

## **Miljøgodkendelse af husdyrbruget**

Århusvej 89

Homå

8500 Grenaa

Tilhørende

Morten Møller

Århusvej 89, Homå, 8500 Grenaa

samt udspretningsarealer tilhørende

Møller I/S, c/o Niels Aage Møller

Hammelevvej 34, Hammelev, 8500 Grenaa

**Miljøgodkendelse af husdyrbrug i henhold til lov om miljøgodkendelse af husdyrbrug, lov nr. 1486 af 4. december 2009.**

Husdyrbrugets navn: Århusvej 89, Homå, 8500 Grenaa  
Art: Svinebrug  
CVR nr.: 31453208 (Møller I/S)  
Matr. nr.: 10a Homå By, Homå  
Ejer af husdyrbruget: Morten Møller, Århusvej 89, Homå, 8500 Grenaa  
E-mail: aarhusvej89@gmail.com  
Driftsansvarlig: Morten Møller, Århusvej 89, Homå, 8500 Grenaa  
Godkendelsesparagraf: § 12 - husdyrproduktion over 250 DE (IED)  
Tilsynsmyndighed: Norddjurs Kommune

**Tidsfrister og perioder:**

Miljøgodkendelsen annonceres i uge 8, 2015.

Klagefristen udløber den 18. marts 2015.

Søgsmålsfrist en udløber den 18. august 2015.

Retsbeskyttelsesperioden udløber den 18. februar 2023.

Godkendelsen skal revurderes mindst hvert 10. år og første gang efter 8 års forløb.

Godkendelsesdato: 16. februar 2015

Journal nr.: 14/13085

Skemanr.: 58060

Reference: Annette Jessen /JR /bc

Direkte telefon: 89 59 40 01

E-mail: anje@norddjurs.dk

Med venlig hilsen



Annette Jessen  
miljømedarbejder

## INDHOLDSFORTEGNELSE

<b>0. Læsevejledning</b> .....	<b>5</b>
<b>1. Ikke teknisk resumé</b> .....	<b>6</b>
<b>1.1. Kort uddrag af husdyrbrugets ansøgning</b> .....	<b>6</b>
<b>1.2. Nuværende dyrehold</b> .....	<b>6</b>
<b>1.2.1 Godkendt dyrehold</b> .....	<b>7</b>
<b>1.3. Anlæg</b> .....	<b>7</b>
<b>1.4. Lugt</b> .....	<b>7</b>
<b>1.5. Ammoniakbelastning og særligt værdifuld natur</b> .....	<b>8</b>
<b>1.6. Oversigt over arealer</b> .....	<b>8</b>
<b>1.7. Oversigt over husdyrgødning i ansøgt drift</b> .....	<b>8</b>
<b>1.8. Oversigt over opbevaring af husdyrgødning</b> .....	<b>9</b>
<b>1.9. Næringsstoffer til vandmiljøet</b> .....	<b>9</b>
<b>1.10. Andre miljøpåvirkninger</b> .....	<b>9</b>
1.10.1. Ressourcer, affald m.m.....	9
1.10.2. Generelle miljøoplysninger .....	12
1.10.3. Særlige støjforhold .....	16
<b>1.11. BAT redegørelse (Bedst tilgængelige teknologi) for den ansøgte produktion</b> .....	<b>18</b>
<b>2. Godkendelse</b> .....	<b>20</b>
<b>2.1. Vilkår for godkendelsen - Miljøvurdering</b> .....	<b>21</b>
2.1.1. Drift .....	21
2.1.2. Staldsystem .....	21
2.1.3. Produktionsniveau .....	21
2.1.4. Placering og udformning af anlæg .....	22
2.1.5. Ammoniakfordampning fra anlæg .....	22
2.1.6. Foderkorrektion.....	23
2.1.7. Opbevaringsanlæg.....	23
2.1.8. Gødningshåndtering .....	24
2.1.9. Transport .....	24
2.1.10. Spildevand og overfladevand .....	24
2.1.11. Støj .....	25
2.1.12. Lugt og støv .....	25
2.1.13. Vand og energi .....	25
2.1.14. Lys.....	26
2.1.15. Skadedyr.....	26
2.1.16. Oplag af olie.....	26
2.1.17. Bekæmpelsesmidler og medicin.....	26
2.1.18. Affald .....	27
2.1.19. Udbringningsarealer for husdyrgødning .....	27
2.1.20. Natur .....	29
2.1.21. Diger .....	30
2.1.22. Aftalearealer .....	30
2.1.23. Habitatdirektiv, områder .....	30
2.1.24. Bilag IV-arter (Habitatdirektiv) .....	30
2.1.25. Uheld og risici .....	31
2.1.25. Egenkontrol .....	31

2.1.26. Ophør .....	32
<b>3. Norddjurs Kommunes miljøvurdering - Sammenfatning.....</b>	<b>33</b>
3.1. Sammenfattende miljøvurdering anlæg.....	33
3.2. Sammenfattende miljøvurdering for arealerne.....	33
3.3. Bedste tilgængelige teknik/rekere teknologi/optimering .....	34
<b>4. Tilsyn.....</b>	<b>36</b>
<b>5. Lovgrundlag.....</b>	<b>37</b>
<b>6. Underretning om offentliggørelse og klagevejledning.....</b>	<b>38</b>
6.1.1. Underretning .....	38
6.1.2. Klagevejledning .....	39
6.1.3. Søgsmål .....	40
<b>7. Liste over sagens bilag .....</b>	<b>41</b>

## 0. LÆSEVEJLEDNING

Denne godkendelse er opbygget således, at der indledes med et kort resumé af det, der ansøges om.

I andet afsnit er selve godkendelsen, de vilkår som godkendelsen meddeles på samt Norddjurs Kommunes vurdering af de enkelte vilkår.

Vilkårene i godkendelsen er som hovedregel kun stillet der, hvor godkendelsesmyndigheden vurderer, at kravene skal være mere vidtgående/mere præciseret end de generelle regler er udtryk for.

Afsnittet er bygget op, så vilkår står i venstre side. I højre kolonne beskrives den enkelte miljøpåvirkning og Norddjurs Kommunes begrundelse for, hvordan vilkåret sikrer en tilstrækkelig beskyttelse af natur, miljø og naboer m.v. eller hvorfor de generelle regler er tilstrækkelige.

I tredje afsnit findes Norddjurs Kommunes sammenfattende miljøvurdering af det ansøgte.

I fjerde afsnit beskrives forhold omkring tilsyn og revurdering af godkendelsen.

Lovgrundlaget er samlet i afsnit 5.

I sjette afsnit er forhold omkring offentliggørelse og klagevejledning m.v. beskrevet og de hørte parter er oplyst.

Oversigt over bilag findes i afsnit 7.

# 1. IKKE TEKNISK RESUMÉ

Der søges om miljøgodkendelse efter § 12 i lov om miljøgodkendelse m.v. af husdyrbrug, af husdyrbruget Århusvej 89, Homå, 8500 Grenaa (bilag 1 - oversigtskort).

Miljøgodkendelsen omfatter hele ejendommens husdyrproduktion, samt alle dyrkningsarealer tilknyttet CVR nr. 31453208 (Møller I/S).

Under de efterfølgende punkter opsummeres indholdet i denne miljøgodkendelse og de miljømæssige påvirkninger fra produktionen.

Ansøgningen er indkommet til Norddjurs Kommune den 19. juni 2014.

Beregningsdelene fra ansøgningen er vedlagt som bilag 5, 6 og 9.

## 1.1. KORT UDDRAG AF HUSDYRBRUGETS ANSØGNING

Der ansøges om godkendelse til udvidelse af husdyrproduktionen på ejendommen, Århusvej 89, Homå, 8500 Grenaa.

Produktionen bestående af søer og slagtesvin ønskes udvidet til også at inkludere en produktion af 26.000 smågrise (7,2-32 kg) samt yderligere 400 slagtesvin (32-107 kg), svarende til en udvidelse på i alt 142,88 DE (efterår 2013 beregningsmodel).

Der søges om fleksibilitet til at ændre ind- og afgangsvægt, samt i fordelingen mellem smågrise og slagtesvin, så længe antallet af dyreenheder ikke ændres.

Udvidelsen medfører opførelse af en ny smågrisestald og etablering af ny gyllebeholder (bilag 2 - situationsplan). Der foretages ingen ændringer i eksisterende bygninger.

Nuværende produktion består af søer og polte, svarende til 195,45 DE.

## 1.2. NUVÆRENDE DYREHOLD

Dyrehold og staldtype for nuværende drift	Vægt-/aldersgrænser	Antal	Stipladser	DE
Årssøer, løbe-/drægtighedsstald, løsgående, delvis spaltegulv		800	600	129,63
Årssøer, farestald, kassestier, delvis spaltegulv		800	250	55,95
Slagtesvin, fuldspaltegulv	30-100 kg	400	115	9,87
Dyreenheder i alt				195,45

## 1.2.1 GODKENDT DYREHOLD

Dyrehold og stalddtype for ansøgt drift	Vægt-/aldersgrænser	Antal	Stipladser	DE
Løbe-/drægtighedsstald, løsgående, delvis spaltegulv		800	600	129,63
Farestald, kassestier, delvis spaltegulv		800	250	55,95
Smågrisestald fra 7,2 kg, toklimastald, delvis spaltegulv	7,2 - 32 kg	26.000	3.500	130,53
Slagtesvin, fuldspaltegulv	32 - 107 kg	800	200	22,22
Dyreenheder i alt				338,33

Husdyrholdets størrelse efter udvidelsen, fordelt på stalde, stipladser og stalddsystemer.

## 1.3. ANLÆG

Der foretages ingen ændringer i eksisterende byggeri.

Der bygges ny smågrisestald parallelt med og øst for sostalden.

Desuden etableres en ny gyllebeholder på 3.000 m<sup>3</sup> syd for bedriften. Der etableres fast overdækning på den nye gyllebeholder.

## 1.4. LUGT

Områdetype	Samlet ukorrigeret	Korrigeret geneafstand (ansøgt)	Korrigeret geneafstand (nudrift)	Vægtet gennemsnitsafstand	Den vægtede gennemsnitsafstand i meter
Eksisterende eller fremtidig byzone / sommerhusområde	529,34	0	0	0	Genekriterie er overholdt. Ingen byzone indenfor 1,2 gange geneafstand.
Samlet bebyggelse	374,64	374,64	193,78	375,95	Genekriterie er overholdt. Korrigeret geneafstand kortere end vægtet gennemsnitsafstand.
Enkeltbolig	166,47	0	0	0	Genekriterie er overholdt. Ingen nabobeboelser indenfor 1,2 gange geneafstand.

Staldanlægget er beliggende omkring 1,6 km sydvest for Ålsø, der er nærmeste byzone.

Nærmeste samlede bebyggelse er Homå, der ligger omkring 285 meter nord for staldanlægget.

Den nærmeste nabobeboelse på en ejendom uden landbrugspligt ligger ca. 270 meter fra staldanlægget.

## 1.5. AMMONIAKBELASTNING OG SÆRLIGT VÆRDIFULD NATUR

Den ansøgte produktion opfylder det generelle krav om 30 % reduktion af ammoniakfordampning fra stald og lager.

Totalbelastningen af kategori 1-natur beskyttet efter § 7 i lov om miljøgodkendelse af husdyrbrug er 0 kg N. Det nærmeste kategori 1-naturområde ligger mere end 16 km væk.

Nærmeste kategori 2-naturområde ligger ca. 2.900 m mod nordvest og har en totalbelastning på 0,0 kg N/ha.

Nærmeste kategori 3-naturområde er en mose beliggende ca. 1.825 meter mod syd. Merbelastningen er beregnet til 0,0 kg N, og totalbelastningen her er også beregnet til 0,0 kg N.

Der ligger endvidere flere potentielt ammoniakfølsomme skove nordvest for anlæggene. Afstanden til den nærmeste skov er ca. 1.030 meter. Merbelastningen til nærmeste skov er beregnet til 0,1 kg N og totalbelastningen er beregnet til 0,2 kg N.

Udvidelsen overholder således afskæringskriterierne for natur beskyttet efter § 7 i lov om miljøgodkendelse af husdyrbrug og efter § 3 i naturbeskyttelsesloven.

## 1.6. OVERSIGT OVER AREALER

Der hører i alt 550,68 ha udbringningsarealer til produktionen (ejet/forpagtet). Alle udbringningsarealerne fremgår af bilag 3.

	Ha i alt	Nitratfølsomt indvindingsområde, ha	Nitratklasse, ha				Fosforklasse, ha			
			0	I	II	III	0	I	II	III
Ejede og forpagtede arealer	550,68	118,93	550,68	0	0	0	550,68	0	0	0

Der modtages gylle fra I/S Møllers ejendomme Robstrupvej 1 A, Voldby, 8500 Grenaa og Hammelevvej 34, Hammelev, 8500 Grenaa.

## 1.7. OVERSIGT OVER HUSDYRGØDNING I ANSØGT DRIFT

Produktionen af husdyrgødning fremgår af nedenstående skema.

Gødningstype	Egen produktion	Kg kvælstof	Kg fosfor	Udnyttelseskrav procent	DE
Svinegylle	Århusvej 89	32.263,09	8.315,08	75	338,33
Svinegylle	Robstrupvej 1 A	11.579,91	2.895,58	75	131,19
Svinegylle	Hammelevvej 34	19.895,28	4.937,78	75	242,22
Svinegylle	I alt	63.738,28	16.148,44	75	711,73



## 1.8. OVERSIGT OVER OPBEVARING AF HUSDYRGØDNING

Opbevaringsanlæg	Byggeår	Kapacitet (m <sup>3</sup> )	Overdækning	Pumpesystem fra beholder til gyllevogn
Eksisterende gyllebeholder ved ejendommen	1991	1.450	Flydelag	Ikke fast
Eksisterende gyllebeholder ved ejendommen	2006	4.500	Flydelag	Ikke fast
Ny gyllebeholder ved ejendommen		3.000	Fast overdækning	Ikke fast
Gyllekanaler/fortank	2006	900	-	-
I alt		9.850		

Ifølge erklæring om tilstrækkelig opbevaringskapacitet er det muligt at opbevare en produktion af husdyrgødning samt opsamlet vand fra mere end 12 måneder.

## 1.9. NÆRINGSSTOFFER TIL VANDMILJØET

### Nitrat i forhold til grundvand

118,93 ha af udbringningsarealerne ligger inden for nitratfølsomme indvindingsområder, hvor der er krav om ingen merudvaskning. Kravet om ingen merudvaskning opnås ved at udlægge 5 % ekstra efterafgrøder ud over de lovpligtige.

Markerne 12-0, 13-0, 45-0a, 45-0b, 45-1 og 46-0 ligger desuden helt eller delvist inden for et område med en vedtaget indsatsplan (Kastbjerg-Bønnerup). Udvasningen fra disse arealer må ikke overstige niveauet for planteavlsudvaskning. For at opnå dette er der udlagt 13 % ekstra efterafgrøder ud over de lovpligtige på markerne inden for Kastbjerg-Bønnerup Indsatsområde.

### Nitrat i forhold til overfladevand

Alle arealer ligger i nitratklasse 0. Der er således ingen krav udover de generelle regler.

Se habitatvurdering (bilag 7).

### Fosfor

Arealerne afvander ikke til Natura 2000-vandområde, der er overbelastet af fosfor.

## 1.10. ANDRE MILJØPÅVIRKNINGER

### 1.10.1. RESSOURCER, AFFALD M.M.

#### Landskabelig påvirkning

Staldanlæg og gyllebeholder er beliggende uden for byggelinjer og etableres i umiddelbar tilknytning til eksisterende anlæg.

Staldanlægget er beliggende i landzone ca. 1,6 km sydvest for Ålsø, der er nærmeste byzone. Der er ca. 135 meter til nærmeste nabobeboelse og ca. 285 til meter til Homå, der er nærmeste samlede bebyggelse.

Staldområdet er beliggende i landskabskarakterområdet "Ålsrode landbrugslandskab". Karakterområdet består hovedsageligt af morænelandskab, der opleves som bakket og generelt uden markante karaktergivende landskabselementer. Karaktergivende for området er det ældre landbrugslandskab med velbevarede spor efter udskiftningstiden. Særligt de mange læhegn og diger tilfører området en dominerende struktur. Dette opleves tydeligt i Sønder Homå-området samt i området umiddelbart syd for landsbyen Homå. De oplevelsesrige elementer i karakterområdet knytter sig alle til kulturhistorien, dog til forskellige tidsperioder.

Sårbarheden overfor ny bebyggelse i karakterområdet er lille, så længe der er tale om almindelig størrelse byggeri, og så længe placeringen af nyt byggeri sker under hensyntagen til områdets kulturhistoriske spor og oplevelsesrige elementer. Større tekniske anlæg og byggeri kan forringe landskabskarakteren, der i dag primært udgøres af byggeri i lille eller mellem størrelse. Tekniske anlæg og større husdyrbrug vurderes dog at kunne indpasses i dele af karakterområdet, når det sker under hensyntagen til områdets kulturhistoriske spor og oplevelsesrige elementer.

## Energi

(Faktisk/beregnet)	Nudrift	Efter udvidelse	Opbevaring
Dieselolie til traktorer m.v.	13.100 l	13.100 l	2.500 l tank i lade
Elforbrug til lys / opvarmning / maskiner	290.000 kWh	550.000 kWh	
Halm til opvarmning	120 t (pr. efterår 2013)	180 t	Lade

Data vedrørende forbruget i nuværende drift er hentet fra årsregnskabet. Privat forbrug indgår ikke i det totale elforbrug. Forbruget efter udvidelsen er et skøn.

## Vand

Beregnet vandforbrug pr. årssø/produceret dyr (m<sup>3</sup>).

### Nudrift

	Antal	Drikkevand		Drikkevandsspild		Vaskevand		Total (m <sup>3</sup> )
		Norm (m <sup>3</sup> )	Forbrug (m <sup>3</sup> )	Norm (m <sup>3</sup> )	Forbrug (m <sup>3</sup> )	Norm (m <sup>3</sup> )	Forbrug (m <sup>3</sup> )	
Årssøer	800	4,89	3.912	0	0	0,34	272	4.184
Slagtesvin	400	0,459	184	0,075	30	0,025	10	224
								<b>4.408</b>

## Efter udvidelsen

	Antal	<u>Drikkevand</u>		<u>Drikkevandsspild</u>		<u>Vaskevand</u>		<u>Total</u>
		Norm (m <sup>3</sup> )	Forbrug (m <sup>3</sup> )	Norm (m <sup>3</sup> )	(m <sup>3</sup> )	Norm (m <sup>3</sup> )	Forbrug (m <sup>3</sup> )	(m <sup>3</sup> )
Årssøer	800	4,89	3.912	0	0	0,34	272	4.184
Smågrise	26.000	0,117	3.042	0,015	390	0,02	520	3.952
Slagtesvin	800	0,459	367	0,075	60	0,025	20	447
<b>Total</b>			7.321		450		812	
								<b>8.583</b>

### Døde dyr

Placering af døde dyr sker ved afhentningssted uden for ejendommen. Dermed kommer DAKA-transporten ikke ind på bedriften.

Døde dyr placeres på godkendt areal i henhold til den nye bekendtgørelse. De anmeldes til destruktionsanstalt inden for et døgn.

Døde dyr placeres på spalter, så de er hævet over jorden, hvilket giver mulighed for luftcirkulation. Døde dyr er placeret under kadaverkappe. Døde smågrise placeres i container. Der er ca. 5-8 døde dyr om ugen. Der sker afhentning ca. 2 gange om ugen.

### Fast affald

Affald bortskaffes så vidt muligt til genbrug. Brændbart affald afleveres på genbrugsstation. Glas og elektronisk udstyr afleveres på genbrugsstation. Jern og metal bortskaffes til skrot-handler.

Plastik, papir og pap bortskaffes med dagrenovation eller afleveres til genbrugsstation alt efter type.

### Olie- og kemikalieaffald

Kemikalier opbevares i lukkede beholdere i rum uden afløb. Beholderne er aflåst. Midlerne håndteres efter forskrifterne, og der bruges relevant beskyttelsesudstyr (f.eks. maske, handsker, dragt). Der findes opsugende materialer (kattegrus, savsmuld m.v.) i maskinhuset til anvendelse ved spild af kemikalier.

Der er ca. 100 liter pesticider på bedriften, når der er mest omkring oktober. Der indkøbes generelt ikke større mængder af midler, end hvad der passer med sæsonens forbrug. Hermed er lageret som regel næsten tomt i perioden oktober til april.

Sprøjtemiddelrester og emballage opbevares i aflåst rum. Egentlige rester af sprøjtemidler bruges året efter. Rester, der ikke kan anvendes, afleveres på genbrugsstationen. Den årlige affaldsmængde af emballage vil afhænge af sprøjtemidlernes form og varierer derfor fra år til år. Emballagen skylles tre gange og smides væk i dagsrenovation.

Lægemiddelrester opbevares aflåst i original emballage. Brugte kanyler opbevares aflåst i kanyleboks/plastdunk. Affaldet afhentes af dyrlæge/miljøbil eller afleveres til kommunalt affaldsdepot. Årlig affaldsmængde er ubetydelig.

Spildolie opbevares i 200 l tromle i maskinhus.

### **Beskrivelse af egenkontrol**

Bedriftens egenkontrol består primært af det lovpligtige gødningsregnskab, sprøjtejournal, produktionsopgørelser i markbrug og svinehold, driftsregnskab, samt løbende registreringer.

Der udarbejdes foderplan i samarbejde med svinebrugsrådgivning, således at foderet sammensættes og optimeres løbende.

Egenkontrollen vil desuden omfatte følgende punkter:

Rengøring:

- Vask af stalde for at sikre et højt hygiejneniveau
- Periodevis rengøring af svinestier for at minimere støvgener

Vand:

- Tilsyn af drikkekar eller -ventiler m.m. for lækager

Miljømæssige foranstaltninger:

- Logbog over flydelag
- Renholdelse af stier

Gene-/forureningsforanstaltninger:

- Generel vedligeholdelse og kontrol af tekniske systemer efter fabrikantens anvisning.

Registrering af:

- Elforbrug
- Vandforbrug
- Medicinforbrug og type af medikamenter
- Opbevaring af indlægssedler på foder

### **1.10.2. GENERELLE MILJØOPLYSNINGER**

#### **Restvand**

Der bruges vand til rengøring af svinestaldene.

#### *Restvand tilledt gyllebeholder*

Rengøringsvand fra stald ledes til gyllebeholder.

#### *Restvand afledning*

Der forbruges meget små mængder sanitært vand i driftsbygningen. Der anvendes vand til sanitært vand i beboelsen. Sanitært vand ender i en septiktank og nedsivning. Septiktank tømmes en gang årligt af den kommunale tømningssordning.

Der er intet vandur.

## Transport

Transporttype	Antal transporter pr. år i nudrift	Antal transporter pr. år i ansøgt drift	Hyppighed
<b>Lastbiltransporter</b>			
Foder (soja)	6-7	?	
Korn	*	*	Ved høst
Døde dyr	104**	104**	2 pr. uge
Brændstof (diesel)	7	7	Ca. hver 7. uge
Fyringsolie	10	0	Oftest i vinterhalvåret
Polte, ud	35	52	Ca. 1 pr. uge
Slagtesvin, ud	40***	52***	Ca. 1 pr. uge
<b>Traktortransporter</b>			
Gyllekørsler	240	390	Hhv. 6 og 12 dage
Halm	15	30	Ved høst
Slagtesvin ud	40	52	Ca. 1 pr. uge
Døde dyr	104	104	2 pr. uge

Antallet af transporter stiger i ansøgt drift, da produktionen næsten fordobles.

Hovedparten af kornet bliver transporteret i august - september. Hovedparten af gyllen bliver udbragt i foråret (ca. 90 %) og de resterende ca. 10 % bliver udbragt om efteråret.

\* Korn leveres fra naboejendomme. Det leveres derfor i forskellige størrelser vogne, hvorfor det ikke er muligt at angive antallet af transporter. Dog er alle transporter koncentreret omkring høst.

\*\* Døde dyr placeres uden for ejendommen. Der er derfor ikke kørsel med lastbil ind på selve gården. De køres til afhentningspladsen med traktor.

\*\*\* Slagtesvin placeres i vogn på afhentningsplads uden for ejendommen. Der er derfor ikke afhentning af slagtesvin på ejendommen med lastbil. De køres til afhentningspladsen med traktor ca. 30 min. før lastbilen afhenter dem.

Ejendommen er centralt beliggende for udbringingsarealerne og udbringer selv gylle.

Transport af gylle sker kun med traktor. Transporterne sker primært inden for normal arbejdstid. Dog må der påregnes transporter ud over dagtimerne i forbindelse med sæsonbetinget arbejde.

Køretøjer vedligeholdes og tomgang undgås.

## Risici

På landbrugsejendommen kan der være risici inden for primært følgende områder:

- Brand
- Gylleudslip
- Lækage
- Gylleudbringning
- Strømsvigt
- Oliespild
- Kemikaliespild

### *Redegørelse for mulige uheld*

Husdyrgødning:

- Spild af gylle ved pumpning til og fra gyllebeholder
- Lækage af gylletank
- Utætte gyllekanaler
- Overfladeafstrømning af udbragt gylle til vandløb

Olie:

- Spild af dieselolie ved tankning
- Lækage af olietank
- Overløb af diesel ved påfyldning

Kemikalier:

- Spild ved påfyldning af sprøjte
- Personskade ved forkert håndtering

Andre uheld:

- Strømsvigt
- Brand

## Minimering af risiko for uheld

Husdyrgødning:

Gyllen opbevares i gyllebeholder, der er godkendt i henhold til 10 års beholderkontrol. Der er ikke spjæld eller lignende mellem fortank og gyllebeholder. Lageret tømmes hvert år og inspiceres visuelt.

Ved kontrol af flydelaget kontrolleres det, at kapaciteten er tilstrækkelig.

Der er ingen fastmonteret pumpe på gyllebeholderen. Der anvendes traktorpumpe ved pumpning til gyllevogn. Det vil sige, at gyllen suges op i gyllevognen. Gyllebeholderne er uden fastmonterede pumper.

Påfyldning af gylle sker under opsyn.

Udbringningsudstyr efterses inden ibrugtagning.

Gyllekanaler efterses for revner og huller.

Der forefindes rendegraver og bigbatter på ejendommen, der vil kunne anvendes til at inddæmme gylleudslip.

Gyllen udbringes i henhold til gældende regler, således at der ikke er risiko for tilledning af gylle til dræn og vandløb.

Olie:

Dieselolie opbevares i godkendt tank placeret indendørs i værksted. Tanken efterses periodevis.

Der findes opsugende materialer (kattegrus, savsmuld m.v.) i maskinhuset til anvendelse ved spild af olie.

Kemikalier:

Kemikalier opbevares i lukkede beholdere i rum uden afløb.

Påfyldning af sprøjte sker på fast plads med afløb til fortank.

Sprøjtning foretages af personer med sprøjtcertifikat.

Midlerne håndteres efter forskrifterne og der bruges relevant beskyttelsesudstyr (f.eks. maske, handsker, dragt).

Der findes opsugende materialer (kattegrus, savsmuld m.v.) i maskinhuset til anvendelse ved spild af kemikalier.

Andet:

Skadedyr såsom rotter bekæmpes effektivt. Dels for at sikre høj foderhygiejne, dels med henblik på at undgå utilsigtet gnav i elektriske installationer.

Ejendommen og stalden renholdes, så brandrisikoen minimeres. Der er brandhæmmende vægge i stalden. Der opbevares ikke mere halm end højest nødvendigt i stalden.

Der forefindes brandslukkere i de enkelte stalde.

### **Beskrivelse af gener i forbindelse med uheld**

Husdyrgødning:

Gylleudslip på jorden inddæmmes ved gravning af kanaler eller udlægning af halmballer / jordvolde. Gyllen fjernes og udbringes på voksende afgrøde.

Ved gylleudslip til vandløb m.m. tilkaldes beredskabscenteret. Der etableres dæmninger i vandløbet, så vandstrømningen hindres, og vandet suges fra vandløbet og udspredes i en voksende afgrøde. Evt. dambrug på vandløbsstrækningen underrettes om uheldet.

Andet:

Der forefindes brandslukningsudstyr på ejendommen.

Der er udarbejdet en beredskabsplan for bedriften. I planen er der beskrevet, hvilke forholdsregler der skal tages i forhold til strømsvigt, brand, overløb af gylle, kemikalie- og oliespild, samt transport af bekæmpelsesmidler.

### 1.10.3. SÆRLIGE STØJFORHOLD

#### Støjkilder

##### Beskrivelse af støjkilder

Der kan forekomme støj fra ventilationsanlæg, højtryksrensere, kornmølle, foderblander, aflæsning af foder og transport til og fra ejendommen.

Der har ikke tidligere været klaget over støj fra ejendommen og det forventes, at der ikke kommer flere støjgener i ansøgt drift.

Det forsøges så vidt muligt at holde støjperioden inden for normal arbejdstid.

##### Driftsperiode for støjkilder

I de stalde, hvor der er ventilationsanlæg, kører disse alle døgnet 24 timer med varierende effekt. Disse stalde har mekanisk frekvensstyret ventilation med et moderat støjniveau, især ved nattetid hvor ventilationsbehovet er lille.

Højtryksrensere anvendes i forbindelse med rengøring af stalde og maskiner. Rengøring sker i dagtimerne.

Fodermøllen kører kun lige før udfodring.

Der kan forekomme støj ved af- og pålæsning af grise.

##### Tiltag mod støjkilder

Ventilationsanlægget er placeret indendøre og forventes derfor ikke at påføre omgivelserne støj. Ventilationsanlægget er optimeret og renholdes.

Foderblandingsanlægget er støjsvagt og placeret indendørs.

Husdyrbrugets bidrag til det ækvivalente, korrigerede støjniveau målt i skel til nabobeboelse uden for ejendommens område i det åbne land må i intet punkt overstige:

Dag			
Mandag - fredag	Kl. 07.00 - 18.00	55 dB(A)	Referencetid 8 timer
Lørdag	Kl. 07.00 - 14.00	55 dB(A)	Referencetid 7 timer
Lørdag	Kl. 14.00 - 18.00	45 dB(A)	Referencetid 4 timer
Søn- og helligdage	Kl. 07.00 - 18.00	45 dB(A)	Referencetid 8 timer
Aften			
Alle dage	Kl. 18.00 - 22.00	45 dB(A)	Referencetid 1 time
Nat			
Alle dage	Kl. 22.00 - 07.00	40 dB(A)	Referencetid ½ time

Støjens maksimalværdi må om natten ikke overstige 55 dB(A) ved boliger. Støjbelastningen er det ækvivalente, korrigerede støjniveau i dB(A) målt eller beregnet i punkter i 1,5 meters højde over terræn. Referencetiden er det mest støjbelastede tidsrum i perioden.

Brugen af landbrugsredskaber i marken er undtaget fra støjgrænserne.



## **Skadedyr**

### **Generel bekæmpelse af skadedyr**

Der holdes generelt rent og ryddeligt i og omkring ejendommen. Der er desuden et højt hygiejneniveau. Der anvendes gyllefluer.

### **Fluegener**

Fluegener begrænses af staldrensning og jævnlig udtømning af gylle fra gyllekummer til gylletank.

### **Rottebekæmpelse**

Rotter bekæmpes efter kommunens anvisning.

## **Kemikalier**

### **Pesticider og sprøjteudstyr**

Sprøjteudstyret rengøres indvendig med integreret rengøringsystem, hvorefter skyllevand udsprøjtes på mark.

Pesticider opbevares i aflåst rum.

Der anvendes medicin i stalden. Medicin opbevares i stalden.

## **Ensilage- og foderopbevaring**

<b>Fodertype</b>	<b>Mængde nudrift</b>	<b>Mængde ansøgt drift</b>	<b>Opbevaring</b>
Korn	10.000 t	20.000 t	Gastæt silo
Soyaskrå	30 t	30 t	Silo
Mineraler	6 t	10 t	Bigbags

## **Diverse**

### **Lysforhold**

Der er ophængt lamper ved stuehus, mandskabsrum og ved ind- og udleveringsramper. Lyset vil være tændt efter behov. Der er ingen udendørsbelysning, der har fjernpåvirkning.

Ejendommens anlæg er belyst med almindelige gårdlamper, som styres af censor.

Lyset i stalden er koblet på foderanlægget, således at der er lys, når grisene skal æde. Ellers er lyset tændt i arbejdstiden efter behov. Lyset sænkes i stalden om natten til vågebelysning.

### **Støv**

Staldene og ventilationen renholdes for at minimere mængden af støv både i og uden for stalden. Foderhåndteringen sker primært i lukkede systemer, hvorved støv minimeres.

Der er ingen kendte støvgener fra ejendommens dyrehold.

Støv ved markdriften må påregnes.

Da støv ikke hidtil har været et problem, forventes dette heller ikke fremover. Dette skyldes, at der ikke vil ske ændringer i arbejdsgange i forbindelse med udvidelsen. Der er samtidig forholdsvis langt til naboer.

### **Foranstaltninger ved ophør af produktion**

Ved husdyrbrugets ophør vil stalde, anlæg for opbevaring af foder, husdyrgødning, kemikalier og lignende blive tømt og rengjort.

## **1.11. BAT REDEGØRELSE (BEDST TILGÆNGELIGE TEKNOLOGI) FOR DEN ANSØGTE PRODUKTION**

Ved udvidelse og ændring af husdyrhold stilles der krav om at anvende den bedst tilgængelige teknologi for at reducere miljøbelastningen og for at optimere ressourcudnyttelsen. For at en teknologi regnes som BAT, skal den ud over at sikre en lav miljøbelastning være tilgængelig for ansøgeren. Det vil sige, at teknologien skal være kendt i Danmark. Samtidig skal meromkostningen ved at indføre teknologien stå i forhold til pågældende type bedrifts betalingssevne. Krav om anvendelse af BAT er ikke afhængig af den enkelte ansøgers økonomi eller af lokale miljøforhold. Kravet til anvendelse af BAT skal i stedet ses som en "branchenorm".

Der stilles krav til anvendelse af BAT inden for områderne: management, foder, staldindretning, forbrug af vand og energi samt opbevaring og udbringning af husdyrgødning.

For den konkrete ansøgning vurderes kravet til anvendelse af BAT at være opfyldt ved følgende tiltag:

- Management: Ejer deltager i ERFA-gruppe med andre svineproducenter for at sikre et højt fagligt niveau. Bedriftens medarbejdere uddannes løbende gennem kurser og efteruddannelse. Medarbejderne bliver orienteret om, at ejendommen er miljøgodkendt, og hvilket ansvar der dermed følger. Alle oplysninger i den forbindelse vil findes i en miljømappe på bedriften. I bedriftens driftsregnskab registreres forbrug af vand, energi, indkøbt foder, pesticider og handelsgødning. Bedriftens bortskaffelse af affald registreres via kvittering fra renovationsfirma. Affald bortskaffes så vidt muligt til genbrug. Der udarbejdes gødningsplaner og gødningsregnskab på bedriften, hvor såvel forbrug af handelsgødning som husdyrgødning dokumenteres. Rengøring i og omkring siloer og bygninger foretages jævnligt med henblik på at minimere risikoen for lugt, og for at der ikke skal opstå uhygiejniske forhold.
- Foder: I forbindelse med fodring er der hele tiden fokus på at optimere udnyttelse af foderet og dermed minimere mængden af overskydende næringsstoffer fra produktionen. Dette sker gennem foderplaner, der udarbejdes i samarbejde med konsulent og med anvendelse af nyeste viden inden for svinefodring. Der foretages desuden endagsfoderkontrol (EFK) som kontrol af den optimale fodring og fodersammensætningen. Der anvendes tilsætning af fytase til foderet samt fasefodring. Desuden anvendes et reduceret fosforindhold grundet BAT-krav til fosfor.
- Ammoniakemissionen fra anlæggene skal som minimum opfylde de vejledende emissionsgrænseværdier, der er angivet i Miljøstyrelsens vejledninger fra maj 2011 om husdyrbrug med konventionelt hold af søer og konventionel produktion af smågrise og slagtesvin.
- Vand: Bedriftens drikkevandsinstallationer rengøres og efterses jævnligt med henblik på at undgå spild. Vandforbruget registreres. Eventuelle lækager identificeres og repareres hurtigst muligt.

- Energi: Der anvendes undertryksventilation, der regnes som mest energieffektiv. Ventilationen er computerstyret afhængig af temperatur m.v. Der er overbrusning i hele staldanlægget. Herved sænkes temperaturen, og ventilationsbehovet reduceres. Udenørs belysning anvendes kun ved behov.
- Opbevaring af husdyrgødning: Tankene tømmes ca. en gang årligt for inspektion og vedligeholdelse. Gyllen omrøres kun forud for udkørsel af gylle. Gyllen er med konstant flydelag, og efter omrøring/udkørsel kontrolleres det, at der senest 14 dage efter, at der igen er gylle i tanken, er etableret flydelag. Der føres logbog over flydelaget, så der er fokus på, at flydelaget lever op til kravene. Tankene er tilmeldt de lovpligtige regelmæssige eftersyn, hvilket betyder, at tankene hvert 10. år bliver kontrolleret for, om der skulle være tegn på begyndende utætheder.
- Udbringning af husdyrgødning: Gyllen analyseres som regel for indhold af kvælstof og fosfor. Udbringning af husdyrgødningen afpasses afgrødernes behov samt eventuel tilførsel af handelsgødning. Husdyrgødningen udbringes under hensyn til afgrødernes vækstperiode, hvilket betyder maksimal udnyttelse af næringsstoffer. Husdyrgødning udbringes under hensyn til de generelle regler, og foregår i videst muligt omfang efter godt landmandsskab, hvilket vil sige, at der tages hensyn til naboer, byområder o.s.v. Gyllen udbringes med slæbeslanger i voksende afgrøder.

Under afsnit 2 er der opstillet vilkår om anvendelse af BAT, og bedriftens opfyldelse af kravene er vurderet under afsnit 3.

## 2. GODKENDELSE

Norrdjurs Kommune godkender hermed husdyrbruget på Århusvej 89, Homå, 8500 Grenaa.

Godkendelsen omfatter samtlige landbrugsmæssige aktiviteter på ejendommen Århusvej 89, Homå, 8500 Grenaa. Til ejendommen er tilknyttet husdyrproduktion vedrørende CHR nr. 12422, og ejendommen er desuden tilknyttet CVR nr. 31453208.

Godkendelsen omfatter de miljømæssige forhold, der er beskrevet i:

- Lov om miljøgodkendelse af husdyrbrug, lov nr. 1486 af 4. december 2009.
- Bekendtgørelse om tilladelse og godkendelse af husdyrbrug, bekendtgørelse nr. 1280 af 8. november 2013.
- Miljøstyrelsens digitale vejledning: <http://www2.mst.dk/wiki/Husdyrvejledning.Default>.
- Bekendtgørelse om husdyrbrug og dyrehold for mere end 3 dyreenheder, husdyrgødning, ensilage m.v., bekendtgørelse nr. 853 af 30. juni 2014.

Ejeren er selv ansvarlig for at indhente øvrige fornødne godkendelser eller tilladelser.

Der gøres opmærksom på, at husdyrbruget til enhver tid skal overholde gældende regler i love og bekendtgørelser - også selvom disse regler eventuelt måtte være skærpede i forhold til denne godkendelse. F.eks. skal den til enhver tid gældende husdyrgødningsbekendtgørelse overholdes.

Inden etablering eller ændring af anlæg som f.eks. stalde, afløb eller anlæg til gødningsopbevaring, skal der ansøges om miljøgodkendelse ved kommunen. Der skal ligeledes ansøges om miljøgodkendelse, inden der foretages ændringer af drift eller dyrehold.

Der skal foretages anmeldelse til kommunen, inden der foretages udskiftning af udspretningsarealet. Kommunen tager efterfølgende stilling til, om udskiftningen af udspretningsarealet er godkendelsespligtig.

Eventuelt ejerskifte skal meddeles tilsynsmyndigheden senest 1 måned efter, at det har fundet sted.

Godkendelsen bortfalder, såfremt den ikke er udnyttet inden 2 år fra godkendelsens dato.

Ved påbegyndt byggeri forstås, at byggeriet skal være igangsat og gennemføres i normalt tempo. Stoppes byggeriet i en længere periode, bortfalder godkendelsen.

Hvis udnyttelsen af miljøgodkendelsen ophører helt eller delvis i 3 på hinanden følgende år, bortfalder den del, der ikke har været udnyttet de seneste 3 år. Dette gælder kun for større fravigelser eller ophør af udnyttelsen - ikke for fravigelser, der skyldes naturlige produktionsudsving.

Der er foretaget offentlig annoncering om ansøgningen, og der er foretaget de lovpligtige partshøringer.

Den offentlige annoncering har ikke givet anledning til henvendelser om at se ansøgningsmaterialet.

Partshøringen har ikke givet anledning til henvendelser.

Bedriften skal underrette tilsynsmyndigheden således:

Besætningens størrelse den 16. februar 2017 (2 år efter godkendelse)

Når besætningen er nået op på fuld produktion (338 DE).

Med denne miljøgodkendelse følger 8 års retsbeskyttelse. Vilkårene kan dog til enhver tid ændres efter reglerne i lov om miljøgodkendelse m.v. af husdyrbrug § 39 og 40.

## 2.1. VILKÅR FOR GODKENDELSEN - MILJØVURDERING

VILKÅR	MILJØVURDERING
<b>2.1.1. DRIFT</b>	
<ol style="list-style-type: none"><li>1. Et eksemplar af nærværende godkendelse skal til enhver tid være tilgængeligt for de personer, der har ansvaret for virksomhedens indretning og drift.</li><li>2. Det påhviler ejeren, at medarbejderne er bekendt med indholdet i miljøgodkendelsen, samt at vilkårene efterleves.</li><li>3. Virksomheden skal indrettes og drives i overensstemmelse med de oplysninger, der er angivet i ansøgningen, med mindre andet er angivet i det følgende.</li><li>4. Der skal til stadighed tilstræbes en god staldhygiejne, herunder at stier og båse holdes tørre, samt at staldene og fodringsanlæg holdes rene.</li><li>5. Drikkevandssystemet skal drives og vedligeholdes således, at unødigt spild i videst muligt omfang undgås.</li><li>6. Det skal sikres, at alle ansatte kender beredskabsplanen. Anvisninger i planen skal forefindes på et sprog, der læses af de ansatte.</li></ol>	<p>Kendskab til miljøgodkendelsen er en forudsætning for, at driften kan leve op til de vilkår, der er opstillet i godkendelsen og derved sikre, at driften ikke får uforudsete negative effekter på omgivelserne og miljøet.</p> <p>Kendskab til beredskabsplanen sikrer, at eventuelle uheld eller mulige uheld håndteres, så effekten på miljø og omgivelser bliver mindst mulig.</p> <p>Godt landmandskab i form af optimal drift af anlægget herunder vand-, foder- og ventilationssystemer sikrer, at den daglige miljøpåvirkning reduceres mest muligt og at eventuelle fejl kan rettes løbende.</p>
<b>2.1.2. STALDSYSTEM</b>	
<ol style="list-style-type: none"><li>7. Staldsystemerne i de enkelte staldafsnit skal svare til de staldsystemer, der fremgår af pkt. 1.2.1.</li></ol>	<p>Der ændres ikke på eksisterende staldsystemer, og ny smågrisestald etableres med delvis spaltegulv.</p>
<b>2.1.3. PRODUKTIONSNIVEAU</b>	
<p>Oversigt over dyrehold fremgår af pkt. 1.2.1.</p> <ol style="list-style-type: none"><li>8. Der tillades fleksibilitet til at ændre ind- og afgangsvægt, samt fordelingen mellem smågrise og slagtesvin, så længe antallet af dyreenheder ikke overskrider det, der svarer til den ansøgte dyrehold.</li></ol> <p>Det angivne antal stipladser for hvert staldafsnit angiver det maksimalt tilladte antal dyr til enhver tid.</p> <ol style="list-style-type: none"><li>9. Produktionen skal være jævnt fordelt over året.</li><li>10. Ændres beregningen af DE, er det det anførte dyrehold, der er gældende.</li></ol>	<p>Vilkår til stipladser og jævn produktion sikrer, at beregningen af lugtgener svarer til den faktiske produktion.</p>

VILKÅR	MILJØVURDERING
<p><b>2.1.4. PLACERING OG UDFORMNING AF ANLÆG</b></p> <p>11. Den nye smågrisestald skal opføres i samme materialer som den eksisterende sostald.</p> <p>12. Den nye gyllebeholder skal forsynes med fast overdækning.</p>	<p>Ny smågrisestald placeres ved siden af østsiden af den eksisterende sostald, og den nye gyllebeholder placeres ved siden af den eksisterende 4.500 m<sup>3</sup> gyllebeholder.</p> <p>Da der er nabobeboelse nærmere end 300 meter fra den nye gyllebeholder, skal der etableres fast overdækning på denne.</p>
<p><b>2.1.5. AMMONIAKFORDAMPNING FRA ANLÆG</b></p> <p>13. Ammoniakfordampningen fra stald og gødningsopbevaringsanlæg må højst være 3.914,8 kg N/år.</p>	<p>Ud fra Miljøstyrelsens vejledende emissionsgrænseværdier er der beregnet en maksimal ammoniakbelastning på 3.605,4 kg ammoniak pr. år.</p> <p>Den samlede ammoniakfordampning fra stald og lager i ansøgningen er 3.914,8 kg/år.</p> <p>Ammoniakfordampningen minimeres ved, at der etableres fast overdækning på den nye gyllebeholder.</p> <p>Muligheden for at reducere ammoniakemissionen ved at fodre efter teknologiniveau 2 er undersøgt. Ifølge Miljøstyrelsens teknologiblade vil der være uforholdsmæssig stor risiko for fald i produktivitet, hvis vådfoder besætninger skal fodre efter teknologiniveau 2, ligesom det er usikkert, om proteinniveauet er tilstrækkeligt med den store fremgang i kuldstorelse.</p> <p>Muligheden for at overdække de eksisterende gyllebeholdere er også undersøgt. Omkostningerne ved etablering af overdækning på de to eksisterende beholdere ligger ifølge Miljøstyrelsens BAT-blad på 371.000 kroner. Med en levetid på 15 år giver dette en årlig omkostning på ca. 24.733 kroner plus renter. De samlede drifts- og vedligeholdelsesomkostninger beløber sig til mellem -3.963 og -6.962 kroner om året, hvorved den samlede årlige omkostning bliver på mellem 17.771 og 20.770 kroner. Ifølge IT-ansøgningssystemet vil man kunne opnå en besparelse på 159,83 kg N, hvormed det ikke vurderes proportionelt at lave denne investering</p> <p>Nærmeste kategori 1-område ligger i en afstand af mere end 16 km fra anlæggene (EU-fuglebeskyttelsesområde).</p> <p>Nærmeste § 7-beskyttede naturområde (kategori 2-natur) er et overdrev beliggende ca. 2.900 m nordvest for anlæggene.</p>

## VILKÅR

## MILJØVURDERING

Totaldepositionen her er 0,0 kg.

På baggrund af afstanden til § 7-naturområderne er det vurderet, at der ikke er behov for særlige krav til ammoniakreduktion af hensyn til disse naturområder.

Fra anlægget er der ca. 1.825 m til § 3-beskyttet mose syd for anlægget. Her er en merbelastning på 0,0 kg N, og en totalbelastning på 0,0 kg N.

Nordvest for anlægget ligger flere potentielle ammoniakfølsomme skove. Afstanden til den nærmeste skov er ca. 1.030 meter. Merbelastningen til nærmeste skov er beregnet til 0,1 kg N og totalbelastningen er beregnet til 0,2 kg N.

Totaldeposition og merdeposition ligger således væsentlig under de beskyttelsesniveauer, der er fastsat i bilag 3 til bekendtgørelse om tilladelse og godkendelse m.v. af husdyrbrug.

Det er Norddjurs Kommunes vurdering, at udvidelsen ikke medfører en væsentlig forøget påvirkning af beskyttede naturområder.

### 2.1.6. FODERKORREKTION

14. Der gælder følgende vilkår til foderkorrektion for de enkelte dyregrupper:

Løbe/drægtige søer:

FE pr. årso: 1.540 FE  
Total råprotein: 133,4 g råprotein pr. FE  
Fosfor: 4,6 g P pr. FE

Smågrise:

FE pr. kg tilvækst: 1,96 FE  
Total råprotein: 162,5 g råprotein pr. FE  
Fosfor: 5,25 g P pr. FE

Foderkorrektionerne skal kunne dokumenteres gennem foderplaner og effektivitetskontrol. Planer og kontroller skal udarbejdes for hvert kvartal. Værdierne i gødningsregnskab skal korrigeres i forhold til det opstillede krav.

### 2.1.7. OPBEVARINGSANLÆG

15. Der skal altid være en opbevaringskapacitet for husdyrgødning svarende til mindst 9 måneders tilførsel.

16. Der må ikke opbevares gylle fra andre produktioner uden godkendelse fra kommunen.

Der er anvendt foderkorrektion for at opfylde fosforkravet til husdyrgødningen (BAT-beregning er indsendt sammen med ansøgningen).

Norddjurs Kommune har vurderet, at de stillede vilkår til foderkorrektion sikrer, at miljøpåvirkningen fra bedriften svarer til den beregnede påvirkning og samtidig sikrer, at vilkårene for foderkorrektionen kan kontrolleres.

Der skal altid være en opbevaringskapacitet for husdyrgødning svarende til mindst 9 måneders tilførsel. Ifølge erklæring om tilstrækkelig opbevaringskapacitet er det muligt at opbevare en produktion af gylle samt opsamlet vand fra mere end 12 måneders tilførsel.

VILKÅR	MILJØVURDERING
<p><b>2.1.8. GØDNINGSHÅNTERING</b></p> <p>17. Der skal være etableret fast pumpeledning fra anlægget/fortanken til gyllebeholderne.</p> <p>18. Håndtering af gylle skal foregå under opsyn, således at spild undgås, og der tages størst muligt hensyn til omgivelserne.</p> <p>19. Indretning af gyllebeholdere, pumperør, pumpeudstyr og tilhørende elforsyning skal foretages i overensstemmelse med husdyrgødningsbekendtgørelsens regler herom.</p> <p>20. Såfremt gyllen læses med pumpe fra gyllebeholderne, skal der etableres en støbt betonplads med afløb til opsamlingsbeholder, hvor påfyldning af gyllevogn skal ske. Det gælder også ved anvendelse af traktorpumpe.</p> <p>Pladsen skal rengøres for spild af flydende husdyrgødning umiddelbart efter arbejdets afslutning.</p> <p>21. Pumpeudstyr til fyldning af gyllebeholder skal være udstyret med en anordning (timer), der sikrer, at der højst kan overpumpes gylle svarende til gyllevognens kapacitet.</p>	<p>Udbringning af gylle skal som minimum leve op til BAT-standard. BAT-standard er på nuværende tidspunkt udlægning med slanger.</p> <p>Udnyttelse af næringsstofferne i husdyrgødnin-gen skal som minimum leve op til BAT-standard. BAT-standard vurderes at være efterlevet ved de generelle gødnings- og harmoniregler.</p>
<p><b>2.1.9. TRANSPORT</b></p> <p>22. Transport af gylle på offentlig vej og privat fællesvej må ikke give anledning til spild. Skulle der alligevel ske spild, skal dette straks opsamles.</p>	<p>Det er Norddjurs Kommunes vurdering, at der ikke er væsentlige gener forbundet med den øgede transport i forbindelse med udvidelsen.</p>
<p><b>2.1.10. SPILDEVAND OG OVERFLADEVAND</b></p> <p>23. Sanitært spildevand fra produktionsanlægget må ikke sammenblandes med spildevand fra produktionen, men skal ledes til godkendt anlæg. Ændringer i spildevandsanlæg kræver særskilt tilladelse.</p> <p>24. Vand fra vask af stalde kan indeholde rester af foder og gødning. Vandet betragtes som flydende husdyrgødning og skal tilledes gyllebeholder.</p> <p>25. Vand fra vask af maskiner og redskaber, hvorfra der kan forekomme gødningsrester eller rester af bekæmpelsesmidler, skal foregå på vaskeplads med afløb til gyllebeholder/opsamlingsbeholder.</p>	<p>Vilkår til håndtering og afledning af spildevand og overfladevand sikrer, at der ikke opstår en væsentlig miljøpåvirkning.</p> <p>Der skal indhentes særskilt tilladelse, hvis tagvand eller anden overfladevand ønskes afledt til dræn og vandløb.</p>



VILKÅR	MILJØVURDERING
<p><b>2.1.11. STØJ</b></p> <p>26. Driften skal overholde de støjgrænser, der er beskrevet under punkt 1.10.3.</p> <p>27. Husdyrbruget skal på tilsynsmyndighedens forlangende i henhold til begrundet mistanke, dog højst en gang om året, overfor tilsynsmyndigheden dokumentere, at vilkårene om støjgrænser i punkt 1.10.3 ikke overskrides, når virksomheden er i fuld, normal drift. Dokumentation skal kun omfatte de støjgrænser, der er relevante ifølge tilsynsmyndighedens vurdering af den konkrete sag.</p> <p>Dokumentationen skal ske i form af:</p> <ul style="list-style-type: none"> <li>- beregninger af støjniveauet efter den nordiske beregningsmetode for ekstern støj fra virksomheder, der er beskrevet i Miljøstyrelsens vejledning nr. 5/1993, eller</li> <li>- måling af støjniveauet, som angivet i Miljøstyrelsens vejledning nr. 6/1984 eller beskrevet i Miljøstyrelsens orientering nr. 9/1997.</li> </ul> <p>Beregning eller måling skal foretages af et laboratorium, der er akkrediteret eller certificeret til "Miljømålinger - ekstern støj".</p> <p>Vurdering af støjgrænsens eventuelle overskridelse foretages ud fra støjvejledningen nr. 5/1984 eller orientering nr. 9/1997.</p> <p>Husdyrbruget afholder selv omkostningerne til målingerne.</p>	<p>Udvidelsen forventes ikke at give anledning til øgede gener for naboer i form af støj.</p> <p>Der kan forekomme støj fra ventilationsanlæg, højtryksrensere, kornmølle, foderblander, aflæsning af foder og fra transport til og fra ejendommen.</p> <p>De stalde, hvor ventilationsanlægget er i konstant drift, har mekanisk frekvensstyret ventilation med et moderat støjniveau, især ved nattetid, hvor ventilationsbehovet er lille. Ventilationsanlægget er placeret indendørs.</p> <p>Fodermølle kører kun lige før udfodring.</p> <p>Foderblandingsanlægget er støjsvagt og placeret indendørs.</p> <p>Ud fra typen af støjkilder og afstand til naboer/-bebyggelse vurderer Norddjurs Kommune ikke, at der vil være væsentlige støjgener fra produktionen.</p>
<p><b>2.1.12. LUGT OG STØV</b></p> <p>28. Husdyrbruget skal indrettes og drives således, at der ikke opstår væsentlige lugt- eller støvgener for omkringliggende nabobeboelser.</p> <p>Husdyrholdet skal til enhver tid overholde de godkendte antal stipladser.</p>	<p>IT-ansøgningssystemets lugtberegninger viser, at staldanlægget overholder afstandskravene til naboer, samlet bebyggelse og byzone vedrørende lugt. Bilag 6.</p> <p>Da der endvidere er ca. 270 meter til nærmeste nabobeboelse uden landbrugspligt, er det Norddjurs Kommunes vurdering, at der ikke vil være væsentligt forøgede lugt- og støvgener fra anlægget.</p>
<p><b>2.1.13. VAND OG ENERGI</b></p> <p>29. Det anførte forbrug af vand og el i ansøgningen skal tilstræbes overholdt.</p> <p>Hele anlæggets el- og vandforbrug skal registreres hvert kvartal. Dokumentation for det kvartalvise forbrug af el og vand skal gemmes i mindst 3 år.</p>	<p>Dokumentationen af el- og vandforbruget sikrer dels, at det anførte forbrug overholdes og dels at udviklingen i forbruget kan følges.</p> <p>Det årlige vandforbrug er oplyst til ca. 8.583 m<sup>3</sup>.</p>

VILKÅR	MILJØVURDERING
	<p>Det årlige elforbrug er oplyst til ca. 550.000 kWh.</p> <p>Det vurderes, at kravet til BAT er opfyldt ved registrering af forbrug samt ved anvendelse af de øvrige tiltag, der fremgår af BAT-redegørelsen.</p> <p>Det er Norddjurs Kommunes vurdering, at registrering af forbrug sætter fokus på funktioners ressourceforbrug. Derved øges muligheden for en målrettet indsats for ressourcebesparelser.</p>
<p><b>2.1.14. LYS</b></p>	
<p>30. Udendørs lyskilder ved anlæggene skal påmonteres bevægelsescensor eller automatisk sluk-teknik. Udendørs lyskilder skal endvidere være afskærmet mod opadgående lysstråler.</p>	<p>Vilkår til lys sikrer, at der ikke er unødigt brug af strøm og påvirkning af omgivelserne med lys.</p>
<p><b>2.1.15. SKADEDYR</b></p>	
<p>31. Der skal til enhver tid foretages effektiv rotte- og fluebekæmpelse som minimum i overensstemmelse med de nyeste retningslinjer fra Skadedyrlaboratoriet.</p>	<p>Det er oplyst, at der anvendes gyllefluer.</p> <p>Rotter bekæmpes efter kommunens anvisning.</p> <p>Det er Norddjurs Kommunes vurdering, at efterlevelse af retningslinjer fra Skadedyrlaboratoriet sikrer, at der ikke opstår væsentlige gener fra skadedyr.</p>
<p><b>2.1.16. OPLAG AF OLIE</b></p>	
<p>32. Opbevaring af diesel i overjordiske tanke skal til enhver tid ske i typegodkendt tank, som står overdækket på tæt underlag (beton), således at spild kan opsamles, og at der ikke er mulighed for afløb til jord, kloak, overfladevand eller grundvand.</p>	<p>Vilkår til opbevaring af olie sikrer, at risikoen for påvirkning af miljøet ved et eventuelt spild er minimal.</p>
<p><b>2.1.17. BEKÆMPELSESMIDLER OG MEDICIN</b></p>	
<p>33. Der stilles ikke vilkår ud over den gældende lovgivning.</p>	<p>Medicin opbevares i stalden.</p> <p>Bekæmpelsesmidler opbevares i aflåst rum.</p> <p>Sprøjteudstyret rengøres indvendig med integreret rengøringsystem, hvorefter skyllevand udspøjt på mark.</p> <p>Det er Norddjurs Kommunes vurdering, at de gældende regler om opbevaring og håndtering af medicin og bekæmpelsesmidler er tilstrækkelige til at sikre, at der ikke opstår risiko for væsentlige påvirkninger af miljø eller omgivelser.</p>

## VILKÅR

### 2.1.18. AFFALD

34. Eventuelt farligt affald (f.eks. olie- og kemikalieaffald) skal opbevares under tag, på tæt gulv og uden mulighed for afledning til kloak eller dræn. Der skal være en opkant omkring opbevaringspladsen, så spild fra den største beholder, der anvendes, kan tilbageholdes af opkanten.

Eventuelt farligt affald skal bortskaffes og anmeldes i henhold til det til enhver tid gældende regulativ for Norddjurs Kommune.

Der skal foreligge dokumentation for bortskaffelse af farligt affald, herunder spildolie.

35. Affald skal opbevares på en måde, som ikke medfører forurening af omgivelserne, herunder jord, grundvand, vandløb eller luft.

Affald skal sorteres efter type, opbevares, transporteres og bortskaffes i henhold til det til enhver tid gældende regulativ for Norddjurs Kommune.

Der må ikke foretages afbrænding af nogen form for affald.

36. Døde dyr og andet animalsk affald må ikke nedgraves, afbrændes eller opbevares sammen med gødning, men skal bortskaffes til godkendt destruktionsvirksomhed. I tidsrummet indtil afhentning skal døde dyr opbevares på et underlag, så de er hævet i en passende afstand fra jorden og sikret mod ådselædende dyr. Dyrene skal tilmeldes afhentning hurtigst muligt og senest 24 timer efter konstatering af dødsfald.

Døde dyr skal i øvrigt opbevares og afhentes i overensstemmelse med den til enhver tid gældende bekendtgørelse om opbevaring af døde dyr, for tiden bekendtgørelse nr. 558 af 1. juni 2011.

### 2.1.19. UDBRINGNINGSAREALER FOR HUSDYRGØDNING

37. Kun de arealer, der er anført i ansøgningen, må anvendes til harmoniarealer.

Ændringer i arealer skal anmeldes til kommunen.

## MILJØVURDERING

De generelle retningslinjer i affaldsregulativet for Norddjurs Kommune samt gældende lovgivning sikrer, at affald opbevares og bortskaffes korrekt. I vilkårene er det dog præciseret, at der skal foreligge dokumentation for, hvordan farligt affald er bortskaffet, og at der skal være en opkant omkring det sted, hvor beholdere med farligt affald opbevares. Vilåret kan opfyldes ved at opbevare beholderne på en præfabrikeret spildbakke.

En del af arealerne ligger i nitratfølsomt indvindingsområde, indsatsområde Kastbjerg - Bønnerup, hvor der er en indsatsplan.

Derfor er der lavet udvaskningsberegning jf. planteavlreglen.

## VILKÅR

### Nitrat - drikkevand

38. Der skal etableres 13 % ekstra efterafgrøder ud over gældende lovkrav på markerne 12-0, 13-0, 45-0a, 45-0b, 45-1 og 46-0, som ligger inden for Kastbjerg-Bønnerup Indsatsområde.

39. På de øvrige udbringningsarealer skal der etableres 5 % ekstra efterafgrøder ud over gældende lovkrav.

Der skal ved tilsyn foreligge dokumentation herfor for de seneste 5 år f.eks. i form af kopier af de indsendte gødningsregnskaber eller ansøgninger vedrørende enkeltbetalingsordningen.

### Nitrat – overfladevand

Der stilles ikke vilkår i forhold til nitrat til overfladevand.

### Fosfor

Der må ikke udbringes slam eller aske på harmoniarealerne.

## MILJØVURDERING

Der er foretaget en konkret vurdering af drikkevandets sårbarhed og det er vurderet, at udvaskningen i Kastbjerg-Bønnerup bør bringes ned til højst 46 mg nitrat/l.

Jf. Miljøstyrelsens helpdesksvar af 21. februar 2012 kan der dog kun skærpes til den udvaskning, som der ville være, hvis det var et planteavlslsbrug, idet husdyrloven kun regulerer den del, der vedrører husdyrgødningen.

Dette opnås med 13 % ekstra efterafgrøder udover de lovpligtige på udbringningsarealerne inden for Kastbjerg-Bønnerup Indsatsområde.

Planteavlsvaskningen er beregnet til 82-103 mg nitrat/l.

13 % ekstra efterafgrøder giver en udvaskning på 82-102 mg nitrat/l (bilag 9).

Udvaskningskravet er dermed overholdt.

I de nitratfølsomme indvindingsområder uden for Kastbjerg-Bønnerup må nitratudvaskningen ikke stige.

Dette opnås med 5 % ekstra efterafgrøder udover de lovpligtige på udbringningsarealerne uden for indsatsområdet (bilag 9).

Der anvendes ikke harmoniarealer, som ligger i nitratklasse I, II eller III. Kravene til udvaskning sikres derfor gennem de generelle regler.

Det er beregnet, at udvaskningen ikke må overstige 52,2 kg N/ha svarende til 1,4 DE/ha.

Vilkåret til udvaskning af nitrat til grundvand medfører, at udvaskningen reduceres til 50,1 kg N/ha. For udbringningsarealerne med vilkår om 13 % ekstra efterafgrøder reduceres udvaskningen yderligere til 47,9 kg N/ha.

Kravet til udvaskning er dermed opfyldt.

Alle arealerne ligger i fosforklasse 0.

Ingen af arealerne afvander til Natura 2000-vandområder, der er overbelastet med fosfor.

Kravet i ansøgningsystemet til fosforoverskud er overholdt.

Der tilføres 29,3 kg P/ha/år og fraføres 18,0 kg P/ha/år.

## VILKÅR

## MILJØVURDERING

P-overskud/ha/år for ansøgt projekt er 11,4 kg.

Beregningerne viser, at fosforudvaskningen ligger væsentligt under den tilladte belastning i henhold til ansøgningsystemet.

BAT-kravet vurderes også at være opfyldt. Jævnfør grænseværdierne for fosfor i Miljøstyrelsens vejledende emissionsgrænseværdier som er opnåelige ved anvendelse af den bedste tilgængelige teknik (BAT) - maj 2011. BAT for fosfor er opnået ved foderkorrektur hos smågrise og søerne.

En beregning i henhold hertil, hvor der tages hensyn til antallet af søer, smågrise og slagtesvin, viser, at kravet er opfyldt, når fosfor pr. DE ikke overstiger 24,65 kg, svarende til 34,5 kg P/ha ved udbringning af 1,4 DE/ha.

### 2.1.20. NATUR

Der er stillet vilkår om, at den nye gyllebeholder skal have fast overdækning.

Der er ikke stillet særlige krav til udbringning af husdyrgødning.

Nærmeste kategori 1-område ligger i en afstand af mere end 16 km fra anlæggene (EU-fuglebeskyttelsesområde).

Nærmeste § 7-beskyttede naturområde (kategori 2-natur) er et overdrev beliggende ca. 2.900 m nordvest for anlæggene. Totaldepositionen her er 0,0 kg.

På baggrund af afstanden til § 7-naturområderne er det vurderet, at der ikke er behov for særlige krav til ammoniakreduktion af hensyn til disse naturområder.

Fra anlægget er der ca. 1.825 m til § 3-beskyttet mose syd for anlægget. Her er en merbelastning på 0,0 kg N og en totalbelastning på 0,0 kg.

1.030 m nordvest for anlægget er der en potentiel ammoniakfølsom skov (kategori 3). Merdepositionen her er 0,1 og totaldepositionen er 0,2 kg N.

Totaldeposition og merdeposition ligger således væsentlig under de beskyttelsesniveauer, der er fastsat i bilag 3 til bekendtgørelse om tilladelse og godkendelse m.v. af husdyrbrug.

Ingen udspretningsarealer grænser op til natur beskyttet i henhold til § 7 i husdyrloven.

Mark 23-0a og 23-0b grænser op til en eng beskyttet i henhold § 3 i naturbeskyttelsesloven.

Ingen af udspretningsarealerne har kritisk hældning mod § 3-natur.

Placering af naturområderne kan ses på bilag 4.

Dele af mark 41-0a har hældning over 6 grader. Områderne med hældning ligger ikke i nærhe-

VILKÅR	MILJØVURDERING
	<p>den af vandløb eller § 3-natur.</p> <p>For alle områder er det vurderet, at de ikke vil blive påvirket af afstrømmende husdyrgødning. Samtidig er der ikke særlige forhold, som kan begrunde ekstra tiltag til begrænsning af ammoniakfordampningen i forbindelse med udbringning af husdyrgødning.</p>
<p><b>2.1.21. DIGER</b></p> <p>Tilstanden for de beskyttede diger må ikke ændres, medmindre der er givet en konkret dispensation. Forbuddet gælder også gennembrydning og overkørsel af digerne.</p>	<p>På ejendommen er der registreret diger i mark 6-0 og 31-1. Der er desuden registreret diger langs markerne 12-0, 13-0, 14-0a, 16-0, 20-0, 31-0, 31-1, 32-0, 34-0, 36-0b, 41-0a, 42-0a, 43-0 og 45-0a.</p> <p>Norrdjurs Kommune har konstateret, at diget i mark 31-1 samt 2 diger i mark 6-0 er fjernet. Norrdjurs Kommune følger op på sagen.</p>
<p><b>2.1.22. AFTALEAREALER</b></p>	<p>Der indgår ingen aftalearealer i ansøgningen.</p>
<p><b>2.1.23. HABITATDIREKTIV, OMRÅDER</b></p> <p>Der stilles ikke særlige vilkår i forbindelse med Habitatdirektivet.</p>	<p>Kommunen skal konkret vurdere, om en ansøgt aktivitet vil være i overensstemmelse med Habitatdirektivforpligtelserne. Det fremgår generelt af lovens § 23 og 29 og specifikt af reglerne i bekendtgørelse om udpegning og administration af internationale naturbeskyttelsesområder samt beskyttelse af visse arter (bekendtgørelse nr. 408 af 1. maj 2007).</p> <p>I den forbindelse vurderer Norrdjurs Kommune ikke, at der skal foretages en nærmere konsekvensvurdering (se under 2.1.20).</p> <p>Produktionsanlæggene vil næppe påvirke habitatområder med nedfald af ammoniak, da afstand fra anlæg til dette habitatområde (EF-fuglebeskyttelsesområde) er over 16 km.</p> <p>Afstand fra nærmeste udbringningsareal til habitatområdet er over 3 km, men fordampningen fra udbringningsarealerne er ringe, og der er ingen risiko for overfladisk afstrømning til området.</p>
<p><b>2.1.24. BILAG IV-ARTER (HABITATDIREKTIV)</b></p> <p>Der stilles ikke vilkår i forhold til bilag IV-arter.</p>	<p>I EU's Habitatdirektiv er der anført en række dyre- og plantearter, som har krav på ekstra beskyttelse. Det er de såkaldte bilag IV-arter. Beskyttelsen betyder, at arterne og deres leveste-</p>

## VILKÅR

## MILJØVURDERING

### 2.1.25. UHELD OG RISICI

40. Virksomheden skal indrettes og drives således, at spild eller andet ukontrolleret udslip af forurenende stoffer forhindres og forebygges.

41. Der skal foreligge en beredskabsplan, som løbende skal opdateres.

Beredskabsplanen skal være kendt og tilgængelig for de ansatte.

Anvisninger i planen skal forefindes på et sprog, der læses af de ansatte.

### 2.1.26. EGENKONTROL

Til kontrol af at driftsvilkårene overholdes, skal følgende kunne dokumenteres:

- Dokumentation for besætningens størrelse, f.eks. E-kontrol/salgsfakturaer.
- Dokumentation for at der maksimalt er udbragt husdyrgødning svarende til 1,4 DE pr. planår på bedriftens arealer (gødningsregnskab fra de seneste 5 år).
- Dokumentation for foderkorrektur. Dokumentation skal være i form af foderplaner og E-kontrol, herunder foderforbrug. Foderkorrektur skal ligeledes fremgå af gødningsregnskab.
- Logbog over elforbrug pr. kvartal.
- Logbog over vandforbrug pr. kvartal.
- Dokumentation for bortskaffelse af affald (hvor er det afleveret).
- Uheld, der har medført risiko for forurening af grundvand eller vandløb.

Det påhviler ansøger at udarbejde journaler til egenkontrol.

Journalen/journalerne skal forevises på tilsynsmyndighedens forlangende.

der skal beskyttes, og at tiltag ikke må forringe artens levevilkår.

I tilknytning til det ansøgte projekt er der ikke kendskab til bilag IV-arter, der er tæt på anlæget eller udbringningsarealerne.

Hvis der findes bilag IV-arter i området, ændrer det dog ikke ved arternes beskyttelse, at de ikke er anført i denne godkendelse.

Vilkår omkring beredskabsplan sikrer, at der kan findes anvisninger på, hvordan eventuelle uheld stoppes og miljøeffekten minimeres. En hurtig og effektiv indsats vil ofte reducere skaderne væsentligt.

De stillede vilkår til egenkontrol er stillet for at sikre, at øvrige vilkår i godkendelsen kan kontrolleres i forbindelse med tilsyn. De stillede vilkår sikrer samtidig mulighed for, at udviklingen i ressourceforbrug kan følges, og ressourceforbruget derved kan minimeres.

## VILKÅR

## MILJØVURDERING

### 2.1.27 OPHØR

42. Alle anlæg til opbevaring af husdyrgødning og ensilage skal tømmes og rengøres straks efter husdyrbrugets ophør.
43. Såfremt gyllebeholderen ikke længere skal anvendes eller den 10-årige beholderkontrolordning ikke er gennemført, skal gyllebeholderen gøres uanvendelig til opbevaring af husdyrgødning.



### 3. NORDDJURS KOMMUNES MILJØVURDERING - SAMMENFATNING

Ved udarbejdelse af en miljøgodkendelse tager Norddjurs Kommune udgangspunkt i beskyttelsesniveauet for ammoniak, fosfor, lugt og nitrat der fremgår af lov om miljøgodkendelse af husdyrbrug m.v.

Kommunen skal dog, jævnfør bilag 3 i bekendtgørelse om tilladelse og godkendelse af husdyrbrug, for hver ansøgning foretage en konkret vurdering jævnfør § 29 i lov om miljøgodkendelse m.v. af husdyrbrug, og kan på den baggrund i særlige tilfælde beslutte sig for at stille vilkår, der rækker udover det beskyttelsesniveau, der fremgår af dette bilag, jævnfør § 11, stk. 2-4. Dette vil bl.a. være aktuelt, hvis der helt undtagelsesvist vurderes at være naturområder, der efter kommunalbestyrelsens vurdering ikke beskyttes tilstrækkeligt af det fastsatte beskyttelsesniveau. Det påhviler desuden kommunen at vurdere konkret, om en ansøgt aktivitet vil være i overensstemmelse med habitatdirektivforpligtelserne, også selv om en habitatnaturtype ikke afkaster en bufferzone. Det vil også være aktuelt i forbindelse beskyttelse af sårbare grundvandsressourcer.

Ud fra ovenstående og på baggrund af de stillede vilkår og den miljøtekniske vurdering af de enkelte punkter sammenfattes Norddjurs Kommunes miljøvurdering herunder.

#### 3.1. SAMMENFATTENDE MILJØVURDERING ANLÆG

Anlægget er beliggende i åbent land i landskabskarakterområdet ”Ålsrode landbrugslandskab”. Ved vurderingen af hvorvidt den ansøgte udvidelse kan gennemføres under hensyntagen til placeringen i landskabet, er der lagt vægt på, at anlæggene placeres i tilknytning til eksisterende bygninger og vil derfor ikke virke fremtrædende i omgivelserne.

Karaktergivende for området er som nævnt det ældre landbrugslandskab med velbevarede spor efter udskiftningstiden, og der er kun få, spredte områder med beskyttet natur i området omkring anlæggene. Nærmest naturområde er en mose beliggende ca. 1.825 meter syd for anlægget. Desuden er der flere skove nordvest for anlægget. Der er ca. 1.030 meter til den nærmeste skov. Der er foretaget en konkret vurdering af de nærmeste naturområder, og det er vurderet, at områderne ikke påvirkes væsentligt af udvidelsen.

Norrdjurs Kommune vurderer herefter, at husdyrbruget kan drives på stedet uden at påføre omgivelserne uacceptable miljøpåvirkninger.

#### 3.2. SAMMENFATTENDE MILJØVURDERING FOR AREALERNE

##### *Nitrat - drikkevand*

118,93 ha af harmoniarealerne ligger i nitratfølsomt indvindingsområde. Heraf ligger en del af arealerne (41,4 ha) inden for indsatsområde Kastbjerg-Bønnerup med en vedtaget indsatsplan.

For harmoniarealerne i Indsatsområde Kastbjerg-Bønnerup er der derfor stillet sådanne vilkår, at udvaskningen skal holdes på eller under planteavlsudvaskning, jf. Miljøstyrelsens helpedesvar af 21. februar 2012.

Det skal tilføjes, at NKN i afgørelse NKN-133-00068 har fastlagt, at der ikke kan stilles vilkår om en lavere udvaskning end den udvaskning, der ville være uden tilførsel af husdyrgødning, og at det er denne afgørelse, der ligger til grund for Miljøstyrelsens helpedesvar.

For de øvrige arealer, som ligger i nitratfølsomt indvindingsområde, er der stillet vilkår om, at der ikke må ske en merudvaskning af nitrat.

### *Nitrat - overfladevand*

Alle arealer ligger uden for nitratklasser, men da udvaskningen af hensyn til grundvand ikke må være højere end hvad der svarer til udvaskningen fra et plantebrug, er udvaskningen lavere end de generelle vilkår betinger.

### *Fosfor*

Der er ikke harmoniarealer i oplande, der afvander til Natura 2000-områder, som er overbelastet med fosfor.

### *Natur*

Ingen udspretningsarealer grænser op til natur beskyttet i henhold til § 7 i husdyrloven.

Markerne 9-0c og 20-0a grænser op til natur beskyttet i henhold § 3 i naturbeskyttelsesloven.

Ingen af udspretningsarealerne har kritisk hældning tæt på § 3-natur.

Placering af naturområderne kan ses på bilag 6.

For alle områder er det vurderet, at de ikke vil blive påvirket af afstrømmende husdyrgødning. Samtidig er der ikke særlige forhold, som kan begrunde ekstra tiltag til begrænsning af ammoniakfordampningen i forbindelse med udbringning af husdyrgødning.

Endelig bemærkes, at ammoniakbelastningen fortrinsvis kommer fra anlæggene med dyrehold.

Det er Norddjurs Kommunes vurdering, at den udbragte husdyrgødning ikke vil påvirke naturområderne væsentligt.

### *Habitatdirektiv*

Afstand fra nærmeste udbringningsareal til nærmeste habitatområde (EF-fuglebeskyttelsesområde) er over 3 km. Da fordampningen fra arealerne er begrænset, vil udbringning af gylle næppe påvirke dette område.

### *Bilag IV-arter*

I EU's Habitatdirektiv er der anført en række dyre- og plantearter, som har krav på ekstra beskyttelse. Det er de såkaldte bilag IV-arter. Beskyttelsen betyder, at arterne og deres levesteder skal beskyttes, og at tiltag ikke må forringe artens levevilkår.

Der er ikke registreret bilag IV-arter i nærheden af udspretningsarealerne.

## **3.3. BEDSTE TILGÆNGELIGE TEKNIK/RENERE TEKNOLOGI/OPTIMERING**

I redegørelsen for BAT er der (jævnfør EU-kommissionens referencedokument (BREF)) redegjort for husdyrbrugets anvendelse af bedst tilgængelige teknik (BAT) i forhold til godt landmandskab, foder, staldindretning, forbrug af vand og energi, opbevaring og udbringning af husdyrgødning. Norddjurs Kommune vurderer, at husdyrbruget har truffet de nødvendige foranstaltninger til at forebygge og begrænse forureningen ved anvendelse af BAT.

I BAT-redegørelsen er muligheden for at nedbringe ammoniakemissionen ved foderkorrektur eller ved overdækning af de eksisterende gyllebeholdere vurderet. BAT-kravet er beregnet til 3.605,4 kg N/år, og den ansøgte emission er på 3.914,8 kg N/år. At kunne reducere emissionen med 309,4 kg N/år ved hjælp af foderkorrektur er kun muligt ved at fodre efter teknologini-

veau 2, men ifølge Miljøstyrelsens teknologiblade vil der være uforholdsmæssig stor risiko for fald i produktivitet, hvis vådfoder besætninger skal fodre efter teknologiniveau 2, ligesom det er usikkert, om proteinniveauet er tilstrækkeligt med den store fremgang i kuldstørrelse.

Omkostningerne ved etablering af overdækning på de to eksisterende gyllebeholdere er ifølge Miljøstyrelsens BAT-blad beregnet til 371.000 kroner. Med en levetid på 15 år giver dette en årlig omkostning på ca. 24.733 kroner, plus renter. De samlede drifts- og vedligeholdelsesomkostninger beløber sig til mellem -3.963 og -6.962 kroner om året, hvormed den samlede årlige omkostning bliver på mellem 17.771 og 20.770 kroner. Ifølge IT-ansøgningssystemet vil man kunne opnå en årlig besparelse på 159,83 kg N. Det vurderes ikke proportionelt at lave denne investering.

Norrdjurs Kommune vurderer derfor, at BAT-kravet for ammoniak er overholdt.

BAT-kravet for fosfor opnås ved foderkorrektion for henholdsvis smågrisene og søerne.

## 4. TILSYN

Norrdjurs Kommune har som tilsynsmyndighed ret til på ethvert tidspunkt at kontrollere, at ovennævnte vilkår overholdes.

Tilsynsmyndigheden skal mindst hvert 10. år tage den samlede godkendelse op til revurdering og om nødvendigt ændre vilkårene. Afgørelsen herom træffes med hjemmel i lovens § 39, jævnfør § 41 i loven. Den første regelmæssige revurdering skal foretages 8 år efter datoen på denne godkendelse.

Med denne miljøgodkendelse følger 8 års retsbeskyttelse. Vilkaere kan dog til enhver tid ændres efter reglerne i lov om miljøgodkendelse m.v. af husdyrbrug § 39 og 40.

## 5. LOVGRUNDLAG

Der er i godkendelsen truffet afgørelse i henhold til:

Godkendelsen omfatter de miljømæssige forhold, der er beskrevet i:

Husdyrgodkendelsesloven:

Lov om miljøgodkendelse af husdyrbrug, lov nr. 1486 af 4. december 2009.

Tilhørende bekendtgørelse:

Bekendtgørelse om tilladelse og godkendelse af husdyrbrug, bekendtgørelse nr. 1280 af 8. nov. 2013.

Tilhørende vejledning:

Miljøstyrelsens digitale vejledning om miljøgodkendelse af husdyrbrug.

Husdyrgødningsbekendtgørelsen:

Bekendtgørelse for erhvervsmæssigt dyrehold, husdyrgødning, ensilage m.v. nr. 853 af 30. juni 2014.

Bekendtgørelsen om bekæmpelsesmidler:

Bekendtgørelse om bekæmpelsesmidler nr. 533 af 18. juni 2003.

Affaldsbekendtgørelsen:

Bekendtgørelse nr. 1309 af 18. december 2012

Risikobekendtgørelsen:

Bekendtgørelse om kontrol med risikoen for større uheld med farlige stoffer nr. 1156 af 18. november 2005.

Støjvejledningen:

Miljøstyrelsens vejledning om ekstern støj fra virksomheder nr. 5/1984.

Miljøstyrelsens vejledning nr. 6/1984 om måling af ekstern støj fra virksomheder.

Miljøstyrelsens vejledning nr. 5/1993 om beregning af ekstern støj fra virksomheder.

FMK's lugtvejledning 2002:

Vejledende retningslinjer for vurdering af lugt og begrænsning af gener fra stalde. Kaj Boye Frandsen, Foreningen af miljømedarbejdere i kommunerne.

## 6. UNDERRETNING OM OFFENTLIGGØRELSE OG KLAGEVEJLEDNING

### 6.1.1. UNDERRETNING

Godkendelsen bekendtgøres ved offentliggørelse på Norddjurs Kommunes hjemmeside, [www.norddjurs.dk](http://www.norddjurs.dk).

#### **Naboer:**

Inger Mikkelsen, Møllebakkevej 37, 8500 Grenaa

Jens Blach, Århusvej 115, 8570 Trustrup (ejer af Damgårdsvej 5 B, 8500 Grenaa)

Sólmai Johansen Bredstrup og Lars Stig Bredstrup, Damgårdsvej 5 B, 8500 Grenaa

Thomas Bachmann Olsen, Damkærvej 25, 8500 Grenaa (ejer af Møllebakkevej 35 B, 8500 Grenaa)

Morten Kaiser Andersen, Århusvej 77, 8500 Grenaa (ejer af Møllebakkevej 36, 8500 Grenaa)

Ellen Hansen og Herluf Folmer Frausing Hansen, Møllebakkevej 36, 8500 Grenaa

Jesper Skovlund Mikkelsen, Damkærvej 1, 8500 Grenaa

Bjarne Pedersen, Damkærvej 3, 8500 Grenaa

Salko Tatar, Damkærvej 5, 8500 Grenaa

Hakon Christian Jensen, Damkærvej 7, 8500 Grenaa

Gunnar Børge Jarsmer, Damkærvej 9, 8500 Grenaa

Keld Thorup, Damkærvej 11, 8500 Grenaa

Anders Rasmussen, Damkærvej 13, 8500 Grenaa

Esben Øvle Kristensen, Damkærvej 18, 8500 Grenaa

Anne Karen Sørensen, Hyrdevej 1, 8500 Grenaa

Kenneth Krogh Beck, Hyrdevej 3, 8500 Grenaa

Jens Bødker, Glatvedvej 4, 8444 Balle (ejer af Hyrdevej 5 og Hyrdevej 7, 8500 Grenaa)

Leo Vendelbo Nielsen, Hyrdevej 9, 8500 Grenaa

Homå Vandværk c/o Esben Kristensen, Damkærvej 18, 8500 Grenaa (Hyrdevej 11, 8500 Grenaa)

Erik Thygesen, Fægyden 1, 8500 Grenaa

Finn Feldbæk, Damkærvej 20, 8500 Grenaa

Sven Nielsen, Damkærvej 22, 8500 Grenaa

Karina Aldahl Dittmer, Damkærvej 26, 8500 Grenaa

Kim Rosenqvist, Damkærvej 30, 8500 Grenaa

Birgit Skov Jensen, Damkærvej 34, 8500 Grenaa

Lars Holst Bøttern Christiansen, Damkærvej 36, 8500 Grenaa

Emir Zubcevic, Damkærvej 21, 8500 Grenaa

Ane Kirstine Post, Damkærvej 23, 8500 Grenaa

Kim Bachmann Olsen, Damkærvej 25, 8500 Grenaa

Morten Michael Hansen, Damkærvej 27, 8500 Grenaa

Hans Aksel Sørensen, Hyrdevej 2, 8500 Grenaa

Natashia Jeanett Mejlgaard Larsen, Hyrdevej 4, 8500 Grenaa

#### **Ejere af aftalearealer:**

Der indgår ikke aftalearealer i ansøgningen.

### **Ejere af forpagtede arealer:**

Niels Møller Simonsen, Hjembækvej 56, 8500 Grenaa  
Lasse Kildahl, Hjembækvej 8, 8500 Grenaa  
Torben Okkerhjem Friis Pedersen, De Lichtenbergs Vej 24, 8500 Grenaa  
Villy Cederstrøm Svendsen, Thorsøvej 46, 8500 Grenaa  
Michael Emil Mikkelsen, Åstrupbakken 15, 8500 Grenaa  
Jørgen Brock Didriksen, Slemmingvej 14, 8500 Grenaa  
Chresten Brock Didriksen, Kanalvej 52, 8500 Grenaa  
Ella Kristine Møller, Mastrupvej 21, 8500 Grenaa  
Tage Sehested Severinsen, Ålsø Stationsvej 2, 8500 Grenaa  
Leo Vendelbo Nielsen, Hyrdevej 9, 8500 Grenaa  
Anne Karen Sørensen, Hyrdevej 1, 8500 Grenaa  
Claus Møller Jacobsen, Hyrdevej 19, 8500 Grenaa  
Hans Peter Søndergaard, Grønlandsvej 4, 8570 Trustrup  
Niels Aage Møller, Hammelevvej 34, 8500 Grenaa  
Peter Møller, Robstrupvej 8, 8500 Grenaa

### **Andre høringsberettigede:**

Sundhedsstyrelsen, Embedslægeinstitutionen Nord, Langelandsvej 8, 8940 Randers SV. [senord@sst.dk](mailto:senord@sst.dk)

Det Økologiske Råd, Blegdamsvej 4 B, 2200 København N. [info@ecocouncil.dk](mailto:info@ecocouncil.dk)

Danmarks Naturfredningsforening, Masnedøgade 20, 2100 København Ø. [dnorrdjurs-sager@dn.dk](mailto:dnorrdjurs-sager@dn.dk)

Dansk Ornitologisk Forening. [norrdjurs@dof.dk](mailto:norrdjurs@dof.dk)

Danmarks Sportsfiskerforbund. [ta@sportsfiskerforbundet.dk](mailto:ta@sportsfiskerforbundet.dk)

### **6.1.2. KLAGEVEJLEDNING**

Afgørelsen kan påklages til Natur- og Miljøklagenævnet af adressaten og enhver, der må antages at have en individuel væsentlig interesse i sagens udfald.

Klagen skal indsendes via Klageportalen, som man finder et link til på forsiden af [www.nmkn.dk](http://www.nmkn.dk). Klageportalen ligger på [www.borger.dk](http://www.borger.dk) og [www.virk.dk](http://www.virk.dk). Man logger på [www.borger.dk](http://www.borger.dk) eller [www.virk.dk](http://www.virk.dk), typisk med NEM-ID. Klagen sendes gennem Klageportalen til den myndighed, der har truffet afgørelsen og klagen er modtaget, når klager har godkendt klagen og betalt gebyr/bestilt en faktura i klageportalen.

Klagefristen er 4 uger fra afgørelsens offentliggørelse og eventuel klage skal være tilgængelig for Norddjurs Kommune i klageportalen senest 18. marts 2015 kl. 23.59.

Natur- og Miljøklagenævnet skal som udgangspunkt afvise en klage, der kommer uden om Klageportalen, hvis der ikke er særlige grunde herfor. Hvis du ønsker at blive fritaget for at bruge Klageportalen, skal du sende en begrundet anmodning til den myndighed, der har truffet afgørelse i sagen. Myndigheden videresender herefter anmodningen til Natur- og Miljøklagenævnet, som træffer afgørelse om, hvorvidt din anmodning kan imødekommes.

Når man klager, skal man betale et gebyr på 500 kr. Man betaler gebyret med betalingskort i Klageportalen.

Gebyret tilbagebetales, hvis:

1. klagen medfører, at afgørelsen ændres eller ophæves,
2. klageren får helt eller delvis medhold i klagen, eller
3. klagen afvises som følge af overskredet klagefrist, manglende klageberettigelse eller fordi klagen ikke er omfattet af Natur- og Miljøklagenævnets kompetence.

Det bemærkes, at hvis den eneste ændring af den påklagede afgørelse er forlængelse af frist for efterkommelse af afgørelse som følge af den tid, der er medgået til at behandle sagen i klagenævnet, tilbagebetales gebyret dog ikke.

Natur- og Miljøklagenævnet kan også beslutte at tilbagebetale klagegebyret, hvis

- der er indledt forhandlinger med afgørelsens adressat og/eller førsteinstansen om projektilpasninger, og disse forhandlinger fører til, at klager trækker sin klage tilbage, eller
- klager i øvrigt trækker sin klage tilbage, før Natur- og Miljøklagenævnet har truffet afgørelse i sagen.

Gebyret tilbagebetales dog ikke, hvis nævnet vurderer, at der er forhold, der taler imod at tilbagebetale gebyret, f.eks. hvis klagen trækkes tilbage meget sent, herunder efter at klager har haft et afgørelsesudkast i partshøring.

### 6.1.3. SØGSMÅL

Søgsmål til prøvelse af afgørelsen efter loven eller de regler, der fastsættes i medfør af loven, skal være anlagt inden 6 måneder efter, at afgørelsen er meddelt. Er afgørelsen offentlig bekendtgjort, regnes søgsmålsfristen fra bekendtgørelsen. Fristen for søgsmål er 18. august 2015.



## 7. LISTE OVER SAGENS BILAG

- bilag 1.      Oversigtskort
- bilag 2.      Situationsplan
- bilag 3.      Harmoniarealer
- bilag 4.      Natur inden for 1000/2000 meter fra anlægget
- bilag 5.      Beregninger af ammoniaktab
- bilag 6.      Beregninger vedrørende lugt
- bilag 7.      Habitatvurdering - nitratudvaskning til overfladevand (kyst)
- bilag 8.      Indsatsområde
- bilag 9.      Beregninger af udvaskning til grundvand
- bilag 10.     BAT-redegørelse

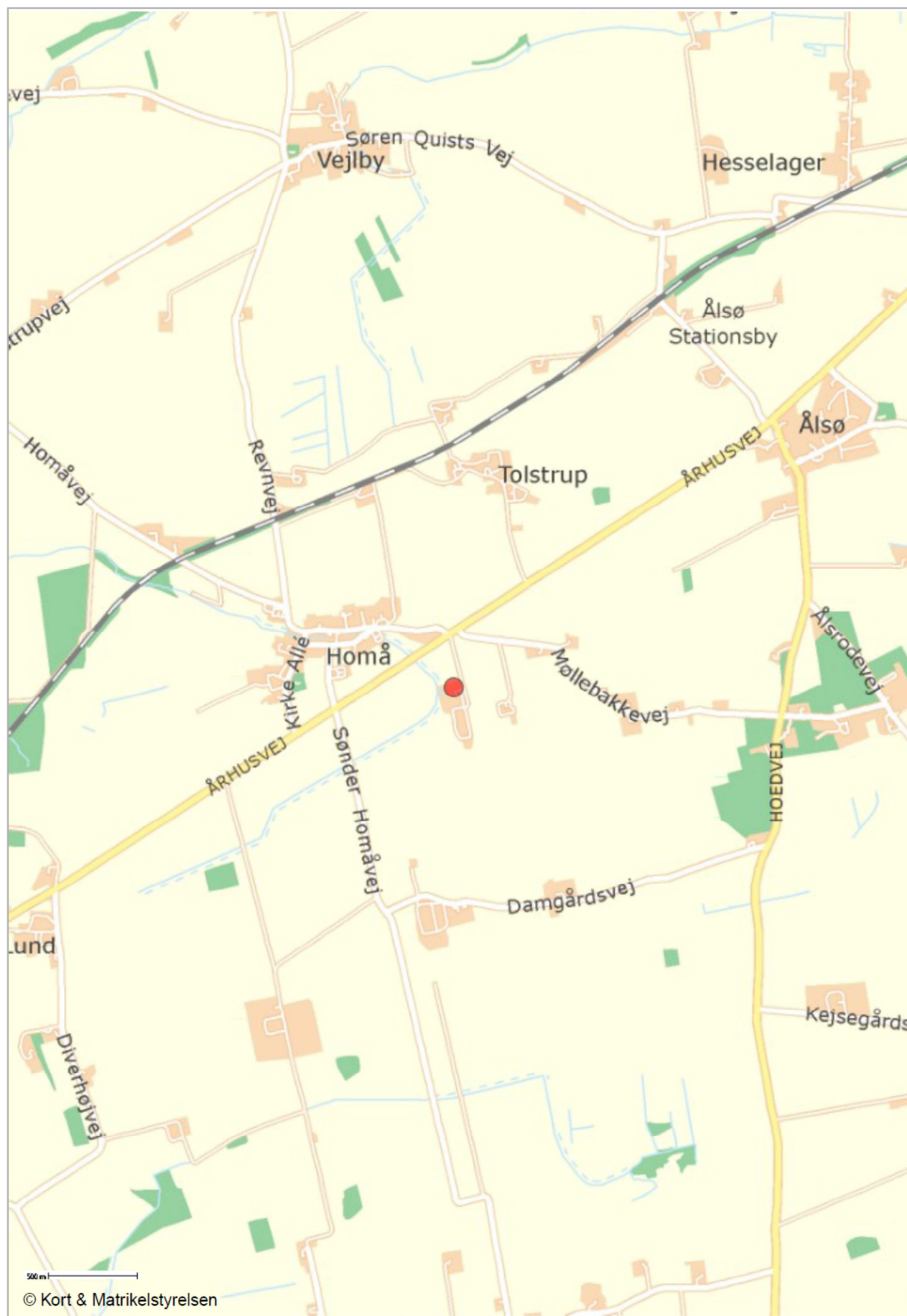
### **Øvrige sagsakter:**

Elektronisk ansøgning af 19. juni 2014, version 4

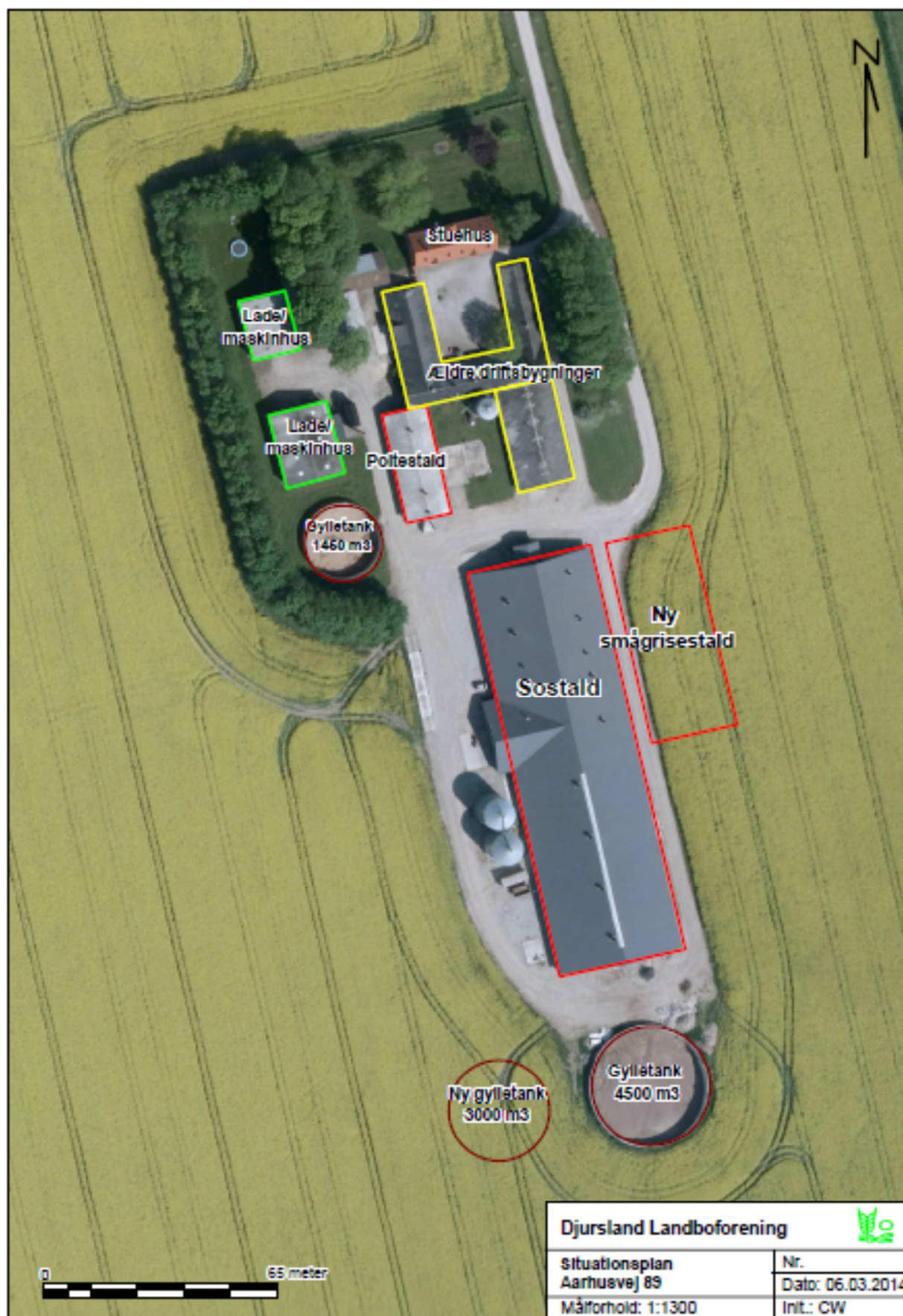
Erklæring om tilstrækkelig opbevaringskapacitet

Beredskabsplan

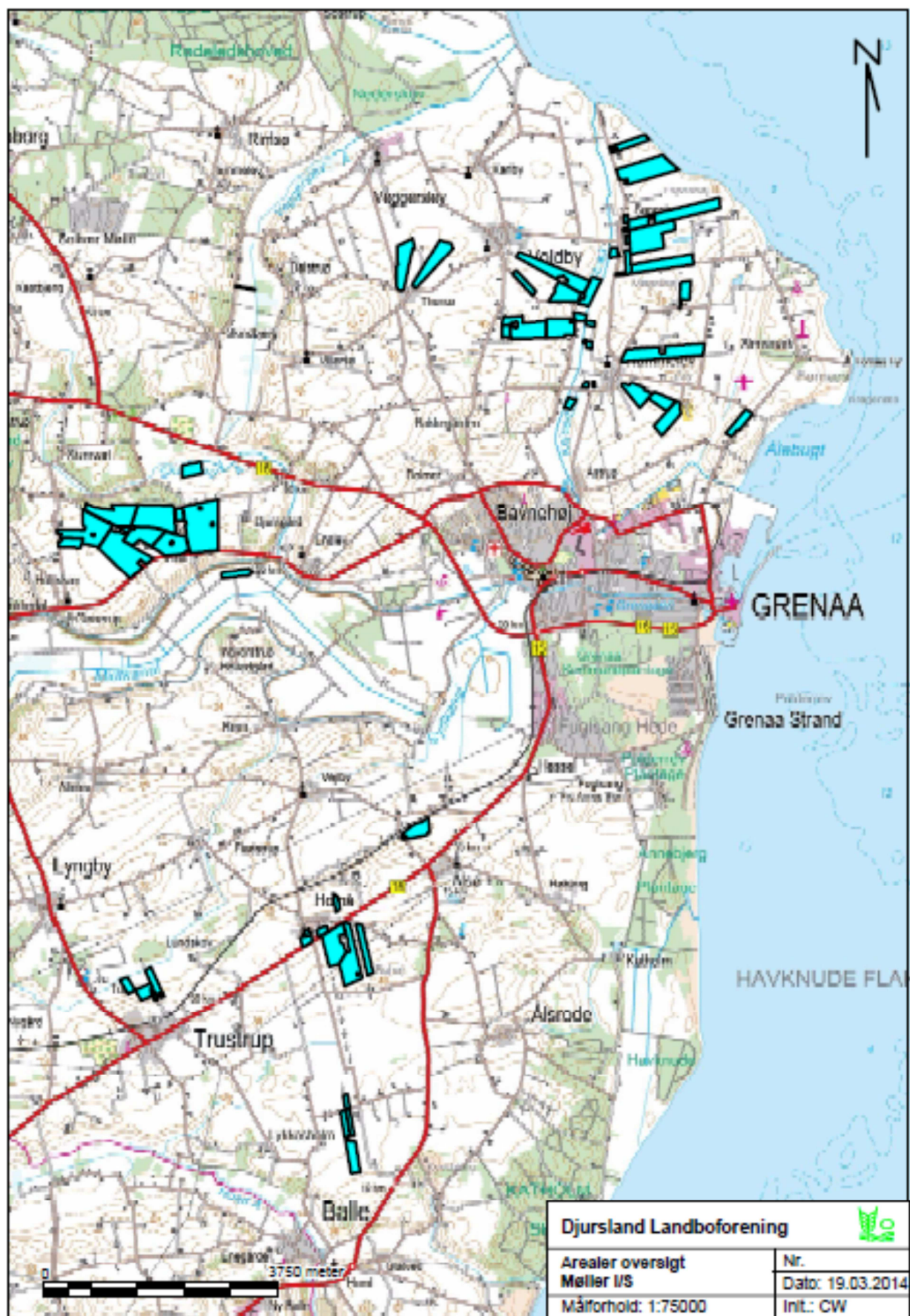
# Bilag 1: Oversigtskort

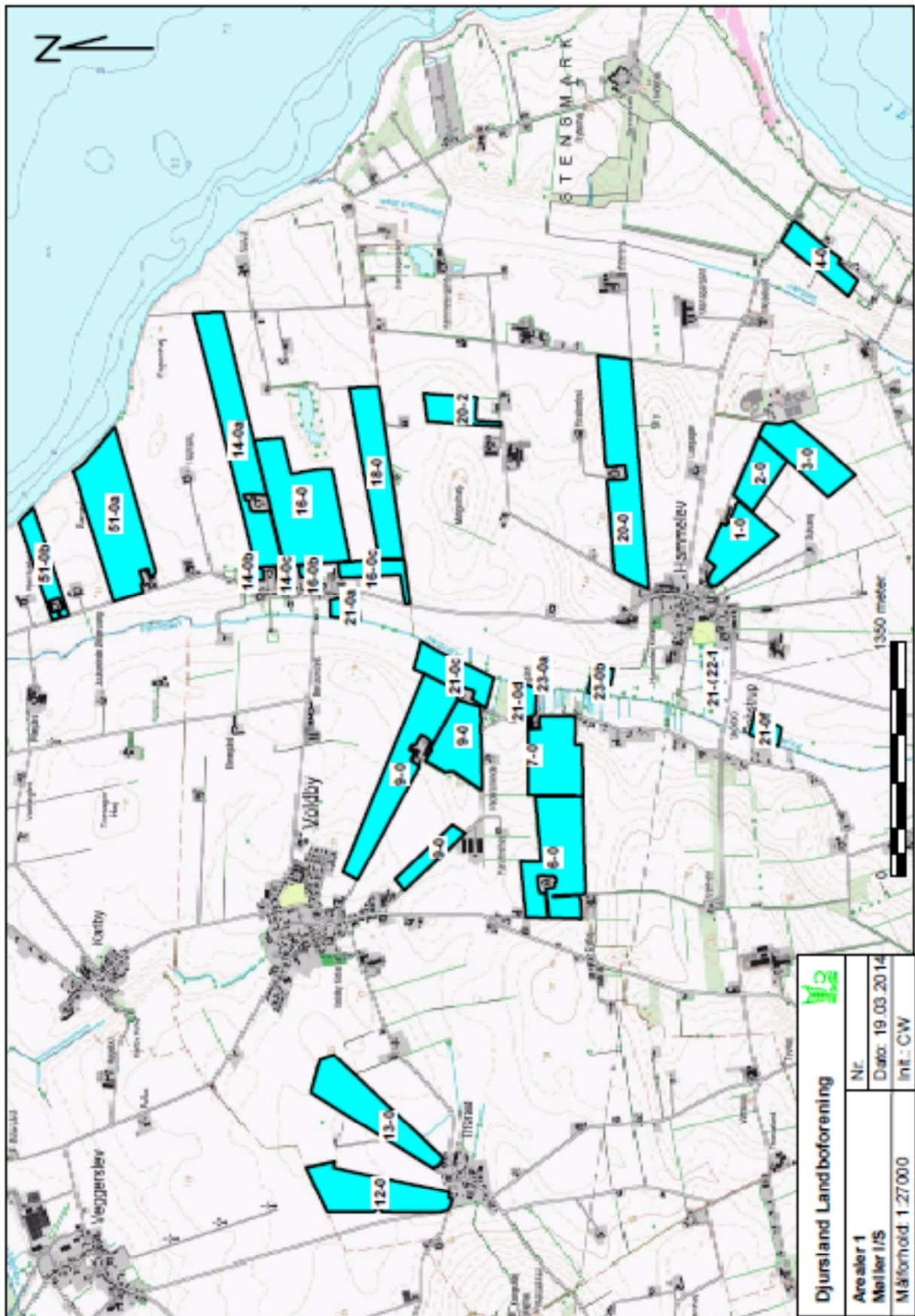


## Bilag 2: Situationsplan

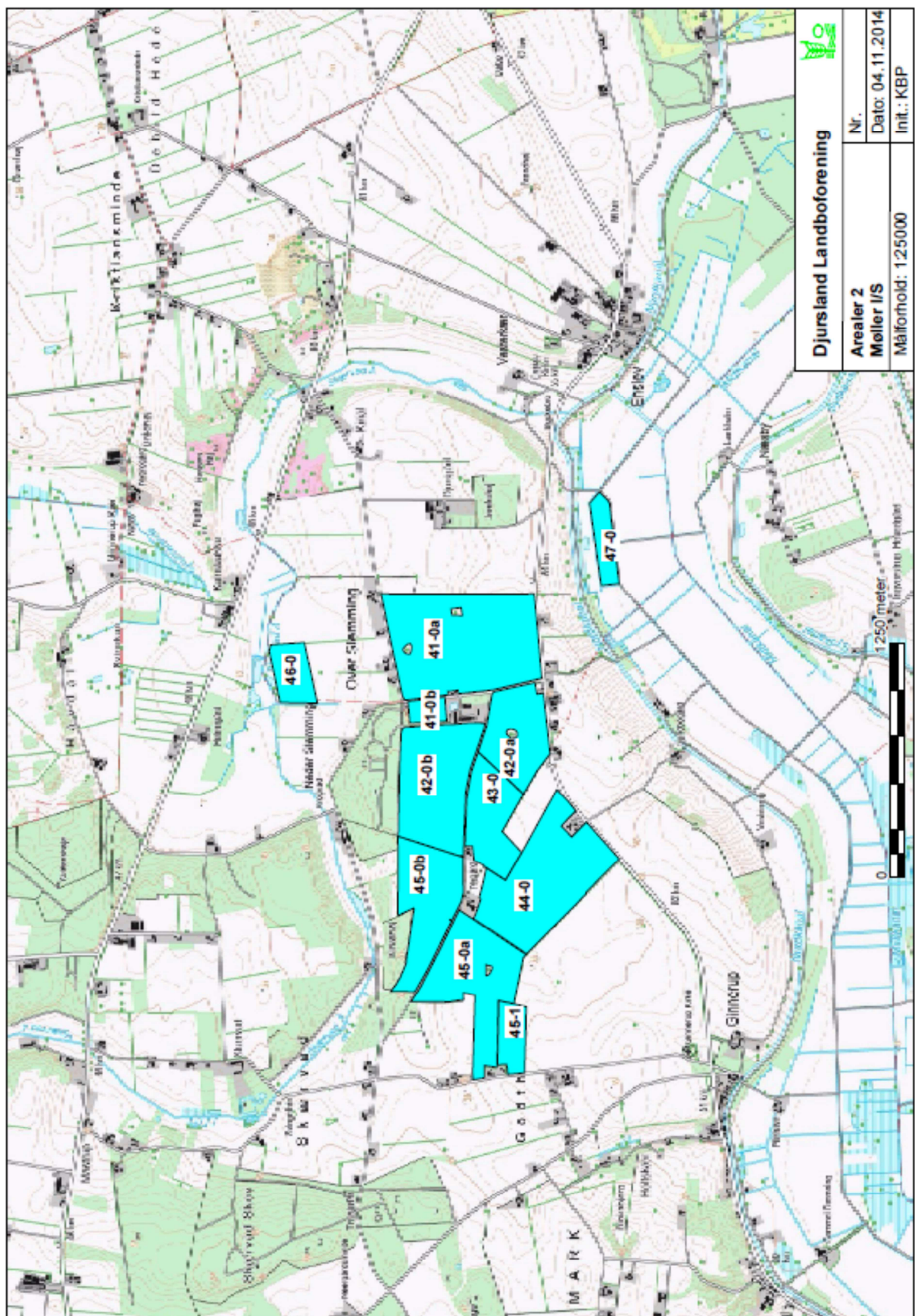



Bilag 3: Harmoniarealer:

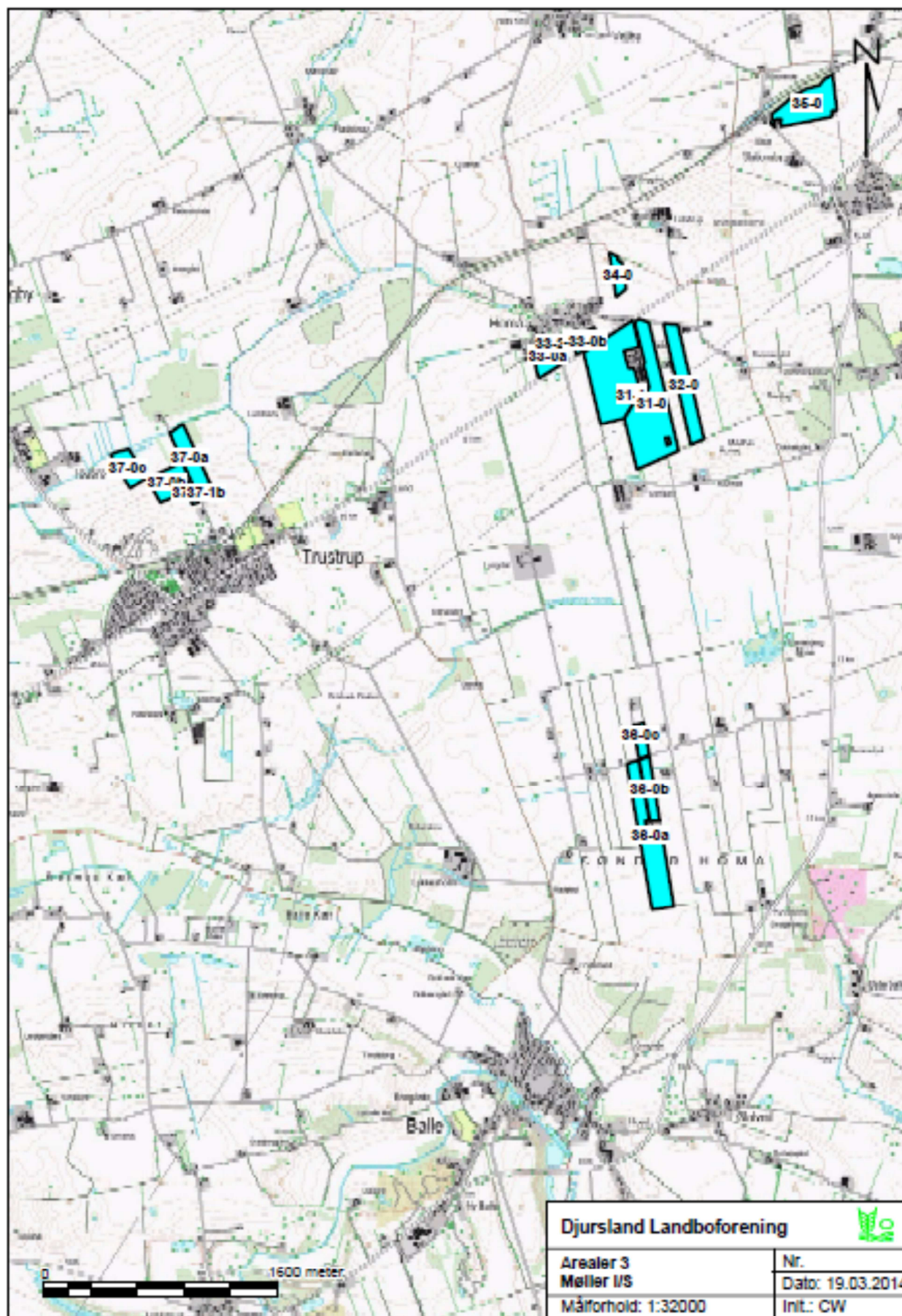




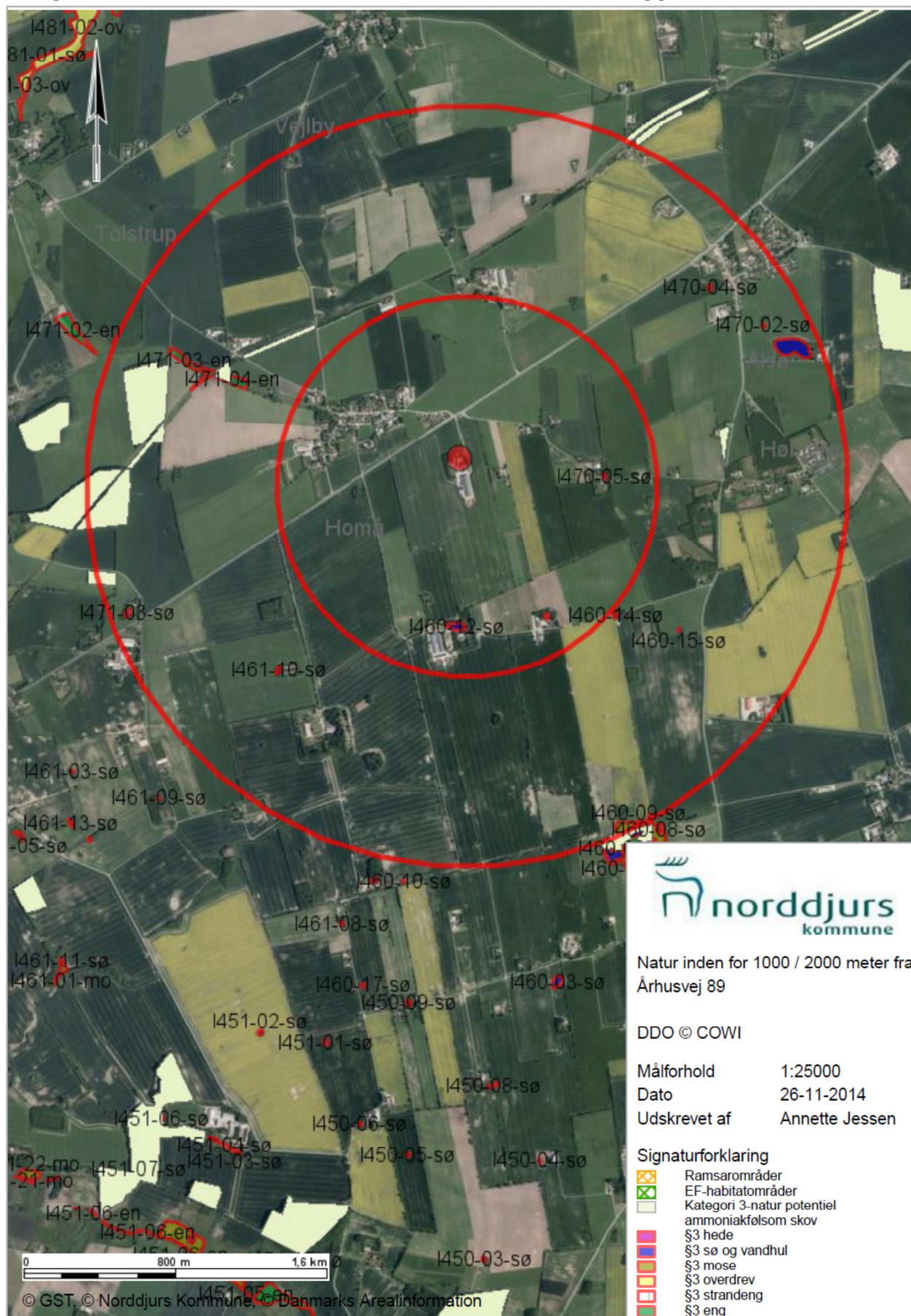
<b>Djursland Landboforening</b>	
Arealler 1	Nr.
Møtler I/S	Dato: 19.03.2014
Målførd: 1:27000	Int.: CW



 <b>Djursland Landboforening</b>	
<b>Arealer 2</b>	Nr.
<b>Møller I/S</b>	Dato: 04.11.2014
Målfornhold: 1:25000	Init.: KBP



# Bilag 4: Natur inden for 1.000/2.000 meter fra anlægget





## Bilag 5: Beregninger af ammoniaktab

### 2.5.4.1 Ammoniaktab

I dette afsnit gøres der rede for ammoniakemissionen fra husdyrbruget, samt hvordan emissionen begrænses.

I den første tabel vises, på baggrund af ansægningssystemets beregninger, om det lovpålagte krav om ammoniakreduktion er overholdt.

I den anden tabel vises det beregnede tab af ammoniak fordelt på forskellige typer af kilder på husdyrbruget.

I de følgende tabeller vises der oplysninger om ammoniakemission og begrænsning af emissionen for de enkelte staldafsnit. Det er bl.a. vist, hvor meget forskellige tiltag bidrager til at begrænse ammoniakemissionen i forhold til emissionen fra referencesystemet.

**Ansøger tekst:**

#### Resultat af beregninger på generelt ammoniakreduktionskrav

Overstiger græsmarksafgrøder over 25 % af totalrotationen for mælkekøer inklusiv opdræt?	Nej
Er det generelle krav om reduktion af ammoniaktab fra stald og lager opfyldt?	Ja
Eventuel yderligere reduktion nødvendig for at opfylde kravet	-74,36 kgN/år

#### Ammoniaktab i nudrift og ansøgt drift fordelt på staldsystemer og opbevaringslagre

	Ansøgt(kgN/år)
Ammoniaktab fra staldsystemer mv. ikke omfattet af det generelle ammoniakreduktionskrav:	0
Ammoniaktab fra staldafsnit og lagre omfattet af det generelle ammoniakreduktionskrav, men eksisterende uændret produktion:	2455,57
Ammoniaktab fra husdyrproduktion omfattet af det generelle ammoniakreduktionskrav (etableringer skidelejer, ændringer):	1006,54
Ammoniaktab fra lagre af flydende husdyrgødning:	452,66
Ammoniaktab fra lagre af fast husdyrgødning:	0,00

#### Resultat af beregninger af ammoniaktab på produktionsniveau

StaldID	Kode for staldsystem	Ammoniaktab fra reference staldsystem (kgN/år)	Ammoniaktab fra valgt staldsystem (kgN/år)	Effekt af valgt staldsystem (kgN/år)	Effekt af valgt staldsystem (%)	Effekt af miljøteknologi (kgN/år)	Effekt af foderoptimering m.m. (kgN/år)	Effekt af miljøtiltag lagre (kgN/år)	Faktisk ammoniaktab fra stald og lagre (kgN/år)
ST-195806	SvSo07	2011,43	1925,84	85,59	4,25%	0,00	0,00	0,00	1925,84
		2011,43	1925,84	85,59	4,25%	0,00	0,00	33,52	1892,33
	SvSo09	720,00	691,98	28,02	3,89%	0,00	0,00	0,00	691,98
		720,00	691,98	28,02	3,89%	0,00	0,00	14,88	677,10
ST-195850	SvSm01	0,00	0,00	0,00	0,00%	0,00	0,00	0,00	
		1188,19	987,30	200,89	16,91%	0,00	0,00	27,20	960,09
ST-196194	SvGI01	154,07	174,32	-20,25	-13,14%	0,00	0,00	0,00	174,32
		344,69	389,54	-44,85	-13,01%	0,00	0,00	4,29	385,25
Sum	Nudrift	2885,50	2792,14	93,36		0,00	0,00	0,00	2792,14
	Ansøgt	4264,31	3994,66	269,65		0,00	0,00	79,89	3914,77

#### Ammoniaktab pr. DE og pr. produktionsenhed

StaldID	Kode for staldsystem	Ammoniaktab pr. produktionsenhed (kgN/år) *	Ammoniaktab pr. DE (kgN/år)
ST-195806	SvSo07	2,41	14,86
		2,37	14,60
	SvSo09	0,86	12,37
		0,85	12,10
ST-195850	SvSm01	0,00	0,00
		0,04	7,36
ST-196194	SvGI01	0,49	17,66
		0,48	17,34

\* Ammoniaktab pr. produktionsenhed er ikke type 1 og type 2 korrigeret.

#### Effekt af teknologier til begrænsning af ammoniakfordampning (miljøteknologi)

StaldID	Nudrift Ansøgt drift	Supplerende teknologi	Indtastet ammoniak effekt (%)	Driftstimer per år / Benzoesyre (gr)	Reduceret ammoniakfordampning (kgN/år)
ST-195806	Ingen data				
ST-195850	Ingen data				
ST-196194	Ingen data				

#### Beskrivelse af teknologier til begrænsning af ammoniakfordampning

#### Effekt af foderoptimering og antal fravænnede smågrise

StaldID	Kode for staldsystem	Nudrift Ansøgt drift	FE	Gram råprotein pr. FE	Gram P pr. FE	Antal fravænnede grise	Fravænningsvægt	Effekt foderoptimering
ST-195806	SvSo07	Nudrift	0,00	0,00	0,00	0,00	0,00	0,00
		Ansøgt	0,00	0,00	4,60	0,00	0,00	0,00
	SvSo09	Nudrift	0,00	0,00	0,00	0,00	0,00	0,00
		Ansøgt	0,00	0,00	4,60	0,00	0,00	0,00
ST-195850	SvSm01	Nudrift	0,00	0,00	0,00	0,00	0,00	
		Ansøgt	0,00	0,00	5,25	0,00	0,00	
ST-196194	Ingen data							

**Beskrivelse af foderoptimeringstiltag til begrænsning af ammoniakfordampning**

**Effekt af teknologier til begrænsning af ammoniakfordampning fra læger (miljøteknologi og andel dybetræelse direkte ud)**

LagerID	Lager type	Nudrift Ansøgt drift	Tiltag	Indtastet emissions effekt (%)	Andel af dybetræelse direkte ud	Reduceret ammoniak- fordampning (kgN/år)
LA-131621	Flydende husdyrgædningslager	Nudrift	Ingen	0,00%	0,00	0,00
	Flydende husdyrgædningslager	Ansøgt	Ingen	0,00%	0,00	0,00
LA-131622	Gylletank/fortank	Nudrift	Ingen	0,00%	0,00	0,00
	Gylletank/fortank	Ansøgt	Ingen	0,00%	0,00	0,00
LA-131652	Flydende husdyrgædningslager	Nudrift	Ingen	0,00%	0,00	0,00
	Flydende husdyrgædningslager	Ansøgt	Ingen	0,00%	0,00	0,00
LA-131791	Markstak	Nudrift	Ingen	0,00%	0,00	0,00
	Flydende husdyrgædningslager	Ansøgt	Overdækning fast	50,00%	0,00	80,00

## Bilag 6: Beregninger vedrørende lugt

### Samlet resultat af lugtberegning

Område	Andre ejendomme med mere end 75 DE(antal)	Beregnings model	Samlet ukorrigeret	Korrigeret geneafstand (ansøgt drift)	Korrigeret geneafstand (nudrift)	Vægtet gennemsnits afstand	Genekriterie overholdt
Eksisterende eller fremtidig byzone	0	Ny	529,34	0,00	0,00	0,00	Genekriterie overholdt. Ingen nabobeboelser/byzone indenfor 1,2 gange geneafstand.
Samlet bebyggelse	0	Ny	374,64	374,64	193,78	375,95	Genekriterie overholdt. Korrigeret geneafstand kortere end vægtet gennemsnitsafstand.
Enkelt bolig	0	Ny	166,47	0,00	0,00	0,00	Genekriterie overholdt. Ingen nabobeboelser/byzone indenfor 1,2 gange geneafstand.

### Lugtgeneberegninger – Detaljer om staldafsnit

#### Byzone

StaldID	Afstand til område(meter)	Placering 300-60 grader (ja/nej)	Indgår staldafsnit i beregning for område (ja/nej)
ST-195806	1710,45	Nej	Nej
ST-195850	1662,94	Nej	Nej
ST-196194	1695,02	Nej	Nej

#### Samlet bebyggelse

StaldID	Afstand til område(meter)	Placering 300-60 grader (ja/nej)	Indgår staldafsnit i beregning for område (ja/nej)
ST-195806	393,06	Nej	Ja
ST-195850	376,11	Nej	Ja
ST-196194	299,83	Nej	Ja

#### Enkelt bolig

StaldID	Afstand til område(meter)	Placering 300-60 grader (ja/nej)	Indgår staldafsnit i beregning for område (ja/nej)
ST-195806	376,05	Nej	Nej
ST-195850	354,66	Nej	Nej
ST-196194	284,30	Nej	Nej

### Lugtemission fra produktioner

StaldID	Kode for staldsystem	Antal dyr	Antal stipladser	Ton dyr på stald	Antal måneder udegående	Lugt fra produktion (LE)	Lugt fra produktion (OU)	Effekt af teknologi (%)	Faktisk lugt emission fra produktion (LE)	Faktisk lugt emission fra produktion (OU)
ST-195806	SvSo07	800	600	132,00	0,00	7920,00	9600,00	0,00%	7920,00	9600,00
	SvSo09	800	250	55,00	0,00	3300,00	18000,00	0,00%	3300,00	18000,00
ST-195850	SvSm01	26000	3500	68,60	0,00	14406,00	26068,00	0,00%	14406,00	26068,00
ST-196194	SvSi01	800	200	13,90	0,00	2085,00	6255,00	0,00%	2085,00	6255,00

### Effekt af miljøteknologi til begrænsning af lugt

StaldID	Nudrift ansøgt drift	Supplerende teknologi	Indtastet lugt effekt	Driftstimer pr. år	Resulterende reduktion (%)
ST-195806	Ingen data				
ST-195850	Ingen data				
ST-196194	Ingen data				

### Oplysninger om ventilation (ansøgt drift)

StaldID	Naturlig ventilation	Drifts effekt (%)	Driftstimer pr. år	Højde på afkast
ST-195806	Ingen data			
ST-195850	Ingen data			
ST-196194	Ingen data			

### Afkasttype og øvrige bemærkninger

StaldID	Afkast type	Type og øvrige bemærkninger
ST-195806		
ST-195850		
ST-196194		

# Bilag 7: Habitatvurdering

Rapport: Arealvurdering husdyrgodkendelse, År: 2014,

ConTerra ApS

## Sagsinformation:

Skema ID: 58060 Sagsnr: 14/13085  
Ansøger navn: Morten Møller  
Ejendommens adr.: Århusvej 89  
Ejendommens postnr: 8500 By: Grenaa  
Kommentar:

## Habitatvurdering - Nitrat- og fosforudvaskning til overfladevande (Kyst )

I Danmark er der udpeget en række internationale naturområder. Områderne betegnes samlet Natura 2000 områder og består af Habitat- og Fuglebeskyttelsesområder. Dele af fuglebeskyttelsesområderne er tillige udpeget som Ramsarområder. Mange Natura 2000 områder er placeret i kystområder og 85 procent af det danske landareal afvander til Natura 2000. Ved godkendelse af et husdyrbrug skal det sikres at ændringen ikke påvirker Natura 2000 området negativt. Ved vurderingen af om et konkret projekt påvirker et Natura 2000 område skal det sikres, at der samlet set ikke sker en negativ påvirkning fra husdyrholdene i området, og at projektet i sig selv ikke har en negativ påvirkning. Efterfølgende vurderes det, hvordan det ansøgte projekt påvirker Natura 2000 områderne med kvælstof ved afstrømning fra harmoniarealerne. Vurderingen følger Miljøstyrelsens vejledning og Miljø- og Naturklagenævnes praksis fra den principielle afgørelse MKN-130-00166 af 3. november 2010. Husdyrbrugloven regulerer alene den del af udvaskningen, som kan tilskrives husdyrgødningen. Den øvrige udvaskning bliver ikke reguleret via husdyrbrugloven.







### Ansøgning:

Af ansøgningen fremgår et samlet harmoniareal på 550,7 ha. og en udvaskning i ansøgt drift på 50,1 kg N/ha. Den maksimalt tilladte udvaskning for den konkrete ansøgning, DE(max) er beregnet til 52,2 kg N/ha. For de samlede harmoniarealer er det beregnet at udvaskningen ved planteavl er 0 kg N/ha.

I den konkrete ansøgning er der ingen udbringningsarealer beliggende indenfor oplande til Natura2000 vandområder, der er overbelastede med fosfor.

Af ansøgningen fremgår, at der i ansøgt drift er et fosfor overskud på 11,4 kgP/ha/år.



Legende:	
	Oplande til meget sårbare og fosforbelastede Natura2000 områder
	Oplande til sårbare Natura2000 områder.
	Oplande til ikke sårbare områder.
	Kystoplands grænse.
	Udbringnings arealer i ansøgningen.
	Aftale arealer i ansøgningen.

### Konklusion

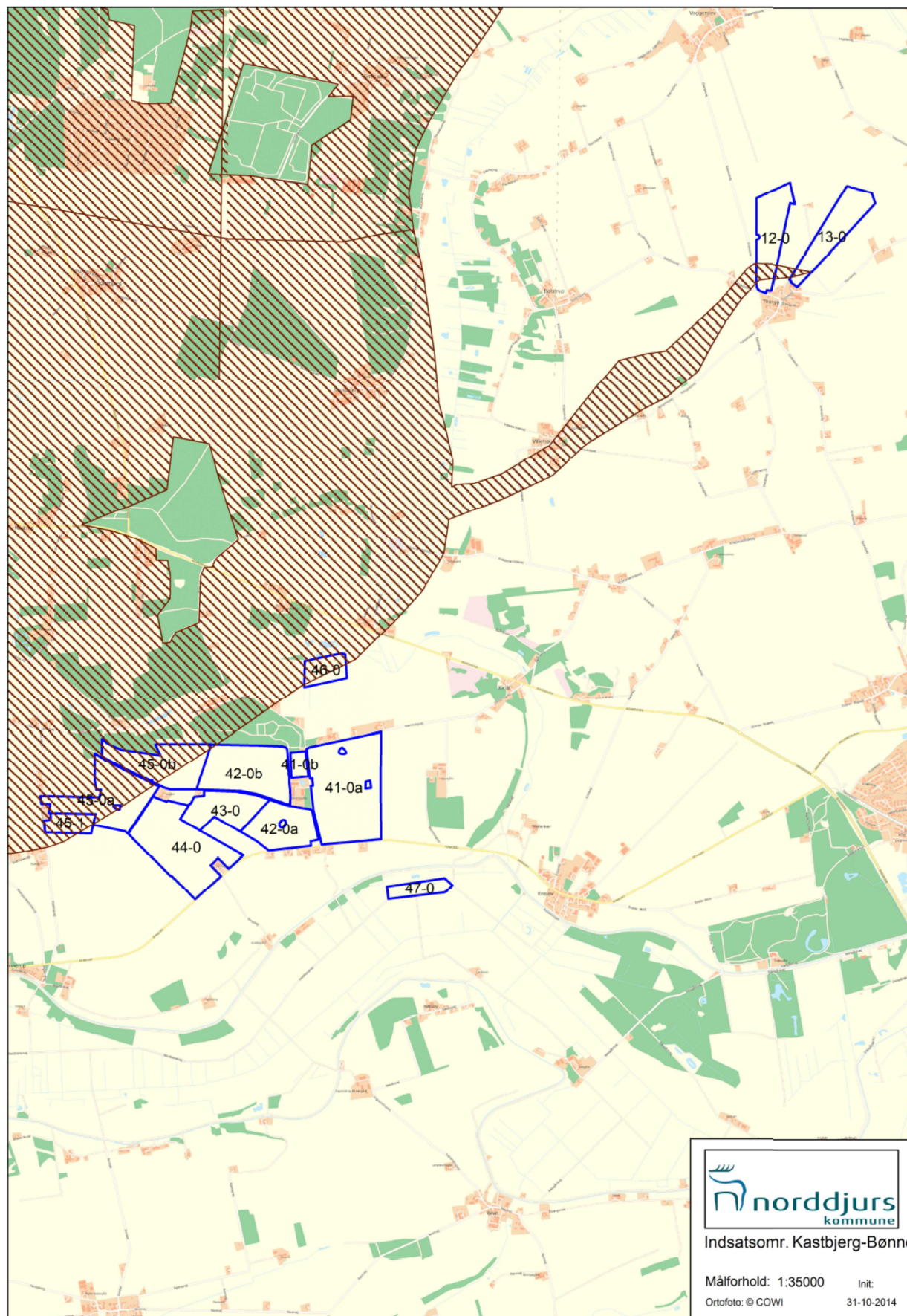
Da der ikke indgår harmoniarealer i det ansøgte projekt som afvander til Natura 2000, kan overfladevand fra harmoniarealerne ikke påvirke Natura 2000 områder. Der er derfor ikke behov for yderligere vurderinger i forhold til projektets påvirkning af Natura 2000 områder med overfladevand.

Der er ingen harmoniarealer inden for 20 meter til vandløb og søer, som medfører restriktioner for udbringning af husdyrgødning på harmoniarealerne.

Der er i ansøgningen ikke angivet arealer i andre kommuner.

Der er i ansøgningen ikke indtegnet aftale-arealer.

# Bilag 8: Indsatsområde



Indsatsomr. Kastbjerg-Bønnerup

Målforhold: 1:35000

Init:

Ortofoto: © COWI

31-10-2014

## Bilag 9: Beregninger af udvaskning til grundvand

Udvaskning ved etablering af 13 % ekstra efterafgrøder udover PD-krav:

Beregning af N-udvaskning for arealer med nitratfølsomme indvindingsområder via FarmN.

Mark Nr.	Areal (ha)	Ansøgt (mg nitrat/l)	Merbelastning (Ansøgt - Nudrift) (mg nitrat/l)	Udvaskning svarende til et plantebrug (mg nitrat/l)	50% reduktion af husdyrgødning (NK3) (mg nitrat/l)
12-0	15,1	82	-4	82	85
13-0	15,1	82	-4	82	85
34-0	1,9	82	-4	82	85
32-0	8,0	82	-4	82	85
37-0a	4,8	82	-4	82	85
37-0b	4,4	82	-4	82	85
37-0c	3,3	82	-4	82	85
35-0	8,6	82	-4	82	85
36-0c	1,7	82	-4	82	85
-33-0b	1,9	82	-4	82	85
36-0a	11,9	82	-4	82	85
36-0b	3,0	82	-4	82	85
31-1	17,2	82	-4	82	85
31-0	18,4	82	-4	82	85
46-0	6,3	82	-4	82	85
42-0b	24,6	82	-4	82	85
45-0a	22,9	102	-5	103	107
45-1	5,3	102	-5	103	107
45-0b	19,0	102	-5	103	107



## Udvaskning ved etablering af 5 % ekstra efterafgrøder udover PD-krav:

Beregning af N-udvaskning for arealer med nitratfølsomme indvindingsområder via FarmN.

Mark Nr.	Areal (ha)	Ansøgt (mg nitrat/l)	Merbelastning (Ansøgt - Nudrift) (mg nitrat/l)	Udvaskning svarende til et plantebrug (mg nitrat/l)	50% reduktion af husdyrgødning (NK3) (mg nitrat/l)
12-0	15,1	86	0	82	85
13-0	15,1	86	0	82	85
18-0	15,7	86	0	82	85
16-0c	4,0	86	0	82	85
34-0	1,9	86	0	82	85
32-0	8,0	86	0	82	85
37-0a	4,8	86	0	82	85
37-0b	4,4	86	0	82	85
37-0c	3,3	86	0	82	85
35-0	8,6	86	0	82	85
36-0c	1,7	86	0	82	85
-33-0b	1,9	86	0	82	85
16-0	24,5	86	0	82	85
36-0a	11,9	86	0	82	85
36-0b	3,0	86	0	82	85
31-1	17,2	86	0	82	85
31-0	18,4	86	0	82	85
46-0	6,3	86	0	82	85
42-0b	24,6	86	0	82	85
21-0a	2,0	85	0	81	84
45-0a	22,9	107	0	103	107
45-1	5,3	107	0	103	107
45-0b	19,0	107	0	103	107

## Bilag 10: BAT-redegørelse



9. oktober 2014

Norddjurs Kommune

### BAT-redegørelse for Århusvej 89, 8500 Grenaa (skema 58.060)

#### Staldsystem og – teknologi

Staldene er nummereret på tilsvarende måde som i ansøgningskemaet.

Eksisterende stalde:

**ST-195.806** er en nyere sostald i eksisterende drift med løbe- drægtighedsafsnit (løsgående, delvis spaltegulv) samt fareafsnit (kassestier, delvis spaltegulv). Der er tale om det referencestaldsystem, som husdyrloven opererer med.

**ST-196.194** er en ældre poltestald i eksisterende drift med fuldspaltegulv. Der er tale om det referencestaldsystem, som husdyrloven opererer med

Nybyggeri:

**ST-195.850** er en nybygget toklimastald til smågrise med delvist spaltegulv. Der er tale om det referencestaldsystem, som husdyrloven opererer med.

Da der er nabobeboelse inden for 300 meter af den nye gyllebeholder, vil der bliver etableret fast overdækning på denne.

	Dyretype	Staldtype	Vægt/alders	Antal	DE	KgN (BAT)	KgN Ansøgt
<b>Eksisterende stalde</b>							
ST-195.806	Søer med grise til fravæning	Løbe- og drægtighedsafsnit, (løsgående, delvis spaltegulv)		800	185,58	1.088	1892,33
ST-195.806	Søer med grise til fravæning	Fareafsnit (kassestier, delvist spaltegulv)				600	677,1
ST-196.194	Slagtesvin	Fuldspaltegulv	32-107	800	22,22	360	385,25
<b>Total</b>						<b>2648</b>	<b>2954,68</b>
<b>Nye stalde</b>							
ST-195.850	Smågrise	Delvist spaltegulv	7,2-32	26.000	130	957,4	960,1
<b>Total</b>						<b>3.605,4</b>	<b>3.914,8</b>

BAT-niveauet for de eksisterende stalde er på 2.648 kg N/år jf. MST's vejledende BAT-standardvilkår. Beregningen ses i skemaet herover. Den ansøgte produktion i de eksisterende stalde har en emission på 2954,68 kgN/år – altså en difference på 306,68 kgN / år.

#### **Foderkorrektion**

At kunne reducere emissionen med 306,68 kg N/år er kun muligt ved at fodre efter teknologiniveau 2 men ifølge Miljøstyrelsens teknologiblade vil der være uforholdsmæssig stor risiko for fald i produktivitet, hvis vådfoder besætninger skal fodre efter teknologiniveau 2 ligesom det er usikkert om proteinniveauet er tilstrækkeligt med den store fremgang i kuldstorelse.

[http://mst.dk/media/mst/66901/ENDELIG%20UDGAVE\\_R%C5PROTEIN\\_S%D8ER\\_31051\\_1.pdf](http://mst.dk/media/mst/66901/ENDELIG%20UDGAVE_R%C5PROTEIN_S%D8ER_31051_1.pdf)

Teknologiniveau 2 (128 gram/FEso) kan implementeres i besætninger med tørfoder eller anlæg til restløs vådfodring uden nævneværdige meromkostninger - hvis man har en god foderoptagelse i farestalden. Det er dog usikkert, om dette proteinniveau vil være tilstrækkeligt på længere sigt med den stigende kuldstorelse og dermed følgende større krav til mælkeproduktion. Der vurderes, at være uforholdsmæssig stor risiko for fald i produktivitet, hvis vådfoderbesætninger skal fodre efter teknologiniveau 2 (128 g).

#### Overdækning af gyllebeholdere.

Omkostningerne ved etablering af overdækning på to gyllebeholdere med diameter på hhv. 21,5 meter og 33 meter, ligger ifølge Miljøstyrelsens BAT-blad på 371.000 kroner. Med en levetid på 15 år giver dette en årlig omkostning på ca. 24.733 kroner, plus renter. De samlede drifts- og vedligeholdelsesomkostninger beløber sig til mellem -3.963 og -6.962 kroner om året, hvormed den samlede årlige omkostning bliver på mellem 17.771 og 20.770 kroner / år. Ifølge IT-ansøgningsystemet vil man kunne opnå en besparelse på 159,83 kg N, hvormed det ikke vurderes proportionelt at lave denne investering.

Da der ydermere er tale om en eksisterende stald, hvor der ikke sker en ændring i nudriften, vurderes det ikke proportionelt at investere i teknologier, til at bringe emissionen ned på 2648 kgN/år, hvormed BAT må antages at være overholdt.

Fra den nyetablerede smågrisestald mangler der 2,7 kgN og også her vurderes det ikke at være proportionelt at investere i staldteknologier, da det drejer sig om en yderst begrænset mængde, men eftersom der er tale om et nyt anlæg, søges der om dispensation for denne overskridelse af BAT-niveauet.

BAT for fosfor opnås ved foderkorrektion på hhv. 5,25 g P / FE for smågrisene og 4,6 g P / FE hos søerne.

#### Fosfor

	Dyretype	Staldtype	Vægt/alder	Antal	DE	KgP (BAT)	KgP
ST-195.808	Søer med grise til fravæning	Løbe- og drægtighedsafsnit. (løsgående, delvis spaltegulv)		800	185,58	4268,34	
ST-195.808	Søer med grise til fravæning	Fareafsnit (kassetier, delvist spaltegulv)					
ST-195.850	Smågrise	Delvist spaltegulv	7,2-32	26.000	130,5	3628	
ST-196.194	Slagtesvin	Fuldspaltegulv	32-107	800	22,22	455,51	
<b>Total</b>						<b>8.351,85</b>	<b>8.315,1</b>

#### Foder

I forbindelse med fodring, er der hele tiden fokus at optimere udnyttelse af foderet og dermed minimere mængden overskydende næringsstoffer fra produktion. Dette sker gennem foderplaner der udarbejdes i samarbejde med konsulent og med anvendelse af nyeste viden indenfor svinefodring. Der foretages desuden en-dagsfoderkontrol (EFK) som kontrol af den optimale fodring og fodersammensætningen.

Der anvendes tilsætning af fytase til foderet samt fasefodring. Desuden anvendes et reduceret fosforindhold grundet BAT-krav til fosfor.

#### Vand

Bedriftens drikkevandsinstallationer rengøres og efterses jævnligt med henblik på at undgå spild.

Vandforbruget registreres.

Evt. lækager identificeres og repareres hurtigst muligt.

### **Energi**

Der anvendes undertryksventilation, der regnes som mest energieffektiv. Ventilationen er computerstyret afhængig af temperatur mv.

Der er overbrusning i hele staldanlægget. Herved sænkes temperaturen og ventilationsbehovet reduceres.

Udendørs belysning anvendes kun ved behov.

### **Management**

Ejer deltager i ERFA-gruppe med andre svineproducenter for at sikre et højt fagligt niveau

Bedriftens medarbejdere uddannes løbende gennem kurser og efteruddannelse

Medarbejdere bliver orienteret om, at ejendommen er miljøgodkendt, og hvilket ansvar der dermed følger. Alle oplysninger i den forbindelse vil findes i en miljømappe på bedriften.

I bedriftens driftsregnskab registreres forbrug af vand, energi, indkøbt foder, pesticider og handelsgødning.

Bedriftens bortskaffelse af affald registreres via kvittering fra renovationsfirma.

Affald bortskaffes så vidt muligt til genbrug.

Der udarbejdes gødningsplaner og gødningsregnskab på bedriften, hvor såvel forbrug af handelsgødning som husdyrgødning dokumenteres.

Rengøring i og omkring siloer og bygninger foretages jævnligt med henblik på at minimere risikoen for lugt og for at der ikke skal opstå uhygiejniske forhold.

### **Opbevaring af husdyrgødning**

Tankene tømmes ca. en gang årligt for inspektion og vedligeholdelse.

Gyllen omrøres kun forud for udkørsel af gylle.

Gyllen er med konstant flydelag, og efter omrøring/udkørsel kontrolleres det at der senest 14 dage efter, at der igen er gylle i tanken, er etableret flydelag.

Der føres logbog over flydelaget, så der er fokus på at flydelaget lever op til kravene.

Tankene er tilmeldt de lovpligtige regelmæssige eftersyn, hvilket betyder at tankene hvert 10. år bliver kontrolleret for, om der skulle være tegn på begyndende utætheder.

### **Udbringning af husdyrgødning**

Gyllen analyseres som regel for indhold af kvælstof og fosfor

Udbringning af husdyrgødningen afpasses afgrødernes behov samt eventuel tilførsel af handelsgødning.

Husdyrgødningen udbringes under hensyn til afgrødernes vækstperiode, hvilket betyder maksimal udnyttelse af næringsstoffer.

Husdyrgødning udbringes under hensyn til de generelle regler, og foregår i videst mulig omfang efter godt landmandsskab, hvilket vil sige at der tages hensyn til naboer, byområder osv.

Gyllen udbringes med slæbeslanger i voksende afgrøder