



## § 16 b miljøgodkendelse til kvægproduktion

*Auningvej 37, 8544 Mørke*

**Oktober 2018**

## § 16b miljøgodkendelse til kvægproduktion

i henhold til Lov om miljøgodkendelse m.v. af husdyrbrug, nr. 1572 af 20/12/2006, med senere ændringer.

<b>Myndighed:</b>	Syddjurs Kommune	22.10.2018
<b>Afdeling:</b>	<b>Byggeri og Landbrug</b>	Journal nr. 18/27048
<b>Virksomhedens navn:</b>	Hans Hjort Sørensen	Kontaktperson Sidsel Sode
<b>Virksomhedens ejer:</b>	Hans Hjort Sørensen	Lundbergsvej 2 8400 Ebeltoft
<b>Virksomhedens adresse:</b>	Auningvej 37, 8544 Mørke	Telefon 87 53 50 00 Telefax 87 53 59 95
<b>CVR nr.:</b>	82260013	landbrug@syddjurs.dk www.syddjurs.dk
<b>CHR nr.:</b>	27821	
<b>Type af husdyrbrug:</b>	Denne tilladelse er meddelt efter § 16b	
<b>Matrikelnr.:</b>	1a, Kastrup By, Hvilsager 1y, Kastrup By, Hvilsager m.fl.	
<b>Ansøger:</b>	Hans Hjort Sørensen	
<b>Konsulent:</b>	Christian Bach Knudsen, LMO	

Syddjurs Kommune  
Byggeri og Landbrug

Sidsel Sode

Sidsel Sode  
Biolog

Marie Rasmussen Tamberg

Marie Tamberg  
Agronom

Klagefrist udløber  
den 19.11.2018  
Søgsmålsfristen udløber  
den 22.04.2019

## INDHOLDSFORTEGNELSE

LÆSEVEJLEDNING	3
IKKE-TEKNISK RESUMÉ	4
Vilkår	6
SYDDJURS KOMMUNES AFGØRELSE	9
MILJØTEKNISK REDEGØRELSE OG VURDERING	11
Husdyrbrugets beliggenhed og planmæssige forhold	11
Husdyrhold og staldanlæg	14
Drift – herunder BAT	15
<i>BAT-konceptet</i>	
<i>Staldindretning</i>	
<i>Ammoniakemission og ammoniakreducerende teknologi</i>	
<i>Foder</i>	
<i>Opbevaring og behandling af husdyrgødning</i>	
<i>Udbringning af husdyrgødning</i>	
<i>Energi og vandforbrug</i>	
<i>Management</i>	
<i>Kommunens samlede BAT-vurdering</i>	
Gener fra anlæg	26
<i>Lugt</i>	
<i>Fluer og skadedyr</i>	
<i>Støj</i>	
<i>Støv</i>	
<i>Lys</i>	
<i>Transport</i>	
Forurening fra anlæg	32
<i>Ammoniak og natur</i>	
SYDDJURS KOMMUNES SAMLEDE VURDERING	37
HØRING OG OFFENTLIGGØRELSE	37
KLAGEVEJLEDNING	37
LOVGRUNDLAG	39
BILAG	40

## **Bilagsoversigt**

Bilag 1: Parter og andre høringsberettigede

Bilag 2: Situationsplan over ejendommen

Bilag 3: Oversigt over produktionsarealer i staldafsnit

Bilag 4: Udpegningsgrundlag for nærmeste Natura 2000-område

## **LÆSEVEJLEDNING**

Tilladelsen indledes med et *Ikke-teknisk resumé*, der er en opsummering af de væsentligste vurderinger vedrørende produktionens miljøpåvirkninger. Herefter følger en oversigt over de vilkår, der er stillet til den ansøgte bedrift. Overholdelse af kommunens vilkår er en forudsætning for, at den ønskede produktion kan gennemføres i henhold til tilladelsen. I afsnittet *Syddjurs Kommunes afgørelse*, beskrives ansøgningen om tilladelse kort og sagsbehandlingen af denne. Herefter er der en *Miljøteknisk redegørelse og vurdering*, hvori miljøredøgørelsen er ansøgers beskrivelse af produktion og drift, som for hvert afsnit følges af Syddjurs Kommunes vurdering heraf og af de vilkår, kommunen stiller til pågældende del af bedriften. Afslutningsvis beskrives *Syddjurs Kommunes samlede vurdering* samt *Offentliggørelse*. Bagerst forefindes en *Klagevejledning* samt en oversigt over det *Lovgrundlag* der ligger til grund for afgørelsen.

## **IKKE-TEKNISK RESUMÉ**

### **Ansøgning om miljøtilladelse**

Hans Hjort Sørensen ansøger Syddjurs Kommune om en § 16b-tilladelse til kvægproduktionen på ejendommen Auningvej 37, 8544 Mørke.

På ejendommen har den hidtil gældende produktionstilladelse været til 150 malkekøer, 167 stk. opdræt, 75 tyrekalve og 1 avlstyr (anmeldt til Ebeltoft Kommune i 2006). Der søges nu om godkendelse af produktionsarealer i to eksisterende stalde samt etablering af en ny kalvestald.

*Ansøgningen falder under reglerne i § 70 stk. 1 i husdyrgødningsbekendtgørelsen: For fast placerede husdyranlæg med tilhørende dyrehold, der er etableret før d. 1. august 2017, skal der desuden ske anmeldelse til kommunalbestyrelsen, første gang dyreholdet udvides eller ændres den 1. august eller senere.*

Da ammoniakemissionen fra det ansøgte projekt er mindre end 3500 kg ammoniak/år, er det ansøgte omfattet af husdyrbruglovens § 16b med BAT.

### **Beliggenhed og planmæssige forhold**

Virksomheden er beliggende i landzonen ca. 2,4 km vest for Pindstrup. Ejendommen er registreret som en ejendom med landbrugspligt.

### **Staldindretning og drift**

Der ønskes etableret en ny kalvestald i umiddelbar nærhed af kostalden. Kostalden ønskes renoveret med et nyt areal til dybstrøelsesboks og en udvidelse af produktionsarealet med fast drænet gulv.

### **BAT (bedste tilgængelige teknik)**

IT-ansøgningssystemet har beregnet et BAT-niveau for den pågældende ansøgning, som ejendommen overholder. Der er stillet vilkår til BAT.

### **Gødningshåndtering**

Der er to gyllebeholdere på 3200 m<sup>3</sup> og 1240 m<sup>3</sup>. Dybstrøelse fra produktionen opbevares overdækket i laden og lægges derefter i markstak.

### **Forurening og gener fra anlæg**

#### *Ammoniak*

Fordampningen af ammoniak fra stalde er beregnet til årligt at være 1463 kg kvælstof, hvilket er 172 kg mere end i nudriften. BAT-niveauet er ligeledes på 1463 kg kvælstof. Syddjurs Kommune har vurderet, at husdyrbrugets ammoniakemission ikke vil medføre væsentlige påvirkninger på naturområder eller arter omfattet af husdyrgodkendelsesbekendtgørelsens § 35 stk. 7, og at der ikke er særlige forhold, som nødvendiggør en skærpelse af de generelle beskyttelsesniveauer, som findes for natur.

#### *Lugt*

De beregnede lugtgener fra det samlede anlæg ligger under de grænser, der er fastsat for lugtpåvirkning af henholdsvis byzone, samlet bebyggelse og nabobeboelse. Det betyder, at anlægget på ejendommen kan drives uden, at den daglige drift giver anledning til væsentlige lugtgener for omgivelserne.

### **Tilladelse - samlet vurdering**

Syddjurs Kommune vurderer, at husdyrbruget efter udvidelsen kan drives uden væsentlige indvirkninger på miljøet, såfremt vilkårene i denne tilladelse overholdes.

## OVERSIGT OVER VILKÅR

### *Generelle vilkår:*

1. Godkendelsen omfatter samtlige landbrugsmæssige aktiviteter på ejendommen Auningvej 37, 8544 Mørke, med CVR nr. 82260013. Til ejendommen er tilknyttet husdyrproduktionen vedrørende CHR nr. 27821.
2. Husdyrbruget skal indrettes og drives i overensstemmelse med de oplysninger, der fremgår af ansøgningsmaterialet med skemanummer 205154 version 3, og med de vilkår der fremgår af tilladelsen.
3. Et eksemplar af denne afgørelse skal til enhver tid være tilgængeligt på virksomheden. De vilkår, der vedrører driften, skal være kendt af de ansatte, der er beskæftiget med den pågældende del af driften.

### *Vilkår vedr. beliggenhed og planmæssige forhold:*

4. Der må etableres en kalvestald på 17 x 24 m på den i bilag 2 angivne placering.
5. Den nyetablerede kalvestald skal opføres i samme højde og i lignende materialer som de eksisterende bygninger.

### *Vilkår til husdyrhold og staldanlæg:*

6. Kvægbruget tillades drevet med produktionsarealer og dyregrupper som beskrevet i tabel 2 og placeret som det fremgår af bilag 3.

### *Vilkår vedr. staldindretning:*

7. Den nye kalvestald skal indrettes med dybstrøelse.
8. 101 m<sup>2</sup> af produktionsarealet i Stald 1 skal indrettes med dybstrøelse.
9. 74 m<sup>2</sup> af produktionsarealet i Stald 1 skal indrettes med fast drænet gulv med skraber.
  - Gulve støbt på stedet skal være dimensioneret med et fald på minimum 1,5 % mod gulvmidte. Præfabrikerede gulve skal have et fald på minimum 1,0 % mod gulvmidte.
  - Gulvet skal være udført med ajlefløb.
  - Lysningsarealet til ajlefløb/gylleopsamling må maksimalt udgøre 5 % af det samlede gangareal.

### *Vilkår vedr. ammoniakemission fra anlæg:*

10. Staldene skal kontrolleres og renholdes, så det sikres, at dybstrøelsesmåtten altid er tør.
11. For det renoverede produktionsareal på 74 m<sup>2</sup> i stald 1 med fast drænet gulv, skal der i det tidsrum, hvor malkekvæget er på stald, foretages skrabninger hver anden time.
12. Skraberens skal være forsynet med timer.
13. Skraberens skal vedligeholdes i overensstemmelse med producentens vejledning. Vejledningen skal opbevares på husdyrbruget.
14. Enhver form for driftsstop af skraber skal noteres i logbog med angivelse af årsag og varighed.
15. Tilsynsmyndigheden skal underrettes ved driftsstop af skraber, der har en varighed af mere end 1 uge.
16. Logbog, servicefaktura, registrering fra datalogger eller lignende, der dokumenterer, at skraberens er i drift og vedligeholdes, skal opbevares på husdyrbruget i mindst fem år og forevises på tilsynsmyndighedens forlangende.

*Vilkår til opbevaring af husdyrgødning:*

17. Beholdere til husdyrgødning skal mindst en gang om året tømmes helt, og der skal ske indvendig og udvendig inspektion (om muligt) med henblik på reparation og vedligeholdelse. Inspektionen og evt. tiltag skal noteres i logbogen.
18. Håndtering af gylle, herunder gyllepumpning, skal foregå under opsyn.
19. Gylle må først omrøres umiddelbart før udbringning og bortkørsel.

*Vilkår til udbringning af husdyrgødning:*

20. Der skal udarbejdes en årlig gødningsplan.
21. Dokumentation i form af kvitteringer, sædskifte- og gødningsplaner, forpagtnings- og overførelsesaftaler (af mindst 1 års varighed) m.v. opbevares i mindst 5 år og forevises på forlangende.
22. Gødning skal i videst muligt omfang udbringes i dagtimerne, og udbringning i weekender og på helligdage skal så vidt muligt undgås.

*Vilkår til energi- og vandforbrug, herunder ventilation:*

23. Anlæg, der er særligt energiforbrugende, herunder malkeanlæg, skal kontrolleres og vedligeholdes, således at de altid kører energimæssigt optimalt. Kontrol og vedligehold noteres i driftsjournal.
24. Der skal føres årlig kontrol med el-forbrug. Noteres i driftsjournal.
25. Der skal føres årlig kontrol med vandforbrug. Noteres i driftsjournal.
26. Drikkevandssystemet skal drives og vedligeholdes således at unødigt spild undgås.
27. Der skal være asfalt eller beton som underlag til ejendommens dieseltanke, som endvidere ikke må placeres i nærheden af afløb, eller med fare for udløb på bar jord.

*Vilkår vedrørende management:*

28. Virksomheden skal indrettes og drives, så spild og andet ukontrolleret udslip af forurenende stoffer forhindres eller forebygges, og sådan at skadernes omfang begrænses, hvis der alligevel sker uheld. Der skal således altid være egnet materiale på ejendommen til opsamling af spild.
29. Der skal til enhver tid foreligge dokumentation for, at affald bortskaffes miljømæssigt forsvarligt og efter kommunens regulativer. Virksomhedens medicinaffald, veterinært affald mv. skal opbevares utilgængeligt for uvedkommende. Medicin (lægemidler) må ikke opbevares sammen med levnedsmidler eller foderstoffer.
30. Tankning af diesel skal foregå under opsyn. Olietanke må ikke placeres så der er risiko for tilledning til afløb.

*Vilkår vedr. driftsforstyrrelser og uheld:*

31. Beredskabet skal straks underrettes om driftsforstyrrelser eller uheld, der medfører forurening af omgivelserne eller indebærer en risiko for det. En skriftlig redegørelse for hændelsen skal være tilsynsmyndigheden i hænde senest en uge efter, at den er sket. Det skal fremgå af redegørelsen, hvilke tiltag der vil blive iværksat for at hindre lignende driftsforstyrrelser eller uheld i fremtiden.

Underretningspligten fritager ikke virksomheden for at afhjælpe uheld.

32. Der skal udarbejdes en beredskabsplan eller driftsforskrift, som fortæller hvornår og hvordan, der skal reageres ved uheld, som kan medføre konsekvenser for det eksterne miljø. Beredskabsplanen skal foreligge, inden miljøgodkendelsen tages i brug. En kopi indsendes til Syddjurs Kommune.

Beredskabsplanen skal som minimum indeholde:

- a. Procedurer som beskriver relevante tiltag med henblik på at "stoppe ulykken/uheldet" og begrænse udbredelsen.
  - b. Oplysninger om hvilke interne/eksterne personer og myndigheder der skal alarmes og hvordan.
  - c. Kortbilag over bedriften med angivelse af miljøfarlige stoffer, afløbs- og drænsystemer og vandløb mm.
  - d. En opgørelse over materiel, der er tilgængeligt på bedriften, eller som kan skaffes med kort varsel, der kan anvendes i forbindelse med afhjælpning, inddæmning og opsamling af spild/lækage, som kan medføre konsekvenser for det eksterne miljø. Herunder oplysninger om telefonnumre til kontaktpersoner.
33. Beredskabsplanen revideres/kontrolleres sammen med de ansatte mindst 1 gang årligt. Den skal være let tilgængelig og synlig for ansatte og øvrige, der færdes på ejendommen. Beredskabsplanens indhold og opbevaringssted skal være kendt af virksomhedens ansatte og udleveres til evt. indsatsleder/miljømyndighed i forbindelse med uheld, forureninger, brand og lignende.
34. Driftsforskrifter, som har betydning for det ydre miljø skal fremgå af driftsjournalen med tidspunkt mm for eventuelle hændelser.
35. Tagvand fra den nye stald skal nedsives lokalt.

*Vilkår til minimering af gener fra anlæg:*

36. Driften må ikke medføre væsentlige gener for omboende, herunder gener fra, lys, støv, støj, transport eller lignende
37. Der skal til stadighed tilstræbes vedligeholdelse, renholdelse og ryddelighed på virksomhedens indendørs og udendørs arealer, således at der ikke opstår risiko for tilhold af skadedyr.
38. Der skal foretages effektiv fluebekæmpelse som minimum i overensstemmelse med de nyeste retningslinjer fra Skadedyrlaboratoriet, Aarhus Universitet. Bekæmpelse skal desuden foretages på Syddjurs Kommunes forlangende.
39. Landbrugsdriften på ejendommen må ikke give anledning til lugtgener, som af Syddjurs Kommune vurderes til at være væsentlige, uden for ejendommens areal. Herunder må staldbelægningen på intet tidspunkt medføre en lugtemission, der giver en større lugtgenæfstand for henholdsvis byzone, samlet bebyggelse og enkelt bolig end den, der er angivet i tabellen under lugtafsnittet.
40. Såfremt tilsynsmyndigheden vurderer, at driften giver anledning til flere anlægsgener for omboende end forventet, skal virksomheden lade udarbejde en handlingsplan for nedbringelse af generne, som godkendes af kommunen, og derefter gennemføre denne. Samtlige udgifter i forbindelse med ovennævnte afholdes af virksomheden.
41. Den eksterne støjbelastning fra landbrugsdriften på ejendommens bygningsparcel, må i intet punkt - målt på nærmeste nabobeboelse med tilhørende arealer i tilknytning til boligen - overstige nedenstående værdier. De angivne værdier for støjbelastningen er de ækvivalente, korrigerede lyd niveauer i dB(A).



Periode	Tidsrum	Værdi	Midlingstid
Hverdage	kl. 07.00 -18.00	55 dB(A)	8 timer
Lørdage	kl. 07.00 -14.00	55 dB(A)	7 timer
Lørdage	kl. 14.00 -18.00	45 dB(A)	4 timer
Søn- og helligdage	kl. 07.00 -18.00	45 dB(A)	8 timer
Aften – alle dage	kl. 18.00 -22.00	45 dB(A)	1 time
Nat – alle dage	kl. 22.00 -07.00	40 dB(A)	½ time
Spidsværdi	Kl. 22-07	55	-

Miljøstyrelsens vejledning nr. 5/1984 "Ekstern støj fra virksomheder" .

Brugen af landbrugsredskaber i marken er undtaget fra støjgrænserne. Målingerne/beregningerne skal foretages på/for de mest støjbelastede områder udenfor virksomhedens grund og under de mest støjbelastede driftsforhold - eller efter anden aftale med miljømyndigheden.

42. Tilsynsmyndigheden kan kræve dokumentation for, at grænseværdierne for støj er overholdt, dog højst 1 gang årligt, medmindre den seneste kontrol viser, at vilkåret herover ikke kan overholdes. Dokumentationen skal sendes til tilsynsmyndigheden sammen med oplysninger om driftsforholdene under målingen/beregningen. Målingerne/beregningerne skal udføres og rapporteres som "Miljømåling – ekstern støj" af en enhed, som er optaget på Miljøstyrelsens liste over godkendte laboratorier. Virksomhedens støj skal dokumenteres ved måling eller efter gældende vejledninger fra Miljøstyrelsen.
43. Transport skal i videst muligt omfang foregå indenfor normal arbejdstid.

## **SYDDJURS KOMMUNES AFGØRELSE**

### **Afgørelse**

På grundlag af det foreliggende materiale meddeler Syddjurs Kommune miljøtilladelse til kvægproduktionen på virksomheden Auningvej 37, 8544 Mørke. Tilladelsen meddeles i henhold til § 16b i Lov om husdyrbrug og anvendelse af gødning m.v. (Lov nr. 1572 af 20. 12. 2006 med senere ændringer) – herefter kaldet husdyrbrugloven.

Tilladelsen er samtidig en accept efter § 70 – om etablering af fast placerede anlæg, og ændring af dyrehold der er etableret før 1. august 2017 - i Bekendtgørelse om erhvervsmæssigt dyrehold, husdyrgødning, ensilage m.v., nr. 1076 af 28. august 2018 - herefter kaldet husdyrgødningsbekendtgørelsen.

I henhold til husdyrbruglovens § 33 stk. 2 skal kommunalbestyrelsen foretage en samlet vurdering af alle udvidelser, der er foretaget inden for en 8-årig periode. Der er ikke sket andre ændringer inden for de seneste 8 år i hverken produktionsarealet, dyretyper eller staldsystemer, der skal medtages i beregningerne af miljøpåvirkningerne, end det ansøgte projekt.

Syddjurs Kommune har vurderet, at de ansøgte ændringer kan gennemføres uden, at disse påvirker omgivelserne på en måde, der er uforenelig med hensynet til omgivelserne. Afgørelsen meddeles under forudsætning af, at de stillede vilkår overholdes. Der er nærmere redegjort for de vurderinger, der ligger til grund for afgørelsen og de stillede vilkår i den vedlagte miljøtekniske beskrivelse og vurdering.

### **Omfang**

Miljøtilladelsen omfatter husdyrbruget på Auningvej 37, 8544 Mørke, der drives under CVR-nummer: 82260013 og ejes af Hans Hjort Sørensen. Den tidligere meddelte produktionstilladelse bortfalder ved ibrugtagningen af denne tilladelse. Tilladelsen gælder kun for det ansøgte. Afgørelsen meddeles under forudsætning af, at de stillede vilkår overholdes.

### **Udnyttelsesfrist og kontinuitetsbrud**

Tilladelsen skal udnyttes inden for 6 år. En tilladelse betragtes som udnyttet, hvis mindst 25 % af tilladelsen anvendes driftsmæssigt. Driftsmæssig udnyttelse kræver en produktionsintensitet svarende til mindst 50 % af det mulige inden for dyrevelfærdsregler eller andre krav, f.eks. økologiregler, som husdyrbruget er underlagt. Det er tillige en forudsætning for overholdelse af fristen at den udnyttelse, der er påbegyndt inden fristens udløb, fortsættes og færdiggøres i et rimeligt tempo og normalt skal være afsluttet inden for et år efter fristens udløb.

Herefter gælder, at der kan ske helt eller delvist bortfald af tilladelsen, hvis der ikke sker udnyttelse (dvs. min. 25 % driftsmæssig udnyttelse) af produktionsretten i 3 på hinanden følgende år. Det er ikke hensigten, at fravigelser der skyldes naturlige produktionsudsving, brand og sygdom i besætningen betragtes som kontinuitetsbrud.

Vilkårene i denne tilladelse skal, hvis ikke andet er anført, være opfyldt fra den dato, hvor tilladelsen tages i brug.

### **Meddelelsespligt**

Miljøtilladelsen gælder alene for det ansøgte. Der må herefter ikke ske ændring i fast placerede husdyranlæg, staldsystem, dyrearter, dyretyper eller produktionsarealets størrelse, før ændringen er anmeldt til og godkendt af kommunen.

Husdyrbruget må således ikke udvides eller ændres bygnings- eller driftsmæssigt på en måde, der indebærer forøget forurening, før udvidelsen eller ændringen er godkendt i henhold til husdyrbrugloven. Hvis der sker ændringer i grundlaget for kommunens vurdering, skal der indsendes en ny ansøgning til kommunen, idet Syddjurs Kommune skal have lejlighed til at vurdere, hvorvidt udvidelsen/ændringen kræver en ny tilladelse eller om udvidelsen/ændringen kan ske indenfor rammerne af denne tilladelse.

### **Andre love**

Miljøtilladelsen omfatter ikke andre nødvendige tilladelser end de anførte, og er ikke en tilkendegivelse af, at andre love er overholdt, for eksempel byggeloven, dyreværnsloven eller landbrugsloven. Bedriften skal til enhver tid leve op til gældende regler i love og bekendtgørelser, også selvom disse regler eventuelt bliver skærpede i forhold til denne tilladelse.

Virksomheden er endvidere omfattet af § 39 i husdyrbrugloven. I henhold til denne, kan tilsynsmyndigheden påbyde bestemte foranstaltninger, såfremt virksomhedens drift medfører uhygiejniske forhold eller væsentlig forurening. Tilsynsmyndigheden kan endvidere meddele påbud, hvis husdyrbruget skønnes at indebære en nærliggende risiko for væsentlig forurening eller uhygiejniske forhold. Kan forureningen ikke nedbringes, kan tilsynsmyndigheden nedlægge forbud mod fortsat drift af virksomheden eller aktiviteten.

### **Retsbeskyttelse**

Der følger 8 års retsbeskyttelse på de vilkår, der er stillet i miljøtilladelsen, det vil sige indtil den 22.10.2026.

#### *Generelle vilkår:*

1. Godkendelsen omfatter samtlige landbrugsmæssige aktiviteter på ejendommen Auningvej 37, 8544 Mørke, med CVR nr. 82260013. Til ejendommen er tilknyttet husdyrproduktionen vedrørende CHR nr. 27821.
2. Husdyrbruget skal indrettes og drives i overensstemmelse med de oplysninger, der fremgår af ansøgningsmaterialet med skemanummer 205154 version 3, og med de vilkår der fremgår af tilladelsen.
3. Et eksemplar af denne afgørelse skal til enhver tid være tilgængeligt på virksomheden. De vilkår, der vedrører driften, skal være kendt af de ansatte, der er beskæftiget med den pågældende del af driften.

## MILJØTEKNISK REDEGØRELSE OG VURDERING

I denne miljøtekniske redegørelse har ansøger redegjort for, hvorledes driften på ejendommen varetages. Redegørelsen er fremsendt dels via it-ansøgningssystemet dels ved fremsendelse af supplerende oplysninger til kommunen. Redegørelserne kan eventuelt være lettere redigeret af kommunen. På baggrund af redegørelsen og eventuelle supplerende oplysninger har kommunen foretaget en vurdering af de beskrevne forhold, og stillet vilkår hertil. Vurderingen og vilkårene fremgår af de specifikke afsnit.

### Husdyrbrugets beliggenhed og planmæssige forhold

#### **Beliggenhed og planmæssige forhold - ansøgers redegørelse**

Ejendommen er beliggende ca. 225 m syd for nærmeste samlede bebyggelse. Ca. 155 meter fra ansøger er nærmeste nabobeboelse på en ejendom uden landbrugspligt (Auningvej 36) – og nærmeste byzone er Pindstrup By, ca. 2.3 km nordøst for ejendommen.

En oversigt over landbrugsbedriften fremgår af vedlagte situationsplan, se bilag 2.

Afstandskravene i husdyrlovens § 6 (afstand til byzone og naboer mv.) er overholdt og tilsvarende er alle afstandskrav i husdyrlovens § 8 overholdt for den nye kalvestald.

#### **Beliggenhed og planmæssige forhold - kommunens bemærkninger og vurdering**

Kommunen skal vurdere projektet i forhold til husdyrbruglovens § 6 om forbudszoner for etablering, udvidelse og ændring af husdyranlæg og gødnings- og ensilageopbevaringsanlæg på husdyrbrug, der medfører forøget forurening. Denne paragraf vedrører afstandskrav til nabobeboelser, byzone, sommerhusområder, områder i landzonen der er lokalplanlagt til boligformål, blandet bolig og erhvervsformål eller til offentlige formål med henblik på beboelse, institutioner, rekreative formål og lign.

For nybyggeri vurderes afstandskravene i husdyrbruglovens § 8 vedr. minimumsafstande til hhv. vandforsyning, vandløb, offentlig og privat fællesvej, beboelse og naboskel m.v. Herudover vurderes (for nybyggeri) husdyrbrugets beliggenhed i forhold til forskellige bygge- og beskyttelseslinjer, fredninger mv. samt husdyrbrugets placering i landskabet med hensyn til landskabelige værdier.

#### *Placering i forhold til lovpligtige afstandskrav*

Husdyrbruglovens § 6 angiver, at etablering af husdyranlæg og gødnings- og ensilageopbevaringsanlæg på husdyrbrug og udvidelse og ændring heraf, der medfører forøget forurening, ikke er tilladt:

- 1) i et eksisterende eller ifølge kommuneplanens rammedel fremtidigt byzone- eller sommerhusområde,
- 2) i et område i landzone, der i lokalplan er udlagt til boligformål, blandet bolig- og erhvervsformål eller til offentlige formål med henblik på beboelse, institutioner, rekreative formål og lign.,
- 3) i en afstand mindre end 50 m fra de i nr. 1 og 2 nævnte områder eller
- 4) i en afstand mindre end 50 m fra en nabobeboelse.

Ejendommens beliggenhed og det nye byggeri er i overensstemmelse med afstandskravene i § 6.

Tabel 1. Afstandskrav i husdyrbruglovens § 8

	<b>Krav</b>	<b>Faktisk afstand</b>
Almene vandindvindingsanlæg	>50 meter	1,9 km
Ikke almene vandindvindingsanlæg	>25 meter	80 m
Vandløb, dræn og søer (>100 m <sup>2</sup> )	>15 meter	350 m
Offentlig vej, privat fællesvej	>15 meter	46 m

Levnedsmiddelvirksomhed	>25 meter	> 25 m
Naboskel	>30 meter	35 m
Beboelse på samme ejendom	>15 meter	29 m

Af skemaet ovenfor fremgår det, at alle afstandskrav til byggeriet i husdyrbruglovens § 8 overholdes.

#### *Udpegninger i kommuneplan*

Arealet, hvor der opføres byggeri, ligger indenfor udpegninger af geologisk bevaringsværdi og bevaringsværdigt landskab. Området er desuden udpeget som et "særligt værdifuldt landbrugsområde", hvor skovrejsning er uønsket. Udpegningerne er dog ikke i konflikt med det ansøgte.

Ca. 200 meter syd for ejendommen ligger nærmeste udpegning inden for værdifulde kulturmiljøer. Udpegningen omfatter en del beskyttede sten- og jorddiger. Da der ikke opføres nye bygninger inden for området, vurderer kommunen, at det ansøgte ikke har en negativ påvirkning på udpegningen.

#### *Landskabsinteresser*

Kastrup Mose-området, øst for Auningvej, ligger i den vestlige del af det langstrakte plane landskab, der under ét betegnes Tirstrup Hedeslette, og som strækker sig fra Glatved i øst til Auning/Allingåbro i vest. Ud over den centrale og dominerende del af smeltevandslandskabet, selve Tirstrup Hedeslette, består smeltevandslandskabet af mindre smeltevandsformede dal- og terrasselandskaber som den markante Skodådal mod nord, og den ligeledes markante terrasseforekomst langs det sydlige forløb af Tirstrup Hedeslette fra Skærø Plantage mod sydøst over Langsø og Øjesø til den inddæmmede Korup Sø mod nordvest.

Kastrup Mose-området er domineret af *ferskvandsaflejringer/humus*. Området er præget af mange eng- og moseområder, i den sydlige del af området. I den sydøstlige del af området ved Hedeskov og Tjerrild findes større skovområder. Moserne findes især i den nordvestlige og vestlige del af området, hvor navne som Smørmose, Sorte Mose, Kastrup Mose og Pindstrup Mose antyder, at moserne tidligere har været endog mere udbredte i området end man ser det i dag.

#### *Karakter og sårbarhed*

De mange små familiebrug dominerer de gamle moseområder syd og vest for Pindstrup by. Der er ingen umiddelbare trusler mod områdets karakter.

Byggeriet på Auningvej 37 indebærer en etablering af en kalvestald hhv. 6 meter og 12 meter nordvest for den eksisterende kostald og lade. Da byggeriet er i tilknytning til eksisterende byggeri og bliver opført i samme højde og lignende materialer vurderes det at kalvestalden ikke vil være til væsentlig, synsmæssig gene. Det er derfor Syddjurs Kommunes vurdering, at nybyggeriet ikke vil påvirke landskabet væsentligt, og at udvidelsen ikke er i strid med omgivelsernes sårbarhed og kvalitet for så vidt angår de landskabelige værdier.

#### *Fredninger og fortidsminder*

Området, hvor der bygges, er ikke omfattet af fredninger. Der ligger ikke fortidsminder eller beskyttede diger, der er omfattet af museumsloven (LBK nr. 358 af 8. april.2014) ved bygningerne.

#### *Bygge- og beskyttelseslinjer*

Arealet, hvor der bygges, er beliggende inden for skovbyggelinje. Da der er tale om nødvendigt landbrugsbyggeri og bygningen etableres i umiddelbar nærhed af andre bygninger, kan det ansøgte

gennemføres uden dispensation. Der er ikke registreret øvrige bygge- og beskyttelseslinjer det pågældende sted, og det vurderes at nybyggeriet ikke har en negativ påvirkning af landskabet.

#### *Samlet vurdering af lokaliseringsforhold*

Ejendommens lokalisering er i overensstemmelse med gældende afstandskrav og udpegninger, og det ansøgte vurderes, såfremt de meddelte vilkår overholdes, ikke at medføre gener for omkringboende. Det er Syddjurs Kommunes vurdering, at den ansøgte udvidelse af husdyranlægget det pågældende sted ikke vil have en væsentlig indvirkning på miljøet og ikke vil ændre på den landskabelige oplevelse af ejendommen eller på anden måde er uforenelig med hensynet til omgivelserne, idet det nye anlæg ikke væsentligt ændrer det landskabelige indtryk.

Endelig vurderes byggeriet at være erhvervsmæssigt nødvendigt for ejendommens drift som landbrugsejendom.

#### *Vilkår vedr. beliggenhed og planmæssige forhold:*

4. Der må etableres en kalvestald på 17 x 24 m på den i bilag 2 angivne placering.
5. Den nyetablerede kalvestald skal opføres i samme højde og i lignende materialer som de eksisterende bygninger.

## Husdyrhold og staldanlæg

### Husdyrhold og staldanlæg - ansøgers redegørelse

Der ansøges om fleksibilitet til at opstalde alle kvæggrupper. Stald 1 renoveres således at der er opstaldet malkekøer på både dybstrøelse og fast drænet gulv, stald 2 fortsætter uændret til opstaldning af kvier på dybstrøelse. I umiddelbar nærhed af stald 1 etableres en ny stald til opstaldning af kalve på dybstrøelse.

### Husdyrhold og staldanlæg - kommunens bemærkninger og vurdering

Den ansøgte drift og ændringer i forhold til det hidtil tilladte fremgår af tabel 2. Placeringen af produktionsarealerne i tabel 2 nævnte stald 1, 2 og 3 fremgår af bilag 3.

Tabel 2: Dyretyper og staldsystemer på ejendommens produktionsarealer.

Stald	Dyretype og staldsystem	Areal (m <sup>2</sup> )	Produktionsareal
Stald 1 - kostald	Nudrift: Malkekøer, kvier og stude. Fast drænet gulv med skraber og ajleafløb	2131	1229
	<i>Ansøgt: Alle kvæg; Fast drænet gulv med skraber og ajleafløb</i>		1229
	Nudrift: Malkekøer, kvier og stude. Dybstrøelse		75
	<i>Ansøgt: Alle kvæg; Dybstrøelse</i>		75
	Nudrift: Kalve, (under 6 mdr.). Dybstrøelse		150
	<i>Ansøgt: Alle kvæg; Dybstrøelse</i>		101
	Nudrift: 0		0
	<i>Ansøgt: Alle kvæg; Fast drænet gulv med skraber og ajleafløb</i>		74
Stald 2 - kviestald	Nudrift: Malkekøer, kvier og stude. Dybstrøelse	422	306
	<i>Ansøgt: Alle kvæg; Dybstrøelse</i>		306
Stald 3 - ny kalvestald	Nudrift: 0	410	0
	<i>Ansøgt: Alle kvæg; Dybstrøelse</i>		188
I alt	Nudrift	2553	1760
	<i>Ansøgt</i>	2953	1973

Produktionens miljømæssige belastning bestemmes ud fra størrelsen af produktionsarealet, samt de angivne dyretyper og staldsystemer. Der stilles derfor vilkår til de produktionsforhold der er angivet i ansøgningsmaterialet.

I ansøgningssystemet er der valgt flexgrupperne "Alle kvæg: Dybstrøelse" og "Alle kvæg: Fast drænet gulv med skraber og ajleafløb" Følgende dyretyper indgår i flexgrupperne:

- Malkekøer, kvier og stude. Dybstrøelse
- Ammekøer, slagtekcalve (over 6 mdr.). Dybstrøelse
- Kalve, (under 6 mdr.). Dybstrøelse
- Malkekøer, kvier og stude. Fast drænet gulv med skraber og ajleafløb
- Ammekøer, slagtekcalve (over 6 mdr.). Fast drænet gulv med skraber og ajleafløb

#### Vilkår til husdyrhold og staldanlæg:

6. Kvægbruget tillades drevet med produktionsarealer og dyregrupper som beskrevet i tabel 2 og placeret som det fremgår af bilag 3.

## **Drift- herunder BAT**

### ***BAT-konceptet***

Ved godkendelse og tilladelse til etablering, udvidelse eller ændring af husdyrbrug med en ammoniakemission på mere end 750 kg NH<sub>3</sub>-N pr. år skal ammoniakemissionen fra husdyrbruget (stald og lager) reduceres til et niveau svarende til emissionen ved anvendelse af den bedste tilgængelige teknik (BAT).

Kommunen er forpligtet til at sikre, at der træffes de nødvendige foranstaltninger for at forebygge og begrænse forurening fra det ansøgte projekt ved anvendelse af BAT.

BAT sikrer, at den samlede, miljømæssige belastning af omgivelserne minimeres, hvorfor BAT også skal anvendes i tilfælde hvor mindre omkostningskrævende foranstaltninger vil være tilstrækkelige til at opfylde det beskyttelsesniveau, der er fastlagt i husdyrgodkendelsesbekendtgørelsen. Derfor skal der tages stilling til fravalg af BAT ud fra proportionalitetsprincippet. For husdyrbrug omfattet af grænserne i husdyrbruglovens § 16b med en emission over 750 kgN/år, skal redegørelsen for BAT som minimum indeholde følgende seks punkter:

- Staldindretning
- Foder
- Opbevaring/behandling af husdyrgødning
- Udbringning af husdyrgødning
- Management
- Energi- og vandforbrug

Såfremt der i eksisterende stalde anvendes staldteknologier der ikke kan betegnes som BAT, skal der redegøres for, hvornår disse staldafsnit renoveres, således at de lever op til BAT. Der skal endvidere redegøres for evt. fravalg af oplagte teknologier. Til brug for kommunalbestyrelsens vurdering af BAT på staldanlæg, har Miljøstyrelsen fastlagt emissionsgrænseværdier, der kan efterleves på hhv. nye og eksisterende anlæg under hensyntagen til, hvilket omkostningsniveau der kan betragtes som proportionelt i forhold til den opnåede miljøgevinst. Kommunen er forpligtet til at foretage en vurdering af en bedrifts staldindretning på baggrund af Miljøstyrelsens vejledning.

### ***Staldindretning - ansøgers redegørelse***

Den eksisterende stald 1 og stald 2 har været anvendt til opstaldning af køer og kvier og indgår derfor både i nudrift og 8-årsdrift for ejendommen i beregningerne foretaget via husdyrgodkendelse.dk.

Stald 1 ønskes renoveret med et areal til dybstrøelsesboks samt et udvidet areal med fast drænet gulv med skraber og ajleafløb. Stald 2 fortsætter uændret med kvier på dybstrøelse. Stald 3 etableres til kalve på dybstrøelse på fast bund med afløb.

### ***Staldindretning - kommunens bemærkninger og vurdering***

I det ansøgte projekt, er ammoniakemissionen fra stalde på 1463 kg N/år. Såfremt grænsen på 750 kg NH<sub>3</sub>-N pr. år overskrides, skal husdyrbrugets ammoniakemission svare til niveauet ved anvendelse af den bedste tilgængelige teknik for den pågældende dyretype/staldsystem. Kravet betyder, at husdyrbruget samlet set skal overholde de maksimale emissionsgrænseværdier, jf. husdyrgodkendelsesbekendtgørelsens bilag 3,



pkt. A, nr. 2, ved anvendelse af teknologier, der er udtryk for BAT, dvs. at miljøeffekten er opnåelig til en rimelig økonomisk udgift (proportionalitetsprincippet).

Ammoniakemissionen beregnes for hvert staldafsnit for sig. Beregningen foretages ved at gange produktionsarealets størrelse i m<sup>2</sup> med emissionsfaktoren for den pågældende dyretype og staldsystem (jf. husdyrgodkendelsesbekendtgørelsens Bilag 3A, tabel 1). Kravet til den maksimale emission af NH<sub>3</sub>-N pr. år (BAT) omfatter hele husdyrbruget, men kravet til det enkelte staldafsnit afhænger af, om staldafsnittet betragtes som nyt eller eksisterende.

#### *Staldtype*

Den eksisterende stald 1 anvendes til opstaldning af malkekvæg på hhv. dybstrøelse og fast drænet gulv med skraber og ajlefløb. Dele af stalden renoveres, skal derfor leve op til BAT-krav for nye anlæg. Stald 2 anvendes til opstaldning af kvier på dybstrøelse og fortsætter uændret. Stald 3 er en helt ny stald, hvor der opstaldes kalve på dybstrøelse. BAT-krav for den maksimale ammoniakemission fra eksisterende staldafsnit, der renoveres eller ændres, samt for nye staldanlæg, fremgår af husdyrgodkendelsesbekendtgørelsens Bilag 3A tabel 4.

Da der ansøges om fleksibilitet, beregnes BAT ud fra worst case, hvilket er 0,88 kg N/(m<sup>2</sup> · år) for dybstrøelse og 0,67 kg N/( m<sup>2</sup> · år) for fast drænet gulv. Ansøgningssystemet har beregnet en ammoniakemission for stald 1 til 1028 kg N/år, stald 2 til 269 kg N/år og stald 3 til 165 kg N/(m<sup>2</sup> · år). Det samlede BAT-krav er 1463 kg N/år, hvilket er det samme som det ansøgte. Se tabel 3.

Alle staldsystemer lever op til BAT.

Syddjurs Kommune finder det ikke proportionelt at kræve anvendelse af yderligere staldteknologi end det beskrevne, i de eksisterende anlæg. Syddjurs Kommune finder således ikke anledning til at skærpe i forhold til Miljøstyrelsens vejledning om proportionalitet, og vurderer, at ansøgers fravalg af yderligere teknikker til forureningsbegrænsning fra staldanlæg med begrundelse i proportionalitetsbetragtningen er acceptabel.

#### *Vilkår vedr. staldindretning:*

7. Den nye kalvestald skal indrettes med dybstrøelse.
8. 101 m<sup>2</sup> af produktionsarealet i Stald 1 skal indrettes med dybstrøelse.
9. 74 m<sup>2</sup> af produktionsarealet i Stald 1 skal indrettes med fast drænet gulv med skraber.
  - Gulve støbt på stedet skal være dimensioneret med et fald på minimum 1,5 % mod gulvmidte. Præfabrikerede gulve skal have et fald på minimum 1,0 % mod gulvmidte.
  - Gulvet skal være udført med ajlefløb.
  - Lysningsarealet til ajlefløb/gylleopsamling må maksimalt udgøre 5 % af det samlede gangareal.

#### **Ammoniakemission og ammoniakreducerende teknologi - ansøgers redegørelse**

Ammoniakemissionen fra den ansøgte produktion er på 1463 kg ammoniak pr. år. Da emissionen er højere end 750 kg ammoniak pr. år er der krav om overholdelse af BAT. BAT-kravet er i husdyrgodkendelse.dk beregnet til en emission på 1463 kg N pr. år, hvormed kravet er overholdt.

Tabel 3: Den opnåede ammoniakemission for stald 1, 2 og 3.

Staldnavn	m <sup>2</sup>	Dyre- og staldkategori eller flexgruppe	BAT krav (kg NH <sub>3</sub> -N / (m <sup>2</sup> · år))	Vejledende BAT	Opnået emission
Stald 1 - kostald	101	Alle kvæg dybstrøelse	0,88 (nyt (inkl.renoveret) staldafsnit)	89	89
	75	Alle kvæg dybstrøelse	0,88 (eksisterende stald)	66	66
	1229	Alle kvæg fast drænet gulv	0,67 (eksisterende stald)	823	823
	74	Alle kvæg fast drænet gulv	0,67 (nyt (inkl.renoveret) staldafsnit)	50	50
Stald 2 – kviestald	306	Alle kvæg dybstrøelse	0,88 (eksisterende stald)	269	269
Stald 3 – ny kalvestald	188	Alle kvæg dybstrøelse	0,88 (nyt staldafsnit)	165	165
<b>Total</b>	<b>1973</b>	-	-	<b>1463</b>	<b>1463</b>

### **Ammoniakemission og ammoniakreducerende teknologi - kommunens vurdering**

Til brug for kommunalbestyrelsens vurdering af et opnåeligt emissionsniveau for eksisterende anlæg har Miljøstyrelsen fastlagt emissionsgrænseværdier, der kan opnås med et omkostningsniveau, der ikke overstiger ca. 1 % af de samlede produktionsomkostninger. Kommunen vurderer, at denne proportionalitetsbetragtning er acceptabel og fastsætter derfor det tilladelige emissionsniveau i overensstemmelse med Miljøstyrelsens vejledning.

I IT-ansøgningssystemet beregnes et BAT-krav til staldanlæggene. Såfremt BAT-niveauet på stald ikke overholdes, kan der anvendes teknologi på lagre, for at mindske ammoniakemissionen herfra. Ammoniakemissionen fra det ansøgte staldanlæg er i IT-ansøgningssystemet beregnet til 1463 kg N/år hvilket er lig BAT-kravet til staldanlæg der også er på 1463 kg N/år. Dette vil sige, at Miljøstyrelsens vejledende emissionskrav er opfyldt, idet den ansøgte årlige emission ikke overstiger BAT-niveauet.

Syddjurs Kommune stiller vilkår til de teknikker, der er en forudsætning for opnåelsen af emissionsniveauet. En god rengøringsstandard mindsker ligeledes ammoniakemissionen, hvorfor der stilles vilkår om, at der skal holdes en god standard herfor. Syddjurs Kommune vurderer ud fra ovenstående, at anlægget som beskrevet og med de stillede vilkår forebygger og begrænser forureningen mest muligt, under betragtning af proportionalitetsprincippet.

#### *Vilkår vedr. ammoniakemission fra anlæg:*

10. Staldene skal kontrolleres og renholdes, så det sikres, at dybstrøelsesmåtten altid er tør.
11. For det renoverede produktionsareal på 74 m<sup>2</sup> i stald 1 med fast drænet gulv, skal der i det tidsrum, hvor malkekvæget er på stald, foretages skraber hver anden time.
12. Skraberens skal være forsynet med timer.
13. Skraberens skal vedligeholdes i overensstemmelse med producentens vejledning. Vejledningen skal opbevares på husdyrbruget.
14. Enhver form for driftsstop af skraber skal noteres i logbog med angivelse af årsag og varighed.
15. Tilsynsmyndigheden skal underrettes ved driftsstop af skraber, der har en varighed af mere end 1 uge.
16. Logbog, servicefaktura, registrering fra datalogger eller lignende, der dokumenterer, at skraberens er i drift og vedligeholdes, skal opbevares på husdyrbruget i mindst fem år og forevises på tilsynsmyndighedens forlangende.

### **Foder - ansøgers redegørelse**

Der bliver ikke udarbejdet foderplaner i ansøgt drift, da der ikke er krav om foderkorrektion for kvæg.

### **Foder - kommunens bemærkninger og vurdering**

Syddjurs Kommune vurderer, at den ansøgte produktion lever op til BAT, når der fodres efter normerne samt at fodersammensætningen overholder standardværdierne for gram fosfor pr. kg fodertørstof. Der er ikke grundlag for at kræve yderligere foderoptimering for at leve op til lovens krav til miljøpåvirkning.

Vilkår til fodring:  
Ingen vilkår.

### **Opbevaring og behandling af husdyrgødning - ansøgers redegørelse**

Opbevaringskapaciteten på ejendommen er hovedsageligt i form af gylle. Der er to gyllebeholder på 3200 m<sup>3</sup> og 1240 m<sup>3</sup>, derudover forefindes to ajlebeholdere på henholdsvis 180 m<sup>3</sup> og 240 m<sup>3</sup>. Der produceres ca. 788 tons dybstrøelse og 5315 tons gylle, kravet om 9 måneders opbevaringskapacitet på 4041 m<sup>3</sup> gylle er således overholdt med de eksisterende gyllebeholdere. Se nedenstående tabel:

	Gyllebeh. m <sup>3</sup>	Møddingpl. m <sup>3</sup>	Ajlebeh. m <sup>3</sup>	Dybstrøelse ton
Gødningsmængde pr. år, forestående skemaer	5315			
Ekstra vand m.v. pr. år, skema ovenfor	70			
I alt pr. år	5384			
I alt pr. måned, dyr på stald	449			
I alt ved ___9___ måneders opbevaring	4041			
Reduktion af mængde pr. måned for køer på græs i månederne: _____	÷	÷	÷	÷
Reduktion af mængde pr. måned for ungvæg på græs i månederne: _____	÷	÷	÷	÷

Placeringen af møddingspladsen er anvist på bilag 2. Møddingssaft afledes til ajlebeholder.

Der opbevares ikke husdyrgødning fra andre ejendomme, men der anvendes husdyrgødning fra andre ejendomme.

### **Opbevaring og behandling af husdyrgødning - kommunens bemærkninger og vurdering**

Ifølge husdyrgødningsbekendtgørelsen skal husdyrbrug kunne dokumentere, at der er adgang til en opbevaringskapacitet svarende til mindst 9 måneders gødningsproduktion. Kravet kontrolleres i forbindelse med de lovpligtige tilsyn ud fra den årlige gødningsindberetning.

Der opbevares ikke husdyrgødning fra andre ejendomme.

Dybstrøelse må placeres i markstakke, når det kan kategoriseres som kompost, dvs. når det har ligget på stald eller lignende i minimum 3-4 måneder i gennemsnit, og når tørstofprocenten er minimum 30 %. Kompoststakke (markstakke) må højst være placeret på samme sted i 12 måneder. Der skal derefter gå 5 år, før kompost igen må placeres på samme sted.

Tidspunkt og placering af kompoststak, der ikke placeres på fast bund med afløb til opsamlingsbeholder, skal noteres på et kortbilag. Kortbilaget skal opbevares i mindst 5 år og forevises på forlangende.

Markstakke med kompostlignende dybstrøelse må ikke være placeret nærmere end:

- 1) 25 m til vandforsyningsanlæg, der ikke er til almen vandforsyning.
- 2) 50 m til vandforsyningsanlæg til almen vandforsyning.
- 3) 15 m til vandløb (herunder dræn) og søer større end 100 m<sup>2</sup>, jf. dog stk. 2.
- 4) 15 m til offentlig vej og privat fællesvej.
- 5) 25 m til levnedsmiddelvirksomhed.
- 6) 15 m til beboelse på samme ejendom.
- 7) 30 m til naboskel.

Oplag på over 100 m<sup>2</sup> skal overholde en afstand på mindst 175 m til kategori 1- og 2-natur. Er oplaget under 100 m<sup>2</sup>, skal der være en afstand på mindst 100 m, mens afstandskravet er mindst 70 m, hvis oplaget har et grundareal på højst 50 m<sup>2</sup>.

Syddjurs Kommune vurderer, at den ansøgte produktion lever op til krav om BAT med hensyn til opbevaring af husdyrgødning.

Syddjurs Kommune mener ikke, at der er belæg for at stille skærpede krav til opbevaringsmåden og opbevaringskapaciteten af husdyrgødningen.

**Vilkår til opbevaring af husdyrgødning:**

17. Beholdere til husdyrgødning skal mindst en gang om året tømmes helt, og der skal ske indvendig og udvendig inspektion (om muligt) med henblik på reparation og vedligeholdelse. Inspektionen og evt. tiltag skal noteres i logbogen.
18. Håndtering af gylle, herunder gyllepumpning, skal foregå under opsyn.
19. Gylle må først omrøres umiddelbart før udbringning og bortkørsel.

**Udbringning af husdyrgødning - ansøgers redegørelse**

Dybstrøelse opbevares overdækket i laden indtil der er gået 3-4 mdr., derefter køres dybstrøelsen til markstak. Hovedparten af ensilage saft sprinkles ud.

Gylle pumpes fra tank til gyllevogn med traktordreven læssekran (sugepumpe). Ved overpumpning til lastbil suges tilsvarende med læssekran. Al læsning overvåges.

Der udarbejdes obligatorisk gødningsplan med efterfølgende gødningsregnskab.

**Udbringning af husdyrgødning - kommunens bemærkninger og vurdering**

Ejendommen er underlagt de generelle lovkrav med hensyn til udbringning af gylle. Ved udbringning af husdyrgødning er det BAT, at afstemme den producerede husdyrgødning med udbringningsarealet og afgrødens gødningsbehov, at udbringning af gødning mm. foretages så tæt på det tidspunkt, hvor afgrøden har maksimalt næringsoptag og størst vækst, at man anvender BAT med hensyn til de maskiner man anvender til udbringning og om nødvendigt nedpløjer husdyrgødning, at man ved afgrødehøjde under 10 cm tilstræber at udbringe gødningen under ideelle vejrforhold, dvs. køligt, fugtigt og vindstille vejr eller ved direkte nedfældning, samt at tage højde for udbringningsarealets karakteristika, f.eks. jordens struktur og type, og eventuelle skråninger, klimatiske forhold, regn og vanding, anvendelse og landbrugsmæssig

praksis, inklusive eventuelle sædskifter. Der stilles derfor vilkår om udarbejdelse af en årlig gødningsplan. Der stilles ligeledes vilkår om, at gødning så vidt det er muligt skal udbringes i dagtimerne, hvor der er mindre sandsynlighed for at folk er hjemme, samt at undgå udbringning i weekender og helligdage. Kommunen er opmærksom på, at gødning ofte udbringes i en relativ kort og koncentreret periode, og at der i spidsperioder kan forekomme kørsel tidlig morgen og sen aften. Det er endvidere godt landmandskab at være opmærksom på vindretning i forhold til nabohusene.

*Vilkår til udbringning af husdyrgødning:*

20. Der skal udarbejdes en årlig gødningsplan.
21. Dokumentation i form af kvitteringer, sædskifte- og gødningsplaner, forpagtnings- og overførelsesaftaler (af mindst 1 års varighed) m.v. opbevares i mindst 5 år og forevises på forlangende.
22. Gødning skal i videst muligt omfang udbringes i dagtimerne, og udbringning i weekender og på helligdage skal så vidt muligt undgås.

***Energi og vandforbrug - ansøgers redegørelse***

Vand- og elforbruget vil blive fulgt løbende med henblik på at lokalisere eventuelle opståede fejl samt vurdere på muligheden for at reducere forbruget.

Gennemsyn af alle elinstallationer sker hvert 5. år.

Det estimerede årlige vandforbrug er 15.000 m<sup>3</sup> og det estimerede årlige strømforbrug er 166.600 kWh.

***Energi og vandforbrug - kommunens bemærkninger og vurdering***

Energieffektivitet og renere teknologi er bærende elementer i husdyrbrugloven. Renere teknologi sigter blandt andet på at minimere forbrug af energi, vand og andre råvarer per produceret enhed. Det er BAT, når der er etableret (delvis) lavenergibelysning, eftersyn og rengøring af el-forbrugende systemer (f.eks. malkerobot).

I overensstemmelse med ovenstående, og for at forbedre den generelle miljømæssige drift i forhold til ressourcer, stiller Syddjurs Kommune derfor vilkår til, at der til stadighed sker renhold og vedligehold af anlæg og maskiner således, at de altid fungerer optimalt, og at der føres kontrol med forbrug af vand, energi og foder. Generelt anbefaler Syddjurs Kommune, at der tages kontakt til en energikonsulent med henblik på at undersøge muligheden for besparelser på el-forbrug og andre energikilder.

***El***

Ved jævnlig aflæsning af energimålere kan man hurtigt danne sig et overblik over forbruget og samtidig sikre sig mod uforudsete udgifter. Der stilles vilkår til årlig kontrol med el-forbrug. Aflæsning af el kan eventuelt ske ved at få tilsendt tal fra elselskab. Registreringerne noteres i kontrolrapport, som gemmes i fem år, og som fremlægges tilsynsmyndigheden. Det er Syddjurs Kommunes vurdering at bedriften, jf. oplysningerne fra ansøger, lever op til BAT.

***Vand***

Det er kommunens vurdering jf. redegørelsen fra ansøger, at bedriften overholder BAT, idet BAT bla. er

- Rengøring af dyrestald og udstyr med højtryksrensere efter hver produktionscyklus eller hvert hold.
- Udførelse af regelmæssig kalibrering af drikkevandsanlægget for at undgå spild.
- Registrering af vandbrug gennem måling af forbrug, og
- Detektering og reparation af lækager.

Det er vigtigt at finde en balance mellem rengøring og brug af så lidt vand som muligt.

Der er stillet vilkår om, at vandmåleren aflæses årligt. Registreringerne noteres i kontrolrapport, som gemmes i fem år, og fremlægges for tilsynsmyndigheden.

#### *Olie*

Syddjurs Kommune anser asfalt eller beton som værende BAT for underlag til diesel- og fyringsolietanke. Olietanke skal placeres hensigtsmæssigt i forhold til påfyldning og tankning, således at der ikke er risiko for påkørsel eller lignende, og der skal være mulighed for opsamling af spild og ingen risiko for forurening af jord, overfladevand og grundvand. Er der således kort afstand til bar jord fra placeringen, skal der være en hældning eller kant, der sikrer mod afløb til den bare jord. Der stilles vilkår til underlag under ejendommens olietanke.

Det er kommunens samlede vurdering, at landmanden gennem den beskrevne drift og med de stillede vilkår, overholder kravet om BAT indenfor forbrug af vand og energi.

#### *Vilkår til energi- og vandforbrug, herunder ventilation:*

23. Anlæg, der er særligt energiforbrugende, herunder malkeanlæg, skal kontrolleres og vedligeholdes, således at de altid kører energimæssigt optimalt. Kontrol og vedligehold noteres i driftsjournal.
24. Der skal føres årlig kontrol med el-forbrug. Noteres i driftsjournal.
25. Der skal føres årlig kontrol med vandforbrug. Noteres i driftsjournal.
26. Drikkevandssystemet skal drives og vedligeholdes således at unødigt spild undgås.
27. Der skal være asfalt eller beton som underlag til ejendommens dieseltanke, som endvidere ikke må placeres i nærheden af afløb, eller med fare for udløb på bar jord.

#### **Management - ansøgers redegørelse**

##### *Gødningsregnskab*

Der udarbejdes obligatorisk gødningsplan med efterfølgende gødningsregnskab

##### **Opbevaring - affald**

###### *Døde dyr*

Døde dyr afhentes efter behov.

###### *Fast affald*

Oplysninger om affaldstyper og mængder samt opbevaring og bortskaffelse heraf:

	Mængde nudrift (kg el. tons)	Mængde Ansøgt (kg el. tons)	Opbevaring	Bortskaffelse
Forbrændingsegn et affald. ISAG kode: 19.00*	Ca. 1 tons	Ca. 1 tons	Container på ejendommen.	Affald bortskaffes i henhold til kommunens affaldsregulativ.
Jern ISAG kode: 23.00	minimalt	minimalt	Opbevares i maskinhus	Afhændes til skrothandler

#### *Spildevand, herunder regnvand*

Regnvand fra den eksisterende kostald opsamles og ledes til faskine som er vist i oversigtskortet.  
Vaskevand fra staldrengøring afledes til gyllebeholder.

#### **Opbevaring – kemikalier og foder**

##### *Spildolie*

Spildolie opbevares i olietønder som anvist på oversigtskortet og afleveres til den kommunale genbrugsplads ved behov.

##### *Olie*

Diesel opbevares i to tanke placeret i hhv. tilbygningen til kostalden og bygningen ved siden af gyllebeholderen på 1240 m<sup>3</sup> (se bilag 2).

##### *Foderopbevaring*

Foder opbevares i foderlade (se bilag 2).

#### *Driftsforstyrrelser eller uheld og minimering af risiko*

#### **Redegørelse for mulige uheld**

Andre uheld:

- Strømsvigt
- Brand
- Gylleudslip

#### **Minimering af risiko for uheld**

De tekniske installationer og hjælpemidler kontrolleres løbende for at imødegå driftsforstyrrelser og uheld. Det vurderes at risikoen for gylleulykker er minimal. I tilfælde af uheld bliver der iværksat foranstaltninger for at begrænse skaden. Såfremt det er nødvendigt kontaktes de relevante myndigheder, afhængigt af typen af uheld.

#### **Management - kommunens bemærkninger og vurdering**

Miljø- og ressourcestyring bygger på en helhedsvurdering ud fra et princip om at stræbe mod renere teknologi i landbrugsproduktionen. Det drejer sig om at minimere anvendelsen af energi, næringsstoffer, vand, pesticider osv., således at tabene til omgivelserne bliver så små som muligt under hensyntagen til produktionens lønsomhed. I forhold til BAT skal alle aktiviteter på bedriften planlægges, herunder også levering og udkørsel, således at omgivelserne i øvrigt påvirkes mindst muligt.

Godt landmandskab er en vigtig del af BAT. Selvom det er svært at kvantificere miljøfordele med hensyn til emissionsreduktioner eller reduktioner i brug af energi og vand, er det tydeligt, at ansvarsbevidst driftledelse vil bidrage til en forbedret miljøpræstation. Til forbedring af den generelle miljøpræstation for et intensivt husdyrbrug, er det BAT at udføre alle følgende punkter:

- Identificere og implementere uddannelses- og træningsprogrammer for bedriftspersonale
- Føre journal over vand- og energiforbrug, sammensætning og forbrug af husdyrfoder, og spredning af uorganisk gødning og husdyrgødning på markerne
- Have en beredskabsplan til at håndtere ikke planlagte emissioner og hændelser
- Iværksætte et reparations- og vedligeholdelsesprogram for at sikre, at bygninger og udstyr er i driftsklar stand, samt at faciliteterne holdes rene. Rengøringen skal være medvirkende til, at der i staldene kan opretholdes et højt sundhedsniveau, og risikoen for smitte mellem de forskellige hold minimeres.
- Planlægge aktiviteter på anlægget korrekt, såsom levering af materialer og fjernelse af produkter og spild, samt at
- Planlægge gødning af markerne korrekt.

Landmanden pålægges dokumentation for overholdelse af bestemte konkrete vilkår for husdyrbrugets indretning og drift, og derfor er der stillet vilkår om egenkontrol. De tiltag til egenkontrol og dokumentation af miljøforholdene, som er foreslået i forbindelse med ansøgningen fremgår under de respektive afsnit i miljøredegørelsen. Syddjurs Kommune har i nogle af afsnittene i miljøredegørelsen vurderet, at der er behov for egenkontrol og dokumentation, som ikke fremgår af ansøgning.

På baggrund af de stillede vilkår for kontrol og egenkontrol, herunder udarbejdelse af en beredskabsplan, vurderes det, at der foreligger tilstrækkelige oplysninger og dokumentation til at godkendelsesmyndigheden ud fra resultatet af egenkontrollen kan vurdere, om de konkrete vilkår egenkontrollen er knyttet til, er overholdt.

Syddjurs Kommune vurderer, at det ansøgte projekt lever op til BAT med hensyn til management, idet: Bedriften har ikke medarbejdere der skal uddannes. El- og vandforbrug og anvendelse registreres. Jævnlig ren- og vedligeholdelse er beskrevet. Gødningsplanlægning sker efter gældende regler. Udarbejdelse af beredskabsplan opfattes af kommunen som værende BAT, idet udarbejdelsen af planen gør, at man får vurderet og gennemtænkt forskellige former for procedurer ved diverse uheld, således at eventuelle skader ved uheld kan minimeres. Der er derfor stillet vilkår om, at der skal foreligge en beredskabsplan.

#### *Affaldshåndtering*

Det er BAT at registrere affaldsproduktionen og derved skaffe sig et overblik over eventuelle indsatsområder, hvor man kan minimere affaldsproduktionen. Derfor skal man på ejendommen registrere affaldsproduktionen. Bedriften er omfattet af reglerne i affaldsbekendtgørelsen, og affaldsproduktionen skal registreres efter de gældende regler. Affald skal håndteres og bortskaffes efter det til enhver tid gældende erhvervsaffaldsregulativ for kommunen, hvilket blandt andet betyder, at oplag af affald må ikke medføre forurening eller risiko for forurening af omgivelserne, herunder af jord, vandområder, grundvand, luft eller kloak, eller medføre uhygiejniske forhold.

Der gøres opmærksom på, at der skal foreligge kvitteringer på aflevering af de forskellige typer af affald. Kommunen anbefaler, at ansøger henvender sig til affaldskonsulent med henblik på at få gratis råd om affaldshåndtering. Kommunen vurderer at bedriftens affald kan håndteres og bortskaffes i henhold til kommunens affaldsregulativ samt, at såfremt døde dyr opbevares og afhentes i henhold til den til enhver tid



gældende lovgivning, vil opbevaring af døde dyr ikke give anledning til uhygiejniske forhold. Syddjurs Kommune vurderer på baggrund af ovenstående, at risikoen for forurening fra oplag og håndtering af affald er reduceret til et acceptabelt niveau. Der stilles derfor ikke vilkår om en øget registrering af affaldsproduktionen.

#### *Driftsforstyrrelser eller uheld og minimering af risiko*

En væsentlig risikofaktor er uheld i forbindelse med tankning af diesel. Det skal derfor sikres, at overførslen skal ske under opsyn.

Der skal udarbejdes en beredskabsplan, som fastlægger håndteringen af situationer med potentiel forureningsrisiko. Udover at være BAT, så er det Syddjurs Kommunes opfattelse, at en beredskabsplan vil være til stor hjælp for landmanden, såfremt der skulle ske uheld, både med hensyn til små hændelser som f.eks. oliespild og store hændelser som f.eks. brand, hærværk o.l.

Af beredskabsplanen skal fremgå, at akut forurening som følge af driftsuheld eller andet straks skal anmeldes til Alarmcentralen, og efterfølgende skal tilsynsmyndigheden (Syddjurs Kommune) kontaktes. Planen skal ikke kun omfatte de uheld, der kan ske på selve ejendommen, men skal ligeledes omfatte f.eks. beredskab i forbindelse med lækage af olietank. Planen skal ajourføres og gennemgås med de ansatte mindst 1 gang årligt, og planen skal gennemgås med nyansatte, når de tiltræder. Efter hver ajourføring skal beredskabsplanen indsendes til tilsynsmyndigheden og Syddjurs Kommune samt Beredskabet skal underrettes, når der sker væsentlige revideringer af planen.

Endvidere er planen kun anvendelig, hvis man har adgang til den. Der stilles derfor krav om, at den skal være let tilgængelig og synlig. Syddjurs Kommune vurderer, at risikoen for driftsforstyrrelser og uheld, som vil forårsage væsentlig forurening af miljøet, kan begrænses ved at foretage egenkontrol på ejendommen og ved vedligeholdelse af staldanlæg og landbrugsmaskiner.

#### *Spildevand, herunder regnvand*

Idet spildevand fra rengøring af stalde og lignende ledes til gyllebeholder, vurderer Syddjurs Kommune, at spildevand fra stald bortledes miljømæssigt forsvarligt.

Der stilles vilkår om nedsivning af tagvand fra det nye byggeri, f.eks. ved udledning på overfladen eller ved anvendelse af faskiner.

*Vilkår vedrørende management:*

28. Virksomheden skal indrettes og drives, så spild og andet ukontrolleret udslip af forurenende stoffer forhindres eller forebygges, og sådan at skadernes omfang begrænses, hvis der alligevel sker uheld. Der skal således altid være egnet materiale på ejendommen til opsamling af spild.
29. Der skal til enhver tid foreligge dokumentation for, at affald bortskaffes miljømæssigt forsvarligt og efter kommunens regulativer. Virksomhedens medicinaffald, veterinært affald mv. skal opbevares utilgængeligt for uvedkommende. Medicin (lægemidler) må ikke opbevares sammen med levnedsmidler eller foderstoffer.
30. Tankning af diesel skal foregå under opsyn. Olietanke må ikke placeres så der er risiko for tilledning til afløb.

*Vilkår vedr. driftsforstyrrelser og uheld*

31. Beredskabet skal straks underrettes om driftsforstyrrelser eller uheld, der medfører forurening af omgivelserne eller indebærer en risiko for det. En skriftlig redegørelse for hændelsen skal være tilsynsmyndigheden i hænde senest en uge efter, at den er sket. Det skal fremgå af redegørelsen, hvilke tiltag der vil blive iværksat for at hindre lignende driftsforstyrrelser eller uheld i fremtiden.

Underretningspligten fritager ikke virksomheden for at afhjælpe uheld.

32. Der skal udarbejdes en beredskabsplan eller driftsforskrift, som fortæller hvornår og hvordan, der skal reageres ved uheld, som kan medføre konsekvenser for det eksterne miljø. Beredskabsplanen skal foreligge, inden miljøgodkendelsen tages i brug. En kopi indsendes til Syddjurs Kommune.

Beredskabsplanen skal som minimum indeholde:

- a. Procedurer som beskriver relevante tiltag med henblik på at "stoppe ulykken/uheldet" og begrænse udbredelsen.
  - b. Oplysninger om hvilke interne/eksterne personer og myndigheder der skal alarmeres og hvordan.
  - c. Kortbilag over bedriften med angivelse af miljøfarlige stoffer, afløbs- og drænsystemer og vandløb mm.
  - d. En opgørelse over materiel, der er tilgængeligt på bedriften, eller som kan skaffes med kort varsel, der kan anvendes i forbindelse med afhjælpning, inddæmning og opsamling af spild/lækage, som kan medføre konsekvenser for det eksterne miljø. Herunder oplysninger om telefonnumre til kontaktpersoner.
33. Beredskabsplanen revideres/kontrolleres sammen med de ansatte mindst 1 gang årligt. Den skal være let tilgængelig og synlig for ansatte og øvrige, der færdes på ejendommen. Beredskabsplanens indhold og opbevaringssted skal være kendt af virksomhedens ansatte og udleveres til evt. indsatsleder/miljømyndighed i forbindelse med uheld, forureninger, brand og lignende.
  34. Driftsforstyrrelser, som har betydning for det ydre miljø skal fremgå af driftsjournalen med tidspunkt mm for eventuelle hændelser.
  35. Tagvand fra den nye stald skal nedsives lokalt.

### **Kommunens samlede BAT-vurdering**

Syddjurs Kommune vurderer, at der er taget de nødvendige forholdsregler under hensyn til økonomisk proportionalitet. Syddjurs Kommune vurderer derfor, at der for det ansøgte projekt i tilstrækkeligt omfang er redegjort for, at projektet opfylder BAT.

Kommunen vurderer sammenfattende, at det opnåede niveau for BAT, med hensyn til staldteknologi, foder, forbrug af vand og energi, opbevaring/behandling af husdyrgødning og udbringning af husdyrgødning samt management, og med de vilkår, der er stillet i denne godkendelse, lever op til niveauet for BAT for en ejendom med den pågældende husdyrproduktion og størrelse. Det skal bemærkes, at BAT-vurderingen er foretaget som en selvstændig vurdering uden hensyn til, om beskyttelsesniveauerne i husdyrbrugsloven er overholdt.

### **Gener fra anlæg**

#### **Lugt - ansøgers redegørelse**

Den ansøgte produktion overholder lovens afstandskrav i forhold til lugt.

#### **Lugt - kommunens bemærkninger og vurdering**

##### *Lugt fra staldanlæg*

Husdyrbrugsloven fastlægger et bestemt beskyttelsesniveau for lugt fra staldanlæg. Vurdering, af om den ansøgte produktion lever op til husdyrbruglovens krav med hensyn til lugtgener, baseres på beregning af lugtgeneafstande i det elektroniske ansøgningssystem. Lugtgeneafstanden er et udtryk for, hvor langt væk fra produktionen, der vil opleves uacceptable lugtgener. Lugtemissionen beregnes ikke som et gennemsnit i løbet af året, men på baggrund af perioder med spidsbelastning. Der anvendes derfor oplysninger om den maksimale belægning, som for kvæg er angivet i antallet af dyr.

Tabel 4. Lugt.

	<b>Ukorrigeret geneafstand ansøgt drift (m)</b>	<b>Afstand fra anlæg (m)</b>
<b>Byzone/sommerhusområde</b>	247,3	2355 m
<b>Samlet bebyggelse</b>	160,8	223,4 m
<b>Enkelt bolig</b>	78,2	154,7 m

Beregningerne for den ansøgte produktion (tabel 4) viser, at der i byzone længere væk end 247,3 meter fra staldanlægget ikke vil være væsentlige lugtgener fra stalden. I samlet bebyggelse længere væk end 160,8 meter, vil der ikke være væsentlige lugtgener, og i enkelt bolig længere væk end 78,2 meter vil der ikke være væsentlige lugtgener. I alle tre tilfælde, er den mindste afstand fra anlægget større end geneafstanden, og Husdyrgodkendelseslovens krav til geneafstand med hensyn til lugt fra stald er således overholdt.

For at begrænse lugtindholdet i den bortventilerede luft fra stald stilles der vilkår om at sikre en god staldhygiejne, og for at sikre omkringboende mod væsentlige lugtgener, er der stillet vilkår om dokumentation for overholdelse af lugtgenekriterier ved kommunens forlangende, og om afhjælpende foranstaltninger, hvis kommunen vurderer, at der opstår væsentlige lugtgener. Afhjælpende foranstaltninger kan for eksempel være hyppigere rengøring af stalde og omkringliggende arealer, beplantning mm.

Det vurderes ud fra ovennævnte beregninger, at ejendommens lokaliseringsforhold er tilfredsstillende for et landbrug af denne størrelse, og med de stillede vilkår vurderer Syddjurs Kommune, at den ansøgte produktion ikke vil give anledning til væsentlige lugtgener for omkringboende til produktionen.

#### *Lugt ved håndtering og udbringning af gylle*

Udover selve staldanlægget, kan håndtering af gødning uden for staldanlægget, herunder udslusning til opbevaringsanlæg, omrøring og overpumpning til gyllevogn, også give anledning til lugt. Gylletankene er placeret i tilknytning til staldanlægget, og med den lovpligtige overdækning af gyllebeholderen i form af tæt overdækning vil lugtgener fra opbevaring af gylle være begrænset. I forbindelse med omrøring og udbringning af gylle vil der dog opstå lugtgener af kortere varighed.

#### **Fluer og skadedyr - ansøgers redegørelse**

##### *Generel bekæmpelse af skadedyr*

På landbrugsejendomme kan der forekomme skadedyr som eksempelvis fluer og rotter mv. Den generelle bekæmpelse af skadedyr sker ved, at der holdes rent og ryddeligt i og omkring ejendommen, og ved at foderspild og rester fjernes. Bekæmpelse af skadedyr foretages efter anvisninger fra Statens Skadedyrslaboratorium. Der er aftale med firma vedr. bekæmpelse af evt. rotter.

#### **Fluer og skadedyr - kommunens bemærkninger og vurdering**

I forbindelse med dyreholdet kan der forekomme gener fra skadedyr (rotter, mosegrise mv.), som straks skal afhjælpes, samt gener fra fluer, som skal bekæmpes effektivt, hvorfor der stilles vilkår herom. Det er oplyst, at der holdes en høj hygiejnestandard på udenomsarealer såvel som i staldene, hvilket er med til at holde fluegener nede på et minimum. Hvis der i forbindelse med dyreholdet observeres gener fra skadedyr (rotter med videre), er der sat vilkår om at disse straks skal afhjælpes. Syddjurs Kommune vurderer, at ved overholdelse af disse vilkår, vil den ansøgte produktion ikke medføre væsentlige problemer med fluer eller andre skadedyr. Bemærk at retningslinjerne fra Statens Skadedyrslaboratorium opdateres 1 gang årligt.

#### **Støj - ansøgers redegørelse**

Godkendelsen forventes ikke at give anledning til øgede støjgener for naboer. Der er ca. 54 meter fra nærmeste staldhjørne til nærmeste nabo, som ikke ejes af ansøger. Der kan forekomme støj fra følgende kilder:

- Højtryksrensere
- Kompressor
- Kørsel med husdyrgødning m.m.
- Transport til og fra ejendommen

Af følgende skema fremgår driftsperioderne og placeringen af støjkilder på ejendommen.

Støjkilde	Placering	Tidsinterval	Tiltag mod støjkilder
Højtryksrensere	Brug af højtryksrensere til vask af stalde	Højtryksrensere anvendes i forbindelse med rengøring af stalde og maskiner Rengøring sker i dagtimerne	
Kompressor	Inden døre	I dagtimerne	
Håndtering af gylle	Der vil være periodisk støj ved omrøring og pumpning af gylle		
Transport til og fra ejendommen	-	Brugen af traktor er normalt begrænset til at foregå i dagtimerne, dog må der påregnes støj udover dagtimerne i forbindelse med sæsonbetonet arbejde ved eksempelvis forårsarbejde, høst og efterårsarbejde i marken	Der undgås så vidt muligt tomgangskørsel Brugen af traktor vil normalt begrænses til at foregå i dagtimerne, dog må der påregnes støj udover dagtimerne i forbindelse med sæsonbestemt arbejde ved eksempelvis ensilering, forårsarbejde, høst og efterårsarbejde i marken.

Udvidelsen forventes ikke at give anledning til øgede gener for naboer i form af støj: - Der er ca. 54 meter til nærmeste nabo som ikke er ejet af ansøger.

- De fleste støjkilder er placeret i lukkede bygninger. - Det forsøges så vidt muligt at holde støjperioden inden for normal arbejdstid fra 6 - 18. Anvendelse af de øvrige støjende anlæg og maskiner tilstræbes holdt inden for normal arbejdstid.

### **Støj - kommunens bemærkninger og vurdering**

Der har ikke tidligere været klager over støj fra ejendommen, og det forventes, at der ikke kommer flere støjgener i ansøgt drift. På baggrund af ovenstående, er det ikke fundet nødvendigt at kræve en støjmåling udført. Dog fastsættes der vilkår om, at anlægget skal overholde de vejledende støjgrænser for det åbne land (område type 3 jf. Miljøstyrelsens vejledning om ekstern støj fra virksomheder). Såfremt der skulle opstå gener for de omkringboende, eller såfremt tilsynsmyndigheden finder det nødvendigt, kan der kræves udført støjmålinger efter nærmere definerede anvisninger.

Syddjurs Kommune vurderer, at de generelle regler vedrørende støj er tilstrækkelige, og vilkår om støj er derfor baseret på Miljøstyrelsens anbefalede niveau. Der er stillet vilkår om, at såfremt Syddjurs Kommune vurderer det nødvendigt, kan der kræves, at virksomheden for egen regning dokumenterer, at støjbidraget ikke overskrider niveauet i de generelle regler. Støjmålingen kan kun kræves udført en gang årligt, medmindre seneste måling viser, at støjvilkårene ikke overholdes. Støjgrænserne vedrører de stationære støjkilder. Normal kørsel med traktorer og landbrugsmaskiner i dagtimerne er ikke omfattet af støjgrænserne i vilkårene.

Syddjurs Kommune vurderer samlet, at støj fra produktionen på ejendommen ikke forventes at give anledning til væsentlig gene for de omkringboende.

### **Støv - ansøgers redegørelse**

I forbindelse med håndtering af halm og ved transport kan der opstå støv. Forhold, som kan medvirke til støv, er af begrænset karakter og varighed. Der er således kun få kilder til væsentlige støvgener for naboerne.

### **Støv - kommunens bemærkninger og vurdering**

Støvgener fra gården forventes ikke at give væsentlige problemer. Dog henvises der til god landmandspraksis, således at støvgener begrænses mest muligt. Dette kan blandt andet gøres ved, at al transport til og fra virksomheden foregår ved hensynsfuld kørsel, og ved at alle aktiviteter på bedriften planlægges, så omgivelserne påvirkes mindst muligt.

Syddjurs Kommune vurderer hermed, at der ikke vil være væsentlige støvgener fra produktionen, men stiller vilkår til, at såfremt der opleves gener, skal der udarbejdes en handlingsplan til minimering heraf.

### **Lys - ansøgers redegørelse**

Der er udendørs belysning på den eksisterende kostald som dog ikke er generende for trafikken på Auningvej.

### **Lys - kommunens bemærkninger og vurdering**

Syddjurs Kommune vurderer på baggrund af det beskrevne, at eventuelle lysgener fra virksomheden vil være begrænset. På baggrund af ovenstående forventer Syddjurs Kommune ingen væsentlige problemer med lysforhold. Dog fastsættes der vilkår om, at såfremt der skulle opstå gener for de omkringboende, eller såfremt kommunen finder det nødvendigt, skal virksomheden lade foretage undersøgelse af forskellige lyskilder, således at gener fra lyset uden for ejendommen kan minimeres.

### **Transport - ansøgers redegørelse**

Udviklingen i antallet af forskellige typer transport ses af tabellen nedenfor. Det skal bemærkes, at antal og kapacitet pr. læs ikke er bindende.

Af følgende skema vises en oversigt over transporttyper og over antallet af transporter i nudrift og ansøgt drift.

Transporttype	Antal transporter pr. år i nudrift	Antal transporter pr. år i ansøgt drift	Tidsinterval	Hypighed	Forskel i antallet af transporter
<b>Lastbilstransporter</b>					
Foder	25	25	08-16		
Døde dyr	10	10	08-16		
Brændstof (diesel)	6	6	08-16		
<b>Traktortransporter</b>					
Gyllekørsler	195	215	Sæsonafhængigt		20
Korn	10	10			
<b>Andet</b>					
Transport af egne dyr	0	0			

***Transport - kommunens bemærkninger og vurdering***

I overensstemmelse med ansøgningens beskrivelse af transport og stillede vilkår vil størstedelen af transporterne ske indenfor normal arbejdstid og i udbringningsperioden. Syddjurs Kommune vurderer, at transport, med de stillede vilkår, ikke vil medføre væsentlige øgede gener.

*Vilkår til minimering af gener fra anlæg:*

36. Driften må ikke medføre væsentlige gener for omboende, herunder gener fra, lys, støv, støj, transport eller lignende
37. Der skal til stadighed tilstræbes vedligeholdelse, renholdelse og ryddelighed på virksomhedens indendørs og udendørs arealer, således at der ikke opstår risiko for tilhold af skadedyr.
38. Der skal foretages effektiv fluebekæmpelse som minimum i overensstemmelse med de nyeste retningslinjer fra Skadedyrlaboratoriet, Aarhus Universitet. Bekæmpelse skal desuden foretages på Syddjurs Kommunes forlangende.
39. Landbrugsdriften på ejendommen må ikke give anledning til lugtgener, som af Syddjurs Kommune vurderes til at være væsentlige, uden for ejendommens areal. Herunder må staldbelægningen på intet tidspunkt medføre en lugtemission, der giver en større lugtgeneafstand for henholdsvis byzone, samlet bebyggelse og enkelt bolig end den, der er angivet i tabellen under lugtafsnittet.
40. Såfremt tilsynsmyndigheden vurderer, at driften giver anledning til flere anlægsgener for omboende end forventet, skal virksomheden lade udarbejde en handlingsplan for nedbringelse af generne, som godkendes af kommunen, og derefter gennemføre denne. Samtlige udgifter i forbindelse med ovennævnte afholdes af virksomheden.
41. Den eksterne støjbelastning fra landbrugsdriften på ejendommens bygningsparcel, må i intet punkt - målt på nærmeste nabobeboelse med tilhørende arealer i tilknytning til boligen - overstige nedenstående værdier. De angivne værdier for støjbelastningen er de ækvivalente, korrigerede lyd niveauer i dB(A).

Periode	Tidsrum	Værdi	Midlingstid
Hverdage	kl. 07.00 -18.00	55 dB(A)	8 timer
Lørdage	kl. 07.00 -14.00	55 dB(A)	7 timer
Lørdage	kl. 14.00 -18.00	45 dB(A)	4 timer
Søn- og helligdage	kl. 07.00 -18.00	45 dB(A)	8 timer
Aften – alle dage	kl. 18.00 -22.00	45 dB(A)	1 time
Nat – alle dage	kl. 22.00 -07.00	40 dB(A)	½ time
Spidsværdi	Kl. 22-07	55	-

Miljøstyrelsens vejledning nr. 5/1984 "Ekstern støj fra virksomheder" .

Brugen af landbrugsredskaber i marken er undtaget fra støjgrænserne. Målingerne/beregningerne skal foretages på/for de mest støjbelastede områder udenfor virksomhedens grund og under de mest støjbelastede driftsforhold - eller efter anden aftale med miljømyndigheden.

42. Tilsynsmyndigheden kan kræve dokumentation for, at grænseværdierne for støj er overholdt, dog højst 1 gang årligt, medmindre den seneste kontrol viser, at vilkåret herover ikke kan overholdes. Dokumentationen skal sendes til tilsynsmyndigheden sammen med oplysninger om driftsforholdene under målingen/beregningen. Målingerne/beregningerne skal udføres og rapporteres som "Miljømåling – ekstern støj" af en enhed, som er optaget på Miljøstyrelsens liste over godkendte laboratorier. Virksomhedens støj skal dokumenteres ved måling eller efter gældende vejledninger fra Miljøstyrelsen.
43. Transport skal i videst muligt omfang foregå indenfor normal arbejdstid.



## Forurening fra anlæg

### Ammoniak og natur - ansøgers redegørelse

Den ansøgte produktion overholder lovens beskyttelsesniveau for ammoniakfølsomme naturområder.

### Ammoniak og natur - kommunens bemærkninger og vurdering

Projektet vil medføre en beregnet totalemission fra stald på ca. 1462,6 kg N/år, hvilket svarer til en stigning på 171,9 kg N/år i forhold til 8-årsdriften.

Ammoniakemission (kg NH <sub>3</sub> -N/år)	Fra staldafsnit	Samlet
Ansøgt drift	1462,6	1462,6
Nudrift	1290,7	1290,7
8-års-drift	1290,7	1290,7

Vurdering af påvirkninger på naturområder jf. godkendelsesbekendtgørelsens bilag 3A.

Beskyttelsesniveauet for ammoniak fremgår af følgende tabel:

Naturtyper	Fastsat beskyttelsesniveau
Kategori 1. § 7 stk. 1, nr. 1 Ammoniakfølsomme naturtyper (bilag 3 pkt. D), beliggende inden for Natura 2000-område og omfattet af udpegningsgrundlaget og kortlagt, samt heder og overdrev i øvrigt, som er beliggende inden for et Natura 2000-område og omfattet af naturbeskyttelseslovens § 3.	Max. <b>total</b> deposition (afhængig af antal husdyrbrug i nærheden* af naturområdet): 0,2 kg N/ha/år ved > 1 husdyrbrug 0,4 kg N/ha/år ved 1 husdyrbrug 0,7 kg N/ha ved 0 husdyrbrug.
Kategori 2. § 7 stk. 1, nr. 2 Ammoniakfølsomme naturtyper (bilag 3 pkt. D) beliggende uden for internationale naturbeskyttelses-områder: Højmoser, lobeliesøer, heder større end 10 ha samt overdrev over 2,5 ha der er omfattet af naturbeskyttelseslovens § 3.	Max. <b>total</b> deposition på 1,0 kg N/ha pr. år.
Kategori 3. Heder, moser og overdrev, som er beskyttet af naturbeskyttelseslovens § 3 men som er beliggende uden for Natura 2000-områder, samt ammoniakfølsomme skove større end 0,5 ha og mere end 20 m brede.	Max. <b>mer</b> deposition på 1,0 kg N/ha pr. år. Kommunen kan tillade en merdeposition, der er større end 1,0 kg N/ha pr. år, men ikke stille krav om mindre merdeposition end 1,0 kg N/ha pr. år.

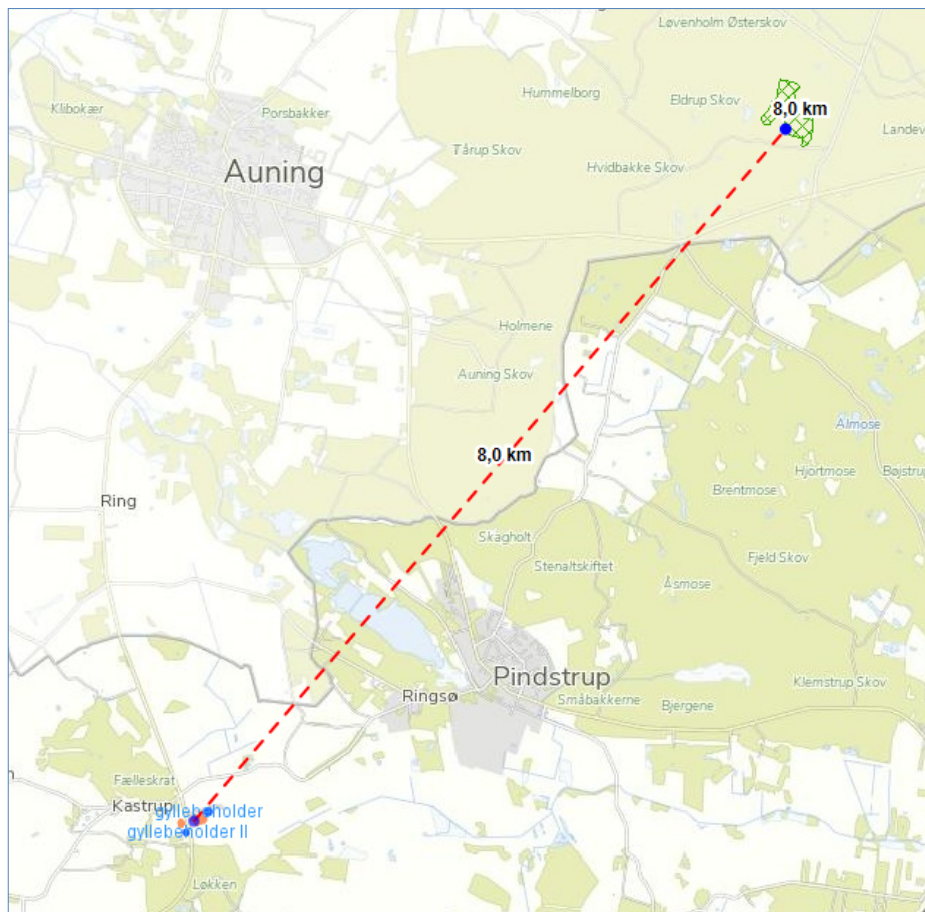
\*Antallet af husdyrbrug i nærheden for kategori 1-natur, opgøres som en summering af:

- 1) antallet af husdyrbrug med en emission på mere end 150 kg NH<sub>3</sub>-N pr. år inden for 200 m,
  - 2) antallet af husdyrbrug med en emission på mere end 450 kg NH<sub>3</sub>-N pr. år inden for 200-300 m,
  - 3) antallet af husdyrbrug med en emission på mere end 750 kg NH<sub>3</sub>-N pr. år inden for 300-500 m,
  - 4) antallet af husdyrbrug med en emission på mere end 1.500 kg NH<sub>3</sub>-N pr. år inden for 500-1.000 m,
- og
- 5) antallet af husdyrbrug med en emission på mere end 5.000 kg NH<sub>3</sub>-N pr. år inden for 1.000-2.500 m.

Kategori 1-natur

Kategori 1-natur omfatter de ammoniakfølsomme Natura 2000-naturtyper, som indgår i udpegningsgrundlaget for Natura 2000-områderne. De er kortlagte af Naturstyrelsen i forbindelse med Natura 2000-planlægningen.

Nærmeste kategori 1-naturområde er Eldrup Skov og søer og moser i Løvenholm Skov, der er beliggende ca. 8 km nordøst for anlægget, se kortet herunder. Der er beregnet en totalbelastning fra anlægget på 0,0 kg N/ha/år i området, og beskyttelsesniveauet er dermed overholdt.



Afstand fra anlægget til nærmeste Natura 2000-område, Eldrup Skov/Løvenholm Skov, 8 km nordøst for.

Der vurderes ikke at være belæg for at skærpe beskyttelsesniveauet da Syddjurs Kommune vurderer, at emission i den aktuelle beregnede størrelsesorden, ikke vil have nogen målbar effekt på bevaringsstatus for naturtyper eller arter på udpegningsgrundlaget, som fremgår af bilag 4. Vurderingen bygger på en kombination af emissionens størrelse, viden om kriterier for gunstig bevaringsstatus, tilgængelig litteratur om trusler i Natura 2000-området og ikke mindst afstanden fra driftsbygningerne til Natura 2000-området.

#### **Kategori 2-natur**

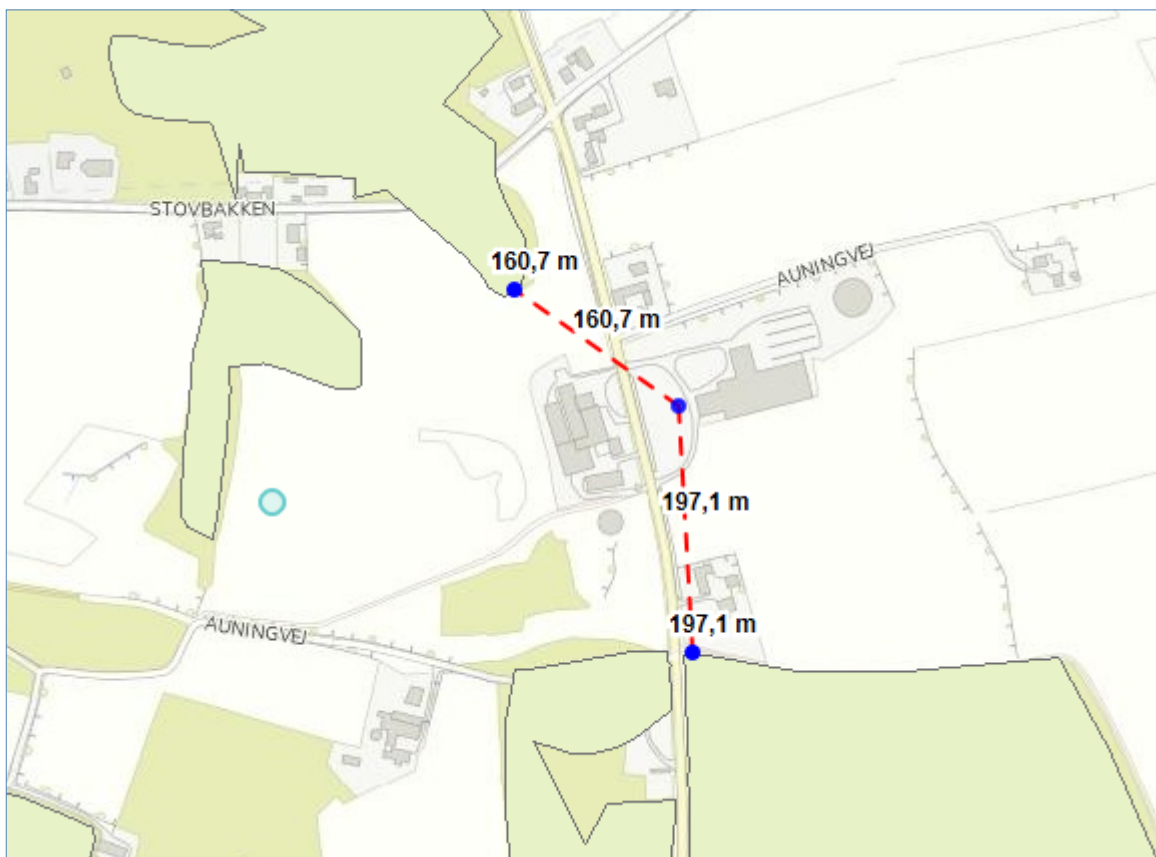
Kategori 2-natur udgøres af ammoniakfølsomme områder udenfor Natura 2000-områder, nærmere bestemt højmoser, lobeliesøer samt heder større end 10 ha, som er omfattet af naturbeskyttelseslovens § 3, og overdrev større end 2,5 ha, som er omfattet af naturbeskyttelseslovens § 3. Nærmeste kategori 2-naturområde er et overdrev beliggende ca. 3 km nordøst for ejendommen, se kortet herunder. Der er beregnet en totaldeposition på området på 0,0 kg N/ha/år og beskyttelsesniveauet er dermed overholdt.



Afstand fra anlægget til nærmeste kategori 2 område nordøst for ejendommen.

### Kategori 3-natur

Kategori 3-natur udgøres af øvrige ammoniakfølsomme § 3-arealer, som minimum heder, moser og overdrev, samt ammoniakfølsomme skove. Der ligger flere naturområder der er omfattet af kategori 3 nær ejendommen. Ca. 450 meter nordøst for ejendommen ligger en mose, der modtager en merdeposition på 0,0 kg N/år. Dermed er beskyttelsesniveauet overholdt. Nærmeste kategori 3-naturområder (potentielt ammoniakfølsomme skove) har merbelastninger på 0,0 – 0,3 kg N.

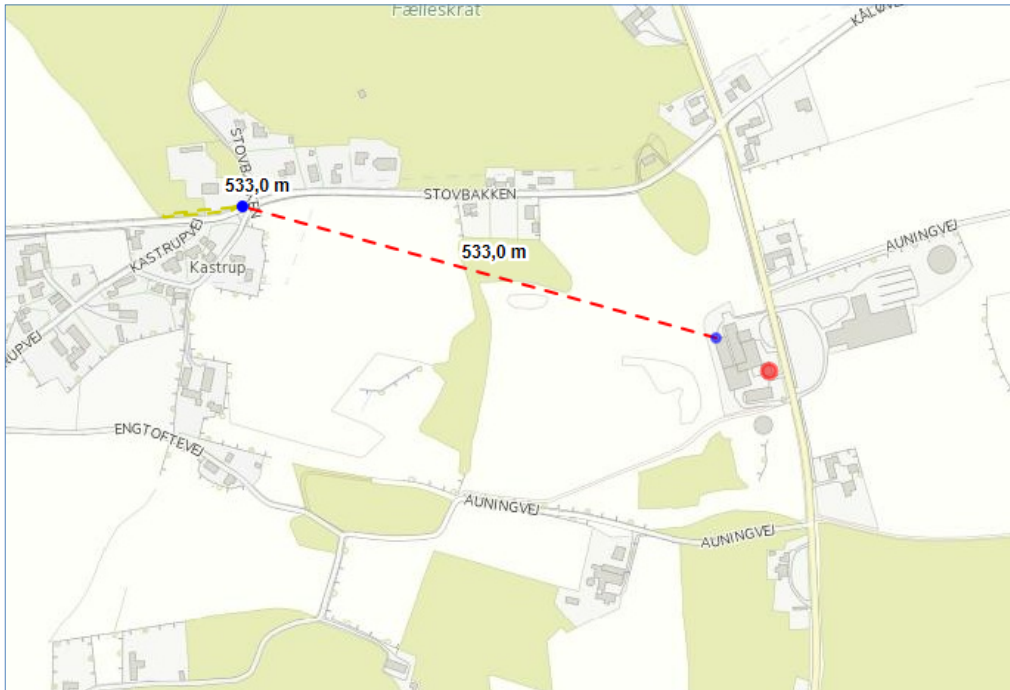


Potentiel ammoniakfølsomme skove (lysegrønne områder markeret med streg) i kategori 3 nær ejendommen).

Da der sker en stigning i ammoniakdepositionen i forbindelse med den ansøgte drift, vil der være en merdeposition på 0,3 kg N/år på det kategori 3-område, der modtager mest ammoniak (potentiel ammoniakfølsom skov nordvest for ejendommen - se kortet herover). Merdepositionen er under beskyttelsesniveauet i husdyrgodkendelsesbekendtgørelsens bilag 3 og dermed overholdt.

#### *Staldanlæg i relation til Bilag IV-arter*

Der er ikke registreret bestande af Bilag IV-arter, eller potentielle levesteder i umiddelbar nærhed af staldanlægget (se kort nedenfor). Nærmeste potentielle levested for en bilag IV-art (Markfirben) ligger ca. 530 meter nordvest fra anlægget. Grundet afstanden vurderes det, at dette mulige levested ikke vil blive påvirket af driften af anlægget.



Potentielt levested for Markfirben (gul stipleet linje)

**Røddlistede, fredede eller ammoniakfølsomme arter**

880 meter nordvest for ejendommen er der registreret Okkergul Pletvinge (en ammoniakfølsom sommerfugl). Der er ingen forekomst af rødlistede, fredede eller ammoniakfølsomme arter indenfor den afstand, der vurderes at blive ammoniakbelastet eller på anden måde påvirket af driften.

**Konklusion – anlægget**

Det er kommunens samlede vurdering, at den ansøgte drift, med de hertil stillede vilkår, er foreneligt med habitatdirektivforpligtelsen og beskyttelsen af arealer omfattet af naturbeskyttelseslovens § 3. Syddjurs Kommune vurderer ligeledes, at der ikke er belæg for at stille yderligere vilkår om ammoniakreducerende teknologi, og at det ansøgte lever op til BAT.

**Vilkår til anlæggets ammoniakpåvirkning af beskyttet natur:**  
 Ingen vilkår.

## **SYDDJURS KOMMUNES SAMLEDE VURDERING**

Syddjurs Kommune vurderer sammenfattende på baggrund af den miljøtekniske redegørelse og vurdering, at husdyrbruget har truffet de nødvendige foranstaltninger til forebyggelse og begrænsning af forureningen fra husdyrbruget ved anvendelse af den bedste tænkelige teknik, når husdyrbruget indrettes og drives som beskrevet i ansøgningen om tilladelse og efterlever vilkårene i nærværende miljøtilladelse. Samtidig vurderes det, at husdyrbruget kan drives på stedet uden væsentlige gener for omgivelserne og i overensstemmelse med habitatforpligtelsen.

## **HØRING OG OFFENTLIGGØRELSE**

Godkendelsen gives efter husdyrbruglovens § 16b, og har fulgt den alm. offentlighedsproces (husdyrgodkendelseslovens § 56), da det vurderes, at udvidelsen ikke kan have væsentlige miljømæssige konsekvenser.

Ansøgningsmaterialet har siden ansøgningstidspunktet været tilgængeligt via Åben Indsigt på kommunens hjemmeside.

Udkastet til tilladelsen blev sendt i høring hos omkringboende, parter i sagen og ansøger selv. Der var frist til afgivelse af bemærkninger på 2 uger, jf. husdyrbruglovens § 56.

## **KLAGEVEJLEDNING**

Tilladelsen er truffet i henhold til Lov nr. 1572 af 20/12/2006 om miljøgodkendelse af husdyrbrug (med senere ændringer) og kan i medfør af § 76 påklages til Miljø- og Fødevarerklagenævnet.

Tilladelsen er offentliggjort på Syddjurs Kommunes høringsportal den 22.10.2018. Afgørelsen, der alene vedrører forholdene i henhold til husdyrbrugloven, kan påklages til Miljø- og Fødevarerklagenævnet indenfor 4 uger efter afgørelsens offentliggørelse, dvs. senest den 19.11.2018.

En eventuel klage over denne afgørelse har ikke opsættende virkning, medmindre Miljø- og Fødevarerklagenævnet bestemmer andet, jf. § 81 stk. 1 i husdyrbrugloven. Miljø- og Fødevarerklagenævnet kan ved sin behandling stadfæste, ændre eller ophæve tilladelsen.

En eventuel klage skal indgives via Klageportalen, som kan findes via et link på Miljø- og Fødevarerklagenævnets hjemmeside, [www.nmkn.dk](http://www.nmkn.dk), eller [www.naevneneshus.dk](http://www.naevneneshus.dk), eller direkte på [www.borger.dk](http://www.borger.dk) eller [www.virk.dk](http://www.virk.dk). På [www.borger.dk](http://www.borger.dk) eller [www.virk.dk](http://www.virk.dk), skal der logges på, typisk med NEM-ID. Klagen sendes gennem Klageportalen til Syddjurs Kommune. En klage er indgivet, når den er tilgængelig for kommunen i Klageportalen.

Det er en betingelse for Miljø- og Fødevarerklagenævnets behandling af Deres klage, at der indbetales et gebyr til Miljø- og Fødevarerklagenævnet. Klagegebyret er for virksomheder og organisationer fastsat til 1.800 kr. og for privatpersoner er klagegebyret fastsat til 900 kr. som indbetales med betalingskort i Klageportalen.

Gebyret tilbagebetales, hvis

- 1) Klagesagen fører til, at den påklagede afgørelse ændres eller ophæves,
- 2) Klageren får helt eller delvis medhold i sagen, eller



- 3) Klagen afvises som følge af overskredet klagefrist, manglende klageberettigelse eller fordi klagen ikke er omfattet af Miljø- og Fødevareklagenævnets kompetence.

Det bemærkes, at hvis den eneste ændring af den påklagede afgørelse er forlængelse af frist for efterkommelse af afgørelsen som følge af den tid, der er medgået til at behandle sagen i klagenævnet, tilbagebetales gebyret dog ikke.

Miljø- og Fødevareklagenævnet skal som udgangspunkt afvise en klage, der kommer uden om Klageportalen, hvis der ikke er særlige grunde til det. Hvis du grundet særlige omstændigheder ønsker at blive fritaget for at bruge Klageportalen, skal du sende en begrundet anmodning til Syddjurs Kommune. Vi videresender herefter anmodningen til Miljø- og Fødevareklagenævnet, som træffer afgørelse om, hvorvidt din anmodning kan imødekommes. For yderligere information se: <http://nmkn.dk/klage/hvordan-klager-du/>

Nærmere vejledning omkring brug af Klageportalen findes på Natur- og Miljøklagenævnets hjemmeside, [www.nmkn.dk](http://www.nmkn.dk) samt på [www.naevneneshus.dk](http://www.naevneneshus.dk), [www.borger.dk](http://www.borger.dk) og [www.virk.dk](http://www.virk.dk).

Klageberettiget er ansøger og enhver, der har en individuel, væsentlig interesse i sagen dvs. naboer og klageberettigede personer, organisationer og myndigheder i forskelligt omfang. Såfremt afgørelsen påklages, vil dette blive meddelt ansøger.

Denne afgørelse kan endvidere indbringes for domstolene, jf. husdyrgodkendelseslovens § 90. En eventuel sag skal være anlagt inden 6 måneder efter annonceringen.

Følgende er underrettet om afgørelsen:

- Sagens parter (bilag 1)
- Danmarks Naturfredningsforening, Masnedsøgade 20, 2100 Kbh. Ø, [dnsyddjurs-sager@DN.dk](mailto:dnsyddjurs-sager@DN.dk)
- Miljø- og Fødevareministeriet, Departementets Serviceenhed, Slotsholmsgade 12, 1216 København K, [mfvm@mfvm.dk](mailto:mfvm@mfvm.dk)
- Det Økologiske råd, Blegdamsvej 4b, 2200 Kbh. N, [husdyr@ecocouncil.dk](mailto:husdyr@ecocouncil.dk)
- Styrelsen for Patientsikkerhed; Enhed for Tilsyn og Rådgivning Nord, Falstersvej 10, 8940 Randers SV, [senord@sst.dk](mailto:senord@sst.dk)
- Danmarks Sportsfiskeriforbund, [post@sportsfiskerforbundet.dk](mailto:post@sportsfiskerforbundet.dk)
- Dansk Ornitologisk Forening, [natur@dof.dk](mailto:natur@dof.dk)  
Dansk Ornitologisk Forening, lokalgruppe Syddjurs v. Joy Klein, Kirkevænget 2, 8410 Rønede, [syddjurs@dof.dk](mailto:syddjurs@dof.dk)
- Esben Kannegaard, Museum Østjylland, [ekn@museumoj.dk](mailto:ekn@museumoj.dk)

Afgørelsen kan endvidere ses på Syddjurs Kommunes hjemmeside [www.syddjurs.dk](http://www.syddjurs.dk)

## LOVGRUNDLAG

- Husdyrgodkendelsesloven: Lov om miljøtilladelse mv. af husdyrbrug (Lov. nr. 1572 af 20.12.2006) med senere ændringer.
- Husdyrgodkendelsesbekendtgørelsen: Bekendtgørelse om godkendelse og tilladelse m.v. af husdyrbrug (bek. nr. 1021 af 6.7.2018) med senere ændringer.
- Husdyrgødningsbekendtgørelsen: Bekendtgørelse om erhvervsmæssigt dyrehold, husdyrgødning, ensilage m.v.(bek nr. 1011 af 22.6.2018) med senere ændringer.
- Miljøstyrelsens digitale Wiki-vejledning (Miljøstyrelsens vejledning om miljøtilladelse af husdyrbrug) på [www.mst.dk](http://www.mst.dk).
- Museumsloven: Nr. 473 af 7.6.2001, med senere ændringer.
- Naturbeskyttelsesloven: Lov om naturbeskyttelse (nr. 9 af 3.1.1992) med senere ændringer.
- Habitatbekendtgørelsen: Bekendtgørelse om udpegning og administration af internationale naturbeskyttelsesområder samt beskyttelse af visse arter (bek. nr. 926 af 27.6.2016) med senere ændringer.
- Faglig rapport fra DMU nr. 635, 2007. Håndbog om dyrearter på habitatdirektivets bilag IV.
- Kommuneplan for Syddjurs Kommune 2016.
- Syddjurs Kommunes Naturkvalitetsplan.
- Miljøstyrelsens vejledning nr. 6/1984 om ekstern støj fra virksomheder.



## **BILAG 1: Parter og høringsberettigede**

### **Ejer**

Hans Hjort Sørensen, Auningvej 37, 8544 Mørke

### **Ansøger**

Hans Hjort Sørensen, Auningvej 37, 8544 Mørke

### **Naboer (inden for konsekvensradius på 299 meter)**

Anders Dan Lange	Engtoftevej 5	8544 Mørke
Britta Magaard Andersen	Auningvej 41	8544 Mørke
Cecilie Høj Laursen	Hesselhøjvej 9	8370 Hadsten
Hans-Jürgen Hjuler	Auningvej 36	8544 Mørke
Helle Lyngbye Andersen	Kåløvej 2	8544 Mørke
Jes Andersen	Kåløvej 2	8544 Mørke
Kim Støve Sørensen	Kåløvej 1	8544 Mørke
Lars Bødker Laustsen	Auningvej 35	8544 Mørke
Luisse Hemmer Pihl	Auningvej 33 B	8544 Mørke

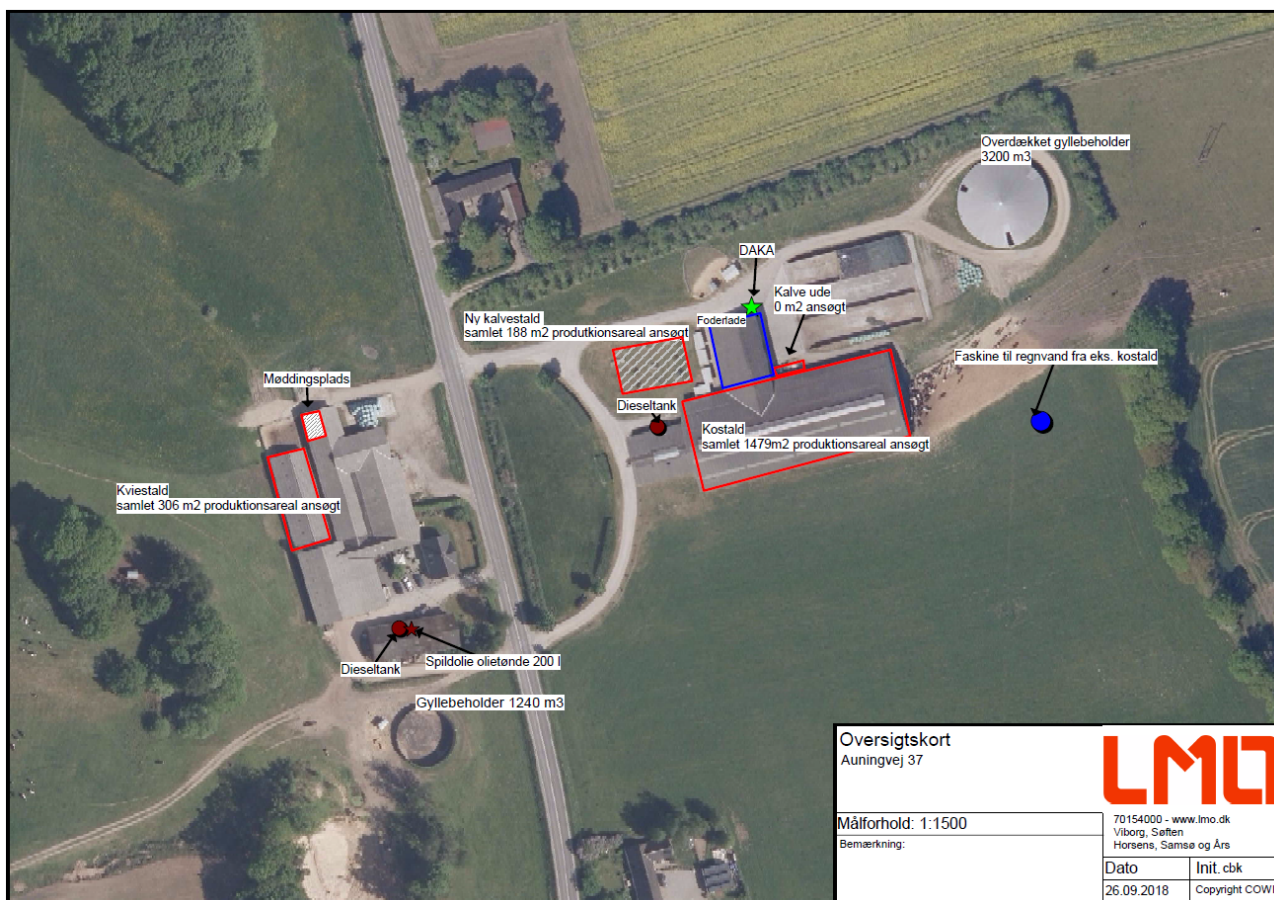
### **Øvrige høringsberettigede**

Ingen

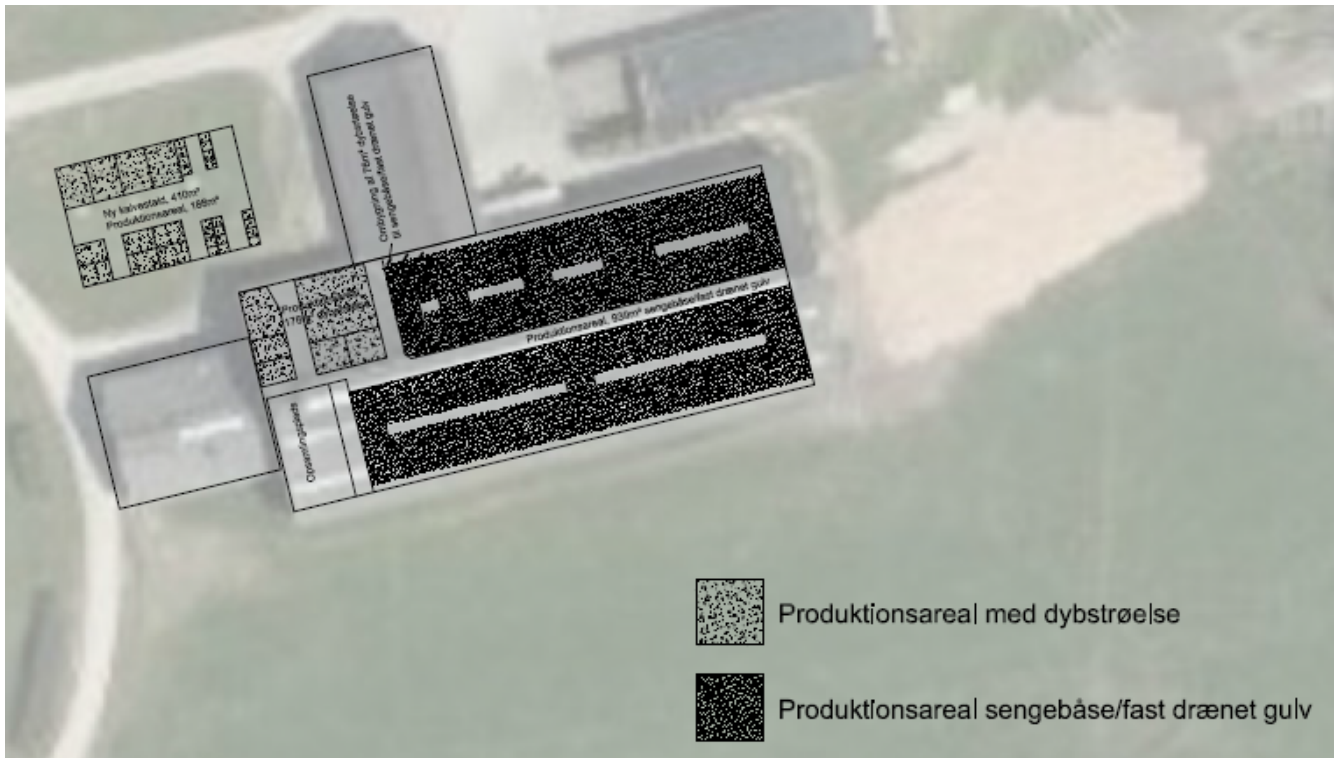
### **Vandværker**

Ingen

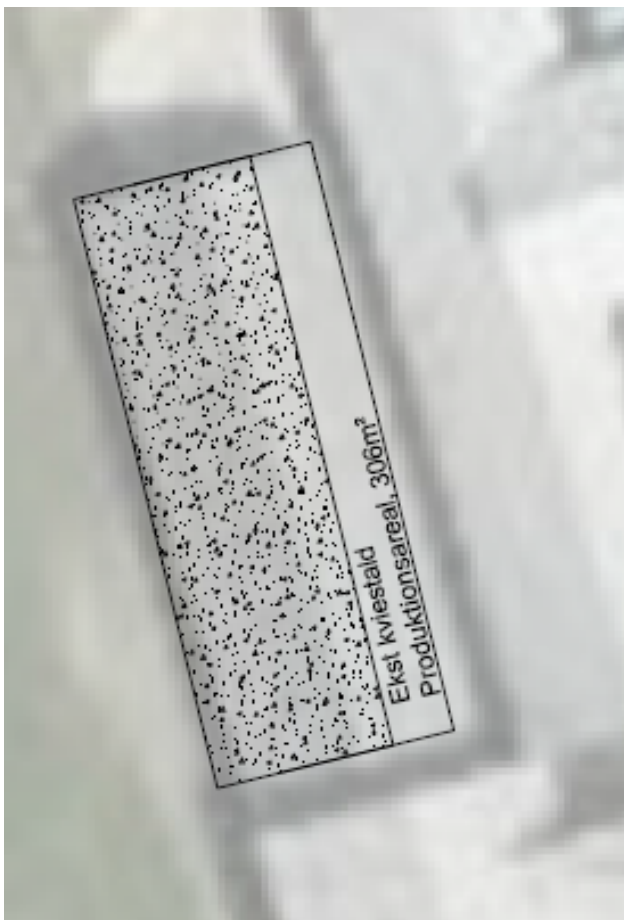
## BILAG 2: Situationsplan over ejendommen



### BILAG 3: Oversigt over produktionsarealer i de respektive staldanlæg



Produktionsarealer i stald 1 (kostald) og stald 3 (kalvestald).



Produktionsarealer i stald 2 (kviestald).

## BILAG 4: Udpegningsgrundlag for Natura 2000-område

### Habitatområde nr. 43 "Eldrup Skov og søer og moser i Løvenholm Skov":

Tabel 8. Naturtyper på udpegningsgrundlaget .

Naturtype nr.	Naturtype navn	Handleplanmyndighed		Sum Ha
		Norddjurs Kommune Ha	Miljøstyrelsen Ha	
3160	Brunvandet sø	41,6	-	41,6
4030	Tør hede	1,0	-	1,0
7110	Højmose*	1,3	-	1,3
7120	Nedbrudt højmose	16,1	-	16,1
7140	Hængesæk	15,5	-	15,5
91D0	Skovbevokset tørvemose*	4,6	31,2	35,8
9120	Bøg på mor med kristtorn	-	23,7	23,7
I alt		80,1 ha Lysåbne arealer eller ikke fredsskov	54,9 ha fredsskov	135,0

Der er foretaget en kortlægning og tilstandsvurdering af følgende naturtyper i Natura 2000-området:

Tabel 9. Naturtilstand/skovtilstand af kortlagte naturtyper

Naturtype nr.	Naturtype navn	Naturtilstand					Sum Ha
		I ha	II ha	III ha	IV Ha	Ingen tilstand	
3160	Brunvandet sø	3,7	-	-	-	37,9	41,6
4030	Tør hede	-	-	-	1,0	-	1,0
7110	Højmose*	0,4	-	0,9	-	-	1,3
7120	Nedbrudt højmose	-	3,0	4,5	8,5	-	16,1
7140	Hængesæk	0,4	10,1	1,5	3,6	-	15,5
91D0	Skovbevokset tørvemose*	35,6	0,2	-	-	-	35,8
9120	Bøg på mor med kristtorn	8,3	15,4	-	-	-	23,7
I alt*		48,4	28,7	6,9	13,1	37,9	135,0