



# Husdyrtilladelse § 16 b med BAT i husdyrbrugloven

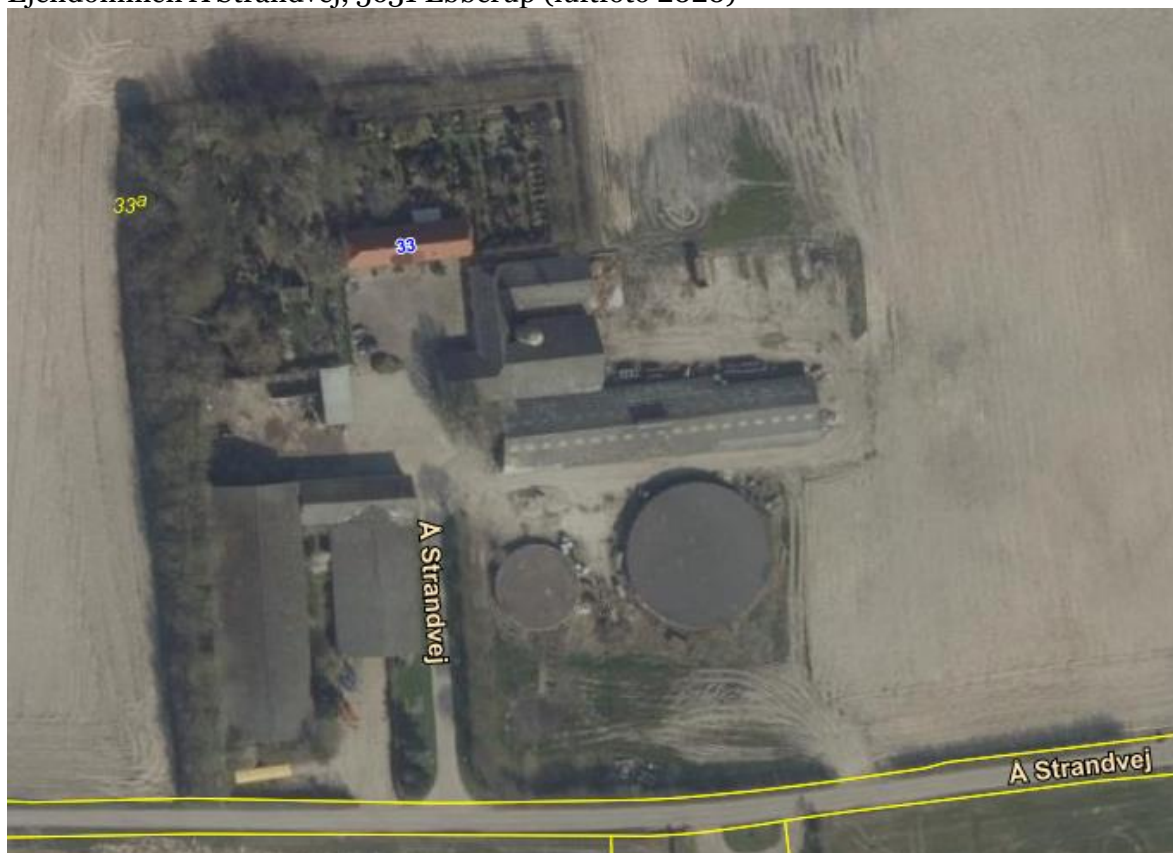
21. juli 2021

Å Strandvej 33, 5631 Ebberup



**ASSENS**  
KOMMUNE

Ejendommen Å Strandvej, 5631 Ebberup (luftfoto 2020)



Emne	Data
<b>Ansøger</b>	Investeringselskabet af 22.12. 2000 ApS
<b>Husdyrbrugets navn og adresse</b>	Timesgård, Å Strandvej 33, 5631 Ebberup
<b>Matrikelnummer og ejerlav</b>	33a Sønderby By, Sønderby
<b>Virksomhedens art</b>	014610 Avl af smågrise
<b>Tilladelsesbetegnelse</b>	§ 16 b i Lov om husdyrbrug og anvendelse af gødning m.v. Lovbekendtgørelse nr. 520 af 1. maj 2019.
<b>CHR-nummer</b>	19867
<b>CVR/P</b>	25805658 / 1008159595
<b>Kontaktperson</b>	Arne Hviid, tlf. 2083 5257 e-mail: hviid@agropartnere.dk
<b>Rådgiver/konsulent</b>	Jan Brochstedt Olsen, Velas I/S, tlf. 4079 0491, e-mail: jbr@velas.dk
<b>Tilladelsesmyndighed</b>	Assens Kommune, (By, Land & Kultur), Miljø & Natur, Rådhus Allé 5, 5610 Assens, assens@assens.dk
<b>Sags ID</b>	Acadre sagsnr. 21/8820
<b>Miljømedarbejder</b>	Jeppe Borre Holm, tlf. 6474 7036, e-mail: jboho@assens.dk
<b>Husdyrgodkendelse.dk</b>	Version 5.2.0 Skema nr. 227267

# Indholdsfortegnelse

<b>1.</b>	<b><u>INDLEDNING .....</u></b>	<b><u>5</u></b>
<b>2</b>	<b><u>AFGØRELSE: § 16 B HUSDYRTILLADELSE MED BAT.....</u></b>	<b><u>6</u></b>
<b>3</b>	<b><u>VILKÅR FOR TILLADELSE.....</u></b>	<b><u>6</u></b>
<b>3.1</b>	<b>PRODUKTIONSAREAL .....</b>	<b>6</b>
<b>3.2</b>	<b>MANAGEMENT .....</b>	<b>6</b>
<b>3.3</b>	<b>OPHØR.....</b>	<b>7</b>
<b>4.</b>	<b><u>OFFENTLIGGØRELSE.....</u></b>	<b><u>7</u></b>
<b>5.</b>	<b><u>KLAGEVEJLEDNING .....</u></b>	<b><u>7</u></b>
<b>6.</b>	<b><u>BILAG.....</u></b>	<b><u>8</u></b>
<b>7.</b>	<b><u>MEDDELELSE OM AFGØRELSE SENDES TIL.....</u></b>	<b><u>9</u></b>
<b>8.</b>	<b><u>MILJØVURDERING AF ANSØGNING OM § 16 B MED BAT</u></b>	
	<b><u>HUSDYRTILLADELSE.....</u></b>	<b><u>10</u></b>
<b>8.1</b>	<b>FORMÅL .....</b>	<b>10</b>
<b>8.2</b>	<b>BASISOPLYSNINGER .....</b>	<b>11</b>
<b>8.3</b>	<b>ERHVERVSMÆSSIG NØDVENDIGHED .....</b>	<b>11</b>
<b>8.4</b>	<b>STALDE OG PRODUKTIONER – PRODUKTIONSAREAL .....</b>	<b>11</b>
<b>8.5</b>	<b>LANDSKABELIGE VÆRDIER OG AFSTANDE .....</b>	<b>12</b>
8.5.1	LANDSKAB OG PLANFORHOLD.....	12
8.5.2	FASTE AFSTANDSKRAV EFTER §§ 6 OG 8.....	13
<b>8.6</b>	<b>AMMONIAKEMISSION .....</b>	<b>13</b>
<b>8.7</b>	<b>BAT (BEDSTE TILGÆNGELIGE TEKNIK) .....</b>	<b>14</b>
<b>8.8</b>	<b>NATUROMRÅDER, FREDNINGER OG BILAG IV-ARTER.....</b>	<b>14</b>
<b>8.6</b>	<b>JORD, GRUNDVAND OG OVERFLADEVAND .....</b>	<b>18</b>
8.6.1	SPILDEVAND (RETVAND) .....	18
8.6.2	OPBEVARING AF HUSDYRGØDNING.....	18
<b>8.7</b>	<b>NABOPÅVIRKNING.....</b>	<b>19</b>
8.7.1	LUGT.....	19
8.7.2	STØJ.....	21
8.7.3	RYSTELSER .....	21
8.7.4	STØV .....	21
8.7.5	FLUER.....	22
8.7.6	TRANSPORT .....	22



8.7.7	LYS .....	22
8.7.8	UHYGIEJNISKE FORHOLD.....	22
8.7.9	AFFALDSPRODUKTION .....	23
<b>8.8</b>	<b>OPHØR.....</b>	<b>23</b>
<b>8.9</b>	<b>SAMMENFATNING.....</b>	<b>23</b>
<b>8.10</b>	<b>OFFENTLIGHED/NABOORIENTERING.....</b>	<b>24</b>

## 1. Indledning

Investeringselskabet af 22.12. 2000 ApS har ansøgt om husdyrtilladelse til husdyrbruget på landbrugsejendommen Å Strandvej 33, 5631 Ebberup, som ejes af Laura Hviid. Ansøgningen er indsendt til Assens Kommune fredag den 7. maj 2021 via det digitale ansøgningssystem, husdyrgodkendelse.dk.

Det betyder, at ansøgningen skal behandles efter bestemmelserne i lovbekendtgørelse nr. 520 af 1. maj 2019 om husdyrbrug og anvendelse af gødning m.v., og det er denne lov, der henvises til i behandlingen af denne ansøgning, når der efterfølgende henvises til husdyrbrugloven.

På husdyrbruget er der registreret en tilladt produktion på 80 stk. årskøer og 88 stk. årsopdræt (6 - 27 mdr.) pr. år, svarende til 148,57 dyreenheder. Med den ændrede husdyrregulering der trådte i kraft 1. august 2017 vurderes ændringer og udvidelser på husdyrbrug ikke længere ved antal dyr og dyreenheder, men på produktionsareal<sup>1</sup>.

Der søges om, at få husdyrtilladelse til de eksisterende stalde med et produktionsareal på 700 m<sup>2</sup>, til dyretypen drægtige søer, løsgøende, på delvist spaltegulv. Der bygges ikke nye stalde eller andre driftsmæssige bygninger med det ansøgte.

Der skal ifølge husdyrgodkendelsesbekendtgørelsen<sup>2</sup> § 34, stk. 2 foretages en samlet vurdering af alle etableringer, udvidelser eller ændringer foretaget på husdyrbruget inden for en 8-årig periode. Grunden til denne regel er for at imødekomme den eventuelle effekt af indtil flere mindre udvidelser, som hver især ikke betyder noget i forhold til miljøbeskyttelsen, men som samlet set kan være en væsentlig belastning.

Husdyrtilladelsen omfatter hele husdyrbruget på Å Strandvej 33, 5631 Ebberup, hvor det ansøgte dyrehold opstaldes.

Dyreholdet er omfattet af § 16 b i husdyrbrugloven, da produktionsarealet er på over 100 m<sup>2</sup>, og dyreholdet på ejendommen samlet set giver anledning til en ammoniakfordampning på under 3.500 kg N pr. år. Husdyrbruget er ikke et IE-husdyrbrug jf. § 16 a, stk. 2. Husdyrbruget er omfattet af BAT<sup>3</sup>-krav, da den samlede ammoniakfordampningen er på mere end 750 kg N pr. år jf. § 27 stk. 2.

Det er oplysningerne og beskrivelsen i ansøgningsmaterialet og vurderingen, der er beskrevet i den efterfølgende redegørelse, som danner grundlaget for meddelelse af husdyrtilladelsen.

Assens Kommune har vurderet, at der kan meddeles tilladelse til det ansøgte produktionsareal i henhold til de gældende regler i husdyrbrugloven med tilhørende bekendtgørelser og vejledninger fra Miljøstyrelsen.

Tilladelsen indeholder konkrete individuelle vilkår for landbrugets indretning og drift. Vilkårene skal medvirke til at sikre:

---

<sup>1</sup> Produktionsarealet er det areal i fast placerede husdyranlæg, hvorpå dyrene kan opholde sig og har mulighed for at afsætte gødning.

<sup>2</sup> Bekendtgørelse nr. 2256 af 29. december 2020 om godkendelse og tilladelse m.v. af husdyrbrug

<sup>3</sup> Bedste tilgængelige teknik

- at husdyrbruget drives og indrettes i overensstemmelse med ansøgningsmaterialet og miljøredegørelsen
- at kravet om reduktion af ammoniaktab fra stald og lager overholdes
- at yderligere miljøkrav fastsat på grundlag af kommunens vurdering af ansøgningsmaterialet overholdes
- at nedsætte risikoen for, at der forekommer forurening eller gener ud over de forventede ifølge miljøvurderingen.

## 2 Afgørelse: § 16 b husdyrtilladelse med BAT

Assens Kommune tillader hermed et produktionsareal (eksisterende) på i alt 700 m<sup>2</sup> på landbrugsejendommen med matr. nr. 33a Sønderby By, Sønderby, beliggende Å Strandvej, 5631 Ebberup.

Husdyrtilladelsen meddeles under forudsætning af, at gældende regler på området og nedenstående vilkår overholdes. Tilladelsen omfatter de aktiviteter for husdyrbruget med CVR nr. 2580 5658, som hører til Å Strandvej 33, 5631 Ebberup.

Husdyrtilladelsen meddeles ifølge bestemmelserne i § 16 b i husdyrbrugloven og bekendtgørelse nr. 2256 af 29. december 2020 om godkendelse og tilladelse m.v. af husdyrbrug (husdyrgodkendelsesbekendtgørelsen).

Med denne afgørelse ophæves alle andre tidligere anmeldelser, miljøtilladelser og miljøgodkendelser.

Forudsætningerne for tilladelsen findes i den fremsendte ansøgning gennem husdyrgodkendelse.dk med skemanummer 227267 og tilhørende bilag. Tilladelsen meddeles med følgende vilkår:

## 3 Vilkår for tilladelse

### 3.1 Produktionsareal

Staldnavn	Dyrehold	Staldsystem	Produktionsareal, m <sup>2</sup>
Stald 1	Golde og drægtige søer, løsgående	Delvis spaltegulv	500 m <sup>2</sup>
Stald 2	Golde og drægtige søer, løsgående	Delvis spaltegulv	200 m <sup>2</sup>

I alt må det samlede produktionsareal maksimalt være på **700 m<sup>2</sup>**.

### 3.2 Management

- 3.2.1 Landbruget skal placeres, indrettes og drives i overensstemmelse med de oplysninger, der fremgår af ansøgningsmaterialet med de ændringer, der fremgår af tilladelsens vilkår.
- 3.2.2 Bedriften skal til enhver tid leve op til gældende regler i love og bekendtgørelser – også selvom disse regler eventuelt måtte være skærpede i forhold til denne tilladelse.

- 3.2.3 Der skal til stadighed tilstræbes en god staldhygiejne, herunder sikres, at lejer holdes tørre, og at staldene holdes rene.

### 3.3 Ophør

- 3.3.1 Ved husdyrbrugets ophør fjernes tilbageværende husdyrgødning, ejendommen ryddes for affald, døde dyr, spildevand, foder mv.
- 3.3.2 Ejendommens bygninger skal rengøres.

## 4. Offentliggørelse

Husdyrtilladelsen offentliggøres på Assens Kommunes hjemmeside, assens.dk onsdag den 21. juli 2021.

## 5. Klagevejledning

**Frist for at indgive klage** § 79.

Hvis du ønsker at klage over denne afgørelse kan du klage til Miljø- og Fødevareklagenævnet. Klagen skal indgives inden **onsdag den 18. august 2021**.

### Hvordan klager du?

Du klager via Klageportalen, som du finder via [www.naevneneshus.dk](http://www.naevneneshus.dk), [www.borger.dk](http://www.borger.dk) eller [www.virk.dk](http://www.virk.dk). Du logger på Klageportalen med NEM-ID. En klage er indgivet når den er tilgængelig for Assens Kommune via Klageportalen. Se i øvrigt <https://naevneneshus.dk/start-din-klage/miljoe-og-foedevareklagenaevnet/>.

### Klagegebyr

Når du klager, skal du betale et gebyr på 900 kr. for borgere og 1.800 kr. for virksomheder, organisationer og offentlige myndigheder. Du modtager en opkrævning på gebyret fra Miljø- og Fødevareklagenævnet. Miljø- og Fødevareklagenævnet modtager ikke kontanter. Miljø- og Fødevareklagenævnet påbegynder behandlingen af klagen, når gebyret er modtaget. Betales gebyret ikke på den anviste måde og inden for den fastsatte frist på 14 dage, afvises klagen fra behandling. Se i øvrigt <https://naevneneshus.dk/start-din-klage/miljoe-og-foedevareklagenaevnet/>.

Miljø- og Fødevareklagenævnet afviser din klage, hvis du sender den uden om Klageportalen, medmindre du forinden er blevet fritaget for brug af Klageportalen. Hvis du ønsker at blive fritaget for at bruge Klageportalen, skal du sende en begrundet anmodning til Assens Kommune. Assens Kommune videresender herefter din anmodning til nævnet, som træffer afgørelse om, hvorvidt du kan fritages.

### Hvem kan klage? § 84-87

Adressaten for afgørelsen, enhver, som har en individuel, væsentlig interesse i sagen, offentlige myndigheder, lokale foreninger og organisationer, som har en væsentlig interesse i afgørelsen, samt landsdækkende foreninger og organisationer, der som hovedformål har at beskytte natur og miljø eller varetager væsentlige rekreative interesser. Miljø- og Fødevareklagenævnet kan kræve dokumentation for foreningers og organisationers klageberettigelse.

### Virkning af at der klages § 81

En klage over en godkendelse eller tilladelse efter §§ 16a eller 16b eller dispensation efter § 9 har ikke opsættende virkning, medmindre afgørelsen indebærer opførelse

af bebyggelse uden tilknytning til ejendommen hidtidige bebyggelsesareal. Det betyder, at godkendelsen, tilladelsen eller dispensationen kan udnyttes, inden klagen er afgjort. Udnyttelsen sker dog for egen regning og risiko, da Miljø- og Fødevarerklagenævnet kan ændre afgørelsen.

**Indbringelse for domstolene § 90**

Du kan indbringe Miljø- og Fødevarerklagenævnets afgørelser for domstolene. En sådan retssag skal være anlagt inden 6 måneder efter datoen for klagenævnets afgørelse. Uanset om du anlægger retssag, er du forpligtet til at rette dig efter Miljø- og Fødevarerklagenævnets afgørelse, indtil domstolen måtte bestemme noget andet.

Jeppe Borre Holm  
Miljømedarbejder

## **6. Bilag**

- Bilag 1: Ansøgningskema nr. 227267
- Bilag 2: Miljøansøgning
- Bilag 3: Situationsplan



## 7. Meddelelse om afgørelse sendes til

Adresse	Postnr.	By	Andet
Ravnekærvej 20	5631	Ebberup	Ejer Å Strandvej 56 (5631)
Å Strandvej 33	5631	Ebberup	
Å Strandvej 54	5631 Ebberup		

Organisation	Adresse	Post nr.	E-mail adresse
Styrelsen for Patientsikkerhed, Tilsyn og Rådgivning Syd	Nytorv 2, 1. sal	6000 Kolding	TRsyd@stps.dk
Danmarks Naturfredningsforening	Masnedøgade 20	2100 Kbh. Ø	dn@dn.dk
Friluftsrådet, sekretariatet	Scandiegade 13	2450 Kbh. SV	sydfyn@friluftsradet.dk
Rådet for Grøn Omstilling	Kompagnistræde 22, 3. sal	1208 Kbh. K	info@rgo.dk
Miljøstyrelsen	Tolderlundsvej 5	5000 Odense C	mst@mst.dk
Danmarks Sportsfiskerforbund	Skyttevej 5	7182 Bredsten	post@sportsfiskerforbundet.dk
Danmarks Fiskeriforening	Nordensvej 3	7000 Fredericia	mail@dkfisk.dk
Dansk Ornitologisk Forening	Vesterbrogade 140	1620 Kbh. V	dof@dof.dk

## 8. Miljøvurdering af ansøgning om § 16 b med BAT Husdyrtilladelse

### 8.1 Formål

I det følgende skal det vurderes, om ansøgningen om husdyrtilladelse til husdyrbruget på Å Strandvej 33, 5631 Ebberup kan indebære væsentlige virkning på miljøet, herunder i forhold til omgivelsernes sårbarhed og kvalitet, i forhold til navnlig

- 1) landskabelige værdier,
- 2) natur med dens bestand af vilde planter og dyr og deres levesteder, herunder områder, der er beskyttet mod tilstandsændringer eller fredet, udpeget som internationalt naturbeskyttelsesområde eller udpeget som særlig sårbart over for næringsstofpåvirkning,
- 3) jord, grundvand og overfladevand, og
- 4) lugt, støj-, rystelses-, støv-, flue-, transport- og lysgener, uhygiejniske forhold, affaldsproduktion m.v.

Under vurderingen skal inddrages alle etableringer, udvidelser og ændringer af husdyrbruget, der er godkendt, tilladt eller afgjort efter anmeldelse inden for de seneste 8 år.

Desuden skal Assens Kommune ved ny bebyggelse vurdere om byggeriet er erhvervsmæssigt nødvendigt for ejendommens drift som landbrugsejendom.

Vurderingsgrundlaget er oplysningerne afgivet ved indsendelse af det digitale ansøgningsskema med nr. 227267 via husdyrgodkendelse.dk, som kommunen modtog fredag den 7. maj 2021.

Bestemmelserne til vurdering af ansøgningen er fastsat i husdyrgodkendelsesbekendtgørelsens<sup>4</sup> kapitel 14. Husdyrbruget er omfattet af bestemmelserne i lovens § 16 b, da produktionsarealet er på over 100 m<sup>2</sup> og dyreholdet på ejendommen samlet set giver anledning til en ammoniakfordampning på under 3.500 kg N pr. år, og husdyrbruget ikke er et IE-husdyrbrug jf. § 16 a, stk. 2. Husdyrbruget har en ammoniakemission på mere end 750 kg N pr. år og er derfor omfattet af BAT-krav jf. § 27 stk. 2 i husdyrbrugloven.

I forbindelse med miljøvurderingen skal det ligeledes afgøres, hvorvidt det er nødvendigt at fastsætte konkrete individuelle vilkår, dels til sikring af at oplysningerne i ansøgningen fastholdes og dels til sikring af, at landbruget kan drives uden at medføre større forurening og gener end forventeligt, og som kan accepteres inden for rammerne af den gældende lovgivning.

---

<sup>4</sup> Bekendtgørelse nr. 2256 af 29. december 2020 om godkendelse og tilladelse m.v. af husdyrbrug.

## **8.2** *Basisoplysninger*

Ansøger er Investeringselskabet af 22.12. 2000 ApS, Flædekærvej 12, 5631 Ebberup.

Ifølge oplysninger fra CVR (Centrale Virksomheds Register) drives landbruget som et anpartsselskab. Startdato for virksomheden oplyses at være 22. december 2000. Adresse for CVR nr. 2580 5658 oplyses som: Flædekærvej 12, 5631 Ebberup. Hovedbranchen er noteret med koden 014610 Avl af smågrise.

Ifølge CHR er Gårdejer Arne Hviid ejer af besætningen og Investeringselskabet af 22.12. 2000 ApS er bruger af husdyrbruget og besætningen, med CHR nr. 19867 på Å Strandvej 33, 5631 Ebberup.

Ejendommen på Å Strandvej 33, 5631 Ebberup ejes af Laura K Østerby Hviid.

## **8.3** *Erhvervsmæssig nødvendighed*

Ifølge § 34, stk. 3 skal kommunen ved ny bebyggelse vurdere om det ansøgte byggeri er erhvervsmæssigt nødvendigt for ejendommens drift som landbrugsejendom.

Ikke relevant i denne sag, da det eksisterende staldanlæg alene renoveres og der bygges ikke nyt.

## **8.4** *Stalde og produktioner – produktionsareal*

Der er søgt om husdyrtilladelse til det eksisterende produktionsareal på Å Strandvej 33, 5631 Ebberup.



Figur 1: Oversigt over produktionsarealet på Å Strandvej 33, 5631 Ebberup.

Det eksisterende produktionsareal er på i alt 1.000 m<sup>2</sup> fordelt på to stalde, en sygestald og en kalvestald, med dyretypen malkekøer, kvier, stude og kalve (under 6 måneder) (se figur 1 ovenfor). Produktionsarealet er i dag indrettet med delvist spaltegulv til produktion af gølge og drægtige søer, løsgående.

## 8.5 Landskabelige værdier og afstande

### 8.5.1 Landskab og planforhold

Å Strandvej 33 ligger i et område, der er udpeget, som et særligt værdifuldt landskab, området er også udpeget som et større sammenhængende landskab jf. Kommuneplan 2017 - 2029.

Ifølge Kommuneplanen ligger staldanlægget på Å Strandvej 33 også i et område der er udpeget, som særligt værdifulde landbrugsområder, og landskabstypen er karakteriseret som bølget landbrugslandskab, og ligger i området "Det småbakkede landbrugslandskab" jf. Assens Kommunes landskabsanalyse.

I Kommuneplan 2017 – 2029 står, at i de bølgede landbrugslandskaber er det væsentligt, at landbrugskaracteren fastholdes, og at landskabet fortsat er karakteriseret af vide udsigter over et relativt åbent landskab. Hensynet til den åbne karakter skal afspejles i karakteren af nyt byggeri, der her ud over skal placeres lavt i terræn

og respektere områdets skala. Udbredelsen af skov- og naturområder skal følge de karaktergivende strukturer i området.

Der bygges ikke nyt og landskabet påvirkes derfor ikke med det ansøgte.

Å Strandvej 33 ligger i landzone og nærmeste byzone er ved Sommerhusområde Å ca. 970 meter sydøst for staldanlægget. Ifølge Kommuneplan 2017 – 2029 er nærmeste lokalplanlagte område nr. 1.3.S.1 Sommerhusområde Å, sydøst for ejendommen i en afstand på ca. 970 meter, hvor zonestatus er sommerhusområde og landzone og fremtidig zone er sommerhusområde og landzone.

Det eksisterende staldanlæg på Å strandvej 33 er ikke i strid med beskyttelseslinjerne: strand/å/sø/skov/dige/kirke. Hele ejendommen ligger i kystnærhedszone, men det har ingen betydning for det ansøgte, da der ikke bygges nyt.

Assens Kommune vurderer på baggrund af ovenstående, at det ansøgte, ikke er i strid med landskabelige værdier eller planforhold, da der ikke bygges nyt med det ansøgte.

### **8.5.2 Faste afstandskrav efter §§ 6 og 8<sup>5</sup>**

Der er et fast afstandskrav på 50 meter ifølge § 6 til byzone, sommerhusområder og lokalplaner, samt nabobeboelse ved etablering/udvidelse/ændring af husdyranlæg og gødnings- og ensilageopbevaringsanlæg. Kravet er overholdt for det eksisterende staldanlæg, og der bygges ikke nyt med det ansøgte.

Etablering af husdyranlæg, gødnings- og ensilageopbevaringsanlæg på husdyrbrug og udvidelse eller ændringer heraf, der medfører forøget forurening, er ikke tilladt inden for følgende afstand jf. § 8 i husdyrbrugloven:

1. 25 m til vandforsyningsanlæg, der ikke er almen vandforsyning
2. 50 m til vandforsyningsanlæg til almen vandforsyning
3. 15 m til vandløb (herunder dræn) og søer
4. 15 m til offentlig vej og privat fællesvej
5. 25 m til levnedsmiddelvirksomhed
6. 15 m til beboelse på samme ejendom
7. 30 m til naboskel

Det eksisterende staldanlæg overholder alle afstandskrav.

## **8.6 Ammoniakemission**

I det digitale ansøgningsskema (nr. 227267) fra husdyrgodkendelse.dk ses i afsnit 4.1, at den samlede ammoniakemission fra husdyrbruget er på 1.269,7 kg N pr. år i ansøgt drift, og på 1.526,4 kg N pr. år i nudrift og 8 års drift. Dermed vil ammoniakemissionen fra husdyrbruget blive reduceret med 256,7 kg N pr. år, med det ansøgte.

---

<sup>5</sup> Lovbekendtgørelse nr. 520 af 1. maj 2019 om husdyrbrug og anvendelse af gødning m.v.

Af afsnit 4.3.2 fremgår det, at der ikke er nogen fast husdyrgødning fra produktionen, men alene flydende husdyrgødning. Husdyrgødningen opbevares i to gyllebeholdere på ejendommen.

### **8.7** *BAT (Bedste Tilgængelige Teknik)*

I det digitale ansøgningsskema (nr. 227267) fra husdyrgodkendelse.dk ses i afsnit 5, at det samlede BAT krav er på 1.270 kg N pr. år, som er lig den faktiske ammoniakemission fra staldanlægget jf. afsnit 8.6 ovenfor.

Assens Kommune kan derfor konstatere, at BAT-kravet er overholdt med det ansøgte.

### **8.8** *Naturområder, fredninger og bilag IV-arter*

De opgivne oplysninger i ansøgningen om ruhed og kumulation, der er anvendt til beregning af ammoniakdepositionen, er korrekte.

#### *Kategori 1-natur*

Kategori 1-natur er Natura 2000-naturtyper, som omfattes af husdyrbruglovens § 7, stk. 1, nr. 1. Det er de ammoniakfølsomme Natura-2000 naturtyper, som indgår i udpegningsgrundlage for området som Naturstyrelsen har kortlagt i forbindelse med Natur 2000-planlægningen.

Internationale naturbeskyttelsesområder er fællesbetegnelse for de habitatområder og fuglebeskyttelsesområder (kaldet Natur 2000-områder), som er udpeget til opfyldelse af EU's habitat- og fuglebeskyttelsesområdet, samt Ramsarområder. De danske Ramsarområder ligger alle inden for de udpegede fuglebeskyttelsesområder og beskyttes som disse.

En del ammoniakfølsomme Natur 2000-sønaturtyper er endnu ikke kortlagt. Her skal kommunen vurdere den eventuelle påvirkning.

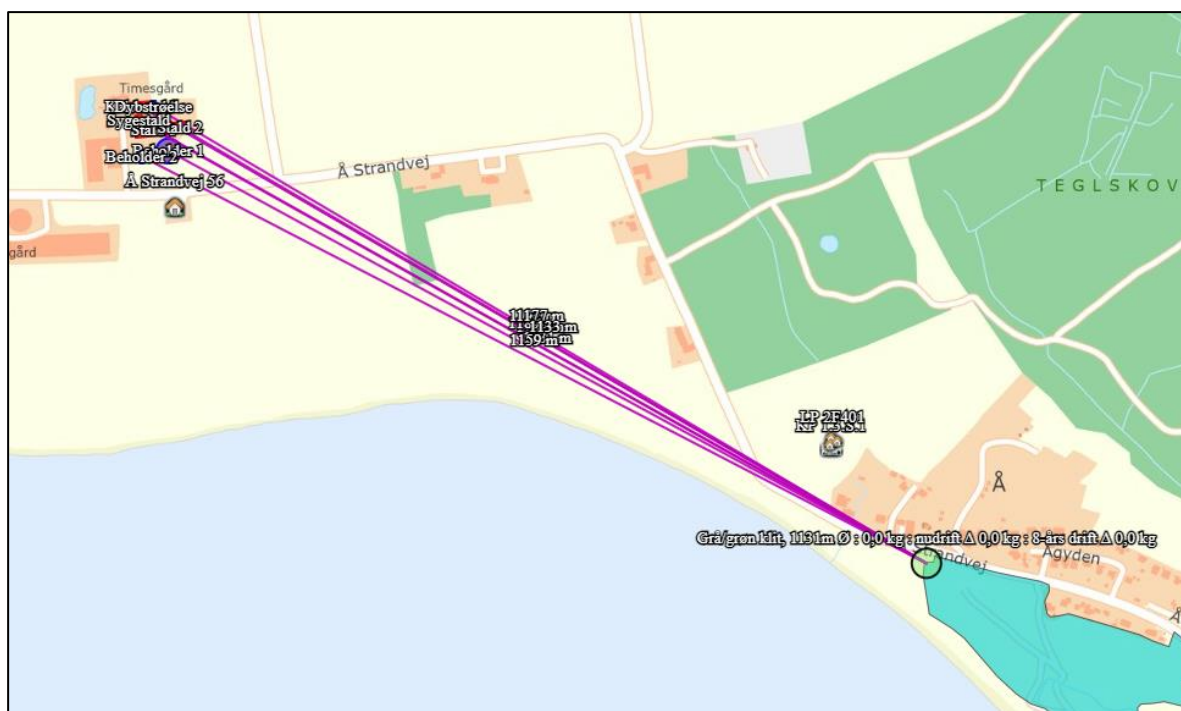
Når disse naturtyper er kortlagt, vil de automatisk blive omfattet af husdyrbruglovens § 7, stk. 1, nr. 1.

Kortlagte naturtyper kan ses på Danmarks Miljøportal.

Kategori 1-natur omfatter desuden heder og overdrev inden for de internationale naturbeskyttelsesområder, som er beskyttet efter naturbeskyttelseslovens § 3. I det omfang disse naturtyper grænser op til hinanden eller ligger i en mosaik, beregnes størrelsen ud fra det samlede areal i overensstemmelse med reglerne i naturbeskyttelsesloven § 3 (naturbeskyttelseslovens såkaldte mosaikregel).

Ifølge Danmarks Miljøportal kortværk over registrerede naturarealer ligger nærmest kategori 1-naturområder ca. 1,1 km sydøst for staldanlægget og er af naturtype grå/grøn klit – se figur 2.





Figur 2: Placering af staldanlægget på Å Strandvej 33 i forhold til nærmeste kategori 1-natur område (fra husdyrgodkendelse.dk).

### *Kategori 2-natur*

Kategori 2-natur er nærmere bestemte ammoniakfølsomme naturtyper (beskyttet efter § 7 i husdyrbrugloven), der ligger uden for internationale naturbeskyttelsesområder. Det drejer sig om:

- Højmoser,
- Lobeliesøer,
- Heder der er større end 10 ha, og som er omfattet af naturbeskyttelseslovens § 3, og
- Overdrev der er større end 2,5 ha, og som er omfattet af naturbeskyttelseslovens § 3. Det er dog kun heder og overdrev, der i sig selv er større end de nævnte størrelser, der er kategori 2-natur.

Ifølge Danmarks Miljøportal kortværk over registrerede naturarealer ligger nærmest kategori 2-naturområde ca. 950 m sydvest for staldanlægget og er et overdrev – se figur 3.



Figur 3: Placering af staldanlægget på Å Strandvej 33 i forhold til nærmeste kategori 2-natur område (fra husdyrgodkendelse.dk).

#### *Overholdelse af krav til kategori 1- og 2-natur*

Beregningerne i husdyrgodkendelse.dk viser, at total depositionen er på 0,0 kg N pr. ha pr. år i både kategori 1- og kategori 2-natur. Dette er under det strengeste krav på 0,2 kg N pr. ha pr. år i totaldeposition på kategori 1-natur og 1,0 kg N pr. ha pr. år i totaldeposition på kategori 2-natur jf. § 26 og § 27 husdyrgodkendelsesbekendtgørelsen.

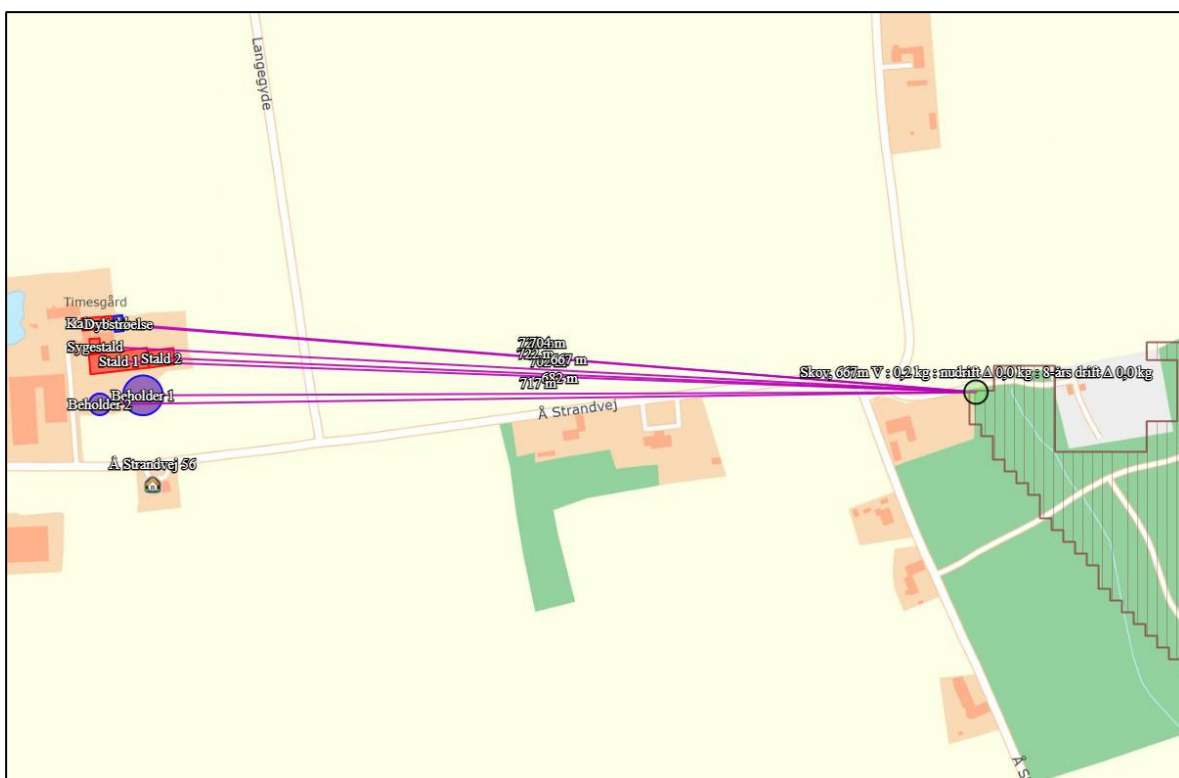
#### *Kategori 3-natur*

Kategori 3-natur er ammoniakfølsomme naturområder, som ikke er kategori 1- eller 2-natur, og som er hede, mose eller overdrev omfattet af naturbeskyttelseslovens § 3 eller som er ammoniakfølsom skov.

Det er kun heder, overdrev og moser, der i sig selv opfylder kriterierne efter naturbeskyttelseslovens § 3, der er kategori 3-natur.

Beskyttelsesniveauet for kategori 3-natur omfatter ikke som for kategori 1- og 2-natur et generelt krav til den maksimale ammoniakdeposition. Beskyttelsesniveauet fastlægger, at kommunen på baggrund af en konkret viden kan stille krav om en maksimal merdeposition på 1,0 kg N pr. ha pr. år, hvis en kategori 3-natur har en særlig regional eller lokal naturinteresse. Beskyttelsesniveauet udelukker ikke, at kommunen kan tillade en større merdeposition på sådanne områder, men udelukker derimod, at der kan stilles et mere skærpet krav end 1,0 kg N pr. ha pr. år for disse områder jf. § 29 i husdyrgodkendelsesbekendtgørelsen.





Figur 4: Placering af staldanlægget på Å Strandvej 33 i forhold til nærmeste kategori 3-natur område (fra husdyrgodkendelse.dk).

Jf. beskrivelsen af kategori 3-natur ovenfor vurderes depositionen af ammoniak i enge og søer ikke, da de som udgangspunkt er robuste naturtyper.

Der ligger stort set ingen kategori 3-natur i en radius af ca. 1.000 meter fra staldanlægget. Det naturområde der ligger tættest på staldanlægget på Å Strandvej 33 er en gammel skovjordbund vest for staldanlægget, hvor korteste afstand er ca. 667 meter til stald 2. Ifølge beregningerne i husdyrgodkendelse.dk får den gamle skovjordbund ingen merdeposition, og dermed er det vejledende krav til kategori 3-natur overholdt, da det er under en merdeposition på 1,0 kg N pr. ha pr. år.

De resterende naturområder, der ligger længere væk fra staldanlægget, og får ifølge beregningerne i husdyrgodkendelse.dk heller ingen merdeposition.

Assens Kommune vurderer ud fra ovenstående, at kravene i § 26, § 27 og § 29 til henholdsvis totaldeposition og merdeposition af ammoniak i naturområderne omkring staldanlægget på Å Strandvej 33 er overholdt med det ansøgte.

#### *Fredninger*

Der er ingen fredede områder registreret inden for 1.000 meter af staldanlægget på Å Strandvej 33.

### *Bilag IV-arter*

På habitatdirektivets bilag IV er der opført et antal dyre- og plantearter, der er beskrevet som værende af betydning for EU-fællesskabet. I Danmark er der ca. 40 bilag IV-arter, blandt andet er der flagermus, markfirben og stor vandsalamander. Arterne kræver streng beskyttelse, hvorfor deres naturlige udbredelsesområder skal sikres mod forringelser. Dyrene må for eksempel ikke fanges ind, deres æg må ikke indsamles, og deres yngle- og rasteområde må ikke ødelægges.

Denne beskyttelsespligt gælder også i forbindelse med kommunens meddelelse af tilladelse og/eller godkendelse jf. reglerne i husdyrloven. Kommunen skal vurdere og sikre, at en gennemførelse af det ansøgte ikke medfører ødelæggelse eller beskadigelse af arternes yngle- eller rasteområder.

Assens Kommune har ikke kendskab til konkrete tilholdssteder/lokaliteter, der i denne sag kan være omfattet af bilag IV-arters yngle eller rasteområder. Dette er ikke ensbetydende med, at disse lokaliteter ikke findes i området – bilag IV-arter kan i øvrigt også vandre ind og ud af lokale områder.

I områdets vandhuller, krat og skovbryn er det sandsynligt, at der lever padder, f.eks. løvfrø og salamander.

For begge gælder, at de yngler i lysåbne vegetationsrige vandhuller, som oftest også er beskyttet af § 3 i naturbeskyttelsesloven. I forbindelse med denne sag sker der ikke ændret fysisk påvirkning af disse naturområder.

På baggrund af de afgivne oplysninger i ansøgningen, hvor der ikke forekommer øget emission, er det Assens Kommunes helt klare vurdering, at en gennemførelse heraf ikke vil medføre ødelæggelse eller beskadigelse af eventuelle yngle- og rasteområder. Det vurderes derfor ikke at være behov for meddelelse af særlige vilkår i denne forbindelse.

## **8.6 Jord, grundvand og overfladevand**

Et husdyrbrug kan påvirke jord, grundvand og overfladevand ved afledning af spildevand fra befæstede arealer, tagflader mv., samt ved opbevaring af husdyrgødning.

### **8.6.1 Spildevand (restvand)**

Tagvand ledes til eksisterende dræn – der sker ingen ændringer med det ansøgte.

### **8.6.2 Opbevaring af husdyrgødning**

Husdyrgødningen fra den ansøgte produktion opbevares i ejendommens to gyllebeholdere med i alt 3.800 m<sup>3</sup> kapacitet – Se nedstående tabeloversigt.

<b>Beholder</b>	<b>Kapacitet</b>	<b>Overfladeareal</b>	<b>Overdækning</b>
Beholder 1	3.000 m <sup>3</sup>	250 m <sup>2</sup>	Flydelag
Beholder 2	800 m <sup>3</sup>	770 m <sup>2</sup>	Flydelag

Den samlede årsproduktion af flydende husdyrgødning, vurderes at kunne overholdes med det ansøgte i de to gyllebeholdere på husdyrbruget.

## 8.7 *Nabopåvirkning*

Stald- og gødningsanlæg på husdyrbrug kan give anledning til gener inden for følgende områder:

- lugt
- støj
- rystelser
- støv
- fluer
- transporter
- lys
- uhygiejniske forhold
- affaldsproduktion

### 8.7.1 **Lugt**

Den primære kilde til lugt fra dyrehold er staldluftventilation. Der foreligger kun systematiske og anvendelige oplysninger til anvendelse i konkret sagsbehandling om lugtemissionen fra staldanlæg. Vurderingen af lugt i forhold til omboende vurderes derfor udelukkende ud fra staldanlæg til dyrehold. Lugtgener fra opbevaringsanlæg og lugtgener ved udbringning indgår således ikke i lugtberegningerne og håndteres derfor primært ved hjælp af generelle regler og konkrete vurderinger, f.eks. i forbindelse med omrøring og udbringning. Opbevaringsanlæg placeres normalt i tilknytning til staldanlæggene og vil derfor også normalt være placeret i tilstrækkelig afstand fra omboende. Ved placering af opbevaringsanlæg i stor afstand fra staldanlæg, bør man være ekstra opmærksom på, at de ikke placeres uhensigtsmæssigt i forhold til omboende.

Mange forhold kan influere på lugtemission fra stalden. Ud over produktionsareal og dyretype er det f.eks. staldindretning, ventilationsanlæggets udformning og styring, strøelse, gødningshåndtering, fodring, drikkevandssystem, overbrusningsanlæg samt hygiejne i stalden. Management med henblik på at sikre en veldefineret gødeadfærd er især vigtig, da lugten først og fremmest stammer fra gødningen. Erfaringsmæssigt er disse forhold meget vanskelige at forudsige og håndtere i godkendelsessituationen.

Princippet for lugtberegningen er derfor, at man ud fra oplysninger om dyreart, staldsystem og produktionsareal beregner den nødvendige geneafstand, som er den afstand der minimum skal være fra kilden før det vurderes, at genekriterierne kan overholdes. Genekriterierne er et udtryk for, hvor meget lugt omboende i forskellige typer beboelsesområder må udsættes for, før det kan betegnes som værende ”væsentlige lugtgener”.

Geneafstanden skal beregnes efter både Miljøstyrelsens lugtmodel og efter FMK-modellen, og beregningen baseres på følgende elementer:

- Produktionsarealer i m<sup>2</sup>
- Emissionsfaktorer for forskellige dyregrupper

- Effekt af lugtreducerende miljøteknologi
- En spredningsmodel
- Genekriterier svarende til forskellige områders lugtfølsomhed

Det digitale ansøgningssystem, husdyrgodkendelse.dk, foretager lugtemissions- og lugtgeneberegninger både efter Miljøstyrelsens lugtvejledning og FMK-modellen. Det resultat systemet viser ved endt beregning, er resultatet efter den beregningsmodel, der giver den længste geneafstand til omboende, så genekriterierne overholdes uanset modelvalg.

Beregningen af lugt fra husdyrbruget foretages med andre parametre end dem, som normalt anvendes i forbindelse med miljøvurderingen. Dette skyldes, at lugtemissionen ikke beregnes som et gennemsnit i løbet af året, men beregnes ud fra perioder med spidsbelastning.

Naboejendomme, der enten ejes af ansøger, eller er registreret med landbrugspligt, medtages ikke, når der skal foretages lugtvurdering jf. reglerne om det generelle beskyttelsesniveau.

I ansøgningsskema nr. 227267 ses af lugtgeneberegningen i afsnit 6.1, at alle genekriterierne (korrigeret geneafstand) er overholdt med det ansøgte – se tabel nedenfor.

	<b>Genekriterier i meter</b> (korrigeret geneaf- stand)	<b>Ansøgt i meter</b> (Vægtet gennemsnitsaf- stand)
<b>Enkelt bolig</b> (Å Strandvej 56)	64,3	104,6
<b>Samlet bebyggelse</b> (Kommuneplanramme 1.3.S.1 Sommerhusområde Å)	114,2	971,5
<b>Byzone</b> (Kommuneplanramme 1.3.S.1 Sommerhusområde Å)	203,2	974,7

På baggrund af ovenstående kan Assens Kommune konstatere, at lugtkravene ifølge husdyrgodkendelsesbekendtgørelsens § 31 er overholdt.

### 8.7.2 Støj

Husdyrbruget oplyser, at de væsentlige støjkilder er transporter til og fra husdyrbruget med gødning, foder og dyr. Transporterne foregår primært i dagtimerne, men kan til tider forgå i aften- nattetimerne. I højsæson for høst og gylleudbringning, kan der køres uden for normal arbejdstid.

Med det ansøgt anvendes der ikke længere kompressor i malkerummet. Det vurderes også at de omkringboende er tilstrækkeligt sikret mod væsentlige støjgener fra husdyrbruget, da der ikke er ventilationsanlæg og aflæsningen af foder til silo er afskærmet af øvrige staldbygninger - Se bilag 2 "Miljøansøgning" s. 2.

Assens Kommune vurderer, at med de nævnte støjkilder kan Miljøstyrelsens vejledende støjgrænser<sup>6</sup> overholdes. Der stilles derfor ikke vilkår til dette.

### 8.7.3 Rystelser

Der er ingen maskintyper beskrevet i ansøgning, der giver vibrationer.

Assens Kommune vurderer, at der ikke vil opstå væsentlige gener i form af rystelser hos omboende fra husdyrbruget.

### 8.7.4 Støv

Husdyrbruget oplyser at støv forekommer fra interne transporter, dyr samt udluftning. Der er tilsat støvbinder i foderet i form af vegetabilsk fedt. Der er overbrugning i staldene. Der sker ingen ændringer i emissionerne af støv - Se bilag 2 "Miljøansøgning" s. 2.

Assens Kommune vurderer, at de nævnte støvkilder ikke bliver til væsentlig gene for omboende.

<sup>6</sup> <http://mst.dk/luft-stoej/stoej/stoejgraenser/graensevaerdier-virksomheder/>

### 8.7.5 Fluer

Husdyrbruget oplyser, at fluer bliver bekæmpet i overensstemmelse med retningslinjerne fra Aarhus Universitet, Agroøkologi. Husdyrbruget anvender skadedyrsbekæmper til rotter – Se bilag 2 ”Miljøansøgning” s. 2.

Der har ikke tidligere været klaget til kommunen over fluegener fra ejendommen.

Assens Kommune stiller ikke skærpede vilkår til dette.

### 8.7.6 Transport

Det er primært transporter til og fra ejendommen, som vurderes ved husdyrtilladelse, da færdsel på offentlig vej reguleres af politiet, og henhører under færdselsloven og øvrige bestemmelser, der er fastsat af Justitsministeriet. Kommunen skal i helt særlige tilfælde vurdere, om det ansøgte, kan give væsentlige gener for naboerne langs transportvejene for transporterne af husdyrproduktionens rå- og hjælpestoffer og produkter. Særlige tilfælde kan bl.a. være ved etablering af husdyrbrug eller hvis transporterne primært sker igennem en byzone.

Belastning af det lokale vejnet reguleres ikke af husdyrbrugloven, men af den relevante vejlovgivning og afgøres af de relevante vejmyndigheder.

Antallet af transporter til og fra ejendommen forventes at blive færre med det ansøgte, da husdyrbruget ændres fra produktion af malkekøer, kvier og kalve, til produktion af drægtige søer. I miljøansøgningens s. 2 er der oplyst, at det samlede antal transporter er på ca. 725 stk. pr. år i nudrift. I ansøgt drift er det samlede antal transporter ca. 490 stk. pr. år. hvor af de ca. 125 stk. transporter er sæsonkørsel med gylle til udbringning i forår og efterår. Det vil sige, at der med det ansøgte, vil være 235 stk. transporter færre om året.

På den baggrund vurderer Assens Kommune, at transporterne til og fra ejendommen ikke vil give anledning til en øget nabopåvirkning med det ansøgte.

### 8.7.7 Lys

Belysning fra husdyrbruget kan genere de omkringboende, og hvis der er direkte lyspåvirkning af naboer, bør dette søges begrænset gennem indretning og driftsvilkår.

Husdyrbruget oplyser, at lys i staldene er tændt efter behov. Om natten benyttes natbelysning. Udendørs belysning tændes også efter behov. Der er ingen ændringer i belysning. Lys er placeret ved indgang og udlevering. På grund af placering af lyskilder og afskærmning i forhold til naboer vurderes det, at der ikke er gener fra lys - Se bilag 2 ”Miljøansøgning” s. 2.

Assens Kommune er enig i vurderingen.

### 8.7.8 Uhygiejniske forhold

Assens Kommune har ikke ved de regelmæssige miljøtilsyn på ejendommen konstateret uhygiejniske forhold på ejendommen, og har heller ikke modtaget klager over det.

### 8.7.9 Affaldsproduktion

Ved de regelmæssige miljøtilsyn på ejendommen bliver håndteringen af affald gennemgået jf. de generelle bestemmelser, samt det til enhver tid gældende affaldsregulativ i Assens Kommune. Håndteringen af affald omhandler både indretning af oplagene og bortskaffelse.

*Assens Kommunes affaldsregulativ:*

Brændbart og farligt affald (<200 kg pr. år), som lysstofrør, varmepærer, sprayflasker, pesticidrester og oliefiltre kan afleveres på kommunens genbrugspladser, når landbruget er tilmeldt én af ordningerne for genbrugspladserne, som administreres af Assens Forsyning.

Farligt affald (>200 kg pr. år) og klinisk risikoaffald, som medicinrester, medicinflasker og kanyler skal bortskaffes via den kommunale ordning, der administreres af Assens Forsyning. Det er Stena Recycling, der afhenter og håndterer affaldet. Tilmelding sker hos Assens Forsyning. Hvis man ønsker at indgå en aftale med en anden virksomhed end Stena, så skal man søge en dispensation hos Assens Kommune, for at blive fritaget for den kommunale ordning. Ansøgningen skal indeholde dokumentation for, at virksomheden er godkendt til at modtage farligt affald og klinisk risikoaffald.

Ansøger skal på lige fod med andre erhvervsvirksomheder overholde de generelle regler for opbevaring og bortskaffelse affald, herunder de fastsatte i krav i ”Erhvervsaffaldsregulativet for Assens Kommune”. Det betyder, at landbruget skal være tilmeldt mindst én af affaldsordninger for farligt affald eller have søgt om dispensation herfra.

### 8.8 Ophør

Ved eventuelt ophør af produktionen skal ansøger tage kontakt til kommunen med henblik på en miljømæssig korrekt afvikling. Der vil blive stillet vilkår om tømning og rengøring af såvel staldbygninger, oplagspladser som gyllebeholdere. Dette er en skærpe i forhold til husdyrgodkendelsesbekendtgørelsen, hvor der ellers kun bliver stillet krav ved ophør til IE-brug. Assens Kommune ønsker, at alle landbrug i kommunen efterlever kravene ved ophør, og derfor er det et standard vilkår i alle husdyrtilladelser.

### 8.9 Sammenfatning

Der er søgt om tilladelse til et husdyrbrug med drægtige søer med et samlet produktionsareal på 700 m<sup>2</sup>.

Det er kommunens vurdering, at det ansøgte overholder de gældende miljøregler og kan gennemføres som beskrevet i ansøgningen og denne redegørelse. I tilladelsen skal der fastsættes vilkår, som ophøjer de afgivne oplysninger sammen med vurderingen i denne redegørelse til speciel lov for landbruget på Å Strandvej 33, 5631 Ebberup. Disse vilkår vil sammen med kravene i den generelle miljølovgivning blive det nye reguleringsværktøj for anlæggelse og drift af landbruget.

### **8.10 Offentlighed/Naboorientering**

Der er foretaget naboorientering om ansøgning i konsekvensområdet (beregnet i husdyrgodkendelse.dk) jf. § 56 i husdyrbrugloven ved brev den 24. juni 2021 og to uger frem.

I denne periode indkom der en bemærkning fra ejeren af Bjernegaard, Å Strandvej 54, 5631 Ebberup. Bjernegaard er en opformeringsbesætning med renracet søer, hvor der produceres polte. Bjernegaards bemærkning omhandlede bekymringer i forbindelse med Å Strandvej 33's skift i dyretype, fra malkekvæg til svineproduktion. Dette skift i dyretype kan medføre en smitterisici af svinesygdommen, Porcine Reproductive And Respiratory Syndrom (PRRS).

Assens kommunes vurdering er, at bemærkninger omhandlende eventuelle veterinære konsekvenser af omkringliggende ejendomme med husdyrbrug er imidlertid ikke et hensyn, der indgår i vurderingen af en ansøgning efter husdyrbrugloven. Assens kommune har derfor ingen hjemmel eller kompetence til at tage stilling til denne bemærkning. Assens kommune har derfor henvist Bjernegaard til at rette bemærkningen til fødevarestyrelsen, som tager sig af regler på veterinær- og fødevareområdet.

Husdyrtilladelsen bliver offentliggjort på Assens Kommunes hjemmeside onsdag den 21. juli 2021. Der bliver sendt orienteringsbrev til omboende, øvrige myndigheder og interesseorganisationer via digitalpost.

Jeppe Borre Holm  
Miljømedarbejder



