



**Holbæk
Kommune**



Miljøgodkendelse til
husdyrproduktion på
Bakkedraget 27,
4450 Jyderup

MILJØGODKENDELSE

§16A, STK. 2

Holbæk Kommune 7. august 2019

Oplysninger	
Ansøger	Lars Sandal
Ansøgers adresse	Bakkedraget 27, 4450 Jyderup
Bedriften	Bakkedraget 27, 4450 Jyderup
Ejer af bedriften	Rikke Sandal
CVR	21134198
P.nr	1004718358
CHR	93934
Ejendomsnummer	3160017299
Matrikler	6b m.fl. Hjembæk By, Hjembæk
Virksomhedstype	IE-brug
Ansøgningsnummer	200541
Konsulent	Heidi Ledskov, VKST
Myndighed	Holbæk Kommune
Journal nr.	18/19126

Indhold

1. Ikke-teknisk resume	5
2. Afgørelse om miljøgodkendelse	7
2.1 Retsbeskyttelse.....	7
2.2 Klagevejledning	7
2.3 Offentliggørelse af ansøgning	9
2.4 Høring	9
2.5 Offentliggørelse af afgørelsen	9
3. Vilkår for miljøgodkendelsen	10
4. Miljøredegørelse og -vurdering	15
4.1 Sagsforløb og forudsætninger	15
4.2 Produktionsareal, dyrehold og drift.....	16
4.3 Husdyrbrugets beliggenhed i forhold til faste afstandskrav	17
4.4 Husdyrbrugets landskabelige placering og planmæssige forhold	18
4.5 Opbevaring af husdyrgødning, kapacitet og håndtering	19
4.6 Ammoniakfordampning	19
4.6.1 Naturvurdering – krav til kvælstofdeposition til ammoniakfølsomme naturtyper .	19
4.6.2 Bilag IV-arter.....	24
4.6.3 BAT – Bedste tilgængelige teknologi – Ammoniakemission	25
4.7 Lugt	26
4.8 Øvrige gener	27
4.8.1 Støj.....	27
4.8.2 Støv	28
4.8.3 Lys.....	28
4.8.4 Skadedyr	29
4.8.5 Transport.....	29
4.9 Affald og ressourcer.....	30
4.9.1 Affald	30
4.9.2 Olie og kemikalier	31
4.9.3 Energiforbrug	31

4.9.4	Vandforbrug	32
4.10	BAT og ophør med videre	32
4.10.1	BAT – Foder	32
4.10.2	BAT – Energi	33
4.10.3	BAT – Vand	33
4.10.4	BAT – Management	33
4.10.5	Alternative løsninger.....	33
4.10.6	Driftsforstyrrelser og uheld.....	34
4.10.7	Ophør af husdyrbruget.....	34
5.	Bilag	35

1. Ikke-teknisk resume

Hidtidig drift og det ansøgte projekt

Ejendommen har inden denne miljøgodkendelse tilladelse til 260 årssøer, 8500 smågrise (6,9-33,3 kg) og 8400 Slagtesvin (32-108,5 kg) i de eksisterende stalde.

Der er kommet ny lovgivning, således at miljøgodkendelser nu gives til en vis størrelse af produktionsareal i staldene (og dermed ikke længere til et vist antal dyr).

Med baggrund i den nye lovgivning er der søgt om ny miljøgodkendelse til et samlet produktionsareal på 3314 m². Der bygges ikke nogen nye stalde og driften fortsætter i de eksisterende stalde.

I 2012 blev staldene udvidet med baggrund i en anmeldeordning både i forhold til udnyttelse af staldene, skift i dyretype og nye krav til dyrevelfærd. Nogle gamle stalde blev nedrevet og nogle nye opført i stedet. Inden udvidelse var produktionsarealet i staldene 3306 m². Dette har betydning for en del af kommunens vurderinger vedrørende tab af ammoniak, hvor der skal sammenlignes med produktionsforholdene 8 år tilbage. Udvidelsen er dog i areal meget lille.

Med miljøgodkendelsen kan husdyrproduktionen optimeres, og der kan frit produceres i forhold til antal og afgangsvægt, så længe dyrevelfærdsreglerne overholdes inden for rammerne af de eksisterende stalde.

Faste afstandskrav og landskab

Projektet overholder de faste afstandskrav for eksempel til nabobeboelse. Der bygges desuden ingen nye bygninger. Der skal ikke vurderes på bygningernes placering op påvirkning af landskabet når der ikke sker ny opførelse eller væsentlige ændringer.

Husdyrgødning

Husdyrgødningen fra produktionen opbevares i tre eksisterende gyllebeholdere på ejendommen samt tre beholdere på to andre ejede adresser. Husdyrgødningen udbringes på egne arealer af maskinstation med gyllevogn og slæbeslanger.

Påvirkning af natur

Der ligger ikke internationalt beskyttede naturområder i nærheden af ejendommen. Øvrige naturområder, der er følsomme for kvælstof, påvirkes ikke negativt af projektet. Det samme gælder for arter beskyttet efter EU's habitatdirektiv.

Lugt

Kravet til lugtgeneafstanden til byzone og samlet bebyggelse overholdes med det ansøgte Til nabobeboelse kunne kravet i første omgang ikke overholdes. Derfor laver ansøger nogle yderligere tiltag (hyppig gylleudslusning og isættelse af miljøkryds) der reducerer lugtgenen ved nærmeste nabo. En yderligere beregning viser, at med de nye tiltag overholdes kravet til lugtgenen også hos nærmeste nabo. Kravene i lovgivningen om maksimal lugtpåvirkning af omkringboende er således overholdt.

Øvrige gener

Støj, støv, lys, skadedyr og opbevaring af døde dyr med videre vil ikke være til gene for omkringboende.

Transporter til og fra ejendommen vurderes ikke at medføre væsentlige gener for omgivelserne.

Bedste tilgængelige teknik

Udledningen af ammoniak fra anlægget (stald og lager) er beregnet til 5.178 kg NH₃-N/år. Ammoniakemission fra stalde og lagre må maksimalt være 5.178 kg NH₃-N/år for at opfylde kravet om at anvende bedst tilgængelige teknologi (BAT). Dermed overholdes kravet til anvendelse af den bedste tilgængelige teknologi.

2. Afgørelse om miljøgodkendelse

Holbæk Kommune meddeler godkendelse til husdyrbruget på Bakkedraget 27, 4460 Jyderup, matrikelnummer 6b m.fl. Hjembæk By. Der gives godkendelse til et samlet produktionsareal på 3314 m² til årssøer, smågrise og slagtesvin.

Miljøgodkendelsen meddeles med hjemmel i § 16a, stk. 2 i husdyrbrugsloven¹ og på de vilkår som fremgår af godkendelsen, samt reglerne i husdyrgodkendelsesbekendtgørelsen². Miljøgodkendelsen meddeles under forudsætning af, at de til enhver tid gældende regler på området og godkendelsens vilkår overholdes.

Holbæk Kommune vurderer, at ansøger har truffet de nødvendige foranstaltninger til at forebygge og begrænse forureningen blandt andet ved anvendelse af den bedst tilgængelige teknologi. Husdyrbruget kan således drives på stedet uden at påvirke omgivelserne på en måde, som er uforenelig med hensynet til omgivelserne.

Miljøgodkendelse af 6. januar 2004 bortfalder, når denne nye miljøgodkendelse træder i kraft. Dette sker, når den nye miljøgodkendelse udnyttes

Godkendelsen skal være udnyttet senest 6 år efter godkendelsen er meddelt. Hvis en del af godkendelsen ikke er udnyttet, bortfalder godkendelsen for denne del Jf. husdyrgodkendelsesbekendtgørelsens § 48. Vurderingen af om en del af miljøgodkendelsen bortfalder vil altid ske på baggrund af den gældende lovgivning.

Miljøgodkendelsen fritager ikke fra krav om eventuel tilladelse, godkendelse, dispensation eller lignende efter anden lovgivning og for andre bestemmelser.

2.1 Retsbeskyttelse

Vilkårene i denne miljøgodkendelse er omfattet af 8 års retsbeskyttelse, jf. § 40 i husdyrbrugsloven. Dog kan vilkårene til enhver tid ændres efter reglerne i § 40, stk. 2.

Miljøgodkendelsen skal tages op til revurdering i 2027, hvor det skal vurderes, om husdyrbruget fortsat lever op til anvendelse af bedste tilgængelige teknikker. Derudover skal husdyrbrugets totalpåvirkning af ammoniak til kategori 1 og 2-naturområder vurderes i forhold til de gældende ammoniakkrav for totaldeposition.

2.2 Klagevejledning

Hvis du ønsker at klage over denne afgørelse, skal du klage til Miljø- og Fødevarerklagenævnet.

Klagen skal indgives senest den **4. september 2019** klokken 23:59.

¹ Lovbekendtgørelse nr. 1020 af 6. juli 2018 om husdyrbrug og anvendelse af gødning m.v. (Husdyrbrugsloven)

² Bekendtgørelse nr. 1467 af 6. december 2018 om godkendelse og tilladelse m.v. af husdyrbrug (Husdyrgodkendelsesbekendtgørelsen).

Du klager via Klageportalen, som du kan finde her: <https://naevneneshus.dk/start-din-klage/miljoe-og-foedevareklagenaevnet>. Du logger på Klageportalen med NEM-ID. Du kan finde nærmere information om, hvordan man klager via Nævnenes Hus' hjemmeside (www.naevneneshus.dk). Når du klager, skal du betale et gebyr på 900,- kr. for borgere og 1.800,- kr. for virksomheder, organisationer og offentlige myndigheder.

En klage er indgivet, når den er tilgængelig for Holbæk Kommune via Klageportalen. I Klageportalen sendes din klage automatisk først til Holbæk Kommune. Kommunen sender herefter klagen videre til behandling i nævnet via Klageportalen. Du får besked om videresendelsen.

Klagenævnet afviser din klage, hvis du sender den uden om Klageportalen, medmindre du forinden er blevet fritaget for brug af Klageportalen. Hvis du ønsker at blive fritaget for at bruge Klageportalen, skal du sende en begrundet anmodning til Holbæk Kommune. Kommunen videresender herefter din anmodning til nævnet, som træffer afgørelse om, hvorvidt du kan fritages. Se betingelserne for at blive fritaget på www.naevneneshus.dk.

En klage har normalt ikke opsættende virkning. Det vil sige at afgørelsen kan udnyttes, mens klagen behandles – medmindre Miljø- og Fødevareklagenævnet meddeler andet.

Nærværende afgørelse kan indbringes for domstolene. Søgsmål til prøvelse af afgørelsens lovlighed skal være anlagt inden 6 måneder efter, at afgørelsen er meddelt.

Holbæk Kommune, Vækst og Bæredygtighed, den 7. august 2019

Maria Karm

Biolog

2.3 Offentliggørelse af ansøgning

Ansøgning om miljøgodkendelse har været annonceret på kommunens hjemmeside, <http://planer.holbaek.dk/dk/planportal>, i perioden fra 6. maj 2019 til 27. maj 2019.

Der er ikke indkommet bemærkninger til ansøgningen.

2.4 Høring

Udkast til miljøgodkendelse har været i høring i perioden fra den 20. juni 2019 til den 22. juli 2019.

Følgende har modtaget udkastet:

- Ansøger: Lars Sandal, Bakkedraget 27, 4450 Jyderup
- Ansøgers konsulent: VKST, Heidi Ledskov, e-mail: hsl@vkst.dk
- Ejere af nabomatrikler samt ejere og beboere inden for en beregnet konsekvensradius for lugt (842 meter).

Der er ikke indkommet høringssvar fra omkringboende i høringsperioden.

2.5 Offentliggørelse af afgørelsen

Afgørelsen om miljøgodkendelse annonceres den 7. august 2019 på kommunens hjemmeside, <http://planer.holbaek.dk/dk/planportal>.

Afgørelsen vil desuden blive lagt på Miljøstyrelsens Digitale MiljøAdministration (DMA) på hjemmesiden dma.mst.dk.

Ansøger Lars Sandal, Bakkedraget 27, 4450 Jyderup modtager afgørelsen.

Derudover modtager følgende kopi af afgørelsen:

- Ansøgers konsulent: VKST, Heidi Ledskov, e-mail: hsl@vkst.dk
- Styrelsen for patientsikkerhed, Tilsyn og Rådgivning Øst, Islands Brygge 67, 2300 København S, seost@sst.dk
- Ferskvandsfiskeriforeningen for Danmark nb@ferskvandsfiskeriforeningen.dk
- Danmarks Sportsfiskerforbund, Skyttevej 4, 7182 Bredsten, lbt@sportsfiskerforbundet.dk
- Danmarks Naturfredningsforening, Masnedøgade 20, 2100 København Ø, dn@dn.dk
- Danmarks Naturfredningsforening, Holbæk Afdelingen, holbaek@dn.dk, dnholbaek-sa-ger@dn.dk
- Det Økologiske Råd, Blegdamsvej 4B, 2200 København N husdyr@ecocouncil.dk
- Dansk Ornitologisk forening, Vesterbrogade 140, 1620 København V, natur@dof.dk og holbaek@dof.dk

3. Vilkår for miljøgodkendelsen

Godkendelsen meddeles på nedenstående vilkår:

Generelle vilkår

1. Godkendelsen omfatter samtlige landbrugsmæssige aktiviteter vedrørende husdyrbruget på ejendommen Bakkedraget 27, 4450 Jyderup.
2. Landbruget skal indrettes og drives i overensstemmelse med de oplysninger og beskrivelser, der fremgår af ansøgningen og miljøkonsekvensrapporten samt miljøredegørelsen og -vurderingen.
3. Et eksemplar af nærværende afgørelse skal til enhver tid være tilgængeligt på virksomheden. De vilkår, der vedrører driften, skal være kendt af de ansatte, der er beskæftiget med den pågældende del af driften.

Vilkår vedrørende produktionsareal og dyrehold

4. Husdyrproduktionen skal etableres i henhold til nedenstående skema, og produktionsarealet må samlet set ikke overstige 3.314 m²:

Staldafsnit	Dyregruppe	Gulvsystem	Produktionsareal, m ²
Farestald	Søer, diegivende	Kassestier, delvis spaltegulv	366
Drægtighedsstald	Søer, golde og drægtige	Løsgående, delvis spaltegulv	443
Løbestald	Søer, golde og drægtige	Individuel opstald., delvist spaltegulv	268
Udlevering/buffer	Slagtesvin	Drænet gulv + spalter (33/67%)	155
Klimastald 8-12	Smågrise	Toklimastald, delvist spaltegulv	156
Klimastald 1-3	Smågrise	Toklimastald, delvist spaltegulv	140
Slagtesvin 1-2	Slagtesvin	Delvis spaltegulv (50-75% fast gulv)	335
Slagtesvin 7-16	Slagtesvin	Drænet gulv + spalter (33%/67%)	962
Slagtesvin 6	Slagtesvin	Delvis spaltegulv (50-75% fast gulv)	177

Polte, Klimastald 4-7, sygestier	Smågrise	Toklimastald, delvist spaltegulv	159
	Søer golde og drægtige	Løsgående dybstrøelse	37
	Slagtesvin	Delvis spaltegulv (50-75% fast gulv)	116
			3314

*) Placering af staldene og produktionsarealet heri fremgår af bilag 1 og 2.

- De forskellige staldafsnit skal anvendes til de dyregrupper og med de gulvtyper, der fremgår af tabellen i vilkår 4.

Vilkår vedrørende bygningsanlægget og husdyrgødning

- Håndtering af husdyrgødning skal altid foregå under opsyn og således, at spild undgås og under tilbørligt hensyn til omgivelserne.

Vilkår vedrørende lugt fra husdyrbruget

- Der skal isættes miljøkryds i afkastene 7-8, 24-38 og 40-41 (placering fremgår af bilag 5).
- Faktura for køb og isættelse af miljøkryds fremsendes til kommunen inden miljøgodkendelsen tages i brug.
- Gyllen i gyllekanalerne skal udsluses mindst hver 7. dag, i den store slagtevinestald (afkast 27-41) samt Buffer/udlevering (afkast 7-8)
- Udslusningen skal foretages mellem kl. 8-16 og må ikke foretages på lørdage eller søn- og helligdage.
- Der skal føres logbog over at hyppigheden af udslusningen udføres i overensstemmelse med vilkår 9. Registreringen skal opbevares på husdyrbruget i mindst fem år og forevises på tilsynsmyndigheden på forlangende.
- Der skal til stadighed opretholdes en god staldhygiejne, herunder sikres, at stier, stalde og foderarealernes bund holdes tørre, at dyrene er rene, at støv- og smudsbelægning i stalden fjernes, og at fodringsanlægget holdes rent. Der skal jævnligt gøres rent i staldene – det vil sige som minimum når hvert afsnit tømmes for dyr. Bund- og vægflader skal så vidt muligt holdes tørre for at mindske lugtgenerne.

13. Såfremt der efter kommunes vurdering opstår væsentlige lugtgener, som vurderes at være væsentligt større end det, der kan forventes ifølge grundlaget for miljøvurderingen, kan kommunen meddele påbud om, at virksomheden for egen regning skal udarbejde og gennemføre et projekt med foranstaltninger, som minimerer generne.

Vilkår vedrørende andre gener fra husdyrbruget

14. Ejendommen skal indrettes, så der ikke opstår væsentlige støv- og støjgener for omkringliggende nabobeboelser, bymæssig bebyggelse eller virksomheder.
15. Virksomhedens samlede støjbidrag, angivet som det ækvivalente, korrigerede støjniveau i dB(A) i punkter 1,5 meter over terræn, målt eller beregnet ved nærmeste beboelses opholdsareal, må ikke overskride Miljøstyrelsens vejledende grænseværdier for støj, jævnfør nedenstående tabel.

Mandag-fredag Lørdag	kl. 07.00 - 18.00 kl. 07.00 - 14.00	55 dB(A)
Mandag-fredag Lørdag Søn- og helligdage	kl. 18.00 - 22.00 kl. 14.00 - 22.00 kl. 07.00 - 22.00	45 dB(A)
Mandag-fredag Lørdag Søn- og helligdage	kl. 22.00 - 07.00 kl. 22.00 - 07.00 kl. 22.00 - 07.00	40 dB(A)

Støjvilkår omfatter al støj fra virksomheden – det vil sige også støj fra andet end faste, tekniske installationer. Vilkår om støj gælder derfor al støj fra landbrugsdrift, men kun støjen fra landbrugsbedriften på ejendommens bygningsparcel, og ikke støj fra for eksempel markdriften.

Maksimalt fire gange om året kan det accepteres, at den maksimale støjgrænse overskrides i aften- eller nattetimerne i forbindelse med udbringning af husdyrgødning og høst.

Såfremt kommunen bestemmer, at overholdelse af grænseværdierne for støj skal dokumenteres, skal målinger/beregninger udføres efter gældende vejledninger. Målinger/beregningerne skal foretages af et målefirma/-institut, som er uvildigt, og som af Miljøstyrelsen er godkendt til at udføre dette arbejde.

16. Udendørs belysning og lys fra stalde må ikke give anledning til væsentlige gener for naboer og trafikken på nærliggende veje. Hvis der efter kommunens vurdering opstår væsentlige lysgener, der vurderes at være væsentligt større end der kan forventes ifølge grundlaget for miljøvurderingen kan kommunen meddele påbud om at der skal gennemføres hjælpende foranstaltninger.
17. Der skal til enhver tid tilstræbes at vedligeholde, renholde og rydde op på ejendommens indendørs og udendørs arealer, så der ikke opstår risiko for tilhold af skadedyr (rotter mv.). bekæmpelse af rotter skal ske i henhold til aftale med autoriseret rottebekæmper, f.eks. via den kommunale ordning.
18. Der skal foretages effektiv fluebekæmpelse på husdyrbruget. Bekæmpelsen skal som minimum være i overensstemmelse med de nyeste retningslinjer fra Aarhus Universitet, Institut for Agroøkologi.
19. Hvis der opstår væsentlige gener for omgivelserne med skadedyr (rotter og fluer) kan kommunen meddele påbud om bekæmpelse og gennemførelse af forebyggelse.
20. Eventuelt spild af husdyrgødning i forbindelse m. transport på offentlige veje eller private fællesveje skal straks opsamles.

Vilkår vedrørende affald og ressourcer

21. På ejendommen skal forefindes dokumentation for bortskaffelse af affald til rette modtager, herunder kvittering for aflevering af farligt affald. Farligt affald må højst oplagres et år på husdyrbruget.
22. Vand- og elforbrug skal aflæses og registreres i driftsjournal en gang i kvartalet. Driftsjournalen skal opbevares i fem år og skal fremvises på tilsynsmyndighedens forlangende.
23. Stiger husdyrbrugets energi- og/eller vandforbrug utilsigtet, skal der i forbindelse med tilsyn fremlægges virkemidler til nedbringelse af forbruget. Processen med at finde og efterfølgende implementere disse virkemidler finansieres af husdyrbruget.
24. Ventilationsanlægget skal vedligeholdes og efterses i henhold til producentens anvisninger for det pågældende anlæg. Ventilationssystemet skal rengøres ved hvert holdskifte. Der skal udarbejdes skriftlig driftsprocedure med beskrivelse af, hvor ofte rengøringen af staldafsnit og ventilation foretages. Driftsproceduren skal løbende holdes opdateret og kunne fremvises på forlangende.
25. Der skal føres logbog/driftsjournal for alle reparationer og eftersyn af ventilationsanlægget med notering af dato for udført arbejde.

Vilkår om driftsforstyrrelser og uheld, samt egenkontrol

26. Der skal forefindes en til enhver tid opdateret beredskabsplan på husdyrbruget, som fortæller, hvornår og hvordan der skal reageres ved uheld, der kan medføre konsekvenser for det omgivende miljø. Planen skal også omhandle uheld i forbindelse med transport af gylle fra ejendommen. Planen skal være kendt samt tilgængelig og synlig for ejendommens ansatte og andre, der arbejder på bedriften. Planen skal senest fra ansættelses start også foreligge på modersmål for ejendommens ansatte og andre, der arbejder på bedriften.
27. Der skal føres logbog eller produktionskontrol, hvoraf følgende skal fremgå:
- Driftsprocedure med beskrivelse af hvor ofte rengøring af staldafsnit og ventilationsanlæg foretages.
 - Kvittering for reparation og eftersyn af ventilationsanlæg.
 - Kvartalsvis registrering af vand- og elforbrug.
 - Dokumentation for bortskaffelse af miljøfarligt affald.
 - Dokumentation for flue- og rottebekæmpelse.
 - Logbog for flydelag.
 - Lagerregnskab for husdyrgødning.

Logbog/produktionskontrol, samt øvrig dokumentation skal opbevares på husdyrbruget i mindst fem år og forvises på tilsynsmyndighedens forlangende. Ved tilsyn skal kommunen desuden have adgang til egenkontrolrapport for de foregående fem år.

4. Miljøredegørelse og -vurdering

Ansøger er forpligtiget til at udarbejde miljøkonsekvensrapport (miljøteknisk redegørelse og vurdering). Den indsendte ansøgningstekst, inklusiv miljøkonsekvensrapport, ses i bilag 3.

Ansøgers miljøkonsekvensrapport og kommunens supplerende miljøtekniske redegørelse og vurdering i dette kapitel danner grundlag for de vilkår, som meddeles i tilknytning til miljøgodkendelsen. De to redegørelser supplerer således hinanden. Uddybning af oplysninger og tal vil derfor i de fleste tilfælde skulle findes i bilag 3.

Kommunens vurdering i dette kapitel skal belyse konsekvenserne af driften på ejendommen, og om de virkemidler til forebyggelse og begrænsning af forurening, som fremgår af ansøgningen, er tilstrækkelige.

4.1 Sagsforløb og forudsætninger

Ejendommen fik 6. januar 2004 miljøgodkendelse efter kapitel 5 i miljøbeskyttelsesloven til et dyrehold på 301 årssøer, 8470 smågrise (7,2 – 30 kg) og 8038 slagtesvin (30-102 kg).

30 juli 2012 har kommunen tilladt:

- udvidelse af dyreholdet i eksisterende stalde (fulde stalde)
- udvidelse skift i dyretype
- udvidelse af staldanlæg pga. dyrevelfærd

Afgørelsen er truffet i henhold til en anmeldeordning Dette gav et tilladt dyrehold som således er det nuværende dyrehold: 260 årssøer, 8500 smågrise (7,3-32 kg) og 8400 slagtesvin (32-108,5 kg).

Miljøgodkendelsen blev revurderet i 2013.

Den 1. maj 2018 er nærværende ansøgning indsendt første gang. Ansøgningen skal behandles efter ændret lovgivning, hvor miljøgodkendelsen gives til en vis størrelse af produktionsareal (og dermed ikke til et vist antal dyr).

Der ønskes en mulighed for optimering og udvidelse af dyreholdet i eksisterende bygninger på ejendommen, og der er derfor ansøgt om produktion bestående af årssøer, smågrise og slagtesvin i eksisterende stalde med et samlet produktionsareal på i alt 3.314 m². Type af dyrehold fremgår af tabel i vilkår 4.

Se situationsplan i figur 1 og bilag 1.

Nærværende miljøgodkendelse er udarbejdet på baggrund af nedenstående materiale:

- Ansøgningen om miljøgodkendelse, som er fremsendt via www.husdyrgodkendelse.dk. Der er tale om skema nr. 200541 - version 3, som er indsendt den 27-06-2019.
- Miljøkonsekvensrapport (fremgår af bilag 3).
- OML-beregning
- Supplerende oplysninger til ovenstående

- Scenarieregning med skema nr. 211743
- Nærværende miljøtekniske beskrivelse og vurdering af drift og anlæg

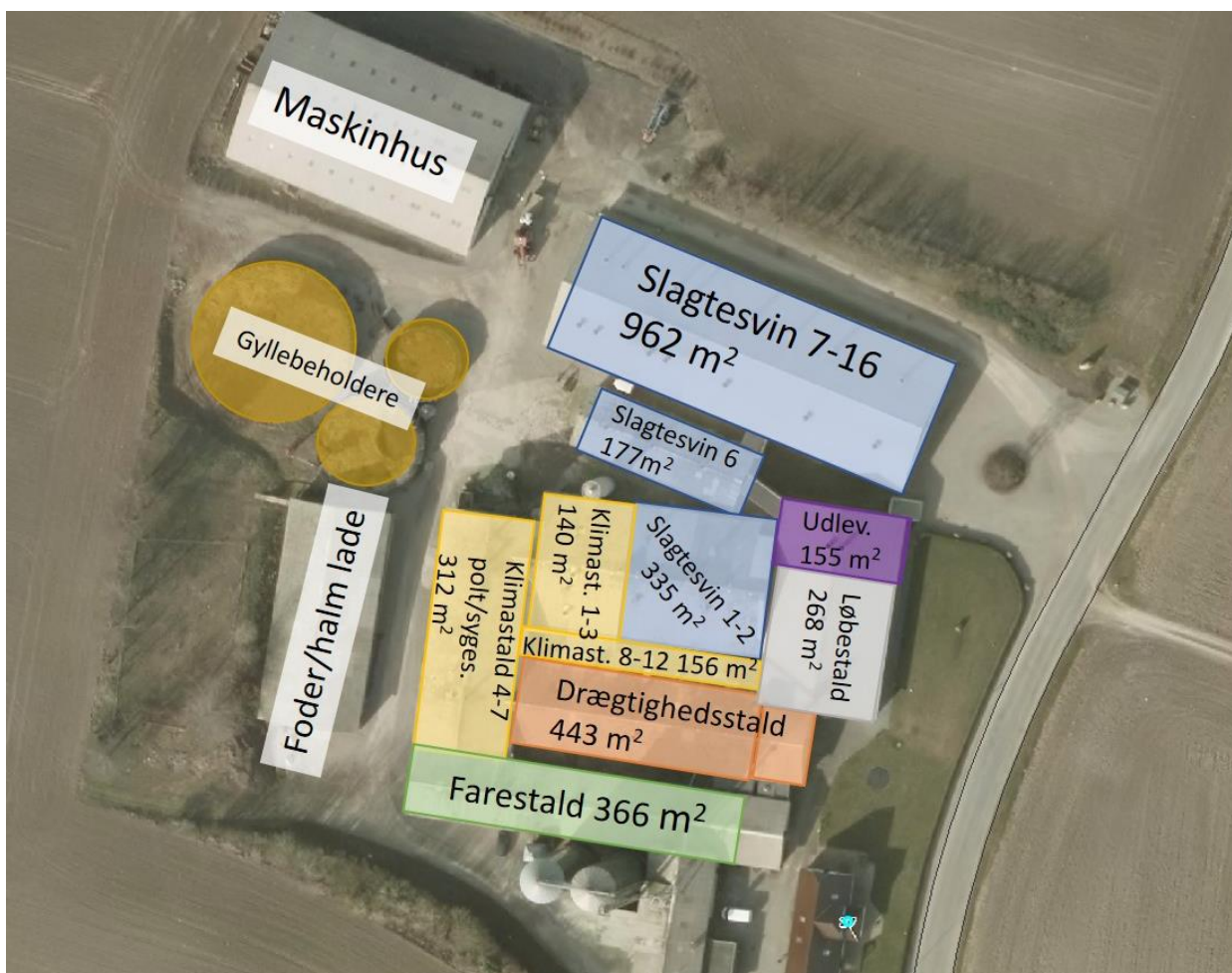
Ammoniakfordampningen fra den ansøgte produktion overstiger 3.500 kg N/år, og den er derfor omfattet af reglerne om godkendelse efter § 16a, stk. 2 i husdyrbrugsloven. Husdyrbruget er et IE-husdyrbrug, idet antallet af stipladser til fedesvin overskrider 2000 stk.

4.2 Produktionsareal, dyrehold og drift

Ansøgers oplysninger fremgår af side 3-4 i miljøkonsekvensrapport (bilag 3).

Kommunens tilføjelser til ansøgningsmaterialet

Ansøgningen vedrører et produktionsareal på 3.314 m² til et dyrehold fordelt som det fremgår af tabel i vilkår 4. Se figur 1 samt bilag 1 for placering af de enkelte staldafsnit og bilag 2 for indretning af de enkelte staldafsnit.



Figur 1. oversigt over staldenes placering

Kommunen har sammenlignet ansøgt produktionsareal i eksisterende stalde med staldtegnin-
ger, der er indsendt til kommunen i forbindelse med at disse stalde tidligere er godkendt.
Denne sammenligning viser, at der er god overensstemmelse mellem ansøgt produktionsareal
på nuværende tidspunkt og tidligere angivet staldindretning.

I forbindelse med ansøgningen skal også produktionsarealet for 8 år siden og i nudrift angives.
Også disse angivelser passer godt overens med tidligere angivet staldindretning. 8 års driften
viser et produktionsareal på i alt 3306 m³, og nudriften har et produktionsareal på 3.314 m³.
Forskellen skyldes omlægning, opførelse af nye stalde og nedrivning af gamle stalde med bag-
grund i anmelderegler for udvidelse i eksisterende stalde, skift i dyretype og dyrevælfærd, som
skete i 2012.

Produktionsarealet for 8 år siden anvendes i beregninger i ansøgningssystemet, idet kommu-
nen jævnfør § 34, stk. 2 i husdyrgodkendelsesbekendtgørelsen i sin vurdering af en ansøgning
skal inddrage alle etableringer, udvidelser eller ændringer inden for de seneste 8 år.

Kommunens vurdering

Produktionsarealet, stald- og dyretypen i tabel i vilkår 4 er grundlaget for ansøgningssyste-
mets beregninger af blandt andet ammoniakfordampningen og lugt. Der stilles derfor vilkår
herom, da det vil være med til at sikre, at miljøpåvirkningerne fra ejendommen i form af am-
moniak og lugt fastholdes på det niveau, der fremgår af ansøgningen, og ud fra hvilket den
miljømæssige påvirkning er vurderet og godkendt.

4.3 Husdyrbrugets beliggenhed i forhold til faste afstandskrav

Ansøgers oplysninger fremgår af side 4-5 i miljøkonsekvensrapport (bilag 3).

Kommunens tilføjelser til ansøgningsmaterialet

Bakkedraget 27 ligger i landzone.

Beboelsen på ejendommen ligger cirka 10 meter øst for eksisterende stald (fare stald).

Nærmeste nabobeboelse uden landbrugspligt er Bakkedraget 29, som ligger cirka 170 meter
fra eksisterende stald.

Nærmeste byzone er Snertinge cirka 1.400 meter vest for anlægget. Nærmeste område i land-
zone, der i lokalplan er udlagt til boligformål, blandet bolig og erhvervsformål eller til offentlige
formål med henblik på beboelse, institutioner, rekreative formål og lignende er Hjembæk 630
meter syd for anlægget (eksisterende stald).

Anlæggets placering i forhold til de generelle afstandskrav skal ikke vurderes yderligere, da der
er tale om eksisterende anlæg. Det er kun ved nye anlæg, eller ved ændring i eksisterende an-
læg at der skal vurderes på afstandskravene i §§ 6 og 8 i husdyrbrugsloven.

I henhold til husdyrbrugslovens § 7 er det ikke tilladt at etablere, udvide eller ændre husdyr-
anlæg hvis afstanden til ammoniakfølsomme naturtyper (enten inden eller udenfor internatio-
nale naturbeskyttelsesområder) er mindre end 10 meter.

Kommunes vurdering

Kommunen konstaterer, at der ikke ligger ammoniakfølsomme naturområder indenfor 10 meter fra husdyrbrugets anlæg, hvorved afstandskravet i husdyrbrugslovens § 7 er overholdt.

4.4 Husdyrbrugets landskabelige placering og planmæssige forhold

Ansøgers oplysninger fremgår af side 5-6 og 17 i miljøkonsekvensrapport (bilag 3).

Kommunens tilføjelser til ansøgningsmaterialet

Kommunens bemærkninger og vurdering

Bakkedraget 27 er placeret i det åbne land nord for Hjembæk, og anlægget omfatter eksisterende driftsbygning samt lager til opbevaring af husdyrgødning. Der bygges ikke nyt

Anlægget ligger i landzonen i landskabsområde nr. 19 Hjembæk. Landskabsområdet er et område med forholdsvis høj bebyggelse tæthed med et varieret landskab i lille skala mere åbent med småbrug i den nordlige del (hvor Bakkedraget 27 ligger) og skov mod syd. Området bør bevares i nuværende skala og det anbefales ikke at der plantes yderligere skov.

Ejendommen er beliggende indenfor udpeget område til værdifulde/bevaringsværdige landskaber i Holbæk Kommuneplan 2013-2025. Det ansøgte vurderes ikke at være i uoverensstemmelse med de gældende retningslinjer for udpegningen, da der godt kan opføres tekniske anlæg der er nødvendige for landbrug. Men da der ikke bygges nyt i dette tilfælde, er der ingen problematikker.

Fredninger, strand-, klit-, sø- og åbeskyttelseslinjer berøres ikke af husdyrbrugets anlæg. Der er ingen kirkebyggelinjer i nærheden af ejendommen. En del af anlægget ligger indenfor skovbyggelinjen. Ejendommen ligger ikke i et område med rekreative interesser, skovrejsningsområde eller områder med særlige landskabelige eller geologiske værdier.

Kommunens samlede landskabelige vurdering

Holbæk Kommune vurderer, at ejendommens udtryk i sin helhed ikke ændres. Der sker ikke nogen bygningsmæssige ændringer ej heller opførelse af nye bygninger/anlæg i forbindelse med det ansøgte. Der stilles derfor ingen vilkår til husdyrbruget i forhold til landskabelig påvirkning.

4.5 Opbevaring af husdyrgødning, kapacitet og håndtering

Ansøgers oplysninger fremgår af side 4 i miljøkonsekvensrapport (bilag 3).

Kommunens tilføjelser til ansøgningsmaterialet

Alle 6 beholdere (3 på Bakkedraget og 3 på to andre ejendomme) fik udført 10 års beholderkontrol i 2011.

Kommunens vurdering

Kommunen vurderer, at opbevaringsanlæg til gylle lever op til de gældende regler og er indrettet og drives hensigtsmæssigt i forhold til miljø og omgivelser.

Ifølge § 6 i husdyrgødningsbekendtgørelsen vil en opbevaringskapacitet svarende til mindst 9 måneders produktion normalt være tilstrækkelig til, at udbringningen og gødningsanvendelsen kan ske i overensstemmelse med de generelle miljøregler. Ejendommen har 11,4 måneders opbevaringskapacitet. På den baggrund vurderes, at ejendomme råder over tilstrækkelig opbevaringskapacitet.

Det er ejers ansvar at der er opbevaringskapacitet nok og dette forhold bliver tjekket ved tilsyn

Aftaler om opbevaring af husdyrgødning på anden ejendom følger reglerne i husdyrgødningsbekendtgørelsen.

For at minimere risikoen for spild og uheld stiller kommunen vilkår om, at håndtering af gylle skal foregå under opsyn.

4.6 Ammoniakfordampning

Ansøgers oplysninger om ammoniakfordampning, herunder påvirkning af natur og BAT fremgår af side 5-6 i miljøkonsekvensrapport (bilag 3).

Kommunens tilføjelser til ansøgningsmaterialet

I husdyrbrugsloven er der som udgangspunkt taget det nødvendige hensyn til naturområder blandt andet i kraft af krav til den maksimalt tilladte totaldeposition eller merdeposition af kvælstof til forskellige ammoniakfølsomme naturtyper og i kraft af kravet om bedst tilgængelig teknologi (BAT).

4.6.1 Naturvurdering – krav til kvælstofdeposition til ammoniakfølsomme naturtyper

Plantesamfund i naturområder kan være følsomme overfor luftbåren kvælstof (ammoniak). Øget tilførsel af ammoniak kan medføre væsentlige tilstandsændringer, som kan forringe områdernes naturmæssige værdi. I forbindelse med en husdyrudvidelse vil der normalt ske en øget fordampning af ammoniak fra stald og lager. En stor del af den fordampede ammoniak

falder i kort afstand fra kilden og kan derfor forringe kvaliteten af nærliggende naturområder. Dermed kan der være risiko for negativ påvirkning af væsentlige naturværdier.

Baggrundsbelastningen med kvælstof i området er 12,3 kg N/ha/år. Det fremgår af Danmarks Miljøportal³.

I det følgende har kommunen foretaget en vurdering af, om naturområderne i nærheden af staldanlægget og opbevaringslager i det aktuelle projekt kan blive påvirket væsentligt som følge af øget kvælstoffordampning.

Vurderingerne er foretaget med baggrund i beskyttelsesniveauerne beskrevet i husdyrgodkendelsesbekendtgørelsens kapitel 13 for såkaldt kategori 1-, 2- og 3-natur. Desuden er påvirkning af anden § 3 beskyttet natur også vurderet.

4.6.1.1 Kategori 1-natur. Ammoniakfølsomme naturtyper inden for Natura 2000-områder

Anlægget ligger ikke i eller nær ved internationale naturbeskyttelsesområdet. Det nærmeste internationale naturbeskyttelsesområde er Store Åmose, Skarresø og Bregninge Å, det ligger ca. 5 km syd/vest for anlægget. Den totale deposition på området er beregnet til 0,0 Kg N/ha/år. Placering fremgår af figur 2. Det punkt der er regnet til, er både tætteste kant af Kategori 1 natur og selve Habitat området. Udpegningsgrundlaget for Habitat området fremgår af bilag 7.

For kategori 1-natur gælder, at den totale ammoniaktilførsel på naturområdet ikke må overskride følgende beskyttelsesniveau. Maksimal totaldeposition afhængig af antal husdyrbrug i nærheden (og dermed kumulation):

- 0,2 kg N/ha/år ved > 1 husdyrbrug
- 0,4 kg N/ha/år ved 1 husdyrbrug
- 0,7 kg N/ha ved 0 husdyrbrug

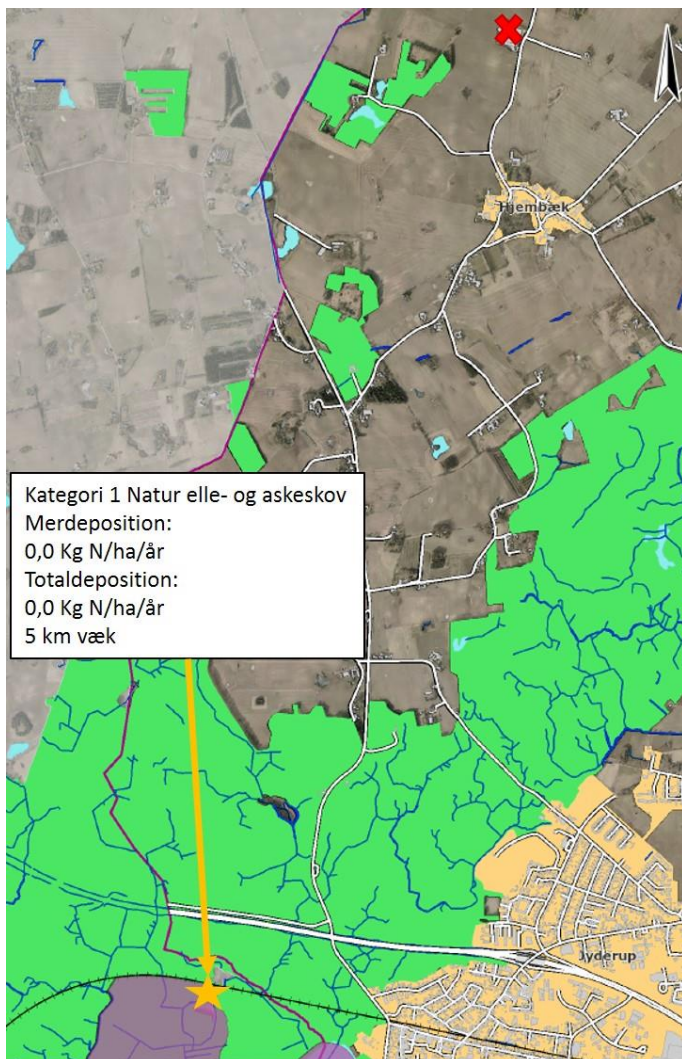
Kommunens vurdering

Den beregnede totaldeposition fra anlægget ligger under laveste beskyttelsesniveau. I vurderingen af depositionen er det derfor ikke nødvendigt at tage hensyn til antallet af andre husdyrbrug i nærheden. Kravet til totaldepositionen fra anlægget er dermed overholdt til Kategori 1 natur.

Kommunen vurderer derfor, at udvidelsen ikke indebærer nogen risiko for væsentlig negativ påvirkning af habitatområderne eller dets udpegningsgrundlag.

Da alle andre habitatområder ligger længere væk fra anlægget, vurderer kommunen, at udvidelsen heller ikke indebærer nogen risiko for væsentlig negativ påvirkning af andre habitatområder og deres udpegningsgrundlag, idet ammoniakdepositionen vil være mindre eller den samme som for ovenstående område. Dermed overholdes Habitatdirektivet.

³ <https://arealinformation.miljoportal.dk>. Data findes i laget "National – Kvælstoftotal afsætning" i gruppen "Luft" under "Miljøbeskyttelse: Forurening".



Figur 2 Placering af kategori 1 natur og Internationalt naturbeskyttelsesområde. Bakkedraget 27 er markeret med et rødt kryds. Natur er markeret med gul stjerne og tekstboks

4.6.1.2 Kategori 2-natur. Ammoniakfølsomme naturtyper uden for Natura 2000-områder

Anlægget ligger ikke nær ved kategori 2-natur. Nærmeste kategori 2-natur er et overdrev, cirka 1400 meter syd/vest for anlægget. Placering fremgår af figur 3.

Den totale deposition af ammoniak fra anlægget er beregnet til 0,0 kg N/ha/år.

For kategori 2-natur gælder, at den totale ammoniaktilførsel på naturområdet ikke må overskride beskyttelsesniveauet på 1,0 kg N/ha/år fra det enkelte husdyrbrug.

Kommunens vurdering

Den beregnede totaldeposition ligger under beskyttelsesniveau, og kommunen vurderer derfor, at udvidelsen ikke indebærer nogen risiko for en væsentlig negativ påvirkning af kategori 2-natur.

4.6.1.3 Kategori 3-natur og anden natur beskyttet efter naturbeskyttelseslovens § 3

Kategori 3-natur er ammoniakfølsomme naturtyper, som ikke er omfattet af kategori 1- og 2-natur. Det drejer sig om heder, moser og overdrev, som er beskyttet efter naturbeskyttelseslovens § 3, samt ammoniakfølsomme skove.

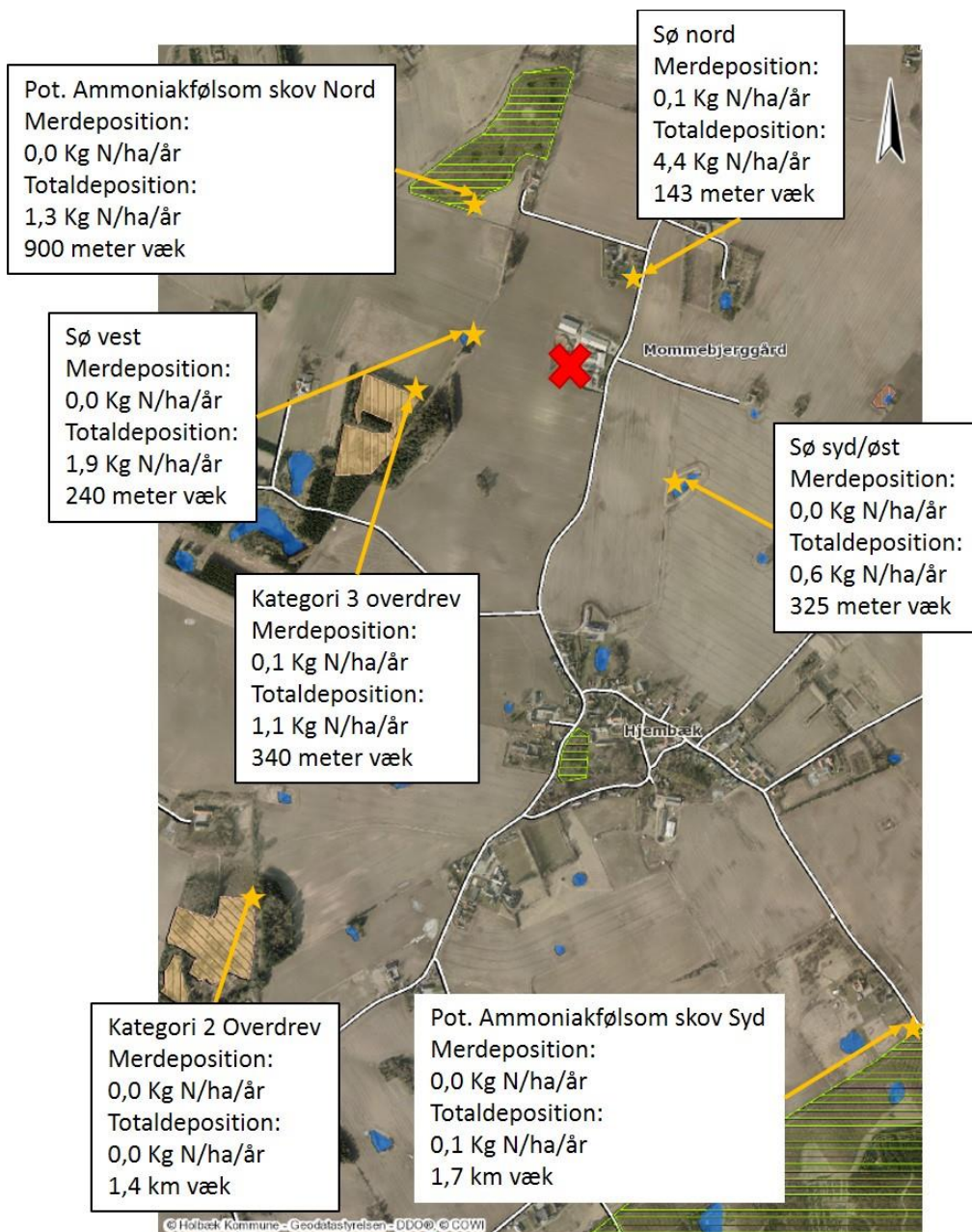
Anden natur beskyttet efter naturbeskyttelseslovens § 3 kan også blive påvirket af ammoniakdeposition, hvorved kan ske ændring af naturtypens tilstand.

Kommunen skal derfor vurdere, om det ansøgte kan føre til tilstandsændringer af såvel kategori 3-natur og anden § 3 beskyttet natur.

Nærmeste potentiel ammoniakfølsom skov ligger 900 m nord/vest for. Se figur 3.

Der ligger en række naturområder (søer, moser og engarealer) omfattet af naturbeskyttelseslovens § 3 i nærheden af anlægget. Naturområderne fremgår af figur 3

Der er foretaget beregninger af ammoniakafsætningen til de naturområder, der er beliggende nærmest anlægget. Se figur 3.



Figur 3 Placering af kategori 2 og 3 natur samt §3 beskyttet natur. Bakkedraget 27 er markeret med et rødt kryds. Natur er markeret med gul stjerne og tekstboks

Kategori 3-natur

For kategori 3-natur skal kommunen konkret vurdere, om der skal fastsættes vilkår om maksimal merdeposition. Kravet må dog ikke være under en maksimal merdeposition på 1,0 kg N/ha/år

Det nærmeste er er lille overdrev vest for anlægget, det får en merbelastning på 0,1 kg N/ha/år.

Potentiel ammoniakfølsom skov er beliggende nord/vest og syd/øst for anlægget, merdepositionen er i begge tilfælde 0,0 kg N/ha/år.

Merdeposition til kategori 3-natur ligger således under afskæringskriteriet.

§ 3 beskyttede søer

I nærheden af anlægget findes flere beskyttede søer og vandhuller. Ingen af søerne og vandhullerne er klarvandede eller højt målsatte. Der er således tale om søer og vandhuller, som ikke er kvælstofbegrænsede. Søerne og vandhullerne er derfor ikke følsomme overfor deposition af kvælstof. Desuden overstiger merdepositionen ikke 0,0 kg N/ha/år til nogen af de tættest beliggende søer.

På denne baggrund vurderer kommunen, at merdeposition af ammoniak er af en størrelsesorden som ikke vil give anledning til tilstandsændring af søerne og vandhullerne.

Kommunens vurdering

Ud fra ovenstående vurderer kommunen samlet, der ikke vil ske tilstandsændring af kategori 3-natur og anden § 3 beskyttet natur som følge af det ansøgte.

4.6.2 Bilag IV-arter

På habitatdirektivets bilag-IV er der listet en række dyre- og plantearter, der kræver skærpet beskyttelse. Der skal sikres en gunstig bevaringsstatus for disse arter. Kommunen har foretaget en vurdering af hvorvidt dyrearternes yngle- og rasteområder kan beskadiges i arternes naturlige udbredelsesområde som følge af det ansøgte.

Arter, der potentielt kan findes i Holbæk Kommune, fremgår af nedenstående tabel 1. En stor del af de bilag IV-arter, hvis yngle- og rasteområder vil kunne blive påvirket af ammoniak, findes primært ved de våde naturtyper.

Kommunen har i ovenstående afsnit vurderet, at den ansøgte drift ikke vil medføre tilstandsændringer i nærliggende naturtyper. Bevaringsstatus for eventuelle bilag IV-arter må derfor betragtes som værende uændret i forbindelse med det ansøgte projekt, da deres yngle- eller rastepladser ikke påvirkes. Kommunen vurderer, at ingen af arterne, der er optaget på habitatdirektivets bilag IV, vil blive påvirket negativt.

Tabel 1: Bilag IV arter i området



Bilag IV art	Foretrukket ynglehabitat
Markfirben	Typisk solvendt skråning med veldrænede, løse jordtyper og sparsom bevoksning. Findes spredt i landskabet på åbne, varme, solrige lokaliteter ex. sandede bakkeområder, grusgrave, heder, stendiger og sydvendte skråninger.
Spidssnudet frø	Vandhuller som indgår i sammenhængende naturområder især enge og moser.
Springfrø	Vandhuller.
Klokkefrø	Lysåbne, ofte lavvandede vandhuller med rent vand og rug undervands- eller flydebladsvegetation.
Strandtudse	Lavvandede, lysåbne, udtørrede vandhuller og markoversvømmelser.
Grønbroget tudse	Lysåbne vandhuller og markoversvømmelser med ringe eller ingen vegetation.
Løvfrø	Lysåbne, ofte lavvandede vandhuller med rent vand og rig undervands- og flydebladsvegetation.
Løgfrø	Lysåbne, vegetationsrige vandhuller med rent vand.
Stor vandsalamander	Lysåbne, ofte vegetationsrige, rene vandhuller.
Mygblomst	Fugtige enge og i moser med kalk i jorden. Kan også findes i fugtige lavninger i klitter og i frodige rørsumpe. Især findes den på steder nær kysten. I Holbæk Kommune er den kun registeret på Orø.

4.6.3 BAT – Bedste tilgængelige teknologi – Ammoniakemission

Ansøgers oplysninger fremgår af side 11-13 i miljøkonsekvensrapport (bilag 3).

Kommunens tilføjelser til ansøgningsmaterialet

Efter indsendelse af miljøkonsekvensrapporten er produktionarealet tilrettet en lille smule, hvilket ændrer på de angivne beregninger af ammoniakemission. Efter ændringen ser beregningen således ud:

Samlet BAT beregning  			
	Stalde	Lagre	Total
Samlet BAT krav (kg NH ₃ -N /år)	4876	302	5178
Faktisk emission (kg NH ₃ -N /år)	4876	302	5178
Forskel (kg NH ₃ -N /år)	-	-	0
Vejledende BAT Overholdt?	-	-	Ja

Kommunens vurdering

Produktion foregår i eksisterende stalde hvor der ikke tidligere har været krav om ekstra BAT teknologier. Der er derfor ingen yderligere krav til BAT end de krav der er hæftet til det faktiske staldsystem.

Kommunen vurderer, at der for det ansøgte projekt i tilstrækkeligt omfang er redegjort for, at projektet lever op til BAT-kravet med hensyn til ammoniakemission.

Der stilles vilkår til dyre- og stalddtype.

4.7 Lugt

Ansøgers oplysninger fremgår af side 7 og 14 i miljøkonsekvensrapport (bilag 3).

Kommunens tilføjelser til ansøgningsmaterialet

Krav til lugtgene afhænger af, hvilken type bebyggelse der er tale om. I ansøgningssystemet er der derfor beregnet teoretisk geneafstand for tre bebyggelsestyper: byzone/sommerhusområde, samlet bebyggelse i landzone og enkeltbeboelse i landzone. Naboejendomme med landbrugspligt er ikke omfattet af genekriterierne for lugt.

Geneafstanden er den minimumsafstand, der skal være fra et anlæg til beboelse uden genekriteriet overskrides.

Ansøger har beregnet til Bakkedraget 29 som nærmeste nabo, Bakkedraget 44 for samlet bebyggelse og Snertinge By som byzone.

Ansøger har placeret punktet for Byzone lidt forkeret i forhold til korteste afstand kommunen vurderer at korteste gennemsnitsafstand til Snertinge By er 1482,2 meter i stedet for 1550,3 meter, dette ændre dog ikke på at genekriteriet overholdes.

Kommunens vurdering

Kommunen kan konstatere, at ansøger har udpeget de korrekte ejendomme, der udgør henholdsvis nærmeste nabo og samlet bebyggelse. Punktet for nærmeste byzone, Snertinge By fremgår af scenarieberegningen.

Idet korrigerede geneafstande ikke overstiger vægtede gennemsnitsafstande for samlet bebyggelse og byzone er lugtgenekravet overholdt til de to typer.

For nærmeste nabo er geneafstanden større end den faktiske gennemsnits afstand og det betyder at lugtgenekravet ikke overholdes til denne ejendom.

Derfor har ansøger valgt at lave yderligere tiltag:

- Hyppig gylleudslusning i den store slagtesvinestald og bufferstalden
- Miljøkryds i ventilationsafkastene i bufferstalden, den lille og den store slagtesvinestald (Se bilag 4 og 5)

På baggrund af disse tiltag har ansøger foretaget en OML-beregning (Operationelle Meteorologiske Luftkvalitetsmodeller). Kommunen har gennemgået ansøgers OML Beregninger (Bilag 4) og vurderer at forudsætningerne for beregningerne er korrekte. OML-beregningerne viser, at med de ekstra tiltag overholdes lugtgeneafstanden til nærmeste nabo.

Der stilles vilkår til hyppig gylleudslusning samt isættelse af miljøkryds.

På baggrund af det ovenstående vurderer kommunen, at det ansøgte ikke vil medføre væsentlige lugtgener i forhold til omkringboende, og at husdyrbruget kan drives på stedet uden at påvirke omgivelserne på en måde, som er uforenelig med hensynet til omgivelserne.

For alle husdyrbrug gælder, at lugtemissionen kan begrænses ved at opretholde en god staldhygiejne, og at produktionsforhold og arbejdsgange skal tilrettelægges således, at dannelsen af lugtende stoffer minimeres. De vejledende geneafstande bygger på en forudsætning om "god staldhygiejne" På baggrund heraf stilles vilkår vedrørende renholdelse af staldanlæg og ejendommen generelt med henblik på at sikre, at lugtgener begrænses mest muligt.

4.8 Øvrige gener

4.8.1 Støj

Ansøgers oplysninger fremgår af side 8-9 i miljøkonsekvensrapport (bilag 3).

Kommunens vurdering

Holbæk Kommune vurderer, at støjen fra anlægget med tilknyttede aktiviteter generelt ikke vil give anledning til væsentlige støjgener for nabobeboelser.

Kommunen vurderer, at støjen fra vedvarende støjkilder ikke vil overstige de af Miljøstyrelsen angivne maksimums grænser på 55 dB dag/45 dB aften/40 dB nat ved nabobeboelse.

Når der vurderes på støjgener, skal der tages højde for al støj fra virksomheden – det vil sige også støj fra andet end faste, tekniske installationer. Vilkår om støj vil derfor gælde al støj fra landbrugsdrift, men kun støjen fra landbrugsdriften på ejendommens bygningsparcel, og ikke støj fra for eksempel markdriften.

Når der på matriklen arbejdes intensivt i perioder med udbringning af husdyrgødning og høst kan der teoretisk set ske overskridelser af støjgrænser i aften- og nattetimerne, da det i dette tidsrum ikke er en middelværdi over tid med en enkelt maksimalværdi, der er gældende. Da

det er en nødvendig del af landbrugsdriften, at der arbejdes intensivt i kortere perioder, åbnes der i støjvilkåret op for at grænseværdien i aften- og nattetimer kan overskrides i begrænset omfang. Det vil desuden være en fordel for omkringboende, at gene ikke strækker sig over en lang periode, men begrænses til en kortere og mere intensiv periode.

Kommunen stiller vilkår om, at driften af husdyrbruget ikke må give anledning til væsentlige støjgener udenfor ejendommens areal. Hvis der efter kommunens vurdering opstår støjgener, der vurderes at være væsentligt større, end der kan forventes ifølge grundlaget for miljøvurderingen, har kommunen stillet vilkår, der sikrer, at kommunen kan meddele påbud om, at der skal indgives og gennemføres projekt for afhjælpende foranstaltninger, som minimerer generne. Ved vurdering af støjgeners væsentlighed tages udgangspunkt i Miljøstyrelsens vejledende støjgrænser.

4.8.2 Støv

Ansøgers oplysninger fremgår af side 8 i miljøkonsekvensrapport (bilag 3).

Kommunens vurdering

Kommunen anser håndtering af foder som den væsentligste kilde til støv. Da dette foregår indendørs samt at der er nogen afstand til nærmeste nabo, er det kommunens vurdering, at de støvende aktiviteter fra produktionsanlægget ikke vil give gener for omkringboende.

På grund af beliggenhed i forhold til naboer og tilkørselsforhold vurderer kommunen, at støv i forbindelse med interne transporter vedrørende husdyrproduktionen ikke vil give væsentlige gener for omkringboende.

For at sikre omkringboende mod evt. væsentlige støvgener er der stillet vilkår om støvpåvirkning udenfor ejendommen.

Holbæk Kommune vurderer, at der ikke vil være væsentlige støvgener fra produktionen.

4.8.3 Lys

Ansøgers oplysninger fremgår af side 98 i miljøkonsekvensrapport (bilag 3).

Kommunens vurdering

Det er kommunens vurdering, at belysning vil kunne ses af naboer, men ikke vil være til væsentlig gene for naboerne. Vurderingen er begrundet i afstand til nærmeste naboejendomme og afskærmende effekt fra øvrige bygninger, samt at ansøger oplyser at det er orienteringslys.

Kommunen stiller vilkår om, at udendørs belysning og lys fra stalde ikke må give anledning til væsentlige gener for naboer og trafikken på nærliggende veje. Hvis der efter kommunens vurdering opstår væsentlige lysgener, der vurderes at være væsentligt større, end der kan forventes ifølge grundlaget for miljøvurderingen, kan kommunen meddele påbud om, at der skal gennemføres afhjælpende foranstaltninger.

4.8.4 Skadedyr

Ansøgers oplysninger fremgår af side 8-9 i miljøkonsekvensrapport (bilag 3).

Kommunens vurdering

Opformering af fluer kan i vidt omfang forebygges ved hyppig rengøring og renholdelse af husdyrbrugets anlæg og udendørsarealer. Der stilles vilkår, om at staldareal og det øvrige anlæg skal holdes rengjort og ryddeligt, således der ikke sker unødigt opformering af fluer.

Kommunen stiller vilkår om, at hvis der opstår gener for omgivelserne ved opformering af fluer og skadedyr, kan kommunen meddele påbud om, at der skal udarbejdes og gennemføres et projekt med flue- og skadedyrsbekæmpelse i overensstemmelse med de nyeste retningslinjer fra retningslinjer Aarhus Universitet, Institut for Agroøkolog.

Kemiske midler til bekæmpelse af rotter må kun foretages af autoriserede personer eller deres ansatte.

Konstateres der rotter på ejendommen, skal man straks kontakte kommune eller bekæmpelsesfirma for bekæmpelse af rotterne.

Kommunen vurderer på baggrund af det oplyste samt med overholdelse af ovenstående vilkår, at ejendommens tiltag til forebyggelse og bekæmpelse af fluer, rotter og andre skadedyr vil være tilfredsstillende.

4.8.5 Transport

Ansøgers oplysninger fremgår af side 8 i miljøkonsekvensrapport (bilag 3).

Kommunens tilføjelser til ansøgningsmaterialet

Af ansøgningen fremgår det at der ikke forventes en stigning i antallet af transportere. Hvis man ser bort fra transportere i forbindelse med udbringning af husdyrgødning på markerne, så svarer antallet af transportere til ca. 1 om dagen.

I en miljøgodkendelse skal kommunen vurdere, om til- og frakørsel til virksomheden vil kunne ske uden væsentlige miljømæssige gener for de omkringboende. Dette fremgår af lovgivningen og af afgørelser fra Natur- og Miljøklagenævnet⁴, hvoraf det også fremgår, at det ved reguleringen af husdyrbrug er praksis at betragte landzonen som landbrugets erhvervsområde, og beboere af boliger i landzonen må derfor acceptere visse ulemper, som kan være forbundet med nærheden til landbrug. Færdsel på offentlig vej reguleres af færdselsloven og håndhæves af politiet.

I en godkendelse kan der derfor primært stilles vilkår om anvendelse af bestemte interne adgangsveje til virksomheden. For virksomhedens egne køretøjer kan der herudover stilles vilkår om, hvilke veje med offentlig adgang, der skal benyttes ved til- eller frakørsel. Endelig kan der

⁴ Blandt andet NMK-132-00412, NMK-132-00705 og NMK-132-00596

stilles krav om, at til- eller frakørsel af foder, gødning med videre kun må ske på bestemte tidspunkter.

Kommunes vurdering

Kommunen vurderer, at de anførte transporter til og fra ejendommen er på et niveau, der kan forventes af denne størrelse husdyrproduktion.

Der er fra ejendommen fine udkørsels forhold med god udsigt, der umiddelbart ikke giver gene for omkringboende.

Det er derfor kommunens vurdering at transport i forbindelse med husdyrbruget ikke vil påvirke omkringboende væsentligt mere end det kan forventes for et husdyrbrug af denne størrelse.

Der stilles vilkår om, at spild af husdyrgødning i forbindelse med transport på offentlige veje eller private fællesveje straks skal opsamles.

Der er tale om transporter ad offentlige veje, som skal kunne tage den nødvendige trafik, og det er kommunens vurdering, at generne af transport med betingelserne fastsat i vilkår ikke vil påvirke omkringboende væsentligt.

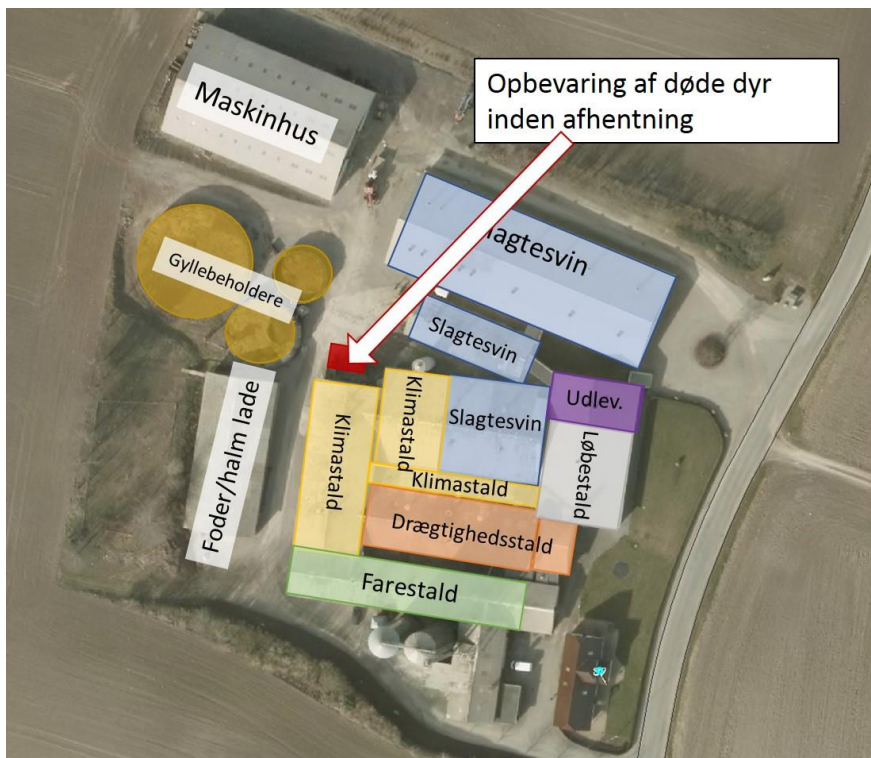
4.9 Affald og ressourcer

4.9.1 Affald

Ansøgers oplysninger fremgår af side 10-11 i miljøkonsekvensrapport (bilag 3).

Kommunens vurdering

Bortskaffelse af døde dyr skal følge de generelle regler for dette. Placeringen af døde dyr fremgår af figur 4 herunder samt situationsplanen i bilag 1. placeringen er meget hensigtsmæssig i forhold til naboer.



figur 4. Placering af døde dyr.

Bortskaffelse af affald skal følge kommunens affaldsregulativ.

Holbæk Kommune vurderer, at opbevaring, håndtering og bortskaffelse af døde dyr og affald sker på miljømæssig forsvarlig måde. Der stilles vilkår om, at bortskaffelse af affald til rette modtager skal dokumenteres over for kommunen. Ved de regelmæssige miljøtilsyn på ejendommen bliver håndteringen af affald gennemgået jævnfør de generelle bestemmelser, samt det til enhver tid gældende affaldsregulativ i Holbæk Kommune. Håndteringen af affald omhandler både indretning af oplagene og bortskaffelse.

Ved tilsyn skal der kunne fremvises kvittering på aflevering af farligt affald.

4.9.2 Olie og kemikalier

Ansøgers oplysninger fremgår af side 11 i miljøkonsekvensrapport (bilag 3).

Kommunens vurdering

Holbæk Kommune vurderer, at når opbevaring af olie og kemikalier sker i overensstemmelse med gældende regler, vil opbevaringen ikke være miljømæssigt problematisk.

4.9.3 Energiforbrug

Ansøgers oplysninger fremgår af side 9 i miljøkonsekvensrapport (bilag 3).

Kommunens vurdering

Energiforbruget skal løbende følges, og forbruget skal til stadighed søges minimeret.

Kommunen stiller vilkår om aflæsning af elforbrug hver 3. måned. For at minimere ressourceforbruget stiller kommunen vilkår til drift, vedligehold og servicering af anlægget.

Kommunens vurdering af energiforbruget i forhold til BAT findes i afsnit 4.10.

4.9.4 Vandforbrug

Ansøgers oplysninger fremgår af side 9-10 i miljøkonsekvensrapport (bilag 3).

Kommunens vurdering

For at kunne fastslå eventuelt utilsigtet vandspild og eventuelle brud på rørsystemer stiller kommunen vilkår, om at vandforbruget aflæses hver 3. måned.

Kommunen vurderer, at der ikke sker unødvendig ressourceforbrug af vand i forbindelse med husdyrbrugets produktion, når vilkårene i godkendelsen overholdes. Der skal som det øvrige ressourceforbrug, tilstræbes at løbende implementeres besparende foranstaltninger i driften.

Kommunens vurdering af vandforbruget i forhold til BAT findes i afsnit 4.10.

4.10 BAT og ophør med videre

4.10.1 BAT – Foder

Ansøgers oplysninger fremgår af side 11 i miljøkonsekvensrapport (bilag 3) – under overskriften BAT råvare og delvist under overskriften BAT staldteknologi (side 12-13).

Kommunens vurdering

Af ansøgningsmaterialet fremgår, at ejendommen på en række punkter søger at leve op til BAT vedrørende foder – blandt andet ved udarbejdelse af foderplaner og opfølgning herpå.

Kommunen vurderer, at der for det ansøgte projekt i tilstrækkelig omfang er redegjort for, at projektet lever op til BAT for foder.

4.10.2 BAT – Energi

Ansøgers oplysninger fremgår af side 11-13 i miljøkonsekvensrapport (bilag 3).

Kommunens vurdering

Af ansøgningsmaterialet fremgår, at ejendommen på en række punkter søger at leve op til BAT vedrørende energi: Optimeret ventilationssystem, der jævnligt efterses og rengøres, samt anvendelse af lavenergibelysning med videre.

Kommunen vurderer på ovenstående baggrund, at ejendommen søges drevet ud fra bedst tilgængelig teknik.

For at sikre at bedste praksis altid opretholdes, stilles der vilkår om renholdelse og servicering af staldmekanik, og aflæsning og registrering af elforbrug hver 3. måned

4.10.3 BAT – Vand

Ansøgers oplysninger fremgår af side 12-13 i miljøkonsekvensrapport (bilag 3).

Kommunens vurdering

Af ansøgningsmaterialet fremgår, at ejendommen på en række punkter søger at leve op til BAT vedrørende vand – blandt andet ved at drikkenibler ofte tjekkes og udskiftes, hvis de drypper.

Kommunen vurderer på ovenstående baggrund, at ejendommen søges drevet ud fra bedst tilgængelig teknik.

For at sikre at bedste praksis altid opretholdes, stilles der vilkår om aflæsning og registrering af vandforbrug hver 3. måned

4.10.4 BAT – Management

Ansøgers oplysninger fremgår hovedsageligt af side 13 i miljøkonsekvensrapport (bilag 3) – under overskriften Management og BAT men også under overskriften 1c (side 14-15).

Kommunens vurdering

Kommunen vurderer på ovenstående baggrund, at ejendommen søges drevet ud fra bedst tilgængelig teknik.

For at sikre at bedste praksis altid opretholdes, stilles der vilkår om

- egenkontrol og dokumentation herfor,
- renholdelse og servicering af ventilationsanlæg, og
- bortskaffelse af affald

4.10.5 Alternative løsninger

Ansøgers oplysninger fremgår af side 13 i miljøkonsekvensrapport (bilag 3).

Kommunens vurdering

Da der ikke bygges nyt eller ændres på staldenes indretning, vurderer Kommunen at det ikke er relevant eller proportionalt at vurdere på alternative løsninger.

4.10.6 Driftsforstyrrelser og uheld

Ansøgers oplysninger fremgår af side 11 i miljøkonsekvensrapport (bilag 3) samt beredskabsplanen bilag 6.

Kommunens vurdering

Der stilles vilkår om opdateret beredskabsplan. Beredskabsplanen skal være kendt for og kunne forstås af ejendommens ansatte og andre, der arbejder på bedriften. Kommunen vurderer, at for at opfylde dette er det nødvendigt, at beredskabsplan også skal foreligge på mødersmål for ejendommens ansatte og andre, der arbejder på bedriften. Krav om dette indgår i vilkår om beredskabsplan. I bilag 6 ses den nuværende beredskabsplan.

For at udgå forurening i forbindelse med spild af gylle, stiller kommunen vilkår om at al pumpning og håndtering af gylle foregår under opsyn.

Det vurderes, at med beredskabsplanen og vilkår for projektet imødegås de væsentligste risici for alvorlig forurening.

4.10.7 Ophør af husdyrbruget

Ansøgers oplysninger fremgår af side 11 i miljøkonsekvensrapport (bilag 3).

Kommunens vurdering

Det fremgår af husdyrgodkendelsesbekendtgørelsen, at ved ophør af aktiviteter på et IE-husdyrbrug bliver husdyrbruget omfattet af regler i jordforureningsloven, der omhandler afhjælpning af jord- og grundvandsforurening. Ophøret skal anmeldes til kommunen med oplæg til vurdering efter reglerne i jordforureningsloven. Anmeldelsen skal indsendes senest 4 uger efter driftsophør.

Hvis gyllebeholdere afmeldes den lovpligtige beholderkontrol, skal dette anmeldes til kommunen.

5. Bilag

Bilag 1 Situationsplan

PERSONSKADE

LINE 313 VED Hovedafrydere og vand

- Navn, adresse og det til/r, du ringer fra
- Hvad er der sket og hvordan er personens tilstand?
- Adgangsvæj
- Ved førstehjælp, hvis det er muligt.

Førstehjælpsudstyr er placeret ved personeliurum.
Kortet læggesiden ved lokale skede.
Ring til Lars 23 24 51 72

Stopkæder og hovedafrydere

Stilledele:
Hovedafrydere er placeret i sigeværnstald.
Abryder til gyllepumpe er placeret ved forank.
Vandt:
Hovedtanken er placeret på græsgælden ved træpollen.

TELEFONNUMRE:

Akuff:	1813
Alart:	112
LYKST	57 86 50 00
Lægevej:	70 15 07 00
Foder, Dansk Agro:	72 15 80 00
Valdider:	70 23 28 70
Dansk Crown:	76 96 46 81
DLG:	33 88 41 00
SFP:	78 98 46 00
Et: Stavskær:	59 26 01 11
Smed VVS: Uhnj smedle:	69 59 71 07
Ventilation: Skov:	72 17 55 55
Eldforsvng: Seas- NVE:	70 29 20 20
Grd.ajer: Lars Sandal:	23 24 51 72
Rikke Sandal:	51 76 52 63
Dyrlæge: L.V.A.: Simon:	21 71 52 79

RETTE:

gefi-on - Byggerådgivning

Bygherre: Lars Sandal

Bakkedagel 27

4450 Jyderup

E-mail: Byggera@gefi-on.dk

Byggeår: Samme

Fulbyvej 15, 4180 Sorø

Tele: 57 86 50 00, Fax: 57 86 54 43

Int: HSL/MS Date: 02-02-2017 Mål: 1:1000

Ernre: Beredskabsplan

Tegning: Situationsplan

Noter:

Tegningnr.: **B-11-048-M-0-0-01**

Denne tegning er et privat ejendoms. Den må ikke fremføres eller overføres uvedkommende - ej heller kopieres eller på anden måde anvendes uden forudindhentet skriftlig tilladelse. Jfr. Lov om oplavsret.

Bilag 2 Produktionsareal

Bakkebraget 27 – Slagtesvinstalde – indretning:



Polte, klimastald og sygestier – indretning:



Poltestald:

$$12 \text{ stier a' } 4,48 \times 2,15 = \underline{\underline{116 \text{ m}^2}}$$

Sygestald:

$$5,4 \times 6,9 = \underline{\underline{37 \text{ m}^2}}$$

Klimastald 4:

$$8 \text{ stier a' } 2,7 \times 1,88 = 40,6 \text{ m}^2$$

$$= 3,2 \text{ m}^2$$

$$= \underline{\underline{37,4 \text{ m}^2}}$$

– 8 krybber

Klimastald 5:

$$\text{Som klimastald 4} = \underline{\underline{37,4 \text{ m}^2}}$$

Klimastald 6:

$$6 \text{ stier a' } 3,25 \times 2,16 = 42,1 \text{ m}^2$$

$$\div 2,4 \text{ m}^2 \text{ krybber} = 40 \text{ m}^2$$

Klimastald 7:

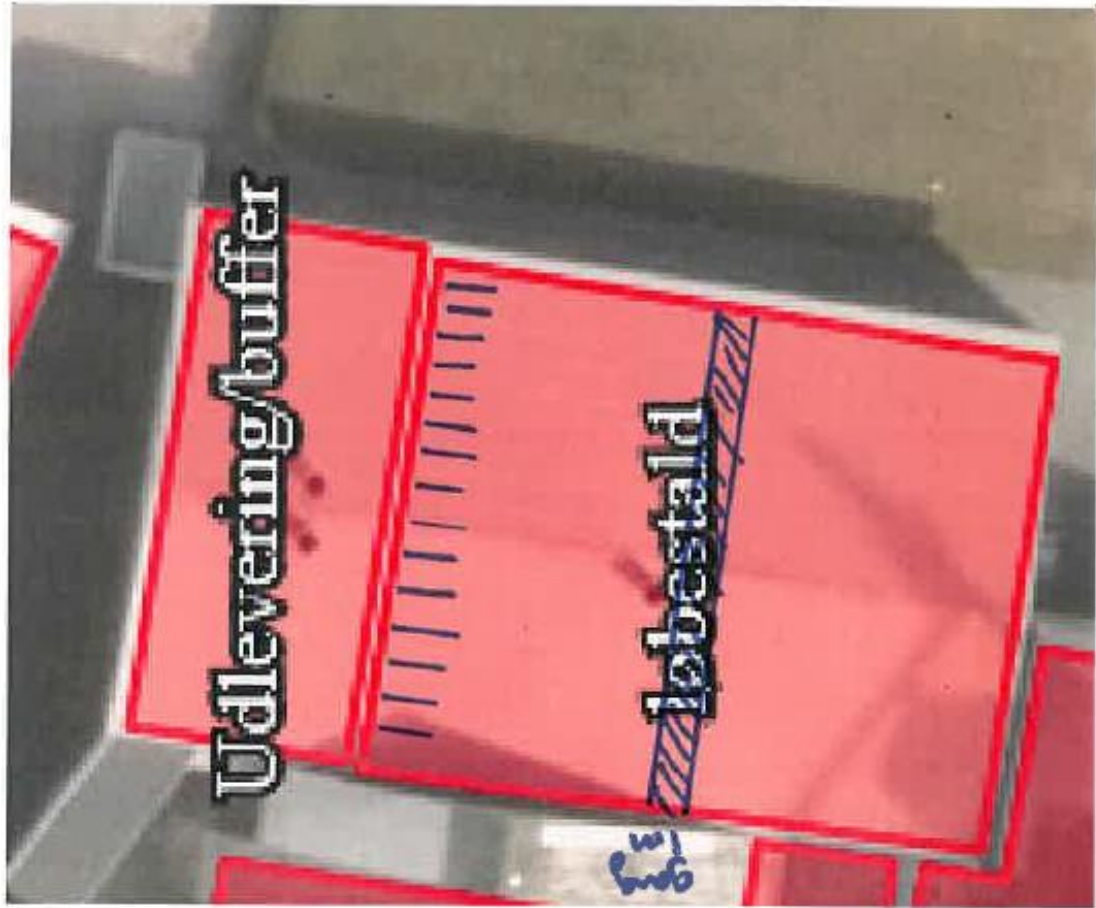
$$6 \text{ stier a' } 3,25 \times 2,4 = 46,8 \text{ m}^2$$

$$\div 2,4 \text{ m}^2 \text{ krybber} = \underline{\underline{44,4 \text{ m}^2}}$$

Klimastald 4-7:

$$\text{I alt } \underline{\underline{159 \text{ m}^2}}$$

Løbestald og udlev/buffer – Indretning:



Løbestald:

prod. areal: $18 \times 16 \text{ m} = 288 \text{ m}^2$

\therefore krybter (4 stk. af $17 \times 0,3 \text{ m} = 20,4 \text{ m}^2$
268 m²

Udlev./buffer stald:

prod. areal: $10,5 \times 15 \text{ m} = 155 \text{ m}^2$

Klima- og slagtesvinestalde -- indretning:



Slagtesvin 1:

20 stier a' 5,0 x 6,8 m = 180 m²

÷ 10 krybber (a' 9,4 x 3,2) = 12,8 = 167,2 m²

Slagtesvin 2:

Samme som slagtesvin 1

167,2 + 167,2 = 335 m²

Klimastald 8-12:

Sti 8-11: 4,2 x 3,5 m

÷ 4 krybber (0,6 x 0,8 m)

= 14 m² / pr. sti

4 x 14 m² = 56 m²

Sti 12: 10 stier a' 4,4 x 2,4

= 105,6 ÷ krybber (5,8 m)

= 100 m²

Klimastald 1:

5 stier a' 3,17 x 1,6 = 25 m²

÷ krybber (4 m²) = 21 m²

Klimastald 2:

10 stier a' 3,2 x 1,9 = 60,8 m²

÷ krybber (3,7 m²) = 53 m²

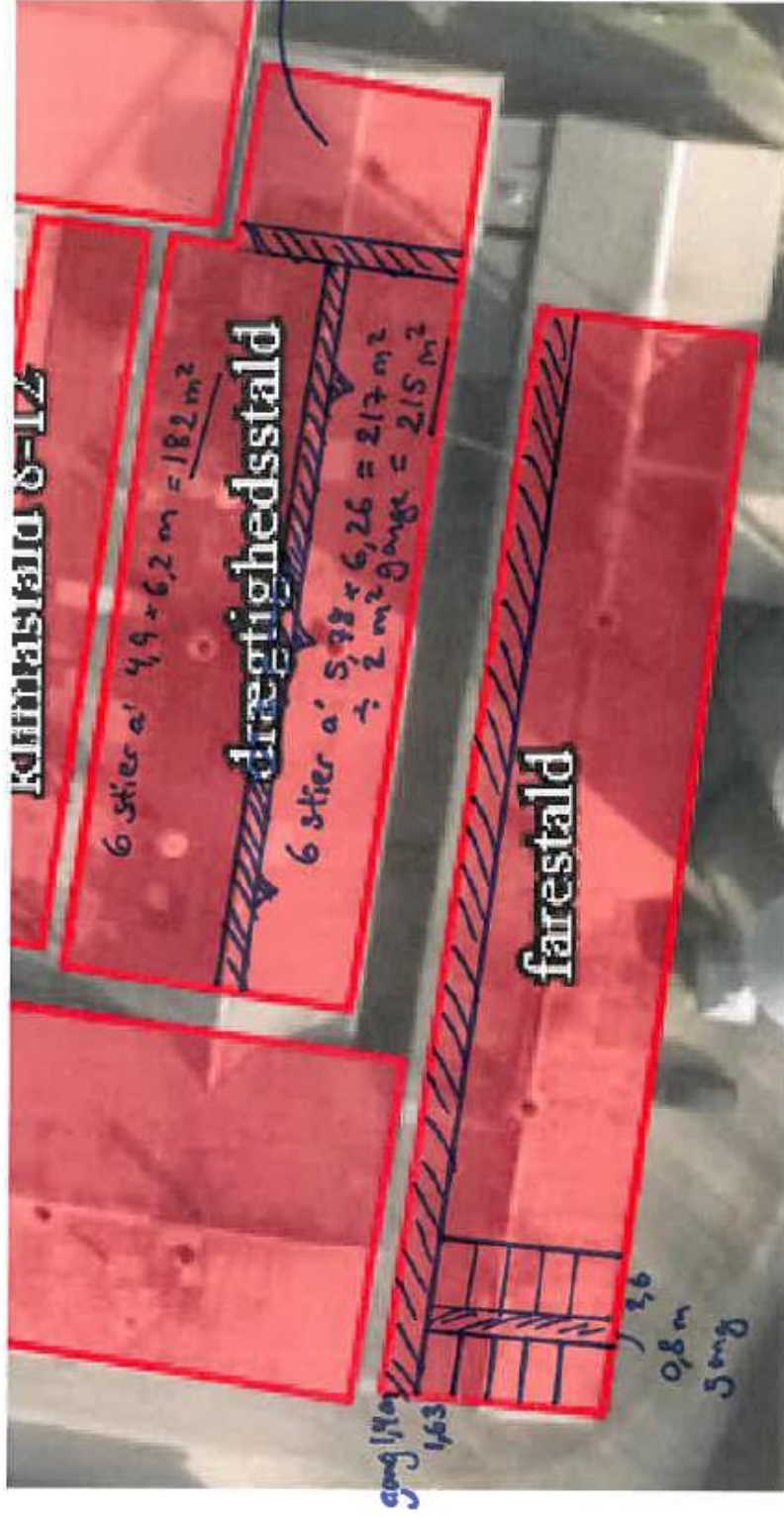
Klimastald 3:

5 stier a' 3,2 x 1,9 = 30,4 m²

5 stier a' 3,2 x 2,2 = 35,2 m²

ialt: 66 m²

Farestald og drægtighedsstald – indretning:



Farestald: $90 \text{ farestier a' } 1,63 \times 2,6 \text{ m} = 381,4 - (90 \text{ krybber a' } 0,3 \times 0,6 = 9,18 \text{ m}^2) = 16,2 \text{ m}^2 = \underline{\underline{366 \text{ m}^2}}$

Drægtighedsstald: $182 \text{ m}^2 + 2,15 \text{ m}^2 + 46 \text{ m}^2 = \underline{\underline{443 \text{ m}^2}}$

Bilag 3 Miljøkonsekvensrapport (ansøgers konsulent)

vkst

Ansøgning om miljøgodkendelse af husdyrbrug iht. Husdyrgodkendelseslovens § 16a



Udvidelse af søer, smågrise og slagtesvin på Mommebjerg Bakke draget 27 4450 Jyderup

2. udgave april 2019

Indholdsfortegnelse:

INDHOLDSFORTEGNELSE:.....	2
A. OPLYSNINGER OM ANSØGER OG EJERFORHOLD.....	3
Bedriftsoplysninger.....	3
Ansøger.....	3
Dyreholdet og godkendelsespligt.....	3
B. OPLYSNING OM HUSDYRBRUGET OG DET ANSØGTE.....	3
Indretning af stalde.....	3
Ændringer i forbindelse med ansøgningen.....	4
Gødningsproduktion og opbevaringskapacitet.....	4
Lokalisering.....	4
Faste afstandskrav.....	4
Ammoniakfordampning.....	5
Påvirkning af natur.....	5
Lugtemission og nabogener.....	7
Transporter.....	8
Støv, Støj, skadedyr og fluer.....	8
Energi.....	9
Vandforbrug.....	9
Spildevand.....	10
Affald og kemikalier.....	10
Driftsforstyrrelser og uheld.....	11
C1. PKT. 1 OPLYSNINGER OM IE-BRUGET.....	11
Husdyrbrugets ophør.....	11
C1. PKT. 2 HUSDYRBRUGETS ANVENDELSE AF BAT.....	11
BAT råvarer.....	11
BAT Energiteknologi på ejendommen.....	11
BAT Vandteknologi på anlæg.....	12
BAT opbevaring og udbringning af husdyrgødning.....	12
BAT ammoniak.....	12
BAT staldteknologi.....	12
BAT Management.....	13
C1. PKT. 3 ALTERNATIVER TIL TEKNOLOGI, TEKNIK OG FORANSTALTNINGER.....	13
D. MILJØKONSEKVENSS RAPPORT.....	13
Beskrivelse af det ansøgte.....	13
1 a.....	13
1b.....	14
1c.....	14
1d.....	15
IKKE TEKNISK RESUME.....	15

Denne rapport er bygget op efter Bekendtgørelsens bilag 1 om oplysninger i ansøgninger og miljøkonsekvensrapporter.

A. Oplysninger om ansøger og ejerforhold

Bedriftsoplysninger

Ejer	Rikke Sandal
Gårdnavn	Mommebjerg
Sags adresse	Bakkedraget 27, 4450 Jyderup
Telefon	51 76 52 63
Mail	mommebjerg@gmail.com
Ejendomsnummer	3160017299
Matrikelnummer	6b m.fl. Hjembæk By, Hjembæk
CVR	21134198
CHR	93934

Ansøger

Navn	Lars Sandal
Gårdnavn	Mommebjerg
Adresse	Bakkedraget 27, 4450 Jyderup
Telefon	23 24 51 72
Mail	mommebjerg@gmail.com
Ansøgningsskema	200541

Dyreholdet og godkendelsespligt

Der ønskes en miljøgodkendelse af produktionsarealet til søer, smågrise og slagtesvin på ejendommen, da det ønskes at producere frit ift. antallet af søer samt antal og afgangsvægt på slagtesvin og smågrise. Denne ændring kræver en godkendelse efter Husdyrbrugloven § 16a af hele ejendommens husdyrproduktion.

Ejendommen har en § 33 kap. 5 godkendelse fra 2004, som er revurderet i 2013. Desuden er der foretaget anmeldelser efter §19f, c og d i 2012.

Det lovlige dyrehold er på 260 søer, 8.500 smågrise (7,3-32 kg) og 8.400 slagtesvin (32-108,5 kg).

Det er tale om et IE-brug, hvorfor det skal godkendes efter lovens § 16a.

Med den nye godkendelsesbekendtgørelse, der trådte i kraft 1. august 2017, skal ejendommens produktion fremadrettet alene vurderes efter størrelsen af produktionsarealet og ikke antallet af søer og smågrise eller vægten af slagtesvin ved afsætning.

B. Oplysning om husdyrbruget og det ansøgte

Indretning af stalde

Produktionsarealet er opmålt til i alt 3.317 m².

I farestalden er søerne opstaldet i kassestier med delvis fast gulv.

I løbestalden er søerne opstaldet individuelt med delvis fast gulv.
 I drægtighedsstalden er søerne løse i stald med delvis fast gulv.
 I slagtesvinestaldene er grisene opstaldet i stier med delvist fast gulv eller drænet gulv og spalter.
 I klimastaldene er smågrisene opstaldet med delvis fast gulv og overdækning (toklimastalde).

Ændringer i forbindelse med ansøgningen

Der foretages ingen ændringer i eksisterende stalde.

Gødningsproduktion og opbevaringskapacitet

Til produktionen er der 3 gyllebeholdere på samlet 3.255 m³. Dertil kommer gyllekummer og forbeholder. Beholderne ligger i tilknytning til staldanlægget. De er opført i grå betonelementer og ligger ca. 2-2,5 m over terræn.

Oversigt over husdyrbrugets opbevaringsanlæg:

Beholder	Type	Byggeår	Kapacitet, m ³
Gyllebeholder 1	Betonbeholder	1991	2.020
Gyllebeholder 2	Betonbeholder	1981	810
Gyllebeholder 3	Betonbeholder	1979	425
Forbeholder	Beton		20
Gyllekummer			Ca. 400
Samlet kapacitet			3.675

Beregning af opbevaringskapacitet:

Dyretype	Ca. antal	m ³ /stk.	I alt
Søer, drægtige	260	4,67	1.214
Søer, diegivende	260	3,96	1.030
Smågrise	8.500	0,132	1.122
Slagtesvin	8.400	0,53	4.452
Samlet produktion			7.818

Med de oplyste opbevaringsanlæg er der opbevaringskapacitet til 5,6 mdr. på ejendommen. Derudover er der ekstra kapacitet på 2 andre ejede ejendommen: 2 beholdere på Birkevej 1 på hhv. 2.000 m³ og 350 m³, samt 1 beholder på Tornebrinken 25 på 1.400 m³. Samlet er der kapacitet på 7.425 m³ og opbevaring til 11,4 mdr.

Udbringning af husdyrgødning foretages med maskinstation og udbringes på egne arealer med gyllevogn med slæbeslanger.

Lokalisering

Husdyrbrugets anlæg ligger ca. 1,5 km sydøst for Snertinge i Holbæk Kommune.

Anlægget ligger i et kuperet landskabsområde.

Faste afstandskrav

Jf. uddrag fra tidligere miljøgodkendelse overholder ejendommen nedenstående afstandskrav:

Tabel 1.2: Afstande fra anlæg til de i kapitel 2 listede afstandskrav.

	Afstand fra anlægget	Afstandskrav jævnfør kapitel 2 i husdyrgodkendelsesloven
Nabobeboelse	287 meter	50 meter
Byzone/område udlagt til boligformål	450 meter	50 meter
Ikke almene vandforsyningsanlæg	> 100 meter	25 meter
Almene Vandforsyningsanlæg	> 100 meter	50 meter
Vandløb, dræn og søer ¹	> 15 meter	15 meter
Offentlig vej og privat fællesvej	390 meter	15 meter
Levnedmiddelvirksomhed	> 300 meter	25 meter
Beboelse på samme ejendom ^{2,3}	10 meter	15 meter
naboskel	110 meter	30 meter
Naturområder omfattet af HGL § 7	> 1.000 meter	1.000 meter

Ammoniakfordampning

Ammoniakfordampningen og BAT-emissionskrav udregnes i det digitale ansøgningssystem. Beregninger vedr. overholdelse af BAT kravet er vist nedenfor. Som det ses overholdes BAT-kravet.

Samlet BAT beregning 			
	Stalde	Lagre	Total
Samlet BAT krav (kg NH ₃ -N /år)	4880	302	5182
Faktisk emission (kg NH ₃ -N /år)	4880	302	5182
Forskel (kg NH ₃ -N /år)	-	-	0
Vejledende BAT Overholdt?	-	-	Ja

Påvirkning af natur

Der ligger enkelte naturområder (§3-søer) i nærområdet. Nærmeste kat. 1 natur ligger ca. 5 km fra anlægget. Der er ca. 1,5 km til kat. 2 natur. Nærmeste kat. 3 naturområde ligger ca. 350 m fra anlægget.

Der er en totaldeposition på 0,0 kg N til nærmeste kat. 1 naturområde.

Der er en totaldeposition på 0,0 kg N til nærmeste kat. 2 naturområde.

Der er ingen merdeposition til kat. 2 og 3 områder, da produktionen ikke udvides.

Merdeposition/totaldeposition holder sig indenfor kriterierne i husdyrlovens bekendtgørelse for alle naturområder, jf. nedenstående udklip fra ansøgningen.

Øversigt af naturpunkter ? 1

Navn:	Kategori:	Oprettet:	Kumulation:	Ruhed natur:	Merdeposition (kg N/ha/år):		Totaldeposition (kg N/ha/år):
					8-års drift	Nudrift:	
Kat. 2 overdrev	Kategori 2	Ansøger	0	Bn	0,0	0,0	0,0
Kat. 1 skov	Kategori 1	Ansøger	1	S	0,0	0,0	0,0
Sp - vest	Kategori 3	Ansøger	1	V	0,1	0,1	1,9
Pot. ammoniakfølsom skov	Kategori 3	Ansøger	1	S	0,1	0,1	1,3
Mose, sydvest	Kategori 3	Ansøger	0	Mk	0,0	0,0	1,1
Sp - nord	Kategori 3	Ansøger	0	V	0,2	0,2	4,4




Lugtemission og nabogener

Beregning af lugtemissionen fra husdyrbrugets anlæg beregnes i lugtenheder. Beregningen baseres på produktionsarealets størrelse i m² og de faktiske staldsystemer. Geneafstandene beregnes ud fra anlæggets lugtenheder. Beregningen foregår dels ved hjælp af FMK-vejledningen og dels den nye lugtvejledning.

Nærmeste bolig uden landbrugspligt er Bakkedraget 29 nord for ejendommen. Første hus i samlet bebyggelse er Bakkedraget 44 syd for ejendommen. Nærmeste byzone er Snertinge mod nordvest.

Nedenstående viser lugtberegningen foretaget i det digitale ansøgningssystem.

Samlet resultat af lugtberegning

Bebyggelse	Kumulation	Model	Ukorrigeret geneafstand (m)	Korrigeret geneafstand (m)	Vægtet gennemsnitsafstand (m)	Genekriterie overholdt
 Bakkedraget 29	0	NY	253,4	253,4	206,7	Nej
 Bakkedraget 44	0	NY	548,3	493,5	655,4	Ja
 Snertinge By, Sørslev	0	NY	725,5	725,5	1550,3	Ja

Forklaring til samlet resultat af lugtberegning

Gul: Genekriterie er ikke overholdt, men der kan søges om dispersion (f. § 33 ("50 % reglen")).

Ejendommen overholder ikke lugtgenekriteriet til nærmeste bolig, men der er gennemført en OML-beregning, der viser at lugtgenekriteriet er overholdt ved brug af hyppig gylleudslusning i den store slagtesvinestald **og bufferstalden** (med drænet gulv og spalter) samt miljøkors i en del af afkastene, der reducerer afkastdiameteren i ventilationen fra 80 cm til 67 cm.

Transporter

Transporter med lastbiler kommer ad Bakkedraget. Transporter med gylle til markarealer er sæsonarbejde og forekommer derfor i koncentrerede perioder forår og efterår.

Antal transporter årligt	Før	Efter	Tidsrum
Gylletransport fra ejendom 25 t. Gylle transport gyllevogn	100 220	100 220	I perioden for udbringning af gylle køres i døgndrift
Korntransporter (selvblander)	100	100	Hverdage 06-18
Foder (soya/mineraler)	24	24	
Udlevering af smågrise og slagtesvin	52	52	Hverdage 06-18
Afhentning af døde dyr	65	65	Hverdage 06-18
Afhentning slagtesøer	26	26	Hverdage 06-18
Dieselolie, mm	12	12	Hverdage 06-18
I alt	599	599	

Der kan undtagelsesvis forekomme transporter på alle tider af døgnet, men så vidt muligt planlægges transport inden for normal arbejdstid.

Tidsrummet for udkørsel med husdyrgødning planlægges normalt at foregå i hverdage, og vil hovedsageligt foregå om foråret og om efteråret.

Den ønskede ændring af produktionen forventes ikke at give flere kørsler. Der er ca. 600 transporter årligt, når gylletransporterne indregnes, hvilket svarer til knap 2 transporter/dag. Uden gyllekørsel er der i gennemsnit 0,8 transporter pr. dag.

Støv, støj, skadedyr og fluer

I forbindelse med ændringen vil der ikke komme en øget husdyrproduktion på ejendommen, så det vurderes at støv- og støjniveauet inden for ejendommens grænser vil være det samme i nudrift og ansøgt drift.

Fluer bekæmpes efter gældende regler, og der er ikke et generelt flueproblem på ejendommen i dag, hvilket det heller ikke forventes at komme i fremtiden. **Stalde og omgivelser renholdes, så der ikke sker en opformering af fluer. Desuden ligger naboejendomme med relativt god afstand, og fluerne opholder sig primært i umiddelbar nærhed af staldanlægget.**

Skadedyr i form af fx rotter vil blive bekæmpet efter gældende lovgivning, og som før nævnt vurderes det, at oprydning, opmærksomhed og renholdelse på ejendommen vil hjælpe til med at holde problemet nede. Bekæmpelse af rotter foregår via Mortalin.

Problemer med støv kan hovedsageligt opstå ved håndtering af foder. Håndteringen foregår dog kun indendørs, og ejendommen er beliggende i god afstand til naboer. **Derfor vurderes det, at der ikke vil opstå gener med støv hos naboerne.**

Støj fra staldanlægget vil kunne forekomme fra dyr og staldmekanik samt interne og eksterne transportere til og fra ejendommen. Der vil dog være begrænset støj fra dyr og foderanlæg uden for bygningerne, da aktiviteterne hovedsageligt foregår indendørs. Ind- og udlevering af grise kan kortvarigt give anledning til støj, men det vurderes ikke at være øget ift. nudriften, da produktionen ikke øges ifm. projektet.

Herunder

- Spidsbelastning af støj i forbindelse med ind- og udlevering af grise.
- Almindelig støj fra den daglige pasning af grisene.

Type	Placering	Driftstid	Tiltag til begrænsning af støj
Ventilationsanlæg	I kip	Hele døgnet	Efterses og renses
Stalde og dyr	I staldene	Ca. kl. 06.00-17 alle dage	Begrænset støj uden for bygning
Foderanlæg	Indendørs	Ca. kl. 06.00-17 alle dage	Begrænset støj uden for bygning
Kørsel med maskiner	Lastbil med gylle fra ejendom til biogasanlæg og til udspretningsarealer	I højsæsonerne – hele døgnet	Der tages hensyn til naboer i forbindelse med gylleudbringning

* Generelt forventes støjen fra anlægget at være mindre end miljøstyrelsens angivelser (55 dag/ 45 aften / 40 nat dbA).

Der fodres med hjemmeblandet foder, der opbevares i siloer i foderlade. Det er ikke muligt for skadedyr at komme ind i siloerne. Foderladen rengøres jævnligt.

Regelmæssig rengøring af stalde og opbevaringsanlæg til foder vil være med til at begrænse gener fra skadedyr. Der sørges for at der ikke er uhygiejniske forhold ved de døde dyr, som opbevares overdækket.

Lys

Der er belysning ved udleveringsrampen, som er tændt ca. ½ time/uge, når der læsses grise. Der er desuden lys ved vaskepladsen, som benyttes yderst sjældent, og som er omkranset af bygninger. Derudover er der orienteringsbelysning langs den østlige stalds østside, samt i østgavlen på den store slagtesvinestald, men denne belysning er så svag, så den vurderes ikke at give anledning til gener for omkringboende. Det vurderes på baggrund af ovenstående, at der samlet set ikke vil være lysgener fra ejendommen.

Energi

Ressource	kWh /L
Elforbrug (angivet af ansøger)	220.000 kWh
Diesellole til traktor (angivet af ansøger)	55.000 l

Vandforbrug

	Vandforbrug, m ³
Drikkevand (oplyst af ansøger)	Ca. 8.500

Drikkevandsspild - <i>estimeret</i>	Ca. 800
Vaskevand (stalde) - <i>estimeret</i>	Ca. 500
Vaskevand (maskiner) - <i>estimeret</i>	Ca. 25
Servicerum/bolig	170
Samlet vandforbrug	Ca. 10.000

Ejendommen forsynes med vand fra Hjembæk vandværk. *Vandforbruget svarer til normen, hvor forbruget af drikkevand er ca. 8.000 m³, for en produktion af den størrelse.*

Spildevand

	Ansøgt	Ledes til
Drikkevandsspild og vaskevand fra stalde	800	Gyllebeholder

Drikkevandsspild og vaskevand fra stalde tilledes gyllebeholderen og er medregnet i norm for gyllemængde.

Husspildevand og spildevand fra kontor og mandskabsrum i stald renses via septiktank og ledes til dræn.

Affald og kemikalier

Døde dyr

På søerne er der en dødelighedsprocent på 8-10 %, på smågrisene 5 % og 4 % på slagtesvinene. Dette svarer til ca. 20-26 søer, ca. 425 smågrise og ca. 335 slagtesvin på årsplan.

Døde dyr opbevares overdækket på fast areal og afhentes 1 gang ugentligt eller efter behov. Smågrise samles i kølecontainer, der sættes til afhentning på den faste plads. Døde dyr afhentes af DAKA og normalt indenfor 24 timer efter anmeldelse, hvis ikke det er op til weekend eller helligdag. Afhentningstidspunktet vil oftest være inden for en normal arbejdsdag. Placering af døde dyr fremgår på vedlagte beliggenhedsplan.

Fast affald

Type	Nu drift	Ansøgt	Opbevaring	Bortskaffelse
Papir, pap, EAK kode 15 01 01, Plastik EAK kode 02 01 04	1.000	1.000	Container	Afhentes af vognmand eller køres på genbrugsplads
Tomme spraydåser EAK kode 16 05 04	100	100	I sække i maskinlade	Genbrugsplads
Jern	8.000	8.000		Jernhandler

Kemikalier generelt

Type	Nu drift	Ansøgt	Opbevaring	Bortskaffelse
Emballage fra sprøjtemidler EAK kode 0020108	100	100		Genbrugsplads
Sprøjtemiddelrester EAK kode 20 01 19	0	0		
Spildolie EAK kode	200	200	Tønder i maskinlade	DOG

20 01 26				
Veterinært affald (kanyler, tomme medicin flasker) EAK kode 18 01 03	50	50	I bokse i stald	Genbrugsplads

Medicin opbevares i køleskab i stald. Desinfektion til stalde opbevares i stald.

Olie og kemikalier

Der er placeret en dieselolietank på 6.000 l i maskinhuset.
Derudover er der en gastank i jorden til generator i stalden.

Driftsforstyrrelser og uheld

Der er udarbejdet en beredskabsplan for ejendommen.

C1. pkt. 1 Oplysninger om IE-bruget

Husdyrbrugets ophør

Hvis ejendommen i mod al forventning inden for den nærmeste årrække skal nedlukkes, vil gyllebeholderen blive tømt, og foderrester vil blive fjernet. Oprydningen vil foregå i overensstemmelse med gældende lovgivning. Såfremt besætningen bliver ramt af en sygdom der af veterinærmyndighederne kræver karantæne eller nødslagtning af dyrene, vil det foregå i overensstemmelse med gældende lovgivning på området.

C1. pkt. 2 Husdyrbrugets anvendelse af BAT

BAT råvarer

I forbindelse med effektivitetskontrol og optimering af produktionen bliver ejendommens foderforbrug nøje gennemgået, således at fodereffektiviteten optimeres, samtidig med at der tages hensyn til prisudvikling på foder. Som udgangspunkt vil der blive anvendt foder med optimeret indhold af råprotein og fosfor.

- Foderplaner udarbejdes i samarbejde med foderkonsulent, og det sikres, at der anvendes den for ejendommen bedste viden inden for svinefodring.
- Mindst 1 gang årligt gennemgås foderplaner for optimeringer, fejl, mm. Herefter justeres foderplanerne løbende.
- Foderet indeholder et fosfor- og råproteinindhold inden for de vejledende niveauer.

BAT Energiteknologi på ejendommen

- Ventilationssystemer er optimeret og dimensioneret og reguleret efter den aktuelle belægning.
- Der er installeret eller vil blive LED-lys i staldene.
- De enkelte staldafsnit udtørres med ventilation og varmeblæser efter vask, inden der indsættes nye grise. På den måde undgås det at ventilere unødigt, samtidig med at det undgås, at temperaturen i stalden er for lav og luftfugtigheden er for høj, når der indsættes grise, idet dette kan medføre unødigt svineri i stalden.
- Der sørges for jævnlig inspektion og rengøring af ventilationskanaler og ventilatorer.
- Der sørges for, at unødig belysning og andet energispild undgås.
- Udendørs belysning benyttes kun i nødvendigt omfang.

- Der kan manuelt åbnes nødopluk i alle staldafsnit ved strømsvigt og høje temperaturer i stalden. Desuden går der alarm til ejers mobil ved strømsvigt.

Ifølge referencedokumentet for bedste tilgængelige teknikker (BREF) der vedrører fjerkræ- og svineproduktion, anvendes der BAT, når der etableres (delvis) lavenergibelysning, eftersyn og rengøring af ventilatorer, temperatur styring, der sikrer temperaturkontrol og minimumsventilation i perioder, hvor der ikke er behov for ret stor ventilation. Med henvisning til tiltag på ejendommen anvendes der BAT for elforbrug.

BAT Vandteknologi på anlæg

- Der foretages højtryksvask af stalde mellem hvert hold af grise.
- Stalde sættes i blød inden vask, hvilket nedsætter forbruget af vand.
- Drikkevandsnipler mm efterses og udskiftes når det skønnes nødvendigt.
- Vandforbruget registreres og monitoreres løbende for at forebygge spild og for at undgå at ødelagte vandrør får lov til at lække.

Ifølge BREF der vedrører fjerkræ og svineproduktion, anvendes der BAT når der er anvendes højtryksrensning til vask af stalde, og når drikkenipler er placeret over trug. Dvs. der anvendes BAT for vandforbrug

BAT opbevaring og udbringning af husdyrgødning

Det er BAT af sikre tilstrækkelig opbevaringskapacitet og at udbringe gødning i henhold til Husdyrgødningsbekendtgørelsen.

Det er BAT for opbevaring af gylle at gyllebeholderne efterlever kravene i BREF-dokumentet. Dvs. at beholderne er faste tanke, der kan modstå mekaniske, termiske og kemiske påvirkninger. Sider og bunde er tætte og korrosionsbeskyttede. Tankene tømmes ca. 1 gang årligt for inspektion og evt. reparationer. Opbevaring af svinegylle i gylletank, opfattes som BAT. Der er fastsat en lang række lovregulerede forhold der er med til at sikre lav ammoniakfordampning, og sikre lækager. Disse regler indebærer bl.a. 10-årig beholderkontrol.

BAT ammoniak

Husdyrbrugets tab af ammoniak til omgivelserne beregnes som summen af emissionen fra stalde og opbevaringsanlæg. Beregningen af emissionen baseres på oplysninger om husdyrholdet, staldanlæg opbevaring af husdyrgødning.

Ammoniakemissionen beregnes i it-systemet, hvor der også udføres en beregning af den maksimal tilladte emission, som er opnåelig ved anvendelse af den bedste tilgængelige teknik (BAT beregning).

BAT emissionskrav for ammoniak

Der er tale om et brug, hvor der ikke sker noget nybyggeri eller ændring af eksisterende staldsystem. Der er derfor ikke et skærpet krav til BAT i forhold til ammoniak, og ejendommen overholder derfor kravet, jf. afsnit om ammoniakfordampning.

BAT staldteknologi

Staldene er alle indrettet med delvist fast gulv og spalter i gødearealet, hvilket gør at BAT-kravet til ammoniakemission er fuldt opfyldt.

Dyrevelfærdskravene til rode- og beskæftigelsesmateriale opfyldes i overensstemmelse med lovkrav.

Alle dyrene er opdelt i grupper og sektioner. Dette giver en målrettet fodrings- og temperatur strategi til de enkelte grupper. Når det enkelte dyr bliver fodret efter dets behov, giver det en mindre udskillelse af N og P i gødningen. Dette sammenholdt med god management og en god hygiejne i staldene, vil det kunne begrænse lugt og ammoniak.

Drikkenipler tjekkes ofte og udskiftes, hvis de drypper.

Renholdelse og vedligeholdelse af ventilation og foderanlæg vil holde energiniveauet på et acceptabelt niveau.

BAT Management

- Ejendommen drives efter princippet "godt landmandskab".
- Bedriftens evt. medarbejdere bliver løbende uddannet gennem kurser, efteruddannelse og deltagelse i erfa-grupper.
- Medarbejderne vil blive orienteret om ejendommens miljøgodkendelse og være bekendt med vilkårene i miljøgodkendelsen.
- Affald bortskaffes så vidt muligt til genbrug. Ikke genbrugbart affald køres i deponi på den lokale genbrugsplads.
- Rengøring i og omkring ejendommen foretages jævnlig for at undgå uhygiejniske forhold og for at nedsætte risikoen for tilhold af eventuelle skadedyr, samt for at mindske risikoen for lugtgener for omkringboende.
- Vand- og energiforbrug opgøres årligt i forbindelse med ejendommens regnskab.
- I ejendommens effektivitetskontroller registreres desuden foderforbrug, produktionsresultater og lign.
- Der er udarbejdet en beredskabsplan, der beskriver forholdsregler i forbindelse med uheld med kemikalier og gylle, brand mv.

C1. pkt. 3 Alternativer til teknologi, teknik og foranstaltninger

I og med der ikke foretages nogen ændringer på bedriften, men produktionen fortsætter i samme rammer hvad angår stald, gylleopbevaring, kornopbevaring og foderanlæg, har ansøger ikke fundet det relevant at foretage ændringer, hvad angår teknologi og teknik. Bygningerne er gennemgået, så belysning er udskiftet eller vil blive udskiftet til LED-lys. Under henvisning til at der ikke sker en merbelastning af omgivelserne, har ansøger ikke fundet det proportionalt at investere i ny teknologi.

D. Miljøkonsekvensrapport

Beskrivelse af det ansøgte

1 a.

Der er søgt om fortsat anvendelse af et produktionsareal på 3.317 m² til produktion af søer med smågrise og slagtesvin. Derudover fortsætter anvendelsen af 3 gyllebeholdere med et overfladeareal på 256 m².

Der sker ingen ændringer på ejendommen hverken af bygninger, opbevaringsanlæg eller siloer.

Fremadrettet vil den lovlige produktion set i forhold til miljøgodkendelse af dyreholdet ikke være begrænset af antal og vægtgrænser. Dette skyldes at grundlaget for den nye husdyrgodkendelseslov er, at udledningen af lugt og ammoniak fra en bedrift er den samme, uanset hvor mange dyr der produceres, idet det er produktionsarealets størrelse, der er afgørende for emissionen.

De eksisterende bygninger overholder alle afstandskrav, og ligger ikke indenfor byggebeskyttelseslinier og fredninger.

Husdyrbrugets anlæg ligger sydøst for landsbyen Snertinge i Holbæk Kommune.

Anlægget ligger i et kuperet landskabsområde.

Det er vurderingen at den ønskede ændring af ejendommens dyrehold og den fortsatte drift af bedriften ikke vil påvirke landskabelige værdier eller er i konflikt med kommuneplaner.

1b.

Der er ikke nærhed til andre husdyrbrug. Derfor er der i beregning af lugtpåvirkning af naboer ikke regnet med kumulation. Ift. ammoniakdeposition på natur er der beregnet kumulation på naturområder mod nordøst.

Mht. lugt sker der ikke en merpåvirkning af naboer, idet der ikke er tale om en bygningsmæssig udvidelse, og der er lang afstand til naboer. Lugtgenekriterierne i forhold til byzone og samlet bebyggelse overholdes. Lugtgenekriterie til nærmeste nabo er overskredet, men ikke mere end 50 %, og der er indsendt en OML-beregning, som viser at lugtgenen er overholdt med anvendelse af hyppig gylleudslusning fra den store slagtesvinestald og **bufferstalden** samt isættelse af miljøkors i ventilationen i de 19 nordligste afkast, tættest på naboen.

Der er i ansøgningssystemet foretaget beregning af husdyrbrugets påvirkning af relevante naturområder med ammoniak. Anlæggets påvirkning af naturområder ligger under de generelle afskæringskriterier både for totaldeposition og merbelastning.

Stalde og gyllebeholdere er etableret efter gældende forskrifter, som bl.a. fremgår af husdyrgødningsbekendtgørelsen og byggelovgivningen. Der foretages beholderkontrol hvert 10. år.

Bedriften overholder de fastsatte genekriterier for hhv. lugt og ammoniak, der er fastlagt i lovgivningen. Der sker ikke yderligere påvirkninger af omgivelserne fra anlægget. Det vurderes at den fortsatte anvendelse af anlægget ikke vil have væsentlige skadelige indvirkninger på miljøet.

1c.

På ejendommen er management en væsentlig del af de foranstaltninger, der reducerer og er med til at man undgår væsentlige skadelige virkninger på miljøet.

Management der kan begrænse skadelige påvirkninger af miljøet omfatter korrekt håndtering af affald, rengøring i og omkring staldene, kontrol af el- og vandforbrug. Derudover er korrekt håndtering af gyllebeholdere med logbog for flydelag, samt korrekt håndtering af gyllen ved udbringning væsentlige forudsætninger for at undgå skadelige virkninger på miljøet.

Ejendommens beredskabsplan har også stor betydning for at kunne håndtere uheld og dermed reducere negative effekter.

Det vurderes at ansøger med de anførte tiltag har forebygget og begrænset væsentlige skadelige indvirkninger på miljøet.

1d.

Der er alene tale om at godkende det eksisterende produktionsanlæg under de nye husdyrgodkendelsesregler. Godkendelsen gør det muligt at udnytte potentialet i de eksisterende stalde og fra ny viden om at det er produktionsarealets størrelse i m² der giver ammoniak og lugt til omgivelserne. Det giver derfor ingen mening at undersøge et alternativ med at producere flere dyr på en anden ejendom.

Det vurderes at der ikke er egentlige alternativer til den ønskede godkendelse.

Ikke teknisk resume

Ejendommen Mommebjerggård ejes af Rikke Sandal og drives af Lars Sandal. Husdyrproduktionen består af sohold, smågrise og slagtesvin. Ejendommens arealer drives under ejendommen.

Ejendommens lovlige husdyrbrug er fastlagt ud fra den eksisterende miljøgodkendelse fra 2013. Det lovlige dyrehold er på 260 søer, 8.500 smågrise (7,3-32 kg) og 8.400 slagtesvin (32-108,5 kg).

Der er tale om et IE-brug, hvorfor det skal godkendes efter lovens § 16a.

Der ønskes optimeret på afgangsvægten af slagtesvinene. Der foretages ikke andre ændringer på bedriften. Der søges nu om en miljøgodkendelse efter den nye husdyrgodkendelsesbekendtgørelse, der trådte i kraft den 1. august 2017, hvor ejendommen bliver godkendt i forhold til produktionsarealets størrelse.

Produktionsarealet er på 3.317 m².

Ændringer i forbindelse med udvidelsen.

Der sker ingen bygningsmæssige ændringer.

Håndtering af husdyrgødning

Husdyrgødningen fra produktionen er gylle. Gyllen opbevares i 3 eksisterende gyllebeholdere, der ligger i forbindelse med produktionsanlægget samt eksterne beholdere. Ca. 70 % af gyllen køres til biogasanlæg og kommer efterfølgende retur.

Lugt

Lugtgenekriterierne overholdes i forhold til byzone og samlet bebyggelse. Lugtgenen er overskredet (mindre end 50 %) til nærmeste nabo, men der er fremsendt en OML-beregning

der viser at lugtgenen er overholdt ved indførelse af tiltag som hyppig gylleudslusning og miljøkørs i nogle af afkastene.

Påvirkning af naturområder

Der ligger enkelte §3-søer i nærområdet af ejendommen. Nærmeste kat. 1 natur ligger ca. 5 km fra anlægget. Der er ca. 1,5 km til kat. 2 natur. Nærmeste kat. 3 naturområde ligger ca. 350 m fra anlægget.

Der er en totaldeposition på 0,0 kg N til nærmeste kat. 1 naturområde.

Der er en totaldeposition på 0,0 kg N til nærmeste kat. 2 naturområde.

Der er ingen merdeposition til kat. 3 områder.

Merdeposition/totaldeposition holder sig indenfor kriterierne i husdyrlovens bekendtgørelse for alle naturområder.

De generelle afskæringskriterier for totalbelastning/merbelastning i forhold til 8-års drift overholdes for alle naturområder.

BAT

Husdyrbruget overholder BAT-kravet til ammoniak.

Forhold der kan reducere miljøpåvirkning

Der er udarbejdet en beredskabsplan for ejendommen.

Samlet set vurderes det, at det ansøgte projekt ikke vil medføre væsentlige miljømæssige påvirkninger, og at husdyrbruget i øvrigt kan drives på stedet på en måde, der er foreneligt med hensynet til omgivelserne.

Det vurderes endvidere, at projektet ikke vil forringe tilstanden af beskyttede naturtyper og arter, herunder habitatdirektivets bilag IV-arter såvel i som udenfor Natura 2000 områder.

Denne miljøkonsekvensrapport er udarbejdet af miljøkonsulent Heidi Ledskov, ansat i rådgivningsvirksomheden VKST, uddannet agronom med mere end 10 års erfaring med udarbejdelse af miljøansøgninger til husdyrbrug, samt 6 års erfaring som miljøsagsbehandler i en kommune.

Heidi Ledskov

Miljø- og arbejdsmiljøkonsulent • VKST Husdyr & Miljø

Mobil 51 48 90 81

Fulbyvej 15 • 4180 Sorø • Hovednr. 70 27 90 00 • www.vkst.dk

Bilag 4. Kommunens vurdering af OML-beregningerne.

Holbæk Kommunes vurdering af forudsætningerne for lugtberegningen indsendt 9. og 30. april 2019 for Bakkedraget 27.

Vejrdata

OML-beregningen er baseret på 10 års vejrdata (Ålborg) i overensstemmelse med gældende retningslinjer.

Ruhedslængde

Der er i beregningen anvendt ruhedslængde $z_0=0,1$, svarende til landbrugsområde.

Kommunen vurderer, at dette er i overensstemmelse med de faktiske forhold, da der er beplantninger mellem stalden og nærmeste enkeltbolig, som beregningen udføres i forhold til.

Terrænhældning

I beregningen indgår terrænhældning på 0 grader.

Staldanlægget ligger jævnfør kommunens NetGIS cirka i kote 24. Nærmeste enkeltbolig (Bakkedraget 29) ligger cirka i kote 22 og således lavere i terrænet. Kommunen vurderer, at det faldende terræn ikke vil påvirke beregningsresultatet.

Retningsbestemte bygningseffekter

Der er ikke korrigeret for retningsafhængig bygningseffekt.

Kommunen vurderer, at dette er korrekt, da der ikke ligger høje bygninger mellem staldanlægget og Bakkedraget 29.

Receptorhøjde

Der er anvendt receptorhøjde på 1,5 meter.

Kommunen vurderer, at dette kan accepteres. Beboelsesbygningen Bakkedraget 29 er en 1½ plans villa, men den ligger lavere end stalden (jævnfør ovenstående).

Koordinatsystem

Koordinatsystemet er placeret således, at $x=0$ og $y=0$ er placeret sydvest for staldene.

Kommunen har kontrolleret, at de indtastede koordinater for afkastene er angivet korrekt i forhold til koordinatsystemet.

Skorstenshøjde

Kommunen har på baggrund af skråfotos fra Energi, Klima- og Forsyningsministeriet vurderet, at angivne skorstenshøjder er i overensstemmelse med de faktiske forhold.

Temperatur af ventilationsluft

Der er anvendt temperatur på 20°C i overensstemmelse med gængs praksis.

Volumenmængde af ventilationsluft

I OML-beregninger skal der er som udgangspunkt anvendes maksimal mængde ventilationsluft svarende til

standardventilationsbehovet i overensstemmelse med vejledning fra Miljøstyrelsen og afgørelser fra Miljø- og Fødevareklagenævnet i forbindelse med den gamle husdyrbrugslov (før 1. august 2017). Disse er

- Slagtesvin og søer i løbe/drægtighedsstald: 100 m³/time/stiplads til slagtesvin eller so.
- Smågrise indtil 30 kg: 40 m³/time/stiplads til smågris.
- Farende søer med smågise: 430 m³/time/stiplads til farende so.

Imidlertid gives der under den nye husdyrbrugslov ikke tilladelse til et vist antal producerede dyr/stipladser, men til et vist produktionsareal. Dette produktionsareal kan så udnyttes indenfor dyrevelfærdsreglerne. Krav til frit gulvareal for slagtesvin fremgår af § 4 i bekendtgørelse nr. 17 af 7. januar 2016 om beskyttelse af svin – blandt andet at der til svin med gennemsnitsvægt på 85-110 kg skal være 0,65 m² og til svin over 110 kg skal være 1,00 m².

Ud fra dette har kommunen udregnet hvor mange slagtesvin der ville kunne være på det ansøgte produktionsareal i de enkelte staldafsnit. Da dette tal er større end antallet af stipladser som luftmængden er udregnet efter, finder kommunen, at luftmængden i OML-beregningen er angivet mindre end den faktiske luftmængde ved fuld udnyttelse af produktionsarealet (hvilket i øvrigt også fremgår det indsendte oversigtsskema).

På denne baggrund vurderer kommunen, at OML-beregningen viser et scenarie, der lugtmæssigt vil være værre for naboen, end hvis der var regnet med faktisk luftmængde, hvor lugten grundet større afgangshastighed fra afkast vil blive spredt mere.

Kommunen vurderer, at det samme gør sig gældende vedrørende luftmængderne fra so- og smågrisealde.

Kommunen accepterer derfor de indtastede volumenmængder af ventilationsluft.

Diameter af afkast

Diameter af afkast er angivet til 0,80 meter, hvilket kommunen på baggrund af skråfotos fra Energi, Klima- og Forsyningsministeriet vurderer er i overensstemmelse med de faktiske forhold.

Der isættes miljøkryds i afkastene 7-8, 24-38 og 40-41. I følgebrevet til beregningerne er afkastene 24-26 ikke nævnt. Men det fremgår af såvel skema over afkastene og selve OML-beregningen, at der også er regnet med at isætte miljøkryds i afkast 24-26.

For afkast, der isættes miljøkryds er diameter af afkast beregningsteknisk justeret i henhold til seneste afgørelser fra Miljø- og Fødevareklagenævnet. For eksempel fremgår det af klagenævnets sag med nummer NMK-10-01240, at miljøkryds i forbindelse med OML-beregningen kan tilskrives en effekt svarende til en forøgelse af afkasthastigheden med 40 % lige over afkastet

Følgende beregning viser den diameter, der således skal anvendes i OML-beregningen:

Ventilationsvolumen: 14.400 m³ luft/time/afkast. Dette svarer til 4,00 m³/s.

Radius på afkast: 0,40 m

Areal af afkaståbning: $\pi * (0,40)^2 = 0,503 \text{ m}^2$

Afkasthastighed: $4,00 / 0,503 = 7,95 \text{ m/s}$

Forøgelse af afkasthastighed med 40 %: $1,4 * 7,95 = 11,13 \text{ m/s}$

Beregningsteknisk areal af afkaståbning: $4,00 / 11,13 = 0,359 \text{ m}^2$

Beregningsteknisk radius på afkast: $\sqrt{(0,359 / \pi)} = 0,34 \text{ m}$

Ovenstående beregning gælder for afkastene 31-33, 38 og 40-41. Tilsvarende beregning for øvrige afkast med miljøkryds, der har mindre ventilationsvolumen, kommer til samme beregningsteknisk radius på afkast.

Kommunen vurderer, at det derfor er korrekt at der i OML-beregningen er anvendt diameter af afkast på 0,67 meter for de afkast, hvor der isættes miljøkryds

Bygningshøjde af stald

Kommunen vurderer på baggrund af skråfotos fra Energi, Klima- og Forsyningsministeriet, at indtastede højder er i overensstemmelse med de faktiske forhold.

Lugtemission

Med baggrund i faktorerne for lugtemission i husdyrgodkendelsesbekendtgørelsens bilag 3, afsnit B kan kommunen konstatere, at der er angivet korrekt lugtmængde for hver af afkastene.

Hyppig gylleudslusning

I den nordlige slagtesvinestald samt i bufferstalden anvendes der en teknologi fra miljøstyrelsens teknologiliste til at mindske lugtemissionen. Der er tale om hyppig gylleudslusning, som har lugtreducerende effekt på 20 %. Effekten er i OML-beregningen indregnet i lugtbidraget for de pågældende afkast. Det drejer sig om staldene med drænet gulv og spalter – afkastene 7-8 og 27-41.

Beregnete afstande

OML-beregningen viser, at lugtcentrum er i $x=39$ og $y=54$.

Kommunen har beregnet afstanden fra lugtcentrum til nærmeste del af beboelsesbygning på Bakkedraget 29. Afstanden er 205 meter.

Da der er beregnet i afstanden 205 meter vurderer kommunen derfor, at beregningerne giver et retvisende resultat.

Bilag 5. OML-beregninger fra ansøger.



Holbæk Kommune

Sorø den 29. april 2019

Vedr.: OML-beregning for Lars Sandal, Bakkedraget 27, 4450 Jyderup.

Det er ønsket at lave en udvidelse af produktionen på Bakkedraget 27 i eksisterende stalde. Når der regnes på lugt i forhold til naboer, overholdes lugtgenekriterierne ikke i forhold til naboejendommen Bakkedraget 29, som er beliggende nord for ejendommen. Imidlertid kan det via en OML-beregning dokumenteres, at lugtgenekriterierne er overholdt. I øvrigt er lugtgenen mindre end 50 % overskredet i husdyrgodkendelse.dk, hvilket betyder at der kunne være meddelt dispensation fra 50%-reglen.

I OML-beregningen er følgende parametre valgt:

- Oplandsruhed er sat til 0,1. Dette begrundes med det eksisterende læhegn, der er omkring naboejendommen Bakkedraget 29, samt læhegn nord for produktionen på Bakkedraget 27.
- Ventilationshastighed for polte er valgt til 110 m³/h, da den forventede afgangsvægt på polte vil være > 100 kg.
- I alle stalde er afkastdiameteren sat til 80 cm, bortset fra afkast 7-8, 24-38 og 40-41, hvor der isættes miljøkors, som reducerer afkastdiameteren fra 80 cm til 67 cm (reduktion på 16 %).
- I den nordlige slagtesvinestald samt i bufferstalden er der indsat hyppig gylleudslusning, som har en lugtreducerende effekt på 20 % i stalde med drænet gulv og spalter. Det drejer sig om staldene med afkastene 7-8 og 27-41.

Data til OML beregningen er vedlagt. Lugtcentrum er i koordinaterne X: 39 m, Y: 54 m, og Bakkedraget 29 ligger i en vinkel af ca. 18 grader ift. lugtcentrum og i en afstand af ca. 205 m.

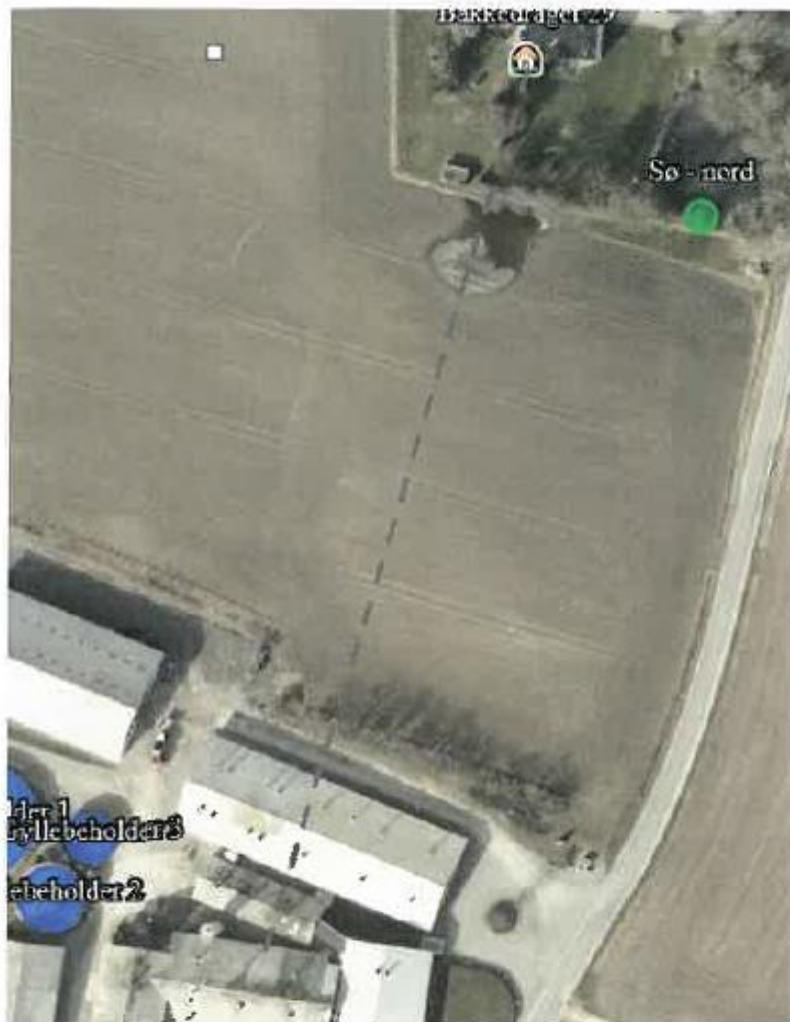
Hvis der er spørgsmål til OML-beregningen, er I velkomne til at kontakte mig.

Med venlig hilsen

A handwritten signature in blue ink, appearing to read 'Heidi Ledskov'.

Heidi Ledskov
Miljø- og Arbejdsmiljøkonsulent
Tlf.: 51 48 90 81
hsi@vkst.dk

Bilag til OML-beregning: Lars Sandal, Bakkedraget 27, Jyderup:



Afstand fra luftcentrum (koordinater: X: 39 m, Y: 54 m) til naboejendom mod nord = **205 m**

Vinkel (nabo ift. lugtcentrum): **18 gr.**

Udført af Heidi Ledskov, VKST, april 2019

Afkast nr.	Dyretype + evt. teknologi	Antal Stipl.	Koord. X/Y	Antal m2	Antal afkast	Lugt pr. afkast OU/s	Bygningshøjde, m	Højde, m afkast	Temp °C	Lufmængde m3/t Faktisk	Lufmængde m3/t Beregnet
1	Farestald	30	9,8	366	1	1.952	4	5	20	13.800	400 x 30 = 12.000
2		30	21,6		1	1.952	4	5		13.800	400 x 30 = 12.000
3		30	33,4		1	1.952	4	5		13.800	400 x 30 = 12.000
4	Drægt.	90	31,17	443	1	1.573	7	7	20	13.800	100 x 90 = 9.000
5		85	31,23		1	1.573	7	7		13.800	100 x 85 = 8.500
6	Løbe	96	60,35	268	1	3.216	7	7,5	20	15.800	100 x 96 = 9.600
7	Slagte / Udlev./buf	120	63,48	155	1	2.666	7	7,5	20	15.800	100 x 120 = 12.000
8		120	65,48		1	2.666	7	7,5		15.800	100 x 120 = 12.000
9	Polte	72	5,23	116 + 37	1	3.364 + 263	10	11	20		110 x 72 = 7.920
10	Klima	200	5,30	159	1	835	10	11			40 x 200 = 8.000
11	(4-7)	200	6,33		1	835	10	11			40 x 200 = 8.000
12		160	7,45		1	835	10	11			40 x 160 = 6.400
13		160	8,48		1	835	10	11			40 x 160 = 6.400
14	Klima	100	17,30	156	1	1.092	4	5	20		40 x 100 = 4.000
15	(8-12)	100	18,30		1	1.092	4	5			40 x 100 = 4.000
16		370	38,26		1	1.092	4	5			40 x 370 = 14.800
17	Klima	105	20,37	140	1	980	8	7,5	20		40 x 105 = 4.200
18	(1-3)	250	20,41		1	980	8	8			40 x 250 = 10.000
19		250	23,51		1	980	8	7,5			40 x 250 = 10.000
20	Slagtesvin	110	28,44	335	1	2.429	8	9	20	15.800	110 x 100 = 11.000
21	(1-2)	110	35,43		1	2.429	8	9		15.800	110 x 100 = 11.000
22		110	40,42		1	2.429	8	9		15.800	110 x 100 = 11.000
23		110	45,41		1	2.429	8	9		15.800	110 x 100 = 11.000
24	Slagtesvin	84	27,67	177	1	1.711	4	5	20	9.000	100 x 84 = 8.400
25	(6)	84	34,64		1	1.711	4	5		9.000	100 x 84 = 8.400
26		84	42,60		1	1.711	4	5		9.000	100 x 84 = 8.400
27	Slagtesvin	72	23,83	380/8	1	1.634	8	7,5	20	15.800	100 x 72 = 7.200
28	(7-16)	72	25,82		1	1.634	8	7,5		15.800	-/-
29	Hyppig udsugning	72	34,78		1	1.634	8	7,5		15.800	-/-
30	(rød	72	36,77		1	1.634	8	7,5		15.800	-/-
31	markering)	144	46,73	570/6	1	3.268	8	7,5		15.800	100 x 144 = 14.400
32		144	59,68	570/6	1	3.268	8	7,5		15.800	-/-

33		144	70,64	570/6	1	3.268	8	7,5	15.800	- -
34		72	27,94	380/8	1	1.634	8	7,5	15.800	100 x 72 = 7.200
35		72	30,93		1	1.634	8	7,5	15.800	- -
36		72	38,89		1	1.634	8	7,5	15.800	- -
37		72	41,88		1	1.634	8	7,5	15.800	- -
38		144	50,84	570/6	1	3.268	8	7,5	15.800	100 x 144 = 14.400
39	Sygesti	5	57,81	12	1	413	8	7,5	15.800	100 x 5 = 500
40		144	63,79	570/6	1	3.268	8	7,5	15.800	100 x 144 = 14.400
41		144	75,75	570/6	1	3.268	8	7,5	15.800	100 x 144 = 14.400

Rød markering: Stalde/afkast, hvorfra der er hyppig gylleudslusning.

Grøn markering: Afkast, hvor der isættes miljøkors (reducerer afkastdiametere fra 80 til 67 cm).

90 stipladser i farestald

96 stipladser i løbestald

175 stipladser i drægtighedsstald

Svarende til 361 stipladser til søer

1.895 stipladser til smågrise

2.377 stipladser til slagtesvin

72 stipladser til polte

5 sygestier

OML-oversigtskema: Lars Sandal, Bakkedraget 27, Jyderup

Udarbejdet af Heidi Ledskov, VKST, 29. april 2019

Lars Sandal, Bakkedraget 27, Jyderup



Udskrevet: 2019/04/29 kl. 13:15
Dato: 2019/04/29

OML-Multi PC-version 20170914/6.20
DCE - Nationalt Center for Miljø og Energi, Aarhus Universitet
Licens til VKST, Fulbyvej 15, 4180 Sorø
C:\Users\hsl\AppData\Roaming\OML\Lars Sandal april 2019.prj

Side 1

Meteorologiske spredningsberegninger er udført for følgende periode (lokal standard tid):

Start af beregningen = 740101 kl. 1
Slut på beregningen (incl.) = 831231 kl. 24

Meteorologiske data er fra: AALBORG

Koordinatsystem.

Der er anvendt et x,y-koordinatsystem med x-akse mod øst (90 grader) og y-akse mod nord (0 grader).
Enheden er meter. Systemet er fælles for receptorer og kilder. Origo kan fastlægges frit, fx. i
skorstensfoden for den mest dominerende kilde eller som i UTM-systemet.

Receptordata.

Rubedslængde, z0 = 0.100 m

Største terrænhældning = 0 grader

Receptorerne er beliggende med 10 graders interval i 3 koncentriske cirkler
med centrum x,y: 39. 54.
og radierne (m): 205. 210. 220.

Alle terrænhøjder = 0.0 m.

Alle receptorhøjder = 1.5 m.

Alle overflader er typenr. = 2.

Forkortelser benyttet for kildeparametrene:

Nr.....: Internt kilde nummer
 ID.....: Tekst til identificering af kilde
 X.....: X-koordinat for kilde [m]
 Y.....: Y-koordinat for kilde [m]
 Z.....: Terrænkote for skorstensfod [m]
 HS.....: Skorstenshøjde over terræn [m]
 T.....: Temperatur af reggas [Kelvin]/[Celsius]
 VOL.....: Volumængde af reggas [normal m³/sek]
 DSO.....: Ydre diameter af skorstenstop [m]
 DSI.....: Indre diameter af skorstenstop [m]
 HB.....: Generel beregningsmæssig bygningshøjde [m]
 Qi.....: Emission af stof nr. 'i' [gram/sek], [MLE/sek] eller [MOU/sek]

Punktkilder.

Kildedata:

Nr	ID	X	Y	Z	HS	T(C)	VOL	DSI	DSO	HB	Stof		
											1	2	3
											Q1	Q2	Q3
1	1	9.	8.	0.0	5.0	20.	3.11	0.80	0.82	4.0	1.95E-03	0.0000	0.0000
2	2	21.	6.	0.0	5.0	20.	3.11	0.80	0.82	4.0	1.95E-03	0.0000	0.0000
3	3	33.	4.	0.0	5.0	20.	3.11	0.80	0.82	4.0	1.95E-03	0.0000	0.0000
4	4	31.	17.	0.0	7.0	20.	2.33	0.80	0.82	7.0	1.57E-03	0.0000	0.0000
5	5	31.	23.	0.0	7.0	20.	2.20	0.80	0.82	7.0	1.57E-03	0.0000	0.0000
6	6	60.	35.	0.0	7.5	20.	2.48	0.80	0.82	7.0	3.22E-03	0.0000	0.0000
7	7	63.	48.	0.0	7.5	20.	3.11	0.67	0.82	7.0	2.67E-03	0.0000	0.0000
8	8	65.	48.	0.0	7.5	20.	3.11	0.67	0.82	7.0	2.67E-03	0.0000	0.0000
9	9	5.	23.	0.0	11.0	20.	2.05	0.80	0.82	10.0	3.63E-03	0.0000	0.0000
10	10	5.	30.	0.0	11.0	20.	2.07	0.80	0.82	10.0	8.35E-04	0.0000	0.0000
11	11	6.	33.	0.0	11.0	20.	2.07	0.80	0.82	10.0	8.35E-04	0.0000	0.0000
12	12	7.	45.	0.0	11.0	20.	1.66	0.80	0.82	10.0	8.35E-04	0.0000	0.0000
13	13	8.	48.	0.0	11.0	20.	1.66	0.80	0.82	10.0	8.35E-04	0.0000	0.0000
14	14	17.	30.	0.0	5.0	20.	1.04	0.80	0.82	5.0	1.09E-03	0.0000	0.0000
15	15	18.	30.	0.0	5.0	20.	1.04	0.80	0.82	5.0	1.09E-03	0.0000	0.0000
16	16	38.	26.	0.0	5.0	20.	3.83	0.80	0.82	5.0	1.09E-03	0.0000	0.0000
17	17	20.	37.	0.0	7.5	20.	1.09	0.80	0.82	8.0	9.80E-04	0.0000	0.0000
18	18	20.	41.	0.0	8.0	20.	2.59	0.80	0.82	8.0	9.80E-04	0.0000	0.0000
19	19	23.	51.	0.0	7.5	20.	2.59	0.80	0.82	8.0	9.80E-04	0.0000	0.0000
20	20	28.	44.	0.0	9.0	20.	2.85	0.80	0.82	8.0	2.43E-03	0.0000	0.0000
21	21	35.	43.	0.0	9.0	20.	2.85	0.80	0.82	8.0	2.43E-03	0.0000	0.0000
22	22	40.	42.	0.0	9.0	20.	2.85	0.80	0.82	8.0	2.43E-03	0.0000	0.0000
23	23	45.	41.	0.0	9.0	20.	2.85	0.80	0.82	8.0	2.43E-03	0.0000	0.0000
24	24	27.	67.	0.0	5.0	20.	2.17	0.67	0.82	4.0	1.71E-03	0.0000	0.0000
25	25	34.	64.	0.0	5.0	20.	2.17	0.67	0.82	4.0	1.71E-03	0.0000	0.0000
26	26	42.	60.	0.0	5.0	20.	2.17	0.67	0.82	4.0	1.71E-03	0.0000	0.0000
27	27	23.	83.	0.0	7.5	20.	1.86	0.67	0.82	8.0	1.63E-03	0.0000	0.0000
28	28	25.	82.	0.0	7.5	20.	1.86	0.67	0.82	8.0	1.63E-03	0.0000	0.0000
29	29	34.	78.	0.0	7.5	20.	1.86	0.67	0.82	8.0	1.63E-03	0.0000	0.0000
30	30	36.	77.	0.0	7.5	20.	1.86	0.67	0.82	8.0	1.63E-03	0.0000	0.0000
31	31	46.	73.	0.0	7.5	20.	3.73	0.67	0.82	8.0	3.27E-03	0.0000	0.0000
32	32	59.	68.	0.0	7.5	20.	3.73	0.67	0.82	8.0	3.27E-03	0.0000	0.0000
33	33	70.	64.	0.0	7.5	20.	3.73	0.67	0.82	8.0	3.27E-03	0.0000	0.0000
34	34	27.	94.	0.0	7.5	20.	1.86	0.67	0.82	8.0	1.63E-03	0.0000	0.0000
35	35	30.	93.	0.0	7.5	20.	1.86	0.67	0.82	8.0	1.63E-03	0.0000	0.0000
36	36	38.	89.	0.0	7.5	20.	1.86	0.67	0.82	8.0	1.63E-03	0.0000	0.0000
37	37	41.	88.	0.0	7.5	20.	1.86	0.67	0.82	8.0	1.63E-03	0.0000	0.0000
38	38	50.	84.	0.0	7.5	20.	3.73	0.67	0.82	8.0	3.27E-03	0.0000	0.0000
39	39	57.	81.	0.0	7.5	20.	0.13	0.80	0.82	8.0	4.13E-04	0.0000	0.0000
40	40	63.	79.	0.0	7.5	20.	3.73	0.67	0.82	8.0	3.27E-03	0.0000	0.0000
41	41	75.	75.	0.0	7.5	20.	3.73	0.67	0.82	8.0	3.27E-03	0.0000	0.0000

Tidsvariationer i emissionen fra punktkilder.

Emissionerne fra de enkelte punktkilder er konstant.

Afledte kildeparametre:

Kilde nr.	Vertikal reggashastighed m/s	Buoyancy flux (termisk løft) (omrentlig) m ⁴ /s ³
1	6.6	0.4
2	6.6	0.4
3	6.6	0.4

Afledte kildeparametre:

Kilde nr.	Vertikal regnsghastighed m/s	Buoyancy flux (termisk løft) (ostrentlig) m4/s3
4	5.0	0.3
5	4.7	0.3
6	5.3	0.3
7	9.5	0.4
8	9.5	0.4
9	4.4	0.2
10	4.4	0.2
11	4.4	0.2
12	3.5	0.2
13	3.5	0.2
14	2.2	0.1
15	2.2	0.1
16	8.2	0.4
17	2.3	0.1
18	5.5	0.3
19	5.5	0.3
20	6.1	0.3
21	6.1	0.3
22	6.1	0.3
23	6.1	0.3
24	6.6	0.2
25	6.6	0.2
26	6.6	0.2
27	5.7	0.2
28	5.7	0.2
29	5.7	0.2
30	5.7	0.2
31	11.3	0.4
32	11.3	0.4
33	11.3	0.4
34	5.7	0.2
35	5.7	0.2
36	5.7	0.2
37	5.7	0.2
38	11.3	0.4
39	0.3	0.0
40	11.3	0.4
41	11.3	0.4

Der er ingen retningsafhængige bygningsdata.

Side til advarsler.

Stof 1 Periode: 740101-831231 (Bidrag fra alle kilder)

De største månedlige 99%-fraktiler ($\mu\text{g}/\text{m}^3$)

Retning (grader)	305	210	220	Afstand (m)
0	15	14	14	
10	15	15	14	
20	15	15	15	
30	16	16	15	
40	16	16	15	
50	15	15	14	
60	15	15	14	
70	16	15	15	
80	16	16	15	
90	16	16	16	
100	15	15	15	
110	15	15	14	
120	15	15	14	
130	13	13	13	
140	14	14	13	
150	13	13	13	
160	13	13	13	
170	15	14	14	
180	15	15	14	
190	14	14	13	
200	14	14	13	
210	14	14	13	
220	15	14	14	
230	15	15	14	
240	15	14	14	
250	16	16	15	
260	16	16	15	
270	15	15	15	
280	15	14	14	
290	16	16	15	
300	15	15	15	
310	15	14	14	
320	14	14	14	
330	15	15	14	
340	15	15	14	
350	15	14	14	

Maksimum= 16.41 i afstand 205 m og retning 90 grader i 198008 (yyyymm)

Udskrevet: 2019/04/29 kl. 13:15
Dato: 2019/04/29

OML-Multi PC-version 20170914/6.20
DCE - Nationalt Center for Miljø og Energi, Aarhus Universitet

Side 6

Stof 1 Periode: 740101-831231 (Bidrag fra alle kilder)

Middelværdier ($\mu\text{g}/\text{m}^3$)

Retning (grader)	Afstand (m)		
	205	210	220
0	1	1	1
10	1	1	1
20	1	1	1
30	1	1	1
40	1	1	1
50	1	1	1
60	1	1	1
70	1	1	1
80	1	1	1
90	1	1	1
100	1	1	1
110	1	1	1
120	1	1	1
130	1	1	1
140	0	0	0
150	0	0	0
160	0	0	0
170	0	0	0
180	0	0	0
190	0	0	0
200	1	0	0
210	1	1	1
220	1	1	1
230	1	1	1
240	1	1	1
250	1	1	1
260	1	1	1
270	1	1	1
280	1	1	1
290	1	1	1
300	1	1	1
310	1	1	1
320	1	1	1
330	1	1	1
340	1	1	1
350	1	1	1

Maksimum= 1.28 i afstand 205 m og retning 70 grader.

Benyttede filer.

Følgende inputfiler er benyttet i beregningerne:

Punktkilder: C:\Users\hsl\AppData\Roaming\OML\Lars Sandal april 2019.kld
Meteorologi.....: C:\Program Files (x86)\OML-Multi\Aal7483LST.met
Receptorer.....: C:\Users\hsl\AppData\Roaming\OML\Lars Sandal april 2019.rct
Beregningsopsætning.....: C:\Users\hsl\AppData\Roaming\OML\Lars Sandal april 2019.opt

Følgende outputfil er benyttet:

Resultater: C:\Users\hsl\AppData\Roaming\OML\Lars Sandal april 2019.log

Beregning:

Start kl. 13:13:08 (29-04-2019)
Slut kl. 13:14:44 (29-04-2019)

Bilag 6 Beredskabsplan

Beredskabsplan, Lars Sandal, Mommebjerggaard, Bakedraget 27, 4450 Jyderup Opdateret april 2019

Brand – instruks

Ring 112 og oplys

- Navn, adresse og det tlf., du ringer fra
- Hvad der er sket, og at det er en gærdbrand
- Er der tilskadekomne – hvor mange?
- Er dyrene kommet ud? – art og antal, der er fanget.

Ring til Lars 23 24 51 72

Start rednings- og slukningsarbejde, hvis det er forsvarligt:

- Evakuer dyr.
 - fjern trykflasker, olie, kemikalier og gødning.
- Hvis det ikke er muligt at slukke branden, så luk døre og vinduer.

Tag imod brandvæsenet og vis dem kortene.

Oplys om:

- Adgangsveje.
- Hvor det brænder og omfang
- Tilskadekomne og dyr, der ikke er i sikkerhed.

Transport af bekæmpelsesmidler

Kemikalier opbevares i lukket rum.

Under transport er bekæmpelsesmidlerne beskyttet mod stød m.v. i en lukket kasse.

Der kan medbringes en pakke savsmuld/kattegrus, plastpose og skovl til evt. opsugning af spild.

Medbring altid mobil tlf. til opkald ved uheld.

Der er førstehjælpsudstyr og øjenskyllimiddel til rådighed, hvor der arbejdes med midlerne.

Strømsvigt

Vurdér om nogle dyr vil lide pga. varme

Kontroller at der ikke sker forurening som følge af manglende strøm til pumper og lign.

Ved strømsvigt på over 2 timer, ring til el leverandøren og hør om varigheden af udfaldet.

Gylle – overløb

Ring 112 ved større overløb af gylle eller ved brud på gylletank og oplys

- Navn, adr. og det tlf.nr., du ringer fra
- Hvad der er sket og hvor meget, der er løbet ud
- Er der risiko for forurening af vandløb eller vandboring?

Ved mindre spild ring kun til miljømyndighederne.

Ring til Lars 23 24 51 72

Forsøg opdæmning for at undgå at gyllen løber ned i vandløb eller afløb.

Opdæmningen kan ske med jord og/eller halm.

Er gyllen løbet til drænen, så laves opdæmning af vandløbet med jord og/eller halm.

Modtag miljømyndighed evt. brandvæsen og orienter om sted, omfang m.v.

Kemikalie og oliespild m.v.

Ring 112 ved større overløb af kemikalier og olie og oplys

- Navn, adresse og det tlf.nr., du ringer fra.
- Hvad der er sket, og hvor meget der er løbet ud.
- Er der risiko for forurening af vandløb eller vandboring?

Ved mindre spild ring kun til miljømyndighederne.

Ring til Lars 23 24 51 72

Forsøg opdæmning for at undgå at kemikalier/olie løber ned i vandløb eller afløb.

Opdæmningen kan ske med jord og/eller halm.

Er kemikalier/olie løbet til drænen, så laves opdæmning af vandløbet med jord og/eller halm.

Modtag miljømyndighed evt. brandvæsen og orienter om sted, omfang m.v.

Bilag 7. Udpegningsgrundlag for Store Åmose, Skarresø og Bregninge Å.

Oversigt over Habitatområdernes udpegningsgrundlag 31/12 2012

(Resultat af offentlig høring 25/6 - 20/8 2012)

Tidligere ændringer 18/6 2002, 17/5 2004, 14/9 2004, 4/3 2008, 20/10 2008, 1/7 2009, januar 2010.

Nr	Habitatområde	Kode	Udpegningsgrundlag
137	Store Åmose, Skarresø og Bregninge Å	1016	Sump vindelsnegl (<i>Vertigo moulinsiana</i>)
		1149	Pigsmertling (<i>Cobitis taenia</i>)
		1166	Stor vandsalamander (<i>Triturus cristatus cristatus</i>)
		1355	Odder (<i>Lutra lutra</i>)
		3140	Kalkrige søer og vandhuller med kransalger
		3150	Næringsrige søer og vandhuller med flydeplanter eller store vandaks
		3160	Brunvandede søer og vandhuller
		3260	Vandløb med vandplanter
		6210	Overdrev og krat på mere eller mindre kalkholdig bund (* vigtige orkidélokalteter)
		6230	* Artsrige overdrev eller græsheder på mere eller mindre sur bund
		6410	Tidvis våde enge på mager eller kalkrig bund, ofte med blåtop
		7120	Nedbrudte højmoser med mulighed for naturlig gendannelse
		7140	Hængesæk og andre kærsamfund dannet flydende i vand
		7210	* Kalkrige moser og sumpe med hvas avneknippe
		7220	* Kilder og væld med kalkholdigt (hårdt) vand
		7230	Rigkær
		9110	Bøgeskove på morbund uden kristorn
		9130	Bøgeskove på muldbund
		9150	Bøgeskove på kalkbund
		9160	Egeskove og blandskove på mere eller mindre rig jordbund
		91D0	* Skovbevoksede tørvemoser
		91E0	* Elle- og askeskove ved vandløb, søer og væld