

§16b Miljøtilladelse uden BAT på Aalborgvej 28, 8620 Kjellerup



Annonceres	d. 24. juli 2024
Klagefrist udløber	d. 21. august 2024
Søgsmålsfrist udløber	d. 24. januar 2025

1. INDHOLD

1. INDHOLD	2
2. DATABLAD	4
3. INDLEDNING	5
LÆSEVEJLEDNING	5
4. AFGØRELSE	5
Øvrige bestemmelser	7
5. VILKÅR	7
Generelle vilkår	8
Produktionsareal	8
Affald, olie og kemikalier	9
Støj	9
Fluer og skadedyr	10
6. DISPENSATION	10
7. GENERELLE FORHOLD	11
MEDDELELSESPLIGT – ANLÆG	11
UDNYTTELSE	11
KONTINUITET	11
RETSBESKYTTELSE	11
OFFENTLIGHED	11
OFFENTLIGGØRELSE AF AFGØRELSE	12
KLAGEVEJLEDNING	12
8. HUSDYRBRUGETS BELIGGENHED OG PLANMÆSSIGE FORHOLD	13
AFSTANDSKRAV	13
DISPENSATION FRA HUSDYRBRUGLOVENS § 6 og § 8	14
ERHVERVSMÆSSIG NØDVENDIGHED	15
LANDSKABELIGE VÆRDIER	16
KULTURMILJØ, FREDNINGER, BYGGE- OG BESKYTTELSESLINJER	17
9. PRODUKTIONSAREAL OG DRIFT	18
PRODUKTIONSAREAL	18
10. OPBEVARING AF HUSDYRGØDNING	18
Fast husdyrgødning	18
Flydende husdyrgødning	18
11. SPILDEVAND OG OVERFLADEVAND	18
Sanitært spildevand	18

12	FODER.....	19
13	PÅVIRKNING AF NATUR MED AMMONIAK	19
	AMMONIAKFØLSOMME NATURTYPER KATEGORI 1, 2, 3-NATUR.....	19
	BESKYTTELSESNIVEAUER FOR AMMONIAKFØLSOMME NATURTYPER.....	19
	BEREGNING AF AMMONIAKDEPOSITION PÅ NÆRLIGGENDE NATUROMRÅDER	20
	BILAG IV ARTER	22
14	RESTSTOFFER, AFFALDSPRODUKTION OG BRUG AF NATURRESSOURCER	24
	OLIEOPLAG.....	24
	AFFALD.....	24
	EL- og VANDFORBRUG.....	25
15	GENER.....	25
	LUGT.....	25
	STØJ	27
	VENTILATION	27
	RYSTELSE	28
	STØV.....	28
	SKADEDYR.....	28
	TRANSPORT	29
	LYSGENER.....	29
9.	BILAG OVERSIGT	29
	BILAG 1 OVERSIGTSKORT	30
	BILAG 2 HØRINGS- OG ORIENTERINGSLISTE.....	31

2. DATABLAD

Godkendelsesbetegnelse	§ 16b Miljøtilladelse uden BAT
Brugstype	Heste/alpakaer/får
Skemanr.	241018
Dato for godkendelse og annoncering	24. juli 2024
Klagefristens udløb	21. august 2024
Søgsmålfristens udløb	24. januar 2025
Ansøgers navn og adresse	Claus Casper Divine Alpaca Denmark Aalborgvej 28 8620 Kjellerup
Ejendomsnr. / CVR-nr. / CHR nr.	9403369 / 41007257 / 123692
Matr.nr. - ejerlav	Matrikel: 1y - Nr. Knudstrup By, Thorning Matrikel: 1i - Nr. Knudstrup By, Thorning Matrikel: 21b - Thorning By, Thorning
Konsulents navn og adresse	Nikolaj Mazanti Aaslyng Damsbovej 11 5492 Vissenbjerg
Tilsynsmyndighed	Silkeborg Kommune
Sagsnr.	23/28725
Sagsbehandler	Baiba Vestergaard
Kvalitetssikret af	Lasse Andersen

3. INDLEDNING

Ejer af husdyrbruget beliggende Aalborgvej 28, 8620 Kjellerup søger om tilladelse til etablering af dyrehold bestående af alpakaer, får og heste. Udvidelsen udløser en §16b miljøtilladelse, jævnfør lov om husdyrbrug og anvendelse af gødning m.v.¹. (husdyrbrugloven).

Ejendommen er ikke tidligere blevet godkendt.

Der bygges ikke nye produktionsanlæg på ejendommen. Etablering af dyrehold vil forgå i de eksisterende bygninger og skurer.

Ansøger har oplyst at husdyrbruget ikke er teknisk, forurenings- og driftsmæssigt forbundet med andre husdyrbrug.

Silkeborg Kommune skal i henhold til bl.a. 'lov om husdyrbrug og anvendelse af gødning m.v.' vurdere om det ansøgte kan gennemføres uden væsentlige påvirkninger af miljøet.

Nye og eksisterende bygninger med dyrehold, anlæg til opbevaring af foder og husdyrgødning er vurderet i forhold til bl.a.:

- Ammoniakfordampning, lugt, lys, støj og støv fra stalde og opbevaringsanlæg
- Opbevaring og bortskaffelse af bl.a. affald og kemikalier
- Anvendelse af bedste tilgængelige teknik
- Landskabelige og kulturhistoriske forhold

Miljøtilladelsen er udarbejdet af Silkeborg Kommune.

Ansøgningen og beregningerne er udført i det elektroniske ansøgningssystem på www.husdyrgodkendelse.dk, interface version 9,0 skema nr. 241018 første gang indsendt d. 7. november 2023 med efterfølgende rettelser frem til d. 30. januar 2024.

LÆSEVEJLEDNING

Silkeborg Kommune har i nedenstående afsnit 6-13 vurderet miljøpåvirkningen ved etableringen af udvidelsen på Aalborgvej 28, 8620 Kjellerup. Vurderingerne foretages på baggrund af Silkeborg Kommunes oplysninger om natur- og miljøforhold i området, og ud fra områdets sårbarhed over for påvirkninger fra husdyrbruget. Afgørelsen fremgår af afsnit 4 og de tilhørende vilkår fremgår af afsnit 5.

4. AFGØRELSE

Silkeborg Kommune vurderer på baggrund af det oplyste i ansøgningen;

- At ansøger har truffet de nødvendige foranstaltninger til at forebygge og begrænse forureningen fra husdyrbruget og til at modvirke eventuelle skadelige virkninger på miljøet.
- At husdyrbruget i øvrigt kan drives på stedet, uden at påvirke omgivelserne på en måde, som er uforenelig med hensynet til omgivelserne.

¹ Lovbekendtgørelse. nr. 520, 1. maj 2019

- At de kort- og langsigtede miljøpåvirkninger og den samlede miljøpåvirkning fra husdyrbrugets produktion vil begrænses til et acceptabelt niveau, når de til enhver tid gældende generelle miljøregler for den pågældende type husdyrbrug og de supplerende vilkår for miljøtilladelsen overholdes.
- At husdyrbruget – under overholdelse af de til enhver tid gældende generelle miljøregler for den pågældende type husdyrbrug og de supplerende vilkår for miljøtilladelsen – vil anvende den bedste tilgængelige teknik.
- At produktionen ikke vil medføre en væsentlig påvirkning af bl.a.:
 - Nabobeboelser.
 - Natura 2000-områder² og natur i øvrigt.
 - Landskabelige værdier og værdifulde kulturmiljøer.

Silkeborg Kommunes afgørelse begrundes med ovenstående vurdering, og med at øvrige generelle afstandskrav samt de generelle beskyttelsesniveauer i bilag 3 i 'Bekendtgørelse om tilladelse og godkendelse m.v. af husdyrbrug' (husdyrgodkendelsesbekendtgørelsen³) overholdes.

Silkeborg Kommune meddeler hermed tilladelse til den ansøgte ændring af produktionsareal herunder nye stalde og gødningsopbevaringsanlæg som følger:

Tabel 1. Oversigt over det tilladte produktionsareal.

Stald	Staldstørrelse (m ²)	Produktionsareal (m ²)	Miljøteknologi i (%)	Gulvsystem	Dyretype
Stald 1	364	176		Dybstrøelse	Alle kvæg, heste, får og geder
Stald 2	145	64		Dybstrøelse	Alle kvæg, heste, får og geder
Læskur	25	25		Dybstrøelse	Alle kvæg, heste, får og geder

Tabel 2. Oversigt over det tilladte husdyrgødningsopbevaringsanlæg.

Opbevaringsanlæg	Størrelse (m ²)	Rumfang (m ³)	Miljøteknologi (%)	Gødnings-type
Mødding 1	4			Alle kvæg, heste, får og geder
Mødding	1			Alle kvæg, heste, får og geder

² Natura 2000-områder: Internationale naturbeskyttelsesområder udpeget på baggrund af EU's habitat- og fuglebeskyttelsesdirektiver.

³ Bekendtgørelse nr. 443 af 26. april 2023

Miljøtilladelsen omfatter alene ejendommen Aalborgvej 28, 8620 Kjellerup tilknyttet CVR nr. 41007257. Ejendommen er tilknyttet husdyrproduktionen med CHR nr. 123692.

Miljøtilladelsen meddeles i henhold til § 16b stk. 1 i husdyrbrugloven, samt reglerne i godkendelsesbekendtgørelsen. Tilladelsen omfatter de miljømæssige forhold, det vil sige forhold af betydning for det omgivende miljø som beskrevet i loven og bekendtgørelsen.

Afgørelsen om miljøtilladelse er truffet på grundlag af ansøgningsmateriale indsendt via Miljøstyrelsens elektroniske ansøgningssystem. Miljøtilladelsen er betinget af vilkår indskrevet i afsnit 5.

Øvrige bestemmelser

Bedriften skal til enhver tid leve op til gældende regler i love og bekendtgørelser, også selvom disse regler eventuelt måtte være skærpede i forhold til denne tilladelse.

Miljøtilladelsen fritager ikke fra krav om eventuelle tilladelser, godkendelser, dispensationer eller lignende efter anden lovgivning og efter andre bestemmelser som f.eks. museumslovens⁴ bestemmelser vedrørende fund af fortidsminder i forbindelse med jordarbejde. Etablering af nye stalde må ikke igangsættes, før der er givet en byggetilladelse fra Silkeborg Kommune og eventuelle andre nødvendige tilladelser fra kommunen eller andre relevante myndigheder.

Med venlig hilsen

Baiba Vestergaard

Jordbrugsteknolog

5. VILKÅR

Formålet med at fastsætte konkrete vilkår for husdyrbrugets drift og indretning er at sikre;

- At husdyrbruget drives og indrettes i overensstemmelse med ansøgningsmaterialet og miljøredegørelsen.
- At kravet om reduktion af ammoniak tab fra stald og lager overholdes.
- At yderligere miljøkrav fastsat på grundlag af kommunalbestyrelsens vurdering af ansøgningsmaterialet overholdes.
- At risikoen for forurening eller gener ud over de forventede ifølge miljøvurderingen nedsættes.

⁴ Lovbekendtgørelse nr. 358 af 8. april 2014 af museumsloven

Miljøtilladelsen meddeles under forudsætning af overholdelse af den til enhver tid gældende husdyrgødningsbekendtgørelse⁵, øvrige til enhver tid gældende generelle miljøregler og nedenstående supplerende vilkår:

Generelle vilkår

1. Produktionen skal placeres, indrettes og drives i overensstemmelse med ansøgningen (ansøgningskema nr. 241018).
2. Den driftsansvarlige skal underrette kommunen om eventuelle ændringer i ejerforhold eller i, hvem der er ansvarlig for husdyrbrugets drift. Det gælder også indstilling af driften for en længere periode.
3. Der skal til enhver tid forefindes et eksemplar af miljøtilladelsen på ejendommen. Relevante vilkår, som vedrører husdyrbrugets drift, skal være kendt af den driftsansvarlige og den eller de personer, der arbejder med den pågældende del af driften.
4. Vilkårene i denne tilladelse skal være opfyldt fra den dato, hvor tilladelsen er helt eller delvist udnyttet, hvis ikke andet er anført.

Produktionsareal

5. Produktionsarealer, dyretyper og gulvsystemer skal følge nedenstående tabel for de enkelte staldafsnit og gødningsopbevaringsanlæg:

Tabel 3. Oversigt over det tilladte produktionsareal.

Stald	Staldstørrelse (m ²)	Produktionsareal (m ²)	Miljøteknologi (%)	Gulvsystem	Dyretype
Stald 1	364	176		Dybstrøelse	Alle kvæg, heste, får og geder
Stald 2	145	64		Dybstrøelse	Alle kvæg, heste, får og geder
Læskur	25	25		Dybstrøelse	Alle kvæg, heste, får og geder

⁵ Bekendtgørelse nr. 2243 af 29. november 2021 om miljøregulering af dyrehold og om opbevaring af gødning.

Tabel 4. Oversigt over det tilladte husdyrgødningsopbevaringsanlæg.

Opbevarings-anlæg	Størrelse (m ²)	Rumfang (m ³)	Miljøteknologi (%)	Gødnings-type
Mødding 1	4			Alle kvæg, heste, får og geder
Mødding	1			Alle kvæg, heste, får og geder

6. Dokumentation for at ovenstående vilkår er overholdt skal kunne fremlægges i forbindelse med tilsyn, dækkende de sidste 3 år. Dokumentation kan f.eks. ske via produktionsrapporter

Affald, olie og kemikalier

7. Opbevaring og håndtering af olie og andre kemikalier, skal følge reglerne i forskriften "Regler for håndtering og opbevaring af olie og kemikalier 2.0" af 1. april 2014 vedhæftet i bilag 4.
8. Husdyrbruget skal kunne dokumentere, at bortskaffelse af affald, herunder farligt affald, sker efter gældende regler.

Støj

9. Husdyrbrugets samlede bidrag til støjbelastningen i omgivelserne må ikke overstige følgende værdier, målt ved nabobeboelser eller deres opholdsarealer, angivet som det ækvivalente, konstante, korrigerede støjniveau målt i dB(A). Tallene i parentes angiver midlingstiden indenfor den pågældende periode:

Dag	Kl. 07- 18	55 dB(A)	(8 timer)
Aften	Kl. 18- 22	45 dB(A)	(1 time)
Nat	Kl. 22- 07	40 dB(A)	(½ time)
Lørdag	Kl. 07- 14	55 dB(A)	(7 timer)
Lørdag	Kl. 14- 22	45 dB(A)	(4 timer)
Søn- og helligdage	Kl. 07- 22	45 dB(A)	(8 timer)

10. Støj fra husdyrbruget må i natperioden (kl. 22 – 07) ikke overstige 55 dB(A) målt som spidsværdi.
11. Silkeborg Kommune kan bestemme, at husdyrbruget skal dokumentere, at grænseværdierne for støj er overholdt, hvis der efter kommunens vurdering opstår støjgener, der vurderes at være væsentligt større, end der kan forventes ifølge grundlaget for miljøvurderingen. Kommunen kan dog højst forlange dokumentation 1 gang årligt. Dokumentationen skal sendes til tilsynsmyndigheden sammen med oplysninger om driftsforholdene under målingen/beregningen. Målingerne/beregningerne skal udføres og rapporteres efter følgende vejledninger "Måling af ekstern støj fra Miljøstyrelsen, Nr. 6/1984 og nr. 5/1993 om Beregning af ekstern støj fra virksomheder". Målingerne/beregningerne skal udføres af en enhed, som er optaget på Miljøstyrelsens liste over godkendte laboratorier.
12. Målingerne/beregningerne skal foretages på/for de mest støjbelastede områder udenfor virksomhedens grund og under de mest støj belastede driftsforhold - eller efter anden aftale med miljømyndigheden.
13. Udgiften til målingerne afholdes af ejer og udføres i overensstemmelse med Miljøstyrelsens vejledninger.

Fluer og skadedyr

14. Der skal foretages en effektiv fluebekæmpelse på ejendommen, herunder en effektiv bekæmpelse af fluelarve i dybstrøelsen/husdyrgødningen. Fluebekæmpelsen skal ske i overensstemmelse med retningslinjer fra Aarhus Universitet, Institut fra Agroøkologi ([Retningslinjer for fluebekæmpelse \(pdf\)](#)).

Dispensation

15. Der må ikke opstilles fodertrug, vandtrug og lignende foranstaltninger i fold nr. 3 og 4. Se oversigtskort over fold i bilag 5.

6. DISPENSATION

Der er søgt om dispensation i forbindelse med denne tilladelse. Se afsnit 9.

7. GENERELLE FORHOLD

MEDDELELSESPLIGT – ANLÆG

Ønskes der fremover etablering eller ændring af anlæg som fx stalde og anlæg til gødningsopbevaring skal der indgives anmeldelse til kommunen. Der skal ligeledes indgives anmeldelse, hvis der foretages ændringer i dyretyper der ligger ud over det tilladte i evt. tilladelser og tilladelser samt ved drift- eller ejerskifte. Kommunen tager herefter stilling til, om ændringen udløser krav om ny tilladelse/godkendelse jf. husdyrbrugloven.

UDNYTTELSE

Tilladelsen/godkendelsen skal udnyttes inden 6 år efter, at den er meddelt. Hvis en del af tilladelsen ikke udnyttes, bortfalder den del af tilladelsen, der ikke er udnyttet. Nye stalde betragtes som udnyttet, når byggeriet faktisk er afsluttet. For andre former for udvidelse betragtes tilladelsen som udnyttet, når det konstateres, at det, der er truffet afgørelse om, faktisk er gennemført.

KONTINUITET

Hvis tilladelsen/godkendelsen ikke udnyttes fuldt ud i 3 på hinanden følgende år, så bortfalder den del, der ikke udnyttes. Et staldafsnit bliver udnyttet fuldt ud, når mindst 25 % af produktionsarealet udnyttes med mindst 50 % af det mulige indenfor rammerne af dyrevelfærdskrav eller andre relevante krav.

RETSBESKYTTELSE

Der er 8 års retsbeskyttelse efter at tilladelsen/godkendelsen er meddelt.

OFFENTLIGHED

NABOORIENTERING OG PARTSHØRING (UDKAST TIL AFGØRELSE)

Ifølge husdyrbruglovens § 68, stk. 1 skal kommunen sende udkast til afgørelse i høring hos dem som har anmodet herom, samt orientere naboerne og andre berørte med en frist på 14 dage til at kommentere udkastet. Ejere og beboere af ejendomme som ligger indenfor konsekvensområdet for lugt er høringsberettigede. Konsekvensområdet for lugt, som det er defineret i FMK-vejledningen, er et område, "hvor det erfaringsmæssigt har vist sig, at lugt i det væsentlige kan observeres". Konsekvensområdet er beregnet i IT-ansøgningen til 91 m målt fra det vægtede lugtcentrum for husdyrbruget. Silkeborg Kommune har brugt de 91 m som høringsradius i denne afgørelse.

Kommunens udkast til miljøgodkendelse blev den 9. juli 2024 sendt i 14 dages høring, med frist for at afgive bemærkninger frem til 23. juli 2024. Personer, organisationer mv. som er blevet hørt fremgår af bilag 1.

Der er ikke indkommet bemærkninger til udkastet i høringsperioden.

OFFENTLIGGØRELSE AF AFGØRELSE

Miljøtilladelsen/godkendelsen bekendtgøres ved annoncering på kommunens hjemmeside den 24. juli 2024.

Ansøger, ansøgers konsulent, klageberettigede organisationer samt de personer som har anmodet herom, er samtidig underrettet om tilladelse.

Klageberettigede organisationer, se samlet liste herunder:

Organisation og adresse	Mailadresse
Danmarks Naturfredningsforening, Masnedøgade 20, 2100 Kbh. Ø,	dnsilkeborg-sager@dn.dk
Danmarks Sportsfiskerforbund, Skyttevej 4, 7182 Bredsten,	post@sportsfiskerforbundet.dk lbt@sportsfiskerforbundet.dk
Rådet for grøn omstilling, Kompagnistrædet 22, 3. sal, 1208 København K	info@rgo.dk
Dansk Ornitologisk Forening, Vesterbrogade 140, 1620 Kbh. V,	natur@dof.dk
Styrelsen for Patientsikkerhed	stps@stps.dk
Danmarks Fiskeriforening, Nordensvej 3, Taulov, 7000 Fredericia,	mail@dkfisk.dk
Ferskvandsfiskeriforeningen for Danmark, Arbejderbevægelsens Erhvervsråd, Reventlowsgade 14, 1 sal, 1651 Kbh. V,	nb@ferskvandsfiskeriforeningen.dk ae@ae.dk
Forbrugerrådet, Fiolstræde 17, Postbox 2188, 1017 Kbh. K,	fbr@fbr.dk
Gjern Natur,	post@gjern-natur.dk
Danmarks Kulturarvs Forening Vesterheden 87, 8800 Viborg	post@kulturarvsforening.dk
Foreningen Greenpeace Danmark	info.dk@greenpeace.org

KLAGEVEJLEDNING

Der kan efter kapitel 7 i Lov om husdyrbrug og anvendelse af gødning klages over Kommunens afgørelse. Klageberettigede omfatter ansøger, Miljøministeren, Styrelsen for patientsikkerhed samt enhver, der må antages at have en individuel, væsentlig interesse i sagens udfald. Der kan desuden klages af visse organisationer, som angivet i §§ 85-87 i Lov husdyrbrug og anvendelse af gødning.

Afgørelsen vil blive offentliggjort 24. juli 2024 [kommunens hjemmeside](#)

Hvis du ønsker at klage over denne afgørelse, kan du klage til Miljø- og Fødevareklagenævnet. Du klager via Klageportalen, som du finder et link til på forsiden af [Nævnenes hus](#). Det er også muligt at tilgå klageportalen via [borger.dk](#) og [virk.dk](#). Du logger på borger.dk eller virk.dk, ligesom du plejer, typisk med NEM-ID. Klagen sendes gennem Klageportalen til den

myndighed, der har truffet afgørelsen. En klage er indgivet, når den er tilgængelig for Silkeborg Kommune i Klageportalen. Når du klager, skal du betale et gebyr på 900 kr. som privatperson og 1800 kr. som virksomhed eller organisation. Du betaler gebyret med betalingskort i Klageportalen.

Klagen skal være modtaget senest 4 uger fra offentliggørelsen dvs. senest 21. august 2024. Miljø- og Fødevareklagenævnet skal som udgangspunkt afvise en klage, der kommer uden om Klageportalen, hvis der ikke er særlige grunde til det. Hvis du ønsker at blive fritaget for at bruge Klageportalen, skal du sende en begrundet anmodning til Silkeborg Kommune. Kommunen videresender herefter anmodningen til Miljø- og Fødevareklagenævnet, som træffer afgørelsen om, hvorvidt din anmodning kan imødekommes.

Gebyret tilbagebetales, hvis

- klagesagen fører til, at den påklagede afgørelse ændres eller ophæves
- klageren får helt eller delvis medhold i klagen
- klagen afvises som følge af overskredet klagefrist eller manglende klageberettigelse
- klagen ikke er omfattet af Miljø- og Fødevareklagenævnets kompetence.

Det bemærkes, at hvis den eneste ændring af den påklagede afgørelse er forlængelse af frist for efterkommelse af afgørelse som følge af den tid, der er medgået til at behandle sagen i klagenævnet, tilbagebetales gebyret dog ikke.

En klage har normalt ikke opsættende virkning, medmindre Miljø- og Fødevareklagenævnet beslutter andet. Udnyttelse af tilladelsen sker på ansøgers eget ansvar og indebærer ingen begrænsninger i Miljø- og Fødevareklagenævnets ret til at ændre eller ophæve afgørelsen.

Hvis tilladelsen indebærer opførelse af bebyggelse uden tilknytning til ejendommens hidtidige bebyggelsesarealer, må tilladelsen ikke udnyttes før klagefristens udløb, og i disse tilfælde har klagen opsættende virkning, medmindre Miljø- og Fødevareklagenævnet beslutter andet.

Ifølge § 90 i husdyrbrugloven kan afgørelsen desuden prøves ved domstolene. Et eventuelt sagsanlæg skal anlægges inden 6 måneder efter, at afgørelsen er offentliggjort, dvs. senest den 24. januar 2025.

8. HUSDYRBRUGETS BELIGGENHED OG PLANMÆSSIGE FORHOLD

AFSTANDSKRAV

HUSDYRBRUGLOVENS § 6

I følge § 6 i Husdyrbrugloven er der forbud mod etablering af anlæg samt udvidelser og ændringer af eksisterende husdyrbrug, der medfører forøget forurening indenfor de i Tabel 5 nævnte afstande.

Tabel 5. Afstandskrav jf. § 6 i Lov om miljøtilladelse m.v. af husdyrbrug samt aktuelle afstande fra produktionsanlægget.

Område	Afstandskrav	Afstand målt fra nybyggeri eller folde hvor udvidelsen sker
Eksisterende eller kommuneplanlagt fremtidig byzone eller sommerhusområde	50 meter	>50m
Område i landzone der i lokalplan er udlagt til boligformål, blandet bolig- og erhvervsformål eller offentlige formål med henblik på beboelse, institutioner, rekreative formål og lignende.	50 meter	<50m
Nabobeboelse (adresse)	50 meter	<50m

Afstandskravene i Husdyrbruglovens § 6 er jf. Tabel 5 ikke overholdt.

HUSDYRBRUGLOVENS § 7

Forbudszone for etablering, ændringer og udvidelser indenfor 10 m af kategori 1 og 2 natur er overholdt jf. husdyrbruglovens § 7.

HUSDYRBRUGLOVENS § 8

Ifølge § 8 i Husdyrbrugloven må der ikke etableres, ændres eller udvides i stalde og opbevaringsanlæg på husdyrbrug, der medfører forøget forurening indenfor afstandskravene i Tabel 6.

Tabel 6. Afstandskrav - jf. § 8 i Lov om miljøtilladelse m.v. af husdyrbrug - samt aktuelle afstande fra husdyrproduktionsanlægget.

Anlægstype	Afstandskrav	Afstand målt fra nybyggeri/bygning hvor ændringen/udvidelsen sker
1) Enkelt vandindvindingsanlæg	25 meter	<25m
2) Fælles vandindvindingsanlæg	50 meter	<50m
3) Vandløb (herunder dræn) og søer	15 meter	>15m
4) Offentlig vej, privat fællesvej	15 meter	<15m
5) Levnedsmiddelvirksomhed	25 meter	>25m
6) Beboelse samme ejendom	15 meter	<15m
7) Naboskel	30 meter	>30m

Afstand i § 8 er ikke overholdt.

DISPENSATION FRA HUSDYRBRUGLOVENS § 6 og § 8

Dispensation fra husdyrbrugslovens § 6 stk. 1 punkt 3

Ansøger har søgt dispensation for afstandskrav jf. § 6 stk. 1 punkt 3. Afstand fra folde 3 og 4 til eksisterende eller ifølge Kommuneplanens rammedel fremtidigt byzone/ sommerhusområder eller til områder i landzone, der i lokalplan er udlagt til boligformål, blandet bolig og

erhvervsformål eller til offentlige formål med henblik på beboelse, institutioner, rekreative formål og lign.

Silkeborg Kommune har fortaget høring af beboer i den berørte del af området. Silkeborg Kommune har ikke modtaget indsigelser eller andre bemærkninger fra de berørte til manglende overholdelse af denne afstandskrav.

Silkeborg Kommune kan derfor meddele dispensation for afstandskrav i § 6 stk. 1 punkt 3 i husdyrbrugloven. Afgørelsen kan ses i bilag 5.

Dispensation fra husdyrbruglovens § 8 stk. 1 punkt 1

Ansøger har søgt om dispensation jf. § 8 da stalden lægger cirka 9 meter fra eksisterende boring til vand, DGU-nr. 76.2214.

Boringen benyttes til vand til husholdningen på Aalborgvej 28. I området er der fra terræn og 3-6 meter ned moræneler. Boring 76.2214 har dog ingen oplysninger om hverken dybde eller geologi. Ved boringens seneste vandanalyse var der følgende fund: nitrat 15 mg/l, phosphor 0,05 mg/l, kimtal ved 22 grader 80/ml. Ingen af disse fund er overskridelse af drikkevandskvalitetskravene. Fundene må dog betyde, at boringen er utæt eller at magasinet der indvindes fra, har en vis sårbarhed. Strømningsretningen er rettet mod nord dvs. gående fra boringen og hen mod "stald 2". Derfor kan Silkeborg Kommune give dispensation fra afstandskrav på 25 m fra staldafsnittet til ikke almen vandforsyning, jf. § 8 stk. 1 punkt 1.

DISPENSATION FRA HUSDYRBRUGLOVENS § 8 stk. 1 punkt 4

Staldafsnit 2 hvor der fortages udvidelse af dyreholdet skaber øget forening af omgivelserne. Bygningen er en gammel eksisterende lade som indrettes til en stald og økonomisk kan det ikke betale sig at opføre en ny bygning, der overholder afstandskravet.

Kommune vurderer at ændring af anvendelse af bygningen ikke vil medføre ulemper for færdsel på den offentlige vej og omgivelserne og giver derfor dispensation fra afstandskrav på 15 m fra staldafsnittet til en offentlig vej.

Dispensation fra husdyrbruglovens § 8, stk. 1 punkt 6

Staldafsnit 2 ligger ca. 13 m fra stuehuset. Staldbygningen er en gammel eksisterende lade og økonomisk kan det ikke betale sig at opføre en ny bygning, der overholder afstandskravet. Silkeborg Kommune vurderer at den ansøgte udvidelse i hele stalden ikke vil medføre uhygiejniske forhold for omgivelserne og giver derfor dispensation fra afstandskrav på 15 m fra staldafsnittet til stuehuset på samme ejendom.

Silkeborg Kommune vurderer, at alle afstandskravene overholdes med, det ansøgte og de stillede vilkår.

ERHVERVSMÆSSIG NØDVENDIGHED

Etableringen af staldanlæg og opbevarings anlæg til husdyrgødning til eksisterende husdyrhold anses for erhvervsmæssigt nødvendigt.

LANDSKABELIGE VÆRDIER

Der bygges ikke nye bygninger. De eksisterende bygninger (maskinhus og lade) indrettes med dybstrøelse. Begge staldafsnit etableres med fast bund og med en pumpeump. Der opstilles dog et nyt læskur på fold 2.

Landskabsbeskrivelse:

Ejendommen ligger i et åbent småbakket relativt robust landbrugslandskab med spredte ejendomme og enkelte småbiotoper tilgrænsende Rute A13 og Tange Ådal, som vigtige indslag i landskabet.

Det vurderes ikke, at bebyggelsen påvirker landskabet i en negativ retning, da den *ikke* har bevæget sig ned i Tange Ådal, er etableret uden betydelig terrænregulering, holdes samlet i tilsvarende kote som den øvrige bebyggelse (kote 69-70) og samtidig har et begrænset volumen, selvom bygningen mod nordøst delvist ligger indenfor et særligt værdifuldt landskab på kanten af ådalen.



Figur 8.1 Korudklip over landskabet.

Mhp. at Tange Ådal opleves og ikke tilgror, bidrager afgræsning til, at dalen opleves i landskabet.

Der stilles ingen vilkår relateret til landskabet.

KULTURMILJØ, FREDNINGER, BYGGE- OG BESKYTTELSESLINJER

Silkeborg Kommune vurderer at placeringen af husdyranlægget ikke er beliggende indenfor eller i nærheden af nedenstående områder.

- Fredede fortidsminder
- Sø og å beskyttelseslinjer
- Kirkebyggelinjer / kirkezoner indenfor 300 meter fra anlægsdelen
- Beskyttede diger
- Fredede områder / Fredninger
- Kulturmiljø / særlig værdifulde kulturmiljøer
- Særligt værdifulde landskaber
- Geologiske bevaringsværdier
- Fortidsminder
- Skovrejsning

Stald 1 lægger indenfor Skovbyggelinjer (300 meter). Se figur 8.2.



Figur 8.2. Korudklip med skovbyggelinje i nærheden af husdyrbruget.

Da alle bygninger er opført i tilknytning til eksisterende anlæg og vurderet til at være erhvervsmæssige nødvendige for husdyrproduktionen, er bygningerne generelt undtaget reglerne om skovbyggelinje jf. § 17 i planloven.

Det kræver derfor ingen yderligere tiltag mht. omlægning af driften af de eksisterende bygninger.

9 PRODUKTIONSAREAL OG DRIFT

PRODUKTIONSAREAL

Produktionsarealet for de enkelte staldafsnit er angivet i bilag 3. Silkeborg Kommune vurderer, at det opgivne produktionsareal er i overensstemmelse med arealer i eksisterende byggetilladelser og det indberettede i BBR. De planlagte ændringer af bygningsanvendelse skal anmeldes til Silkeborg Kommune byggeteam inden bygningerne tages i brug.

Dyretyper, staldsystemer samt størrelsen på produktionsarealet er grundlaget for beregninger af ammoniakfordampningen fra stald og lager samt lugt. Det er derfor nødvendigt at stille vilkår til produktionsarealets størrelse samt produktionsrammerne for at sikre, at miljøpåvirkningerne fra ejendommen fastholdes på det niveau, der fremgår af ansøgningen. Vilkårene kan ses i afsnit 4.

10 OPBEVARING AF HUSDYRGØDNING

Fast husdyrgødning

Der produceres fast husdyrgødning i staldene. Dybstrøelse opbevares i container der placeres indendørs på fadt betongulv. Container skal være overdækket på samme måde som en møddingsplads. Alt dybstrøelse aftages en gang om året.

Flydende husdyrgødning

Der produceres ingen flydende husdyrgødning på ejendommen.

Silkeborg Kommune vurderer, at de generelle regler i husdyrgødningsbekendtgørelsen, beholderkontrolbekendtgørelsen og vilkår til håndteringen af gylle er tilstrækkelige til at sikre vandløb og søer mod forurening af husdyrgødning fra ejendommen.

11 SPILDEVAND OG OVERFLADEVAND

Rengøringsvand fra rengøring i stalde opsamles i dybstrøelsesmåtte. Der er ingen ensilagepladser på ejendom. Alt foder pakkes ind i Wrap-baller. Reelt produceres der ingen spildevand fra stalde.

Kommunen vurderer ud fra ansøgers beskrivelse, at håndtering og opbevaring af husdyrgødning sker efter gældende regler og ikke vil give anledning til gener for omkringboende eller forurening af jord og grundvand.

Sanitært spildevand

Der er ikke toilet i staldbygningerne og dermed ikke sanitært spildevand der vedrører produktionen.

12 FODER

Alt grovfoder pakkes ind i Wrap-baller som opbevares ved driftsbygningerne.

Kommunen vurderer, at den ansøgte opbevaring og håndtering af foder sker uden væsentlige miljømæssige gener. Det er vigtigt at anlæg til foderopbevaring holdes fri for foderrester og spild, da der ellers kan opstå gunstige forhold for skadedyr som f.eks. rotter og fluer. Foderrester og spild kan opbevares overdækket på møddingsplads eller i gyllebeholder.

13 PÅVIRKNING AF NATUR MED AMMONIAK

AMMONIAKFØLSOMME NATURTYPER KATEGORI 1, 2, 3-NATUR

Den ammoniakfølsomme natur, som er beskyttet, jf. husdyrgodkendelsesbekendtgørelsens bilag 3 er opdelt i tre kategorier.

Kategori 1-natur: Omfatter ammoniakfølsomme Natura 2000-naturtyper, som indgår i udpegningsgrundlaget for området og er kortlagte af Naturstyrelsen i forbindelse med Natura 2000 planlægningen. For de Natura 2000-naturtyper, som ikke er kortlagt (primært søer), skal kommunen vurdere den eventuelle påvirkning. Kategori 1-natur omfatter ligeledes § 3-heder og -overdrev indenfor Natura 2000-områder, som ikke er nævnt ovenfor.

Kategori 2-natur: Omfatter højmoser, lobeliesøer samt heder større end 10 ha og overdrev større end 2,5 ha, som er omfattet af naturbeskyttelseslovens § 3, og som ligger udenfor Natura 2000-områder.

Øvrige ammoniakfølsomme naturområder, jf. § 2 stk. 1 i husdyrgodkendelsesbekendtgørelsen:

Kategori 3-natur: Kommunen skal konkret vurdere følgende beskyttede, ammoniakfølsomme naturtyper uden for Natura 2000-områder, som ikke er omfattet af kategori 1 og 2: Heder, moser og overdrev, som er beskyttet efter naturbeskyttelseslovens § 3, samt ammoniakfølsomme skove. En nærmere definition af ammoniakfølsom skov fremgår af husdyrgodkendelsesbekendtgørelsens bilag 3 pkt. 3 ad C.

BESKYTTELSESNIVEAUER FOR AMMONIAKFØLSOMME NATURTYPER

Krav til maksimal ammoniakdeposition for de forskellige ammoniakfølsomme naturtyper, jf. kategori 1-, kategori 2- og kategori 3-natur fremgår af nedenstående Tabel 7.

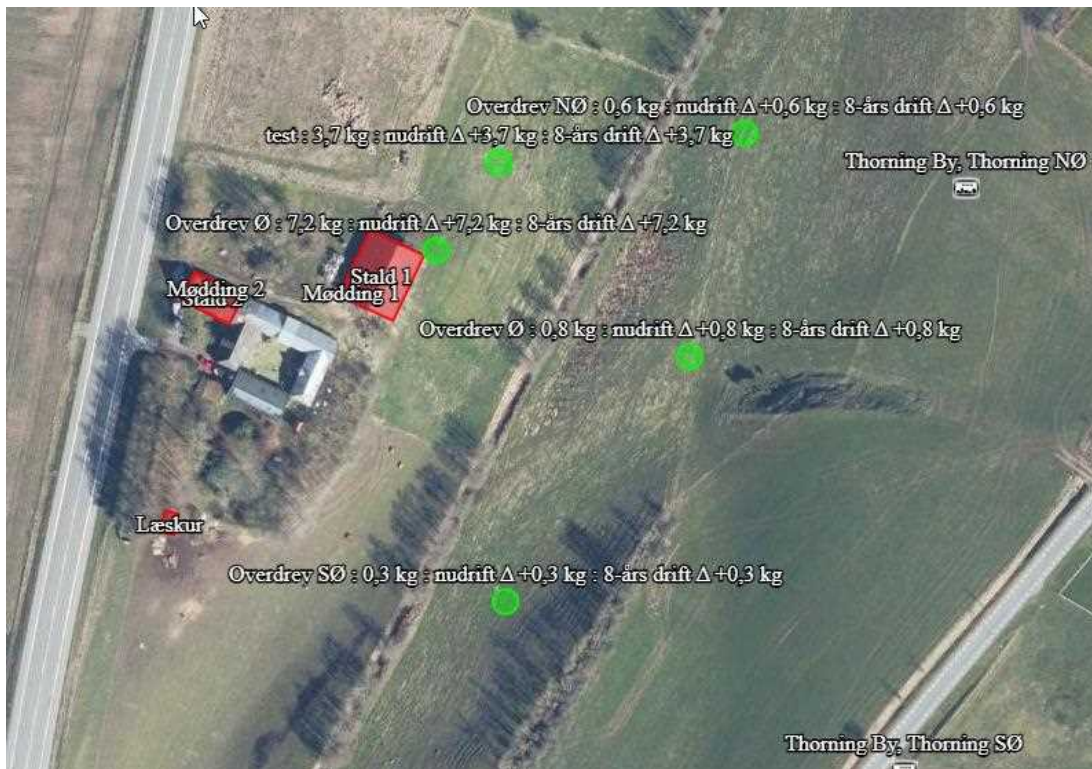
Tabel 7. Beskyttelsesniveauer for bestemte ammoniakfølsomme naturtyper:

Naturtyper	Fastsat beskyttelsesniveau
Kategori 1. Ammoniakfølsomme Natura 2000 naturtyper samt øvrige heder og overdrev indenfor Natura 2000 områder	Max. totaldeposition afhængig af antal husdyrbrug i nærheden*): 0,2 kg N/ha/år ved > 1 husdyrbrug 0,4 kg N/ha/år ved 1 husdyrbrug 0,7 kg N/ha ved 0 husdyrbrug.
Kategori 2. Ammoniakfølsomme naturområder udenfor Natura 2000, som er højmoser, lobeliesøer, heder større end 10 ha, samt overdrev større end 2,5 ha.	Max. total deposition på 1,0 kg N/ha/år.
Kategori 3. Heder, moser og overdrev, som er beskyttet af naturbeskyttelseslovens § 3, og ammoniakfølsomme skove	Kommunen vurderer konkret, om der skal fastsættes vilkår om max. merdeposition. Kravet må dog ikke være under en max. merdeposition på 1,0 kg N/ha pr. år

* Kumulationsmodel for antal husdyrbrug i nærheden fremgår af § 25 stk. 2,3 i husdyrgodkendelsesbekendtgørelsen.

BEREGNING AF AMMONIAKDEPOSITION PÅ NÆRLIGGENDE NATUROMRÅDER

Afsætningen af luftbåren ammoniak på omkringliggende naturområder, fra det ansøgte dyrehold på Aalborgvej 28 er beregnet i husdyrgodkendelse.dk. Der er foretaget beregninger af ammoniakafsætningen for kategori 1,2 og 3-naturområder nærmest ejendommen. Beregningspunkterne og resultatet af beregningerne fremgår af nedenstående Figur 13.1 og Tabel 8.



Figur 13.1. Beregning af total- og merdeposition af luftbåren ammoniak på nærliggende kategori 1, 2 og 3-natur fra det ansøgte projekt.

Tabel 8. Beregning af ammoniakdeposition fra stald og lager på kategori 1,2 og 3 natur i nærheden af Aalborgvej 28. Totaldeposition og merdeposition er angivet.

Navn	Kategori	Kumulations	Ruhed	Merdeposition (KgN) (i forhold til 8 års drift)	Totaldeposition (KgN)
Mose NØ	3	Nul ejendomme	Bn	0,1	0,1
Overdrev Ø	3	Nul ejendomme	Bn	7,2	7,2
Overdrev Ø	2	Nul ejendomme	Bn	0,8	0,8
Overdrev NØ	2	Nul ejendomme	Bn	0,6	0,6
Habitat SV	1	Nul ejendomme	S	0	0
Habitat NØ	1	Nul ejendomme	S	0	0

For kategori 1 natur skal det vurderes, om der er kumulation med andre ejendommen. I det konkrete tilfælde er der ikke kumulation med andre ejendomme, hvorfor den maksimale totaldeposition ikke må overstige 0,7/ kg N/ha/år.

BILAG IV ARTER

Ligeledes påhviler det kommunen at vurdere konkret, om en ansøgt aktivitet vil være i overensstemmelse med Habitatdirektivforpligtelserne. Ifølge bekendtgørelsen om udpegning og administration af internationale naturbeskyttelsesområder samt beskyttelse af visse arter⁶, skal der foretages en vurdering af, om projektet i sig selv eller i forbindelse med andre planer og projekter kan påvirke et internationalt naturbeskyttelsesområde væsentligt. Desuden skal der ske en vurdering af om det ansøgte projekt kan beskadige eller ødelægge yngle- og rasteområder i det naturlige udbredelsesområde for de dyrearter, der er optaget i Habitatdirektivets bilag IV eller ødelægge de plantearter der er optaget i Habitatdirektivets bilag IV.

SILKEBORG KOMMUNES VURDERING

Kategori 1 natur (Kvælstoffølsomme naturtyper indenfor natura 2000)

Nærmeste Natura2000 område er EF-habitatområde Nipgård sø, som ligger mere end 3 km nord for ejendommen. På grund af det ansøgte meget begrænsede karakter, samt afstanden til habitatområdet, vil der ikke være risiko for påvirkning af kvælstoffølsomme naturtyper i habitatområdet. Beregninger af ammoniakdepositionen viser ligeledes at der ikke er en deposition fra det ansøgte i habitatområdet.

Kategori 2 natur (Højmoser, lobeliesøer, heder større end 10 ha og overdrev større end 2,5 ha)

Ca. 100 meter øst for ejendommen ligger det nærmeste kategori 2 natur. Et langstrakt overdrev på skråningerne ned til Tange å.

Overdrevet er senest besigtiget den 11. august 2022. Ved besigtigelsen blev overdrevet beskrevet således:

” Lang, smal, tør overdrevsskrænt ned mod engarealet omkring Thorning Bæk. Tør afgræsset. Nordlig del i ringe tilstand muligvis pga. tidligere gødskning/randzonepåvirkning eller tilskuds fodring. Fine partier mod syd”.

Ved besigtigelsen blev der registreret en karakteristisk fin overdrevsflora med flere kvælstoffølsomme arter:

⁶ Bekendtgørelse nr. 926 af 27. juni 2016 om udpegning og administration af internationale naturbeskyttelsesområder samt beskyttelse af visse arter.

Art	Dansk navn / Videnskabeligt navn
	Fløjlsgræs <i>Holcus lanatus</i>
	Mark-frytle <i>Luzula campestris</i>
	Eng-gedeskæg <i>Tragopogon pratensis</i> subsp. <i>pratensis</i>
	Vild gulerod <i>Daucus carota</i> subsp. <i>carota</i>
	Hedelyng <i>Calluna vulgaris</i>
	Almindelig hundegræs <i>Dactylis glomerata</i>
	Almindelig hvene <i>Agrostis capillaris</i>
	Engriflet hvidtjørn <i>Crataegus monogyna</i>
	Håret høgeurt <i>Pilosella officinarum</i>
	Liden klokke <i>Campanula rotundifolia</i>
	Rød-kløver <i>Trifolium pratense</i>
	Almindelig kongepen <i>Hypochaeris radicata</i>
	Almindelig kællingetand <i>Lotus corniculatus</i>
	Almindelig pimpinelle <i>Pimpinella saxifraga</i>
	Rødknæ <i>Rumex acetosella</i>
	Almindelig røllike <i>Achillea millefolium</i>
	Rød svingel <i>Festuca rubra</i>
	Almindelig syre <i>Rumex acetosa</i>
	Tandbælg <i>Danthonia decumbens</i>
	Lancet-vejbred <i>Plantago lanceolata</i>
	Læge-ærenpris <i>Veronica officinalis</i>
	Plæne-kransemos <i>Rhytidadelphus squarrosus</i>
	Violslægten <i>Viola</i>

Figur 13.2 Liste over plantearter.

Især de sydlige dele af overdrevet vurderes at være følsomme overfor kvælstofdeposition, hvorimod den nordlige del i nogen grad vurderes at være let påvirket med næringsstoffer.

Beregningerne viser at den samlede deposition fra det ansøgte på de nærmeste dele af overdrevet er 0,8 kg N/ha/år. Depositionen er således under kriteriet på 1 kg N/ha/år for kategori 2. naturtyper.

Kategori 3 natur (Heder, moser og overdrev og ammoniakfølsomme skove)

Umiddelbart øst for ejendommen ligger det nærmeste kategori 3 overdrev. Overdrevet bærer præg af at ligge tæt på staldene, hvilket vil sige at ejendommens dyr igennem mange år har opholdt sig meget på arealerne nærmest stalden. Her har dyrene spist og skidt igennem mange år. Det nærmeste område af overdrevet har således igennem mange år været påvirket. Lidt længere væk fra ejendommen er overdrevet mindre påvirket.

Overdrevet er besigtiget den 21. august 2012 og senest 12. juni 2023.

Ved begge besigtigelser er der registreret en vegetation som bærer præg af næringspåvirket overdrev med kun enkelte sparsomme forekomster af kvælstoffølsomme arter som læge

ærenpris og liden klokke, samt mange kvælstofelskende arter som stor nælde, vild kørvel og agertidsel.

De nærmeste dele af overdrevet er allerede påvirket af næringsstoffer fra mange års dyrehold og nærheden til staldene. Depositionen fra ejendommen på de nærmeste dele af overdrevet er beregnet til 7,2 kg N/ha/år.

Da overdrevet allerede er påvirket af næringsstoffer i dette område, så vurderes det at det ansøgte dyrehold ikke vil medføre en ændring af tilstanden af overdrevet.

Der findes flere kategori 3 overdrev længere væk fra ejendommen. Beregningerne viser at depositionen på disse er lille og uden betydning for overdrevenes tilstand.

Beskyttede og sjældne arter (Bilag IV, rødliste mv.)

En række dyr og planter, der er omfattet af habitatdirektivets bilag IV kan have levested, fødesøgningsområde eller sporadisk levested på eller omkring ejendommen.

På baggrund af kommunens kendskab til disse arters udbredelse kan der måske være arter af flagermus.

Da der ikke ryddes store gamle træer eller laves væsentligt om på bygningsmassen, så vil der ikke være risiko for påvirkning af en eventuel bestand af flagermus.

14 RESTSTOFFER, AFFALDSPRODUKTION OG BRUG AF NATURRESSOURCER

OLIEOPLAG

Tankning af traktor forgår på tankstation i byen. Der opbevares umiddelbart ingen olieprodukter på ejendom.

Silkeborg Kommune har udarbejdet en forskrift om håndtering og opbevaring af olie og kemikalie som skal overholdes ved denne tilladelse. Når forskriften følges, vurderes det at jord, overfladevand og grundvand er beskyttet og at olie- og kemikalieprodukter opbevares miljømæssigt forsvarligt. Forskriften er vedhæftet i bilag 4.

AFFALD

Bedriften er omfattet af reglerne i affaldsbekendtgørelsen, derfor skal man på ejendommen føre registrering over affaldsproduktionen efter de gældende regler og bortskaffelsen skal ske i overensstemmelse med kommunes affaldsregulativ. Korrekt bortskaffelse og håndtering skal kunne dokumenteres i forbindelse med miljøtilsyn. Det fremgår af Affaldsbekendtgørelsens § 60, at affaldsproducerende virksomheder skal sortere deres affald til særskilt indsamling.

Virksomheden skal derudover sikre sig, at deres kildesorterede affald går til materialenyttiggørelse.

Der opbevares ingen kemikalier eller pesticider på ejendommen.

Kommunen vurderer, at der ikke vil være problemer med hensyn til opbevaring og affaldsbortskaffelsen fra virksomheden, såfremt de beskrevne procedurer og gældende regler overholdes.

Adgang til genbrugspladserne

Hvis et landbrug ønsker at aflevere affald på genbrugspladsen, skal de tilmelde sig genbrugspladsordningen. Ordningen omfatter også aflevering af 10 kg farligt affald om året. Kun virksomheder, der er tilmeldt ordningen, kan lovligt benytte genbrugspladsen.

EL- og VANDFORBRUG

Der er et meget begrænset vand- og energiforbrug på husdyrbruget. Ansøger anslår at energiforbruget ligger på omkring 200 kWh om året. Der er naturlig ventilation i alle stalde. Lyset er den eneste energikilde der forbruger strøm. Arbejdet søges tilrettelagt så forbruget er begrænset til det absolut nødvendige. For at reducere energiforbruget mest muligt er lysstofrørene i stalden udskiftet til LED.

Da nogle af foldene har adgang til vand fra en naturlig kilde det meste af året anslår ansøger at forbruget af vand til dyrene ligger på omkring 10 m² om året.

Vandet benyttes til drikkevand, samt rengøring af stalde. Husdyrbrugets drikkevands installationer rengøres og efterses jævnligt med henblik på at undgå spild. Derudover vil der gennem dagligt tilsyn blive observeret eventuelle hændelser der forårsager vandspild, da der er fokus på ikke at anvende mere end nødvendigt.

Eventuelle lækager identificeres og små reparationer udføres hurtigst muligt. Services tilkaldes, hvis der er behov for det.

Silkeborg Kommune vurderer, at der ikke vil være problemer med hensyn til vand- og elforbrug, såfremt de beskrevne procedurer overholdes.

Der stilles ingen vilkår til vand- og elforbruget.

15 GENER

LUGT

GENERELT VEDR. LUGT

Lugt kommer fra produktionen i staldanlægget og fra gødningshåndtering. Landzonen betragtes normalt som landbrugets arbejdsområde, hvilket betyder, at beboere i landzonen må acceptere lugtgener af et vist omfang. Der er dog fastsat en tålegrænse for lugt afhængig af, om der er tale om byzone, samlet bebyggelse eller enkelt bolig, uden landbrugspligt, i det åbne land.

Princippet for lugtberegningen er, at man ud fra oplysninger om dyretype, staldsystem og produktionsareal beregner en lugtgenæafstand, som er den afstand der minimum skal være fra lugtcentrum til de omkringboende. Gødningslagre er ikke medtaget i lugtberegningen, da placeringen af disse reguleres af generelle regler, hvor der er taget højde for eventuelle lugtgener. Er der andre husdyrbrug, som medfører lugtgener i det samme punkt i byzonen, skærpes kravene til genæafstanden i forbindelse med ansøgningen.

Genæafstanden skal beregnes efter både Miljøstyrelsens lugtmodel og efter FMK-modellen.

RESULTAT AF IT-SYSTEMETS LUGTBEREGNING

I Tabel 9 ses den korrigerede genæafstand for henholdsvis samlet bebyggelse, nabo uden landbrugspligt samt byzone. I den korrigerede genæafstand er der taget højde for vindretningen i forhold til placeringen af anlæggene samt eventuel kumulation.

Genæafstanden er den afstand der som minimum skal overholdes fra lugtcentrum på den pågældende ejendom. Den vægtede gennemsnitsafstand er den afstand, der reelt er fra lugtcentrum til det punkt, der skal beregnes til. Den vægtede gennemsnitsafstand skal derfor være større end den korrigerede genæafstand, for at lugtkravet er overholdt.

Tabel 9. Genæafstand for lugt i ansøgt drift samt vægtet gennemsnitsafstand.

Bebyggelse	Korrigeret genæafstand i m (ansøgt)	Vægtet gennemsnitsafstand i m	Genekriterie overholdt
Højgårdsvej 34 (nabobeboelse)	28,7	249,2	Ja
Danbovej 6 (samlet bebyggelse)	51	302,2	ja
Thorning By (byzone)	90,6	191,2	ja

KOMMUNENS SAMLEDE VURDERING

Ud fra Tabel 9 kan det ses at lugtgenekriteriet for alle områder er overholdt. Når de beregnede afstandskrav til nærmeste beboelse, samlet bebyggelse og byzone er overholdt, har kommunen ikke mulighed for at skærpe lugtgenekriterierne. Beboelser indenfor konsekvensområdet der er på 91 m, kan opleve øget lugt som følge af udvidelsen. Konsekvensområdet beregnes i Husdyrgodkendelse.dk og bruges som høringsradius.

Den reelle lugtpåvirkning fra husdyrbrugets anlæg vil afhænge af flere forhold som vindretning, temperatur og håndteringen af gyllen. Lugtpåvirkningen vil dog generelt kunne minimeres ved grundig og hyppig rengøring af de overflader, som husdyrgødning og foderrester afsættes på samt ved minimering af det tidsrum, som gylleomrøring og gylleudbringning foretages i.

For at sikre at lugtgenekriteriet overholdes er der sat vilkår om, at gulvsystemer, dyretyper og produktionsarealer ikke må ændres så det medfører en øget lugtemission. Med de stillede vilkår vurderer Silkeborg Kommune, at husdyrbruget overholder grænseværdierne for lugt.

STØJ

For landbrugsvirksomheder i det åbne land anbefaler miljøstyrelsen at der henvises til de vejledende støjgrænser for 'type 3-blandet bolig og erhverv' jf. vejledningen om ekstern støj⁷. Ifølge vejledningen må ejendommens bidrag til støjniveau ikke overstige følgende værdier ved nabobeboelser eller deres opholdsarealer i punktet 1,5 m over terræn, angivet som det ækvivalente, konstante, korrigerede støjniveau målt i dB(A). Tallene i parentes angiver midlingsperioden indenfor den pågældende periode (se tabel 11).

Tabel 10. Vejledende støjgrænser type 3 – blandet bolig og erhverv.

	Periode	Støjgrænse	Midlingsperiode
Dag	Kl. 07- 18	55 dB(A)	(8 timer)
Aften	Kl. 18- 22	45 dB(A)	(1 time)
Nat	Kl. 22- 07	40 dB(A)	(½ time)
Lørdag	Kl. 07- 14	55 dB(A)	(7 timer)
Lørdag	Kl. 14- 22	45 dB(A)	(4 timer)
Søn- og helligdag	Kl. 07- 22	45 dB(A)	(8 timer)

Herudover må støj fra husdyrbruget må i natperioden (kl. 22 – 07) ikke overstige 55 dB(A) målt som spidsværdi.

Der er foretaget en vurdering af den støj, der kan forventes fra de anlæg og maskiner der ligger på ejendommens bygningsparcel. Støjvilkår for landbrugsdrift omfatter al støj fra virksomheden, dvs. også støj fra andet end faste, tekniske installationer på bygningsparcellen. Støj i forbindelse med markdrift, er ikke omfattet af vurderingen.

Ansøger har oplyst at der ikke benyttes maskiner til driftsopgaver i dagligdagen da der bruges håndkraft til de fleste opgaver. Der er lidt kørsel med husdyrgødning og dyr men da der er tale om få transportere, forgår disse aktiviteter i dagtimerne. Da de fleste naboer boer mere end 150 m fra ejendommen bygningsparcel, vurderer Silkeborg Kommuner at husdyrbrugets øvrige aktiviteter ikke giver anledning til et støjniveau, der er højere, end der almindeligvis må forventes i et landbrugsområde. Det vurderes, at de øvrige støjkilder vil kunne overholde de vejledende støjgrænser for 'type 3-blandet bolig og erhverv' jf. Støjvejledningen.

Silkeborg Kommune har stillet vilkår om maksimal støjbelastning i overensstemmelse med de anbefalede støjgrænser for at fastholde anlægget på et acceptabelt støjniveau for normale landbrugsaktiviteter.

VENTILATION

Der er naturlig ventilation i staldene.

⁷ Miljøstyrelsens støjvejledning nr. 5 af 1984

Naturlig ventilation bruger ikke strøm og er lydløst, hvilket giver et bedre arbejdsmiljø og ingen støjgener for naboerne.

Kommunen vurderer, at når der er tale om naturlig ventilation giver det ikke anledning til væsentlige gener for de omkringboende. Naturlig ventilation vurderes at være bedst tilgængelig teknologi i kvægstalde.

RYSTELSE

Der forekommer ingen kendte aktiviteter på ejendommen der kan medføre rystelserne. Silkeborg Kommune vurderer derfor, at det ikke er relevant, at stille vilkår vedr. rystelser, og at der ikke vil være væsentlige gener for naboerne.

STØV

I forbindelse med håndtering af halm, foder og ved transport kan der opstå støvgener. Forhold, som kan medvirke til støv, er af begrænset karakter og varighed.

Da afstand til nabobeboelse er mere end 150 meter, vurderer Silkeborg Kommune, at husdyrbruget ikke vil give anledning til støvpåvirkning af omgivelserne, som vil medføre gener for de omkringboende.

SKADEDYR

I forbindelse med dyreholdet kan der forekomme gener fra skadedyr. Foder- og gødningsrester er ideelle udklæknings steder for fluer, som kan udvikle sig til enorme flueforekomster, der ikke kan bekæmpes biologisk. Den generelle bekæmpelse af skadedyr sker derfor ved, at der generelt holdes rent og ryddeligt i og omkring ejendommen, og ved at foderspil og rester fjernes.

Fluer

Fluer bekæmpes ved hjælp af rovfluer i staldene.

Rotter

Hvis der konstateres rotter og andre skadedyr på ejendommen skal Silkeborg Kommunes landbrugsteam straks kontaktes.

Der stilles vilkår til bekæmpelse af skadedyr.

Det vurderes at ejendommen skadedyrsbekæmpelse med de stillede vilkår er tilstrækkelige til at imødekomme væsentlige gener fra skadedyr.

TRANSPORT

Udviklingen i antallet af forskellige typer transport ses af *Tabel 11* nedenfor. Det skal bemærkes, at antal og kapacitet pr. læs ikke er bindende (med mindre der er knyttet vilkår til).

Tabel 11. Oversigt over lastbiltransporter på et år.

Transporttype	Nudrift	Ansøgt drift	Hyppighed
Levering af foder	0	24	2 gange om måneden
Døde dyr	0	1	Maksimalt 1 gang om året
Afhentning af dybstrøelse	0	1	1 gang om året
Dyr ind og ud fra ejendommen med bil og hestetrailer	0	52	1 gang om ugen

I alt: 78 transporter

Antal af transporter over et år er meget begrænset. Silkeborg Kommune vurderer derfor at de ikke er til gene for omkringboende.

Gener ved ind- og udkørsel

Da indkørsel til- og fra ejendommen forgår fra den offentlige vej og afstand til den nærmeste nabo er over 150 m, vurderer Silkeborg Kommune, at transport til og fra husdyrbruget ikke vil være til væsentlig gene for nabobeboelser og omgivelserne i øvrigt, når de til enhver tid gældende regler og overholdes.

LYSGENER

Der er ingen udendørs belysning på ejendommen, og den indendørs belysning vil kun være tændt ved behov og typisk kun i kortere periode hvis der skulle blive født føl om vinteren.

Silkeborg Kommune vurderer, at lyset i og udenfor staldafsnittene ikke vil give væsentlige problemer.

9. BILAG OVERSIGT

Bilag 1: Oversigtskort

Bilag 2: Hørings- og orienteringsliste

Bilag 3: Kort over produktionsareal

Bilag 4: Silkeborg Kommunes forskrift om håndtering af olie og kemikalier

Bilag 5: Afgørelse om dispensation for afstandskrav i § 6 stk. 1 punkt 3 i husdyrbrugloven

BILAG 1 OVERSIGTSKORT



BILAG 2 HØRINGS- OG ORIENTERINGSLISTE

Beboere og ejer af nedenstående adresser er blevet skriftligt orienteret inden afgørelsen af denne tilladelse.

Skovvej 37, Thorning, 8620 Kjellerup

Aalborgvej 28, Thorning, 8620 Kjellerup

Bangshåbvej 15, Skræ, 8620 Kjellerup

Søvej 1, 8600 Silkeborg

Østermarksvej 6, 8620 Kjellerup






Fold 1

Mødding 2

Stald 2

Mødding 1

Stald 1

-  Produktionsareal - Dybstrøelsesboks
-  Stalde
-  Gødningslager
-  Folde

Produktionsarealer

Claus Casper
Aalborgvej 28
8620 Kjellerup



Udarbejdet af:
Nikolaj Mazanti Aaslyng
Dato: 07/11/2023

7015 4000 - www.velas.dk
Østervrå, Års, Viborg, Søften,
Horsens, Samsø,
Vissenbjerg, Ærø

Regler for håndtering og opbevaring af olie og kemikalier 2.0



Akut forurening Ring 112

Indhold

Kapitel 1: Indledning	4
§ 1. Formål	4
§ 2. Gyldighedsområde	4
Definitioner.....	4
Kapitel 2: Opbevaring.....	5
§ 3. Generelle regler.....	5
§ 4. Emballage	6
§ 5. Indretning af areal til beholdere	7
§ 6. Opbevaring af akkumulatorer	9
Kapitel 3: Indretning og drift af påfyldnings- pladser for motorbrændstof.....	9
§ 7. Generelt om påfyldningspladser.....	9
§ 8. Indretning af udendørs påfyldningsplads med tæt belægning	9
Regler for udendørs påfyldningspladser, hvor der tankes under 25.000 liter årligt.....	10
Regler for udendørs påfyldningspladser, hvor der årligt tankes 25.000 liter eller derover.....	11
Regler for indendørs påfyldningsplads.....	12
§ 9. Påfyldningspistol og -slange.....	12
Kapitel 4: Administrative bestemmelser	13
§ 10. Tilsyn og kontakt	13

§ 11. Straf ved overtrædelse af forskriften	13
§ 12. Dispensation og klage	13
§ 13. Lovgrundlag	13
§ 14. Ikrafttrædelse	13

Bilag 1:.....	14
----------------------	-----------

Information om anden lovgivning	14
Byggetilladelse og andre tilladelser.....	14
Underjordiske tanke	15

Kapitel 1: Indledning

§ 1. Formål

Formålet med denne forskrift er at sikre, at olie og kemikalier opbevares og håndteres forsvarligt for at undgå forurening af jord, grund- vand, søer og vandløb samt kloaksystem.

§ 2. Gyldighedsområde

Denne forskrift omfatter både råvarer, færdigvarer samt affald, der indeholder olie og kemikalier.

Forskriften gælder for alle virksomheder og institutioner i Silkeborg Kommune.

Forskriften gælder ikke for opbevaring og håndtering af olie og kemikalier, hvis dette er omfattet af anden lovgivning eller andre bestemmelser (fx miljøgodkendelser, benzinstationsbekendtgørelsen, auto- værkstedsbekendtgørelsen eller olietankbekendtgørelsen).

Forskriften gælder kun for overjordiske oplag af olie- og kemikalier samt affaldsprodukter herfra.

Definitioner

En tæt belægning er en belægning, der er tæt i forhold til de væsker, du opbevarer.

En påfyldningsstuds er stedet på motorkøretøjet, hvor påfyldnings-slangen kan tilkobles.

Påfyldningsslange er slangen på diesel/benzintanken til brug ved påfyldning af motorkøretøjet.

Vandige recipienter er søer, åer, vandløb, hav og grundvand og lignende.

En udleveringsstander er apparatur til aftapning af brændstof, typisk placeret direkte på den overjordiske lagertank. Hvis udleveringsstanderen er tilknyttet en nedgravet lagertank, udgør den typisk en selvstændig enhed stående på jorden, som på benzinstationer.

Lagertank er den tank, der indeholder brændstof, der aftappes.

Kapitel 2: Opbevaring

§ 3. Generelle regler

Akkumulatorer, olie og kemikalier skal opbevares og håndteres så spild i forbindelse med uheld, tæring, aftapning og omhældning ikke kan forurene jord, grundvand, søer, vandløb eller kloak.

Påfyldning og tømning skal foregå på forsvarlig vis.

Opbevaringen skal foregå på et plan og tæt belægning og indrettes, så håndtering af indhold i beholderen kan ske uden at spilde.

Silkeborg kommune betragter som udgangspunkt følgende som en tæt belægning:

En tæt belægning er en fast belægning, der i løbet af påvirkningstiden ikke mister sin evne til at tilbageholde olier eller kemikalier fra at gennemtrænge belægningen.

Fliser, SF-sten og lignende anses derfor **ikke** som tætte belægninger til opbevaring af olie og kemikalier

Tætte belægninger skal etableres således, at de er i stand til at modstå de mekaniske påvirkninger, som de bliver udsat for. Belægningerne skal være i god vedligeholdelsesmæssig stand. Skader og utætheder i tætte belægninger skal udbedres straks, efter at de er konstateret.

Der skal altid være tilstrækkeligt opsamlingsmateriale i form af f.eks. kattegrus eller sand tilgængelig på virksomheden til opsamling ved spild eller uheld.

§ 4. Emballage

Olie og kemikalier skal opbevares i egnede beholdere med tæt-sluttende låg. Beholderne skal være beregnet til formålet og i god vedligeholdelsesmæssig stand, og tydeligt mærket med angivelse af indhold.

For råvarer og færdigvarer er originalemballagen egnede beholdere. Egnede beholdere til affald med olie eller kemikalier er som udgangspunkt følgende:

- Tanke godkendt iht. olietankbekendtgørelsen
- Dobbeltvæggede palletanke
- Dobbeltvæggede tanke fremstillet til opbevaring af affaldsprodukter fra olie- og kemikalier
- Original emballage i form af tromler, dunke og lignende
- Andre beholdere designet til opbevaring af farligt affald

Silkeborg Kommune afgør om de anvendte beholdere er egnede til formålet, samt om de er i god vedligeholdelsesmæssig stand.

§ 5. Indretning af areal til beholdere

Opbevaring af olie og kemikalier skal foregå, så der ikke er risiko for afledning af spild til jord, kloaksystem eller vandløb. Oplaget skal ALTID være overdækket og afskærmet mod nedbør, samt sikres mod påkørsel og hærværk.

OBS: Husk at forskriften ikke gælder for bl.a. diesel, benzin og olietanke, som er reguleret af anden lovgivning jf. § 2.

Det vil sige, at dieselolie- og fyringsolietanke ikke er omfattet af § 5.

Pladser til oplag af olie og kemikalier skal derudover indrettes på én af følgende måder:

På en tæt belægning: Der skal være en opkant langs randen af pladsen, hvis der er risiko for afledning til kloak, dræn, jord eller vandige recipienter. Det afgrænsede område skal kunne rumme indholdet fra den største beholder.

På en tæt spildbakke: Spildbakken skal kunne rumme indholdet af den største beholder på spildbakken. En tæt spildbakke skal være af materialer, som er holdbare overfor de stoffer, som opbevares. Hvis opbevaring sker i dobbeltvæggede tanke skal spildbakken kun kunne opsamle spild omkring påfyldningen.

Pladser der ved vedtagelse af denne forskrift har tæt belægning og fald mod afløb til tæt opsamlingsbrønd er fortsat lovlige.

Herunder er vist nogle eksempler på korrekt opbevaring af et olie og kemikalieoplag.

Silkeborg Kommune kan, efter miljøbeskyttelseslovens § 42, stk. 1 - 4, stille krav om yderligere forureningsbegrænsende tiltag eller forbud mod et oplag.



Figur 1 Eksempel på indendørs opbevaring



Figur 2 Udendørs opbevaring i container med dobbelt bund.



Figur 3 Udendørs opbevaring under tag med tæt bund og opkant.

§ 6. Opbevaring af akkumulatorer

Akkumulatorer skal opbevares i en tæt syrerestistent beholder. Udendørs opstillede beholdere, som står i det fri, skal være med tætsluttende låg.

Kapitel 3: Indretning og drift af påfyldnings- pladser for motorbrændstof

§ 7. Generelt om påfyldningspladser

Påfyldningspladsen omfatter det areal, hvor påfyldning af motorkøretøjer og lagertanke foregår. Påfyldningspladsen skal indrettes så forurening af jord, grundvand, søer, vandløb og kloaksystemet undgås.

Hvis der sker spild på påfyldningspladsen, skal dette straks opsamles.

Der skal altid være adgang til opsamlingsmateriale til opsamling af spild på påfyldningspladsen.

Påfyldningspladsen må ikke uden særskilt tilladelse anvendes til vaskeaktiviteter.

§ 8. Indretning af udendørs påfyldningsplads med tæt belægning

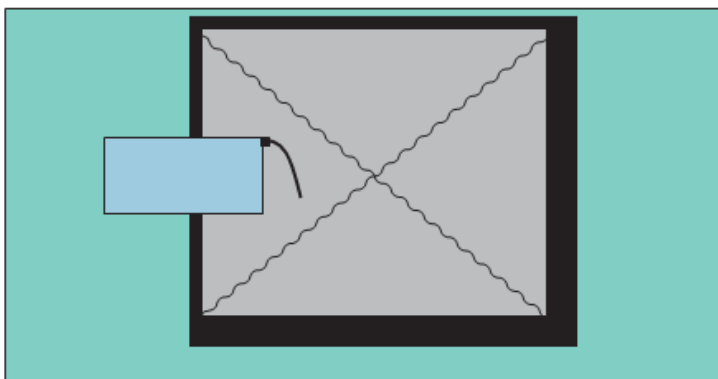
Påfyldningspladsen skal etableres med en belægning, som er tæt overfor benzin og diesel. Belægningen kan enten være støb- te betonplader eller asfalt.

For udendørs påfyldningspladser skal arealerne omkring

påfyldningspladserne have fald væk fra pladsen, så regnvand fra de omkringliggende arealer ikke løber ind på pladsen.

Regler for udendørs påfyldningspladser, hvor der tankes under 25.000 liter årligt.

Under udleveringsstanderen/påfyldningsslangen samt i området for tankning af køretøjer, skal der etableres et areal med en belægning, som er tæt overfor benzin og diesel. Der skal være en afstand på mindst 0,5 meter fra udleveringsstanderen/påfyldningsslangen til yderkanten af den tætte belægning. (Se figur 4).



Figur 4 Indretning af udendørs påfyldningsplads ved tankning på under 25.000 L

Belægningen skal have hældning ind mod midten af påfyldningspladsen.

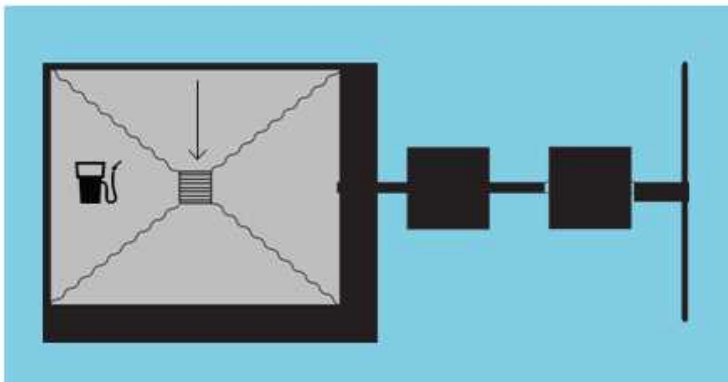
Påfyldningspladsen skal som minimum måle 3x3 m.

Regler for udendørs påfyldningspladser, hvor der årligt tankes 25.000 liter eller derover

Under udleveringsstanderen/påfyldningsslangen samt i området for tankning af køretøjer, skal der etableres et areal med en belægning, som er tæt overfor benzin og diesel. Der skal være en afstand på mindst 0,5 meter fra udleveringsstanderen/påfyldningsslangen til yderkanten af den tætte belægning. Belægningen skal have hældning ind mod midten af påfyldningspladsen. (Se figur 5).

Påfyldningspladsen skal som minimum måle 3x3 m.

Påfyldningspladsen skal være indrettet med fald mod afløb via sandfang til en olie- og benzinudskiller, der som minimum har flydelukke. Pladsen må ikke etableres før end der er givet tilslutningstilladelse hertil.



Figur 5 Indretning af udendørs påfyldningsplads ved tankning over 25.000 liter pr. år.

Regler for indendørs påfyldningsplads

Under udleveringsstanderen/påfyldningsslangen samt i området for tankning af køretøjer, skal der etableres et areal med en belægning, som er tæt overfor benzin og diesel. Der skal være en afstand på mindst 0,5 meter fra udleveringsstanderen/påfyldningsslangen til yderkanten af den tætte belægning.

Belægningen skal have hældning ind mod midten af påfyldningspladsen.

Påfyldningspladsen skal som minimum måle 3x3 m.

Påfyldning må ikke ske, så der er risiko for, at spild vil løbe ud ved porte eller andre udgange til ubefæstede arealer.

§ 9. Påfyldningspistol og -slange

Påfyldningspistol skal lukke automatisk, når tanken er fuld.

Påfyldningsslangen må ikke kunne nå uden for påfyldningspladsens afgrænsninger. Der kan gives dispensation herfor, hvis virksomheden har behov for længere påfyldningsslanger, for at kunne nå op til påfyldningsstedet på køretøjerne.

For at der skal kunne gives dispensation, skal ejer sikre, at der er skiltet omkring olietanken med, at tankning skal foregå på påfyldningspladsen.

Påfyldningsslangen skal være i god stand.

Kapitel 4: Administrative bestemmelser

§ 10. Tilsyn og kontakt

Silkeborg Kommune fører tilsyn med, at forskriftens bestemmelser overholdes.

§ 11. Straf ved overtrædelse af forskriften

Overtrædelse af forskriftens kapitel 2 og 3 kan straffes med bøde efter reglerne i bekendtgørelse om miljøregulering af visse aktiviteter.

§ 12. Dispensation og klage

Silkeborg Kommune kan efter ansøgning dispensere fra reglerne i kapitel 2 og 3, hvis individuelle forhold taler for det. Dispensationer efter denne forskrift kan ikke påklages til anden administrativ myndighed.

Denne forskrift eller afgørelser truffet efter denne forskrift kan ikke påklages til anden administrativ myndighed jf. reglerne i bekendtgørelse om miljøregulering af visse aktiviteter.

§ 13. Lovgrundlag

Forskriften er udarbejdet i henhold til § 20 i Miljøministeriets bekendtgørelse nr. 639 af 13. juni 2012 om miljøregulering af visse aktiviteter med senere ændringer.

§ 14. Ikrafttrædelse

Denne forskrift træder i kraft den 1. august 2012.

Forskriften er annonceret i Ekstraposten den 11. juli 2012 og på Silkeborg Kommunes hjemmeside (www.silkeborgkommune.dk).

Forskriften er vedtaget af Byrådet den 25. juni 2012. Anden udgave er udgivet 1. april 2014.

Bilag 1: Information om anden lovgivning

Byggetilladelse og andre tilladelser

Etablering af olie- og benzinudskillere og tankpladser, overdækninger, containere og skure kræver en godkendelse efter byggeloven og miljøbeskyttelsesloven.

I ukloakerede områder, skal der også søges om tilladelse til udledning til recipient eller om tilladelse til en form for nedsivningsanlæg, opsamlingskøle mv., hvis der skal etableres et afløb med olie og benzinudskillere.

I kloakerede områder skal der ansøges om tilladelse til at tilslutte afløbet til spildevandsledning.

Ansøgninger til ovenstående skal sendes til Silkeborg Kommune, Teknik- og Miljøafdelingen, Søvej 3, 8600 Silkeborg eller virksomhederogjord@silkeborg.dk.

Vi anbefaler, at ansøger på forhånd henvender sig til Silkeborg Kommune, Teknik- og Miljøafdelingen for at drøfte den påtænkte placering.

Har du brug for yderligere oplysninger kan du kontakte Natur- og Miljøsektionen ved Silkeborg Kommune på tlf. 89 70 10 00 eller virksomhederogjord@silkeborg.dk.

Underjordiske tanke

Opbevaring af kemikalier og farligt affald i nedgravede tanke kræver tilladelse efter § 19 i Miljøbeskyttelsesloven.

Som udgangspunkt gives der ikke tilladelse til opbevaring af farligt affald i en nedgravet tank, hvor det ikke er muligt dagligt at kunne tilse tankens sider og bund.

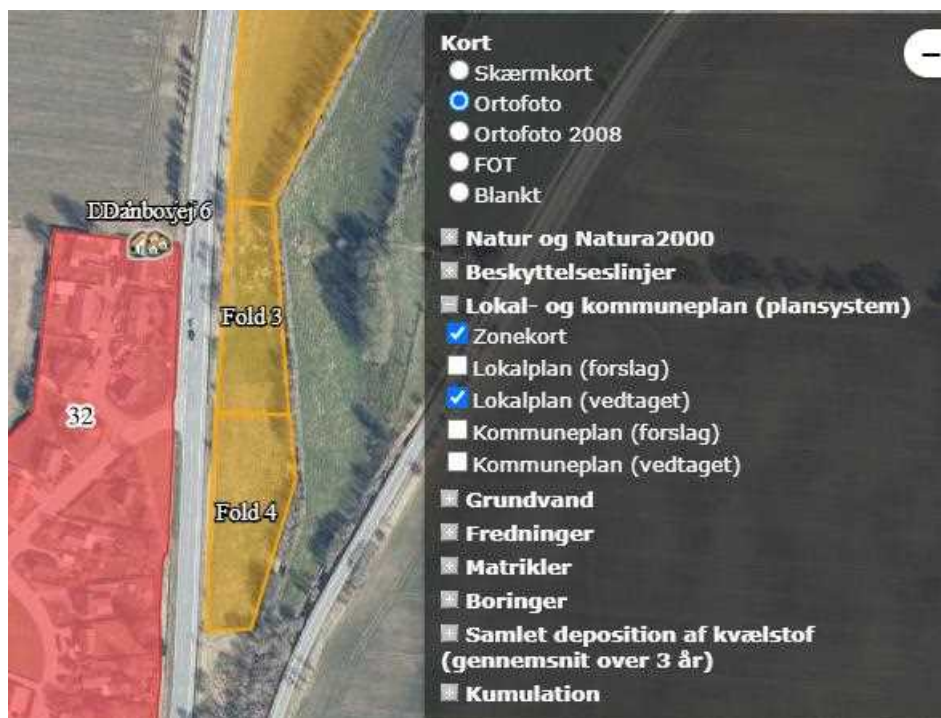
Silkeborg Kommune Teknik- og Miljø Søvej 3,
8600 Silkeborg

3. juni 2024

Afgørelse om dispensation fra afstandskrav på 50 m fra afgræsnings folde til et område i landzone, der i lokalplan er udlagt til boligformål mv. – Knudstrup by, Silkeborg

Silkeborg kommune har modtaget en ansøgning om etablering af et mindre dyrehold med alpakaer, heste og får på Aalborgvej 28 i Kjellerup. I den forbindelse skal der etableres folde til afgræsning. Foldene ønskes etablere mindre end 50 m fra boligområdet Knudstrup By. Se figur 1.

Ifølge husdyrgødningsbekendtgørelses § 6 stk. 1 må folde med dyr ikke etableres, udvides eller ændres i en afstand mindre end 50 m fra et område i landzone der i lokalplan er udlagt til boligformål.



Figur 1. Placerering af folde og beliggenhed af boligområde nr. 32.

Beskrivelse af det ansøgte

Ansøger søger om dispensation fra afstandskrav med følgende begrundelse:

- At foldene ikke vil blive brugt intensivt da dyreholdet er forholdsvis lille og består af alpakaer og heste
- At der ligger hovedvejen mellem boligområdet og folde
- At foldene ligger i lavere tæren end boligområdet og derfor ikke vil være særlig synlige

Det er ansøgers vurdering, at den planlagte placering af foldene er hensigtsmæssig og ikke vil være til gene for beboerne i boligområdet. I denne vurdering indgår også de driftsmæssige aspekter.

Afgørelse

Silkeborg kommune har i henhold til Forvaltningsloven¹ § 19 sendt ansøgningen om dispensation i høring hos de beboere der ligger indenfor det berørte område i perioden fra den 15. april til den 29. april 2024 og bedt om bemærkninger til projektet.

Silkeborg kommune har ikke modtaget nogen bemærkninger i høringsperioden og meddeler hermed dispensation fra afstandskravet på 50 m fra afgræsningsfold 2 og 3 til område i landzone der er lokalplanlagt til boligformål mv. – lokalplan nr. 32, Knusdstrup by, Silkeborg.

Dispensation meddeles i henhold til § 9 stk. 3 i Husdyrloven. (Lov nr. 1572 af 20/12 – 2006 om miljøgodkendelse af husdyrbrug)

Klagevejledning

Der kan efter kapitel 7 i Lov om husdyrbrug og anvendelse af gødning klages over Kommunens afgørelse. Klageberettigede omfatter ansøger, Miljøministeren, Sundhedsstyrelsen samt enhver, der må antages at have en individuel, væsentlig interesse i sagens udfald. Der kan desuden klages af visse organisationer, som angivet i §§ 85-87 i Lov om husdyrbrug og anvendelse af gødning.

Afgørelsen vil blive offentliggjort 3. juni 2024 på [kommunens hjemmeside](#)

Hvis du ønsker at klage over denne afgørelse, kan du klage til Miljø- og Fødevarerklagenævnet. Du klager via Klageportalen, som du finder et link til på forsiden af [Nævnenes Hus](#). Klageportalen ligger på [borger.dk](#) og [virk.dk](#). Du logger på borger.dk eller virk.dk, ligesom du plejer, typisk med NEM-ID. Klagen sendes gennem Klageportalen til den myndighed, der har truffet afgørelsen. En klage er indgivet, når den er tilgængelig for Silkeborg Kommune i Klageportalen. Når du klager, skal du betale et gebyr på 900 kr. som privatperson og 1800 kr. som virksomhed eller organisation. Du betaler gebyret med betalingskort i Klageportalen.

Klagen skal være modtaget senest 4 uger fra offentliggørelsen dvs. senest 1. juli 2024
Miljø- og Fødevarerklagenævnet skal som udgangspunkt afvise en klage, der kommer uden

¹ Bekendtgørelse af forvaltningsloven nr. 433 af 22. april 2014.

om Klageportalen, hvis der ikke er særlige grunde til det. Hvis du ønsker at blive fritaget for at bruge Klageportalen, skal du sende en begrundet anmodning til Silkeborg Kommune. Kommunen videresender herefter anmodningen til Miljø- og Fødevarerklagenævnet, som træffer afgørelsen om, hvorvidt din anmodning kan imødekommes.

Gebyret tilbagebetales, hvis

- klagesagen fører til, at den påklagede afgørelse ændres eller ophæves
- klageren får helt eller delvis medhold i klagen
- klagen afvises som følge af overskredet klagefrist eller manglende klageberettigelse
- klagen ikke er omfattet af Miljø- og Fødevarerklagenævnets kompetence.

Det bemærkes, at hvis den eneste ændring af den påklagede afgørelse er forlængelse af frist for efterkommelse af afgørelse som følge af den tid, der er medgået til at behandle sagen i klagenævnet, tilbagebetales gebyret dog ikke.

En klage har normalt ikke opsættende virkning, med mindre Miljø- og Fødevarerklagenævnet beslutter andet. Hvis tilladelsen indeholder vilkår til sikring af de landskabelige værdier eller vilkår om placering af gyllebeholdere, må tilladelsen ikke udnyttes før klagefristens udløb, og i disse tilfælde har klagen opsættende virkning, med mindre Miljø- og Fødevarerklagenævnet beslutter andet. Udnyttelse af tilladelsen sker på ansøgers eget ansvar og indebærer ingen begrænsninger i Miljø- og Fødevarerklagenævnets ret til at ændre eller ophæve afgørelsen.

Ifølge § 90 i Lov om miljøgodkendelse m.v. af husdyrbrug kan afgørelsen desuden prøves ved domstolene. Et eventuelt sagsanlæg skal anlægges inden 6 måneder efter, at afgørelsen er offentliggjort, dvs. senest den 1. november 2024.

Venlig hilsen

Baiba Vestergaard
Jordbrugsteknolog

Beskrivelse af de ansøgte:

Ansøger søger om dispensation for afstandskrav med følgende begrundelse:

- At foldene ikke vil blive brugt intensivt da dyreholdet er forholdsvis lille og består af alpakaer og heste
- At der ligger hovedvejen mellem boligområdet og folde
- At foldene ligger i lavere terræn end boligområdet og derfor ikke vil være særlig synlige

Det er ansøgers vurdering, at den planlagte placering af foldene er hensigtsmæssig og ikke vil være til gene for beboerne i boligområdet. I denne vurdering indgår også de driftsmæssige aspekter.

Kommunens vurdering:

Silkeborg Kommune er enig i ansøgers vurdering af, at placeringen af foldene ikke vil påvirke de omkringboende.

For at sikre, at naboerne ikke føler sig generet af den nye etablering, påtænker Silkeborg Kommune at stille følgende vilkår.

- Der må ikke opstilles fodertrug, vandtrug og lignende foranstaltninger i fold nr. 3 og 4.
-