

# § 16 a miljøgodkendelse

september 2025



## § 16 a miljøgodkendelse af

svineproduktion på  
Middelfartvej 106, 5466 Asperup  
Dato for gyldighed: 4. september 2025



**Middelfart**  
KOMMUNE

## **Datablad**

§ 16 a miljøgodkendelse af svineproduktion Middelfartvej 106, 5466 Asperup

Dato for godkendelse: 4. september 2025

CVR-nr.: 14966080

Ejendomsnr.: 4100015605

Matr.nr.: 17a Båring By, Asperup

Adresse: Middelfartvej 106, 5466 Asperup

Tilsynsmyndighed: Middelfart Kommune

Adresse: Nytorv 9, 5500 Middelfart

Telefon: 88885500

E-mail: [middelfart@middelfart.dk](mailto:middelfart@middelfart.dk)

Ansøgning om miljøgodkendelse er indsendt til Middelfart Kommune gennem Miljøstyrelsens elektroniske ansøgningsystem [husdyrgodkendelse.dk](https://husdyrgodkendelse.dk), skema nr. 237.834, den 14. juni 2023.

## INDHOLDSFORTEGNELSE

LÆSEVEJLEDNING .....	4
IKKE-TEKNISK RESUMÉ .....	4
MIDDELFART KOMMUNES AFGØRELSE .....	6
TIDLIGERE GODKENDT PRODUKTION .....	6
KLAGEVEJLEDNING .....	6
REVURDERING .....	7
VILKÅR FOR MILJØGODKENDELSEN .....	8
Staldanlæggets indretning, drift og dyrehold .....	8
Lugt .....	10
Støj .....	10
Skadedyr .....	10
Egenkontrol .....	10
Uheld og risici .....	11
Virksomhedens ophør .....	11
ANDRE MILJØREGLER OG BESTEMMELSER .....	11
OFFENTLIGGØRELSE .....	13
KOPI TIL .....	13
<b>MILJØVURDERING.....</b>	<b>14</b>
INDLEDNING.....	14
ANSØGNING .....	15
SAMDRIFT .....	16
HØRING .....	17
LANDSKABELIGE HENSYN OG ALTERNATIVE PLACERINGSMULIGHEDER .....	29
AFSTANDSKRAV .....	33
STALDANLÆG OG DRIFT.....	34
Staldanlæggets indretning .....	34
Ammoniaktab og BAT-krav.....	34
Opbevaring og håndtering af foder.....	35
Produktion og opbevaring af husdyrgødning .....	35
Lugt .....	35
Transport.....	38
Affald .....	40
Olie og kemikalier, opbevaring og affald .....	40
Energiforbrug og energibesparende foranstaltninger .....	40
Vandforbrug og vandbesparende foranstaltninger .....	40
Miljøledelse .....	41
Støv .....	41
Støj .....	41
Lys .....	44
Spildevand .....	45
Døde dyr .....	45
Skadedyr .....	45
PRODUKTIONENS PÅVIRKNING AF NATURTYPER OG ARTER MED AMMONIAK .....	45
SAMLET VURDERING AF BAT (BEDST TILGÆNGELIGE TEKNIK) .....	47
BESKRIVELSE AF HUSDYRBRUGETS EFFEKT PÅ DET OMGIVENDE MILJØ.....	48
EGENKONTROL .....	49
UHELD OG RISICI .....	49
VIRKSOMHEDENS OPHØR .....	50
0-ALTERNATIVET.....	50
LITTERATUR .....	51
BILAG .....	51
Kortbilag 1: Anlægsoversigt .....	52
Kortbilag 2: Ventilationsafkast.....	53
Kortbilag 3: Beplantning omkring staldanlæg og gyllebeholdere.....	54
Kortbilag 4: Naturområder .....	55

# 16a miljøgodkendelse af svineproduktion Middelfartvej 106, 5466 Asperup

## Læsevejledning

Miljøgodkendelsen omfatter *Vilkår for miljøgodkendelsen* og *Miljøvurdering*. Der indledes med et *Ikke-teknisk resumé*, der er en kortfattet beskrivelse af produktionen, og *Datablad* med grundlæggende oplysninger om produktionen. Herefter følger *Vilkår for miljøgodkendelsen*, hvoraf fremgår særlige vilkår vedrørende produktionens indretning og drift, der adskiller sig fra de generelle regler for husdyrbrug og drift af landbrugsejendomme. Endelig følger *Miljøvurdering*, der er en beskrivelse af produktionen, påvirkning af omgivelserne og baggrunden for de enkelte vilkår.

## Ikke-teknisk resumé

Middelfart Kommune modtog i juni 2023 ansøgning om miljøgodkendelse af udvidelse af svineproduktion på Middelfartvej 106, 5466 Asperup, matr.nr. 17a Båring By, Asperup. Middelfart Kommune meddelte i marts 2024 afslag på miljøgodkendelse. Kommunens afgørelse blev påklaget til Miljø- og Fødevarerklagenævnet, der i februar 2025 ophævede kommunens afgørelse og hjemviste sagen til fornyet behandling.

Ejeren af Middelfartvej 106 ønsker at udvide ejendommens svineproduktion med to nye slagtesvinestalde i forlængelse af eksisterende stalde mod øst. De eksisterende stalde på ejendommen har et produktionsareal på i alt 1.367 m<sup>2</sup>. De ansøgte stalde har et produktionsareal på i alt 1.356 m<sup>2</sup>. Det samlede produktionsareal efter udvidelse vil således være på i alt 2.723 m<sup>2</sup>. Hele staldarealet anvendes til produktion af slagtesvin. Produktionsarealet er det areal, hvor der går dyr.

Den ønskede udvidelse af ejendommens husdyrbrug kræver godkendelse efter husdyrbrugloven. Godkendelsen vil være en tilladelse til at producere det antal slagtesvin, der i henhold til anden lovgivning (herunder primært dyrevelfærdsloven) lovligt kan produceres i de 2.723 m<sup>2</sup> produktionsareal. Godkendelsen omfatter hele husdyrbruget.

Gylle opbevares i eksisterende gyllebeholder på 2.000 m<sup>3</sup> og ny gyllebeholder på 4.000 m<sup>3</sup>.

Det ansøgte ligger indenfor et område med betydelige landskabelige beskyttelsesinteresser. Da det ansøgte ligger i tilknytning til eksisterende bygninger og ikke påvirker den primære beskyttelsesinteresse væsentligt, er det ansøgte i overensstemmelse med husdyrbruglovens krav til beskyttelse af landskabet.

Der vil i forbindelse med udvidelse af svineproduktionen blive iværksat tiltag til begrænsning af lugtgenerne fra produktionen. Der etableres samlede ventilationsafkast, ventilationsafkast forhøjes og der isættes vindkryds i nogle afkast. Ifølge detaljerede lugtberegninger (OML) vurderes naboerne ikke at blive udsat for væsentlige lugtgener fra produktionen. Den ansøgte produktion overholder dermed husdyrbruglovens lugtgenekrav.

Ammoniakfordampning fra stalde og gødningsopbevaringsanlæg kan påvirke naturområder. Beregninger i husdyrgodkendelse.dk viser, at den ansøgte husdyrproduktion ikke belaster ammoniakfølsomme naturområder med mere ammoniak, end der skal accepteres ifølge husdyrbrugloven. Den ansøgte produktion overholder dermed husdyrbruglovens krav til ammoniakfordampning.

Der er foretaget en orienterende støjberegning, der viser, at den ansøgte produktion med vilkår til begrænsning af støjgener fra produktionen overholder Miljøstyrelsens vejledende støjgrænser.

Samlet set vurderer Middelfart Kommune, at det godkendte husdyrbrug ikke giver anledning til væsentlig påvirkning af miljøet.

## Middelfart Kommunes afgørelse

Med hjemmel i husdyrbrugloven<sup>1</sup> meddeler Middelfart Kommune hermed miljøgodkendelse efter lovens § 16 a til udvidelse af slagtesvineproduktionen på Middelfartvej 106, 5466 Asperup, matr.nr. 17a Båring By, Asperup, med to nye stalde på 1.840 m<sup>2</sup> og 420 m<sup>2</sup> med et produktionsareal på henholdsvis 1.135 m<sup>2</sup> og 221 m<sup>2</sup> samt til opførelse af en ny gyllebeholder på 4.000 m<sup>3</sup>. Ny gyllebeholder kan etableres med fast overdækning.

Miljøgodkendelsen omfatter eksisterende slagtesvinestalde med et produktionsareal på 1.367 m<sup>2</sup> og nye slagtesvinestalde med et produktionsareal på 1.356 m<sup>2</sup>, i alt 2.723 m<sup>2</sup>. Derudover omfatter miljøgodkendelsen eksisterende gyllebeholder på 2.000 m<sup>3</sup> og ny gyllebeholder på 4.000 m<sup>3</sup> samt husdyrbrugets øvrige bygninger og anlæg, lader, maskinhuse, kornsiloer m.v.

Der meddeles desuden i henhold til husdyrbruglovens § 9, stk. 3, dispensation til, at ny gyllebeholder kan placeres 20 m fra sø større end 100 m<sup>2</sup>. Når gyllebeholderen placeres nærmere end 100 m fra søer større end 100 m<sup>2</sup>, skal beholderen jævnfør husdyrgødningsbekendtgørelsens<sup>2</sup> § 20, stk. 1, pkt. 2, være udstyret med et alarmsystem, der kan registrere pludselige fald af overfladen i beholderen. Gyllebeholderen skal desuden jævnfør bekendtgørelsens § 20, stk. 3, være udstyret med en beholderbarriere.

Godkendelsen omfatter desuden etablering af mandskabsrum i tilknytning til staldanlægget.

Godkendelsen meddeles under forudsætning af, at gældende regler på området samt nedenstående vilkår overholdes. Baggrunden for de enkelte vilkår fremgår af Miljøvurderingen. Forudsætningerne for miljøgodkendelsen er de oplysninger, der er givet i ansøgningsmaterialet jævnfør ansøgning fra Miljøstyrelsens IT-ansøgningssystem, [www.husdyrgodkendelse.dk](http://www.husdyrgodkendelse.dk), skemanummer 237.834 med tilhørende bilag samt øvrigt materiale indsendt af ansøger eller ansøgers konsulent.

## Tidligere godkendt produktion

Den eksisterende slagtesvineproduktion på ejendommen har en miljøgodkendelse efter miljøbeskyttelseslovens § 33 fra 2006.

Ved miljøgodkendelse af husdyrbrug skal kommunen vurdere det ansøgte i forhold til den nuværende produktion og i forhold til produktionen for 8 år siden. Da ejendommens miljøgodkendelse er fra 2006, er vurderingen af det nu ansøgte den samme i forhold til nudrift og driften for 8 år siden.

## Klagevejledning

Enhver med en individuel, væsentlig interesse i sagens udfald samt en række foreninger og organisationer, der har beskyttelse af natur og miljø som hovedformål, kan inden 4 uger fra offentliggørelse klage til Miljø- og Fødevareklagenævnet over afgørelsen.

Klage over afgørelsen indgives på Klageportalen, der findes på Nævnenes Hus hjemmeside [www.naevneneshus.dk](http://www.naevneneshus.dk). Klagen sendes gennem Klageportalen til den myndighed, der har truffet afgørelsen. En klage er indgivet, når den er tilgængelig for myndigheden i Klageportalen. Når du klager, skal du betale et gebyr. Klagegebyret opkræves af Miljø- og fødevareklagenævnet. Klagegebyrets størrelse offentliggøres på Nævnenes Hus hjemmeside.

<sup>1</sup> Bekendtgørelse af lov nr. 520 af 1. maj 2019 om husdyrbrug og anvendelse af gødning m.v. [Husdyrbrugloven \(retsinformation.dk\)](http://www.retsinformation.dk)

<sup>2</sup> Bekendtgørelse nr. 2243 af 29. november 2021 om miljøregulering af dyrehold og om opbevaring af gødning.

Miljø- og Fødevareklagenævnet skal som udgangspunkt afvise en klage, der kommer uden om Klageportalen, hvis der ikke er særlige grunde til det. Hvis en klager ønsker at blive fritaget for at bruge Klageportalen, skal klager sende en begrundet anmodning til den myndighed, der har truffet afgørelse i sagen. Myndigheden videresender anmodningen til Miljø- og Fødevareklagenævnet, som træffer afgørelse om, hvorvidt anmodningen om fritagelse kan imødekommes.

Klagen skal være indgivet via Klageportalen senest ved klagefristens udløb den 8. oktober 2025 kl. 23.59.

En klage har ikke opsættende virkning, medmindre Miljø- og Fødevareklagenævnet bestemmer andet. Dette indebærer dog ingen begrænsninger i Miljø- og Fødevareklagenævnets adgang til at ændre eller ophæve tilladelsen.

Gebyret tilbagebetales, hvis

- 1) klagesagen fører til, at den påklagede afgørelse ændres eller ophæves,
- 2) klageren får helt eller delvis medhold i klagen, eller
- 3) klagen afvises som følge af overskredet klagefrist, manglende klageberettigelse eller fordi klagen ikke er omfattet af Miljø- og Fødevareklagenævnets kompetence.

Ønskes afgørelsen prøvet ved domstolene, skal søgsmålet jævnfør § 90 i husdyrbrugloven være anlagt inden 6 måneder efter, at afgørelsen er meddelt. Hvis sagen påklages, skal søgsmål være anlagt inden 6 måneder efter afgørelse i Miljø- og Fødevareklagenævnet.

## Revurdering

Virksomhedens miljøgodkendelse skal jævnfør § 48 i husdyrgodkendelsesbekendtgørelsen<sup>3</sup> regelmæssigt og mindst hvert 10. år tages op til revurdering. Den første regelmæssige vurdering skal dog foretages senest, når der er forløbet 8 år. Det er planlagt at foretage den første revurdering i 2033.

---

<sup>3</sup> Bekendtgørelse nr. 1089 af 16. oktober 2024 om godkendelse og tilladelse mv. af husdyrbrug.  
[Husdyrgodkendelsesbekendtgørelsen](#)

## Vilkår for miljøgodkendelsen

Godkendelsen indeholder en række vilkår for husdyrbrugets drift, indretning og kontrol. Vilkårene er stillet på baggrund af en miljøvurdering af husdyrbrugets forureningsmæssige forhold. Vilkårene skal sikre, at belastningen af naboer, natur og miljø begrænses.

Staldanlægget med tilhørende anlæg (foderopbevaringsfaciliteter, gyllebeholdere m.v.) skal placeres, indrettes og drives i overensstemmelse med nedenstående vilkår og som beskrevet i miljøvurderingen.

### Staldanlæggets indretning, drift og dyrehold

1. Staldanlægget skal være placeret som angivet på kortbilag 1. Tilbygning til den nordlige staldbygning må maksimalt have et areal på 420 m<sup>2</sup> og den sydlige staldbygning må maksimalt have et areal på 1.840 m<sup>2</sup>.
2. Tilbygning til staldanlægget skal opføres i samme tværdimensioner og materialer som de eksisterende staldbygninger.
3. Staldanlægget skal være med mekanisk ventilation med afkast over tagfladen. Afkast skal være placeret som angivet i ansøgningsmaterialet.

I den eksisterende nordlige stald samles nuværende afkast til ét afkast pr. sektion med en indre diameter på 82 cm. Afkastene etableres uden konus og med miljøkryds. Afkastene hæves til mindst 2,0 m over kip. Afkast 1, 2 og 3, kortbilag 2.

I den eksisterende sydlige stald flyttes afkast, så hver sektion tre afkast sidder samlet i en trekant med en indbyrdes afstand på mindre end 20 % af afkastenes diameter. Afkastene har en indre diameter på 65 cm. Afkastene er med konus med en indre diameter på 91,5 cm. Afkastene hæves til mindst 1,8 m over kip. Afkast 4, 5 og 6, kortbilag 2.

Ventilationsafkast fra den nye sydlige stald etableres som to gange fire afkast samlet i en firkant med en indbyrdes afstand på mindre end 20 % af afkastenes diameter. Afkastene har en indre diameter på 82 cm. Afkastene er med konus med en indre diameter på 109 cm. Afkastene skal have en højde på mindst 1,8 m over kip. Afkast 7 og 8, kortbilag 2.

Ventilationsafkast fra den nye nordlige stald etableres som to afkast med en indre diameter på henholdsvis 82 cm og 65 cm. Afkastene etableres uden konus og med miljøkryds. Afkastene skal have en højde på mindst 2,0 m over kip. Afkast 9 og 10, kortbilag 2.

Ventilationsafkast på eksisterende bufferstald skal (uændret) have en indre diameter på 65 cm. Afkastet er med konus med en indre diameter på 91,5 cm. Der skal isættes miljøkryds. Afkastet skal have en højde på mindst 0,5 m over kip. Afkast 11, kortbilag 2.

4. Der skal etableres og vedligeholdes afskærmende beplantning omkring staldanlægget som angivet på kortbilag 3.

5. Ny gyllebeholder skal placeres som angivet på kortbilag 1.

Der skal etableres en beholderbarriere mellem gyllebeholderen og søen. Beholderbarrieren skal udformes, så den kan tilbageholde indholdet af gyllebeholderen.

6. Eksisterende gyllebeholder på 2.000 m<sup>3</sup> skal have fast overdækning.

7. Der skal etableres og vedligeholdes afskærmende beplantning omkring gyllebeholderne som angivet på kortbilag 3. Afskærmende beplantning kan etableres på beholderbarrieren.

Den afskærmende beplantning skal som minimum holde en afstand fra gyllebeholderne, så der ikke er risiko for, at rødder og grene kan beskadige beholderne, samt at beholderne er let tilgængelige for tilsyn.

8. Staldanlæggets produktionsareal må maksimalt udgøre 2.723 m<sup>2</sup> i stalde som angivet i nedenstående tabel. Staldsystem og dyretype skal være som angivet i nedenstående tabel.

Nr.	Anlæg	Produktionsareal	Beskrivelse
1	Eksisterende bufferstald	103 m <sup>2</sup>	Slagtesvin, delvist spaltegulv, 50-75 % fast gulv
2	Eksisterende stald nord	583 m <sup>2</sup>	Slagtesvin, drænet gulv + spalter (33 % / 67 %)
	Eksisterende stald syd	681 m <sup>2</sup>	Slagtesvin, drænet gulv + spalter (33 % / 67 %)
	Ny stald nord	221 m <sup>2</sup>	Slagtesvin, delvist spaltegulv, 25-49 % fast gulv
	Ny stald syd	1.135 m <sup>2</sup>	Slagtesvin, delvist spaltegulv, 25-49 % fast gulv
	<b>I alt</b>	<b>2.723 m<sup>2</sup></b>	

9. Den ansvarlige for driften skal sørge for, at der til stadighed opretholdes en god staldhygiejne. Stalde og fodringsanlæg skal holdes rene. Der skal iværksættes de nødvendige tiltag for at undgå søleri, så staldsystemet delvist spaltegulv har en effekt på reduktion af lugt og ammoniaktab i overensstemmelse med de til enhver tid gældende vejledninger og retningslinjer på området.
10. Gylleudslusning skal foretages mellem kl. 8 og 16 og må ikke foretages lørdage eller søn- og helligdage.
11. Der skal i nye stalde anvendes gyllekøling med en reduktion af ammoniakfordampningen på mindst 12 %.
12. krav til gyllekøling med datalogger/timetæller:

Gyllekanalerne skal forsynes med køleslanger, der forbindes med en varmepumpe. Ved 25-49 % spaltegulv er der i alt 339-664 m<sup>2</sup>, der skal forsynes med køleslanger.

Varmepumpen skal levere en køleydelse, der sikrer en reduktion af ammoniakfordampningen på mindst 12 %. Inden ibrugtagning af staldanlægget skal ejeren fremsende beregninger for det valgte gyllekølingsanlæg, der viser, at anlægget kan levere den angivne køleeffekt.

Gyllekølingsanlægget skal være forsynet med en datalogger/timetæller til dokumentation af årlig driftstid.

Gyllekølingsanlægget skal være forsynet med et trykovervågningsssystem, en alarm samt en sikkerhedsanordning, der i tilfælde af lækage stopper gyllekølingsanlægget. Gyllekølingsanlægget må ikke kunne genstarte automatisk.

Vedligeholdelse af gyllekølingsanlægget skal ske i overensstemmelse med producentens vejledning. Vejledningen skal opbevares på husdyrbruget.

Ved udskiftning af varmepumpen, skal dokumentation for køleeffekt på gyllekøleanlæg indsendes til tilsynsmyndigheden før anlægget tages i drift.

**Lugt**

13. Såfremt der efter kommunens vurdering opstår væsentlige lugtgener, der vurderes at være væsentligt større end det, der kan forventes ifølge grundlaget for miljøvurderingen, herunder OML-lugtberægning, der ligger til grund for miljøgodkendelsen, kan kommunen meddele påbud om, at den ansvarlige for driften skal iværksætte afhjælpende foranstaltninger.
14. Hvis tilsynsmyndigheden vurderer det nødvendigt, kan der maksimalt en gang årligt kræves, at husdyrbruget for egen regning dokumenterer, at der ikke er væsentlige lugtgener. Metoden til dokumentation skal være autoriseret af Miljøstyrelsen.

**Støj**

15. Virksomhedens samlede bidrag til det ækvivalente, korrigerede støjniveau, målt i dB (A) og målt i ethvert punkt på opholdsarealer ved nabobeboelse, må ikke overstige følgende værdier:

<b>Mandag-fredag</b> kl. 7-18 (8 timer) <b>Lørdag</b> kl. 7-14 (7 timer)	<b>Alle dage</b> kl. 18-22 (1 time) <b>Lørdag</b> kl. 14-18 (4 timer) <b>Søn- og helligdag</b> kl. 7-18 (8 timer)	<b>Alle dage</b> kl. 22-7 (½ time)	<b>Alle dage</b> kl. 22-7 Maksimal værdi
<b>55 dB(A)</b>	<b>45 dB(A)</b>	<b>40 dB(A)</b>	<b>55 dB(A)</b>

Støjbidraget (bortset fra maksimalværdien) måles som det ækvivalente, konstante, korrigerede støjniveau i dB (A). Tallene i parenteserne angiver midlingstiden inden for den pågældende periode.

16. Hvis tilsynsmyndigheden vurderer det nødvendigt, kan der maksimalt en gang årligt kræves, at virksomheden for egen regning dokumenterer, at vilkår 15 er overholdt.
17. Omrøring i gyllebeholderne og kørsel af gylle til/fra gyllebeholderne må kun foregå mandag-fredag kl. 7-18 og lørdage kl. 7-14.

**Skadedyr**

18. Der skal på ejendommen foretages effektiv fluebekæmpelse som minimum i overensstemmelse med de nyeste retningslinjer fra Institut for Plantebeskyttelse og Skadedyr, Aarhus Universitet (Statens Skadedyrslaboratorium).
19. Opbevaring af foder skal foregå, så risiko for tilhold af rotter minimeres. Foder må ikke ligge frit tilgængeligt og foderrester skal opsamles og bortskaffes.
20. Ejendommens bygninger og udenoms arealer skal renholdes og vedligeholdes, således at rotters levemuligheder på ejendommen begrænses mest muligt.

**Egenkontrol**

21. Krav til egenkontrol af gyllekøling med datalogger/timetæller:

Der skal indgås en skriftlig aftale med en godkendt montør med VPO certifikat eller tilsvarende certificering om kontrol og service af gyllekølingsanlægget mindst én gang årligt. Den årlige kontrol skal som minimum bestå af følgende: - afprøvning og funktions sikring af

trykovervågningssystemet, alarmer samt sikkerhedsanordningen, kontrol af kølekredsens ydelse, aflæsning og registrering af driftstimer.

Enhver form for driftsstop skal noteres i logbog med angivelse af årsag og varighed. Tilsynsmyndigheden skal underrettes ved driftsstop, der har en varighed på mere end 2 dage.

Registreringen fra logbogen, den skriftlige kontrolaftale, de årlige kontrolrapporter samt øvrige servicereportager, skal opbevares på husdyrbruget i mindst fem år. De årlige registreringer skal indsendes til tilsynsmyndigheden efter reglerne i husdyrgodkendelsesbekendtgørelsens § 59. Serviceaftale og logbog skal forevises på tilsynsmyndighedens forlangende.

## Uheld og risici

22. Ejendommens beredskabsplan, som fortæller hvornår og hvordan der skal reageres ved uheld, som kan medføre konsekvenser for miljøet/omgivelserne, skal holdes opdateret således at den lever op til nedenstående krav.

- Procedurer der beskriver relevante tiltag med henblik på at stoppe uheld og begrænse udbredelsen, herunder procedure til håndtering af eventuelle uheld i forbindelse med pumpning af gylle.
- Oplysninger om hvilke interne/eksterne personer og myndigheder, der skal alarmeres, og hvordan.
- Kortbilag over bedriften med angivelse af opbevaring af miljøfarlige stoffer, afløbs- og drænsystemer, vandløb m.m.
- En opgørelse over materiel der er tilgængeligt på bedriften, eller som kan skaffes med kort varsel, der kan anvendes i forbindelse med afhjælpning, inddæmning og opsamling af spild/lækage, som kan medføre konsekvenser for miljøet/omgivelserne.

## Virksomhedens ophør

23. Ved husdyrbrugets ophør skal stalde og gyllekummer tømmes og rengøres. Foderrester, olie- og kemikalierester samt øvrigt affald skal bortskaffes. Hvis gyllebeholderne tages ud af drift, skal de tømmes og rengøres.

## Andre miljøregler og bestemmelser

Bedriften skal til enhver tid leve op til gældende regler i love og bekendtgørelser – også selvom disse regler eventuelt måtte være skærpede i forhold til denne godkendelse. Enhver ændring skal desuden anmeldes/ansøges om i kommunen.

Der gøres opmærksom på, at inden gyllebeholderen opføres, skal ejeren jævnfør husdyrgødningsbekendtgørelsens<sup>4</sup> § 25, stk. 2, indsende dokumentation til kommunen for, at gyllebeholderen opfylder krav med hensyn til styrke, tæthed og bestandighed jævnfør bekendtgørelsens § 19.

I øvrigt henvises til, at virksomheden er omfattet af en række andre miljøregler, bl.a.:

- Affaldsbekendtgørelsen.

---

<sup>4</sup> Bekendtgørelse nr. 2243 af 29. november 2021 om miljøregulering af dyrehold og om opbevaring af gødning. [Husdyrgødningsbekendtgørelsen \(retsinformation.dk\)](https://www.retsinformation.dk)

- Kommunens regulativ for farligt affald, herunder krav om, at farligt affald til enhver tid transporteres/bortskaffes og håndteres i overensstemmelse med retningslinjerne beskrevet i det gældende regulativ.
- Kommunens regulativ for erhvervsaffald, herunder regler for håndtering og sortering samt pligten til at benytte en affaldstransportør, der er registreret ved kommunen.

Virksomheden har pligt til at afværge og forebygge følger af uheld eller driftsforstyrrelser, der medfører væsentlig forurening. Virksomheden har desuden pligt til at informere kommunen om uheld og driftsforstyrrelser, der medfører væsentlig forurening. Virksomheden er omfattet af § 39 i husdyrbrugloven. Tilsynsmyndigheden kan påbyde, at forureningen skal nedbringes, herunder påbud om, at der skal gennemføres afhjælpende foranstaltninger, hvis virksomhedens drift medfører uhygiejniske forhold eller væsentlig forurening.

## **Offentliggørelse**

Afgørelsen offentliggøres på kommunens hjemmeside den 10. september 2025.

## **Kopi Til**

Ansøger og ansøgers konsulent  
Høringsberettigede naboer samt foreninger m.m.

# Miljøvurdering

## Indledning

Etablering, udvidelse eller ændring af husdyrbrug skal have tilladelse eller godkendelse efter Husdyrbrugloven<sup>5</sup>.

I forbindelse med godkendelse af husdyrbrug, der har en størrelse, så de er omfattet af IE-direktivet, gælder en række særlige bestemmelser med hensyn til høring af offentligheden, vurdering af virkning på miljøet (VVM), beskrivelse af alternativer m.v.

Ved miljøgodkendelse af husdyrbrug skal det jævnfør husdyrgodkendelsesbekendtgørelsens<sup>6</sup> § 25, stk. 1 og 2, sikres, at følgende krav overholdes:

- Ammoniakemissionen fra husdyrbruget (stald og lager) skal svare til emissionen ved anvendelse af BAT (§ 26).
- Grænserne for deposition af ammoniak fra husdyrbruget (stald og lager) i kategori 1-, 2- og 3-natur skal overholdes (§§ 27-31).
- Husdyrbrugets lugtpåvirkning af nabobeboelser og byzone skal overholde geneniveauerne for lugt i §§ 32-34.

Kommunen skal vurdere, om det ansøgte kan indebære væsentlig virkning på miljøet, herunder i forhold til omgivelsernes sårbarhed og kvalitet, i forhold til navnlig (§ 42, stk. 1):

- landskabelige værdier,
- natur med dens bestande af vilde planter og dyr og deres levesteder, herunder områder, der er beskyttet mod tilstandsændringer eller fredet, udpeget som internationalt naturbeskyttelsesområde eller udpeget som særlig sårbart over for næringsstofpåvirkning,
- jord, grundvand og overfladevand, og
- lugt-, støj-, rystelses-, støv-, flue-, transport- og lysgener, uhygiejniske forhold, affaldsproduktion m.v.

Husdyrbruget skal indrettes og drives på en sådan måde, at (§ 44):

- der er truffet, de nødvendige foranstaltninger for at forebygge og begrænse forurening ved anvendelse af BAT,
- energi- og råvareforbruget udnyttes mest effektivt,
- mulighederne for at substituere særligt skadelige eller betænkelige stoffer med mindre skadelige eller betænkelige stoffer er udnyttet,
- produktionsprocesserne er optimeret i det omfang det er muligt,
- affaldshierarkiet, jf. § 6 b i lov om miljøbeskyttelse, iagttages, og
- der i det omfang forurening ikke kan undgås, er anvendt bedste tilgængelige rensningsteknik.

Følgende vilkår skal være en del af miljøgodkendelsen (§ 45, stk. 1):

- Produktionsarealets størrelse i m<sup>2</sup> med angivelse af dyrearter og dyretyper, staldsystemer og teknologi.
- Anvendelse af ammoniakreducerende virkemidler, hvis husdyrbruget inklusiv det ansøgte medfører en ammoniakemission på mere end 750 kg NH<sub>3</sub>-N pr. år, jf. § 26, jf. husdyrbruglovens § 27, stk. 2.

<sup>5</sup> Bekendtgørelse af lov nr. 520 af 1. maj 2019 om husdyrbrug og anvendelse af gødning m.v.  
[Husdyrbrugloven \(retsinformation.dk\)](https://www.retsinformation.dk)

<sup>6</sup> Bekendtgørelse nr. 1089 af 16. oktober 2024 om godkendelse og tilladelse mv. af husdyrbrug.  
[Husdyrgodkendelsesbekendtgørelsen](https://www.retsinformation.dk)

- Fremlæggelse af en udtalelse fra Miljøstyrelsen om den forventede ammoniakreduktionseffekt og dokumentation for effekten efter principperne for optagelse på Miljøstyrelsens teknologiliste senest 4 år efter ibrugtagning af teknologien, hvis en godkendelse eller tilladelse omfatter anvendelse af ammoniakreducerende teknologi eller teknik, som ikke er optaget på Miljøstyrelsens teknologiliste.
- Fremlæggelse af en udtalelse fra Miljøstyrelsen om den forventede lugtreduktionseffekt og dokumentation for effekten efter principperne for optagelse på Miljøstyrelsens teknologiliste senest 4 år efter ibrugtagning af teknologien, hvis en godkendelse eller tilladelse omfatter anvendelse af lugtreducerende teknologi eller teknik, som ikke er optaget på Miljøstyrelsens teknologiliste.
- Placering og udformning af ny bebyggelse, hvis der opføres bebyggelse uden tilknytning til ejendommens hidtidige bebyggelsesarealer, samt eventuel beplantning, til varetagelse af de landskabelige værdier, jf. dog nr. 6.
- Afskærmende beplantning og nedrivning af et anlæg til opbevaring af flydende husdyrgødning, når anlægget ikke længere er nødvendigt for driften, hvis anlægget opføres uden tilknytning til ejendommens hidtidige bebyggelsesarealer.
- Placering af husdyrbruget og aktiviteterne med henblik på at begrænse transport af dyr, materialer og husdyrgødning og at tage hensyn til den mulige fremtidige udvikling af husdyrbruget.
- Indretning af husdyrbruget, så de forurenede områder uden om staldanlæg samt husdyrgødnings- og ensilageopbevaringsanlæg begrænses med henblik på at reducere produktion af spildevand.
- Tilrettelæggelse af husdyrbruget og driften heraf, så vandforbruget minimeres mest muligt.
- Brug af teknologi.
- Regelmæssig vedligeholdelse og overvågning af de foranstaltninger, der træffes for at forebygge og begrænse emissionerne fra husdyrbruget.
- Ved ophør af driften skal der træffes de nødvendige foranstaltninger for at undgå forureningsfare og for at bringe stedet tilbage i tilfredsstillende tilstand.
- Begrænsning af anvendelse, fremstilling eller frigivelse af relevante farlige stoffer i forbindelse med husdyrproduktionen med henblik på at undgå risiko for forurening af jordbund og grundvand på husdyrbruget.

Den ansøgte produktion er jævnfør husdyrgodkendelsesbekendtgørelsens § 42, stk. 2, vurderet i forhold til den nuværende produktion på ejendommen (nudrift) og den produktion, der var på ejendommen for 8 år siden (8 års drift).

*Alle beregninger er foretaget i regneværktøjer tilgængelige på Miljøstyrelsens ansøgningssystem på [www.husdyrgodkendelse.dk](http://www.husdyrgodkendelse.dk).*

## Ansøgning

Ejeren af Middelfartvej 106 ønsker at udvide ejendommens svineproduktion med to nye slagtesvinestalde med et produktionsareal på henholdsvis 1.135 m<sup>2</sup> og 221 m<sup>2</sup> i forlængelse af eksisterende stalde mod øst, samt at opføre en ny gyllebeholder på 4.000 m<sup>3</sup>. Ansøgningen omfatter desuden etablering af mandskabsrum i tilknytning til staldanlægget.

Der er i henhold til husdyrbruglovens § 9, stk. 3, søgt dispensation til, at ny gyllebeholder kan placeres 20 m fra sø større end 100 m<sup>2</sup>. For at undgå risiko for forurening af søen i tilfælde af, at gyllebeholderen kollapser, vil der blive etableret en vold mellem gyllebeholderen og søen. Volden udformes, så den kan tilbageholde indholdet af gyllebeholderen.

Det er i henhold til husdyrbruglovens § 8, stk. 2, ikke tilladt at etablere gyllebeholder nærmere en 100 m fra søer større end 100 m<sup>2</sup>. Kommunen har i henhold til husdyrbruglovens § 9, stk. 3, mulighed for at meddele dispensation fra afstandskravet, hvis anden placering ikke er mulig. Ansøger har redegjort for, at det ikke er muligt at placere gyllebeholderen, så den overholder afstandskravet på 100 m. Gyllebeholderen kunne placeres vest for indkørsel vest for ejendommens

bygningssæt. Denne placering ville dog have en større landskabelig påvirkning, da den ville fremstå som løserevet fra ejendommens øvrige anlæg, og da den her ville ligge ca. 3 meter højere i landskabet.

Miljøgodkendelsen omfatter hele ejendommen med tilhørende stald- og gødningsopbevaringsanlæg, foderopbevaringsanlæg m.v.

Husdyrbrugets anlæg til opbevaring af flydende husdyrgødning udgøres af eksisterende gyllebeholder på 2.000 m<sup>3</sup> og ny gyllebeholder på 4.000 m<sup>3</sup>.

## Samdrift

Det følger af husdyrbruglovens § 16 c som ændret ved lov om ændring af husdyrbrugloven<sup>7</sup> § 1, pkt. 1, at hvis et husdyrbrug, der er omfattet af godkendelses- eller tilladelsespligten efter § 16 a eller § 16 b, er forureningsmæssigt og teknisk eller driftsmæssigt forbundet med et andet husdyrbrug, skal husdyrbrugene godkendes eller tillades samlet.

Ejeren af Middelfartvej 106 driver også Voldbyvej 5, 5500 Middelfart. Der kan derfor være tale om, at det ansøgte på Middelfartvej 106 skal godkendes sammen med husdyrholdet på Voldbyvej 5.

### Forureningsmæssigt forbundet

Ifølge husdyrgodkendelsesbekendtgørelsens § 43 er et ansøgt husdyrbrug forureningsmæssigt forbundet med et andet husdyrbrug, hvis afstanden mellem husdyrbrugene er 100 m eller derunder, eller hvis afstanden mellem husdyrbrugene er lig med eller mindre end 50 % af den beregnede ukorrigerede lugtgeneafstand til nabobeboelse (§ 32, nr. 3) for det ansøgte husdyrbrug, er anlæggene forureningsmæssigt forbundet.

Der ligger ingen andre husdyrbrug indenfor 100 m eller indenfor 50 % af den korrigerede lugtgeneafstand på 306 m (det vil sige indenfor 153 m).

Den ansøgte produktion er således ikke forureningsmæssigt forbundet med andre husdyrbrug.

### Teknisk forbundet

For at to eller flere anlæg skal betragtes som teknisk forbundet, skal de have fælles tekniske anlæg i form af f.eks. foderanlæg, fysisk forbindelse (f.eks. rørforbindelse) eller fælles opbevaringskapacitet. Såfremt der er et enkelt fælles teknisk anlæg, medfører dette som udgangspunkt ikke i sig selv, at to husdyrbrug skal anses for at være teknisk forbundet, men tilstedeværelsen af flere fælles tekniske anlæg kan ud fra en samlet konkret vurdering føre til, at dette er tilfældet.

Den ansøgte produktion har eget foderanlæg og egne gyllebeholdere. Staldanlægget er ikke fysisk forbundet med andre husdyrproduktioner.

Den ansøgte produktion er således ikke teknisk forbundet med andre husdyrbrug.

### Driftsmæssigt forbundet

Da ejeren af Middelfartvej 106 driver svineproduktionen på Voldbyvej 5, 5500 Middelfart, kan ejendommene være driftsmæssigt forbundet.

### Samlet vurdering af samdrift

Da den ansøgte svineproduktion ikke er forureningsmæssigt eller teknisk forbundet med svineproduktionen på Voldbyvej 5, 5500 Middelfart, er der ikke tale om samdrift.

---

<sup>7</sup> Lovbekendtgørelse nr. 176 af 27. februar 2024 af lov om husdyrbrug og anvendelse af gødning m.v.

## Høring

Det ansøgte projekt har været i høring to gange.

I perioden 3. til 26. marts 2025 har projektet været i for-offentlig høring, hvor naboer og andre med interesse for projektet har haft mulighed for at komme med idéer og forslag til udformning af projektet.

Kommunen har i forbindelse med den for-offentlige høring modtaget 11 høringsvar, heraf 1 fra en grundejerforening.

Høringsvarene omhandler en række bekymringer for konsekvenserne af den ansøgte udvidelse af svineproduktionen. Nedenstående tabel gengiver de punkter, som er anført i høringsvarene. Kommunens bemærkninger til de enkelte punkter er angivet i tabellens højre kolonne.

Høringsvar fra	Resumé	Bemærkninger
Strandgyden 31	<ol style="list-style-type: none"> <li>1. Det er forkert at udvide svineproduktion så tæt på bebygget område.</li> <li>2. Udvidelse af svineproduktion harmonerer ikke med Båring/Asperup By som bosætningsområde.</li> <li>3. Ejeren af Middelfartvej 106 ejer store områder på Fyn, hvor der ikke er bebyggelse i nærheden. Det vil være oplagt at placere udvidelse af svineproduktionen sådanne steder.</li> <li>4. Ejeren af Middelfartvej 106 har ikke adresse på ejendommen.</li> </ol>	<ol style="list-style-type: none"> <li>1. Når husdyrbruglovens krav til beskyttelse af natur og miljø er overholdt skal kommunen godkende en ansøgt husdyrproduktion.</li> <li>2. Eventuel betydning for, om et område opfattes som attraktivt for bosætning er ikke omfattet af husdyrbrugloven.</li> <li>3. Når husdyrbruglovens krav til beskyttelse af natur og miljø er overholdt skal kommunen godkende en ansøgt husdyrproduktion. Kommunen kan ikke henvise til placering af det ansøgte på anden ejendom.</li> <li>4. Husdyrbrugloven forholder sig ikke til, om ejeren bor på ejendommen.</li> </ol>
Lyøvej 18	<ol style="list-style-type: none"> <li>1. Nej til udvidelse af svineproduktion tæt på Båring By.</li> <li>2. Det ansøgte vil uanset teknologi give anledning til forøgede gener. Der er allerede lugtgener fra den nuværende produktion.</li> <li>3. Det ansøgte vil give anledning til forøget tung trafik. Det skaber utryghed på Byvejen, hvor der er mange bløde trafikanter og skolevej.</li> </ol>	<ol style="list-style-type: none"> <li>1. Når husdyrbruglovens krav til beskyttelse af natur og miljø er overholdt skal kommunen godkende en ansøgt husdyrproduktion.</li> <li>2. Det ansøgte overholder husdyrbruglovens lugtgenekrav, og lugtgener forbundet med husdyrproduktionen kan derfor forventes at ligge indenfor grænserne af det, man skal tåle som nabo. Der er stillet vilkår om, at lugtgenekravene overholdes.</li> <li>3. Færdsel på offentlig vej er ikke omfattet af husdyrbrugloven.</li> </ol>

	<p>4. Den ansøgte udgør en trussel mod grundvandet.</p> <p>5. Der er de seneste år udstykket nye byggegrunde i Båring og arbejdet på at gøre området til attraktivt tilflytterområde. Der er udarbejdet en Lokal Udviklingsplan. Salg af byggegrunde og tilflytning vil stoppe med udvidelse af svineproduktionen.</p> <p>6. Dobbelt så mange svin giver dobbelt så stor CO<sub>2</sub>-udledning. Det er i strid med kommunens grønne agenda og værtskab for Klimafolkemødet.</p> <p>7. Hvad sker der, hvis den ansøgte produktion ikke overholder rammerne i miljøgodkendelsen?</p>	<p>4. Med indretning af stald og gødningsopbevaringslagre i overensstemmelse med gældende husdyrlovgivning og vilkår i miljøgodkendelsen vurderes det ansøgte ikke at udgøre en særlig risiko for drikkevandskvaliteten. Udbringning af husdyrgødning er ikke omfattet af miljøgodkendelsen. Det reguleres af den generelle lovgivning på området.</p> <p>5. Når husdyrbruglovens krav til beskyttelse af natur og miljø er overholdt skal kommunen godkende en ansøgt husdyrproduktion.</p> <p>6. Det er et politisk spørgsmål. Kommunen har ikke hjemmel til at inddrage kommunens politiske målsætninger i vurdering af en ansøgt husdyrproduktion.</p> <p>7. Overholdelse af miljøgodkendelsens vilkår kontrolleres ved kommunens miljøtilsyn.</p>
Middelfartvej 104	<p>1. Bekymret for øgede lugtgener.</p> <p>2. Frygter/forventer yderligere støjgener.</p> <p>3. Undrer sig over at ny gyllebeholder må bygges tæt på sø.</p>	<p>1. Det ansøgte overholder husdyrbruglovens lugtgenekrav, og lugtgener forbundet med husdyrproduktionen kan derfor forventes at ligge indenfor grænserne af det, man skal tåle som nabo. Der er stillet vilkår om, at lugtgenekravene overholdes.</p> <p>2. Der er stillet støjvilkår i henhold til miljøstyrelsens vejledning for ekstern støj. Ansøger har redegjort for støj, og der er udarbejdet orienterende støjberegninger, som indgår i vurdering af støj fra den ansøgte produktion, herunder behovet for vilkår til tidspunkter for transporter.</p> <p>3. Der etableres jordvold mellem gyllebeholderen og søen, så det sikres, at der ikke løber gylle fra gyllebeholderen til søen ved eventuelt brud på eller overløb fra gyllebeholderen.</p>

	4. Bekymret for forringet ejendomsværdi.	4. Eventuel betydning for ejendomsværdien er ikke omfattet af husdyrbrugloven.
Lyøvej 24	<ol style="list-style-type: none"> <li>1. Oplever fluegener fra den nuværende produktion. Mener at det udgør en sundhedsrisiko.</li> <li>2. Oplever stigende algevækst på boligens nordvendte facade. Mener at det skyldes øget gyllespredning.</li> <li>3. Mener at udvidelse af svineproduktionen ikke er i overensstemmelse med udstykning af boliger tæt på svineproduktionen.</li> <li>4. Finder at det ikke er i orden, at naboerne igen og igen skal "trues" med udvidelse af svineproduktionen.</li> <li>5. Opfordrer til en varig afgørelse eller en ændring af lokalplanen.</li> </ol>	<ol style="list-style-type: none"> <li>1. Der vil i miljøgodkendelse blive stillet krav om effektiv fluebekæmpelse.</li> <li>2. Afsætning af alger på hustage og fliser har flere årsager/kilder og er ikke omfattet af husdyrbrugloven.</li> <li>3. Husdyrbrugloven forholder sig ikke til betydning for salg af byggegrunde/boliger og byudvikling.</li> <li>4. Naboerne er gentagne gange blevet hørt om den ansøgte udvidelse af svineproduktionen, fordi kommunen gentagne gange har meddelt afslag på det ansøgte. Ansøger har klaget over kommunens afgørelser til Miljø- og Fødevarerklagenævnet, som har ophævet kommunens afgørelse og hjemvist til fornyet behandling. Kommunen skal derfor behandle sagen igen, og i forbindelse med hver behandling skal sagen sendes i høring.</li> <li>5. Udvidelse af svineproduktionen kan ikke forhindres ved en ændring af lokalplanen.</li> </ol>
Grundejerforeningen Drejøvej	<ol style="list-style-type: none"> <li>1. Ønsker ikke at der gives tilladelse til det ansøgte.</li> <li>2. Mener at det ansøgte vil medføre forøgede lugtgener.</li> <li>3. Forøget udledning af gylle i området vil medføre forøget algevækst på tage og belægninger.</li> <li>4. Eventuelt uheld med de store gylletanke udgør en risiko for forurening af grundvandet ved Båring Vandværk.</li> </ol>	<ol style="list-style-type: none"> <li>1. Når husdyrbruglovens krav til beskyttelse af natur og miljø er overholdt skal kommunen godkende en ansøgt husdyrproduktion.</li> <li>2. Det ansøgte overholder husdyrbruglovens lugtgenekrav, og lugtgener forbundet med husdyrproduktionen kan derfor forventes at ligge indenfor grænserne af det, man skal tåle som nabo. Der er stillet vilkår om, at lugtgenekravene overholdes.</li> <li>3. Afsætning af alger på hustage og fliser har flere årsager/kilder og er ikke omfattet af husdyrbrugloven.</li> <li>4. Der er/vil blive etableret jordvold ved gyllebeholdere, som kan tilbageholde indholdet af gyllebeholderne. Ved eventuelle uheld vil gylle blive suget op og fjernet. Der er</li> </ol>

	<ol style="list-style-type: none"> <li>5. Udvidelsen vil medføre forøget tung trafik med øget risiko for trafikuheld med børn.</li> <li>6. Undrer sig over at kommunen vil tillade udvidelse af svineproduktionen, når kommunen har udstykket byggegrunde tæt på.</li> <li>7. Opfordrer kommunen til at opkøbe/ekspropriere ejendommen.</li> <li>8. Mener at Grøn Trepert taler imod en udvidelse af svineproduktionen.</li> </ol>	<p>således ingen risiko for forurening af grundvandet.</p> <ol style="list-style-type: none"> <li>5. Færdsel på offentlig vej er ikke omfattet af husdyrbrugloven.</li> <li>6. Når husdyrbruglovens krav til beskyttelse af natur og miljø er overholdt skal kommunen godkende en ansøgt husdyrproduktion.</li> <li>7. Det er kun i særlige tilfælde, at kommunen må ekspropriere, f.eks. når der foreligger en vedtaget lokalplan. Ejendommen ligger ikke indenfor lokalplanlagt område.</li> <li>8. Den Grønne Trepert giver ikke kommunen mulighed for at afvise udvidelse af husdyrproduktion.</li> </ol>
Læsøvej 15	<ol style="list-style-type: none"> <li>1. Oplever forøgede lugtgener fra den eksisterende produktion. Frygter forøgede lugtgener.</li> <li>2. Mener at en udvidelse af svineproduktionen er i strid med Grøn Trepert.</li> <li>3. Bekymret for at uheld/fejl ved opbevaring af gylle udgør en risiko for vandindvindingsområde (grundvand).</li> <li>4. Bekymring for at øget tung trafik fra det ansøgte vil belaste et i forvejen presset vejnet i et sådant omfang, at vejen igennem byen vil blive en farlig skolevej.</li> </ol>	<ol style="list-style-type: none"> <li>1. Det ansøgte overholder husdyrbruglovens lugtgenekrav, og lugtgener forbundet med husdyrproduktionen kan derfor forventes at ligge indenfor grænserne af det, man skal tåle som nabo. Der er stillet vilkår om, at lugtgenekravene overholdes.</li> <li>2. Den Grønne Trepert giver ikke kommunen mulighed for at afvise udvidelse af husdyrproduktion.</li> <li>3. Der er/vil blive etableret jordvold ved gyllebeholdere, som kan tilbageholde indholdet af gyllebeholderne. Ved eventuelle uheld vil gylle blive suget op og fjernet. Der er således ingen risiko for forurening af grundvandet.</li> <li>4. Færdsel på offentlig vej er ikke omfattet af husdyrbrugloven.</li> </ol>
Samsøvej 11	<ol style="list-style-type: none"> <li>1. Oplever lugtgener ved den nuværende produktion.</li> <li>2. Undrer sig over at kommunen ved køb af arealer fra</li> </ol>	<ol style="list-style-type: none"> <li>1. Det ansøgte overholder husdyrbruglovens lugtgenekrav, og lugtgener forbundet med husdyrproduktionen kan derfor forventes at ligge indenfor grænserne af det, man skal tåle som nabo. Der er stillet vilkår om, at lugtgenekravene overholdes.</li> <li>2. Det pågældende areal ligger udenfor den beregnede</li> </ol>

	ejendommen til udstykning af byggegrunde ikke sikrede sig mod udvidelse af svineproduktionen.	lugtgeneafstand for den nuværende produktion. En eventuel fremtidig udvidelse af svineproduktionen (som den nu ansøgte) vil kun kunne godkendes, hvis den ansøgte produktion overholder husdyrbruglovens lugtgenekrav.
Kærbyvænget 8	<ol style="list-style-type: none"> <li>1. Forventer at øget produktion vil medføre forøgede lugtgener.</li> <li>2. Forventer at øget produktion vil medføre forøgede støjgener.</li> <li>3. Mener at udvidelse af svineproduktionen er uforeneligt med kommunens grønne miljø- og klimaprofil.</li> <li>4. Ønsker mere bæredygtigt landbrug med fritgående svin.</li> </ol>	<ol style="list-style-type: none"> <li>1. Det ansøgte overholder husdyrbruglovens lugtgenekrav, og lugtgener forbundet med husdyrproduktionen kan derfor forventes at ligge indenfor grænserne af det, man skal tåle som nabo. Der er stillet vilkår om, at lugtgenekravene overholdes.</li> <li>2. Der er stillet støjvilkår i henhold til miljøstyrelsens vejledning for ekstern støj. Ansøger har redegjort for støj, og der er udarbejdet orienterende støjberegninger, som indgår i vurdering af støj fra den ansøgte produktion, herunder behovet for vilkår til tidspunkter for transporter.</li> <li>3. Det er et politisk spørgsmål. Kommunen har ikke hjemmel til at inddrage kommunens politiske målsætninger i vurdering af en ansøgt husdyrproduktion.</li> <li>4. Kommunens eventuelle holdning til landbrugsproduktionens karakter er ikke omfattet af husdyrbrugloven.</li> </ol>
Kærbyvænget 8	<ol style="list-style-type: none"> <li>1. Udvidelse af kødproduktionen i lokalområdet er uforeneligt med lokalsamfundets værdier.</li> <li>2. Lugtgener fra svineproduktionen vil være ødelæggende for byens sunde vækst.</li> <li>3. Støjgener fra svineproduktionen vil være ødelæggende for byens sunde vækst.</li> </ol>	<ol style="list-style-type: none"> <li>1. Kommunens eventuelle holdning til kødproduktion er ikke omfattet af husdyrbrugloven.</li> <li>2. Det ansøgte overholder husdyrbruglovens lugtgenekrav, og lugtgener forbundet med husdyrproduktionen kan derfor forventes at ligge indenfor grænserne af det, man skal tåle som nabo. Der er stillet vilkår om, at lugtgenekravene overholdes.</li> <li>3. Der er stillet støjvilkår i henhold til miljøstyrelsens vejledning for ekstern støj. Ansøger har redegjort for støj, og der er udarbejdet orienterende støjberegninger, som indgår i vurdering af støj fra den</li> </ol>

	<ol style="list-style-type: none"> <li>4. Tung trafik fra svineproduktionen vil være ødelæggende for byens sunde vækst.</li> <li>5. Opfordrer kommunen til at gå i retning af grønnere og mere bæredygtige alternativer til fødevarerproduktionen end kødproduktion.</li> </ol>	<p>ansøgte produktion, herunder behovet for vilkår til tidspunkter for transporter.</p> <ol style="list-style-type: none"> <li>4. Færdsel på offentlig vej er ikke omfattet af husdyrbrugloven.</li> <li>5. Kommunens eventuelle holdning til landbrugsproduktionens karakter er ikke omfattet af husdyrbrugloven.</li> </ol>
Læsøvej 11	<ol style="list-style-type: none"> <li>1. Bekymret for forøgede lugtgener. Oplever allerede lugtgener fra den nuværende produktion.</li> <li>2. Bekymret for forøget ammoniakfordampning.</li> <li>3. Bekymret for de langsigtede miljømæssige konsekvenser af en øget svineproduktion.</li> </ol>	<ol style="list-style-type: none"> <li>1. Det ansøgte overholder husdyrbruglovens lugtgenekrav, og lugtgener forbundet med husdyrproduktionen kan derfor forventes at ligge indenfor grænserne af det, man skal tåle som nabo. Der er stillet vilkår om, at lugtgenekravene overholdes.</li> <li>2. Det ansøgte overholder husdyrbruglovens krav om anvendelse af BAT (bedste tilgængelse teknologi) og beskyttelsesniveauer med hensyn til påvirkning af naturområder.</li> <li>3. Når husdyrbruglovens krav til beskyttelse af natur og miljø er overholdt skal kommunen godkende en ansøgt husdyrproduktion.</li> </ol>
Lyøvej 26	<ol style="list-style-type: none"> <li>1. Frygter for forurening af drikkevandsindvinding på lokalt vandværk, bl.a. risiko for bakterieforurening.</li> <li>2. Frygter øgede lugtgener. Den eksisterende produktion giver allerede anledning til lugtgener.</li> <li>3. Forventer øgede støjgener fra kørsel til og fra svineproduktionen.</li> </ol>	<ol style="list-style-type: none"> <li>1. Med indretning af stald og gødningsopbevaringslagre i overensstemmelse med gældende husdyrlovgivning og vilkår i miljøgodkendelsen vurderes det ansøgte ikke at udgøre en særlig risiko for drikkevandskvaliteten. Udbringning af husdyrgødning er ikke omfattet af miljøgodkendelsen. Det reguleres af den generelle lovgivning på området.</li> <li>2. Det ansøgte overholder husdyrbruglovens lugtgenekrav, og lugtgener forbundet med husdyrproduktionen kan derfor forventes at ligge indenfor grænserne af det, man skal tåle som nabo. Der er stillet vilkår om, at lugtgenekravene overholdes.</li> <li>3. Der er stillet støjvilkår i henhold til miljøstyrelsens vejledning for ekstern støj. Ansøger har</li> </ol>

		redegjort for støj, og der er udarbejdet orienterende støjberegninger, som indgår i vurdering af støj fra den ansøgte produktion, herunder behovet for vilkår til tidspunkter for transporter.
--	--	--

Forslag til miljøgodkendelse har været i høring i perioden fra den 18. juni til den 4. august 2025.

Kommunen har i forbindelse med høring af forslag til miljøgodkendelse modtaget 10 høringssvar, heraf 1 fra en grundejerforening og 1 underskrevet af 127 borgere i lokalområdet.

Høringssvarene omhandler en række bekymringer for konsekvenserne af den ansøgte udvidelse af svineproduktionen. Nedenstående tabel gengiver de punkter, som er anført i høringssvarene. Kommunens bemærkninger til de enkelte punkter er angivet i tabellens højre kolonne.

Høringssvar fra	Resumé	Bemærkninger
Sejerøvej 20 B	1. Ønsker ikke udvidelse af svineproduktionen.	1. Når husdyrbruglovens krav til beskyttelse af natur og miljø er overholdt skal kommunen godkende en ansøgt husdyrproduktion.
Lyøvej 18	1. Oplever lugtgener fra den nuværende svineproduktion. Frygter øgede lugtgener ved udvidelse af produktionen.  2. Mener at det er forkert at udvide svineproduktionen tæt på en by i udvikling.  3. Spørger til, hvordan generede naboer er stillet, hvis husdyrbruget ikke overholder miljøgodkendelsens krav?	1. Det ansøgte overholder husdyrbruglovens lugtgenekrav, og lugtgener forbundet med husdyrproduktionen kan derfor forventes at ligge indenfor grænserne af det, man skal tåle som nabo. Der er stillet vilkår om, at lugtgenekravene overholdes. 2. Når husdyrbruglovens krav til beskyttelse af natur og miljø er overholdt skal kommunen godkende en ansøgt husdyrproduktion. 3. Overholdelse af miljøgodkendelsens vilkår kontrolleres ved kommunens miljøtilsyn. Hvis miljøgodkendelsens vilkår ikke overholdes, vil kommunen påbyde forholdet bragt i orden.
Baaring Efterskole	1. Mener at kommunen skal meddele afslag på den ansøgte produktion.  2. Mener at kommunen skal arbejde for grøn omstilling og afvikling af svineproduktionen.	1. Når husdyrbruglovens krav til beskyttelse af natur og miljø er overholdt skal kommunen godkende en ansøgt husdyrproduktion. 2. Kommunens eventuelle holdning til landbrugsproduktionens karakter er ikke omfattet af husdyrbrugloven.

Byvejen 37	1. Mener at kommunen skal meddele afslag på den ansøgte produktion.	1. Når husdyrbruglovens krav til beskyttelse af natur og miljø er overholdt skal kommunen godkende en ansøgt husdyrproduktion.
Sejerøvej 1	<p>1. Oplever allerede lugtgener fra den nuværende svineproduktion. Frygter øgede lugtgener ved fordobling af produktionen.</p> <p>2. Forventer øgede støjgener, bl.a. fra øget trafik til og fra ejendommen.</p> <p>3. Frygter forurening af nærliggende sø og af grundvandet, hvis der sker uheld eller fejl i forbindelse med opbevaring af gylle i ny gyllebeholder.</p> <p>4. Er i forvejen generet af fluer. Forventer at forøget produktion vil medføre forøgede fluegener.</p> <p>5. Mener at udvidelse af staldanlægget og etablering af ny stor gyllebeholder vil forringe oplevelsen af landskabet i strid med kommuneplanen.</p> <p>6. Mener at der er tale om et industrilandbrug og henviser til at ejeren ikke selv bor på ejendommen.</p> <p>7. Mener at en udvidelse af svineproduktionen er i strid med at området er udlagt som bosætningsområde og at kommunen har byggegrunde til salg.</p>	<p>1. Det ansøgte overholder husdyrbruglovens lugtgenekrav, og lugtgener forbundet med husdyrproduktionen kan derfor forventes at ligge indenfor grænserne af det, man skal tåle som nabo. Der er stillet vilkår om, at lugtgenekravene overholdes.</p> <p>2. Der er stillet støjvilkår i henhold til miljøstyrelsens vejledning for ekstern støj. Ansøger har redegjort for støj, og der er udarbejdet orienterende støjberegninger, som indgår i vurdering af støj fra den ansøgte produktion, herunder behovet for vilkår til tidspunkter for transporter.</p> <p>3. Der vil blive etableret jordvold ved gyllebeholderen, som kan tilbageholde indholdet af gyllebeholderen. Ved eventuelle uheld vil gylle blive suget op og fjernet. Der er således ingen risiko for forurening af søen eller grundvandet.</p> <p>4. Der er i miljøgodkendelsen stillet vilkår til effektiv fluebekæmpelse.</p> <p>5. Det ansøgte overholder husdyrbruglovens krav til beskyttelse af landskabet. Det ansøgte ligger i direkte tilknytning til eksisterende anlæg på ejendommen. Det ansøgte vil ikke væsentligt ændre oplevelsen af landskabet.</p> <p>6. Klagenævnet har fastslået, at et husdyranlæg skal være væsentligt større end det ansøgte for at være af industriel karakter. Husdyrbrugloven forholder sig ikke til, om ejeren bor på ejendommen.</p> <p>7. Når husdyrbruglovens krav til beskyttelse af natur og miljø er overholdt skal kommunen godkende en ansøgt husdyrproduktion.</p>

	<p>8. Frygter fald i ejendomsværdien.</p> <p>9. Mener at kommunen skal meddele afslag på den ansøgte udvidelse.</p>	<p>8. Eventuel betydning for ejendomsværdien er ikke omfattet af husdyrbrugloven.</p> <p>9. Når husdyrbruglovens krav til beskyttelse af natur og miljø er overholdt skal kommunen godkende en ansøgt husdyrproduktion.</p>
<p>Grundejerforeningen Drejøvej</p>	<p>9. Ønsker ikke at der gives tilladelse til det ansøgte.</p> <p>10. Mener at det ansøgte vil medføre forøgede lugtgener.</p> <p>11. Forøget udledning af gylle i området vil medføre forøget algevækst på tage og belægninger.</p> <p>12. Eventuelt uheld med de store gylletanke udgør en risiko for forurening af grundvandet ved Båring Vandværk.</p> <p>13. Udvidelsen vil medføre forøget tung trafik med øget risiko for trafikuheld med børn.</p> <p>14. Undrer sig over at kommunen vil tillade udvidelse af svineproduktionen, når kommunen har udstykket byggegrunde tæt på.</p> <p>15. Opfordrer kommunen til at opkøbe/ekspropriere ejendommen.</p> <p>16. Mener at Grøn Trepert taler imod en udvidelse af svineproduktionen.</p>	<p>9. Når husdyrbruglovens krav til beskyttelse af natur og miljø er overholdt skal kommunen godkende en ansøgt husdyrproduktion.</p> <p>10. Det ansøgte overholder husdyrbruglovens lugtgenekrav, og lugtgener forbundet med husdyrproduktionen kan derfor forventes at ligge indenfor grænserne af det, man skal tåle som nabo. Der er stillet vilkår om, at lugtgenekravene overholdes.</p> <p>11. Afsætning af alger på hustage og fliser har flere årsager/kilder og er ikke omfattet af husdyrbrugloven.</p> <p>12. Der er/vil blive etableret jordvold ved gyllebeholdere, som kan tilbageholde indholdet af gyllebeholderne. Ved eventuelle uheld vil gylle blive suget op og fjernet. Der er således ingen risiko for forurening af grundvandet.</p> <p>13. Færdsel på offentlig vej er ikke omfattet af husdyrbrugloven.</p> <p>14. Når husdyrbruglovens krav til beskyttelse af natur og miljø er overholdt skal kommunen godkende en ansøgt husdyrproduktion.</p> <p>15. Det er kun i særlige tilfælde, at kommunen må ekspropriere, f.eks. når der foreligger en vedtaget lokalplan. Ejendommen ligger ikke indenfor lokalplanlagt område.</p> <p>16. Den Grønne Trepert giver ikke kommunen mulighed for at afvise udvidelse af husdyrproduktion.</p>
<p>Kærbyvænget 3</p>	<p>1. Ønsker ikke en udvidelse af svineproduktionen.</p>	<p>1. Når husdyrbruglovens krav til beskyttelse af natur og miljø er overholdt skal kommunen godkende en ansøgt husdyrproduktion.</p>

	<p>2. Undrer sig over, at der gentagne gange kan søges om udvidelse af svineproduktionen. Det er tidskrævende for naboerne at læse og kommentere de mange høringer.</p>	<p>2. Naboerne er gentagne gange blevet hørt om den ansøgte udvidelse af svineproduktionen, fordi kommunen gentagne gange har meddelt afslag på det ansøgte. Ansøger har klaget over kommunens afgørelser til Miljø- og Fødevareklagenævnet, som har ophævet kommunens afgørelse og hjemvist til fornyet behandling. Kommunen skal derfor behandle sagen igen, og i forbindelse med hver behandling skal sagen sendes i høring.</p>
Middelfartvej 104	<p>1. Frygter fald i ejendomsværdien, hvis kommunen godkender den ansøgte udvidelse.</p> <p>2. Oplever allerede lugtgener fra den nuværende produktion og frygter forøgede lugtgener ved udvidelse.</p> <p>3. Frygter forøget trafikbelastning af området som følge af den ansøgte udvidelse.</p> <p>4. Frygter forøgede støjgener fra driften af ejendommen.</p> <p>5. Forventer at forøget kørsel med tunge køretøjer i og omkring indkørslen til svineproduktionen, som også benyttes af Middelfartvej 104, udgør en risiko.</p> <p>6. Mener at det er patetisk med de gentagne ansøgninger og indsigelser.</p>	<p>1. Eventuel betydning for ejendomsværdien er ikke omfattet af husdyrbrugloven.</p> <p>2. Det ansøgte overholder husdyrbruglovens lugtgenekrav, og lugtgener forbundet med husdyrproduktionen kan derfor forventes at ligge indenfor grænserne af det, man skal tåle som nabo. Der er stillet vilkår om, at lugtgenekravene overholdes.</p> <p>3. Færdsel på offentlig vej er ikke omfattet af husdyrbrugloven.</p> <p>4. Der er stillet støjvilkår i henhold til miljøstyrelsens vejledning for ekstern støj. Ansøger har redegjort for støj, og der er udarbejdet orienterende støjberegninger, som indgår i vurdering af støj fra den ansøgte produktion, herunder behovet for vilkår til tidspunkter for transporter.</p> <p>5. Forhold omkring færdsel på privat fællesvej er ikke omfattet af husdyrbrugloven.</p> <p>6. Naboerne er gentagne gange blevet hørt om den ansøgte udvidelse af svineproduktionen, fordi kommunen gentagne gange har meddelt afslag på det ansøgte. Ansøger har klaget over kommunens afgørelser til Miljø- og Fødevareklagenævnet, som har ophævet kommunens afgørelse og hjemvist til fornyet behandling. Kommunen skal</p>

	<p>7. Mener at det er forkert, hvis Middelfart Kommune, som profilerer sig som grøn kommune, godkender udvidelse af svineproduktionen med de gener det vil medføre.</p>	<p>derfor behandle sagen igen, og i forbindelse med hver behandling skal sagen sendes i høring.</p> <p>7. Det er et politisk spørgsmål. Kommunen har ikke hjemmel til at inddrage kommunens politiske målsætninger i vurdering af en ansøgt husdyrproduktion.</p>
<p>Høringssvar fra Lyøvej 26 og 30 med 127 underskrifter</p>	<p>1. Frygter at en udvidelse af svineproduktionen vil modvirke området som bosætningsområde.</p> <p>2. Oplever allerede lugtgener fra den nuværende produktion – efter en mindre udvidelse ("fulde stalde") for nogle år siden. Frygter forøgede lugtgener.</p> <p>3. Undrer sig over at kommunen har købt jord af landmanden til udstykning tæt på den ansøgte udvidelse af svineproduktionen.</p> <p>4. Frygter for påvirkning af vandindvindingen på Båring Vandværk ved uheld med de store gyllebeholdere på ejendommen.</p> <p>5. Mener at den ansøgte udvidelse er i strid med den Grønne Trepert.</p> <p>6. Spørger til hvem der definerer, hvad der er negenivende lugt. Er det baseret på tekniske beregninger eller menneskelig vurdering?</p>	<p>1. Eventuel betydning for, om et område opfattes som attraktivt for bosætning er ikke omfattet af husdyrbrugloven.</p> <p>2. Det ansøgte overholder husdyrbruglovens lugtgenekrav, og lugtgener forbundet med husdyrproduktionen kan derfor forventes at ligge indenfor grænserne af det, man skal tåle som nabo. Der er stillet vilkår om, at lugtgenekravene overholdes.</p> <p>3. Det pågældende areal ligger udenfor den beregnede lugtgenefastholdelse for den nuværende produktion. En eventuel fremtidig udvidelse af svineproduktionen (som den nu ansøgte) vil kun kunne godkendes, hvis den ansøgte produktion overholder husdyrbruglovens lugtgenekrav.</p> <p>4. Der er/vil blive etableret jordvold ved gyllebeholdere, som kan tilbageholde indholdet af gyllebeholderne. Ved eventuelle uheld vil gylle blive suget op og fjernet. Der er således ingen risiko for forurening af grundvandet.</p> <p>5. Den Grønne Trepert giver ikke kommunen mulighed for at afvise udvidelse af husdyrproduktion.</p> <p>6. Det er i husdyrbrugloven fastlagt, hvor meget lugt, man skal tåle i byzone, samlet bebyggelse og enkeltbolig i landzone. Enkeltbolig i landzone skal tåle mere, end man skal tåle i byzone. Definitionen er baseret på den menneskelige næses evne til at registrere lugt (fastlagt af et lugtpanel bestående af et antal personer). Der er herudfra</p>

	<p>7. Mener at kommunen skal meddele afslag på det ansøgte.</p>	<p>defineret 1 lugtenhed (LE/OU), som indgår i beregning af lugtgeneafstande, som er baseret på en teknisk lugtspredningsmodel.</p> <p>7. Når husdyrbruglovens krav til beskyttelse af natur og miljø er overholdt skal kommunen godkende en ansøgt husdyrproduktion.</p>
Læsøvej 15	<p>1. Mener at en udvidelse af svineproduktionen er i strid med Statens aftaler med landbruget, herunder Grøn Trepert, om at nedbringe sektorens udledning af ammoniak, drivhusgasser og næringsstoffer.</p> <p>2. Oplever allerede stigende tung trafik igennem Asperup By forbi skole, børnehave og boligområder. Frygter for trafiksikkerheden ved øget tung trafik som følge af udvidelse af svineproduktionen. Opfordrer til at kommunen i forbindelse med sagsbehandlingen:</p> <ul style="list-style-type: none"> <li>• Udarbejder en trafikanalyse</li> <li>• Overvejende trafikbegrænsende tiltag</li> <li>• Inddrager skole og forældre i konsekvensvurdering</li> </ul> <p>3. Oplever allerede lugtgener fra den nuværende svineproduktion. Især udenfor kommunens åbningstider, så lugtgenerne ikke kan dokumenteres af kommunen. Mener at kommunen skal styrke tilsynet, herunder mulighed for reaktion udenfor kontortid.</p> <p>4. Mener at den ansøgte produktion har industriel karakter, som ikke hører hjemme i et landsbysamfund.</p>	<p>1. Den Grønne Trepert giver ikke kommunen mulighed for at afvise udvidelse af husdyrproduktion.</p> <p>2. Færdsel på offentlig vej er ikke omfattet af husdyrbrugloven.</p> <p>3. Det ansøgte overholder husdyrbruglovens lugtgenekrav, og lugtgener forbundet med husdyrproduktionen kan derfor forventes at ligge indenfor grænserne af det, man skal tåle som nabo. Der er stillet vilkår om, at lugtgenekravene overholdes. Hvis der opleves lugtgener udenfor kommunens åbningstider, kan kommunen kontaktes efterfølgende. Kommunen kan foretage lugtobservationer og vurdere, om lugtudledningen overstiger det godkendte.</p> <p>4. Klagenævnet har fastslået, at et husdyranlæg skal være væsentligt større end det ansøgte for at være af industriel karakter.</p>

	<p>5. Mener at det ikke er rimeligt, at borgerne gentagne gange skal forholde sig til den samme ansøgte udvidelse af svineproduktionen.</p> <p>6. Mener at kommunen skal meddele afslag på den ansøgte udvidelse af svineproduktionen, så længe der ikke foreligger en uafhængig og grundig vurdering af de samlede konsekvenser af det ansøgte.</p>	<p>5. Naboerne er gentagne gange blevet hørt om den ansøgte udvidelse af svineproduktionen, fordi kommunen gentagne gange har meddelt afslag på det ansøgte. Ansøger har klaget over kommunens afgørelser til Miljø- og Fødevarerklagenævnet, som har ophævet kommunens afgørelse og hjemvist til fornyet behandling. Kommunen skal derfor behandle sagen igen, og i forbindelse med hver behandling skal sagen sendes i høring.</p> <p>6. Når husdyrbruglovens krav til beskyttelse af natur og miljø er overholdt skal kommunen godkende en ansøgt husdyrproduktion. Forvaltningens vurdering af den ansøgte produktions miljøpåvirkning er baseret på saglige kriterier fastlagt i husdyrbrugloven.</p>
--	--	--

## Landskabelige hensyn og alternative placeringsmuligheder

Kommunen skal jævnfør husdyrgodkendelsesbekendtgørelsens § 42, stk. 1, nr. 1, vurdere, om der er taget hensyn til de landskabelige værdier.

### Landskabelige beskyttelsesinteresser

Middelfartvej 106 ligger på Båring Banke. Bakkepartiet udgør et karakteristisk træk i Middelfart Kommunes landskab. De landskabelige beskyttelsesinteresser omfatter den geologiske fortælling om bakkepartiets dannelse og den udsigt over kystlandskabet, som Båring Bankes særlige terræn giver.

### Landskabelige udpegninger

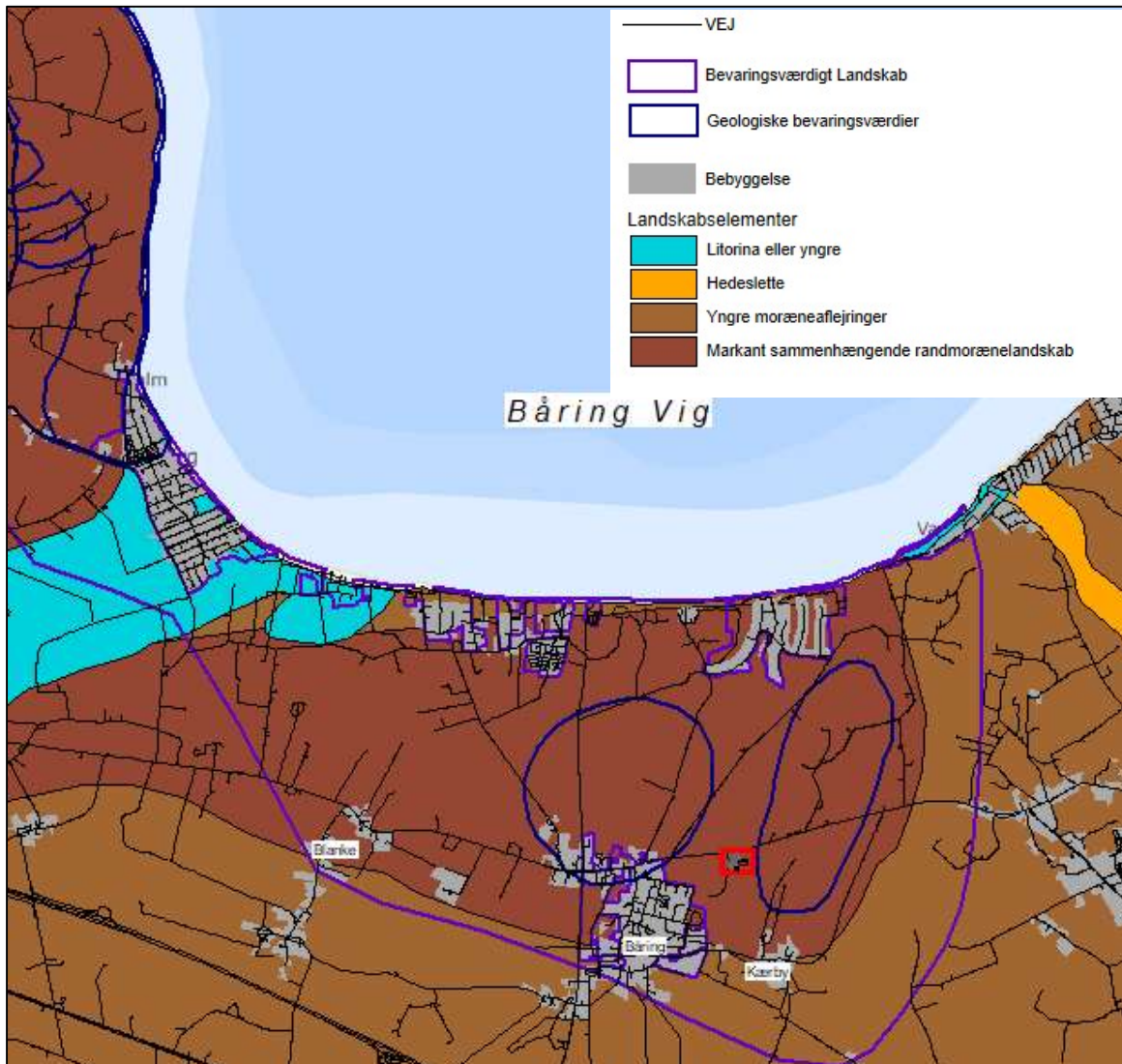
Den ansøgte placering af staldanlægget ligger indenfor kystnærhedszonen og indenfor et område, der i kommuneplanen er udpeget som bevaringsværdigt landskab og større sammenhængende landskab. Områderne vest og øst for det ansøgte er yderligere udpeget som områder med særlige geologiske bevaringsinteresser, se nedenstående kort.

I Middelfart Kommune gælder derudover for de bevaringsværdige landskaber, der ligger indenfor kystnærhedszonen, desuden retningslinjer for særligt værdifulde geologiske beskyttelsesområder. Derfor gælder kommunens stærkeste retningslinjer til beskyttelse af landskabet.

De bevaringsværdige og større sammenhængende landskaber samt særligt værdifulde geologiske beskyttelsesområder skal som udgangspunkt friholdes for bl.a. bebyggelse og tekniske anlæg. Hensynet til de landskabelige interesser prioriteres højt.

### Landskabets dannelse

Den ansøgte placering af staldanlægget ligger i den sydøstlige ende af et markant sammenhængende randmorænelandskab, se nedenstående kort.



DCA's (Nationalt Center for Fødevarer og Jordbrug) kort over landskabskategorier. Projektområdet er vist med rød firkant.

Randmorænebakker dannes ved, at isen skubber materiale sammen foran isranden. De store buede randmorænesystemer, som f.eks. Båring og Røjle Banker på Nordvestfyn og de Fynske Alper og Egebjerg Bakker på Sydfyn, vidner om, at de er skudt op fra nordsiden, som randmoræne under Nordøstisens fremstød for 20.000 år siden. Båring Vig er den inderlavning, hvorfra isen hentede materialet til de kuppelformede bakkepartier af Båring Banke.

### Landskabets karakter

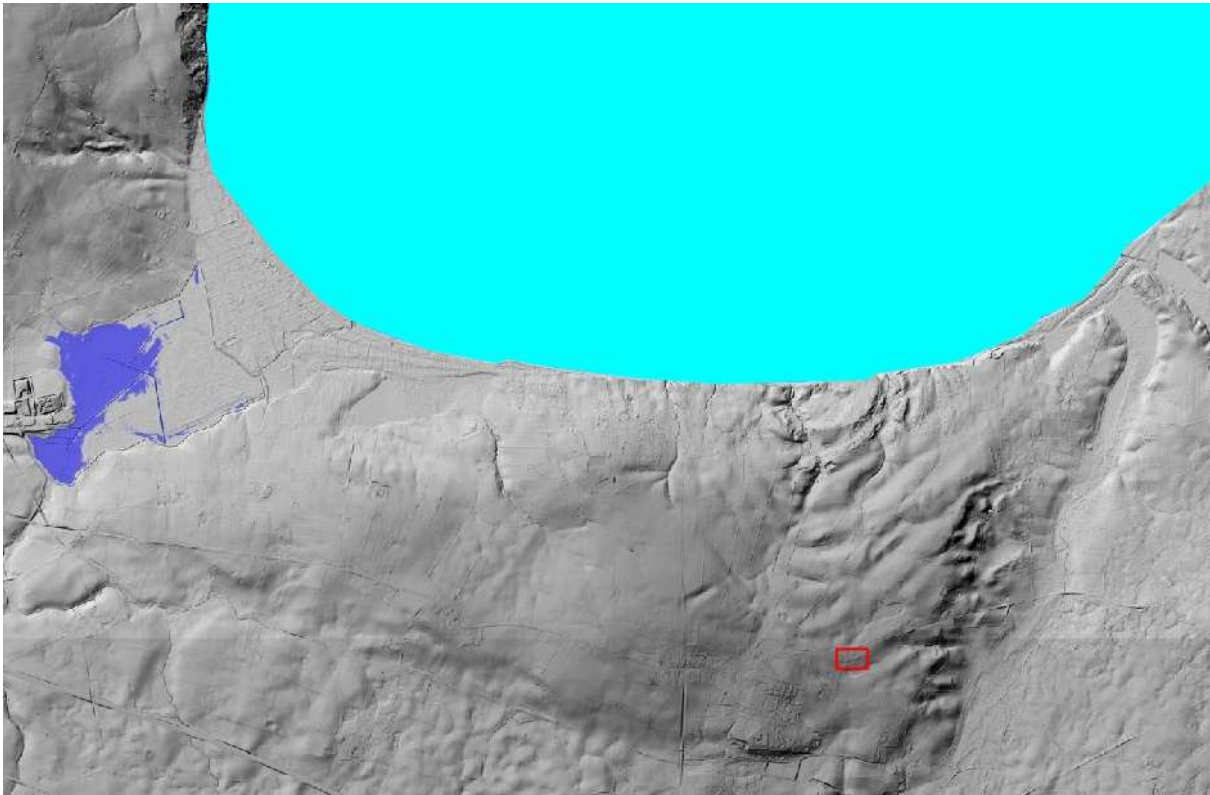
Risumgårde ligger øst for Båring, nord for Kærby og syd for Middelfartvej i det sydøstlige hjørne af ejerlavet Båring By, Asperup. Risumgårde omtales allerede i senmiddelalderen (1340 – 1536). Risumlund flyttede mod nord, for så at komme til at ligge langs Middelfartvej og kan første gang ses på sin nuværende placering på de lave målbordsblade fra 1900-1960.

Terrænet i ejerlavet falder fra det højeste sted ved Skovgyden, nord for Båring, som ligger i kote 70, til havniveauet ved Båring Vig. Risumlund med sin bebyggelse ligger mellem kote 49 og 53. Mod syd falder terrænet til ca. kote 35-40 ved Kærbyvej, se nedenstående reliefkort.

Båring Banke opleves ikke i sit mest markante præg ved Risum. Mod vest, hvor Båring Banke opnår sin største højde, er der lang udsigt over landskabet og til vandet. Banken har flere andre steder mere bakket terræn som hæver sig 50-60 meter over havet.

Ejerlavet er præget af et mellemskala landskab, som er transparent afgrænset af levende hegn og træer. Den centrale del af det kystnære morænelandskab er præget af landbrug og er overvejende fri for bebyggelse. Gårdene ligger overvejende langs landevejen. Den nordlige del af ejerlavet, der grænser op til Båring Vig, er præget af sommerhuse, sommerland og et skovområde. Båring-Asperup ligger i den sydøstlige del af ejerlavet og har siden 90'erne udvidet sig en del med parcelhuse, især mod øst.

Det ansøgte ligger syd for landevejen, delvist med afskærmede beplantning og opleves ikke i tydelig sammenhæng med kystlandskabet mod nord.



Reliefkort, copyright Kulturarvstyrelsen, Risumlund ligger indenfor den røde firkant.

### **Erhvervsmæssigt nødvendigt og tilknytning til eksisterende bebyggelse**

Hvis erhvervsmæssigt nødvendigt landbrugsbyggeri placeres i tilknytning til eksisterende bebyggelse, skal kommunen som udgangspunkt meddele miljøgodkendelse til det ansøgte, selvom det ligger indenfor de ovennævnte beskyttelsesområder. Kun i tilfælde, hvor landskabelige hensyn taler afgørende imod en ansøgt placering, kan der meddeles et afslag. Der kan stilles vilkår om indpasning i landskabet.

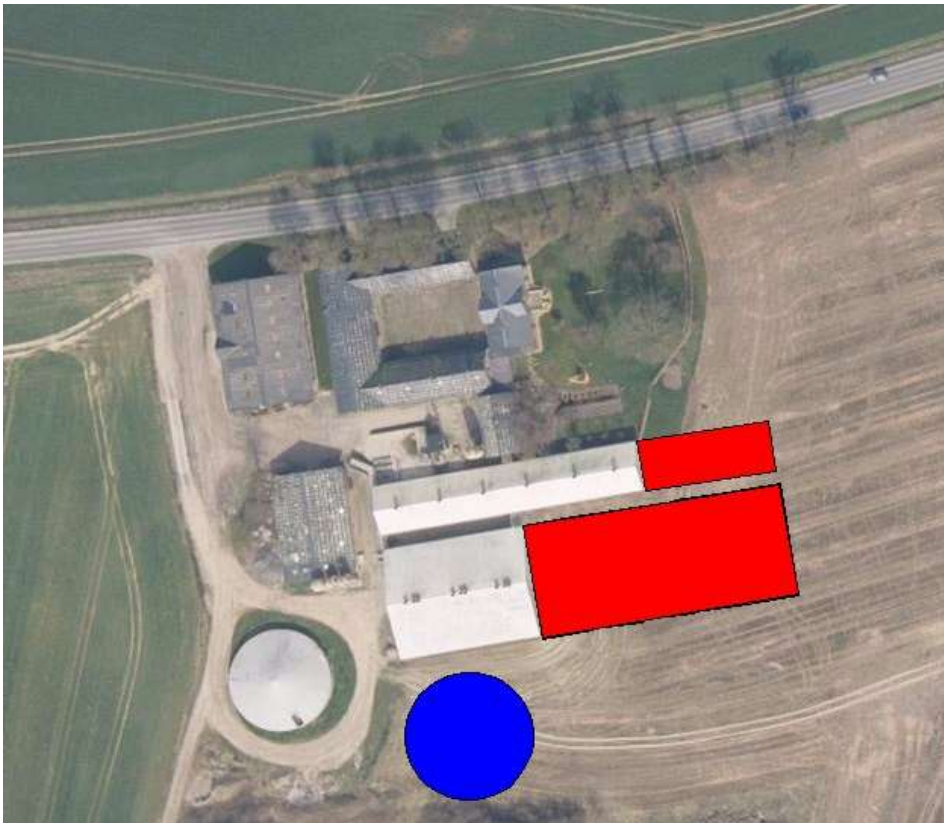
Byggeri til husdyrbrug er ifølge Miljøstyrelsens vejledning i langt de fleste tilfælde erhvervsmæssigt nødvendigt for en landbrugsejendom. Et staldanlæg skal – ligeledes ifølge Miljøstyrelsens vejledning – være af industriel karakter for ikke at være erhvervsmæssigt nødvendigt for en landbrugsejendom.

Det afgørende for, om en ny bygning kan anses for at ligge i tilknytning til eksisterende bebyggelse, er, om den nye bygning sammen med ejendommens øvrige bygningsmasse visuelt opfattes som en helhed, og således ikke får karakter af spredt bebyggelse.

### Alternative placeringer

Ifølge husdyrgodkendelsesbekendtgørelsen skal der redegøres for mulige alternative placeringer af et ansøgt staldanlæg.

Da den ansøgte placering af udvidelse af staldanlægget ligger i umiddelbar forlængelse af eksisterende stalde, og placeres på en sådan måde, at det samlede staldanlæg får en så kort og kompakt udstrækning som muligt, vil påvirkningen af landskabet være mindst mulig, se nedenstående luftfoto.



### *Eksisterende forhold og ønsket udvidelse*

Da det med denne placering af staldanlægget er muligt at overholde husdyrbruglovens lugtgenekriterier, er en placering af staldanlægget længere fra og dermed uden tilknytning til det eksisterende bygningsæt ikke undersøgt. Ifølge klagenævnsafgørelser skal staldanlæg placeres i tilknytning til eksisterende bygningsæt, hvis det er muligt. Da alle ejendommens arealer ligger indenfor kystnærhedszonen og indenfor samme område, der i kommuneplanen er udpeget som bevaringsværdigt landskab og større sammenhængende landskab, vurderer kommunen desuden, at en placering af staldanlægget uden tilknytning til eksisterende bygningsæt vil være dårligere landskabeligt set end den ansøgte placering.

### Vurdering

Middelfart Kommune vurderer, at det ansøgte staldanlæg er erhvervsmæssigt nødvendigt for ejendommens drift som landbrugsejendom. Der er tale om en landbrugsejendom, da der i

Geodatastyrelsens matrikelregister er noteret landbrugspligt på ejendommen. Ifølge flere klagenævnsafgørelser ligger "grænsen" for at et staldanlæg anses for at være af industriel karakter væsentligt over størrelsen af det ansøgte staldanlæg, der har et samlet staldareal på 4.200 m<sup>2</sup>.

Middelfart Kommune vurderer, at det ansøgte staldanlæg ligger i tilknytning til eksisterende bebyggelse. Den ansøgte placering af det nye staldanlæg ligger i umiddelbar forlængelse af eksisterende stalde. Det nye staldanlæg fremstår sammen med ejendommens øvrige bygninger og anlæg som en helhed, se ovenstående luftfoto.

De landskabelige udpegninger i kommuneplanen betyder, at landskabet som udgangspunkt skal friholdes for bebyggelse og tekniske anlæg. Der er eksisterende anlæg på lokaliteten. Der kan altså ikke blive tale om at friholde lokaliteten for byggeri og anlæg.

Middelfart Kommune vurderer, at det ansøgte staldanlæg ikke vil medføre en væsentlig påvirkning af de landskabelige værdier, idet det er en forlængelse af eksisterende bebyggelse. Opførelse af et staldanlæg i den ansøgte størrelse vil ikke markant ændre på oplevelsen af landskabet. Det ansøgte opleves ikke tydeligt i sammenhæng med kystlandskabet mod nord. Udsigten over kystlandskabet og oplevelsen af det bakkede morænelandskab, som er de primære landskabelige beskyttelsesinteresser, afledt af den geologiske formation Båring Banke, vil ikke blive forstyrret. Ud fra en afvejning af landbrugsinteresser og de landskabelige hensyn er det ansøgte staldanlæg foreneligt med de særlige beskyttelsesinteresser, som knytter sig til Båring Banke og kystlandskabet. Ved vurderingen er der lagt vægt på, at bygningerne ligger i tilknytning til eksisterende bebyggelse.

For at sikre den mindst mulige påvirkning af landskabet, er der stillet vilkår om, at staldanlægget skal opføres i samme materialer og farver som de eksisterende stalde, og om at der skal etableres og vedligeholdes afskærmende beplantning i stil med den eksisterende beplantning langs staldanlægget, så oplevelsen af anlægget sløres. Etablering af slørende beplantning omkring anlægget er i overensstemmelse med landskabets karakter, da beplantninger er karakteristiske for området.

## Afstandskrav

Det ansøgte staldanlæg overholder afstandskravene i §§ 6, 7 og 8 i husdyrbrugloven og §§ 15-19 i naturbeskyttelsesloven<sup>8</sup>. Ny gyllebeholder overholder ikke husdyrbruglovens afstandskrav på 100 m til søer større end 100 m<sup>2</sup> (§ 8, stk. 2). Der er i henhold til husdyrbruglovens § 9, stk. 3, meddelt dispensation til, at gyllebeholderen kan placeres 20 m fra søen.

Da terrænet hælder mere end 6 grader fra gyllebeholderen mod søen, skal der i henhold til husdyrgødningsbekendtgørelsens<sup>9</sup> § 20, stk. 3, etableres en vold mellem gyllebeholderen og søen. Volden skal udformes, så den kan tilbageholde indholdet af gyllebeholderen.

<sup>8</sup> Bekendtgørelse nr. 927 af 28. juni 2024 af lov om naturbeskyttelse

[Naturbeskyttelsesloven](#)

<sup>9</sup> Bekendtgørelse nr. 2243 af 29. november 2021 om miljøregulering af dyrehold og om opbevaring af gødning  
[Husdyrgødningsbekendtgørelsen \(retsinformation.dk\)](#)

<b>Ansøgt staldanlæg og ny gyllebeholder</b>	<b>Krav</b>	<b>Projekt</b>
Byzone	50 meter	✓
Nabobeboelse	50 meter	✓
Beskyttede naturtyper jf. § 7	10 meter	✓
Ikke almene vandforsyningsanlæg	25 meter	✓
Almene vandforsyningsanlæg	50 meter	✓
Vandløb og søer	15 meter	✓
Vandløb og søer, gyllebeholdere	100 meter	20 meter
Offentlig vej og privat fællesvej	15 meter	✓
Levnedsmiddelvirksomhed	25 meter	✓
Beboelse på samme ejendom	15 meter	✓
Naboskel	30 meter	✓
Kirkebyggelinje	300 meter	✓
Fortidsminder	100 meter	✓
Sø- og åbeskyttelseslinje	150 meter	✓
Skovbyggelinje	300 meter	✓
Strandbeskyttelseslinje	300 meter	✓

## Staldanlæg og drift

### Staldanlæggets indretning

Staldanlæggets placering fremgår af kortbilag 1. Staldene har et produktionsareal på i alt 2.723 m<sup>2</sup>. Produktionsarealet er det areal i bygningen, hvor dyrene kan opholde sig – og afsætte gødning.

Med godkendelse efter husdyrbruglovens § 16 a følger, at husdyrbruget fremover har tilladelse til det dyrehold, der i henhold til anden lovgivning (dyrevelfærdskrav m.v.) lovligt kan være på det tilladte produktionsareal. Det tilladte produktionsareal omfatter 2.723 m<sup>2</sup> slagtesvinestalde.

Produktionsarealets størrelse samt dyretype er fastholdt i vilkår 8. Der er stillet vilkår om, at den ansvarlige for driften skal iværksætte nødvendige tiltag for at holde stierne rene og undgå søleri (vilkår 9), så den beregnede effekt på ammoniakfordampning og lugtudledning opnås.

### Ammoniaktab og BAT-krav

Ifølge husdyrbrugloven skal der i forbindelse med godkendelse af husdyrbrug med en ammoniakfordampning på mere end 750 kg ammoniak-kvælstof/år stilles krav om anvendelse af BAT (Bedste tilgængelige teknik).

Husdyrbrugets samlede ammoniakfordampning er beregnet til 5.737 kg kvælstof/år.

Husdyrbruget overholder de vejledende BAT-krav, der for det ansøgte er 5.751 kg kvælstof/år.

BAT-kravet er overholdt ved, at der etableres gyllekøling i nye stalde. Gyllekøling reducerer ammoniakfordampningen fra de nye stalde med 12 %. Der er stillet vilkår om fastholdelse af staldsystem og gyllekøling (vilkår 8, 11, 12 og 21).

Vilkårene til gyllekølingsanlægget er stillet for at sikre, at anlægget kører som det skal og har den effektivitet, der er nødvendig for at opnå den reduktion af ammoniakfordampningen, der fremgår af ansøgningen.

De registreringer, der foretages i form af oplysninger om månedlig og årlig køleydelse i kWh fra datalogger, eventuelle driftstop noteret i logbog, de årlige kontrolrapporter samt øvrige servicereporter, skal indsendes til tilsynsmyndigheden en gang årligt efter de til enhver tid

gældende regler. Nuværende regler fremgår af husdyrgodkendelsesbekendtgørelsens § 59.

### Opbevaring og håndtering af foder

Foder opbevares i fodersilo og i foderlade. Foder blandes i foderlade. Se kortbilag 1.

### Produktion og opbevaring af husdyrgødning

Med udgangspunkt i det antal slagtesvin, der forventes at kunne produceres i det ansøgte staldanlæg, forventes en gylleproduktion på 9.500 m<sup>3</sup> pr. år inklusiv vaskevand. Da gyllebeholderne er overdækkede, tilføres gyllebeholderne ikke regnvand, der ellers skulle indregnes i kapacitetsbehovet.

Ifølge husdyrgødningsbekendtgørelsen skal husdyrproduktionen råde over kapacitet til opbevaring af gylle i 9 måneder.

Gyllebeholder	Kapacitet	Overfladeareal	NH <sub>3</sub> -miljøtiltag
Eksisterende gyllebeholder	2.000 m <sup>3</sup>	487 m <sup>2</sup>	Fast overdækning
Ny gyllebeholder	4.000 m <sup>3</sup>	802 m <sup>2</sup>	Ingen
<b>I alt</b>	<b>6.000 m<sup>3</sup></b>	<b>1.289 m<sup>2</sup></b>	

Udover gyllebeholdere på ejendommen råder ansøger også over gyllebeholder på anden ejendom på 2.000 m<sup>3</sup>. Med en opbevaringskapacitet på i alt 8.000 m<sup>3</sup> har ejendommen kapacitet til at opbevare 10 måneders gylleproduktion.

Middelfart Kommune vurderer, at opbevaring og opbevaringskapacitet lever op til kravene i husdyrgødningsbekendtgørelsen.

### Lugt

I Miljøstyrelsens beregningsværktøj husdyrgodkendelse.dk beregnes lugtgenafstande til nabobeboelse uden landbrugspligt, samlet bebyggelse og byzone. Lugtgenafstandene beregnes på grundlag af en beregnet lugtudledning fra produktionen. Beregningen foretages efter to modeller (Ny lugtberegning og FMK-modellen). Husdyrbruglovens lugtgenekrav skal overholdes beregnet efter begge modeller. Ny lugtberegning er baseret på nyeste viden om lugtspredning. FMK-modellen er en ældre beregningsmetode, som tidligere blev anvendt i forbindelse med miljøgodkendelser af husdyrbrug efter miljøbeskyttelsesloven (før 2007). Når FMK-modellen stadig skal indgå i vurdering af lugtgenerne, skyldes det den politiske aftale bag vedtagelse af husdyrbrugloven (2006), hvor det blev aftalt, at ingen naboer skulle stilles ringere ved miljøgodkendelse efter husdyrbrugloven end ved miljøgodkendelse efter miljøbeskyttelsesloven. Oftest vil Ny lugtberegning give den længste genafstand (og dermed den bedste beskyttelse af naboerne mod lugtgener), især ved større husdyrproduktionsanlæg.

I en afstand svarende til de beregnede lugtgenafstande er husdyrbruglovens lugtgenekrav overholdt. Der er forskellige krav til lugt ved nabobeboelse uden landbrugspligt, i samlet bebyggelse og i byzone. Lugtkravet er skrappest i byzone. Husdyrgodkendelse.dk måler og beregner den "vægtede gennemsnitsafstand" fra staldanlægget til nærmeste nabobeboelse, samlet bebyggelse og byzone. Hvis den vægtede gennemsnitsafstand er større end eller lig med den beregnede lugtgenafstand, er husdyrbruglovens lugtgenekrav overholdt.

Hvis den ansøgte produktion har meget afvigende ventilationsforhold, f.eks. samlede ventilationsafkast eller et asymmetrisk bygningskompleks, kan ansøger vælge at foretage en mere detaljeret lugtberegning – en såkaldt OML-lugtberegning.

Lugtudledningen fra den ansøgte produktion er beregnet til 85.793 OU/s (lugtenheder pr. sekund) efter Ny lugtberegning og 34.583 LE/s ("gamle" lugtenheder pr. sekund) efter FMK-modellen.

*Lugtberegning i husdyrgodkendelse.dk*

Beregninger i husdyrgodkendelse.dk viser, at det ansøgte overholder lugtgenekravet til nærmeste nabobeboelser uden landbrugspligt, og som ikke er ejet af ansøger (Kærbyvej 41 og Middelfartvej 103B).

Beregninger i husdyrgodkendelse.dk viser, at det ansøgte overholder lugtgenekravet til nærmeste bolig i samlet bebyggelse (Kærbyvej 41B).

Beregninger i husdyrgodkendelse.dk viser, at det ansøgte ikke overholder lugtgenekravet til nærmeste byzone (Båring By).

*OML-lugtberegning – afvigende ventilationsforhold*

Ansøgers konsulent har foretaget en OML-lugtberegning for den ansøgte produktion. Beregningerne viser, at den ansøgte produktion overholder lugtgenekravet til nærmeste nabobeboelser uden landbrugspligt (Kærbyvej 41 og Middelfartvej 103B), nærmeste samlet bebyggelse (Kærbyvej 41B) og nærmeste byzone (Båring By).

Af klagemyndighedsafgørelserne fremgår det, at for at ansøger må anvende OML-lugtberegninger til at påvise, at en ansøgt produktion overholder husdyrbruglovens lugtgenekrav, skal der være markant afvigende ventilationsforhold f.eks. i form af samlet/centralt afkast. Klagemyndigheden har fastslået, at forhøjet afkast eller vindkryds i sig selv ikke har så stor en effekt på lugtspredningen, at det berettiger til at anvende OML-lugtberegninger. Af afgørelserne fremgår det, at ansøger skal dokumentere, at de anvendte tiltag har en væsentlig effekt på lugtspredningen, for at de kan berettiger til at anvende OML-lugtberegninger.

Ansøgers konsulent har redegjort for, at det ansøgte har markant afvigende ventilationsforhold.

Ventilationsafkastene fra staldene afviger fra standard. Der er samlet ventilationsafkast fra alle sektioner, enten ved at der etableres ét afkast fra den enkelte sektion, eller ved at afkast placeres, så de fungerer som et samlet afkast<sup>10</sup>.

Miljø- og Fødeklagenævnet har desuden i en række afgørelser fastslået, at hvis en konkret OML-lugtberegning åbenlyst giver en kortere geneafstand end FMK-modellens standardberegning, så er der tale om markant afvigende ventilationsforhold, og FMK-modellens standardberegning kan erstattes af den konkrete OML-lugtberegning.

OML-lugtberegningerne viser, at samling af afkast, forhøjet afkast og vindkryds reducerer lugtniveauet ved nærmeste byzone og nærmeste nabobeboelser med 55-60 % i forhold til almindelig ventilation.

Middelfart Kommune vurderer på denne baggrund, at det ansøgte har markant afvigende ventilationsforhold, og at beregninger i husdyrgodkendelse.dk dermed ikke giver et retvisende billede af lugtspredningen fra det ansøgte, og at kriteriet for at anvende OML-lugtberegning dermed er opfyldt.

*OML-lugtberegning - redegørelse for beregningsparametre*

Miljø- og Fødeklagenævnet har i lignende sager bemærket, at der i forbindelse med OML-beregningen skal redegøres for eventuelle forskelle mellem ydre og indre diameter af ventilationsafkast, og at nærtliggende bygninger, herunder eksempelvis siloer, skal inddrages som retningsafhængige bygningsdata, såfremt de kan have en vis indflydelse på røgfanens spredning.

---

<sup>10</sup> Samlet afkast består af to eller flere afkast, der er placeret så tæt på hinanden og i en sådan formation, at de i henhold til afgørelser fra Miljø- og Fødeklagenævnet kan regnes som et samlet afkast.

Ansøgers konsulent har redegjort for diameter af ventilationsafkastene, terræn- og bygningseffekt anvendt i OML-lugtberegningen.

#### *Redegørelse for diameter af ventilationsafkast anvendt i OML-lugtberegning*

I den eksisterende nordlige stald samles nuværende afkast til ét afkast pr. sektion med en indre diameter på 82 cm. Afkastene etableres uden konus og med miljøkryds. Med miljøkryds er den beregningstekniske indvendige diameter 70 cm (82 cm – 82 cm x 15 %). Afkastene hæves til mindst 2,0 m over kip. Afkast 1, 2 og 3.

I den eksisterende sydlige stald flyttes afkast, så hver sektion tre afkast sidder samlet i en trekant med en indbyrdes afstand på mindre end 20 % af afkastenes diameter. Afkastene har en indre diameter på 65 cm. Afkastene er med konus med en indre diameter på 91,5 cm. Den beregningstekniske indvendig diameter ved samlet afkast er beregnet ud fra arealet af hvert enkelt afkast. Arealet af et enkelt afkast er  $0,4575 \text{ m} \times 0,4575 \text{ m} \times \pi = 0,65755 \text{ m}^2$ . Arealet af et samlet afkast er  $3 \times 0,65755 \text{ m}^2 = 1,971665 \text{ m}^2$ . Den beregningstekniske diameter af et samlet afkast er kvadratroden af  $(1,971665 \text{ m}^2/\pi) \times 2 = 1,585 \text{ m}$ . Afkastene hæves til mindst 1,8 m over kip. Afkast 4, 5 og 6.

Ventilationsafkast fra den nye sydlige stald etableres som to gange fire afkast samlet i en firkant med en indbyrdes afstand på mindre end 20 % af afkastenes diameter. Afkastene har en indre diameter på 82 cm. Afkastene er med konus med en indre diameter på 109 cm. Den beregningstekniske indvendig diameter ved samlet afkast er beregnet ud fra arealet af hvert enkelt afkast. Arealet af et enkelt afkast er  $0,545 \text{ m} \times 0,545 \text{ m} \times \pi = 0,93266 \text{ m}^2$ . Arealet af et samlet afkast er  $4 \times 0,93266 \text{ m}^2 = 3,7306 \text{ m}^2$ . Den beregningstekniske diameter af et samlet afkast er kvadratroden af  $(3,7306 \text{ m}^2/\pi) \times 2 = 218 \text{ cm}$ . Afkastene skal have en højde på mindst 1,8 m over kip. Afkast 7 og 8.

Ventilationsafkast fra den nye nordlige stald etableres som to afkast med en indre diameter på henholdsvis 82 cm og 65 cm. Afkastene etableres uden konus og med miljøkryds. Med miljøkryds er den beregningstekniske indvendige diameter henholdsvis 70 cm (82 cm – 82 cm x 15 %) og 55 cm (65 cm – 65 cm x 15 %). Afkastene skal have en højde på mindst 2,0 m over kip. Afkast 9 og 10.

Ventilationsafkast på eksisterende bufferstald skal (uændret) have en indre diameter på 65 cm. Afkastet er med konus med en indre diameter på 91,5 cm. Der skal isættes miljøkryds. Med miljøkryds er den beregningstekniske indvendige diameter 78 cm (91,5 cm – 91,5 cm x 15 %). Afkastet skal have en højde på mindst 0,5 m over kip.

#### *Korrektion for terræneffekt*

Der skal korrigeres for terræn i OML-lugtberegningen, hvis husdyrbruget ligger lavere end nabobeboelser, samlet bebyggelse eller byzone. Der hvor nabobeboelse, samlet bebyggelse eller byzone ligger i højere kote end husdyrbruget, er der korrigeret for terræn i OML-lugtberegningen.

#### *Korrektion for bygningseffekt*

Der skal korrigeres for bygningseffekt i OML-lugtberegningen, hvis en bygning er nærmere et afkast end 2 x højden af bygningen. Der er korrigeret for bygningseffekt af eksisterende og planlagt fodersilo.

#### *OML-lugtberegning*

Ved en OML-lugtberegning beregnes lugtniveauet i forskellige retninger og afstande fra et såkaldt "lugtcentrum".

#### *Bolig i landzone uden landbrugspligt*

Husdyrbruglovens lugtgenekrav for nabobeboelse uden landbrugspligt er 15 OU/m<sup>3</sup>.

Nærmeste nabobeboelse (Middelfartvej 103) ligger ca. 450 meter fra "lugtcentrum" i retning 60 grader. OML-lugtberegningen viser et lugtniveau på 4 OU/m<sup>3</sup> 450 meter fra lugtcentrum i retning 60 grader. Geneafstanden (15 OU/m<sup>3</sup>) er 100-200 meter.

Ved Kærbyvej 41a, der ligger ca. 590 meter fra "lugtcentrum" i retning 160 grader, er der ifølge OML-lugtberegningen et lugtniveau på 3 OU/m<sup>3</sup>. Geneafstanden (15 OU/m<sup>3</sup>) er mindre end 100 meter.

Ved Ravnskovgyden 2, der ligger ca. 580 meter fra "lugtcentrum" i retning 340 grader, er der ifølge OML-lugtberegningen et lugtniveau på 3 OU/m<sup>3</sup>. Geneafstanden (15 OU/m<sup>3</sup>) er mindre end 100 meter.

Det ansøgte overholder dermed husdyrbruglovens lugtgenekrav for nabobeboelse uden landbrugspligt.

#### *Bolig i samlet bebyggelse*

Husdyrbruglovens lugtgenekrav for bolig i samlet bebyggelse er 7 OU/m<sup>3</sup>.

Ved Kærbyvej 41b, der ligger ca. 660 meter fra "lugtcentrum" i retning 170 grader, er der ifølge OML-lugtberegningen et lugtniveau på 2 OU/m<sup>3</sup>. Geneafstanden (7 OU/m<sup>3</sup>) er mindre end 100 meter.

Det ansøgte overholder dermed husdyrbruglovens lugtgenekrav til bolig i samlet bebyggelse.

#### *Byzone/sommerhusområde*

Husdyrbruglovens lugtgenekrav for byzone/sommerhusområde er 5 OU/m<sup>3</sup>.

Nærmeste byzone (ved Lyøvej 40) ligger 400 meter fra "lugtcentrum" i retning 240-250 grader. OML-lugtberegningen viser et lugtniveau på 5 OU/m<sup>3</sup> 400 meter fra lugtcentrum i retning 240-250 grader.

Byzone ved Sejerøvej 12 ligger 450 meter fra "lugtcentrum" i retning 220 grader. OML-lugtberegningen viser et lugtniveau på 4 OU/m<sup>3</sup> 450 meter fra lugtcentrum i retning 220 grader. Geneafstanden (5 OU/m<sup>3</sup>) er mindre end 400 meter.

Den ansøgte produktion overholder dermed husdyrbruglovens lugtgenekrav til byzone/sommerhusområde.

#### *Øvrige forhold vedrørende lugt*

I forbindelse med omrøring og udbringning af gylle vil der opstå lugtgener af kortere varighed.

For at sikre de omkringboende mod væsentlige lugtgener er der stillet vilkår om, at såfremt tilsynsmyndigheden vurderer det nødvendigt, kan det kræves at virksomheden for egen regning dokumenterer, at genekriterierne for lugt er overholdt (vilkår 13 og 14).

## **Transport**

Der er transport i forbindelse med levering af foderstoffer, afhentning af levende og døde dyr samt udbringning af husdyrgødning. Der er indkørsel til ejendommen fra Middelfartvej.

Antal transporter til/fra den ansøgte produktion fremgår af nedenstående tabel.

<b>Transporter</b>	Antal/år Nudrift	Antal/år Ansøgt	Tidsrum (ophold på matriklen)
Levering af grise	52	52-104	Mandag-fredag kl. 07-12
Afhentning af slagtesvin	52	52-104	Mandag-fredag kl. 07-12
Afhentning af døde dyr	156	156	Mandag-fredag kl. 07-16
Levering af korn	50	100	Mandag-søndag hele døgnet i høst
Levering af andre fodermidler	52	52	Mandag-fredag kl. 07-16
Afhentning af gylle med lastbil	100	192	Mandag-søndag kl. 07-17 i sæson
Afhentning af gylle med gyllevogn	26	30	Mandag-søndag kl. 07-17 i sæson
Levering af halm	3	6	Mandag-søndag hele døgnet i høst
Levering af olie	5	5-8	Mandag-fredag kl. 07-16
Afhentning til biogas	0	52	Mandag-fredag kl. 07-16
<b>Transporter i alt</b>	<b>496</b>	<b>697-804</b>	

Transporterne til og fra ejendommen vil primært foregå i dagtimerne og vil derfor ikke påvirke nærmiljøet udover, hvad der kan forventes.

Flere af transporterne som for eksempel levering og afhentning af grise øges ikke umiddelbart, da der bare bliver leveret og afhentet flere grise ad gangen, men der kan være behov for en ekstra levering eller afhentning pr. uge, og derfor er der i ovenstående opgørelse regnet med 2 transporter pr. uge.

Udvidelsen af transporter ved levering af korn sker i forbindelse med etableringen af den anden amerikanersilo, der er givet tilladelse til.

I forbindelse med den planlagte udvidelse er der planlagt aftale om levering af gylle til biogas-anlæg. Gyllen vil blive afhentet ugentligt direkte fra fortanken og leveret tilbage i gyllebeholderne i afgasset form. Rent praktisk foregår det ved, at biogasanlæggets lastbil kommer med et læs afgasset gylle som aflæsses i gyllebeholderen, hvorefter lastbilen fyldes med gylle fra fortanken.

Ca. 90 % af den afgassede gylle vil blive udbragt til markerne med lastbil. Lastbilerne er lukkede og kan transportere 30 m<sup>3</sup> pr. transport. På den måde vil der være færre transporter og færre gener for det omkringliggende miljø.

De resterende 10 % afgasset gylle vil blive afhentet og udbragt med gyllevognen. Der vil primært være tale om transporter til de marker som ligger tættest på ejendommen.

For at overholde støjgrænserne er der stillet vilkår om:

- At der ikke må foretages omrøring i gyllebeholderne eller køres gylle til/fra gyllebeholderne udover kl. 7-18 på hverdage og kl. 7-14 på lørdage.

Når der udvises hensyn i forbindelse med transport til og fra ejendommen, vurderer Middelfart Kommune, at produktionen ikke vil give anledning til væsentlige transportgener.

## Affald

Fast affald sorteres i overensstemmelse med Middelfart Kommunes Regulativ for erhvervsaffald og bortskaffes via kommunens genbrugsplads.

Eventuelle medicinrester, flasker og andet medicin-affald bortskaffes via kommunens genbrugsplads eller via dyrlægen, som tager det med retur ved besøg. Det gælder også brugte kanyler, der afleveres i lukkede beholdere.

Det vurderes, at opbevaring og bortskaffelse af affald sker miljømæssigt forsvarligt og i overensstemmelse med Middelfart Kommunes affaldsregulativer. Det vurderes ligeledes, at affald håndteres og opbevares, så der ikke opstår uhygiejniske forhold eller sker forurening af luft, vand eller jord.

Erhvervsaffald reguleres efter Affaldsbekendtgørelsen<sup>11</sup> Middelfart Kommunes Regulativ for erhvervsaffald.

## Olie og kemikalier, opbevaring og affald

Dieselolie opbevares indendørs i tank på 5.900 l. Tanken står på fast støbt.

Eventuel motorolie og spildolie opbevares ligeledes indendørs i beholdere, der står på fast støbt underlag uden afløb med opkant.

Det er minimalt, hvad der er af spildolie/diesel på Middelfartvej 106, 5466 Asperup, da markbrug primært drives fra Egerupvej 8, 5610 Assens.

Der opbevares ikke kemikalier/pesticider på ejendommen.

## Energiforbrug og energibesparende foranstaltninger

Der anvendes energi til ventilation, lys, gyllepumper, gyllekøling mv. Den nye stald etableres med LED-belysning. I eksisterende stalde udskiftes løbende til LED-belysning. Der anvendes multistep frekvensstyret ventilation, der mindsker energiforbruget. Efter hvert hold grise vaskes og efterses ventilatorerne. Rene ventilatorer mindsker energiforbruget. Varme fra gyllekøling anvendes til opvarmning.

Med et gennemsnitligt energiforbrug på 10-15 kWh/produceret slagtesvin er det forventede elforbrug på 160.000-240.000 kWh pr. året.

Middelfart Kommune vurderer ud fra ansøgers redegørelse for energiforbrug og valg af energiforbrugende anlæg, at BAT-krav med hensyn til energiforbrug er opfyldt.

## Vandforbrug og vandbesparende foranstaltninger

Vand anvendes primært til drikkevand til dyrene og vask af stalde.

Med et vandforbrug på 0,559 m<sup>3</sup>/produceret slagtesvin er det forventede vandforbrug på 8.950 m<sup>3</sup> pr. år.

---

<sup>11</sup> Bekendtgørelse nr. 1749 af 30. december 2024 om affald [Affaldsbekendtgørelsen](#)

For at forebygge vandspild udføres der regelmæssig kontrol og overvågning af vandinstallationer. Der anvendes drikkenipler i staldene. Drikkeniplerne er placeret over krybben, så der undgås vandspild.

Ved vask af stalde anvendes iblødsætningsanlæg, hvorefter staldene vaskes med højtryksrenser med koldt vand. Iblødsætning og vask med højtryksrenser er vandbesparende.

Middelfart Kommune vurderer ud fra ansøgers redegørelse for vandforbrug og valg af vandinstallationer, at BAT-krav med hensyn til vandforbrug er opfyldt.

### **Miljøledelse**

I henhold til husdyrgodkendelsesbekendtgørelsens § 51 skal IE-husdyrbrug have et miljøledelsessystem. Miljøledelsessystemet skal opfylde følgende krav, som fremgår af bekendtgørelsens § 51, stk. 2.

Den, der er ansvarlig for driften af husdyrbruget, skal gennemføre og overholde et miljøledelsessystem, herunder:

- 1) formulere en miljøpolitik med afsæt i husdyrbrugets miljøforhold,
- 2) fastsætte miljømål,
- 3) udarbejde handlingsplan for det eller de fastsatte miljømål,
- 4) minimum 1 gang årligt evaluere miljøarbejdet og om nødvendigt foretage justeringer af mål og handlingsplaner og
- 5) minimum 1 gang årligt gennemgå miljøledelsessystemet.

Bedriften skal kunne dokumentere, at der gennemføres og overholdes et miljøledelsessystem i overensstemmelse med ovennævnte krav. Dokumentation skal opbevares i minimum 5 år og forevises på forlangende ved tilsyn.

Såvel den nuværende som den ansøgte produktion er omfattet af kravet.

### **Støv**

Det ansøgte staldanlæg forventes kun i meget begrænset omfang at give anledning til støvgener. I forbindelse med påfyldning af korn i siloer, er støv begrænset da kornet tippes ned i en korngrav, hvorefter det "snegles" ind i siloen.

Ejendommen opbevarer korn i amerikaner siloer. I de perioder, hvor der høstes og kornet køres til siloerne vurderes placering tæt på asfaltvej også at være en fordel i forhold til støvgener.

Da der er direkte udkørsel til den asfalterede Middelfartvej, vurderes den daglige kørsel til og fra ejendommen ikke at give anledning til støvgener.

Middelfart Kommune vurderer, at den ansøgte produktion ikke vil give anledning til væsentlige støvgener udenfor ejendommen.

### **Støj**

Ejendommens primære støjkilder er ventilationsanlægget, levering/afhentning af grise og gylletransporter til/fra ejendommen.

Ventilationsanlægget vil være i drift hele døgnet, men det kan forventes, at det vil køre mindre i aften- og nattetimer på grund af lavere udendørstemperatur.

De faste aktiviteter som levering og afhentning af grise foregår primært i dagtimerne, det samme vil være gældende for afhentning/levering af gylle/afgasset biomasse til/fra biogasanlæg.

Anlægget til blanding af foder er placeret indendørs og det vurderes, at det ikke vil give anledning til støjgener udenfor ejendommen. Kornblæseren er placeret nordøst for amerikanersiloen mellem siloen og foderladen. Det vurderes derfor, at blæseren ikke vil give anledning til væsentlige støjgener udenfor ejendommen.

Der er foretaget en orienterende støjberegning, som viser, at støjgrænserne er overholdt ved nærmeste naboer (Middelfartvej 101, Middelfartvej 104 og Kærbyvej 41) og nærmeste byzone (Båring By), når der ikke foretages omrøring i gyllebeholderne eller køres gylle til/fra gyllebeholderne udover kl. 7-18 på hverdage og kl. 7-14 på lørdage (vilkår 17).

I den orienterende støjberegning er der regnet på støjbelastning af de nærmeste naboer (15 m fra beboelse). De beregnede værdier er holdt op imod de vejledende støjgrænser.

<b>Mandag-fredag</b> kl. 7-18 (8 timer) <b>Lørdag</b> kl. 7-14 (7 timer)	<b>Alle dage</b> kl. 18-22 (1 time) <b>Lørdag</b> kl. 14-18 (4 timer) <b>Søn- og helligdag</b> kl. 7-18 (8 timer)	<b>Alle dage</b> kl. 22-7 (½ time)	<b>Alle dage</b> kl. 22-7 Maksimal værdi
<b>55 dB(A)</b>	<b>45 dB(A)</b>	<b>40 dB(A)</b>	<b>55 dB(A)</b>

Ved en orienterende støjberegning skal de beregnede værdier tillægges en ubestemthed på 5 dB. Dvs. de beregnede værdier må ikke overstige hhv. 50 dB, 40 dB og 35 dB.

Der er regnet på støjkilder dag, aften og nat som angivet i nedenstående tabel og kort.

Støjkilde	Kildestyrke	Dag (55 dB)	Aften (45 dB)	Nat (40 dB)
1 staldventilation <sup>12</sup>	66 dB	X	X	X
2 Staldventilation <sup>11</sup>	81 dB	X	X	X
3 staldventilation <sup>11</sup>	66 dB	X	X	X
4 staldventilation <sup>11</sup>	87 dB	X	X	X
5 staldventilation <sup>11</sup>	75 dB	X	X	X
6 Gyllekølingsanlæg (indendørs)	63 dB	X	X	X
7 Gyllepumpe ved fortank 1 <sup>13</sup>	96 dB	X		
8 Gyllepumpe ved fortank 2 <sup>12</sup>	96 dB	X		
9 Gylleomrører, gyllebeholder 1 <sup>14</sup>	99 dB	X		
10 Gylleomrører, gyllebeholder 2 <sup>13</sup>	99 dB	X		
11 Af-/pålæsning af dyr	86 dB	X		
12 Fyldning af amerikanersilo (traktordrevet mobilsnegl)	82 dB	X	X	
13 Foderlevering (indblæsning)	108 dB	X		
14 Kornblæser (køling)	99 dB	X	X	
15 Foderblanding (indendørs)	90 dB	X	X	
16 Korn- og frøtørring (indendørs)	110 dB	X	X	
17 Levering af gylle, gyllebeholder 1 <sup>15</sup>	86 dB	X		
18 Levering af gylle, gyllebeholder 2 <sup>14</sup>	86 dB	X		
19 Afhentning af gylle, gyllebeholder 1 <sup>14</sup>	86 dB	X		
20 Afhentning af gylle, gyllebeholder 2 <sup>14</sup>	86 dB	X		

<sup>12</sup> Støj fra i alt 23 ventilationsafkast er af beregningstekniske grunde samlet i 5 "støjkilder". Når to støjkilder med samme kildestyrke lægges sammen, fordobles støjen, hvilket svarer til +3 dB. Beregningsteknisk placeres den "samlede" støjkilde midt imellem de to støjkilder. I nedenstående tabel og på nedenstående kort med angivelse af støjkildernes placering er de 5 ventilations-"støjkilder" angivet med 1-5:

1 - 1 afkast (afkast 11 på kortbilag 2) - 66 dB

2 - 4 afkast (afkast 1, 2, 3 og 9 på kortbilag 2) - 75+3+3 dB = 81 dB

3 - 1 afkast (afkast 10 på kortbilag 2) - 66 dB

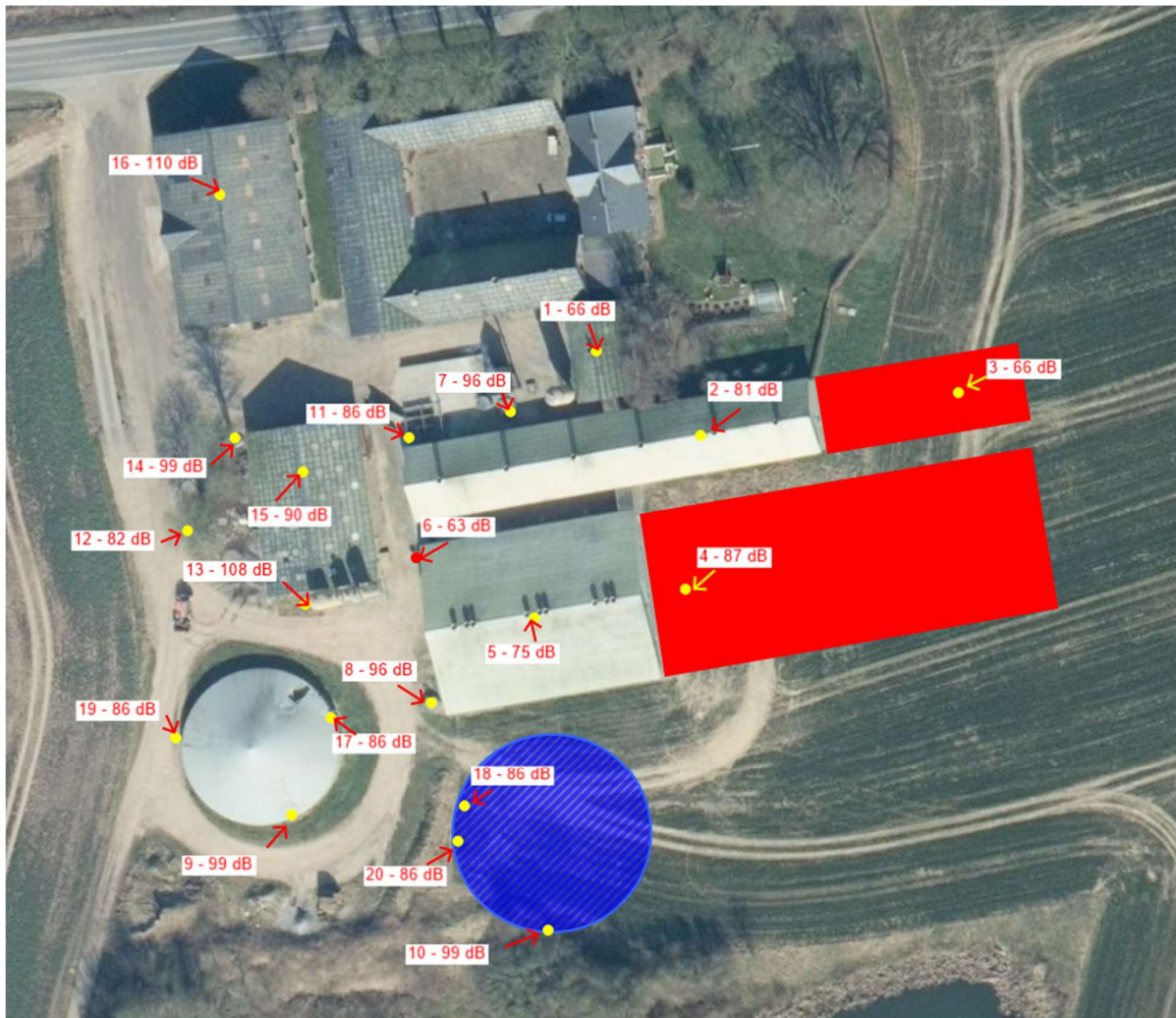
4 - 16 afkast (samlede afkast 4 og 6 og 2 af de 3 afkast i samlet afkast 5 samt samlede afkast 7 og 8) - 75+3+3+3+3 dB = 87 dB

5 - 1 afkast (1 af 3 afkast i samlet afkast 5 på kortbilag 2) - 75 dB

<sup>13</sup> Gyllepumper ved fortank 1 og fortank 2 kører ikke samtidigt. Der er i støjberegning regnet på gyllepumpe ved fortank 2 - 8, da fortank 1 ligger afskærmet i forhold til alle naboer.

<sup>14</sup> Gylleomrører i gyllebeholder 1 og gyllebeholder 2 kører ikke samtidigt. Der er i støjberegning regnet på støjkilde tættest på nabobeboelse (Gylleomrører i gyllebeholder 1 - 9)

<sup>15</sup> Levering og afhentning af gylle foregår ikke samtidigt og kun fra en beholder af gangen. Der er i støjberegning regnet på støjkilde tættest på nabobeboelse (Afhentning af gylle fra gyllebeholder 1 - 19)



Middelfart Kommune vurderer, at når der vises hensyn ved udførelse af arbejdsopgaverne, vil ejendommens drift ikke at give anledning til væsentlige støjgener.

Der er stillet vilkår om, at bedriften skal overholde fastlagte støjgrænser, og om at tilsynsmyndigheden kan kræve dokumentation for, at støjgrænserne er overholdt (vilkår 15 og 16). De stillede vilkår fastlægger hvordan tilsynsmyndigheden kan handle, hvis den vurderer, at der er/opstår væsentlige støjgener i forbindelse med ejendommens drift.

### Lys

Lyset i staldene vil primært været tændt mellem kl. 6.00 og 20.00. Der vil ikke være lys i staldene om natten, medmindre der er mandskab til stede. I forhold til byzone er staldene afskærmet af maskinhus, gyllebeholder og kornsilo.

Der er placeret udendørslys ved ind- og udleveringsrampen. Lyset fungerer som arbejdslys og er placeret i en vinkel rettet mod jorden, så lysskær ikke vil være til gene for de omkringboende.

Middelfart Kommune vurderer, at det ansøgte ikke vil give anledning til væsentlige lysgener.

## Spildevand

Spildevand fra den ansøgte produktion udgøres primært af vand fra rengøring af stalde og fra drikkevandsspild. Spildevandet ledes til gyllebeholder.

Overfladevand fra befæstet areal ved halmfyret ledes til gyllebeholder. Det befæstede areal anvendes til vaskeplads.

Sanitært spildevand fra staldanlæggets mandskabsrum ledes til eksisterende spildevandsløsning.

Tagvand fra staldene ledes til eksisterende dræn. Der søges separat udledningstilladelse i forbindelse med byggetilladelsen. Afledning af husspildevand samt af overflade- og tagvand reguleres efter spildevandsbekendtgørelsen.

## Døde dyr

Døde dyr samles og afhentes på opsamlingsplads ved det nordvestlige hjørne af foderladen. Døde dyr vil blive overdækket med kadaverkappe. Døde dyr afhentes 3 gange om ugen.

Middelfart Kommune vurderer, at opbevaringen af døde dyr lever op til kravene i bekendtgørelse om opbevaring af døde produktionsdyr<sup>16</sup>.

## Skadedyr

Der opretholdes god hygiejne i og omkring staldbygninger og ejendommens øvrige bygninger for at minimere flue- og rotteproblemer.

Bekæmpelse af rotter reguleres efter bekendtgørelse om forebyggelse og bekæmpelse af rotter<sup>17</sup> samt af Fødevarerlovens regler om behandling og salg af fødevarer.

Middelfart Kommune vurderer, at den ansøgte produktion ikke vil medføre væsentlige problemer med fluer eller andre skadedyr. Middelfart Kommune vurderer dog, at der skal stilles vilkår om fluebekæmpelse og forebyggelse af tilhold af rotter (vilkår 18-20).

## Produktionens påvirkning af naturtyper og arter med ammoniak

Ammoniakfordampningen fra den ansøgte produktion er beregnet til 5.737 kg kvælstof/år. Uden miljøtiltag ville ammoniakfordampningen fra den ansøgte produktion være 6.144 kg kvælstof/år. Miljøtiltag til begrænsning af ammoniakfordampningen omfatter gyllekøling i nye stalde og fast overdækning af eksisterende gyllebeholder på 2.000 m<sup>3</sup>.

Fra staldanlægget og i forbindelse med udbringning af husdyrgødning kan der ske en betydelig fordampning af ammoniak. En stor del af denne ammoniak afsættes på vegetationen på nærliggende arealer. Hovedparten af de tørre naturtyper påvirkes negativt ved relativt lave kvælstofafsætninger. Naturtypernes følsomhed overfor tilførsel af luftbåret kvælstof kan beskrives ved hjælp af tålegrænser. Når tålegrænserne er overskredet, må det forventes, at de påvirkede naturtyper/områder vil være truede.

Der er 3,4 km til nærmeste § 3 naturområde omfattet af husdyrbruglovens § 7, stk. 1, nr. 1, nærmere bestemte ammoniakfølsomme naturtyper indenfor internationalt naturbeskyttelses-

<sup>16</sup> Bekendtgørelse nr. 558 af 1. juni 2011 om opbevaring af døde produktionsdyr [Bekendtgørelse om opbevaring m.m. af døde produktionsdyr \(retsinformation.dk\)](#)

<sup>17</sup> Bekendtgørelse nr. 991 af 21. august 2024 om forebyggelse og bekæmpelse af rotter [Rottebekendtgørelsen](#)

område, såkaldt kategori 1 natur. Der er tale om et overdrev ved Varbjerg Strand, nord for Stor Ås udløb i Båring Vig (Naturområde 1 på kortbilag 4). Ammoniakfordampningen fra den ansøgte produktion belaster ikke naturområdet med ammoniak-kvælstof.

Ifølge husdyrgodkendelsesbekendtgørelsens § 27 accepteres en belastning af kategori 1 naturområder på op til 0,2 kg ammoniak-kvælstof/ha/år, uanset om naturområdet også belastes med ammoniakkvælstof fra andre husdyrproduktioner i området.

Der er 2.000 meter til nærmeste § 3 naturområde omfattet af husdyrbruglovens § 7, stk. 1, nr. 2, højmoser, lobeliesøer og heder større end 10 ha samt overdrev større end 2,5 ha udenfor internationalt naturbeskyttelsesområde, såkaldt kategori 2 natur. Der er tale om et overdrev ved sommerhusområdet Båring Ege (Naturområde 2 på kortbilag 4). Ammoniakfordampningen fra den ansøgte produktion belaster naturområdet med 0,1 kg ammoniak-kvælstof/ha/år. Der sker ingen merbelastning af naturområdet.

Ifølge husdyrgodkendelsesbekendtgørelsens § 28 accepteres en belastning af kategori 2 naturområder på op til 1,0 kg ammoniak-kvælstof/ha/år.

Nærmeste ammoniakfølsomme naturområde, som ikke er omfattet af husdyrbruglovens § 7, stk. 1, nr. 1 og 2, såkaldt kategori 3 natur, er et overdrev 600 meter øst for staldanlægget, (Naturområde 3 på kortbilag 4). Ammoniakfordampningen fra den ansøgte produktion belaster naturområdet med 1,2 kg ammoniak-kvælstof/ha/år. Der er tale om en merbelastning på 0,5 kg ammoniak-kvælstof/ha/år.

En sø umiddelbart syd for staldanlægget (Naturområde 4 på kortbilag 4) belastes med 10,2 kg ammoniak-kvælstof/ha/år fra den ansøgte produktion. Der er tale om en merbelastning på 4,8 kg ammoniak-kvælstof/ha/år. Søen er næringsrig og i en ringe tilstand, og det vurderes dermed, at søen ikke lever op til kriterierne for, at der kan stilles vilkår om maksimal belastning med ammoniak-kvælstof fra den ansøgte produktion.

Et potentielt ammoniakfølsomt skovområde i kategorien *naturligt tilgroet lysåbent areal* 200 meter øst for staldanlægget (Naturområde 5 på kortbilag 4) belastes med 6,2 kg ammoniak-kvælstof/ha/år fra den ansøgte produktion. Der er tale om en merbelastning på 3,2 kg ammoniak-kvælstof/ha/år. Det vurderes, at der ikke er tale om ammoniakfølsom skov. Der er ingen lang skov-kontinuitet, dele af området er plantet, og der er ved besigtigelse ikke fundet arter, som indikerer, at der skulle være tale om naturmæssigt særligt værdifuld skov. Det vurderes dermed, at skoven ikke lever op til kriterierne for, at der kan stilles vilkår om maksimal belastning med ammoniak-kvælstof fra den ansøgte produktion.

Et potentielt ammoniakfølsomt skovområde i kategorien *gammel skovjordbund* 500 meter sydøst for staldanlægget (Naturområde 6 på kortbilag 4) belastes med 0,5 kg ammoniak-kvælstof/ha/år fra den ansøgte produktion. Der er tale om en merbelastning på 0,2 kg ammoniak-kvælstof/ha/år.

Ingen andre kategori 3 naturområder belastes med mere end 0,4 kg ammoniak-kvælstof/ha/år fra den ansøgte produktion. Merbelastningen af de pågældende naturområder er 0,2 kg ammoniak-kvælstof/ha/år eller mindre.

Ifølge husdyrgodkendelsesbekendtgørelsens § 30 skal kommunen acceptere en merbelastning af kategori 3 naturområder, herunder ammoniakfølsom skov, på mindst 1,0 kg kvælstof/ha/år.

Ingen af plantearterne på habitatdirektivets bilag 4 er registreret i Middelfart Kommune. Derimod er der registreret springfrø, stor vandsalamander, markfirben og en række flagermusarter. Det er Middelfart Kommunes vurdering, at ingen af de nævnte arter er specielt sårbare overfor en begrænset forøgelse af næringsstofniveauet i omgivelserne. Det vurderes derfor, at ammoniakfordampningen fra produktionen ikke vil påvirke yngle- og levestederne for de pågældende arter".

Middelfart Kommune vurderer på denne baggrund, at belastningen af naturområder med ammoniakkvælstof fra den ansøgte produktion ikke er væsentlig i henhold til husdyrbruglovens bestemmelser.

## **Samlet vurdering af BAT (Bedst tilgængelige teknik)**

Der er i ansøgningen redegjort for BAT indenfor områderne management/egenkontrol, fodringsstrategi, staldsystemer, forbrug af vand og energi samt opbevaring husdyrgødning.

Med følgende tiltag på bedriften vurderer Middelfart Kommune, at bedriften lever op til krav om anvendelse af bedste tilgængelige teknik.

### **Management og egenkontrol**

Der er redegjort for følgende management-tiltag:

- Der er udarbejdes en beredskabsplan, der beskriver forholdsregler i forbindelse med uheld, brand m.v.
- Der vil blive udarbejdet miljøledelse
- Der vil blive foretaget daglige tjek og løbende service på anlæggene efter behov
- Ansatte vil løbende deltage i relevante uddannelses- og træningsprogrammer/erfagrupper

På ejendommen føres der forskellige skriftlige opgørelser over egenkontrol, f.eks. E-kontrol, svineflytningsregistreringer og journal over medicinbehandling.

- E-kontrol (produktionseffektivitetskontrol)
- Registrering af vand- og energiforbrug
- Foderplaner
- Registrering af driftsforstyrrelser og uheld

### **Fodringsstrategi**

Anvendelse af de bedste foderblandinger til effektivisering af fodring og minimering af udskillelsen af næringsstoffer anses som BAT. Der anvendes hjemmeblandet foder. Ved anvendelsen af foder med høj fordøjelighed af fosfor, og foder der er tilpasset grisenes behov, sænkes gødningens indhold af fosfor. Det vurderes, at ejendommen lever op til BAT for foderteknologi.

Ansøger tilpasser foderet til dyrenes behov for at overholde dyrevelfærdslovgivningen, og for at få den mest optimale produktion. Ved at give dyrene det foder, de har behov for, opnås der en bedre trivsel og en mere stabil tilvækst. Det rette foder giver bedre trivsel i stalden, bedre mæthed for dyrene og mindre vægttab.

### **Bedst tilgængelige staldteknologi**

På ejendommen er der anvendt drænet gulv med spalter i de eksisterende staldafsnittene. De nye stalde vil blive etableret med delvis spaltegulv (25-49 % fast gulv). Denne gulvtype er som beskrevet BAT. Det betyder, at det er den gulvtype, EU mener, har de laveste emissioner af ammoniak og lugt.

Ansøger har indrettet stalden med det gulvsystem, der passer bedst til hans produktion, og det er her, at ansøger mener at kunne få den største effektivitet, og hvor dyrevelfærdsregler ikke tilsidesættes.

Hvis de eksisterende stalde på et tidspunkt skal renoveres, vil der blive taget højde for, hvilke muligheder der er for at leve op til BAT på det pågældende tidspunkt

### **Forbrug af vand**

For at forebygge vandspild, udføres der regelmæssig kontrol og overvågning af vandledninger.

Der anvendes drikkenipler i stalden som vandbesparende foranstaltning. Drikkeniplerne er placeret over krybben så der undgås vandspild.

Ved vask af stalden anvendes iblødsætningsanlæg, hvorefter stalden vaskes med højtryksrensere med koldt vand. Både iblødsætning og vask med højtryksrensere er vandbesparende.

Der vil fremadrettet være fokus på ressourceforbruget, og vandforbruget vil løbende blive fulgt. Stalden vil ligeledes blive kontrolleret dagligt, og der vil blive udført småreparationer med det samme eller tilkaldt service, hvis der er behov for det. Den procedure, der er på ejendommen i dag, vil fortsætte i den ansøgte drift.

### **Forbrug af energi**

Der vil løbende blive holdt øje med energiforbruget, så eventuelle energislugere eller fejl hurtigst muligt opdages, og for hele tiden at reducere energiforbruget.

I de eksisterende stalde er der løbende udskiftning til LED-belysning. De nye stalde vil alle blive indrettet med LED-belysning.

Ventilatorerne i stalden vaskes og efterses sammen med det øvrige staldinventar efter hvert hold grise. Herved fjernes snavs m.v., der kan yde modstand og forøge strømforbruget.

Der anvendes multistep frekvenstyret ventilation, der mindsker energiforbruget.

### **Opbevaring af husdyrgødning**

Eksisterende gyllebeholder er med fast overdækning, der er medregnet som virkemiddel til opfyldelse af krav til begrænsning af ammoniakfordampningen. Ny gyllebeholder etableres med fast overdækning. Fast overdækning af ny gyllebeholder er ikke medregnet som virkemiddel til opfyldelse af krav til begrænsning af ammoniakfordampningen. Gyllebeholdere tømmes hvert år, og inspiceres visuelt.

### **Fravalg af teknologi**

Svovlsyrebehandling af gylle – ikke mulig, da forsuret gylle ikke kan anvendes til biogas.

Luftrensning – fravalgt pga. store driftsmæssige omkostninger både med hensyn til strøm, vand og vedligeholdelse.

### **Beskrivelse af husdyrbrugets effekt på det omgivende miljø**

Ifølge husdyrgodkendelsesbekendtgørelsens § 4, stk. 8, jævnfør bekendtgørelsens bilag 1, pkt. E og F, skal miljøkonsekvensrapporten beskrive og vurdere det ansøgtes væsentlige direkte og indirekte virkninger på det omgivende miljø.

Der er i ansøgningen/miljøkonsekvensrapporten redegjort for det ansøgtes effekt på befolkningen, menneskers sundhed, mangfoldighed, den omkringliggende natur, jord, vand, luft og klima,

materielle goder, kulturarv og landskabet, samspillet mellem flere faktorer samt sårbarhed i forhold til risici for større ulykker eller katastrofer.

Ansøgning/miljøkonsekvensrapport vedlagt som bilag.

Middelfart Kommune vurderer, at redegørelsen lever op til kravene i husdyrgodkendelsesbekendtgørelsens § 4, stk. 8, jævnfør bekendtgørelsens bilag 1, pkt. E og F.

## Egenkontrol

På ejendommen føres der forskellige skriftlige opgørelser over egenkontrol, f.eks. E-kontrol, svineflytningsregistreringer og journal over medicinbehandling.

- E-kontrol (produktionseffektivitetskontrol)
- Registrering af vand- og energiforbrug
- Foderplaner
- Registrering af driftsforstyrrelser og uheld

Middelfart Kommune vurderer, at der for at sikre de angivne effekter af gyllekøling på ammoniakfordampning skal stilles vilkår om registrering af drift af gyllekølingsanlæg og vilkår om serviceaftale (vilkår 12).

Retningslinjerne i husdyrgodkendelsesbekendtgørelsens kapitel 17 følges, og i de år hvor der ikke er tilsyn på ejendommen fremsendes logbøger over gennemførte kontroller, og dokumentation for miljøledelsessystem på ejendommen. Miljøledelsessystemet kan ikke oprettes før der er en produktion på ejendommen.

Middelfart Kommune vurderer, at det med de lovgivningsmæssige krav ikke er relevant at stille yderligere vilkår til egenkontrol.

## Uheld og risici

Gylleudslip kan forekomme ved brud på eller overløb fra gyllebeholdere. Procedure til håndtering af eventuelle uheld i forbindelse med pumpning af gylle indgår i beredskabsplanen.

Gyllebeholdere er uden fastmonteret pumpe. Al omlastning af gylle sker med gyllevogn/lastbil med sugekran, hvor pumpen sidder på gyllevognen/lastbilen. Lastbiler er udstyret med sikkerhedsventiler, som sikrer, at pumpen stopper, når tanken er fuld. På gyllevogn er der overløbsslange monteret på sugekranen med tilbageløb til gyllebeholder. Omlastning sker altid under opsyn, derfor vurderes det, at der ikke er større risiko for uheld i forbindelse med utilsigtet igangsætning af pumper, spild m.m.

Risikoen for, at gyllebeholderne springer læk vurderes at være minimal. En gang årligt tømmes gyllebeholderne i forbindelse med udbringning af gylle. Her kan gyllebeholderne visuelt kontrolleres for eventuelle skader. Gyllebeholderne er omfattet af lovpligtig 5 års beholderkontrol, der udføres af autoriseret kontrollant.

Der kan også forekomme uheld i forbindelse med foderhåndtering.

Anlæg/installationer til indblæsning af foder kontrolleres løbende. Eventuelt spild af foder og korn opsamles og fyldes i gyllebeholder.

Middelfart Kommune vurderer, at der på bedriften skal forefindes retningslinjer for håndtering af uheld. Der er derfor stillet vilkår om, at virksomheden skal sørge for, at beredskabsplan holdes opdateret. Beredskabsplanen skal indeholde oplysninger om procedurer, der beskriver relevante tiltag med henblik på at stoppe uheld og begrænse udbredelsen, oplysninger om hvilke personer

og myndigheder, der skal alarmeres og hvordan, kortbilag over bedriften med angivelse af opbevaring af miljøfarlige stoffer, afløbs- og drænsystemer, vandløb m.m., en opgørelse over materiel, der kan anvendes i forbindelse med afhjælpning, inddæmning og opsamling af spild/lækage, der kan medføre konsekvenser for det eksterne miljø (vilkår 22).

### **Virksomhedens ophør**

For at sikre, at der ved eventuelt ophør af produktionen sker en miljømæssig korrekt afvikling, er der stillet vilkår om, at ved husdyrbrugets ophør skal stalde og gyllekummer tømmes og rengøres. Foderrester, olie- og kemikalierester samt øvrigt affald skal bortskaffes. Hvis gyllebeholderne tages ud af drift, skal de tømmes og rengøres (vilkår 23).

### **0-alternativet**

0-alternativet svarer til, at der gives afslag på den ansøgte godkendelse. Den nuværende lovlige produktion på ejendommen kan fortsætte uændret.

## Litteratur

- Bekendtgørelse af lov nr. 520 af 1. maj 2019 om husdyrbrug og anvendelse af gødning m.v.
- Bekendtgørelse nr. 1089 af 16. oktober 2024 om godkendelse og tilladelse m.v. af husdyrbrug.
- Bekendtgørelse nr. 2243 af 29. november 2021 om miljøregulering af dyrehold og om opbevaring af gødning
- Habitatdirektivet. EF-direktiv nr. 92/43/EØF af 21. maj 1992 om bevaring af naturtyper samt vilde dyr og planter (EF-habitatdirektivet).
- Bekendtgørelse nr. 1093 af 11. oktober 2024 af lov om miljøbeskyttelse.
- Bekendtgørelse nr. 927 af 28. juni 2024 af lov naturbeskyttelse.
- Bekendtgørelse nr. 116 af 6. februar 2020 af lov om landbrugsejendomme.
- Bekendtgørelse nr. 1257 af 27. november 2019 om etablering og drift af olietank, rørsystemer og pipelines.
- Bekendtgørelse nr. 1401 af 26. november 2018 om påfyldning og vask m.v. af sprøjter til udbringning af plantebeskyttelsesmidler.
- Vejledende retningslinjer for vurdering af lugt og begrænsning af gener fra stalde. Af K. B. Frandsen (1994) udgivet af MLK Fyn, revideret 2002.
- Vejledning om ekstern støj fra virksomheder. Miljøstyrelsens vejledning nr. 5 af november 1984.
- Husdyrgodkendelse.dk
- Bekendtgørelse nr. 1519 af 29. juni 2021 om brugerbetaling for godkendelse m.v. og tilsyn efter lov om miljøbeskyttelse og lov om husdyrbrug og anvendelse af gødning m.v.

## Bilag

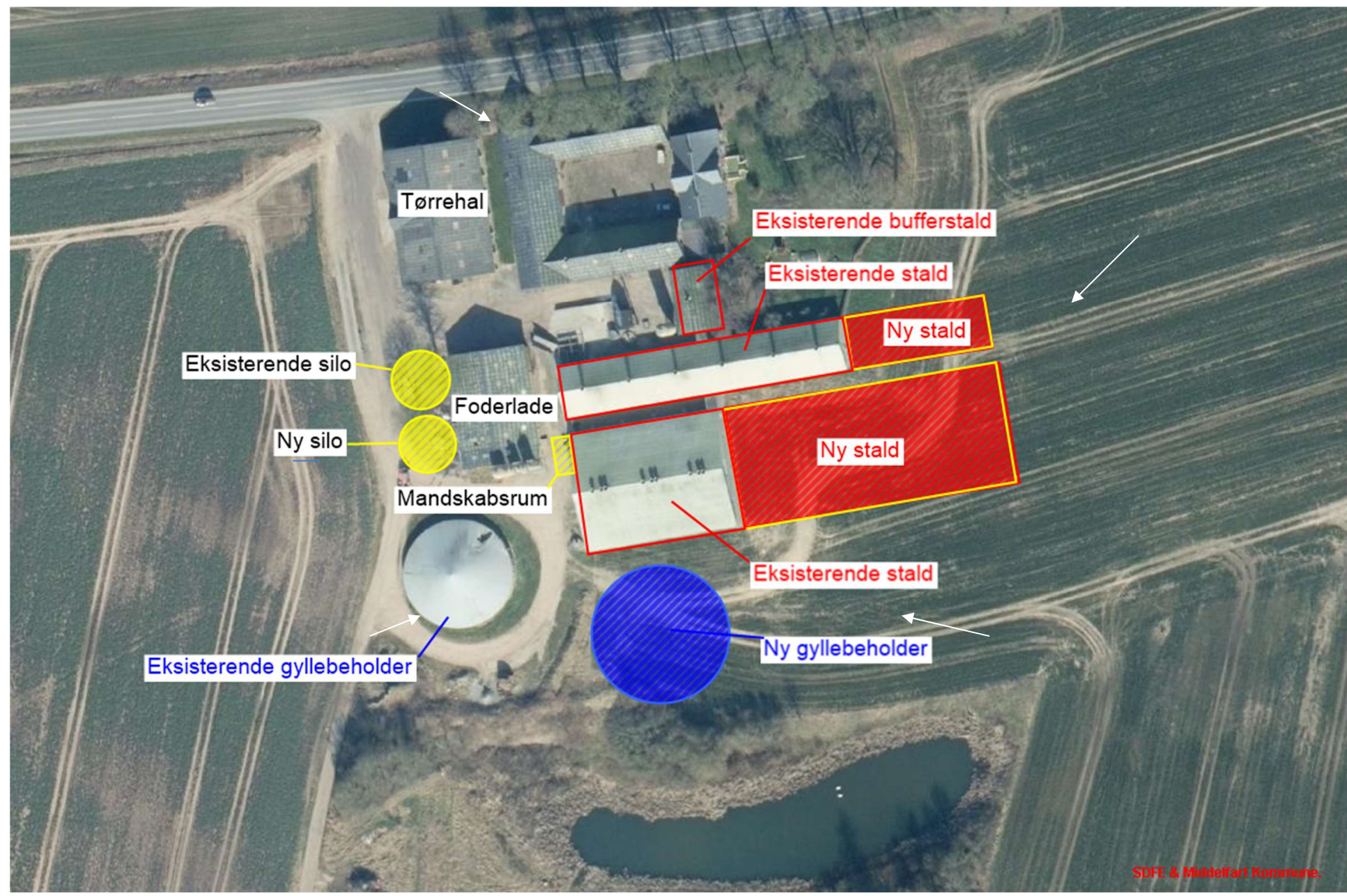
Kortbilag 1: Anlægsoversigt

Kortbilag 2: Ventilationsafkast

Kortbilag 3: Beplantning omkring staldanlæg og gyllebeholdere

Kortbilag 4: Naturområder

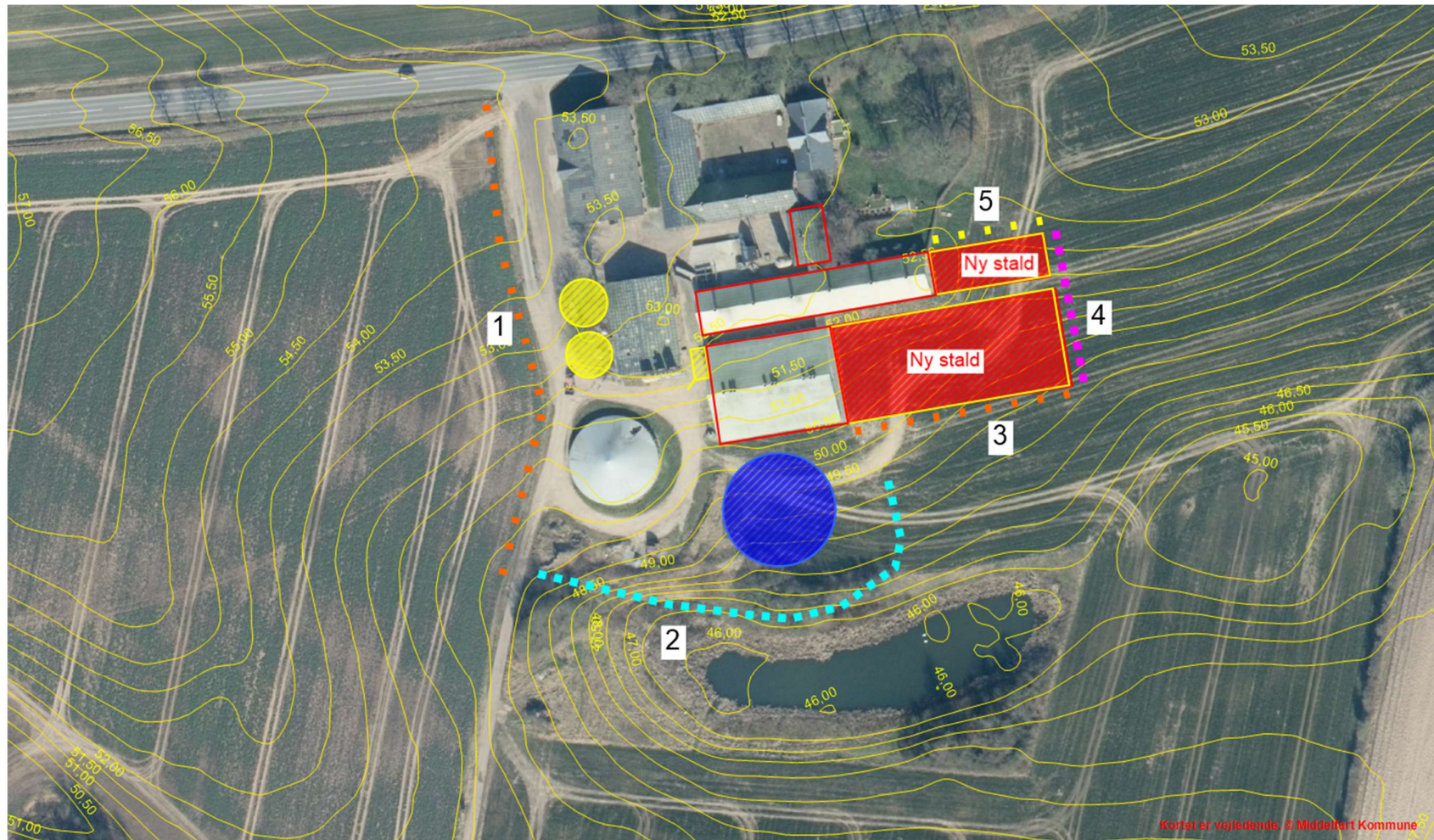
**Kortbilag 1: Anlægsoversigt**



**Kortbilag 2: Ventilationsafkast**



### Kortbilag 3: Bepantning omkring staldanlæg og gyllebeholdere



- 1: enkeltstående træer: (stilk)eg eller spidsløn
- 2: 3 rækker blandede buske: slåen, hvidtjørn, hunderose, æblerose, alm. hyld, alm. røn, kvalkved, navr
- 3: enkeltstående træer: (stilk)eg, spidsløn og eller fuglekirsebær
- 4 + 5: 3 rækker blandede buske og træer: navr, avnbøg, skovæble, alm. røn, birk, hvidtjørn

**Kortbilag 4: Naturområder**

