

- §16a-
Miljøgodkendelse
til
Bjerregård
Søndre Landevej 77
3720 Aakirkeby



Kolofon: Bornholms Regionskommune; september 2019
Journalnummer: 09.17.19P19-0007
Udarbejdet af: Center for Regional Udvikling, IT og Sekretariat
Sagsbehandler: Helle Thers/Katrine Høst (naturafsnit)
Kortbilag: Geodatastyrelsen

§ 16 A MILJØGODKENDELSE

til

Bjerregård

Søndre Landevej 77, 3720 Aakirkeby



Gyldighed

Denne tilladelse meddeles efter § 16 a, stk. 2 i lov om husdyrbrug og anvendelse af gødning m.v., jf. lovbe-
kendtgørelse nr. 256 af 21. marts 2017 med senere ændringer.

Tilladelsen gælder fra annonceringsdatoen den 17. september 2019

DATABLAD

Titel:	§ 16 a tilladelse til Bjerregård
Tilladelsen omfatter:	Sohold med produktion af 7 kg's grise. Produktionsareal: 4.910 m ² stalde
Dato for tilladelse:	17. september 2019
Husdyrbrug:	Bjerregård, Søndre Landevej 77, 3720 Aakirkeby
Matrikelnummer og ejerlav:	15a Pedersker m.fl.
Ejendomsnummer:	4000262667
CVR-/P-nummer:	36026022/1019515156
CHR-nummer:	98870
Ansøger (driftsansvarlig) og ejer:	Bjerregaard ApS v. Flemming Jensen og Johnny Dahl Jensen
Adresse:	Søndre Landevej 75, Pedersker, 3720 Aakirkeby
Kontaktoplysninger:	Tlf. nr. 5697 8080; e-mail: post@fj-bornholm.dk
Konsulent:	Kirsten V. Kyndesen, Bornholms Landbrug & Fødevarer, Rønnevej 1, 3720 Aakirkeby, kvk@blf.dk .
Tilsynsmyndighed:	Bornholms Regionskommune, Center for Regional Udvikling, IT og Sekretariat, Skovløkken 4, 3770 Allinge
Kontakt tilsynsmyndighed:	Tlf. 5692 0000; e-mail: byg@brk.dk ; Hjemmeside: www.brk.dk

INDHOLDSFORTEGNELSE

Datablad	3
Indholdsfortegnelse	4
1 Resumé	6
2 Tilladelsen med vilkår	7
2.1 Afgørelse om tilladelse efter husdyrbruglovens § 16 a	7
2.2 Ansøgning om tilladelse og eksisterende produktion.....	8
2.3 Vilkår for driften	9
2.4 Gyldighed – udnyttelse og bortfald.....	12
2.5 Retsbeskyttelse og revurdering.....	13
2.6 Offentlighed	13
2.7 Klagevejledning	14
3 Beliggenhed og landskabelige forhold	15
3.1 Bygninger og faste afstandskrav	15
3.2 Bygge- og beskyttelseslinjer og placering i landskabet	18
4 Husdyrproduktion	21
4.1 Husdyrhold og staldanlæg	21
4.2 Produktion og håndtering af husdyrgødning	25
5 Ressourceforbrug	27
5.1 Foder og foderopbevaring.....	27
5.2 Vand	28
5.3 Energi	28
5.4 Diverse hjælpestoffer	29
6 Reststoffer	30
6.1 Spildevand.....	30
6.2 Affald	30
7 Gener fra husdyrbruget	31
7.1 Lugt.....	31
7.2 Støj og rystelser	33
7.3 Støv	34
7.4 Lys.....	34
7.5 Fluer og skadedyr.....	35
7.6 Transport.....	35
8 Ammoniaktab og naturpåvirkning	37

8.1	Ammoniakemission og BAT-krav	37
8.2	Påvirkning af naturområder	40
9	Mulige driftsforstyrrelser og uheld	43
10	Egenkontrol og dokumentation	47
11	IE-brug	48
12	Samlet vurdering	49
13	Bilag	50
	Bilagsoversigt:	50
	Bilag 1. Produktionsareal 8 årsdrift	51
	Bilag 2. Produktionsareal nudrift	52
	Bilag 3. Produktionsareal ansøgt drift	54
	Bilag 4. Beredskabsplan for Bjerregård	56

1 RESUMÉ

Bjerregaard ApS har ansøgt om husdyrtilladelse i henhold til husdyrbruglovens § 16 a til udvidelse af afsoholdet på ejendommen Bjerregård, Søndre Landevej 77, 3720 Aakirkeby.

På Bjerregård er der i nudrift et sohold på 700 årssøer i henhold til § 12-miljøgodkendelse fra 2012, som i trin 1 gav mulighed for et sohold på 650 årssøer samt 400 producerede polte (60-107 kg) og i trin 2 til 1.150 årssøer samt 800 producerede polte (25-60 kg) og 650 producerede polte (60-107 kg). Trin 1 i godkendelsen er udnyttet, mens trin 2 kun delvist er udnyttet.

Der ansøges om nu om et ændret projekt i forhold til den givne tilladelse i trin 2. Trin 2 i godkendelsen fra 2012 gav tilladelse til opførelse af en ny drægtighedsstald. Der ansøges nu i stedet om at udvide produktionsarealet i form af opførelse af en ny fare- og løbestald samt etablering af en "babystald". Staldafsnittene i det eksisterende bygnings sæt ønskes renoveret og indrettet til løsgående drægtige søer incl. en syge- og aflastningsstald. Det samlede produktionsareal udgør i ansøgt drift 4.910 m².

Husdyrgødningen fra produktionen opbevares i eksisterende gyllebeholdere og gyllelagune på ejendommen.

Ansøgningen er indgivet i henhold til husdyrbruglovens § 16 a og er indsendt til Bornholms Regionskommune gennem det elektroniske ansøgningssystem husdyrgodkendelse.dk (skema nr. 208874).

Staldene overholder de krævede mindsteafstande til nabobeboelser og beboelsesområder, vandforsyningsanlæg, vandløb og søer, veje, levnedsmiddelvirksomhed, beboelse på ejendommen og naboskel. Det er kommunens vurdering, at etableringen af den nye staldbygning kan ske uden at påvirke landskabet væsentligt, idet den placeres i nær tilknytning til og i niveau med de eksisterende bygninger.

I ansøgningen er der foretaget beregninger, der viser, at de krævede lugtgenafstande mellem staldene og omkringboende er overholdt, og kommunen vurderer på baggrund heraf, at lugt fra staldene ikke vil give væsentlige gener for naboerne. På baggrund af ejendommens beliggenhed og beskrivelsen af driften forventes produktionen desuden ikke at forårsage væsentlige gener for naboer og forbipasserende i form af støv, støj og rystelser, lys, transport eller forekomst af skadedyr. Det er endvidere kommunens vurdering, at husdyrbrugets brug af ressourcer (herunder foder, energi og vand) samt håndtering af reststoffer (herunder affald og spildevand) ikke vil give anledning til en væsentlig miljøpåvirkning.

I ansøgningen er der foretaget beregninger af den samlede ammoniakudledning fra produktionen og dennes påvirkning af omkringliggende naturområder. Det vurderes, at det ansøgte ikke vil forårsage væsentlig påvirkning af ammoniakfølsomme naturområder i området.

Ammoniakudledningen fra husdyrbruget må ikke overskride et niveau svarende til emissionen ved anvendelse af den bedste tilgængelige teknik (BAT). Den ansøgte husdyrproduktion opfylder dette krav på baggrund af de valgte gulvtyper og anvendelsen af gyllekøling som ammoniakreducerende teknologi i de eksisterende stalde og den nye stald.

I tilladelsen er der redegjort for de miljømæssige konsekvenser af det ansøgte og husdyrbrugets anvendelse af bedste tilgængelige teknik (BAT) med henblik på reduktion af ammoniakudledningen til omgivelserne. Med tilladelsen følger en række vilkår til driften, som sikrer, at husdyrbruget kan drives på stedet uden at påvirke omgivelserne væsentligt.

Samlet set vurderer Bornholms Regionskommune, at indretning og drift af husdyrbruget og håndtering af husdyrgødningen sker i overensstemmelse med gældende regler, og at driften kan foregå uden væsentlig påvirkning af miljøet eller omkringboende, som dette er defineret i husdyrbrugloven. Kommunen vurderer desuden, at projektet ikke vil påvirke eller true arter og naturtyper, der er en del af udpegningsgrundlaget for Natura 2000-områder, eller bilag IV-arter og deres yngle- og rasteområder.

2 TILLADELSEN MED VILKÅR

I dette kapitel beskrives den ansøgte produktion og baggrunden for den meddelte afgørelse om tilladelse med tilhørende vilkår for driften. Desuden beskrives en række juridiske forhold ved tilladelsen, samt hvordan offentligheden har haft indflydelse på projektet og kommunens vurderinger. Til sidst beskrives mulighederne for at klage over afgørelsen.

2.1 Afgørelse om tilladelse efter husdyrbruglovens § 16 a

Bornholms Regionskommune, Center for Regional Udvikling, IT og Sekretariat har vurderet, at der i henhold til de gældende regler¹ kan meddeles tilladelse til den ansøgte svineproduktion på husdyrbruget Bjerregård, Søndre Landevej 77, 3720 Aakirkeby, matr. nr. 15a Pedersker m.fl.

Tilladelsen omfatter en udvidelse af soholdet med etablering af en ny staldbygning indeholdende farestald og løbestald samt udnyttelse af det eksisterende staldanlæg inkl. gødningsopbevaringsanlæg og øvrige driftsbygninger. Det samlede produktionsareal udgør 4.910 m².

Da det ansøgte produktionsareal overstiger 100 m², er husdyrbruget omfattet af husdyrbruglovens regler. Ammoniakemissionen fra anlægget beregnes til mere end 3.500 kg NH₃-N pr. år, og antallet af stipladser til søer er over 750 stk., som definerer et IE-brug. Derfor meddeles tilladelsen efter husdyrbruglovens § 16 a, stk. 2.

Tilladelsen er baseret på oplysningerne i ansøgningen med tilhørende bilag og øvrigt materiale fremsendt af ansøgers konsulent. Der er nærmere redegjort for de vurderinger, der ligger til grund for afgørelsen i den miljøtekniske beskrivelse og vurdering – se de følgende afsnit 3 - 12.

Husdyrbruget skal drives i overensstemmelse med de stillede vilkår i nedenstående Afsnit 2.3 og bestemmelserne i den til enhver tid gældende bekendtgørelse om erhvervsmæssigt dyrehold, husdyrgødning, ensilage m.v. (husdyrgødningsbekendtgørelsen) samt øvrig gældende lovgivning også i de tilfælde, hvor disse regler er skærpende i forhold til denne tilladelse.

Da det ansøgte medfører en samlet ammoniakemission på mere end 750 kg NH₃-N pr. år, er der redegjort for og stillet krav til husdyrbrugets anvendelse af den bedste tilgængelige teknik (BAT – Best Available Techniques) til reduktion af ammoniakemissionen.

Bornholms Regionskommune har vurderet de miljømæssige konsekvenser ved den ansøgte svineproduktion i forhold til den nuværende lovlige produktion på Bjerregård (nudrift) og i forhold til husdyrbrugets lovlige drift for 8 år siden (8-års drift).

Bornholms Regionskommune vurderer, at husdyrbruget har truffet de nødvendige foranstaltninger til at forebygge og begrænse forureningen fra husdyrbrugets anlæg. Endvidere vurderer kommunen, at husdyrbruget efter ændringerne kan drives uden væsentlig påvirkning af natur, miljø og landskab og uden væsentlige gener for omgivelserne, når vilkårene i denne miljøtilladelse og de gældende regler på området overholdes.

Der gøres opmærksom på, at etablering af den nye fare- og løbestald samt etableringen af en ”babystald” ikke må igangsættes, før der er givet en byggetilladelse og eventuelle andre nødvendige tilladelser fra Bornholms Regionskommune.

¹ Lovbekendtgørelse nr. nr. 256 af 21. marts 2017 om husdyrbrug og anvendelse af gødning m.v. (husdyrbrugloven) med senere ændringer, tilhørende bekendtgørelse nr. 1380 af 30. november 2017 om godkendelse og tilladelse m.v. af husdyrbrug (husdyrgodkendelsesbekendtgørelsen) med senere ændringer og bekendtgørelse nr. 1076 af 28. august 2018 om erhvervsmæssigt dyrehold, husdyrgødning, ensilage m.v. (husdyrgødningsbekendtgørelsen).

Den eksisterende § 12-miljøgodkendelse for Bjerregård bortfalder med meddelelsen af denne afgørelse.

2.2 Ansøgning om tilladelse og eksisterende produktion

Bornholms Regionskommune har den 30. januar 2019 modtaget en ansøgning fra Bjerregaard ApS, Søndre Landevej 75, 3720 Aakirkeby om tilladelse til at udvide produktionsarealet til svineproduktionen på Bjerregård, Søndre Landevej 77, 3720 Aakirkeby. Ansøgningen er indgivet i henhold til § 16 a i husdyrbrugloven, og er indsendt gennem det digitale selvbetjeningsystem www.husdyrgodkendelse.dk med ansøgningskema nr. 208874. Den 31. januar 2019 blev ansøgningen visiteret som fuldt oplyst. Kommunen har efterfølgende modtaget rettelser til ansøgningen senest den 26. juli 2019 og har afgjort sagen på baggrund af version 2 af ansøgningskemaet.

Forhold til eksisterende produktion

På Bjerregård er der i nudrift produktion af smågrise og slagtesvin i henhold til § 12-miljøgodkendelse fra 13. april 2012, som giver mulighed for 650 årssøer og 400 producerede polte (60-107 kg), svarende til 158,87 DE i trin 1 og 1.150 årssøer samt 800 producerede polte (25-60 kg) og 650 producerede polte (60-107 kg), svarende til 287,91 DE i trin 2. I forbindelse med trin 1 blev den eksisterende farestald forlænget og en smågrisestald ændret til poltestald. I forbindelse med trin 2 er der etableret en gyllelagune, mens opførelse af en ny drægtighedsstald og en ny farestald ikke er gennemført. Trin 2 er således kun delvist udnyttet. Før § 12-miljøgodkendelsen fra 2012 bestod produktionen på ejendommen af 540 årssøer, 16.740 producerede smågrise (7-30 kg), 375 producerede polte (30-50 kg) og 325 producerede polte (50-104 kg) svarende til 212,48 DE.

Der ansøges nu om en udvidelse af produktionsarealet i form af opførelse af en ny bygning indeholdende løbestald og farestald. De eksisterende stalde renoveres og indrettes til drægtige søer samt til polte. Derudover indrettes en babystald til opstaldning af de mindste af de fravænnede grise 1-2 uger før de flyttes til en smågrisestald. Både den eksisterende løbestald og farestald er indrettet til fikserede søer, mens den ansøgte fare- og løbestald indrettes til løsgående søer. Den eksisterende løbestald ændres til syge- og aflastningsstald og den eksisterende farestald indrettes til drægtige søer og gylte. De eksisterende poltepladser renoveres og ændres til drægtighedsstald. I ansøgt drift vil poltene blive overført til soholdet ved en vægt på min. 110 kg og således indgå under søerne. Den eksisterende karantænestald tages ud af drift. De eksisterende drægtighedsstalder renoveres og fortsætter som drægtighedsstalder. Det samlede staldareal forøges i forhold til eksisterende nudrift og også i forhold til det kun delvist udnyttede trin 2 i godkendelsen fra 2012. Forøgelsen består dels i, at den nye stald indrettes til løsgående søer i både løbestald og farestald, hvilket er mere pladskrævende og dels i, at den eksisterende løbestald indrettes kun til syge- og aflastningspladser. Forøgelsen af staldarealet er således både med til at øge produktionen og sikre en bedre dyrevelfærd.

Der forekommer ingen godkendelsespligtige biaktiviteter på ejendommen.

Vurdering af samdrift med andre husdyrbrug

Bjerregård ejes af Bjerregård ApS (Johnny Jensen og Flemming Jensen). Bjerregård ApS ejer desuden en smågrise- og slagtesvineproduktion (St. Vibegård, Poulskervej 22, 3730 Nexø), hvortil der overføres grise fra Bjerregård. Fra St. Vibegård sælges en del af smågrisene ved cirka 30 kg til Nørregård/Bukkegård ejet af Billegravsgård ApS (Flemming Jensen).

Ansøger har indsendt oplysninger om, at Bjerregård ikke er teknisk, forurenings- eller driftsmæssigt forbundet med andre husdyrbrug.

Bornholms Regionskommune vurderer, at der er en vis driftsmæssig sammenhæng med ansøgers andet husdyrbrug St. Vibegård, idet der flyttes dyr, gylle og foder mellem ejendommene. Ved vurderingen af, om der i denne sammenhæng er samdrift med andre husdyrbrug, lægger Miljø- og Fødevareklagenævnet bl.a. vægt på, hvorvidt det er muligt at beregne miljøpåvirkningen for hver husdyrproduktion for sig.

Det er Bornholms Regionskommunes vurdering, at Bjerregård vil kunne drives uafhængigt af det andet husdyrbrug, og da afstanden til det andet husdyrbrug er ca. 2,9 km, vurderes det, at miljøpåvirkningen fra Bjerregård kan adskilles fra de andre ejendomme. Bornholms Regionskommune vurderer derfor, at der ikke er samdrift i miljømæssig forstand mellem Bjerregård og ejerens andre husdyrbrug. Denne tilladelse skal derfor kun omfatte husdyrbruget på Bjerregård.

2.3 Vilkår for driften

Tilladelsen meddeles på nedenstående vilkår, som der henvises til i de relevante afsnit under "kommunens vurdering" i miljøredegørelsen. Vilkårene er krav, som stilles pga. husdyrbrugets art eller beliggenhed.

Husdyrbruget skal altid leve op til de generelle regler for husdyrbrug og håndtering af husdyrgødning fastsat i love og bekendtgørelser, også selv om disse regler måtte være skærpende i forhold til denne godkendelse.

For at sikre at tilladelsens vilkår efterleves, stiller Bornholms Regionskommune vilkår om, at virksomhedens ansatte skal være bekendt med vilkårene.

Tilladelsen indeholder desuden vilkår, som skal sikre, at Bornholms Regionskommune holdes informeret om ændringer i ejerforhold eller hvem, der er driftsansvarlig for husdyrbruget. Da kommunen skal vurdere om eventuelle planer om ændringer på husdyrbruget udløser krav om tillæg til tilladelsen, stilles desuden vilkår om anmeldelse før igangsætning.

2.3.1 Indretning og drift

1. Virksomheden skal placeres, indrettes og drives i overensstemmelse med de oplysninger, der fremgår af den miljøtekniske beskrivelse, og med de ændringer, der fremgår af tilladelsens vilkår.
2. De vilkår, der vedrører driften, skal være kendt af de ansatte, der er beskæftiget med den pågældende del af driften.
3. På tilsynsmyndighedens forlangende skal virksomheden dokumentere overholdelse af denne tilladelsens vilkår.

2.3.2 Information om ændringer

4. Ændringer i ejerforhold eller hvem, der er ansvarlig for driften, skal meddeles til tilsynsmyndigheden (Bornholms Regionskommune, Center for Regional Udvikling, IT og Sekretariat) senest 1 måned efter, at ændringen er sket.
5. Drifts-, indretnings- eller bygningsmæssige ændringer, der er relevante i forhold til tilladelsen, skal anmeldes til tilsynsmyndigheden inden gennemførelsen. Tilsynsmyndigheden vurderer om de aktuelle planer for ændringer/udvidelse kan ske inden for rammerne af denne tilladelse.

2.3.3 Produktionsarealets størrelse i m², staldd typer/-systemer, dyretyper

6. Husdyrbrugets stalde og produktionsarealer skal indrettes i overensstemmelse med oplysningerne i nedenstående tabel:

Stald	Dyretype	Staldsystem	Produktionsareal (m ²)
Stald G1+G2	Søer, golde og drægtige	Løsgående, delvist spaltegulv	601
Stald I	Søer, golde og drægtige	Løsgående, delvist spaltegulv	243
Stald J	Søer, golde og drægtige	Løsgående, delvist spaltegulv	226

Stald K	Søer, golde og drægtige	Løsgående, delvist spaltegulv	367
Stald L	Søer, golde og drægtige	Løsgående, delvist spaltegulv	605
Stald Y	Søer, golde og drægtige	Løsgående, delvist spaltegulv	270
Stald Z	Søer, golde og drægtige Søer, diegivende	Løsgående, delvist spaltegulv Kassestier, fuldspaltegulv	434 2.118
Stald X	Smågrise	To-klimastald, delvist spaltegulv	46

2.3.4 Opbevaringsanlæg til husdyrgødning (gødningstyper, og m² overfladeareal)

7. Gødningstype, miljøteknologi og overfladeareal skal være i overensstemmelse med oplysningerne i nedenstående tabel:

Beholder	Gødningstype	Miljøteknologi	Overfladeareal (m ²)
Gyllebeholder R	Flydende	Ingen	453
Gyllebeholder S	Flydende	Ingen	500
Fortank T	Flydende	Betonlæg	110
Gyllelagune	Flydende	Overdækning	2.828
Pumpebrønd	Flydende	Betonlæg	25

2.3.5 Ammoniakreducerende virkemidler (optaget på MST's teknologiliste)

- Gyllekanalerne i de eksisterende stalde J, L og Y samt i den nye stald Z - i alt 2.733 m² - skal være forsynet med køleslanger, der er forbundet med en varmepumpe.
- Varmepumpen skal levere en årlig køleydelse på mindst 902.263 kWh.
- Varmepumpen skal være forsynet med en timetæller til dokumentation af årlig driftstid.
- Den årlige driftstid skal være mindst 8.760 timer.
- Gyllekølingsanlægget skal være forsynet med et trykovervågningssystem, en alarm samt en sikkerhedsanordning, der i tilfælde af lækage stopper gyllekølingsanlægget. Gyllekølingsanlægget må ikke kunne genstarte automatisk.
- Vedligeholdelse af gyllekølingsanlægget skal ske i overensstemmelse med producentens vejledning. Vejledningen skal opbevares på husdyrbruget.
- Ved udskiftning af varmepumpen, skal dokumentation for køleeffekt på gyllekøleanlæg indsendes til tilsynsmyndigheden før anlægget tages i drift.

Egenkontrol

- Der skal indgås en skriftlig aftale med en godkendt montør med VPO-certifikat eller tilsvarende certificering om kontrol og service af gyllekølingsanlægget mindst én gang årligt. Den årlige kontrol skal som minimum bestå af følgende: - afprøvning og funktionssikring af trykovervågningssystemet, alarmen samt sikkerhedsanordningen, kontrol af kølekredsens ydelse.
- Enhver form for driftsstop skal noteres i logbog med angivelse af årsag og varighed. Tilsynsmyndigheden skal underrettes ved driftsstop, der har en varighed på mere end 3 uger.

17. Registreringen fra datalogger, logbogen, den skriftlige kontrolaftale, de årlige kontrolrapporter samt øvrige servicereporter, skal opbevares på husdyrbruget i mindst fem år og forevises på tilsynsmyndighedens forlangende.

2.3.6 Affald

18. Arealerne omkring bygningerne og tilkørselsveje skal holdes ryddelige og fri for affald.
19. Affald skal opbevares og bortskaffes efter Bornholms Affaldsbehandlings affaldsregulativer.
20. Der skal til enhver tid foreligge dokumentation for, at affald bortskaffes miljømæssigt forsvarligt.

2.3.7 Oplag af olie

21. Olie skal opbevares på en sådan måde, at der ikke opstår risiko for forurening.
22. Beholdere til opbevaring af olieprodukter skal stå på et for olie vanskeligt gennemtrængeligt underlag og som minimum være overdækket med et halvtag.
23. Opbevaring af diesel/fyringsolie i overjordiske tanke skal til enhver tid ske i en typegodkendt beholder, som står overdækket på fast og tæt bund, således at spild kan opsamles, og at der ikke er mulighed for afløb til jord, kloak, overfladevand eller grundvand.
24. Tankning af diesel skal til enhver tid ske på en plads med fast og tæt bund, enten med afløb til olieudskiller eller således, at spild kan opsamles, og at der ikke er mulighed for afløb til jord, kloak, overfladevand eller grundvand.

2.3.8 Lugt

25. Der skal til stadighed opretholdes en god staldhygiejne. Bygninger, anlæg og omgivelser skal renholdes således at lugtgener begrænses mest muligt for de omkringboende.
26. Driften må ikke give anledning til væsentlige lugtgener uden for ejendommens areal. Hvis der efter kommunens vurdering opstår lugtgener, der vurderes at være væsentligt større, end der kan forventes ifølge grundlaget for tilladelsen, kan kommunen meddele påbud om, at der skal gennemføres lugtreducerende tiltag.

2.3.9 Støj

27. Virksomhedens bidrag til støjbelastningen i omgivelserne, dvs. al støj fra landbrugsdrift på ejendommens bygningsparcel, må ikke overstige følgende værdier målt ved nabobeboelser eller deres opholdsarealer:

Ugedag	Tidspunkt	Støjniveau, dB(A)	Referencetid
Mandag-fredag	Kl. 07.00-18.00	55	8 timer
Lørdag	Kl. 07.00-14.00	55	7 timer
	Kl. 14.00-18.00	45	4 timer
Søn- og helligdage	Kl. 07.00-18.00	45	8 timer
Alle dage	Kl. 18.00-22.00	45	1 time
	Kl. 22.00-07.00	40	½ time
Spidsværdi	Kl. 22.00-07.00	55	

2.3.10 Støv

28. Driften må ikke medføre væsentlige støvgener uden for ejendommens eget areal.

2.3.11 Lys

29. Driften må ikke medføre væsentlige lysgener for omkringboende.

2.3.12 Skadedyr

30. Der skal foretages effektiv fluebekæmpelse på ejendommen som minimum i overensstemmelse med de nyeste retningslinjer fra Århus Universitet, Institut for Agroøkologi, der vedligeholder Skadedyrs-guiden (www.dpil.dk).
31. Ved eventuelle fluegener hos naboer skal bekæmpelse foretages på tilsynsmyndighedens forlangende og efter en forudgående godkendt plan.
32. Opbevaring af foder skal ske på en sådan måde, at der ikke opstår risiko for tilhold af skadedyr (rotter m.v.). Stalde, lagre og andre anlæg skal holdes i forsvarlig rottesikret stand og rimelig orden for at forhindre gode levedmuligheder for rotter. Bekæmpelse af rotter skal ske i henhold til aftale med autoriseret rottebekæmper.

2.3.13 Uheld og risici

33. Ved driftsuheld, hvor der opstår risiko for forurening af miljøet, er der pligt til øjeblikkeligt at anmelde dette til: 112 eller Bornholms Politi, tlf.: 5690 1448.
34. Der skal foreligge en beredskabsplan for Bjerregård, som fortæller, hvornår og hvordan der skal reageres ved uheld, som kan have konsekvenser for det eksterne miljø. Beredskabsplanen skal være tilgængelig for medarbejderne på husdyrbruget og skal opdateres, så oplysningerne i den altid er relevante og retvisende.
35. Ved driftsforstyrrelser og uheld i forbindelse med håndtering af husdyrgødning, som indebærer fare for forurening, skal forskrifterne i beredskabsplanen følges. Den driftsansvarlige har pligt til at afværge følgerne af uheld bedst muligt.

2.3.14 Miljøledelse

36. Der skal indføres miljøledelse på ejendommen efter miljøstyrelsens vejledning "Miljøledelse for husdyrbrug".
37. Miljøledelse skal være implementeret på husdyrbruget senest den 21. februar 2021.

2.3.15 Ophør

38. Ved driftsforstyrrelser og uheld i forbindelse med håndtering af husdyrgødning, som indebærer fare forurening, skal forskrifterne i beredskabsplanen følges. Den driftsansvarlige har pligt til at afværge følgerne af uheld bedst muligt.

2.4 Gyldighed – udnyttelse og bortfald

Tilladelsen bortfalder, hvis den ikke er udnyttet inden 6 år fra denne afgørelses meddelelse (dvs. den 17. september 2019), jf. § 59 a i husdyrbrugloven. Hvis en del af tilladelsen ikke er udnyttet, bortfalder tilladelsen for denne del. Da denne tilladelse omfatter byggeri, anses den for udnyttet, når byggeriet er afsluttet inden fristens udløb.

Hvis den udnyttede tilladelse efterfølgende ikke har været helt eller delvist udnyttet i 3 på hinanden følgende år, bortfalder den del af tilladelsen, der ikke har været udnyttet i de seneste tre år. Udnyttelse anses her for at foreligge, når mindst 25 pct. af det tilladte produktionsareal udnyttes driftsmæssigt. Med driftsmæssig udnyttelse forstås, at der på det pågældende produktionsareal mindst produceres 50 % af det mulige inden for rammerne af dyrevelfærdskrav eller andre relevante krav.

Hvis tilladelsens vilkår ikke efterleves, eller de øvrige forudsætninger for tilladelsen ikke er opfyldt, kan dette medføre, at hele eller dele af tilladelsen bortfalder.

2.5 Retsbeskyttelse og revurdering

Med denne tilladelse følger 8 års retsbeskyttelse, jf. § 40, stk. 1 i husdyrbrugloven. Dato for retsbeskyttelsens udløb er den 17. september 2027.

Tilladelser efter § 16 a skal ikke revurderes. Dog kan tilsynsmyndigheden i henhold til gældende husdyrbruglovs § 39 meddele påbud om, at der skal gennemføres bestemte foranstaltninger, hvis husdyrbruget medfører uhygiejniske forhold eller væsentlig forurening eller nedlægge forbud mod fortsat drift, hvis forureningen ikke kan nedbringes. Påbud eller forbud efter § 39 må dog ikke meddeles, før der er forløbet 8 år efter meddelelsen af tilladelsen.

2.6 Offentlighed

Naboorientering og partshøring

Bornholms Regionskommune har i henhold til offentlighedsproceduren i husdyrbruglovens § 55 den 22. februar 2019 foretaget en annoncering vedrørende modtagelse af ansøgning om §16a miljøgodkendelse til Bjerregård. Ansøgningen er fremlagt i offentlighøring i perioden 22. februar til 11. marts 2019 ved annoncering på www.brk.dk.

Som følge af denne annoncering modtog regionskommunen ingen skriftlige henvendelser

Udkast til afgørelse om § 16 a miljøgodkendelse til Bjerregård blev desuden sendt i partshøring til ansøger og dennes konsulent samt til ejere og lejere af boliger, der ligger inden for konsekvenszonen for lugt beregnet i husdyrgodkendelse.dk til 661 meter fra et vægtet lugtcentrum for staldene. Desuden er udkastet sendt til ansøger og dennes konsulent, samt Bornholms Museum forud for afgørelsen, da de berøres af de ansøgte ændringer på husdyrbruget.

Der blev givet en frist på 6 uger frem til og med den 13. september 2019 til at kommentere udkastet. Kommunen modtog ingen bemærkninger.

Offentliggørelse

Tilladelsen er den 17. september 2019 offentliggjort på Bornholms Regionskommunes hjemmeside www.brk.dk/Indflydelse-Politik/Hoeringer

2.7 Klagevejledning

Bornholms Regionskommunes afgørelse kan påklages til Miljø- og Fødevareklagenævnet af afgørelsens adressat og enhver, der har en individuel, væsentlig interesse i sagens udfald samt Styrelsen for Patientsikkerhed. Endvidere kan en række lokale og landsdækkende foreninger og organisationer klage over visse afgørelser.

Klagefristen udløber den 15. oktober 2019, dvs. 4 uger fra den 17. september 2019, hvor afgørelsen er annonceret på regionskommunens hjemmeside.

Hvis du ønsker at klage over afgørelsen, skal du sende klagen via klageportalen for Nævnenes Hus, inden klagefristen udløber. Yderligere klagevejledning og links til klageportalen findes på hjemmesiden for Nævnenes Hus <https://naevneneshus.dk/start-din-klage/miljoe-og-foedevareklagenaevnet>. Disse links fører dig til klageportalen, som du logger på med NemID. Du kan også tilgå klageportalen fra www.borger.dk eller www.virk.dk. Klagen skrives direkte i klageportalen, og det er muligt at vedhæfte dokumenter til klagen. Klagen sendes gennem klageportalen til Bornholms Regionskommune, som videresender den til Miljø- og Fødevareklagenævnet med den påklagede afgørelse og det materiale, der er indgået i sagens bedømmelse. Du får besked om videresendelsen.

En klage er indgivet, når den er tilgængelig for Bornholms Regionskommune via klageportalen. Miljø- og Fødevareklagenævnet skal som udgangspunkt afvise en klage, der kommer uden om klageportalen, med mindre du er blevet fritaget for brug af klageportalen. Hvis du ønsker at blive fritaget for at bruge klageportalen, skal du sende en begrundet anmodning til Bornholms Regionskommune. Kommunen videresender din anmodning til Miljø- og Fødevareklagenævnet, som afgør, om du kan fritages.

Det er en betingelse for Miljø- og Fødevareklagenævnets behandling af en klage, at den klageberettigede indbetaler et gebyr på 900 kr. (private) og 1.800 kr. (virksomheder, organisationer og offentlige myndigheder) til Miljø- og Fødevareklagenævnet. Betaling af klagegebyr sker online i forbindelse med indgivelse af klagen via klageportalen. Hvis gebyret ikke indbetales inden udløbet af klagefristen, afvises klagen.

Klagegebyret tilbagebetales, hvis:

- Klagesagen fører til, at den påklagede afgørelse ændres eller ophæves
- Klager får helt eller delvist medhold i klagen
- Klagen bliver afvist, fordi klagefristen er overskredet
- Klager ikke er klageberettiget
- Klagen ikke er omfattet af Miljø- og Fødevareklagenævnets kompetence

En eventuel retssag til prøvelse af afgørelsen skal anlægges inden 6 måneder efter, at afgørelsen er meddelt den pågældende. Er afgørelsen offentligt bekendtgjort, regnes fristen dog altid fra bekendtgørelsen.

3 BELIGGENHED OG LANDSKABELIGE FORHOLD

I dette kapitel beskrives og vurderes det ansøgte set i forhold til afstandskrav til naboer, vandforsyning, vandløb og søer, offentlig vej m.v. samt husdyrbrugets beliggenhed i forhold til bygge- og beskyttelseslinjer, fredninger, beskyttet natur m.v. Desuden beskrives og vurderes husdyrbrugets placering i forhold til de landskabelige værdier.

3.1 Bygninger og faste afstandskrav

Beskrivelse

Det eksisterende bygningsanlæg på ejendommen består af stuehus, værksted- og lagerbygning, maskinlænge, foderlade, staldbygninger, gyllebeholdere og gyllelagune med fortank. Udvendige bygningsmæssige ændringer i forhold til det eksisterende bygningsanlæg består i opførelse af en ny bygning indeholdende løbe- og farestald. Mellem den nye stald og stald L opføres en mellembygning med gang og lager. Der sker ingen ændringer af gødningsopbevaringsanlæg.

Bygningerne fremgår af Figur 1 herunder.

Figur 1 Eksisterende og ansøgte bygningsanlæg på Bjerregård.



Figur 2. Skråfoto over Bjerregård med omgivelser (grøn cirkel angiver Bjerregård). Skråfoto, som indeholder data fra Styrelsen for Dataforsyning og Effektivisering – foto fra 18. maj 2017.



Afstandskrav i henhold til §§ 6, 7 og 8 i lov om husdyrbrug og anvendelse af gødning

Bjerregård er beliggende i landzone og dermed uden for eksisterende byzone og sommerhusområde. Der er ca. 1,5 km til nærmeste nuværende eller fremtidige byzone, som er Pedersker, og ca. 1,8 km til nærmeste sommerhusområde ved Sømarmen. Til nærmeste nabobeboelse på Sandvejen 2 er der ca. 500 m. Husdyrbruget ligger desuden ikke i et område i landzone, der i lokalplan er udlagt til boligformål, blandet bolig og erhvervsformål eller til offentlige formål med henblik på beboelse, institutioner, rekreative formål og lign. Nærmeste vedtagne lokalplan i landzone er Dueodde golfbane ca. 1,6 km mod syd.

Grænsen for Natura 2000-området "Dueodde" ligger ca. 2,1 km syd for Bjerregård. Inden for området findes flere ammoniakfølsomme naturtyper, der er omfattet af udpegningsgrundlaget for området og er kortlagt, samt § 3 beskyttede heder og overdrev. Disse naturtyper er omfattet af husdyrgodkendelseslovens § 7, stk. 1, nr. 1.

Nærmeste ammoniakfølsomme naturområde beliggende uden for internationale naturbeskyttelsesområder, defineret som heder over 10 ha og overdrev større end 2,5 ha, som er beskyttet af naturbeskyttelseslovens § 3 og dermed omfattet af § 7, stk. 1, nr. 2, er en hede beliggende i Sømarmen ca. 2,3 km sydvest for ejendommen. Yderligere beskrivelse og vurdering af beliggenheden ift. ammoniakfølsom natur findes i afsnit 8.2.

Husdyrbrugslovens krav til mindsteafstande til nabobeboelser, boligområder, vandforsyningsanlæg, vandløb og søer, veje, levnedsmiddelvirkning, egen beboelse og skel gælder udover ved etablering også ved udvidelse og ændring af stalde og gødningsopbevaringsanlæg, der medfører forøget forurening. Opmålingerne, som fremgår af nedenstående Tabel 1 og Tabel 2, er foretaget til nærmeste ændrede eller nye staldafsnit. Tilsvarende er afstande til kategori 1- og kategori 2-natur opmålt.

Tabel 1. Afstande og afstandskrav iht. husdyrbruglovens § 6 og § 7

Målepunkt	Afstand fra nærmeste staldbygning	Afstandskrav (jf. § 6 og § 7 i husdyrbrugloven)
Eksisterende eller ifølge kommuneplanens rammedel fremtidigt byzone- eller sommerhusområde (Eksisterende og fremtidig byzone ved Pedersker)	Ca. 1,5 km	50 m
Område i landzone, der i lokalplan er udlagt til boligformål, blandet bolig- og erhvervsformål eller til offentlige formål med henblik på beboelse, institutioner, rekreative formål o. lign. (Lokalplan 15 for et rekreativtområde Dueodde Golfbane)	Ca. 1,6 km	50 m
Nabobeboelse (Sandvejen 2)	505 m	50 m
Ammoniakfølsomme naturtyper inden for internationale naturbeskyttelsesområder (Kortlagt habitatnatur i Natura 2000-området Dueodde)	Ca. 2,2 km	10 m
Ammoniakfølsomme naturtyper uden for internationale naturbeskyttelsesområder (Beskyttet hede Sømarken)	Ca. 2,3 km	10 m

Tabel 2. Afstande og afstandskrav iht. husdyrbruglovens § 8

Målepunkt	Afstand fra nærmeste staldbygning	Afstandskrav (jf. § 8 i husdyrbrugloven)
Ikke almene vandforsyningsanlæg (enkeltindvinder)	67 m	25 m
Almene vandforsyningsanlæg (vandværk/boring)	672 m	50 m
Vandløb og dræn	23 m	15 m (100 m*)
Søer > 100 m ²	220 m	15 m (100 m*)
Offentlig vej og privat fællesvej	23 m	15 m
Levnedsmiddelvirksomhed	> 25 m	25 m
Beboelse på ejendommen	44 m	15 m
Naboskel	142 m	30 m

* Afstandskrav fra gødningsopbevaringsanlæg til flydende husdyrgødning til åbne vandløb og til søer større end 100 m².

Kommunens bemærkninger og vurdering

Bornholms Regionskommune vurderer, at de nye stalde er erhvervsmæssigt nødvendige for ejendommens drift, idet der er tale om staldbygninger, som er en forudsætning for at ejendommens primære landbrugsdrift kan udvikle sig.

Bornholms Regionskommune konstaterer, at staldene overholder de krævede mindsteafstande til nabobeboelser og beboelsesområder, ammoniakfølsom natur, vandforsyningsanlæg, vandløb og søer, veje, levnedsmiddelvirksomhed, beboelse på ejendommen og naboskel.

Vilkår

På baggrund af ovenstående er der ikke stillet vilkår vedr. afstandskrav.

3.2 Bygge- og beskyttelseslinjer og placering i landskabet

Beskrivelse

Området omkring Bjerregård er i Bornholms Regionskommunes Kommuneplan 2013 udpeget som særligt værdifuldt landbrugsområde. Hovedhensynet i disse områder er at sikre dyrkningsmuligheder, landbrugets investeringer i produktionsapparatet og mulighederne for en rationel landbrugsdrift. Dog må miljø, natur, kulturhistoriske interesser og de mange mindre levesteder for dyre- og planteliv ikke forringes af landbrugsdriften.

Bjerregård er beliggende inden for kystnærhedszonen, som går 3 km inde fra kysten. Dette har dog ingen betydning for byggeri, der er erhvervsmæssigt nødvendigt for den pågældende ejendoms drift som landbrugsejendom.

Hele produktionsanlægget er placeret inden for skovbyggelinje. Den nye stald bliver tilsvarende placeret inden for skovbyggelinje. Dette kan godkendes, idet bygningen er erhvervsmæssigt nødvendig for den ejendoms drift som landbrugsejendom, og bygningen opføres i tilknytning til ejendommens eksisterende bygningsmasse.

Bjerregård ligger uden for arealer, som i kommuneplan 2013 er udpeget som særligt naturområde, interesseområde for natur, landskab og økologiske forbindelser, kulturmiljøområde, geologisk interesseområde eller til formål knyttet til rekreation og fritid.

Nærmeste beskyttede naturareal er en beskyttet sø ca. 70 m vest for bygningerne. I en afstand op til 1000 m fra ejendommen er der yderligere ca. 8 små beskyttede søer/vandhuller. Ca. 70 m vest for ejendommen løber et beskyttet vandløb. Derudover er der Ca. 680 m nord for ejendommen ligger et lille beskyttet overdrev og ca. 700 m syd for ejendommen ligger en eng - Dyndebykæret.

En del af skovområdet sydvest for Bjerregård er udpeget som ammoniakfølsom skov. Skoven er placeret ca. 765 m fra nærmeste staldbygning. Indenfor 1.000 m er der placeret yderligere 2 ammoniakfølsomme skove.

Der er herudover ingen beskyttede naturområder inden for en radius af 1000 m fra ejendommen.

Bygningsanlægget på Bjerregård er beliggende inden for skovbyggelinje. Anlægget er placeret uden for alle øvrige byggelinjer og andre relevante udpegninger som angivet i nedenstående Tabel 3 Afstande i forhold til beskyttelseslinjer og andre relevante udpegninger.

Tabel 3 Afstande i forhold ti beskyttelseslinjer og andre relevante udpegninger.

Målepunkt	Afstand fra nærmeste bygning	Berøres Bjerregård?
Skovbyggelinje (300 m)	0 m	Ja
Fortidsmindebeskyttelseslinje (100 m)	Ca. 195 m	Nej
Strandbeskyttelseslinje (300 m)	Ca. 2.200 m	Nej
Sø- og åbeskyttelseslinje (150 m)	Ca. 5.500 m	Nej
Kirkebyggelinje	Ca. 2.000 m	Nej
Vejbyggelinje	Ca. 10 m	Nej
Internationale beskyttelsesområder – Natura 2000	Ca. 2.150 m	Nej
Beskyttede naturområder (§ 3-områder)	Ca. 70 m	Nej
Lavbundsområder	Ca. 290 m	Nej
Fredede områder	Ca. 650 m	Nej
Beskyttede sten- og jorddiger (som er registreret)	Ca. 590 m	Nej

Bygningernes udtryk i landskabet

De eksisterende bygninger på ejendommen er opført i gule mursten og med gråt eternittag, dog er maskinlængen og foderladen opført med gule metalplader. Staldbygningerne har en væghøjde på 2,5 m, mens værksted, maskinlænge og foderlade har en væghøjde på 4,0-4,5 m. Staldbygningerne har en taghældning på 25 grader. De øvrige bygninger har en taghældning på mellem 25 og 40 grader.

Bjerregård ligger i en dalsænkning i landskabet omgivet af skov og levende hegn. De eksisterende bygninger er gravet ned i terrænet og ejendommen synes derfor ikke dominerende i landskabet.

Den nye staldbygning bliver maks. 90,8 m lang og 34,8 m bred, i alt 3.160 m². Bygningen får en benhøjde på 2,5 m og en taghældning på 20 grader. Bygningen opføres i gule mursten eller gråtonede betonelementer og får eternittag.

Mellem den nye bygning og den eksisterende farestald (stald L) opføres en mellebygning. Bygningen bliver ca. 10 m lang og 11 m bred, i alt ca. 110 m². Bygningen får en benhøjde på 2,5 m og en taghældning på ca. 20 grader. Bygningen opføres i gule mursten eller gråtonede betonelementer og får eternittag.

Den nye staldbygning indeholdende fare- og løbestald placeres umiddelbart øst for den eksisterende bygningsmasse, parallelt med den eksisterende farestald. Terrænet er her stigende. For at den nye bygning ikke bliver dominerende i landskabet, vil den blive gravet ned i terrænet, således den kommer i niveau med de eksisterende bygninger, på figur 3 og 4 ses Bjerregårds placering i terrænet.

Figur 3. Bjerregård set fra Søndre Landevej mod vest. Cowi vejfoto 30. maj 2018.



Figur 4. Bjerregård set fra Søndre Landevej mod øst. Cowi vejfoto 30. maj 2018.



Kommunens bemærkninger og vurdering

Bornholms Regionskommune vurderer, at alle bygge- og beskyttelseslinjer er overholdt i forhold til både eksisterende bygninger og den nye stald.

Det er Bornholms Regionskommunes vurdering, at etableringen af den nye stald kan ske uden at påvirke landskabet væsentligt, idet bygningen placeres i nær tilknytning til de eksisterende bygninger og i niveau med de eksisterende bygninger.

Bornholms Regionskommune vurderer, at projektet ikke er i strid med hensynet til de landskabelige, kulturhistoriske, naturmæssige, geologiske eller rekreative interesser i området eller for områdets naturlokaliteter eller fortidsminder. Bjerregård med dens produktionsbygninger er placeret i en dal i landskabet, og i en "skovlomme" – ejendommen er omgivet af skovbevoksninger mod nord, øst og vest, og en del af produktionsbygningerne er gravet ned i terrænet.

Vilkår

På baggrund af ovenstående er der ikke stillet vilkår vedr. placering i landskabet.

4 HUSDYRPRODUKTION

I dette kapitel beskrives og vurderes husdyrholdets sammensætning, staldindretning samt produktion og håndtering af husdyrgødning.

4.1 Husdyrhold og staldanlæg

Beskrivelse

Staldanlægget på Bjerregård anvendes i nudrift til sohold med produktion af 7 kg's grise samt polteproduktion.

I det eksisterende staldanlæg er staldene (G1+G2, I og K) indrettet med delvist fast gulv til golde og drægtige søer. I stald G1+G2 og K opstaldes herudover polte i stier med 25-49 % fast gulv. I ansøgt drift vil der blive foretaget en ændring af inventaret i disse staldafsnit, således gangarealet reduceres. Gulvprofilen ændres ikke.

Den eksisterende løbestald (I) er indrettet med fikserede søer og delvist fast gulv. I ansøgt drift ændres stalden til en syge- og aflastningsstald. Der foretages en ændring af inventar, mens gulvprofilen ikke ændres.

Stald J anvendes i nudrift til opstaldning af polte. I ansøgt drift renoveres stalden og den indrettes til løsgående drægtige søer.

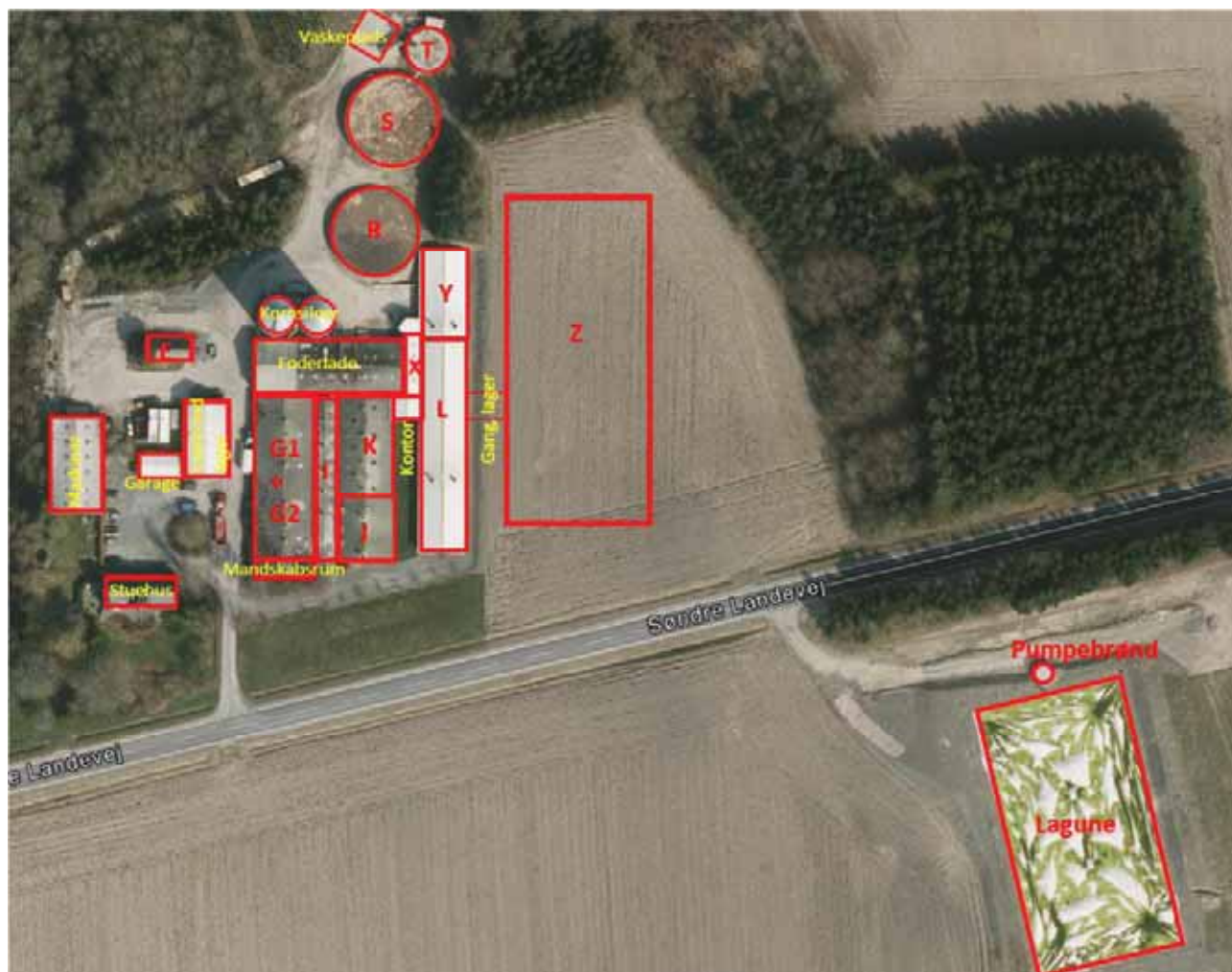
De eksisterende farestalde (L og Y) er indrettet med kassestier og delvist fast gulv. Stald Y blev etableret efter §12 godkendelsen givet i 2012. I ansøgt drift renoveres staldene og en del af staldarealet vil blive indrettet med mindre stier til løbeklare polte og gylte (unge søer), mens resten indrettes til løsgående drægtige søer. Alle stier bliver med delvist fast gulv.

Den eksisterende udleveringsstald for smågrise (stald X) vil blive indrettet to-klimastier med delvist fastgulv til opstaldning af de mindste grise inden de overføres sammen med de øvrige smågrise til smågrisestalden på St. Vibegård.

Karantænestalden til polte tages ud af drift i ansøgt drift.

Den nye stald Z indrettes med løbestald og farestald. Løbestalden indrettes med delvist fast gulv til løsgående søer. Farestalden indrettes til løsgående diegivende søer. Stierne indrettes med fuld gyllekumme, der dog vil blive overdækket i pattegrisehulen og i en del af soens lejeareal. Gulvtypen svarer til fuldspaltegulv.

Figur 5. Anlægget på Bjerregård med eksisterende bygninger, samt placering af projekterede bygninger.



Produktionsarealet er beregnet som det totale areal fratrukket arealer, hvor dyrene ikke kan opholde sig og afsætte gødning, som gange, inventar og foderautomater. Drivgange og udleveringsramper, hvor dyrene kun opholder sig kortvarigt, indgår heller ikke i produktionsarealet.

For alle eksisterende stalde udvides produktionsarealet i ansøgt drift. Det skyldes, at staldene indrettes med større stier og færre gangarealer.

Beregnet staldstørrelse og produktionsareal kan ses i Tabel 4 (ansøgt drift) og

Tabel 5 (8 års drift og nudrift). Staldtegninger og selve beregningen af produktionsarealerne fremgår af Bilag **Fejl! Henvisningskilde ikke fundet., Fejl! Henvisningskilde ikke fundet. og Fejl! Henvisningskilde ikke fundet..**

Staldene J, L+Y og Z indrettes med miljøteknologien gyllekøling. Den nye farestald og løbestald (Z) får i alt 2.335 m² gyllekanal med linespil (100% af produktionsareal i farestalden og 50% af produktionsareal i løbestalden). Stald J får i alt 91 m² gyllekanal med linespil (40% af produktionsareal). Stald L+Y får i alt 307 m² gyllekanal med rørudslusning (35% af produktionsareal). I alt 2.733 m² gyllekanal, heraf 2.426 m² i kanaler med linespil og 307 m² i kanal med rørudslusning - der forsynes med køleslanger og forbindes med en varmepumpe. Der er regnet med, at anlægget har en effekt på 34 % i staldene med linespil og 30 % i stalden med rørudslusning i 8.760 timer pr. år.

I følge Miljøstyrelsens Teknologiliste skal miljøeffekten af gyllekøling i stalde med linespil beregnes som $1,66 \cdot x - 0,02x^2$, hvor $x = W/m^2$. En effekt på 34 % svarer til 36,8 W/m². Det betyder, at pumpen skal have en køleeffekt på mindst $36,8 W/m^2 \cdot 2.426 m^2 = 89.236 W = 89,236 kW$.

I stalde med rørudslusning beregnes effekten som $0,85 \cdot x - 0,004x^2$, hvor $x = W/m^2$. En effekt på 30 % svarer til 44,7 W/m². Det betyder, at pumpen skal have en køleeffekt på mindst $44,7 W/m^2 \cdot 307 m^2 = 13.721 W = 13,721 kW$.

Varmepumpen skal levere en samlet årlig køleydelse på minimum $(89,236 kW + 13,721 kW) \cdot 8.760 \text{ timer} = 901.903 \text{ kWh}$.

Varmepumpen forsynes med en timetæller til dokumentation af årlig driftstid.

Gyllekølingsanlægget forsynes med et trykovervågningssystem, en alarm samt en sikkerhedsanordning, der i tilfælde af lækage stopper gyllekølingsanlægget. Gyllekølingsanlægget kan ikke genstarte automatisk.

Varmen fra gyllekølingen vil blive anvendt til opvarmning i staldene, i mandskabsrum og forrum samt stuehus.

Tabel 4. Staldtyper, dyrehold, miljøteknologi og produktionsareal i ansøgt drift.

Staldafsnit	Staldtype	Dyretype	Miljøteknologi (NH ₃ -N effekt)	Staldstørrelse* (m ²)	Produktionsareal (m ²)	Produktionsareal andel
G1+G2	Løsgående, delvis spaltegulv	Søer, golde og drægtige	÷	642	601	94 %
I	Løsgående, delvis spaltegulv	Søer, golde og drægtige	÷	308	243	79 %
J	Løsgående, delvis spaltegulv	Søer, golde og drægtige	Gyllekøling, 30 %, 8.760 timer	229	226	99 %
K	Løsgående, delvis spaltegulv	Søer, golde og drægtige	÷	400	367	92 %
L	Løsgående, delvis spaltegulv	Søer, golde og drægtige	Gyllekøling, 34 %, 8.760 timer	647	605	94 %
Y	Løsgående, delvis spaltegulv	Søer, golde og drægtige	Gyllekøling, 34 %, 8.760 timer	290	270	93 %
Z	Løsgående, delvis spaltegulv	Søer, golde og drægtige	Gyllekøling, 34 %, 8.760 timer	3.160	434	81 %
Z	Kassestier, fuldspaltegulv	Søer, diegivende	Gyllekøling, 34 %, 8.760 timer		2.118	

X	To-klimastald, delvist spaltegulv	Smågrise	÷	60	46	77 %
I alt				5.736	4.910	

Tabel 5. Staldtyper, miljøteknologi, dyrehold og produktionsareal i nudrift og 8 års drift.

Stald-afsnit	8 års drift			Tilladt nudrift		
	Staldafsnit, staldtype og dyretype	Staldstørrelse* (m ²)	Produktionsareal (m ²)	Staldafsnit, staldtype, dyretype og teknologi	Staldstørrelse* (m ²)	Produktionsareal (m ²)
G1+G2	Søer, golde og drægtige, individuel opstaldning, delvis fast gulv	642	489	Søer, golde og drægtige, løsgående, delvis fast gulv	642	468
				Slagtesvin/polte, 25-49 % fast gulv		96
I	Søer, golde og drægtige, individuel opstaldning, delvis fast gulv	308	198	Søer, golde og drægtige, individuel opstaldning, delvis fast gulv	308	198
J	To-klimastald, delvist spaltegulv, smågrise	229	183	Slagtesvin/polte, 25-49 % fast gulv	229	183
K	Søer, golde og drægtige, løsgående, delvis fast gulv Slagtesvin/polte, 25-49 % fast gulv	400	182	Søer, golde og drægtige, løsgående, delvis fast gulv	400	162
			182	Slagtesvin/polte, 25-49 % fast gulv		182
L	Søer, diegivende, kassestier, delvist fast gulv	647	515	Søer, diegivende, kassestier, delvist fast gulv	647	515
Y				Søer, diegivende, kassestier, delvist fast gulv	290	240
E	Slagtesvin/polte, 25-49 % fast gulv	57	52	Slagtesvin/polte, 25-49 % fast gulv	57	52
	I alt	2.283	1.801	I alt	2.573	2.096

*Tal for staldstørrelse er angivet som indsendt i bilag til ansøgning. Disse afviger fra tal i den elektroniske ansøgning, men tallene i bilaget anses for mere præcise. Tallene for produktionsareal, som er det betydende i ansøgningen, er ens i bilaget og i den elektroniske ansøgning.

Ansøger oplyser, at staldanlægget tilses dagligt, og automatisk/mekanisk udstyr kontrolleres. Der foretages en løbende service på anlæg og udstyr. Det drejer sig bl.a. om foderanlæg, ventilations- og alarmanlæg, gyllepumpe, vandforsyning, belysning mv. Tilsvarende tilses driftsbygningerne dagligt og de vedligeholdes ved behov.

Kommunens bemærkninger og vurdering

Bornholms Regionskommune vurderer, at ansøger på tilfredsstillende vis har redegjort for produktionsarealet, og at produktionsareal samt dyretype angivet for eksisterende stalde er i overensstemmelse med lovlig nudrift.

Der gøres opmærksom på, at på arealer, hvor der kortvarigt er dyr, men som ikke medregnes som produktionsareal, skal der i henhold til husdyrgodkendelsesbekendtgørelsen foretages effektiv rengøring efter endt ophold. Dette gælder på Bjerregård udleveringsområde/rampe og drivgange. Rengøring skal foretages senest 12 timer efter, at dyrene har forladt arealet (hvis dyrene dagligt har adgang på arealet, skal rengøring dog ske senest efter 4 timer).

Vilkår

På baggrund af ovenstående er der stillet vilkår vedr. produktionsareal, stalddtype og dyretype. Der er endvidere stillet vilkår om brug af gyllekøling som ammoniakreducerende teknologi herunder vilkår om anlæggets årlige køleydelse og vilkår til egenkontrol.

4.2 Produktion og håndtering af husdyrgødning

Beskrivelse

På Bjerregård er der en gyllelagune med kapacitet til 10.000 m³ og to gyllebeholdere med kapacitet på 2.000 og 2.050 m³. I forbindelse med gyllelagunen er der en fortank/pumpebrønd på 50 m³ og i forbindelse med de to gyllebeholdere er der en fortank på 530 m³. Gyllelagunen er overdækket og tilsvarende er de to fortanke. De to gyllebeholdere har ikke fast overdækning, men holdes dækket med naturligt flydelag. Der føres løbende kontrol (og logbog) med flydelaget i henhold til lovgivningen. Beholderne er tilmeldt beholderkontrol. Der føres journal over spredning af gødning på markerne i form af mark- og gødningsplan.

Tabel 6. Data om gyllebeholdere til rådighed for produktionen på Bjerregård

Lager	Kapacitet (m ³)	Overfladeareal (m ²)	Overdækning
Gyllebeholder R	2.000	453	Naturligt flydelag
Gyllebeholder S	2.050	500	Naturligt flydelag
Fortank T	530	110	Betonlåg
Gyllelagune	10.000	2.828	Lukket lagune
Fortank (pumpebrønd)	50	25	Betonlåg
I alt	14.630	3.916	

Bjerregård er en del af bedriften Bjerregård ApS, som også omfatter St. Vibegård (Poulskervej 22, 3730 Nexø), hvor der er smågrise- og slagtesvinehold. Endvidere ejer den ene af Bjerregård Aps' ejere (Flemming Jensen) også Nørregård (Brandsgårdsvejen 17, 3730 Aakirkeby) og Bukkegård (Slotsvejen 5, 3730 Nexø), hvor der er slagtesvineproduktion samt Billegravsgård (Søndre Landevej 75, 3720 Aakirkeby).

Der er en samlet opbevaringskapacitet i gyllebeholderne på de fem anlæg på 21.935 m³, hvilket ved krav om 9 måneders opbevaringskapacitet giver mulighed for opbevaring af 29.247 m³ gylle. Ved manglende opbevaringskapacitet på den enkelte ejendom vil gyllen blive flyttet rundt mellem ejendommene alt efter, hvor der er kapacitet.

Den samlede gødningsproduktion fra produktionerne på Bjerregård, Bjerregård, Bukkegård og Nørregård er opgjort til maksimalt 29.130 tons inkl. regnvand og vaskevand i henhold til normtal.

Der leveres rågylle til biogasanlægget Bornholms Bioenergi A/S, svarende til den overskydende mængde i forhold til bedriftens udspretningsareal. Den øvrige del af gyllen separeres med et Börger-separationsanlæg, og fiberdelen afleveres til Bornholms Bioenergi A/S. Erfaringerne med separationsanlægget viser, at der frasepareres ca. 7 % af volumen. Separeres al gyllen fås 29.130 m³ - 7 % = 27.084 m³ til opbevaring. Hertil kommer rågylle, som opbevares kortvarigt, indtil det afleveres til Bornholms Bioenergi A/S.

Idet den samlede opbevaringskapacitet på bedriften ved 9 måneders opbevaring er 29.247 m³, er kapaciteten således tilstrækkelig til, at der kan leves op til husdyrgødningsbekendtgørelsens krav om minimum 9 måneders kapacitet. Endvidere er kapaciteten reelt større end beregnet, idet der i normtallet er indregnet

regnvand, men idet en del af opbevaringskapaciteten er med overdækning, kan regnvandet fra denne del fratrækkes. Endvidere er opbevaringskapacitet i gyllekanaler ikke indregnet.

Gødningsproduktionen opgøres årligt i forbindelse med udarbejdelse af gødningsregnskabet. Hvis den maksimale gødningsmængde overskrides i forhold til opbevaringskapacitet, vil gødningen blive afsat til anden side fx biogasanlægget Bornholms Bioenergi A/S.

I nedenstående tabel ses data om gyllebeholdere til rådighed for produktionen.

Tabel 7. Data om gyllebeholdere til rådighed for produktionen på bedriften Bjerregård Aps, herunder Bjerregård.

Produktionsanlæg	Lager	Kapacitet (m ³)	Overdækning
St. Vibegård	Gyllebeholder	1.110	Naturligt flydelag
St. Vibegård	Fortank	15	Betonlåg
Bjerregård	Gyllebeholder	2.000	Naturligt flydelag
Bjerregård	Gyllebeholder	2.050	Naturligt flydelag
Bjerregård	Fortank	530	Fast overdækning
Bjerregård	Lagune	10.000	Lukket lagune
Bukkegård	Gyllebeholder	2.000	Naturligt flydelag
Bukkegård	Gyllebeholder	700	Naturligt flydelag
Nørregård	Gyllebeholder	2500	Naturligt flydelag
Nørregård	Buffertank	530	Fast overdækning
Billegravsgård	Gyllebeholder	500	Naturligt flydelag
I alt		21.935	

Kommunens bemærkninger og vurdering

Der er samlet på de fem produktionsanlæg tilstrækkelig med kapacitet til opbevaring af den producerede husdyrgødning. Der er endvidere opbevaringskapacitet til en vis øget gødningsproduktion, hvis en eventuel fremadrettet øget effektivitet i bedriftens sohold betyder en større produktion af smågrise på St. Vibegård.

Vilkår

På baggrund af ovenstående er der ikke stillet vilkår vedr. produktion og håndtering af husdyrgødning.

5 RESSOURCEFORBRUG

I dette kapitel beskrives og vurderes det nuværende og forventede årsforbrug samt håndteringen af ressourcerne foder, vand, energi m.m. Tiltag til fremme af ressourceudnyttelsen er desuden behandlet.

5.1 Foder og foderopbevaring

Beskrivelse

Foderet opbevares i foderladen samt i to udendørs kornsiloer. Foderet er baseret på korn, soja samt vitaminer og mineraler. Foderet blandes i foderladen.

Der anvendes tørfoder i alle staldafsnit og der anvendes 3 forskellige blandinger til søerne, således der anvendes en særskilt blanding til søerne i henholdsvis løbestald, drægtighedsstald og farestald. I babystalden vil der blive anvendt én blanding.

Der forbruges årligt ca. 2.000 tons foder til produktionen på Bjerregård.

Foderet blandes ud fra foderoptimeringer foretaget af konsulent. Foderplaner/foderstrategi revideres årligt eller efter behov. Der foretages analyser af korn årligt og foderblandinger efter behov. Foderforbruget registreres løbende og opgøres 4 gange årligt i forbindelse med udarbejdelse af effektivitetskontrol.

BAT

Med den nye husdyrbruglov indføres stipladsmodellen. I stipladsmodellen inddrages den nyeste faglige viden om ammoniakfordampning (emission) fra gødningsoverfladerne, da ammoniakemissionen i højere grad afhænger af produktionsarealets størrelse end af det årligt producerede antal dyr. Dermed er ammoniakemissionen fra en stald relativt konstant uanset produktivitetssving. Stipladsmodellen anvendes både i forhold til fast og flydende gødning, og også lugtemissionerne fastsættes med udgangspunkt i overfladearealet. Der indgår tillige en model for emissioner fra gødningslagre baseret på beholderens overfladeareal.

Emissionsfaktorer, der tidligere blev beregnet med udgangspunkt i antallet af dyr og dyrenes vægt eller ydelse, bliver i stipladsmodellen i stedet for fastsat som en emission pr. m² produktionsareal pr. år for forskellige staldtyper, dyretyper og evt. miljøteknologi samt for overfladeareal og gødningstype for opbevaringsanlæg til husdyrgødning. Dermed er den fodringsmæssige styring allerede indarbejdet i husdyrbrugloven, hvorfor dette ikke vil blive gennemgået yderligere.

Kommunens bemærkninger og vurdering

Bornholms Regionskommune vurderer, at foderhåndtering som beskrevet ikke vil give anledning til en væsentlig miljøpåvirkning.

Vilkår

På baggrund af ovenstående er der ikke stillet vilkår vedr. foder og foderopbevaring

5.2 Vand

Beskrivelse

Ejendommens vandforsyning er privat.

Hovedparten (ca. 85 %) af vandforbruget går til drikkevand til dyrene, mens den resterende del går til vask af staldanlæg og til overbrusning. Der anvendes herudover en mindre mængde vand til vask af maskiner og redskaber. Vandforbruget opgøres en gang årligt.

Produktionens vandforbrug går primært til dyrenes drikkevand. Drikkesystemerne i staldene er moderne anlæg, som er udviklet, så vandspild undgås eller mindskes. Overbrusning anvendes til køling i varme perioder. Staldene iblødsættes inden vask med automatisk iblødsætningsanlæg med timerfunktion.

Vandbesparende foranstaltninger (BAT):

Ejendommens vandforbrug går primært til drikkevand og her vil en besparelse være i modstrid med dyrevelfærden.

BAT ifølge referencedokumentet for bedste tilgængelige teknikker (BREF) er anvendelse højtryksrensning til vask af stalde, og valg af udstyr, der er tilpasset den aktuelle dyretype, placering af drikkenipler er placeret over trug. De valgte tiltag på ejendommen opfylder derfor BAT for vandforbrug.

Kommunens bemærkninger og vurdering

Bornholms Regionskommune vurderer, at husdyrbruget med de beskrevne tiltag lever op til BAT i forhold til god effektiv vandudnyttelse. Bornholms Regionskommune vurderer, at der ikke vil være en væsentlig påvirkning af omgivelserne ved den beskrevne vandanvendelse.

Vilkår

På baggrund af ovenstående er der ikke stillet vilkår vedr. vandforbrug på ejendommen.

5.3 Energi

Beskrivelse

Der anvendes energi til belysning, ventilation, pumpning af gylle og markdrift.

På Bjerregård forbruges el primært til ventilation og belysning. Alle stalde er indrettet med mekanisk ventilation. Derudover anvendes el til pumpning af gylle.

Det årlige elforbrug ligger på ca. 460.000 kWh. I ansøgt drift forventes elforbruget at øges med knapt 100%. Det årlige forbrug af dieselolie ligger på ca. 45.000 l dieselolie pr. år på Bjerregård incl. Vibegård.

På Vibegård anvendes kun olie til udtørring, hvilket skønnes at udgøre et forbrug på ca. 5.000 l pr. år.

Dvs. forbruget på Bjerregård er ca. 40.000 l pr. år til udtørring, transport og markdrift. Andelen til udtørring og transport, skønnes at udgøre ca. 5.000 liter. Forbruget forventes uændret i ansøgt drift. I stalden anvendes olie til varmekanoner i forbindelse med udtørring efter vask. Rest til transport og markdrift. Til opvarmning vil der i ansøgt drift blive anvendt varme fra gyllekøling.

Elforbruget opgøres en gang årligt.

Ventilationsanlæggene rengøres og efterses inden indsættelse af et nyt hold grise for at sikre et minimalt energiforbrug og optimal ydelse af anlæggene. Ventilationen i den nye stald (Z) vil af superlavenergitypen (LPC/EC). Ved udskiftning af ventilationsanlæg i de eksisterende stalde vil der blive valgt lavenergityper.

Der er LED belysning i de eksisterende stalde og det vil der ligeledes blive opsat i den nye stald. Unødig belysning i staldene undgås vha. lysstyring

Ved hjælp af gyllekølingsanlæggene hentes varme fra gyllen til opvarmning af stalde, hvorved der ikke bruges olie til opvarmning af stalde. Varmen fra gyllekølingen vil blive anvendt til opvarmning i staldene, i mand-skabsrum og forrum samt stuehus. Ved brug af gyllekøling kan der opnås en varmeeffekt på ca. 3 gange den forbrugte strømeffekt. Overskudsvarme vil blive udledt ved minimalt strømforbrug.

Energibesparende foranstaltninger (BAT)

BAT ifølge referencedokumentet for bedste tilgængelige teknikker (BREF) er etablering lavenergibelysning, eftersyn og rengøring af ventilatorer, temperatur styring og brug af varmepumpe. De valgte tiltag på ejendommen opfylder derfor BAT for elforbrug.

Kommunens bemærkninger og vurdering

Bornholms Regionskommune vurderer, at husdyrbruget med de beskrevne tiltag lever op til BAT i forhold til godt effektiv energiudnyttelse og samtidig udnyttes mest effektivt.

Bornholms Regionskommune vurderer, at der ikke vil være en væsentlig påvirkning af omgivelserne ved den beskrevne energianvendelse.

Vilkår

På baggrund af ovenstående er der ikke stillet vilkår vedr. energi.

5.4 Diverse hjælpestoffer

Beskrivelse

Der opbevares pesticider og olieprodukter på Bjerregård.

Til dieselolie forefindes overjordiske tanke 1997, 2008 og 2003. Tankene er på 2.500 l, 5.900 l og 500 l og er placeret i maskinhus. Til fyringsolie forefindes en tank fra 2011. Tanken er på 1.500 l og er placeret i stald G1. Alle tanke er placeret på fast bund uden afløb.

Kemikalier opbevares aflåst i særskilt kemirum ved værksted/carport.

Rengøringsmidler med ubrudt emballage opbevares og rengøringsmidler i brug opbevares i særskilt rum i forbindelse med forrum eller ved staldkontor.

Veterinærmedicin anvendes efter anvisning fra dyrlæge. Medicin opbevares i nudrift ved staldkontor. I ansøgt drift vil det blive opbevaret i den nye mellemgang.

Kommunens bemærkninger og vurdering

For at beskytte jord og grundvand stiller Bornholms Regionskommune vilkår om opbevaring af olieprodukter. Ud fra den beskrevne håndtering og det beskudne forbrug af de nævnte hjælpestoffer vurderer kommunen, at der ved overholdelse af vilkåret og de generelle regler for brug og opbevaring ikke vil være væsentlig risiko for forurening forårsaget af anvendelsen.

Vilkår

På baggrund af ovenstående er der stillet vilkår vedr. oplag af olieprodukter.

6 RESTSTOFFER

I dette kapitel beskrives og vurderes de forventede reststoffer fra produktionen i form af spildevand og affald.

6.1 Spildevand

Beskrivelse

Der er toilet og bad i produktionsanlægget. Spildevandet herfra går i etableret sivedræn.

I staldene vaskes farestierne efter hvert hold søer, svarende til én sektion pr. uge. Det øvrige staldanlæg vaskes en gang årligt. Rengøringen omfatter ventilationsanlæg etc. Al vand fra rengøring af stalde ledes til gyllebeholder.

Vask af alle maskiner, traktorer og biler foregår alt på vaskeplads, hvor spildevand ledes til gylletank.

Den årlige spildevandsmængde fra produktionen er anslået til ca. 2.300-2.500 m³.

Kommunens bemærkninger og vurdering

Spildevand fra rengøring af stalde og lignende skal ledes til samletank eller gyllesystem og skal anvendes i henhold til reglerne i bekendtgørelse om erhvervsmæssigt dyrehold, husdyrgødning, ensilage m.v.

Bornholms Regionskommune vurderer, at den beskrevne spildevandshåndtering ikke vil medføre væsentlig miljøpåvirkning.

Bornholms Regionskommune bemærker, at hvis der foretages ændringer i afløbsforholdene for tag- og overfladevand i forbindelse med gennemførelse af byggeprojektet, skal der indhentes accept fra spildevandsmyndigheden.

Bornholms Regionskommune vurderer, at husdyrbruget med de beskrevne tiltag lever op til BAT i forhold til emissioner fra spildevand.

Vilkår

På baggrund af ovenstående er der ikke stillet vilkår vedr. produktion og håndtering af spildevand.

6.2 Affald

Beskrivelse

Alt affald bortskaffes efter Bornholms Affaldsbehandlings affaldsregulativ. Medicinrester samt olie- og kemikalieaffald bortskaffes efter anvisning på etiket/produktblad.

Døde dyr afhentes til destruktion af DAKA Denmark A/S, Buldregårdsvej 2, 3700 Rønne. Antallet af døde søer (både selvdøde og aflivede) er ca. 10 % årligt. Dødeligheden for pattegrisene ligger på ca. 10 % årligt.

I ansøgt drift forventes sodødeligheden reduceret, idet staldforholdene forbedres, mens dødeligheden blandt pattegrisene forventes uændret. Dødeligheden blandt smågrisene i babystalden forventes at blive maks. 1% pga. kort opholdstid.

Afhentning af døde dyr foregår ved, at de døde dyr anbringes i en container placeret i skygge. Containeren køres ud til Søndre Landevej umiddelbart inden afhentning af DAKA. Containeren er med høje sider, således at kadaveret er anbragt i skygge, og således at forbikørende ikke kan se det anbragte kadaver. Efter afhentning tilbageføres containeren på sin plads.

Kommunens bemærkninger og vurdering

Det forudsættes, at alle typer affald på ejendommen håndteres efter de til enhver tid gældende regler samt, at bortskaffelsen sker i overensstemmelse med det kommunale affaldsregulativ for erhvervsaffald. I regulativet står bestemmelser om opbevaring og bortskaffelse af diverse typer af affald, herunder olieaffald, medicinrester og kanyler.

Opbevaring og bortskaffelse af døde dyr skal følge reglerne i bekendtgørelsen om opbevaring af døde produktionsdyr.

Dokumentation for bortskaffelse af affald kan foreligge i form af f.eks. kvitteringer og fakturaer fra godkendt vognmand.

Bornholms Regionskommune vurderer, at overholdes vilkårene vedr. affald, vil affaldshåndteringen på Bjerregård ikke medføre gener for omkringboende. Den beskrevne affaldsopbevaring, -håndtering og -bortskaffelse vurderes ikke at have væsentlig virkning på omgivelserne.

Vilkår

På baggrund af ovenstående er der stillet vilkår om, at bygningernes omgivelser skal holdes fri for affald og om bortskaffelse og dokumentation for aflevering.

7 GENER FRA HUSDYRBRUGET

I dette kapitel beskrives og vurderes de mulige gener som følge af lugt, støj, støv, lys, skadedyr og transporter i husdyrbrugets omgivelser forårsaget af virksomhedens aktiviteter.

7.1 Lugt

Beskrivelse

I ansøgningskemaet er der foretaget beregninger, der viser, at de krævede lugtgeneafstande mellem stalene på Bjerregård og omkringboende er overholdt, se nedenstående Tabel 8.

Tabel 8. Resultat af lugtberegning fra ansøgningskemaet i husdyrgodkendelse.dk

Bebyggelse	Kumulation	Model	Ukorrigeret geneafstand (m)	Korrigeret geneafstand (m)	Vægtet gennemsnitsafstand (m)	Genekriterie overholdt	
 Sandvejen 2	0	FMK	151,3	151,3	542,8	Ja	▼
 Trekanten, Pedersker syd	0	NY	414,6	414,6	1245,8	Ja	▼
 Pedersker	0	NY	581,6	581,6	1534	Ja	▼

Nærmeste enkeltboliger, som er ejendomme uden landbrugspligt og som ikke ejes af ansøger, er Sandvejen 2. Den beregnede afstand fra lugtcentrum til Sandvejen 2 skal være minimum ca. 151 m og den beregnede afstand fra lugtcentrum er 543 m.

Nærmeste bolig i samlet bebyggelse i landzone som er en ejendom uden landbrugspligt og ikke ejet af ansøger, er Østre Sømarksvej 8. Afstanden fra lugtcentrum til boligen skal være minimum ca. 415 m, og den beregnede afstand fra lugtcentrum er 1.246 m.

Nærmeste byzone er Pedersker. Afstanden fra lugtcentrum til byzonegrænsen skal være minimum ca. 582 m, og den beregnede afstand fra lugtcentrum er 1.534 m.

Beliggenheden af de nærmeste enkeltboliger og samlet bebyggelse kan ses i Tabel 4.

Figur 6. Beliggenhed af de nærmeste enkeltbolig og samlet bebyggelse (Østre Sømarksvej 8).



Ansøger oplyser, at svineri i stierne søges elimineret ved optimal styring af ventilationsanlæg og brug af overbrusningsanlæg. Hvis der forekommer svineri i stier med fast gulv, skrubes de rene med henblik på at sikre lavest mulige ammoniak- og lugtemission.

Kommunens bemærkninger og vurderinger

Ved etablering af dyrehold på Bjerregård vil der forekomme lugtemission fra ejendommen. I ansøgnings-skemaet er lugtemissionen fra staldanlægget og de nødvendige geneafstande til forskellige typer af beboelser beregnet på grundlag af produktionsarealets størrelse i m² og de fastsatte emissionsfaktorer for dyretypen og staldsystemet.

Geneafstanden måles fra et vægtet lugtcentrum på husdyrbruget (typisk centrum af staldanlægget) og til nærmeste punkt hos naboen eller på zonegrænsen.

Som det fremgår af Tabel 8 overholder den ansøgte produktion lovens minimumskrav til lugtgeneafstande i forhold til de angivne områdetyper. Der vurderes ikke at være væsentlige kumulative effekter i relation til lugtgener i området omkring Bjerregård. Der er placeret andre landbrug med erhvervsmæssigt dyrehold nord, nordvest for Bjerregård, men afstanden til disse og i forhold til enkelt beboelse, samlet bebyggelse og byzone betyder, at der ikke vil være en kumulativ effekt.

Kommunen vurderer på baggrund af ovenstående, at lugt fra staldene ikke vil give væsentlige gener for naboerne.

Kommunen vurderer dog, at hvis der skulle opstå væsentlige lugtgener hos naboer, som ikke kunne forudses på baggrund af lugtgenekriterierne, skal der være mulighed for at løse problemet, og der er stillet vilkår herom.

Vilkår

På baggrund af ovenstående er der stillet vilkår om at holde god staldhygiejne samt vilkår i tilfælde af væsentlige lugtgener.

7.2 Støj og rystelser

Beskrivelse

Vedvarende støj kan forekomme fra ventilationsanlægget og fra foderfremstillingen.

Der er mekanisk ventilation i alle stalde. Regelmæssig kontrol, rengøring og vedligeholdelse af ventilatorerne mindsker unødigt støj. Den nye stald får lavenergiventilation, der er støjsvag. Tilsvarende vil eksisterende ventilatorer blive erstattet af lavenergiventilation ved udskiftning. Støjniveauet forventes derfor ikke intensivt væsentligt som følge af udvidelsen.

Støj fra foderfremstilling er begrænset, idet fremstillingen foregår i indendørs. Som i nudrift vil størstedelen af foderfremstillingen foregå om natten for at udnytte kapaciteten på mølleri sammen med at udnytte fordelene omkring lav last strøm.

Støj i forbindelse med gylleseparation er begrænset. Selve separatoren er forholdsvis støjsvag. Den støj, der kan forekomme, er primært fra gyllepumpen, der føder separatoren. Separationsanlægget er placeret bag staldanlægget. Der separeres gylle 3-4 timer hver 14. dag.

Periodisk støj kan forekomme ved pumpning af gylle samt ved transport til og fra ejendommen.

Transport med køretøjer til og fra ejendommen vil kunne give anledning til kortvarige støjgener. Dette vil være den primære støjkilde for naboer. Støj fra transport forekommer kun få gange dagligt og i korte perioder hovedsageligt inden for normal arbejdstid. Se yderligere beskrivelse af transport til og fra ejendommen i afsnit 7.6.

Støj fra produktionsanlægget ikke vil genere naboer og forbipasserende, idet afstanden til nærmeste nabo-beboelse er ca. 500 m.

Kommunens bemærkninger og vurdering

Bornholms Regionskommune forudsætter, at anlægget på Bjerregård overholder Miljøstyrelsens vejledende støjgrænser. Støjkvilkårene omfatter al støj fra landbrugsdrift på ejendommens bygningsparcel, men ikke støj fra f.eks. markdriften.

Det vurderes, at støj fra ejendommen ikke er eller forventes at blive et problem for de omkringboende. Der vil dog kunne forekomme støj fra transport. Trafikken til og fra Bjerregård går ad Søndre Landevej og forekommer primært inden for normal arbejdstid.

Kommunen vurderer, at støj fra ejendommen ikke vil udgøre et væsentligt problem for omkringboende og forbipasserende. Der er ikke foretaget støjberegninger, idet de nærmeste nabobeboelser ligger så langt fra ejendommen, at der ikke vurderes at kunne opstå væsentlige støjgener, når de stillede vilkår overholdes.

Produktionen forventes ikke at give anledning til rystelser, som kan være til gene for omgivelserne.

Vilkår

På baggrund af ovenstående er der stillet vilkår vedr. støjgrænser og eventuel måling af støjniveauet. Der er ikke stillet vilkår vedr. rystelser.

7.3 Støv

Beskrivelse

Der vil ikke forekomme væsentlige støvgener fra fremstilling og håndtering af foder, idet foderfremstilling i det hele foregår i et lukket system, og det vurderes at der kun vil være minimale støvgener i forbindelse med udfodring.

Der kan forekomme lokale støvgener i forbindelse med halmhåndtering herunder i forbindelse med tildeling af strøelse i staldene. Støv fra skimmelsvampe modvirkes på Bjerregård ved at opbevare halm, råvarer og sækkevarer på fast bund, indendørs og tørt.

Der vil ske en stigning i antallet af transporter i ansøgt drift. Det vil primært dreje sig om transporter af gylle samt transporter af dyr og foder. Transport af dyr og foder vil som udgangspunkt ikke øges proportionelt med besætningsudvidelsen, da der vil blive tale om lidt større læs.

Støv fra staldanlægget ikke vil genere naboer og forbigående, idet afstanden til nærmeste nabobeboelse er ca. 500 m.

Kommunens bemærkninger og vurdering

Bornholms Regionskommune vurderer, at der ikke vil forekomme væsentlig støvudvikling i forbindelse med produktionen. Egentlig risiko for støvgener i forbindelse med produktionen vurderes kun at forekomme ved kørsel omkring ejendommens bygninger i tørre perioder, og det vurderes således generelt, at støv kun vil give anledning til meget lokal støvudvikling.

Der stilles dog et vilkår om støvgener, så alle aktiviteter på ejendommen herunder transport kan planlægges således, at omgivelserne påvirkes mindst muligt.

Vilkår

På baggrund af ovenstående er der stillet vilkår vedr. støvgener.

7.4 Lys

Beskrivelse

Der er opsat udendørs belysning i form af en 500 W arbejdslampe over port til maskinlængde, værksted og foderlade.

I staldene vil der være lys i 8 til 16 timer pr. dag. Lysstyring er med til at sikre at lyset kun er tændt i det ønskede tidsrum.

Kommunens bemærkninger og vurdering

Bornholms Regionskommune vurderer, at den beskrevne anvendelse af lys i og omkring staldene ikke vil medføre gener for omkringboende eller forbigående pga. afstanden. For at sikre, at eventuelle gener for omkringboende begrænses, stilles der dog vilkår vedrørende lysgener.

Vilkår

På baggrund af ovenstående er der stillet vilkår vedr. lys.

7.5 Fluer og skadedyr

Beskrivelse

Der tilstræbes på ejendommen en god orden, staldhygiejne og gødningshåndtering, så risikoen for gener foranlediget af fluer, rotter og mus forebygges og begrænses.

Generelt vil ejendommen blive renholdt, herunder vil foderspild, gammelt foder og frasorteret foder blive fjernet fra foderkrybber, fodergange, lagre osv. Endvidere vil der blive foretaget rengøring ved højtryksrensning.

Vegetation langs fodmurene på driftsbygningerne fjernes. Huller og rørgennemføringer repareres med net og beton. Døre og porte holdes lukkede. De generelle retningslinjer for bekæmpelse af skadedyr i henhold til statens skadedyrsbekæmpelse følges.

Som nudrift foretages der faste rutiner vedrørende fluebekæmpelse. Der bruges kemisk fluebekæmpelse på bedriften, da der ikke kan bruges rovfluer pga. gyllesystemet.

I relation til rottebekæmpelse er der aftale med firmaet Ewers omkring rottebekæmpelse. På bedriften opbevares firmaets dokumentation for skadedyrsbekæmpelse.

Kommunens bemærkninger og vurdering

Bornholms Regionskommune vurderer, at der på tilfredsstillende vis er redegjort for, hvorledes forekomst af fluer og rotter m.m. vil blive forebygget og eventuelt bekæmpet, således at gener heraf undgås. Endvidere er det kommunens vurdering, at følges vilkårene i denne tilladelse, burde der ikke opstå væsentlige fluegener eller problemer med rotter. For at sikre at eventuelle gener for omkringboende begrænses, stilles der dog vilkår vedrørende skadedyrsbekæmpelse.

Vilkår

På baggrund af ovenstående er der stillet vilkår vedr. fluebekæmpelse og rottesikring.

7.6 Transport

Beskrivelse

Der er på Bjerregård ikke intern transport, da der ikke flyttes dyr mellem staldbygningerne, og idet foder transporteres i lukket system til de enkelte staldafsnit.

Til- og frakørsel til ejendommen kan udelukkende foregå via privatvejen, som grænser op til Søndre Landevej.

Der er transport til og fra Bjerregård i form af bl.a. levering af foder til ejendommen og transport af dyr mellem Bjerregård og St. Vibegård, transport af gylle fra St. Vibegård og Nørregård/Bukkegård, samt afhentning af dyr til destruktions.

Transport vil primært foregå inden for normal arbejdstid, men i høstperioder kan der forekomme hjemkørsel af korn m.v. om aften.

Der leveres smågrise fra ejendommen 1 gang pr. uge med 2 transporter på samme dag og i samme ombæring returneres polte til ejendommen 1 gang om ugen. Derudover leveres søer til slagteriet hver anden uge. Transporter fra ejendommen vil ske med egen vogn eller lastbil. Transporter vil ske i tidsrummet fra kl. 6 til 18. Dette udgør ca. 182 transporter årligt.

Der afhentes døde dyr 2 gange pr. uge, dette udgør 104 transporter årligt, normalt mellem kl. 16 og 22.

Der køres korn og der leveres soja og mineraler til ejendommen. Disse transporter forventes at udgøre ca. 285 læs pr. år.

Halm: 8 transporter pr. år.

Øvrige transporter herunder olie og kemikalier: 5 transporter pr. år.

Der transporteres gylle til gyllelagune på Bjerregård fra St. Vibegård og evt. fra Nørregård. Der transporteres ca. 160 transporter fordelt på 3 perioder over året.

Gylle separeres og væskefraktionen på udbragt på Bjerregårds udbringningsarealer. Fiberfraktionen vil blive leveret til Bornholms Bioenergi A/S. I alt vil antallet af transporter af gylle/fiber fra ejendommen udgøre ca. 600 læs pr. år.

Opgørelse af transporter på Bjerregård kan ses i Tabel 9 herunder.

Tabel 9 Opgørelse af forventede antal årlige transporter til og fra Bjerregård.

Type transport	Transport ansøgt drift antal læs/år
Dyr til ejendommen	52
Dyr fra ejendommen	130
Afhentning af døde dyr til DAKA	104
Foder	285
Halm	8
Transporter med gylle inkl. flytning fra beholdere på andre ejendomme	760
Øvrige	5
Total	1.344

Kommunens bemærkninger og vurdering

Det er kommunens vurdering, at ind- og udkørsel til husdyrbruget til og fra Bjerregård, som sker ad egen privatvej og primært inden for normal arbejdstid, kan ske uden at give anledning til gener for omkringboende. Selve belastningen af det lokale vejnet reguleres af den relevante vejlovgivning, mens færdsel på offentlig vej reguleres af færdselsloven og håndhæves af politiet. Der er ikke stillet vilkår i forhold til transport.

Vilkår

På baggrund af ovenstående er der ikke stillet vilkår vedr. transport.

8 AMMONIAKTAB OG NATURPÅVIRKNING

I dette kapitel beskrives ammoniakemissionen fra husdyrbruget og opfyldelsen af BAT-krav, og det vurderes, i hvor høj grad ammoniakemissionen påvirker beskyttet natur og sårbare arter.

8.1 Ammoniakemission og BAT-krav

Beskrivelse

Ammoniakemission fra anlægget

I ansøgningskemaet er der foretaget beregninger af ammoniakemissionen fra staldanlæg og lagre i nudrift/8-årsdrift og ansøgt drift. For hvert staldafsnit er ammoniakemissionen beregnet ved at gange størrelsen af produktionsarealet med emissionsfaktoren for den pågældende dyretype og staldsystem. Tilsvarende beregnes emissionen fra gylleopbevaring ved at gange det ansøgte overfladeareal for gyllebeholdere med en emissionsfaktor for typen af gødning.

I staldafsnittene J, L, Y og Z er fraregnet effekten af miljøteknologien gyllekøling, som medfører en reduktion af ammoniakemissionen.

Tabel 10. Opgørelse af ammoniakemissionen fra stalde og lagre på Bjerregård før og efter ændringerne

Ammoniakemission fra husdyranlægget (kg NH ₃ -N/år)				
Drift	Staldafsnit	Lagre	I alt	Meremission efter udvidelse
Ansøgt drift	4.553,9	973,6	5.527,5	+ 2.066,9 (nudrift) + 3.125,9 (8-års drift)
Lovlig nudrift	2.486,4	973,6	3.460,6	-
8-års drift	1.998,5	403,2	2.401,6	-

BAT-krav

Husdyrbrug med en emission på over 750 kg NH₃-N pr. år skal reducere ammoniakemissionen til et niveau svarende til emissionen ved anvendelse af den bedste tilgængelige teknik (BAT).

Den maksimale emission ved anvendelse af BAT beregnes for hvert staldafsnit for sig ud fra de enkelte produktionsarealers størrelse i m² og emissionsfaktoren for den pågældende dyretype og staldsystemtype. Der sondres mellem nye (og renoverede) stalde, hvor kravet beregnes ud fra ét sæt emissionsfaktorer, og eksisterende stalde, hvor kravet beregnes ud fra et andet sæt faktorer eller ud fra vilkår i tidligere godkendelser om eksisterende teknologi.

I ansøgningskemaet for Bjerregård er BAT-kravet for alle stald G1+G2, I og K beregnet ud fra vilkår i tidligere miljøgodkendelser om gulvtype. Staldene J, L, Y, Z og X samt det udvidede produktionsareal i stald G1+G2 og I er beregnet ud fra emissionsfaktorer for ny (eller renoveret) stald.

Der er ikke et selvstændigt BAT-krav for gødningsopbevaringsanlæg. I beregningen af BAT-kravet for husdyrbruget indgår opbevaringsanlæg således med en emission svarende til den beregnede reelle emission.

Samlet BAT-krav inkl. krav til gødningslagre er opgjort i

Tabel 11.

Tabel 11. Vejledende BAT-krav ved ansøgt drift

Staldafsnit	Dyretype Staldsystem/gødningstype	Forudsætning	Produktionsareal (m ²)	BAT-krav/m ² (kg NH ₃ -N)	BAT-krav (kg NH ₃ -N)
Stald G1+G2	Søer, golde og drægtige Løsgående, delvist spaltegulv	BAT-krav fastsat 2012	564	1,20	677
		Nyt / renoveret staldafsnit	37	0,87	32
Stald I	Søer, golde og drægtige Løsgående, delvist spaltegulv	BAT-krav fastsat 2012	198	1,20	238
		Nyt / renoveret staldafsnit	45	0,87	39
Stald J	Søer, golde og drægtige Løsgående, delvist spaltegulv	Nyt / renoveret staldafsnit	226	0,87	197
Stald K	Søer, golde og drægtige Løsgående, delvist spaltegulv	BAT-krav fastsat 2012	367	1,20	440
Stald L	Søer, golde og drægtige Løsgående, delvist spaltegulv	Nyt / renoveret staldafsnit	605	0,87	526
Stald Y	Søer, golde og drægtige Løsgående, delvist spaltegulv	Nyt / renoveret staldafsnit	270	0,87	235
Stald Z	Søer, golde og drægtige Løsgående, delvist spaltegulv	Nyt staldafsnit	434	0,87	378
	Søer, diegivende Kassestier, fuldspaltegulv	Nyt staldafsnit	2.118	0,54	1.152
Stald X	Smågrise To-klimastald, delvist spaltegulv	Nyt staldafsnit	46	0,58	27
Gyllebeholder R	Flydende gødning		453	0,40	181,3
Gyllebeholder S	Flydende gødning		500	0,40	199,9
Fortank T	Flydende gødning		110	0,20	21,9
Gyllelagune	Flydende gødning		2.828	0,20	565,5
Fortank/pumpebrønd	Flydende gødning		25	0,20	4,9
I alt			4.910 + 3.916		4.553,9 + 973,6 = 5.527,5

BAT-krav beregnet til 5.507 kg NH₃-N pr. år, mens den beregnede faktiske emission på 5.528 kg NH₃-N pr. år.

Ved anvendelse af gyllekøling fjernes 1.520 kg NH₃-N pr. år. Hertil kommer en reduktion på 592 kg NH₃-N opnået ved eksisterende overdækning af gyllelagune og buffertank. I alt en reduktion på 2.112 kg NH₃-N. Der mangler dog fjernelse af yderligere 21 kg NH₃-N for at opfylde det vejledende BAT-krav. Det er ikke muligt at reducere ammoniakemissionen yderligere ved anvendelse af gyllekøling.

En overdækning af en af de to gyllebeholdere kan opfylde kravet, idet der med en overdækning fås en 50% reduktion. Overdækkes den mindste af beholderne opnås en reduktion på 181 kg NH₃-N x 50% = 91 kg

NH₃-N. Ved at overdække beholderen fås en difference mellem faktisk ammoniaktab og BAT-krav på 65 kg NH₃-N pr. år

Beholderen har et overfladeareal på 453 m². Prisen for at overdække 1 m² er fastsat til 320 kr. i "Modernisering af kvægstalde 2018. Vejledning om tilskud til modernisering af stalde til malkekvæg og kalve." Dvs. omkostning til overdækning af gyllebeholder bliver på ca. kr. 145.000,-

Ved 5% i rente og 15 års levetid er kalkulationsrenten på 9,63% og udgiften ca. 14.000 kr. pr. år.

Ved 5% i rente og 20 års levetid er kalkulationsrenten på 8,02% og udgiften ca. 11.600 kr. pr. år.

Det koster 11.600 kr. / 91 kg NH₃-N = 127,5 kr. årligt pr. sparet kg N.

Der er kun behov for at reducere 21 kg NH₃-N pr. år for at opfylde BAT-kravet. Dvs. det reelt koster 11.600 kr. / 21 kg NH₃-N = 552 kr. pr. sparet kg N.

Overdækning af gyllebeholder er derfor ikke økonomisk proportional.

Etablering af gylleforsuring kan opfylde kravet, idet der med forsuring fås en effekt på 64% reduktion. Forsuring er fravalgt som virkemiddel, idet

- Forsuring ikke er teknisk mulig at etablere i stalde med linespil (skrabeanlæg). Den nye farestald og løbestald etableres med linespilsanlæg. Tilsvarende etableres linespilsanlæg i nogle af de eksisterende staldafsnit. Linespil er valgt til håndtering af gødningen, idet søerne tildeles en del halm i produktionen.
- Forsuret gylle må ikke opbevares sammen med ubehandlet gylle. Det er ikke muligt at håndtere forsuret og ikke forsuret gylle adskilt på Bjerregård, idet hovedparten af gyllen opbevares i gyllelagune.
- Gyllen på Bjerregård separeres og fiberfraktionen leveres til produktion af biogas.

Den valgte teknologi gyllekøling kan samtidig levere opvarmning af stalde og stuehus. Vælges gylleforsuring fås der en merudgift til opvarmning.

Kommunens vurdering

Idet der er tale om et husdyrbrug med en ammoniakemission på mere end 750 kg NH₃-N pr år, skal emissionen reduceres til et niveau svarende til emissionen ved anvendelse af den bedste tilgængelige teknik (BAT).

For det konkrete projekt er det samlede BAT-krav beregnet til 5.507 kg NH₃-N pr. år. Den ansøgte produktion medfører en beregnet faktisk emission på 5.528 kg NH₃-N pr. år. Der er således en difference på -21 kg NH₃-N/år, og dermed overholder den ansøgte husdyrproduktion ikke det vejledende beregnet BAT-niveau.

Ansøger har imidlertid undersøgt en række andre virkemidler: overdækning af gyllebeholdere og gylleforsuring. Ansøger har argumenteret for, at det ikke vil være teknisk muligt eller økonomisk proportionalt at foretage de forskellige ændringer.

Bornholms Regionskommune har på den baggrund vurderet – i overensstemmelse med Klagenævnets afgørelser om overskridelse på ca. 100 kg N - at de vejledende emissionskrav kan fraviges. Det vil sig, at det vurderes ud fra de økonomiske beregninger, at der ikke er proportionalitet i at kræve, at emissionen reduceres med de 21 kg NH₃-N/år. Dette skal også ses i lyset af, at der ikke er naturområder i nærheden af Bjerregård som påvirkes væsentligt af udvidelsen på Bjerregård. Kommunen fastlægger dermed BAT-niveauet for denne ejendom til 5.528 kg NH₃-N.

BAT-emissionskravet er således overholdt.

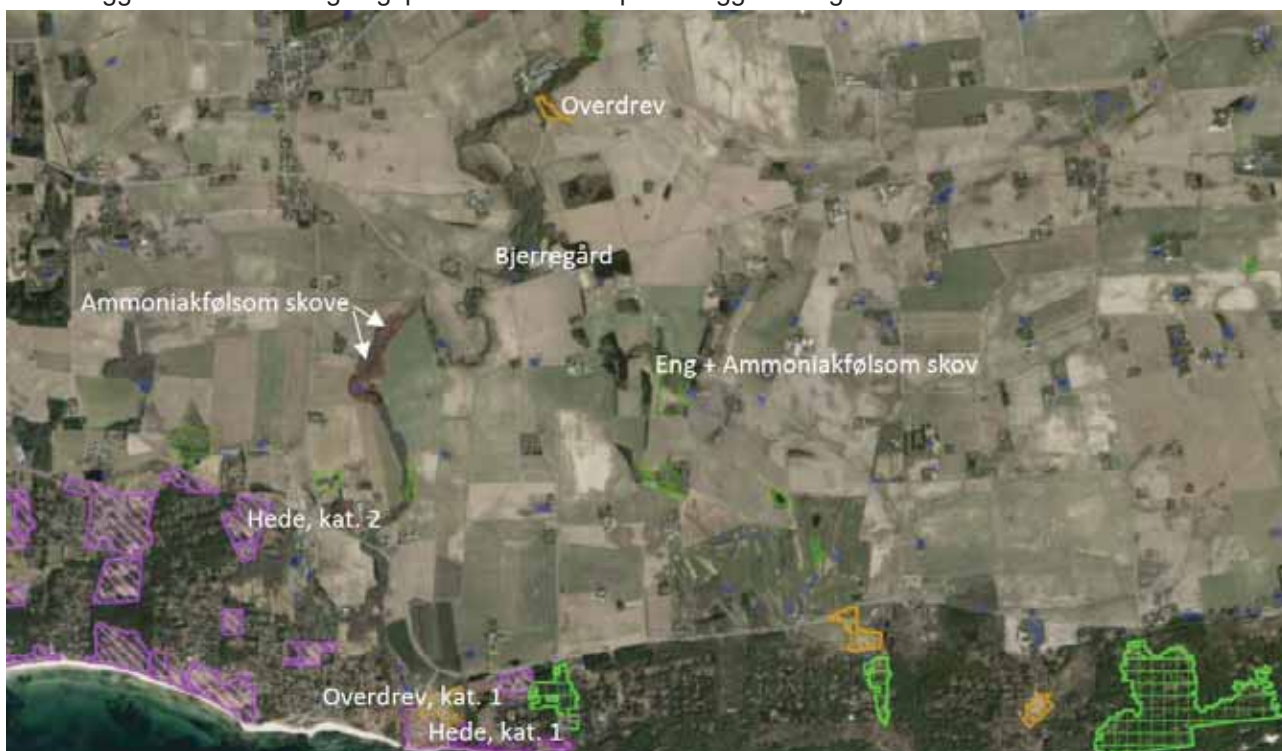
Vilkår

På baggrund af ovenstående er der stillet vilkår vedrørende staldsystem og ammoniakreducerende teknologi (gyllekøling).

8.2 Påvirkning af naturområder

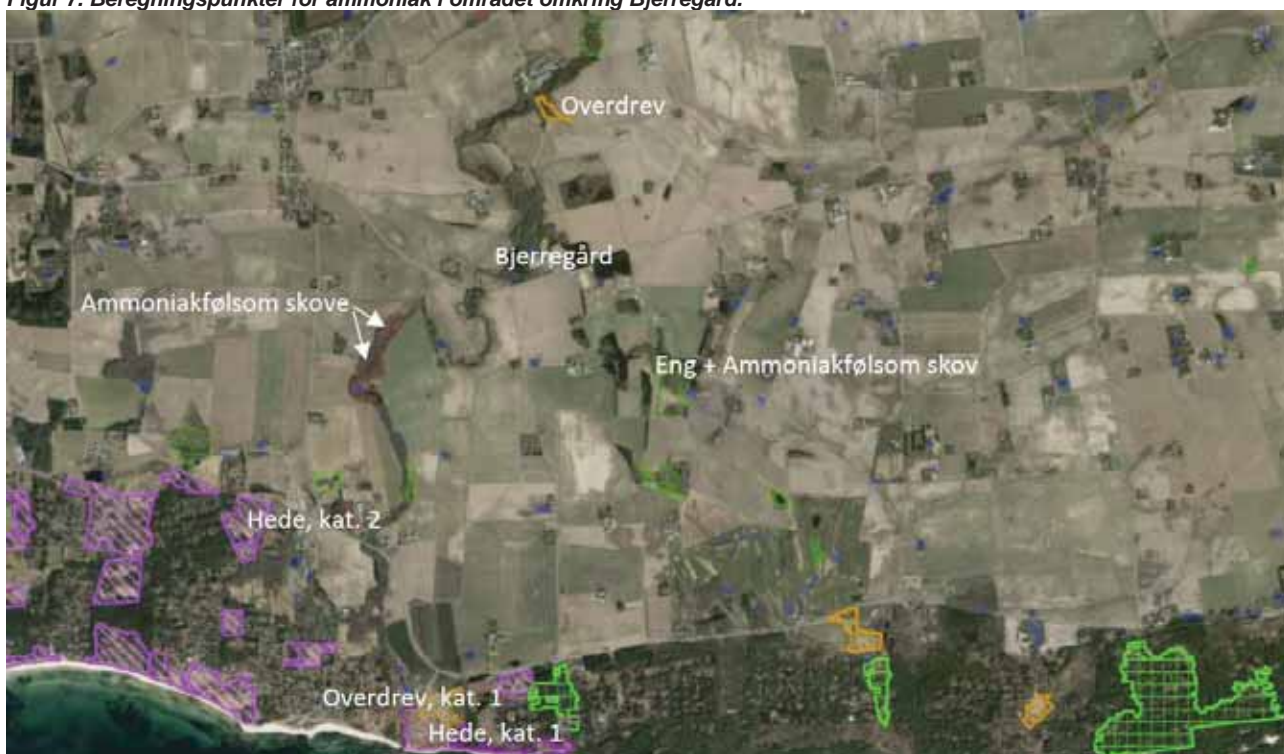
Beskrivelse

Ammoniakemissionen fra den ansøgte produktion på Bjerregård bevirker, at omkringliggende arealer vil blive påvirket med nedfald af ammoniak. I ansøgningssystemet er der foretaget beregning af denne ammoniakdeposition til beskyttede naturområder og potentielt ammoniakfølsomme skove samt beskyttede søer i området. Beliggenheden af beregningsspunkterne tættest på anlægget fremgår af kortet i



Resultatet af beregningen af ammoniakdeposition i de angivne punkter i ansøgt drift kan ses i Tabel 12. Tabellen viser de beregnede værdier for den totale ammoniakdeposition fra husdyrbrugets stalde og lagre, og for merdepositionen, der er den ekstra ammoniakdeposition, som den ansøgte produktion forårsager i forhold til henholdsvis nudrift og driften 8 år før ansøgningstidspunktet (8-års-driften).

Figur 7. Beregningspunkter for ammoniak i området omkring Bjerregård.



Tabel 12. Beregningspunkter for ammoniak i området omkring Bjerregård.

Naturtyper	Målepunkt	Totaldeposition (kg NH ₃ -N/år)	Merdeposition Nudrift (kg NH ₃ -N/år)	Merdeposition 8-års drift (kg NH ₃ -N/år)
Kategori 1-natur	Overdrev Hede	0,0	0,0	0,0
Kategori 2-natur	Hede	0,1	0,0	0,0
Kategori 3-natur	Overdrev	0,4	0,1	0,2
	Eng	0,4	0,2	0,3
	Ammoniakfølsomme skove	0,3-04	0,1	0,2
Anden natur	Sø	16,4	5,0	6,8

Kommunens bemærkninger og vurdering

De ammoniakfølsomme naturområder opdeles i kategori 1-natur, kategori 2-natur og kategori 3-natur. Beskyttelsesniveauet for kategori 1-natur og kategori 2-natur omfatter en forbudszone på 10 m, hvor der ikke må etableres, udvides eller foretages ændringer af stalde eller gødningsopbevaringsanlæg, samt krav til den tilladte totaldeposition. Beskyttelsesniveauet for kategori 3-natur kan efter en konkret vurdering være et krav om en maksimal merdeposition. Kravene er fastsat i husdyrgodkendelsesbekendtgørelsen og er gengivet i boksen nedenfor.

Totaldepositionen er den ammoniakdeposition, som stammer fra husdyrbrugets stalde og lagre - både fra den eksisterende og den ansøgte drift. Merdepositionen er den ekstra ammoniakdeposition, som den ansøgte drift forårsager. Merdepositionen skal beregnes ud fra alle etableringer, udvidelser eller ændringer foretaget siden 2007 (8-års driften).

Kategorisering og beskyttelsesniveau for naturtyper

Kategori 1-natur

Ammoniakfølsomme naturtyper i Natura 2000-områder, hvor et enkelt husdyrbrug maksimalt må totalbelaste med 0,2-0,7 kg N/ha/år afhængigt af beliggenheden af andre husdyrbrug i nærheden*.

Kategori 2-natur

Nærmere bestemte ammoniakfølsomme naturtyper uden for Natura 2000-områder: højmoser, lobeliesøer, heder større end 10 ha og overdrev større end 2,5 ha. Et husdyrbrug må totalbelaste med maksimalt 1,0 kg N/ha/år.

Kategori 3-natur

Anden ammoniakfølsom natur (moser samt mindre heder og overdrev) og ammoniakfølsomme skove. Ved disse naturtyper kan kommunen ud fra en konkret vurdering stille krav om en maksimal merdeposition på 1,0 kg N/ha/år.

**0,2 kg N/ha/år ved > 1 husdyrbrug; 0,4 kg N/ha/år ved 1 husdyrbrug og 0,7 kg N/ha/år ved 0 husdyrbrug.*

Kategori 1-natur

Der er ca. 2,2 km fra Bjerregård til nærmeste Natura 2000-område og kategori 1-natur. Nærmeste Natura 2000-område er nr. N164 Dueodde. Depositionen på området fra Bjerregård er beregnet til 0,0 kg N/ha/år i totaldeposition. Det fastsatte krav til maksimal deposition af ammoniak er derfor overholdt.

Kategori 2-natur

Kravet til maksimal totaldeposition til kategori 2-natur er 1 kg N/ha/år. Nærmeste kategori 2-naturareal er en hede beliggende ca. 2,3 km sydvest for Bjerregård, hvortil der beregnes en totaldeposition fra Bjerregård på 0,1 kg N/ha/år. Idet produktionen på Bjerregård således påvirker kategori 2-naturarealer med en totaldeposition under 1 kg N/ha/år, er det fastsatte krav til maksimal deposition af ammoniak til kategori 2-natur derfor overholdt.

Kategori 3-natur

For kategori 3-naturtyper skal kommunen foretage en konkret vurdering og kan på den baggrund i særlige tilfælde fastsætte vilkår med henblik på opfyldelse af krav om maksimal merdeposition af ammoniak. Ved særlige tilfælde forstås en væsentlig miljøpåvirkning af særlige regionale eller lokale beskyttelsesinteresser. Kravet må dog ikke være under en maksimal merdeposition på 1,0 kg N/ha/år.

Nærmeste kategori 3-overdrev, -hede eller -mose, som ikke er kategori 2-natur, er et overdrev beliggende ca. 640 m nord for Bjerregård. Overdrevet påvirkes med en merdeposition på 0,1 kg N/ha/år og det fastsatte krav er dermed overholdt.

Indenfor 1.000 m af Bjerregård er der lokaliseret 3 potentielt ammoniakfølsomme skove. Merdepositionen til skovene beregnes til 0,1 kg N/ha/år og totaldepositionen henholdsvis til 0,3 og 0,4 kg N/ha/år.

Skovene beliggende sydvest for Bjerregård er beliggende i tilknytning til Øle Å. Det er sandsynligt, at arealer umiddelbart omkring Øle Å på grund af topografien aldrig har været dyrket, og at en del af skoven her er vokset frem af sig selv. Bornholms Regionskommune har tidligere besigtiget skovarealer beliggende umiddelbart nord for Bjerregårds skov ligeledes langs Øle Å. Kommunen vurderede i denne sammenhæng bl.a., at skoven ud fra artssammensætningen vurderes at have en moderat naturværdi, og at jordbunden er muldbund og ud fra vegetationens sammensætning vurderes at være naturligt næringsrig.

Det er Bornholms Regionskommunes vurdering, at skovene langs Øle Å ved Bjerregård er af samme karakter. Skoven er ikke beskyttet i kommuneplanen eller målsat udover, at det er fredsskov, hvilket dog ikke beskytter skoven mod for eksempel rydning og genplantning eventuelt med andre arter.

Det er på den baggrund Bornholms Regionskommune vurdering, at skoven ligesom andre bornholmske bondeskove er af lokal naturmæssig værdi, men at skoven ved Bjerregård ikke vurderes at rumme særlige regionale og lokale naturinteresser, og at jordbunden i skoven i øvrigt er naturligt næringsrig. Det er derfor Bornholms Regionskommunes vurdering, at der ikke er tale om et særligt tilfælde, hvor der er grundlag for at fastsætte skærpede vilkår om at nedbringe ammoniakdepositionen i forhold til skoven.

Anden natur

Der er beregnet ammoniakdeposition til søen beliggende ca. 70 m nordvest for bygningerne på Bjerregård. Det er beregnet, at søen påvirkes med en totaldeposition fra produktionen på Bjerregård på 16,4 kg N/ha/år hvoraf 5,0 kg N/ha/år er merdeposition i forhold til nudrift og 6,8 kg N/ha/år er merdeposition i forhold til 8-årsdrift.

De fleste søer og vandhuller beliggende i eller ved landbrugsarealer er næringsrige søer, som der ikke er fastsat tålegrænser for. Mange søer og vandhuller er eutrofieret som følge af næringstilførsel fra andre kilder end ammoniakdeposition.

Bornholms Regionskommune vurderer, at der er tale om en i forvejen næringsrig sø, og at merdepositionen fra den ansøgte produktion på Bjerregård derfor ikke vil kunne medføre en væsentlig ændring i søens tilstand.

Påvirkning af Natura 2000-områder

Bjerregård er beliggende ca. 2,15 km fra nærmeste Natura 2000-område Dueodde. Som det ses af Tabel 12 er ammoniakpåvirkningen til overdrev og hede placeret i på Natura 2000-området beregnet til maksimalt 0,0 kg N/ha/år.

Der vurderes ikke at være andre forhold ved den ansøgte produktion, som kan påvirke Natura 2000-området. Bornholms Regionskommune vurderer derfor samlet, at den ansøgte produktion ikke vil påvirke naturtyper og arter på udpegningsgrundlaget for Natura 2000-områder.

Påvirkning af arter med særlige beskyttelseskrav (bilag IV-arter)

Der er tidligere under Bornholms Amt registreret Bilag IV-arten løvfrø i en sø beliggende ca. 1.000 m øst, sydøst for Bjerregård. Bornholms Regionskommune har ikke kendskab til, om der stadig forekommer løvfrø i søerne.

Generelt kan arter omfattet af Bilag IV som padder, markfirben og flagermus have levested, fødesøgningsområde eller sporadisk opholdssted på arealerne omkring husdyrbrugets anlæg. Bornholms Regionskommune har ikke kendskab til registreret forekomst af andre Bilag IV-arter i området.

Søen ved Bjerregård er som beskrevet tidligere en næringsrig sø, og Bornholms Regionskommune vurderer, at merdepositionen fra den ansøgte produktion på Bjerregård ikke vil kunne medføre en væsentlig ændring i søens tilstand. Det vurderes på den baggrund, at den ansøgte produktion dermed heller ikke påvirker eventuelt forekommende løvfrøer og andre Bilag IV-arter eller deres leveområder og potentielle leveområder væsentligt.

Vilkår

På baggrund af ovenstående er der ikke stillet vilkår vedr. ammoniakdeposition til naturarealer.

9 MULIGE DRIFTSFORSTYRRELSER OG UHELD

I dette afsnit beskrives mulige uheld, der kan føre til væsentlig forøget forurening af jord, overflade- og grundvand samt skade på mennesker, dyr og planter i forhold til normal drift. Desuden beskrives foranstaltninger til begrænsning af risici.

Miljøteknisk redegørelse

De mulige risici centrerer sig om forurening af grund- eller overfladevand med pesticider, gylle, veterinærmedicin, olie/diesel.

Mulige uheld med pesticider: der er risiko for, at pesticider utilsigtet kan komme i overfladevand eller grundvand ved spild, lækage på sprøjte eller emballage, eller ved uheld ved transport.

Mulige uheld med gylleudslip: Der er risiko for udslip af gylle i forbindelse med pumpning af gylle til gylleholder eller ved omlastning til gyllevogn. F.eks. hvis pumpen utilsigtet fortsætter/starter med at pumpe gylle ved overpumpning og ved påfyldning af gyllevogn. Forebygges med opsyn og tekniske løsninger med automatisk stop af pumpning.

Ved færdselsuheld med gyllevogn kan der opstå lækage. Ligeledes kan der opstå lækage fra gyllebeholder, hvis gyllebeholderen bliver påkørt.

Endelig er der risiko for gylleudslip, hvis beholderen tæres eller af anden grund ikke er tæt.

Mulige uheld med dieselolie: Lækage på tank og/eller punktfurening hvor påfyldning finder sted.

Mulige uheld med rengøringsmidler: Der bruges kan anvendes rengøringsmidler og der anvendes desinfektionsmidler i forbindelse med vask af stalde. Det er vigtigt at håndtere eventuelle rengøringsmidler og desinfektionsmidler korrekt.

Mulige uheld med veterinær medicin: Der er risiko for punktfurening, hvis veterinære medicin håndteres lemfældigt. Forebyggelse sker ved at opbevarer medicinen forsvarligt, og leverer evt. medicinrester retur til dyrlæge eller apotek.

Minimering af risiko for uheld

Gylleudslip: forebygges ved opmærksomhed ved gyllepumpning, og ved udkørsel.

Hovedparten af gyllen opbevares i en gyllelagune. I forbindelse med lagunen er placeret kontrolbrønd, som ved lækage fra bundmembranen markerer en vandstandsændring i brønden. På denne måde kan eventuelle udslip fra gyllelagunen opdages og stoppes tidligt og uden, at der sker nedsivning af gylle. Der er krav om, at vandstandsmåleren skal kontrolleres af brugeren mindst en gang pr. måned, og der skal udarbejdes logbog. Endvidere er gyllelagunen omkranset af en vold, som vil tilbageholde et eventuelt gylleudslip.

Når gyllen køres ud, udvises agtpågivenhed i trafikken. Reflekser og lygter tjekkes og renholdes, så gyllevogn tydeligt kan ses, også efter mørkets frembrud.

Gyllebeholdere og lagune er placeret ved interne transportveje, hvor kørehastigheden er lav. Der vises agtpågivenhed ved kørsel på interne transportveje.

Dieselolie: Dieseltankene står på fast og uigennemtrængeligt gulv i maskinhus samt i stald. For at undgå olieudslip, er der opmuret en betonvæg rundt omkring olietanke, som svarer til rumindholdet til den største tank.

Rengøringsmidler: Der anvendes kun godkendte midler.

Rengørings og desinfektionsmidler oplagres på fast bund.

Pesticider: Der sørges for sikker transport af kemikalier til ejendommen og mellem ejendom og marker. Og pesticiderne opbevares forsvarligt på Bjerregård. Giftige bekæmpelsesmidler opbevares forsvarligt under lås. For alle midler gælder, at de opbevares utilgængeligt for børn og ikke sammen med eller i nærheden af levnedsmidler, foderstoffer m.v.

Minimering af gene og forurening ved uheld

Gylle: Ved lækage/overløb fra gylletanke, etableres en barriere, så gyllen ikke løber mod beskyttede søer, eller mod vandløb. Hvis der er risiko for, at gylle løber mod åbne grøfter eller søer, kan der etableres barrierer med f.eks. bigballer af halm.

Ved udslip/overløb, hvor der er en sandsynlighed for akut forurening, kontaktes alarmcentralen (112). Alarmcentralen kontakter relevante medarbejdere i Teknik og Miljø i BRK.

Når gyllen overpumpes fra fortank til gyllebeholder, overvåges overpumpningen. Alle, som arbejder i stalden, ved, hvor afbryder til pumpen er placeret. Gylletankene er underlagt lovpligtig kontrol og kontrolleres hyppigt visuelt og der føres logbog.

Sker der tilsivning af vejene ved gyllekørsel, bliver der skiltet med glatføreskilt, og der bliver ryddet op senest ved arbejdets ophør samme dag

Hvis det værste uheld skulle ske, og der opstår lækage fra gyllevognen enten på landevej eller i marken, stoppes evt. gyllefløb mod grøft, dræn og vandløb med f.eks. halmbigballer. Der tages kontakt til kommunens Teknik og Miljøafdeling, og yderligere tiltag aftales.

Lugtgener fra gyllespredning minimeres ved at sprede under bedst mulige forhold (lille vindhastighed og høj luftfugtighed)

Olie: Ved oliespild fra dieseltank eller maskiner opsuges spild med f.eks. savsmuld eller kattegrus. Olietankene er underlagt lovgivning. Tankene står på fast bund, hvor evt. olielækage er synlig. Ved spild fra olietank spredes ligeledes sugende materiale, som opsamles og afleveres på modtagestation.

Rengørings og desinfektionsmidler: Hvis der forekommer utilsigtet spild, opsamles det f.eks. med savsmuld eller kattegrus.

Medicin: Uheld med udslip af medicin forebygges ved altid at opbevare veterinærmedicin på korrekt; også medicin, som er i brug. Desuden følges dyrlægens instruktioner, og brugsanvisningen på pakningen.

Pesticider: I tilfælde af kemikaliespild spredes et sugende materiale (f.eks. savsmuld eller kattegrus), og det sugende materiale og evt. jord/grus fjernes med skovl, og puttes i affaldsposer. Derefter bortskaffes det på modtagestation. Kemikalierummet er tørt og frostfrit med god belysning. Der findes et sugende materiale f.eks. savsmuld til opsamling af spild. Gulvet er tæt og uden afløb.

Der er førstehjælpeudstyr og øjenskyllmiddel til rådighed på Bjerregård.

Generelt gælder, at ved akut forurening af olie, gylle eller spildevand, tilkaldes alarmcentralen på 112. Alarmcentralen tilkalder en miljømedarbejder fra Bornholms Regionskommune, Teknik og Miljø.

I stalden og på marken medbringes en mobiltelefon således at det er muligt at hurtigst at tilkalde hjælp ved held.

Strømafbrydelse, generelt

Lovgivningen forlanger, at man kan redegøre for, hvordan dyrene beskyttes ved strømafbrydelse.

Alarmanlæg og nødopluk er lovpligtig i stalde med mekanisk ventilation. Det er desuden vigtigt, at dyrene fortsat har adgang til foder og vand.

Strømafbrydelse, Bjerregård

For Bjerregård gælder:

Ventilation: Nødgenerator startes op ved længere strømsvigt eller ved strømsvigt i varmeperioder, hvor nødopluk ikke kan sikre et tilstrækkeligt luftskifte.

Vand: Der er privatboring og vandpumpen er afhængig af strøm. Nødgenerator startes op ved længere strømsvigt.

Foder: Fremstilling og udfodring sker automatisk og er afhængig af strøm. Nødgenerator startes op ved længere strømsvigt.

Kommunens vurdering

Opbevaring af fast husdyrgødning

Området er allerede indarbejdet i husdyrbrugloven og indgår i beregninger vedrørende husdyrbrugets ammoniakemission og lugtemission i afsnittene "Gener fra husdyrbruget" og "Ammoniak og Naturpåvirkning", hvorfor dette ikke vil blive gennemgået yderligere i dette afsnit.

Opbevaring af gylle

Området er allerede indarbejdet i husdyrbrugloven og indgår i beregninger vedrørende husdyrbrugets ammoniakemission og lugtemission i afsnittene "Gener fra husdyrbruget" og "Ammoniak og Naturpåvirkning", hvorfor dette ikke vil blive gennemgået yderligere i dette afsnit.

Håndtering af husdyrgødning

Der udføres lovpligtig 10 års beholderkontrol.

- Tanken tømmes ca. én gang årligt for inspektion og vedligeholdelse

- Gyllen omrøres kun forud for udkørsel af gylle
- Der er konstant flydelag på gyllen, og efter omrøring/udkørsel kontrolleres det, at der senest 14 dage efter, at der er igen er gylle i tanken, er etableret flydelag
- Der føres logbog over flydelaget på gyllen, så der er fokus på at flydelaget lever op til kravene.
- Tanken er tilmeldt de lovpligtige regelmæssige eftersyn, hvilket betyder at tanken hvert 10. år bliver kontrolleret for om der skulle være tegn på betydende utætheder

Området er ikke omfattet af godkendelseskravet, og vil derfor ikke blive gennemgået yderligere, udover de ovenfor nævnte procedurer og tekniske løsninger, som er medvirkende til at minimere ammoniakemissionen og risikoen for forurening af jord og grundvand.

Bornholms Regionskommune vurderer, derfor at BAT er overholdt i forhold til opbevaring og håndtering af gødning.

Udbringning af husdyrgødning

1. august 2017 overtog Landbrugs- og Fiskeristyrelsen regulering og kontrollen med udbringningsarealerne og vil dermed være dækket af generelle regler. Området er ikke omfattet af godkendelseskravet, og vil derfor ikke blive gennemgået yderligere.

Ifølge ansøger vil følgende dog blive praktiseret på bedriften:

- Husdyrgødning udbringes under hensyn til generelle regler, og foregår i videst muligt omfang efter godt landmandsskab, hvilket vil sige at der tages hensyn til naboer, byområder osv
- Gyllen nedfældes på græsmarker
- Husdyrgødningen udbringes under hensyn til afgrødernes vækstperiode, hvilket betyder maksimal udnyttelse af næringsstoffer
- Udkørsel af flydende husdyrgødning på dage med lav fordampning/regn.
- Udkørsel af flydende husdyrgødning til afgrøder i god vækst og/eller afgrøder med en plante-højde, der reducerer fordampningen

Ud fra ovennævnte procedurer og tekniske løsninger, som er medvirkende til at minimere ammoniakemissionen og risikoen for forurening af jord og grundvand, vurderer Bornholms Regionskommune at BAT er overholdt i forhold til udbringning af husdyrgødning.

Beredskabsplan

Bornholms Regionskommune vurderer, at der skal foreligge en beredskabsplan, som indeholder følgende:

- En plan over husdyrbruget med angivelse af drænsystemer og vandkilder/spildevandskilder
- Handlingsplaner for hvordan brand, utætte eller kollapsede gyllebeholdere, ukontrollerede afstrømninger fra møddinger og ensilagepladser samt olieudslip håndteres.
- Hvor udstyr til håndtering af forureningsulykker er placeret.

Vilkår

I henhold til klagenævnspraksis vurderes det, at husdyrgødningsbekendtgørelsens regler for håndtering af bl.a. flydende husdyrgødning anses for tilstrækkelige til at imødegå forurening ved et eventuelt udslip, og derfor er der ikke stillet yderligere vilkår til at forebygge uheld m.v.

Der er dog stillet vilkår om udarbejdelse af en beredskabsplan, som indeholder handleplaner for blandt andet, hvordan brand, utætte eller kollapsede gyllebeholdere, ukontrollerede afstrømninger fra møddinger og ensilagepladser samt olieudslip håndteres.

10 EGENKONTROL OG DOKUMENTATION

I dette afsnit beskrives og vurderes, hvordan ansøger gennemfører eller planlægger at gennemføre egenkontrol og management. Desuden beskrives de dokumenter og registreringer, som ansøger skal præstere for at dokumentere, at vilkårene i miljøtilladelsen er overholdt.

Miljøteknisk redegørelse

Management og egenkontrol

- Forbrug af råvarer opgøres kvartalsmæssigt ifm. udarbejdelse af E-kontrol
- Foderblandinger optimeres mindst én gang årligt af foderkonsulent
- Forbrug af vand og energi følges kvartalsmæssigt og opgøres min. én gang årligt ifm. årsregnskab
- Produktionsapparatet efterses i det daglige arbejde
- Der er dyrlægebesøg hver måned/ iht. lovgivning på området
- Ejer og medarbejdere deltager i relevante efteruddannelseskurser og erfagrupper
- Der føres logbog over flydelag i gyllebeholder og vandstand i kontrolbrønd ved gyllelagune
- Der udarbejdes den lovpligtige gødningsplan
- Der er 10 års kontrol på gyllebeholdere
- Gyllepumpning overvåges
- Der er egenkontrolprogram for dyrevelfærd. Programmet følges op ifm. dyrlægebesøg og kontrolleres ifm. Danish kontrol hvert 3. år
- Der gennemføres egenkontrol ift. "Branchekode for foderhygiejne"
- Der er udarbejdet en beredskabsplan med beskrivelse af forholdsregler ifm. uheld

Bjerregård er desuden, som leverandør til Danish Crown, omfattet regelsættet "Code of Practice".

Dokumentation

- Gødningsplan
- Foderoptimeringer og analyser
- Produktionsrapporter
- Dokumentation for skadedyrsbekæmpelse
- Logbog for flydelag på gylletank og for kontrolbrønd på gyllelagune
- 10 års beholderkontrol

I løbet af få dage kan skaffes:

- Fakturaer på køb og salg af foder og dyr
- Sundhedsbemærkninger fra slagteri

Kommunens vurdering

Bornholms Regionskommune vurderer, at gennemførelse af den beskrevne egenkontrol samt overholdelse af de stillede vilkår vil medføre, at der løbende holdes øje med, at forudsætningerne for miljøgodkendelsen overholdes, og at det er dokumenteret, således at kommunen ved tilsyn eller på efterspørgsel kan kontrollere dette.

Dokumentationen skal opbevares i mindst 5 år.

Vilkår

På baggrund af ovenstående er der stillet vilkår om, at alle vilkår skal være kendt af de ansatte samt om dokumentation for produktionsarealets størrelse, korrekt bortskaffelse af affald mv.

11 IE-BRUG

Miljøteknisk redegørelse

Foranstaltninger ved ophør

Ved husdyrbrugets ophør tømmes stalde, foderlagre, gyllekanaler og -tanke. Der rengøres overalt, således at der ikke forefindes foder- og gødningsrester mv., der kan tiltrække skadedyr. Skadedyrsbekæmpelsen på ejendommen opretholdes. Alle forurenende dele på anlægget fjernes. Der foretages en vedligeholdelse af bygningerne for at undgå forfald, eller bygningerne nedrives. Ved fjernelse af bygningerne vil byggeaffaldet blive sorteret og kørt til hhv. forbrænding, genbrug eller deponi.

Alternativer til teknologi, teknik og foranstaltninger

Luftrensingsanlæg på den nye stald vil være et alternativ til den valgte gyllekøling. Denne løsning er fra-valgt til fordel for gyllekøling pga. pris og fordi det er muligt at anvende en del af varmeproduktionen fra gyllekølingen i staldanlægget.

En løbende udskiftning til lav energiventilation og LED belysning er de bedste valg mht. minimering af energiforbrug.

Kommunens vurdering

Det er krav fra EU at husdyrbrug med intensiv opdræt af fjerkræ eller svin opfylde BAT-konklusionerne² og at disse skal lægges til grund for godkendelsesvilkårene for anlæg. Bornholms Regionskommune har derfor gennemgået BAT-konklusionerne i forhold til gældende dansk lovgivning.

Miljøledelsessystemer

Der er i februar 2017 offentliggjort BAT konklusioner for husdyrbrug, hvilket medfører at alle IE-brug inden 21. februar 2021 skal have implementeret miljøledelse. Bornholms Regionskommune har stillet vilkår hertil.

Miljøledelsen skal omfatte:

1. formulere en miljøpolitik med afsæt i husdyrbrugets miljøforhold,
2. fastsætte miljømål,
3. udarbejde handlingsplan for det eller de fastsatte miljømål,
4. minimum 1 gang årligt evaluere miljøarbejdet og om nødvendigt foretage justeringer af mål og handlingsplaner og minimum 1 gang årligt gennemgå miljøledelsessystemet.

Bornholms Regionskommune vurderer, at husdyrbruget lever over til anvendelse af bedst anvendelige teknologi, som tidligere beskrevet i nærværende miljøgodkendelse. Endvidere er det regionskommunens vurdering, at husdyrbruget har alle muligheder for at leve op til lovkravet om implementering af miljøledelse inden deadline.

Vilkår

På baggrund af ovenstående er der stillet vilkår om, at der er implementeret miljøledelse på Bjerregård senest 21. februar 2021.

² Artikel 14.3 i IE-direktivet (2010/75/EU, KOMMISSIONENS GENNEMFØRELSESAFGØRELSE (EU) 2017/302 af 15. februar 2017

12 SAMLET VURDERING

Samlet set vurderer Bornholms Regionskommune, at når miljøtilladelsens vilkår overholdes, har ansøger truffet de nødvendige foranstaltninger til at forebygge og begrænse forureningen ved anvendelse af den bedste tilgængelige teknik, og at husdyrbruget i øvrigt kan drives på stedet uden at påvirke omgivelserne på en måde, som er uforenelig med hensynet til omgivelserne. Bornholms Regionskommune vurderer, at indretning og drift af husdyrbruget kan ske i overensstemmelse med gældende regler og uden væsentlig påvirkning af miljøet, som dette er defineret i husdyrgodkendelsesloven, herunder at projektet ikke skader bevaringsstatus for Natura 2000-områder eller levesteder for arter optaget på habitatdirektivets bilag IV.

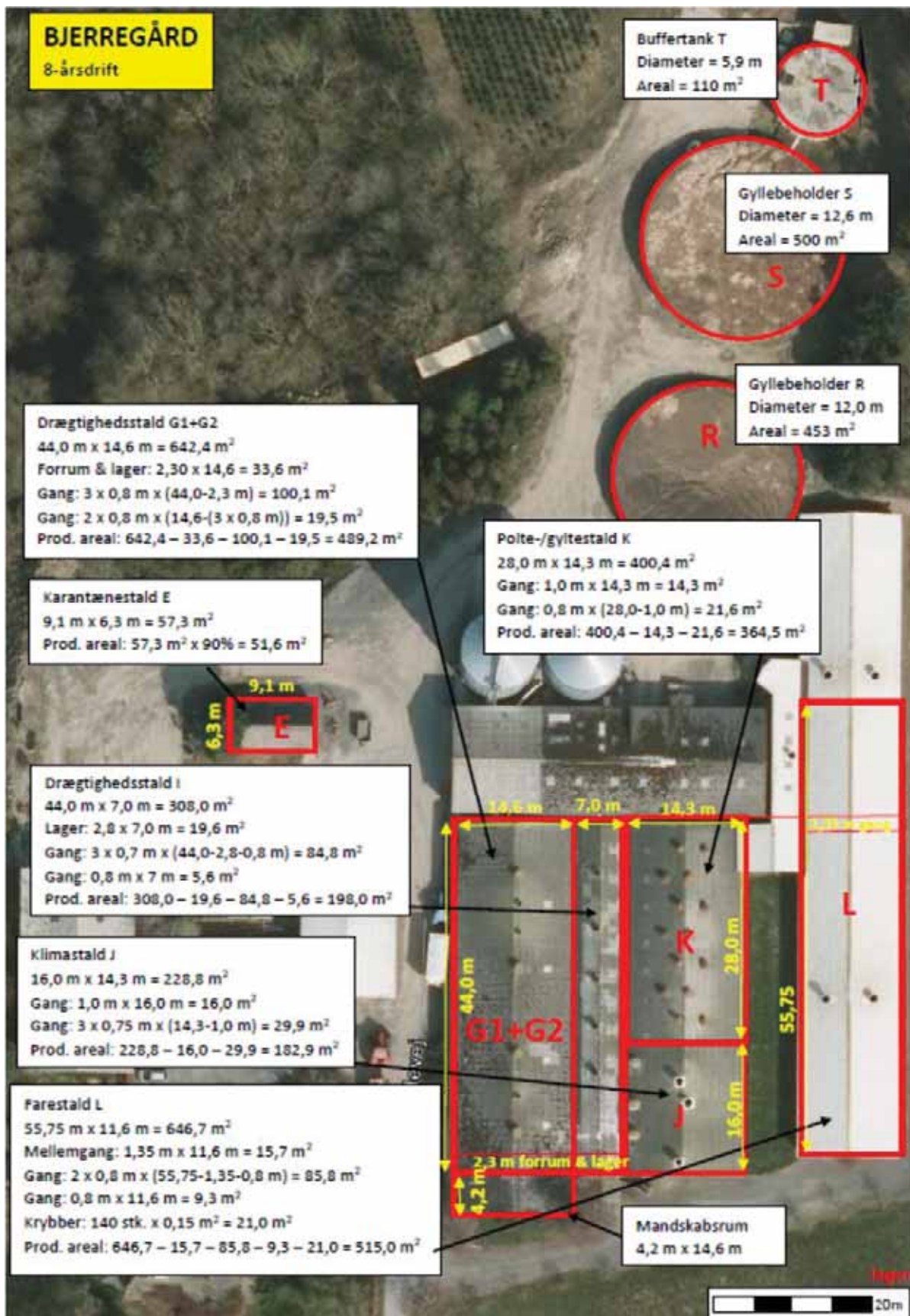
På baggrund af husdyrbrugets beliggenhed og de beskrevne ikke-væsentlige virkninger på det lokale miljø, vurderer Bornholms Regionskommune desuden, at det ansøgte ikke vil have grænseoverskridende virkninger.

13 BILAG

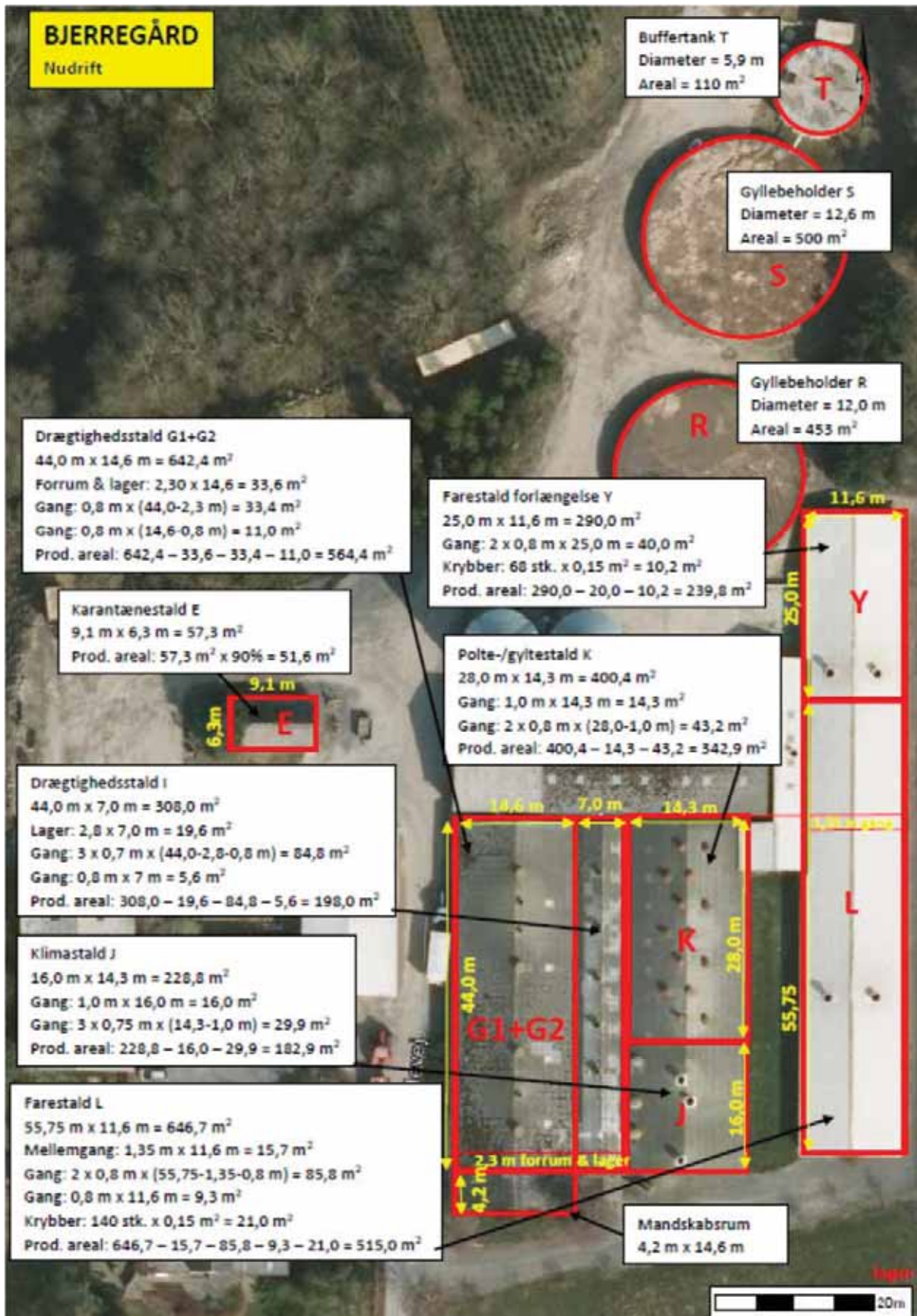
Bilagsoversigt:

1. Produktionsareal 8 årsdrift
2. Produktionsareal nudrift
3. Produktionsareal ansøgt drift
4. Beredskabsplan

Bilag 1. Produktionsareal 8 årsdrift



Bilag 2. Produktionsareal nudrift





BJERREGÅRD
Nudrift

Søndre Landevej

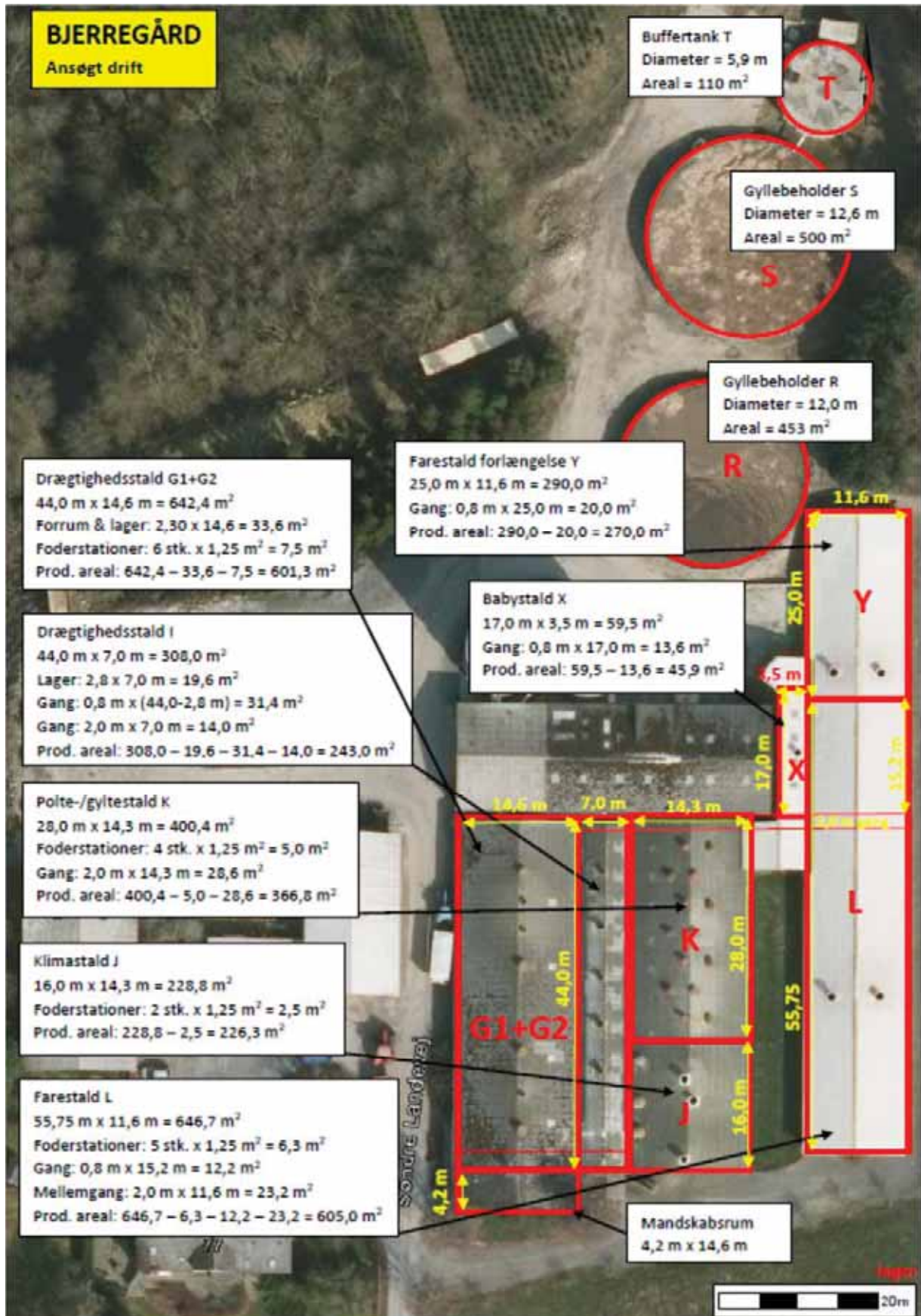
Søndre Landevej

Fortank/pumpebrønd
Diameter = 2,8 m
Areal = 25 m²

Gyllelagune
39,0 x 72,5m = 2.827,5 m²

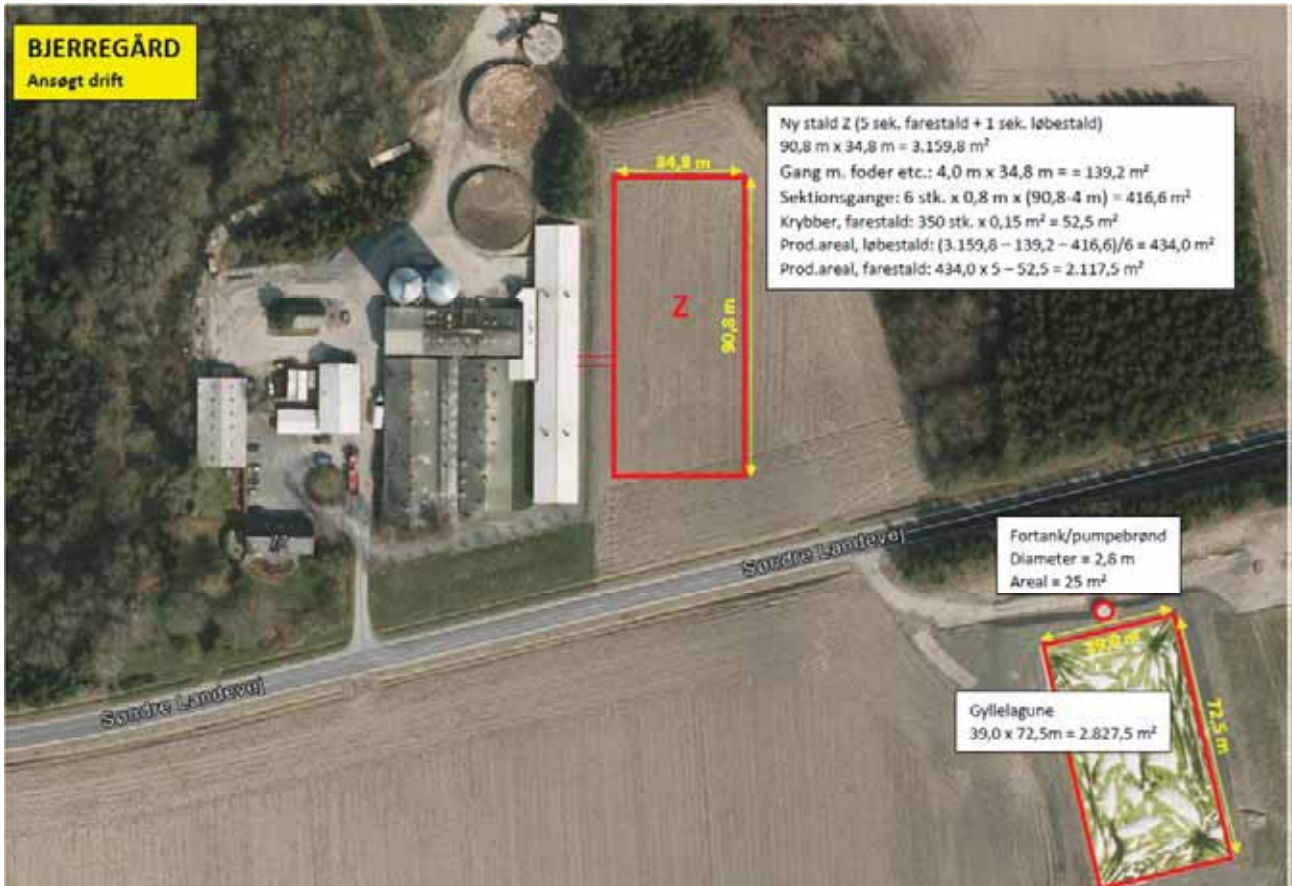
72,5 m

Bilag 3. Produktionsareal ansøgt drift



BJERREGÅRD

Ansøgt drift



Bilag 4. Beredskabsplan for Bjerregård

Beredskabsplan

Bjerregård ApS, Søndre Landevej 77, 3720 Aakirkeby

Udarbejdet: Juli 2019

Telefonliste	Brand - instruks	Overløb af gylle - instruks	Kemikalie, oliespild - instruks	Stophaner og hovedafbrydere	Strømsvigt - instruks	Personskade - instruks
Brandvæsen 112	RING 112 - oplys: • Navn, adresse og tlf nr. der ringes fra • Hvad er det sket og at det er en gårdbrand • Er der tilskadekomne - hvor mange? • Er dyrne kommet ud - art og antal der evt. er fanget	Ved større overløb af gylle eller ved brud på gylletank - RING 112 - oplys: • Navn, adresse og tlf nr. der ringes fra • Hvad der er sket og hvor meget der er løbet ud • Om der er risiko for forurening af vandløb eller drikkevandsboring	Ved større overløb af kemikalier og olie - RING 112 - oplys: • Navn, adresse og tlf nr. der ringes fra • Hvad der er sket, hvad og hvor meget der er løbet ud • Om der er risiko for forurening af vandløb, drikkevand	Vand Hovedhane for vand er placeret ved pumpehus vest for karantænestald. Placering af stophaner er vist på kort. Elektricitet Hovedafbryder er placeret i garage ved kemirum. Placering af etavlere vist på kort.	Vurder om dyr vil lide under træk fra nedopluk eller varme. Tjek alle stalde og se, om nedoplukket er åben. Begræns trækgenere og varmeudvikling (overbrusning). Kontroller at der ikke sker forurening som følge af manglende strøm til pumper o.l. Kontakt Johnny 6012 7033 eller Flemming 4020 7030	RING 112 - oplys: • Navn, adresse og tlf nr. der ringes fra • Hvad der er sket og personens tilstand • Adgangsvej Yd almindelig førstehjælp. Førstehjælpsudstyr er placeret ved forrum til stalde. Kontakt lægevagten ved mindre personskade. Kontakt Johnny 6012 7033 eller Flemming 4020 7030
Ambulance 112	• Evakuer dyr	Ved mindre spild kontaktes kun miljømyndighederne. Kontakt Johnny 6012 7033 eller Flemming 4020 7030	Ved mindre spild kontaktes kun miljømyndighederne. Kontakt Johnny 6012 7033 eller Flemming 4020 7030	Kontakt Johnny 6012 7033 eller Flemming 4020 7030	Ved strømsvigt på over ca. 1/2 time, ring til Østkraft og forhør om varigheden af udfaldet. Tlf nr. 5693 0930.	
Lægevagt 1813	• Fjern olie, trykflasker, gødning og kemikalier	Forsøg opdæmning for at undgå, at gylle løber mod vandløb eller anløb.	Forsøg opdæmning for at undgå, at udslip løber i dræn, å eller i sø. Opdæmning kan foretages med jord og/eller halm. Anvend savsmuld eller kattegrus til opug af mindre spild. Modtag brandvæsen/myndighed og orientér om sted, omfang mv.			
Miljømyndighed 112	• Hvis det ikke er muligt at slukke branden - forsøg at begrænse den ved lukning af døre og vinduer.	Opdæmning kan foretages med jord og/eller halm.	Opdæmning kan foretages med jord og/eller halm. Anvend savsmuld eller kattegrus til opug af mindre spild. Modtag brandvæsen/myndighed og orientér om sted, omfang mv.			
Hans Ole Bech 5692 2065	Modtag brandvæsenet og udlever kortmaterialet.	Er gyllen løbet til dræn opdømmes vandløb med jord og/eller halm.	Modtag brandvæsen/myndighed og orientér om sted, omfang mv.			
Helle Thers 5692 2074	Oplys om: • Tilskadekomne eller dyr der ikke er reddet i sikkerhed • Hvor det brænder og omfang • Hvor der er adgangsveje	Modtag brandvæsen/myndighed og orientér om sted, omfang mv.				
Landboencentret 5690 7800						
Dyrlæge DanVet 5151 2533						
Elektriker 5697 4152						
Ventilation 5696 5149						
Smed/VVS 5694 7450						
Johnny Flemming 6012 7033 4020 7030						

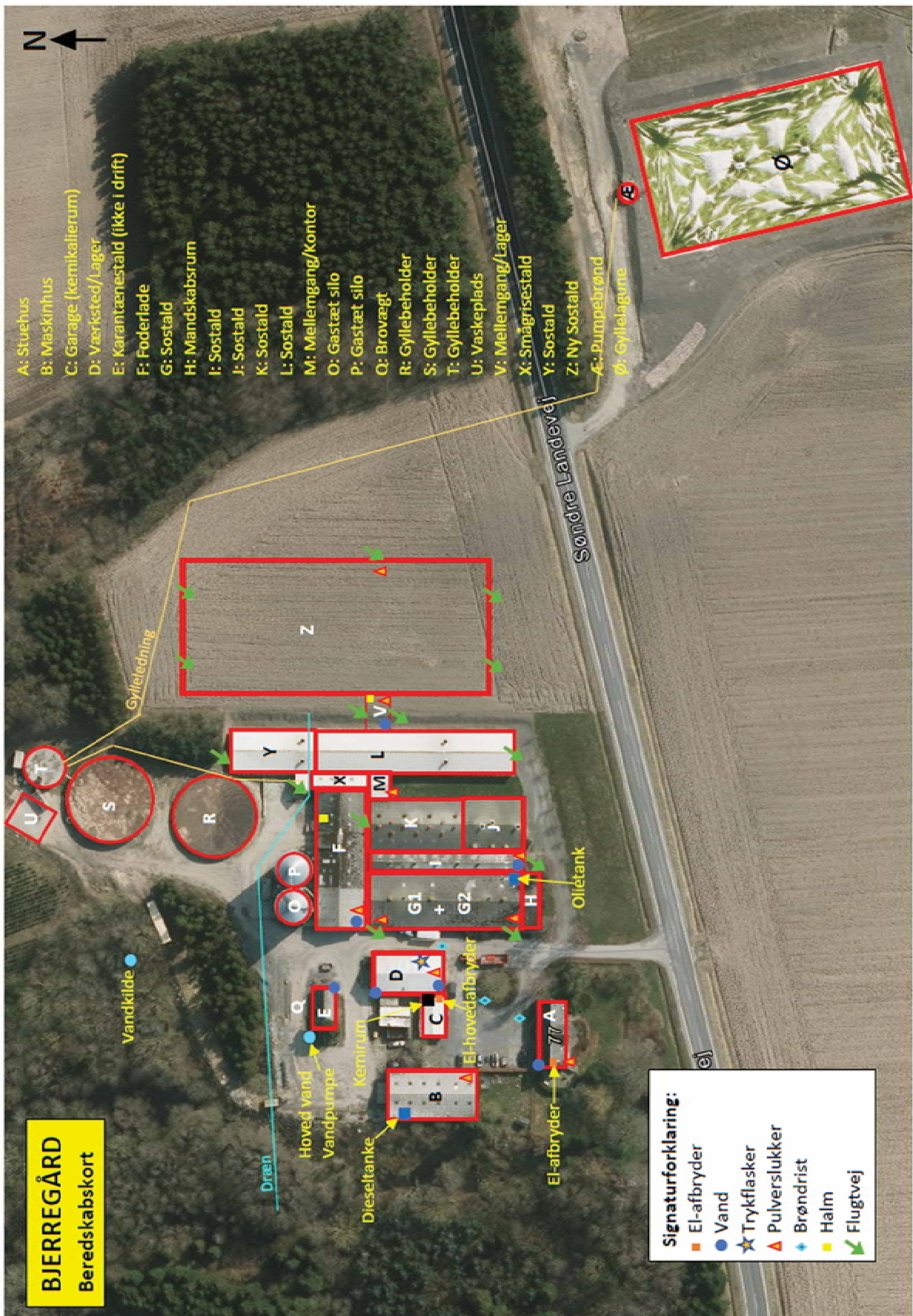
BEREDSKABSKORT - VEND

BJERREGÅRD

Beredskabskort



- A: Stuehus
- B: Maskinhus
- C: Garage (kemikalierum)
- D: Værksted/Lager
- E: Karantænestald (ikke i drift)
- F: Foderlade
- G: Sostald
- H: Mandskabsrum
- I: Sostald
- J: Sostald
- K: Sostald
- L: Sostald
- M: Mellemgang/kontor
- O: Gastæt silo
- P: Gastæt silo
- Q: Brovægt
- R: Gyllebeholder
- S: Gyllebeholder
- T: Gyllebeholder
- U: Vaskeplads
- V: Mellemgang/Lager
- X: Smågrisestald
- Y: Sostald
- Z: Ny Sostald
- A: Pumpebrønd
- Ø: Gyllelagune



Signaturforklaring:

- El-afbryder
- Vand
- ★ Trykflasker
- ▲ Pulverslukker
- ◆ Brøndrist
- Halm
- Flugtvej

Gylleledning

Vandkilde

Dræn

Hoved vand Vandpumpe

Dieseltanke

Kemirum

El-hovedafbryder

El-afbryder

Oljetank

Søndre Landevej

A: Pumpebrønd

Ø: Gyllelagune

