



**MILJØGODKENDELSE
AF HUSDYRBRUGET
LINDEGÅRDSVEJ 62,
LINDE TVEDE,
8930 RANDERS NØ**

Registreringsblad - Miljøgodkendelse

Hovedmatrikelnr.	9a Linde By, Linde
Cvr. nr.	26125871
Ejer af landbruget og driftsansvarlig	Niels Martin Vestergaard
Ansøger	Niels Martin Vestergaard
Godkendelsesbetegnelse	§ 16 a stk. 2 nr. 2: Flere end 2.000 stipladser til fedesvin (over 30 kg)
Tilsynsmyndighed:	Randers Kommune
Sagsnummer	09.17.19-P19-2-21
Sagsbehandler	Anni Nielsen
Godkendelsens dato	22. september 2021

Indhold

Registreringsblad - Miljøgodkendelse.....	2
Resumé	5
Generelle forhold.....	5
Vilkår for godkendelse	8
Generelt	8
Anlæg.....	8
Udformning og placering	8
Beplantning.....	8
Produktionsareal og staldindretning	8
Hyppig udslusning.....	9
Gødningsopbevaring og -håndtering	9
Lugt	10
Støj.....	10
Fluebekæmpelse.....	11
Ophør.....	11
Egenkontrol.....	11
KOMMUNENS VURDERING.....	12
Bedste tilgængelige teknik (BAT)	13
Placering	17
Natur.....	18
Lugt	19
Støv	21
Støj.....	21
Rystelser.....	22
Transport/vejforhold	22
Lys	23
Fluer og skadedyr.....	23
Afstandskrav	24
Restvand / overfladevand.....	26
Affald.....	26
Ophør	27
Offentliggørelse	28

Offentliggørelse af ansøgningen	28
Partshøring.....	28
Offentliggørelse af godkendelsen	28
Klagevejledning	29
Bilag:	30

Resumé

Husdyrbruget har ansøgt om miljøgodkendelse af en slagtesvineproduktion og et mindre hold af får og kreaturer.

Denne miljøgodkendelse omhandler godkendelse efter stipladsmodellen. Der godkendes et produktionsareal på 2.721 m² i eksisterende staldbygninger og 3 eksisterende gyllebeholdere med et samlet overfladeareal på 1.644 m² (se situationsplan bilag 1). Der etableres således ikke nye anlæg på husdyrbruget.

Miljøgodkendelse efter stipladsmodellen betyder, at der må produceres det antal slagtesvin, får og kreaturer, der efter dyrevelfærdsreglerne kan være på produktionsarealet.

Husdyrbruget har flere end 2.000 stipladser til fedesvin (over 30 kg) og er derfor omfattet af IE-direktivet. For IE-husdyrbrug gælder en række særregler udover vilkår i denne miljøgodkendelse.

Miljøgodkendelsen stiller bl.a. vilkår om stalddtype, dyretype og produktionsarealer. Der er endvidere stillet vilkår, som skal forebygge lugt- og fluegener.

På baggrund af de stillede vilkår i miljøgodkendelsen, særregler for IE-brug og de generelle regler for husdyrbrug vurderer Randers Kommune, at husdyrbruget ikke vil give anledning til uacceptable påvirkninger af omgivelserne, og at husdyrbruget vil kunne drives uden væsentlige gener for omgivelserne, når driften sker i overensstemmelse med disse regler.

Generelle forhold

Randers Kommune godkender i henhold til § 16a, stk. 2 i Husdyrbrugloven¹ svinebruget beliggende Lindegårdsvej 62. Godkendelsen gives på betingelse af, at de nærmere fastsatte vilkår i miljøgodkendelsen overholdes.

Vilkårene i godkendelsen er som hovedregel kun stillet for de punkter, hvor tilsynsmyndigheden vurderer, at kravene skal være mere vidtgående end de generelle bestemmelser. Øvrig lovgivning - f.eks. den til enhver tid gældende Godkendelsesbekendtgørelse² og Husdyrgødningsbekendtgørelse³ skal også overholdes og særlig bemærkes:

- At en godkendelse efter Husdyrbruglovens § 16 a, stk. 2 og 4 skal revurderes, når EU-Kommissionen offentliggør en ny BAT-konklusion.

¹ Lovbekendtgørelse nr. 520 af 1. maj 2019 om husdyrbrug og anvendelse af gødning m.v.

² Bekendtgørelse nr. 2020 af 29. december 2020 om godkendelse og tilladelse m.v. af husdyrbrug.

³ Bekendtgørelse nr. 1451 af 21. juni 2021 om miljøregulering af dyrehold og om opbevaring af gødning.

- At IE-husdyrbrug skal have et miljøledelsessystem, jf. § 42 i Godkendelsesbekendtgørelsen.
- At IE-husdyrbrug skal oplære personale, jf. § 43 i Godkendelsesbekendtgørelsen.
- At IE-husdyrbrug skal udarbejde og følge en plan for regelmæssig kontrol, reparation, vedligeholdelse og beredskab, jf. § 44 i Godkendelsesbekendtgørelsen.
- At IE-husdyrbrug skal opfylde fodringskrav og anvende teknikker for at reducere den samlede mængde kvælstof og fosfor, jf. § 46 i Godkendelsesbekendtgørelsen.
- At IE-husdyrbrug skal anvende energieffektiv belysning, jf. § 47 i Godkendelsesbekendtgørelsen.
- At IE-husdyrbrug skal reducere støvemissioner fra staldanlæg, jf. § 48 i Godkendelsesbekendtgørelsen.
- At IE-brug straks underretter kommunen ved manglende overholdelse af vilkår og krav, jf. § 49 i Godkendelsesbekendtgørelsen.
- At IE-brug årligt skal indsende informationer til kommunen, jf. § 50 i Godkendelsesbekendtgørelsen.
- At der på arealer hvor der kortvarigt er dyr, men som ikke medregnes som produktionsareal, skal foretages effektiv rengøring efter endt ophold (eks. udleveringsrum og service- og gangarealer m.v.), jf. § 38 i Godkendelsesbekendtgørelsen.

Ud over miljøgodkendelsens vilkår og de generelle regler, skal driftsansvarlige desuden være opmærksom på følgende:

- At grundlaget for godkendelsen er den sidst indsendte ansøgning, skema nr. 224450, version 5.
- At ændring, etablering, eller renovering af bygninger, pladser, siloer, opbevaringstanke. m.v. i forhold til sidst indsendte ansøgning skal anmeldes til kommunen.
- At øvrige fornødne godkendelser eller tilladelser skal indhentes separat, herunder byggetilladelse samt udlednings- og nedsivningstilladelse til regnvand.
- At der er en udnyttelsesfrist på 6 år fra godkendelsen er meddelt.
- At godkendelsen betragtes som udnyttet når evt. byggeri er afsluttet, samt ved enhver ændring, som er i overensstemmelse med godkendelsen, dvs. både ved hel og delvis udnyttelse af godkendelsen.

- At alle vilkår er gældende fra det tidspunkt, godkendelsen er udnyttet, medmindre andet er angivet.
- At godkendelsen eller dele heraf til hver en tid kan bortfalde, hvis den ikke har været udnyttet i en sammenhængende periode på 3 år.
- At første revurdering af miljøgodkendelsen skal foretages 8 år efter godkendelsens dato. Herefter vil godkendelsen blive taget op til revurdering mindst hvert 10. år.
- Ved udnyttelse af denne miljøgodkendelse bortfalder miljøgodkendelsen meddelt den 15. oktober 2014 og tillæg til miljøgodkendelsen fra den 1. april 2016.

Vilkår for godkendelse

Generelt

1. Husdyrbrugets indretning og drift skal miljømæssigt være i overensstemmelse med de oplysninger, der ligger til grund for godkendelsen, dog med de eventuelle ændringer der fremgår af vilkårene.
2. Eventuelt ejerskifte skal meddeles tilsynsmyndigheden senest 1 måned efter, det har fundet sted.

Anlæg

Udformning og placering

1. Stalden, "Slagtesvin 4" skal være etableret med grå betonelementer og taget skal være grå tagplade.
2. Gyllebeholder, "Gylletank III" skal være etableret i betonelementer. Teltoverdækningen skal være beton-grå.

Beplantning

3. Øst for anlægget skal der være afskærmende beplantning, bestående af mindst 3 rækker naturligt hjemmehørende løvtræer / buske. Beplantningens træer skal efter tilvækst minimum være 8 m høje.
4. Beplantningen skal vedligeholdes i fornødent omfang, herunder ved eventuel gentilplantning.

Produktionsareal og staldindretning

5. Den maksimale størrelse af produktionsarealer og fordeling af staldsystemer skal være i overensstemmelse med tabel 1 og situationsplan, bilag 1:

Staldnavn	Staldstørrelse (m ²)	Staldsystem	Produktionsareal (m ²)
Slagtesvin 1	347	Slagtesvin. Drænet gulv + spalter (33 %/67 %)	222
Slagtesvin 2 (Slagt 2)	586	Slagtesvin. Delvis spaltegulv, 25 – 49 % fast gulv	400
Slagtesvin 3 (Slagt 3)	733	Slagtesvin. Delvis spaltegulv, 25 – 49 % fast gulv	526

Staldnavn	Staldstørrelse (m ²)	Staldsystem	Produktionsareal (m ²)
Slagtesvin 4 (Stald 4)	2.001	Slagtesvin. Delvis spaltegulv, 25 – 49 % fast gulv	1.473
Får og kalve	183	Får og geder. Dybstrøelse Ammekøer, slagtekalve (over 6 mdr.). Dybstrøelse Kalve (under 6 mdr.). Dybstrøelse	60 20 20
Samlet produktionsareal			2.721

Tabel 1: Fordeling af staldsystemer/produktionsarealer i de enkelte stalde

6. Der skal opretholdes en god staldhygiejne. Det skal bl.a. sikres, at foderarealer holdes tørre, at dyrene holdes rene, at støv og smudsbelægning i stalde fjernes, og at fodringssystemer holdes rene.

Gødningsopbevaring og -håndtering

7. Det samlede overfladeareal på husdyrbrugets beholdere til flydende husdyrgødning må ikke overstige 1.644 m².
8. Gyllebeholderen "Gylletank III" skal være forsynet med fast overdækning i form af teltoverdækning med indvendig skørt.
9. Åbning af teltdug må kun ske i forbindelse med omrøring, tømning og udbringning af gylle.
10. Skader på teltoverdækningen skal repareres inden for en uge efter skadens opståen.
11. Såfremt en skade ikke kan repareres inden for en uge, skal der indgås aftale om reparation inden to hverdage efter skadens opståen. Tilsynsmyndigheden underrettes straks herom.
12. I forbindelse med påfyldning af gyllevogn må der ikke spildes flydende husdyrgødning på jorden, således at der er fare for forurening af jord, grundvand, vandløb eller dræn.
13. Ved omlæsning til gyllevogn skal der anvendes gyllevogn med påmonteret kran, som svinger ind over tanken. Omlæsning til gyllevogn må ikke ske med fastmonteret pumpe eller tømmer med traktorpumpe el.lign., medmindre det sker på en tæt, befæstet påfyldningsplads med fald mod afløb til pumpebrønd el.lign.
14. Husdyrbruget skal altid have en opbevaringskapacitet for flydende husdyrgødning inkl. vand fra befæstede arealer, svarende til mindst 9 måneders produktion. Opbevaringskapaciteten kan opfyldes ved skriftlig aftale om opbevaring på anden ejendom.

Lugt

15. Såfremt der efter kommunens vurdering opstår væsentlige lugtgener, der skønnes at være større, end der kan forventes ifølge grundlaget for miljøvurderingen, kan kommunen meddele påbud om, at der skal indgives og gennemføres projekt for afhjælpende foranstaltninger.

Støj

16. Husdyrbrugets bidrag til det udendørs støjniveau målt ved nabobeboelse i det åbne land må i intet punkt overstige følgende grænseværdier:

	Tidsinterval	Grænseværdi	Midlingstid
Hverdage	Kl. 07.00-18.00	55 dB(A)	8 timer
Lørdage	Kl. 07.00-14.00	55 dB(A)	7 timer
Lørdage	Kl. 14.00-18.00	45 dB(A)	4 timer
Søn- og helligdage	Kl. 07.00-18.00	45 dB(A)	8 timer
Aften	Kl. 18.00-22.00	45 dB(A)	1 time
Nat	Kl. 22.00-07.00	40 dB(A)	½ time

Tabel 2: Grænseværdier for støj

Støjbelastningen er det ækvivalente, korrigerede støjniveau i dB(A) målt eller beregnet i punkter 1,5 m over terræn. Referencetiden er det mest støjbelastede tidsrum i perioden. Støjens maksimalværdi må om natten ikke overstige 55 dB(A) ved boliger.

Brugen af landbrugsredskaber i marken er undtaget fra støjgrænserne.

Såfremt kommunen får begrundet mistanke om, at vilkårene om støjgrænser ikke er overholdt, forlanges det, at husdyrbruget foretager de nødvendige tiltag og efterfølgende fremsender dokumentation for, at støjgrænserne ikke er overskredet. Udgifterne hertil afholdes af husdyrbruget.

Dokumentationen skal ske i form af målinger og/eller beregninger foretaget i en periode, hvor husdyrbrugets støj under normale forhold er maksimal. Dokumentation vedrørende støj skal udføres efter gældende vejledninger fra Miljøstyrelsen, pt. nr. 5/1984, *Målinger af ekstern støj* og nr. 5/1993, *Beregning af ekstern støj fra virksomheder* eller Orientering nr. 9/1997.

Måling og beregning skal udføres af et målefirma, der er akkrediteret eller en person, der er certificeret til "miljømålinger – ekstern støj".

Fluebekæmpelse

17. Der skal på ejendommen foretages en effektiv fluebekæmpelse og forebyggende foranstaltninger mod fluer. Fluebekæmpelse skal ske i overensstemmelse med de til enhver tid nyeste [retningslinjer for fluebekæmpelse](#).

Ophør

18. Ved ophør af husdyrproduktionen skal der træffes de nødvendige foranstaltninger for at undgå forureningsfare og for at bringe stedet i en miljømæssig forsvarlig tilstand. F.eks. skal der ske en fuldstændig tømning af husdyrgødning i stalde, gyllebeholdere mv. og ske bortskaffelse af fodermidler, døde dyr og medicin.

Egenkontrol

19. Der skal føres en logbog for gyllebeholderen "Gylletank III", hvori eventuelle skader på teltoverdækningen noteres med angivelse af dato for skaden samt dato for reparation.

KOMMUNENS VURDERING

Der er ansøgt om godkendelse af et produktionsareal på 2.721 m² i eksisterende staldbygninger og 3 eksisterende gyllebeholdere med et samlet overfladeareal på 1.644 m² (se situationsplan bilag 1).

Ansøger ønsker den fleksibilitet, der ligger i at komme over på stipladsmodellen. Der etableres ikke nye bygninger eller gyllebeholdere.

Husdyrbruget har ansøgt om flere end 2.000 stipladser til fedesvin (over 30 kg) og er derfor omfattet af IE-direktivet. Det er oplyst, at produktionen forventes at bestå af ca. 15.000 slagtesvin. I CHR (CentraleHusdyrRegister) er antallet af stipladser oplyst til 4.250 stipladser til svin over 30 kg.

Husdyrbrugets produktionsrettighed er tidligere fastlagt i miljøgodkendelse fra den 15. oktober 2014 og tillæg til miljøgodkendelse fra den 1. april 2016.

Husdyrbrugets emission af ammoniak beregnes ud fra størrelsen af produktionsarealet i staldene, samt overfladearealet af husdyrbrugets lagre af gødning. Husdyrbrugets emission af lugt beregnes alene ud fra størrelsen af produktionsarealet i staldene. Produktionsarealet er det areal i staldene, hvor dyrene kan opholde sig og har mulighed for at afsætte gødning. Service- og gangarealer kan, men skal ikke medregnes. I den forbindelse har kommunen foretaget en vurdering af, hvilke arealer der skal medregnes i produktionsarealet (Godkendelsesbekendtgørelsens bilag 3, pkt. C).

Det bemærkes, at kommunen (jf. Godkendelsesbekendtgørelsens § 34 stk. 2) ved vurderingen skal inddrage alle etableringer, udvidelser og ændringer af husdyrbruget, der er godkendt eller afgjort efter anmeldelse inden for de seneste 8 år.

Der er etableret en stald (stald 4) og en gyllebeholder (Tank III) inden for de seneste 8 år. I forhold til nudrift er der tale om uændrede forhold.

Udover produktionen på Lindegårdsvej 62 har ansøger husdyrproduktion på en række andre ejendommen. Der er tale om adskilte husdyrbrug på hver deres selvstændige ejendomme. Randers Kommune har derfor vurderet, at miljøgodkendelse til Lindegårdsvej 62 ikke skal omfatte produktionen på de øvrige ejendomme.

Ansøgning om miljøgodkendelse skal bl.a. omfatte en miljøkonsekvensrapport, jf. § 4 i Godkendelsesbekendtgørelsen. Det er Randers Kommunes vurdering, at oplysninger og vurderinger i miljøkonsekvensrapporten lever op til kravene i Husdyrbrugloven. Miljøkonsekvensrapporten er vedlagt som bilag 2.

Bedste tilgængelige teknik (BAT)

Ansøger har i miljøkonsekvensrapporten redegjort for anvendelse af bedst tilgængelig teknik. Randers Kommune vurderer, at ansøger har truffet de nødvendige foranstaltninger for at forebygge og begrænse forureningen ved anvendelse af den bedste tilgængelige teknik (BAT), og at husdyrbruget med de generelle krav og de stillede vilkår i øvrigt kan drives på stedet uden at påvirke omgivelserne på en måde, som er uforenelig med hensynet til omgivelserne.

Kommunens vurderinger og bemærkninger

Ammoniak og staldindretning

I ansøgningssystemet, Husdyrgodkendelse.dk er der foretaget en beregning af det emissionsniveau (BAT-krav) for ammoniak, der er opnåeligt ved anvendelse af bedst tilgængelig teknologi. Der beregnes et samlet BAT-krav for husdyrbrugets anlæg (stalde og gødningslagre) ud fra emissionsfaktorerne i Godkendelsesbekendtgørelsens bilag 3.

Det samlede BAT-krav (inkl. lagre) er beregnet til 5.625 kg N/år. Husdyrbruget vurderes at leve op til det beregnede BAT-niveau, da husdyrbrugets samlede ammoniakfordampning er beregnet til 5.625 kg N/år, jf. ansøgningssystemet, Husdyrgodkendelse.dk.

Det er en forudsætning for ammoniakberegningerne, at husdyrbrugets stalde er indrettet med de oplyste staldsystemer. Det er desuden en forudsætning, at størrelsen og fordelingen af husdyrbrugets produktionsareal, samt areal af opbevaringslagre og overdækning af den store beholder er i overensstemmelse med det oplyste. Der er stillet vilkår i overensstemmelse hermed.

Endelig er det en forudsætning, at der er en god staldhygiejne, hvilket også stilles som vilkår.

Ernæringsmæssig styring

I Godkendelsesbekendtgørelsen er der krav til IE-husdyrbrug om at reducere fosfor og kvælstofudskillelsen ved anvendelse af forskellige teknikker.

I miljøkonsekvensrapporten er der redegjort for, at der bl.a. anvendes fasefodring, og at der tilsættes fytase til foderet. Der foretages E-kontrol minimum en gang i kvartalet for at kunne monitorere fodereffektivitet og produktionseffektivitet.

Randers Kommune vurderer, at der ikke er behov for at stille vilkår til fodringskrav.

Håndtering af foder (formaling, blanding og opbevaring)

I miljøkonsekvensrapporten er det oplyst, at der anvendes hjemmeblandet vådfoder. Foderet opbevares i siloer.

Randers Kommune vurderer, at de generelle regler vedrørende opbevaring af foder svarer til den bedst tilgængelige opbevaringsteknik. Der stilles derfor ikke yderligere krav til håndtering af foder.

Opsamling og opbevaring af husdyrgødning

I miljøkonsekvensrapporten er der redegjort for opbevaring og håndtering af husdyrgødning. Husdyrbruget forventer at producere ca. 8.250 m³ gylle om året og max. 5 – 10 tons dybstrøelse. Gyllen og dybstrøelsen opbevares i ejendommens gyllebeholdere på 1.300 m³, 1.700 m³ og 3.000 m³ i alt 6.000 m³.

Randers Kommune vurderer, at de generelle regler vedrørende opbevaring af husdyrgødning svarer til den bedst tilgængelige opbevaringsteknik. Således er gyllebeholdere bl.a. omfattet af beholderkontrol minimum hver 10. år.

Husdyrbruget har herudover valgt at etablere fast overdækning på den store gyllebeholder, der yderligere reducerer ammoniakfordampningen og tilførsel af regnvand.

Randers Kommune vurderer, at der bør være en opbevaringskapacitet på mindst 9 måneder. Dette for at undgå udkørsel af gylle under vejrmæssige forhold, som ikke egner sig til udbringning.

Den samlede opbevaringskapacitet er beregnet til ca. 8,7 mdr. ($6.000/8.250*12$).

Kommunen har stillet vilkår om mindst 9 måneders opbevaringskapacitet, for at fastholde en miljømæssig forsvarlig opbevaringskapacitet. Opbevaringskapaciteten kan opfyldes ved skriftlig aftale om opbevaring på anden ejendom.

Tømning af gyllebeholder til gyllevogn sker med sugestuds. Ved tømning af gyllebeholdere med fastmonterede pumper eller traktorpumpe er der ved overførslen til gyllevogn risiko for spild af flydende husdyrgødning og forøget risiko for uheld. Randers Kommune har derfor stillet vilkår om, at overpumpning af gylle til gyllevogn skal ske via hydraulisk sugekran på gyllevognen. Hvis der ønskes anvendt pumper, der er fastmonteret på gyllebeholdere eller traktorpumpe med pumperør, der er ført ud over beholderkanten, skal der ved gyllebeholderne etableres en befæstet påfyldningsplads med fald mod afløb til opsamlingsbeholder.

Udbringning af husdyrgødning

Ved udbringning af husdyrgødning gælder ifølge dansk lovgivning, at der skal udarbejdes mark- og gødningsplan for at reducere udvaskningen af næringsstoffer til grundvandet. I den forbindelse afstemmes gødningsmængden i forhold til afgrødens næringsstofkrav og forhold som forfrugtsværdi, jordbundstype og kunstvanding inddrages. Herudover gælder at der i perioder, hvor risikoen for udvaskning er stor, ikke må ske udbringning af husdyrgødning. Randers Kommune vurderer, at disse

regler sikrer, at udbringningen sker i overensstemmelse med bedst tilgængelige udbringningsteknologi.

For så vidt angår risici for afstrømning af næringsstoffer til overfladevand gælder tillige en række generelle regler, herunder krav om udlæg af bræmmer langs vandløb, forbud mod udbringning under vejrlig, hvor der er risiko for overfladisk afstrømning og forbud mod udbringning på stærkt skrånende arealer mod overfladevand. Randers Kommune vurderer, at disse regler sikrer, at udbringningen sker i overensstemmelse med bedst tilgængelig udbringningsteknologi.

Endelig gælder en række generelle regler, der minimerer ammoniakfordampningen ved udbringning af husdyrgødning, herunder krav om at udbringning af gylle som minimum skal ske ved slangeudlægning og krav om, at husdyrgødning på sort jord skal nedbringes senest 6 timer efter udbringning. Endvidere skal gylle nedfældes på alle marker med sort jord og græs, eller der skal anvendes anden teknik eller teknologi i henhold til bestemmelserne i bekendtgørelse om anvendelse af gødning⁴.

Energiforbrug

I Godkendelsesbekendtgørelsen er der krav til IE-husdyrbrug om at anvende energieffektiv belysning i overensstemmelse med reglerne i Bygningsreglementet.

I miljøkonsekvensrapporten er der redegjort for det forventede energiforbrug og om energibesparende foranstaltninger.

Randers Kommune vurderer, at der ikke er behov for at stille vilkår til energiforbruget.

Vandforbrug

Der foreligger pt. ingen retningslinjer vedrørende anvendelse af bedst tilgængelig teknologi til reduktion af vandforbrug for husdyrbrug. Randers Kommune vurderer imidlertid, at husdyrbruget har fokus på at reducere vandforbruget bl.a. ved, at drikkevandsinstallationerne efterses jævnligt, og eventuelle lækager i systemet identificeres straks og repareres hurtigst muligt.

Opbevaring af døde dyr

Opbevaringsplads for døde dyr fremgår af situationsplan (bilag 1). Døde dyr overdækkes med kadaverkappe indtil de afhentes af destruktionsanstalt, DAKA.

Randers Kommune vurderer, at de generelle regler vedrørende opbevaring af døde dyr svarer til den bedst tilgængelige opbevaringsteknik. For at hindre smittespredning skal døde dyr opbevares på en opbevaringsfacilitet indtil afhentning. Opbevaringsfaciliteten skal placeres ved fast tilkørselsvej, i passende afstand til

⁴ Bekendtgørelsen nr. 1551 af den 2. juli 2021 om anvendelse af gødning.

offentlig vej, produktionsbygninger og arealer med produktionsdyr. Endelig er der fastsat regler for, hvornår tilmelding til afhentning skal ske.

Management

I Godkendelsesbekendtgørelsen er der krav til IE-husdyrbrug om at oplære personale om bl.a. relevant lovgivning, transport og udbringning af gødning, og reparation af og vedligeholdelse af udstyr.

For IE-husdyrbrug er der endvidere krav om at udarbejde og følge en plan for kontrol, reparation og vedligeholdelse af husdyrbruget og for udarbejdelse af en beredskabsplan for håndtering af uventede emissioner og hændelser.

I miljøkonsekvensrapporten er der redegjort for en række ledelses- og kontrolrutiner, der vurderes at medføre mindst mulig miljøbelastning og færrest muligt gener for omgivelserne. Desuden er ansøgningen vedlagt en beredskabsplan.

Randers Kommune vurderer, at der ikke er behov for at stille yderligere vilkår til management.

Miljøledelse

I Godkendelsesbekendtgørelsen er der krav til IE-husdyrbrug om at have et miljøledelsessystem.

I miljøkonsekvensrapporten er der redegjort for miljøledelsessystem, og om at miljøledelse allerede er indført på husdyrbruget. Desuden er ansøgningen vedlagt en plan for miljøledelsessystem.

Randers Kommune vurderer, at der ikke er behov for at stille yderligere vilkår til miljøledelse.

Indberetning til kommunen

I Godkendelsesbekendtgørelsen er der krav til, at IE-husdyrbrug en gang årligt skal indsende informationer til kommunen vedrørende logbøger for eventuel miljøteknologi, dokumentation for miljøledelsessystem, logbøger for gennemførte kontroller og dokumentation for fodringskontrol.

I miljøkonsekvensrapporten er der redegjort for, at ansøger fører en række egenkontroller på ejendommen.

Randers Kommune vurderer, at der ikke er behov for at stille yderligere vilkår til indberetning til kommunen.

Placering

I forhold til Retningslinjerne i Kommuneplan 2021 er husdyrbrugets anlæg beliggende

- i et område, som er udpeget som særlig værdifuld landbrugsområde og delvis i område med geologisk interesse,
- uden for særlige landskabelige eller kulturhistoriske interesseområder,
- uden for kirkebyggelinjer, fredninger, skovbyggelinjen, strandbeskyttelseslinjen, sø- og åbeskyttelseslinjen, fortidsmindebeskyttelseslinjen og beskyttede sten- og jorddiger,
- uden for lavbundsarealer, der kan genoprettes som vådområder,
- uden for naturområder og mulige naturområder, herunder også internationale naturbeskyttelsesområder.

I miljøkonsekvensrapporten er der redegjort for de landskabsmæssige og planmæssige forhold.

Kommunens vurderinger og bemærkninger

Dette projekt handler alene om brug af eksisterende, uændrede bygninger og gyllebeholdere. Anlæggene er placeret uden for områder, hvor kulturhistoriske hensyn i særlig grad skal varetages. Dele af ejendommen, stald 3 og 4 og to gyllebeholdere er helt eller delvist beliggende i område med geologisk interesse og umiddelbart op af område med landskabelige interesser. I forbindelse med tidligere meddelte miljøgodkendelser af husdyrbruget er der foretaget en vurdering af anlæggenes påvirkning af de geologiske og landskabelige værdier.

Husdyrbrugets anlæg ligger i et kuperet område, hvor terrænet falder stærkt mod Tvede Ådal sydøst for anlægget. Mod vest, nord og syd er anlægget omgivet af eksisterende beplantning, som skærmer for indsyn. Mod øst på den anden side af ådalen ligger Lindbjerg Skov. Anlægget fremstår markant ved indsiget fra nord-øst og øst, hvor områderne er udpeget som geologisk og landskabelige interesse områder.

I de tidligere miljøgodkendelser er der bl.a. lagt vægt på, at der er tale om erhvervmæssigt nødvendigt byggeri, at anlæggene er opført i tilknytning til eksisterende produktionsbygninger, at byggestilen ikke afviger væsentligt fra almindelig byggestil, og at projektet ikke vurderes at medføre en væsentlig ændring af det bestående miljø.

De tidligere stillede vilkår om afskærmende beplantning mod øst og materiale- og farvevalg for de nyeste og største anlæg på husdyrbruget, stalden "slagtesvin 4" og gyllebeholder "gylletank III" fastholdes i denne godkendelse.

Natur

For projektet gælder følgende:

- Ammoniakemissionen fra det samlede anlæg, herunder lagre af husdyrgødning er beregnet til 5.625,1 kg N/år i ansøgt drift og nudrift og 2.563,8 kg N/år i 8 års-drift.
- Nærmeste ammoniakfølsomme naturareal af typen kategori 1-natur (overdrev ved Skalmstrup, Randers Fjord) ligger ca. 5 km fra staldanlægget.
- Nærmeste ammoniakfølsomme naturareal af typen kategori 2-natur (overdrev m564-01-ov) ligger ca. 550 m syd for staldanlægget.
- Nærmeste ammoniakfølsomme naturarealer af typen kategori 3-natur (overdrev m576-02-ov og mose m564-02mo) ligger ca. 375 m nordvest for staldanlægget og 450 m øst for staldanlægget.

I miljøkonsekvensrapporten er der redegjort for naturkategorierne og beskyttede bilag IV-arter.

Kommunens vurderinger og bemærkninger

Det generelle beskyttelsesniveau

Husdyrbrugloven fastlægger, at husdyrbrug maksimalt må totalbelaste kortlagte habitatnaturtyper i internationale naturbeskyttelsesområder (kategori 1-natur) med 0,7 kg N/ha år, 0,4 kg N/ha år eller 0,2 kg N/ha år, afhængig af kumulation med andre husdyrbrug i nærområdet. Totaldepositionen af ammoniak er i husdyrgodkendelse.dk beregnet til 0,0 kg N/ha år. Randers Kommune vurderer, at husdyrbrugets ammoniakemission ikke vil give anledning til en væsentlig miljøpåvirkning af kategori 1-natur.

For højmoser, lobeliesøer, heder større end 10 ha og overdrev større end 2,5 ha, som ligger uden for internationale naturbeskyttelsesområder (kategori 2-natur) er beskyttelsesniveauet en totaldeposition på 1,0 kg N/ha år. Totaldepositionen af ammoniak er i husdyrgodkendelse.dk beregnet til 0,2 kg N/ha år. Randers Kommune vurderer, at husdyrbrugets ammoniakemission ikke vil give anledning til en væsentlig miljøpåvirkning af kategori 2-natur.

For øvrige heder, og overdrev samt moser og ammoniakfølsomme skove uden for internationale naturbeskyttelsesområder (kategori 3-natur) er beskyttelsesniveauet en merdeposition på 1,0 kg N/ha år. Sidstnævnte beskyttelsesniveau kan dog ud fra en konkret vurdering fastsættes højere.

Nærmeste kategori 3-natur er et overdrev (m575-02-ov) beliggende ca. 375 m nordvest for anlægget. Ifølge husdyrgodkendelse.dk er merdepositionen af ammoniak beregnet til 0,4 kg N/ha år (ansøgt drift i forhold til 8-års drift). Da

merdepositionen således er mindre end 1,0 kg N/ha år, vurderes projektet ikke at give anledning til en væsentlig påvirkning af overdrevet.

I en afstand af ca. 450 m øst for anlægget ligger en mose (m564-02-mo). Den sydlige del og den del der ligger nærmest staldanlægget er lysåben. Længere mod nord er mosen bevokset med træer. Merdepositionen af ammoniak er i husdyrgodkendelse.dk beregnet til maksimalt 1 kg N/ha år. Randers Kommune vurderer, at husdyrbrugets ammoniakemission ikke vil give anledning til en væsentlig miljøpåvirkning af kategori 3-natur.

For øvrig natur omfattet af Naturbeskyttelseslovens § 3, men ikke omfattet af ovennævnte kategorier, gælder, at udvidelsen ikke må medføre en tilstandsændring. Nærmeste § 3-naturområde er en eng beliggende ca. 280 m syd for staldanlægget. Merdepositionen af ammoniak er i husdyrgodkendelse.dk beregnet til 0,4 kg N/ha år. Randers Kommune vurderer, at husdyrbrugets ammoniakemission ikke vil give anledning til en væsentlig påvirkning af engen.

Skærpet beskyttelsesniveau

Randers Kommune vurderer, at ammoniakdepositioner, som er lavere end Husdyrbruglovens beskyttelsesniveau ikke giver anledning til en væsentlig miljøpåvirkning, og at der derfor ikke er grundlag for at skærpe Husdyrbruglovens afskæringskriterier for kvælstofbelastning af naturarealer.

Med hensyn til arter, der er omfattet af Habitatdirektivets bilag IV, er der registreret forekomst af spidssnudet frø i en sø (m564-04-sø) i ovennævnte engområde (m564-01-en). Afstanden fra staldanlægget til søen er ca. 300 m. Ifølge beregning i husdyrgodkendelse.dk giver det anledning til merdeposition på ca. 0,7 kg N/ha år til søen. Da merdepositionen således er mindre end 1,0 kg N/ha år, vurderes projektet ikke at give anledning til en væsentlig påvirkning af søen. Dermed vurderes der heller ikke at ske påvirkning af forekomsten af spidssnudet frø.

Der er ligeledes registreret odder inden for ca. 300 m fra staldanlægget. Randers Kommune vurderer, at der fra staldanlægget ikke vil ske en væsentlig påvirkning af odderens levesteder, yngle- eller rasteplasser. Lindbjerg Bæk, som odderen potentielt kan være tilknyttet, vurderes ikke nævneværdigt påvirket af ammoniakemissionen fra husdyrbruget.

Lugt

Ansøgningssystemet beregner, ud fra Husdyrbruglovens afskæringskriterier, en nødvendig minimumsafstand til byzone, beboelse i samlet bebyggelse og til beboelse udenfor samlet bebyggelse (lugtgenafstande). Beboelser som ejes af ansøger selv og beboelser med landbrugspligt er ikke omfattet af Husdyrbruglovens beskyttelsesniveau. Samtidig beregnes en vægtet gennemsnitsafstand, hvor

afstanden fra de enkelte stalde/staldafsnit til de før nævnte boligområder vægtes i forhold til lugtafgivelsen. Se tabel 3.

	Lugtgenæafstand (m)	Vægtet gennemsnitsafstand (m)	Adresse / by
Byzoneområde ¹ :	787 m	3.189 m	Harridslev
Beboelse i samlet bebyggelse	577 m	686 m	Hulen 4
Beboelse uden for samlet bebyggelse ²	225 m	660 m	Hulen 15

Tabel 3: Lugtgenæafstand sammenholdt med vægtet gennemsnitsafstand.

¹ Lugtgenæafstanden er øget med 10 % pga. kumulation med 1 andet husdyrbrug.

² Lugtgenæafstanden er reduceret pga. staldanlæggets placering nord for nabobeboelse.

I miljøkonsekvensrapporten er der redegjort for lugtemissionen.

Kommunens vurderinger og bemærkninger

Nærmeste byzone, nærmeste beboelse i samlet bebyggelse og nærmeste beboelse udenfor samlet bebyggelse er beliggende længere væk end genæafstanden. Dermed er Husdyrbruglovens beskyttelsesniveau for lugt overholdt.

Herudover bemærkes, at der periodisk kan forekomme lugtgener i forbindelse med omrøring og udbringning af gylle, som efter kommunens opfattelse almindeligvis må accepteres i landbrugsområder.

Husdyrbrugets øvrige aktiviteter vurderes ikke at give anledning til væsentlige lugtgener.

Det er Randers Kommunes samlede vurdering, at der ikke vil forekomme væsentlige lugtgener hos naboerne.

Støv

På husdyrbruget er de primære støvkilder:

- Staldventilation

- Transport
- Indblæsning af tilskudsfoder og mineraler

I miljøkonsekvensrapporten er der redegjort for støvemissioner.

Kommunens vurderinger og bemærkninger

Der er etableret overbrusningsanlæg i alle staldene, hvilket Randers Kommune vurderer opfylder kravet i Godkendelsesbekendtgørelsen om reduktion af støvemissioner fra staldanlæg.

Det vurderes, at der ikke umiddelbart foregår aktiviteter på husdyrbruget, som kan give anledning til væsentlige støvgener. I forbindelse med høst og ved transport af korn/foder kan der dog være periodiske støvgener.

Husdyrbruget og nabobeboelserne i umiddelbar nærhed, ligger i et område, der ifølge Randers Kommuneplan 2021 er udpeget som landbrugsområde. Gener fra landbrug i disse områder må, efter Randers Kommunes opfattelse, i reglen accepteres, hvis de kan henføres til almindelige landbrugsaktiviteter. Randers Kommune vurderer, at støv fra husdyrbruget ikke vil give anledning til væsentlige gener for de omboende.

Støj

På husdyrbruget forekommer primært følgende støjkilder:

- Foderanlæg
- Ventilation
- Transport til og fra ejendommen
- Periodevis støj i forbindelse med markdrift

I miljøkonsekvensrapporten er der redegjort for støjmissioner.

Afstanden fra nærmeste driftsbygning til naboejendom som ikke ejes af ansøger, er ca. 400 m.

Kommunens vurderinger og bemærkninger

Husdyrbruget og nabobeboelserne ligger som tidligere nævnt i et område, der ifølge Kommuneplan 2021 for Randers Kommune er udpeget som landbrugsområde.

Stalde, gyllebeholdere og indkørsel ligger kun få meter fra naboejendommen. Men udgangspunktet for kommunens tilsyn vil være, at støjkravene ikke håndhæves i relation til denne bolig, så længe den har samme ejer som driftsherre på Lindegårdsvej 62.

Øvrige nabobeboelser ligger i god afstand til husdyrbruget, og det vurderes, at husdyrbruget ikke vil give anledning til et støjniveau, der er højere, end der almindeligvis må forventes i et landbrugsområde.

Umiddelbart vurderes, at støjkilderne vil kunne overholde støjgrænserne for "Type 3 - Blandet bolig og erhverv" i støjvejledningen nr. 5 / 1984. Det bemærkes, at disse støjgrænser er anbefalet af Miljøstyrelsen for landbrugsvirksomheder i det åbne land.

Randers Kommune har stillet vilkår om maksimal støjbelastning i overensstemmelse med de anbefalede støjgrænser for at fastholde anlægget på et acceptabelt støjniveau for normale landbrugsaktiviteter.

Rystelser

Der kan muligvis forekomme vibrationer fra køretøjer i forbindelse med transporter. Der er redegjort for rystelser i miljøkonsekvensrapporten.

Kommunens vurderinger og bemærkninger

Det vurderes ikke aktuelt at stille krav til lavfrekvent støj, infralyd og vibrationer.

Transport/vejforhold

Transporter til og fra staldanlægget fordeler sig primært på følgende typer:

Transporter	Før godkendelse	Efter godkendelse
	Antal / år	Antal / År
Transport af tilskudsfoder	30	30
Korn	100	100
Levering af smågrise	31	31
Afhentning af slagtesvin	74	74
Afhentning af døde dyr	52	52
Udbringning husdyrgødning - gylle	330	330
Affald	52	52
Levering af diesel	8	8

Transporter i alt	677	677
--------------------------	------------	------------

Tabel 4: Opgørelse over antal transportere

I miljøkonsekvensrapporten er der redegjort for transporten.

Kommunens vurderinger og bemærkninger

Det samlede antal transportere vurderes at være af begrænset omfang. Da nabobeboelsen er ejet af ansøger, stilles der ikke særskilt vilkår for at begrænse generne ved transport til og fra ejendommen.

Det vurderes, at adgangsvejene til anlægget ligger hensigtsmæssig i forhold til øvrige nabobeboelser. Randers Kommune vurderer således, at husdyrbruget ikke vil medføre gener fra transport og trafik.

Det bemærkes, at færdsel på offentlig vej, herunder også privat fællesvej ikke kan reguleres i miljøgodkendelsen, men reguleres af Færdselsloven og håndhæves af politiet.

Lys

Der vil være et vist lysudfald fra bygningernes vinduer, samt fra udendørsbelysning ved udleveringsrampe og ved foderindlevering.

I miljøkonsekvensrapporten er der redegjort for lysforholdene.

Kommunens vurderinger og bemærkninger

Da der udelukkende forekommer almindelig udendørs belysning og ikke opsættes kraftige projektører til belysning af bygninger, pladser m.v., vurderes der ikke, at opstå væsentlige lysgener for naboer eller trafik.

Fluer og skadedyr

I miljøkonsekvensrapporten er det oplyst, at fluer og skadedyr vil blive bekæmpet i overensstemmelse med gældende retningslinjer.

Kommunens vurderinger og bemærkninger

Fluer i store mængder kan give anledning til gener hos naboer. For at undgå masseforekomster af fluer er det afgørende, at der på produktionsanlægget er en god gødningshåndtering og en generel god staldhygiejne.

Erfaringsmæssigt opstår større forekomst af fluer typisk på landbrug med dybstrølsesystemer og på utildækkede møddinger. Randers Kommune vurderer, at

risikoen for væsentlige fluegener er begrænset. Randers Kommune har stillet fastholdelsesvilkår om at fluebekæmpelse skal ske efter de gældende retningslinjer.

Afstandskrav

Ifølge Husdyrloven og Husdyrgødningsbekendtgørelsen må stalde og lignende, samt gødningsopbevaringsanlæg og ensilagepladser, ikke etableres inden for nærmere fastsatte afstande, jf. tabel 5.

Afstandskravene i Husdyrlovens §§ 6, 7 og 8 gælder for etablering, udvidelse eller ændring, der medfører øget forurening. Afstandskravene i Husdyrgødningsbekendtgørelsens § 22 gælder for etablering af beholdere til flydende husdyrgødning.

	Faktisk afstand	Min. krav til afstand
Husdyrlovens § 6: Nabobeboelse, byzone, sommerhusområde og lokalplanlagt område til boliger	Ca. 30 m.	50 m
Husdyrlovens § 7: Nærmere bestemte ammoniakfølsomme naturtyper	>500 m	10 m
Husdyrlovens § 8: Ikke-almene vandforsyningsanlæg	Ca. 300 m	25 m
Husdyrlovens § 8: Almene vandforsyningsanlæg	>600 m til Linde Vandværk	50 m
Husdyrlovens § 8: Vandløb (herunder dræn) og søer	<ul style="list-style-type: none"> • Ca. 225 m til vandløb • Ca. 225 m til sø • > 15 m til dræn iflg. ansøger 	15 m
Husdyrlovens § 8: Offentlig vej og privat fællesvej	15 m til Lindegårdsvej	15 m
Husdyrlovens § 8: Levnedsmiddelvirksomhed	> 25 m	25 m
Husdyrlovens § 8: Beboelse på samme ejendom	Ca. 25 m	15 m

Husdyrlovens § 8: Naboløbskrav	Ca. 60 m	30 m
Husdyrlovens § 8: Åbne vandløb og søer >100 m²	Ca. 225 m	100 ¹ m
Husdyrgødningsbekendtgørelsens § 22: Nabobeboelse	Ca. 30 m	300 ² m
Husdyrgødningsbekendtgørelsens § 22: § 7 natur	>500m	300 ³ m

Tabel 5: afstandskrav

¹Gælder ved etablering af beholdere til flydende husdyrgødning.

²Gælder ved etablering af beholdere uden "fast overdækning" til flydende husdyrgødning fra svin og pelsdyr.

³Gælder ved etablering af beholdere uden "fast overdækning" til flydende husdyrgødning.

Kommunens vurderinger og bemærkninger

Husdyrbruglovens § 6:

Ifølge Husdyrbruglovens § 6 er der forbud mod at etablere husdyranlæg og gødnings- og ensilageopbevaringsanlæg på husdyrbrug samt foretage udvidelser og ændringer af husdyrbrug, hvis det medfører forøget forurening, inden for 50 m fra nabobeboelser, byzone, sommerhusområde eller lokalplanlagt område til boliger. De to mindste gyllebeholdere er beliggende mindre end 50 m til nabobeboelsen. Det vurderes dog, at der ikke sker en forøget forurening fra beholderne. Kravet er således overholdt.

Husdyrbruglovens § 7:

Ifølge Husdyrbruglovens § 7 er der endvidere forbud mod at etablere, udvide og ændre husdyranlæg eller gødningsopbevaringsanlæg på husdyrbrug der ligger i en afstand på mindre end 10 meter til nærmere bestemt sårbar natur, jf. Husdyrlovens § 7. Som det fremgår af tabel 5, ligger anlægget mere end 500 meter fra sårbar natur.

Husdyrbruglovens § 8:

Afstandskravene gælder kun hvis der samtidig sker en forøgelse af forureningen fra den pågældende bygning (stald, gødningsopbevaringsanlæg og lignende). Da produktionsarealet i stalden og overfladeareal af gyllebeholder er uændret og forureningen dermed ikke øges, er afstandskravene ikke relevante.

Husdyrgødningsbekendtgørelsens § 22:

Ifølge Husdyrgødningsbekendtgørelsens § 22 skal nye beholdere for flydende husdyrgødning fra svin og pelsdyr være forsynet med fast overdækning, hvis de er beliggende mindre end 300 m fra nabobeboelser.

Desuden skal alle nye beholdere for flydende husdyrgødning være forsynet med fast overdækning, hvis de er beliggende mindre end 300 m fra de i Husdyrlovens § 7 angivne naturtyper. I stedet for fast overdækning kan der anvendes en teknologi, der er optaget på Miljøstyrelsens teknologiliste, som en teknologi, der kan erstatte fast overdækning.

Der opføres ikke ny beholder for flydende husdyrgødning, og afstandskravene er derfor ikke relevante.

På baggrund af ovenstående vurderer Randers Kommune, at projektet er i overensstemmelse med afstandskrav fastsat i Husdyrlovens § 6-8 og Husdyrgødningsbekendtgørelsens § 22.

Restvand / overfladevand

Restvand fra bedriften bortskaffes på følgende måde:

- Restvand fra vask af stalde, drikkevandsspild m.v. ledes til gyllesystemet og er inkluderet i normproduktionen af husdyrgødning.
- Tagvand afledes til faskine og grøft.
- Sanitært spildevand fra staldanlægget ledes til septiktank.

I miljøkonsekvensrapporten er der redegjort for restvand / spildevandsforholdene.

Kommunens vurderinger og bemærkninger

Randers Kommune vurderer, at husdyrbrugets håndtering af restvand sker miljømæssigt forsvarligt og har ikke fundet anledning til at stille skærpende vilkår.

Affald

Ansøger har i miljøkonsekvensrapporten redegjort for affaldsproduktion og ressourceforbrug.

Ejendommens affald består hovedsagelig af pap og plast. Farligt affald og risikoaffald opbevares i container. Kanyler og glas opbevares i spand med låg.

Olie, spildolie og kemikalier opbevares i tætte tromler med låg eller lignende.

Kommunens vurderinger og bemærkninger

Randers Kommune vurderer, at husdyrbrugets håndtering af affald sker miljømæssigt forsvarligt, og at affaldshierarkiet er iagttaget.

I den forbindelse bemærkes, at virksomhedens affald sorteres, opbevares og bortskaffes i henhold til Randers Kommunes regulativ for bortskaffelse af erhvervsaffald.

Randers Kommunes regulativer og forskrifter på affaldsområdet og den generelle lovgivning vurderes at være tilstrækkelig til at sikre, at der ikke sker en væsentlig miljøpåvirkning som følge af virksomhedens affaldshåndtering.

Ophør

Ansøger har i miljøkonsekvensrapporten redegjort for foranstaltning ved ophør af husdyrproduktionen:

- Den resterende husdyrgødning i kummer og beholdere vil blive fjernet.
- Fodersiloer / foderrum tømmes og rengøres.
- Staldene vil blive rengjort og spildevandet kørt ud på dyrkede arealer i henhold til lovgivningen.
- Udtjent inventar og andet metal vil blive leveret til produkthandler.
- Udtjent elektronisk udstyr vil blive leveret til genbrug.
- Andet affald vil blive afhændet efter Miljølovens forskrifter.
- Gyllebeholdere vil blive fjernet, når de ikke længere er brugbare for denne eller anden bedrift.

Kommunens vurderinger og bemærkninger

Såfremt husdyrproduktionen ophører, forventer Randers Kommune ikke længere at føre rutinemæssigt miljøtilsyn med virksomheden. For at undgå at der opstår forureningsfare og gener i tilfælde af virksomhedens ophør, er der stillet vilkår om, at husdyrgødning, døde dyr, kemikalier og lignende skal bortskaffes/afhændes i henhold til kommunens affaldsregulativer.

Lindgårdsvej 62 er et IE-husdyrbrug og derfor omfattet af bestemmelserne i jordforureningsloven (LBK nr. 282 af 27/03/2017) om afhjælpning af jord- og grundvandsforurening ved ophør af driften af bestemte aktiviteter på listevirksomheder og husdyrbrug. Bestemmelserne fremgår af lovens kapitel 4b og indebærer bl.a., at driftsherren ved driftsophør skal vurdere jordens og grundvandets forureningstilstand som følge af aktiviteterne på husdyrbruget. Driftsherren skal i første omgang indsende et oplæg til miljømyndigheden (kommunen) om, hvordan den forestående vurdering kan foretages. Herefter vil miljømyndigheden give driftsherren påbud om, hvordan vurderingen skal foretages og en frist herfor.

Offentliggørelse

Offentliggørelse af ansøgningen

Randers Kommune har offentliggjort ansøgningen om miljøgodkendelse på Randers Kommunes hjemmeside, randers.dk den 7. juni 2021. I den forbindelse er der ikke indkommet bemærkninger eller anmodninger om tilsendelse af udkast til miljøgodkendelse.

Partshøring

Orientering om udkast til miljøgodkendelse har været fremsendt til ejere/medejere samt beboere af beboelser inden for lugtkonsekvensområde (879 m) og DN lokalafdeling:

Orienteringen blev fremsendt den 19. august 2021. Fristen til at kommentere udkastet var den 20. september 2021. Der er ikke modtaget bemærkninger.

Offentliggørelse af godkendelsen

Godkendelsen bekendtgøres på Randers Kommunes hjemmeside www.randers.dk den 22. september 2021, som er godkendelsens dato.

Følgende er underrettet om godkendelsen:

- Ansøger
- Konsulent
- Parter
- Danmarks Naturfredningsforening, dnranders-sager@dn.dk
- DN lokalafdeling v. Christian Halgreen, christian@halgreen.dk
- Danmarks Sportsfiskerforbund, post@sportsfiskerforbundet.dk
- Danmarks Sportsfiskerforbund, lokalafdeling, jankarnoe@gmail.com
- Det Økologiske Råd, husdyr@ecocouncil.dk
- Dansk Ornitologisk Forening, natur@dof.dk
- Lokalafdelingen Dansk Ornitologisk Forening, randers@dof.dk
- Styrelsen for Patientsikkerhed, TRnord@stps.dk

Klagevejledning

Denne afgørelse kan påklages til Miljø- og Fødevarerklagenævnet jf. Husdyrbruglovens § 76.

Hvem kan klage?

Denne afgørelse kan påklages til Miljø- og Fødevareklagenævnet af:

- afgørelsens adressat,
- miljø- og fødevareministeren, når væsentlige nationale eller internationale interesser er berørt, og
- enhver, der har en individuel, væsentlig interesse i sagens udfald.
- Foreninger og organisationer som nævnt i Husdyrbruglovens §§ 85-87

Hvordan klager jeg?

Du klager via Klageportalen, som du finder på borger.dk og www.virk.dk. Klagen sendes herefter gennem Klageportalen til Randers Kommune.

Klagen skal være indgivet inden fire uger efter denne afgørelse er meddelt - **senest den 20. oktober 2021**. Er afgørelsen offentligt bekendtgjort, regnes klagefristen dog altid fra bekendtgørelsen. Klagen er indgivet, når den er tilgængelig for Randers Kommune i Klageportalen.

Når du klager, skal du betale et gebyr på kr. 900 for private. Virksomheder og organisationer skal betale et gebyr på 1.800 kr. Du betaler gebyret med betalingskort på Klageportalen.

Du kan læse mere om klagens behandling på [Miljø- og Fødevareklagenævnets hjemmeside](#).

Kan jeg blive fritaget for brug af Klageportalen?

Hvis du ønsker at blive fritaget for at bruge Klageportalen, skal du sende en begrundet anmodning herom til Randers Kommune via e-mail landbrug@randers.dk eller med almindelig post til Randers Kommune, Teknik og Miljø, Laksetorvet, 8900 Randers C, att. Landbrug. Randers Kommune videresender anmodningen til Miljø- og Fødevareklagenævnet, som beslutter, om du kan blive fritaget.

Må tilladelse udnyttes, hvis den påklages?

Når en klage modtages i Miljø- og Fødevareklagenævnet, bliver der oprettet en sag i nævnets journalsystem.

Sagens parter orienteres om Miljø- og Fødevareklagenævnets sagsbehandlingstid, om persondataloven og om frist for fremsættelse af yderligere bemærkninger til sagen.

En klage over afgørelsen har ikke opsættende virkning, medmindre Miljø- og Fødevareklagenævnet bestemmer andet. Dette betyder, at afgørelsen straks kan tages i brug, men det sker på eget ansvar, da klageinstansen eventuelt kan ændre eller ophæve afgørelsen.

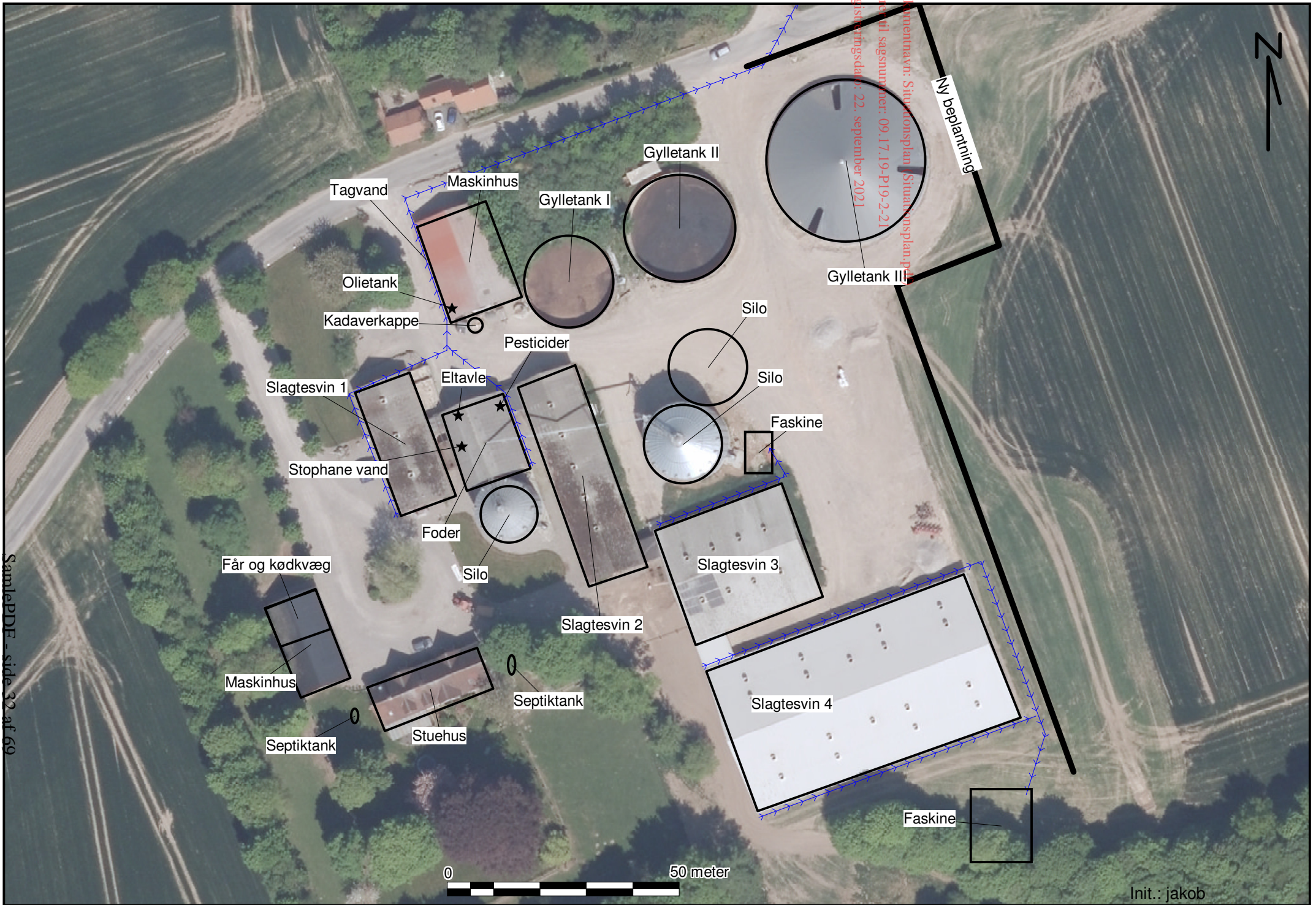
Hvis du vil indbringe afgørelsen for domstolene, skal det ske inden 6 måneder fra afgørelsen er meddelt jf. Husdyrlovens § 90.

Selvom der anlægges retssag, er man forpligtet til at rette sig efter Miljø- og Fødevareklagenævnets afgørelse, indtil domstolen måtte bestemme noget andet.

Bilag:

Bilag 1: Situationsplan

Bilag 2: Miljøkonsekvensrapport





Ansøgning om miljøgodkendelse for

svineproduktionen

Lindegårdsvej 62

8930 Randers NØ

A. Oplysninger om ejer og ejerforhold

Husdyrbrugets adresse	Lindegårdsvej 62, 8930 Randers NØ
CVR-nummer	26125871
CHR-nummer	10328
Kommune	Randers Kommune
Ejendomsnummer	7300001789
Matrikel-nr.	10e, Linde By, Linde m.fl.
Ansøger og ejer	Niels Martin Vestergård Lindegårdsvej 62 8930 Randers NØ Mobil: 24229931 Mail: mve@dlr.dk
Kontaktperson på miljø sagen:	Samme som ejer
Andre husdyrbrug drevet af ansøger	Lindegårdsvej 67 Thorsmarken 11 Hadsundvej 451 Frederiksbergvej 60 Søndergårdsvej 14 og 15 Stoubyvej 52 Halagervej 22 Tingetvej 10 Spangen 1
Biaktiviteter	Ingen
Ansøgningsskema	224450
Repræsentant	Miljø & Natur Landbrugsrådgivning Byrumvej 30, 9940 Læsø CVR 25914562 Jakob Altenborg jakob@miljoeognatur.dk, mobil 26259791

Forord

Miljøkonsekvensrapport

Denne rapport beskriver de miljømæssige konsekvenser ved det ansøgte projekt på Lindegårdsvej 62. Det ansøgte omfatter dyrehold i eksisterende stalde.

Rapporten er en miljøkonsekvensrapport. Rapporten behandler de potentielle væsentlige miljøpåvirkninger.

Rapporten indeholder en beskrivelse og vurdering af den sandsynlige væsentlige indvirkning på miljøet, som det ansøgte vurderes at medføre. Rapporten danner grundlaget for kommunens afgørelse om miljøgodkendelse for ejendommen.

Ikke teknisk resumé

Ansøger (ejer) søger om den fleksibilitet, der ligger i at komme over på stipladsmodellen på Lindegårdsvej 62, 8930 Randers NØ. Der er ingen byggeri i forbindelse med godkendelsen.

Fleksibiliteten ved den nye godkendelsesordning består i at det er valgfrit hvor mange dyr der produceres og til hvilken vægt de produceres, så længe at produktionen overholder dyrevelfærdsreglerne.

Ejendommen er beliggende i landzonen, ca. 3,2 km nord for Harritslev som er de nærmeste byzone i området. Der er ca. 700 m til nærmeste samlede bebyggelse – Linde. Nærmeste nabo ligger i en afstand af ca. 700 m.

Lugtemissionerne i forhold til enkelt bolig (nabo), samlet bebyggelse og byzone er overholdt.

Der er i godkendelsen beskrevet forhold som støv, skadedyr, affald, lys og indkørselsforhold og hvorledes man vil sikre, at det ikke giver problemer i forhold til omkringboende. Der er tale om udvidelse af produktionen i forhold til den nuværende produktion, men i forhold til de hensyn der tages i forhold til naboer og miljø, skønnes det ikke at give anledning til øgede gener for omkringboende.

Fleksibiliteten giver mulighed for at kunne udnytte staldanlægget optimalt, og producere det antal grise anlægget giver mulighed for.

Beregningerne er foretaget, så der tages højde for de værst tænkelige emissioner af ammoniak og lugt ved evt. ændringer i staldene. For husdyrbruget er der krav om at anvende den bedst tilgængelige teknik i forhold til at begrænse ammoniakfordampningen. Dette er i lovgivningen omsat til et bestemt krav til mængden af ammoniak, der må komme fra husdyrbruget.

Beregningerne viser, at hverken natur beskyttet efter danske nationale regler eller efter EU-regler, vil modtage mere ammoniak end de grænser, der er sat herfor i lovgivningen. Grænserne er langt fra nået.

A. Oplysninger om ejer og ejerforhold	2
Forord	3
Ikke teknisk resumé	4
B. Oplysninger om husdyrbruget og det ansøgte	7
Tidligere godkendelser	7
Biaktiviteter	7
B.1 Indretning og drift af anlæg mm.....	7
Opbevaring og håndtering af husdyrgødning	7
B.2 Anlægsarbejder, bygningsændringer mm.	8
B.3 Forhold til andre husdyrbrug.....	8
B.4 Beliggenhed og omgivelser	8
Landskabs og planmæssige forhold	10
B.5 Ammoniakemission	12
Natur	12
B.6 Lugtemission	14
B.7 Emissioner og genepåvirkninger	15
Støj.....	15
Rystelser	16
Lys.....	17
Fluer og skadedyr	17
Støv.....	17
Transport.....	18
Egenkontrol.....	19
Risici og håndtering.....	19
B.8 Affaldsproduktion og ressourceforbrug.....	20
Fast affald	21
Døde dyr	22
Spildevandsmængde	22
Energiforbrug	23
Vandforbrug	23
Reststoffer.....	24
Foder.....	24
B.9 Valg af BAT	25
B.10 Grænseoverskridende virkninger	25
IE-husdyrbrug	25
C.1 Foranstaltninger ved ophør	25
C.2 Anvendelse af BAT råvarer, energi, vand og management	26
Management	26
BAT energi	27

BAT vand	28
BAT – råvarer.....	28
Samlet BAT-vurdering.....	28
C.3 Ikke teknisk resume af væsentlige alternativer	29
Miljøkonsekvensrapport	30
E.1-a Udformning, dimensioner mm.	30
E.1-b Forventede indvirkning på miljøet	30
Vandmiljø	30
Natur	31
Naboer/lugt.....	31
E.1-c Risiko for ulykker mm.	31
Risici og håndtering.....	31
Beskrivelse af risikominimering.....	32
E.1-d Væsentlige alternativer.....	33
E.2 Ikke teknisk resume	33
E.3 Kompetente ekspert	33
F.1-a Husdyrbrugets placering.....	33
F.1-b Fysiske karakteristika	33
F.1-c Energibehov og forbrug	33
F.1-d Reststoffer og emissioner	33
F.2 Rimelige alternativer	34
F.3 Referencescenarie.....	34
F.4.....	34
F.5-a Anlæggelse og tilstedeværelse af husdyrbruget	35
F.5-b Brugen af naturressourcer	35
F.5-c Emission af forurenende stoffer.....	35
F.5-d Faren for sundhed, kulturarv og miljø.....	35
F.5-e Kumulation.....	36
F.5-f Indvirkning på klimaet.....	36
F.5-g Anvendte teknologier.....	36
F.6 Metoder eller beviser	36
F.7 Påtænkte foranstaltninger.....	36
F.8 Større ulykker og katastrofer	36
F.9 Ikke teknisk resume	36
F.10 Referenceliste.....	37

B. Oplysninger om husdyrbruget og det ansøgte

Tidligere godkendelser

- 15. oktober 2014 – miljøgodkendelse
- 1. april 2016 – tillæg til miljøgodkendelse

Biaktiviteter

Ingen biaktiviteter

B.1 Indretning og drift af anlæg mm.

Der er tale om en ejendom med slagtesvin. Produktionsarealet udgør samlet 2661 m² nettoareal til grise. Alle stalde er indrettet med drænet gulv eller delvist spaltegulv. Hertil kommer et mindre dyrehold med får og ammekøer med et samlet produktionsareal på 100 m².

De enkelte staldafsnit er opdelt og opmålt efter om afsnittet er adskilt forureningsmæssigt fra andre afsnit. Herefter er anvendt staldenes nettoareal. Nettoarealerne er beregnet ved at udregne størrelsen på en sti og derefter beregne det samlede stiareal. Denne metode vurderes at give det mest korrekte nettoareal.

Nedenstående skema viser nettoarealet.

Stald navn	Dyretype og staldsystem	Stiareal (m ²)	Antal stier	Areal ansøgt (m ²)	Areal Nudrift (m ²)	Areal 8-årsdrift (m ²)
Stald 1	Slagtesvin Drænet gulv	10,1	22	222	222	222
Stald 2	Slagtesvin Delvist spaltegulv	11,1	36	400	400	400
Stald 3	Slagtesvin Delvist spaltegulv	11,96	44	526	526	526
Stald 4	Slagtesvin Delvist spaltegulv	14,18	104	1473	1473	-
Får og kalve	Får og kreaturer Dybstrøelse			100	100	-

Opbevaring og håndtering af husdyrgødning

Gyllebeholder er etableret således at bund og vægge er tætte, og den kan modstå mekaniske, termiske og kemiske påvirkninger. Gyllebeholder tømmes regelmæssigt af hensyn til vedligeholdelse og inspektion. Den største gyllebeholder er overdækket.

Gyllevognene vil fyldes med sugestuds. Herved elimineres mulighederne for gyllespild i forbindelse med pumpefejl og påfyldning af gyllevogn. Anvendelse af sugestuds betragtes som den mest miljøforsvarlige måde at fylde gyllevognen.

Samlet vurderes gylleopbevaringen at leve op til BAT

Den begrænsede mængde faste møg der er fra får og kreaturer tilføres gyllebeholderne. Der vurderes at være maksimalt 5-10 tons pr år.

Der er en samlet opbevaringskapacitet på ejendommen på 6000 m³, som udgøres af 3 gyllebeholdere på 1300, 1700 og 3000 m³. Det vurderes ud fra normtal 2020, at der under normale forhold produceres ca. 8250 m³ husdyrgødning på ejendommen, og der således tilstrækkelig opbevaringskapacitet på ejendommen. Beregningen er foretaget med udgangspunkt i 15.000 slagtesvin.

Vurdering

Samlet vurderes gylleopbevaringen og håndteringen af gylle at leve op til BAT, herunder følges generel lovgivning på området.

Ligeledes vurderes bygningerne størrelse og indretning at leve op til kravene til hold af slagtesvin.

Erhvervsmæssigt nødvendigt

Der sker ingen ændringer i anlægget, så den erhvervsmæssige nødvendighed er ikke vurderet.

B.2 Anlægsarbejder, bygningsændringer mm.

Der er ingen planlagte anlægsarbejder.

Placeringen af bebyggelse fremgår af kortmaterialet i husdyrgodkendelse.dk, samt af indsendte situationsplan.

B.3 Forhold til andre husdyrbrug

Anlægget er hverken teknisk, forureningsmæssigt eller driftsmæssigt forbundet med andre husdyrbrug.

Der er på den samlede bedrift yderligere 10 ejendomme med opdræt af grise. De 11 ejendomme drives særskilt og der er ingen teknisk, forureningsmæssig eller driftsmæssig forbindelse mellem ejendommene. De andre ejendom er beliggende Lindegårdsvej 67, Thorsmarken 11, Hadsundvej 451, Frederiksbergvej 60, Søndergårdsvej 14 og 15, Stoubyvej 52, Halagervej 22, Tingetvej 10 og Spangen 1.

B.4 Beliggenhed og omgivelser

I husdyrgodkendelse.dk er angivet afstande til naboer, skel, vej mm. jf. husdyrlovens §§ 6, 7 og § 8.

Afstande § 6

Område	Afstand	Beskrivelse	Afstandskrav
Eksisterende eller ifølge kommuneplanens fremtidige byzone eller sommerhusområde	3145 m	Harridslev	50 m
Område i landzone, der i lokalplan er udlagt til boligformål, blandet	3812 m	Boligområde i Mejlby	50 m

bolig og erhvervsformål eller med henblik på beboelse, institutioner, rekreative formål og lign.			
Nabobeboelse	34 m	Lindegårdsvej 63	50 m

Nabobeboelse

Der er 34 meter til nabobeboelse fra den ene gylletank. Der sker ingen ændringer i anvendelsen af gylletanken og det vurderes derfor at afstandskravet på 50 meter til nabobeboelse ikke skal opfyldes.

Afstande § 8

Afstandskravene er vurderet i husdyrgodkendelse.dk. Såfremt at afstandskravet ikke er overholdt vil der være en beskrivelse af hvorfor, men i de tilfælde hvor afstandskravene er overholdt vurderes det ikke at være nødvendigt med yderligere beskrivelse.

Nærmeste...	Afstand meter	Afstandskrav	Afstandskrav overholdes	Beskrivelse
Enkelt vandindvindingsanlæg	300	25 m	Ja	Egen boring
Fælles vandindvindingsanlæg	319	50 m	Ja	
Vandløb	337	15 m	Ja	
Dræn	➤ 15	15 m	Ja	
Sø	227	15 m	Ja	
Privat fælles vej/ offentlig vej	18	15 m	Ja	
Levnedsmiddelvirksomhed	>25	25 m	Ja	
Beboelse på samme ejendom	27	15 m	Ja	
Naboskel	64	30 m	Ja	

Afstandene i § 8 er kun gældende for nye anlæg eller i forbindelse med udvidelser/ændringer, som medfører en forøget forurening.

Nærmeste sårbare natur er ligeledes angivet i husdyrgodkendelse.dk.

Afstande til nærmeste naturområder er følgende:

Naturkategori	Afstand meter	Beskrivelse	§7 afstand overholdt
Kategori 1 natur	4832	Overdrev	Ja (mindst 10 m)

Kategori 2 natur	550	Overdrev	Ja (mindst 10 m)
Kategori 3 natur	501	Mose	-

Vurdering

Som det fremgår af ovenstående, er alle afstandskrav i husdyrgodkendelseslovens §§ 6, 7 og 8 ikke overholdt. Det er dog vurderet at afstandskravet til nabobeboelse for så vidt angår gylletanken ikke skal overholdes da der ikke sker en ændret anvendelse af tanken.

Landskabs og planmæssige forhold

Ejendommen er beliggende i et område der i kommuneplanen er udlagt som særligt værdifuldt landbrugsområde og område for store husdyrbrug. Der er i øvrigt ingen væsentlige planmæssige forhold.

Området er præget af landbrugsproduktion og naturområder, samt spredt bymæssig bebyggelse.

Anlægget er placeret inden for følgende områder og zoner:

(Kommuneplan 2017-2028)	Ja	Nej
Bevaringsværdige landskaber		X
Uforstyrrede landskaber (Stille- og mørkeområde)		X
Større sammenhængende landskaber		X
Værdifulde Geologiske områder		X
Kystnærhedszonen		X
Værdifulde kulturarvsområder		X
Kulturhistorisk bevaringsværdi		X
Værdifulde landbrugsområder	X	
Store husdyrbrug	X	
Økologiske forbindelser		X
Potentielle økologiske forbindelser		X
Naturbeskyttelsesområder		X
Potentielle naturbeskyttelsesområder		X
Natura2000		X
Skovrejsning		X
Lavbundsareal		X
Kirkebyggelinjer		X
Skovbyggelinjer		X
Strand-, Sø- og Å-beskyttelseslinjer		X
Beskyttede sten- og jorddiger		X
Klitfredning		X
Fund og fortidsminder (Totalliste med både fredede og ikke-fredede. Kun beskyttelseslinjerne indgår i KP. Selve fortidsminderne er en statslig opgave.		X

Randers Kommunes kommuneplan 2017 angiver følgende retningslinjer:

Store husdyrbrug

Retningslinjer

Der er udpeget områder til store husdyrbrug. Udpegningen omfatter de arealer, hvor der med fordel kan etableres store husdyrbrug.

Redegørelse

I kommuneplansammenhæng er et stort husdyrbrug defineret som et brug med 500 DE (dyrenheder) eller mere. En dyrenhed svarer til knap 1 malkeko eller ca. 39 slagtesvin. Store husdyrproduktioner, vil typisk kræve store investeringer. Planlægningen for store husdyrbrug skal synliggøre de områder, hvor kommunen vurderer, at investeringssikkerheden vil være størst. Anlæg af denne størrelse vil medføre en stor visuel påvirkning af omgivelserne. Der vil være større afstandskrav til naboer pga. lugtgener og til naturområder pga. ammoniak. Af andre væsentlige påvirkninger kan nævnes trafik til og fra anlæggene.

Udpegningen dækker over områder, hvor man som investor kan forvente af møde et minimum af forhindringer i forbindelse med etablering og fremtidige udvidelser af et stort husdyrbrug.

Udpegningen sikrer i videst mulig omfang, at der ved lokalisering af store husdyrbrug ikke er behov for dyre miljøteknologier (eks. luftrensning) for at leve op til de krav, der gælder for påvirkninger af naboer, særlig sårbar natur m.v. Et af hovedkriterierne for udpegningen er således, at gældende krav til ammoniakpåvirkning kan overholdes ved anvendelse af gængse, og dermed billige, miljøteknologier som gyllekøling og tilpasning af foder.

Store husdyrbrug kan med fordel lokaliseres indenfor områder til store svinebrug og områder til store kvægbrug. Der skelnes mellem kvæg og svin, idet svin udgør en større miljøbelastning pr. DE end kvæg. Det skal understreges, at der er tale om en positiv udpegning, som ikke forhindrer lokalisering af store husdyrbrug udenfor de udpegede områder. Alle husdyrbrug over 15 DE reguleres efter Husdyrloven og reguleringen er den samme, uanset om husdyrbruget ligger indenfor eller udenfor de kommuneplanlagte områder. Der skal derfor i alle tilfælde foretages en konkret vurdering i forhold til naboer, natur- og miljøinteresser og indpasning i forhold til landskabelige interesser, geologiske interesser, kystnærhed og kulturmiljøer i overensstemmelse med Husdyrloven.

I områder udpeget til store husdyrbrug vil byrådet være restriktive med at tillade aktiviteter som udstykning, bebyggelse og ændret anvendelse af arealer og bygninger, hvis disse vil være en hindring for lokalisering af et stort husdyrbrug.

Særligt værdifuldt landbrugsområde

Retningslinje

Der er udpeget særligt værdifulde landbrugsområder, der så vidt muligt skal forblive i jordbrugsdrift.

Redegørelse

I de særligt værdifulde landbrugsområder skal den bedste landbrugsjord bevares. For at sikre landbrugsejendommenes jordtilliggende, skal der lægges vægt på at bevare større samlede jordbrugsområder. Her vil byrådet være restriktive med at tillade anden anvendelse. Arealer i særligt værdifulde landbrugsområder kan kun inddrages til ikke-jordbrugsmæssige formål, hvis arealerne har begrænset betydning for jordbruget eller, hvis en samlet vurdering viser, at den givne anvendelse mest hensigtsmæssigt kan placeres her. Det vil dog eksempelvis stadig være muligt, at etablere skov i de områder, der også er udpeget som skovrejsning ønsket.

Der skal indenfor de særligt værdifulde landbrugsområder tages hensyn til de øvrige interesser, der kan være i et givent område. Anvendelsen af gødning og pesticider m.v. begrænses i de områder, hvor anden lovgivning kræver det af hensyn til drikkevand eller natur. Eksempelvis hvor der i forbindelse med vandplanerne er lavet en indsatsplan for et givent område.

Vurdering

Projektet omfatter ingen anlægsarbejder, og i sammenhæng vurderes projektet at være i overensstemmelse med kommuneplanens rammer.

Samlet vurdering

Produktionen overholder ikke alle afstandskrav. Det er dog vurderet at afstandskravet for afstand til nabobeboelse ikke skal overholdes der ikke sker ændringer i anvendelsen af anlægget, herunder gylletanken som ligger nærmere end 50 meter til nabo.

B.5 Ammoniakemission

Den totale ammoniakemission fra ejendommen udgør 5625 kg N/år, hvilket er samme emission som den tilladte drift og 3061 kg N/år højere i forhold til 8-årsdriften.

Natur

Påvirkning af den omkringliggende natur gennem deposition af ammoniak kan i visse tilfælde medføre en væsentlig påvirkning af naturen. Der er dog opstillet en række krav og kriterier for hvornår en påvirkning er væsentlig, og bedriften overholder disse krav til alle særligt sårbare kategori 1 og 2 naturtyper i området.

Naturtyper	Fastsat beskyttelsesniveau
Kategori 1. § 7 stk. 1, nr. 1 Ammoniakfølsomme naturtyper (bilag 3 pkt. D), beliggende <i>inden</i> for Natura 2000-område og omfattet af udpegningsgrundlaget og kortlagt, samt heder og overdrev i øvrigt, som er beliggende <i>inden</i> for et Natura 2000-område og omfattet af naturbeskyttelseslovens § 3.	Max. total deposition (afhængig af antal husdyrbrug i nærheden* af naturområdet): 0,2 kg N/ha/år ved > 1 husdyrbrug 0,4 kg N/ha/år ved 1 husdyrbrug 0,7 kg N/ha ved 0 husdyrbrug.
Kategori 2. § 7 stk. 1, nr. 2 Ammoniakfølsomme naturtyper (bilag 3 pkt. D) beliggende <i>uden</i> for internationale naturbeskyttelses-områder: Højmoser, lobeliesøer, heder større end 10 ha samt overdrev over 2,5 ha der er omfattet af naturbeskyttelseslovens § 3.	Max. total deposition på 1,0 kg N/ha pr. år.
Kategori 3. Heder, moser og overdrev, som er beskyttet af naturbeskyttelseslovens § 3 men som er beliggende uden for Natura 2000-områder, samt ammoniakfølsomme skove større end 0,5 ha og mere end 20 m brede.	Max. mer deposition på 1,0 kg N/ha pr. år. Kommunen kan tillade en merdeposition, der er større end 1,0 kg N/ha pr. år, men ikke stille krav om mindre merdeposition end 1,0 kg N/ha pr. år.

*Antallet af husdyrbrug i nærheden for kategori 1-natur, opgøres som en summering af:

- 1) antallet af husdyrbrug med en emission på mere end 150 kg NH₃-N pr. år inden for 200 m,
- 2) antallet af husdyrbrug med en emission på mere end 450 kg NH₃-N pr. år inden for 200-300 m,
- 3) antallet af husdyrbrug med en emission på mere end 750 kg NH₃-N pr. år inden for 300-500 m,
- 4) antallet af husdyrbrug med en emission på mere end 1.500 kg NH₃-N pr. år inden for 500-1.000 m, og
- 5) antallet af husdyrbrug med en emission på mere end 5.000 kg NH₃-N pr. år inden for 1.000-2.500 m.

Nedenstående skema viser depositionen til de forskellige naturkategorier som totaldeposition (kategori 1 og 2 natur) og som merdeposition (kategori 3 natur). Såfremt bekendtgørelsens afskæringskriterier som angivet i skemaet ovenfor ikke er overholdt vil det enkelte punkt efterfølgende blive beskrevet yderligere og vurderet. Er kriterierne overholdt vil der ikke blive foretaget yderligere vurderinger.

Naturkategori	Kumulation	Totaldeposition Kg N/ha/år	Merdeposition Kg N/ha/år	Vurdering
Kategori 1 natur	2	0,0	-	Nærmeste kategori 1 natur ligger over 4,8 km væk. Produktionen medfører deposition i området på 0,0 kg N/ha/år og bekendtgørelsens krav til totaldeposition til kategori 1 natur overholdes. Det vurderes at produktionen ikke medfører en væsentlig påvirkning af området. Kumulation er ligeledes vurderet.
Kategori 2 natur		0,2	-	Nærmeste kategori 2 natur ligger ca. 0,5 km væk. Bekendtgørelsens krav til totaldeposition til kategori 2 natur overholdes. Det vurderes at produktionen ikke medfører en væsentlig påvirkning af området.
Kategori 3 natur		Op til 0,9	Op til 1,5	Nærmeste kategori 3 natur ligger øst for ejendommen i form af mose. Merdepositionen set i forhold til 8 års driften udgør op til 0,9 kg N/ha/år, og bekendtgørelsens afskæringskriterier for kategori 3 natur er dermed overholdt.

Beskyttede arter

Dyr og planter omfattet af bilag IV kan have levested, fødesøgningsområde eller sporadisk opholdssted på eller omkring bedriften og bedriftens arealer. På baggrund af Faglig Rapport nr. 635, 2007 "Håndbog om dyrearter på habitatdirektivets bilag IV" fra Danmarks Miljøundersøgelser, samt Videnskabelig Rapport nr. 50, 2013 "Overvågning af arter 2004-2011" fra Nationalt Center for Miljø og Energi, vurderes det at følgende bilag IV-arter kan have levested, fødesøgningsområde eller sporadisk opholdssted på eller omkring bedriften og udbringningsarealerne.

Navn	Registreret forekomst	Udbredelsesområde
Odder	X	X
Markfirben		X
Stor vandsalamander	X	X
Spidssnudet frø	X	X
Arter af flagermus		X
Ulv		X

Arter der kan have levested, fødesøgningsområde eller sporadisk opholdssted omkring anlægget.

Den nærmeste sø hvor der er registreret bilag IV-arter (spidssnudet) ligger i en afstand af ca. 300 m sydøst for anlægget. Produktionen påvirker området totalt med 1,2 kg N/ha/år. Merdepositionen er beregnet til 0,8 kg N/ha/år.

For de øvrige arter gælder at der ingen aktuelle registreringer er af arterne i området, jf. oplysninger på Naturdata gennem Danmarks miljøportal.

Danmark har jf. Biodiversitetskonventionen forpligtet sig til at standse tabet af biologisk mangfoldighed. Arter, som er forsvundet fra Danmark eller truet af udryddelse er registreret som sådan på Den danske Rødliste.

Vurdering

Ejendommen overholder alle afskæringskriterier i bekendtgørelsen og det vurderes, jf. forarbejderne til udarbejdelse af afskæringskriterier, at produktionen ikke medfører en påvirkning af den omkringliggende natur.

Ligeledes gælder at det er vurderet at produktionen ikke vil medføre en påvirkning af beskyttede arter. Der er ingen eller minimal påvirkning af de registrerede leveområder for bilag IV arter. Derfor vurderes tilstedeværelsen af bilag IV arter omkring ejendommen at være foreneligt med den produktion der er på ejendommen og det forhold at der gives en tilladelse på ejendommen vil ikke medføre en øget påvirkning af arterne.

B.6 Lugtemission

Enhver husdyrproduktion giver anledning til lugt inden for de nærmeste omgivelser. Hvor stort et område der påvirkes af lugt, afhænger af hvor stort produktionsareal der er på ejendommen og hvilken type dyr der er tale om. Desuden spiller vindretning, terræn- og beplantningsforhold ind. Lugt stammer primært fra stalden. Desuden kan lugt forekomme i forbindelse med arbejde med husdyrgødning og udbringning heraf.

Lugtemissionen i nudrift og ansøgt drift er beregnet i IT-ansøgningssystemet www.husdyrgodkendelse.dk. og er angivet i skemaet herunder:

	Lugt (LE/s)	Lugt (OU/s)	Faktisk lugt (LE/s)	Faktisk lugt (OU/s)
Nudrift	36818	80051	36818	80051
Ansøgt drift	36818	80051	36818	80051
Forskel	0	0	0	0

Som angivet i tabellen er der ingen ændringer af lugt fra produktionen i forbindelse med godkendelsen.

Lugtemission i Odour Units (OU) beregnes med OML-modellen og i Lugt Enheder (LE) med FMK-modellen. Begge modeller beregner spredningen af lugtemissionen fra husdyrbruget på grundlag af produktionsarealets størrelse og lugtemissionsfaktorerne for den eller de pågældende dyretyper og staldsystemer fastsat i hhv. OU og LE, jf. husdyrgodkendelsesbekendtgørelsens bilag 3, B. Faktisk lugt er den beregnede lugtafgivelse til omgivelserne, efter at eventuelle teknologier til reduktion af lugtemission er inkluderet i beregningerne.

Der er ligeledes foretaget beregninger af lugtpåvirkningen til husdyrbrugets nærmeste naboer i www.husdyrgodkendelse.dk. Den beregnede geneafstand for områdetyperne nabobeboelse, byzone og samlet bebyggelse fremgår af nedenstående tabel:

Bebyggelse	Kumulation Antal	Model	Korrigeret geneafstand (m)	Vægtet afstand til bebyggelse (m)	Genekriterie overholdt
Hulen 15 (enkelt bolig)	0	Ny	225	660	Ja
Hulen 4 (samlet bebyggelse)	0	Ny	577	686	Ja
Harridslev (byzone)	1	Ny	787	3189	Ja

Kumulation

I forhold til naboer gælder ligeledes et kumulationsprincip, hvor kravene skærpes såfremt der ligger andre produktioner med en ammoniakemission over 750 kg indenfor en afstand af 100 meter fra enkeltliggende naboer eller 300 meter fra samlet bebyggelse eller byzone.

I forhold til byzone ligger der en anden produktion indenfor disse afstande og derfor er kumulationen med andre husdyrbrug vurderet. Denne vurdering ændrer dog ikke på konklusionen om at der ikke er en påvirkning af området.

Boligerne på ejendomme med landbrugspligt er ikke omfattet af det generelle beskyttelsesniveau. Dette samme gælder boliger ejet af ansøger. Det vil sige, at de ikke indgår i vurdering af, om der ligger enkeltboliger eller samlet bebyggelse inden for de beregnede geneafstande.

Vurdering

Produktionen overholder bekendtgørelsens lugtgenekrav, og dermed vil der ikke være en belastning af området udover hvad der kan accepteres.

B.7 Emissioner og genepåvirkninger

Støj

Beskrivelse af støjkloder

Der kan forekomme støjkloder fra:

- Foderanlæg
- Ventilation
- Transport til og fra ejendommen
- Periodevis støj i forbindelse med markdrift

Driftsperiode for støjkloder

Det tilstræbes, at støjende aktiviteter afholdes i tidsrummet 7-18. Dog med undtagelse af den periodevis markdrift, hvor virksomheden er afhængig af vejret.

Der anvendes vådfoder og der er automatisk fodring 4 gange pr. dag. Korn opbevares i udendørs siloer.

Ventilationen er stort set altid i drift, da det er nødvendigt i forhold til indeklimaet i staldene. Ventilationen renholdes for både at reducere elforbruget og for at reducere støj.

For så vidt angår støj fra landbrugsmaskiner vil der dagligt forekomme kørsel, samt jævnlig transporter med lastbil. Herudover vil der forekomme sæsonbetonet kørsel ved gylleudbringning og markarbejde.

Tiltag mod støjkluder

Støj søges generelt dæmpet ved valg af støjsvag teknologi og afskærmning. Endvidere søges al unødigt tomgangskørsel undgået.

Vurdering

Det vurderes at ejendommens samlede støjbidrag, angivet som det ækvivalente, korrigerede støjniveau i dB(A) i punkter 1,5 m over terræn, målt eller beregnet ved nærmeste beboelses opholdsareal, ikke overskrider Miljøstyrelsens vejledende grænseværdier for støj, og den ansøgte drift af ejendommen kan ske uden væsentlig gene for omkringboende.

Rystelser

Virksomhedens bidrag til niveauet for vibrationsniveauet (dB re 10⁻⁶ m/s²) målt som det maksimale KB-vægtede accelerationsniveau med tidsvægtning S må ikke overstige værdierne i Lavfrekvent støj, infralyd og vibrationer i eksternt miljø Orientering fra Miljøstyrelsen, nr. 9 1997,

Anvendelse	Tidspunkt	Vægtet accelerationsniveau L _{aw} i dB
Boliger i boligområder (hele døgnet)	Hele døgnet	75
Boliger i blandet bolig/erhvervsområde	18-7	75
Børneinstitutioner og lignende	I åbningstiden	75
Boliger i blandet bolig/erhvervsområde	7-18	80
Kontorer, undervisningslokaler og lignende	Hele døgnet	80
Erhvervsbebyggelse	Hele døgnet	85
Kontorer og tilsvarende lokaler i erhvervsbebyggelse, hvor der foregår følsomme aktiviteter	Hele døgnet	80

Anvendelse	Tidspunkt	A-vægtet lydtryksniveau (10-160 Hz), dB	G-vægtet lydtryksniveau dB
Beboelsesrum, herunder børneinstitutioner og lignende	18-7	20	85
	7-18	25	85
Kontorer, undervisningslokaler, og lignende støjfølsomme rum	Hele døgnet	30	85
Erhvervsbebyggelse	Hele døgnet	35	90

Brug af maskiner i landbruget kan i nogle tilfælde give anledning til vibrationsgener. Dette vil typisk være rystelser maskinføreren udsættes for, fremfor rystelser der giver gener for det omgivende miljø. Denne type rystelser er en arbejdsmiljøfaktor og vurderingen af dette forhold indgår i arbejdspladsvurderingen (APV) og behandles ikke nærmere her.

Vurdering

I forbindelse med transporter kan der muligvis være vibrationer fra køretøjerne. Dette vil dog ikke være i et omfang der overstiger, hvad der almindeligvis må forventes fra kørsler på landets veje.

Der er ikke nabobeboelser beliggende umiddelbart op til veje eller indkørsler til ejendommen. Rystelser fra ejendommen eller transporter i forbindelse med driften af denne forventes derfor ikke at give gener for omgivelserne, og det vurderes at grænseværdierne overholdes til alle områder nævnt i ovenstående tabeller.

Lys

Lysforhold

Belysning af anlæg: Der vil være et vist lysudfald fra bygningernes vinduer, samt fra udendørsbelysning ved udleveringsrampe og ved foderindlevering.

Lyset i staldene er tændt i forbindelse med fodring af grisene og ophold i staldene.

Forurenings- og genebegrænsende foranstaltninger

Lyset vil udelukkende være tændt på det niveau som enten er foreskrevet af anden lovgivning eller i det omfang det er nødvendigt i forbindelse med ophold i staldene.

Udendørsbelysning vil være tilkoblet bevægelsessensorer eller automatisk slukning.

Vurdering

Det ansøgte projekt vil ikke medføre mere belysning end i nudriften. Det forventes ikke, at ejendommens belysning vil påvirke omgivelserne i negativ retning.

Fluer og skadedyr

Skadedyr

Generel bekæmpelse af skadedyr

Bekæmpelse af skadedyr foretages efter Aarhus Universitet, Institut for Agroøkologi fastsatte retningslinjer.

Fluegener

Kemisk fluebekæmpelse foretages efter Aarhus Universitet, Institut for Agroøkologi. Herudover anvendes der rovfluer.

Rottebekæmpelse

Bekæmpelse af rotter foretages efter Aarhus Universitet, Institut for Agroøkologi retningslinjer. Desuden følges de forbyggende foranstaltninger, som er fastlagt i Bekendtgørelse om bekæmpelse af rotter mv.

Vurdering

Det vurderes, at der med ovenstående udføres en effektiv og tilfredsstillende flue- og skadedyrsbekæmpelse.

Støv

Den primære støvkilde er støv fra ventilationsanlæg. Der er overbrusning i alle stalde som reducerer støvproduktionen.

Der kan forekomme støv fra kørsel på de omkringliggende arealer og veje ved staldanlæggene, endvidere vil der være en mindre støvgene ved indlæsning af tilskudsfoder og mineraler.

Forurenings- og genebegrænsende foranstaltninger

Der vil i det daglige være fokus på at minimere støvgener udenfor husdyrbruget, og i forbindelse med færdsel på ikke befæstede veje, vil der være særligt fokus omkring ejendommen beliggende nær ved vejene.

Vurdering

På baggrund af afstanden til de umiddelbare naboer og det faktum at der ikke ligger naboer op ad ikke befæstede veje omkring anlægget, samt husdyrbrugets fokus på minimering af støvgener i forbindelse med foderopbevaring og håndtering samt transporter, vurderes det, at det ansøgte ikke vil medføre væsentlige gener for omgivelserne som følge af støv.

Transport

Transporter	Før godkendelse	Efter godkendelse
	Antal/ år	Antal/ År
Transport af tilskudsfoder	30	30
Korn	100	100
Levering af smågrise	31	31
Afhentning af slagtesvin	74	74
Afhentning af døde dyr	52	52
Udbringning husdyrgødning - gylle	330	330
Affald	52	52
Levering af diesel	8	8
Transporter i alt	677	677

Vurdering af transportveje til og fra ejendommen

Alt transport til og fra ejendommen med direkte adgang til den offentlige vej Lindegårdsvej. Langs med Lindegårdsvej findes der en del andre beboelser, og der er en beboelse umiddelbart ved den ene af ejendommens udkørsler. Denne ejendom er dog ejet af ansøger. Der kan forekomme gyllekørsel mm. langs andre veje, hvor der ligger beboelser, og her vil der være opmærksomhed omkring transporten, hvilket omfatter henstillinger til maskinstation om at reducere fart og om at udvise generelt hensyn til naboer.

Størstedelen af transporterne er af gylle, foder og afhentning af dyr. Samlet set forventes der ingen stigning i antallet af transporter med det ansøgte projekt.

Transporterne forventes hovedsageligt at foregå på hverdage inden for normal arbejdstid, dvs. kl. 6-18, men kan til tider foregå i aften- og nattetimerne. Transport til og fra husdyrbruget vil altid foregå ved hensynsfuld kørsel. Derudover tilstræbes, at al tung transport gennemføres på hverdage indenfor normal arbejdstid.

I højsæsonen for gyllekørsel kan der køres uden for normal arbejdstid, men dette vil foregå under hensyntagen til naboernes nattesøvn, så kørsel tæt på naboerne så vidt muligt ikke foregår senere end kl. 22 eller tidligere end kl. 6 på hverdage og ikke senere end kl. 23 og tidligere end kl. 8 i weekender og på helligdage.

Vurdering

Ved miljøgodkendelse af husdyrbrug er det muligt at regulere trafik internt på bedriften og ved ind- og udkørsel. Det gælder hvis trafikken giver anledning til gener for naboer tæt på ejendommen, eller f.eks. hvis oversigtsforholdene ved udkørsel til offentlig vej vurderes, at kunne give anledning til farlige situationer for trafikken.

Der kan ikke stilles vilkår til trafik på offentlig vej, som lovligt kan anvendes til kørsel med den type køretøjer, der anvendes til drift af husdyrbrug. Her er det vejmyndighedernes vurdering om der er et generelt problem, som skal tages hånd om. Det kunne f.eks. være vejens bæreevne, der ikke kan holde til særligt tunge køretøjer. Natur- og Miljøklagenævnet har i en tidligere klagesag fastslået: ”Spørgsmål om f.eks. belastning af det lokale vejnet reguleres ikke ved husdyrbrugloven, men af den relevante vejlovgivning, og afgøres af relevante vejmyndigheder. Færdsel på offentlig vej reguleres i øvrigt af færdselsloven og håndhæves af politiet.”

Da der er tale om gode til- og frakørselsforhold til ejendommen og der ikke sker en stigning i antal transporter, vurderes det på den baggrund, at transporter til og fra ejendommen ikke medfører væsentligt øgede gener for de omkringboende.

Egenkontrol

Ansøger har redegjort for følgende egenkontrol:

- Gødningsbeholderne følger reglerne for kontrol minimum hvert 10. år
- Logbog for overdækningen på gyllebeholderne
- En gang årligt udarbejdes ”Gødnings- og husdyrindberetning”,
- Overvågning af vand og strømforbrug
- Dokumentation for fasefodring og anvendelse af fytase
- Miljøledelsessystem
- E-kontrol 4 gange om året

Med ovenstående er der redegjort for, at der er fokus på management og egenkontrol på ejendommen. Ved at registrere og iagttage daglige rutiner og forbrug, kan eventuelle u hensigtsmæssige forhold identificeres og afhjælpes. Det vurderes samlet set at driften af husdyrbruget på adressen inkl. egenkontrol og management lever op til lovens krav. Driften af husdyrbruget forventes derfor samlet set ikke at medføre en væsentlig negativ virkning på miljøet

Risici og håndtering

Brand

Kan opstå som følge af fejl i elinstallationer og medføre risiko for udslip af giftige stoffer. Dette søges undgået ved at vedligeholde el-udstyr og undgå adfærd, der kan beskadige ledninger og elektriske hjælpemidler.

Gylleudslip

Kan forekomme ved påkørsel af gyllebeholder, ved at en gyllebeholder, gyllekanaler eller pumpeledninger er utætte, eller ved at en gylletank kan sprænge.

Kan medføre nedsivning af gylle til grundvand, eller afstrømning af gylle til vandløb fra frosne marker eller efter ekstrem nedbør. Kan desuden give spild i forbindelse med læsning af gyllevogne.

Risiko for gylleudslip forsøges minimeret ved at:

- Der er ryddet op, hvor der arbejdes.
- Medarbejdere får god instruktion.
- Bygninger og maskiner vedligeholdes.
- Der er gode adgangs- og transportveje.
- Gylleanlæg holdes i orden, og pumpning af gylle overvåges

- Børn og fremmede har ikke adgang til betjening af gyllepumper mm.
- Afløb er aflændet så gylle ikke kan løbe i dræn
- Der gennemføres de lovpligtige 10-årskontroller, hvor gylletankene kontrolleres af særligt uddannet personale.

Udslip af miljøskadelige stoffer

Hvor der opstår uheld med risiko for udslip af skadelige stoffer, kontaktes kommunens miljøberedskab. Hvor der er overhængende fare, alarmeres alarmcentralen på telefon 112.

Kemikalier

Forskellige hjælpemidler som rengørings- og desinfektionsmidler til staldrengøring, konserveringsmidler til foderbrug, medicin og andre hjælpestoffer, der kan udgøre en miljørisiko, håndteres og opbevares, så der ikke kan ske en utilsigtet udledning til miljøet.

Pesticider og sprøjteudstyr

Pesticider opbevares i aflåst rum med fast gulv uden afløb.

Oplag af olie og andre kemikalier

Der 1 olietank på ejendommen. Den er placeret i maskinhuset.

Samlet vurdering af risikoelementer vedrørende miljøforhold

Det vurderes, at håndteringen af husdyrgødning foregår på en tilfredsstillende måde, og at husdyrbruget samlet set håndterer risikoelementerne korrekt og derfor ikke vil have en negativ påvirkning på miljøet og omgivelserne.

B.8 Affaldsproduktion og ressourceforbrug

Der forventes en affaldsproduktion der er proportionel med virksomhedens størrelse og type.

Da der er tale om et IE-brug, så skal affaldshierarkiet, jf. § 6 b i lov om miljøbeskyttelse, iagttages (fremgår af § 35 i husdyrgodkendelsesbekendtgørelsen). Det betyder, at beskrivelsen skal illustrere, hvordan affaldshåndteringen på husdyrbruget lever op til affaldshierarkiet jf. Miljøbeskyttelseslovens § 6 b. Heraf fremgår det at affaldsforebyggelse og -håndtering skal ske i overensstemmelse med følgende affaldshierarki:

- 1) Affaldsforebyggelse.
- 2) Forberedelse med henblik på genbrug.
- 3) Genanvendelse.
- 4) Anden nyttiggørelse.
- 5) Bortskaffelse.

I den daglige drift vil der være en række affaldsprodukter til bortskaffelse via kommunale ordninger og modtagestationer. Affaldet opbevares og bortskaffes i overensstemmelse med affaldsregulativerne for Randers Kommune. Dagrenovation fyldes i affaldscontainer. Forbrændingseget affald fra produktionen opbevares i container, og som tømmes ca. 1. måned.

Ikke forbrændingseget affald (f.eks. eternit, glaserede fliser og tegl, imprægneret træ o.l.). Normalt forefindes der ikke "ikke forbrændingseget affald" på ejendommen, men i tilfælde af den type affald opstår, så bortskaffes det til kommunal genbrugsplads. Eventuelt jernaffald bortskaffes til skrothandler.

Øvrigt farligt affald som f.eks. lysstofrør, el-sparepærer, oliefiltre, batterier eller spraydåser indsamles i servicerum/værksted. Brugte batterier tages ofte med retur af leverandør. Andet leveres til kommunal modtagestation.

Affald opbevares og bortskaffes i overensstemmelse med gældende lovgivning og affaldsdirektiver, og det vurderes ikke at håndteringen heraf kan medføre risiko for forurening af miljøet.

Ejendommen skal overholde Randers Kommunes erhvervsregulativ og bortskaffelse skal ske i overensstemmelse med dette. Endvidere er ejendommen omfattet af reglerne i Affaldsbekendtgørelsen. Farligt affald skal i henhold til Randers Kommunes regulativ for erhvervsaffald bortskaffes til godkendte modtageanlæg og transporten af farligt affald skal ske af godkendte transportører.

I henhold til bekendtgørelse om affald, kan op til 200 kg farligt affald pr. år afleveres på Genbrugspladsen, men større mængder skal afhentes via en godkendt transportør. Kvitteringer på korrekt bortskaffelse for affaldstyper under kategorien "farligt affald" skal gemmes i mindst 5 år og skal kunne forevises, når kommunen beder om det. Virksomheder kan aflevere samme fraktioner som borgere, dvs. at virksomheder nu kan aflevere op til 10 asbestplader om året, men virksomheder kan fortsat ikke aflevere landbrugsplast og medicin fra landbrug og andre fraktioner, som almindelige borgere ikke har.

Følgende må ikke afleveres på genbrugspladsen:

- Medicinrester - Leveres til godkendt modtager af farligt affald
- Kanyler - Leveres til godkendt modtager af farligt affald
- Landbrugsplast - Leveres til godkendt modtager,
- Udtjente maskiner og udstyr – Skrothandler

Afhentning af farligt affald, der ikke modtages på genbrugspladsen skal ske af godkendte transportører. Ejendommen er tilmeldt Randers Kommunes ordning for dagrenovation. Affaldet består hovedsageligt af husholdningsaffald.

Farligt affald og risikoaffald i form af sprøjter og medicinrester opbevares i container. Kanyler og glas opbevares i spand med låg og afleveres til kommunens affaldsordning.

Olie, spildolie og kemikalieaffald opbevares i tætte tromler med låg e. lign.

Erhvervsaffald bortskaffes i overensstemmelse med kommunens regulativ for erhvervsaffald. Der er indført miljøledelse på ejendommen, hvor også affaldshåndtering er beskrevet.

Affaldsmængder

Nedenstående angiver anslåede og forventede mængder af affald årligt.

Fast affald

Affaldstype	Opbevaringssted	Transportør	Modtageanlæg	Mængder pr. år	EAK-kode	ISAG-kode
Olie- og kemikalieaffald:						
Spildolie			-	0 l	13.02.08	06.01
Olietromle	Maskinhus	Dansk Oliegenbrug	-	2	15.01.04	56.20
Blyakkumulatorer	-	-	Kommunal modtagestation	ingen	16.06.01	05.99

Tørbatterier – NiCd		-	Kommunal modtagestation	ingen	20.01.33	77.00
Tørbatterier – Kviksølv		-	Kommunal modtagestation	ingen	20.01.33	77.00
Fast affald:						
Tom emballage (papir/pap)	Container	Marius Pedersen		2000 kg	15.01.01	50.00
Tom emballage (plast)	Container	Marius Pedersen		1000 kg	15.01.02	52.00
Bigbags af PE-plast	Container	Marius Pedersen		500 kg	15.01.02	52.00
Lysstofrør og elsparepærer		Kommunal ordning	Kommunal modtagestation	200	20.01.21	79.00
Jern og metal	Intet fast	Produkthandler	Produkthandler	500 kg	02.01.10	56.20
Diverse brændbart inkl. tomme medicinglas	Container	Marius Pedersen		Variierende mængder	Afhængig af indhold / 15.01.07	19.00
Glas	Intet fast	Egen	Kommunal modtagestation		20.01.02	51.00

Vurdering

Det vurderes at ejendommen lever op til affaldshierakiet og til affaldsregulativerne for Randers Kommune.

Døde dyr

Døde dyr overdækkes med kadaverkappe indtil de afhentes af destruktionsanstalt, DAKA. Afhentning sker løbende. Animalsk affald opbevares så der ikke opstår uhygiejniske forhold, indtil afhentning til autoriseret destruktionsanstalt. Døde dyr opbevares på en plads ved maskinhuset.

Kemikalier generelt

Eventuel opbevaring af brugte sprøjter vil ske i kanyleboks og bortskaffes i overensstemmelse med kommunens affaldsregulativ.

Pesticider

Pesticider opbevares i aflåst rum med fast gulv uden afløb.

Oliekemikalier

Der er 1 olietank på ejendommen. Olietanken står i maskinhuset.

Spildevandsmængde

Spildevandstyper	m ³ /år efter godkendelse	Afledes til	Renseforanstaltning
Rengøringsvand, drikkevandsspild mv.	900 m ³	Gyllebeholder	Ingen
Sanitært spildevand fra beboelse	200 m ³	Nedsivning	Septiktank

Beskrivelse af spildevandstilledning

900 m³/år spildevand tilledes gyllebeholder med flydende husdyrgødning.

Beskrivelse af spildevandsafledning

Rengøringsvand ledes fra stald til gyllebeholder.

Sanitært spildevand ledes til septiktank.

Tagvandet opsamles og afledes til nedsivning til faskiner og delvist til grøft langs Lindegårdsvej.

Energiforbrug**Energi**

Type	Forbrug nudrift	Forbrug ansøgt
Elforbrug	200.000 kwh	200.000 kwh
Dieselolie	25.000 l	25.000 l

Ifølge Håndbog til driftsplanlægning 2015 udgivet af Seges er elforbruget ca. 12,5 kWh pr. slagtesvin. Forbruget for en tilsvarende produktion jf. normtal for 15000 slagtesvin vil være på ca. 190.000 kWh.

Elforbruget i svinestalden går primært til belysning og drift af teknisk udstyr.

Energibesparende foranstaltninger

Når der i anlægget udskiftes lysarmaturer sikres det, at der i det omfang det er foreneligt med biologiske forhold, at der vælges mellem de mest energibesparende systemer. F.eks. LED-belysning.

Vurdering

Elforbruget ligger på normforbruget.

Vandforbrug**Vand**

Type	Forbrug nudrift	Forbrug ansøgt
Årligt forbrug af drikkevand	7900 m ³	7900 m ³
Årligt forbrug af vaskevand til vask af stalde	900 m ³	900 m ³

Forbruget er beregnet ud fra normtal 2015.

Bedriften forsynes vand fra egen boring. Der forventes ingen ændringer i vandforbruget i forbindelse med tilladelsen.

Vandbesparende foranstaltninger

Drikkevandsinstallationerne på bedriften efterses og rengøres jævnligt med henblik på at undgå spild.

Eventuelle lækager i systemet identificeres straks og repareres hurtigst muligt.

Vurdering

Vandforbruget vurderes at følge normerne.

Reststoffer

Udbringning af husdyrgødning bliver foretaget efter de gældende generelle regler ift. indhold af fosfor, kvælstof og zink. Gyllen vil i øvrigt indeholde vand og fodersplid mm. Disse forhold er der i de generelle regler taget højde for og det vurderes derfor at udbringningen af gylle lever op til disse generelle regler.

Foder

Der anvendes hjemmeblandet vådfoder. Foderet leveres til siloer. Mht. støv mm. fra foderproduktionen er dette behandlet særskilt under støv.

Der anvendes vådfoder på ejendommen og udfordringen sker 4 gange om dagen.

Der sikres effektiv fodring gennem foderets sammensætning og løbende foderkontroller, således at fodringen stemmer overens med dyrenes behov. Derudover er sundhedsstyring vigtig for en effektiv produktion med lavest muligt forbrug af foder- og hjælpestoffer. Der anvendes fasefodring på ejendommen, og der tilsættes fytase til foderet. Fytase medfører en bedre optagelse af fosfor fra foderet og dermed mindre fosfor i gyllen.

Der er på bedriften stor opmærksomhed mod at minimere anvendelsen af råvarer i produktionen. Der laves således E-kontrol minimum en gang i kvartalet, for derigennem at kunne monitorere fodereffektivitet og produktionseffektivitet. Der er fokus på at minimere spild af foderstoffer og på at optimere og minimere indholdet af fosfor og protein i foderstoffer, dog altid med fokus på virksomhedens produktionsresultater og ikke mindst dyrenes velbefindende.

Vurdering

Det vurderes at foderforbrug og tiltag i øvrigt vedr. foder lever op til en produktion af den ansøgte størrelse.

Samlet vurdering af affalds- og ressourceforbrug

Virksomheden er omfattet af Affaldsbekendtgørelsen og Randers Kommunes Affaldsregulativ for erhverv. Virksomheden oplyser, at reglerne efterleves.

Det vil sige, at

- Dagrenovationslignende og forbrændingseget affald bortskaffes til forbrænding.
- Deponeringseget affald skal frasorteres og opbevares, så vindflugt undgås.
- PVC-affald frasorteres og bortskaffes korrekt.
- Klinisk risikoaffald som kanyler, medicinflasker og lignende opbevares forsvarligt i egnet emballage

Beskyttelse af jord, grundvand og overfladevand:

- Farligt affald opbevares, så det ikke kan løbe til jord, grundvand eller overfladevand og beskyttet mod vejrlig. Tanke er sikret mod påkørsel.
- Eksisterende olietanke er reguleret af olietanksbekendtgørelsen. Nye tanke og/eller sløjfning af tanke skal anmeldes til Randers Kommune.

Det vurderes, at der er redegjort for et vand- og energiforbrug, der står mål med størrelsen af dyreholdet og alderen på staldene. Der er en mindre stigning i ressourceforbruget som følge af godkendelsen.

B.9 Valg af BAT

Alle stalde er med delvise spaltegulve eller drænedede gulve og den største gyllebeholder er med overdækning.

	Stalde	Lagre	Total
Samlet BAT krav Kg N/år	5149	476	5625
Faktisk emission Kg N/år	5149	476	5625
Forskel Kg N/år			0
BAT krav overholdt			Ja

B.10 Grænseoverskridende virkninger

Det er vurderet, at det udelukkende er produktionens emission af ammoniak der potentielt kan have en grænseoverskridende virkning. Det er dog vurderet at ammoniakemissionen har et niveau og en karakter, hvor hovedparten af emissionen vil påvirke lokalområdet og kun mindre del af emissionen vil bidrage til baggrundsbelastningen i omkringliggende lande. Det er derfor vurderet at produktionen ikke medfører grænseoverskridende virkninger hverken lokalt eller internationalt.

IE-husdyrbrug

Der er tale om et IE-husdyrbrug da der er over 2000 slagtesvin på ejendommen.

C.1 Foranstaltninger ved ophør

I forbindelse med ophør vil der blive truffet de nødvendige foranstaltninger med henblik på at overlevere anlægget i forsvarlig miljømæssig tilstand.

- Den resterende husdyrgødning i kummer og tanke vil blive fjernet
- Fodersiloer/foderrum tømmes og rengøres
- Staldene vil blive rengjort og spildevandet kørt ud på dyrkede arealer i henhold til lovgivningen
- Udtjent inventar og andet metal vil blive leveret til produkthandleren
- Udtjent elektronisk udstyr vil blive leveret til genbrug
- Andet affald vil blive afhændet efter miljølovens forskrifter
- Olietanke tømmes
- Døde dyr fjernes
- Gylletankene vil blive fjernet, når de ikke længere er brugbare for denne eller anden bedrift

C.2 Anvendelse af BAT råvarer, energi, vand og management

Management

Medarbejdere

De ansatte deltager løbende i relevante kurser. Der bliver udarbejdet APV for arbejdspladsen, opsat førstehjælpskasser og øjenskylleudstyr, og der er konstant værnemidler i form af beskyttelsesbriller, handsker, åndedræts- samt høreværn til rådighed for medarbejderne.

Beredskabsplan

Der er udarbejdet en beredskabsplan, hvori telefonnumrene til kontaktpersoner og offentlige kontaktinstanser i forbindelse med eventuelle uheld er nedskrevet. Beredskabsplanen indeholder forholdsregler i forbindelse med uheld med kemikalier, driftsmateriel, gylle, brand m.v., og er tilgængelig for alle på arbejdspladsen.

Dagligt tilsyn

Ansøger eller dennes ansatte tilser dyr og produktionsanlæg flere gange hver dag. Der udføres små reparationer når det er nødvendigt, Såfremt der er behov for det, bliver der tilkaldt service til driftsanlægget som udføres af kompetent personale.

Mark- gødningsplan

Der bliver hvert år udarbejdet gødningsregnskab af en planteavlskonsulent.

Sprøjtejournal

Der føres sprøjtejournal.

Gødningsbeholderne følger reglerne for kontrol min. hvert 10 år.

Renoveringsplan for driftsudstyr og staldbygninger

For alle stalde gælder, at det er vurderet at en gennemgribende renovering først er aktuel i løbet af 20-25 år.

Samlet BAT indenfor management

Det vurderes, at ejendommen anvender bedst tilgængelig teknik, indenfor følgende managementpunkter:

- Alle medarbejdere deltager løbende i relevante kurser.
- Der bliver udarbejdet en beredskabsplan som hænger tilgængelig for alle medarbejdere.
- Der foretages daglige tilsyn og løbende service og vedligehold på driftsanlæggene.
- Kvalitetskontrol
- Vurdering af tidshorizonten for større renovering af driftsinventar og driftsbygninger.
- Der er indført miljøledelse på ejendommen

Godt landmandskab

- Bedriftens medarbejdere uddannes løbende gennem kurser og efteruddannelse
- Medarbejdere er orienteret om, at ejendommen er miljøgodkendt, og hvilket ansvar der dermed følger. I bedriftens driftsregnskab registreres forbrug af indkøbt foder.
- Affald bortskaffes så vidt muligt til genbrug.
- Der udarbejdes gødningsregnskab på bedriften.
- Rengøring i og omkring siloer og bygninger foretages jævnligt med henblik på at minimere risikoen for lugt, skadedyr samt mindske risikoen for at der opstår uhygiejniske forhold.
- Sætte særlig fokus på dyrevelfærd og fortsat gøre en ekstraordinær indsats over for infektioner, som kan overføres fra dyr til mennesker.
- Tage hensyn til grund- og overfladevand, når driften tilrettelægges.

Rengøring og desinficering

Der er på bedriften stor opmærksomhed på at renholde stalde og omkringliggende arealer. En sideeffekt af godt indeklima er, at staldene lugter mindre end gennemsnittet, samt at ammoniakfordampningen ligeledes er lavere.

Overbrusning i svinestalde

Følger de lovmæssige krav om overbrusningsanlæg eller tilsvarende anordning til regulering af svins kropstemperatur.

Miljøledelsessystem

Der er i februar 2017 offentliggjort BAT konklusioner for husdyrbrug, hvilket medfører at alle IE-brug inden 21. februar 2021 skal have implementeret miljøledelse dog senest ved meddelelse af §16a miljøgodkendelse.

Miljøledelsen skal omfatte:

- 1) formulere en miljøpolitik med afsæt i husdyrbrugets miljøforhold,
- 2) fastsætte miljømål,
- 3) udarbejde handlingsplan for det eller de fastsatte miljømål,
- 4) minimum 1 gang årligt evaluere miljøarbejdet og om nødvendigt foretage justeringer af mål og handlingsplaner og
- 5) minimum 1 gang årligt gennemgå miljøledelsessystemet. Miljøledelse er allerede indført på husdyrbruget.

Se vedhæftede bilag.

BAT energi

Energibesparende foranstaltninger

Belysning:

- Der anvendes så vidt muligt energibesparende belysning.
- Lamper rengøres jævnligt
- Lyset er tændt i forbindelse med fodring og ophold i staldene. Fodring og ophold i staldene sker typisk i perioden 6-20 og i den periode vil lyset være tændt.

Det skal understreges, at tidspunkterne for lys er vejledende og der vil kunne være daglige og sæsonmæssige udsving i varigheden af tændt lys.

Korntørring:

Der er korntørring på ejendommen.

Transport:

Køretøjer vedligeholdes og tomgangskørsel undgås. Ansøger har fokus på at minimere antal transporter.

Ventilation:

Der er undertryksventilation i alle stalde. Der er separat styring i hver sektion som styrer varme/ventilation. Herved sikres de mest optimale forhold for grisene og samtidig sikres også at der bruges mindst mulig energi. Desuden bliver udsugningsenhederne vasket for hvert hold nye grise. Herved reduceres vindmodstanden i aftrækskanalen og der spares store mængder energi.

Styring af ventilationen i staldene er med til at sikre et godt indeklima og samtidigt med til at reducere forbruget af energi til et absolut minimum.

BAT vand

Vandbesparende foranstaltninger

- Anlæggets drikkevandsinstallationer rengøres og efterses jævnligt med henblik på at undgå spild.
- Ansøger bestræber sig på at minimere forbruget af vaskevand.

- Vandforbruget minimeres ved at der bruges drikkenipler over fodertruget. Dermed opsamles det vand, der spildes og der anvendes kun præcist det drikkevand grisene tapper.
- For ikke at bruge mere vand end nødvendigt og samtidig få en effektiv rengøring, anvendes højtryksrensere og iblødsætning, når staldene rengøres.
- Stophaner på vandslanger.
- Der udføres regelmæssig kalibrering af drikkevandsanlægget for at undgå spild.

BAT – råvarer

Der er på bedriften stor opmærksomhed mod at minimere anvendelsen af råvarer i produktionen. Der laves således E-kontrol minimum en gang i kvartalet, for derigennem at kunne monitorere fodereffektivitet og produktionseffektivitet.

Der er fokus på at minimere spild af foderstoffer og på at optimere og minimere indholdet af fosfor og protein i foderstoffer, dog altid med fokus på virksomhedens produktionsresultater og ikke mindst dyrenes velbefindende.

- Foderproduktion og indkøb af foder sker på grundlag af foderplanlægning.
- Daglig regulering af fodertildeling.
- Der udarbejdes foderplaner, evt. i samarbejde med konsulent, og med anvendelse af nyeste viden indenfor svinefodring. Herved optimeres fodringen så unødigt forbrug af råvarer undgås.
- Godt management og sunde dyr.
- Foderanlæg justeres jævnlige, således at udfodret mængde svarer til dyregruppen og unødigt foderspild minimeres.
- Slagtesvinene fasefodres, dvs. at der fodres med forskellige foderblandinger afhængigt af dyrenes alder/levende vægt, og for avlsdyrenes vedkommende, afhængigt af hvor de befinder sig i reproduktionsfasen. Kravet til næringsstoffer er forskelligt, og ved at fasefodre indenfor normerne undgås en generel overforsyning med råprotein og fosfor, som ellers vil udskilles via husdyrgødningen og belaste miljøet.

Samlet BAT-vurdering

Samlet vurderes det at projektet lever op til BAT indenfor punkterne, ammoniak, miljøledelse, management, fodringsstrategi, vand, energi, spildevand, støj, støv, lugt, opbevaring af husdyrgødning, forarbejdning af husdyrgødning og udbring af husdyrgødning, blandt andet baseret på punkterne i BREF-dokumentet og lovgivningskravene.

Risikoen ved MRSA eller antibiotikaresistens håndteres af generelle veterinærregler i fødevarerstyrelsens regi.

I lovgivningen er der faste krav til BAT på ammoniakudledning, som sikrer at husdyrbrug vælger et staldsystem eller en teknologi blandt de bedste tilgængelige, for at begrænse ammoniakudledningen fra husdyrbruget.

De BAT-krav, der stilles til husdyrbrugene, bidrager til, at målet for fald i ammoniakemissionen i DK nås og at den sundhedspåvirkning ammoniak afstedkommer dermed imødegås. Når ammoniakudledningen begrænses, bidrager det også til en generel bedre beskyttelse af ammoniakfølsom natur, da baggrundsbelastninger hertil begrænses.

C.3 Ikke teknisk resume af væsentlige alternativer

For at reducere ammoniakemissionen mest muligt er følgende alternativer undersøgt:

- gylleforsuring
- luftrensning
- gyllekøling

Det er vurderet at udover overdækning af gyllebeholder, vil øvrige alternativer medføre en væsentlig og ikke proportional belastning af bedriftens økonomiske produktionsresultat, og alternativerne er derfor fravalgt.

Miljøkonsekvensrapport

I relation til miljøkonsekvensrapportens krav til oplysninger jf. punkt B henviser til punkter B1-B10 i nærværende afsøgning, og den videre redegørelse i miljøkonsekvensrapporten tager udgangspunkt i ovennævnte oplysninger.

E.1-a Udformning, dimensioner mm.

Ejendommen består af følgende produktionsbygninger:

Materialevalg

	Grundplan ca.	Bygningshøjde ca.	Taghældning	Bygningsmaterialer/farver	Anvendelse
Stald 1	347 m ²	5 m	20°	Røde sten, gråt tag	Slagtesvin
Stald 1	586 m ²	6 m	20°	Røde sten, gråt tag	Slagtesvin
Stald 1	773 m ²	7 m	20°	Elementer, søsten, gråt tag	Slagtesvin
Stald 1	2001 m ²	7 m	20°	Elementer, søsten, gråt tag	Slagtesvin
Får og kalve	183 m ²	4 m		Røde sten, gråt tag	Får og kreaturer
Gylletank	303 m ²	3 m		Elementer	Gylle
Gylletank	431 m ²	3 m		Elementer	Gylle
Gylletank	910 m ²	9 m		Elementer	Gylle

I øvrigt henvises til landskabsvurderingen under punkt B.4.

E.1-b Forventede indvirkning på miljøet

Husdyrbruget forventer ingen væsentligt skadende virkninger på miljøet som følge af produktionen på ejendommen. På ejendommen følger og overholder man generelt dansk lovgivning, men i særdeleshed vurderes at lovgivningen om anvendelsen af gødning herunder husdyrgødningsbekendtgørelsen og husdyrloven i alt sin væsentlighed sikrer miljøet mod utilsigtede virkninger af husdyrproduktionen. De beskrevne krav til dansk landbrug indenfor kvælstofkvoter, fosforregnskab, vurdering af mulige skader på sårbar natur, vurdering af påvirkning af naboer mm. vurderes at forebygge og begrænse den mulige skade som landbrugsproduktionen kan have på miljøet.

Husdyrbrugets forventede potentielle væsentlige indvirkningerne på miljøet vurderes at være:

- påvirkning af vandmiljø
- påvirkning af omkringliggende natur
- påvirkning af naboer

Vandmiljø

Projektet kan potentielt påvirke vandmiljøet, både grundvandsressourcen og ferske vande samt havmiljøet. Det er dog vurderet at de generelle virkemidler som virksomheden skal leve op til jf. anden lovgivning, modvirker de potentielle væsentlige påvirkninger af vandmiljøet. Herunder

gælder erhvervets generelle krav til opsamling af overskudskvælstof gennem efterafgrøder, og skærpede krav til fosforoverskud fra bedrifterne.

Kumulation

Produktionen af fødevarer vil altid medføre en påvirkning af miljøet, men I Danmark er der skrappe kvotekrav til anvendelsen af kvælstof til planteavl, således at ikke alle planter tildeles den gødning de har brug for. Dette krav, sammen med ovenstående efterafgrøder mm. betyder at der, selv i kumulation med andre ejendommen, må forventes en minimal påvirkning af miljøet.

Natur

Påvirkning af den omkringliggende natur gennem deposition af ammoniak kan i visse tilfælde medføre en væsentlig påvirkning af naturen. Der er dog opstillet en række krav og kriterier for hvornår en påvirkning er væsentlig, og bedriften overholder disse krav til alle naturkategorier i området. Det er derfor vurderet at produktionen ikke medfører en væsentlig påvirkning på naturen i området.

I relation til bilag IV dyre- og plantearter vurderes bekendtgørelsens afskæringskriterier i alt sin væsentlighed at reducere påvirkningen af sådanne arter til et absolut minimum, og at disse arter derfor ikke påvirkes negativt af produktionen.

Kumulation

Bedriftens påvirkning af særlig sårbar natur er vurderet i forhold til kumulation med øvrige bedrifter i nærområdet. I relation til særlig sårbar natur er der skærpede krav til bedriftens tilladte påvirkning af et særligt sårbart område, såfremt der ligger andre bedrifter i nærheden af den sårbare natur.

Der er 2 andre bedrifter indenfor en afstand der gør at kumulationen skal vurderes, det ændrer dog ikke på vurderingens konklusioner.

Naboer/lugt

Alle husdyrproduktioner medfører en emission af lugt, støv, støv og lys. Disse emissioner spredes omkring bedriften afhængig af vind, højde på afkast, hastighed på luften i ventilator og temperatur. I relation til lugt vurderes denne spredning omkring ejendommen i husdyrgodkendelse.dk, hvor i forvejen fastsatte afskæringskriterier i forhold til enkeltliggende naboer, samlet bebyggelse og byzone/sommerhusområde skal overholdes. Bedriften overholder disse afskæringskriterier og derfor vurderes bedriften ikke at påvirke miljøet væsentligt med hensyn til lugt.

Kumulation

I forhold til naboer gælder ligeledes et kumulationsprincip, hvor kravene skærpes såfremt der ligger andre produktioner med en ammoniakemission over 750 kg indenfor en afstand af 100 meter fra enkeltliggende naboer eller 300 meter fra samlet bebyggelse eller byzone.

I forhold til byzonen er der 1 andet husdyrbrug der medfører at kumulation. Vurderingen af kumulationen medfører ikke en anden konklusion. Der ligger ikke øvrige produktioner indenfor disse afstande og derfor er kumulationen med andre husdyrbrug ikke vurderet.

E.1-c Risiko for ulykker mm.

Risici og håndtering

Brand

Kan opstå som følge af fejl i elinstallationer og medføre risiko for udslip af giftige stoffer. Dette søges undgået ved at vedligeholde el-udstyr og undgå adfærd, der kan beskadige ledninger og elektriske hjælpemidler.

Gylleudslip

Kan forekomme ved påkørsel af gyllebeholder, ved at en gyllebeholder, gyllekanaler eller pumpeledninger er utætte, eller ved at en gylletank kan sprænge. Kan medføre nedsivning af gylle til grundvand, eller afstrømning af gylle til vandløb fra frosne marker eller efter ekstrem nedbør. Kan desuden give spild i forbindelse med læsning af gyllevogne.

Risiko for gylleudslip forsøges minimeret ved at:

- Der er ryddet op, hvor der arbejdes.
- Medarbejdere får god instruktion.
- Bygninger og maskiner vedligeholdes.
- Der er gode adgangs- og transportveje.
- Gylleanlæg holdes i orden, og pumpning af gylle overvåges
- Børn og fremmede har ikke adgang til betjening af gyllepumper mm.
- Afløb er aflændet så gylle ikke kan løbe i dræn
- Der gennemføres de lovpligtige 10-årskontroller, hvor gylletankene kontrolleres af særligt uddannet personale.

Udslip af miljøskadelige stoffer

Hvor der opstår uheld med risiko for udslip af skadelige stoffer, kontaktes kommunens miljøberedskab. Hvor der er overhængende fare alarmeres alarmcentralen på telefon 112.

Kemikalier

Forskellige hjælpemidler som rengørings- og desinfektionsmidler til staldrengøring, konserveringsmidler til foderbrug, medicin og andre hjælpestoffer, der kan udgøre en miljørisiko, håndteres og opbevares, så der ikke kan ske en utilsigtet udledning til miljøet.

Pesticider og sprøjteudstyr

Pesticider opbevares i aflåst rum med fast gulv uden afløb.

Oplag af olie og andre kemikalier

Der findes 1 olietank på ejendommen. Tanken står i maskinhuset.

Samlet vurdering af risikoelementer vedrørende miljøforhold

Det vurderes, at håndteringen af husdyrgødning foregår på en tilfredsstillende måde, og at husdyrbruget samlet set håndterer risikoelementerne korrekt og derfor ikke vil have en negativ påvirkning på miljøet og omgivelserne.

Beskrivelse af risikominimering

Gyllebeholderne bliver etableret således at bund og vægge er tætte, og den kan modstå mekaniske, termiske og kemiske påvirkninger. Gyllebeholderne tømmes regelmæssigt af hensyn til vedligeholdelse og inspektion.

Gyllevognene vil fyldes med sugestuds. Herved elimineres mulighederne for gyllesplid i forbindelse med pumpefejl og påfyldning af gyllevogn. Anvendelse af sugestuds betragtes som den mest miljøforsvarlige måde at fylde gyllevognen.

Endvidere bemærkes, at anlægget er under dagligt opsyn. Alle medarbejdere vil desuden blive instrueret i forholdsregler i tilfælde af uheld.

E.1-d Væsentlige alternativer

Husdyrbruget har i forbindelse med godkendelsen vurderet på alternativer indenfor ammoniakreduktion og lugtreduktion. Produktionen lever op til Miljøstyrelsens fastsatte afskæringskriterier for lugt og ammoniak, herunder det vejledende BAT niveau for ammoniak. Det er derfor vurderet at investering i yderligere emissionsreducerende teknologi som luftrensning eller forsurening ikke vil være et proportionalt tiltag, og disse er derfor udeladt.

Godkendelsen søges i eksisterende bygninger og derfor er det vurderet at der ikke findes rimelige alternativer til den ansøgte produktion i forhold til det ansøgte produktionsareal eller placeringen af produktionsarealerne.

E.2 Ikke teknisk resume

I dette afsnit er der nævnt de væsentligste foranstaltninger for at begrænse det ansøgte projekts virkninger på miljøet. I alle de foregående afsnit, vil man kunne læse yderligere om de anvendte foranstaltninger og vurderingerne heraf.

- Ejendommen er ikke beliggende i område med særlige landskabelige interesser.
- Staldsystemerne i alle stalde er med delvist spaltegulv med henblik på at minimere ammoniakfordampningen fra staldanlægget.
- Der udarbejdes mark-/gødningsplan for ejendommens jordtilliggende, hvorved fosfor- og nitratudvaskning minimeres.
- Spildevandsledningerne, herunder tagvand, overfladevand og sanitært spildevand er adskilt fra hinanden efter gældende regler, for at undgå en forurening af overflade- og grundvand.
- Olietank står på fast gulv uden afløb og vask af sprøjte sker på vaskeplads med afløb til gyllebeholder, derved er der ikke er risiko for afløb til jord, kloak, overfladevand eller grundvand.
- Der foretages forskellige egenkontroller, for at bl.a. at følge produktionen, forbrug af fx foder, el og vand m.m.
- Der er udarbejdet en beredskabsplan for ejendommen.

E.3 Kompetente ekspert

Miljøkonsekvensrapporten er udarbejdet af Cand.scient Jakob Altenborg fra Miljø & Natur Landbrugsrådgivning.

F.1-a Husdyrbrugets placering

Der henvises til punkt B.4

F.1-b Fysiske karakteristika

Der henvises til punkt E.1-a

F.1-c Energibehov og forbrug

Der henvises til punkt B.8

F.1-d Reststoffer og emissioner

Der henvises til punkterne B.5 for ammoniak, B.6 for lugt, B.7 for Støj, rystelser og støv og B.8 for affald

F.2 Rimelige alternativer

Der er ikke vurderet på alternativer, da det er vurderet at der ikke findes rimelige alternativer til en godkendelse i eksisterende bygninger, der ikke medfører øget forurening.

F.3 Referencescenarie

Referencescenariet i den ansøgte produktion vurderes at være den eksisterende produktion og eksisterende produktionsbygninger. Der forventes derfor ingen udvikling i forhold til referencescenariet, idet godkendelsen ikke omfatter udvidelse af produktionsanlæg.

F.4

Generelt gælder for alle nedenstående forhold at det vurderes at husdyrbrugets påvirkning hovedsageligt er begrænset til lokalområdet, dog undtagen klimagasser. Projektets direkte indvirkninger er beskrevet, og der vurderes ikke at være væsentlige sekundære eller langsigtede virkninger. Det er vurderet at de miljøbeskyttelsesmål der er vedtaget i Danmark og EU er implementeret i den gældende lovgivning for området, og at der i den kontekst ligeledes er foretaget vurderinger af effekten af de enkelte påvirkninger både lokalt og internationalt.

Befolkningen og menneskers sundhed

Der er ingen forventning om at husdyrbruget vil påvirke befolkningen eller menneskers sundhed. Husdyrbruget er placeret med god afstand til tættere befolkede områder og den potentielle påvirkning af sundheden vurderes at være begrænset til de nærmeste omgivelser omkring husdyrbruget. Ifølge Miljøstyrelsens vurdering af luftforureningens påvirkning af mennesker og miljø, er der ikke angivet en direkte effekt af luftforureningen fra husdyrbrug på menneskers sundhed.

Biodiversiteten

Biodiversiteten kan potentielt påvirkes af husdyrbrugets emission af ammoniak. Miljøstyrelsen har fastlagt en række faste definerede naturkategorier som er opført i punkt B.5. Her fremgår ligeledes naturkategoriernes sårbarhed for ammoniak. Det vurderes derfor at så længe sårbarhederne i forhold til ammoniak overholdes vil der ikke være en påvirkning af biodiversiteten fra husdyrbruget.

Jordarealer og jordbund

Husdyrbrugets produktion foregår i lukkede systemer (stalde) og der vil derfor ikke være en løbende påvirkning af jordbunden eller jordarealet. I forbindelse med anlægsfasen har der været en påvirkning helt lokalt, men denne påvirkning vurderes ikke at have en væsentlig påvirkning på miljøet.

Vand

Husdyrbrugets produktion foregår i lukkede systemer (stalde) og der vil derfor ikke være en påvirkning af vandressourcerne som følge af husdyrbrugets placering eller drift.

Luft og Klima

Luften påvirkes med udledning af ammoniak og lugt. Disse faktorer kan have en ikke uvæsentlig lokal påvirkning, men udover nærområdet (300 m radius) vurderes påvirkningerne af være af underordnet karakter.

I relation til emission af klimagasser har det ikke været muligt at finde empiriske data der gør det muligt direkte at kvantificere effekten af det enkelte husdyrbrug. Men ifølge Mette Hjort Mikkelsen et al kommer 20 % af udledningen af klimagasser til atmosfæren i Danmark fra husdyrproduktionen. Det er derfor en ikke uvæsentlig mængde klimagasser der udledes fra husdyrproduktionen.

Det har ikke været muligt at finde kilder, der gør det muligt at sammenligne emissionen af drivgasser fra dansk husdyrproduktion med husdyrproduktion i f.eks. Østersølandene. Denne sammenligning vurderes at være relevant i forhold til at den samlede produktion af fødevarer ikke kan forventes at falde i de kommende år, som følge af befolkningstilvæksten. Derfor for at kunne vurdere effekten af en reduktion af klimagasser i dansk husdyrproduktion vil det være nødvendigt at vurdere hvad evt. store krav til reduktion af klimagasser vil betyde af udflytning af husdyrproduktion til lande med mindre skrappe miljøkrav end de danske. Atmosfæren er ligeglad om klimagaserne kommer fra Danmark eller fra Polen.

Det er muligt at reducere emissionen af klimagasser gennem bl.a. forsuring af gylle. Forsuring af gylle er dog omkostningsfuldt, og i det omfang at det vil blive pålagt generelt, vil en stor del af svineproduktionen flyttes til lande uden sådan et krav.

Samlet vurderes husdyrbruget ikke at påvirke klimaet mere end et tilsvarende husdyrbrug i Danmark, og det vurderes at yderligere indgreb i forhold til klimaet, bør være gennem generel regulering.

Kulturarv og landskab

Husdyrproduktionen er beliggende i et område uden særlige landskabelige værdier og uden kulturarv. Det vurderes derfor at der ikke vil være en væsentlig påvirkning af disse forhold.

F.5-a Anlæggelse og tilstedeværelse af husdyrbruget

Der er ingen anlægsprojekter involveret i godkendelsen.

Tilstedeværelsen af husdyrbruget vil påvirke næromgivelserne med ammoniak, lugt, støj og støv. Disse forhold er behandlet under punkt B.5, B.6 og B.7. Samlet set vurderes tilstedeværelsen, ud fra objektive kriterier opstillet af Miljøstyrelsen i Husdyrgodkendelsesbekendtgørelsen, ikke at føre til en væsentlig påvirkning af området.

F.5-b Brugen af naturressourcer

Brugen af naturressourcer begrænser sig til vandforbrug til drikkevand. Der er indført miljøledelse på husdyrbruget og som en naturlig del heraf sker der en løbende monitoring af vandforbruget. Vandressourcen er i øvrigt ikke begrænset i området. Det vurderes derfor at der ikke vil være en påvirkning af vandressourcen.

F.5-c Emission af forurenende stoffer

Emission af ammoniak og lugt vurderes at være den væsentligste kilde til påvirkning af miljøet fra husdyrbruget. Begge forhold er vurderet i afsnit B.5 og B.6 og nærværende miljøkonsekvensrapport giver ikke anledning til andre vurderinger og konklusioner.

Forhold som støj og vibrationer mm. er behandlet og vurderet i afsnit B.7 Nærværende miljøkonsekvensrapport giver ikke anledning til andre vurderinger og konklusioner.

Bortskaffelsen af og genanvendelsen af affald er behandlet i afsnit B.8 og nærværende miljøkonsekvensrapport giver ikke anledning til andre vurderinger og konklusioner

F.5-d Faren for sundhed, kulturarv og miljø

I henhold til afsnit E.1-c og afsnit F.4, vurderes faren for menneskers sundhed, kulturarv og miljøet som værende ikke væsentlig.

F.5-e Kumulation

Under punkt B.5 er kumulationen i relation til særlig sårbar natur i nærheden af husdyrbruget vurderet. Det forventes ikke at projektet medfører en påvirkning af de nærmeste særligt sårbare områder.

F.5-f Indvirkning på klimaet

Husdyrbrug påvirker atmosfæren med udledning af særligt klimagasserne metan og lattergas (Sven g. Sommer et al, 2007). I henhold til Mette Hjort Mikkelsen et al udgør drivhusgasserne fra husdyrbrug ca. 20 % af den samlede udledning af drivhusgasser fra Danmark. Det har ikke umiddelbart været muligt at finde empiriske tal der gør det muligt at kvantificere den specifikke udledning fra husdyrbruget. Det vurderes dog heller ikke som relevant idet vurderingen af effekten alligevel skal foretaget i kumulation med øvrige emissioner af drivhusgasser, herunder den samlede udledning i Danmark. I forhold til den samlede udledning af drivhusgasser i Danmark er den ansøgte produktion og dermed emission ubetydelig, og det vurderes derfor at det ansøgte projekt i sig selv ikke vil medføre en væsentlig påvirkning af miljøet i forhold til udledningen af klimagasser, men det kan ikke udelukkes at projektet i kumulation med den øvrige udledning af drivhusgasser i Danmark og resten af verden, kan medføre en negativ påvirkning af klimaet. Det vurderes dog ikke som en rimelig udfordring at løse denne problematik i en konkret miljøgodkendelse.

F.5-g Anvendte teknologier

Der anvendes delvist spalte gulv og overdækning af gyllebeholder for at reducere ammoniakfordampningerne fra ejendommen.

F.6 Metoder eller beviser

Der er ikke identificeret væsentlige virkninger på miljøet og der er derfor ikke anvendt metoder eller beviser til at forudberegne virkningerne.

F.7 Påtænkte foranstaltninger

Der er ingen påtænkte foranstaltninger til at forebygge eller begrænse miljøpåvirkningerne, idet der ikke er identificeret væsentlige virkninger på miljøet som følge af den ansøgte husdyrproduktion.

F.8 Større ulykker og katastrofer

Der er udarbejdet en beredskabsplan i henhold til Rådets direktiv 2012/18/EU. I beredskabsplanen er de væsentligste risikofaktorer beskrevet og forholdsregler i tilfælde af uheld er beskrevet.

Den største risiko for større skade på miljøet vurderes at være brud på gylletank. I den forbindelse vil en større mængde gylle kunne forurene vandmiljøet. Derfor er der i beredskabsplanen beskrevet hvordan der skal foretages opdæmninger i grøfter og evt. dæmning af Lindegårdsvej. Risikoen for brud på gyllebeholder vurderes at være meget lille. Gyllebeholderne kontrolleres således hvert 10. år for holdbarhed og stand, og der foretages årlig inspektion af ejer der kan være med til at sikre at evt. brud bliver identificeret inden et egentligt kollaps af tanken.

F.9 Ikke teknisk resume

Miljøkonsekvensrapportens afsnit F har til formål at identificere forhold på husdyrbruget som kan medføre en væsentlig skadelig virkning på miljøet. I afsnittet er gennemgået effekten af:

- Ammoniak
- Lugt

- Klimagasser
- Støv
- Støj
- Menneskers sundhed
- Naturressourcer
- Vibrationer
- Affald

Der er ikke identificeret forhold på husdyrbruget som kan medføre en væsentlig virkning på miljøet.

F.10 Referenceliste

Miljøstyrelsens hjemmeside - Luftforureningens påvirkning af mennesker og miljø

Mette Hjorth Mikkelsen, Rikke Albrechtsen, Ole-Kenneth Nielsen og Steen Gyldenkærne – debat indlæg i Altinget.dk: Forskere: Reduktion i drivhusgasser fra landbruget er "tæt knyttet til husdyr-produktion"

Sven G. Sommer et al. Aktuel videnskab 5, 2007: Drivhusgasser og husdyrproduktion