

Revurdering af kapitel 5 miljøgodkendelse for svinebruget på Lykkesholmvej 2, 4320 Lejre



**efter § 40 og 43a i Bekendtgørelse af lov om husdyrbrug og
anvendelse af gødning m.v. nr. 1020 af 6. juli 2018**

Virksomhedens art: Svinebrug, IE-Brug
Matrikel nr.: 11a. m.fl., Osted By, Osted
Betegnelse: Husdyrbrug omfattet af miljøgodkendelse i Miljøbeskyttelsesloven
Tilsynsmyndighed: Lejre Kommune

INDHOLDSFORTEGNELSE

1.	Resumé og samlet vurdering	3
1.1	Revurdering af miljøgodkendelse.....	3
1.2	Afgørelse	5
1.3	Retsgrundlag	5
1.4	Ikke- teknisk resumé.....	6
1.5	Offentlighed	6
1.6	Meddelelsespligt – anlæg og ejerforhold.....	7
2.	Vilkår	8
2.1	Nye og ændrede vilkår - påbud.....	8
2.2	Revurdering af eksisterende vilkår fra miljøgodkendelse i 2006.....	9
3.	Baggrund og redegørelse	10
4.	Påvirkning af natur	11
5.	Gennemgang af BAT for Lykkesholmvej 2	12
5.1	BAT i revurderinger	12
5.2	Samlet vurdering af BAT på Lykkesholmvej 2	16
6.	Gennemgang af eksisterende vilkår	17
6.1	Lugt.....	17
6.2	Lys.....	17
6.3	Støv.....	18
6.4	Støj og transort.....	18
6.5	Foder.....	18
6.6	Affald.....	19
6.7	Jord og grundvand.....	19
6.8	egenkontrol.....	19
7.	Samlet konklusion for revurderingen	19
8.	Revurderingens gyldighed, klagevejledning og underretning	20
8.1	Gyldighed	20
8.2	Klagevejledning m.v.	20
8.3	Underretning om godkendelsen.....	22
8.4	Bilag.....	23
	Bilag 1 Oversigtskort	23
	Bilag 2 Bygninger og anlæg jf. ansøgningsskema ifm. revurdering af miljøgodkendelse	24
	Bilag 3 Kategori 1 og 2 natur	25

Datablad

Revurdering af miljøgodkendelse af husdyrbrug i henhold til lov om miljøgodkendelse m.v. af husdyrbrug (husdyrbrugsloven).

Ansøger/Bedrift/Ejer af husdyrbruget/Ejer af ejendommen/Kontaktperson:

Navn:	Lykkesholmvej 2
Adresse:	Lykkesholmvej 2, 4320 Lejre
Driftsansvarlig	Jeppe Pedersen
Telefon:	21289689
Mail:	mjb@maxjakobsen.eu
Ejendomsnummer	3500008566
CVR-nummer:	31309107
CHR nr.:	70190
Konsulent:	Max Jakobsen Miljørådgivning, mjb@maxjakobsen.eu

Vigtige datoer:

Lejre Kommune indledte revurderingen	7. august 2018
Revurderingen blev meddelt/annonceret	14. november 2018
Klagefristen udløb	12. december 2018
Revurdering skal ske næste gang	2028

Revurderingen er udarbejdet af:

Lejre Kommune
Møllebjergvej 4
4330 Hvalsø

Copyright

Kortmateriale er gengivet af Lejre Kommune med tilladelse fra Kort- og Matrikelstyrelsen. Copyright Kort- og Matrikelstyrelsen
Luftfotos – Danmarks Digitale Ortofoto - er gengivet af Lejre Kommune med tilladelse fra Cowi. DDO ©, Copyright COWI.

1. RESUMÉ OG SAMLET VURDERING

1.1 REVURDERING AF MILJØGODKENDELSE

Lejre Kommune har i 2006 meddelt miljøgodkendelse til en produktion, som i dag er fastsat til 1.160 årssøer med smågrise. Godkendelsen er medført af kapitel 5 i miljøbeskyttelsesloven (lov nr. 358 af 6. juni 1991 med senere ændringer).

EU lovgivning

Husdyrbruget er en IE-virksomhed (dvs. de landbrug, der er opført i § 16 a stk. 2 i husdyrbrugsloven¹) og er omfattet af lovgivningen i Industrial Emissions Direktivet. Lovgivningens krav kan ses i husdyrgodkendelsesbekendtgørelsen (nr. 1021 af 6. juli 2018).

Revurdering

Godkendelser af IE-husdyrbrug skal regelmæssigt og mindst hvert 10. år revurderes og om nødvendigt ajourføres i henhold til den teknologiske udvikling. Dog skal kommunalbestyrelsen foretage den første regelmæssige revurdering, når der er forløbet 8 år fra det tidspunkt, hvor husdyrbruget første gang blev godkendt. Desuden skal der foretages revurdering inden 4 år efter, at EU har offentliggjort en BAT-konklusion, hvilket skete den 21. februar 2017.

Der er forløbet mere end 8 år fra miljøgodkendelsen i 2006, og Lejre Kommune har derfor taget godkendelsen op til revurdering. Revurderingen er indledt med brev til ejer den 7. august 2018.

Ifølge husdyrgodkendelsesbekendtgørelsens kapitel 16 skal Lejre Kommune i forbindelse med revurdering af miljøgodkendelsen sikre,

- at BAT-konklusionens krav vedr. NH₃ emission er opfyldt (§ 25),
- at kravet om maksimal totaldeposition af ammoniak på visse naturområder (kategori 1 og kategori 2) er opfyldt (§§ 26 og 27),
- at øvrige BAT-relaterede emner (Bedste Tilgængelige Teknologi) bliver håndteret effektivt (§ 35),
- at alle eksisterende vilkår bliver revurderet (§ 41)

¹ Bekendtgørelse af lov om husdyrbrug og anvendelse af gødning m.v., LBK nr 1020 af 06/07/2018

Den reviderede miljøgodkendelse er stadig en kapitel 5 godkendelse, som omfatter det tilladte antal dyr. Ifølge lovgivningen skal revurderingen foretages ud fra de krav og de beregninger, som følger af den nye godkendelsesbekendtgørelse, og derfor er beregningerne udført i det nye system, som bygger på m² produktionsareal og gødningsoverflade.

Lejre Kommune har anvendt revurderingsskema i www.husdyrgodkendelse.dk med nr. 201944.

De fleste vilkår fra den tidligere miljøgodkendelse videreføres. Disse vilkår tillægges ikke ny retsbeskyttelse og kan ikke påklages. Vilkår, hvor der kun foretages sproglige eller redaktionelle ændringer, betragtes også som videreførte vilkår. Nye vilkår, der er tilføjet ved denne revurdering, er benævnt NYT.

De nye vilkår meddeles efter husdyrbrugsloven nr. 1020 af 6. juli 2018, og meddeles som påbud efter § 40 og § 43a. Der tillægges ikke retsbeskyttelse på disse vilkår, men vilkårene kan påklages.

Vilkårene og påbuddene skal efterleves fra den dato, hvor revurderingen af miljøgodkendelsen meddeles, medmindre der fremgår andet af vilkåret eller påbuddet.

Kravene i husdyrgødningsbekendtgørelsen og andre relevante bekendtgørelser skal yderligere overholdes. Vilkårene i revurderingen er som hovedregel kun stillet for de punkter, hvor tilsynsmyndigheden vurderer, at kravene skal være mere vidtgående end bekendtgørelserne.

For alle IE husdyrbrug er det fra den 21. februar 2017 blevet lovpligtigt at anvende miljøledelse. For IE husdyrbrug der får en ny godkendelse gælder kravet umiddelbart. Miljøledelse er fastsat som en generel regel, hvorefter tidligere miljøgodkendte IE-husdyrbrug af egen drift skal have indført miljøledelse senest den 21. februar 2021. Se § 43, stk. 4, 2. pkt., jf. stk. 1-3, i husdyrgodkendelsesbekendtgørelsen. Kommunen skal ved tilsyn konstatere, om IE-husdyrbruget har fået indført miljøledelse inden for den nævnte frist. Miljøledelse skal derimod ikke indgå, herunder fastsættes som vilkår, ved godkendelse eller revurdering.

For eksisterende vilkår og uddybende redegørelse af disse, henvises til ejendommens miljøgodkendelse af den 17. august 2006.

1.2 AFGØRELSE

Lejre Kommune meddeler hermed revurderet miljøgodkendelse til svinebrug på ejendommen Lykkesholmvej 2, 4320 Lejre på de vilkår og med de forudsætninger, der fremgår af nærværende reviderede miljøgodkendelse.

Lejre Kommune meddeler i forlængelse heraf påbud om vilkårsændringer i henhold til husdyrbrugslovens §§ 40 og 43a.

Revurderingen er foretaget efter bestemmelserne i Lov om husdyrbrug og anvendelse af gødning mv. samt tilhørende bekendtgørelse og anden lovgivning.

De nye vilkår, der stilles til produktionen ved denne revurdering, stilles via påbud efter husdyrbrugsloven², hvorved disse ikke er retsbeskyttet. Dette medfører, at Lejre Kommune herefter til enhver tid kan revurdere miljøgodkendelsen, hvis dette skønnes nødvendigt og er i overensstemmelse med loven. Det kan eksempelvis ske på baggrund af, at det bliver økonomisk muligt at anvende ny forureningsbegrænsende teknologi. Næste regelmæssige revurdering skal foretages max. 10 år efter denne revurderings dato, dvs. i 2028.

1.3 RETSGRUNDLAG

Revurdering af en kapitel 5 IE miljøgodkendelse foretages i henhold til § 40 og § 43a i lovbeholdtgørelse nr. 1020 af 6. juli 2018 om husdyrbrug og anvendelse af gødning mv. og §§ 40-42 i bekendtgørelse nr. 1021 af 6. juli 2018 om godkendelse og tilladelse mv. af husdyrbrug.

Af husdyrbrugslovens § 40, stk. 2, fremgår, at påbud eller forbud mod fortsat drift skal meddeles, hvis

1. der er fremkommet nye oplysninger om forureningens skadelige virkning,
2. forureningen medfører miljømæssige skadevirkninger, der ikke kunne forudses ved godkendelsens meddelelse,
3. forureningen i øvrigt går ud over det, som blev lagt til grund ved godkendelsens meddelelse,
4. væsentlige ændringer i den bedste tilgængelige teknik skaber mulighed for en betydelig nedbringelse af emissionerne, eller
5. det af hensyn til driftssikkerheden i forbindelse med processen eller aktiviteten er påkrævet, at der anvendes andre teknikker.

Et af de væsentligste formål med den regelmæssige revurdering er således, at det løbende sikres, at virksomhedens indretning og drift fortsat er baseret på anvendelse af bedste tilgængelige

² Bekendtgørelse af lov om husdyrbrug og anvendelse af gødning m.v., LBK nr 1020 af 06/07/2018

teknik (BAT). Overholdelsen af kravet om anvendelse af BAT skal sikre, at forurening fra husdyrbruget til stadighed begrænses mest muligt.

En revurderingsafgørelse er ikke en ny godkendelseshandling. Derfor kan en revurdering ikke indebære en udvidelse eller ændring af den oprindelige godkendelse, som kan medføre øget forurening.

Habitatforpligtelser.

Ved revurderingsafgørelser er der ikke pligt til at gennemføre en vurdering efter habitatbekendtgørelsens §§ 6 og 7.

Udbringningsarealer.

Alle vilkår om udbringningsarealer bliver slettet, da regulering af udbringningen af husdyrgødning siden 1. august 2017 ikke længere foregår ved vilkår, men er placeret i husdyrgødningsbekendtgørelsen³.

1.4 IKKE- TEKNISK RESUMÉ

Lejre Kommune har den 17. august 2006 miljøgodkendt husdyrproduktionen på Lykkesholmvej 2, 4320 Lejre. Godkendelsen blev meddelt efter Miljøbeskyttelseslovens kapitel 5 og godkendte en samlet årlig produktion svarende til:

1.160 årssøer med produktion af smågrise.

Revurderingen giver ikke tilladelse til at øge eller ændre dyreholdet, og der er derfor ikke tale om nogen merpåvirkning af omgivelserne.

Da afgørelsen meddeles som påbud efter husdyrbrugslovens¹ § 40, jf. § 41 skal partshøring af husdyrbrugets ejer i denne forbindelse betragtes som et forvarsel om påbuddet.

1.5 OFFENTLIGHED

For at give offentligheden lejlighed til at udtale sig, har Lejre Kommune foretaget offentlig annoncering, da man indledte revurderingen af miljøgodkendelsen for Lykkesholmvej 2, 4320 Lejre. Offentliggørelsen fandt sted den 10. oktober 2018 på Lejre Kommunes hjemmeside med frist på 2 uger til at fremsende bemærkninger.

Der indkom ingen bemærkninger til annonceringen.

³ Bekendtgørelse om erhvervsmæssigt dyrehold, husdyrgødning, ensilage m.v., bek. nr. 1076 af 28/08/2018



Et udkast til revurderingen har været sendt i forvarsel hos ejer af ejendommen. Ejer har meddelt, at han ikke har bemærkninger til udkastet.

1.6 MEDDELELSESPLIGT - ANLÆG OG EJERFORHOLD

Ændring af anlæg skal anmeldes til Lejre Kommune, som afgør, om ændringerne på bedriften udløser krav om en ny miljøgodkendelse. Skift i ejerforhold for ejendommen skal desuden meddeles til kommunen.

Hvis den meddelte revurdering af miljøgodkendelsen ikke har været udnyttet helt eller delvist i 3 på hinanden følgende år, bortfalder den del af godkendelsen, der ikke har været udnyttet de seneste 3 år (§ 49 i husdyrgodkendelsesbekendtgørelsen⁴).

⁴ Bekendtgørelse om godkendelse og tilladelse m.v. af husdyrbrug, bek. nr. 1021 af 06/07/2018

2. VILKÅR

2.1 NYE OG ÆNDREDE VILKÅR - PÅBUD

Uheld og driftsforstyrrelser

- 1 Olier og kemikalier skal opbevares i egnede beholdere med tætsluttende låg. Beholderne skal være beregnet til formålet og skal være tydelig mærket med angivelse af indhold. Oplag må ikke medføre forurening eller risiko for forurening af omgivelserne, herunder af jord, vandområder, grundvand, luft eller kloak.
- 2 Oplagspladsen til olie og kemikalier skal være afskærmet mod nedbør og indrettes eventuelt med fald, fordybning eller opkant så en mængde, mindst svarende til indholdet af den største beholder, tilbageholdes ved spild eller lækage.
- 3 Tankning skal til enhver tid ske under opsyn på en plads med fast og tæt bund således at spild kan opsamles, og at der ikke er mulighed for afløb til jord, kloak, overfladevand eller grundvand.

Beredskabsplan

- 4 Der skal udarbejdes en beredskabsplan eller driftsforskrift, som fortæller, hvornår og hvordan der skal reageres ved uheld, som kan medføre konsekvenser for det eksterne miljø. Planen skal indsendes senest den 6 måneder efter godkendelsens meddelelse til tilsynsmyndigheden.
- 5 Beredskabsplanen skal revideres/kontrolleres sammen med de ansatte mindst 1 gang om året. Den skal være let tilgængelig og synlig for ansatte og øvrige der færdes på ejendommen og findes i et sprog der kan forstås af de ansatte.
- 6 Beredskabsplanens indhold skal være kendt af gårdens ansatte mm. og udleveres til evt. indsatsleder / miljømyndighed i forbindelse med uheld, forureninger, brand, ol.

2.2 REVURDERING AF EKSISTERENDE VILKÅR FRA MILJØGODKENDELSE I 2006

Gældende vilkår jf. eksisterende miljøgodkendelse fra 2006	Revurdering 2018
Afsnit 3.1 Generelt	Vilkåret præciseres: Dyreholdet må ikke overstige 1.160 årssøer med smågrise.
Afsnit 3.2.1 Virksomhedens /anlæggets etablering.	Vilkårene bibeholdes. Dog reguleres husdyrbrug ikke længere efter Lov om miljøbeskyttelse, men efter Bekendtgørelse af lov om husdyrbrug og anvendelse af gødning m.v. (pt. lovbek. nr. 1020 af 06/07/2018)
Afsnit 3.2.2 Virksomhedens /anlæggets produktion, indretning og drift.	Vilkårene bibeholdes. Dog henvises der til tidligere bekendtgørelser og vilkår vedr. udbringningsarealer. Disse er bortfaldet den 1. august 2017 med vedtagelse af ny husdyrbrugslov.
Afsnit 3.2.3 Luftforurening /Lugt	Vilkårene bibeholdes.
Afsnit 3.2.4 Støj	Vilkårene bibeholdes.
Afsnit 3.2.5 Affald	Vilkårene bibeholdes.
Afsnit 3.2.6 Jord- og grundvand	Vilkårene bibeholdes.
Afsnit 3.2.7 Spildevand	Vilkårene bibeholdes.
Afsnit 3.2.8 Egenkontrol	Vilkåret bibeholdes.

3. BAGGRUND OG REDEGØRELSE

Pedersen Multisite blev i 2006 miljøgodkendt til produktion af søer med smågrise, i alt 1.160 årssøer. Der er ikke sket godkendelsespligtige ændringer siden godkendelsen i 2006, hverken mht. dyr eller bygninger.

Oplysninger om husdyrbrugets indretning og drift stammer hovedsagelig fra den eksisterende miljøgodkendelse og ansøgningsmateriale indhentet i forbindelse med denne revurdering samt fra supplerende oplysninger indhentet efter modtagelsen af ansøgningen.

Der er ifølge ansøgningen anvendt revurderingsskema nr. 201944 version nr. 1.

PRODUKTIONEN OG GØDNINGSPBEVARING

Ifølge miljøgodkendelsen fra 2006 er der godkendelse til:

- 1.160 stk. årssøer med smågrise

Siden miljøgodkendelsen i 2006 er der sket ændringer i måden husdyrbrug bliver godkendt/reguleres på, således at der i dag gives godkendelse til anlægget dvs. stalden. Antallet af dyr er for så vidt underordnet, dog skal dyrevelfærdskravene til alle tider være opfyldt. Efter 1. august 2017 gives således godkendelse til et antal m² produktionsareal og tidligere miljøgodkendelsers påvirkning af miljøet vurderes ved revurdering ligeledes efter reglerne om antal m² produktionsareal, mens det fortsat er antallet af dyr, der er godkendelsesgrundlaget.

Der er ikke siden 2006 sket godkendelsespligtige ændringer i staldanlægget.

Følgende staldarealer er oplyst:

- Søer, diegivende. Kassestier, delvis spaltegulv: 1.152 m²
- Søer, golde og drægtige. Individuel opstaldning, delvis spaltegulv: 391 m²
- Søer, golde og drægtige. Løsgående, delvis spaltegulv: 1.265 m²
- Søer, golde og drægtige. Løsgående dybstrøelse: 46 m²
- Søer, golde og drægtige. Løsgående, delvis spaltegulv: 153 m²

Følgende opbevaringslagre er oplyst:

- Gyllebeholder 2.500 m³: Overfladeareal = 626 m²
- Gyllebeholder 2.500 m³: Overfladeareal = 626 m²

Alle gyllebeholdere er uden fast overdækning.

Lejre Kommunes vurdering:

Der er tale om et lovligt eksisterende husdyrbrug, hvor det ikke er påkrævet, at staldanlægget ændres. Staldanlægget skal i forbindelse med revurderingen dog leve op til BAT, herunder ammoniakemission. I den forbindelse har Lejre Kommune taget udgangspunkt i Miljøstyrelsens vejledende emissionsgrænseværdier for ammoniakemission, som for produktionsarealet på

ejendommen er beregnet til 3.535 kg NH₃-N/år. Den faktiske ammoniakemission er ligeledes beregnet til 3.535 kg NH₃-N/år, og Miljøstyrelsens vejledende krav til BAT ammoniak er dermed overholdt.

Der ændres ikke på bedriftens praksis med opbevaring og håndtering af husdyrgødning.

4. PÅVIRKNING AF NATUR

Da bedriften fortsætter uændret, er der ikke nogen meremission med ammoniak fra stald og lager eller øgning i kvælstof.

Kommunens bemærkninger og vurdering:

Husdyrgodkendelsesbekendtgørelsens² § 40 stk. 1 stiller krav om, at bekendtgørelsens beskyttelsesniveauer skal gælde i revurderingssager i det omfang, det udtrykkelig fremgår af §§ 26 og 27. Husdyrbruget skal leve op til kravet til totaldeposition med ammoniak til kategori 1- og 2-natur, men skal ikke leve op til kravene i forhold til kategori 3-natur og øvrig natur.

Kategori 1-Natur omfatter nærmere bestemte ammoniakfølsomme naturtyper beliggende inden for Internationale Naturbeskyttelsesområder. De Natura 2000-naturtyper, som omfattes af § 7, stk. 1, nr. 1, er afgrænset til de ammoniakfølsomme Natura 2000-naturtyper, som indgår i udpegningsgrundlaget for området og er kortlagte af Naturstyrelsen i forbindelse med Natura 2000 planlægningen. Desuden omfatter § 7, stk. 1, nr. 1 heder og overdrev indenfor Internationale Naturbeskyttelsesområder, som er beskyttet efter naturbeskyttelsesloven § 3.

Kategori 2-Natur omfatter nærmere bestemte ammoniakfølsomme naturtyper, der er beliggende uden for Internationale Naturbeskyttelsesområder. Det drejer sig om naturtyperne: Højmoser, lobeliesøer, samt heder større end 10 ha, som er omfattet af naturbeskyttelseslovens § 3 og overdrev større end 2,5 ha, som er omfattet af naturbeskyttelseslovens § 3.

Kravene til ammoniakdepositionen er forskellige i de to kategorier. Kravene fremgår af nedenstående tabel. Med »totaldeposition« menes ammoniakdepositionen fra stald og lager fra hele husdyrbruget.

Naturtyper	Fast beskyttelsesniveau
Kategori 1	Max. totaldeposition afhængig af antal husdyrbrug i nærheden: 0,2 kg N/ha/år ved > 1 husdyrbrug 0,4 kg N/ha/år ved 1 husdyrbrug 0,7 kg N/ha ved 0 husdyrbrug.
Kategori 2	Max. totaldeposition på 1,0 kg N/ha pr. år

Totaldepositionskrav for ammoniak:

Nærmeste kategori 1- eller 2-naturområde er habitatområde Hejede Overdrev, Valborup Skov og Valsølille (kategori 1-natur), som er beliggende ca. 3 km vest for husdyrbrugets produktionsanlæg, jf. bilag 3.

Højeste totaldeposition i naturområdet er beregnet til 0,0 kg N/ha pr. år, jf. skema 201944.

Der ligger et Kategori 2-område ca. 3 km nord for ejendommen, også med totaldeposition på 0,0 kg N/ha.

Lejre Kommunes vurdering:

Lejre Kommune vurderer, at kravet til total ammoniakdeposition fra ejendommen til nærmeste kategori 1-/2-natur er overholdt. Der stilles derfor ikke yderligere krav.

5. GENNEMGANG AF BAT FOR LYKKESHOLMVEJ 2

5.1 BAT I REVURDERINGER

Et af formålene med den regelmæssige revurdering er, at det løbende sikres, at husdyrbrugets indretning og drift fortsat er baseret på anvendelse af bedste tilgængelige teknik (BAT). Det fremgår af Husdyrgodkendelsesbekendtgørelsens² § 40 stk. 1, at der skal meddeles påbud, hvis væsentlige ændringer i den bedste tilgængelige teknik skaber mulighed for en betydelig nedbringelse af emissionerne, uden at det medfører uforholdsmæssigt store omkostninger.

Med henvisning til Husdyrgodkendelsesbekendtgørelsens § 35 skal det sikres, at husdyrbruget indrettes og drives på en sådan måde, at

- 1) der ud over iagttagelse af kravet i § 25 er truffet de nødvendige foranstaltninger for at forebygge og begrænse forurening ved anvendelse af den bedste tilgængelige teknik,
- 2) energi- og råvareforbruget udnyttes mest effektivt,
- 3) mulighederne for at substituere særligt skadelige eller betænkelige stoffer med mindre skadelige eller betænkelige stoffer er udnyttet,
- 4) produktionsprocesserne er optimeret, i det omfang det er muligt,
- 5) affaldshierarkiet, jf. § 6 b i lov om miljøbeskyttelse, iagttages,
- 6) der, i det omfang forureningen ikke kan undgås, er anvendt bedste tilgængelige rensningsteknik, og
- 7) der er truffet de nødvendige foranstaltninger med henblik på at forebygge uheld og begrænse konsekvenserne heraf.

Ved Lejre Kommunes vurdering i relation til § 35 i Husdyrgodkendelsesbekendtgørelsen¹ indgår Miljøstyrelsens Teknologiblade, Miljøstyrelsens digitale husdyrvejledning samt kravene i EU-kommissionens referencedokument om BAT for intensiv hold af svin og fjerkræ (BREF-dokument 2017). Nedenfor vil de enkelte emner blive gennemgået.

Ad 1) og 6) BAT-ammoniak og renseforanstaltninger

Ansøgers oplysninger:

Miljøstyrelsen har fastlagt emissionsgrænseværdier ud fra følgende to principper:

1. Enkeltteknologier, der overstiger ca. 100 kr. per reduceret kg N indgår ikke.
2. Meromkostningerne forbundet med opfyldelse af emissionsgrænseværdierne bør ikke overstige ca. 1 % af de samlede årlige produktionsomkostninger.

Ved at anvende Miljøstyrelsens emissionsgrænseværdier kan der beregnes et BAT-niveau for ammoniakemissionen på 3.535 kg NH₃-N/år. Beregningerne fremgår af IT-ansøgningsskema 201944.

Den ansøgte husdyrproduktion har en ammoniakemission på 3.535 kg NH₃-N/år. Miljøstyrelsens vejledende BAT-emissionsniveau er overholdt, og der er dermed truffet de nødvendige foranstaltninger til at forebygge og begrænse forureningen fra det samlede staldanlæg ved anvendelse af den bedste tilgængelige teknik.

Lejre Kommunes vurdering:

Kravene i Husdyrgodkendelsesbekendtgørelsens² § 25 vedrører ammoniakreduktion ved anvendelse af BAT. Det er via IT-godkendelsessystemet beregnet, at bedriften overholder BAT-emissionskravet for eksisterende stalde. Det samlede BAT-krav er beregnet til 3.535 kg NH₃-N/år, hvilket er det samme som den faktiske emission. Kravet er dermed overholdt, og der stilles derfor ikke yderligere vilkår vedr. ammoniakemission.

Ad 2), 3) og 5) Energi- og råvareforbrug, substitution af farlige stoffer og affald

Ansøgers oplysninger:

Bedste tilgængelige foderteknologi:

Der udarbejdes E-kontrol, hvor foderblandingerne optimeres så tildelingen af N og P tilpasses dyrenes behov. Der er således et stort fokus på, at husdyrgødningens indhold af næringsstoffer minimeres. I øvrigt tilrettelægges fodringen, så mængden af foderrester minimeres.

Foderet tilsættes fytase der betyder, at en større andel af P i foderet gøres tilgængeligt i grisenes fordøjelsessystem. Dermed udnyttes en større andel af fosforet i foderet, og der sker en mindre udskillelse af P i husdyrgødningen.

Anvendelse af BAT på energibesparende foranstaltninger:

Udendørsbelysning er kun tændt i forbindelse med daglige arbejdsgange, hvis dagslyset ikke er tilstrækkeligt. Der anvendes lavenergipærer overalt, hvor dette er muligt. Der overvejes løbende muligheder for at reducere forbruget vha. automatiske foranstaltninger. Ventilationen er undertryksventilation med strømbesparende motorer. Ventilationen er tilkoblet automatisk styreenhed, hvilket er med til at reducere energiforbruget til ventilation.

Ventilationsanlægget rengøres i hvert staldafsnit, når der foretages vask af staldafsnittet. Herved sikres det, at ventilationsanlægget altid holdes rent, således at der ikke ophobes støv og skidt i ventilationsanlægget. Dermed fungerer ventilationsanlægget altid optimalt.

Logistikken i forbindelse med udtagning af foder er planlagt, så arbejdet giver færrest mulige driftstimer, hvilket minimerer energiforbruget.

Tilsvarende planlægges transporter med husdyrgødning at være så effektive og energibesparende som muligt.

Der foretages en årlig aflæsning af elforbruget i forbindelse med årsregnskabet. Den væsentligste begrundelse for at følge med i elforbruget er at kunne optimere virksomhedens forbrug heraf. Virksomhedens elforbrug er konstant henover året, der er ingen sæsonbetonede produktionsmæssige variationer. Derfor er det tilstrækkeligt at foretage en enkelt årlig aflæsning.

Ifølge referencedokument for bedste tilgængelige teknikker (BREF-dokumentet), der vedrører intensiv svineproduktion, er det BAT at aflæse elforbruget – uden nærmere angivelse af hyppighed for aflæsning. Derfor vurderes det, at det er BAT at aflæse elforbruget en gang årligt.

Anvendelse af BAT - vandbesparende foranstaltninger:

Bedriftens drikkevandsinstallationer rengøres og efterses jævnlige med henblik på at undgå spild. Vandforbruget minimeres ved, at der bruges drikkekar og drikkenipler. Dermed er vandspildet minimalt, og der anvendes praktisk taget kun det drikkevand, som grisene tapper.

I forbindelse med den daglige rytme og gennemgang i staldene, reduceres risikoen for, at et eventuelt brud på drikkevandssystemet resulterer i et længerevarende spild af vand.

Eventuelle lækager identificeres og små reparationer udføres hurtigst muligt. Service tilkaldes, hvis der er behov for det.

Når der skal vaskes stalde, foretages en iblødsætning, hvorefter staldene vaskes med højtryksrensere med koldt vand. Iblødsætningen og anvendelsen af højtryksrensere er med til at reducere vandforbruget i forbindelse med vask. Ifølge BREF-dokumentet, anvendes der således BAT (brug af højtryksrensere og drikkekar).

Der foretages en årlig aflæsning af vandforbruget i forbindelse med årsregnskabet. Den væsentligste begrundelse for at følge med i vandforbruget er at kunne optimere virksomhedens forbrug heraf. Virksomhedens vandforbrug er konstant henover året, der er ingen større sæsonbetonede produktionsmæssige variationer. Derfor er det tilstrækkeligt at foretage en enkelt årlig aflæsning. Ifølge BREF-dokumentet, er det BAT at aflæse vandforbruget – uden nærmere angivelse af hyppighed for aflæsning. Derfor vurderes det, at det er BAT at aflæse vandforbruget en gang årligt.

Affaldshåndtering:

Affaldstype og opbevaring/bortskaffelse

Affaldstype	Opbevaring/bortskaffelse
Medicinrester	Medicinskab/modtageordning
Kanyler	Medicinskab/modtageordning
Pap og plast m.m.	På cementgulv i forrum/genbrug
Spraydåser	Medicinskab/modtageordning
Jern og metal	På cementgulv i forrum/genbrug
Døde dyr	På fast bund med kadaverkappe/DAKA

Der er ingen opbevaring af pesticider, spildolie og farlige kemikalier på ejendommen.

Al affaldshåndtering sker i henhold til Lejre Kommunes regulativ for erhvervsaffald.

Lejre Kommunes vurdering:

Det vurderes, at det ansøgte overholder niveauet for BAT m.h.t. energi, vand og substitution og affald. Der stille på denne baggrund ikke yderligere vilkår til Energi- og råvareforbrug, substitution af farlige stoffer og affald.

Ad 4) og 7) Produktionsprocesser, management og forebyggelse af uheld

Ansøgers oplysninger:

Management:

Den daglige drift søges tilrettelagt ud fra principperne om godt landmandskab og ansvarlig driftsledelse, således at anlægget giver anledning til mindst mulig miljøbelastning og færrest mulige gener for omgivelserne. Aktiviteter på driftsanlægget planlægges således, at levering af materialer og fjernelse af produkter og spild håndteres korrekt. Der er stor bevågenhed omkring minimering af forbruget af ressourcer som strøm, varme, brændstof og næringsstoffer. Årligt aflæses vand- og energiforbrug ligesom mængden af husdyrfoder og spild heraf mindskes mest muligt. Herudover fokuseres på reduceret ammoniakfordampning fra staldene. Dette søges bl.a. opnået ved hyppig renholdelse af overflader.

I det omfang det er nødvendigt, implementeres der uddannelses- og træningsprogrammer for medarbejderne.

Endvidere fokuseres på færrest mulige lugt- og fluegener for omgivelserne. Dette søges opnået ved renholdelse af overflader som nævnt ovenfor og fluebekæmpelse i det omfang, det er nødvendigt.

Der foretages daglige tjek og løbende service på produktionsanlægget. Såfremt der er behov for det, bliver der tilkaldt service, som udføres af kompetent personale.

Miljøledelse:

Der udarbejdes et miljøledelsessystem, hvor der er opstillet en handlingsplan, hvor der arbejdes med indsatser indenfor et eller flere af følgende indsatsområder:

- Råvarer (foder, effektivitet)
- Vand (forbrug)
- Energi (forbrug)
- Affald (sortering og genanvendelse)
- Miljøledelsessystemet udarbejdes og tages i brug senest 21. februar 2021.
- Miljøledelsessystemet implementeres som et led i opfyldelse af EU's BAT-konklusion om miljøledelse, der blev offentliggjort i EU-tidende den 21. februar 2017.

Lejre Kommunes vurdering:

Udover at være BAT, så er det Lejre Kommunes opfattelse, at en beredskabsplan er til stor hjælp for landmanden, såfremt der skulle ske et uheld. Samtidig giver beredskabsplanen landmanden en mulighed for at gennemgå sin ejendom og foretage en risikovurdering af, hvorvidt der skal ændres på indretning og drift, således at risikoen for forurening i forbindelse med uheld minimeres. Der stilles derfor nye vilkår om udarbejdelse af beredskabsplan for ejendommen.

For at sikre mod uheld og spild af olie og kemikalier stilles der yderligere nye vilkår om tankplads og opbevaring af olie og kemikalier. Lejre Kommune vurderer, at virksomheden med eksisterende og nye vilkår overholder niveauet for BAT m.h.t. produktionsprocesser, management og forebyggelse af uheld og at de generelle regler i husdyr- og husdyrgødningsbekendtgørelsen for opbevaring og udbringning af husdyrgødning som værende tilstrækkelige til at opfylde kravene til BAT.

De nye vilkår stilles med hjemmel i husdyrbruglovens § 40 stk. 2 nr. 5 om driftssikkerhed samt med hjemmel i godkendelsesbekendtgørelsens § 35 nr. 7 om at forebygge uheld jf. § 40 stk. 1.

5.2 SAMLET VURDERING AF BAT PÅ LYKKESHOLMVEJ 2

Lejre Kommune vurderer, at husdyrbruget overholder BAT i forhold til management, ressourceforbrug, forbrug af vand og energi og opbevaring af husdyrgødning. Endvidere vurderer Lejre Kommune, at de vejledende emissionsgrænseværdier for ammoniak er overholdt.

Husdyrbruget opfylder på revurderingstidspunktet totaldepositionskravet til kategori 1 og 2-natur, jf. §§ 26 og 27 i husdyrgodkendelsesbekendtgørelsen³.

På baggrund af ovenstående redegørelse for BAT inden for management, staldteknologi, foder, energi- og vandforbrug, opbevaring og udbringning vurderes det, at den konkrete anvendelse af BAT lever op til det, som Lejre Kommune anser som værende BAT-standard for et husdyrbrug af denne størrelse og dyresammensætning. Samtidig vurderes det, at ansøger har redegjort i tilstrækkelig grad for BAT.

Lejre Kommune vurderer overordnet set, at ejer af husdyrbruget er opmærksom på, at der løbende kan være gode muligheder for at optimere forureningsbegrænsende foranstaltninger, renere teknologi, minimere forbruget af energi, vand og andre råvarer samt muligheder for at udskifte miljøfarlige stoffer med mere miljøvenlige. Ligesom det vurderes, at der kan være gode muligheder for, at arbejdsgange og processer kan blive mindre belastende for miljøet.

6. GENNEMGANG AF EKSISTERENDE VILKÅR

6.1 LUGT

Der er bl.a. fastsat vilkår om, at produktionen skal foregå på en sådan måde, at der ikke opstår væsentlige lugt- eller støvgener for de omkringboende.

Lejre Kommunes vurdering:

I Husdyrgodkendelsesbekendtgørelsen² er der som udgangspunkt ikke hjemmel til, at beskyttelsesniveauet for lugt skal gælde ved revurdering af en miljøgodkendelse med uændret drift. Derfor skal lugtgenegrænserne i husdyrbrugsloven heller ikke nødvendigvis overholdes. Revurderingens hovedformål er at sikre, at husdyrbrugets indretning og drift fortsat er baseret på anvendelse af bedste tilgængelige teknik (BAT).

De eksisterende vilkår om lugtbegrænsning bibeholdes.

6.2 LYS

Udendørsbelysning er kun tændt i forbindelse med daglige arbejdsgange, hvis dagslyset ikke er tilstrækkeligt. Der anvendes lavenergipærer overalt, hvor dette er muligt. Der overvejes løbende muligheder for at reducere forbruget vha. automatiske foranstaltninger.

Lejre Kommunes vurdering:

Der er ikke fastsat vilkår om lys. Lejre Kommune vurderer, at lys ikke vil være til væsentlig gene for naboer. Samtidigt er der ikke i den forgangne periode sket ændringer eller kommet nye oplysninger, der ikke forelå på godkendelsestidspunktet. Lejre Kommune vurderer derfor, at der ikke skal meddeles påbud om regulering af lys.

6.3 STØV

Ventilationsanlægget rengøres i hvert staldafsnit, når der foretages vask af staldafsnittet. Her ved sikres det, at ventilationsanlægget altid holdes rent, således at der ikke ophobes støv og skidt i ventilationsanlægget. Dermed fungerer ventilationsanlægget altid optimalt.

Lejre Kommunes vurdering:

Lejre Kommune vurderer, at støv ikke vil være til væsentlig gene for naboer. Samtidigt er der ikke i den forgangne periode sket ændringer eller kommet nye oplysninger, der ikke forelå på godkendelsestidspunktet. Lejre Kommune vurderer derfor, at der ikke skal meddeles yderligere påbud om regulering af støv.

De eksisterende vilkår om begrænsning af støvgener bibeholdes.

6.4 STØJ OG TRANSPORT

Der sker ingen ændringer i støjgenerne fra bedriften. Fra traditionelle landbrug er det især transport, pumper, ventilation og foderfremstilling, der kan give anledning til støjgener. Fra foderfremstilling vil støj være begrænset, idet forarbejdningen foregår inden døre.

Den væsentligste støjgene vil formentlig være kørsel med lastbiler og traktorer til og fra ejendommen og støj fra landbrugsmaskiner i forbindelse med produktion og markarbejde. Derudover vil ventilationsanlægget bidrage til støj fra ejendommen.

I gældende miljøgodkendelse er der stillet vilkår om maksimale støjbidrag og transport.

Lejre Kommunes vurdering:

Lejre Kommune vurderer, at gældende vilkår skal videreføres. Samtidigt er der ikke i den forgangne periode sket ændringer eller kommet nye oplysninger, der ikke forelå på godkendelsestidspunktet. Lejre Kommune vurderer derfor, at der ikke skal meddeles yderligere påbud ift. støj-/transportforhold.

6.5 FODER

Øverst i kapitel 5 er der redegjort for fodringstiltag på ejendommen.

Ammoniak:

Af IT-skema nr. 201944 kan det ses, at det vejledende BAT-krav til ammoniakemission er overholdt.

Fosfor:

Der tilsættes bl.a. fytase til foderet for at forbedre foderudnyttelsen mht. fosfor.

Lejre Kommunes vurdering:

Idet vejledende BAT-krav til ammoniakemission er overholdt vurderes det, at der ikke skal meddeles påbud om vilkår vedr. foder.

6.6 AFFALD

Der er ingen opbevaring af pesticider, spildolie og farlige kemikalier på ejendommen.

Al affaldshåndtering sker i henhold til Lejre Kommunes regulativ for erhvervsaffald.

Lejre Kommunes vurdering:

Lejre Kommune vurderer, at gældende vilkår skal videreføres. Samtidigt er der ikke i den for-gangne periode sket ændringer eller kommet nye oplysninger, der ikke forelå på godkendelses-tidspunktet. Lejre Kommune vurderer derfor, at der ikke skal meddeles yderligere påbud ift. støj-/transportforhold.

6.7 JORD OG GRUNDVAND

Der er i godkendelsen stillet vilkår om, at påfyldning af gyllevogn skal ske under opsyn og ikke må give anledning til spild.

Lejre Kommunes vurdering:

Lejre Kommune vurderer, at gældende vilkår sikrer mod forurening af jord- og grundvand og skal videreføres.

6.8 EGENKONTROL

Der er i godkendelsen stillet vilkår om, at der skal føres logbog over forbrug af foder, energi, vand, bortskaffelse af affald, produktion, flydelag på gyllebeholder og ventilationsanlæg. Resul-taterne af egenkontrollen skal opbevares i mindst 5 år.

Lejre Kommunes vurdering:

Lejre Kommune vurderer, at gældende vilkår skaber opmærksomhed på forbrug og BAT og at de på denne baggrund skal videreføres.

7. SAMLET KONKLUSION FOR REVURDERINGEN

Lejre Kommune vurderer, at husdyrbrugets miljøgodkendelse er blevet ajourført i lyset af den teknologiske udvikling, og at driften på husdyrbruget kan videreføres uden væsentlige gener ved overholdelse af de samlede vilkår.

8. REVURDERINGENS GYLDIGHED, KLAGEVEJLEDNING OG UNDERRETNING

8.1 GYLDIGHED

Tilsynsmyndigheden skal tage godkendelsen op til revurdering og om nødvendigt meddele påbud eller forbud, jf. husdyrbrugslovens § 40, hvis:

- der er fremkommet nye oplysninger om forureningens skadelige virkning,
- forureningen medfører miljømæssige skadevirkninger, der ikke kunne forudses ved godkendelsens meddelelse,
- forureningen i øvrigt går ud over det, som blev lagt til grund ved godkendelsens meddelelse,
- væsentlige ændringer i den bedste tilgængelige teknik skaber mulighed for en betydelig nedbringelse af emissionerne,
- det af hensyn til driftssikkerheden i forbindelse med processen eller aktiviteten er påkrævet, at der anvendes andre teknikker,

Tilsynsmyndigheden skal tage godkendelsen op til revurdering mindst hvert 10. år og om nødvendigt ændre vilkårene ved påbud efter husdyrbrugslovens § 40.

Vilkårene kan dog i henhold til husdyrbrugslovens § 53, stk. 2, til enhver tid ændres for at forbedre virksomhedens kontrol med egen forurening eller for at opnå et mere hensigtsmæssigt tilsyn.

Lejre Kommune skal som tilsynsmyndighed påse, at denne godkendelse og den øvrige miljølovgivning overholdes. Der skal i henhold til § 71 i husdyrbrugsloven altid være adgang for de personer, der af Lejre Kommune er bemyndiget til at føre tilsyn.

8.2 KLAGEVEJLEDNING M.V.

Denne afgørelse kan påklages til Miljø- og Fødevareklagenævnet af ejer, klageberettigede myndigheder og organisationer, som angivet i §§ 84-87 i husdyrbrugsloven, og enhver der har en væsentlig individuel interesse i sagen.

Godkendelsen er offentliggjort på Lejre Kommunes hjemmeside (www.lejre.dk under nyheder) og digital miljøadministration (<https://dma.mst.dk>) den 14. november 2018.

Afgørelsen, der alene vedrører forholdene i henhold til husdyrbrugsloven, kan inden 4 uger efter afgørelsen meddeles/offentligt bekendtgøres, dvs. senest den 12. december 2018 påklages til Miljø- og Fødevareklagenævnet.

Eventuel klage indsendes via Miljø- og Fødevareklagenævnets Klageportal, som ligger på www.nmkn.dk. På forsiden af www.nmkn.dk findes link til Klageportalen. Klageportalen ligger på www.borger.dk og www.virk.dk. Du logger på www.borger.dk eller www.virk.dk, ligesom du plejer, typisk med NEM-ID, hvor der findes et link til klageportalen.

Klagen bliver sendt til Lejre Kommune af Klageportalen og klagen er formelt indgivet, når den er tilgængelig for myndigheden i Klageportalen.

Miljø- og Fødevareklagenævnet skal som udgangspunkt afvise en klage, der kommer uden om Klageportalen, hvis der ikke er særlige grunde til det. Hvis du ønsker at blive fritaget for at bruge Klageportalen, skal du sende en begrundet anmodning til den myndighed, der har truffet afgørelse i sagen. Myndigheden videresender herefter anmodningen til Miljø- og Fødevareklagenævnet, som træffer afgørelse om, hvorvidt din anmodning kan imødekommes.

Det er en betingelse for klagenævnets behandling af en klage, at der indbetales et gebyr til klagenævnet. Miljø- og Fødevareklagenævnets behandling af klager over afgørelser koster et gebyr på 900 kr. for privatpersoner, mens virksomheder og organisationer skal betale et gebyr på 1.800 kr. Du betaler gebyret med betalingskort i Klageportalen. Gebyret tilbagebetales, hvis du får helt eller delvist medhold i klagen.

Ejer vil blive underrettet, såfremt der inden klagefristens udløb, indgives klage fra anden side.

Eventuel klage har opsættende virkning ifølge husdyrlovens § 80, dvs. de nye vilkår er ikke gældende, før klagen er færdigbehandlet, med mindre Miljø- og Fødevareklagenævnet bestemmer andet.

Lejre Kommune skal desuden gøre ejer opmærksom på, at virksomheden har ret til aktindsigt. Tidspunkt for eventuelt gennemsyn af sagen kan aftales telefonisk med sagsbehandleren.

Denne afgørelse kan endvidere indbringes for domstolene, jf. husdyrbrugslovens § 90. En eventuel sag skal være anlagt inden 6 måneder efter offentliggørelsen. Er afgørelsen påklaget, forlænges fristen til 6 måneder efter Miljø- og Fødevareklagenævnets afgørelse af sagen.

8.3 UNDERRETNING OM GODKENDELSEN

Underretning om revurderingen er sendt til:

- Ansøger: Pedersen Multisite, Lykkesholmvej 2, 4320 Lejre, jp@lykkesholmosted.dk
- Ansøgers konsulent, Max Jakobsen Miljørådgivning, mjb@maxjakobsen.eu
- Miljø- og Fødevarerministeren, Slotsholmgade 12, 1216 København K; mfv@mfvm.dk
- Sundhedsstyrelsen, Islands Brygge 67, 2300 København S; sst@sst.dk
- Embedslægeinstitutionen, Rolighed 7, 2. sal, 4180 Sorø; sjl@sst.dk
- Danmarks Fiskeriforening, Nordensvej 3, Taulov, 7000 Fredericia; mail@dkfisk.dk
- Ferskvandsfiskeriforeningen, Vormstrupvej 2, 7540 Haderup; nb@ferskvandsfiskeriforeningen.dk
- Forbrugerrådet, Fiolstræde 17, 3, Postboks 2188, 1017 København K; fbr@fbr.dk
- Arbejderbevægelsens Erhvervsråd, Reventlowsgade 14, 1, 1651 København V; ae@ae.dk
- Danmarks Naturfredningsforening Lejre; dnlejre-sager@dn.dk
- Dansk Ornitologisk Forening - Lejre; lejre@dof.dk
- Danmarks Sportsfiskerforbund, Miljøkoordinator Michael Hemmingsen, Agervej 12, 4400 Kalundborg; mkh@ka-net.dk
- Friluftsrådet, Roskilde, roskilde@friluftsradet.dk
- Dansk Ornitologisk Forening, Vesterbrogade 140, 1620 København V; natur@dof.dk
- Friluftsrådet, Scandiagade 12, 2450 København SV; fr@friluftsradet.dk
- Danmarks Naturfredningsforening, Masnedøgade 20, 2100 København Ø; dn@dn.dk
- Det Økologiske Råd, Blegdamsvej 4 B, 2200 København N; husdyr@ecocouncil.dk
- Dansk Botanisk Forening, Sølvgade 83, 1307 København K; dbotf@mail.tele.dk
- Danmarks Sportsfiskerforbund, Skyttevej 4, 7182 Bredsten; post@sportsfiskerforbundet.dk og lbt@sportsfiskerforbundet.dk
- Naturstyrelsen, Gjøddinggård, Førstballevej 2, 7183 Randbøl; nst@nst.dk
- Roskilde Museum, Munkebro 2, 4000 Roskilde; roskilde@roskilde.dk

Revurderingen er udarbejdet af Lejre Kommune.

Med venlig hilsen

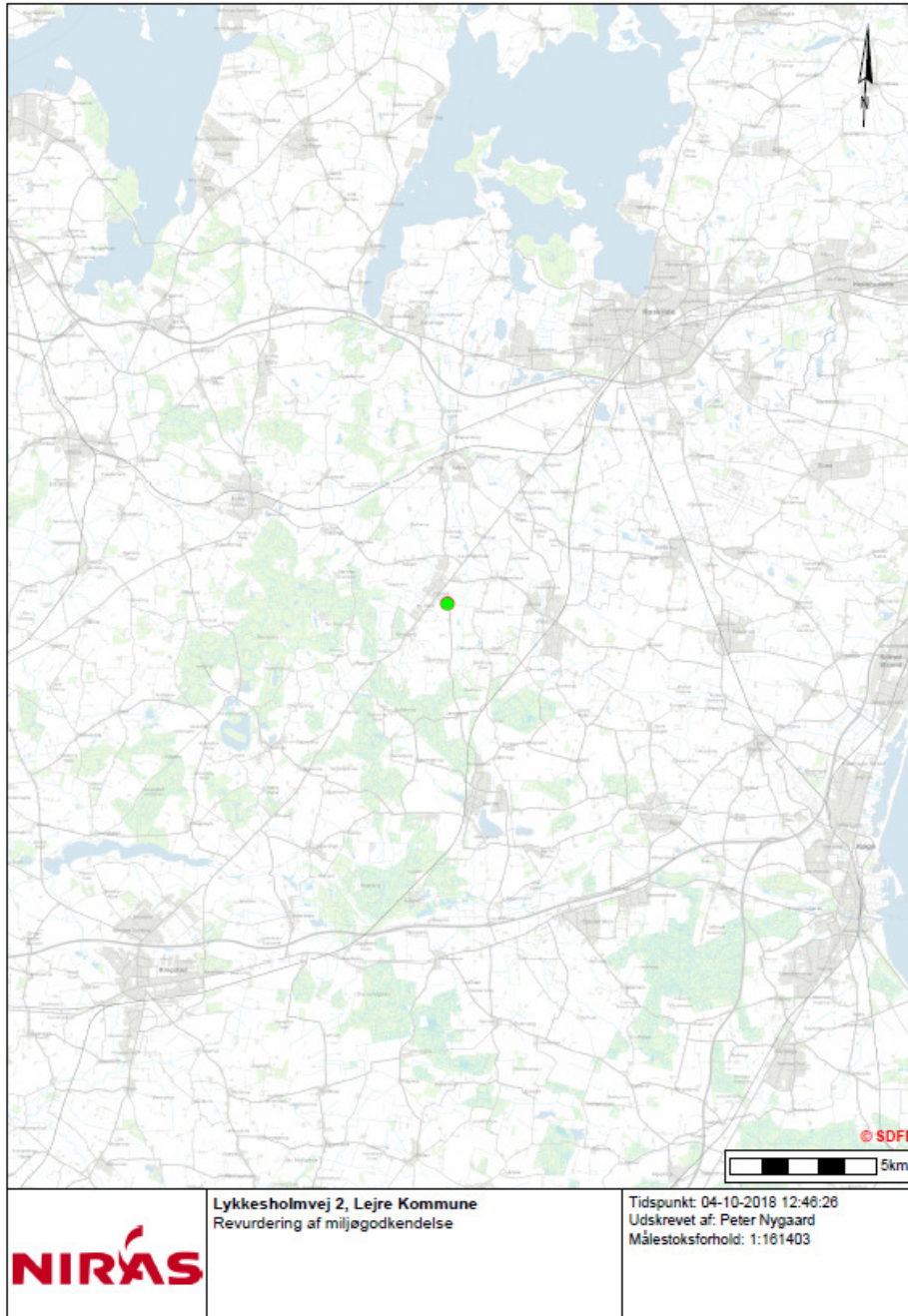
Helen Bovbjerg Sørensen

Miljømedarbejder



8.4 BILAG

BILAG 1 OVERSIGTSKORT

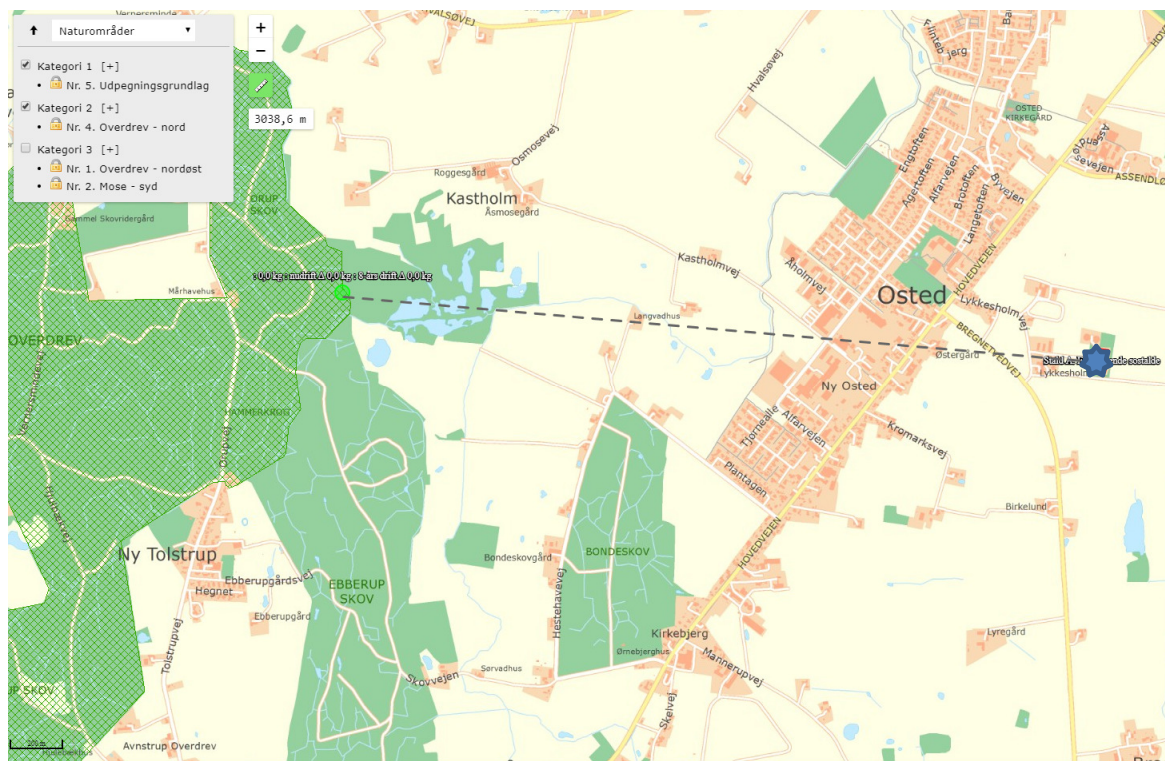




BILAG 2 BYGNINGER OG ANLÆG JF. ANSØGNINGSSKEMA IFM. REVURDERING AF MILJØGODKENDELSE



BILAG 3 KATEGORI 1 OG 2 NATUR



 = ejendom

Kategori 1 natur er elle-askeskov indenfor Natura 2000 området Hejede Overdrev, Valborup Skov og Valsøllille Sø.

Kategori 2 natur ligger længere mod nord, end Kategori 1.