

I/S Stougård  
Snavevej 16  
5683 Haarby

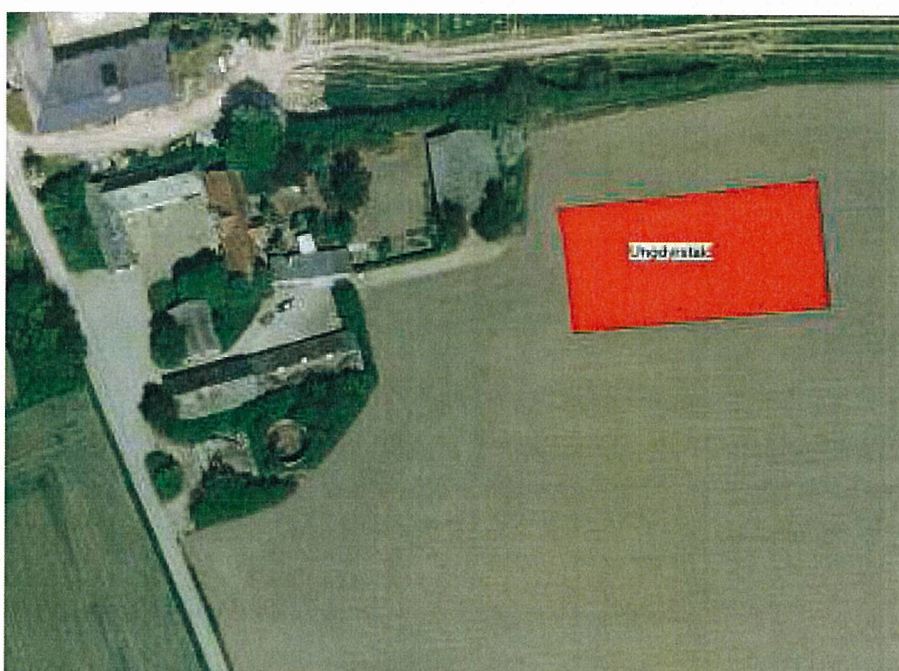
## Miljøtilladelse til kvægbruget, Tømmergyden 2, 5683 Haarby. CVR nr. 21224103

4. september 2009  
Sags id: 08/42754

Miljø og Natur  
Willemoesgade 15  
5610 Assens

Kontaktperson: Ove Johansen  
Indfre Ringvej 2, 5560 Aarup  
E-mail: [jojoh@assens.dk](mailto:jojoh@assens.dk)  
Dir. tlf.: 64746854

[www.assens.dk](http://www.assens.dk)



**Tømmergyden 2, luftfoto 2008**

## Indholdsfortegnelse

<b><u>1 INDLEDNING</u></b> .....	<b>4</b>
1.1 DATABLAD .....	4
1.2 ANSØGNING OM MILJØTILLADELSE .....	4
<b><u>2 AFGØRELSE: § 10 MILJØTILLADELSE</u></b> .....	<b>5</b>
<b><u>3 VILKÅR FOR GODKENDELSE</u></b> .....	<b>6</b>
3.1 INDRETNING OG DRIFT .....	6
3.2 ÅRSPRODUKTION .....	6
3.3 GØDNINGSHÅNTERING.....	6
3.4 LUGT .....	6
3.5 GØDNINGSSOPBEVARING .....	6
3.6 TRANSPORT.....	7
3.7 SPILDEVAND OG OVERFLADEVAND .....	7
3.8 STØJ.....	7
3.9 SKADEDYR.....	7
3.10 STØV .....	7
3.11 LYS .....	8
3.12 AFFALD .....	8
3.13 INFORMATION OM ÆNDRINGER/OPHØR PÅ VIRKSOMHEDEN.....	8
OFFENTLIGGØRELSE.....	8
KLAGEVEJLEDNING.....	8
KOPI AF AFGØRELSEN SENDES TIL: .....	9
<b><u>MILJØVURDERING AF ANSØGNING OM MILJØGODKENDELSE</u></b> .....	<b>10</b>
4.1 FORMÅL.....	10
4.2 GRUNDFORHOLD.....	11
4.2.1 ANSØGER OG EJERFORHOLD .....	11
4.3 PRODUKTIONSANLÆG. ....	12
4.3.1 DRIFT.....	13
4.3.2 FODER.....	13
4.3.3 GØDNINGSPRODUKTION OG -HÅNTERING .....	13
4.3.4 FORURENING OG GENER FRA HUSDYRBRUGETS ANLÆG.....	13
4.3.5 AMMONIAKTAB FRA STALD OG LAGER .....	13
4.3.6 STALDLUGT .....	16



4.3.7 TRANSPORT .....	16
4.3.8 LYS .....	17
4.3.9 STØJ.....	17
4.3.10 STØV.....	17
4.3.11 FLUER.....	17
4.3.12 SKADEDYR.....	18
4.3.13 DØDE DYR .....	18
<b>4.4 UDSPREDNINGSAREALER .....</b>	<b>18</b>
<b>4.5 AFFALD OG KEMIKALIER.....</b>	<b>18</b>
<b>4.6 VARETAGELSE AF HENSYN TIL LANDSKAB.....</b>	<b>19</b>
<b>5 SAMMENFATNING .....</b>	<b>19</b>
<b>6 OFFENTLIGHED/PARTSHØRING .....</b>	<b>20</b>

## 1 Indledning

### 1.1 Datablad

Emne	Data
Ansøger	I/S Stougård
Bedriftens navn og adresse	Tømmergyden 2, 5683 Haarby
Matrikelnummer og ejerlav	5a, Dreslette By, Dreslette
Virksomhedens art	Landbrugsbedrift med malkekvæg og opdræt
Tilladelsesbetegnelse	§ 10 i Lov om miljøgodkendelse m.v. af husdyrbrug
Ejer	Niels og Peder Stougård
CHR-nummer	19316
CVR	21224103
Kontaktperson	Niels og Peder Stougård, tlf. 64771111 / 21765213
Rådgiver/konsulent	Ejler Petersen, Centrovic, Damsbovej 11, 5492 Vissenbjerg, tlf. 63407126/23437126
Godkendelsesmyndighed	Assens Kommune

### 1.2 Ansøgning om miljøtilladelse

I/S Stougård, Snavevej 16, 5683 Haarby har ansøgt om miljøtilladelse til udvidelse af dyreholdet fra 36,5 DE til 57,7 DE i staldanlægget beliggende på ejendommen Tømmergyden 2, 5683 Haarby. Dyreholdet består af ungdyr (opdræt) til malkekvægbruget, der holdes i staldanlægget på Snavevej 16, 5683 Haarby.

Miljøtilladelsen omfatter staldanlægget på Tømmergyden 2, hvor det ansøgte dyrehold opstales. Til ejendommen er der registreret et matrikulært areal på 25,8 ha. Landbrugsjorden drives i fællesskab med den øvrige landbrugsjord tilhørende I/S Stougård, hvorfor der i særskilt § 16 ansøgning er søgt om arealgodkendelse til et samlet udspredningsareal på i alt 194 ha landbrugsjord inkl. forpagtninger knyttet til CVR nr. 21224103. Arealgodkendelse forventes at være meddelt inden denne § 10 tilladelse tages i anvendelse.

Ansøgning om miljøtilladelse er indsendt til Assens Kommune den 11. september 2008. Oplysningerne er afgivet i 10 punkts standardskema med tilhørende notat og kortoversigt.

Udvidelsen af dyreholdet er omfattet af § 10 i lov om miljøgodkendelse m.v. af husdyrbrug<sup>1</sup> (husdyrgodkendelsesloven). § 10 omhandler tilladelse til etablering, udvidelse eller ændring af husdyrbrug for mere end 15 og til 75 DE.

<sup>1</sup> Lov nr. 1572 af 20. december 2006 om miljøgodkendelse mv. af husdyrbrug.

Byggeriet af det påtænkte staldanlæg er tidligere anmeldt til kommunen, som meddelte byggetilladelse hertil den 15. januar 2007 til det eksisterende dyrehold (36,5 DE).

Det er oplysningerne og beskrivelsen i ansøgningen, der sammen med samtaler med ansøger og konsulent, samt vurderingen, der er beskrevet i den efterfølgende redegørelse, der danner grundlaget for meddelelse af miljøtilladelsen.

På baggrund heraf har kommunen vurderet, at der kan meddeles tilladelse til den ansøgte udvidelse af dyreholdet i henhold til de gældende regler i husdyrgodkendelsesloven. Miljøtilladelsen er baseret på oplysningerne i ansøgningen samt efterfølgende beregninger og vurderinger.

Tilladelsen indeholder enkelte konkrete individuelle vilkår for staldanlæggets indretning og drift. Vilkårene skal medvirke til at sikre:

- at husdyrbruget drives og indrettes i overensstemmelse med ansøgningsmaterialet og miljøredegørelsen
- at yderlige miljøkrav fastsat på grundlag af kommunens vurdering af ansøgningsmaterialet overholdes
- at nedsætte risikoen for, at der forekommer forurening eller gener ud over de forventede ifølge miljøvurderingen.

## **2 Afgørelse: § 10 miljøtilladelse**

Assens Kommune tillader hermed et erhvervsmæssigt dyrehold bestående af en årlig produktion af 150 kvier af stor race svarende til 57,7 DE på landbrugsejendommen matr.nr. 5a, Dreslette by, Dreslette, beliggende Tømmergyden 2, 5683 Haarby.

Miljøtilladelsen meddeles under forudsætning af, at gældende regler på området og nedenstående vilkår overholdes.

Miljøtilladelsen meddeles i henhold til bestemmelserne i § 10 i lov nr. 1572 af 20. december 2006 om miljøgodkendelse m.v. af husdyrbrug og lovekendtgørelse nr. 1757 af 22. december 2006 om miljøbeskyttelse med senere ændringer.

Forudsætningerne for tilladelsen findes i den fremsendte ansøgning med tilhørende bilag.

### **3 Vilkår for godkendelse**

#### **3.1 Indretning og drift**

- 3.1.1 Virksomheden skal placeres, indrettes og drives i overensstemmelse med de oplysninger, der fremgår af ansøgningsmaterialet og den miljøtekniske beskrivelse med de ændringer, der fremgår af tilladelsens vilkår.
- 3.1.2 Bedriften skal til enhver tid leve op til gældende regler i love og bekendtgørelser – også selvom disse regler eventuelt måtte være skærpede i forhold til denne tilladelse.
- 3.1.3 Tilladelsen bortfalder, såfremt den ikke er udnyttet inden 2 år fra denne afgørelses meddelelse
- 3.1.4 Der skal til stadighed tilstræbes en god staldhygiejne, herunder sikres, at lejer holdes tørre samt, at stalden holdes ren.
- 3.1.5 Drikkevandssystemet skal vedligeholdes således, at unødigt vandspild undgås.

#### **3.2 Årsproduktion**

- 3.2.1 Kvægbruget tillades drevet med et dyrehold på maksimalt 57,7 DE, svarende til en årsproduktion af 150 kvier (opdræt af stor race, 6-25 måneder).

#### **3.3 Gødningshåndtering**

- 3.3.1 Der må ikke foretages transport af gylle til lagertanke på lørdage, søndage eller helligdage.

#### **3.4 Lugt**

- 3.4.1 Husdyrproduktionen må ikke give anledning til væsentlige lugtgener uden for ejendommens areal.
- 3.4.2 Såfremt der efter kommunens vurdering opstår lugtgener, der vurderes at være større, end det kan forventes ifølge grundlaget for miljøvurderingen, kan kommunen meddele påbud om, at der skal gennemføres tiltag til afhjælpende foranstaltninger. Dette kan for eksempel bestå i en reduktion af antal dyr på stald eller forbedret renseteknik.

#### **3.5 Gødningsopbevaring**

- 3.5.1 Der skal til stadighed være en opbevaringskapacitet til flydende husdyrgødning svarende til mindst 9 måneders produktion.
- 3.5.2 Der skal være en støbt læsseplads ved fortank med afløb til opsamlingsbeholder, hvor påfyldning af gylle finder sted. Pladsen skal rengøres for spild af flydende husdyrgødning så udledning til omgivelserne undgås.
- 3.5.3 Husdyrgødningen må kun anvendes til udspreddning på landbrugsjord, der forinden er vurderet og godkendt jf. bestemmelserne i husdyrgødningsloven.

### 3.6 Transport

- 3.6.1 Transport til og fra husdyrbruget skal foregå via eksisterende tilkørselsvej fra Tømmergyden.

### 3.7 Spildevand og overfladevand

- 3.7.1 Tagvand kan ledes direkte til vandløb eller sø. Ikke forurenede overfladevand fra øvrige befæstede arealer skal passere et vel-dimensioneret sandfang inden udledning til dræn, vandløb eller sø.
- 3.7.2 Spildevand fra rengøring af stalde og lignende skal ledes til samletank eller gyllesystem og anvendes i henhold til reglerne for husdyrgødning.

### 3.8 Støj

- 3.8.1 Virksomhedens samlede bidrag til det ækvivalente, korrigerede støjniveau målt i dB(A) og målt i ethvert punkt på opholdsarealer ved nabobeboelse må ikke overstige følgende værdier:

<b>Mandag-fredag</b> kl. 7-18 (8 timer)	<b>Alle dage</b> kl. 18-22 (1 time)	<b>Alle dage</b> kl. 22-7 (1/2 time)	<b>Alle dage</b> kl. 22-7 Maksimal værdi
<b>Lørdag</b> kl. 7-14 (7 timer)	<b>Lørdag</b> kl. 14-18 (4 timer) <b>Søn- og helligdag</b> kl. 7-18 (8 timer)		
<b>55 dB(A)</b>	<b>45 dB(A)</b>	<b>40 dB(A)</b>	<b>55 dB(A)</b>

Støjbidraget (bortset fra maksimalværdien) måles som det ækvivalente, konstante, korrigerede støjniveau i dB(A) (re. 20 µPa). Tallene i parenteserne angiver midlingstiden inden for den pågældende periode.

- 3.8.2 Virksomheden skal for egen regning dokumentere, at støjvilkår overholdes, hvis tilsynsmyndigheden finder det påkrævet, dog højst en gang årligt. Målingen eller beregningen skal udføres efter de gældende vejledninger fra Miljøstyrelsen og af et akkrediteret laboratorium.

### 3.9 Skadedyr

- 3.9.1 Der skal på ejendommen foretages effektiv fluebekæmpelse. Som minimum skal det være i overensstemmelse med de nyeste retningslinjer fra Statens Skadedyrlaboratorium.
- 3.9.2 Opbevaring af foder skal ske på sådan en måde, så der ikke opstår risiko for tilhold af skadedyr (rotter m.v.).

### 3.10 Støv

- 3.10.1 Driften må ikke medføre væsentlige støvgener uden for ejendommens eget areal.
- 3.10.2 Fodersiloer skal indrettes således, at støvgener i forbindelse med indblæsning/aflæsning af foder undgås.

### **3.11 Lys**

- 3.11.1 Udenfor normal arbejdstid skal eventuel brug af vågelys sikres, således det ikke giver anledning til lysgener for omboende.

### **3.12 Affald**

- 3.12.1 Affald skal opbevares og bortskaffes i overensstemmelse med gældende "Erhvervsaffaldsregulativet for Assens Kommune".

### **3.13 Information om ændringer/ophør på virksomheden**

- 3.13.1 Ændringer i ejerforhold og/eller ansvarsforhold skal straks meddeles til kommunen.
- 3.13.2 Drifts-, indretnings- eller bygningsmæssige ændringer, der er relevante i forhold til tilladelsen, skal anmeldes til kommunen inden gennemførelsen.
- 3.13.3 De vilkår, der vedrører driften, skal være kendt af de ansatte, der er beskæftiget med den pågældende del af driften.
- 3.21.4 Ved ophør af driften, skal virksomheden foretage oprydning i et sådan omfang, at forureningsfare udgås.

### **Offentliggørelse**

Miljøtilladelsen offentliggøres ved annoncering i "Folkebladet I Assens Kommune" tirsdag den 8. september 2009.

### **Klagevejledning**

Tilladelsen kan påklages til Miljøklagenævnet i henhold til § 84 i lov nr. 1572 af 20. december 2006 om miljøgodkendelse m.v. af husdyrbrug.

En eventuel klage skal være skriftlig. Klagen skal sendes til Assens Kommune, der videresender den til Miljøklagenævnet ledsaget af det materiale, der er indgået i behandling af miljøtilladelsen. Klagen skal være kommunen i hænde senest 4 uger fra afgørelsens offentliggørelse. Hvis afgørelsen påklages får ansøger besked. En klage har ikke opsættende virkning i forhold til gyldigheden af tilladelsen med mindre Miljøklagenævnet bestemmer andet.

Klagefristen udløber den 6. oktober 2009 ved kontortids ophør.

Afgørelsen kan i øvrigt indbringes for domstolene indtil 6 måneder efter den dato, hvor afgørelsen bliver offentliggjort, jf. lovens § 90.

Underskrift

  
Ove Johansen  
Miljøsagsbehandler



**Kopi af afgørelsen sendes til:**

- Sundhedsstyrelsen, Embedslægen Region Syddanmark. Vedelsgade 17A, 7100 Vejle (syd@sst.dk)
- Danmarks Naturfredningsforening. Masnædsøgade 20, 2100 København Ø (dn@dn.dk)
- Danmarks Naturfredningsforening, Assens Afdeling v. formand Johannes Jacobsen, Mølløvænget 2, 5492 Vissenbjerg (johannesjacobsen@webspeed.dk)
- Danmarks Fiskeriforening, Nordensvej 3, 7000 Fredericia (mail@dkfisk.dk)
- Friluftsrådet v. kredsformand Christian Jensen, Fuglebakken 43, 5610 Assens (fr@friluftsradet.dk)
- Det Økologiske Råd, Blegdamsvej 4B, 2200 København N (husdyr@ecocouncil.dk)
- Miljøministeriet, Miljøcenter Odense. Ørbækvej 100, 5220 Odense SØ (Post@ode.mim.dk)
- Danmarks Sportsfiskerforbund, Skyttevej 4, Vingsted, 7182 Bredsten (post@sportsfiskerforbundet.dk)
- Danmarks Sportsfiskerforbund, Miljøkoordinator Frode Thorhauge, Brabækvej 147, 5550 Langeskov (ft@sportsfiskerforbundet.dk)
- Ejler Petersen, Centrovic (konsulent), (ejp@centrovic.dk)
- Naboer jf. liste over partshørte (tilsendes orienteringsbrev)

## Miljøvurdering af ansøgning om miljøgodkendelse

### 4.1 Formål

I det følgende skal det vurderes, om de virkemidler til forebyggelse og begrænsning af forurening, som fremgår af ansøgning om udvidelse af husdyrbruget på landbrugsejendommen beliggende Tømmergyden 2, 5683 Haarby, opfylder kravene gældende for følgende forhold angivet i nedenstående liste jf. godkendelsesloven og vejledning fra Miljøstyrelsen om tilladelse og miljøgodkendelse m.v. af husdyrbrug:

- Beskyttelse af jord, grundvand, overfladevand og natur med dens bestand af vilde planter og dyr og deres levesteder, herunder områder, der er beskyttet mod tilstandsændringer eller fredet, udpeget som international naturbeskyttelsesområde eller udpeget som særligt sårbart overfor næringsstoffer
- Begrænsning af eventuelle gener for naboer (lugt-, støj-, flue-, og lysgener, affaldsproduktion m.v.)
- Hensynet til de landskabelige værdier

Det skal vurderes om husdyrbruget, efter gennemførelse af den ansøgte udvidelse, lever op til de i loven fastsatte beskyttelsesniveauer for blandt andet ammoniak, lugt, fosfor og nitrat.

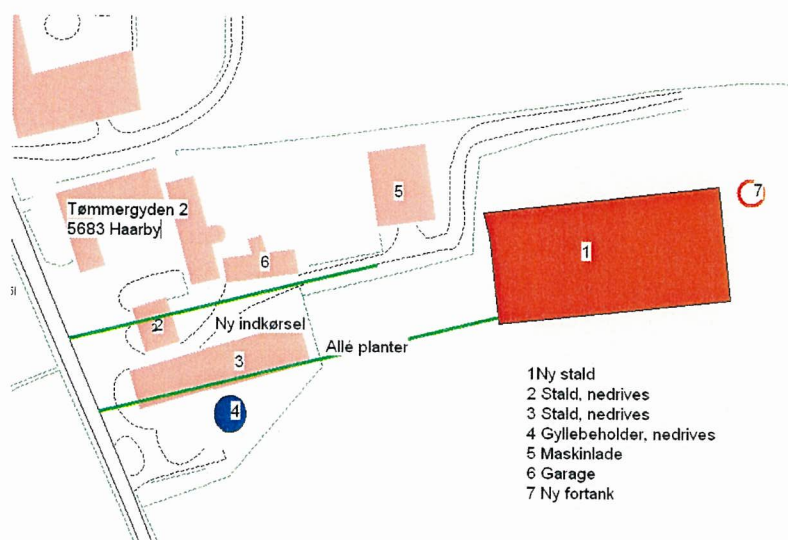
Vurderingsgrundlaget er oplysningerne afgivet ved indsendelse af ansøgning, hvor kommunen modtog den sidste version den 23. juni 2009. Specielt vil besvarelsen i 10 punkts ansøgningen blive vurderet. Ansøgning vedlagt som bilag 1.

Bestemmelserne til vurdering af ansøgningen er fastsat i lov nr. 1572 af 20. december 2006 om miljøgodkendelse m.v. af husdyrbrug med tilhørende bekendtgørelser og vejledninger, herunder regler fastsat i habitatdirektivet. Husdyrbruget er omfattet af bestemmelserne i lovens § 10, idet der er søgt om tilladelse for mere end 15 DE og mindre end 75 DE.

I forbindelse med miljøvurderingen skal det ligeledes afgøres, hvorvidt det er nødvendigt at fastsætte konkrete individuelle vilkår, dels til sikring af at oplysningerne i ansøgningen fastholdes og dels til sikring af, at virksomheden kan drives uden at medføre større forurening og gener end forventeligt, og som kan accepteres inden for rammerne af den gældende lovgivning.

#### 4.2 Grundforhold

Der er søgt om udvidelse fra et tilladt dyrehold bestående af en årsproduktion af 95 kvier, stor race svarende til 36,5 DE til en årsproduktion bestående af 150 kvier, stor race svarende til 57,7 DE.



I nudrift holdes kvier i eksisterende stald (3). Gødningen herfra er gylle, som opbevares i gyllebeholder (4).

I ansøgt drift holdes kvierne i ny stald (1). Gødning fra ny stald vil fortsat være på gylleform, som ledes til ny fortank (7). Samtidig med byggeri af ny stald nedrives eksisterende stalde (2 og 3). Eksisterende gyllebeholder (4) vil ligeledes blive fjernet.

Den flydende husdyrgødning fra ansøgt drift opbevares i gyllebeholder på Snavevej 16.

Husdyrgødningen bortskaffes ved udspredning på egne og forpagtede arealer. I alt er det i særskilt ansøgning oplyst, at der er rådighed over 194 ha landbrugsjord. Foruden husdyrgødningen fra de ansøgte 57,7 DE tilføres arealet husdyrgødning fra andre 249 DE opstaldet på Snavevej 16. Sammenlagt tilføres arealet husdyrgødning fra 307 DE, hvilket svarer til 1,58 DE/ha.

Arealvurdering og godkendelse meddeles i særskilt § 16 miljøgodkendelse jf. husdyrloven.

##### 4.2.1 Ansøger og ejerforhold

Ansøger er I/S Stougård.

Ifølge oplysninger fra CVR (Centrale Virksomheds Register) drives Stougård I/S af Niels og Peder Stougård. Startdato for selskabet oplyses at være den 1. januar 1999. Adresse for CVR nr. 21224103 oplyses som: Snavevej 16, Snave, 5683 Haarby. Hovedbranchen er noteret med kode 14100, Avl af malkekvæg.

I ansøgningen er det oplyst, at Peder Stougård er kontaktperson i forhold til miljøgodkendelsen.

#### **4.2.2 Husdyrbruget**

På Snavevej 16, 5683 Haarby fremgår det jf. oplysninger i CVR, at der ikke er registreret andre virksomheder.

Det kan derfor konstateres, at staldanlægget på Tømmergyden 2 drives under samme CVR nummer som den øvrige drift under Stougård I/S. Afstanden på ca. 1000 meter mellem Snavevej 16 og Tømmergyden 2 betyder dog, at anlæggene kan vurderes hver for sig i forhold til emissionerne. Det er derfor vurderingen, at miljøtilladelse kan meddeles til staldanlægget på Tømmergyden 2 uden også at omfatte husdyrbruget i staldanlægget på Snavevej 16.

#### **4.2.3 Staldanlæggets beliggenhed og planmæssige forhold**

Staldanlægget er beliggende i landzone. Staldanlægget ligger øst for Dreslette. Dreslette er en landsby i landzone, som også udgør en samlet bebyggelse i forhold til påtænkt byggeri.

Det kan i øvrigt konstateres, at byggeriet overholder afstandene oplyst i ansøgningens punkt 1 og 2, og at placeringen ikke konflikter med de fastsatte minimumskrav til afstande jf. husdyrgodkendelseslovens §§ 6, 7 og 8.

#### **4.3 Produktionsanlæg.**

Produktionsanlægget til dyrehold omfatter ny ungdyrstald.

Ny ungstald, der har et bruttoareal på ca. 1600 m<sup>2</sup>, indrettes med sengebåse fra 80 cm til 120 cm i bredde. Sengebåsene er med fast gulv. Gødningen ledes via spaltegulv og kanaler til ny fortank.

Ventilationen sker gennem et naturligt ventilationsanlæg med afkast i kip. Stalden indrettes med delvis åbne sider, som kan lukkes med et rullegardin, når vejrliget betinger det.

#### 4.3.1 Drift

Staldanlægget vil være i drift hele døgnet 365 dage om året. Produktionen vil foregå kontinuert med jævn staldbelægning hele året. Vaskevand fra staldanlæg ledes til opbevaring i fortank. Det daglige arbejde forventes at foregå i perioden mellem kl. 7.00 - 18.00.

#### 4.3.2 Foder

Der er ikke specielt oplyst om fodermængde og fodersammensætning. Anvendt fodermængde og -sammensætning er afgørende for gødningsmængde og dennes indhold af næringsstoffer. Når ikke andet er oplyst, gælder standardforudsætningerne jf. plantedirektoratets gødningsberegning.

#### 4.3.3 Gødningsproduktion og -håndtering

Der er opgivet en årlig gødningsproduktion af flydende husdyrgødning på 1040 m<sup>3</sup> om året.

Gyllen ledes til opsamling i en ca. 30 m<sup>3</sup> stor fortank, hvorfra den ca. 1 gang om ugen bringes til opbevaring i gyllebeholder på Snavevej 16.

Samlet opbevaringskapacitet i gyllebeholder på Snavevej 16 er 4.700 m<sup>3</sup>. Den samlede produktion oplyses at være 5.690 m<sup>3</sup>. Det betyder, at der er rådighed over en opbevaringskapacitet svarende til ca. 10 måneders produktion.

Der vil i godkendelsen blive stillet vilkår om, at der til stadighed skal være kapacitet til mindst 9 måneders gødningsopbevaring.

#### 4.3.4 Forurening og gener fra husdyrbrugets anlæg

Stald- og gødningsanlæg med husdyrbrug kan give anledning til forurening og gener inden for følgende områder:

- ammoniaktab fra stald og lager
- lugt
- transport
- lys
- støj
- støv
- fluer og skadedyr

#### 4.3.5 Ammoniaktab fra stald og lager

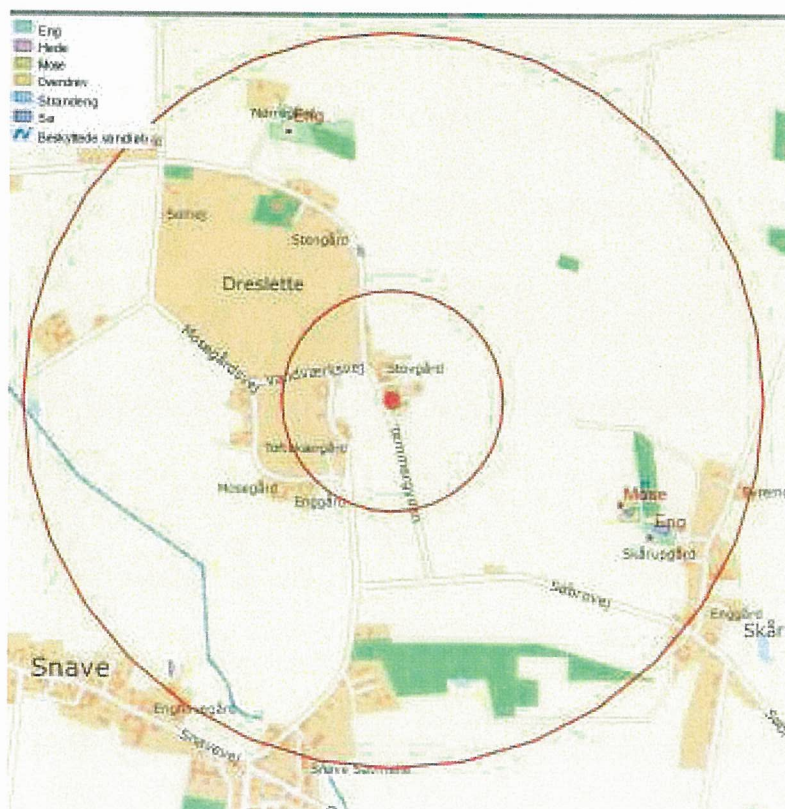
Der er i husdyrloven ikke fastsat generelle krav til reduktion af ammoniaktab fra stald og gødningslager for husdyrbrug mindre end 75 DE. Disse krav gælder kun ved udvidelser, nyetableringer og ændringer af husdyrbrug over 75 DE.

Den omkringliggende beskyttede natur bliver ved udvidelser, nyetableringer og ændringer af husdyrbrug mindre end 75 DE tilgodeset ved krav om overholdelse af visse minimumsafstande fra stald- og gødningsanlæg til beskyttede naturområder.

I ansøgningen er der i punkt 3 tilkendegivet, at der er mere end 300 meter fra anlæggene til beskyttede naturtyper. Det er samme naturtyper, som er omfattet af husdyrlovens § 7.

#### 4.3.5.1 Naturområder

Ifølge Skov- og Naturstyrelsens kortværk over registrerede naturarealer, ligger der inden for en afstand af 1000 meter fra den ansøgte produktion ikke naturområder, som jf. husdyrlovens § 7 udløser bufferzoner. Inden for 1000 meter zonen ligger der tre mindre § 3 naturområder, som er beskyttet mod tilstandsændring jf. bestemmelser i naturbeskyttelsesloven. Sydøst for stalden ligger en mose på ca. 0,2 ha og en eng på ca. 0,4 ha. Nordvest for stalden ligger en eng på ca. 1,2 ha. Naturområderne er D-målsat jf. gældende Kommuneplan 2009, som område af lokal betydning. Af tidligere Regionplan 2005 fremgår det, at lokaliteterne vurderes at have en tålegrænse for kvælstoftilførsel på 30 - kg N/ha/år.



Oversigtskort med indtegnede bufferzone I og II på hhv. 300 meter og 1.000 meter.

Jf. § 11 stk. 2 i bekendtgørelse om tilladelse og godkendelse m.v. af husdyrbrug<sup>2</sup> og jf. lovens § 29 skal kommunen også vurdere, om der inden for bufferzone ligger andet beskyttet natur, som ikke er omfattet af lovens § 7. I givet fald skal det vurderes, om områderne er ammoniakfølsomme naturområder, eller om områderne indeholder ammoniakfølsomme levesteder for fredede, rødlistede og/eller beskyttede planter og dyr omfattet af bilag IV i habitatbekendtgørelsen (bekendtgørelse nr. 1443 af 11. december 2007 om udpegning og administration af internationale naturbeskyttelsesområder samt beskyttelse af visse arter). I givet fald skal disse naturområder beskyttes på tilsvarende vis, som naturområder omfattet af lovens § 7.

Kommunalbestyrelsen må kun stille vilkår efter § 11, stk. 2, hvis det vurderes, at der er tale om et ikke uvæsentligt merbidrag, herunder sammenlignet med andre kilder, inklusive en eventuel nitratudvaskning til det pågældende naturareal eller levested (markbidrag). Kommunalbestyrelsen skal i vurderingen af, om der skal stilles yderligere krav til ammoniakbelastningen for regionale og lokale naturtyper, der ikke er omfattet af lovens § 7, inddrage en vurdering af det pågældende naturområdets naturtilstand og kommunens mål herfor.

Det vurderes, at naturområderne får en tilførsel af ammoniak fra den ansøgte produktion. Merbelastningen er ikke beregnet, og kommunen har ikke stillet krav herom. Der foreligger derfor ikke et konkret tal for mertilførsel af kvælstof i kg/ha/år fra den ansøgte udvidelse.

Naturområdernes D-målsætning, deres vurderede tålegrænser for tilførsel af kvælstof sammenholdt med det forhold, at der i områderne ikke er konstateret ammoniakfølsomme levesteder for fredede, rødlistede og/eller beskyttede planter og dyr omfattet af bilag IV i habitatbekendtgørelsen, og der ikke skønnes at ske en tilsidesættelse af kommunens vedtagne mål for beskyttelse af de konkrete naturområder i forhold til husdyrgodkendelsessager, er det vurderingen, at ansøgte udvidelse kan gennemføres på det ansøgte grundlag.

Det generelle reduktionskrav for ammoniakbelastningen fra produktionsudvidelser og ændringer i landbrugets husdyrproduktion vil betyde, at baggrundsbelastningen vil falde yderlig.

<sup>2</sup> Bekendtgørelse nr. 294 af 31. marts 2009 om tilladelse og godkendelse m.v. af husdyrbrug.

Baggrundsbelastningen, som et gennemsnit over de seneste 3 år for hele Assens Kommune, er ca. 17 kg N/ha/år.

Det vurderes derfor, at der ikke er grundlag for at stille vilkår til yderligere reduktion af ammoniaktabet, end det, der i ansøgningen er redegjort for, og det som det generelle reduktionskrav medfører.

Inden år 2010 skal der foreligge vand- og naturplaner. I disse planer fastsættes de miljømål, der skal opnås i de enkelte vand- og naturområder og de typer af indsatser, der skal gøres for at leve op til målene. Indtil da vil ovennævnte naturområder alene blive beskyttet af den effekt det generelle reduktionskrav forventes at have på baggrundsbelastningen af kvælstof.

#### 4.3.6 Staldlugt

Staldanlæg og husdyrproduktion giver anledning til udsendelse af lugt. Emissionens størrelse er afhængig af, hvor mange og hvilke dyr der er på stald. Der er fastsat en tålegrænse for lugt afhængig af, om der er tale om byzone, samlet bebyggelse eller enkelt bolig i det åbne land. I denne sag er lugtgenereringen foretaget efter FMK modellen.

	Før	Efter
Konsekvensafstand	120 meter	158 meter
<b>Zonestatus</b>	<b>Geneafstand</b>	<b>Geneafstand</b>
Boligområde i byzone samt sommerhusområde	115 meter	145 meter
Byzoneområde i øvrigt samt landsby eller landzone med "samlet bebyg"	65 meter	81 meter
Boliger beliggende i landzone og uden for områder med "samlet bebyg"	36 meter	46 meter

Alle genekriterier er overholdt. Det er derfor vurderingen, at dyreholdet ikke vil give anledning til generende staldlugt hos omboende. En af forudsætningerne er dog, at der til stadighed holdes en høj staldhygiejne.

Af hensyn til en fastholdelse af forudsætningerne for lugtgenereringen skal der blandt andet stilles vilkår om maksimal staldbelægning med angivelse af hvor mange opdræt, der tillades at holde på stald ad gangen.

#### 4.3.7 Transport

Der er i ansøgningen redegjort for transport. Det er primært transport til og fra ejendommen med foder, husdyrgødning dyr m.m. Der vil også forekomme internt transport. Da transport, støj og til dels lugt i forbindelse med håndtering af husdyrgødning i en vis udstrækning hænger sammen, vurderes



det, at det kan reguleres med vilkår, som fastholder de afgivne oplysninger om tidspunkter for udførelse af det daglige arbejde sammen med krav om ikke at håndtere husdyrgødning på lørdage, søn- og helligdage.

Det er vurderingen, at antallet af transporter ikke vil være væsentlig højere, end det er tilfældet i nudrift.

#### **4.3.8 Lys**

Der vil være lys i staldene inden for normal arbejdstid fra kl. 6.00 – 18.00. Om natten er der vågelys i staldene, som angives ikke at genere omgivelserne. Der er ikke udvendig arbejdsprojektør. Ved håndtering af foder, ensilage, dyr m.m. i de mørke timer vil lyskilden være fra de kørende maskiner.

Det er vurderingen, at lys ikke vil give anledning til væsentlige lysgener.

#### **4.3.9 Støj**

Støjkloder omhandler transportstøj fra køretøjer, under til- og frakørsel fra ejendommen med dyr, foder og husdyrgødning.

Det vurderes, at ingen af støjkilderne vil overskride de vejledende støjgrænser, som fastholdes ved meddelelse i et støjvilkår.

#### **4.3.10 Støv**

Indkørsel til ejendommen samt det interne arbejdsområde omkring stald- og gødningsanlæg vil være et grusbelagt areal. I perioder med tørvejr vil der kunne forekomme støv fra kørsel på disse arealer.

Det er vurderingen, at omfanget af støv ikke giver anledning til gener for omboende. Hvis det mod forventning skulle blive et problem, kan det afhjælpes ved at vande eller omlægge transportområdet til et ikke støvafgivende areal (asfaltbelægning eller lignende).

#### **4.3.11 Fluer**

Det er oplyst, at der foretages biologisk bekæmpelse af fluer. Her ud over skal det gøres opmærksom på pligten til at opbevare udrenset gødning fra kalvebokse i overdækket stak, som skal være placeret på befæstet areal.

Det er vurderingen at dette, sammen med at følge de seneste retningslinjer fra Statens Skadedyrlaboratorium om bekæm-

pelse af fluer, vil være tilstrækkelig til imødegåelse af gener fra fluer.

#### **4.3.12 Skadedyr**

Det er oplyst at bekæmpelse af rotter foregår ved hjælp af gift i giftdepoter, som udlægges og serviceres af et autoriseret bekæmpelsesfirma. Denne oplysning vil blive fastholdt som et vilkår og vurderes at være tilstrækkelig. Det juridiske ansvar for rottebekæmpelse vil dog fortsat påhvile den ansvarlige for driften af ejendommen.

#### **4.3.13 Døde dyr**

Døde dyr afhentes af DAKA. Indtil afhentning opbevares disse hygiejnisk og efter gældende regler således, at dette ikke giver anledning til uhygiejniske forhold.

#### **4.4 Udspretningsarealer**

Al husdyrgødning fra staldanlægget anvendes på landbrugsarealer tilhørende Stougård I/S. Vurdering af arealernes sårbarhed i forhold til tilførsel af husdyrgødning sker ved beregninger foretaget i det elektroniske ansøgningssystem "husdyrgodkendelse.dk". Kommunen har den 23. juni 2009 modtaget en § 16 ansøgning, hvori der søges om anvendelse af gylle og dybstrøelsesgødning fra i alt 307 DE. Gødningen ønskes fordelt på 194 ha ejede og forpagtede arealer.

Denne tilladelse til udvidelse af dyreholdet i staldanlægget på Tømmergyden 2 bliver derfor ledsaget af et vilkår om, at husdyrgødningen kun må anvendes på ejendommens landbrugsjord, efter denne er godkendt hertil jf. afgørelsen af § 16 ansøgningen.

#### **4.5 Affald og kemikalier**

Plast, pap og papiraffald opbevares i flytbar tipvogn og afhentes på ejendommen eller på Snavevej 16 af godkendt affalds-transportør. Jern og skrot afhentes til genbrug ca. to gange om året af skrothandler. Spildolie håndteres via den kommunale modtageordning, hvor der sker afhentning 3-4 gange årligt. Affaldet opbevares i maskinhus på befæstet areal sikret mod udslip af eventuelt spild. Udtjente batterier forbliver hos maskinforhandler. Lysstofrør afleveres på genbrugsstation.

Ansøger skal på lige fod med andre erhvervsvirksomheder overholde de generelle regler for opbevaring og bortskaffelse affald, herunder det fastsatte i krav i "Erhvervsaffaldsregulativet for Assens Kommune".

#### **4.6 Varetagelse af hensyn til landskab**

Der blev anmeldt og meddelt byggetilladelse til den ca. 1600 m<sup>2</sup> store ungdyrstald allerede inden reglerne i ny husdyrgodkendelseslov trådte i kraft.

Dog kan nævnes i denne redegørelse at stalden placeres inden for eksisterende byggefelt. Tagbeklædning består af grå eternitplader. I siderne forsynes stalden med rullegardiner, som åbnes og lukkes afhængig af vejrliget.

I Skov- og Naturstyrelsens vejledning til lov om miljøgodkendelse m.v. af husdyrbrug er listet 20 forskellige hensyn, der bør varetages i forbindelse med nyt byggeri i forbindelse med vurdering af en tilladelses- og godkendelsessag. Ingen af disse hensyn vurderes at blive tilsidesat i forbindelse med denne godkendelse. Det skal bemærkes, at ingen af disse listede hensyn er nye i forhold til tidligere lovgivning.

#### **5 Sammenfatning**

Der er søgt om tilladelse til udvidelse fra et tilladt dyrehold bestående af en årsproduktion af 95 stk. opdræt stor race svarende til 36,5 DE til en årsproduktion bestående af 150 stk. opdræt stor race svarende til 57,7 DE.

Dyrene skal holdes i nyopført ungdyrstald på ca. 1600 m<sup>2</sup>, som placeres i tilknytning til eksisterende staldanlæg på Tømmergyden 2, 5683 Haarby.

Al husdyrgødning afsættes til landbrugsjorden, der drives under hovedejendommen, der er et malkekvægbrug beliggende Snavevej 16, 5683 Haarby.

De hertil hørende 194 ha egne og forpagtede arealer vurderes i en særskilt § 16 ansøgning jf. reglerne i husdyrgodkendelsesloven, som vil blive meddelt umiddelbart efter offentliggørelse af denne tilladelse. § 16 afgørelsen vil også blive offentliggjort.

Det er kommunens vurdering, at det ansøgte overholder de gældende miljøregler og kan gennemføres som beskrevet i ansøgningen og denne redegørelse. I godkendelsen skal der fastsættes vilkår, som ophøjer de afgivne oplysninger sammen med vurderingen i denne redegørelse til speciel lov for det ansøgte. Disse vilkår vil sammen med kravene i den generelle miljølovgivning blive det nye reguleringsværktøj for anlæggelse og drift af virksomheden.

**6 Offentlighed/partshøring**

Partshøring blev ved brev af 8. juli 2009 foretaget hos ombodende jf. vedlagte liste over partshørte. Der er modtaget en enkelt bemærkning, som siden er trukket tilbage efter møde og nærmere information fra ansøger.

Miljøtilladelsen offentliggøres ved annoncering i "Folkebladet I Assens Kommune". Desuden vil godkendelsen kunne ses på kommunens hjemmeside. Der bliver sendt orienteringsbrev til de partshørte. Øvrige myndigheder og interesseorganisationer bliver orienteret via mails.

  
Ove Johansen

Miljøsagsbehandler