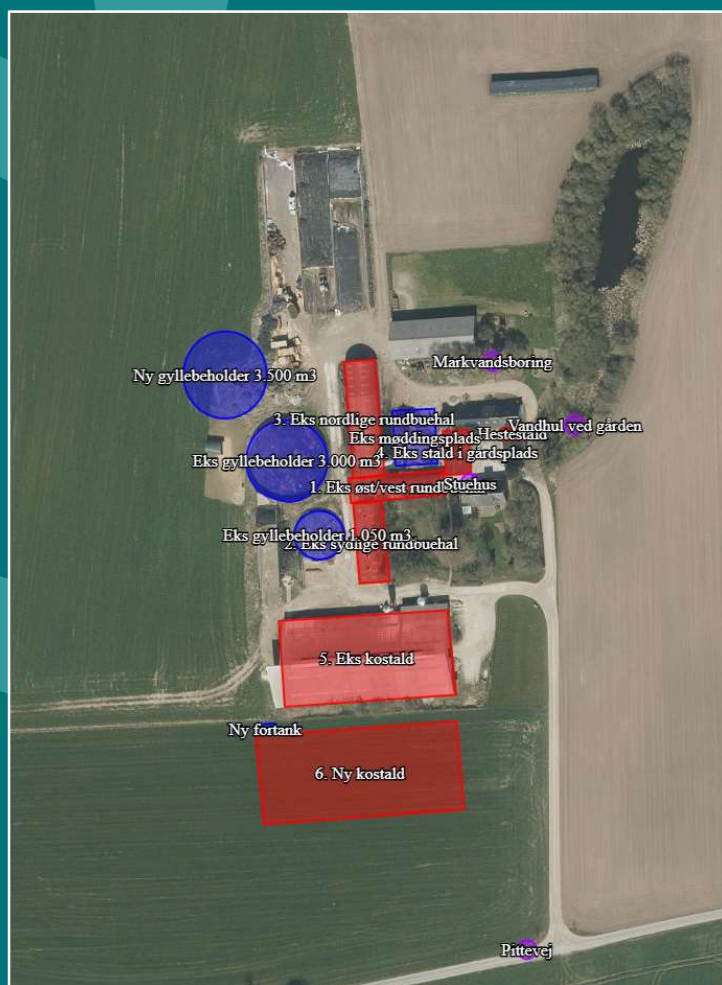


§ 16 a Miljøgodkendelse  
af  
husdyrbruget  
på  
Pittevej 18, 8881 Thorsø



Godkendelses dato den 10. januar 2022



Favrskov  
Kommune

## Registreringsblad

|                                 |   |
|---------------------------------|---|
| Landbrugets navn og beliggenhed | Mosegård, Pittevej 18, 8881 Thorsø                        |
| Matrikelnummer                  | 4c Astrup By, Aidt  |
| Virksomhedens navn              | Flemming Sørensen   |
| CVR. nummer                     | 26354978  |
| P-nummer                        | 1008815263  |
| Ejendomsnummer                  | 7100015114  |
| Besætningens CHR-nummer         | 41716   |
| Ejer af ejendommen              | Flemming Schneider Sørensen<br>Pittevej 18<br>8881 Thorsø |
| Driftsansvarlig                 | Flemming Schneider Sørensen<br>Pittevej 18<br>8881 Thorsø |
| Ansøgers konsulent              | Hanne Bang, Gråkjær Landbrug A/S                          |
| Brugstype                       | Kvægbrug  |
| Skema nummer og versionsnummer  | 26354978  |
| Kommunens sagsnummer            | GEO-2021-00492  |
| Godkendelses betegnelse         | § 16 a stk. 1 godkendelse                                 |
| Tilsynsmyndighed                | Favrskov Kommune  |
| Sagsbehandler                   | Bente Solsø Dommert                                       |
| Kvalitetssikret af              | Lene Højlund  |
| Godkendelsesdato                | 10. januar 2022   |

## Læsevejledningen

### Det vigtigste først!

I de første tre kapitler kan læses selve afgørelsen, herunder vilkårene som skal overholdes netop for dette husdyrbrug samt de generelle juridiske forhold omkring afgørelsen herunder klagevejledning.

### Derefter kommer detaljerne og kommunens vurderinger

I kapitel 4 og de følgende kapitler, er der en teknisk gennemgang af det projekt, der søges om, efterfulgt af kommunens bemærkninger og vurderinger af virkningerne på miljøet.

### Til sidst

Som bilag til afgørelsen er ansøgningsmaterialet vedlagt.

# Indholdsfortegnelse

|  |    |
|--|----|
| 1. Afgørelse .....   | 4  |
| 2. Vilkår for afgørelsen .....                                     | 6  |
| 3. Generelle forhold .....   | 10 |
| 3.1 Meddelelsespligt .....   | 10 |
| 3.2 Tilsyn og retsbeskyttelse .....                                | 10 |
| 3.4 Gyldighed .....  | 10 |
| 3.5 Offentliggørelse og høring .....                               | 10 |
| 3.6 Klagevejledning .....  | 11 |
| 3.7 Lovgrundlag, planer og vejledninger .....                      | 13 |
| 4. Anlæggets beliggenhed og planmæssige forhold .....              | 14 |
| 4.1 Beliggenhed, landskab og afstandskrav .....                    | 14 |
| 5. Husdyrhold, staldanlæg og drift .....                           | 20 |
| 5.1 Husdyrhold og staldindretning .....                            | 20 |
| 5.2 Foderoplæg .....   | 27 |
| 5.3 Ventilation .....  | 27 |
| 5.4 Energi- og vandforbrug .....                                   | 27 |
| 5.5 Spildevand og regnvand .....                                   | 28 |
| 5.6 Affald og forbrugsstoffer .....                                | 29 |
| 5.7 Egenkontrol og dokumentation .....                             | 30 |
| 6. Gødningsproduktion og -håndtering .....                         | 31 |
| 6.1 Gødningstyper .....  | 31 |
| 6.2 Flydende husdyrgødning .....                                   | 31 |
| 6.3 Fast husdyrgødning .....                                       | 32 |
| 7. Forurening og gener fra anlægget .....                          | 33 |
| 7.1 Lugt .....   | 33 |
| 7.2 Fluer og andre skadedyr .....                                  | 34 |
| 7.3 Støj fra anlæg og maskiner .....                               | 35 |
| 7.4 Rystelser .....  | 37 |
| 7.5 Til- og frakørsel .....  | 37 |
| 7.6 Støv .....   | 38 |
| 7.7 Lys .....  | 38 |
| 8.1 Ammoniak og natur .....  | 39 |
| 8.2 Arter med særlige beskyttelseskrav (BILAG IV arter m.m.) ..... | 41 |
| 8.3 Konsekvensvurdering .....                                      | 41 |
| 9. Bedste tilgængelige teknik (BAT) .....                          | 42 |
| Bilag 1. Ansøgningskema 228027, version 3 .....                    | 43 |
| Bilag 2. Ansøgers miljøkonsekvensrapport .....                     | 44 |

# 1. Afgørelse

Favrskov Kommune meddeler hermed miljøgodkendelse efter § 16 a stk. 1 i husdyrbrugloven til udvidelse af kvægbruget på Pittevej 18, 8881 Thorsø. Ejendommen indgår i bedriften Flemming Sørensen, med CVR-nr. 26354978.

Ved ibrugtagning af denne godkendelse bortfalder § 12 godkendelsen af 15. august 2012, samt de to efterfølgende tillæg af 7. august 2013 og 29. november 2017.

Der er med denne afgørelse om godkendelse stort set godkendt samme projekt, som i andet tillæg af 29. november 2017, indretningen i den nye stald er dog ændret.

## Godkendelsen omfatter

Godkendelsen er en ny samlet godkendelse af husdyrbruget. Godkendelsen af kvægbruget omfatter produktionsarealer i en række eksisterende stalde samt godkendelse til at opføre en ny kostald med et produktionsareal på 1735 m<sup>2</sup>. En mindre stald ved gårdspladsen med et produktionsareal på 115 m<sup>2</sup> tages ud af brug som stald, og produktionsarealet reduceres lidt i tre eksisterende stalde. På ejendommen er der en eksisterende møddingsplads og to eksisterende gyllebeholdere, som alle fortsat vil blive anvendt, derudover søges om godkendelse til at opføre en ny gyllebeholder på 3500 m<sup>3</sup>.

Godkendelsen er betinget af at vilkårene i kapitel 2 overholdes.

Godkendelsen gælder kun det ansøgte. Der må ikke ske ændringer i dyreholdet, stalde, gødnings- opbevaringsanlæg, eller lignende før ændringen er anmeldt og godkendt af Favrskov Kommune.

Godkendelsen omfatter udelukkende ejendommens erhvervsdel og forholdet til husdyrbrugloven. Godkendelser/tilladelser i forhold til anden lovgivning skal søges separat. Ejeren er selv ansvarlig for at indhente øvrige fornødne godkendelser eller tilladelser. Det kan blandt andet være: byggetilladelse, tilladelse til jorddeponering, tilladelse til spildevandsafledning, tilladelse til afledning af overfladevand, tilladelse til ny vejadgang, nedrivningstilladelse herunder tilladelse til anvendelse af byggeaffald. Bedriften skal til enhver tid leve op til gældende regler i love og bekendtgørelser – også selvom disse regler måtte være skærpende i forhold til denne godkendelse.

## Vurdering

Favrskov Kommune vurderer samlet set, at husdyrbruget – med de stillede vilkår – ikke vil medføre væsentlige miljømæssige påvirkninger, og at det kan drives på en måde, som er forenelig med hensynet til omgivelserne.

Husdyrbruget overholder husdyrbruglovens beskyttelsesniveau for lugt, og Favrskov Kommune vurderer, at produktionen kan udvides uden væsentlige gener for naboerne. Produktionen overholder ligeledes husdyrbruglovens beskyttelsesniveau for ammoniak, og vi vurderer, at driften af husdyrbruget ikke vil forringe naturens tilstand i området.

Favrskov Kommune vurderer desuden, at den ansøgte drift af anlægget lever op til bedste tilgængelige teknik (BAT).

Favrskov Kommune  
10. januar 2022



Bente Solsø Dommert  
*Agronom*

Godkendelsen er gældende fra den 10. januar 2022  
Klagefristen er den 7. februar 2022

## 2. Vilkår for afgørelsen

### Nyt byggeri og beplantning

1. Den nye stald og gyllebeholder skal placeres og dimensioneres som angivet på Figur 3 i afsnit 4.1.
2. Højden af den nye kostald må ikke overstige 10,5 meter inklusive ventilationskip, beregnet i forhold til sokkelkote 68,5.
3. Der skal etableres og vedligeholdes et 3-rækkede læhegn vest for ny og eksisterende gyllebeholder samt vest for den eksisterende plansilo (placering af beplantning er vist på figur 2 i afsnit 4.1). Hegnet skal bestå af hjemmehørende og egnstypiske træer og buske, som i løbet af 4-5 år giver en vedvarende, effektiv afskærmning. Beplantningen skal være etableret senest et år efter at anlægget er opført.
4. Farver på bygningsdele og tage skal være dæmpede og udføres i ikke-reflekterende materialer. Farver må ikke afvige væsentligt fra det eksisterende byggeri.

### Produktionsareal og gødningsopbevaring

5. Der må kun være dyrehold i de nævnte stalde i nedenstående skema. Dyretypen, staldsystemet og produktionsareal, skal være i overensstemmelse med oversigten i nedenstående skema. Staldenes placering kan ses i afsnit 4.1.

| Stald                      | Dyretype                  | Staldsystem                               | Bygningsareal (m <sup>2</sup> ) | Produktionsareal (m <sup>2</sup> ) |
|----------------------------|---------------------------|---|---------------------------------|------------------------------------|
| Hestestald                 | Heste                     | Dybstrøelse                               | 40                              | 20                                 |
| 1. Eks øst/vest rundbuehal | Kalve (under 6 mdr.)      | Dybstrøelse                               | 347                             | 140                                |
| 2. Eks sydlige rundbuehal  | Flexgruppe: Alle kvæg     | Dybstrøelse                               | 345                             | 135                                |
| 3. Eks nordlige rundbuehal | Flexgruppe: Alle kvæg     | Dybstrøelse                               | 531                             | 120                                |
| 5. Eks kostald             | Malkekøer, kvier og stude | Dybstrøelse                               | 2.137                           | 96                                 |
|                            |                           | Fast drænet gulv med skraber og ajleafløb |                                 | 1160                               |
| 6. Ny kostald              | Malkekøer, kvier og stude | Fast drænet gulv med skraber og ajleafløb | 2.617                           | 1735                               |
| I alt                      |                           |   | 6.017                           | 3.406                              |

6. Der må kun opbevares flydende husdyrgødning i de nævnte gyllebeholdere i nedenstående skema. Den nye gyllebeholder må maksimalt have et overfladeareal på 835 m<sup>2</sup>.

| Opbevaringsanlæg                       | Byggeår  | Overflade areal (m <sup>2</sup> ) | Kapacitet (m <sup>3</sup> ) | Overdækning        | Pumpesystem til tømning |
|--|----------|-----------------------------------|-----------------------------|--------------------|-------------------------|
| Ny gyllebeholder 3.500 m <sup>3</sup>  |          | 835                               | 3.500                       | Naturligt flydelag | Gyllevogn med sug       |
| Eks gyllebeholder 3.000 m <sup>3</sup> | 2003     | 763                               | 3.000                       | Naturligt flydelag | Gyllevogn med sug       |
| Eks gyllebeholder 1.050 m <sup>3</sup> | Før 1995 | 280                               | 1.050                       | Naturligt flydelag | Gyllevogn med sug       |
|  |          |                                   | 7.550                       |                    |                         |

7. Der må kun opbevares fast mæg på den nævnte møddingsplads i nedenstående skema. Kompostret husdyrgødning må dog placeres i markstak.

| Opbevaringsanlæg | Byggeår  | Kapacitet (m <sup>2</sup> ) | Tilladt oplagsareal (m <sup>2</sup> ) | Overdækning |
|------------------|----------|-----------------------------|---------------------------------------|-------------|
| Møddingsplads    | Før 1995 | 340                         | 340                                   | Plastik     |

## Foder

8. Korn- og foderspild samt støvdynger ved blandt andet korn- og fodersiloer skal fjernes samme dag som spildet er sket.

## Affald

9. Wrap-plast og brugt afdækningsmateriale (plastik) fra ensilagepladser og ensilagestakke skal løbende, og minimum en gang om ugen, fjernes fra ensilageopbevaringsområdet. Materialet skal efter brug opbevares i en container eller lignende.
10. Der skal til enhver tid foreligge dokumentation for, at affald bortskaffes miljømæssigt forsvarligt. Ved tilsyn skal det kunne demonstreres at affaldstyperne bliver sorteret. Det skal ligeledes kunne dokumenteres at affaldet aftages af godkendte virksomheder og transporteres af godkendte transportører, f.eks. ved hjælp af kvitteringer fra virksomhederne.

## Gyllebeholdere og gødningshåndtering

### Flydende husdyrgødning

11. Ved tømning af gyllebeholder skal der anvendes gyllevogne med påmonteret pumpe og returløb, således at spild af flydende husdyrgødning undgås.

12. Gyllebeholderen skal udstyres med en påfyldnings-tragt, hvorigennem gyllen fra biogasanlægget kan fyldes i gyllebeholderen med dykket indløb, for at forhindre at flydelaget ødelægges.

## Forurening og gener fra husdyrbruget

### Støj fra anlæg og maskiner

13. Husdyrbrugets bidrag til støjniveauet må ikke overstige følgende grænseværdier, målt ved nabobeboelser, markarbejdet er ikke omfattet:

|                    | Tidsinterval    | Grænseværdi | Midlingstid      |
|--------------------|-----------------|-------------|------------------|
| Mandag – fredag    | Kl. 07.00-18.00 | 55 dB(A)    | ref. tid 8 timer |
| Lørdage            | Kl. 07.00-14.00 | 55 dB(A)    | ref. tid 7 timer |
| Lørdage            | Kl. 14.00-18.00 | 45 dB(A)    | ref. tid 4 timer |
| Søn- og helligdage | Kl. 07.00-18.00 | 45 dB(A)    | ref. tid 8 timer |
| Aften              | Kl. 18.00-22.00 | 45 dB(A)    | ref. tid 1 time  |
| Nat                | Kl. 22.00-07.00 | 40 dB(A)    | ref. tid ½ time  |

Støjens maksimalværdi må om natten ikke overstige ovenstående grænseværdi med mere end 15 dB(A) ved alle beboelser. Støjbelastningen er det ækvivalente, korrigerede støjniveau i dB(A) målt eller beregnet i punkter 1,5 m over terræn. Referencetiden er det mest støjbelastede tidsrum i perioden.

Såfremt tilsynsmyndigheden skønner, at eventuelle klager vedrørende støj er velbegrundede, skal ejendommen for egen regning eftervise, at de stillede støjkrav er overholdt.

14. Foderblanderen må ikke blande før kl. 7.00 om morgenen.
15. Foderblanderen må kun stå og blande på pladsen nord for stalden ”3. Eks. nordlige rundbuehal”.

### Fluer

16. På husdyrbruget skal der foretages effektiv fluebekæmpelse i overensstemmelse med de af Aarhus Universitet, Institut for Agroøkologi, fastsatte retningslinjer herom. Retningslinjerne findes på hjemmesiden: [https://agro.au.dk/fileadmin/DJF/Agro/Projekter/Vejledning\\_om\\_skadedyr/Retningslinier\\_for-fluebekaempelse.pdf](https://agro.au.dk/fileadmin/DJF/Agro/Projekter/Vejledning_om_skadedyr/Retningslinier_for-fluebekaempelse.pdf)
17. I perioden fra 1. juni til 1. september skal der foretages udmugning ved småkalvene minimum hver 7. dag.

### Lys

18. Det skal sikres at lys i kostalden samt udendørs belysning ikke har fjernvirkning.

## Egenkontrol og tilsyn

19. Et eksemplar af godkendelsen skal til en hver tid være tilgængeligt på landbruget. Driftspersonalet skal være orienteret om godkendelsens indhold og vilkår.



20. Dokumentation i tilknytning til egenkontrollen skal opbevares på husdyrbruget i mindst fem år og forevises på tilsynsmyndighedens forlangende.
21. Der skal til enhver tid foreligge dokumentation for, at affald bortskaffes miljømæssigt forsvarligt. Dokumentation kan være i form af kvitteringer fra godkendte transportører og modtagere af affaldet.

## **3. Generelle forhold**

### **3.1 Meddelelsespligt**

Hvis produktionsarealet udvides eller der foretages andre ændringer i anlæggets udformning, end det som fremgår af denne godkendelse, skal ejer eller driftsherre ansøge kommunen. Kommunen skal herefter vurdere om de ønskede ændringer udløser krav om tillæg til godkendelsen efter husdyrbruglovens § 16 a stk. 4.

### **3.2 Tilsyn og retsbeskyttelse**

Med denne godkendelse følger der 8 års retsbeskyttelse på de vilkår, der er nævnt i afgørelsen frem til den 10. januar 2030. Egenkontrolvilkår er undtaget fra denne beskyttelse.

Favrskov Kommune har som tilsynsmyndighed ret til på ethvert tidspunkt at kontrollere, at vilkårene for afgørelsen overholdes.

### **3.4 Gyldighed**

Godkendelsen bortfalder, såfremt den ikke er udnyttet inden 6 år efter at afgørelsen er meddelt.

Hvis godkendelsen er udnyttet, og efterfølgende ikke har været helt eller delvis udnyttet, i 3 på hinanden følgende år, så bortfalder den del, der ikke har været udnyttet i de seneste 3 år.

### **3.5 Offentliggørelse og høring**

#### **For-offentlighed af ansøgning**

Ansøgningen om miljøgodkendelse har været offentliggjort på Favrskov Kommunes hjemmeside den 23. august 2021 med tre ugers frist for modtagelse af kommentarer. Offentligheden har hermed haft mulighed for at komme med forslag og bemærkninger til projektet, samt anmode om at få tilsendt et udkast til afgørelse, når denne foreligger.

Kommunen har i forbindelse med annonceringen ikke modtaget bemærkninger fra offentligheden.

#### **Høring af udkast til afgørelse**

Udkast til miljøgodkendelse blev den 16. november 2021 sendt i høring hos naboer og skønnede parter i sagen jævnfør forvaltningslovens § 19. Udkastet blev sendt til ansøger selv og en række organisationer og private personer, samt personer og organisationer, der har anmodet herom.

Der var en frist på mindst 30 dage. Det vil sige at der frem til den 16. december 2021 var mulighed for at komme med bemærkninger til udkastet.

Der indkom bemærkninger fra Danmarks Naturfredningsforenings lokalforening Favrskov (DN).

DN ser mulighed for reduktion af ammoniakemissionen ved at spalterne skrubes hyppigt, at gyllen udsluses hyppigere fra stalden og ved at der etableres fast overdækning på gyllebeholderne. Favrskov Kommune stiller dog ikke yderligere krav da, lovkrav til BAT og de omkringliggende naturområder er overholdt ved det valgte projekt.

DN undrer sig over, at der ikke stilles et samlet vilkår for håndtering af regnvand fra ejendommen. Favrskov Kommune bemærker hertil, at tilladelse til øget udledning af tagvand ikke er indeholdt i denne miljøgodkendelse, men skal søges og behandles særskilt.

DN foreslår at der etableres yderligere beplantning omkring ejendommen. Favrskov Kommune vurderer dog at der er stillet tilstrækkelig krav til beplantning.

### **Offentliggørelse af afgørelsen**

Godkendelsen bekendtgøres ved annoncering på Favrskov Kommunes hjemmeside og på Miljøstyrelsens hjemmeside Digital MiljøAdministration (DMA) den 10. januar 2022.

## **3.6 Klagevejledning**

Klageberettigede er ansøger, de klageberettigede organisationer, samt enhver, der har væsentlig og individuel interesse i sagens udfald, jævnfør husdyrbruglovens §§ 84, 85, 86 og 87.

Hvis du ønsker at klage over kommunens afgørelse, kan du klage til Miljø- og Fødevarerklagenævnet. Klagen skal indgives inden den 7. februar 2022.

Du klager via klageportalen, som du finder via [www.naevneneshus.dk](http://www.naevneneshus.dk), [www.borger.dk](http://www.borger.dk) eller [www.virk.dk](http://www.virk.dk). Du logger på Klageportalen med NEM-ID. En klage er indgivet, når den er tilgængelig for Favrskov Kommune via Klageportalen. Når du klager, skal du betale et gebyr på 900,- kr. for borgere og 1.800,- kr. for virksomheder, organisationer og offentlige myndigheder.

I Klageportalen sendes din klage automatisk først til Favrskov Kommune. Hvis Favrskov Kommune fastholder afgørelsen, sender Favrskov Kommune klagen videre til behandling i nævnet via Klageportalen. Du får besked om videresendelsen.

Miljø- og Fødevarerklagenævnet afviser din klage, hvis du sender den uden om Klageportalen, medmindre du forinden er blevet fritaget for brug af Klageportalen. Hvis du ønsker at blive fritaget for at bruge Klageportalen, skal du sende en begrundet anmodning til Favrskov Kommune. Favrskov Kommune videresender herefter din anmodning til nævnet, som træffer afgørelse om, hvorvidt du kan fritages. Se betingelserne for at blive fritaget på [www.naevneneshus.dk](http://www.naevneneshus.dk).

Såfremt afgørelsen påklages, vil dette blive meddelt ansøger.

Denne afgørelse kan endvidere indbringes for domstolene (søgsmål), jævnfør husdyrbruglovens § 90. En eventuel sag skal være anlagt inden 6 måneder efter annoncering, det vil sige senest 10. juli 2022.

Følgende er inden meddelelse af godkendelsen tilsendt udkast til afgørelse til kommentering samt efterfølgende meddelt om godkendelsen:

**Klageberettigede i henhold til husdyrbruglovens § 84:**

- Styrelsen for Patientsikkerhed, Tilsyn og Rådgivning Nord, e-mail: [TRnord@stps.dk](mailto:TRnord@stps.dk)
- Moesgård Museum, Moesgård Alle, 8270 Højbjerg, e-mail: [ark@moesgaardmuseum.dk](mailto:ark@moesgaardmuseum.dk)
- **Enhver med væsentlig individuel interesse:**
- **Ansøger:** Flemming Sørensen, Pittevej 18, 8881 Thorsø
- **Ansøgers konsulent:** Hanne Bang, Gråkjær A/S, [hab@graakjaer.dk](mailto:hab@graakjaer.dk)

**Naboer, inden for konsekvensområdet for det ansøgte dyrehold på ejendommen, samt naboer der matrikulært grænser op til matriklen hvorpå anlægget er beliggende.**

Ejere og beboere på:

- Pittevej 9
- Pittevej 11
- Pittevej 13
- Pittevej 16
- Pittevej 20

**Klageberettigede i henhold til husdyrbruglovens § 85:**

- Danmarks Fiskeriforening, H.C. Andersens Boulevard 37, 1553 København V, e-mail: [mail@dkfisk.dk](mailto:mail@dkfisk.dk)
- Ferskvandsfiskeriforeningen, Vormstrupvej 2, 7540 Haderup, e-mail: [nb@ferskvandsfiskeriforeningen.dk](mailto:nb@ferskvandsfiskeriforeningen.dk)
- Arbejderbevægelsens Erhvervsråd, Reventlowsgade 14,1, 1651 København V, e-mail: [ae@ae.dk](mailto:ae@ae.dk)
- Forbrugerrådet, Fiolstræde 17, postbox 2188, 1017 København K, e-mail: [fbr@fbr.dk](mailto:fbr@fbr.dk)

**Klageberettigede i henhold til husdyrbruglovens § 86 – lokale foreninger:**

- Danmarks Naturfredningsforening, Lokalafdeling Favrskov, Solsortevej 2, 8320 Hinnerup, e-mail: [dnfavrskov-sager@dn.dk](mailto:dnfavrskov-sager@dn.dk)
- Dansk Ornitologisk Forening, Lokalafdeling Favrskov, e-mail: [favrskov@dof.dk](mailto:favrskov@dof.dk)
- Friluftsrådet, lokalafdeling, Kredsformand Eske Thøgersen, Randers, e-mail: [oesjylland@friluftsraadet.dk](mailto:oesjylland@friluftsraadet.dk)

**Klageberettigede i henhold til husdyrbruglovens § 87 – landsdækkende foreninger:**

- Det Økologiske Råd, Blegdamsvej 4B, 2200 København N, e-mail: [husdyr@ecocouncil.dk](mailto:husdyr@ecocouncil.dk)
- Danmarks Naturfredningsforening, Masnedøgade 20, 2100 København Ø, e-mail: [dnfavrskov-sager@dn.dk](mailto:dnfavrskov-sager@dn.dk)
- Danmarks Sportsfiskerforbund, Skyttevej 4, 7182 Bredsten, e-mail: [post@sportsfiskerforbundet.dk](mailto:post@sportsfiskerforbundet.dk)
- Dansk Ornitologisk Forening, Vesterbrogade 140, 1620 København V, e-mail: [natur@dof.dk](mailto:natur@dof.dk)...

### 3.7 Lovgrundlag, planer og vejledninger

- Lovbekendtgørelse nr. 520 af 1. maj 2019 om husdyrbrug og anvendelse af gødning m.v. (husdyrbrugloven)
- Bekendtgørelse nr. 2256 af 29. december 2020 om godkendelse og tilladelse m.v. af husdyrbrug (husdyrgodkendelsesbekendtgørelsen)
- Bekendtgørelse nr. 1451 af 21. juni 2021 om miljøregulering af dyrehold og om opbevaring og anvendelse af gødning (husdyrgødningsbekendtgørelsen)
- Bekendtgørelse nr. 1551 af 2. juli 2021 om anvendelse af gødning (Gødningsanvendelsesbekendtgørelsen)
- Bekendtgørelse nr. 1401 af 26. november 2018 om påfyldning og vask m.v. af sprøjter til udbringning af plantebeskyttelsesmidler (vaskepladsbekendtgørelsen)
- Bekendtgørelse nr. 1001 af 27. juni 2018 om anvendelse af affald til jordbrugsformål (slambekendtgørelsen)
- Bekendtgørelse nr. 558 af 1. juni 2011 om opbevaring m.m. af døde produktionsdyr
- Lovbekendtgørelse nr. 240 af 13. marts 2019 om naturbeskyttelse med senere ændringer (naturbeskyttelsesloven)
- Lovbekendtgørelse nr. 1218 af 25. november 2019 om miljøbeskyttelse med senere ændringer (miljøbeskyttelsesloven)
- Bekendtgørelsen om udpegning og administration af internationale naturbeskyttelsesområder samt beskyttelse af visse arter nr. 1595 af 6. december 2018 med senere ændringer (habitatbekendtgørelsen)
- Bekendtgørelse af lov nr. 119 af 26. januar 2017 om miljømål m.v. for internationale naturbeskyttelsesområder (miljømålsloven)
- Bekendtgørelse nr. 1257 af 27. november 2019 om indretning, etablering og drift af olietanke, rørsystemer og pipelines (olietanksbekendtgørelsen)
- Bekendtgørelse nr. 2292 af 30. december 2020 om spildevandstilladelser m.v. (spildevandsbekendtgørelsen)
- Lovbekendtgørelse nr. 282 af 27. marts 2017 om forurenede jord med senere ændringer (jordforureningsloven)
- Bekendtgørelse nr. 1519 af 29. juni 2021 om brugerbetaling for godkendelse m.v. og tilsyn efter lov om miljøbeskyttelse og lov om husdyrbrug og anvendelse af gødning m.v. (Brugerbetalingsbekendtgørelsen)
- Vejledning til vaskepladsbekendtgørelsen. Bekendtgørelse om påfyldning og vask af sprøjter til udbringning af bekæmpelsesmidler. Vejledning fra Miljøstyrelsen Nr. 31 2019
- Ekstern støj fra virksomheder, Miljøstyrelsens Vejledning nr. 5 fra november 1984
- Miljøstyrelsens Teknologiliste (<http://mst.dk/erhverv/landbrug/miljoeteknologi-og-bat/teknologilisten/> )
- Kommuneplan 2021-32 for Favrskov Kommune
- Miljøstyrelsens Husdyrvejledning (<http://husdyrvejledning.mst.dk/> )

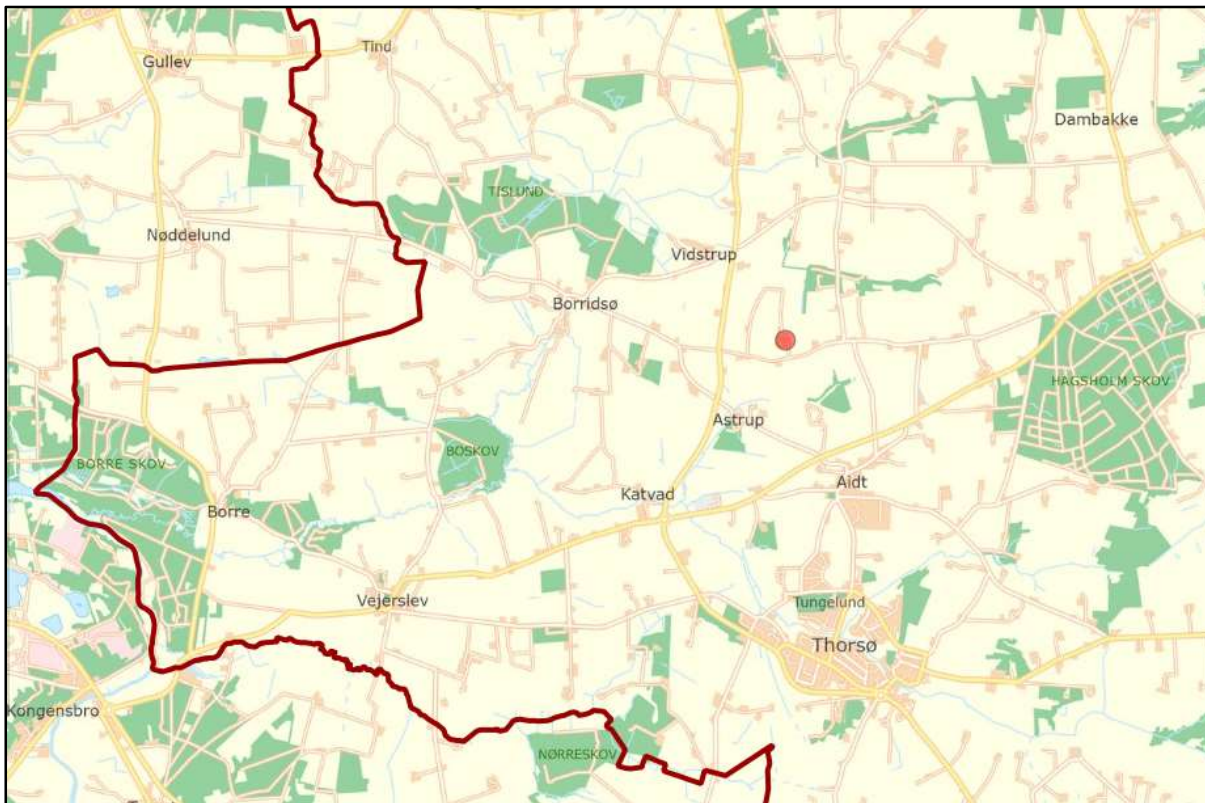
## 4. Anlæggets beliggenhed og planmæssige forhold

### 4.1 Beliggenhed, landskab og afstandskrav

#### Miljøteknisk redegørelse

##### Beliggenhed

Anlægget ligger cirka 2 kilometer nord for Thorsø, 1200 meter nord for Aidt og cirka 680 meter sydvest for sommerhusområdet ved Slåenvej.



Figur 1 Staldanlægget er placeret ved rød prik

##### Landskab og udpegninger

Anlægget ligger i det landskabskarakterområde, som kaldes Thorsø Morænelandskab. Området er et storbakked landbrugslandskab med mindre skovområder. Bebyggelsen er præget af Thorsø som den største by, samt mindre landsbyer og generelt mange husmandssteder. Landskabet fremstår med en let sammensat karakter, af middelstor skala og med transparente landskabsrum.

Området omkring ejendommen er præget af flere slugter som gennem skærer landskabet, blandt andet sommerhusområdet lige nord for ejendommen. Ejendomme i området er oftest omkranset af beplantning.

Anlægget ligger ikke i område, der i Kommuneplan 2021-32 er udpeget som særligt værdifuldt landbrugsområde.

Anlægget ligger udenfor fredninger, klitfredningslinje, strand-, sø-, å- og fortidsmindebeskyttelseslinjer, skov- og kirkebyggelinjer, fredede fortidsminder og beskyttede sten- og jorddiger.

### **Anlægget**

Anlægget består af 5 eksisterende stalde på i alt 3563 m<sup>2</sup>. Derudover er der 2 eksisterende gyllebeholdere, et maskinhus, en foderlade, to fodersiloer, en møddingsplads med et areal på 340 m<sup>2</sup> og to plansiloer med et samlet areal på i alt ca. 2800 m<sup>2</sup>.

Den nye stald på 2617 m<sup>2</sup> vil blive opført 10 meter syd for den eksisterende kostald og den nye gyllebeholder med et rumfang på 3500 m<sup>3</sup> opføres 8 meter nordvest for den eksisterende gyllebeholder. De nye bygninger opføres dermed i tilknytning til eksisterende bebyggelse og vil indgå som en del af det samlede bygningsanlæg. Den nye stald vil blive opført i samme materialer og farve som eksisterende stalde. Den nye kostald opføres lidt højere i terrænet end den eksisterende kostald. Den eksisterende kostald er placeret med en sokkel kote på 67,70. Den nye stald samt to kørepladser 10 meter ud fra gavlene, vil blive placeret med en sokkel kote på 68,50. Det betyder, at der skal fjernes jord fra byggefeltet, da terrænkoten på området er mellem 68,5 og 69,5

Ingen af de to eksisterende gylletanke har fast overdækning og det er også fravalgt i ansøgt drift.

Den nye gyllebeholder vil blive placeret mere end 100 meter fra vandløb og søer, der er derfor ikke krav om forebyggende tiltag i form af gyllealarm eller barriere omkring beholderen. De to eksisterende gyllebeholdere derimod ligger inden for 100 meters afstand fra søen øst for anlægget, der er for de to beholdere krav om at der skal være gyllealarm og beholderkontrol hver 5. år.

Ansøger planlægger at plante et læhegn på 100 meter vest for den eksisterende plansilo og eksisterende gyllebeholdere samt vest for den nye gyllebeholder. Beplantningen bliver en blanding af buske på ca. 2-3 m og træer på cirka 6-7 meter. Typen af beplantning vil være middelhøje træer som bøg, eg, ask, nordmannsgran og ahorn. Den lavere beplantning vil bestå af hyben, syren, aroma, hassel og gedebled.

I fremtidig drift vil placering af døde dyr bliver flyttet hen til indkørslen til ejendommen. Her vil der blive lavet en middelhøj beplantning bestående af stedsegrønne planter f.eks. thuja eller taks.

Placeringen af beplantningen er vist på nedenstående kortudsnit.



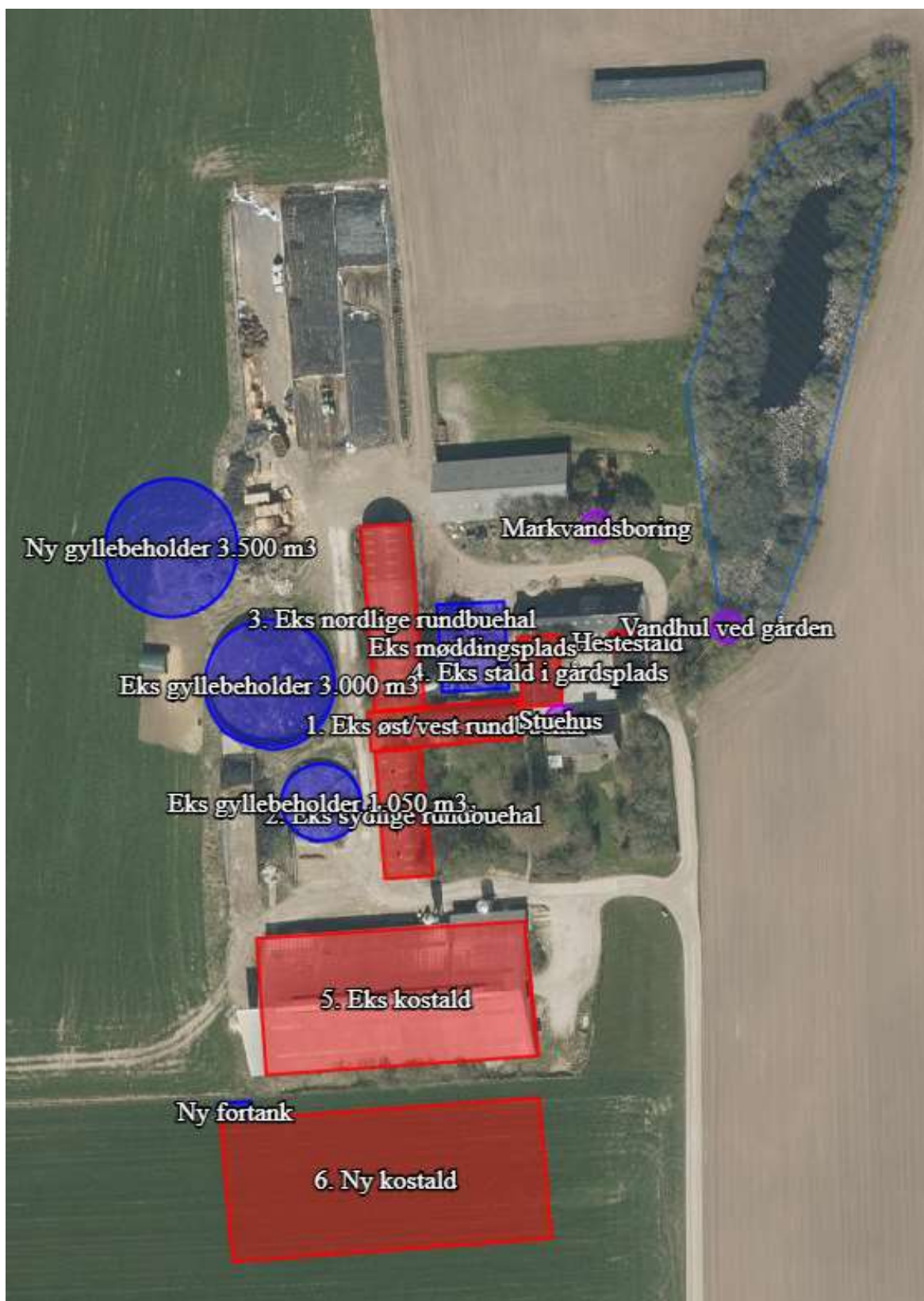
Figur 2 Ny beplantning ved gyllebeholderne, beplantning er vist med rød streg

Anlæggets udformning i øvrigt fremgår af situationsplanen nedenfor.

**Erhvervsmæssig nødvendig**

Ansøger vurderer at byggeriet er erhvervsmæssig nødvendigt.





Figur 3 Situationsplan for husdyrbruget Pittevej 18

## Afstandskrav

**Tabel 1. Afstandskrav efter husdyrbruglovens § 6**

|   | Krav i meter | Afstand i meter til ny kostald og ny gyllebeholder   |
|---|--------------|--|
| Eksisterende eller ifølge kommuneplanens rammedel fremtidigt byzone eller sommerhusområde   | 50           | 700 meter til Slåenvej sommerhusområde               |
| Område i landzone, der i lokalplan er udlagt til boligformål, blandet bolig og erhvervsformål eller til offentlige formål med henblik på beboelse, institutioner, rekreative formål og lign | 50           | 1330 meter til lokalplanområdet ved Fattiggårdsvej 2 |
| Nabobeboelse  | 50           | 85 meter fra Pittevej 9                              |

**Tabel 2. Afstandskrav efter husdyrbruglovens § 8**

|                                 | Krav i meter | Afstand i meter til ny kostald og ny gyllebeholder     |
|---------------------------------|--------------|--|
| Ikke-almene vandforsyningsanlæg | 25           | 2,7 km til boring ved Dejehøjvej 12                    |
| Almene vandforsyningsanlæg      | 50           | 1,3 km til boring i Aidt                               |
| Vandløb/dræn/sø                 | 15           | 110 meter fra ny gyllebeholder til sø øst for anlægget |
| Offentlig og privat fællesvej   | 15           | 57 meter fra ny kostald til Pittevej                   |
| Levnedsmiddelvirksomhed         | 25           | Over 1000 meter  |
| Beboelse på samme ejendom       | 15           | 85 meter fra ny gyllebeholder                          |
| Naboskel                        | 30           | 68 meter fra ny kostald til Pittevej 9                 |

**Tabel 3. Husdyrgødningsbekendtgørelsens §§ 21 og 22**

|   | Krav i meter | Afstand i meter   |
|---|--------------|---|
| Søer og vandløb - gyllebeholder   | 100          | 110 meter til sø  |
| Nabobeboelse, krav om overdækning af nye gyllebeholdere ved opbevaring af svine og mink gylle | 300          | 240 meter fra, ny gyllebeholder med kvæggylle, til Pittevej 9 |
| Kategori 1- og 2-natur, krav om overdækning af nye gyllebeholdere                             | 300          | 2,3 km til overdrev sydvest for anlægget                      |

## **Kommunens bemærkninger og vurdering**

Der bliver opført en ny stald og en gyllebeholder i forbindelse med godkendelsen.

Afstandskravene i husdyrbruglovens §§ 6 og 8 gælder ved etablering, udvidelse eller ændring af husdyranlæg og gødnings- og ensilageopbevaringsanlæg på husdyrbrug, der medfører forøget forurening. Det er Favrskov Kommunes vurdering, at det ansøgte overholder afstandskravene i husdyrbruglovens §§ 6 og 8.

Det er Favrskov Kommunes vurdering, at stalden og gyllebeholderen kan opføres, uden at påvirke landskabet væsentligt, i det der lægges vægt på at byggeriet opføres i tilknytning til det eksisterende byggeri, og at det opføres i lignende materialer og farver som det eksisterende byggeri. Der stilles derfor vilkår om hvor og hvor stor den nye stald og gyllebeholder må være, samt stillet vilkår til, at farverne på bygningsdele og tage skal være dæmpede og udføres i ikke-reflekterende materialer, og at farver ikke må afvige væsentligt fra det eksisterende byggeri.

Favrskov Kommune vurderer dog, at der skal være afskærmende beplantning mod vest, som kan skærme for indsigten til både den nye og de eksisterende gyllebeholdere. Der stilles vilkår om beplantning. Beplantningen kan medvirke til, at anlægget indpasses bedre i landskabet, idet det er karakteristisk for området, at der er beplantning ved gårde og ejendomme.

Beplantning samt vedligeholdelse af beplantningen skal foregå efter retningslinjerne, eller tilsvarende, der er angivet i Skov- og Naturstyrelsens Skov-Info nr. 13 om træer og buske til skovbryn, læhegn og vildtplanter [http://naturstyrelsen.dk/media/nst/8659971/skov-info\\_nr\\_13.pdf](http://naturstyrelsen.dk/media/nst/8659971/skov-info_nr_13.pdf)

### **Erhvervsmæssig nødvendig**

Favrskov Kommune vurderer, at udvidelsen på husdyrbruget er erhvervsmæssig nødvendig, da udvidelsen består af staldbygning og gyllebeholder som er en forudsætning for produktion i erhvervet.

## 5. Husdyrhold, staldanlæg og drift

### 5.1 Husdyrhold og staldindretning

#### Miljøteknisk redegørelse

##### Produktionens størrelse

Det tilladte dyrehold i nudrift er det som blev tilladt i fase 1 i tillægget fra 2017, hvilket er:

- 245 malkekøer,
- 150 kvier (6 mdr. – 25 mdr.),
- 50 småkalve (0-6 mdr.),
- 174 kvie- og tyrekalve (40-70 kg) og
- 2 heste (300-500 kg).

Dyreholdet er opstaldet i de eksisterende 5 stalde med sammenlagt 2.251m<sup>2</sup> produktionsareal. Staldsystemet i de eksisterende stalde er både fast drænet gulv i kostalden og dybstrøelse og spalter ved ungdyrene.

Ved produktionsareal forstås det areal i fast placerede husdyranlæg, hvorpå dyrene kan opholde sig og har mulighed for at afsætte gødning.

Der søges om at opføre en ny kostald med fast drænet gulv, med et produktionsareal på 1735 m<sup>2</sup>. Der bliver samlet set tale om et produktionsareal på i alt 3.406 m<sup>2</sup>.

#### Staldindretning

Staldindretningen kan ses på nedenstående plantegninger.

I de eksisterende stalde laves enkelte ændringer, ved stuehuset tages der en mindre stald ud af drift. I de tre rundbuestalde, som overvejende er brugt til ungdyr og goldkøer, vil der fortsat være dybstrøelse, i to af stalderne reduceres produktionsarealet lidt. I den sydlige rundbuehal har der været spalter, det ændres dog til dybstrøelse. Spaltearealet fyldes op med sand og der støbes fast gulv i hele arealet.

I både den eksisterende og den nye kostald skal der være drænet fastgulv med skraber, og et mindre område med dybstrøelse. Produktionsarealet i den eksisterende kostald reduceres med 150 m<sup>2</sup>, for at give plads til et større malkeområde og tværgang til den nye stald.

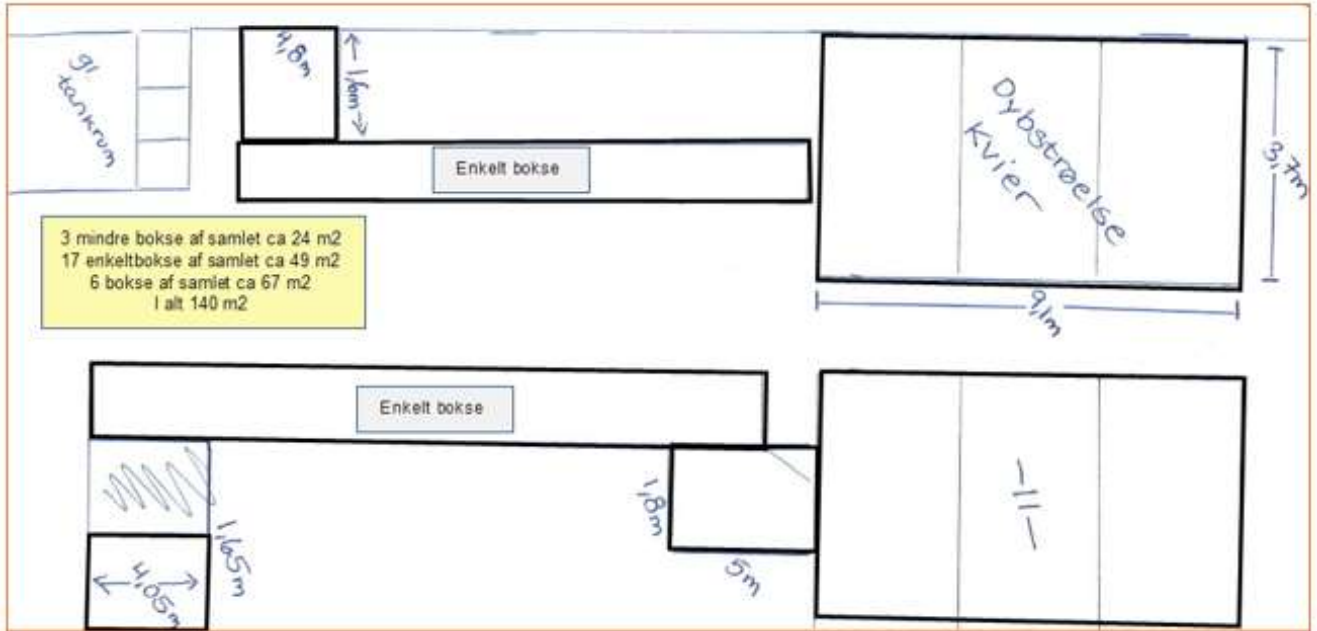
I to af rundbuehallerne er der valgt flexgruppe 'Alle kvæg' i stedet for nærmere beskrevne dyretyper. Det giver en større fleksibilitet, da det netop giver mulighed for at der må opstaldes alle typer af kvæg, både forskellige racer og forskellige aldersgrupper og køn.

I nedenstående tabel er der for hvert staldafsnit vist størrelsen af produktionsarealet, hvilket staldsystem der må være og hvilke dyr der må opstaldes. I tabellen sammenlignes med hvad det tilladte var i nudrift.

**Tabel 4. Oversigt over stalde i nudrift og i ansøgt drift**

| Stald   | Dyretype                  |                           | Staldsystem                                |  | Bygnings-areal (m <sup>2</sup> ) | Produktions-areal (m <sup>2</sup> ) |              |
|---|---------------------------|---------------------------|--|--|----------------------------------|-------------------------------------|--------------|
|   | Nudrift                   | Ansøgt drift              | Nudrift                                    | Ansøgt drift                               |                                  | Nudrift                             | Ansøgt drift |
| Hestestald                                    | Heste                     | Heste                     | Dybstrøelse                                | Dybstrøelse                                | 40                               | 20                                  | 20           |
| 1. Eks øst/vest rundbuehal                    | Kalve (under 6 mdr.)      | Kalve (under 6 mdr.)      | Dybstrøelse                                | Dybstrøelse                                | 347                              | 140                                 | 140          |
| 2. Eks sydlige rundbuehal                     | Kalve (under 6 mdr.)      |                           | Dybstrøelse                                |  | 345                              | 10                                  |              |
|   | Malkekøer, kvier og stude |                           | Sengestald med fast gulv/spalter           |  |                                  | 80                                  |              |
|   | Malkekøer, kvier og stude |                           | Dybstrøelse                                |  |                                  | 90                                  |              |
|   |                           | Flexgruppe: Alle kvæg     | Dybstrøelse                                | 135  |                                  |                                     |              |
| 3. Eks nordlige rundbuehal                    | Malkekøer, kvier og stude |                           | Dybstrøelse                                |  | 531                              | 390                                 |              |
|   |                           | Flexgruppe: Alle kvæg     |  | Dybstrøelse                                |                                  | 120                                 |              |
| 4. Eks stald i gårdsplads – tages ud af drift | Malkekøer, kvier og stude |                           | Dybstrøelse                                |  | 163                              | 115                                 | 0            |
| 5. Eks kostald                                | Malkekøer, kvier og stude | Malkekøer, kvier og stude | Fast drænet gulv med skraber og ajleaf-løb | Fast drænet gulv med skraber og ajleaf-løb | 2137                             | 1310                                | 1160         |
|   | Malkekøer, kvier og stude | Malkekøer, kvier og stude | Dybstrøelse                                | Dybstrøelse                                |                                  | 96                                  | 96           |
| 6. Ny kostald                                 | -                         | Malkekøer, kvier og stude | -  | Fast drænet gulv med skraber og ajleaf-løb | 2617                             | -                                   | 1735         |
| I alt   |                           |                           |  |  |                                  | 2251                                | 3406         |

**Stald: 1. Eks øst/vest rundbuehal**

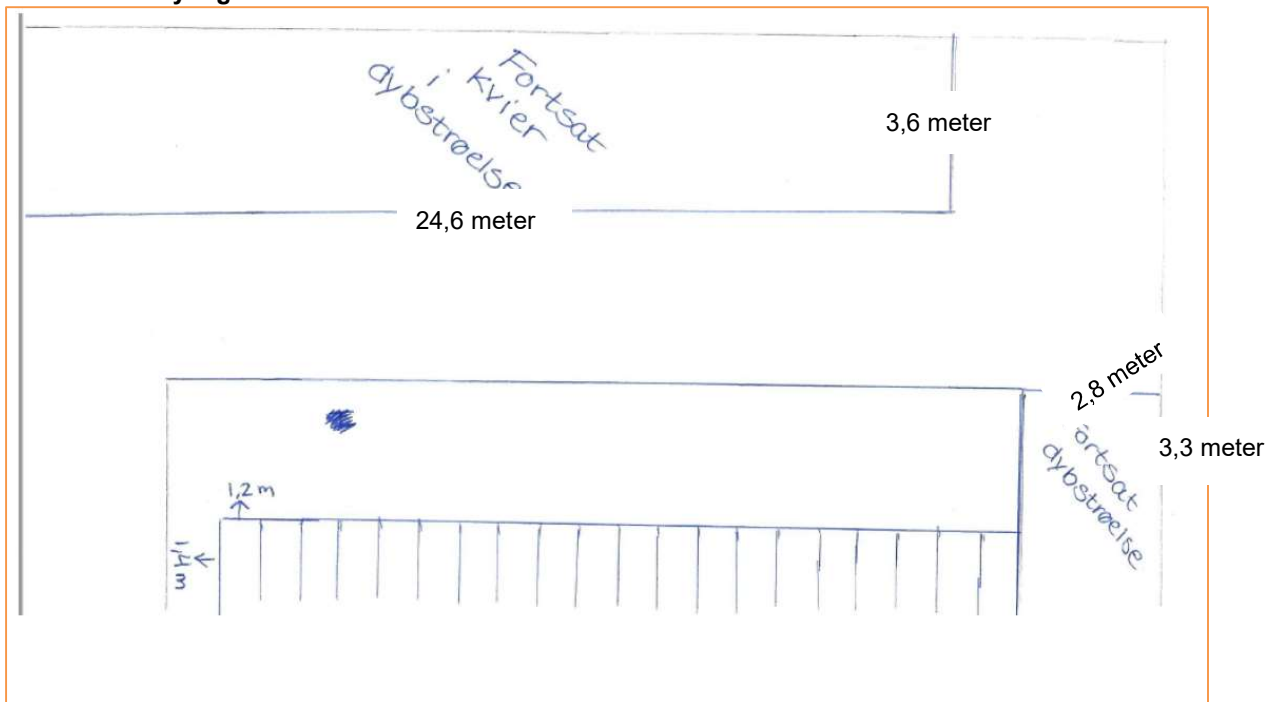


**Figur 4 Skitse over stald: '1. Eks øst/vest rundbuehal'**

Beregning af Produktionsarealet for stald '1. Eks øst/vest rundbuehal' i ansøgt drift:

|   |                               |
|---|-------------------------------|
| 3 mindre bokse: $4,8 \times 1,6 + 4,05 \times 1,6 + 5 \times 1,8$ | = 23,16 m <sup>2</sup>        |
| + 17 enkelt bokse:  | = + 49,00 m <sup>2</sup>      |
| + 6 bokse: $3,7 \times 9,1 \times 2$                              | = + 67,34 m <sup>2</sup>      |
| <u>I alt</u>  | <u>= 139,50 m<sup>2</sup></u> |

### Stald: 2. Eks sydlige rundbuehal

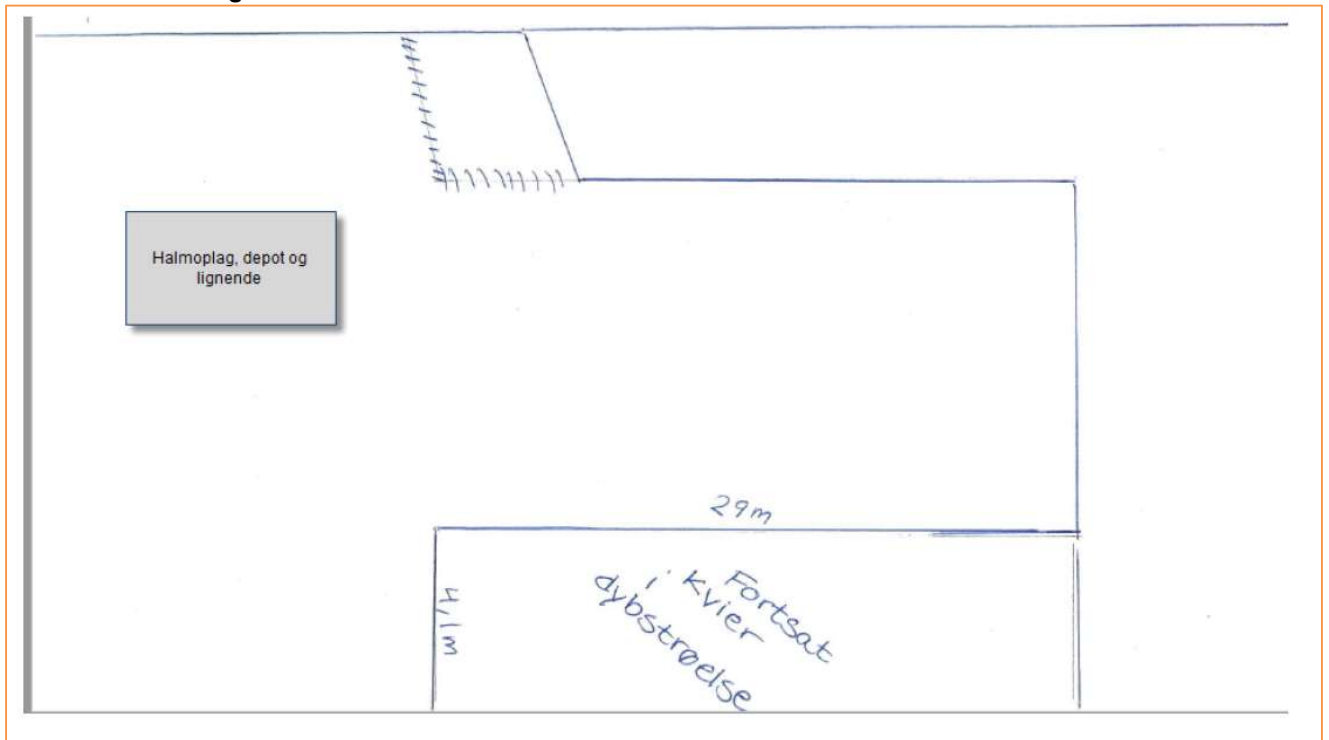


Figur 5 Skitse over stald: '2 Eks sydlige rundbuehal'

Beregning af produktionsarealet i stald '2. Eks sydlige rundbuehal' i ansøgt drift:

|                                     |   |                             |
|-------------------------------------|---|-----------------------------|
| Lang dybstrøelsesboks: 3,6 x 24,6   | = | 88,56 m <sup>2</sup>        |
| + Lille dybstrøelsesboks: 2,8 x 3,3 | = | + 9,24 m <sup>2</sup>       |
| + 20 enkeltbokse: 20 x 1,2 x 1,4    | = | + 33,60 m <sup>2</sup>      |
| <u>I alt</u>                        | = | <u>131,40 m<sup>2</sup></u> |

### Stald: 3. Eks nordlige rundbuehal



Figur 6 Skitse over stald: '3. Eks nordlige rundbuehal'

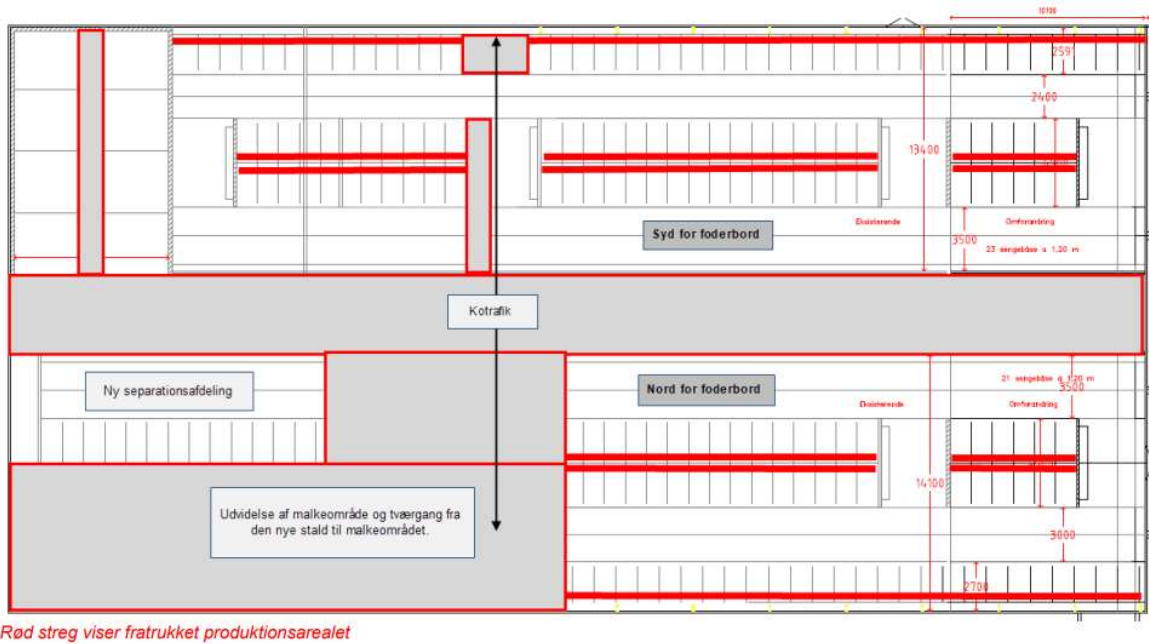
Beregning af produktionsarealet i stald '3. Eks nordlige rundbuehal' i ansøgt drift:

$$\text{Dybstrøelse: } 29 \times 4,1 = 118,9 \text{ m}^2$$

$$\text{I alt} = 118,9 \text{ m}^2$$



## Stald: 5. eks kostald

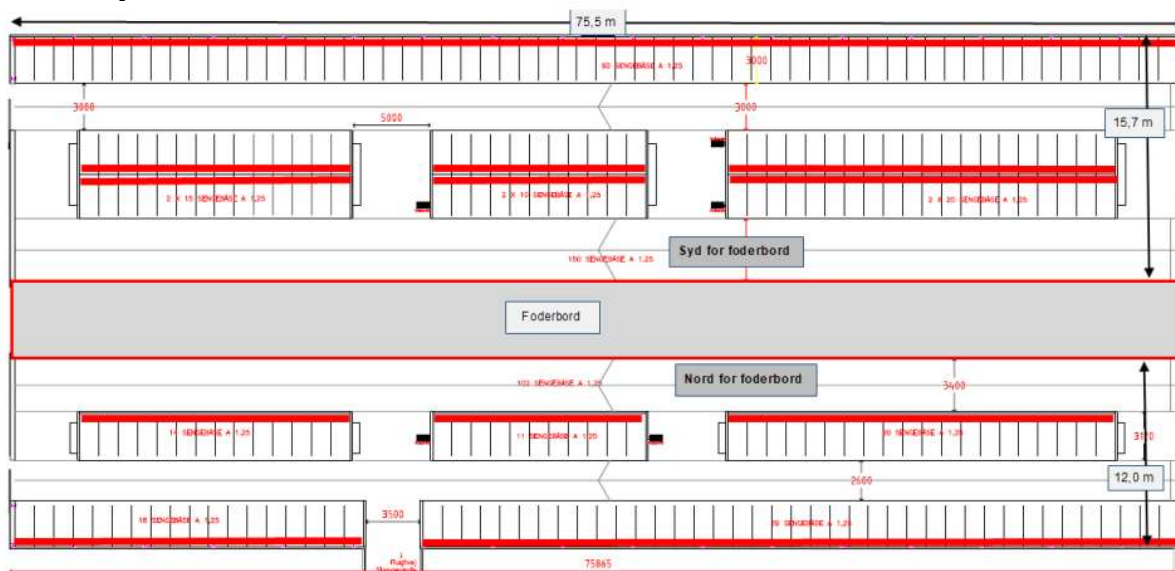


Figur 7 Eksisterende kostald

Beregning af produktionsarealet i stald '5. eks kostald':

En endelig målfastplan for ændring af eksisterende kostald foreligger ikke på ansøgningstidspunktet. Men ansøger vil sikre, at produktionsarealet med fast drænet gulv med skraber og ajlefløb ikke overskrider 1160 m<sup>2</sup> og at arealet med dybstrøelse ikke vil overskride 96 m<sup>2</sup> i den eksisterende kostald.

## Stald: 6. Ny kostald



Rød strek viser fratrukket produktionsarealet

Figur 8 Stald 6. Ny kostald

Beregning af produktionsarealet i stald: 6. Ny kostald:

|   |                            |
|---|----------------------------|
| Staldafsnit syd for foderbord, brutto areal: 75,5 m x 15,7  | = 1.186 m <sup>2</sup>     |
| - areal foran nakkebom mod ydermur<br>(Sengedybde 2,85 m – dybde indtil nakkebom 1,8 = 1,2 m) 75 m x 1,2 m                  | = -90 m <sup>2</sup>       |
| - areal foran nakkebom i 2 rækker midt i staldafsnit (Sengedybde – dybde indtil nakkebom)<br>56,25 m x 2 x (2,85 m – 1,8 m) | = -118 m <sup>2</sup>      |
| <u>Produktionsareal i staldafsnit syd for foderbordet</u>   | <u>= 978 m<sup>2</sup></u> |

|   |                            |
|---|----------------------------|
| Staldafsnit nord for foderbord, brutto areal: 75,5 x 12 m   | = 906 m <sup>2</sup>       |
| - areal foran nakkebom i rækken mod ydermur og i rækken midt i staldafsnit<br>(Sengedybde – dybde indtil nakkebom): 127,5 m x (3,0 m – 1,8 m) | = -153 m <sup>2</sup>      |
| <u>Produktionsareal i staldafsnit nord for foderbordet</u>  | <u>= 753 m<sup>2</sup></u> |

|   |                              |
|---|------------------------------|
| <u>Samlet produktionsareal i Ny kostald 978 m<sup>2</sup> + 753 m<sup>2</sup></u> | <u>= 1.731 m<sup>2</sup></u> |
|---|------------------------------|

## Kommunens bemærkninger og vurdering

Med henblik på overholdelse af forudsætningerne for beregningerne af BAT, ammoniakemission og lugtemission, er der stillet vilkår om, hvilke staldsystemer, hvilke dyretyper og hvor store produktionsarealer, der maksimalt må være i de forskellige staldafsnit.

Der stilles ikke vilkår om, hvor mange dyr der må opstaldes, jævnfør lovændringen pr. 1. august 2017, men Favrskov Kommune gør opmærksom på, at dyrevelfærdsreglerne for opstaldning altid skal overholdes.

## 5.2 Foderoplag

### Miljøteknisk redegørelse

Ensilage opbevares i to eksisterende plansiloer, samt i markstakke. Der er etableret udsprinklingsanlæg, som kan udsprinkle restvand fra plansiloerne. Der er 3 eksisterende fodersiloer ved staldene. Endelig er der en ca. 80 m<sup>2</sup> stor foderlade ved den eksisterende kostald.

### Kommunens bemærkninger og vurdering

Favrskov Kommune vurderer, at foder opbevares på en velegnet måde på ejendommen, dog stilles vilkår om, at eventuelt spild ved fodersiloerne skal fjernes samme dag som spildet forekommer. Vilkåret stilles for at forebygge risiko for tilhold af rotter samt for at forebygge udvaskning af næringsstoffer fra det spildte foder til jord og grundvand.

## 5.3 Ventilation

### Miljøteknisk redegørelse

Der er naturlig ventilation i alle stalde.

### Kommunens bemærkninger og vurdering

Favrskov Kommune bemærker at naturlig ventilationen er en energibesparende ventilation i forhold til mekanisk ventilation.

## 5.4 Energi- og vandforbrug

### Miljøteknisk redegørelse

#### Energiforbrug og energibesparende foranstaltninger

Energi anvendes primært til lys, malkeanlæg og skraber m.v.

Staldene er med naturlig ventilation, og der er derfor ikke energiforbrug til dette.

Ved løbende renovering og reparation vil der være fokus på at vælge løsninger der minimerer energiforbruget. F.eks. er der opsat LED-belysning og der vil blive indkøbt en frekvensstyret vakuumpumpe til malkeanlægget. Herudover er der varmegenindvinding fra mælkekølingen, hvilket benyttes til opvarmning i staldanlægget og stuehuset.

Logistikken i forbindelse med afhentning af foder er indrettet, så afstanden giver færrest mulige driftstimer, hvilket minimerer energiforbruget.

I ansøgt drift anslås det, at forbruget bliver 150.-200.000 kWh årligt.

#### Vandforbrug

Spildevand fra husdyrproduktionen udgøres primært af vand fra rengøring af stalde og drikkevandsspild.

Spildevandet ledes til gyllebeholder.

Vand anvendes primært til drikkevand til dyrene samt rengøring af stalde og malkeanlæg. Ved løbende reno-  
vering og reparation vil der være fokus på at vælge løsninger der minimerer vandforbruget og vandspild. Evt.  
lækager identificeres og repareres hurtigst muligt.

Der er opsat flydere i vandkarrene, der sikrer at vandkarrene ikke flyder over.

Vandet fra mælkekølingen genbruges til drikkevand til køerne og vaskevandet anvendes til rengøring af mal-  
kestald, hvorved vandforbruget minimeres.

Vandforbruget registreres, så der kan reageres på unormalt vandforbrug.

På ejendommen anslås forbruget i ansøgt drift at bliver 10.-12.000 m<sup>3</sup> vand til husdyrbruget. Vandet leveres  
fra Aidt Vandværk.

### **Kommunens bemærkninger og vurdering**

Favrskov Kommune vurderer, at der med de nuværende og planlagte tiltag til minimering af vand- og energi-  
forbruget sikres, at ressourceforbruget er mindst muligt for denne driftstype.

## **5.5 Spildevand og regnvand**

### **Miljøteknisk redegørelse**

**Tabel 5 Afledning af spildevand fra ejendommen**

| Type  | Anslået m <sup>3</sup> | Afledes til                              |
|---|------------------------|--|
| Sanitært spildevand fra medarbejderfaciliteter                | 150                    | Eksisterende trikstank, med nedsivning   |
| Tagvand fra den nye stald                                     | 2000                   | Afledes til vandhul på ejendommen        |
| Tagvand fra eksisterende stalde og bygninger<br>med tagrender | 2500                   | Afledes til vandhul på ejendommen        |
| Overfladevand fra møddingsplads                               | 250                    | Til gyllesystem                          |
| Restvand fra plansiloanlæg                                    | 2200                   | Udsprinkling med overløb til gyllesystem |

På ejendommen vaskes der ikke marksprøjte, dette arbejde udføres af maskinstation. Øvrige markredskaber  
vaskes på møddingspladsen.

### **Kommunens bemærkninger og vurdering**

#### **Vask af marksprøjte og øvrige maskiner**

Det er kommunens vurdering, at der er en miljømæssig risiko forbundet med vask af maskiner og ikke mindst  
sprøjteudstyr. Da det er oplyst, at der ikke vaskes marksprøjte på ejendommen, vurderes der ikke at være  
risiko for afledning af vaskevand. Øvrige maskiner vaskes på møddingspladsen, hvorfra der er afløb til opsam-  
lingsbeholder, dermed er der ikke risiko for udvaskning af næringsstoffer fra maskinvask.

#### **Sanitært spildevand**

I forbindelse med udvidelsen sker der ikke ændring af de eksisterende sanitære spildevandsforhold.

### **Regnvand**

Udledning af tag- og overfladevand til faskiner eller dræn er ikke indeholdt i denne godkendelse. Tagfladerne og befæstede arealer øges i forbindelse med udvidelsen, herved sker der en forøgelse af mængden af regnvand som skal afledes. Øget afledning af regnvand kræver særskilt tilladelse hos kommunen, tilladelsen skal søges før byggeriet kan påbegyndes.

### **Vaskevand fra staldinventar og malkning**

Vaskevand fra staldinventar, malkning og andet udstyr, der kan indeholde gødningsrester er omfattet af bestemmelserne i husdyrgødningsbekendtgørelsen og skal ledes til gyllesystemet.

## **5.6 Affald og forbrugsstoffer**

### **Miljøteknisk redegørelse**

Døde dyr fjernes fra staldene og lægges hævet over jorden under en kadaverkappe eller lignende på plads ved indkørslen til ejendommen, tæt ved den nye kostald. Pladsen afskærmes mod syd med en stedsegrøn beplantning. Placeringen kan ses på Figur 2 i afsnit 4.1. De døde dyr afhentes af DAKA.

Brændbart affald i form af plastik, papirsække, aftørringspapir og tom rengjort emballage bliver opsamlet i container og bortskaffes via en indsamlingsordning for erhvervsvirksomheder eller til kommunalgenbrugsplads.

Jern og metal afhændes til produkthandler, glas m.m. bortskaffes via en indsamlingsordning for erhvervsvirksomheder eller til kommunalgenbrugsplads.

Klinisk risikoaffald i form af medicinglas og -rester samt kanyler bortskaffes via indsamlingsordning for erhvervsvirksomheder.

Lysstofrør og batterier samles og bortskaffes til kommunalgenbrugsplads.

Kemikalier til rengøring af malkeanlægget, opbevares efter gældende regler i tankrummet på betongulv uden afløb.

Motorolie bortskaffes til mekaniker, der tager spildolie med retur ved olieskift eller det bortskaffes til kommunal genbrugsplads. Motorolie er opbevaret i tromler på betongulv i værkstedet.

Diesel opbevares i en 2.500 l tank i maskinhuset. Tanken er placeret på en fast og tæt bund uden afløb. Maskiner tankes på en plads med fast og tæt bund. Tankpistolen er med automatisk stop.

Pesticider opbevares aflåst efter gældende regler.

Affald fra ejendommens husholdning er tilsluttet kommunal affaldsordning.

### **Kommunens bemærkninger og vurdering**

Oplag af affald, olieprodukter og kemikalier må ikke medføre forurening eller risiko for forurening af omgivelserne, herunder af jord, vandområder, grundvand, luft eller kloak det må desuden ikke medføre uhygiejniske forhold.

Opbevaring af diesel og fyringsolie skal følge reglerne i den til enhver tid gældende olieretningsbekendtgørelse.

Kommunen vurderer, at olie, kemikalier samt affald ud fra de givne oplysninger opbevares på forsvarlig vis.

På kvægbrug hvor der opbevares ensilage produceres der en større mængde plastaffald i form af overdækningsplast. Hvis den brugte afdækningsplast ikke opbevares korrekt, er der risiko for at plaststykker spredes med vinden og forurener omgivelserne.

Favrskov Kommune stiller derfor vilkår om, at brugt afdækningsplast skal opsamles løbende og opbevares i container eller opbevares indendørs i lade for at undgå forurening med plaststykker.

For at muliggøre kontrol af bortskaffelsen af affald, stilles der vilkår om, at der ved tilsyn skal foreligge dokumentation for, hvordan affaldet er bortskaffet, eksempelvis via kvitteringer.

## **5.7 Egenkontrol og dokumentation**

### **Kommunens bemærkninger og vurdering**

Egenkontrollen skal primært sikre, at der føres logbog med alle relevante parametre af betydning for overholdelse af de forudsætninger, der ligger til grund for godkendelsen, de skal altså lette tilsynsmyndighedens kontrol af godkendelsens vilkår.

I vilkår om egenkontrol fremgår det, hvilken dokumentation, der skal være til rådighed i forbindelse med tilsyn på ejendommen. Vilkår for egenkontrol understøtter primært andre stillede vilkår i godkendelsen.

## 6. Gødningsproduktion og -håndtering

### 6.1 Gødningstyper

#### Miljøteknisk redegørelse

På ejendommen produceres både flydende husdyrgødning (gylle), fast mæg og dybstrøelse.

En del af den gylle som produceres på ejendommen leveres til biogasanlæg, en anden del af gyllen beholdes på ejendommen indtil udbringning. Den gylle som leveres til biogasanlæg afhentes løbende fra en af fortankene, og returneres til gyllebeholder, det er dog kun en del af den afgassede gylle som tages retur til ejendommen. På ejendommen er der derfor en gyllebeholder med rågylle og en anden med afgasset gylle.

Mæg og dybstrøelse leveres til biogasanlæg eller opbevares på møddingsplads.

### 6.2 Flydende husdyrgødning

#### Miljøteknisk redegørelse

Tabel 6. Gyllebeholderoversigt

| Opbevaringsanlæg                       | Byggeår  | Overflade areal (m <sup>2</sup> ) | Kapacitet (m <sup>3</sup> ) | Overdækning        | Pumpesystem til tømning |
|--|----------|-----------------------------------|-----------------------------|--------------------|-------------------------|
| Ny gyllebeholder 3.500 m <sup>3</sup>  |          | 835                               | 3.500                       | Naturligt flydelag | Gyllevogn med sug       |
| Eks gyllebeholder 3.000 m <sup>3</sup> | 2003     | 763                               | 3.000                       | Naturligt flydelag | Gyllevogn med sug       |
| Eks gyllebeholder 1.050 m <sup>3</sup> | Før 1995 | 280                               | 1.050                       | Naturligt flydelag | Gyllevogn med sug       |
|  |          |                                   | 7550                        |                    |                         |

Gyllebeholderne er stabile beholdere lavet af typegodkendt beton, der kan modstå mekaniske, termiske og kemiske påvirkninger. Beholdernes bund og vægge er tætte og beskyttet imod tæring.

En gang årligt tømmes gyllebeholderne i forbindelse med den normale udbringning af gylle, hvorved gyllebeholderne visuelt kan kontrolleres for eventuelle skader.

Der foretages lovpligtigt eftersyn og vedligeholdelse, hvilket betyder, at beholderne hvert 5 år bliver kontrolleret, for om der skulle være tegn på begyndende utætheder.

Gyllen omrøres kun forud for udkørsel af gylle.

Der føres logbog over gyllebeholderne med naturligt flydelag.

Al omlastning af gylle sker med gyllevogn/lastbil med fastmonteret kran, hvor pumpen sidder på gyllevognen/lastbilen, og der sker en automatisk tømning af pumperøret.

## 6.3 Fast husdyrgødning

### Miljøteknisk redegørelse

Tabel 7. Oplag af fast husdyrgødning

| Opbevaringsanlæg | Byggeår  | Kapacitet (m <sup>2</sup> ) | Tilladt oplagsareal (m <sup>2</sup> ) | Overdækning              |
|------------------|----------|-----------------------------|---------------------------------------|--------------------------|
| Møddingsplads    | Før 1995 | 340                         | 340                                   | Tætssluttende presenning |

#### Markstak

Komposteret dybstrøelse opbevares ikke i markstak, med afsættes til biogasanlægget eller lægges på møddingspladsssen.

#### Kommunens bemærkninger og vurdering

Favrskov Kommune vurderer, at opbevaringen af husdyrgødning sker efter gældende regler.

Med henblik på overholdelse af forudsætningerne for beregningerne af ammoniakemission er der stillet vilkår om, hvor stor overflade, der højst må være på de forskellige beholdere, herunder hvor stor den nye gyllebeholder må være. Der stilles også vilkår om hvor stor møddingspladsen må være.

#### Tømning af gyllebeholder

Der stilles desuden vilkår om at tømning af gyllebeholderene skal ske ved anvendelse af gyllevogne med påmonteret pumpe og returløb, således at risikoen for spild af flydende husdyrgødning reduceres.

Hvis der i forbindelse med tilsyn konstateres at der sker væsentligt spild i forbindelse med tømning og påfyldning af gyllebeholder, kan kommunen meddele påbud om etablering af læsseplads.

#### Afgasset gylle

Gylle leveres til biogasanlæg, som efterfølgende returnerer en del af den afgassede gylle til en af ejendommens gyllebeholdere. Favrskov Kommune vurderer, at for at minimere risikoen for at det naturlige flydelag ødelægges ved påfyldning, skal der stilles vilkår om, at der i den gyllebeholder, som modtager afgasset gylle, skal etableres en påfyldningstragt, hvorigennem biogasanlæggets vogne kan aflevere den afgassede gylle via dykket indløb.



## 7. Forurening og gener fra anlægget

### 7.1 Lugt

#### Miljøteknisk redegørelse

Miljøstyrelsens ansøgningssystem har beregnet hvilke afstande, der mindst skal være fra staldene til forskellige beboelsestyper, se tabellen nedenfor.

#### Byzone

Nærmeste byzone/sommerhusområde er Slåenvej sommerhusområde (beregningsspunkt i husdyrgodkendelse.dk kaldes: Tostrup By, Vellev), ligger nordøst for anlægget. Den beregnede gennemsnitsafstand fra anlæggets lugtcentrum er 813 meter. Lugtgeneafstanden er overholdt idet geneafstanden er beregnet til 428 meter.

#### Samlet bebyggelse/lokalplanlagt

Nærmeste lokalplanlagt område er Lokalplan 316 ved Fattiggårdsvej 2 som ligger sydøst for anlægget. Den beregnede gennemsnitsafstand fra anlæggets lugtcentrum er 1379 meter. Lugtgeneafstanden er overholdt idet geneafstanden er beregnet til 257 meter.

#### Enkelt bolig

Nærmeste enkelt bolig uden landbrugspligt er Pittevej 9, som ligger syd for anlægget. Den beregnede gennemsnitsafstand fra anlæggets lugtcentrum er 134 meter. Lugtgeneafstanden er overholdt idet geneafstanden er beregnet til 103 meter.

#### Kumulation

Hvis der er andre husdyrbrug, som medfører lugtgener til det samme punkt i byzone, samlet bebyggelse eller hos nabo, skærpes kravene til geneafstanden i forbindelse med ansøgningen. Der er én anden ejendom med over 750 kg NH<sub>3</sub>-N pr. år indenfor 300 meter i forhold til sommerhusområdet (beregningsspunkt: Tostrup By, Vellev). Inden for 300 meter fra samlet bebyggelse eller indenfor 100 meter i forhold til enkelt bolig er der ikke ejendomme med over 750 kg NH<sub>3</sub>-N pr. år.

#### Konsekvensområde

Konsekvensområdet for ejendommens lugtafgivelse er beregnet til 414 meter. Konsekvensområdet vil sige det område, hvor lugten fra ejendommen kan konstateres – uden at den af den grund vurderes at være til gene for omkringboende.

#### Udbringning af husdyrgødning

Der vil forekomme lugt i forbindelse med udbringning af husdyrgødning. Udbringningen vil være begrænset til få dage om året og reguleres via de generelle bestemmelser i husdyrgødningsbekendtgørelsen.

**Tabel 8. Oversigt over lugtgeneberegning**

| Områdetype   | Andre ejendomme med en ammoniakemission over 750 kg NH <sub>3</sub> -N | Geneafstanden: Lovens minimum afstand i meter | Beregnet gennemsnits-afstand fra anlæggets lugtcenter i meter | Genekriterie overholdt |
|--|--|---|---|------------------------|
| Eksisterende eller, ifølge kommuneplannens rammedel, fremtidigt byzone- eller sommerhusområde  | 1  | 428   | 813   | Ja                     |
| Samlet bebyggelse i landzone eller område i landzone, der i lokalplan er udlagt til boligformål, blandet bolig og erhverv eller til offentlige formål med henblik på beboelse, institutioner, rekreative formål og lignende. | 0  | 257   | 1379  | Ja                     |
| Enkelt bolig uden landbrugspligt   | 0  | 103   | 134   | Ja                     |

### Kommunens bemærkninger og vurdering

Baggrunden for lugtberegningerne er, at der er et maksimalt produktionsareal på ejendommen, og at der indsættes den dyretype, i det staldsystem, som der er angivet i afsnit 5.1. Der er derfor stillet vilkår om, hvor dyrene må gå, hvilke dyr der må indsættes, hvad staldsystemet skal være og hvad størrelsen af produktionsarealet maksimalt må være.

Lugtberegningerne viser, at lovens maksimalt tilladte lugtgeneafstande er overholdt.

## 7.2 Fluer og andre skadedyr

### Miljøteknisk redegørelse

Der holdes generelt en god hygiejne i staldene og ved foderopbevaringen, så tiltrækningen af rotter og mus samt mulighederne for udklækning af fluelarver minimeres.

Flue- og rottebekæmpelse i stalden sker i overensstemmelse med retningslinjerne fra Aarhus Universitet.

### Kommunens bemærkninger og vurdering

#### Fluer

Fluer i stor mængde, kan give anledning til gener hos naboer, selvom disse ligger langt væk. Gyllekanaler og strøelse er gode udklækningssteder for fluerne, så en forebyggende bekæmpelse vil ofte være nødvendig. Der er derfor stillet vilkår om, at bekæmpelse af fluer skal ske efter de retningslinjer, der anbefales i Institutets for Agroøkologisk Skadedyrsguide. Disse opdateres løbende og det er ejers eget ansvar, at holde sig ajour med de opdaterede anvisninger.

Det er Favrskov Kommunes erfaring at der kan opstå store fluegener i kalvebokse om sommeren, Favrskov Kommune stiller derfor vilkår om, at bokse til småkalve muges ud en gang ugentlig i sommermånederne for at minimere risikoen for fluegener.

## **Rotter**

Enhver, der opdager rotter, har pligt til at anmelde det til kommunen. Tilhold af rotter forebygges, ved at sikre, at fodermidler opbevares utilgængeligt for rotter og ved at spild opsamles med det samme.

Favrskov Kommune vurderer ud fra ansøgers beskrivelse, at skadedyrsbekæmpelsen foregår efter gældende regler.

## **7.3 Støj fra anlæg og maskiner**

### **Miljøteknisk redegørelse**

I det omfang det er muligt, vil alle støjende aktiviteter blive lagt indenfor normal arbejdstid. Dog kan der forekomme afvigelse i forbindelse med markarbejde og afhentning af dyr og mælk.

Alle generelle krav vedr. støj vil blive overholdt. Sammenholdt med ejendommens placering vurderer ansøger, at det ikke er nødvendigt med specielle tiltag for at sikre omkringboende mod støjgener.

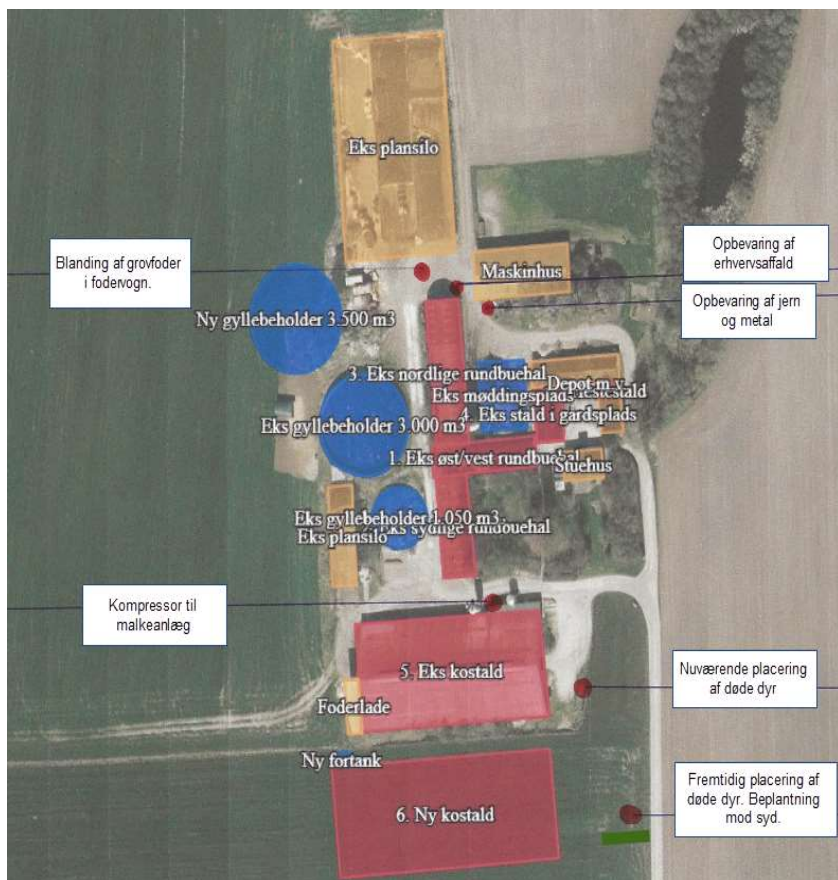
Støj fra transporter vil primært komme fra lastbiler og traktor med levering af foder og afhentning af mælk og husdyrgødning.

Ansøger har oplyst at der ikke er udført støjberegninger. Afstanden mellem stedet, hvor foderet blandes ved plansiloen, og nærmeste nabo i Pittevej 9 er ca. 270 meter. Ansøger har oplyst at der ikke blandes foder før efter kl. 07.

Kompressoren tilknyttet malkeanlægget står ved malkestalden ca. 170 meter nord for nabo i Pittevej 9. Ansøger vurderer, at placeringen inde i en bygning og det at den er frekvensstyret medfører, at der ikke vil være støjgener ved naboen.

Den nye stald bliver placeret ca. 90 meter fra nabo mod syd (Pittevej 9). Ansøger oplyser at da der primært er vindretning fra sydvest, vil vinden primært føre evt. støj i modsat retning af nabobeboelsen. Herudover bliver der ikke foderet i stalden før efter kl. 07 og der sker ikke andre støjende aktiviteter i stalden, hvorfor ansøger vurderer, at naboen ikke vil blive generet af støj fra husdyrbruget.

Nedenfor er kort som viser placering af kompressor og stedet hvor fodervognen blander.



**Figur 9 Placering af støjende aktiviteter**

### Kommunens bemærkninger og vurdering

Det vurderes, at husdyrbruget kan og overholde støjgrænserne for "Type 3. Blandet bolig og erhverv" i støjvejledningen nr. 5 / 1984, hvilket der er stillet vilkår om. Disse støjgrænser er anbefalet af Miljøstyrelsen for landbrugsvirksomheder i det åbne land.

Støjgrænserne forventes overholdt. Men da der ikke er foretaget beregninger som viser, at foderblanderen kan overholde støjgrænserne om natten, og da naboen bor relativt tæt på husdyrbruget, indsættes vilkår om, at foderblanderen ikke må startes før kl. 7.00 om morgenen. Af hensyn til naboen stilles der desuden vilkår om, at foderblanderen skal blande på pladsen nord for stalden "3. Eks. nordlige rundbuehal".

Kommunen forventer ikke, at driften af husdyrbruget vil give anledning til væsentlige støjgener for naboer. Der er dog stillet vilkår om, at såfremt tilsynsmyndigheden skønner, at eventuelle klager vedrørende støj er velbegrundede, skal ejendommen for egen regning eftervise, at de stillede støjkrav er overholdt.

Markarbejde med traktorer og landbrugsmaskiner er ikke omfattet af ovennævnte støjgrænser.

## 7.4 Rystelser

### Miljøteknisk redegørelse

Husdyrbruget drives med almindelige godkendte landbrugsmaskiner. Ingen af disse maskiner medfører rystelser eller vibrationer der er til gene indenfor eller udenfor ejendommens arealer.

På husdyrbruget findes der håndværkstøj og lignende. Disse medfører ikke rystelser eller vibrationer der er til gene indenfor eller udenfor ejendommen.

### Kommunens bemærkninger og vurdering

Rystelser kan i visse tilfælde være til gene, afhængig af hvilke aktiviteter der udføres på ejendommen, samt afstanden til de omkringboende naboer.

Husdyrbruget har ikke oplyst om aktiviteter, som i særlig grad frembringer rystelser.

Det er kommunens vurdering, ud fra ansøgers oplysninger og det, at der er relativ stor afstand til naboer, at der ikke er risiko for væsentlige gener på baggrund af rystelser.

## 7.5 Til- og frakørsel

### Miljøteknisk redegørelse

Der kommer transporter til og fra ejendommen med dyr, mælk, foder, husdyrgødning m.v. Transporterne med husdyrgødning er sæsonbetinget, mens afhentningen af mælk sker hver anden dag.

Transporterne foregår primært med traktor eller lastbil og herudover vil der være kørsel med personbiler/varerovogne af f.eks. dyrlæge, elektriker, serviceaftaler m.v. En del af transporterne vil ske på egne arealer og i nærområdet med bl.a. transporter med foder fra marker til plansiloerne og husdyrgødning fra lagertankene til udbringning på markerne.

Der er én til- og frakørselsvej til Pittevej 18 fra Pittevej.

Antallet og typen af transporter er vist i nedenstående tabel.

**Tabel 9. Antal transporter**

| Transporttype  | Antal læs pr. år |              |
|--|------------------|--------------|
|  | Nudrift          | Ansøgt drift |
| Afhentning af mælk   | 182              | 182          |
| Ilægning af grovfoder i plansiloer og transporter med halm og lignende | 400              | 650          |
| Levering af kraftfoder m.v.  | 35               | 35           |
| Levering/afhentning af dyr inkl dyr til slagtning                      | 46               | 48           |
| Afhentning af døde dyr   | 15               | 20           |
| Husdyrgødning  | 235              | 375          |
| Brændstof  | 11               | 13           |
| Erhvervsaffald   | 10               | 12           |
| Andet/diverse  | 10               | 20           |
| <b>I alt</b>   | <b>970</b>       | <b>1355</b>  |

## **Kommunens bemærkninger og vurdering**

Det er Favrskov Kommunes vurdering, at der er en god adgangsvej i forbindelse med transport til og fra ejendommen.

Kommunen vurderer, at omfanget af transporter ikke vil antage et omfang, der vil være til gene for beboerne i området.

## **7.6 Støv**

### **Miljøteknisk redegørelse**

Der vil være mindre støvgener ved daglig håndtering af foder og halm.

I en forholdsvis kort periode vil der være støvgener ved høst og ilægning af foder i lager.

Der vil være støv fra dyrene, dog ikke i et omfang der opleves udenfor staldene. Støvet minimeres som følge af omhyggeligt management.

### **Kommunens bemærkninger og vurdering**

Støv fra anlægget vurderes kun at forekomme i begrænset omfang. Der forventes ingen væsentlige gener med støv fra projektet.

## **7.7 Lys**

### **Miljøteknisk redegørelse**

Lys i staldene vil være tændt efter behov. Der vil være lys i staldene ca. 12 timer i døgnet i vinterhalvåret og ca. 8 timer i døgnet i sommerhalvåret. Herudover er der vågelys i staldene, så dyrene kan orientere sig.

Udendørslamper er styret af sensor og er dermed tændt efter behov. Som udgangspunkt vil der ikke være belysning udenfor bygningerne om natten.

### **Kommunens bemærkninger og vurdering**

Malkekvægstalde kan give anledning til lysgener, da der ofte er vågelys i kostaldene om natten, kombineret med at staldene er åbne i siderne og da der ofte er lysplader i taget, kan det kan genere naboer.

Der forventes ikke problemer med lysgener fra ejendommen. Dog stilles der vilkår om at belysning i kostalden samt udenfor ikke må have fjernvirkning, vilkåret stilles for at undgå at naboer og trafikanter skal blive generet.

## 8. Husdyrbrugets påvirkning af natur og miljø

### 8.1 Ammoniak og natur

#### Kommunens bemærkninger og vurdering

##### Ammoniakpåvirkning af natur

|  |              |
|--|--------------|
| Den samlede emission fra anlægget i ansøgt drift er beregnet til:    | 3887 kg N/år |
| Meremissionen i forhold til nudrift fra anlægget er beregnet til:    | 1329 kg N/år |
| Meremissionen i forhold til 8-årsdrift fra anlægget er beregnet til: | 1329 kg N/år |

##### Kategori 1-natur

Nærmeste kategori 1-natur er beliggende i Natura 2000-området nr. 45 Gudenå og Gjern Bakker som er beliggende 7,5 km sydvest for anlægget.

I henhold til husdyrgodkendelsesbekendtgørelsen, må der for kategori 1-naturtyper maksimalt være en totaldeposition på

- 0,2 kg N/ha/år hvis der er flere end 1 andet husdyrbrug i nærheden
- 0,4 kg N/ha/år hvis der er 1 andet husdyrbrug i nærheden
- 0,7 kg N/ha/år hvis der ikke er andre husdyrbrug i nærheden

Beregning foretaget til nærmeste kategori 1-naturområdet beliggende inden for Natura 2000-område nr. 45 Gudenå og Gjern Bakker viser, at der er en totaldeposition på 0,0 kg N/ha/år.

##### Kategori 2-natur

Nærmeste kategori 2-natur er et overdrev beliggende 2,3 km sydvest for anlægget.

I henhold til husdyrgodkendelsesbekendtgørelsen, må der for kategori 2-naturtyper maksimalt være en totaldeposition på 1,0 kg N/ha/år.

Beregningerne viser at nærmeste kategori 2-naturområde vil modtage en totaldeposition på 0,0 kg N/ha/år fra anlægget.

##### Kategori 3-natur

Nærmeste Kategori 3-natur er et overdrev beliggende 150 meter vest for anlægget. Mod øst ligger også et overdrev 170 meter fra anlægget.

Kategori 3-natur er heder, moser og overdrev, som er beskyttet efter naturbeskyttelseslovens § 3, samt ammoniakfølsomme skove, som er defineret i husdyrgodkendelsesbekendtgørelsen.

Det fremgår af husdyrgodkendelsesbekendtgørelsen, at kommunen konkret skal vurdere, om der skal fastsættes vilkår om maksimal merdeposition, og hvad det nødvendige krav til maksimal deposition skal være. Kravet må dog ikke være en maksimal merdeposition på under 1,0 kg N/ha/år.

Beregning viser, at den nærmeste beliggende kategori 3-natur vest for ejendommen vil modtage en merdeposition i forhold til "nudriften" på 0,9 kg N/ha/år.

Det er også beregnet hvad merdepositionen i forhold til "nudriften" er til Kategori 3-overdrevet øst for ejendommen. Merdepositionen er beregnet til 1,1 kg N/ha/år. Favrskov Kommune har, efter besigtigelse på overdrevet, foretaget en vurdering af området. Overdrevet er et kalkoverdrev med en tålegrænse på ca. 22 kg N/ha/år. Den gennemsnitlige baggrundsbelastning over tre år er beregnet til 12,0 kg N/ha/år. Totaldepositionen fra ejendommen til overdrevet er beregnet til 4,0 kg N/ha/år. Det vurderes på den baggrund at merdepositionen på 1,1 kg N/ha/år ikke vil have en negativ indflydelse på overdrevets tilstand.

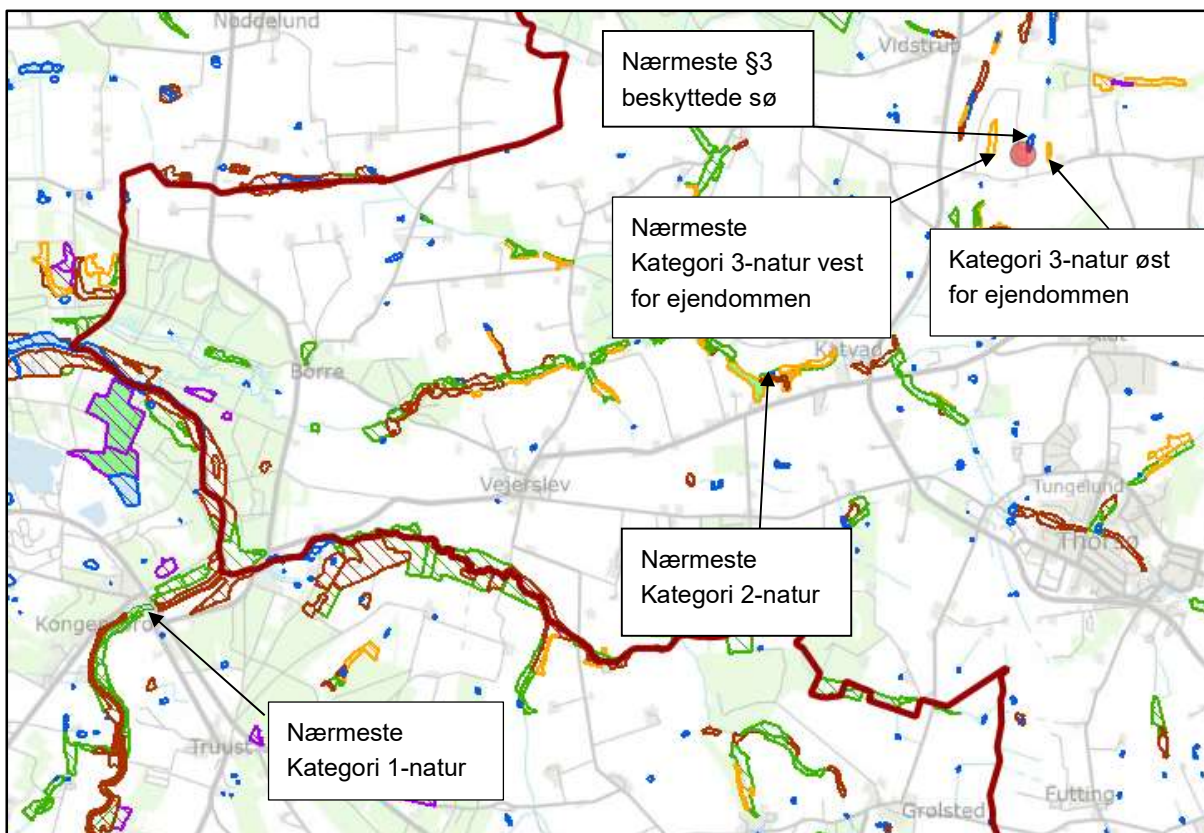
### § 3 beskyttede enge og søer i tilknytning til anlægget

Nærmeste § 3 beskyttede sø ligger 25 meter øst for anlægget, nærmeste stald er den eksisterende hestestald.

Enge og søer er ligesom de øvrige naturtyper i naturbeskyttelseslovens § 3 beskyttede mod tilstandsændringer.

Ifølge klagenævnets praksis, og med henvisning til notat fra DMU (2005), vil en merdeposition på 1 kg N/ha/år eller mindre, som altovervejende hovedregel efter den tilgængelige viden, ikke medføre, at der sker en tilstandsændring af de pågældende naturtyper, uanset hvilken tilførsel der sker samlet set, til området på ansøgningstidspunktet.

Det vurderes ud fra beregningerne, at der ikke er § 3 beskyttede enge og søer, der vil modtage en merdeposition på over 1 kg N/ha/år, idet depositionen til søen falder, merdepositionen er -0,1 kg N/ha/år.



Figur 10 Oversigt over beskyttet natur omkring Pittevej 18. Ejendommen er placeret ved rød prik. Rød strek viser kommunegrænsen.



### **Samlet vurdering**

Ansøgningen overholder alle krav i forhold til påvirkning af kategori 1, 2 og 3-natur, ligesom det vurderes, at der ikke vil ske en tilstandsændring af naturområder, der er beskyttet af naturbeskyttelseslovens § 3.

## **8.2 Arter med særlige beskyttelseskrav (BILAG IV arter m.m.)**

### **Kommunens bemærkninger og vurdering**

Ifølge EF-habitatdirektivets artikel 12 skal der sikres en streng beskyttelse af en række dyre- og plantearter. En godkendelse må ikke kunne beskadige eller ødelægge yngle- eller rasteområder i det naturlige udbredelsesområde for de dyrearter, der er listet i habitatdirektivets bilag IVa eller ødelægge de plantearter, som er optaget i habitatdirektivets bilag IVb.

Kommunalbestyrelsen skal vurdere om merbelastningen med ammoniak, nitrat og fosfor vil skade yngle- og rasteområder for de strengt beskyttede arter på direktivets bilag IV. Herudover har kommunalbestyrelsen, i henhold til Rio-konventionen, en generel forpligtelse til at stoppe tilbagegangen i biodiversitet.

Der er registreret stor vandsalamander som er en bilag IV-art ved en sø 900 meter nord for anlægget. Det er beregnet i Husdyrgodkendelse.dk, at der er en merdeposition på 0,3 kg N/ha/år til søen. Da meremissionen til søen er mindre end 1,0 kg N/ha/år vurderes det, at udvidelsen ikke vil have en væsentlig negativ påvirkning på yngle- og rasteområdet for stor vandsalamander.

I forbindelse med i øvrigt lovligt driftsændringer, der ikke kræver tilladelser, godkendelser m.m. efter anden lovgivning, er det lodsejers eget ansvar at sikre sig, at driftsændringer ikke skader bilag IV-arters yngle- og rasteområder. For yderligere oplysninger henvises til hæftet: "Landbrugsdrift og beskyttelse af særlige arters yngle- og rasteområder" udgivet af Miljøministeriet og Videncentret for landbrug.

Som grundlag for vurderingen forudsættes det, at de stillede vilkår i godkendelsen overholdes. Af særlig betydning er desuden en hurtig reaktion og hensigtsmæssig adfærd i tilfælde af gylleuheld.

## **8.3 Konsekvensvurdering**

Det påhviler Favrskov Kommune konkret at vurdere, om en ansøgt aktivitet vil være i overensstemmelse med habitatbekendtgørelsen. I henhold til habitatbekendtgørelsen må der ikke gives tilladelse m.v., der kan indebære, at yngle- og rasteområder for habitatdirektivets bilag IV-arter beskadiges eller ødelægges. I de internationale naturbeskyttelsesområder (Natura 2000-områder) skal der sikres eller genoprettes en gunstig bevaringsstatus for de arter og naturtyper, områderne er udpeget for.

Der er foretaget en konsekvensvurdering af, om den ansøgte produktionsændring vil medføre forringelse af levesteder for Bilag IV-arter og/eller indvirke negativt på Natura 2000-områder.

Det vurderes, at udvidelsen ikke medfører forstyrrelser og forringelser for de arter, som de internationale naturbeskyttelsesområder er udpeget på baggrund af. Beregninger viser, at der endvidere ikke er Natura 2000-områder, som berøres af ammoniakemissionen fra anlægget.

## 9. Bedste tilgængelige teknik (BAT)

### Miljøteknisk redegørelse

Nedenfor vises resultaterne af beregningen af BAT-kravet for ammoniakemission ud fra Bilag 3 i husdyrgodkendelsesbekendtgørelsen.

Beregning af BAT-krav og ammoniaktab fra det ansøgte er beregnet i husdyrgodkendelse.dk og fremgår af Ansøgnings-skema 228027, se bilag 1.

**Tabel 10. Samlet BAT beregning**

|   | Stalde | Lagre | Total |
|---|--------|-------|-------|
| Samlet BAT-krav (kg NH <sub>3</sub> -N/år)  | 3.000  | 886   | 3.887 |
| Faktisk emission (kg NH <sub>3</sub> -N/år) | 3.000  | 886   | 3.887 |
| Forskel (kg NH <sub>3</sub> -N/år)          |        |       | 0     |
| Er vejledende BAT overholdt?                |        |       | Ja    |

### Kommunens bemærkninger og vurderinger

Kommunen skal vurdere BAT i forhold til BAT-krav for ammoniakemission ud fra Bilag 3 i husdyrgodkendelsesbekendtgørelsen.

Kravet om BAT gælder for både eksisterende og nyetablerede dele af anlægget, når der søges om godkendelse af en ændring eller udvidelse på en ejendom.

#### BAT-krav for ammoniakemission

Favrskov Kommune vurderer, at BAT-kravet for emissionen af ammoniak, som er beregnet i Ansøgnings-skema 228027, til 3.887 kg ammoniak-N pr. år, er det emissionskrav som anlægget skal overholde. Den faktiske emission af ammoniak er beregnet til det sammen, nemlig 3.887 kg ammoniak-N pr. år. Anlægget overholder således BAT-kravet for ammoniakemission.

BAT- emissionskravet for ammoniak er overholdt for det ansøgte projekt via følgende indretninger og tiltag:

- Fast drænet gulv med skraber og ajlefløb i kostaldene, bortset fra mindre andele med dybstrøelse.

Der er stillet vilkår om hvad gulvtyperne er for at fastholde anvendelsen af BAT.

**Bilag 1. Ansøgningskema 228027, version 3**

**Bilag 2. Ansøgers miljøkonsekvensrapport**

Husdyrgodkendelse.dk  
Ansøgningskema (228027)

Dette er en ansøgning om godkendelse af et husdyrbrug efter husdyrbruglovens § 16 a.

Versionsnummer:  
3

Indsendelsesdato:  
14-07-2021

Genereringsdato:  
15-10-2021

#### Husdyrbruget

|                          |                        |
|--------------------------|------------------------|
| Husdyrbrugets CVR-nummer | 26354978               |
| Husdyrbrugets navn       | Mosegård (Pittevej 18) |
| Beliggenhedsadresse      | Pittevej 18            |
| Postnummer               | 8881                   |
| By                       | Thorsø                 |

#### Ansøger

|                    |                       |
|--------------------|-----------------------|
| Ansøger navn       | Flemming Sørensen     |
| Ansøger adresse    | Pittevej 18           |
| Ansøger postnummer | 8881                  |
| Ansøger by         | Thorsø                |
| Ansøger telefon    | 21606512              |
| Ansøger email      | mosegaard18@privat.dk |

#### Konsulent

|                           |                      |
|---------------------------|----------------------|
| Konsulent Cvr             | 39601966             |
| Konsulent virksomhedsnavn | Gråkjær Landbrug A/S |
| Konsulent navn            | Hanne Bang           |
| Konsulent adresse         | Fabersvej 15         |
| Konsulent postnummer      | 7500                 |
| Konsulent by              | Holstebro            |
| Konsulent telefon         | 51182855             |
| Konsulent email           | hab@graakjaer.dk     |

#### Ejendom

|                |            |
|----------------|------------|
| Ejendomsnummer | 7100015114 |
| CHR numre      | 41716      |

#### Kort beskrivelse:

Flemming Sørensen, Pittevej 18, 8881 Thorsø ansøger om miljøgodkendelse.  
Alle beskrivelser findes i vedhæftede rapport.

## Ansøgning (228027) | Gennemse & indsend

Her er alle indtastninger og beregningsresultater samlet på en side, der kan udskrives som en samlet PDF.

Dette er en ansøgning om godkendelse af et husdyrbrug efter husdyrbruglovens § 16 a.

### Typen af IE - brug:

Ikke IE-brug

### Kort beskrivelse:

Flemming Sørensen, Pittevej 18, 8881 Thorsø ansøger om miljøgodkendelse.  
Alle beskrivelser findes i vedhæftede rapport.

### Versionsnummer:

3

## 1. Basisoplysninger

### Husdyrbruget

|                     |                        |
|---------------------|------------------------|
| Bedrift Cvr         | 26354978               |
| Husdyrbrugets navn  | Mosegård (Pittevej 18) |
| Beliggenhedsadresse | Pittevej 18            |
| Postnummer          | 8881                   |
| By                  | Thorsø                 |

### Ansøger

|                   |                       |
|-------------------|-----------------------|
| Ansøgersnavn      | Flemming Sørensen     |
| Ansøgeradresse    | Pittevej 18           |
| Ansøgerpostnummer | 8881                  |
| Ansøgerby         | Thorsø                |
| Ansøgeretelefon   | 21606512              |
| Ansøger-email     | mosegaard18@privat.dk |

### Konsulent

|                           |                      |
|---------------------------|----------------------|
| Konsulent Cvr             | 39601966             |
| Konsulent virksomhedsnavn | Gråkjær Landbrug A/S |
| Konsulentnavn             | Hanne Bang           |
| Konsulentadresse          | Fabersvej 15         |
| Konsulentpostnummer       | 7500                 |
| Konsulentby               | Holstebro            |
| Konsulenttelefon          | 51182855             |
| Konsulent-email           | hab@graakjaer.dk     |

### Ejendom

|                |            |
|----------------|------------|
| Ejendomsnummer | 7100015114 |
| CHR numre      | 41716      |

### Matrikler på ejendomsnummer

Matrikel: 11c - Aidt By, Aidt

Matrikel: 2u - Aidt By, Aidt

Matrikel: 6e - Aidt By, Aidt

Matrikel: 6y - Aidt By, Aidt

Matrikel: 3f - Astrup By, Aidt

Matrikel: 4c - Astrup By, Aidt

Matrikel: 4e - Astrup By, Aidt

Matrikel: 2f - Vidstrup By, Hvorslev

## 2. Overblik over stalde og produktioner

| Stalde og produktioner     |                                  |                      |            |   |                         |                                    |
|----------------------------|----------------------------------|----------------------|------------|---|-------------------------|------------------------------------|
| Staldnavn                  | Staldstørrelse (m <sup>2</sup> ) | Ventilation          | Kildehøjde | Produktion  | Antal måneder udegående | Produktionsareal (m <sup>2</sup> ) |
| <b>Ansøgt drift</b>        |                                  |                      |            |   |                         |                                    |
| 6. Ny kostald              | 2617                             | Naturlig ventilation | 6 m        | (#431570) Malkekøer, kvier og stude. Fast drænet gulv med skraber og ajleafløb  | 0                       | 1735                               |
| 5. Eks kostald             | 2137                             | Naturlig ventilation | 6 m        | (#431578) Malkekøer, kvier og stude. Dybstrøelse<br>(#431576) Malkekøer, kvier og stude. Fast drænet gulv med skraber og ajleafløb                                | 0<br>0                  | 96<br>1160                         |
| 2. Eks sydlige rundbuehal  | 345                              | Naturlig ventilation | 6 m        | (#431590) Flexgruppe: Alle kvæg; Dybstrøelse  | 0                       | 135                                |
| 3. Eks nordlige rundbuehal | 531                              | Naturlig ventilation | 6 m        | (#431865) Flexgruppe: Alle kvæg; Dybstrøelse  | 0                       | 120                                |
| 1. Eks øst/vest rundbuehal | 347                              | Naturlig ventilation | 6 m        | (#437097) Kalve, (under 6 mdr.). Dybstrøelse  | 0                       | 140                                |
| Hestestald                 | 40                               | Naturlig ventilation | 3 m        | (#438738) Heste. Dybstrøelse  | 0                       | 20                                 |
| <b>Sum</b>                 |                                  |                      |            |   |                         | <b>3406</b>                        |
| <b>Nudrift</b>             |                                  |                      |            |   |                         |                                    |
| 5. Eks kostald             | 2137                             | Naturlig ventilation | 6 m        | (#438220) Malkekøer, kvier og stude. Fast drænet gulv med skraber og ajleafløb<br>(#438218) Malkekøer, kvier og stude. Dybstrøelse                                | 0<br>0                  | 1310<br>96                         |
| 2. Eks sydlige rundbuehal  | 345                              | Naturlig ventilation | 6 m        | (#437102) Kalve, (under 6 mdr.). Dybstrøelse<br>(#437101) Malkekøer, kvier og stude. Sengestald med fast gulv<br>(#437100) Malkekøer, kvier og stude. Dybstrøelse | 0<br>0<br>0             | 10<br>80<br>90                     |
| 3. Eks nordlige rundbuehal | 531                              | Naturlig ventilation | 6 m        | (#437107) Malkekøer, kvier og stude. Dybstrøelse  | 0                       | 390                                |
| 4. Eks stald i gårdsplads  | 163                              | Naturlig ventilation | 6 m        | (#437109) Malkekøer, kvier og stude. Dybstrøelse  | 0                       | 115                                |
| 1. Eks øst/vest rundbuehal | 347                              | Naturlig ventilation | 6 m        | (#437098) Kalve, (under 6 mdr.). Dybstrøelse  | 0                       | 140                                |
| Hestestald                 | 40                               | Naturlig ventilation | 3 m        | (#438739) Heste. Dybstrøelse  | 0                       | 20                                 |
| <b>Sum</b>                 |                                  |                      |            |   |                         | <b>2251</b>                        |
| <b>8 års drift</b>         |                                  |                      |            |   |                         |                                    |
| 5. Eks kostald             | 2137                             | Naturlig ventilation | 6 m        | (#438221) Malkekøer, kvier og stude. Fast drænet gulv med skraber og ajleafløb<br>(#438219) Malkekøer, kvier og stude. Dybstrøelse                                | 0<br>0                  | 1310<br>96                         |

| Staldnavn                  | Staldstørrelse (m <sup>2</sup> ) | Ventilation          | Kildehøjde | Produktion  | Antal måneder udegående | Produktionsareal (m <sup>2</sup> ) |
|----------------------------|----------------------------------|----------------------|------------|---|-------------------------|------------------------------------|
| 2. Eks sydlige rundbuehal  | 345                              | Naturlig ventilation | 6 m        | (#437106) Malkekøer, kvier og stude. Dybstrøelse              | 0                       | 90                                 |
|                            |                                  |                      |            | (#437105) Malkekøer, kvier og stude. Sengestald med fast gulv | 0                       | 80                                 |
|                            |                                  |                      |            | (#437104) Kalve, (under 6 mdr.). Dybstrøelse                  | 0                       | 10                                 |
|                            |                                  |                      |            |   |                         |                                    |
| 3. Eks nordlige rundbuehal | 531                              | Naturlig ventilation | 6 m        | (#437108) Malkekøer, kvier og stude. Dybstrøelse              | 0                       | 390                                |
| 4. Eks stald i gårdsplads  | 163                              | Naturlig ventilation | 6 m        | (#437110) Malkekøer, kvier og stude. Dybstrøelse              | 0                       | 115                                |
| 1. Eks øst/vest rundbuehal | 347                              | Naturlig ventilation | 6 m        | (#437099) Kalve, (under 6 mdr.). Dybstrøelse                  | 0                       | 140                                |
| Hestestald                 | 40                               | Naturlig ventilation | 3 m        | (#438740) Heste. Dybstrøelse                                  | 0                       | 20                                 |
| <b>Sum</b>                 |                                  |                      |            |   |                         | <b>2251</b>                        |

## 2.1 Overblik over flexgrupper

### Dyretype og staldsystemer som indgår i flexgruppen

#### Alle kvæg; Dybstrøelse

Malkekøer, kvier og stude. Dybstrøelse

Ammekøer, slagtekalve (over 6 mdr.). Dybstrøelse

Kalve, (under 6 mdr.). Dybstrøelse



### 3. Overblik over husdyrgødning

| Opbevaringslagre            |           |                        |                                       |           |                         |
|-----------------------------|-----------|------------------------|---------------------------------------|-----------|-------------------------|
| Navn                        | Lagertype | Yderligere oplysninger | Bedste tilgængelige opbevaringsteknik | Dimension | Areal (m <sup>2</sup> ) |
| <b>Ansøgt drift</b>         |           |                        |                                       |           |                         |
| Ny gyllebeholder 3.500 m3   | Flydende  |                        |                                       |           | 835                     |
| Eks gyllebeholder 3.000 m3  | Flydende  |                        |                                       |           | 763                     |
| Eks gyllebeholder 1.050 m3. | Flydende  |                        |                                       |           | 280                     |
| Eks møddingsplads           | Fast      |                        |                                       |           | 340                     |
| Ny fortank                  | Flydende  |                        |                                       |           | 32                      |
| <b>Nudrift</b>              |           |                        |                                       |           |                         |
| Eks gyllebeholder 3.000 m3  | Flydende  |                        |                                       |           | 763                     |
| Eks gyllebeholder 1.050 m3. | Flydende  |                        |                                       |           | 280                     |
| Eks møddingsplads           | Fast      |                        |                                       |           | 340                     |
| <b>8 års drift</b>          |           |                        |                                       |           |                         |
| Eks gyllebeholder 3.000 m3  | Flydende  |                        |                                       |           | 763                     |
| Eks gyllebeholder 1.050 m3. | Flydende  |                        |                                       |           | 280                     |
| Eks møddingsplads           | Fast      |                        |                                       |           | 340                     |

| Gødningsandele      |                           |                    |                         |
|---------------------|---------------------------|--------------------|-------------------------|
| Lagernavn           | Gødningstype              | Øvrige oplysninger | Areal (m <sup>2</sup> ) |
| <b>Ansøgt drift</b> |                           |                    |                         |
| Eks møddingsplads   | Kvæg, heste, får og geder |                    | 340                     |
| <b>Nudrift</b>      |                           |                    |                         |
| Eks møddingsplads   | Kvæg, heste, får og geder |                    | 340                     |
| <b>8 års drift</b>  |                           |                    |                         |
| Eks møddingsplads   | Kvæg, heste, får og geder |                    | 340                     |

## 4. Ammoniakemission

### 4.1 Samlet ammoniakemission fra husdyrbruget (stald og lager)

| Drifttype:   | Ammoniakemission fra staldafsnit (kg NH <sub>3</sub> -N/år) | Ammoniakemission fra lagre (kg NH <sub>3</sub> -N/år) | Ammoniakemission fra husdyrbruget (kg NH <sub>3</sub> -N/år) |
|--------------|---|---|--|
| Ansøgt drift | 3000,4  | 886,5   | 3886,9   |
| Nudrift      | 2018,1  | 539,5   | 2557,6   |
| 8 års-drift  | 2018,1  | 539,5   | 2557,6   |

### 4.2 Resultater fra staldafsnit

#### 4.2.1 Ammoniakemission og reducerende tiltag på staldafsnit og produktioner

| Navn på staldafsnit:<br><b>6. Ny kostald</b>                                  |                                    |   |   |   |   |
|---|------------------------------------|---|---|---|---|
| Produktion  | Produktionsareal (m <sup>2</sup> ) | Ammoniakemission (kg NH <sub>3</sub> -N/år) | Reduktion, udegående dyr (kg NH <sub>3</sub> -N/år) | Effekt, miljøteknologi (kg NH <sub>3</sub> -N/år) | Faktisk ammoniakemission (kg NH <sub>3</sub> -N/år) |
| <b>Ansøgt drift</b>   |                                    |   |   |   |   |
| (#431570) Malkekøer, kvier og stude. Fast drænet gulv med skraber og ajlefløb | 1735                               | 1544,2                                      | 0,0   | 0,0   | 1544,2  |
| <b>Nudrift - Ingen data</b>   |                                    |   |   |   |   |
| <b>8 års-drift - Ingen data</b>   |                                    |   |   |   |   |

**Navn på staldafsnit:**  
**5. Eks kostald**

| Produktion   | Produktionsareal (m <sup>2</sup> ) | Ammoniakemission (kg NH <sub>3</sub> -N/år) | Reduktion, udegående dyr (kg NH <sub>3</sub> -N/år) | Effekt, miljøteknologi (kg NH <sub>3</sub> -N/år) | Faktisk ammoniakemission (kg NH <sub>3</sub> -N/år) |
|--|------------------------------------|---|---|---|---|
| <b>Ansøgt drift</b>  |                                    |   |   |   |   |
| (#431578) Malkekøer, kvier og stude. Dybstrøelse                               | 96                                 | 80,6  | 0,0   | 0,0   | 80,6  |
| (#431576) Malkekøer, kvier og stude. Fast drænet gulv med skraber og ajleafløb | 1160                               | 1032,4                                      | 0,0   | 0,0   | 1032,4  |
| <b>Sum</b>   | <b>1256</b>                        | <b>1113,0</b>                               | <b>0,0</b>  | <b>0,0</b>  | <b>1113,0</b>                                       |
| <b>Nudrift</b>   |                                    |   |   |   |   |
| (#438218) Malkekøer, kvier og stude. Dybstrøelse                               | 96                                 | 80,6  | 0,0   | 0,0   | 80,6  |
| (#438220) Malkekøer, kvier og stude. Fast drænet gulv med skraber og ajleafløb | 1310                               | 1165,9                                      | 0,0   | 0,0   | 1165,9  |
| <b>Sum</b>   | <b>1406</b>                        | <b>1246,5</b>                               | <b>0,0</b>  | <b>0,0</b>  | <b>1246,5</b>                                       |
| <b>8 års-drift</b>   |                                    |   |   |   |   |
| (#438219) Malkekøer, kvier og stude. Dybstrøelse                               | 96                                 | 80,6  | 0,0   | 0,0   | 80,6  |
| (#438221) Malkekøer, kvier og stude. Fast drænet gulv med skraber og ajleafløb | 1310                               | 1165,9                                      | 0,0   | 0,0   | 1165,9  |
| <b>Sum</b>   | <b>1406</b>                        | <b>1246,5</b>                               | <b>0,0</b>  | <b>0,0</b>  | <b>1246,5</b>                                       |

Navn på staldafsnit:

**2. Eks sydlige rundbuehal**

| Produktion  | Produktionsareal (m <sup>2</sup> ) | Ammoniakemission (kg NH <sub>3</sub> -N/år) | Reduktion, udegående dyr (kg NH <sub>3</sub> -N/år) | Effekt, miljøteknologi (kg NH <sub>3</sub> -N/år) | Faktisk ammoniakemission (kg NH <sub>3</sub> -N/år) |
|---|------------------------------------|---|---|---|---|
| <b>Ansøgt drift</b>   |                                    |   |   |   |   |
| (#431590) Flexgruppe: Alle kvæg; Dybstrøelse                  | 135                                | 113,4                                       | 0,0   | 0,0   | 113,4   |
| <b>Nudrift</b>  |                                    |   |   |   |   |
| (#437100) Malkekøer, kvier og stude. Dybstrøelse              | 90                                 | 75,6  | 0,0   | 0,0   | 75,6  |
| (#437101) Malkekøer, kvier og stude. Sengestald med fast gulv | 80                                 | 134,4                                       | 0,0   | 0,0   | 134,4   |
| (#437102) Kalve, (under 6 mdr.). Dybstrøelse                  | 10                                 | 8,4   | 0,0   | 0,0   | 8,4   |
| <b>Sum</b>  | <b>180</b>                         | <b>218,4</b>                                | <b>0,0</b>  | <b>0,0</b>  | <b>218,4</b>  |
| <b>8 års-drift</b>  |                                    |   |   |   |   |
| (#437104) Kalve, (under 6 mdr.). Dybstrøelse                  | 10                                 | 8,4   | 0,0   | 0,0   | 8,4   |
| (#437105) Malkekøer, kvier og stude. Sengestald med fast gulv | 80                                 | 134,4                                       | 0,0   | 0,0   | 134,4   |
| (#437106) Malkekøer, kvier og stude. Dybstrøelse              | 90                                 | 75,6  | 0,0   | 0,0   | 75,6  |
| <b>Sum</b>  | <b>180</b>                         | <b>218,4</b>                                | <b>0,0</b>  | <b>0,0</b>  | <b>218,4</b>  |

Navn på staldafsnit:

**3. Eks nordlige rundbuehal**

| Produktion                                       | Produktionsareal (m <sup>2</sup> ) | Ammoniakemission (kg NH <sub>3</sub> -N/år) | Reduktion, udegående dyr (kg NH <sub>3</sub> -N/år) | Effekt, miljøteknologi (kg NH <sub>3</sub> -N/år) | Faktisk ammoniakemission (kg NH <sub>3</sub> -N/år) |
|--|------------------------------------|---|---|---|---|
| <b>Ansøgt drift</b>                              |                                    |   |   |   |   |
| (#431865) Flexgruppe: Alle kvæg; Dybstrøelse     | 120                                | 100,8                                       | 0,0   | 0,0   | 100,8   |
| <b>Nudrift</b>                                   |                                    |   |   |   |   |
| (#437107) Malkekøer, kvier og stude. Dybstrøelse | 390                                | 327,6                                       | 0,0   | 0,0   | 327,6   |
| <b>8 års-drift</b>                               |                                    |   |   |   |   |
| (#437108) Malkekøer, kvier og stude. Dybstrøelse | 390                                | 327,6                                       | 0,0   | 0,0   | 327,6   |

Navn på staldafsnit:

**4. Eks stald i gårdsplads**

| Produktion                                       | Produktionsareal (m <sup>2</sup> ) | Ammoniakemission (kg NH <sub>3</sub> -N/år) | Reduktion, udegående dyr (kg NH <sub>3</sub> -N/år) | Effekt, miljøteknologi (kg NH <sub>3</sub> -N/år) | Faktisk ammoniakemission (kg NH <sub>3</sub> -N/år) |
|--|------------------------------------|---|---|---|---|
| <b>Ansøgt drift - Ingen data</b>                 |                                    |   |   |   |   |
| <b>Nudrift</b>                                   |                                    |   |   |   |   |
| (#437109) Malkekøer, kvier og stude. Dybstrøelse | 115                                | 96,6  | 0,0   | 0,0   | 96,6  |
| <b>8 års-drift</b>                               |                                    |   |   |   |   |
| (#437110) Malkekøer, kvier og stude. Dybstrøelse | 115                                | 96,6  | 0,0   | 0,0   | 96,6  |

Navn på staldafsnit:

**1. Eks øst/vest rundbuehal**

| Produktion                                   | Produktionsareal (m <sup>2</sup> ) | Ammoniakemission (kg NH <sub>3</sub> -N/år) | Reduktion, udegående dyr (kg NH <sub>3</sub> -N/år) | Effekt, miljøteknologi (kg NH <sub>3</sub> -N/år) | Faktisk ammoniakemission (kg NH <sub>3</sub> -N/år) |
|--|------------------------------------|---|---|---|---|
| <b>Ansøgt drift</b>                          |                                    |   |   |   |   |
| (#437097) Kalve, (under 6 mdr.). Dybstrøelse | 140                                | 117,6                                       | 0,0   | 0,0   | 117,6   |
| <b>Nudrift</b>                               |                                    |   |   |   |   |
| (#437098) Kalve, (under 6 mdr.). Dybstrøelse | 140                                | 117,6                                       | 0,0   | 0,0   | 117,6   |
| <b>8 års-drift</b>                           |                                    |   |   |   |   |
| (#437099) Kalve, (under 6 mdr.). Dybstrøelse | 140                                | 117,6                                       | 0,0   | 0,0   | 117,6   |

Navn på staldafsnit:

**Hestestald**

| Produktion                   | Produktionsareal (m <sup>2</sup> ) | Ammoniakemission (kg NH <sub>3</sub> -N/år) | Reduktion, udegående dyr (kg NH <sub>3</sub> -N/år) | Effekt, miljøteknologi (kg NH <sub>3</sub> -N/år) | Faktisk ammoniakemission (kg NH <sub>3</sub> -N/år) |
|------------------------------|------------------------------------|---|---|---|---|
| <b>Ansøgt drift</b>          |                                    |   |   |   |   |
| (#438738) Heste. Dybstrøelse | 20                                 | 11,4  | 0,0   | 0,0   | 11,4  |
| <b>Nudrift</b>               |                                    |   |   |   |   |
| (#438739) Heste. Dybstrøelse | 20                                 | 11,4  | 0,0   | 0,0   | 11,4  |
| <b>8 års-drift</b>           |                                    |   |   |   |   |
| (#438740) Heste. Dybstrøelse | 20                                 | 11,4  | 0,0   | 0,0   | 11,4  |

4.3 Resultater for lagre

#### 4.3.1 Ammoniakemission og effekt af miljøteknologi på lagre med flydende husdyrgødning

| Lagre med flydende husdyrgødning |                                  |   |   |   |
|----------------------------------|----------------------------------|---|---|---|
| Lagernavn                        | Overfladeareal (m <sup>2</sup> ) | Ammoniakemission (kg NH <sub>3</sub> -N/år) | Effekt, miljøteknologi (kg NH <sub>3</sub> -N/år) | Ammoniakemission for lager (kg NH <sub>3</sub> -N/år) |
| <b>Ansøgt drift</b>              |                                  |   |   |   |
| Ny gyllebeholder 3.500 m3        | 835                              | 334,2                                       | 0,0   | 334,2   |
| Eks gyllebeholder 3.000 m3       | 763                              | 305,0                                       | 0,0   | 305,0   |
| Eks gyllebeholder 1.050 m3.      | 280                              | 112,0                                       | 0,0   | 112,0   |
| Ny fortank                       | 32                               | 12,8  | 0,0   | 12,8  |
| <b>Nudrift</b>                   |                                  |   |   |   |
| Eks gyllebeholder 3.000 m3       | 763                              | 305,0                                       | 0,0   | 305,0   |
| Eks gyllebeholder 1.050 m3.      | 280                              | 112,0                                       | 0,0   | 112,0   |
| <b>8 års-drift</b>               |                                  |   |   |   |
| Eks gyllebeholder 3.000 m3       | 763                              | 305,0                                       | 0,0   | 305,0   |
| Eks gyllebeholder 1.050 m3.      | 280                              | 112,0                                       | 0,0   | 112,0   |

#### 4.3.2 Andele af gødningstyper i og ammoniakemission fra lagre med fast husdyrgødning

| Lagre med fast husdyrgødning |  |                           |  |   |   |
|------------------------------|--|---------------------------|--|---|---|
| Lagernavn                    | Grundareal for lager (m <sup>2</sup> ) | Gødningstype for andel    | Areal af andel af gødningstype (m <sup>2</sup> ) | Areal af andel udgør af samlet grundareal (%) | Ammoniakemission fra andel (kg NH <sub>3</sub> -N/år) |
| <b>Ansøgt drift</b>          |  |                           |  |   |   |
| Eks møddingsplads            | 340                                    | Kvæg, heste, får og geder | 340  | 100   | 122,4   |
| <b>Nudrift</b>               |  |                           |  |   |   |
| Eks møddingsplads            | 340                                    | Kvæg, heste, får og geder | 340  | 100   | 122,4   |
| <b>8 års-drift</b>           |  |                           |  |   |   |
| Eks møddingsplads            | 340                                    | Kvæg, heste, får og geder | 340  | 100   | 122,4   |

#### 4.3.3 Oversigt over husdyrgødningstyper produceret i ansøgt drift

##### Gødningstyper produceret fra de valgte dyretype og staldsystemer

Gødningstype fra produktion: Ingen fast gødning  
 Gødningstype fra produktion: Kvæg, heste, får og geder

##### Angivne gødningstyper i indregnede lagre

Gødningstype fra lager: Flydende gødning  
 Gødningstype fra lager: Kvæg, heste, får og geder

## 5. BAT

| Samlet BAT beregning                         |        |       |       |
|--|--------|-------|-------|
|  | Stalde | Lagre | Total |
| Samlet BAT krav (kg NH <sub>3</sub> -N /år)  | 3000   | 886   | 3887  |
| Faktisk emission (kg NH <sub>3</sub> -N /år) | 3000   | 886   | 3887  |
| Forskel (kg NH <sub>3</sub> -N /år)          | -      | -     | 0     |
| Vejledende BAT Overholdt?                    | -      | -     | Ja    |

| Samlet ammoniaktab for hele anlægget (alle produktioner) opnåelig ved anvendelse af BAT |  |                      |  |                       |
|---|--|----------------------|--|-----------------------|
| Vejl. sum (kg NH <sub>3</sub> -N /år)   | Ansøgers forslag (kg NH <sub>3</sub> -N /år) | Ansøgers Begrundelse | Kommunens krav (kg NH <sub>3</sub> -N /år) | Kommunens Begrundelse |
| 3000  |  |                      |  |                       |

**Beregninger af progressive BAT krav opnåelig ved anvendelse af BAT for produktioner i nye stalde**

Ansøgningen indeholder ikke produktioner med dyretype og staldsystemer hvor BAT kravet bestemmes progressivt ud fra arealet.

| BAT krav opnåelig ved anvendelse af BAT for nye og eksisterende stalde |  |   |   |  |
|--|--|---|---|--|
| Staldnavn  | Navn på dyretype og staldsystem eller flexgruppe                     | Forudsætning for BAT-beregning                                      | BAT krav ved ny stald (kg NH <sub>3</sub> -N / (m <sup>2</sup> · år)) | BAT krav ved eksisterende stald (kg NH <sub>3</sub> -N / (m <sup>2</sup> · år)) <sup>C</sup> |
| 6. Ny kostald  | Malkekøer, kvier og stude. Fast drænet gulv med skraber og ajleafløb | Ikke realiseret staldafsnit, BAT-krav fastsat i tidligere afgørelse | 0,89  | 0,89   |
| 5. Eks kostald   | Malkekøer, kvier og stude. Fast drænet gulv med skraber og ajleafløb | Eksisterende staldafsnit, BAT-krav fastsat i tidligere afgørelse    | 0,89  | 0,89   |
| 5. Eks kostald   | Malkekøer, kvier og stude. Dybstrøelse                               | Eksisterende staldafsnit, BAT-krav fastsat i tidligere afgørelse    | 0,84  | 0,84   |
| 2. Eks sydlige rundbuehal  | Alle kvæg; Dybstrøelse <sup>a</sup>                                  | Nyt (inkl. renoveret) staldafsnit                                   | 0,84  | 0,84   |
| 3. Eks nordlige rundbuehal   | Alle kvæg; Dybstrøelse <sup>a</sup>                                  | Eksisterende staldafsnit, BAT-krav fastsat i tidligere afgørelse    | 0,84  | 0,84   |
| 1. Eks øst/vest rundbuehal   | Kalve, (under 6 mdr.). Dybstrøelse                                   | Eksisterende staldafsnit, BAT-krav fastsat i tidligere afgørelse    | 0,84  | 0,84   |
| Hestestald   | Heste. Dybstrøelse   | Eksisterende staldafsnit, BAT-krav fastsat i tidligere afgørelse    | 0,57  | 0,57   |

<sup>a</sup> BAT-kravet for flexgruppen fastsættes ud fra det dyretype og staldsystem med det højeste relative reduktionskrav og det dyretype og staldsystem med den højeste ammoniakemissionsfaktor.

<sup>c</sup> BAT krav ved eksisterende stald er tabelværdien for staldtypen. BAT kravet kan være lavere i den aktuelle situation, hvis der fastsat vilkår til eksisterende stald i en tidligere godkendelse.








**Ammoniaktab pr. produktion opnåelig ved anvendelse af BAT**

| Produktion   | BAT krav                   |  | Korrektionsfaktor<br>for udegående | Vejl. sum<br>(kg NH <sub>3</sub> -N /<br>år) | Ansøgers<br>forslag<br>(kg NH <sub>3</sub> -N /år) | Kommunens<br>krav<br>(kg NH <sub>3</sub> -N /år) |
|--|----------------------------|--|------------------------------------|--|--|--|
|  | Areal<br>(m <sup>2</sup> ) | (kg NH <sub>3</sub> -N /<br>(m <sup>2</sup> · år)) |                                    |  |  |  |
| (#431570) Malkekøer, kvier og stude. Fast drænet gulv med skraber og ajleafløb | 1735                       | 0,89   | 1                                  | 1544   |  |  |
| (#431576) Malkekøer, kvier og stude. Fast drænet gulv med skraber og ajleafløb | 1160                       | 0,89   | 1                                  | 1032   |  |  |
| (#431578) Malkekøer, kvier og stude. Dybstrøelse                               | 96                         | 0,84   | 1                                  | 81   |  |  |
| (#431590) Flexgruppe: Alle kvæg; Dybstrøelse                                   | 135                        | 0,84   | 1                                  | 113  |  |  |
| (#431865) Flexgruppe: Alle kvæg; Dybstrøelse                                   | 120                        | 0,84   | 1                                  | 101  |  |  |
| (#437097) Kalve, (under 6 mdr.). Dybstrøelse                                   | 140                        | 0,84   | 1                                  | 118  |  |  |
| (#438738) Heste. Dybstrøelse   | 20                         | 0,57   | 1                                  | 11   |  |  |



## 6. Nabopåvirkning

### 6.1 Samlet resultat af lugtberegning

| Bebyggelse   | Kumulation | Model | Ukorrigeret geneafstand | Korrigeret geneafstand | Vægtet gennemsnits- afstand | Genekriterie overholdt |
|--|------------|-------|-------------------------|------------------------|-----------------------------|------------------------|
| Pittevej 13               | 0          | FMK   | 102,5                   | 102,5                  | 401,7                       | Ja                     |
| Pittevej 16               | 0          | FMK   | 102,5                   | 102,5                  | 334,7                       | Ja                     |
| Pittevej 9                | 0          | FMK   | 102,5                   | 102,5                  | 134                         | Ja                     |
| Fattiggårdsvej 2          | 0          | NY    | 257,1                   | 257,1                  | 1379                        | Ja                     |
| Aidt By, Aidt             | 0          | NY    | 388,9                   | 369,5                  | 1203,1                      | Ja                     |
| Slåenvej Sommerhusområde  | 0          | NY    | 388,9                   | 388,9                  | 796,9                       | Ja                     |
| Tostrup By, Vellev        | 1          | NY    | 388,9                   | 427,8                  | 812,6                       | Ja                     |

**Konsekvenszone: 414 m**

### 6.3 Lugtgeneberegninger - detaljer om staldafsnit

#### Bebyggelse: Pittevej 13 Opretter: Ansøger

| # | Staldafsnit                | Afstand(m) | Placering 300-60 grader |
|---|----------------------------|------------|-------------------------|
| 1 | 6. Ny kostald              | 394,1      | Nej                     |
| 2 | 5. Eks kostald             | 404,0      | Nej                     |
| 3 | 2. Eks sydlige rundbuehal  | 417,6      | Nej                     |
| 4 | 3. Eks nordlige rundbuehal | 432,6      | Nej                     |
| 5 | 1. Eks øst/vest rundbuehal | 434,3      | Nej                     |
| 6 | 4. Eks stald i gårdsplads  | 460,4      | Nej                     |
| 7 | Hestestald                 | 482,7      | Nej                     |

#### Bebyggelse: Pittevej 16 Opretter: Ansøger

| # | Staldafsnit                | Afstand(m) | Placering 300-60 grader |
|---|----------------------------|------------|-------------------------|
| 1 | Hestestald                 | 283,2      | Nej                     |
| 2 | 4. Eks stald i gårdsplads  | 302,2      | Nej                     |
| 3 | 1. Eks øst/vest rundbuehal | 322,4      | Nej                     |
| 4 | 2. Eks sydlige rundbuehal  | 329,9      | Nej                     |
| 5 | 5. Eks kostald             | 330,9      | Nej                     |
| 6 | 6. Ny kostald              | 338,5      | Nej                     |
| 7 | 3. Eks nordlige rundbuehal | 339,7      | Nej                     |

#### Bebyggelse: Pittevej 9 Opretter: Ansøger

| # | Staldafsnit                | Afstand(m) | Placering 300-60 grader |
|---|----------------------------|------------|-------------------------|
| 1 | 6. Ny kostald              | 104,9      | Ja                      |
| 2 | 5. Eks kostald             | 148,7      | Ja                      |
| 3 | 2. Eks sydlige rundbuehal  | 193,0      | Ja                      |
| 4 | 1. Eks øst/vest rundbuehal | 215,3      | Ja                      |
| 5 | 4. Eks stald i gårdsplads  | 231,9      | Ja                      |
| 6 | 3. Eks nordlige rundbuehal | 239,9      | Ja                      |
| 7 | Hestestald                 | 244,0      | Ja                      |

#### Bebyggelse: Fattiggårdsvej 2 Opretter: Ansøger

| # | Staldafsnit                | Afstand(m) | Placering 300-60 grader |
|---|----------------------------|------------|-------------------------|
| 1 | Hestestald                 | 1357,6     | Nej                     |
| 2 | 6. Ny kostald              | 1372,4     | Nej                     |
| 3 | 4. Eks stald i gårdsplads  | 1374,8     | Nej                     |
| 4 | 5. Eks kostald             | 1382,2     | Nej                     |
| 5 | 1. Eks øst/vest rundbuehal | 1391,8     | Nej                     |
| 6 | 2. Eks sydlige rundbuehal  | 1394,1     | Nej                     |
| 7 | 3. Eks nordlige rundbuehal | 1412,6     | Nej                     |

| <b>Bebyggelse: Aidt By, Aidt</b><br><b>Opretter: Ansøger</b> |                            |            |                         |
|--|----------------------------|------------|-------------------------|
| #  | Staldafsnit                | Afstand(m) | Placering 300-60 grader |
| 1  | 6. Ny kostald              | 1177,6     | Ja                      |
| 2  | 5. Eks kostald             | 1215,6     | Ja                      |
| 3  | 2. Eks sydlige rundbuehal  | 1254,6     | Ja                      |
| 4  | 1. Eks øst/vest rundbuehal | 1269,9     | Ja                      |
| 5  | Hestestald                 | 1270,9     | Ja                      |
| 6  | 4. Eks stald i gårdsplads  | 1272,5     | Ja                      |
| 7  | 3. Eks nordlige rundbuehal | 1298,6     | Ja                      |

| <b>Bebyggelse: Slåenvej Sommerhusområde</b><br><b>Opretter: Ansøger</b> |                            |            |                         |
|---|----------------------------|------------|-------------------------|
| #   | Staldafsnit                | Afstand(m) | Placering 300-60 grader |
| 1   | Hestestald                 | 681,8      | Nej                     |
| 2   | 4. Eks stald i gårdsplads  | 697,7      | Nej                     |
| 3   | 3. Eks nordlige rundbuehal | 704,0      | Nej                     |
| 4   | 1. Eks øst/vest rundbuehal | 720,1      | Nej                     |
| 5   | 2. Eks sydlige rundbuehal  | 743,7      | Nej                     |
| 6   | 5. Eks kostald             | 783,6      | Nej                     |
| 7   | 6. Ny kostald              | 823,9      | Nej                     |

| <b>Bebyggelse: Tostrup By, Vellev</b><br><b>Opretter: Ansøger</b> |                            |            |                         |
|---|----------------------------|------------|-------------------------|
| #   | Staldafsnit                | Afstand(m) | Placering 300-60 grader |
| 1   | Hestestald                 | 699,9      | Nej                     |
| 2   | 3. Eks nordlige rundbuehal | 712,9      | Nej                     |
| 3   | 4. Eks stald i gårdsplads  | 713,0      | Nej                     |
| 4   | 1. Eks øst/vest rundbuehal | 732,7      | Nej                     |
| 5   | 2. Eks sydlige rundbuehal  | 756,3      | Nej                     |
| 6   | 5. Eks kostald             | 798,7      | Nej                     |
| 7   | 6. Ny kostald              | 841,1      | Nej                     |

## 6.4 Lugtemission fra produktioner

| Ansøgt drift               |               |                         |                |               |                         |                     |                     |                                    |
|----------------------------|---------------|-------------------------|----------------|---------------|-------------------------|---------------------|---------------------|------------------------------------|
| Staldafsnit                |               |                         |                |               |                         |                     |                     |                                    |
| 6. Ny kostald              | Produktionsld | Antal måneder udegående | Lugt (LE/s)    | Lugt (OU/s)   | Effekt af teknologi (%) | Faktisk lugt (LE/s) | Faktisk lugt (OU/s) | Produktionsareal (m <sup>2</sup> ) |
|                            | 431570        | 0                       | 5378,5         | 22555,0       | 0                       | 5378,5              | 22555,0             | 1735                               |
| 5. Eks kostald             | Produktionsld | Antal måneder udegående | Lugt (LE/s)    | Lugt (OU/s)   | Effekt af teknologi (%) | Faktisk lugt (LE/s) | Faktisk lugt (OU/s) | Produktionsareal (m <sup>2</sup> ) |
|                            | 431578        | 0                       | 297,6          | 1248,0        | 0                       | 297,6               | 1248,0              | 96                                 |
|                            | 431576        | 0                       | 3596,0         | 15080,0       | 0                       | 3596,0              | 15080,0             | 1160                               |
| 2. Eks sydlige rundbuehal  | Produktionsld | Antal måneder udegående | Lugt (LE/s)    | Lugt (OU/s)   | Effekt af teknologi (%) | Faktisk lugt (LE/s) | Faktisk lugt (OU/s) | Produktionsareal (m <sup>2</sup> ) |
|                            | 431590        | 0                       | 418,5          | 1755,0*       | 0                       | 418,5               | 1755,0*             | 135                                |
| 3. Eks nordlige rundbuehal | Produktionsld | Antal måneder udegående | Lugt (LE/s)    | Lugt (OU/s)   | Effekt af teknologi (%) | Faktisk lugt (LE/s) | Faktisk lugt (OU/s) | Produktionsareal (m <sup>2</sup> ) |
|                            | 431865        | 0                       | 372,0          | 1560,0*       | 0                       | 372,0               | 1560,0*             | 120                                |
| 1. Eks øst/vest rundbuehal | Produktionsld | Antal måneder udegående | Lugt (LE/s)    | Lugt (OU/s)   | Effekt af teknologi (%) | Faktisk lugt (LE/s) | Faktisk lugt (OU/s) | Produktionsareal (m <sup>2</sup> ) |
|                            | 437097        | 0                       | 434,0          | 1820,0        | 0                       | 434,0               | 1820,0              | 140                                |
| Hestestald                 | Produktionsld | Antal måneder udegående | Lugt (LE/s)    | Lugt (OU/s)   | Effekt af teknologi (%) | Faktisk lugt (LE/s) | Faktisk lugt (OU/s) | Produktionsareal (m <sup>2</sup> ) |
|                            | 438738        | 0                       | 0,0            | 138,0         | 0                       | 0,0                 | 138,0               | 20                                 |
| Sum                        |               |                         | <b>10496,6</b> | <b>44156*</b> |                         | <b>10496,6</b>      | <b>44156*</b>       |                                    |

\*Lugten kommer fra flexgrupper, hvor den højeste lugt fra hver flexgruppe er valgt.

| Nudrift                    |               |                         |               |              |                         |                     |                     |                                    |
|----------------------------|---------------|-------------------------|---------------|--------------|-------------------------|---------------------|---------------------|------------------------------------|
| Staldafsnit                |               |                         |               |              |                         |                     |                     |                                    |
| 5. Eks kostald             | Produktionsld | Antal måneder udegående | Lugt (LE/s)   | Lugt (OU/s)  | Effekt af teknologi (%) | Faktisk lugt (LE/s) | Faktisk lugt (OU/s) | Produktionsareal (m <sup>2</sup> ) |
|                            | 438220        | 0                       | 4061,0        | 17030,0      | 0                       | 4061,0              | 17030,0             | 1310                               |
|                            | 438218        | 0                       | 297,6         | 1248,0       | 0                       | 297,6               | 1248,0              | 96                                 |
| 2. Eks sydlige rundbuehal  | Produktionsld | Antal måneder udegående | Lugt (LE/s)   | Lugt (OU/s)  | Effekt af teknologi (%) | Faktisk lugt (LE/s) | Faktisk lugt (OU/s) | Produktionsareal (m <sup>2</sup> ) |
|                            | 437102        | 0                       | 31,0          | 130,0        | 0                       | 31,0                | 130,0               | 10                                 |
|                            | 437101        | 0                       | 248,0         | 1040,0       | 0                       | 248,0               | 1040,0              | 80                                 |
| 437100                     | 0             | 279,0                   | 1170,0        | 0            | 279,0                   | 1170,0              | 90                  |                                    |
| 3. Eks nordlige rundbuehal | Produktionsld | Antal måneder udegående | Lugt (LE/s)   | Lugt (OU/s)  | Effekt af teknologi (%) | Faktisk lugt (LE/s) | Faktisk lugt (OU/s) | Produktionsareal (m <sup>2</sup> ) |
|                            | 437107        | 0                       | 1209,0        | 5070,0       | 0                       | 1209,0              | 5070,0              | 390                                |
| 4. Eks stald i gårdsplads  | Produktionsld | Antal måneder udegående | Lugt (LE/s)   | Lugt (OU/s)  | Effekt af teknologi (%) | Faktisk lugt (LE/s) | Faktisk lugt (OU/s) | Produktionsareal (m <sup>2</sup> ) |
|                            | 437109        | 0                       | 356,5         | 1495,0       | 0                       | 356,5               | 1495,0              | 115                                |
| 1. Eks øst/vest rundbuehal | Produktionsld | Antal måneder udegående | Lugt (LE/s)   | Lugt (OU/s)  | Effekt af teknologi (%) | Faktisk lugt (LE/s) | Faktisk lugt (OU/s) | Produktionsareal (m <sup>2</sup> ) |
|                            | 437098        | 0                       | 434,0         | 1820,0       | 0                       | 434,0               | 1820,0              | 140                                |
| Hestestald                 | Produktionsld | Antal måneder udegående | Lugt (LE/s)   | Lugt (OU/s)  | Effekt af teknologi (%) | Faktisk lugt (LE/s) | Faktisk lugt (OU/s) | Produktionsareal (m <sup>2</sup> ) |
|                            | 438739        | 0                       | 0,0           | 138,0        | 0                       | 0,0                 | 138,0               | 20                                 |
| <b>Sum</b>                 |               |                         | <b>6916,1</b> | <b>29141</b> |                         | <b>6916,1</b>       | <b>29141</b>        |                                    |

## 7. Naturområder

### 7.1 Samlet resultat af ammoniakberegninger

**Samlet emission:** 3886,9 (kg NH<sub>3</sub>-N/år)

**Meremission (8 års-drift)** 1329,2 (kg NH<sub>3</sub>-N/år)

**Meremission (nudrift)** 1329,2 (kg NH<sub>3</sub>-N/år)

### 7.2 Overblik over naturpunkter

| Naturpunkt: Stor vandsalamander |                   |
|---------------------------------|-------------------|
| Kategori                        | Kategori 3        |
| Oprettet                        | Sagsbehandler     |
| Ruhed                           | Skov              |
| Beskrivelse                     |                   |
| Kumulation                      | Nul ejendomme (0) |
| Merdeposition (8 års-drift)     | 0,1 kg N/ha/år    |
| Merdeposition (nudrift)         | 0,1 kg N/ha/år    |
| Total deposition                | 0,3 kg N/ha/år    |

| Naturlinjer til punkt: Stor vandsalamander  |              |                        |                            |                              |
|---|--------------|------------------------|----------------------------|------------------------------|
| Naturlinje fra                              | Ruhed opland | Merdeposition          | Merdeposition              | Totaldeposition (kg N/ha/år) |
|   |              | (nudrift) (kg N/ha/år) | (8 års-drift) (kg N/ha/år) |                              |
| S: 6. Ny kostald                            | Landbrug0,1  |                        | 0,1                        | 0,1                          |
| S: 5. Eks kostald                           | Landbrug0,0  |                        | 0,0                        | 0,1                          |
| S: 2. Eks sydlige rundbuehal                | Landbrug0,0  |                        | 0,0                        | 0,0                          |
| S: 3. Eks nordlige rundbuehal               | Landbrug0,0  |                        | 0,0                        | 0,0                          |
| S: 4. Eks stald i gårdsplads                | Landbrug0,0  |                        | 0,0                        | 0,0                          |
| S: 1. Eks øst/vest rundbuehal               | Landbrug0,0  |                        | 0,0                        | 0,0                          |
| S: Hestestald                               | Landbrug0,0  |                        | 0,0                        | 0,0                          |
| G: Ny gyllebeholder 3.500 m <sup>3</sup>    | Landbrug0,0  |                        | 0,0                        | 0,0                          |
| G: Eks gyllebeholder 3.000 m <sup>3</sup>   | Landbrug0,0  |                        | 0,0                        | 0,0                          |
| G: Eks gyllebeholder 1.050 m <sup>3</sup> . | Landbrug0,0  |                        | 0,0                        | 0,0                          |
| G: Eks møddingsplads                        | Landbrug0,0  |                        | 0,0                        | 0,0                          |
| G: Ny fortank                               | Landbrug0,0  |                        | 0,0                        | 0,0                          |

| Naturpunkt: K1: Natura2000 område ved Gudenåen |                                  |
|--|----------------------------------|
| Kategori                                       | Kategori 1                       |
| Opretter                                       | Ansøger                          |
| Ruhed  | Blandet natur med lav bevoksning |
| Beskrivelse                                    |                                  |
| Kumulation                                     | Nul ejendomme (0)                |
| Merdeposition (8 års-drift)                    | 0,0 kg N/ha/år                   |
| Merdeposition (nudrift)                        | 0,0 kg N/ha/år                   |
| Total deposition                               | 0,0 kg N/ha/år                   |

| Naturlinjer til punkt: K1: Natura2000 område ved Gudenåen |              |                        |                            |                              |
|---|--------------|------------------------|----------------------------|------------------------------|
| Naturlinje fra  | Ruhed opland | Merdeposition          | Merdeposition              | Totaldeposition (kg N/ha/år) |
|   |              | (nudrift) (kg N/ha/år) | (8 års-drift) (kg N/ha/år) |                              |
| S: 6. Ny kostald  | Landbrug     | 0,0                    | 0,0                        | 0,0                          |
| S: 5. Eks kostald   | Landbrug     | 0,0                    | 0,0                        | 0,0                          |
| S: 2. Eks sydlige rundbuehal                              | Landbrug     | 0,0                    | 0,0                        | 0,0                          |
| S: 3. Eks nordlige rundbuehal                             | Landbrug     | 0,0                    | 0,0                        | 0,0                          |
| S: 4. Eks stald i gårdsplads                              | Landbrug     | 0,0                    | 0,0                        | 0,0                          |
| S: 1. Eks øst/vest rundbuehal                             | Landbrug     | 0,0                    | 0,0                        | 0,0                          |
| G: Ny gyllebeholder 3.500 m3                              | Landbrug     | 0,0                    | 0,0                        | 0,0                          |
| G: Eks gyllebeholder 3.000 m3                             | Landbrug     | 0,0                    | 0,0                        | 0,0                          |
| G: Eks gyllebeholder 1.050 m3.                            | Landbrug     | 0,0                    | 0,0                        | 0,0                          |
| G: Eks møddingsplads                                      | Landbrug     | 0,0                    | 0,0                        | 0,0                          |
| S: Hestestald   | Landbrug     | 0,0                    | 0,0                        | 0,0                          |
| G: Ny fortank   | Landbrug     | 0,0                    | 0,0                        | 0,0                          |

| Naturpunkt: K2: Overdrev mod sydvest |                                  |
|--------------------------------------|----------------------------------|
| Kategori                             | Kategori 2                       |
| Opretter                             | Ansøger                          |
| Ruhed                                | Blandet natur med lav bevoksning |
| Beskrivelse                          |                                  |
| Kumulation                           | Nul ejendomme (0)                |
| Merdeposition (8 års-drift)          | 0,0 kg N/ha/år                   |
| Merdeposition (nudrift)              | 0,0 kg N/ha/år                   |
| Total deposition                     | 0,0 kg N/ha/år                   |

| Naturlinjer til punkt: K2: Overdrev mod sydvest |              |                        |                            |                              |
|---|--------------|------------------------|----------------------------|------------------------------|
| Naturlinje fra                                  | Ruhed opland | Merdeposition          | Merdeposition              | Totaldeposition (kg N/ha/år) |
|   |              | (nudrift) (kg N/ha/år) | (8 års-drift) (kg N/ha/år) |                              |
| S: 6. Ny kostald                                | Landbrug     | 0,0                    | 0,0                        | 0,0                          |
| S: 5. Eks kostald                               | Landbrug     | 0,0                    | 0,0                        | 0,0                          |
| S: 2. Eks sydlige rundbuehal                    | Landbrug     | 0,0                    | 0,0                        | 0,0                          |
| S: 3. Eks nordlige rundbuehal                   | Landbrug     | 0,0                    | 0,0                        | 0,0                          |
| S: 4. Eks stald i gårdsplads                    | Landbrug     | 0,0                    | 0,0                        | 0,0                          |
| S: 1. Eks øst/vest rundbuehal                   | Landbrug     | 0,0                    | 0,0                        | 0,0                          |
| G: Ny gyllebeholder 3.500 m3                    | Landbrug     | 0,0                    | 0,0                        | 0,0                          |
| G: Eks gyllebeholder 3.000 m3                   | Landbrug     | 0,0                    | 0,0                        | 0,0                          |
| G: Eks gyllebeholder 1.050 m3.                  | Landbrug     | 0,0                    | 0,0                        | 0,0                          |
| G: Eks møddingsplads                            | Landbrug     | 0,0                    | 0,0                        | 0,0                          |
| S: Hestestald                                   | Landbrug     | 0,0                    | 0,0                        | 0,0                          |
| G: Ny fortank                                   | Landbrug     | 0,0                    | 0,0                        | 0,0                          |

| Naturpunkt: K3: Overdrev mod sydvest |                                  |
|--------------------------------------|----------------------------------|
| Kategori                             | Kategori 3                       |
| Opretter                             | Ansøger                          |
| Ruhed                                | Blandet natur med lav bevoksning |
| Beskrivelse                          |                                  |
| Kumulation                           | Nul ejendomme (0)                |
| Merdeposition (8 års-drift)          | 0,1 kg N/ha/år                   |
| Merdeposition (nudrift)              | 0,1 kg N/ha/år                   |
| Total deposition                     | 0,3 kg N/ha/år                   |

| Naturlinjer til punkt: K3: Overdrev mod sydvest |              |                        |                            |                              |
|---|--------------|------------------------|----------------------------|------------------------------|
| Naturlinje fra                                  | Ruhed opland | Merdeposition          | Merdeposition              | Totaldeposition (kg N/ha/år) |
|   |              | (nudrift) (kg N/ha/år) | (8 års-drift) (kg N/ha/år) |                              |
| S: 6. Ny kostald                                | Landbrug0,1  |                        | 0,1                        | 0,1                          |
| S: 5. Eks kostald                               | Landbrug0,0  |                        | 0,0                        | 0,1                          |
| S: 2. Eks sydlige rundbuehal                    | Landbrug0,0  |                        | 0,0                        | 0,0                          |
| S: 3. Eks nordlige rundbuehal                   | Landbrug0,0  |                        | 0,0                        | 0,0                          |
| S: 4. Eks stald i gårdsplads                    | Landbrug0,0  |                        | 0,0                        | 0,0                          |
| S: 1. Eks øst/vest rundbuehal                   | Landbrug0,0  |                        | 0,0                        | 0,0                          |
| G: Ny gyllebeholder 3.500 m3                    | Landbrug0,0  |                        | 0,0                        | 0,0                          |
| G: Eks gyllebeholder 3.000 m3                   | Landbrug0,0  |                        | 0,0                        | 0,0                          |
| G: Eks gyllebeholder 1.050 m3.                  | Landbrug0,0  |                        | 0,0                        | 0,0                          |
| G: Eks møddingsplads                            | Landbrug0,0  |                        | 0,0                        | 0,0                          |
| S: Hestestald                                   | Landbrug0,0  |                        | 0,0                        | 0,0                          |
| G: Ny fortank                                   | Landbrug0,0  |                        | 0,0                        | 0,0                          |



| Naturpunkt: K3: Overdrev mod øst (M) |                                     |
|--------------------------------------|-------------------------------------|
| Kategori                             | Kategori 3                          |
| Opretter                             | Ansøger                             |
| Ruhed                                | Blandet natur med middel bevoksning |
| Beskrivelse                          |                                     |
| Kumulation                           | Nul ejendomme (0)                   |
| Merdeposition (8 års-drift)          | 0,8 kg N/ha/år                      |
| Merdeposition (nudrift)              | 0,8 kg N/ha/år                      |
| Total deposition                     | 3,6 kg N/ha/år                      |

| Naturlinjer til punkt: K3: Overdrev mod øst (M) |              |                        |                            |                              |
|---|--------------|------------------------|----------------------------|------------------------------|
| Naturlinje fra                                  | Ruhed opland | Merdeposition          | Merdeposition              | Totaldeposition (kg N/ha/år) |
|   |              | (nudrift) (kg N/ha/år) | (8 års-drift) (kg N/ha/år) |                              |
| S: 6. Ny kostald                                | Landbrug1,2  |                        | 1,2                        | 1,2                          |
| S: 5. Eks kostald                               | Landbrug-0,1 |                        | -0,1                       | 1,0                          |
| S: 2. Eks sydlige rundbuehal                    | Landbrug-0,1 |                        | -0,1                       | 0,1                          |
| S: 3. Eks nordlige rundbuehal                   | Landbrug-0,3 |                        | -0,3                       | 0,1                          |
| S: 4. Eks stald i gårdsplads                    | Landbrug-0,2 |                        | -0,2                       | 0,0                          |
| S: 1. Eks øst/vest rundbuehal                   | Landbrug0,0  |                        | 0,0                        | 0,2                          |
| G: Ny gyllebeholder 3.500 m3                    | Landbrug0,3  |                        | 0,3                        | 0,3                          |
| G: Eks gyllebeholder 3.000 m3                   | Landbrug0,0  |                        | 0,0                        | 0,3                          |
| G: Eks gyllebeholder 1.050 m3.                  | Landbrug0,0  |                        | 0,0                        | 0,1                          |
| G: Eks møddingsplads                            | Landbrug0,0  |                        | 0,0                        | 0,2                          |
| S: Hestestald                                   | Landbrug0,0  |                        | 0,0                        | 0,0                          |
| G: Ny fortank                                   | Landbrug0,0  |                        | 0,0                        | 0,0                          |

| Naturpunkt: K3: Overdrev mod vest (N) |                                  |
|---------------------------------------|----------------------------------|
| Kategori                              | Kategori 3                       |
| Opretter                              | Ansøger                          |
| Ruhed                                 | Blandet natur med lav bevoksning |
| Beskrivelse                           |                                  |
| Kumulation                            | Nul ejendomme (0)                |
| Merdeposition (8 års-drift)           | 0,7 kg N/ha/år                   |
| Merdeposition (nudrift)               | 0,7 kg N/ha/år                   |
| Total deposition                      | 2,3 kg N/ha/år                   |

| Naturlinjer til punkt: K3: Overdrev mod vest (N) |              |                        |                            |                              |
|--|--------------|------------------------|----------------------------|------------------------------|
| Naturlinje fra                                   | Ruhed opland | Merdeposition          | Merdeposition              | Totaldeposition (kg N/ha/år) |
|  |              | (nudrift) (kg N/ha/år) | (8 års-drift) (kg N/ha/år) |                              |
| G: Ny gyllebeholder 3.500 m3                     | Landbrug0,5  |                        | 0,5                        | 0,5                          |
| S: 4. Eks stald i gårdsplads                     | Landbrug-0,1 |                        | -0,1                       | 0,0                          |
| G: Eks møddingsplads                             | Landbrug0,0  |                        | 0,0                        | 0,1                          |
| S: 3. Eks nordlige rundbuehal                    | Landbrug-0,2 |                        | -0,2                       | 0,1                          |
| S: 2. Eks sydlige rundbuehal                     | Landbrug-0,1 |                        | -0,1                       | 0,1                          |
| S: 1. Eks øst/vest rundbuehal                    | Landbrug0,0  |                        | 0,0                        | 0,1                          |
| G: Eks gyllebeholder 3.000 m3                    | Landbrug0,0  |                        | 0,0                        | 0,3                          |
| G: Eks gyllebeholder 1.050 m3.                   | Landbrug0,0  |                        | 0,0                        | 0,1                          |
| S: 5. Eks kostald                                | Landbrug-0,1 |                        | -0,1                       | 0,5                          |
| S: 6. Ny kostald                                 | Landbrug0,6  |                        | 0,6                        | 0,6                          |
| S: Hestestald                                    | Landbrug0,0  |                        | 0,0                        | 0,0                          |
| G: Ny fortank                                    | Landbrug0,0  |                        | 0,0                        | 0,0                          |

| Naturpunkt: Vandhul ved ejendom |                   |
|---------------------------------|-------------------|
| Kategori                        | Kategori 3        |
| Opretter                        | Ansøger           |
| Ruhed                           | Vand              |
| Beskrivelse                     |                   |
| Kumulation                      | Nul ejendomme (0) |
| Merdeposition (8 års-drift)     | -0,2 kg N/ha/år   |
| Merdeposition (nudrift)         | -0,2 kg N/ha/år   |
| Total deposition                | 6,8 kg N/ha/år    |

| Naturlinjer til punkt: Vandhul ved ejendom |              |                        |                            |                              |
|--|--------------|------------------------|----------------------------|------------------------------|
| Naturlinje fra                             | Ruhed opland | Merdeposition          | Merdeposition              | Totaldeposition (kg N/ha/år) |
|  |              | (nudrift) (kg N/ha/år) | (8 års-drift) (kg N/ha/år) |                              |
| G: Ny gyllebeholder 3.500 m3               | Landbrug0,8  |                        | 0,8                        | 0,8                          |
| S: 4. Eks stald i gårdsplads               | Landbrug-0,8 |                        | -0,8                       | 0,0                          |
| G: Eks møddingsplads                       | Landbrug0,0  |                        | 0,0                        | 1,1                          |
| S: 3. Eks nordlige rundbuehal              | Landbrug-0,9 |                        | -0,9                       | 0,4                          |
| S: 2. Eks sydlige rundbuehal               | Landbrug-0,2 |                        | -0,2                       | 0,3                          |
| S: 1. Eks øst/vest rundbuehal              | Landbrug0,0  |                        | 0,0                        | 0,4                          |
| G: Eks gyllebeholder 3.000 m3              | Landbrug0,0  |                        | 0,0                        | 1,0                          |
| G: Eks gyllebeholder 1.050 m3.             | Landbrug0,0  |                        | 0,0                        | 0,3                          |
| S: 5. Eks kostald                          | Landbrug-0,1 |                        | -0,1                       | 1,2                          |
| S: 6. Ny kostald                           | Landbrug1,1  |                        | 1,1                        | 1,1                          |
| S: Hestestald                              | Landbrug0,0  |                        | 0,0                        | 0,4                          |
| G: Ny fortank                              | Landbrug0,0  |                        | 0,0                        | 0,0                          |

| Naturpunkt: K3: Mose mod nord |                                     |
|-------------------------------|-------------------------------------|
| Kategori                      | Kategori 3                          |
| Opretter                      | Ansøger                             |
| Ruhed                         | Blandet natur med middel bevoksning |
| Beskrivelse                   |                                     |
| Kumulation                    | Nul ejendomme (0)                   |
| Merdeposition (8 års-drift)   | 0,1 kg N/ha/år                      |
| Merdeposition (nudrift)       | 0,1 kg N/ha/år                      |
| Total deposition              | 0,2 kg N/ha/år                      |

| Naturlinjer til punkt: K3: Mose mod nord |              |                        |                            |                              |
|--|--------------|------------------------|----------------------------|------------------------------|
| Naturlinje fra                           | Ruhed opland | Merdeposition          | Merdeposition              | Totaldeposition (kg N/ha/år) |
|  |              | (nudrift) (kg N/ha/år) | (8 års-drift) (kg N/ha/år) |                              |
| G: Ny gyllebeholder 3.500 m3             | Landbrug     | 0,0                    | 0,0                        | 0,0                          |
| S: 4. Eks stald i gårdsplads             | Landbrug     | 0,0                    | 0,0                        | 0,0                          |
| G: Eks møddingsplads                     | Landbrug     | 0,0                    | 0,0                        | 0,0                          |
| S: 3. Eks nordlige rundbuehal            | Landbrug     | 0,0                    | 0,0                        | 0,0                          |
| S: 2. Eks sydlige rundbuehal             | Landbrug     | 0,0                    | 0,0                        | 0,0                          |
| S: 1. Eks øst/vest rundbuehal            | Landbrug     | 0,0                    | 0,0                        | 0,0                          |
| G: Eks gyllebeholder 3.000 m3            | Landbrug     | 0,0                    | 0,0                        | 0,0                          |
| G: Eks gyllebeholder 1.050 m3.           | Landbrug     | 0,0                    | 0,0                        | 0,0                          |
| S: 5. Eks kostald                        | Landbrug     | 0,0                    | 0,0                        | 0,1                          |
| S: 6. Ny kostald                         | Landbrug     | 0,1                    | 0,1                        | 0,1                          |
| S: Hestestald                            | Landbrug     | 0,0                    | 0,0                        | 0,0                          |
| G: Ny fortank                            | Landbrug     | 0,0                    | 0,0                        | 0,0                          |

| Naturpunkt: K3: Overdrev mod øst (S) |                                     |
|--------------------------------------|-------------------------------------|
| Kategori                             | Kategori 3                          |
| Opretter                             | Ansøger                             |
| Ruhed                                | Blandet natur med middel bevoksning |
| Beskrivelse                          |                                     |
| Kumulation                           | Nul ejendomme (0)                   |
| Merdeposition (8 års-drift)          | 1,1 kg N/ha/år                      |
| Merdeposition (nudrift)              | 1,1 kg N/ha/år                      |
| Total deposition                     | 4,0 kg N/ha/år                      |

| Naturlinjer til punkt: K3: Overdrev mod øst (S) |              |                        |                            |                 |
|---|--------------|------------------------|----------------------------|-----------------|
| Naturlinje fra                                  | Ruhed opland | Merdeposition          | Merdeposition              | Totaldeposition |
|   |              | (nudrift) (kg N/ha/år) | (8 års-drift) (kg N/ha/år) |                 |
| S: 6. Ny kostald                                | Landbrug1,5  |                        | 1,5                        | 1,5             |
| S: 5. Eks kostald                               | Landbrug-0,2 |                        | -0,2                       | 1,4             |
| S: 2. Eks sydlige rundbuehal                    | Landbrug-0,1 |                        | -0,1                       | 0,1             |
| S: 3. Eks nordlige rundbuehal                   | Landbrug-0,2 |                        | -0,2                       | 0,1             |
| S: 4. Eks stald i gårdsplads                    | Landbrug-0,1 |                        | -0,1                       | 0,0             |
| S: 1. Eks øst/vest rundbuehal                   | Landbrug0,0  |                        | 0,0                        | 0,2             |
| S: Hestestald                                   | Landbrug0,0  |                        | 0,0                        | 0,0             |
| G: Ny gyllebeholder 3.500 m3                    | Landbrug0,2  |                        | 0,2                        | 0,2             |
| G: Eks gyllebeholder 3.000 m3                   | Landbrug0,0  |                        | 0,0                        | 0,3             |
| G: Eks gyllebeholder 1.050 m3.                  | Landbrug0,0  |                        | 0,0                        | 0,1             |
| G: Eks møddingsplads                            | Landbrug0,0  |                        | 0,0                        | 0,1             |
| G: Ny fortank                                   | Landbrug0,0  |                        | 0,0                        | 0,0             |

| Naturpunkt: K3: Overdrev mod vest (S) |                                  |
|---------------------------------------|----------------------------------|
| Kategori                              | Kategori 3                       |
| Opretter                              | Ansøger                          |
| Ruhed                                 | Blandet natur med lav bevoksning |
| Beskrivelse                           |                                  |
| Kumulation                            | Nul ejendomme (0)                |
| Merdeposition (8 års-drift)           | 0,9 kg N/ha/år                   |
| Merdeposition (nudrift)               | 0,9 kg N/ha/år                   |
| Total deposition                      | 2,4 kg N/ha/år                   |

| Naturlinje fra                 | Merdeposition   |                            | Totaldeposition<br>(kg N/ha/år) |
|--------------------------------|-----------------|----------------------------|---------------------------------|
|                                | Ruhed<br>opland | (nudrift)<br>(8 års-drift) |                                 |
| G: Ny gyllebeholder 3.500 m3   | Landbrug0,2     | 0,2                        | 0,2                             |
| S: 4. Eks stald i gårdsplads   | Landbrug0,0     | 0,0                        | 0,0                             |
| G: Eks møddingsplads           | Landbrug0,0     | 0,0                        | 0,1                             |
| S: 3. Eks nordlige rundbuehal  | Landbrug-0,1    | -0,1                       | 0,0                             |
| S: 2. Eks sydlige rundbuehal   | Landbrug0,0     | 0,0                        | 0,1                             |
| S: 1. Eks øst/vest rundbuehal  | Landbrug0,0     | 0,0                        | 0,0                             |
| G: Eks gyllebeholder 3.000 m3  | Landbrug0,0     | 0,0                        | 0,2                             |
| G: Eks gyllebeholder 1.050 m3. | Landbrug0,0     | 0,0                        | 0,1                             |
| S: 5. Eks kostald              | Landbrug-0,1    | -0,1                       | 0,8                             |
| S: 6. Ny kostald               | Landbrug0,9     | 0,9                        | 0,9                             |
| S: Hestestald                  | Landbrug0,0     | 0,0                        | 0,0                             |
| G: Ny fortank                  | Landbrug0,0     | 0,0                        | 0,0                             |

## 8. Afstande

### 8.1 Afstande angivet

| Stuehus - Beboelse på samme ejendom |                            |             |                     |
|-------------------------------------|----------------------------|-------------|---------------------|
| Type                                | Navn                       | Afstand [m] | Minimumsafstand [m] |
| Driftsbygning                       | Stuehus                    |             | -                   |
| Staldbygning                        | 1. Eks øst/vest rundbuehal | 10          | -                   |
| Gødningslager                       | Eks møddingsplads          | 15          | -                   |

| Pittevej - Offentlig vej og privat fællesvej |               |             |                     |
|--|---------------|-------------|---------------------|
| Type   | Navn          | Afstand [m] | Minimumsafstand [m] |
| Driftsbygning                                | Foderlade     | 131         | -                   |
| Staldbygning                                 | 6. Ny kostald | 59          | -                   |
| Gødningslager                                | Ny fortank    | 127         | -                   |

| Vandhul ved gården - Vandløb og søer over 100 kvm |                   |             |                     |
|---|-------------------|-------------|---------------------|
| Type  | Navn              | Afstand [m] | Minimumsafstand [m] |
| Driftsbygning                                     | Depot m.v.        | 20          | -                   |
| Staldbygning                                      | Hestestald        | 20          | -                   |
| Gødningslager                                     | Eks møddingsplads | 53          | -                   |

| Pittevej 9 - Nabobeboelse |               |             |                     |
|---------------------------|---------------|-------------|---------------------|
| Type                      | Navn          | Afstand [m] | Minimumsafstand [m] |
| Driftsbygning             | Foderlade     | 130         | -                   |
| Staldbygning              | 6. Ny kostald | 86          | -                   |
| Gødningslager             | Ny fortank    | 121         | -                   |

| Naboskel syd - Naboskel |               |             |                     |
|-------------------------|---------------|-------------|---------------------|
| Type                    | Navn          | Afstand [m] | Minimumsafstand [m] |
| Driftsbygning           | Foderlade     | 117         | -                   |
| Staldbygning            | 6. Ny kostald | 70          | -                   |
| Gødningslager           | Ny fortank    | 108         | -                   |

| Markvandsboring - Vandforsyningsanlæg (ikke almen) |                   |             |                     |
|--|-------------------|-------------|---------------------|
| Type   | Navn              | Afstand [m] | Minimumsafstand [m] |
| Driftsbygning                                      | Maskinhus         | 7           | -                   |
| Staldbygning                                       | Hestestald        | 26          | -                   |
| Gødningslager                                      | Eks møddingsplads | 29          | -                   |

#### 8.1.1 Yderligere informationer og specielle forhold

##### Kommentar til afstandsangivelser

Ingen kommentar

## 8.2 Afstande til naturområder og nabobebyggelser

### K3: Overdrev mod vest (S) - Naturområde (kategori 3)

| Type          | Navn                      | Afstand [m] |
|---------------|---------------------------|-------------|
| Driftsbygning | Eks plansilo              | 149         |
| Staldbygning  | 5. Eks kostald            | 165         |
| Gødningslager | Ny gyllebeholder 3.500 m3 | 130         |

### K3: Overdrev mod øst (S) - Naturområde (kategori 3)

| Type          | Navn              | Afstand [m] |
|---------------|-------------------|-------------|
| Driftsbygning | Depot m.v.        | 172         |
| Staldbygning  | Hestestald        | 176         |
| Gødningslager | Eks møddingsplads | 205         |

### K3: Mose mod nord - Naturområde (kategori 3)

| Type          | Navn                       | Afstand [m] |
|---------------|----------------------------|-------------|
| Driftsbygning | Eks plansilo               | 732         |
| Staldbygning  | 3. Eks nordlige rundbuehal | 814         |
| Gødningslager | Ny gyllebeholder 3.500 m3  | 808         |

### Vandhul ved ejendom - Naturområde (kategori 3)

| Type          | Navn              | Afstand [m] |
|---------------|-------------------|-------------|
| Driftsbygning | Depot m.v.        | 21          |
| Staldbygning  | Hestestald        | 21          |
| Gødningslager | Eks møddingsplads | 54          |

### K3: Overdrev mod vest (N) - Naturområde (kategori 3)

| Type          | Navn                       | Afstand [m] |
|---------------|----------------------------|-------------|
| Driftsbygning | Eks plansilo               | 132         |
| Staldbygning  | 3. Eks nordlige rundbuehal | 178         |
| Gødningslager | Ny gyllebeholder 3.500 m3  | 124         |

### K3: Overdrev mod øst (M) - Naturområde (kategori 3)

| Type          | Navn              | Afstand [m] |
|---------------|-------------------|-------------|
| Driftsbygning | Depot m.v.        | 166         |
| Staldbygning  | Hestestald        | 166         |
| Gødningslager | Eks møddingsplads | 199         |

### K3: Overdrev mod sydvest - Naturområde (kategori 3)

| Type | Navn | Afstand [m] |
|------|------|-------------|
|------|------|-------------|



|               |               |     |
|---------------|---------------|-----|
| Driftsbygning | Foderlade     | 365 |
| Staldbygning  | 6. Ny kostald | 330 |
| Gødningslager | Ny fortank    | 353 |

#### K2: Overdrev mod sydvest - Naturområde (kategori 2)

| Type          | Navn          | Afstand [m] |
|---------------|---------------|-------------|
| Driftsbygning | Foderlade     | 2284        |
| Staldbygning  | 6. Ny kostald | 2252        |
| Gødningslager | Ny fortank    | 2273        |

#### K1: Natura2000 område ved Gudenåen - Naturområde (kategori 1)

| Type          | Navn          | Afstand [m] |
|---------------|---------------|-------------|
| Driftsbygning | Foderlade     | 7464        |
| Staldbygning  | 6. Ny kostald | 7441        |
| Gødningslager | Ny fortank    | 7453        |

#### Stor vandsalamander - Naturområde (kategori 3)

| Type          | Navn                       | Afstand [m] |
|---------------|----------------------------|-------------|
| Driftsbygning | Eks plansilo               | 793         |
| Staldbygning  | 3. Eks nordlige rundbuehal | 875         |
| Gødningslager | Ny gyllebeholder 3.500 m3  | 869         |

#### Pittevej 9 - Nabo (Enkelt bolig)

| Type          | Navn          | Afstand [m] |
|---------------|---------------|-------------|
| Driftsbygning | Foderlade     | 130         |
| Staldbygning  | 6. Ny kostald | 86          |
| Gødningslager | Ny fortank    | 121         |

#### Pittevej 13 - Nabo (Enkelt bolig)

| Type          | Navn          | Afstand [m] |
|---------------|---------------|-------------|
| Driftsbygning | Foderlade     | 364         |
| Staldbygning  | 6. Ny kostald | 356         |
| Gødningslager | Ny fortank    | 356         |

#### Pittevej 16 - Nabo (Enkelt bolig)

| Type          | Navn              | Afstand [m] |
|---------------|-------------------|-------------|
| Driftsbygning | Depot m.v.        | 275         |
| Staldbygning  | Hestestald        | 278         |
| Gødningslager | Eks møddingsplads | 309         |

#### Slåenvej Sommerhusområde - Nabo (Byzone)

| Type          | Navn              | Afstand [m] |
|---------------|-------------------|-------------|
| Driftsbygning | Eks plansilo      | 617         |
| Staldbygning  | Hestestald        | 678         |
| Gødningslager | Eks møddingsplads | 687         |

#### Aidt By, Aidt - Nabo (Byzone)

| Type          | Navn          | Afstand [m] |
|---------------|---------------|-------------|
| Driftsbygning | Foderlade     | 1213        |
| Staldbygning  | 6. Ny kostald | 1147        |
| Gødningslager | Ny fortank    | 1206        |

#### Fattiggårdsvej 2 - Nabo (Samlet bebyggelse)

| Type          | Navn              | Afstand [m] |
|---------------|-------------------|-------------|
| Driftsbygning | Depot m.v.        | 1348        |
| Staldbygning  | 6. Ny kostald     | 1330        |
| Gødningslager | Eks møddingsplads | 1380        |

#### Tostrup By, Vellevej - Nabo (Byzone)

| Type          | Navn                       | Afstand [m] |
|---------------|----------------------------|-------------|
| Driftsbygning | Eks plansilo               | 617         |
| Staldbygning  | 3. Eks nordlige rundbuehal | 690         |
| Gødningslager | Eks møddingsplads          | 700         |

## 9. Supplerende oplysninger

**Typen af IE-brug:**

Ikke IE-brug

**Oplysninger om IE-bruget:**

ikke angivet

**Generelle oplysningskrav:**

ikke angivet

**Oplysninger om ventilationsforhold:**

ikke angivet

**Samlet opbevaringskapacitet:**

0,00

### 9.1 Miljøkonsekvensrapport

**Beskrivelse af det ansøgte:**

ikke angivet

**Ansøgtes forventede virkning på miljøet:**

ikke angivet

**Foranstaltninger for at begrænse det ansøgtes virkning på miljøet:**

ikke angivet

**Alternative løsninger:**

ikke angivet

**Ikke teknisk resume:**

ikke angivet

**Ansvarlig:**

Ikke angivet (angives ved indsendelse)

### 9.2 Bilag

| Bilag   |                    |             |
|---|--------------------|-------------|
| Filnavn                                       | Fil størrelse (KB) | Beskrivelse |
| Miljøkonsekvensrapport som OPD 14.10.2021.pdf | 2344,696           | MKR         |

## 10. Kortudrag

### Staldafsnit og opbevaringslagre (automatisk)

