

4.3  
Nicolai Kronborg Bjerre  
Falsigvej 2  
7500 Holstebro

Dato: 23-12-2009  
Sagsnr.: 049890-2007  
Henv. til: Nina Karner  
Tlf.: 9611 7818

# § 12 MILJØGODKENDELSE

af kvæg- og svinebruget

## Overlund

beliggende Falsigvej 2, 7500 Naur



Indholdsfortegnelse

<b>STAMBLAD FOR HUSDYRBRUGET</b> .....	<b>4</b>
<b>IKKE TEKNISK RESUMÉ</b> .....	<b>5</b>
<b>MEDDELELSE OM GODKENDELSE</b> .....	<b>6</b>
<b>MILJØGODKENDELSENS VILKÅR</b> .....	<b>7</b>
<i>Generelle forhold</i> .....	7
<i>Dyrehold</i> .....	8
<i>Foder</i> .....	8
<i>Stalde m.m.</i> .....	9
<i>Håndtering af husdyrgødning</i> .....	9
<i>Drift af arealer</i> .....	9
<i>Beredskabsplan</i> .....	10
<i>Ressourcestyring</i> .....	10
<i>Transport</i> .....	10
<i>Skadedyrsbekæmpelse</i> .....	11
<i>Støj</i> .....	11
<i>Opbevaring af kemikalier</i> .....	11
<b>OPLYSNING OM KLAGEADGANG OG RETSGRUNDLAG</b> .....	<b>12</b>
<i>Klagevejledning</i> .....	12
<i>Offentliggørelse</i> .....	12
<i>Retsbeskyttelse</i> .....	13
<i>Udnyttelse af godkendelsen</i> .....	13
<i>Oplysninger om gældende lovgivning</i> .....	14
<b>MILJØTEKNISK BESKRIVELSE OG VURDERING</b> .....	<b>15</b>
<b>GENERELLE FORHOLD</b> .....	<b>16</b>
<i>Ansøger og ejerforhold</i> .....	16
<i>Lokalisering og planmæssige forhold</i> .....	16
<i>BAT – bedste tilgængelige teknik</i> .....	17
<i>Driftsjournal</i> .....	18
<i>Renere teknologi og ressourcestyring</i> .....	18
<i>Driftsforstyrrelser eller uheld</i> .....	19
<i>Ophør af husdyrbruget</i> .....	20
<i>Alternativer</i> .....	20
<b>HUSDYRBRUGETS ANLÆG</b> .....	<b>21</b>
<i>Dyrehold</i> .....	21
<i>Stalde m.v.</i> .....	22
<i>Ventilation</i> .....	25
<i>Rengøring af staldanlæg</i> .....	25
<i>Foder</i> .....	26
<i>Ensilage opbevaring og håndtering</i> .....	27
<i>Fyringsanlæg</i> .....	27
<i>Håndtering og opbevaring af olie, spildolie og brændstof</i> .....	27
<i>Sprøjtemidler, medicin og kemikalier</i> .....	28
<i>Affald og kemikalierester</i> .....	29
<i>Døde dyr</i> .....	29
<b>GØDNINGSPRODUKTION OG HÅNDTERING</b> .....	<b>30</b>
<i>Opbevaring af flydende husdyrgødning</i> .....	30
<i>Påfyldningsplads for gyllevogne</i> .....	31
<i>Opbevaring af dybstrøelse og fast gødning</i> .....	31
<b>FORURENING OG GENER FRA HUSDYRBRUGETS ANLÆG</b> .....	<b>33</b>
<i>Ammoniak</i> .....	33
<i>Lugt</i> .....	33

**TEKNIK- OG MILJØ**

Natur og Miljø

Nupark 51 - 7500 Holstebro - Tlf: 96117557 - Fax: 96117802  
Hjemmeside: www.holstebro.dk - E-post: naturogmiljo@holstebro.dk  
CVR: 29189927

<i>Transport</i> .....	34
<i>Støj</i> .....	36
<i>Støv</i> .....	36
<i>Lys</i> .....	37
<i>Spildevand</i> .....	38
<i>Skadedyr</i> .....	38
<i>Varetagelse af hensyn til landskab og kulturhistoriske områder</i> .....	39
<b>HUSDYRBRUGETS AREALER</b> .....	<b>39</b>
<i>Drift af udspretningsarealer</i> .....	39
<i>Udskiftning af udbringningsarealer</i> .....	41
<i>Sædskifte</i> .....	41
<i>Udbringning af husdyrgødning</i> .....	42
<b>FORURENING OG GENER FRA HUSDYRBRUGETS AREALER</b> .....	<b>43</b>
<i>Fosfor</i> .....	43
<i>Nitrat – forurening af overfladevand</i> .....	44
<i>Nitrat – forurening af grundvand</i> .....	45
<b>NATURA 2000-OMRÅDER, BESKYTTEDE NATURTYPER OG OMRÅDER SAMT BILAG IV ARTER</b> .....	<b>45</b>
<i>Beskrivelse af Nisum Fjord og udpegningsgrundlag</i> .....	47
<i>Holstebro Kommunes vurdering af påvirkningen af Nisum Fjord</i> .....	55
<i>Tør natur</i> .....	56
<i>Grundlaget for forhåndsvurderingen</i> .....	58
<b>HOLSTEBRO KOMMUNES SAMLEDE VURDERING AF HUSDYRBRUGET</b> .....	<b>59</b>
<b>BILAG</b> .....	<b>60</b>
<b>BILAG 1 – OVERSIGTSKORT (EJENDOM OG AREALER)</b> .....	<b>60</b>
<b>BILAG 2 – HUSDYRBRUGETS ANLÆG, HUSDYRBRUGETS INDRETNING</b> .....	<b>61</b>
<b>BILAG 3 – NABOER, KIRKEZONE OG LANDSKABELIGE INTERESSER</b> .....	<b>62</b>
<b>BILAG 4 – AREALER MED NITRATKLASSE OG BUFFERZONE</b> .....	<b>63</b>
<b>BILAG 5 – AREALER VED STORÅ</b> .....	<b>64</b>
<b>BILAG 6 – TRANSPORTRUTER FOR HUSDYRGØDNING</b> .....	<b>65</b>
<b>BILAG 7 - DRIFTSJOURNAL</b> .....	<b>66</b>

## Stamblad for husdyrbruget

Godkendelsesdato:	23-12-2009
Godkendelse hjemmel, lov om miljøgodkendelse m.v. af husdyrbrug	§ 12 (mere end 250 DE)
CVR-nr. / P-nr	25927087 / 1008314345
CVR navn	'Nicolaj Hedegård Bjerre'
Husdyrbrugets ejer og kontaktperson	Nicolai Kronborg Bjerre
Husdyrbrugets adresse	Falsigvej 2, 7500 Holstebro
Husdyrbrugets telefonnumre	Mobil 21461046
CHR-nr	56399
Ejendomsnr.	661-58390
Matrikel	4a m.fl., Navr By, Navr
(i)-mærket, bek. 1640 / 13/12-2006	Ja
Udarbejdet af	Holstebro Kommune, Natur og Miljø
Virksomhedens konsulent	Henrik Germundsson, Østerhovedgade 44, 7560 Hjerm. Mobil: 40 30 56 97
Tilsynsmyndighed	Holstebro Kommune, Natur og Miljø. tlf. 96 11 75 57

### TEKNIK- OG MILJØ

Natur og Miljø

Nupark 51 - 7500 Holstebro - Tlf: 96117557 - Fax: 96117802  
 Hjemmeside: [www.holstebro.dk](http://www.holstebro.dk) - E-post: [naturogmiljo@holstebro.dk](mailto:naturogmiljo@holstebro.dk)  
 CVR: 29189927

## Ikke teknisk resumé

Nicolai Bjerre har den 20. december 2007 ansøgt om miljøgodkendelse af udvidelse/ændring af kvæg- og svinebruget på ejendommen beliggende Falsigvej 2, 7500 Holstebro, efter § 12 i lov nr. 1572 af 20/12 2006 om miljøgodkendelse m.v. af husdyrbrug (husdyrloven).

Husdyrbruget bliver større end 250 DE, og er derfor omfattet af § 12 i husdyrloven, samt reglerne for IPPC, jf. IPPC-direktivet. Husdyrbruget er ikke tidligere VVM-screenet eller miljøgodkendt. Hele husdyrbruget er godkendelsespligtigt, og Holstebro Kommune er godkendelses- og tilsynsmyndighed for husdyrbrugets forhold til det eksterne miljø.

Husdyrbrugets tidligere tilladte dyrehold består af 40 ammekøer med opdræt og 360 søer med 1500 smågrise, svarende til i alt 137,8 DE. Dyreholdet ændres til 98 ammekøer med opdræt, og en produktion på 5660 smågrise og 5530 slagtesvin, svarende til i alt 313,3 DE. Udvidelse og ændring sker i eksisterende stalde og bygninger, og i en ny løsdriftsstald med dybstrøelse, som etableres til køerne.

Flydende husdyrgødning fra husdyrholdet opbevares i ejendommens 3 gyllebeholdere, hvoraf de 2 forsynes med fast overdækning i forbindelse med miljøgodkendelsen, som giver lavere ammoniakfordampning og færre lugtgener. Dybstrøelse og fast gødning opbevares i staldene og på ejendommens møddingsplads, og i forbindelse med miljøgodkendelsen øges andelen af fast gødning, som udbringes direkte fra stald til mark, til 80 %, hvilket giver en lavere ammoniakfordampning. Der opbevares ikke komposteret gødning i markstakke på husdyrbrugets arealer.

Udvidelsen er omfattet af krav om reduktion i ammoniakudledningen med 15 % i forhold til et referencestaldsystem, hvilket er opnået ved overdækning af gyllebeholdere, udkørsel af 80 % fast gødning direkte til mark, reduceret protein i foderet til slagtesvinene, og delvist spaltegulv med 25-49 % spalter i to af slagtesvinestaldene. Den tredje slagtesvinestald har fuldspalter, en staldtype som udfases i 2015, og det er vurderet, at husdyrbruget ved hjælp af de øvrige virkemidler giver en samlet ammoniakfordampning, der er mindre end ved brug af bedste tilgængelige teknik indenfor stalde og foder.

Husdyrbruget råder over 204,32 ha ejede og forpagtede udspretningsarealer. Der er beregnet et fosforoverskud på 1,4 kg P/ha/år på de ansøgte arealer, og den beregnede relative kvælstofudvaskning fra det ansøgte husdyrbrug er 90,2 kg N/ha.

Niveauet af fosfor og nitrat ligger indenfor det fastsatte beskyttelsesniveau i husdyrloven, idet der ikke er fosforisikoarealer (P-klasser), og kun et mindre område i nitratklasse 3, som i husdyrlovens beskyttelsesniveau er defineret som areal med risiko for udvaskning af nitrat til Natura 2000-området Nissum Fjord. For at overholde beskyttelsesniveauet for nitrat, er der valgt et kvægsædskifte med 20 % græs på en del af markerne.

Udover ejet og forpagtede arealer afsættes hvert år husdyrgødning svarende til 20 DE ved gylleaftale på arealer tilhørende Naurvej 43, 7500 Holstebro. Disse arealer miljøgodkendes samtidigt.

Der er foretaget en vurdering af det ansøgte husdyrbrugs påvirkning af Natura 2000-området Nissum Fjord, og det konkluderes, at udvidelsen af husdyrbrugets ikke vil få væsentlig, individuel eller kumulativ, negativ virkning på områdets udpegningsgrundlag, med

### TEKNIK- OG MILJØ

Natur og Miljø

Nupark 51 - 7500 Holstebro - Tlf: 96117557 - Fax: 96117802  
 Hjemmeside: [www.holstebro.dk](http://www.holstebro.dk) - E-post: [naturogmiljo@holstebro.dk](mailto:naturogmiljo@holstebro.dk)  
 CVR: 29189927

den beregnede udledning af fosfor og nitrat. Som forudsætning for det beregnede fosforoverskud er der anvendt en reduceret fosfortildeling i foderet til slagtesvin.

Det er endvidere vurderet, at udvidelsen ikke vil medføre væsentlige gener for omgivelserne i form af ammoniakudledning, nitratudledning, fosforudledning, lugt, transport, støv, støj, fluer og lys.

## Meddelelse om godkendelse

På baggrund af de foreliggende oplysninger i ansøgningen, supplerende oplysninger, og den miljøtekniske beskrivelse og vurdering, meddeler Holstebro Kommune hermed den 23. december 2009 miljøgodkendelse til den ansøgte årlige produktion af:

98 årdsdyr ammekvæg (400-600 kg) på dybstrøelse (kort ædeplads med fast gulv)  
48 årdsdyr småkalve, tung race (0-6 mdr.) på dybstrøelse (hele arealet)  
48 årdsdyr kvier/stude, tung race (6 mdr. til kælvning) på dybstrøelse (kort ædeplads med fast gulv)  
50 producerede tyrekalve, tung race (0-6 mdr) på dybstrøelse (hele arealet)  
25 producerede ungtyre, tung race (220-500 kg) i spaltegulvbokse eller dybstrøelse  
25 producerede ungtyre, tung race (220-500 kg) i bindestald med grebning eller dybstrøelse  
5660 producerede smågrise (7,3-31 kg) i toklimastald med delvist spaltegulv  
3750 producerede slagtesvin (31-107 kg) på delvist spaltegulv, 25-49 % fast gulv  
1780 producerede slagtesvin (31-107 kg) på fuldspaltegulv (indtil 1. juli 2015)

Dette svarer til sammenlagt 313,3 DE, på matr. nr. 4a m.fl. Navr By, Navr, beliggende Fal-sigvej 2, 7500 Naur.

Godkendelsen bygger på husdyrbrugets ansøgning, tilsyn på husdyrbruget og supplerende oplysninger, samt kommunens konkrete vurdering, støttet af Miljøstyrelsens vejledninger og orienteringer.

På Holstebro Kommunes vegne

---

Nina Karner  
Agronom

## Miljøgodkendelsens vilkår

### GENERELLE FORHOLD

---

1. Husdyrbruget skal etableres og drives, som det er beskrevet i ansøgningen og de supplerende oplysninger, og som det er sammenfattet i miljøgodkendelsens miljøtekniske beskrivelse og vurdering, medmindre vilkårene i denne godkendelse eller senere afgørelser foreskriver andet.
2. På tilsynsmyndighedens forlangende skal husdyrbruget dokumentere overholdelse af denne godkendelses vilkår.

Mark- og gødningsplaner m.v., foderplaner, foderanalyser, kvitteringer for foderindkøb og fytaseindkøb, indlægsseddel med oplysning om indhold af råprotein og fosfor i det indkøbte foder, eller tilsvarende som kan dokumentere protein- og fosforindholdet i det tildelte svinefoder, skal efter anmodning kunne fremlægges for tilsynsmyndigheden.

Husdyrbruget skal føre driftsjournal, som fremgår af bilag 7. Heri skal forbrug af el, vand og brændstof noteres minimum én gang i kvartalet, samt årlig produktion af dyr, inspektion af gyllebeholdere, rengøring, driftsforstyrrelser og uheld. Kopi af journalen skal gemmes i 5 år.

Ovennævnte dokumentation skal på forlangende fremvises for de seneste fem år.

3. Godkendelsen bortfalder, såfremt den ikke er udnyttet inden 2 år fra godkendelsesdatoen.
4. Ændringer i ejerforhold eller ændringer i, hvem der er ansvarlig for driften, skal meddeles til kommunen senest 14 dage efter, at ændringen har fundet sted.
5. Ved ophør af husdyrbruget skal stalde rengøres, gyllebeholdere tømmes, og indholdet bortskaffes efter gældende regler. Eventuelle oplag af olier, sprøjtemidler, kemikalier etc. skal bortskaffes til godkendt modtager. Såfremt driftsbygninger ikke er nødvendige eller brugbare til landbrugsformål, kan Holstebro Kommune kræve, at bygningerne rives ned, og materialet bortskaffes til genanvendelse eller lignende. Omkostninger i forbindelse hermed påhviler husdyrbruget.

**DYREHOLD**

6. Husdyrbruget har pr. planår (1/8-31/7) maksimalt godkendelse til følgende dyrehold:

Dyretype	antal	DE
årsdyr ammekøer, 400-600 kg	98	61,25
årsdyr småkalv, tung race (0-6 mdr.)	48	9,80
årsdyr kvier, tung race (6 mdr.-kælv.)	48	18,46
tyrekalv, tung race (0-6 mdr)	50	5,62
ungtyre, tung race (6 mdr.-500 kg)	50	14,12
smågrise (7,3-31 kg)	5660	33,62
slagtesvin (31-107 kg)	3750	115,58
slagtesvin (31-107 kg) indtil 1. juli 2015	1780	54,86
<b>i alt</b>		<b>313,31 DE</b>

De 1780 slagtesvin på fuldspalter er godkendt frem til 1. juli 2015, hvor gulvtypen ikke længere er lovlig. De 1780 slagtesvin kan herefter ikke længere produceres, med mindre der er indgivet ansøgning og meddelt miljøgodkendelse til renovation af stald etc.

Det tillades, at fordelingen mellem køer og opdræt varierer inden for de maksimale 109,25 DE i kvæg, med en forskydning på maksimalt 5 DE imellem de enkelte typer af kvæg. Det tillades, at fordelingen mellem slagtesvin og smågrise varierer inden for de maksimale 204,6 DE, med en forskydning på maksimalt 3 DE imellem slagtesvin og smågrise.

Dyreholdet skal opgøres årligt og anføres i driftsjournalen, jf. vilkår 2.

Den godkendte produktion gælder antallet af dyr (indenfor de angivne alders- eller vægtintervaller) fordelt på dyretyper. Antallet af dyreenheder er således kun retningsgivende for godkendelsen.

**FODER**

7. Foder, som tildeles de 5530 slagtesvin, må hvert planår (1/8-31/7) maksimalt indeholde i alt 2.435 kg råprotein og 67,8 kg fosfor. Overholdelse af vilkåret skal dokumenteres jf. vilkår 2.
8. Der skal anvendes fasefodring ved tildeling af foder til smågrise (minimum 2 faser) og slagtesvin (minimum 2 faser). Overholdelse af vilkåret skal dokumenteres ved foderplaner el. lign.
9. Al foder til smågrise og slagtesvin skal indeholde fytase. Mængden af fytase i foderet skal svare til de gældende anbefalinger fra Dansk Svineproduktion eller en tilsvarende faglig rådgiver. Overholdelse af vilkåret skal dokumenteres f.eks. ved kvitteringer for indkøb af fytase.

**TEKNIK- OG MILJØ**

Natur og Miljø

Nupark 51 - 7500 Holstebro - Tlf: 96117557 - Fax: 96117802  
 Hjemmeside: www.holstebro.dk - E-post: naturogmiljo@holstebro.dk  
 CVR: 29189927



## **STALDE M.M.**

---

10. Dyreholdet skal (undtaget under afgræsning) opstaldes i de ansøgte staldtyper, som fremgår af Skema 5 på side 23, samt bilag 2. Dog kan de 50 stk. ungtyre fremover opstaldes på dybstrøelse.
11. Den nye stald (K5 på bilag 2) skal være mindre end 12,5 meter høj.
12. Ved opførelse af den nye stald (K5, se bilag 2) skal alle dræn inden for 15 meter sløjfes.
13. Alle stalde og ventilationsanlæg skal rengøres minimum 1 gang årligt. Rengøringen skal noteres i driftsjournal, se bilag 7.
14. Befæstede arealer omkring husdyrbrugets bygninger skal altid holdes rene for affald, foderrester, gødningsspild m.v., således, at der ikke er risiko for udvaskning af organisk materiale og næringsstoffer ved overfladeafstrømning.

## **HÅNTERING AF HUSDYRGØDNING**

---

15. Ved anvendelse af traktorpumpe skal påfyldning af gyllevogn foregå på en plads med afløb til opsamlingsbeholder for flydende husdyrgødning. Alternativt skal der anvendes gyllevogne med egen påmonteret pumpe og returløb, således at spild af flydende husdyrgødning undgås.  
Såfremt Holstebro Kommune skønner, at der opstår spild fra påfyldning af gyllevogne, kan der stilles krav om, at påfyldning skal foregå på en plads, med afløb til opsamlingsbeholder for flydende husdyrgødning.
16. Gyllebeholder 1 (opført 2005) og gyllebeholder 3 (opført 1990) skal være forsynet med fast overdækning, i form af f.eks. teltoverdækning, senest 1 år efter miljøgodkendelsen er meddelt.
17. Gyllebeholdere skal minimum en gang om året tømmes og inspiceres for revner /utætheder mv. og vedligeholdelse. Inspektion og evt. vedligeholdelse skal noteres i driftsjournal, se bilag 7.
18. 80 % af husdyrbrugets samlede producerede dybstrøelse og faste møg, skal bringes direkte fra stalden til udspreddning på markerne.
19. Der skal afsættes husdyrgødning til Frode O. Jensen, Naurvej 49, 7500 Holstebro, svarende til den ansøgte mængde, som fremgår af Skema 12 på side 40.

## **DRIFT AF AREALER**

---

20. Husdyrbrugets udspreddningsareal fremgår af Skema 11 på side 39. Den maksimale mængde og sammensætning af husdyrgødning, som indenfor hvert planår (1/8-31/7)

### **TEKNIK- OG MILJØ**

Natur og Miljø

Nupark 51 - 7500 Holstebro - Tlf: 96117557 - Fax: 96117802  
Hjemmeside: [www.holstebro.dk](http://www.holstebro.dk) - E-post: [naturogmiljo@holstebro.dk](mailto:naturogmiljo@holstebro.dk)  
CVR: 29189927

tilføres udbringningsarealet, må ikke overstige det angivne i Skema 12 på side 38. Dette skal dokumenteres jf. vilkår 2.

21. Hvert planår (1/8-31/7) skal der minimum dyrkes græs eller kløvergræs på 20,75 ha ud af husdyrbrugets samlede udspretningsareal. Dette skal dokumenteres med markplaner etc. jf. vilkår 2.
22. Husdyrbruget må ikke opbevare ensilage eller komposteret dybstrøelse i markstak.

## **BEREDSKABSPLAN**

---

23. Der skal, senest 5 mdr. efter meddelelse af miljøgodkendelse, indsendes et udkast til beredskabsplan, som fortæller, hvornår og hvordan, der skal reageres ved uheld, som kan medføre konsekvenser for det eksterne miljø, til Holstebro Kommune. Beredskabsplanen skal accepteres af Holstebro Kommune senest 6 mdr. efter meddelelse af miljøgodkendelse.

Beredskabsplanen skal som minimum indeholde:

- Procedurer, som beskriver relevante tiltag med henblik på at "stoppe ulykken/uheldet" og begrænse udbredelsen
- Oplysninger om, hvilke interne/eksterne personer og myndigheder der skal alarmes og hvordan
- Kortbilag over bedriften med angivelse af miljøfarlige stoffer, afløbs- og drænsystemer og vandløb mm.
- En opgørelse over materiel, der er tilgængeligt på bedriften, eller kan skaffes med kort varsel, og som kan anvendes i forbindelse med afhjælpning, inddæmning og opsamling af spild/lækage.

Beredskabsplanen skal være kendt af alle personer, der arbejder på husdyrbruget, og skal ophænges synligt, hvor den er let at komme til.

## **RESSOURCESTYRING**

---

24. Husdyrbruget skal inden for 1 år fra meddelelse af miljøgodkendelse, og herefter hvert 5. år, gennemgås af en energifaglig person. 5-års lønsomme teknologier skal som udgangspunkt indføres. Kontrolrapport for energigennemgang skal vedlægges driftsjournalen.

## **TRANSPORT**

---

25. Transport til og fra ejendommen skal foregå ved hensynsfuld kørsel, i tidsrummet mellem kl. 7<sup>00</sup> og 18<sup>00</sup>. Sæsonbetonet transport samt enkeltstående transporter kan i rimeligt omfang foregå uden for dette tidsrum.
26. Transport af husdyrgødning skal, så vidt det er muligt, ske uden om byzone og bymæssig bebyggelse.

## **TEKNIK- OG MILJØ**

Natur og Miljø

Nupark 51 - 7500 Holstebro - Tlf: 96117557 - Fax: 96117802  
Hjemmeside: [www.holstebro.dk](http://www.holstebro.dk) - E-post: [naturogmiljo@holstebro.dk](mailto:naturogmiljo@holstebro.dk)  
CVR: 29189927

## SKADEDYRSBEKÆMPELSE

---

27. Der skal på ejendommen foretages en effektiv fluebekæmpelse i overensstemmelse med retningslinjerne fra Statens Skadedyrslaboratorium. Hvis Holstebro Kommune finder det nødvendigt, kan det forlanges, at der føres journal over fluebekæmpelsen på husdyrbruget, ifølge kommunens anvisninger, samt, at der foretages yderlige bekæmpelse eller forebyggelse af fluer efter kommunens anvisninger.

## STØJ

---

28. Støjbidraget fra husdyrbrugets samlede aktiviteter (målt udendørs) må i intet punkt udenfor husdyrbrugets skel overstige nedenfor anførte værdier:

Mandag-fredag kl. 7-18 (8 timer) Lørdag kl. 7-14 (7 timer)	Alle dage kl. 18-22 (1 time) Lørdag kl. 14-18 (4 timer) Søn- og helligdag kl. 7-18 (8 timer)	Alle dage kl. 22-7 (½ time)	Alle dage kl. 22-7 Maksimal værdi
<b>55 dB(A)</b>	<b>45 dB(A)</b>	<b>40 dB(A)</b>	<b>55 dB(A)</b>

Støjbidraget (bortset fra maksimalværdien) måles som det ækvivalente, konstante, korrigerede støjniveau i dB(A) (re. 20 µPa). Tidsintervallerne i parenteserne angiver midlingstiden inden for den pågældende periode.

Ved klage over støj fra husdyrbruget, kan Holstebro Kommune anmode om, at der indsendes dokumentation for overholdelse af støjgrænser.

Husdyrbruget skal for egen regning dokumentere, at støjgrænserne overholdes, hvis tilsynsmyndigheden finder det påkrævet. Dokumentation for overholdelse af støjgrænserne kan være i form af målinger i husdyrbrugets omgivelser (under fuld drift) eller kildestyrkemålinger ved de enkelte støjklæder, kombineret med beregninger efter den fælles nordiske beregningsmodel for industristøj. Støjmålinger skal udføres som beskrevet i Miljøstyrelsens til enhver tid gældende støjregningsvejledning, og foretages i punkter som forinden aftales med tilsynsmyndigheden. Støjmåling skal udføres af et akkrediteret firma.

Kravet om dokumentation af støjforholdene kan højst fremsættes en gang årligt, med mindre den seneste kontrol viser, at støjgrænserne ikke kan overholdes.

## OPBEVARING AF KEMIKALIER

---

29. Alle sprøjtemidler, herunder rester samt tom emballage, skal opbevares utilgængeligt for børn, dyr og uvedkommende i et aflåst rum eller skab, uden mulighed for afløb til overfladevand, jord, grundvand eller kloak.

## TEKNIK- OG MILJØ

Natur og Miljø

Nupark 51 - 7500 Holstebro - Tlf: 96117557 - Fax: 96117802  
 Hjemmeside: www.holstebro.dk - E-post: naturogmiljo@holstebro.dk  
 CVR: 29189927

## Oplysning om klageadgang og retsgrundlag

### KLAGEVEJLEDNING

---

Afgørelsen om godkendelse er truffet i medfør af § 12 i lov om miljøgodkendelse m.v. af husdyrbrug nr. 1572 af 20. december 2006.

Afgørelsen om godkendelse kan inden 4 uger efter afgørelsens annoncering, dvs. senest den 3. februar 2010, påklages til Miljøklagenævnet. Ved klage over godkendelsen kan Miljøklagenævnet bestemme, at klagen har opsættende virkning.

Klageberettigede er ansøger, Miljøministeren og enhver, der har individuel, væsentlig interesse i sagens udfald. Klageberettigede er orienterede ved annonce i Holstebro Onsdag den 6. januar 2010.

Eventuel klage over miljøgodkendelsen, skal indgives skriftligt og skal stiles til Miljøklagenævnet, Rentemestervej 8, 2400 København NV, men skal indsendes til Holstebro Kommune, Natur og Miljø, Nupark 51, 7500 Holstebro eller pr. mail til [tek-nik.miljoe@holstebro.dk](mailto:tek-nik.miljoe@holstebro.dk). Klagen videresendes derefter til Miljøklagenævnet sammen med sagens akter og kommunens bemærkninger til sagen.

Der gøres opmærksom på, at en klage ikke har opsættende virkning for udnyttelse af godkendelsen, med mindre Miljøklagenævnet bestemmer andet, jvf. lovens § 81. Udnyttelse af godkendelsen sker dog på eget ansvar, og indskrænker ikke klagemyndighedens ret til at ændre eller ophæve afgørelsen.

Søgsmål til domstolsprøvelse af afgørelser efter loven eller de regler, der fastsættes i medfør af loven, skal i henhold til § 90 være anlagt inden 6 måneder efter, at afgørelsen er meddelt. Er afgørelsen offentligt bekendtgjort, regnes søgsmålsfristen dog altid fra bekendtgørelsestidspunktet. I tilfælde af at afgørelsen påklages, regnes fristen først fra det tidspunkt, hvor der foreligger en endelig afgørelse.

### OFFENTLIGGØRELSE

---

Forslag til miljøgodkendelse er annonceret offentligt i 6 uger i Holstebro Onsdag, og på Holstebro Kommunes hjemmeside, fra den 11. november 2009, samt tilsendt naboer, gylleaftaleparter og bortforpagtere, med 6 ugers frist til at kommentere udkastet, indtil den 23. december 2009.

Afgørelsen sendes til:

- Nicolai Kronborg Bjerre, Falsigvej 2, 7500 Holstebro (ansøger)
- Henrik Germundsson, Østrehovedgade 44, 7560 Hjerm (rådgiver) – [germunds@mail.dk](mailto:germunds@mail.dk)
- Knud Bjerre, Falsigvej 1, 7500 Holstebro (nabo og bortforpagter)
- Nanna Bastrup Jakobsen og Jens Kristian Larsen, Kærvej 15, 7500 Holstebro (nabo)
- Niels Kristian Lunde, Falsigvej 3, 7500 Holstebro (nabo)
- Ole Gade, Falsigvej 4, 7500 Holstebro (nabo)
- Jens Kristian Mikkelsen, Falsigvej 6, 7500 Holstebro (bortforpagter)
- Søren Kromann, Blodmosevej 13, 7500 Holstebro (bortforpagter)
- Mads Andersen Ørgaard Knudsen, Vembvej 11, 7500 Holstebro (bortforpagter)

### TEKNIK- OG MILJØ

Natur og Miljø

Nupark 51 - 7500 Holstebro - Tlf: 96117557 - Fax: 96117802  
Hjemmeside: [www.holstebro.dk](http://www.holstebro.dk) - E-post: [naturogmiljo@holstebro.dk](mailto:naturogmiljo@holstebro.dk)  
CVR: 29189927

- Karsten Gravesen, Vilhelmsborgvej 4, 7500 Holstebro (bortforpagter)
- Frode O. Jensen, Naurvej 43, 7500 Holstebro (gylleraftager)
- Danmarks Naturfredningsforening – Holstebro – V/Ole Primdahl, Vindelevgård 192, 7830 Vinderup
- Danmarks Naturfredningsforening, Masnedøgade 20, 2100 København Ø. E-post: [dn@dn.dk](mailto:dn@dn.dk);
- Miljøcenter Ringkøbing, Holstebrovej 31, 6950 Ringkøbing. E-post: [post@rin.mim.dk](mailto:post@rin.mim.dk)
- Embedslægeinstitutionen Midtjylland, Lyseng Allé 1, 8270 Højbjerg. E-post: [midt@sst.dk](mailto:midt@sst.dk)
- Danmarks Fiskeriforening, Nordensvej 3, Taulov, 7000 Fredericia. E-post: [mail@dkfisk.dk](mailto:mail@dkfisk.dk)
- Danmarks Sportsfiskerforbund, v/ Erik Schou Nielsen, Rosenvvej 18, 8240 Risskov, E-post: [enie@akademiaarhus.dk](mailto:enie@akademiaarhus.dk)
- Danmarks Sportsfiskerforbund, v/ Jens K. Thygesen, [jkt@sportsfiskerforbundet.dk](mailto:jkt@sportsfiskerforbundet.dk)
- Ferskvandsfiskeriforeningen v/ Niels Barslund, Vormstrupvej 2, 7540 Haderup. E-post: [nb@ferskvandsfiskeriforeningen.dk](mailto:nb@ferskvandsfiskeriforeningen.dk)
- Dansk Ornitologisk Forening, Vesterbrogade 140, 1620 Kbh. V, E-post: [natur@dof.dk](mailto:natur@dof.dk)
- Dansk Ornitologisk Forening (DOF-Vestjylland), E-post: [holstebro@dof.dk](mailto:holstebro@dof.dk)
- Det Økologiske Råd, Blegdamsvej 4B, 2200 København N. E-post: [husdyr@ecocouncil.dk](mailto:husdyr@ecocouncil.dk)
- Holstebro Museum. E-post: [niels.terkildsen@holstebro-museum.dk](mailto:niels.terkildsen@holstebro-museum.dk)

## RETSBESKYTTELSE

---

Godkendelsen omfatter hele produktionen på adressen Falsigvej 2, 7500 Holstebro, samt de udspretningsarealer, der er nævnt og behandlet i ansøgningen.

I 8 år efter godkendelsens offentliggørelse, er godkendelsen omfattet af retsbeskyttelse. Holstebro Kommune kan derfor ikke tage godkendelsen op til revurdering indenfor de 8 år.

Holstebro Kommune kan dog indenfor de 8 år, om nødvendigt, meddelt påbud eller forbud, jf. husdyrlovens § 40 stk. 2, hvis der er fremkommet nye oplysninger om forureningens skadelige virkning, hvis forureningen medfører miljømæssige skadevirkninger, der ikke kunne forudses ved godkendelsens meddelelse, eller hvis forureningen i øvrigt går ud over det, som blev lagt til grund ved godkendelsens meddelelse.

Godkendelsen skal, jf. § 17 i bekendtgørelse nr. af 18/06-2007 om tilladelse og godkendelse m.v. af husdyrbrug, regelmæssigt og mindst hvert 10. år, tages op til revurdering. Den første regelmæssige revurdering skal dog foretages senest, når der er forløbet 8 år - dvs. i år 2017.

Det skal bemærkes, at tilsynsmyndigheden altid kan revidere vilkårene i en godkendelse, jf. lovens § 53 stk. 2, for at forbedre husdyrbrugets kontrol med egen forurening (egenkontrol) eller opnå et mere hensigtsmæssigt tilsyn.

Godkendelsen træder i kraft den 23-12-2009. Opmærksomheden henledes på, at såfremt afgørelsen påklages, kan klagemyndigheden beslutte at ændre vilkårene i godkendelsen eller helt at ophæve godkendelsen.

## UDNYTTELSE AF GODKENDELSEN

---

Hvis godkendelsen ikke har været udnyttet, helt eller delvist, i 3 på hinanden følgende år, så bortfalder den del af godkendelsen, der ikke har været udnyttet de seneste 3 år, med mindre andet fremgår af godkendelsen. Det er ikke hensigten, at fravigelser, der skyldes naturlige produktionsudsving, betragtes som kontinuitetsbrud.

## TEKNIK- OG MILJØ

Natur og Miljø

Nupark 51 - 7500 Holstebro - Tlf: 96117557 - Fax: 96117802  
Hjemmeside: [www.holstebro.dk](http://www.holstebro.dk) - E-post: [naturogmiljo@holstebro.dk](mailto:naturogmiljo@holstebro.dk)  
CVR: 29189927

## OPLYSNINGER OM GÆLDENDE LOVGIVNING

---

Godkendelsens vilkår er meddelt med baggrund i kommunens vurderinger og bl.a. følgende af Miljøstyrelsens vejledninger:

- Vejledning nr. 2/2001 Luftvejledningen
- Vejledning nr. 5/1984 Ekstern støj fra virksomheder
- Vejledning nr. 6/1984 Måling af ekstern støj fra virksomheder
- Vejledning nr. 4/1997 om miljøgodkendelse af husdyrbrug
- Vejledning nr. 97/2002 om husdyrhold og arealkrav
- Vejledning nr. 9795/2005 om rotter

Samt:

- Miljøcenter Fyn/Trekantområdets ”Vejledende retningslinier for vurdering af lugt og begrænsning af gener fra stalde”. 2. udgave udarbejdet maj 2002
- IPPC Reference Document on Best Available Techniques for Intensive Rearing of Poultry and Pigs, juli 2003
- Statens Skadedyrlaboratorium rapport nr. 3 / 2002. Retningslinier for fluebekæmpelse på gårde med husdyr

Udover vilkårene i nærværende miljøgodkendelse er husdyrbruget underlagt bestemmelserne i gældende lovgivning – også selvom disse regler eventuelt måtte være skærpede i forhold til godkendelsens vilkår.

Bl.a. følgende love, bekendtgørelser m.v. kan være relevante for husdyrbruget:

- Lov nr. 1757 af 22/12 2006 om miljøbeskyttelse (**miljøbeskyttelsesloven**)
- Lov nr. 1572 af 20/12 2006 om miljøgodkendelse m.v. af husdyrbrug (herefter benævnt: **husdyrloven**)
- Bekendtgørelse nr. 294 af 31/03 2009 om tilladelse og godkendelse m.v. af husdyrbrug.
- Bekendtgørelse nr. 1695 af 19. december 2006 om husdyrbrug og dyrehold for mere end 3 dyreenheder, husdyrgødning, ensilage m.v. (herefter benævnt: **husdyrgødningsbekendtgørelsen**)
- Bekendtgørelse nr. 1634 af 13/12 2006 om affald.
- Holstebro Kommunes regulativ for erhvervsaffald
- Bekendtgørelse nr. 1152 af 23. november 2006 om husdyrhold og arealkrav m.v.
- Bekendtgørelse nr. 723 af 12/09 1997 om kontrol af beholdere for flydende husdyrgødning, ensilagesaft eller spildevand
- Bekendtgørelse nr. 724 af 01/07 2008 om indretning, etablering og drift af olietanke, rørsystemer og pipelines
- Bekendtgørelse nr. 533 af 18/06 2003 om bekæmpelsesmidler
- Bekendtgørelse nr. 1666 af 14. december 2006 om kontrol med risikoen for større uheld med farlige stoffer
- Lov nr. 789 af 21. juni 2007 om vandløb (vandløbsloven).
- Bekendtgørelse nr. 408 af 1. maj 2007 om udpegning og administration af internationale naturbeskyttelsesområder samt beskyttelse af visse arter
- Bekendtgørelse nr. 268 af 31. marts 2009 om påfyldning og vask m.v. af sprøjter til udbringning af plantebeskyttelsesmidler
- Bekendtgørelse nr. 439 af 11/05 2007 om opbevaring af døde dyr

Det skal understreges, at det kun er et uddrag af reglerne, og at der i fremtiden kan vedtages nye bestemmelser, som vil kunne medføre andre regler for husdyrbrugets aktiviteter. Husdyrbruget har pligt til at kende og overholde gældende lovgivning, samt eventuelle revisioner og ændringer i den gældende lovgivning. Gældende love og regler kan bl.a. findes på [www.retsinfo.dk](http://www.retsinfo.dk), og erhvervsregulativ for affald kan findes på [www.holstebro.dk](http://www.holstebro.dk)

## TEKNIK- OG MILJØ

Natur og Miljø

Nupark 51 - 7500 Holstebro - Tlf: 96117557 - Fax: 96117802  
 Hjemmeside: [www.holstebro.dk](http://www.holstebro.dk) - E-post: [naturogmiljo@holstebro.dk](mailto:naturogmiljo@holstebro.dk)  
 CVR: 29189927

## Miljøteknisk beskrivelse og vurdering

Den miljøtekniske beskrivelse er fra den fremsendte ansøgning og fremsendte supplerende oplysninger. Den miljøtekniske vurdering er Holstebro Kommunes redegørelse for, og vurdering af, om forudsætningerne for at meddele miljøgodkendelsen er opfyldt, dvs. at godkendelsen er ledsaget af sådanne vilkår, at risikoen for forurening eller ikke-uvæsentlige gener for omgivelserne begrænses.

Godkendelsesmyndigheden kan meddele miljøgodkendelse efter lovens § 12, hvis den finder det godtgjort, at husdyrbruget

- har truffet de nødvendige foranstaltninger til at forebygge og begrænse forurening ved anvendelse af den bedste tilgængelige teknik, og
- i øvrigt kan drives på stedet uden at påvirke omgivelserne på en måde, som er uforenelig med hensynet til omgivelserne.

Ved vurderingen af, om husdyrbruget har truffet de nødvendige foranstaltninger til at forebygge og begrænse forureningen, skal det bl.a. sikres, at husdyrbruget indrettes og drives på en sådan måde,

- at beskyttelsen af jord, grundvand, overfladevand og natur med dens bestande af vilde planter og dyr og deres levesteder, herunder områder, der er beskyttet mod tilstandsændringer eller fredet, udpeget som internationalt naturbeskyttelsesområde eller udpeget som særlig sårbart over for næringsstofpåvirkning, finder sted
- at der er truffet de nødvendige foranstaltninger til begrænsning af eventuelle gener for naboer (lugt-, støj-, støv-, flue- og lysgener, affaldsproduktion m.v.)
- at hensynet til de landskabelige værdier er varetaget
- at energi- og råvareforbruget udnyttes mest effektivt
- at mulighederne for at substituere særligt skadelige eller betænkelige stoffer med mindre skadelige eller betænkelige stoffer er udnyttet
- at produktionsprocesserne er optimeret i det omfang det er muligt
- at affaldsfrembringelse undgås, og hvor dette ikke kan lade sig gøre, at mulighederne for genanvendelse og recirkulation er udnyttet.
- at der i det omfang forureningen ikke kan undgås, er anvendt bedste tilgængelige renseteknik
- at der er truffet de nødvendige foranstaltninger med henblik på at forebygge uheld og begrænse konsekvenserne heraf
- at til- og frakørsel til husdyrbruget vil kunne ske uden væsentlige miljømæssige gener for de omboende.

I de følgende afsnit vil bedriftens aktiviteter blive vurderet iht. ovenstående, i det omfang det er relevant.

---

## Generelle forhold

---

### ANSØGER OG EJERFORHOLD

---

Nicolai Kronborg Bjerre ejer og driver ejendommen Falsigvej 2, 7500 Holstebro, under CVR-nummer 25927087, 'Nicolaj Hedegård Bjerre'. Ejendommen drives som et selvstændigt husdyrbrug uden nogen form for samdrift med andre ejendomme, herunder andre ejede ejendomme. Den drifts- og miljøansvarlige på ejendommen er Nicolaj Kronborg Bjerre. Den drifts- og miljøansvarlige har pligt til at informere personer og virksomheder, der arbejder på husdyrbruget, om godkendelsens vilkår for den del af driften, som de arbejder med.

Nicolai Kronborg Bjerre ejer desuden ejendommen Naurvej 1 (købt d. 1. marts 2009), hvor bygningerne er solgt fra i oktober 2009. Desuden forpagtes arealer tilhørende ejendommene Vilhelmsborgvej 4, Vembvej 11, Blodmosevej 13, Falsigvej 1 og Falsigvej 6, alle med postnummer 7500 Holstebro, og alle beliggende i Holstebro Kommune.

Der stilles vilkår om, at hvis der sker ændringer i ejerforhold, eller ændringer i de personer, der er ansvarlige for driften, herunder ansvarlig for de miljømæssige forhold på ejendommen, skal dette skriftligt anmeldes til Holstebro Kommune inden for 14 dage.

### LOKALISERING OG PLANMÆSSIGE FORHOLD

---

Husdyrbruget ligger på Falsigvej 2, Naur, 7500 Holstebro – ca. 1,3 km nord for Naur By, og ca. 2,1 km vest for Krunderup by. Af bilag 1 fremgår ejendommens placering og udspretningsarealer.

Zonestatus: Ejendommen er placeret i landzone.  
 Lokalplan: Der er ikke udarbejdet lokalplan for området.  
 Kommuneplan: Ejendommen er beliggende i landområde.

Afstand fra eksisterende og nye staldanlæg og lign. til nærmeste naboer og byzone m.v.:	
Nærmeste nabo (Falsigvej 4) – krav 50 meter	160 m
Eksisterende eller, ifølge kommuneplanens rammedel, fremtidigt byzone- eller sommerhusområde (Krunderup) - krav 50 meter, vurdering indenfor 300 meter	2 km
Område i landzone, der i lokalplan er udlagt til boligformål, blandet bolig og erhverv eller til offentlige formål med henblik på beboelse, institutioner, rekreative formål og lignende (Naur Kirke) - krav 50 meter, vurdering indenfor 300 meter	560 m
En beboelsesbygning på en ejendom uden landbrugspligt, der ligger i en samlet bebyggelse i landzone, og som har en anden ejer end driftsherren, (Naurvej 41B) - vurdering indenfor 300 meter	600 m

## TEKNIK- OG MILJØ

Natur og Miljø

Nupark 51 - 7500 Holstebro - Tlf: 96117557 - Fax: 96117802  
 Hjemmeside: www.holstebro.dk - E-post: naturogmiljo@holstebro.dk  
 CVR: 29189927



Afstand fra hele anlægget til nærmeste naturområder:	
Højmose (ingen)	> 20 km
Lobeliesø (Byn sø)	> 15 km
Hede større end 10 ha, som er omfattet af naturbeskyttelseslovens § 3 og beliggende uden for internationale naturbeskyttelsesområder (Mangehøje)	1,8 km
Overdrev større end 2,5 ha, som er omfattet af naturbeskyttelseslovens § 3 og beliggende uden for internationale naturbeskyttelsesområder (ingen)	> 6 km
Hede, som er omfattet af naturbeskyttelseslovens § 3 og beliggende inden for internationale naturbeskyttelsesområder (Idom Å og Ormstrup Hede)	> 4 km
Overdrev, som er omfattet af naturbeskyttelseslovens § 3 og beliggende inden for internationale naturbeskyttelsesområder (Idom Å og Ormstrup Hede)	> 4 km
Ammoniåfølsomme søer, herunder kalkrige søer og vandhuller med kransnålag og brunvandede søer og vandhuller, som er omfattet af naturbeskyttelseslovens § 3 og beliggende inden for internationale naturbeskyttelsesområder (Idom Å og Ormstrup Hede)	> 4 km

Afstand fra alle nye anlæg til:	
Ikke almene vandforsyningsanlæg (oplyst i ansøgning) (krav 25 m)	125 m
Almene vandforsyningsanlæg (Krunderup) (krav 50 m)	> 2 km
Vandløb, grøft, dræn, søer (krav 15 m)	>15 m
Offentlig vej og privat fællesvej (krav 15 m)	226 m
Levnedsmiddelvirksomhed (Naur Slagtehus) (krav 25 m)	1,3 km
Beboelse på samme ejendom (krav 15 m)	88 m
Naboskel (krav 30 m)	213 m

Ansøger har oplyst, at der ikke er fuld klarhed over placering af dræn. Det stilles derfor som vilkår, at ved opførelse af den nye stald skal alle dræn inden for 15 meter sløjfes. Af bilag 3 fremgår husdyrbrugets lokalisering i forhold til naboer m.v. Landbruget ligger forholdsvis tæt på naboejendommen Falsigvej 4, som også er et husdyrbrug. Forhold omkring lugt, støj og andre gener for naboer er behandlet under de pågældende afsnit.

Holstebro Kommune vurderer, at det ansøgte overholder afstandskravene i §§ 6, 7, 8 og 20 i husdyrloven.

### **BAT – BEDSTE TILGÆNGELIGE TEKNIK**

Ifølge § 1 i husdyrloven skal forurening fra husdyrbrug først og fremmest forebygges ved anvendelse af 'bedste tilgængelige teknik', herunder renere teknologi.

Ved godkendelse af husdyrbrug efter loven skal husdyrbruget og godkendelsesmyndigheden i forbindelse med godkendelsen foretage en vurdering af husdyrbrugets teknologi i forhold til det, som beskrives som 'bedste tilgængelige teknik', herefter: BAT (Best Available Technique).

Selvom der ikke er lavet et specifikt BAT notat (BREF-dokument) inden for kvægdrift, er det Holstebro Kommunes opfattelse, at mange af BAT-elementerne fra BREF-dokumentet for svin og fjerkræ er universelle, og ligeledes gælder kvægbrug. Der findes desuden en række BAT byggeblade for svinestalde og kvægstalde m.v. Disse er inddraget i vurderingen af staldene, under afsnittet herom.

### **TEKNIK- OG MILJØ**

Natur og Miljø

Nupark 51 - 7500 Holstebro - Tlf: 96117557 - Fax: 96117802  
 Hjemmeside: www.holstebro.dk - E-post: naturogmiljo@holstebro.dk  
 CVR: 29189927

Husdyrbruget benytter sig til stadighed af professionel landbrugsrådgivning, og driften af ejendommen bliver derfor tilrettelagt efter den nyeste viden indenfor området.

I husdyrgødningsbekendtgørelsen er der fastsat en række krav til anlæg, indretning og drift af husdyrbrug, som gælder for alle husdyrbrug. En del af disse krav bygger på anvendelse af renere teknologi eller BAT. Det er Holstebro Kommunes opfattelse, at kravet om BAT til dels er overholdt igennem godt landmandskab, overholdelse af husdyrgødningsbekendtgørelsen og overholdelse af øvrig lovgivning.

BAT indenfor områderne management, foder, staldindretning, forbrug af vand og energi, opbevaring, behandling og udbringning af husdyrgødning samt øvrige relevante områder, beskrives og vurderes under de pågældende afsnit. Det er Holstebro Kommunes overordnede vurdering, at husdyrbruget overholder kravet om BAT.

## **DRIFTSJOURNAL**

---

Der stilles vilkår om, at husdyrbruget skal føre driftsjournal, som fremgår af bilag 7. herved dokumenteres en række af de forhold, som der er lagt til grund for miljøgodkendelsen, og hvortil der er stillet vilkår.

## **RENERE TEKNOLOGI OG RESSOURCESTYRING**

---

Miljø- og ressourcestyring bygger på et helhedsprincip om at stræbe mod renere teknologi i landbrugsproduktionen, herunder at udskifte miljøfarlige stoffer med mere miljøvenlige stoffer, at gøre arbejdsgange og processer mindre belastende for miljøet, samt at minimere forbruget af energi, næringsstoffer, vand, pesticider osv., således at tab til omgivelserne bliver minimeret, under hensyntagen til produktionens lønsomhed.

Renere teknologi er samtidig det bærende element i husdyrloven og i miljøbeskyttelsesloven. Loven pålægger alle et ansvar, og som landmand kan man selv indføre renere teknologi og påvirke andre til at indføre renere teknologi, bl.a. ved at stille krav, når der købes ind.

På husdyrbruget er der iværksat følgende tiltag for renere teknologi, herunder besparelser på vand og el:

- EI**
  - Der anvendes naturlig ventilation i en del af staldene.
  - Der anvendes trinløs ventilation i øvrige stalde, hvorved luftcirkulationen kan reguleres efter behov, hvilket giver et lavere energiforbrug
  - Der er etableret natbelysning i staldene, så der bruges mindre strøm i stalden til lys om natten.
  - Der er bevægelsessensorer eller dagslysstyring på en del af ejendommens lyskilder.
- Energi**
  - Automatisk fodring af svin og traktordrevet fuldfodervogn til kvæg har et relativt lavt energiforbrug
- Vand**
  - Kort afstand mellem foderoplæg og blandedanlæg minimerer energiforbruget
  - Drikkenipler integreret i foderautomat. Husdyrbrugets drikkevandsinstallationer rengøres og efterses jævnligt med henblik på at undgå spild. Evt. lækager identificeres og repareres hurtigst muligt
  - Stalde iblødsættes og vaskes med højtryksrensere

## **TEKNIK- OG MILJØ**

Natur og Miljø

Nupark 51 - 7500 Holstebro - Tlf: 96117557 - Fax: 96117802  
Hjemmeside: [www.holstebro.dk](http://www.holstebro.dk) - E-post: [naturogmiljo@holstebro.dk](mailto:naturogmiljo@holstebro.dk)  
CVR: 29189927

- Management**
- Forbrug af vand, energi, foder, pesticider og handelsgødning registreres
  - Der udarbejdes en beredskabsplan
- Ammoniak**
- Der er reduceret tildeling af protein til slagtesvin
  - De to største gyllebeholdere overdækkes
  - Større andel af fast gødning bringes direkte ud

Ressourceforbruget vurderes for at sikre, at husdyrbruget udvikler sig i takt med de stigende krav til ressourcebevidsthed og miljøforhold. Forbruget af ressourcer på husdyrbruget består primært af foder, vand, el, olie og handelsgødning:

**Skema 1. Husdyrbrugets ressourceforbrug**

Type	Forbrug før udvidelse	Forventet forbrug efter udvidelsen	% ændring
EL forbrug [kWh/år]	100.000	180.000	+ 80 %
Markvanding [m <sup>3</sup> /år]	138.000	138.000	
Vand, øvrige formål [m <sup>3</sup> /år]	5.000	6.000	+ 20 %
Olie [liter/år]	15.000	16.000	+ 7 %
Foder [FE/år]	100.000	270.000	+ 170 %
korn [tønder/år]	8.500	7.000	- 18 %
Halm, foder og strøelse [baller/år]	550	1.100	+ 100 %
Halm til fyr [baller/år]	350	250	+ 29 %
Handelsgødning-N [kg/år]	20.000	25.000	+ 25 %
Handelsgødning-P [kg/år]	0	0	

Dyreholdet udvides med 125 % (fra 141,1 DE til 318 DE). Det forventede ressourceforbrug iflg. ovenstående stiger ikke i samme grad.

Det er oplyst, at forbrug af vand, energi, indkøbt foder, pesticider og handelsgødning registreres i husdyrbrugets driftsregnskab. Desuden udarbejdes gødningsplaner og gødningsregnskab, hvor såvel forbrug af handelsgødning som husdyrgødning dokumenteres. Der vil i overensstemmelse hermed blive stillet vilkår om løbende registrering af ressourceforbruget i driftsjournalen (bilag 7) med henblik på at sikre, at der løbende er fokus på at reducere forbruget.

For at sikre fokus på muligheder for energibesparelser, stilles der vilkår om, at husdyrbruget inden for 2 år fra meddelelse af miljøgodkendelse, og herefter hvert 5. år, skal gennemgås af en energifaglig person, med det sigte at lønsomme ressourcebesparende teknologier løbende indføres på husdyrbruget. Der stilles vilkår om, at 5-års lønsomme teknologier skal indføres. En energifaglig person kan f.eks. være en konsulent fra et el-selskab eller. lign. Gennemgangen kan f.eks. tage udgangspunkt i Dansk Landbrugsrådgivnings energisparekatalog.

## **DRIFTSFORSTYRELSE ER UHELD**

Udslip af gylle, kemikalier og olie er oplyst som mulige uheld. Risiko for uheld er minimeret ved: Gyllepumpe fra fortank er traktordrevet, og kun når pumpen skal bruges tilsluttes traktoren. Der er ikke pumper monteret på gylletanke, her anvendes maskinstation med egen pumpe til gyllevogne. Blanding af kemikalier i marksprøjten via kemikaliepåfylder, sker på fast bund med afløb til gylletank.

## **TEKNIK- OG MILJØ**

Natur og Miljø

Nupark 51 - 7500 Holstebro - Tlf: 96117557 - Fax: 96117802  
 Hjemmeside: www.holstebro.dk - E-post: naturogmiljo@holstebro.dk  
 CVR: 29189927

### Beredskabsplan

En beredskabsplan kan medvirke til at begrænse skadens omfang ved driftsforstyrrelser og uheld, og derigennem mindske risikoen for forurening, såfremt der skulle ske et uheld, herunder mindre uheld som f.eks. oliespild, og mere alvorlige hændelser som f.eks. brand, hærværk etc.

Beredskabsplanen giver landmanden en mulighed for at gennemgå sin bedrift, og foretage en risikovurdering af, hvorvidt der skal ændres på indretning og drift således, at risikoen for forurening i forbindelse med uheld reduceres. I forbindelse med ansøgning om miljøgodkendelse er det oplyst til Holstebro Kommune, at en beredskabsplan vil blive udarbejdet efter miljøgodkendelsen er meddelt, for bedre at kunne identificere nye risikoområder.

BAT som anvendes i forbindelse med beredskabsplanen er bl.a.:

- at husdyrbruget har en beredskabsplan, der kan benyttes i tilfælde af uheld el. lign.
- at alle, der arbejder på ejendommen, er bekendt med beredskabsplanens indhold og ved hvor den findes
- at beredskabsplanen hænges op flere synlige steder på ejendommen
- at beredskabsplanen løbende holdes ajour i forhold til husdyrbrugets drift.

Der stilles vilkår om, at beredskabsplanen senest indsendes til Holstebro Kommune 5 mdr. efter meddelelse af godkendelse, at beredskabsplanen skal foreligge færdig senest 6 mdr. efter meddelelse af godkendelse, og skal forinden skriftligt accepteres af Holstebro Kommune.

Der stilles desuden vilkår om egenkontrol i form af driftsjournal, hvor uheld og driftsforstyrrelser noteres, se bilag 7.

### **OPHØR AF HUSDYRBRUGET**

---

Det er oplyst, at ved ophør af produktion bliver alle stalde tømt og vasket. Gylle og vaskevand bliver pumpet over i gylletanken. Staldene bliver desinficeret.

Ved ophør af husdyrbruget skal gyllebeholdere desuden tømmes og indholdet bortskaffes miljømæssigt forsvarligt. Eventuelle oplag af olier, sprøjtemidler, kemikalier etc. skal bortskaffes til godkendt modtager. Såfremt driftsbygninger ikke er nødvendige eller brugbare til landbrugsformål, kan Holstebro Kommune kræve, at bygningerne rives ned, og materialet bortskaffes til genanvendelse eller lignende.

Der stilles vilkår til sikring af ovenstående.

### **ALTERNATIVER**

---

#### Alternativer, til det ansøgte projekt, som er beskrevet i ansøgningen:

Et alternativ til den valgte placering af den nye ammekostald kunne være at placere stalden vest for svinestaldene. Det vil begrænse mulighederne for på sigt eventuelt at kunne udvide produktionen, og det ligger tættere på nabo. Endvidere vil svinestalden med en placering øst for ammekostalden komme til at ligge i den

### TEKNIK- OG MILJØ

Natur og Miljø

Nupark 51 - 7500 Holstebro - Tlf: 96117557 - Fax: 96117802  
Hjemmeside: [www.holstebro.dk](http://www.holstebro.dk) - E-post: [naturogmiljo@holstebro.dk](mailto:naturogmiljo@holstebro.dk)  
CVR: 29189927

mest hyppige vindretning i forhold til svinestaldene, hvorved der vil være risiko for overførsel af vindbåren smitte til svinene

Andet alternativ er at placere stalden ved den nyeste gyllebeholder nord for ejendommen, men her vil den ligge i vejen for til- og frakørsel til stalden, og det vil give mere transport. Denne placering ville desuden betyde megen trafik med gyllevogn tæt på stalden med øget smitterisiko.

0-alternativet skal belyse de miljømæssige og socioøkonomiske konsekvenser der er, hvis den ansøgte produktionsudvidelse ikke gennemføres: Hvis udvidelse ikke gennemføres er det ikke økonomisk muligt at udvikle ejendommen til en bærerdygtig produktionsenhed. Udgangspunktet er at skabe en rentabel produktion med flere græssende køer og samtidig bruge de nuværende stalde på bedriften. Miljømæssigt vil 0-alternativet betyde, at miljøpåvirkningen fra husdyrbruget ikke øges yderligere.

---

## Husdyrbrugets anlæg

---

### DYREHOLD

---

Ejendommen drives konventionelt med nedenstående produktionsstørrelse:

#### Skema 2. Husdyrproduktion

Dyretype	Tilladt produktion		Ansøgt produktion	
	antal	DE*	antal	DE*
årsdyr ammekøer, 400-600 kg	40	25,0	<b>98</b>	61,25
årsdyr småkalv, tung race (0-6 mdr.)	10	2,0	<b>48</b>	9,80
årsdyr kvier, tung race (6 mdr.-kælv.)	30	11,5	<b>48</b>	18,46
tyrekalv, tung race (0-6 mdr.)	20	2,3	<b>50</b>	5,62
ungtyre, tung race (6 mdr.-440 kg)	20	4,4		
ungtyre, tung race (6 mdr.-500 kg)			<b>50</b>	14,12
årssøer (drægtighedsstald)	360	58,7		
årssøer (farestald)	360	25,3		
smågrise (7,2-30 kg)	1500	8,6		
smågrise (7,3-31 kg)			<b>5660</b>	33,62
slagtesvin (31-107 kg)			<b>5530</b>	170,44
<b>i alt</b>		<b>137,8 DE</b>		<b>313,31 DE</b>

\*Omregningsfaktorer mellem antal dyr og DE for kvæg og svin på godkendelsestidspunktet, jf. bekendtgørelse nr. 1695 af 19/12 2006, 'Husdyrgødningsbekendtgørelsen', som er ændret ved ændringsbekendtgørelse 717 af 2/7 2009, pr. 1/8 2009 og 1/8 2010. Miljøgodkendelse gives til det ansøgte antal dyr, uafhængigt af de gældende omregningsfaktorer til DE.

Produktionsniveauet ligger stabilt hen over året, og der forventes ikke varierende belastning fra husdyrproduktionen i løbet af året. Almindelige sæsonudsving, naturlige produktionsudsving samt tilpasninger pga. sygdom og lignende kan ske og accepteres, forudsat at den gennemsnitlige produktion over 3 år ikke overstiger det godkendte dyrehold.

## TEKNIK- OG MILJØ

Natur og Miljø

Nupark 51 - 7500 Holstebro - Tlf: 96117557 - Fax: 96117802  
 Hjemmeside: www.holstebro.dk - E-post: naturogmiljo@holstebro.dk  
 CVR: 29189927

Der stilles vilkår om, at der maksimalt må produceres det ansøgte dyrehold som beskrevet i Skema 2 indenfor hvert planår (fra 1. august til 31. juli).

Der skal på husdyrbruget føres egenkontrol i driftsjournalen (bilag 7) med den godkendte produktion, samt foreligge en opgørelse over produktionens størrelse, i henhold til husdyrgødningsbekendtgørelsens bilag 1, for de seneste fem planperioder. Disse med tilhørende bilag skal kunne forelægges for tilsynsmyndigheden på forlangende til dokumentation for overholdelse af vilkår om husdyrproduktionens omfang.

Hvis godkendelsen ikke har været udnyttet, helt eller delvist, i 3 på hinanden følgende år, så bortfalder den del af godkendelsen, der ikke har været udnyttet de seneste 3 år, med mindre andet fremgår af godkendelsen. Det er ikke hensigten, at fravigelser, der skyldes naturlige produktionsudsving, betragtes som kontinuitetsbrud.

## **STALDE M.V.**

Virksomhedens indretning fremgår af Bilag 2 og nedenstående Skema 3.

### **Skema 3. Husdyrbrugets faste anlæg. 'Bygning' henviser til bygninger på Bilag 2.**

Bygning	Areal ca. [m <sup>2</sup> ]	Anvendelse nudrift	Anvendelse ansøgt	Stipladser nudrift	Stipladser ansøgt	Gulvtype nudrift og ansøgt drift
SL1	504	Søer	Slagtesvin	170	460	Fuldspalter
SL2	504	Søer	Slagtesvin	170	489	Delvis spalter, 25-49% fast gulv
SL3	396	Søer	Slagtesvin	160	395	
SM1	154	Smågrise	Smågrise	125	335	
SM2	156	Smågrise	Smågrise	125	335	Toklimastald m. delvis spalter
SM3	84	Smågrise	Smågrise	60	163	Klimastald m. delvis spalter
K1	434	Ammekøer og kalve	Ungtyre og kvier	60	60	Grebning, spaltegulvbokse og dybstrøelse
K2	552	Lade	Ammekøer, kvier og kalve	0	20	Dybstrøelse
K3	248	Kvier og kalve		33	37	
K4	782	Lade/korntørring				
K5	2016	(ny)		-	100	
Maskinhus	559	Maskiner/halm		Maskiner		
Halmhus 1	272		Halm			
Halmhus 2	880					

### Svinestalde

Holstebro Kommune vurderer på tidspunktet for godkendelsens udarbejdelse, at BAT til fodring af svin, hvad angår antallet af foderenheder (FE) og proteinindholdet pr. FE, svarer til maksimalt de normtal, der udgives hvert år af Plantedirektoratet i forbindelse med type 2 gødningskorrektioner. Disse normtal svarer til den gennemsnitlige fodring i Danmark, og normtallene er faldende, fordi danske svineproducenter hvert år forbedrer deres fodringsstrategier. Såfremt der fodres indenfor eller under disse normer, ligger fodringen blandt de bedste 50 % i Danmark, hvad angår næringsstofudledning grundet fodring. Det vurderes, at et sådant foder vil være økonomisk og fysisk tilgængeligt for branchen generelt, hvor-

## TEKNIK- OG MILJØ

Natur og Miljø

Nupark 51 - 7500 Holstebro - Tlf: 96117557 - Fax: 96117802  
 Hjemmeside: www.holstebro.dk - E-post: naturogmiljo@holstebro.dk  
 CVR: 29189927

imod foder, som har et lavere proteinindhold/energiindhold pr. kg tilvækst, ikke vil være tilgængeligt for branchen generelt.

Holstebro Kommune har foretaget en beregning af den ammoniakudledning, som det ansøgte projekt vil forårsage, med BAT stalde og BAT foder for de enkelte dyretyper, som fremgår herunder i Skema 4:

**Skema 4. Aktuelle BAT stalde og BAT foder for de enkelte dyretyper. Fodernormen svarer til Plantedirektoratets norm for 2009/2010, som fremgår af 'Vejledning og gødsknings- og harmoniregler – Planperioden 1. august 2009 til 31. juli 2010', tabel 5a.**

dyretype	BAT staldtype	BAT FE	BAT proteinindhold
Smågrise 7,3-33 kg	Toklimastald med delvis spaltegulv BAT-byggeblad nr. 106.03-52	2,00 FE/ kg tilvækst	161,4 gram/FE
Slagtesvin 33-107 kg	Delvis spaltegulv med 25-49 % fast gulv BAT-byggeblad nr. 106.04-52	2,85 FE/ kg tilvækst	154,5 gram/FE

Den beregnede ammoniakemission fra ansøgt drift, ved ovenstående forudsætninger om anvendelse af BAT foder og BAT staldtype, er 3.628 kg N/år, beregnet i det regneark, som ligger i den elektroniske ansøgning på [www.husdyrgodkendelse.dk](http://www.husdyrgodkendelse.dk).

Der er ansøgt om følgende stalddtyper og foder i Skema 5:

**Skema 5. Ansøgte stalddtyper og foder.**

ansøgte dyr	ansøgt staldtype	ansøgt FE	ansøgt proteinindhold
5560 smågrise 7,3-31 kg	toklimastald med delvis spaltegulv**	2,03* FE/ kg tilvækst	164,8* gram/FE
3750 slagtesvin 31-107 kg (stald SL2 og SL3)	delvis spaltegulv med 25-49 % fast gulv	2,85 FE/ kg tilvækst	154,5 gram/FE
1780 slagtesvin 31-107 kg (stald SL1)	fuldspaltegulv	2,85 FE/ kg tilvækst	154,5 gram/FE

\*Da der ikke er angivet en værdi for fodring af smågrise i den elektroniske ansøgning, anvendes automatisk ansøgningens standardværdier

\*\*Smågrisestalden SM2 er ikke en toklimastald

Derudover er der anvendt følgende virkemidler til reduktion af ammoniakudledningen: Overdækning af ejendommens 2 største gyllebeholdere, samt direkte udbringning af 80 % af den faste gødning/dybstrøelsen.

Den beregnede ammoniakemission fra ansøgt drift, med ovenstående stalddtyper, foder og øvrige virkemidler, er 3.621 kg N/år, hvilket er mindre end den beregnede udledning ved BAT stalde og BAT foder, og det vurderes derfor, at kravet om BAT er overholdt.

Der stilles vilkår om den ansøgte fodring, stalddtype, overdækning af gødningslager og direkte udbringning, som beskrevet ovenfor.

I henhold til §§ 3 og 9, stk. 3 i lov nr. 104 af 14/02/2000 om indendørs hold af smågrise, avls- og slagtesvin, er stier med fuldspaltegulv ikke tilladt til slagtesvin fra den 1. juli 2015, for stalde taget i brug før 1. juli 2000 (for stalde taget i brug efter 1. juli 2000 er loven trådt i kraft). Da miljøgodkendelsen gælder i 8 år, dvs. indtil 2017, skal kravet være opfyldt i denne miljøgodkendelse, senest den 1. juli 2015, hvor fuldspaltegulvene ikke vil være tilladte.

## TEKNIK- OG MILJØ

Natur og Miljø

Nupark 51 - 7500 Holstebro - Tlf: 96117557 - Fax: 96117802  
Hjemmeside: [www.holstebro.dk](http://www.holstebro.dk) - E-post: [naturogmiljo@holstebro.dk](mailto:naturogmiljo@holstebro.dk)  
CVR: 29189927

Hvis produktionen af de 1780 slagtesvin, som i dag er på fuldspaltegulv, skal fortsætte efter 1. juli 2015 på en ny gulvtype, skal der forinden ansøges om og meddeles miljøgodkendelse til ændring af gulvet. Alternativt skal produktionen af de 1780 slagtesvin ophøre den 1. juli 2015.

### Kvægstalde

De eksisterende kvægstalde er med dybstrøelse, undtaget en del af stald K1, hvor der er ansøgt om 25 ungtyre i spaltegulvbokse, og 25 ungtyre i bindestald med grebning. Den nye kostald (K5) opbygges efter princippet om fri adgang til afgræsning.

Generelt er det ikke muligt at reducere ammoniakfordampningen ved naturligt ventilerede dybstrøelsesstalde, og disse er derfor kun omfattet af krav om 15 % ammoniakreduktion. Ungtyre på gyllesystem er helt undtaget fra ammoniakreduktionskrav, jf. Miljøstyrelsens vejledning om miljøgodkendelse m.v. af husdyrbrug, bilag 5. Der findes således heller ingen BAT byggeblade, der beskriver bedre alternativer til kvæg og opdræt på dybstrøelse, eller ungtyre på gyllesystem, og det vurderes derfor, at opstaldningen af kvæg lever op til kravet om BAT.

Det påtænkes fremtidigt at foretage ændringer af stald K1, således at sektionerne med grebning og spalter ændres til dybstrøelsesstalde. Ændringen fra gyllesystem til dybstrøelse for de 50 ungtyre vil ikke på godkendelsestidspunktet give anledning til yderligere krav, eftersom staldtypen vurderes at leve op til BAT, og 15 % ammoniakreduktionskravet ved 50 ungtyre på dybstrøelse, er overholdt. Den ændrede mængde af dybstrøelse og flydende gødning, og den ændrede påvirkning herfra ved udbringning, vurderes at udgøre så lille en del af den samlede mængde, at der ikke er tale om væsentlige ændringer. Holstebro Kommune vurderer derfor, at denne ændring kan foretages uden at ansøge om tillæg til godkendelsen, da det ikke vil give anledning til væsentlige ændringer i husdyrbrugets påvirkning af det omgivende miljø, eller ændringer i miljøgodkendelsens vilkår.

### Fravalg af BAT

*Gylleforsuring* kan anvendes i nye og eksisterende stalde med spaltegulve. Det er fravalgt i svinestaldene, fordi ansøger har tvivl om, hvorvidt styrken af betonen i kanaler og fortank kan holde, og ikke ønsker at risikere lugtgener i forbindelse med forsuring. Reduktion af ammoniak og BAT er derfor opnået med andre virkemidler.

*Gyllekøling* kan ikke etableres i eksisterende stalde, da det skal støbes ned under stalde. Den eneste nye stald, der bygges, er en dybstrøelsesstald, hvor gyllekøling ikke kan anvendes.

*Luftvasker* er fravalgt, idet ammoniak og BAT krav kan opfyldes på anden vis.

### Samlet vurdering af stalde

Det vurderes på baggrund af ovenstående, at de ansøgte stalde lever op til anvendelsen af BAT. Der gøres opmærksom på, at opførelse af ny stald og ændring af ladebygning til stald m.v., skal ske ifølge gældende byggeblade, og både den nye stald og ombygningen af laden skal anmeldes separat til Holstebro Kommunes afd. for Byggeri og Ejendomme inden opførelse.

## TEKNIK- OG MILJØ

Natur og Miljø

Nupark 51 - 7500 Holstebro - Tlf: 96117557 - Fax: 96117802  
Hjemmeside: [www.holstebro.dk](http://www.holstebro.dk) - E-post: [naturogmiljo@holstebro.dk](mailto:naturogmiljo@holstebro.dk)  
CVR: 29189927



## VENTILATION

---

Det er oplyst, at den nye løsdriftstald K5 er naturligt ventileret, med åbninger i siderne og mellem ovenlysplader og tag, tæt ved kip, i 10 meters højde. De øvrige kvægstalde (K2, K3, K4) er ligeledes naturligt ventilerede, undtaget stald K1 (ungtyre er i bindestald og spaltegulvbokse, samt kvier på dybstrøelse), som har ligetryksventilation med 24 vægventiler, hvor luften kommer ind, og elektrisk styret ventilator som sidder i 2 skorstene, hvor luften kommer ud (afkast højde 8,7 m).

Slagtesvinestalde SL2 og SL3, med delvis spaltegulv, har samme type ventilation som beskrevet ovenfor i stald K1, med 46 vægventiler og 3 skorstene i hver stald, med afkasthøjde 7,8 meter. Stald SL1, med fuldspaltegulv, har diffus undertryksventilation med 60 ventiler i loftet og 3 skorstene, med afkasthøjde 7,8 meter. Alle tre smågrisestalde, SM1, SM2 og SM3, har undertryksventilation med indsugning fra i alt 50 vægventiler, og afkast fra i alt 4 skorstene i 7,8 meters højde.

Det er oplyst, at ventilationen er styret af et temperaturreguleret styringssystem, som sikrer, at ventilationen kører optimalt, både med hensyn til temperaturen i staldene og elforbruget.

Ifølge referencedokument for BAT (BREF) ved intensiv fjerkræ- og svineproduktion, er det BAT at anvende naturlig ventilation, hvor dette er muligt, og optimere ventilationssystemet for ventilerede stalde, for at opnå god temperaturkontrol og minimumsventilation om vinteren, samt at rengøre og efterse ventilationssystemer hyppigt.

Der stilles vilkår om, at ventilationsanlæggene skal rengøres minimum 1 gang årligt, og dette skal noteres i driftsjournalen (bilag 7). Det vurderes, at den beskrevne ventilation på ejendommen, med det stillede vilkår, lever op til kravet om BAT. Lugt- og ammoniakgener fra staldene er beskrevet og vurderet i de respektive afsnit. Det vurderes ikke, at der er behov for at stille vilkår til ventilationen.

## RENGØRING AF STALDANLÆG

---

God staldhygiejne i form af rene og tørre stalde har ofte en gunstig indflydelse på staldlugtemissionen.

Ansøger har oplyst, at ved vask af stalde anvendes iblødsætningsanlæg, hvorefter stalde vaskes med højtryksrensere med koldt vand, som ifølge referencedokument for BAT (BREF) ved intensiv fjerkræ- og svineproduktion, er BAT. Efter vask desinficeres med kalk eller Stablan. Slagtesvinestalde vaskes mellem hvert hold. Det er oplyst, at den nye dybstrøelsesstald til kvæg desinficeres 2 gange årligt. Rengøring i øvrige kvægstalde er ikke angivet, men med den høje andel af dybstrøelse, der skal køres direkte i marken, vil nogle stalde kun tømmes 1 gang årligt. Ansøger har desuden oplyst, at rengøring i og omkring siloer og bygninger foretages jævnligt med henblik på at minimere risikoen for lugt, og for at der ikke skal opstå uhygiejniske forhold.

Der stilles vilkår om, at alle stalde skal rengøres ved f.eks. iblødsætning og højtryksrensere, minimum 1 gang årligt. Rengøringen skal noteres i driftsjournalen.

## TEKNIK- OG MILJØ

Natur og Miljø

Nupark 51 - 7500 Holstebro - Tlf: 96117557 - Fax: 96117802  
Hjemmeside: [www.holstebro.dk](http://www.holstebro.dk) - E-post: [naturogmiljo@holstebro.dk](mailto:naturogmiljo@holstebro.dk)  
CVR: 29189927

Det vurderes, at den beskrevne rengøring af staldene lever op til kravet om BAT med det stillede vilkår.

## FODER

---

Svin fodres med færdigblandet, indkøbt foder, som opbevares i siloer i hver ende af svine-stalde, og fordeles med foderstrengene til krybber.

Kvæget afgræsser i sommerhalvåret, og fodres om vinteren med egen produceret wrappet græs eller hø, som opbevares på marken nord for ejendommen, og indkøbt kraftfoder, som opbevares i indendørs siloer i bygning K3 (se bilag 2), og fordeles med fodervogne. Det er oplyst, at foderplanen udarbejdes i samarbejde med konsulent og med anvendelse af nyeste viden indenfor svine- og kvægfodring. Der tages analyser af alt grovfoder (wrapphø) og foderplanen afpasses grovfoderets sammensætning og kvalitet.

Egen produceret korn opbevares i udendørs silo og sælges. Der vales ikke korn på ejendommen. Der opbevares og anvendes ikke ensilage på ejendommen. Halm til foder og fyr opbevares i halmhuse.

Holstebro Kommune vurderer, som beskrevet tidligere, at BAT til fodring af svin svarer til maksimalt de normtal for proteintildeling, der udgives hvert år af Plantedirektoratet i forbindelse med type 2 gødningskorrektioner. I ansøgningen er der således for slagtesvinene valgt en tildeling af 2,85 FE/kg tilvækst, med 154,5 g råprotein/FE, som svarer til de gældende normtal på godkendelsestidspunktet, og ingen foderkorrektioner for smågrisene. Det vurderes endvidere, at fasefodring af smågrise og slagtesvin, samt tilsætning af fytase til alt foder, er BAT, eftersom det er Holstebro Kommunes opfattelse, at disse tiltag, som reducerer næringsstofudledningen, kan anvendes uden yderligere omkostninger indenfor branchen generelt. At fasefodring er BAT, fremgår tillige af referencedokumentet for BAT (BREF) ved intensiv fjerkræ- og svineproduktion. Derimod vurderes det ikke, at fodring med benzoesyre og syntetiske aminosyrer er økonomisk tilgængeligt og proportionelt med miljøgevinsten, og der stilles ikke krav herom.

Det er oplyst af ansøger, at der anvendes fytase i svinefoderet. Det er ikke oplyst, om der anvendes syntetiske aminosyrer eller fasefodring. Benzoesyre er ikke anvendt i ansøgningen.

Den beskrevne fodring af svin vurderes at opfylde kravet om BAT. Der er ikke valgt BAT foder til smågrise, men ved andre, tidligere beskrevne tiltag, vurderes det at BAT ammoniakudledningen er overholdt for husdyrbruget generelt.

Der findes ikke et fastlagt BAT niveau for proteintildeling til kvæg, og foderkorrektioner for kvæget er ikke valgt i ansøgningen som virkemiddel. Det vurderes, at det delvist eget producerede foder og afgræsning kan karakteriseres som BAT, da denne type foder har en lav forarbejdningsgrad og transportbelastning, dvs. et lavt energiforbrug.

På baggrund af ovenstående, stilles der vilkår om foderets indhold af protein til slagtesvin, og der stilles vilkår om, at der skal anvendes fasefodring ved tildeling af foder til smågrise og slagtesvin, samt at al foder til smågrise og slagtesvin skal indeholde fytase. Der stilles vilkår om dokumentation herfor.

## TEKNIK- OG MILJØ

Natur og Miljø

Nupark 51 - 7500 Holstebro - Tlf: 96117557 - Fax: 96117802  
Hjemmeside: [www.holstebro.dk](http://www.holstebro.dk) - E-post: [naturogmiljo@holstebro.dk](mailto:naturogmiljo@holstebro.dk)  
CVR: 29189927

## ENSILAGE OPBEVARING OG HÅNDTERING

---

Det er oplyst, at der ikke er opbevaring af ensilage på ejendommen. Alt foder opbevares i lukkede siloer / wrapballer og derudover fodres der kun med halm.

Der stilles derfor vilkår om, at der ikke må opbevares ensilage i markstakke, for at sikre, at grundlaget for vurderingen af det ansøgte husdyrbrug fastholdes.

Det vurderes, at risikoen for saftafløb fra wrappet hø/græs er lille, og stilles derfor ingen yderligere vilkår herom.

## FYRINGSANLÆG

---

Ejendommen har et halmfyr, som ansøger har oplyst har en effekt på 350 kW, dvs. <1 MW, og som derfor ikke er miljøgodkendelsespligtigt efter miljøbeskyttelsesloven. Halmfyret opvarmer stalde og beboelse. Desuden findes et oliefyr i bygning K1, som kun bruges i nødstilfælde, eller ved service på halmfyr.

Der stilles ingen vilkår vedr. ejendommens fyringsanlæg.

## HÅNDTERING OG OPBEVARING AF OLIE, SPILDOLIE OG BRÆNDSTOF

---

### Olietanke

Der er følgende olietanke på ejendommen:

Type	Placering	Etableret år	Volumen
Overjordisk dieselolietank	ved maskinhus	2006	1200 L
Overjordisk dieselolietank	I maskinhus på betongulv	1997	2500 L
Overjordisk dieselolietank	I maskinhus på betongulv	1992	1800 L
Overjordisk fyringsolietank	I gårdspladsen	1988	1800 L

Det er oplyst, at der ikke opbevares spildolie eller oliefiltre på ejendommen, idet al service foretages af Vinderup Maskin- og Smedeforretning.

Olie og spildolie, som ikke opbevares i tank der er omfattet af olietankbekendtgørelsen, skal opbevares i egnede beholdere, der er placeret under tag og beskyttet mod vejrlig på en oplagsplads med impermeabel belægning. Oplagspladsen skal være indrettet således, at spild af de pågældende stoffer kan holdes indenfor et afgrænset område og uden mulighed for afløb til jord, grundvand, overfladevand og kloak. Oplagspladsen skal kunne rumme indholdet af den største opbevaringsbeholder i området. Hermed mindskes risikoen for, at olie eller spildolie forurener grundvand, jord, undergrund, vandløb, søer eller havet.

Området er reguleret af gældende lovgivning, og der stilles ikke yderligere vilkår til husdyrbrugets håndtering af olie. Ved at overholde gældende lovgivning vurderes det, at opbevaring og håndtering af olie ikke udgør en væsentlig risiko for forurening af jord, undergrund eller grundvand, samt at krav om BAT er opfyldt.

## TEKNIK- OG MILJØ

Natur og Miljø

Nupark 51 - 7500 Holstebro - Tlf: 96117557 - Fax: 96117802  
 Hjemmeside: www.holstebro.dk - E-post: naturogmiljo@holstebro.dk  
 CVR: 29189927

## **SPRØJTEMIDLER, MEDICIN OG KEMIKALIER**

---

### Opbevaring

Det er oplyst, at sprøjtemidler opbevares i et aflåst fyrrum. Medicin opbevares i køleskab i svinestald.

Bekæmpelsesmidler, herunder rester samt tom emballage, skal opbevares miljø- og sundhedsmæssigt forsvarligt, i den oprindelige emballage, uden mulighed for afløb til overfladevand, jord, grundvand eller kloak m.v., utilgængeligt for børn og ikke sammen med eller i nærheden af levnedsmidler, foderstoffer, lægemidler eller lignende. Meget giftige og giftige bekæmpelsesmidler skal desuden opbevares under lås.

### Håndtering

Det er oplyst, at der er 2 buffertanke på husdyrbruget, som kan benyttes til påfyldning af sprøjte. Sprøjtemiddel påfyldes på plads mellem gyllebeholdere. Rengøring af sprøjtemaskiner sker på vaskeplads, og rensning af sprøjteudstyr sker i marken. Ansøger besidder sprøjtecertifikat.

Spild under påfyldning og rengøring af marksprøjter er en væsentlig punktkildeforurening, som forårsager pesticider i overfladevand samt forurening af grundvand. Forurening fra punktkilder kan med få enkle tiltag minimeres:

Der er generelt lovkrav om, at tapstedet, hvor sprøjten fyldes med vand, skal være forsynet med kontraventil, der sikrer mod tilbagesugning af væske fra sprøjtetanken. Påfyldningen af vand skal være styret med vandur eller lignende, der forhindrer overløb af sprøjte-tanken. I forbindelse med påfyldning af sprøjter må der ikke være direkte kontakt mellem vandslange monteret på tapstedet og væsken i sprøjten.

Påfyldning af bekæmpelsesmidler i marksprøjter skal ske på en vaskeplads med opsamling af vaskevand, eller på det markareal, der skal behandles. Påfyldning i marken må ikke ske mindre end 300 meter fra vandforsyning til drikkevandsformål, eller mindre end 50 meter fra hhv. overfladevande, drænsystemers rense- og samlebrønde eller § 3 beskyttet natur.

Vask skal ske på vaskeplads, eller det markareal, der er blevet behandlet. Vaskevand fra en vaskeplads skal opsamles i gyllebeholder eller anden beholder, og udbringes i henhold til bestemmelserne i husdyrgødningsbekendtgørelsen. Vaskepladser må ikke etableres nærmere end 50 meter fra hhv. overfladevande, § 3 beskyttet natur eller almen vandforsyning. Afstandskravet til ikke almen vandforsyning (herunder markvandingsboringer) er 25 meter.

Nedbør kan afvaske plantebeskyttelsesmidler, der er afsat på ydersiden af sprøjte og traktor. En uvasket sprøjte eller traktor, som er anvendt til udbringning af plantebeskyttelsesmidler, skal derfor placeres på det behandlede areal, vaskeplads med opsamling til gyllebeholder eller anden beholder, eller under tag, så der ikke sker utilsigtet afstrømning af vand med indhold af plantebeskyttelsesmidler til vandmiljø, jord m.v.

### Samlet vurdering

Området er reguleret af gældende lovgivning, som vurderes at være overholdt, og der stilles desuden vilkår som sikrer sikker opbevaring af sprøjtemidler og kemikalier. På baggrund af ovenstående vurderes det, at opbevaring og håndtering af kemikalier ikke udgør en væsentlig risiko for forurening af jord, undergrund eller grundvand, samt at krav om BAT er opfyldt.

## **TEKNIK- OG MILJØ**

Natur og Miljø

Nupark 51 - 7500 Holstebro - Tlf: 96117557 - Fax: 96117802  
 Hjemmeside: [www.holstebro.dk](http://www.holstebro.dk) - E-post: [naturogmiljo@holstebro.dk](mailto:naturogmiljo@holstebro.dk)  
 CVR: 29189927

## AFFALD OG KEMIKALIERESTER

---

Det er oplyst i ansøgningen, at husdyrbrugets bortskaffelse af affald registreres på affalds-stamkort. Det er oplyst, at affald fra ejendommen håndteres iht. nedenstående:

Type	Opbevaring	Bortskaffelse
Dagrenovation	Fast container	Renovationsfirma
Plast	Opbevares i særskilt container	Vognmand Ejlar Knudsen
Medicinrester i form af kanyler mv.	Spand	Returordning til dyrlægen eller som klinisk affald

Medicinrester opbevares i køleskab i stalden.

Holstebro Kommune har udarbejdet et regulativ for erhvervsaffald, som er gældende for husdyrbruget. Affald fra produktionen skal opsamles, sorteres, bortskaffes og registreres iht. affaldsbekendtgørelsen og det til enhver tid gældende regulativ for erhvervsaffald i kommunen. Kemikalieaffald, herunder sprøjtemidler m.v., skal opbevares i egnede, lukkede beholdere under tag (tydeligt mærket med indhold) med tætsluttende låg på fast, tæt underlag, med opkant eller således, at evt. spild kan opsamles i fx en spildbakke, og uden mulighed for afløb til kloak, jord, afløb, dræn, vandløb, borerer eller brønde. Affald må ikke afbrændes eller nedgraves. Brugte kanyler skal behandles som klinisk risikoaffald i henhold til affaldsbekendtgørelsen og regulativ for erhvervsaffald, herunder skal det opbevares i en egnet brudsikker beholder, og den anvendte emballage skal lukkes forsvarligt og mærkes, før affaldet forlader ejendommen. Bortskaffelse af affald skal ske i henhold til affaldsregulativet, herunder skal transport af farligt affald foregå med godkendt transportør, til godkendt modtager, og der skal foreligge kvitteringer for aflevering af farligt affald. Derudover skal husdyrbruget registrere affaldsproduktionen efter de gældende regler.

Indenfor affaldsområdet, er BAT bl.a., at registrere affaldsproduktionen og derved skaffe sig et overblik over eventuelle indsatsområder, hvor man kan minimere affaldsproduktionen. Affald skal registreres og håndteres iht. gældende lovgivning, og affaldet skal løbende bortskaffes iht. ovenstående uden der sker ophobning.

Holstebro Kommune har udarbejdet et affaldsregulativ for erhvervsaffald. Dette regulativ er gældende for ejendommen.

Det vurderes, at affaldshåndteringen opfylder krav om BAT og øvrig lovgivning som beskrevet. Området er reguleret af gældende lovgivning, og der stilles ikke yderligere vilkår til husdyrbrugets affaldshåndtering.

## DØDE DYR

---

Det er oplyst, at døde dyr opbevares under 2,5 m<sup>2</sup> låg og i 2 stk. 160 liter containere ved maskinhuset (se Bilag 2). Døde dyr afhentes af DAKA.

I henhold til bekendtgørelse nr. 439 af 11/05/2007 om opbevaring af døde dyr, skal selvdøde og aflivede dyr straks fjernes fra besætningen, og opbevares på en skyggefuld afhentningsplads i tilknytning til den pågældende besætning. Afhentningsstedet skal ligge i

### TEKNIK- OG MILJØ

Natur og Miljø

Nupark 51 - 7500 Holstebro - Tlf: 96117557 - Fax: 96117802  
 Hjemmeside: www.holstebro.dk - E-post: naturogmiljo@holstebro.dk  
 CVR: 29189927

en passende afstand fra produktionsbygninger og offentlig vej. Afhentningsstedet skal ligge ved fast tilkørselsvej, og være tilgængelig for opsamlingsmateriellet. Dyrene skal placeres på et underlag, så de er hævet i en passende afstand fra jorden, og hvor det er nødvendigt, skal afhentningspladsen sikres mod ådselædende dyr. I tilfælde hvor dyrene er overdækkede, skal dette ske med en fast overdækning. Alternativt kan dyrene opbevares på frost eller køl.

Opbevaring af kadavre må ikke medføre uhygiejniske forhold eller være til gene for omkringboende. Selvdøde og aflivede dyr skal inden for 24 timer tilmeldes afhentning til godkendt destruktionsanstalt. Afhentning af dyr opbevaret i container kan afvente, indtil denne er fuld. Dog skal tilmelding til afhentning ske senest 5 dage efter, at påfyldning af containeren er påbegyndt. Alternativt kan afhentning udsættes indtil containeren er fuld – dog maks. 3 uger efter påbegyndt påfyldning, såfremt dyrene opbevares på køl.

Ved øget dødelighed i besætningen skal kadaverne opbevares overdækket, i en til formålet egnet container, således at der ikke opstår risiko for uhygiejniske forhold.

Holstebro Kommune vurderer, at håndteringen af døde dyr opfylder gældende lovkrav, og derved er der ikke særlige forhold, som taler for vilkår ud over gældende lovgivning. Der gøres opmærksom på, at Fødevarestyrelsen er myndighed på området, og denne kan kræve, at opbevaringsstedet f.eks. flyttes længere væk fra stalde og foderopbevaring, eller at andre forhold omkring opbevaringen af døde dyr ændres, hvis denne ikke finder, at opbevaringen er i overensstemmelse med gældende lovgivning.

---

## Gødningsproduktion og håndtering

---

### OPBEVARING AF FLYDENDE HUSDYRGØDNING

---

#### Produceret gødning

Ved den ansøgte produktion produceres ifølge ansøgers oplysning 4176 m<sup>3</sup> gylle/ajle. Denne mængde inkluderer rengøringsvand, nedbør i gylletankene og nedbør på møddingspladsen.

#### Husdyrbrugets opbevaringskapacitet

**Skema 6. Opbevaring af husdyrgødning på Falsigvej 2. Se bilag 2.**

Opbevaringsanlæg	Byggeår	10 års-beholderkontrol	nudrift kapacitet [m <sup>3</sup> ] (%)	ansøgt kapacitet [m <sup>3</sup> ] (%)
Gyllebeholder 1	2005	---	2009 (45)	2009 (45)
Gyllebeholder 2	1978	1999	800 (18)	800 (18)
Gyllebeholder 3	1990	1999	1237 (28)	1237 (28)
Gyllekanaler under svinestalde og fortank, 405 m <sup>3</sup>		---	405 (9)	405 (9)
<b>Samlet opbevaringskapacitet:</b>			<b>4451 (100)</b>	<b>4451 (100)</b>

## TEKNIK- OG MILJØ

Natur og Miljø

Nupark 51 - 7500 Holstebro - Tlf: 96117557 - Fax: 96117802  
 Hjemmeside: www.holstebro.dk - E-post: naturogmiljo@holstebro.dk  
 CVR: 29189927

I husdyrbrugets egne beholdere er der jf. ovenstående Skema 6 en opbevaringskapacitet for flydende husdyrgødning svarende til mere end 12 måneders produktion. Husdyrbrug skal mindst have en opbevaringskapacitet svarende til 6 måneders tilførsel. Den tilstrækkelige opbevaringskapacitet vil dog normalt svare til mindst 9 måneders tilførsel. Det vurderes derfor, at opbevaringskapaciteten er tilstrækkelig efter § 6 i husdyrgødningsbekendtgørelsen.

Der bliver i forbindelse med udvidelsen etableret fast overdækning på gyllebeholder H1 fra 2005 (2009 m<sup>3</sup>) og på gyllebeholder H3 fra 1990 (1237 m<sup>3</sup>).

Ansøger oplyser i øvrigt, at tilledningen af vand til gyllen er minimeret mest muligt, ved vandbesparende tiltag. Derudover er der konstant flydelag på gyllen i den lille beholder fra 1978, som ikke skal overdækkes, og efter omrøring/udkørsel kontrolleres det at der, senest 14 dage efter, at der igen er gylle i tanken, igen er etableret flydelag. Gyllen omrøres kun forud for udkørsel af gylle. Ansøger oplyser, at den lille beholder kun bruges en mindre del af tiden, da de to største beholdere fyldes op først.

BAT i forhold til gødningsopbevaring er bl.a. følgende tiltag:

- at anlæg til opbevaring af gødning mindst en gang om året tømmes så godt som muligt for inspektion for revner/utætheder m.v. og vedligeholdelse.
- at der er tilstrækkelig opbevaringskapacitet på ejendommen
- at flydelag på gyllebeholdere søges opretholdt, og at flydelaget hurtigt reetableres når det brydes, eller alternativt, at der etableres fast overdækning på gyllebeholdere

Det vurderes, at kravet om BAT er opfyldt, ved overdækning af de to gyllebeholdere, minimering af vandtilledning til gyllebeholderne, opfyldelse af husdyrgødningsbekendtgørelsens krav om opbevaringskapacitet og flydelag, samt årlig inspektion af gyllebeholdere og lovpligtig 10-års beholderkontrol. Der stilles vilkår om overdækning af de to store gyllebeholdere.

#### **PÅFYLDNINGSPADS FOR GYLLEVOGNE**

---

Erfaringer viser, at gyllevogne med påmonteret pumpe og returløb ikke medfører spild af husdyrgødning ved påfyldning af gyllevognen. Hvis der benyttes gyllevogne med påmonteret pumpe og returløb, er det derfor ikke fundet nødvendigt at kræve, at påfyldning af gyllevogne og lignende foregår på en plads med afløb til en opsamlingsbeholder. Der fastsættes derimod vilkår om, at såfremt påfyldning sker, med en på gyllebeholderen fastmonteret pumpe, skal dette ske på en påfyldningsplads med afløb til opsamlingsbeholder. Der stilles desuden vilkår om, at såfremt der opstår spild ved påfyldning af gyllevogne, kan tilsynsmyndigheden kræve, at påfyldning o.l. skal ske på en plads med afløb til en opsamlingsbeholder.

#### **OPBEVARING AF DYBSTRØELSE OG FAST GØDNING**

---

I nudrift har ansøger oplyst, at 40 % af dybstrøelsen/fast gødning spredes direkte på marken fra stalden, hvilket i ansøgt drift ændres til 80 %, som giver en lavere ammoniakfor-

#### **TEKNIK- OG MILJØ**

Natur og Miljø

Nupark 51 - 7500 Holstebro - Tlf: 96117557 - Fax: 96117802  
Hjemmeside: [www.holstebro.dk](http://www.holstebro.dk) - E-post: [naturogmiljo@holstebro.dk](mailto:naturogmiljo@holstebro.dk)  
CVR: 29189927

dampning. Der stilles derfor vilkår om, at 80 % af dybstrøelse/fast møg skal bringes direkte ud på markerne.

Det er oplyst, at der i alt produceres ca. 827 m<sup>3</sup> dybstrøelse / fast gødning i ansøgt drift, årligt. Heraf bliver maksimalt 20 %, svarende til ca. 165 m<sup>3</sup>, opbevaret på husdyrbrugets eksisterende møddingsplads, som kan rumme omtrent 300 m<sup>3</sup>.

Om efteråret, efter høst, køres den største del af dybstrøelsen direkte ud fra stald til marker med efterfølgende vinterafgrøder. Henover vinteren muges mindre mængder løbende ud i kælvningsbokse m.m., til møddingsplads. Eventuelt sker der udmugning i januar/februar/marts direkte til mark, eller til møddingsplads. Kvæget kommer på græs inden 1. juni, og herefter ligger dybstrøelse indtil høst. Det overvejes at konstruere den nye dybstrøelsesstald således, at der ikke skal foretages løbende udmugning, og stalden således kun tømmes 1 gang årligt ved høst, hvor den komposterede dybstrøelsesstalde kan køres direkte ud.

Det er oplyst, at der ikke sker opbevaring af dybstrøelseskompost i markstakke. Det vurderes, at opbevaring af dybstrøelseskompost i markstakke er en dårlig ide på store husdyrbrug, da store mængder dybstrøelse i markstakke kan give anledning til punktkildeforurening eller gener i form af lugt eller fluer. Opbevaring af dybstrøelse på møddingsplads nær staldanlæggene sikrer, at møddingen hyppigere bliver kontrolleret mht. lugt og fluer eller anden utilsigtet forurening, end hvis stakkene lå væk fra ejendommen i markstak. Der stilles vilkår om, at komposteret dybstrøelse ikke må opbevares i markstak, da dette er oplyst i ansøgningen, for at fastholde det grundlag, hvorpå miljøvurderingen er foretaget.

Der gøres opmærksom på husdyrgødningsbekendtgørelsens regler om, at dybstrøelse og fast gødning på møddingspladsen skal overdækkes, undtaget i perioder med daglig tilførsel.

Det vurderes, at der anvendes BAT til opbevaring af dybstrøelse og fast gødning, ved den store andel direkte udbringning, ingen opbevaring i markstakke, få årlige udmugninger og overholdelse af lovgivningen på området i øvrigt. Det vurderes, at husdyrgødningsbekendtgørelsens krav til opbevaringskapacitet er opfyldt.



---

## Forurening og gener fra husdyrbrugets anlæg

---

### AMMONIAK

---

Ammoniakfordampning fra anlægget er beregnet i den elektroniske ansøgning, og fremgår herunder af Skema 7.

#### Skema 7. Ammoniakfordampning

Beskrivelse	N-emission kg N
Emission fra stalde omfattet af kravet om 15 % reduktion, men eksisterende uændret produktion (staldafsnit for eksisterende produktion)	35 kg N / år
Emission fra husdyrproduktion omfattet af det generelle ammoniakkrav (staldafsnit hvor udvidelse foregår)	3.028 kg N / år
Emission fra stalde m.v., der ikke er omfattet af det generelle krav	107 kg N / år
Ammoniaktab fra lagre af flydende husdyrgødning	231 kg N / år
Ammoniaktab fra lagre af fast gødning	203 kg N / år
<b>Samlet emission efter udvidelse og min 15 % reduktion</b>	<b>3.604 kg N / år</b>
<b>Meremission</b>	<b>1.675 kg N / år</b>

#### Det generelle krav om ammoniakreduktion – 15 %

Krav om 15 % ammoniakreduktion i forhold til referencesystemet gælder for stalde, hvor der sker etablering, udvidelse eller ændring. Kravet er opfyldt jf. IT-ansøgningen. Virkemidler, som er anvendt til at opnå reduktionen, er staldtypen delvis spaltegulv til en del af slagtesvinene, reduceret indhold af protein i foderet, overdækning af de to største gyllebeholdere og direkte udbringning af 80 % fast gødning og dybstrøelse. Virkemidlerne er beskrevet tidligere, og der er stillet vilkår herom.

Det vurderes på baggrund af ovenstående, at husdyrlovens beskyttelsesniveau for ammoniak er overholdt.

### LUGT

---

Der udledes lugt fra stalde, gyllebeholdere, møddingsplads m.v. De primære kilder til lugt fra husdyrbrug er staldventilationsluft samt håndtering og opbevaring af husdyrgødning. Mange forhold kan influere på lugtemissionen fra stalde. Ud over arten, antallet og størrelsen af dyreholdet, er det f.eks. staldindretning, ventilationssystem, strøelse, gødningshåndtering, fodring, drikkevandssystem samt hygiejne i stalden.

Husdyrgødningsbekendtgørelsen har bl.a. til formål at begrænse lugtgener. Normalt vil der ikke forekomme væsentlige lugtgener fra gødningshåndtering og -opbevaring, når bekendtgørelsen efterleves.

Lugt fra ventilation af stalde udgør et særligt problem, som der ikke fuldt ud tages højde for ved bekendtgørelsens fastsættelse af minimumskrav til afstande mellem stald og naboejendomme. Lugtemissionen fra husdyrbruget skal således jf. husdyrloven vurderes ud fra to modeller, der omtales 'FMK-modellen' og 'Ny Lugtvæjledning'.

Staldlugtemission beregnes ved et produktionstidspunkt i sommertiden med maksimalt antal dyr på ejendommen, dvs. under forhold, der resulterer i maksimal lugtafgivelse.

## TEKNIK- OG MILJØ

Natur og Miljø

Nupark 51 - 7500 Holstebro - Tlf: 96117557 - Fax: 96117802  
 Hjemmeside: www.holstebro.dk - E-post: naturogmiljo@holstebro.dk  
 CVR: 29189927

I Skema 8 herunder vises resultatet af lugtberegningen, som er foretaget i den elektroniske ansøgning. Resultatet vises i form af en 'ukorrigeret geneafstand' som er den afstand, der som minimum skal være fra lugtkilden (staldene) til byzone, samlet bebyggelse eller naboer uden landbrugspligt. Denne geneafstand skal være kortere end den 'vægtede gennemsnitsafstand', som er den faktiske afstand fra lugtkilden til det pågældende område. I dette tilfælde er der mere end 1,2 gange den beregnede geneafstand til de 3 områdetyper, og i sådanne tilfælde beregnes ikke nogen vægtet gennemsnitsafstand. Geneafstanden beregnes med både FMK-modellen og Ny Lugtvejledning, og den model, som resulterer i den højeste lugtmission, anvendes for det pågældende område. På bilag 3 ses beliggenhed af naboer.

#### Skema 8. Lugtmission fra husdyrbruget

Områdetype	Geneafstand nudrift	ukorrigeret geneafstand ansøgt drift	Vægtet gennemsnitsafstand	Målt afstand fra husdyrbruget	Genekriterie overholdt
Byzone	ikke oplyst	401,31	ikke oplyst	ca. 2 km	Ja, ingen byzone indenfor 1,2 gange geneafstand
Samlet bebyggelse	ikke oplyst	265,45	ikke oplyst	ca. 600 meter	Ja, ingen nabo-beboelse indenfor 1,2 gange geneafstand
Enkelt bolig (uden landbrugspligt)	ikke oplyst	103,51	ikke oplyst	ca. 400 meter (Kærvej 15)	Ja, ingen samlet bebyggelse indenfor 1,2 gange geneafstand.

#### Samlet vurdering for lugt

Hvorvidt en lugtpåvirkning opleves som væsentlig, afhænger af modtagerens tolerance-tærskel samt af lugtpåvirkningens intensitet og varighed. Geneafstanden til byzoneområde, samlet bebyggelse og enkeltboliger er overholdt. Lugt vil kunne registreres udenfor geneafstanden, men i en grad, så man ikke vil karakterisere det som væsentlig. Husdyrløvens beskyttelsesniveau for lugt er overholdt, og på den baggrund vurderes det, at husdyrbruget ikke vil give anledning til væsentlige gener hos de omkringboende.

Lugt fra opbevaringslagre er ikke medtaget i ovenstående beregninger. Det vurderes dog, at der er taget højde for lugtgener fra gyllebeholderne i de generelle afstandskrav og krav om flydelag m.v.

#### TRANSPORT

Transport til og fra husdyrbruget foregår ad den asfalterede adgangsvej mellem Falsigvej og husdyrbruget, undtaget ca. 2/3 af husdyrgødningen, som transporteres til markerne nord for husdyrbruget ad markveje.

Transportveje for husdyrgødning fremgår af bilag 6.

I

#### TEKNIK- OG MILJØ

Natur og Miljø

Nupark 51 - 7500 Holstebro - Tlf: 96117557 - Fax: 96117802  
 Hjemmeside: www.holstebro.dk - E-post: naturogmiljo@holstebro.dk  
 CVR: 29189927

Skema 9 herunder ses en oversigt over antallet af årlige transporter.

### Skema 9. Transport til og fra husdyrbruget

Type af transport	Antal transporter / år	
	før udvidelse	efter udvidelse
Indkøbt foder	52 læs á 18 ton	52 læs á 30 ton
Grovfoder	8 læs á 12 ton	10 læs á 12 ton
Halm	50 læs á 10 ton	70 læs á 12 ton
Transporter af levende husdyr til/fra ejendommen	12 læs smågrise tilgår 4 lastbiler kvæg tilgår 52 læs grise afgår 10 læs kvæg afgår	12 læs smågrise tilgår 5 lastbiler kvæg tilgår 52 læs grise afgår 12 læs kvæg afgår
Døde dyr	52 afhentninger	52 afhentninger
Husdyrgødning	80 læs ad offentlige vej 80 læs ad markveje	80 læs ad offentlig vej 80 læs ad markveje
Dieselolie/fyringsolie	5 leverancer	6 leverancer
Kemikalier og handelsgødning	2 leverancer kemi 3 leverancer gødning	2 leverancer kemi 3 leverancer gødning
Affald	60 afhentninger/læs	72 afhentninger/læs
<b>Antal transporter i alt</b>	<b>470</b>	<b>508</b>

Det samlede antal af tunge transporter er estimeret til ca. 508 stk. Hertil kommer anden kørsel til markarbejde med traktor.

Dyreholdet udvides med 125 % (fra 141,1 DE til 318 DE), og en stigning i antallet af transporter på 8 % (fra 470 årligt til 508 årligt) ligger indenfor det, der må forventes.

Beboere på bl.a. Falsigvej, Kærvej og tilstødende veje, som anvendes til transport, må således forvente at opleve et øget antal transporter til og fra husdyrbruget.

Idet transporterne normalt ligger i dagtimerne og ikke ligger udover, hvad der normalt forekommer på et husdyrbrug af denne type, forventes transporterne ikke at medføre væsentlige gener for de omkringboende.

Det fremgår af ansøgningen, at transportveje for gødning m.v. mellem ejendommen og arealerne til dels vil foregå gennem Krunderup by. Der er tale om et begrænset antal marker, og der er ingen alternative transportmuligheder, som fører udenom by.

Jf. Miljøklagenævnets afgørelser, bl.a. MKN-130-00160 og MKN-130-00087, betragtes landzonen som landbrugets erhvervsområde, hvorfor beboere i landzone må acceptere visse ulemper, som kan være forbundet med at være nabo til et landbrug. Miljøklagenævnet bemærker endvidere, at færdsel på offentlig vej reguleres af færdselsloven og håndhæves af politiet. Bekendtgørelse nr. 1152 af 23/11 2006 om husdyrhold og arealkrav, fastsætter krav om, at transport af husdyrgødning over en vejafstand på mere end 10 km fra husdyrproduktionsanlægget, skal foregå med lastbil eller et påhængskøretøj hertil. Under transporten skal flydende gødning opbevares i lukkede tanke, og fast gødning skal overdækkes.

Udbringningsarealerne der indgår i denne godkendelse ligger dog alle indenfor 10 km fra husdyrbruget.

## TEKNIK- OG MILJØ

Natur og Miljø

Nupark 51 - 7500 Holstebro - Tlf: 96117557 - Fax: 96117802  
Hjemmeside: www.holstebro.dk - E-post: naturogmiljo@holstebro.dk  
CVR: 29189927

Det vurderes, at kørsel af husdyrgødning til markerne 'Forp. 1 Karsten Graversen', 'Forp. 1-1 Karsten Graversen' og 'Forp. 3 Karsten Graversen' nødvendigvis må foregå gennem Krunderup by, da der ikke er andre adgangsveje. Der stilles vilkår om, at transport af husdyrgødning til marker, hvor det kan lade sig gøre at køre udenom byzone, skal foregå udenom byzone.

Ved hensynsfuld kørsel til og fra ejendommen kan støj og rystelser herfra minimeres. For at mindske gener skal transport primært foregå indenfor normal arbejdstid. Sæsonbetonet arbejde kan dog forekomme udenfor normal arbejdstid, men skal søges begrænset. BAT i forbindelse med transport er bl.a., at transport til og fra ejendommen foregår ved hensynsfuld kørsel, og at transport primært foregår indenfor normal arbejdstid. Der stilles vilkår til sikring heraf.

#### Samlet vurdering

Det vurderes, at transport til og fra ejendommen kan foregå uden væsentlige miljømæssige gener for de omkringboende, ved overholdelse af gældende lovgivning og de stillede vilkår, samt at kravet om BAT overholdes.

#### **STØJ**

---

Støjkilder på bedriften er husdyr, driften i øvrigt - herunder korntørrer, kørsel med landbrugsmaskiner samt til- og frakørsel af foder, produkter og dyr til ejendommen. Der er 2 korntørrere på ejendommen, den ene ved kornsiloen og den anden i bygning K4 (se bilag 2). De anvendes primært i 14 dage omkring høst. Desuden findes en kompressor, som anvendes indendørs.

Husdyrbrugets nærmeste naboer er Falsigvej 4, Falsigvej 3 og Falsigvej 1, som alle har landbrugspligt og ligger 160-400 meter fra husdyrbruget. Den nærmeste nabo uden landbrugspligt er Kærvej 15, som ligger ca. 400 meter fra husdyrbruget. Støj fra husdyrbruget forventes ikke at være eller blive til væsentlig gene for de omkringboende, eftersom de lovpligtige afstandskrav er overholdt, og støjkilderne fra husdyrbruget ikke ligger udover, hvad der må forventes for et husdyrbrug af denne type.

Der findes ingen generelle regler for det maksimale støjniveau fra husdyrbrug i landzone. Miljøstyrelsen har angivet en række vejledende støjgrænser for virksomheder i det åbne land. Der er ikke foretaget støjberegninger i forbindelse med udarbejdelse af miljøgodkendelsen, og det faktuelle støjniveau kendes derfor ikke, og kan ikke sammenholdes med de vejledende støjgrænser. For at imødekomme eventuelle støjgener for de omkringboende fastsættes derfor vilkår om, at de vejledende støjgrænser skal overholdes. Såfremt der skulle opstå gener for de omkringboende, eller såfremt Holstebro Kommune finder det nødvendigt, kan der kræves udført støjmålinger/beregninger efter nærmere definerede anvisninger, så det kan godtgøres, at støjgrænserne overholdes.

Det vurderes, at kravet om BAT er opfyldt, ved almindelig anvendelse af de pågældende støjkilder indenfor normal arbejdstid, og ved det stillede vilkår.

#### **STØV**

---

### TEKNIK- OG MILJØ

Natur og Miljø

Nupark 51 - 7500 Holstebro - Tlf: 96117557 - Fax: 96117802  
Hjemmeside: [www.holstebro.dk](http://www.holstebro.dk) - E-post: [naturogmiljo@holstebro.dk](mailto:naturogmiljo@holstebro.dk)  
CVR: 29189927

Der kan opstå støvgener for omkringboende og forbipasserende, ved levering af foder/indblæsning i silo, kørsel på grusveje, høstarbejde og snitning af halm.

Det er oplyst, at fuldfoder til grisene blæses ind i lukkede siloer med støvposer, i lukkede rum, så der ikke er støvproblemer. Halm og hø til foder fordeles i stalde, og halmballer til fyr sættes hele ind i fyret. Der vales ikke korn på ejendommen.

Ved udvidelsen vil foderforbruget stige, og det må forventes, at støvgener fra levering af foder og indblæsning i siloer vil øges. Det vurderes dog primært at være lokalt på ejendommen, og ikke en væsentlig gene for de omkringboende eller trafikanter. Støvgener må også påregnes i kortere perioder under høstarbejdet, f.eks. i forbindelse med snitning af halm. Der vurderes dog ikke at være tale om støvgener af væsentlig karakter, som ligger udover det forventelige.

Adgangsvejen fra Falsigvej til ejendommen er asfalteret, og kørsel til og fra ejendommen giver således ikke støvgener for beboere på Falsigvej 4.

I tørre perioder med kraftig vind kan der opstå støvgener ved kørsel på grusveje mellem markerne, men det vil være af en begrænset og lokal karakter, og forventes ikke at genere omkringboende eller trafikanter.

Der stilles på baggrund af ovenstående ikke vilkår vedrørende støvgener, og det vurderes, at kravet om BAT er opfyldt ved almindelig god landmandspraksis og den beskrevne håndtering af foder og halm.

## Lys

---

Det er oplyst, at der er etableret dagslysstyring på belysning i staldene, og at udendørs belysning er dagslysstyret eller med bevægelsessensorer.

Det er oplyst, at den udendørs belysning på ejendommen består af 2 lamper på stuehus, 1 neonlampe i gårdsplads, 1 neonrør ved møddingspladsen samt 1 neonrør over dør på bygning SM2, alle med lysstyrke 60 watt. De nævnte lamper er placeret mere end 3 m over terrænhøjde, med undtagelse af lampen i gårdspladsen. I staldanlæg er der belysning fra energibesparende neonrør og energibesparende pærer. Der ingen natbelysning i de nuværende stalde. Der bliver natbelysning i den nye kvægstald med 2 neonrør.

Beplantningen øst for ejendommen, omkring den nye stald og halmhus, reducerer de gener, som natbelysningen kan give for naboer og trafikanter mod øst. Terrænet lige omkring ejendommen stiger mod øst, nord og syd, og falder mod vest/sydvest. Det vurderes, at eventuelle lysgener udelukkende vil berøre beboere på Falsigvej 4, da bygningerne på Falsigvej 4 skærmer for trafikanter og beboere på Falsigvej 3, og bevoksning skærmer Kærvej 15.

Det vurderes, at lysgener for Falsigvej 4 ikke vil være af væsentlig karakter, på baggrund af den beskrevne type og placering af belysning, og fordi der findes en del beplantning mellem de to ejendomme.

Der stilles vilkår om, at ejendommen skal gennemgås af en energikonsulent, hvor evt. muligheder for energibesparelser på belysning vil blive identificeret. Det vurderes ikke, at der er behov for yderligere vilkår om belysning. På baggrund af det stillede vilkår og den beskrevne belysning vurderes det, at belysninger opfylder krav om BAT og ikke vil give anledning til væsentlige gener for trafikanter eller omkringboende

## TEKNIK- OG MILJØ

Natur og Miljø

Nupark 51 - 7500 Holstebro - Tlf: 96117557 - Fax: 96117802  
Hjemmeside: [www.holstebro.dk](http://www.holstebro.dk) - E-post: [naturogmiljo@holstebro.dk](mailto:naturogmiljo@holstebro.dk)  
CVR: 29189927

## SPILDEVAND

---

Tagvand ledes til gammel branddam ved den udendørs silo. Det er oplyst, at dammen muligvis har forbindelse til dræn mod vest, som dog kan være tilstoppet eller ødelagt i læhegnet. Øvrig spildevand, herunder husholdnings- og processpildevand fra ejendommen, håndteres som angivet i Skema 10.

Forhold omkring ejendommens husspildevand reguleres ikke i denne godkendelse. I forbindelse med revision af kommunens spildevandsplan kan ejendommen evt. blive pålagt at forbedre spildevandsforholdene på ejendommen.

### Skema 10. Håndtering af husdyrbrugets spildevand

Spildevandstype	Håndtering
Tag- og overfladevand	ledes til sø (branddam)
Vand fra vaskeplads og møddingsplads, 120 m <sup>3</sup> årligt	ledes til gyllebeholder
Vaskevand fra stalde, 380 m <sup>3</sup> årligt	ledes til gyllebeholder

Det er oplyst, at befæstede arealer omkring husdyrbrugets bygninger holdes fejede og frie for affald, foderrester, m.v., således, at der ikke er risiko for udledning af organisk materiale til dræn m.m. Der stilles vilkår herom.

Det vurderes på baggrund af ovenstående, at forhold omkring spildevand opfylder kravet om BAT og i øvrigt ikke vil give anledning til væsentlig forurening eller gener.

## SKADEDYR

---

### Rotter

Det er oplyst, at der er opstillet 20 rottekasser rundt om bygninger fra skadedyrsbekæmpelsesfirmaet Mortalin.

Opbevaring af foder på ejendommen skal ske på en sådan måde, at der ikke opstår risiko for tilhold af skadedyr (rotter m.v.).

### Fluer

Det er oplyst, at der udsættes gyllefluer 4 gange årligt til biologisk bekæmpelse af stuefluer.

Fluegener kan forebygges ved at holde en god hygiejne på ejendommen, særligt i stalderne og omkring foderopbevaring. Effektiv fluebekæmpelse i staldene er betinget af en god staldhygiejne og fjernelse af gødnings- og foderrester, og overdækning af møddingsplads, så fluerne ikke har mulighed for at yngle heri. I Statens Skadedyrslaboratoriums retningslinjer for bekæmpelse fluer på gårde med husdyr, er forskellige metoder til forebyggelse og bekæmpelse gennemgået.

Der stilles vilkår om, jf. ovenstående, at fluebekæmpelse på ejendommen skal ske i henhold til de af staten fastsatte retningslinjer.

## TEKNIK- OG MILJØ

Natur og Miljø

Nupark 51 - 7500 Holstebro - Tlf: 96117557 - Fax: 96117802  
 Hjemmeside: www.holstebro.dk - E-post: naturogmiljo@holstebro.dk  
 CVR: 29189927

## VARETAGELSE AF HENSYN TIL LANDSKAB OG KULTURHISTORISKE OMRÅDER

Ejendommen Falsigvej 2 er omgivet af læhegn/beplantning. Bygningerne er overvejende røde med gråt tag. Mod nord findes ingen veje eller beboelser. Mod sydvest er bygningerne skærmet af ejendommen Falsigvej 4. Fra syd og øst kan ejendommen ses fra Falsigvej. Fra Naurvej kan ejendommen ikke ses, da der ligger en bakke imellem kirken og ejendommen.

Ejendommen med samtlige bygninger ligger indenfor kirkezone III til Navr Kirke (se bilag 3). Det betyder, at der ikke må bygges højere end 12,5 meter uden dispensation. Det ansøgte projekt omfatter en ny dybstrøelsesstald, som er oplyst skal være ca. 9 meter høj. Der stilles vilkår om, at den nye stald skal være lavere end 12,5 meter.

300 meter syd og øst for ejendommen ligger et landskabeligt interesseområde (regionplan 2005), og 500 meter nord og vest for ejendommen ligger skovbyggelinjen til Mangehøj Plantage. Ved udspretningsarealerne nord for ejendommen findes der enkelte fortidsminder/fund og beskyttede diger. Det vurderes, at det ansøgte projekt ikke har betydning for ovenstående.

Det vurderes, at hensynet til de landskabelige værdier er tilstrækkeligt varetaget i det ansøgte projekt, idet den nye bygning opføres i tilknytning til de eksisterende bygninger, og der stilles på den baggrund ikke skærpende vilkår vedr. landskabelige forhold.

## Husdyrbrugets arealer

### DRIFT AF UDSPREDNINGSAREALER

Der rådes over et samlet areal (ejet og forpagtet) på 204,32 ha, som fremgår herunder:

#### Skema 11. Husdyrbrugets udspretningsareal

Mark navn	bortforpagter / tilhørende ejendom	Udspretningsareal
ejet 1		73,85 ha
lejet 2 af Knud Bjerre	Knud Bjerre, Falsigvej 1, 7500 Holstebro	9,84 ha
ejet 3		10,38 ha
Forp. 6 Jens Mikkelsen	Jens Kristian Mikkelsen,	12,18 ha
forp 7 Jens Mikkelsen	Falsigvej 6, 7500 Holstebro	3,18 ha
forp 8 Søren Kromann	Søren Kromann, Blodmosevej 13, 7500 Holstebro	6,95 ha
forp-11 Mads Ø. Knudsen	Mads Andersen Ørgaard Knudsen	3,27 ha
forp-12 Mads Ø. Knudsen	Vembvej 11	10,08 ha
forp-13 Mads Ø. Knudsen	7500 Holstebro	1,57 ha
ejet 1-1		29,97 ha
Forp 6-1 Jens Mikkelsen	Jens Kristian Mikkelsen, Falsigvej 6, 7500 Holstebro	5,83 ha
ejet 3-1		6,73 ha
Forp.1-1 Karsten Graversen	Karsten Gravesen	3,86 ha
Forp. 3 Karsten Graversen	Vilhelmsborgvej 4	0,88 ha
Forp.1 Karsten Graversen	7500 Holstebro	7,47 ha
ejet 14, nauervej		12,64 ha
ejet, Vembvej		5,63 ha
<b>Total:</b>		<b>204,32 ha</b>

## TEKNIK- OG MILJØ

Natur og Miljø

Nupark 51 - 7500 Holstebro - Tlf: 96117557 - Fax: 96117802  
 Hjemmeside: www.holstebro.dk - E-post: naturogmiljo@holstebro.dk  
 CVR: 29189927

Harmonikrav

I husdyrgødningsbekendtgørelsen stilles der krav om et bestemt forhold mellem det areal, der kan anvendes til udbringning af husdyrgødning på bedriften, og den mængde husdyrgødning, der udbringes (harmonikrav). For kvæg må der udbringes 1,7 DE/ha pr. planperiode, og for svin må der udbringes 1,4 DE/ha. For husdyrbrugets samlede dyrehold må den producerede gødning udbringes med 1,5 DE/ha, jf. den elektroniske ansøgning.

Der er ansøgt om produktion og udbringning af følgende mængder og typer af husdyrgødning:

**Skema 12. Husdyrgødningstyper og næringsstofsammensætning til udbringning på udspredningsarealerne**

Gødningstype	indhold af N	indhold af P	DE
produceret svinegylle	+ 18613,94 kg N	+ 3631,46 kg P	+ 204,06 DE
produceret kvæggylle	+ 740,57 kg N	+ 128,45 kg P	+ 7,06 DE
produceret ajle	+ 330,43 kg N	+ 12,84 kg P	+ 2,97 DE
produceret fast gødning	+ 394,81 kg N	+ 118,53 kg P	+ 4,09 DE
produceret dybstrøelse	+ 7323,57 kg N	+ 886,67 kg P	+ 65,92 DE
afsat under græsning	+ 3183,39 kg N	+ 373,17 kg P	+ 29,21 DE
modtaget ved gylleaftaler	+ 771,00 kg N	+ 166,00 kg P	+ 7,84 DE
afsat ved gylleaftaler (svinegylle)	- 1640,00 kg N	- 341,00 kg P	- 20,00 DE
<b>Totalt udbringes på areal som fremgår af Skema 11:</b>	<b>29717,71 kg N</b>	<b>4976,12 kg P</b>	<b>301,15 DE</b>

Den husdyrgødning, som ikke afsættes ved gylleaftaler, svarende til 301,15 DE, udbringes på egne og forpagtede 204,32 ha, som fremgår af Skema 11, svarende til et harmonitryk på 1,47 DE/ha på godkendelsestidspunktet. Harmonikravet er således overholdt.

Der stilles vilkår om, at den maksimale mængde og sammensætning af udbragt husdyrgødning på udbringningsarealerne, der fremgår af Skema 11, ikke må overstige det angivne i Skema 12, eftersom dette ligger til grund for de beregninger, ansøgningen er vurderet på.

Der afsættes desuden svinegylle til gyllemodtager Frode O. Jensen, Naurvej 49, 7500 Holstebro. Arealet godkendes i en selvstændig arealgodkendelse ifølge § 16 i husdyrloven.

Ved indgåelse af aftaler om afsætning af gylle på gylleaftalearealer, skal gyllen udbringes på de pågældende arealer, som fremgår af ansøgningen. Hvis den afsatte gødning udnytter det fulde harmonitryk på modtagerens arealer, må den modtagende ejendom ikke udbringe egen produceret husdyrgødning eller modtage gylle fra andre.

Der anvendes ikke slam, afgasset biomasse eller andre former for affald til udbringning på markerne.

Arealkrav iht. landbrugsloven

## TEKNIK- OG MILJØ

Natur og Miljø

Nupark 51 - 7500 Holstebro - Tlf: 96117557 - Fax: 96117802  
 Hjemmeside: www.holstebro.dk - E-post: naturogmiljo@holstebro.dk  
 CVR: 29189927



Landbrugsejendomme skal opfylde landbrugslovens krav om egne arealer. Det ejede areal skal udgøre en vis andel af det beregnede harmoniareal, jvf. bekendtgørelse nr. 1152 af 23. november 2006 om husdyrhold og arealkrav m.v. Arealkravet er beregnet til 58,2 ha, og arealkravet vurderes således at være opfyldt. Jordbrugskommissionen er myndighed, og når Holstebro Kommune vurderer, at forholdet er opfyldt, foretager Holstebro Kommune sig ikke videre i sagen. Det er derfor ansøgers eget ansvar, at evt. tilladelser og lign. indhentes ved Jordbrugskommissionen.

### BAT

BAT for udbringningsarealer er bl.a., at man afstemmer den producerede husdyrgødning med udspretningsarealet, afgrødens gødningsbehov, og den anvendte mængde og type af kunstgødning. Dette sikres ifølge Holstebro Kommunes vurdering ved gældende lov. Håndtering og udbringning af husdyrgødning vurderes i øvrigt at overholde bestemmelserne i husdyrgødningsbekendtgørelsen. På baggrund heraf vurderes det, at kravet om BAT er opfyldt for udbringningsarealerne.

### Dokumentation

Til sikring af ovenstående stilles vilkår om, at der til enhver tid over for Holstebro Kommune skal kunne fremlægges diverse markplaner, gødningsplaner eller lignende, som dokumenterer, at gødningen udbringes og opbevares miljømæssigt forsvarligt i henhold til husdyrgødningsbekendtgørelsen.

Ved indgåelse af forpagtninger og/eller gylleaftaler skal der til stadighed foreligge skriftlige aftaler.

### UDSKIFTNING AF UDBRINGNINGSSAREALER

---

Alle ændringer i udbringningsarealer skal godkendes af Holstebro Kommune. Anmeldelse af udskiftning af bedriftens udbringningsarealer, eller udskiftning af markarealer hos tredjemand til udbringning af husdyrgødning, skal senest fremsendes til kommunen før planårets begyndelse 1. august. Holstebro Kommune skal inden 1. oktober tilkendegive, om de anmeldte arealer kan betragtes som mere sårbare end de udbringningsarealer, der skiftes ud. Hvis arealerne bedømmes mere sårbare, kan anmeldelsen trækkes tilbage, og der kan anmeldes nye arealer senest den 15. oktober. Hvis Holstebro Kommune har indsigelser imod de anmeldte arealer, skal dette meddeles anmelder senest den 31. oktober.

### SÆDSKIFTE

---

Det er i ansøgningen angivet, at alle arealerne, som fremgår af Skema 11, på nær markerne 'ejet 1' og 'ejet 1-1', drives efter et S4-standardsædskifte, som svarer til referencesædskiftet.

Der er valgt K2 sædskifte på mark 'ejet 1' og 'ejet 1-1'. Sædskiftet er valgt som virkemiddel til at nedbringe nitratudvaskningen, fordi marken 'Forp. 6 Jens Mikkelsen' ligger delvist i nitratklasse III. Udvaskning fra husdyrbruget reguleres som den samlede gennemsnitlige udvaskning, og sædskiftetiltag på markerne 'ejet 1' og 'ejet 1-1', som tilsammen udgør 103,75 ha, bevirker derfor en samlet lavere udvaskning på driftsniveau.

K2 sædskifte er et kvægsædskifte baseret på 42 % vårkorn, 15 % vinterkorn, 20 % kløvergræs eller vedvarende græs, 15 % helsæd/majs og 10 % efterafgrøder. Sædskiftet giver et

### TEKNIK- OG MILJØ

Natur og Miljø

Nupark 51 - 7500 Holstebro - Tlf: 96117557 - Fax: 96117802  
Hjemmeside: [www.holstebro.dk](http://www.holstebro.dk) - E-post: [naturogmiljo@holstebro.dk](mailto:naturogmiljo@holstebro.dk)  
CVR: 29189927

udvaskningsindeks på 96. Referencesædskiftet, som for alle marker er et S4-sædskifte, bestående af 35 % vårkorn, 40 % vinterkorn, 5 % ærter, 10 % vinterraps og 10 % efterafgrøder, har et udvaskningsindeks på 98.

Et K2 sædskifte defineres ved, at der er under 1,4 DE/ha, under 25 % græs eller kløvergræs, mere end 30 % græs+majs+roer, og 10 % efterafgrøder. Et S4 sædskifte defineres ved, at der er mindre end 15 % vinterraps, under 10 % ærter og 10 % efterafgrøder.

Den lavere udvaskning fra et K2 sædskifte skyldes primært græsarealet. Det fremgår af Farm N-beregningen for det ansøgte husdyrbrug, på fanen 'Gødning', at udvaskningen (beregnet med N-LES) fra de forskellige afgrøder i S4 og K2 sædskifterne på arealerne, ligger mellem 114-129 kg N/ha i vårbyg uden efterafgrøder, og på 108-119 kg N/ha i vinterhvede uden efterafgrøder. I vårbyg og vinterbyg med efterafgrøder er udvaskningen lavere, men det er tydeligt, at forskellen i udvaskning primært ligger i efterafgrødevalget, ikke i hovedafgrødevalget. De to sædskifter S4 og K2 har samme andel efterafgrøder, og det giver derfor ikke mening at stille vilkår om den givne fordeling mellem vårsæd og vintersæd i K2-sædskiftet. For at sikre den beregnede, relativt lavere udvaskning, kan kriteriet 'mindre end 1,4 DE/ha' heller ikke anvendes, eftersom husdyrtrykket på ejendommen er 1,47 DE/ha, og i den beregnede udvaskning fra husdyrbruget er dette allerede en forudsætning. Kriteriet om et græsareal på mindre end 25 % er givet for valg af standardsædskifte, og kriteriet i sig selv har ikke en reducerende virkning på udvaskningen, da under 25 % jo kan betyde alt fra 0-25%. Den eneste forudsætning for, at udvaskningen ved K2 er lavere end S4 er således, at andelen af græs+majs+roer er større end 30 %. Det er imidlertid ikke majs eller roer, der reducerer udvaskningen relativt, sammenlignet med de afgrøder, der indgår i S4. Udvasningen fra majs i K2 sædskiftet på 141,61 kg N/ha er den højeste udvaskning fra nogen af afgrøderne. Kriteriet giver derfor kun mening, hvis det sikres, at der er en vis andel af græs. Det vurderes derfor, at en andel på 20 %, svarende til 20,75 ha ud af de 103,75 ha, der er angivet med K2 sædskifte, skal dyrkes med græs, for at opnå den relative reduktion i udvaskning.

Der stilles derfor vilkår om, at der hvert år skal dyrkes græs på minimum 20,75 ha ud af husdyrbrugets samlede udspretningsareal.

## **UDBRINGNING AF HUSDYRGØDNING**

---

Kvæget går på græs i sommerhalvåret indenfor udspretningsarealet, hvorved en del af gødningen afsættes. Det er oplyst, at gylle udlægges med slanger på bevokset jord, og husdyrgødning på ubevokset jord nedbringes senest 6 timer efter udkørsel. Dybstrøelse udbringes hovedsageligt i efteråret.

Der udarbejdes hvert år en mark- og gødningsplan, hvorved det sikres at mængden af gødning tilpasses afgrødens forventede behov. I planen tages der bl.a. hensyn til jordbundstype, sædskifte, vanding, planternes udbytte og kvælstofudnyttelsen.

### Bufferzone om § 7 natur

Markerne 'forp 8 Søren Kromann' og 'ejet 1-1' ligger delvist indenfor bufferzone II, dvs mindre end 1000 meter fra et naturområde, der er beskyttet af husdyrlovens § 7. Her gælder krav om nedfældning af flydende husdyrgødning på sort jord og fodergræsmarker i bufferzonen. Fra 2011 er der et generelt krav om, at alt flydende husdyrgødning skal nedfældes på sort jord og på græsmarker. Det fremgår af bilag 4, hvilke marker der p.t. ligger i bufferzone til § 7 natur.

## **TEKNIK- OG MILJØ**

Natur og Miljø

Nupark 51 - 7500 Holstebro - Tlf: 96117557 - Fax: 96117802  
 Hjemmeside: www.holstebro.dk - E-post: naturogmiljo@holstebro.dk  
 CVR: 29189927

**BAT**

BAT i forbindelse med anvendelse af husdyrgødning er bl.a. at begrænse udledningen af husdyrgødning til jorden og grundvandet, ved at afstemme den producerede mængde husdyrgødning med udbringningsarealet og afgrødens gødningsbehov (mht. kvælstof, fosfor- og mineraloptagelse i afgrøden). BAT er ligeledes, at man tager højde for udbringningsarealets karakteristika, f.eks. jordens struktur og type, evt. skråninger, klimatiske forhold, regn og vanding, sædskifte m.v. I forhold til reduktion af forurening af vandmiljøet vurderes det derfor, at udbringning af gødning m.m. ikke må foretages, når jorden er mættet med vand, oversvømmet, frossen eller dækket af sne, samt på skrånende arealer, hvor der er risiko for afstrømning. Udbringning af gødning m.m. bør desuden foretages så tæt på det tidspunkt, hvor afgrøden har maksimal næringsstoffoptag og størst vækst. Ovenstående er omfattet af miljøbeskyttelseslovens samt husdyrgødningsbekendtgørelsen.

BAT for udbringning af husdyrgødning er beskrevet i referencedokumentet for bedste tilgængelige teknikker der vedrører intensiv fjerkræ- og svineproduktion (BREF) som en række tiltag. En del af disse tiltag er dækket af husdyrgødningsbekendtgørelsen og bekendtgørelse om jordbrugets anvendelse af gødning og om plantedække, hvorfor det er et lovkrav at følge dem. F.eks.:

- regler for udbringningstidspunkter (forbud mod udbringning 200 m fra byområder på weekend- og helligdage),
- udbringningsmetoder (f.eks. ikke tilladt at bruge bredspreder til gylle),
- krav om nedfældning på visse arealer tæt på sårbar natur,
- krav til udbringningstidspunkter, der sikrer optagelse i planter,
- krav om nedbringning af husdyrgødning udlagt på ubevoksede arealer indenfor 6 timer,
- krav om maksimale mængder husdyrgødning pr. ha,
- krav til efterafgrøder

Udbringning bør dog tilrettelægges, så det i bolignære områder sker under hensyntagen til naboer i overensstemmelse med god landmandspraksis. Dvs., enten ved direkte nedfældning eller ved nedpløjning umiddelbart efter udbringning, samt at opmærksomheden rettes på vindretningen i forhold til nabobeboelser og tidspunktet for udbringningen.

**Samlet vurdering**

Holstebro Kommune vurderer generne, fra udbringning af husdyrgødning på husdyrbruget, som begrænsede, idet der er tale om udbringning over en begrænset tidsperiode.

Det vurderes, at gødningshåndteringen iflg. gældende lovgivning og ansøgningen lever op til BAT. Det vurderes, at der ikke er behov for at skærpe husdyrgødningsbekendtgørelsens generelle regler for udbringning.

---

**Forurening og gener fra husdyrbrugets arealer**


---

**FOSFOR**

Nedenstående vurderinger baseres på en generel vurdering af risikoen for fosfortab til vandmiljøet. Dette skyldes, at der ikke kan laves en specifik beregning af udvaskningens størrelse fra markerne. Ansøgningen er vurderet i henhold til husdyrlovens beskyttelsesni-

**TEKNIK- OG MILJØ**

Natur og Miljø

Nupark 51 - 7500 Holstebro - Tlf: 96117557 - Fax: 96117802  
 Hjemmeside: www.holstebro.dk - E-post: naturogmiljo@holstebro.dk  
 CVR: 29189927

veau for fosfor, og herudover er der lavet en vurdering af risikoen for overfladeafstrømning og brinkerrosion ved grøfter, vandløb og søer. Desuden er der foretaget en selvstændig vurdering af Natura 2000 områder, beskyttet natur og bilag IV-arter i et senere kapitel.

#### Fosforklasser

Hele udspretningsarealet ligger i oplandet til Nissum Fjord, som er et Natura 2000-område, der er overbelastet med fosfor. Dette forhold gennemgås nærmere i et senere kapitel. Det betyder imidlertid, at drænedede lavbundsarealer uden okker, og drænedede lerbunde med P-tal >4, klassificeres i husdyrlovens beskyttelsesniveau som P-klasse I, II eller III, hvor der er restriktioner på markernes fosforoverskud.

På husdyrbrugets udspretningsareal er der ingen lavbundsarealer uden okker, og alle markerne har jordtypen JB1, som er en grovsandet jord. Dermed er der ingen fosforklasser, og ikke noget krav til fosforoverskuddet.

#### Risikoarealer grundet terrænforhold

Udspretningsarealer, som skræner kraftigt ned mod søer og vandløb, udgør særlige risikoområder for fosforudledning til vandmiljøet, via erosion og overfladeafstrømning. Af de ansøgte udspretningsarealer ligger markerne 'Forp. 6 Jens Mikkelsen', 'ejet 3', 'ejet 3-1', 'Forp. 1 Karsten Gravesen', 'Forp. 1-1 Karsten Gravesen', 'forp-12 Mads Ø. Knudsen' og 'ejet, Vembvej' tæt ved vandløb. Heraf er det kun ned til Storå, ved markerne 'forp-12 Mads Ø. Knudsen' og 'ejet, Vembvej', hvor terrænet skræner kraftigt ned mod vandløbet. Der er en udyrket skrænt på 40-50 meter som skræner kraftigt (>6°-12°) fra de dyrkede marker til åen, og de yderste 20 meter af markerne har en vis hældning – men det vurderes, at den brede udyrkede skrænt ved 'forp-12 Mads Ø. Knudsen' samt det brede flade stykke mellem åen og 'ejet, Vembvej', er tilstrækkeligt til at sikre, at der ikke sker væsentlig udledning af næringsstoffer ved overfladeafstrømning eller erosion. Der vil derfor ikke blive stillet skærpede krav til fx bræmmer (større end 2 m) langs vandløb m.v. Se bilag 5.

### **NITRAT – FORURENING AF OVERFLADEVAND**

---

#### Nitratklasser

Staten har i forbindelse med udarbejdelsen af husdyrloven vurderet, at sårbare vandområder vil være tilstrækkeligt beskyttede mod eutrofiering som følge af nitratudvaskning, såfremt tilførslen af husdyrgødning afstemmes i relation til områdets nitratreduktionspotentialer (NRP) fra rodzone til slutrecipient. Det er af staten vurderet, at områder med et NRP > 75 % (nitratklasse 0) beskyttes tilstrækkeligt af de gældende harmoniregler. I områder med et NRP under 75 % (nitratklasse I, II og III) skal udledningen af nitrat til rodzonen reduceres svarende til hhv. 50 %, 65 % og 85 % af de generelle harmoniregler, afhængig af områderne kvælstofsårbarhed. Dette gælder f.eks., hvis området ligger i oplandet til meget sårbare vandområder, såsom Nissum Fjord. Beskyttelsesniveauet er beskrevet i bilag 3 i bekendtgørelse nr. 294 af 3/3 2009 om tilladelse og godkendelse m.v. af husdyrbrug.

Alle markerne ligger i oplandet til Nissum Fjord, og heraf ligger 7,01 ha af marken 'Forp. 6 Jens Mikkelsen', 0,02 ha af marken 'forp 8 Søren Kromann' samt 0,33 ha af marken 'Forp 6-1 Jens Mikkelsen' i nitratklasse III, i alt 7,37 ha, hvor udledningen af nitrat skal reduceres til 50 % af fuldt harmonitryk (se bilag 4). De resterende arealer ligger alle i nitratklasse 0, hvor der er ikke er krav til udvaskningen.

### **TEKNIK- OG MILJØ**

Natur og Miljø

Nupark 51 - 7500 Holstebro - Tlf: 96117557 - Fax: 96117802  
 Hjemmeside: www.holstebro.dk - E-post: naturogmiljo@holstebro.dk  
 CVR: 29189927

De 7,37 ha i nitratklasse III resulterer i det elektroniske ansøgnings-skema i en reduktionsprocent på 98,2 % - det vil sige, at husdyrbrugets gennemsnitlige nitratudvaskning, beregnet i Farm N, skal reduceres til 98,2 % af udvaskningen ved fuldt harmonitryk (1,5 DE/ha). Af ansøgningen fremgår, at den beregnede udvaskning ved 98,2 % af fuldt harmonitryk er 92,4 kg N/ha, hvilket således udgør den maksimalt tilladte relative udvaskning. Den beregnede relative udvaskning fra det ansøgte husdyrbrug er 90,2 kg N/ha, og beskyttelsesniveauet for nitrat er dermed overholdt.

Udvaskningsberegningen er relativ, forstået sådan at den beregnede mængde ikke er et absolut tal for udvaskningen, men skal sammenlignes med den beregnede maksimale udvaskning, og forskellen her imellem er et udtryk for de virkemidler, der er anvendt til at reducere udvaskningen.

Der er anvendt sædskifte K2 på 103,75 ha, som beskrevet under afsnittet om sædskifte, som virkemiddel til at reducere udvaskningen til 90,2 kg N/ha. Det vurderes, at en andel på 20 % svarende til 20,75 ha ud af de, der er angivet med K2 sædskifte, skal dyrkes med græs for at opnå den relative reduktion i udvaskning. Der stilles derfor vilkår om, at der hvert år skal dyrkes græs på minimum 20,75 ha ud af husdyrbrugets samlede udspretningsareal. Dette bør fortrinsvist ske på nitratklasse III området, i det omfang det kan lade sig gøre.

Særskilt vurdering af den individuelle og kumulative virkning af husdyrbrugets kvælstofudledning på udpegningsgrundlaget for relevante Natura 2000-områder er foretaget i kapitlet: Natura 2000-områder, beskyttede naturtyper og områder samt bilag IV arter.

## **NITRAT – FORURENING AF GRUNDTVAND**

---

Udspretningsarealerne ligger udenfor område med særlige drikkevandsinteresser (OSD), vandindvindingsopland til vandværk, hygiejnezone for vandværksboringer og nitratfølsomt indvindingsopland (NFI).

Ud fra den foreliggende viden vurderes det, om udspretningsarealer ligger indenfor eller udenfor områder, hvor der skal udarbejdes en indsatsplan i Holstebro Kommune, eller om denne viden ikke foreligger, da Miljøcenter Ringkøbing ikke har foretaget en kortlægning af området endnu. De pågældende udspretningsarealer ligger udenfor områder, hvor der skal udarbejdes en indsatsplan.

Udspretningsarealerne ligger nord for Storå. Strømningen fra det øvre magasin er mod syd mod Storå. Der er derfor ikke stor risiko for transport af stoffer fra overfladen til dybere liggende grundvandsmagasiner.

På baggrund af ovenstående er det således Holstebro Kommunes vurdering, at det ansøgte ikke vil medføre væsentlig påvirkning af grundvandet, og der stilles ingen vilkår herom.

---

## **Natura 2000-områder, beskyttede naturtyper og områder samt bilag IV arter**

---

### **TEKNIK- OG MILJØ**

Natur og Miljø

Nupark 51 - 7500 Holstebro - Tlf: 96117557 - Fax: 96117802  
Hjemmeside: [www.holstebro.dk](http://www.holstebro.dk) - E-post: [naturogmiljo@holstebro.dk](mailto:naturogmiljo@holstebro.dk)  
CVR: 29189927

Natura 2000 er en fællesbetegnelse for EU's naturdirektiver; EF-fuglebeskyttelsesdirektiv, EF-habitatdirektiv samt Ramsar-konventionen, der tilsammen beskytter Natura 2000-områderne gennem de i direktiverne opstillede beskyttelseskrav.

Før kommunalbestyrelsen træffer afgørelser i sager iht. husdyrloven §§ 10, 11, 12 eller 16, om etablering, udvidelse eller ændring af husdyrbrug, skal der, i henhold til § 8, stk. 6, nr. 2-3 i habitatbekendtgørelsen<sup>1</sup>, af kommunalbestyrelsen, foretages en vurdering af, om projektet i sig selv, eller i forbindelse med andre planer og projekter, vil medføre forringelser af internationale naturbeskyttelsesområder, eller medføre forstyrrelser, der har betydelige konsekvenser for de arter, områderne er udpeget for, eller for arter beskyttet af direktivets bilag IV. Denne vurdering skal foretages ud fra forsigtighedsprincippet jf. EF-domstolen<sup>2</sup>. Dette medfører udarbejdelse af en konsekvensvurdering, hvis det ikke på baggrund af objektive kriterier, kan udelukkes at projektet i sig selv, eller i sammenhæng med andre, påvirker udpegningsgrundlaget væsentligt eller medfører negativ påvirkning af bevaringsmål-sætningen, eller hvis et Natura 2000-område efter kommunalbestyrelsens vurdering ikke beskyttes tilstrækkeligt.

I praksis betyder dette udarbejdelse af en foreløbig vurdering af, hvorvidt der skal stilles skærpede krav ud over det almindelige beskyttelsesniveau opstillet i husdyrgodkendelsesbekendtgørelsens<sup>3</sup> bilag 3. Vurderer kommunalbestyrelsen, at det i særlige tilfælde er nødvendigt, for at der ikke vil ske skade på et Natura 2000-område, er kommunalbestyrelsen forpligtet til at stille skærpede vilkår. Vurderes de skærpede vilkår ikke at være tilstrækkelige til at imødegå en skade på et internationalt naturbeskyttelsesområde, skal kommunalbestyrelsen afslå at godkende ansøgningen.

Der er med baggrund heri foretaget en vurdering af udpegningsgrundlagets miljøtilstand for Nissum Fjord, som er det Natura 2000-område, husdyrbruget afvander til, og eventuelle påvirkninger som følge af miljøgodkendelsen. Vurderingen er bl.a. foretaget på baggrund af basisanalyserne, oplandsanalysen<sup>4</sup>, DMU's forskningsresultater og naturdatabasen<sup>5</sup>. Derudover inddrages Vandmiljøplan III, Grøn Vækst og de kommende Natura 2000-planers mulige betydning, således at miljøgodkendelsen ikke strider imod andre tiltag, der sammen har til formål at fremme udpegningsgrundlagets miljøtilstand.

Udover de i habitatbekendtgørelsen opstillede beskyttelseskrav, der har til formål at sikre Natura 2000-områdernes udpegningsgrundlag, er der yderligere opstillet beskyttelseskrav; dels i husdyrlovens § 7, der har til formål at beskytte en række kvælstoffølsomme naturtyper mod forringelser som følge af merpåvirkningen fra nærliggende husdyrbrug; dels i naturbeskyttelseslovens § 3, der har til formål at beskytte udvalgte naturtyper imod tilstandsændringer.

---

<sup>1</sup> Bekendtgørelse nr. 408 af 1. maj 2007 om udpegning og administration af internationale naturbeskyttelsesområder samt beskyttelse af visse arter.

<sup>2</sup> Hjertemuslingedommen fra 2004 danner præcedens for anvendelse af forsigtighedsprincippet.

<sup>3</sup> Bek. nr. 294 af 31. marts 2009 om tilladelse og godkendelse m.v. af husdyrbrug.

<sup>4</sup> Oplandsanalysen består af 3 publikationer udarbejdet for Ringkøbing Amt i 2006; Nissum Fjord og opland – analyse af miljøtilstand og næringsstoftransport, Modelanalyse af den fremtidige vandkvalitet i Nissum Fjord og Foreløbig rapport Oplandsmodel for N-belastning af Nissum Fjord.

<sup>5</sup> Naturdatabasen på Danmarks Miljøportal, Overfladevand.

## BESKRIVELSE AF NISSUM FJORD OG UDPEGNINGSGRUNDLAG

Ejendommen og udspretningsarealerne er beliggende i oplandet til Nissum Fjord, som er et udpeget Natura 2000-område (N65), Habitatområde (H58), Fuglebeskyttelsesområde (F38) og Ramsarområde (R4).

Nissum Fjord består af 3 bassiner: Yder Fjord (inkl. Bøvling Fjord), Mellem Fjord og Felsted Kog. Ca. 70 % af ferskvand tilledt fjorden kommer via Storå-systemet, der udmunder i Felsted Kog. Nissum Fjords opland er på 167.876 ha, og er domineret af landbrugsarealer, som udgør ca. 61 %<sup>6</sup> af oplandet, hvilket svarer til et landbrugsareal på ca. 102.400 ha.

Nissum Fjord, inkl. den yderste del af Storå, samt området omkring Indfjorden og Tang Sø, er udpeget som Natura 2000-område<sup>7</sup>.

### Udpegningsgrundlag

Udpegningsgrundlaget for Nissum Fjord<sup>8</sup> fremgår af nedenstående tabeller. Naturtyper, hvis primære påvirkning forventes at skyldes atmosfærisk kvælstofdeposition behandles i et senere afsnit om tør natur, mens de resterende naturtyper fremgår herunder af tabel 1. Fuglearter i udpegningsgrundlaget fremgår af tabel 2, og andre arter fremgår af tabel 3.

**Tabel 1 Udpegningsgrundlaget for Nissum Fjord jf. SNS 2009<sup>9</sup>. Den naturtype der er anført med "\*" er særligt prioriteret.**

Nr.	Naturtype
1150*	Kystlaguner og strandsøer
3130	Ret næringsfattige søer og vandhuller med små amfibiske planter ved bredden
3140	Kalkrige søer og vandhuller med kransnålalger
3150	Næringsrige søer og vandhuller med flydeplanter eller store vandaks
3260	Vandløb med vandplanter

**Tabel 2 Udpegningsgrundlaget omfatter følgende fuglearter, for hvilke det skal sikres, at de kan overleve og formere sig i deres udbredelsesområde.**

Fuglearter	Ynglende	Trækkende
Rørdrum	X	
Knopsvane		X
Pibesvane		X
Sangsvane		X
Bramgås		X
Kortnæbbet gås		X
Lysbuget korttegås		X
Pibeand		X
Krikand		X
Spidsand		X
Toppet skallesluger		X

<sup>6</sup> Miljøministeriet, Vandområde 1.4 Nissum Fjord.

<sup>7</sup> For yderligere beskrivelse af området henvises til bl.a. basisanalyserne.

<sup>8</sup> Udpegningsgrundlaget for den tørre natur er medtaget under afsnittet "Tør natur" såfremt husdyrbruget eller arealerne vurderes at have en effekt på disse.

<sup>9</sup> Opdateret udpegningsgrundlag 2009.

## TEKNIK- OG MILJØ

Natur og Miljø

Nupark 51 - 7500 Holstebro - Tlf: 96117557 - Fax: 96117802  
 Hjemmeside: www.holstebro.dk - E-post: naturogmiljo@holstebro.dk  
 CVR: 29189927

Fuglearter	Ynglende	Trækkende
Stor skallesluger		X
Rørhøg	X	
Plettet rørvagtel	X	
Klyde	X	X
Hvidbrystet præstekrave	X	
Almindelig Ryle	X	
Brushane	X	
Lille kobbersneppe		X
Splitterne	X	
Fjordterne	X	
Havterne	X	
Dværgterne	X	

**Tabel 3 Udpegningsgrundlaget omfatter følgende arter, for hvilke det skal sikres, at de kan overleve og formere sig i deres udbredelsesområde. Den art der er anført med ”\*\*” er særligt prioriteret**

Nr.	Art
1095	Havlampret
1096	Bæklampret
1099	Flodlampret
1103	Stavsild
1106	Laks
1355*	Odder
1831	Vandranke

### Regionplanens målsætning

Nissum Fjord er i Ringkøbing Amts regionplan udlagt med en skærpet målsætning: *”Der skal være et naturligt og alsidigt plante- og dyreliv, som er upåvirket eller kun svagt påvirket af næringsstoffer, miljøfarlige stoffer og anden kulturpåvirkning.”* Følgende parametre anvendes til at vurdere opfyldelse af den overordnede skærpede målsætning:

- Udbredt vegetation med en dybdegrænse større end 2 m.
- Sommersigt dybde større end 2 m.
- Størst muligt vandskifte med Vesterhavet og saltholdighed på 8-20 ‰ i Yder Fjord, op til 12 ‰ i Mellem Fjord og højest 4 ‰ i Felsted Kog.
- Mindst mulig variation i saltholdigheden over kortere tidsrum.
- Varieret dyreliv tilpasset saltholdighedsforholdene i fjorden.

### Tilstand

Regionplanens målsætning for Nissum Fjord er ikke opfyldt. *”Næringsstoffilførslerne vurderes til i mange år at have været hovedårsag til manglende opfyldelse af regionplanens målsætning for miljøtilstanden i fjorden. Ændret arealanvendelse i oplandet i forhold til intensiveret jordbrug, færre naturområder, byudvikling med deraf følgende udledninger af spildevand mm., industriudledninger mm. er hovedfaktorer i forhold til den generelle påvirkning af fjorden med næringsstoffer”* Samt *”Den interne fosforbelastning fra sedimentet i*

### TEKNIK- OG MILJØ

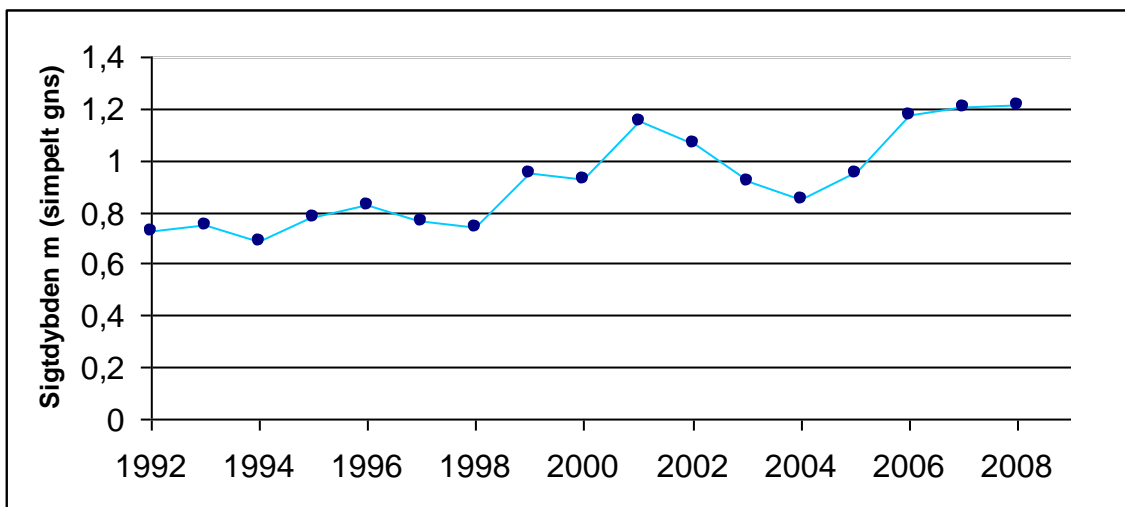
Natur og Miljø

Nupark 51 - 7500 Holstebro - Tlf: 96117557 - Fax: 96117802  
 Hjemmeside: www.holstebro.dk - E-post: naturogmiljo@holstebro.dk  
 CVR: 29189927



*fjordbunden har også betydning for miljøtilstanden i fjorden i form af en forsinket effekt af reduceret fosforbelastning fra kilder i oplandet.”<sup>10</sup>*

Det fremgår af figur 1, at sigtddybden de sidste 5 år er blevet forbedret i Felsted Kog, hvor indsatsen bør koncentreres jf. oplandsanalysen<sup>11</sup>. Vandets klarhed (sigtddybden) er en god parameter til, på en enkel måde, at registrere og beskrive mulighederne for udbredelsen af bundplanter, idet mængden og dybdeudbredelsen primært styres af lys. Årsagen til den dårlige sigtddybde er først og fremmest meget store planktonmængder, som følge af de store tilførsler af næringsstoffer fra oplandet.



Figur 1 Udvikling i sigtddybde i Felsted Kog (simpelt gns.)<sup>12</sup>

Det fremgår af basisanalysen, at Felsted Kog, der er kategoriseret som "kystlagune" (1150) og derfor er en del af udpegningsgrundlaget, har ugunstig bevaringsstatus, primært grundet en fortsat høj næringsstofbelastning fra de omkringliggende landbrugsarealer. Belastningen af næringsstoffer er en trussel for naturtypen kystlagune, og Felsted Kog er en stærkt eutrofieret brakvandslagune, hvor eutrofieringen er slået fuldt igennem. Dette betyder bl.a., at dækningsgraden af bundplanter er vurderet at være langt fra den målsatte udbredelse.

Byn og Søndersund er "Ret næringsfattige søer og vandhuller med små amfibiske planter ved bredden" (3130), og i Ringkjøbing Amts regionplan er de udlagt med en målsætning om at være naturvidenskabeligt referenceområde. Byn lever op til sin målsætning og har jf. basisanalysen i perioden 2001-2005 haft stabile vandkemiske data. Søndersund lever ikke op til sin målsætning omkring de vandkemiske parametre, og basisanalysen indikerer at tilstanden kan blive forringet grundet øget næringsstofberigelse. Tang Sø og Indfjorden er kategoriserede som "Næringsrige søer og vandhuller med flydeplanter eller store vandaks" (3150), begge med en målsætning på A1/B i regionplanen<sup>13</sup>. Indfjorden er via Grønkær

<sup>10</sup> Basisanalysen, del II.

<sup>11</sup> Oplandsanalysen 2006.

<sup>12</sup> Naturdatabasen.

<sup>13</sup> Søer hvor særlige naturværdier ønskes beskyttet selv om søen udsættes for en vis kulturpåvirkning.

A1-målsætningen henfører til beskyttelsen af særlige naturværdier, og B-målsætningen henfører til basismålsætningens krav til vandkvalitet og naturindhold i øvrigt, jf. Ringkjøbing Amts regionplan 2005, Bilag

Bæk forbundet med Søndersund og Byn, som sammen med drænggrøftning har en negativ effekt på søens undervandsvegetation. Tang Sø lever ikke op til den fastsatte målsætning, hvilket primært er forårsaget af næringsstofberigelse fra Flynder Å-området, jf. basisanalysen.

Holstebro Kommune er ikke i besiddelse af tilstrækkelige data vedr. naturtypen "Kalkrige søer og vandhuller med kransnålalger (3140)", som derfor ikke lader sig vurdere nærmere.

For "vandløb med vandplanter" (3260) vurderes grødeskæring at være den primære trussel, da det medfører markant ændrede forhold for plante- og dyrelivet i vandløbet, og omkring dette. Vandplanterne udgør således en nøglerolle i vandløbet, ved at stabilisere bunden, skabe variation i strømmen, differentiere aflejring af partikler og fjerne næringsstoffer. Eutrofiering kan have en betydning for sammensætningen af plantesamfundet, men den største trussel i forhold til biodiversiteten vurderes at være udretning af vandløb samt grødeskæring.

Vegetationen udgør fødegrundlaget for en række fuglearter, som udgør dele af udpegningsgrundlaget for Nissum Fjord. En øget næringsstofudvaskning vil jf. basisanalysen kunne have betydning for de fuglearter, der lever af bundvegetationen, da mængden af planter reduceres som følge af eutrofiering. De planteædende fuglearter, hvis fødegrundlag vil blive yderligere reduceret, er lysbuget knortegås, knopsvane, krikand, spidsand og pibeand, som har været i markant tilbagegang grundet eutrofieringen af Nissum Fjord. Derudover har spidsand, kobbersneppe, alm. ryle og brushane tidligere været udsat for kraftige tilbagegange. Brushane er nu helt forsvundet som ynglefugl fra strandene omkring Nissum Fjord, primært grundet tilgroning af ynglelokaliteter. Det forventes, at de øvrige udpegede fugle, som eksempelvis pibe- og sangsvane, rørdum, bram- og kortnæbbet gås, ikke nødvendigvis vil blive påvirket negativt, som følge af en svagt øget næringsstofbelastning, idet en øget tilførsel dels kan øge fødegrundlaget for disse fugle, dels fordi visse arter ændrer fourageringsadfærd. Arter som toppet og stor skallesluger er primært afhængige af opretholdelse af både fouragerings-, raste- og overnatningslokaliteter, som ikke umiddelbart vurderes truet. For lille kobbersneppe, klyde, splitterne, fjordterne, havterne, dværgterne, hvidbrystet præstekrave og plettet rørvagtel forventes de primære trusler at være manglende ynglelokaliteter grundet tilgroning, forstyrrelse eller prædation. Der vurderes ikke umiddelbart at være trusler for rørhøg inden for det udpegede område ved Nissum Fjord.

En forbedring af forholdene for de internationalt beskyttede arter, vil også betyde en forbedring af forholdene for en række truede danske ynglefugle, som vibe, rødben og stor kobbersneppe.

De væsentligste trusler mod flod- og havlampretten vurderes generelt at være tilknyttet opholdet i ferskvand, hvor etablering af fysiske spærringer, såsom opstemninger, kan forhindre fiskene i at nå egnede gydesteder. Eksempelvis forventes havlampretten at gyde i Tvis Å, og Nissum Fjord benyttes derfor som migrationsrute for havlampretternes gydevandring. Flodlamprettens forekomst i Nissum Fjord er ukendt. I forbindelse med undersøgelsesprogrammet over Skjern Å Naturprojektet var et af de vigtigste resultater fra 2000

undersøgelsen, at hav- og flodlampretlarverne udviste udpræget substratpræference for slam aflejret i kantvegetationen (typisk siv) og finkornet sand/slam aflejret i grødeøer<sup>14</sup>. Kendskabet til hav- og flodlamprettens specifikke krav er dog mangelfuldt, og truslerne mod hav- og flodlampretter i Nissum Fjord lader sig derfor ikke nærmere vurdere.

I modsætning til hav- og flodlampret lever bæklampret hele sit liv i vandløbene. Bæklampretten er fundet almindelig udbredt i tilløbene til Nissum Fjord, arten vurderes ikke at være truet i Nissum Fjord udpegningen.

De væsentligste trusler mod stavsilden vurderes generelt at være: fiskeri, eutrofiering i vandløb og fjorde, udledning af surt vand og okker fra drænede arealer, samt dårlige fysiske forhold i vandløbene. Kendskabet til stavsildens specifikke krav er dog mangelfuldt, og truslerne mod stavsilden i Nissum Fjord kan derfor ikke vurderes nærmere.

Nissum Fjord er primært et gennemgangsvand for laksens vandring til og fra gydepladserne i ferskvand og ud i havet. Den største trussel mod laksens overlevelse i Nissum Fjord vurderes at være fiskeri.

På baggrund af odderens positive fremgang i Jylland i løbet af 1990'erne, og forekomsten mange steder i Nissum Fjord-området, vurderes der ikke umiddelbart at være trusler mod den inden for Nissum Fjord udpegningen. Det er dog vigtigt, at der forsat findes yngle- og fourageringsmuligheder inden for området.

Vandranke, den sidste art som udgør udpegningsgrundlaget, antages generelt at være en konkurrencesvag art, der kun vokser, hvor der i miljøet er lave næringsstoffkoncentrationer, svag strøm og gode lysforhold. Den store forekomst af vandranke i afvandningskanalen syd for Felsted Kog hænger givetvis sammen med en relativt hårdhændet vedligeholdelse med 2 årlige grødeskæringer. Herved får vandranken forbedrede lysforhold. Det formodes ikke at vandranke ynder at blive grødebeskåret. Bestanden i afvandningskanalen vurderes at være stabil og synes ikke umiddelbart truet.

### **Påvirkning fra herbicider**

En del af regionplanens målsætning for Nissum Fjord er udbredt vegetation med en dybdegrænse større end 2 m. Der forventes, at denne vegetation primært vil bestå af ålegræs, der er den mest almindelige blomsterplante i vore kystnære farvande. Ålegræsområder fungerer bl.a. som fourageringsområder for fugle og opvækstområder for fisk og smådyr. Udbredelsen af ålegræs ud fra kysten anvendes ofte som en indikator på miljøtilstanden i de kystnære områder. I efteråret 2007 igangsatte DMU og MCR et projekt, der havde til formål, at undersøge forekomsten af landbrugsherbicider i Nissum Fjord<sup>15</sup>. Vandprøverne blev taget i hhv. Mellem Fjord og Felsted Kog i Nissum Fjord. Undersøgelserne verificerede en række stoffer og nedbrydningsprodukter af stoffer, hvoraf 12 er herbicider og 8 er nedbrydningsprodukter af herbicider. Det er tidligere påvist, at ukrudtsmidler kan skade bl.a. plantetilvæksten på ålegræs ved lavere koncentrationer end de koncentrationer, hvor

<sup>14</sup> DFU-rapport 134-04.

<sup>15</sup> Arbejdsrapport fra DMU nr. 244, 2008. Forekomst af herbicider i Nissum Fjord

de enkelte stoffer har effekt<sup>16</sup>. Den anvendte målemetode er oprindeligt udviklet til ferskvand, men da Felsted Kog er relativt fersk (~4 ‰), kan det ikke afvises, at anvendelsen af herbicider i oplandet til Nissum Fjord har en negativ effekt på målsætningen i Nissum Fjord. Anvendelsen af herbicider på landbrugsjord reguleres ikke i lov om miljøgodkendelse af husdyrbrug, og behandles derfor ikke yderligere.

### Påvirkning fra næringsstoffer

I Felsted Kog er fosfor sandsynligvis den begrænsende faktor for algeproduktionen, men betydningen af nitratudvaskningen øges ud mod slusen, jf. Basisanalysen del II<sup>17</sup>. Oplandsanalysens begrundelse for vigtigheden af en reduktion af næringsstoffertilførslerne til Felsted Kog, i forhold til den resterende del af Nissum Fjord, er, at Felsted Kog modtager ca. 70 % af næringsstoffertilførslen via Storå-systemet, samt at en reduktion til Felsted Kog vil gavne hele Nissum Fjord, sammenlignet med hvis reduktionerne blev foretaget i Flynder å's vandsystem, hvor reduktionen kun vil gavne Yder Fjord og Indfjorden.

### Fosfor

Vandmiljøplan III indeholder en målsætning om en halvering af fosforoverskuddet fra landbruget i 2015 i forhold til overskuddet på 32.700 ton P i 2001/2002 på landsplan<sup>18</sup>. Landbruget bidrager med ca. 40 % af fosfortilførslen til Nissum Fjord<sup>19</sup>. Det fremgår af basisanalysen, at der ikke forventes en reduktion af fosforafstrømningen til Nissum Fjord, således at den samlede fosforbelastning i 2015 forventes at ligge på det nuværende niveau på 65 ton fosfor. I denne vurdering er ikke medtaget omlægningen af dyreenhedsberegningen, der vil medvirke til en reduktion på minimum 10 % af den udbragte fosfor i oplandet til Nissum Fjord.

Fosfor kan tabes til overfladevande som opløst og partikulært bundet organisk eller uorganisk fosfor. Tabet af partikelbundet fosfor fra dyrkede oplande udgør i mange situationer mere end halvdelen af det totale fosfortab. Partikelbundet fosfor tilføres ferske vande via vind-, vand- og brinkerosion og fra kunstigt drænede arealer. Tab af opløst fosfor fra landbrugsjord sker via overfladeafstrømning og udvaskning fra landbrugsjord til dræn og øvre grundvand. Fosfortab fra det dyrkede areal er også præget af meget stor rumlig variation, uanset hvilken tabsproces, der måtte være aktiv. Det er anslået, at omkring 10 % af det dyrkede areal resulterer i omkring 90 % af fosfortabet til overfladevande. Når jordens infiltrationskapacitet overskrides, begynder vandet at løbe af på jordoverfladen. Det strømmende vand kan rive jord med partikelbundet fosfor løs, som skylles med vandet, hvorefter det deponeres i lavninger, vandløbsbræmmer eller transporteres videre til grøfter, vandløb og søer. Erosion foregår som overfladeerosion, eller vandet kan samle sig i riller på skrånede arealer. Risikoen for overfladeafstrømning stiger som følge af arealets hældning og dennes udstrækning. Konvekse skråninger med konkav tværsnitsprofil er mest udsatte for erosion, da den konkave tværsnitsprofil bevirker, at vandet fra et større område samles i en koncentreret strøm. Erosion kan derfor lokalt medføre meget store tilførsler af fosfor til vandmiljøet.

<sup>16</sup> Nielsen, L.W. & Dahllof, I. 2007: Direct and indirect effects of the herbicides Glyphosate, Bentazone and MCPA on eelgrass (*Zostera marina*). - Aquatic Toxicology 82(1): 47-54.

<sup>17</sup> Vandrammedirektivets basisanalyse del II

<sup>18</sup> Vandmiljøplan III – aftale om vandmiljøplan III 2005-2015 mellem regeringen, Dansk Folkeparti og Kristendemokraterne

<sup>19</sup> Miljøministeriet, vandområde, 1.4 Nissum Fjord

Jordens bindingskapacitet for fosfor stiger i takt med stigende indhold af ler og jern- og aluminiumoxider, og jordens fosforbindingskapacitet varierer meget i Danmark. I mineraljorde findes hovedparten af jordens fosfor bundet i lerfraktionen eller på belægninger af jern- og aluminiumoxider på større partikler. På jorde med højt lerindhold kan der, især i forbindelse med kraftig nedbør, opløses fosfor og løsrives fosforrige partikler fra overjorden, som transporteres ned gennem sprækker og større porer til eventuelle drænrør dybere nede, og via disse bliver transporteret ud til vandmiljøet. Der er en principiell sammenhæng mellem jordens fosforstatus og risikoen for fosfortab. Dette er vist ved flere enkeltstående undersøgelser, hvor fosforstatus, målt f.eks. ved fosfortallet, varierede, medens transportbetingelserne var ensartede<sup>20</sup>. Der er imidlertid ikke lavet tilstrækkeligt med undersøgelser til at kvantificere denne sammenhæng under praktiske forhold. Det er Holstebro Kommunes vurdering, at forsigtighedskriteriet medfører, at der skal foretages en individuel vurdering af bedriftens jorde, baseret på tabsrisiko og jordernes fosfortal. Dansk Landbrugsrådgivning anbefaler, at der tilføres samme mængde fosfor, som afgrøden bortfører ved fosfortal 2-4<sup>21</sup>. Dette underbygges yderligere af oplandsanalysen, som indikerer, at fosforoverskuddet har betydning for den samlede fosfortilførsel til fjorden.

Det fremgår af oplandsanalysen, at *"Fosfor fra landbruget bidrager væsentligt til den samlede fosfortilførsel, og på de arealer der er defineret som fosfor-risikoarealer, vil det have gavnlige effekt på fosfortilførslen til fjorden at mindske fosforoverskuddet"*<sup>22</sup>. Fosforoverskuddet var i årene 2005 og 2007 i gennemsnit ca. 11 kg P/ha i oplandet til Nissum Fjord i Holstebro Kommune, hvor fosforoverskuddet er mindst i området syd for Nissum Fjord samt nord for Holstebro by<sup>23</sup>.

### Nitrat

Vandmiljøplan III fastlægger, at der skal sikres en reduktion på 13 % af nitratudvaskningen fra landbruget i 2015 i forhold til udvaskningen i 2003 på landsplan. Basisanalysens del II vurderer, at nitrattilførslen til Nissum Fjord ved udgangen af 2015 vil være på 1.952 ton N, hvilket svarer til en reduktion på ca. 18 % i forhold til niveauet i 2001<sup>24</sup>. Landbrugene bidrager med ca. 83 % af tilførslen af nitrat til Nissum Fjord<sup>25</sup>. I perioden fra 2005-2007 var det beregnede gennemsnit af nitratoverskud per ha i oplandet til Nissum Fjord på 71 kg N<sup>26</sup>.

<sup>20</sup> Heckrath, G. et al., 1995. Phosphorus leaching from soils containing different P concentrations in the Broadbalk experiment. J. Environ. Qual. 24, 904-910. & Pote, D.H., et. Al., 1999. Relationship between phosphorus levels in three ultisols and phosphorus concentration in runoff. J. Environ. Qual. 28, 170-175.

<sup>21</sup> Knudsen, L., 1998. "Pas på fosfor". Landbrugets Rådgivningscenter, Århus, Danmark.

<sup>22</sup> Oplandsanalysen, Nissum Fjord og opland – analyse af miljøtilstand og næringsstoftransport.

<sup>23</sup> Beregning af P-overskud pr. ha. Pr. blok. Beregningerne er foretaget på baggrund af gødningsregnskabet, Beregningerne er foretaget ved at lade en bedrifts sædskifte roterer over bedriftens omdriftsareal. For ikke omdriftsafgrøder foretages en stedspecifik beregning af overskud, udarbejdet gennem CTtools af Holstebro Kommune.

<sup>24</sup> Heri medregnet mindre korrektioner for tilførsler fra punktkilder. Ovenstående vurdering af N-reduktionen i 2015 er baseret på grove estimater og vurderes at være optimistisk, idet modelberegninger af N-belastning til Ringkøbing Fjord (Oplandsmodel for N-belastning af Ringkøbing Fjord, DHI-rapport juni 2004) har indikeret at flere tiltag i et opland vil have tendens til at "overlappe" hinanden, hvilket med andre ord medfører, at effekten af alle tiltagene ikke slår fuldt igennem.

<sup>25</sup> Miljøministeriet, vandområde, 1.4 Nissum Fjord.

<sup>26</sup> CTtools.

## TEKNIK- OG MILJØ

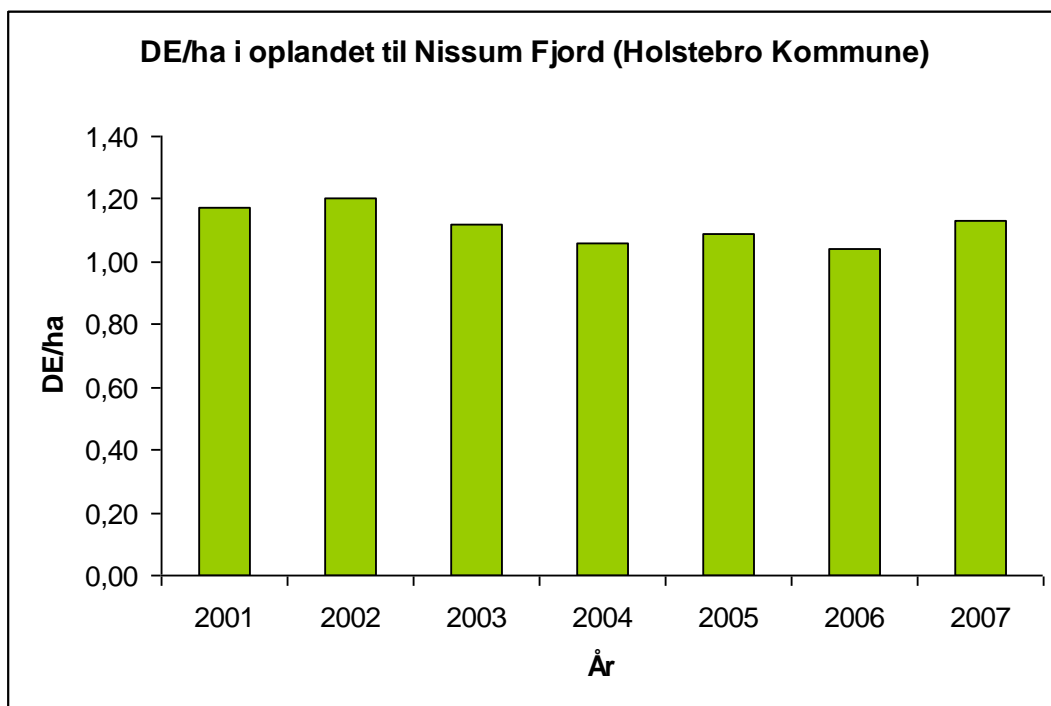
Natur og Miljø

Nupark 51 - 7500 Holstebro - Tlf: 96117557 - Fax: 96117802  
Hjemmeside: www.holstebro.dk - E-post: naturogmiljo@holstebro.dk  
CVR: 29189927

Oplandsanalysen konkluderer, at ca. 50 % af det samlede opland til Nissum Fjord er højrisikoarealer for udvaskning af nitrat til vandmiljøet, hvilket de af staten fastsatte nitratklasser langt fra kan honorere, idet disse arealer udgør 32 % af oplandet. Modelberegninger i oplandsanalysen indikerer, at en fremtidig miljøtilstand, hvor vegetationen er udbredt i størstedelen af fjorden, vil kunne opnås med en reduktion af bl.a. nitrattilførslen på ca. 30 % i forhold til 2001, svarende til ca. 700 ton nitrat. Med vedtagelsen af Grøn Vækst, som erstatter og supplerer den vedtagne vandmiljøplan III, fastsættes nye reduktionskrav for bl.a. tilførsel af nitrat til vandområder, som i perioden 2010-2015 skal reduceres med 19.000 ton nitrat (ca. 1/3 ift. i dag). I oplandsanalysen vurderes det, at en fuldt implementeret vandmiljøplan III forventes, at medføre en samlet reduktion på mellem 15-20 % i forhold til 2001. For at opnå en reduktion på 30 % vurderes det i oplandsanalysen, at nitrattilførslen til fjorden skal reduceres yderligere med 250-350 ton N.

#### Husdyrtrykket i oplandet til Nissum Fjord

Strukturudviklingen i husdyrproduktionen går på landsplan mod færre men større husdyrbrug. Det fremgår af basisanalysen, at antallet af dyreenheder i oplandet til Nissum Fjord er ca. 1,3 DE/ha<sup>27</sup>, fordelt på 55 % kvæg, 35 % svin og 10 % andre husdyr<sup>28</sup>, hvilket ligger over landsgennemsnittet.



Figur 2. DE/ha i oplandet til Nissum Fjord i Holstebro Kommune i årene 2001-2007<sup>29</sup>

Udviklingen i DE/ha fremgår af figur 2 for den del af oplandet, der er beliggende i Holstebro Kommune. Antallet af DE/ha er i perioden fra 2001 frem til 2007 reduceret med 0,04 DE/ha, det kan derfor konkluderes, at der overordnet for Nissum Fjord ikke sker nettoudvi-

<sup>27</sup> Miljøministeriet, vandområde, 1.4 Nissum Fjord.

<sup>28</sup> Analyse af jordbrugserhvervene 2009.

<sup>29</sup> CTtools i GIS.

delser af husdyrproduktionen. Det betyder generelt, at en udvidelse af et husdyrbrug, i oplandet til Nissum Fjord, i væsentligt omfang vil blive modregnet ved, at der sker en nedlæggelse.

I oplandet til Nissum Fjord i Holstebro Kommune ses det mindste husdyrtryk i den vestlige del af oplandet omkring Ulfborg, hvor ca. 38 % af bedrifterne har et husdyrtryk på < 1 DE/ha, mens den nordlige del af oplandet, omkring Vemb, har den største andel (ca. 34 %) af husdyrbrug med et husdyrtryk på > 1,4 DE/ha. I perioden 2001-2007 har der i gennemsnit været et DE/ha på 1,12 generelt for hele oplandet i Holstebro Kommune. Den vestlige del af Holstebro Kommune domineres af kvægbrug, mens pelsdyr vurderes at udgøre ca. 6 %.

De nye omregningsfaktorer for dyreenheder jf. den nye husdyrgødningsbekendtgørelse<sup>30</sup>, reducerer antallet af kvæg/DE og mink/DE. For kvæg og mink skal der anvendes hhv. 15-20 % og ca. 45 % mere areal. På landsplan forventes det, at medføre et øget arealkrav på ca. 4 %, samt en reduktion i det samlede fosforoverskud på ca. 10 % jf. høringsbrev af 19.05.09<sup>31</sup>. Holstebro Kommune vurderer, at oplandet omkring Nissum Fjord som minimum har samme reduktion som i resten af landet.

#### **HOLSTEBRO KOMMUNES VURDERING AF PÅVIRKNINGEN AF NISSUM FJORD**

Oplandsanalysen vurderede, på baggrund af modelberegninger, at det ikke var realistisk at sikre en målopfyldelse med den daværende administrationspraksis i Ringkjøbing Amt.

Det er Holstebro Kommunes vurdering, at regionplanens målsætning om 2 m sigtdybde i forbindelse med udarbejdelsen af Natura 2000-planerne bør revurderes, således at der opstilles en mere realiserbar målsætning. Det vurderes nødvendigt for at sikre en forbedret miljøtilstand, og på sigt sikre opfyldelse af målsætningen for Nissum Fjord, at der satses på en flerstrengt proces, der arbejder for, at der samlet sker en tilstrækkelig reduktion af næringsstofftilførslen.

#### **Husdyrbrugets individuelle betydning**

Husdyrbrugets arealer bidrager ifølge den elektroniske ansøgning i gennemsnit med et fosforoverskud på 1,4 kg P/ha/år, og dermed har et betydeligt mindre fosforoverskud end gennemsnittet i oplandet til Nissum Fjord, som er 11 kg P/ha/år. Det er derfor Holstebro Kommunes vurdering, at husdyrbrugets arealer ikke i sig selv kan påvirke Natura 2000-området væsentligt med fosfor. Det lave fosforoverskud skyldes til dels de foderkorrektio-ner, der er foretaget i ansøgningen, og der stilles derfor vilkår om fodring af slagtesvin med maksimalt 67,8 kg P årligt, jf. ansøgningen.

Udspretningsarealerne i nærværende godkendelse afvander via Storå-systemet til Felsted Kog. Udspretningsarealerne udgør 204,32 ha, hvilket svarer til 2 promille af det samlede landbrugsareal i oplandet Nissum Fjord, som er på ca. 102.400 ha.

<sup>30</sup> Bekendtgørelse om ændring af bekendtgørelse om husdyrbrug og dyrehold for mere end 3 dyreenheder, husdyrgødning, ensilage m.v af 10.07.09.

<sup>31</sup> Høringsbrev, Høring over udkast til ændring af husdyrgødningsbekendtgørelsen.

Nitratudvaskningen fra den udbragte husdyrgødning bidrager med ca. 0,22 promille<sup>32</sup> af den samlede husdyrgødningsbetingede nitratudvaskning til Nissum Fjord. Det fremgår af Kammeradvokatens notat<sup>33</sup> til miljøministeriet om Miljøklagenævnets praksis, at et husdyrbrug, der maksimalt udgør 0,5 promille af den samlede udvaskning fra samtlige arealer i oplandet, ikke alene på den baggrund, kan siges, i sig selv kan påvirke Natura 2000-området væsentligt. Nitratudvaskningen fra husdyrbrugets udbringningsarealer vurderes på den baggrund ikke at kunne påvirke Natura-2000 vandområdet væsentligt negativt.

### **Udvidelsens kumulative effekt**

Det er Holstebro Kommunes vurdering, at strukturudviklingen i landbruget i oplandet til Nissum Fjord, implementeringen af de nye omregningsfaktorer ved beregning af dyreenheder, VMP III, Grøn Vækst samt kommunens individuelle vurdering af husdyrgodkendelser i oplandet til Nissum Fjord, samlet virker for en forbedret miljøtilstand for udpegningsgrundlaget. Holstebro Kommune vurderer at miljøgodkendelsen, med de opstillede vilkår, er tilstrækkeligt til ikke at forringe miljøtilstanden for Nissum Fjord.

Holstebro Kommune vurderer, at husdyrbrugets arealdrift er forenelig med naturområdets sårbarhed og kvalitet, sammenfattende vurderes det, at områdets integritet ikke ødelægges af husdyrbrugets arealdrift.

## **TØR NATUR**

---

### Ammoniakbelastningen fra husdyrbrugets anlæg

Udvidelsen medfører en meremission fra anlægget på 1693 kg N/år, således at den samlede emission bliver på i alt 3621 kg N/år.

Afstanden fra ejendommen til Natura 2000-området ved Nissum Fjord er over 10 km. Det nærmest liggende Natura 2000-område er EF-Habitatområde nr. 225, Idom Å og Ormstrup Hede, og afstanden hertil er lidt over 4 kilometer mod sydvest.

Afstanden til den nærmeste, kortlagte naturtype, fra udpegningsgrundlaget i EF-habitatområde nr. 225, som vurderes at være kvælstoffølsom, er ca. 6,5 kilometer til heideområderne syd for Idom.

På grund af de store afstande, vurderes eventuelle negative påvirkninger med luftbåret kvælstof, af naturtyper i Natura 2000-områderne, at være ringe.

Der findes ikke arealer, der er omfattet af § 7 i lov om miljøgodkendelse mv. af husdyrbrug, indenfor en afstand af 1000 meter fra ejendommen.

Det nærmest liggende højt målsatte naturområde, som vurderes at være kvælstoffølsomt, er et næringsfattigt engområde øst for Naur lossepladsen. Her er blandt andet registreret plettet- og kødfarvet gøgeurt samt tråd-star, og området er B-målsat. På grund af afstanden (godt 2 km) er der ikke foretaget beregninger af kvælstofnedfaldet.

<sup>32</sup> Første del af udregningen er foretaget i Farm N, her udregnes forskellen i nitratudvaskningen fra henholdsvis brugen af husdyrgødning og udelukkende anvendelse af kunstgødning på husdyrbrugets udspretningsarealer. Udspretningsarealernes "merudvaskning" af nitrat sættes herefter i forhold til hele oplandet til Nissum Fjord. Derved fremkommer udbringningsarealernes andel af den samlede nitratudvaskning fra samtlige landbrugsarealer i oplandet til Nissum Fjord.

<sup>33</sup> Udkast til "Bilag til notat om Miljøklagenævnets praksis i sager om miljøgodkendelser af husdyrbrug" af 28.05.09



I en afstand af 1 – 2 kilometer fra ejendommen findes herudover flere hedearealer. Disse er ret lavt målsatte i regionplanen (C-målsætning).

Der er ikke registreret vandhuller i tilknytning til udbringningsarealerne for husdyrgødning.

#### Ammoniakbelastningen ved udbringning af husdyrgødning

Siden den 1. august 2007 har det været et generelt krav, at flydende husdyrgødning skal nedfældes på sort jord og fodergræsmarker beliggende i en afstand under 1000 meter fra de naturarealer, der er omfattet af "bufferzonereglen". Markerne 'forp 8 Søren Kromann' og 'ejet 1-1' ligger delvist indenfor bufferzone II, dvs. mindre end 1000 meter fra et naturområde, der er beskyttet af husdyrlovens § 7. Her gælder krav om nedfældning af flydende husdyrgødning på sort jord og græsmarker i bufferzonen. Fra 2011 er der et generelt krav om, at alt flydende husdyrgødning skal nedfældes på sort jord og på græsmarker. Det fremgår af bilag 4, hvilke marker der p.t. ligger i bufferzone til § 7 natur.

Ammoniakpåvirkningen fra et udbringningsareal til et naturområde (hvad enten der er tale om Natura 2000, § 7 eller § 3 beskyttet natur) er en geografisk begrænset problematik. Det er pt. ikke muligt at beregne den eksakte ammoniakpåvirkning af udbragt husdyrgødning på et naturområde. I værste fald forventes der i en afstand på 100 meter fra markkanten ikke påvirkninger over 1 kg N/ha. I normale tilfælde er der påvirkninger på over 1 kg N/ha i op til ca. 20-30 meters afstand fra markkanten. Den reelle påvirkning vil afhænge af udbringningsform, temperatur, vindforhold etc. i det enkelte år. Såfremt kommunen vurderer, at udbringningsarealer der grænser op til naturområder, som er følsomme for ammoniakpåvirkninger, kan have væsentlige negative miljøpåvirkninger, skal der stilles skærpede krav om f.eks. nedfældning inden for en vis afstand til naturområdet eller etablering af randzone, hvor husdyrgødning ikke må udbringes. Ved nedfældning vurderes der ikke at være randpåvirkninger større end 1 kg N/ha.

Ingen af de angivne udspretningsarealer er registreret som beskyttede i henhold til naturbeskyttelseslovens § 3.

#### Bilag IV-arter

I habitatdirektivets bilag IV er opført en række arter, som skal sikres en streng beskyttelse i deres naturlige udbredelsesområde også udenfor de udpegede Natura 2000-områder. Det indebærer for dyrearternes vedkommende bl.a. at yngle- og rasteområder ikke må beskædiges eller ødelægges og for planternes vedkommende, at arterne bl.a. ikke må ødelægges.

Ud fra "Håndbog om dyrearter på habitatdirektivets bilag IV" samt Holstebro Kommunes øvrige kendskab til området og arterne vurderes det at følgende arter og grupper fra habitatdirektivets bilag IV (strengt beskyttede arter) kunne tænkes at forekomme i nærområdet til husdyrbruget

- Småflagermus: På baggrund af de insektædende småflagermus' livsform vurderes projektet ikke at være til skade for disse.
- Birkemus: Arten forekommer i området mellem Holstebro og Lemvig, og kan tænkes at forekomme også nær ejendommen. Birkemusen lever tilknyttet mange forskellige habitattyper, og er næppe truet af projektet.
- Odder: Lever i Storå systemet, men er med sin levevis næppe truet af projektet.
- Markfirben: Kommunen har ikke kendskab til fund fra nyere tid nær ejendommen.

#### TEKNIK- OG MILJØ

Natur og Miljø

Nupark 51 - 7500 Holstebro - Tlf: 96117557 - Fax: 96117802  
Hjemmeside: [www.holstebro.dk](http://www.holstebro.dk) - E-post: [naturogmiljo@holstebro.dk](mailto:naturogmiljo@holstebro.dk)  
CVR: 29189927

- Stor vandsalamander, løgfrø og spidssnudet frø: Ingen af disse arter er registreret i nærområdet til ejendommen eller udbringningsarealerne, og der er som nævnt ovenfor ikke registreret vandhuller i tilknytning til udbringningsarealerne for husdyrgødning. Det er ikke usandsynligt at spidssnudet frø forekommer i nærområdet, men den vil næppe blive påvirket af projektet.
- Grøn kølleguldsmed: Arten forekommer udbredt i Storå, men vurderes ikke at blive påvirket af projektet under forudsætning af korrekt gødningshåndtering. De øvrige insektarter på bilag IV formodes ikke at forekomme i Vestjylland.

På og umiddelbart op til husdyrbrugets udspretningsarealer er Holstebro Kommune ikke bekendt med arter omfattet af EF-habitatdirektivets bilag IV, som kan blive negativt påvirket af nærværende godkendelse.

Det vurderes, at udvidelsen kun vil kunne påvirke bilag IV arterne ved alvorlige uheld i forbindelse med eksempelvis håndtering af husdyrgødningen. Der er i den forbindelse stillet vilkår, således at risici for uheld er minimeret.

Samlet vurderer Holstebro Kommune, at husdyrbrugets samlede drift med de stillede vilkår ikke vil påvirke udpegningsgrundlaget for Natura 2000-området Nissum Fjord væsentligt negativt.

#### **GRUNDLAGET FOR FORHÅNDSVURDERINGEN**

---

Holstebro Kommune har foretaget vurderingen på baggrund af bl.a. kommunens oplysninger om områdets natur og miljøforhold, områdets sårbarhed over for påvirkninger fra landbruget, målsætninger og retningslinier fra Regionplan 2005, CTtools, basisanalyse for N 65 samt miljødata fra STOQ.

Holstebro Kommune er i gang med, at udarbejde og operationalisere oplysninger, som kan tilvejebringe de oplysninger, der skal anvendes i fremtidige vurderinger af husdyrbrugenes betydning i forhold til de kumulative effekter (på husdyrbrugsniveau) i oplandet til Nissum Fjord. Holstebro Kommune er opmærksom på, at nærværende vurdering af husdyrbrugets eget bidrag og andel til de kumulative effekter på natur om miljø, er baseret på dels data-materiale, hvor der kan forekomme tidsforskydninger og deraf følgende unøjagtigheder, dels foretaget på skøn på baggrund af de oplysninger kommunen har til rådighed.

Holstebro Kommune foretager løbende evaluering af kommunens forudsætninger for udarbejdelsen af fremtidige forhåndsvurdering af natur og miljøeffekten af miljøgodkendelser af landbrug, således at afgørende og nyeste tilgængelige viden inddrages i vurderingerne.

#### **TEKNIK- OG MILJØ**

Natur og Miljø

Nupark 51 - 7500 Holstebro - Tlf: 96117557 - Fax: 96117802  
Hjemmeside: [www.holstebro.dk](http://www.holstebro.dk) - E-post: [naturogmiljo@holstebro.dk](mailto:naturogmiljo@holstebro.dk)  
CVR: 29189927

## Holstebro Kommunes samlede vurdering af husdyrbruget

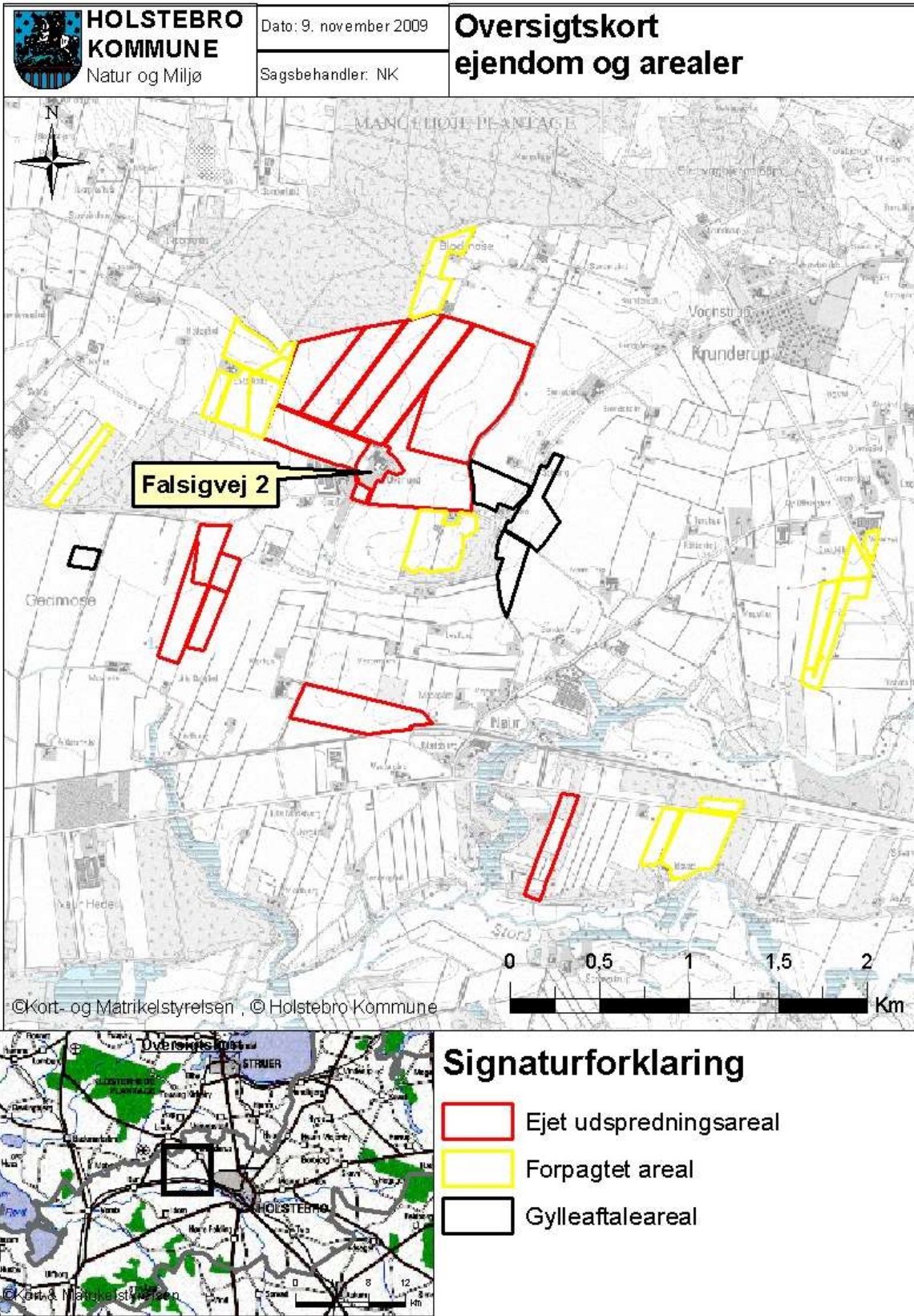
Holstebro Kommune vurderer, at husdyrbruget har truffet de nødvendige foranstaltninger til at forebygge og begrænse forureningen ved anvendelse af bedste tilgængelige teknik, og at husdyrbruget i øvrigt kan drives på stedet uden at påføre omgivelserne forurening, som er uforenelig med hensynet til omgivelsernes sårbarhed og kvalitet.

Husdyrbrugets forenelighed med relevante naturområders sårbarhed og kvalitet er desuden vurderet, og sammenfattende vurderes det, at områdernes integritet ikke ødelægges af virksomhedens drift.

På baggrund af ovenstående vurderer kommunen, at husdyrbruget kan drives uden væsentlige gener for omgivelserne og risiko for forurening, såfremt vilkårene i denne godkendelse overholdes.

**Bilag**

**Bilag 1 – oversigtskort (ejendom og arealer)**

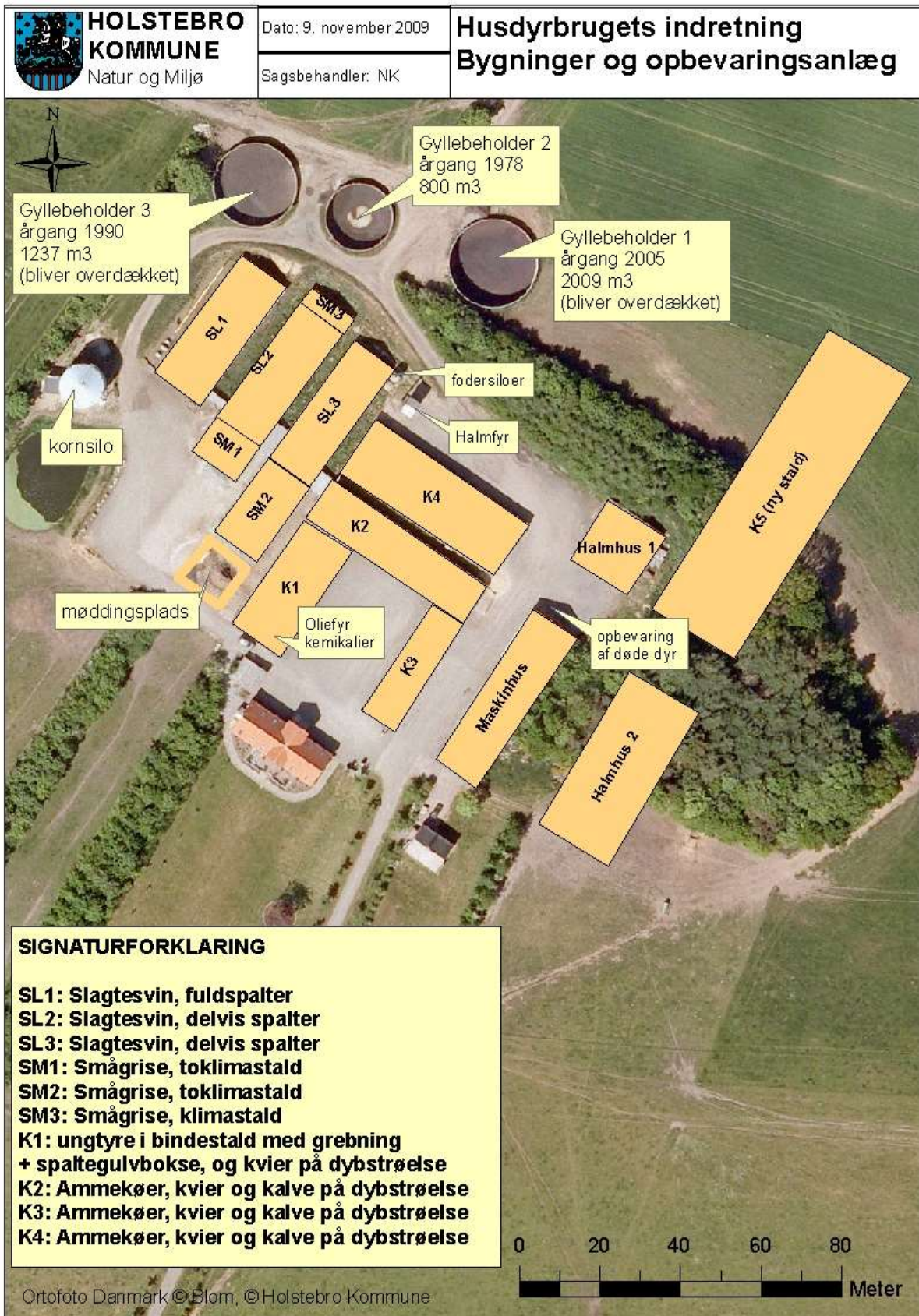


**TEKNIK- OG MILJØ**

Natur og Miljø

Nupark 51 - 7500 Holstebro - Tlf: 96117557 - Fax: 96117802  
 Hjemmeside: [www.holstebro.dk](http://www.holstebro.dk) - E-post: [naturogmiljo@holstebro.dk](mailto:naturogmiljo@holstebro.dk)  
 CVR: 29189927

## Bilag 2 – husdyrbrugets anlæg, husdyrbrugets indretning

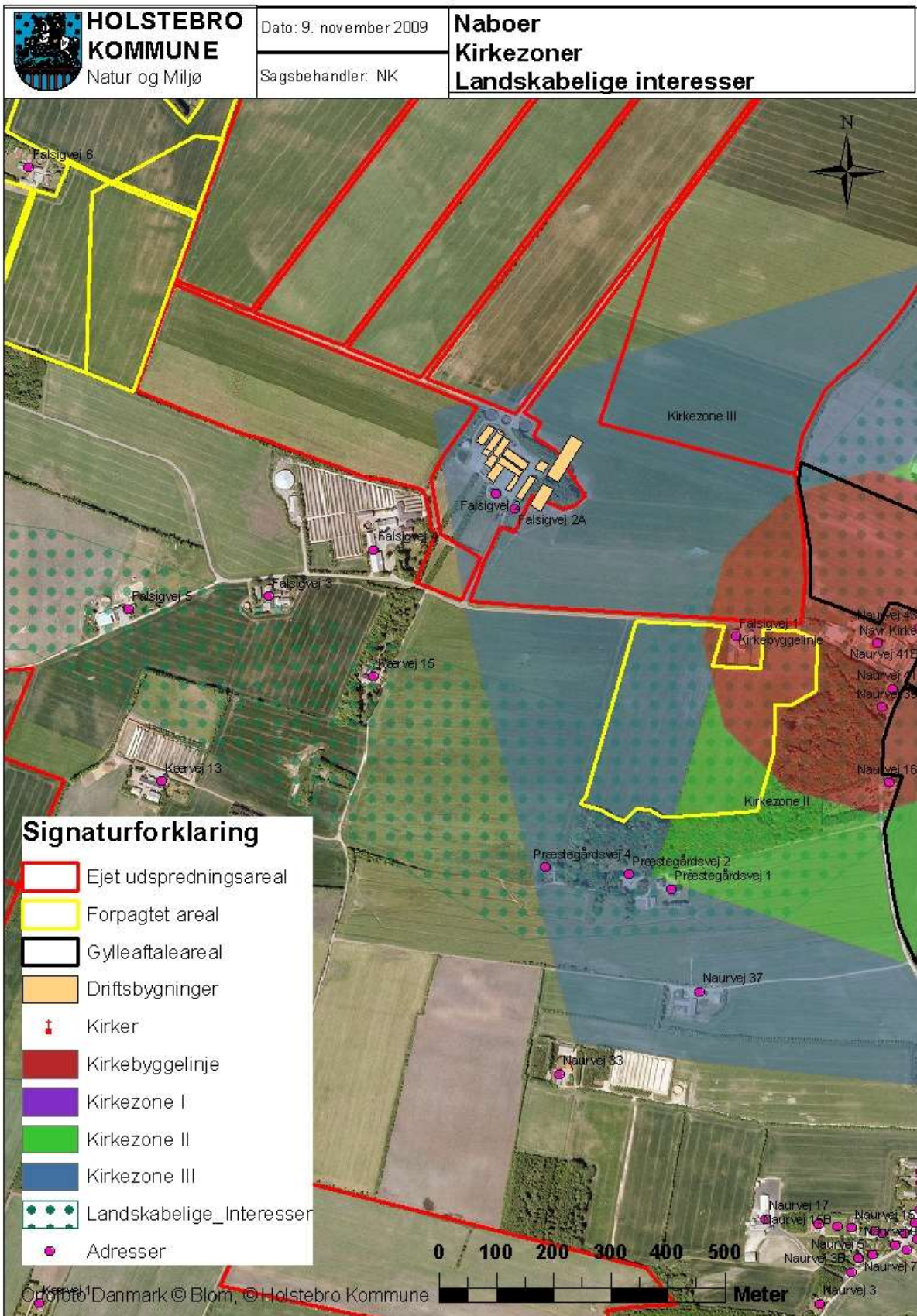


## TEKNIK- OG MILJØ

Natur og Miljø

Nupark 51 - 7500 Holstebro - Tlf: 96117557 - Fax: 96117802  
 Hjemmeside: www.holstebro.dk - E-post: naturogmiljo@holstebro.dk  
 CVR: 29189927

**Bilag 3 – Naboer, kirkezone og landskabelige interesser**

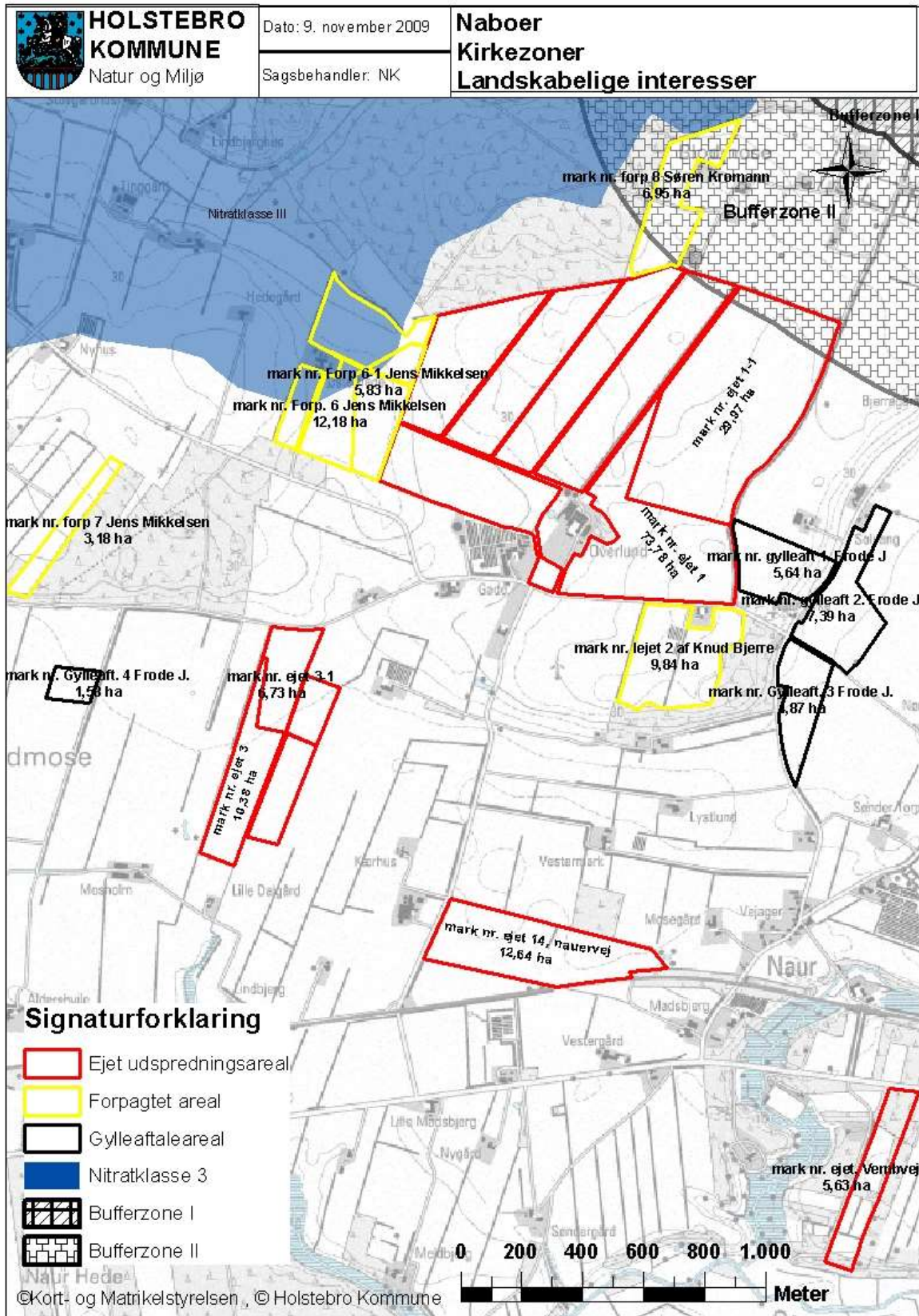


**TEKNIK- OG MILJØ**

Natur og Miljø

Nupark 51 - 7500 Holstebro - Tlf: 96117557 - Fax: 96117802  
 Hjemmeside: www.holstebro.dk - E-post: naturogmiljo@holstebro.dk  
 CVR: 29189927

**Bilag 4 – Arealer med nitratklasse og bufferzone**

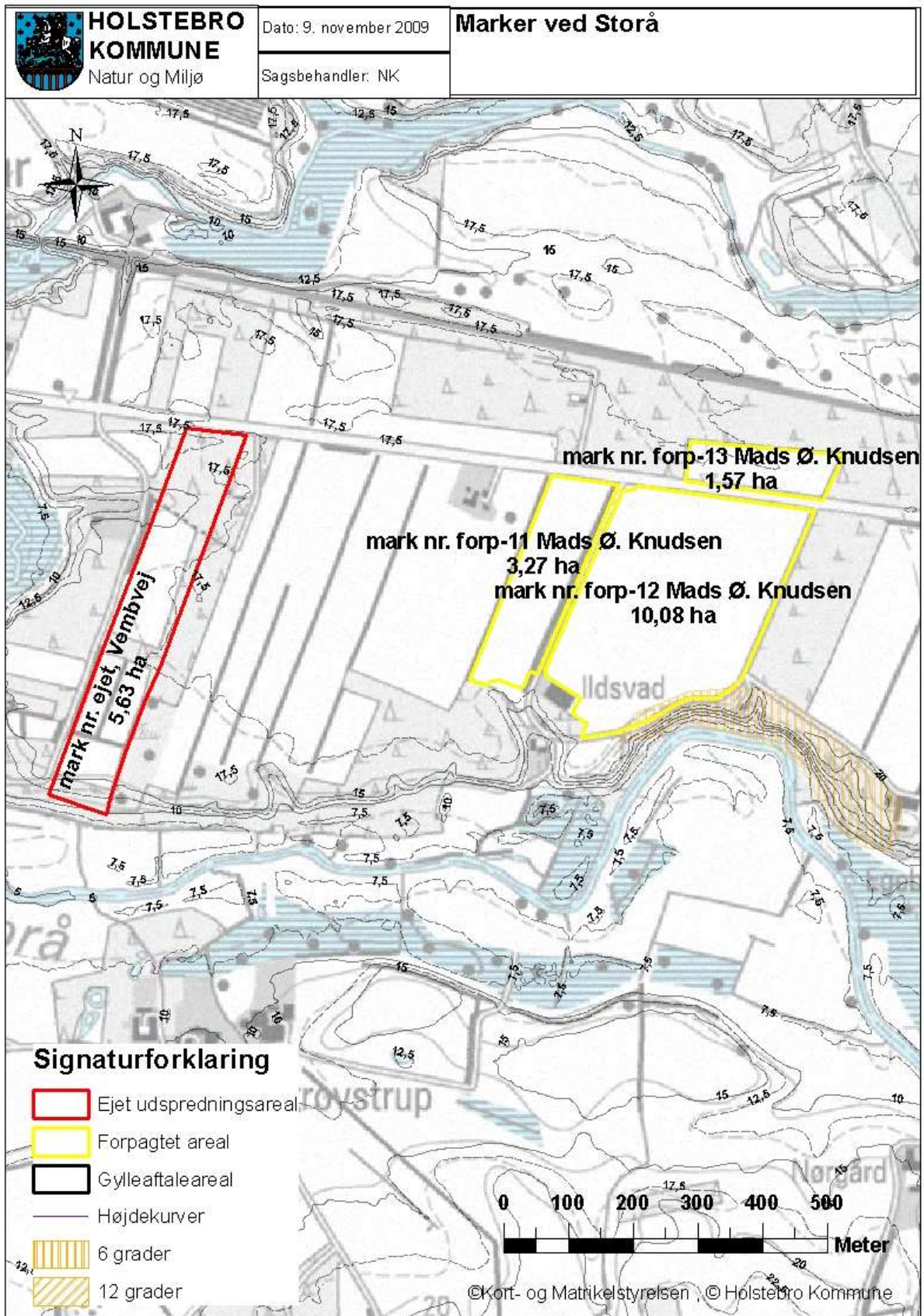


**TEKNIK- OG MILJØ**

Natur og Miljø

Nupark 51 - 7500 Holstebro - Tlf: 96117557 - Fax: 96117802  
 Hjemmeside: www.holstebro.dk - E-post: naturogmiljo@holstebro.dk  
 CVR: 29189927

## Bilag 5 – arealer ved Storå



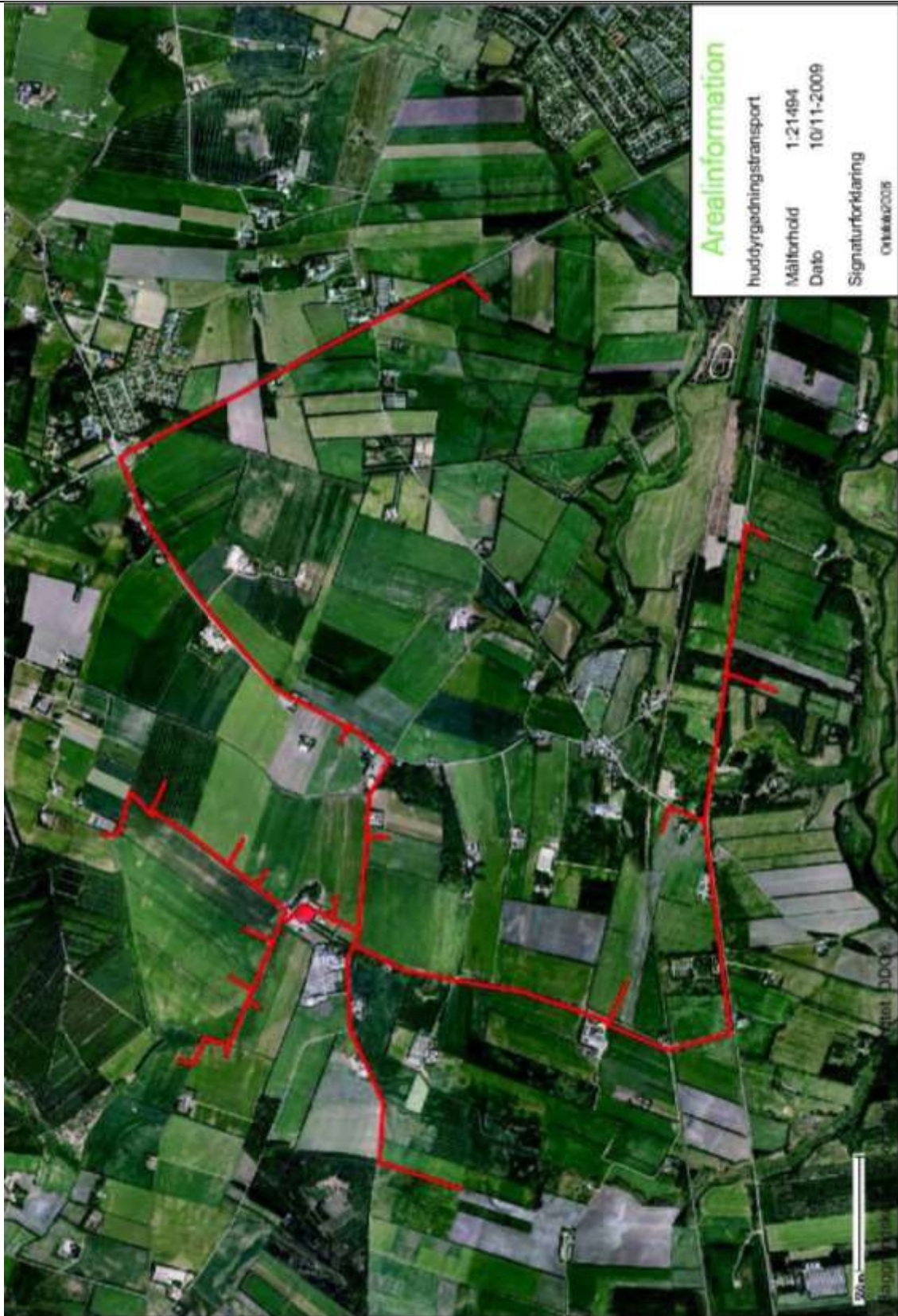
## TEKNIK- OG MILJØ

Natur og Miljø

Nupark 51 - 7500 Holstebro - Tlf: 96117557 - Fax: 96117802  
 Hjemmeside: [www.holstebro.dk](http://www.holstebro.dk) - E-post: [naturogmiljo@holstebro.dk](mailto:naturogmiljo@holstebro.dk)  
 CVR: 29189927



## Bilag 6 – Transportruter for husdyrgødning



TEKNIK- OG MILJØ

Natur og Miljø

Nupark 51 - 7500 Holstebro - Tlf: 96117557 - Fax: 96117802  
Hjemmeside: [www.holstebro.dk](http://www.holstebro.dk) - E-post: [naturogmiljo@holstebro.dk](mailto:naturogmiljo@holstebro.dk)  
CVR: 29189927

## Bilag 7 - Driftsjournal

Husdyrbruget skal føre nedenstående driftsjournal, som det fremgår af vilkår 2 m.fl. Heri skal forbrug af el, vand og brændstof noteres minimum en gang i kvartalet, samt årlig produktion af dyr, inspektion af gyllebeholdere, rengøring, driftsforstyrrelser og uheld. Kopi af journalen skal gemmes i 5 år.

Desuden skal diverse bilag, som fremgår af vilkår, vedlægges driftsjournalen, herunder markplaner, gødningsplaner, foderplaner, kvitteringer og indlægssedler for indkøbt foder og fytase og kontrolrapport for energigennemgang.

PRODUKTIONSKONTROL					
Egenkontrol 01/08-31/07 planår:					
	Maksimalt antal DE	antal dyr	antal dyr/DE	DE	+/- DE
Ammekøer					
Småkalve (0-6 mdr.)					
Kvier (6 mdr. – kælv.)					
Tyrekalve (0-6 mdr.)					
Ungtyre (6 mdr.-500 kg)					
Smågrise (7,3-31 kg)					
Slagtesvin (31-107 kg)					

Husk at gemme bilag til dokumentation af ovenstående.

EL, VAND og VARME	Januar kvartal			April kvartal			Juli Kvartal			Oktober kvartal		
	start	slut	forbrug	start	slut	forbrug	start	slut	forbrug	start	slut	forbrug
El [kWh]												
Vand [m <sup>3</sup> ]												
Varme [kJ]												
andet:												
andet:												

ENERGIGENNEMGANG AF EJENDOMMEN			
	Udført dato	Tiltag	Tiltag
Gennemgang af ejendommen af en energifaglig person			

Skal gennemføres minimum hvert 5. år.

Husk at gemme kontrolrapporter i minimum 5 år.

RENGØRING		
Stald / ventilationsanlæg:	Dato:	Beskrivelse:

## TEKNIK- OG MILJØ

Natur og Miljø

Nupark 51 - 7500 Holstebro - Tlf: 96117557 - Fax: 96117802  
 Hjemmeside: www.holstebro.dk - E-post: naturogmiljo@holstebro.dk  
 CVR: 29189927

<b>INSPEKTION AF GYLLEBEHOLDERE</b>							
	Størrelse	Dato for tømning	Er der synlige revner	Er der synlige utætheder	Er evt. kabler intakte	Reparatør tilkaldt (dato)	Dato for reparation
Gyllebeholder nr 1							
Gyllebeholder nr 2							
Gyllebeholder nr 3							

<b>DRIFTSFORSTYRRELSER</b>			
Beskrivelse	fra dato	til dato	bemærkninger

<b>UHELD</b>				
Hændelse	fra dato	til dato	Alarmcentral alarmeret	Anmeldelse til Natur og Miljø

## TEKNIK- OG MILJØ

Natur og Miljø

Nupark 51 - 7500 Holstebro - Tlf: 96117557 - Fax: 96117802  
 Hjemmeside: [www.holstebro.dk](http://www.holstebro.dk) - E-post: [naturogmiljo@holstebro.dk](mailto:naturogmiljo@holstebro.dk)  
 CVR: 29189927