

Tillæg nr. 1 til §16a-miljøgodkendelse på husdyrbruget på adressen Oblingvej 26, 6893 Hemmet  
9. januar 2023

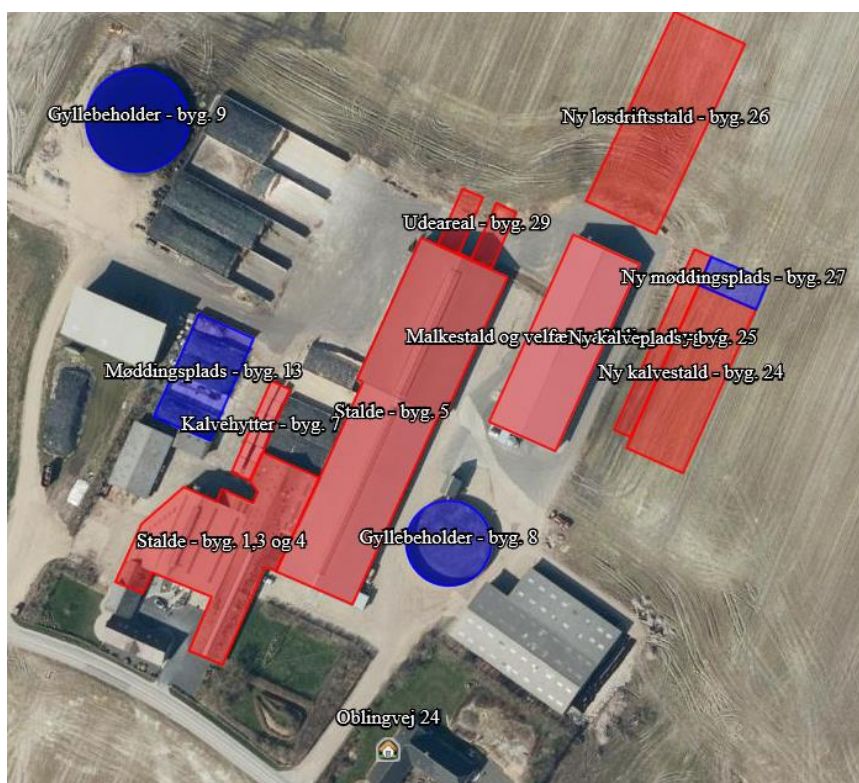
Returadresse  
Land, By og Kultur – Land og Vand  
Smed Sørensens Vej 1, 6950 Ringkøbing

**NATURENS  
RIGE**

Ejer af husdyrbruget på  
Oblingvej 26  
6893 Hemmet

Sagsbehandler  
Poul Bennetzen  
Direkte telefon  
9974 1560  
E-post  
Poul.Bennetzen@rksk.dk  
Dato  
9. januar 2023  
Sagsnummer  
22-020309

Tillæg nr. 1 til miljøgodkendelse af  
15. august 2022  
gældende for husdyrbruget på adressen  
Oblingvej 26, 6893 Hemmet



+ eksisterende gyllebeholder på 6.000 m<sup>3</sup> v. Magårdevej og eksisterende gyllebeholder på hhv. 4.000 m<sup>3</sup> på Mærskhusvej 11 og 3.500 m<sup>3</sup> på Galgebjergvej 29.

Virksomhedens art:	Landbrug med kvæghold
Matrikel nr.:	17a m.fl., Obling By, Sdr. Bork.
Betegnelse:	Husdyrbrug omfattet af §16 a, stk. 4 i husdyrbrugsloven
Tilsynsmyndighed:	Ringkøbing-Skjern Kommune
Kvalitetssikret af:	Dorthe Juul, Ringkøbing-Skjern kommune

## Indholdsfortegnelse

Stamblad: .....	4
Oplysninger om husdyrbruget: .....	4
Ændringer i forhold til miljøgodkendelse af 15. august 2022.....	5
<b>Meddelelse af tillæg til miljøgodkendelse.....</b>	<b>7</b>
Baggrund og kort resumé.....	7
Biaktiviteter .....	7
Afgørelsen.....	7
<b>Vilkår for tillæg nr. 1 til miljøgodkendelsen .....</b>	<b>10</b>
Generelt.....	10
Godkendte stalde, produktioner og miljøteknologier.....	11
<b>Formalia .....</b>	<b>13</b>
Lovgrundlag.....	13
Høring og offentliggørelse .....	13
Klagevejledning .....	14
Udnyttelse, kontinuitet og revurdering .....	15
<b>Miljøvurderingen .....</b>	<b>17</b>
Erhvervsmæssigt nødvendig for ejendommens drift som landbrugsejendom. ....	17
Beskrivelse af husdyrbruget.....	17
Lokalisering.....	22
Forbudszoner.....	22
Afstandskrav .....	22
Beskyttelseslinjer .....	24
Samlet vurdering af lokalisering.....	24
Påvirkning af landskab .....	24
Samlet vurdering af påvirkningen af landskab.....	27
Påvirkning af vilde planter og dyr.....	27
Ammoniak påvirkning af natur .....	27
Påvirkning af bilag IV-arter .....	31
Samlet vurdering af påvirkningen af vilde planter og dyr .....	32
Påvirkning af jord grundvand og overfladevand.....	32
Samlet vurdering af påvirkningen af jord, grundvand og overfladevand.....	35
Påvirkning af naboer .....	35
Lugt .....	35

Støj og rystelser.....	38
Lys, fluer og skadedyr, støv.....	40
Transport.....	40
Samlet vurdering af påvirkning af nabogener.....	42
Anvendelse af BAT (bedste tilgængelige teknik).....	42
Anvendelse af bedste teknik til reduktion af ammoniakemissionen.....	43
<i>Alternative løsninger</i> .....	47
0-alternativ.....	48
Egenkontrol.....	48
<b>Konklusion</b> .....	<b>48</b>
<b>Bilag 1: Produktionsarealer</b> .....	<b>50</b>
<b>Bilag 2: Bygningsoversigt</b> .....	<b>51</b>
<b>Bilag 3: Afløbsplan</b> .....	<b>54</b>
<b>Bilag 4: Skitse af rørlagt vandløb</b> .....	<b>55</b>
<b>Bilag 5: Anlægs-mæssige ændringer</b> .....	<b>57</b>
<b>Bilag 6: Adresser inden for konsekvensradius</b> .....	<b>58</b>
<b>Bilag 7: Natur</b> .....	<b>59</b>

#### **Copyright**

Kortmateriale er gengivet af Ringkøbing-Skjern Kommune med tilladelse fra Kort- og matrikelstyrelsen. Copyright Kort- og matrikelstyrelsen 1992 /KD.86.1033.

Luftfotos – Danmarks Digitale Ortofoto – er gengivet af Ringkøbing-Skjern Kommune med tilladelse fra Cowi. **DDO ©, Copyright COWI.**

## Stamblad:

Bedriftens ejer og driftsansvarlig	Ejer af husdyrbruget på adressen Oblingvej 26 6893 Hemmet
Bedriftens adresse	Oblingvej 26 6893 Hemmet
Bedriftens miljøkonsulent og ansvarlige for miljøkonsekvensrapporten.	Sagro v. Per Lousdal Birk Centerpark 24 7400 Herning Fastnet telefon: 96296641 E-mail: pll@sagro.dk
Kommune	Ringkøbing-Skjern Kommune
Ejendomsnummer	7600003080
Bedriftens betegnelse	Husdyrbrug omfattet af § 16a, stk. 4 i Bekendtgørelse af lov om miljøgodkendelse m.v. af husdyrbrug
Ansøgning nr.	236390, indsendt d. 28/11-22, ver. 4.

## Oplysninger om husdyrbruget:

### Stalde og produktioner:

Staldnavn	Staldstørrelse (m <sup>2</sup> )	Produktionsareal (m <sup>2</sup> )	Dyretype	Staldsystem
<b>Eksisterende staldafsnit</b>				
Stalde - byg. 5	3.351	2.130	Flexgruppe: Alle kvæg	Sengestald med spalter (bagskyl eller ringkanal)
Malkestald og velfærdsafdeling - byg. 6	1.567	127		Sengestald med spalter (bagskyl eller ringkanal)
		490		Dybstrøelse
<b>Miljøgodkendt den 15-8-2022 – stalde endnu ikke opført</b>				
Ny kalvestald - byg. 24	1.160	678	Flexgruppe: Alle kvæg	Dybstrøelse
Ny kalveplads - byg. 25	383	96		Dybstrøelse
<b>Miljøgodkendt den 15-8-2022 – stalden endnu ikke opført (stalden forlænges)</b>				
Ny løsdriftsstald - byg. 26	1.704 (forlænges med 804 m <sup>2</sup> )	650	Flexgruppe: Alle kvæg	Fast drænet gulv med skraber og ajleafløb
		750		Fast drænet gulv med skraber og ajleafløb
<b>Nyt staldafsnit</b>				
Udeareal - byg. 29	291	280	Flexgruppe: Alle kvæg	Sengestald med spalter (bagskyl eller ringkanal)

Dyretype og staldsystemer som indgår i flexgruppen	
Alle kvæg: Sengestald med spalter (bagskyl eller ringkanal)	Alle kvæg: Dybstrøelse
Malkekøer, kvier og stude. Sengestald med spalter (kanal, bagskyl eller ringkanal)	Malkekøer, kvier og stude. Dybstrøelse
Ammekøer, slagtekalve (over 6 mdr.). Sengestald med spalter (kanal, bagskyl eller ringkanal)	Ammekøer, slagtekalve (over 6 mdr.). Dybstrøelse
	Kalve, (under 6 mdr.). Dybstrøelse
Alle kvæg: Fast drænet gulv med skraber og ajlefløb	
Malkekøer, kvier og stude. Fast drænet gulv med skraber og ajlefløb	
Ammekøer, slagtekalve (over 6 mdr.). Fast drænet gulv med skraber og ajlefløb	

## Opbevaringslagre

Navn	Lagertype	Størrelse (m <sup>3</sup> )	Overfladeareal (m <sup>2</sup> )	Miljøteknologi
<b>Eksisterende opbevaringslagre</b>				
Gyllebeholder - byg. 8	Flydende	2.500	594	
Gyllebeholder - byg. 9	Flydende	4.000	858	Teltoverdækning
Gyllebeholder - Mærskhusvej 11		4.000		
Gyllebeholder - Galgebjergvej 29		3.500		
Ensilageplansiloer - Oblingvej 26			3.820	
<b>Miljøgodkendt den 15-8-2022 – endnu ikke etableret</b>				
Ny gyllebeholder v. Magårdevej - byg. 22	Flydende	6.000	1.252	
Plansilo (22m*45m) - byg. 23	Fast		990	
Ensilageplads (16m*45m) - byg. 23	Fast		720	
Ny møddingsplads - byg. 27 (erstatte tidl. møddingsplads på 706 m <sup>2</sup> )	Fast		200	
<b>Ændring i forhold til miljøgodkendelsen 15-8-2022</b>				
Ny plansilo (placeret på tidl. møddingsplads på 706 m <sup>2</sup> , byg 13)			706	

### Kommunes bemærkninger

Der er krav om teltoverdækning på gyllebeholderen på 4.000 m<sup>2</sup> på Mærskhusvej 11, hvis der tilføres gylle fra biogasanlæg i beholderen.

### Ændringer i forhold til miljøgodkendelse af 15. august 2022

- Der etableres et nyt staldafsnit (udeareal) på 291 m<sup>2</sup> med et tilhørende udendørs foderbord.
- Løsdriftstalden (byg. 26) forlænges fra 900 m<sup>2</sup> til 1.704 m<sup>2</sup>. Produktionsarealerne udvides fra 750 m<sup>2</sup> til 1.400 m<sup>2</sup>.
- Eksisterende gyllebeholder på 4.000 m<sup>3</sup> på Oblingvej 26 overdækkes med telt.

- De eksisterende stalde (byg. 1,3 og 4) tages ud af drift til opstaldning af dyrehold.
- Vaskeplads flyttes. Ligger herefter i forbindelse med den ny møddingsplads på 200 m<sup>2</sup>.
- Tidligere møddingsplads på 706 m<sup>2</sup> ændre anvendelse til plansilo.

# Meddelelse af tillæg til miljøgodkendelse

## Baggrund og kort resumé

Ringkøbing-Skjern Kommune modtog den 13. september 2022 en ansøgning om tillæg nr. 1 til miljøgodkendelse af husdyrbruget beliggende på adressen Oblingvej 26, 6893 Hemmet.

Der er den 15. august 2022 meddelt miljøgodkendelse til husdyrbruget på Oblingvej 25, 6893 Hemmet i henhold til husdyrbrugsloven §16a, stk. 1.

### Kort resumé

Ansøgningen om tillæg nr. 1 til miljøgodkendelse omfatter en udvidelse af produktionsarealer efter følgende:

- Et nyt udeareal (byg. 29) på 293 m<sup>2</sup>, hvor 280 m<sup>2</sup> er produktionsarealer med udendørs foderbord.
- Løsdriftstalden (byg. 26) forlænges fra 900 m<sup>2</sup> til 1.704 m<sup>2</sup>. Produktionsarealerne udvides fra 750 m<sup>2</sup> til 1.400 m<sup>2</sup>.

Der anvendes følgende virkemidler til at reducere udledninger af ammoniak:

- Gyllebeholder på 4.000 m<sup>3</sup> (byg. 9) overdækkes nu med telt der medfører en ammoniakreduktion på 50%.

## Biaktiviteter

Ingen

## Afgørelsen

Ringkøbing-Skjern Kommune meddeler hermed tillæg nr. 1 til miljøgodkendelse på husdyrbruget på ejendommen matr. nr. 17a Obling By, Sdr. Bork beliggende på adressen Oblingvej 26, 6893 Hemmet. Afgørelsen meddeles i medfør af § 16a i Husdyrbrugsloven og på de angivne vilkår.

Tillægget omfatter ændringer på husdyrbruget i forhold til miljøgodkendelsen dateret 15. august 2022. Det ansøgte ses i nedenstående tabeller:

Eksisterende staldbygninger:

Dyretype og staldsystem	Produktionsareal (m <sup>2</sup> )
Flexgruppe: Alle kvæg; Sengestald med spalter (bagskyl eller ringkanal)	2.257
Flexgruppe: Alle kvæg; Dybstrøelse	490
<b>I alt</b>	<b>2.747</b>

Miljøgodkendt den 15-8-2022 – stalden endnu ikke opført (byg 26) – stalden forlænges

Dyretype og staldsystem	Prod. areal (m <sup>2</sup> )	Totalareal (m <sup>2</sup> )
Flexgruppe: Alle kvæg; Fast drænet gulv med skraber og ajleafløb	1.400	1.704

Miljøgodkendt den 15-8-2022 – stalde endnu ikke opført (byg. 24 + byg. 25)

Dyretype og staldsystem	Prod. areal (m <sup>2</sup> )	Totalareal (m <sup>2</sup> )
Flexgruppe: Alle kvæg; Dybstrøelse	774	1.543

Udeareal (byg. 29) i tilknytning til eksisterende bebyggelse:

Dyretype og staldsystem	Prod. areal (m <sup>2</sup> )	Totalareal (m <sup>2</sup> )
Flexgruppe: Alle kvæg; Sengestald med spalter (bagskyl eller ringkanal)	280	291

Derudover:

- Forsynes den eksisterende gylletank på 4.000 m<sup>3</sup> (Oblingvej 26) med teltoverdækning.
- Den eksisterende møddingsplads på 706 m<sup>2</sup> (byg. 13) ændre anvendelse til plansilo.

Ringkøbing-Skjern Kommune meddeler endvidere dispensation fra afstandskrav fra løsdriftsstalden til vandløb jf. § 8, stk. 1, nr. 3 i Bekendtgørelse af lov om miljøgodkendelse m.v. af husdyrbrug til placeringen af ny løsdriftsstald.

Dispensationen meddeles i henhold til § 9, stk. 3 i Bekendtgørelse af lov om miljøgodkendelse m.v. af husdyrbrug. Den nye løsdriftsstald (byg. 26) må placeres ca. 5 meter fra det rørlagte vandløb.

Betingelsen er,

- at sammenbrud på rørledningen eller lignende under asfaltstrækningen, påhvilere og skal udbedres af den til enhver tid værende bredejer eller lodsejer.
- Forårsager sammenbrud på rørledningen eller lignende under asfaltstrækningen vandopstuvninger i opstrømsliggende grøft, hvorved der opstår en erstatningsansvarlig, er bredejer eller lodsejer på asfaltstrækningen erstatningsansvarlig.
- At der opnås tilladelse fra kommunen til at omlægge vandløbet (rørledningen) nord for den nye løsdriftsstald (byg. 26).

Afgørelse om tillæg nr. 1 til miljøgodkendelsen sker på baggrund af ansøgning skema nr. 236390, indsendt den 28. november 2022, version 4.

Afgørelsen om tillæg nr. 1 til miljøgodkendelse af husdyrbruget Oblingvej 26, 6993 Hemmet meddeles på baggrund af, at Ringkøbing-Skjern Kommune vurderer, at ansøger har truffet de nødvendige foranstaltninger for at forebygge og begrænse forurening ved anvendelse af bedst tilgængelige teknik, og at husdyrbruget i øvrigt kan drives på stedet, uden at påvirke omgivelserne på en måde, som er uforenelig med hensynet til naboer, landskab, natur og miljø.

Der gøres opmærksom på, at alle ændringer af eksisterende afløb som udgangspunkt skal godkendes.

Hvis der er øget areal med tagflader eller befæstede arealer hvor vandet afledes til nedsivning, skal der søges om en nedsivningstilladelse hos Ringkøbing-Skjern Kommune.

Hvis der er øget areal med tagflader eller befæstede arealer med afledning til vandløb, herunder dræn og grøfter, skal der søges om en udledningstilladelse hos Ringkøbing-Skjern Kommune. Der gøres hermed opmærksom på, at dette tillæg til miljøgodkendelsen ikke fritager fra krav om tilladelse, godkendelse, eller dispensation efter anden lovgivning, herunder Museumsloven. Eventuelt byggeri/ombygning må først påbegyndes, når der ligger en særskilt tilladelse til igangsættelse af byggeriet.



### Forholdet til museumsloven

Der gøres opmærksom på, at sten og jorddiger, der er omfattet af bestemmelserne i Museumsloven §29a, ikke må beskadiges eller sløjfes uden dispensation fra Ringkøbing-Skjern Kommune.

Der foreligger særlige regler for jordbearbejdning omkring gravhøje bl.a. må der ikke foretages jordbehandling, gødes eller plantes (herunder også juletræer og lignende) inden for en afstand af 2 meter fra højens yderste kant jf. §29 f i museumsloven.

Information om diger og gravhøje kan findes på [www.miljoportal.dk](http://www.miljoportal.dk).

*Vi anmoder om, at Ringkøbing-Skjern Kommune bliver orienteret, såfremt der sker ændringer i ejerforhold eller af driftsansvarlig.*

# Vilkår for tillæg nr. 1 til miljøgodkendelsen

Konkrete bestemmelser i lovgivningen, som er generelt gældende for landbrug, er som hovedregel, ikke nævnt i dette tillæg nr. 1 til miljøgodkendelse. Tillægget til miljøgodkendelsen meddeles på de nedenstående vilkår.

## Generelt

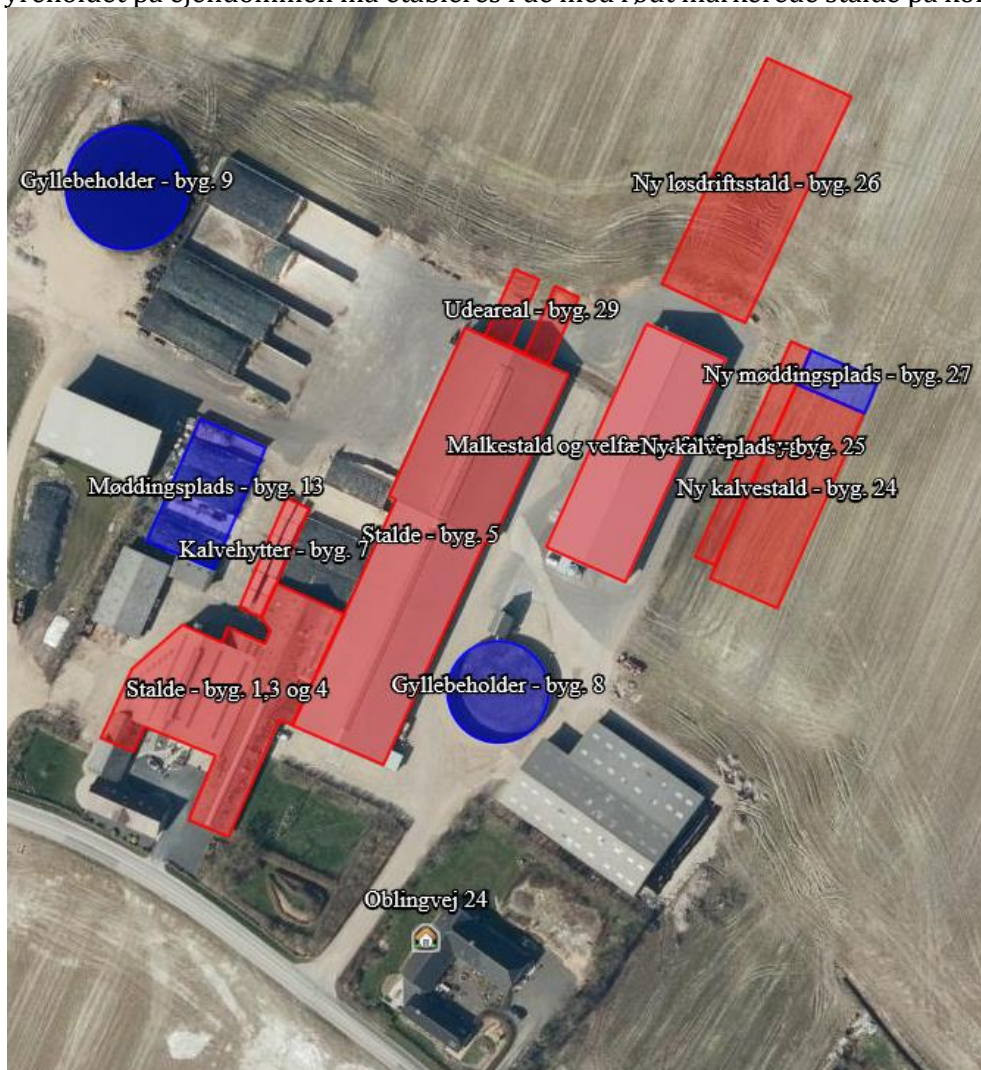
- 1) Husdyrbruget skal placeres, indrettes og drives i overensstemmelse med de oplysninger, der fremgår af ansøgningen og med de eventuelle ændringer, der fremgår af tillæg nr. 1 til miljøgodkendelsen.
- 2) Tillægsgodkendelsen skal være udnyttet inden 6 år fra afgørelsen er meddelt. Hvis godkendelsen kun bliver delvist udnyttet bortfalder den del der ikke er udnyttet.
- 3) Udnyttelse anses for, at foreligge når byggeriet faktisk er afsluttet eller ved konstatering af, at det der er truffet afgørelse om, faktisk er gennemført. Se i øvrigt afsnit om udnyttelse, kontinuitet og revurdering i Formalia.
- 4) De vilkår, der vedrører driften, skal være kendt af de ansatte, der er beskæftiget med den pågældende del af driften.
- 5) Drifts-, indretnings-, eller bygningsmæssige ændringer, skal anmeldes til kommunen inden de påbegyndes. Kommunen vurderer, om de aktuelle planer for ændring/udvidelse/renovering kan ske indenfor rammerne af denne tillægsmiljøgodkendelse.

## Nye og reoverede stalde

- 6) Der må opføres en ny løsdriftsstald (byg. 26) på 1.704 m<sup>2</sup> (forlænges fra 900 m<sup>2</sup> til 1.704 m<sup>2</sup>) hvoraf produktionsarealet udgør 1.400 m<sup>2</sup> (forlænges fra 750 m<sup>2</sup> til 1400 m<sup>2</sup>). Stalden skal etableres med staldsystemet med fast drænet gulv med skraber og ajlefløb.
- 7) Der må etableres et nyt udeareal (byg. 29) på 291m<sup>2</sup> med 280 m<sup>2</sup> produktionsarealer. Arealet skal etableres med staldsystemet sengestald med spalter.
- 8) Det nye byggeri skal opføres således, at valg af byggemateriale og farver vil falde i harmoni med de eksisterende bygninger og det omgivende landskab. Farver skal derfor være afdæmpede nuancer og materialer skal være ikke reflekterende.

## Godkendte stalde, produktioner og miljøteknologier

- 9) Dyreholdet på ejendommen må etableres i de med rødt markerede stalde på kort nedenfor.



Bemærkning: Møddingsplads (byg. 13) ændre anvendelse til plansilo. Der må ikke være dyrehold i stalde, - byg 1,3, og 4.

- 10) I stalde med dyrehold skal dyretype og staldkategori på arealer der anvendes til produktion være i overensstemmelse med oversigten nedenfor.

Staldnavn	Staldstørrelse (m <sup>2</sup> )	Produktionsareal (m <sup>2</sup> )	Dyretype	Staldsystem
<b>Eksisterende staldafsnit</b>				
Stalde - byg. 5	3.351	2.130	Flexgruppe: Alle kvæg	Sengestald med spalter (bagskyl eller ringkanal)
Malkestald og velfærdsafdeling - byg. 6	1.567	127		Sengestald med spalter (bagskyl eller ringkanal)

		490		Dybstrøelse
Miljøgodkendt den 15-8-2022 – stalde endnu ikke opført				
Ny kalvestald - byg. 24	1.160	678	Flexgruppe: Alle kvæg	Dybstrøelse
Ny kalveplads - byg. 25	383	96		Dybstrøelse
Miljøgodkendt den 15-8-2022 – stalden endnu ikke opført (stalden forlænges)				
Ny løsdriftsstald - byg. 26 (forlænges med 804 m <sup>2</sup> )	1.704	650	Flexgruppe: Alle kvæg	Fast drænet gulv med skraber og ajlefløb
		750		Fast drænet gulv med skraber og ajlefløb
Nyt staldafsnit				
Udeareal - byg. 29	291	280	Flexgruppe: Alle kvæg	Sengestald med spalter (bagskyl eller ringkanal)

- 11) På husdyrbruget skal der anvendes teknologier til reduktion af ammoniakemission som angivet i tabellen nedenfor.

Enhed	Miljøteknologi	Effekt NH <sub>3</sub> -N %
Gylletank på 4.000 m <sup>3</sup> (Oblingvej 26)	Teltoverdækning	50

- 12)

Enhed	Driftsvilkår teltoverdækning
Teltoverdækning	<p>Åbning af teltdugen må kun ske i forbindelse med omrøring, tømning og udbringning af gylle. Det kan accepteres, at teltoverdækningen står åben i forbindelse med tømning og udbringning i en sammenhængende periode på max 1 uge når der køres gylle ud. Herefter skal teltoverdækningen lukkes.</p> <p>Skader på den faste overdækning skal repareres straks, således at overdækningen altid er helt tæt. Såfremt en skade ikke kan repareres inden for en uge, skal der inden to hverdage efter skadens opståen indgås aftale om reparation. Kommunen underrettes straks herom.</p> <p>Pumpning af gylle til gyllebeholder med teltoverdækning skal ske via et dykket indløb, eller lignende, således at gyllen ikke "plaskes" ned i beholderen. Indløbet skal sikres mod tilbageløb.</p>

- 13) Teltet på gyllebeholderen på 4.000 m<sup>2</sup> skal være mørk farve og have en højde på max. 6 meter incl telt.
- 14) Den eksisterende møddingsplads på 706 m<sup>2</sup> skal ændre anvendelse til plansilo (byg. 13).

# Formalia

## Lovgrundlag

Tillægsgodkendelsen er givet på baggrund af husdyrbrugsloven, hvor krav efter VVM-direktivet, habitatdirektivet samt i et vist omfang regler fra miljøbeskyttelsesloven og planlovens landzoneregler varetages.

Tillægsgodkendelsen suppleres af generelle regler i husdyrgodkendelsesbekendtgørelsen og den generelle regulering i husdyrgødningsbekendtgørelsen.

Grundlaget for tillægsgodkendelsen var på godkendelsestidspunktet:

- Kommuneplan 2021-2033
- Husdyrbrugsloven, Lov om miljøgodkendelse m.v. af husdyrbrug nr. 1572 af 20. december 2006 senest ændret i bekendtgørelse af lov om husdyrbrug og anvendelse af gødning m.v. nr. 520 af 1. maj 2019
- Husdyrgodkendelsesbekendtgørelsen, bekendtgørelse om godkendelse og tilladelse m.v. af husdyrbrug nr. 2225 af 27. november 2021
- Bekendtgørelse om miljøregulering af dyrehold og om opbevaring af gødning nr. 2243 af 29. november 2021 (Husdyrgødningsbekendtgørelsen)
- Bekendtgørelse om jordbrugsvirksomheders anvendelse af gødning nr. 1142 af 10. juli 2022 (gødningsanvendelsesbekendtgørelse).
- Bekendtgørelse af lov om naturbeskyttelse, nr. 1392 af 4. oktober 2022 (Naturbeskyttelsesloven).
- Bekendtgørelse om udpegning og administration af internationale naturbeskyttelsesområder samt beskyttelse af visse arter nr. 2091 af 12. november 2021
- Bekendtgørelse om affald, nr. 2512 af 10. december 2021 (Affaldsbekendtgørelsen).
- Bekendtgørelse om indretning, etablering og drift af olietanke, rørsystemer og pipelines nr. 1611 af 10. december 2015 (Olietankbekendtgørelsen).

Der gøres opmærksom på, at ansøger selv har ansvar for at indhente nødvendige godkendelser/tilladelser i henhold til anden lovgivning.

## Høring og offentliggørelse

Udkastet til tillægsgodkendelsen har været i 2 ugers høring hos ansøger, konsulent og naboer og matrikulære naboer til matr. nr. 17a Obling By, Sdr. Bork. Høringen var fra den 12. december 2022 til den 27. december 2022.

Naboer: Ejere og beboer af boliger og bygninger indenfor konsekvensradius på 591 meter

Matrikulære naboer: Matrikulære naboer i husdyrlovens forstand defineres som ejere af ejendomme, der matrikulært grænser op til den ejendom, hvorpå anlægget er beliggende. Ringkøbing-Skjern kommune vurderer at udvidelser på anlæggene generelt er af underordnet betydning for de matrikulære naboer til ejendommens markarealer. Nabohøringen tager derfor udgangspunkt i den matrikler, hvorpå anlæggene ligger. De naboer til markarealer, som i særlige tilfælde bliver berørt af udvidelsen, bliver inddraget i høringen i henhold til forvaltningslovens almindelige regler om partshøring. Det er i den aktuelle sag vurderet, at der ikke er nogen, som skal inddrages i høringen.

I forbindelse med høringen er der indkommet bemærkninger fra ejer af ejendommen Magårdevej 1, 6893 Hemmet. I bemærkningerne fremgår, at der er en bekymring vedr. øget transporter via

Magårdevej som følge af projektet både mht. støj, støv og sikkerhed. Derudover er ejer at den overbevisning, at grusbelægningen på Magårdevej ikke vil kunne bære den evt. øgede trafik.

Kommunen har videresendt bemærkningerne til kommentering hos ejer af husdyrbruget.

*Kommunen har modtaget følgende bemærkninger fra ejers konsulent:*

Når markvejen mellem Oblingvej 26 og Magårdevej er anlagt, vil transporterne forbi Magårdevej 1 blive betydeligt færre end det der er forventet i forbindelse med den gældende miljøgodkendelse. Det skyldes, at levering af afgasset gylle fra Nature Energy, Hemmet ApS, Gundesbølvej 21, 6893 Hemmet til gyllebeholderen, under normale omstændigheder vil komme fra nord af Magårdevej hvilket gør at den ikke kommer forbi nr. 1. Når det afgassede gylle er afleveret i gyllebeholderen, kører lastbilen af markvejen til Oblingvej 26 eller Magårdevej 2 hvor der hentes gylle ved staldene. Lastbilen med gyllen der skal transporteres til biogasanlægget, kører af Oblingvej eller mod nord af Magårdevej. Det vil sige at der ikke kommer transporter forbi Magårdevej 1 i forbindelse med transport af gylle til og fra biogasanlægget.

Hjemtransport af afgrøder fra markerne mod nord, vil også hovedsagligt kører af markvejen i stedet for at kører forbi Magårdevej 1.

*Kommunens bemærkninger:*

Magårdevej er en kommunevej og dermed en offentlig vej.

Generelt kan der i en godkendelse efter husdyrloven stilles vilkår til om, at anvende bestemte interne veje samt hvilke veje der skal benyttes ved til- og frakørsel. Der kan desuden stilles krav om, at til- eller frakørsel af foder, gødning m.v. kun må ske på bestemte tidspunkter. Derimod er der ikke i husdyrbrugsloven hjemmel til at fastsætte vilkår for transporten på offentlig vej, samt spørgsmål vedr. belastning af det lokale vejnet. Færdsel på offentlig vej reguleres af færdselsloven og håndhæves af politiet. (NMK-132-00789 og NMK-132-00839).

Afgørelse om tillæg til miljøgodkendelse vil blive offentliggjort den 9. januar 2023 på Ringkøbing-Skjern Kommunes hjemmeside på [www.rksk.dk/om-kommunen/annoncering/landbrug](http://www.rksk.dk/om-kommunen/annoncering/landbrug).

## Klagevejledning

I henhold til Bekendtgørelse af lov om miljøgodkendelse m.v. af husdyrbrug kapitel 7, kan der klages over tillægget til miljøgodkendelsen af ansøgeren, Miljøministeriet, samt enhver, der må antages, at have en individuel væsentlig interesse i sagens udfald. Der kan desuden klages af de myndigheder og organisationer, der angivet i lovens § 85-87.

Ved klage, kan Miljø- og Fødevarerklagenævnet bestemme, at klagen har opsættende virkning på udnyttelsen.

Udnyttelse af tillægget til miljøgodkendelsen i klageperioden og imens eventuel klage behandles, sker på eget ansvar.

Ansøgeren vil få besked, hvis der klages over afgørelsen.

For behandling af klager, der indbringes for nævnet, herunder anmodning om genoptagelse, betaler klager et gebyr på 900 kr. for privatpersoners og 1.800 kr. for virksomheders og organisationers vedkommende.

Klagegebyret tilbagebetales, hvis du får helt, eller delvis medhold i din klage, hvis den påklagede afgørelse ændres, eller ophæves, eller klagen afvises, som følge af overskredet frist, manglende klageberettigelse, eller fordi klagen ikke er omfattet af klagenævnets kompetence.

Ønskes afgørelsen prøvet ved domstolene, skal søgsmål ifølge § 90 i Bekendtgørelse af lov om miljøgodkendelse m.v. af husdyrbrug være anlagt inden 6 måneder efter, at sagen er offentliggjort.

**Klagefristen er 4 uger og regnes fra datoen for offentliggørelsen. Klagen skal være modtaget og registreret senest den 6. februar 2023.**

### Indsendelse af klage

Det er obligatorisk for klager, at bruge Miljø- og Fødevareklagenævnets digitale Klageportal, med mindre, du har fået en tilladelse fra Miljø- og Fødevareklagenævnet, der fritager dig for, at anvende den digitale Klageportal. I nedenstående tekst kan du se, hvordan du skal bruge den digitale Klageportal.

### Digital Klageportal

Hvis du ønsker, at klage over denne afgørelse, kan du klage til Miljø- og Fødevareklagenævnet. Du klager via Klageportalen, som du finder på dette link: <https://naevneneshus.dk/start-din-klage/miljoe-og-foedevareklagenævnet/>

Klagen sendes gennem Klageportalen til den myndighed, der har truffet afgørelsen. En klage er indgivet, når den er indsendt til Miljø- og Fødevareklagenævnet, og når du har indbetalt klagegebyret. Du betaler gebyret via elektronisk overførsel eller ved giroindbetaling.

### Anmodning om fritagelse for indsendelse, via klageportal

Miljø- og Fødevareklagenævnet skal, som udgangspunkt, afvise en klage, der ikke er indsendt via Klageportalen. Hvis du ønsker, at blive fritaget for at bruge Klageportalen, skal du sende din klage og en begrundet anmodning til Ringkøbing-Skjern Kommune, Smed Sørensens Vej 1, 6950 Ringkøbing. Ringkøbing-Skjern Kommune videresender herefter anmodningen til Miljø- og Fødevareklagenævnet, som træffer afgørelse om, hvorvidt din anmodning kan imødekommes.

### Hjælp til klage

Miljø- og Fødevareklagenævnet stiller i et vist omfang, en supportfunktion til rådighed ved oprettelse af en klage. Supportfunktionen kan kontaktes pr. tlf.: 7240 5600, eller på mail: [nh@naevneneshus.dk](mailto:nh@naevneneshus.dk). De kan kontaktes på følgende tidspunkter: man.-fre. 9.00-15.00.

## Udnyttelse, kontinuitet og revurdering

En godkendelse efter § 16a i husdyrbrugsloven bortfalder, hvis den ikke er udnyttet inden 6 år efter at godkendelsen er meddelt. Godkendelsen anses for udnyttet, når byggeriet faktisk er afsluttet. Hvis der ikke foreligger et byggeri anses en godkendelse for udnyttet, når det konstateres, at det, der er truffet afgørelse om, faktisk er gennemført.

En udnyttet godkendelse kan bortfalde helt eller delvist, hvis den efterfølgende ikke har været udnyttet i 3 på hinanden følgende år. Udnyttelsen forudsætter at mindst 25 % af det godkendte produktionsareal udnyttes driftsmæssigt og at den driftsmæssige udnyttelse ikke på noget tidspunkt ophører i 3 på hinanden følgende år. Driftsmæssig udnyttelse kræver, at der er dyr på produktionsarealerne svarende til mindst 50 % af det mulige ifølge dyrevelfærdskravene.



På vegne af Teknik- og Miljøudvalget



Ivan Thesbjerg  
Afdelingsleder  
Land og Vand, Landbrug  
Ringkøbing-Skjern Kommune



Poul Bennetzen  
Land og Vand, Landbrug  
Ringkøbing-Skjern Kommune

**Kopi af udkast til tillæg nr.1 til miljøgodkendelse er sendt til:**

Ansøger:

- Ejer af husdyrbruget på Oblingvej 26, 6893 Hemmet

Konsulent:

- Sagro, v. Per Lousdal, Birk Centerpark 24, 7400 Herning, E-mail: [pll@sagro.dk](mailto:pll@sagro.dk)

Ejere og beboer af boliger/bygninger inden for konsekvensradius på 591 meter + matrikulære naboer til matrikel nr. 17a Oblingvej By, Sdr. Bork:

- Se bilag 6

**Kopi af tillæg nr. 1 til miljøgodkendelsen er sendt til:**

- Konsulent: Sagro, v. Per Lousdal, Birk Centerpark 24, 7400 Herning, E-mail: [pll@sagro.dk](mailto:pll@sagro.dk)
- Ringkøbing-Skjern museum, Arkæologisk Afdeling v/Torben Egebjerg, e-mail: [post@arkvest.dk](mailto:post@arkvest.dk)
- Rådet for Grøn Omstilling, 1208 København K, e-mail: [husdyr@rgo.dk](mailto:husdyr@rgo.dk)
- Dansk Ornitologisk Forening, e-mail: [natur@dof.dk](mailto:natur@dof.dk), [ringkoebing-skjern@dof.dk](mailto:ringkoebing-skjern@dof.dk)
- Sundhedsstyrelsen, e-mail: [senord@sst.dk](mailto:senord@sst.dk)
- Ferskvandsfiskeriforeningen for Danmark, Vormstrupvej 2, 7540 Haderup, e-mail: [nb@ferskvandsfiskeriforeningen.dk](mailto:nb@ferskvandsfiskeriforeningen.dk)
- Danmarks Naturfredningsforenings Lokalkomité for Ringkøbing-Skjern Kommune, e-mail: [dnringskoebing-skjern-sager@dn.dk](mailto:dnringskoebing-skjern-sager@dn.dk)
- Danmarks Sportsfiskerforbund, Skyttevej 4, 7182 Bredsten, e-mail: [post@sportsfiskerforbundet.dk](mailto:post@sportsfiskerforbundet.dk)
- Danmarks Sportsfiskerforbund, e-mail: [lbt@sportsfiskerforbundet.dk](mailto:lbt@sportsfiskerforbundet.dk)
- Friluftsrådet Midt-Vest, e-mail: [midtvestjylland@friluftsraadet.dk](mailto:midtvestjylland@friluftsraadet.dk)



## Miljøvurderingen

I henhold til husdyrgodkendelsesbekendtgørelsen skal Kommunalbestyrelsen ved afgørelsen om godkendelse efter § 16 a i husdyrbrugloven vurdere, om den ansøgte etablering, udvidelse eller ændring af husdyrbruget kan indebære væsentlig virkning på miljøet, herunder i forhold til omgivelsernes sårbarhed og kvalitet, i forhold til navnlig

1) landskabelige værdier,

2) natur med dens bestande af vilde planter og dyr og deres levesteder, herunder områder, der er beskyttet mod tilstandsændringer eller fredet, udpeget som internationalt naturbeskyttelsesområde eller udpeget som særlig sårbart over for næringsstofpåvirkning,

3) jord, grundvand og overfladevand, og

4) lugt-, støj-, rystelses-, støv-, flue-, transport- og lysgener, uhygiejniske forhold, affaldsproduktion m.v.

Kommunalbestyrelsen skal ved vurderingen inddrage alle etableringer, udvidelser og ændringer af husdyrbruget, der er godkendt, tilladt eller afgjort efter anmeldelse inden for de seneste 8 år før kommunalbestyrelsens afgørelse.

### Erhvervsmæssigt nødvendig for ejendommens drift som landbrugsejendom.

*Ansøgningen omfatter følgende nye bygninger/produktionsarealer til dyrehold:*

- Et nyt udeareal (byg. 29) på 291 m<sup>2</sup> hvoraf 280 m<sup>2</sup> er produktionsarealer med udendørs foderbord.
- Ny løsdriftsstald (byg. 26) udvides fra 800 m<sup>2</sup> til 1.704 m<sup>2</sup> i forhold til miljøgodkendelsen fra 15. august 2022. Produktionsarealerne udvides fra 750 m<sup>2</sup> til 1.400 m<sup>2</sup>.

Ringkøbing-Skjern Kommune vurderer, at de nye bygninger er en naturlig udvidelse af husdyrbruget, som er erhvervsmæssigt nødvendig for ejendommens drift som landbrugsejendom.

## Beskrivelse af husdyrbruget

### Ansøgt drift

Stalde og produktioner Ansøgt drift				
Staldnavn	Staldstørrelse (m <sup>2</sup> )	Ventilation	Kildehøjde Produktion	Antal måneder udegående Produktionsareal (m <sup>2</sup> )

Stalde - byg. 5	3351	Naturlig ventilation	6 m	(#548701) Flexgruppe: Alle kvæg; Sengestald med spalter (bagskyl eller ringkanal)	0	2130
Malkestald og velfærdsafdeling - byg. 6	1567	Naturlig ventilation	6 m	(#548705) Flexgruppe: Alle kvæg; Sengestald med spalter (bagskyl eller ringkanal)	0	127
				(#548704) Flexgruppe: Alle kvæg; Dybstrøelse	0	490
Ny kalvestald - byg. 24	1160	Naturlig ventilation	3 m	(#548707) Flexgruppe: Alle kvæg; Dybstrøelse	0	678
Ny kalveplads - byg. 25	383	Naturlig ventilation	3 m	(#548708) Flexgruppe: Alle kvæg; Dybstrøelse	0	96
Ny løsdriftsstald - byg. 26	1704	Naturlig ventilation	6 m	(#548799) Flexgruppe: Alle kvæg; Fast drænet gulv med skraber og ajleaffløb	0	650
				(#548709) Flexgruppe: Alle kvæg; Fast drænet gulv med skraber og ajleaffløb	0	750
Udeareal - byg. 29	291	Naturlig ventilation	3 m	(#548747) Flexgruppe: Alle kvæg; Sengestald med spalter (bagskyl eller ringkanal)	0	280
<b>Sum</b>						<b>5201</b>

Områder, hvor dyrene ikke kan opholde sig og/eller ikke har mulighed for at gødningsafsætte, medregnes ikke som produktionsareal.

Produktionsarealet er i denne ansøgning opgjort ved opmålinger foretaget af Byggeri & Teknik, Herning. Nakkebomsarealet er fratrukket både i 8- årsdriften, nudrift og ansøgt drift.

*Der søges om følgende ændringer af staldanlæg:*

- Et nyt udeareal (byg. 29) på 293 m<sup>2</sup> hvoraf 280 m<sup>2</sup> er produktionsarealer med udendørs foderbord.

Ny løsdriftsstald

- Den nye løsdriftsstald (byg. 26) udvides i forhold til miljøgodkendelsen fra 15. august 2022. Staldanlægget udvides fra 800 m<sup>2</sup> til 1.704 m<sup>2</sup>. Produktionsarealerne udvides fra 750 m<sup>2</sup> til 1.400 m<sup>2</sup>. Løsdriftsstalden fremgår kun i ansøgningen i ansøgt drift, idet løsdriftsstalden endnu ikke er opført.

Ny kalvestald/ny kalveplads

- Den nye kalvestald (byg. 24) og den nye kalveplads (byg. 25) fremgår også i ansøgt drift i miljøgodkendelsen fra 15. august 2022. Staldene er indsat i ansøgningen som nye bygninger, idet de endnu ikke er opført.

Vurdering

Den nye løsdriftsstald (byg 26) og de nye kalvestal/ny kalveplads skal i ansøgningen kun fremgå i ansøgt drift, idet staldene endnu ikke er opført (udnyttet). Baggrunden er, at følgende fremgår af husdyrgodkendelsesbekendtgørelsen § 30. stk. 3: Nudriften fastlægges for hvert staldafsnit og gødningsopbevaringsanlæg som den hidtil lovlige drift i henhold til bindende krav i meddelte godkendelser, tilladelser og anmeldelser, der er udnyttet.

## Nudrift

Stalde og produktioner Nudrift						
Staldnavn	Staldstørrelse (m <sup>2</sup> )	Ventilation	Kildehøjde	Produktion	Antal måneder udegående	Produktionsarea (m <sup>2</sup> )
Stalde - byg. 5	3351	Naturlig ventilation	6 m	(#548700) Malkekøer, kvier og stude. Sengestald med spalter (kanal, bagskyl eller ringkanal)	0	2130
				(#548703) Malkekøer, kvier og stude. Dybstrøelse	0	490
Malkestald og velfærdsafdeling - byg. 6	1567	Naturlig ventilation	6 m	(#548702) Malkekøer, kvier og stude. Sengestald med spalter (kanal, bagskyl eller ringkanal)	0	127
Kalvehytter - byg. 7	218	Naturlig ventilation	3 m	(#548706) Kalve, (under 6 mdr.). Dybstrøelse	0	96
				(#548716) Malkekøer, kvier og stude. Sengestald med spalter (kanal, bagskyl eller ringkanal)	0	296
Stalde - byg. 1,3 og 4	1943	Naturlig ventilation	6 m	(#548715) Malkekøer, kvier og stude. Sengestald med spalter (kanal, bagskyl eller ringkanal)	0	567
				(#548714) Malkekøer, kvier og stude. Dybstrøelse	0	61
				(#548713) Malkekøer, kvier og stude. Dybstrøelse	0	212
<b>Sum</b>						<b>3979</b>

### Nudrift:

Husdyrbruget er pt. reguleret af §16a miljøgodkendelsen fra 15-8-2022.

Denne godkendelse er delvis udnyttet, idet den nye løsdriftsstald (byg. 26) på 800 m<sup>2</sup> med 750 m<sup>2</sup> produktionsarealer, den nye kalvestald (byg. 24), samt den nye kalveplads (byg. 25) endnu ikke er opført (udnyttet). Bygninger fremgår derfor ikke i nudriften.

### Tidligere godkendelser:

- 15-08-2022 §16a miljøgodkendelse.
- 03-11-2017 §12 Miljøgodkendelse.
- 19-12-2014 Ikke godkendelsespligtig (ændring placering og størrelse af foderlade).
- 04-10-2012 Ikke godkendelsespligtig ændring (ny gyllebeholder på 3.900 m<sup>3</sup> i tilknytning til eksisterende bygninger).
- 23-03-2011 Tillæg til miljøgodkendelse (fristforlængelse).

- 29-09-2010 Tillæg til miljøgodkendelse (4.000 m<sup>3</sup> gyllebeholder ændrer placering og størrelse ved Mærskhusvej + ændret udbringningsarealer).
- 14-12-2009 §12 Miljøgodkendelse (tilbygning til den eksisterende kostald på 872 m<sup>2</sup>, ny plansilo 1.080 m<sup>2</sup>, ny foderlade på 756 m<sup>2</sup>, ny gyllebeholder på 3.500 m<sup>3</sup>).
- 07-08-2007 Tillæg til §33 miljøgodkendelse (etablering af ny gyllebeholder på 3.000 m<sup>3</sup>).
- 15-06-2006 §33 Miljøgodkendelse.

### 8-års drift

Stalde og produktioner 8 års drift 2009						
Staldnavn	Staldstørrelse (m <sup>2</sup> )	Ventilation	Kildehøjde	Produktion	Antal måneder udegående	Produktionsarea (m <sup>2</sup> )
Stalde - byg. 5	3351	Naturlig ventilation	6 m	(#548699) Malkekøer, kvier og stude. Sengestald med spalter (kanal, bagskyl eller ringkanal)	0	2130
Stalde - byg. 1,3 og 4	1943	Naturlig ventilation	6 m	(#548718) Malkekøer, kvier og stude. Sengestald med spalter (kanal, bagskyl eller ringkanal)	0	567
				(#548717) Malkekøer, kvier og stude. Sengestald med spalter (kanal, bagskyl eller ringkanal)	0	296
<b>Sum</b>						<b>2993</b>

Beskrivelse af 8-årsdrift:

Husdyrbrugets 8-årsdrift er identisk med nudriften med undtagelse af malkestalden/velfærdsafdeling (byg. 6) og kalvehytter (byg. 7), som derfor ikke fremgår af 8-årsdriften.

### Produktioner med miljøteknologi

Ingen

## Gødningsopbevaringsanlæg

Navn	Lagertype	Yderligere oplysninger	Bedste tilgængelige opbevaringsteknik	Dimension	Areal (m <sup>2</sup> )
<b>Ansøgt drift</b>					
Gyllebeholder - byg. 8	Flydende				594
Gyllebeholder - byg. 9	Flydende				858
Ny gyllebeholder - byg. 22	Flydende				1252
Ny møddingsplads - byg. 27	Fast				200
<b>Nudrift</b>					
Gyllebeholder - byg. 8	Flydende				594
Gyllebeholder - byg. 9	Flydende				858
Møddingsplads - byg. 13	Fast				706
<b>8 års drift</b>					
Gyllebeholder - byg. 8	Flydende				594
Gyllebeholder - byg. 9	Flydende				858
Møddingsplads - byg. 13	Fast				706

### Kommunens bemærkning:

- Den nuværende møddingsplads (byg. 13) på 706 m<sup>2</sup> erstattes af en ny møddingsplads på 200 m<sup>2</sup> (byg. 27). Den nuværende møddingsplads på 706 m<sup>2</sup> skifter anvendelse til plansilo.
- Den nye gyllebeholderen på 4.000 m<sup>3</sup> (byg. 22) fra miljøgodkendelsen den 15. august 2022, fremgår ikke i nudriften, idet beholderen endnu ikke er opført.

## Opbevaringsanlæg med miljøteknologi

Lagernavn	Beskrivelse af miljøteknologi	NH <sub>3</sub> -N effekt (%)
<b>Ansøgt drift</b>		
Gyllebeholder - byg. 9	Teltoverdækning	50,0
<b>Nudrift - Ingen data</b>		
<b>8 års drift - Ingen data</b>		

Gyllebeholderen (byg. 9) på 4.000 m<sup>3</sup> overdækkes med telt i den ansøgt drift, der medfører en reduktion af ammoniak med 50%.

## Lagerregnskab og opbevaringskapacitet

Ansøger oplyser:

Der ændres ikke ved opbevaringsanlæggene. Kommunen har vurderet at der var tilstrækkelig opbevaringskapacitet i forbindelse med den nu gældende miljøgodkendelse.

Med tillægget til godkendelsen, forventes der at der fremover kommer flere malkekøer på ejendommen og det meste af opdrættet bliver opstaldet på Magårdevej 2, hvor der nu er ved at blive behandlet en miljøansøgning. Sammenlagt vil det gøre at produktionen af husdyrgødning stiger. På nuværende tidspunkt afsættes der afgasset gylle til en planteavler på adressen Kirkehøjvej 12, 6893 Hemmet. Han er tidligere minkavler og råder over flere gyllebeholdere med en samlet kapacitet på ca. 12000 – 15000 m<sup>3</sup>. Det gør, at selvom der kommer mere gylle, er det ikke et problem af få det opbevaret. Dermed vil kravet til 9 måneders opbevaringskapacitet være overholdt.

### Kommunens vurdering

Kommunen vurderer, at det lovpligtige opbevaringskrav på 9 måneder er overholdt.

## Lokalisering

### Forbudszoner

Indenfor forbudszonerne må der ikke etableres nybyggeri (husdyranlæg og gødnings- og ensilageopbevaringsanlæg) eller udvidelser/ændringer i eksisterende bygninger, der medfører forøget forurening.

Område	Afstandskrav	Afstand målet fra ny løsdriftsstald (byg. 26), udeareal (byg. 29) og møddingsplads
By – og sommerhuszoner	50 meter	>50 meter
Lokalplanområder	50 meter	>50 meter
Nabobeboelsesbygninger	50 meter	>50 meter
Afstand til kategori 1-natur og kategori 2-natur*	10 meter	>10 meter

\* Ensilageopbevaringsanlæg er ikke omfattet af kravet

Der er intet nybyggeri eller ændringer/udvidelser i de eksisterende bygninger indenfor forbudszonerne.

### Afstandskrav

Til husdyranlæg generelt (stald, opbevaringslager og/eller ensilage- opbevaringsanlæg) er der faste afstandskrav for at beskytte imod forurening eller væsentlige gener fra anlæggene.

Afstandskravene gælder kun for nybyggeri, og eksisterende anlæg er derfor ikke omfattet af bestemmelsen.

Type	Afstandskrav (m)	Mindste afstand til anlæg (m)
Vandforsyning til < 10 ejendomme	25	>25
Vandforsyning til > 10 ejendomme	50	>50
Vandløb, dræn og søer *1	15	<15 meter til nye staldbygninger
Offentlig vej, privat fællesvej	15	>15
Levnedsmiddelvirksomhed	25	>25
Beboelse på samme ejendom *2	15	>25
Naboskel	30	<30 (gyllebeholder på 6.000 m <sup>3</sup> )

\*1 Fra åbne vandløb og til søer med et areal, der er større end 100 m<sup>2</sup> skal der være mere end 100 meter til opbevaringsanlæg for flydende husdyrgødning.

\*2 Ensilageopbevaringsanlæg er ikke omfattet af kravet



### Ny gyllebeholder på 6.000 m<sup>3</sup>

Der henvises til miljøgodkendelsen fra 12. august 2022, idet den nye gyllebeholder på 6.000 m<sup>3</sup> i godkendelsen blev miljøvurderet. Der blev her også givet en dispensation for afstandskravet til naboskel.

### Rørlagt vandløb

#### *Kommunens vurdering*

Den valgte placering af den nye løsdriftsstald betyder, at den lovpligtige afstandskrav på 15 meter til vandløb ikke kan overholdes. Fra løsdriftstalden vil der være ca. 5 meter til det rørlagte vandløb.

Det rørlagte vandløb er en del af det private vandløb "strømmen". Strømmen er et lille vandløb med en samlet længde på 1.227 meter, der er rørlagt på 39 meter i den øverste del. Vandløbet udspringer i nordsiden af Nissengårdevej, og løber herfra i vestlig retning, parallelt med Oblingvej, til udløbet i rørledning, administreret af landvindingslaget "Kosig". Denne rørledning løber ind i Bork Havn sommerhusområde, hvor rørledningen har udløb i Kosig Pumpekanal, hvilken ikke har frit udløb, men pumpes ud i Ringkøbing Fjord.

Af historiske kortmaterialer fremgår det, at vandløbet oprindeligt har fungeret som vejgrøft for en vej, som over tid er blevet fjernet. Vandløbet er ikke målsat.

På baggrund af ovenstående er det Ringkøbing-Skjern kommunes vurdering, at der ikke opstår forurening eller væsentlige gener ved at reducere afstandskravet til 5 meter til det rørlagte vandløb. Betingelsen er dog

- at sammenbrud på rørledningen eller lignende under asfaltstrækningen, påhviler og skal udbedres af den til enhver tid værende bredejer eller lodsejer.
- Forårsager sammenbrud på rørledningen eller lignende under asfaltstrækningen vandopstuvninger i opstrømsliggende grøft, hvorved der opstår en erstatningsansvarlig, er bredejer eller lodsejer på asfaltstrækningen erstatningsansvarlig.
- At der opnås tilladelse fra kommunen til at omlægge vandløbet (rørledningen) nord for den nye løsdriftsstald (byg. 26).

I henhold til §9, stk. 3 i Lov om miljøgodkendelse mv. af husdyrbrug meddeles der derfor i denne miljøgodkendelse dispensation til et reduceret afstandskrav til 5 meter til den ny kalvestald, ny kalveplads, ny løsdriftsstald og ny møddingsplads.

#### Generelt

Da de lovpligtige afstandskrav er overholdt, med undtagelse af afstandskravet til det rørlagte vandløb der meddelelse dispensation til, vurderes anlægget derfor, placeringsmæssigt, ikke at give væsentlige gener for omgivelserne eller væsentlig risiko for forurening.

#### Bemærkning

Som det fremgår af bilag 4 bliver nye løsdriftsstald placeret over vandløbet (rørledningen) i retningen øst/vest. Vandløbet (rørledningen) skal derfor omlægges, således at stalden ikke placeres på vandløbet (rørledningen).

Før omlægningen af vandløbet (rørledning) må fortages, skal pumpelaget acceptere omlægningen. Kommunen skal efterfølgende give tilladelse til projektet, før omlægningen kan realiseres.

#### Beskyttelseslinjer

Naturbeskyttelseslovens bestemmelser om bygge- og beskyttelseslinjer skal sikre, at de nærmeste omgivelser ved søer og åer samt omkring fortidsminder, skove og kirker friholdes for bebyggelse eller andre væsentlige landskabelige indgreb.

Der er ved behandlingen af sagen taget stilling til nedenstående beskyttelseslinjer, og det er med X angivet, om nybyggeri på ejendommen ligger indenfor eller udenfor linjerne.

Beskyttelseslinje	Indenfor (x)	Udenfor (x)	Beskyttelseslinje	Indenfor (x)	Udenfor (x)
Klitfredede arealer		x	Skove		x
Strand		x	Fortidsminder		x
Søer		x	Kirker		x
Vandløb		x			

Det er på baggrund af ovenstående Ringkøbing-Skjern Kommunes vurdering, at husdyrbrugets anlæg ikke er i modstrid med de hensyn, der skal tages i forhold til ovennævnte emner.

#### Samlet vurdering af lokalisering

Da de lovpligtige afstandskrav er overholdt, med undtagelse af afstandskravet fra gyllebeholderen til naboskellet matr. nr. 44a Nr. Bork By, Nr. Bork, samt til det rørlagte vandløb der meddelelse dispensation til, vurderes anlægget derfor, placeringsmæssigt, ikke at give væsentlige gener for omgivelserne eller væsentlig risiko for forurening.

#### Påvirkning af landskab

Husdyrbruget ligger uden for de områder, som i kommuneplanen er udpeget som geologiske interesseområder, bevaringsværdige landskaber og værdifulde kulturmiljøer men inden for større uforstyrrede landskaber



## **Større uforstyrrede landskaber**

Husdyrbruget ligger inden for et større uforstyrret landskab. Målsætningen for et større uforstyrret landskab er at landskabet så vidt muligt skal friholdes for nye større tekniske anlæg, som veje, master, større virksomheder, byudvikling mv., der kan have en stor syns- og støjmæssig indvirkning på omgivelserne. Landbrugsbyggeri vurderes som udgangspunkt ikke at være et større teknisk anlæg.

### Landskabsvurdering

Husdyrbruget ligger i landskabstypen Lønborg landbrugsflade.

#### Landskabets kendetegn

Lønborg Landbrugsflade er et landbrugslandskab med små terrænlavninger, som løber på tværs af et fladt terræn.

Opdyrkning og tilplantning af heden samt afvanding af lavbundsområder er en del af landskabsområdet. Et større tidligere marskområde er drænet og opdyrket ved Sønder Bork Mærskenge, mens et større hedeområde, Lønborg Hede, ligger tilbage som en reference til landskabet inden opdyrkningen.

Bebyggelsen ligger som spredte gårde og landsbyer langs vejene. Landskabsområdet rummer flere små til middelstore plantager samt hegn, der ligger i en parallel struktur.

Kombinationen af mange bevoksninger og det flade lavtliggende terræn begrænser udsigterne på tværs af landskabsområdet og skaber lukkede landskabsrum.

Landskabsværdierne findes i heden, marskkarakteren og en række særlige kulturmiljøer. Ved Ringkøbing Fjord og Skjern Enge Deltalandskab er der særlige udsigter.

Landskabsområdet rummer flere tekniske anlæg, som kun lokalt påvirker landskabet visuelt, idet hegn og anden bevoksning medvirker til at skjule tekniske anlæg.

#### *Landskabskarakteren*

Det er væsentligt, at både de geologiske og kulturhistoriske karaktertræk i landskabsområdet fortsat tydeligt kan aflæses. Karaktertrækkene, som bør understøttes, er det særligt lavtliggende og flade terræn, hede, bebyggelsesstrukturene langs veje samt dyrkede marker afgrænset af hegn og plantager.

Det er væsentligt, at de særlige udsigter friholdes for ændringer/tiltag, som kan begrænse udsigterne og oplevelsesværdierne både i dette landskabsområde og i de omgivende landskabsområder.

Endelig er det væsentligt, at Sønder Bork Mærskenges geologiske fortælling som tidligere marsk fortsat kan aflæses.

#### *Skovrejsning*

Landskabsområdet har kapacitet til mere skov, hvis det understøtter den eksisterende karakter. Skov kan indpasses i små til middelstore enheder, men bør ikke sløre oplevelsen af hede eller de særlige oplevelsesværdier og udsigter, herunder kulturmiljøer. Det er væsentligt, at ny skov ikke slører oplevelsen af de geologiske strukturer og kulturhistoriske karaktertræk i Sønder Bork Mærskenge.

Ny skov kan medvirke til at skabe en grøn overgang mellem by og landskab samt tekniske anlæg, så bebyggelse og anlæg ikke er fremtrædende i landskabsbilledet.

## Landbrugsbyggeri/stort byggeri i det åbne land

Landskabsområdet har kapacitet til indpasning af landbrugsbyggeri i middelstor skala.

Det er væsentligt, at der tages hensyn til den samlede bygningsmasses visuelle udtryk, og at nyt byggeri tilpasses det eksisterende, så byggeriet fremstår ensartet og harmonisk i landskabsbilledet. Landbrugsbyggeriet kan også afskærmes af bevoksning og holdes under bevoksningshøjde, hvor hegn og andre småbevoksninger er en del af den omkringliggende karakter.

Der bør ikke etableres markant byggeri i områderne mod Ringkøbing Fjordlandskab og Skjern Enge Deltalandskab. Det kan sløre udsigterne og ændre den ellers åbne karakter, som er friholdt for markant landbrugsbyggeri.

I terrænlavningerne bør landbrugsbyggeri være i lille skala. Hvor hede, plantage og marsk præger landskabet, bør der ikke opføres byggeri. Det er ikke foreneligt med de visuelle sammenhænge og det åbne bebyggelsesfrie landskab.

## Bygningsbeskrivelse

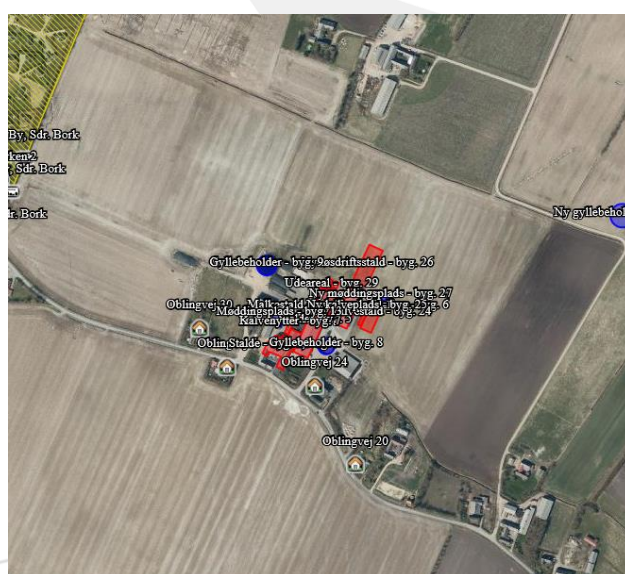
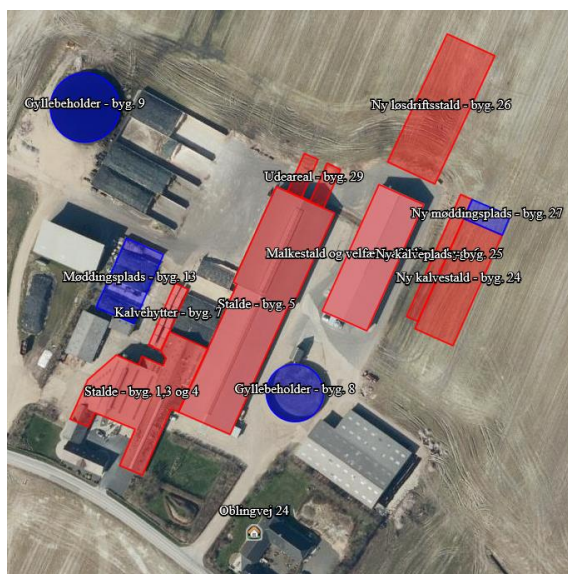
Landskabet er et åbent landbrugslandskab, hvor der er læhegn der adskiller marker og den spredte bebyggelse i området. Det betyder, at der er udsigts- og indsigtslinjer i landskabet.

Ca. 500 meter mod vest fra den nærmeste stald på ejendommen ligger et stort sommerhusområde. Den ny løsdriftsstald samlet på 1.704 m<sup>2</sup> (byg. 26) og det nye udeareal på 291 m<sup>2</sup> opføres i tilknytning den eksisterende bygningsmasse på ejendommen.

Det bemærkes, at opførelsen af den nye løsdriftsstald (byg. 26) på 900 m<sup>2</sup> var en del af miljøgodkendelsen fra 15. august 2022.

I dette tillæg forlænges løsdriftsstalden (byg. 26) fra 900 m<sup>2</sup> til 1.704 m<sup>2</sup>. Produktionsarealerne udvides fra 750 m<sup>2</sup> til 1.400 m<sup>2</sup>.

De nye bygninger (løsdriftsstalden + udearealet) er ikke synlige fra Oblingvej (mod syd) pga. den eksisterende bygningsmasse og de eksisterende læhegn. Mod vest, nord og øst er de nye bygninger synlige. Det vurderes, at de nye bygninger ligger i naturligt forlængelse af de eksisterende bygninger.



Der skabes sammenhæng mellem nye og gamle bygninger ved at arbejde med en gennemgående farveholdning og materialevalg.

For at fremme byggeriets indpasning i landskabet stilles vilkår til et afdæmpet valg af farvenuance samt brug af ikke reflekterende materialer.

#### Beplantning:

Beplantning udgør et betydningsfuldt element ved at relatere et bygningsanlæg til landskabet og visuelt binde det til jordoverfladen og skabe et harmonisk anlæg.

Især beplantningen op til og omkring bygningerne har betydning for helhedsbilledet i forhold til omgivelser og landskabet. Sammen med stillingtagen til materialer og farver er beplantning vigtigt for staldanlægs miljø ude og inde samt for den visuelle opfattelse af byggeriet i sig selv og i tilknytning til dets omgivelser.

Af hensyn til landskabets nuværende udseende og beplantningsstrukturer omkring husdyrbrugets anlæg bør beplantning omkring anlægget opretholdes og vedligeholdes.

#### **Samlet vurdering af påvirkningen af landskab**

Det er på baggrund af ovenstående Ringkøbing-Skjern Kommunes samlede vurdering, at det ansøgte husdyrbrug ikke er i modstrid med ønsket om at bevare det åbne landskab og beskytte de landskabelige hensyn, der er beskrevet i kommuneplanens retningslinjer for udviklingen af Ringkøbing-Skjern Kommune. Husdyrbruget vurderes således, hverken at skæmme landskabet, have synlige langtrækkende konsekvenser for landskabet, eller på anden vis påvirke de landskabelige værdier væsentligt.

### Påvirkning af vilde planter og dyr.

#### **Ammoniak påvirkning af natur**

Påvirkningen af natur med dens bestande af vilde planter og deres levesteder, herunder områder, der er beskyttet mod tilstandsændringer eller fredet, udpeget som internationalt naturbeskyttelsesområde eller udpeget som særlig sårbart over for næringsstofpåvirkning vurderes på baggrund af følgende

Den maksimale tilladte totaldeposition af ammoniak på ammoniakfølsomme naturområder omfattet af § 7 stk. 1, nr. 1 og 2, i bekendtgørelse af lov om miljøgodkendelse m.v. af husdyrbrug.

Den maksimale tilladte merdeposition af øvrige ammoniakfølsomme naturområder efter konkret vurdering, jf. § 29, i bekendtgørelse om godkendelse og tilladelse m.v. af husdyrbrug.

#### Kategori 1-Natur

§ 7, stk. 1, nr. 1, omfatter nærmere bestemte ammoniakfølsomme naturtyper beliggende inden for Internationale Naturbeskyttelsesområder. De Natura 2000-naturtyper, som omfattes af § 7, stk. 1, nr. 1, er afgrænset til de ammoniakfølsomme Natura 2000-naturtyper, som indgår i udpegningsgrundlaget for området og er kortlagte af Naturstyrelsen i forbindelse med Natura 2000

planlægningen. Desuden omfatter § 7, stk.1, nr. 1 heder og overdrev indenfor Internationale Naturbeskyttelsesområder, som er beskyttet efter naturbeskyttelsesloven § 3.

#### Kategori 2-Natur

§ 7, stk. 1, nr. 2, omfatter nærmere bestemte ammoniakfølsomme naturtyper, der er beliggende uden for Internationale Naturbeskyttelsesområder. Det drejer sig om naturtyperne: Højmoser, lobeliesøer, samt heder større end 10 ha, som er omfattet af naturbeskyttelseslovens § 3 og overdrev større end 2,5 ha, som er omfattet af naturbeskyttelseslovens § 3.

#### Kategori 3-Natur.

For ammoniakfølsomme naturtyper, som ikke er omfattet af ovenstående Kategori 1- og 2-Natur, skal kommunen foretage en konkret vurdering af, om der skal fastsættes krav.

Kommunen skal konkret vurdere, følgende beskyttede ammoniakfølsomme naturtyper uden for de Internationale Naturbeskyttelsesområder, der ikke er omfattet af § 7 stk. 1, nr. 1 og 2: Det drejer sig om heder, moser og overdrev, som er beskyttet efter naturbeskyttelseslovens § 3.

Kommunen skal også konkret vurdere ammoniakfølsomme skove, der ligger uden for de Internationale Naturbeskyttelsesområder.

Ved den konkrete vurdering af, om der er tale om særlige regionale, eller lokale naturinteresser og ved vurdering af, om der skal stilles krav til den maksimale N-merdeposition på naturområder omfattet af Kategori 3-Natur, skal kommunen inddrage følgende fire kriterier:

1. Det aktuelle naturområdes status i kommuneplanen, herunder særligt, om det aktuelle ammoniakfølsomme naturområde er omfattet af kommuneplanens udpegning af særligt værdifulde naturområder, rekreative områder og/eller værdifulde kulturmiljøer, samt kommuneplanens retningslinjer for varetagelsen af naturbeskyttelsesinteresserne, de rekreative interesser og de kulturhistoriske interesser.
2. Om de aktuelle områder er omfattet af fredning, handleplan for naturpleje, eller anden planlagt naturindsats.
3. Det aktuelle naturområdes naturkvalitet.
4. Kvælstofbidrag fra området fra andre kilder (fx markbidrag), herunder, for så vidt angår skove, om de gødskes.

Kravene til ammoniakdepositionen er forskellige i de tre kategorier. Kravene fremgår af nedenstående tabel. Med »totaldeposition« menes ammoniakdepositionen fra stald og lager fra hele husdyrbruget (både fra den ansøgte og eksisterende drift), mens der med »merdeposition« menes ændringen i ammoniakdepositionen fra husdyrbrugets anlæg (stald og lager), som følge af det ansøgte.

Naturtyper	Fastsat beskyttelsesniveau
Kategori 1. § 7 stk. 1, nr. 1	Max. totaldeposition afhængig af antal husdyrbrug i nærheden*): 0,2 kg N/ha/år ved > 1 husdyrbrug 0,4 kg N/ha/år ved 1 husdyrbrug 0,7 kg N/ha ved 0 husdyrbrug.

Kategori 2. § 7 stk. 1, nr. 2	Max. totaldeposition på 1,0 kg N/ha pr. år
Kategori 3. Heder, moser og overdrev, som er beskyttet af naturbeskyttelseslovens § 3 og ammoniakfølsomme skove.	Max. merdeposition på 1,0 kg N/ha pr. år. Kommunen kan tillade en merdeposition, der er større end 1,0 kg N/ha pr. år, men ikke stille krav om mindre merdeposition end 1,0 kg N/ha pr. år.

### **Påvirkningen af nærmeste Kategori 1-Natur**

Navn:	Kategori:	Opretter:	Kumulation:	Ruhed natur:	Merdeposition (kg N/ha/år):		Totaldeposition (kg N/ha/år):	
					8-års drift	Nudrift:		
3. Kat 1 natur	Kategori 1	Ansøger	0	Bn	0,0	0,0	0,0	▼
2. Kat 1 natur	Kategori 1	Ansøger	2	Bn	0,0	0,0	0,0	▼
1. Kat 1 natur	Kategori 1	Ansøger	2	Bn	0,0	0,0	0,0	▼

I kraft af den store afstand med mindst 2,7 km til kategori 1 natur er det vurderet, at udvidelsen, samt det samlede husdyrbrug ikke vil medføre en væsentlig ammoniakpåvirkning af nærmeste Kategori 1-Natur.

Kommunen vurderer samtidig, at der ikke er andre kategori 1 naturområder, som vil blive væsentlig påvirket af udvidelsen af husdyrbruget. Det begrundes i de meget store afstande til de andre kategori 1 naturområder.

### **Påvirkningen af nærmeste Kategori 2-Natur**

Navn:	Kategori:	Opretter:	Kumulation:	Ruhed natur:	Merdeposition (kg N/ha/år):		Totaldeposition (kg N/ha/år):	
					8-års drift	Nudrift:		
9. Kategori 2 overdrev	Kategori 2	Ansøger	0	Bn	0,0	0,0	0,0	▼
8. kategori 2 hede	Kategori 2	Ansøger	0	Bn	0,0	0,0	0,0	▼
7. Kategori 2 overdrev	Kategori 2	Ansøger	0	Bn	0,0	0,0	0,0	▼
4. Kat 2 hede	Kategori 2	Ansøger	0	S	0,0	0,0	0,1	▼

I kraft af den store afstand til områderne på mere end 3 km, er det vurderet, at udvidelsen, samt det samlede husdyrbrug, ikke vil medføre en væsentlig ammoniakpåvirkning af det nærmeste Kategori 2-Natur.

Kommunen vurderer samtidig, at der ikke er andre kategori 2 naturområder, som vil blive væsentlig påvirket af udvidelsen af husdyrbruget. Det begrundes i de meget store afstande til de andre kategori 2 naturområder.

### **Påvirkningen af nærmeste Kategori 3-Natur og øvrig natur**

Inden for 1.000 meter fra staldanlægget er der registreret søer. Moser, heder, enge, strandenge, søer og overdrev er omfattet af § 3 i Naturbeskyttelsesloven, som beskytter disse naturområder imod tilstandsændringer.

Kategori 3 natur er heder under 10 ha, overdrev under 2,5 ha, samt moser og ammoniakfølsomme skove.

Kategori 3-naturområderne og øvrigt §3 beskyttet natur indenfor 1.000 meter fra staldanlægget er angivet i tabellen nedenfor:

Naturtype	Afstand fra anlæg (meter)	Retning	Merbelastning Kg/N/ha	
			Nudrift	8-årsdrift
Kat 3 mose (nr. 6)		Sydvest	0,0	0,0
Kat 3 mose (nr. 5)		Vest	0,0	0,1
Potentielt ammoniakfølsomme skovområder	>1.000			
Enge	>1.000			
Sø/vandhul	176	Nordøst for gyllebeholder på 4.000 m <sup>3</sup> ved Magårdevej		

Beskyttelsesniveauet for Kategori 3-Natur er fastsat til en merbelastning på 1,0 kg N/ha/år med mulighed for, at der kan tillades en højere merdeposition, hvis kommunen vurderer, at det konkrete naturområde kan tåle det.

Idet merbelastningen til Kategori 3-Natur områderne ligger under 1,0 kg N/ha/år, er beskyttelsesniveauet overholdt til Kategori 3-Natur.

#### *Potentielt ammoniakfølsomme skove*

Det vurderes, at merbelastningen fra husdyrbruget til de potentielt ammoniakfølsomme skove ligger under 1 kg/N/ha/år. Baggrunden er, at afstanden fra husdyrbruget hertil er >1000 meter. Projektet vurderes derfor ikke vil medføre en ændring af skovens tilstand.

#### *Søer og vandhuller:*

Søer og vandhuller over 100 m<sup>2</sup> er omfattet af naturbeskyttelseslovens §3 om forbud mod tilstandsændringer. Søer og vandhuller påvirkes af tilførsel af næringsstoffer fra nærliggende markområder i omdrift. Udgravning og oprensning af søer og vandhuller er som udgangspunkt ikke tilladt uden en dispensation. Det samme gælder aktiviteter, som vil ændre vandhullets vandstand.

De fleste vandhuller beliggende i agerlandet er næringspåvirkede i større eller mindre grad gennem diffus tilførsel af næringsstoffer fra nærliggende marker i omdrift. Det betyder, at de fleste vandhuller er eutrofe, bortset fra enkelte vandhuller, som ligger sammen med heder eller i skovområder, hvor de ikke påvirkes med næringsstoffer.

Idet søen/vandhullet ligger omgivet af marker i omdrift, er det kommunens vurdering, at vandhullet/søen er næringspåvirket. Ammoniakpåvirkningen fra luften vil være af uvæsentlig betydning for vandhullet/ søen, idet bidraget fra markerne er væsentligt større end det der afsættes fra luften.

På baggrund af ovenstående vurderer kommunen, at udvidelsen af husdyrbruget ikke vil medføre påvirkning af søen/vandhullet.

### **Påvirkning af bilag IV-arter**

EU-medlemslandene skal, i henhold til Habitatdirektivets artikel 12, indføre en streng beskyttelse af en række dyre- og plantearter, uanset om de forekommer inden for et af de udpegede habitatområder, eller udenfor. Disse arter fremgår af Habitatdirektivets bilag IV.

For dyrearterne, er der bl.a. forbud imod beskadigelse, eller ødelæggelse af yngle-, eller rasteområder og imod forsætlig forstyrrelse af arterne, i særdeleshed i perioder, hvor dyrene yngler, udviser yngelpleje, overvintrer, eller vandrer.

For plantearterne er der bl.a. forbud i mod forsætlig plukning, indsamling, afskæring, oprivning med rod, eller ødelæggelse af disse vildtvoksende planter i naturen.

Følgende dyrearter kan tænkes, at forekomme i Ringkøbing-Skjern Kommune:

- Småflagermus, Markfirben, Odder, Spidssnudet frø og Strandtudse, samt visse vandtilknyttede insekter. Arterne er næppe tilknyttet driftsbygningerne, men nedenstående arter kan muligvis have levested, fødesøgningsområde, eller opholdssted i habitater tilknyttet, eller i nærheden af udbringningsarealerne:
- Småflagermus: Ud fra småflagermus' levevis vurderes det, at de ikke påvirkes negativt af driften af husdyrbruget.
- Odder: Kan forekomme i nærområdet i tilknytning til vandløb, sø eller fjord, men er med sin levevis næppe truet af driften af husdyrbruget.
- Bæver: Kan forekomme i nærområdet i tilknytning til vandløb eller søer, men er med sin levevis næppe truet af driften af husdyrbruget. Har sin hovedaktivitet i et kerneområde, hvor dæmninger og bæverbo kan observeres - som oftest nær pilebuske, birk, bævreasp og røn.
- Ulv: Kan forekomme i nærområdet i tilknytning til større skov- og hedeområder med en stor bestand af kron dyr. Foretrækker tyndt befolkede områder, men er med sin levevis næppe truet af driften af husdyrbruget.
- Markfirben: Er udbredt i store dele af landet, men trues næppe af driften af husdyrbruget.
- Visse vandtilknyttede insekter, heriblandt grøn kølleguldsmed: Kan være tilknyttet nærområdets vandhuller og fugtige arealer. Der foreligger dog ingen aktuelle registreringer. Disse påvirkes negativt, når vandmiljøerne næringsstofberiges, eller gror til.
- Spidssnudet frø og strandtudse: Kan forekomme i nærområdets vandhuller og fugtige arealer. Der foreligger ingen aktuelle registreringer. Padder påvirkes negativt, når vandmiljøerne næringsstofberiges eller ændrer karakter.

Ringkøbing-Skjern Kommune vurderer på grundlag af det oplyste:

- At det areal, der omfattes af nybyggeri i forbindelse med projektets gennemførelse, hovedsagelig er almindelig omdriftsareal, og at inddragelsen til bebyggelse ikke vil påvirke bilag IV-arter væsentligt.

- At der i forbindelse med projektets gennemførelse ikke vil ske øvrige ændringer i arealanvendelsen, som vil være væsentlige for Bilag IV-arters trivsel
- At driften af husdyrbruget, samlet set, ikke vil medføre beskadigelse, eller ødelæggelse af yngle-, eller rasteområder i det naturlige udbredelsesområde for de dyrearter, der er optaget i EF-habitatdirektivets bilag IV, litra a, samt ikke vil medføre ødelæggelse af de plantearter, som er optaget på EF-habitatdirektivets Bilag IV, litra b

### **Samlet vurdering af påvirkningen af vilde planter og dyr**

De generelle beskyttelsesniveauer er i forhold til Kategori 1-, 2- og 3-Natur overholdt. Der ligger ingen stalde, eller lagre inden for 10 meter til Kategori 1-, 2- og 3-Natur.

Overholdelsen af BAT-emissionskravet til ammoniak og det generelle beskyttelsesniveau beskytter, som udgangspunkt, de kvælstoffølsomme naturtyper tilstrækkeligt mod kvælstofpåvirkning fra husdyrbrugets produktionsanlæg.

Den reelle ammoniakudledning fra husdyrbrugets anlæg vil afhænge af flere forhold, men ammoniakudledningen vil især kunne minimeres ved grundig og hyppig rengøring af overflader, som husdyrgødningen afsættes på.

I forhold til påvirkningen af bilag IV-arter vurderer Ringkøbing-Skjern Kommune, at husdyrbruget – ved overholdelse af de til enhver tid gældende generelle miljøregler og af de øvrige opstillede vilkår for miljøgodkendelsen og tillægget til miljøgodkendelsen - drives således, at påvirkningen på omgivelserne med luftbåren kvælstof fra produktionsanlægget minimeres til et acceptabelt niveau.

Det vurderes at ammoniakudledningen fra produktionsanlægget i sig selv og sammen med andre nærliggende husdyrbrug ikke vil medføre en væsentlig påvirkning af de omkring liggende naturområder.

Endvidere vurderes det at det ikke på et konkret eksperimentelt videnskabeligt grundlag kan dokumenteres, at ammoniakpåvirkningen fra husdyrbruget vil medføre en påviselig biologisk ændring af egnens naturområder.

### **Påvirkning af jord grundvand og overfladevand**

Reguleringen af arealer til udbringning af husdyrgødning sker gennem generelle regler uden krav om forudgående tilladelse eller godkendelse. Miljøvurderingen omfatter derfor alene den påvirkning som husdyrbrugets anlæg og aktiviteter derpå kan medføre.

Generelt er husdyrbrugets anlæg omfattet af kravene i husdyrgødningsbekendtgørelsen og ved Ringkøbing-Skjern Kommunes miljøtilsyn på husdyrbrugene føres der tilsyn med overholdelsen af bekendtgørelsen. Der er mulighed for, at der i godkendelser og tilladelser efter [§§ 16 a](#) og [16 b](#) i husdyrbrugsloven kan fastsættes vilkår, der er mere vidtgående end bekendtgørelsens regler.

#### Påvirkning fra staldanlæg:

Generelt skal husdyranlæg, herunder stalde, læskure m.v., være indrettet således, at forurening af grundvand og overfladevand ikke finder sted. Tilsvarende gælder for løbegårde og lignende, hvor der



er en sådan koncentration af dyr, at næringsstofferne fra husdyrgødningen set over en årrække ikke kan udnyttes på arealet.

Det er kommunens vurdering, at når staldene er etableret med fast bund eller gulve udført af bestandige materialer, som er uigennemtrængelige for fugt, og som kan modstå påvirkningerne fra dyrene og de anvendte redskaber, vil der ikke være en påvirkning af jord, grundvand eller overfladevand fra staldanlægget.

Staldene er desuden indrettet med et afløbssystem til opsamling af flydende husdyrgødning og restvand, jf. afløbsplanen i bilag 3.

#### Påvirkning fra gødningsopbevaringsanlæg:

Generelt skal husdyrgødning føres fra stalden til opbevaringsanlæg, som er etableret og drives i henhold til husdyrgødningsbekendtgørelsens krav. Husdyrgødningsbaseret kompost med et tørstofindhold på mindst 30 pct. må dog også oplagres i marken (markstakke) efter husdyrgødningsbekendtgørelsens regler.

Ansøger oplyser, at der er tilstrækkelig opbevaringskapacitet til at den lagrede gylle kan udbringes i perioder, hvor der er optimale vækstbetingelser for den voksende afgrøde. Tanken tømmes ca. en gang årligt for inspektion og vedligeholdelse, og er tilmeldt de lovpligtige regelmæssige eftersyn, hvilket betyder at tankene hvert 10. år bliver kontrolleret for om der skulle være tegn på begyndende utætheder.

Opbevaring af dybstrøelse sker efter lovgivning og overdækkes hvis der ikke sker tilførsel dagligt. Saftafløb/regnvand pumpes til gylletank. Udbringning af dybstrøelse sker efter regler.

#### Påvirkning fra foderopbevaringsanlæg:

Der henvises til miljøgodkendelsen fra 15. august 2022

#### Håndtering af spildevand, restvand og saftafløb

På et husdyrbrug kan der være forskellige typer af brugt vand og saft fra foder og husdyrgødning, som skal håndteres på forskellige måder. Definition af type, krav dertil og beskrivelse af den aktuelle håndtering på Oblingvej 26, 6893 Hemmet er samlet i nedenstående tabel.

Sanitært spildevand
<b>Definition og krav:</b> Afløb fra toilet og køkken i driftsbygninger, skal afledes til et godkendt spildevandssystem. Der skal ansøges om særskilt godkendelse.
<b>Håndtering på husdyrbruget:</b> Uændret i forhold til miljøgodkendelsen fra 15. august 2022.
Regnvand
<b>Definition og krav:</b> Tagvand og vand fra befæstede arealer, som ledes direkte til dræn/faskine i stedet for spildevandssystem. I forhold til de befæstede arealer forudsætter dette, at der ikke er væsentlig risiko for spild af olie eller andre forurenende stoffer på de befæstede arealer. På landbrugsejendomme kan vandet fra tagflader og befæstede overflader afledes til nedsivning eller til vandløb. Alle ændringer af eksisterende afløb skal som udgangspunkt godkendes. Hvis der er øget areal med tagflader eller befæstede arealer hvor vandet afledes til nedsivning skal der søges om en nedsivningstilladelse hos Ringkøbing-Skjern Kommune.

<p>Hvis der er øget areal med tagflader eller befæstede arealer med afledning til vandløb, herunder dræn og grøfter, skal der søges om en udledningstilladelse hos Ringkøbing-Skjern Kommune.</p> <p><b>Håndtering på husdyrbruget:</b> Uændret i forhold til miljøgodkendelsen fra 15. august 2022.</p>
<p>Møddings- og ensilagesaft</p> <p><b>Definition og krav:</b> På møddingspladser, ensilagepladser og pladser til kalvehytter skal regnvand, som falder på pladserne og væske der løber fra saftgivende ensilage og fast gødning opsamles i en godkendt beholder og udbringes efter samme regler som gylle og fast gødning.</p> <p><b>Håndtering på husdyrbruget:</b> Saft fra den nye møddingsplads på 200 m<sup>2</sup> opsamles i gyllebeholder. Saft fra den tidligere møddingsplads på 706 m<sup>2</sup> der ændrer anvendelse til plansilo opsamles i gyllebeholder.</p>
<p>Restvand</p> <p><b>Definition og krav:</b> Mælkerumsvand samt vand fra vask af produkter fra husdyrhold, foderrekvisitter og lignende fra almindelig landbrugsdrift. Væske fra ensilageopbevaringsanlæg med ikke-saftgivende ensilage og væske, der udelukkende er opsamlet fra ensilageopbevaringsanlæg senere end 1 måned fra ilægning af saftgivende ensilage. Restvand kan efter anmeldelse til Ringkøbing-Skjern Kommune udsprinkles på landbrugsarealer med en afgrøde. Betingelserne i landbrugets byggeblad om udsprinkling af ensilagesaft og restvand skal være opfyldt.</p> <p><b>Håndtering på husdyrbruget:</b> Mælkerumsvand og andet rengøringsvand fra staldanlæg ledes til gyllebeholder. Al overfladevand fra befæstede arealer og plansiloer ledes til gyllebeholdere. Alternativt vil overfladevandet blive opsamlet og sprinklet ud på mark fra alle plansiloerne samt befæstede arealer. Overfladevandet fra den nye vaskeplads, kalveplads og møddingsplads vil fortsat blive ledt til gyllebeholder.</p> <p><b>Håndtering på husdyrbruget</b> Uændret i forhold til miljøgodkendelsen fra 15. august 2022.</p>
<p>Spildevand fra vaskeplads</p> <p><b>Definition og krav:</b> Spildevand fra vask af landbrugsmaskiner skal opsamles i gyllebeholder eller anden godkendt beholder. Alternativt kan vask af landbrugsmaskiner ske i marken.</p> <p><b>Håndtering på husdyrbruget:</b> Uændret i forhold til miljøgodkendelsen fra 15. august 2022.</p>

### Påvirkning fra opbevaring af bekæmpelsesmidler, olie og brændstof

Uændret i forhold til miljøgodkendelsen fra 15. august 2022.

### Påvirkning af grundvand

Anlægget ligger i område med begrænset drikkevandsinteresser.

På husdyrbrugets arealer er der markvandingsboringer. Ved boringer, jf. indvindingstilladelsen, skal der holdes en beskyttelseszone omkring borestedet på mindst 10 m for almene vandforsyningsboringer og på mindst 5 m for ikke-almene vandforsyningsboringer.

Det vil sige, at der skal holdes en sprøjte- og gødningsfri zone omkring vandboringerne på mindst 5 meter. Opblanding og opbevaring af bekæmpelsesmidler, herunder tom emballage, samt andre stoffer, der kan forurene grundvandet, er heller ikke tilladt inden for fredningsbæltet.

#### Håndtering og opbevaring af affald

Uændret i forhold til miljøgodkendelsen fra 15. august 2022.

#### Håndtering af unormale driftssituationer og uheld

Uændret i forhold til miljøgodkendelsen fra 15. august 2022.

### **Samlet vurdering af påvirkningen af jord, grundvand og overfladevand**

Beskyttelsen af jord, grundvand og overfladevand imod påvirkninger fra driften af husdyrbrug er reguleret i husdyrgødningsbekendtgørelsen, hvor der er generelle regler der skal overholdes, i forbindelse med etablering og drift af husdyrbrugets anlæg.

Overholdelsen af de generelle regler bliver kontrolleret gennem kommunens miljøtilsyn med husdyrbrugene, og der bliver ved hvert tilsyn foretaget en risikovurdering der anvendes til fastsættelse af tilsynsfrekvensen.

Der er til yderligere sikring imod forurening af jord, grundvand og overfladevand stillet vilkår til:

- Renholdelsen af de arealer der afleder vand til nedsivning eller recipient
- Vedligeholdelsen af afløb, pumper og andet som anvendes til spildevand, restvand og saftafløb
- Håndtering af spildevand, restvand og saftafløb
- Vask af landbrugsmaskiner
- Håndtering og opbevaring af affald.
- Opbevaring af brændstof, fyringsolie og medicin.

Ringkøbing-Skjern Kommune vurderer på baggrund af oplysninger fra ansøger, at de stillede vilkår, samt generel lovgivning og kommunens tilsyn med husdyrbrug er tilstrækkelig til at beskytte jord, grundvand og overfladevand mod væsentlige påvirkninger, som følge af husdyrbrugets drift.

### **Påvirkning af naboer**

Husdyrbruget kan påvirke naboer med lugt-, støj-, rystelses-, støv-, flue-, transport- og lysgener, uhygiejniske forhold.

#### **Lugt**

Lugtgenekriterierne betragtes som den maksimale, miljømæssige acceptable lugtgenebelastning fra en given kilde ved den pågældende områdetype.

Genekriterierne for lugt må maksimalt være:

- 5 OUE pr. m<sup>3</sup> og 1 LE pr. m<sup>3</sup> i byzone og sommerhusområder og fremtidigt byzone- eller sommerhusområde der er med i kommuneplanens rammedel.

- 7 OUE pr. m<sup>3</sup> og 3 LE pr. m<sup>3</sup> til samlet bebyggelse og i områder i landzone, der i lokalplan er udlagt til:
  - Boligformål
  - Blandet bolig og erhvervsformål
  - Offentlige formål med henblik på beboelse, institutioner, rekreative formål og lign.
- 15 OUE pr. m<sup>3</sup> og 10 LE pr. m<sup>3</sup> ved beboelsesbygninger på ejendomme uden landbrugspligt, der ikke ejes af den ansvarlige for driften.

Desuden beregnes en konsekvenszone, som er det område hvor det erfaringsmæssigt har vist sig, at lugt kan registreres, og hvor ejere og beboere i beboelses bygninger derfor bliver orienteret

### Kumulation af lugt

Der ligger ikke andre husdyrbrug nærmere end 300 meter fra følgende:

- Eksisterende eller ifølge kommuneplanens rammedel fremtidig byzone- eller sommerhusområde.
- Områder i landzonen, der i lokalplan er udlagt til boligformål, blandet bolig- og erhvervsformål, offentlige formål med henblik på beboelse, institutioner, rekreative formål og lign.
- Samlet bebyggelse








Der ligger ikke andre husdyrbrug nærmere end 100 meter fra nabobeboelse (beboelsesbygninger på ejendomme uden landbrugspligt, der ikke ejes af den ansvarlige for driften).

Geneafstanden skal derfor ikke forøges.

### Beregninger

I ansøgningen beregnes en nødvendig geneafstand efter såvel Miljøstyrelsens lugtmodel og FMK-modellen på grundlag af produktionsarealets størrelse i m<sup>2</sup> i de enkelte staldafsnit og emissionsfaktorerne for de forskellige dyretyper og staldsystemer. Geneafstand korrigeres i forhold til placering af omboende og antal husdyrbrug i nærheden (kumulation).

I ansøgningen er der lavet følgende beregninger:

Bebyggelse	Kumulation	Model	Ukorrigeret geneafstand	Korrigeret geneafstand	Vægtet gennemsnits- afstand	Genekriterie overholdt
Oblingvej 20 	0	FMK	127	127	279,7	Ja
Oblingvej 30 	0	FMK	127	127	248,7	Ja
Oblingvej 5 	0	FMK	127	127	225,2	Ja
Nordmarken 2 	0	NY	408,7	408,7	618,1	Ja
Obling By, Sdr. Bork 	0	NY	591,3	591,3	605,8	Ja
Obling By, Sdr. Bork 	0	NY	591,3	591,3	593,8	Ja
Obling By, Sdr. Bork 	0	NY	591,3	591,3	594,2	Ja

**Konsekvenszone: 535 m**

Den korrigerede geneafstand angiver den maksimale afstand, hvor geneniveauet kan overholdes. Denne skal være mindre end den vægtede gennemsnitsafstand til bebyggelsen, hvilket er overholdt for alle områder

Idet de lovpligtige beskyttelsesniveau for lugtgener er overholdt, vurderes det, at udvidelsen ikke vil medføre væsentlige lugtgener for naboer og andre omkringboende.

Det bemærkes, at geneafstanden til byzone er længere end konsekvenszonen. Høringszonen udvides derfor til 591 meter, som er afstanden til byzone.

### Beregninger af lugtemissioner fra produktioner

Ansøgt drift:

Staldafsnit									
Stalde - byg. 5	Produktionsld	Antal måneder		Lugt (LE/s)	Lugt (OU/s)	Effekt af teknologi (%)	Faktisk lugt (LE/s)	Faktisk lugt (OU/s)	Produktionsareal (m <sup>2</sup> )
		udegående							
	548701	0		6603,0	27690,0*	0	6603,0	27690,0*	2130
Malkestald og velfærdsafdeling - byg. 6	Produktionsld	Antal måneder		Lugt (LE/s)	Lugt (OU/s)	Effekt af teknologi (%)	Faktisk lugt (LE/s)	Faktisk lugt (OU/s)	Produktionsareal (m <sup>2</sup> )
		udegående							
	548705	0		393,7	1651,0*	0	393,7	1651,0*	127
548704	0		1519,0	6370,0*	0	1519,0	6370,0*	490	
Ny kalvestald - byg. 24	Produktionsld	Antal måneder		Lugt (LE/s)	Lugt (OU/s)	Effekt af teknologi (%)	Faktisk lugt (LE/s)	Faktisk lugt (OU/s)	Produktionsareal (m <sup>2</sup> )
		udegående							
548707	0		2101,8	8814,0*	0	2101,8	8814,0*	678	
Ny kalveplads - byg. 25	Produktionsld	Antal måneder		Lugt (LE/s)	Lugt (OU/s)	Effekt af teknologi (%)	Faktisk lugt (LE/s)	Faktisk lugt (OU/s)	Produktionsareal (m <sup>2</sup> )
		udegående							
548708	0		297,6	1248,0*	0	297,6	1248,0*	96	
Ny løsdriftstald - byg. 26	Produktionsld	Antal måneder		Lugt (LE/s)	Lugt (OU/s)	Effekt af teknologi (%)	Faktisk lugt (LE/s)	Faktisk lugt (OU/s)	Produktionsareal (m <sup>2</sup> )
		udegående							
	548799	0		2015,0	8450,0*	0	2015,0	8450,0*	650
548709	0		2325,0	9750,0*	0	2325,0	9750,0*	750	
Udeareal - byg. 29	Produktionsld	Antal måneder		Lugt (LE/s)	Lugt (OU/s)	Effekt af teknologi (%)	Faktisk lugt (LE/s)	Faktisk lugt (OU/s)	Produktionsareal (m <sup>2</sup> )
		udegående							
548747	0		868,0	3640,0*	0	868,0	3640,0*	280	
<b>Sum</b>				<b>16123,1</b>	<b>67613*</b>		<b>16123,1</b>	<b>67613*</b>	

\*Lugten kommer fra flexgrupper, hvor den højeste lugt fra hver flexgruppe er valgt.

## Nudrift

Staldafsnit								
Stalde - byg. 5	Produktionsld	Antal måneder udegående	Lugt (LE/s)	Lugt (OU/s)	Effekt af teknologi (%)	Faktisk lugt (LE/s)	Faktisk lugt (OU/s)	Produktionsareal (m <sup>2</sup> )
	548700	0	6603,0	27690,0	0	6603,0	27690,0	2130
Malkestald og velfærdsafdeling - byg. 6	Produktionsld	Antal måneder udegående	Lugt (LE/s)	Lugt (OU/s)	Effekt af teknologi (%)	Faktisk lugt (LE/s)	Faktisk lugt (OU/s)	Produktionsareal (m <sup>2</sup> )
	548703	0	1519,0	6370,0	0	1519,0	6370,0	490
	548702	0	393,7	1651,0	0	393,7	1651,0	127
Kalvehytter - byg. 7	Produktionsld	Antal måneder udegående	Lugt (LE/s)	Lugt (OU/s)	Effekt af teknologi (%)	Faktisk lugt (LE/s)	Faktisk lugt (OU/s)	Produktionsareal (m <sup>2</sup> )
	548706	0	297,6	1248,0	0	297,6	1248,0	96
Stalde - byg. 1,3 og 4	Produktionsld	Antal måneder udegående	Lugt (LE/s)	Lugt (OU/s)	Effekt af teknologi (%)	Faktisk lugt (LE/s)	Faktisk lugt (OU/s)	Produktionsareal (m <sup>2</sup> )
	548716	0	917,6	3848,0	0	917,6	3848,0	296
	548715	0	1757,7	7371,0	0	1757,7	7371,0	567
	548714	0	189,1	793,0	0	189,1	793,0	61
	548713	0	657,2	2756,0	0	657,2	2756,0	212
<b>Sum</b>			<b>12334,9</b>	<b>51727</b>		<b>12334,9</b>	<b>51727</b>	

### Gyllebeholdere nærmere end 300 meter fra beboelse.

Det er et lovkrav, at gyllebeholdere der indeholder husdyrgødning af svin eller kødædende pelsdyr og ligger mindre end 300 m fra nabobebyggelse på etableringstidspunktet, skal være forsynet med fast overdækning. Medmindre de er lovligt etableret før den 1. januar 2007 eller godkendt før 1. januar 2007.

#### *Kommunens vurdering*

Hvis der modtages gylle fra biogasanlæg i gyllebeholder på 4.000 m<sup>3</sup> på Mærskhusvej 11 er der krav om teltoverdækning, idet beholderen ligger mindre end 300 meter fra nabobebyggelse og er opført efter 2007.

## Støj og rystelser

### *Støj og rystelser*

Brug af maskiner i landbruget kan i nogle tilfælde give anledning til vibrationsgener. Dette vil typisk være rystelser maskinføreren udsættes for, fremfor rystelser der giver gener for det omgivende miljø. Denne type rystelser er en arbejdsmiljøfaktor og vurderingen af dette forhold indgår i arbejdspladsvurderingen (APV) og behandles ikke nærmere her.

### *Støj*

Der forventes ikke særlige støjgener i forbindelse med den daglige drift på ejendommen.

Der er naturlig ventilation i alle stalde, hvorfor der ikke er støj fra mekaniske ventilatorer.

Foder tippes af i råvarehus, men dette sker kun sjældent og er af kort varighed.

Malkningen foregår 2 gange dagligt, og de støjafgivende elementer, herunder kompressor og vacuum-pumpe, er placeret indendørs, og kan derfor ikke høres af omgivelserne.

I værkstedet er der en kompressor. Denne benyttes ikke ofte, og kan ikke høres af omgivelserne.

Der kan opstå støj fra maskiner i forbindelse med blanding af foder og udfodring. Dette foregår bagved ejendommen ved plansiloerne, som er afskærmet af de øvrige driftsbygninger, hvilket reducerer støjgenerne væsentligt for omgivelserne.

Pumpning af gylle sker vha. elpumper ca. 1 gang ugentligt og foregår i dagtimerne. Omrøring af gylle sker hovedsageligt kun forud for udkørsel af gylle, primært om foråret.

Gylle afhentes af biogasselskab ugentligt i dagtimerne. Afhentningen sker med lastbil.

Transporter forekommer i forbindelse med levering af foder, gødning, brændstof og andre forbrugsstoffer. Der sker desuden transport i forbindelse med afhentning af levende og døde dyr samt intern på bedriften. Endelig er der transport i forbindelse med udbringning af husdyrgødning samt hjemtransport af afgrøder. De fleste transport er med husdyrgødning og afgrøder. Derfor er belastningen af antallet af transport i en kort afgrænset periode i forbindelse med sæsonen for gyllekørsel og høst. I højsæsonen kan det være nødvendigt med transport i weekenden og uden for normal arbejdstid.

Andre transport foregår normalt i dagtimerne og på hverdage. Afhentning af levende dyr og afhentning af mælk kan dog ske døgnet rundt i henhold til slagteriets/mejeriets køreplaner.

#### Vurdering

Husdyrbruget ligger i et landbrugsområde. Der sker ikke en ændring i støjkilderne i forhold til den nuværende drift. En del af de støjende aktiviteter ligger i dagtimerne f.eks. levering af foder og afhentning af gylle og vil ikke give gener. I forbindelse med ensilering kan der være behov for arbejde om aftenen og natten hvilket kan give gener. Ensilering foregår imidlertid kun få dage om året, så det vurderes at generne vil blive begrænsede.

Det vurderes, at husdyrbruget på Oblingvej 26 i betragtning af typer og størrelser af produktionsanlæggene, kan ændres uden at medføre forøgelse af støj og gener i omgivelserne.

#### *Kommunens vurdering:*

Støjkilder fra husdyrbruget udgøres primært af intern og eksterne kørsel til og fra ejendommen.

Ansøger har oplyst, at støj fra husdyrbruget ikke er et problem for de omkringboende. Det er Ringkøbing-Skjern Kommunes vurdering, at støj fra husdyrbruget i fremtiden ikke forventes at blive et problem for de omkringboende. Der er ikke foretaget støjberegninger i forbindelse med udarbejdelsen af denne miljøgodkendelse.

Der er i miljøgodkendelsen fastsat vilkår om maksimale grænser for støj og rystelser, samt at såfremt der skulle opstå gener fra støj eller rystelser for de omkringboende, og tilsynsmyndigheden finder det nødvendigt, skal der foretages målinger.

Herudover henvises der til, at det er god landmandspraksis, at transport til og fra husdyrbruget foregår ved hensynsfuld kørsel, for at begrænse bl.a. støjgener.

### **Lys, fluer og skadedyr, støv**

Der henvises til miljøgodkendelsen fra 15. august 2022.

### **Transport**

Kommunen skal i forbindelse med sagsbehandlingen af en godkendelse efter husdyrloven vurdere, om til- og frakørsel til bedriften vil kunne ske uden væsentlige miljømæssige gener for de omboende. Generne fra trafik forekommer i forbindelse med til- og frakørsel til bedriften med dyr, foder og husdyrgødning.

Generelt kan der i en godkendelse efter husdyrloven stilles vilkår til om, at anvende bestemte interne veje samt hvilke veje der skal benyttes ved til- og frakørsel. Der kan desuden stilles krav om, at til- eller frakørsel af foder, gødning m.v. kun må ske på bestemte tidspunkter. Derimod er der ikke i husdyrbrugsloven hjemmel til at fastsætte vilkår for transporten på offentlig vej, samt spørgsmål vedr. belastning af det lokale vejnet. Færdsel på offentlig vej reguleres af færdselsloven og håndhæves af politiet. (NMK-132-00789 og NMK-132-00839).

#### *Ansøger oplyser:*

I forbindelse med at der fremover bliver opstaldet opdræt på Magårdevej 2, etableres der en markvej til Magårdevej 2 og en krydsning af grøften i skellet mellem de to ejendomme. Alt transport mellem de to ejendomme, kan ske uden at komme på offentlig vej. Der ud over føres markvejen også til en eksisterende markoverkørsel til Magårdevej, det gør at en stor del af transport til den nye gyllebeholder ved Magårdevej kan ske over marken i stedet, specielt når der afleveres afgasset gylle i tanken og der derefter afhentes gylle fra staldene til biogas. En del af transporterne i forbindelse med hjemkørsel af grovfoder vil fremover køre via indkørslen fra Magårdevej i stedet for af de nuværende indkørsler fra Oblingvej.

I forbindelse med ansøgningen om § 16b tilladelse på Magårdevej er der givet tilladelse til krydsning af grøften og overkørslen fra Magårdevej til marken.

Der ændres ikke på tilkørselsforholdene fra ejendommen til Oblingvej





### Til- og frakørselsforhold.

Fremover vil der være daglig kørsel med fuldfoderblander og ca. hver 2. uge med dyr Magårdevej 2. De transporter var der ikke før men kommer til at være på markvejen og vil ikke påvirke offentlig vej.

Af øvrige transporter vil der formentlig ske en mindre stigning i antallet af transporter med grovfoder og husdyrgødning.

Én transport svarer til både en kørsel til og fra ejendommen. Transporter mellem Magårdevej og Oblingvej 26 er ikke medtaget da de ikke kommer på offentlig vej.

Type	Antal/år, Nudrift	Antal/år, Gældende-godkendelse	Antal/år, tillæg til godkendelse
Indkøbt foder	26	26	26
Afhentning af mælk	183	183	183
Brændstof	12	12	12
Afhentning af husdyrgødning til biogas	320	526	575
Husdyrgødning	300	350	350
Husdyr til/fra ejendommen	26	26	26
Grovfoder	450	500	540
Døde dyr	15	20	20
Erhvervsaffald	12	15	15
Affald	26	26	26
Øvrige	26	26	26
<b>Samlet antal transporter</b>	<b>1.396</b>	<b>1.710</b>	<b>1799</b>

### *Kommunens vurdering*

Ansøgt projekt vil betyde en forøget transport til og fra husdyrbruget. Der er tale om, at især antallet af transporter vedr. afhentning af husdyrgødning til biogas og transport med grovfoder vil stige.

Forøgelsen af transporter er efter Ringkøbing-Skjern Kommunes opfattelse ikke af et omfang, som vil indebære væsentlige forøgede gener for omkringboende med hensyn til støj, støv eller lugt.

### **Døde dyr**

Ansøger oplyser, at alle døde dyr bliver opbevaret under kadaverkappe, på befæstet areal, hævet fra jorden og placeret så direkte sollys undgås. DAKA kommer og henter døde dyrene førstkommende hverdag efter ansøger har bedt om afhentning.

### **Samlet vurdering af påvirkning af nabogener**

Ringkøbing-Skjern Kommune vurderer, at de stillede vilkår, samt generel lovgivning og kommunens tilsyn med husdyrbrug er tilstrækkelig til at beskytte naboer mod væsentlige påvirkninger, som følge af husdyrbrugets drift.

### **Anvendelse af BAT (bedste tilgængelige teknik)**

Forebyggelse og begrænsning af forurening på husdyrbrug skal først og fremmest ske ved anvendelse af bedst tilgængelige teknik herunder renere teknologi, f.eks. mindre forurenende anlæg, processer og råvarer.

BAT fastlægges ud fra en overordnet vurdering af, hvad der er teknisk og økonomisk muligt for de forskellige husdyrbrancher. Det er altså ikke den enkelte landmands økonomi, som ligger til grund for kommunens vurdering.

Vurderingen af BAT i §16a miljøgodkendelser skal ske i forhold til følgende områder:

Staldindretning

Opbevaring og udbringning af husdyrgødning

### **Anvendelse af bedste teknik til reduktion af ammoniakemissionen**

I godkendelser og tilladelser til husdyrbrug med en samlet ammoniakemission på mere end 750 kg NH<sub>3</sub>-N pr. år skal der fastsættes vilkår til opfyldelse af krav til den maksimale ammoniakemission ved anvendelse af den bedste tilgængelige teknik (BAT)

Miljøstyrelsen har udmeldt, at kommunerne ikke skal anvende BAT-konklusionerne, med de meget omfattende baggrundsdokumenter, ved fastlæggelse af bedste tilgængelige teknik. I stedet skal kommunerne anvende de regler i husdyrgodkendelsesbekendtgørelsen, der bliver fastsat med henblik på at implementere BAT-konklusionerne. Fra 1. august 2017 er der efter denne model fastsat en række generelle regler om BAT, der skal sikre denne implementering herunder bindende BAT-krav om ammoniakreduktion fastsat i husdyrgodkendelsesbekendtgørelsens bilag 3, regler om BAT i forhold til andet end ammoniak, generelle regler om miljøledelse mv.

Kravet til den maksimale emission af NH<sub>3</sub>-N pr. år (BAT) omfatter hele husdyrbruget, men kravet til det enkelte staldafsnit afhænger af, om staldafsnittet betragtes som nyt eller eksisterende. Miljøstyrelsen har udarbejdet emissionsgrænseværdier for ammoniak for de fleste typer af eksisterende stalde og nye stalde.

BAT-krav er i husdyrgodkendelsesbekendtgørelsen angivet som den maksimale ammoniakemission i kg NH<sub>3</sub>-N pr. m<sup>2</sup> produktionsareal pr. år for de forskellige dyretyper og staldsystemer.

Ringkøbing-Skjern Kommune tager ved fastlæggelsen af BAT-niveauet for husdyrbruget udgangspunkt i disse emissionsgrænseværdier. Fastlæggelsen af BAT-niveauet sker i samarbejde med landmandens konsulent.

#### Emissionsgrænseværdi for ammoniak

BAT-krav opnåelig ved anvendelse af BAT for nye og eksisterende stalde:

**BAT krav opnåelig ved anvendelse af BAT for nye og eksisterende stalde**

Staldnavn	Navn på dyretype og staldsystem eller flexgruppe	Forudsætning for BAT-beregning	BAT krav ved ny stald (kg NH <sub>3</sub> -N / (m <sup>2</sup> · år))	BAT krav ved eksisterende stald (kg NH <sub>3</sub> -N / (m <sup>2</sup> · år)) <sup>c</sup>
Stalde - byg. 5	Alle kvæg; Sengestald med spalter (bagskyl eller ringkanal) <sup>a</sup>	Eksisterende staldafsnit, BAT-krav fastsat i tidligere afgørelse	0,89	1,16
Malkestald og velfærdsafdeling - byg. 6	Alle kvæg; Dybstrøelse <sup>a</sup>	Eksisterende staldafsnit, BAT-krav fastsat i tidligere afgørelse	0,84	0,84
Malkestald og velfærdsafdeling - byg. 6	Alle kvæg; Sengestald med spalter (bagskyl eller ringkanal) <sup>a</sup>	Eksisterende staldafsnit, BAT-krav fastsat i tidligere afgørelse	0,89	1,16
Ny kalvestald - byg. 24	Alle kvæg; Dybstrøelse <sup>a</sup>	Ikke realiseret staldafsnit, BAT-krav fastsat i tidligere afgørelse	0,84	0,84
Ny kalveplads - byg. 25	Alle kvæg; Dybstrøelse <sup>a</sup>	Ikke realiseret staldafsnit, BAT-krav fastsat i tidligere afgørelse	0,84	0,84
Ny løsdriftsstald - byg. 26	Alle kvæg; Fast drænet gulv med skraber og ajleafløb <sup>a</sup>	Ikke realiseret staldafsnit, BAT-krav fastsat i tidligere afgørelse	0,89	0,89
Ny løsdriftsstald - byg. 26	Alle kvæg; Fast drænet gulv med skraber og ajleafløb <sup>a</sup>	Nyt (inkl. renoveret) staldafsnit	0,89	0,89
Udeareal - byg. 29	Alle kvæg; Sengestald med spalter (bagskyl eller ringkanal) <sup>a</sup>	Nyt (inkl. renoveret) staldafsnit	0,89	1,16

<sup>a</sup> BAT-kravet for flexgruppen fastsættes ud fra det dyretype og staldsystem med det højeste relative reduktionskrav og det dyretype og staldsystem med den højeste ammoniakemissionsfaktor.

<sup>c</sup> BAT krav ved eksisterende stald er tabelværdien for staldtypen. BAT kravet kan være lavere i den aktuelle situation, hvis der fastsat vilkår til eksisterende stald i en tidligere godkendelse.

I ansøgningssystemet er der beregnet ammoniaktabet pr. produktion, som er opnåelig ved anvendelse af BAT på husdyrbruget.

Ammoniaktab pr. produktion opnåelig ved anvendelse af BAT						
Produktion	BAT krav		Korrektionsfaktor for udegående	Vejl. sum (kg NH <sub>3</sub> -N / år)	Ansøgers forslag (kg NH <sub>3</sub> -N / år)	Kommunens krav (kg NH <sub>3</sub> -N / år)
	Areal (m <sup>2</sup> )	(kg NH <sub>3</sub> -N / (m <sup>2</sup> · år))				
(#548701) Flexgruppe: Alle kvæg; Sengestald med spalter (bagskyl eller ringkanal)	2130	1,16	1	2471		
(#548704) Flexgruppe: Alle kvæg; Dybstrøelse	490	0,84	1	412		
(#548705) Flexgruppe: Alle kvæg; Sengestald med spalter (bagskyl eller ringkanal)	127	1,16	1	147		
(#548707) Flexgruppe: Alle kvæg; Dybstrøelse	678	0,84	1	570		
(#548708) Flexgruppe: Alle kvæg; Dybstrøelse	96	0,84	1	81		
(#548709) Flexgruppe: Alle kvæg; Fast drænet gulv med skraber og ajleafløb	750	0,89	1	668		
(#548799) Flexgruppe: Alle kvæg; Fast drænet gulv med skraber og ajleafløb	650	0,89	1	578		
(#548747) Flexgruppe: Alle kvæg; Sengestald med spalter (bagskyl eller ringkanal)	280	0,89	1	249		

Den vejledende BAT-emissionsgrænseværdi er beregnet til 5.175 kg NH<sub>3</sub>-N/år for staldene. Emissionsværdien for opbevaringslagrene er 1.154 kg NH<sub>3</sub>-N/år.

Det samlede BAT-krav for bedriften er derfor 6.329 kg NH<sub>3</sub>-N/år.

Ammoniakemissionen ved det ansøgte projekt er ifølge ansøgningen 6.233 kg NH<sub>3</sub>-N/år. Der anvendes teltoverdækning af gyllebeholderen på 4.000 m<sup>2</sup> som reducerer ammoniakfordampningen med 50%.

Den beregnede BAT-emissionsgrænseværdi er således overholdt.

Samlet BAT beregning			
	Stalde	Lagre	Total
Samlet BAT krav (kg NH <sub>3</sub> -N / år)	5175	1154	6329
Faktisk emission (kg NH <sub>3</sub> -N / år)	5251	982	6233
Forskel (kg NH <sub>3</sub> -N / år)	-	-	96
Vejledende BAT Overholdt?	-	-	Ja

Der er beskrevet følgende vigtigste anvendte virkemidler:

- Staldsystemer
- Opbevaring af husdyrgødning

## Staldindretning

### *Malkestald og velfærdsafdeling – byg. 6*

Den eksisterende malkestald og velfærdsafdelingen består af:

- Dyregruppen flexgruppe med 127 m<sup>2</sup> produktionsarealer med staldsystemet sengestald med spalter (bagskyl eller ringkanal) og
- Dyregruppen flexgruppe, alle kvæg med 490 m<sup>2</sup> produktionsarealer med staldsystemet dybstrøelse.

### *Kalvehytter – byg. 7*

- Dyregruppen består af kalve (under 6 mdr.) med 96 m<sup>2</sup> produktionsarealer på staldsystemet dybstrøelse.

### *Ny kalvestald – byg. 24*

Den nye kalvestald blev godkendt som en ny stald i miljøgodkendelsen fra 15. august 2022. Stalden er endnu ikke etableret. Stalden fremgår derfor kun i den ansøgte drift og ikke i nudrift.

- Dyregruppen er alle kvæg på 678 m<sup>2</sup> produktionsarealer med staldsystemet dybstrøelse.

### *Ny kalveplads – byg. 25*

Den nye kalveplads blev godkendt som en ny plads i miljøgodkendelsen fra 15. august 2022. Pladsen er endnu ikke etableret. Stalden fremgår derfor kun i den ansøgte drift og ikke i nudrift.

- Dyregruppen er alle kvæg på 96 m<sup>2</sup> produktionsarealer med staldsystemet dybstrøelse.

### *Ny løsdriftsstald – byg. 26*

Den nye løsdriftsstald blev godkendt som en ny plads på 900 m<sup>2</sup> med 750 m<sup>2</sup> produktionsarealer i miljøgodkendelsen fra 15. august 2022. Stalden er endnu ikke etableret. Stalden fremgår derfor kun i den ansøgte drift og ikke i nudrift.

- Dyregruppen er alle kvæg med 1.400 m<sup>2</sup> produktionsarealer med staldsystemet fast drænet gulv med skraber og ajlefløb.

### *Udeareal – byg. 29*

Det nye udeareal består af:

- Dyregruppen alle kvæg med 280 m<sup>2</sup> produktionsarealer med staldsystemet sengestald med spalter.

### **Bemærkning**

For de 280 m<sup>2</sup> produktionsarealer for dyregruppen alle kvæg med staldsystemet sengestald med spalter er ammoniakemissionen 1,16 kg NH<sub>3</sub>-N pr. m<sup>2</sup>. BAT kravet for dyregruppen og staldsystemet er 0,89 kg NH<sub>3</sub>-N pr. m<sup>2</sup>.

*Dette medfører følgende:*

- Den faktiske emission er samlet for alle staldene i alt 5.251 kgNH<sub>3</sub>-N
- Det samlede BAT krav er samlet for alle staldene er i alt 5.175 kgNH<sub>3</sub>-N

Der mangler derfor 76 kg NH<sub>3</sub>-N (5.251-5.175) for at BAT kravet samlet er overholdt for staldene.

Kravet bliver overholdt ved at gyllebeholderen på 4.000 m<sup>3</sup> teltoverdækkes.

- Samlet BAT krav for alle lagre 469 kgNH<sub>3</sub>-N
- Faktisk emission for alle lagre 371 kgNH<sub>3</sub>-N

Samlet beregning

- Samlet BAT krav 6.329 kgNH<sub>3</sub>-N
- Samlet faktisk emission 6.233 kgNH<sub>3</sub>-N

Det samlede BAT krav er overholdt med 96 kg NH<sub>3</sub>-N/år (6.329-6.233), idet teltoverdækningen på beholderen medfører en ammoniakreduktion på 50%.

Vurdering

Ringkøbing-Skjern Kommune vurderer, at det ansøgte projekt anvender staldteknikker med undtagelse 280 m<sup>2</sup> produktionsarealer med dyregruppen alle kvæg (malkekøer, kvier og stude) med staldsystemet sengestald med spalter, som er beskrevet i Miljøstyrelsens teknologiblade og som er BAT for husdyrbruget.

#### Opbevaring og behandling af husdyrgødning

Der henvises til afsnittet lagerregnskab og opbevaringskapacitet (side 21)

#### **Fravalg af BAT og alternativer**

##### *Fravalg af BAT*

Der er ikke foretaget en vurdering af fravalg, da BAT-emissionskravet er overholdt.

Kommunen vurderer, at ansøgningen lever op til BAT-kravene for denne type af husdyrproduktion. Det er derfor ikke påkrævet at anvende yderligere teknikker.

##### *Alternative løsninger*

Det ansøgte nybyggeri opføres i tilknytning til de eksisterende driftsbygninger. Alternativt kunne den gældende godkendelse gennemføres uden tillægget, hvor der tages stalde ud af drift og den ansøgte stald bygges større.

Den valgte løsning gør, at der fremover kan være flere køer på ejendommen, når en del af opdrættet flyttes til Magårdevej 2. Det vil ikke være driftsmæssigt muligt at få flere køer på ejendommen hvis der

ikke de ansøgte ændringer gennemføres. Det skyldes at den stald der tages ud af drift, ikke overholder pladskravene til køer. De ansøgte udvendige foderbord er nødvendigt for at der på længere sigt kan overholdes krav til opstaldning af køer i kostalden (5).

Med en valgte placering af staldene, kommer staldene samlet til at ligge længere væk fra nærmeste nabo og sommerhusområdet.

Der er regnet på forskellige scenarier for placeringen af nybyggeriet, men lugtgenekravet til byzone gør at der er begrænsede muligheder for udvidelser. De valgte løsninger er derfor den bedste løsning i forhold til overholdelse af lugtgenekriteriet, men også i forhold til ejendommens daglige drift og logistik. Ved de ansøgte placeringer samt materialer er der ligeledes taget hensyn til den landskabelige oplevelse, hvor anlægget fremstår som en samlet enhed, der ikke virker skæmmende for landskabet.

### Vurdering

Ud fra de alternativer der er beskrevet, vurderes det at det valgte projekt tager hensyn til omgivelserne (naboer m.m.), miljøet og husdyrbruget.

### 0-alternativ

Det er Ringkøbing-Skjern Kommunes vurdering, at den øgede miljøpåvirkning, som følge af ansøgte projekt, ikke vil påvirke omgivelserne væsentligt (se den øvrige del af miljøvurderingen).

Det er endvidere, Ringkøbing-Skjern Kommunes vurdering, at de socioøkonomiske konsekvenser af 0-alternativet (fastholdelse af konstant produktionsniveau), vil være en begyndende afvikling af produktionen.

Samfundsmæssigt vil 0-alternativet, derfor kunne betyde færre arbejdspladser, dels på slagterierne, men også i virksomheder, såsom vognmænd, foderstoffer m.fl..

Det kan, som følge af 0-alternativ, forventes at samfundets indkomstdannelse mindskes.

### Egenkontrol

Der er stillet vilkår om, at husdyrbruget for egen regning skal eftervise, at de stillede støj- og vibrationskrav er overholdt, såfremt tilsynsmyndigheden skønner, at eventuelle klager vedrørende støj og rystelser fra husdyrbruget, er velbegrundede.

Der er tilsvarende stillet vilkår om, at tilsynsmyndigheden kan kræve, at husdyrbruget foretager undersøgelse af lugtkilder, hvis det skønnes, at eventuelle klager over lugt fra anlægget, er velbegrundede.

### Konklusion

Idet de lovpligtige afstandskrav og beskyttelsesniveauer er overholdt, vurderer Ringkøbing-Skjern Kommune at:

Udvidelsen af husdyrbruget, samt etablering af

- Et nyt udeareal (byg. 29) på 293 m<sup>2</sup>, hvor 280 m<sup>2</sup> er produktionsarealer med udendørs foderbord.



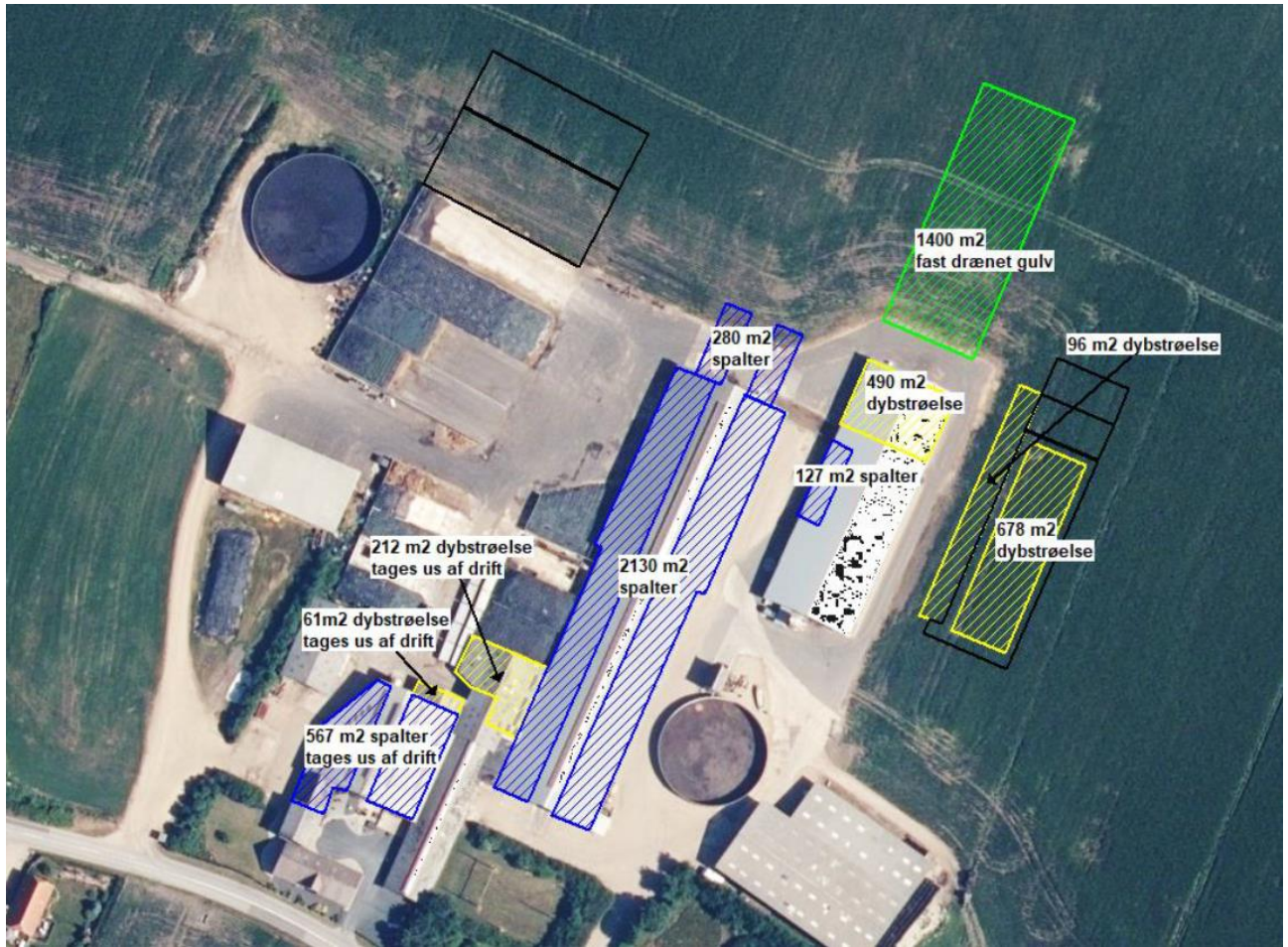
- Løsdriftsstald (byg. 26) forlænges fra 900 m<sup>2</sup> til 1.704 m<sup>2</sup>. Produktionsarealerne udvides fra 750 m<sup>2</sup> til 1.400 m<sup>2</sup>.
- Tidligere møddingsplads på 706 m<sup>2</sup> ændre anvendelse til plansilo

kan tillades, idet udvidelsen og det samlede husdyrbrug ikke vil medføre en væsentlig genepåvirkning af naboer, Kategori 1-, 2- og 3-Natur samt landskabelige værdier og kulturmiljøer. Derudover er det vurderet, at udvidelsen og det samlede husdyrbrug ikke vil medføre en væsentlig påvirkning af § 3-områder, eller andre naturområder som er beskyttet mod tilstandsændring, fredet, udpeget som internationalt naturbeskyttelsesområde, eller særlig sårbar overfor næringsstofpåvirkning.

Endvidere er det vurderet, at det ansøgte projekt og det samlede husdyrbrug ikke vil have væsentlig virkning på de bestande af vilde planter, dyr (herunder Bilag IV-arter), eller deres levesteder, som de ovennævnte områder er udpeget på baggrund af.

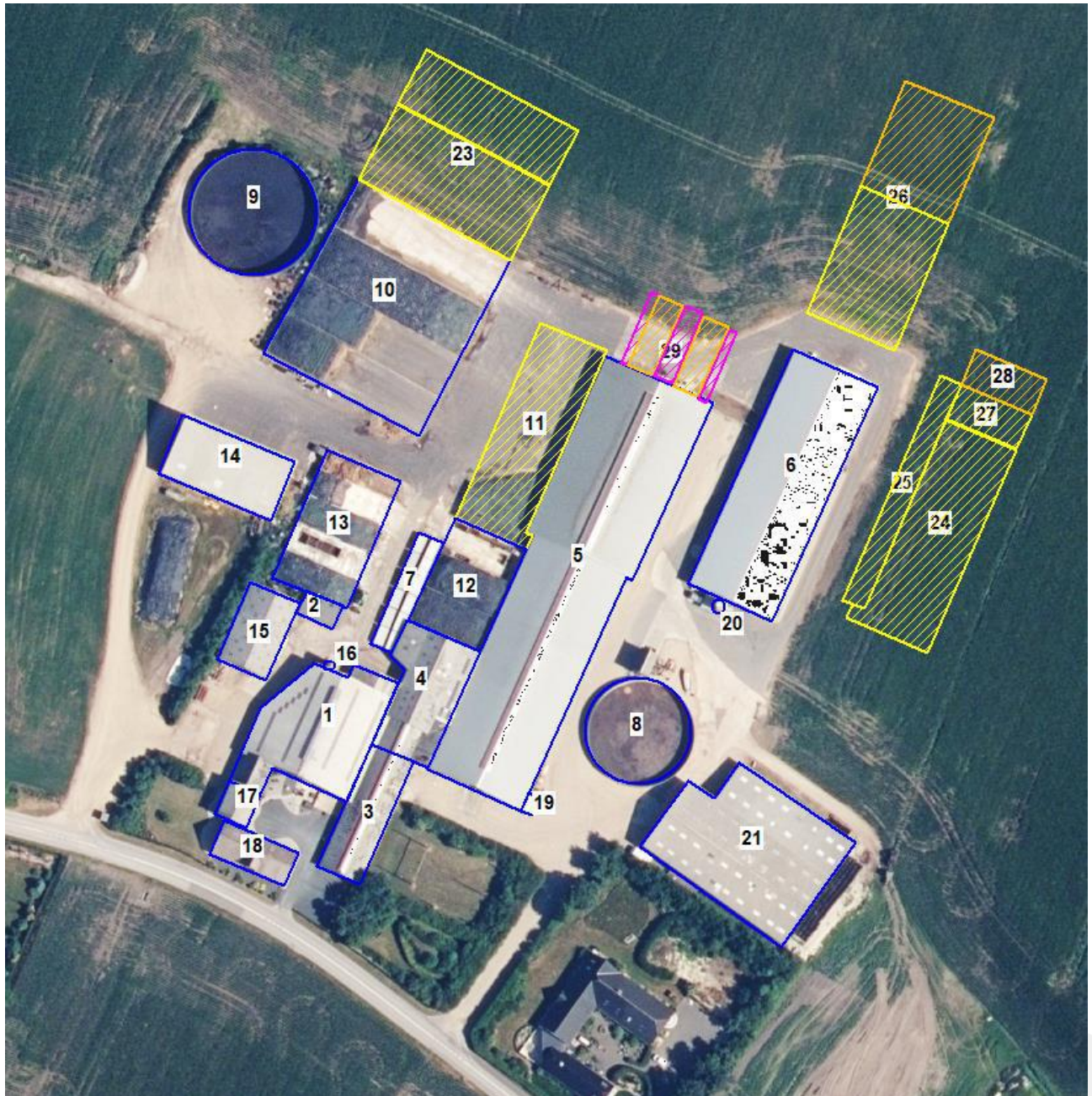
Der anvendes den bedst tilgængelige teknik, til at forebygge og begrænse eventuel forurening.

# Bilag 1: Produktionsarealer





## Bilag 2: Bygningsoversigt



Bygning 1. Eksisterende løsdriftsstald samt et mindre dybstrøelsesafsnit. Produktionsarealet er angivet til 567 m<sup>2</sup> sengestald med spalter og 61 m<sup>2</sup> dybstrøelse. Staldafsnittet tages ud af drift i forbindelse med det ansøgte projekt, og vil fremover blive benyttet til opbevaring.

Bygning 2. Eksisterende kalvestald, som ikke indgår i den fremtidige drift.

Bygning 3. Eksisterende ældre løsdriftsstald, indrettet som sengestald med spalter. Staldafsnittet tages ud af drift i forbindelse med det ansøgte projekt, og vil fremover blive benyttet til opbevaring.

Bygning 4. Eksisterende lade indrettet med dybstrøelsesbokse. Produktionsarealet er angivet til 212 m<sup>2</sup> dybstrøelse. Bygningen er med naturlig ventilation. Staldafsnittet tages ud af drift i forbindelse med det ansøgte projekt, og vil fremover blive benyttet til opbevaring.

Bygning 5. Eksisterende løsdriftsstald indrettet som sengestald med spalter. Produktionsarealet er angivet til 2.130 m<sup>2</sup> sengestald med spalter. Stalden er med naturlig ventilation.

Bygning 6. Malkecenter og velfærdsafdeling. Den nordlige ende er indrettet med en dybstrøelsesafdeling og på vestsiden er der et mindre staldafsnit med sengebåse og spalter. Produktionsarealet er angivet til 127 m<sup>2</sup> sengestald med spalter og 490 m<sup>2</sup> dybstrøelse.

Bygning 7. Eksisterende kalvevogne som flyttes over på den nye kalveplads (bygning 25).

Bygning 8. Eksisterende gyllebeholder på 2.500 m<sup>3</sup>. Der anvendes et naturligt flydelag.

Bygning 9. Eksisterende gyllebeholder på 4.000 m<sup>3</sup>. I forbindelse med byggeriet af udearealet (bygning 29) overdækkes gyllebeholderen for at overholde kravene til BAT.

Bygning 10. Eksisterende plansiloanlæg. I 3 af de 4 siloer fjernes bagvæggen og erstattes af randbelægning med fald ned mod afløb.

Bygning 11. Eksisterende plansilo. Der søges om lovliggørelse af ca. 20 x 55 m plansilo.

Bygning 12. Eksisterende plansiloer.

Bygning 13. Eksisterende plansiloer. Hidtil også benyttet som møddingsplads, når den nye møddingsplads (27) er bygget, bliver plansiloerne ikke brugt til mødding.

Bygning 14. Råvarehus.

Bygning 15. Værksted/lager.

Bygning 16. Kraftfodersilo.

Bygning 17: Garage.

Bygning 18. Stuehus.

Bygning 19. Kemirum.

Bygning 20. Mælketank.

Bygning 21. Maskinhus.

Bygning 22. Ny gyllebeholder på 6.000 m<sup>3</sup> der etableres i det åbne land ved Magårdevej.

Bygning 23. Udvidelse af plansiloarealet med ca. 22 x 45 m samt en ensilageplads på ca. 16x45 m. Siloen bliver åben i begge ender.

Bygning 24. Ny kalvestald på ca. 20 x 58 m. Bygningen indrettes med dybstrøelsesbokse. I det sydvestlige hjørne etableres et kalvekøkken. Produktionsarealet er angivet til 678 m<sup>2</sup> dybstrøelse. Bygningen bliver med naturlig ventilation.

Bygning 25. Ny kalveplads til placering af kalvevogne. Produktionsarealet er angivet til 96 m<sup>2</sup> dybstrøelse.

Bygning 26. Ny løsdriftsstald på ca. 25 x 68 m i stedet for 25x36 m. Stalden bliver med et fast drænet gulv og udvendigt foderbord i begge sider. Produktionsarealet er angivet til 1400 m<sup>2</sup> fast drænet gulv i stedet for 750 m<sup>2</sup> i miljøgodkendelsen. Stalden bliver med naturlig ventilation.

Bygning 27. Ny møddingsplads på ca. 10 x 20 m. Møddingspladsen etableres med 2 m høje silovægge og randbelægning med fald ned mod afløb.

Bygning 28. Ny vaskeplads/påfyldningsplads til marksprøjte på ca. 10x20 m. Bygges i forlængelse af møddingspladsen så møddingspladsen også kan bruges til vaskeplads.

Bygning 29. Nyt udeareal med tilhørende foderbord. Udearealet laves på nordenden af stalden bygning 5, produktionsarealet bliver delt i 2 arealer på hver 7 x 20 m på hver side af et foderbord der er en forlængelse af det eksisterende foderbord i stalden. Der bliver også foderbord på ydersiderne af udearealerne. Udearealerne bliver med spalter der forbindes med de eksisterende gyllekanaler i stalden. Der bliver lavet afløb til gyllesystemet fra de dele af foderboret hvor der kommer til at ligge foder.

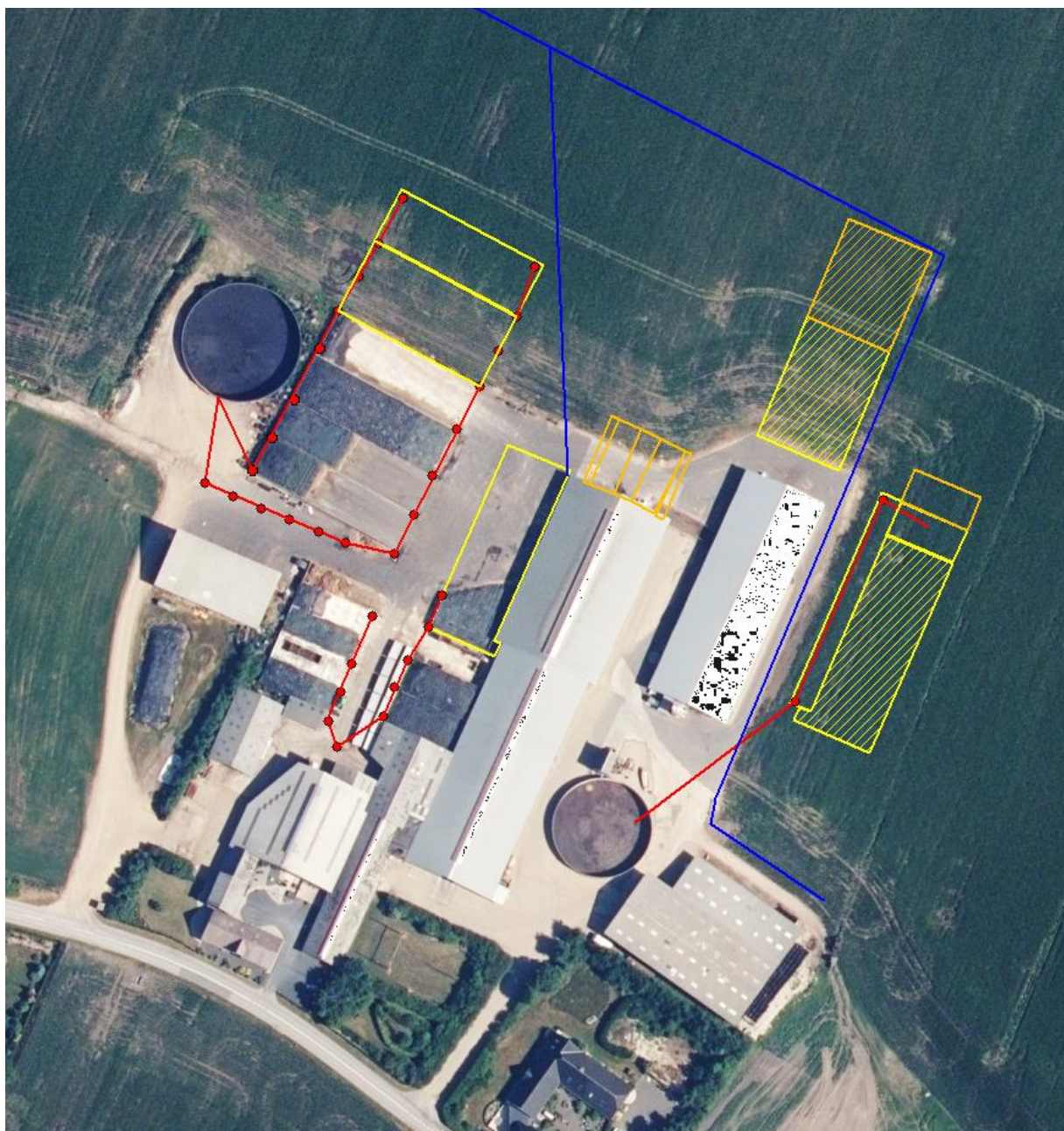


## Bilag 3: Afløbsplan

Alle afløbsforhold ses på nedenstående figur.

Al tagvand ledes via rørledning til Ringkøbing Fjord. Ca. 850 meter vest for ejendommen har rørledningen udløb i pumpekanalen i sommerhusområdet. Tagvandet fra de nye bygninger ønskes også ledt til rørledningen.

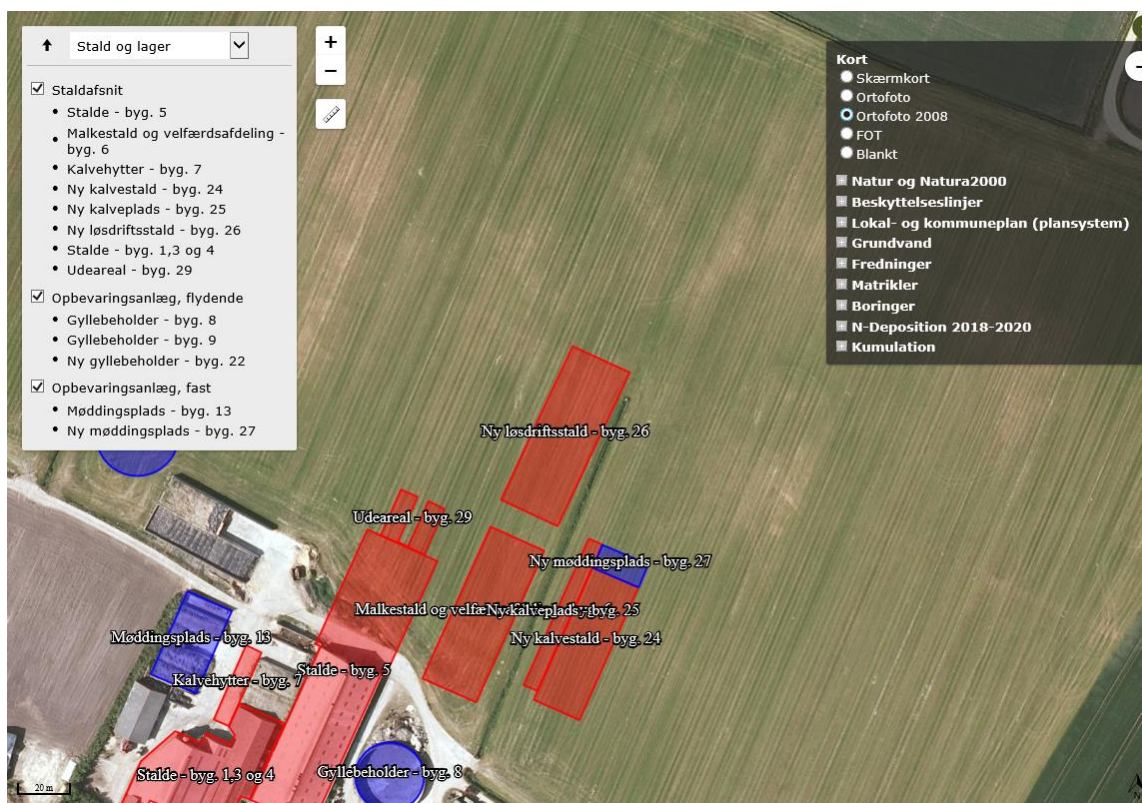
Al overfladevand fra befæstede arealer og plansiloer ledes til gyllebeholdere. Alternativt vil overfladevandet blive opsamlet og sprinklet ud på mark fra alle plansiloerne samt befæstede arealer. Overfladevandet fra den nye vaskeplads, kalveplads og møddingsplads vil fortsat blive ledt til gyllebeholder.



**Afløbsplan.**



## Bilag 4: Skitse af rørlagt vandløb



Luftfotoet er fra 2008. Fotoet viser et åbne vandløb der løber i retningen syd/nord. Vandløbet er efterfølgende rørlagt.



Luftfoto er fra 2017. På luftfotoet er markeret et lukket vandløb der løber i retningen øst/vest.

### *Kommunens bemærkninger*

Som det fremgår af ovenstående luftfoto, overholder den nye løsdriftsstald ikke afstandskravet på 15 meter til vandløbet der løber i syd/nordlig retning.

Det fremgår desuden, at vandløbet (rørledningen) vil ligge under den nye løsdriftsstald i retningen øst/vest. Vandløbet (rørledningen) skal derfor omlægges, således at stalden ikke ligger oven på vandløbet (rørledningen).

Før omlægningen må foretages, skal pumpelaget acceptere omlægningen. Kommunen skal efterfølgende give tilladelse til projektet, før det kan realiseres.

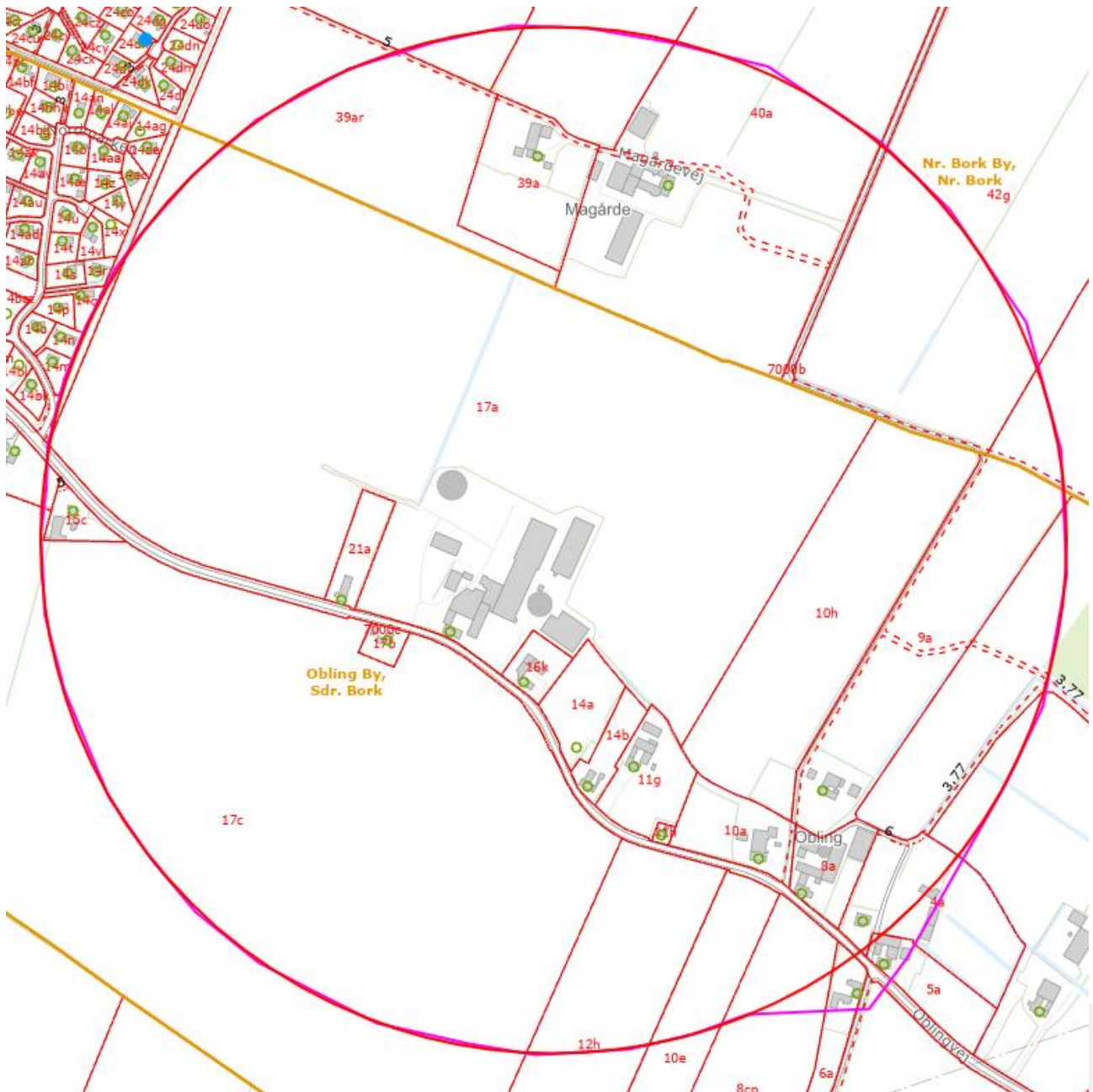


## Bilag 5: Anlægsmæssige ændringer

Godkendelser/tillæg	Anlægsmæssige ændringer	Opført/udnyttet Frist
<p><b>Dette tillæg nr. 1 til miljøgodkendelse</b></p>	<p><u>Ny staldafsnit</u></p> <ul style="list-style-type: none"> <li>• Der etableres et nyt staldafsnit (udeareal) på 291 m<sup>2</sup> med et tilhørende udendørs foderbord.</li> <li>• Løsdriftsstalden (byg. 26) forlænges fra 900 m<sup>2</sup> til 1.704 m<sup>2</sup>. Produktionsarealerne udvides fra 750 m<sup>2</sup> til 1.400 m<sup>2</sup>.</li> </ul> <p><u>Opbevaringsanlæg på ejendommen:</u></p> <ul style="list-style-type: none"> <li>• Eksisterende gyllebeholder på 4.000 m<sup>3</sup> på Oblingvej 26 overdækkes med telt.</li> <li>• Tidligere møddingsplads på 706 m<sup>2</sup> ændre anvendelse til plansilo.</li> </ul>	<p>Ikke opført /frist 2028</p> <p>Er opført/ pt. ikke overdækket Er opført/ anvendes pt. som møddingsplads frist til 2028</p>
<p><b>Ansøgt § 16a miljøgodkendelse dateret 16. juli 2018</b></p>	<p><u>Nye staldafsnit</u></p> <p>Der må opføres en ny kalvestald (byg 24) på i alt 1.160 m<sup>2</sup>, hvor af produktionsarealet udgør 678 m<sup>2</sup>. Stalden skal etableres med dybstrøelse.</p> <p>Der må opføres en ny kalveplads (byg 25) på i alt 383 m<sup>2</sup>, hvor produktionsarealet udgør 96 m<sup>2</sup>. Stalden skal etableres med dybstrøelse.</p> <p>Der må etableres en ny løsdriftsstald (byg 26) på i alt 900 m<sup>2</sup>, hvor produktionsarealet udgør 750 m<sup>2</sup>. Stalden skal etableres med staldsystemet fast drænet gulv med skraber og ajlefløb.</p> <p><u>Opbevaringsanlæg der må etableres på ejendommen</u></p> <ol style="list-style-type: none"> <li>1. Ny gyllebeholder v. Magårdevej - byg. 22</li> <li>2. Plansilo (22m*45m) - byg. 23</li> <li>3. Ensilageplads (16m*45m) - byg. 23</li> <li>4. Ny møddingsplads - byg. 27 (erstatte tidl. møddingsplads på 706 m<sup>2</sup>)</li> </ol>	<p>Ikke opført/frist til 2028</p> <p>Ikke opført/frist til 2028</p> <p>ikke opført /frist til 2028</p> <p>Ikke opført/ frist til 2028</p>

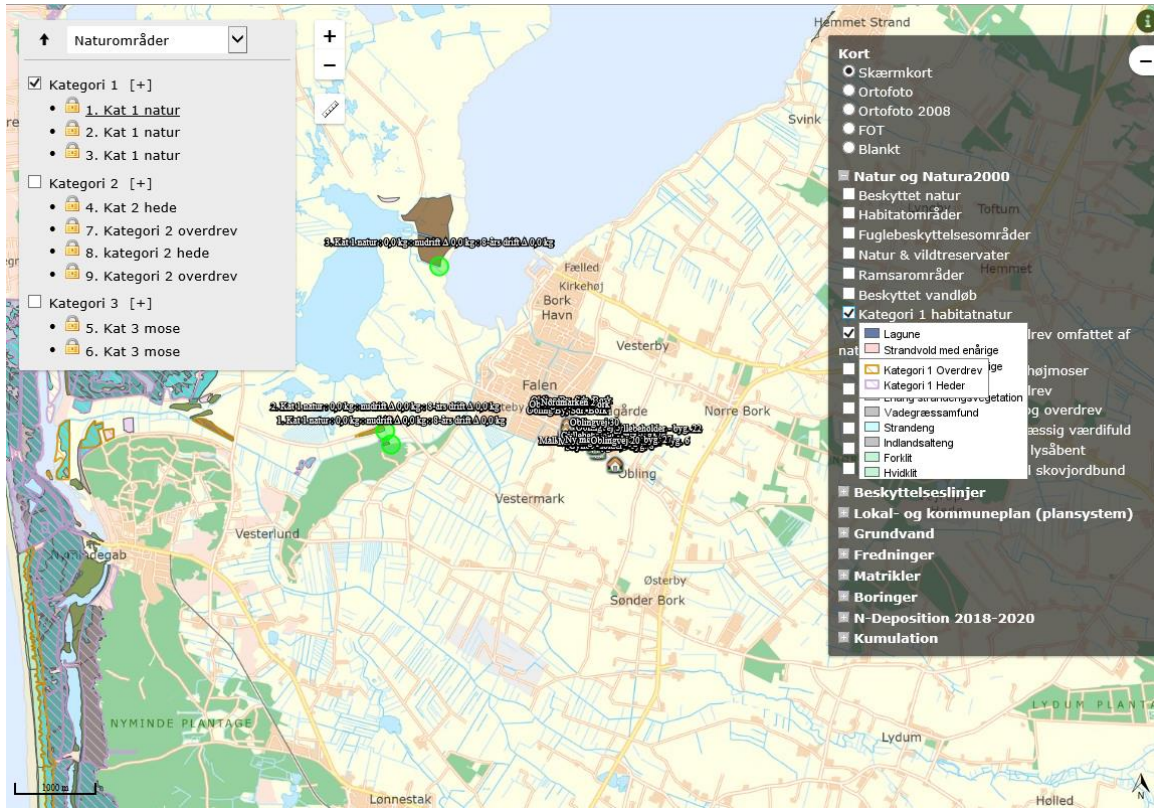
## Bilag 6: Adresser inden for konsekvensradius

Der er foretaget nabohøring inden for konsekvensradius på 591 meter fra lugtcentrum af anlægget. På nedenstående kort er konsekvensradius indtegnat.

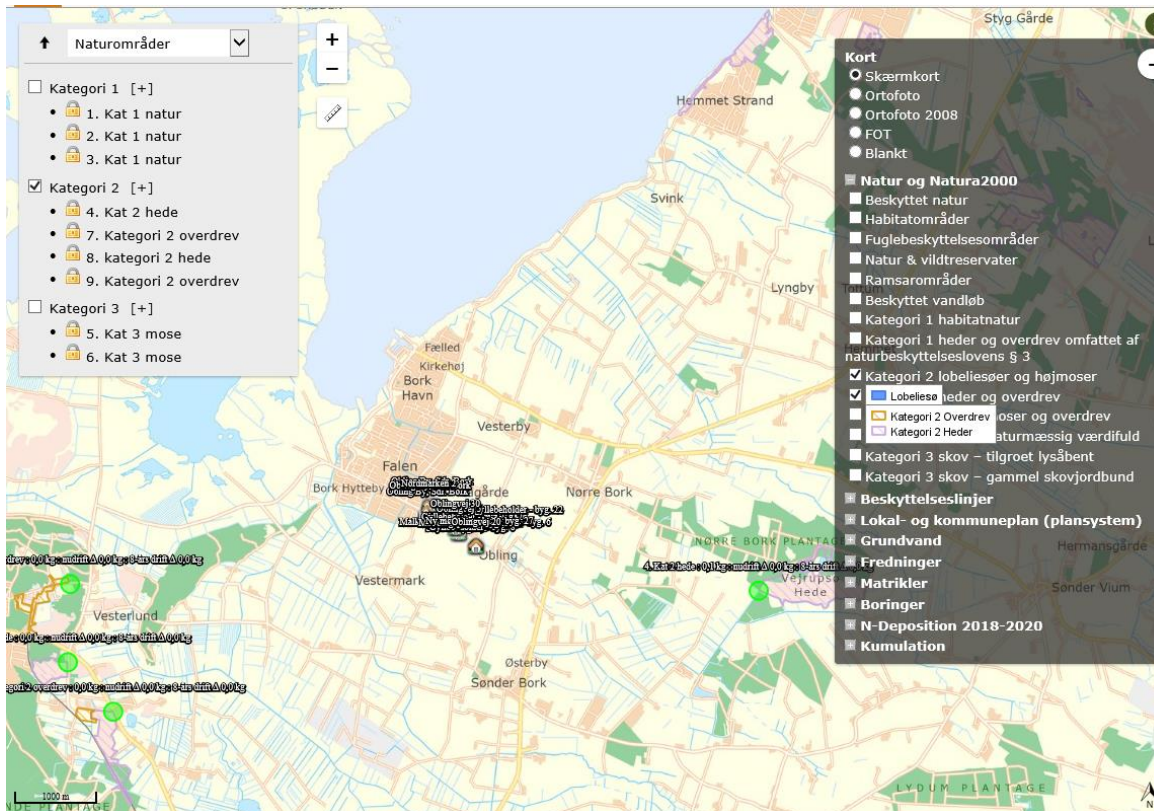


# Bilag 7: Natur

## Kategori 1 natur



## Kategori 2 natur





# Kategori 3 natur

