

Tillæg nr. 2 til § 12 – miljøgodkendelse  
af svineproduktion på matrikel 1a og 1b, Storgård, Terslev,  
beliggende Storgårdsvej 1, 4690 Haslev

20. juni 2018



## Indholdsfortegnelse

<b>Ikke-teknisk resumé .....</b>	<b>5</b>
<b>Meddelelse om miljøgodkendelse .....</b>	<b>6</b>
<b>Klagevejledning .....</b>	<b>8</b>
<b>Vilkår .....</b>	<b>10</b>
<b>Beskrivelse af projektet .....</b>	<b>16</b>
<b>Husdyrbrugets beliggenhed og planmæssige forhold .....</b>	<b>17</b>
Bygge- og beskyttelseslinjer, fredninger mv.....	17
Miljøteknisk redegørelse .....	17
Kommunens bemærkninger og vurdering .....	18
Vilkår .....	18
Placering i landskabet.....	18
Miljøteknisk redegørelse .....	18
Kommunens bemærkninger og vurdering .....	19
Vilkår .....	20
<b>Husdyrhold, staldanlæg og drift .....</b>	<b>20</b>
Husdyrhold og staldindretning .....	20
Miljøteknisk redegørelse .....	20
Kommunens bemærkninger og vurdering .....	21
Vilkår .....	21
Ventilation .....	21
Miljøteknisk redegørelse .....	21
Kommunens bemærkninger og vurdering .....	22
Vilkår .....	22
Fodring .....	22
Miljøteknisk redegørelse .....	22
Kommunens bemærkninger og vurdering .....	23
Vilkår .....	23
Energi- og vandforbrug .....	23
Miljøteknisk redegørelse .....	23
Kommunens bemærkninger og vurdering .....	24
Vilkår .....	24
Spildevand herunder regnvand.....	24
Miljøteknisk redegørelse .....	24
Kommunens bemærkninger og vurdering .....	24
Vilkår .....	24
Affald.....	24
Miljøteknisk redegørelse .....	24
Kommunens bemærkninger og vurdering .....	25
Vilkår .....	25
Råvarer og hjælpestoffer .....	25
Miljøteknisk redegørelse .....	25
Kommunens bemærkninger og vurdering .....	25
Vilkår .....	25
Driftsforstyrrelser eller uheld .....	26
Miljøteknisk redegørelse .....	26
Kommunens bemærkninger og vurdering .....	26
Vilkår .....	26
<b>Gødningsproduktion og -håndtering .....</b>	<b>26</b>
Gødningstyper og mængder .....	26
Miljøteknisk redegørelse .....	26
Kommunens bemærkninger og vurdering .....	26
Flydende husdyrgødning .....	27
Miljøteknisk redegørelse .....	27
Kommunens bemærkninger og vurdering .....	28
Vilkår .....	28
Ammoniakreducerende teknologi i staldanlæg .....	28

Miljøteknisk redegørelse .....	28
Kommunens bemærkninger og vurdering .....	29
Vilkår .....	30
<b>Forurening og gener fra husdyrbruget .....</b>	<b>30</b>
Ammoniak og natur .....	30
Miljøteknisk redegørelse .....	30
Kommunens bemærkninger og vurdering .....	31
Lugt .....	32
Miljøteknisk redegørelse .....	32
Kommunens bemærkninger og vurderinger .....	34
Vilkår .....	35
Fluer og skadedyr .....	35
Miljøteknisk redegørelse .....	36
Kommunens bemærkninger og vurdering .....	36
Vilkår .....	36
Transport .....	36
Miljøteknisk redegørelse .....	36
Kommunens bemærkninger og vurdering .....	37
Vilkår .....	37
Støj fra anlægget og maskiner .....	37
Miljøteknisk redegørelse .....	37
Kommunens bemærkninger og vurdering .....	38
Vilkår .....	38
Støv fra anlæg og maskiner .....	38
Miljøteknisk redegørelse .....	38
Kommunens bemærkninger og vurdering .....	38
Vilkår .....	38
Lys .....	38
Miljøteknisk redegørelse .....	38
Kommunens bemærkninger og vurdering .....	38
Vilkår .....	38
<b>Påvirkning fra arealerne .....</b>	<b>39</b>
<b>Bedste tilgængelige teknik (BAT) .....</b>	<b>39</b>
IE-husdyrbrug og overholdelse af vedtagne BAT-konklusioner .....	39
Miljøteknisk redegørelse .....	39
Kommunens bemærkninger og vurdering .....	40
Kommunens bemærkninger og vurdering .....	40
Kommunens bemærkninger og vurdering .....	41
Vilkår .....	43
<b>Alternative løsninger og 0-alternativet .....</b>	<b>44</b>
Alternative løsninger .....	44
Miljøteknisk redegørelse .....	44
Kommunens bemærkninger og vurdering .....	44
0-alternativ .....	44
Miljøteknisk redegørelse .....	44
Kommunens bemærkninger og vurdering .....	44
<b>Husdyrbrugets ophør .....</b>	<b>45</b>
Miljøteknisk redegørelse .....	45
Kommunens bemærkninger og vurdering .....	45
Vilkår .....	45
<b>Egenkontrol og dokumentation .....</b>	<b>45</b>
Miljøteknisk redegørelse .....	45
Kommunens bemærkninger og vurdering .....	46
Vilkår .....	46
Bilag 1: Bygningsoversigt m.v. ....	47
Bilag 2: Situationsplan nye staldanlæg .....	48
Bilag 3: Facadetegninger nyt staldanlæg .....	49
Bilag 4: Placering af afkast .....	50
Bilag 5: Lugt – Input data og OML beregning .....	51
Bilag 6: OML-beregning af ansøgt scenarie (scenarie 1 ved anvendelse af Aktiv NS) .....	53
Bilag 7: Høringssvar og vurderinger .....	58

## Datablad

Tillæg nr. 2 til § 12 miljøgodkendelse af 19. april 2012 svineproduktion, Storgårdsvej 1, 4690 Haslev

Kontaktoplysninger	
Ansøgers navn og adresse	Peter Kiær Ejendomme og Markdrift ApS Storgårdsvej 1 4690 Haslev  Tlf.nr.: 5638 1615 Mobil: 61 37 87 87 E-mail: pki@storgaarden.dk
Ansøgers CVR	32339336 / P nr. 1018597108
Ansøgers CHR	13330
Ansøgers konsulent	AGROVI v. Mette Gold Frederiksen Tuse Næs Vej 7, 4300 Holbæk Mobil: 29 33 59 89 E-mail: mgf@agrovi.dk
Ejer	Peter Kiær
Ejendommens adresse	Storgårdsvej 1, 4690 Haslev
Ejendomsnummer	3200002675
Matr. Nr.	1a, Storgård, Terslev
Tilsynsmyndighed	Faxe Kommune
Journal nr.	09.17.18-P19-1-18
Ansøgnings-id	Skema 97285 ansøgt 4. april 2017 version 9 af 12. april 2018 Skema 203466 (Fiktiv overholdelse BAT-konklusioner/1. marts 2018)

# Ikke-teknisk resumé

## Beskrivelse af projekt

Peter Kiær, Storgården, Storgårdsvej 1, 4690 Haslev ansøger 20. november 2017 om tillæg til § 12 miljøgodkendelse af 19. april 2012, til udvidelse af svineproduktionen på Storgårdsvej 1, 4690 Haslev.

Denne ansøgning er en ændring af oprindelig ansøgning af 4. april 2017, om udvidelse af dyreholdet ved etablering af nyt staldanlæg i åbent land, ved Kildegårdsvej 1A, 4690 Haslev.

Husdyrbruget er i forbindelse med seneste udvidelse blevet miljøgodkendt efter § 12, med afgørelse fra Faxe Kommune af 19. april 2012 samt en efterfølgende afgørelse om skift af dyretype af 15. juli 2016.

Der er desuden meddelt et tillæg nr. 1 til miljøgodkendelsen af 9. juni 2015, som udelukkende godkender anvendelse af nye udbringningsarealer. Dette tillæg nr. 1 samt vilkår i gældende miljøgodkendelse af 19. april 2012, vedrørende arealer, er bortfaldet den 1. august 2017 som følge af, at udbringning af husdyrgødning på arealer er overgået til regulering efter de generelle regler jf. § 10 stk. 6 i "Lov nr. 204 om ændring af lov om miljøgodkendelse m.v. af husdyrbrug, lov om miljøbeskyttelse, lov om jordbrugets anvendelse af gødning og om plantedække og forskellige andre love af 28. februar 2017".

Ansøger ønsker at udvide det nuværende dyrehold:

**Fra:** 700 årssøer med smågrise til 7 kg, 24.000 smågrise (7-30 kg) og 6.870 Slagtesvin (30-107 kg) svarende til 444,52 DE  
(Niveau fra anmeldelse skift af dyretype af 15. juli 2016)

**Til:** 700 årssøer med smågrise til 7 kg, 24.000 smågrise (7-27 kg), 18.000 slagtesvin (27-115 kg) svarende til 794,21 DE  
(Niveau i ansøgning af 20. november 2017)

Idet vurdering af en godkendelse til udvidelse skal foretages som en samlet vurdering af alle etableringer, udvidelser eller ændringer foretaget over en 8-årig periode (8-års drift), er den ansøgte nudrift fastsat ud fra tidligere meddelt miljøgodkendelse og VVM-screening fra 2005.

**8-års drift** = Godkendt dyrehold i perioden 2005-2012:

570 årssøer med smågrise til 7,2 kg, 13.600 smågrise (7,2-30 kg), 9.250 slagtesvin (30-102 kg), svarende til 409,88 DE.  
(Niveau i miljøgodkendelse af 2005)

Produktionen ønskes udvidet i direkte tilknytning til dyreholdet på Storgårdsvej 1, matrikel nr. 1a, Storgård, Terslev, beliggende i Faxe Kommune.

Til udvidelsen etableres følgende:

- Ny slagtesvinestald på ca. 2.630 m<sup>2</sup> med 3.000 stipladser
- Velfærdsudvidelse af den eksisterende smågrisestald på ca. 420 m<sup>2</sup>
- Ny gyllebeholder på 5.000 m<sup>3</sup> samt en 100 m<sup>3</sup> fortank

Alle afstandskrav er overholdt.

Både udvidelse og nybyggeri medfører, at projektet er godkendelsespligtigt efter husdyrlovens § 12.

### **Ammoniak og lugt**

Husdyrproduktionen på ejendommen overholder efter udvidelsen fortsat de gældende lugtgenegrænser og krav til ammoniakreduktion. Dette sikres ved anvendelse af ammoniak og lugtreducerende teknologi i form af tilsætning af Aktiv NS til gyllen, mjølkors i alle afkast samt forhøjelse og samling af afkast på det nye staldanlæg.

### **Fosfor**

BAT- emissionsgrænseværdien for fosfor overholdes ved at anvende foderkorrektion, så slagtesvinenes foder indeholder 4,7 g P/dyr i stedet for normen på 4,8 g P/dyr.

### **Støj, støv og transport**

Fluer, støv og støj niveauet forventes at være uændret i effersituationen. Antallet af transporter øges fra ca. 6 om ugen til 8 om ugen til og fra ejendommen, transportruterne er uændrede.

Det ansøgte projekt vurderes ikke at give anledning til væsentlig påvirkning af ammoniakfølsomme naturtyper.

Det er Faxe Kommunes samlede vurdering, at husdyrbruget ikke vil medføre væsentlige påvirkninger af omgivelserne og miljøet, når godkendelsens vilkår overholdes.

### **BAT**

BAT-niveauet fra det samlede projekt er overholdt på ansøgningstidspunktet ved den ansøgte indretning og drift.

Der er desuden indsendt selvstændig beregning som viser, at det samlede produktions- og lagerareal også overholder de fremtidigt gældende og vedtagne BAT-konklusioner for "Intensivt opdræt af fjerkræ eller svin", vedtaget af EU (2017/302 af 15. februar 2017) og offentliggjort 21. februar 2017.

## **Meddelelse om miljøgodkendelse**

Faxe Kommune meddeler hermed tillæg nr. 2 til miljøgodkendelse af 19. april 2012, til udvidelse af husdyrproduktionen på Storgårdsvej 1, 4690 Haslev, matrikel nr. 1a, Storgård, Terslev.

Miljøgodkendelsen af 19. april 2012 er fortsat gældende med de undtagelser, som fremgår af vilkårene i dette tillæg.

Tillæg nr. 2 til miljøgodkendelsen giver tilladelse til følgende:

- et dyrehold på bedriften Storgårdsvej 1, 4690 Haslev på **700 årssøer, 24.000 smågrise (7-27 kg) og 18.000 slagtesvin (27-115 kg), svarende til 794,21 DE.**  
De angivne dyreenheder (DE) er opgivet i henhold til den ved ansøgningstidspunktet gældende Husdyrgødningsbekendtgørelse<sup>1</sup>.
- Etablering af følgende nyanlæg:
  - Ny slagtesvinestald på ca. 2.630 m<sup>2</sup> med 3.000 stipladser
  - Velfærdsudvidelse af den eksisterende smågrisestald på ca. 420 m<sup>2</sup>
  - Ny gyllebeholder på 5.000 m<sup>3</sup> samt en 100 m<sup>3</sup> fortank

---

<sup>1</sup> Bekendtgørelse om erhvervsmæssigt dyrehold, husdyrgødnings, ensilage m.v. (BEK nr. 1324 af 15/11/2016)

Samlet godkendt anlæg fremgår af situationsplanen på bilag 2.

Godkendelsen gives i henhold til § 12, stk. 3 i Lovbekendtgørelse nr. 442 af 13. maj 2016 om miljøgodkendelse mv. af husdyrbrug (Husdyrgodkendelsesloven,) med de vilkår, som fremgår af dette tillæg til godkendelsen samt reglerne i bekendtgørelse nr. 211 af 28. februar 2017 om tilladelse og godkendelse m.v. af husdyrbrug (Husdyrgodkendelsesbekendtgørelsen). Dette tillæg nr. 2 træder i kraft den dato det meddeles, og vilkår træder ikraft ved udnyttelse af tillægget.

Ifølge lov nr. 204 af 28. februar 2017 om ændring af lov om miljøgodkendelse m.v. af husdyrbrug, lov om miljøbeskyttelse, lov om jordbrugets anvendelse af gødning og om plantedække og forskellige andre love, skal sager jf. § 10 stk. 9 om tilladelse eller godkendelse efter §§ 10-12, der er indsendt inden den 31. juli 2017, færdigbehandles efter de hidtil gældende regler, og jf. § 10, stk. 10, må der ikke fastsættes vilkår, der vedrører husdyrbrugets udbringningsarealer. Dette tillæg nr. 2 omfatter derfor udelukkende anlægsdelen.

Husdyrbruget er en IED-virksomhed (dvs. de landbrug, der betegnes § 12 stk. 1 nr. 1-3 i husdyrgodkendelsesloven), og er omfattet af lovgivningen i Industrial Emissions Direktivet. Det betyder, at der i godkendelsen er stillet vilkår om, at der skal indsendes en anmeldelse til kommunen ved ophør. Direktivet kræver desuden, at relevante farlige stoffer skal begrænses, samt at der årligt skal indberettes om emissionsovervågning. Miljøstyrelsen har fortolket kravene om begrænsning af farlige stoffer og indberetning således, at overholdelse af BAT-kravene samt indsendelse af husdyrbrugets gødningsregnskab til Landbrug- og Fiskeristyrelsen, opfylder IED-kravene.

Faxe Kommune vurderer, at ansøger har truffet de nødvendige foranstaltninger til at forebygge og begrænse forurening bl.a. ved anvendelse af den bedst tilgængelige teknik, og at husdyrbruget i øvrigt kan drives på stedet, uden at påvirke omgivelserne på en måde, som er uforenelig med hensynet til omgivelserne. Faxe Kommune vurderer, at indretning og drift af husdyrbruget kan ske i overensstemmelse med gældende regler og uden væsentlig påvirkning af miljøet, som dette er defineret i husdyrgodkendelsesloven.

Miljøgodkendelsen gives under forudsætning af, at de til enhver tid gældende regler på området og godkendelsens vilkår overholdes. Godkendelsen skal være udnyttet (ibrugtaget) senest 6 år efter godkendelsesdatoen dvs. senest den 20. juni 2024.

Godkendelsen gælder kun for det ansøgte. Der må **ikke** ske udvidelse eller ændring i dyreholdet, herunder stalde, gødningsopbevaringsanlæg og lignende, før ændringen er anmeldt til og godkendt af tilsynsmyndigheden.

Hvis miljøgodkendelsen ikke udnyttes helt eller delvist i tre på hinanden følgende år, bortfalder den del af miljøgodkendelsen, som ikke har været udnyttet i de pågældende tre år.

Miljøgodkendelsen omfatter udelukkende ejendommens erhvervsdel og forholdet til husdyrbrugslovgivningen. Miljøgodkendelsen fritager ikke fra krav om eventuel tilladelse, godkendelse, dispensation eller lignende efter anden lovgivning og for andre bestemmelser.

### **Retsbeskyttelse**

Vilkårene i dette tillæg nr. 2 til miljøgodkendelsen er omfattet af 8 års retsbeskyttelse, jf. § 40 i husdyrgodkendelsesloven. Dog kan vilkårene til enhver tid ændres efter reglerne i § 40, stk. 2.

# Klagevejledning

Denne afgørelse kan påklages til Miljø- og Fødevareklagenævnet af ansøger, klageberettigede myndigheder og organisationer, som angivet i §§ 84-87 i husdyrgodkendelsesloven, og enhver der har en væsentlig individuel interesse i sagen.

Godkendelsen er offentliggjort på Faxe Kommunes hjemmeside [www.faxekommune.dk](http://www.faxekommune.dk) under fanen "Politik og Demokrati – Afgørelser" den 20. juni 2018

Afgørelsen, der alene vedrører forholdene i henhold til husdyrgodkendelsesloven, kan inden 4 uger efter afgørelsens meddelelse/offentlige bekendtgørelse, dvs. inden den 18. juli 2018 kl. 23.59 påklages til Miljø- og Fødevareklagenævnet.

Eventuel klage indsendes via Miljø- og Fødevareklagenævnets Klageportal, som ligger på [www.nmkn.dk](http://www.nmkn.dk). På forsiden af [www.nmkn.dk](http://www.nmkn.dk) findes link til Klageportalen. Klageportalen ligger på [www.borger.dk](http://www.borger.dk) og [www.virk.dk](http://www.virk.dk). Du logger på [www.borger.dk](http://www.borger.dk) eller [www.virk.dk](http://www.virk.dk), ligesom du plejer, typisk med NEM-ID, der findes et link til klageportalen.

Klagen bliver sendt til Faxe Kommune af Klageportalen og klagen er formelt indgivet, når den er tilgængelig for myndigheden i Klageportalen.

Miljø- og Fødevareklagenævnet skal som udgangspunkt afvise en klage, der kommer uden om Klageportalen, hvis der ikke er særlige grunde til det. Hvis du ønsker at blive fritaget for at bruge Klageportalen, skal du sende en begrundet anmodning til den myndighed, der har truffet afgørelse i sagen. Myndigheden videresender herefter anmodningen til Miljø- og Fødevareklagenævnet, som træffer afgørelse om, hvorvidt din anmodning kan imødekommes.

Det er en betingelse for klagenævnets behandling af en klage, at der indbetales et gebyr til klagenævnet. Miljø- og Fødevareklagenævnets behandling af klager over afgørelser koster et gebyr på 900 kr. for privatpersoner, mens virksomheder og organisationer skal betale et gebyr på 1.800 kr. Du betaler gebyret med betalingskort i Klageportalen. Gebyret tilbagebetales, hvis du får helt eller delvist medhold i klagen.

En klage over en godkendelse efter §§ 11 eller 12 eller dispensation efter § 9 i husdyrgodkendelsesloven, har som udgangspunkt ikke opsættende virkning med mindre Miljø- og Fødevareklagenævnet bestemmer noget andet, jævnfør husdyrgodkendelsesloven § 81, stk. 1. Hvis godkendelsen udnyttes selv om der er klaget, sker det på ejers eget ansvar og risiko.

Ansøger vil blive underrettet, såfremt der inden klagefristens udløb, indgives klage fra anden side.

Faxe Kommune skal desuden gøre ansøger opmærksom på, at virksomheden har ret til aktindsigt. Tidspunkt for eventuelt gennemsyn af sagen kan aftales telefonisk med sagsbehandleren.

Denne afgørelse kan endvidere indbringes for domstolene, jf. husdyrgodkendelseslovens § 90. En eventuel sag skal være anlagt inden 6 måneder efter offentliggørelsen. Er godkendelsen påklaget, forlænges fristen til 6 måneder efter Miljø- og Fødevareklagenævnets afgørelse af sagen.

## Høring

For-offentlighed

Ansøgningen om godkendelse har været i 2 ugers for-offentlighed fra den 27. februar til den 14. marts 2018.



Der indkom 2 henvendelser som påpegede forhold omkring placering af ny gyllebeholder i åbent land samt omfang af fluebekæmpelse, anvendelse af en adgangsvej fra Kildegårdsvej og mangel af konkrete tiltag til at bekæmpe MRSA smitte.

Som konsekvens af disse bemærkninger har ansøger, for at imødekomme naboerne, valgt at flytte gyllebeholderen til en placering ved den samlede ejendom på Storgårdsvej 1.

Mht. transportveje anfører ansøger, at det var en mulighed, at kommunen gør Storgårdsvej bredere de sidste ca. 50 m, hermed var der mulighed for at både maskiner og personbiler kan passere hindanden. Desuden er brugen af de to adgangsveje præciseret i den miljøtekniske beskrivelse af transporter. Ift. MRSA oplyser ansøger, at der er lavet nye indslusningsforhold i 2015, alle medarbejder skal vaske sig og skifte tøj inden de forlader ejendommen, hermed begrænses risikoen for MRSA fra menneske til menneske.

Problemer med fluer vil blive håndhævet af Faxe Kommune, enten ved kommunens regelmæssige tilsyn eller ved behandling af konkrete klager.

#### Høring

I forbindelse med sagsbehandlingen, har udkast til godkendelse været i 3½ uges høring fra den 4. maj til den 30. maj 2018. Naboer (med matrikel op til matrikel matr. nr. 1a Kongsted By, Kongsted, samt beboelse inden for konsekvensradius for lugtgener) fik udkastet tilsendt. Desuden er ejeren af ejendommen og andre parter blevet hørt.

Udkast til afgørelse inkl. bilag blev sendt til nedenstående:

- Ansøger
- Ansøgers konsulent
- Alle naboer (ejere og lejere) med matrikel op til svinefarmen eller inden for en beregnet konsekvensradius for lugt på 1.130 m:

Høringsrunden gav anledning til bemærkninger fra 10 adressater, bemærkningerne går primært på trafik, lugt og værdiforringelse af ejendomme.

Høringsbemærkningerne samt kommunens kommentarer kan se på bilag 7.

Ingen af høringssvarerne gav anledning til ændringer af tillæg nr. 2, i forhold til det udkastede tillægget, som blev sendt i høring. Dog er der som vilkår 1 indsat, at godkendelsen gives på betingelse af, at der opnås de fornødne dispensationer, tilladelser og godkendelser efter anden lovgivning.

#### Offentliggørelse af afgørelsen

Faxe Kommune meddeler den 20. juni 2018 tillæg nr. 2 til miljøgodkendelse af 19. april 2012. Tillægget er annonceret den 20. juni 2018 på Faxe Kommunes hjemmeside: [www.faxekommune.dk](http://www.faxekommune.dk) samt i lokalaviserne Haslev Posten og Faxe Bugten.

Kopi af afgørelsen inkl. bilag er sendt til følgende:

- Ansøger
- Ansøgers konsulent: Mette Gold Frederiksen, Tuse Næs Vej 7, 4300 Holbæk, E-mail: [mgf@agrovi.dk](mailto:mgf@agrovi.dk)
- De, der i høringsperioden har anmodet om at få tillægget tilsendt.
- Naturstyrelsen, Haraldsgade 53, 2100 København Ø, [nst@nst.dk](mailto:nst@nst.dk)
- Sundhedsstyrelsen, Embedslægerne Sjælland, Rolighedsvej 7, 4180 Sorø, [sjl@sst.dk](mailto:sjl@sst.dk)
- Ferskvandsfiskeriforeningen for Danmark (Forurening Søer + vandløb) [nb@ferskvandsfiskeriforeningen.dk](mailto:nb@ferskvandsfiskeriforeningen.dk)
- Danmarks Sportsfiskerforbund, Skyttevej 4, 7182 Bredsten, [lbt@sportsfiskerforbundet.dk](mailto:lbt@sportsfiskerforbundet.dk)

- Danmarks Naturfredningsforening, Masnedøgade 20, 2100 København Ø, [dnfaxe-sager@dn.dk](mailto:dnfaxe-sager@dn.dk)
- Danmarks Naturfredningsforening, Faxe-afdelingen, [faxe@dn.dk](mailto:faxe@dn.dk)
- Dansk Ornitologisk forening, Vesterbrogade 140, 1620 København V, [natur@dof.dk](mailto:natur@dof.dk) og [faxe@dof.dk](mailto:faxe@dof.dk)
- Det Økologiske Råd, Blegdamsvej 4B, 2200 København N, [husdyr@ecocouncil.dk](mailto:husdyr@ecocouncil.dk)

## Vilkår

Miljøgodkendelsen meddeles på følgende vilkår:

### Generelt

1. Godkendelsen gives på betingelse af, at der opnås de nødvendige tilladelser, dispensationer og lignende efter anden lovgivning, f.eks. tilladelse til "ændret anvendelse af adgangsvejen".
2. Tillæg nr. 2 bortfalder, hvis det ikke er udnyttet (ibrugtaget) 6 år efter tillægget er meddelt. Kommunen skal orienteres om opstartsdato for udvidelsen af dyreholdet, omfattet af dette tillæg nr. 2.
3. Det er til enhver tid den ansvarlige for driften af anlægget, der er ansvarlig for at overholde tillægsgodkendelse nr. 2 med vilkår.
4. Der skal til enhver tid forefindes et eksemplar af dette tillæg nr. 2 til miljøgodkendelsen på ejendommen. Den ansvarlige for driften og de øvrige ansatte skal være bekendt med godkendelsens og tillæggets vilkår.
5. Kommunen kan kræve dokumentation for, at et vilkårligt vilkår i tillæg nr. 2 er overholdt.

### Landskabsinteresser

6. Den nye slagtesvinestald må opføres i en højde på maks. 9,7 m, og tilbygningen til smågrisestalden må opføres i en højde på maks. 7,8 m, svarende til eksisterende smågrisestald - se facadetegning i bilag 3.
7. De nye bygninger skal placeres som angivet på bilag 2, hvor ny gyllebeholder må opføres indtil 20 m fra staldanlægget. Ny-anlæg skal opføres i afdæmpede farver og i ikke reflekterende materiale, og matche de farver og materialer det eksisterende byggeri har.

### Årsproduktionen

8. Vilkår 8 i gældende godkendelse af den 19. april 2012 og afgørelse om skift af dyretype af 15. juli 2016 vedr. dyreholdets størrelse og antal stipladser ophæves og erstattes med efterfølgende vilkår 8.
9. Godkendelsen omfatter en svineproduktion svarende til et dyrehold på max. 794,21 DE, bestående af:

- 700 årssøer
- 24.000 smågrise (7-27 kg, 3.577 stipladser)
- 18.000 slagtesvin (27-115 kg, 4.500 stipladser) pr. kalenderår.

Dyreholdet må svinge 10 procent for den enkelte dyretype, så længe det maksimale dyrehold svarende til 794,21 DE og geneafstand for lugt ikke overskrides.

- Vilkår 10 i gældende godkendelse af den 19. april 2012 vedr. dyrehold og staldindretning ophæves og erstattes med efterfølgende vilkår 10.
- Husdyrholdet skal være sammensat og staldindretningen udført som beskrevet i tabel nedenfor:

Stald nr. og afsnit	Dyretype	Staldsystem	Vægt i kg	Antal dyr	Maks stipladser	Antal DE
Slagtesvine-stald	Slagtesvin	Delvis spaltegulv, 25-49 % fast gulv	27-115	6.000	1.500	180,95
Løbestald	Årsso	Individuel opstaldning, delvis spaltegulv	-	200	159	31,66
Smågrise-stald (lkast)	Smågrise	Toklimastald, delvis spaltegulv	7-27	4.320	640	16,76
Smågrise-stald	Smågrise	Toklimastald, delvis spaltegulv	7-27	19.680	2.937	76,33
Smågrise-stald (velfærd)						
Farestald	Årsso	Løsdrift, delvis spaltegulv	-	350	100	23,74
Drægtigheds-stald	Årsso	Løsgående, dybstrøelse + spaltegulv	-	500	341	79,14
Ny slagtesvine-stald		Delvis spaltegulv, 25-49 % fast gulv	27-115	12.000	3.000	361,90
Farestald (lkast)	Årsso	Kassestier, delvis spaltegulv	-	350	100	23,74

## Foder

- Vilkår 11, 12 og 13 i gældende godkendelse af den 19. april 2012 vedr. fodring ophæves og erstattes med efterfølgende vilkår 12-14.
- Den totale mængde P ab dyr pr. år beregnet som P ab dyr pr. slagtesvin x antallet af producerede slagtesvin skal være mindre end 12.431 kg P pr. år.
- "P ab dyr pr. slagtesvin" beregnes ud fra følgende ligning: P ab dyr pr. slagtesvin = ((afgangsvægt – indgangsvægt) x FE<sub>sv</sub> pr. dyr x gram fosfor pr. FE<sub>sv</sub>/1000) - ((afgangsvægt – indgangsvægt) x 0,0055 kg P pr. kg tilvækst).
- Der skal føres en logbog eller en produktionskontrol, hvoraf følgende skal fremgå:
  - antal producerede dyr
  - gennemsnitlige vægtintervaller (indgangs- og afgangsvægt/slagtevægt)
  - foderforbrug pr. dyr
  - det gennemsnitlige indhold af fosfor pr. FESV i foderblandingerne

De anvendte parametre kan fx være:

Faktor	Værdi
Antal producerede slagtesvin	18.000
Indgangsvægt (kg)	27,00
Afgangsvægt (kg)	115,00
FE <sub>sv</sub> pr. dyr	2,84
Gram fosfor pr. FE <sub>sv</sub> (g)	4,70
Kg P ab dyr pr. svin	0,691

(BAT- emissionsgrænseværdien for fosfor overholdes i ansøgningen ved at anvende foderkorrektion, så slagtesvinenes foder indeholder 4,7 g P/dyr i stedet for normen på 4,8 g P/dyr).

### Gyllebeholdere, håndtering af gylle og opbevaringskapacitet

16. Den nye gyllebeholder skal etableres med fast overdækning, med betonlåg, teltoverdækning med indvendigt skørt eller tilsvarende teknologi med samme ammoniak og lugt reducerende effekt.
17. Åbning af teltdugen må kun ske i forbindelse med omrøring, tømning og udbringning af gylle.
18. Skader på teltoverdækningen skal repareres inden for en uge efter skadens opståen.
19. Såfremt en skade ikke kan repareres inden for en uge, skal der indgås aftale om reparation inden to hverdage efter skadens opståen. Tilsynsmyndigheden underrettes straks herom.
20. Der skal føres en logbog for gyllebeholdere, hvori eventuelle skader på overdækningen noteres med angivelse af dato for skaden samt dato for reparation. Logbogen skal opbevares på husdyrbruget i mindst fem år, og forevises på tilsynsmyndighedens forlangende.

### Ammoniakreducerende teknologi i staldanlæg

21. Vilkår 22-29 og vilkår 57 om gyllekøling i gældende godkendelse af 19. april 2012 ophæves.
22. Der skal anvendes Active NS i hele den producerede gyllemængde på bedriften, således at der opnås en ammoniakreducerende effekt på minimum 10 % i alle staldanlæg.
23. Active NS skal tilsættes til gyllen i en koncentration på 20 g/m<sup>3</sup> gylle regnet ud fra fyldte kummer. Produktet skal anvendes hele året (8.760 timer).
24. Produktet Active NS skal godkendes på Miljøstyrelsens teknologiliste indenfor 2 år, efter meddelelsesdatoen for dette tillæg nr. 2, med en ammoniakreducerende effekt på minimum 10 % året rundt (8760 timer).

Såfremt produktet ikke godkendes eller den dokumenterede effekt af Active NS giver en ammoniakreduktion < 10 %, skal der indsendes ansøgning om ændring af teknologi til reduktion af ammoniakudledningen. Ansøgning om ændret teknologi skal indsendes når effekten er dokumenteret, dog senest 1 mdr. efter udløbet af 2 års fristen.

## Ventilation

25. Vilkår 30 og 31 i gældende miljøgodkendelse af 19. april 2012 ophæves.

26. Vilkår til de enkelte afkast fastsættes som forudsat i OML-beregning:

- Der skal etableres miljøkors i alle afkast.
- Afkast skal være placeret som angivet på bilag 4, hvor afkast på ny slagtesvinestald skal samles i 2 batterier.
- Indretning og drift skal overholde de fastsatte værdier i tabellen herunder

	Stald 1a Slag- tesvin	Stald 1b Slag- tesvin	Stald 2 Løbe- stald	Stald 3a Fare- stald (ikast)	Stald 3b Smågri- se (ikast)	Stald 4 Drægtig- hed- stald	Stald 5 Fare- stald	Stald 6 Smågri- se-stald	Stald 7 Ny slagtesvin
<b>Maks stipl.</b>	450	1.050	159	100	640	341	100	2.937	3.000
<b>Antal afkast (nummerering)</b>	4 (1-4)	10 (5-14)	4 (15-18)	3 (19-21)	5 (22-26)	naturlig	6 (27-32)	8 (33-40)	14 (41-47+48-54)
<b>Ventilations- mængde i m<sup>3</sup>/t (minimum)</b>	4 stk. á 12.800 m <sup>3</sup> /hour	10 stk. á 12.075 m <sup>3</sup> /hour	4 stk. á 3.975 m <sup>3</sup> /hour	1 stk. á 14.000 m <sup>3</sup> /hour 2 stk. á 12.800 m <sup>3</sup> /hour	5 stk. á 5.000 m <sup>3</sup> /hour	naturlig	6 stk. á 6.667 m <sup>3</sup> /hour	8 stk. á 14.685 m <sup>3</sup> /hour	14 stk. á 24.500 m <sup>3</sup> /hour
<b>Afkasthøjde målt fra terræn (minimum)</b>	6 m	6,5 m	6,4 m	7,5 m	7,5 m	/	7,7 m	8,8 m	12,7 m (3,5 m over kip)
<b>Afkastdiameter (maksimum)</b>	0,65 m	0,65 m	0,65 m	0,65 m	0,65	/	0,60 m	0,80 m	0,80 m

## Spildevand

27. Der skal søges separat tilladelse til afledning af overfladevand fra det nye stalldanlæg, og afledning eller etablering af samletank til bortskaffelse af evt. sanitært spildevand.

## Energi og vand

Ingen nye vilkår

## Transport

Ingen nye vilkår

## Fluer

Ingen nye vilkår

## Oplag af olie og kemikalier

Ingen nye vilkår

## Støj

Ingen nye vilkår

## Lugt

28. Der skal anvendes Active NS i hele den producerede gyllemængde på bedriften, således at der opnås en lugtreducerende effekt på minimum 20 % i alle staldanlæg.
29. Active NS skal tilsættes til gyllen i en koncentration på 20 g/m<sup>3</sup> gylle regnet ud fra fyldte kummer. Produktet skal anvendes hele året (8.760 timer).
30. Produktet Active NS skal godkendes på Miljøstyrelsens teknologiliste indenfor 2 år, efter meddelelsesdato for dette tillæg nr. 2, med en lugtreducerende effekt på minimum 20 % året rundt (8760 timer).

Såfremt produktet ikke godkendes eller den dokumenterede effekt af Active NS giver en lugtreduktion < 20 %, skal der indsendes ansøgning om ændring af teknologi til reduktion af lugtemissionen. Ansøgning om ændret teknologi skal indsendes når effekten er dokumenteret, dog senest 1 mdr. efter udløbet af 2 års fristen.

Se endvidere nye vilkår under punktet "Ventilation".

## Støv

Ingen nye vilkår

## Uheld og driftsforstyrrelser

Ingen nye vilkår

## Udbringningsareal

Vilkår bortfaldet som følge af de generelle regler

## Kvælstof

Vilkår bortfaldet som følge af de generelle regler

## Fosfor

Vilkår bortfaldet som følge af de generelle regler

## BAT

31. Eksisterende vilkår 57 i gældende miljøgodkendelse af 19. april 2012 ophæves og erstattes med nedenstående vilkår 31.
32. Det skal med staldindretningen og drift sikres, at den samlede ammoniakemission ikke overstiger 9.061 Kg N/år.

Vilkår der sikrer, at BAT-niveauet overholdes, findes under punkterne "Årsproduktion", "Foder", "Håndtering af gylle" og "Ammoniakreducerende teknologi i staldanlæg".

## Egenkontrol

33. Følgende skal noteres i logbog:
  - Tidspunkt for udslusning af gylle fra kanaler
  - Tidspunkt for tilsætning af Active NS til gyllen og tilsætningssted

- Registrering af tilsatte mængder Active NS
- Faktura for indkøbt Active NS

Logbogen skal fremvises på forlangende og opbevares i minimum 5 år.

### **Virksomhedens ophør**

34. Senest fire uger efter driftsophør af IE-husdyrbruget, skal ophøret anmeldes til Faxe Kommune med et oplæg til vurdering efter jordforureningslovens § 38 k, stk. 1. Anmeldelsen skal indgives skriftligt.

## Beskrivelse af projektet

---

Peter Kiær har den 4. april 2017 via husdyrgodkendelse.dk søgt om godkendelse til at udvide svineproduktionen.

Der blev oprindeligt ansøgt om, at udvidelsen skulle ske ved etablering af nyt selvstændigt staldanlæg i åbent land ved Kildegårdsvej 1A, 4690 Haslev. Udkast til tilladelse til denne placering har været i nabohøring, og der indkom en del kommentarer.

Ansøger har efterfølgende ønsket at ændre ansøgningen om placeringen ved Kildegårdsvej, og der blev i stedet ansøgt om at foretage udvidelsen af dyreholdet, ved at placere nyt staldanlæg og gødningslager i direkte tilknytning til den eksisterende svineproduktion på Storgårdsvej 1, 4690 Haslev. Hermed vil dyreholdet være samlet på en enhed, hvilket vil reducere forbruget af ressourcer, og forbedre logistikken på bedriften. Ansøgningen er derfor genindsendt, med det ændrede projekt, den 20. november 2017.

Der er i dag en miljøgodkendelse til 700 årssøer med smågrise til 7 kg, 24.000 smågrise (7-30 kg), 6.870 slagtesvin (30-107 kg) svarende til 444,52 DE på ejendommen. Dette med grundlag i en miljøgodkendelse fra 19. april 2012, med efterfølgende anmeldelse om skift af dyretype af 15. juli 2016.

Vurderinger i forbindelse med udvidelse af produktionen, skal dog jf. husdyrgodkendelsesloven tage udgangspunkt i den samlede udvidelse indenfor de seneste 8 år.

I 2009 var der en produktion på 570 årssøer, 13.600 smågrise (7-30 kg), 9.250 slagtesvin (30-102 kg) svarende til 409,88 DE. Dette med grundlag i miljøgodkendelse fra oktober 2005.

Der ansøges nu om et tillæg til den gældende miljøgodkendelse med en udvidelse til 700 årssøer, 24.000 smågrise (7-27 kg), 18.000 slagtesvin (27-115 kg) svarende til 794,21 DE.

Husdyrbruget er i forbindelse med seneste udvidelse blevet miljøgodkendt efter § 12 i husdyrbrugloven, med afgørelse fra Faxe Kommune af 19. april 2012 samt en efterfølgende afgørelse om skift af dyretype af 15. juli 2016.

Udvidelse af en svineproduktion til 794,21 DE er omfattet af § 12 i Lov om miljøgodkendelse m.v. af husdyrbrug, nr. 442 af 13. maj 2016.

Ansøgningen omfatter desuden opførelse af ny slagtesvinestald på ca. 2.630 m<sup>2</sup>, en velfærdsudvidelse af den eksisterende smågrisestald på ca. 420 m<sup>2</sup> samt en ny gyllebeholder på 5.000 m<sup>3</sup>, med en 100 m<sup>3</sup> fortank.

Nybygninger placeres nordvest for det eksisterende bygnings sæt, i umiddelbar tilknytning hertil (se bilag 1).

Til husdyrproduktionen hører et ejet areal, som er omfattet af gældende miljøgodkendelse, samt tillæg nr. 1. til miljøgodkendelsen. Vilkår, beskrivelse og vurdering af arealerne er dog ikke foretaget i nærværende tillæg, idet arealer ikke længere reguleres i ejendommens miljøgodkendelse, men reguleres af generelle regler.

Den ansøgte udvidelse godkendes ved et tillæg til den eksisterende miljøgodkendelse. Den eksisterende godkendelse er stadig gældende med undtagelse af de vilkår, som ændres som følge af dette tillæg nr. 2.



## Husdyrbrugets beliggenhed og planmæssige forhold

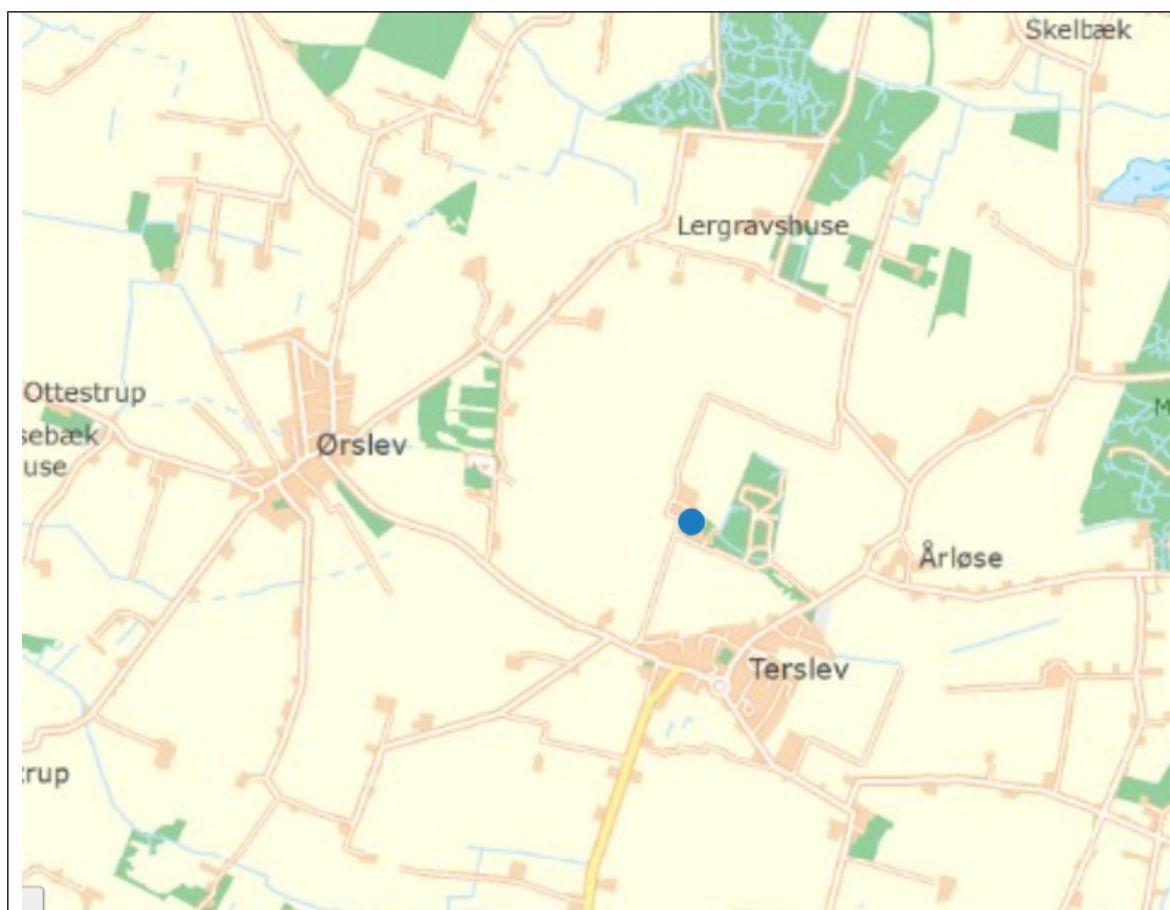
I dette kapitel beskrives og vurderes projektet i forhold til afstandskrav til naboer, vandforsyning, offentlig vej m.v. samt husdyrbrugets beliggenhed i forhold til forskellige bygge- og beskyttelseslinjer, fredninger mv. Desuden beskrives og vurderes husdyrbrugets placering i landskabet med hensyn til landskabelige værdier.

### **Bygge- og beskyttelseslinjer, fredninger mv.**

#### **Miljøteknisk redegørelse**

Anlægget ligger indenfor et jordbrugsområde, og i god afstand fra særlige interesseområder og/eller bygge/beskyttelseslinjer.

Ejendommen er placeret imellem Ørslev i Ringsted Kommune og Terslev i Faxe Kommune. Ejendommen ligger i Faxe Kommune.



De nye staldanlæg (ny slagtesvinestald, velfærdsudvidelse af smågrisestald) og opbevaringsanlæg er placeret i landzone, med minimum 750 meter til nærmeste beboelse på anden ejendom uden landbrugspligt, der ligger i byzone syd for den eksisterende bygningsmasse. Der er ca. 700 m til nærmeste byzone, Terslev By. Der er ca. 620 m til Lokalplan i landzone i den nordøstlige del af Terslev. Der er ca. 950 m til nærmeste samlet bebyggelse beliggende ved Årløse øst for ejendommen.

Placering af de nye staldafsnit og opbevaringslagre i forhold til de generelle afstandskrav fremgår af nedenstående tabel.

	Generelle afstands- krav meter	Konkret afstand, meter
Ikke-almene vandforsyningsanlæg	25	120 (DGU 217.85A)
Almene vandforsyningsanlæg	50	>1.000 Terslev Vandværk
Vandløb (herunder dræn) og søer	15	Ca. 2-300 3 vandhuller
Offentlig vej og privat fællesvej	15	900 Kildegårdsvej
Levnedsvirksomhed	25	>25
Beboelse på samme ejendom	15	150
Naboskel	30	Ca. 460 Vest for gyllebeholder,

## Kommunens bemærkninger og vurdering

Husdyrbrugets nyprojekterede anlæg ligger udenfor fredninger, strand- klit-, sø- å- og fortidsmindebeskyttelseslinjer.

Alle afstandskrav til vandforsyning, vej og naboskel mv., i henhold til § 8 i Lov om miljøgodkendelse mv. af husdyrbrug, er overholdt.

Se bilag 1 og 2 for kortmateriale over beliggenhed af nyanlæg.

## Vilkår

På baggrund af ovenstående stilles ikke yderligere vilkår.

## Placering i landskabet

---

### Miljøteknisk redegørelse

Bygningsmæssigt er der tale om byggeri af en ny slagtesvinestald på ca. 2.630 m<sup>2</sup>, en velfærdsudvidelse til smågrisestalden på ca. 420 m<sup>2</sup>, samt en ny gyllebeholder på 5.000 m<sup>3</sup> og en 100 m<sup>3</sup> fortank.

Alle nybygninger placeres i tilknytning til det eksisterende bygnings sæt på ejendommen.

Det er fravalgt at placere den nye stald øst for ejendommen, hovedsageligt pga. af, at området er vådt og sumpet og derfor ikke egnet til byggeri.

Det er også fravalgt at placere den nye stald vest for ejendommen, da det ikke vil ligge naturligt i forhold til ejendommens flow i staldsystemet, og det ydermere vil forhindre en måske fremtidig udvidelse og renovering af det eksisterende staldsystem.

Den nye stald ønskes placeret nord for staldanlægget, og parallel med den eksisterende smågrisestald. Hermed ligger smågrisestalden og slagtesvinestalden i naturlig sammenhæng.

Der er pt. ingen planer om yderligere tilbygninger eller ændringer på ejendommen, men den valgte placering er tænkt som en fremtidssikring, da det om nødvendigt vil være muligt at bygge videre på det nye staldanlæg, i takt med at det gamle staldsystem bliver slidt op og skal fornyes.

Den nye gyllebeholder ønskes placeret ved det eksisterende anlæg. Det oprindelige ønske til placering af ny gyllebeholder var "fritliggende", men i tilknytning til den eksisterende fritliggende gyllebeholder, der ligger ved Kildegårdsvej. Ansøgningsmaterialet har været offentliggjort, og i den forbindelse har der været bemærkninger til den ønskede placering i det åbne land. For at imødekomme disse bemærkninger er gyllebeholderen flyttet hjem til selve ejendommen. Ansøger anmoder om, at gyllebeholderen må flyttes i forbindelse med etableringen indenfor ejendommens naturlige byggefelt, uden dette kræver tillæg eller nyt ansøgningsmateriale. En evt. flytning af gyllebeholderen indenfor byggefeltet mener ansøger ikke påvirker hverken landskab, lugt eller ammoniak væsentligt.

Derudover gør ansøger opmærksom på, at ansøger undersøger diverse muligheder for alternativ afsætning af gyllen. Det vil måske betyde, at gyllebeholderen på sigt ønskes flyttet til anden ejendom, hvilket formodentlig vil udløse en landzonetilladelse. Dette er endnu ikke fastlagt, hvorfor ansøger indtil videre fastholder placeringen på selve ejendommen.

Gyllebeholderen er søgt etableret med overdækning, der anmodes om, at tildækning af gyllebeholderen evt. kan erstattes af anden teknik med det samme reduktionsniveau.

Derudover ønskes der mulighed for etablering af en ny fortank på ca. 100 m<sup>3</sup>, denne fortank er ikke medregnet i opbevaringskapaciteten.

Højden på den nye slagtesvinestald målt fra terræn bliver maks. 9,7 m i kip. Sokkelhøjde ikke fastlagt, men bygningshøjde fra sokkel er 9,2 m – som også er anvendt i OML-beregningen – worst case. Velfærdsudvidelsen til smågrisestalden får en kiphøjde tilsvarende den eksisterende smågrisestald, som er på 7,8 m. Taghældningen på det nye staldanlæg til slagtesvin er 20 grader og velfærdsudvidelsen er på 15 grader som eksisterende staldanlæg

Materialerne til de nye stalde vil være som de eksisterende stalde, dvs. Facadebeklædning: Lyse stålplader og/eller lyse elementer. Tagbeklædning: Lyse tagplader

Gyllebeholderen vil få en sidehøjde på ca. 2,5 m med teltoverdækning vil der blive en maks. højde på ca. 9,5-10 m.

De nye anlæg ligger i landzone og uden for større sammenhængende naturområder eller andre udpegninger af kulturel og naturmæssig værdi. Der er tale om et åbent landskab præget af spredte ejendomme.

## **Kommunens bemærkninger og vurdering**

Placeringen af det nye byggeri er blandt andet bestemt af produktionen på ejendommen, hvor en sammenbygning med eksisterende bebyggelse er mest hensigtsmæssig. Det vurderes, at beliggenhed og udformning af de projekterede stalde ikke visuelt vil ændre på området, da bygningerne set fra Terslev ligger "gemt" af de eksisterende bygninger. Mod øst er anlægget afskærmet af skov, samt af læbælter mod vest

Kommunen vurderer, at det samlede bygningsanlæg, også efter udbygningen, vil fremstå som en driftsmæssig enhed. Den nye gyllebeholder skal placeres med en maksimal afstand til staldanlægget på 20 m, for at anlægget kan betragtes som en driftsmæssig enhed. Der er sat vilkår til dette.

Det vurderedes tillige, at de nye driftsbygninger ikke ændrer væsentligt på oplevelsen af landskabet samt at udvidelsen ikke vil forringe de landskabelige- kulturhistoriske- naturmæssige- geologiske- eller rekreative værdier i området, når de nye vilkår om placering, farver og materialer efterleves.

## Vilkår

Der er sat vilkår til maksimale højder af nybyggeri, placering af de nye anlæg, samt krav om, at farver og materialer matcher det eksisterende anlæg.

## Husdyrhold, staldanlæg og drift

I dette kapitel beskrives og vurderes husdyrholdets sammensætning, staldindretning, fodring, vand- og energiforbrug, samt håndtering af spildevand, regnvand, affald, pesticider, driftsforstyrrelser og uheld.

### Husdyrhold og staldindretning

#### Miljøteknisk redegørelse

Den fremtidige drift fremgår af følgende tabel:

Stald nr. og afsnit	Dyretype	Staldsystem	Vægt i kg	Antal dyr	Maks sti-pladser	Antal DE
Ny Slagtesvine-stald	Slagtesvin	Delvis spaltegulv, 25-49 % fast gulv	27-115	6.000	1.500	180,95
Løbestald	Årsso	Individuel opstaldning, delvis spaltegulv	-	200	159	31,66
Smågrise-stald (lkast)	Smågrise	Toklimastald, delvis spaltegulv	7-27	4.320	640	16,76
Smågrise-stald	Smågrise	Toklimastald, delvis spaltegulv	7-27	19.680	2.937	76,33
Ny Smågrise-stald (vel-færd)						
Farestald	Årsso	Løsdrift, delvis spaltegulv	-	350	100	23,74
Drægtigheds-stald	Årsso	Løsgående, dybstrøelse + spaltegulv	-	500	341	79,14
Ny slagtesvine-stald		Delvis spaltegulv, 25-49 % fast gulv	27-115	12.000	3.000	361,90
Farestald (lkast)	Årsso	Kassestier, delvis spaltegulv	-	350	100	23,74
Dyreenheder i alt						794,21

Oversigtstegning over anlæg se bilag 1.

Der foreligger miljøgodkendelse efter miljøbeskyttelsesloven kapitel 5 af d. 11. oktober 2005, hvilket er udgangspunktet for denne ansøgning. Derudover foreligger der miljøgodkendelse efter § 12 i husdyrbrugsloven fra d. 19. april 2012, Tillæg nr. 1 vedr. arealer fra d. 9. juni 2015, samt en anmeldelse om skift af dyretype fra d. 15. juli 2016.

#### Opgørelse af dyreholdet

	miljøbeskyttelsesloven kapitel 5 af d. 11. oktober 2005	miljøgodkendelse efter § 12 fra d. 19. april 2012	Anmeldelse om skift af dyretype fra d. 15. juli 2016	Ansøgt produktion
Årssøer	570	700	700	700
Smågrise	13.600 (7-30 kg)	22.200 (7-32 kg)	24.000 (7-30 kg)	24.000 (7-27 kg)
Slagtesvin	9.250 (30-102 kg)	7.000 (32-107 kg)	6.870 (30-107 kg)	18.000 (27-115 kg)
DE i alt	409,9 DE			794,2 DE

Ansøger ønsker mulighed for at variere indgangsvægt og afgangsvægt, så længe det samlede antal DE ikke overskrides.

Den tilladte nudrift er anmeldelsen om skift af dyretype fra 15. juli 2016.

Udvidelsen betyder, at der skal etableres en ny slagtesvinestald og ny gyllebeholder med fortank. Derudover ønskes der foretaget en tilbygning til smågrisestalden, som alene er en dyrevelfærdsudvidelse, dvs. der produceres ikke flere smågrise, men grisene får mere plads.

I de nye stalde vil der i forbindelse med udvidelsen blive implementeret BAT-teknologi i form af delvist spaltegulv, hvilket mindsker ammoniakfordampning. Desuden anvendes Aktive NS tilsætning til gyllen, som forventes at mindsker ammoniakfordampningen med 10 % og lugtmission med 20 %. Endelig overdækkes den nye gyllebeholder.

Der er etableret overbrusning over gødearealet i alle staldene. Dette bruges til reguleringen af grisenes kropstemperatur. Ydermere holder det spalterne rene og kølige. Dyrene gøder hermed hellere på spalterne end på det faste lejeareal.

## **Kommunens bemærkninger og vurdering**

Tillægget er givet på grundlaget af de oplysninger om dyrehold, staldtyper, og stipladser som fremgår af tabel over fremtidig drift.

Det vurderes, at det ansøgte dyrehold i de ansøgte staldtyper og med de valgte teknologier kan godkendes, hvorfor der er sat nye vilkår om tilladt dyrehold, staldindretning mv.

Overholdelse af BAT fremgår af særskilt afsnit "Bedste Tilgængelige Teknik"

## **Vilkår**

Miljøpåvirkningen afhænger af dyresammensætning og fordeling på staldtype. Derfor bortfalder tidligere vilkår om tilladt dyrehold, antal stipladser, staldindretning mv. og der fastsættes nye vilkår om antal dyr, vægtgrænser, stipladser i de enkelte staldanlæg og den maksimale tilladte produktion.

## **Ventilation**

---

### **Miljøteknisk redegørelse**

Ventilationssystemet reguleres efter den aktuelle belægning. Der udføres en jævnlig rengøring (ved hvert holdskifte) og tilsyn af ventilationskanaler og ventilator, herved fjernes snavs mv. som kan yde modstand og forøge strømforbruget. Der gennemføres regelmæssig kontrol af temperatur- og luftfugtighedsfølernes indstilling og nøjagtighed. Der installeres trинløs styring af ventilatorer i staldene, hvilket regulerer luftcirkulationen efter behov, og dermed giver lavest mulig forbrug af energi. Det er oplyst, at der ved strømsvigt og høje temperaturer i stalden er etableret alarm på ventilationssystemet.

Ifølge referencedokumentet for bedste tilgængelige teknikker (BREF), der vedrører fjerkræ- og svineproduktion, anvendes der BAT, når der etableres (delvis) lavenergibelysning, eftersyn og rengøring af ventilatorer samt temperaturstyring der sikrer temperaturkontrol og minimums-ventilation i perioder, hvor der ikke er behov for ret stor ventilation.

Ventilationsprincippet i de fleste svinestalde er undertrykventilation. Det er i form af enten "diffus" ventilation, hvor luften kommer ned i gennem hele loftfladen og blæses ud af skorstene, eller via vægventiler og udsugning. I drægtighedsstalden er der naturlig ventilation.

Ventilationsafkastene er indtegnet på vedlagte situationsplan på bilag 4.

Standard ventilationsydelse:

- Slagtesvin: 115 m<sup>3</sup>/time/gris
- Smågris: 40 m<sup>3</sup>/time/gris
- Farestald: 400 m<sup>3</sup>/time/gris
- Drægtighedsstald: 100 m<sup>3</sup>/time/gris

Den generelle lugtberegning i it-systemet er erstattet af en konkret OML-lugtberegning, idet lugtgenekriteriet med den generelle lugtberegning i it-systemet, ikke kan overholdes til Terslev Byzone. Beskrivelse af dette fremgår i kapitel om "Forurening og gener fra husdyrbruget" under afsnittet om "Lugt".

## Kommunens bemærkninger og vurdering

Ventilationssystemet er samme type som i gældende godkendelse, og der er derfor ikke yderligere vurderinger på dette.

Lugtgenegrænsen overholdes bl.a. ved at udføre ændringer i anlæggets ventilationsforhold, og er dokumenteret ved udarbejdelse af OML-beregning af de konkrete forhold. OML-beregningen viser, at lugtgenegrænsen kan overholdes ved byzone. Dette betyder, at de anvendte forudsætninger i den konkrete OML fastsættes som vilkår.

Vurdering af tiltag for overholdelse af lugtgenegrænsen, fremgår i kapitel om "Forurening og gener fra husdyrbruget" under afsnittet om "Lugt".

## Vilkår

På baggrund af ovenstående, bortfalder tidligere vilkår til ventilationsafkast, og der er stillet nye vilkår for indretningen af de enkelte afkast, gældende for hele staldanlægget. Kravene fastholder de enkelte forudsætninger anvendt i den indsendte OML beregning.

Der er derfor indført vilkår til ventilationsmængder og afkasthøjder, samt afkastdiameter for de enkelte afkast på hele staldanlægget.

## Fodring

---

### Miljøteknisk redegørelse

Der fremstilles foder af korn fra egen avl, samt indkøbte råvarer. Alt korn og foder opbevares i siloer og i korn/foderlade.

Foderanlægget vil blive udvidet, men det er udelukkende tekniske løsninger, der kan foretages i den eksisterende foderlade.

### Efter udvidelsen er der et årligt forbrug på ca. 6570 tons færdigblandet foder

Tidligere gældende foderkorrektioner ændres for overholdelse af BAT-fosforkrav.

Der er foretaget en BAT beregning i forhold til fosfor, jf. Miljøministeriets Vejledende emissions-grænseværdier opnåelige ved anvendelse af den bedste tilgængelige teknik.

Søer på gyllesystem (79,14 DE \* 23,9 kg P /DE) = 1.891 Kg P

Søer på dybstrøelse med gyllesystem (79,14 DE \* 24,5 kg P pr. DE) = 1.939 kg P

Slagtesvin (542,84 DE \* 22,3 kg P pr. DE) = 12.105 kg P

Smågrise (93,09 DE \* 29,2 kg P pr. DE) = 2.718 kg P

Max fosfor beregnet i forhold til vejledende emissionsgrænseværdi 18.653 kg P

Uden tiltag på fosfor er indholdet i gødningen jf. it-systemet  
Fosfor skal reduceres med

19.122 kg P  
469 kg P

**Ansøgers foderkonsulent har beregnet en fodringskorrektion på 4,7 gram P pr. FE. slagtesvin – hvilket giver en samlet mængde fosfor på 18.633 kg P om året.**

## Kommunens bemærkninger og vurdering

Kommunen vurderer, at der med de nuværende og planlagte tiltag til opbevaring og håndtering af foder, ikke sker en væsentlige øget påvirkning af omgivelserne. Desuden anses kravene til BAT for fosfor at være efterkommet.

## Vilkår

De gældende vilkår for foderkorrektioner ophæves, og erstattes med relevante fodringsvilkår for overholdelse af BAT niveauet for fosfor.

## Energi- og vandforbrug

### Miljøteknisk redegørelse

#### Energiforbrug

Resource	FØR	EFTER	Opbevaring (f.eks. tank type, bygning eller indretning)
Elforbrug i normalt (energispærerkataloget)	211.500 kWh*	260.000 kWh*	/
Elforbrug oplyst af ansøger	Ca. 480.000 kWh	/	
Fyringsolie til stald (udtørring med varmekanon) Oplyst af ansøger	Ca. 5.000 liter	Ca. 8.000 liter	2500 liter Dieseltank placeret udendørs ved smågristalden.
Halmfyring Oplyst af ansøger	350 tons	350 tons	I lade
Dieselolie til maskiner Oplyst af ansøger	Ca. 50.000 liter	Ca. 50.000 liter	2500 liter Dieseltank Placeret i det gl. maskinhus samt udendørs tank ved indkørsel.

\*I normtallene for elforbrug er der ikke medregnet elforbruget ved et hjemmeblander.

#### Vandforbrug

	FØR	EFTER
Drikkevand	8.300 m3	13.200 m3
Drikkevandsspild	850 m3	1.500 m3
Vaskevand (stalder)*	650 m3	1.000 m3
Staldtoilet mv.	170 m3	170 m3
Vaskevand (maskiner)	100 m3	100 m3
Markvanding	0 m3	0 m3
Samlet vandforbrug normalt	Ca.10.070 m3	Ca. 15.970 m2
Vandforbrug oplyst af ansøger	Ca. 10.000 m3	/

Ejendommen forsynes med vand fra egen boring.

Regnvand fra tage og befæstede arealer føres til markdræn, jf. vedlagte beliggenhedsplan.



## Kommunens bemærkninger og vurdering

Kommunen vurderer, at energi- og vandforbruget er på et fornuftigt leje i forhold til udvidelsen.

Der gøres opmærksom på, at der skal søges om selvstændig tilladelse til udledning af tag- og overfladevand, samt håndtering af evt. sanitært spildevand.

### Vilkår

På baggrund af ovenstående er der ikke stillet nye vilkår.

## ***Spildevand herunder regnvand***

---

### Miljøteknisk redegørelse

#### Rest vand (spildevand)

	FØR Spildevand	EFTER Spildevand	Ledes til
Drikkevandsspild og vaskevand fra stalde	1.595 m <sup>3</sup>	2.878 m <sup>3</sup>	Gyllebeholder
Vaskevand fra vaskeplads	100 m <sup>3</sup>	100 m <sup>3</sup>	Gyllebeholder
Regnvand på tage*	9.800 m <sup>3</sup>	11.900 m <sup>3</sup>	Afledes til dræn

\*Der er ca. 14.000 m<sup>2</sup> før, og 17.000 m<sup>2</sup> efter udvidelsen.

Drikkevandsspild og vaskevand fra stalde går til gyllebeholderen, men begge dele er medregnet som normalt i gødningsberegningen.

## Kommunens bemærkninger og vurdering

Det er planlagt, at afledning af overfladevand fra de nye staldafsnit skal føres til eksisterende afløbsledninger. Der skal søges om selvstændig tilladelse til denne nye udledning af overfladevand.

### Vilkår

Der er indsat vilkår om, at der skal indhentes tilladelse til afledning af overfladevand fra de nye staldanlæg samt afledning af sanitært spildevand, såfremt der etableres nye sanitære forhold i det udvidede staldanlæg.

## ***Affald***

---

### Miljøteknisk redegørelse

#### Affald og kemikalier

##### Døde dyr

Ved en produktion på 18.000 Slagtesvin er der en dødelighed på ca. 2 %, dette vil maksimalt svarer til 360 døde grise med en gns. vægt på 70 kg. Derudover vil der være døde søer + smågrise i alt svarende til ca. 30 tons døde dyr om året.

Døde dyr opbevares på fast areal med kadaverkap. Døde dyr afhentes af DAKA, normalvis indenfor 24 timer efter anmeldelse, hvis ikke det er op til weekend eller helligdag. Afhentningstidspunktet vil normalvis være indenfor en normal arbejdsdag.

Placering af døde dyr fremgår på vedlagte beliggenhedsplan.

##### Fast affald



Type	Nu drift	Ansøgt	Opbevaring	Bortskaffelse
Papir, pap, EAK kode 15 01 01, Plastik EAK kode 02 01 04	1000 Kg pap. 1000 kg plast.	1500 Kg pap. 1500 kg plast.	Indendørs	Kommunal affaldsordning
Tomme spraydåser EAK kode 16 05 04	100 stk.	200 stk.	Indendørs	Kommunal affaldsordning
Jern/metal EAK kode 02 01 10	1000 kg	2000 kg	Indendørs	Kommunal affaldsordning
Små Jern	1000 kg	2000 kg	Indendørs	Kommunal affaldsordning

#### Beskrivelse af kemikalier generelt

Type	Nu drift	Ansøgt	Opbevaring	Bortskaffelse
Emballage fra sprøjtemidler EAK kode 0020108	400 dunke	400 dunke	/	/
Sprøjtemiddelrester EAK kode 20 01 19	nej	nej	/	/
Spildolie EAK kode 020 01 26	250 liter	250 liter	I maskinhal	Til genbrug
Veterinært affald (kanyler, tomme medicin flasker) EAK kode 18 01 03	200 glas flasker. 400 plast flasker. 10 kg. Kanyler affald	300 glas flasker. 600 plast flasker. 20 kg. Kanyler affald	Indendørs	Kommunal affaldsordning

### Kommunens bemærkninger og vurdering

Kommunen vurderer, at der ikke vil være problemer med hensyn til affaldsbortskaffelse fra udvidelsen af husdyrbruget. De eksisterende vilkår er dækkende for håndtering af affald, olie og kemikalier.

#### Vilkår

Ingen nye vilkår.

### ***Råvarer og hjælpestoffer***

---

#### Miljøteknisk redegørelse

##### Pesticider

Pesticider og kemikalier opbevares i aflåst kemikalierum uden afløb. Medicin opbevares i medicinskab i stalden, her opbevares også veterinært affald frem til aflevering.

Spildolie opbevares efter forskrifterne i spildbakke.

Rengøringsmidler opbevares i stald.

### Kommunens bemærkninger og vurdering

Der er ingen ændringer ift. den gældende godkendelse.

#### Vilkår

Ingen nye vilkår.

## Driftsforstyrrelser eller uheld

### Miljøteknisk redegørelse

Der forefindes en beredskabsplan, der beskriver forholdsregler i forbindelse med uheld med kemikalier og gylle, brand mv.

### Kommunens bemærkninger og vurdering

Kommunen vurderer, at beredskabsplanen i tilstrækkeligt omfang forholder sig til håndtering af kritiske situationer, herunder brand, udslip af gylle, spild af olie og kemikalier m.m. på bedriften.

### Vilkår

Ingen nye vilkår.

## Gødningsproduktion og -håndtering

I dette kapitel beskrives og vurderes den husdyrgødning, der produceres på ejendommen og evt. afsættes og modtages fra anden side, og om mulighed for modtagelse af større mængder husdyrgødning. Husdyrgødningens opbevaring, håndtering og evt. teknisk forarbejdning indgår også heri.

### Gødningstyper og mængder

#### Miljøteknisk redegørelse

I den ansøgte produktion produceres 15.710 tons gylle inkl. drikkevandsspild og vaskevand. Der produceres ingen fast gødning, men 335 ton dybstrøelse pr. år. I nedenstående tabel gives en oversigt over de forskellige typer husdyrgødning m.v. der produceres i ansøgt drift.

	Produceret gylle Pr. dyr	I alt gylle	Produceret dybstrøelse Pr. dyr	I alt dybstrø- else
500 søer På dybstrøelse og gylle	2,15 tons	1.075 tons	0,67 tons	335 tons
200 søer På Gyllesystem	3,92 tons	784 tons		
700 Søer I farestald på gyllesystem	1,68 tons	1.176 tons		
24.000 smågrise (7-27 kg) På gyllesystem	0,144 tons *0,73	2.523 tons		
18.000 slagtesvin (27-115 kg) På gyllesystem	0,47 tons *1,2	10.152 tons		
<b>I alt</b>		<b>15.710 tons</b>		<b>335 tons</b>

\*Korrektionsfaktor smågrise (27-7 kg) \* (13,32 +(0,1967 \* (27+7 kg)))/546 = 0,73

\*Korrektionsfaktor slagtesvin (115-27 kg) \* (13,32 + (0,1967 \* (115+27)))/3023 = 1,2

Oplysningerne er fra Landbrugets Byggeblad 95.03-03 af d. 28.10.2009. Normtallene er korrigeret for vægt. I disse tal indgår 0,4 m<sup>3</sup> vand pr. m<sup>2</sup> beholderoverflade.

### Kommunens bemærkninger og vurdering

Der vil ikke blive opbevaret husdyrgødning eller anden organisk gødning udefra.

## Flydende husdyrgødning

### Miljøteknisk redegørelse

Der etableres en ny gyllebeholder på ejendommen på 5.000 m<sup>3</sup> samt en ny fortank på 100 m<sup>3</sup>. Ifølge ansøgningsmaterialet er der efter udvidelsen en samlet opbevaringskapacitet for ejendommen på 11.800 m<sup>3</sup>, hvilket svarer til 9,0 måneders opbevaring. Der findes 6 gyllebeholdere og en fortank på ejendommen, placering kan ses på bilag 1.

Gyllebeholder	Rumfang M3	Diameter- Højde	Overdækning	Opført år	Gennemført 10-års beholder kontrol
Eksisterende gyllebeholder	1.500	4 meter, heraf 2 over jorden. Diameter 22 m.	Ja	1987	ja
Eksisterende gyllebeholder	1.500	4 meter, heraf 2 over jorden Diameter 22 m.	Nej	1990	ja
Eksisterende gyllebeholder	800	4 meter, heraf 2 over jorden Diameter 16 m.	Ja	1991	ja
Ajlebeholder	1.000	/	Ja – ligger under løbestald	1987	ja
Eksisterende gyllebeholder	2.000	4 meter, heraf 2 over jorden Diameter 25 m.	Ja	2005	ja
Ny gyllebeholder	5.000	4 meter, heraf 2 over jorden Diameter 22 m.	Ja	2018	nej
Ny forbeholder	100	/	/	2018	/

Oversigt over lagerandele i de enkelte beholdere.

Gyllebeholder	Rumfang M3	Lagerandel i pct. Før	Lagerandel i pct. efter
Eksisterende gyllebeholder	1.500	22 %	13 %
Eksisterende gyllebeholder	1.500	22 %	13 %
Eksisterende gyllebeholder	800	12 %	7 %
Eksisterende ajlebeholder	1.000	15 %	8 %
Eksisterende gyllebeholder	2.000	29 %	17 %
<b>I alt kapacitet før</b>	<b>6.800</b>	<b>100 %</b>	
Ny gyllebeholder	5.000		42 %
<b>I alt kapacitet efter</b>	<b>11.800</b>		<b>100 %</b>

Kapacitet før: 6.800 m<sup>3</sup> opbevaring/ (9.989 tons / 12 mdr.) = ca. 8 mdr.

Kapacitet efter: 11.800 m<sup>3</sup> opbevaring / (15.710 tons / 12 mdr.) = ca. 9 mdr.

Beskrivelse af risici:

- Uheld med gylleudslip.
- Der vil kunne forekomme strømsvigt i staldanlæggene.
- Der vil kunne forekomme fejl i foderblandingerne.
- Uheld med olie/kemikalier

Beskrivelse af mulige uheld:

- Lækage på pumperør
- Spild ved overpumpning fra tank til gyllevogn
- Gyllevognen vælter
- Strømsvigt slukker ventilation.

Beskrivelse af risikominimering:

- Pumpning af gylle vil altid være under opsyn.
- Gyllebeholder tømmes ca. 1 gang årligt og tjekkes for revner mv.
- Der udføres 10 års gyllebeholder kontrol.
- Ved strømsvigt er der etableret nødopluk i alle staldafsnittene, og der er automatisk opkald til flere mobiltelefoner.
- Der udarbejdes 1 gang årligt foderplan, for optimering af effektivitet og miljø.
- Olie-tank er godkendt og kontrolleres jævnligt, og der er lås på tanken.
- Medicin opbevares i aflåst rum
- Der skal udarbejdes en beredskabsplan for ejendommen, og denne skal følges.
- Ved uheld med gylle eller olie-/kemikalier kontaktes den lokale miljøvagt og der vælges de bedste oprydnings-/forebyggelsesforanstaltninger, således at gene og risiko for forurening bliver mindst mulige (f.eks. opdæmning med halmballer, jord el. lign.).
- Alle medarbejdere er udstyret med en mobiltelefon, ved et evt. uheld der kan have miljømæssige konsekvenser kontaktes kommunens miljøvagt, eller der ringes 112.

Beskrivelse af gener i forbindelse med uheld

- Ved et gylleudslip kan der ske forurening til vandmiljøet.
- Ved et strømsvigt vil den mekaniske ventilation slukkes. Umiddelbart kan det give øget lugt og ammoniakfordampning fra staldene. I sidste ende kan det medføre at grisene dør af varmemstress.
- Fejl i foderblandinger vil kunne give overdoseringer af næringsstoffer til gene for både dyr og miljø.
- Uheld med olie og kemikalier vil kunne forurene miljøet.

## **Kommunens bemærkninger og vurdering**

Den beregnede opbevaringskapacitet er tilstrækkelig til at opfylde husdyrgødningsbekendtgørelsens krav efter udvidelsen. Den nye beholder vil blive overdækket.

Håndtering af husdyrgødning vil, ud fra den beskrevne praksis, ske forsvarligt og efter de generelle regler. Kommunen vurderer, at dette vil medvirke til at begrænse den mulige påvirkning af det omgivne miljø fra opbevaringsanlæggene.

## **Vilkår**

Godkendelsen suppleres med vilkår til overdækning af den nye gyllebeholder samt logbog for tjek af overdækningen.

## ***Ammoniakreducerende teknologi i staldanlæg***

---

### **Miljøteknisk redegørelse**

De nye staldanlæg etableres med delvist spaltegulv, som har en ammoniakreducerende effekt ift. referencestaldsystemet. Derudover overdækkes den nye gyllebeholder, hvilket reducerer ammoniakemissionen fra denne med 50 %.

I forbindelse med udvidelsen ønskes krav til eksisterende gyllekøleanlæg i Smågrisestalden og Farestalden, samt krav til anvendelse af foderkorrektioner, erstattet med krav til

anvendelse af Aktiv NS tilsætning til gyllen fra hele produktionen hele året rundt (8760 timer).

Der ansøges om dispensation til anvendelse af Aktiv NS som virkemiddel for ammoniak- og lugtreduktion. Aktiv NS er ikke optaget på teknologilisten, men foreløbige undersøgelser viser, at ammoniak og lugt kan reduceres med op til ca. 35 % jf. nedenstående rapporter.

Der er foretaget målinger på effekten af tilsætning af Aktive NS og der er til ansøgningen vedlagt rapporter over disse forsøg udført af FORCE:

- Måling af emissioner maj 2015 (reduktionseffekt på ammoniak 34 %)
- Måling af emissioner juni 2016 (reduktionseffekt på ammoniak 19 %)
- Notat: Usikkerhed ved staldmålinger marts 2017 (viser: statistisk evidens for, at emissionen fra forsøgsstalden er mindre end fra kontrolstalden i den aktuelle måleperiode)
- Notat: Ammoniakmåling juni til juli 2017 (reduktionseffekt på ammoniak 16-23 %)

Der kan læses mere om produktet på [www.fcsi.dk](http://www.fcsi.dk).

Aktiv NS ønsker at afprøve produktet Aktiv NS i hele staldsystemet på Storgården, i en periode på ca. 1 år.

Man forventer de samme resultater, som man har set i de foreløbige undersøgelser.

I det ansøgte projekt ønskes anvendt Aktiv NS med en effekt på 10 % ammoniakreduktion. Den anvendte effekt er væsentlige lavere, end de foreløbige undersøgelser viser.

Ansøger anmoder om Faxe Kommunens godkendelse og dispensation til anvendelse af Aktiv NS i den ansøgte udvidelse.

Hvis produktet, imod ansøgers forventning, ikke har den forventede effekt på ammoniak og lugt, er staldanlægget i forbindelse med byggeriet klargjort til alternative løsninger til opfyldelse af ammoniak og lugtkriteriet.

Den nye stald vil blive klargjort til etablering af gyllekøling på et evt. senere tidspunkt. Ved en effekt på 25 % 8760 timer om året i den nye slagtesvinestald, samt det eksisterende gyllekøleanlæg i smågrise- og farestalden, vil ammoniakfordampningen blive reduceret til BAT niveauet. Varmen kan bruges i staldene og boligerne.

## **Kommunens bemærkninger og vurdering**

Kommunen vurderer, at den indsendte dokumentation for Aktiv NS viser, at det må antages, at dette produkt har en ammoniakreduktionseffekt. Forsøgene har vist reduktionseffekt på 16-34 %, hvorfor en ansøgt effekt på 10 % vurderes realistisk at opnå.

Kommunen accepterer derfor en forsøgsperiode til dokumentation af ammoniakreduktionseffekten af Aktiv NS. Såfremt produktet ikke kan optages på teknologilisten med en dokumenteret ammoniakreduktionseffekt på minimum 10 %, er der sat vilkår om, at der skal indsendes ansøgning om anvendelse af anden teknologi med minimum samme ammoniakreduktionseffekt.

Kommunen accepterer anvendelse af Aktiv NS i en forsøgsperiode, da ansøger har vist, at reduktionsniveauet kan opnås ved at tilslutte gyllekølingsanlæg i de to stalde, som allerede er forberedt til dette (Ny slagtesvinestald og eksisterende Smågrise- og Farestald)

## Vilkår

Der er sat vilkår om tilsætning af Aktiv NS til al produceret gylle, i en mængde svarende til det, som er anvendt i de foretagne forsøg. Der er desuden sat vilkår om, at der skal indsendes fornyet ansøgning om ændret anvendt teknologi, såfremt produktet Aktiv NS ikke optages på teknologilisten, med en effekt på minimum 10 % for ammoniakreduktion.

## Forurening og gener fra husdyrbruget

---

I dette kapitel beskrives og vurderes ammoniakfordampningens betydning for naturområder, samt mulige gener som følge af lugt, transport, støj, fluer, støv og lys.

### Ammoniak og natur

---

#### Miljøteknisk redegørelse

##### Lovgrundlag

Husdyrgodkendelsesloven stiller krav om en generel reduktion af tabet af ammoniak fra husdyrbrugets anlæg, hvis nybyggede og renoverede staldanlæg eller nye produktioner indgår i godkendelsen. Niveaulet for reduktionskravet fastlægges i forhold til ansøgningstidspunktet. Reduktionskravet var i 2017 30 % i forhold til bedste staldsystem, med normtal 2005/06 som udgangspunkt.

For naturområder omfattet af § 7 i husdyrgodkendelsesloven, stilles der i loven et krav til den maksimale totaldeposition, og for kategori 3 natur stilles krav til merdeposition af ammoniak til disse naturområder.

I det følgende har kommunen foretaget en vurdering af, om naturområderne i nærheden af staldanlægget og opbevaringslager, i det aktuelle projekt kan blive påvirket væsentligt som følge af øget kvælstoffordampning.

##### Emission i ansøgt produktion - det generelle ammoniakreduktionskrav

Beregninger, der er foretaget i it-ansøgningsystemet viser, at fordampningen af ammoniak fra nudriften er 5.023 kg kvælstof pr. år og i ansøgt produktion 9.061 kg kvælstof pr. år. Projektet overholder det generelle ammoniakreduktionskrav med en reduktion på 1.145 kg kvælstof pr. år ud over minimumskravet. Hermed overholdes kravet om 30 % reduktion for de stalde, hvor indretningen ændres og for nye stalde – i forhold til et fastlagt reference-staldsystem.

Ansøger har opfyldt dette krav ved etablering af delvist spaltegulv i staldanlæggene med gyllesystem, overdækning af 5 ud af 6 gyllebeholdere samt tilsætning af Aktiv NS til al gylle.

##### § 7 kategori 1 naturområder - Natura 2000-områder

Denne kategori omfatter de nærmere bestemte ammoniakfølsomme naturtyper beliggende inden for internationale naturbeskyttelsesområder.

For kategori 1-natur gælder, at den totale ammoniaktilførsel på naturområdet ikke må overskride følgende beskyttelsesniveau:

Max. totaldeposition afhængig af antal husdyrbrug i nærheden (Opgøres ud fra kumulationsmodel):

- 0,2 kg N/ha/år ved > 1 husdyrbrug
- 0,4 kg N/ha/år ved 1 husdyrbrug
- 0,7 kg N/ha ved 0 husdyrbrug

Det nærmeste EF-habitatområde er nr. 140 "Bagholt Mose", som ligger ca. 2,5 km østnordøst for ejendommen.

Totaldepositionen på nærmeste punkt i habitatnaturområdet er beregnet til 0,2 kg N/ha/år.

Kravet til totaldepositionen ligger dermed på Husdyrgodkendelsesbekendtgørelsens beskyttelsesniveau, uanset antallet af andre husdyrbrug i nærheden. Kommunen vurderer derfor, at udvidelsen ikke indebærer nogen risiko for en væsentlig negativ påvirkning af habitatområdet eller dets udpegningsgrundlag.

### **§ 7- kategori 2 naturområder**

Denne kategori omfatter de nærmere bestemte ammoniakfølsomme naturtyper, der er beliggende uden for internationale naturbeskyttelsesområder, og som er omfattet af naturbeskyttelseslovens § 3. Der stilles i loven krav om en maksimal totaldeposition på 1,0 kg N/ha/år til disse naturområder, som kan skærpes efter nærmere definerede kriterier. Kategori 2-natur omfatter højmoser, lobeliesøer samt heder og overdrev større end hhv. 10 og 2,5 ha, der er beliggende udenfor Natura 2000-områder og som er omfattet af naturbeskyttelseslovens § 3.

Den nærmeste kategori 2-natur er et beskyttet overdrev ca. 1,4 km nordnordøst for stalldanlægget. Totaldepositionen på overdrevet er beregnet til 0,2 kg N/ha/år.

Kravet til totaldepositionen ligger dermed under Husdyrgodkendelsesbekendtgørelsens beskyttelsesniveau og kommunen vurderer derfor, at udvidelsen ikke indebærer nogen risiko for en væsentlig negativ påvirkning af naturområdet.

### **kategori 3 naturområder - anden § 3 natur**

Kategori 3 omfatter ammoniakfølsomme naturtyper udenfor Natura 2000-områder, som ikke er omfattet af kategori 1 og 2. Det drejer sig om heder, moser og overdrev, som er beskyttet efter naturbeskyttelseslovens § 3, samt ammoniakfølsomme skove. Kommunen skal vurdere, om det ansøgte kan føre til tilstandsændringer i naturområderne. Kommunen kan stille krav om en maks. merdeposition. Kravet må dog ikke være under en maks. merdeposition på 1,0 kg N/ha pr. år.

Nærmeste kategori 3-natur er en potentiel ammoniakfølsom skov beliggende ca. 725 m vest for ejendommen og et overdrev ca. 950 m vest for ejendommen. Skoven umiddelbart øst for ejendommen er ikke ammoniakfølsom men er ejers egen produktionskov.

Merdepositionen til den potentielle Ammoniakfølsomme skov er beregnet til 0,4 kg N/ha/år, og merdepositionen til overdrevet er beregnet til 0,2 kg N/ha/år.

Udvidelse af et dyreholdet må ikke medføre, at tilstanden i de beskyttede naturtyper eller ammoniakfølsomme skove påvirkes negativt.

Det vurderes, at de beregnede merbidrag ikke vil kunne medføre en tilstandsændring af naturområdet, da denne merbelastning er under 1 kg N/ha/år.

Det er endvidere vurderet, at beskyttelsesniveauet også er overholdt for Kategori-3 natur, der ligger længere væk fra anlægget. Afsætningen af ammoniak vil falde med afstanden fra anlægget og merdepositionen vil derfor være lavere, end det fastsatte beskyttelsesniveau på 1 kg N/ha/år.

### **Kommunens bemærkninger og vurdering**

Kommunen vurderer sammenfattende for nærliggende ammoniakfølsomme naturområder, at det ansøgte projekt overholder de fastsatte beskyttelsesniveauer, og ikke giver anledning til væsentlige tilstandsændringer.

I det ansøgte projekt anvendes ammoniakreducerende teknologi i form af delvist spaltegulv, Aktiv NS, overdækning af gyllebeholdere.

Dermed er det generelle beskyttelsesniveau overholdt ligesom projektet ikke vil give anledning til en væsentlig påvirkning af nærtliggende naturtyper i forhold til ammoniakdeposition.

For påvirkning af beskyttet natur, der samtidig er yngle- og rastesteder for bilag IV-arter er vurderingen, at lokaliteten skal påvirkes af en årlig merbelastning større end 1 kg N/ha/år, for at der kan registreres en ændring af yngle- og rastestedet (lokaliteten). Ved påvirkninger på mindre end 1 kg N/ha/år, sker der ikke væsentlige negative tilstandsændringer jf. bilag til Miljøstyrelsens praksisnotat af 8. marts 2010.

Merbelastningen til de omkringliggende beskyttede naturområder er beregnet til < 1,0 kg N/ha/år. Som beskrevet ovenfor vurderes det, at der ikke sker en tilstandsændring på naturområderne, og dermed vil raste- og ynglesteder for evt. bilag IV arter tilknyttet disse områder ikke blive påvirket.

Samlet vurderer kommunen, at det konkrete projekt ikke vil medføre forringelser for N-følsomme naturområder eller Natura 2000-områder og Bilag IV arter.

## **Lugt**

---

### **Miljøteknisk redegørelse**

It-ansøgningssystemet husdyrgodkendelse.dk har beregnet, hvilke afstande, der mindst skal være fra staldene til forskellige beboelsestyper, se tabellen nedenfor. Her ses også de beregnede gennemsnitsafstande fra staldanlægget (lugtcentrum, til den nærmeste beboelse indenfor hver type).

Lugtgenafstandene i ansøgningssystemet er beregnet for fuld besætning. Der er regnet worst case, dvs. uden indsætning af smågrise i den nye velfærdsudvidelse, idet placering af grise i velfærdsudvidelsen placeres længere væk fra nærmeste omboende. Alle eksisterende og nye stalde indgår i beregningen, bortset fra ovennævnte velfærdsudvidelse af smågrisestalden.

Der anvendes lugtreducerende teknologi i alle stalde, ved at der tilsættes Aktiv NS til al den producerede gylle på ejendommen.



## Samlet resultat af lugtberegning

Bebyggelse	Kumulation	Model	Ukorrigeret geneafstand (ansøgt)	Ukorrigeret geneafstand (nudrift)	Korrigeret geneafstand (ansøgt)	Korrigeret geneafstand (nudrift)	Vægtet gennemsnitsafstand	Bortscreenet	Genekriterie overholdt
+ 🏠 Kildegårdsvej 1	0	NY	375,41	244,10	375,41	244,10	923,36	Ja	Ja
+ 🏠 Terslevvej 62	0	NY	375,41	244,10	375,41	244,10	1.022,12	Ja	Ja
+ 🏠 Årløsevej 19	0	NY	375,41	244,10	300,33	195,28	860,84	Ja	Ja
+ 🏠 Kildegårdsvej 2A	0	NY	375,41	244,10	375,41	244,10	1.082,36	Ja	Ja
+ 🏠 Lergravsvej 72	0	NY	375,41	244,10	375,41	244,10	1.129,52	Ja	Ja
+ 🏠 Kildegårdsvej 5	0	NY	375,41	244,10	375,41	244,10	1.192,63	Ja	Ja
+ 🏠 Kildegårdsvej 3	0	NY	375,41	244,10	375,41	244,10	1.277,57	Ja	Ja
+ 🏠 Terslev Bygade 39	0	NY	413,18	542,99	371,86	488,69	824,96	Nej	Ja
+ 🏠 Årløsevej 23	0	NY	752,03	542,99	752,03	542,99	1.019,11	Ja	Ja
+ 🚗 Terslev By, Terslev	0	NY	976,07	722,75	927,26	686,61	781,60	Nej	Nej
+ 🚗 Terslev By, Terslev	0	NY	976,07	722,75	927,26	686,61	697,88	Nej	Nej

Som det fremgår af ovenstående skema, overholdes lugtgeneafstanden til byzone ikke umiddelbart.

Ansøger har derfor, udover tilsætning af Aktiv NS, valgt at installere miljøkors i samtlige afkast, både nye og eksisterende samt samle og forhøje ventilationsafkastene på den nye slagtesvinestald. Herved kastes afgangsluften fra stalden højere op, og fortyndes inden den når naboerne.

Afvigende ventilationsforhold kan ikke medregnes i It-ansøgningssystemet. Den generelle lugtberegning i it-systemet, er derfor erstattet af en konkret OML-lugtberegning, idet lugtgenekriteriet ikke kan overholdes til Terslev Byzone.

Lugtkriteriet til Terslev byzone kan overholdes med flere scenarier:

1. Aktive NS\* med en reduktion på 20 % på hele staldsystemet.  
Miljøkors i alle afkast.  
Alle afkast i eksisterende stalde 1 m over kip.  
Afkastene i den nye slagtesvinestald er 3,5 m over kip og samlet i 2 batterier.
2. Miljøkors i alle afkast.  
Afkast på de eksisterende slagtesvinestalde 10,2 over terræn  
Afkast på de resterende stalde 1 m over kip.  
Afkastene i den nye slagtesvinestald er 3,5 m over kip og samlet i 2 batterier.
3. Luftrensingsanlæg med en effekt på 60 % i den nye slagtesvinestald.  
Miljøkors i alle afkast.  
Alle afkast i eksisterende stalde 1 m over kip.  
Afkastene i den nye slagtesvinestald er 3,5 m over kip og samlet i 2 batterier.

OML lugtberegningerne viser for alle 3 scenarier, at der er 5 OUE/s fra lugtcentrum til nærmeste grænse for byzone i Terslev.

Der søges om scenarie 1, og der ansøges om dispensation for anvendelse og afprøvning af midlet Aktive NS, idet dette endnu ikke er optaget på Miljøstyrelsens teknologiliste.

Midlet tilsættes gyllen og har ved forsøg indtil videre vist en effekt på > 30 % reduktion af lugt.

Der er foretaget målinger på effekten af tilsætning af Aktive NS og der er til ansøgningen vedlagt rapporter over disse forsøg udført af FORCE:

- Måling af emissioner maj 2015 (reduktionseffekt på lugt 37 %)
- Måling af emissioner juni 2016 (reduktionseffekt på lugt 54 %)

Der kan læses mere om produktet på [www.fcsi.dk](http://www.fcsi.dk).

Aktiv NS ønsker at afprøve produktet Aktiv NS i hele staldsystemet på Storgården, i en periode på ca. 1 år.

Man forventer de samme resultater, som man har set i de foreløbige undersøgelser.

I det ansøgte projekt ønskes anvendt Aktiv NS med en effekt på 20 % lugtreduktion. Den anvendte effekt er væsentlige lavere, end de foreløbige undersøgelser viser.

Scenarie 2 og 3 er udført for at dokumentere, at lugt kan overholdes med andre virkemidler end Aktiv NS, såfremt den forventede effekt af Aktiv NS ikke kan dokumenteres.

Effekten af de ændrede afkastforhold og tilsætning af Aktiv NS er beregnet vha. OML-modellen. Beregningen viser at geneafstanden overholdes ved en konservativ tolkning.

I OML-beregningen er udvidelsen af smågristalden ikke medregnet, da det udelukkende er et velfærdsbyggeri, dvs. der ikke kommer flere grise på stald. Udvidelsen af smågristalden vil give ansøger bedre mulighed for at vaske og tørrer afsnittene imellem hvert hold grise, hvilket betyder, der vil være en eller to afdelinger, der ligger tomme til vask og tørring. Det er "worst case" beregning, ikke at medregne produktionen i den nyeste afdeling, da det er den afdeling, der ligger længst væk fra andre beboelser.

I OML-beregningen er der anvendt den faktiske ventilationsydelse for hvert afkast medmindre, at standardventilationsydelsen er mindre end den faktiske ydelse, så er standarden pr. stiplads anvendt. Effekten af miljøkors er sat til 40 % forøgelse af afkasthastigheden - se bilag 5.

Forudsætningerne for OML beregningerne fremgår af ansøgningsmaterialet og er indsat i bilag 5. Ansøgers lugt-beregning ved anvendelse af scenarie 1 er vedlagte OML lugtberegning af d. 6. februar 2018, som fremgår af bilag 6.

## **Kommunens bemærkninger og vurderinger**

Lovens minimumskrav til geneafstande er overholdt ved naboer i åbent land og samlet bebyggelse ved brug af standardberegningen i it-ansøgningssystemet. Geneafstanden til byzone kan ikke overholdes uden yderligere virkemidler.

I den konkrete OML-beregning overholdes geneafstanden, når der installeres miljøkors i alle afkast samt at indretningen af afkastene (højde, placering, diameter, ventilationsmængde) er som forudsat i OML-beregningen samtidig med, at der anvendes lugtreducerende teknologi med en lugtreduktionseffekt på minimum 20 % i form af Aktiv NS.

### Miljøkors

Anvendelse af 40 % effekt for installering af miljøkors i afkast, er i overensstemmelse med klagensævningsafgørelse, Sag NMK-132-00750, NMK-132-00756, hvoraf følgende fremgår: Miljøkryds er ikke optaget på Miljøstyrelsens teknologiliste, men det er Miljø- og Fødevarerklagenævnets opfattelse, at det på baggrund af Højesteretsdommen U2003.573H samt Natur- og Miljøklagenævnets afgørelser NMK-132-00132 og NMK-132-00705, kan lægges

til grund, at effekten af miljøkryds implementeres i OML-beregningen ved at reducere afkastenes diameter, så afkasthastigheden øges med ca. 40 %.

#### Indretning af afkast

De anvendte inputdata om de enkelte afkast ift. placering, minimale afkasthøjder og maksimale afkast diameter, samt minimale ventilationsmængder er fastholdt ved vilkår, for at sikre, at det beregnede lugtbidrag i byzone kan overholdes.

De anvendte lugtemissioner (OU/s) fra staldafsnittene er standardværdierne fra it-ansøgningssystemet. Krav til anvendte luftmængder i OML beregningen er derfor de luftmængder, der faktisk kan ventileres fra det enkelte afkast, dog maksimalt en værdi, som ikke overstiger standardventilationen for en stiplads: Slagtesvin: 115 m<sup>3</sup>/time/stiplads, Smågris: 40 m<sup>3</sup>/time/stiplads, Farestald: 400 m<sup>3</sup>/time/stiplads, Drægtighedsstald: 100 m<sup>3</sup>/time/stiplads.

Dette er med baggrund i "Faglig rapport vedrørende en ny lugtvejledning for husdyrbrug" – Miljøministeriet 2006, hvoraf det fremgår, at jo højere ventilationsydelsen er, des større er lugtemissionen (figur 2.2). Dvs. når der er anvendt standard lugtemission, bør der også anvendes standardventilation.

I de afkast, hvor standardventilation ikke kan praktiseres, bør der anvendes den faktuelle ventilation for at sikre, at det fastsatte vilkår kan overholdes, idet vilkåret er svarende til de anvendte input data i OML-beregningen.

#### Lugtreducerende teknologi med effekt $\geq 20$ % - Aktiv NS

Aktiv NS er endnu ikke optaget på Miljøstyrelsens teknologiliste. Kommunen vurderer, at de foretagne forsøg sandsynliggør, at produktet vil medføre en lugtreducerende effekt på minimum 20 %. Der er derfor givet accept af brugen af Aktiv NS som virkemiddel i en forsøgsperiode på maksimum 2 år. Såfremt produktet ikke dokumenteres og optages på Miljøstyrelsens teknologiliste indenfor denne periode, skal der indsendes ansøgning om godkendelse af alternativ løsning til lugtreduktion på minimum 20 %. Den alternative løsning afklares på dette tidspunkt, de indsendte løsninger med scenarie 2 og 3 opfattes som forslag.

Kommunen accepterer anvendelsen af Aktiv NS, på baggrund af de foreløbige forsøgsresultater samt det, at der er indsendt dokumentation for, at der er alternative indretninger og teknologier som kan sikre, at lugtgenegrænsen kan overholdes, hvis Aktiv NS, mod forventning, ikke kan sikre den godkendte reduktionseffekt på 20 %.

Kommunen vurderer derfor, at lugt fra staldene, efter udvidelsen, ikke vil give væsentlige gener for naboerne.

## **Vilkår**

Der er eksisterende vilkår i gældende godkendelse som fastholder overholdelse af generkriterierne (vilkår 46).

Der er indsat vilkår til indretning af afkast, som fastlægger afkasthøjde, placering, diameter samt ventilationsmængde for de enkelte afkast. Disse vilkår er indsat i kapitel "Husdyrhold, staldanlæg og drift" under afsnittet om ventilation.

Der er indsat vilkår til anvendelse og dosering af Aktiv NS i overensstemmelse med producentens vejledning, og vilkår om at produktet skal godkendes indenfor 2 år. Alternativt skal der søges godkendelse til anden løsning, for at opnå samme lugtreducerende effekt.

## Fluer og skadedyr

---

### Miljøteknisk redegørelse

Svinestaldene vaskes efter hvert hold grise. Staldene sættes i blød, og vaskes og desinficeres. Regelmæssig rengøring af stalde og opbevaringsanlæg til foder vil være med til at begrænse gener fra skadedyr.

Hvis der opstår fluegener vil der benyttes rovfluer fra eksempelvis Mortalin. Rovfluer bekæmper staldfluerne, og effekten er dokumenteret gennem adskillige år. Rovfluerne lever under spalterne, og deres larver parasiterer staldfluernes larver, således at formeringen reduceres væsentligt.

Der sørges for, at der ikke er uhygiejniske forhold ved de døde dyr, og de vil være overdækket. Hvis der er blod eller lign. vil dette blive fjernet, når de døde dyr er blevet afhentet

Hvis der opstår problemer med rotter, vil disse blive bekæmpet med det samme. Skadedyr bekæmpes generelt i henhold til gældende retningslinjer på området (Institut for Agro-økologi, Århus Universitet).

Niveauet forventes at være uændret i efter situationen.

### Kommunens bemærkninger og vurdering

Det vurderes, at ejendommens skadedyrsbekæmpelse er tilfredsstillende. Dog gøres opmærksom på retningslinjerne fra Statens Skadedyrslaboratorium, som opdateres 1 gang årligt.

### Vilkår

Der er ikke stillet nye vilkår.

## Transport

---

### Miljøteknisk redegørelse

#### Transport

Antal transporter årligt	FØR	EFTER	Tidsrum
Foder transporter	104	156	Hverdage 06-18.
Salg af smågrise	52	52	Hverdage 06-12.
Afhentning af slagtesvin	52	104	Hverdage 06-12.
Afhentning af døde dyr	52	52	Normalt i hverdagene – Men kan forekomme hele døgnet.
Diverse transporter	52	52	Hverdage 07-17.
<b>Transporter i alt</b>	<b>312</b>	<b>416</b>	

Kørsel med egne maskiner i forbindelse med markdrift foregår i sæsoner, som hovedsageligt er forår og efterår – der kan i perioder bliver kørt i døgndrift, men transporter forsøges planlagt i hverdage og dagtimerne.

Gyllen bliver udlagt med gyllevogn á ca. 25 tons, eller udlagt med selvkørende udlægger. Hvis gyllen skal flyttes mere end 10 km, er det i lukket lastbil á ca. 30 tons.

I før situationen er der ca. 312 transporter til og fra ejendommen, hvilket svarer til ca. 6 transporter til og fra ejendommen om ugen.

I efter situationen er der ca. 416 transporter til og fra ejendommen, hvilket svarer til ca. 8 transporter til og fra ejendommen om ugen.

Der er 2 indkørsler til ejendommen en fra Storgårdsvej og en Kildegårdsvej. Eksterne transporter kommer hovedsageligt fra Ringsted (vest) og Haslev (syd). Storgårdsvej er den adgangsvej, der bruges hovedsageligt. Adgangsvejen fra Kildegårdsvej bruges sekundært. I det omfang det er muligt (i forhold til drift og beliggenhed) bruges adgangsvejen fra Kildegårdsvej til interne transporter (traktor og markredskaber, gyllevogne mv.)

## Kommunens bemærkninger og vurdering

Kommunen vurderer, at den anførte stigning i transporter som følge af udvidelsen er minimal, og stigningen vurderes ikke at forudsage væsentlig påvirkning for områdets beboere.

## Vilkår

Der er ikke stillet nye vilkår.

## Støj fra anlægget og maskiner

---

### Miljøteknisk redegørelse

Ejendommens støjkloder kommer hovedsageligt fra den daglige brug af ventilationsanlægget, transporter til/fra ejendommen og ved foderblanding.

Foderblanderen benyttes i døgndrift – Hele blandedanlægget er lydisoleret og kan ikke høres uden for bygningen.

Transporter til og fra ejendommen foregår hovedsageligt i dagtimerne, hvilket minimerer generne mht. naboer.

Type	Placering	Driftstid	Tiltag til begrænsning af støj
Ventilationsanlæg	I tagfladen	Hele døgnet	Vedligeholdes og jævnlig rengøring
Stalde og dyr	I staldene	Ca. kl. 05.00-19.00 alle dage.	/
Foderanlæg	I foderlade	Det kører hele døgnet	Vedligeholdes og jævnlig rengøring
Korntørring	Ja	Kører i sæsonen (aug- sep)	/
Kørsel med maskiner	Almindelig drift i marken Sæsonerne for markdrift er hovedsageligt forår og efterår.	I højsæsonerne – hele døgnet.	/

\* Generelt forventes støjen fra anlægget at være mindre end miljøstyrelsens angivelser (55 dag/ 45 aften / 40 nat dbA).

Støj fra gylleudkørsel foregår kun i to højsæsoner; forår og sensommer. Støj fra kornvogne kun i høst.

For at begrænse støjgener kontrolleres og renses mekaniske installationer jævnligt, således at de fungerer optimalt og ikke giver anledning til unødigt støj.

Støjkloder i form af ventilationsafkast, udleveringsrum og fodersiloer fremgår af beliggenhedsplan. Støj niveauet forventes at være uændret i efter situationen.

## **Kommunens bemærkninger og vurdering**

Det vurderes, at støj fra ejendommen, også efter udvidelsen, ikke forventes at blive et problem for de omkringboende. Der er ikke foretaget støjberegninger, idet de nærmeste naboer ligger så langt fra bedriften, at det ikke vurderes, at kunne give gener.

Der er gældende vilkår for støj, som gælder for det samlede anlæg.

### **Vilkår**

Der er ikke stillet nye vilkår.

## **Støv fra anlæg og maskiner**

---

### **Miljøteknisk redegørelse**

De primære årsager til støv fra en svineproduktion er foderhåndtering. Det ansøgte staldanlæg forventes kun i meget begrænset omfang at give anledning til støvgener. Al foderblanding sker fortsat i lukket foderlade, hvilket minimerer gener. I forbindelse høst og påfyldning af korn i siloer, kan der dog kortvarigt opstå støvgener. Støv niveauet forventes at være uændret i efter situationen.

## **Kommunens bemærkninger og vurdering**

Kommunen vurderer, at der ikke vil forekomme øgede støvgener fra ejendommen som følge af udvidelsen.

### **Vilkår**

Der er ikke stillet nye vilkår.

## **Lys**

---

### **Miljøteknisk redegørelse**

Der vil være lys på den nye stald, ved indgang og ved udlevering, lyset er både med on og off og med bevægelsesmelder. Efter ansøgers vurdering vil det ikke være til gene for nogen, det er helt almindelig lamper med led-pærer.

Der vil ved den normale daglige drift ikke være arbejdsprojektør på ejendommen.

Lyset i staldene er tændt efter behov, om natten er lyset tændt.

I forbindelse med staldanlægget vil der udelukkende blive placeret arbejdslys ved ind- og udlevering. Lyset vil blive etableret i en vinkel, som er orienteret mod jorden, således at lysskæret ikke vil kunne skabe gener for omboende. Foruden arbejdslys vil der blive opsat almindeligt arbejdslys ved personaleindgangen.

Der kan dog forekomme lys næsten hele døgnet ved ind og udlevering af grise.

## **Kommunens bemærkninger og vurdering**

Det vurderes, at ny belysning ikke vil give anledning til væsentlige problemer eller gener for omkringboende eller landskabelige hensyn.

### **Vilkår**

Der er ikke stillet nye vilkår.

## Påvirkning fra arealerne

---

Dette kapitel udgår da arealer og udbringning reguleres af generelle regler. Dermed er tillæg nr. 1 af 9. juni 2015 samt vilkår til arealer i gældende godkendelse af 19. april 2012 bortfaldet.

## Bedste tilgængelige teknik (BAT)

---

### IE-husdyrbrug og overholdelse af vedtagne BAT-konklusioner

Der er krav om, at IE-husdyrbrug skal overholde vedtagne BAT konklusioner. Kommunen skal gennemføre en revurdering af IE-husdyrbruget, under hensyn til indholdet af offentliggjorte BAT-konklusioner med genberegning af BAT m.v., så IE-husdyrbruget ville kunne overholde krav som følge af BAT-konklusionerne senest 4 år efter tidspunktet for offentliggørelsen af BAT-konklusionerne, som med nugældende offentliggjorte BAT-konklusioner vil være den 21. februar 2021.

For at sikre, at husdyrproduktionen på Storgården lever op til de nugældende BAT-konklusioner, er der sammen med ansøgningen om et tillæg til den gældende godkendelse, også indsendt en selvstændig ansøgning i det nye husdyrgodkendelsessystem (skema nr. 203466 af 1. marts 2018). Denne ansøgning beregner, om det samlede anlæg, bestående af produktionsarealet i alle staldafsnit og overfladearealet af alle gødningsopbevaringsanlæg, er reduceret til et niveau, svarende til emissionen ved anvendelse af den bedste tilgængelige teknik jf. § 39 og §§ 24, 25 og 26 i den nye husdyrgodkendelsesbekendtgørelse nr. 1380 af 30. november 2017.

§ 24 sætter krav om overholdelse af et BAT niveau på 10.907 kg N/år. Ammoniakemission fra det samlede produktions- og lagerareal er beregnet til 10.223 kg N/år. BAT-niveauet, svarende til BAT-konklusionen fra IE-husdyrbrug er dermed overholdt for det samlede projekt.

§ 25 sætter krav til en maksimal totaldeposition på kategori 1 natur. Den beregnede totaldeposition fra det samlede produktions- og lagerareal er beregnet til 0,1 kg N/ha/år, på nærmeste område ca. 2,5 km øst for ejendommen. Kravet afhænger af antal øvrige husdyrbrug i nærområdet. Den beregnede deposition er dog mindre end det skrappeste krav på 0,2 kg N/ha/år, hvorfor kravet er overholdt uanset antallet af øvrige husdyrbrug.

§ 26 sætter krav til en maksimal totaldeposition på 1,0 kg N/ha/år på kategori 2 natur. Nærmest registrerede kategori 2 natur er et § 3 overdrev ca. 1,4 km nordnordøst for ejendommen, hvor den beregnede totaldeposition er beregnet til 0,2 kg N/ha/år. Dermed er kravet i § 26 overholdt.

Kravet til miljøledelsessystem skal for alle IE-husdyrbrug være opfyldt senest den 21. februar 2021 jf. § 42 stk. 4 i den nye husdyrgodkendelsesbekendtgørelse nr. 1380 af 30. november 2017.

**Samlet set overholder den samlede ejendoms produktions- og lagerareal de vedtagne BAT-konklusioner af 21. februar 2017 indenfor fristen, som er 21. februar 2021.**

### Miljøteknisk redegørelse

Kommunen skal ved vurderingen af en ansøgning om udvidelse af et husdyrbrug sikre sig, at ansøgeren har truffet de nødvendige foranstaltninger, for at forebygge og begrænse forureningen ved anvendelse af den bedste tilgængelige teknik (BAT).

## Management

Ansøger oplyser følgende:

- Ejendommen drives efter princippet "godt landmandskab".
- Bedriftens medarbejdere bliver løbende uddannet gennem kurser, efteruddannelse og deltagelse i erfa-grupper.
- Medarbejdere vil blive orienteret om ejendommens miljøgodkendelse og være bekendt med vilkårene i miljøgodkendelsen.
- Affald bortskaffes så vidt muligt til genbrug. Ikke genbrugbart affald køres i depони på den lokale genbrugsplads.
- Der tages videst muligt hensyn til naboer ved udspreddning af gylle.
- Rengøring i og omkring ejendommen foretages jævnlig for at undgå uhygiejniske forhold og for at nedsætte risikoen for tilhold af eventuelle skadedyr, samt for at mindske risikoen for lugtgener for omkringboende.
- Der føres årlig kontrol over vand- og energiforbrug. Vand- og energiforbrug opgøres årligt i forbindelse med ejendommens regnskab.
- I ejendommens effektivitetskontroller registreres desuden foderforbrug, produktionsresultater og lign.
- Der forefindes en beredskabsplan, der beskriver forholdsregler i forbindelse med uheld med kemikalier og gylle, brand mv.

## Kommunens bemærkninger og vurdering

I forhold til management vurderer Faxe Kommune, at ansøger søger at drive sin ejendom ud fra de bedste teknikker.

### Foder

I forbindelse med effektivitetskontrol og optimering af produktionen bliver ejendommens foderforbrug nøje gennemgået, således at fodereffektiviteten optimeres, samtidig med at der tages hensyn til prisudvikling på foder.

- Foderplaner udarbejdes i samarbejde med foderkonsulent/foderstof.
- Mindst 1 gang årligt optimeres foderplanerne.
- Foderet indeholder et fosfor- og råproteinindhold indenfor de vejledende niveauer.

Foderet er tilpasset til de enkelte dyregrupper og vægtintervaller.

Der er indført foderoptimering ved slagtesvinene i både eksisterende og nye stalde, således, at Miljøstyrelsens vejledende emissionsgrænser for fosfor for hele bedriften overholdes. Se beregning under afsnit "Fodring"

## Kommunens bemærkninger og vurdering

Faxe kommune vurderer, at ansøger lever op til BAT-kravet for foder.

### Staldindretning

Alle staldene på ejendommen er indrettet med delvis spaltegulv, og minimum 1/3 fast gulv. De nye stalde er indrettet tilsvarende det eksisterende.

Alle eksisterende stalde er fuldt funktionsdygtige og forventes renoveret indenfor en 20 årig periode. Her vil evt. ny BAT teknologi blive indarbejdet i staldene.

Det er vurderet, at der er en god dyrevelfærd i stalden. Dyrevelfærdskravene til rode og beskæftigelsesmateriale opfyldes ved ophængning af træklodser i overensstemmelse med lovkrav. Overbrusning af grisene sikrer, at grisene afkøles, så de ikke vælger at gøde i lejearealet. Hermed holdes ammoniakkoncentrationen og temperaturen lavere, hvilket medvirker til et bedre arbejdsmiljø. Der kan dog være en større arbejdsbyrde ved



delvist spaltegulv, da det faste gulv skal renholdes.

Alle dyrene er opdelt i grupper og sektioner. Dette giver en målrettet fodrings- og temperatur strategi til de enkelte grupper. Når det enkelte dyr bliver fodret efter dets behov, giver det en mindre udskillelse af N og P i gødningen. Dette sammenholdt med god management og en god hygiejne i staldene, vil det kunne begrænse lugt og ammoniak.

Overbrusningen medvirker til at køle dyrene i de varme perioder, binde støv, samt bidrage til regulering af grisenes gødeadfærd, således at svineri i stierne undgås. En vis andel fast gulv minimerer gylleoverfladen i gyllekummen i stalden, og minimerer derfor ammoniak fordampningen. Staldtemperaturen holdes lavest muligt i alle sektioner.

#### *Beskrivelse af teknologier til begrænsning af ammoniakfordampning*

Ifølge miljøstyrelsens "Vejledende emissionsgrænseværdier..." er der beregnet, hvor mange penge der er til rådighed til BAT på ejendommen. Ifølge vejledningen bør meromkostninger til BAT ikke overstige mere end 8 kr. pr. slagtesvin. Miljøstyrelsen har også fastlagt emissionsgrænseværdierne ikke må overstige 100 kr. pr. reduceret kg N.

Følgende er undersøgt for BAT:

- Råprotein i foder
- Delvist fast gulv
- Svovlsyrebehandling af gylle
- Luftrensning
- Køling af gylle i svinestalde
- Gylleseparering
- Overdækning af gyllebeholder
- Nedfældning
- Fosfor i foder

#### *Ansøgers konklusion på tilvalgte BAT tiltag*

Det beregnende ammoniaktab, ved anvendelse af BAT, er for den ansøgte produktion er på **9.235 kg N/år**

Ammoniakfordampningen kan reduceres med 2 scenarier:

1. Aktive NS med reduktion på 10 % i hele staldsystemet
2. Gyllekøling med 20-25 % effekt 8760 timer om året i farestald, smågrisestald og ny slagtesvinestald.

Ved anvendelse af Aktiv NS med 10 % effekt er det faktiske ammoniaktab, for den ansøgte produktion på **9.061 kg N/år**.

Såfremt effekten ikke dokumenteres til minimum 10 % for ammoniakreduktion, er staldsystemet forbedret på alternative løsninger med gyllekøling.

#### *Ansøgers konklusion på fravalgte BAT tiltag*

Der er fravalgt at anvende foderoptimering, svovlsyrebehandling af gylle, luftrensning, separering af gylle samt foreløbig gyllekøling – til dels fordi det er dyre og usikre tiltag, samt at det allerede tilvalgte BAT tiltag overholder ammoniakniveauet.

## **Kommunens bemærkninger og vurdering**

Det fremgår af forarbejderne til Husdyrbrugloven, at kravet om BAT gælder for både eksisterende og nyetablerede dele af anlægget, når der søges om godkendelse af en ændring eller udvidelse.

Beregnet BAT-niveau for det samlede staldanlæg og produktion: **9.235 kg NH<sub>3</sub>-N/år**  
 Beregnet ammoniaktab fra det samlede staldanlæg og produktion: **9.061 kg NH<sub>3</sub>-N/år**

BAT-niveauet i det samlede anlæg overholdes fremover ved følgende tiltag:

- Det valgte staldsystem med delvist spaltegulv
- Tilsætning af Aktiv NS til al gylle produceret på ejendommen
- Overdækning af alle gyllebeholdere, bortset fra eksisterende beholder på 1.500 m<sup>3</sup>

Der sker ingen ændringer i det nuværende staldsystem, i forbindelse med udvidelsen.

Eksisterende gyllekølingsanlæg i smågrisestalden og farestalden, eksisterende krav til foderkorrektioner ved smågrise og slagtesvin samt anvendelse af benzoesyre ved smågrisesøges og direkte udbringning af dybstrøelse søges udtaget erstattet med anvendelse af Aktiv NS i det samlede staldanlæg og overdækning af ny gyllebeholder.

### Ændringer i valgte tiltag til ammoniakreduktion ved tillæg nr. 2

Valg tiltag	Gældende godkendelse	Tillæg nr. 2
Råprotein, smågrise 160 g/FE	JA	NEJ
Råprotein, slagtesvin 148 g/FE	JA	NEJ
25-49% fast gulv i eksisterende stalde	JA	JA
25-49% fast gulv i nye stalde	-	JA
Benzoesyre, smågrise	JA	NEJ
Overdækning, gyllebeholdere	JA	JA
Overdækning ny gyllebeholder	-	JA
Gyllekøling i Farestald 30% effekt	JA	NEJ
Gyllekøling i Smågrisestald, 30% effekt	JA	NEJ
Direkte udbringning af dybstrøelse	JA	NEJ
Aktiv NS tilsætning til gylle	NEJ	JA

Ud fra beregningen i husdyrgodkendelse.dk er BAT-niveauet for Storgårdsvej 1 overholdt ved de anvendte tiltag i ovenstående tabel i kolonnen for Tillæg nr. 2.

### Ressourceforbrug

Ifølge referencedokumentet for bedste tilgængelige teknikker (BREF), der vedrører fjerkræ og svineproduktion, anvendes der BAT, når der er etableret (delvis) lavenergibelysning, (udskiftningen vil foregå efterhånden som elpærerne springer) eftersyn og rengøring af ventilatorer, temperaturstyring, der sikrer temperaturkontrol, og minimumsventilation i perioder, hvor der ikke er behov for ret stor ventilation.

De enkelte staldafsnit udtørres med varmeblæser efter vask, inden der indsættes nye grise. På den måde undgås det at ventilere unødigt, samtidig med at det undgås, at temperaturen i stalden er for lav og luftfugtigheden er for høj, når der indsættes grise, idet dette kan medføre unødigt svineri i stalden. Høj renlighed giver bedre sundhed i stalden, tørre stalde holder ammoniakemissionen fra stalden lav

- Ventilationssystemer er dimensioneret og reguleret efter den aktuelle belægning.
- Staldene vaskes og tørres imellem hvert hold grise.
- Jævnlig inspektion og rengøring af ventilationskanaler og ventilatorer.
- Der sørges for, at unødigt belysning og andet energispild undgås.
- Hvor det er muligt, er der opsat lavenergi lystofrør/elpærer.

- Udendørs belysning benyttes kun i nødvendigt omfang.
- Renholdelse og vedligeholdelse af ventilation og foderanlæg vil holde energiniveauet på et acceptabelt niveau.

#### Vandteknologi på anlæg (BAT)

Ifølge BREF der vedrører fjerkræ og svineproduktion, anvendes der BAT når der anvendes højtryksrensning til vask af stalde, og når drikkenipler er placeret over trug.

- Der foretages højtryksvask af stalde mellem hvert hold af grise.
- Drikkenipler placeres over fodertrug, så spild undgås.
- Stalde sættes i blød inden vask, hvilket nedsætter forbruget af vand.
- Drikkevandsnipler mm efterses og udskiftes når det skønnes nødvendigt.
- Vandforbruget registreres og monitoreres løbende for at forebygge spild og for at undgå eventuelt ødelagte vandrør.

### Kommunens bemærkninger og vurdering

Faxe kommune vurderer, at ansøger lever op til BAT-kravet for ressourceforbrug. Der stilles ikke yderligere vilkår.

### Gødningsopbevaring og -behandling

Der vil anvendes følgende bedste tilgængelige opbevaringsteknik på ejendommen.

Gyllebeholdere efterlever kravene i BREF-dokumentet. Dvs. at beholdere er faste tanke, der kan modstå mekaniske, termiske og kemiske påvirkninger. Sider og bunde er tætte og korrosionsbeskyttede. Tanke tømmes ca. 1 gang årligt for inspektion og evt. reparationer. Opbevaring af svinegylle i gylletank, opfattes som BAT. Der er fastsat en lang række lovregulerede forhold der er med til at sikre lav ammoniakfordampning, og sikre lækager. Disse regler indebærer bla. 10 årig beholderkontrol. Alle gyllebeholdere, bortset fra en, er etableret med fast overdækning. Der er naturligt flydelag på den gyllebeholder som ikke er overdækket og der noteres i logbog jf. reglerne.

### Kommunens bemærkninger og vurdering

Faxe kommune vurderer, at ansøger lever op til BAT-kravet for gødningsopbevaring og -behandling. Der er stillet vilkår om overdækning af den nye gyllebeholder. Vilkår for overdækning af de eksisterende beholdere er indeholdt i gældende godkendelse.

### Vilkår

Vilkår om overholdelse af BAT niveau for ammoniak er erstattet med nyt, som fastlægger den nye godkendte samlede tilladelige maksimale ammoniakemission på 9.061 Kg NH<sub>3</sub>-N/år.

Vilkår, der sikrer, at dette BAT-niveau overholdes, findes under punkterne "Årsproduktion", "Foder", "Håndtering af gylle", " Ammoniakreducerende teknologi i staldanlæg".

Eksisterende vilkår til gyllekøling, foderkorrektioner, tilsætning af benzoesyre og direkte udbringning er ophævet.

Der er endvidere fastsat vilkår om overholdelse af BAT-niveau for fosfor under punktet "Fosfor".

## Alternative løsninger og 0-alternativet

---

I dette kapitel vurderes alternative løsninger evt. alternative metoder og teknologier, som ansøger har undersøgt, men fravalgt.

### Alternative løsninger

---

#### Miljøteknisk redegørelse

Slagtesvineholdet var oprindeligt ansøgt med en selvstændig placering på Kildegårdsvej 1A, 4690 Haslev ca. 1 km nordøst for Storgården. Denne placering er drop-pet af ansøger grundet indsigelser i høringsperioden ift. hensynet til naboer.

Der er i forbindelse ansøgningen endvidere analyseret for to øvrige placeringer i landskabet nord for Terslev by og den eksisterende produktion på Storgården.

Den ene analyserede placering er nord for ejendommen i svinget ved Storgårdsvej, og den anden placering er vest for eksisterende gyllebeholder ved skoven. Begge placeringer er fravalgt grundet dårlige muligheder for at skærme staldanlægget for omboende. Anlægget vil med denne placering syne meget dominerende og markant, ved indsig fra de omkringliggende byer. De landskabelige konsekvenser er altså væsentlige og uhensigtsmæssige.

Den valgte placering ved den eksisterende produktion er den placering, der sikrer størst mulighed for at få stald-anlægget til at indgå i landskabet, uden at give en væsentlig påvirkning.

#### Kommunens bemærkninger og vurdering

Kommunen vurderer samlet set ikke de behandlede alternativer som værende bedre, end det ansøgte projekt.

### 0-alternativ

---

#### Miljøteknisk redegørelse

0-alternativet belyser konsekvensen af, at der ikke etableres en øget slagtesvineproduktion på ejendommen, og den nuværende landbrugsdrift fortsættes. De væsentligste konsekvenser af, at der ikke etableres en slagtesvineproduktion på ejendommen vil bl.a. være de fysiske, primært fordi der ikke sker en ændring af landskabet i form af opførelse af staldanlæg med tilhørende gyllebeholder. Derudover vil 0-alternativet betyde dårligere produktionsvilkår for ejendommen, dårlig økonomi (DB - dækningsbidrag) og på sigt vil ejendommen blive udkonkurreret. En full line produktion vil sikre gården og give stordriftsfordele. Dernæst vil 0-alternativet få en samfundsmæssig negativ betydning i form af, at de arbejdspladser, projektet forventes at generere, ikke bliver realiseret. Dertil kommer manglende investeringer og manglende arbejdsopgaver/arbejdspladser, som anlægsfasen vil afstedkomme. Endelig vil 0-alternativet ikke føre til en øget produktion af husdyrgødning, øget antal transporter med dyr og foder.

#### Kommunens bemærkninger og vurdering

Det er Kommunens vurdering, at den øgede miljøpåvirkning, der kommer som følge af udvidelsen på Storgården, ikke påvirker lokalområdet i negativ retning.

Med hensyn til nabogener set i forhold til 0-alternativet kontra udvidelsen på Storgården, er det Kommunens vurdering, at udvidelsen ikke vil betyde væsentlig større gener for naboerne omkring Storgården, end ved den nuværende produktion.

Det er Kommunens vurdering af de socioøkonomiske konsekvenser, at 0-alternativet, dvs. fastholdelse af et konstant produktionsniveau på Storgården, ville være en begyndende afvikling af produktionen. Samfundsmæssigt vil 0-alternativet derfor kunne betyde færre arbejdspladser dels på slagterierne, men også i de mindre lokale virksomheder (vognmænd, foderstoffer m.m.), og som følge af dette, må det kunne forventes at samfundets indkomstdannelse mindskes.

## Husdyrbrugets ophør

---

Kommunen skal sikre, at der ved ophør af driften af husdyrbruget, foretages de nødvendige foranstaltninger for at undgå forureningsfare, og at stedet bringes tilbage i tilfredsstillende tilstand.

### Miljøteknisk redegørelse

Hvis ejendommen i mod al forventning inden for den nærmeste årrække skal nedlukkes, vil alle gyllebeholdere blive tømt, og foderrester vil blive fjernet. Oprydningen vil foregå i overensstemmelse med gældende lovgivning. Såfremt besætningen bliver ramt af en sygdom, der af veterinærmyndighederne kræver karantæne eller nødslagtning af dyrene, vil det foregå i overensstemmelse med gældende lovgivning på området.

### Kommunens bemærkninger og vurdering

Faxe Kommune vurderer, at disse tiltag er tilstrækkelige til at undgå forureningsfare og til at sikre, at ejendommen ikke vil blive et attraktivt levested for eksempelvis rotter. Endvidere vurderes det, at disse tiltag vil sikre, at ejendommen ikke kommer til at fremstå som et øde og forladt element i landskabet.

### Vilkår

Opdateret vilkår jf. reglerne til IE husdyrbrug er indsat.

## Egenkontrol og dokumentation

---

I dette kapitel beskrives og vurderes, hvordan ansøger agter at gennemføre egenkontrol og management. Desuden beskrives de dokumenter og registreringer, som ansøger skal præstere for at dokumentere at vilkår i miljøgodkendelsen er overholdt.

Det skal bemærkes, at kommunen har adgang til CHR-registeret, til registeret med gødningsregnskaber og til støtteansøgninger vedr. enkeltbetaling m.v.

### Miljøteknisk redegørelse

Beskrivelse af egen kontrol

Forslag til egenkontrol- følgende punkter anført til egenkontrollen på husdyrbruget.

- Eventuelle produktionsrapporter (P-kontrol) gemmes i 5 år.
- Eventuelle opgørelser over foderforbrug (E-kontrol) gemmes i 5 år.
- Dyr lægerapporter opbevares i tilknytning til stalden og gemmes 5 år.
- Der føres jævnligt tilsyn med diverse funktioner af stalde, ventilationsanlæg samt med foderanlæg og – stationer.
- Gyllebeholdere og rør efterses jævnligt, og vil som minimum blive kontrolleret i forbindelse med beholderkontrollen hvert 10. år.

## **Kommunens bemærkninger og vurdering**

I miljøgodkendelsen er der allerede opsat en række vilkår til ovenstående egenkontrol som også gælder for udvidelsen.

Som følge af udvidelsen er der behov for ekstra egenkontrollvilkår som dokumenterer brugen af Aktiv NS.

Kommunen vurderer, at ansøger med de indmeldte tiltag samt opstillede vilkår lever op til krav om egenkontrol.

### **Vilkår**

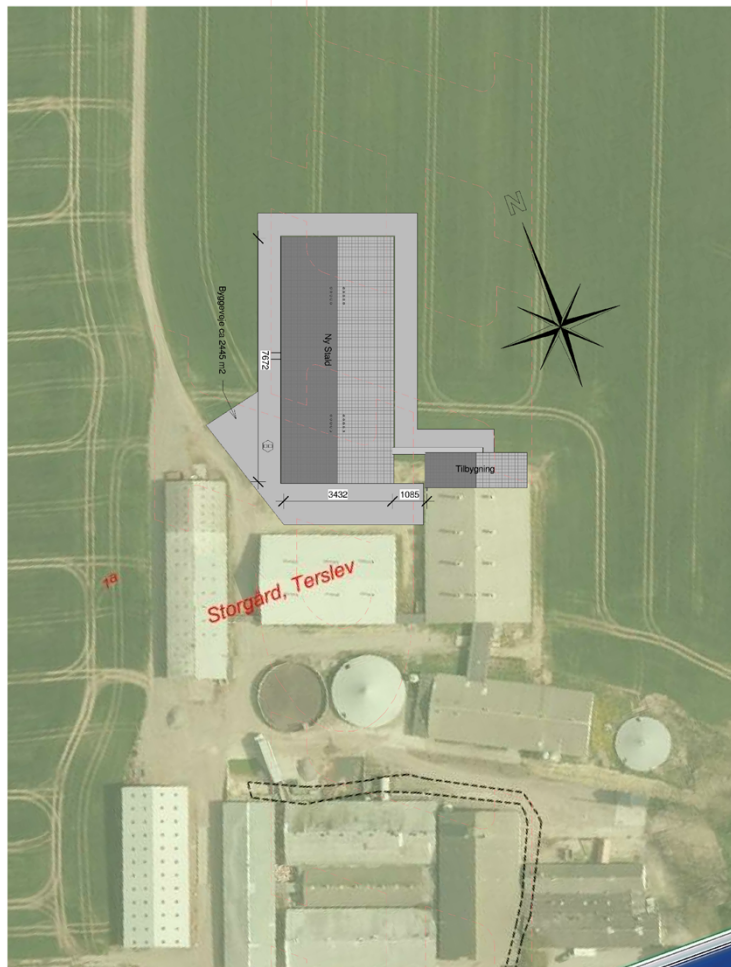
Der er stillet vilkår om logbog som dokumentation for tilsætning og forbrug af Aktiv NS.

# Bilag 1: Bygningsoversigt m.v.





## Bilag 2: Situationsplan nye staldanlæg

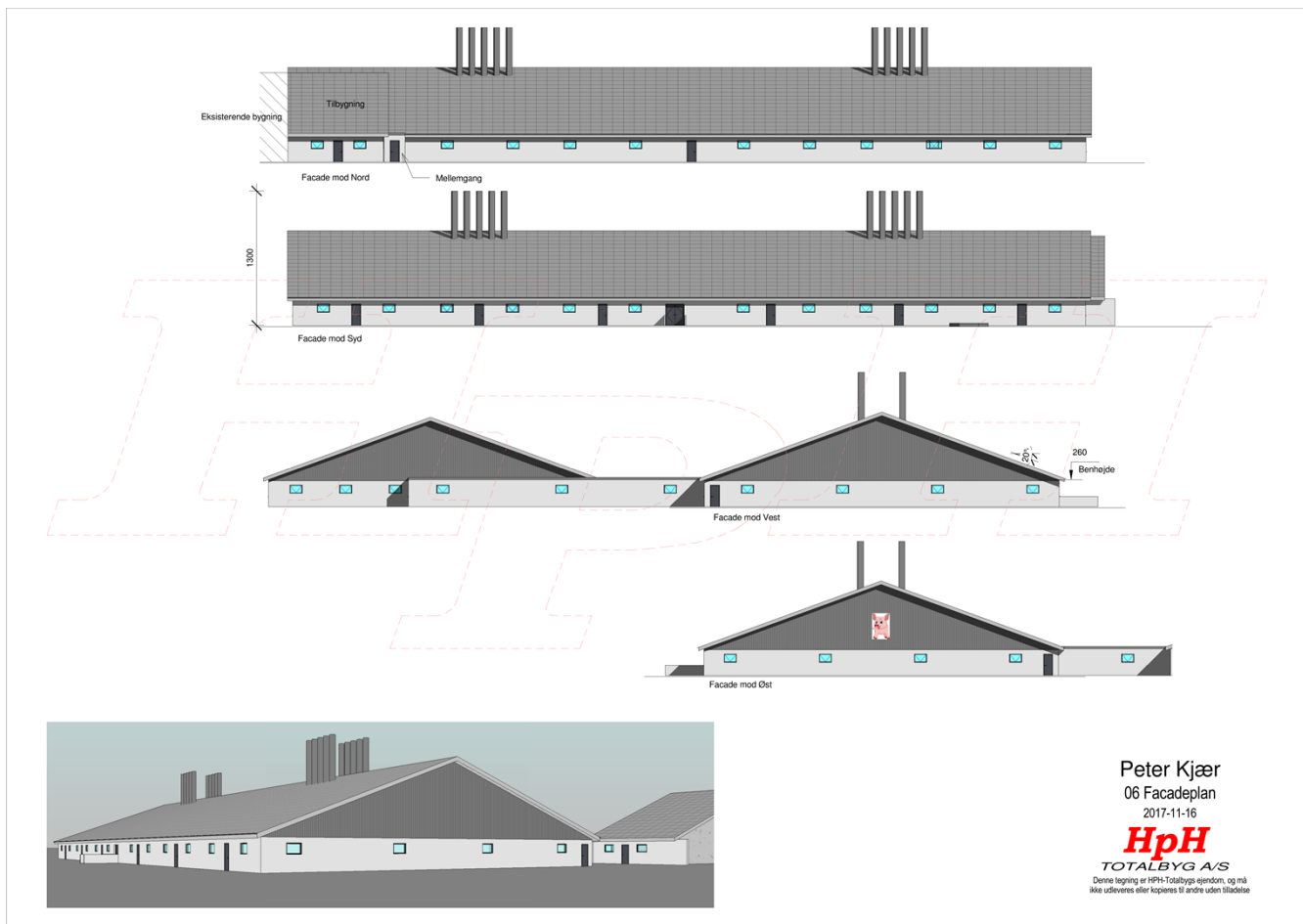


Peter Kjær  
01 Situationsplan  
2017-11-16

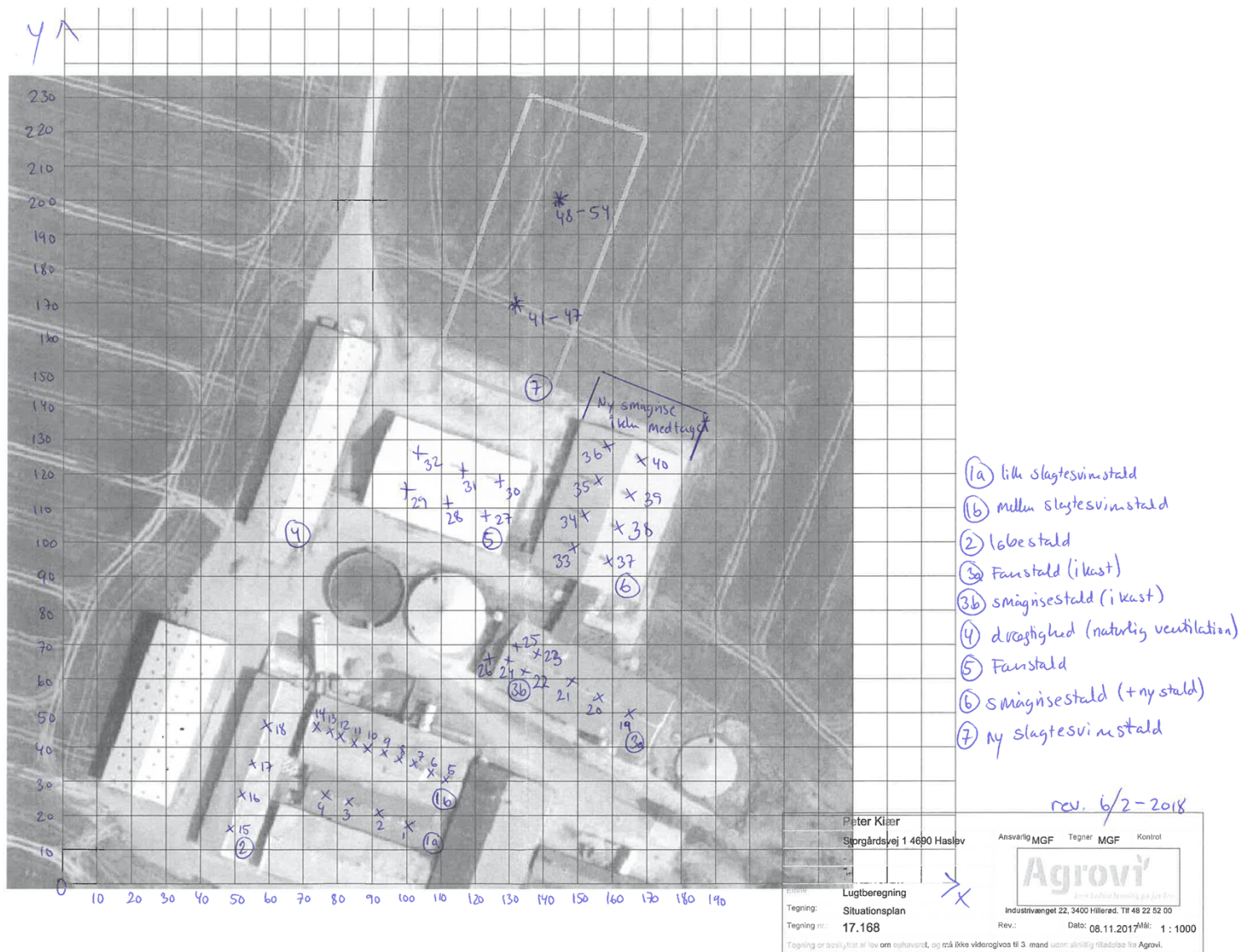
**HPH**  
TOTALBYG A/S  
Dokumentation af HPH-konceptet, der er  
den samlede plan for opførelsen af nye  
staldanlæg og udvidelse af den eksisterende



### Bilag 3: Facadetegninger nyt staldanlæg



# Bilag 4: Placering af afkast



## Bilag 5: Lugt – Input data og OML beregning

### Scenarie 1:

Aktive NS med en reduktion på 20 % på hele staldsystemet.

Miljøkors i alle afkast.

Alle afkast på eksisterende stalde er 1 m over klip.

Afkast på den nye stald er 3,5 m over klip, og afkastene samlet i 2 batterier.

6/2-2018

	Stald 1a Slagtesvin	Stald 1b Slagtesvin	Stald 2 Løbestald	Stald 3a Farestald (Ikkast)	Stald 3b Smågrise (Ikkast)	Stald 4 Drægtighedsstald	Stald 5 Farestald	Stald 6 Smågrise-stald	Stald 7 Ny slagtesvin
Stipladser	500	1200	159	102	640	365	120	2.937	3.000
Produktion	1.800	4.200	200	350	4.320	500	350	19.680	12.000
OML stipl.	450	1.050	159	100	640	341	100	2.937	3.000
Gns. vægt	71 kg	71 kg	/	/	17 kg	/	/	17 kg	71 kg
OUE/dyr	300 OUE pr. 1000 kg	300 OUE pr. 1000 kg	16 OUE / dyr	72 OUE / dyr	380 OUE pr. 1000 kg	16 OUE / dyr	72 OUE / dyr	380 OUE pr. 1000 kg	300 OUE pr. 1000 kg
OUE/stald Standard	9.585	22.365	2.544	7.200	4.134	5.456	7.200	18.973	63.900
OUE/stald Med aktive NS reduktion 20 %	7.668	17.892	2.035	5.760	3.307	4.365	5.760	15.178	51.120
Antal afkast	4	10	4	3	5	naturlig	6	8	14
OUE/afkast	1.917	1.789	509	1.920	661	4.365	960	1.897	3.651
Norm ventilationsbehov pr. stiplade	115 m <sup>3</sup> /stl	115 m <sup>3</sup> /stl	100 m <sup>3</sup> /stl	400 m <sup>3</sup> /stl	40 m <sup>3</sup> /stl	naturlig	400 m <sup>3</sup> /stl	40 m <sup>3</sup> /stl	115 m <sup>3</sup> /stl
Norm ventilation behov pr. afkast.	12.937 m <sup>3</sup> /hour	12.075 m <sup>3</sup> /hour	3.975 m <sup>3</sup> /hour	13.333 m <sup>3</sup> /hour	5.120 m <sup>3</sup> /hour	naturlig	6.667 m <sup>3</sup> /hour	14.685 m <sup>3</sup> /hour	24.642 m <sup>3</sup> /hour
Den faktiske kapacitet pr. afkast	4 stk. 12.800 m <sup>3</sup> /hour	6 stk. 12.800 m <sup>3</sup> /hour 4 stk. 11.250 m <sup>3</sup> /hour	4 stk. 11.500 m <sup>3</sup> /hour	1 stk. 14.000 m <sup>3</sup> /hour 2 stk. 12.800 m <sup>3</sup> /hour	5 stk. 5.000 m <sup>3</sup> /hour	0 stk. naturlig	6 stk. 7.300 m <sup>3</sup> /hour	8 stk. 16.900 m <sup>3</sup> /hour	14 stk. 24.500 m <sup>3</sup> /hour
Anvendt kapacitet i OML beregningen	4 stk. 12.800 m <sup>3</sup> /hour	10 stk. 12.075 m <sup>3</sup> /hour	4 stk. 3.975 m <sup>3</sup> /hour	1 stk. 14.000 m <sup>3</sup> /hour 2 stk. 12.800 m <sup>3</sup> /hour	5 stk. 5.000 m <sup>3</sup> /hour	naturlig	6 stk. 6.667 m <sup>3</sup> /hour	8 stk. 14.685 m <sup>3</sup> /hour	14 stk. 24.500 m <sup>3</sup> /hour
Højde klip	5 m	5,5 m	5,4 m	6,5 m	6,5 m	5,5 m	6,7 m	7,8 m	9,2 m
Højde afkast	6 m	6,5 m	6,4 m	7,5 m	7,5 m	/	7,7 m	8,8 m	12,7 m (3,5 m over klip)
Diameter afkast	0,65 m	0,65 m	0,65 m	0,65 m	0,65	/	0,60 m	0,80 m	0,80 m
miljøkors	0,55 m	0,55 m	0,55 m	0,55 m	0,55	/	0,50 m	0,65 m	0,65 m
Gns. temperatur	20 gr.	20 gr.	20 gr.	20 gr.	20 gr.	20 gr.	20 gr.	20 gr.	20 gr.

Forudsætninger der anvendes i OML-beregningen:

**Bygningseffekt - nej**

Bygninger der ligger nær et afkast kan have en betydelig indflydelse på de forurenings-koncentrationer, der forekommer i omgivelserne. Bygninger i kildens nærhed gennemgås med henblik på at udpege de bygninger, der har kilden liggende inden for en radius af to gange bygningshøjden (beregningmæssig bygningshøjde). Kun sådanne bygninger har betydning for røgfanens spredning. Yderligere kan der ses bort fra bygninger, der er lavere end 1/3 af afkashøjden. Endelig kan der ses bort fra bygninger, der set fra afkastet har en vinkeludstrækning, som er mindre end 5 grader. Der er tale om en generel bygningseffekt, hvis bygningen er opført i tilslutning til kilden, eller hvis bygningen ligger ganske tæt ved kilden og – set fra kilden har en vinkeludstrækning på 90 grader eller mere.

**Terrænhøjder – 0,0 m**

Terrænets forløb i større afstande end ca. 20 skorstenshøjder er normalt uinteressant for de maksimalt forekommende koncentrationer. Terrænet behøver kun at beskrives i hovedtræk, og kan ofte betragtes som fladt.

**Receptorhøjder – 1,5 m**

Typisk vælges 1,5 m som generel receptorhøjde, jvf. Luftvejledningens afsnit 3.1.3.

Andre almindelige værdier er:

2-etages byggeri: 5 m (parcelhuse)

5-etages byggeri: 13 m (byområder)

**Ruhedslængde, z0 – 0,1 m**

Denne parameter beskriver terrænets aerodynamiske ruhed for beregningsområdet. I forbindelse med skorstenshøjdeberegninger i Danmark bruges typisk værdierne 0,1 m for landområde, henholdsvis 0,3 m for byområde. Retningslinjerne er som følger:

Landområde: kilden ligger i landområde eller er i øvrigt frit beliggende.

Byområde: kilden ligger i byområde / forstadsbebyggelse, eller er omgivet af træer / bygninger (der regnes med ruhedslængden 0,3 m).

I storbyer og i skove kan man også med rimelighed benytte ruhedslængder større end 0,3 m.

**Effekt af miljømodul**

Effekten af et miljømodul kan aflæses i rapport fra Statens Jordbrugstekniske forsøg nr. 92-22 Forsøgsrapporten fra SJF konkluderer, at afgangshastigheden 4 meter over afkastet øges med 40 % ved indsættelse af en ensretter/miljøkors i afkastet. Derudover viser forsøget, at jo nærmere man kommer afkastet, jo større er effekten.

For at belyse miljømodul/ensretterens effekt skal den øget afgangshastighed ind sættes i OML-beregningen. Afgangshastigheden er bestemt af afkastets kapacitet og diameter – man kan altså ikke indtaste afgangshastigheder manuelt i OML-beregningen.

Ved at ændre afkastets dimension hæves afgangshastigheden.

Diameter afkast	0,45 m	0,60 m	0,65 m	0,70 m	0,80 m
Omregnet til Kvadratmeter	0,16 m <sup>2</sup> .	0,28 m <sup>2</sup> .	0,33 m <sup>2</sup> .	0,38 m <sup>2</sup> .	0,5024 m <sup>2</sup>
Kapacitets eksempel	10.000 m <sup>3</sup> /h ~2,78 m <sup>2</sup> /s	10.000 m <sup>3</sup> /h ~2,78 m <sup>2</sup> /s	10.000 m <sup>3</sup> /h ~2,78 m <sup>2</sup> /s	10.000 m <sup>3</sup> /h ~2,78 m <sup>3</sup> /s	10.000 m <sup>3</sup> /h ~2,78 m <sup>3</sup> /s
Afgangshastighed	17,38 m/s	9,93 m/s	8,38 m/s	7,23 m/s	5,53 m/s
Miljøkors 40 % øget hastighed	24,33 m/s	13,90 m/s	11,73 m/s	10,12 m/s	7,74 m/s
Beregnet diameter med miljøkors på afkast	$(O((2,78 \text{ m}^3/\text{s} / 24,33 \text{ m/s}) / 3,14)) * 2 =$ 0,38 m	$(O((2,78 \text{ m}^3/\text{s} / 13,90 \text{ m/s}) / 3,14)) * 2 =$ 0,50 m	$(O((2,78 \text{ m}^3/\text{s} / 11,73 \text{ m/s}) / 3,14)) * 2 =$ 0,55 m	$(O((2,78 \text{ m}^3/\text{s} / 10,12 \text{ m/s}) / 3,14)) * 2 =$ 0,59 m	$(O((2,78 \text{ m}^3/\text{s} / 7,74 \text{ m/s}) / 3,14)) * 2 =$ 0,68 m

Det anvendte koordinatsystem i OML beregningen, viser det opmålte lugtcentrum er beliggende i X128, y122

## Bilag 6: OML-beregning af ansøgt scenarie (scenarie 1 ved anvendelse af Aktiv NS)

Udskrevet: 2018/02/06 kl. 09:15  
Dato: 2018/02/06

OML-Multi PC-version 20170914/6.20  
DCE - Nationalt Center for Miljø og Energi, Aarhus Universitet  
Licens til Agrovi, Industrivænget 22, 3400 Hillerød

Side 1

Kommentarer til beregningen:

Scenarie 1 - Peter Kiar

Aktive NS med en effekt på 20 %  
Miljøkurs i alle afkast.  
Alle afkast i eksisterende stalde er 1 m over kip.  
Afkastene på den nye stald er 3,5 m over kip, og samlet i 2 batterier.

Meteorologiske spredningsberegninger er udført for følgende periode (lokal standard tid):

Start af beregningen = 740101 Kl. 1  
Slut på beregningen (incl.) = 831231 Kl. 24

Meteorologiske data er fra: AALBORG

Koordinatsystem.

Der er anvendt et x,y-koordinatsystem med x-akse mod øst (90 grader) og y-akse mod nord (0 grader).  
Enheden er meter. Systemet er fælles for receptorer og kilder. Origo kan fastlægges frit, fx. i skorstensfoden for den mest dominerende kilde eller som i UTM-systemet.

Receptordata.

Ruhedslængde, z0 = 0.100 m

Største terrænhældning = 0 grader

Receptorerne er beliggende med 10 graders interval i 1 koncentriske cirkler  
med centrum x,y: 128., 121.  
og radierne (m): 697.

Alle terrænhøjder = 0.0 m.

Alle receptorhøjder = 1.5 m.

Alle overflader er typenr. = 2.

Forkortelser benyttet for kildeparametrene:

Nr.....: Internt kilde nummer  
 ID.....: Tekst til identificering af kilde  
 X.....: X-koordinat for kilde [m]  
 Y.....: Y-koordinat for kilde [m]  
 Z.....: Terrænkote for skorstensfod [m]  
 HS.....: Skorstenshøjde over terræn [m]  
 T.....: Temperatur af røggas [Kelvin]/[Celsius]  
 VOL.....: Volumennemængde af røggas [normal m<sup>3</sup>/sek]  
 DSO.....: Ydre diameter af skorstenstop [m]  
 DSI.....: Indre diameter af skorstenstop [m]  
 HB.....: Generel beregningsmæssig bygningshøjde [m]  
 Qi.....: Emission af stof nr. 'i' [gram/sek], [MLE/sek] eller [NOU/sek]

og specielt for arealkilder:

X.....: X-koordinat for vestligste hjørne af areal [m]  
 Y.....: Y-koordinat for vestligste hjørne af areal [m]  
 TEFA...: Vinkel mellem nord og siden mod L1 [grader]  
 L1.....: Sidelængde af 1. side efter vestligste hjørne i urets retning [m]  
 L2.....: Sidelængde af 2. side efter vestligste hjørne i urets retning [m]  
 Type...: Type af emissionsfaktorer brugt til tidsvariation af emissionen.

Punktkilder.

-----

Kildedata:

Nr ID	X	Y	Z	HS	T(C)	VOL	DSI	DSO	HB	Luft Q1	Stof 2 Q2	Stof 3 Q3
1 1	102.	18.	0.0	6.0	20.	3.31	0.55	0.65	5.0	1.92E-03	0.0000	0.0000
2 2	95.	20.	0.0	6.0	20.	3.31	0.55	0.65	5.0	1.92E-03	0.0000	0.0000
3 3	85.	23.	0.0	6.0	20.	3.31	0.55	0.65	5.0	1.92E-03	0.0000	0.0000
4 4	78.	28.	0.0	6.0	20.	3.31	0.55	0.65	5.0	1.92E-03	0.0000	0.0000
5 5	111.	31.	0.0	6.5	20.	3.13	0.55	0.65	5.5	1.79E-03	0.0000	0.0000
6 6	105.	35.	0.0	6.5	20.	3.13	0.55	0.65	5.5	1.79E-03	0.0000	0.0000
7 7	98.	37.	0.0	6.5	20.	3.13	0.55	0.65	5.5	1.79E-03	0.0000	0.0000
8 8	91.	39.	0.0	6.5	20.	3.13	0.55	0.65	5.5	1.79E-03	0.0000	0.0000
9 9	84.	41.	0.0	6.5	20.	3.13	0.55	0.65	5.5	1.79E-03	0.0000	0.0000
10 10	77.	45.	0.0	6.5	20.	3.13	0.55	0.65	5.5	1.79E-03	0.0000	0.0000
11 11	105.	30.	0.0	6.5	20.	3.13	0.55	0.65	5.5	1.79E-03	0.0000	0.0000
12 12	98.	32.	0.0	6.5	20.	3.13	0.55	0.65	5.5	1.79E-03	0.0000	0.0000
13 13	92.	35.	0.0	6.5	20.	3.13	0.55	0.65	5.5	1.79E-03	0.0000	0.0000
14 14	85.	37.	0.0	6.5	20.	3.13	0.55	0.65	5.5	1.79E-03	0.0000	0.0000
15 15	50.	18.	0.0	6.4	20.	1.03	0.55	0.65	5.4	5.09E-04	0.0000	0.0000
16 16	52.	28.	0.0	6.4	20.	1.03	0.55	0.65	5.4	5.09E-04	0.0000	0.0000
17 17	58.	40.	0.0	6.4	20.	1.03	0.55	0.65	5.4	5.09E-04	0.0000	0.0000
18 18	60.	50.	0.0	6.4	20.	1.03	0.55	0.65	5.4	5.09E-04	0.0000	0.0000
19 19	168.	48.	0.0	7.5	20.	3.62	0.55	0.65	6.5	1.92E-03	0.0000	0.0000
20 20	160.	53.	0.0	7.5	20.	3.31	0.55	0.65	6.5	1.92E-03	0.0000	0.0000
21 21	151.	58.	0.0	7.5	20.	3.31	0.55	0.65	6.5	1.92E-03	0.0000	0.0000
22 22	136.	62.	0.0	7.5	20.	1.29	0.55	0.65	6.5	6.61E-04	0.0000	0.0000
23 23	138.	66.	0.0	7.5	20.	1.29	0.55	0.65	6.5	6.61E-04	0.0000	0.0000
24 24	129.	66.	0.0	7.5	20.	1.29	0.55	0.65	6.5	6.61E-04	0.0000	0.0000
25 25	131.	70.	0.0	7.5	20.	1.29	0.55	0.65	6.5	6.61E-04	0.0000	0.0000
26 26	124.	65.	0.0	7.5	20.	1.29	0.55	0.65	6.5	6.61E-04	0.0000	0.0000
27 27	123.	107.	0.0	7.7	20.	1.73	0.50	0.60	6.7	9.60E-04	0.0000	0.0000
28 28	112.	112.	0.0	7.7	20.	1.73	0.50	0.60	6.7	9.60E-04	0.0000	0.0000
29 29	100.	115.	0.0	7.7	20.	1.73	0.50	0.60	6.7	9.60E-04	0.0000	0.0000
30 30	127.	119.	0.0	7.7	20.	1.73	0.50	0.60	6.7	9.60E-04	0.0000	0.0000
31 31	116.	121.	0.0	7.7	20.	1.73	0.50	0.60	6.7	9.60E-04	0.0000	0.0000
32 32	103.	126.	0.0	7.7	20.	1.73	0.50	0.60	6.7	9.60E-04	0.0000	0.0000
33 33	150.	98.	0.0	8.8	20.	3.80	0.68	0.80	7.8	1.90E-03	0.0000	0.0000
34 34	152.	107.	0.0	8.8	20.	3.80	0.68	0.80	7.8	1.90E-03	0.0000	0.0000
35 35	156.	116.	0.0	8.8	20.	3.80	0.68	0.80	7.8	1.90E-03	0.0000	0.0000
36 36	160.	127.	0.0	8.8	20.	3.80	0.68	0.80	7.8	1.90E-03	0.0000	0.0000
37 37	158.	94.	0.0	8.8	20.	3.80	0.68	0.80	7.8	1.90E-03	0.0000	0.0000
38 38	162.	104.	0.0	8.8	20.	3.80	0.68	0.80	7.8	1.90E-03	0.0000	0.0000
39 39	166.	113.	0.0	8.8	20.	3.80	0.68	0.80	7.8	1.90E-03	0.0000	0.0000
40 40	170.	124.	0.0	8.8	20.	3.80	0.68	0.80	7.8	1.90E-03	0.0000	0.0000
41 41	130.	170.	0.0	12.7	20.	6.34	0.68	0.80	9.2	3.65E-03	0.0000	0.0000
42 42	130.	170.	0.0	12.7	20.	6.34	0.68	0.80	9.2	3.65E-03	0.0000	0.0000
43 43	130.	170.	0.0	12.7	20.	6.34	0.68	0.80	9.2	3.65E-03	0.0000	0.0000
44 44	130.	170.	0.0	12.7	20.	6.34	0.68	0.80	9.2	3.65E-03	0.0000	0.0000
45 45	130.	170.	0.0	12.7	20.	6.34	0.68	0.80	9.2	3.65E-03	0.0000	0.0000
46 46	130.	170.	0.0	12.7	20.	6.34	0.68	0.80	9.2	3.65E-03	0.0000	0.0000
47 47	130.	170.	0.0	12.7	20.	6.34	0.68	0.80	9.2	3.65E-03	0.0000	0.0000

## Punktkilder.

-----

## Kildedata:

Nr ID	X	Y	Z	HS	T(C)	VOL	DSI	DSO	HB	Lugt Q1	Stof 2 Q2	Stof 3 Q3
48 48	145.	200.	0.0	12.7	20.	6.34	0.68	0.80	9.2	3.65E-03	0.0000	0.0000
49 49	145.	200.	0.0	12.7	20.	6.34	0.68	0.80	9.2	3.65E-03	0.0000	0.0000
50 50	145.	200.	0.0	12.7	20.	6.34	0.68	0.80	9.2	3.65E-03	0.0000	0.0000
51 51	145.	200.	0.0	12.7	20.	6.34	0.68	0.80	9.2	3.65E-03	0.0000	0.0000
52 52	145.	200.	0.0	12.7	20.	6.34	0.68	0.80	9.2	3.65E-03	0.0000	0.0000
53 53	145.	200.	0.0	12.7	20.	6.34	0.68	0.80	9.2	3.65E-03	0.0000	0.0000
54 54	145.	200.	0.0	12.7	20.	6.34	0.68	0.80	9.2	3.65E-03	0.0000	0.0000

Tidsvariationer i emissionen fra punktkilder.

Emissionerne fra de enkelte punktkilder er konstant.

## Aflæste kildeparametre:

Kilde nr.	Vertikal røggashastighed m/s	Buoyancy flux (termisk løft) (omtrentlig) m <sup>4</sup> /s <sup>3</sup>
1	15.0	0.4
2	15.0	0.4
3	15.0	0.4
4	15.0	0.4
5	14.1	0.4
6	14.1	0.4
7	14.1	0.4
8	14.1	0.4
9	14.1	0.4
10	14.1	0.4
11	14.1	0.4
12	14.1	0.4
13	14.1	0.4
14	14.1	0.4
15	4.6	0.1
16	4.6	0.1
17	4.6	0.1
18	4.6	0.1
19	16.4	0.4
20	15.0	0.4
21	15.0	0.4
22	5.8	0.1
23	5.8	0.1
24	5.8	0.1
25	5.8	0.1
26	5.8	0.1
27	9.4	0.2
28	9.4	0.2
29	9.4	0.2
30	9.4	0.2
31	9.4	0.2
32	9.4	0.2
33	11.2	0.4
34	11.2	0.4
35	11.2	0.4
36	11.2	0.4
37	11.2	0.4
38	11.2	0.4
39	11.2	0.4
40	11.2	0.4
41	18.7	0.7
42	18.7	0.7
43	18.7	0.7
44	18.7	0.7
45	18.7	0.7
46	18.7	0.7
47	18.7	0.7
48	18.7	0.7
49	18.7	0.7
50	18.7	0.7
51	18.7	0.7
52	18.7	0.7
53	18.7	0.7
54	18.7	0.7

Der er ingen retningsafhængige bygningsdata.

Arealkilder.  
-----

Tidsvariationer i emissionen fra arealkilder.

Type nr. 1:  
Ingen tidsvariation.

Individuelle kildedata:

Nr	ID	X	Y	L1	L2	TETA	HS	HB	Lugt Q1	Stof 2 Q2	Stof 3 Q3	Type
55	57	52	105	62	19	19	3.0	5.5	4.36E-03	0.0000	0.0000	1

Side til advarsler.

\*\*\*\*\* ADVARSEL \*\*\*\*\*

ADVARSEL FRA OML-MULTI:  
Bygningshøjde > afkasthøjde for mindst en arealkilde.

Fundet første gang for kilde nr. 55

Lugt Periode: 740101-831231 (Bidrag fra alle kilder)  
-----

De største månedlige 99%-fraktiler (ug/m3)

Retning (grader)	Afstand (m)
697	
0	4
10	4
20	4
30	4
40	4
50	4
60	4
70	4
80	4
90	5
100	5
110	4
120	5
130	4
140	4
150	4
160	4
170	4
180	4
190	4
200	4
210	4
220	4
230	4
240	4
250	5
260	4
270	4
280	4
290	4
300	4
310	4
320	4
330	4
340	4
350	4

Maksimum= 4.66 i afstand 697 m og retning 120 grader i 198010 (yyyymm)



Lugt Periode: 740101-831231 (Bidrag fra alle kilder)

Middelværdier (µg/m<sup>3</sup>)

Retning (grader)	Afstand (m)
0	1.62E-01
10	1.77E-01
20	1.92E-01
30	2.01E-01
40	2.08E-01
50	2.24E-01
60	2.43E-01
70	2.59E-01
80	2.66E-01
90	2.57E-01
100	2.35E-01
110	2.05E-01
120	1.74E-01
130	1.51E-01
140	1.37E-01
150	1.30E-01
160	1.26E-01
170	1.28E-01
180	1.34E-01
190	1.41E-01
200	1.50E-01
210	1.59E-01
220	1.69E-01
230	1.81E-01
240	1.92E-01
250	1.99E-01
260	1.99E-01
270	1.98E-01
280	2.00E-01
290	2.02E-01
300	1.96E-01
310	1.79E-01
320	1.63E-01
330	1.55E-01
340	1.53E-01
350	1.55E-01

Maksimum= 2.66E-01 i afstand 697 m og retning 80 grader.

Benyttede filer.

Følgende inputfiler er benyttet i beregningerne:

Punktkilder ..... C:\OML\_Data\2408 Peter Kiær Slagtesvinstald på Storgården.kld  
Arealkilder ..... C:\OML\_Data\2408 Peter Kiær Slagtesvinstald på Storgården.are  
Meteorologi ..... C:\OML\_Data\Aal7483LST.met  
Receptorer ..... C:\OML\_Data\2408 Peter Kiær Slagtesvinstald på Storgården.ret  
Beregningssætning ..... C:\OML\_Data\2408 Peter Kiær Slagtesvinstald på Storgården.opt

Følgende outputfil er benyttet:

Resultater ..... C:\OML\_Data\2408 Peter Kiær Slagtesvinstald på Storgården.log

Beregning:

Start kl. 09:08:53 (06-02-2018)  
Slut kl. 09:09:40 (06-02-2018)

## Bilag 7: Høringssvar og vurderinger

1. Bemærkninger fra Tina Ziegler:

A. Det ville være belejligt for os som nabo, hvis lugt gener ikke overskrider den der er på nuværende tidspunkt. Hvilket heldigvis er minimalt.

B. Ellers ville det være at fortrække at staldene & gyllebeholdere ikke opføres på markerne, der vender ind mod byen, men modsatte side. Så vi som naboer, stadig kan nyde den landlige udsigt ud over marker og mod skoven.

Kommunens kommentarer:

A: Med de lugtreducerende tiltag, som der er stillet vilkår om i tillægs godkendelsen, vil husdyrbruget forsat overholde lugtgenekriteriet i forhold til byzone.

B: Der er ansøgt om at placere stald og gyllebeholder nord for det eksisterende byggeri, altså på den side der vender væk fra Terslev.

2. Bemærkning fra Sine Vinther:

Jeg må på det kraftigste modsætte mig forslaget. Lugtgener er den mindste bekymring, jeg er bekymret for miljøet og jeg er imod dyrehold og slagting. Svaret er et rungende NEJ. Det er slemt nok at der overhovedet er en besætning allerede.

Kommunens kommentarer:

Med den gældende lovgivning er det fuldtud lovligt, at drive husdyrproduktion i Danmark, også selvom det på nogle mennesker virker frastødende.

3. Bemærkning fra Birger Nielsen

Min primære bemærkning går på den øgede trafik som vil forkomme ved en mærkbar forøgelse af produktionen som der er lagt op til. Der er i dag en meget mærbar transport af traktore grisetransporter samt en meget forøget udkørsel af gylle som er blevet meget belastende for os som bor på Storgårdsvej og det vil jo også blive mærkbart forøget. Den trafik som foregår er ekstrem farlig da den har udkørsel til Terslev Bygade med meget dårlig udsigtsforhold, og hvor der i øvrigt bliver kørt meget stærk. Desuden vil jeg lige bemærke at jeg har boet her på hjørnet ved udkørslen i 17 år og har oplevet mange farlige situationer hvor det kunne have gået rigtigt galt samt en dårligere kørselskultur fra de personer som kører med traktorer.

Det skal lige bemærkes at jeg ikke som udgangspunkt er imod svineproduktionen på gården da vi jo selv har valgt at flytte på landet, men vil bare påpege nogle ting som der skal tages højde for ved en evt. udvidelse af produktionen. Jeg håber kommunen vil se på denne bekymring og komme ud på Storgårdsvejen og selv se på problemet og jeg vil gerne stå til rådighed ved evt. besøg. Jeg håber denne bemærkning vil blive behandlet efter hensigten ( trafikikkerhed så vi undgår ulykker ved en forøgelse af den større aktivitet på Storgårdsvej og Terslev Bygade.

Kommunens kommentarer:

Faxe Kommune er opmærksom på de trafikikkerhedsmæssige forhold i krydset mellem Storgårdsvej og Terslev Bygade, således er der allerede på nuværende tidspunkt stillet krav til maksimal højden på de omkringliggende hække, så det bedst mulige udsyn sikres. At hastighedsbegrænsningen på 50 km/t ikke bliver overholdt, kan ikke inddrages i vurderingerne i forbindelse med en miljøgodkendelse af husdyrbrug, da der er tale om et lovbrud, som skal håndteres af politiet. Der forventes en mindre stigning i antallet af transportere fra ca. 6 til ca. 8 om ugen, men samtidig reduceres antallet af transportere med traktor og traktorpåhængsvogn. Kommunen vurderer derfor, at stigningen er så lille, at det ikke giver anledning til yderligere trafikrelaterede vilkår i nærværende tillæg til miljøgodkendelse.

Ansøger har i forbindelse med høringen desuden oplyst, at han har besluttet, at hovedparten af transporterne med gylle, hvor der køres gennem byzone, vil foregå med lastbil.

4. Bemærkning fra Jean Haller (bemærkningerne fylder meget, så kun hovedpunkter er gengivet).

A. Bekymring for udviklingen af Terslev By især mod nord, når der gives tilladelse til udvidelse på Storgårdsvej 1 og grusgrav ved Bjerrede. Ønsker at sagen skal tages op i byrådet.

B. Har i forvejen lugtgener og tvivler på, at de valgte lugtreducerende tiltag virker.

C. Spørger til, om der vil blive målinger af miljøet af Faxe Kommune eller om det er beboerne der skal klage, hvis de oplever lugtgener.

D. Forslag om at udvide Storgårdsvej på de sidste 50 meter, således at flere transporter kan passere.

Kommunens kommentarer:

A: Da der på nuværende tidspunkt ikke ligger vedtagne planer om at udvide Terslev By, kan kommunen ikke give afslag på en ansøgning om udvidelse af husdyrproduktionen på Storgårdsvej, så længe den gældende miljølovgivning overholdes. På den baggrund er det også besluttet i Faxe Kommunes delegationsplan, at miljøgodkendelser til husdyrbrug ikke skal politisk behandles. Endelig vil det i forvejen være meget svært at udvide byen på arealet op mod Storgårdsvej 1, idet der allerede ligger en fungerende husdyrproduktion på adressen, som der bør holdes afstand til.

B: Faxe Kommune har ud fra det forelagte materiale vurderet, at Aktiv NS med meget stor sandsynlighed vil have den krævede lugtreducerende effekt på 20 % og ammoniakreducerende effekt på 10 %. Det er på baggrund af denne vurdering, at det tillades at bruge Aktiv NS i en periode på to år, men med vilkår om, at ansøger skal dokumentere at Aktiv NS virker som forventet. Hvis Aktiv NS viser sig ikke at have den forventede virkning, er der sat vilkår om, hvilke lugtreducerende tiltag ansøger så skal benytte. Alle disse alternative tiltag er på Miljøministeriets teknologiliste, og derfor godkendt til brug for lugt og ammoniakreduktion uden yderligere undersøgelser.

C: Nej, Faxe Kommune vil ikke foretage målinger, men der er stillet vilkår om, at ansøger skal indsende dokumentation for virkningen af Aktiv NS. Derudover vil Faxe Kommune i forbindelse med tilsyn eller klager kunne kræve, at ansøger dokumentere at lugtkravene er overholdt, hvis det skønnes nødvendigt.

D: Forslaget er forelagt kommunes trafikafdeling, som vil tage stilling til det i forbindelse med revision af Faxe Kommunes Trafiksikkerhedsplan.

5. Bemærkning fra Per Hansen

A. Og det er HER min film knækker. Det er ikke chafførne fra storgård som køre vandvittigt , de køre fornuftigt . Det er vanvids billisterne som kommer med 80-110 gennem byen og en Landbrugsmaskine med 20-30 TON stopper ikke bare lige sådan i et T-kryds når de kommer fra storgårdsvej og køre ind på terslev bygade. Vi fik smadret carport og bil (85'000kr) for ca. 4 mdr. siden kl 03'00 og når jeg klipper hæk , er det med livet som indsats .Vi er flere som er MEGET forundret over hvorfor de ikke køre ad kildegårdsvej i stedet for .Hvorfor SKAL der lig på bordet først , før i gør noget .Dette er vores protest , sikkerhed frem for alt .Hvis det bliver forsat storgårdsvej / Terslev bygade , BURDE DEN PERSON SOM GODKENDER DET prøve at køre med 20-30 TON og prøve at bremse .....

B. vedr. støj , om vinteren er vi træt at høre på hylende grise som bliver omlæsset fra den ene vogn til en anden ved storgårdsvej / terslev bygade når der er meget sne .

Kommunens kommentarer:

A: Se kommunens kommentarer til bemærkning 3.

B: Ansøger oplyser, at omlæsning af grise ved Storgårdsvej/Terslev Bygade kun finder sted i nødstilfælde, hvor der er faldet meget sne, hvilket måske er sket 1-2 gange. Kommunen vurderer, at om omlæsning af grise i nødstilfælde og ved kraftigt snefald ikke er til væsentlig gene for de omkringboende, og dermed ikke giver anledning til yderligere vilkår i tillægget.

6. Bemærkning fra Torben Jakobsen

Vi har ingen konkret kritik af ovenstående miljøgodkendelse, men bemærker med tilfredshed, at der ad to omgange, både om oprindelig placering ved Kildegårdsvej, og senere om placering af gylletank i det åbne land, er blevet lyttet til berørte naboer i området. Vi har på intet tidspunkt ønsket, at lægge unødige hindringer i vejen for at Peter Kiær kan drive sin virksomhed under behørig hensyntagen til lovgivning og omgivelserne. Som lægmand finder vi, at ovenstående tillæg er godt håndværk som har bragt vores tro på en god og redelig forvaltning i Faxe kommune tilbage.

Kommunens kommentarer: Ingen

7. Bemærkning fra Grundejerforeningen Ternesøen

A. Vi har allerede lugtgener, og lugtgenerne bliver værre jf. skema i høringsmateriale ”Samlet resultat af lugtgener”

B. Priserne på vores huse i Terslev og omegn vil uomtvisteligt falde som følge af yderligere gener, heriblandt specielt lugt. Det drejer sig måske om flere hundredetusinde kroner pr hus, det vil være udgifter vi i Terslev og omegn skal bære. (Spørg enhver ejendomsmægler om det)

- C. Efter den sidste udvidelsen af svinebesætningen på Storgårdsvej 1 er lugtgenerne og forekomst af alger på hustage og fliser blevet væsentlig forøget
- D. Herlighedsværdien ved at bo i en aktiv landby vil blive kraftigt reduceret, når man ikke kan opholde sig ude i det fri pga. af grim lugt af svin
- E. Lugtgener er relativt subjektivt og det vil være vanskeligt for os i fremtiden at påberåbe at de er væsentlig værre end nu. Hvad gør vi ved det?
- F. Det fremgår ikke af høringsmaterialet at kommunen har tilsyn med at de lovede tiltag overholdes, og at kommunen har sanktionsmulighed eller autoritet til at kræve lovede grænseværdier og tiltag overholdt.
- G. Faldende huspriser som resultat af yderligere lugtgener, er den direkte konsekvens af at det er svært at tiltrække nye beboere til Terslev. Vi lider stadig under lave huspriser pga. kraftvarmeværket som tidligere politikere var med til at etablere. Vi beder kommunen om at tage hensyn til os og bidrage til at fremtids-udviklingen af Terslev forsætter, måske endda med et voksende indbyggerantal

Kommunens kommentarer:

A: Se kommunens kommentarer til bemærkning 1A og 4B

B: Miljø- og Fødevareklagenævnet har i flere afgørelser påpeget, at ejendomsværdiforringelser ikke er en del af husdyrgodkendelseslovgivningen. Kommunen er forpligtet til at følge klagenævnets afgørelser.

C: Faxe Kommune har ikke modtaget klager over stigning i lugtgenerne efter den seneste udvidelse på Storgårdsvej 1, og ved tilsyn er der ikke blevet konstateret væsentlige lugtgener. Hvis der opleves væsentlige lugtgener fra produktionen på Storgårdsvej 1, opfordres der til at rette henvendelse til kommunen. Miljø- og Fødevareklagenævnet har tidligere truffet en række afgørelser om, at algevækst på hustage m.v. er en gene af overvejende æstetisk karakter, og at forøget algevækst ikke i sig selv begrunder yderligere vilkår om begrænsning af ammoniakfordampning fra produktionsanlæg, end hvad lovgivningen allerede foreskriver. Kommunen er forpligtet til at følge klagenævnets afgørelser.

D: Herligheds værdi er ligesom ejendomsværdiforringelser og risiko for forøget algevækst ikke en del af husdyrgodkendelseslovgivningen, hvorfor tab af herligheds værdi ikke kan indgå i vurderingerne i forbindelse med ansøgninger om miljøgodkendelse.

E: Det er sådan, at hvis man synes, at man oplever væsentlige lugtgener, så kan man klage til kommunen. Det er herefter kommunes opgave at bestemme, om lugtgenerne kan betragtes som værende væsentlige. Hvis lugtgenerne vurderes som væsentlige, vil kommunen bede ansøger om at foretage yderligere lugtreducerende tiltag.

F: Ifølge lovgivningen på området, så skal kommunen føre miljøtilsyn på erhvervsmæssige husdyrbrug ud fra reglerne defineret i husdyrgodkendelsesloven med dertil hørende bekendtgørelser. På husdyrbrug af størrelse som det på Storgårdsvej 1, skal der som minimum ført tilsyn hvert 3. år, i praksis sker det dog oftere.

G: Se kommentarerne til punkt B, samt kommentarerne til bemærkning 4A.

8. Bemærkninger fra Kirsten Thrane (bemærkningerne fylder meget, så kun hovedpunkter er gengivet)
  - A. Mener ikke at der er sikkerhed for, at lugten bliver reduceret tilstrækkeligt med de valgte tiltag.
  - B. Spørger om man som borger skal finde sig i forskellige niveauer af lugt over året, så længe kommunen vurderer at lugtgenerne ikke er væsentlige.
  - C. Mener at stigningen i antallet af transporter vil påvirke lokalområdet negativt.
  - D. Terslev har i mange år lidt under fraflytninger, EONs høje priser, lukningstruet skole og kirke. Men nu er udvikling vendt, og hvis stanken af gylle er det første man møder når man nærmer sig Terslev, så vil ingen forsat ønske at bosætte sig, og huse vil blive usælgelige.

Kommunens kommentarer:

A: Se kommunens kommentar til bemærkning 4B.

B: Ja, det er kommunes vurdering om en lugtgene er væsentlig, og er den ikke det, så vil man som beboer skulle leve med, af og til at kunne lugte et nærliggende husdyrbrug.

C: Se kommunens kommentarer til bemærkning 3.

D: Se kommunens kommentar til bemærkning 4A og 7B

9. Bemærkning fra Dorte og Claus Christensen
  - A. Undertegnende beboere på Brogade 2, Terslev, 4690 Haslev, vil hermed klart modsætte sig en godkendelse af det forelagte tillæg, da vi mener at der allerede er en stor miljøbelastning i så lille

en landsby som Terslev, vi kan ikke se hvordan en næsten tredobling af produktionen af slagtesvin, med tilsvarende øget mængde af gylle, kan forsvares i så lille et samfund som Terslev og omegn.

B: Vi ser allerede nu, hvert år hvordan vores veje i og uden for byen ser ud med den mængde trafik, med tunge landbrugskøretøjer, ved f.eks. udkørsel med gylle. Storgården er i forvejen ikke kendt som den store oprydder af vejene efter endt arbejdsdag, som de jo er forpligtiget til iflg. loven. Har flere gange måtte kontakte Faxe kommune, fordi vores veje har lignet pløjemarken, efter Storgårdens kørsel med landbrugskøretøjer, uden efterfølgende oprydning, sidste gang så sent som i foråret, hvor Faxe kommune ville kontakte politiet.

C: Vi ser også denne evt. godkendelse som en værdiforringelse af boligerne i Terslev By, da vi ikke kan forestille os at der vil være købere til vores boliger, med en så stor svinefarm i baghaven. Kunne også forestille os, at folk evt. ville fraflytte Terslev, hvis man har mulighed for at sælge sit hus?. Så derfor NEJ tak, af hensyn til vores forsatte trivsel i Terslev og omegn. Storgården er allerede udvidet flere gange, så nu må det være nok. Terslev er Terslev og ikke Storgården.

Kommunes kommentarer:

A: Så længe ansøger kan overholde lovgivningen på området, og det vurderes at udvidelsen ikke vil medføre en forøget forurening f.eks. ved fastsættelse af vilkår i godkendelsen, har kommunen ikke mulighed for at give afslag på udvidelser af husdyrproduktioner.

B: Manglende rengøring af offentlige veje håndteres af Politiet, og der stilles ikke vilkår om rengøring i forbindelse med miljøgodkendelse husdyrbrug, fordi området er reguleret af anden lovgivning. Det betyder, at hvis I igen oplever veje, der ikke bliver rengjort, så skal I henvende jer til politiet.

C: Se kommunens kommentarer til bemærkning 7B

#### 10. Bemærkning fra Erhard Schulte Westenberg

A: At en 3-dobling af produktionen ikke vil få konsekvenser m.h.t. lugtgener i Terslev, må være ren ønsketænkning fra ansøgeren og kommunen. Lugtgenerne er allerede på nuværende tidspunkt ganske omfattende - ikke mindst i forbindelse med udbringning af gylle, hvor det i flere uger stort set er umulig at opholde sig udenfor eller f.eks. tørre tøj.

B: Det fremgår af udkastet, at kommunen ikke kan beslutte sig, om mindskningen af lugtgener med påtænkte tiltag vil være 10% eller 20%. Den påtænkte metode er ydermere omstridt blandt sagkyndige eksperter. Den savner videnskabelig dokumentation.

C: Hvis tilladelsen bliver givet, bliver Terslev omdannet til Sjællands gyllemekka med industriel svineproduktion på Storgårdsvej, Terslev Skolevej og den nye svinefabrik, som Bregentved/Gisselfeld godser har opført på Freerslev Indelukke. Alle tre produktionssteder indenfor en ganske kort radius.

D: Det vil være næsten umulig at sælge beboelsejendomme i Terslev, p.g.a. massive lugtgener. Priserne vil falde drastisk. Ved udbringning af gyllen er vejen tilsvinet med gylle i mange dage.

E: Jeg tør slet ikke tænke på, at der fremover skal transporteres den 3 dobbelte mængde gennem Terslevs snævre gader.

F: Jeg vil opfordre Faxe Kommune om at få foretaget en uvildig vurdering af ansøgningen og de evt. gener for beboerne i Terslev

Kommunens kommentarer:

A: I udkastet til miljøgodkendelse er der sat forskellige vilkår, således at lugtgeneren i forhold til naboer, samlet bebyggelse og byzone kan overholdes, selv om produktionen på Storgårdsvej 1 udvides. At der i forvejen lugter af gylle i forbindelse med udspreddning og generelt, er desværre en af de ulemper, der kan være ved at bo i et landområde. Det er sådan at landzonen lovgivningsmæssigt betragtes som landbrugets arbejdsområde, hvorfor naboerne skal kunne tåle visse gener.

B: Som det fremgår af udkastet, så skal lugt reduceres med 20%, mens ammoniak skal reduceres med 10%. Der er altså ikke tale om, at kommunen ikke kan beslutte sig, men at der skal reduceres forskelligt for hhv. lugt og ammoniak. Se desuden kommunens kommentar til bemærkning 4B

C: Kommunen har ingen kommentar. Alle har lov at have deres egen mening.

D: Se kommunens kommentar til bemærkning 7B

E: Der bliver ikke tale om en tredobling i antallet af kørsler gennem Terslev, men en generel stigning fra 6 til 8 kørsler om ugen fra husdyrbruget. Ikke alle disse kørsler vil gå gennem Terslev. Se i øvrigt kommunens kommentar til bemærkning 3

På baggrund af ovenstående kommentarer, har ingen af bemærkningerne, indkommet i forbindelse med høringen, givet anledning til ændringer i forhold til udkastet til tillæg nr. 2.