

Maj 2023



Miljøgodkendelse til terrænregulering af Stejlepladsen



Foto: Ørsted & Københavns Kommune



Indholdsfortegnelse

STAMOPLYSNINGER	3
MILJØGODKENDELSE AF TERRÆNREGULERING AF STEJLEPLADSEN	4
AFGØRELSE OG VILKÅR	4
1 GENERELT	4
2 INDRETNING OG DRIFT	5
3 STØJ	5
4 JORD	5
5 LUFTFORURENING	7
6 BESKYTTELSE AF JORD, GRUNDEVAND OG OVERFLADEVAND	7
7 EGENKONTROL	7
8 DRIFTSFORSTYRELSE OG UHELD	7
9 BEDST TILGÆNGELIGE TEKNOLOGI	7
10 OPHØR	7
LOVHJEMMEL	8
OFFENTLIGGØRELSE	8
KLAGEVEJLEDNING	8
AFFALDSHÅNTERING	9
KORTLAGT AREAL	9
VVM	9
RISIKOVIRKSOMHED	9
NATURA 2000	9
BILAG IV-ARTER:	9
ØVRIGE FORHOLD	9
MILJØTEKNISK BESKRIVELSE OG VURDERING	10
PLAN FORHOLD OG BELIGGENHED	10
INDRETNING OF DRIFT	100
TRAFIK	110
STØV- OG STØJFORHOLD	11
JORDHÅNTERING.....	111
SPILDEVAND	121
BESKYTTELSE AF JORD, GRUNDEVAND OG OVERFLADEVAND	12
AFFALD	12
SPILD, UHELD, RISIKOFORHOLD	12
NATURA-2000 OG BILAG IV-ARTER	132
VVM	133
BEDSTE TILGÆNGELIGE TEKNOLOGI	133
OPHØR	133
SAMLET VURDERING	133
BILAG 1: OVERSIGTSKORT	14
BILAG 2: SITUATIONSPLAN	15
BILAG 3: PLANFORHOLD	16
BILAG 4: PROJEKTOMRÅDE MED TERRÆNSÆNKNINGER'	17
BILAG 5: SAGENS DOKUMENTER	18

Stamoplysninger

Virksomhedens navn	Terrænregulering af Stejlepladsen
Virksomhedens placering	Bådehavnsgade 53-59, 2450 Kbh. SV
Matrikel nr.	409, 482 og 566 Kongens Enghave, København
Grundejer	Ejendomsselskabet Stejlepladsen P/S, Dirch Passers Allé 76, 2000 Frederiksberg
Virksomhedens art	Virksomhed der nyttiggør ikke-farligt affald
Virksomhedens ejerforhold	Ejendomsselskabet Stejleplads P/S
Virksomhedens CVR-nummer	40741828
Virksomhedens P-nummer	1024977737
Listebetegnelse	K206: " <i>Anlæg der nyttiggør ikke-farligt affald, bortset fra anlæg under listepunkt 5.3 i bilag 1 til bekendtgørelse om godkendelse af listevirksomhed, autoophugning, skibsophugning, biogasfremstilling, kompostering og forbrænding, jf. bilag 2 i Godkendelsesbekendtgørelsen (BEK nr. 1394 af 21/06/2021)</i> ".
Godkendelsesdato	10-05-2023
Udarbejdet af	Tine Hansen; mail: x21c@kk.dk , tlf. 21 79 04 16
Kontrolleret af	Rasmus Burmeister; cr96@kk.dk , tlf. 21 16 21 34
Virksomheder og Bylivs sagsnummer	2023-0022048
Dokumentnummer	
Kopi af denne afgørelse er mailet til	Thomas Beyer, Artelia, tbla@arteliagroup.dk Linette E. Hansen, Artelia, liha@arteliagroup.dk Styrelsen for Patientsikkerhed, Tilsyn og rådgivning Øst, trost@stps.dk Friluftsrådet, koebenhavn@friluftstraadet.dk Danmarks Naturfredningsforening, dn@dn.dk

Miljøgodkendelse af terrænregulering, Bådehavns­gade 53-59, 2450 København SV, Københavns Kommune

Artelia A/S har d. 9. december 2022, på vegne af Stejlepladsen P/S ansøgt om tilladelse til terrænregulering på Bådehavns­gade 53-59, matrikelnr. 409, 482 og 566 Kongens Enghave, København. Det drejer sig om tilførsel af 34.500 ton jord.

Projektet er omfattet af Godkendelsesbekendtgørelsen under listepunkt K206 "Anlæg der nyttiggør ikke-farligt affald, bortset fra anlæg under listepunkt 5.3 i bilag 1 til bekendtgørelse om godkendelse af listevirksomhed, autoophugning, skibsofhugning, biogasfremstilling, kompostering og forbrænding, jf. bilag 2 i Godkendelsesbekendtgørelsen (BEK nr. 1394 af 217/06/2021)".

Københavns Kommune har udarbejdet en lokalplan med tilhørende kommuneplantillæg for byudvikling af Stejlepladsen. Projektområdet skal terrænreguleres for at stormflodssikre området. I forbindelse hermed, skal der tilkøres en del jord til området. Yderligere skal der lægges minimum 0,5 m ren jord ud for at sikre, at overfladejorden er ren på udendørs opholdsarealer.

Projektet vil blive opstartet hurtigst muligt efter meddelelse af miljøgodkendelse og vare indtil de nødvendige jordmængder er modtaget og indbygget, estimeret til maksimalt 6 måneder fra opstart af tilkørsel. Da der er tale om et anlægsarbejde og dermed en midlertidig aktivitet vurderes det mest hensigtsmæssigt, at godkendelsen gøres midlertidig, med udløbsdato d. 1. november 2025. Der er således tilstrækkelig tid til at afsluttet projektet.

Afgørelse og vilkår

På baggrund af det foreliggende materiale meddeler Teknik- og Miljøforvaltningen, Virksomheder og Byliv hermed miljøgodkendelse til terrænregulering på Stejlepladsen; Bådehavns­gade 53-59, 2450 Kbh. SV. Miljøgodkendelsen meddeles i henhold til § 33 i miljøbeskyttelsesloven på følgende vilkår:

1 Generelt	
1. Hvis denne miljøgodkendelse ikke er taget i brug indenfor 2 år fra dato for meddelelse, bortfalder den.	
1. 2 Kopi af denne miljøgodkendelse skal være til rådighed for medarbejderne på virksomheden.	
1.3 Medarbejderne skal være bekendt med de vilkår i nærværende miljøgodkendelse som vedrører deres arbejdsfunktioner.	
1.4 Projektområdet skal indrettes som angivet i situationsplan (bilag 2), og være klar inden arbejdet påbegyndes.	
1.5 Der må ske terrænregulering på området, som angivet på situationsplanen, indenfor matriklerne 409, 482 og 566 Kongens Enghave, København.	
1.6 Virksomheden skal straks underrette Virksomheder og VVM, såfremt vilkårene i denne godkendelse ikke overholdes. Hvis den manglende overholdelse af vilkårene i godkendelsen medfører umiddelbar fare for menneskers sundhed eller i betydeligt omfang truer med at påvirke miljøet negativt, skal driften anlægget eller den relevante del heraf indstilles, indtil vilkårene igen overholdes. Hvis et vilkår ikke overholdes, skal virksomheden straks træffe de nødvendige foranstaltninger for at sikre, at vilkåret overholdes.	

1.7 Godkendelsen er tidsbegrænset og udløber d. 1. november 2025			
2 Indretning og drift			
2.1 Anlægget må kun betjenes af personer med fornødent kendskab til anlæggets indretning og drift. Dokumentation for gennemført instruktion skal foreligge på virksomheden.			
2.2 Arbejde med maskiner, tilkørsel af materialer og anden støjende aktivitet må kun ske på hverdage i tidsrummet kl. 7.00-18.00. Driftstider uden for dette rum, skal på forhånd aftales med miljømyndigheden.			
2.3 Terrænkoter skal indmåles inden projektstart og ved projektets afslutning. Der må kun terrænreguleres til de koter og på området indenfor matrikel 409, 482 og del af 566 Kongens Enghave København, som er oplyst i ansøgningsmaterialet.			
3 Støj			
3.1 Støjbelastningen fra virksomheden, angivet som det korrigerede energiækvivalente A-vægtede lydtryk (L_r), må i de nævnte områder og i skel hertil ikke overstige nedenstående grænseværdier:			
	Mandag- fredag kl. 07.00 – 18.00 Lørdag kl. 07.00-14.00	Mandag – fredag kl. 18.00- 22.00 lørdag kl. 14.00-22.00 søn- og helligdag kl. 07.00-22.00	Alle dage kl. 22.00 – 07.00
Erhvervs- og industriområder	70	70	70
Etageboligområder	50	45	40
Boligområder for åben og lav boligbebyggelse	45	40	35
Sommerhusområder og offentligt tilgængelige rekreative områder. Særlige naturområder	40	35	35
Kolonihaveområder	45	40	40
<p>For dagperioden kl. 07.00-18.00 skal grænseværdien overholdes indenfor det mest støjbelastede tidsrum på 8 timer. For dagperioden om lørdagen dog 7 timer kl. 07.00-14.00 og 4 timer på lørdage kl. 14.00-18.00.</p> <p>For aftenperioden kl. 18.00-22.00 skal grænseværdierne overholdes indenfor den mest støjbelastede time.</p> <p>For natperioden kl. 22.00-07.00 skal grænseværdierne overholdes indenfor den mest støjbelastede halve time.</p>			
4 Jord			
4.1 Der må anvendes op til 34.500 ton uforurenet jord, til projektet på Bådehavngade 53-59 2450 Kbh. SV. Jorden skal desuden være fri for synligt affald. Hvis der er behov for at tilføre en større mængde, skal der sendes en ny ansøgning til kommunen om dette.			
4.2 Der skal udover forklassificering af jord føres modtagekontrol af den tilkørte jord, hvor der løbende udtages en stikprøve til analyse pr. 1000 ton jord tilkørt.			
4.3 Hvis jorden ikke vurderes til at overholde modtagekriterierne, skal den bortskaffes til godkendt modtager indenfor 14 dage.			
4.4 Der må kun terrænreguleres med jord som overholder kriterierne i tabel 1:			

Tabel 1 – Jf. Miljøstyrelsens "Liste over kvalitetskriterier i relation til forurennet jord" opdateret juli 2021. Talværdierne angiver den højeste koncentration, der kan accepteres i den pågældende kategori .

Stof	Jord til genanvendelse i den øverste 0,5 meter med max indhold (mg/kg TS¹)	Øvrig jord til genanvendelse, under det øverste 0,5 meter jordlag i projektet (mg/kg TS¹)
Bly	<40	<40
Cadmium	<0,5	<0,5
Chrom	<500	<500
Kobber	<500	<500
Nikkel	<30	<30
Zink	<500	<500
Arsen	<20	<20
Kulbrinter		
Flygtige kulbrinter C ₆ -C ₁₀	0	<25
Lette kulbrinter C ₁₀ -C ₁₅	0	<40
Lette kulbrinter C ₁₅ -C ₂₀	0	<55
Tunge kulbrinter C ₂₀ -C ₃₅	0	<100
Totale kulbrinter Sum C ₆ -C ₃₅	0	<100
PAH		
Benzo(a)pyren	<0,3	<0,3
Dibenz(a,h)antracen	<0,3	<0,3
Sum PAH ²	<4	<4

¹Tørstof

²PAH-analyser (analyser for PolyAromatiske Hydrocarboner) skal omfatte en kvantificering af enkeltkomponenterne flouranthen, benz(b+j+k)flouranthen, benz(a)pyren, dibenz(a,h)anthracen og indenio(1,2,4-cd)pyren samt sum for PAHér bestemt som summen af koncentrationerne af hver af de nævnte enkeltkomponenter.

4.5 Modtagepladsen skal opdeles så der er separate pladser til kontrolprøver, mellemdæponi og jord til bortskaffelse.

4.6 Der skal løbende foretages visuel kontrol af den modtagne jord efter forureningsindikationer som misfarvning, lugt eller andet. Hvis der konstateres jord, som er visuelt forurennet, skal denne håndteres.

4.7 Den projektansvarlige skal sikre, at al jord er forklassificeret og anmeldt til rette kommune for godkendelse, inden den bliver kørt til projektet.

4.8 Ved modtagelse af et læs jord, skal den projektansvarlige kontrollere, at der foreligger den nødvendige dokumentation af jorden for overholdelse af tabel 1 i vilkår 4.4.

4.9 Der skal som minimum udlægges 0,5 meter uforurennet jord som øverste jordlag. Hvis det udlagte jordlag er tyndere end 0,7 meter, skal der udlægges markeringsnet, der markerer overgangen til den underliggende jord.

5 Luftforurening	
5.1 Virksomheden må ikke give anledning til lugt- eller støvgener uden for virksomhedens område, som efter tilsynsmyndighedens vurdering er væsentlige for omgivelserne.	
5.2 Hvis myndigheden uden for virksomhedens område konstaterer lugt- eller støvgener, der efter tilsynsmyndighedens vurdering er væsentlige, kan tilsynsmyndigheden forlange, at støvende oplag overdækkes eller befugtes, at der etableres afskærmning eller befugtning af sorterings- og håndteringsaktiviteterne eller iværksættes andre forebyggende eller begrænsende foranstaltninger.	
6 Beskyttelse af jord, grundvand og overfladevand	
6.1 Jord som udtages til stikprøve eller som konstateres visuelt forurenede, skal opbevares på markeringsnet eller lignende underlag.	
7 Egenkontrol	
7.1 Tilsynsmyndigheden kan kræve, dog højst en gang årligt, at virksomheden dokumenterer at vilkår 3.1 om støj er overholdt. Dokumentationen skal ske i form af støjmåling og/eller støjberegning. Dokumentation skal foretages som "Miljømåling - ekstern støj" af et firma, der akkrediteret hertil. Støjdokumentationen skal indsendes til myndigheden senest 3 måneder efter at målingerne er forlangt.	
7.2 Virksomheden skal løbende og mindst 1 gang årligt gennemføre en kontrol for revner, lunger og andre skader af befæstede arealer og tætte belægninger, kar, gruber og sumpe. Utætheder skal udbedres så hurtigt som muligt efter at de er konstateret.	
7.3 Miljømyndigheden kan kræve, at virksomheden lader en uvildig sagkyndig foretage kontrollen af førnævnte tætte belægning, dog højst en gang hvert tredje år. Resultatet i form af en erklæring eller rapport skal fremsendes til myndigheden senest 7 dage efter at virksomheden har modtaget det.	
7.4 Senest en måned efter projektets afslutning skal virksomheden sende en endelig rapport med oplysninger om bl.a. mængder og analyseresultater for udlagt jord, diverse billeddokumentation og afsluttende indmåling ved landmåler.	
8 Driftsforstyrrelser og uheld	
8.1 Mindre spild af olie eller kemikalier skal straks opsamles sammen med eventuelt forurenede jord og opbevares og bortskaffes som farligt affald.	
8.2 Der skal til enhver tid forefindes opsugningsmateriale på virksomheden.	
8.3 Ved større spild af olie eller kemikalier skal der gives alarm på telefon 112. Ved driftsuheld med risiko for forurening af jord, luft eller vand skal Virksomheder og Byliv underrettes på virkmiljoe@kk.dk .	
9 Bedst tilgængelige teknologi	
9.1 Virksomheden skal kontinuerligt undersøge og vurdere de enkelte processer, procesgange og materialevalg med henblik på at anvende den bedste tilgængelige teknologi.	
10 Ophør	
10.1 Ved ophør af virksomhedens drift skal der træffes de nødvendige foranstaltninger for at bringe stedet tilbage i tilfredsstillende tilstand. En redegørelse for disse foranstaltninger skal fremsendes til tilsynsmyndigheden senest 3 måneder før driften ophører.	
10.2 Oprydning på arealet efter ophør af virksomhedens skal være afsluttet senest 3 måneder efter driftens ophør.	

10.3 Ved udlejning eller hel eller delvis overdragelse til andre af drift, grund eller udstyr skal Virksomheder og Byliv orienteres senest en uge før udlejning/overdragelse finder sted.	
---	--

Lovhjemmel

Miljøbeskyttelsesloven: Lovbekendtgørelse 2022-01-19 nr. 100 om miljøbeskyttelse.

Godkendelsesbekendtgørelsen: Bekendtgørelse om godkendelse af listevirksomhed nr. 2080 af 15/11/2021.

Offentliggørelse

Afgørelsen om miljøgodkendelse bliver annonceret på www.dma.mst.dk.

Klagevejledning

Klageadgang

Der kan klages over afgørelsen til Miljø- og Fødevarerklagenævnet frem til fire uger, efter afgørelsen er offentliggjort på <https://dma.mst.dk/>, jf. miljøbeskyttelseslovens §§ 91 og 93. Klagen skal indgives skriftligt ved anvendelse af digital selvbetjening inden den **10. maj 2023**.

Klage skal indgives via klageportalen <https://naevneneshus.dk/>, hvor selve klageprocessen, betaling af gebyr m.v. også fremgår.

Hvem kan klage?

Det er fastlagt i miljøbeskyttelseslovens §§ 98-100, hvem der er klageberettiget. Det fremgår bl.a. af lovens § 98, stk. 1, nr. 1 og 2, at afgørelsens adressat og enhver, der har en individuel, væsentlig interesse i sagens udfald, kan klage. Derudover er bl.a. en række lokale og landsdækkende organisationer klageberettigede efter bestemmelsen.

Opsættende virkning

Hvis afgørelsen påklages, er udgangspunktet efter miljøbeskyttelsesloven, at klagen ikke vil have opsættende virkning, jf. lovens § 96, stk. 1. Efter samme bestemmelse kan Miljø- og Fødevarerklagenævnet imidlertid beslutte at give en eventuel klage opsættende virkning.

Søgsmål

Hvis afgørelsen ønskes prøvet ved domstolene, skal der anlægges sag inden 6 måneder fra meddelelse eller offentliggørelse af afgørelsen, jf. miljøbeskyttelsesloven § 101, stk. 1.

Hvis du har spørgsmål, er du velkommen til at kontakte Virksomheder og Byliv på e-mail virkmil-joe@tmf.kk.dk.

Opsættende virkning

Hvis afgørelsen påklages, er udgangspunktet, at klagen ikke vil have opsættende virkning, miljøbeskyttelsesloven § 96, stk. 1. Efter samme bestemmelse kan Miljø- og Fødevarerklagenævnet dog beslutte at give en klage opsættende virkning.

Affaldshåndtering

Virksomheden skal håndtere alt erhvervsaffald i overensstemmelse med det gældende *Regulativ for Erhvervsaffald i Københavns Kommune*. Regulativet og særlige bestemmelser for håndtering af erhvervsaffald kan ses på Københavns Kommunes hjemmeside.

Kortlagt areal

Virksomheden ligger på et areal, der er V2-kortlagt efter Miljøministeriets lovebekendtgørelse nr. 282 af 27/03/2017 om forurenede jord. Det betyder, at virksomheden skal søge om tilladelse efter jordforureningsloven før påbegyndelse af et bygge- og anlægsarbejde, hvis det sker til erhvervsmæssigt formål.

I det omfang, der fremkommer overskudsjord fra bygge- og anlægsaktiviteter på arealet, skal dette håndteres efter aftale med Virksomheder og Byliv.

VVM

Aktiviteterne er blevet screenet efter §21 i miljøvurderingsloven, og det er vurderet at der ikke er krav om miljøkonsekvensvurdering og tilladelse.

Risikovirksomhed

Er ikke omfattet af Risikobekendtgørelsen BEK. nr. 372 af 25. april 2016.

Øvrige forhold

Der er med denne miljøgodkendelse ikke taget stilling til eventuel godkendelse efter anden lovgivning, f.eks. byggeloven, arbejdsmiljøloven eller beredskabsloven.

Dieseldrevne lastbiler og busser på over 3½ tons skal jf. bekendtgørelse om partikler, kontrol og mærkning af lastbiler og busser i kommunalt fastlagte miljøzoner mv. forsynes med et miljøzone-mærke, før de må køre ind i Københavns Kommune.

Hvis du har spørgsmål, er du velkommen til at kontakte os på e-mail virkmiljoe@kk.dk

Med venlig hilsen

Miljøsagsbehandler
Tine Hansen

Miljøsagsbehandler
Rasmus Rune Burmeister

Miljøteknisk beskrivelse og vurdering

Artelia A/S har på vegne af Ejendomsselskabet Stejlepladsen P/S søgt miljøgodkendelse til at terrænregulere og klimasikre Stejlepladsen på adressen Bådehavnsgade 53-59, 2450 Kbh. SV.

Eftersom der er tale om en terrænregulering og dermed et tidsbegrænset projekt på maksimalt 6 måneder, meddeles miljøgodkendelse med udløbsdato den 1. november 2025, hvor projektets forventes afsluttet.

De beskrevne aktiviteter er omfattet af listepunkt K206 i godkendelsesbekendtgørelsen. Aktiviteterne vurderes ikke at være omfattet af standardvilkår jf. bekendtgørelsen om standardvilkår i godkendelse af listevirksomhed jf. BEK nr. 1537 af 09/12/2019.

Planforhold og Beliggenhed

Københavns Kommune har udarbejdet en lokalplan (nr. 600) med tilhørende kommuneplantillæg for byudvikling af Stejlepladsen. Projektområdet skal terrænreguleres for at stormflodssikre området, og i den forbindelse tilkøres de ansøgte mængder jord til området. Der vil yderligere blive lagt 0,5 m uforurennet jord ud for at sikre, at overfladejorden er ren på udendørs opholdsarealer.

Der er udført en volumenberegning på mængden af jord nødvendig for opbygningen af jord i projektet. Beregningen estimerer et behov for tilførsel af 34.500 ton jord til projektet. Jorden vil blive udlagt i maksimalt 2,5 meters lagtykkelse faldende i alle retninger til 0 m o.t. ved Bådehavnsgade og Sejlklubvej. Mod nord hæves kote i skal fra 2,0 til 2,8 m DVR90.

Jorden vil af geotekniske hensyn blive komprimeret ifm. opbygningen, hvorfor der i volumenberegningen ikke er medtaget overhøjde. Behovet for tilført jord kan ændres undervejs i projektet ud fra de faktiske forhold i projektområdet, herunder den geotekniske sammensætning af jorden.

Opbygningen af modtageområde og køreveje sker med bundsikringsgrus, stabilgrus og/eller knust beton. Kørevejene bliver permanente og afsluttes med en asfaltbelægning. Den typiske opbygning af vej kassen er 20-30 cm grov fraktion (80-100 mm) og 10-20 cm fin fraktion (0-32 mm), alt afhængig af køreveje vil områderne blive hævet med råjord, så de kommer op i kote med det fremtidige terræn, der forventes et forbrug på 3.500 ton råjord. Opbygningen sikrer, at området er egnet til kørsel med lastbiler med maskiner.

Indretning og drift

Ansøger forventer at terrænregulere i arbejdstidsrummet mellem kl. 7 og kl. 18 på hverdage. Skulle der opstå situationer hvor det er nødvendigt at lave terrænregulering udenfor dette tidsrum, skal godkendelsesmyndigheden underrettes, så det kan vurderes om det kræver en ansøgning om vilkårsændring. Vilkår 2.3 er fastsat for at sikre at afgørelsen tydeligt definerer, hvad nyttiggørelsesanlægget har godkendelse til og dermed, hvornår der vil være tale om en udvidelse af driftstiden, som udløser godkendelsespligt.

Det er planen at jorden vil blive udlagt i maksimalt 2,5 meters lagtykkelse, faldende i alle retninger til 0 m o.t. ved Bådehavnsgade og Sejlklubvej. Mod nord hæves kote i skal fra 2,0 til 2,8 m DVR90. Vilkår 2.4 er stillet for at sikre, at projektet udføres indenfor de rammer angivet i lokalplanen samt for at der ikke køres mere jord til projektet end nødvendigt.

Trafik

Til- og frakørsel til projektområdet vil primært ske via Bådehavnsgade. Der vil ved adgangsvejen blive opsat skilte om tung trafik og adgang forbudt for uvedkommende. Adgang til projektområdet afspærrer for uvedkommende ved opsætning af hegn. Adgangsporte til området vil desuden være aflåst udenfor normal arbejdstid. Område for Miljø og Byliv vurderer, at Bådehavnsgade kan håndtere trafikken, og projektet forventes ikke at medføre trafikale gener.

Støv- og støjforhold

Der forekommer i projektets anlægsfase støv til naboomgivelserne fra kørsel med lastbiler, entreprenørmaskiner og materialeoplag. I tørre og blæsende perioder vil jordbunker blive sprinklet for at minimere påvirkningen fra støv. Hvis disse foranstaltninger implementeres, vurderes påvirkningen at være lille. Vilkår 5.2 skal sikre at påvirkningen fra støv til naboomgivelserne i blæsende og tørre perioder.

Støjpåvirkning af omgivelserne vurderes i anlægsfasen i miljøkonsekvensrapporten at være mellem. Denne betragtning omfatter dog hele anlægsfasen, hvor der også foregår pæleramning og spunsning, hvilket er de mest støjende aktiviteter under anlægsfasen. I forbindelse med ansøgte jordprojekt omfatter de støjende aktiviteter udelukkende kørsel med lastbil, gummiged og jordkompakter, hvorfra støjpåvirkningen i sammenhæng vurderes til at være begrænset.

Område for Miljø og Byliv har stillet vilkår om at projektet skal overholde de støjgrænser for støj fra virksomheder m.v. i Miljøstyrelsens vejledning nr. 14018 af 01/11/1984 i skel til de omkringliggende områder. Vilkår 3.1 stiller støjgrænser for projektet.

Jordhåndtering

Der vil blive modtaget 34.500 ton uforurenet jord fra lokale, eksterne bygge- og anlægsprojekter samt jord fra godkendte jordmodtagere. Jorden vil inden modtagelse være anmeldt og evt. anvist samt dokumenteret jf. Jordflytningsbekendtgørelsen (BEK nr. 1452 af 07/12/2015) og Jordkvalitetskriterierne. Der vil også blive modtaget uforurenet jord fra intakte aflejringer, som er dokumenteret uforurenet med en prøve pr. 50 m² fra toppen af intakte aflejringer jf. Jordflytningsbekendtgørelsen.

Område for Miljø og Byliv stiller krav om, at jord der anmeldes til terrænregulering skal være forklassificeret og godkendt efter jordregulativet i Københavns Kommune, inden modtagelse. Kravet stilles for at godkendelsesmyndigheden kan sikre korrekt håndtering og anvendelse af jord, herunder udelukkelse af partier som er forurenede/ikke overholder de angivne krav.

Centrum af det bebyggede område hæves til kote +4,25 m DVR90, for at regnvand kan løbe bort. Langs kysten vil koten gradvist stige til 2,80 m DVR90 som er sokkelkoten for bebyggelserne nærmest vandet, jf. krav om klimasikring i lokalplan nr. 600. Jordopbygningen inkl. koter langs kysten er under færdigprojektering og dette inkl. risikovurdering for driftsfasen vil også blive håndteret i en separat §8-ansøgning.

Efter opbygning indenfor byggelinjen opføres et midlertidigt terræn til mellem 0,5 og 1,0 meter under det fremtidige terræn. I den efterfølgende byggefase indbygges den sidste 0,5-1,0 meter med forskellige dokumenterede rene materialer under hensyntagen til den specifikke arealanvendelse.

Da området er udlagt til følsom anvendelse (beboelse), stiller Område for Miljø og Byliv krav om der udlægges minimum 0,5 meter rene materialer ovenpå det eksisterende jordlag.

Inden for projektområdet er der steder i det nuværende terræn, hvor der skal afgraves yderligere for at skabe plads til de mindst 0,5 meter ren jord. Inden opstart af indbygning af jord, vil projektområdet blive nivelleret i et net af 10 x 10 m jf. vilkår 4.9. Koterne for terrænet noteres før opbygning, så skillelinjen mellem forurenede og rene materialer er tilgængelige for kommende byggerier. Opbygningen vil starte lagvis fra området langs kysten og ind mod Bådehavnsgade/Sejlkubvej. Jorden derfra bortskaffes efter anmeldelse til en godkendt jordmodtager. Projektomfanget fremgår af bilag 4.

Område for Miljø og Byliv stiller desuden krav om, at der kun må tilføres jord som overholder kriterierne jf. vilkår 4.4. Det indebærer at jorden må indeholde lette til mellemtunge kulbrinter til de angivne grænser. Dette tillades, da der terrænreguleres på et område uden drikkevandsinteresser og uden risiko for forurening af recipient.

Spildevand

Virksomheden ansøger særskilt om en §8-tilladelse samt midlertidig tilladelse til afledning af vand i byggeperioden.

Selve udledningen af vandet i både anlægsdrifts sker iht. separat ansøgt spildevandstilladelse.

Beskyttelse af jord, grundvand og overfladevand

Projektområdet ligger ikke i et område med drikkevandsinteresser. En midlertidig grundvandssænkning forventes, med en bortpumpning af begrænsede mængder grundvand i anlægsfasen. På baggrund af den begrænsede mængde grundvand, som skal bortledes vurderes miljøpåvirkningen af grundvandet at være uden betydning.

Ansøger oplyser at de i miljøkonsekvensrapporten, har undersøgt projektets effekt på overfladevand foretaget for det smalle brakvandsområde mellem Sjællandsbroen og Sydhavnstippen. I anlægsfasen udledes oppumpet grundvand til brakvandsområdet. I driftsfasen udledes nedbør fra tagflader og befæstede områder. Udledning af vand fra anlægs- og driftsfasen vil ikke hindre målopfyldelse af vandområdeplanen, og derfor vurderes miljøpåvirkningen af overfladevandet til at være uden betydning.

Affald

Hvis der opstår affald, skal dette håndteres efter reglerne i kommunens Erhvervsaffaldsregulativ. Teknik- og Miljøforvaltningen stiller vilkår om håndtering af farligt affald og flygtigt affald for at håndtere farligt affald fra evt. brændstof eller oliespild i forbindelse med anlægsarbejdet.

Spild, uheld, risikoforhold

Uheld ved håndtering af jord vil isolere sig til spild fra hydraulikslanger på maskiner. I tilfælde af spild vil den berørte jord akut blive opgravet og bortskaffet.

Ved større nyttiggørelsesprojekter for jord er der risiko for at ukontrolleret jord kan blive læsset af uden for åbningstid. I de tilfælde vil jorden hurtigst mulig blive bortskaffet til godkendt modtager. Driftsinstruksen vil indeholde afsnit om hvordan personalet skal forholde sig i tilfælde af driftsforstyrrelser og uheld. De ansøgte aktiviteter vurderes kun at indebære en begrænset risiko for uheld og driftsforstyrrelser. Område for Miljø og Byliv stiller vilkår om håndtering og bortskaffelse af farligt og flygtigt affald fra evt. brændstof eller oliespild i forbindelse med projektet.

Natura-2000 og bilag IV-arter

Det er vurderet i miljørapporten for lokalplan Stejlepladsen og kommuneplantillæg, at det ansøgte område ligger uden for internationale naturbeskyttelsesområder, dog nær Natur 2000-området nr. 143, Vestamager og havet syd for.

Planområdet indeholder en del træer. Ingen af dem indeholder dog synlige hulheder, sprækker eller lignende, som kan være levested for flagermus. Der er heller ikke registreret nogen yngle- eller rasteområder i området. Projektområdet vurderes derfor ikke at være et væsentligt levested for flagermus.

I forbindelse med de mest støjende aktiviteter i anlægsfasen kan det ikke udelukkes, at rastende og foragerende skalleslugere, troidænder og knopsvaner vil flygte fra det tilgrænsende Natura 2000-område. Dette vurderes imidlertid ikke at være en væsentlig påvirkning, idet fuglene let vil kunne finde alternative områder i nærheden, og fordi varigheden af støjen vil være begrænset til ca. 3 måneder i hver etape. De mest støjende aktiviteter vil ikke finde sted i perioder med isvinter. Ynglende fugle på udpegningsgrundlaget vurderes ikke at ville blive påvirket af støj i anlægsfasen, idet projektområdet ligger langt fra deres ynglepladser for fugle (3-10 km).

Projektet vurderes ikke at medføre inddragelse af egnede levesteder for arter listet på habitatdirektivets bilag IV. Området vurderes ikke at være levested for de vurderede arter listet på habitatdirektivets bilag IV. Endelig, vil vedtagelse af projektet ikke hindre, at de opstillede bevaringsmålsætninger for naturtyper og arter på Natura 2000-områdets udpegningsgrundlag vil kunne opfyldes.

Område for Miljø og Byliv vurderer på baggrund heraf, at plangrundlagets påvirkning af dyre- og planteliv samt mangfoldighed ikke vil være væsentlig.

VVM

Aktiviteterne er blevet screenet efter §21 i miljøvurderingsloven og det er vurderet at tilførslen af jord ikke vil medføre væsentlige påvirkninger af miljøet.

Virksomheden er omfattet af bilag 2 punkt 11b i VMM-bekendtgørelsen (bekendtgørelsen om vurdering af visse offentlige og private anlægs virkning på miljøet (VVM) i medfør af lov om planlægning BEK. Nr. 1440 af 32/11/2016): Anlæg til bortskaffelse af affald. Derfor er der blevet foretaget en VVM-screening af §3 stk. 2 i bekendtgørelsen.

Område for Virksomheder og VVM har vurderet, at projektet på grund af dets art, dimensioner og placering på nuværende tidspunkt ikke har en væsentlig påvirkning på miljøet. Hvis det er tilfældet, kan projektet ikke gennemføres, før der er udarbejdet et tillæg til kommuneplanen med tilhørende VVM-redegørelse (miljøvurdering).

Område for Virksomheder og VVM har på baggrund af kriterierne for screening i VVM-bekendtgørelsen bilag 3 vurderet, at projektet ikke påvirker miljøet væsentligt, og at det derfor kan gennemføres uden VVM.

Bedste tilgængelige teknologi

Område for Miljø og Byliv stille vilkår om anvendelsen af bedst tilgængelige teknikker (BAT).

Ophør

Der stilles vilkår om at godkendelsesmyndigheden orienteres, når projektet er ophørt, og at kote-målinger indsendes til Område for Miljø og Byliv senest en måned efter projektets afslutning. Godkendelsesmyndigheden fører tilsyn med arealet i den periode miljøgodkendelsen er gyldig.

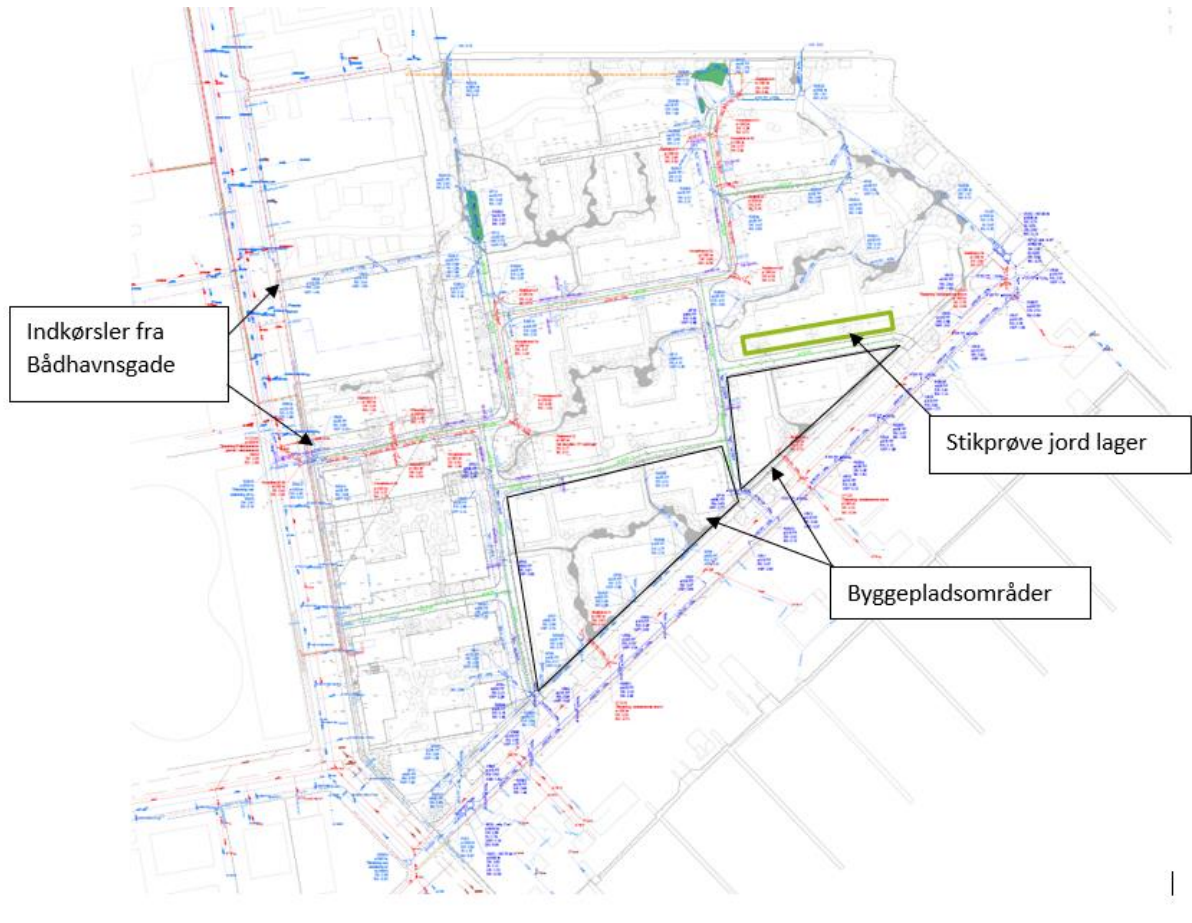
Samlet vurdering

Område for Miljø og Byliv vurderer, at projektet med de stillede vilkår kan drives uden væsentlig miljøpåvirkning.

Bilag 1: Oversigtskort

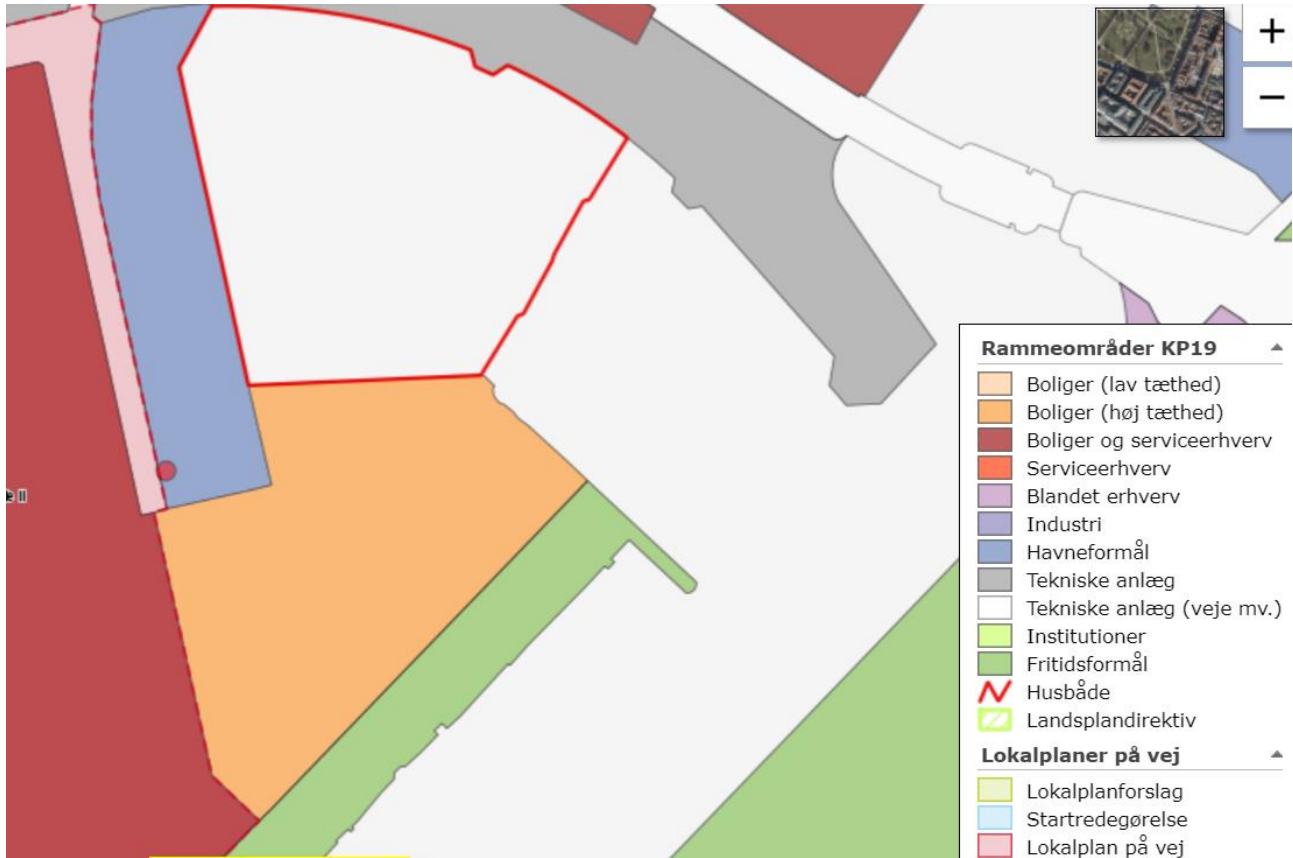


Bilag 2: Situationsplan



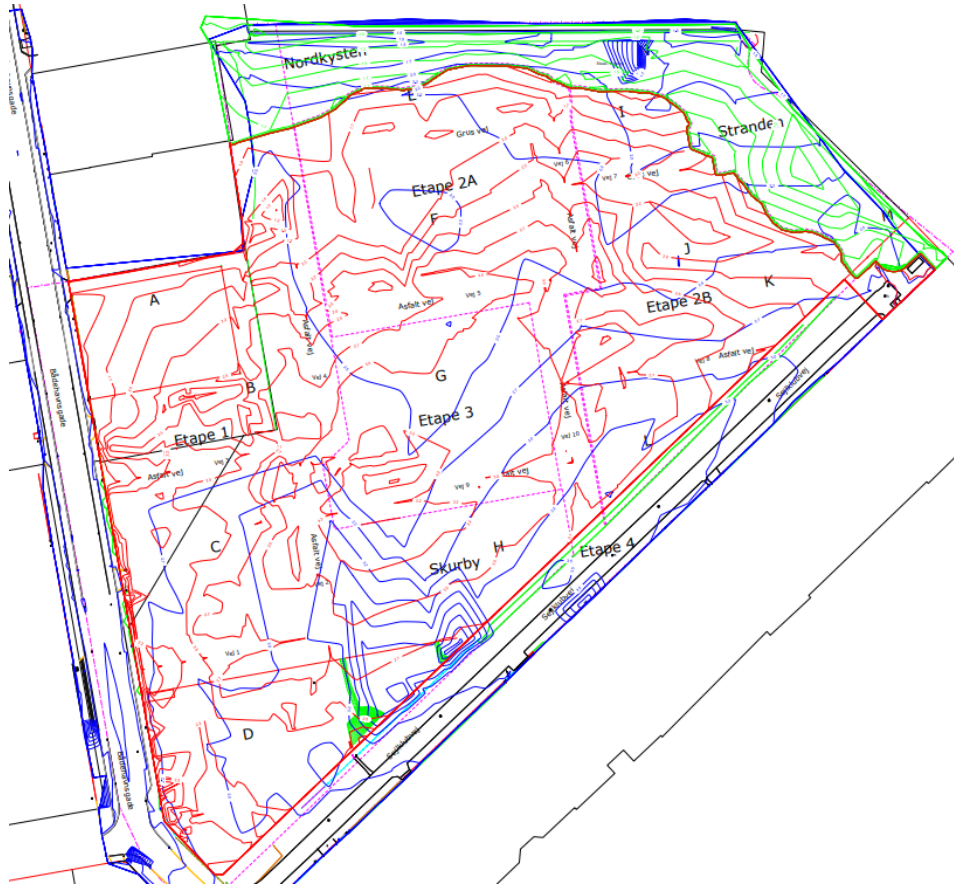
c

Bilag 3: planforhold



Lokalplan for Bådehavnsvej 53-59 2450 Kbh. SV

Bilag 4: Projektområde med terrænsænkninger'



Viser det eksisterende terræn markeret med blå, og med rød det midlertidige terræn sænket 1 meter under fremtidigt niveau. Grøn viser midlertidigt terræn sænket 0,5 meter under fremtidigt niveau.

Bilag 5: Sagens dokumenter

- 1.** MOE (nu Artelia), ansøgning om tilladelse jf. Miljøbeskyttelseslovens §33 til terrænregulering og klimasikring, 9. december 2022.
- 2.** MOE (nu Artelia), konfliktrapport, 9. december 2022.

Københavns Kommune

Område for Miljø og Byliv

Njalsgade 13

2300 København S

Tlf. 21 70 26 50

virkmiljoe@tmf.kk.dk

www.kk.dk