



**ODENSE KOMMUNE**

By- og Kulturforvaltningen

Natur, Miljø og Trafik  
Industrimiljø

Odense Slot  
Indgang M  
Nørregade 36-38  
Postboks 740  
5000 Odense C

[www.odense.dk](http://www.odense.dk)

Tlf. 65512410  
Fax 65919681  
E-mail [miljo@odense.dk](mailto:miljo@odense.dk)

NCC-Recycling  
Energivej 32-36  
5260 Odense S

### **Miljøgodkendelse og spildevandstilladelse til ressourcecenter samt karterings- og behandlingsplads for jord**

Ejendommen: Energivej 32-36, 5260 Odense S

Matr.nr.: 42 Volderslev By, Stenløse

CVR. nr.: 26708435

P. nr.: 1017646520

DATO

28. juni 2018

REF.

AHVI

JOURNAL NR.

07.00.00-G01-32-17

EKSPEDITIONSTIDER

Mandag-Torsdag 10.00-15.00

Fredag 10.00-12.00

Odense Kommune meddeler herved revurdering og miljøgodkendelse til Ressourcecenter og karterings- og behandlingsplads for jord, efter § 41 og § 33 samt spildevandstilladelse efter § 28 i miljøbeskyttelsesloven<sup>1</sup>. Indeholdt i miljøgodkendelsen meddeles samtidig tilladelse til nyttiggørelse af flyveaske under betonbelægning i delområde 2, 3 og 4 og til nyttiggørelse af jord til færdiggørelse af støjvolde.

Desuden meddeles screeningsafgørelse om, at projektet ikke er omfattet af krav om miljøvurdering og tilladelse jf. VVM-lovens § 21<sup>2</sup>.

Til slut meddeles afgørelse om, at der ikke skal udarbejdes basistilstandsrapport jf. godkendelsesbekendtgørelsens<sup>3</sup> § 15.

Godkendelsen og spildevandstilladelsen indeholder dels et afsnit med vilkår, og dels en miljøteknisk redegørelse, der beskriver virksomhedens forurening.

<sup>1</sup> lovbek. nr. 966 af 23. juni 2017 af lov om miljøbeskyttelse.

<sup>2</sup> Lovbek. nr. 448 af 10. maj 2017 af lov om miljøvurdering af planer og programmer og af konkrete projekter (VVM)

<sup>3</sup> Bekendtgørelse Nr. 1458 af 12. december 2017 om godkendelse af listevirksomheder

Alle kan få aktindsigt i de resultater af virksomhedens egenkontrol, som kommunen har liggende, samt i sagen i øvrigt.

Der kan klages over afgørelsen senest 4 uger fra offentliggørelse. Se bilag. Afgørelsen vil blive offentliggjort på kommunens hjemmeside, den 28. juni 2018. Klagefristen udløber hermed den 26. juli, kl. 23.59. I vil få besked, hvis der kommer klager over afgørelsen. En klage har ikke opsættende virkning medmindre klagenævnet bestemmer andet.

Hvis afgørelsen ønskes prøvet ved en domstol, skal sagen være anlagt inden 6 måneder efter endelig afgørelse, jf. miljøbeskyttelseslovens § 101. Fristen regnes fra annonceringsdatoen.

Venlig hilsen

Christopher Mammen Rau  
Kontorchef

Anette Harting Vindt  
Ingeniør

Direkte tlf. +453012 0724  
E-mail [chrra@odense.dk](mailto:chrra@odense.dk)

Direkte tlf. +4565512499  
E-mail [ahvi@odense.dk](mailto:ahvi@odense.dk)

Bilag:  
Klagevejledning  
Miljøgodkendelse og spildevandstilladelse

Kopi til:  
Danmarks Naturfredningsforening, [dn@dn.dk](mailto:dn@dn.dk)  
Friluftsrådet, [fr@friluftsradet.dk](mailto:fr@friluftsradet.dk)  
Embedslægeinstitution Syddanmark, [syd@sst.dk](mailto:syd@sst.dk)

## **Bilag: Klagevejledning**

Der kan klages over miljøgodkendelsen efter miljøbeskyttelseslovens §§ 98-100.

De klageberettigede er: ansøgeren, sundhedsstyrelsen og enhver med en individuel væsentlig interesse i afgørelsen.

For så vidt angår retlige spørgsmål kan der klages over afgørelse om, at projektet ikke er omfattet af krav om miljøvurdering og tilladelse efter VVM-lovens § 49.

De klageberettigede er: miljø- og fødevareministeren, enhver med retlig interesse i sagens udfald og landsdækkende foreninger og organisationer, der som formål har beskyttelsen af natur og miljø eller varetagelsen af væsentlige brugerinteresser inden for arealanvendelsen og har vedtægter eller love, som dokumenterer deres formål, og som repræsenterer mindst 100 medlemmer.

Klagefristen er 4 uger fra offentliggørelse.

Hvis du ønsker at klage over denne afgørelse, kan du klage til Miljø- og Fødevareklagenævnet. Du klager via Klageportalen, som du finder via et link på hjemmesiden [www.nmkn.dk](http://www.nmkn.dk). Klageportalen ligger på [www.borger.dk](http://www.borger.dk) og [www.virk.dk](http://www.virk.dk). Du logger på én af disse hjemmesider, som du plejer med NEM-ID. Klagen sendes gennem Klageportalen først til den myndighed, der har truffet den afgørelse, der klages over. En klage er indgivet, når den er tilgængelig for myndigheden på Klageportalen. Når du klager, skal du betale et gebyr på 900,- kr. for almindelige borgere og 1.800,- kr. for virksomheder, organisationer og offentlige myndigheder. Du betaler gebyret med betalingskort i Klageportalen.

Miljø- og Fødevareklagenævnet afviser klager, der kommer uden om Klageportalen, hvis der forinden ikke er ansøgt om og bevilliget "fritagelse for brug af Klageportalen". Hvis du ønsker at blive fritaget for at bruge Klageportalen, skal du sende en begrundet anmodning til den myndighed, der har truffet afgørelse i den sag, du ønsker at klage over. Myndigheden videresender herefter din anmodning til det pågældende nævn, Miljø- og Fødevareklagenævnet, som herefter træffer afgørelse om, hvorvidt din anmodning kan imødekommes.



# Miljøgodkendelse og spildevandstilladelse

NCC Recycling

Ressourcecenter, karterings- og behandlings-  
plads for jord på

Energivej 32-36, 5260 Odense S



ODENSE KOMMUNE

28. juni 2018

## Stamoplysninger

Virksomhedens navn	NCC Industry A/S – NCC Recycling
Virksomhedens adresse	Energivej 32-36, 5260 Odense S
Virksomhedens ejer	NCC Industry A/S – NCC Recycling
CVR nr.	2670 8435
P-nr.	1017646520
Telefonnummer	5412 8025
Hovedaktivitet	<p><b>Bilag 2</b> i godkendelsesbekendtgørelsen listepunkt K 212: anlæg der oplagrer, om-laster, om-emballerer eller sorterer ikke-farligt affald og el-skrot.</p> <p><b>Bilag 1</b> i godkendelsesbekendtgørelsen listepunkt 5.3, b): nyttiggørelse eller en blanding af nyttiggørelse og bortskaffelse af ikke-farligt affald, hvor kapaciteten er større end 75 tons/dag og hvorunder der foregår litra ii): ”forbehandling af affald med henblik på forbrænding eller medforbrænding” og litra iii) behandling af slagge og aske.</p> <p><b>Bilag 1</b> i godkendelsesbekendtgørelsen listepunkt 5.1: Bortskaffelse eller nyttiggørelse af farligt affald, hvor kapaciteten er større end 10 tons/dag, og hvorunder der foregår d): rekon-ditionering forud for en af de i listepunkt 5.1 og 5.2 opførte aktiviteter.</p>
Væsentlige biaktiviteter	
Branchebetegnelse	381100 Indsamling af ikke-farligt affald
Godkendelsesdato	28. juni 2018
Journal-nr.	07.00.00-G01-32-17

## Læsevejledning

Miljøgodkendelsen er opbygget i 3 dele.

1. del indeholder afgørelse og vilkår

2. del er den miljøtekniske redegørelse, der svarer til det grundlag, hvorpå godkendelsen gives. Den miljøtekniske redegørelse redegør for virksomhedens indretning og drift, og for den miljøbelastning virksomheden giver anledning til.

3. del er den miljøtekniske vurdering, der indeholder Odense Kommunes vurdering af det ansøgte, herunder placeringen og forureningen fra virksomheden, samt begrundelser for de fastsatte vilkår.

## Resumé

Der ønskes udvidelse af eksisterende ressourcecenter til sortering og neddeling af bygge- og anlægsaffald (overskudsprodukter), såsom:

- Beton, tegl og asfalt.
- Blandet bygge- og anlægsaffald (overskudsprodukter)
- Brændbart affald (overskudsprodukter),
- Have- og parkaffald (overskudsprodukter) og lignende.
- Modtagelse, analysering, kartering, behandling og sortering af jord, herunder lignende materialer som vejopfej, grus og sand.

og opbevaring af farligt affald, såsom:

- Bygnings- og nedrivningsaffald indeholdende pcb og træ/andet bygnings- og nedrivningsaffald indeholdende farlige stoffer
- Vandigt flydende affald og vandige koncentratrater fra rensning af grundvand indeholdende farlige stoffer

Samt håndtering af restprodukter såsom aske, slagge og slam.

Desuden salg og udlevering af grus- og stenmaterialer, både jomfruelige og genbrugsmaterialer.

Der modtages materialer fra offentlige genbrugspladser, eksterne vognmænd og NCC's egne projekter.

1. Afgørelse og godkendelses/tilladelsens vilkår .....	9
1.1 Miløgodkendelsen. ....	9
1.2 Spildevandstilladelsen .....	23
2. Miljøteknisk Redegørelse .....	31
2.1 Oplysninger om ansøger og ejerforhold .....	31
2.2 Virksomhedens relationer til miljøbeskyttelseslovens §§ 34 og 40a ...	31
2.3 Lovgrundlag .....	32
2.4 Sagsakter .....	34
2.5 Beliggenhed .....	36
2.6 Indretning og drift .....	37
2.6.1 Produkt .....	40
2.6.2 Bygninger .....	41
2.6.3 Maskiner/anlæg og overjordiske tanke .....	41
2.6.4 Råvarer og hjælpestoffer .....	41
3.1 Miljøteknisk vurdering .....	42
3.2 Generelt .....	42
3.3 Indretning og drift .....	42
3.4 Luftforurening .....	46
3.5 Affald .....	46
3.6 Beskyttelse af jord, grundvand og overfladevand .....	47
3.7 Støj/vibrationer .....	49
3.8 Modtagelse, kartering og disponering af jord .....	51
3.9 Nyttiggørelse af jord .....	56
3.10 Nyttiggørelse af flyveaske .....	57
3.11 Spildevand .....	59
3.12 Egenkontrol .....	63
3.13 Renere teknologi .....	64

## **Bilag: Positivliste**



## 1. Afgørelse og godkendelses/tilladelsens vilkår

Odense Kommune træffer hermed følgende afgørelser:

- Revurdering og miljøgodkendelse af NCC-Recycling, jf. §§ 41 og 33 i Miljøbeskyttelsesloven. Indeholdt i miljøgodkendelsen meddeles samtidig tilladelse til:
  - nyttiggørelse af flyveaske under betonbelægning i delområde 2, 3, 4
  - nyttiggørelse af jord til færdiggørelse af volde
- Tilladelse til udledning, til kloak, af spildevand fra NCC Recycling, jf. § 28 stk. 3 i miljøbeskyttelsesloven.
- Screeningsafgørelse om, at projektet ikke er omfattet af krav om miljøvurdering og tilladelse jf. VVM-lovens § 21.
- Afgørelse om at der ikke skal udarbejdes basistilstandsrapport jf. godkendelsesbekendtgørelsens § 15.

En kopi af godkendelsen/tilladelsen skal altid forefindes på virksomheden.

### Miljøgodkendelsen:

Den gamle godkendelse fra den 2. september 2009, bortfalder og erstattes af nærværende godkendelse.

I henhold til godkendelsesbekendtgørelsens § 32 bortfalder nærværende godkendelse, hvis den ikke er udnyttet inden 2 år fra godkendelsens meddelelse.

I henhold til § 78 a i miljøbeskyttelsesloven bortfalder nærværende godkendelse også, hvis den ikke har været udnyttet i 3 på hinanden følgende år

Der er udarbejdet fgl. standardvilkår for branchen jf. standardvilkårbekendtgørelsen<sup>4</sup>:

Standardvilkår for listepunkt K212 findes i afsnit 21 i standardvilkårbek.  
Standardvilkår for listepunkt 5.1 d) findes i afsnit 23 i standardvilkårbek.  
Standardvilkår for listepunkt 5.3 b) iii) findes i afsnit 24 i standardvilkårbek.

Nedenstående vilkår er udarbejdet på baggrund af disse standardvilkår, suppleret med vilkår for støj, modtagelse af jord, nyttiggørelse af flyveaske under beton og nyttiggørelse af jord til færdiggørelse af volde.

### Vilkår

---

<sup>4</sup> Bekendtgørelse nr 1474 af 12. december 2017 om standardvilkår i godkendelse af listevirksomhed

## Generelt

1. Ved driftsophør skal virksomheden træffe de nødvendige foranstaltninger for at undgå forureningsfare og for at efterlade stedet i tilfredsstillende tilstand. En redegørelse for disse foranstaltninger skal fremsendes til tilsynsmyndigheden senest 3 måneder, før driften ophører. Endvidere skal tilsynsmyndigheden orienteres om delvist ophør.
2. Virksomheden skal straks indberette til tilsynsmyndigheden, når vilkår ikke overholdes, og straks træffe de nødvendige foranstaltninger for at sikre, at vilkårene igen overholdes
3. Hvor der i vilkårene anvendes betegnelsen »befæstet areal« menes en fast belægning, der giver mulighed for opsamling af spild og kontrolleret afledning af nedbør. Hvor der i vilkårene anvendes betegnelsen »tæt belægning« menes en fast belægning, der i løbet af påvirkningstiden er uigennemtrængelig for de forurenende stoffer, der håndteres på arealet.

## Indretning og drift

4. Der må være aktiviteter på pladsen mandag-fredag i tidsrummet kl. 06.00 til kl. 18.00 og lørdag i tidsrummet kl. 06.00 til 14.00. Drift af neddelere/knuser, gummiged og gravemaskine må kun forekomme i perioderne mandag-fredag kl. 07:00-18.00 og lørdag kl. 07.00-14.00. Modtagelse af affald kan foregå hele døgnet, på alle ugens dage.

Virksomheden skal ved leje eller anskaffelse af neddelere/knuser tilvejebringe og opbevare dokumentation for anlæggets udsendte lydeffektniveau. Lydeffektniveauet må ikke overstige  $L_{wa} = 112 \text{ dB re } 1 \text{ pW}$  med mindre detaljerede beregninger viser, at støjgrænserne ikke overskrides.

5. Virksomheden må kun modtage, opbevare og håndtere de fraktioner, som er beskrevet på positivlisten på bilag 1:

Opbevaringen skal ske i henhold til de eventuelle særlige krav til opbevaring, der fremgår af kolonne 5: "oplagsform og område" og i de oplagsområder eller beholdere, der er angivet i samme kolonne.

Affaldsfraktion	EAK-kode	Maksimalt oplag	Årlig mængde	Oplagsform og område
xx	xx	xx	xx	xx

Hvis virksomheden ønsker at modtage andre fraktioner end dem der er nævnt på positivlisten, og opbevaringsform samt håndtering kan sidestilles med fraktioner på positivlisten, kan dette efter en konkret vurdering af myndigheden tilføjes positivlisten.

6. Virksomheden må maksimalt have en samlet oplagret mængde affald på:

Farligt affald: 15.000 ton  
Andet affald: 75.000 ton

7. Affaldet skal kontrolleres ved modtagelsen og hurtigst muligt, dog senest inden ophør af næstfølgende arbejdsdag, placeres i de dertil beregnede affaldsområder, containere, båse eller beholdere.
8. Hvis virksomheden modtager affald/slagge, der ikke er omfattet af virksomhedens miljøgodkendelse, og som det ikke umiddelbart er muligt at afvise eller henvise til en anden affaldsmodtager, skal affaldet placeres i et særskilt oplagsområde. Virksomheden skal herefter hurtigst muligt kontakte tilsynsmyndigheden og orientere om affaldet.
9. Udendørs containere med lette materialer så som papir, plast og lignende skal være lukkede eller overdækkede for at hindre, at materialer giver anledning til flugt.
10. Virksomheden skal altid være bemanded, når den er åben for aflevering af farligt affald.
11. Uden for arbejdstid skal alle oplag af farligt affald være utilgængelige for uvedkommende ved indhegning af aktiviteterne med et minimum 1,8 meter højt hegn med aflåste porte eller ved aflåsning af relevante bygninger og containere.
12. Virksomheden skal have nedskrevne driftsinstrukser og -procedurer vedrørende:
- Modtagelse, oplagring, omlastning, omemballering og/eller sortering af affald/farligt affald, herunder sikkerhedsforanstaltninger i forbindelse hermed.
  - Betjening af de enkelte anlæg, pumper mv.
  - Procedurer for rengøring af emballage, køretøjer, tanke, andet udstyr, befæstede arealer samt tankgårde, sumpe, brønde og eventuelle andre opsamlingssteder.
  - Virksomhedens egenkontrol.
  - Procedurer i forbindelse med driftsforstyrrelser og uheld.

Instrukser og procedurer skal fremsendes til tilsynsmyndighedens orientering senest 1 måned efter modtagelsen af godkendelsen eller idriftsættelsen af virksomheden.

Driftsinstruksen skal revideres efter behov, så den til enhver tid afspejler gældende regler for sortering, oplagring, omlastning, bortskaffelse mm af affald. Revisioner kan evt. forekomme efter kommunens anmodning.

Instrukser og procedurer skal være tilgængelige for personalet.

13. Der må kun neddeles rene sorterede materialer. Blandinger må dog neddeles, såfremt det neddelte skal nyttiggøres i denne blandede form.
14. Neddelingsanlægget skal være forsynet med støvforbyggende foranstaltninger som fx et vandings- eller sprinklersystem.

#### *Modtagelse og oplagring af farligt affald*

15. Ved modtagelsen af farligt affald skal virksomheden straks kontrollere og vurdere emballeringen, oplysninger om affaldets klassificering og art samt eventuel deklareret og mærkning af affaldet. Hvis virksomheden vurderer, at oplysningerne er utilstrækkelige, skal den umiddelbart, så vidt det er muligt, indhente de nødvendige oplysninger.
16. Hvis virksomheden modtager farligt affald, der ikke kan identificeres, skal affaldet placeres i et særskilt oplagsområde adskilt fra de øvrige oplag, mens der pågår nærmere undersøgelser eller eventuelle analyser heraf, eller mens virksomheden indhenter tilsynsmyndighedens stillingtagen til sagen.
17. Oplagsområder til farligt affald skal være indrettet og afmærket, således at det enkelte område er tydeligt afgrænset, og så det klart fremgår, hvor de forskellige affaldsfraktioner skal opbevares.
18. Oplag af farlige affaldsfraktioner, der ved sammenblanding kan medføre en fysisk/ kemisk reaktion, som kan udgøre en miljø- eller sundhedsmæssig risiko, skal ske således, at sammenblanding ikke er mulig. Spild fra stoffer, der kan reagere med andre, f.eks. oxiderende stoffer, skal opsamles i separat spildbakke/sump. Emballeret farligt affald skal placeres, således at den enkelte emballage kan inspiceres, og således at der ikke er risiko for, at emballagerne vælter. Ved stabling af emballager må der ikke være risiko for, at de nederste emballager lider overlast.
19. Alle emballager til farligt affald skal være egnede til opbevaring af den pågældende affaldsfraktion og forsynede med tydelig mærkning.
20. Flydende og støvende farligt affald skal opbevares i tætte, lukkede emballager, der er modstandsdygtige over for det affald, der opbevares i emballagen.

#### *Oplag af specifikke affaldsfraktioner*

21. Akkumulatører og batterier skal opbevares i tætte syrefaste beholdere med overdækning eller under tag. Alternativt kan akkumulatører og batterier opbevares i specialcontainere til farligt affald.
22. Helt eller delvist knuste kviksølvholdige lyskilder samt kviksølvholdigt glas eller pulver skal opbevares i tætte, lukkede emballager.
23. Asbeststøv, støvende asbestholdigt affald, filtre og lignende samt asbestholdigt affald, der kan støve, som f.eks. bløde lofts- og vægplader og itugæde plader med cementbundne asbestfibre, skal i befugtet tilstand opbevares i egnet, lukket, tæt emballage, der er mærket med oplysning om, at den indeholder asbest.

#### *Omlastning, omemballering og sortering af farligt affald*

24. Omlastning, omemballering og sortering af farligt affald må kun foregå på en tæt belægning, der er uigennemtrængeligt for de forurenende stoffer, som findes i det farlige affald.
25. PCB-holdig olie må ikke blandes med andet affald.

#### *Slaggebehandling*

26. Virksomheden må kun modtage, håndtere og modne slagge fra affaldsforbrænding med henblik på, at den efterfølgende kan genanvendes i bygge- og anlægsprojekter.
27. Slaggebehandlingspladsen må ikke modtage slagge med et indhold af uforbrændt organisk materiale på mere end 3 % TOC.
28. Slaggen skal visuelt kontrolleres for uforbrændt organisk materiale ved modtagelsen og hurtigst muligt placeres i det dertil beregnede område. Hvis der er begrundet formodning om, at et leveret læs slagge indeholder for meget uforbrændt organisk materiale, kan tilsynsmyndigheden forlange, at virksomheden udtager repræsentative prøver af enkelte læs slagge og analyserer dem for TOC.
29. Pladsen skal være forsynet med et vandings- eller sprinklersystem, der effektivt kan befugte slagge eller udsorterede fraktioner både under oplag og sortering for at hindre støvgener. Opsamlet regnvand og perkolat skal benyttes så vidt muligt frem for grundvand. Se dog vilkår S 12 i spildevandstilladelsen.
30. Pladsen skal indrettes og renholdes, så vindflugt af uforbrændt affald hindres. Uforbrændt affald uden for virksomhedens areal, der hidrører fra virksomheden, skal fjernes.
31. Pladsen skal indrettes, så alt perkolat og overfladevand kan opsamles i et bassin, hvorfra der ikke kan ske ukontrolleret overløb til omgivelserne.

## **Luftforurening**

32. Virksomheden må ikke give anledning til lugt- eller støvgener uden for virksomhedens område, som efter tilsynsmyndighedens vurdering er væsentlige for omgivelserne. Tilsynsmyndigheden kan, såfremt der konstateres væsentlige støvgener, kræve, at støvende oplag overdækkes eller befugtes, eller at der etableres afskærmning eller befugtning af knusnings-, presnings- eller neddelingsaktiviteter.
33. Virksomheden skal ved tilrettelæggelse af driften, herunder ved vanding eller befugtning, sikre, at der ikke opstår støvgener uden for virksomhedens område.
34. Bygningsaffald med cementbundne asbestfibre skal håndteres forsigtigt, så det ikke beskadiges og kan afgive asbeststøv. Såfremt der alligevel under håndteringen sker beskadigelser, skal det i befugtet tilstand opbevares i egnet lukket, tæt emballage, der er mærket med oplysning om, at den indeholder asbest. Det må ikke omlastes før borttransport.
35. Såfremt der etableres mekanisk ventilation fra bygning eller hal, hvor der opbevares eller håndteres affald, skal afkastet være opadrettet og føres mindst 1 meter over tagryg på det tag, hvor afkastet er placeret. Afkast fra punktudsugninger fra bygning eller hal skal være opadrettede og føres mindst 1 meter over tagryg på det tag, hvor afkastet er placeret.

## **Affald**

36. Affald, der spildes, skal opsamles samme dag og anbringes i de dertil indrettede containere eller affaldsområder. Filterstøv skal opsamle straks og opbevares i en tæt lukket beholder, der er mærket med indhold.
37. Spild af olie og kemikalier (herunder grus, savsmuld eller lignende anvendt til opsugning) skal opsamles straks og opbevares og bortskaffes som farligt affald. Der skal til enhver tid forefindes opsugningsmateriale på virksomheden.

## **Beskyttelse af jord, grundvand og overfladevand**

38. Udendørs oplag og overjordiske tanke med fyringsolie og motorbrændstof skal sikres mod påkørsel. Påfyldningsstudsene og aftapningsanordningen for olieprodukter, herunder motorbrændstof, skal være placeret inden for konturen af en tæt belægning indrettet med kontrolleret afledning af afløbsvandet. Alternativt skal eventuelt spild opsamles i en tæt spildbakke eller grube. Udendørs spildbakker eller gruber skal tømmes, således at regnvand i bunden maksimalt udgør 10 % af spildbakkens eller grubens volumen.
39. Jern- og metalskrot og andet affald, der kan afgive olie eller væsker, skal opbevares og håndteres på en oplagsplads eller på et gulv med tæt belægning indrettet med fald mod afløb eller grube, hvorfra der sker kontrolle-

ret afledning, eller i lukket/overdækket container med indbygget sump.

40. Jern- og metalskrot, der kan afgive metalstøv, skal håndteres og opbevares enten udendørs på et befæstet areal, indendørs på fast gulv eller i en container. Opbevaring og håndtering skal udføres, så støvdannelse minimeres, og der må ikke ske støv-/materialeflugt til omgivelser uden for virksomheden.
41. Neddeling, klipning eller opskæring af jern- og metalskrot må kun foretages på et areal eller gulv, der er forsynet med tæt belægning.
42. Blandet bygnings- og anlægsaffald, bortset fra inert affald, må kun opbevares og håndteres på befæstet areal med kontrolleret afledning af nedbør.

Ved modtagelsen af træ skal det dokumenteres, om det er forurenet træ eller rent træ. Fraktionerne skal opbevares særskilt afhængig af slutmodtageren.

43. Blandet bygnings- og nedrivningsaffald, med ukendt indhold af PCB og andre farlige stoffer, skal opbevares på tæt belægning og med overdækning.
44. Have- og parkaffald må kun oplagres og neddeles på et befæstet areal med fald mod afløb eller sump. Have- og parkaffald skal bortskaffes og arealet ryddes for have- og parkaffald og saft fra samme, mindst 1 gang pr. uge i sommerhalvåret.
45. Vaske- og påfyldningspladsen skal være befæstet med tæt belægning og med fald mod afløb, hvorfra der sker kontrolleret afledning af afløbsvandet.
46. Eventuelle kemikalier og farligt affald som f.eks. spildolie skal opbevares i tætte, lukkede beholdere, der er placeret under tag og beskyttet mod vejrlig. Oplagspladsen skal have en tæt belægning og være indrettet således, at spild kan holdes inden for et afgrænset område og uden mulighed for afløb til jord, grundvand, overfladevand eller kloak. Området skal kunne rumme indholdet af den største beholder, der opbevares.
47. Stationære containere og transportcontainere til opbevaring eller transport af farligt affald skal være forsynet med tæt bund, som er bestandig for de affaldsfraktioner, der oplagres i dem. Containerne skal stå på et areal med tæt belægning, hvor overfladevand ledes til afløb med afspæringsventil. Hvis containerne ikke er placeret på et areal med tæt belægning, skal de være indrettet med opsamlingskapacitet svarende til volumen af den største beholder til flydende affald, der oplagres i containeren.

48. Alle arealer, hvorpå der opbevares, håndteres og transporteres slagge, skal være befæstet med en tæt belægning som f.eks. beton, cementstabiliseret slagge eller asfalt, der er indrettet med fald mod afløb, hvorfra der sker kontrolleret afledning
49. Alle tætte belægninger og befæstede arealer skal være i god vedligeholdelsesstand. Utætheder skal udbedres så hurtigt som muligt, efter at de er konstateret.
50. Transport af farligt affald skal ske på arealer, der er befæstede. Overfladevand skal ledes til afløb med afspærringsventil.

### **Egenkontrol**

51. Virksomheden skal foretage eftersyn og funktionsafprøvning af automatiske kontrol-, alarm- og sikringssystemer efter leverandørens anvisning, dog mindst 1 gang årligt.
52. Virksomheden skal løbende og mindst 1 gang i kvartalet, jf. vilkår 49 og 53, foretage visuel kontrol for utætheder og revnedannelser af:
  - belægninger og fuger på alle tætte belægninger og befæstede arealer og gulve,
  - gruber, brønde og lignende opsamlingsbassiner,
  - stationære containere og egne transportcontainere,
  - særlige oplagsområder og
  - tankgårde.

Utætheder skal udbedres, så hurtigt som muligt efter at de er konstateret.

Tilsynsmyndigheden kan kræve, at virksomheden lader en uvildig sagkyndig foretage dette eftersyn, dog højst 1 gang hvert 3. år.

### *Driftsjournal*

53. Der skal føres driftsjournal med angivelse af:
  - Løbende registrering af art, fraktion og mængde af modtaget affald med angivelse af navn og adresse samt CVR- og P-nummer på de virksomheder, hvorfra affaldet er leveret.
  - Løbende registrering af art, fraktion og mængder af fraført affald med angivelse af navn og adresse samt CVR- og P-nummer på de virksomheder, hvortil affaldet er leveret.



- Dato for hvornår der er modtaget affald, der ikke er omfattet af virksomhedens miljøgodkendelse, og hvordan det blev håndteret og bortskaffet.

-Navn, adresse og så vidt muligt CVR- og P-nummer på affaldsproducenter, der afvises.

-Dato for og resultatet af kontrol af automatiske kontrol-, alarm- og sikringssystemer.

- Dato for og resultatet af den visuelle kontrol af tætte belægninger, befæstede arealer og gulve, opsamlingsbassiner, containere, tankgårde og særlige oplagsområder samt eventuelle foretagne forbedringer.

-Dato for og resultat af det uvildige eftersyn af tætte belægninger, befæstede arealer og gulve, opsamlingsbassiner, containere, tankgårde og særlige oplagsområder samt eventuelle foretagne forbedringer.

-På virksomheden skal der til enhver tid være adgang til månedsopgørelser over mængder og fraktioner som opbevares på pladsen.

-På virksomheden skal der til enhver tid være adgang til en oversigt over den samlede mængde affald i ton på hele pladsen.

Driftsjournalen skal opbevares på virksomheden i mindst 5 år og skal være tilgængelig for tilsynsmyndigheden.

54. Virksomheden skal en gang årligt, og senest tre måneder efter afslutning af virksomhedens regnskabsår, indsende en redegørelse til tilsynsmyndigheden, der beskriver resultaterne af det foregående års egenkontrol

## Supplerende vilkår

### Støj

55. Virksomhedens bidrag til støjniveauet uden for eget areal må ikke overstige følgende værdier:

56.

Område jf. kommuneplan 2016-2028 (se kortudsnit under afsnit 2.5: beliggenhed)	Mandag-fredag kl. 7-18 (8 timer)	Alle dage kl. 18-22 (1 time)	Alle dage kl. 22-7 (½ time)	Alle dage kl. 22-7 Maksimal værdi
	Lørdag kl. 7-14 (7 timer)	Lørdag kl. 14-18 (4 timer)		
		Søn- og helligdage kl. 7-18 (8 timer)		
	<b>dB(A) *</b>	<b>dB(A) *</b>	<b>dB(A) *</b>	<b>dB(A) *</b>

Erhvervsområde, tungere industri 5.EA2, 5.EA3	70	70	70	-
Erhvervsområde, lettere industri 5.EB1, 5.EB5	60	60	60	-
Kontor og service 5.EC2, 5.EC3	55	45	40	55
Ved enkeltboliger i det åbne land, herunder boligen på Ribjergvej 85	55	45	40	55
Boligområder for åben og lav boligbebyggelse 5.B2, 5.B3, 5.B8	45	40	35	50

\* Støjbidraget (bortset fra maksimalværdien) måles som det ækvivalente, konstante, korrigerede lydtrykkniveau i dB(A) (re. 20 µPa). Tallene i parenteserne angiver midlingstiden inden for den pågældende periode. Maksimalværdien er en øjebliksværdi af lydtrykkniveauet i dB(A) (re. 20 µPa) med tidsvægtning "fast".

57. Unødvendig manøvrering og tomgangskørsel må ikke forekomme.

*Tilsyn og kontrol med støj:*

58. Som dokumentation for, at godkendelsens vilkår overholdes, kan virksomheden højst 1 gang årligt blive pålagt at udføre følgende:

Målinger eller beregninger af støj og vibrationer. Undersøgelsen skal udføres af en person eller et firma, der er godkendt til af Miljøstyrelsen til at udføre ”Miljømåling – ekstern støj”.

Inden målinger og beregninger foretages, skal undersøgelsesprogrammet godkendes af kommunen.

Med mindre andet aftales med kommunen, skal målinger og beregninger udføres efter retningslinjerne i Miljøstyrelsens vejledninger og metodebeskrivelser.

59. Hvis målinger eller beregninger sandsynliggør, at godkendelsens vilkår overskrides, skal virksomheden indsende projekt og tidsplan for gennemførelse af afhjælpende foranstaltninger til kommunens godkendelse.

**Indretning og drift for modtagelse af jord**

60. NCC-Recycling skal foretage modtagekontrol af de enkelte tilførte jordlæs inden aflæsningen. Kontrollen indebærer visuel inspektion af jordlæsset, kontrol af anmeldelse og accept af modtagelse inden aflæsningen finder sted.

61. Virksomheden skal udarbejde en driftsinstruks for modtagelse og opbevaring af jord.

Driftsinstruksen skal beskrive arbejdsgange i forbindelse med:

- modtagelse af jord
- Flytning af jord ud af anlægget
- Mærkningssystem for alle jordpartier
- Håndtering og sortering af jord
- Journalføring for de enkelte jordpartier så det sikres, at opbevaringen sker i henhold til godkendelsens vilkår
- Prøveudtagning, opbevaring af prøver og fremsendelse til analyse

62. Et eksemplar af driftsinstruksen skal til enhver tid være tilgængelig ved modtagekontrollen. Driftspersonalet skal være orienteret om instruksens indhold.

63. Jord, der modtages fra arbejder på jernbanestationer, langs jernbanelogemer, fra gamle by- og havneområder, fra arbejder i forbindelse med nuværende eller tidligere forureningssager og fra udvidelse eller ombygning af virksomheder med forurenende aktiviteter, skal hånd-

teres som jord fra et anmeldepligtigt areal - også selv om der ikke er anmeldepligt.

64. Ikke anmeldepligtig jord jf. § 2 i jordflytningsbekendtgørelsen skal ved modtagelsen være ledsaget af oplysninger om:
- Jordens oprindelsesadresse.
  - Leverandørens navn og adresse.
  - Leveringsperiode.
  - Samlet jordmængde.
  - Oplysninger om evt. forurening.
  - Hvem der er ansvarlig for oplysningerne.
  - Hvem der er ansvarlig for modtagelsen af jorden.
65. Der må ikke modtages jord, som indeholder fri olie- eller kemikaliefase, eller som kan defineres som farligt affald jf. affaldsbekendtgørelsen.
66. Der må ikke modtages jord, hvor analyser eller historiske oplysninger indikerer, at jorden er forurenede med andre stoffer end de, der er fastsat grænseværdier for eller i koncentrationer, der overstiger miljøgodkendelsens grænseværdier. På baggrund af en konkret vurdering, foretaget af kommunen, kan der tillades oplag.
67. Alle jordpartier, skal opbevares på område med en tæt belægning indrettet med fald mod afløb, hvorfra der sker kontrolleret udledning til renselanlæg. Jordpartier som ved modtagelsen er anmeldt som kategori 1 og ledsaget af den nødvendige dokumentation, kan ligge udenfor fiberarmeret plads

Al håndtering af jord, herunder midlertidigt oplag, biologisk rensning i miler og frasortering af brokker, skal foregå på dette område med tæt belægning.

68. Hvis der måtte være jordpartier med forskellig forureningsgrad, som bliver oversvømmet og der sker sammenblanding, skal al oversvømmet jord klassificeret med samme forureningsklasse, som det jordparti, der har den højeste forureningsklasse.

Hvis der sker oversvømmelse af jordpartier, skal kommunen underrettes. Dokumentation for bortskaffelse skal fremsendes til tilsynsmyndigheden.

69. De enkelte jordpartier skal holdes fysisk adskilt med minimum 1 meters afstand.

Dog må jordpartier, som er kategoriseret, og som indeholder samme forureningskomponenter i samme forureningskategori, sammenblan-

des til ét jordparti.

Hvis en mile med jord til behandling indeholder mere end ét jordparti, skal afgrænsningen mellem de enkelte partier være tydeligt markeret. Sammenblanding af jord ved grænsefladerne i forbindelse med milevending mv. accepteres.

70. Opbevaring af jordpartier, som endnu ikke er kategoriseret, skal ske, så partierne ikke bliver blandet sammen ved oplag eller ved håndteringen af jorden.
71. Fra jord til kartering skal der udtages jordprøver til analyse i henhold til kravene i jordflytningsbekendtgørelsen.
72. Krav til prøveantal, analyseparametre, prøvetagning mv. samt kategorisering af jorden, følger af den til enhver tid gældende jordflytningsbekendtgørelse.
73. Ved kategorisering af jorden anvendes tabel 3 i bilag 3 i jordflytningsbekendtgørelsen suppleret med værdierne i nedenstående tabel. Indeholder jorden andre forureningskomponenter, skal den afleveres til godkendt modtageanlæg senest 3 uger efter modtagelsen af analyseresultater/modtagelse på anlægget.

Parameter	Kategori 1(mg/kg TS)	Kategori 2 (mg/kg TS)
Nikkel	≤ 30	≤ 30
Kulbrinter <sup>1</sup>		
C <sub>6</sub> – C <sub>10</sub>	≤ 25	≤ 25
C <sub>10</sub> – C <sub>15</sub>	≤ 40	≤ 40
C <sub>15</sub> – C <sub>20</sub>	≤ 55	≤ 55
C <sub>20</sub> – C <sub>35</sub>	≤ 100	≤ 300
Sum kulbrinter <sup>2</sup>	≤ 100	≤ 300

<sup>1</sup> forudsætter måling med Reflab 1 metoden.

<sup>2</sup> Både kriteriet for de enkelte kulbrintefraktioner og kriteriet for sum af kulbrinteskal være opfyldt samtidigt.

74. Overskrides grænseværdien for kategori 2, skal jorden afleveres til godkendt modtageanlæg senest 3 uger efter modtagelse af analyseresultater/modtagelse på anlægget.

Skyldes overskridelsen alene kulbrinter kan jorden beholdes på anlægget til biologisk rensning.

75. Et jordparti, som endnu ikke er kategoriseret, må maksimalt opbevares på pladsen 3 uger inden analyseresultaterne foreligger.

76. Ved uacceptable lugtgener i forbindelse med biologisk rensning skal jordpartiet flyttes til et andet behandlingsanlæg.

77. Jordpartier, som ved modtagelsen er anmeldt til kommunen som kategori 2 og ledsaget af den nødvendige dokumentation, skal anbringes på den fiberarmede plads og skal til enhver tid afmærkes, således at der er mulighed for at genfinde jordparti og tilhørende analyse-resultater.

### Nyttiggørelse af jord til færdiggørelse af volde

78. Jord, som modtages på anlægget i overensstemmelse med vilkår 60-77, kan anvendes til udbedring og udbygning af jordvolden langs virksomhedens skel mod vest og syd.

79. Der må anvendes op til 20.000 tons jord.

80. Jord, som er kategoriseret i kategori 1, jf. vilkår 73, kan anvendes uden yderligere analyser.

81. Jord, som er kategoriseret i kategori 2, jf. vilkår 73, må kun anvendes, hvis der er udført udvaskningstest på jordpartiet, jf. bilag 9 i restproduktbekendtgørelsen<sup>5</sup>.

82. Koncentrationen i eluatet må ikke overskride følgende værdier:

Komponent	Maksimalt tilladt koncentration i eluat, µg/l
Arsen	8
Cadmium	0,5
Chrom total	500
Chrom (VI)	20
Kobber	45
Kviksølv	0,1
Bly	10
Zink	100
Nikkel	10
PAH total <sup>a</sup>	0,1
Benz(a)pyren	0,01
Dibenz(a,h)antracen	0,01
Total olie	10

a: Sum af benzo(b,k)fluoranthren, benzo(ghi)perylen og indeno(1,2,3-cd)pyren

<sup>5</sup> Bekendtgørelse nr. 1672 af 15. december 2016 om anvendelse af restprodukter, jord og sorteret bygge- og anlægsaffald

## **Nyttiggørelse af flyveaske under betonbelægning i delområde 2, 3 og 4**

83. Der må kun anvendes flyveaske fra ENEL Federico II, Tuteurano med indhold af potentielt forurenende stoffer som dokumenteret ved følgende analyserne: ”Rapporto de prova 43.275\_17, 44.275\_17, 45.275\_17, 20.272\_17 og 21.272\_17”
84. Der må maksimalt anvendes 20.000 m<sup>3</sup>, svarende til 32.000 tons.
85. Flyveasken må kun anvendes inden for delområde 2, 3 og 4, som vist på bilag 2 til ansøgningen.
86. Flyveasken skal overalt være afdækket med mindst 20 cm fiberarmeret beton af miljøklasse A, dvs. betonen skal være tæt over for vand under tryk.
87. Den tætte betonbelægning over flyveasken skal etableres hurtigst muligt efter udlægningen af flyveasken, dog maksimalt 1 måned regnet fra modtagelsen af første læs. Hvis indbygningen foretages etapevist, f.eks. ét delområde af gangen, regnes 1 måned fra modtagelsen af første læs på den pågældende etape.
88. Betonlaget skal udføres omhyggeligt, så der opnås en god, ensartet og revnefri konstruktion. Der skal være særlig opmærksomhed ved udførelsen af støbeskel.
89. Flyveasken skal være placeret over højeste grundvandsspejl.
90. Flyveasken skal fjernes, hvis den tætte belægning af fiberarmeret beton fjernes, f.eks. ved virksomhedens ophør.

## **Spildevandstilladelsen:**

I henhold til Miljøbeskyttelseslovens<sup>6</sup> § 28 stk. 3, meddeler Odense Kommune herved tilladelse til udledning af spildevand til spildevandsforsyningsselskabet kloak, på nedenstående vilkår:

### **Generelle forhold**

S1. Der må afledes følgende typer spildevand fra virksomheden:

- Uforurenat overfladevand fra tagflader og befæstede arealer.
- Sanitært spildevand

---

<sup>6</sup> Miljø- og Energiministeriets lovekøndtgørelse nr. 1189 af 27. september 2016, om miljøbeskyttelse

- Forurenede overfladevand og processpildevand fra de anlæg, der er omfattet af den spildevandstekniske beskrivelse med den beskrevne indretning og drift.
- S2. Virksomhedens afvanding skal foregå, som beskrevet på kloaktegningen. Forurenede overfladevand afledes via sandfang og koalescensudskillere til et regnvandsbassin på 1293 m<sup>3</sup>. Herfra pumpes vandet til spildevandsledningen.  
Sanitært spildevand skal afledes uden yderligere vilkår til spildevandsledningen.  
Overfladevand og processpildevand fra vaske- og påfyldningspladsen skal afledes via sandfang og koalescensudskillere med opsamlingskapacitet på 550 l til spildevandsledningen.  
Uforurenede tag- og overfladevand udledes til regnvandsledningen.

### **Indretning og drift**

- S3. Hvis spildevandsproduktionen ændres væsentligt i forhold til det, der er oplyst i beskrivelsen, skal dette forinden meddeles Odense Kommune, som skal vurdere, om ændringen kræver revision af spildevandstilladelsen. Ændringen må ikke ske uden kommunens tilladelse.
- S4. Vaske- og påfyldningspladsen skal indrettes, så det ved etablering af forhøjning sikres, at der ved uheld eller spild kan opsamles på pladsen og ikke udledes til regnvandsledningen
- S5. Vaske- og påfyldningspladsen skal indrettes og drives således, at det sikres, at miljøfremmede stoffer, såsom sæbe og hjælpestoffer, ikke ved spild eller uheld ledes til spildevandsledningen eller regnvandsledningen.
- S6. Olieudskillerne skal forsynes med olie- og niveaularm samt flydelukke. Alarm i olieudskilleren på påfyldnings- og vaskepladsen skal automatisk træde i funktion, når 30 % af opsamlingskapaciteten er opbrugt.  
De øvrige olieudskillere skal alarmer automatisk træde i funktion, når 70 % af opsamlingskapaciteten er opbrugt.
- S7. Slamfang og olieudskillere skal inspiceres for synlige fejl og mangler, og alarmer funktionsprøves efter leverandøranvisningen mindst én gang om året. Filtre mv. skal ligeledes rengøres/udskiftes efter leverandøranvisningen. Når olieudskilleren er blevet bundtømt, skal den fyldes med vand før den atter tages i drift. Vand fyldes i udskilleren indtil det løber over i den efterfølgende kloakledning.
- S8. Hvis der ved tømning, bundsugning, tæthedsprøvning, inspektion eller egenkontrol konstateres utætheder, skader eller andre uregelmæssighe-



der, skal installationen efterses og udbedres af en autoriseret kloakmester. Odense Kommune skal straks underrettes om det konstaterede.

- S9. Odense Kommune kan stille krav om olieudskillerne skal tæthedsprøves i overensstemmelse med norm for tæthedsprøvning af afløbssystemer, DS 455 eller tilsvarende norm, dog højst én gang hvert 5. år. Metoden for tæthedsprøvningen aftales med Odense Kommune inden den udføres. Resultatet skal sendes til Odense Kommune umiddelbart efter tæthedsprøvningen.
- S10. Spildevandet må ikke indeholde stoffer i koncentrationer eller mængder, der kan være skadelige for kloaknettet og dertil hørende renseanlæg, på driften af disse anlæg, eller de ved driften beskæftigede personer.
- S11. Der må kun anvendes vaske- og rengøringsmidler, der ikke indeholder A- eller B-stoffer. Ved tilsyn skal virksomheden på forlangende kunne dokumentere dette.
- S12. Der må **ikke** anvendes ”renset overfladevand” til støvdæmpning af virksomhedens arealer, der afvandes til regnvandsledningen.
- S13. Ved tankningspladsen skal der forefindes opsugningsmateriale som f.eks. kattegrus til opsugning af spildt olie.
- S14. Overfladevand i forbindelse med en 50-års regnhændelse skal kunne tilbageholdes inden på virksomhedens areal.

#### **Vilkår for afledning af forurenede overfladevand samt for vaske- og påfyldningsplads til spildevandsledningen**

- S15. Der må maksimalt afledes 3 liter pr. sekund til spildevandsledningen. (Vandbremse)
- S16. Koncentrationen af forurenende stoffer i spildevandet må ikke overskride følgende værdier:

<b>Parameter</b>	<b>Grænseværdi*</b>	<b>Prøveudtagning</b>	<b>Analysemetode</b>
pH-værdi	6,5-9,0	Stikprøve	DS287
Temperatur	50 °C	Stikprøve	
Mineralsk olie	20 mg/l	Stikprøve	DS/R 209 Mod.
Suspenderet stof	500 mg/l	Stikprøve	DS207/DS/EN 872
Arsen	13 µg/l	Stikprøve	DS/EN ISO 17294
Bly	100 µg/l	Stikprøve	DS/EN ISO 17294
Cadmium	3 µg/l	Stikprøve	DS/EN ISO 17294
Kobber <sup>1</sup>	100 µg/l	Stikprøve	DS/EN ISO 17294

Kviksølv	3 µg/l	Stikprøve	DS/EN ISO 17294
Nikkel	250 µg/l	Stikprøve	DS/EN ISO 17294
Chrom	300 µg/l	Stikprøve	DS/EN ISO 17294
Zink	3 mg/l	Stikprøve	DS/EN ISO 17294
Nitrifikationshæmning	< 50 % maks. < 20 % vejl.	Stikprøve	DS/EN ISO 9509:2006 Mod.
Total- N	-	Stikprøve	DS EN ISO 119905-1
Total-P	-	Stikprøve	DS EN ISO 6878
Cyanid	1 mg/l	Stikprøve	DS/EN 14403:2012
BI <sub>5</sub>	-	Stikprøve	DS/EN 1899-1M
COD, kemisk iltforbrug	-	Stikprøve	ISO15705
PCB	-	Stikprøve	GC/MS/SIM
Benzen	-	Stikprøve	HS GC/MS
Toluen	-	Stikprøve	HS GC/MS
Ethylener	-	Stikprøve	HS GC/MS
PAH <sup>2</sup>	0,3 µg/l	Stikprøve	GC/MS/SIM
NPE <sup>3</sup>	0,3 µg/l	Stikprøve	GC/MS/SIM
LAS <sup>1</sup>	700 µg/l	Stikprøve	M8230 LC-MS/MS
DEHP <sup>1</sup>	7 µg/l	Stikprøve	GC/MS/SIM

\* Grænseværdierne er fastsat ud fra Miljøministeriets vejledning nr. 2, 2006

1) Tilsigtet grænseværdi som udtryk for det langsigtede mål for afledningen

2) Sum PAH forbindelser = benz(a)anthracene, benzo(a)pyrene, benzo(b)fluoranthene, benzo(k)fluoranthene, chrysene, dibenz(a,h)anthracene, indeno(1,2,3-cd)pyrene, acenaphthene, acenaphthylene, anthracene, benzo(ghi)perylene, fluoranthene, fluorene, naphthalene, phenanthrene, og pyrene

3) Grænseværdien er fastsat ud fra miljøkvalitetskravene for vandområder og krav til udladning af forurenende stoffer til vandløb, søer eller havet

## Egenkontrol

S17. Driftsjournal skal føres for følgende:

- Årligt afledte mængde af rensed overfladevand til spildevandsledning
- Årligt vandforbrug på vaskepladsen
- Dato og kvittering for tømning af olieudskiller og sandfang
- Eftersyn af olieudskiller og sandfang
- Resultater af spildevandsprøver

Driftsjournalen og kvitteringer for tømning af sandfang og olieudskiller skal forevises Odense Kommune på forlangende og opbevares tilgængeligt for tilsynsmyndigheden i mindst 5 år.

S18. Vilkår 16 skal for det rensede overfladevand kontrolleres gennem udtagning af 6 prøver inden for det første år efter meddelelse af spildevandstilladelsen. Prøverne skal udtages hver anden måned i målebrønd (MB1). Spildevandsprøverne skal udtages således, at både vinter- og sommerdrift er repræsenteret. Samtidig skal prøverne udtages i et døgn,

der afspejler normal drift på anlægget. Resultaterne vil danne grundlag for, antal prøver og parametre, der skal analyseres for efterfølgende.

- S19. Prøveudtagning og analyse skal foretages af et akkrediteret laboratorium. Prøverne skal udtages efter det interne renseanlæg, før opblanding med sanitært spildevand, og skal analyseres for de parametre, som er nævnt i vilkår S16.
- S20. Samtlige omkostninger i forbindelse med prøvetagning og analyse af spildevand afholdes af virksomheden.
- S21. Hvis én prøve overskrider grænseværdierne i vilkår S16 mere end 100 %, og der ikke er en acceptabel forklaring på det, så skal der straks udtages en ny prøve. Hvis den prøve også viser en overskridelse på over 100 % uden en acceptabel forklaring skal virksomheden udarbejde en handlingsplan for hvordan fremtidige overskridelser undgås.
- S22. Det er Odense Kommune, der vurderer om en forklaring er acceptabelt og godkender eventuelle handlingsplaner. Hvis en handlingsplan skal udarbejdes skal den foreligge skriftligt 14 dage efter at overskridelsen er kendt, med mindre andet aftales med Odense Kommune.
- S23. Odense Kommune kan meddele forbud mod udledning af spildevand, hvis handlingsplanen ikke er fulgt / ikke har virket, eller hvis der gives anledning til uholdbare uhensigtsmæssigheder.
- S24. Analyseresultaterne skal tilsendes Odense Kommune senest 2 uger efter, at de er modtaget fra laboratoriet. Analyseresultaterne skal sendes i PDF og STANDAT format til [miljo@odense.dk](mailto:miljo@odense.dk) med kopi til [analyse-rapporter@vandcenter.dk](mailto:analyse-rapporter@vandcenter.dk). Oplysninger om de udledte vandmængder skal en gang om året sendes til [miljo@odense.dk](mailto:miljo@odense.dk) samt [info@vandcenter.dk](mailto:info@vandcenter.dk).

### **Driftsforstyrrelser og uheld**

Ved driftsuheld, hvor der er sket, eller hvor der er fare for en større forurening af omgivelserne, skal alarmcentralen **straks** kontaktes på tlf.: **112**.

Ved driftsuheld, hvor der er risiko for forurening af jord, luft, vand, regnvands- eller spildevandssystemet skal virksomheden foretage de fornødne foranstaltninger for at undgå forurening.

Odense Kommune skal straks orienteres om uheldets art, omfang og iværksatte afværgetiltag.

Virksomheden skal hurtigst mulig og senest indenfor 3 dage efter hændelsen skriftligt overfor Odense Kommune redegøre for baggrunden for uheldet,

samt hvilke tiltag der påtænkes foretaget til forebyggelse af lignende uheld fremover.

### **Spildevandstilladelsens varighed**

Odense Kommune kan tage spildevandstilladelsen op til fornyet vurdering på et hvilket som helst tidspunkt. Tilladelsen kan til enhver tid inddrages, hvis vilkårene ikke overholdes, eller hvis forudsætningen i ansøgningen ændres væsentligt. Hvis tilladelsen inddrages kan der ikke længere ledes spildevand til kloak.

## **Andre miljøregler**

I øvrigt henvises til, at der findes en række andre miljøregler, som virksomheden er omfattet af. Eksempelvis:

- Miljøbeskyttelseslovens bestemmelser, herunder f.eks. pligten til at afværge og forebygge følger af uheld eller driftsforstyrrelser, der medfører væsentlig forurening samt pligten til at informere kommunen herom.
- Virksomheden er omfattet af olietankbekendtgørelsen<sup>7</sup>.
- Virksomheden er omfattet af jordflytningsbekendtgørelsen<sup>8</sup>
- Virksomheden er omfattet af bekendtgørelsen af lov om affald<sup>9</sup>.

Bekendtgørelsen fastsætter de nærmere regler for en organisering af affaldssektoren.

Af affaldsbekendtgørelsen fremgår det, at affaldsaktører skal indberette til et centralt affaldsdatasystem hvert år. Registreringen skal ske på adressen [www.virk.dk](http://www.virk.dk).

Endvidere skal Kommunens, til enhver tid gældende regulativ for erhvervsaffald overholdes.

Import og eksport af affald skal foregå i henhold til de til enhver tid gældende EU forordninger og bekendtgørelser. Dags dat: EU's Affaldstransportforordning nr. 1013/2006 og Bekendtgørelse om overførsel af affald nr. 421 fra 8. maj 2012.

## **Lov om forurennet jord**

Virksomheden er omfattet af lov om forurennet jord<sup>10</sup>. Alle forureninger af jord, der er sket på virksomheden efter 1. januar 2001, skal betales af forurenere.

Forurenere er "Den, der i erhvervsmæssigt eller offentligt øjemed, driver eller drev den virksomhed eller anvender eller anvendte det anlæg, hvorfra forureningen hidrører. Forureningen eller en del heraf skal være sket i den pågældende driftsperiode" (§ 41, stk. 3 i Lov om forurennet jord).

---

<sup>7</sup> Bekendtgørelse nr 1611 af 10/12/2015 om indretning, etablering og drift af olietanke, rørsystemer og pipelines

<sup>8</sup>Bekendtgørelse nr 1452 af 07/12/2015 om anmeldelse og dokumentation i forbindelse med flytning af jord

<sup>9</sup> Bekendtgørelse nr. 1309 af 18. december 2012 om affald med senere ændringer

<sup>10</sup> Lov 434 af 13/05/2016 om forurennet jord

Alle nye jordforureninger på virksomheden er altså omfattet af et objektivt ansvar, og tilsynsmyndigheden kan meddele selskabet påbud om at fjerne forureningen, uanset hvordan forureningen er sket.

### **Ændringer på virksomheden**

Enhver drifts- eller bygningsmæssig ændring skal anmeldes til kommunen inden gennemførelsen. Kommunen vurderer, om de aktuelle planer for ændring/udvidelse kan ske inden for rammerne af denne godkendelse.

Ændringer i virksomhedens ledelse skal også anmeldes til kommunen.

### **Underretningspligt**

Virksomheden har pligt til at underrette tilsynsmyndigheden<sup>11</sup>, hvis driftsforstyrrelser eller uheld medfører forurening eller fare for forurening.

### **Retsbeskyttelse**

NCC's tidligere godkendelse er meddelt den 2. september 2009, og den 8 års retsbeskyttelse er udløbet. Godkendelsen erstattes af nærværende godkendelse. Kommunen skal om 8 år og herefter mindst hvert 10. år, tage godkendelsen op til revurdering, og om nødvendigt ændre den i lyset af den teknologiske udvikling.

---

<sup>11</sup> Se Miljøbeskyttelseslovens § 71

## 2. Miljøteknisk Redegørelse

Den miljøtekniske redegørelse, indeholder dels oplysninger fra NCC Recycling's miljøansøgning incl. supplerende oplysninger, dels vurderinger fra Odense Kommune. Det er under hvert punkt pointeret, hvilke af ovennævnte parter, oplysningerne kommer fra.

### 2.1 Oplysninger om ansøger og ejerforhold

*Ansøgers navn, adresse, telefonnr. og e-mail*

Ansøger:

Navn : NCC Industry A/S  
NCC Recycling  
Adresse : Energivej 32-36  
Post.nr. : 5260 Odense S  
Tlf. : 5412 8025  
Mail : info.recycling@ncc.dk

*Virksomhedens navn, adresse, matrikelnr. og cvr- og P-nr:*

Navn : NCC Recycling – Ressourcecenter Odense  
Adresse : Energivej 32-36  
Post nr. : 5260 Odense S  
Matr. nr. : 42 Volderslev By, Stenløse  
Ejendoms nr. : 702321  
CVR. Nr. : 26708435  
P-nummer : 1017646520

*Kontaktperson:*

Navn : Christian Bruun Nielsen  
Adresse : Energivej 32-36  
Post nr. : 5260 Odense S  
Tlf. : 20928216  
Mail : cni@ncc.dk

### 2.2 Virksomhedens relationer til miljøbeskyttelseslovens §§ 34 og 40a

*Odense Kommunes oplysninger*

Af miljøbeskyttelseslovens § 34, stk. 3 fremgår det indirekte, at der i forbindelse med miljøgodkendelsen af en virksomhed skal foreligge oplysninger om virksomhedens ejerforhold, bestyrelse og daglige ledelse. For at miljømyndighederne kan vurdere, om nogle af disse personer er omfattet af lovens § 40a, der omhandler kriterier for tilbagekaldelse af meddelt godkendelse, nægtelse af godkendelse og fastsættelse af særlige vilkår om sikkerhedsstillelse.

Det er i lovens § 40 b stk. 1 anført, at Miljøministeren opretter et miljøansvarlighedsregister over de personer og selskaber m.v., der er omfattet af § 40a.

Da ingen i virksomhedens ledelse er anført i dette register, kan der meddeles godkendelse uden særlige vilkår om sikkerhedsstillelse.

## 2.3 Lovgrundlag

### *Odense Kommunes oplysninger*

NCC Recycling søger om miljøgodkendelse til ressourcecenter samt karterings- og behandlingsplads for jord på Energivej 32-26 i Odense S.

NCC's tidligere godkendelse er meddelt den 2. september 2009, og bortfalder ved meddelelse af nærværende godkendelse.

Nærværende godkendelse indeholder en udvidelse i forhold til tidligere og NCC er nu blevet en bilag 1 virksomhed jf. godkendelsesbekendtgørelsen. Det betyder at kommunen om 8 år og herefter mindst hvert 10. år, skal tage godkendelsen op til revurdering, og om nødvendigt ændre den i lyset af den teknologiske udvikling.

Godkendelsens bilag 1 (Positivlisten), vil sandsynligvis løbende ændre sig, og skal holdes opdateret af virksomheden.

Miljøgodkendelsen til NCC Recycling meddeles i henhold til kapitel 5, § 33 i miljøbeskyttelsesloven og i henhold til godkendelsesbekendtgørelsen.

Anlægget er omfattet af bilag 1 i godkendelsesbekendtgørelsen:

- 5.3, b): nyttiggørelse eller en blanding af nyttiggørelse og bortskaffelse af ikke-farligt affald, hvor kapaciteten er større end 75 tons/dag og hvorunder der foregår litra ii): "forbehandling af affald med henblik på forbrænding eller medforbrænding" og litra iii) behandling af slagter og aske.
- 5.1: Bortskaffelse eller nyttiggørelse af farligt affald, hvor kapaciteten er større end 10 tons/dag, og hvorunder der foregår d): rekonditionering forud for en af de i listepunkt 5.1 og 5.2 opførte aktiviteter.

Samt bilag 2 i samme bekendtgørelse:

- K212: Anlæg for midlertidig oplagring af ikke-farligt affald eller affald af elektrisk og elektronisk forud for nyttiggørelse eller bortskaffelse med en kapacitet for tilførsel af affald på 30 tons om dagen eller med mere end 4 containere med et samlet volumen på mindst 30 m<sup>3</sup>, bortset fra anlæg omfattet af bilag 1, punkt 5.5 eller K 211.



Rekonditionering, herunder omlastning, omemballering eller sortering af ikke farligt affald eller affald af elektrisk og elektronisk udstyr, forud for nyttiggørelse eller bortskaffelse med en kapacitet for tilførsel af affald på 30 tons om dagen eller med mere end 4 containere med et samlet volumen på mindst 30 m<sup>3</sup>, bortset fra anlæg omfattet af bilag 1, punkt 5.1 d) eller K 211.”

Listepunkt K 212 indeholder også aktiviteten ”Neddeling af ikke farligt affald, som er nødvendig for den efterfølgende transport eller nyttiggørelse”.

Odense Kommune er godkendende og tilsynsførende virksomhed.

*Basistilstandsrapport:*

Jf. godkendelsesbekendtgørelsens § 15 skal myndigheden træffe afgørelse om, hvorvidt virksomheden skal udarbejde en basistilstandsrapport efter §14. En basistilstandsrapport er en rapport med oplysninger om, og dokumentation for, jordens og grundvandets nuværende tilstand med hensyn til forurening.

Jf. Europa-Kommissionens vejledning om basistilstandsrapporter ( 2014/C 136/03 ) side 8, består udarbejdelsen af en basistilstandsrapport af fgl. trin:

Trin 1-3: Fastlæggelse af om der er behov for en basistilstandsrapport  
Trin 4-7: Fastlæggelse af hvordan en basistilstandsrapport skal udarbejdes  
Trin 8: Fastlæggelse af rapportens indhold

I trin 1 redegøres der for hvilke farlige stoffer der bruges eller frigives, og i trin 2, konstateres det, hvilke farlige stoffer der er relevante farlige stoffer. I trin 3 fastlægges hvad den reelle risiko for forurening af jord og grundvand er, herunder sandsynligheden for at stofferne frigives og følgerne heraf.

På virksomheden modtages og oplagres de affaldsfraktioner/stoffer, der fremgår af positivlisten.

Der er sat standardvilkår der sikrer, at oplagring af farligt affald, holdes inden for et afgrænset område og sikrer at der ikke er mulighed for afledning til jord, grundvand, overfladevand og kloak.

På baggrund af disse krav til opbevaring, vurderer Odense kommune, at der ikke er risiko for forurening af jord og grundvand, hvorfor det vurderes, at der ikke er behov for at udarbejde en basistilstandsrapport efter § 14.

VVM:

NCC har sendt ansøgningsskema/screeningsliste jf. vvm-bekendtgørelsens<sup>12</sup> bilag 1. På det grundlag træffes der screeningsafgørelse om, at projektet ikke er omfattet af krav om miljøvurdering og tilladelse jf. VVM-lovens § 21.

*Foroffentlighed da virksomhedens aktiviteter også er omfattet af Bilag 1 i godkendelsesbekendtgørelsen<sup>13</sup>*

Virksomheden er omfattet af Bilag 1 i godkendelsesbekendtgørelsen, hvilket betyder at myndigheden ikke må træffe afgørelse før offentligheden har haft lejlighed til at udtale sig om ansøgningen og udkast til afgørelse.

Der har ikke været nogen henvendelser efter annonceringen på Odense Kommunes hjemmeside.

#### *Brugerbetaling*

Virksomheden er omfattet af bekendtgørelsen om brugerbetaling<sup>14</sup>. Dette medfører, at virksomheden skal betale brugerbetaling til kommunen pr. forbrugt time til tilsyn og godkendelse. I 2018 udgør brugerbetalingen 322,49 kr. pr. time. Taksten reguleres årligt.

## **2.4 Sagsakter**

- Udkast til miljøansøgning fra NCC af 24. april 2017, inden ansøgning i BOM
- Afklaring vedr. listepunkt (omfattet af bilag 1 eller bilag 2) seneste mail af 9. maj 2017.
- Miljøansøgning via BOM, incl VVM- anmeldelse (screening) af 2. juni 2017.
- Annoncering for offentlighed d. 28. juni 2017 på kommunens hjemmeside.
- VVM-screening i intern høring i kommunen d. 11. august 2017.
- Svar på den interne høring i kommunen d. 15. august og d. 12. september 2017.
- Risikovurdering vedr. udlægning af flyveaske fra NCC d. 15. august 2017.
- Supplerende spørgsmål vedr. udlægning af flyveaske til NCC d. 15. september 2017.
- Supplerende spørgsmål vedr. spildevand og miljøgodkendelsen generelt til NCC den 8. november 2017.

---

<sup>12</sup> Bekendtgørelse om samordning af miljøvurderinger og digital selvbetjening m.v. for planer, programmer og konkrete projekter omfattet af lov om miljøvurdering af planer og programmer og af konkrete projekter (VVM)

<sup>13</sup> Godkendelsesbekendtgørelsen BEK nr. 1517 af 07/12/2016

<sup>14</sup> Bekendtgørelse nr 515 af 27/05/2016 om brugerbetaling for godkendelse og tilsyn efter miljøbeskyttelsesloven

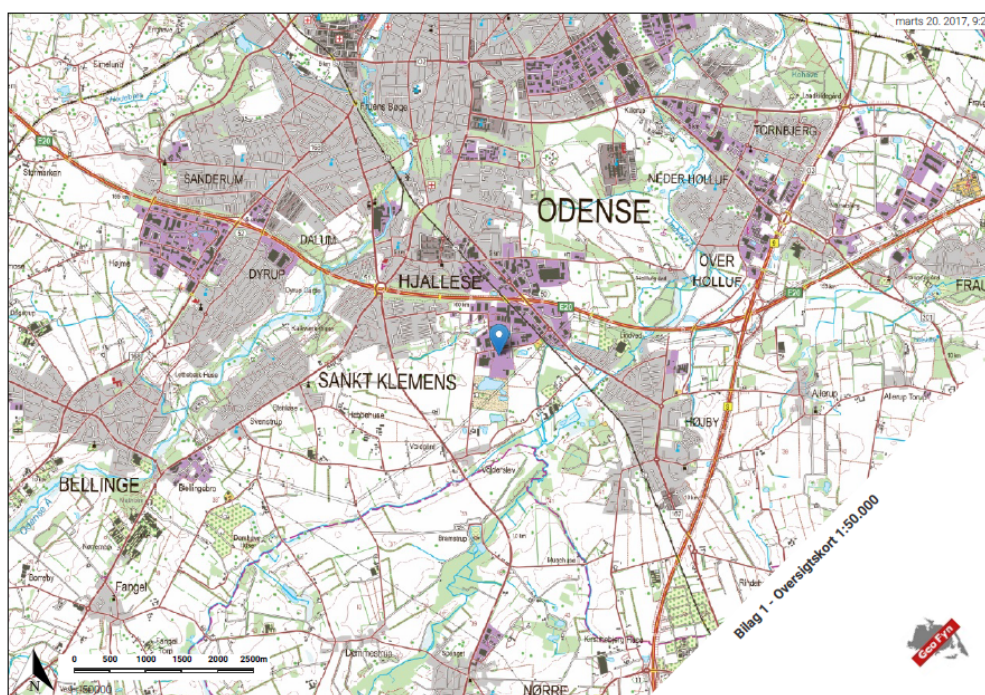
- Yderligere supplerende spørgsmål vedr. miljøgodkendelsen generelt til NCC d. 14. november 2017.
- Svar på div. supplerende spørgsmål fra NCC d. 29. november 2017.
- 1. udkast til miljøgodkendelse og spildevandstilladelse sendt til virksomheden d. 16. februar 2018.
- Første svar på udkast d. 22. februar 2018.
- Udkast til positivliste og svar til denne den 22. februar 2018
- Redegørelse for støjvold og ansøgning om anvendelse af lettere forurenede jord til lapning/reablering af volden fra NCC den 26. februar 2018.
- Supplerende spørgsmål fra Odense kommune vedr. den anvendte flyveaske/analyserapport, samt udkast til vilkår for nyttiggørelsen af flyveasken, af 27. februar 2018.
- Supplerende spørgsmål til miljøgodkendelsen og spildevandstilladelsen og jordvolden af 28. februar 2018.
- Svar på spørgsmål stillet den 28. februar, fra NCC den 1. marts 2018.03.16.
- Spørgsmål fra Odense kommune ang anvendelsen af lettere forurenede jord til volden: risikovurdering, af 1. marts 2018.
- Svar fra NCC på spørgsmål ang. risikovurderingen og nyt spørgsmål til kommunen, af 15. marts 2018.
- Svar til NCC vedr. risikovurderingen og spørgsmål vedr flyveasken: analyserapport, af 16. april 2018.
- Spørgsmål fra Odense kommune ang. anvendelsen af lettere forurenede jord til volden: mængde og udvaskningstest, af 16. maj 2018.06.07
- Svar fra NCC på spørgsmål vedr. jordmængde og udvaskningstest, af 23. maj 2018.
- Fremsendelse af udkast til spildevandstilladelse til Vandcenter Syd (VCS) til kommentering, den 18. maj 2018.
- Indkomne kommentarer fra VCS den 4. juni 2018
- 2. udkast til afgørelse, nu incl tilladelse til nyttiggørelse af flyveaske under tæt betonbelægning samt lapning af jordvold, sendt til NCC den 14. juni 2018
- Endelig miljøgodkendelse og spildevandstilladelse d. 28. juni 2018

Et udkast godkendelse/tilladelse har været forelagt virksomheden til kommentering. Virksomhedens kommentarer er indarbejdet i godkendelsen.

## 2.5 Beliggenhed

### *Odense Kommunes vurdering*

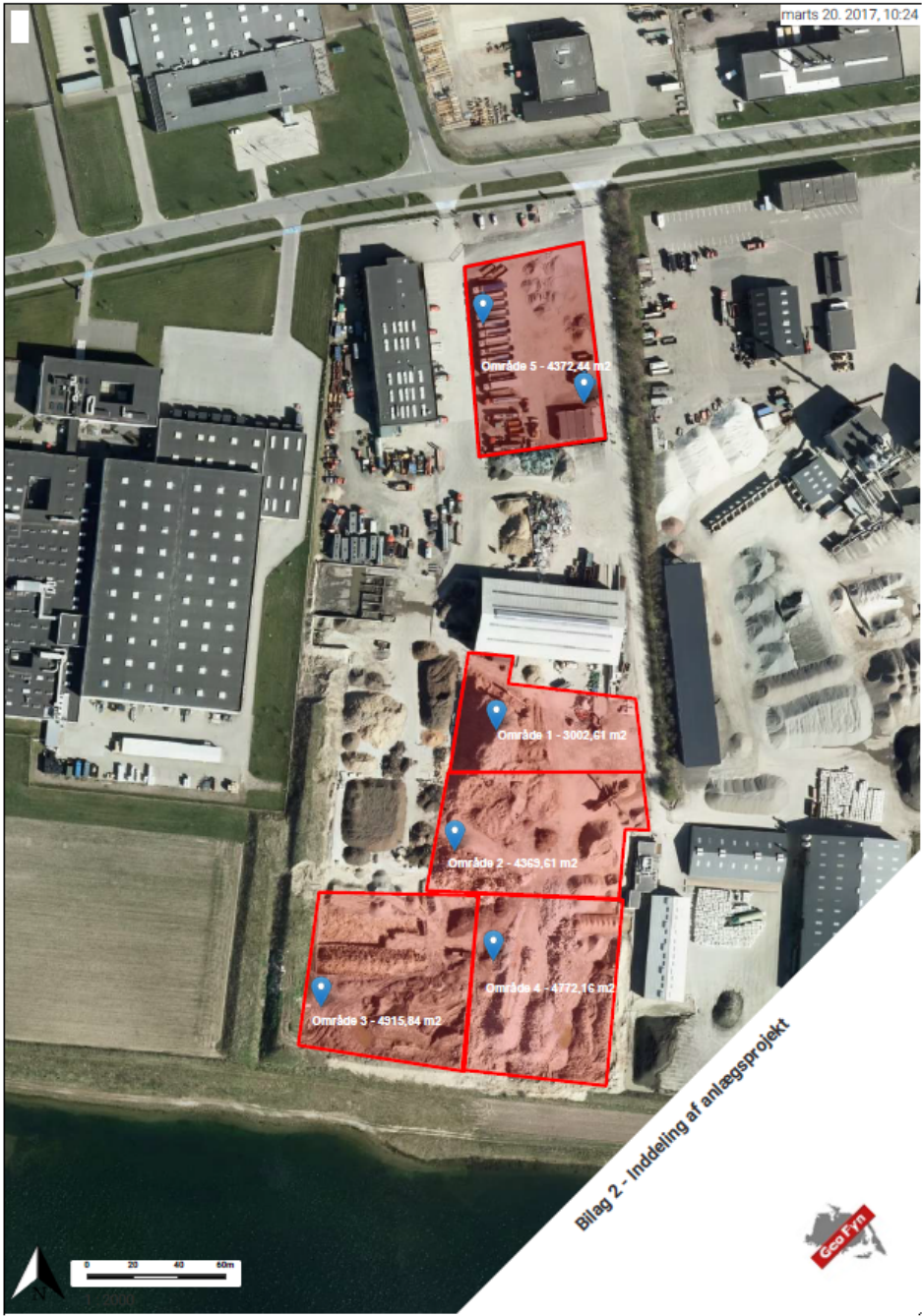
NCC Recycling ligger i den sydlige del af Odense.



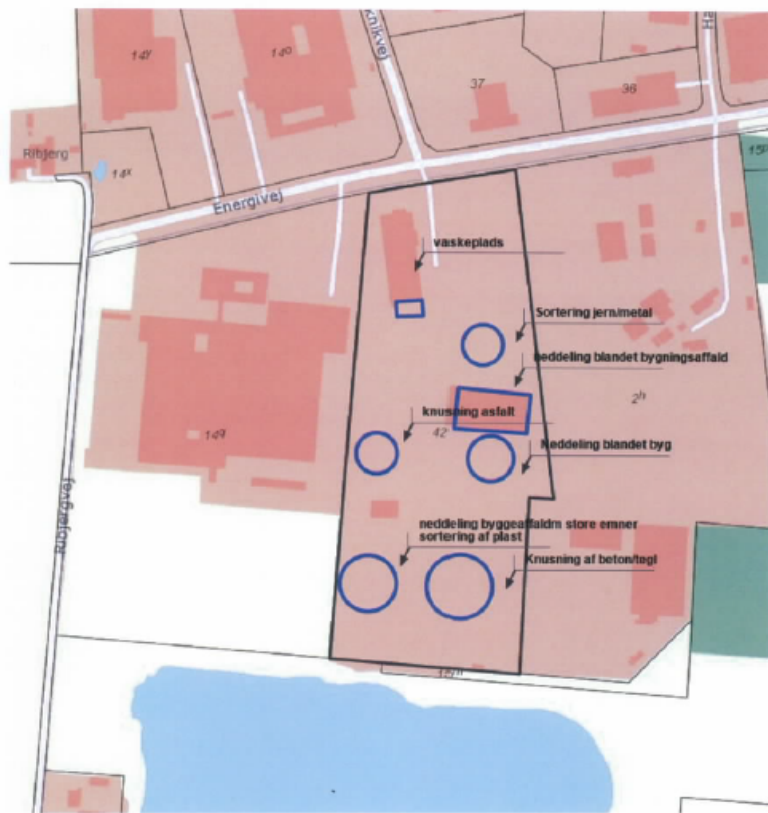
NCC ligger i et EA område og er omfattet af lokalplan 5-397











.Virksomhedens normale driftstid er mandag-fredag kl. 6.00 til 18.00 samt lørdag kl. 6.00 til 14.00. Inden for dette tidsrum vil der være kørsel med entreprenørmaskiner samt i perioder drift af sorterings- og neddelingsmaskiner på pladsen. Den primære til- og frakørsel af materialer, vil ligeledes foregå i dette tidsrum.

Udenfor ovenstående tidsrum ønskes der mulighed for tilkørsel af materialer.

### 2.6.1 Produkt/produktion

#### *Ansøgers oplysninger*

Der modtages materialer fra offentlige genbrugspladser, eksterne vognmænd og NCC's egne projekter.

Virksomhedens råvarer består af pap- og papiraffald, glas, plast bygge- & anlægsaffald, uklassificeret jord, dokumenteret ren jord samt erkendt forurenede jord. Under betegnelsen jord forventes også at indgå fraktioner som vejopfej, grus, sand og lignende materialer. Derudover er der oplag af grusmaterialer. Grusmaterialer, jord og affald holdes naturligvis forsvarligt afskærmet fra hinanden, således at sammenblandinger undgås.

Det forventes, at anlægget vil modtage ca. 300.000 tons forurenede og ikke-forurenede materialer om året. Jorden er typisk forurenede med benzin, olie,



PAH'er og forskellige tungmetaller, og forureningstyperne er ofte blandede. I sjældne tilfælde modtages jord forurenede med klorerede opløsningsmidler, pesticider, cyanid og andet. Derudover vil der blive modtaget slam, asketyper samt Bygge- & Anlægsaffald som hovedsageligt vil omfatte brændbart affald, træ samt beton, tegl og asfaltbrokker indeholdende både ufarlige og farlige stoffer.

Der opbevares ikke klinisk risikoaffald på pladsen.

Affaldsfraktioner, EAK-koder, maksimalt oplag og opbevaringsmåde fremgår af positivlisten bilag 1.

### **2.6.2 Bygninger**

#### *Ansøgers oplysninger*

Der er en administrationsbygning med mandskabsfaciliteter og værksted samt en sorteringsshal. Derudover er der en brovægt og en vaskeplads. Placeringerne ses af indretningstegningerne ovenfor, hvoraf de befæstede arealer også fremgår.

### **2.6.3 Maskiner/anlæg og overjordiske tanke**

#### *Ansøgers oplysninger*

Maskiner:

Der anvendes træ-, bio- og betonneddelere, gummihjullæsser og gravemaskine til sortering og nedknusning af bygge- og anlægsaffald.

Overjordiske tanke:

Det nuværende tankanlæg er en enkeltvægget tank på 2.000 l. Der er befæstet vaske/tankplads med olieudskiller tilknyttet tanken. Tankning forgår indenfor den tætte belægning. Der vil, samme sted, snart blive etableret et dobbeltvægget tankanlæg, placeret i miljøcontainer, til sikring mod påkørsel.

### **2.6.4 Råvarer og hjælpestoffer**

#### *Ansøgers oplysninger*

De eneste råvarer/hjælpestoffer som håndteres på virksomheden, er brændstof/miljødiesel til køretøjer og maskiner samt hydraulik- og motorolier, der opbevares i miljøtanke. Dog kan der forekomme spildolie og filtre fra vedligeholdelse af entreprenørmateriel. Disse håndteres og bortskaffes jævnt før gældende retningslinier af maskinleverandørerne.

### 3.1 Miljøteknisk vurdering

Den miljøtekniske vurdering, indeholder dels oplysninger fra NCC Recycling og dels vurderinger fra Odense Kommune. Det er under hvert punkt pointeret, hvilke af ovennævnte parter, oplysningerne kommer fra.

Der er udarbejdet standardvilkår for branchen jf. standardvilkårbekendtgørelsen<sup>15</sup>:

Standardvilkår for listepunkt K212 findes i afsnit 21 i standardvilkårbek.

Standardvilkår for listepunkt 5.1 d) findes i afsnit 23 i standardvilkårbek.

Standardvilkår for listepunkt 5.3 b) iii) findes i afsnit 24 i standardvilkårbek.

Godkendelsens vilkår er udarbejdet på baggrund af disse standardvilkår, suppleret med vilkår for støj og modtagelse af jord, samt vilkår for nyttiggørelse af flyveaske under beton og jord til færdiggørelse af volde.

### 3.2 Generelt

#### *Odense Kommunes vurdering*

Med udgangspunkt i placeringen af virksomheden, indretning og drift af virksomheden og de beskyttelsesforanstaltninger, der kræves og bliver etableret, vurderes virksomheden at kunne drives uden at give anledning til forurening eller gener af betydning. Det er Odense Kommunes opfattelse, at NCC Recycling kan overholde de vilkår, der er givet i miljøgodkendelsen.

Der stilles vilkår om, at ved ophør af virksomhedens drift, skal virksomheden træffe de nødvendige foranstaltninger, for at undgå forureningsfare og for at bringe stedet tilbage i tilfredsstillende tilstand. En redegørelse for disse foranstaltninger skal fremsendes tilsynsmyndigheden, senest 3 måneder før driften ophører.

### 3.3 Indretning og drift

#### *Ansøgers oplysninger*

Ressourcecentret udvides med en tæt fiberarmeret beton på 200 mm og der etableres fald til kloakbrønde for afledning af overfladevand. Ved etablering af fald sikres det, at der ikke er ”bagfald” på arealer der vender ud fra anlæget, således at det sikres at alt overfladevand ledes til sandfang.

På side 38 er vist en skitse, der angiver de etaper som virksomheden har indledt anlægsarbejdet af de nye befæstede arealer i. Pladsen vil herefter få et

---

<sup>15</sup> Bekendtgørelse nr 1520 af 7. december 2016 om standardvilkår i godkendelse af listevirksomhed

samlet areal på ca. 52.000 m<sup>2</sup>, med tæt belægning. Der er en eksisterende vaskepladsplads på 100 m<sup>2</sup>.

Alle typer fraktioner opbevares på den fiberarmerede plads, i afvandingsanlæg eller i sorteringshallen. Fraktioner som har en EAK-kode, hvoraf det fremgår at det er farligt affald, opbevares overdækket eller i sorteringshallen.

Tegninger vedr. indretning og placeringer af vægt, administration med mand-skabsfaciliteter og værksted, sorteringshal, vaskeplads og regnvandsbassin ses på side 32 og 33.

Ressourcecentret vil blive indhegnet så uvedkommende ikke får adgang til centret. En del af indhegningen vil bestå af 10 meter høje afskærmningsvolde.

Virksomhedens normale driftstid er mandag-fredag kl. 6.00 til 18.00 samt lørdag kl. 6.00 til 14.00. Inden for dette tidsrum vil der være kørsel med entreprenørmaskiner samt i perioder drift af sorterings- og neddelingsmaskiner på pladsen. Den primære til- og frakørsel af materialer, vil ligeledes foregå i dette tidsrum, med mindre der lastes skib, hvor det forventes at køre i en længere periode.

Udenfor ovenstående tidsrum ønskes der mulighed for tilkørsel af materialer. Årsagen til dette er, at når der f.eks. sker ledningsbrud, og der skal bortskaffes en mindre mængde overskudsmaterialer, vil resourcecentret kunne modtage disse materialer direkte, uden unødvendig omlastning.

Pladsen er bemanded mellem kl 6.00 til 17.00 mandag til fredag. Der er kode på den automatiske port, så aflæsning udenfor åbningstid, kun kan ske efter aftale. Der vil være aftalt et aflæsningssted på pladsen som kontrolleres den efterfølgende arbejdsdag.

Sortering af overskudsprodukter og jord, af- og pålæsning samt håndtering vil i tørre perioder kunne støve. Støvgener imødegås gennem hyppig fejning samt vanding af plads og oplag med genbrugsvand. Derudover tages hensyn til meteorologiske forhold som vindstyrke og retning ved arbejdets planlægning. Let affald vil blive håndteret i stålhal for at undgå støvgener og affaldsflugt.

#### Modtagelse, sortering, neddeling samt nyttiggørelse af overskudsprodukter fra bygge- & anlægsarbejder vil have følgende forløb:

Overskudsprodukter fra bygge- & anlægsarbejder modtages i flere fraktioner.

Genanvendelige brokker (tegl, beton, asfalt) neddeles til gængse fraktioner i bygge- og anlægsbranchen, og afsættes efterfølgende som genbrugsmaterialer af en høj kvalitet til erstatning for jomfruelige grusgravsmaterialer.

Forbrændingseget overskudsprodukter neddeles og bortskaffes til forbrændingsanlæg.

Rent bygningstræ neddeles og afsættes til genanvendelse eller nyttiggørelse.

Deponeringseget overskudsprodukter bortskaffes til godkendte deponier.

Blandede overskudsprodukter sorteres med gravemaskine, og de udsorterede fraktioner bortskaffes på en af ovenstående måder.

Alt brændbart overskudsprodukt sorteres, neddeles og bortskaffes så hurtigt som muligt efter modtagelse. På den måde sikres, at brændværdien i det forbrændingsegete overskudsprodukt ikke mister sine egenskaber pga. tilført vand. Ligeledes sikres det, at pladsen er ryddelig og ren.

Affald indeholdende stoffer over grænseværdien for farligt affald, vil have følgende forløb:

Pladsen vil have miljøgodkendelse til, at modtage affald som overskrider grænseværdierne for farligt affald. Denne type affald skal behandles i overensstemmelse med den gældende lovgivning indenfor den pågældende fraktion. Dette betyder generelt, at affaldet skal oparbejdes til genanvendelse eller videredisponeres til andet godkendt modtageranlæg. Som generelle retningslinjer skal affaldet ligge under overdækning uden mulighed for nedsivning alternativt i lukket container.

Slam- & vandholdige fraktioner vil have følgende forløb:

Fraktioner med et højt indhold af vand vil blive modtaget og placeret i det dertil indrettede afvandingsanlæg. Afvandingsanlægget er indrettet med fuld-støbt bund og sider, med afløbsrende i midten. Afløbet dræner til en pumpebrønd som tømmes manuelt ved tilslutning af dykpumpe. Her vil fraktionerne afvande til senere genanvendelse eller nyttiggørelse. Der laves separat celle/kasse til afvanding af de våde fraktioner, der er karakteriserede som farligt affald, så væskefraktionen herfra kan holdes adskilt fra det øvrige affald.

Alle andre fraktioner bliver opbevaret frit indenfor pladsens område, som er med 200 mm tæt fiberarmeret beton. Lette fraktioner, som pap og papir opbevares i lukkede containere, så det ikke spredes til omgivelserne.

Overfladevandet/perkolatet fra pladsen afledes til regnvandsbassin og afledningen fra bassinet sker via tømningpumpe/vandbremse på 3 l/s og et rør på 63 mm. Hele afløbssystemet forsynes med centralt sandfang og koalecensudskiller. Afledningen sker til den offentlige spildevandsledning.

Farligt affald opbevares i overdækkede boxe/containere uden afløb.

Der vil maksimalt være 15.000 ton farligt affald på virksomheden og maksimalt 75.000 ton øvrigt affald.

### *Odense Kommunes vurdering*

Der stilles vilkår for driftstiden svarende til det ansøgte og tidligere godkendte, se vilkår 4.

For at sikre, at affaldet håndteres korrekt ved modtagelsen, stilles der vilkår om, at der på pladsen skal foreligge en driftsinstruks, der beskriver, hvordan personalet skal foretage fornøden modtagekontrol, og hvordan de skal forholde sig i tilfælde af driftsforstyrrelser og uheld, se vilkår 12.

Driftsinstruksen skal efter kommunens anmodning revideres efter behov, så den til enhver tid afspejler gældende regler for sortering, oplagring, omlastning, bortskaffelse mm af affald.

Der stilles vilkår om, at virksomheden kun må modtage, opbevare, håndtere og/eller neddele de affaldsarter-/fraktioner, der er angivet i Bilag 1, i miljøgodkendelsens vilkår 5.

Opbevaringen skal ske i henhold til de eventuelle særlige krav til opbevaring, der fremgår af kolonne 5: ”oplagsform og område” og i de oplagsområder eller beholdere, der er angivet i samme kolonne.

Affaldsfraktion	EAK-kode	Maksimalt oplag	Årlig mængde	Oplagsform og område
xx	xx	xx	xx	xx

Hvis virksomheden ønsker at modtage andre fraktioner end dem der er nævnt på positivlisten, og opbevaringsform samt håndtering kan sidestilles med fraktioner på positivlisten, kan dette efter en konkret vurdering af myndigheden tilføjes positivlisten.

Affaldet skal kontrolleres ved modtagelsen og hurtigst muligt placeres i de dertil planlagte områder, se vilkår 7.

Ved modtagelsen af træ, skal det dokumenteres, om det er forurenat træ eller rent træ. Fraktionerne skal opbevares særskilt afhængig af slutmodtageren.

Der vil også blive stillet vilkår om det samlede antal maksimale mængder, som virksomheden må opbevare på pladsen, se vilkår 6.

Hvis der på virksomheden modtages affald, der ikke er omfattet af virksomhedens miljøgodkendelse, og som det ikke umiddelbart er muligt at afvise

eller henviser til en anden affaldsmodtager, skal affaldet placeres i et særskilt oplagsområde, se vilkår 8.

Hvis affaldet kræver overdækning skal det opbevares inde i hallen eller i overdækket boks/container på den tætte fiberarmerede plads.

Der stilles øvrige driftsvilkår svarende til standardvilkårsbekendtgørelsens afsnit 21,23 og 24.

### **3.4 Luftforurening**

#### *Ansøgers oplysninger*

Ved modtagelse og håndtering af materialer er der risiko for støvudvikling fra oplag, intern flytning, sortering samt fra transport. Støvgener imødegås ved effektiv renholdelse af køreveje samt ved i tørre perioder at sprinkle køreveje med opsamlet overfladevand. Derudover tages hensyn til meteorologiske forhold ved planlægning og udførelse af sortering og håndtering af materialer på anlægget således, at emission af støv begrænses mest muligt.

I sorteringshallen opsættes elementer i nødvendig højde af hensyn til støj, dette vil også virke støvdæmpende sammen med afskærmningsvoldene, således at støvflugt til naboer ikke er mulig. Den samlede højde på afskærmningsvoldene vil ikke overstige 10 m.

Der vil ikke forekomme lugt fra oplag af overskudsprodukter, idet alle fraserterede overskudsprodukter til forbrænding bortskaffes hurtigst muligt. De ønskede fraktioner af farligt affald vurderes ikke til, at give anledning til afkast, lugt eller støvgener. Fraktionen vil så vidt muligt blive betragtet som overskudsprodukter og gennemgå samme procedure. Dog kan der være mindre oplag af neddelt træoverskudsprodukter og have-/ parkoverskudsprodukter samt slamfraktioner. Der modtages IKKE dagrenovationslignende affald.

Der opføres ikke skorstene eller lignende afkast.

#### *Odense Kommunes vurdering*

Driften af virksomheden bør ikke give anledning til støv- og lugtgener i omgivelserne, der er væsentlige efter tilsynsmyndighedens vurdering.

Der stilles luftvilkår svarende til standardvilkårsbekendtgørelsens afsnit 21,23 og 24.

### **3.5 Affald**

#### *Ansøgers oplysninger*

Formålet med Ressourcecentret er gennem kartering og sortering at sikre størst mulig miljømæssig behandling af overskudsprodukter, jord og restpro-

dukter i regionen med henblik at optimere udnyttelsen af det indkomne materiale.

Tilsvarende vil alle overskudsprodukter og restprodukter blive udsorteret til nyttiggørelse. Virksomhedens aktiviteter vil derfor som sådan ikke resultere i egentlige affaldsfraktioner, men alene en sortering og klassificering af overskudsprodukter, jord og restprodukter.

Affaldsprodukter fra ressourcecentret begrænser sig til mindre mængder affald fra tømning og vedligeholdelse af olieudskillere og sandfang, herunder farlige overskudsprodukter med EAK-koder:

130501 Fast overskudsprodukter fra sandfang og olieseparatorer  
130503 Slam fra olieudskillere

200306 Sand fra vejbrønde / Overfladeafvanding

Der indgås aftaler med godkendte transportører om tømning, og affaldet håndteres af transportørerne i overensstemmelse med Odense Kommunes affaldsregulativ.

#### *Odense Kommunes vurdering*

Driften af virksomheden bør ikke give anledning til problemer med håndtering og bortskaffelse af eget affald.

Ved drift af anlægget kan det forekomme, at der tabes/spildes affald udenfor de indrettede områder.

Der kan også spildes olie eller kemikalier, der skal opsuges vha. grus, savsmuld eller lignende.

Der stilles affaldsvilkår svarende til standardvilkårsbekendtgørelsens afsnit 21.

### **3.6 Beskyttelses af jord, grundvand og overfladevand**

#### *Ansøgers oplysninger*

Hele arealet, herunder kørevej, oplagsområder og vaskeplads, etableres med en tæt fiberarmeret beton på 200 mm, med fald mod sandfang iht. Miljøstyrelsens orientering 6/2008. Overfladevandet ledes over sandfang og koalescensudskillere inden afledning til spildevandsledning. Det sikres at der er fald mod sandfangsbrønde på hele ressourcecentret, således at der ikke kan løbe overfladevand ud på tilstødende arealer. Derudover er både det centrale sandfang samt afvandingsbassinet forsynet med en stophane.

Sorteringshallen er forsynet med betongulv og uden afløb, da afløbet er tilstoppet med beton. Dette medfører at hallen kan betragtes som en overdækket lukket gruppe.

Virksomheden har i dag et tankanlæg til miljødiesel bestående af en enkeltvægget tank med en kapacitet på 2000 liter placeret på vaskepladsen. For at kunne håndtere et uheld er koalecensudskilleren droslet til 1/3 af sin kapacitet. Det er virksomhedens ambition at investerer i et tankanlæg som er dobbeltvægget og placeret i en miljøcontainer så den sikres imod påkørsel, se bilag 8 i ansøgningen.

### *Odense kommunes vurdering*

#### *Vaske- og påfyldningsplads*

Vaske- og påfyldningspladsen skal være befæstet med fald mod afløb, hvorfra der sker kontrolleret afledning af afløbsvandet.

Se vurdering under spildevandsafsnittet.

#### *Opbevaring af farligt affald*

Flydende og støvende farligt affald skal opbevares i tætte, lukkede emballager, der er modstandsdygtige over for det affald, der opbevares i emballagen.

Jern- og metalskrot og andet affald, der kan afgive olie eller væsker, skal opbevares og håndteres på en oplagsplads eller et på gulv med tæt belægning indrettet med fald mod afløb eller grube, hvorfra der sker kontrolleret afledning, eller i lukket /overdækket container med indbygget sump.

Akkumulatorer og batterier skal opbevares i beholdere eller i containere, der enten er placeret indendørs eller under halvtag, eller som er lukket med låg. Beholderne og containere skal være tætte og modstandsdygtige over for væsker, der er anvendt i batterierne eller akkumulatorerne.

Blandet bygnings- og nedrivningsaffald, med ukendt indhold af PCB og andre farlige stoffer, skal opbevares på tæt belægning og med overdækning.

Generelt gælder der at håndtering af farligt affald skal foregå på virksomhedens fiberarmerede plads eller i hallen. Opbevaring skal være under overdækning.

Alle tætte belægninger og befæstede arealer skal være i god vedligeholdelsesstand. Utætheder skal udbedres så hurtigt som muligt, efter at de er konstateret.

Transport af farligt affald skal ske på arealer, der er befæstede. Overfladevand skal ledes til afløb med afspærringsventil.



Vilkårene til dette afsnit er indskrevet i vilkårsdelen under ” Indretning og drift: modtagelse og oplagring af farligt affald” og ” Beskyttelse af jord, grundvand og overfladevand”.

#### *Andet affald*

Blandet bygnings- og anlægsaffald, bortset fra inert affald, må kun opbevares og håndteres på befæstet areal med kontrolleret afledning af nedbør.

Have- og parkaffald må kun oplagres og neddeles på et befæstet areal med fald mod afløb eller sump. Have- og parkaffald skal bortskaffes og arealet ryddes for have- og parkaffald og saft fra samme, mindst 1 gang pr. uge i sommerhalvåret.

### **3.7 Støj/vibrationer**

#### *Ansøgers oplysninger*

Der vil på hverdage være transport til og fra pladsen med ca. 150 lastbiler om dagen (gennemsnit over året).

Derudover vil der være intern transport på pladsen når lastbilerne skal aflæse materialer eller transportere materialer væk fra anlægget.

I produktionen forventes anvendt 1 gummihjulslæsser, 2 gravemaskiner, 1 knuseanlæg og 1 sorterværk dagligt til vending af jord, sortering af affald og læsning af materialer.

Derudover indkøbes entreprenørmateriel med lavest mulige støjudslip. Personale uddannes i fornuftig kørsel med entreprenørmateriel, både hvad angår støj og brændstofforbrug.

Aktiviteterne på pladsen vil være hørbare - især når neddelere, læssemaskine og gravemaskine er i brug.

De nytilkomne aktiviteter vurderes til ikke, at forøge den allerede godkendte støjgrænse fra miljøgodkendelsen for Odense Syd af 2. september 2009. Der til sker neddeling af affald i lukket stålhal samt indhegnet af 10 meter høje støjvælde.

Nedknusning og neddeling foregår i kun i tidsrummet kl 07:00 – 18:00 på hverdage og i tidsrummet kl 07:00 – 14:00 på lørdage.

Der vil blive neddelt træ ca. 1 gang hver 2. måned og lidt oftere forår og efterår. Neddelingen vil vare hele dagen. Nedknusning af tegl og beton vil ske 5-6 gange årligt og vil vare hele dagen.

Rambøll A/S har udarbejdet et notat af 10. november 2008 om beregning af virksomhedens eksterne støj. Beregningerne viser, at det vil være muligt for virksomheden overholde de vejledende støjgrænser.

#### *Odense Kommunes vurdering*

Virksomhedens støjforhold er belyst i notatet fra Rambøll A/S, i form af overslagsmæssige beregninger af den eksterne støjbelastning.

De væsentligste støjkilder er neddelere og nedknuser samt kørsel med entreprenørmateriel.

Odense Kommune udførte, i forbindelse med den tidligere godkendelse, supplerende overslagsmæssige støjberegninger. De viser, at brug af gummiged og gravemaskine i andre tidsrum end mandag-fredag kl 7-18 og lørdag kl 7-14 meget let kan føre til at de vejledende støjgrænser overskrides ved boliger i det åbne land. Rambølls beregninger viser det samme mht. neddelere/knuser. Derfor stilles der vilkår om, at disse maskiner (som det er virksomhedens hensigt) kun må bruges i tidsrummene mandag-fredag kl 7-18 og lørdag kl 7-14.

I Rambølls beregninger er forudsat, at neddeleren/knuseren har en kildestyrke på 112 dB(A). Der stilles derfor vilkår om, at virksomheden ved leje eller anskaffelse af neddelere/knuser skal sikre sig, at kildestyrken ikke overstiger 112 dB(A).

Jf. Kommuneplan 2016-2028, er NCC Recycling beliggende i område 5.EA2 med anvendelsen industri.

NCC Recycling's areal er afgrænset af anden industri på tre sider (mod nord, øst og vest) og af jordbrugsområde 5.J1 mod syd.

Afstand til nærmeste boligområde er ca. 700 m. Afstand til nærmeste bolig i det åbne land er 225 m, boligen ligger vest for virksomheden

Der fastsættes støjgrænser for virksomhedens drift i overensstemmelse med Miljøstyrelsens vejledning nr. 5/1984 "Ekstern støj fra virksomheder".

Virksomhedens bidrag til støjniveauet uden for eget areal må ikke overstige følgende værdier:

Område jf. kommuneplan 2016-2028 (se kortudsnit under afsnit 2.5: beliggenhed)	Mandag-fredag kl. 7-18 (8 timer) Lørdag kl. 7-14 (7 timer)	Alle dage kl. 18-22 (1 time) Lørdag kl. 14-18 (4 timer) Søn- og helligdage kl. 7-18 (8 timer)	Alle dage kl. 22-7 (½ time)	Alle dage kl. 22-7 Maksimal værdi
--	---	---	-----------------------------	--------------------------------------

	dB(A) *	dB(A) *	dB(A) *	dB(A) *
Erhvervsområde, tungere industri 5.EA2, 5.EA3	70	70	70	-
Erhvervsområde, lettere industri 5.EB1, 5.EB5	60	60	60	-
Kontor og service 5.EC2, 5.EC3	55	45	40	55
Ved enkeltboliger i det åbne land, herunder boligen på Ribjergvej 85	55	45	40	55
Boligområder for åben og lav boligbebyggelse 5.B2, 5.B3, 5.B8	45	40	35	50

\* Støjbidraget (bortset fra maksimalværdien) måles som det ækvivalente, konstante, korrigerede lydtrykniveau i dB(A) (re. 20 µPa). Tallene i parenteserne angiver midlingstiden inden for den pågældende periode. Maksimalværdien er en øjebliksværdi af lydtrykniveauet i dB(A) (re. 20 µPa) med tidsvægtning "fast".

Kommunen vurderer at Rambølls beregninger viser, at det er muligt for virksomheden at overholde de vejledende støjgrænser. Beregningerne er kun overslagsmæssige. Derfor stilles der vilkår om, at virksomheden på kommunens forlangende, skal dokumentere at støjgrænserne overholdes ved hjælp af målinger og/eller beregninger. Undersøgelsen skal udføres af en person eller et firma, der er godkendt af miljøstyrelsen til at udføre "Miljømåling – ekstern støj".

Dokumentation i form af støjmåling/beregning kan kun forlanges 1 gang om året.

### **3.8 Modtagelse, kartering, behandling og disponering af jord**

#### *Ansøgers oplysninger*

Forløbet vil være følgende:

#### *Inden modtagelse:*

Inden modtagelse af jord oprettes der en sag hos NCC Recycling. I forbindelse med sagsopretningen kontrollerer NCC Recyclings personale, hvorvidt

jorden kommer fra områdeklassificerede arealer, kortlagte arealer eller lign. Såfremt jorden stammer fra anmeldeligt område, kræves anmeldelse/anvisning fra de kommunale miljømyndigheder inden modtagelsen.

#### *Ved modtagelsen:*

Ved modtagelse af jorden medbringer chaufføren den af NCC Recycling udleverede køreseddel (se bilag 5 i ansøgningen), hvorpå sagsnummer, opgravningsadresse og lignende fremgår. Jorden indvejes på vægt der forefindes på anlægget og aflæsningssted anvises af NCC Recyclings pladsmand. Efter aflæsning vejes bilen tom, og der udskrives vejeseddel med oplysninger om opgravningsadresse m.m.

#### *Efterfølgende:*

Der udtages prøver til modtagekontrol af jorden, og på baggrund af analyseresultaterne bortskaffes/behandles jorden efterfølgende efter gældende regler for håndtering af jord. Jord med brokker sorteres over sorterværk. Frasorterede brokker genanvendes til bygge- & anlægsformål.

Ved bortkørsel af modtaget/renset jord fra anlægget, anmeldes jordflytningen til Odense Kommune. Jordprøver analyseres hos akkrediteret laboratorium.

Det forventes, at anlægget vil modtage følgende typer af jord, som håndteres som beskrevet:

#### **K**

”Byjord” (Jord til kartering), dvs. jord uden analyser, som er opgravet på adresser, der er områdeklassificeret som potentielt forurenede, eller som af anden grund ønskes analyseret for eventuel forurening. NCC Recycling udtager prøver af jorden. Såfremt der er indhold af brokker i jorden, frasorteres disse, og jorden bortskaffes til godkendte slutdeponeringsanlæg, afhængig af analyseresultaterne af de udtagne prøver.

#### **H**

Jord til kartering, dvs. jord opgravet fra kortlagte arealer (V1 eller V2), eller jord med mistanke om forurening, f.eks. kendte punktkilder. Jorden prøvetages og analyseres, og der tages hensyn til forureningshistorikken på opgravningslokaliteten. Såfremt der er indhold af brokker i jorden, frasorteres disse, og jorden bortskaffes til godkendte slutdeponeringsanlæg, afhængig af analyseresultaterne af de udtagne prøver.

#### **R**

Ren jord til sortering for brokker og lignende. Efter endt sortering bortskaffes jorden til godkendte slutdeponeringsanlæg.

#### **S**

Forurenede jord, som normalt vil kunne deponeres, men på grund af indhold af brokker / affald, ikke kan accepteres til direkte deponering, modtages til sortering for brokker / affald. Efter endt sortering bortskaffes jorden til godkendt slutdeponeringsanlæg.

F

Forurenet jord til rensning. På anlægget foretages biologisk rensning af olieforurenet jord. Der udtages prøver til analyse af den jord, der ønskes behandlet. På baggrund af analyseresultaterne vil olieforurenet jord med samme tungmetal- & PAH-klasse blive oplagt i miler, som vendes med henblik på optimering de biologiske processer. Til den biologiske behandling er der tidligere forsøgt anvendt NPK-gødning, men dette er ikke længere aktuelt, da processen ikke vurderes at gå væsentlig hurtigere ved anvendelsen af NPK-gødning. I stedet vandes milerne med opsamlet perkolatvand og vendes hyppigere med gravemaskine. Derudover sorteres jorden flere gange over rystesorterværk, for at løsne lerknolde m.v. således at disse også kan optage ilt til den biologiske behandling. En anden behandlingstype (kun benzinfo-uring) er stripping, hvor jorden lægges ud i tynde lag, og på den måde luftes. Stripping kræver store arealer, men behandlingstiden er kortere. Behandlingstiden for den forurenede jord svinger alt efter forureningsgrad (diesel / smøreolie, lavt eller højt niveau) og jordtype (grus / muld / ler / sand) men ligger mellem ½ år til 2 år. Gennemsnitstiden for behandling er ca. 1 år. I forbindelse med behandlingen, vil der løbende blive udtaget analyser af jorden under behandling, således at stadiet for behandling hele tiden er kendt.

*Bortskaffelse af jord fra anlægget:*

Efter modtagelsen af ovenstående forskellige typer jord, vil NCC Recycling fremsende anmeldelse til Odense Kommune for bortskaffelse af jorden til godkendte modtageanlæg. De modtageanlæg der forventes benyttet er:

<b>Forureningsklasse</b>	<b>Modtager</b>
Klasse 1 jord (ren jord)	NCC Depot Lindø
Klasse 1 jord (ren jord)	Midlertidige genanvendelses projekter
Klasse 2 jord (lettere forurenet)	NCC Seest eller midlertidige genanvendelses projekter
Klasse 3 jord (lettere forurenet)	NCC Recycling, Energivej 34-36, Odense. Dvs. jorden renses på jordrenseanlægget på adressen
Klasse 4 jord (kraftig forurenet)	NCC Recycling, Energivej 34-36, Odense. Dvs. jorden renses på jordrenseanlægget på adressen

Slutdeponeringsstederne vil naturligvis løbende ændre sig, da det er forskelligt hvor der er behov for brug af overskudsjord, derfor vil der blive anmeldt til Odense Kommune.

Det er vigtigt at pointere, at alt jord der modtages på NCC Recyclings anlæg, også skal ud igen. Der er ikke tale om et deponeringsanlæg, kun en mellemstation for analysering, sortering og behandling.

**Bortskaffelse af brokker, frasorteret forurenede jord:**

Ved mistanke om forurening i brokker (tegl/beton/asfalt), frasorteret forurenede jord, udtages der analyser af de nedknuste brokker, med henblik på en kortlægning af eventuel forurening. Når analyseresultater foreligger, kontaktes Odense Kommune, Miljøafdelingen (Industri og Klima), med henblik på den videre håndtering. Såfremt der fremover kommer grænseværdier på brokker, bortskaffes de frasorterede brokker efter disse retningslinjer.

#### *Odense kommunes vurdering*

Virksomheden er placeret i et område med særlige drikkevandsinteresser.

For at forhindre, at opbevaring, behandling og håndtering af forurenede jord på virksomheden medfører forurening af jord og grundvand, er der stillet vilkår om, at al håndtering af jord skal foregå på et område med tæt belægning.

Ved tæt belægning, menes en fast belægning, der i løbet af påvirkningstiden er uigennemtrængelig for de forurenende stoffer, der håndteres på arealet.

Området med tæt belægning, skal desuden være indrettet med fald mod afløb, hvorfra der sker kontrolleret afledning. Således at evt. forurenede vand på pladsen, ikke løber ud over kanten.

Der stilles ligeledes vilkår om, at hvis der måtte være jordpartier med forskellig forureningsgrad, som bliver oversvømmet, så der sker sammenblanding af jordpartier, skal al oversvømmet jord klassificeret med samme forureningsklasse, som det jordparti, der har den højeste forureningsklasse.

Der stilles endvidere vilkår om, at hvis der sker oversvømmelse af jordpartier, skal kommunen underrettes. Dokumentation for bortskaffelse skal fremsendes til tilsynsmyndigheden.

For at undgå spredning af forurenede jord til ikke forurenede jord, både inden for og uden for ejendommen, skal der desuden etableres de nødvendige foranstaltninger til at forhindre dette, f.eks. dæmpning af støvflugt, renholdelse af pladsen, hvor jorden håndteres mv.

Krav til dokumentation, analyseantal, parametre, prøvetagning samt kategorisering af jorden, følger jordflytningsbekendtgørelsen. Da der ikke er grænseværdier for kategorisering af jord forurenede med olie-/benzinstoffer og nikkel

i jordflytningsbekendtgørelsen, er der tilføjet værdier for disse stoffer. Grænseværdierne for kategori 2 for tungere olie og sum kulbrinter, følger bekendtgørelsen om definition af lettere forurenede jord<sup>16</sup>, mens værdien for de øvrige parametre er lig med jordkvalitetskriteriet. Jord som er forurenede med andre komponenter end angivet i jordflytningsbekendtgørelsen og vilkår 77, som f.eks. klorerede opløsningsmidler, kan modtages på anlægget, men skal afleveres til godkendt modtageanlæg senest 3 uger efter modtagelsen/modtagelsen af analyseresultater.

I vilkår 67 er der nævnt en række situationer, hvor der erfaringsmæssigt kan forekomme forurenede jord, selv om der ikke er anmeldeligt. Odense Kommune vurderer, at jord fra sådanne situationer bør håndteres som om jorden var anmeldeligt, for at sikre mod u hensigtsmæssig slutdisponering.

Odense Kommune ønsker ikke, at forureningsindholdet i jorden ændres ved opblanding under håndteringen på anlægget. Derfor er der stillet vilkår om, at de enkelte jordpartier, skal holdes adskilt fra tilkørsel til frakørsel. Dog kan jordpartier, som indeholder samme forureningskomponenter og i samme forureningskategori sammenblandes og herefter betragtes som ét jordparti. F.eks. må 45 tons ren (kategori 1) jord fra sag A og 45 tons ren (kategori 1) jord fra sag B blandes sammen. Sammenblanding af jordpartier forudsætter at deres forureningsindhold er kendt.

NCC ønsker desuden, at foretage biologisk rensning af olieforurenede jord på anlægget. På baggrund af analyseresultaterne, vil olieforurenede jord med samme tungmetal- & PAH-kategori blive oplagt i miler. Vi vurderer, at det er mest hensigtsmæssigt, at de enkelte jordpartier holdes adskilt, også på behandlingsanlægget. For at udnytte behandlingsanlægget optimalt, kan jordpartier med samme tungmetal og PAH-kategori dog lægges i forlængelse af hinanden i de enkelte miler. Afgrænsningen mellem de enkelte partier, skal være tydeligt markeret. Under behandling af jorden, kan det ikke undgås at jorden i grænsefladen mellem de enkelte jordpartier sammenblandes, hvilket accepteres.

For at begrænse forureningspotentialet fra pladsen, skal jord med ukendt forureningsindhold kategoriseres inden for 3 uger. Tilsvarende skal jord med højt forureningsindhold kun ligge på pladsen i kort tid, med mindre det er med henblik på rensning for oliekomponenter. Derfor skal kraftigt forurenede jord (grænseværdierne for kategori 2 er overskredet) fjernes fra anlægget i løbet af 3 uger og afleveres til godkendt modtageanlæg, vilkår 78.

Der skal foretages modtagekontrol, bl.a. for at sikre, at der ikke modtages jord med fri olie- og/eller kemikaliefase.

---

<sup>16</sup> Bekendtgørelse nr. 554 af 19. maj 2010 om definition af lettere forurenede jord

NCC har oplyst, at der erfaringsmæssigt ikke vil være lugtgener forbundet med biologisk rensning af olieforurenet jord i miler. Hvis der mod forventning opstår lugtgener, er der stillet vilkår om, at jordpartiet flyttes til et andet behandlingsanlæg, anvist af Odense Kommune.

### **3.9 Nyttiggørelse af jord til færdiggørelse af volde**

#### *Ansøgers oplysninger*

NCC ønsker at anvende ca. 20.000 tons ren og lettere forurenet jord til at udbedre og udbygge en jordvold omkring pladsens sydlige del. Der er siden 2008 løbende anlagt en jordvold langs skel mod vest og syd. Denne vold ønskes udbedret og volden mod syd ønskes også udbygget, så jordvolden overalt får en ensartet højde og udseende.

#### *Odense Kommunes vurdering*

Udbedring og udbygning af den eksisterende jordvold omkring pladsens sydlige del sker på ubefæstet areal. Jordvolden bliver ikke afdækket. Det betyder at forureningskomponenter i jorden evt. kan udvaskes til den underliggende jord og grundvandet.

Jordvolden ligger i et område med særlige drikkevandsinteresser, uden for indvindingsopland til almen vandforsyning.

Odense Kommune vurderer, at de opstillede vilkår sikrer, at anvendelsen af jord til at udbedre og udbygge den eksisterende jordvold omkring pladsens sydlige del ikke medfører en risiko for grundvandet. Jord i kategori 1 kan normalt anvendes uden miljømæssige problemer, dog kan der være behov for skærpede krav ved anvendelse i naturområder og på landbrugsjord, hvilket der ikke er tale om her.

For jord i kategori 2 er der krav om udvaskningstest, der giver et mere retvisende billede af potentialet for udvaskning af stoffer fra et givent jordparti end faststofindholdet. De maksimalt tilladte koncentrationer i eluatet ved udvaskningstest udført efter bilag 9 i restproduktbekendtgørelsen er fastsat med baggrund i værdierne for kategori 1 i restproduktbekendtgørelsen for metallerne og med baggrund i drikkevandskriterierne for PAH og kulbrinter.

Jord i kategori 1 i restproduktbekendtgørelsen må uden tilladelse anvendes frit til bygge- og anlægsarbejder som erstatning for primære råstoffer, dvs. det anses for miljømæssigt uproblematisk. Tilsvarende vurderer vi, at overholdelse af drikkevandskriteriet for PAH og total olie i eluatet fra udvaskningstest sikrer, at grundvandet ikke påvirkes uacceptabelt.

Der må ikke anvendes jord med mobile komponenter som f.eks. BTEX eller klorerede opløsningsmidler.



### 3.10 Nyttiggørelse af flyveaske under betonbelægning i delområde 2, 3 og 4

#### *Ansøgers oplysninger*

NCC ønsker at indbygge 20.000 m<sup>3</sup> flyveaske (15.000 tons) på delområde 2, 3, og 4, der har et samlet areal på ca. 14.000 m<sup>2</sup>. Flyveasken vil blive udlagt med en tykkelse på 1-2 m til erstatning for jomfruelige materialer i form af afretningsgrus. Der sker ingen væsentlig terrænregulering/-hævning i forbindelse med udlægningen, da flyveasken bruges til opfyldning af eksisterende huller i områderne. Områderne befæstes efterfølgende med 20 cm armeret beton og skal anvendes til oplagsplads for virksomhedens aktiviteter.

NCC vil benytte flyveaske fra Italien. NCC har sendt 5 originale analyserapporter for flyveaske fra værket ENEL Federico II, Tuteurano (rapporto de prova 43.275\_17, 44.275\_17, 45.275\_17, 20.272\_17 og 21.272\_17). Prøverne er taget fra forskellige siloer/oplag/partier af flyveaske på værket.

NCC har udarbejdet en risikovurdering af nyttiggørelsen af flyveasken. På baggrund af resultatet af de udførte udvaskningstest er der en potentiel risiko for udvaskning af stofferne selen, arsen, chrom, kviksølv og sulfat i koncentrationer ud over, hvad der kan betragtes som umiddelbart uproblematisk.

Da flyveasken er placeret omkring 4 meter over højeste grundvandsspejl og overlejret med 20 cm armeret beton, kan der ikke trænge regnvand ned gennem flyveasken. Overfladevand ledes til spildevandssystem. Der vil derfor ikke forekomme udvaskning af arsen-, selen- eller chromforbindelser gennem nedsivning af porevand til grundvandsmagasinet. Ligeledes kan der ikke forekomme kontaktrisiko for dyr og mennesker.

Flyveasken udlægges som et intakt lag, og vil ikke blive sammenblandet med den underliggende jord. I tilfælde af at arsen, selen og/eller chrom mod forventning skulle sprede sig fra flyveaskelaget til den underliggende jord gennem mikrobiel aktivitet, vil arsen-, chrom- og selenionerne bindes i jorden.

NCC vurderer samlet set, at mobiliteten af arsen-, selen- og chrom-forbindelserne er særdeles begrænset, og at spredningen af stofferne er stort set ikke eksisterende. Der vurderes ingen risiko for grundvandsressourcen i området, da flyveasken ligger over højeste grundvandsspejl, og der ikke kan nedsive porevand til grundvandsmagasinet. Indholdsstofferne vil forblive uberørt i flyveasken eller alternativt bindes til de underliggende jordpartikler i grænselaget.

Da der ikke er kontaktrisiko med indholdsstofferne, er der heller ikke nogen væsentlig risiko for økotoxikologiske virkninger i det omkringliggende miljø.

På grund af afstanden til Odense Å på ca. 2,5 km, vurderes der ikke risiko for påvirkning af overfladevand med uønskede stoffer.

Hvis arealet i fremtiden eventuelt skal anvendes til andre formål, hvor det er nødvendigt at fjerne flyveasken, vil den kunne bortgraves, hvorved også de forurenende stoffer fjernes.

#### *Odense Kommunes vurdering*

Nyttiggørelsen af flyveaske er ikke omfattet af Bekendtgørelse nr. 1672 af 15. december 2016 om anvendelse af restprodukter, jord og sorteret bygge- og anlægsaffald (Restproduktbekendtgørelsen), fordi faststofindholdet af arsen og kviksølv samt eluatværdierne for arsen, chrom, kviksølv, selen og sulfat er højere end tilladt ved den ansøgte anvendelse. Odense Kommune vurderer derfor, at indbygningen af flyveaske skal miljøgodkendes.

Flyveasken fra Italien er analyseret for en lang række komponenter, som ikke kræves analyseret efter dansk lovgivning, herunder flere metaller og en række organiske miljøfremmede stoffer som kulbrinter, phenoler, dioxiner, furaner, pesticider mv. For metallerne ses et højt indhold af aluminium, calcium, jern, magnesium, kalium, natrium. Der er også væsentlige indhold af barium, bor, fosfor og vanadium. Der er ikke påvist miljøfremmede organiske stoffer i flyveasken.

Der er også udført udvaskningstest for visse metaller samt sulfat, klor og fluor. Udvasningstesten for metaller er udført efter EN 17294-2:2016, som er en batchudvasningstest ved  $l/s=10$ . Udvasningstest med tilhørende grænseværdier i restproduktbekendtgørelsen udføres som batchudvasningstest ved  $l/s=2$ . Resultaterne af den italienske test kan derfor ikke sammenlignes med de danske grænseværdier i restproduktbekendtgørelsen (udvasningstest ved  $l/s=10$  giver typisk en lavere koncentrationer end udvasningstest ved  $l/s=2$ ).

Nedenfor er angivet resultatet af udvasningstesten på flyveasken (den højeste værdi i de 5 prøver) sammenlignet med drikkevandskriteriet for de enkelte stoffer (maksimalt tilladte indhold i drikkevand). Med baggrund i denne sammenligning vurderer vi, at udvasningen af antimon, arsen, barium, chrom, kviksølv, molybdæn og selen kan være problematisk.

Stof	Koncentration i eluat	Drikkevandskriterium <sup>a</sup>
Klorid, mg/l	59,8	250
Fluorid, mg/l	1,94	1,5
Sulfat, mg/l	501	250
Antimon, µg/l	22,6	5,0
Arsen, µg/l	16,3	5
Barium, µg/l	1628	700 <sup>b</sup>
Cadmium, µg/l	<5	3
Chrom (total), µg/l	450	50
Kviksølv, µg/l	1,88	1,0
Molybdæn, µg/l	1113	20 <sup>b</sup>
Nikkel, µg/l	10,2	20
Bly, µg/l	<2	5

Kobber, µg/l	<50	2000
Selen, µg/l	555	10
Zink, µg/l	178	3000

a: Bekendtgørelse nr. 1147 af 24. oktober 2017 om vandkvalitet og tilsyn med vandforsyningsanlæg

b: Liste over drikkevandskvalitetskriterier, Miljøstyrelsen, januar 2018

Vi er imidlertid enige med NCC's vurdering af, at ved anvendelse af flyveasken som beskrevet i ansøgningen, vil mobiliteten af disse stoffer være særdeles begrænset, da placeringen over højeste grundvandsspejl samt under tæt belægning gør, at der ikke siver vand gennem flyveasken. Stofferne er desuden lavmobile og vil under naturlige forhold bindes til jordmatricen.

Det er en væsentlig forudsætning for risikovurderingen, at der ikke siver regnvand/grundvand gennem flyveasken. Derfor er der stillet vilkår om, at flyveasken overalt og til enhver tid skal være afdækket af en tæt betonbelægning. Derfor skal flyveasken også fjernes, hvis belægningen fjernes, f.eks. ved virksomhedens ophør. For at begrænse risikoen for forurening i anlægsfasen er der stillet vilkår om, at betonbelægningen over flyveasken skal etableres hurtigst muligt, og senest 1 måned efter modtagelsen af første læs. Flyveasken skal desuden være placeret over højeste grundvandsspejl for at sikre at der ikke sker udvaskning af stoffer fra flyveasken via grundvandet.

Den gennemsnitlige vægtfylde af flyveasken er ifølge analyserapporterne 1,574 g/cm<sup>3</sup> = 1,574 ton/m<sup>3</sup>. 20.000 m<sup>3</sup> flyveaske svarer derfor til ca. 32.000 tons flyveaske.

### 3.11 Spildevand

#### *Ansøgers oplysninger*

Ressourcecenteret får et samlet areal på ca. 52.000 m<sup>2</sup>.

Jorden der modtages er typisk forurenet med benzin, olie, PAH'er og forskellige tungmetaller, og forureningstyperne er ofte blandede. I sjældne tilfælde modtages jord forurenet med klorerede opløsningsmidler, pesticider, cyanid og andet.

Fraktioner med højt indhold af vand vil blive modtaget og placeret i det dertil indrettede afvandsanlæg. Der vil også foretages biologisk rensning af olieforurenet jord.

Der vil blive anvendt opsamlet overfladevand i det omfang det er nødvendigt til at støvdæmpe køreveje og oplagsbunker.

Afvandingssystemet er dimensioneret, så det kan tilbageholde en regnmængde svarende til en 50-års hændelse.

#### Beskrivelse af spildevand:

På virksomheden dannes følgende typer spildevand:

- Forurennet overfladevand fra vaske- og påfyldningspladsen (ca. 100 m<sup>2</sup>), afvandingsanlægget samt fra befæstede arealer med affaldsoplag som udgør ca. 50.400 m<sup>2</sup> tæt belægning. Alt overfladevand vil blive rensset via sandfang og koalescensudskillere inden udledning til spildevandsledningen.
- Processpildevand fra afvandingsanlægget samt vaskeaktiviteter (biler og maskiner).
- Uforurennet overfladevand fra befæstede arealer (udgør ca. 4.500 m<sup>2</sup>) samt tagvand fra sorteringshallen til regnvandsledningen
- Sanitært spildevand fra ca. 30 personer

Overfladevand fra befæstede arealer med affaldsoplag:

På ressourcecentrets ca. 50.000 m<sup>2</sup> dannes gennemsnitlig ca. 30.000 m<sup>3</sup> vand pr. år. Virksomheden vurderer, at ca. 50 % af nedbøren tilbageholdes i pladsens oplag af materialer, og yderligere 50 % af den resterende mængde vil blive brugt til støvbekæmpelse. Overfladevandet vil blive forsinket i regnvandsbassinet. Herfra vil det udledes til spildevandsledningen. Den forventede gennemsnitlige afledte mængde til kloak er 7.500 m<sup>3</sup> om året.

På den uoverdækkede vaskeplads dannes årligt ca. 75 m<sup>3</sup> regnvand, samt 350 m<sup>3</sup> vand i forbindelse med vask af gennemsnitlig 2 biler/maskiner pr. dag med højtryksrensere samt ca. 150 L flydende autoshampoo pr. år. I forbindelse med pladsen er der etableret sandfang og 10 L/s olieudskillere.

Sanitært spildevand vil udgøre 450 m<sup>3</sup>/år.

En del af overfladevandet vil blive benyttet til sprinkling af kørearealer og støvende affald, og en del af dette vand vil fordampe. Mængden der fordamper vurderes at være ca. 22.500 m<sup>3</sup> årligt.

pH i spildevandet forventes at være 6-8. og mineralolie i en maksimal koncentration på 0,5 mg/L. Der installeres 5 sandfang, med en samlet kapacitet på ca. 8.100 L. Derudover etableres et regnvandsbassin med en kapacitet på 1293 m<sup>3</sup>, forsynet med tømningpumpe, som aktiveres manuelt. Der er i alt 4 koalescensudskillere uden bypass med en kapacitet på imellem 10-52 L/s.

Kloaksystemet er forsynet med vandbremse således at der sikres en maksimal afledning af 3 L/s til den offentlige kloak. Overfladevandet fra pladsen indeholder ikke fri fase olie, men i tilfælde af et uheld eller lignende vil olie

tilbageholdes i udskillerne eller i regnvandsbassinet med stophane, så udslip kan elimineres.

#### *Odense Kommunes vurdering*

Området er separatkloakeret og er i Odense Kommunes spildevandsplan 2011-2022, benævnt opland S70A. Spildevandet ledes til Nordøst renselanlæg (med mulighed for udledning til Ejby Mølle) til vandløbet Odense Å. Overfladevand fra området ledes via regnvandsledning og regnvandsbassiner til Lindved Å. Området har særlige drikkevandsinteresser.

#### Forurenet overfladevand:

På arealer med affaldsoplæg vil overfladevandet kunne indeholde spor af de -komponenter, der evt. findes i pladsens affaldsfraktioner, hvilket primært vil sige tungmetaller samt olie og PAH'er. Men da forureningskomponenterne primært er bundet til partiklerne, og ikke findes i fri fase, forventes der ikke at ske store udvaskning til overfladevandet.

Det vurderes, at de mest almindeligt forekommende tungmetaller omfatter: arsen, chrom, nikkel, zink, kobber, bly, kviksølv og cadmium. Spildevandet vil foruden mineralsk olie og tungmetaller, BTX'er kunne indeholde miljøfremmede stoffer bl.a. i form af PAH.

Virksomheden vurderes at have særlige forhold, da der udledes B-stoffer og/eller tungmetaller i koncentrationer omkring eller over grænseværdien, samt en spildevandsmængde over 4.000 m<sup>3</sup>/år. Det betyder, at kontrolniveauet II anvendes, dvs. at der stilles krav om udtagning af 6 prøver i det første år. Resultaterne vil danne baggrund for en ny vurdering ift til hvilket kontrolniveau, der vil være gældende derefter.

I forhold til benyttelse af det opsamlede rensede overfladevand til støvdæmpning, vurderer Odense Kommune, at vand fra regnvandsbassinet kan anvendes som støvdæmpning og bortledes til spildevandsledningen efter rensning, så længe grænseværdierne kan overholdes.

#### Påfyldnings- og vaskepladsen:

På den uoverdækkede påfyldnings- og vaskeplads forventes spildevandet dels at indeholde dieselolie fra småspild på pladsen ved påfyldning af køretøjer og olietanken samt dels at indeholde jord, grus, mørtel, vaskemidler, tungmetaller og mineralsk olie samt nedbrydningsprodukter heraf i forbindelse med vask af lastbiler og containere.

Mineralsk olie vurderes som udgangspunkt som værende et A-stof og afledningen bør således minimeres og /eller opsamles med bedste tilgængelige teknik og bortskaffes som farligt affald. Det vurderes, at de mest almindeligt forekommende tungmetaller omfatter zink, kobber, bly og cadmium. Spildevandet vil foruden mineralsk olie og tungmetaller kunne indeholde miljøfremmede stoffer i form af PAH, NPE, DEHP og LAS.

Der er ved fastsættelse af grænseværdierne for parametrene i spildevandstil-ladelsen taget udgangspunkt i Miljøstyrelsens Vejledning nr. 2 fra 2006, "Til-slutning af industrispildevand til offentlige spildevandsanlæg". Som doku-mentation for overholdelse af grænseværdierne skal der minimum udtages 2 prøver af processpildevandet fra vaskepladsen.

Krav om overholdelse af grænseværdier for mineralsk olie, tungmetaller og miljøfremmede stoffer stilles typisk af hensyn til slamanvendelsen, rensepro-cesserne på renselanlægget og vandmiljøet, samt det generelle ønske om at minimere udslip af ovenstående parametre i omgivelserne.

Da det udskilleranlæg, der er tilsluttet vaskepladsen kun har en opsamlings-kapacitet på 550 l, hvor der normalt kræves 1.000 l, stilles der vilkår om, at vaske- og påfyldningspladsen skal indrettes, så det ved etablering af forhøj-ning sikres, at der ved uheld eller spild kan opsamles på pladsen og ikke ud-ledes til regnvandsledningen.

#### Vurdering af indholdsstoffer i vaskemidler:

I forbindelse med vask af kørende materiel vil der blive anvendt autosham-poo. Det årlige forbrug af autosham-poo forventes at udgøre 150 liter.

Produktet skal vurderes af Odense Kommune ift. indhold af ABC-stoffer, inden det tages i brug. Det vurderes i forhold til bionedbrydelighed, bioakku-muleringseffekt samt toksicitet. De anvendte produkter må ikke indeholde problematiske stoffer set i forhold til spildevandsforsyningsselskabets kloak eller miljøet.

#### Dimensionering af udskilleranlæg:

Med hensyn til dimensionering af udskilleranlægget vurderer Odense Kom-mune på baggrund af de fremsendte beregninger, at anlæggene er dimensio-neret i overensstemmelse med den forventede spildevands- og regnvandstil-førsel samt de ønskede aktiviteter på pladsen.

#### Krav til spildevandet:

Ifølge Miljøstyrelsens "vejledning om tilslutning af industrivand til offentlige spildevandsanlæg" nr. 6 fra 2006, kan virksomheden klassificeres som "virk-somheder med særlige forhold" med en spildevandsmængde større end 4.000 m<sup>3</sup> pr. år.

Dette betyder et kontrolniveau II "løbende almindelig kontrol" svarende til 6-8 prøver pr. år da spildevandet indeholder A-stoffer, B-stoffer og eller tung-metaller omkring eller over grænseværdierne. Resultaterne vil danne bag-grund for en ny vurdering ift til hvilken kontrolniveau, der vil være gældende derefter.

Odense Kommune vil foruden ovenstående kontrolniveau, ved behov fastsæt-te vilkår om, at virksomheden skal udarbejde en handlingsplan for hvordan fremtidige overskridelser undgås.

#### Bedst tilgængelige teknologi:

Ifølge EU's BAT-note "Waste Treatments Industries" er etablering af fast overflade af beton, opsamling af spildevand samt daglig kontrol af spildevandsudledning og indførelse af logbog i overensstemmelse med bedst tilgængelig teknologi for spildevandsrensning fra affaldsbehandlingsoplag.

#### Driftsforstyrrelser og uheld:

Regnvandsbassinet er dimensioneret til at kunne tilbageholde et 50-års regn. Bassinet fungerer også som et stort sandfang.

Ved evt. brand vil slukningsvand vil kunne tilbageholdes i regnvandsbassinet.

#### Samlet vurdering:

Det er Odense Kommunes vurdering, at det ansøgte ikke vil give anledning til gener på renseanlægget eller i området, og at der derfor kan meddeles tilladelse til det ansøgte.

### **3.12 Egenkontrol**

#### *Ansøgers oplysninger*

Virksomheden har i ansøgningsmateriale fremsat følgende forslag til egenkontrol:

Der bliver udarbejdet en driftsinstruks. Den redigeres til det aktuelle anlæg med udgang i driftsinstrukser for vore øvrige anlæg og angiver, hvorledes anlægget skal drives. Instruksen skal være rettet mod driftspersonalet, der ved hjælp af instruksen skal kunne drive anlægget på en sådan måde, at godkendelsens vilkår overholdes.

Driftsinstruksen skal som minimum indeholde følgende arbejdsrutiner:

- Modtage- og kontrolprocedure for at sikre, at det kun er fraktioner godkendt til modtagelse, der aflæsses på anlægget
- Procedure for afvisning af fraktioner, der ikke må modtages på anlægget
- Procedure for udtagning og håndtering af analyser af jord
- Procedurer for klassificering af analyseresultater af jord
- Procedure for fraførsel af fraktioner fra anlægget
- Procedure for tilsyn og vedligeholdelse af pladsen
- Procedure for renholdelse af kørearealer
- Procedure for håndtering af driftsuheld
- Procedure for kontrol, tømning og vedligeholdelse af sandfang og olieudskiller
- Procedure for tilrettelæggelse af drift så støv- og støjmission reduceres mest muligt
- Sikkerhedsinstruktioner

Driftsinstruksen indsendes til Odense Kommune's godkendelse senest 3 måneder efter miljøgodkendelsens ibrugtagelse. Hvis driftsinstruksen revideres,

skal den fremsendes til Odense Kommunes godkendelse, dog højst 1 gang årligt.

#### *Odense Kommunes vurdering*

Der er sat vilkår om driftsinstruks under afsnittet: ”indretning og drift”.

Under afsnittet ”Egenkontrol” er der bla sat vilkår om, at der skal føres driftsjournal. Herunder er der stillet vilkår om, at der på virksomheden til enhver tid skal være adgang til månedsopgørelser over mængder og fraktioner som opbevares på pladsen. Derudover skal der til enhver tid være adgang til en oversigt over den samlede mængde affald i ton på hele pladsen.

### **3.13 Renere teknologi**

#### *Ansøgers oplysninger*

NCC RECYCLING A/S er i færd med at blive miljøcertificeret efter ISO:14001-normen, og anlægget i Odense vil ligeledes blive drevet efter ISO:14001 ledelsessystemet.

Ressourcecentret er ikke omfattet en BAT-konklusion og der anvendes ikke stoffer, der er optaget på ”Listen over uønskede stoffer”.

Ressourcecentret opererer med udgangspunkt i EU’s BAT-note ” Waste Treatments Industries”, som gennemgår og fremhæver en række teknologier og metoder for affaldsbehandlingsbranchen. Desuden arbejdes der efter BAT-note ”Emissions from storage” der fremhæver en række teknologier og metoder til at reducere støvemission.

#### *Odense Kommunes vurdering*

Det vurderes at virksomheden arbejder efter de punkter der fremgår af BREF- dokumentet for affaldsbehandling herunder indfører et miljøledelsessystem.

Odense Kommune finder desuden, at projektet i sig selv er udtryk for renere teknologi i form af genanvendelse af materialer, der erstatter jomfruelige råvarer. Det skønnes, at energiforbruget og dermed miljøpåvirkningen ved genanvendelsesprojektet er mindre, end hvis byggeaffaldet skulle bortskaffes til deponi, og nye materialer skulle udvindes og transporteres til forbrugsstedet.





ODENSE KOMMUNE

---

By- og Kulturforvaltningen

Erhverv og Bæredygtighed  
Industri og Klima

Odense Slot  
Nørregade 36-38  
Postboks 740  
5100 Odense C

Tlf. 66 13 13 72

[www.odense.dk](http://www.odense.dk)  
[miljo@odense.dk](mailto:miljo@odense.dk)