

## § 16 a-miljøgodkendelse

af husdyrbruget  
Engholm  
Jørsbyvej 2  
7900 Nykøbing Mors



16. marts 2021



## Indholdsfortegnelse

1	Registreringsblad.....	3
2	Oversigtskort.....	4
3	Resumé.....	5
4	Afgørelse om miljøgodkendelse .....	6
5	Vilkår .....	9
6	Begrundelse for vilkår .....	19
7	Ansøgers miljøkonsekvensrapport.....	22
8	Ammoniakdeposition og bilag IV-arter .....	44
9	Offentliggørelse.....	47
10	Klagevejledning.....	48
11	Bilag .....	49

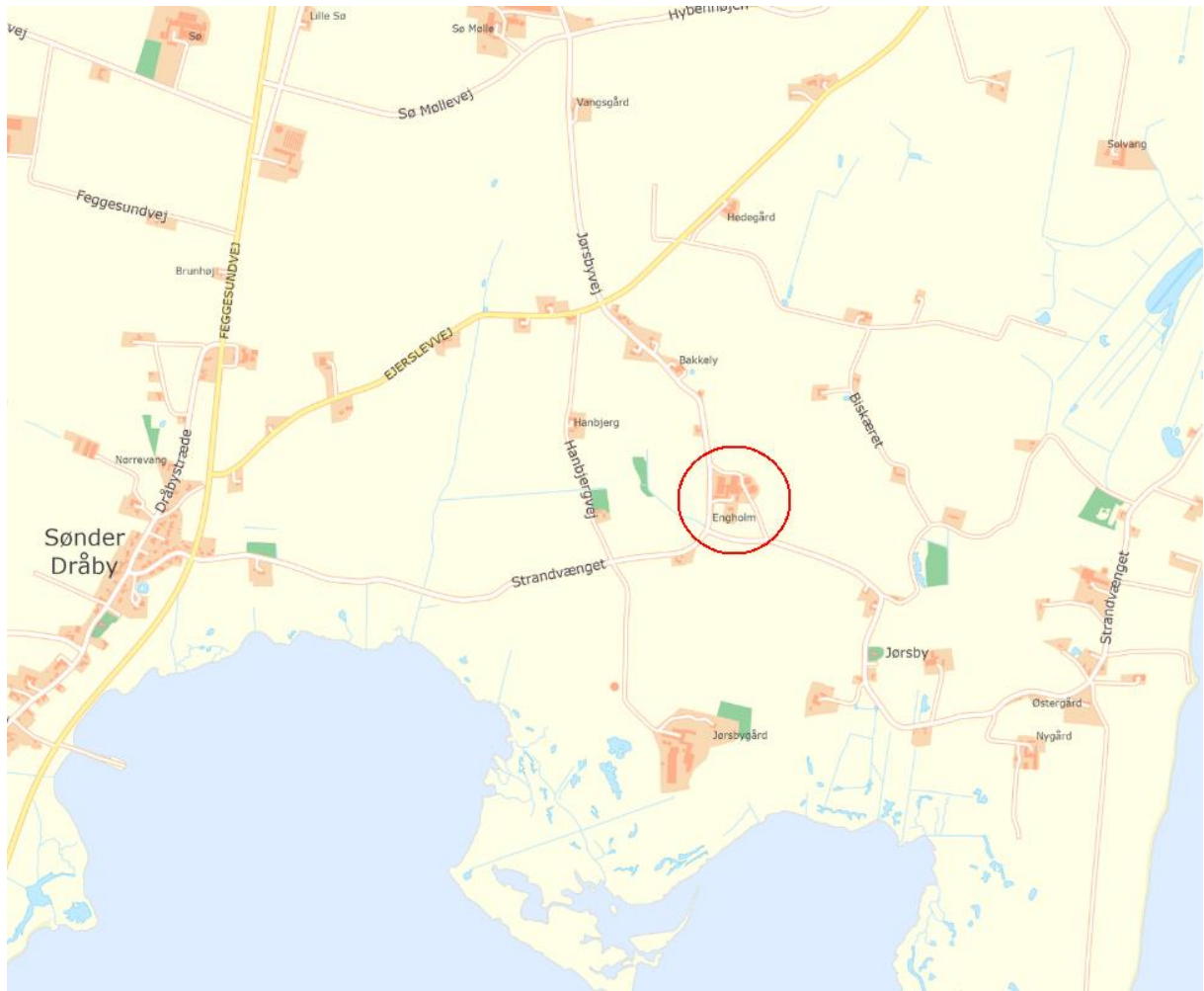


# 1 Registreringsblad

Titel:	§ 16 a-miljøgodkendelse af husdyrbruget Engholm, Jørsbyvej 2, 7900 Nykøbing Mors
Dato for ikrafttrædelse:	16. marts 2021
CVR-nr.:	75890311
CHR-nr.:	39191
Ejendomsnummer:	7730055246
Ansøger:	Ivar Søndergaard Skarrehagevej 4 7900 Nykøbing Mors Mobil: 21803031 E-mail: overgaard4@mail.dk
Konsulent:	Jan Haarbo, Landbo Limfjord Reservevej 85 7800 Skive CVR-nummer 26243076 Tlf. nr. 96153007 E-mail: jha@landbo-limfjord.dk
Tilsynsmyndighed:	Morsø Kommune
Ansøgningskema:	217624 (Fase 1) <b>217599 (Fase 2, scenarie 1)</b> 220400 (Fase 2, scenarie 2)
Version:	5



## 2 Oversigtskort





### 3 Resumé

Morsø Kommune har den 14. februar 2020 modtaget en ansøgning om § 16 a-miljøgodkendelse på Jørsbyvej 2, 7900 Nykøbing Mors. Der er senest modtaget oplysninger i sagen den 29. juli 2020.

Der søges om godkendelse til følgende:

Fase 1: De eksisterende slagtesvinestalde på husdyrbruget overføres til stipladsmodellen, og samtidig søges der om godkendelse til alle typer svin i 5 ud af i alt 9 staldafsnit. Der etableres hyppig udslusning af gylle fra fire eksisterende staldafsnit. Husdyrgødningen opbevares uændret i to gyllebeholdere, hvoraf den ene har fast overdækning. Produktionsarealet er i alt 1.844 m<sup>2</sup>, og gyllebeholderne har et areal på 1.044 m<sup>2</sup>. Ammoniakemissionen stiger fra 3.998 til 4.364 kg NH<sub>3</sub>-N pr. år.

Fase 2, scenarie 1: Der opføres to nye stalde på hver 600 m<sup>2</sup>, og med et produktionsareal på 500 m<sup>2</sup> delspaltegulv til slagtesvin i hver. Der etableres gyllekøling i alle 1.000 m<sup>2</sup> nyt produktionsareal, og nærmeste nabo opkøbes. Der etableres hyppig udslusning af gylle fra fire eksisterende staldafsnit. Ammoniakemissionen stiger fra 3.997 til 5.977 kg NH<sub>3</sub>-N pr. år.

Fase 2, scenarie 2: Der opføres to nye stalde på hver cirka 740 m<sup>2</sup>, samlet under ét tag, og med et produktionsareal på 680 m<sup>2</sup> delspaltegulv til slagtesvin i hver. Der etableres punktudsugning og luftrenser i begge nye stalde, og nærmeste nabo opkøbes. Der etableres hyppig udslusning af gylle fra fire eksisterende staldafsnit. Ammoniakemissionen stiger fra 3.997 til 6.545 kg NH<sub>3</sub>-N pr. år.

Morsø Kommune vurderer, at det ansøgte projekt ikke har en væsentlig negativ indvirkning på naboer, miljø, naturværdier og landskabelige værdier.



## 4 Afgørelse om miljøgodkendelse

Morsø Kommune meddeler hermed godkendelse til husdyrbruget på Jørsbyvej 2, 7900 Nykøbing Mors.

Godkendelsen er meddelt efter § 16 a, stk. 2 i Husdyrbrugloven<sup>1</sup>.

Der meddeles godkendelse til følgende:

Fase 1: De eksisterende slagtesvinestalde på husdyrbruget overføres til stipladsmodellen, og samtidig godkendes 5 ud af i alt 9 staldafsnit til alle typer svin. Der etableres hyppig udslusning af gylle fra fire eksisterende staldafsnit. Husdyrgødningen godkendes opbevaret i to eksisterende gyllebeholdere, hvoraf den ene har fast overdækning. Produktionsarealet er i alt 1.844 m<sup>2</sup>, og gyllebeholderne har et areal på 1.044 m<sup>2</sup>. Ammoniakemissionen stiger fra 3.998 til 4.364 kg NH<sub>3</sub>-N pr. år.

Morsø Kommune har valgt at fravige fra lugtkravet til nærmeste enkeltbolig efter Husdyrgodkendelsesbekendtgørelsens § 33.

Fase 2, scenarie 1: Der godkendes opførelse af to nye stalde på hver cirka 600 m<sup>2</sup>, og med et produktionsareal på 500 m<sup>2</sup> delspaltegulv til slagtesvin i hver. Der etableres gyllekøling i alle 1.000 m<sup>2</sup> nyt produktionsareal, og nærmeste nabo opkøbes. Der etableres hyppig udslusning af gylle fra fire eksisterende staldafsnit. Ammoniakemissionen stiger fra 3.997 til 5.977 kg NH<sub>3</sub>-N pr. år.

Fase 2, scenarie 2: Der godkendes opførelse af to nye stalde, under ét tag, på hver cirka 740 m<sup>2</sup> og med et produktionsareal på 680 m<sup>2</sup> delspaltegulv til slagtesvin i hver. Der etableres punktudsugning og luftfrensere i begge nye stalde, og nærmeste nabo opkøbes. Der etableres hyppig udslusning af gylle fra fire eksisterende staldafsnit. Ammoniakemissionen stiger fra 3.997 til 6.545 kg NH<sub>3</sub>-N pr. år.

### Vurdering

Ansøger har indsendt en ansøgning til Fase 2, scenarie 1 via [www.husdyrgodkendelse.dk](http://www.husdyrgodkendelse.dk), og har samtidig indsendt en redegørelse og vurdering, som krævet i Husdyrgodkendelsesbekendtgørelsens<sup>2</sup> bilag 1. Morsø Kommune har konstateret at alle relevante oplysninger er afgivet, samt at ansøgers konsulent har foretaget de relevante vurderinger af den potentielle påvirkning på miljøet bredt set. Konsulentens oplysninger fremgår af Afsnit 7.

Ansøger har delt to scenarieberegninger, der viser at alle relevante afskæringskriterier er overholdt i Fase 1 og i Fase 2, scenarie 2.

Det vejledende BAT-emissionsniveau for ammoniakemission er overholdt med følgende margin:

---

<sup>1</sup> Bekendtgørelse af lov om husdyrbrug og anvendelse af gødning m.v., lovbekendtgørelse nr. 520 af 1. maj 2019

<sup>2</sup> Bekendtgørelse om godkendelse og tilladelse m.v. af husdyrbrug, bekendtgørelse nr. 2256 af 29. december 2020



- Fase 1: 0 kg NH<sub>3</sub>-N pr. år
- Fase 2, scenarie 1: 5 kg NH<sub>3</sub>-N pr. år
- Fase 2, scenarie 2: 5 kg NH<sub>3</sub>-N pr. år

Morsø Kommune har fraveget lugtkriterierne i Fase 1, fordi der er tale om eksisterende stalde, hvor ansøger har lavet tiltag for at reducere lugemissionen. Samtidig har Morsø Kommune aldrig modtaget klager over lugt fra anlægget.

Morsø Kommune vurderer at husdyrbruget har truffet de nødvendige foranstaltninger til at forebygge og begrænse forurening, og drives på en måde, der er foreneligt med omgivelserne. Det sker ved anvendelse af den bedst tilgængelige teknik, når husdyrbruget indrettes og drives som beskrevet i ansøgningen og efterlever vilkårene i denne godkendelse.

Morsø Kommune vurderer at projektet ikke vil påvirke Natura 2000-områder væsentligt eller ødelægge plantearter, eller yngle- eller rasteområder for bilag IV-arter. Kommunens vurdering på natur fremgår af Afsnit 8.

### **Retsvirkning**

Godkendelsen bortfalder helt eller delvist, hvis den ikke er udnyttet inden 6 år efter det er meddelt, jævnfør § 59 a, stk. 1 i Husdyrbrugloven.

Godkendelsen er gældende fra tidspunktet for offentliggørelse af den endelige godkendelse.

Godkendelsen er omfattet af reglerne om revurdering efter Husdyrbrugloven. Kommunalbestyrelsen foretager den første revurdering, når der er forløbet 8 år fra det tidspunkt, hvor godkendelsen er meldt, og herefter hvert 10. år.

Godkendelsen medfører, at husdyrbruget bliver omfattet af Husdyrbruglovens kontinuitetsbestemmelser.

Vilkårene er gældende fra den dag godkendelsen tages i brug, undtagen de vilkår der kun gælder for Fase 2, scenarie 1 eller Fase 2, scenarie 2.

Fase 1 anses for taget i brug den dag godkendelsen meddeles.

Vilkår udelukkende til Fase 2, scenarie 1 eller 2 er gældende fra byggeriet af nye stalde står færdigt.

Husdyrbruget skal leve op til gældende lovgivning uanset indholdet i denne godkendelse.

Afgørelsen omfatter alene forholdet til Husdyrbrugloven. Øvrige relevante tilladelser og godkendelser, herunder byggetilladelse og nedsivningstilladelse skal indhentes særskilt.

Forhold omkring for eksempel MRSA er ikke reguleret efter Husdyrbrugloven, og er derfor ikke nævnt eller behandlet i miljøgodkendelsen. Der henvises til Statens Seruminstitut for yderligere oplysninger.



Afgørelsen kan skriftligt påklages til Miljø- og Fødevareklagenævnet. Klagevejledningen fremgår af Afsnit 10.

Hans-Jakob Sørensen  
Sagsbehandler  
Teknik og Miljø

Nykøbing Mors, den 16. marts 2021





## 5 Vilkår

Miljøgodkendelsen meddeles på følgende vilkår:

### Generelle vilkår

- 1) Godkendelsen skal til enhver tid være tilgængelig for de personer, der har ansvaret for husdyrbrugets daglige drift. Herudover skal driftspersonalet til enhver tid være gjort bekendt med godkendelsens indhold og betingelser
- 2) Husdyrbruget skal indrettes og drives som beskrevet i ansøgningen (Afsnit 7), med de ændringer der følger af vilkårene i denne godkendelse. Alt nyt byggeri skal placeres som vist på Bilag 2
- 3) Fase 2, scenarie 1: De nye stalde skal opføres i grå elementer og med gråt tag, en benhøjde på cirka 3 meter, en totalhøjde på 6 meter og med 20<sup>o</sup> taghældning. Staldene må hver opføres op til cirka 12 meter brede og cirka 50 meter lange. Staldene må ikke placeres højere i terræn end kote 8
- 4) Fase 2, scenarie 2: Den nye dobbeltstald skal opføres i grå elementer og med gråt tag, en benhøjde på cirka 3 meter, en totalhøjde på 6 meter og med 20<sup>o</sup> taghældning. Stalden må hver opføres op til cirka 24 meter bred og cirka 67 meter lang. Staldene må ikke placeres højere i terræn end kote 8
- 5) Inden byggeriet iværksættes skal Morsø Kommune kontaktes, med henblik på at opnå en udledningstilladelse til tagvand
- 6) Fase 2 generelt: Der skal etableres og vedligeholdes en slørende beplantning, der følger principperne i beplantningsplanen (Bilag 4). Arterne som anvendes skal være i Danmark naturligt hjemmehørende og egnstypiske træer og buske, som i løbet af 4 - 5 år giver en vedvarende, effektiv sløring. Beplantningen skal være etableret senest et år efter at godkendelsen tages i brug. Den endelige beplantningsplan skal forhåndsgodkendes af Morsø Kommune
- 7) Fase 2 generelt: Der skal foreligge en underskrevet købsaftale på ejendommen Jørsbyvej 4, inden et vilkårligt af fasens scenarier kan realiseres

### Husdyrbrugets anvendelse af BAT

#### BAT-emissionkravet

- 8) Gyllen i gyllekanalerne under staldafsnittene 5a, 5b, 5c og 5d skal udsluses mindst hver 7. dag. Udslusning skal foretages mellem kl. 8 og 16 og må ikke foretages på lørdage eller søn- og helligdage. Den



hyppige udslusning skal iværksættes øjeblikkeligt efter godkendelsen er meddelt

- 9) Der skal føres logbog over at hyppigheden af udslusningen udføres i overensstemmelse med Vilkår 8. Registreringen skal opbevares på husdyrbruget i mindst fem år og forevises tilsynsmyndigheden på forlangende
- 10) Den sydligst placerede gyllebeholder på anlægget skal være forsynet med en fast overdækning i form af teltoverdækning med indvendigt skørt, som sikrer mod indvendig korrosion af gyllebeholderen
- 11) Åbning af teltoverdækningen må kun ske i forbindelse med omrøring, tømning og udbringning af gylle. Teltoverdækningen må dog højst stå åben i é døgn, og tidspunktet skal noteres i logbogen
- 12) Skader på teltoverdækningen skal repareres inden for en uge efter skadens opståen. Såfremt en skade ikke kan repareres inden for en uge, skal der indgås aftale om reparation inden to hverdage efter skadens opståen. Morsø Kommune skal straks underrettes herom. Der skal føres en logbog for gyllebeholderen med fast overdækning, hvori eventuelle skader på teltoverdækningen noteres med angivelse af dato for skaden samt dato for reparation
- 13) Fase 2, scenarie 1: I staldafsnittene Ny stald 1 og 2 skal der anvendes gyllekøling, der er forbundet med en varmepumpe. Gyllekølingen skal anvendes på et areal på 375 m<sup>2</sup> gyllekanaler i hvert staldafsnit
- 14) Fase 2, scenarie 1: Varmepumpen skal levere en gennemsnitlig, årlig køleydelse på mindst 26 W/m<sup>2</sup> i hver stald for sig. Varmepumpen skal køre 8.760 timer om året
- 15) Fase 2, scenarie 1: Der skal være monteret en typegodkendt energimåler på hver varmepumpe. Energimåleren skal være forsynet med automatisk datalogger, der registrerer den månedlige og årlige køleydelse målt i kWh. Hvis der i stedet anvendes et anlæg med timetæller, skal det overfor tilsynsmyndigheden kunne dokumenteres, at Vilkår 14 er overholdt
- 16) Fase 2, scenarie 1: Gyllekølingsanlægget skal være forsynet med et trykovervågningssystem, en alarm samt en sikkerhedsanordning, der i tilfælde af lækage stopper gyllekølingsanlægget. Gyllekølingsanlægget må ikke kunne genstarte automatisk
- 17) Fase 2, scenarie 1: Vedligeholdelse af gyllekølingsanlægget skal ske i overensstemmelse med producentens vejledning. Vejledningen skal opbevares på husdyrbruget. Ved udskiftning af varmepumpen, skal dokumentation for køleeffekt på gyllekøleanlæg indsendes til tilsynsmyndigheden før anlægget tages i drift
- 18) Fase 2, scenarie 1: Der skal indgås en skriftlig aftale med en godkendt montør med VPO-certifikat eller tilsvarende certificering om kontrol og service af gyllekølingsanlægget mindst én gang årligt. Den årlige kon-



trol skal som minimum bestå af følgende: afprøvning og funktionssikring af trykovervågningssystemet, alarmerne samt sikkerhedsanordningen, samt kontrol af kølekredsens ydelse

- 19) Fase 2, scenarie 1: Enhver form for driftsstop skal noteres i logbog med angivelse af årsag og varighed. Tilsynsmyndigheden skal underrettes ved driftsstop, der har en varighed på mere end 1 uge. Registreringen fra datalogger, logbogen, den skriftlige kontrolaftale, de årlige kontrolrapporter samt øvrige servicereporter skal opbevares på husdyrbruget i mindst fem år og forevises på tilsynsmyndighedens forlangende
- 20) Fase 2, scenarie 2: Gulv-/punktudsug fra staldafsnittene Ny stald 1 og 2 skal tilsluttes luftrenseren Agri AirClean. Kapaciteten på luftrenseren skal svare til mindst 10 % af den maksimale dimensionerede luftkapacitet, og de første 0 til 22.913 m<sup>3</sup> udsugningsluft ledes altid gennem luftrenseren
- 21) Fase 2, scenarie 2: Luftrenseanlægget skal forsynes med PH sensor og timetæller. PH i luftrenseanlægget skal ligge i intervallet 2,1 – 2,5
- 22) Fase 2, scenarie 2: Luftrenseanlægget skal være i drift 8760 timer årligt. Alternativt skal luftrenseanlægget være i drift indtil den krævede ammoniak reduktion er dokumenteret opnået. Driften i 8760 timer årligt er dog undtaget af nedlukning i forbindelse med service eller nedbrud
- 23) Fase 2, scenarie 2: Luftrenseanlægget skal logge driftstimer
- 24) Fase 2, scenarie 2: Der skal føres logbog vedrørende luftrenseanlæggets drift. Følgende skal dokumenteres: sensorkalibreringer, tidspunkter for service og rengøring, årsag, dato og varighed i forbindelse med driftsstop. Forbrug af svovlsyre dokumenteres ved fremlæggelse af indkøbsfaktura
- 25) Fase 2, scenarie 2: Luftrenseanlægget skal vedligeholdes i overensstemmelse med producentens vejledning. Producentens vejledning skal opbevares på husdyrbruget og være kendt af driftspersonalet
- 26) Fase 2, scenarie 2: Der skal indgås skriftlig aftale med producenten/leverandøren om serviceeftersyn af luftrensningsanlægget. Anlægget skal kontrolleres af producenten/leverandøren mindst hver 6. måned. Kalibrering af sensorer skal foretages med den hyppighed som leverandøren forskriver. Serviceaftalen med producenten/leverandøren skal opbevares på husdyrbruget
- 27) Fase 2, scenarie 2: Den elektroniske registrering (logbogen) af data for drift, eventuelle driftsstop, service og vedligehold opbevares på anlægget, og forevises på tilsynsmyndighedens forlangende
- 28) Fase 2, scenarie 2: Da vilkårene 20 – 27 kun foreligger som forslag fra producenten på nuværende tidspunkt, skal eventuelle ændringer i de endelige vilkår til Miljøstyrelsens teknologiliste bruges i stedet for



### Management og egenkontrol

29) Alle egenkontroller skal samles i en driftsjournal, være opstillet overskueligt, opdateret og let tilgængelig for tilsynsmyndigheden. Oplysningerne skal gemmes i minimum 5 år. Driftsjournalen kan afløses af et miljøledelsessystem for hele bedriften, så længe nedenstående aktiviteter registreres og samles

30) Der skal føres driftsjournal over følgende aktiviteter:

- Årligt forbrug af el, olie og vand
- Kvitteringer for afleveret affald, jævnfør Vilkår 39
- Logbog for fast overdækning, jævnfør Vilkår 11 og 12

Logbøger for hyppig udslusning, gyllekøling og luftrensning er omfattet af det generelle indrapporteringskrav i Husdyrgodkendelsesbekendtgørelsens kapitel 17

### Energi- og vandforbrug

31) Ved nyanskaffelser af driftsanlæg og -maskiner skal der, i det omfang det ligger inden for en rimelig økonomisk ramme, anvendes den bedst tilgængelige teknologi. Tilsynsmyndigheden kan, på baggrund af tilsyn med Vilkår 29, kræve at der foretages et energieftersyn af et energiselskab eller -konsulent, hvor de energiforbrugende processer på husdyrbruget gennemgås. Der udarbejdes en handleplan, med redegørelse for husdyrbrugets anvendelse af mest energibesparende foranstaltninger i produktions- og driftsøjemed, hvis tilsynsmyndigheden vurderer at det er nødvendigt

32) Inden miljøgodkendelsen tages i brug skal der opsættes en vandmåler på husdyrbruget. Miljøgodkendelsen er taget i brug, når dyreholdet på husdyrbruget udvides over det før tilladte i et vilkårligt staldafsnit

## **Husdyrbrugets anlæg**

### Indretning og drift

33) Husdyrbruget tillades til et maksimalt produktionsareal med dyretyper, staldsystemer, opbevaringsanlæg og teknologi som anført i nedenstående tabeller. Der må ikke opstaldes dyr i andre bygninger på husdyrbruget. Der må ikke opbevares husdyrgødning i andre opbevaringsanlæg på husdyrbruget:

#### **Fase 1:**

Stalde og produktioner						
Nr.	Staldafsnit	Staldsystem	Dyr	Ventilation	Miljøteknologi og effekt	Produktionsareal (m <sup>2</sup> )
1	Stald 1	Delvis spaltegulv, 25 – 49 % fast gulv	Alle svin	Mekanisk	-	138
		Delvis spalte-	Alle svin	Mekanisk	-	190



		gulv, 50 – 75 % fast gulv				
2	Stald 2	Delvis spaltegulv, 50 – 75 % fast gulv	Alle svin	Mekanisk	-	216
3	Stald 3	Delvis spaltegulv, 25 – 49 % fast gulv	Alle svin	Mekanisk	-	115
4	Stald 4	Delvis spaltegulv, 25 – 49 % fast gulv	Alle svin	Mekanisk	-	185
5	Stald 5a	Drænet gulv + spalter (33 %/ 67 %)	Slagtesvin	Mekanisk	Hyppig udslusning 20 % lugtreduktion	250
6	Stald 5b	Drænet gulv + spalter (33 %/ 67 %)	Slagtesvin	Mekanisk	Hyppig udslusning 20 % lugtreduktion	250
7	Stald 5c	Drænet gulv + spalter (33 %/ 67 %)	Slagtesvin	Mekanisk	Hyppig udslusning 20 % lugtreduktion	250
8	Stald 5d	Drænet gulv + spalter (33 %/ 67 %)	Slagtesvin	Mekanisk	Hyppig udslusning 20 % lugtreduktion	250
<b>I alt</b>						<b>1.844</b>

Opbevaringsanlæg				
Nr.	Anlæg	Teknologi	Effekt af teknologi (Reduktion i %)	Overfladeareal (m <sup>2</sup> )
1	Tank m overdækning	Overdækning	50	599
2	Tank med flydelag	-	-	445
<b>I alt</b>				<b>1.044</b>

### Fase 2, scenarie 1:

Stalde og produktioner						
Nr.	Staldafsnit	Staldsystem	Dyr	Ventilation	Miljøteknologi og effekt	Produktionsareal (m <sup>2</sup> )
1	Stald 1	Delvis spaltegulv, 25 – 49 % fast gulv	Alle svin	Mekanisk	-	138
		Delvis spaltegulv, 50 – 75 % fast gulv	Alle svin	Mekanisk	-	190



2	Stald 2	Delvis spaltegulv, 50 – 75 % fast gulv	Alle svin	Mekanisk	-	216
3	Stald 3	Delvis spaltegulv, 25 – 49 % fast gulv	Alle svin	Mekanisk	-	115
4	Stald 4	Delvis spaltegulv, 25 – 49 % fast gulv	Alle svin	Mekanisk	-	185
5	Stald 5a	Drænet gulv + spalter (33 %/ 67 %)	Slagtesvin	Mekanisk	Hyppig udslusning 20 % lugtreduktion	250
6	Stald 5b	Drænet gulv + spalter (33 %/ 67 %)	Slagtesvin	Mekanisk	Hyppig udslusning 20 % lugtreduktion	250
7	Stald 5c	Drænet gulv + spalter (33 %/ 67 %)	Slagtesvin	Mekanisk	Hyppig udslusning 20 % lugtreduktion	250
8	Stald 5d	Drænet gulv + spalter (33 %/ 67 %)	Slagtesvin	Mekanisk	Hyppig udslusning 20 % lugtreduktion	250
9	Ny stald 1	Delvis spaltegulv, 25 – 49 % fast gulv	Slagtesvin	Mekanisk	Gyllekøling 20 % lugtreduktion 15 % NH <sub>3</sub> -reduktion	500
10	Ny stald 2	Delvis spaltegulv, 25 – 49 % fast gulv	Slagtesvin	Mekanisk	Gyllekøling 20 % lugtreduktion 15 % NH <sub>3</sub> -reduktion	500
<b>I alt</b>						<b>2.844</b>

Opbevaringsanlæg				
Nr.	Anlæg	Teknologi	Effekt af teknologi (Reduktion i %)	Overfladeareal (m <sup>2</sup> )
1	Tank m overdækning	Overdækning	50	599
2	Tank med flydelag	-	-	445
<b>I alt</b>				<b>1.044</b>



## Fase 2, scenarie 2:

Stalde og produktioner						
Nr.	Staldafsnit	Staldsystem	Dyr	Ventilation	Miljøteknologi og effekt	Produktionsareal (m <sup>2</sup> )
1	Stald 1	Delvis spaltegulv, 25 – 49 % fast gulv	Alle svin	Mekanisk	-	138
		Delvis spaltegulv, 50 – 75 % fast gulv	Alle svin	Mekanisk	-	190
2	Stald 2	Delvis spaltegulv, 50 – 75 % fast gulv	Alle svin	Mekanisk	-	216
3	Stald 3	Delvis spaltegulv, 25 – 49 % fast gulv	Alle svin	Mekanisk	-	115
4	Stald 4	Delvis spaltegulv, 25 – 49 % fast gulv	Alle svin	Mekanisk	-	185
5	Stald 5a	Drænet gulv + spalter (33 %/ 67 %)	Slagtesvin	Mekanisk	Hyppig udslusning 20 % lugtreduktion	250
6	Stald 5b	Drænet gulv + spalter (33 %/ 67 %)	Slagtesvin	Mekanisk	Hyppig udslusning 20 % lugtreduktion	250
7	Stald 5c	Drænet gulv + spalter (33 %/ 67 %)	Slagtesvin	Mekanisk	Hyppig udslusning 20 % lugtreduktion	250
8	Stald 5d	Drænet gulv + spalter (33 %/ 67 %)	Slagtesvin	Mekanisk	Hyppig udslusning 20 % lugtreduktion	250
9	Ny stald 1	Delvis spaltegulv, 25 – 49 % fast gulv	Slagtesvin	Mekanisk	Luftrenser 41,3 % lugtreduktion 15,5 % NH <sub>3</sub> -reduktion	680
10	Ny stald 2	Delvis spaltegulv, 25 – 49 % fast gulv	Slagtesvin	Mekanisk	Luftrenser 41,3 % lugtreduktion 15,5 % NH <sub>3</sub> -reduktion	680
<b>I alt</b>						<b>3.204</b>



Opbevaringsanlæg				
Nr.	Anlæg	Teknologi	Effekt af teknologi (Reduktion i %)	Overfladeareal (m <sup>2</sup> )
1	Tank m overdækning	Overdækning	50	599
2	Tank med flydelag	-	-	445
<b>I alt</b>				<b>1.044</b>

### Lugt

- 34) Driften må ikke give anledning til væsentlige lugtgener uden for ejendommens areal. Kommunen har mulighed for på et senere tidspunkt at påbyde lugtreducerende tiltag. Denne mulighed kan tages i anvendelse, hvis Kommunen vurderer, at der forekommer lugtgener, der er væsentligt større end de, der lå til grund for vurderingerne i denne godkendelse

### Støj

- 35) Husdyrbrugets bidrag til støjniveauet må ikke overstige følgende grænseværdier, målt ved nabobeboelser:

Ugedag	Tidsinterval	Grænseværdi	Midlingstid
Mandag – fredag	Kl. 07.00-18.00	55 dB(A)	Ref. tid 8 timer
Lørdage	Kl. 07.00-14.00	55 dB(A)	Ref. tid 7 timer
Lørdage	Kl. 14.00-18.00	45 dB(A)	Ref. tid 4 timer
Søn- og helligdage	Kl. 07.00-18.00	45 dB(A)	Ref. tid 8 timer
Aften	Kl. 18.00-22.00	45 dB(A)	Ref. tid 1 timer
Nat	Kl. 22.00-07.00	40 dB(A)	Ref. tid ½ timer

Støjens maksimalværdi må om natten ikke overstige ovenstående grænseværdier med mere end 15 dB(A) ved alle beboelser. Støjbelastningen er det ækvivalente, korrigerede støjniveau i dB(A) målt eller beregnet i punkter 1,5 m over terræn. Referencetiden er det mest støjbelastede tidsrum i perioden

Såfremt tilsynsmyndigheden skønner, at eventuelle klager vedrørende støj er velbegrundede, skal husdyrbruget for egen regning eftervise, at de stillede støjkrav er overholdt

Almindelig kørsel med traktorer og andre maskiner er ikke omfattet af støjkravet





### Lys

- 36) Udendørs belysning skal være forsynet med bevægelsessensor, der sikrer at lyset kun er tændt i op til en halv time ad gangen, medmindre der er nødvendig aktivitet på anlægget

### Skadedyr

- 37) Hvis der opstår gener fra fluer eller skadedyr, skal der udføres en effektiv flue- og skadedyrsbekæmpelse i overensstemmelse med gældende retningslinjer fra Aarhus Universitet, Institut for Agroøkologi

### Gødningshåndtering

- 38) Inden udpumpning af gylle fra staldene skal det sikres, at gyllebeholderen kan rumme den mængde gylle, der påtænkes udpumpet. Hvis der forekommer spild skal det straks opsamles
- 39) Husdyrbruget skal til enhver tid råde over en opbevaringskapacitet på 9 måneder, til husdyrgødning, restvand og vaskevand m.v.

### Affald

- 40) Kvitteringer for leveret affald til henholdsvis miljøstation, genanvendelse og forbrænding skal gemmes i minimum 5 år, og fremvises på Kommunens forlangende
- 41) Affald skal sorteres efter type, opbevares, transporteres og bortskaffes i henhold til det til enhver tid gældende regulativ for Morsø Kommune

### Driftsforstyrrelser og uheld

- 42) Bedriften skal indrettes og drives, så spild og andet ukontrolleret udslip af forurenende stoffer forhindres eller forebygges, og sådan at skadernes omfang begrænses, hvis der alligevel sker uheld. Ved uheld, der afstedkommer risiko for forurening af miljøet, skal beredskabet straks kontaktes via tlf. 112
- 43) Der skal altid foreligge en opdateret beredskabsplan på husdyrbruget, som fortæller, hvornår og hvordan der skal reageres ved uheld. Beredskabsplanen skal kontrolleres/revideres mindst 1 gang om året, samt såfremt det viser sig nødvendigt. I tilfælde af uheld skal disse noteres særskilt i en logbog. Beredskabsplanen skal kunne forevises ved tilsyn
- 44) Beredskabsplanens indhold skal være tilgængelig og kendt af husdyrbrugets ansatte og øvrige som arbejder på husdyrbruget, og udleveres til indsatsleder og miljømyndighed i forbindelse med uheld, forureninger, brand og lignende. Ved anvendelse af udenlandsk arbejdskraft skal personalet have adgang til en udgave af beredskabsplanen på et for dem forståeligt sprog



#### Husdyrbrugets ophør

- 45) Hvis husdyrbruget ophører med driften skal det sikres, at der sker en oprydning på ejendommen for at forebygge forurening. Ved husdyrbrugets ophør skal alle gyllebeholdere, fortanke og gyllekældre på ejendommen tømmes. Alle staldanlæg og foderopbevaringsanlæg skal rengøres og alt affald bortskaffes i henhold til gældende lovgivning
- 46) Morsø Kommune skal kontaktes med henblik på at aftale hvilke foranstaltninger, der skal til for at fjerne forurenende kilder, herunder bygninger, silo eller tankanlæg



## 6 Begrundelse for vilkår

Godkendelsen er givet på en række vilkår, der samlet har til formål at sikre, at husdyrbruget bliver drevet på en hensigtsmæssig måde, og med en minimal risiko for at skade miljøet utilsigtet. En lang række forhold er i dag omfattet af den generelle lovgivning i Husdyrgødningsbekendtgørelsen, men Morsø Kommune har tilføjet enkelte vilkår. Begrundelse for vilkårene er beskrevet herunder.

### Generelle vilkår

Vilkåret om tilgængelighed er stillet for at imødegå, at der skal opstå tvivl om ansvarsfordelingen, særligt i tilfælde hvor husdyrene på en ejendom er ejet af en anden end ejendommens ejer. Vilkåret er desuden relevant i de tilfælde, hvor den daglige drift og tilstedeværelse på husdyrbruget er uddelegeret til en driftsleder.

Vilkåret om indretning og drift i henhold til ansøgningsmaterialet er stillet, for at sikre at husdyrbruget ikke indrettes og drives på en måde, der afviger væsentligt fra det projekt, Kommunen har foretaget sine vurderinger på. Der er tilføjet et vilkår om dimensionerne på og udformningen af de nye stalde, af samme årsag.

For at undgå uhensigtsmæssig afledning af tagvand, er der stillet vilkår om at Kommunen skal kontaktes for nærmere aftale/tilladelse til udledning.

Der er stillet vilkår om forudgående godkendelse af sammensætningen og placeringen af den skærmende beplantning, for at sikre at beplantningen opfylder Kommunens krav. Der er stillet vilkår om en skærmende beplantning, med det formål at mindske oplevelsen af anlægget i landskabet, særligt set fra nord og nordøst.

### Husdyrbrugets anvendelse af BAT

For at sikre, at husdyrbruget udvikler sig i takt med de stigende krav til ressourcebevidsthed og miljøforhold, er det væsentligt at foretage en vurdering af anvendelsen af ressourcer og emission af forurenende stoffer fra produktionen.

Et af Husdyrbruglovens hovedformål er, at det særligt skal tilsigtes at fremme anvendelsen af bedste tilgængelige teknik (BAT), herunder renere teknologi, således at ressourceforbruget og tabene af forurenende stoffer til omgivelserne bliver mindst mulig. BAT er således et bredt begreb, der for husdyrbrug omfatter alle anvendte teknikker og miljøteknologi til nedbringelse af forurening.

Hvorvidt husdyrbruget lever op til kravet om anvendelse af BAT beror på en helhedsvurdering under hensyntagen til proportionalitetsprincippet. Der skal således være en miljøeffekt af investeringen, der står i forhold til omkostningerne, for at anvendelsen af den miljøforbedrende teknik kan defineres som værende BAT, ligesom der skal tages hensyn til teknikkernes tekniske og praktiske egnethed som virkemiddel til nedbringelse af forurening. Endelig skal der ved vurderingen af hvad der i det konkrete tilfælde er BAT, tages hensyn til industrisektorens økonomiske muligheder.



For at sikre at BAT opnås og fastholdes, er vilkårene 8 - 31 stillet.

## Husdyrbrugets anlæg

### Indretning og drift

Vilkåret er stillet for at fastholde ansøger på de produktionsarealer og øvrige oplysninger, der ligger til grund for Kommunens godkendelse.

### Lugt

Husdyrgodkendelse.dk har lavet en beregning af lugten efter henholdsvis den nye lugtvejledning og FMK-vejledningen. Geneafstanden fastsættes i hvert enkelt tilfælde på baggrund af den længste geneafstand beregnet efter de to vejledninger.

Der stilles vilkår om at driften ikke må give anledning til væsentlige lugtgener, samt at Kommunen har mulighed for på et senere tidspunkt at påbyde lugtreducerende tiltag, hvis Kommunen vurderer at der forekommer lugtgener, der er væsentligt større end de, der ligger til grund for ovennævnte vurdering.

### Støj

For også fremadrettet at sikre de nærmeste nabobeboelser og sommerhuse mod væsentlige støjgener, stilles der vilkår til det maksimale bidrag til den samlede støjbelastning.

### Lys

For at sikre de nærmeste nabobeboelser mod væsentlige lysgener, stilles der vilkår til udendørs belysning.

### Skadedyr

For også i fremtiden at kunne sikre naboer, bliver der stillet vilkår om at der ved fluegener skal ske bekæmpelse i overensstemmelse med retningslinjerne fra Aarhus Universitet, Institut for Agroøkologi.

### Gødningshåndtering

På Jørsbyvej 2 er der to gyllebeholdere med en kapacitet på i alt 4.240 m<sup>3</sup>.

Der er stillet vilkår om, at der inden udpumpning af gylle fra staldene skal sikres, at gyllebeholderen kan rumme den udpumpede mængde samt at spild skal opsamles. Dette sker for at mindske risikoen for utilsigtet gyllespild på jorden.

Ansøgers konsulent har indsendt en kapacitetsberegning, der viser en kapacitet på cirka 9 måneders opbevaring, regnet ud fra den værst tænkelige situation. Da det er en væsentlig forudsætning for hensigtsmæssig udkørsel af husdyrgødning, at der er kapacitet nok, stilles der vilkår om at der altid skal være 9 måneders opbevaringskapacitet på anlægget.

Morsø Kommune vurderer, at der med anvendelse af gyllekanalerne under stald 1, 2, 3 og 4, samt under de nye stalde, vil være den fornødne opbevaringskapacitet på anlægget.



Morsø Kommune vurderer, at der er taget tilstrækkeligt hensyn med vilkårene, således at gødningsopbevaring, -håndtering og -udbringning ikke er til væsentlig gene for omgivelserne eller skade for miljøet.

#### Affald

Ansøger skal til enhver tid efterleve reglerne i Bekendtgørelse om opbevaring af døde dyr<sup>3</sup>, samt håndtere og bortskaffe affald i overensstemmelse med Kommunens regulativer. Der stilles vilkår til at kvitteringer for leveret affald til henholdsvis miljøstation, genanvendelse og forbrænding skal gemmes i minimum 3 år, og fremvises på tilsynsmyndighedens forlangende. Det er BAT at styre sine ressourcer, også når de er forbrugt.

#### Driftsforstyrrelser og uheld

Den største risiko for uheld vurderes at kunne ske i forbindelse med opbevaring og håndtering af flydende husdyrgødning, enten ved sprængning af beholder eller uheld i forbindelse med håndtering af gylle. Endvidere kan der ske uheld ved pumpning af gylle fra staldanlæg til fortank.

Der stilles vilkår om at alarmcentralen skal alarmeres, hvis der sker et uheld. Der stilles desuden vilkår om at beredskabsplanen skal opdateret, være tilgængelig og kendt af de ansatte, samt ved anvendelse af udenlandsk arbejdskraft oversættes til et for dem forståeligt sprog.

Vilkårene er stillet for at sikre, at de ansatte på husdyrbruget kan reagere hensigtsmæssigt på en situation, hvor der kan ske skade på miljøet.

#### Husdyrbrugets ophør

Der er stillet to vilkår for at sikre, at husdyrbruget efter sit ophør ikke vil give anledning til skade på miljøet, og for at pålægge driftsherren en dialog med tilsynsmyndigheden om, hvordan anlægget bedst muligt sikres/anvendes efterfølgende.

Husdyrbruget skal fortsat være opmærksom på de generelle regler om ophør for IE-husdyrbrug, jf. Husdyrgodkendelsesbekendtgørelsens § 51.

---

<sup>3</sup> Bekendtgørelse om opbevaring m.m. af døde dyr nr. 558 af 1. juni 2011



## 7 Ansøgers miljøkonsekvensrapport

*Dette afsnit indeholder de oplysninger, ansøger og dennes konsulent har afgivet i forbindelse med ansøgningen. Morsø Kommunes vurdering i Afsnit 3 er baseret på disse oplysninger, samt ansøgningen på husdyrgodkendelse.dk og Kommunens eget kendskab til de lokale forhold. Alle oplysninger til punkterne A1 – A5 fremgår af Afsnit 1 på side 3.*

### Ikke-teknisk resumé

Ivar Søndergaard ønsker at få godkendt de eksisterende stalde på Jørsbyvej 2 efter den nye Husdyrbruglov. Der foretages ingen udvidelser af bygningerne eller antal m<sup>2</sup> produktionsareal i Trin 1. I Trin 2, scenarie 1 eller 2 etableres der 2 nye stalde øst for gyllebeholderne.

Der er i det nedenstående taget udgangspunkt i Trin 2, og det er beskrevet hvor der er forskelle mellem trin og scenarier. I de fleste tilfælde gælder de samme for begge scenarier i Trin 2.

Der søges i Trin 1 om miljøgodkendelse af eksisterende staldanlæg på cirka 1.844 m<sup>2</sup> til at producere svin, således der kan opnås en miljøgodkendelse til en fleksibel svineproduktion. I Trin 2, scenarie 1 eller 2 etableres der to stalde øst for de eksisterende stalde. I scenarie 1 etableres der 1.000 m<sup>2</sup> nyt produktionsareal, fordelt på 500 m<sup>2</sup> i hver af de nye stalde på cirka 12 x 50 meter. I scenarie 2 etableres 680 m<sup>2</sup> produktionsareal i hver af de nye stalde, der er sammenbyggede og cirka 24 x 67 meter store i alt.

Antallet af transporter forventes at være uændret i Trin 1. I Trin 2 forventes der lidt flere transporter.

Beregningerne er lavet, så der tages højde for de værst tænkelige emissioner af ammoniak og lugt.

#### Konsekvenser for omkringboende, natur og miljø

Det er i miljøkonsekvensrapporten vurderet, hvilke konsekvenser det ansøgte vil have for omkringboende og for naturen og miljøet i området.

#### Lugt:

Der vil blive anvendt hyppig udslusning af gylle, som vil reducere lugten fra stalddene. Lugten fra gården falder i forhold til den godkendt drift i dag, som er de samme antal m<sup>2</sup> produktionsareal. Lugtkravet kan ikke opfyldes til nærmeste nabo Jørsbyvej 3.

I Trin 1 søges der derfor om dispensation for lugtkravet til Jørsbyvej 3 efter "50 %'s-reglen", da det er eksisterende stalde der godkendes, og lugten falder i ansøgt drift i forhold til driften i dag.

I Trin 2, scenarie 1 etableres der gyllekøling med lugtreducerende effekt i de nye stalde, og Jørsbyvej 3 forudsættes købt af ansøger.



I Trin 2, scenarie 2 etableres der luftrensning med både ammoniak- og lugtreducerende effekt i de nye stalde, og Jørsbyvej 3 forudsættes købt af ansøger.

Lugtberegningen viser, at lovens krav til den maksimale lugtpåvirkning af samlet bebyggelse og by samt til øvrige naboer er overholdt i begge scenarier i Trin 2.

Landskab:

I Trin 1 vil det ansøgte ikke få nogen indvirkning på landskabet i området, da der ikke ændres på bygningerne.

I Trin 2 vil de nye bygninger blive placeret i naturlig sammenhæng med gårdens eksisterende bygninger.

Påvirkning af natur:

Beregningerne viser, at hverken natur beskyttet efter danske nationale regler eller efter EU-regler, vil modtage mere ammoniak end de grænser, der er sat herfor i Husdyrbrugloven.

Bedste tilgængelige teknik (BAT):

For husdyrbrug er der krav om altid at anvende den bedst tilgængelige teknik. I forhold til at begrænse ammoniakfordampningen er dette i lovgivningen omsat til et bestemt krav til mængden af ammoniak der må komme fra husdyrbruget. De eksisterende gulve opfylder kravene i Trin 1. I Trin 2, scenarie 1 opfyldes BAT-kravet med gyllekøling, mens det i Trin 2, scenarie 2 opfyldes ved hjælp af en kemisk luftrenser.

Væsentlige alternativer:

Alternativet scenarie er med slagtesvin/alle svin i de konventionelle stalde, hvor ventilationen ændres.

Husdyrbruget har i forbindelse med godkendelsen vurderet på alternativer indenfor ammoniakreduktion og lugtreduktion. Produktionen lever op til Miljøstyrelsens fastsatte afskæringskriterier for lugt og ammoniak, herunder det vejledende BAT niveau for ammoniak. Det er derfor vurderet at investering i yderligere emissionsreducerende teknologi som f.eks. forsuring ikke vil være et proportionalt tiltag, og disse er derfor udeladt.

Foranstaltninger ved ophør:

- Gyllebeholder, fortank og gyllekanaler tømmes/rengøres.
- Fodersiloer/foderrum tømmes og rengøres
- Staldafsnit tømmes /rengøres
- Halmstakke fjernes
- Olietanke tømmes
- Døde dyr fjernes.
- Alt affald, samt kemikalier og medicin bortskaffes efter Kommunens affaldsregulativ
- Omkringliggende arealer vedligeholdes.
- Rotter, mus, fluer bekæmpes

Miljøkonsekvensrapporten er udarbejdet af Jan Haarbo fra Landbo Limfjord.



## Oplysninger om husdyrbruget og det ansøgte

### Indretning og drift af anlæg m.m.

Detaljeret oversigt over stalde og gulvtyper i Trin 1 ses i nedenstående skema:

Stalde og produktioner						
Staldnavn	Staldstørrelse (m <sup>2</sup> )	Ventilation	Kildehøjde	Produktion	Antal måneder udegående	Produktionsareal (m <sup>2</sup> )
Ansøgt drift						
Stald 5a	297	Mekanisk ventilation	6 m	(#271101) Slagtesvin. Drænet gulv + spalter (33 %/ 67%)	0	250
Stald 4	271	Mekanisk ventilation	6 m	(#271104) Flexgruppe: Alle svin; 25-49 % fast gulv	0	185
Stald 3	207	Mekanisk ventilation	6 m	(#271107) Flexgruppe: Alle svin; 25-49 % fast gulv	0	115
Stald 2	320	Mekanisk ventilation	6 m	(#271110) Flexgruppe: Alle svin; 50-75 % fast gulv	0	216
Stald 1	433	Mekanisk ventilation	6 m	(#271114) Flexgruppe: Alle svin; 25-49 % fast gulv (#271113) Flexgruppe: Alle svin; 50-75 % fast gulv	0 0	138 190
Stald 5b	308	Mekanisk ventilation	6 m	(#271119) Slagtesvin. Drænet gulv + spalter (33 %/ 67%)	0	250
Stald 5 c	309	Mekanisk ventilation	6 m	(#271122) Slagtesvin. Drænet gulv + spalter (33 %/ 67%)	0	250
Stald 5d	308	Mekanisk ventilation	6 m	(#271125) Slagtesvin. Drænet gulv + spalter (33 %/ 67%)	0	250
Sum						1844

### Trin 2, scenarie 1:

Stalde og produktioner						
Staldnavn	Staldstørrelse (m <sup>2</sup> )	Ventilation	Kildehøjde	Produktion	Antal måneder udegående	Produktionsareal (m <sup>2</sup> )
Ansøgt drift						
Stald 5a	297	Mekanisk ventilation	6 m	(#270649) Slagtesvin. Drænet gulv + spalter (33 %/ 67%)	0	250
Stald 4	271	Mekanisk ventilation	6 m	(#270652) Flexgruppe: Alle svin; 25-49 % fast gulv	0	185
Stald 3	207	Mekanisk ventilation	6 m	(#270655) Flexgruppe: Alle svin; 25-49 % fast gulv	0	115
Stald 2	320	Mekanisk ventilation	6 m	(#270658) Flexgruppe: Alle svin; 50-75 % fast gulv	0	216
Stald 1	433	Mekanisk ventilation	6 m	(#270662) Flexgruppe: Alle svin; 25-49 % fast gulv (#270661) Flexgruppe: Alle svin; 50-75 % fast gulv	0 0	138 190
Stald 5b	308	Mekanisk ventilation	6 m	(#270667) Slagtesvin. Drænet gulv + spalter (33 %/ 67%)	0	250
Stald 5 c	309	Mekanisk ventilation	6 m	(#270670) Slagtesvin. Drænet gulv + spalter (33 %/ 67%)	0	250
Stald 5d	308	Mekanisk ventilation	6 m	(#270673) Slagtesvin. Drænet gulv + spalter (33 %/ 67%)	0	250
Ny stald 1	597	Mekanisk ventilation	6 m	(#270676) Slagtesvin. Delvis spaltegulv, 25 - 49 % fast gulv	0	500
Ny stald 2	599	Mekanisk ventilation	6 m	(#270677) Slagtesvin. Delvis spaltegulv, 25 - 49 % fast gulv	0	500
Sum						2844





## Trin 2 scenarie 2:

Stalde og produktioner						
Staldnavn	Staldstørrelse (m <sup>2</sup> )	Ventilation	Kildehøjde	Produktion	Antal måneder udegløende	Produktionsareal (m <sup>2</sup> )
Ansøgt drift						
Stald 5a	297	Mekanisk ventilation	6 m	(#315566) Slagtesvin. Drænet gulv + spalter (33 %/ 67%)	0	250
Stald 4	271	Mekanisk ventilation	6 m	(#315569) Flexgruppe: Alle svin; 25-49 % fast gulv	0	185
Stald 3	207	Mekanisk ventilation	6 m	(#315572) Flexgruppe: Alle svin; 25-49 % fast gulv	0	115
Stald 2	320	Mekanisk ventilation	6 m	(#315575) Flexgruppe: Alle svin; 50-75 % fast gulv	0	216
Stald 1	433	Mekanisk ventilation	6 m	(#315579) Flexgruppe: Alle svin; 25-49 % fast gulv (#315578) Flexgruppe: Alle svin; 50-75 % fast gulv	0 0	138 190
Stald 5b	308	Mekanisk ventilation	6 m	(#315584) Slagtesvin. Drænet gulv + spalter (33 %/ 67%)	0	250
Stald 5 c	309	Mekanisk ventilation	6 m	(#315587) Slagtesvin. Drænet gulv + spalter (33 %/ 67%)	0	250
Stald 5d	308	Mekanisk ventilation	6 m	(#315590) Slagtesvin. Drænet gulv + spalter (33 %/ 67%)	0	250
Ny stald afsnit 2	739	Mekanisk ventilation	6 m	(#315593) Slagtesvin. Delvis spaltegulv, 25 - 49 % fast gulv	0	680
Ny stald afsnit 1	739	Mekanisk ventilation	6 m	(#315594) Slagtesvin. Delvis spaltegulv, 25 - 49 % fast gulv	0	680
Sum						3204

Placering af medregnede produktionsarealer fremgår af bilag til ansøgningskema nr. 217624 (Trin 1, scenarieberegning), 217599 (Trin 2, scenarie 1) og 220400 (Trin 2, scenarie 2, scenarieberegning) i Husdyrgodkendelse.dk med bygningsoversigt og oversigt over produktionsarealer (se Bilag 2).

Der er ingen biaktiviteter på ejendommen.

Ejendommens to gyllebeholder er på henholdsvis 2.500 m<sup>3</sup> og 1.740 m<sup>3</sup>. En beregning viser at bedriften har en opbevaringskapacitet på over 9 måneder ved en produktion på 10.800 slagtesvin.

Beholderne er placeret øst for de eksisterende driftsbygninger.

Beholdernes bunde og vægge er tætte og beskyttede mod tæring. Derudover tømmes de som hovedregel én gang årligt af hensyn til eftersyn og vedligeholdelse.



Håndtering af husdyrgødning på husdyrbruget sker i overensstemmelse med Husdyrgødningsbekendtgørelsens krav. Der er indført procedurer og foretaget diverse foranstaltninger for at begrænse uheld og omfanget af eventuelle uheld.

- Pumpning af gylle sker under overvågning
- Læsning af gyllevogne sker med sugekran og foregår under overvågning

### **Vurdering**

Det vurderes at gyllen opbevares og håndteres på en måde som minimerer risikoen for gylleuheld på husdyrbruget. Opbevaring og håndtering af husdyrgødningen forventes ikke at medføre gener, eller have en væsentlig negativ indvirkning på miljøet.

### **Anlægsarbejder, bygningsændringer m.m.**

I forbindelse med Trin 1 opføres der ikke nye stalde eller bygninger.

De eksisterende stalde og produktionsarealer ønskes godkendt efter den nye Husdyrbruglov.

I Trin 2, scenarie 1 etableres der to stalde på 12 x 50 meter, med en højde på 6 meter, benhøjde på cirka 3 meter og en taghældning på 20 grader. Staldene vil have et samlet produktionsareal på 1.000 m<sup>2</sup> og cirka 750 m<sup>2</sup> gyllekanaler. Staldene etableres i stålplader/elementer i grå farver.

I Trin 2, scenarie 2 bliver produktionsarealet i de to stalde 1.360 m<sup>2</sup> i alt, og staldbygningerne bliver sammenbyggede og 24 x 67 meter. Midt på staldene etableres et udleveringsrum, der løber i begge staldes bredde.

Der etableres punktudsugning i de nye stalde, hvor minimum 10 % af luften ledes igen en kemisk renser, hvilket styres elektronisk og således suges der luft fra alle stier samtidig. Luften ledes igennem en kemisk renser som er 11 meter høj, har en diameter på cirka 3 meter og placeres midt for staldene, ved den overdækkede gyllebeholder.

Staldenes materialer, farver, benhøjde og taghældning som i scenarie 1, og luftrenseren bliver i grå farver. Staldenes totalhøjde bliver 6 meter, da der fortsat bliver 2 separate kip.

### **Forhold til andre husdyrbrug**

Anlægget er hverken teknisk, forureningsmæssigt eller driftsmæssigt forbundet med andre husdyrbrug, men ansøger driver også svineproduktion på Skarrehaagevej 4 og Søgårdsvej 33.

### **Beliggenhed og omgivelser**

Etablering, udvidelse og ændring af anlæg, der medfører forøget forurening eller forøgede gener for omgivelserne skal overholde afstandskravene i Husdyrbruglovens §§ 6, 7 og 8. I nedenstående skema er anført afstandskravene samt den faktiske afstand til området fra de nye stalde i Trin 2, scenarie 2 (worst case).



## Afstande § 6:

Område	Afstand, meter	Beskrivelse	Afstandskrav, meter
Eksisterende eller ifølge kommuneplanens fremtidige byzone eller sommerhusområde	Cirka 2.800	Sommerhusområdet Ejerslev Lyng	50
Område i landzone, der i lokalplan er udlagt til boligformål, blandet bolig og erhvervsformål eller med henblik på beboelse, institutioner, rekreative formål og lign.	Cirka 1.400	Fritidsområde ved Ejerslevvej 20	50
Nabobeboelse uden landbrugspligt	Cirka 240	Jørsbyvej 4	50

## Afstande § 7:

Naturkategori	Afstand, meter	Beskrivelse	Afstandskrav, meter
Kategori 1-natur	Cirka 1.100	Surt overdrev øst for Sønder Dråby	10
Kategori 2-natur	Cirka 2.300	Overdrev syd for Sejerlev	10

## Afstande § 8:

Nærmeste...	Afstand meter	Beskrivelse	Afstandskrav, meter
Enkelt vandindvindingsanlæg	Cirka 70	Egen boring på gårdsplads	25
Fælles vandindvindingsanlæg	Cirka 2.300	Sønder Dråby Vandværk	50
Vandløb, dræn og søer over 100 m <sup>2</sup>	Cirka 20	Dræning vest for vejen til gyllebeholderne	15
Privat fælles vej/ offentlig vej	Cirka 100	Strandvænget	15
Levnedsmiddelvirksomhed	Over 25	Ingen på ejendommen	25
Beboelse på samme ejendom	74	-	15
Naboskel	Cirka 150	Matr. nr. 10c Jørsby By, Jørsby	30



Alle afstandskravene er overholdt.

Landskabs- og planmæssige forhold:

Gården er beliggende mellem landsbyen Sønder Dråby og Jørsby. Jørsbyvej 2 ligger i et område, der i Kommuneplan 2013 er udpeget som særligt værdifuldt landbrugsområde med høj dyrkningsværdi og stor husdyrtæthed.

Landskabskarakteren i Dråby området er især præget af landbruget og er således afhængig af fortsat landbrugsdrift.

Landskabsvurdering:

Landskabskarakteren præges af det let bølgede terræn med intensivt dyrkede marker, som opdeles i middelstore, transparent afgrænsede landskabsrum af kraftige og fragmenterede levende hegn og bevoksning omkring gårdene. Karakteren er præget af intensivisering af landbrugsdriften, hvilket har betydet at små lavbundsområder, som tidligere lå spredt på de dyrkede marker, er forsvundet og skalaen i landskabet er vokset, også som følge af de større gårdanlæg. På denne baggrund betragtes landskabskarakteren som mindre intakt.

Tekniske anlæg i form af mindre højspændingsledninger, enkelte vindmøller og større siloer og anlæg i tilknytning til landbruget forstyrrer stedvist oplevelsen af landskabet. Enkelte mindre gårde ligger ubeboet hen i områdets nordlige del og giver her et mindre vedligeholdt udtryk.

Anlægget ligger uden for områder der i Kommuneplanen er udpeget som naturbeskyttelsesområde, økologisk forbindelsesområde og kulturhistorisk bevaringsområde. Der er ingen geologiske interesser i området. Der er natur- og vildtreservat som ligger cirka 700 meter mod syd ved Sdr. Dråby vig.

Anlægget ligger i kystnærhedszonens planlægningszone. Kystnærhedszonen er en planlægningszone, hvor kommunalbestyrelsen kan planlægge for bebyggelse og anlæg efter Planlovens regler. Inden for kystnærhedszonen kan der udpeges udviklingsområder i Kommuneplanen i overensstemmelse med de udviklingsområder, som er fastlagt i et landsplandirektiv herfor.

De nationale planlægningsinteresser skal først og fremmest sikre, at kysterne friholdes for bebyggelse og anlæg, der ikke er afhængige af nærhed til kysten. Det indebærer blandt andet, at Kommunerne skal vurdere alternative udviklingsmuligheder.

Gården ligger i udkanten af et landskabeligt beskyttelsesområde og landskabeligt vedligeholdelsesområde.

Tilpasning af staldene til landskabet:

I trin 2, scenarie 1 er der valgt 2 separate stalde (i stedet for en stor), således at en stor tagflade brydes.

I scenarie 2 er der valgt en tvillingstald som har et samlet tag, således at der er én stor tagflade. Dette nødvendiggøres af luftrensningsanlægget.

De nye stalde etableres i tilknytning stalde og anlæg og søges indpasset i landskabet bl.a. ved etablering af beplantning som et sammenhængende plantebælte



mod nord og øst. Mod syd/sydvest dækkes de nye stalde af et eksisterende læhegn.

Der er ved materialevalg fokus på at de passer til de eksisterende stalde og at undgå reflekterende materialer.

#### Vurdering:

Samlet set vurderes det på baggrund af ovenstående, at Jørsbyvej 2 er ikke i konflikt med udpegninger i lokal- og kommuneplaner eller særlige naturhensyn. De driftsmæssige ændringer vurderes derfor ikke at medføre en væsentlig forringelse af det landskabelige.

### Ammoniakemission

Tabet af ammoniak fra landbrugsvirksomheder vil afsættes i de omkringliggende naturområder, og kan medføre ændringer af kvælstofsårbare naturtyper, med faldende artsrigdom, og dominans af få ret almindelige plantearter til følge.

En oversigt over ammoniakbelastningen fra anlægget til nærliggende natur kan ses i nedenstående skemaer:

#### Trin 1:

##### Samlet resultat af ammoniakberegninger

Samlet emission: **4363,7** (kg NH<sub>3</sub>-N/år)

Meremission (8 års-drift): **365,4** (kg NH<sub>3</sub>-N/år)

Meremission (nudrift): **365,4** (kg NH<sub>3</sub>-N/år)

##### Oversigt af naturpunkter

Navn:	Kategori:	Opretter:	Kumulation:	Ruhed natur:	Merdeposition (kg N/ha/år):		Totaldeposition (kg N/ha/år):	
					8-års drift	Nudrift:		
Kommune 2 Vest-sydvest	Kategori 1	Ansøger	0	Bn	0,0	0,0	0,1	▼
Kommune 1 sydøst	Kategori 1	Ansøger	0	Bn	0,0	0,0	0,0	▼
Overdrev N	Kategori 2	Ansøger	0	Mk	0,0	0,0	0,0	▼
Eng	Kategori 3	Ansøger	0	Mk	0,1	0,1	0,6	▼
Overdrev NV	Kategori 3	Ansøger	0	Mk	0,0	0,0	0,3	▼
Overdrev Ø	Kategori 1	Ansøger	0	Mk	0,0	0,0	0,1	▼
Overdrev V	Kategori 3	Ansøger	0	Mk	0,3	0,3	3,1	▼



## Trin 2, scenarie 1:

## Samlet resultat af ammoniakberegninger ? i

Samlet emission: **5977,0** (kg NH<sub>3</sub>-N/år)Meremission (8 års-drift): **1980,4** (kg NH<sub>3</sub>-N/år)Meremission (nudrift): **1980,4** (kg NH<sub>3</sub>-N/år)

## Oversigt af naturpunkter ? i

Navn:	Kategori:	Opretter:	Kumulation:	Ruhed natur:	Merdeposition (kg N/ha/år):		Totaldeposition (kg N/ha/år):
					8-års drift	Nudrift:	
§ 3-vandhul	Kategori 3	Sagsbehandler	0	Bn	0,5	0,5	1,5
Kommune 2 Vest-sydvest	Kategori 1	Ansøger	0	Bn	0,0	0,0	0,1
Kommune 1 sydøst	Kategori 1	Ansøger	0	Bn	0,0	0,0	0,1
Overdrev N	Kategori 2	Ansøger	0	Mk	0,0	0,0	0,1
Eng	Kategori 3	Ansøger	0	Mk	0,3	0,3	0,8
Overdrev NV	Kategori 3	Ansøger	0	Mk	0,1	0,1	0,3
Overdrev Ø	Kategori 1	Ansøger	0	Mk	0,0	0,0	0,1
Overdrev V	Kategori 3	Ansøger	0	Mk	0,8	0,8	3,6

## Trin 2, scenarie 2:

## Samlet resultat af ammoniakberegninger ? i

Samlet emission: **6545,4** (kg NH<sub>3</sub>-N/år)Meremission (8 års-drift): **2548,9** (kg NH<sub>3</sub>-N/år)Meremission (nudrift): **2548,9** (kg NH<sub>3</sub>-N/år)

## Oversigt af naturpunkter ? i

Navn:	Kategori:	Opretter:	Kumulation:	Ruhed natur:	Merdeposition (kg N/ha/år):		Totaldeposition (kg N/ha/år):
					8-års drift	Nudrift:	
Kommune 2 Vest-sydvest	Kategori 1	Ansøger	0	Bn	0,1	0,1	0,2
Kommune 1 sydøst	Kategori 1	Ansøger	0	Bn	0,0	0,0	0,1
Overdrev N	Kategori 2	Ansøger	0	Mk	0,0	0,0	0,1
Eng	Kategori 3	Ansøger	0	Mk	0,5	0,5	1,0
Overdrev NV	Kategori 3	Ansøger	0	Mk	0,1	0,1	0,4
Overdrev Ø	Kategori 1	Ansøger	0	Mk	0,0	0,0	0,1
Overdrev V	Kategori 3	Ansøger	0	Mk	1,0	1,0	3,7

I både Trin 1 og 2, begge scenarier: Ammoniak merdepositionen i Kat. 3 naturområderne er på eller under 1 kg NH<sub>3</sub>-N/år i merdeposition fra anlæggene i forhold til 8-årsdrift.



Totaldepositionen i Kat. 1 og 2 naturområderne er beregnet til max. 0,2 og 0,1 kg NH<sub>3</sub>-N/år. Udvidelsen vurderes derfor ikke at resultere i en væsentlig forringelse af naturområdernes naturkvalitet.

På baggrund af ovenstående vurderes det samlet set, at ammoniakemissionen fra husdyrbruget ikke vil medføre en væsentlig forringelse af miljøet.

Bilag IV-arter:

Medlemslandene i EU skal, i henhold til Habitatdirektivets artikel 12, indføre en streng beskyttelse af en række dyre- og plantearter, uanset om de forekommer inden for eller uden for et af de udpegede habitatområder. Det indebærer for dyrearternes vedkommende blandt andet, at yngle- og rasteområde ikke må beskadiges eller ødelægges, og for planternes vedkommende blandt andet, at arterne ikke må indsamles, plukkes eller ødelægges. Disse arter fremgår af direktivets bilag IV.

De arter, der har kendte levesteder på Mors, er strandtudsen og odderen.

Ansøger har pt. ikke kendskab til andre bilag IV-arter i området.

På baggrund af afstanden vurderes det, at hverken levesteder, fødesøgningsområder eller sporadiske opholdssteder for bilag IV-arter påvirkes af driftsudvidelsen.

### **Lugtemission**

Husdyrgodkendelse.dk har lavet en beregning af lugten efter henholdsvis den nye lugtvejledning og FMK-vejledningen.

Trin 1:

Der vil blive anvendt hyppig udslusning af gylle, som vil reducere lugten fra staldene 5a, 5b, 5c og 5d.

Bedriftens lugt falder (med 2.800 Lugt Enheder) i forhold til den godkendte drift i dag, med de samme antal m<sup>2</sup> produktionsareal.

Lugtkravet kan ikke opfyldes til nærmeste nabo Jørsbyvej 3.

Beregningerne viser at genekriteriet er overholdt til nærmeste byzone, samlet bebyggelse og øvrige naboer.



## Samlet resultat af lugtberegning ? i

Bebyggelse	Kumulation	Model	Ukorrigeret geneafstand (m)	Korrigeret geneafstand (m)	Vægtet gennemsnitsafstand (m)	Genekriterie overholdt	
Biskærret 14	0	NY	223,1	223,1	531,2	Ja	▼
Jørsbyvej 3	0	NY	223,1	223,1	192,7	Nej	▼
Jørsbyvej 4	0	NY	223,1	223,1	294,9	Ja	▼
Strandvænget 34	0	NY	223,1	178,5	257,5	Ja	▼
Ejerslevvej 20	0	NY	477,4	477,4	1529	Ja	▼
Strandvænget 19	0	NY	477,4	477,4	1607,4	Ja	▼
Sejerslev By, Sejerslev	0	NY	633,1	633,1	3235	Ja	▼
V. Hunderup By, Ejerslev	0	NY	633,1	633,1	2965,7	Ja	▼

## Forklaring til samlet resultat af lugtberegning

**Gul:** Genekriterie er ikke overholdt, men der kan søges om dispensation jf. § 33 ("50 % reglen").

## Trin 2, scenarie 1:

I Trin 2, scenarie 1 etableres der gyllekøling med lugtreducerende effekt i de nye stalde, og Jørsbyvej 3 ejes af ansøger

## Samlet resultat af lugtberegning ? i

Bebyggelse	Kumulation	Model	Ukorrigeret geneafstand (m)	Korrigeret geneafstand (m)	Vægtet gennemsnitsafstand (m)	Genekriterie overholdt	
Biskærret 14	0	NY	313,1	313,1	499	Ja	▼
Jørsbyvej 4	0	NY	313,1	313,1	314,7	Ja	▼
Strandvænget 34	0	NY	313,1	250,5	276,7	Ja	▼
Ejerslevvej 20	0	NY	626	626	1508,9	Ja	▼
Strandvænget 19	0	NY	626	626	1640	Ja	▼
Sejerslev By, Sejerslev	0	NY	811,9	811,9	3245,6	Ja	▼
V. Hunderup By, Ejerslev	0	NY	811,9	811,9	2948,2	Ja	▼












Trin 2 scenarie 2:

I Trin 2 scenarie 2 etableres der en kemisk luftrense med lugtreducerende effekt i de nye stalde, og Jørsbyvej 3 ejes af ansøger.

#### Samlet resultat af lugtberegning

Bebyggelse	Kumulation	Model	Ukorrigeret geneafstand (m)	Korrigeret geneafstand (m)	Vægtet gennemsnitsafstand (m)	Genekriterie overholdt	
 Biskærret 14	0	NY	312,9	312,9	496,9	Ja	▼
 Jørsbyvej 4	0	NY	312,9	312,9	313,2	Ja	▼
 Strandvænget 34	0	NY	312,9	250,3	279,8	Ja	▼
 Ejerslevvej 20	0	NY	625,7	625,7	1505,6	Ja	▼
 Strandvænget 19	0	NY	625,7	625,7	1642	Ja	▼
 Sejerslev By, Sejerslev	0	NY	811,6	811,6	3242,9	Ja	▼
 V. Hunderup By, Ejerslev	0	NY	811,6	811,6	2944,8	Ja	▼

## Vurdering

I Trin 1 :

Husdyrbrugets lugt falder (med 2.800 Lugt Enheder) i forhold til den godkendt drift i dag, med de samme antal m<sup>2</sup> produktionsareal.

Lugtkravet kan ikke opfyldes ikke opfyldes til nærmeste nabo Jørsbyvej 3.

Der har gennem tiden ikke været lugtklager vedrørende den nuværende produktion.

Der søges derfor om dispensation efter 50 %-reglen, da afstanden til naboen er længere end 50 % af geneafstanden, og det ansøgte medfører mindre lugt.

Der er foretaget beregninger til nærmeste byzone, samlet bebyggelse og dér overholdes lugtkravene.

På baggrund af beregningen og den nuværende drift/lugt vurderes det, at lugtmissionen fra produktionsarealet på husdyrbruget i ansøgt drift ikke vil medføre væsentlige negative påvirkninger på naboer og omkringboende.

I Trin 2, begge scenarier:

Der er foretaget beregninger til nærmeste byzone, samlet bebyggelse og nærmeste nabobeboelse (Jørsbyvej 4) og alle lugtkravene er overholdt.



På baggrund af beregningen vurderes det, at lugtemissionen fra produktionsarealet på husdyrbruget heller ikke i begge scenarier i Trin 2 vil medføre væsentlig negativ påvirkning på naboer og omkringboende.

### **Emissioner og genepåvirkninger**

#### Støj

##### Støjkilder:

Støj kan forekomme fra ventilationsanlæg, af- og pålæsning, transport af foder, kørsel med landbrugsmaskiner og øvrig transport til og fra anlægget. Der vil indimellem blive brugt en kompressor og en højtryksrenser.

Til daglig vil der være begrænset støj fra motoriserede køretøjer og transportere. Transporter til og fra anlægget vil primært foregå i dagtimer, mens ventilationsstøj må forventes hele døgnet. Der forventes ikke øget antal transportere i forbindelse med godkendelsen.

Da vinduer og døre normalt vis er lukkede i svinebesætninger, vil støjniveauet fra dyrene i stalden være meget lavt.

På bedriften er der en kværn og en blæser i laden, og når de anvendes holdes døre/porte lukket. Gyllepumpen er placeret med staldbygninger rundt om.

##### Vurdering:

Der er redegjort for at transportere og andre støjende aktiviteter så vidt muligt foregår i dagtimerne, og det vurderes samlet set ikke, at husdyrbruget vil medføre væsentligt støjgener i nærmiljøet.

#### Lys

##### Lyskilder:

I staldene er lyset tændt efter behov i tidsrummet 6-22. Som udgangspunkt vil der ikke være belysning i staldene om natten.

Ved staldanlægget er der udendørslys der styres manuelt. Lyset er placeret, så det er muligt at orientere sig ved staldanlægget.

##### Vurdering:

Det forventes ikke at anlæggets belysning vil påvirkning omgivelserne i negativ retning, da der er træer og andre bygninger mellem naboerne og staldene.

#### Fluer og skadedyr

Forebyggelse af flueproblemer vil ske ved renholdelse af anlægget.

Hvis der konstateres problemer med fluer, vil der blive foretaget effektiv fluebekæmpelse i overensstemmelse med de nyeste retningslinjer fra Aarhus Universitet, Institut for Agroøkologi.

Der vil blive anvendt rovfluer i staldene til bekæmpelse af fluer. Gnavere forebygges ved renholdelse af anlægget samt udlægning af gift.



#### Vurdering:

Med anvendelse af rovfluer og gift søges gener fra skadedyr minimeret. Det vurderes ikke at det ansøgte vil medføre væsentlige gener for omgivelserne som følge af skadedyr.

#### Foderopbevaring

På bedriften anvendes foder som opbevares i lukket silo og i lade.

Der er fokus på rør og slanger til siloerne er tætte.

#### Vurdering:

Det vurderes ikke, at anvendelse og håndtering af foder på husdyrbruget vil medføre væsentlige gener.

#### Støv

##### Støvkilder:

Der kan forventes minimale støvgener i forbindelse med transporter til og fra anlægget, som søges mindsket via hensynsfuld kørsel forbi beboelse.

Der er fokus på minimering af støvgener ved at holde rør og slanger tætte i forbindelse med foderopbevaring i siloerne.

#### Vurdering:

På baggrund af ovenstående vurderes det, at det ansøgte ikke vil medføre væsentlige gener for omgivelserne som følge af støv.

#### Transport

Transporter	Trin 1	Trin 2
	Antal/år	Antal/år
Levering og afhentning af dyr	76	100
Kørsel med foder	52	52
Afhentning af døde dyr	52	52
Husdyrgødning	200	250
Affald og brændstof	26	26
<b>Transporter i alt</b>	<b>406</b>	<b>480</b>

Ved transporter til og fra anlægget, sørges der altid for at udvise størst muligt hensyn til omgivelserne, så der ikke opstår unødvendige gener.

Størstedelen af transporterne er kørsel med dyr, foder og husdyrgødning og vil foregå via Jørsbyvej.



Antallet af transporter forventes at være den samme i Trin 1 som i dag, som ses i tabellen ovenfor.

Transportveje og oversigtsforhold:

Der er tre ind- og udkørsler som bruges som tilkørselsvej til staldene og gyllebeholderne, hvor af den ene er til Strandvænget og to til Jørsbyvej. Oversigtsforholdene er generelt gode.

Vurdering:

Antallet af transporter forventes at stige lidt i Trin 2 med denne godkendelse.

I forhold til Jørsbyvej generelle transporter vurderes den mindre stigning ikke at have en væsentlig negativ påvirkning på nærmiljøet.

På baggrund af ovenstående vurderes det derfor at transporter til og fra anlægget ikke vil medføre væsentlig negativ påvirkning på nærmiljøet.

Egenkontrol

Se afsnit om BAT.

### **Risikoelementer vedrørende miljøforhold**

Risici og håndtering:

#### Brand

Kan opstå som følge af fejl i elinstallationer og medføre risiko for udslip af giftige stoffer. Dette søges undgået ved at vedligeholde el-udstyr og undgå adfærd, der kan beskadige ledninger og elektriske hjælpemidler.

#### Gylleudslip

Kan forekomme ved påkørsel af gyllebeholder, ved at en gyllebeholder, gyllekanaler eller pumpeledninger er utætte, eller ved at en gylletank kan sprænge. Kan medføre nedsivning af gylle til grundvand, eller afstrømning af gylle til vandløb fra frosne marker eller efter ekstrem nedbør. Kan desuden give spild i forbindelse med læsning af gyllevogne.

Risiko for gylleudslip forsøges minimeret ved at:

- Der er ryddet op, hvor der arbejdes.
- Medarbejdere får god instruktion.
- Bygninger og maskiner vedligeholdes.
- Der er gode adgangs- og transportveje.
- Gylleanlæg holdes i orden, og pumpning af gylle overvåges
- Børn og fremmede har ikke adgang til betjening af gyllepumper mm.
- Afløb er afblændet så gylle ikke kan løbe i dræn
- Der gennemføres de lovpligtige 10-årskontroller, hvor gylletankene kontrolleres af særligt uddannet personale.



#### Udslip af miljøskadelige stoffer

Hvor der opstår uheld med risiko for udslip af skadelige stoffer, kontaktes kommunens miljøberedskab. Hvor der er overhængende fare alarmeres alarmcentralen på telefon 112.

#### Kemikalier

Forskellige hjælpemidler som rengørings- og desinfektionsmidler til staldrengøring, konserveringsmidler til foderbrug, medicin og andre hjælpestoffer, der kan udgøre en miljørisiko, håndteres og opbevares, så der ikke kan ske en utilsigtet udledning til miljøet.

#### Pesticider og sprøjteudstyr

Disse håndteres af maskinstation eller andet uddannet personale med sprøjtecertifikat.

#### Oplag af olie og andre kemikalier

På anlægget er der en olietank til dieselolie. Denne er placeret i anlæggets lade.

Sker der spild af diesel ved påfyldning, vil dette øjeblikkeligt blive opsamlet med kattegrus.

Husdyrbrugets diesel opbevares på fast bund og overholder lovens krav om opstilling og sløjfning. Det vurderes at der i den daglige håndtering af olien er taget højde for eventuelle risici og minimering heraf.

Der vurderes ikke at være forøget risiko for miljøuheld i forbindelse med håndteringen af olie og brændstof på anlægget.

#### Beskrivelse af gener i forbindelse med uheld

Øget lugt fra anlæg.  
Forurening af vandmiljø.

### **Ressourceforbrug og affaldsproduktion**

#### Energiforbrug

	Trin 1	Trin 2
EI	Cirka 125.500 kWh/år	Cirka 325.000 kWh/år

Staldbelysningen rengøres jævnligt, så nytteværdien af belysningen er optimal i forhold til energiforbruget.

Husdyrbrugets årlige elforbrug til produktionen forventes at være uændret i Trin 1. I Trin 2, scenarie 1 forventes elforbruget at stige med cirka 200.000 kWh, og 100.000 kWh i scenarie 2.

#### **Vurdering**

Der vurderes at husdyrbrugets energiforbrug er inden for rimelighedens grænser for et husdyrbrug af denne størrelse. Det vurderes derfor at der på husdyrbruget



er fokus på besparelse af energi, og driften af husdyrbruget forventes ikke at medføre væsentlige følger for miljøet på baggrund heraf.

#### Vandforbrug

	Trin 1	Trin 2
Alle typer af vand	Cirka 10.000	Cirka 14.000

Det årlige vandforbrug på bedriften skønnes til ca. 10.000 m<sup>3</sup> vand og forventes at være uændret i Trin 1. I Trin 2, scenarie 1 skønnes det at stige med ca. 4.000 m<sup>3</sup> og i scenarie 2 med 6.000 m<sup>3</sup>, hvor af der forventes at der skal anvendes ca. 1.000 m<sup>3</sup> til luftrenseren. Ejendommen har egen vandboring.

Alle drikkeventiler i svinestaldene er placeret over foderkrybberne, således at vandspild opsamles og vandspild undgås.

Ved vask af stalde anvendes iblødsætningsanlæg, hvorefter staldene vaskes med højtryksrensere med koldt vand. Både iblødsætning og vask med højtryksrensere er vandbesparende.

Vandforbruget måles og tjekkes løbende. Staldene kontrolleres dagligt og der udføres småreparationer med det samme eller tilkaldes service, hvis der er behov for det.

#### **Vurdering**

Der vurderes at forbruget af vand og foranstaltninger til at minimere spild er af et sådant omfang, at driften af husdyrbruget ikke vil medføre væsentlig påvirkning på miljøet.

#### Spildevand

Rengøringsvand fra vask af stalde tilføres gyllebeholderne. Sanitært spildevand ledes til godkendt anlæg til nedsivning af husspildevand. Tagvand løber ud på jorden, da der ikke tagrender på bygningerne. Der foretages ingen ændringer af afledning af tag- og overfladevand.

Den angivne spildevandshåndtering vurderes at ske i overensstemmelse med gældende lovgivning.

#### Affald

Pap, papir og plastaffald opbevares i container, der tømmes efter aftale af renovationsfirma, svarende til ca. 5.000 kg. årligt. Ikke-genanvendeligt affald håndteres og afsættes i overensstemmelse med Morsø Kommunes Erhvervsaffaldsregulativ.

Kemikalier og veterinær medicin samt mindre mængder rengøringsmidler opbevares under lås.

Farligt affald afleveres til kommunal modtagestation. Service på traktorer foretages på en anden ejendom. Klinisk risikoaffald afleveres til dyrlægen.



Døde dyr opbevares på fast bund under kadaverkappe. Der er afhentning efter behov, afhængig af udetemperatur.

Affald og eventuelle restprodukter opbevares og bortskaffes i overensstemmelse med gældende lovgivning og affaldsregulativer, og det vurderes ikke at håndteringen heraf kan medføre risiko for forurening af miljøet.

### Grænseoverskridende virkninger

Det er vurderet at det udelukkende er produktionens emission af ammoniak der potentielt kan have en grænseoverskridende virkning. Det er dog vurderet at ammoniakemissionen har et niveau og en karakter, hvor hovedparten af emissionen vil påvirke lokalområdet mest og kun mindre del af emissionen vil bidrage til baggrundsbelastningen i omkringliggende lande. Det er derfor vurderet at produktionen ikke medfører grænseoverskridende virkninger.

### BAT - Bedste tilgængelige teknik

#### Valg af BAT til ammoniakreduktion

Trin 1 BAT-niveauet er udregnet i [www.husdyrgodkendelse.dk](http://www.husdyrgodkendelse.dk) til 4.364 kg NH<sub>3</sub>-N/år. Med en samlet emission på 4.364 kg NH<sub>3</sub>-N/år er BAT-niveauet overholdt.

Der er eksisterende gulve i Trin 1, og der ændres ikke på gulvtyperne.

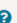

I Trin 2, scenarie 1 er BAT-niveauet udregnet i [www.husdyrgodkendelse.dk](http://www.husdyrgodkendelse.dk) til 5.982 kg NH<sub>3</sub>-N/år. Med en samlet emission på 5.977 kg NH<sub>3</sub>-N/år er BAT-niveauet overholdt med 15 % ammoniakreduktion ved anvendelse af gyllekøling.

I Trin 2, scenarie 2 er BAT-niveauet udregnet i [www.husdyrgodkendelse.dk](http://www.husdyrgodkendelse.dk) til 6.551 kg NH<sub>3</sub>-N/år. Med en samlet emission på 6.545 kg NH<sub>3</sub>-N/år er BAT-niveauet overholdt med 15,5 % ammoniakreduktion ved anvendelse af kemisk luftrensning.

Den vejledende emissionsgrænseværdi vurderes derfor overholdt i alle tre trin og scenarier.

Ammoniakemissionen fra husdyrbruget målt i kg NH<sub>3</sub>-N for ansøgt drift (alle trin og scenarier) kan ses i Bilag 1.

#### Trin 1:

Samlet BAT beregning  			
	Stalde	Lagre	Total
Samlet BAT krav (kg NH <sub>3</sub> -N /år)	4066	298	4364
Faktisk emission (kg NH <sub>3</sub> -N /år)	4066	298	4364
Forskel (kg NH <sub>3</sub> -N /år)	-	-	0
Vejledende BAT Overholdt?	-	-	Ja



## Trin 2, scenarie 1:

Samlet BAT beregning ? ⓘ			
	Stalde	Lagre	Total
Samlet BAT krav (kg NH <sub>3</sub> -N /år)	5686	296	5982
Faktisk emission (kg NH <sub>3</sub> -N /år)	5681	296	5977
Forskel (kg NH <sub>3</sub> -N /år)	-	-	5
Vejledende BAT Overholdt?	-	-	Ja

## Trin 2, scenarie 2:

Samlet BAT beregning ? ⓘ			
	Stalde	Lagre	Total
Samlet BAT krav (kg NH <sub>3</sub> -N /år)	6255	296	6551
Faktisk emission (kg NH <sub>3</sub> -N /år)	6249	296	6545
Forskel (kg NH <sub>3</sub> -N /år)	-	-	5
Vejledende BAT Overholdt?	-	-	Ja

Management

BAT inden for management/godt landmandskab er i BREF (referencedokument for bedste tilgængelige teknikker, der vedrører intensiv fjerkræ- og svineproduktion) defineret på en række områder. Det drejer sig bl.a. om områder som træning og uddannelse af medarbejdere, registrering af vand- og energiforbrug, foderforbrug, affaldsproduktion, samt anvendelse af husdyrgødning og handelsgødning. Det er BAT at udarbejde gødningsplaner, samt at have en beredskabsplan.

På bedriften er der følgende tiltag i forbindelse med egenkontrol:

1. *Uddannelse og træningsprogrammer for personale.*

Bedriftens medarbejdere uddannes løbende efter behov igennem fx ERFA-grupper, kurser og efteruddannelse. Medarbejderne er orienteret om at husdyrbruget er miljøgodkendt og er bevidste og informerede om det ansvar og de vilkår, der dermed følger.

2. *Registrering af vand, energi, foder, spild, forbrug af handels- og husdyrgødning.*

Der føres løbende kontrol med foderforbruget og vand- og foder-spild. Der føres ikke løbende journal over vand- og energiforbrug samt spild, men energiforbrug opgøres månedsvis.

3. *Beredskabsplan.*

Der er lavet en beredskabsplan, så forholdsregler i forbindelse med uheld er beskrevet.

4. *Reparation og vedligeholdelsesprogrammer for bygninger og inventar.*

Efter tømning af hver sektion bliver staldsektionerne vasket og overbrusning, ventilations- og varmeanlæg bliver rengjort og funktionen kontrolleret. Ligeledes kontrolleres udfodringsanlægget og





vandventilerne. Bygninger vedligeholdes løbende og ejendommen holdes ryddelig.

5. *Hensigtsmæssig planlægning af aktiviteter på anlægget.*

Dyreflytninger sker så vidt muligt altid på hverdage i dagtimer.

Fodertransport til og fra husdyrbrugets lager foretages normalt på ugens hverdage.

I forbindelse med høst vil der dog foregå arbejde ud over almindelig arbejdstid.

Faste arbejdsopgaver inddeles i daglige-ugentlige-månedlige-årliche opgaver.

6. Medarbejderne instrueres omkring:

- Dyrenes sundhed og velfærd.
- Foder og hygiejne
- Medicinanvendelse
- Affaldshåndtering
- Anvendelse af rengøringsmidler
- Betjening, vedligehold og kontrol af udstyr
- Risici og Beredskabsplan
- Arbejdssikkerhed, APV
- Sundhedsrisici
- God produktionspraksis

Foder og fodring

Det er BAT, at sikre effektiv fodring gennem foderets sammensætning og løbende foderkontroller, således at fodringen stemmer overens med dyrenes behov.

Derudover er sundhedsstyring vigtig for en effektiv produktion med lavest muligt forbrug af foder- og hjælpestoffer. Det er blandt andet BAT at reducere indhold af protein (N) og fosfor i foderet.

Følgende forholdsregler er taget omkring fodring på husdyrbruget:

- Der er på bedriften stor opmærksomhed mod at minimere anvendelsen af råvarer i produktionen. Der laves således E-kontrol minimum en gang i kvartalet, for derigennem at kunne monitere fodereffektivitet og produktions effektivitet
- Der er fokus på at minimere spild af foderstoffer og på at optimere og minimere indholdet af fosfor og protein i foderstoffer, dog altid med fokus på virksomhedens produktionsresultater og ikke mindst dyrenes velbefindende
- Der anvendes fasefodring og fytase

Der føres løbende kontrol med foderforbruget til dyrene og daglig kontrol med evt. vand- og foderspild. Der føres ikke løbende journal over vand- og energiforbrug samt spild, men vand- og energiforbrug opgøres årligt i forbindelse med regnskabet.



### Vand- og energiforbrug

Det er BAT at registre og minimere vandforbrug. Vandforbruget kan f.eks. minimeres ved opsporing og reparation af lækager, ved rengøring med højtryksrensere og ved vedligeholdelse af installationer.

Følgende vandbesparende foranstaltninger er indført på husdyrbruget:

- For ikke at bruge mere vand end nødvendigt og samtidig få en effektiv rengøring, anvendes højtryksrensere og iblødsætning, når staldene rengøres
- Ansøger bestræber sig på at minimere forbruget af vaskevand
- Anlæggets drikkevandsinstallationer rengøres og efterses jævnligt med henblik på at undgå spild
- Stophaner på vandslanger
- Vandforbruget minimeres ved at der bruges drikkenipler over fodertruget. Dermed opsamles det vand, der spildes og der anvendes kun præcist det drikkevand grisene tapper
- Drikkeventiler kontrolleres jævnligt og udskiftet, hvis de er defekte

Det er ligeledes BAT at registre og minimere energiforbrug. Energiforbruget kan minimeres gennem løbende energitjek, installation af energibesparende belysning og justering og vedligeholdelse af ventilationsanlæg.

Følgende energibesparende foranstaltninger er indført på husdyrbruget:

- Der anvendes så vidt muligt energibesparende belysning
- Lamper rengøres jævnligt
- Lyset er tændt i forbindelse med fodring og ophold i staldene. Fodring og ophold i staldene sker typisk i perioden 6 - 20 og i den periode vil lyset være tændt. Det skal understreges, at tidspunkterne for lys er vejledende og der vil kunne være daglige og sæsonmæssige udsving i varigheden af tændt lys
- Køretøjer vedligeholdes og tomgangskørsel undgås. Ansøger har fokus på at minimere antal transporter
- Der er ingen korntørring på anlægget. Alt korn opbevares i gastætte siloer

AI ventilation er med forskellige systemer for luftindtag. Der er separat styring i hver sektion som styrer varme/ventilation. Herved sikres de mest optimale forhold for grisene og samtidig sikres også at der bruges mindst mulig energi. Desuden bliver udsugningsenhederne vasket for hvert hold nye grise. Herved reduceres vindmodstanden i aftrækskanalen og der spares store mængder energi.

Styring af ventilationen i staldene er med til at sikre et godt indeklima og samtidigt med til at reducere forbruget af energi til et absolut minimum.

### Opbevaring og udbringning af husdyrgødning

Det er BAT at sikre tilstrækkelig opbevaringskapacitet og udbringning af gødning i henhold til Husdyrgødningsbekendtgørelsen. Opbevaringen af gylle skal ske i en stabil og tæt beholder, som jævnligt kontrolleres og sikres mod uheld. Flydelag, fast overdækning, samt omrøring umiddelbart inden udbringning sikrer, at ammoniakemissionen fra opbevaringslagre minimeres.



Følgende forholdsregler er taget for gylleopbevaring og -udbringning på husdyrbruget:

- Gyllebeholderne er etableret således at bund og vægge er tætte, og den kan modstå mekaniske, termiske og kemiske påvirkninger. Gyllebeholderne tømmes regelmæssigt af hensyn til vedligeholdelse og inspektion. Den største gyllebeholder er overdækket
- Gyllevognene vil fyldes med sugestuds. Herved elimineres mulighederne for gyllesplid i forbindelse med pumpefejl og påfyldning af gyllevogn. Anvendelse af sugestuds betragtes som den mest miljøforsvarlige måde at fylde gyllevognen
- Lovpligtig 10-års beholderkontrol overholdes
- Udbringning af gylle foregår i overensstemmelse med Husdyrgødningsbekendtgørelsen
- Udbringning afpasses afgrødernes behov
- Udbringning undgås på vandmættede marker og skrånende marker med hældning mod vandløb

#### Staldsystemer

BAT er defineret i referencedokumentet for bedste tilgængelige teknikker der vedrører intensiv fjerkræ- og svineproduktion (BREF), i BAT-byggeblade/teknologiblade og via beregninger i ansøgningssystemet på [www.husdyrgodkendelse.dk](http://www.husdyrgodkendelse.dk).

For at reducere ammoniakemissionen mest muligt er følgende alternativ undersøgt:

- gylleforsuring

Det er vurderet at alle alternativer vil medføre en væsentlig og ikke proportional belastning af bedriftens økonomiske produktionsresultat, og alternativerne er derfor fravalgt. Dette skyldes at der er tale om eksisterende stalde, der ikke står foran en større renovering.

#### **Forventet virkning på miljøet**

Med ovenstående er der redegjort for, at der er fokus på management og egenkontrol på husdyrbruget. Ved at registrere og iagttage daglige rutiner og forbrug, kan eventuelle u hensigtsmæssige forhold identificeres og afhjælpes.

Det vurderes samlet set at driften af husdyrbruget på Jørsbyvej 2, inkl. egenkontrol og management lever op til lovens krav. Driften af husdyrbruget forventes derfor samlet set ikke at medføre en væsentlig negativ virkning på miljøet, herunder befolkningens sundhed, den biologiske mangfoldighed, jord, vand, luft eller klima.



## 8 Ammoniakdeposition og bilag IV-arter

### Beskyttelsesniveau for ammoniakdeposition

Nedenstående er lavet for Trin 2, scenarie 2, da dette medfører den højeste mer- og totaldeposition.

Nærmeste kategori 1-natur, som omfatter ammoniakfølsomme naturtyper inden for Natura 2000-områder, jævnfør Husdyrbruglovens § 7, stk.1, nr. 1, ligger knapt 1.000 meter vest-sydvest for anlægget. Naturarealet er delvist et surt overdrev, delvist et rigkær, der ligger ved kysten øst for Sønder Dråby. Der er foretaget en ammoniakdepositionsberregning på dette område, som viser en totaldepositionen fra anlægget på 0,2 kg NH<sub>3</sub>-N/ha/år. Beskyttelsesniveauet for kategori 1-natur er derfor overholdt, selvom der skal regnes med akkumulation med mindst to andre anlæg (Sø Møllevej 3 og Hanstholmvej 3). Området vurderes ikke at blive negativt påvirket af udvidelsen på Jørsbyvej 2.

Nærmeste kategori 2-natur, som omfatter ammoniakfølsomme naturtyper uden for Natura 2000-områder, jævnfør Husdyrbruglovens § 7, er et overdrev, der ligger cirka 2.300 meter nord for anlægget. Der er foretaget en beregning af ammoniakdepositionen på dette område, som viser både en totaldeposition fra husdyrbruget på 0,1 kg NH<sub>3</sub>-N/ha/år. Husdyrgodkendelsesbekendtgørelsens krav om en maksimal ammoniakdeposition på 1,0 kg NH<sub>3</sub>-N/ha/år til kategori 2-natur er derfor overholdt. Det vurderes at udvidelsen på husdyrbruget ikke vil påvirke naturtilstanden i overdrevet i negativ retning.

Nærmeste kategori 3-natur er en mose, der ligger ind til 210 meter vest for anlægget. Kategori 3-natur omfatter øvrige ammoniakfølsomme naturtyper, som ikke er omfattet af kategori 1 eller 2. Det er heder, moser og overdrev omfattet af Naturbeskyttelseslovens § 3, samt ammoniakfølsomme skove. Mosen er skovbevokset med, primært, gråpil, båndpil og rødæl. Der er ligeledes opvækst af seljær, hylde og almindelig hvidtjørn. Mosen er kraftig næringspåvirket på grund af de tilstødende markarealer. Vegetationen består af eutrofile arter (Ellenberg-værdi på eller over 7) såsom stor nælde, bredbladet dunhammer, tagrør, liden andemad, kalmus, brombær, vild kørvel, feber-nellikerød, ager-tidsel, butbladet skræppe og marts-viol. Der er spredt forekomst af vand-mynte, vand-pileurt, almindelig mjøddurt, krybhvene, som alle kan forekomme på næringspåvirkede arealer. En merdeposition på 1 kg NH<sub>3</sub>-N/ha/år vil derfor ikke medføre en tilstandsændring af mosen og dens vegetationssammensætning.

Øvrige naturområder i nærheden af anlægget vurderes ikke at være ammoniakfølsomme, og modtager ikke en merdeposition fra projektet, der overstiger 1 kg NH<sub>3</sub>-N/ha/år.

Ammoniakdepositionen fra Jørsbyvej 2 vurderes dermed ikke at medføre negativ påvirkning af omkringliggende naturområder.

Morsø Kommune vurderer i øvrigt, at det ansøgte projekt ikke vil medføre en negativ påvirkning af øvrige naturområder, da disse ej heller modtager større ammoniakdeposition fra husdyrbruget.



### **Ammoniakdeposition på Natura 2000-områder**

Det nærmeste Natura 2000-område ligger cirka 620 meter sydøst for husdyrbrugens anlæg, og er Natura 2000-område nr. 29: Dråby Vig, bestående af Habitat-område H29 og Fuglebeskyttelsesområde F26. Udpegningsgrundlag og særlige trusler mod områdets tilstand fremgår af Bilag 3.

Ammoniakemissionen fra Jørsbyvej 2 vurderes, jævnfør ovenstående gennemgang af naturområder i nærheden af anlægget, ikke at medføre en risiko for en væsentlig påvirkning af Natura 2000-området, og dermed også de arter der danner udpegningsgrundlag for området.

Morsø Kommune finder på baggrund heraf, at det ansøgte projekt isoleret set ikke via ammoniakfordampning kan få negativ indvirkning på området, herunder på arterne og naturtyperne, som området er udpeget for at beskytte.

Morsø Kommune vurderer desuden, at det ansøgte projekt ikke i kumulation med andre projekter vil få negativ virkning på udpegningsgrundlaget for Natura 2000-området som følge af ammoniakemission.

Morsø Kommune konkluderer på baggrund af ovenstående, at det ikke i henhold til habitatbekendtgørelsen er nødvendigt at foretage en miljøkonsekvensvurdering i forhold til ammoniakpåvirkning af internationale naturbeskyttelsesområder som følge af ammoniakfordampning fra anlægget.

### **Bilag IV-arter**

Medlemslandene i EU skal, i henhold til Habitatdirektivets artikel 12, indføre en streng beskyttelse af en række dyre- og plantearter, uanset om de forekommer inden for eller uden for et af de udpegede habitatområder. Det indebærer for dyrearternes vedkommende blandt andet, at yngle- og rasteområde ikke må beskadiges eller ødelægges, og for planternes vedkommende blandt andet, at arterne ikke må indsamles, plukkes eller ødelægges. Disse arter fremgår af direktivets bilag IV.

Der er ikke registreret Bilag IV-arter i nærheden af anlægget. Anlægget ligger inden for udbredelsesområdet for markfirben, spidssnudet frø, stor vandsalamander, odder, birkemus, og flere flagermusarter.

Det er sandsynligt, at der kan forekomme stor vandsalamander og spidssnudet frø i nogle af vandhullerne i agerlandet omkring anlægget. Det vurderes ikke at emissionen fra anlægget kan påvirke disse vandhuller og dermed de arter der lever deri, negativt. Projektet vil heller ikke medføre en ændring i disse vandhullers vandtilførsel.

Markfirben er afhængig af lysåbne uforstyrrede arealer, gerne sydvendte overdrevsskrænter. Projektet vurderes ikke at kunne udgøre nogen potentiel risiko for udbredelsen af markfirben.

Nyere undersøgelser viser registreringer af 7 arter af flagermus på Mors, og det vurderes sandsynligt, at flere af dem også kan fouragere eller opholde sig i umiddelbar nærhed af anlægget. Husdyrproduktion vurderes dog ikke at indebære en negativ påvirkning af flagermusenes udbredelse og levesteder.



Morsø Kommune vurderer sammenfattende, at projektet ikke giver anledning til beskadigelse eller ødelæggelse af yngle- eller rasteområder i det naturlige udbredelsesområde for Bilag IV-arterne.



## 9 Offentliggørelse

### Nabo-/partshøring

Et udkast til godkendelse har været fremsendt til ansøger, naboer/omkringboende og sagens parter, herunder ejere af ejendomme inden for lugtkonsekvenszonen på 841 meter i 30 dage.

Der er indkommet høringssvar fra 13 omkringboende. Høringssvarene udtrykker bekymring om bygningernes højde, omfang og synlighed i landskabet, øget antal transporter på de små veje i området, forøgede lugt- og fluegener, tab af næringsstoffer til grundvandet, negativ påvirkning på både turisme og bosætning, faldende ejendomsværdi og en stigning i støj fra ventilation og kørsel.

Ansøger har som reaktion på høringssvarene udvidet beplantningen omkring de nye stalde mod syd, og har forklaret hvorfor byggeriet finder sted på denne ejendom, og ikke på én af de andre som ansøger driver.

Morsø Kommune vurderer ikke, at der er fagligt belæg for at ændre yderligere på projektet.

### Afgørelsen

Afgørelsen er sendt til:

- Ivar Søndergaard, Skarrehagevej 4, 7900 Nykøbing Mors
- Jesper Søndergaard, Jørsbyvej 2, 7900 Nykøbing Mors
- Jan Haarbo, Landbo Limfjord

Orientering om afgørelse er sendt til:

- Jesper Søndergaard, Jørsbyvej 2, 7900 Nykøbing Mors
- Sundhedsstyrelsen – Region Nord, [senord@sst.dk](mailto:senord@sst.dk)
- Danmarks Fiskeriforening, [mail@dkfisk.dk](mailto:mail@dkfisk.dk)
- Ferskvandsfiskeriforeningen for Danmark, [nb@ferskvandsfiskeriforeningen.dk](mailto:nb@ferskvandsfiskeriforeningen.dk)
- Arbejderbevægelsens Erhvervsråd, [ae@ae.dk](mailto:ae@ae.dk)
- Forbrugerrådet, [fbr@fbr.dk](mailto:fbr@fbr.dk)
- Danmarks Naturfredningsforening, Morsø, [dnmorsoe-sager@dn.dk](mailto:dnmorsoe-sager@dn.dk)
- Danmarks Sportsfiskerforbund, [lbt@sportsfiskerforbundet.dk](mailto:lbt@sportsfiskerforbundet.dk)
- Det Økologiske Råd, [husdyr@ecocouncil.dk](mailto:husdyr@ecocouncil.dk)
- Dansk Ornitologisk Forening, lokalafdeling, [morsoe@dof.dk](mailto:morsoe@dof.dk)
- Dansk Ornitologisk Forening, [natur@dof.dk](mailto:natur@dof.dk)

### Annoncering

Afgørelsen annonceres på Morsø Kommunes hjemmeside den 16. marts 2021.



## 10 Klagevejledning

Afgørelsen kan påklages til Miljø- og Fødevareklagenævnet af ansøger, Miljøministeren, Embedslægen, interesseorganisationer og andre, der må antages at have væsentlig interesse i sagen.

Du klager via Klageportalen, som du finder et link til på forsiden af [www.naevneneshus.dk](http://www.naevneneshus.dk). Klageportalen ligger på [www.borger.dk](http://www.borger.dk) og [www.virk.dk](http://www.virk.dk). Du logger på [www.borger.dk](http://www.borger.dk) eller [www.virk.dk](http://www.virk.dk), ligesom du plejer, typisk med NEM-ID. Klagen sendes gennem Klageportalen til den myndighed, der har truffet afgørelsen.

En klage er indgivet, når den er tilgængelig for Morsø Kommune i Klageportalen.

Når du klager, skal du betale et gebyr på kr. 900 som privatperson, eller kr. 1.800 som forening eller virksomhed. Du kan betale gebyret med betalingskort i Klageportalen. Miljø- og Fødevareklagenævnet påbegynder behandlingen af klagen, når gebyret er modtaget. Betales gebyret ikke på den anviste måde og inden for den fastsatte frist på 14 dage, afvises klagen fra behandling. Vejledning om gebyrordningen kan findes på Miljø- og Fødevareklagenævnets hjemmeside.

Hvis den eneste ændring af den påklagede afgørelse er forlængelse af frist for efterkommelse af en afgørelse, som følge af den tid der er medgået til at behandle sagen i klagenævnet, tilbagebetales gebyret dog ikke.

Miljø- og Fødevareklagenævnet skal som udgangspunkt afvise en klage, der kommer uden om Klageportalen, hvis der ikke er særlige grunde til det. Ønsker du at blive fritaget for at bruge Klageportalen, skal du sende en begrundet anmodning til den myndighed, der har truffet afgørelse i sagen. Myndigheden videre sender herefter anmodningen til Miljø- og Fødevareklagenævnet, som træffer afgørelse om, hvor vidt din anmodning kan imødekommes.

Klagen skal være indsendt senest **den 13. april 2021**.

En eventuel klage over afgørelsen har ikke opsættende virkning, medmindre Miljø- og Fødevareklagenævnet bestemmer andet.

Ønskes ansøgningen indbragt for domstolene, skal det ske inden 6 måneder fra afgørelsen er offentliggjort.





## 11 Bilag

Bilag 1: BAT-niveau

Bilag 2: Situationsplan

Bilag 3: Natura 2000-område nr. 42: Mågerodde og Karby Odde

Bilag 4: Beplantningsplan



## Bilag 1 - BAT-niveau

### Trin 1:

#### Ansøgerscenarie (217624) | BAT ?

Herunder er der foretaget en beregning af den vejledende grænseværdi for ammoniaktab (emissionsgrænseværdien) pr. år opnåelig ved anvendelse af bedste tilgængelige teknik (BAT). Beregningerne er foretaget efter de retningslinjer og beregningsmetoder der fremgår af Miljøstyrelsens standardvilkår for BAT fra 2011, og afhænger af om en produktion er placeret i ny eller eksisterende stald. For eksisterende stalde vil gælde en fast værdi per dyr på en given gultype. For nye stalde vil værdien afhænge af produktionens størrelse, således at BAT-kravet skærpes i takt med en voksende produktion.

Samlet BAT beregning ? i				
	Stalde	Lagre	Total	
Samlet BAT krav (kg NH <sub>3</sub> -N /år)	4066	298	4364	
Faktisk emission (kg NH <sub>3</sub> -N /år)	4066	298	4364	
Forskel (kg NH <sub>3</sub> -N /år)	-	-	0	
Vejledende BAT Overholdt?	-	-	Ja	

Samlet ammoniaktab for hele anlægget (alle produktioner) opnåelig ved anvendelse af BAT ? i					
	Vejl. sum (kg NH <sub>3</sub> -N /år)	Ansøgers forslag (kg NH <sub>3</sub> -N /år)	Ansøgers Begrundelse	Kommunens krav (kg NH <sub>3</sub> -N /år)	Kommunens Begrundelse
Rediger	4066				

### Trin 2, scenarie 1:

#### Ansøgning (217599) | BAT ?

Herunder er der foretaget en beregning af den vejledende grænseværdi for ammoniaktab (emissionsgrænseværdien) pr. år opnåelig ved anvendelse af bedste tilgængelige teknik (BAT). Beregningerne er foretaget efter de retningslinjer og beregningsmetoder der fremgår af Miljøstyrelsens standardvilkår for BAT fra 2011, og afhænger af om en produktion er placeret i ny eller eksisterende stald. For eksisterende stalde vil gælde en fast værdi per dyr på en given gultype. For nye stalde vil værdien afhænge af produktionens størrelse, således at BAT-kravet skærpes i takt med en voksende produktion.

Samlet BAT beregning ? i				
	Stalde	Lagre	Total	
Samlet BAT krav (kg NH <sub>3</sub> -N /år)	5686	296	5982	
Faktisk emission (kg NH <sub>3</sub> -N /år)	5681	296	5977	
Forskel (kg NH <sub>3</sub> -N /år)	-	-	5	
Vejledende BAT Overholdt?	-	-	Ja	

Samlet ammoniaktab for hele anlægget (alle produktioner) opnåelig ved anvendelse af BAT ? i					
	Vejl. sum (kg NH <sub>3</sub> -N /år)	Ansøgers forslag (kg NH <sub>3</sub> -N /år)	Ansøgers Begrundelse	Kommunens krav (kg NH <sub>3</sub> -N /år)	Kommunens Begrundelse
Rediger	5686				

Beregninger af progressive BAT krav opnåelig ved anvendelse af BAT for produktioner i nye stalde ? i		
BAT-husdyrtype	Areal (m <sup>2</sup> )	Beregnet BAT krav (kg NH <sub>3</sub> -N / (m <sup>2</sup> · år))
Slagtesvin	1000	Arealet er lig med eller under 1300 m <sup>2</sup> . BAT kravet er fastlagt til 1,62 kg NH <sub>3</sub> -N / (m <sup>2</sup> · år)



BAT krav opnåelig ved anvendelse af BAT for nye og eksisterende stalde <span style="float:right">?</span> <span style="float:right">i</span>				
Staldnavn	Navn på dyretype og staldsystem eller flexgruppe	Forudsætning for BAT-beregning	BAT krav ved ny stald (kg NH <sub>3</sub> -N / (m <sup>2</sup> · år))	BAT krav ved eksisterende stald (kg NH <sub>3</sub> -N / (m <sup>2</sup> · år)) <sup>c</sup>
Stald 5a	Slagtesvin. Drænet gulv + spalter (33 %/ 67%)	Eksisterende staldafsnit, BAT-krav fastsat i tidligere afgørelse	1,06 - 1,62 <sup>b</sup>	2,30
Stald 4	Alle svin; 25-49 % fast gulv <sup>a</sup>	Eksisterende staldafsnit, BAT-krav fastsat i tidligere afgørelse	1,02 - 1,27 <sup>b</sup>	1,90
Stald 3	Alle svin; 25-49 % fast gulv <sup>a</sup>	Eksisterende staldafsnit, BAT-krav fastsat i tidligere afgørelse	1,02 - 1,27 <sup>b</sup>	1,90
Stald 2	Alle svin; 50-75 % fast gulv <sup>a</sup>	Eksisterende staldafsnit, BAT-krav fastsat i tidligere afgørelse	1,06 - 1,43 <sup>b</sup>	2,30
Stald 1	Alle svin; 50-75 % fast gulv <sup>a</sup>	Eksisterende staldafsnit, BAT-krav fastsat i tidligere afgørelse	1,06 - 1,43 <sup>b</sup>	2,30
Stald 1	Alle svin; 25-49 % fast gulv <sup>a</sup>	Eksisterende staldafsnit, BAT-krav fastsat i tidligere afgørelse	1,02 - 1,27 <sup>b</sup>	1,90
Stald 5b	Slagtesvin. Drænet gulv + spalter (33 %/ 67%)	Eksisterende staldafsnit, BAT-krav fastsat i tidligere afgørelse	1,06 - 1,62 <sup>b</sup>	2,30
Stald 5 c	Slagtesvin. Drænet gulv + spalter (33 %/ 67%)	Eksisterende staldafsnit, BAT-krav fastsat i tidligere afgørelse	1,06 - 1,62 <sup>b</sup>	2,30
Stald 5d	Slagtesvin. Drænet gulv + spalter (33 %/ 67%)	Eksisterende staldafsnit, BAT-krav fastsat i tidligere afgørelse	1,06 - 1,62 <sup>b</sup>	2,30
Ny stald 1	Slagtesvin. Delvis spaltegulv, 25 - 49 % fast gulv	Nyt (inkl. renoveret) staldafsnit	1,62	1,90
Ny stald 2	Slagtesvin. Delvis spaltegulv, 25 - 49 % fast gulv	Nyt (inkl. renoveret) staldafsnit	1,62	1,90

<sup>a</sup> BAT-kravet for flexgruppen fastsættes ud fra det dyretype og staldsystem med det højeste relative reduktionskrav og det dyretype og staldsystem med den højeste ammoniakemissionsfaktor.

<sup>b</sup> BAT-kravet ved ny stald er progressivt og afhænger af det samlede areal for husdyrtypen i nye staldafsnit

<sup>c</sup> BAT krav ved eksisterende stald er tabelværdien for staldtypen. BAT kravet kan være lavere i den aktuelle situation, hvis der fastsat vilkår til eksisterende stald i en tidligere godkendelse.

Ammoniaktab pr. produktion opnåelig ved anvendelse af BAT <span style="float:right">?</span> <span style="float:right">i</span>									
	Produktion	Areal (m <sup>2</sup> )	BAT krav (kg NH <sub>3</sub> -N / (m <sup>2</sup> · år))	Korrektionsfaktor for udegående	Vejl. sum (kg NH <sub>3</sub> -N / år)	Ansøgers forslag (kg NH <sub>3</sub> -N / år)	Ansøgers begrundelse	Kommunens krav (kg NH <sub>3</sub> -N / år)	Kommunens begrundelse
Rediger	(#270649) Slagtesvin. Drænet gulv + spalter (33 %/ 67%)	250	2,30	1	575				
Rediger	(#270652) Flexgruppe: Alle svin; 25-49 % fast gulv	185	1,90	1	352				
Rediger	(#270655) Flexgruppe: Alle svin; 25-49 % fast gulv	115	1,90	1	218				
Rediger	(#270658) Flexgruppe: Alle svin; 50-75 % fast gulv	216	2,30	1	497				
Rediger	(#270661) Flexgruppe: Alle svin; 50-75 % fast gulv	190	2,30	1	437				
Rediger	(#270662) Flexgruppe: Alle svin; 25-49 % fast gulv	138	1,90	1	262				
Rediger	(#270667) Slagtesvin. Drænet gulv + spalter (33 %/ 67%)	250	2,30	1	575				
Rediger	(#270670) Slagtesvin. Drænet gulv + spalter (33 %/ 67%)	250	2,30	1	575				
Rediger	(#270673) Slagtesvin. Drænet gulv + spalter (33 %/ 67%)	250	2,30	1	575				
Rediger	(#270676) Slagtesvin. Delvis spaltegulv, 25 - 49 % fast gulv	500	1,62	1	810				
Rediger	(#270677) Slagtesvin. Delvis spaltegulv, 25 - 49 % fast gulv	500	1,62	1	810				

## Trin 2, scenarie 2:



## Ansøgerscenarie (220400) | BAT ?

Herunder er der foretaget en beregning af den vejledende grænseværdi for ammoniaktab (emissionsgrænseværdien) pr. år opnåelig ved anvendelse af bedste tilgængelige teknik (BAT). Beregningerne er foretaget efter de retningslinjer og beregningsmetoder der fremgår af Miljøstyrelsens standardvilkår for BAT fra 2011, og afhænger af om en produktion er placeret i ny eller eksisterende stald. For eksisterende stalde vil gælde en fast værdi per dyr på en given gultype. For nye stalde vil værdien afhænge af produktionens størrelse, således at BAT-kravet skærpes i takt med en voksende produktion.

Samlet BAT beregning <span>?</span> <span>i</span>			
	Stalde	Lagre	Total
Samlet BAT krav (kg NH <sub>3</sub> -N /år)	6255	296	6551
Faktisk emission (kg NH <sub>3</sub> -N /år)	6249	296	6545
Forskel (kg NH <sub>3</sub> -N /år)	-	-	5
Vejledende BAT Overholdt?	-	-	Ja

Samlet ammoniaktab for hele anlægget (alle produktioner) opnåelig ved anvendelse af BAT <span>?</span> <span>i</span>					
	Vejl. sum (kg NH <sub>3</sub> -N /år)	Ansøgers forslag (kg NH <sub>3</sub> -N /år)	Ansøgers Begrundelse	Kommunens krav (kg NH <sub>3</sub> -N /år)	Kommunens Begrundelse
Rediger	6255				

Beregninger af progressive BAT krav opnåelig ved anvendelse af BAT for produktioner i nye stalde <span>?</span> <span>i</span>		
BAT-husdyrtype	Areal (m <sup>2</sup> )	Beregnet BAT krav (kg NH <sub>3</sub> -N / (m <sup>2</sup> · år))
Arealet er mellem 1300 m <sup>2</sup> og 4500 m <sup>2</sup> . BAT kravet er beregnet til 1,61 kg NH <sub>3</sub> -N / (m <sup>2</sup> · år) Følgende formel er anvendt i beregningen:		
Slagtesvin	1360	$NH_3EGV1 - \frac{NH_3EGV1 - NH_3EGV2}{Areal2 - Areal1} \times (Areal - Areal1) \Rightarrow 1,62 - \frac{1,62 - 1,06}{4500 - 1300} \times (1360 - 1300) = 1,61$

Forklaring til forkortelser anvendt i formlen til udregning af BAT kravet	
<i>NH<sub>3</sub>EGV1</i>	Nedre emissionsgrænseværdi (kg NH <sub>3</sub> -N / (m <sup>2</sup> · år)). Findes i BAT-normtalssæt [NH3Emissionsgraensevaerdi1].
<i>NH<sub>3</sub>EGV2</i>	Øvre emissionsgrænseværdi (kg NH <sub>3</sub> -N / (m <sup>2</sup> · år)). Findes i BAT-normtalssæt [NH3Emissionsgraensevaerdi2].
<i>Areal1</i>	Nedre grænse i produktionsstørrelsen (m <sup>2</sup> ) for progressiv udregning. Findes i BAT-normtalssæt [ProdStoerelse1].
<i>Areal2</i>	Øvre grænse i produktionsstørrelsen (m <sup>2</sup> ) for progressiv udregning. Findes i BAT-normtalssæt [ProdStoerelse2].
<i>Areal</i>	Det angivne areal for produktionen (m <sup>2</sup> )



BAT krav opnåelig ved anvendelse af BAT for nye og eksisterende stalde <span style="float: right;">?</span> <span style="float: right;">i</span>				
Staldnavn	Navn på dyretype og staldsystem eller flexgruppe	Forudsætning for BAT-beregning	BAT krav ved ny stald (kg NH <sub>3</sub> -N / (m <sup>2</sup> · år))	BAT krav ved eksisterende stald (kg NH <sub>3</sub> -N / (m <sup>2</sup> · år)) <sup>c</sup>
Stald 5a	Slagtesvin. Drænet gulv + spalter (33 %/ 67%)	Eksisterende staldafsnit, BAT-krav fastsat i tidligere afgørelse	1,06 - 1,62 <sup>b</sup>	2,30
Stald 4	Alle svin; 25-49 % fast gulv <sup>a</sup>	Eksisterende staldafsnit, BAT-krav fastsat i tidligere afgørelse	1,02 - 1,27 <sup>b</sup>	1,90
Stald 3	Alle svin; 25-49 % fast gulv <sup>a</sup>	Eksisterende staldafsnit, BAT-krav fastsat i tidligere afgørelse	1,02 - 1,27 <sup>b</sup>	1,90
Stald 2	Alle svin; 50-75 % fast gulv <sup>a</sup>	Eksisterende staldafsnit, BAT-krav fastsat i tidligere afgørelse	1,06 - 1,43 <sup>b</sup>	2,30
Stald 1	Alle svin; 50-75 % fast gulv <sup>a</sup>	Eksisterende staldafsnit, BAT-krav fastsat i tidligere afgørelse	1,06 - 1,43 <sup>b</sup>	2,30
Stald 1	Alle svin; 25-49 % fast gulv <sup>a</sup>	Eksisterende staldafsnit, BAT-krav fastsat i tidligere afgørelse	1,02 - 1,27 <sup>b</sup>	1,90
Stald 5b	Slagtesvin. Drænet gulv + spalter (33 %/ 67%)	Eksisterende staldafsnit, BAT-krav fastsat i tidligere afgørelse	1,06 - 1,62 <sup>b</sup>	2,30
Stald 5 c	Slagtesvin. Drænet gulv + spalter (33 %/ 67%)	Eksisterende staldafsnit, BAT-krav fastsat i tidligere afgørelse	1,06 - 1,62 <sup>b</sup>	2,30
Stald 5d	Slagtesvin. Drænet gulv + spalter (33 %/ 67%)	Eksisterende staldafsnit, BAT-krav fastsat i tidligere afgørelse	1,06 - 1,62 <sup>b</sup>	2,30
Ny stald afsnit 2	Slagtesvin. Delvis spaltegulv, 25 - 49 % fast gulv	Nyt (inkl. renoveret) staldafsnit	1,61	1,90
Ny stald afsnit 1	Slagtesvin. Delvis spaltegulv, 25 - 49 % fast gulv	Nyt (inkl. renoveret) staldafsnit	1,61	1,90

<sup>a</sup> BAT-kravet for flexgruppen fastsættes ud fra det dyretype og staldsystem med det højeste relative reduktionskrav og det dyretype og staldsystem med den højeste ammoniakemissionsfaktor.

<sup>b</sup> BAT-kravet ved ny stald er progressivt og afhænger af det samlede areal for husdyrtypen i nye staldafsnit

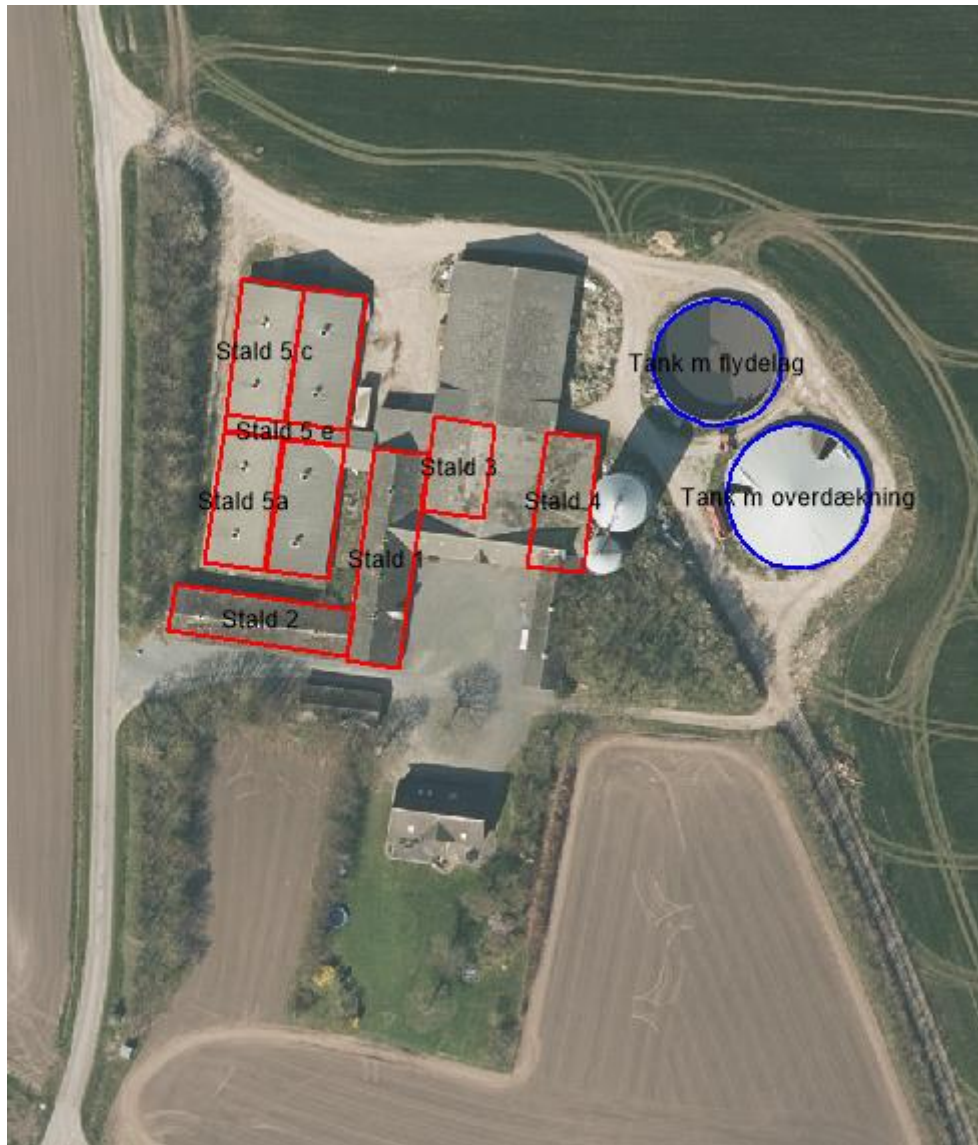
<sup>c</sup> BAT krav ved eksisterende stald er tabelværdien for staldtypen. BAT kravet kan være lavere i den aktuelle situation, hvis der fastsættes vilkår til eksisterende stald i en tidligere godkendelse.

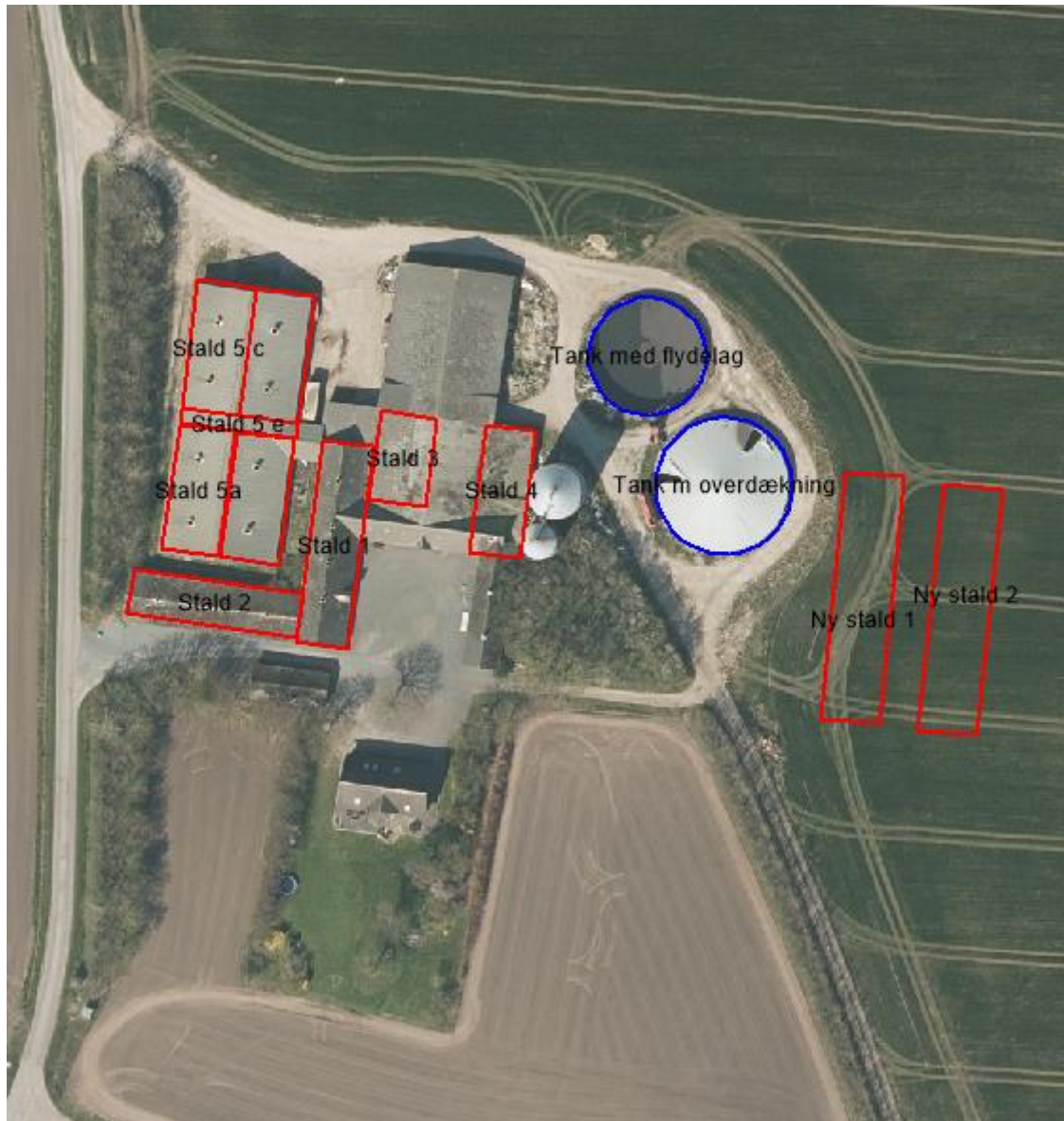
Ammoniaktab pr. produktion opnåelig ved anvendelse af BAT <span style="float: right;">?</span> <span style="float: right;">i</span>										
Rediger	Produktion	Areal		BAT krav (kg NH <sub>3</sub> -N / (m <sup>2</sup> · år))	Korrektionsfaktor for udegående	Vejl. sum (kg NH <sub>3</sub> -N / år)	Ansøgers forslag (kg NH <sub>3</sub> -N / år)	Ansøgers begrundelse	Kommunens krav (kg NH <sub>3</sub> -N / år)	Kommunens begrundelse
		(m <sup>2</sup> )								
Rediger	(#315566) Slagtesvin. Drænet gulv + spalter (33 %/ 67%)	250	2,30		1	575				
Rediger	(#315569) Flexgruppe: Alle svin; 25-49 % fast gulv	185	1,90		1	352				
Rediger	(#315572) Flexgruppe: Alle svin; 25-49 % fast gulv	115	1,90		1	218				
Rediger	(#315575) Flexgruppe: Alle svin; 50-75 % fast gulv	216	2,30		1	497				
Rediger	(#315578) Flexgruppe: Alle svin; 50-75 % fast gulv	190	2,30		1	437				
Rediger	(#315579) Flexgruppe: Alle svin; 25-49 % fast gulv	138	1,90		1	262				
Rediger	(#315584) Slagtesvin. Drænet gulv + spalter (33 %/ 67%)	250	2,30		1	575				
Rediger	(#315587) Slagtesvin. Drænet gulv + spalter (33 %/ 67%)	250	2,30		1	575				
Rediger	(#315590) Slagtesvin. Drænet gulv + spalter (33 %/ 67%)	250	2,30		1	575				
Rediger	(#315593) Slagtesvin. Delvis spaltegulv, 25 - 49 % fast gulv	680	1,61		1	1094				
Rediger	(#315594) Slagtesvin. Delvis spaltegulv, 25 - 49 % fast gulv	680	1,61		1	1094				

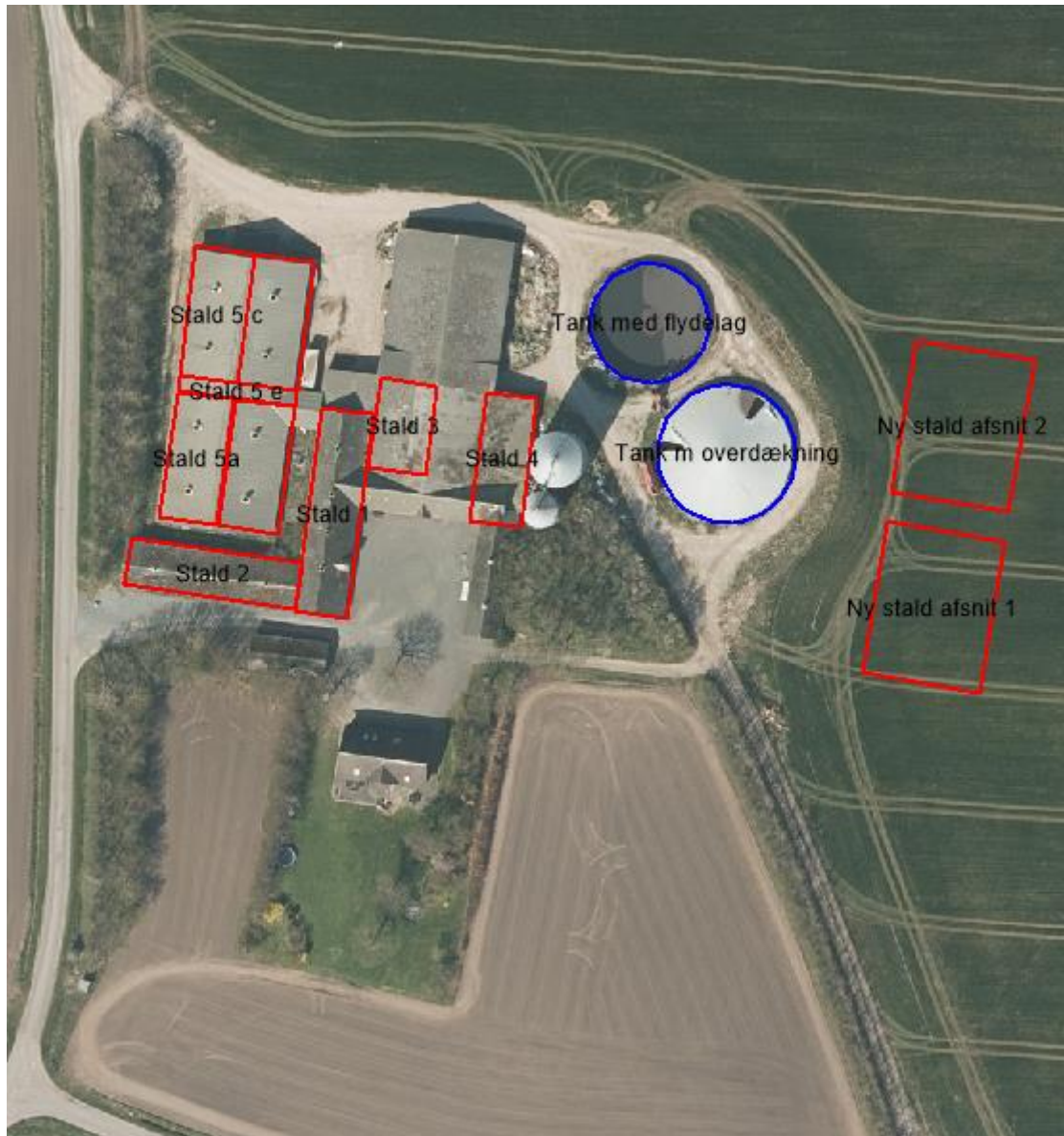


## Bilag 2 – Situationsplan

### Trin 1:



Trin 2, scenarie 1:

Trin 2, scenarie 2:





### Bilag 3 - Natura 2000-område nr. 29: Dråby Vig

#### Udpegningsgrundlag og beskrivelse jf. basisanalyse:

##### Arter

1355 Odder  
1103 Stavsild  
1365 Spættet sæl

##### Naturtyper

1140 Vandflade  
1150 Lagune  
1160 Bugt  
1170 Rev  
1210 Strandvold med enårige planter  
1220 Strandvold med flerårige planter  
1310 Enårig strandengsvegetation  
1330 Strandeng  
2130 Grå/grøn klit  
6210 Kalkoverdrev  
6230 Surt overdrev  
7220 Kildevæld  
7230 Riggær

##### Fugle

Klyde  
Hjejle  
Havterne

##### Områdebeskrivelse

Området, der har et samlet areal på 1.678 ha, udgøres primært af store, lavvandede fjordområder ud for den østlige del af Mors. Den øvrige del af området består mest af strandenge, mens der ved spidsen af Buksør Odde er et kystparti med stenet bund. Området er en værdifuld fuglelokalitet for flere yngle- og trækfugle.

##### Vigtigste naturværdier

Først og fremmest er der store marine værdier i området i form af store lavvandede fjordområder. De lavvandede områder i Dråby Vig udgør en vigtig rasteplass for grågåås, pibeand, hvinand og taffeland. Strandengene er vigtige for bl.a. klyde og havterne. I efterårsmånederne raster store flokke af vadefugle på strandengene. Specielt Buksør Odde er af international betydning for Hjejle.

##### Trusler mod områdets naturværdier

Tilgroning med høje urter eller vedplanter. Ved ophør af græsning eller høslæt vil naturarealerne gro til i højere urter og vedplanter, og de lyskrævende lavtvoksende arter, der er karakteristiske for naturtyperne vil blive udkonkurreret.

Arealreduktion/fragmentering. Arealet med kalk- og surt overdrev og rigkær reduceres på grund af opdyrkning og omlægning. Forekomster af rigkær og kalkoverdrev er små og isolerede, hvorfor de tilknyttede plante- og dyrearter har svært ved at opretholde levedygtige bestande.



Uhensigtsmæssig hydrologi. Inddigning og kunstig afvanding med grøfter, dræn eller pumper kan forandre naturen og kan føre til ændring i vegetationen, således at den naturlige, naturtype-karakteristiske vådbundsvegetation erstattes af en vegetation der i højere grad præges af mere almindelige, konkurrence-stærke tørbundsarter. En væsentlig andel af områdets samlede strandengareal er påvirket af afvanding fra grøftning, med det samme er tilfældet for arealet med rigkær.

Direkte påvirkning fra landbrugsdrift på tilstødende arealer. Intensiv landbrugsdrift på arealer, der grænser lige op til naturarealerne kan indebære en negativ påvirkning af naturindholdet i randområdet som følge af afdrift/udskylning af overskud af gødning eller sprøjtemidler. Forøget næringsindhold kan medføre, at naturtypens karakteristiske arter udkonkurreres af højt-voksende arter, der favoriseres af det forøgede næringsindhold.

Invasive arter udgør en trussel mod områdets lysåbne naturtyper, især kalkoverdrev og strandenge, hvor tilgroningen allerede er i gang.



Bilag 4 – Beplantningsplan

