



MILJØTILLADELSE



Husdyrbruget
Stald Østerågård
Sønderskovvej 153, 9370 Hals



Dato for tilladelsen:	29. marts 2023
Husdyrbruget:	Stald Østerågård
CHR-nr.	31016
CVR-nr:	42711829
Matr.nr., ejerlav	1s Østerågård, Hals
Husdyrbrugets adresse:	Sønderskovvej 153, 9370 Hals
Ejer af husdyrbruget / ansøger:	Theis Jensen, Sønderskovvej 153, 9370 Hals
Konsulent	Anders V. B. Mortensen, LandboNord, e-mail: amo@landbonord.dk
Tilsynsmyndighed:	Aalborg Kommune Klima og Miljø Landbrug Stigsborg Brygge 5 9400 Nørresundby
Sagsbehandler på tilladelsen	Nils Nørgaard/Birte Pedersen Aalborg Kommune Miljø- og Energiforvaltningen LandMiljø Stigsborg Brygge 5 9400 Nørresundby
Sagsnummer:	2022-060507

Læsevejledning

Denne miljøtilladelse indeholder dels en beskrivelse af den ansøgte produktion, vurdering af det ansøgte, samt en række vilkår for tilladelsen. Indledningsvist meddeles miljøtilladelsen med angivelse af klagevejledning. Herefter følger vilkår med beskrivelse og vurdering tilknyttet opdelt efter emne.

Ved anvendelsen af begrebet husdyrbrug forstås et husdyranlæg, det til sammen har et produktionsareal på mere end 100 m², gødnings- og ensilageopbevaringsanlæg og andre driftsbygninger m.v. til brug for husdyrhold, som ligger på samme ejendom.

INDHOLDSFORTEGNELSE

1	Meddelelse om miljøtilladelse.....	5
1.1	<i>Tilladelse.....</i>	5
1.2	<i>Offentlighed.....</i>	6
1.3	<i>Gyldighed og retsbeskyttelse</i>	6
1.4	<i>Offentliggørelse</i>	7
1.5	<i>Klagevejledning</i>	7
2	Resumé og samlet vurdering.....	8
2.1	<i>Vilkårsliste.....</i>	10
3	Husdyrbrugets beliggenhed og planmæssige forhold.....	13
3.1	<i>Planmæssige forhold og afstandskrav til anlægget.....</i>	13
3.1.1	<i>Landskabs og planmæssige forhold</i>	13
3.2	<i>Fredninger, fortidsminder, bygge- og beskyttelseslinjer mm.....</i>	14
3.3	<i>Vurdering af husdyrbrugets beliggenhed og planmæssige forhold.....</i>	14
4	Husdyrhold, staldanlæg og drift.....	16
4.1	<i>Anlægget</i>	16
4.1.1	<i>Beskrivelse af staldinventar og drift</i>	16
4.1.2	<i>Vurdering af staldinventar og drift</i>	16
4.2	<i>Restvand, herunder regnvand.....</i>	16
4.2.1	<i>Beskrivelse af afløbsforhold for restvand, herunder regnvand</i>	16
4.2.2	<i>Vurdering af afløbsforhold for restvand, herunder regnvand</i>	16
4.3	<i>Affaldshåndtering</i>	16
4.3.1	<i>Affaldsproduktion og ressourceforbrug</i>	16
4.3.2	<i>Døde dyr.....</i>	16
4.3.3	<i>Vurdering af affaldshåndtering.....</i>	16
4.4	<i>Opbevaring af kemikalier, olie, handelsgødning og hjælpestoffer.....</i>	16
4.4.1	<i>Vurdering af opbevaring af kemikalier, olie, handelsgødning og hjælpestoffer</i>	17
5	Gødningsproduktion og –håndtering	17
5.1.1	<i>Vurdering af fast gødning/dybstrøelse.....</i>	17
6	Forurening og andre gener fra husdyrbruget.....	17
6.1	<i>Ammoniakpåvirkning og gener fra husdyrbruget</i>	17
6.1.1	<i>Beskrivelse af ammoniakfordampning fra anlægget</i>	17
6.1.2	<i>Vurdering af påvirkningen fra anlægget</i>	19
6.2	<i>Lugt.....</i>	20
6.2.1	<i>Beskrivelse af lugt fra dyrehold.....</i>	20

6.2.2	Vurdering af lugt fra dyrehold.....	21
6.3	<i>Fluer og skadedyr</i>	21
6.3.1	Generel bekæmpelse af fluer og skadedyr	21
6.3.2	Vurdering af flue- og skadedyrsbekæmpelse.....	22
6.4	<i>Transport</i>	22
6.4.1	Beskrivelse af transport	22
6.4.2	Vurdering af transport.....	22
6.5	<i>Støj</i>	24
6.5.1	Beskrivelse af støj.....	24
6.6	<i>Støv</i>	24
6.6.1	Beskrivelse af støv.....	24
6.7	<i>Bæredygtighed</i>	24
6.8	<i>Bilag</i>	25

1 Meddelelse om miljøtilladelse

1.1 Tilladelse

Aalborg Kommune meddeler miljøtilladelse til dyrehold på Sønderskovvej 153, 9370 Hals i stalde med et samlet produktionsareal på 300 m².

Tilladelse sker efter § 16b, stk. 1 i husdyrbrugloven¹.

Tilladelsen gælder kun for det ansøgte. Der må herefter ikke ske udvidelse eller ændring i husdyrbruget, før ændringen er anmeldt og godkendt af Aalborg Kommune.

Miljøtilladelsen tager udgangspunkt i gældende love og vejledninger vedrørende husdyrbrug og indeholder vilkår for husdyrbrugets indretning, drift og kontrol. Tilladelsen med tilhørende vilkår er givet på baggrund af de oplysninger, der fremgår af ansøgningsmaterialet samt det supplerende materiale, der er fremkommet under sagsbehandlingen.

Miljøtilladelsen indeholder beskrivelse og vurdering af miljøpåvirkningerne. I miljøvurderingen gøres der rede for konsekvenserne af det ansøgte projekt ved vurdering af påvirkningen for omkringboende og miljøet i bred forstand herunder bl.a. natur og landskab.

Aalborg Kommune har udarbejdet miljøtilladelsen med hensyntagen til den gældende kommuneplan.

Det er Aalborg Kommunes vurdering, at følges miljøtilladelsens vilkår for lokalisering, indretning og drift af husdyrbruget, vil det ansøgte ikke medføre en væsentlig virkning på miljøet.

Det er kommunens vurdering, at det ansøgte ikke vil påvirke Natura 2000 områder væsentligt, og ej heller vil have negativ indflydelse på planter eller dyr omfattet af bilag IV², artsfredning eller optaget på nationale eller regionale rødlistor.

Husdyrbrugloven har bl.a. til formål at værne om natur og miljø, så samfundsudviklingen kan ske på et bæredygtigt grundlag i respekt for menneskers livsvilkår og for bevarelse af dyre- og plantelivet.

Aalborg Kommune opfordrer generelt og i forbindelse med bygge- og anlægsarbejder dig og eventuelle andre bygherrer, entreprenører og leverandører til at bruge produkter og materialer, der er produceret på en bæredygtig måde, og bruge maskiner mv., som er energi- og miljørigtige. Du kan evt. få inspiration i Aalborg Kommunes Bæredygtighedsmanual, som du kan finde her <http://www.aalborg.dk/miljoe-energi-og-natur/baeredygtighedsmanual>.

Du opfordres til at købe produkter, hvor miljøparametre vægtes på lige fod med kvalitet og pris.

Aalborg Kommune opfordrer dig til at bruge bæredygtige materialer og til at have fokus på en bæredygtig produktion. Udover at minimere vand, el og varmekonsumet er det en god ide også at have fokus på de råvarer, der indgår i produktionen eller i egne produkter. Der kan fx

¹Lov om husdyrbrug og anvendelse af husdyrgødning m.v.

²Habitatdirektivet fra 1992 (Rådets direktiv 92/43/EØF om bevaring af naturtyper samt vilde dyr og planter med senere ændringer).

bruges genanvendelige materialer, være fokus på levetiden for produktet, eller på adskillelse af produktet, så de enkelte dele nemmere kan genbruges. Herudover opfordres du til at have fokus på at minimere emballagen, minimere forbruget af kemikalier og reducere transporten.

Vilkårene i denne tilladelse skal, hvis ikke andet er anført, være opfyldt fra det tidspunkt, hvor tilladelsen udnyttes.

Det skal bemærkes, at Aalborg Kommune altid kan revidere vilkårene i en tilladelse for at forbedre husdyrbrugets kontrol med egen forurening (egenkontrol) eller opnå et mere hensigtsmæssigt tilsyn.

Husdyrbruget skal til enhver tid leve op til gældende regler i love og bekendtgørelser – også selvom disse regler eventuelt måtte være skærpede i forhold til denne tilladelse.

1.2 Offentlighed

Udkastet til miljøtilladelsen har været i 2 ugers høring hos ansøger, konsulent og naboer fra den 9. til den 24. marts 2023.

Der indkom ingen bemærkninger til udkastet.

1.3 Gyldighed og retsbeskyttelse

Miljøtilladelsen giver retsbeskyttelse i 8 år fra offentliggørelse, dvs. at der er 8 års retsbeskyttelse for nye krav fra tilsynsmyndigheden i denne periode.

Miljøtilladelsen er fortsat gældende efter retsbeskyttelsesperiodens udløb. Men når der er forløbet mere end 8 år efter, der første gang er meddelt tilladelse, kan tilsynsmyndigheden ændre vilkårene heri ved påbud eller nedlægge forbud imod fortsat drift.³

Tilladelsen bortfalder, såfremt den ikke er udnyttet inden 6 år fra denne afgørelses meddelelse. Med udnyttet forstås, at bygge- og anlægsarbejder skal være afsluttet.

Dette betyder, at den maksimale produktion skal være opnået indenfor 6 år efter, at tilladelsen er meddelt, og hvis dette ikke er tilfældet, bortfalder den del af tilladelsen, som ikke er etableret endnu.

Herefter gælder, at hvis den meddelte tilladelse ikke har været udnyttet, helt eller delvist, i tre på hinanden følgende år, så bortfalder den del af tilladelsen, der ikke har været udnyttet de seneste tre år.⁴

Ikrafttrædelse af vilkår

Denne tilladelse omfatter kun forhold, der reguleres i henhold til miljøbeskyttelsesloven og husdyrbrugloven med tilhørende bekendtgørelser. Øvrige tilladelser efter andre lovgivninger

³Jævnfør § 41 i husdyrbrugloven.

⁴Udnyttelse forudsætter at mindst 25 % af det godkendte produktionsareal anvendes driftsmæssige i 3 på hinanden følgende år. Driftsmæssig udnyttelse kræver en produktionsintensitet svarende til mindst 50 % af det mulige ifølge dyrevelfærdskravene eller andre krav, som husdyrbruget er underlagt.

skal indhentes særskilt, fx byggeloven, naturbeskyttelsesloven, brandloven og arbejdsmiljøloven.

1.4 Offentliggørelse

Tilladelsen vil blive offentliggjort på <https://dma.mst.dk/> (DMA: Digital Miljøadministration) den 29. marts 2023.

1.5 Klagevejledning

Miljøtilladelsen kan påklages til Miljø- og Fødevarerklagenævnet af ansøger og enhver, der har individuel væsentlig interesse i sagens udfald, en række foreninger samt organisationer jf. husdyrbruglovens §§ 84 - 87.

Klagefristen er 4 uger fra den dag afgørelsen er offentliggjort. Klagefristen udløber den 28. april 2023.

En eventuel klage skal indgives via Klageportalen på www.kpo.naeveneshus.dk. Du logger på klageportalen med MitID eller NemID. Vejledning findes på forsiden af www.kpo.naeveneshus.dk. Klagen sendes gennem klageportalen til den myndighed, der har truffet afgørelsen.

En klage er indgivet, når den er tilgængelig for myndigheden i klageportalen. Når du klager, skal du betale et gebyr. Du betaler gebyret med betalingskort i klageportalen. Gebyret er i 2016-niveau på 900 kr. for privatpersoner og 1.800 kr. for virksomheder og organisationer.

Miljø- og Fødevarerklagenævnet skal som udgangspunkt afvise en klage, der kommer uden om Klageportalen, hvis der ikke er særlige grunde til det. Hvis du ønsker at blive fritaget for at bruge Klageportalen, skal du sende en begrundet anmodning til den myndighed, der har truffet afgørelse i sagen. Myndigheden videresender herefter anmodningen til Miljø- og Fødevarerklagenævnet, som træffer afgørelse om, hvorvidt din anmodning kan imødekommes.

En eventuel klage har ikke opsættende virkning med mindre Miljø- og Fødevarerklagenævnet bestemmer andet.

Ansøger vil efter klagefristens udløb blive underrettet om, hvorvidt der er modtaget klage over denne afgørelse.

Eventuelt søgsmål (domstolsprøvelse) skal være anlagt inden 6 måneder efter, at afgørelsen er offentliggjort, jf. husdyrbruglovens § 90.

Nørresundby den 29. marts 2023.
Nils Nørgaard

Miljøsagsbehandler

2 Resumé og samlet vurdering

Ikke teknisk resumé

Theis Jensen, Sønderskovvej 153, 9370 Hals har ansøgt Aalborg Kommune om en miljøtilladelse efter husdyrbruglovens § 16b, stk. 1. til et blandet dyrehold.

Husdyrbrugets husdyrhold er bestående af kvæg, heste, får og geder på dybstrøelse fordelt i båse på 285 m², samt et mindre hold af slagtekyllinger på 15 m².

Dybstrøelsen fra produktionen samles i en container, som løbende bliver kørt til biogas. Gylletanken på ejendommen skal efter planen tages ud af drift og fjernes.

Der er i nedenstående tabel en opgørelse af produktionsarealet i henholdsvis ansøgt, nudrift og 8-års drift. Placeringen af produktionsarealer er vist med rød skravering på oversigtskort (se bilag).

I forbindelse med denne ansøgning ændres der ikke på eksisterende bygninger, de renoveres blot indvendigt.

Produktion

Følgende produktionsareal er lagt til grund for ansøgningen, i henholdsvis ansøgt, nudrift og 8-årsdrift.

Stald	Gulv/dyretype	Produktionsareal (m ²)		
		Ansøgt	Nudrift	8-års drift
Stald 1	Alle kvæg, heste, får og geder; dybstrøelse.	285	0	0
	Slagtekyllinger	15	0	0
Total		300	0	0

Tabel 1: Oversigt stalde og produktionsarealer

Der er ingen bi-aktiviteter på ejendommen.

Ansøgningen er indsendt gennem det digitale ansøgningssystem www.husdyrgodkendelse.dk. Aalborg Kommune har foretaget vurderingen på baggrund af ansøgningsskema nr. 237003 version 1 af 16. januar 2023, samt yderligere supplerende materiale.

Lugt

Lugtgenekriteriet er overholdt, og det er ikke nødvendigt at stille skærpede krav til lugt.

Afstandskrav til naboer

Ifølge husdyrbruglovens § 6 stk. 1 er etablering af husdyranlæg og gødnings- og ensilageopbevaringsanlæg på husdyrbrug og udvidelse og ændring heraf, der medfører forøget forurening, indenfor 50 m fra nabobeboelse ikke tilladt. Der er ingen dispensationsmulighed fra denne regel.

Det er en forudsætning for denne tilladelse at dette afstandskrav er overholdt.

Ammoniak

Den indsendte ansøgning overholder husdyrbruglovens regler for ammoniakfordampning fra stald og lager.

Samlet vurdering

Det er vurderet, at der er truffet de nødvendige foranstaltninger til at forbygge og begrænse forureningen ved anvendelse af den bedste tilgængelige teknik, og at husdyrbruget i øvrigt kan drives på stedet uden at påvirke omgivelserne på en måde, som er uforenelig med hensynet til omgivelserne. Derfor er forudsætningerne til stede for at kunne meddele tilladelse.

2.1 Vilkårliste

Som forudsætning for tilladelse stilles følgende vilkår for driften på Sønderskovvej 153:

Generelle forhold

1. Tilladelsen omfatter samtlige landbrugsmæssige aktiviteter på husdyrbruget Sønderskovvej 153, 9370 Hals.
2. Husdyrbruget skal placeres, indrettes og drives i overensstemmelse med de oplysninger, der fremgår af ansøgningsmaterialet og med de ændringer, der fremgår af tilladelsens vilkår.
3. Ændringer i ejerforhold (eller hvem der har ansvar for driften) skal meddeles til kommunen.

Anlæggets beliggenhed, indretning og anvendelse mm.

4. Anlægget må bestå af 300 m² produktionsareal til kvæg, heste og fjerkræ med følgende staldtyper og indretning:

Stalde og produktioner						
Staldnavn	Staldstørrelse (m ²)	Ventilation	Kildehøjde Produktion	Antal måneder udegående	Produktionsareal (m ²)	
Ansøgt drift						
Stald 1	486	Naturlig ventilation	3 m	(#573469) Flexgruppe: Slagtekyllinger	0	15
				(#558202) Flexgruppe: Alle kvæg, Heste, Får og Geder; Dybstrøelse	0	285
Sum					300	

5. Den del af staldbygningerne som anvendes til dyrehold (produktionsareal), skal være afgrænset fra de øvrige staldrum med en tætsluttende mur fra gulv til loft, så lugt ikke kan brede sig via staldrummet mod naboer. Muren må være forsynet med en tætsluttende adgangsdør til de øvrige staldrum. Døren må ikke efterlades åben.
6. I dybstrøelsesstalde skal der strøs halm eller andet tørstof i mængder, der sikrer, at dybstrøelsesmåtten altid er tør i overfladen.
7. Drikkevandssystemet skal drives og vedligeholdes, så at spild undgås.

Staldinventar og drift

8. I dybstrøelsesstalde skal der strøs halm eller andet tørstof i mængder der sikrer, at dybstrøelsesmåtten altid er tør i overfladen.
9. Drikkevandssystemet skal drives og vedligeholdes, så spild undgås.

Opbevaring af fast gødning/dybstrøelse

10. Fast gødning/dybstrøelse skal køres direkte fra stald til biogasanlæg.

Rengøring af staldanlæg, herunder vandforbrug

11. Der skal til stadighed tilstræbes en god staldhygiejne, herunder sikres, at stier og båse holdes tørre og fodringsanlæg holdes rene.

Bortskaffelse af affald

12. Der skal være dokumentation for husdyrbrugets bortskaffelse af affald. Dokumentationen skal indeholde oplysninger om mængde, art og sammensætning af det producerede affald. Dokumentationen for bortskaffelse af affald skal opbevares i 5 år og forevises ved tilsyn.

Lugt

13. Husdyrbruget skal drives og renholdes, så lugtgener begrænses mest muligt.
14. Hvis tilsynsmyndigheden vurderer, at driften af husdyrbruget giver anledning til væsentligt flere lugtgener for de omkringboende end forventet, skal husdyrbruget lade udarbejde en handlingsplan for at nedbringe lugtgenerne, herunder evt. foretage lugtmålinger. Inden dokumentationsprogrammet iværksættes, skal det godkendes af tilsynsmyndigheden, og undersøgelsens omfang vil efter konkret vurdering blive fastsat af tilsynsmyndigheden. Alle udgifter i forbindelse med ovennævnte afholdes af husdyrbruget.
15. Viser ovennævnte dokumentation, at der er væsentlige lugtgener, skal de afhjælpende foranstaltninger udføres efter nærmere aftale med tilsynsmyndigheden.
16. Kravet om dokumentation af lugtforholdene kan højst fremsættes en gang årligt, medmindre den seneste kontrol viste, at lugtmissionen ikke kan overholdes.

Fluer og andre skadedyr

17. Der skal på husdyrbruget foretages effektiv fluebekæmpelse som minimum i overensstemmelse med retningslinjer for fluebekæmpelse på og omkring gårde med husdyr" udarbejdet af Aarhus Universitets Institut for Agroøkologi.

18. Opbevaring af foder skal ske på sådan en måde, så der ikke opstår risiko for ophold af skadedyr (rotter m.v.).

Støj

19. Husdyrbrugets bidrag til støjbelastningen må ikke overstige følgende værdier målt ved nabobeboelsen eller dennes opholdsarealer:

Områdetype	Man-fre kl. 7-18 Lørdag kl. 7-14	Man-fre kl. 18-22 Lør kl. 14-22 Søn- og helligdag kl. 7-22	Alle dage kl. 22-7	Alle dage kl. 22-7
	Gns. værdi over referencetidsrum met	Gns. værdi over referencetidsrumme t	Gns. værdi over referencetidsrumme t	Maksimal Værdi
Det åbne land (inkl. landsbyer og landbrugsarealer)	55 dB(A)	45 dB(A)	40 dB(A)	55 dB(A)

Vejledning om ekstern støj fra virksomheder. Miljøstyrelsens vejledning nr. 5 af november 1984.

20. Husdyrbruget skal for egen regning dokumentere, at støjvilkår overholdes, hvis tilsynsmyndigheden finder generne væsentlige.

21. Støjmålinger skal udføres som beskrevet i Miljøstyrelsens til enhver tid gældende støjberegningsvejledning og foretages i punkter, som forinden aftales med tilsynsmyndigheden.

Støv

22. Driften må ikke medføre støvgener udenfor husdyrbrugets arealer.

3 Husdyrbrugets beliggenhed og planmæssige forhold

3.1 Planmæssige forhold og afstandskrav til anlægget

3.1.1 Landskabs og planmæssige forhold

Ejendommen er beliggende i et område, der i kommuneplanen er udlagt til større sammenhængende landskab, geologisk værdi og økologisk forbindelseslinje.

Området er præget af landbrugsproduktion og spredt bebyggelse.

Der bygges ikke nyt i forbindelse med denne tilladelse. Det ny produktionsanlæg etableres i en eksisterende bygning med vilkår om at bygningen opdeles så produktionsanlægget overholder 50 m afstandskrav til nabobeboelse.

Lovpligtig min.afstand ⁵ fra husdyrbruget	Minimumsafstand	Aktuel afstand
Eksisterende/fremtidig byzone eller sommerhusområde	50 m*	1,7 km
Område i lokalplan udlagt til boligformål, blandet bolig og erhvervsformål eller til offentlige formål med henblik på beboelse, institutioner, rekreative formål og lignende	50 m*	1,7 km
Beboelsesbygning på en ejendom uden landbrugspligt, der ligger i en samlet bebyggelse i landzone, og som har en anden ejer end driftsherren	50 m* (som nabobeboelse)	1 km
Nabobeboelse	50 m	50 m

⁵ Jævnfør Husdyrbruglovens § 6.



3.2 Fredninger, fortidsminder, bygge- og beskyttelseslinjer mm

Husdyrbruget infiltrerer med 3 forskellige beskyttelseslinjer.

Den første husdyrbruget infiltrerer med er Skovrejsnings uønsket. Da landbrugsdrift ikke modsiger udpegningen, vurderes det ikke at påvirke beskyttelsen.

Den anden beskyttelseslinje er skovbyggelinje betyder at der ikke må bygges indenfor 300 m fra skovbrynet. Da der ikke bygges nye bygninger og produktionen foregår i eksisterende stalde vurderes det ikke at påvirke beskyttelseslinjen.

Den sidste beskyttelseslinje er naturbeskyttelsesområde. Da der ikke ændres i bygningsmassen blot en indvendig renovering vurderes det ikke at påvirke beskyttelsen.

3.3 Vurdering af husdyrbrugets beliggenhed og planmæssige forhold

Da de eksisterende staldbygninger ligger delvist indenfor 50 m til nabobeboelse, må der kun være dyrehold i den del af staldanlægget, som ligger længere væk fra nabobeboelse end 50 m.

Den del af staldbygningerne som anvendes til dyrehold, skal være afgrænset fra de øvrige staldrum med en tætsluttende mur fra gulv til loft, så lugt ikke kan brede sig via staldrummet mod naboer. Der er stillet vilkår om dette i denne tilladelse.

Afstandskravet på 50 m måles fra den indvendige mur til nærmeste punkt på nabobeboelsen, efter reglerne i husdyrgødningsbekendtgørelsens kapitel 3.

Muren må være forsynet med en tætsluttende adgangsdør til de øvrige staldrum. Døren må ikke efterlades åben.

4 Husdyrhold, staldanlæg og drift

4.1 Anlægget

4.1.1 Beskrivelse af staldinventar og drift

Der er tale om løsdriftsstalde til kvæg, heste, får og geder, samt fjerkræ. De nye stalde indrettes i eksisterende bygninger.

4.1.2 Vurdering af staldinventar og drift

Miljømæssige beregninger hviler på stalddtype, størrelse samt dyretype. Denne stald kan derfor anvendes til alle typer kvæg og heste i overensstemmelse med de til enhver tid gældende dyrevelfærdskrav.

4.2 Restvand, herunder regnvand

4.2.1 Beskrivelse af afløbsforhold for restvand, herunder regnvand

Der ændres ikke på håndtering af overfladevand og spildevand i forbindelse med ansøgningen.

Der er ikke tagrender på staldbygningerne. Tagvand afledes direkte fra tagkant til nedsivning i jorden.

4.2.2 Vurdering af afløbsforhold for restvand, herunder regnvand

Det vurderes, at det ansøgte projekt ikke vil ændre på ejendommens afløbsforhold, og de eksisterende afløbsforhold kan fortsætte som hidtil.

4.3 Affaldshåndtering

4.3.1 Affaldsproduktion og ressourceforbrug

Overordnet set må det betegnes som meget begrænsede mængder affald der fremkommer fra ejendommens produktion. Der er en container til restaffald og alt andet sorteres og køres på genbrugspladsen.

4.3.2 Døde dyr

Pga. produktionens størrelse er det meget begrænset med døde dyr. Hvis det dog skulle ske, afhentes de af DAKA jf. regler om afhentning af dyr i bekendtgørelse om opbevaring af døde dyr. De bliver opbevaret under kadaverkappe.

4.3.3 Vurdering af affaldshåndtering

Aalborg Kommune vurderer, at de miljømæssige krav til affaldshåndtering er opfyldt, når affaldsregulativet følges.

4.4 Opbevaring af kemikalier, olie, handelsgødning og hjælpestoffer

På ejendommen forekommer ingen opbevaring af klinisk / medicinsk affald (sprøjter medicinrester m.v.), da der ikke foretages regelmæssig medicinering af dyrene. I tilfælde af at der er brug for dyrlæge medtages brugte kanyler emballage af denne.

Der opbevares ikke sprøjtemidler, handelsgødning, fyrings-, diesel-, motorolie eller hjælpestoffer på bedriften.

4.4.1 Vurdering af opbevaring af kemikalier, olie, handelsgødning og hjælpestoffer

Da der ikke opbevares olie, kemi og hjælpestoffer på ejendommen, stilles der ingen vilkår til dette. Ændres der ved denne praksis, skal det meddeles til kommunen.

5 Gødningsproduktion og –håndtering

Der er ikke søgt om at anvende gylletank eller etablere møddingsplads i denne tilladelse. Det er meddelt at alt gødning fra staldarealet køres direkte på biogasanlæg.

5.1.1 Vurdering af fast gødning/dybstrøelse

Da der ikke søges om godkendelse af gylletank eller møddingsplads, skal alt husdyrgødning køres væk fra bedriften til en godkendt aftager.

Container til udmuget dybstrøelse, skal være overdækket med vandtæt dug, når der ikke påfyldes gødning. Der må ikke sive gødningssaft ud fra containeren. Det anbefales at containerpladsen konstrueres, placeres og anvendes i overensstemmelse med beskrivelsen i landbrugets byggeblade: https://www.landbrugsinfo.dk/-/media/landbrugsinfo/public/1/1/5/bb_103_06_08_dato050104.pdf. (Se bilag).

6 Forurening og andre gener fra husdyrbruget

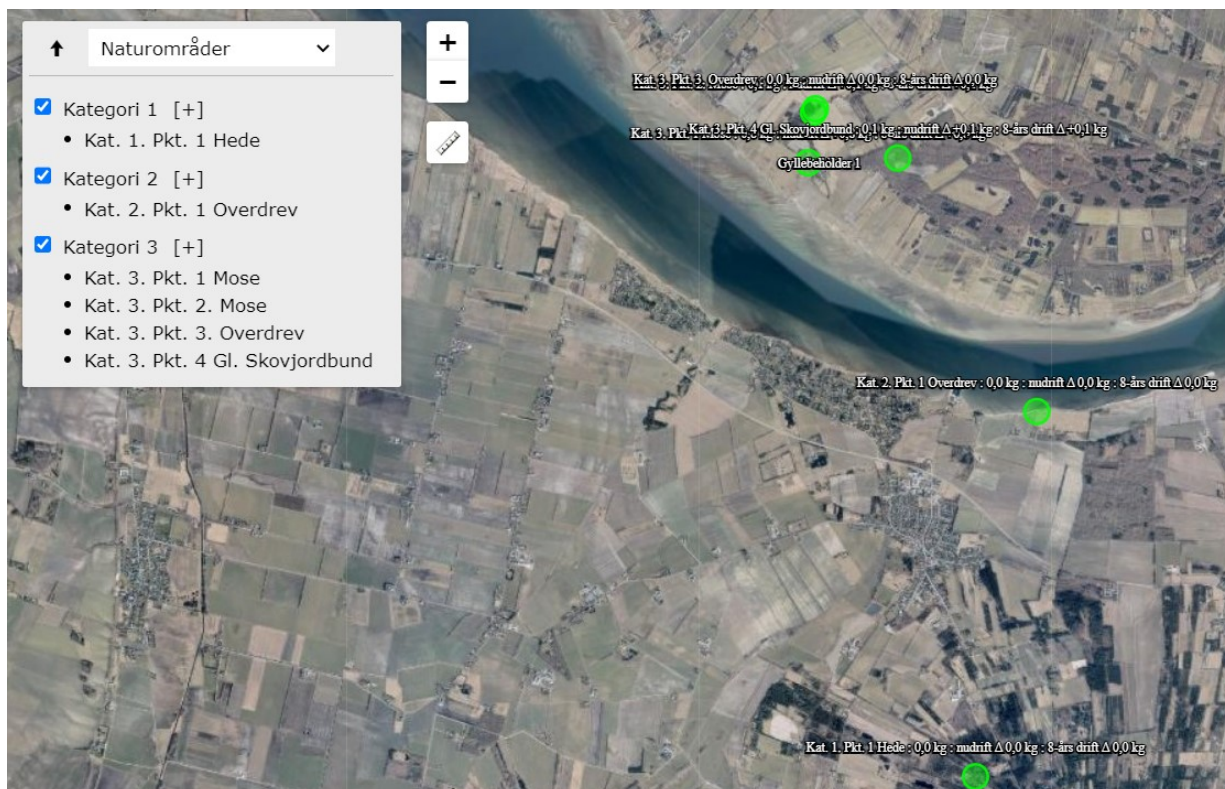
6.1 Ammoniakpåvirkning og gener fra husdyrbruget

6.1.1 Beskrivelse af ammoniakfordampning fra anlægget

Ansøgningen beregner en total ammoniakfordampning på ca. 250 kg N/år fra stald og anlæg ifølge beregninger i det digitale ansøgningssystem "www.husdyrgodkendelse.dk".

Navn:	Kategori:	Opretter:	Kumulation:	Ruhed natur:	Merdeposition (kg N/ha/år):		Totaldeposition (kg N/ha/år):
					8-års drift	Nudrift:	
Kat. 3. Pkt. 4 Gl. Skovjordbund	Kategori 3	Ansøger	0	S	0,0	0,0	0,0
Kat. 3. Pkt. 3. Overdrev	Kategori 3	Ansøger	0	Bn	0,0	0,0	0,0
Kat. 3. Pkt. 2. Mose	Kategori 3	Ansøger	0	Mk	0,0	0,0	0,0
Kat. 3. Pkt. 1 Mose	Kategori 3	Ansøger	0	Bn	0,4	0,4	0,4
Kat. 2. Pkt. 1 Overdrev	Kategori 2	Ansøger	0	Bn	0,0	0,0	0,0
Kat. 1. Pkt. 1 Hede	Kategori 1	Ansøger	0	S	0,0	0,0	0,0

Oversigt over ammoniakdeposition på nærmeste naturpunkter



Figur 1: Kort over naturområder og ammoniakdeposition.

Nærmeste kategori 1 natur er en hede sydøst for ejendommen. Området befinder sig ca. 6 km sydøst for husdyrbruget. På de udpegede kategori 1 naturtyper er der beregnet en totaldeposition på 0,0 kg N/ha/år. Det er vurderet, at dette ikke kan medføre nogen negativ påvirkning af Natura 2000-området ift. opnåelse af målsætningen for området. Det er vurderet at produktionsændringen ikke vil kunne føre til tilstandsændringer på det pågældende naturområde. Endvidere overholdes det skrappeste beskyttelseskrav på 0,2 kgN/ha/år til kategori 1 ligeledes.

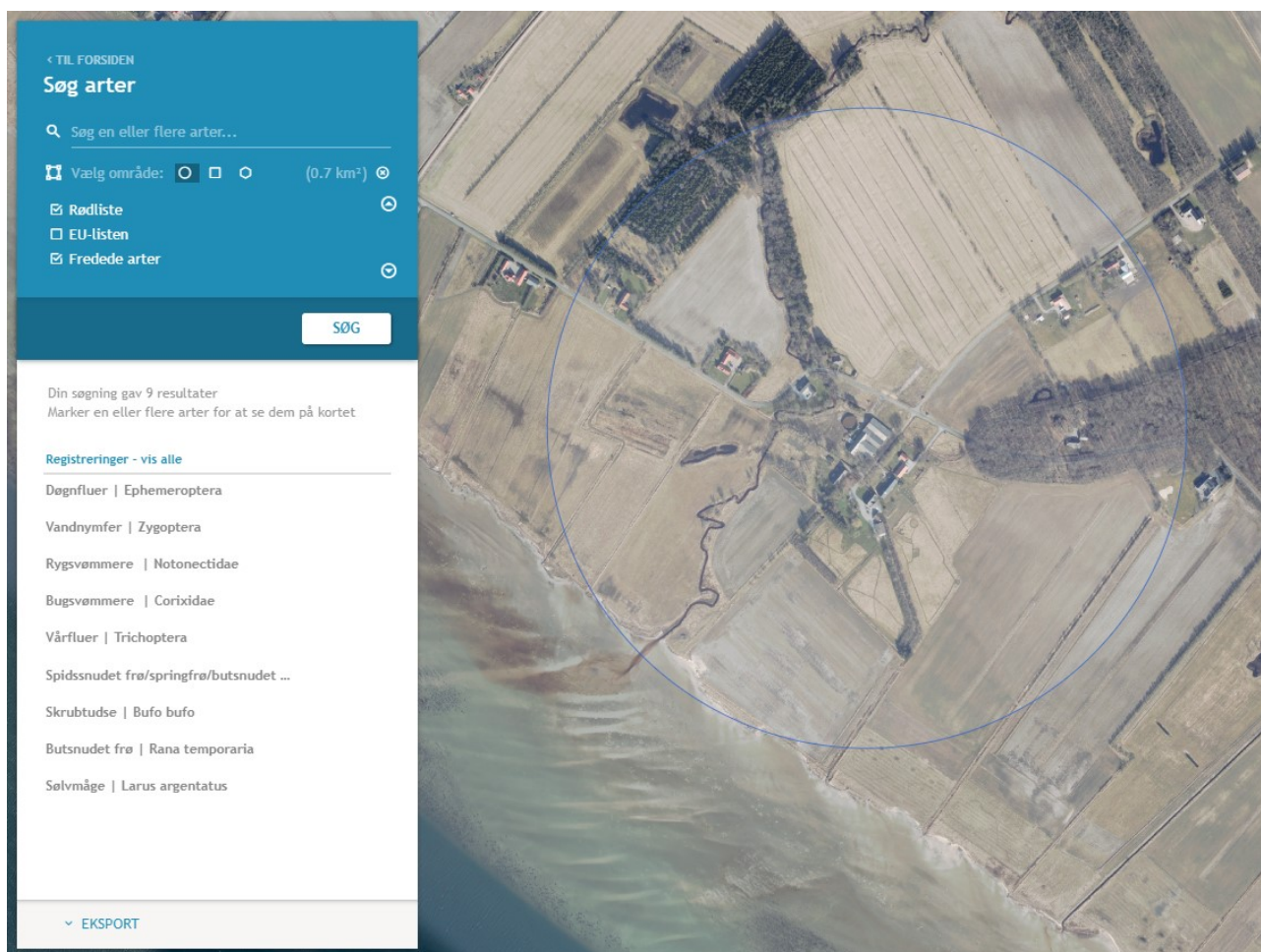
Da der er lang afstand til naturområdet, er det ligeledes vurderet at evt. støjgener fra trafik til og fra husdyrbruget, og andre forhold fra produktionen på husdyrbruget ikke vil kunne forstyrre evt. naturtyper og arter på naturområdet.

Nærmeste kategori 2 natur er et overdrev ca. 3 km sydøst for ejendommen. Der er beregnet en totaldeposition på arealet på 0,0 kg N/ha/år. Produktionsændringen vurderes ikke at påvirke kategori 2 natur, da beskyttelseskravet på 1 kg N/ha/år i totaldeposition er overholdt.

Nærmeste kategori 3 natur er en mose der befinder sig ca. 100m vest for husdyrbruget. Mosen modtager en beregnet merdeposition på 0,4 kg NH₃-N/år. Det vurderes dermed at det generelle merdepositionskrav på 1,0 kg NH₃-N/år er overholdt. Og det vurderes, at den planlagte tilpasning af produktionen ikke vil kunne føre til tilstandsændringer på det pågældende naturområde.

Habitatdirektivets bilag IV-arter og andre arter

Der er via søg på naturdata.miljøportal.dk i et område på 0,7 km² omkring ejendommen ikke fundet bilag IV arter.



Figur 2: Søgning af Bilag IV, fredede og rødlistede arter.

Der er i samme søgning fundet følgende rødlistede arter; Døgnfluer (*Ephemeroptera*), Vandnymfer (*Zygoptera*), rygsvømmere (*Notonectidae*), Bugsvømmere (*Corixidae*), Vårfluer (*Trichoptera*), Skrubtudse (*Bufo bufo*) og Butsnudet frø (*Rana temporaria*). De foregående arter er også fredede arter sammen med sølvmåge (*Larus argentatus*) som også er fundet inden for området. Ud fra produktionens størrelse samt afstanden til naturen er det vores vurdering at det ikke vil påvirke de fundne arter, negativt.







6.1.2 Vurdering af påvirkningen fra anlægget

Aalborg Kommune vurderer, at det ud fra et videnskabeligt synspunkt uden rimelig tvivl kan fastslås, at det ansøgte projekt ikke har skadelige virkninger på internationale naturbeskyttelsesområders integritet og overordnede bevaringsmålsætning. For den øvrige natur omfattet af naturbeskyttelseslovens § 3 i eller udenfor Natura 2000-området vurderes det, at der ved overholdelse af ovenforstående vilkår ikke vil ske en væsentlig påvirkning ved gennemførelse af det samlede projekt. Det vurderes at påvirkningen af bilag 4 arter vil være uændret. Herunder arternes muligheder for at migrere mellem levesteder.

6.2 Lugt

6.2.1 Beskrivelse af lugt fra dyrehold

Nærmeste beboelse uden landbrugspligt er Vår Skovvej 8, nærmeste samlede bebyggelse er Nymøllevej 130 og byzone nærmeste byzone er Farstrup By.

Bebyggelse	Kumulation	Model	Ukorrigeret geneafstand (m)	Korrigeret geneafstand (m)	Vægtet gennemsnitsafstand (m)	Genekriterie overholdt
 Sønderskovvej 145	0	FMK	30,9	30,9	57,2	Ja
 Sønderskovvej 147	0	FMK	30,9	30,9	74,7	Ja
 Sønderskovvej 151	0	FMK	30,9	30,9	68	Ja
 Sønderskovvej 155	0	FMK	30,9	30,9	107,8	Ja
 Sønderskovvej 167	0	FMK	54,9	54,9	1072,5	Ja
 Storvorde Østerenge, Storvorde	0	FMK	97,7	97,7	1735	Ja

Resultat af lugtberegning i husdyrgodkendelse.dk

Tabellen viser de beregnede geneafstande og aktuelle afstande. Geneafstanden måles fra midt på staldanlægget til kant af nærmeste bolig. Beboelsesbygninger på ejendomme med landbrugspligt efter landbrugslovens regler samt beboelsesbygninger, der ejes af driftsherren, medregnes ikke.

Lugtgeneafstandene er beregnet som for fuld besætning. Alle eksisterende og nye stalde indgår i beregningen.



Nærmeste nabobeboelser. De røde cirkler angiver 50 m afstand fra nærmeste nabobeboelser til Sønderskovvej 153.

6.2.2 Vurdering af lugt fra dyrehold

Geneafstanden til nærmeste nabo uden landbrugspligt er beregnet til ca. 31 m. Nærmeste nabobeboelse ligger ca. 57 m fra staldene. Lugtgeneafstanden overholdes derfor med ca. 26 m. Geneafstanden måles fra centrum af staldanlægget.

Alle øvrige lugtgeneafstande er overholdt med større afstand, og det vurderes derfor, at dyreholdet kan etableres uden at medføre lugtgener for de naboer.

6.3 Fluer og skadedyr

6.3.1 Generel bekæmpelse af fluer og skadedyr

Skadedyr bekæmpes generelt i henhold til Aarhus Universitet, Institut for Agroøkologi, samt kommunens anvisninger. Evt. problemer med fluer bekæmpes ved at holde det tørt og rent, der bliver desuden strøet kalk i dybstrøelsen for at hæmme evt. larvevækst.

For at bekæmpe evt. rotteproblemer er der fælder rundt på ejendommen samt alt foder bliver bevaret væk fra gulvet.

Det er ansøgers vurdering at så længe skadedyr bekæmpes effektivt, og når problemerne opstår, samt i overensstemmelse med de af Aarhus Universitet, Institut for Agroøkologi, fastsatte retningslinjer herom, samt kommunens anvisninger, vil gener fra skadedyr være forventelige og ikke uacceptable.

Desuden følges de forbyggende foranstaltninger, som er fastlagt i Bekendtgørelse om bekæmpelse af rotter mv. (Bek. nr. 2307 af 6. december 2021).

6.3.2 Vurdering af flue- og skadedyrsbekæmpelse

Herefter er det kommunens vurdering, at husdyrbrugets skadedyrsbekæmpelse er tilfredsstillende, og at der ikke er behov for at stille yderligere vilkår.

6.4 Transport

6.4.1 Beskrivelse af transport

Adgangen til ejendommen sker ad Sønderskovvej. I forbindelse med ansøgningen, vil der være en stigning af transporter, men det vil hovedsageligt være få dyretransporter samt afhentning af dybstrøelse til biogas. Det vil foregå i dagtimerne og vil være det forventelige af en produktion af denne størrelse. Al transport sker af Sønderskovvej 153 der vil derfor være minimal gene for naboer.

6.4.2 Vurdering af transport

Det vurderes, at transporter til og fra Sønderskovvej 153, er af så begrænset omfang, at de ikke medfører trafikale problemer eller uacceptable gener for beboelser i nærheden.



Figur 3: Transport til og fra ejendommen foregår via Sønderskovvej

Primære transporter til og fra husdyrbruget vil være transport af levende dyr til ejendommen.

Der er i nedenstående angivet en estimering af antal transporter til og fra ejendommen.

	Antal transporter pr. år
	<i>Ansøgt</i>
Døde dyr	3
Transport af levende dyr	4
Indkøbt foder	12

Halm til strøelse	4
I alt	23

Tabel 4: oversigt over transport til og fra husdyrbruget

6.5 Støj

6.5.1 Beskrivelse af støj

Der vil hovedsageligt komme støj fra transporter til og fra ejendom, samt af og pålæsning af dyr. Det er dog i en mindre grad så det vurderes ikke at være til gene.

6.6 Støv

6.6.1 Beskrivelse af støv

Den væsentligste støvkilde på ejendommen er håndtering af foder samt halm til strøelse. Det forventes ikke at støv fra gården giver væsentlige problemer. Dog henvises der til god landmands-praksis, at al transport til og fra bedriften skal, for at begrænse evt. støvgener, foregå ved hensynsfuld kørsel samt at alle aktiviteter på bedriften planlægges, herunder også levering og udkørsel, så omgivelserne påvirkes mindst muligt.

6.7 Bæredygtighed

Aalborg Kommune, Miljø opfordrer husdyrbruget til at vælge bæredygtige løsninger.

Ved at reducere energiforbruget og brugen af fossile brændsler vil bidraget til klimaforandringerne fra CO₂-udledningen reduceres. Husdyrbruget kan vælge maskiner m.v. med et lavt energiforbrug, udskifte belysningen med LED-pærer, opsætte tænd-sluk-ure eller isolere bygningerne. Endvidere kan husdyrbruget vælge at anvende vedvarende energi såsom energi fra solen, vindmøller, jordvarme eller varmepumper.

Affald er en ressource, som skal udnyttes. I stedet for deponering eller forbrænding kan affald fx bruges til erstatning for en råvare. Derfor er det helt centralt, at husdyrbrugets affald sorteres, så det kan genanvendes. Pap/papir, metal og plast kan fx genanvendes direkte. Haveaffald kan omdannes til kompost, mens andre affaldstyper såsom spildolie skal gennemgå en rensning, før det kan genanvendes. Det kan også være, at der er en affaldsart på dit husdyrbrug, som anses for en ressource for en anden virksomhed.

Ved at kortlægge affaldsstrømme på husdyrbruget kan det vise sig, at råvareforbruget kan optimeres. Det kan også være, at emballagen giver så meget affald, at husdyrbruget med fordel kan tage kontakt til producenten for en anden emballering.

Ved at anvende bæredygtige materialer fx certificeret træ eller vælge det mindst miljøbelastende vaskemiddel eller anden råvare kan husdyrbruget hjælpe miljøet. Det kan også være, at regnvand kan anvendes i en del af produktionen, eller at vand og andre materialer kan recirkuleres i produktionen.

En af de store udfordringer i verden er tab af biologisk mangfoldighed. Husdyrbruget kan bidrage til en forøget biologisk mangfoldighed på stedet fx ved at anvende regnvandet til en sø eller ved at lave insektvolde eller naturstriber i marken.

6.8 Bilag

- Oversigtskort
- Beredskabsplan
- Byggeblad til containerplads
- Vejledning i sortering af affald



Nr	Navn
1	Affaldscontainer
2	Foder
3	Container til dybstrøelse
4	DAKA



4

3

1

2

INSTRUKS

VED UHELD

STANDS UHELDET

FORSØG AT STANDSE UDBREDELSEN AF UHELDET F.EKS. VED AT SLUKKE FOR PUMPER, TILSTOPPE AFLØB MM.

FREMTAG BEREDSKABSPLANEN OG FORETAG DE TILTAG DEN ANVISER, MAPPEN LIGER I KØKKENET

TILKALD HJÆLP PR. TLF.

VED STØRRE UHELD RING 112 OG OPLYS:

- HVEM DER RINGER
- HVAD DER SKET
- HVOR DET SKET, BY OG ADRESSE

KONTAKT MILJØMYNDIGHEDERNE PÅ TLF. **7015 1514**

KONTAKT EJEREN, Theis Jensen – TLF. 27116242

RED MENNESKER I FARE

VARSEL ALLE ENTEN MUNDTLIGT ELLER VED HJÆLP AF TELEFON.

BEGRÆNS UHELDET

VED BRAND -LUK DØRE OG VINDUER TIL DET BRÆNDENDE OMRÅDE, MEN LÅS IKKE DØRENE. PÅBEGYND SLUKNING AF BRANDEN MED DE TILSTEDEVÆRENDE SLUKNINGSREDSKABER.

VED MILJØUHELD - FORSØG OPDÆMNING FOR AT UNDGÅ, AT DIV. STOFFER LØBER TIL DRÆNBRØND ELLER VIDRE I VANDLØB. OPDÆMNINGEN KAN EVT. FORETAGES MED JORD, HALMBALLER OL. AFHÆNGIG AF MÆNGDEN.

VED BRANDVÆSENET/MILJØMYNDIGHEDERNES ANKOMST

UNDERRET BRANDVÆSENET/MILJØMYNDIGHEDERNE OM UHELDETS BELIGGENHED, UHELDETS OMFANG OG EVENTUELLE PERSONER, DER IKKE ER KOMMET I SIKKERHED.

UDLEVER BEREDSKABSMAPPEN TIL BRANDVÆSENET/MILJØMYNDIGHEDERNE.

Beredskabsplan for Sønderskovvej 153

Indholdsfortegnelse:

TELEFONNUMRE	4
BRAND- OG EVAKUERINGSINSTRUKS	5
OVERLØB AF GYLLE – INSTRUKS	6
KEMIKALIE- OG OLIESPILD – INSTRUKS	7
TRANSPORT AF BEKÆMPELSESMIDLER	Fejl! Bogmærke er ikke defineret.

Udarbejdet af: LandboNord i samarbejde med ejer

Revideret: Dato Ansvarlig (underskrift)

2022
2023
2024
2025
2026
2027

Denne beredskabsplan er udarbejdet som en del af ejendommens miljøgodkendelse med det formål at stoppe og begrænse evt. uheld med konsekvenser for det omgivne miljø.

Planens indhold skal være kendt af gårdens ansatte m.m. og udleveres til evt. indsatsleder/miljømyndighed i forbindelse med uheld, forureninger, brand, ol.

Beredskabsplanen revideres/kontrolleres mindst 1 gang om året og skal være let tilgængelig og synlig. Beredskabsplanen findes på kontoret
Kopi af beredskabsplanen findes i stuehuset

Husk generelt:

Ved store uheld ring altid 112, ved mindre uheld ringes til miljømyndighederne. Er man i tvivl, ring 112, der har kontakt til kommunens beredskabstjeneste og miljøvagt.

Efter brand m.m. tag kontakt med miljømyndighederne med hensyn til genopbygning af stald m.m.

TELEFONNUMRE

Ejer kontaktes på telefon: Theis Jensen – TLF. 27116242

Nordjyllands Beredskab kontaktes på telefon 7015 1514

Falck kontaktes på telefon 7010 2030 dag eller nat

Brandvæsen kontaktes på telefon 112 dag og nat

Lægevagt kontaktes på telefon 7015 0300 dag eller nat

Dyrlæge kontaktes på telefon dag eller nat 71723925

BRAND- OG EVAKUERINGSINSTRUKS

Ved brand der ikke kan slukkes ved egen hjælp.

Slå alarm

Tilkald brandvæsenet - RING 112 - oplys:

- Navn, adressen og telefonnummer der ringes fra
- Hvad er der sket og at det er en gårdbrand
- Er der tilskadekomne - hvor mange -
- Er dyrene kommet ud - art og antal der evt. er fanget

- Kontakt ejeren: Theis Jensen - TLF. 27116242

Handlinger

- Iværksæt rednings- og slukningsarbejde hvis det er muligt og forsvarligt, herunder fjernelse og evakuering af dyr, olie, trykflasker, gødning og kemikalier
- Placering af slukningsmateriel er angivet på oversigtskortet.
- Hvis det ikke er muligt at slukke branden - forsøg at begrænse den ved lukning af døre og vinduer.

- Modtag brandvæsenet og udlever denne mappe sammen med kortmaterialet

Oplys endvidere:

- Evt. tilskadekomne eller dyr der ikke er reddet i sikkerhed
- Hvor det brænder
- Brandens omfang
- Hvor der er adgangsveje

Hjælpemidler

På ejendommen findes der følgende materiel, som evt. kan anvendes for at afhjælpe situationen:

- Pulverslukkere

Slå alarm

Kontakt beredskabet – Ring 112

Oplys:

- Navn, adressen og telefonnummer der ringes fra
- Hvad der er sket og hvor meget der er løbet ud
- Om der er risiko for forurening af vandløb, eller drikkevandsboring

- Kontakt ejeren, Theis Jensen – TLF. 27116242

Ved mindre spild kontaktes kun miljømyndighederne

på telefon **7015 1514**

Handlinger:

- Forsøg opdæmning for at undgå, at gylle løber ud til natur.
- Opdæmningen kan evt. foretages med jord, halmballer ol. afhængig af mængden af gylle.
- Er gyllen løbet til vandløbet skal der laves en opdæmning med en halmballe eller tilsvarende (se kortbilag).

- Modtag brandvæsenet/miljømyndighederne og udlever denne mappe med sammen med Kortmaterialet

Hjælpemidler:

På ejendommen findes der følgende materiel, som evt. kan anvendes for at afhjælpe situationen:

KEMIKALIE- OG OLIESPILD – INSTRUKS

Ved større overløb af mælk, kemikalier og olie - RING 112

Oplys:

- Navn, adressen og telefonnummer der ringes fra
- Hvad der er sket og hvor meget der er løbet ud
- Om der er risiko for forurening af vandløb, eller drikkevandsboring

- Kontakt ejeren, Theis Jensen – TLF. 27116242

Ved mindre spild kontaktes kun miljømyndighederne

på telefon **7015 1514**

Handlinger:

- Forsøg opdæmning for at undgå spild.
- Opdæmningen kan evt. foretages med jord, halmballer ol. afhængig af mængden af gylle.
- Er spildet løbet til vandløbet skal der laves en opdæmning med en halmballe eller tilsvarende (se kortbilag).

- Modtag brandvæsenet/miljømyndighederne og udlever denne mappe med sammen med Kortmaterialet

Hjælpemidler:

På ejendommen findes der følgende materiel, som evt. kan anvendes for at afhjælpe situationen:

TRANSPORT AF HUSDYRGØDNING

Ved uheld under transport af husdyrgødning:

Slå alarm

Kontakt beredskabet – Ring 112

Oplys:

- Navn, placering (hvor uheldet er sket) og telefonnummer der ringes fra
- Hvad der er sket og hvor meget der er løbet ud
- Om der er risiko for forurening af vandløb, eller drikkevandsboring

- Kontakt ejeren, Theis Jensen – TLF. 27116242

Ved mindre spild kontaktes kun miljømyndighederne





på telefon **7015 1514**

Handlinger:

- Forsøg opdæmning for at undgå, at gylle løber til vandløb, dræn eller grøfter
- Medbring evt. materiel, der kan være en hjælp til opdæmning
- Modtag brandvæsenet/miljømyndighederne



Beredskabsplan punkter

-  Beredskabsplaner
-  Halmopbevaring
-  Hoved Stophane Vand
-  Hovedtavle El



LandboNord

Adresse
Sønderskovvej 153
13-01-2023

Beredskabsplan
Måleforhold 1 : 558
init.:AMO

Udenomsfaciliteter

Møddingpladser, container

Container til opsamling af fast gødning fra heste, mink m.v.

Arkivnr. 103.06-08

Udgivet August 1991

Revideret 20.09.2012

Side 1 af 2

Dette byggeblad angiver minimumskrav til, hvorledes en container til opsamling af fast gødning fra heste, mink mv. skal udføres, placeres og overdækkes, hvis bestemmelserne i §11-14, vedr. oplagring af fast gødning i Miljøministeriets bekendtgørelse nr. 764 af 28. juli 2012, "Bekendtgørelse om erhvervsmæssigt dyrehold, husdyrgødning, ensilage m.v.", kan fraviges.

Fabrikanten/leverandøren af containeren står inde for, at miljølovgivningen vedr. tæthed, styrke og bestandighed overholdes.

Container - beskrivelse

Konstruktion

Containeren udføres som en selv bærende konstruktion i min. 3 mm plade af konstruktionsstål, min. stål kvalitet S275 i henhold DS/EN 10113.

Sider

Siderne kan udføres som profilerede stålplader, hvor de tre sider er fuldsvejste i bunden. Bagklappen kan udføres som sidehængt eller tophængt.

Lukkemekanisme

Bagklappen skal fremstilles med en kraftig gummipakning, så den er væsketæt.

Overfladebehandling

Containeren skal både ud- og indvendigt sandblæses, grundes og topcoates i henhold til korrosionsklasse 3.

Overdækning

Containeren skal være overdækket. Overdækningen kan bestå af en selv bærende og letaftagelig rørkonstruktion for bæring af presenningen. Presenning og stativ skal dimensioneres for snelast eller nyttelasten af en person i henhold til DS 410.

Overdækningen skal være let at fjerne, hver gang der skal fyldes gødning i containeren, samt let at montere og tildække igen.

Placering

Containeren bør placeres på en betonplads, f.eks. 150 mm armeret beton 35 MPa, aggressiv miljøklasse eller tilsvarende stabilt underlag.

Containerpladsen udføres således, at den kan modstå påvirkningerne fra køretøj og redskaber ved fyldning og tømning samt fra den oplagrede gødning. Se eventuelt Landbrugets Byggeblade nr. 103.06-05 og 103.06-06 vedrørende møddingspladser.



Henvisninger

- [Miljøministeriets Bekendtgørelse nr. 764 af 28. juli 2012](#)
 - Bekendtgørelse om erhvervsmæssigt dyrehold, husdyrgødning, ensilage mv.
- [Landbrugets Byggeblade fra Videncentret for Landbrug, Kvæg](#)
 - Landbrugets Byggeblad nr. 103.06-05; Møddingsplads med afgrænsningsmur
 - Landbrugets Byggeblad nr. 103.06-06; Møddingsplads med 2 m bred randzone.



Vejledning i sortering af affald - landbrug

Affaldssortering med omtanke

Affaldshåndtering med omtanke medvirker til et rent miljø og en sund økonomi for landbruget, kommunen og samfundet som helhed.

Som andre virksomheder skal landbrug sortere deres affald. Det er desuden virksomhedens ansvar, at affaldet opbevares og bortskaffes efter gældende regler. Denne vejledning kan være en hjælp til dig og dit landbrug i at sortere og bortskaffe affald på den bedste måde.

Skemaet på bagsiden viser, hvordan affaldet skal håndteres. Vil du vide mere, kan du herunder læse mere om, hvordan affaldstyperne skal sorteres.

Har du spørgsmål til sorteringen, kan du kontakte **Aalborg Forsyning, Renovation, Stigsborg Brygge 5, 9400 Nørresundby**, mail renovation@aalborgforsyning.dk eller tlf. 9982 8299.

Hvem må køre med affaldet?

De transportører og indsamlingsvirksomheder, du indgår aftale med, skal være registreret i det nationale affaldsregister på <https://ens.dk/ansvarsomraader/affald/affaldsregistret>

Du må køre med dit eget affald.

Genanvendelse (G)

Meget affald i landbruget kan genanvendes - og nogle gange er der endda "penge i skidtet". Har du større mængder genanvendelige materialer, skal de frasorteres og afleveres til genanvendelse.

Genanvendelse af bygge- og anlægsaffald

Skal du udvide, renovere eller rive din ejendom ned, gælder der særlige bestemmelser for håndtering, sortering og bortskaffelse af bygge- og anlægsaffald, herunder tagplader med og uden asbest.



Knuste tagplader: sørg for dokumentation/analyse af, at tagpladerne ikke indeholder asbest!
Foto: Aalborg Kommune

Nedrivning af bygninger skal anmeldes til kommunen senest 14 dage før nedrivningen påbegyndes via www.bygogmiljoe.dk, og i anmeldelsen skal redegøres for bortskaffelsen af bygge- og anlægsaffaldet.

Affald til genanvendelse skal afleveres til indsamlingsvirksomheder eller modtageanlæg, som er registreret i det nationale affaldsregister på <https://ens.dk/ansvarsomraader/affald/affaldsregistret>.

Alternativt kan du mod betaling aflevere affald til genanvendelse på kommunens genbrugspladser, se side 3.

Hvis man vil genanvende bygge- eller anlægsaffald, skal man sikre sig, at materialet er egnet til genanvendelse, dvs. ikke indeholder miljøskadelige stoffer. Hvis materialet stammer fra en anden ejendom, end hvor det skal anvendes, **skal** det anskaffes via et godkendt modtage- eller knuseanlæg, og så er det som udgangspunkt fri for miljøskadelige stoffer.

Kommunen kan godkende materialer fra nedrivning/renovering på egen ejendom, som ikke har været via godkendt modtage-/ knuseanlæg – hvis materialet skal anvendes på egen ejendom.

For eksempel **kan** natursten, uglaseret tegl, eternit/fibercement (**uden** asbest) og beton (ikke kakler/fliser) godkendes til genanvendelse som vejmateriale.

Eternit/fibercement (**med** asbest) **må ikke** genanvendes, og skal **altid** deponeres (se afsnittet Affald til deponi). Tagplader kan man f.eks. få analyseret for asbest (analysepris ca. 400 kr.), og således kan man sikre sig mod at anvende et miljøskadeligt produkt.

Har du spørgsmål vedr. genanvendelse af bygge- og anlægsaffald, kan du henvende dig til Miljø- og Energiforvaltningen via mail borgermiljoe@aalborg.dk eller på tlf. 99312050.

Affald til forbrænding (F)

Forbrændingseget affald er affald, der ikke er egnet til genanvendelse. Affaldet skal deles op i dagrenovationslignende affald og øvrigt forbrændingseget affald. Affaldet **må ikke** brændes i træ-/halmfyr, brændeovn eller i det fri.

Dagrenovationslignende affald

Dette affald er f.eks. madrester og uhygiejniske emballager fra fødevarer (f.eks. juicekartoner, madpakkepapir). Dagrenovationslignende affald skal indsamles ved Aalborg Kommunes dagrenovationsindsamling.

Øvrigt forbrændingseget erhvervsaffald

Dette affald er f.eks. beskidt pap, papir eller plast.

Affaldet skal afleveres til **Reno-Nord Energianlæg Aalborg, Troensevej 2, 9220 Aalborg Øst.**

Mail renonord@renonord.dk, tlf. 9815 6566.

Affald til deponi (D)

Affald, der hverken kan genbruges eller forbrændes, skal deponeres.

Deponeringseget affald skal afleveres til **Reno-Nord Deponi, Halsvej 70, Rærup, 9310 Vodskov.**

Mail deponi@renonord.dk, tlf. 9829 2330

Bemærk, at inden affaldet kan afleveres til deponi, skal der ske en grundlæggende karakterisering.

Affald til specialbehandling (S)

Farligt affald, der udgør en miljømæssig eller sundhedsmæssig risiko. Dette affald er f.eks. olie-/kemikalieaffald, spraydåser, elektronik og medicinaffald.

De forskellige typer af farligt affald må ikke blandes sammen og det er vigtigt, at du afleverer det i den originale emballage. Ellers skal du notere indholdet på emballagen.

Det er ikke tilladt at anvende spildolie eller fuelolie til skumdæmpning i gyllebeholderen.

Farligt affald skal bortskaffes til **Reno-Nord Farligt affald, Langerak 21, 9220 Aalborg Øst.**

Mail farligtaffald@renonord.dk, tlf. 9815 4530, eller til anden godkendt modtager.

Klinisk risikoaffald

Virksomheder, der frembringer klinisk risikoaffald, har pligt til at være tilsluttet den kommunale indsamlingsordning, som varetages af Renovation. Klinisk risikoaffald omfatter nåle, kanyler, knive, skalpeller og lignende skarpe genstande, der har været brugt til pleje eller behandling af patienter og dyr.

Tilmelding til afhentning foretages på Aalborg Forsynings hjemmeside under Erhverv – Affald. Én tilmelding pr. CVR-nr. er tilstrækkelig.

Aalborg Kommune, Miljø kan efter ansøgning meddele fritagelse for tilslutningspligten og benyttelsespligten, hvis det dokumenteres, at det kliniske risikoaffald kan håndteres miljømæssigt forsvarligt ved en anden ordning. Ansøgning herom fremsendes til Aalborg Kommune, Miljø, Stigsborg Brygge 5, 9400 Nørresundby eller via mail

miljoeplan@aalborg.dk.

Genbrugspladser (GP)

Du kan fra dit landbrug aflevere affald på Aalborg Kommunes 6 genbrugspladser. Din virksomhed skal betale pr. besøg på pladserne. Alle besøg på genbrugspladser før kl. 12 på hverdage udløser et gebyr til bilens ejer. Farligt affald afregnes pr. kg. Dit landbrug må aflevere op til 200 kg farligt affald pr. år, og det koster 5,00 kr./kg farligt affald (2021-takst).

På genbrugsstationerne kan afleveres **sorteret** affald, men ikke dagrenovationslignende affald samt andet uhygiejnisk affald. Emballeret affald skal afleveres i klare plaatsække, så indholdet tydeligt kan ses af personalet.

Gebyrerne er opdelt efter 3 typer køretøjer (2021-takster):

- Personbil (m/u trailer), pr. besøg kr. 250,00 excl. moms
- Varebil (m/u trailer), pr. besøg kr. 375,00 excl. moms
- Lastbil, traktor (m/u trailer), pr. besøg kr. 500,00 excl. moms

Se mere på <https://aalborgforsyning.dk/erhverv/> hvor kan se reglerne for virksomheders benyttelse af genbrugspladserne.

Afbrænding af affald

Afbrænding af affald er som udgangspunkt **ikke tilladt** i Aalborg Kommune. Affaldet skal afleveres til **Reno-Nord Energianlæg Aalborg, Troensevej 2, 9220 Aalborg Øst**

Træ – eller halmfyre

Kun tørt halm og rent, ubehandlet træ må afbrændes i træ/halmfyre eller brændeovn. Asken herfra må udbringes på jordbrugsarealer i henhold til reglerne i bioaskebekendtgørelsen.

Træpaller **må ikke** anvendes som brændsel.

Afbrænding af haveaffald

Afbrænding af haveaffald er som udgangspunkt ikke tilladt i Aalborg Kommune.

Læhegn langs med marker/skel må **ikke afbrændes**. Står du selv for rydning af læhegn kan træaffaldet skæres op og anvendes i brændeovn, flises eller bortskaffes til godkendt modtageanlæg, som genanvender affaldet.

Afbrænding af træstød og hugstaffald

Afbrænding af dette affald er kun tilladt i sammenhængende bevoksninger af skovtræarter på mindst 0,5 ha og mindst 20 meters bredde (altså i skovbrug).

Afbrænding af halm

Halm og andre dele af landbrugsafgrøder **må ikke** afbrændes på marker eller uopdyrkede arealer. Udspredding og nedmuldning af overskudshalm bør være den foretrukne løsning.

I særlige tilfælde er afbrænding af halm tilladt, som f.eks.:

- Afbrænding af halm fra frøgræsser fra arealer, hvor afgrøden dyrkes det følgende år.
- Våde halmballer: Afbrænding må først foretages, når der er sket orientering til Nordjyllands Beredskab.

Generelle foranstaltninger ved afbrænding i det fri

Ved afbrænding skal gældende regler om brandværnsforanstaltninger altid følges.

Yderligere vejledning

Hvis du bliver i tvivl om, hvordan affaldet skal sorteres, er det en god idé at kontakte Aalborg Forsyning, Renovation for mere information. På den måde kan du undgå fejlsortering og derved ekstraregninger.

Du kan læse mere om affald på Aalborg Forsyning, Renovations hjemmeside, <https://aalborgforsyning.dk/erhverv> under fanen affald.

Sorteringsguide

G = Genanvendelse, F = Forbrænding, D= Deponi, S= Specialbehandling, GP= Genbrugsplads

Juni 2016

Affaldsfraktion	G	F	D	S	GP
Akkumulatorer				X	X
Batterier				X	X
Big bags	X				
Byggeaffald, (natursten, uglaseret tegl, beton (ikke kakler/fliser)	X				X
Eternit (med og uden asbest)			X		X
Dagrenovationslignende affald		X			
Dæk fra bil og traktor, brugte dæk uden alger	X				X
Dæk, nedbrudte, "grønne dæk", fx anvendt til ensilagestakke		X			
Elektronik skrot					X
Forbrændingseget affald		X			X
Glas emballage, ikke medicinbeholdere	X				X
Glas fra vinduer f.eks. drivhuse, staldvinduer mv.	X				X
Haveaffald, uden jord, sten og rødder	X				X
Imprægneret træ			X		X
Jern / metal skrot	X				X
Jord, rent	X				X
Jord, forurenede			X		
Kanyler/skalpeller				X	
Kemikalier, maling mv.				X	X
Lysstofrør, elsparepærer				X	X
Maling, hærdet		X			X
Maling, uhærdet				X	X
Medicinbeholdere, af plast/glas; med/uden indhold				X	X
Metalemballage, uden indhold, rengjort	X				X
Metalemballage med farligt affald				X	X
Motordrevne køretøjer og dele derfra	X				
Nylonsnore, halmsnore, halmballenet		X			
Olierester / Spildolie / Oliefiltre				X	X
Papir, rent – også fra kontoret, fortroligt papir	X				X
Papir, snavset		X			X
Pap, rent	X				X
Pap, snavset		X			X
Plastemballage, faremærket med indhold				X	X
Plastemballage, faremærket uden indhold	X				X
Plastemballage, ikke faremærket, uden indhold, rengjort	X				X
Plastfolie, rent, kraftig kvalitet (transportplast, ensilageplast, wrapballeplast)	(X)	X			
Plastfolie, beskidt, nedbrudt eller tynd kvalitet		X			
Presenning, ensilage-net (ikke PVC)		X			
Presenning, PVC			X		
PVC – blød, fx regntøj, gummistøvler			X		X
PVC – hård, fx staldinventar, tagrender, trapezplade mv.	X				X
Rottegift/sprøjtegift/pesticider				X	X
Spraydåser				X	X
Staldinventar (metal, træ mv)	X				X
Sække/poser, rent (plast, papir) sorteret					X
Sække/poser, beskidt (plast, papir)		X			X
Træ, rent – herunder paller	X				X
Træ – MDF-plader	X				X
Træstød	X				X