

Skagen Salmon Partnerselskab
Buttervej 49

9990 Skagen

Frederikshavn Kommune

Rådhus Allé 100
9900 Frederikshavn

Tlf. +45 98 45 50 00
post@frederikshavn.dk
www.frederikshavn.dk
CVR-nr. 29189498

27-02-2023

Tillæg 2 til miljøgodkendelse af purge og slagteri til Skagen Salmon

agsnummer: GEO-2022-05019

Dokumentnummer: 6944112

Sagsbehandler:

Lise Laursen

Direkte telefon:

+45 9845 8362



© NIRAS

<u>Virksomhedens navn:</u>	Skagen Salmon
<u>Virksomhedens listebetegnelse:</u>	I 201 Saltvandsdambrug
<u>Virksomhedens beliggenhed:</u>	Buttervej 49, 9990 Skagen
<u>Matr.nr.:</u>	Skagen Markjorder, 247 I
<u>Virksomhedens CVR nr:</u>	37776475
<u>Virksomhedens P nr.:</u>	1026313453
<u>Kontaktperson:</u>	Søren Frandsen, tlf.nr. 2262 7517, e-mail: sfr@skagen-salmon.com
<u>Tilsynsmyndighed:</u>	Frederikshavn Kommune

Indholdsfortegnelse

1.	Kommunens afgørelse og vilkår	3
2.	Baggrunden for godkendelsen	4
2.1	Beskrivelse af virksomheden	4
2.2	Kommunens vurdering samt begrundelse for de stillede vilkår.....	5
2.3	Planlægningsforhold	8
2.4	Habitatvurdering.....	8
3.	Forholdet til loven	9
3.1	Lovgrundlag	9
3.2	Tidligere meddelte afgørelser	9
3.3	Offentlighed og partshøring.....	9
3.4	Revurdering.....	9
3.5	Retsbeskyttelse.....	10
3.6	Aktindsigt.....	10
3.7	Offentliggørelse og klagevejledning	10
Bilag A	Oversigtsplan og grundplan	13
Bilag B	Områdetyper – støj	15
Bilag C	Tilkørselsveje	16
Bilag D	Screening efter reglerne om miljøvurdering	17

1. Kommunens afgørelse og vilkår

Skagen Salmon, Buttervej 49, 9990 Skagen er miljøgodkendt den 4. januar 2018. Der er givet en tillægsgodkendelse til arealmæssig udvidelse den 16. februar 2021. Begge afgørelser vil fortsat være gældende.

Hermed meddeles tillæg 2 til miljøgodkendelse af purgeanlæg¹ og fiskeslagteri til Skagen Salmon i henhold til miljøbeskyttelseslovens § 33, stk. 1. Der er givet tilladelse til purgeanlægget i miljøgodkendelsen fra 2018, men placeringen af anlægget ændres med tillæg 2. Slagteriet er ikke tidligere miljøgodkendt.

Tillægget er gældende fra dags dato og er meddelt på en række vilkår. Vilkårene vurderes at sikre, at den ønskede aktivitet kan drives på stedet uden at påføre omgivelserne en forurening, som er uforenelig med omgivelsernes sårbarhed og kvalitet.

Frederikshavn Kommune har vurderet, at projektet vil ikke kunne få en væsentlig indvirkning på miljøet. Afgørelsen er truffet efter § 21 i miljøvurderingsloven². Der skal således ikke gennemføres en miljøvurdering af projektet. Selve screeningen er gengivet i bilag D.

Udnyttelse af tillægget til godkendelsen

1. Såfremt tillæg 2 til miljøgodkendelsen ikke er udnyttet senest 2 år efter tillægget er meddelt, bortfalder det.

Ellers ingen ændringer til vilkår, se vilkår 1-4 i miljøgodkendelsen fra 2018.

Indretning og drift

2. Der skal etableres en ensilagebeholder³ og en syrebeholder (til eddikesyre eller myresyre) samt et påkørselsværn omkring disse, se bilag A. Beholderne skal ved etablering og herefter hvert 5. år kontrolleres for utætheder, og er der utætheder, skal disse udbedres straks.
3. Syretanken skal desuden etableres med en tankgrav, således at evt. spild kan opsamles.

Ellers ingen ændringer til vilkår, se vilkår 5-11 i miljøgodkendelsen.

Luftforurening, herunder lugt

4. Ensilage skal håndteres i et lukket system og således, at der ikke opstår lugtproblemer.

Ellers ingen ændringer til vilkår, se vilkår 12-16 i miljøgodkendelsen.

¹ Et purgeanlæg er et anlæg, hvor fiskene går i rent havvand i en kort periode inden slagtning for at fjerne mulig afsmag i form af geosminer (jordsmag).

² Lovbekendtgørelse nr. 1976 af 27. oktober 2021 om miljøvurdering af planer og programmer og af konkrete projekter

³ Ensilage fra fiskeindustrien er fiskeaffald konserveret med syre.

Støj

Ingen ændringer til vilkår, se vilkår 17-22 i miljøgodkendelsen.

Lavfrekvent støj, infralyd og vibrationer

Ingen ændringer til vilkår, se vilkår 23-26 i miljøgodkendelsen.

Medicin og hjælpestoffer

Ingen ændringer til vilkår, se vilkår 27 og 28 i miljøgodkendelsen fra 2018.

Beskyttelse af jord og grundvand

Ingen ændringer til vilkår, se vilkår 31 og 32 i miljøgodkendelsen.

Bedste Anvendelige Teknik (BAT)

Ingen ændringer til vilkår, se vilkår 33-35 i miljøgodkendelsen.

Affald og slam

Ingen ændringer til vilkår, se vilkår 36-41 i miljøgodkendelsen.

Egenkontrol

Ingen ændringer til vilkår, se vilkår 67-69 i miljøgodkendelsen.

2. Baggrunden for godkendelsen

Frederikshavn Kommune har den 22. november 2022 modtaget ansøgning om tillæg til miljøgodkendelse til purgeanlæg og fiskeslagteri til Skagen Salmon.

2.1 Beskrivelse af virksomheden

Følgende med kursiv er uddrag fra det ikke tekniske resume fra ansøgningen:

"Skagen Salmon ønsker som led i udvikling af dambruget at etablere et purgeanlæg, hvor fiskene går i rent havvand i en kort periode inden slagting med henblik på at fjerne mulig afsmag i form af geosminer i opdrætsvandet. Purge processen er en almindelig forekommende proces i recirkulerende opdrætsanlæg.

Derudover ønskes etableret et slagteri med en slagtekapacitet på ca. 40 tons/d til slagting af virksomhedens fisk. Slagteriet dimensioneres således, at det kan håndtere en planlagt fremtidig udbygning af dambrugets produktion fra nuværende ca. 3.600 tons/år til ca. 8.000 tons/år. Slagteriet planlægges således indrettet i 2 faser og indrettes således, at det i fase 1 kan håndtere virksomhedens nuværende produktion, svarende til en daglig slagtekapacitet på ca. 18-20 tons og i fase 2 på ca. 40 tons. Slagteriet indrettes således, at det kan håndtere virksomhedens egen produktion og potentielt også fisk, der produceres uden for virksomheden, såfremt dette viser sig aktuelt. Slagteriet vil dog helt overvejende håndtere virksomhedens egne fisk.

Purge processen har været beskrevet i gældende miljøgodkendelse og er således allerede omfattet af miljøgodkendte aktiviteter, men etableres nu i en ny bygning. Purgeanlæg og slagteri etableres nu i ny bygning på 2.100 m² (70 x 30 m) i umiddelbar for-

længelse i sydlig retning af eksisterende dambrugsbygninger. Placeringen af purge-anlægget tæt på slagteriet sikrer, at fiskene håndteres mest skånsomt, og at virksomhedens processer og logistik kan optimeres. Slagteriafdelingen vil for at kunne rumme kasselager m.v. indrettes i 2 etager.

Frederikshavn Kommunes miljøafdeling har tidligere meddelt, at slagteriet ikke i sig selv er godkendelsespligtigt i henhold til miljøbeskyttelsesloven, da slagtekapaciteten vil være under 75 tons/d, men at slagteriet skal miljøgodkendes, idet det betragtes forureningsmæssigt forbundet med dambrugsaktiviteterne, som allerede er miljøgodkendt. Der skal således udarbejdes en tillægsgodkendelse til dambrugets miljøgodkendelse, som omfatter slagteriet. Der søges således om tillæg til miljøgodkendelse for beskrevne aktiviteter i henhold til miljøbeskyttelseslovens § 33, stk. 1. Nærværende ansøgning indeholder oplysninger svarende til godkendelsesbekendtgørelsens bilag 4.

2.2 Kommunens vurdering samt begrundelse for de stillede vilkår

Vilkårene fra miljøgodkendelsen fra 2018 danner basis for tillæg 2. Frederikshavn Kommune har dog valgt at supplere med enkelte vilkår, så de er tilpasset ansøgningen om purgeanlæg, fiskeslagteri samt etablering af ensilagetank og syretank. Derudover har Skagen Salmon foreslået vilkår til kontrol. De fleste af disse vurderer Frederikshavn kommune allerede er indeholdt i eksisterende vilkår.

Indretning og drift

Skagen Salmon benytter organisk syre (eddikesyre eller myresyre) i syretanken og som tilsætning til ensilagetanken, hvilket ved udslip kan forvolde skade på det omgivende miljø og på menneskers helbred. På baggrund heraf har kommunen valgt at stille vilkår om etablering af påkørselsværn ved ensilagetanken og ved syretanken samt en tankgrav under syretanken for at minimere denne risiko.

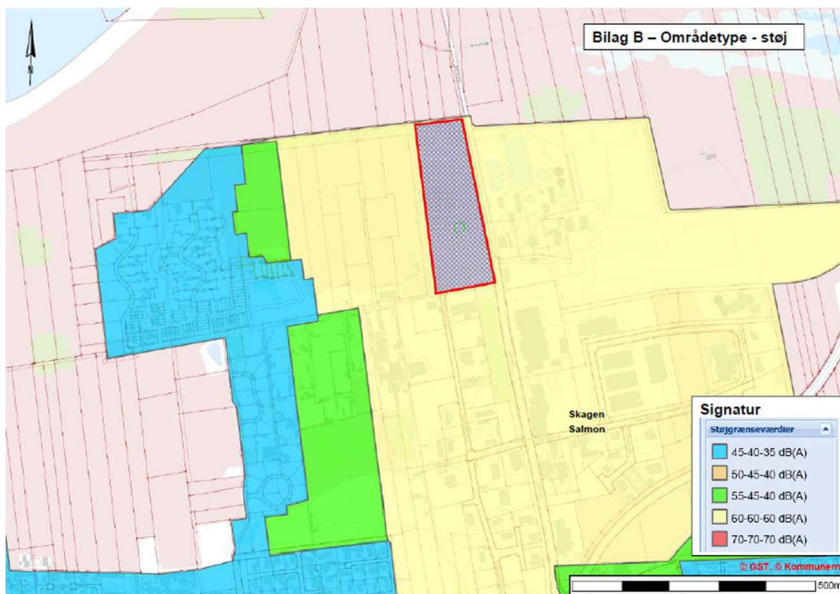
Luftforurening

Der er tilføjet et supplerende vilkår vedrørende ensilagen fra produktionen. Fiskerester/affald kan potentielt afgive lugt og skal derfor håndteres i et lukket system på virksomheden, så lugt ikke afgives til omgivelserne.

Det vurderes, at overholdes vilkårene i miljøgodkendelsen og det supplerende vilkår i tillæg 2, vil der ikke opstå problemer med lugt i omgivelserne omkring Skagen Salmon.

Støj og trafik

I Skagen Salmons miljøgodkendelse er der fastlagt en støjgrænse for virksomheden, se figur B. I ansøgningen er der beskrevet, hvorledes hovedparten af de støjende aktiviteter foregår indendørs. Kommunen vurderer på den baggrund, at støjgrænsen ikke vil blive overskredet, når purgeanlægget og fiskeslagteriet kommer i drift.



Kommunen kan i forbindelse med f.eks. en eventuel klage forlange, at Skagen Salmon dokumenterer via beregninger/målinger, at grænseværdierne er overholdt.

Udendørs støj vil dog forekomme i forbindelse med transporter. Skagen Salmon har indtegnet tilkørselsvejen til purge og slagteri, se bilag C. En stor del af transportvejen går gennem erhvervsområder, hvor der i forvejen foregår støjende aktiviteter. Antallet af transporter øges pga. fiskeslagteriet, men vurderes ikke at antage et omfang, så omgivelserne oplever usædvanlige gener. Frederikshavn Kommune har på baggrund heraf valgt ikke at stille yderligere vilkår til støj og trafik.

Medicin og hjælpemidler

Vilkårene i den eksisterende miljøgodkendelse vurderes at være dækkende – også for purgeanlægget og slagteriet. Brugen af kemikalier og miljøfremmede stoffer skal minimeres mest muligt.

Beskyttelse af jord og grundvand

Arealet, hvor virksomheden er placeret, ligger ikke i områder med særlige drikkevandsinteresser eller i indvindingsopland til vandværk. Det vurderes således, at virksomheden ikke kan give anledning til påvirkning af grundvandsinteresser i området, og der er derfor ikke stillet yderligere vilkår på baggrund heraf.

Bedste Anvendelige Teknik (BAT)

Der foreligger ikke BAT-standardvilkår for virksomheden - heller ikke for hverken purgeanlægget eller for fiskeslagteriet. I vurderingen af BAT er der blandt andet taget udgangspunkt i § 20 i godkendelsesbekendtgørelsen. Heri står, at virksomheden skal indrettes og drives på en sådan måde at 1) energi- og råvareforbruget udnyttes mest effektivt, 2) mulighederne for at substituere særligt skadelige eller betænkelige stoffer med mindre skadelige eller betænkelige stoffer er udnyttet i det omfang, det er muligt, 3) at produktionsprocesserne er optimeret i det omfang, det er muligt, 4) at affaldshierarkiet iagttages, 5) der i det omfang forureningen ikke kan undgås, er anvendt bedste

tilgængelig rensningsteknik og 6) der er truffet de nødvendige foranstaltninger med henblik på at forebygge uheld og begrænse konsekvenserne heraf.

BAT i forhold til purgeanlægget er i vurderet i den eksisterende miljøgodkendelse, idet purgeanlægget betragtes som en del af det eksisterende saltvandsdambrug.

BAT i forhold til fiskeslagteriet er beskrevet flere steder i ansøgningen. Ifølge denne anvendes der maskiner og processer, der minimerer energi- og vandforbruget mest muligt 1) og 3). Der er nævnt flere eksempler – f.eks. tilsluttes kommende ismaskine samt vandkølesystem (RSW) det eksisterende centrale køleanlæg, således at kølekapaciteten herfra udnyttes optimalt. Der sker desuden genbrug af vand til rengøring af maskiner og andet udstyr så vidt det er fagligt forsvarligt. 2) og 5) Virksomheden har desuden implementeret i forhold til substitution af skadelige og betænelige stoffer samt bedste tilgængelige rensningsteknik - f.eks. i forhold til rengøringsmidlerne. De omfatter alene miljørigtige og bionedbrydelige komponenter uden indhold af A- og B-klassificerede komponenter. 4) Virksomheden vurderes ligeledes at leve op til affaldshierarkiet, idet alle affaldsfraktioner kildesorteres og markeres, således at størst mulig grad af genanvendelse sikres. Derudover vurderes virksomhedens kommende anvendelse af ensilage til melproduktion eller som del af en biogasproduktion også at være i overensstemmelse med affaldshierarkiet. 6) Skagen Salmon har desuden beskrevet hvilke foranstaltninger, de har foretaget for at forebygge uheld og begrænse konsekvenserne heraf. Eksempelvis opbevares kemikalier i kemikalierum uden gulv afløb, og den kommende ensilage- og syretank sikres mod påkørsel via et påkørselsværn. Derudover føres der løbende service af materiel og udstyr.

Frederikshavn Kommune vurderer på baggrund af oplysningerne i ansøgningen, at etablering af fiskeslagteriet lever op til BAT-kravene i godkendelsesbekendtgørelsen.

Affald og slam

Frederikshavn Kommune vurderer, at de eksisterende vilkår vedrørende affald og slam er fyldestgørende i forhold til etableringen af purgeanlægget og fiskeslagteriet. I forhold til sortering og genanvendelse af affald er der kommet nye krav til virksomhederne. Virksomheden skal foretage en vurdering af affaldstyper og mængder med henblik på om mængden kan reduceres. Det vil sige en bedre udnyttelse af råvarerne, eller om der findes affaldstyper, som kan genanvendes enten på virksomheden eller på andre virksomheder. Den kommende anvendelse af fiskerester til ensilage og på sigt fiskemel eller til biogas er et eksempel herpå.

Håndtering af spildevand behandles særskilt i "Tilladelse til afledning af processpildevand fra fiskeslagteri ved Skagen Salmon" med sagsnr. GEO-2022-08625.

Egenkontrol

De nuværende egenkontrolvilkår fra miljøgodkendelsen vurderes at være fyldestgørende for hele virksomheden. Heri stilles blandt andet egenkontrolvilkår til årligt forbrug af råvarer og hjælpestoffer, vandforbrug og indberetning af eventuelle overtrædelser af godkendelsens vilkår mm.

2.3 Planlægningsforhold

Purgeanlægget og fiskeslagteriet etableres i et område, der er udlagt til erhvervsområde i såvel Kommuneplan 2015, rammeområde SKA.E.06.02, som i lokalplan SKA.196-E.

Ifølge rammebestemmelserne for rammeområde SKA.E.06.02 er området udlagt til erhvervsområde med virksomhedsklasse 4-8. Der kan i området etableres fremstillingsvirksomhed, industri- og større værkstedsvirksomhed, entreprenør- og oplagsvirksomhed og lign. samt administration i tilknytning hertil. Ifølge lokalplanen for området, SKA.196-E, skal området anvendes til fremstillingsvirksomhed, industri og større værkstedsvirksomheder, entreprenør- og oplagsvirksomhed, transportvirksomhed og lign. samt administration i tilknytning hertil.

Frederikshavn Kommune vurderer, at purgeanlæg og fiskeslagteri hører under de nævnte kategorier og etablering på lokaliteten derfor er i overensstemmelse med planforholdene.

2.4 Habitatvurdering⁴

Det nærmeste Natura 2000-habitatområde nr. 1 Skagens Gren og Skagerrak ligger ca. 200 meter nordøst for projektområdet. På udpegningsgrundlaget for området er der følgende arter: Stavsild (*Alosa fallax*) og Marsvin (*Phocaena phocaena*). Projektet vurderes ikke at være til ugunst for de arter og naturtyper, der er på udpegningsgrundlaget for området, da spildevandet bliver ført til Skagens rensningsanlæg og fører ikke til en øget udledning til havet. Derfor vurderes det ikke at påvirke dette.

Bilag IV arter og rødlistede arter

En række dyr og planter omfattet af habitatdirektivets bilag IV kan have levested, fødesøgningsområde eller sporadisk opholdssted i området. Potentiel forekomst i området af de nævnte bilag IV-arter vurderes knyttet til områdets beskyttede naturarealer, småskove, vandløb og udyrkede arealer i øvrigt.

På baggrund af faglig rapport nr. 635 fra DCE samt øvrigt kendskab til området vurderes det umiddelbart, at kunne være: Spidssnudet Frø, Markfirben, Strandtudse og Odder. Der er ikke observeret nogle bilag IV arter inden for projektområdet, men ca. 300 meter syd og vest for arealet er der registeret observationer af strandtudse.

Frederikshavn Kommune vurderer, at det ansøgte projekt har en neutral effekt på levesteder samt yngle- og rasteområder for de nævnte arter, da projektet sker på et område som allerede er delvist bebygget.

Der er ikke nogle registrerede observationer af rødlistede arter inden for projektområdet. Smalbladet klokke er observeret 750 meter øst og Hvidgrå Draba ca. 130 meter vest for projektområdet. Projektet vurderes at have neutral effekt på disse arter.

⁴ Bekendtgørelse om udpegning og administration af internationale naturbeskyttelsesområder samt beskyttelse af visse arter – nr. 2091 fra den 12/11 2021.

3. Forholdet til loven

3.1 Lovgrundlag

I henhold til miljøbeskyttelseslovens § 33 må virksomheder, anlæg eller indretninger, der er optaget på den i § 35 nævnte liste over de såkaldte listevirksomheder, ikke anlægges eller påbegyndes, før der er meddelt godkendelse heraf. Listevirksomheder må heller ikke udvides eller ændres bygnings- eller driftsmæssigt på en måde, der indebærer forøget forurening, før udvidelsen eller ændringen er godkendt.

Bestemmelserne findes i lovbekendtgørelse nr. 100 af 19. januar 2022 om miljøbeskyttelse og i bekendtgørelse nr. 2080 af 15. november 2021 om godkendelse af listevirksomhed (godkendelsesbekendtgørelsen).

Virksomheden er af Frederikshavn Kommune placeret under følgende listepunkt:

I 201: Saltvandsdambrug, bortset fra FREA-anlæg, jf. listepunkt I 204

I forbindelse med miljøgodkendelsen i 2018 blev det vurderet, at mængderne af stoffer – primær ilt og metanol – der kan være omfattet af bekendtgørelse om kontrol med risikoen for større uheld med farlige stoffer (risikobekendtgørelsen), lå under grænserne i risikobekendtgørelsens⁵ bilag 1. Da mængderne af ilt og metanol ikke ændres med etableringen af purgeanlæg og fiskeslagteri, vurderes grænserne stadig ikke at være overskredet. Skagen Salmon oplyser desuden i ansøgningen, at der ikke anvendes kølemidler, som er omfattet af tærskelværdierne i risikobekendtgørelsen, herunder heller ikke ammoniak.

Screeningsafgørelsen om, at der ikke skal gennemføres en miljøvurdering, er foretaget efter § 21 i lovbekendtgørelse nr. 1976 af 27. oktober 2021 om miljøvurdering af planer og programmer og af konkrete projekter (VVM).

3.2 Tidligere meddelte afgørelser

Der er tidligere meddelt følgende afgørelser til virksomheden:

- Miljøgodkendelse med tilhørende udledningstilladelse af Skagen Aquaculture, 9990 Skagen fra den 4. januar 2018
- Miljøgodkendelse arealmæssig udvidelse af Skagen Salmons fiskeopdrætsanlæg fra den 16. februar 2021

Som nævnt i indledningen er disse stadig gældende.

3.3 Offentlighed og partshøring

Udkast til afgørelse har været sendt i partshøring hos Skagen Salmon og sagens øvrige parter. Ansøger har haft enkelte bemærkninger til udkastet, hvilke er blevet indarbejdet heri.

3.4 Revurdering

Når der er forløbet 8 år fra meddelelsen af en godkendelse til en bilag 2 virksomhed, kan tilsynsmyndigheden revurdere godkendelsen.

⁵ Bekendtgørelse nr. 372 af 25. april 2016 om kontrol med risikoen for større uheld med farlige stoffer.

3.5 Retsbeskyttelse

Ved meddelelse af nye vilkår er virksomhedens retsbeskyttelsesperiode 8 år efter datoen for meddelelse af dette tillæg til miljøgodkendelse. Hvis tillægget til miljøgodkendelse påklages, udløber retsbeskyttelsesperioden først 8 år efter klagemyndighedens endelige afgørelse.

Når retsbeskyttelsesperioden er udløbet, er tillægget til miljøgodkendelse fortsat gældende, men tilsynsmyndigheden kan ændre vilkårene i tillægget ved påbud.

Inden for retsbeskyttelsesperioden kan tilsynsmyndigheden - som hovedregel - ikke meddele påbud eller forbud til virksomheden. Tilsynsmyndigheden skal dog tage tillægget til godkendelse op til revurdering og om nødvendigt meddele påbud eller forbud, hvis:

- 1). der er fremkommet nye oplysninger om forureningens skadelige virkning,
- 2). forureningen medfører miljømæssige skadevirkninger, der ikke kunne forudses ved godkendelsens meddelelse,
- 3). forureningen i øvrigt går ud over det, som blev lagt til grund ved godkendelsens meddelelse,
- 4). væsentlige ændringer i den bedste tilgængelige teknik skaber mulighed for en betydelig nedbringelse af emissionerne, uden at det medfører uforholdsmæssigt store omkostninger,
- 5). det af hensyn til driftssikkerheden - i forbindelse med processen eller aktiviteten - er påkrævet, at der anvendes andre teknikker, eller
- 6). der er fremkommet nye oplysninger om sikkerhedsmæssige forhold på virksomheder, der er omfattet af regler fastsat i medfør af risikobekendtgørelsen.

Kommunen kan i særlige tilfælde tilbagekalde et tillæg til miljøgodkendelse eller fastsætte særlige vilkår i en eksisterende godkendelse, herunder vilkår om sikkerhedsstillelse.

3.6 Aktindsigt

Der er adgang til aktindsigt i godkendelsessagen samt i de resultater af virksomhedens egenkontrol som tilsynsmyndigheden er i besiddelse af. Adgangen til aktindsigt - og de begrænsninger, der er i adgangen til aktindsigt - følger af reglerne i offentlighedsloven, forvaltningsloven og lov om aktindsigt i miljøoplysninger.

3.7 Offentliggørelse og klagevejledning

Miljøgodkendelsen

Afgørelsen, som er meddelt i henhold til miljøbeskyttelseslovens regler, offentliggøres ved annoncering på kommunens hjemmeside (www.frederikshavn.dk) og på Digital MiljøAdministration (<https://dma.mst.dk>) den 27. februar 2023.

Afgørelsen kan i henhold til miljøbeskyttelseslovens regler påklages til Miljø- og Fødevareklagenævnet af ansøger, af visse nærmere angivne myndigheder og interesseorganisationer og af enhver, der har en individuel, væsentlig interesse i sagens udfald.

Hvis du ønsker at klage over denne afgørelse, kan du klage til Miljø- og Fødevareklagenævnet. Du klager gennem Klageportalen, som du kan logge på via dette link: <https://kpo.naevneneshus.dk>. Du kan også logge på via borger.dk (som borger) eller via virk.dk (som virksomhed eller forening). Du logger på Klageportalen med MitID.

Klagen sendes gennem Klageportalen til den myndighed, der har truffet afgørelsen. En klage er indgivet, når den er tilgængelig for myndigheden i Klageportalen. Når du klager, skal du som privatperson betale et gebyr på 900 kr. Virksomheder og organisationer skal betale et gebyr på 1.800 kr. Du betaler gebyret med betalingskort i Klageportalen. Gebyret betales tilbage hvis du får helt eller delvist medhold i klagen.

Miljø- og Fødevareklagenævnet skal som udgangspunkt afvise en klage, der kommer uden om Klageportalen, hvis der ikke er særlige grunde til det. Hvis du ønsker at blive fritaget for at bruge Klageportalen, skal du sende en begrundet anmodning til den myndighed, der har truffet afgørelse i sagen. Myndigheden videresender herefter anmodningen til Miljø- og Fødevareklagenævnet, som træffer afgørelse om, hvorvidt din anmodning kan imødekommes.

Klagefristen er 4 uger fra godkendelsens offentlige bekendtgørelse og udløber ved midnat den 27. marts 2023.

I henhold til miljøbeskyttelseslovens § 96 har en klage over en godkendelse ikke opsættende virkning, med mindre ministeren bestemmer andet. Udnyttelsen af godkendelsen sker på ansøgerens eget ansvar og indebærer ingen begrænsninger i klagemyndighedens adgang til at ændre eller ophæve en påklaget afgørelse.

I henhold til miljøbeskyttelseslovens § 101, skal søgsmål til prøvelse af afgørelsen efter loven være anlagt ved domstolene inden 6 måneder efter afgørelsens bekendtgørelse.

Screeningsafgørelsen

Kommunens vurdering af projektet i forhold til reglerne om miljøvurdering kan i henhold til § 49 i bekendtgørelse af lov om miljøvurdering af planer og programmer og af konkrete projekter (VVM) påklages til Miljø- og Fødevareklagenævnet. Klageberettigede efter § 49, er miljø- og fødevareministeren, enhver med retlig interesse i sagens udfald og landsdækkende foreninger og organisationer, der som formål har beskyttelsen af natur og miljø eller varetagelsen af væsentlige brugerinteresser inden for arealanvendelsen og har vedtægter eller love, som dokumenterer deres formål, og som repræsenterer mindst 100 medlemmer. Kun retlige spørgsmål kan påklages.

Afgørelsen, som er meddelt i henhold til § 21 i førnævnte bekendtgørelse, offentliggøres ved annoncering på kommunens hjemmeside (www.frederikshavn.dk) den 27. februar 2023. I henhold til bekendtgørelsens § 51 er klagefristen 4 uger fra afgørelsens offentlige bekendtgørelse. Klagefristen udløber ved midnat den 27. marts 2023.

Hvis du ønsker at klage over denne afgørelse, kan du klage til Miljø- og Fødevareklagenævnet. Du klager gennem Klageportalen, som du kan logge på via dette link:

<https://kpo.naevneneshus.dk>. Du kan også logge på via borger.dk (som borger) eller via virk.dk (som virksomhed eller forening). Du logger på Klageportalen med MitID.

Klagen sendes gennem Klageportalen til den myndighed, der har truffet afgørelsen. En klage er indgivet, når den er tilgængelig for myndigheden i Klageportalen. Når du klager, skal du som privatperson betale et gebyr på 900 kr. Virksomheder og organisationer skal betale et gebyr på 1.800 kr. Du betaler gebyret med betalingskort i Klageportalen. Gebyret betales tilbage, hvis du får helt eller delvist medhold i klagen.

Miljø- og Fødevareklagenævnet skal som udgangspunkt afvise en klage, der kommer uden om Klageportalen, hvis der ikke er særlige grunde til det. Hvis du ønsker at blive fritaget for at bruge Klageportalen, skal du sende en begrundet anmodning til den myndighed, der har truffet afgørelse i sagen. Myndigheden videresender herefter anmodningen til Miljø- og Fødevareklagenævnet, som træffer afgørelse om, hvorvidt din anmodning kan imødekommes.

Ved rettidig klage efter bekendtgørelsens § 49 kan Miljø- og Fødevareklagenævnet bestemme, at en tilladelse meddelt af kommunalbestyrelsen ikke må udnyttes. Er et bygge- eller anlægsarbejde iværksat, kan nævnet påbyde dette standset.

I henhold til bekendtgørelsens § 54, skal søgsmål til prøvelse af afgørelsen efter loven være anlagt ved domstolene inden 6 måneder efter afgørelsens bekendtgørelse.

Kopi tilsendt:

Styrelsen for Patientsikkerhed, Tilsyn og Rådgivning Nord (trnord@stps.dk)

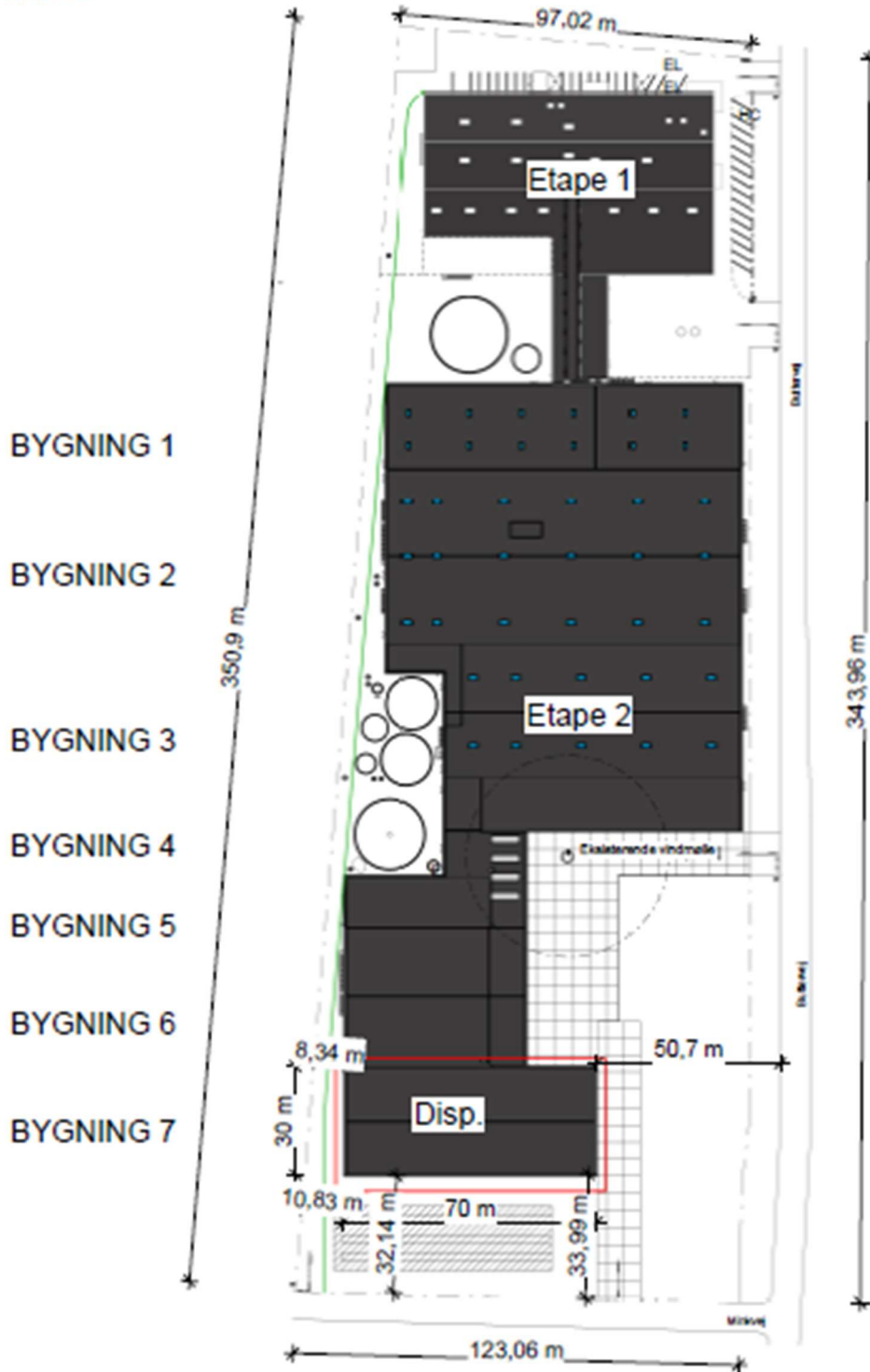
Danmarks Naturfredningsforening (dnfrederikshavn-sager@dn.dk)

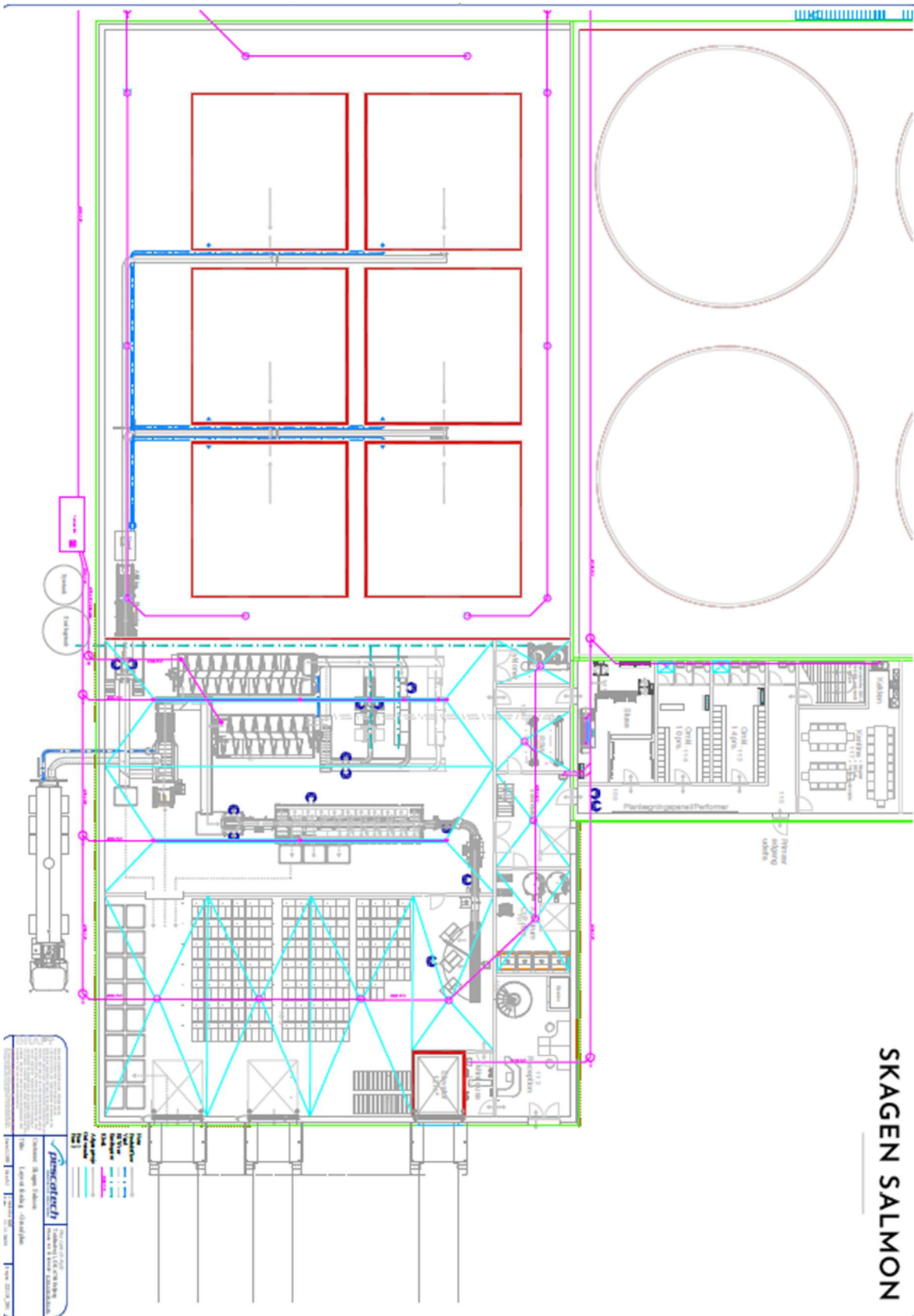
Dansk Ornitologisk Forening (frederikshavn@dof.dk og natur@dof.dk)

Friluftsrådet, hovedkontoret (fr@friluftsradaadet.dk)

Bilag A Oversigtsplan og grundplan

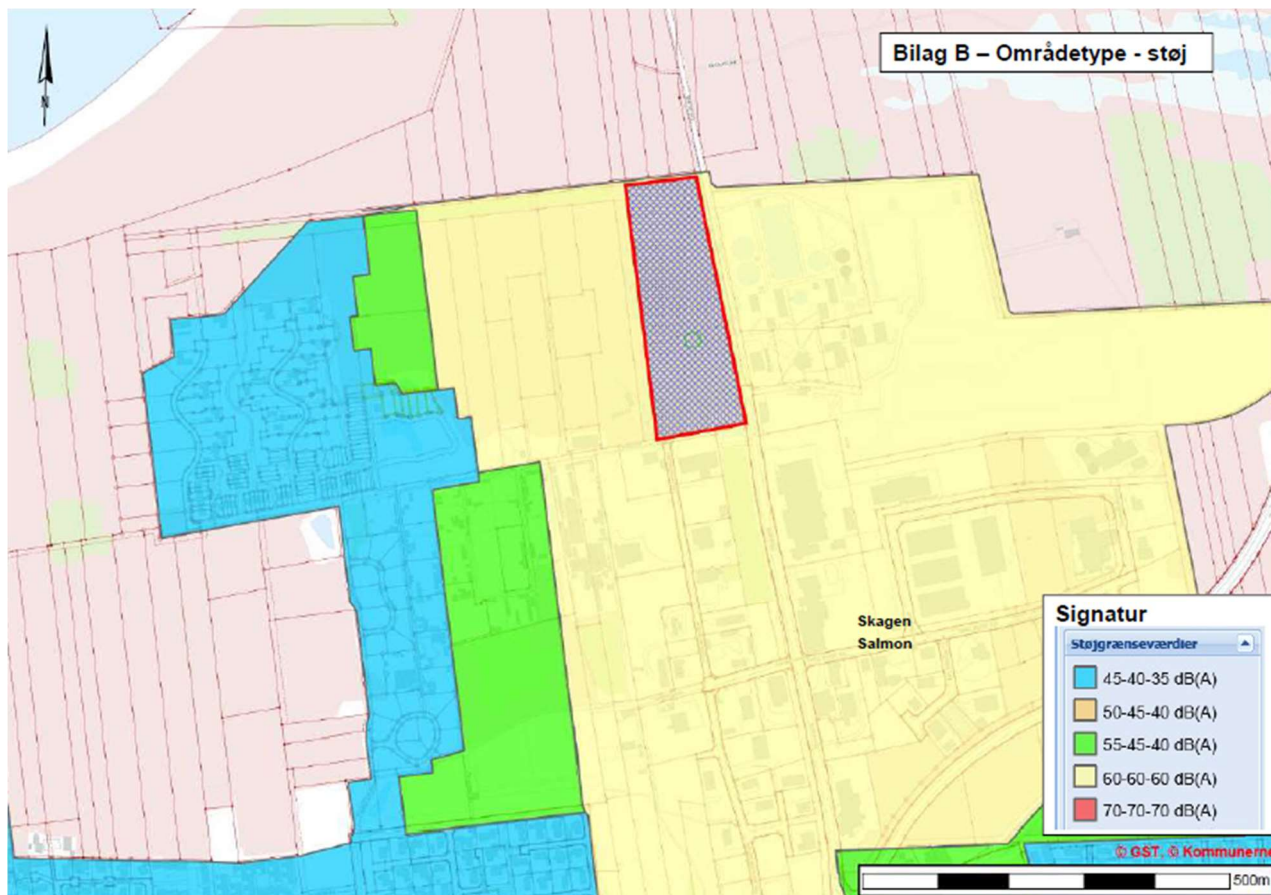
Purge Situationsplan fremtidig
1:1500





SKAGEN SALMON

Bilag B **Områdetyper – støj**



Bilag C Tilkørselsveje



Skagen Salmon - Purge og Slagteri
Tilkørselsveje

Tidspunkt: 04-11-2022 09:18:05
Udskrevet af: Torsten Ostenfeld (TOST)
Målestoksforhold: 1:7500

Bilag D Screening efter reglerne om miljøvurdering

Sagsnr.: GEO-2022-08512

Miljøscreening udført pr. 31-01 2023 ud fra ansøgningsskema fra den 22. november 2022.

VVM Myndighed	Frederikshavn Kommune
Basis oplysninger	Tekst
Projektbeskrivelse – jf. ansøgning (kan vedlægges):	<p>Skagen Salmon ønsker, som led i udvikling af dambruget, at etablere et purge anlæg, hvor fiskene går i rent havvand i en kort periode inden slagtning mhp. at fjerne mulig afsmag i form af geosminer i opdrætsvandet. Purge processen er en almindeligt forekommende proces i recirkulerede opdrætsanlæg.</p> <p>Derudover ønskes etableret et slagteri med en slagtekapacitet på ca. 40 tons/d til slagtning af virksomhedens fisk.</p> <p>Slagteriet dimensioneres således at det kan håndtere en planlagt fremtidig udbygning af dambrugets produktion fra nuværende ca. 3.600 tons/år til ca. 8.000 tons/år. Slagteriet planlægges således indrettet i 2 faser og indrettes således at det i fase 1 kan håndtere virksomhedens nuværende produktion, svarende til en daglig slagtekapacitet på ca. 18-20 tons og i fase 2 på ca. 40 tons. Slagteriet indrettes således at det kan håndtere virksomhedens egen produktion og potentielt også fisk, der produceres uden for virksomheden, såfremt dette viser sig aktuelt. Slagteriet vil dog helt overvejende håndtere virksomhedens egne fisk.</p> <p>Slagteprocessen omfatter almindeligt forekomne processer, herunder køling, bedøvelse/aflivning, afblødning, fjernelse af indvolde, pakning i kasser, transport, håndtering og rengøring. Herudover vil processen omfatte en række støttefunktioner, herunder køling af vand, isproduktion, kassehåndtering, håndtering af affald (ensilage og gulvfisk) og spildevand (blodvand, rengøringsvand og transportvand) samt håndtering og opbevaring af kemikalier, der anvendes i vaskeprocesser og håndtering af ensilage.</p>

Både purge anlæg og slagteri vil drives med havvand, som stammer fra virksomhedens eksisterende havvandsindtag samt ferskvand fra offentlig forsyning til vaskeprocesser. Vand i purgeanlægget recirkuleres til virksomhedens eksisterende renseforanstaltninger og kølesystem og fækalier renses således i eksisterende miljøgodkendte renselanlæg inden afledning til recipient iht. allerede gældende vilkår i virksomhedens miljøgodkendelse.

Der er parallelt med ansøgningen om miljøgodkendelse søgt om afledning af processpildevand fra slagteriet. Spildevandet herfra vil hovedsageligt bestå af blodvand og rengøringsvand mv. til Frederikshavn renselanlæg, hvor det renses inden udledning til Skagerrak.

Purge processen har været beskrevet i gældende miljøgodkendelse og er således allerede omfattet af miljøgodkendte aktiviteter, men etableres nu i en ny bygning. Purge anlæg og slagteri etableres nu i ny bygning på 2.100 m² (70 * 30 m) i umiddelbar forlængelse i sydlig retning af eksisterende dambrugsbygninger. Placeringen af purgeanlægget tæt på slagteriet sikrer, at fiskene kan håndteres mest skånsomt og at virksomhedens processer og logistik kan optimeres. Slagteriafdelingen vil, for at kunne rumme kasselager mv. indrettes i 2 etager.

Frederikshavn Kommunes miljøafdeling har tidligere meddelt, at slagteriet ikke i sig selv er godkendelsespligtigt iht. Miljøbeskyttelsesloven da slagtekapaciteten vil være under 75 tons/d, men at slagteriet skal miljøgodkendes, idet det betragtes forureningsmæssigt forbundet med dambrugsaktiviteterne, som allerede er miljøgodkendt. Der skal således udarbejdes en tillægsgodkendelse til dambrugets miljøgodkendelse, som omfatter slagteriet. Der søges således om tillæg til miljøgodkendelse for beskrevne aktiviteter iht. miljøbeskyttelseslovens §33, stk. 1. Nærværende ansøgning indeholder oplysninger svarende til godkendelsesbekendtgørelsens bilag 4.

Nærværende ansøgning vedr. miljøgodkendelse og afledning af processpildevand beskriver de miljømæssige processer, som gennemførelse af projektet medfører.



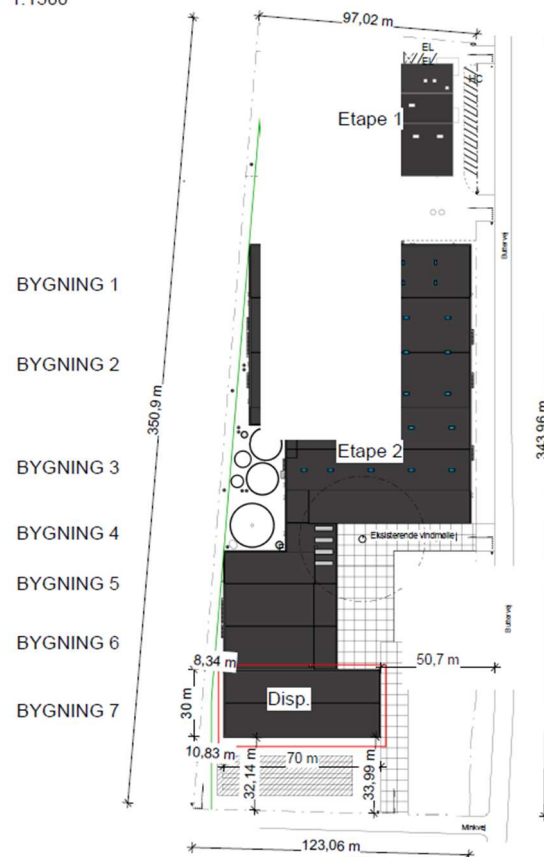
	<p>Der er parallelt med ansøgningen indsendt en ansøgning om dispensation for lokalplanens bebyggelsesprocent. Frederikshavn Kommune har i brev af 16. december 2022 meddelt principiel tilladelse til opførelse af purge & slagteri som udvidelse af eksisterende lakseproduktionsvirksomhed på ejendommen Buttervej 49 i Skagen. - BYG-2022-03623. Med afsæt heri søges der om igangsætningstilladelse til ansøgte udbygning og aktiviteten iht. Miljøbeskyttelseslovens § 33, stk. 2.</p> <p>En nærmere projektbeskrivelse, som indeholder en række bilag, fremgår af ansøgning om miljøgodkendelse, som er fremsendt sammen med nærværende ansøgning.</p>
<p>Navn, adresse, telefonnr. og e-mail på bygherre:</p>	<p>Skagen Salmon partnerselskab, Buttervej 49, 9990 Skagen, Tlf nr. 71 96 03 03, Mobil: 26196312, E-mail: ksf@skagensalmon.com</p>
<p>Navn, adresse, telefonnr. og e-mail på bygherres kontaktperson:</p>	<p>Søren Frandsen, Buttervej 49, 9990 Skagen. Tlf. nr. 22627517, E-mail: sfr@skagensalmon.com</p>
<p>Projektets adresse, matr.nr. og ejerlav. For havbrug angives anlæggets geografiske placering angivet ved koordinater for havbrugets 4 hjørneafmærkninger i bredde/længde (WGS-84 datum):</p>	<p>Buttervej 49, 9990 Skagen Skagen Markjorder, 2471</p>
<p>Projektet berører følgende kommune eller kommuner (omfatter såvel den eller de kommuner, som projektet er placeret i, som den eller de kommuner, hvis miljø kan tænkes påvirket af projektet):</p>	<p>Frederikshavn Kommune</p>

Oversigtskort i målestok f.eks. 1:50.000, men afhænger af det konkrete projekt – Målestok angives::



Kortbilag i målestok i f.eks. 1:10.000 eller 1:5.000 med indtegning af anlægget og projektet (vedlægges dog ikke for strækingsanlæg):

Purge Situationsplan fremtidig
1:1500



Forholdet til VVM reglerne	Ja	Nej	
Er projektet opført på bilag 1 til "Lov om miljøvurdering af planer og programmer og konkrete projekter (VVM)" - (lovbekendtgørelse nr. 1976 af 27. oktober 2021):		x	
Er projektet opført på bilag 2 til "Lov om miljøvurdering af planer og programmer og af konkrete projekter (VVM)" - (lovbekendtgørelse nr. 1976 af 27. oktober 2021):	x		<p>Anlægget etableres som biaktivitet til virksomhedens hovedaktivitet, som er omfattet af:</p> <p>1f) intensivt fiskeopdræt</p> <p>Purgeanlægget og slagteri vil være omfattet af følgende punkter:</p> <p>10a) Anlæg i erhvervsområde til industriformål</p> <p>13a) Ændringer eller udvidelse af eksisterende godkendte projekter</p> <p>Derudover kan slagteriet være omfattet af punkt:</p> <p>7f) Slagterier</p>

Projektets karakteristika:	Bemærkning/begrundelse
<p>1. Hvis bygherren ikke er ejer af de arealer, som projektet omfatter, angives navn og adresse på de eller den pågældende ejer, matr.nr. og ejerlav:</p>	<p>Arealet ejes af: Skagen Holding Partnerskab, Buttervej 49, 9990 Skagen, CVR.nr. 37769916</p>
<p>2. Arealanvendelse efter projektets realisering. Det fremtidige samlede bebyggede areal i m²:</p> <ul style="list-style-type: none"> - Det fremtidige samlede befæstede areal i m²: - Nye arealer, som befæstes ved projektet i m²: 	<p>Samlet bebygget areal incl. eksisterende dambrugsaktiviteter 11.300 m²</p> <p>Samlet befæstet areal vil være 21.100 m²</p> <p>Der etableres ca. 2.800 m² nye befæstede arealer omkring slagteri/purgebygning.</p>
<p>3. Projektets areal og volumenmæssige udformning:</p> <ul style="list-style-type: none"> - Er der behov for grundvandssænkning i forbindelse med projektet og i givet fald hvor meget i m: - Projektets samlede grundareal angivet i ha. eller m²: 	<p>Der forventes at være behov for grundvandssænkning i forbindelse med projektet. Forud for etablering af dambruget har ansøger fået udarbejdet en geoteknisk rapport (Rapport af 9. marts 2017 udarbejdet af Franck Geoteknik A/S) for området. Denne viser, at det registrerede vandspejlsniveau er over forventet udgravningsniveau. Det forventes derfor, at der vil være behov for midlertidig grundvandssænkning i anlægsfasen af bygning for slagteri/purge. Grundvandssænkningen forventes, i lighed med tidligere grundvandssænkninger, foretaget med sugespidsanlæg hvor spidserne nedsættes til 1½ - 2 meter under udgravningens bund. Der forventes dræning af et areal på ca. 2.100 m². Der forventes dræning ned til 4,5- 5 meter under terræn over anlægsperioden for etablering af fundament for bygningen, som vil strække sig over ca. 2 måneder. Ud fra erfaringer med den grundvandssænkning der blev udført i forbindelse med etablering af Skagens Rensningsanlæg (nabo til det kommende slagteri/purgeanlæg) forventes det, at der er behov for en samlet dræning på max.- 10-12.000 m³ vand. Gennemsnitlig indvinding fra borerne anslås til ca. 8 m³/time og der drænes kontinuert over en periode på 2 måneder. Estimeret grundvandssænkning er således ca. 11.500 m. Det fremgår af førnævnte geotekniske undersøgelsesrapport, at nabobygninger kan skades ved en grundvandssænkning. Dette forhold afklares i forbindelse med en kommende byggeansøgning.</p> <p>Grundarealet på ca. 23.700 m² ændres ikke med projektet.</p>



– Projektets bebyggede areal i m ² :	2.100 m ²
– Projektets nye befæstede areal i m ² :	2.800 m ²
– Projektets samlede bygningsmasse i m ³ :	20.000 m ³ ved ca. 9,5 m højde
– Projektets maksimale bygningshøjde i m:	9,5 m
– Beskrivelse af omfanget af eventuelle nedrivningsarbejder i forbindelse med projektet:	Der vil ikke være nedrivningsarbejder.
– Projektets kapacitet for strækingsanlæg:	Ikke relevant
– Projektets længde for strækingsanlæg:	Ikke relevant

Projektets karakteristika:	Bemærkning/begrundelse
<p>4. Projektets behov for råstoffer i anlægsperioden:</p> <ul style="list-style-type: none"> - Råstofforbrug i anlægsperioden på type og mængde: - Vandmængde i anlægsperioden: - Affaldstype og mængder i anlægsperioden: - Spildevand til renseanlæg i anlægsperioden: - Spildevand med direkte udledning til vandløb, søer, hav i anlægsperioden: - Håndtering af regnvand i anlægsperioden: - Anlægsperioden angivet som mm/åååå – mm/åååå: 	<p>I anlægsfasen vil der være behov for grus, sand og tilsvarende til traditionelt industribyggeri. Der forventes anvendt en mindre vandmængde i anlægsfasen til byggeriet.</p> <p>I anlægsfasen forventes ikke et særskilt behov for vand udover hvad der normalt kræves i forbindelse med traditionelt industribyggeri.</p> <p>Der forventes ikke egentlig affald i anlægsperioden. Der udarbejdes ifm. byggeansøgningen en jordhåndteringsplan.</p> <p>Der afledes ikke spildevand til renseanlæg i anlægsperioden udover sanitært spildevand fra skurby/byggeri.</p> <p>Der afledes ikke spildevand i anlægsperioden ud over vand fra grundvandssænkning.</p> <p>Overfladevand afledes i anlægsperioden enten til jorden eller til virksomhedens nedslivningsanlæg</p> <p>Anlægsperioden forventes igangsat så snart tillægsgodkendelse og byggetilladelse foreligger. Etablering af slagteri og purgeanlæg forventes afsluttet ultimo 2023.</p>
<p>5. Projektets kapacitet for så vidt angår flow ind og ud samt angivelse af placering og opbevaring på kortbilag af råstoffet/produktet i driftsfasen:</p> <ul style="list-style-type: none"> - Råstoffer – type og mængde i driftsfasen: 	<p>Der planlægges i fase 1 slagtet ca. 3.600 tons laks med en forventet gennemsnitsstørrelse på 4,25 kg. Slagteri og purge dimensioneres således, at det kan udbygges til fase 2, hvor slagtekapaciteten er ca. 8.000 tons laks.</p>



<ul style="list-style-type: none"> – Mellemprodukter – type og mængde i driftsfasen: – Færdigvarer – type og mængde i driftsfasen: – Vandmængde i driftsfasen: 	<p>Laks stammer fra dambrugets egen produktion, men slagteriet indrettes således, at der er mulighed for, at fisk udefra kan slagtes. Der anvendes en række kemikalier og vaskemidler.</p> <p>Gennemsnitsvægten af slagtede fisk uden is vil være ca. 3,65 kg. I fase 1 vil mængden af slagtede færdigvarer således være ca. 3.100 tons. I fase 2 efter fuld udbygning vil mængden af færdigvarer være ca. 6.300 tons/år.</p> <p>Purgeanlæg vandforsynes via dambrugets eksisterende saltvandforsyning samt returpumpet vand fra afsilingsunit fra slagteriet. Etablering af purgeanlægget er en planlagt og naturlig del af dambruget og der skal således ikke anvendes mere saltvand end hvad dambruget allerede har tilladelse til at indvinde. Vandet recirkuleres i tankene. Slagteriet vandforsynes via dambrugets saltvandsforsyning. Derudover anvendes ferskvand til renseprocesser mv. Det antages, at vandforbruget til slagting i fase 1 vil være ca. 50 % af vandforbruget i fase 2 pga. faseopbygningen af slagteriet. Der forventes daglig anvendt ca. 73 m³ saltvand svarende til en vandmængde på ca. 14.600 m³ i fase 2 (200 slagtedage – 40 t/d) og ca. 7.300 m³ i fase 1 (200 slagtedage – 20 t/d). Derudover ca. 173 m³ ferskvand/d svarende til ca. 34.600 m³/år i fase 2 og ca. 17.300 m³ i fase 1. Samlede årlige vandindtag til slagteriet vil således være ca. 49.200 m³/år i fase 2 og ca. 24.600 m³ i fase 1. Vandforbruget omfatter alle processer herunder fyldning og udskiftning af havvand i udblødningstank og køletank.</p>
<p>6. Affaldstype og årlige mængder, som følge af projektet i driftsfasen:</p> <ul style="list-style-type: none"> – Farligt affald: – Andet affald: 	<p>Der vil ikke være farligt affald. Der er tale om fødevareproduktion.</p> <p>Anlægget producerer, udover små mængder slam (ensilage) og fedt, ikke egentlig affald. Der anvendes ikke kemikalier til purge aktiviteterne. Tankene rengøres dog regelmæssigt. Der anvendes kemikalier, som bortskaffes til renseanlæg. Kemikalierne, der anvendes omfatter alene miljørigtige rengøringskemikalier uden indhold af A- og B-klassificerede komponenter. Den helt overvejende affaldsfraktion fra slagteprocessen er ensilage fra sløye-processen. Slagteprocessen vil medføre affald i form af afskær og indvolde fra slagteprocessen. Der forventes dagligt produceret ca. 7 tons affald, svarende til ca. 1.400 tons affald/år. Der vil herudover være en mindre produktion af husholdningsaffald, tomme emballager, jern mv.</p>



– Spildevand til rensningsanlæg:

Dette opbevares i containere uden for bygningen og afhentes regelmæssigt iht. Frederikshavn Kommunes erhvervsaffaldsregulativ. Der afledes ikke fra purgeanlæg spildevand til renseanlæg.

– Spildevand med direkte udledning til vandløb, sø, hav:

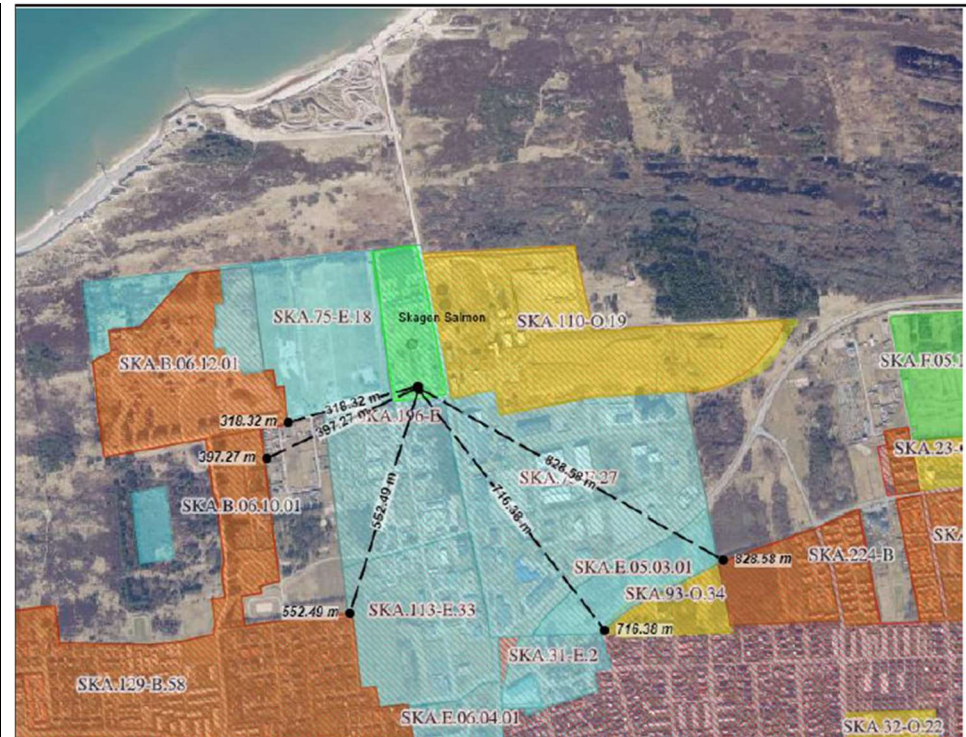
Der forventes dagligt afledt ca. 73 m³ saltvand svarende til en vandmængde på ca. 14.600 m³/år i fase 2 (200 slagtedage og 40 t/d) og ca. 7.300 m³/år i fase 1 (200 slagtedage og 20 t/d). Der forventes endvidere afledt ca. 173 m³ ferskvand/d, svarende til ca. 34.600 m³/år i fase 2 og ca. 17.300 m³ i fase 1.

– Håndtering af regnvand:

Spildevand/opdrætsvand fra purge anlæg afledes sammen med spildevand fra dambruget, jf. gældende miljøgodkendelse til Skagerrak. Der afledes ikke spildevand fra slagteri til direkte udledning. Alt spildevand afledes til renseanlæg. Regnvand fra tagflade på den nye bygning på 2.100 m² afledes sammen med regnvand via et antal tagbrønde til virksomhedens nedsivningsanlæg. Den forventede meraflledning vil med en årsmiddelnedbør (SVK, Skrift 30/31) på 715 mm/år og en afløbskoefficient på 1 fra det samlede areal vil være ca. 3.500 m³/år. Afledningen beregnet på baggrund af middelværdien for ekstrem døggnedbør på 26,7 mm/d vil være ca. 131 m³. Det forventes, at nedsivningsanlægget indrettes således, at det kan håndtere mertilførslen. Sammensætning af overfladevandet vurderes at kunne sammenlignes med regnvand.



Projektets karakteristika:	JA	Skal undersøges i miljøvurdering	NEJ	Bemærkning/begrundelse
7. Forudsætter projektet yderligere vandforsyningskapacitet (herunder etablering af selvstændig vandforsyning)?			x	Saltvand stammer fra virksomhedens eksisterende saltvandsindtag. Ferskvand til slagteri stammer fra offentlig vandforsyning.
8. Kræver bortskaffelse af affald og spildevand ændringer af bestående ordninger?			x	Ikke relevant
9. Overskrides de vejledende grænseværdier for støj? <ul style="list-style-type: none"> - I anlægsfasen? - I driftsfasen? 			x x x	<p>Det forventes, at anlægsarbejder overholder fastsatte støjgrænser og miljøaktivitetsbekendtgørelsen. Støjen i anlægsfasen vurderes at være dækket af aktivitetsbekendtgørelsen.</p> <p>Afstanden til nærmeste boligområde er mellem ca. 320 m og 400 m. Disse boligområder (SKA.B.06.12.01) og (SKA.B.06.10.01) ligger således, at aktiviteter og afgang til disse er i retning væk fra aktiviteterne. Der ligger en beskyttende jordvold i retning mod disse områder. I større afstand mod syd i afstanden mellem ca. 550 og 720 m fra aktiviteterne ligger boligområdet SKA.129.B.58. Derudover er der i større afstand, ca. 830 m, et boligområde (SKA.224.B). Områderne ifht. de nye aktiviteter fremgår af nedenstående kort.</p>



Purge anlægget vil ikke medføre støj uden for bygningen. Der vil således alene være støj i perioden, hvor anlægget etableres. Støj i bygningen vil stamme fra pumper og aktiviteter i forbindelse med



		<p>håndtering og udfiskning. Køleanlæg, som anvendes til nedkøling af anlæggets vand er allerede en del af virksomhedens miljøgodkendelse. Det gælder også nødstrømsanlæg og pumpesystemer til recirkulering og returføring af vandet i systemet. Der etableres ikke yderligere støjende anlæg ifm. etablering af purgeanlægget.</p> <p>Slagteriet vil omfatte faste støjkilder i form af vakuumpumper, trykluftanlæg og i mindre omfang køleudstyr. Ved tilrettelæggelse af placering sikres, at støjgener i omgivelserne minimeres eller elimineres f.eks. igennem indkapsling eller placering inden døre om muligt.</p> <p>Der er i virksomhedens miljøgodkendelse fastlagt en støjgrænse, jf. nedenstående for virksomhedens aktiviteter. Tilbygningen med purge og slagteri forventes at kunne drives inden for disse rammer.</p>
--	--	--

			 <p>Med afsæt i ovenstående og pga. afstanden til støjfølsom anvendelse og idet anlæggene helt overvejende ikke kører i nattetimerne vurderes der ikke at være risiko for at støjgrænserne ved naboerne overskrides.</p>
<p>10. Overskrides de vejledende grænseværdier for luftforurening?</p> <ul style="list-style-type: none"> - I anlægsfasen? 		<p>x</p> <p>x</p>	<p>Der vil ikke være emissioner fra faste afkast fra purge eller slagteri. Afkast fra nødstrømsanlæg mv. er allerede beskrevet i dambrugets gældende miljøgodkendelse og ændres ikke med projektet.</p>



	- I driftsfasen?			x	
11.	Vil projektet give anledning til vibrationsgener?			x	Se afsnittet om støj
	- I anlægsfasen?			x	
	- I driftsfasen?			x	
12.	Vil projektet give anledning til støvgener?			x	
	- I anlægsfasen?			x	Hvis der i tørre perioder, opstår støvgener vil der blive igangsat vanding af veje og/eller sprinkling i nødvendigt omfang, således der ikke vil være støvgener uden for projektområdet.
	- I driftsfasen?			x	Aktiviteterne vil ikke give anledning til støvemissioner. Arealer uden for anlægget renholdes.
13.	Vil projektet give anledning til lugtgener?			x	Projektet giver ikke anledning til lugtgener i anlægsperioden. Der vil ikke være faste afkast fra purge anlægget. Der vil ikke være energianlæg eller andre processer, der kan medføre emissioner af stoffer omfattet af B-værdier.
	- I anlægsfasen?			x	Eneste faste afkast fra slagteri vil være ventilation og afkast fra vakuumpumper. Der vil således alene være tale om lugtemission. Største kilde til lugt vil være ensilagetank. Denne er dog lukket og håndtering sker i lukket system, hvor luft tages tilbage i tankbil. Ensilage stabiliseres med eddikesyre.
	- I driftsfasen?			x	Det vurderes pga. afstanden til naboer og den ringe forventede lugtemission fra processer, at der ikke vil være problemer med at overholde grænseværdien på 5 L/m ³ til boligområder og 10 LE/m ³ til øvrige områder.
14.	Vil projektet give anledning til lysgener?			x	
	- I anlægsfasen?			x	Projektet vurderes ikke at give anledning til lysgener i anlægsfasen, da nærmeste boligområde er placeret mellem ca. 250 m og 325 m væk. Projektet er placeret øst for jordvold mens nærmeste boligområder (SKA.B.06.12.01) og (SKA.B.06.10.01) er placeret vest for jordvold.



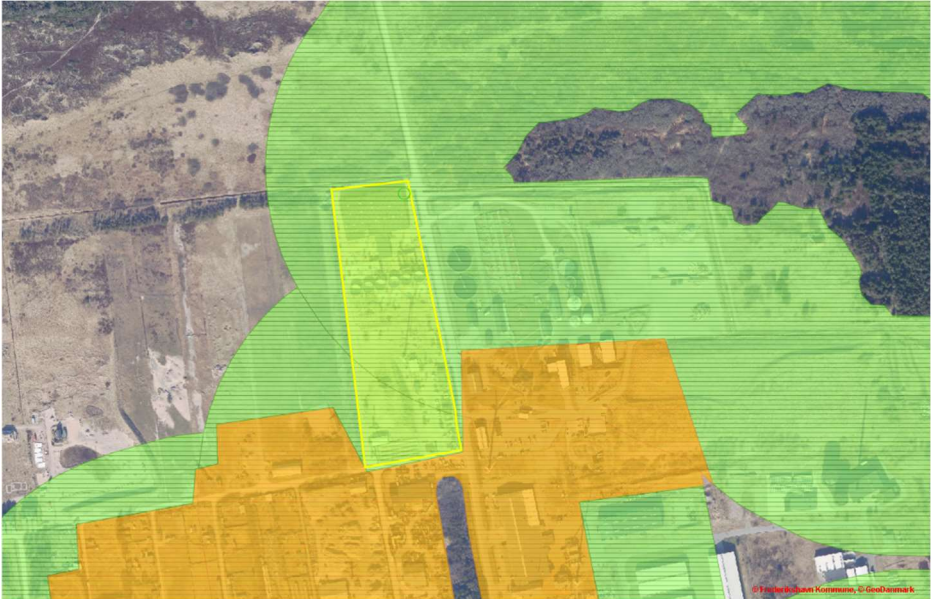
<p>- I driftsfasen?</p>			<p>x</p>	<p>Det beskrevne projekt vurderes ikke at give anledning til lysgener i driftsfasen, da aktiviteter beskrevet i projektet primært vil foregå bag lukkede døre/porte. Afstanden til nærmeste boligområde er mellem ca. 250 m og 325 m. Disse boligområder (SKA.B.06.12.01) og (SKA.B.06.10.01) ligger således, at aktiviteter og afgang til disse er i retning væk fra aktiviteterne. Der ligger en beskyttende jordvold i retning mod disse områder.</p>
-------------------------	--	--	----------	--



Projektets karakteristika:	JA	Skal undersøges i miljøvurdering	NEJ	Bemærkning/begrundelse
15. Må projektet forventes at udgøre en særlig risiko for uheld, herunder er projektet omfattet af risikobekendtgørelsen, jf. bekendtgørelse om kontrol med risikoen for større uheld med farlige stoffer nr. 372 af 25. april 2016? – I anlægsfasen? – I driftsfasen?			x x x	Anlægget er ikke omfattet af risikobekendtgørelsen hverken i anlægsfasen eller i driftsfasen.



Projektets placering:	JA	Skal undersøges i miljøvurdering	NEJ	Bemærkning/begrundelse
16. Forudsætter projektet ændring af en eksisterende lokalplan for området?			x	<p>Projektet er omfattet af Lokalplan nr. 196-E Egentlig erhvervsområde, - Buttervej vest, Skagen, hvis formål er at sikre områdets anvendelse til egentlig erhverv, den arkitektoniske kvalitet i byggeriet og vej-, udstyknings- og beplantningsforhold.</p> <p>Projektet vurderes at være forbundet med virksomhedens eksisterende aktiviteter og inden for lokalplanens bestemmelse om områdets anvendelse.</p> <p>Af lokalplanens § 7.1 fremgår det, at bebyggelsesprocenten må højst udgøre 50. Ved udvidelse som det ansøgte stiger bebyggelsesprocenten fra ca. 62 til 70. Som tidligere beskrevet er der parallelt med ansøgningen ansøgt om dispensation for lokalplanens § 7.1. Frederikshavn Kommune har i brev af d. 16. december 2022 meddelt dispensation fra lokalplanens § 7.1.</p> <p>Endvidere fremgår det af lokalplanens § 5.3, at parkering skal foregå på egen grund, og at der skal anlægges p-pladser svarende til mindst 1 p-plads pr. 250 m² fremstilling- og lagervirksomhed samt mindst 1 p-plads pr. 50 m² administration. Det fremgår af ansøgningen, at der ønskes opført ny tilbygning med et samlet etageareal på ca. 3.000 m², hvor af ca. 95 m² er til administration og 2.095 m² er til fremstilling og lager, hvilket tilsiger at der skal anlægges yderligere 13-14 p-pladser på grunden. Det fremgår ikke af ansøgte materiale, at der etableres yderligere p-pladser.</p> <p>Ifølge § 7.2 fremgår det endvidere, at opholdsarealer skal udgøre mindst 20% af bruttoetagearealet. Opførelse af tilbygning med et samlet etageareal på ca. 3000 m² betyder derfor, at der skal udlægges yderligere 600 m² opholdsareal. Det fremgår ikke af ansøgte materiale, at der udlægges opholdsarealer.</p> <p>§§ 5.3 og 7.2 vurderes ikke at være en del af planens formål og evt. dispensation kan håndteres i byggesagsbehandling.</p>
17. Forudsætter projektet ændring af kommuneplanen?			x	<p>Projektet forudsætter ikke ændring af kommuneplanen, da projektet ikke forudsætter ny lokalplanlægning.</p>

<p>18. Vil projektet påvirke den samlede arealressource i kommunen i negativ retning?</p>			<p>x</p>	<p>Området er i kommuneplan og lokalplan udlagt til erhvervsområde. Projektet vil derfor ikke påvirke kommunens arealressource.</p>
<p>19. Forudsætter projektet dispensation fra gældende bygge- og beskyttelseslinjer?</p>			<p>x</p>	<p>Ingen gældende bygge- og beskyttelseslinjer, ud over de to omtalte skovbyggelinjer. Projektet ligger inden for to skovbyggelinjer - afkastet fra en lille skov 30 meter syd for projektet og en større skov ca. 140 m nordøst for projektet. Der er allerede bebyggelse mod syd og øst samtidig med, at den er delvist ophævet mod syd. Det vurderes derfor ikke at kræve en dispensation fra skovbyggelinjen.</p> 



<p>20. Er projektet tænkt placeret indenfor kystnærhedszonen?</p>	<p>x</p>		<p>Kystnærhedszonen en planlægningszone, og da der ikke foretages ny planlægning i forbindelse med projektet, er projektet ikke er omfattet af planlovens krav ifm. kystnærhedszonen. Projektet er placeret ca. 800 m fra kysten og placeret i kystnære dele af byzonen, men da tilbygningen ønskes placeret i umiddelbar forlængelse af restende bebyggelse på matriklen og samtidig ikke opføres højere end eksisterende bebyggelse, vurderes det ikke at vil kunne påvirke oplevelsen af kysten.</p>
<p>21. Indebærer projektet behov for at begrænse anvendelsen af naboarealer ud over, hvad der fremgår af gældende kommune- og lokalplaner?</p>			<p>x</p> <p>Projektet er placeret i et område udlagt til erhvervsområde, og det vurderes derfor ikke, at projektet vil begrænse anvendelsen af naboarealerne.</p>
<p>22. Vil projektet kunne udgøre en risiko for mobilisering af nærliggende jordforureninger?</p>			<p>x</p> <p>Naboareal til projektarealet er kortlagt på V2-niveau. Der er tale om en vold bestående af forurenede jord. Da volden ikke gennembrydes, vurderes projektet ikke at kunne give anledning til mobilisering af jordforureningen.</p>
<p>23. Vil projektet kunne udgøre en hindring for anvendelsen af udlagte råstofområder?</p>			<p>x</p> <p>Der er ingen råstofområder i nærheden af projektet.</p>
<p>24. Vil projektet udgøre en hindring for fremtidig anvendelse af områdets grundvand?</p>			<p>x</p> <p>Projektet er hverken placeret i områder med drikkevandsinteresser (OD), områder med særlige drikkevandsinteresser (OSD) eller vandværkes indvindingsoplande.</p> <p>Ifm. projektet vil:</p> <ul style="list-style-type: none"> - Spildevand ledes til Skagen renseanlæg og regnvand fra befæstede arealer og tage afledes til nedsivningsanlæg - Der etableres tæt belægning på gulve i slagteriet med afløb til renseanlæg. - Tanke for ensilage og syre, som etableres udendørs, etableres med påkørselsværn og tank placeres i tankgård. - Øvrige kemikalier og rengøringsmidler der anvendes i processen opbevares i lukket kemikalierum i tætsluttende og markerede beholdere på spildbakker eller i IBC tanke på spildpalle. Der er ikke gulvafløb i kemikalierum. <p>Det vurderes, at projektet ikke vil udgøre en hindring for fremtidig anvendelse af områdets grundvand.</p>



25.	Vil projektet medføre påvirkninger af overfladevand, f.eks. i form af udledninger til eller fysiske ændringer af vandområder (herunder sårbare vådområder)?			x	Regnvand og dets overfladevand afledes i anlægsperioden enten til jorden eller til virksomhedens nedslivningsanlæg. Den nærmeste sø og mose er omkring 300 meter mod øst og vest, og det forventes ikke at påvirke disse. Når projektet er færdigt, bliver spildevandet ført til Skagens rensningsanlæg og fører ikke til en øget udledning til havet. Derfor vurderes det ikke at påvirke dette.
26.	Forudsætter projektet rydning af skov?			x	Nej, der er ingen skov på arealet.
27.	Vil projektet være i strid med eller til hinder for etableringen af reservater eller naturparker?			x	Ikke relevant
28.	Vil projektet være i strid med eller til hinder for realiseringen af en rejst fredningssag?			x	Nej, projektet ligger ikke inden for et fredet område. Det nærmeste fredede område er Skagen Gren, som ligger ca. 240 meter nordøst for projektområdet. Projektet vurderes ikke at ville påvirke dette.



Projektets placering:	JA	Skal undersøges i miljøvurdering	NEJ	Bemærkning/begrundelse
<p>29. Kan projektet påvirke registrerede, beskyttede eller fredede områder?</p> <ul style="list-style-type: none"> - Nationalt? - Internationalt (Natura 2000 områder, habitatområder, fuglebeskyttelsesområder og Ramsar områder)? - Forventes området at rumme beskyttede arter efter bilag IV? - Forventes området at rumme danske rødlistearter? 			<p>x</p> <p>x</p> <p>x</p> <p>x</p>	<p>Området er registeret som beskyttet hede og var hede før 1992. Området var også udlagt til byzone før 1992 og hermed gælder beskyttelsen kun for tilstandsændringer til landbrugsformål.</p> <p>Det nærmeste Natura 2000-habitatområdet nr. 1 Skagens Gren og Skagerrak ligger ca. 200 meter nordøst for projektområdet. På udpegningsgrundlaget for området er der følgende arter: Stavsild (<i>Alosa fallax</i>) og Marsvin (<i>Phocaena phocaena</i>). Projektet vurderes ikke at være til ugunst for de arter og naturtyper, der er på udpegningsgrundlaget for området, da spildevandet bliver ført til Skagens rensningsanlæg og fører ikke til en øget udledning til havet. Derfor vurderes det ikke at påvirke dette</p> <p>En række dyr og planter omfattet af habitatdirektivets bilag IV kan have levested, fødesøgningsområde eller sporadisk opholdssted i området. Potentiel forekomst i området af de nævnte bilag IV-arter vurderes knyttet til områdets beskyttede naturarealer, småskove, vandløb og udyrkede arealer i øvrigt.</p> <p>På baggrund af faglig rapport nr. 635 fra DMU samt øvrigt kendskab til området vurderes det umiddelbart, at kunne være: Spidssnudet Frø, Markfirben, Strandtudse og Odder. Der er ikke observeret nogle bilag IV arter inden for projektområdet, men ca. 300 meter syd og vest for arealet er der registreret observationer af strandtudse.</p> <p>Frederikshavn Kommune vurderer, at det ansøgte projekt har en neutral effekt på levesteder samt yngle- og rasteområder for de nævnte arter, da projektet sker på et område som allerede er delvist bebygget.</p> <p>Der er ikke nogle registrerede observationer af rødlistede arter inden for projektområdet. Smalbladet</p>



				klokke er observeret 750 meter øst og Hvidgrå Draba ca. 130 meter vest for projektområdet. Projektet vurderes at have neutral effekt på disse arter.
30.	Kan projektet påvirke områder, hvor fastsatte miljøkvalitetsnormer allerede er overskredet?			
	– Overfladevand?		x	Nej, spildevandet bliver ført til Skagens rensningsanlæg og fører ikke til en øget udledning til havet. Derfor vurderes det ikke at påvirke dette.
	– Grundvand?		x	Ifølge vandområdeplaner 2021-2027, som pt. er i høring, er der god kemisk og kvantitativ tilstand af den terrænnære grundvandsforekomst. Projektet forventes ikke at forringe tilstanden.
	– Naturområder?		x	Se punkt 29.
	– Boligområder (støj/lys og Luft)?		x	Se ovenstående beskrivelser af støj, lys og luft.
31.	Er projektet placeret i et område, der i kommuneplanen er udpeget som område med risiko for oversvømmelse?	x		Projektområdet er omfattet af oversvømmelseslovens udpegninger, jf. Frederikshavn Kommunes tillæg nr. 15.85 til kommuneplanen, Klimatilpasningsplan 2022.
32.	Tænkes projektet etableret i et tæt befolket område?		x	Området er udlagt til byzone, og placeret i udkanten af et erhvervsområde til bl.a. fremstillingsvirksomhed, industri- og større værkstedsvirksomhed. Der må ikke placeres boliger i området.
33.	Kan projektet påvirke?			
	– Historiske landskabstræk?		x	Det vurderes ikke at ligge i et område med historiske landskabstræk, da det allerede er delvist bebygget, og der ligger bebyggelse mod syd og vest.
	– Kulturelle landskabstræk?		x	Det vurderes ikke at ligge i et område med særlige kulturelle landskabstræk, da det allerede er delvist bebygget, og der ligger bebyggelse mod syd og vest.
	– Arkæologiske værdier/landskabstræk?		x	Der er ikke nogen beskyttede fortidsminder eller sten- og jorddiger på projektområdet eller i umiddelbar nærhed, og det vurderes således ikke at være i konflikt med disse.
	– Æstetiske landskabstræk?		x	Projektet ligger i et område, som er udpeget som "Bevaringsværdige landskaber"/"Særligt værdifulde landskaber (WFS)". De særligt værdifulde landskaber er udpegede for at bevare særegne og



<p>– Geologiske landskabstræk?</p>			<p>egnskarakteristiske landskabstræk og skal bidrage til at give borgere og gæster unikke naturoplevelser. De særligt værdifulde landskaber skal så vidt muligt friholdes for anvendelse til formål, der kan påvirke oplevelsen af landskabet, f.eks. større byggeri samt større veje og tekniske anlæg. Øvrigt byggeri og anlæg skal placeres og udformes under særlig hensyntagen til landskabet. Der bør vises tilbageholdenhed med at udviske egnskarakteristiske træk i landskaberne. Her er dog tale om et område som allerede er delvist bebygget og delvist omgivet af andre bebyggede arealer, så projektet vurderes ikke at udviske egnskarakteristiske træk.</p> <p>Projekt ligger i et område, som i kommuneplanen er udpeget som "specifikke geologiske bevaringsværdier". De geologiske beskyttelsesområder er udpeget for at bevare og give mulighed for at opleve de særlige geologiske landskabstræk og kystprofiler. De geologiske beskyttelsesområder skal så vidt muligt friholdes for større byggeri og tekniske anlæg, medmindre de kan indpasses i landskabet uden at sløre de geologiske dannelser, der er grundlag for udpegningen. De geologiske beskyttelsesområder skal friholdes for skovtilplantning, råstofindvinding, kystsikring eller andet, der slører eller ødelægger mulighederne for at opleve den geologiske dannelse. Projektet vurderes ikke at være i konflikt med denne, da det allerede er delvist bebygget, og nærområdet også har karakter af meget bebyggelse.</p>
------------------------------------	--	--	---

x

Kendetegn ved den potentielle miljøpåvirkning:	JA	Skal undersøges i miljøvurdering	NEJ	Bemærkning/begrundelse
34. Er området, hvor projektet tænkes placeret, sårbar over for den forventede miljøpåvirkning?			x	Området er det samme som i tillæg 1 fra den 16. februar 2021. Vurderingen er foretaget på dette tidspunkt.
35. Er der andre anlæg eller aktiviteter i området, der sammen med det ansøgte medfører en påvirkning af miljøet (kumulative forhold)?			x	Der er ikke andre slagterier eller dambrugsaktiviteter i området. Virksomheden er beliggende i industriområde, som i lokalplanen er udpeget for lignende aktiviteter. Umiddelbart nord/øst for virksomheden ligger Skagen Renseanlæg, som vil modtage spildevand fra projektet. Der vil således kunne være kumulation med disse aktiviteter f.eks. gennem støj, støv, lugt, transport og spildevand. Det vurderes dog, at projektets bidrag til påvirkninger er beskedne, således at projektet næppe vil kunne medføre at fastsatte grænseværdier overskrides ligesom projektet ikke vurderes alene eller i kumulation med andre tilsvarende påvirkninger at kunne medføre en væsentlig øget samlet påvirkning.
36. Er der andre kumulative forhold?			x	Der er ikke kendskab til andre kumulative forhold
37. Den forventede miljøpåvirknings størrelsesorden og rumlige udstrækning, f.eks. geografisk område?			x	Den forventede miljøpåvirkning er kun til stede i anlægsfasen, og denne vurderes ikke at være væsentlig. Når projektet er gennemført vil der ikke være miljøpåvirkning.
38. Antallet af personer der forventes berørt af miljøpåvirkningen?			x	Ingen personer forventes berørt af miljøpåvirkningen.
39. Vil den forventede miljøpåvirkning række ud over kommunens område?			x	
40. Vil den forventede miljøpåvirkning berøre nabolande?			x	Ingen nabolande vil blive berørt af projektet.
41. Forventes miljøpåvirkningerne at kunne være væsentlige? – Enkeltvis?			x x	



- Eller samlet?			x	
42. Må den samlede miljøpåvirkning betegnes som kompleks?			x	
43. Er der stor sandsynlighed for miljøpåvirkningen?			x	
44. Er påvirkningen af miljøet?			x	Den lokale sænkning af grundvandsstanden er reversibel ved projektets ophør.
- Varig?			x	
- Hyppig?			x	
- Reversibel?			x	

Konklusion:	JA	NEJ	
Giver resultatet af screeningen anledning til at antage, at det anmeldte projekt på grund af dets art, dimensioner eller placering kan få en væsentlig indvirkning på miljøet, og således er omfattet af krav om miljøvurdering?		x	Projektets vurderes på baggrund af screeningen ikke at kunne få en væsentlig indvirkning på miljøet og er således ikke omfattet af krav om miljøvurdering.