

Langtofte I/S
Dover Kirkevej 6
6660 Lintrup

Miljøgodkendelse Grænsevej 1A - Kvægbrug



Vejen
KOMMUNE

Miljøgodkendelsen er meddelt i henhold til § 12 i "Lov om miljøgodkendelse m.v. af husdyrbrug".

Indholdsfortegnelse

Oplysninger om ejendom og husdyrbrug	3
Resumé.....	3
Indledning	3
Ansøgning	5
1 Afgørelse.....	6
Godkendelsens varighed, retsbeskyttelse og revurdering.....	6
Vilkår for afgørelsen.....	7
Offentliggørelse/høring, klageadgang og udnyttelse af godkendelsen	12
Høring af udkast til offentliggørelse	12
Indkomne høringsbidrag og kommunens vurdering	12
Offentliggørelse af afgørelse og underretning af modtagere af afgørelsen	12
Udnyttelse af godkendelsen.....	12 13
2 Kort beskrivelse af husdyrbruget.....	13
Grundlag for sagsbehandling.....	13
Dyrehold og driftsform	13
Anlæg	14
3 Redegørelse og vurdering	17
Generelle forhold.....	17
Husdyrproduktionen	17
Anlæg og begrænsning af eventuelle gener for naboer.....	17
Lokalisering og Planrammer.....	18
Husdyrgødning og opbevaringsanlæg.....	19
Ammoniakfordampning	20
Lugt	20
Spildevand	21
Til- og frakørselsforhold	22
Støj.....	23
Fluer og skadedyr	24
Støv	25
Lys.....	25
Oplag af olie og kemikalier	25
Affald	25
Vand og energiforbrug	26

Risici	26
Anvendelse af bedste tilgængelige teknik - BAT.....	27
Ejendommens påvirkning af beskyttet natur – ammoniak.....	31
Påvirkning af kategori 1 naturområder.....	31
Påvirkning af kategori 2 naturområder.....	33
Påvirkning af kategori 3 naturområder.....	34
Bilag IV-arter, artsfredninger og rødlistearter	36
Hensynet til landskab, kulturhistorie og rekreative områder	37
Anlæggets udformning.....	37
Anlæggets placering i landskabet	37
Landskabelige værdier	37
Husdyrbrugets ophør	40
Alternative muligheder.....	40
Sammenfatning.....	40
4 Øvrige forhold	41
Byggeri, vandindvinding og spildevandsafledning	41
Høringsberettigede	41
Kopimodtagere af afgørelsen	44
Bilagsoversigt	4445

Oplysninger om ejendom og husdyrbrug

Ejendomsnummer	5750085361
Matrikelnummer	307b Dover, Lintrup
CVR	34382808
CHR	104641
Ejendommens ejer	Langtofte I/S
Husdyrbrugets ejer	Langtofte I/S
Husdyrbrugets kontaktperson	Svend Kjær Amstrup Jensen

Resumé

Vejen Kommune har modtaget ansøgning om miljøgodkendelse af udvidelse af husdyrbruget på Grænsevej 1A. Projektets indhold og kommunens afgørelse er beskrevet i kort form i nedenstående resumé.

Projektet omfatter udvidelse af produktion og ændring af sammensætning af husdyrholdet. Samlet svarer udvidelsen af husdyrproduktionen til en forøgelse på 231,69 DE fra 377,24 DE til 608,93 DE.

I forbindelse med udvidelsen ønskes der opført ny starterstald og eksisterende mellemstald forlænges.

Lugtgenekriterierne fra husdyrbrugets anlæg til nærmeste byzone, samlet bebyggelse og nærmeste nabo er alle overholdt.

Anlæggets er placeret i nær tilknytning til Natura 2000-områder og værdifulde landskaber, uforstyrrede landskaber og værdifulde geologiske beskyttelsesområder.

Indledning

Denne miljøgodkendelse fastlægger de vilkår, der skal gælde for en udvidelse af husdyrbruget på Grænsevej 1A i Vejen Kommune. Vilkårene sikrer, at udvidelse og drift kan ske uden at påvirke miljøet væsentligt.

Miljøet skal i denne sammenhæng forstås som omgivelserne i bred forstand, herunder befolkning, flora og fauna, vandmiljø, landskab og kulturhistorie samt ressourceforbrug.

I forbindelse med udarbejdelse af miljøgodkendelsen, har Vejen Kommune vurderet det ansøgte projekt. Vurderingen fremgår af afsnit 3 "Redegørelse og vurdering" og er sammen med ansøgningen baggrund for miljøgodkendelsens vilkår.

Udkastet har været sendt i høring hos ansøger i 3 uger, hvor der var mulighed for at komme med synspunkter, kommentarer eller indsigelser til projektet.

Orientering om høring af udkast til miljøgodkendelse har været sendt til naboer og parter i sagen.

Orientering af naboer er sket i en afstand fra ejendommen svarende til den beregnede konsekvenszone, dog minimum 300 meter, idet Vejen Kommune vurderer, at ejendomme indenfor denne grænse vil kunne forventes berørte af ændringer på ejendommen.

Der er ikke indkommet bidrag i forbindelse med høringen.

Vejen Kommune den 12. december 2017

Anna Kathrine Klitgaard

Teknik og Miljø
Rådhuspassagen 3
6600 Vejen

Copyright alle kort og luftfoto: copyright DDO®, ©COWI

Ansøgning

Vejen Kommune har den 30. juni 2017 modtaget ansøgning om miljøgodkendelse af husdyrbruget Grænsevej 1A omhandlende følgende:

- Udvidelse af dyreholdet
 - *fra* 658 tyrekalve 60-160 kg og 1.333 ungtyre 160-400 kg
 - *til* 1.316 tyrekalve (60-160 kg), og 2.100 ungtyre (160-400 kg)
 - svarende til en udvidelse fra 375,0 DE til 608,93 DE
 - Forlængelse af eksisterende mellemstald med 50 m, svarende til 1.400 m²
 - Etablering af én starterstald på 11 x 75 m svarende til 825 m². Stalden bliver opført i samme farver og materialer som eksisterende starterstald:
 - Scenarie 1: Stalden placeres parallelt med eksisterende starterstald, øst for denne
 - Scenarie 2: Stalden placeres syd for eksisterende starterstald vinkelret på denne.
- Se figur 1 for de 2 placeringer.

Vejen Kommune har kontrolleret, at der er overensstemmelse mellem ansøgningen og kommunens registreringer.

1 Afgørelse

Vejen Kommune godkender det ansøgte efter § 12 i Husdyrgodkendelsesloven¹ på vilkår som angivet efterfølgende.

Kommunens godkendelse gælder for det konkrete projekt. Hvis der sker ændringer i grundlaget for kommunens vurdering, skal der indsendes en ny ansøgning til kommunen. Dette gælder for eksempel ændringer i forhold til det ansøgte dyrehold og staldanlæg.

Afgørelsen omfatter alene forholdet til Husdyrgodkendelsesloven. Øvrige relevante tilladelser, godkendelser og/eller dispensationer skal indhentes særskilt.

Etablering af nye anlæg må ikke igangsættes, før der er givet en byggetilladelse fra Vejen Kommune, ligesom der skal søges tilladelse til eventuel nedrivning af eksisterende anlæg.

Miljøgodkendelsen er et tillæg til eksisterende miljøgodkendelse meddelt af Vejen Kommune den 14. oktober 2011. Da udvidelsen til dels sker i det eksisterende anlæg kan forurening og påvirkning på natur m.m. fra udvidelsen ikke adskilles fra den eksisterende, og der laves nye vurderinger for hele ejendommen. Denne miljøgodkendelse med tilhørende vilkår er derfor gældende for hele bedriften. Denne miljøgodkendelse, med tilhørende vilkår, erstatter derfor Vejen Kommunes miljøgodkendelse meddelt 14. oktober 2011.

Der meddeles dispensation for afstandskrav fra starterstald til naboskel.

Godkendelsens varighed, retsbeskyttelse og revurdering

Jf. vilkår 1 i nærværende miljøgodkendelse gives der 6 års udnyttelsesfrist på miljøgodkendelsen. I afgørelser givet efter husdyrgodkendelsens §§10, 11 og 12, hvor udnyttelsesfristen ikke er udløbet før den 1. august 2017 håndhæves de udnyttelsesfrister, som er trådt i kraft med den nye husdyrgodkendelseslov den 1. august 2017.

Efter den fastsatte udnyttelsesfrist for miljøgodkendelsen gælder det, at hvis tillægget til miljøgodkendelsen ikke udnyttes (helt eller delvist) i 3 på hinanden følgende år, bortfalder den del af godkendelsen, som ikke har været udnyttet i de seneste 3 år (kontinuitetsprincippet).

Med denne miljøgodkendelse følger 8 års retsbeskyttelse. Dette betyder, at vilkårene inden for denne periode kun kan ændres, hvis der fremkommer nye oplysninger om forureningens skadelige virkning, hvis forureningen medfører skadevirkninger, der ikke kunne forudses ved godkendelsens meddelelse, eller hvis forureningen i øvrigt går ud over det, som blev lagt til grund ved godkendelsens meddelelse. Der henvises til reglerne i Husdyrgodkendelsesloven.

Husdyrbrugets miljøgodkendelse skal regelmæssigt og mindst hvert 10. år tages op til revurdering. Den første regelmæssige vurdering skal dog foretages, når der er forløbet 8 år, dvs. i 2025.

¹ "Lov om miljøgodkendelse mv. af husdyrbrug" - nr. 1572 af 20.12.2006.

Vilkår for afgørelsen

Vejen Kommune forudsætter, at projektet gennemføres og drives som det er beskrevet overfor kommunen i ansøgningen, ansøgning nr. 101774, version nr. 5, 6. november 2017. På baggrund af ansøgning og kommunens vurdering meddeler Vejen Kommune godkendelse på følgende vilkår:

Generelle forhold

1. Senest 6 år efter meddelt afgørelse skal udnyttelsen af godkendelsen for hele projektet være afsluttet. Den resterende del af godkendelsen bortfalder.
2. Hvis staldanlæg ikke etableres i det godkendte omfang, udløser det krav om genberegning af BAT-niveau og evt. ansøgning om tillæg til eksisterende miljøgodkendelse.
3. Der må kun opføres én starterstald og der skal vælges mellem de 2 scenarier, se figur 1.
4. Vælges scenarie 1 skal starterstalden placeres, så der er mindst 8 m til naboskel.

Information om ændringer på husdyrbruget

5. Drifts-, indretnings- eller bygningsmæssige ændringer, der er relevante i forhold til godkendelsen, skal anmeldes til kommunen inden gennemførelsen. Kommunen vurderer, om de aktuelle planer for ændringen kan ske inden for rammerne af denne godkendelse.

Landskabet

6. Taghældingen og udformning af taget på starterstalden (scenarie 1) skal være som eksisterende starterstald med asymmetrisk sadeltag.
7. De nye staldanlæg skal etableres i samme materialer og farver som eksisterende stalde.

Husdyrproduktionen

8. Husdyrbrugets maksimalt tilladte produktionsomfang og sammensætning

Dyreart, type og vægtafgrænsning	Stipladser	Antal
Tyrekalve 60-160 kg dybstrøelse hele arealet	306	1.316
Tyrekalve 160-190 kg dybstrøelse hele arealet	128	2.100
Ungtyre 190-310 kg spaltegulv, kanal og linespil	512	2.100
Ungtyre 310-400 kg	407	2.100

Foranstaltninger for at undgå forurening

9. For det nye anlæg, skal der udarbejdes en afløbsplan for anlæggets rørledninger til afledning af flydende husdyrgødning, spildevand og regnvand - senest ved udnyttelsesfristens udløb. Afløbsplanen inkl. eventuelle bemærkninger hertil skal udarbejdes af autoriseret kloakmester eller andet uvildigt godkendt firma. Afløbsplanen skal være tilgængelig for myndigheden ved miljøtilsyn.
10. Ved driftsuheld, hvor der opstår risiko for forurening af miljøet, er der pligt til øjeblikkeligt at anmelde dette til Alarmcentralen, tlf.: 112.

11. Der skal udarbejdes en beredskabsplan senest 1 måned efter, at anlægsændringerne i godkendelsen er sket. Beredskabsplanen skal holdes opdateret og ophænges synligt på ejendommen. Beredskabsplanen skal som minimum indeholde:
 - Procedurer, som beskriver relevante tiltag med henblik på at "stoppe ulykken/uheldet" og begrænse udbredelsen.
 - Oplysninger om, hvilke interne/eksterne personer og myndigheder, der skal alarmeres og hvordan.
 - Kortbilag over bedriften med angivelse af miljøfarlige stoffer, afløbs- og drænsystemer og vandløb mm.
 - En opgørelse over materiel, der er tilgængeligt på bedriften, eller som kan skaffes med kort varsel, der kan anvendes i forbindelse med afhjælpning, inddæmning og opsamling af spild/lækage, som kan medføre konsekvenser for det eksterne miljø.
12. Situationer, hvor et uheld var lige ved at opstå skal noteres, og der skal udarbejdes procedurer med henblik på at forebygge situationen fremover. Driftspersonalet skal gøres bekendt med proceduren.
13. Ved ophør af driften skal produktionsanlæg, husdyrgødnings- og foderopbevaringsanlæg tømmes og rengøres grundigt. Al miljøaffald skal bortskaffes for egen regning efter den til hver tid gældende lovgivning.

Opbevaringsanlæg

14. Der skal altid være en opbevaringskapacitet for flydende husdyrgødning på mindst 9 måneder på husdyrbruget. De 9 måneders opbevaringskapacitet kan opfyldes med mindst 5-årig kontrakt med aftager af husdyrgødningen.
15. Der skal være opbevaringskapacitet for gylle i stalde og fortank på mindst den dobbelte mængde af hvad der normalt bliver afhentet pr. gang af biogasselskab.
16. Der skal altid være en opbevaringskapacitet for fast husdyrgødning på mindst 3 måneder på husdyrbruget.
17. Håndtering af gylle skal foregå under opsyn, således at spild undgås, og der tages størst muligt hensyn til omgivelserne.
18. Ved håndtering af gylle gennem ikke-faste installationer, skal dette foretages under konstant opsyn, således at evt. brud straks opdages, og pumpningen i så fald kan afbrydes.
19. Ensilagestakke, der ikke placeres på fast bund med afløb til opsamlingsbeholder, må højst være placeret på samme sted i 24 måneder. Der skal derefter gå 5 år, før ensilage igen må placeres på samme sted.

Ammoniakfordampning

20. Gyllebeholderen skal være overdækket med fast overdækning eller teltdug, som skal holdes lukket. Overdækningen skal være etableret ved påbegyndelse af udvidelsen af

dyreholdet (Efter endt omrøring og udkørsel skal flydedug/telt lukkes igen umiddelbart efter). Skader på den faste overdækning skal repareres straks, således at overdækningen altid er helt tæt.

Lugt

21. Udbringning af husdyrgødning skal ske i overensstemmelse med god landmandspraksis, således at lugtgener og ammoniakfordampning begrænses.
22. Sammensætningen af kvægtyper i "forlængelse af mellemstalden" (figur nr. 1, bygningsnr. 3) må på intet tidspunkt medføre en større lugtmission end 8.355 OU/s, hvor lugtmissionen beregnes som 170 OU/s pr. 1.000 kg dyr.

Støjgrænser

23. Virksomhedens bidrag til det ækvivalente, korrigerede støjniveau målt i dB (A) må i ethvert punkt på opholdsarealer ved boliger i det åbne land ikke overstige følgende værdier.

I: i ethvert punkt på opholdsarealer ved boliger i det åbne land

	Tidsrum	Støjgrænser I
Mandag – fredag	kl. 07.00 – 18.00	55 dB(A)
	kl. 18.00 – 22.00	45 dB(A)
Lørdag	kl. 07.00 – 14.00	55 dB(A)
	kl. 14.00 – 22.00	45 dB(A)
Søn- og helligdage	kl. 07.00 – 22.00	45 dB(A)
Alle dage	kl. 22.00 – 07.00	40 dB(A)

Maksimalværdien af støjniveauet om natten (kl. 22.00 – 07.00) må ikke overstige 55 dB (A) i ethvert punkt på opholdsarealer ved boliger i det åbne land.

24. Husdyrbruget skal på tilsynsmyndighedens forlangende dokumentere, at ovenstående vilkår om støj er overholdt. En sådan dokumentation kan højst kræves én gang årligt.

Dokumentation skal ske ved måling/beregning af den støj, aktiviteterne påfører omgivelserne. Målingerne/beregningerne skal udføres som beskrevet i Miljøstyrelsens vejledninger nr. 5/1984, nr. 6/1984 og nr. 5/1993.

Målingerne/beregningerne skal foretages af et målefirma/institut, som er uvildigt, og som af Miljøstyrelsen er godkendt til at udføre dette arbejde.

Fluer og skadedyr

25. Der skal på ejendommen foretages effektiv fluebekæmpelse som minimum i overensstemmelse med de af Aarhus Universitets, Institut for Agroøkologi, fastsatte retningslinjer herom².

² "Retningslinier for fluebekæmpelse på gårde med husdyr", www.dpil.dk
Vejen Kommune, Teknik & Miljø – Grænsevej 1A, miljøgodkendelse

26. Opbevaring af foder skal ske på sådan en måde, at der ikke opstår risiko for tilhold af skadedyr (rotter m.v.).

Støv

27. Driften må ikke medføre væsentlige støvgener uden for ejendommens eget areal.
28. Fodersiloer skal indrettes så støvgener i forbindelse med indblæsning af foder undgås. Der skal anvendes melcykloner eller anden tilsvarende støvbegrænsende foranstaltning.

Lys

29. Lys fra ejendommen må ikke være generende udenfor ejendommens skel.
30. Ved opsætning af udendørs belysning, skal det sikres, at lyskilden afskærmes, så der ikke sker lysspredning væk fra ejendommen.
31. Natbelysning i stalden må være maks. 10 lux. Alternativt skal lyset være slukket.
32. Udendørs pladsbelysning skal forsynes med bevægelsessensorer, der sikrer, at lyset kun er tændt i op til en halv time ad gangen efter endt arbejde.

Spildevand

33. Drikkevandssystemet skal drives og vedligeholdes, så unødigt spild undgås.
34. Vaskevand fra rengøring af staldene, skal opsamles i beholder og må herefter anvendes i overensstemmelse med bestemmelserne i Husdyrgødningsbekendtgørelsen. Opsamlingsbeholderen skal have en kapacitet svarende til mindst en afvaskning af staldene.
35. Al vask af dyretransportvogn samt af maskiner og redskaber, hvorfra der kan forekomme gødningsrester, skal foregå på støbt plads med tæt bund og bortledning af spildevandet til opsamlingsbeholder.

Oplag af olie, kemikalier etc.

36. Tankning af diesel skal til enhver tid ske på en plads med fast og tæt bund, enten med afløb til olieudskiller eller således at spild kan opsamles, og at der ikke er mulighed for afløb til jord, kloak, overfladevand eller grundvand.
37. Ved håndtering af brændstof, smøremidler og kemikalier må der ikke opstå spild med deraf følgende risiko for forurening af jord og grundvand.
38. Olie- og kemikalieprodukter skal opbevares under tag på tæt bund uden afløb. Der skal være mulighed for at opsamle spild svarende til rumfanget af den største beholder. Dette gælder dog ikke olie, der opbevares i godkendte olietanke³.

³ "Bekendtgørelse om indretning, etablering og drift af olietanke mv." (Bek. nr. 1611 af 10. december 2015).

Affald

39. Opbevaring af olie- og kemikalieaffald skal ske på samme måde som angivet i vilkårene vedrørende håndtering og opbevaring af olie og kemikalier.

Bedste tilgængelige teknik (BAT)

40. Der skal opsættes vandur til måling af det reelle forbrug af vand fra drikkevandsboringen. Vanduret skal være opsat senest ved udgangen af 2018.
41. Hvis det årlige energiforbrug i et regnskabsår overstiger 160.000 kWh, skal bedriften gennemgås af energifagperson for at optimere energiforbruget. Dokumentation i form af rapport eller lignende skal foreligge tilsynsmyndigheden. Rapportens anbefalinger skal prioriteres og indføres på ejendommen efter en nærmere fastlagt handlingsplan.
42. Hos kalve på dybstrøelse eller anden strøelse skal der ske hyppig udmugning, og overfladen skal holdes ren og tør.
43. Hos større dyr på dybstrøelse, skal der holdes en god hygiejne, så overfladen af dybstrøelsesmåtten holdes ren og tør.
44. Analyser af grovfoderet skal udføres af akkrediteret analysefirma.
45. Foderplaner skal udarbejdes på grundlag af grovfoderanalyser.
46. Der skal laves effektivitetskontrol, minimum hver 3. måned, som sikrer løbende kontrol af sammenhængen mellem foderforbrug og tilvækst.
47. Ved udskiftning af glødepærer og andre lyskilder, skal de erstattes af energivenlige typer.

Egenkontrol

48. Husdyrbruget skal registrere den til enhver tid opnåede produktion på husdyrbruget. Registreringerne skal bestå af effektivitetskontrol og slagteriafregninger. Hvis slagteriafregningerne omfatter flere ejendomme, skal det suppleres med besætningslister, der dokumenterer overførsler af dyr mellem ejendommene, eller lignende, der kan dokumentere dyreholdets størrelse og sammensætning til enhver tid på Grænsevej 1A.
49. Opgørelsen af husdyrholdet på ejendommen skal for tyreproduktionen ske som ud fra antal producerede dyr pr. år. Opgørelsen foretages pr. planår.
50. Følgende skal føres i en driftsjournal, der skal opbevares mindst 5 år på bedriften, og data skal være tilgængelige ved miljøtilsyn på ejendommen:
 - Dokumentation over dyreholdets størrelse.
 - Dato for fluebekæmpelse, middel og metode.
 - Dato for aflæsning af el-forbrug og vandforbrug samt de aflæste værdier. Evt. gennemførte tiltag for at reducere forbruget.
 - Registreringer af vandforbrug – aflæsning hver 6. måned.
 - Årsopgørelse over forbruget af diesellole og/eller fyringsolie (år og mængder).

- Dato for service og evt. brud på drikkevandsinstallationer eller øvrige vandinstallationer.
- Dato for service og evt. nedbrud af spalteskraberanlæg
- Dokumentation for renholdelse af ventilatorer.
- Analyser af grovfoderet.
- Logbog, servicefaktura eller lignende, der dokumenterer, at skraberen er i drift og vedligeholdes.
- Udtalelse fra energikonsulent og evt. handlingsplan for nedbringelse af ejendommens energiforbrug.
- Dato for uheld eller situationer, der kunne lede til uheld. Angivelse af typen af uheld eller situationer, indsats samt forebyggende tiltag.
- Kvittering for aflevering af farlig affald.

Offentliggørelse/høring, klageadgang og udnyttelse af godkendelsen

Høring af udkast til offentliggørelse

Udkastet til miljøgodkendelse sendes i høring i 3 uger fra den 10. november 2017 til den 1. december 2017 hos ansøger samt andre, der har anmodet om at få udkastet tilsendt.

Orientering om udkast til miljøgodkendelse sendes til alle borgere, der er part i sagen (herunder naboer og bortforpagtere af produktionsanlæg). Udkastet eftersendes ved henvendelse herom.

Der er udsendt supplerende orienteringsbrev om udkast til miljøgodkendelse til 2 parter i sagen, som ved en fejl ikke fik det tilsendt. Høringsperioden er der for udvidet til 19. december 2017.

Indkomne høringsbidrag og kommunens vurdering

Udkast til godkendelsen har været sendt i høring hos ansøger og parter i sagen, som ikke har haft kommentarer.

Offentliggørelse af afgørelse og underretning af modtagere af afgørelsen

Kommunens godkendelse vil blive offentliggjort på kommunens hjemmeside den 14. december 2017.

Kopi af godkendelsen er sendt til parter og interessenter, der har anmodet om høringsudkast og haft kommentarer hertil samt organisationer og myndigheder, der fremgår af afsnittet "Øvrige forhold".

Der kan klages over kommunens afgørelse til Miljø- og Fødevarerklagenævnet senest 11. januar 2018 jf. vedlagte klagevejledning (bilag 1). Modtagere af orienteringsbreve samt kopi-modtagere af afgørelsen er angivet i afsnit 4 "Øvrige forhold".

Udnyttelse af godkendelsen

Du kan udnytte godkendelsen uanset eventuelle klager, men du skal være opmærksom på, at dette ikke begrænser Miljø- og Fødevarerklagenævnets mulighed for at ændre eller ophæve Vejen Kommunes afgørelse.

2 Kort beskrivelse af husdyrbruget

I denne del af godkendelsen angives de oplysninger, som ligger til grund for behandlingen af ansøgningen. Ud over selve ansøgningen indgår der bilag til ansøgningen, anden nødvendig korrespondance under sagsbehandlingen samt seneste kontrolrapport for miljøtilsyn på husdyrbruget, kommunens oplysninger om data på husdyrbruget samt eventuelle bidrag fra offentligheden.

Ansøgningens indhold er kort beskrevet under overskrifterne: Dyrehold og driftsform samt Anlæg.

Grundlag for sagsbehandling

- Ansøgning om miljøgodkendelse 30. juni 2017
- Løbende korrespondance mellem ansøger, dennes konsulent og kommunen
- Miljøtilsyn på Grænsevej 1A den 7. november 2017 og Vejen Kommunes tilsynsrapport 4. januar 2017

Dyrehold og driftsform

Det nuværende husdyrhold

Dyretype	Antal	DE
Tyrekalve 60-160 kg	658	43,0
Tyrekalve 160-240 kg	1.333	83,4
Ungtyre 240-400 kg	1.333	248,6
I alt		375,0

Tabel 1. Husdyrbrugets nuværende tilladte husdyrproduktion.

Det fremtidige husdyrhold

Dyretype	Antal	DE
Tyrekalve 60-160 kg	1.316	86,02
Tyrekalve 160-190 kg	2.100	41,18
Ungtyre 190-310 kg	2.100	261,45
Ungtyre 310-400 kg	2.100	220,28
I alt		608,93

Tabel 2. Den ansøgte husdyrproduktion.

Dyreenhederne er udregnet på baggrund af bilag 1 i Husdyrgødningsbekendtgørelsen⁴.

Anlæg

Husdyrbruget ligger syd for Foldingbro. Anlæggets udseende og beliggenhed i landskabet er beskrevet og vurderet i afsnittet "Anlæggets placering i landskabet".

Husdyrbrugets eksisterende anlæg består af tre stalde, en foderlade, et maskinhus, en plansilo, en fodersilo, kontor- og teknikrum, en møddingsplads, og en gyllebeholder til den husdyrproduktion, som er på ejendommen i dag.

I forbindelse med udvidelsen af bedriften, ønskes der opført en ny starterstald, som placeres enten øst for eksisterende starterstaldstald, scenarie 1 (nr. 1) eller syd for eksisterende stalde, scenarie 2 (nr. 2) og en ny tyrestald (3), som opføres i forlængelse af den eksisterende stald.

⁴ Bekendtgørelse nr. 1324 om erhvervsmæssigt dyrehold, husdyrgødning, ensilage m.v. af 15.11.2016.

Figuren her under viser placeringen af eksisterende og ansøgte anlæg.



Figur 1. Husdyrbrugets driftsbygninger.

Nedenstående tabel viser en oversigt over bygninger og opbevaringsanlæg på ejendommen samt fordelingen af dyr i de enkelte staldafsnit.

Nr.	Anvendelse	Størrelse	Staldsystem	Dyr	Stipladser
1*	NY Kalvestald (Starter)	685 m ²	Dybstrøelse	Tyrekalve	153
2*	NY Kalvestald (Starter)	685 m ³	Dybstrøelse	Tyrekalve	153
3	NY Tyrestald (Mellem)	1.400 m ²	Sengestald, spaltegulv, kanal og linespil Dybstrøelse hele arealet	Ungtyre Tyrekalve	96 128
4	Kalvestald (Starter)		Dybstrøelse	Tyrekalve	153
5	Tyrestald (Slut)		Sengestald, spaltegulv, ringkanal/bagskyl Dybstrøelse hele arealet	Ungtyre	382 25
6	Tyrestald (Mellem)		Sengestald, spaltegulv, kanal og linespil	Ungtyre	416
7	Kontor og teknikrum				
8	Ensilageplansilo				
9	Foderlade				
10	Fodersilo				
11	Møddingsplads				

12	Maskinhus				
13	Gyllebeholder				

Tabel 3. Ejendommens indretning samt fremtidig fordeling af dyr. Bygningsnumre jf. figur ovenfor.

*Der må kun opføres én starterstald og der skal vælges mellem de 2 placeringer.

3 Redegørelse og vurdering

Vejen Kommune har i henhold § 19 - § 26 i Husdyrgodkendelsesloven vurderet projektets mulige påvirkning af miljøet og omgivelserne.

Kommunen har på grundlag af ansøgningen og miljøredegørelsen foretaget en vurdering af de forskellige påvirkninger fra husdyrbrugets anlæg. Disse vurderinger ligger til grund for de vilkår, der er angivet i afsnit 1. Vurderingen er foretaget i det nedenstående afsnit.

Generelle forhold

Husdyrproduktionen

Sidste registrering af dyreholdets omfang er sket i forbindelse med miljøtilsyn den 7. november 2016.

På tilsynet blev det konstateret, at det producerede dyrehold var i overensstemmelse med det godkendte dyrehold.

Anlæg og begrænsning af eventuelle gener for naboer

Husdyrgodkendelseslovens §§ 6, 8 og 20 omhandler en række afstandskrav.

Afstande samt lovpligtige afstandskrav jf. §§ 6 og 8 i Husdyrgodkendelsesloven fra de nye starterstalde og udvidelsen af eksisterende stald er vist i nedenstående tabel. For § 6 gælder, at der ikke må ske etablering af anlæg eller udvidelser, der medfører forøget forurening inden for afstandskravet. For § 8 gælder, at der ikke må ske nyetablering indenfor afstandskravet.

Husdyrgodkendelseslovens § 20 vedrørende genegrænser vil blive behandlet efterfølgende.

§§	Nærmeste...	Afstand	Beskrivelse	Afstandskrav
8	Nabobebyggelse	> 50 m	Fra nærmeste stald til Grænsevej 10	50 m
8	Naboskel	Ca. 8 m	Fra starterstald til skel mod øst	30 m
8	Beboelse på samme ejendom	> 15 m	Ingen beboelse	15 m
8	Levnedsvirksomhed	> 25 m	Ingen i nærheden	25 m
8	Fælles vandindvindingsanlæg	> 50 m	Ca. 700 m til Foldingbro vandværk	50 m
8	Enkelt vandindvindingsanlæg	> 25 m	Fra nærmeste stald til vandboring på Grænsevej 10	25 m
8	Vandløb	> 15 m	Ca. 165 m fra nærmeste stald til Kongeåen	15 m
8	Dræn	> 15 m	Ingen dræn i nærheden	15 m
8	Sø	> 15 m	Ca. 350 m fra nærmeste produktionsareal til sø ved Kannevej/Foldingbrovej	15 m
8	Offentlig- og privat fællesvej	> 15 m	Ca. 34 m fra nærmeste stald til Grænsevej	15 m
8	Vandløb eller sø > 100 m ²	> 100 m	Ca. 105 m fra gyllebeholder til Kongeå	100 m
6	Byzone	> 50 m	Ca. 3 km fra nærmeste stald til Lintrup	50 m

6	Samlet bebyggelse	> 50 m	Ca. 260 m fra nærmeste stald til samlet bebyggelse ved Kongeåvej 113	50 m
6	Sommerhusområde	> 50 m	Ingen i nærheden	50 m
6	Boligområde/Blandet bolig og erhverv	> 50 m	Ca. 260 m fra nærmeste stald til blandet bolig og erhverv	50 m

Tabel 4. Oversigt over afstande fra anlæg til nærmeste punkt, hvor der er afstandskrav ifølge Husdyrgodkendelseslovens §§ 6 og 8.

Alle afstandskrav er overholdt, bortset fra afstanden fra starterstald 1 til naboskel.

Der er nedgravet et jordvarmeanlæg langs med eksisterende starterstald (nr. 4 på figur 1), der afkaster et afstandskrav på 5 m. Se bilag 3 for placering af jordvarmeanlægget. Starterstalden er placeret så langt mod øst i scenarie 1, for at kunne overholde afstandskravet til jordvarmeanlægget.

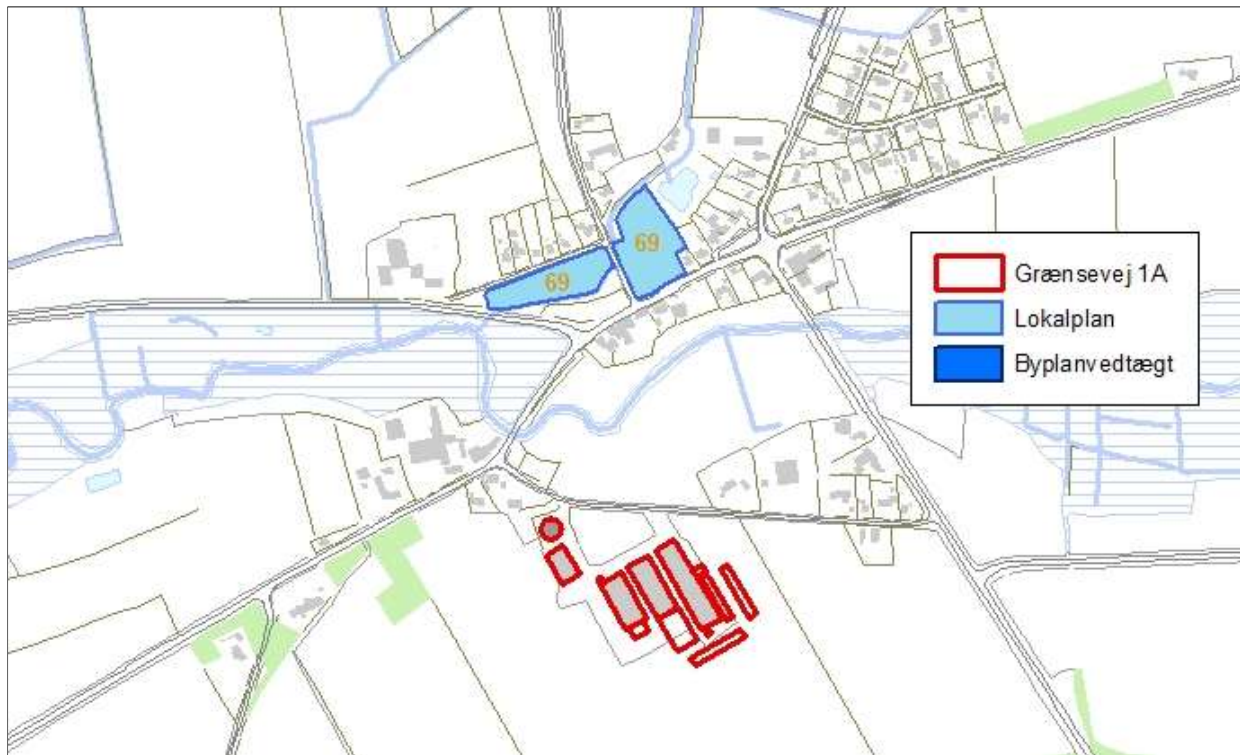
Vejen Kommune har ingen indvendinger mod at starterstalden placeres, så afstandskrav til naboskel ikke er overholdt. Der er udført nabohøring i henhold til afstandskravet til naboskel. Der er ikke indkommet kommentarer.

Vejen Kommune vurderer, at de generelle afstandskrav er nok til at sikre, at der ikke sker forurening eller gene af omgivelserne.

Lokalisering og Planrammer

Nærmeste lokalplaner i området er lokalplan nr. 69, område til campingplads og fiskesø beliggende i Foldingbro, som ligger ca. 317 m fra nærmeste stald.

Der er ingen lokalplaner under tilblivelse eller i forslag i området omkring ejendommen.



Figur 2. Husdyrbrugets placering.

Husdyrgodkendelseslovens § 20 siger, at kommunen skal sikre sig, at risikoen for forurening eller væsentlige gener begrænses, hvis ændring af anlægget på husdyrbruget foretages indenfor 300 m fra:

- En beboelsesbygning på en ejendom uden landbrugspligt, der ligger i en samlet bebyggelse i landzone, og som har en anden ejer end driftsherren.
- Eksisterende eller ifølge kommuneplanens rammedel i fremtidigt byzone- eller sommerhusområde.
- Område i landzone, der i lokalplan er udlagt til boligformål, blandet bolig og erhverv eller til offentlige formål med henblik på beboelse, institutioner, rekreative formål og lignende.

Vejen Kommune vurderer, at risikoen for forurening og væsentlige gener for omgivelserne er begrænset, da anlæggets placering i forhold til husdyrgodkendelseslovens genegrænser i § 20 er overholdt. Afstandsforholdene vurderes i afsnittene om lugt, til- og frakørsel samt støj.

Husdyrgødning og opbevaringsanlæg

Gødningsproduktionen er ifølge ansøgning angivet til:

Gødningstype	Mængder i m ³
Flydende husdyrgødning	5.329 m ³
Vandspild, overfladevand og rengøringsvand	850 m ³
I alt	6.179 m³

Tabel 5. Gødningsproduktion.

Husdyrbruget skal have den nødvendige opbevaringskapacitet til opbevaring af husdyrgødning, rengøringsvand, vandspild i forbindelse med husdyrproduktionen samt overfladevand.

Der er følgende opbevaringsanlæg på ejendommen:

Opbevaringsanlæg	Opførelsesår	Kapacitet m ³
Gyllebeholder	1993	2.040 m ³
Forbeholder	2002	0 m ³
Kanaler	2002	1.500 m ³
Samlet kapacitet gylle		3.540 m³

Tabel 6. Oversigt over opbevaringsanlæg.

Gyllebeholderen ligger udenfor risikoområde og længere væk end 100 m fra vandløb og søer⁵.

Med en samlet gødningsproduktion på 6.179 m³ gylle og en opbevaringskapacitet på 2.540 m³ er der en opbevaringskapacitet på $(3.540/6.179 \cdot 12 \text{ mdr.})$ 6,9 måneder.

Gyllen hentes af biogasselskab og leveres tilbage som afgasset biomasse. Vejen Kommune stiller vilkår om, at der skal være tilstrækkelig opbevaringskapacitet til to afhentninger af gylle samt en kontrakt om afhentning.

Husdyrgødningsbekendtgørelsens anbefaling om minimum 9 måneders opbevaringskapacitet er således opfyldt.

⁵ Bekendtgørelse nr. 658 af 23.06.2017 (husdyrgødningsbekendtgørelsen).

Der muges ud dybstrøelse ud hos kalvene hver 3. måned.

Opbevaring af fast gødning skal ske på møddingsplads med fast tæt bund og afløb til opsamlingsbeholder. Gødningen skal til enhver tid være overdækket, til reduktion af lugt og ammoniakfordampning.

Fra møddingspladsen kan den komposterede husdyrgødning lægges i overdækket markstak, som angivet nedenfor. Hvis der lægges markstakke ud, skal der føres årlige optegnelser over oplagringsperiode og placering f.eks. angivelser på kort.

Kompost med et tørstofindhold på mindst 30 pct. kan oplagres i marken, når oplaget er overdækket med kompostdug eller lufttæt materiale. Opbevaringen må ikke medføre risiko for forurening af grund- eller overfladevand, og oplaget skal opfylde husdyrgødningsbekendtgørelsens afstandskrav for placering af stalde, møddinger mv.

Det vurderes, at der er tilstrækkelig opbevaringskapacitet til husdyrbrugets faste husdyrgødning/dybstrøelse.

Ammoniakfordampning

Ved udvidelser eller nyetableringer af husdyrbrug over 75 DE stilles generelle krav om reduktion af ammoniakfordampningen fra staldanlægget med en minimumsreduktion på 30 %. Kravet om reduceret ammoniakemission gælder for udvidelser samt stalde, der renoveres, men kan efterleves ved reduktion af ammoniaktabet for både de eksisterende og det nye anlæg.

Den samlede beregnede ammoniakemission fra stalde og gødningslagre er 5.463,73kg N/år, hvilket er en forøgelse på 2.268 kg N/år. Jf. www.husdyrgodkendelse.dk bliver ammoniakemissionen 190 kg N/år mindre, end krævet med det valgte system, og det generelle ammoniakreduktionskrav er således opfyldt.

Foruden det generelle ammoniakreduktionskrav, ligger der et krav til anvendelsen af Bedste Tilgængelige Teknik (BAT) – se særskilt afsnit herom.

Lugt

Lugt stammer fra opbevaring, transport og udbringning af husdyrgødning, fra vask af stalde og fra selve stalde.

Lugtemission fra stalde og geneafstand fra beboelsesområder er beregnet ud fra følgende:

Afstand til nærmeste byzone (Lintrup) er ca. 3,6 km, afstand til nærmeste samlede bebyggelse (Foldingbro) er ca. 334 m, og afstand til nærmeste nabo uden landbrugspligt er ca. 268 m. Der er ikke andre ejendomme med husdyrbrug over 75 DE indenfor 300 m til byzone, samlet bebyggelse og lignende eller indenfor 100 meter til enkeltbolig.

I Husdyrgodkendelsesbekendtgørelsens bilag 3 er fastsat det landsdækkende beskyttelsesniveau for lugt, der skal anvendes i kommunernes vurdering af, om der er væsentlige lugtgener i forbindelse med udvidelse af et husdyrbrug. Det fremgår af reglerne, at dette beskyttelsesniveau, som udgangspunkt, er tilstrækkeligt til at sikre omgivelserne imod væsentlige lugtgener.

Ifølge beskyttelsesniveauet skal projektet overholde bestemte lugtgeneafstande, hvis længde afhænger af forskellige områders lugtfølsomhed. Eksempelvis vil beboere i landområder med tilknytning til landbrugserhverv oftest skulle have en højere tolerancetærskel end beboere i byområder. Lugtgeneafstandene beregnes i ansøgningsystemet efter to forskellige metoder, hhv. den ny lugtvejledning, der er beskrevet i "Vejledning om tilladelse og godkendelse af husdyrbrug", og FMK-vejledningen ("Vejledende retningslinjer for vurdering af lugt og begrænsning af gener fra stalde" udgivet af FMK, 2. udgave). Det er de længste beregnede lugtgeneafstande, der skal overholdes.

Ifølge beregningerne udført i ansøgningssskemaet vil geneafstanden i forhold til byzone være 472 m, samlet bebyggelse 334 m og enkelt bolig 103 m (se tabellen nedenfor). Ved lugtberegning regnes fra midten af den samlede bygningsmasse med dyr. Derfor er afstanden anderledes end den faktiske afstand. Kriterierne for maksimal lugt på 5 OU_e/m³ for byzone, 7 OU_e/m³ for samlet bebyggelse og 15 OU_e/m³ for enkeltbolig er dermed overholdt.

Husdyrgodkendelseslovens minimumskrav til afstande til nærmeste beboelser inden for de tre typer er overholdt, og Vejen Kommune vurderer derfor, at lugt fra staldene ikke vil give væsentlige gener for naboerne. Det forventes ligeledes ikke, at lugt fra ejendommens husdyrproduktion, opbevaring og udbringning af husdyrgødning, m.m. vil medføre lugtgener, der stiger til et niveau, som ikke bør accepteres for beboelser i det åbne land. Der henvises til reglerne i Husdyrgødningsbekendtgørelsen.

Lugt i forbindelse med transport behandles under afsnittet "udbringning af husdyrgødning".

Der stilles vilkår om, at belægningsgraden i NY starterstald ved placering af bygningen som nr. 2 på figur 1 (mod øst) ikke må overstige, den angivne produktion i stalden, da den korrigerede geneafstand i ansøgt drift er lig med den vægtede gennemsnitsafstand til bolig i samlet bebyggelse.

Der stilles generelle vilkår til forebyggelse af lugtgener.

Bebyggelse	Kumulation	Model	Ukorrigeret geneafstand, Ansøgt	Ukorrigeret geneafstand, Nudrift	Korrigeret geneafstand, Ansøgt	Korrigeret geneafstand, Nudrift	Vægtet gennemsnitsafstand	Genekriterie overholdt?
Enkelt bolig	0	FMK	115,15 m	102,61 m	115,15 m	102,61 m	268,24 m	JA
Samlet bebyggelse	0	Ny	333,86 m	260,67 m	333,86 m	260,67 m	333,86 m	JA
Byzone	0	Ny	496,55 m	394,20 m	467,58 m	496,55 m	3.609,25 m	JA

Tabel 7. Lugtgeneafstande for husdyrbruget (www.husdyrgodkendelse.dk).

Spildevand

Der skelnes mellem følgende former for spildevand:

- Rengøringsvand og overfladevand, der kommer i forbindelse med husdyrgødning, som ledes til opbevaringsbeholder for flydende husdyrgødning.
- Sanitært spildevand, som ledes til septiktank eller offentlig kloakering.

- Overfladevand fra tage og udendørsarealer, som ikke kommer i forbindelse med husdyrgødning, og derfor må ledes til dræn for regnvand eller udsprinkles⁶ efter forudgående tilladelse.

Ansøger oplyser, at spildevand fra bedriften består af:

- Vaskevand fra stalde
- Overfladevand fra møddingsplads
- Rengøringsvand fra vask af dyretransportvogn
- Overfladevand fra ensilageanlæg og befæstede arealer mellem kalvestalde
- Tagvand.

Der er sanitært spildevand fra kontorbygningen, det ledes i septiktank og videre til nedsivningsanlæg.

Rengøringsvand og overfladevand fra møddingsplads og udendørs ensilageplansilo ledes til gyllebeholder.

Befæstede arealer med afløb til gyllebeholder er etableret med fald og afgrænsning, der forhindrer overløb til grøft og dræn.

Tagvand fra eksisterende og nye bygninger ledes til faskine.

I forbindelse med opførelse af den nye stald gøres der hermed opmærksom på, at afløb skal udføres af autoriseret kloakmester jf. Husdyrgødningsbekendtgørelsen.

Der stilles vilkår om udarbejdelse af en spildevandsplan for de nye dele af ejendommen skal foretages af en autoriseret kloakmester eller andet uvildigt, godkendt firma.

Det vurderes at Husdyrgødningsbekendtgørelsens generelle krav til håndtering af spildevand, samt de stillede vilkår, er tilstrækkelige til at beskytte omgivelserne mod forurening fra spildevand.

Tilladelserne til afledning af spildevand skal gives særskilt fra miljøgodkendelsen, da de ikke er omfattet Husdyrgodkendelsesloven.

Til- og frakørselsforhold

Skemaet nedenfor angiver antal transporter. En transport vil omfatte både til- og frakørsel. Intern transport f. eks. i forbindelse med fodring er ikke inkl. i ovennævnte oversigt. Omfanget af antal til- og frakørsler pr. år er jf. ansøgningen:

⁶ Landbrugets byggeblad nr. 103.09-05 om Udenomsfaciliteter – udsprinkling af ensilagesaft og restvand.
Vejen Kommune, Teknik & Miljø – Grænsevej 1A, miljøgodkendelse

Transporttype	Antal transporter pr. år	
	Nudrift	Ansøgt
Udbringning af husdyrgødning, fast	38	125
Udbringning af husdyrgødning, flydende	80	80
Overflytning af flydende husdyrgødning til ejendommen	66	0
Afhentning af rågylle til afgang	200	150
Halm	-	50
Foder	8	60
Govfoder (ensilage)	140	50
Brændstof	-	15
Levende dyr fra ejendommen	24	52
Levende dyr til ejendommen	52	13
Døde dyr	26	32
Erhvervsaffald	26	26
I alt pr. år	660	653

Tabel 8. Til- og frakørsel.

Antallet af transporter til og fra ejendommen er stort set uændret.

Der er 3 driftsmæssige indkørsler til ejendommen fra Grænsevej. Ansøger oplyser, at indkørslen mod vest ved gyllebeholderen benyttes til den tunge erhvervsmæssige trafik. Indkørslen mod øst benyttes til personbiler med ærinde til ejendommen. Den midterste benyttes lejlighedsvis ved "rundkørsel" med lastvogne.

Transporter foregår normal i dagtimerne og på hverdage. I højsæsonen kan det blive nødvendigt med transporter i weekenden og uden for normal arbejdstid.

Intern transport og trafik på ejendommen i forbindelse med til- og frakørsel vurderes ikke at medføre væsentlige gener for omgivelserne. Vilkår relateret til støj i forbindelse med til- og frakørsel (trafik på egen grund) stilles i afsnittet vedrørende støj i godkendelsen.

Det er Vejen Kommunes vurdering, at der er gode adgangsforhold ved ejendommen i forbindelse med transport til og fra ejendommen.

Vejen Kommune vurderer på baggrund af det oplyste, at transporterne til og fra husdyrbrugs produktionsanlæg ikke vil være til væsentlig gene for nabobeboelser og omgivelserne i øvrigt, når de stillede vilkår overholdes.

Miljøgodkendelsen meddeles jf. Husdyrgodkendelsesloven, og der kan ikke stilles vilkår til trafik/kørsel på offentlig vej. Dette reguleres af færdselsloven.

Støj

Støj fra interne transporter sker primært ved fodring af dyrene. Støj vil ske ved staldanlægget og ensilagepladsen, i tidsrummet fra ca. 07.00 – 12.00, i ca. 1 time dagligt.

Endvidere forventes støj fra eksterne transportere. Afhentning/levering af dyr sker oftest mellem kl. 05.00 og 12.00. Småkalve kommer til ejendommen hver 4. eller 6. uge og aflæsning varer ca. ½ time. Slagtedyr leveres ugentlig og læsning til lastbil varer ca. 1 time.

Pålæsning af levende dyr til slagteri kan forekomme før kl. 07.00 afhængig af fragtmandens rute. Af- og pålæsning af dyr foregår indendørs, og der forventes derfor ikke væsentlige støjgener i forbindelse med aktiviteten.

Der er naturlig ventilation i samtlige stalde, dog er der opsat enkelte blæsere over sengebåsene, for at optimere luftskifte på varme sommerdage.

Gylleomrøring sker kun 2 gange gang årligt før gylleudbringning. Dette foregår indenfor normal arbejdstid (07.00 – 17.00).

Støj fra gyllehåndtering vil desuden forekomme kortvarigt fra sugepumpe på lastbiler i forbindelse med afhentning og levering af gylle.

Det vurderes, at støjniveauet på ejendommen sandsynligvis ikke vil blive til gene for nabolaget.

I Støjvejledningen⁷ anføres ingen grænseværdier for støjbelastningen fra virksomheder ved boliger i det åbne land. Man bør ved fastlæggelse af støjgrænser, ved de nærmeste boliger, anvende de grænseværdier der gælder for områder med blandet bolig- og erhvervsbebyggelse. Disse værdier er anvendt i godkendelsen.

Det vurderes, at støjgrænserne vil blive overholdt, da de fleste støjkloder primært er aktive i driftsperioden mellem kl. 7.00 og 18.00.

Der stilles generelle vilkår til overholdelse af støjgrænser samt vilkår om, at en beregning/måling af støjniveauet i omgivelserne kan kræves, såfremt tilsynsmyndigheden Vejen Kommune finder, at eventuelle klager er velbegrundede.

Fluer og skadedyr

Der muges ud hos kalvene ca. hver 3. uge svarende til hver 12. uge i hver stald. Fluer bekæmpes via Neporex, der strøs i dybstrøelsen. Derudover anvendes Aquapy forstøver.

Rotter bekæmpes i samarbejde med Mortalin.

Rotter overfører sygdomme, æder mad og husdyrfoder og ødelægger bygninger og kloaksystemer. Enhver, der opdager rotter, har pligt til at anmelde det til kommunen. Det gælder for både private og virksomheder. Man kan forebygge rotter ved at rydde op udendørs, så de ikke har mulighed for at bygge rede og ved at sørge for, at de ikke har adgang til madrester, foderrester og korn.

Vejen Kommune henstiller til, at de autoriserede kasser med rottegift placeres og tilses, så mennesker og husdyr ikke uforvarende kommer i kontakt med giften, og at der generelt holdes pænt og ryddeligt omkring ejendommen.

Vejen Kommune vurderer på baggrund af det oplyste, at der efter projektets gennemførelse, med de stillede vilkår, ikke vil ske en væsentlig opformering af fluer og skadedyr på husdyrbruget, og at ejendommens skadedyrsbekæmpelse vil være tilfredsstillende.

⁷ Miljøstyrelsens vejledning nr. 5/1984 "Ekstern støj fra virksomheder".

Støv

Der forventes ingen væsentlige problemer med støv fra husdyrbruget. Der henvises dog til god landmandspraksis, således at al transport til og fra bedriften og levering af foder foregår ved brug af hensynsfuld og effektiv kørsel mht. udnyttelse af kapacitet.

Vejen Kommune vurderer, at eventuel støvafgivelse fra produktionsanlægget ikke vil medføre væsentlige gener ved nabobeboelser og uden for bedriftens arealer i øvrigt.

Der fastsættes vilkår om, at driften ikke må medføre væsentlige støvgener.

Lys

Ansøger oplyser, at der vil være vågelys i stalden om natten. I vinterhalvåret vil der være lys i stalden, når der arbejdes i tidsrummet mellem kl. 7-17. Ved udlevering af dyr før kl. 7 vil der også være tændt lys ved staldanlægget.

Udvendigt er der installeret orienteringslys med lavenergipærer på staldene, foderladen og kontorets nordvendte gavle, samt øst for slutstalden (nr. 5 figur 1).

Lyskilderne på gavlene styres af timer for at sikrer, at lyset kun er tændt kortvarigt.

Det vurderes, at der ikke vil være væsentlige gener forbundet med ejendommens belysning. Dog fastsættes der generelle vilkår om, at ejendommens drift ikke må medføre væsentlige lysgener.

Oplag af olie og kemikalier

Ansøger oplyser, at pesticider opbevares i ejendommens maskinhus.

Der er en olietank fra 2012 på ejendommen. Den står på fast bund.

Tønder med olie opbevares indendørs på fast bund.

Affald

Ansøger oplyser, at der på ejendommen er opstillet en 800 l container til opsamling af erhvervsaffald. Containeren tømmes hver uge af et privat renovationsfirma.

Affaldsmængden forventes årligt at fordele sig med ca. 1.000 kg forbrændingseget affald, (ca. 800 kg papir og ca. 200 kg plastik). De største enkeltkilder vil være bindegarn og papiersække med plastfolie.

Kanyler og andre skarpe genstande opbevares i en beholder af slagfast plastik og afleveres til den praktiserende dyrlæge.

Elektronikaffald, elpærer og rengjorte medicinflasker af glas afleveres til kommunal modtagestation.

Kemikalierester opbevares indendørs på fast bund.

Jern afsættes til produkthandler.

Virksomheden modtager ikke affaldsprodukter f.eks. slam eller mucosa til jordbrugsformål. Opbevaring og afhentning af selvdøde og aflivede dyr reguleres af "Bekendtgørelse om opbevaring af døde dyr"⁸.

Vejen Kommune gør opmærksom på, at bortskaffelse af affald fra ejendommen skal ske i overensstemmelse med regulativet for Erhvervsaffald og affaldsbekendtgørelsen.

Jf. ovenstående, vurderer Vejen Kommune, at håndtering af affald sker på forsvarlig vis, og der stilles ikke skærpede vilkår.

Vand og energiforbrug

Energi	Efter udvidelse - mængde pr. år
Elforbrug	143.640 kWh

Tabel 9. Energiforbrug

Vand	Efter udvidelse - mængde pr. år
Drikkevand inkl. vaskevand	ca. 11.700 m ³

Tabel 10. Vandforbrug

Det er oplyst at energiforbruget i 2016 var 88.594 kWh. Ansøger har ikke bud på energiforbrug efter, og der er ingen normtal for forbruget for kalveproduktioner.

Ved almindelig forholdsregning ud fra besætningsforøgelsen kan energiforbruget stige til 143.640 kWh med samme energiforbrug pr. produceret kg kød. Energiforbruget ventes at kunne svinge ca. 10 %, uden at det overstiger en eventuel norm for tilsvarende bedrift.

Der stilles vilkår om, at husdyrbruget skal have gennemgået energiregnskabet af en energikonsulent med henblik på at finde energibesparelser, hvis energiforbruget i et regnskabsår overstiger 160.000 kWh.

Drikkevandsforsyningen sker via egen boring, og der stilles vilkår til etablering af vandur på stalde med dyr, så det faktiske vandforbrug fremover kan registreres.

Vandtildeling sker ved egen boring, og der skal der søges om tilladelse hertil, eller der skal ske omregistrering af eksisterende tilladelser i forbindelse med udnyttelse af godkendelsen.

Risici

Ansøgningens redegørelse for mulige uheld inklusiv begrænsning af risiko for og gene eller forurening ved eventuelle uheld er behandlet i respektive afsnit ovenfor.

Ansøger oplyser (kursiv):

Redegørelse for mulige uheld:

- Udslip af husdyrgødning er den største risiko for forurening for ejendommen.*
- For at minimere risikoen for uheld med gylle, er det nødvendigt, at der altid er personale i stalden, når der håndteres gylle. Dette er der taget højde for, i det lastbilchaufføren, der afhenter gyllen, overvåger processen.*
- Da gyllen jævnlige suges ud af stalden, pumpes der ikke gylle rundt i kanalerne.*

⁸ Fødevareministeriet, Bek. nr. 558 af 01.06.2011.

- Vask og fyldning af marksprøjte sker på indendørs vaskeplads med opsamling til gyllebeholder.
- Vask af maskiner sker på samme plads.

Minimering af risiko for uheld:

- For at minimere risikoen for uheld med gylle er det nødvendigt, at der altid er personale i stalden, når der pumpes gylle. Håndtering af sprøjtemidler sker på den befæstede plads.

Minimering af risiko for uheld:

I tilfælde af brand følger personalet denne procedure:

- Ring til brandvæsenet, telefon 112. Nærmeste telefon findes i stuehuset, ellers brug mobiltelefon.
- Begræns branden ved hjælp af pulverslugter.
- Hvis der mod forventning skulle ske udslip af gylle vil personalet afhjælpe spildet bedst muligt.
- Den kommunale miljøvagt kontaktes
- Udenfor kommunal åbningstid eller ved brud på selve gylletanken kontaktes alarmcentralen på 112
- Der udarbejdes en beredskabsplan/driftsforskrift, som oplyser hvornår og hvordan, der skal reageres ved uheld, som kan medføre konsekvenser for det eksterne miljø.
- Beredskabsplanen er indsendt sammen med tidligere miljøgodkendelse og indeholder:
- Procedurer, som beskriver relevante tiltag med henblik på at "stoppe ulykken/uheldet" og begrænse udbredelsen.
- Oplysninger om hvilke interne/eksterne personer og myndigheder, der skal alarmes og hvordan.
- Kortbilag over bedriften med angivelse af miljøfarlige stoffer, afløbs- og drænsystemer og vandløb m.m.
- En opgørelse over materiel, der er tilgængeligt på bedriften, eller som kan skaffes med kort varsel, der kan anvendes i forbindelse med afhjælpning, inddæmning og opsamling af spild/lækage, som kan medføre konsekvenser for det eksterne miljø.

Planen indsendes til tilsynsmyndigheden senest 6 måneder efter tilladelsen er givet.

For at imødegå uheld og begrænse eventuelle følger for omgivelserne, stilles der vilkår om udarbejdelse af beredskabsplan for husdyrbruget.

Vejen Kommune vurderer herefter, at risici er minimeret og med udarbejdelse af beredskabsplan sikres begrænsning af følgevirkninger af eventuelle uheld.

Anvendelse af bedste tilgængelige teknik - BAT

Med begrebet "Bedst Tilgængelig Teknologi" menes den teknik, som mest effektivt giver et høj beskyttelsesniveau for miljøet som helhed. De miljømæssige fordele er afvejet i forhold til de økonomiske udgifter. Vurderingerne i relation til BAT skal som minimum følge kravene i EU-kommissionens referencedokument om BAT for intensivt hold af svin og fjerkræ (det såkaldte BREF-dokument). Vurderingerne for anvendelse af BAT skal ske i forhold til følgende aspekter:

1. Management/Godt landmandskab
2. Fodringsstrategier
3. Staldsystemer
4. Forbrug af vand og energi
5. Opbevaring af husdyrgødning
6. Udbringning af husdyrgødning
7. Egenkontrol

Ansøgers oplysninger

Ansøgers oplysninger til opfyldelse af BREF-dokumentets krav om anvendelse af bedst tilgængelig teknologi og besparelse af ressourcer samt til egenkontrolpunkter er gengivet nedenfor.

1. Management/godt landmandskab

- Personalet uddannes løbende gennem kurser og efteruddannelse.
- Der er tilknyttet en række fagkonsulenter, der gennemgår bedriften med ejer og medarbejdere efter behov.
- Der er fast dyrlægeaftale.
- Der udarbejdes mark- og gødningsplaner for bedriften.
- Kvælstoftilførslen korrigeres årligt i forbindelse med kvælstofprognosen, der offentliggøres omkring 1. april (N-prognosen afhænger af klimaet de enkelte år).
- Fodersammensætning og fodringsstrategi (f.eks. fasefodring) evalueres og tilpasses løbende, således at nyeste viden anvendes.
- Der føres sprøjtejournal og medicinjournal.
- Der føres endvidere journal over udbringning af handels- og husdyrgødning.

Der vil ikke blive etableret noget skriftligt managementsystem, men ledelsen vil have tæt kontakt til de ansatte, og kan tilrettevise dem efter 'Principper om godt landmandskab'. Det er ledelsens opfattelse, at de ansatte løbende skal være under uddannelse og dygtiggøre sig på alle relevante områder, så virksomheden i det daglige drives efter moderne retningslinjer og i overensstemmelse med godt landmandskab.

2. Fodringsstrategi

- Foderplanen udarbejdes i samarbejde med konsulent og med anvendelse af nyeste viden indenfor kvægfodring.
- Der tages analyser af alt grovfoder og foderplanen afpasses grovfoderets sammensætning og kvalitet.

3. Staldsystemer og teknologi

Det eksisterende staldanlæg til ungtyrene består af sengestalde med spalter og skrabere på spalterne. I "slutstalden" er der ringkanal. I "mellemstalden" er der kanaler med linespil til hyppig udslusning af gyllen fra kanalen.

I nudrift er der skrabere på spalterne i både "slutstald" og "mellemstald", i ansøgt der er ikke anvendt skrabere på spalterne som virkemiddel.

Der er dybstrøelse i stalden til småkalvene.

Den nye ungdyrstald etableres med sengebåse og kanal med linespil. Den nye kalvestald etableres med dybstrøelse i hele arealet.

Forbrug af vand og energi

Bedriftens drikkevandsinstallationer rengøres og efterses jævnligt med henblik på at undgå spild.

Der er tænd- og slukordninger på lyset, der er styret af bevægesensorer.

Der sidder reflektorer på lysstofrør, således at lyseffekten er høj. Hyppig vask af lysstofrør, sikrer ligeledes, at energien til belysningen udnyttes optimalt. I den nye stald opsættes lysstofrør med HF-forkobling, der er en elektronisk anordning, der sikrer ensartet tænding; Forkoblingen giver en lavere energiforbrug (anslået til 40 %) og en forlænget levetid på de enkelte rør.

5. Opbevaring af husdyrgødning

Husdyrgødningen opbevares i gyllebeholder. Beholderen er tilmeldt den lovpligtige 10 års beholderkontrol, og væggen synes indvendig ude fra hvert år.

I ansøgt drift er der valgt fast overdækning (telt) på gyllebeholderen som virkemiddel for at begrænse ammoniakfordampningen fra husdyrproduktionen.

Det stilles som vilkår.

6. Udbringning af husdyrgødning

Udbringning af husdyrgødning sker efter lovgivningens regler på området.

7. Egenkontrol

Der foreligger årligt driftsregnskab.

Vejen Kommunes vurdering

KVÆG	BAT-niveau
Foder / Staldsystemer	Kalve (0-6 mdr.): Dybstrøelse Slagtetyre (6 mdr. – slagtning) > 250 DE: Præfabrikeret drænet gulv

Den årlige ammoniakfordampning fra stald og anlæg på husdyrbruget skal leve op til samme niveau, som der kan opnås ved anvendelse af de beskrevne tiltag i nedenstående tabel, for at leve op til Husdyrgodkendelseslovens krav om anvendelse af BAT.

Det nedenfor beskrevne BAT-niveau medfører en samlet ammoniakfordampning fra stalde og lagre på 5.890,12 kg N/år. Det fremgår af den endelige ansøgning om godkendelse, at den samlede ammoniakfordampning fra anlægget er 5.463,74 kg N/år.

Skraber på spalter i eksisterende stalde anses for værende BAT i Vejen Kommune med mindre staldanlægget står lige for en gennemgribende reovering. Ansøger har valgt at sætte skraber på spalterne i slutstalden og kanal med linespil i mellemstalden. Staldene til småkalvene er dybstrøelse i hele arealet. Det samlede anlæg lever derved op til BAT-niveauet for denne ejendom.

Ammoniakpåvirkningen af beskyttede naturområder omkring ejendommen vurderes i afsnit herom.

For kalve samt syge dyr anses dybstrøelse som værende BAT, og der stilles ikke yderligere krav udover generel god hygiejne og hyppig udmugning, der sikrer en reduktion af kvælstoffordampning samt begrænsning af lugt og fluegener.

Det vurderes, at gyllekøling ikke er BAT i kvægstalde, da der i de åbne kvægstalde ikke vil være den samme miljøgevinst som i lukkede varmere stalde. Der er meget lille mulighed for at afsætte varmen i de måneder, hvor varmegenindvindingen er størst. Total- og miljøøkonomisk vurderes det, at gyllekøling derfor ikke er BAT på denne ejendom.

Gylleforsuring er BAT i kvægstalde. Ved denne udvidelse er der valgt andre tiltag, der gør, at niveauet for BAT opnås, og derfor vurderes det, at etablering af gylleforsuring ikke vil være BAT på denne ejendom ud fra et proportionalitets synspunkt.

For oplag af husdyrgødning vurderer Vejen Kommune, at gældende lovkrav på området vil være tilstrækkelig til at opfylde kravet til anvendelse af BAT.

For udbringning af husdyrgødning vurderer Vejen Kommune, at gældende lovkrav er BAT, da yderligere krav vil være uforholdsmæssigt dyre i forhold til den opnåelige miljøeffekt.

Vejen Kommune vurderer, at husdyrbruget anvender bedst tilgængelig teknologi indenfor følgende emner:

- Løbende eftersyn af indretninger på bedriften
- Udarbejdelse af beredskabsplan
- Tilmeldt Kvalitetsprogrammet Arla-gården
- Afstemt fodring af dyrene
- Opfølgninger på fodereffektiviteten
- Nyt staldafsnit etableres med gulvtype der reducerer ammoniakfordampningen bedst muligt på nuværende tidspunkt
- En del af gulvsystemet er indrettet med skrubesystem, der fører gyllen ned i gyllekanalerne. Skraberne kører en gang hver anden time. Hermed mindskes våde overflader i stalden og dermed ammoniakfordampningen

De etablerede staldsystemer på ejendommen vurderes til at leve op til kravet til BAT for alle dyregrupper.

Ud fra en vurdering af omkostninger og miljøgevinst vurderer Vejen Kommune, at der på nuværende tidspunkt er mindre områder for ejendommen, hvor der skal laves yderligere tiltag for at opfylde kravet til BAT.

Der stilles vilkår til egenkontrol om at der skal opsættes vandur på ejendommen.

Der stilles vilkår om managementsystem, foderplaner og grovfoderanalyser.

Ved fremtidig renovering af eksisterende staldafsnit skal Vejen Kommune vurdere, om det valgte staldsystem lever op til BAT på renoveringstidspunktet. Fremtidige ændringer i dyrehold, staldanlæg, anlæg til opbevaring af husdyrgødning m.v. skal anmeldes til Vejen Kommune, jf. Husdyrgødningsbekendtgørelsens § 70.

I tilfælde af at dele af byggeriet ikke opføres, ændres forudsætningerne for godkendelsen. Dette bevirker at bl.a. BAT-niveauet for ejendommen ændres. Der er stillet vilkår om fornyet BAT-beregning, hvis teknologier ikke indføres i samme omfang, som angivet i ansøgningen.

Vejen Kommune vurderer, at husdyrbruget med de oplyste tiltag og de stillede vilkår vil kunne leve op til BREF-dokumentets⁹ krav om anvendelse af Bedst Tilgængelig Teknologi.

Ejendommens påvirkning af beskyttet natur – ammoniak

Før der meddeles tilladelse eller godkendelse af husdyrbrug efter § 10, § 11 eller § 12 i Husdyrgodkendelsesloven, skal der foretages en vurdering af, om projektet i sig selv, eller i forbindelse med andre planer og projekter, kan påvirke et Natura 2000-område og Bilag IV-arter væsentligt, jf. Habitatbekendtgørelsen¹⁰. I så fald skal der foretages en nærmere konsekvensvurdering af projektets virkninger under hensyntagen til bevaringsmålsætningen for de pågældende områder. Viser vurderingen, at projektet vil skade det internationale naturbeskyttelsesområde (dvs. de arter og naturtyper området er udpeget for at beskytte), kan der ikke meddeles tilladelse eller godkendelse til det ansøgte, jf. "Waddenzee-dommen"¹¹.

Påvirkninger vurderes fra ejendommens anlæg op til Natura 2000-områder på såkaldte kategori 1, 2 og 3 naturområder.

Det er fastsat i Husdyrgodkendelseslovens § 7, at anlæg større end 15 DE ikke må etableres, udvides eller ændres, hvis det ligger mindre end 10 m fra kategori 1 og 2 naturområder. Derudover er der krav til maksimal tilladte ammoniakdeposition på naturområder i kategori 1, 2 og 3. Se nedenstående afsnit.

Med anlæg menes stald eller gødningsopbevaringsanlæg.

Påvirkning af kategori 1 naturområder

For naturområder i kategori 1 (ammoniakfølsomme naturtyper indenfor Natura 2000 områder) gælder, at totalbelastningen i naturområdet ikke må overskride fastlagte beskyttelsesniveauer, som afhænger af antallet af øvrige husdyrbrug på mellem 15 DE og 500 DE indenfor 1.000 m fra naturarealet, samt antallet af husdyrbrug på over 500 DE, som påvirker naturarealet med over 0,3 kg N/ha.

Nærmeste Natura 2000-område er nr. 91 (habitatområde nr. 80) – Kongeåen - ca. 88 m nord for anlægget.

⁹ Referencedokument for bedste tilgængelige teknikker, www.mst.dk.

¹⁰ Habitatbekendtgørelsen, Bek. nr. 408 af 01.05.2007.

¹¹ Waddenzee-dommen fra EF-Domstolen, sag nr. C-127/02



Figur 3. Kategori 1 naturområder ved anlægget.

Nedenstående tabel viser de kategori 1 naturområder, der påvirkes med ammoniak fra husdyrbruget.

Nr.	Naturtype	Målsætning	Afstand fra anlæg	Belastning (kg N/ha/år)	
				Mer-	Total-
1	Overdrev		Ca. 895 m øst for anlægget	0,2	0,5
2	Mose (RIGKÆR)		Ca. 1,4 km vest for anlægget	0,1	0,1

Tabel 11. Beskyttede kategori 1 naturområder.

Til naturpunkt nr. 1, overdrevet, er der ingen andre husdyrbrug, der forventes at påvirke naturpunktet. Dette betyder, at højeste tilladte totaldeposition i naturområdet er 0,7 kg N/ha/år.

Ammoniakdepositionen fra anlægget til naturpunkt nr. 2, rigkær, er under 0,2 kg N/ha/år, og det fastsatte beskyttelsesniveau mht. ammoniak er overholdt, uanset hvor mange andre husdyrbrug, der påvirker naturarealet.

Der er registreret en sø inden for 1.000 m fra anlægget. Den er registreret som habitatnaturtype 3150, næringsrig sø, med liden- og stor andemad. Miljøstyrelsen har meddelt at: *"Kortlagt habitat-naturtypesøer er omfattet af kategori 1-naturen, og for de næringsrige 3150-søer er det kun de der er kortlagte som ammoniakfølsomme der er omfattet. Pt. er*

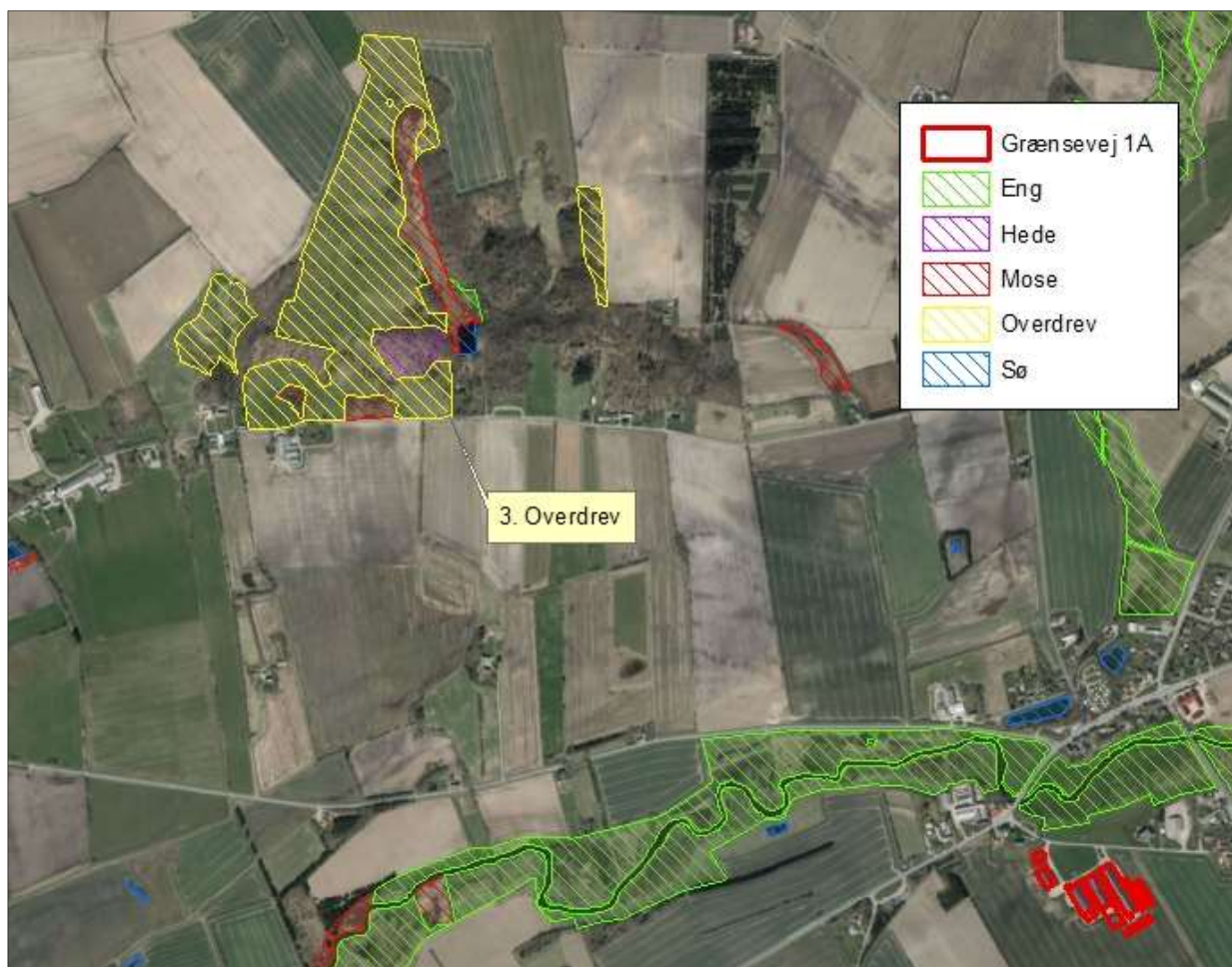
disse søer fjernet fra kortlaget, da der ikke i kortlægningen er skelnet mellem, om den enkelte næringsrige sø er ammoniakfølsom eller ej.

Indtil der er sket en klar afgrænsning af om den enkelte næringsrige sø (type 3150) er ammoniakfølsom eller ej, indgår disse søer ikke som kategori 1-natur i husdyrgodkendelsessager.”

Habitatnaturtypen lige nord for anlægget er fejlregistreret, og Miljøstyrelsen vil fjerne registreringen fra Habitatnaturtypekortet ved næste revision.

Påvirkning af kategori 2 naturområder

For naturområder i kategori 2 (§ 7 arealer udenfor Natura 2000 områder) gælder, at totalbelastningen i naturområderne ikke må overskride 1,0 kg N/ha/år. § 7 arealer er højmoser, lobeliesøer samt heder større end 10 ha og overdrev større end 2,5 ha.



Figur 4. Kategori 2 naturområder ved anlægget.

Nedenstående tabel viser de kategori 2 naturområder, der påvirkes med ammoniak fra husdyrbruget.

Nr.	Naturtype	Målsætning	Afstand fra anlæg	Belastning (kg N/ha/år)	
				Mer-	Total-

3	Overdrev (§7)	-	920 m øst for anlægget	0,1	0,1
---	---------------	---	------------------------	-----	-----

Tabel 12. Beskyttede kategori 2 naturområder.

For naturarealerne nr. 3 er totaldepositionen beregnet til 0,1 kg N/ha/år, og det fastsatte beskyttelsesniveau er overholdt.

Påvirkning af kategori 3 naturområder

Kommunen skal jf. Husdyrgodkendelseslovens § 23 foretage en konkret vurdering af, om der forekommer andre naturarealer end ovennævnte ammoniakfølsomme naturtyper i kategori 1 og 2, som kan blive påvirket af ammoniakfordampningen fra ejendommens anlæg. Disse benævnes kategori 3 naturområder.

For naturområder i kategori 3 gælder, at kommunen skal tillade merdepositioner på 1,0 kg N/ha/år i forhold til ammoniak på naturtyperne. Kommunen kan efter en konkret vurdering tillade merdepositioner på over 1,0 kg N/ha/år. Kategori 3 natur er § 3 beskyttede heder, moser og overdrev samt ammoniakfølsomme skove, som ikke er omfattet kategori 1 og 2 natur.

Derudover fremgår det af § 3 i Naturbeskyttelsesloven¹², at der ikke må foretages en ændring i tilstanden af søer (>100 m²), vandløb, heder, ferske enge, strandenge, overdrev, moser og lignende.

Naturtyperne er vist i nedenstående figur og tabel.



Figur 5. Kort over kategori 3 natur ved anlægget.

Nr.	Naturtype	Målsætning	Afstand fra anlæg	Belastning (kg N/ha/år)	
				Mer-	Total-

¹² Bekendtgørelse af lov om naturbeskyttelse, LBK nr. 933 af 24/09/2009.

4	Skov		450 m syd for anlægget	0,3	0,7
5	Overdrev		340 m syd for anlægget	0,1	0,4
6	Mose		390 m øst for anlægget	0,2	0,4

Tabel 13. Beskyttede kategori 3 naturområder

Naturkvalitetsplanlægning:	Faktaboks
<p>I Ribe Amts naturkvalitetsplan 2006 er der udarbejdet en mål- og værdisætning for naturtyper jf. Naturtyper i Ribe Amt 2006. Rammer og retningslinjer for naturkvalitetsplanlægningen er videreført i Vejen Kommuneplan 2009-2021.</p> <p>A-målsatte områder er alle lokaliteter, der er A-værdisatte eller B-værdisatte lokaliteter, hvor der vurderes at være oplagte muligheder for naturforbedringer og/eller hvor der er landskabsbiologiske sammenhænge og/eller hvor særlige artsforekomster betinger, at der bør gøres en indsats. A-værdisatte lokaliteter har særlig høj naturværdi og B-værdisatte lokaliteter har middelhøj naturværdi. Inden for A-målsatte arealer gives normalt kun tilladelse til indgreb, som understøtter kvaliteten af den naturtype, der findes på arealet.</p> <p>B-målsatte områder er øvrige B-værdisatte lokaliteter, samt typisk de C-værdisatte lokaliteter, der indgår i væsentlige landskabsbiologiske sammenhænge. Der vil kun i særlige tilfælde kunne gives tilladelse til mindre indgreb efter konkret vurdering af indgrebets betydning for naturen.</p> <p>C-målsatte områder er typisk landskabeligt isolerede C-værdisatte lokaliteter (lokaliteter med begrænset naturværdi), hvor naturforbedring ikke vurderes at være realistisk. Der vil i særlige tilfælde kunne gives tilladelse til indgreb efter konkret vurdering.</p> <p>Målsætning: målsætningen for området som der stræbes imod.</p> <p>Værdisætning: den faktiske tilstand som området er vurderet til at have på nuværende tidspunkt.</p> <p>Fremadrettet vil Vejen Kommune arbejde for, at ABC-målsætningssystemet afløses af et nyt værdi- og målsætningssystem, hvor § 3-områderne værdi- og målsættes efter den femtrins skala, som staten anbefaler i Danmarks Naturdata. Herved bliver det muligt at sammenligne naturområder på tværs af kommune grænser.</p> <p>Systemet inddeler naturtyperne i 5 tilstandsklasser: I – Høj, II – God, III – Moderat, IV – Ringe og V – Dårlig. Arealerne administreres ud fra det pågældende naturareals konkrete naturværdi, der vurderes i den enkelte sag ud fra registreringer af flora og fauna.</p>	

Merbelastningen til områderne ligger under beskyttelsesniveauet på 1,0 kg N/ha/år i merbelastning. Vejen Kommune vurderer, at naturarealer, der ligger længere væk end de i tabellen nævnte naturarealer, ikke vil blive belastet med over 1,0 kg N/ha/år, da beregningen til de nærmeste naturarealer ligger under 1,0 kg N/ha/år.

For de nært liggende enge gælder det, at der ikke er registreret ammoniakfølsomme naturtyper på arealerne, og Vejen Kommune vurderer, at der heller ikke forekommer ammoniakfølsomme naturtyper på arealerne.

Der er registreret en del søer indenfor 1.000 m fra anlægget (se ovenstående figur). Det vurderes, at den primære risiko for næringsstofpåvirkning af søerne er tilførsel af fosfor via overfladeafstrømning fra de omkringliggende arealer. Søernes største trussel er tilførsel af fosfor, mens påvirkningen fra luftbåret ammoniak ikke vil være af betydning. Vejen Kommune vurderer derfor, at der ikke er grund til at stille skærpede vilkår til ammoniakreduktionen i forbindelse med påvirkning af søerne.

Bilag IV-arter, artsfredninger og rødlistearter

En række dyr og planter, der er omfattet af habitatdirektivets bilag IV, kan have levested, fødesøgningsområde eller sporadisk opholdssted omkring landbrugsejendomme. På baggrund af rapport fra DMU¹³ samt Vejen Kommunes øvrige kendskab vurderes umiddelbart, at der kan være vandflagermus, sydflagermus, trolldflagermus, pipistrelflagermus, odder, markfirben, stor vandsalamander, løgfrø, spidssnudet frø og grøn mosaikguldsmed. Heraf er løgfrø, odder, trolldflagermus og vandflagermus omfattet af den danske rødliste som sårbare.

Flagermus benytter ofte hulheder i træer eller huse som opholdssted om dagen og under vinterdvalen. Føden består af insekter, som fanges i luften nær vådområder, marker, skove og levende hegn. De enkelte arter af flagermus har forskellige præferencer mht. fødesøgningsområde. Der er ingen registreringer af flagermus nær ejendommens anlæg eller udbringningsarealer, men det kan ikke udelukkes, at én eller flere arter kan raste eller yngle i området.

Grøn mosaikguldsmed yngler i søer og moser, der ikke er for næringsrige, og hvor solen kan skinne ned på vandoverfladen, ofte i skov. Grøn mosaikguldsmed lægger sine æg på planten krebseklo, og arten findes derfor kun på steder, hvor denne plante findes.

Odderen lever i tilknytning til vådområder, og den findes i vandløb og især i moser og søer med store rørskovsområder. For at odderen kan trives i levedygtige bestande, skal der være vådområder med et højt naturindhold. Odderens yngle- og rasteområder knytter sig til moser, krat, skov eller andre uforstyrrede naturområder.

Markfirbenet findes spredt i landskabet på åbne, varme, solbeskinnede skrånninger med veldrænet jord og lav vegetation. Markfirbenet yngler på solvendte skrånninger, som er af altafgørende betydning for arten.

Stor vandsalamander foretrækker rene, dybe vandhuller i eller nær skov. Uden for yngletiden lever salamanderne på land og gemmer sig om dagen under sten og træstammer og i gamle musehuller. De vandrer sjældent særlig langt fra vandhullerne.

Løgfrøen yngler i lavvandede vandhuller, søer og vådområder og kan også yngle i midlertidige vandhuller. Ynglesucces kræver lysåbne vådområder eller vådområder med lysåbne og lavvandede partier. På land opholder løgfrøen sig oftest på arealer med løs sandet overjord og især på steder, hvor der er partier med lav vegetation, bare sandflader eller bar muldjord, hvor det er let for frøen at grave sig ned. Løgfrøen er nataktiv, og om dagen ligger løgfrøen nedgravet i jorden typisk 10 – 30 cm under overfladen. Med dens skjulte levevis er løgfrøen normalt umulig at finde på land uden for yngletiden.

Spidssnudet frø kan leve i mange typer af vandhuller og søer. Den er afhængig af, at vandhullet/søen er omgivet af fugtige udyrkede arealer som fødesøgnings- og rasteområde.

Andre paddearter som lille vandsalamander og skrubtudse er ikke opført på habitatdirektivets bilag IV, men de er fredede i Danmark. For disse arter gælder mange af de samme livsbetingelser, som nævnt for padderne ovenfor.

¹³ Faglig rapport nr. 635 og nr. 322 fra Danmarks Miljøundersøgelser.
Vejen Kommune, Teknik & Miljø – Grænsevej 1A, miljøgodkendelse

Bortset fra ovennævnte har Vejen Kommune ikke kendskab til andre registreringer af planter og dyr, som er omfattet af artsfredninger eller optaget på nationale eller regionale rødlistes i nærheden af husdyrbrugets anlæg. Vejen Kommune vurderer, at en række af arterne med stor sandsynlighed forekommer i området.

Under forudsætning af at eventuelle stillede vilkår i afsnittene "Ejendommens påvirkning af beskyttet natur – ammoniak" overholdes, vurderer Vejen Kommune, at driften af ejendommen ikke vil have negativ indflydelse på ovennævnte arter, da der ikke ændres på vandhuller, fortidsminder, sten- og jorddiger eller andre potentielle levesteder for padder eller krybdyr. Der fjernes ikke gamle bygninger eller fældes store træer, der kunne være levested for flagermus. Der sker med andre ord ikke fysiske ændringer i forbindelse med projektet, der kan være til skade for bilag IV-arter.

Med de i godkendelsen stillede vilkår og i henhold til Habitatbekendtgørelsens § 11¹⁴ vurderer Vejen Kommune, at udvidelsen ikke vil medføre en forøget påvirkning af de nævnte bilag IV- og rødlistearter eller deres levesteder.

Hensynet til landskab, kulturhistorie og rekreative områder

Ejendommens nye anlæg skal vurderes i forhold til anlæggets udformning og placering i landskabet og de landskabelige værdier.

Anlæggets udformning

Der ønskes af forlænge en stald, samt at bygge en ny starterstald.

Anlæggets placering i landskabet

Ejendommen ligger i Kongeådal, som er en smeltevandsdal med ferskvandssand og grus. Ejendommen er placeret på det flade plateau i ådalen. Mod nord rejser Holsted Bakke sig, mod syd Rødding Bakke. Ejendommen ses tydeligt fra Kongeåvej.

Starterstalden scenarie 1, vil kunne ses fra Kongeåvej. Stalden bliver dog mindre end eksisterende bygninger, og vil derfor ikke virke dominerende i landskabet. Det er dog vigtigt, at taget på starterstalden bliver som eksisterende starterstald med asymmetrisk sadeltag.

Starterstald scenarie 2 og udvidelsen af eksisterende stald vil ikke være synlig fra Kongeåvejen og vil generelt være skjult i landskabet.

Landskabelige værdier

Placeringen og udformningen af ejendommens nye anlæg skal vurderes i forhold til de landskabelige værdier jf. §§ 22 og 23 i Husdyrgodkendelsesloven – se nedenstående tabel og figur.

Udpegningerne er fra Kommuneplanen¹⁵. Landskabet og kulturhistoriske værdier bliver reguleret efter hhv. Naturbeskyttelsesloven og Museumsloven.

Kommuneplan	Udpegninger	Bemærkning	Nyt anlæg inden for udpegningen
-------------	-------------	------------	---------------------------------

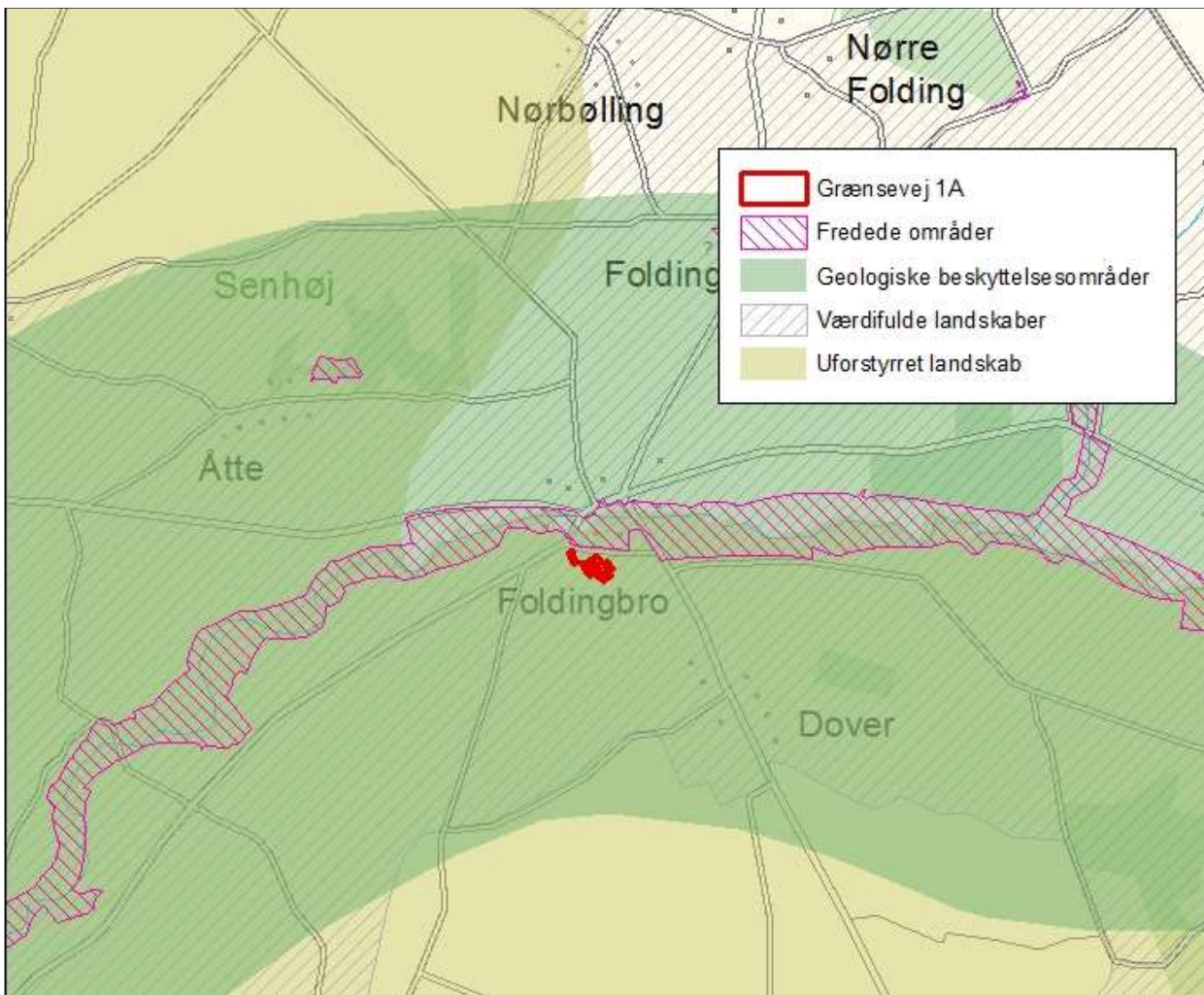
¹⁴ Bek. nr. 408 af 01.05.2007, "Udpegnings og administration af internationale beskyttelsesområder samt beskyttelse af visse arter".

¹⁵ Kommuneplanen 2009 – 2021 for Vejen Kommune, www.vejenkom.dk.

3.5.1	Værdifulde landskaber*	Skal som hovedregel friholdes for byggeri og anlæg. Udpegningsgrundlaget må ikke forringes.	Ja
3.5.2	Uforstyrrede landskaber*	Skal som hovedregel friholdes for byggeri og anlæg. Udpegningsgrundlaget må ikke forringes.	Ja
3.5.3	Værdifulde geologiske beskyttelsesområder	Skal som hovedregel friholdes for byggeri og anlæg. Udpegningsgrundlaget må ikke forringes.	Ja
3.4.3	Økologiske forbindelsesområder	Skal som hovedregel friholdes for byggeri og anlæg. Udpegningsgrundlaget må ikke forringes.	Nej
3.4.1	Naturområder	Skal som hovedregel friholdes for byggeri og anlæg. Udpegningsgrundlaget må ikke forringes. Sikre naturområder. Udpegningen i kommuneplanen indeholder også "særligt værdifulde naturområder".	Nej
3.3.1	Lavbundsarealer	Skal som hovedregel friholdes for byggeri og anlæg. Udpegningsgrundlaget må ikke forringes.	Nej
4.2.1	Kulturhistoriske værdiområder	Skal som hovedregel friholdes for byggeri og anlæg. Udpegningsgrundlaget må ikke forringes. Sikre kulturmiljøer, herunder Hærvejens kulturmiljø.	Nej Ligger lige på grænsen af kulturmiljøet Kongeådalen
4.2.1	Kirkeomgivelser	Skal som hovedregel friholdes for byggeri og anlæg. Udpegningsgrundlaget må ikke forringes.	Nej
4.4.2	Rekreativ interesse	Skal som hovedregel friholdes for byggeri og anlæg. Udpegningsgrundlaget må ikke forringes.	Nej Kongeåstien løber dog lige nedenfor i Kongeådalen
3.4.4	Natura 2000	Byggeri der ændrer udpegningen af Natura 2000 område ikke tilladt.	Nej Ligger lige på grænsen af Natura-2000 området
Råstofloven	Udpegninger		Nyt anlæg inden for udpegningen
	Råstofgraveområder	Skal som hovedregel friholdes for byggeri og anlæg.	Nej
Naturbeskyttelsesloven	Udpegninger		Nyt anlæg inden for udpegningen
§ 17	Skovbyggelinjen*	Regulerer kun byggeri indenfor 300 m. Nødvendigt driftsbyggeri må foretages inden for beskyttelseslinjen.	Nej
§ 16	Sø- og åbeskyttelseslinje*	Regulerer enhver ændring i tilstand inden for 150 m (også terrænændringer og tilplantninger). Nødvendigt driftsbyggeri må foretages inden for beskyttelseslinjen.	Nej
§ 18	Fortidsmindebeskyttelseslinje	Regulerer enhver ændring i tilstand inden for 100 m (også terrænændringer og tilplantninger). Der må ikke bygges eller plantes inden for beskyttelseslinjen.	Nej
§ 19	Kirkebyggelinje	Regulerer byggeri over 8,5 meters højde inden for 300 m.	Nej
	Fredede områder		Nej

Museums-loven	Udpegninger		Ligge dog lige på grænsen til Kongeå-fredningen
§ 29a	Sten- og jorddiger	Må ikke beskadiges eller sløjfes uden dispensation fra kommunen.	Nej
§ 29e	Fortidsminder	Inden for en afstand af 2 meter fra fortidsmindet, må ikke foretages jordbehandling, gødes eller plantes.	Nej

Tabel 14. Landskabelige udpegninger i forbindelse med nybyggeriet. *Værdifulde og uforstyrrede landskaber, skov-, sø- og åbeskyttelseslinjer har ofte ikke indflydelse på landbrugsbyggeri, men kan i særlige tilfælde have betydning for vurderingen. På grund af Vejen Kommunes beliggenhed inde midt i landet, vurderes ikke på kystnærhedszoner, strandbeskyttelseslinjer eller klitfredninger.



Figur 6. Anlæggets placering i landskabet.

Anlæggene er placeret inden for "værdifulde landskaber", "uforstyrrede landskaber" og "værdifulde geologiske beskyttelsesområder". Se ovenstående figur.

Vejen Kommune vurderer, at de ændringer der sker på anlægget, ny starterstald og forlængelse af eksisterende bygning, ikke vil ændre anlæggets samlede visuelle udtryk og dermed ikke forringe udpegningsgrundlaget for værdifulde landskaber, uforstyrrede landskaber og værdifulde geologiske beskyttelsesområder.

Husdyrbrugets ophør

Ved ophør af produktionen vil gødnings- og ensilageanlæg blive tømt og rengjort, så der ikke er fare for forurening.

Vejen Kommune stiller vilkår om, oprydning og bortskaffelse af affald ved ophør af bedriften. Herunder at der skal træffes de nødvendige foranstaltninger for at undgå forureningsfare, dvs. alle opbevaringsanlæg skal tømmes og rengøres, og ejendommen skal fremgå i miljømæssig god stand.

Ved eventuelt ophør af produktionen, vil der efter Vejen Kommunes opfattelse ikke ske en væsentlig indvirkning på miljøet fra produktionsanlægget hvis:

- Staldanlæg samt husdyrgødnings- og foderopbevaringsanlæg tømmes og rengøres grundigt.
- Miljøfarligt affald bortskaffes efter de til enhver tid gældende regler.

Alternative muligheder

Det er undersøgt, om den eksisterende produktionskapacitet skulle udnyttes fuldt ud uden at lave nybyggeri. Det er dog ikke muligt at lave en optimal holdinddeling af tyrene igennem hele produktionsforløbet indenfor de eksisterende rammer. Derfor er det valgt at lave tilbygninger, så hele staldanlægget kan udnyttes optimalt.

Hvis udvidelsen af husdyrbrugets produktion ikke foretages (0-alternativet), vil produktionen på det nuværende niveau kunne fortsætte uden yderligere miljøgodkendelse. En fortsat drift vil ikke nødvendigvis i sig selv medføre mindsket forurening fra husdyrbruget end i den ansøgte udvidelse. Der vil ligeledes fortsat udbringes husdyrgødning på ejendommens arealer. Ved miljøgodkendelse af husdyrbrug foretages ammoniak- og forureningsbegrænsende tiltag, som sænker det generelle forureningsniveau. 0-alternativet vil således ikke nødvendigvis have en mere positiv effekt på miljøet, end hvis udvidelsen gennemføres og de opstillede vilkår i miljøgodkendelsen efterleves.

Sammenfatning

Vejen Kommune vurderer sammenfattende, at der kan meddeles godkendelse til projektet da:

- Husdyrbruget med de stillede vilkår kan drives på stedet uden at påvirke omgivelserne på en måde, som er uforenelig med hensynet til omgivelserne
- Husdyrbruget har truffet de nødvendige foranstaltninger til at forebygge og begrænse forureningen ved anvendelse af bedst tilgængelige teknik.
- Projektet med de stillede vilkår, ikke vil medføre en væsentlig påvirkning af miljøet.

4 Øvrige forhold

Byggeri, vandindvinding og spildevandsafledning

Da projektet indeholder byggeri eller bygningsændringer, skal der indsendes byggeansøgning til Vejen Kommune.

Såfremt vandforbruget stiger, og der anvendes egen boring, skal der indsendes ansøgning om indvindingstilladelse til Vejen Kommune.

Særskilt tilladelse til udledning/nedsivning af spildevand/overfladevand/tagvand skal indhentes hos Vejen Kommune inden der gives byggetilladelse.

Der kan være andre forhold, der skal søges om ved Vejen Kommune.

Høringsberettigede

Konsulent: Sagro, Trine Riis Jeppesen, trj@sagro.dk

Naboer: Orientering af naboer er sket indenfor konsekvenszonen på 474 m:

Jane Schrøder	Dovervej 31 A	6660 Lintrup
	Dovervej 31 A	6660 Lintrup
Trine Hansen	Dovervej 33	6660 Lintrup
Per Juul Sørensen	Dovervej 33	6660 Lintrup
Rita Stephensen Snor	Dovervej 35	6650 Brørup
Marie Rosendal Pedersen	Foldingbrovej 59	6650 Brørup
Tobias Husted Bruun	Foldingbrovej 59	6650 Brørup
Harry Sørensen	Foldingbrovej 61	6650 Brørup
Anastacia Delfin Sørensen	Foldingbrovej 61	6650 Brørup
Inger Jacobsgaard Frandsen	Foldingbrovej 64	6650 Brørup
Lynge Sundbøll Jakobsen	Grænsevej 1	6660 Lintrup
Oleksandr Pravosudko	Grænsevej 1	6660 Lintrup
Nicole Guldbæk Olesen	Grænsevej 1	6660 Lintrup
Ken Nielsen	Grænsevej 1	6660 Lintrup
Oksana Kozyubra	Grænsevej 1	6660 Lintrup
Alireza Taherkhani	Grænsevej 1	6660 Lintrup
Niels Frederik Lassesen	Grænsevej 10	6660 Lintrup
Charlotte Lassesen	Grænsevej 10	6660 Lintrup
Gunda Johanne Nielsen	Grænsevej 2	6660 Lintrup
Kenneth Majdecki Madsen	Grænsevej 3	6660 Lintrup
Monika Maria Madsen	Grænsevej 3	6660 Lintrup
Haakon Halfdan Espensen	Grænsevej 4	6660 Lintrup

Gerda Cecilie Espensen	Grænsevej 4	6660 Lintrup
Flemming Helth Pedersen	Grænsevej 6	6660 Lintrup
Hermann Sørensen	Grænsevej 8	6660 Lintrup
Ester Solveig Sørensen	Grænsevej 8	6660 Lintrup
Christian Aarup Sørensen	Kannevej 10	6650 Brørup
Helle Skov Sørensen	Kannevej 10	6650 Brørup
Kurt Holst	Kannevej 12	6650 Brørup
John Wæver	Kannevej 12	6650 Brørup
Thora Kærgaard Melgaard	Kannevej 4	6650 Brørup
Chalotte Melgaard	Kannevej 4	6650 Brørup
Solvej Nygaard	Kannevej 6	6650 Brørup
Kasper Nygaard	Kannevej 6	6650 Brørup
Sune Lynge Mortensen	Kannevej 8	6650 Brørup
Ove Pedersen	Kongeåvej 101	6650 Brørup
Laurids Kristian Nielsen	Kongeåvej 102	6650 Brørup
Anni Nielsen	Kongeåvej 102	6650 Brørup
Peter Jørgensen	Kongeåvej 103	6650 Brørup
Helga Nielsen	Kongeåvej 103	6650 Brørup
Randi Viola Skaarup	Kongeåvej 104	6650 Brørup
Ove Jepsen Kjær	Kongeåvej 104	6650 Brørup
Ionel Laurentiu Aparascai	Kongeåvej 106	6650 Brørup
Vica Corina Aparascai	Kongeåvej 106	6650 Brørup
Jakob Thøstesen	Kongeåvej 107	6650 Brørup
Tage Jessen Petersen	Kongeåvej 109	6650 Brørup
Lise Birthe Falk	Kongeåvej 110	6650 Brørup
Johannes Petrus Antonius Robben	Kongeåvej 110	6650 Brørup
Frank Niels Rasmussen	Kongeåvej 110	6650 Brørup
Johanna Hendrica Maria Robben	Kongeåvej 110	6650 Brørup
Søren Nørskov	Kongeåvej 110	6650 Brørup
Lars Bo Poulsen	Kongeåvej 110	6650 Brørup
Morten Hedegaard Larsen	Kongeåvej 110	6650 Brørup
Danny Bøgh Jensen	Kongeåvej 110	6650 Brørup
Mogens Alfred Rasmussen	Kongeåvej 113	6650 Brørup
Anne Katrine Nørgaard Rasmussen	Kongeåvej 113	6650 Brørup
Flemming Roed Vejle	Kongeåvej 115	6660 Lintrup
Maibritt Noachsen Vejle	Kongeåvej 115	6660 Lintrup

Ovidiu Hitiuan	Kongeåvej 116	6660 Lintrup
Olga Atamanчук	Kongeåvej 116	6660 Lintrup
Gheorghe-Alexandru Micle	Kongeåvej 116	6660 Lintrup
Radu-Florin Goilean	Kongeåvej 116	6660 Lintrup
Samuel Filipan	Kongeåvej 116	6660 Lintrup
Ib Poul Wagner	Kongeåvej 118	6660 Lintrup
Mona Weber Wagner	Kongeåvej 118	6660 Lintrup
Florin Ponti	Kongeåvej 120	6660 Lintrup
Adrian Podar	Kongeåvej 120	6660 Lintrup
Marcel Condurache	Kongeåvej 120	6660 Lintrup
Sebastian Bogdan Imbrea	Kongeåvej 120	6660 Lintrup
Elvin Christiansen Riis	Kongeåvej 95	6650 Brørup
Trine Magdalene Nielsen	Kongeåvej 95	6650 Brørup
Christian Wagner	Nyvej 21	6660 Lintrup
Bente Holst Wagner	Nyvej 21	6660 Lintrup
Tonny Lykke Larsen	Nyvej 26	6660 Lintrup
Judith Lykke Larsen	Nyvej 26	6660 Lintrup
Michael Andersen	Nyvej 26	6660 Lintrup
Finn Lorentzen Jensen	Ribevej 58	6650 Brørup
Anke Ohrt Hansen	Ribevej 60	6650 Brørup
Bjarne Hansen	Ribevej 60	6650 Brørup
Palle Andersen	Ribevej 62	6650 Brørup
Rene Høeg Andersen	Ribevej 62	6650 Brørup
Dennis Birnbaum	Ribevej 64	6650 Brørup
Birgitte Engelstrup Baggesgaard	Ribevej 64	6650 Brørup
Andrei Kalman	Ådalen 2	6650 Brørup
Aurel Sasca	Ådalen 2	6650 Brørup
Viorel-Gheorghe Negru	Ådalen 2	6650 Brørup
Ovidiu Florin Cosma	Ådalen 2	6650 Brørup
Levente Papp	Ådalen 2	6650 Brørup
Vasile Andrei	Ådalen 2	6650 Brørup
Otto Papp	Ådalen 2	6650 Brørup
Tiberiu Balog	Ådalen 2	6650 Brørup
Norbert-Ioan Trip	Ådalen 2	6650 Brørup
Ionut-Valentin Cosma	Ådalen 2	6650 Brørup
Stefan Foldvari	Ådalen 2	6650 Brørup

Andrei Vasile Kis	Ådalen 2	6650 Brørup
Iozsef Sandor Tanko	Ådalen 2	6650 Brørup
Paul-Iulian Sasca	Ådalen 2	6650 Brørup
Karl Knudsen (Ejer af Kongeåvej 120)	Gammelby Mosevej 4	6600 Vejen
Eva Nielsen (Ejer af kongeåvej 114)	Søndermarken 7	6670 Holsted
Lars Andersen (Ejer af Dovervej 31 og 31A)	Kornmarken 33	6650 Brørup
BR Invest 2007 ApS (Ejer af Ådalen 2)	Særmarksvej 12	6670 Holsted
Rene Andersen (Ejer af Kongeåvej 111)	Skovlundvej 9	6660 Lintrup
Knud Jensen (Ejer af Kongeåvej 101)	Asbovej 44	6600 Vejen
Thormod Jørgensen (Ejer af Kongeåvej 106)	Vestergade 18	6650 Brørup
NH Ejendomme ApS (Ejer af Ribevej 62)	Gettrupvej 7B	6752 Glejbjerg
KMM Ejendomme ApS (Ejer af Ribevej 64)	Nørregade 100	6650 Brørup
Lene Teilmann (Ejer af Grænsevej 1)	Dovervej 9	6660 Lintrup
Bjarne Gammelgaard (Ejer af Grænsevej 1)	Nyvej 18	6660 Lintrup

Interessenter, der har anmodet om udkast:

Lene Teilmann (Ejer af Grænsevej 1)	Dovervej 9	6660 Lintrup
Bjarne Gammelgaard (Ejer af Grænsevej 1)	Nyvej 18	6660 Lintrup

Kopimodtagere af afgørelsen

Embedslægerne i Region Syddanmark, sesyd@sst.dk

Danmarks Sportsfiskerforbund, Skyttevej 4, 7182 Bredsted post@sportsfiskerforbundet.dk

Danmarks Fiskeriforening, Nordensvej 3, Taulov, 7000 Fredericia mail@dkfisk.dk

Ferskvandsfiskeriforeningen for Danmark, Formand Niels Barslund, Vormstrupvej 2, 7540 Haderup nb@ferskvandsfiskeriforeningen.dk

Danmarks Naturfredningsforening, Masnedøgade 20, 2100 København Ø dnvejen-sager@dn.dk

Det Økologiske Råd, Blegdamsvej 4B, 2200 København N husdyr@ecocouncil.dk

Friluftsrådet, Scandiagade 13, DK-2450 København SV. Lokalafdeling: Friluftsrådet Kreds Trekantområdet, trekantomraadet@friluftsradet.dk

Dansk Ornitologisk forening, Vesterbrogade 140, 1620 København V, lokalkontoret vejen@dof.dk

Museet på Sønderkov, post@sonderskov.dk

Bilagsoversigt

1. Klagevejledning.
2. Udpegningsgrundlag for de berørte Natura 2000-områder.

Bilag 1.

Klagevejledning, jf. "Lov om miljøgodkendelse mv. af husdyrbrug" nr. 1572 af 20.12.2006.

Hvilke afgørelser, tilladelser og miljøgodkendelser kan påklages

Alle afgørelser, der er truffet af kommunen med hjemmel i "Lov om miljøgodkendelse mv. af husdyrbrug" eller regler, der er fastsat med hjemmel i loven, kan jf. § 76 påklages til Miljø- og Fødevareklagenævnet.

Hvem kan klage

Klageberettiget er enhver med væsentlig interesse i sagens udfald, miljøministeren samt visse landsdækkende organisationer, jf. §§ 84-87.

Til hvem skal der klages

Der skal klages via klageportalen på www.borger.dk eller www.virk.dk. Se vejledning på www.nmkn.dk/klage.

Miljø- og fødevareklagenævnet skal som udgangspunkt afvise en klage, der kommer uden om Klageportalen, hvis der ikke er særlige grunde til det. Hvis du ønsker at blive fritaget for at bruge Klageportalen, skal du sende en begrundet anmodning til den myndighed, der har truffet afgørelse i sagen. Myndigheden videresender herefter anmodningen til Miljø- og fødevareklagenævnet, som træffer afgørelse om, hvorvidt din anmodning kan imødekommes.

Klagefrist

Klagen skal være indgivet senest 4 uger efter, at afgørelsen, tilladelsen eller miljøgodkendelsen er meddelt. Er afgørelsen offentligt bekendtgjort f.eks. ved annoncering, regnes klagefristen fra bekendtgørelsen, jf. § 79.

Gebyr

Det er en betingelse for Miljø- og fødevareklagenævnets behandling af en klage, at den, der klager, indbetaler et gebyr. Gebyret er på 900 kr. for private og 1.800 kr. for virksomheder og organisationer (2016 niveau, gebyret indeksreguleres hvert år). Gebyret betales enten direkte med betalingskort eller der sendes en opkrævning. Miljø- og fødevareklagenævnet vil ikke påbegynde behandlingen af klagen, før gebyret er modtaget. Vejledning om gebyrordningen kan findes på Miljø- og fødevareklagenævnets hjemmeside (www.nmkn.dk). Gebyret tilbagebetales, hvis den, der klager, får helt eller delvis medhold i klagen.

Domstolsprøvelse

Hvis afgørelsen ønskes indbragt for domstolene, skal dette ske inden 6 måneder efter, at afgørelsen er offentliggjort, jf. § 90.

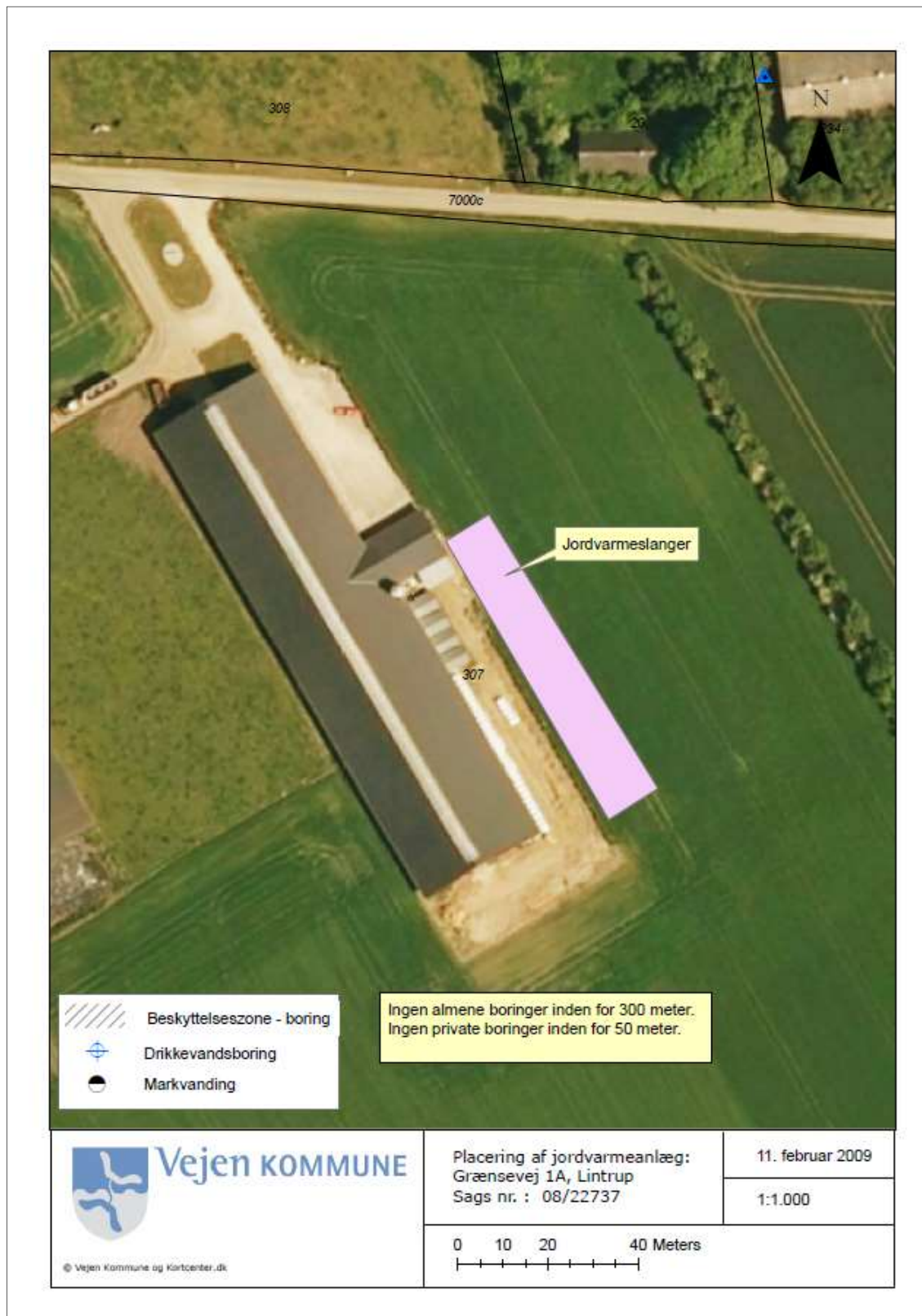
Opsættende virkning

En klage over en afgørelse har ikke opsættende virkning på retten til at udnytte tilladelsen eller miljøgodkendelsen, medmindre Miljø- og fødevareklagenævnet bestemmer andet.

Tilladelsen/godkendelsen må ikke udnyttes, hvis den indeholder placering af driftsbygninger væk fra de øvrige driftsbygninger, jf. § 81. Dette vil være angivet i afgørelsen.

Udnyttelse af en tilladelse eller miljøgodkendelse kan kun ske under opfyldelse af vilkårene, som er fastsat i tilladelsen eller miljøgodkendelse.

Kortbilag over placering af jordvarmeslanger.



Bilag 2.

Udpegningsgrundlag for de berørte Natura 2000-områder.

Natura 2000-områdenr. 91: Kongeå

Området består af habitatområde nr. H80.

Udpegningsgrundlag for Habitatområdet Kongeå (H80)	
Naturtyper:	Næringsrig sø (3150) Vandløb (3260) Surt overdrev (6230) Tidvis våd eng (6410) Urtebræmme (6430) Kildevæld (7220) Rigkær (7230)
Arter:	Havlampret (<i>Petromyzon marinus</i>) (1095) Bæklampret (<i>Lampetra planeri</i>) (1096) Flodlampret (<i>Lampetra fluviatilis</i>) (1099) *Snæbel (<i>Coregonus oxyrhynchus</i>) (1113) Odder (<i>Lutra lutra</i>) (1355) Laks (1106)

* Surt overdrev, kildevæld samt snæbel er alle prioriterede naturtyper/arter.

