



---

## Miljøgodkendelse til slagtesvineproduktion på Fruens Have 15, 5762 Vester Skerninge



Godkendelsen omfatter:	Husdyrbruget
Adresse:	Fruens Have 15, 5762 V Skerninge
Godkendelsen er meddelt til:	Torben Styrbæk-Larsen, Fruens Have 11, 5762 V Skerninge
Grundejer:	Torben Styrbæk-Larsen, Fruens Have 11, 5762 V Skerninge
CVR/P:	88094816 / 1002785171
CHR nr.:	14123
Konsulent for ansøger:	Anne Sloth, Centrovic
Godkendelse udarbejdet af:	Jette Raal Stockholm, Svendborg Kommune
Journal nr.	16/24085

**Maj 2017**

**Natur og Klima**

---

Torben Styrbæk-Larsen  
Fruens Have 11  
5762 V Skerninge

[erene@styrbak.dk](mailto:erene@styrbak.dk)



**Kultur, Erhverv og Udvikling**  
**Erhverv, Bolig og Natur**  
**Natur og Klima**  
Svendborgvej 135  
5762 Vester Skerninge

Tlf. 62 23 30 00

[keu@svendborg.dk](mailto:keu@svendborg.dk)  
[www.svendborg.dk](http://www.svendborg.dk)

Godkendelse efter husdyrgodkendelseslovens<sup>1</sup> kapitel 3.

Godkendelsen omfatter hele husdyrbruget med et dyrehold på i alt 293,4 dyreenheder (DE). Godkendelsen er givet på de vilkår, der er angivet under "Afgørelse".

Dato: 11. maj 2017

Godkendt:   
Jette Raal Stockholm  
*biolog*

Annonceret på Svendborg Kommunes hjemmeside den 11. maj 2017

Klagefristen udløber den 8. juni 2017

Søgsmålsfristen udløber den 11. november 2017

Revurderes inden den 11. maj 2025

---

<sup>1</sup> Husdyrgodkendelsesloven, Lov om miljøgodkendelse m.v. af husdyrbrug, LOV nr. 1572 af 20/12/2007, med senere ændringer.

## Resumé

Torben Styrbæk-Larsen, Fruens Have 11, 5762 V Skerninge har søgt Svendborg Kommune om godkendelse til at udvide den eksisterende slagtesvineproduktion på adressen Fruens Have 15, 5762 V Skerninge. Torben Styrbæk-Larsen ønsker at udvide sin produktion fra 8.900 producerede slagtesvin (vægt: 30-100 kg, i alt 204 DE) til 9.984 producerede slagtesvin (vægt: 31-115 kg, i alt 293,4 DE).

Husdyrbruget godkendes med denne godkendelse første gang efter husdyrgodkendelsesloven.

Efter meddelelse af denne godkendelse vil dyreholdet være sammensat enten som:

Dyreart	Antal	Dyreenheder (DE)
Slagtesvin 31-115 kg	9.984	293,4
I alt		293,4

Der vil ikke blive bygget nyt, da udvidelsen vil kunne foregå i eksisterende stalde.

Det er vha. konkrete lugtberegninger vist, at placeringen af staldanlægget, afkastenes placering og styringen af ventilationssystemet vil sikre, at husdyrlovens fastsatte lugtgenekriterier overholdes.

Svendborg Kommune har foretaget støjberegninger og vurderer, at naboer ikke påvirkes væsentligt. Der stilles derfor alene vilkår om, at Miljøstyrelsens vejledende støjgrænser skal overholdes.

Ansøger har oplyst at antallet af transporter med foder og dyr til og fra produktionen er uændret, da transporterne fremover udnyttes bedre. Det er derfor Svendborg Kommunes vurdering, at til- og frakørselsforholdene til produktionen og de anvendte transportveje er af en sådan karakter at transport i forbindelse med produktionsudvidelsen ikke vil medføre væsentlig miljømæssig gene for de omkringliggende boliger, og der stilles derfor ikke vilkår til transport.

Ansøger har valgt at begrænse ammoniak- og fosforemissionen fra det samlede staldanlæg ved styring af foderets råprotein- og fosforindhold eller ved høj fodereffektivitet. Når disse tiltag gennemføres vil husdyrlovens generelle ammoniakreduktionskrav overholdes, og husdyrproduktionen vil samtidig leve op til kravet om anvendelse af Bedste Anvendelige Teknologi for så vidt angår ammoniak og fosfor.

Der er flere naturområder omkring ejendommen, der er omfattet af naturbeskyttelseslovens § 3 og husdyrlovens kategori 3. Det er Svendborg Kommunes vurdering, at husdyrlovens krav til ammoniakdeposition kan overholdes i forhold til de omkringliggende naturområder, og at ingen af de omkringliggende naturområder vil påvirkes væsentligt af udvidelsen.

Samlet set vurderes det derfor, at udvidelsen af svineproduktionen på Fruens Have 15, med de fastsatte krav i miljøgodkendelsen, opfylder husdyrlovens afskæringskriterier samt krav om anvendelse af BAT. Det konkluderes derfor, at udvidelsen ikke medfører væsentlige negative virkninger på miljøet.

# Indholdsfortegnelse

<b>Resumé</b> .....	<b>2</b>
<b>Indledning</b> .....	<b>5</b>
<b>Svendborg Kommunes afgørelse</b> .....	<b>5</b>
<i>Lovgrundlag</i> .....	5
<i>Afgørelse med vilkår</i> .....	6
Husdyrhold og staldanlæg .....	6
Ventilation .....	7
Foder .....	7
Energi- og ressourceforbrug .....	7
Oplag af olie .....	8
Kemikalier .....	8
Gødningsoptagelse og -håndtering .....	8
Driftsforstyrrelser og uheld .....	8
Støj .....	9
Lys .....	10
Skadedyr .....	10
Spildevand .....	10
Affald .....	11
Ophør af drift .....	11
<i>Generelle forhold</i> .....	11
Ændringer og udvidelser .....	11
Underretningspligt .....	11
<i>Retsbeskyttelse</i> .....	11
<i>Revurdering af godkendelse</i> .....	12
<i>Klagevejledning</i> .....	12
<i>Søgsmål</i> .....	13
<b>Miljøteknisk redegørelse</b> .....	<b>14</b>
<i>Grundforhold</i> .....	14
Ansøger og ejerforhold.....	14
Husdyrbrugets beliggenhed og planmæssige forhold.....	14
Varetagelse af hensyn til landskab .....	16
Årsproduktion .....	16
Biaktiviteter .....	18
<i>Husdyrbrugets anlæg</i> .....	19
Drift af staldanlæg .....	19
Ventilation .....	20
Rengøring .....	21
Foder .....	21
Ressourceforbrug .....	24
Gødningsoptagelse, opbevaring og håndtering .....	25
Opbevaring og håndtering af olie, kemikalier og medicin .....	27
Driftsforstyrrelser og uheld .....	29
<i>Forurening og gener fra husdyrbrugets anlæg</i> .....	29
Ammoniak .....	30
Påvirkning af naturområder .....	31
Påvirkning af arter med særligt strenge beskyttelseskrav (bilag IV-arter) .....	34
Lugt .....	36
Støj .....	37

Transport til og fra anlægget.....	42
Støv .....	44
Lys .....	45
Skadedyr .....	45
Spildevand .....	46
Affald .....	47
Management og drift .....	48
<i>Forurening og gener fra husdyrbrugets arealer.....</i>	<i>49</i>
<i>Egenkontrol.....</i>	<i>49</i>
<i>0-alternativ .....</i>	<i>50</i>
<i>Ophør af drift.....</i>	<i>50</i>
<b>Konklusion.....</b>	<b>51</b>
Beskrivelse af eventuelle høringssvar, og vurdering.....	51
<b>BILAG.....</b>	<b>51</b>
<i>BILAG 1. Oversigtskort med anlæg og angivelse af bygningsmæssig indretning.....</i>	<i>52</i>
<i>BILAG 2. Forudsætninger for støjberegning.....</i>	<i>53</i>
<i>BILAG 3a. Beredskabsplan for bedriften.....</i>	<i>55</i>
<i>BILAG 3b. Kort til beredskabsplan med tagedløb og dræn .....</i>	<i>64</i>

# Indledning

Svendborg Kommune har via Centrovic den 29. september 2015 modtaget en ansøgning om udvidelse af husdyrproduktionen på Fruens Have 15, 5762 V Skerninge.

Husdyrbruget godkendes med denne godkendelse første gang efter husdyrgodkendelsesloven.

Ved et husdyrbrug forstås en ejendom, hvor der er et dyrehold på mere end 3 dyreenheder (DE), dyreholdet med tilhørende stalde og lign., gødnings- og ensilageopbevaringsanlæg samt øvrige faste konstruktioner.

Denne § 12-godkendelse er opdelt i 2 dele. Første del er Svendborg Kommunes afgørelse, som indeholder vilkårene for godkendelsen. Anden del er en miljøteknisk redegørelse, som danner grundlag for de opstillede vilkår i godkendelsen. Derudover er der vedhæftet 4 BILAG.

Godkendelsen er baseret på oplysninger i ansøgningen med tilhørende bilagsfiler fra den 29. september 2015, ansøgningsskema nr. 81062, version 1-3, og løbende supplerende oplysninger i perioden fra opstartsmødet den 17. oktober 2016 til og med den 6. marts 2017.

Sagen blev forannonceret på Svendborg Kommunes hjemmeside i perioden 27. september - 12. oktober 2016, og udkastet har været i 6 ugers partshøring hos 13 naboejendomme indenfor lugtkonsekvenszonen i perioden 23. marts - 5. maj 2007. Der er ikke indkommet bemærkninger.

## Svendborg Kommunes afgørelse

### Lovgrundlag

Husdyrholdet er på i alt 293,4 DE slagtesvin og godkendes derfor efter § 12 i husdyrgodkendelsesloven<sup>2</sup>.

Svendborg Kommune godkender og fører tilsyn med husdyrbrugets eksterne miljøforhold.

Svendborg Kommune skal i forbindelse med godkendelsen sikre, at ansøger har truffet de nødvendige foranstaltninger til at forebygge og begrænse forureningen vha. den bedst tilgængelige teknologi (BAT). Desuden skal det sikres, at husdyrbruget kan drives på stedet, så det er foreneligt med hensynet til omgivelserne.

Husdyrgodkendelsesbekendtgørelsen<sup>3</sup> fastsætter regler om tilladelse og godkendelse af husdyrbrug efter kap. 3 i husdyrgodkendelsesloven. Desuden sætter bekendtgørelsen regler for revurdering af godkendelser af husdyrbrug.

---

<sup>2</sup> Husdyrgodkendelsesloven, Lov om miljøgodkendelse m.v. af husdyrbrug, LOV nr. 1572 af 20/12/2006, med senere ændringer.

<sup>3</sup> Husdyrgodkendelsesbekendtgørelsen, bekendtgørelse om tilladelse og godkendelse m.v. af husdyrbrug, BEK nr. 1283 af 08/12/2014.

Som følge af vedtagelsen af ny lov om ændring af lov om miljøgodkendelse mv. af husdyrbrug<sup>4</sup>, skal der i godkendelser, der ikke er færdigbehandlet den 1. marts 2017, ikke fastsættes arealrelaterede vilkår, jf. § 10 stk. 10. Derfor behandles husdyrbrugets arealer ikke i denne miljøgodkendelse.

Husdyrgødningsbekendtgørelsen<sup>5</sup> fastsætter bl.a. regler om dyreenhedsberegningerne.

## Afgørelse med vilkår

Svendborg Kommune godkender hermed husdyrbruget på Fruens Have 15, 5762 V Skerninge, 20 a Ø. Skerninge By, Ø. Skerninge, m.fl., i henhold til § 12 i Husdyrgodkendelsesloven.

Godkendelsen meddeles til ejeren af husdyrbruget pt. Torben Styrbæk-Larsen, Fruens Have 11, 5762 V Skerninge, der dermed er ansvarlig for, at husdyrbruget placeres, indrettes og drives i overensstemmelse med denne godkendelse.

Det afgøres samtidig, at godkendelsen af husdyrbruget ikke medfører en væsentlig virkning på miljøet.

Godkendelsen omfatter hele husdyrbruget og godkendelsen bortfalder, hvis den ikke er udnyttet inden 2 år fra den dato, hvor godkendelsen meddeles.

Hvis godkendelsen ikke har været helt eller delvist udnyttet i 3 på hinanden efterfølgende år, bortfalder den del af godkendelsen, som ikke har været udnyttet de seneste 3 år.

Godkendelsen gives på baggrund af de oplysninger som ansøger har sendt frem, den miljøtekniske redegørelse og på følgende vilkår:

## Husdyrhold og staldanlæg

1. Husdyrbruget skal være sammensat og staldindretningen udført på følgende måde:

Dyrehold	Staldtype	Vægt	Antal producerede dyr	Dyre-enheder
Slagtesvin	Drænet gulv + spalter (33/67)	31-115 kg	9.984	293,4

2. Den samlede husdyrproduktion må ikke overstige 293,4 DE på årsplan, hvor DE er beregnet ud fra afsnit H i husdyrgødningsbekendtgørelsen.
3. Inden for dette produktionsniveau tillades afvigelser i ind- og afgangsvægt, så længe det maksimale antal dyreenheder ikke overskrides.

---

<sup>4</sup> Lov om ændring af lov om miljøgodkendelse m.v. af husdyrbrug, lov om miljøbeskyttelse, lov om jordbrugets anvendelse af gødning og om plantedække og forskellige andre love, LOV nr 204 af 28/02/2017

<sup>5</sup> Husdyrgødningsbekendtgørelsen, bekendtgørelse om erhvervmæssigt dyrehold, husdyrgødning, ensilage m.v., BEK nr. 1324 af 15/11/2016

4. Egenkontrol: Ved tilsyn skal det kunne dokumenteres, at husdyrholdet ikke er større end det, der meddeles godkendelse til, eksempelvis i form af effektivitetskontrol. Dokumentationen skal opbevares for minimum 5 år.

## Ventilation

5. Ventilationssystemet og de tilhørende kanaler skal rengøres og vedligeholdes efter hvert hold dyr.
6. Egenkontrol: Ved afvigelse fra ovennævnte vilkår skal der føres journal over tidspunkt og begrundelse for afvigelsen. Ligeledes skal der føres journal over hvornår der har været udført service på systemet. Journalen skal opbevares for de seneste 5 år, og skal kunne fremvises ved tilsyn.

## Foder

7. Den totale mængde N ab dyr pr. år beregnet som N ab dyr pr. slagtesvin x det årlige antal producerede slagtesvin skal være mindre end 30.628 kg N pr. år, hvor "N ab dyr pr. slagtesvin" beregnes ud fra følgende ligning:  
$$\text{N ab dyr pr. slagtesvin} = ((\text{afgangsvægt} - \text{indgangsvægt}) \times \text{FEsv pr. kg tilvækst} \times \text{gram råprotein pr. FEsv}/6250) - ((\text{afgangsvægt} - \text{indgangsvægt}) \times 0,0296 \text{ kg N pr kg tilvækst}).$$
 Afgangsvægt = slagtevægt x 1,31.
8. Den totale mængde P ab dyr pr. år beregnet som P ab dyr pr. slagtesvin x det årlige antal producerede slagtesvin skal være mindre end 6.526 kg P pr. år, hvor "P ab dyr pr. slagtesvin" beregnes ud fra følgende ligning:  
$$\text{P ab dyr pr. slagtesvin} = ((\text{afgangsvægt} - \text{indgangsvægt}) \times \text{FEsv pr. kg tilvækst} \times \text{gram fosfor pr. FEsv}/1000) - ((\text{afgangsvægt} - \text{indgangsvægt}) \times 0,0055 \text{ kg P pr kg tilvækst}).$$

Egenkontrol:

9. Der skal føres en logbog eller produktionskontrol, hvoraf følgende skal fremgå:
  - antal producerede dyr
  - gennemsnitlige vægtintervaller (indgangs-, og afgangsvægt/slagtevægt)
  - foderforbrug pr. kg tilvækst
  - det gennemsnitlige indhold af råprotein pr. FEsv i foderblandingerne.
  - det gennemsnitlige indhold af fosfor pr. FEsv i foderblandingerne.
10. N og P ab dyr skal på baggrund af logbogens eller produktionskontrollens oplysninger beregnes for en sammenhængende periode på minimum 12 måneder.
11. Der skal udarbejdes en blandeforskrift for foder mindst hver tredje måned, såfremt der anvendes hjemmeblandet foder.
12. Logbogen/produktionskontrollen, indlægssedler for hver tredje måned samt eventuelle blandeforskrifter skal opbevares på husdyrbruget i mindst fem år og forevises på tilsynsmyndighedens forlangende.

## Energi- og ressourceforbrug

13. Egenkontrol: Det årlige vand- og elforbrug dokumenteres, evt. via regnskabet. Dokumentationen skal opbevares i mindst 5 år og skal kunne vises ved tilsyn.



## **Oplag af olie**

14. Beholdere til opbevaring af olie samt tanke til olieholdige produkter skal placeres på et for olie vanskeligt gennemtrængeligt underlag uden afløb, og med minimum 15 cm opkanter eller opkanter svarende til at indholdet af den største beholder kan rummes i opsamlingskarret. Desuden skal beholdere/tanke placeres overdækket, så der ikke er mulighed for at det regner på tanke/holdere eller i opsamlingskarret.
15. Senest 12 måneder efter meddelelse af godkendelsen, skal placering og håndtering af dieseltankene opfylde kravene i foregående vilkår.
16. Der skal være monteret en afriverkobling mellem tank og slange eller alternativt må tankpistolen ikke kunne fastlåses under påfyldning.
17. Håndtering af olieholdige produkter f.eks. ved tankning af diesel, skal foregå på et for olie vanskeligt gennemtrængeligt underlag, som samtidig er dimensioneret til tung trafik. Belægningen skal have fald mod midten, og påfyldningsslangen må ikke kunne nå ud over belægningen.
18. Der hvor olie og lign. opbevares og håndteres skal der findes opsugningsmateriale
19. Spild af olie skal straks opsamles. Al opsamlet spild inkl. opsamlingsmaterialet skal opbevares og bortskaffes, som farligt affald.

Egenkontrol:

20. Der hvor olie og lign. opbevares og håndteres skal belægningen mindst én gang årligt kontrolleres for tæthed. Eventuelle utætheder skal straks repareres.
21. Kontrol og eventuelle reparationer skal føres i journal. Journalen skal, som minimum, indeholde oplysninger for de seneste 5 år, og skal desuden kunne fremvises ved tilsyn.

## **Kemikalier**

22. Kemikalier, rester og tom emballage skal opbevares på et for kemikalierne tæt underlag uden mulighed for spild til afløb, jord, overfladevand og grundvand.

Egenkontrol:

23. Belægningen i kemikalierummet skal mindst én gang årligt kontrolleres for tæthed.
24. Kontrol og eventuelle reparationer skal føres i journal. Journalen skal indeholde oplysninger for de seneste 5 år, og skal desuden kunne fremvises ved tilsyn.

## **Gødningsopbevaring og –håndtering**

25. Al håndtering af gylle skal foregå under opsyn.

## **Driftsforstyrrelser og uheld**

26. Beredskabsplanen og dennes placering skal være kendt af husdyrbrugets ansatte. Placeringen skal være let tilgængelig.

27. Egenkontrol: Beredskabsplanen skal revideres én gang årligt og skal på tilsynsmyndighedens forlangende kunne fremvises med angivelse af seneste tidspunkt for revision.

## Støj

28. Husdyrbrugets samlede bidrag til det ækvivalente, korrigerede støjniveau målt i dB(A) og målt i ethvert punkt ved naboer eller deres opholdsarealer må ikke overstige følgende værdier:

Mandag-fredag kl. 7-18 (8 timer) Lørdag kl. 7-14 (7 timer)	Alle dage kl. 18-22 (1 time) Lørdag kl. 14-18 (4 timer) Søn- og helligdag kl. 7-18 (8 timer)	Alle dage kl. 22-7 (½ time)	Alle dage kl. 22-7 Maksimal værdi
55 dB(A)	45 dB(A)	40 dB(A)	55 dB(A)

Støjbidraget (bortset fra maksimalværdien) måles som det ækvivalente, konstante, korrigerede støjniveau i dB(A) (referencydtrykket 20 µPa). Tallene i parenteserne angiver midlingstiden inden for den pågældende periode.

29. Kornblæserens kildestyrke må maksimalt være 93 dB(A).  
Gyllepumpens kildestyrke må maksimalt være 105 dB(A)  
Ventilationsanlæggets kildestyrke må maksimalt være 73 dB(A)

Støjkildernes tilladte kildestyrker kan fraviges, hvis det ved akkrediterede beregninger/målinger kan dokumenteres, at de fastsatte støjgrænser kan overholdes. Beregninger/målinger skal gennemføres efter Miljøstyrelsens gældende vejledninger og bekendtgørelser jf. det generelle vilkår om gennemførelse af akkrediterede målinger og beregninger (*vilkår 32*).

30. Gyllepumpe, kornblæser og ventilationsanlæg må være i drift indenfor følgende perioder:

Kilde	Mandag-fredag kl. 7-18 (8 timer) Lørdag kl. 7-14 (7 timer)	Alle dage kl. 18-22 (1 time) Lørdag kl. 14-18 (4 timer) Søn- og helligdag kl. 7-18 (8 timer)	Alle dage kl. 22-7 (½ time)
Gyllepumpe	1 time	Ingen drift	Ingen drift
Kornblæser	Fuld drift	Fuld drift	Ingen drift
Ventilation	Fuld drift	Fuld drift	Fuld drift

Egenkontrol:

31. Der skal føres journal for eventuelle afvigelser for driften af gyllepumpen og kornblæseren. Journalen skal indeholde en angivelse af dato, varighed og årsag til afvigelsen. Journalen skal kunne fremvises ved tilsyn og skal opbevares for de seneste 5 år.
32. Hvis tilsynsmyndigheden anser det for nødvendigt, skal den ansvarlige for husdyrbruget dokumentere, at de fastsatte støjgrænser kan overholdes. Denne dokumentation kan dog kun kræves én gang årligt.

Dokumentationen skal foretages i form af målinger eller beregninger efter Miljøstyrelsens retningslinjer.

Målingerne/beregningerne skal udføres af en person eller et firma, der er at finde på Miljøstyrelsens sidst reviderede liste over firmaer/personer, der er godkendte til at udføre Miljømåling – ekstern støj.

Målinger/beregninger skal udføres efter Miljøstyrelsens vejledninger om beregning og målinger af ekstern støj fra virksomheder (Vejledning nr. 5/1984 – Ekstern støj virksomheder, Vejledning nr. 6/1984 – Måling af ekstern støj fra virksomheder, og Vejledning nr. 5/1993 – vejledning om beregning af ekstern støj fra virksomheder), og skal desuden være i overensstemmelse med Miljøstyrelsens gældende bekendtgørelse om kvalitetskrav til miljømålinger.

Hvis det kan konstateres, at de fastsatte støjgrænser ikke kan overholdes, skal der senest 2 mdr. efter at resultatet foreligger sendes en redegørelse for, hvordan støjen kan reduceres, så de fastsatte støjgrænser kan overholdes.

Redegørelsen skal indeholde en tidsplan for gennemførelse af eventuelle støjdæmpende foranstaltninger, og et økonomisk overslag over de foreslåede ændringer.

## **Lys**

33. Udenfor ejendommens areal må der ikke være lysgener, der er væsentlige efter tilsynsmyndigheden vurdering.
34. Hvis der opstår væsentlige lysgener skal der foretages lysregulerende tiltag. Inden etablering skal tiltag accepteres af tilsynsmyndigheden.

## **Skadedyr**

35. Der skal foretages en effektiv forebyggelse og bekæmpelse af fluer på ejendommen. Bekæmpelsen skal være i overensstemmelse med de nyeste retningslinjer fra Agro, Institut for Agroøkologi, Aarhus Universitet, tidligere Statens Skadedyrlaboratorium.
36. Hvor foder opbevares og håndteres skal der renholdes og vedligeholdes, så der ikke opstår risiko for tilhold af skadedyr.

## **Spildevand**

37. Al vask af maskiner og redskaber skal foregå på en plads med et for spildevandet vanskeligt gennemtrængeligt underlag, og med afledning af spildevandet til en opsamlingsbeholder.

Egenkontrol:

38. Vaskepladsen skal mindst én gang årligt kontrolleres for tæthed. Eventuelle utætheder skal straks reparereres.
39. Kontrol og eventuelle reparationer skal føres i journal. Journalen skal som minimum indeholde oplysninger for de seneste 5 år, og skal desuden kunne fremvises ved tilsyn.

## **Affald**

40. Både ikke farligt og farligt affald skal opbevares sådan, der ikke er risiko for spredning af affaldsfraktionerne på ejendommen og sådan, at der ikke kan ske forurening af jord, grundvand eller overfladevand.

## **Ophør af drift**

41. Ved ophør af drift skal tilsynsmyndigheden orienteres skriftligt før ophøret indtræffer.
42. Der skal udarbejdes en samlet plan for de tiltag, der skal foretages ved ophør af driften, herunder fjernelse af husdyrgødning, affald, maskiner mv., inden en given frist. Foranstaltningerne skal drøftes med og accepteres af tilsynsmyndigheden.

## **Generelle forhold**

### **Ændringer og udvidelser**

Der må ikke ske ændringer eller udvidelser på husdyrbruget før dette er anmeldt til og eventuelt godkendt af Svendborg Kommune. Kommunen skal desuden hurtigst muligt orienteres om ændringer i ejerforhold.

### **Underretningspligt**

Den der er ansvarlig for forhold eller indretninger, som kan give anledning til væsentlig forurening eller fare herfor, har pligt til straks at underrette alarmcentralen på tlf: 112 og Svendborg Kommune tlf: 6223 3000, såfremt driftsforstyrrelser eller uheld medfører væsentlig forurening eller indebærer fare herfor, jf. § 52 i Husdyrgodkendelsesloven.

### **Retsbeskyttelse**

Vilkårene i denne godkendelse er omfattet af 8 års retsbeskyttelse, jf. § 40 stk. 1 Husdyrgodkendelsesloven. Det betyder, at det som hovedregel ikke vil være muligt at stille nye krav til husdyrbruget inden for de første 8 år efter meddelelsen af godkendelsen, medmindre, der er lavet grundlæggende sagsbehandlingsfejl eller givet grundlæggende fejlagtige oplysninger, som nødvendiggør, at afgørelsen skal ændres.

Husdyrbrugets egenkontrol er dog undtaget for retsbeskyttelsen, og tilsynsmyndigheden kan revidere denne for at forbedre husdyrbrugets kontrol med egen forurening, eller for at opnå et mere hensigtsmæssigt tilsyn, jf. § 53 stk. 2 i Husdyrgodkendelsesloven.

Retsbeskyttelsesperioden regnes fra datoen for denne godkendelse. Påklages godkendelsen, regnes perioden fra den dato, hvor Miljøklagenævnet træffer afgørelse vedrørende klagen.

## Revurdering af godkendelse

Virksomhedens miljøgodkendelse skal revurderes regelmæssigt og mindst hvert 10. år, dog skal første regelmæssige revurdering ske, når der er forløbet 8 år efter at husdyrbruget første gang blev godkendt, jf. § 41, stk. 3 i Husdyrgodkendelsesloven.

Første revurdering skal foretages senest d. 11. maj 2025.

## Klagevejledning

Denne afgørelse kan påklages til Miljø- og Fødevareklagenævnet, jf. § 76 i Husdyrgodkendelsesloven.

Klagen skal indgå senest 4 uger efter offentliggørelsen af godkendelsen. Du kan finde godkendelsen på Svendborg Kommunes hjemmeside [www.svendborg.dk](http://www.svendborg.dk), og klagefristen er dermed den 8. juni 2017.

En eventuel klage skal sendes via Klageportalen, som du finder på [www.borger.dk](http://www.borger.dk) og [www.virk.dk](http://www.virk.dk), eller via Miljø- og Fødevareklagenævnets hjemmeside [www.nmkn.dk](http://www.nmkn.dk). Du logger på Klageportalen med din NEM-ID. En klage er indgivet, når den er tilgængelig for myndigheden i Klageportalen. Du kan finde vejledning i brugen af Klageportalen på Miljø- og Fødevareklagenævnets hjemmeside.

Når du klager skal du som privatperson betale et gebyr på 900 kr, som du betaler med betalingskort i Klageportalen. Virksomheder og organisationer skal betale 1.800 kr.

Miljø- og Fødevareklagenævnet skal som udgangspunkt afvise en klage, der ikke er indsendt via Klageportalen. Hvis du ønsker at blive fritaget for at bruge klageportalen, skal du sende en begrundet anmodning til Svendborg Kommune, som videresender anmodningen til Miljø- og Fødevareklagenævnet. Det er Miljø- og Fødevareklagenævnet, der træffer afgørelse om, hvorvidt din anmodning kan imødekommes.

Klage over denne afgørelse har ikke opsættende virkning medmindre Miljø- og Fødevareklagenævnet bestemmer andet. Klager over godkendelser, der indeholder vilkår efter Husdyrgodkendelseslovens § 27 stk. 1 eller stk. 2 har opsættende virkning, medmindre Miljø- og Fødevareklagenævnet bestemmer andet.

Følgende personer og organisationer er klageberettigede i den aktuelle sag jf. § 84 stk. 1 og 3, § 85 stk. 1,2,3,4, § 86 stk. 1 og 2, § 87 stk. 1 og 2 i Husdyrgodkendelsesloven:

### Ansøger:

Torben Styrbæk-Larsen, Fruens Have 11, 5762 V. Skerninge.

### Naboer og andre parter:

- Mina Sara R. A. Hansen og Ejner Drost Hansen, Fruens Have 7, 5762 Vester Skerninge
- Stine L. T. Mortensen, Christoffer Vestergaard, Mikkel G. Buhl, Malena N. Tittussen, Sebastian Rasmussen, Søren Bøgdal, Melinda Rajni, Cecilie K. Bengtsson og Anna Plovstrup, Fruens Have 15, 5762 Vester Skerninge
- Susanne og Henning Jensen, Fruens Have 16, 5762 Vester Skerninge
- Poul Finderup Nielsen, Fruens Have 17, 5762 Vester Skerninge
- Hanne Vahl Giersing og Ole Giersing, Fruens Have 18, 5762 Vester Skerninge
- Lisbeth Leibrandt, Fruens Have 19, 5762, Vester Skerninge
- Alice Westring Madsen og Lars Johannessen, Fruens Have 20, 5762 Vester Skerninge
- Satyadev Barman og Malene Barman Rasmussen, Fruens Have 24, 5762 Vester Skerninge
- Jørgen Mørkenborg, Sømarksvej 15, 5762 Vester Skerninge
- Sesse Kirstine Bøgner og Rasmus Vincent, Sømarksvej 17, 5762 Vester Skerninge
- Susanne Nielsen og John Erik Hansen, Sømarksvej 14, 5762 Vester Skerninge
- Frank Tage Andersen, Strandvej 77, 5700 Svendborg
- Simon Styrbæk-Larsen og Berit Bredegaard Christiansen, Bjergvej 91, 5700 Svendborg

Foreninger og andre myndigheder:

- Dansk Ornitologisk Forening, [natur@dof.dk](mailto:natur@dof.dk)
- Danmarks Naturfredningsforening, [dn@dn.dk](mailto:dn@dn.dk)
- Danmarks Sportsfiskerforbund, [post@sportsfiskerforbundet.dk](mailto:post@sportsfiskerforbundet.dk)
- Det Økologiske Råd, [husdyr@ecocouncil.dk](mailto:husdyr@ecocouncil.dk)
- Friluftsrådet, v/ Christian Jensen, [sydfyn@friluftsradet.dk](mailto:sydfyn@friluftsradet.dk)
- Danmarks Fiskeriforening, [mail@dkfisk.dk](mailto:mail@dkfisk.dk)
- Ferskvandsfiskeriforeningen, v/ Niels Barslund, [nb@ferskvandsfiskeriforeningen.dk](mailto:nb@ferskvandsfiskeriforeningen.dk)

Kopi af denne afgørelse er sendt til alle ovenstående samt til ansøgers konsulent ved Centrovic. Lokalforeningen af Dansk Ornitologisk Forening ([svendborg@dof.dk](mailto:svendborg@dof.dk)) har ligeledes fået tilsendt en kopi af afgørelsen.

## Søgsmål

Ønskes godkendelsen prøvet ved domstolene efter § 90 i Husdyrgodkendelsesloven, skal sagen være anlagt senest 6 måneder efter at afgørelsen er meddelt.

Fristen for at anlægge søgsmål er d. 11. november 2017.

# Miljøteknisk redegørelse

Denne miljøreddegørelse danner grundlag for de vilkår, der meddeles i godkendelsen. Udgangspunktet for redegørelsen er den indsendte ansøgning om godkendelse af husdyrbruget.

## Grundforhold

### Ansøger og ejerforhold

Godkendelsen meddeles til husdyrbruget på Fruens Have 15, 5762 V Skerninge. Ansøger og ejer pt. er Torben Styrbæk-Larsen, Fruens Have 11, 5762 V Skerninge.

Udover disse to ejendomme ejer Torben Styrbæk-Larsen ejendommene Fruens Have 17, 5762 V. Skerninge og Fruens Have 19, 5762 V. Skerninge.

Der er følgende data på ejendommene:

- Fruens Have 11: Landbrug, ingen husdyr
- Fruens Have 17: Landbrug, ingen husdyr
- Fruens Have 19: Beboelse

Svendborg Kommune vurderer, at der er tale om separate anlæg, der ikke er afhængige af hinanden, da der ikke er besætninger på ejendommene. Dermed vurderes det, at ejendommenes anlæg ikke er teknisk og forureningsmæssigt forbundet med hinanden, og Fruens Have 15 behandles i denne miljøgodkendelse som en selvstændig enhed jf. husdyrlovens § 13.

Torben Styrbæk-Larsen er dermed ansvarlig for, at husdyrproduktionen placeres, indrettes og drives i overensstemmelse med denne godkendelse, samt at de ansatte på ejendommen er bekendt med godkendelsens vilkår.

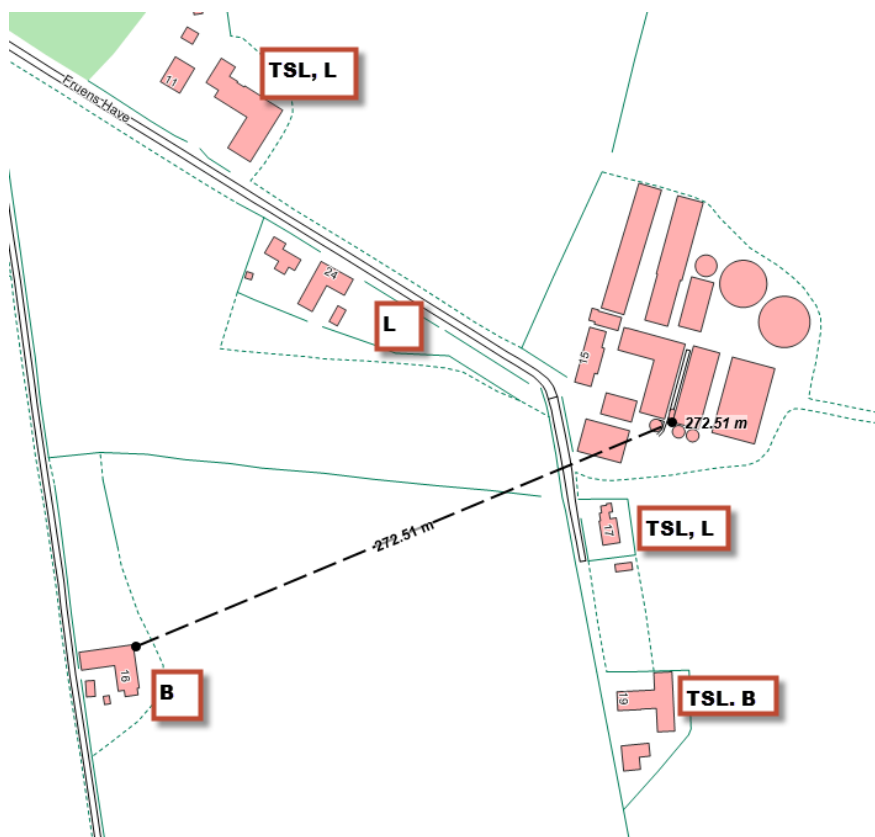
## Husdyrbrugets beliggenhed og planmæssige forhold

### *Ansøgers oplysninger*

Ejendommen er placeret i landzone ca. 875 m, sydsydøst for Ollerup.

Følgende matrikler er tilknyttet ejendommen:

Ejerlav	Matrikel
Egense By, Egense	62, 54, 8b, 45a, 7b, 8q
Ollerup By, Ollerup	14b
Ø. Skerninge By, Ø. Skerninge	19d, 20a



Kort over anlæggets placering i forhold til naboer, hvor ejendomme markeret med TSL er ejet af ansøger og L betyder ejendom med landbrugspligt.

Afstandskrav i forhold til Husdyrlovens § 6 og § 20

Afstandsforhold fra nærmeste anlæg og til nærmeste nabo/område	Afstand (ca. m)	Afstandskrav § 6/§ 20 (m)
Byzone- eller sommerhusområde*	900	50/300
Samlet bebyggelse i landzone mv.**	1080	50/300
Enkeltbolig	122	50/ -

\* Eksisterende eller, ifølge kommuneplanens rammedel, fremtidigt byzone- eller sommerhusområde.

\*\* Samlet bebyggelse i landzone mv. eller område i landzone, der i en lokalplan er udlagt til boligformål, blandet bolig og erhverv eller til offentlige formål med henblik på beboelse, institutioner, rekreative formål og lign.

Nærmeste nabo er:

- Fruens Have 17, 5762 V. Skerninge (landbrugspligt og ejes af TSL)
- Fruens Have 24, 5762 V. Skerninge (med landbrugspligt)
- Fruens Have 19, 5762 V. Skerninge (ikke landbrugspligt, ejes af TSL)
- Fruens Have 16, 5762 V. Skerninge (Ikke landbrugspligt, anden ejer)

Centrum for nærmeste samlede bebyggelse er Ærtevej 15, Egense, 5700 Svendborg  
Nærmeste byzone er Ollerup.

Den beregnede lugtkonsekvensafstand er ifølge husdyrgodkendelse.dk på 735 m.

*Kommunens vurdering*

Der er ikke ansøgt om at bygge nye anlæg, men at udvide dyreholdet i eksisterende bygninger. Idet der sker en udvidelse af produktionen, skal ansøgningen vurderes i forhold til husdyrlovens § 6 og 20.



Afstandskravene i forhold til maksimalt 300 m til samlet bebyggelse og byzone er overholdt.

Fruens Have 17 ligger på samme matrikel som Fruens Have 15, og dermed er den nærmeste enkeltbolig Fruens Have 19. Der er 122 m mellem beboelsen og nærmeste hjørne af staldene. Dermed er grænsen på 50 m overholdt.

Svendborg Kommune vurderer, at husdyrloven § 6 og § 20 er overholdt for den ansøgte udvidelse af besætningen i eksisterende bygninger.

#### Afstandskrav i forhold til Husdyrlovens § 8

##### *Kommunens vurdering*

Da der ikke bygges nyt, skal der ikke foretages en vurdering i forhold til husdyrlovens § 8.

#### Alternative placeringer

##### *Kommunens vurdering*

Da der ikke bygges nyt, skal der ikke foretages en vurdering af alternative placeringer.

## Varetagelse af hensyn til landskab

Ifølge husdyrgodkendelsesloven skal hensynet til de landskabelige værdier varetages ved godkendelse af et husdyrbrug. De landskabelige værdier omfatter bl.a. naturværdier, kulturhistoriske, rekreative, geologiske værdier, samt landskabets æstetik og fortælleleværdi.

#### *Ansøgers oplysninger*

Ejendommen er beliggende indenfor særligt værdifuld landbrugsområde og udenfor område udpeget som særligt bevaringsværdigt landskab eller område med større sammenhængende landskab. Ejendommen er også beliggende udenfor Natura 2000-område.

Ejendommen er beliggende indenfor et område, der er udpeget som værdifuldt kulturmiljø.

Landsbyen Egense er beliggende ca. 1 km mod øst og er udpeget som særligt bevaringsværdigt landskab og kulturhistorisk bevaringsværdig.

#### *Kommunens vurdering*

Der er ikke ansøgt om nybyggeri eller ændring af den udvendige del af bygningsmassen. Der er derfor ikke foretaget en yderligere vurdering af den landskabelige påvirkning.

## Årsproduktion

#### *Ansøgers oplysninger*

Der er søgt om en udvidelse af dyreholdet på ejendommen.

Ansøgers oplysninger om sammensætningen af dyreholdet samt anvendt staldsystem for henholdsvis nudrift og ansøgt drift er vist i efterfølgende tabeller:

Dyrehold Nudrift	Staldtype	Vægt	Antal producerede dyr	Stipladser	Dyre- enheder
Slagtesvin	Drænet gulv + spalter (33/67)	30 – 100 kg	8.900	1.966	204,0

Dyrehold Ansøgt	Staldtype	Vægt	Antal producerede dyr	Stipladser	Dyre-enheder
Slagtesvin	Drænet gulv + spalter (33/67)	31-115 kg	9.984	2.496	293,4

Placeringen af staldafsnittene fremgår af figur nedenfor.



Bygningsoversigt med angivelse af placering af stalde.

Kommunens vurdering

I beregningerne i husdyrgodkendelse.dk skal der tages udgangspunkt i den tilladte produktion pr. 1/1 2007, som er:

Dyrehold	Staldtype	Vægt	Antal producerede dyr	Stipladser	Dyre-enheder
Slagtesvin	Drænet gulv + spalter (33/67)	30 – 100 kg	8.900	1.966	204,0

Det nuværende godkendte dyrehold på bedriften, er givet efter anmeldeordningen den 16. februar 2012:

Dyrehold	Staldtype	Vægt	Antal producerede dyr	Stipladser	Dyre-enheder
Slagtesvin	Drænet gulv + spalter (33/67)	31,5 – 112,6 kg	8.000	2.000	225,8

Det ansøgte dyrehold er:

Dyrehold	Staldtype	Vægt	Antal producerede dyr	Stipladser	Dyre-enheder
Slagtesvin	Drænet gulv + spalter (33/67)	31-115 kg	9.984	2.496	293,4

Dyrehold i de ovenstående tabeller er beregnet ud fra de nyeste dyreenhedsberegninger i afsnit H i husdyrgødningsbekendtgørelsen.

Svendborg Kommune stiller vilkår om den tilladte husdyrproduktion. Der gives dermed tilladelse til en besætning på 9.984 producerede slagtesvin med en vægt på 31-115 kg.

#### Fastsættelse af vilkår

- Husdyrbruget skal være sammensat og staldindretningen udført på følgende måde:

Dyrehold	Staldtype	Vægt	Antal producerede dyr	Dyre-enheder
Slagtesvin	Drænet gulv + spalter (33/67)	31-115 kg	9.984	293,4

- Den samlede husdyrproduktion må ikke overstige 293,4 DE på årsplan, hvor DE er beregnet ud fra afsnit H i husdyrgødningsbekendtgørelsen.
- Inden for dette produktionsniveau tillades mindre afvigelser i ind- og afgangsvægt, så længe det maksimale antal dyreenheder ikke overskrides.
- Egenkontrol: Ved tilsyn skal det kunne dokumenteres, at husdyrholdet ikke er større end det, der meddeles godkendelse til, eksempelvis i form af effektivitetskontrol. Dokumentationen skal opbevares for minimum 5 år.

I tilfælde af ændringer af dyreenhedsdefinitionerne skal der, ved fortolkning af en afgørelse, tages udgangspunkt i det godkendte antal dyr og deres vægt.

## Biaktiviteter

#### Ansøgers oplysninger

Der er et halmfyr af mærket Linka, opstillet i 2004. Den indfyrede effekt er 200 kW. Der er tale om et anlæg med automatisk indføring af oprevet halm. Halmfyret opvarmer pt. værksted, vand til bedriften og 4 boliger.

Desuden er der en 600 kW vindmølle af mærket Bonus. Vindmøllen står på Bjergvej 189, 5700 Svendborg.

#### *Kommunes vurdering*

Idet halmfyrets effekt er under 250 kW, vurderer Svendborg Kommune, at der hverken skal gives en projektgodkendelse efter varmemforsyningsloven<sup>6</sup>, eller en godkendelse af listevirksomhed (G202) efter godkendelsesbekendtgørelsen<sup>7</sup>.

Vindmøllen er etableret for en del år siden og lokaliseringen fremgår af kommuneplan '09. Møllen kræver således ikke en særskilt tilladelse efter miljøbeskyttelsesloven, og er ikke omfattet af denne husdyrgodkendelse.

Der stilles ingen vilkår omkring biaktiviteter på bedriften.

## **Husdyrbrugets anlæg**

### **Drift af staldanlæg**

I dette afsnit beskrives og vurderes den ydre og indre indretning af staldanlæg, opbevaringsanlæg, foderopbevaringsanlæg mm.

#### *Ansøgers oplysninger*

BILAG 1 angiver den bygningsmæssige indretning.

Produktionsudvidelsen foregår i eksisterende stalde og der er ikke søgt om at bygge nyt.

Ansøgers beregninger omkring BAT for ammoniakniveauet er beskrevet under afsnittet "Forurening og gener fra husdyrbrugets anlæg" under punktet "Ammoniak".

BAT mht. rengøring, energi og gylleudbringning beskrives under relevante afsnit.

### **Management**

I den daglige drift følges "Code of Practice", hvorved elementære forholdsregler for at overholde godt landmandskab sikres fulgt.

Der tilstræbes det lavest mulige og økonomisk optimale foderforbrug. Foderforbruget følges via e-kontroller, der også viser fodereffektiviteten.

Gødningsforbrug registreres årligt via gødningsregnskab, ligesom der årligt udarbejdes mark- og gødningsplan for optimal anvendelse af såvel husdyr- som handelsgødning.

Der føres logbog over gyllebeholdernes flydelag.

Alle installationer følges ved daglige tilsyn.

Der er sundhedsaftale med dyrlæge med deraf følgende månedligt dyrlægebesøg.

Der føres medicinregnskab.

---

<sup>6</sup> Bekendtgørelse af lov om varmemforsyning, LBK nr 1307 af 24/11/2014

<sup>7</sup> Bekendtgørelse om godkendelse af listevirksomhed, BEK nr 514 af 27/05/2016

Der er ikke andre ansatte end Simon Styrbæk-Larsen, hvorfor der ikke holdes formaliserede møder, men tingene klares dagligt over kaffen og de måltider, som er fælles.

#### *Kommunens vurdering*

I afsnittet "Forurening og gener fra husdyrbruget" er beskrevet hvordan ansøgningen lever op til BAT-kravet i forhold til ammoniak.

I afsnittet "Foder" er beskrevet hvordan ansøgningen lever op til BAT-kravet i forhold til fosfor.

Svendborg Kommune vurderer, at ansøgers beskrivelse af BAT mht. management og egenkontrol lever op til BREF-dokumentet (referencedokumentet for bedste tilgængelige teknikker der vedrører intensiv fjerkræ- og svineproduktion, BREF).

Kommunen vil ved en kommende revurdering af godkendelsen tage stilling til, hvilke BAT-krav, der til den tid skal gælde for staldene.

## **Ventilation**

#### *Ansøgers oplysninger*

Alle staldene er med undertryksventilation, vægventiler og skorstensspjæld. Al ventilation er styret af et temperaturreguleret styringssystem, som sikrer, at ventilationen kører optimalt, både med hensyn til temperatur i staldene og elforbruget. Der er desuden multistep-ventilation, hvor den første ventilator kører med maksimal effekt, før den næste ventilator træder i kraft.

Størstedelen af ventilatorerne (18 ud af 20) er skifte til EC-lavenergi, som er med til, at reducere energiforbruget til ventilation. Der mangler udskiftning af 2 i "stald ved gyllebeholder". Disse ventes skiftet ud i løbet af de kommende år.

#### *Kommunens vurdering*

Miljømæssigt har ventilationssystemet betydning for lugtbelastningen i omgivelserne og ejendommens energiforbrug. Regelmæssig rengøring og vedligehold af ventilationssystemet er desuden en forudsætning for lugtemissionen fra stalden.

Der er i ansøgningssystemet, ud fra en række standardforudsætninger om ventilationssystemet, foretaget en beregning af lugtbelastningen i omgivelserne. Disse beregninger viser, at husdyrgodkendelseslovens lugtgenekriterier kan overholdes. Svendborg Kommune vurderer, at der er rimelig overensstemmelse mellem standardforudsætningerne og det valgte ventilationssystem. Derfor stilles der ikke særlige vilkår til udformningen af ventilationssystemet.

Svendborg Kommune vurderer dog, at der løbende skal være fokus på driften af ventilatorerne sådan, at der sikres en optimal effekt og begrænset energiforbrug. Derfor stilles der vilkår om, at ventilationssystemet og de tilhørende kanaler skal rengøres og vedligeholdes efter hvert hold dyr, og at der skal føres journal ved afvigelse fra ovennævnte vilkår. Desuden skal der føres journal over hvornår der har været udført service på systemet. Journalen skal opbevares for de seneste 5 år og skal kunne fremvises ved tilsyn.

#### *Fastsættelse af vilkår*

- *Ventilationssystemet og de tilhørende kanaler skal rengøres og vedligeholdes efter hvert hold dyr.*
- *Egenkontrol: Ved afvigelse fra ovennævnte vilkår skal der føres journal over tidspunkt og begrundelse for afvigelsen. Ligeledes skal der føres journal over*

hvornår der har været udført service på systemet. Journalen skal opbevares for de seneste 5 år, og skal kunne fremvises ved tilsyn.

## Rengøring

### Ansøgers oplysninger

Staldene vaskes efter hvert hold. De sættes i blød, hvorefter de vaskes med højtryksrensere med koldt vand. Både iblodsætning og vask med højtryksrensere er vandbesparende. Ved sidste eftervask anvendes desinfektionsmiddel.

### Kommunens vurdering

Formålet med rengøring af stalde er at nedsætte smittetrykket i besætningen, men også at reducere eventuelle miljømæssige gener i form af f.eks. lugt, støv og fluer.

For at begrænse de miljømæssige gener er det Svendborg Kommunes vurdering, at der til hver en tid skal sikres en god staldhygiejne, herunder, at stier holdes tørre, samt at stalde og fodringsanlæg holdes rene. Det er en forudsætning for ammoniak- og lugtberegningerne.

Svendborg Kommune vurderer, at den valgte metode og hyppighed af rengøring umiddelbart vil sikre en god staldhygiejne, og der stilles derfor ikke vilkår om rengøring af staldene.

## Foder

### Ansøgers oplysninger

Der bruges hjemmeblandet foder med korn af egen avl. Kornet opbevares i gastætte siloer, mens det indkøbte tilskuds foder opbevares i foderladen.

Der anvendes tørfodringsanlæg. Dette blev i sin tid valgt, fordi det ansås for at være det helt klart bedste.

Der anvendes følgende fodringstiltag:

- 145 gram råprotein/FE
- 4,66 gram fosfor/FE

### Fodring i relation til ammoniak

Den vejledende BAT-emissionsgrænseværdi for ammoniak kan beregnes som nedenstående:

	Kg NH <sub>3</sub> -N pr. prod. sl.svin (32 - 107 kg)			
Drænet gulv	0,4			
emissionsgrænseværdi IT2011 x (referenceligning*) med aktuelt vægtinterval i 2014/15)/(referenceværdi beregnet for vægtintervallet 32-107 kg i 2014/-15)				
Referenceligning, aktuel vægt	1,087			
referenceligning, 32-107 kg	0,941			
			værdi	BAT
Drænet gulv	9984		0,46	4616

\*) hvor referenceligningen er flg.:  $((\text{afgangsvægt} - \text{indgangsvægt}) * (13,39 + 0,168 * (\text{afgangsvægt} + \text{indgangsvægt}))) / 2929$ .

BAT kan således beregnes til 4.616 kg N/år.

Af beregningerne i ansøgningskemaet fremgår, at ammoniakemissionen beregnes til 4.492 kg N, hvilket er lavere end det beregnede BAT-niveau. BAT er altså opfyldt mht ammoniak, når det generelle ammoniakreduktionskrav er opfyldt.

#### Fodring i relation til fosfor

BAT-emissionsgrænseværdien for fosfor er 22,3 kg/DE eller 6.542 kg P ab lager. Ansøger vil leve op til denne ved at tilpasse fodringen, således at kg fosfor ab dyr ikke overstiger 0,65 kg/dyr eller i alt **6.525 kg** beregnet med nedenstående formel:

$$\text{P ab dyr pr slagtesvin} = ((\text{afgangsvægt} - \text{indgangsvægt}) \times \text{FEsv pr kg tilvækst} \times \text{g fosfor pr FEsv}/1000) - ((\text{afgangsvægt} - \text{indgangsvægt}) \times 0,0055 \text{ kg P pr kg tilvækst})$$

Beregningerne er gennemført med 2,85 FE/kg tilvækst og et fosforindhold på 4,66 g/FE. Det står også her ansøger frit for at vælge middel til reduktion.

#### *Kommunens vurdering*

Ifølge EU's BREF-dokument er det anvendelse af bedste tilgængelige teknologi for foder, når:

- Næringsstofindholdet styres i foderet
- Der anvendes fasefodring

I Danmark er der for slagtesvin udarbejdet to teknologiblade med henblik på at styre næringsindholdet i foderet. Det drejer sig om teknologibladet for råprotein i slagtesvinefoder og fosforindhold i slagtesvinefoder.

Ansøger har valgt at lave fodertilpasninger for at leve op til BAT-emissionskrav for ammoniak (råprotein) og fosfor.

Der anvendes følgende fodringstiltag:

- 145 gram råprotein/FE
- 4,66 gram fosfor/FE

#### Fodring i relation til kvælstof

I afsnittet "Forurening og gener fra husdyrbruget" er beskrevet hvordan ansøgningen lever op til BAT-kravet til ammoniak.

I "Teknologiblade for Slagtesvin: Råprotein i slagtesvinefoder" er beskrevet hvorledes råprotein kan tilrettes i foderet i en slagtesvinebesætning. Der stilles vilkår ud fra dette teknologiblade, idet ansøger har valgt at tilrette indholdet af råprotein i slagtesvinefoderet.

Den totale mængde N ad byr er beregnet til 30.628 kg N, hvilket indgår i vilkåret.

#### Fodring i relation til fosfor

Svendborg Kommune har beregnet et BAT-niveau ud fra fosfor emissionsgrænseværdierne i "BAT-emissionsgrænseværdier for slagtesvin § 11 og § 12", samt ud fra de justerede BAT-grænser for fosfor pga. ændrede DE-omregningsfaktorer for svin:

Slagtesvin 22,3 kg P/DE ab lager

Beregning af BAT-niveau for fosfor: 293,37 DE x 22,3 kg P/DE = 6.542 kg P

Det svarer til ansøgers beregning af BAT-niveauet for fosfor på 6.542 kg. Husdyrgodkendelse.dk har beregnet 6.526 kg P ab lager. Dermed er BAT-niveauet for fosfor opfyldt med en foderkorrektion med maksimum 4,66 g P/FE, idet kg P ab lager er 16 kg mindre end det krævede BAT-niveau.

I "Teknologiblad for Slagtesvin: Fosforindhold i slagtesvinefoder" er beskrevet hvorledes fosfor kan tilrettes i foderet i en slagtesvinebesætning. Der stilles vilkår ud fra dette teknologiblad, idet ansøger har valgt at tilrette indholdet af fosfor i slagtesvinefoderet.

Svendborg Kommune vurderer samlet, at de anvendte fodringstiltag sikrer, at der anvendes den bedste anvendelige teknologi for foder, og der er stillet vilkår om de valgte fodringstiltag.

#### *Fastsættelse af vilkår*

- *Den totale mængde N ab dyr pr. år beregnet som N ab dyr pr. slagtesvin x det årlige antal producerede slagtesvin skal være mindre end 30.628 kg N pr. år.*

*"N ab dyr pr. slagtesvin" beregnes ud fra følgende ligning:*

*$N \text{ ab dyr pr. slagtesvin} = ((\text{afgangsvægt} - \text{indgangsvægt}) \times \text{FEsv pr. kg tilvækst} \times \text{gram råprotein pr. FEsv}/6250) - ((\text{afgangsvægt} - \text{indgangsvægt}) \times 0,0296 \text{ kg N pr kg tilvækst}).$   $\text{Afgangsvægt} = \text{slagtevægt} \times 1,31.$*

- *Den totale mængde P ab dyr pr. år beregnet som P ab dyr pr. slagtesvin x det årlige antal producerede slagtesvin skal være mindre end 6.526 kg P pr. år.*

*"P ab dyr pr. slagtesvin" beregnes ud fra følgende ligning:*

*$P \text{ ab dyr pr. slagtesvin} = ((\text{afgangsvægt} - \text{indgangsvægt}) \times \text{FEsv pr. kg tilvækst} \times \text{gram fosfor pr. FEsv}/1000) - ((\text{afgangsvægt} - \text{indgangsvægt}) \times 0,0055 \text{ kg P pr kg tilvækst}).$*

#### *Egenkontrol:*

- *Der skal føres en logbog eller produktionskontrol, hvoraf følgende skal fremgå:*
  - *antal producerede dyr*
  - *gennemsnitlige vægtintervaller (indgangs-, og afgangsvægt/slagtevægt)*
  - *foderforbrug pr. kg tilvækst*
  - *det gennemsnitlige indhold af råprotein pr. FEsv i foderblandingerne.*
  - *det gennemsnitlige indhold af fosfor pr. FEsv i foderblandingerne.*
- *N og P ab dyr skal på baggrund af logbogens eller produktionskontrollens oplysninger beregnes for en sammenhængende periode på minimum 12 måneder.*
- *Der skal udarbejdes en blandeforskrift for foder mindst hver tredje måned, såfremt der anvendes hjemmeblandet foder.*
- *Logbogen/produktionskontrollen, indlægssedler for hver tredje måned samt eventuelle blandeforskrifter skal opbevares på husdyrbruget i mindst fem år og forevises på tilsynsmyndighedens forlangende.*



## Ressourceforbrug

### Ansøgers oplysninger

Ansøgers oplysninger om ressourceforbrug kan ses i følgende skema.

Omtrentligt årligt forbrug	Nudrift	Ansøgt
Samlet vandforbrug (m <sup>3</sup> )*	4.975	6.200
Dieselolie (liter)	20.345	uændret
EI (kwh)	100.000	uændret
Energi – egen produktion	1.100.000	uændret

\*Normtal fra Håndbog i svinehold 2008 s. 90, korrigeret for forskellig vægt

### Vand

Der bruges vand fra egen brønd til stald og markdrift (ingen måler). Vandforbruget går til drikkevand, staldvask, SPF-vognvask, maskinvask og sprøjtepåfyldning. Ingen markvanding.

Til beboelserne kommer der vand fra Vester Skerlinge Vandværk med separat måler.

Vandforbruget ved udvidelsen ventes at stige i næsten samme takt som udvidelsen (293/225=1,3), da den største del af vandforbruget går til drikkevand. Det anslås at blive en stigning på 25 %.

Dyrene har adgang til drikkevand via drikketrug for at minimere vandspildet.

Både iblødsætning og vask med højtryksrensere som bruges ved rengøring af staldene er vandbesparende.

Derudover bliver der gennem dagligt tilsyn observeret eventuelle hændelser der forårsager vandspild. Eventuelle lækager identificeres og små reparationer udføres hurtigst muligt. Service tilkaldes, hvis der er behov for det.

Det er gennem adskillige år konstateret, at gyllen er meget koncentreret. Der produceres nærmere 16 ton/DE end normmængden på ca. 20 ton/DE. Dette tyder på, at der ikke er det store vandspild fra drikkevand og vask af stalde. Det synes derfor ikke muligt at foretage yderligere vandbesparende foranstaltninger, da det vurderes, at der ikke forbruges mere end nødvendigt.

Ifølge BREF anvendes der således BAT, da staldene rengøres med højtryksrensere, der foretages regelmæssig kontrol af drikkevandsinstallationerne og lækager i vandsystemet findes og udbedres.

### Energi

Forbruget ventes at blive nogenlunde uændret, måske en anelse større.

De væsentligste strømforbrugende aktiviteter er i forbindelse med ventilation, foderblanding, kornblæser i høst, halmfyr og belysning.

Ventilationen er som beskrevet under afsnittet "Ventilation", ganske energivenlig.

Normforbruget til produktion af 8.000 slagtesvin/år kan beregnes til 85.720 kWh (EnergiMidts regneark).

Med et årligt forbrug på ca. 100.000 kWh vurderes forbruget at ligge til den lave side, idet Torben Styrbæk-Larsen bruger årligt ca. 15.000 kWh til kornblæser til frøet, og 12.000 kWh

til halmfyret. Trækkes det fra de 100.000 kWh er normforbruget til produktionen af de 8.000 slagtesvin nede på 73.000 kWh.

Ifølge referencedokumentet for bedste tilgængelige teknikker (BREF) der vedrører intensiv fjerkræ- og svineproduktion, anvendes der BAT, når ventilatorer efterses og rengøres, temperaturstyring der sikre temperaturkontrol og minimumsventilation i perioder, hvor der ikke er behov for ret stor ventilation. Dette efterkommes på ejendommen.

#### *Kommunens vurdering*

Svendborg Kommune vurderer, at bedste tilgængelige teknik i forhold til vand- og energiforbrug vil svare til EU´s BREF-dokument for intensiv svine- og fjerkræproduktion. Der er her tale om bedste tilgængelige teknologi, når:

- rengøring af stalde og udstyr foregår med højtryksrensere,
- drikkevandsanlæg kalibreres for at undgå spild,
- vandforbrug registreres gennem måling af forbrug,
- der udføres detektion og reparation af lækager,
- der i videst muligt omfang anvendes naturlig ventilation,
- ventilationssystemet er optimeret i hvert staldafsnit,
- modstand i ventilationssystemet undgås ved jævnlig inspektion og rengøring af kanaler og ventilatorer, og
- der anvendes energibesparende belysning.

Placeringen af ansøgers brønd er vist på BILAG 1. Ansøger har søgt Svendborg Kommune om vandindvindingsstilladelse til det øgede forbrug fra egen brønd.

Svendborg Kommune vurderer, at det oplyste øgede vandforbrug er fagligt velbegrunderet.

Hvad angår elforbruget, er der opsat energivenlige ventilatorer, som står for en stor del af elforbruget. Der er desuden stillet krav til rengøring af ventilationsanlægget. Svendborg Kommune vurderer, at hvis der ses bort fra elforbruget til kornblæser og halmfyre ligger elforbruget til slagtesvineproduktionen til den lave side. Der skal ikke bygges nye bygninger, hvor der kan rationaliseres yderligere.

Det er Svendborg Kommunes vurdering, at de tiltag ansøger vil udføre i forhold til vand- og energiforbruget lever op til det fastsatte BAT-niveau. Der stilles vilkår om, at det årlige vand- og energiforbrug skal dokumenteres. Dette kan gøres i forbindelse med det årlige regnskab for bedriften. Oplysningerne skal opbevares i mindst 5 år og skal kunne vises ved tilsyn.

#### *Fastsættelse af vilkår*

*Egenkontrol: Det årlige energi- og vandforbrug skal dokumenteres. Oplysningerne skal opbevares i mindst 5 år og skal kunne vises ved tilsyn.*

## **Gødningsproduktion, opbevaring og håndtering**

#### *Ansøgers oplysninger*

Ved hjælp af DLBR-MarkOnline med normtal for 2015/-16 kan den producerede gyllemængde beregnes til ca. 5.900 m<sup>3</sup>. Desuden ledes der ca. 325 m<sup>3</sup> vaskevand og vand fra vaskeplads pr. år til gyllebeholderne.

Gødningstype	Mængde (t)	DE	Opbevaring 9 måneder
Gylle normalt	5.900	293,4	4.425
Reduceret til reel mængde	4.700	293,4	3.525

Som nævnt tidligere (under vandforbrug) er det gennem adskillige år konstateret, at gyllen er meget koncentreret. Der produceres nærmere 16 ton/DE end normmængden på ca. 20 ton/DE. Tages der hensyn hertil, fås ovenfor anførte mængder og behov for opbevaringskapacitet på 3.525 m<sup>3</sup>. Hertil kommer, at der normalt køres gylle ud i efterårsmånederne til både vinterraps og frøgræs. Med nedenstående beholdere er der således rigelig kapacitet.

	Opført år	Størrelse m <sup>3</sup>	Sidste kontrol
Gyllebeholder 1	1994	1.813	Juli 2015
Gyllebeholder 2	1987	1.547	Juli 2015
Kanaler i eksisterende stalde		650	
<b>I alt</b>		<b>4.010</b>	

Gyllen lukkes ud fra stalden efter behov. Der er ikke stationær pumpe i beholderne, men anvendes sugetårn, når der køres gylle ud. Ved udbringning af gyllen følges al lovgivning på området, og der tages hensyn til omkringboende, hvorfor der vurderes at være BAT på området.

#### *Kommunens vurdering*

Svendborg Kommune vurderer, at bedste tilgængelige teknik i forhold til opbevaring af gylle svarer til følgende krav i EU's BREF-dokument for intensiv svine- og fjerkræproduktion:

- en stabil beholder der kan modstå mekaniske, termiske samt kemiske påvirkninger,
- beholderens bund og vægge er tætte, og beskyttede mod tæring,
- lageret tømmes regelmæssigt af hensyn til eftersyn og vedligeholdelse, fortrinsvis hvert år,
- tanken skal overdækkes med fast låg, teltdug eller flydelag,
- gyllen røres kun lige før tømning af beholderen ved f.eks. tilførsel på marken.

Ovenstående er for størstedelens vedkommende omfattet af dansk lovgivning, som sikrer, at anlægget lever op til BAT, for så vidt angår opbevaring af gylle.

Placeringen af gyllebeholderene er vist på situationsplanen i BILAG 1. Der er foretaget beholderkontrol i 2015, og ansøger har redegjort for at gyllen håndteres og udbringes efter loven.

Ifølge gældende regler i husdyrgødningsbekendtgørelsen skal der være mindst 6 måneders opbevaringskapacitet, men det vil normalt være nødvendigt med 9 måneders opbevaringskapacitet, når udbringningen foregår efter gældende regler.

Ansøger har redegjort for at der er en samlet opbevaringskapacitet til 4.010 m<sup>3</sup> gylle. Der opsamles ca. 325 m<sup>3</sup> vaskevand og vand fra vaskepladsen pr. år i beholderne. Desuden har ansøger oplyst at der reelt produceres ca. 3.525 m<sup>3</sup> gylle på 9 mdr., da gyllen er mere koncentreret end det der er angives via normalt. Svendborg Kommune accepterer dette og vurderer derfor, at kravet om 9 måneders opbevaringskapacitet er opfyldt.

Miljøstyrelsen har i vejledningen til husdyrloven redegjort for, at flere af de tiltag, der er nævnt i BREF-dokumentet, som krav til udbringning af husdyrgødning allerede er implementeret i den gældende danske lovgivning for udbringning af husdyrgødning. Der er derfor, efter Miljøstyrelsens opfattelse, ikke grundlag for, at fastsætte vilkår begrundet i BAT for udbringning af husdyrgødning.

Svendborg Kommune vurderer derfor, at der alene skal stilles nedenstående vilkår, hvad angår håndtering af gyllen.

#### *Fastsættelse af vilkår*

- *Al håndtering af gylle skal foregå under opsyn.*

## **Opbevaring og håndtering af olie, kemikalier og medicin**

### Olie

#### *Ansøgers oplysninger*

Dieselforbruget har som gennemsnit af 2013 og 2014 været 20.345 l, og det forventes at være uændret.

Olietankene står i maskinhuset, mens spildolien opbevares i bakker i værkstedet. Kanten på bakkerne er ca. 50 cm. Der er betongulv uden afløb begge steder.

Tankning af diesel sker i maskinhuset. Der er savsmuld ved siden af til brug i tilfælde af overløb.

#### *Kommunens vurdering*

Kommunen vurderer, at de gældende retningslinjer for placering af nye tanke og indretning af tankpladser også skal gælde for alle tanke på miljøgodkendte husdyrbrug. På den baggrund er nedenstående vilkår stillet.

Kommunen vurderer, at opbevaring af olie i tønder på opsamlingsbakker, der kan rumme indholdet af den største beholder også er i overensstemmelse med de fastsatte vilkår. For at undgå forurening af f.eks. jord, kloak, overfladevand eller grundvand kan opbevaringspladsen ved olietanken indrettes med opkanter.

Det fremgår af BILAG 1, hvor anlæggets 2 dieseltanke er placeret. Dieseltankene er placeret indendørs på fast gulv. Begge tanke er af ældre dato, og vil blive udskiftet i hhv. 2017 og 2018. Der stilles derfor vilkår til, at senest 1 år efter at godkendelsen er taget i brug, skal forholdene omkring dieseltankene være bragt i orden.

#### *Fastsættelse af vilkår*

- *Beholdere til opbevaring af olie samt tanke til olieholdige produkter skal placeres på et for olie vanskeligt gennemtrængeligt underlag uden afløb, og med minimum 15 cm opkanter eller opkanter svarende til at indholdet af den største beholder kan rummes i opsamlingskarret. Desuden skal beholdere/tanke placeres overdækket, så der ikke er mulighed for at det regner på tanke/beholdere eller i opsamlingskarret.*
- *Senest 12 måneder efter meddelelse af godkendelsen, skal placering og håndtering af dieseltankene opfylde kravene i foregående vilkår.*

- *Der skal være monteret en afriverkobling mellem tank og slange eller alternativt må tankpistolen ikke kunne fastlåses under påfyldning.*
- *Håndtering af olieholdige produkter f.eks. ved tankning af diesel, skal foregå på et for olie vanskeligt gennemtrængeligt underlag, som samtidig er dimensioneret til tung trafik. Belægningen skal have fald mod midten, og påfyldningsslangen må ikke kunne nå ud over belægningen.*
- *Der hvor olie og lign. opbevares og håndteres skal der findes opsugningsmateriale.*
- *Spild af olie skal straks opsamles. Al opsamlet spild inkl. opsamlingsmaterialet skal opbevares og bortskaffes, som farligt affald.*

*Egenkontrol:*

- *Der hvor olie og lign. opbevares og håndteres skal belægningen mindst én gang årligt kontrolleres for tæthed. Eventuelle utætheder skal straks repareres.*
- *Kontrol og eventuelle reparationer skal føres i journal. Journalen skal som minimum indeholde oplysninger for de seneste 5 år, og skal desuden kunne fremvises ved tilsyn.*

Kemikalier

*Ansøgers oplysninger*

Kemikalier opbevares under lås og slå i maskinhuset, hvor der er betongulv uden afløb.

*Kommunens vurdering*

Kemikalierummet er vist på situationsplanen i BILAG 1.

Opbevaring og håndtering af bekæmpelsesmidler, rester herfra, samt tom emballage skal følge reglerne i bekæmpelsesmiddelbekendtgørelsen<sup>8</sup>.

Foruden de generelle regler vurderer kommunen, at nedenstående vilkår skal stilles.

*Fastsættelse af vilkår*

- *Kemikalier, rester og tom emballage skal opbevares på et for kemikalierne tæt underlag uden mulighed for spild til afløb, jord, overfladevand og grundvand.*

*Egenkontrol:*

- *Belægningen i kemikalierummet skal mindst én gang årligt kontrolleres for tæthed.*
- *Kontrol og eventuelle reparationer skal føres i journal. Journalen skal indeholde oplysninger for de seneste 5 år, og skal desuden kunne fremvises ved tilsyn.*

---

<sup>8</sup> Bekendtgørelse om bekæmpelsesmidler, BEK nr 907 af 24/06/2016

## Medicin

### *Ansøgers oplysninger*

Medicin opbevares i forrummet, hvor også kanylespanden står. Den afleveres til dyrlægen, når der er fuld.

### *Kommunens vurdering*

Placeringen af forrummet er vist på situationsplan i BILAG 1.

Kommunen vurderer, at der ikke er behov for at stille vilkår vedr. opbevaring og håndtering af medicin.

## **Driftsforstyrrelser og uheld**

### *Ansøgers oplysninger*

Der er udarbejdet beredskabsplan for ejendommen, som er vedlagt ansøgningen. Beredskabsplanen findes i forrummet på produktionsadressen Fruens Have 15, og i kontoret hjemme hos ansøger på Fruens Have 11.

### *Kommunens vurdering*

Kommunen vurderer, at beredskabsplanen sikrer, at der kan iværksættes tiltag for at minimere risikoen for eventuelle driftsforstyrrelser eller uheld, og at tiltagene kan bekæmpe de gene- og forureningsmæssige konsekvenser. Beredskabsplanen er derfor godkendt af kommunen og vedlagt som BILAG 3.

Kommunen anbefaler, at nærved-uheld noteres, og at der udarbejdes procedurer, som evt. tilføjes beredskabsplanen, med henblik på at forebygge en lignende situation. Driftspersonalet bør altid orienteres om nærved-uheld og de eventuelle forebyggende procedurer.

### *Fastsættelse af vilkår*

- *Beredskabsplanen og dennes placering skal være kendt af husdyrbrugets ansatte og placeringen af beredskabsplanen skal være let tilgængelig.*
- *Egenkontrol: Beredskabsplanen skal revideres én gang årligt og skal på tilsynsmyndighedens forlangende kunne fremvises med angivelse af seneste tidspunkt for revision.*

## **Forurening og gener fra husdyrbrugets anlæg**

I det følgende afsnit er der foretaget en vurdering af, om det ansøgte vil have væsentlige negative konsekvenser for omgivende beskyttede naturarealer, omkringboende og grund- og overfladevand. I forbindelse med sagsbehandlingen af godkendelsespligtige husdyrbrug, skal der foretages en vurdering af, om der kan indføres renere teknologi til at mindske forskellige emissioner fra virksomheden, f.eks. lugt og ammoniak. Der vil i afsnittet vedr. anvendelse af bedste tilgængelige teknologi (BAT) blive foretaget en vurdering af, om disse bidrag til omgivelserne kan reduceres ud over de generelle reduktionskrav.

## Ammoniak

Ansøger skal i forbindelse med ansøgningen om godkendelse af husdyrproduktionen sikre, at husdyrlovens ammoniakreduktionskrav er overholdt og, at produktionen lever op til anvendelsen af den bedste anvendelige teknik til reduktion af ammoniakemissionen fra stald og lager.

I det efterfølgende fastlægges en BAT-emissionsgrænseværdi ud fra Miljøstyrelsens tilgængelige teknologibeskrivelse, og der foretages en vurdering af, hvordan ansøger sikrer, at grænseværdien overholdes. Endelig vurderes det om husdyrlovens generelle ammoniakreduktionskrav er overholdt.

### Ansøgers oplysninger

For at leve op til det generelle ammoniakreduktionskrav skal der korrigeres for fodringen. Ansøger har en særdeles effektiv foderudnyttelse og vil ikke have problemer med at leve op til det.

Ansøger vil sikre, at den samlede ammoniakreduktion ikke overskrides ved tilpasning af fodringen, således at kg N pr. slagtesvin ikke overskrider 3,07 beregnet med flg. formel:

$$\text{Kg N pr slagtesvin} = (((\text{afgangsvægt} - \text{indgangsvægt}) \times \text{FEsv pr. kg tilvækst} \times \text{g råprotein pr FEsv}/6250) - ((\text{afgangsvægt} - \text{indgangsvægt}) \times 0,0296 \text{ kg N pr kg tilvækst}))$$

Beregningerne er gennemført med 2,85 fe/kg tilvækst og et indhold på 145 g råprotein/FE. De forskellige faktorer kan frit ændres bare kg N/slagtesvin ikke overskrides.

Den vejledende emissionsgrænseværdi for ammoniak kan beregnes som nedenstående:

	Kg NH3-N pr. prod. sl.svin (32 - 107 kg)			
Drænet gulv	0,4			
emissionsgrænseværdi IT2011 x (referenciligning med aktuelt vægtinterval i 2014/15)/(referenceværdi beregnet for vægtintervallet 32-107 kg i 2014/-15)				
Referenciligning, aktuell vægt	1,087			
referenciligning, 32-107 kg	0,941			
			værdi	BAT
Drænet gulv	9984		0,46	4616

hvor referenciligningen er flg.:  $((\text{afgangsvægt} - \text{indgangsvægt}) \times (13,39 + 0,168 \times (\text{afgangsvægt} + \text{indgangsvægt}))) / 2929$ .

BAT kan således beregnes til 4.616 kg N/år.

Af beregningerne i ansøgningskemaet fremgår, at ammoniakemissionen beregnes til 4.492 kg N, hvilket er lavere end det beregnede BAT-niveau. BAT er altså opfyldt mht ammoniak, når det generelle ammoniakreduktionskrav er opfyldt.

### Kommunens vurdering

Ansøger har lavet en beregning over BAT-niveauet for ammoniak på 4.616 NH<sub>3</sub>-N/år.

Siden ansøger indsendte ansøgningen i husdyrgodkendelse.dk er det blevet muligt at se BAT-niveauet for ammoniak direkte udregnet i det digitale skema ud fra "Vejledende emissionsgrænseværdier opnåelige ved anvendelse af den bedste tilgængelige teknik (BAT)", der er oplyst af miljøstyrelsen. Der er beregnet et BAT-niveau på 4.615,77 kg NH<sub>3</sub>-N/år. Kommunen vurderer at det er det samme niveau som ansøger har beregnet manuelt.

Den ansøgte produktions ammoniakniveau på 4.492 kg NH<sub>3</sub>-N/år ligger dermed under, og ansøgningen lever op til kravet om BAT mht. ammoniak.

For at opnå det oplyste ammoniakniveau, har ansøger valgt at anvende fodertilpasning med maksimalt 145 g råprotein/FE i foderet.

Med dette tiltag sikres det, at udvidelsen af husdyrproduktionen, ifølge beregningerne medfører en meremission på 1.079 kg NH<sub>3</sub>-N/år.

Kommunen vurderer derfor, at det ansøgte projekt opfylder BAT-krav samt lever op til Miljøstyrelsens standardvilkår. Vilkåret er stillet under foderafsnittet.

Ammoniakreduktionskravet på 4.499 kg NH<sub>3</sub>-N/år er opfyldt med de beregnede 4.492 kg NH<sub>3</sub>-N/år i ansøgningssystemet.

Der er under afsnittet om foder fastsat vilkår i henhold til det anvendte tiltag.

## **Påvirkning af naturområder**

### *Ansøgers oplysninger*

Kategori 1 natur: Nærmeste kategori 1 natur er Rødme Svinehaver knap 5 km mod nord. Totaldeposition beregnes til 0 kg N/ha/år.

Kategori 2 natur: Nærmeste kategori 2 natur ligger i samme retning og er et overdrev syd for Rødme Svinehaver (Lysbjerg) godt 4 km mod nord. Totaldeposition beregnes til 0 kg N/ha/år.

Kategori 3 natur: Nærmeste højere målsatte § 3 beskyttede naturområde er en tidligere A-målsat mose syd for Hvilkilde sø. Hertil kommer 3 potentielt ammoniakfølsomme skove omkring ejendommen. Merbelastningen beregnes i alle naturpunkterne til mindre end 1 kg N/ha/år.

### *Kommunens vurdering*

I dette afsnit har Svendborg Kommune vurderet en eventuel ammoniakbelastning på nærliggende naturområder.

Baggrundsbelastningen i området omkring ejendommen er ifølge data fra Miljøportalen på 12,5-15,7 kg N/ha/år.

Husdyrloven fastsætter rammer for belastningen med ammoniak af særlige naturområder jf. lovens § 7. Den ammoniakfølsomme natur opdeles i tre kategorier: kategori 1, 2 og 3.

### Kategori 1-natur

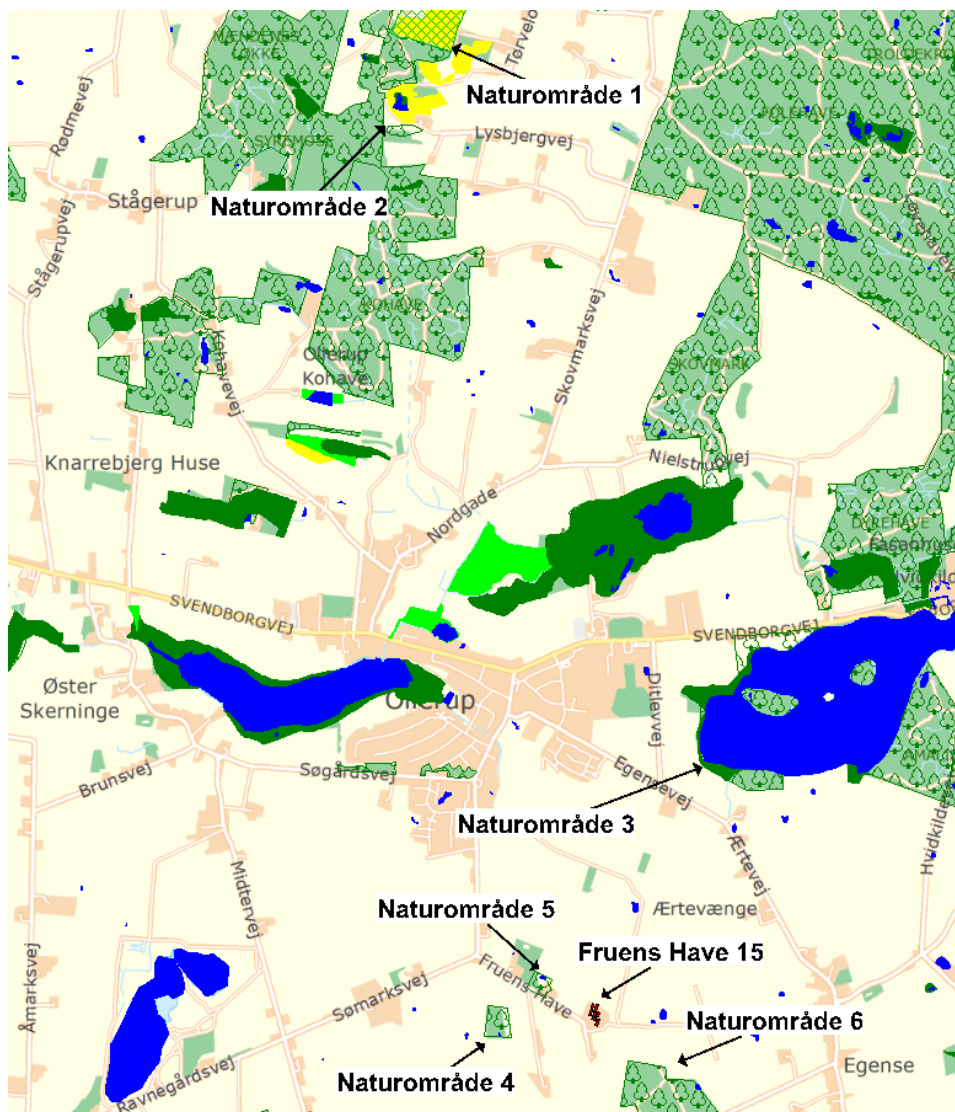
Kategori 1-natur er de Natura 2000-naturtyper, som er omfattet af husdyrgodkendelseslovens § 7, stk. 1, nr. 1. Det er de ammoniakfølsomme naturområder, der er udpegningsgrundlag for det internationale naturområde, og som staten har udpeget i forbindelse med Natura 2000-planlægningen.

Kommunen skal stille krav om, at den totale kvælstofdeposition maksimalt må udgøre 0,7 kg N/ha/år, dog 0,4 eller 0,2 kg N/ha/år, hvis der findes 1, eller mere end 1 husdyrbrug i nærheden.

Naturområde 1: Nærmeste kategori 1-natur er et 6,8 ha stort overdrevområde i habitatområdet Rødme Svinehaver, ca. 4,7 km NNV fra produktionen, se kortudsnit nedenfor. Beregninger i husdyrgodkendelse.dk viser en merbelastning på 0,0 kg N/ha/år, og området vurderes for fjerntliggende til at produktionsudvidelsen kan påvirke det. Samlet



set vurderer Svendborg Kommune at udvidelsen af produktionen på Fruens Have 15 ikke vil have væsentlig negativ påvirkning af ammoniakfølsom kategori 1-natur.



Oversigtskort der viser Fruens Have 15 og de 6 naturområder, der er omtalt i teksten.

#### Kategori 2-natur

Kategori 2-natur er ammoniakfølsom natur udenfor Natura 2000-områderne, nærmere bestemt: Højmoser, lobeliesøer samt § 3-beskyttede heder større end 10 ha, og § 3-beskyttede overdrev større end 2,5 ha. Der er krav om en maksimal totaldeposition på 1,0 kg N/ha/år.

Naturområde 2: Nærmeste kategori 2-natur er et ca. 3,5 ha stort overdrev, der ligger ca. 4,3 km NNV for produktionen, se kort ovenfor. Beregninger i husdyrgodkendelse.dk viser en merbelastning på 0,0 kg N/ha/år, og området vurderes for fjerntliggende til, at produktionsudvidelsen kan påvirke det. Samlet set vurderer Svendborg Kommune at udvidelsen af produktionen på Fruens Have 15 ikke vil have væsentlig negativ påvirkning af ammoniakfølsom kategori 2-natur.

Der er ikke andre kategori 2-områder i nærheden, og samlet set vurderer Svendborg Kommune at produktionsudvidelsen ikke vil have væsentlig negativ påvirkning af ammoniakfølsom kategori 2-natur.

### Kategori 3-natur

Kategori 3-natur er ammoniakfølsomme naturtyper udenfor Natura 2000-områder, som ikke allerede er omfattet af kategori 1 og 2, dvs. § 3-beskyttede heder, moser og overdrev. Derudover også ammoniakfølsomme skove. Enge og strandenge er ikke omfattet.

I modsætning til kategori 1- og 2-natur, er der ved kategori 3-natur ikke sat krav til den maksimale totaldeposition. Kommunen har mulighed for at stille krav om maksimal merdeposition på 1,0 kg N/ha/år.

Naturområde 3: Nærmeste § 3-beskyttede lysåbne naturområde er en A-målsat mose 1.200 m nord for ejendommen. Merdepositionen er i Husdyrgodkendelse.dk beregnet til 0,1 kg N/ha/år, mens totaldepositionen er på 0,3 kg N/ha/år. Merdepositionen ligger altså under grænsen på max 1 kg N/ha/år, og lever derfor op til lovens krav, da der som nævnt ovenfor ikke er krav til totaldeposition på kategori 3-natur i husdyrloven.

Naturområde 4: Nærmeste kategori 3-stævningssskov er en 1,2 ha stor skov ca. 410 m vest for produktionen. Skoven er på matrikelkort fra ca. 1813, del af en større udlodded skov ved navn "Heste Haven". Dette indikerer, at der er tale om en tidligere stævningssskov, der er ældre end 200 år. Kommunen har ikke kendskab til kvælstoffølsomme plantearter på lokaliteten, men har erfaring med at stævningssskove har en rig urteflora i skovbunden.

Merdepositionen er i Husdyrgodkendelse.dk beregnet til 0,2 kg N/ha/år, mens totaldepositionen er på 0,9 kg N/ha/år. Merdepositionen ligger altså under grænsen på max 1 kg N/ha/år, og lever derfor op til lovens krav, da der som nævnt ovenfor ikke er krav til totaldeposition på kategori 3-natur i husdyrloven.

Naturområde 5: Naturområdet er en potentiel ammoniakfølsom skov ca. 210 m nordvest for produktionen. Arealet fremstår ikke som dyrket mark på det ældste matrikelkort fra ca. 1813, og er i dag del af et haveanlæg, så den reelle skovklædte areal er mindre end 0,3 ha. Svendborg Kommune vurderer derfor, at skoven ikke er ammoniakfølsom.

Naturområde 6: Naturområdet, der ligger ca. 210 m sydøst for produktionen, er en juletræs- og pyntegrønt plantage, plantet på tidligere landbrugsjord. Svendborg Kommune vurderer derfor, at skoven ikke er ammoniakfølsom.

Samlet set vurderer Svendborg Kommune at udvidelsen af produktionen på Fruens Have 15 ikke vil have væsentlig negativ påvirkning af ammoniakfølsom kategori 3-natur.

### Samlet vurdering af kategori 1, 2 og 3 natur

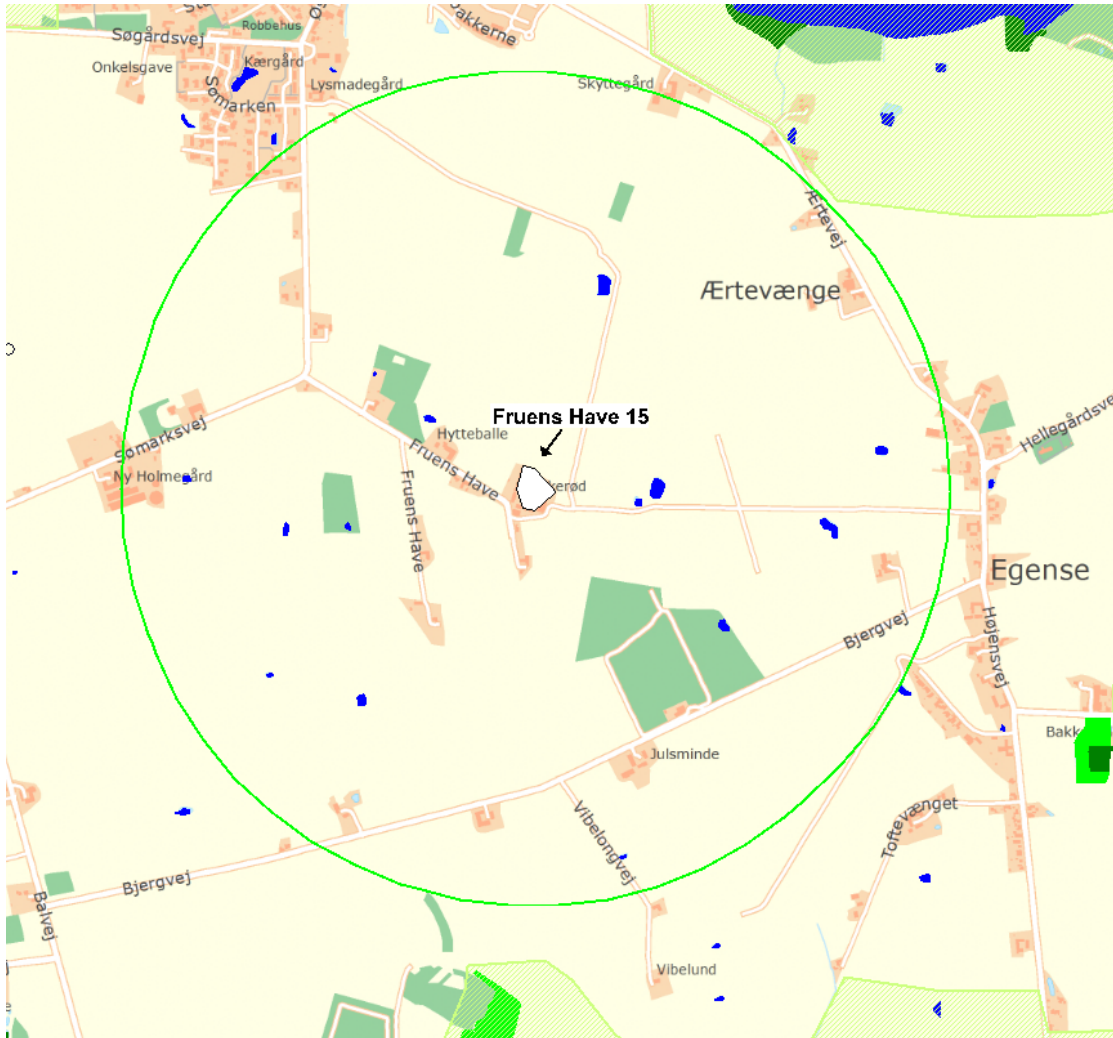
Ud fra disse forhold er det kommunens samlede vurdering, at ansøgningen overholder de generelle beskyttelseskrav og at naturområder omfattet af lovens § 7 ikke påvirkes væsentligt ved den ansøgte udvidelse af produktionen på Fruens Have 15 og. Der stilles derfor ikke vilkår i forhold til driften.

### Øvrige naturområder

Der er 15 vandhuller indenfor 1.000 m fra ejendommen, der er beskyttede efter naturbeskyttelsesloven<sup>9</sup>s § 3, se kortudsnit nedenfor. Ingen af vandhullerne indgår i naturnetværk i Svendborg Kommuneplan 2013-25, og de vurderes til ikke at være ammoniakfølsomme.

---

<sup>9</sup> Bekendtgørelse af lov om naturbeskyttelse, LBK nr. 1217 af 28/09/2016



Kortudsnit over de 15 § 3-beskyttede vandhuller indenfor 1.000 m fra Fruens Have 15. Kommuneplanlagt naturnetværk er skraveret gulgrønt.

Der er ingen fredede naturområder i nærheden af produktionen, og ingen områder der er omfattet af handleplan for naturpleje eller anden planlagt naturindsats.

Svendborg Kommune vurderer samlet set, at naturbeskyttelsesinteresserne ikke tilsidesættes i det ansøgte projekt. Der stilles derfor ikke vilkår i forhold til driften.

## Påvirkning af arter med særligt strenge beskyttelseskrav (bilag IV-arter)

I Danmark findes der 76 dyre- og plantearter, der er omfattet af EF-Habitatdirektivets<sup>10</sup> Bilag IV, deraf navnet Bilag IV-arter, som særlig strengt beskyttet i det naturlige udbredelsesområde, ifølge direktivets artikel 12. Beskyttelsen indebærer forbud mod beskadigelse eller ødelæggelse af arternes levesteder og yngle- og/eller rasteområder, både indenfor og udenfor Natura 2000-områderne. Dette er for at sikre at arterne kan opnå

<sup>10</sup> EF-direktiv af 21.5.1992 (92/43/EØF)

"gunstig bevaringsstatus". Udover beskyttelseskrævende Bilag IV-arter skal ansøgningen vurderes i forhold til rødlistede og fredede arter.

I Svendborg Kommune er der registreret følgende Bilag IV-dyrearter: Marsvin, Hasselmus, Dværghagermus, Vandflagermus, Sydfalgermus og Brunflagermus, Markfirben, Klokkefrø, Spidssnudet frø, Springfrø, Strandtudse, Grønbroget tudse og Stor vandsalamander. Der er ikke registreret bilag IV-plantearter i Svendborg Kommune.

Svendborg Kommune har kendskab til at følgende bilag IV-arter kan forekomme i området:

Hasselmus, der er fundet i lokalområdet, lever i småskove, beplantninger og levende hegn. Flagermus yngler og overvintrer fortrinsvis i hule træer eller gamle bygninger, og søger bl.a. føde langs skovbryn og levende hegn.

Både Springfrø og Stor vandsalamander er almindelige i lokalområdet, og yngler i småsøer og vandhuller. Padderne forlader vandhullerne efter yngletiden, og opholder sig og overvintrer i områdets småskove, diger og levende hegn.

Marsvin lever i de indre danske farvande, herunder også i Det Sydfynske Øhav.

Alle padder og krybdyr, og alle orkidéarter er desuden fredede i Danmark. Svendborg Kommune har ikke kendskab til fredede eller rødlistede arter i området.

#### *Kommunens vurdering*

Ved godkendelse af projekter skal kommunen vurdere, om projektet beskadiger eller ødelægger yngle- eller rasteområder i det naturlige udbredelsesområde for Bilag IV-arterne. Projektet kan kun godkendes, hvis der ikke sker beskadigelse eller ødelæggelse, herunder gradvis forringelse, af yngle- eller rasteområder jf. Habitatbekendtgørelsens<sup>11</sup> § 11 og Naturbeskyttelseslovens<sup>12</sup> § 29a.

Udvaskningen af næringssalte, inkl. bidraget fra landbruget, er med til at forringe havmiljøets tilstand og derved påvirke Bilag IV-arten marsvin. I denne sammenhæng har bidraget fra indeværende projekt dog ikke i sig selv en væsentlig betydning for marsvinets bevaringsstatus i det nærliggende Natura 2000-område.

Områdets mange småbiotoper: sten- og jorddiger, småskove, levende hegn og små udyrkede markarealer, er meget vigtige for agerlandets dyre- og planteliv. De fungerer som ledelinjer, yngle-, raste- og overvintringssted for områdets bilag IV-arter og fredede arter. Kommunen vurderer dog, at da der er tale om en fortsættelse af markdriften, vil småbiotopernes funktion være uændret.

Der er 3 vandhuller indenfor 300 m fra staldanlægget, se kortudsnit nedenfor. Svendborg Kommune har ikke kendskab til om naturområderne er ynglelokaliteter for springfrø eller stor vandsalamander.

---

<sup>11</sup> Bekendtgørelse om udpegning og administration af internationale naturbeskyttelsesområder samt beskyttelse af visse arter, BEK nr. 188 af 26/02/2016.

<sup>12</sup> Bekendtgørelse af lov om naturbeskyttelse LBK nr. 1578 af 08/12/2015.



Kortudsnit fra husdyrgodkendelse.dk med beregning af mer- og totaldeposition i de 3 nærmeste vandhuller.

Beregninger i husdyrgodkendelse.dk viser at de tre vandhuller får en merdeposition på mellem 0,7 og 1,1 kg N/ha/år. Det lille vandhul øst for produktionen, der får 1,1 kg N/ha/år, er meget tilgroet og omgivet af buske og træer. Det vurderes derfor at have lav egnethed som ynglested for padder, da de foretrækker lysåbne vandhuller. Af samme grund vurderer Svendborg Kommune, at produktionsudvidelsen ikke vil have en væsentlig negativ påvirkning af eventuelle bilag IV-arter i de 3 nærmeste vandhuller.

Samlet set vurderer kommunen, at den ansøgte udvidelse på ejendommen ikke vil beskadige eller ødelægge yngle- eller rasteområder for områdets særligt beskyttede arter. Der stilles derfor ikke vilkår i forhold til områdets særligt beskyttede arter.

## Lugt

Den primære kilde til lugt fra dyrehold er lugtemission fra stalde. Der vil også kunne forekomme lugt fra gødningsopbevaringsanlæg og ved udbringning. Der foreligger dog kun data og modeller, der kan beregne lugtbelastningen fra stalde til omgivelserne. Det betyder, at lugtgener fra gødningsopbevaringsanlæg og ved udbringning primært reguleres ved generelle regler om bl.a. flydelag/overdækning af gyllebeholder, samt tidspunkter for, hvornår husdyrgødning må udbringes jf. husdyrgødningsbekendtgørelsen.

Lugtbelastningen fra stalde angives ved en række beregnede geneafstande og tilhørende genekriterier. Afstanden til naboer skal være længere end de beregnede geneafstande, for at genekriterierne kan overholdes.




Beregningen af geneafstandene foretages både med NY model<sup>13</sup> og FMK-modellen<sup>14</sup>. Den model, der beregner den længste geneafstand anvendes. Der er for hver beregningsmodel fastsat tilhørende genekriterier.

### Resultater

I beregningerne er anvendt NY model til beregning af lugt:

<sup>13</sup> Tager udgangspunkt i ny lugtvejledning og OML- Operationelle Multi Luftforureningsmodel

<sup>14</sup> Vejledende retningslinier for vurdering af lugt og begrænsning af gener fra stalde, FMK 2. udgave maj 2002.

Bebyggelse	Kumu- lation	Model	Ukorrigeret geneafstand (ansøgt)	Ukorrigeret geneafstand (nudrift)	Korrigeret geneafstand (ansøgt)	Korrigeret geneafstand (nudrift)	Vægtet gennemsnits afstand	Bort- screenet	Genekriterie overholdt
+  Fruens Have 16	0	NY	290,79	196,95	251,69	170,44	297,11	Nej	Ja
+  Ærtevej 5A	0	NY	590,26	430,41	590,26	430,41	1.116,56	Ja	Ja
+  Ollerup By, Ollerup	0	NY	768,74	576,09	768,74	576,09	959,37	Ja	Ja

Der gælder følgende definitioner:

 **Enkeltbolig**

*Enkeltbolig* forstås som en enkelt beboelsesbygning, som ikke er del af en ejendom med landbrugspligt efter landbrugslovens regler og heller ikke er ejet af driftsherren for det ansøgte anlæg.

 **Samlet bebyggelse**

Ved *samlet bebyggelse* forstås, at der inden for en afstand af 200 meter fra en beboelsesbygning ligger mere end 6 andre beboelsesbygninger på hver sin samlede faste ejendom.

 **Byzone**

*Byzone* forstås som et eksisterende eller, ifølge kommuneplanens rammedel, fremtidigt byzone- eller sommerhusområde.

Den nærmeste enkeltbolig er Fruens Have 16, Samlet Bebyggelse udløses af Ærtevej 15, og den nærmeste byzone er Ollerup By.

Ifølge husdyrgodkendelsesloven reduceres de model-beregneede geneafstande, hvis husdyrbruget er placeret nord for de omkringboende. Omvendt forøges geneafstanden, hvis der er andre husdyrbrug over 75 DE, indenfor 300 m fra byzone og lign. eller samlet bebyggelse eller 100 m fra enkeltliggende boliger. Desuden bortscreenes de staldafsnit, som ligger længere væk end 1,2 gange geneafstanden.

I beregningerne er geneafstanden i forhold til visse af staldafsnittene reduceret, idet staldene ligger nord for enkeltboligen.

I beregningerne er staldafsnittene bortscreenet i forhold til Samlet Bebyggelse og Byzone, idet de ligger længere væk end 1,2 gang geneafstanden.

Den er beregnet en lugtkonsekvenszone på 735 m, og indenfor dette område er beboelser blevet hørt i 6 uger i forbindelse med arbejdet med miljøgodkendelsen.

*Kommunens vurdering*

Ifølge beregninger i husdyrgodkendelse.dk lever ansøgningen op til husdyrlovens lugtgenekriterier. Svendborg Kommune vurderer derfor at kravene om lugt er overholdt, og der stilles ikke vilkår om lugt.

## Støj

Støj fra husdyrbrug forekommer dels fra selve driften og dels fra transport til og fra ejendommen. Det betyder, at driftsstøjen inkluderer støj fra stationære støjkilder og fra den interne transport på ejendommen. I dette afsnit vurderes udelukkende driftsstøjen fra de stationære kilder.

*Ansøgers oplysninger*

Alle potentielle støjkilder, bortset fra fyldning af de gastætte siloer, er placeret indendørs, hvorfor det ikke vurderes at give anledning til problemer. De gastætte siloer fyldes kun i dagtimerne.



Af andre mulige støjkloder kan nævnes:

- Skivemølle (står i foderlade, altså afskærmet fra naboerne)
- Håndtering af foder (sker indendørs i foderladen)
- Ventilator til tørring af frø (indendørs i den nordlige ende af maskinhus)
- Ventilatorerne på staldene (EC-motorer lavenergi, der ikke støjer. Der mangler udskiftning på én stald, og det planlægges at ske i løbet af få år)
- Halmfyret (står inde i halmladen)

Kommunens støjbergningsregneark er derfor ikke anvendt.

#### *Kommunens vurdering*

Ifølge Miljøstyrelsens vejledning nr. 5/1984, bør støj fra landbrugsdrift ikke være større ved de omkringliggende boliger i landzone end de grænseværdier, der er vist i den efterfølgende tabel.

<b>Mandag-fredag kl. 7-18 (8 timer) Lørdag kl. 7-14 (7 timer)</b>	<b>Alle dage kl. 18-22 (1 time) Lørdag kl. 14-18 (4 timer) Søn- og helligdag kl. 7-18 (8 timer)</b>	<b>Alle dage kl. 22-7 (½ time)</b>	<b>Alle dage kl. 22-7 Maksimal værdi</b>
55 dB(A)	45 dB(A)	40 dB(A)	55 dB(A)

*Støjbidraget (bortset fra maksimalværdien) måles som det ækvivalente, konstante, korrigerede støjniveau i dB(A) (referencydtrykket 20 µPa). Tallene i parenteserne angiver midlingstiden inden for den pågældende periode.*

Svendborg Kommune vurderer, at der skal stilles vilkår om, at Miljøstyrelsens vejledende støjgrænser skal overholdes.

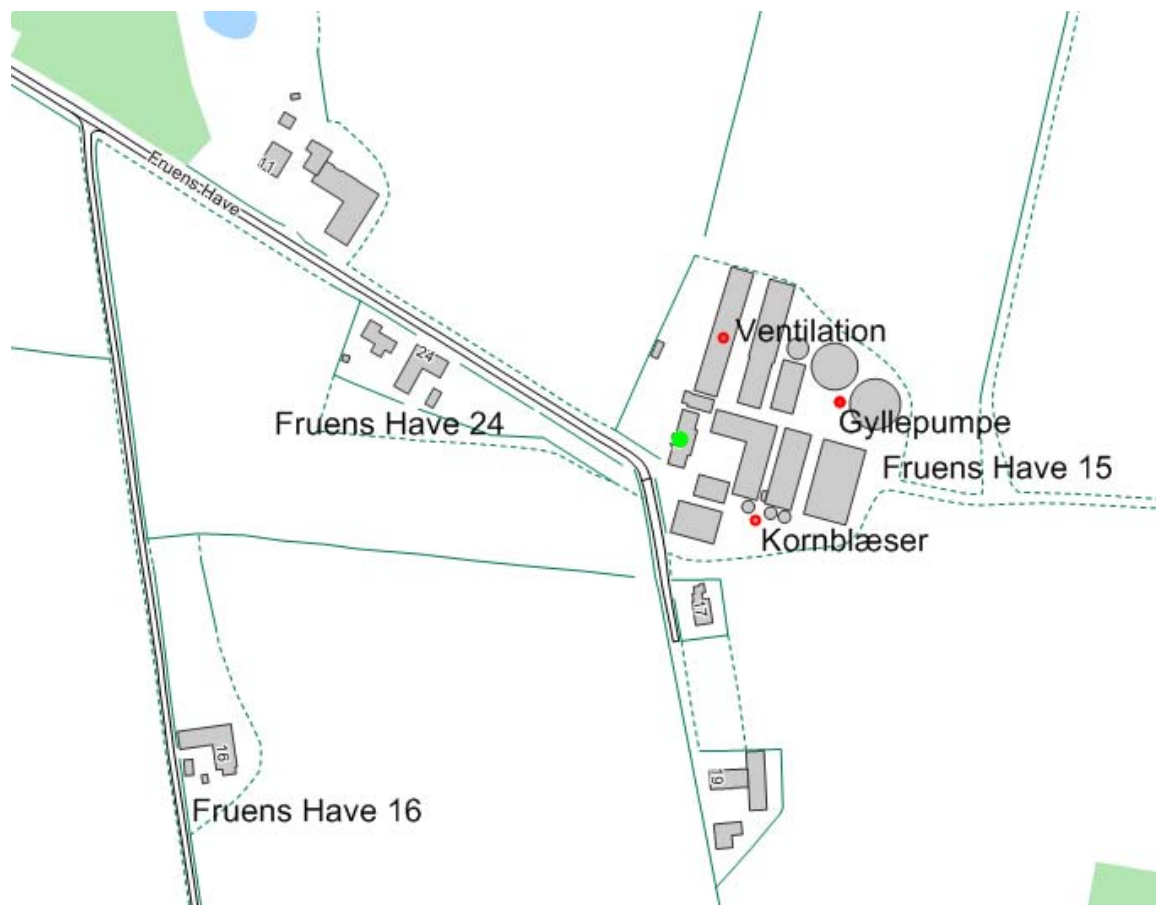
Ansøger har vurderet, at der ikke er væsentlige støjkloder, der kan bidrage til støjbelastningen i omgivelserne. Svendborg Kommune er enig i, at de støjkloder, der er placeret indendørs ikke vil bidrage væsentligt til støjbelastningen i omgivelserne.

Ansøger har dog supplerende oplyst, at 2-3 dage i høstperioden indblæses der korn i siloerne fra kl. 07.00-22.00 på hverdage. Blæseren er placeret mellem de to vestligste siloer – se det efterfølgende oversigtskort. Endelig pumpes der gylle fra gylletank vha. en dieseldrevet pumpe og via slanger til marken ca. 1 gang om ugen fra kl. 7.30-8.30. Ifølge ansøger er der tale om en støjsvag dieseldrevet gyllepumpe, der er placeret på den sydvestlige side af de to gyllebeholdere.

Ansøger har ved datablad oplyst kornblæserens kildestyrke til 93 dB(A). Gyllepumpens kildestyrke er ikke oplyst. I forhold til ventilationsanlægget oplyser ansøger, at alle nye ventilatorer har en kildestyrke på mellem 68-73 dB(A). Der resterer 2 gamle ventilatorer, som på sigt skal udskiftes. Der foreligger ikke data om kildestyrken på disse ventilatorer.

Svendborg Kommune vurderer, at kornblæseren, gyllepumpen samt ventilationsanlægget alle er væsentlige støjkloder, der kan medføre støj i omgivelserne, og at der skal foretages en vurdering af, om de fastsatte støjgrænser kan overholdes. Kommunen har derfor på baggrund af ansøgers oplysninger gennemført en overslagsbergning af støjbelastningen fra disse kloder ved de to nærmeste boliger, der ikke ejes af ansøger (- Fruens Have nr. 16 og 24).

Det efterfølgende oversigtskort viser placeringen af de nærmeste boliger og de tre væsentlige støjkloder.



Overlagsberegningen gennemføres med baggrund i de efterfølgende kildestyrker og driftstider. Øvrige beregningsforudsætninger fremgår af BILAG 2.



Støjkilde	Drift Dag% (8t)	Drift Aften % (1t)	Drift Nat % (½t)	Kildestyrke dB(A)	Bemærkning
Ventilation	100	100	100	73	Svendborg Kommune har taget udgangspunkt i den øvre kildestyrke for de nye ventilatorer.
Kornblæser	100	100	-	93	Ansøger har på baggrund af datablad for kornblæseren oplyst en kildestyrke på 93 dB(A).
Gyllepumpe	13	-	-	105	Gyllepumpens kildestyrke er ukendt, og Svendborg Kommune har derfor anslået kildestyrken til 105dB(A) på baggrund af kendskab til kildestyrkemålinger på gyllepumper anvendt i anden sagsbehandling.

Den gennemførte overslagsberegning medfører følgende resultat:

Beregningspunkt	Mandag-fredag kl. 7-18 (8 timer) Lørdag kl. 7-14 (7 timer)	Alle dage kl. 18-22 (1 time) Lørdag kl. 14-18 (4 timer) Søn- og helligdag kl. 7-18 (8 timer)	Alle dage kl. 22-7 (½ time)
Periodebetegnelse	A	B	C
Støjgrænser	55 dB(A)	45 dB(A)	40 dB(A)
Fruens Have 24	41 (36)	39 (34)	27 (22)
Fruens Have 16	45 (40)	44 (39)	21 (16)

Tal uden parentes er det beregnede resultat plus en usikkerhed på 5 dB(A).

Tal i parentes er det beregnede resultat uden usikkerhed.

Det skønnes, at beregningerne er behæftet med en usikkerhed på +/-5 dB(A). Hvis det med rimelig sikkerhed skal kunne fastslås, at de fastsatte støjgrænser kan overholdes, skal resultatet plus usikkerheden være mindre end eller lig med de fastsatte støjgrænser.

Det fremgår af beregningerne inklusiv usikkerheden, at de fastsatte støjgrænser med stor sandsynlighed kan overholdes, når der tages udgangspunkt i de oplyste forudsætninger.

På baggrund af ovenstående vurderer Svendborg Kommune, at der skal stilles vilkår om de forudsætninger, der ligger til grund for det beregnede resultat. Det betyder, at der stilles vilkår i forhold til de primære støjkilders kildestyrke. Samtidig stilles der vilkår om, at gyllepumpen må være i drift i 1 time i perioden med betegnelsen A jf. den foregående tabel, og kornblæseren må køre på fuld tid i perioderne A og B. Hvis der er afvigelse fra disse driftsperioder skal dette føres i journal med angivelse af dato, årsag og varighed.

Endelig er det Svendborg Kommunes vurdering, at der skal stilles et generelt vilkår om, at hvis tilsynsmyndigheden anser det for nødvendigt, skal den ansvarlige for husdyrbruget dokumentere, at de fastsatte støjgrænser kan overholdes. Denne dokumentation kan dog

kun kræves én gang årligt. Betingelserne for udførelsen af denne dokumentation fastsættes i vilkåret.

*Fastsættelse af vilkår*

- *Husdyrbrugets samlede bidrag til det ækvivalente, korrigerede støjniveau målt i dB(A) og målt i ethvert punkt ved naboer eller deres opholdsarealer må ikke overstige følgende værdier:*

<b>Mandag-fredag kl. 7-18 (8 timer) Lørdag kl. 7-14 (7 timer)</b>	<b>Alle dage kl. 18-22 (1 time) Lørdag kl. 14-18 (4 timer) Søn- og helligdag kl. 7-18 (8 timer)</b>	<b>Alle dage kl. 22-7 (½ time)</b>	<b>Alle dage kl. 22-7 Maksimal værdi</b>
55 dB(A)	45 dB(A)	40 dB(A)	55 dB(A)

*Støjbidraget (bortset fra maksimalværdien) måles som det ækvivalente, konstante, korrigerede støjniveau i dB(A) (referencelydtrykket 20 µPa). Tallene i parenteserne angiver midlingstiden inden for den pågældende periode.*

- *Kornblæserens kildestyrke må maksimalt være 93 dB(A).  
Gyllepumpens kildestyrke må maksimalt være 105 dB(A)  
Ventilationsanlæggets kildestyrke må maksimalt være 73 dB(A)*

*Støjkildernes tilladte kildestyrker kan fraviges, hvis det ved akkrediterede beregninger/målinger kan dokumenteres, at de fastsatte støjgrænser kan overholdes. Beregninger/målinger skal gennemføres efter Miljøstyrelsens gældende vejledninger og bekendtgørelser jf. det generelle vilkår om gennemførelse af akkrediterede målinger og beregninger.*

- *Gyllepumpe, kornblæser og ventilationsanlæg må være i drift indenfor følgende perioder:*

<b>Kilde</b>	<b>Mandag-fredag kl. 7-18 (8 timer) Lørdag kl. 7-14 (7 timer)</b>	<b>Alle dage kl. 18-22 (1 time) Lørdag kl. 14-18 (4 timer) Søn- og helligdag kl. 7-18 (8 timer)</b>	<b>Alle dage kl. 22-7 (½ time)</b>
Gyllepumpe	1 time	Ingen drift	Ingen drift
Kornblæser	Fuld drift	Fuld drift	Ingen drift
Ventilation	Fuld drift	Fuld drift	Fuld drift

- *Der skal føres journal for eventuelle afvigelser for driften af gyllepumpen og kornblæseren. Journalen skal indeholde en angivelse af dato, varighed og*

årsag til afvigelsen. Journalen skal kunne fremvises ved tilsyn og skal opbevares for de seneste 5 år.

- Hvis tilsynsmyndigheden anser det for nødvendigt, skal den ansvarlige for husdyrbruget dokumentere, at de fastsatte støjgrænser kan overholdes. Denne dokumentation kan dog kun kræves én gang årligt.

Dokumentationen skal foretages i form af målinger eller beregninger efter Miljøstyrelsens retningslinjer.

Målingerne/beregningerne skal udføres af en person eller et firma, der er at finde på Miljøstyrelsens sidst reviderede liste over firmaer/personer, der er godkendte til at udføre Miljømåling – ekstern støj.

Målinger/beregninger skal udføres efter Miljøstyrelsens vejledninger om beregning og målinger af ekstern støj fra virksomheder (Vejledning nr. 5/1984 – Ekstern støj virksomheder, Vejledning nr. 6/1984 – Måling af ekstern støj fra virksomheder, og Vejledning nr. 5/1993 – vejledning om beregning af ekstern støj fra virksomheder), og skal desuden være i overensstemmelse med Miljøstyrelsens gældende bekendtgørelse om kvalitetskrav til miljømålinger.

Hvis det kan konstateres, at de fastsatte støjgrænser ikke kan overholdes, skal der senest 2 mdr. efter at resultatet foreligger sendes en redegørelse for, hvordan støjen kan reduceres, så de fastsatte støjgrænser kan overholdes.

Redegørelsen skal indeholde en tidsplan for gennemførelse af eventuelle støjdæmpende foranstaltninger, og et økonomisk overslag over de foreslåede ændringer.

## Transport til og fra anlægget

Efter husdyrgodkendelsesbekendtgørelsen skal kommunen i forbindelse med en ansøgning om godkendelse vurdere, om til- og frakørsel til virksomheden vil kunne ske uden væsentlige miljømæssige gener for de omboende, herunder støj- og støvgener. Gener i forbindelse med transport kan opstå som følge af til- og frakørsel af dyr og foder, samt kørsel på offentlig vej ved udbringning og opbevaring af husdyrgødning.

En miljøgodkendelse efter husdyrloven kan primært regulere hvilke af ejendommens adgangsveje, som skal anvendes ved transport til og fra bedriften.

### *Ansøgers oplysninger*

Der sker ingen stigning i antallet af transporter med smågrise og slagtesvin til og fra ejendommen, da transporterne udnyttes bedre i forbindelse med produktionsændringen.

Transporttype	Nudrift		Ansøgt		
	Antal transporter pr. år	Tidspunkt på døgn	Antal transporter pr. år	Tidspunkt pr. døgn	Periode på år
Tilskudsfoeder	12	6 - 20	12	6 - 20	Året rundt
Slagtesvin	52	Normalt i dagtimer, men kan være døgnnet rundt	52	Normalt i dagtimer, men kan være døgnnet rundt	Året rundt
Smågrise	26	8 - 16	26	8 - 16	Året rundt
Gylle	Hovedsagelig på interne markveje				
Total	90		90		

Langt den meste transport til og fra marker sker på egne markveje, hvilket ses af nedenstående figur, hvor offentlige veje med kørsel til og fra marker er markeret med grønt.



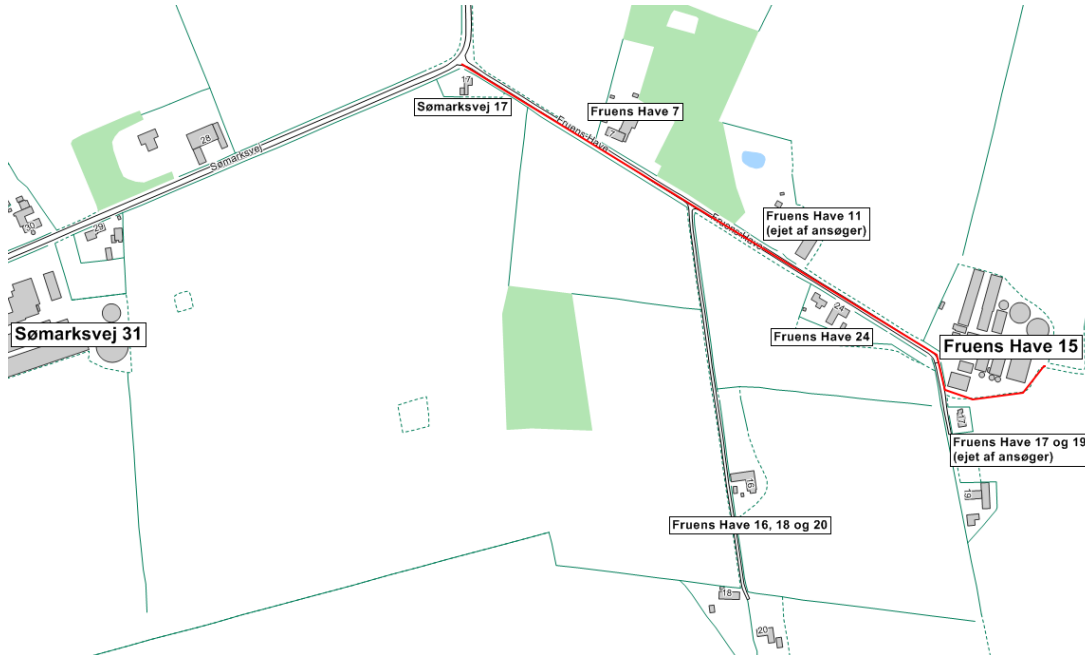
Kort hvor Fruens Have 15 er markeret med blå stjerne og kørsel til og fra egne og forpagtede marker på offentlige veje er markeret med grønt (fra ansøgningen).

Der er kørsel gennem landsbyen Egense for at komme til mark 8-1 og 12-0, der tilsammen er knap 12 ha. Det drejer sig om ca. 10 gylletransporter pr. år.

Transport af gylle til aftalearealerne på Sømarksvej 31 foregår ad vejene Fruens Bøge og Sømarksvej, og går ikke gennem tæt bebyggede områder.

### *Kommunens vurdering*

Til- og frakørselsvejen til Fruens Have 15 er en offentlig vej, der er blind og deles med 9 andre ejendomme, hvoraf ansøger ejer nr. 11, 17 og 19, udover Fruens Have 15. Vejen er asfalteret til og med nr. 15, og ansøger ejer de ejendomme der ligger længere nede ad vejen, se kort nedenfor. Der er ingen andre adgangsveje til produktionen.



*Kort over til og frakørselsvejen til produktionen på Fruens Have 15.*

Ansøger har oplyst at antallet af transporter med foder og dyr til og fra produktionen er uændret, da transporterne fremover udnyttes bedre. Ansøger har desuden oplyst at der, i forbindelse med driften af egne og forpagtede arealer, fortrinsvis køres ad markveje, og kun undtagelsesvis køres på offentlige veje. Produktionens marker ligger således, at dette er muligt, se kort ovenfor. Der køres gennem landsbymæssig bebyggelse (Egense) i forbindelse med dyrkning af 2 marker på i alt knap 12 ha øst for Egense, men da det kun drejer sig om ca. 10 læs pr år, vurderer Svendborg Kommune, at der ikke er tale om væsentlig gener for beboerne i Egense.

Produktionsudvidelsens ekstra gylle afsættes til aftalearealer tilhørende Sømarksvej 31, hvis arealer er godkendt af § 16-godkendelse i 2014. Der er kun omkring 1 km imellem de to ejendomme, og der er ikke tæt beboede områder på ruten, se kort ovenfor. Svendborg Kommune vurderer derfor at der ikke vil ske væsentlig miljømæssig gene i forbindelse med transport i forhold til aftalearealer.

På baggrund af ovenstående er det Svendborg Kommunes vurdering, at til- og frakørselsforholdene til produktionen og de anvendte transportveje er af en sådan karakter at transport i forbindelse med produktionsudvidelsen ikke vil medføre en væsentlig miljømæssig gene for de omkringliggende boliger, og der stilles derfor ikke vilkår til transport.

## **Støv**

### *Ansøgers oplysninger*

Al håndtering af mulige støvkilder (foder m.v.) sker indendørs.

### *Kommunens vurdering*

Produktionsmæssige støvkilder er placeret indendørs, og transport til- og fra ejendommen foregår på asfalteret vej eller interne markveje, så Svendborg Kommune vurderer at der ikke er grundlag for at stille vilkår om støv.

## **Lys**

### *Ansøgers oplysninger*

Indendørs belysning styres med almindelige tænd/sluk-kontakter.

Der er kun lidt lys udendørs: En arbejdslampe ved de gastætte siloer, som tændes ved behov, og en halogenlampe ved udleveringsrummet, der ligeledes slukkes efter brug. Desuden mindre lamper med orienteringslys.

Der er ingen direkte lyspåvirkning af naboer.

### *Kommunens vurdering*

Den nærmeste ejendom, der ikke er ejet af ansøger (Fruens Have 24), ligger ca. 150 m fra nærmeste kraftige lyskilde (arbejdslampe ved de gastætte siloer). Da der er flere bygninger imellem lyskilden og naboejendommen, vurderes arbejdsbelysningen ikke at give anledning til væsentlige lysgener for beboerne i nr. 24.

På baggrund af ovennævnte og ansøgers oplysninger vurderer Svendborg Kommune at den udendørs belysning er af en sådan karakter at der ikke vil opstå væsentlige lysgener for naboer. Svendborg Kommune vurderer derfor, at der ikke er skal stilles andre vil i forhold til lys end nedenstående standardvilkår.

### *Fastsættelse af vilkår:*

- *Udenfor ejendommens areal må driften ikke give anledning til lysgener, der er væsentlige efter tilsynsmyndighedens vurdering.*
- *Hvis der opstår væsentlige lysgener skal der foretages lysregulerende tiltag. Inden etablering skal tiltag accepteres af tilsynsmyndigheden.*

## **Skadedyr**

### *Ansøgers oplysninger*

I forhold til rotter er ansøger med i kommunal ordning, så bekæmpelse sker ved behov.

Fluer er normalt ikke et problem.

### *Kommunens vurdering*

Formålet med at bekæmpe skadedyr er, at der ved driften af husdyrbruget tages hensyn til omkringliggende beboelser. Den mest almindelige gene fra skadedyr er fluegener, men rotter og mus kan også udgøre en væsentlig gene.

Forebyggelse af flue- og rotteplage kræver først af alt en god gødningshåndtering og en generel god staldhygiejne med fjernelse af gødnings- og foderrester.

### Fluer

Institut for Agroøkologi ved Aarhus Universitet har udarbejdet retningslinjer for forebyggelse og bekæmpelse af på gårde med husdyr. Kommunen stiller vilkår om at der

skal foretages en effektiv forebyggelse og bekæmpelse af fluer på ejendommen. Bekæmpelsen skal være i overensstemmelse med de nyeste retningslinjer fra Agro, Institut for Agroøkologi, Aarhus Universitet, tidligere Statens Skadedyrslaboratorium.

#### Rotter

På husdyrbrug har rotter relativt gode levemuligheder i stalde, på kornlofter og i andre lagerrum. De kan dog også udmærket klare sig på friland, i markhegn o. lign., når der til opfyld også bruges rester af foder og køkkenaffald.

Det er kommunalbestyrelsens ansvar at foretage den nødvendige rottebekæmpelse. Til gengæld er det husdyrbrugets pligt at holde stalde, lagere og andre anlæg i forsvarlig rottesikret stand og sørge for, at der er rimelig orden m.v. med henblik på ikke at give rotterne for gode levemuligheder. Bekæmpelse af rotter skal ske i henhold til aftale med autoriseret rottebekæmper, f.eks. via den kommunale ordning.

På grundlag af ansøgers oplysninger og med nedenstående vilkår, vurderer Svendborg Kommune, at husdyrbrugets drift kan ske i overensstemmelse med hensynet til omkringliggende naboer og med retningslinjer for bekæmpelse af fluer, rotter og andre skadedyr.

#### *Fastsættelse af vilkår:*

- *Der skal foretages en effektiv forebyggelse og bekæmpelse af fluer på ejendommen. Bekæmpelsen skal være i overensstemmelse med de nyeste retningslinjer fra Agro, Institut for Agroøkologi, Aarhus Universitet, tidligere Statens Skadedyrslaboratorium.*
- *Hvor foder opbevares og håndteres skal der renholdes og vedligeholdes, så der ikke opstår risiko for tilhold af skadedyr.*

## Spildevand

#### *Ansøgers oplysninger*

Spildevand	Ansøgt produktion Skønnet mængde m <sup>3</sup> /år	Opsamling/ udledes til
Vaskevand (norm jf. Håndbog i svinehold 2008, s. 90)	250	gyllebeholder
Tagvand og vand fra befæstede arealer (ca. 4050 m <sup>2</sup> )	2.835	Dræn
Nedbør fra vaskeplads	40	gyllebeholder
<b>Total</b>	<b>3.125</b>	

Ejendommens vaskeplads er beliggende nord for "stald mod SØ", se situationsplan i BILAG 1, og vaskevandet løber i gyllebeholderen, ca. 25 m<sup>3</sup> pr. år.

#### *Kommunens vurdering*

Ifølge ansøgers oplysninger bliver ca. 300 m<sup>3</sup> vaskevand og 25 m<sup>3</sup> vand fra vaskepladsen pr. år ledt til gyllebeholder, og indgår derfor i kapacitetsberegningerne.

Udledning af tagvand og vand fra befæstede arealer ledes til dræn. Da der ikke bygges nyt i forbindelse med udvidelsen, kræves der ikke udledningstilladelse.

Da der er vaskeplads, stilles nedenstående standardvilkår.

#### *Fastsættelse af vilkår:*



- *Al vask af maskiner og redskaber skal foregå på en plads med et for spildevandet vanskeligt gennemtrængeligt underlag, og med afledning af spildevandet til en opsamlingsbeholder.*

*Egenkontrol:*

- *Vaskepladsen skal mindst én gang årligt kontrolleres for tæthed. Eventuelle utætheder skal straks repareres.*
- *Kontrol og eventuelle reparationer skal føres i journal. Journalen skal som minimum indeholde oplysninger for de seneste 5 år, og skal desuden kunne fremvises ved tilsyn.*

## **Affald**

### *Ansøgers oplysninger*

Affald sorteres. Brændbart samles i to containere, der står i halmladen. Der er aftale med Erik Jørgensen, som kommer 4 gange/år eller efter behov.

Jern/metalrester (ca. 2 ton årligt) afleveres til skrothandler, og isolering, pap og plast afleveres til genbrugsplads.

Medicinrester afleveres til MOTAS, kanyler afleveres til dyrlægen, og batterier afleveres til skrothandler.

Døde dyr opbevares forskriftmæssigt ved siden af maskinhuset og afhentes normalt 1 til 2 gange pr. uge.

### *Kommunens vurdering*

Husdyrproduktionen er omfattet af Affaldsbekendtgørelsen<sup>15</sup>, og af Svendborg Kommunes affaldsregulativ, der omfatter opbevaring, sortering, mærkning og bortskaffelse af erhvervsaffald, jf. Svendborg Kommunes Regulativ for erhvervsaffald<sup>16</sup>:

[http://www.svendborg.dk/sites/default/files/regulativ\\_for\\_erhvervsaffald.pdf](http://www.svendborg.dk/sites/default/files/regulativ_for_erhvervsaffald.pdf)

Det vil bl.a. sige, at:

- Dagenovationslignende og forbrændingseget affald bortskaffes til forbrænding.
- Deponeringseget affald skal frasorteres og opbevares, så vindflugt undgås.
- PVC-affald frasorteres og bortskaffes korrekt.
- Klinisk risikoaffald som kanyler, medicinflasker og lignende opbevares forsvarligt i egnet emballage og afleveres til MOTAS, Modtagestation Syddanmark, [www.motas.dk](http://www.motas.dk).

### Farligt affald

Der må højst afleveres 200 kg/år pr. virksomhed til genbrugsstationen. Virksomheden kan få kvittering for aflevering af det farlige affald. Kvitteringen kan bruges som dokumentation for tilsynsmyndigheden. Hvis virksomheden har mere farligt affald end 200 kg/år, skal det bortskaffes af et godkendt firma.

---

<sup>15</sup> Bekendtgørelse om affald, BEK nr. 1309 af 18/12/2012

<sup>16</sup> Svendborg Kommunes Regulativ for Erhvervsaffald, gældende fra den 11. februar 2012



Farligt affald, der indeholder olie skal følge samme vilkår, som for opbevaring og håndtering af olieprodukter.

Medicinrester, kanyler mm. skal opbevares og bortskaffes som klinisk risikoaffald.

#### Døde dyr

Husdyrproduktionen er omfattet af Bekendtgørelse om opbevaring m.m. af døde produktionsdyr<sup>17</sup>. Udgangspunktet er, at opbevaring og afhentning af døde dyr skal ske på en sådan måde, at en eventuel smitterisiko til dyr og mennesker undgås, at lugtgener mindskes mest muligt, og at placeringen vælges ud fra et æstetisk hensyn, og sådan at der ikke opstår uhygiejniske forhold. Desuden skal de døde dyr indtil afhentning opbevares på en måde, der sikrer mod ådselædende dyr, f.eks. ved opbevaring i lukket container, ved anvendelse af kadaverkappe, ved cementeret underlag i kombination med indhegning, eller på anden vis. Fordærvelse bør mindskes mest muligt under opbevaring. For døde dyr, der ikke opbevares på køl eller frost, sinkes fordærvelsesprocessen bedst ved skyggefuld placering kombineret med ventilation.

Opbevaringsstedet skal være placeret i passende afstand fra offentlig vej, produktionsbygninger og arealer med produktionsdyr, for at forebygge smittespredning. Opbevaringsstedet skal være placeret ved fast tilkørselsvej. Hermed menes at tilkørselsvejen skal være etableret med stabilt underlag.

#### *Kommunens samlede vurdering*

Opbevaringen af affald skal ske på en sådan måde, at der ikke er risiko for spredning af affaldsfraktionerne, og der stilles vilkår om dette. Det er Svendborg Kommunes vurdering, at de oplyste opbevaringsmetoder vil sikre, at affaldet ikke spredes på ejendommen.

#### *Fastsættelse af vilkår:*

- *Både ikke farligt og farligt affald skal opbevares sådan, der ikke er risiko for spredning af affaldsfraktionerne på ejendommen og sådan, at der ikke kan ske forurening af jord, grundvand eller overfladevand.*

## **Management og drift**

Godt landmandskab er en vigtig del af BAT. I henhold til BREF-dokumentet er det BAT at:

- føre journal over vand- og energiforbrug, mængde af husdyrfoder, opstået spild og spredning af uorganisk gødning og husdyrgødning på markerne,
- have en beredskabsplan,
- udføre daglige tilsyn og løbende vedligeholdelse af faciliteter,
- jævnlig rengøring af faciliteter
- planlægge aktiviteter på anlægget korrekt, såsom levering af materialer og fjernelse af produkter og spild,
- planlægge gødsning af markerne korrekt,
- efteruddanne personale og have fagkonsulenter tilknyttet.

#### *Ansøgers oplysninger*

I den daglige drift følges "Code of Practice", hvorved elementære forholdsregler for at overholde godt landmandskab sikres fulgt.

- Der tilstræbes det lavest mulige og økonomisk optimale foderforbrug. Foderforbruget følges via e-kontroller, der også viser fodereffektiviteten.

---

<sup>17</sup> Bekendtgørelse om opbevaring m.m. af døde produktionsdyr, BEK nr. 558 sf 01/06/2011

- Gødningsforbrug registreres årligt via gødningsregnskab, ligesom der årligt udarbejdes mark- og gødningsplan for optimal anvendelse af såvel husdyr- som handelsgødning.
- Der føres logbog over gyllebeholdernes flydelag.
- Alle installationer følges ved daglige tilsyn.
- Der er sundhedsaftale med dyrlæge med deraf følgende månedligt dyrlægebesøg.
- Der føres medicinregnskab.
- Der er ikke andre ansatte end Simon Styrbæk-Larsen, hvorfor der ikke holdes formaliserede møder, men tingene klares dagligt over kaffen og de måltider, som er fælles.
- Der er udarbejdet beredskabsplan.

#### *Kommunen vurdering*

Svendborg Kommune vurderer, på baggrund af ansøgers oplysninger, at BAT indenfor management inddrages i et omfang der er acceptabelt af en produktion af denne størrelse.

## **Forurening og gener fra husdyrbrugets arealer**

Som følge af vedtagelsen af ny lov om ændring af lov om miljøgodkendelse mv. af husdyrbrug<sup>18</sup>, skal der i godkendelser, der ikke er færdigbehandlet den 1. marts 2017, ikke fastsættes arealrelaterede vilkår. Derfor behandles husdyrbrugets arealer ikke i denne miljøgodkendelse. Vi gør dog opmærksom på, at udbringning af husdyrgødning på husdyrbrugets arealer vil være omfattet af de til enhver tid gældende regler for udbringning af husdyrgødning.

## **Egenkontrol**

#### *Ansøgers oplysninger*

Ansøger foreslår følgende som egenkontrol:

- Gødningsregnskab
- Effektivitetskontrol
- Medicinregnskab
- Logbog på gyllebeholderne
- Elforbrug aflæses en gang årligt

#### *Kommunens vurdering*

Det er Svendborg Kommunes vurdering, at der skal foretages egenkontrol i forhold til:

- Dokumentation for husdyrholdets størrelse.
- Dokumentation for indhold af N/P i foder (foderkontrol).
- Dokumentation for indhold af N/P i husdyrgødning (gødningsregnskab).
- Dokumentation for el- og vandforbrug.
- Kontrol og vedligehold af belægnings, der skal fremstå tætte og hele.
- Kontrol (løbende opdatering) af beredskabsplan.

#### *Fastsættelse af vilkår*

Der er fastsat vilkår i henhold til ovenstående under de enkelte afsnit, og kommunen skal ved tilsyn og kontrol have adgang til den nævnte dokumentation, undtaget informationen

---

<sup>18</sup> Lov om ændring af lov om miljøgodkendelse m.v. af husdyrbrug, lov om miljøbeskyttelse, lov om jordbrugets anvendelse af gødning og om plantedække og forskellige andre love, LOV nr 204 af 28/02/2017

om husdyrholdets størrelse, som kommunen har adgang til via offentlige registre. Dokumentationen skal have en sådan form, at den tydeligt kan vise, at vilkårene i godkendelsen er overholdt – uanset driftsmæssig sammenhæng med andre produktionsanlæg.

## **O-alternativ**

Der skal gives en beskrivelse af konsekvenserne af, at anlægget ikke gennemføres (O-alternativet), da udvidelsen medfører at husdyrbruget krydser grænsen for et IE-husdyrbrug.

### *Ansøgers oplysninger*

Alternativet til en udvidelse af husdyrproduktionen vil være at fortsætte den nuværende produktion. Da der ikke er nogen miljømæssige konsekvenser af betydning ved at gennemføre udvidelsen, der sker i eksisterende bygninger, er der heller ikke ved at undlade. Det vil have negative konsekvenser for udnyttelsen af stalden på sigt, da denne udvidelse sker med henblik på at kunne udnytte produktionsrammerne fuldt ud.

### *Kommunens vurdering*

Svendborg kommune vurderer, at O-alternativet vil svare til den eksisterende produktion på ejendommen.

De væsentligste parametre, som vil medføre en ændret miljømæssig påvirkning af omgivelserne, er lugt- og ammoniakemission, samt udvaskning af nitrat og fosfor.

I forhold til lugt vil lugtemissionen fra staldanlægget ved udvidelsen forøges med ca. 43 %. Beregningerne i ansøgersystemet viser dog at husdyrlovens fastsatte lugtkriterier kan overholdes både i nudrift og i ansøgt drift, som beskrevet i lugtafsnittet.

Ammoniakemissionen for den eksisterende produktion er i ansøgersystemet beregnet til 3.413 kg N/år. Ammoniakemissionen forøges efter udvidelsen med ca. 32 %.

Både lugt- og ammoniakemissionen kan sammenholdes med, at produktionen i dyreenheder forøges med ca. 44 %.

Den eksisterende produktion er ikke reguleret med skærpede krav til nitratudvaskning.

Samlet set vurderer Svendborg Kommune, at en fastholdelse af den eksisterende produktion vil have størst positiv betydning i forhold til lugt- og ammoniakemission.

## **Ophør af drift**

### *Ansøgers oplysninger*

Hvis driften på ejendommen ophører sikres det, at staldene gøres rene, at gyllebeholderne tømmes og rengøres samt at evt. tilbageværende husdyrgødning anvendes til gødningsformål, og at evt. affald bortskaffes på lovlig vis.

### *Kommunens vurdering*

Ved driftens ophør skal der træffes de nødvendige foranstaltninger for at undgå forureningsfare, og for at bringe stedet tilbage i en tilfredsstillende tilstand, jf. Husdyrgodkendelsesbekendtgørelsens § 13, stk. 14.

Der stilles derfor vilkår om, at tilsynsmyndigheden orienteres, hvis driften ophører. Orienteringen skal være skriftlig, og skal sendes til tilsynsmyndigheden før ophøret indtræder.

Derudover skal der udarbejdes en samlet plan for de tiltag, der skal foretages ved ophør af driften, herunder fjernelse af husdyrgødning, affald, maskiner mv., inden en given frist. Foranstaltningerne skal drøftes med og accepteres af tilsynsmyndigheden.

#### *Fastsættelse af vilkår*

- *Ved ophør af drift skal tilsynsmyndigheden orienteres skriftligt før ophøret indtræffer.*
- *Der skal udarbejdes en samlet plan for de tiltag, der skal foretages ved ophør af driften, herunder fjernelse af husdyrgødning, affald, maskiner mv., inden en given frist. Foranstaltningerne skal drøftes med og accepteres af tilsynsmyndigheden.*

## **Konklusion**

Idet de lovpligtige afstandskrav og beskyttelsesniveauer er overholdt, vurderer Svendborg Kommune at udvidelsen af husdyrbruget kan godkendes.

Udvidelsen vil ikke medføre en væsentlig genepåvirkning af naboer, naturområder omfattet af § 7 i loven, øvrige naturområder, Natura 2000 områder, samt landskabelige værdier og kulturmiljøer.

Endelig er det vurderet, at de ovennævnte naturområders bestande af vilde planter og dyr herunder bilag IV-arter, samt deres levesteder ikke vil påvirkes væsentligt af det ansøgte projekt.

Ansøger har redegjort for at der anvendes bedst tilgængelig teknik (BAT) med udgangspunkt i management, foder, staldindretning, forbrug af vand og energi samt opbevaring, behandling og udbringning af husdyrgødning. På den baggrund konkluderer kommunen, at der anvendes BAT til at forebygge og begrænse eventuel forurening.

Samlet set vurderer Svendborg Kommune, at udvidelsen ikke medfører en væsentlig påvirkning af miljøet.

## **Beskrivelse af eventuelle høringsvar, og vurdering**

Projektet er forannonceret på Svendborg Kommunes hjemmeside i perioden 27. september til og med den 12. oktober 2016. Der kom ingen henvendelser om sagen i denne periode.

Udkast er sendt i 6 ugers høring i perioden 23. marts - 5. maj 2007. Der er ikke indkommet bemærkninger.

## **BILAG**

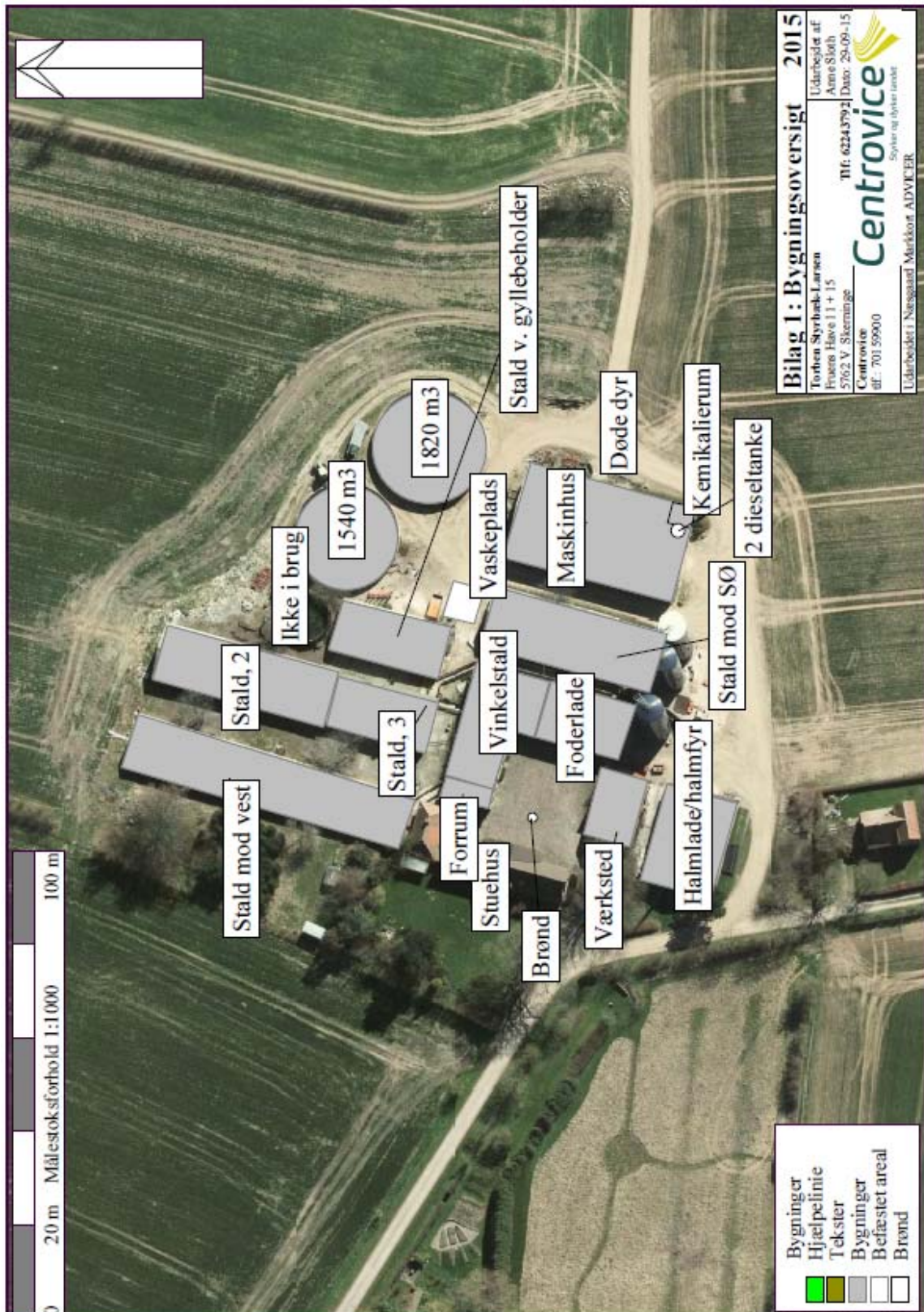
BILAG 1. Oversigtskort med anlæg og angivelse af bygningsmæssig indretning

BILAG 2. Forudsætninger for støjberegning

BILAG 3a. Beredskabsplan for bedriften

BILAG 3b. Kort til beredskabsplan

**BILAG 1. Oversigtskort med anlæg og angivelse af bygningsmæssig indretning.**



## BILAG 2. Forudsætninger for støjberegning

I det efterfølgende angives de beregningsforudsætninger, der anvendes i overslagsberegningen af støjbelastningen i omgivelserne. R1 svarer til Fruens Have nr. 24 og R2 er Fruens Have nr. 16. Kilde nr. K01 er ventilation, K02 er gyllepumpe og K03 er kornblæser.

Transmissionsvej					
Referencepunkt R1					
Kilde	Kilden medtages?	Væsentlig afskærmning?	Afstand [m] til referencepunkt	Terrænoverflade	Reflekterende, lodret flade ved kilden
K01	Ja	Nej	135	Hård	Nej
K02	Ja	Ja	200	Hård	Nej
K03	Ja	Ja	160	Hård	Ja
K04					

Transmissionsvej					
Referencepunkt R2					
Kilde	Kilden medtages?	Væsentlig afskærmning?	Afstand [m] til referencepunkt	Terrænoverflade	Reflekterende, lodret flade ved kilden
K01	Ja	Nej	280	Hård	Nej
K02	Ja	Ja	350	Hård	Nej
K03	Ja	Nej	270	Hård	Ja
K04					

Beregningsresultat Fruens Have 24

Beregningsresultat									
Referencepunkt R1									
Kilde nr.	Kilde navn/type	Lydeffekt dB(A)	Medtaget?	Driftstid [%]			Leq [dB(A)]		
				dag	aften	nat	dag	aften	nat
K01	ventilation	73	Ja	100	100	100	22	22	22
K02	Pumpe til tømning af gyltet	105	Ja	13			32		
K03	Kornblæser	93	Ja	100	100		34	34	
K04									
K05									
K06									
K07									
K08									
K09									
K10									
K11									
K12									
K13									
K14									
K15									
total							36	34	22

Beregningsresultat Fruens Have 16

Beregningsresultat									
Referencepunkt R2									
Kilde nr.	Kilde navn/type	Lydeffekt dB(A)	Medtaget?	Driftstid [%]			Leq [dB(A)]		
				dag	aften	nat	dag	aften	nat
K01	ventilation	73	Ja	100	100	100	16	16	16
K02	Pumpe til tømning af gyltet	105	Ja	13			27		
K03	Kornblæser	93	Ja	100	100		39	39	
K04									
K05									
K06									
K07									
K08									
K09									
K10									
K11									
K12									
K13									
K14									
K15									
total							40	39	16



## BILAG 3a. Beredskabsplan for bedriften.

15/9-15

### Beredskabsplan

for

Torben Larsen

Frens Havn 15

XXXXX

5762 V. Skerning

#### INDHOLDSFORTEGNELSE

TELEFONNUMRE.....	3
BRAND- OG EVAKUERINGSINSTRUKS .....	4
OVERLØB AF GYLLE INSTRUKS .....	5
KEMIKALIE- OG OLIESPILD INSTRUKS.....	6
STOPHANER / HOVEDAFBRYDERE .....	9
STRØMSVIGT INSTRUKS .....	10
TRANSPORT AF BEKÆMPELSMIDLER.....	11
BILAG A – KORT OVER EJENDOMMEN .....	12
BILAG B – KORT OVER UDLØBSPUNKTER FRA DRÆN TIL VANDLØB.....	13

Udarbejdet af .....Torben Larsen



4. Denne beredskabsplan er udarbejdet som en del af ejendommens miljøgodkendelse med det formål at stoppe og begrænse eventuelle uheld med konsekvenser for det omgivne miljø.

Planens indhold skal være kendt af gårdens ansatte mm. og udleveres til eventuel indsatsleder/miljømyndighed i forbindelse med uheld, forureninger, brand, ol.  
 Beredskabsplanen revideres/kontrolleres mindst 1 gang om året og skal være let tilgængelig og synlig. Beredskabsplanen findes i \_\_\_\_\_ mappe på kontoret/ Fornum stald  
 Kopi af beredskabsplanen findes i \_\_\_\_\_ mappe på kontoret/ Fuens Have. 11

Kort materiale.

Bagerst er der et oversigtskort over ejendommen mm. med angivelse af:

- Mark- og drikkevandsboringer/brønde
- Kemikalielager (f.eks. bekæmpelsesmidler, handelsgødning, svovlsyre til forsurening)
- Dieseltanke og olietanke (overjordiske og nedgravede)
- Drænbrønde / regnvandsbrønd / afløb
- Udløbspunkter til vandløb / jord fra drænen
- Slukningsmateriel og åndedrætsværn
- Afbrydere til diverse pumper, anlæg, strømafbryder m.v.
- vt. fald/kote mod vandløb/drænen/brønde og boringer
- Trykflasker/oplag af f.eks. F-gas, stationære F-gasbeholdere, svejseanlæg m.v. -
- Flugtveje for dyr/ frigørelse mm.

Husk

Ved store uheld ring altid 1-1-2, ved mindre uheld ring altid til miljømyndighederne. Er man i tvivl ring 1-1-2.

På XXX Kommunens hjemmeside kan man endvidere se mere om, hvorledes man skal forholde sig i forhold til akut forurening: [www.XXX.dk](http://www.XXX.dk)

Efter brand mm. tag kontakt med miljømyndighederne med hensyn til genopbygning af stald mm.

## TELEFONNUMRE

Nærmeste telefon står i X og har nr. X

Miljømyndighed	kontaktes på telefon	<u>62233000</u>	dag
Falck	kontaktes på telefon	<u>70102030</u>	dag eller nat
Brandvæsen	kontaktes på telefon	<u>112</u>	dag og nat
Lægevagt	kontaktes på telefon	<u>70110707</u>	dag eller nat
Tandlægevagt	kontaktes på telefon	<u>62211950</u>	dag eller nat
Landbocenteret	kontaktes på telefon	<u>63621600</u>	dag eller nat
Dyrlege	kontaktes på telefon	<u>62623074</u>	dag eller nat
Foderstofforretning	kontaktes på telefon	<u>72158000</u>	dag eller nat
Elektriker	kontaktes på telefon	<u>23261189</u>	dag eller nat
Smeden	kontaktes på telefon	<u>62261321</u>	dag eller nat
VVS	kontaktes på telefon		dag eller nat
Ventilationsfirma <u>Shov</u>	kontaktes på telefon		dag eller nat

## BRAND- OG EVAKUERINGSINSTRUKS

Ved brand der ikke kan slukkes ved egen hjælp.

Tilkald brandvæsenet - RING 112 - oplys:

Navn, adressen og telefonnummer der ringes fra  
Hvad er der sket og at det er en gårdbrand  
Er der tilskadekomne - hvor mange -  
Er dyrene kommet ud – art og antal der evt. er fanget

Kontakt ejeren, .... på tlf. ..26160054

Iværksæt rednings- og slukningsarbejde hvis det er muligt og forsvarligt, herunder fjernelse og evakuering af dyr, olie, trykflasker, gødning og kemikalier

Placering af slukningsmateriel er angivet på oversigtskortet.

Hvis det ikke er muligt at slukke branden - forsøg at begrænse den ved lukning af døre og vinduer

Modtag brandvæsenet og udlever denne mappe sammen med kortmaterialet  
oplys endvidere:

Evt. tilskadekomne eller dyr der ikke er reddet i sikkerhed  
Hvor det brænder  
Brandens omfang  
Hvor der er adgangsveje

På ejendommen findes der følgende materiel, som evt. kan anvendes for at afhjælpe situationen:

.....  
.....  
.....

## OVERLØB AF GYLLE INSTRUKS

Ved større overløb af gylle eller ved brud på gylletanken - RING 112  
oplys:

Navn, adressen og telefonnummer der ringes fra  
Hvad der er sket og hvor meget der er løbet ud  
Om der er risiko for forurening af vandløb, eller drikkevandsboring

Ved mindre spild kontaktes kun miljømyndighederne

Kontakt ejeren, .... på tlf. .... 26160054

Kontakt miljømyndighederne ved tlf. 62233000

Forsøg opdæmning for at undgå, at gylle løber til .... drænbrønd placeret .... (se bilag X).

Opdæmningen kan evt. foretages med jord, halmballer ol. afhængig af mængden af gylle. Er gyllen løbet til dræn skal der laves en opdæmning af vandløbet med en bigballe ..... (se bilag X)

Hvis gyllen løber i vandløbet vil det påvirke ..... dambrug på .....

Kontakt dambruger ..... på tlf. .... eller

Medhjælp/fodermester ..... på tlf. ....

Modtag brandvæsenet/miljømyndighederne og udlever denne mappe med sammen med kortmaterialet

På ejendommen findes der følgende materiel, som evt. kan anvendes for at afhjælpe situationen:

.....

.....

## KEMIKALIE- OG OLIESPILD INSTRUKS

Ved større overløb af mælk, kemikalier og olie - RING 112 – oplys:

Navn, adressen og telefonnummer der ringes fra  
Hvad der er sket, hvad og hvor meget der er løbet ud  
Om der er risiko for forurening af vandløb ,drikkevand

Ved mindre spild kontaktes kun miljømyndighederne

Kontakt ejeren, .... på tlf. 26160054

Kontakt miljømyndighederne ved tlf. 62233000

Forsøg opdæmning for at undgå, at det løber til drænbrønd placeret .... (se vedlagte kort).

Opdæmningen kan evt. foretages med jord, halmballer ol. afhængig af mængden og art. Er f.eks. olie løbet til dræn kan man lave en opdæmning af vandløbet med en bigballe ..... (se vedlagte kort)

Hvis mælk, kemikalier eller olie er løbet i vandløbet vil det påvirke ..... dambrug på .....

Kontakt dambruger ..... på tlf ..... eller

Medhjælp/fodermester ..... på tlf .....

Modtag brandvæsenet/miljømyndighederne og udlever denne mappe med sammen med kortmaterialet

På ejendommen findes der følgende materiel, som evt. kan anvendes for at afhjælpe situationen:

.....

.....

I .... samt i kemikalierummet findes der savsmuldspakker og kattegrus der kan benyttes til at opsuge spildte væsker.

**UHELD I FORBINDELSE MED FORSURINGSANLÆG/KEMISK LUFTRENSNING  
INSTRUKS**

Ved større uheld med syre i forbindelse med forsøringsanlægget - RING 112  
oplys:

Navn, adressen og telefonnummer der ringes fra  
Er der kommet personer tilskade  
Hvad der er sket og hvor meget der er løbet ud  
Om der er risiko for forurening af vandløb, eller drikkevandsboring

Ved mindre spild kontaktes kun miljømyndighederne

Kontakt ejeren, .... på tlf. 26160054

Kontakt miljømyndighederne ved tlf. 62233000

Placering af materiel til øjnskyldning og nødbruser er angivet på oversigtskortet.

Forsøg opdæmning for at undgå, at gylle løber til .... drænbrønd placeret ..... (se bilag X).

Opdæmningen kan evt. foretages med jord, halmballer ol. afhængig af mængden af syre. Er syren løbet til dræn skal der laves en opdæmning af vandløbet med en bigballe ..... (se bilag X)

Hvis syren løber i vandløbet vil det påvirke ..... dambrug på .....

Kontakt dambruger ..... på tlf. .... eller

Medhjælp/fodermester ..... på tlf. ....

Modtag brandvæsenet/miljømyndighederne og udlever denne mappe med sammen med kortmaterialet

På ejendommen findes der følgende materiel, som evt. kan anvendes for at afhjælpe situationen:

.....  
.....  
.....

Findes ikke.

## UHELD I FORBINDELSE MED GYLLEKØLING INSTRUKS

Ved større uheld med udslip af kølervæske i forbindelse med gyllekølingsanlægget - RING 112 oplys:

Navn, adressen og telefonnummer der ringes fra.  
Er der kommet personer til skade.  
Hvad der er sket og hvor meget der er løbet ud.  
Om der er risiko for forurening af vandløb, eller drikkevandsboring.

Ved mindre spild kontaktes kun miljømyndighederne.

Kontakt ejeren, xxx på tlf. xxx eller mobil: xxx.

Kontakt miljømyndighederne ved tlf. xxx.

Forsøg opdæmning for at undgå, at kølervæske løber til drænbrønd placeret nær for kyllingestalde (se bilag 1).

Opdæmningen kan evt. foretages med jord, halmballer ol. afhængig af mængden af kølervæske. Er kølervæsken løbet til dræn skal der laves en opdæmning af vandløbet med en bigballe (se bilag x).

Modtag brandvæsenet/miljømyndighederne og udlever denne mappe med sammen med kortmaterialet.

På ejendommen findes der følgende materiel, som evt. kan anvendes for at afhjælpe situationen:  
xxxxxx.



## STOPHANER / HOVEDAFBRYDERE

Afbrydere til diverse pumper, anlæg, strømafbryder m.v. skal ligeledes noteres på kortet over ejendommen.

Vand

Hovedhane sidder ved Forrum stald  
I \_\_\_\_\_-stald sidder stophane ved \_\_\_\_\_  
I \_\_\_\_\_-stald sidder stophane ved \_\_\_\_\_  
I \_\_\_\_\_-stald sidder stophane ved \_\_\_\_\_  
I \_\_\_\_\_-stald sidder stophane ved \_\_\_\_\_  
I \_\_\_\_\_-stald sidder stophane ved \_\_\_\_\_

Elektricitet

Hovedafbryder sidder ved: Halmlade

El-tavle sidder ved: — 11 —

Nye \_\_\_\_\_ ampere sikringer opbevares i \_\_\_\_\_  
Nye \_\_\_\_\_ ampere sikringer opbevares i \_\_\_\_\_  
Nye \_\_\_\_\_ ampere sikringer opbevares i \_\_\_\_\_

Der bruges automatsikringer.

Afbryder til \_\_\_\_\_ sidder ved Halmlade  
Afbryder til \_\_\_\_\_ sidder ved "  
Afbryder til \_\_\_\_\_ sidder ved "  
Afbryder til \_\_\_\_\_ sidder ved "

## STRØMSVIGT INSTRUKS

Vurder om dyr vil lide under træk fra nødopluk eller varme.

Tjek alle stalde og se, om nødoplukket er åben.

Begræns trækgener og varmeudvikling (overbrusning).

Kontroller at der ikke sker forurening som følge af manglende strøm til pumper ol.

Ved strømsvigt på over ca. 2 timer, ring til 62201120 og forhør om varigheden af udfaldet.  
Telefon nr. \_\_\_\_\_.

Eventuelt i værdsæt opstart af nødstrømsgenerator.

## TRANSPORT AF BEKÆMPELSESMIDLER

Sørg for sikker transport af kemikalier til ejendommen og mellem ejendom og marker.

Bekæmpelsesmidler skal under transport være sikret mod stød og uheld. En lukket tæt plastkasse (eks. en køleboks) er velegnet.

Medbring en spand/sæk med fint savsmuld til opsugning af spildt middel samt en skovl og f.eks. plasticposer/plastspand til en hurtig indsats. Uanset koncentrationen kan et spild på mindre end ca. 2 liter med en hurtig indsats fjernes fra jorden.

Medbring altid en mobiltelefon således at det er muligt at hurtigst at tilkalde hjælp ved held.

Hvor der arbejdes med bekæmpelsesmidler, skal der være førstehjælpeudstyr og øjenskyllmiddel til rådighed

Meget giftige og giftige bekæmpelsesmidler skal overalt opbevares forsvarligt under lås. Øvrige bekæmpelsesmidler skal opbevares forsvarligt. For alle midler gælder, at de opbevares utilgængeligt for børn og ikke sammen med eller i nærheden af levnedsmidler, foderstoffer m.v.

Derudover gælder følgende:

- Kemikalierummet skal være godt ventileret, tørt og frostfrit med god belysning.
- Der skal findes et sugende materiale f.eks. savsmuld til opsamling af spild.
- Døre skal være forsynet med en støbt kant, der kan tilbageholde eventuelt spild.
- Gulve skal være tette og uden afløb.





**BILAG 3b. Kort til beredskabsplan med tagedløb og dræn**