

§ 16a miljøgodkendelse på husdyrbruget Overgårdsvej 3, Videbæk
26. juli 2021

Returadresse
Land, By og Kultur – Land og Vand
Smed Sørensens Vej 1, 6950 Ringkøbing

**NATURENS
RIGE**

Ejer af husdyrbruget på
Overgårdsvej 3
6920 Videbæk

Sagsbehandler
Dorthe Juul
Direkte telefon
9974 1517
E-post
dorthe.juul@rksk.dk
Dato
26. juli 2021
Sagsnummer
20-022264

Miljøgodkendelse

gældende for husdyrbruget på adressen
Overgårdsvej 3, Videbæk



Virksomhedens art:	Slagtesvin, IE-Brug
Matrikel nr.:	3a Abildtrup By, Vorgod
Betegnelse:	Husdyrbrug omfattet af § 16 a i husdyrbrugsloven
Tilsynsmyndighed:	Ringkøbing-Skjern Kommune
Kvalitetssikret af:	AMS

Indholdsfortegnelse

Stamblad:	5
Oplysninger om husdyrbruget.....	5
Meddelelse af miljøgodkendelse	6
Baggrund og kort resumé	6
Biaktiviteter	6
Afgørelsen	6
Vilkår for miljøgodkendelsen.....	8
Generelt.....	8
Godkendte stalde, produktioner og miljøteknologier.....	8
Beskyttelse af jord, grundvand og overfladevand	9
Beskyttelse i forhold til naboer	10
Tilsyn, kontrol og egenkontrol.....	12
Uheld og risici	12
Bedst tilgængelige teknik / Renere teknologi	12
Ophør.....	12
Nye særregler gældende for IE- husdyrbruget Overgårdsvej 3, Videbæk.....	13
Formalia	14
Lovgrundlag.....	14
Høring og offentliggørelse.....	14
Klagevejledning	15
Udnyttelse, kontinuitet og revurdering	16
Miljøkonsekvensrapport.....	18
Krav til miljøkonsekvensrapport.....	18
Gennemgang af miljøkonsekvensrapport	18
Miljøvurderingen	19
Erhvervsmæssigt nødvendigt for ejendommens drift som landbrugsejendom.	19
Beskrivelse af husdyrbruget.....	19
Lokalisering.....	21
Forbudszoner.....	21
Afstandskrav	22
Beskyttelseslinjer	22
Samlet vurdering af lokalisering.....	22
Påvirkning af landskab	23

Større uforstyrrede landskaber	23
Samlet vurdering af påvirkningen af landskab	23
Påvirkning af vilde planter og dyr	23
Ammoniak påvirkning af natur	23
Påvirkning af bilag IV-arter	28
Samlet vurdering af påvirkningen af vilde planter og dyr	29
Påvirkning af jord, grundvand og overfladevand.....	29
Samlet vurdering af påvirkningen af jord, grundvand og overfladevand.....	34
Påvirkning af naboer	34
Lugt	34
Støj og rystelser.....	37
Lys.....	38
Fluer og skadedyr.....	38
Støv.....	39
Transport.....	39
Samlet vurdering af påvirkning af nabogener.....	41
Anvendelse af BAT (bedste tilgængelige teknik).....	41
Anvendelse af bedste teknik til reduktion af ammoniakemissionen.....	41
Miljøvurdering af IE-husdyrbrug.....	46
Udnyttelse af energi og råvarer	46
Substitution af særligt skadelige eller betænkelige stoffer	47
Optimering af produktionsprocesser.....	48
Iagttagelse af affaldshierarkiet	48
Særregler for IE-husdyrbrug.....	50
Miljøledelse.....	50
Oplæring af personale	51
Plan for kontrol, reparation og vedligeholdelse	51
Beredskab.....	52
Hændelser og uheld.....	52
Foderblandings- og fodringsstrategi.....	52
Manglende overholdelse af vilkår	53
Årlige indberetning til kommunen.....	53
Ophør af aktiviteter	54
Alternative løsninger.....	54
0-alternativ.....	54

Egenkontrol.....	54
Konklusion	55
Bilag 1: Bygningsoversigt.....	56
Bilag 2: Afløbsplan	57
Bilag 3: Adresser inden for konsekvensradius.....	58
Bilag 4: Natur	59

Copyright

Kortmateriale er gengivet af Ringkøbing-Skjern Kommune med tilladelse fra Kort- og matrikelstyrelsen. Copyright Kort- og matrikelstyrelsen 1992 /KD.86.1033.

Luftfotos – Danmarks Digitale Ortofoto – er gengivet af Ringkøbing-Skjern Kommune med tilladelse fra Cowi. **DDO ©, Copyright COWI.**

Stamblad:

Bedriftens ejer og driftsansvarlig	Ejer af husdyrbruget på adressen Overgårdsvej 3, Videbæk
Bedriftens adresse	Overgårdsvej 3 6920 Videbæk
Bedriftens miljøkonsulent og ansvarlige for miljøkonsekvensrapporten.	Gråkjær A/S Konsulent Nina Gamby Fastnet telefon: 96 13 55 55 Mobil: 24 85 73 56 E-mail: ng@graakjaer.dk
Kommune	Ringkøbing-Skjern Kommune
Ejendomsnummer	7600031926
Bedriftens betegnelse	Husdyrbrug omfattet af § 16a i Bekendtgørelse af lov om miljøgodkendelse m.v. af husdyrbrug
Ansøgning nr.	221834 indsendt den 2. november 2020 version 2

Oplysninger om husdyrbruget

Stalde og produktioner:

Staldnavn	Staldstørrelse (m ²)	Produktionsareal (m ²)	Dyretype	Staldsystem	Miljøteknologi
Eksisterende staldafsnit					
Stald 1	1376	1150	Slagtesvin	Drænet gulv + spalter (33%/67%)	Ingen
Stald 2	797	700	Slagtesvin	Drænet gulv + spalter (33%/67%)	Ingen

Opbevaringslagre

Navn	Lagertype	Størrelse (m ³)	Overfladeareal (m ²)	Miljøteknologi
Eksisterende opbevaringslagre				
Gyllebeholder 1	Flydende	1550	328	Ingen
Gyllebeholder 2	Flydende	2050	458	Ingen
Gyllebeholder 3	Flydende	3000	631	Ingen

Meddelelse af miljøgodkendelse

Baggrund og kort resumé

Ringkøbing-Skjern Kommune modtog den 2. november 2020 en ansøgning om miljøgodkendelse af husdyrbruget beliggende på adressen Overgårdsvej 3, Videbæk.

Der er ikke tidligere meddelt miljøgodkendelse til husdyrbruget på Overgårdsvej 3 i henhold til husdyrbrugsloven §16a.

Husdyrbruget har en kapitel 5 miljøgodkendelse fra december 1999. Denne miljøgodkendelse blev revurderet den 31. januar 2011.

Kort resumé

Ansøgningen om miljøgodkendelse omfatter hele husdyrbruget, en godkendelse af husdyrbrugets produktionsareal efter stipladsmodellen. Der sker ingen ændringer på produktionen og der opføres ikke nye bygninger på ejendommen.

Biaktiviteter

Ingen.

Afgørelsen

Ringkøbing-Skjern Kommune meddeler hermed miljøgodkendelse af husdyrbruget på ejendommen matr. nr. 3a Abildtrup By, Vorgod liggende på adressen Overgårdsvej 3, Videbæk. Afgørelsen meddeles i medfør af § 16a i Husdyrbrugsloven og på de angivne vilkår.

Miljøgodkendelsen gælder hele husdyrbruget uden udbringningsarealer og omfatter en overgang til stipladsmodellen. Der bygges ikke nye stalde eller opbevaringslagre.

Miljøgodkendelsen gælder hele husdyrbruget og omfatter følgende produktionsarealer i eksisterende stalde:

Staldnavn	Staldstørrelse (m ²)	Produktionsareal (m ²)	Dyretype	Staldsystem	Miljøteknologi
Eksisterende staldafsnit					
Stald 1	1376	1150	Slagtesvin	Drænet gulv + spalter (33%/67%)	Ingen
Stald 2	797	700	Slagtesvin	Drænet gulv + spalter (33%/67%)	Ingen

Samt følgende eksisterende opbevaringslagre:

Navn	Lagertype	Størrelse (m ³)	Overfladeareal (m ²)	Miljøteknologi
Eksisterende opbevaringslagre				
Gyllebeholder 1	Flydende	1550	328	Ingen
Gyllebeholder 2	Flydende	2050	458	Ingen
Gyllebeholder 3	Flydende	3000	631	Ingen

Afgørelse om miljøgodkendelse sker på baggrund af ansøgning skema nr. 221834, indsendt den 2. november 2020, version 2.

Afgørelsen om miljøgodkendelse af husdyrbruget Overgårdsvej 3, Videbæk meddeles på baggrund af, at Ringkøbing-Skjern Kommune vurderer, at ansøger har truffet de nødvendige foranstaltninger for at forebygge og begrænse forurening ved anvendelse af bedst tilgængelige teknik, og at husdyrbruget i øvrigt kan drives på stedet, uden at påvirke omgivelserne på en måde, som er uforenelig med hensynet til naboer, landskab, natur og miljø.

Der gøres opmærksom på, at alle ændringer af eksisterende afløb som udgangspunkt skal godkendes.

Hvis der er øget areal med tagflader eller befæstede arealer hvor vandet afledes til nedsivning, skal der søges om en nedsivningstilladelse hos Ringkøbing-Skjern Kommune.

Hvis der er øget areal med tagflader eller befæstede arealer med afledning til vandløb, herunder dræn og grøfter, skal der søges om en udledningstilladelse hos Ringkøbing-Skjern Kommune.

Der gøres hermed opmærksom på, at miljøgodkendelsen ikke fritager fra krav om tilladelse, godkendelse, eller dispensation efter anden lovgivning, herunder Museumsloven. Eventuelt byggeri/ombygning må først påbegyndes, når der ligger en særskilt tilladelse til igangsættelse af byggeriet.

Forholdet til museumsloven

Der gøres opmærksom på, at sten og jorddiger, der er omfattet af bestemmelserne i Museumsloven §29a, ikke må beskadiges eller sløjfes uden dispensation fra Ringkøbing-Skjern Kommune.

Der foreligger særlige regler for jordbearbejdning omkring gravhøje bl.a. må der ikke foretages jordbehandling, gødes eller plantes (herunder også juletræer og lignende) inden for en afstand af 2 meter fra højens yderste kant jf. §29 f i museumsloven.

Information om diger og gravhøje kan findes på www.miljoportal.dk.

Vi anmoder om, at Ringkøbing-Skjern Kommune bliver orienteret, såfremt der sker ændringer i ejerforhold eller af driftsansvarlig.

Vilkår for miljøgodkendelsen

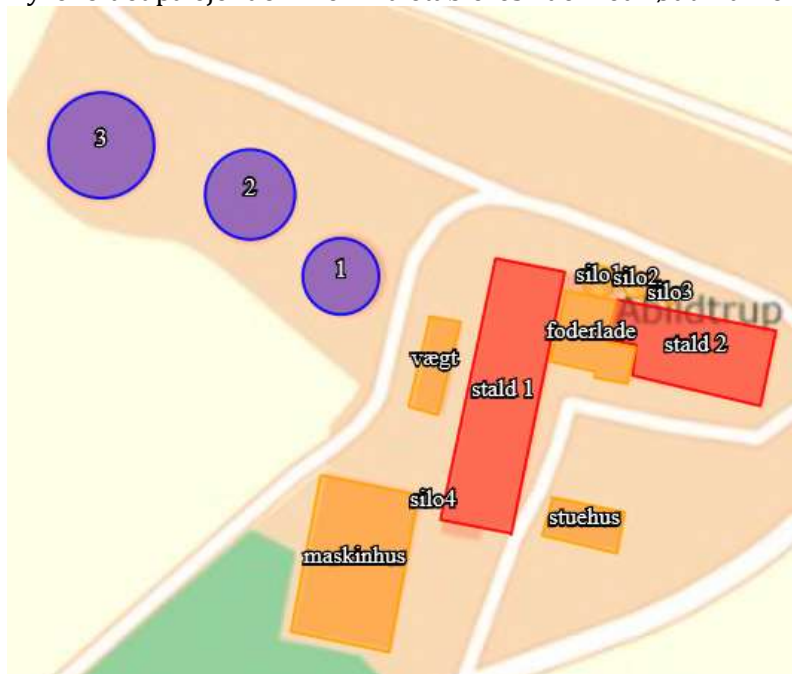
Konkrete bestemmelser i lovgivningen, som er generelt gældende for landbrug, er som hovedregel, ikke nævnt i denne miljøgodkendelse. Miljøgodkendelsen meddeles på de nedenstående vilkår.

Generelt

- 1) Husdyrbruget skal placeres, indrettes og drives i overensstemmelse med de oplysninger, der fremgår af ansøgningen og med de eventuelle ændringer, der fremgår af miljøgodkendelsen.
- 2) Godkendelsen skal være udnyttet inden 6 år fra afgørelsen er meddelt. Hvis godkendelsen kun bliver delvist udnyttet bortfalder den del der ikke er udnyttet.
- 3) Udnyttelse anses for, at foreligge når byggeriet faktisk er afsluttet eller ved konstatering af, at det der er truffet afgørelse om, faktisk er gennemført. Se i øvrigt afsnit om udnyttelse, kontinuitet og revurdering i Formalia.
- 4) De vilkår, der vedrører driften, skal være kendt af de ansatte, der er beskæftiget med den pågældende del af driften.
- 5) Drifts-, indretnings-, eller bygningsmæssige ændringer, skal anmeldes til kommunen inden de påbegyndes. Kommunen vurderer, om de aktuelle planer for ændring/udvidelse/renovering kan ske inden for rammerne af denne miljøgodkendelse.

Godkendte stalde, produktioner og miljøteknologier

- 6) Dyreholdet på ejendommen må etableres i de med rødt markerede stalde på kort nedenfor.



- 7) I stalde med dyrehold skal dyretype og staldkategori på arealer der anvendes til produktion være i overensstemmelse med oversigten nedenfor.

Staldnavn	Staldstørrelse (m ²)	Produktionsareal (m ²)	Dyretype	Staldsystem	Miljøteknologi
Eksisterende staldafsnit					
Stald 1	1376	1150	Slagtesvin	Drænet gulv + spalter (33%/67%)	Ingen
Stald 2	797	700	Slagtesvin	Drænet gulv + spalter (33%/67%)	Ingen

Beskyttelse af jord, grundvand og overfladevand

- 8) Der skal til beskyttelse af jord, grundvand og overfladevand træffes foranstaltninger som anført i tabellen nedenfor.

Vask af maskiner	Vask af landbrugsmaskiner og redskaber skal ske på fast vaskeplads med bortledning af vaskevandet til opsamlingsbeholder. Alternativt kan vask af landbrugsmaskiner ske på udbringningsarealerne.
Rengøring af arealer	Affald, foderrester, gødningspild mv. skal fjernes fra befæstede arealer, som har afledning af overfladevand til nedsivning eller recipient.
Vedligeholdelse af anlæg	Afløb, beholdere, pumper og andet, som anvendes til afledning af spildevand, restvand og saftafløb, skal altid være i driftsklar stand. Ændret håndtering af spildevand, restvand og saftafløb skal anmeldes til kommunen.
Håndtering af gylle	Håndtering af gylle skal foregå under opsyn og eventuelt spild skal straks opsamles. Påfyldning af gyllevogne skal ske med vognmonteret pumpe, der har returløb til tanken eller på fast plads med afløb til opsamlingsbeholder.
Oplag af olie og medicin	Eventuelt spild af olie skal straks opsamles af velegnet absorptionsmateriale – eks. kattegrus. Spildolie skal opbevares på en sådan måde, at der ikke opstår risiko for forurening. Medicin skal opbevares forsvarligt og utilgængeligt for uvedkommende.
Affald	Affald skal opbevares og bortskaffes, efter kommunens til en hver tid gældende affaldsregulativ.

Beskyttelse i forhold til naboer

- 9) Der skal til beskyttelse imod væsentlige nabogener træffes foranstaltninger, som anført i tabellen nedenfor.

Fluer og skadedyr	Der skal på ejendommen foretages effektiv fluebekæmpelse - som minimum i overensstemmelse med de nyeste retningslinjer fra Aarhus Universitet, Institut for Agroøkologi. Opbevaring af foder skal ske på en sådan måde, at der ikke opstår risiko for tilhold af skadedyr (rotter m.v.). På forlangende skal indgås kontrakt med autoriseret rottebekæmpelsesfirma.			
Lugt	Der skal til stadighed opretholdes en god staldhygiejne, herunder renholdelse og tørhed på den faste del af staldgulvet, renholdelse for at hindre støv- og smudsbelægninger i stalden samt renholdelse af fodringssystem m.v.			
Støj	Husdyrbrugets bidrag til støjbelastningen i omgivelserne må ikke overstige nedenstående værdier, målt ved nabobeboelser, eller deres opholdsarealer.			
	Dag	Tidsrum	db(A)	Midlingstid
	Mandag - fredag	07.00 - 18.00	55	8 timer
	Mandag - fredag	18.00 - 22.00	45	1 time
	Lørdag	07.00 - 14.00	55	7 timer
	Lørdag	14.00 - 18.00	45	4 timer
	Lørdag	18.00 - 22.00	45	1 time
	Søn- og helligdag	07.00 - 22.00	45	1 time
Alle dage	22.00 - 07.00	40	½ time	
Lavfrekvent støj	Nedenstående grænser er for lavfrekvent støj og infralyd (dB re 20 µPa), målt indendørs. Støjgrænserne gælder for ækvivalentniveauet over et tidsrum på 10 minutter, hvor støjen er kraftigst. Grænserne er gældende for impulsagtig lavfrekvent støj og infralyd. For støj/lydgrænser hvor der ingen impulser forekommer, skal der lægges 5 dB til nedenstående skema.			
	Anvendelse	Tidsrum	A-vægtet lydtryksniveau (10-160 Hz), dB	
	Beboelsesrum	Aften/nat kl. 18.00-07.00	15	
		Dag kl. 07.00-18.00	20	
	Kontorer, undervisnings- og andre støjfølsomme rum	Hele døgnet	25	
	Øvrige rum	Hele døgnet	30	
Måling for lavfrekvent støj skal følge anvisningerne i afsnit 3.4 i Miljøstyrelsens Orientering nr. 9 af 1997 "Lavfrekvent støj, infralyd og Vibrationer i eksternt miljø"				

Vibrationer	Nedenstående grænser er for vibrationer, dB re 10^{-6} m/s. Vibrationsgrænserne gælder for det maksimale KB-vægtede accelerationsniveau med tidsvægtning Slow.		
	Anvendelse	Tidsrum	Vægtet acc. niv, L_{aw} i dB
	Boliger i boligområder	Hele døgnet.	75
	Boliger i blandet bolig/erhvervsområde	Aften/nat kl. 18.00-07.00	75
		Dag kl. 07.00-18.00	80
	Institutioner	Hele døgnet	75
	Erhvervsbebyggelse	Hele døgnet	85
Ved måling til dokumentation for overholdelse af vibrationsgrænserne, skal anvisningerne i afsnit 4.3 i Miljøstyrelsens Orientering nr. 9 af 1997 "Lavfrekvent støj, infralyd og vibrationer i eksternt miljø" anvendes.			
Kontrol og målinger for støj/vibrationer	<p>Husdyrbruget skal for egen regning dokumentere, at støj- og vibrationsvilkår overholdes, hvis tilsynsmyndigheden finder det påkrævet. Kravet om dokumentation af støjforholdene kan højst fremsættes en gang årligt medmindre den seneste kontrol viser, at vilkårene ikke er overholdte.</p> <p>Måle- og beregningspunkter fastsættes efter nærmere aftale med tilsynsmyndigheden.</p> <p>Hvis de fastsatte støjgrænser overskrides, skal der sammen med rapport om målinger/ beregninger fremsendes forslag til støj- og/eller vibrationsreduktion ned til de fastsatte grænseværdier og med tidsplan for gennemførelse.</p> <p>Ved målinger/beregninger for støj og/eller vibrationer, udarbejdelse af afrapportering og gennemførelse af eventuelle tiltag for støj- og/eller vibrationsreduktion, skal udgifterne hertil alene afholdes af virksomheden.</p>		
Lys	<p>Driften må ikke medføre væsentlige lysgener for de omkringboende.</p> <p>Såfremt tilsynsmyndigheden vurderer, at bedriften giver anledning til væsentlige lysgener, skal bedriften lade udarbejde en handlingsplan og derefter gennemføre denne. Handlingsplanen skal godkendes af tilsynsmyndigheden.</p>		
Støv	<p>Driften må ikke medføre støvgener uden for ejendommens eget areal, som af tilsynsmyndigheden skønnes at være væsentlige.</p> <p>Fodersiloer skal indrettes således, at støvgener i forbindelse med indblæsning af foder undgås, f.eks. med melcykloner, eller anden støvbegrænsende foranstaltninger.</p>		
Døde dyr	<p>Døde dyr skal bortskaffes til godkendt destruktionsvirksomhed. Animalsk affald, herunder selvdøde dyr skal opbevares og afhændes i overensstemmelse med den til enhver tid gældende bekendtgørelse om opbevaring af døde dyr.</p>		

Tilsyn, kontrol og egenkontrol

- 11) Dokumentation i form af logbog, kvitteringer og opbevaringsaftaler opbevares i mindst 3 år og forevises tilsynsmyndighed efter anmodning.
- 12) Husdyrbrugets årlige vand- og energiforbrug skal registreres, og registreringen, for perioden siden Ringkøbing-Skjern Kommunes seneste tilsyn, skal kunne fremvises på forlangende i forbindelse med tilsyn

Uheld og risici

- 13) Stoffer og produkter, som er mærket med akut toksicitet eller fare for vandmiljøet, må ikke uden forudgående tilladelse fra Ringkøbing-Skjern Kommune anvendes i større mængder end det fremgår af vejledningen til de pågældende produkter eller til formål der ikke er normale på et husdyrbrug.
- 14) Ved driftsuheld, hvor der opstår risiko for forurening af miljøet, er der pligt til at anmelde dette til tilsynsmyndigheden, Ringkøbing-Skjern Kommune den først kommende hverdag. Er der behov for øjeblikkelig indsats ringes 112.
- 15) Senest 14 dage efter driftsuheld skal driftsansvarlig fremsende en skriftlig orientering, der beskriver uheldets omfang og indsatsen mod miljømæssige skader, samt beskriver forebyggende foranstaltninger, der begrænser risiko for nye uheld.
- 16) Ejendommens beredskabsplan/driftsforskrift skal til en hver tid være ajourført.

Bedst tilgængelige teknik / Renere teknologi

- 17) I forbindelse med godkendelsen skal der foretages et energitjek af en energirådgiver.

Ophør

- 18) Ved ophør af driften, skal der træffes de nødvendige foranstaltninger for at undgå forureningsfare og for at bringe stedet tilbage i tilfredsstillende tilstand. Bl.a. skal stoffer, der kan forurene jord, grundvand og overfladevand, samt affald bortskaffes, efter gældende regler.

Note:

Efter landzonebestemmelserne jf. planlovens §§ 37 og 38 kan overflødige driftsbygninger tages i brug til en række formål, uden egentlig kommunal godkendelse, altså alene efter anmeldelse.

Nye særregler gældende for IE- husdyrbruget Overgårdsvej 3, Videbæk

Miljøledelse, oplæring af personale, plan for regelmæssig kontrol, fodringskrav vilkår m.m. til IE husdyrbrug er blevet omfattet af generel lovgivning i forbindelse med ændring af godkendelsesbekendtgørelsen pr. 1. januar 2020. Herunder gælder, at IE-brugene årligt senest den 31. december skal indsende informationer til kommunen om følgende (§50):

Krav om indberetning	<ul style="list-style-type: none">• Logbøger for miljøteknologi• Dokumentation for miljøledelsessystem (§43, stk. 3)• Logbog for gennemførte kontroller (§44, stk. 5)• Dokumentation for overholdelse af fodringskrav (46, stk. 1-3)
-----------------------------	---

Da husdyrbruget på Overgårdsvej 3 er et IE-brug skal ovennævnte særregler overholdes på det tidspunkt hvor godkendelsen meddeles.

Nedenfor er de nye særregler, der gælder for IE-brug kort beskrevet (Kapitel 17 i husdyrgodkendelsesbekendtgørelsen)

Krav til IE-brug	IE-brug skal være opmærksom på særlige regler: <ul style="list-style-type: none">• Krav om oplæring af personale og udarbejdelse af oplæringsmateriale.• Krav om udarbejdelse af plan for reparation og vedligeholdelse af udstyr.• Krav om fasefodring.• Krav om anvendelse af energieffektiv belysning.• Krav om reduktion af støvemissioner fra staldanlægget.• Underretningspligt ved manglende overholdelse af miljøgodkendelses vilkår. Den driftsansvarlige skal straks træffe de nødvendige foranstaltninger for at sikre, at vilkårene igen overholdes og straks underrette Ringkøbing-Skjern Kommune.• Krav om årlig indberetning, hvor der skal indsendes logbøger for eventuel miljøteknologi, dokumentation for miljøledelsessystem, logbog for gennemførte kontroller og dokumentation for overholdelse af fodringskrav• Særlige krav ved ophør af IE-brug.
-------------------------	--

Formalia

Lovgrundlag

Miljøgodkendelsen er givet på baggrund af husdyrbrugsloven, hvor krav efter VVM-direktivet, habitatdirektivet og IE-direktivet samt i et vist omfang regler fra miljøbeskyttelsesloven og planlovens landzoneregler varetages.

Miljøgodkendelsen suppleres af generelle regler i husdyrgodkendelsesbekendtgørelsen og den generelle regulering i husdyrgødningsbekendtgørelsen.

Grundlaget for miljøgodkendelsen var på godkendelsestidspunktet:

- Kommuneplan 2017-2029
- Husdyrbrugsloven, Lov om miljøgodkendelse m.v. af husdyrbrug nr. 1572 af 20. december 2006 senest ændret i bekendtgørelse af lov om husdyrbrug og anvendelse af gødning m.v. nr. 520 af 1. maj 2019
- Husdyrgodkendelsesbekendtgørelsen, bekendtgørelse om godkendelse og tilladelse m.v. af husdyrbrug nr. 2256 af 29. december 2020
- Husdyrgødningsbekendtgørelsen Bekendtgørelse om miljøregulering af dyrehold og om opbevaring og anvendelse af gødning nr. 1176 af 23. juli 2020
- Bekendtgørelse af lov om naturbeskyttelse, nr. 240 af 13. marts 2019 (Naturbeskyttelsesloven).
- Bekendtgørelse om udpegning og administration af internationale naturbeskyttelsesområder samt beskyttelse af visse arter nr. 1595 af 6. december 2018
- Bekendtgørelse om affald, nr. 2159 af 9. december 2020 (Affaldsbekendtgørelsen).
- Bekendtgørelse om indretning, etablering og drift af olietanke, rørsystemer og pipelines nr. 1257 af 27. november 2019 (Olietankbekendtgørelsen).

Der gøres opmærksom på, at ansøger selv har ansvar for at indhente nødvendige godkendelser/tilladelser i henhold til anden lovgivning.

Høring og offentliggørelse

Ansøgningsmaterialet har været offentliggjort i 3 uger på Ringkøbing-Skjern Kommunes hjemmeside www.rksk.dk/om-kommunen/annoncering/landbrug fra den 9. november 2020 til den 30. november 2020, hvor der ikke er indkommet bemærkninger til det ansøgte.

Udkastet til miljøgodkendelsen har været i 30 dages høring hos ansøger, konsulent, naboer og ejere og beboere på ejendomme med boliger/bygninger inden for konsekvenszonen fra den 14. juni 2021 til den 19. juli 2021.

Naboer: Ejere og beboer af boliger og bygninger inden for konsekvensradius på 711 meter

Matrikulære naboer: Matrikulære naboer i husdyrlovens forstand defineres som ejere af ejendomme, der matrikulært grænser op til den ejendom, hvorpå anlægget er beliggende. Ringkøbing-Skjern kommune vurderer at ændringer på anlæggene generelt er af underordnet betydning for de matrikulære naboer til ejendommens markarealer. Nabohøringen tager derfor udgangspunkt i den matrikel, hvorpå anlæggene ligger. De naboer til markarealer, som i særlige tilfælde bliver berørt af ændringer, bliver inddraget i høringen i henhold til forvaltningslovens almindelige regler om partshøring. Det er i den aktuelle sag vurderet, at der ikke er nogen, som skal inddrages i høringen.

I forbindelse med høringen er der ikke indkommet bemærkninger til det ansøgte.

Afgørelse om miljøgodkendelse vil blive offentliggjort den 26. juli 2021 på Ringkøbing-Skjern Kommunes hjemmeside på www.rksk.dk/om-kommunen/annoncering/landbrug.

Klagevejledning

I henhold til Bekendtgørelse af lov om miljøgodkendelse m.v. af husdyrbrug kapitel 7, kan der klages over miljøgodkendelsen af ansøgeren, Miljøministeriet, samt enhver, der må antages, at have en individuel væsentlig interesse i sagens udfald. Der kan desuden klages af de myndigheder og organisationer, der angivet i lovens § 85-87.

Ved klage, kan Miljø- og Fødevareklagenævnet bestemme, at klagen har opsættende virkning på udnyttelsen.

Udnyttelse af miljøgodkendelsen i klageperioden og imens eventuel klage behandles, sker på eget ansvar.

Ansøgeren vil få besked, hvis der klages over afgørelsen.

For behandling af klager, der indbringes for nævnet, herunder anmodning om genoptagelse, betaler klager et gebyr på 900 kr. for privatpersoners og 1.800 kr. for virksomheders og organisationers vedkommende.

Klagegebyret tilbagebetales, hvis du får helt, eller delvis medhold i din klage, hvis den påklagede afgørelse ændres, eller ophæves, eller klagen afvises, som følge af overskredet frist, manglende klageberettigelse, eller fordi klagen ikke er omfattet af klagenævnets kompetence.

Ønskes afgørelsen prøvet ved domstolene, skal søgsmål ifølge § 90 i Bekendtgørelse af lov om miljøgodkendelse m.v. af husdyrbrug være anlagt inden 6 måneder efter, at sagen er offentliggjort.

Klagefristen er 4 uger og regnes fra datoen for offentliggørelsen. Klagen skal være modtaget og registreret senest den 23. august 2021.

Indsendelse af klage

Det er obligatorisk for klager, at bruge Miljø- og Fødevareklagenævnets digitale Klageportal, med mindre, du har fået en tilladelse fra Miljø- og Fødevareklagenævnet, der fritager dig for, at anvende den digitale Klageportal. I nedenstående tekst kan du se, hvordan du skal bruge den digitale Klageportal.

Digital Klageportal

Hvis du ønsker, at klage over denne afgørelse, kan du klage til Miljø- og Fødevareklagenævnet. Du klager via Klageportalen, som du finder på dette link: <https://naevneneshus.dk/start-din-klage/miljoe-og-foedevareklagenaevnet/>

Klagen sendes gennem Klageportalen til den myndighed, der har truffet afgørelsen. En klage er indgivet, når den er indsendt til Miljø- og Fødevareklagenævnet, og når du har indbetalt klagegebyret. Du betaler gebyret via elektronisk overførsel eller ved giroindbetaling.

Anmodning om fritagelse for indsendelse, via klageportal

Miljø- og Fødevareklagenævnet skal, som udgangspunkt, afvise en klage, der ikke er indsendt via Klageportalen. Hvis du ønsker, at blive fritaget for at bruge Klageportalen, skal du sende din klage og en begrundet anmodning til Ringkøbing-Skjern Kommune, Smed Sørensens Vej 1, 6950 Ringkøbing.

Ringkøbing-Skjern Kommune videresender herefter anmodningen til Miljø- og Fødevarerklagenævnet, som træffer afgørelse om, hvorvidt din anmodning kan imødekommes.

Hjælp til klage

Miljø- og Fødevarerklagenævnet stiller i et vist omfang, en supportfunktion til rådighed ved oprettelse af en klage. Supportfunktionen kan kontaktes pr. tlf.: 7240 5600, eller på mail: nh@naevneneshus.dk. De kan kontaktes på følgende tidspunkter: man.-fre. 9.00-15.00.

Udnyttelse, kontinuitet og revurdering

En godkendelse efter § 16a i husdyrbrugsloven bortfalder, hvis den ikke er udnyttet inden 6 år efter at godkendelsen er meddelt. Godkendelsen anses for udnyttet, når byggeriet faktisk er afsluttet. Hvis der ikke foreligger et byggeri anses en godkendelse for udnyttet, når det konstateres, at det, der er truffet afgørelse om, faktisk er gennemført.

En udnyttet miljøgodkendelse kan bortfalde helt eller delvist, hvis den efterfølgende ikke har været udnyttet i 3 på hinanden følgende år. Udnyttelsen forudsætter at mindst 25 % af det godkendte produktionsareal udnyttes driftsmæssigt og at den driftsmæssige udnyttelse ikke på noget tidspunkt ophører i 3 på hinanden følgende år. Driftsmæssig udnyttelse kræver, at der er dyr på produktionsarealerne svarende til mindst 50 % af det mulige ifølge dyrevelfærdskravene.

Godkendelser af IE-husdyrbrug tages op til revurdering og ajourføres om nødvendigt af hensyn til udviklingen i den bedste tilgængelige teknik. Den første regelmæssige revurdering foretages, når der er forløbet 8 år fra det tidspunkt, hvor husdyrbruget første gang blev godkendt

Godkendelsen skal dog uanset ovenstående tages op til revurdering, hvis der offentliggøres en BAT-konklusion, der vedrører den væsentligste af husdyrbrugets aktiviteter. Revurderingen skal tilrettelægges, så husdyrbruget kan overholde de på baggrund af BAT-konklusionen ajourførte vilkår senest fire år efter offentliggørelsen af BAT-konklusionen i EU-tidende.

På vegne af Teknik- og Miljøudvalget



Ivan Thesbjerg
Afdelingsleder
Land og Vand, Landbrug
Ringkøbing-Skjern Kommune



Dorthe Juul
Miljømedarbejder
Land og Vand, Landbrug
Ringkøbing-Skjern Kommune

Kopi af udkast til miljøgodkendelse er sendt til:

Ansøger: Ejer af husdyrbruget på Overgårdsvej 3, Videbæk

Konsulent: Gråkjær A/S, konsulent Nina Gamby, e-mail: ng@graakjaer.dk

Ejere og beboere af boliger/bygninger inden for konsekvensradius på 711 meter:

Matrikulære naboer til matrikel nr. 3a Abildstrup By, Vorgod

Kopi miljøgodkendelsen er sendt til:

- Gråkjær A/S, konsulent Nina Gamby, e-mail: ng@graakjaer.dk
- Ringkøbing-Skjern museum, Arkæologisk Afdeling v/Torben Egebjerg, e-mail: post@arkvest.dk
- Det økologiske Råd, 2200 København N, e-mail: husdyr@ecocouncil.dk
- Dansk Ornitologisk Forening, e-mail: natur@dof.dk, ringkoebing-skjern@dof.dk
- Sundhedsstyrelsen, e-mail: senord@sst.dk
- Ferskvandsfiskeriforeningen for Danmark, Vormstrupvej 2, 7540 Haderup, e-mail: nb@ferskvandsfiskeriforeningen.dk
- Danmarks Naturfredningsforenings Lokalkomiteé for Ringkøbing-Skjern Kommune, e-mail: dnringkoebing-skjern-sager@dn.dk
- Danmarks Sportsfiskerforbund, Skyttevej 4, 7182 Bredsten, e-mail: post@sportsfiskerforbundet.dk
- Danmarks Sportsfiskerforbund, e-mail: lbt@sportsfiskerforbundet.dk,
- Friluftsrådet Midt-Vest, e-mail: midtvestjylland@friluftsradaet.dk

Miljøkonsekvensrapport

Ansøgningen om miljøgodkendelse skal i henhold til husdyrgodkendelsesbekendtgørelsen omfatte en miljøkonsekvensrapport, idet der er tale om en ansøgning om godkendelse efter § 16 a, stk. 2, i husdyrbrugloven.

Krav til miljøkonsekvensrapport

Miljøkonsekvensrapporten skal mindst omfatte:

- 1) En beskrivelse af det ansøgte med oplysninger om
 - a) det ansøgtes placering, udformning, dimensioner og andre relevante særkender,
 - b) det ansøgtes forventede væsentlige og eventuelle kumulative indvirkninger på miljøet,
 - c) det ansøgtes særkender eller de foranstaltninger, der påtænkes truffet for at undgå, forebygge eller begrænse og om muligt neutralisere forventede væsentlige skadelige indvirkninger på miljøet, og
 - d) den eller de rimelige alternative løsninger, som ansøger har undersøgt, og som relevante for det ansøgte og dets særlige karakteristika, og hovedårsagerne til den eller de valgte løsninger under hensyn til det ansøgtes indvirkninger på miljøet.
- 2) Et samlet, ikke-teknisk resumé af oplysningerne i pkt. 1, og tillige oplysninger om foranstaltninger ved ophør, hvis det ansøgte vedrører et IE-husdyrbrug.

- 3) Oplysning om den kompetente ekspert, der har udarbejdet miljøkonsekvensrapporten.

Ansøger skal ved udarbejdelse af miljøkonsekvensrapporten tage hensyn til tilgængelige resultater af andre relevante vurderinger.

Ansøgers oplysninger i miljøkonsekvensrapporten, skal på en passende måde påvise, beskrive og vurdere det ansøgtes væsentlige direkte og indirekte virkninger i forhold til:

- 1) befolkningen og menneskers sundhed,
- 2) biologisk mangfoldighed med særlig vægt på kategori 1- og 2-natur samt bilag IV-arter,
- 3) jordarealer, jordbund, vand, luft og klima,
- 4) materielle goder, kulturarv og landskabet,
- 5) samspillet mellem to, flere eller alle faktorer efter nr. 1-4 og
- 6) sårbarhed i forhold til risici for større ulykker eller katastrofer som følge af faktorerne efter nr. 1-5.

Gennemgang af miljøkonsekvensrapport

Ringkøbing-Skjern Kommune skal i henhold til husdyrgodkendelsesbekendtgørelsen gennemgå miljøkonsekvensrapporten med inddragelse af den fornødne ekspertise og kan i fornødent omfang indhente yderligere oplysninger fra ansøger til opfyldelse af kravene.

Miljøkonsekvensrapport, ansøgningen i Husdyrgodkendelse.dk, BAT-redegørelse og beredskabsplan er gennemgået, og der er indhentet supplerende oplysninger.

Det er Ringkøbing-Skjern Kommunes samlede vurdering, at ansøger og dennes konsulent har leveret tilstrækkelige oplysninger til, at der kan gennemføres en miljøvurdering af det ansøgte.

Miljøvurderingen

I henhold til husdyrgodkendelsesbekendtgørelsen skal Kommunalbestyrelsen ved afgørelsen om godkendelse efter § 16a i husdyrbrugloven vurdere, om den ansøgte etablering, udvidelse eller ændring af husdyrbruget kan indebære væsentlig virkning på miljøet, herunder i forhold til omgivelsernes sårbarhed og kvalitet, i forhold til navnlig

- 1) landskabelige værdier,
- 2) natur med dens bestande af vilde planter og dyr og deres levesteder, herunder områder, der er beskyttet mod tilstandsændringer eller fredet, udpeget som internationalt naturbeskyttelsesområde eller udpeget som særlig sårbart over for næringsstofpåvirkning,
- 3) jord, grundvand og overfladevand, og
- 4) lugt-, støj-, rystelses-, støv-, flue-, transport- og lysgener, uhygiejniske forhold, affaldsproduktion m.v.

Kommunalbestyrelsen skal ved vurderingen inddrage alle etableringer, udvidelser og ændringer af husdyrbruget, der er godkendt, tilladt eller afgjort efter anmeldelse inden for de seneste 8 år før kommunalbestyrelsens afgørelse.

Erhvervsmæssigt nødvendig for ejendommens drift som landbrugsejendom.
Ansøgningen omfatter alene en overgang til stipladsmodellen.

Ringkøbing-Skjern Kommune vurderer, at overgangen til stipladsmodellen er en naturlig ændring af husdyrbruget, som er erhvervsmæssig nødvendig for ejendommens drift som landbrugsejendom.

Beskrivelse af husdyrbruget

Ansøgt drift

Stalde og produktioner Ansøgt drift						
Staldnavn	Staldstørrelse m ²	Ventilation	Kildehøjde	Dyretype og staldsystem		Produktionsareal m ²
stald 1	1376	Mekanisk ventilation	6 m	(#337599) Slagtesvin. Drænet gulv + spalter (33 %/67%)	0	1150
stald 2	797	Mekanisk ventilation	6 m	(#337600) Slagtesvin. Drænet gulv + spalter (33 %/67%)	0	700
Sum						1850

I forbindelse med denne miljøgodkendelse sker der ingen ændringer i staldene. Produktionen går alene over på stipladsmodellen, hvor der godkendes et produktionsareal.

Områder, hvor dyrene ikke kan opholde sig og/eller ikke har mulighed for at gødningsafsætte, medregnes ikke som produktionsareal.

Nudrift

Stalde og produktioner Nudrift						
Staldnavn	Staldstørrelse m ²	Ventilation	Kildehøjde	Dyretype og staldsystem		Produktionsareal m ²
stald 1	1376	Mekanisk ventilation	6 m	(#337603) Slagtesvin. Drænet gulv + spalter (33 %/67%)	0	1150
stald 2	797	Mekanisk ventilation	6 m	(#337601) Slagtesvin. Drænet gulv + spalter (33 %/67%)	0	700
Sum						1850

Beskrivelse af nudriften:

Nudriften er identisk med ansøgt drift.

Husdyrbruget er tilbage i 1999 miljøgodkendt, og denne miljøgodkendelse blev revurderet i januar 2011.

8-års drift

Stalde og produktioner 8 års drift 2009						
Staldnavn	Staldstørrelse m ²	Ventilation	Kildehøjde	Dyretype og staldsystem		Produktionsareal m ²
stald 1	1376	Mekanisk ventilation	6 m	(#337604) Slagtesvin. Drænet gulv + spalter (33 %/67%)	0	1150
stald 2	797	Mekanisk ventilation	6 m	(#337602) Slagtesvin. Drænet gulv + spalter (33 %/67%)	0	700
Sum						1850

Beskrivelse af 8-årsdrift:

Husdyrbrugets 8-årsdrift er identisk med nudriften.

Gødningsopbevaringsanlæg

Opbevaringslagre					
Navn	Lagertype	Yderligere oplysninger	Bedste tilgængelige opbevaringsteknik	Dimension	Areal (m ²)
Ansøgt drift					
1	Flydende				328
2	Flydende				458
3	Flydende				631
Nudrift					
1	Flydende				328
2	Flydende				458
3	Flydende				631
8 års drift					
1	Flydende				328
2	Flydende				458
3	Flydende				631

Der sker ingen ændringer af opbevaringslagrene i forbindelse med denne miljøgodkendelse.

Lagerregnskab og opbevaringskapacitet

Der er en gylleproduktion på ca. 5.300 m³, der er tre gyllebeholdere med en samlet kapacitet på 6.600 m³, hvilket svarer til ca. 11 mdr s opbevaring. Derudover er der ca. 1.000 m³ gyllekapacitet i kanalerne.

Der er ingen opbevaring af fast mæg på ejendommen.

Lokalisering

Forbudszoner

Inden for forbudszonerne må der ikke etableres nybyggeri (husdyranlæg og gødnings- og ensilageopbevaringsanlæg) eller udvidelser/ændringer i eksisterende bygninger, der medfører forøget forurening.

Område	Afstandskrav	Afstand målet fra nybyggeri/bygning, hvor ændringen eller udvidelsen sker
By - og sommerhuszoner	50 meter	> 50 meter
Lokalplanområder	50 meter	> 50 meter
Nabobeboelsesbygninger	50 meter	> 50 meter
Afstand til kategori 1-natur og kategori 2-natur*	10 meter	> 10 meter

* Ensilageopbevaringsanlæg er ikke omfattet af kravet

Der er intet nybyggeri eller ændringer/udvidelser i de eksisterende bygninger inden for forbudszonerne.

Afstandskrav

Til husdyranlæg generelt (stald, opbevaringslager og/eller ensilage- opbevaringsanlæg) er der faste afstandskrav for at beskytte imod forurening eller væsentlige gener fra anlæggene.

Afstandskravene gælder kun for nybyggeri, og eksisterende anlæg er derfor ikke omfattet af bestemmelsen.

Type	Afstandskrav (m)	Mindste afstand til anlæg (m)
Vandforsyning til < 10 ejendomme	25	> 25 meter
Vandforsyning til > 10 ejendomme	50	> 50 meter
Vandløb, dræn og søer * ¹	15	> 15 meter
Offentlig vej, privat fællesvej	15	> 15 meter
Levnedsmiddelvirksomhed	25	> 25 meter
Beboelse på samme ejendom * ²	15	< 15 meter afstand ca. 9 meter
Naboskel	30	> 30 meter

*¹ Fra åbne vandløb og til søer med et areal, der er større end 100 m² skal der være mere end 100 meter til opbevaringsanlæg for flydende husdyrgødning.

*² Ensilageopbevaringsanlæg er ikke omfattet af kravet

De lovpligtige afstandskrav er ifølge ansøgningens oplysninger overholdt. Da de lovpligtige afstandskrav er overholdt, vurderes anlægget derfor, placeringsmæssigt, ikke at give væsentlige gener for omgivelserne eller væsentlig risiko for forurening.

Beskyttelseslinjer

Naturbeskyttelseslovens bestemmelser om bygge- og beskyttelseslinjer skal sikre, at de nærmeste omgivelser ved søer og åer samt omkring fortidsminder, skove og kirker friholdes for bebyggelse eller andre væsentlige landskabelige indgreb.

Der er ved behandlingen af sagen taget stilling til nedenstående beskyttelseslinjer, og det er med X angivet, om nybyggeri på ejendommen ligger indenfor eller uden for linjerne.

Beskyttelseslinje	Indenfor (x)	Udenfor (x)	Beskyttelseslinje	Indenfor (x)	Udenfor (x)
Klitfredede arealer		x	Skove		x en del af den gyllebeholderen fra 2001 ligger inden for
Strand		x	Fortidsminder		x
Søer		x	Kirker		x
Vandløb		x			

Det er på baggrund af ovenstående Ringkøbing-Skjern Kommunes vurdering, at husdyrbrugets anlæg ikke er i modstrid med de hensyn, der skal tages i forhold til ovennævnte emner.

Samlet vurdering af lokalisering

Idet husdyrbruget ligger uden for forbudszoner, alle afstandskrav er overholdt og anlæggets placering ikke er i strid med beskyttelseslinjer, er det Ringkøbing-Skjern kommunes vurdering, at husdyrbruget

ikke placeringsmæssigt vil give anledning til væsentlige gener for omgivelserne eller væsentlig risiko for forurening.

Påvirkning af landskab

Husdyrbruget ligger uden for de områder, som i kommuneplanen er udpeget som geologiske interesseområder, bevaringsværdige landskaber og værdifulde kulturmiljøer.

Større uforstyrrede landskaber

En mindre del af husdyrbruget ligger inden for et større uforstyrret landskab. Målsætningen for et større uforstyrret landskab er at landskabet så vidt muligt skal friholdes for nye større tekniske anlæg, som veje, master, større virksomheder, byudvikling mv., der kan have en stor syns- og støjmessig indvirkning på omgivelserne. Landbrugsbyggeri vurderes som udgangspunkt ikke at være et større teknisk anlæg.

Landskabsvurdering

Husdyrbruget ligger i landskabstypen Skovbjerg Bakkeø Mosaiklandskab. Landskabets mosaik af plantage, hede, dyrkede marker og afgræssede enge er væsentlige for landskabsområdets karakter og bør understøttes. Landskabets geologiske karaktertræk af et bakket terræn med tydelige smeltevandsdale bør fortsat kunne aflæses, og bør derfor styrkes og opretholdes.

Bygningsbeskrivelse

Der opføres ikke nybyggeri i forbindelse med ejendommens overgang til stipladsmodellen. Husdyrbruget vil derfor fremstå uændret.

Samlet vurdering af påvirkningen af landskab

Det er på baggrund af ovenstående Ringkøbing-Skjern Kommunes samlede vurdering, at det ansøgte husdyrbrug ikke er i modstrid med ønsket om at bevare det åbne landskab og beskytte de landskabelige hensyn, der er beskrevet i kommuneplanens retningslinjer for udviklingen af Ringkøbing-Skjern Kommune. Husdyrbruget vurderes således, hverken at skæmme landskabet, have synlige langtrækkende konsekvenser for landskabet, eller på anden vis påvirke de landskabelige værdier væsentligt.

Påvirkning af vilde planter og dyr

Ammoniak påvirkning af natur

Påvirkningen af natur med dens bestande af vilde planter og deres levesteder, herunder områder, der er beskyttet mod tilstandsændringer eller fredet, udpeget som internationalt naturbeskyttelsesområde eller udpeget som særlig sårbart over for næringsstofpåvirkning vurderes på baggrund af følgende

Den maksimale tilladte totaldeposition af ammoniak på ammoniakfølsomme naturområder omfattet af § 7 stk. 1, nr. 1 og 2, i bekendtgørelse af lov om miljøgodkendelse m.v. af husdyrbrug.

Den maksimale tilladte merdeposition af øvrige ammoniakfølsomme naturområder efter konkret vurdering, jf. § 29, i bekendtgørelse om godkendelse og tilladelse m.v. af husdyrbrug.

Kategori 1-Natur

§ 7, stk. 1, nr. 1, omfatter nærmere bestemte ammoniakfølsomme naturtyper beliggende inden for Internationale Naturbeskyttelsesområder. De Natura 2000-naturtyper, som omfattes af § 7, stk. 1, nr. 1, er afgrænset til de ammoniakfølsomme Natura 2000-naturtyper, som indgår i udpegningsgrundlaget for området og er kortlagte af Naturstyrelsen i forbindelse med Natura 2000 planlægningen. Desuden omfatter § 7, stk.1, nr. 1 heder og overdrev inden for Internationale Naturbeskyttelsesområder, som er beskyttet efter naturbeskyttelsesloven § 3.

Kategori 2-Natur

§ 7, stk. 1, nr. 2, omfatter nærmere bestemte ammoniakfølsomme naturtyper, der er beliggende uden for Internationale Naturbeskyttelsesområder. Det drejer sig om naturtyperne: Højmoser, lobeliesøer, samt heder større end 10 ha, som er omfattet af naturbeskyttelseslovens § 3 og overdrev større end 2,5 ha, som er omfattet af naturbeskyttelseslovens § 3.

Kategori 3-Natur.

For ammoniakfølsomme naturtyper, som ikke er omfattet af ovenstående Kategori 1- og 2-Natur, skal kommunen foretage en konkret vurdering af, om der skal fastsættes krav.

Kommunen skal konkret vurdere, følgende beskyttede ammoniakfølsomme naturtyper uden for de Internationale Naturbeskyttelsesområder, der ikke er omfattet af § 7 stk. 1, nr. 1 og 2: Det drejer sig om heder, moser og overdrev, som er beskyttet efter naturbeskyttelseslovens § 3.

Kommunen skal også konkret vurdere ammoniakfølsomme skove, der ligger uden for de Internationale Naturbeskyttelsesområder.

Ved den konkrete vurdering af, om der er tale om særlige regionale, eller lokale naturinteresser og ved vurdering af, om der skal stilles krav til den maksimale N-merdeposition på naturområder omfattet af Kategori 3-Natur, skal kommunen inddrage følgende fire kriterier:

1. Det aktuelle naturområdes status i kommuneplanen, herunder særligt, om det aktuelle ammoniakfølsomme naturområde er omfattet af kommuneplanens udpegning af særligt værdifulde naturområder, rekreative områder og/eller værdifulde kulturmiljøer, samt kommuneplanens retningslinjer for varetagelsen af naturbeskyttelsesinteresserne, de rekreative interesser og de kulturhistoriske interesser.
2. Om de aktuelle områder er omfattet af fredning, handleplan for naturpleje, eller anden planlagt naturindsats.
3. Det aktuelle naturområdes naturkvalitet.
4. Kvælstofbidrag fra området fra andre kilder (fx markbidrag), herunder, for så vidt angår skove, om de gødskes.

Kravene til ammoniakdepositionen er forskellige i de tre kategorier. Kravene fremgår af nedenstående tabel. Med »totaldeposition« menes ammoniakdepositionen fra stald og lager fra hele husdyrbruget (både fra den ansøgte og eksisterende drift), mens der med »merdeposition« menes ændringen i ammoniakdepositionen fra husdyrbrugets anlæg (stald og lager), som følge af det ansøgte.

Naturtyper	Fastsat beskyttelsesniveau
Kategori 1. § 7 stk. 1, nr. 1	Max. totaldeposition afhængig af antal husdyrbrug i nærheden*):

	0,2 kg N/ha/år ved > 1 husdyrbrug 0,4 kg N/ha/år ved 1 husdyrbrug 0,7 kg N/ha ved 0 husdyrbrug.
Kategori 2. § 7 stk. 1, nr. 2	Max. totaldeposition på 1,0 kg N/ha pr. år
Kategori 3. Heder, moser og overdrev, som er beskyttet af naturbeskyttelseslovens § 3 og ammoniakfølsomme skove.	Max. merdeposition på 1,0 kg N/ha pr. år. Kommunen kan tillade en merdeposition, der er større end 1,0 kg N/ha pr. år, men ikke stille krav om mindre merdeposition end 1,0 kg N/ha pr. år.

Påvirkningen af nærmeste Kategori 1-Natur

I kraft af den store afstand (mere end 3 km) til kategori 1 naturområdet er det vurderet, at det samlede husdyrbrug ikke vil medføre en væsentlig ammoniakpåvirkning af nærmeste Kategori 1-Natur.

Kommunen vurderer samtidig, at der ikke er andre kategori 1 naturområder, som vil blive væsentlig påvirket af overgangen til stipladsmodellen på husdyrbruget. Det begrundes i de meget store afstande til de andre kategori 1 naturområder.

Påvirkningen af nærmeste Kategori 2-Natur

I kraft af den store afstand til området (mere end 3 km), er det vurderet, at ændringen samt det samlede husdyrbrug, ikke vil medføre en væsentlig ammoniakpåvirkning af det nærmeste Kategori 2-Natur.

Kommunen vurderer samtidig, at der ikke er andre kategori 2 naturområder, som vil blive væsentlig påvirket af overgangen til stipladsmodellen på husdyrbruget. Det begrundes i de meget store afstande til de andre kategori 2 naturområder.

Påvirkningen af nærmeste Kategori 3-Natur og øvrig natur

Inden for 1.000 meter fra staldanlægget er der registreret heder, moser, enge, søer, overdrev og potentielt ammoniak følsomme skove. Moser, heder, enge, strandenge, søer og overdrev er omfattet af § 3 i Naturbeskyttelsesloven, som beskytter disse naturområder imod tilstandsændringer.

Kategori 3 natur er heder under 10 ha, overdrev under 2,5 ha, samt moser og ammoniakfølsomme skove.

Afstand og beregning til de nærmeste Kategori 3-natur og øvrige natur:

Nr. 9 er et hedeområde beliggende nordøst for ejendommen.

9 - Naturområde (kategori 3)		
Type	Navn	Afstand [m]
Driftsbygning	silos	705
Staldbygning	stald 2	687
Gødningslager	1	772

Naturpunkt: 9	
Kategori	Kategori 3
Opretter	Ansøger
Ruhed	Blandet natur med lav bevoksning
Beskrivelse	
Kumulation	Nul ejendomme (0)
Merdeposition (8 års-drift)	0,0 kg N/ha/år
Merdeposition (nudrift)	0,0 kg N/ha/år
Total deposition	0,4 kg N/ha/år

Naturlinjer til punkt: 9				
Naturlinje fra	Ruhed opland	Merdeposition	Merdeposition	Totaldeposition (kg N/ha/år)
		(nudrift) (kg N/ha/år)	(8 års-drift) (kg N/ha/år)	
S: stald 1	Landbrug	0,0	0,0	0,2
S: stald 2	Landbrug	0,0	0,0	0,2
G: 1	Landbrug	0,0	0,0	0,0
G: 2	Landbrug	0,0	0,0	0,0
G: 3	Landbrug	0,0	0,0	0,0

Nr. 10 er et hedeområde beliggende nordvest for ejendommen.

10 - Naturområde (kategori 3)		
Type	Navn	Afstand [m]
Driftsbygning	maskinhus	740
Staldbygning	stald 1	748
Gødningslager	3	627

Naturpunkt: 10	
Kategori	Kategori 3
Opretter	Ansøger
Ruhed	Blandet natur med lav bevoksning
Beskrivelse	
Kumulation	Nul ejendomme (0)
Merdeposition (8 års-drift)	0,0 kg N/ha/år
Merdeposition (nudrift)	0,0 kg N/ha/år
Total deposition	0,3 kg N/ha/år

Naturlinjer til punkt: 10				
Naturlinje fra	Ruhed opland	Merdeposition	Merdeposition	Totaldeposition (kg N/ha/år)
		(nudrift) (kg N/ha/år)	(8 års-drift) (kg N/ha/år)	
S: stald 1	Landbrug	0,0	0,0	0,1
S: stald 2	Landbrug	0,0	0,0	0,1
G: 1	Landbrug	0,0	0,0	0,0
G: 2	Landbrug	0,0	0,0	0,0
G: 3	Landbrug	0,0	0,0	0,0

Nr. 11 er et moseområde beliggende vest for ejendommen.

11 - Naturområde (kategori 3)		
Type	Navn	Afstand [m]
Driftsbygning	maskinhus	925
Staldbygning	stald 1	960
Gødningslager	3	845

Naturpunkt: 11	
Kategori	Kategori 3
Opretter	Ansøger
Ruhed	Blandet natur med lav bevoksning
Beskrivelse	
Kumulation	Nul ejendomme (0)
Merdeposition (8 års-drift)	0,0 kg N/ha/år
Merdeposition (nudrift)	0,0 kg N/ha/år
Total deposition	0,2 kg N/ha/år

Naturlinjer til punkt: 11				
Naturlinje fra	Ruhed opland	Merdeposition (nudrift) (kg N/ha/år)	Merdeposition (8 års-drift) (kg N/ha/år)	Totaldeposition (kg N/ha/år)
S: stald 1	Landbrug	0,0	0,0	0,1
S: stald 2	Landbrug	0,0	0,0	0,0
G: 1	Landbrug	0,0	0,0	0,0
G: 2	Landbrug	0,0	0,0	0,0
G: 3	Landbrug	0,0	0,0	0,0

Der er tre overordnede målsætninger for naturbeskyttelsesområderne i kommuneplanen (Kommuneplanen kan ses på www.rksk.dk):

	A-målsatte	B-målsatte	C-målsatte
Mål	Områderne bevares med deres sjældne plante- og dyreliv intakt, og der gøres en særlig indsats for at videreudvikle naturværdierne	Der arbejdes aktivt for en gunstig bevaringsstatus for områdernes plante- og dyreliv	Der arbejdes for at bevare en god biologisk tilstand af de målsatte områder

Beskyttelsesniveauet for Kategori 3-Natur er fastsat til en merbelastning på 1,0 kg N/ha/år med mulighed for, at der kan tillades en højere merdeposition, hvis kommunen vurderer, at det konkrete naturområde kan tåle det.

Idet merbelastningen til Kategori 3-Natur områderne ligger under 1,0 kg N/ha/år, er beskyttelsesniveauet overholdt til Kategori 3-Natur.

Ammoniakfølsomme skove

Der er registreret potentielt ammoniakfølsomme skov – gammel skovjordbund inden for 1.000 meter fra husdyrbruget. Ammoniakfølsomme skove på gammel skovbundjord, er skove med en lang kontinuitet, som bygger på data fra videnskaberne selskabs kort over skove fra omkring år 1780 kombineret med eksisterende skove. Arealerne kan have været skovdækket i mere end 200 år. Skoven er en del af Gildehøj Egekrat beliggende øst for ejendommen. Der er beregnet en merbelastning med ammoniak til skoven på 0,0 kg N /ha/år.

Der er ligeledes registreret potentielt ammoniakfølsomme skov – naturlig lysåben tilgroet areal inden for 1.000 meter fra husdyrbruget. Ammoniakfølsomme naturligt tilgroet lysåbne skove, er skove, der er vokset op af sig selv på et naturareal fx tidligere hede, mose eller overdrev. Dette bygger på en

analyse af § 3 beskyttede arealer, med et trækronedække på ned til 10-20 %. Skovområderne er beliggende nordøst og nordvest for anlægget. Der er beregnet en merbelastning med ammoniak til skovene på 0,0 kg N /ha/år. Skovene er en del af beregningspunkterne nr. 9, 10 og 11 (se på side 26 og 27).

Idet merbelastningen ligger under 1 kg/N/ha/år, vurderer kommunen, at projektet ikke vil medføre en ændring af skovens tilstand.

Påvirkning af bilag IV-arter

EU-medlemslandene skal, i henhold til Habitatdirektivets artikel 12, indføre en streng beskyttelse af en række dyre- og plantearter, uanset om de forekommer inden for et af de udpegede habitatområder, eller udenfor. Disse arter fremgår af Habitatdirektivets bilag IV.

For dyrearterne, er der bl.a. forbud imod beskadigelse, eller ødelæggelse af yngle-, eller rasteområder og imod forsætlig forstyrrelse af arterne, i særdeleshed i perioder, hvor dyrene yngler, udviser yngelpleje, overvintrer, eller vandrer.

For plantearterne er der bl.a. forbud i mod forsætlig plukning, indsamling, afskæring, oprivning med rod, eller ødelæggelse af disse vildtvoksende planter i naturen.

Følgende dyrearter kan tænkes, at forekomme i Ringkøbing-Skjern Kommune:

- Småflagermus, Markfirben, Odder, Spidssnudet frø og Strandtudse, samt visse vandtilknyttede insekter. Arterne er næppe tilknyttet driftsbygningerne, men nedenstående arter kan muligvis have levested, fødesøgningsområde, eller opholdssted i habitater tilknyttet, eller i nærheden af udbringningsarealerne:
- Småflagermus: Ud fra småflagermus' levevis vurderes det, at de ikke påvirkes negativt af driften af husdyrbruget.
- Odder: Kan forekomme i nærområdet i tilknytning til vandløb, sø eller fjord, men er med sin levevis næppe truet af driften af husdyrbruget.
- Bæver: Kan forekomme i nærområdet i tilknytning til vandløb eller søer, men er med sin levevis næppe truet af driften af husdyrbruget. Har sin hovedaktivitet i et kerneområde, hvor dæmninger og bæverbo kan observeres - som oftest nær pilebuske, birk, bævreasp og røn.
- Ulv: Kan forekomme i nærområdet i tilknytning til større skov- og hedeområder med en stor bestand af krondyr. Foretrækker tyndt befolkede områder, men er med sin levevis næppe truet af driften af husdyrbruget.
- Markfirben: Er udbredt i store dele af landet, men trues næppe af driften af husdyrbruget.
- Visse vandtilknyttede insekter, heriblandt grøn kølleguldsmed: Kan være tilknyttet nærområdet vandhuller og fugtige arealer. Der foreligger dog ingen aktuelle registreringer. Disse påvirkes negativt, når vandmiljøerne næringsstofberiges, eller gror til.
- Spidssnudet frø og strandtudse: Kan forekomme i nærområdet vandhuller og fugtige arealer. Der foreligger ingen aktuelle registreringer. Padder påvirkes negativt, når vandmiljøerne næringsstofberiges eller ændrer karakter.

Ringkøbing-Skjern Kommune vurderer på grundlag af det oplyste:

- At der i forbindelse med projektets gennemførelse ikke vil ske øvrige ændringer i arealanvendelsen, som vil være væsentlige for Bilag IV-arters trivsel
- At driften af husdyrbruget, samlet set, ikke vil medføre beskadigelse, eller ødelæggelse af yngle-, eller rasteområder i det naturlige udbredelsesområde for de dyrearter, der er optaget i EF-habitatdirektivets bilag IV, litra a, samt ikke vil medføre ødelæggelse af de plantearter, som er optaget på EF-habitatdirektivets Bilag IV, litra b

Samlet vurdering af påvirkningen af vilde planter og dyr

De generelle beskyttelsesniveauer er i forhold til Kategori 1-, 2- og 3-Natur overholdt. Der ligger ingen stalde, eller lagre inden for 10 meter til Kategori 1-, 2- og 3-Natur.

Overholdelsen af BAT-emissionskravet til ammoniak og det generelle beskyttelsesniveau beskytter, som udgangspunkt, de kvælstoffølsomme naturtyper tilstrækkeligt mod kvælstofpåvirkning fra husdyrbrugets produktionsanlæg.

Den reelle ammoniakudledning fra husdyrbrugets anlæg vil afhænge af flere forhold, men ammoniakudledningen vil især kunne minimeres ved grundig og hyppig rengøring af overflader, som husdyrgødningen afsættes på.

I forhold til påvirkningen af bilag IV-arter vurderer Ringkøbing-Skjern Kommune, at husdyrbruget – ved overholdelse af de til enhver tid gældende generelle miljøregler og af de øvrige opstillede vilkår for miljøgodkendelsen - drives således, at påvirkningen på omgivelserne med luftbåren kvælstof fra produktionsanlægget minimeres til et acceptabelt niveau.

Det vurderes at ammoniakudledningen fra produktionsanlægget i sig selv og sammen med andre nærliggende husdyrbrug ikke vil medføre en væsentlig påvirkning af de omkring liggende naturområder.

Endvidere vurderes det at det ikke på et konkret eksperimentelt videnskabeligt grundlag kan dokumenteres, at ammoniakpåvirkningen fra husdyrbruget vil medføre en påviselig biologisk ændring af egnens naturområder.

Påvirkning af jord, grundvand og overfladevand

Reguleringen af arealer til udbringning af husdyrgødning sker gennem generelle regler uden krav om forudgående tilladelse eller godkendelse. Miljøvurderingen omfatter derfor alene den påvirkning som husdyrbrugets anlæg og aktiviteter derpå kan medføre.

Generelt er husdyrbrugets anlæg omfattet af kravene i husdyrgødningsbekendtgørelsen og ved Ringkøbing-Skjern Kommunes miljøtilsyn på husdyrbrugene føres der tilsyn med overholdelsen af bekendtgørelsen. Der er mulighed for, at der i godkendelser og tilladelser efter §§ 16 a og 16 b i husdyrbrugsloven kan fastsættes vilkår, der er mere vidtgående end bekendtgørelsens regler.

Påvirkning fra staldanlæg

Generelt skal husdyranlæg, herunder stalde, læskure m.v., indrettes således, at forurening af grundvand og overfladevand ikke finder sted. Tilsvarende gælder for løbegårde og lignende, hvor der er en sådan koncentration af dyr, at næringsstofferne fra husdyrgødningen set over en årrække ikke kan udnyttes på arealet.

Det er kommunens vurdering, at når staldene er etableret med fast bund eller gulve udført af bestandige materialer, som er uigennemtrængelige for fugt, og som kan modstå påvirkningerne fra dyrene og de anvendte redskaber, vil der ikke være en påvirkning af jord, grundvand eller overfladevand fra staldanlægget.

Staldene er desuden indrettet med et afløbssystem til opsamling af flydende husdyrgødning og restvand, jf. afløbsplanen i bilag 2.

Påvirkning fra gødningsopbevaringsanlæg

Generelt skal husdyrgødning føres fra stalden til opbevaringsanlæg, som er etableret og drives i henhold til husdyrgødningsbekendtgørelsens krav. Husdyrgødningsbaseret kompost med et tørstofindhold på mindst 30 pct. må dog også oplagres i marken (markstakke) efter husdyrgødningsbekendtgørelsens regler.

Ansøger oplyser, at der er tilstrækkelig opbevaringskapacitet til at den lagrede gylle kan udbringes i perioder, hvor der er optimale vækstbetingelser for den voksende afgrøde. Tanken tømmes ca. en gang årligt for inspektion og vedligeholdelse, og er tilmeldt de lovpligtige regelmæssige eftersyn, hvilket betyder at tankene hvert 10. år bliver kontrolleret for om der skulle være tegn på begyndende utætheder.

Påvirkning fra foderopbevaringsanlæg

Svin fodres med færdigblandet, indkøbt foder, som opbevares i og fordeles med foderstrenger til krybber. Halm til foder og fyr opbevares i halmhuse.

Håndtering af spildevand, restvand og saftafløb

På et husdyrbrug kan der være forskellige typer af brugt vand og saft fra foder og husdyrgødning, som skal håndteres på forskellige måder. Definition af type, krav dertil og beskrivelse af den aktuelle håndtering på Overgårdsvej 3 er samlet i nedenstående tabel.

Sanitært spildevand
Definition og krav: Afløb fra toilet og køkken i driftsbygninger, skal afledes til et godkendt spildevandssystem. Der skal ansøges om særskilt godkendelse.
Håndtering på husdyrbruget: Der er ikke toilet i eksisterende staldbygninger.
Regnvand
Definition og krav: Tagvand og vand fra befæstede arealer, som ledes direkte til dræn/faskine i stedet for spildevandssystem. I forhold til de befæstede arealer forudsætter dette, at der ikke er væsentlig risiko for spild af olie eller andre forurenende stoffer på de befæstede arealer. På landbrugsejendomme kan vandet fra tagflader og befæstede overflader afledes til nedsivning eller til vandløb. Alle ændringer af eksisterende afløb skal som udgangspunkt godkendes. Hvis der er øget areal med tagflader eller befæstede arealer hvor vandet afledes til nedsivning skal der søges om en nedsivningstilladelse hos Ringkøbing-Skjern Kommune. Hvis der er øget areal med tagflader eller befæstede arealer med afledning til vandløb, herunder dræn og grøfter, skal der søges om en udledningstilladelse hos Ringkøbing-Skjern Kommune.
Håndtering på husdyrbruget: Eksisterende tagflader er opgjort til 5700 m ² . Regnvand samles i rør og føres videre til grøft og nedsives derfra. Grøften er i skellet mod syd i svinget før ejendommen. Regnvand fra tage ledes gennem faste ledninger med udløb til grøft. Udløbspunkt for afløb er vist på bilag 2.
Spildevand fra vaskeplads
Definition og krav: Spildevand fra vask af landbrugsmaskiner skal opsamles i gyllebeholder eller anden godkendt beholder. Alternativt kan vask af landbrugsmaskiner ske i marken.
Håndtering på husdyrbruget: Der er ingen vaskeplads på ejendommen. Vask af landbrugsmaskiner m.m. foregår på Nr. Viumvej 50. Der rengøres ikke marksprøjter på ejendommen. Påfyldning og rengøring af marksprøjter foretages på Nr. Viumvej 50.

Der henvises desuden til afløbsplan i bilag 2.

Påvirkning fra opbevaring af bekæmpelsesmidler, olie og brændstof

Ansøger oplyser, at olietanken fra 1994 står på fast bund i foderlade og olietanken fra 2002 står på fast bund i maskinhuset.

Bekæmpelsesmidler opbevares på Nr. Viumvej 50, som også ejes af ansøger. Sprøjten påfyldes ligeledes på Nr. Viumvej 50.

Ringkøbing-Skjern Kommune kan oplyse, at generelt skal opbevaring ske, så der ikke er risiko for at forurene jord, vandmiljø og grundvand. Det betyder i praksis, at der ikke må være afløb fra opbevaringsrum, med mindre det fører til en opsamlingsbeholder. Det betyder også, at gulvet skal være med tæt bund. Spild skal suges op med f.eks. kattegrus eller savsmuld og afleveres til en genbrugsstation.

Påvirkning af grundvand

Anlægget ligger i område med almindelige drikkevandsinteresser.

På husdyrbrugets arealer er der markvandingsboringer. Ved boringer, jf. § 22, stk. 1 i Miljøbeskyttelsesloven, bør der holdes et beskyttelseszone omkring borestedet på mindst 10 m for almene vandforsyningsboringer og på mindst 5 m for ikke-almene vandforsyningsboringer.

Det vil sige, at der skal holdes en sprøjte- og gødningsfri zone omkring vandboringerne på mindst 5 meter. Opblanding og opbevaring af bekæmpelsesmidler, herunder tom emballage, samt andre stoffer, der kan forurene grundvandet, er heller ikke tilladt inden for fredningsbæltet.

Håndtering og opbevaring af affald

Ansøger oplyser:

Døde dyr fjernes dagligt fra staldene og placeres i container eller under kadaverkapsel, udviklet til formålet.

Brændbart affald i form af plastik, papirsække, aftøringspapir og tom rengjort emballage bliver opsamlet i container og bortskaffes via en indsamlingsordning for erhvervsvirksomheder eller til kommunalgenbrugsplads.

Jern og metal afhændes til produkthandler og glas m.m. bortskaffes via en indsamlingsordning for erhvervsvirksomheder eller til kommunalgenbrugsplads.

Klinisk risikoaffald i form af medicinglas og -rester samt kanyler bortskaffes via indsamlingsordning for erhvervsvirksomheder, indleveres på genbrugsplads eller sendes med dyrlægen retur.

Kemikalier opbevares på Nr Viumvej 50, hvor sprøjten ligeledes påfyldes.

Det vurderes, der ikke vil ske nogen skadelig påvirkning, eftersom alt olie og kemikalier håndteres korrekt. Det vurderes, at affaldshåndteringen opfylder krav om BAT og øvrig lovgivning som beskrevet.

Området er reguleret af gældende lovgivning, og der stilles ikke yderligere vilkår til husdyrbrugets affaldshåndtering.

Håndtering af unormale driftssituationer og uheld

Ansøger oplyser:

Det er vurderet at der sker forebyggelse af uheld på ejendommen med udgangspunkt i nedenstående beskrivelser.

Anlæg og tekniske foranstaltninger renses, vedligeholdes og udskiftes i en sådan grad at det sikrer en korrekt brug og effekt. Medarbejderne er grundigt introducerede til opgaverne, hvilket er med til at sikre, at disse bliver udført korrekt, og med minimal risiko for uheld som følge af forkert håndtering af kemikalier, gylle, olie mv. Ejer og andre med fast adgang til bedriften er vejledt i beredskabsplanen, hvilken har en fast plads på staldkontoret og i ejers privatbolig.

Al omlastning af gylle sker med gyllevogn med fastmonteret kran, hvor pumpen sidder på gyllevognen, og der sker en automatisk tømning af pumperøret. Omlastning sker altid under opsyn, derfor vurderes det, at der ikke er større risiko for uheld i forbindelse med utilsigtet igangsætning af pumper, spild m.m.

En gang årligt tømmes gyllebeholderen, i forbindelse med den normale udbringning af gylle, hvorved gyllebeholderen visuelt kan kontrolleres for evt. skader. Der foretages desuden lovpligtigt eftersyn og vedligeholdelse, hvilket betyder, at beholderen hvert 5 år bliver kontrolleret for om der skulle være tegn på begyndende utætheder.

Dieseltankene er hævet over jorden og placeret, hvor der er minimal risiko for påkørsel. Tanken udskiftes i overensstemmelse med olietankbekendtgørelsens sløjfningsterminer.

Ved at følge de retningslinjer der er anført i beredskabsplanen forventes skadevirkninger ved evt uheld minimeret, da der vil ske forureningsbegrænsende foranstaltninger i form af inddæmning, oppumpning m.v.

1.9.7 BEREDSKABSPLAN

Udarbejdes, hvis det bliver et krav fra kommunen.

Ved at følge de retningslinjer der er anført i beredskabsplanen forventes skadevirkninger ved evt. uheld minimeret, da der vil ske forureningsbegrænsende foranstaltninger i form af inddæmning, oppumpning m.v.

Ejer og andre med fast adgang til bedriften er/bliver vejledt i beredskabsplanen, hvilken får en fast plads på staldkontoret. Beredskabsplan, der beskriver, hvilke forholdsregler medarbejder og ejer skal tage ved brand, udslip af gylle eller ved andre uheld og kritiske situationer.

1.9.8 REDEGØRELSE FOR UHELD

Driftsforstyrrelser eller uheld, der kan medføre væsentlig forøget forurening i forhold til normal drift, kan ske i forbindelse med håndtering og opbevaring af husdyrgødning og kemikalier, ved strømsvigt samt udslip af dieselolie.

1.9.9 UHELD MED GYLLE

I tilfælde af mindre gylleudslip vil gyllen samle sig om lækagestedet. Ved større gylleudslip opdæmmes med bigballer, så gyllen ikke kan løbe mod søen, og slamsuger og miljømyndigheder kontaktes med det samme. Se desuden beredskabsplanen.

Al omlastning af gylle sker med gyllevogn med fastmonteret kran, hvor pumpen sidder på gyllevognen, og der sker en automatisk tømning af pumperøret. Omlastning sker altid under opsyn, derfor vurderes det, at der ikke er større risiko for uheld i forbindelse med utilsigtet igangsætning af pumper, spild m.m.

En gang årligt tømmes gyllebeholderen, i forbindelse med den normale udbringning af gylle, hvorved gyllebeholderen visuelt kan kontrolleres for evt. skader. Der foretages desuden lovpligtigt eftersyn og vedligeholdelse, hvilket betyder, at beholderne hvert 10 år bliver kontrolleret for om der skulle være tegn på begyndende utætheder.

1.9.11 STRØMSVIGT

Ved længerevarende strømsvigt vil energiforsyningselskabet blive kontaktet. Der er nødopluk i staldene, og alarmer der straks påkalder en medarbejder.

1.9.12 BRAND

Ved brand tilkaldes brandvæsnet.

Der er opsat pulverslukkere strategiske steder på ejendommen. Der iværksættes slukningsarbejde i det omfang det er forsvarligt. Dyr forsøges reddet ud.

Kommunen vurdering:

Det er Ringkøbing-Skjern Kommunes vurdering, at udarbejdelse af en beredskabsplan tilskynder ansøger i at gennemgå bedriften og foretage en risikovurdering af, om der skal ændres i drift eller indretning, således at risikoen for uheld minimeres samt at omfanget af skaden ved uheld reduceres.

Som IE-brug er der særlige forhold som beredskabet skal leve op til. Se under særregler for IE-brug.

I forbindelse med denne miljøgodkendelse, udarbejdes der en beredskabsplan, der beskriver, hvorledes der skal reageres i unormale driftssituationer og i tilfælde af uheld med eks. gylle. Der er stillet vilkår om, at beredskabsplanen til en hver tid skal være ajourført.

Samlet vurdering af påvirkningen af jord, grundvand og overfladevand

Beskyttelsen af jord, grundvand og overfladevand imod påvirkninger fra driften af husdyrbrug er reguleret i husdyrgødningsbekendtgørelsen, hvor der er generelle regler der skal overholdes, i forbindelse med etablering og drift af husdyrbrugets anlæg.

Overholdelsen af de generelle regler bliver kontrolleret gennem kommunens miljøtilsyn med husdyrbrugene, og der bliver ved hvert tilsyn foretaget en risikovurdering der anvendes til fastsættelse af tilsynsfrekvensen.

Der er til yderligere sikring imod forurening af jord, grundvand og overfladevand stillet vilkår til:

- Renholdelsen af de arealer der afleder vand til nedsivning eller recipient
- Vedligeholdelsen af afløb, pumper og andet som anvendes til spildevand, restvand og saftafløb
- Håndtering af spildevand, restvand og saftafløb
- Vask af landbrugsmaskiner
- Håndtering og opbevaring af affald.
- Opbevaring af brændstof, fyringsolie og medicin.

Ringkøbing-Skjern Kommune vurderer på baggrund af oplysninger fra ansøger, at de stillede vilkår, samt generel lovgivning og kommunens tilsyn med husdyrbrug er tilstrækkelig til at beskytte jord, grundvand og overfladevand mod væsentlige påvirkninger, som følge af husdyrbrugets drift.

Påvirkning af naboer

Husdyrbruget kan påvirke naboer med lugt-, støj-, rystelser-, lugt-, støj-, rystelses-, støv-, flue-, transport- og lysgener, uhygiejniske forhold.

Lugt

Lugtgenekriterierne betragtes som den maksimale, miljømæssige acceptable lugtgenebelastning fra en given kilde ved den pågældende områdetype.

Genekriterierne for lugt må maksimalt være:

- 5 OUE pr. m³ og 1 LE pr. m³ i byzone og sommerhusområder og fremtidigt byzone- eller sommerhusområde der er med i kommuneplanens rammedel.
- 7 OUE pr. m³ og 3 LE pr. m³ til samlet bebyggelse og i områder i landzone, der i lokalplan er udlagt til:
 - Boligformål
 - Blandet bolig og erhvervsformål
 - Offentlige formål med henblik på beboelse, institutioner, rekreative formål og lign.
- 15 OUE pr. m³ og 10 LE pr. m³ ved beboelsesbygninger på ejendomme uden landbrugspligt, der ikke ejes af den ansvarlige for driften.

Desuden beregnes en konsekvenszone, som er det område hvor det erfaringsmæssigt har vist sig, at lugt kan registreres, og hvor ejere og beboere i beboelses bygninger derfor bliver orienteret

Kumulation af lugt

Der ligger ikke andre husdyrbrug nærmere end 300 meter fra følgende:

- Eksisterende eller ifølge kommuneplanens rammedel fremtidig byzone- eller sommerhusområde.
- Områder i landzonen, der i lokalplan er udlagt til boligformål, blandet bolig- og erhvervsformål, offentlige formål med henblik på beboelse, institutioner, rekreative formål og lign.
- Samlet bebyggelse







Der ligger ikke andre husdyrbrug nærmere end 100 meter fra nabobeboelse (beboelsesbygninger på ejendomme uden landbrugspligt, der ikke ejes af den ansvarlige for driften).

Geneafstanden skal derfor ikke forøges.

Beregninger

I ansøgningen beregnes en nødvendig geneafstand efter såvel Miljøstyrelsens lugtmodel og FMK-modellen på grundlag af produktionsarealets størrelse i m² i de enkelte staldafsnit og emissionsfaktorerne for de forskellige dyretyper og staldsystemer. Geneafstand korrigeres i forhold til placering af omboende og antal husdyrbrug i nærheden (kumulation).

I ansøgningen er der lavet følgende beregninger:

Bebyggelse	Kumulation	Model	Ukorrigeret geneafstand	Korrigeret geneafstand	Vægtet gennemsnits- afstand	Genekriterie overholdt
Herningvej 51 	0	NY	281,3	281,3	842,3	Ja
Herningvej 53 	0	NY	281,3	281,3	1099,4	Ja
Abildtrupvej 20 	0	NY	574,8	517,4	2259,5	Ja
Timringvej 8B 	0	NY	574,8	517,4	1973,9	Ja
Abildtrup By, Vorgod 	0	NY	750,2	712,7	2252,5	Ja
Barde By, Vorgod 	0	NY	750,2	712,7	1971,4	Ja

Konsekvenszone: 711 meter

Den korrigerede geneafstand angiver den maksimale afstand, hvor geneniveauet kan overholdes. Denne skal være mindre end den vægtede gennemsnitsafstand til bebyggelsen, hvilket er overholdt for alle områder.

Idet de lovpligtige beskyttelsesniveau for lugtgener er overholdt, vurderes det, at projektet ikke vil medføre væsentlige lugtgener for naboer og andre omkringboende.

Lugtkilder - staldluft

Ventilationsluften fra staldene medbringer en given mængde lugt. I staldene mindskes lugten ved, at der jævnlige rengøres, samt at der er overbrusning. Derudover vil samtlige ventilationsafkast blive rengjort ved vask af staldene.

Da ventilationsafkastene er placeret minimum 1 meter over tagfladen, bliver luften opblandet og fortyndet inden den falder ned omkring staldanlægget.

Ejendommen ligger ca. 1,9 km fra byzonen. Nærmeste enkeltbolig i landzone uden landbrugspligt ligger ca. 840 m fra anlægget og samlet bebyggelse ca. 1,9 km (afstandene er målt fra lugtcentrum)

Da ejendommen er beliggende mere end 1 km til nærmeste byzone og overholdelse af lugtgeneafstandene er som udgangspunkt ikke overtrådt, er der ikke grundlag for at antage, at der er behov for særlige tiltag til begrænsning af lugt fra ejendommen.

Lugtkilder - husdyrgødning

Der vil være lugtgener i forbindelse med omrøring af gyllen umiddelbart før udbringning, samt ved udbringning af gylle. Generne vil være begrænset til en forholdsvis kort periode.

Udbringningen vil være begrænset til få dage om året og arbejdet foretages så vidt det er muligt indenfor normal arbejdstid.

Ved udbringning af gylle tages der hensyn til naboer.

Udbringning af gyllen foretages primært med slangeudlægger i veletableret afgrøde, men en del af gyllen nedfældes eller nedpløjes/nedharves forud for etablering af vinterraps og vårsæd for at minimere lugtgener og mindske ammoniakfordampningen.

Pumpning og håndtering af gylle i øvrigt foregår altid indenfor normal arbejdstid.

Beregninger af lugtemissioner fra produktioner

Ansøgt drift

Ansøgt drift								
Staldafsnit								
stald 1	Antal måneder		Lugt	Lugt	Effekt af	Faktisk lugt	Faktisk lugt	Produktionsareal
	Produktionsld	udegående	(LE/s)	(OU/s)	teknologi (%)	(LE/s)	(OU/s)	(m ²)
	337599	0	16100,0	49450,0	0	16100,0	49450,0	1150
stald 2	Antal måneder		Lugt	Lugt	Effekt af	Faktisk lugt	Faktisk lugt	Produktionsareal
	Produktionsld	udegående	(LE/s)	(OU/s)	teknologi (%)	(LE/s)	(OU/s)	(m ²)
	337600	0	9800,0	30100,0	0	9800,0	30100,0	700
Sum			25900	79550		25900	79550	

Nudrift

Nudrift								
Staldafsnit								
stald 1	Produktionsld	Antal måneder udegående	Lugt (LE/s)	Lugt (OU/s)	Effekt af teknologi (%)	Faktisk lugt (LE/s)	Faktisk lugt (OU/s)	Produktionsareal (m ²)
	337603	0	16100,0	49450,0	0	16100,0	49450,0	1150
stald 2	Produktionsld	Antal måneder udegående	Lugt (LE/s)	Lugt (OU/s)	Effekt af teknologi (%)	Faktisk lugt (LE/s)	Faktisk lugt (OU/s)	Produktionsareal (m ²)
	337601	0	9800,0	30100,0	0	9800,0	30100,0	700
Sum			25900	79550		25900	79550	

Støj og rystelser

Ansøger oplyser:

Støjklender på bedriften er husdyr, driften i øvrigt - herunder kørsel med landbrugsmaskiner samt til- og frakørsel af foder, produkter og dyr til ejendommen.

Støj fra husdyrbruget forventes ikke at være eller blive til væsentlig gene for de omkringboende, eftersom de lovpligtige afstandskrav er overholdt, og støjklenderne fra husdyrbruget ikke ligger udover, hvad der må forventes for et husdyrbrug af denne type.

Der findes ingen generelle regler for det maksimale støjniveau fra husdyrbrug i landzone. Miljøstyrelsen har angivet en række vejledende støjgrænser for virksomheder i det åbne land. Der er ikke foretaget støjberegninger i forbindelse med udarbejdelse af miljøgodkendelsen, og det faktuelle støjniveau kendes derfor ikke, og kan ikke sammenholdes med de vejledende støjgrænser.

Det vurderes, at kravet om BAT er opfyldt, ved almindelig anvendelse af de pågældende

Brug af maskiner i landbruget kan i nogle tilfælde give anledning til vibrationsgener. Dette vil typisk være rystelser maskinføreren udsættes for, fremfor rystelser der giver gener for det omgivende miljø. Denne type rystelser er en arbejdsmiljøfaktor og vurderingen af dette forhold indgår i arbejdspladsvurderingen (APV) og behandles ikke nærmere her.

I forbindelse med transporter kan der muligvis være vibrationer fra køretøjerne. Dette vil dog ikke være i et omfang, der overstiger, hvad der almindeligvis må forventes fra kørsler på landets veje. Der er ikke nabobeboelser beliggende umiddelbart op til veje eller indkørsler. Rystelser fra ejendommen eller transporter i forbindelse med driften af denne, forventes derfor ikke at give gener for omgivelserne, og det vurderes at grænseværdierne overholdes til alle områder nævnt i ovenstående tabeller.

Kommunens vurdering:

Det er Ringkøbing-Skjern Kommunes vurdering, at støj fra husdyrbruget i fremtiden ikke forventes at blive et problem for de omkringboende. Der er ikke foretaget støjberegninger i forbindelse med udarbejdelsen af denne miljøgodkendelse.

Der er i miljøgodkendelsen fastsat vilkår om maksimale grænser for støj og rystelser, samt at såfremt der skulle opstå gener fra støj eller rystelser for de omkringboende, og tilsynsmyndigheden finder det nødvendigt, skal der foretages målinger.

Herudover henvises der til, at det er god landmandpraksis, at transport til og fra husdyrbruget foregår ved hensynsfuld kørsel, for at begrænse bl.a. støjgener.

Lys

Ansøger oplyser:

Der er etableret dagslysstyring på belysning i staldene, og at udendørs belysning er dagslysstyret eller med bevægelsessensorer.

I staldanlæg er der belysning fra energibesparende neonrør og energibesparende pærer.

Det vurderes, at lysgener ikke vil være af væsentlig karakter, på baggrund af den beskrevne type og placering af belysning, og fordi der findes en del beplantning i nærheden af ejendommen.

Kommunens vurdering:

Det vurderes, at lys fra ejendommen ikke vil give anledning til væsentlige gener for de omkringboende.

Fluer og skadedyr

Ansøger oplyser:

For at bekæmpe skadedyr, som kan være til gene for naboer og for selve ejendommen, foretages regelmæssig bekæmpelse af fluer, rotter og mus. Alle udendørsarealerne samt områder omkring foderopbevaring holdes ryddelige og renholdt.

Fluer bekæmpes efter behov. Hvis der opstår problemer med fluer, vil de blive bekæmpet efter de nyeste retningslinjer fra Aarhus Universitet, Agrøkologisk Institut.

Rottebekæmpelse foretages af autoriseret firma. Aftalen med det pågældende firma i dag, er at de kommer på ejendommen 6 gange årligt og tilser de opstillede kasser.

Rotter overfører sygdomme, æder mad og husdyrfoder og ødelægger bygninger og kloaksystemer. Enhver, der opdager rotter, har pligt til at anmelde det til kommunen. Det gælder for både private og virksomheder. Man kan forebygge rotter ved at rydde op udendørs, så de ikke har mulighed for at bygge rede og ved at sørge for, at de ikke har adgang til madrester, foderrester og korn.

Det vurderes, at fluer bekæmpes i overensstemmelse med retningslinjer fra Aarhus Universitet, Agroøkologisk Institut, såfremt der opstår behov derfor.

Det vurderes at der på baggrund af det oplyste, ikke vil ske en væsentlig opformering af fluer og skadedyr på husdyrbruget, og ejendommens skadedyrsbekæmpelse vurderes at være tilstrækkelig.

Kommunens vurdering:

Der er stillet vilkår om, at der skal foretages en effektiv fluebekæmpelse, og at foder skal opbevares, så der ikke opstår risiko for tilhold af rotter m.v. På forlangende skal bekæmpelse af rotter, eller lign. foretages af et autoriseret rottebekæmpelsesfirma.

Det vurderes, at ejendommens skadedyrsbekæmpelse er tilfredsstillende til at forebygge og løse et eventuelt opstået problem med skadedyr.

Støv

Ansøger oplyser:

Der kan opstå støvgener for omkringboende og forbipasserende, ved levering af foder/ indblæsning i silo, kørsel på grusveje.

Fuldfoder til grisene blæses ind i lukkede siloer med støvposer, i lukkede rum, så der ikke er støvproblemer, og halmballer til fyr sættes hele ind i fyret. Der vales ikke korn på ejendommen.

Ejendommen er beliggende tæt på asfalten, og det vurderes, at transport til og fra ejendommen ikke giver støvgener for de omkringliggende naboejendomme. I tørre perioder med kraftig vind kan der opstå støvgener ved kørsel på grusveje, men det vil være af en begrænset og lokal karakter, og forventes ikke at genere omkringboende eller trafikanter.

Det vurderes, at kravet om BAT er opfyldt ved almindelig god landmandspraksis og den beskrevne håndtering af foder.

Kommunens vurdering:

Det forventes ikke, at husdyrbruget vil give anledning til støvgener for de omkringboende. Der er fastsat vilkår til, at sikre de omkringboende mod støvgener fra husdyrbruget. Herudover henvises der til, at det er god landmandspraksis, at transport til og fra husdyrbruget foregår ved hensynsfuld kørsel, for at begrænse bl.a. støvgener.

Der gøres opmærksom på at IE-brug har en særlig forpligtelse til at reducere støvemissioner fra staldanlægget jævnfør kap. 17 om særregler for IE-brug i Bekendtgørelse om godkendelse og tilladelse m.v. af husdyrbrug.

Transport

Kommunen skal i forbindelse med sagsbehandlingen af en miljøgodkendelse vurdere, om til- og frakørsel til bedriften vil kunne ske uden væsentlige miljømæssige gener for de omboende. Generne fra trafik forekommer i forbindelse med til- og frakørsel til bedriften med dyr, foder og husdyrgødning.

Generelt kan der i en miljøgodkendelse stilles vilkår til om, at anvende bestemte interne veje samt hvilke veje der skal benyttes ved til- og frakørsel. Der kan desuden stilles krav om, at til- eller frakørsel af foder, gødning m.v. kun må ske på bestemte tidspunkter. Derimod er der ikke i husdyrbrugsloven hjemmel til at fastsætte vilkår for transporten på offentlig vej, samt spørgsmål vedr. belastning af det lokale vejnet. Færdsel på offentlig vej reguleres af færdselsloven og håndhæves af politiet. (NMK-132-00789 og NMK-132-00839).

Ansøger oplyser:

Til- og frakørselsforhold

Arbejdskørsel til og fra produktionen skal ske ad overgårdsvej. Der er gode oversigtsforhold ved ud og indkørsel.

Transporter

Hovedparten af transporterne udgøres af transporter med smågrise fra anden ejendom, slagtesvin til slagtning, husdyrgødning, korn og foder. Transporterne med husdyrgødning og korn er sæsonbetinget, mens levering/afhentning af smågrise/slagtesvin sker 1-2 gange ugentligt.

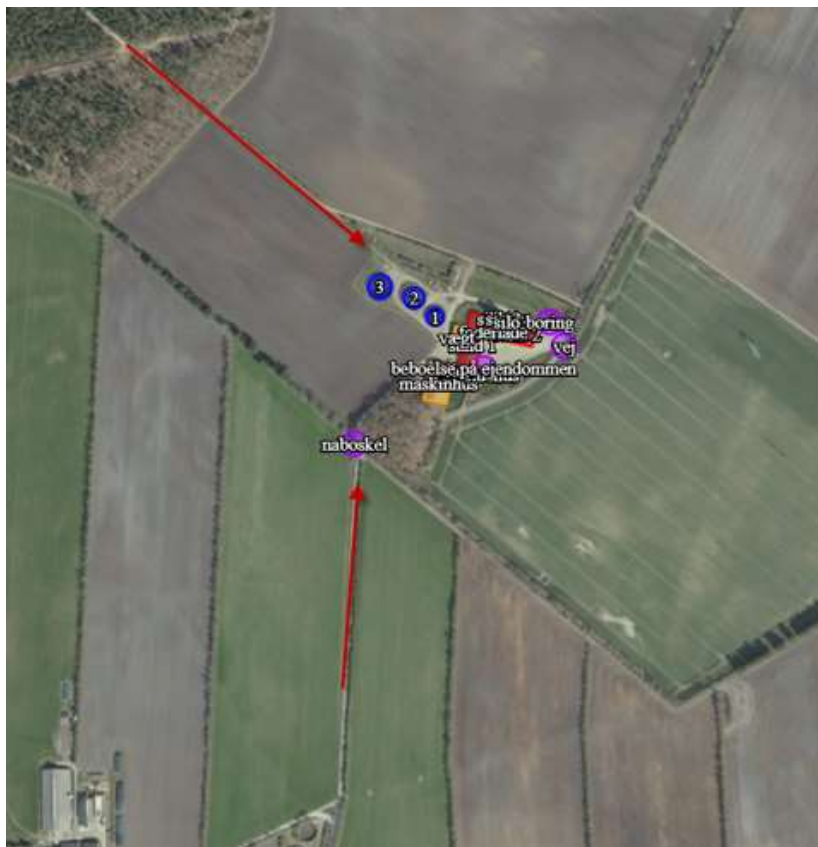
På dage med gyllekørsel og kornkørsel er der en rimelig stor trafik med deraf følgende støjgener. Det tilstræbes at kørslen bliver holdt på hverdage i normal arbejdstid, men i højsæsonen vil der være øget trafik på - og omkring ejendommen udenfor de anførte tidspunkter.

Gyllen transporteres med traktor og gyllevogn ud til udbringningsarealerne.

Transporterne vil primært foregå indenfor normal arbejdstid 06-18, dog kan kørsler med levende dyr ske tidligere. Alle grænser for tilladelig støj vil blive overholdt.

Eftersom dyreholdet ikke udvides, vil der ikke ske en merpåvirkning af omgivelserne, og det vurderes derfor, at miljøgodkendelsen ikke påvirker trafikken i negativ retning.

Nedenfor er vist tilkørselsveje



Kommunens vurdering:

Produktionen godkendes efter stipladsmodellen, men derudover sker der ingen ændringer på husdyrbruget. Antallet af transport til og fra ejendommen forbliver derfor det samme som i dag.

Mængden af transporter vurderes ikke at være større end hvad der kan forventes af en tilsvarende produktion af denne størrelse.

Antallet af transporter er efter Ringkøbing-Skjern Kommunes opfattelse ikke af et omfang, som vil indebære væsentlige forøgede gener for omkringboende med hensyn til støj, støv eller lugt.

Døde dyr

Ansøger oplyser, at alle døde dyr bliver opbevaret under kadaverkappe eller i container, på befæstet areal, hævet fra jorden og placeret så direkte sollys undgås. DAKA kommer og henter døde dyrene førstkommande hverdag efter ansøger har bedt om afhentning.

Samlet vurdering af påvirkning af nabogener

Ringkøbing-Skjern Kommune vurderer, at de stillede vilkår, samt generel lovgivning og kommunens tilsyn med husdyrbrug er tilstrækkelig til at beskytte naboer mod væsentlige påvirkninger, som følge af husdyrbrugets drift.

Anvendelse af BAT (bedste tilgængelige teknik)

Forebyggelse og begrænsning af forurening på husdyrbrug skal først og fremmest ske ved anvendelse af bedst tilgængelige teknik herunder renere teknologi, f.eks. mindre forurenende anlæg, processer og råvarer.

BAT fastlægges ud fra en overordnet vurdering af, hvad der er teknisk og økonomisk muligt for de forskellige husdyrbrancher. Det er altså ikke den enkelte landmands økonomi, som ligger til grund for kommunens vurdering.

Vurderingen af BAT i §16a miljøgodkendelser skal ske i forhold til følgende områder:

Staldindretning

Management

Foder

Forbrug af vand og energi

Opbevaring og udbringning af husdyrgødning

Anvendelse af bedste teknik til reduktion af ammoniakemissionen

I godkendelser og tilladelser til husdyrbrug med en samlet ammoniakemission på mere end 750 kg NH₃-N pr. år skal der fastsættes vilkår til opfyldelse af krav til den maksimale ammoniakemission ved anvendelse af den bedste tilgængelige teknik (BAT)

Miljøstyrelsen har udmeldt, at kommunerne ikke skal anvende BAT-konklusionerne, med de meget omfattende baggrundsdokumenter, ved fastlæggelse af bedste tilgængelige teknik. I stedet skal kommunerne anvende de regler i husdyrgodkendelsesbekendtgørelsen, der bliver fastsat med henblik på at implementere BAT-konklusionerne. Fra 1. august 2017 er der efter denne model fastsat en række generelle regler om BAT, der skal sikre denne implementering herunder bindende BAT-krav om ammoniakreduktion fastsat i husdyrgodkendelsesbekendtgørelsens bilag 3, regler om BAT i forhold til andet end ammoniak, generelle regler om miljøledelse mv.

Kravet til den maksimale emission af NH₃-N pr. år (BAT) omfatter hele husdyrbruget, men kravet til det enkelte staldafsnit afhænger af, om staldafsnittet betragtes som nyt eller eksisterende. Miljøstyrelsen har udarbejdet emissionsgrænseværdier for ammoniak for de fleste typer af eksisterende stalde og nye stalde.

BAT-krav er i husdyrgodkendelsesbekendtgørelsen angivet som den maksimale ammoniakemission i kg NH₃-N pr. m² produktionsareal pr. år for de forskellige dyretyper og staldsystemer.

Ringkøbing-Skjern Kommune tager ved fastlæggelsen af BAT-niveauet for husdyrbruget udgangspunkt i disse emissionsgrænseværdier. Fastlæggelsen af BAT-niveauet sker i samarbejde med landmandens konsulent.

Emissionsgrænseværdi for ammoniak

BAT-krav opnåelig ved anvendelse af BAT for nye og eksisterende stalde:

BAT krav opnåelig ved anvendelse af BAT for nye og eksisterende stalde				
Staldnavn	Navn på dyretype og staldsystem eller flexgruppe	Forudsætning for BAT-beregning	BAT krav ved ny stald (kg NH ₃ -N / (m ² · år))	BAT krav ved eksisterende stald (kg NH ₃ -N / (m ² · år)) ^c
stald 1	Slagtesvin. Drænet gulv + spalter (33 %/ 67%)	Eksisterende staldafsnit	1,06 - 1,62 ^b	2,30
stald 2	Slagtesvin. Drænet gulv + spalter (33 %/ 67%)	Eksisterende staldafsnit	1,06 - 1,62 ^b	2,30

^b BAT-kravet ved ny stald er progressivt og afhænger af det samlede areal for husdyrtypen i nye staldafsnit

I ansøgningssystemet er der beregnet ammoniaktabet pr. produktion, som er opnåelig ved anvendelse af BAT på husdyrbruget.

Ammoniaktab pr. produktion opnåelig ved anvendelse af BAT						
Produktion	Areal (m ²)	BAT krav (kg NH ₃ -N / (m ² · år))	Korrektionsfaktor for udegående	Vejl. sum (kg NH ₃ -N / år)	Ansøgers forslag (kg NH ₃ -N / år)	Kommunens krav (kg NH ₃ -N / år)
(#337599) Slagtesvin. Drænet gulv + spalter (33 %/ 67%)	1150	2,30	1	2645		
(#337600) Slagtesvin. Drænet gulv + spalter (33 %/ 67%)	700	2,30	1	1610		

Den vejledende BAT-emissionsgrænseværdi er beregnet til 4255 kg NH₃/år for staldene. Emissionsværdien for opbevaringslagrene er 567 kg NH₃/år.

Det samlede BAT-krav for bedriften er 4822 kg NH₃/år.

Ammoniakemissionen ved det ansøgte projekt er ifølge ansøgningen 4822 kg NH₃/år. Den beregnede BAT-emissionsgrænseværdi er således overholdt.

Samlet BAT beregning			
	Stalde	Lagre	Total
Samlet BAT krav (kg NH ₃ -N /år)	4255	567	4822
Faktisk emission (kg NH ₃ -N /år)	4255	567	4822
Forskel (kg NH ₃ -N /år)	-	-	0
Vejledende BAT Overholdt?	-	-	Ja

Ud over beregningen af den samlede ammoniakemission har ansøger beskrevet husdyrbrugets valg af den bedst tilgængelige teknik, herunder forhold til råvarer energi, management m.v.

Der er beskrevet følgende vigtigste anvendte virkemidler:

- Staldsystemer
- Overbrusningsanlæg
- Opbevaring af husdyrgødning

Nedenstående emner er beskrevet under afsnittet IE-brug:

- Vand og energiforbrug
- Fodring
- Management

Staldindretning og overbrusning

Staldene er indrettet med drænet gulv og spalter.

Der overbruses i alle staldene, idet det er lovpligtigt med overbrusning (smågrise over 20 kg). Overbrusningen giver forbedret gødeadfærd hos grisene, således at overflade med potentiel ammoniakfordampning bliver mindre.

Ringkøbing-Skjern Kommune vurderer, at det ansøgte projekt anvender staldteknikker, som er beskrevet i Miljøstyrelsens teknologiblade og som er BAT for husdyrbruget.

Opbevaring og behandling af husdyrgødning

Gylle opbevares i fortank og i gyllebeholdere.

Al omlastning af gylle sker med gyllevogn med fastmonteret kran, hvor pumpen sidder på gyllevognen, og der sker en automatisk tømning af pumperøret. Omlastning sker altid under opsyn, derfor vurderes det, at der ikke er større risiko for uheld i forbindelse med utilsigtet igangsætning af pumper, spild m.m.

Gyllebeholdere er stabile beholdere, lavet af typegodkendt beton, der kan modstå mekaniske, termiske og kemiske påvirkninger.

Beholdernes bund og vægge er tætte og beskyttet imod tæring.

En gang årligt tømmes gyllebeholdere, hvorved gyllebeholdere visuelt kan kontrolleres for evt. skader.

Der foretages lovpligtigt eftersyn og vedligeholdelse, hvilket betyder, at beholdere hvert 10. år bliver kontrolleret for, om der skulle være tegn på begyndende utætheder.

Gyllen omrøres kun forud for udkørsel af gylle. Der er ingen stationære pumper, hvilket fjerner risikoen for tab af gylle til miljøet.

Der er en gylleproduktion på ca. 5.300 m³, der er tre gyllebeholdere med en samlet kapacitet på 6.600 m³, hvilket svarer til ca. 11 mdr.s opbevaring. Derudover er der ca. 1.000 m³ gyllekapacitet i kanalerne.

Der er ingen opbevaring af fast møg på ejendommen.

Det vurderes, at opbevaringskapaciteten er tilstrækkelig.

Det er Ringkøbing-Skjern Kommune vurdering, at det ansøgte overholder niveauet for BAT m.h.t. opbevaring af husdyrgødning.

Alternativer og fravalg BAT

Bedriftens ansvarlige har fokus på, hvilke staldsystemer der er bedst anvendelige i relation til miljø, og dermed tab af ammoniak til omgivelserne, samt til dyrenes velfærd.

Bedriften og det tilhørende produktionsanlæg bygger på principper der tilgodeser miljøet i det omfang loven tilsigter.

Staldene er indrettet med drænet gulv og spalter. Der anvendes overbrusning af gødearealet, så det renholdes og så ammoniak- og lugtemissionen reduceres.

Stalden er indrettet, så der kan rengøres efter hvert hold og derved nedsætte risikoen for sygdomme, nedsætte lugt fra staldene og mindske støvet i stalden for både dyr og mennesker.

Håndteringen af gylle er med træk og slip. Pumpning og håndtering af gylle vil foregå i lukket rørsystem. Pumpning vil foregå indenfor normal arbejdstid ca. 1 gang om ugen.

1.9.1.1.1 Teknologiblade

Til sl. svin findes følgende teknologiblade:

- ❖ Luftrensning
- ❖ Delvist fast gulv
- ❖ Køling af gylle i svinestalde
- ❖ Svovlsyrebehandling af gylle

1.9.1.1.2 Valg af teknologi

- ❖ Der tilstræbes at fodrer efter dyrenes normbehov, så man derved undgår en overforsyning og en merudledning af kvælstof. I samarbejde med fodringskonsulent optimeres foderplanerne løbende.

1.9.1.1.3 Fravalg af teknologi

- ❖ Forsuring
- ❖ Gyllekøling
- ❖ luftrensning

Der er valgt ikke at etablere nogen miljøteknologi i staldene, eftersom denne miljøgodkendelse udelukkende beror på at blive reguleret efter den nye Husdyrlov, som trådte i kraft 1. august 2017.

Eftersom der ikke foretages nogen bygningsmæssige ændringer, vil det ikke være muligt at etablere teknologi i anlægget.

Der vil være stor fokus på foderforbrug og protein og fosfor i foderet.

Derudover er BAT også overholdt.

Kommunen vurderer, at ansøgningen lever op til BAT-kravene for denne type af husdyrproduktion. Det er derfor ikke påkrævet at anvende yderligere teknikker.

Miljøvurdering af IE-husdyrbrug

IE-husdyrbrug er husdyrbrug, med intensiv fjerkræavl eller svineavl, som er omfattet af Europa-Parlamentet og Rådets om industrielle emissioner (IE-Direktivet.) IE-Direktivet er indarbejdet i den danske lovgivning.

Husdyrbruget på Overgårdsvej 3 er et IE-husdyrbrug, fordi det har over 2000 stipladser til slagtesvin over 30 kg.

Idet ansøgningen omhandler et IE-husdyrbrug skal det som tillæg til miljøvurderingen desuden sikres, at husdyrbruget indrettes og drives på en sådan måde, at

- 1) der ud over iagttagelse af kravet om anvendelse af bedste tilgængelige teknik (BAT) til reduktion af ammoniakemissionen er truffet de nødvendige foranstaltninger for at forebygge og begrænse forurening ved anvendelse af den bedste tilgængelige teknik.
- 2) energi- og råvareforbruget udnyttes mest effektivt,
- 3) mulighederne for at substituere særligt skadelige eller betænkelige stoffer med mindre skadelige eller betænkelige stoffer er udnyttet,
- 4) produktionsprocesserne er optimeret, i det omfang det er muligt,
- 5) affaldshierarkiet, jf. § 6 b i lov om miljøbeskyttelse, iagttages,
- 6) der, i det omfang forureningen ikke kan undgås, er anvendt bedste tilgængelige rensningsteknik, og
- 7) der er truffet de nødvendige foranstaltninger med henblik på at forebygge uheld og begrænse konsekvenserne heraf.

Udnyttelse af energi og råvarer

Ansøger har i ansøgningen beskrevet følgende omkring energi- og vandbesparende foranstaltninger.

Energi og energibesparende foranstaltninger:

Ansøger oplyser, at elektricitet anvendes på ejendommen primært til lys, foderanlæg og til ventilation. Der forventes et elforbrug på ca. 120.000 kWh.

- Et godt klima i staldsektionerne opretholdes af ventilationen, der sker ved et computerstyret temperaturreguleret styringssystem, der sikrer, at ventilationen kører optimalt både med hensyn til temperatur og fugt i staldene, og i forhold til elforbruget. Ventilationen rengøres og vedligeholdes efter behov, så optimal effekt opretholdes, og energispild undgås.
- Ved løbende reovering og reparation vil der være fokus på at vælge løsninger der minimerer energiforbruget f.eks. energibesparende lyskilder m.m.
- Lyset i staldene styres efter timer og lyser kun 15 – 16 timer i døgnet.

Vand og vandbesparende foranstaltninger:

Ansøger oplyser:

Fra ejendommen vil der være husspildevand, sanitetsvand, vaskevand fra stalde samt vand fra vask af grisebiler. Der er ikke offentlig kloakering i området. Husspildevand bortføres derfor med sivedræn.

Sanitetsvand fra beboelse og stald ledes til septitank. Slam fra septitank tømmes via kommunal tømningssordning.

Der forventes et vandforbrug på ca. 5.700 m² årligt.

Staldene bliver kontrolleret dagligt, og hvis der opstår utilsigtet og synligt vandspild vil det blive opdaget og repareret med det samme.

Der anvendes drikkenipler placeret i fodertrugene, så der er optimale forhold for adgang til vand for svinene og et lavt drikkevandspild.

Inden vask af staldene sættes stalden i blød, hvorefter stalden vaskes med højtryksrensere med koldt vand. Både iblødsætning og vask med højtryksrensere er vandbesparende. Der bruges mindst mulig vand til overbrusning. Overbrusning bruges som køling af dyrene i de varmeste måneder af året og nedsætter desuden ammoniakfordampning og energiforbrug til ventilation.

Staldanlægget vil blive gennemgået jævnligt, så utætte rør og drikkeventiler vil blive udskiftet, så snart det opdages.

Spildevand tildelt gyllebeholder

Vaskevand fra staldene opsamles i gyllekanalerne og føres hermed til gylletanken.

Mængden af vaskevand indgår i behovet for opbevaringskapacitet i beholderen .

Vaskevandet udspreddes med husdyrgødningen. Vand fra vaskepladsen ledes til afløb, der fører under stald til fortank og herfra videre til gyllebeholder.

I det ovenstående har ansøger redegjort for energi- og vandforbruget samt besparelestiltag på området.

Der gøres opmærksom på at IE-brug er forpligtet til at anvende energieffektiv belysning i overensstemmelse med reglerne i det til en hver tid gældende bygningsreglement jævnfør kap. 17 om særregler for IE-brug i Bekendtgørelse om godkendelse og tilladelse m.v. af husdyrbrug.

For at leve op til EU BAT-konklusionen med hensyn til vand- og energiforbruget er der stillet vilkår til, at vand og energiforbruget registreres, og at den årlige opgørelse gemmes og kan fremvises ved kommunens tilsyn.

Det er Ringkøbing-Skjern Kommunes vurdering, at med de stillede vilkår, vil husdyrbrugets udnyttelse af energi og råvarer lever op til den standard, der skal gælde for IE-husdyrbrug.

Substitution af særligt skadelige eller betænkelige stoffer

Ansøger har ikke indsendt oplysninger om hvorvidt der anvendes stoffer i husdyrbrugets primærproduktion, som udsætter befolkningen for sundhedsfare hverken herhjemme eller ud over landets grænser.

Ringkøbing-Skjern Kommune vurderer, at husdyrbrugets substitution af skadelige eller betænkelige stoffer lever op til den standard der skal gælde for IE-husdyrbrug.

I det der i det primære landbrugsproduktion generelt kun anvendes godkendte produkter og kemikalier, er det Ringkøbing-Skjern Kommune vurdering, at husdyrbrugets ikke anvender skadelige stoffer der udsætter befolkningen for sundhedsfare hverken herhjemme eller ud over landets grænser.

Optimering af produktionsprocesser

Ansøger oplyser, at

- ❖ Alle dyr tilses minimum en gang dagligt og alle regler vedr. dyrevelfærd opfyldes.
- ❖ Staldene, inkl. mekanisk udstyr, kontrolleres dagligt, og der udføres små reparationer med det samme eller tilkaldes service.
- ❖ Der er serviceaftale med leverandør af alarmanlæg.
- ❖ Der føres logbog over gyllebeholdernes (uden teltoverdækning) flydelag og alle gyllebeholdere er tilmeldt de lovpligtige 10-årige beholderkontrol.
- ❖ Den daglige drift af ejendommen drives efter principperne "Godt Landmandskab", således anlægget giver mindst mulig miljøbelastning og færrest mulige gener for omgivelserne.
- ❖ Der er en sundhedsaftale med dyrlæge, hvor besætningens generelle sundhed vurderes og hvor det enkelte dyr behandles efter behov. Medicinforbruget søges minimeret ved systematisk sundhedsrådgivning.
- ❖ Der tages i videst muligt omfang hensyn til naboer i forbindelse med udbringning af husdyrgødning.
- ❖ Personalet på ejendommen bliver løbende efteruddannet.
- ❖ Foder tilpasses dyrenes behov og sundhed.
- ❖ Alle medarbejdere er instrueret i forsvarlig håndtering af forurenende stoffer herunder gylle, kemikalier og brændstof.
- ❖ Al produktion tilrettelægges således at belastning af den enkelte medarbejder mindskes.
- ❖ Rengøring i og omkring bygningerne og silo, foretages jævnligt, med henblik på at minimere risikoen for lugt og for at der ikke skal opstå uhygiejniske forhold. Den jævnlige rengøring og visuelle kontrol sikrer bl.a. at der ikke opstår uhygiejniske forhold, ressourcspild eller punktforurening.

Ringkøbing-Skjern Kommune vurderer, at husdyrbrugets management er med til at sikre, at produktionsprocesserne løbende optimeres og lever op den standard, der skal gælde for IE-husdyrbrug.

Iagttagelse af affaldshierarkiet

I forbindelse med driften af husdyrbruget skal produktion og håndtering af affald foretages således, at den i størst mulig omfang følger prioriteringen nedenfor.

- 1) Affaldsforebyggelse.
- 2) Forberedelse med henblik på genbrug.
- 3) Genanvendelse.
- 4) Anden nyttiggørelse.
- 5) Bortskaffelse.

Ansøger har om affald oplyst,

Fast affald

Ansøger oplyser, at der findes en række forskellige affaldstyper på ejendommen, såsom papir, pap, glas, afdækningsplast, jern m.v. Affald bortskaffes, så vidt muligt, til genbrug.

Brændbart affald i form af plastik, papirsække, aftøringspapir og tom rengjort emballage bliver opsamlet i container og bortskaffes via en indsamlingsordning for erhvervsvirksomheder eller til kommunalgenbrugsplads.

Jern og metal afhændes til produkthandler og glas m.m. bortskaffes via en indsamlingsordning for erhvervsvirksomheder eller til kommunalgenbrugsplads.

Klinisk risikoaffald i form af medicinglas og -rester samt kanyler bortskaffes via indsamlingsordning for erhvervsvirksomheder, indleveres på genbrugsplads eller sendes med dyrlægen retur.

Olie- og kemikalieaffald

Olie- og kemikalieaffald opbevares på ejendommen beliggende på Nr. Viumvej 50, hvor sprøjten ligeledes påfyldes.

Ringkøbing-Skjern Kommune vurderer, at der med affaldssorteringen er foretaget forberedelse med henblik på genbrug og med afsætningen til godkendte affaldsmottagere eller genbrugspladsen er det sikret, at affaldets videre vej i affalds hierarkiet vil blive håndteret bedst muligt.

Emissionsovervågning

Ved miljøgodkendelse af IE-husdyrbrug skal Ringkøbing-Skjern Kommune jf. 36 stk. 7-13 i Bekendtgørelse om godkendelse og tilladelse m.v. af husdyrbrug sikre, at IE-husdyrbrug mindst en gang årligt indberetter resultaterne af emissionsovervågningen til kommunen.

Indberetningen skal omfatte beregninger, målinger, procedurer m.v., som skal foretages som led i egenkontrol.

Der er i driftsvilkårene til de emissionsbegrænsende tiltag på husdyrbruget stillet vilkår til overvågningen.

Ringkøbing-Skjern Kommune indhenter ved tilsyn de relevante oplysninger til brug for emissionsovervågningen og kontrollerer, at forudsætningerne for godkendelsen overholdes.

Begrænsning i anvendelse af relevante farlige stoffer





Det følger af husdyrgodkendelsesbekendtgørelsens § 36 stk. 1 nr. 13, at på IE-husdyrbrug skal anvendelse, fremstilling eller frigivelse af relevante farlige stoffer i forbindelse med IE-husdyrproduktionen begrænses med henblik på at undgå risiko for forurening af jordbund og grundvand på husdyrbruget. Ved farlige stoffer forstås stoffer og blandinger som defineret i artikel 3 i Europa-Parlamentets og Rådets forordning (EF) nr. 1272/2008 om klassificering, mærkning og emballering af stoffer og blandinger.

Bestemmelsen er en følge af, at virksomheder der håndterer relevante farlige stoffer i henhold til IE-Direktivet skal gennemføre en basistilstandsrapport ved opstart eller revurdering af virksomheden således, at det kan fastlægges, hvilken tilstand anlægsområdet i tilfælde af en forøget forurening skal bringes tilbage til.

Farlige stoffer, som kan forurene jord og grundvand på husdyrbruget, vil i henhold til (EF) nr. 1272/2008 være stoffer, der kan medføre akut toksicitet og stoffer, der er farlige for vandmiljøet.



Disse stoffer vil være mærket som vist i nedenstående tabeller:

Mærkningselementer for akut toksicitet

Klassificering	Kategori 1	Kategori 2	Kategori 3	Kategori 4
GHS-piktogrammer				
Signalord	Farligt	Farligt	Farligt	Advarsel

Mærkningselementer for stoffer, der er skadelige for vandmiljøet

KRONISK

	Kategori 1	Kategori 2	Kategori 3	Kategori 4
GHS-piktogrammer			Der anvendes ikke piktogram	Der anvendes ikke piktogram
Signalord	Advarsel	Der anvendes ikke signalord	Der anvendes ikke signalord	Der anvendes ikke signalord

Ringkøbing-Skjern Kommune har derfor stillet vilkår, således at der ikke er behov for at udarbejde basistilstandsrapport for husdyrbruget.

Særregler for IE-husdyrbrug

I husdyrgodkendelsesbekendtgørelsen er der fastsat en række særregler for IE-husdyrbrug, som i det følgende vurderes i forhold til det ansøgte.

Miljøledelse

På baggrund af BAT-konklusionen af 21.02.2017 er der i husdyrgodkendelsesbekendtgørelsen stillet krav om, at IE-husdyrbrug, skal have et miljøledelsessystem der:

- 1) formulerer en miljøpolitik med afsæt i husdyrbrugets miljøforhold,
- 2) fastsætter miljømål,
- 3) udarbejder handlingsplan for det eller de fastsatte miljømål,
- 4) minimum 1 gang årligt evaluerer miljøarbejdet og om nødvendigt foretage justeringer af mål og handlingsplaner og
- 5) minimum 1 gang årligt gennemgå miljøledelsessystemet.

IE-husdyrbruget skal kunne dokumentere, at der gennemføres og overholdes et miljøledelsessystem i overensstemmelse med ovenstående krav. Dokumentationen skal opbevares i 5 år og kunne forevises på forlangende i forbindelse med tilsyn.

Miljøledelsessystemet skal være etableret og virke fra den dag miljøgodkendelsen er meddelt.

Overholdelsen af reglerne om miljøledelse indgår i det regelmæssige tilsyn efter miljøtilsynsbekendtgørelsen. Endvidere skal der årligt indsendes dokumentation for miljøledelse, med undtagelse i de år, hvor kommunen har været på tilsyn på husdyrbruget.

Oplæring af personale

IE-husdyrbrug skal sørge for at oplære eksisterende og nye medarbejdere. Overordnet set skal oplæringen angå relevant lovgivning, transport og udbringning af husdyrgødning, reparation og vedligeholdelse af udstyr, samt beredskabsplanlægning og -styring mv.

IE-husdyrbruget er forpligtiget til at sikre, at et oplæringsmateriale, der angår de forhold som følge af bestemmelsen i kapitlet om særregler for IE-husdyrbrug i husdyrgodkendelsesbekendtgørelsen, er tilgængelig for personalet og opdateres løbende. Oplæringsmaterialet skal kunne fremvises på forlangende ved tilsyn.

Plan for kontrol, reparation og vedligeholdelse

Det fremgår af kapitel 17 i Bekendtgørelse om godkendelse og tilladelse m.v. af husdyrbrug, at IE-husdyrbrug skal udarbejde og følge en plan for kontrol, reparation og vedligeholdelse af husdyrbruget inkl. materiel, herunder med henblik på at forebygge uheld, og beredskab for håndtering af uventede emissioner og hændelser.

Kontrolplanen og kontrollen skal som minimum omfatte følgende forhold:

- 1) Gyllebeholdere (for tegn på skader, nedbrydning eller utætheder).
- 2) Gyllepumper, -miksere, -separatorer og -spredere.
- 3) Forsyningssystemer til vand og foder.
- 4) Varme-, køle- og ventilationssystemer samt temperaturfølere, herunder optimering og optimeret styring heraf.
- 5) Siloer og transportudstyr (f.eks. ventiler og rør).
- 6) Luftrensningssystemer (f.eks. ved regelmæssige inspektioner).
- 7) Udstyr til drikkevand, herunder skal behovet for regelmæssig indstilling vurderes og frekvensen for løbende indstilling i så fald fastsættes i planen.
- 8) Maskiner til udbringning af husdyrgødning samt doseringsmekanisme- eller dyse, som begge skal være i god stand.

Kontrol, reparation og vedligeholdelse, skal ske regelmæssigt. Kontrol af gyllebeholdere skal som minimum gennemføres én gang årligt.

IE-husdyrbruget skal kunne dokumentere, at planen følges ved at føre logbog over gennemførte kontroller. Dokumentationen skal opbevares i 5 år og kunne forevises på forlangende sammen med planen og reparation i forbindelse med tilsyn. Endvidere skal der årligt indsendes logbog over de gennemførte kontroller og reparationer, med undtagelse i de år, hvor kommunen har været på tilsyn på husdyrbruget.

Beredskab

Det fremgår af lovgivningen at for IE-brugs skal der foreligge en beredskabsplan til håndtering af uheld og uventede emissioner. Beredskabsplanen skal indeholde en plan over husdyrbruget med angivelse af drænsystemer og vandkilder og spildevandskilder.

Der skal foreligge handlingsplaner for håndtering af visse potentielle hændelser (f.eks. brande, utætte eller kollapsede gyllebeholdere, ukontrolleret afstrømning fra møddinger og olieudslip).

Det skal fremgå, hvor der er tilgængeligt udstyr til håndtering af forureningsulykker (f. eks. udstyr til tilstopning af drænrør og opdæmning af grøfter samt oliesug, absorberingsmætter eller ruller til olieudslip).

Der er lavet beredskabsplan, så forholdsregler i forbindelse med uheld med kemikalier og gylle, brand mv. er beskrevet. Der foretages daglige tjek og løbende service på anlæggene efter behov.

Ringkøbing-Skjern Kommune vurderer, at husdyrbrugets beredskabsplan lever op den standard der skal gælde for IE-husdyrbrug.

Hændelser og uheld

Hvis der indtræffer hændelser eller uheld på et IE-husdyrbrug, der mærkbart berører miljøet, uden at hændelserne eller uheldene er omfattet af reglerne om miljøskade efter kapitel 5 a i husdyrbrugloven, skal der, uanset den 8-årige retsbeskyttelse i husdyrbrugloven, ved påbud foretages sådanne ændringer i vilkårene for godkendelsen af IE-husdyrbruget, at konsekvenserne for miljøet af indtrufne hændelser eller uheld begrænses og for at hindre eventuelle yderligere hændelser eller uheld.

Ringkøbing-Skjern Kommune har stillet vilkår om anmeldelse af driftsuheld, hvor der opstår risiko for forurening af miljøet samt udarbejdelse af skriftlig orientering, der beskriver uheldets omfang og indsatsen mod miljømæssige skader, samt beskriver forebyggende foranstaltninger, der begrænser risiko for nye uheld.

På baggrund af den skriftlige orientering vil der blive taget stilling til behovet for ændringer af miljøgodkendelsens vilkår.

Foderblandings- og fodringsstrategi

Den seneste BAT-konklusion for intensivt opdræt af fjerkræ eller svin omfatter teknikkerne fasefodring, letfordøjelig uorganisk fosfat og tilsætning af fytase til foderet. Formålet er, at begrænse fosforudskillelsen og dermed reducere risikoen for påvirkning af vandmiljøet ved udvaskning.

IE-husdyrbrug skal for at reducere den samlede mængde kvælstof, der udskilles, som minimum enten anvende fasefodring tilpasset dyrenes behov i produktionsperioden, reducere indholdet af råprotein ved hjælp af en god aminosyrebalance, eller ved at bruge et eller flere fodertilsætningsstoffer, som nedsætter den samlede mængde kvælstof, der udskilles og er tilladt i henhold til [forordning \(EF\) nr. 1831/2003](#) om fodertilsætningsstoffer. En god aminosyrebalance og lavt indhold af råprotein kan opnås ved at kombinere fodermidler, hvor aminosyreprofilen supplerer hinanden og/eller ved at

tilsætte frie essentielle aminosyrer til foder med et lavt indhold af råprotein. IE-husdyrbruget kan anvende en kombination af de nævnte teknikker.

IE-husdyrbrug skal for at reducere den samlede mængde fosfor, der udskilles, som minimum anvende enten fasefodring tilpasset dyrenes behov i produktionsperioden, et eller flere fodertilsætningsstoffer som nedsætter den samlede mængde fosfor der udskilles (f.eks. fytase) og er tilladt i henhold til [forordning \(EF\) nr. 1831/2003](#) om fodertilsætningsstoffer eller letfordøjeligt uorganisk fosfat som f.eks. monocalciumfosfat i stedet for mindre fordøjelige fosforkilder. IE-husdyrbruget kan også anvende en kombination af de nævnte teknikker.

BAT-konklusionen er indarbejdet som generel lovgivning i husdyrgodkendelsesbekendtgørelsens § 36, og der skal ikke stilles vilkår herom. Dokumentation for overholdelsen skal opbevares i 5 år og forevises på forlangende ved tilsyn. Endvidere skal der årligt indsendes dokumentation for overholdelse af fodringskrav til Ringkøbing-Skjern Kommune, med undtagelse i de år, hvor kommunen har været på tilsyn på husdyrbruget.

Den ansøgte produktion er et IE-brug, som følge af, at der er mere end 2000 stipladser til slagtesvin og er derfor omfattet af kravet.

Ansøger har i BAT-redegørelsen anført følgende om mere effektiv fodring:

Svin fodres med færdigblandet, indkøbt foder, som opbevares i og fordeles med foderstrenger til krybber. Halm til foder og fyr opbevares i halmhuse.

Foderplaner laves i samarbejde med en produktionsrådgiver med henblik på at opnå den mest optimale fodring af svinene og undgå overforsyning med næringsstoffer, der vil ende som uudnyttede næringsstoffer i gyllen.

På ejendommen anvendes ~~lytase~~ fytase i foderet for udnyttelse af fosfor.

Ringkøbing-Skjern Kommune vurderer, på baggrund af oplysninger om husdyrbrugets fodring og de generelle krav til fodring, at husdyrbrugets foderblandings- og fodringsstrategi lever op den standard, der skal gælde for IE-husdyrbrug.

Manglende overholdelse af vilkår

Den, som er ansvarlig for et IE-husdyrbrug, skal straks underrette kommunalbestyrelsen ved manglende overholdelse af godkendelsesvilkår og træffer straks de nødvendige foranstaltninger for at sikre, at vilkårene igen overholdes.

Ringkøbing-Skjern Kommune har til opfyldelse heraf stillet vilkår om dette i miljøgodkendelsen.

Årlige indberetning til kommunen

IE-husdyrbrug skal en gang årligt indsende kopi af logbøger eller anden dokumentation for anvendt miljøteknologi, miljøledelsessystem, at kontrolprogrammet for vedligeholdelse er gennemført og for fodringskrav.

Dokumentationen skal indsendes samlet til kommunalbestyrelsen hvert år senest den 31. december. Informationerne skal angå det forudgående kalenderår. Oplysningerne skal dog ikke indsendes, hvis kommunen inden for det seneste kalenderår har gennemført et miljøtilsyn på husdyrbruget.

Ophør af aktiviteter

Det følger af husdyrgodkendelsesbekendtgørelsens § 45, at IE-husdyrbrug senest fire uger efter driftsophør skal anmelde dette til kommunalbestyrelsen med et oplæg til vurdering efter § 38 k, stk. 1, i lov om forurenede jord. Vurderingen skal indeholde en risikovurdering med hensyn til menneskers sundhed og miljøet. Viser risikovurderingen, at det ikke kan afvises, at forureningen udgør en væsentlig risiko for menneskers sundhed eller miljøet, skal vurderingen tillige indeholde et oplæg til foranstaltninger, der sikrer, at forureningen ikke udgør en sådan risiko.

Ved ophør forstås:

- 1) ophør af alle aktiviteter på IE-husdyrbruget,
- 2) når et IE-husdyrbrug har meddelt kommunalbestyrelsen, at kapaciteten eller udnyttelsen af kapaciteten permanent nedsættes til under stipladsgrænserne i § 16a, stk. 2, nr. 1-3, i lov om miljøgodkendelse m.v. af husdyrbrug, eller
- 3) situationer omfattet af § 59a, stk. 2, i lov om miljøgodkendelse m.v. af husdyrbrug, når godkendelsen er bortfaldet helt eller for den del, der ligger over stipladsgrænserne i § 16a, stk. 2, nr. 1-3, i lov om miljøgodkendelse m.v. af husdyrbrug.

Alternative løsninger

Der laves ikke ændringer på ejendommen udover, at produktionen overgår til stipladsmodellen, som giver en større fleksibilitet i produktionen.

0-alternativ

Det er Ringkøbing-Skjern Kommunes vurdering, at den ansøgte overgang til stipladsmodellen ikke vil påvirke omgivelserne væsentligt – se den øvrige del af miljøvurderingen.

Det er endvidere, Ringkøbing-Skjern Kommunes vurdering, at de socioøkonomiske konsekvenser af 0-alternativet (fastholdelse af konstant produktionsniveau), vil være en begyndende afvikling af produktionen.

Samfundsmæssigt vil 0-alternativet, derfor kunne betyde færre arbejdspladser, dels på slagterierne, men også i virksomheder, såsom vognmænd, foderstoffer m.fl.

Det kan, som følge af 0-alternativ, forventes at samfundets indkomstdannelse mindskes.

Egenkontrol

Der er stillet vilkår om, at husdyrbruget for egen regning skal eftervise, at de stillede støj- og vibrationskrav er overholdt, såfremt tilsynsmyndigheden skønner, at eventuelle klager vedrørende støj og rystelser fra husdyrbruget, er velbegrundede.

Der er tilsvarende stillet vilkår om, at tilsynsmyndigheden kan kræve, at husdyrbruget foretager undersøgelse af lugtkilder, hvis det skønnes, at eventuelle klager over lugt fra anlægget, er velbegrundede.

Endeligt er der stillet vilkår om, at tilsynsmyndigheden kan anmode om nye beregninger af ammoniakemission, ammoniakdeposition, samt lugtgenafstande.

Konklusion

Idet de lovpligtige afstandskrav og beskyttelsesniveauer er overholdt, vurderer Ringkøbing-Skjern Kommune at:

Husdyrbrugets overgang til stipladsmodellen kan tillades, idet ændringen og det samlede husdyrbrug ikke vil medføre en væsentlig genepåvirkning af naboer, Kategori 1-, 2- og 3-Natur samt landskabelige værdier og kulturmiljøer.

Derudover er det vurderet, at det ansøgte projekt og det samlede husdyrbrug ikke vil medføre en væsentlig påvirkning af § 3-områder, eller andre naturområder som er beskyttet mod tilstandsændring, fredet, udpeget som internationalt naturbeskyttelsesområde, eller særlig sårbar over for næringsstofpåvirkning.

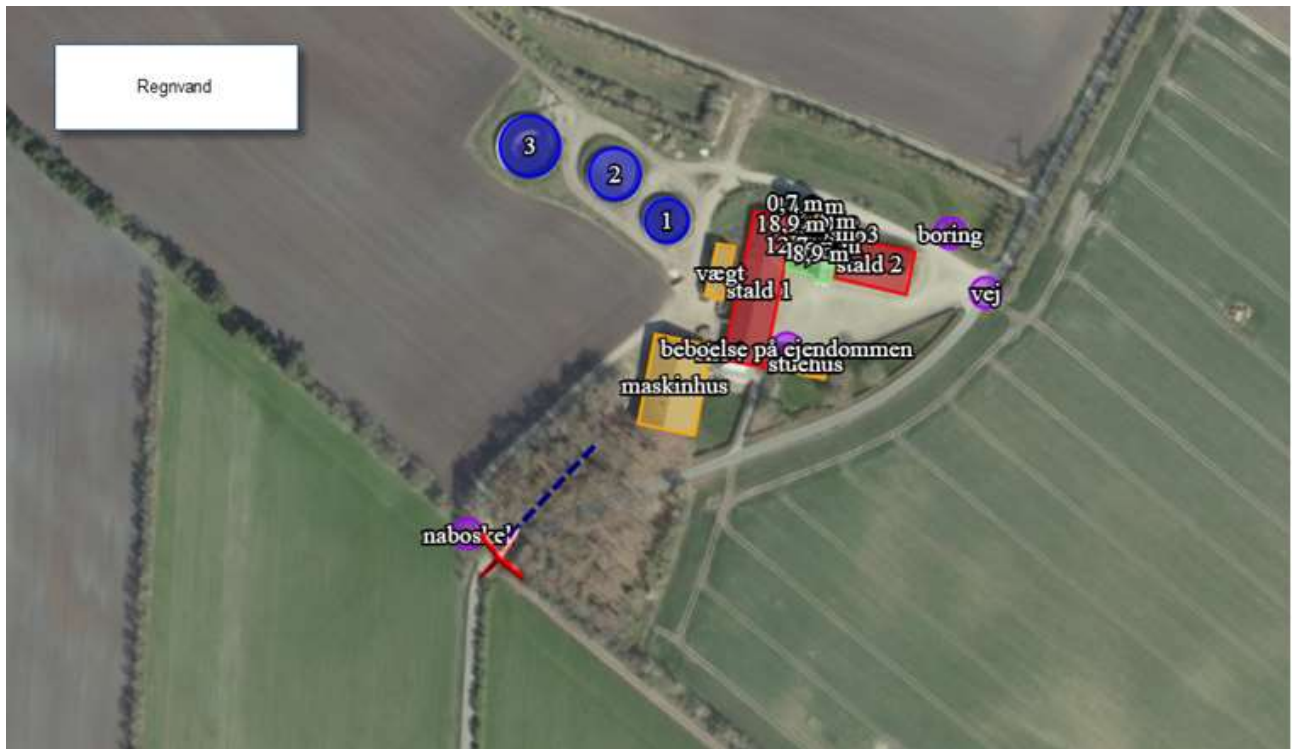
Endvidere er det vurderet, at det ansøgte projekt og det samlede husdyrbrug ikke vil have væsentlig virkning på de bestande af vilde planter, dyr (herunder Bilag IV-arter), eller deres levesteder, som de ovennævnte områder er udpeget på baggrund af.

Der anvendes den bedst tilgængelige teknik, til at forebygge og begrænse eventuel forurening.

Bilag 1: Bygningsoversigt

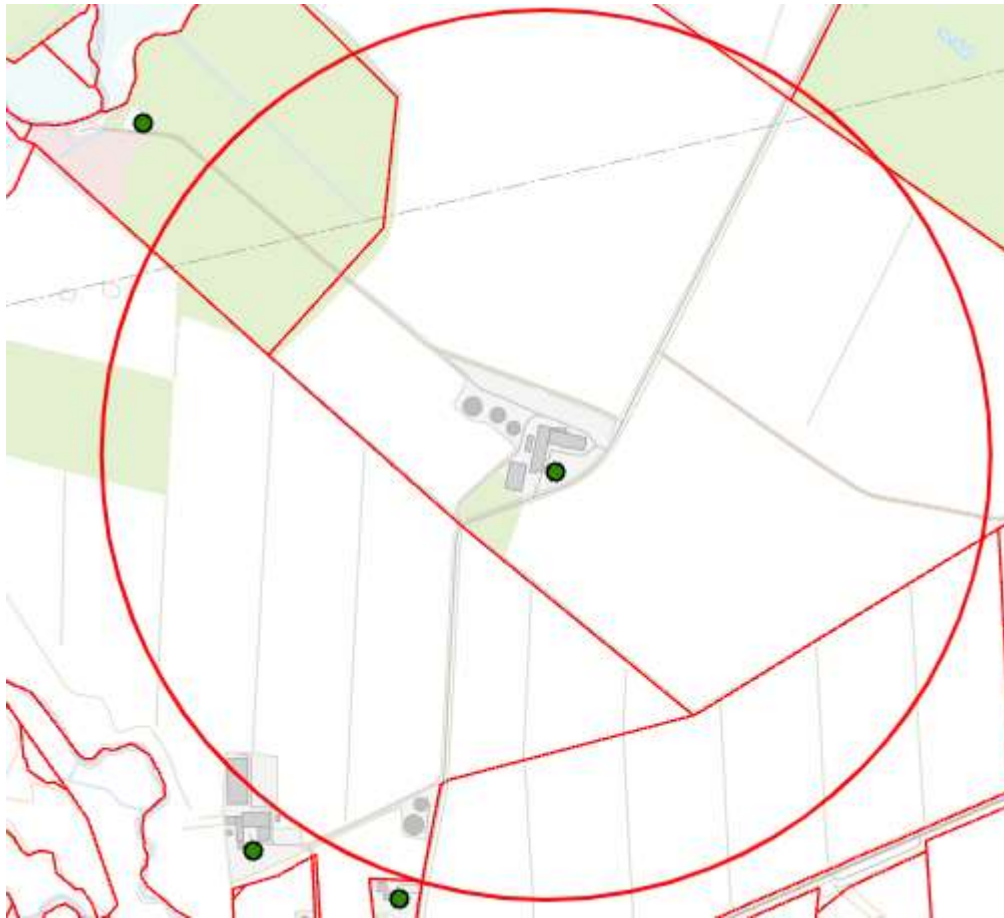


Bilag 2: Afløbsplan



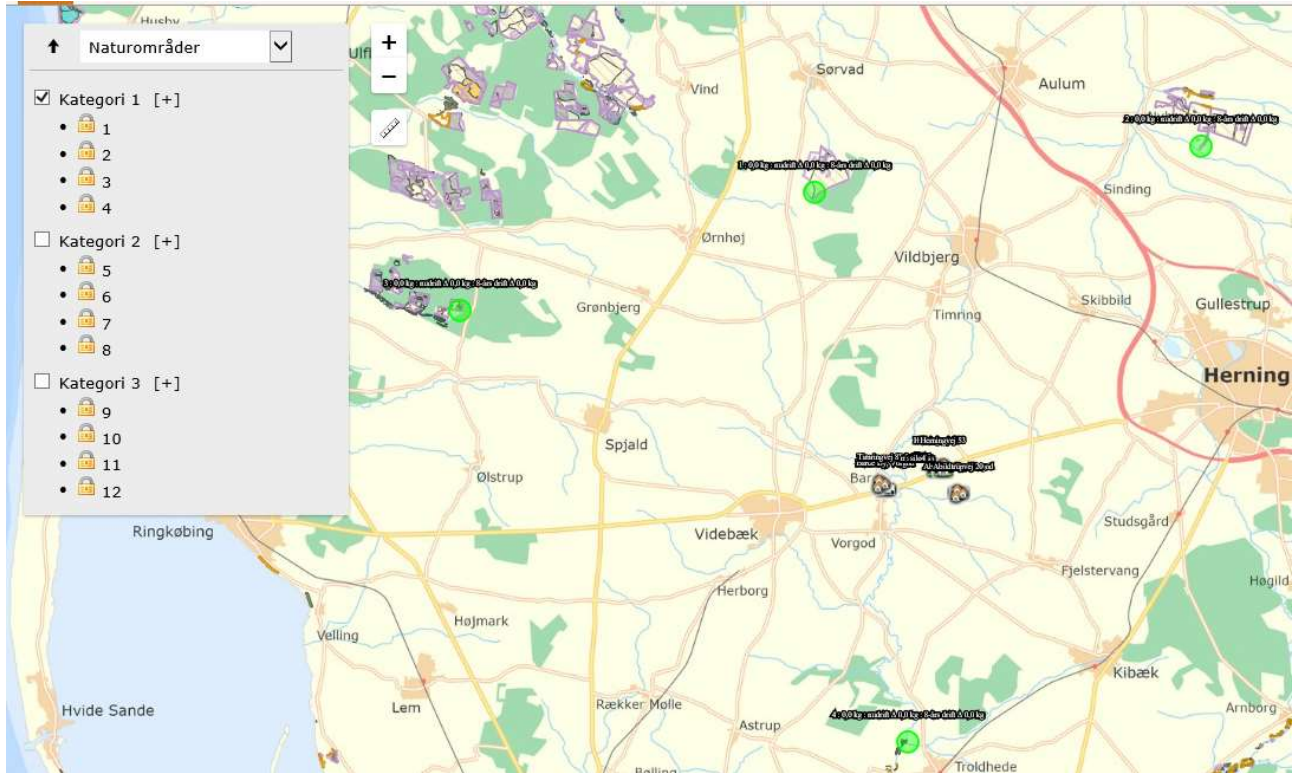
Bilag 3: Adresser inden for konsekvensradius

Der er foretaget nabohøring inden for konsekvensradius på 711 meter fra lugtcentrum af anlægget. På nedenstående kort er konsekvensradius indtegnet.

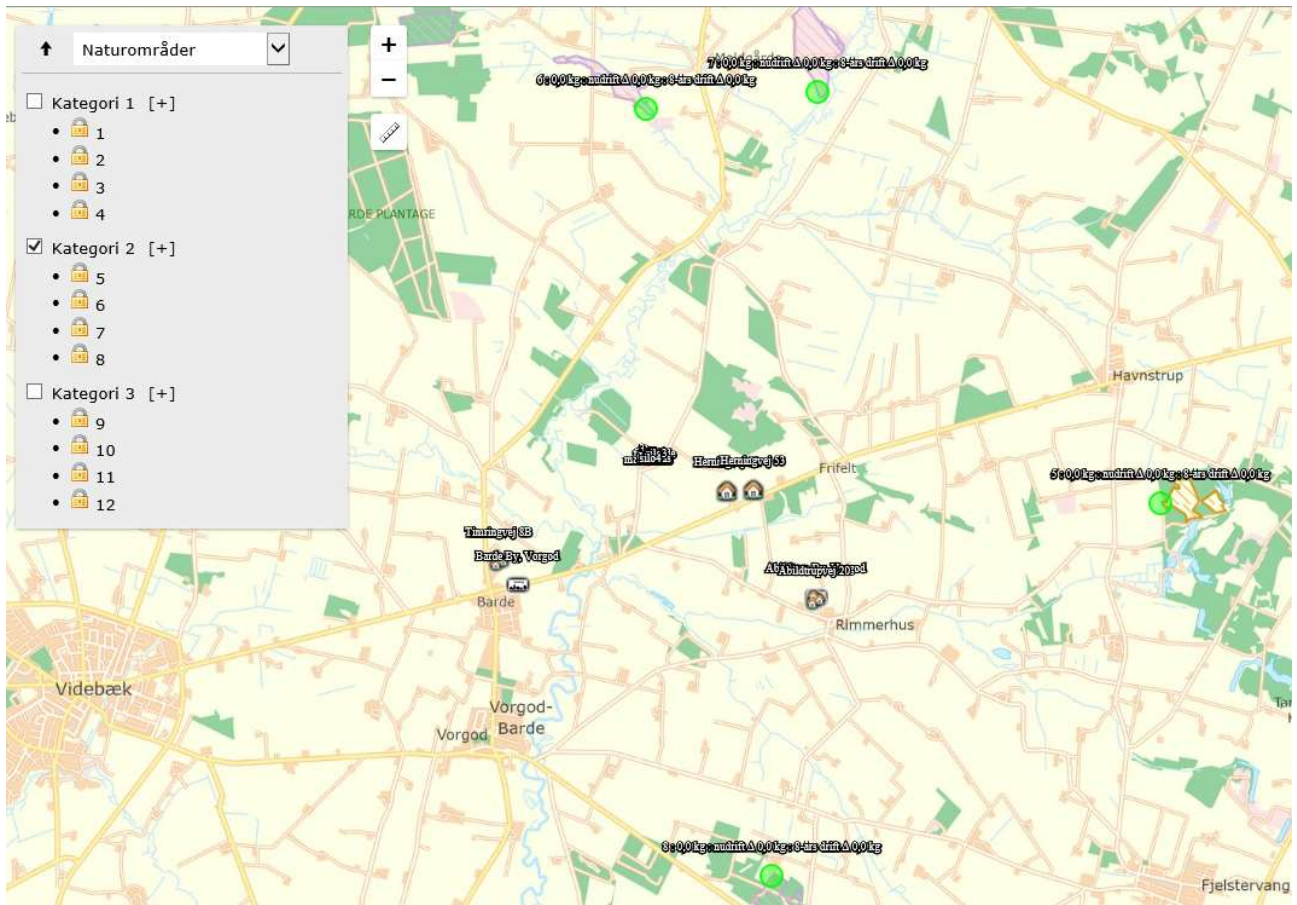


Bilag 4: Natur

Beregning til Kategori 1 naturområder. Markeret med grønne prikker.



Beregning til Kategori 2 naturområder. Markeret med grønne prikker.



Beregning til Kategori 3 naturområder og potentiel ammoniakfølsom skov. Markeret med grønne prikker.

