

Postadresse:
Frederiksgade 9
4690 Haslev

Telefon: 56203000

www.faxekommune.dk

Dato: 3. november 2022

Sagsnummer:
09.02.16-P19-4-22

Udkast til miljøgodkendelse til Nedrivning ApS

**Industrivej 23
4683 Rønnede**

Miljøgodkendelsen er udarbejdet af Marit Hvam Pedersen

1. Kort resumé

Nedrivning ApS arbejder med nedrivning og miljøsanering. I forbindelse med nedrivningsprojekter, ønsker virksomheden mulighed for, at omlaste og opbevare bygge-og nedrivningsaffald på Industrivej 23, 4683 Rønnede. Det drejer sig om rene affaldsfraktioner, forurenede og farligt deponeringseget eller brandbart affald, samt asbest.

Virksomheden vil kun håndtere affaldsfraktioner fra egne nedrivningsaktiviteter.

Bygge- og nedrivningsarbejdet omlastet på pladsen på Industrivej 23. Farligt affald opbevares indendørs. Asbestaffald opbevares i lukket/overdækket container.

Der vil ske til- og frakørsel på hverdage i tidsrummet kl. 7-18. Der er kun tale om få transporter om ugen.

Omlastning og opbevaring af affald er godkendelsespligtige aktiviteter omfattet af listepunkt K 203 og K212.

Godkendelsen er annonceret på kommunens hjemmeside og DMA-portal den 3. november 2022

Klagefristen for afgørelsen udløber den 1. december 2022

Søgsmålsfristen udløber den 3. maj 2023

Indhold

| | | |
|-----|-------------------------------------------------------------|----|
| 1. | Kort resumé | 2 |
| 2 | Faxe Kommunes afgørelse | 4 |
| 2.1 | Virksomhedens lovmæssige relationer | 4 |
| 2.2 | Afgørelse..... | 4 |
| 2.3 | Vilkår | 5 |
| 2.4 | Andet | 9 |
| 2.5 | Udtalelser | 9 |
| 2.6 | Offentliggørelse | 10 |
| 3 | Miljøteknisk beskrivelse..... | 11 |
| 3.1 | Virksomhedsbeskrivelse | 11 |
| 3.2 | Indretning | 11 |
| 3.3 | Forurening og forureningsbegrænsende foranstaltninger | 11 |
| 4 | Miljøteknisk vurdering | 13 |
| 4.1 | Virksomhedens placering..... | 13 |
| 4.2 | Indretning og drift..... | 14 |
| 4.3 | Forurening og forureningsbegrænsende foranstaltninger | 14 |
| 4.4 | Bedste tilgængelige teknik (BAT) | 16 |
| 4.5 | Ophør af drift | 17 |
| | Bilag 1 Klagevejledning | 18 |
| | Bilag 2 Oversigtskort..... | 19 |
| | Bilag 3 Oversigt over vilkår og standardvilkår..... | 20 |

2 Faxe Kommunes afgørelse

2.1 Virksomhedens lovmæssige relationer

2.1.1 Godkendelsesbekendtgørelsen

Virksomhed/aktivitet er omfattet af listepunkt K 203 og K 212 i godkendelsesbekendtgørelsens¹ bilag 2.

K 203: Anlæg for midlertidig oplagring af farligt affald forud for nyttiggørelse eller bortskaffelse med en kapacitet på mindre end eller lig med 50 tons, bortset fra anlæg omfattet af liste punkt K 209, K 210, K 211 eller K 212 i bilag 2 til bekendtgørelse om godkendelse af listevirksomhed.

Rekonditionering, herunder omlastning, omemballering eller sortering af farligt affald forud for nyttiggørelse eller bortskaffelse med en kapacitet på 10 tons/dag eller derunder, bortset fra de under liste punkt K 209, K 210, K 211 eller K 212 i bilag 2 til bekendtgørelse om godkendelse af listevirksomhed nævnte anlæg.

K212: Anlæg for midlertidig oplagring af ikke-farligt affald eller affald af elektrisk og elektronisk udstyr forud for nyttiggørelse eller bortskaffelse med en kapacitet for tilførsel af affald på 30 tons om dagen eller med mere end 4 containere med et samlet volumen på mindst 30 m³, bortset fra anlæg omfattet af liste punkt 5.5 i bilag 1 til bekendtgørelse om godkendelse af listevirksomhed eller liste punkt K 211 i bilag 2 til bekendtgørelse om godkendelse af listevirksomhed.

Rekonditionering, herunder omlastning, omemballering eller sortering af ikke-farligt affald eller affald af elektrisk og elektronisk udstyr forud for nyttiggørelse eller bortskaffelse med en kapacitet for tilførsel af affald på 30 tons om dagen eller med mere end 4 containere med et samlet volumen på mindst 30 m³, bortset fra anlæg omfattet af liste punkt 5.1 d i bilag 1 til bekendtgørelse om godkendelse af listevirksomhed eller liste punkt K 211 i bilag 2 til bekendtgørelse om godkendelse af listevirksomhed.

Der er udarbejdet standardvilkår for listepunkt K 203 og K 212. Standardvilkårene skal i henhold til godkendelsesbekendtgørelsens § 31 indsættes i godkendelsen. Ud over standardvilkår er der stillet vilkår om støj.

2.1.2 Miljøvurderingsloven

Anlæg til omlastning og opbevaring af affald, er omfattet af miljøvurderingslovens² bilag 2, punkt 11b. Det betyder, at projektet er screeningspligtigt og dermed omfattet af et krav om formaliseret vurdering efter kriterier i lovens bilag 6.

På baggrund af en screening har Faxe Kommune afgjort, at ansøgte projekt ikke har en karakter og et omfang der gør, at det vil få væsentlig indvirkning på miljøet.

Afgørelsen om ikke-VVM pligt er offentliggjort den 3. november 2022 på Faxe Kommunes hjemmeside og DMA-portalen.

2.2 Afgørelse

Faxe Kommune meddeler hermed miljøgodkendelse til Nedrivning ApS. Virksomheden ligger Industrivej 23, 4683 Rønnede på matr. nr. 9DZ Rønnede By, V. Egede.

¹ Lovbekendtgørelse nr. 100 af 19. januar 2022 om miljøbeskyttelse

² LBK nr. 1976 af 27. oktober 2021 lov om miljøvurdering af planer og programmer og af konkrete projekter (VVM)

Faxe Kommune meddeler godkendelsen efter § 33 i miljøbeskyttelseslovens kapitel 5.

Godkendelsen meddeles Nedrivning ApS, som er ansvarlig for, at virksomhedens aktiviteter sker i overensstemmelse med denne godkendelse.

Miljøgodkendelsen skal være udnyttet senest 3 år efter datoen, hvor den er meddelt. Ellers bortfalder den.

Afgørelsen kan, inden 4 uger fra den er meddelt, påklages til Miljø- og Fødevareklagenævnet. Klagefristen fremgår af godkendelsens første sider. Se bilag 1 for nærmere klagevejledning.

Nedrivning ApS vil få besked, hvis der kommer klager over afgørelsen. En klage over godkendelsen har ikke opsættende virkning, medmindre Miljø- og Fødevareklagenævnet bestemmer andet.

2.3 Vilkår

Godkendelsen gives på baggrund af de oplysninger som virksomheden har fremsendt og på følgende vilkår:

Vilkår mærket med *, er justeret i forhold til Miljøstyrelsens standardvilkår for branchen.

Vilkår mærket med **, supplerer Miljøstyrelsens standardvilkår.

(Sx) angiver standardvilkårets nummer.

2.3.1 Generelle forhold

1. Et eksemplar af godkendelsen skal til enhver tid være tilgængeligt på virksomheden for de personer, der har ansvaret for virksomhedens indretning og drift. **
2. Hvor der i vilkårene anvendes betegnelsen "befæstet areal" menes en fast belægning, der giver mulighed for opsamling af spild og kontrolleret afledning af nedbør. Hvor der i vilkårene anvendes betegnelsen "tæt belægning" menes en fast belægning, der i løbet af påvirkningstiden er uigennemtrængelig for de forurenende stoffer, der håndteres på arealet. (S2 K203/K212)

2.3.2 Indretning og drift

3. Virksomheden skal altid være bemanded, når den er åben for aflevering af farligt affald. (S3 K203)
4. Uden for arbejdstid skal alle oplag af farligt affald være utilgængelige for uvedkommende ved indhegning af aktiviteterne med et minimum 1,8 meter højt hegn med aflåste porte eller ved aflåsning af relevante bygninger og containere. (S4 K203)
5. Virksomheden skal have nedskrevne driftsinstrukser og -procedurer vedrørende:
 - Håndtering, oplagring, omlastning, omemballering af affald, herunder sikkerhedsforanstaltninger i forbindelse hermed.
 - Procedurer for rengøring af emballage, køretøjer, andet udstyr og befæstede arealer samt.
 - Procedurer i forbindelse med driftsforstyrrelser og uheld.

Instrukser og procedurer skal fremsendes til tilsynsmyndighedens orientering senest 1 måned efter modtagelsen af godkendelsen eller idriftsættelsen af virksomheden.

Instrukser og procedurer skal være tilgængelige for personalet. (S5 K203*/S3 K212*)

6. Hvis virksomheden modtager affald, der ikke er omfattet af virksomhedens miljøgodkendelse, og som det ikke umiddelbart er muligt at henvise til en anden affaldsmodtager, skal affaldet placeres i et særskilt oplagsområde. Virksomheden skal herefter hurtigst muligt kontakte tilsynsmyndigheden og orientere om affaldet. (S7 og S8 K203*/S6 K212)
7. Virksomheden må kun omlaste og opbevare nedenstående arter og fraktioner af affald, jf. tabel 1. Opbevaringen skal ske i henhold til de eventuelle særlige krav til opbevaring, der fremgår af tabel 1, og i de oplagsområder, der er angivet i tabellen. (S9 K203*/S4 K212*)

Tabel 1: Affaldsfraktioner

| Affaldsfraktion | EAK-kode | Maksimalt oplag | Opbevaring |
|---------------------------------------------------------------------------------------------|-----------------|-----------------|----------------------------------------|
| Træ | 17 02 01 | 50 ton | Indendørs i container. |
| Glas | 17 02 02 | 10 ton | Udendørs i container. |
| Asbestholde byggematerialer | 17 06 05 | 50 ton | Udendørs i lukket/overdækker container |
| Bygge- og nedrivningsaffald indeholdende PCB | 17 09 02 | 50 ton | Indendørs i container. |
| Andet bygnings- og nedrivningsaffald (herunder blandet affald) indeholdende farlige stoffer | 17 09 03 | 50 ton | Indendørs i container |
| Blandet bygnings- og nedrivningsaffald | 17 09 04 | 50 ton | Indendørs i container. |

2.3.3 Håndtering af farligt affald

8. Ved modtagelsen af farligt affald skal virksomheden straks kontrollere og vurdere emballeringen, oplysninger om affaldets klassificering og art samt eventuel deklarerings og mærkning af affaldet. Hvis virksomheden vurderer, at oplysningerne er utilstrækkelige, skal den umiddelbart, så vidt det er muligt, indhente de nødvendige oplysninger. (S6 K203)
9. Oplagsområder til farligt affald skal være indrettet og afmærket, således at det enkelte område er tydeligt afgrænset, og så det klart fremgår, hvor de forskellige affaldsfraktioner skal opbevares. (S10 K203)
10. Emballeret farligt affald skal placeres, således at den enkelte emballage kan inspiceres, og således at der ikke er risiko for, at emballagerne vælter. Ved stabling af emballager må der ikke være risiko for, at de nederste emballager lider overlast. (S11 K203*)
11. Alle emballager til farligt affald skal være egnede til opbevaring af den pågældende affaldsfraktion og forsynede med tydelig mærkning. (S12 K203)
12. Omlastning og omemballering af farligt affald må kun foregå på en tæt belægning, der er uigennemtrængeligt for de forurenende stoffer, som findes i det farlige affald. (S25 K203*)
13. Emballager med farligt affald samt kasserede produkter, der er kategoriseret som farligt affald, skal håndteres, så risikoen for, at der sker udslip og spredning af farlige stoffer, er reduceret mest muligt. (S30 K203)

2.3.4 Håndtering af ikke farligt affald

14. Affaldet skal kontrolleres ved modtagelsen og hurtigst muligt, dog senest inden ophør af næstfølgende arbejdsdag, og placeres i de dertil beregnede affaldsområder, containere, båse eller beholdere. (S5 K212)

2.3.5 Støj

15. Virksomhedens støjbelastning må udendørs uden for eget skel ikke overstige følgende værdier, som svarer til de vejledende grænseværdier angivet i Miljøstyrelsens vejledning nr. 5/1984 "Ekstern støj fra virksomheder":**

Tabel 2: Støjgrænser

| Område | Tidsrum | Mandag – fredag kl. 7.00 – 18.00 | Mandag – fredag kl. 18.00 – 22.00 Lørdag kl. 14.00 – 22.00 Søn- og helligdage kl. 7.00 – 22.00 | Alle dage kl. 22.00 – 07.00 |
|------------------------------|--------------------------------|-------------------------------------|------------------------------------------------------------------------------------------------------------|--------------------------------|
| | Erhvervs- og industriområde | | 60 dB | 60 dB |
| Boliger i erhvervsområdet | | 55 dB | 45 dB | 40 dB |
| Centerområde | | 55 dB | 45 dB | 40 dB |
| Boligområde | | 45 dB | 40 dB | 30 dB |

16. Hvis tilsynsmyndigheden finder det påkrævet, dog højst 1 gang årligt, skal virksomheden ved målinger eller beregninger dokumentere over for tilsynsmyndigheden, at støjgrænserne er overholdt. **

Støjmålinger eller støjberegninger skal foretages af et firma/laboratorium, der er akkrediteret af DANAK eller godkendt af Miljøstyrelsen til at udføre "miljømålinger – ekstern støj". Målinger skal udføres efter retningslinjerne i den til enhver tid gældende vejledning om måling af ekstern støj fra virksomheder ud sendt af Miljøstyrelsen, jf. vejledning nr. 6/1984. Beregninger skal udføres efter den Nordiske beregningsmetode for ekstern støj fra virksomheder, jf. vejledning nr. 5/1993.**

2.3.6 Luftforurening

17. Virksomheden må ikke give anledning til lugt- eller støvgener uden for virksomhedens område, som efter tilsynsmyndighedens vurdering er væsentlige for omgivelserne. Tilsynsmyndigheden kan, såfremt der konstateres væsentlige støvgener, kræve, at støvende oplag overdækkes eller befugtes, eller at der etableres afskærmning eller befugtning af knusnings-, presnings- eller neddelingsaktiviteter. (S8 K212/S31-32 K203*)

18. Såfremt der etableres mekanisk ventilation fra bygning eller hal, hvor der opbevares eller håndteres affald, skal afkastet være opadrettet og føres mindst 1 meter over tagryg på det tag, hvor afkastet er placeret. Afkast fra punktudsugninger fra bygning eller hal skal være opadrettede og føres mindst 1 meter over tagryg på det tag, hvor afkastet er placeret. (S10 K212/S33 K203*)

19. Bygningsaffald med cementbundne asbestfibre skal håndteres forsigtigt, så det ikke beskadiges og kan afgive asbeststøv. Såfremt der alligevel under håndteringen sker beskadigelser, skal det i befugtet tilstand opbevares i egnet lukket, tæt emballage, der er mærket med oplysning om, at den indeholder asbest jf. vilkår 12. Det må ikke omemballeres før borttransport. (S12 K212*)

2.3.7 Affald

20. Affald, der spildes, skal opsamles samme dag og anbringes i de dertil indrettede containere eller affaldsområder. (S13 K212*/S34 K203*)
21. Opsamlet spild af farligt affald samt affald fra rengøring af emballager, containere, køretøjer eller andet udstyr til farligt affald skal håndteres som farligt affald. (S36 K203*)

22. Spild af olie og kemikalier (herunder grus, savsmuld eller lignende anvendt til opsugning) skal opsamles straks og opbevares og bortskaffes som farligt affald. Der skal til enhver tid forefindes opsugningsmateriale på virksomheden. (S14 K212)

2.3.8 Beskyttelse af jord, grundvand og overfladevand

23. Overjordiske tanke til fyringsolie og motorbrændstof skal sikres mod påkørsel. Påfyldningsstudse og aftapningshaner (aftapningsanordninger) for olieprodukter, herunder motorbrændstof, skal placeres inden for konturen af en tæt belægning med kontrolleret afledning af afløbsvandet. Alternativt skal eventuelt spild opsamles i en tæt spildbakke eller grube. Udendørs spildbakker eller gruber skal tømmes, således at regnvand i bunden maksimalt udgør 10 % af spildbakkens eller grubens volumen. (S15 K212/S42 K203)
24. Farligt affald skal opbevares under overdækning i form af tag, presenning eller lignende og beskyttet mod vejrlig. Dog kan opbevaring af farligt affald i transportcontainere, der bliver afhentet med indhold og tømt hos modtagevirksomheden, ske under tæt presenning. (S37 K203)
25. Stationære containere og transportcontainere til opbevaring eller transport af farligt affald skal være forsynet med tæt bund, som er bestandig for de affaldsfraktioner, der oplagres i dem. (S40 K203*)
26. Transport af farligt affald skal ske på arealer, der er befæstede. (S43 K203*)
27. Blandet bygnings- og nedrivningsaffald, bortset fra inert affald, må kun opbevares og håndteres på befæstet areal med kontrolleret afledning af nedbør. (S21 K212)
28. Kemikalier og mindre mængder flyende farligt affald som f.eks. spildolie skal opbevares i tætte, lukkede beholdere, der er placeret under overdækning i form af tag, presenning eller lignende, og være beskyttet mod vejrlig. Oplagspladsen skal have en tæt belægning og være indrettet således, at spild kan holdes inden for et afgrænset område og uden mulighed for afløb til jord, grundvand, overfladevand eller kloak. Området skal kunne rumme indholdet af den største beholder, der opbevares. (S25 K212*/S41 K203*)
29. Alle tætte belægnings- og befæstede arealer skal være i god vedligeholdelsesstand. Utætheder skal udbedres så hurtigt som muligt, efter at de er konstateret. (S23 K212*/S47 K203*)

2.3.9 Egenkontrol

30. Virksomheden skal løbende, og mindst en gang i kvartalet, foretage visuel kontrol for utætheder og revnedannelser af:

- Belægnings- og fuger på alle tætte belægnings- og befæstede arealer og gulve.
- Stationære containere og egne transportcontainere.

Utætheder skal udbedres, så hurtigt som muligt efter at de er konstateret. (S51 K203*/S26 K212*)

31. Tilsynsmyndigheden kan kræve, at virksomheden lader en uvildig sagkyndig foretage kontrollen, dog højst 1 gang hvert tredje år. (S27 K212/S54 K203*)
32. Virksomheden skal føre en driftsjournal med angivelse af:
- Dato for og resultat af inspektioner samt eventuelt foretagne udbedringer af befæstede arealer og tætte belægnings-, gulve-, containere mv.

- Dato for og resultat af det uvildige eftersyn af tætte belægninger, befæstede arealer og gulve og containere, samt eventuelle foretagne forbedringer.
- Løbende registrering af art, fraktion og mængde af modtaget farligt affald med angivelse af navn og adresse samt CVR- og P-nummer på de virksomheder, hvorfra affaldet er leveret.
- Løbende registrering af art, fraktion og mængder af fraført affald med angivelse af navn og adresse samt CVR- og P-nummer på de virksomheder, hvortil affaldet er leveret.
- Dato for hvornår der er modtaget affald, der ikke er omfattet af virksomhedens miljøgodkendelse, og hvordan det blev håndteret og bortskaffet.

Ved udgangen af hvert kvartal registreres mængden af hver af de oplagrede affaldsfraktioner jf. vilkår 7. Oplysningerne indføres i journalen. Driftsjournalen skal opbevares på virksomheden i mindst 5 år og skal være tilgængelig for tilsyns- myndigheden. (S28 K212/S56 K203*)

2.3.10 Ophør af driften

33. Ved driftsophør skal virksomheden forinden orientere tilsynsmyndigheden herom og træffe de nødvendige foranstaltninger for at undgå forureningsfare og for at efterlade stedet i tilfredsstillende tilstand. (S1 K203/K212)

2.4 Andet

I henhold til godkendelsesbekendtgørelsens § 39 stk. 1, skal virksomheden ved nyetablering, senest den dag, hvor virksomheden påbegynder driften, give skriftlig meddelelse herom til godkendelsesmyndigheden.

Ifølge miljøbeskyttelseslovens § 71, stk. 1, har virksomheder pligt til at underrette tilsynsmyndigheden, hvis driftsforstyrrelser eller uheld medfører forurening eller fare for forurening.

Virksomheder er omfattet af Faxe Kommunes Regulativ for Erhvervsaffald³. Virksomheden skal bortskaffe affald til godkendte modtagere og i henhold til det til enhver tid gældende Erhvervsaffaldsregulativ.

Virksomheden skal til enhver tid håndtere olietanke til fyringsolie/motorbrændstoffer i overensstemmelse med den til enhver tid gældende bekendtgørelse om olietanke⁴.

2.5 Udtalelser

Udkastet til godkendelse har været til udtalelse hos:

- Nedrivning APS
- Nedemo Miljø & Nedrivning APS (ansøger)
- Rønnede Stål ApS (grundejer)

2.5.1 Indkomne bemærkninger

Virksomheden har den 4. oktober 2022 indsendt bemærkninger til udkastet, samt en uddybende afklaring den 25. oktober 2022. Bemærkningerne gik på de maksimale oplag af affald, der ikke var korrekt beskrevet, samt navn og CVR nr. på den virksomhed der skulle drive oplagspladsen.

³ Regulativ for erhvervsaffald i Faxe Kommune af 1. juni 2019.

⁴ Bekendtgørelse nr. 1257 af 27. november 2019 om indretning, etablering og drift af olietanke, rørsystemer og pipelines.

Maksimaloplag, navn og CVR nr. er blevet tilrettet.

2.6 Offentliggørelse

Godkendelsen er den 3. november 2022 offentliggjort på Faxe Kommunes hjemmeside, www.faxekommune.dk og DMA-portalen.

Afgørelsen er sendt til:

- Danmarks Naturfredningsforening, lokal Faxe, dnfaxe-sager@dn.dk
- Friluftsrådet, lokal Faxe, oestsjaelland@friluftstraadet.dk
- Sundhedsstyrelsen, Embedslægerne Sjælland, seost@sst.dk
- Dansk Ornitologisk Forening, faxe@dof.dk og natur@dof.dk

3 Miljøteknisk beskrivelse

Den miljøtekniske beskrivelse bygger primært på oplysninger fra ansøger.

3.1 Virksomhedsbeskrivelse

3.1.1 Ansøger

Ansøger: Nedemo Miljø og Nedrivning ApS
Industrivej 23
4683 Rønnede
CVR nr. 39659352
P-nr. 1023722646

Nedrivning ApS
CVR nr. 43482785
P-nr. 1028536247

3.1.2 Virksomhedens art

Virksomheden foretager nedrivning og miljøsanering. På adressen i Rønnede, vil de gerne omlaste og opbevare rene byggeaffaldsfraktioner, forurenede affaldsfraktioner og farlige affaldsfraktioner fra virksomhedens nedrivningsprojekter

3.1.3 Placering

Virksomheden er placeret på Industrivej 23, 4683 Rønnede, matr. nr. 9dz, Rønnede By, V. Egede

3.2 Indretning

Virksomheden foretager nedrivnings og miljøsaneringsarbejde på forskellige projekter. Virksomheden vil opbevare om omlaste forskellige affaldsfraktioner fra nedrivningerne på Industrivej 23. Efter omlastning af affaldet fra forskellige nedrivningsprojekter, køres det samlet til anviste modtageanlæg.

Omlastning i containere sker udendørs.

3.2.1 Til- og frakørselsforhold

Til- og frakørsel sker i tidsrummet kl. 7 – 18, og maks. én gang dagligt, gennem port som ligger helt ud til Industrivej.

Til- og frakørsel sker via Industrivej, der leder ud til Vordingborgvej og Faxevej.

3.2.2 Driftstider

Til- og frakørsel foregår på hverdage i tidsrummet kl. 7-18, og af- og pålæsning på hverdage i tidsrummet kl. 7-16.

3.3 Forurening og forureningsbegrænsende foranstaltninger

3.3.1 Støj og vibrationer

Der vil være støj fra af- og pålæsning af lastbiler. Det foregår i tidsrummet kl. 7-16 på hverdage.

Omlastningen af affaldsfraktionerne foregår udendørs. Arbejdet foregår ved hjælp af truck, læssemaskine og ved håndkraft.

3.3.2 Luftforurening og lugt

Virksomheden forventer ikke at støve, da affaldet de modtager er emballeret og ligger container.

I omlastehallen, hvor affald opbevares, er der udsugning.

3.3.3 Affald

Virksomheden vil modtage følgende fraktioner:

Tabel 3: Affaldsfraktioner

| Fraktion | Mængde pr. år |
|-----------------------------------|----------------------|
| Asbestaffald | Ca. 150 ton |
| Farligt deponeringseget affald | Ca. 50 ton |
| Farligt forbrændingseget affald | Ca. 50 ton |
| Glas | Ca. 60 ton |
| Forurenet deponeringseget affald. | Ca. 50 ton |
| Forurenet forbrændingseget affald | Ca. 50 ton |

3.3.4 Beskyttelse af jord, grundvand og overfladevand

Indendørs i hallen opstilles en 30 m³ container til farligt brændbart affald, og en 30 m³ container til farligt deponeringseget affald. Deponieget affald opbevares indendørs, dobbeltpakket i bigbags i åben container, og forbrændingseget affald opbevares indendørs i åben container. Gulvet i hallen er befæstet med beton.

Udendørs opstilles en 16 m³ lukket container til asbestaffald. Asbestaffald er i dobbeltpakket bigbags. Glas opbevares udendørs i en åben container. De udendørs arealer er befæstet med asfalt eller SF-sten.

3.3.5 Spildevand

Virksomheden har ingen processpildevand, og der er ingen indendørs afløb.

Sanitært spildevand er tilsluttet den offentlige spildevandsledning.

Tag- og overfladevand ledes til den offentlige regnvandsledning i Industrivej.

4 Miljøteknisk vurdering

Den miljøtekniske vurdering er lavet af Faxe Kommune. I det følgende afsnit vurderer kommunen de ansøgte projekt mht. miljømæssige påvirkninger.

4.1 Virksomhedens placering

Virksomheden ligger Industrivej 23, 4683 Rønnede på matr. nr. 9DZ Rønnede By, V. Egede.

4.1.1 Planforhold

Ejendommen ligger i et område R-E1, der i Kommuneplan 2021-2033 er udlagt til erhvervsformål.

Ejendommen er omfattet af lokalplan 1000-38 for et Erhvervsområde i Rønnede, samt tillæg nr. 1 til lokalplan 1000-38. Ejendommen ligger inden for lokalplanens delområde 1 som er udlagt til:

- 3.1 Området må kun anvendes til erhvervsformål.
- 3.2 Delområde I er forbeholdt facadeerhverv, som har behov for synlighed i form af en repræsentativ facade mod Faksevej og Vordingborgvej.
- 3.3 I delområde I kan der etableres virksomheder inden for virksomhedskategori 1-3.
- 3.4 Der kan i delområde I etableres detailhandel for arealkrævende varegrupper. Det kan fx dreje sig om byggevarer, biler, fritidsbåde, campingvogne, møbler, tæpper og haveartikler.

Ejendommen har tidligere været anvendt som maskinværksted. Bygningerne ligger skjult bag et plantebælg og er kun lidt synlig fra Vordingborgvej. Kun få af de øvrige ejendomme mod Vordingborgvej betragtes som facadeerhverv. Virksomhedens aktiviteter vurderes til miljøklasse 3.

På baggrund af ovenstående, vurderes virksomhedens aktiviteter, at være inden for rammerne fastlagt i Kommuneplan og lokalplan.

4.1.2 Natur

Der er ikke nogen § 3-beskyttede naturtyper eller vandløb i umiddelbar nærhed af virksomheden.

Tag- og overfladevand afledes til den offentlige regnvandsledning, der løber til et regnvandsbassin, før det løber ud i Slettehavebæk.

Nærmeste Natura2000 beskyttede område er habitatområdet 'Suså med Tystrup-Bavelse Sø og Slagmosen', hvortil Slettehavebæk løber. Ca. 2,6 km mod nordvest ligger habitatområdet og fuglebeskyttelsesområdet 'Sø Torup Sø og Ulse Sø' og 'Søer ved Bregentved og Gisselfeld'. Tag- og overfladevand fra de ansøgte aktiviteter vurderes ikke at ændre på mængden eller sammensætningen af det overfladevand, det løber via regnvandsledning og bassin til Slettehavebæk, og dermed heller ikke at påvirke Natura2000 områderne eller disses udpegningsgrundlag.

Virksomheden ligger i et industrikvarter. Der er ikke viden om eller forventes af findes bilag IV eller rødlistearter på virksomhedens område.

4.1.3 Vandindvinding

Virksomheden ligger i et område med særlige drikkevandsinteresser, men uden for nitratfølsomt område og BNBO. På ejendommen ligger der 6 sløjfede miljøboringer. Der er ingen drikkevandsboringer i umiddelbar nærhed af virksomheden.

Farligt affald samt øvrigt forbrændingseget og deponeringseget affald opbevares indendørs i hallen. Asbestaffald opbevares udendørs i en lukket container og dobbeltpakket i bigbags.

På baggrund af ovenstående vurderes det, at virksomheden ikke vil udgøre en risiko for områdets grundvand og vandforsyning.

4.1.4 Jordforurening

Ejendommen er ikke kortlagt, men omfattet af områdeklassificering.

4.2 Indretning og drift

Der er indsat vilkår om, at et eksemplar af godkendelsen til enhver tid skal være tilgængeligt på virksomheden for de personer, der har ansvaret for virksomhedens indretning og drift.

Der er indsat standardvilkår om, at virksomheden skal være bemandedet, når der afleveres farligt affald, så det sikres, at affaldet placeres i det korrekte område. Farligt affald opbevares indendørs, og der skal uden for arbejdstid låses af, så affaldet er utilgængeligt for uvedkommende.

Virksomheden modtager omlaster forskellige affaldsfraktioner fra nedrivning af bygninger, herunder farligt affald. Der stilles standardvilkår om, at virksomheden skal udarbejde driftsinstruktioner/procedurer for modtagelsen og omlastningen af affaldet, for rengøring af materiel og belægninger, samt driftsforstyrrelser og uheld. Standardvilkårene er justeret, da virksomheden kun håndterer farligt byggeaffald.

Der er fastsat vilkår om, hvilke farlige og ikke-farlige affaldstyper virksomheden må modtage fra egne nedrivningsopgaver, samt hvor meget virksomheden maksimalt må have oplagret af farligt og ikke-farligt affald. Faxe Kommune vurderer, at der med de maksimale oplag ikke opbevares mere, end der er nødvendig for at optimere kørslerne af affald til den endelige affaldsmottager.

Der indsættes standardvilkår for modtagelse, oplag og omlastning af de forskellige farlige og ikke-farlige affaldsfraktioner, herunder vilkår for hvordan virksomheden skal håndtere affald, der ikke er omfattet af deres miljøgodkendelse. Da der er tale om byggeaffald og ikke flyvende farligt affald, er nogle af standardvilkårene justeret eller udeladt.

4.2.1 Daglig driftstid

Af- og pålæsning af lastbiler vil foregå på hverdage i tidsrummet kl. 7-16, til- og frakørsel i tidsrummet kl. 7-18.

4.2.2 Til- og frakørselsforhold

Virksomheden er placeret i industriområdet i Rønnede. Fra området er der til Vordingborgvej og Faxevej. Begge er store veje, og anses for gode til- og frakørsels forhold, med forbindelse til motorvejen og andre store veje.

Det er kun få lastbiler om ugen, der skal til og fra virksomheden. Til- og frakørsel i forbindelse med virksomhedens drift forventes ikke at give støj- eller trafikmæssige gener, grundet de gode forhold samt de få lastbiler om ugen.

4.3 Forurening og forureningsbegrænsende foranstaltninger

4.3.1 Støj og vibrationer

De væsentlige støjkloder fra virksomhedens aktiviteter vurderes at være til- og frakørsel fra virksomheden, intern kørsel samt omlastning af byggeaffald.

Der stilles vilkår om maksimal støjbelastning af de omkringliggende områder til virksomheden, for at sikre at virksomhedens drift ikke giver anledning til væsentlige støjgener i omgivelserne. Støjgrænserne er fastsat ud fra Miljøstyrelsen vejledende støjgrænser⁵.

⁵ Miljøstyrelsens vejledning nr. 5/1984 Ekstern støj fra virksomheder.

Erhvervsområdet som virksomheden er beliggende i, grænser op til områder udlagt til centerområde og boligområde.

I erhvervsområdet, hvor virksomheden er beliggende, er der en del ejendomme, hvor der er etableret boliger. Boligerne ligger spredt ud over hele erhvervsområdet og er ofte i forbindelse med en virksomhed. Grundet den korte afstand til nogle af disse boliger, fastsætter Faxe Kommune grænseværdier for virksomhedens støjbelastning ved boligerne i erhvervsområdet.

Til- og frakørsel af lastbiler sker på hverdage i tidsrummet kl. 7-18. Af- og pålæsning foregår på hverdage i tidsrummet kl. 7-16. Det er Faxe Kommunes forventning, at virksomheden vil kunne overholde grænseværdierne for støj, fordi der arbejdes inden for normal arbejdstid på hverdage.

Faxe Kommune stiller vilkår om, at virksomheden på tilsynsmyndighedens forlangende skal dokumenteres, at de fastsatte støjgrænser er overholdt.

Virksomhedens aktiviteter forventes ikke at give anledning til vibrationer.

4.3.2 Luftforurening og lugt

Virksomheden håndterer farligt og ikke farligt byggeaffald fra nedrivninger. Det forventes derfor ikke at affaldsfraktionerne vil give anledning til lugtgener. Virksomhedens aktiviteter består transport til og fra virksomheden, omlastning og opbevaring. Umiddelbart forventes ikke støvgener fra aktiviteterne, men på tørre dage, kan det ikke udelukkes, at f.eks. kørsel kan give anledning til støvgener i særlige tilfælde.

Der stilles standardvilkår om at virksomheden ikke må give anledning til støv- eller lugtgener, samt at tilsynsmyndigheden, hvis der konstateres væsentlige støvgener, kan forlange befugtning.

Der er indsat standardvilkår omkring håndtering af asbest. Da asbestpladerne i forvejen er emballeret, og formålet med pladsen er omlastning, ændres vilkåret til, at asbest ikke må omemballeres før transport.

I omlastehallen, hvor der opbevares affald, er der udsugning. Der stilles standardvilkår om, at afkastet være opadrettet og føres mindst 1 meter over tagryg på det tag, hvor afkastet er placeret, så der sikres fri fortynding. Da der ikke håndteres uemballeret asbest i hallen, er der ingen risiko for udsugning af asbestfibre el. lign.

4.3.3 Affald

Virksomheden håndterer byggeaffald fra nedrivninger. Der er derfor ikke tale om flyvende affald. Spild af byggeaffald udgør muligvis ikke en umiddelbar fare for forurening af jord, grundvand og kloak, men ved eksponering for vejret, kan der opstå risiko for udvaskning. Der stilles derfor standardvilkår om, at spild af affald straks skal opsamles og anbringes i de dertil indrettede containere og affaldsområder.

Spild af olie og kemikalier skal ligeledes straks opsamles, og opbevares og bortskaffes som farligt affald.

4.3.4 Beskyttelse af jord grundvand og overfladevand

Virksomheden har flere olietanke i enten diesel eller fyringsolie. Alle tanke er under 6.000 liter. Der er indsat standardvilkår for sikring af overjordiske tanke til fyringsolie og motorbrændstof. Derudover skal tankene overholde kravene i olietankbekendtgørelsen.

Der stilles standardvilkår om, at farligt skal beskyttes mod vejrlig ved overdækning. Selv om der er tale om byggeaffald, kan der ved vedvarende eksponering for regn, være risiko for udvaskning af stoffer fra affaldet.

Der stilles standardvilkår om, at stationære containere og transportcontainere til opbevaring eller transport af farligt affald skal være forsynet med tæt bund, som er bestandig for de affaldsfraktioner, der oplagres i dem. Da der er tale om bygge- og nedrivningsaffald, og ikke flyende affald, er standardvilkåret justeret, så der ikke er krav om tæt belægning, afspærringsventiler eller opsamlingskapacitet.

Der stilles vilkår om, at transport af farligt affald skal foregå på befæstet areal. Standardvilkåret er justeret, så der ikke er krav om at overfladevandet skal ledes til et afløb med spærringsventil. Da der er tale om bygge- og nedrivningsaffald, vil eventuelt spild af affald ikke kunne løbe til afløb, når det straks opsamles.

Virksomheden omlaster bygge- og nedrivningsaffaldet udendørs. Belægningen på arealet er SF-sten eller asfalt. I det der er tale om fast bygge- og nedrivningsaffald, vurderes belægningen at være uigennemtrængelig i tilfælde af spild, så længe affaldsfraktioner/spildet opsamles med det samme. Der er indsat standardvilkår om at omlastning og omemballering af farligt affald må kun foregå på en tæt belægning, der er uigennemtrængeligt for de forurenende stoffer, som findes i det farlige affald.

Der er standardvilkår om at blandet bygnings- og nedrivningsaffald, bortset fra inert affald, skal opbevares og håndteres på befæstet areal. Da der er betonbelægning i hallen og asfalt/SF-stens belægning på de udendørsarealer, og alt affald opbevares i containere, vurderes det at kravet om befæstet areal er tilstrækkeligt til at beskytte jord og grundvand.

Ud over de affaldsfraktioner virksomheden håndterer, kan der i forbindelse med driften være brug for kemikalier eller oplag af f.eks. spildolie fra maskiner. Der stilles vilkår om opbevaring af kemikalier og mindre mængder farligt flyende affald som f.eks. spildolie.

For at sikre, at tætte belægnings- og befæstede arealer fortsat beskytter jord og grundvand, stilles der standardvilkår om, at de skal være i god vedligeholdelsestilstand. Utætheder skal udbedres så hurtigt som muligt.

4.3.5 Spildevand

Tag- og overfladevand fra eksisterende bygning og befæstede arealer, ledes forsat til den offentlige regnvandsledning. Sanitært spildevands ledes til den offentlige spildevandsledning. Der er ingen processpildevand, indendørs gulv afløb eller vaskeplads. Da der ikke ændres på de eksisterende afløbs forhold, stilles der ingen vilkår i forhold til spildevand.

4.3.6 Egenkontrol

Der stilles standardvilkår om, at virksomheden mindst én gang i kvartalet, skal føre visuel kontrol med belægnings- og fuger på alle tætte belægnings- og befæstede arealer, samt stationære containere og egne transportcontainere. Da der er tale om bygge- og nedrivningsaffald, er dele af standardvilkåret udeladt, da det omhandler gruber, brønde, opsamlingsbassiner og tankgårde, som virksomheden ikke har.

Der er indsat standardvilkår om, at virksomheden skal føre en driftsjournal. Driftsjournalen skal indeholde oplysninger om visuel kontrol af befæstede arealer, tætte belægnings- og containere, registreringer af modtaget forfrakørt affald samt kvartalsmæssig registrering af affaldsopløst.

4.4 Bedste tilgængelige teknik (BAT)

Virksomhedens aktiviteter er omfattet af listepunktet K 203 og K 212 på bilag 2 i godkendelsesbekendtgørelsen, og der er udarbejdet standardvilkår. Ved ansøgning om miljøgodkendelsen skal virksomheden ikke redegøre for bedste tilgængelige teknik, idet standardvilkårene er baseret på BAT.

Det er Faxe Kommunes vurdering at det ansøgte under overholdelse af gældende standardvilkår vil svare til BAT på området.

4.5 Ophør af drift

Der er indsat standardvilkår om hvordan virksomheden skal forholde sig ved ophørt af drift samt orientering af tilsynsmyndigheden.

Bilag 1 Klagevejledning

Afgørelsen kan, inden 4 uger fra den er meddelt, påklages til Miljø- og Fødevarerklagenævnet. Klagefristen udløber den 1. december 2022.

De klageberettigede er:

- Ansøger.
- Enhver med individuel væsentlig interesse i afgørelsen.
- Sundhedsstyrelsen.
- Landsdækkende organisationer og foreninger.
- Lokale foreninger, der forinden har meddelt Faxe Kommune, at de ønsker klageret.

Hvis du ønsker at klage over denne afgørelse, kan du klage til Miljø- og Fødevarerklagenævnet. Du klager via Klageportalen, som du finder et link til på forsiden af www.naevneneshus.dk. Klageportalen ligger også på www.borger.dk og www.virk.dk. Du logger på www.borger.dk eller www.virk.dk, ligesom du plejer, typisk med NEM-ID. Klagen sendes gennem Klageportalen til den myndighed, der har truffet afgørelsen. En klage er indgivet, når den er tilgængelig for myndigheden i Klageportalen. Når du klager, skal du betale et gebyr på 900 kr. for privatpersoner og 1.800 kr. for virksomheder/organisationer. Du betaler gebyret med betalingskort i Klageportalen.

Miljø- og Fødevarerklagenævnet skal som udgangspunkt afvise en klage, der kommer uden om klageportalen, hvis der ikke er særlige grunde til det. Hvis du ønsker at blive fritaget for at bruge klageportalen, skal du sende en begrundet anmodning til den myndighed, der har truffet afgørelse i sagen. Myndigheden videresender herefter anmodningen til Miljø- og Fødevarerklagenævnet, som træffer afgørelse om, hvorvidt din anmodning kan imødekommes.

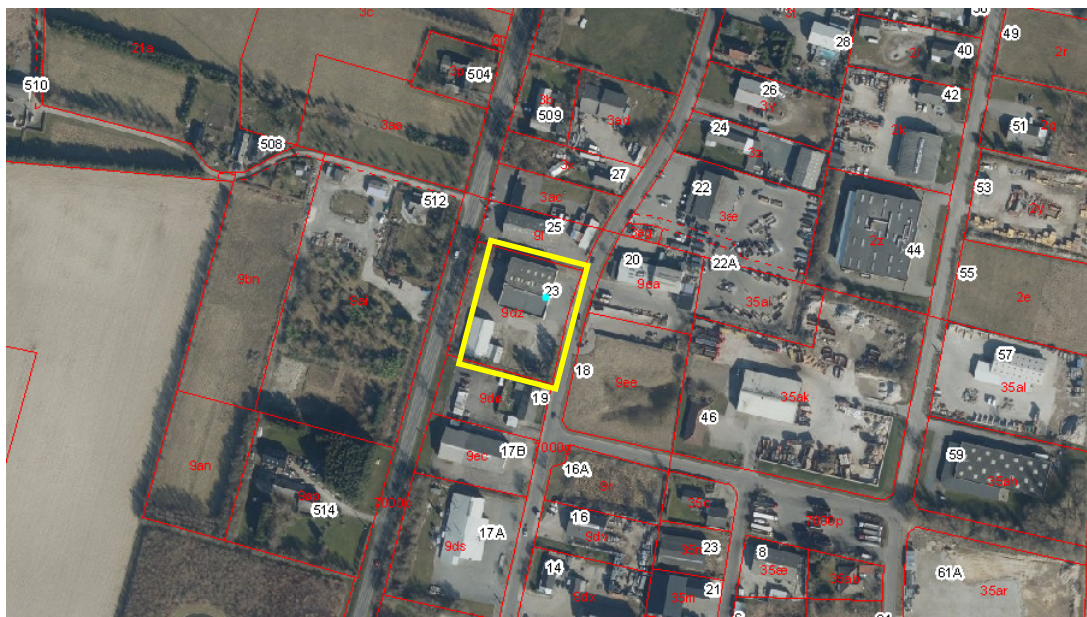
Gebyret betales tilbage, hvis

- klagesagen fører til, at den påklagede afgørelse ændres eller ophæves,
- klageren får helt eller delvis medhold i klagen, eller
- klagen afvises som følge af overskredet klagefrist, manglende klageberettigelse eller fordi klagen ikke er omfattet af Miljø- og Fødevarerklagenævnet kompetence.

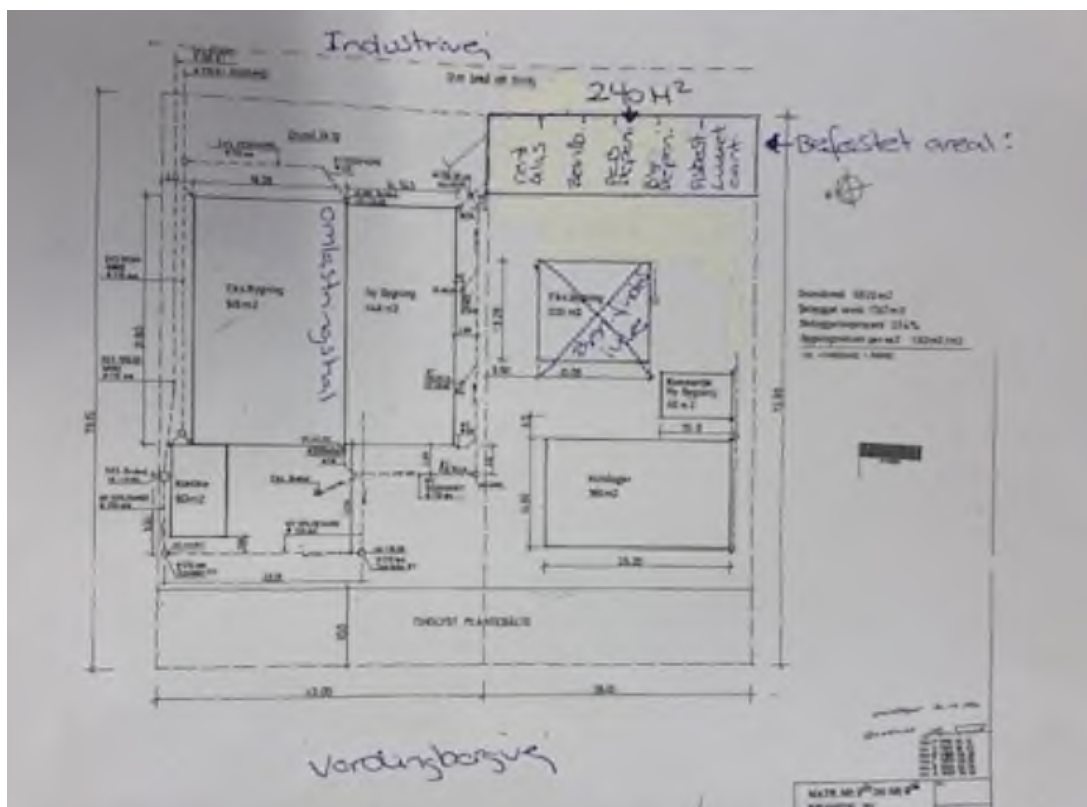
Søgsmål

Ønskes afgørelsen prøvet ved en domstol skal et eventuelt sagsanlæg i henhold til § 101 i miljøbeskyttelsesloven, være anlagt inden 6 måneder efter at afgørelsen er meddelt, dvs. senest den 3. maj 2023, eller, hvis sagen påklages, inden 6 måneder efter at endelig afgørelse foreligger i sagen.

Bilag 2 Oversigtskort



Oversigt over placering i industrikvartret i Rønede.



Oversigt over virksomhedens indretning.

Bilag 3 Oversigt over vilkår og standardvilkår

| Godkendelsens vilkår | Standardvilkår | Kort vurdering/begrundelse |
|----------------------|------------------------------|---------------------------------------------------------------------------------------------------------------------------------------|
| 1 | Nej | Vilkåret sikrer, at godkendelsen er tilgængelig for det relevante personale. |
| 2 | 2 (K203), 2 (K212) | |
| 3 | 3 (K203) | |
| 4 | 4 (K203) | |
| 5 | 5 (K203), 3 (K212) | Sammenskrivning og tilpasning til virksomhedens aktiviteter. |
| 6 | 7 (K203), 8 (K203), 6 (K212) | Sammenskrivning og tilpasning til virksomhedens aktiviteter. |
| 7 | 9 (K203), S4 (K212) | Sammenskrivning og tilpasning til virksomhedens aktiviteter. |
| 8 | 6 (K203) | |
| 9 | 10 (K203) | |
| 10 | 11 (K203) | Udeladt de dele der omhandler sammenblanding og fysik/kemiske reaktioner samt stoffer der kan reagere, da der er tale om byggeaffald. |
| 11 | 12 (K203) | |
| 12 | 25 (K203) | Tilrettet |
| 13 | 30 (K203) | |
| 14 | 5 (K212) | |
| 15 | Nej | Indsat grænseværdier for støj. |
| 16 | Nej | Vilkår om støjmåling. |
| 17 | 31-32 (K203), 8 (K212) | Sammenskrevet vilkår om lugt og støv. |
| 18 | 33 (K203), 10 (K212) | Sammenskrivning af vilkår om afkast. |
| 19 | 12 (K212) | Ændret så der gerne må omlastetes, men ikke omemballeres asbest. |
| 20 | 13 (K212), 34 (K203) | Sammenskrivning og tilpasning til virksomhedens aktiviteter. |
| 21 | 36 (K203) | Justeret så det er tilpasset virksomhedens affaldstyper. |
| 22 | 14 (K212) | |
| 23 | 15 (K212), 42 (K203) | |
| 24 | 37 (K203) | |
| 25 | 40 (K203) | Justeret så der ikke er krav om tætbelægning, afspærringsventiler eller opsamlingskapacitet. |
| 26 | 43 (K203) | Transport af farligt affald, justeret så der ikke er krav om afspærringsventil i afløb. |
| 27 | 21 (K212) | |
| 28 | 25 (K212), 41 (K203) | Sammenskrivning af de to standardvilkår. |
| 29 | 23 (K212), 47 (K203) | Sammenskrivning om belægninger og befæstede arealers vedligeholdelsestilstand. |
| 30 | 52 (K203), 26 (K212) | Sammenskrivning og tilpasning til virksomhedens aktiviteter. |
| 31 | 54 (K203), 27 (K212) | Sammenskrivning af de to standardvilkår. |
| 32 | 56 (K203), 28 (K212) | Sammenskrivning og tilpasning til virksomhedens aktiviteter. |
| 33 | 1 (K203), 1 (K212) | Ophør drift. |

| | Udeladt | |
|--|----------------------|----------------------------------------------------------------------------------------------------------------------------------|
| | 13 (K203) | Udeladt, da det omhandler flyende farligt affald. |
| | 14 (K203) | Udeladt da det omhandler giftigt affald og medicinrester. |
| | 15 (K203) | Udeladt da det omhandler klinisk risikoaffald. |
| | 17 (K203) | Udeladt da det ikke omhandler kviksløvholdige lyskilder. |
| | 18 (K203) | Udgår da der ikke modtages støvende asbest. |
| | 19-24 (K203) | Udeladt da det omhandler tanke til flyende farligt affald. |
| | 26-27 (K203) | Udeladt da det omhandler tanke og flyende farligt affald. |
| | 28 (K203) | Udeladt da det ikke omhandler PCB-holdig olie |
| | 29 (K203) | Udeladt da det er omlastning af bygge- og nedrivningsaffald |
| | 7 (K212) | Udeladt da det ikke omhandler papir og plast |
| | 9 (K212) | Udeladt da der ikke håndteres haveaffald eller dagrenovation. |
| | 11 (K212) | Udeladt da det omhandler makulering, presning, balletering eller neddeling af papir, pap eller plast. |
| | 16-18 (K212) | Udeladt da der ikke modtages jern og metalskrot |
| | 35 (K203) | Udeladt da det omhandler spild af flyende affald. |
| | 38 (K203) | Udeladt da farligt affald opbevares indendørs. |
| | 39 (K203) | Udeladt da alle virksomheden olietanke er omfattet af standardvilkår 15 (K212) og 42 (K203) der også vedr. sikring mod påkørsel. |
| | 44 (K203) | Udeladt da det er dækket af standardvilkår 25 (K203) |
| | 45 (K203) | Udeladt da der ikke er uemballeret farligt affald. |
| | 46 (K203) | Udeladt da der ikke omlastes til tankvogne. |
| | 48 (K203) | Udeladt da der ikke er nogen tankgårde. |
| | 49 (K203) | Der er ikke vaskeplads/rengøringsplads |
| | 50 (K203) | Udeladt da der ikke er afspærringsventiler i afløb. |
| | 19 (K212) | Udeladt da der ikke er neddeling, klipning eller opskæring af jern- og metal |
| | 16 (K203), 20 (K212) | Udeladt da der ikke modtages batterier og akkumulatorer. |
| | 22 (K212) | Udeladt da der ikke håndteres have- og parkaffald. |
| | 24 (K212) | Udeladt da der ikke er nogen vaskeplads. |
| | 51 (K203) | Udeladt da der ikke er alarmsystemer. |
| | 53 (K203) | Udeladt da der ikke opbevares farligt affald i tankanlæg. |
| | 55 (K203) | Udeladt da der ikke opbevares farligt affald i tankanlæg. |