

**Miljøgodkendelse af Hundshage Klækkeri  
Snaptunvej 69, Snaptun, 7130 Juelsminde  
og  
Aflledning af produktionsvand til offentlig kloak**

iht. Miljøbeskyttelseslovens kapitel 5, § 33, stk. 1 samt kapitel 4, § 28, stk. 3



## Registreringsblad

Navn Beliggenhed Matrikel nummer	Hundshage Klækkeri Snaptunvej 69 7130 Juelsminde 18b, Østrup by, Glud
Ansøger, Virksomhed	Pedersen Aqua ApS Snaptunvej 37B 7130 Juelsminde CVR-nr. 19292509 P-nr. 1024815214 CHR.nr. (Afventer Fødevarestyrelsens autorisationsbesøg)
Kontaktperson	Britt Pedersen, tlf.nr. 53647376 <a href="mailto:pedersenline@pedersenline.dk">pedersenline@pedersenline.dk</a>
Driftsansvarlige	Britt Pedersen, tlf.nr. 53647376 <a href="mailto:pedersenline@pedersenline.dk">pedersenline@pedersenline.dk</a>
Ejendommens ejer	Hjarnø Dambrug Holding ApS Snaptunvej 57b, 7130 Juelsminde. CVR nr. 70311615
Godkendelsen omfatter (Jf. Listebetegnelse, godk.bek 1317 af 20. november 2018)  Hovedaktivitet  Miljøvurdering, VVM (Jf. lov bekg. nr. 1225 af 25. oktober 2018)	I 204, FREA-anlæg: Fiskeproduktionsanlæg med recirkulation af procesvand og uden direkte udledning til vandløb, søer eller havet, dog undtaget anlæg til åleopdræt. Etablering og drift af klækkeri for laksefisk med afledning af produktionsvand til offentligt spildevandsanlæg. Pkt. 1f, Intensivt fiskeopdræt.
Dato for offentliggørelse  Klagefrist Søgsmålsfrist	06-02-2020 – Annonceringsdato på <a href="#">Hedensted Kommunes hjemmeside</a> 05-03-2020 – 4 uger fra dato for offentliggørelse 23-07-2020 – 6 måneder fra dato for offentliggørelse
Revurdering af godkendelsen	06-02-2030 – 10 år ved 1. revurdering, herefter hvert 8. år
Godkendelsesmyndighed Ekstern konsulent Sags-id.	Hedensted Kommune Niras 09.02.15-P19-53-17

## Indholdsfortegnelse

Registreringsblad .....	2
Ikke teknisk resume .....	4
Begrundelse .....	4
Kommunens afgørelse .....	6
Miljøgodkendelse .....	6
Miljøvurdering (VVM) .....	6
Spildevandsforhold .....	7
Øvrige forhold .....	7
Gyldighed .....	7
Afgørelsens vilkår .....	8
Generelt .....	8
Indretning og drift .....	8
Luftforurening .....	9
Støj .....	9
Spildevand .....	11
Affald og opbevaring og beskyttelse af jord og grundvand .....	12
Medicin og hjælpestoffer .....	12
Egenkontrol .....	13
Driftsjournal og afrapportering .....	14
Øvrige bemærkninger .....	15
Bortfald af godkendelsen .....	16
Offentliggørelse .....	16
Partshøring .....	17
Miljøteknisk beskrivelse og vurdering .....	18
Baggrund for afgørelsen .....	18
Beliggenhed og planforhold .....	18
Beskrivelse af virksomheden og den ansøgte produktion .....	20
Råstofforbrug .....	22
Støj .....	23
Jord og grundvand .....	24
Affald .....	24
Tanke og tekniske anlæg .....	26
Luft og lugt .....	26
Spildevand og overfladevand samt egenkontrol .....	27
Medicin og hjælpestoffer .....	30
Sikkerhedsstillelse .....	31
Driftsforstyrrelser og uheld .....	31
Risiko og forebyggelse af større uheld .....	32
Ophør .....	32
Naturområder .....	32
Natura 2000 områder .....	33
Bedste tilgængelig teknik (BAT) .....	33
<b>Bilag</b>	
Bilag 1 – Oversigtskort .....	36
Bilag 2 – Matrikelgrænser .....	37
Bilag 3 – Oversigt over udpegninger .....	38
Bilag 4 – Situationsplan .....	39
Bilag 5 – Planområder .....	40
Bilag 6 – Foreløbig Kloakplan .....	41
Bilag 7 – Lovgrundlag .....	42
Bilag 8 – Klagevejledning .....	43

## Ikke teknisk resume

Hjarnø Havbrug A/S har den 26. september 2017 ansøgt Hedensted Kommune om miljøgodkendelse af nyt recirkuleret klækkeri for laksefisk iht. Miljøbeskyttelseslovens kap. 5. § 33, stk. 1. I forbindelse med et virksomhedsskift er ansøgningen efter ønske overflyttet til virksomheden Pedersen Aqua ApS.

Ansøgningen om miljøgodkendelse omfatter ansøgning om tilladelse til afledning af produktionsvand til spildevandsanlæg. Der søges tillige om miljøvurdering af det samlede projekt iht. VVM lovens regler. Der er fremsendt supplerende oplysninger den 28. november 2018 og 1. juli 2019 ifht. virksomhedens registreringsforhold.

Klækkeriets (Virksomhedens) aktiviteter er ifølge godkendelsesbekendtgørelsens regler omfattet af listepunkt I 204: FREA-anlæg, fiskeproduktionsanlæg med recirkulering af procesvand og uden direkte udledning til vandløb, søer eller havet, dog undtaget anlæg til åleopdræt.

Ved udarbejdelse af miljøgodkendelsens vilkår er der taget udgangspunkt i ansøgningens beskrivelser af projektet og gældende regler og vejledninger indenfor dambrugsområdet.

På virksomheden bliver der produceret fiskeyngel til laksefisk i ferskvand, som indtages fra det offentlige forsyningsnet. Vandforbruget vil udgøre mellem 5-10 m<sup>3</sup>/dag svarende til mellem 1.200 og 2.400 m<sup>3</sup>/år. Produktionen, som hovedsageligt vil foregå i perioden oktober til maj måned vil være 2 mill. æg fordelt på 2 batches. Produktionen sker i eksisterende haller, som i 2014/15 er ombygget til klækkeri og udvides med 47 m<sup>2</sup> som led miljøgodkendelsen. Afledning af produktionsvand sker efter mekanisk og biologisk rensning til det offentlige separatkloakerede spildevandsanlæg til Juelsminde renseanlæg. Regnvand fra tage afledes til 2 faskiner på 5,6 m<sup>3</sup> som er placeret tæt på anlægget. Klækkeriet er ikke tidligere miljøgodkendt.

Projektet er omfattet af VVM-lovens bilag 2 under pkt. 1f, intensivt fiskeopdræt. Hedensted Kommune har derfor udført en screening for udarbejdelse af miljøkonsekvensrapport. Kommunen har vurderet, at der ikke skal udarbejdes miljøkonsekvensrapport for projektet.

Etablering af det ansøgte klækkeri samt afledning af produktionsvand vurderes, ved overholdelse af miljøgodkendelsens vilkår, ikke at kunne medføre væsentlig påvirkning af det omgivne miljø, herunder jord og grundvand samt Natura 2000-områder og yngle- eller rasteområder for dyrearter, der er optaget på habitatdirektivets bilag IV.

## Begrundelse

På baggrund af ansøgningen og de oplysninger, der i øvrigt foreligger i sagen, har Hedensted Kommune foretaget en samlet vurdering af virksomhedens drifts- og forureningsforhold og konkluderet, at indretningen og driften lever op til intentionerne i miljøbeskyttelsesloven, herunder bestemmelserne vedrørende anvendelse af den mindst forurenende teknologi og de bedst miljøbeskyttende foranstaltninger.

Hedensted Kommune vurderer på baggrund af ovenstående, at en godkendelse af Hundshage Klækkeri på de anførte vilkår ikke vil give anledning til uacceptable påvirkninger af omgivelserne, og at virksomheden vil kunne drives uden væsentlige gener for omgivelserne, når driften sker i overensstemmelse med miljøgodkendelsens vilkår.

## **Kommunens afgørelse**

### **Miljøgodkendelse**

Hedensted Kommune meddeler hermed godkendelse til det ansøgte på de i afgørelsen nævnte vilkår. Godkendelsen er givet på grundlag af ansøgningen og oplysningerne i sagen, jf. beskrivelserne og bilagene i denne godkendelse.

Godkendelsen vedrører de miljømæssige forhold, der meddeles efter miljøbeskyttelseslovens<sup>1</sup> kapitel 5 § 33, stk. 1.

Godkendelsen af FREA anlægget kan iht. godkendelsesbekendtgørelsens<sup>2</sup> § 49 tages op til revurdering 8 år efter meddelelsen. Dambrugsbekendtgørelsen<sup>3</sup> § 5 anfører, at godkendelsen, sammen med anlæggets spildevandstilladelse, skal revurderes senest 10 år efter godkendelsen meddeles. Der er således stillet vilkår om, at godkendelsen revurderes senest 06-02-2020.

Tilsynsmyndigheden kan til enhver tid revidere kontrolvilkårene for at forbedre egenkontrollen eller for at opnå et mere hensigtsmæssigt tilsyn.

Der er ikke tidligere meddelt miljøgodkendelse af virksomhedens aktiviteter.

Miljøgodkendelsen gives under forudsætning af, VVM-screeningen ikke påklages.

### **Miljøvurdering (VVM)**

Projektet er omfattet af VVM lovens<sup>4</sup> bilag 2, punkt 1f, intensivt fiskeopdræt. Hedensted Kommune har derfor foretaget en screening som grundlag for en vurdering af, om projektet er omfattet af krav om udarbejdelse af en miljøvurderingsrapport.

Screeningen er foretaget på baggrund af det indsendte og kommunens oplysninger.

Hedensted Kommune vurderer, at projektet ikke vil få væsentlig indvirkning på miljøet. Projektet medfører derfor ikke pligt til at udarbejde en miljøkonsekvensrapport i henhold til VVM lovens § 8.

Projektet medfører ikke krav om udarbejdelse af miljøkonsekvensrapport, da miljøpåvirkningernes omfang ikke er af en sådan karakter eller grad, at projektet medfører væsentlig påvirkning af miljøet, herunder internationalt beskyttede naturtyper og arter.

---

<sup>1</sup> Lov om Miljøbeskyttelse nr. 1121 af 3. september 2018

<sup>2</sup> Bekendtgørelse om godkendelse af listevirksomhed nr. 1317 af 20. november 2018

<sup>3</sup> Bekendtgørelse om miljøgodkendelse og samtidig sagsbehandling af ferskvandsdambrug nr. 1576 af 7. december 2016

<sup>4</sup> Bekendtgørelse af lov om miljøvurdering af planer og programmer og af konkrete projekter (VVM) nr. 1225 af 25. oktober 2018

Afgørelsen er truffet med udgangspunkt i lovens § 10 og miljøpåvirkningens omfang er vurderet i forhold til kriterierne i lovens bilag 3.

### **Spildevandstilladelse**

Samtidig gives tilladelse til tilslutning af produktionsspildevand fra klækkeriet efter rensning i mekaniske og biologiske filtre til offentligt separatkloakerede renselanlæg.

Spildevandstilladelserne gives i henhold til Miljøbeskyttelseslovens §28, stk. 3 samt spildevandsbekendtgørelsens<sup>5</sup> kapitel 15 jf. §37, som stiller minimums krav til vandafledning som skal opfyldes såfremt de ikke skærpes med denne afgørelse.

### **Øvrige forhold**

Slam fra produktionen er omfattet af slambekendtgørelsens<sup>6</sup> regler, herunder bilag 1B og kan ifølge § 5 stk. 1 anvendes til jordbrugsformål uden forudgående tilladelse efter Miljøbeskyttelsesloven § 19 når slambekendtgørelsens regler jf. bekendtgørelsen kapitel 5-10 overholdes. Slammet fra klækkeriet udgør en meget lille mængde og afhændes derfor sammen med slam fra Hjarnø Havbrug A/S til lokal modtager, pt. biogasanlæg. Igennem aftale om levering sikres, at slambekendtgørelsens udbringningsregler overholdes.

Det lægges til grund for afgørelsen at virksomheden, på områder hvor godkendelsen ikke fastsætter særlige regler, skal overholde den gældende lovgivning.

Hedensted Kommune har ved udarbejdelse af afgørelsen anvendt rådgiver NIRAS A/S til sagsforberedende arbejde. Hvor der i afgørelsen henvises til Hedensted Kommune eller Hedensted Kommunes vurderinger er disse udarbejdet af rådgiver men godkendt af Hedensted Kommune, som er myndighed for afgørelsen.

### **Gyldighed**

Miljøgodkendelsen er gyldig fra datoen for meddelelse af afgørelsen. Udnyttelse af godkendelsen indenfor klageperioden eller i det tilfælde afgørelsen påklages sker det på eget ansvar og for egen regning.

Ved klage kan Miljø- og Fødevareklagenævnet bestemme, at klagen har opsættende virkning. *Opsættende virkning* betyder, at afgørelsen "suspenderes", dvs. den kan ikke udnyttes, når der er klaget.

Det fremgår af generelle vilkår for etablering af virksomheder, at en godkendelse normalt skal være udnyttet inden 1 år efter godkendelsens meddelelse. Ved udnyttelse refereres normalt til, at anlægget skal være påbegyndt etableret. Vilkår i godkendelsen vil normalt være gældende fra det tidspunkt driften kan igangsættes, dvs. at virksomheden skal være færdigetableret. Idet klækkeriet er etableret og i drift på meddelelsetidspunktet, vil vilkår være gældende fra meddelelsetidspunktet.

---

<sup>5</sup> Bekendtgørelse om spildevandstilladelser m.v. efter miljøbeskyttelseslovens kapitel 3 og 4 nr. 1469 af 12. december 2017.

<sup>6</sup> Bekendtgørelse om anvendelse af affald til jordbrugsformål nr. 1001 af 27. juni 2018

## Afgørelsens vilkår

Hedensted Kommune godkender hermed det ansøgte på følgende vilkår:

### Generelt

1. Et eksemplar af godkendelsen skal til enhver tid være tilgængelig på virksomheden. Driftspersonalet skal være bekendt med godkendelsens indhold.
2. Virksomheden skal indrettes og drives i overensstemmelse med godkendelsens vilkår og som beskrevet i ansøgningen.
3. Der må på klækkeriet produceres laksefisk af arter, som forinden har opnået tilladelse iht. EU forordning<sup>7</sup>. Virksomheden skal kunne dokumentere tilladelsen overfor tilsynsmyndigheden.
4. Inden 3 måneder efter færdiggørelse af udvidelsen af klækkeriet skal der fremsendes en opdateret situationsplan, jf. bilag 4 over virksomhedens endelige indretning samt en opdateret kloakplan, jf. bilag 6 med angivelse af endelig forløb af kloakering, placering af faskine og målebrønd.
5. Hvis der sker ændringer i virksomhedens ejerforhold eller, hvis der kommer en ny driftsansvarlig for virksomheden, skal tilsynsmyndigheden orienteres senest 1 måned efter ændringen.
6. Ved driftsophør skal virksomheden træffe de nødvendige foranstaltninger for at undgå forureningsfare og for at efterlade stedet i tilfredsstillende tilstand. En redegørelse for disse foranstaltninger skal fremsendes til tilsynsmyndigheden senest 3 måneder før driften ophører. Såfremt myndigheden vurderer, at planen er utilstrækkelig, kan der stilles yderligere krav.
7. Virksomheden skal have en beredskabsplan, som redegør for tiltag ifht. forøget forurening ved sygdomsudbrud, håndteringsuheld mv. Planen skal være til rådighed for tilsynsmyndigheden.
8. Ved driftsuheld, der kan medføre forurening, skal tilsynsmyndigheden straks orienteres. Senest 14 dage efter uheld skal virksomheden have indsendt beskrivelse af uheldets omfang, samt forslag til forebyggende foranstaltninger, der begrænser risikoen for nye uheld.

### Indretning og drift

9. Klækkeriets rensforanstaltninger, bestående af mikrosigter og biofilter, skal være i drift når der er æg og yngel i anlægget.
10. Slam fra mikrosigter og biofilter skal afledes til mellemdepot indtil slamafhændelse sker iht. gældende aftale. Perkolatvand fra mellemdepot skal afledes til rensning eller til offentlige spildevandsanlæg inden målebrønd.

---

<sup>7</sup> Rådets Forordning (EF) Nr. 708/2007 af 11. juni 2007 om brug af fremmede og lokalt fraværende arter i akvakultur

11. I driftsperioden skal døre og porte så vidt muligt holdes lukkede.
12. Transport til og fra virksomheden skal ske i dagtimerne på hverdage.
13. Virksomhedens vandforbrug skal registreres ved hjælp af vandur eller lignende anordning med en nøjagtighed på mindst  $\pm 5\%$ . Gennem en data log funktion skal der føres kontrol af den daglige vandmængde til klækkeriet. Registreret vandforbrug og data skal være tilgængelige for tilsynsmyndigheden.
14. Virksomhedens drift, herunder oplag af råstoffer og affald, må ikke give anledning til miljømæssige gener, som efter tilsynsmyndighedens vurdering er væsentlige for omgivelserne. Eventuelle miljømæssige gener skal straks søges afhjulpet.

#### Lugt

15. Opbevaring af slam og affald, herunder døde fisk, skal ske i tætte beholdere under tætsluttet låg så lugtgener minimeres mest muligt.

#### Støj

16. Virksomhedens samlede bidrag til det ækvivalente, korrigerede støjniveau målt eller beregnet i dB(A), må ikke overskride følgende grænseværdier målt udendørs i nedenstående naboområder:

Periode	Tidsrum	Område I*	Område II*	Område III*
<b>Dagperiode</b>		dB(A)	dB(A)	dB(A)
Mandag–fredag	Kl. 07.00 – 18.00	60	55	40
Lørdag	Kl. 07.00 – 14.00	60	55	35
Lørdag	Kl. 14.00 – 18.00	60	45	35
Søn- og helligdage	Kl. 07.00 – 18.00	60	45	35
<b>Aftenperiode</b>				
Alle dage	Kl. 18.00 – 22.00	60	45	35
<b>Natperiode</b>				
Alle dage	Kl. 22.00 – 07.00	60	40	35

\*: Områderne refererer til Hedensted Kommunes kommuneplan 2017-2029:

Område I: Erhvervsområde 1.E.10, lokalplan 1017, delområde I og II

Område II: Boligområde med blandet bolig og erhverv i Erhvervsområde 1.E.10, lokalplan 1017, delområde III og IV samt Boligområde med blandet bolig og erhverv i boligområde 1.L.06 og 1.L.07, lokalplan 09.BI.02

Område III: Sommerhusområde 1.S.05

Grænseværdierne skal være overholdt indenfor følgende referencetidsrum:

- For **dagperioden** på hverdage, mandag til fredag samt søn- og helligdage i tidsrummet kl. 07.00-18.00 skal grænseværdierne overholdes indenfor det mest støjbelastede tidsrum på 8 timer.
- I dagperioden på lørdage i tidsrummet kl. 07.00 til kl. 14.00 skal grænseværdierne overholdes indenfor det mest støjbelastede tidsrum på 7 timer, og i perioden fra kl.



14.00 til 18.00 på lørdage, skal grænseværdierne overholdes indenfor det mest støjbelastede tidsrum på 4 timer<sup>8</sup>.

- For **aftenperioden** kl. 18.00 – 22.00 gælder, at grænseværdien ikke må overskrides inden for det mest støjbelastede tidsrum på 1 time.
- For **natperioden** kl. 22.00 – 07.00 gælder, at grænseværdien ikke må overskrides indenfor det mest støjbelastede tidsrum på ½ time.

Ved boliger må virksomhedens maksimalværdier af støjniveauet (spidsværdien) i natperioden ikke overskride de ovennævnte anførte natgrænseværdier med mere end 15 dB(A), målt med tidsvægtning FAST.

#### *Kontrol*

17. Såfremt tilsynsmyndigheden skønner det nødvendigt, skal virksomheden lade foretage støjemissionsmålinger eller støjberegninger der viser, at ovenstående støjvilkår er opfyldte. Dette kan maksimalt kræves en gang pr. år.
18. Såfremt støjmålinger eller -beregninger viser overskridelser af de stillede støjvilkår, skal virksomheden sammen med målerapporten fremsende en handlingsplan der beskriver, hvilke tiltag virksomheden vil igangsætte for at vilkårene fremover kan overholdes samt en tidsplan herfor. Tilsynsmyndigheden kan herefter forlange fornyede støjmålinger eller -beregninger.
19. Støjmålinger skal udføres som:
  - akkrediteret teknisk prøvning af et akkrediteret laboratorium eller
  - af et laboratorium, som beskæftiger personer, der er certificeret til at udføre "Miljømåling ekstern støj".

Målingen skal udføres når arbejdsprocesserne er i fuld drift og skal foretages efter de retningslinjer, der er angivet i Miljøstyrelsens til enhver tid gældende vejledninger<sup>9</sup>

20. Støjberegninger skal udføres og rapporteres efter de retningslinjer, der fremgår af Miljøstyrelsens til enhver tid gældende vejledninger<sup>10</sup>.
21. Kopi af dokumentationen skal senest 1 måned efter rapport foreligger sendes til tilsynsmyndigheden

#### **Spildevand**

##### *Processpildevand*

22. Alt processpildevand - herunder rengøringsvand med desinfektionsmidler - skal ledes til offentlig kloak.
23. Den årlige mængde afledte processpildevand må ikke overstige 3.000 m<sup>3</sup>. Døgnvandmængden må under normal drift ikke overstige 20 m<sup>3</sup>. Ved tømning og rengøring efter batches, som er 2

<sup>8</sup> Orientering fra Miljøstyrelsens Referencelaboratorium for støjmålinger", nr. 10, november 1989

<sup>9</sup> På tidspunktet for godkendelsens meddelelse: nr. 5/1984 om ekstern støj fra virksomheder, afsnit 7 og 9 samt Miljøstyrelsens vejledning nr. 6/1984 om måling af ekstern støj fra virksomheder samt miljøstyrelsens orientering nr. 9/1997 om lavfrekvent støj, infralyd og vibrationer i ekstern miljø, afsnit 3.4

<sup>10</sup> På tidspunkter for godkendelsens meddelelse: nr. 5/1993 om beregning af ekstern støj fra virksomheder. Resultatet af de udførte beregninger/målinger skal rapporteres i overensstemmelse med retningslinjerne for "Miljømåling - ekstern støj".

gange årligt, må døgnavandmængden ikke overstige 90 m<sup>3</sup> eller 4 m<sup>3</sup>/t. Afledningen skal under tømningen søges jævnt fordelt over tømningen”.

24. Spildevandets indhold af nedennævnte stoffer, herunder spildevand/perkolatvand fra klækkeriets mellemdepot for slam, må ved udløb fra klækkeriet til spildevandssystemet ikke overskride anførte maksimum koncentrationer:

Parameter	Maksimum-koncentration	Enhed	Metode
Temperatur	≤ 50	°C	-
pH	6,5 - 9	pH	DS 287
Fedt	50	mg/l	DR/R 209 mod
Suspenderet stof (SS)	50	mg/l	DS/EN 872:2005
BOD <sub>5</sub>	10	mg/l	M002
COD	75	mg/l	M016
Total-N	8	mg/l	M010
Total-P	1,5	mg/l	M011
Sulfat	500	mg/l	DS/EN 10304
Chlorid	1.000	mg/l	DS/EN 10304
<b>Miljøfremmede stoffer<sup>11</sup></b>			
Formaldehyd	460	µg/l	GC-MS
Brintoverilte	1000	µg/l	GC-MS
Blåsten ( <b>kobber</b> )	20	µg/l	GC-MS
Sulfadiazin	140	µg/l	GC-MS
Trimethoprim	1600	µg/l	GC-MS
Oxolinsyre	180	µg/l	GC-MS
Oxytetracyclin	210	µg/l	GC-MS

25. Som BAT-tiltag skal virksomheden begrænse anvendelse af rengøringsmidler og miljøfremmede stoffer mest muligt gennem substitution med stoffer som har den mindst mulige miljøbelastning.

#### Affald, opbevaring af stoffer m.m. og beskyttelse af jord og grundvand

##### Slam

26. Kapacitet for slamopbevaring på anlægget skal mindst svare til slamproduktionen som ligger til grund for virksomhedens leveringsaftale med modtager.
27. Udendørs beholdere til opsamling og mellemdepot af slam skal ske på en plads med fast og tæt belægning. Pladsen skal indrettes så der ikke kan ske spild.
28. Opbevaring af foder, hjælpestoffer, olier, mediciner, desinfektionsstoffer mv. der kan medføre forurening skal ske i egnede beholdere og på fast bund uden risiko for afledning til jord, grundvand eller spildevandsanlæg.

<sup>11</sup> Henviser til bl.a. vurderingen af organiske stoffers miljøfarlighed i Miljøstyrelsens Vejledning nr. 2/2006 om tilslutning af industrispildevand til offentlige spildevandsanlæg. Vurderingen tager udgangspunkt i stoffets humane farlighed, toksicitet overfor vandlevende organismer, nedbrydelighed og evne til bioakkumulation. Udlederkrav fastsat som kvalitetskrav for vandområder jf. Bekendtgørelse om fastlæggelse af miljømål for vandløb, søer, overgangsvande, kystvande og grundvand nr. 1625 af 19. december 2017 med anvendelse af en initialfortynding på 10.

29. Oplagring af affald, herunder fodersække, rester af medicin- og hjælpestoffer, emballage, olie- og kemikalieaffald mv. skal ske i tæt emballage og på fast bund uden risiko for afledning til jord, grundvand eller spildevandsanlæg. Beholdere skal mærkes så det tydeligt fremgår hvad beholderen indeholder og være forsynet med korrekt EAK-kode.
30. Opbevaring og håndtering af foder og affald skal ske på en sådan måde, at der ikke opstår risiko for tilhold af skadedyr (rotter m.v.)
31. Medicin og hjælpestoffer skal opbevares i et aflåst rum uden mulighed for afløb til spildevandsanlæg eller omgivelserne. Under dunke og andre beholdere med flydende medicin og hjælpestoffer skal der være et tæt opsamlingssted svarende til mindst rumfanget af den største beholder.
32. Døde fisk skal opsamles dagligt og opbevares i en tæt, lukket beholder indtil bortskaffelse sker.
33. Virksomhedens affaldshåndtering og bortskaffelse skal ske i overensstemmelse med Hedensted Kommunes Affaldsregulativ. Affaldshåndtering og bortskaffelse skal dokumenteres overfor tilsynsmyndigheden.

#### **Medicin og hjælpestoffer**

34. Virksomheden skal have godkendte anvendelsesprocedurer for medicin og hjælpestoffer der anvendes.
35. Der må kun anvendes medicin til laksefisk, som er ordineret af dyrlæge til CHR nr. for Hundshage Klækkeri. Virksomheden skal, så snart endeligt CHR nr. foreligger orientere tilsynsmyndigheden herom.
36. Anvendelsen af medicin og hjælpestoffer til behandling af fiskesygdomme skal begrænses mest muligt ved hjælp af den bedst tilgængelige teknik – så som vaccination, recirkulering, substitution til mere miljøvenlige stoffer og driftsoptimering med henblik på sygdomsminimering. Såfremt det er muligt at substituere et eller flere stoffer med et mere miljøvenligt stof, skal dette ske.
37. Medicin skal anvendes og håndteres efter dyrlægens ordinerer, jf. gældende veterinærlovgivning. Kopier af dyrlægens skriftlige anvisning skal fremsendes til tilsynsmyndigheden sammen med årsberetningen. Der skal, hvis dyrlægen anbefaler det, anvendes vaccination til forebyggelse frem for behandling.

#### **Egenkontrol**

##### *Medicin og hjælpestoffer*

38. Virksomhedens anvendelse af medicin og hjælpestoffer skal sikre, at de fastsatte udlederkrav i virksomhedens afløb overholdes, jf. vilkår 24.

##### *Spildevand*

39. Der skal udtages repræsentative prøver af processpildevandet fra klækkeriet. Prøverne skal udtages gennem en prøvetagningsbrønd inden processpildevandet sammenblandes med andet spildevand/overfladevand. Prøvefrekvens og udtagning er angivet under vilkår 40.

40. Fra prøvetagningsbrønden skal der årligt udtages mindst 2 spildevandsprøver af processpildevandet fra klækkeriet - 1 prøve udtages repræsentativt i klækkeperioden og 1 prøve udtages repræsentativt udenfor klækkeperioden.

Prøvetagning skal foretages for de parametre der er angivet under henholdsvis vilkår 24 og vilkår 42 fsva. miljøfremmede stoffer.

Prøverne skal udtages og analyseres af et akkrediteret laboratorium, opført i DANAKS register over akkrediterede prøvetagningslaboratorier til at gennemføre de respektive analyser, for de i vilkår 24 anførte parametre, med undtagelse af miljøfremmede stoffer, som udtages iht. Naturstyrelsens tekniske anvisning P03<sup>12</sup>. Analyser skal ske i henhold til forskrifterne for spildevandsanalyser i bilag 1.8 i akkrediteringsbekendtgørelsen<sup>13</sup>. Prøvetagning skal ske efter de til enhver tid gældende standarder herfor.

Alle udgifter til prøveudtagning, flowmåling og analyse afholdes af virksomheden.

41. Kopi af analyseresultaterne skal sendes til tilsynsmyndigheden pr. mail til senest en måned efter at det foreligger. Det skal dokumenteres at spildevandet fra klækkeriet overholder kravværdierne i vilkår 24 og vilkår 40.
42. En prøvetagning foretages flowproportionalt over 24 timer og i et normalt driftsdøgn, der er repræsentativt for virksomhedens spildevandsudledning. Døgnvandmængden estimeres ved beregning ud fra øjeblikmålinger og/eller aflæsning af vandmålere til beregning af udledt stofmængde pr. døgn i det døgn hvor prøven udtages, jf. vilkår 13.
43. I døgnet efter anvendelse af medicin og hjælpestoffer skal virksomheden, første gang en ny type medicin eller hjælpestof anvendes på klækkeriet, lade udføre og analyse spildevandsprøve for de anvendte hjælpestoffer og mediciner. Som grundlaget for prøvetagningen skal anvendte dosis, behandlede mængde samt vandflow anføres.

Såfremt der på dambruget anvendes formaldehyd, eller blåsten skal der første gang dette sker udtages prøve til bestemmelse nitrifikationshæmning. Analyse skal ske efter nærmere aftale med Hedensted Kommune.

44. Virksomheden skal tilstræbe at ingen enkelt prøver overskrider kravværdierne i vilkår 24 og vilkår 40 fsva. miljøfremmede stoffer.

Viser prøvetagningen, at kravene overskrides, skal analysen gentages næste gang stoffet anvendes.

Overholdes kravværdierne i vilkår 24 og prøvetagningsproceduren, jf. vilkår 40 i 6 på hinanden følgende prøvetagninger kan virksomheden fremsætte ønske til tilsynsmyndigheden om reduktion af prøvetagningen.

#### Slam

45. Slam skal håndteres og bortskaffes i overensstemmelse med slambekendtgørelsens bestemmelser og i henhold til Hedensted Kommunes Affaldsregulativ.

Der skal foreligge dokumentation på bortskaffelsen som virksomheden skal fremvise på tilsynsmyndighedens forlangende. Krav til dokumentation er beskrevet under vilkår 46.

---

<sup>12</sup> Prøvetagning, medicin og hjælpestoffer på dambrug, Teknisk anvisning P03, Naturstyrelsen, 17. april 2012

<sup>13</sup> Bekendtgørelse nr. 1903 af den 29. december 2015 om kvalitetskrav til miljømålinger

### Driftsjournal og afrapportering

46. For klækkeriet skal der føres driftsjournal som indeholder følgende oplysninger:
- 1) Aktuel bestand af æg og yngel fordelt på art pr. måned i produktionsperioden.
  - 2) Tilgang og afgang af æg og yngel fordelt på art fra virksomheden, herunder afgang af døde æg og yngel. Ekstraordinært store mængder døde skal opgøres straks.
  - 3) Tilladelser for virksomhedens producerede arter iht. EU forordning<sup>14</sup>
  - 4) Indkøbt og forbrugt foder med angivelse af fodertyper. Foderets sammensætning skal tillige kunne dokumenteres ved hjælp af varedeklaration eller analyseresultater fra et autoriseret laboratorium.
  - 5) Den samlede mængde af medicin, vaccine og hjælpestoffer skal opgøres én gang om året som kg aktivt stof og indberettes til tilsynsmyndigheden,
  - 6) Sygdomsbeskrivelse, behandlingsmetode og anvendte mængder af medicin og hjælpestoffer skal løbende indføres i klækkeriets driftsjournal.
  - 7) Driftsjournalen skal som minimum indeholde oplysninger om, hvilken sygdom der bekæmpes, tidsrum for behandling, middel til bekæmpelse, hvilke koncentration af midlet, der anvendes under behandlingen, behandlet mængde æg og yngel og hvilke kummer, der er behandlet.
  - 8) Årsag til behandling, behandlingstidspunkt, behandlingsmåde og anvendte mængder af hjælpestoffer, medicin eller medicinfoder skal indføres i dambrugets driftsjournal.
  - 9) Tidspunkt for tømning af anlægget og tiltag ifm. rensning og fjernelse af slam og oprensning, herunder hvorvidt dette har givet anledning til afvigelse fra normal praksis.
  - 10) Årligt og dagligt vandforbrug, f.eks. ved logfil. Vandforbrug skal altid opgøres samtidig med gennemførelsen af virksomhedens egenkontrol.
  - 11) Slutdeponering af slam. Opgørelsen sker, hver gang slam bortskaffes, med oplysning om, hvor slammet blev deponeret. Den producerede mængde slam skal angives pr. år.
  - 12) Resultater af virksomhedens egenkontrol for spildevand, slam og miljøfremmede stoffer.
  - 13) Drift og vedligehold af virksomhedens renseforanstaltninger.
47. Ved afslutning af produktionsåret, som omfatter perioden 1/1 til 31/2 og senest 1/2 det efterfølgende år indsende oplysninger om årets produktion, foderforbrug og egenkontrol til Hedensted Kommune.
48. Tilsynsmyndigheden skal have adgang til klækkeriets driftsjournal – herunder på anmodning få tilsendt en kopi af driftsjournalen.

### Øvrige bemærkninger

Virksomheden må ikke udvides eller ændres bygningsmæssigt eller driftsmæssigt, herunder med hensyn til affaldsfrembringelsen, på en måde, som indebærer forøget forurening, før udvidelsen eller ændringen er godkendt. Godkendelsesmyndigheden afgør, om en udvidelse eller ændring kræver miljøgodkendelse.

Der er d. 3. august 2017 meddelt dispensation fra strandbeskyttelseslinjen til ombygning og udvidelse af klækkehal. Projektet kræver ikke landzonetilladelse, da det er byggeri der er erhvervsmæssigt nødvendigt for den pågældende ejendom med fiskerierhverv. Der pågår en

---

<sup>14</sup> Rådets Forordning (EF) Nr. 708/2007 af 11. juni 2007 om brug af fremmede og lokalt fraværende arter i akvakultur

verserende sagsbehandling i forbindelse med ansøgning om byggetilladelse. Sagsbehandlingen afventer meddelelse af nærværende miljøgodkendelsen.

Affald skal bortskaffes i henhold til Hedensted Kommunes regulativ for erhvervsaffald og affaldsbekendtgørelsen<sup>15</sup>.

Alle transportører, indsamlingsvirksomheder og genanvendelsesanlæg som virksomheden benytter til bortskaffelse af affald skal være registreret i det nationale affaldsregister ([www.affaldsregister.mst.dk](http://www.affaldsregister.mst.dk)).

Det er virksomhedens ansvar, at de indsamlingsvirksomheder og genanvendelsesanlæg, som virksomheden har indgået kontrakt med om bortskaffelse/modtagelse af affald, indberetter i affaldsdatasystemet.

### **Bortfald af godkendelsen**

Af Miljøbeskyttelseslovens §78a fremgår det, at en tilladelse, godkendelse eller dispensation efter loven bortfalder, hvis den ikke har været udnyttet i 3 på hinanden følgende år. Dette betyder, at fuldstændig indstilling af virksomhedens drift i en længere sammenhængende periode kan medføre, at miljøgodkendelsen bortfalder. Der skal herefter søges om ny miljøgodkendelse til virksomhedens fortsatte drift.

Miljøministeren kan fastsætte regler om, at uudnyttede tilladelser, godkendelser eller dispensationer efter loven eller efter regler, der er udstedt i medfør af denne lov, bortfalder på et andet tidspunkt end efter stk. 1.

### **Offentliggørelse**

Afgørelsen meddeles efter miljøbeskyttelsesloven kapitel 5 (godkendelsen) og kapitel 4 (spildevandstilladelsen). Afgørelsen offentliggøres d. 06-02-2020 og kan ses på Hedensted Kommunes hjemmeside under fanen "Offentliggørelser".

Afgørelsen kan jævnfør miljøbeskyttelseslovens kapitel 11 påklages til Miljø- og Fødevareklagenævnet indenfor en frist på 4 uger efter meddelelsen.

Klageberettigede er afgørelsens adressat, Sundhedsstyrelsen samt enhver, der må antages at have en individuel, væsentlig interesse i sagens udfald. Der kan desuden klages af visse organisationer, som angivet i miljøbeskyttelseslovens §§ 99-100. Offentlige myndigheder, Danmarks Naturfredningsforening og lokale foreninger med væsentlig interesse i afgørelserne er også klageberettigede efter miljøbeskyttelsesloven.

Følgende underrettes om afgørelsen:

- Pedersen Aqua ApS
- Sundhedsstyrelsen
- Danmarks Fiskeriforening
- Ferskvandsfiskeriforeningen for Danmark

---

<sup>15</sup> Bekendtgørelse nr. 1759 af 12. december 2018 om affald.

- Arbejderbevægelsens Erhvervsråd
- Danmarks Naturfredningsforening
- Danmarks Sportsfiskerforbund
- Greenpeace
- Friluftsrådet
- Dansk Ornitologisk Forening

Klagevejledning vedlægges under bilag 8.

### **Partshøring**

Denne miljøgodkendelse har i henhold til miljøbeskyttelseslovens og godkendelsesbekendtgørelsens, jf. §54 regler, været i partshøring hos virksomheden i perioden 26.09.2019 til 10.10.2019. Hedensted Kommune har ikke udpeget andre parter, som iht. miljøbeskyttelseslovens §98 vurderes at kunne have væsentlig individuel interesse i sagens udfald og således skal høres forinden afgørelsen meddeles.

### **Bemærkninger fra virksomheden i partshøringsperioden**

Indenfor høringsperioden har Hedensted Kommune modtaget en række forslag til ændringer – primært af redaktionelle karakter. Ændringerne er imødekommet i den endelige afgørelse.

Desuden har der fra virksomhedens side været et ønske om at vilkår 48:

*”Tilsynsmyndigheden skal have adgang til klækkeriets driftsjournal – herunder på anmodning få tilsendt en kopi af driftsjournalen.”*

ændres, således tilsynsmyndighedens adgang til klækkeriets driftsjournal afgrænses til at ”driftsjournalen gennemgås på virksomhedens adresse”.

Hedensted Kommune vurderer, at der som led i kontrollen af virksomhedens produktionsforhold skal være adgang til klækkeriets driftsjournal – herunder muligheden for at få tilsendt en kopi af driftsjournalen gennem en anmodning. Vilåret forbliver og ændres ikke i den endelige afgørelse.

### **Høring af udkast i forhold til indarbejdet spildevandstilladelse**

Hedensted Spildevand har fra d. 15. august 2019 haft udkast til afgørelse til høring i 14 dage. Indenfor høringsperioden modtog Hedensted Kommune en række bemærkninger til det forelagte. I nedenstående afsnit er Hedensted Spildevands bemærkninger indsat efterfulgt af Hedensted Kommunes kommentar og vurdering skrevet med kursiv tekst:

- Det noteres, at Hedensted Kommune har fastlagt grænseværdier ud fra miljøstyrelsens vejledning om tilslutningstilladelser, hvilket vi tilslutter os.
- Vi er i tvivl om de 3 tilledte desinfektionsmidler fra virksomheden i fællesskab kan give nitrifikationshæmning. Vi vil derfor gerne angive et forbehold mod grænseværdierne for formaldehyd, brintoverilte og blåsten. I fald der efter tilledning af spildevandet fra virksomheden påvises en kraftig nitrifikationshæmning på Juelsminde Renseanlæg anmodes det derfor om, at grænseværdierne for de miljøfremmede stoffer revurderes.



Hedensted Kommune forventer ikke, at brintoverilte, i de mængde der kan afledes (fiskene har jo gået i vandet) kan være problemer med nitrifikation på renseanlægget, hvor der sker en meget massiv fortynding.

Hedensted Kommune bemærker, at hverken formaldehyd eller blåsten er i øvrigt egentlige desinfektionsmidler, men stoffer der anvendes til behandling af svampeangreb.

Hedensted Kommune vurderer dog, at der under vilkår 43 indsættes følgende:

Såfremt der på dambruget anvendes formaldehyd, eller blåsten skal der første gang dette sker udtages prøve til bestemmelse nitrifikationshæmning. Analyse skal ske efter nærmere aftale med Hedensted Kommune.

- Formaldehyd er et gift stof og er oplyst som et stof der kan give kræft. I den kontekst anbefales det at stille krav om minimal eller ingen tilledning af formaldehyd.

Hedensted Kommune bemærker, at dette stof har været omfattet af en udfasning (arbejds miljørelateret) på dambrug i en årrække. Stoffet substitueres i vid udstrækning med brintoverilte.

I forlængelse heraf vurderer Hedensted Kommune, at forholdet er medtaget under vilkår 25.

- Ud fra de angivne tilladte mængder af antibiotika vurderes det, at det sandsynligvis ikke giver nogen driftsmæssige problemer på Juelsminde Renseanlæg. Dog vil vi gerne forbeholde os ret til, at anmode om, at grænseværdierne for antibiotika-stofferne i spildevandet fra virksomheden revurderes, såfremt der på et tidspunkt i fremtiden kommer krav til rensning af medicinrester på Juelsminde Renseanlæg.

Hedensted Kommune bemærker, at der er tale om en miljøgodkendelse med indarbejdet tilslutningstilladelse. Umiddelbart er godkendelsen omfattet af en retsbeskyttelse. Udlederkravene er princippet meddelt efter kapitel 4 i MBL, som ikke er omfattet af retsbeskyttelse.

Hedensted Kommune vurderer, at forholdet kan imødekommes såfremt det bliver aktuelt. Det kræver dog, at der er nogen begrundelse for dette. De små mængder der tilledes vil, efter massiv fortynding, først i renseanlægget og derefter i fjorden, formodentligt ikke medføre, at kvalitetskrav for fjorden givet i en ny tilladelse til renseanlægget overskrides.

- Det anbefales, at der også stilles krav om en maksimal døgnvandmængde de 2 gange om året, hvor der tømmes og rengøres.

Hedensted kommune bemærker, at volumen af hele yngelanlægget angives til ca. 90 m<sup>3</sup>. af ansøger. For at imødekomme punktet foreslår Hedensted kommune, at vilkår 23 ændres til følgende: "Den årlige mængde afledte processpildevand må ikke overstige 3.000 m<sup>3</sup>. Døgnvandmængden må under normal drift ikke overstige 20 m<sup>3</sup>. Ved tømning og rengøring efter batches, som er 2 gange årligt, må døgnvandmængden ikke overstige 90 m<sup>3</sup> eller 4 m<sup>3</sup>/t. Afledningen skal under tømningen søges jævnt fordelt over tømningen".





## Miljøteknisk beskrivelse og vurdering

### Baggrund for afgørelsen

Ved ansøgning af 26. september 2017 og supplerende oplysninger af 28. november 2018 har Hjarnø Havbrug A/S søgt om miljøgodkendelse iht. miljøbeskyttelseslovens kap. 5. § 33, stk. 1.

Der søges om miljøgodkendelse af etablering af recirkuleret akvakulturanlæg (FREA-anlæg) i form af klækkeri for produktion af yngel til udsætning i virksomhedens egne landbaserede anlæg og havbrug.

Der søges om etablering af udvidelse af klækkehal indenfor kystnærhedszonen jf. kystdirektoratets tilladelse hertil.

Der søges samtidigt om tilladelse til afledning af procesvand fra virksomheden til offentligt spildevandsanlæg.

Miljølovgivningen stiller krav om miljøgodkendelse af anlægget, der er omfattet af godkendelsesbekendtgørelsens listepunkt I 204, FREA-Anlæg.

Der er foretaget en screening af projektet i henhold til VVM-loven. Hedensted Kommune har vurderet, at projektet ikke vil være af et omfang, at der skal udarbejdes Miljøvurderingsrapport for projektet. Afgørelsen er begrundet i, at miljøpåvirkningens omfang ikke er af en sådan karakter og/eller grad, at aktiviteterne må antages at kunne få væsentlig indvirkning på miljøet.

Det anvendte lovgrundlag for afgørelsen er nævnt i bilag 7.

Den følgende beskrivelse bygger på ansøgningsmaterialet, samt fremsendte supplerende oplysninger om virksomhedens miljø-, drifts- og indretningsforhold. Afgørelsen bygger på det samlede materiale. Ansøgning og supplerende oplysninger fremgår af Hedensted Kommunes ESDH system.

Der er, hvor relevant, indarbejdet begrundelse for de stillede vilkår. Der er ikke udarbejdet standardvilkår for virksomhedens aktiviteter, jf. listepunkt I204. De stillede vilkår er derfor helt overordnet fastsat med afsæt i Hedensted Kommunes niveau for godkendelser af industrivirksomheder samt vilkår for tilslutning af industrispildevand til offentlige spildevandsanlæg. Hvor relevant har Hedensted Kommune indarbejdet vilkår, som er gældende for dambrug (akvakulturanlæg) indarbejdet i afgørelsen.

### Beliggenhed og planforhold

Planforhold	<p>Virksomheden er placeret i landzone i et område, som ikke er lokalplanlagt. Tæt på området ligger erhvervsområde omfattet af kommuneplanramme 1.E.10 og omfattet af Hedensted Kommunes lokalplan nr. 1017 fra august 2013, som udlægger området til blandet bolig og erhverv og har til formål at fremme erhvervslivets udviklingsmuligheder i området, jf. bilag 5.</p> <p>Området hvor anlægget er beliggende er omfattet af strandbeskyttelseslinie, jf. Naturbeskyttelseslovens § 15a, stk. 1 nr. 6. Kystdirektoratet har med</p>
-------------	--

	afgørelse af 3. august 2017 givet tilladelse til ombygning og udvidelse af klækkehal indenfor strandbeskyttelseslinien. nærhedszone.
Nærmeste beskyttede natur	Nordøst for anlægget ligger i en afstand af 230 m et overdrevsområde. Indenfor en afstand af 750-850 meter ligger hhv. øst og vest for anlægget området med strandeng, jf. bilag 3.  850 meter nord for anlægget ligger Natura 2000-område 52, Horsens fjord, havet øst for Endelave. Området er tillige Fuglebeskyttelsesområde 36, Horsens Fjord og Endelave og Ramsarområde 13.
Nærmeste boligområde	Nærmeste boligområde, Snaptun, er beliggende 120 meter øst for anlægget, jf. bilag 5. Området er beliggende i landzone og omfattet af kommuneplanramme 1.L.07. Området er udlagt som blandet bolig erhvervsområde. Længere mod øst ligger et boligområde, Fiskerparken, Snaptun i en afstand af 350 meter til anlægget. Dette boligområde, som også ligger i landzone er udlagt til blandet bolig- erhverv. Sydvest for anlægget ligger endnu et mindre boligområde i landzone. Området er udlagt til blandet bolig- erhvervsformål og omfattet af kommuneplanramme 1.L.06.
Nærmeste bolig	Nærmeste matrikel med beboelse er placeret 120 øst for virksomheden, jf. bilag 2.
Sommerhusområde	Nordøst for anlægget i en afstand af 140 meter ligger et sommerhusområde. Området er omfattet af kommunplanramme 1.S.05, jf. bilag 5.
Drikkevandsinteresser	Virksomheden ligger i et område med særlige drikkevandsinteresser (OSD). Området er omfattet af NFI-indsatsområde for nitratsårbarhed. Nærmeste ikke almene vandforsyningsvoring DGU 107.1759 ligger 550 meter sydøst for anlægget. Der ligger ikke almene vandforsyningsboringer indenfor en afstand af 1 km fra anlægget.
Spildevand	Anlægget er beliggende i område, som er separatkloakeret jf. spildevandsplan 2015-2020. Spildevand afledes til Juelsminde renselanlæg, som udleder til Sandbjerg Vig i Kattegat. Regnvand afledes til Hjarnøsund. Tag og overfladevand bør i området søges nedsivet lokalt.

Der er d. 3. august 2017 meddelt dispensation fra strandbeskyttelseslinjen til ombygning og udvidelse af klækkehal. Projektet kræver ikke landzonetilladelse, da det er byggeri der er erhvervsmæssigt nødvendigt for den pågældende ejendom med fiskerierhverv. Der pågår en verserende sagsbehandling i forbindelse med ansøgning om byggetilladelse. Sagsbehandlingen afventer meddelelse af nærværende miljøgodkendelsen.

#### *Kommunens vurdering*

Det vurderes, at virksomhedens aktiviteter, som fortrinsvis vil ske i vinterperioden og vil foregå inden døre, ikke vil kunne medføre væsentlige påvirkninger på de omkringliggende områder eller medføre væsentlig forurening eller gener i omgivelserne ved overholdelse af de stillede vilkår. Godkendte etablering af aktiviteter vurderes ikke at være i modstrid med grundlaget for de i kommuneplan udlagte områder.

Virksomheden placeret i landzone, og det er kommunens vurdering, at der i miljøgodkendelsen er fastsat de fornødne vilkår med henblik på regulering af virksomhedens påvirkning af det omgivne miljø ifht. placeringen.

Der er i afgørelsen stillet en række vilkår, herunder støjvilkår samt vilkår for lugt, der tager afsæt i virksomhedens placering.

### **Beskrivelse af virksomheden og den ansøgte produktion**

Af ansøgningen fremgår, at Fødevarestyrelsen har meddelt autorisation til dambrugsproduktionen den 15. januar 2014. Autorisationen er baseret på et fysisk tilsyn i januar 2014, hvor anlæggets daværende smitteforebyggende foranstaltninger og driftsforhold iht. autorisationsbekendtgørelsen<sup>16</sup>.

Klækkeriet producerer yngel til laksefisk i ferskvand. Da hovedparten af den yngel der produceres i klækkeriet skal anvendes i koncernens videre fødevarerproduktion, som er baseret på havbrugsproduktion, har klækkeriet hovedsagelig produktionsperiode i oktober til maj, da fisk der er produceret senere ikke er interessant for havbrugsdrift. Hundshage Klækkeri er en del af virksomheden Pedersen Aqua ApS, og er en del af virksomhedens leverance- og sporbarhedssikring.

### *Bygninger*

Klækkeriet etableres i eksisterende driftsbygninger. Der etableres ligeledes en ombygning og udvidelse af nuværende driftsbygning (bygning 4, jf. BBR) for at skabe bedre rammer for produktionen.

Bygningerne er allerede i 2014/15 blevet renoveret og klargjort til Klækkeri, men vil med en udvidelse på 47m<sup>2</sup> forbedre forholdene for opdræt. Klækkeriets samlede grundareal efter fuld udbygning vil være 241 m<sup>2</sup>. Den maksimale bygningshøjde er 6 meter.

Ved etablering af ansøgte anlæg til klækkeri og yngelproduktion skal der anvendes vand, vandet skal bruges til skylning/rengøring af render og bassiner, når disse er opstillet og klar til produktion. Der anvendes el til el-værktøj i forbindelse med samling af render, bassiner, rør og fittings.

Det estimeres at der skal anvendes ca. 5m<sup>3</sup> til skylning og test af anlæg efter opsætning. Anlægget vil først blive børstet/tørret af inden det skylles med vand for at fjerne støv inden anlægget tages i brug

Klækkeriets produktionssystem er leveret af FREA Aquaculture Solutions ApS, <http://www.frea-solutions.dk/>. Opbygningen af anlægget vil fremgå af endelig opdateret situationsplan og kloakplan, som jf. vilkår 4 bliver udarbejdet og fremsendt senest 3 måneder efter færdiggørelse af udvidelsen.

### *Produktion og procesforløb*

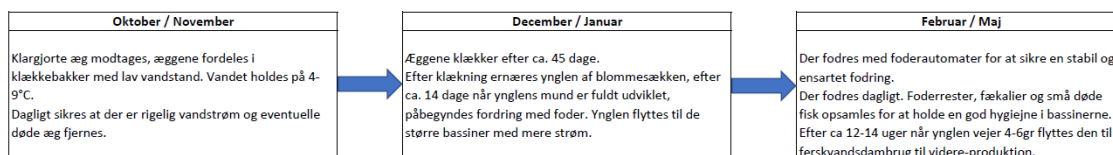
Klækkeriet modtager klargjorte ørred æg, som under korrekte forhold udklækkes i ferskvandsbassiner af erfarne fiskemestre. Når ynglen er robust og vejer nok til at tåle transport, flyttes den til koncernens dambrug under virksomheden Pedersen Aqua ApS. I klækkeriets allerede etablerede rammer er der mulighed for at opdrætte ynglen til den er 2-4 gram. Efter fuld udbygningen vil der blive mulighed for at opdrætte ynglen til den er 4-6 gram

---

<sup>16</sup> Bekendtgørelse om autorisation og drift af akvakulturbrug samt om omsætning af akvatiske organismer og produkter deraf nr. 965 af 18. juli 2013

og dermed mere modstandsdygtig til at blive flyttet og vokse videre i virksomhedens ferskvandsdambrug.

Virksomhedens procesforløb fremgår af nedenstående skitse.



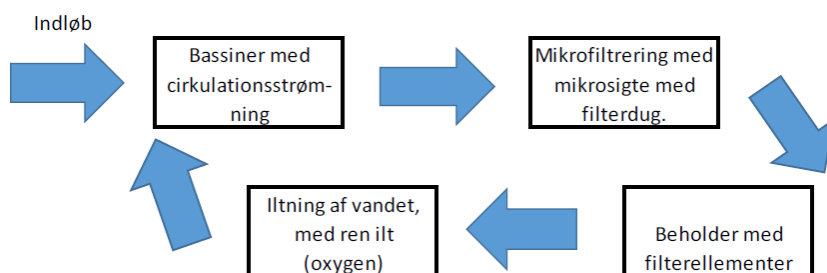
*Virksomhedens procesforløb*

Klækkeriet etableres ved fuld udbygning med 16 klækkerender, hver med en kapacitet på 70.-80.000 stk. æg. Den samlede kapacitet af klækkerenderne vil således være mellem 1.120.000 - 1.280.000 æg/batch

Yngelanlæg etableres med fuld udbygning med 30 bassiner med dimensionerne 4,0 x 0,95 x 0,8m, hver af bassinerne har en volumen på 3,04m<sup>3</sup> det samlede volumen i yngelanlægget kan herefter beregnes til 91,2m<sup>3</sup>. Ved en bestandstæthed på 50kg/m<sup>3</sup> er den maksimal stående bestand på 4.560kg fisk. Gennemsnitsstørrelse på fiskene beregnet ud fra 1.000.000 stk er 4,56 g/stk.

Anlæggene vil ved fuld udbygning have kapacitet til 2 batch af i alt 1.000.000 stk æg pr. batch.

Opbygningen af anlæggets renseforanstaltninger for begge systemer kan kort beskrives ved nedenstående recirkuleringmodel:



*Skitse over klækkeriets recirkuleringsmodel*

I driftsperioden vil der være daglige tilsyn af æg eller yngel. Hundshage Klækkeri anvender det bedste udstyr inden for klækkeri og yngelproduktion, og anlæggene er leveret af FREA Aquaculture Solutions ApS. Der anvendes klækkerender til den første del af produktionen, hvor fisk frigør sig fra ægget. Disse render er konstrueret med lav vandstand og med indsatsbakker til at håndtere mindre mængder æg i den første sårbare fase. Når fisken udvikler sig til svømmefasen, er det vigtigt at kunne flytte dem til større bassiner med mere strøm. Disse bassiner er også konstrueret til at håndtere fisken på dette stadie og er derfor både længere og dybere. For at bedre dyrevelfærden, anvendes mørke bassiner der er delvis overdækket og beskyttet mod direkte sollys.

Der anvendes iltning af vandet for at højne dyrevelfærden med bl.a overrisling på mikrosigte samt tilførsel af ren ilt (oxygen). Der anvendes alarm sikring på iltniveauet til overvågning af iltindholdet i systemet hele døgnet.

Der er alarm på vandstand og døgnvagt ordning i produktionsmånederne.

#### *Kommunens vurdering*

Hedensted Kommune har i afgørelsen stillet en række vilkår der samlet sikrer, at virksomhedens produktion med den ansøgte drift og indretning vil sikre, at der ikke forekommer væsentlige miljøpåvirkninger. Vilkårene tager afsæt i virksomhedens konkrete produktion og produktionsprocesser. Der er stillet vilkår om, at virksomhedens kan opdrætte laksefisk og i øvrigt arter, som er tilladt til opdræt, jf. EU's tilladelser herfor. Der er i vilkårene krævet, at virksomheden skal dokumentere, at der for opdrættede arter findes tilladelse.

Det vurderes, at ansøgte indretning og drift vil være sammenligneligt med andre lignende aktiviteter. Kommunen bemærker, at en del af anlægget allerede er etableret. Idet der ikke tidligere er meddelt miljøgodkendelse til virksomhedens aktiviteter omfatter afgørelsen således det samlede anlægs aktiviteter. Kommunen har vurderet indretningen ved fuld udbygning. Vilkår i afgørelsen refererer således til denne drifts- og indretning.

Idet der ikke foreligger en endelig opdateret situationsplan for dambrugets tekniske indretning eller kloakplan er der i afgørelsen stillet vilkår (vilkår 4) om, at en sådan skal fremsendes til kommunen senest 3 måneder efter færdiggørelsen af udvidelsen.

#### **Råstofforbrug**

##### *Energiforbrug*

Af ansøgningen fremgår, at virksomhedens årlige energibehov ved fuld udbygning forventes at være:

- 1.kvartal 8.500kWh
- 2.kvartal 8.500kWh
- 3.kvartal 2.100kWh
- 4.kvartal 8.500kWh

##### *Vandforbrug*

Det forventes at forbruget for frisk vand i klækkerender vil være 0,5-1m<sup>3</sup> og i bassinerne vil være 5-10m<sup>3</sup> dagligt i produktionsperioden. Det årlige vandforbrug forventes således at være maksimalt 3.000 m<sup>3</sup>.

Vandet indtages fra offentligt forsyningsnet. Det kræves anvendelse af vand med drikkevandskvalitet.

##### *Foderforbrug*

Det estimeres at det årlige foderforbrug efter fuld udbygning vil være på ca. 6 tons. Der anvendes foder fra BioMar, af mærket Larviva - klækkerifoder i granulat og INICIO Plus foderpiller op til størrelse 1,5mm. Alternativt anvendes andre fodertyper med

sammenlignelige sammensætninger af indholdsstoffer. Virksomheden holder sig løbende opdateret ifht. de bedste fodertyper ifht. bl.a vækst, kvalitet og miljøforhold.

Foder vil primært blive opbevaret på Snaptun 57b, der vil være begrænsede mængder opbevaret i Klækkeriet. Affald fra Klækkeriet vil dagligt blive kørt til Snaptunvej 57b. Slam og lignende fra mikrosigten vil blive opbevaret i en lukket beholder i Klækkeriet, det vil ligeledes blive transporteret til Snaptunvej 57b for at blive afskaffet med andet organisk affald til biogasanlæg.

#### *Kommunens vurdering*

Hedensted Kommune vurderer, at forbruget og typen af råstoffer svarer til lignende akvakulturanlæg. Kommunen vurderer, at der i tilstrækkelig grad er redegjort for råstofforbruget i ansøgningen. Der er i forhold til sikring af den hydrauliske kapacitet i rør og på renseanlæg stillet vilkår om maksimalt årligt vandforbrug samt døgnvandmængde, jf. vilkår for spildevand. Foder, og vandforbruget er lagt til grund for ansøgningens beregning af potentiel udledning. Denne er lagt til grund for kommunens vurdering af potentiel påvirkning af renseanlægget og ifm. fastlæggelse af udlederkrav.

Der er stillet vilkår om, at virksomheden skal have måle- og registreringsanordning for vandforbruget, som lever op til de nøjagtigheder, som er angivet i dambrugsbekendtgørelsen og som kan sikre dokumentation for overholdelse af udlederkrav og krav til maksimal daglig og årlig vandforbrug.

#### **Støj**

Selve klækkeriet vil ikke have støjklæder udover vandet der føres rundt i rørene. Der vil være daglig kørsel fra og til klækkeriet, men det vil være i begrænset omfang

Døre og porte vil være lukkede for at hindre indtrængen af skadedyr og begrænsning af støjgener. Der vil være begrænset daglig kørsel fra og til klækkeriet i virksomhedens egne varebiler. Der vil ikke forekomme udendørs arbejde i forbindelse med driften af klækkeriet.

Hundshage Klækkeri er placeret i eksisterende bygninger. Fra Snaptunvej er der en ca. 250m grusvej hen til bygningerne på matriklen. Grusvejen går gennem midt i matriklen, der er ingen nabobygninger tæt på grusvejen, jf. bilag 2.

Driftsperioden for Hundshage Klækkeri vil være i perioden fra oktober til maj, fisk der er produceret senere er ikke interessant for havbrugsdrift. I driftsperioden vil der være daglige tilsyn af æg eller yngel.

Virksomhedens driftsstid vil primært være mellem kl. 7.00 og kl. 12.00, hvor vandstand kontrolleres, filtre renses, eventuelle døde små fisk indsamles samt at der fodres. Der vil også blive fodret på lør-, søn- og helligdage. Der er alarm på vandstand og iltniveau, kørsel kan derfor forekomme i hele døgnnet, men vil være meget begrænset i aften og nattetimerne.

Vareleveringer såsom foder og lignende til Hundshage Klækkeri vil primært blive leveret på koncernens hovedadresse Snaptunvej 57B. Foderet vil blive transporteret videre til klækkeriet i en af virksomhedens varebiler.

Der vil ikke i forbindelse med selve klækning af æg og opdræt af yngel være nogen form for støjbelastning. Klækkeriets bygninger ligger tilbagetrukket fra Snaptunvej og ligger ikke i umiddelbar nærhed af boliger, haver og lignende

Virksomhedens beliggenhed i forhold til de udpegede planområder i Hedensted Kommuneplan 2013-25 fremgår af afgørelsens bilag 5.

#### *Kommunens vurdering*

Til fastsættelse af støjgrænser er anvendt Miljøstyrelsens vejledning nr. 5 fra 1984 om "Ekstern støj fra virksomheder" (Støjvejledningen) sammenholdt med den faktiske områdeanvendelse.

Det bemærkes, at der med henblik på at sikre at støjgrænserne for de nærmeste boligområder kan overholdes, er fastsat vilkår der begrænser virksomhedens aktiviteter i aften og nattetimerne.

Der er ikke, som grundlag for godkendelsen stillet krav om eller foretaget støjberegning. Der er ikke i godkendelsesbekendtgørelsens bilag 2 for virksomhedens aktiviteter, som er omfattet af bekendtgørelsens pkt. 1204 krav om, at der i forbindelse med godkendelse udarbejdes støjberegning. Hedensted Kommune vurderer på baggrund af ansøgningens produktionsomfang og anlæggets placering, at de fastsatte støjgrænser kan overholdes ved overholdelse af de stillede driftsvilkår. I tilfælde af klage eller såfremt der opstår tvivl om, at virksomheden overholder støjgrænserne, er der i afgørelsen indsat vilkår om, at virksomheden for egen regning skal lade udføre en støjmåling eller beregning til eftervisning af om de stillede støjvilkår overholdes, herunder vilkår for metode herfor.

#### **Jord og grundvand**

Slam, affald og kemikalier opbevares, oplagres og håndteres indendørs på tætbfæstet gulv uden afløb, og der er således ikke risiko for spredning af stofferne i væsentlige mængder til omgivelserne.

#### *Kommunens vurdering*

Virksomheden er beliggende i område, som er udpeget med særlige drikkevandsinteresser (OSD-område). Der er ikke vandforsyningsboringer tæt på virksomheden.

Hedensted Kommune har vurderet, at der er en potentiel risiko for forurening af jord og grundvand fra håndtering og opbevaring af kemikalier og farligt affald på virksomheden. Det vurderes imidlertid at virksomheden, ved overholdelse af de stillede vilkår og de forudsætninger som fremgår af virksomhedens oplysninger fremsendt i forbindelse med ansøgningen og supplerende oplysninger, vil blive drevet på en måde, så der er skabt en høj grad af sikkerhed for, at der ved evt. spild eller udsivning af olie og andre kemikalier ikke kan ske yderligere forurening af jord og grundvand.

#### **Affald**

##### *Slam*

Af ansøgningen fremgår, at slam produktionen ved fuld udbygning til produktion med 2 batch pr. år, beregnes til 6 tons X 3,5 m<sup>3</sup> slam med et tørstofindhold på 3 = 21 m<sup>3</sup>. Slamperkulatet vil således indeholde 0,63 m<sup>3</sup> TS, slammet ledes fra mikrosigterne til et af de to mellemdpoter for slamperkulat fra mikrosigter og returskylning af bio filtre for afvanding.





*Mellemdpoter*

Den vandholdige fraktion ledes til kloaknettet sammen med virksomhedens øvrige processpildevand før målebrønd. Faststof-/gødningsfraktionen bortskaffes til biogasanlæg, gennem ordning hos Hjarnø Havbrug A/S, Snaptunvej 57B. Der sker således ikke bortskaffelse af slam direkte fra Hundshage klækkeri.

#### *Affald i øvrigt*

Af nedenstående skema fremgår årligt producerede mængde, maksimalt oplagsmængde på virksomheden, opbevaringsmetode og affaldsmodtager ved fuld udbygning:

Affaldstype EAK-nummer	Mængde (kg)	Max opbevaring (kg)	Opbevaring	Modtager
Slam fra vask og rengøring 02 01 01 og 02 01 06	600	2	Opbevares i lukket container ved Hjarnø Havbrug A/S, Snaptunvej 57b	Bortskaffes til biogasanlæg
Døde fisk (Animalske vævsdele) 02 01 02	15	1	Opbevares i udendørs container under låg ved Hjarnø Havbrug A/S, Snaptunvej 57b	Bortskaffes til biogasanlæg
Plastaffald (fodersække mv.) 15 01 02 samt 15 01 10	200	10	Opbevares i container og afhentes i overensstemmelse med renovationsordning hos Hjarnø Havbrug A/S, Snaptunvej 57b	Bortskaffes iht. Hedensted Kommunes affaldsregulativ
Produktionsudstyr 15 01 04	300	10	Opbevaring udendørs under halvtag.	Afleveres på kommunal genbrugsstation
Husholdningslignende affald (Pap og papir mv.) 20 01 01	50	10	Opbevares i indendørs beholder	Afhentes af Ole Rasmussen
Medicin og hjælpestofaffald 20 01 33	<0,5	<0,1	Lukket og mærket beholder indendørs i aflåst rum	Medtages af dyrlæge

Det fremgår af ansøgningen, at alle affaldsfraktioner, herunder farligt affald samt andre flydende og lette stoffer opbevares i egnede emballager og bortskaffes til godkendt modtager.

Dagrenovation bortskaffes via virksomhedens dagrenovationsordning.



Som et led i virksomhedens almindelige drift, søges virksomhedens affaldsproduktion nedbragt mest muligt, ligesom muligheden for genanvendelse af virksomhedens affald løbende søges undersøgt og maksimeret. Affald som ikke kan genanvendes søges minimeret og/eller bortskaffet med mindst mulig belastning for den omgivende miljø og efter behørig overholdelse af gældende lovgivning på området.

#### *Kommunens vurdering*

Det er kommunens vurdering, at alle de beskrevne fraktioner, herunder virksomhedens slam opbevares og bortskaffes forsvarligt og efter gældende regler herfor, herunder kommunens regulativ for erhvervsaffald.

Der er i afgørelsen stillet vilkår for håndtering og opbevaring af affaldsfraktioner. Der er ligeledes stillet vilkår om registrering og indberetning af miljøfremmede stoffer. Det vurderes at overholdelse af disse vilkår vil sikre, at affaldet bortskaffes og håndteres i overensstemmelse med forudsætningerne i afgørelsen og således at der ikke vil være mulighed for væsentlige miljøpåvirkninger som følge af virksomhedens affaldshåndtering.

#### **Tanke og tekniske anlæg**

Der er ikke olietanke på matriklen.

Der etableres ikke varmeanlæg ifm. etablering af klækkeriet.

#### *Kommunens vurdering*

Hedensted Kommune har ikke stillet vilkår ifht. tanke og tekniske anlæg.

#### **Luft og lugt**

Virksomhedens aktiviteter omfatter potentielt aktiviteter, som kan medføre lugtgener. Dette kan være fra selve driften, fra opbevaring af affald, herunder slam og døde fisk.

Der vil ikke forekomme væsentlig lugt- eller luftforurening i forbindelse af klækning af æg og opdræt af fisk. Mængden af slam (foderrester og døde fisk) vil være minimal, det opsamles dagligt og opbevares i en lufttæt beholder. Slammet føres til fælles bortskaffes ved Hjarnø Havbrug A/S, Snaptunvej 57B.

Der vil være begrænset kørsel ifm. driften i klækkeriet, luftforurening fra bilerne vil være i begrænset mængder.

#### *Kommunens vurdering*

Der er i afgørelsen stillet vilkår om, at virksomheden skal overholde de vejledende lugtgrænser iht. den lugtvejledning der er gældende på meddelelsetidspunktet. Der er stillet vilkår der sikrer, at lugtgener minimeres mest muligt. Det vurderes, at virksomhedens drift potentielt vil kunne medføre lugtgener som ved naboer. Det vurderes dog, at lugtgener fra virksomhedens drift ikke vil være af væsentlig betydning såfremt overholdelse af ansøgningens driftforudsætninger og afgørelsens vilkår overholdes.

#### **Spildevand og overfladevand samt egenkontrol**

Området hvor virksomheden er beliggende er i Spildevandsplan 2015-2020 separatkloakeret og beliggende i kloakopland SN4. Hedensted Spildevand A/S er ledningsejer. Spildevandsledningen afleder til Juelsminde Renseanlæg. Efter rensning på renseanlægget

ledes det rensede spildevand ud i Sandbjerg Vig i Kattegat. Regnvandsledningen leder til Hjarnøsund.

Når anlægget er fuldt udbygget vil alt spildevand fra anlæggene blive udledt til den offentlige kloak, på nær regnvand fra tagflader der stadig vil blive afledt til faskinen.

Sanitært spildevand fra virksomhedens mandskabsfaciliteter afledes til spildevandsledning.

Overfladevand fra tage afledes via sandfang til faskine. Placering af faskine fremgår af bilag 6. Tagvand fra ny bygning på 47 m<sup>2</sup>, som etableres i forbindelse med godkendelsen, tilledes eksisterende faskine, iht. byggetilladelse, som forventes meddelt i forbindelse med godkendelsens meddelelse. Det fremgår af ansøgningen, at tagvandet ikke indeholder andre stoffer end hvad der normalt er indeholdt i regnvand fra tage.

#### Processpildevandets sammensætning

Virksomheden har i ansøgningen foretaget en overslagsberegning på baggrund af DTU-Aquas Dambrugsmodel<sup>17</sup>.

Beregningerne er baseret på et foderforbrug ved fuld udbygning med 2 årlige produktionsbatches på 6 tons og et dagligt vandforbrug på 5-10 m<sup>3</sup>. Der er anvendt en fodertype som typisk vil blive anvendt ved produktionen og renseforanstaltninger som er etableret på anlægget.

Beregninger viser, at den årlige udledning vil være:

	Produktionsbidrag (kg/år)	Fjernet i renseforanstaltninger (kg/år)	Udledning (kg/år)	Specifik udledning (kg/ton prod)	Specifik udledning (kg/ton foder)	PE*
Total-N	263	9	253	25,3	42,2	57
Total-P	59	21	38	3,8	6,3	38
Total BI5	480	167	312	31,2	52,1	14
Total COD	1.607	609	998	99,8	166,3	-

\*Beregnet på baggrund af Miljøstyrelsens definition på 1 personækvivalent (PE): hhv. 21,9 kg BI5, 4,4 kg N og 1 kg P.

#### Spildevandsmængde

Det estimeres at der i Hundshage Klækkeri dagligt anvendes 5-10m<sup>3</sup> vand i de perioder hvor alle store bassiner er i brug. Forbruget af frisk vand svarer til den mængde, der bruges til rensning af mikrosigter og filterelementer og til kompensering for fordampning samt evt. temperaturregulering. Vandskiftet antages at være ca. 8% af anlæggets vandvolumen per dag.

Fra de store bassiner føres vandet gennem mikrofiltrering med mikrosigte med filterdug. Her opsamles fækalier, foderrester og små døde fisk, mikrosigten tømmes og rengøres dagligt. Vandet tilføres ilt og føres tilbage til bassiner igen. En skitse af virksomhedens

<sup>17</sup> Dambrugsmodel – produktionsbidrag og rensning ved produktion af regnbueørreder i ferskvand, ver. 3.2 februar 2016, Johanne Dalsgaard % Per Bovbjerg Pedersen, DTU-Aqua, Sektion for Akvakultur

recirkuleringsmodel er gengivet i afsnittet, Beskrivelse af virksomheden og den ansøgte produktion, jf. afgørelsens s. 19.

I den første del hvor æggene klækkes estimeres det at den daglige udledning vil være ca. 0,2-0,5m<sup>3</sup>. I perioden hvor alle store bassiner er i brug estimeres at den daglige udledning af spildevand vil være 3-8m<sup>3</sup>.

Ved fuld udbygning vil vandforbruget i de enkelte produktionsdele, baseret på den beskrevne produktionsmodel og en produktionsperiode fra oktober til maj være:

- 1.del klækning 45dage x 0,35m<sup>3</sup> = 15,75m<sup>3</sup>
- 2.del yngelproduktion 90dage x 5,5m<sup>3</sup> = 495m<sup>3</sup>

Spildevandets temperatur vil være 4-9 °C.

#### Egenkontrol og driftsjournal

Der indrettes på virksomheden målebrønd, hvor der kan udtages repræsentativ spildevandsprøve af virksomhedens processpildevand inden afledning til spildevandssystemet. Eksisterende placering af målebrønd fremgår af bilag 6.

Der udtages i produktionsperioden i målebrønden en række egenkontrolprøver til eftervisning af at afgørelsens udlederkrav overholdes.

Virksomheden registrerer resultat af egenkontrol og øvrige relevante driftsparametre, herunder evt. medicing og hjælpestofforbrug i driftsjournal. Denne vil være til rådighed for tilsynsmyndigheden. Nøgleparametre vil blive fremsendt til tilsynsmyndigheden når produktionsperioden er afsluttet.

#### Kommunens vurdering

Det er Hedensted Kommunes vurdering, at der er gjort tilstrækkeligt rede for virksomhedens spildevandsforhold ifht. at processpildevandet afledes til videre rensning på Juelsminde rensesanlæg. Kommunen har vurderet, at anvendte beregningsværktøj kan betragtes som anvendeligt som overslagsberegningværktøj for den faktiske udledning.

Der er i afgørelsen stillet en række udlederkrav samt krav til maksimal årlige og daglige afledte spildvandsmængde.

Dambrugsgodkendelsen fastsætter det generelle niveau for akvakulturanlæg, der har direkte udledning til recipient (vandløb, sø eller havet). Hedensted Kommune har ikke vurderet, at de generelle retningslinjer i dambrugsbekendtgørelsen kan anvendes direkte for Hundshage klækkeri, idet der afledes til videre rensning i rensesanlæg. Ansøgningens forslag til egenkontrol tager afsæt i dambrugsbekendtgørelsens krav om mindst 2 årlige prøver af ind- og udledning vandet. Der fremgår ikke et egentligt forslag til egenkontrolprøvetagningsprogram.

Ved fastsættelse af udlederkravene og egenkontrolomfang i afgørelsen er tilslutningsvejledningen<sup>18</sup>, som er gældende for andre industrivirksomheder med afledning til renseanlæg anvendt. Kommunen vurderer, at dette er korrekt i denne sag.

Kommunen har således vurderet, at virksomhedens egenkontrolomfang, på baggrund af en potentielt udledte vandmængde (<3.000 m<sup>3</sup>/år), samt ved det potentielle indhold af næringsstoffer og andre stoffer, herunder miljøfremmede stoffer ifm. evt. sygdomsbehandling, jf. vejledningens tabel 5.2.1 om gradueret kontrol bør fastsættes som kontrolniveau I. Det er især det potentielle indhold af miljøfremmede stoffer, som begrundet denne vurdering. Dette betyder, at der skal udtages mellem 2 og 6 årlige løbende prøver/år. Overholdelse af udlederkrav sker ved simpel kontrol.

Idet der er tale om en ny mindre virksomhed, der afleder til spildevandsanlæg har kommunen vurderet, at der skal stilles krav om 2 årlige egenkontrolprøver, svarende til øvrige niveau i vejledningen. Der er stillet vilkår der muliggør, at prøvetagningsomfanget kan justeres, såfremt kommunen vurderer, at der er baggrund herfor.

Udlederkrav er fastsat iht. tilslutningsvejledningens bilag 3. Overholdelse af disse udlederkrav vurderes ikke at kunne medføre negative påvirkninger af spildevandssystemet eller overbelaste renseanlæggets kapacitet. Af Spildevandsplan 2015-2020 fremgår, at Juelsminde renseanlæg efter seneste udbygning i 2004 og renovering i 2011 har en kapacitet på 22.000 PE. Det fremgår, at belastningen på tidspunktet for spildevandsplanens udarbejdelse var ca. 21.000 PE. Renseanlæggets overholder udlederkrav. Den estimerede tilledning fra klækkeriet, baseret på kvælstoftilledningen vil være 57,5 PE (1 PE= 4,4 kgN/år). Det vurderes derfor, at tilledningen fra klækkeriet vil være meget beskedent og som sådan ikke vil kunne påvirke renseanlæggets kapacitet.

Der er stillet vilkår for kontrol af overholdelse af udlederkrav, herunder at kontrol foretages ved at udlederkrav ved gennemsnit af alle udtagne prøver i en produktionsperiode skal overholde de stillede udlederkrav. Kommunen lægger dog til grund, at det tilstræbes, at de enkelte prøver overholder de fastsatte udlederkrav i overensstemmelse med simpel kontrol. Det vurderes, at dette er tilstrækkeligt henset den meget lille døgnafledning ifht. tilledningen til renseanlægget i øvrigt.

Der er fastsat udlederkrav for miljøfremmede stoffer, som vil kunne afledes med processpildevandet i forbindelse med behandling af fiskene. Baggrund for analysekrav og prøveomfang herfor fremgår af følgende afsnit om medicin- og hjælpestoffer.

Der er i afgørelsen stilles vilkår for beskyttelse af jord- og grundvand.

Idet tagvand nedsives til faskiner og ikke vil indeholde stoffer, som ikke normalt er indeholdelse i regnvand vurderes nedsivningen, som er i overensstemmelse med retningslinjerne i spildevandsplanen, ikke at kunne medføre påvirkning af drikkevandsinteresser i området eller være i uoverensstemmelse med grundvandskriterier.

---

<sup>18</sup> Miljøstyrelsens vejledning nr. Nr. 2 2006 om tilslutning af industrispildevand til offentlige spildevandsanlæg

Det forudsættes, at anlægget er etableret i overensstemmelse med gældende dimensioneringsregler.

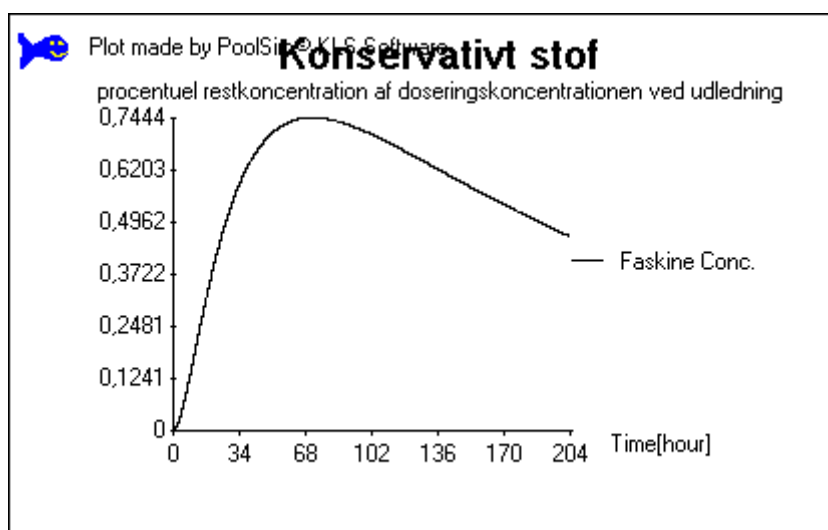
#### Medicin og hjælpestoffer

Af VetStat databasen fremgår, at der i 2014 og 15 er anvendt hhv. 40 og 140 mg Methyltestosteron samt 30 g Florfenicol i både 2014 og 2015 til behandling af virksomhedens yngel. Der er ikke anvendt mediciner i 2016-2018.

Der planlægges ikke anvendt hormonstoffer på anlægget. Da alle fisken dypvaccineres ved en størrelse på ca. 3-4 g forventes det ikke at der vil blive anvendt antibiotika på anlægget. Skulle det mod forventning blive nødvendigt vil dette ske efter dyrlægens anbefaling og i henhold til lovgivningen.

Af ansøgningen fremgår, at hjælpestoffer der kan tænkes at blive anvendt er Formaldehyd, Brintoverilte produkter og pereddikesyre. Disse stoffer vil ved deres passage af anlægget af biofiltre blive nedbrudt til uskadelige stoffer.

Af ansøgningen fremgår den procentuelle restkoncentration efter en behandling med et hjælpestof uden anvendelse af omsætningsrater.



Desinfektionsmidler og rest af vacciner opbevares indendørs i aflåst rum og afhændes til kommunal destruktion. Evt. medicinrester bortskaffes ved at dyrlæge medtager ikke anvendt medicin.

#### Kommunens vurdering

Der er i afgørelsen fastsat udlederkrav for medicin og hjælpestoffer der fremgår af ansøgning og i øvrigt typisk vil kunne anvendes på akvakulturanlæg. Udlederkravene er fastsat med afsæt i gældende kvalitetskrav for udledning af stofferne til recipient. Udlederkravene er fastsat som kvalitetskrav med en initialfortynding i spildevandssystemet på 10 gange, hvilket vurderes at være på den sikre side samt i overensstemmelse med de generelle intentioner om, at industrivirksomheder skal begrænse udledningen mest muligt. Det vurderes, at overholdelse af disse udlederkrav vil sikre, at afledningen fra virksomheden ikke kan medføre væsentlig

påvirkning fjernrecipient ved afledning fra renseanlægget. Det vurderes endvidere, at tilladte udledningsniveau ikke vil kunne medføre problemer i spildevandssystemet eller medføre ophobning i renseanlæggets slam.

Hedensted Kommune bemærker, at der ikke forventes anvendt mediciner eller hormonstoffer på anlægget. Der er på baggrund heraf og i overensstemmelse med generel praksis for akvakulturanlæg, hvor potentiel udledning beregnes ved fortyndingsmodel (PoolSim), ikke fastsat krav om regelmæssig prøvetagning for rester af medicin- og hjælpestoffer i afløbsvandet. Der er imidlertid indføjet vilkår om, at der skal foretages prøvetagning og analyse for koncentrationen af medicin- og hjælpestoffer der anvendes første gang de anvendes. Der er i kontrolvilkår henvist til relevant prøvetagningsmetode. Såfremt prøvetagningen viser, at udlederkravet overholdes kan prøvetagning herefter undlades. Hedensted Kommune vurderer, at dette er tilstrækkeligt til at sikre, at anvendelse af stofferne ikke vil medføre problemer på renseanlægget.

Der er ligeledes stillet vilkår om, at virksomhedens medicin og hjælpestofanvendelse registreres i virksomhedens driftsjournal og at der årligt sker en indberetning af anvendelse.

Hedensted Kommune vurderer, at de stillede vilkår er i overensstemmelse med det niveau der gælder for lignende akvakulturanlæg uden direkte afledning til recipient. Det bemærkes endvidere, at udlederkrav er fastsat med afsæt i miljøgodkendelsens kapitel 4 og således kan skærpes ved påbud, såfremt dette er nødvendigt ifht. miljøbeskyttelsen.

#### **Sikkerhedsstillelse**

Der stilles ikke krav om sikkerhedsstillelse. Virksomhedens aktiviteter er ikke omfattet af Miljøbeskyttelseslovens §39, stk. 1.

#### **Driftsforstyrrelser og uheld**

De driftsforstyrrelser og uheld, der har betydning for miljøet er overvejende relateret til sygdomsudbrud med forøget vandforbrug og udledning af næringsstoffer og miljøfremmede stoffer samt ifm. håndteringsuheld, med deraf følgende ukontrolleret udslip af kemikalier eller næringsstoffer.

Hundshage Klækkeri udgør ingen betydelig risiko for andre akvakultur anlæg eller vildtlevende fisk, idet der ikke er afløb til hverken vandløb, søer, grøfter eller havet. Spildevand fra produktionen bortskaffes udelukkende ved tilledning til offentlig spildevandssystem.

Uheld kan forekomme hvis ilt eller vandforsyning svigter, der er alarm på vandstand og iltniveau, daglige tilsyn og døgnvagt ordning i produktionsmånederne, for at mindske antallet af døde fisk. Fækalier, døde fisk og foderrester opsamles i mikrosigten, det udledes ikke til kloakken.

Vareleveringer til Hundshage Klækkeri leveres primært til Snaptunvej 57B. Foder olign bliver transporteret til Klækkeriet i en af virksomhedens varebiler. I klækkeriet opbevares foderet i lukkede beholdere, så det er beskyttet mod sollys og angreb af snyltere. Tab af foder kan forekomme i små mængder, men ved daglig rengøring fejles foderpillerne op og udgør ingen sundhedsfare for det omkringliggende miljø. På begge adresser er der dagligt tilsyn med foder og der er service aftale med et skadedyrsbekæmpelsesfirma.

#### *Kommunens vurdering*

Det vurderes, at der med de i afgørelsen stillede vilkår for håndtering af uheld, herunder krav om udarbejdelse af beredskabsplan, er tilstrækkelig sikkerhed for, at uheld ikke kan medføre væsentlige miljøpåvirkninger eller risiko for spredning af smitte eller lignende til nabovirksomheder.

#### **Risiko og forebyggelse af større uheld**

Virksomhedens aktiviteter er ikke omfattet af risikobekendtgørelsens<sup>19</sup> bilag 3.

#### **Ophør**

Virksomheden anfører ikke specifikke forholdsregler ifht. ophør, herunder i forbindelse med opstart og nedlukning af anlæg.

#### *Kommunens vurdering*

Der er ligeledes stillet vilkår om håndtering af driftsophør. Disse vilkår er stillet med afsæt i gældende standardvilkår for industrivirksomheder.

Det vurderes, at de stillede vilkår i forhold til virksomhedens ophør er i overensstemmelse med gældende praksis og at vilkårene vil sikre, at virksomhedens ophør ikke medfører væsentlige miljøpåvirkninger.

#### **Naturområder**

Der er ikke vandløb eller naturområder i umiddelbar nærhed eller på virksomhedens område. Nærmeste naturområder er et overdrevsområde, som ligger nordøst for anlægget i en afstand af 230 m. Indenfor en afstand af 750-850 meter ligger hhv. øst og vest for anlægget området med strandeng. Af afgørelsens bilag 3 fremgår udpegninger i området omkring virksomheden.

#### *Kommunens vurdering*

Det vurderes, at virksomheden pga. afstanden til naturområderne, ikke vil medføre påvirkninger af disse. Det vurderes ligeledes ikke, at afledning af overfladevand fra virksomheden til offentlig kloak, ved overholdelse af de i ansøgningen beskrevne aktiviteter og de i afgørelsen stillede vilkår ifht. beskyttelse af jord og grundvand vil kunne medføre tillægning af overfladevand/spildevand fra virksomhedens område, som vil forårsage eller være medvirkende årsag til, at forringe kvaliteten i det nærmest beliggende naturområde, herunder kystområder.

#### **Natura 2000 områder**

Ifølge Habitatbekendtgørelsens<sup>20</sup> § 6 skal der før, der træffes afgørelse efter Miljøbeskyttelseslovens § 33 foretages en vurdering af, om projektet kan påvirke et Natura 2000-område væsentligt (habitatområder og fuglebeskyttelsesområder samt Ramsar områder). Dette omfatter en vurdering af projektets potentielle indflydelse på udpegningsgrundlaget (naturtyper samt arter) for de internationale naturbeskyttelsesområder.

Virksomheden etableres uden for Natura 2000-område. Nærmeste Natura 2000-område er habitatområde 52, Horsens fjord, havet øst for Endelave. Området er tillige Fuglebeskyttelsesområde 36, Horsens Fjord og Endelave og Ramsar område 13. Dette område er beliggende 850 meter nord for anlægget. Øvrige områder ligger i større afstand.

<sup>19</sup> Bekendtgørelse nr. 372 af 25. april 2016 om kontrol med risikoen for større uheld med farlige stoffer

<sup>20</sup> Bekendtgørelse nr. 1240 af 24. oktober 2018 om udpegning og administration af internationale naturbeskyttelsesområder samt beskyttelse af visse arter



### *Kommunens vurdering*

Hedensted Kommune vurderer, at virksomhedens miljøpåvirkninger pga. afstanden til Natura 2000-områderne og efter en nærmere vurdering af virksomhedens drifts- og indretningsforhold samt ved inddragelse af virksomhedens overvejelser ifht. at forhindre påvirkninger ved uheld, ikke vil kunne medføre en negativ påvirkning af disse.

Hedensted Kommune har ikke kendskab til forekomst af dyre- eller plantearter inden for virksomhedens område, som er optaget på Habitatdirektivets bilag IV.

Det vurderes, at virksomhedens godkendte indretning og drift, ved overholdelse af de stillede vilkår, ikke kan skade eller ødelægge yngle- eller rasteområder for dyrearter på bilag IV eller ødelægge plantearter optaget på samme bilag.

### **Bedste tilgængelig teknik (BAT)**

Virksomhedens aktiviteter er ikke omfattet af BAT-konklusioner, BAT-reference-dokumenter eller egentlige standardvilkår for virksomhedens dambrugsaktiviteter. Virksomheden henviser til, at der for akvakulturanlæg er anvendt BAT-referencedokument der omfatter BAT for fiskeopdræt i Norden fra 2013<sup>21</sup>

Bedste tilgængelige teknik fremgår fsa. dambrugsaktiviteterne af dambrugsbekendtgørelsens drifts- og indretningskrav, herunder regler for håndtering af miljøfremmede stoffer, som anvendes til produktionen, f.eks ved sygdomsudbrud.

Ifht. håndtering af processpildevandet, som sker til offentlig kloak er bedste tilgængelige teknik ligeledes anvendelse af de renseforanstaltninger der fremgår af dambrugsbekendtgørelsen. Regulering af spildevandsafledningen fremgår af spildevandsvejledningen og vejledningen om tilslutning af processpildevand fra virksomheder til offentlig spildevandsanlæg.

Af ansøgningen og supplerende oplysninger fremsendt i forbindelse med ansøgningen fremgår følgende ifht. virksomhedens forhold til anvendelse af bedste tilgængelige teknik:

- Hundshage Klækkeri anvender det bedste produktionsudstyr indenfor klækkeri og yngelproduktion. Virksomhedens samlede anlæg, herunder klækkeri og yngelanlæg leveres af FREA Aquaculture Solutions ApS. I den første del af produktionen hvor ynglen frigør sig fra ægget anvendes klækkerender. Disse render er konstrueret med lav vandstand og med indsatsbakker til at håndtere mindre mængder æg i den første sårbare fase. Når ynglen udvikler sig til svømmefasen flyttes den over i store bassiner med cirkulationsstrømning. Fra bassiner føres vandet gennem mikrofiltrering med mikrosigte med filterdug. Her opsamles fækalier, foderrester og små døde fisk, mikrosigten tømmes og rengøres dagligt.

---

<sup>21</sup> Jesper Heldbo, Richard Skøtt Rasmussen og Susan Holdt Løvstad. Bat for fiskeopdræt i Norden 2013, <http://www.norden.org/da/publikationer>



- I produktionen anvendes ikke farlige stoffer. Vandet i bassinet renses vha. mikrosigte og daglig rengøring, cirkulationsstrømning sørger for cirkulation i vandet der er med til at øge dyrevelfærden, dermed mindskes risikoen for sygdomme.
- Der anvendes høj grad af recirkulering i anlægget. I anlægget renses vandet vha. mikrosigte, vandet tilføres derefter ilt, og vandet føres tilbage til bassinerne igen. I produktionsperioden hvor alle bassiner er i brug estimeres det at der tilføres ca. 5-10m<sup>3</sup> vand per dag til anlægget.
- Som et led i virksomhedens almindelige drift, søges virksomhedens affaldsproduktion nedbragt mest muligt, ligesom muligheden for genanvendelse af virksomhedens affald løbende søges undersøgt og maksimeret. Affald som ikke kan genanvendes søges minimeret og/eller bortskaffet med mindst mulig belastning for den omgivende miljø, og efter behørig overholdelse af gældende lovgivning på området.
- Produktionen på Hundshage Klækkeri giver følgende typer affald:  
Tomme foderposer, der bortskaffes med renovationsordning hos Hjarnø Havbrug A/S, Snaptunvej 57B, kasseret produktionsudstyr (plastslanger, sigter olign.) der afleveres på den kommunale genbrugsstation samt slam og små døde fisk fra produktionen der bortskaffes til biogasanlæg, ordning hos Hjarnø Havbrug A/S, Snaptunvej 57B.
- Hundshage Klækkeri anvender det bedste udstyr inden for klækkeri og yngelproduktion, og sammen med egne erfaringer søges der konstant at forbedre forholdene for æg og yngel for at forbedre dyrevelfærden og dermed forbedre produktionseffektiviteten.
- For Hundshage Klækkeri er der ingen udledning fra et fyringsanlæg og lignende. Der vil være minimal udledning via produktionsvandet som mikrosigten ikke har sigtet fra, det bliver bortskaffet udelukkende ved tilledning til spildevandsanlæg. Der vil være tale om ubetydelige mængder, da fækalier, foderrester og små døde fisk dagligt vil blive opsamlet i mikrosigte i bassinet. Der er ikke afløb til hverken vandløb, søer, grøfter eller havet.
- Der har været begrænset drift i klækkeriet i vinterhalvåret 2016, hvor anlægget er blevet afprøvet.
- BAT er implementeret i klækkeriet og ved udvidelsen vil der være få justeringer ved opstart af produktion.
- I produktionsperioden oktober - maj forventes det at der skal anvendes ca. 5-10m<sup>3</sup> vand pr. dag på anlægget. Der er alarm på vandstand og døgnvagt ordning i produktionsmånederne. Hundshage Klækkeri udgør ingen betydelig risiko for andre akvakulturanlæg eller vildtlevende fisk, idet der ikke er afløb til hverken vandløb, søer, grøfter eller havet. Processpildevand bortskaffes udelukkende ved afledning til spildevandssystem. Tagvand afledes til lokale faskiner. Al kloakering der anvendes af produktionsanlægget er fornyet under renoveringsarbejde i 2014/15.

- Hundshage Klækkeri anvender det bedste udstyr inden for klækkeri og yngelproduktion, fækalier, foderrester og små døde fisk opsamles i mikrosigte i bassinet, mikrosigterne tilses og renses hver dag. Der er ikke afløb til hverken vandløb, søer, grøfter eller havet.
- Rømning fra klækkeri til vandløb, søer, grøfter eller havet vil ikke kunne forekomme, da der kun er afløb for spildevand fra produktionen i klækkeriet til spildevandssystemet. Mikrosigterne i bassinerne tilses for defekter og renses hver dag, skulle der opstå en defekt i sigten vil slammet afledes til spildevandssystemet. Risikoen for uheld er yderst minimal.

#### *Kommunens vurdering*

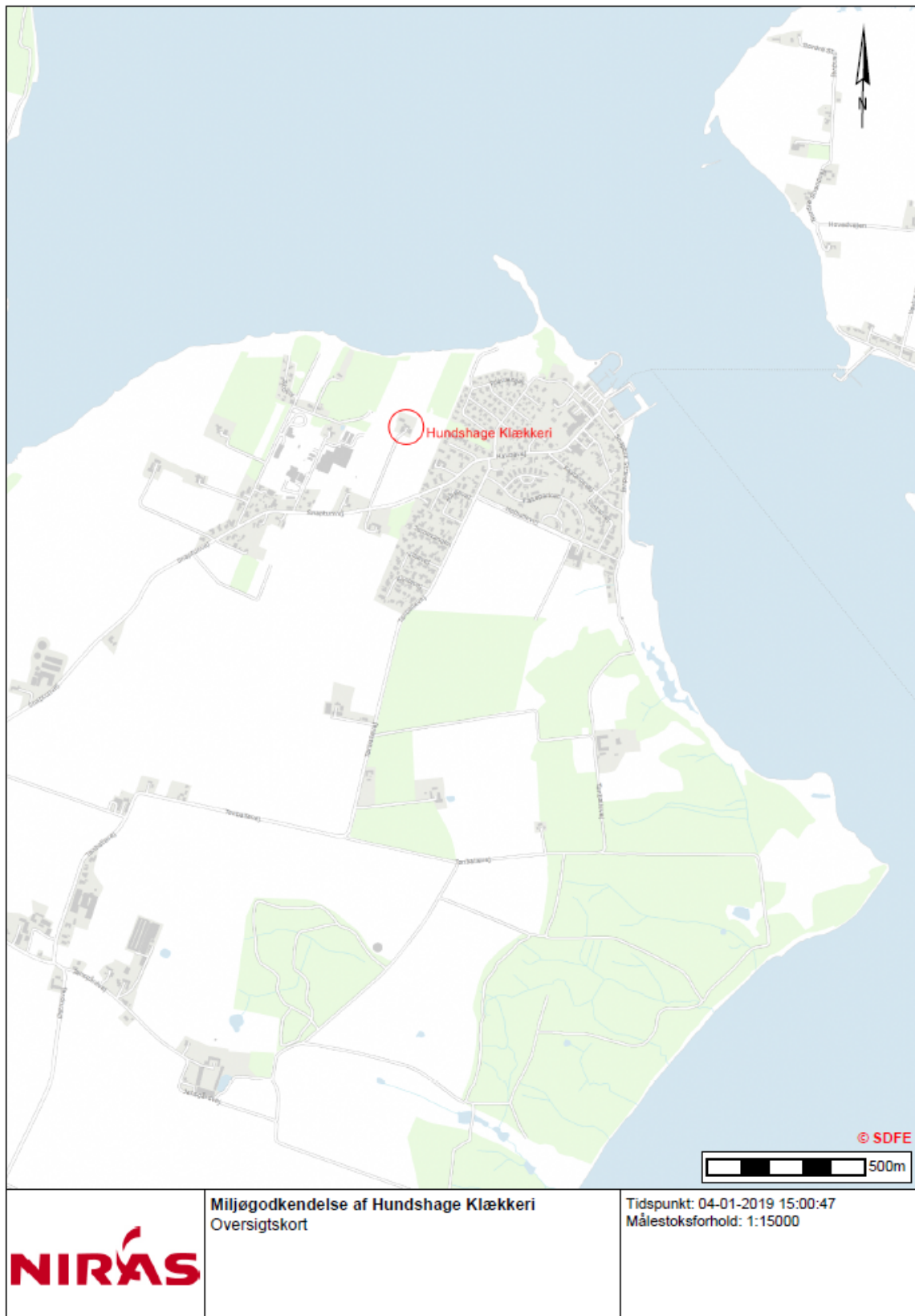
Det er Hedensted kommunens vurdering, at virksomheden har redegjort for og vil implementere bedst tilgængelige teknikker, der er relevante for virksomhedens akvakultur- og spildevandsaktiviteter, herunder teknikker nævnt i dokumentet "BAT for fiskeopdræt i Norden".

Af tiltag kan blandt andet nævnes:

- Anvendelse af rensning i partikelfilter (mikrosigte) og biologisk spildevandsrensning (biofilter) til minimering af næringsstof indholdet i afløbsvandet.
- Initiativer for håndtering af affald.
- Initiativer til genanvendelse af slam til enten biogasformål eller jordbrugsformål.
- Minimering af vandforbruget gennem intern recirkulering og rensning af opdrætsvandet.
- Der foretages vaccinerings af yngel efter dyrlæges anbefalinger (Dybvaccinering eller andet), således at medicinforbrug undgås eller minimeres.
- Anvendelse af hjælpestoffer, som nogen grad nedbrydes inden afledning til spildevandsanlægget.
- Nedsivning af tagvand til lokal faskine iht. spildevandsplanens bestemmelser om lokal håndtering af regnvand i området
- Indretning af klækkeriet i overensstemmelse med bedste viden om recirkuleret dambrugsdrift (FREA), således at belastning af vandløb fra traditionel klækkeri drift reduceres.
- Virksomheden holder sig ajour med dambrugsbranchen og de teknologiske fremskridt, der bliver gjort, og anvender de bedste kendte teknikker.
- Virksomheden har udarbejdet en beredskabsplan, som skal forhindre uheld og begrænse følgerne heraf for miljøet.



## Bilag 1 – Oversigtskort





## Bilag 2 – Matrikelgrænser



**NIRAS**

Miljøgodkendelse af Hundshage Klækkeri  
Matrikelgrænser

Tidspunkt: 04-01-2019 15:25:36  
Målestoksforhold: 1:3000



### Bilag 3 – Oversigt over udpegninger

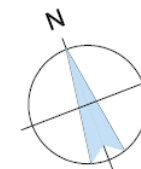
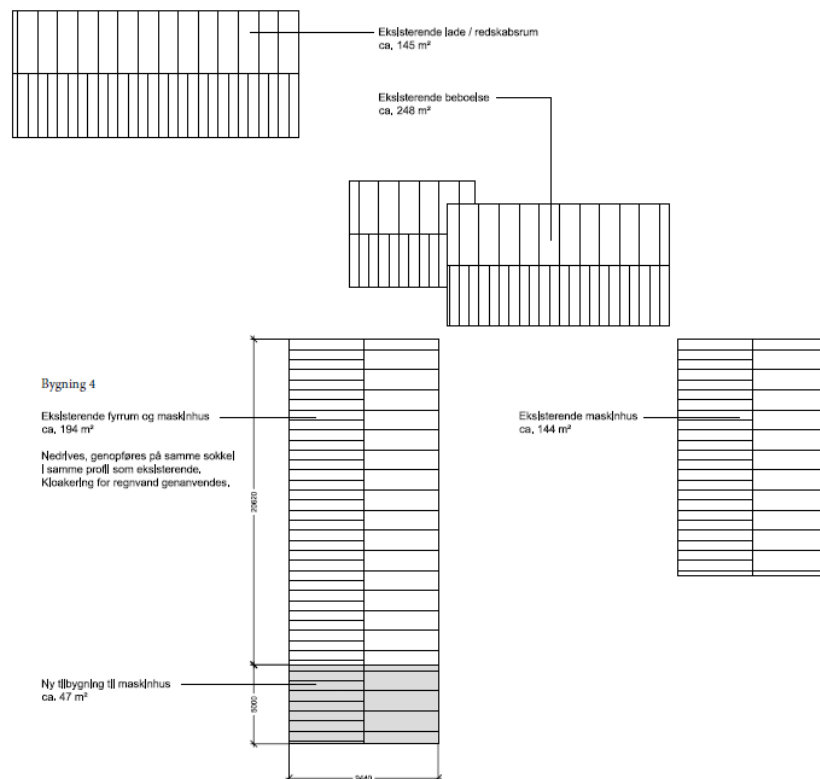


**NIRAS**

Miljøgodkendelse af Hundshage Klækkeri  
Udpegninger - Natur

## Bilag 4 – Situationsplan

1.01



### Grundens data / areal fordeling:

Matrikel nr: 18 b Østrup by, Glud

Grundareal	95844 m <sup>2</sup>
Bebyggelse:	
Eksisterende beboelse	248 m <sup>2</sup>
Eksisterende laje og redskabsrum	144 m <sup>2</sup>
Eksisterende fyrrum og maskinhus	194 m <sup>2</sup>
Eksisterende maskinhus	144 m <sup>2</sup>
I alt eksisterende bygninger	730 m <sup>2</sup>
Ny tilbygning, maskinhus	47 m <sup>2</sup>

BYGGESAG; TIL OG OMBYGNING AF LAJE  
 BYGHERRE: HJARNØ HAVBRUG A/S  
 EMNE:  
 SITUATIONSPPLAN

DATO:  
17.11.2014

MÅL:  
1:200



SAGSNR.: T-960 KONTROL AF: PN GODKENDT AF: PN TEGN. AF: PN  
 ATRIO ARKITEKTER  
 STRANDKÆRVEJ 40 A 8700 HORSSENS  
 TLF. 75 63 02 12 FAX. 75 63 10 80 EMAIL: info@atrio.dk

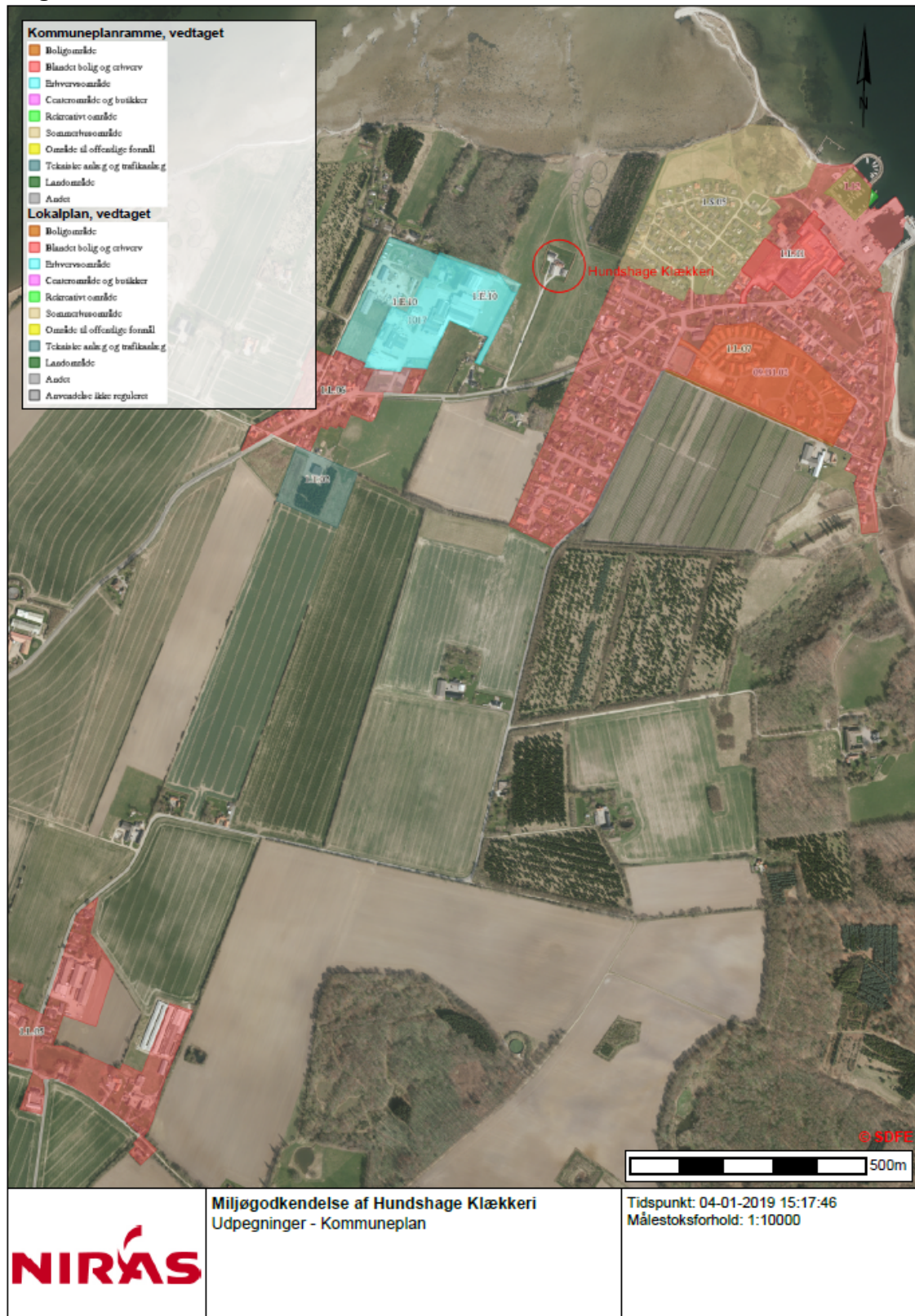
TEGN. NR.

1.01

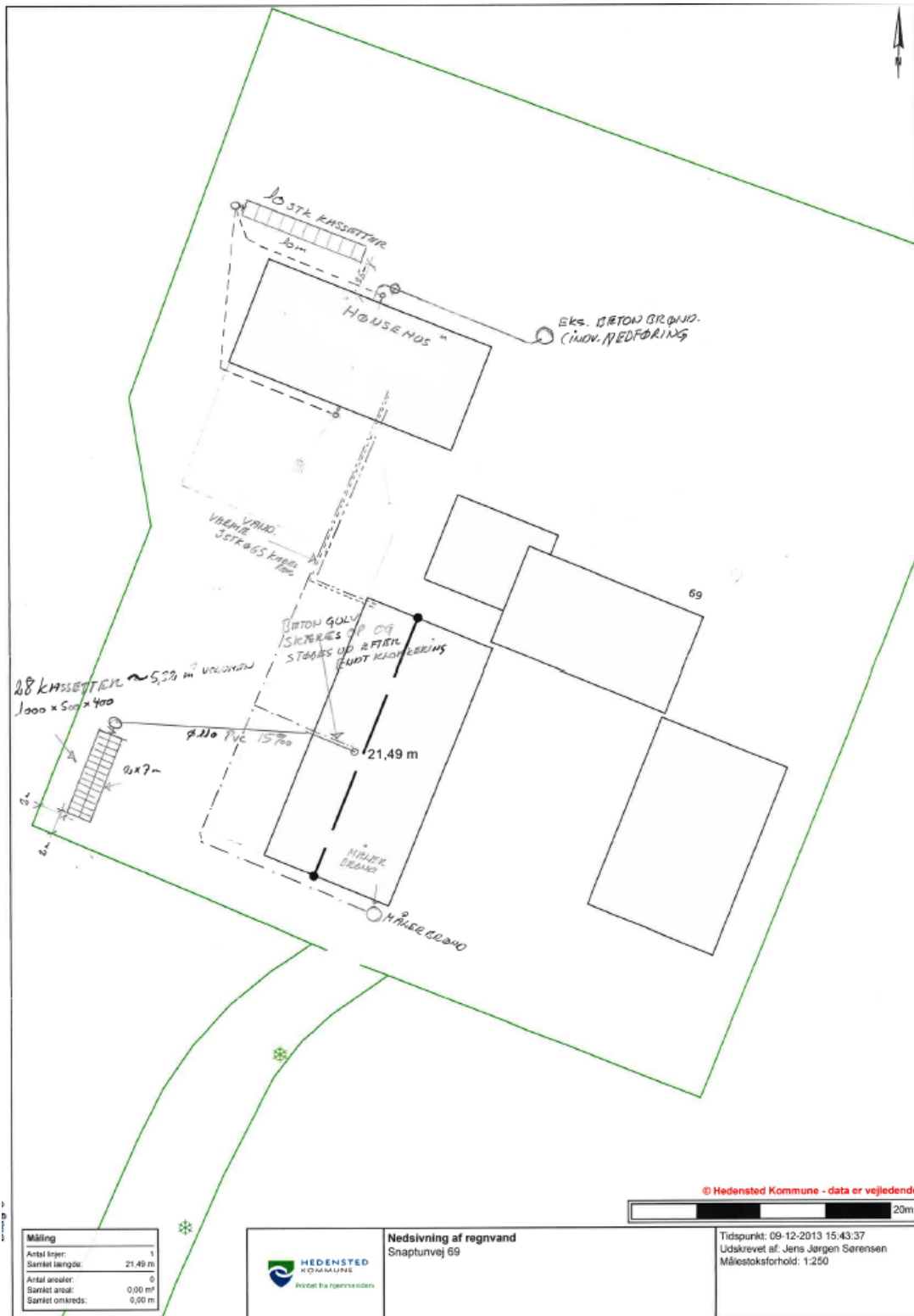
Fra Ansøgningen



## Bilag 5 – Planområder



## Bilag 6 – Foreløbig Kloakplan



Fra Ansøgningen



## Bilag 7 – Lovgrundlag

Afgørelsen er meddelt på følgende lovgrundlag:

- Lovbekendtgørelse nr. 1121 af 3. september 2018 om miljøbeskyttelse (Miljøbeskyttelsesloven)
- Bekendtgørelse nr. 1458 af 12. december 2017 om godkendelse af listevirksomhed (Godkendelsesbekendtgørelsen).
- Bekendtgørelse nr. 1759 af 27. december 2018 om affald (Affaldsbekendtgørelsen)
- Bekendtgørelse nr. 205 af 13. marts 2018 om kvalitetskrav til miljømålinger (Akkrediteringsbekendtgørelsen)
- Bekendtgørelse om indretning, etablering og drift af olietanke, rørsystemer og pipelines, nr. 1611 af 10. december 2015 (Olietankbekendtgørelsen).
- Bekendtgørelse nr. 1225 af 25. oktober 2018 af lov om miljøvurdering af planer og programmer og af konkrete projekter (VVM)
- Bekendtgørelse nr. 1240 af 24. oktober 2018 om udpegning og administration af internationale naturbeskyttelsesområder samt beskyttelse af visse arter. (Habitatbekendtgørelsen)
- Bekendtgørelse om fastlæggelse af miljømål for vandløb, søer, overgangsvande, kystvande og grundvand. BEK nr 1625 af 19. december 2017
- Bekendtgørelse om spildevandstilladelser m.v. efter miljøbeskyttelseslovens kapitel 3 og 4. BEK nr 1469 af 12. december 2017
- Bekendtgørelse om miljøgodkendelse og samtidig sagsbehandling af ferskvandsdambrug. BEK nr 1567 af 07. december 2016

Der er benyttet følgende vejledninger og orienteringer:

- Miljøstyrelsen luftvejledning nr. 2/2001
- Miljøstyrelsen B-værdivejledning nr. 2/2002
- Miljøstyrelsen supplement til B-værdivejledningen 2008
- Miljøstyrelsens vejledning nr. 5/1984, Ekstern støj fra virksomheder
- Miljøstyrelsens vejledning nr. 6/1984, Måling af ekstern støj fra virksomheder
- Miljøstyrelsens vejledning nr. 5/1993, Beregning af ekstern støj fra virksomheder
- Orientering fra miljøstyrelsens referencelaboratorium, nr. 35/2004, Rapportering af støjberegninger II
- Orientering fra Miljøstyrelsen, nr. 9/1997, Lavfrekvent støj, infralyd og vibrationer.

Der er benyttet følgende planer:

- Spildevandsplan for Hedensted Kommune 2015-2020, vedtaget 24. februar 2016
- Hedensted Kommuneplan 2017-2029, vedtaget 27. juni 2018 og offentliggjort 16. juli 2018



## Bilag 8 – Klagevejledning

Afgørelsen meddeles efter miljøbeskyttelsesloven kapitel 5 (godkendelsen) og kapitel 4 (spildevandstilladelsen). Afgørelsen kan ses på Hedensted Kommunes hjemmeside under fanen "[Offentliggørelser](#)".

Afgørelsen kan jævnfør miljøbeskyttelseslovens kapitel 11 påklages til Miljø- og Fødevareklagenævnet indenfor en frist på 4 uger efter meddelelsen.

Klageberettigede er afgørelsens adressat, Sundhedsstyrelsen samt enhver, der må antages at have en individuel, væsentlig interesse i sagens udfald. Der kan desuden klages af visse organisationer, som angivet i miljøbeskyttelseslovens §§ 99-100. Offentlige myndigheder, Danmarks Naturfredningsforening og lokale foreninger med væsentlig interesse i afgørelserne er også klageberettigede efter miljøbeskyttelsesloven.

Klagen skal ske via Klageportalen. Link til portalen findes på [Miljø- og Fødevareklagenævnets hjemmeside](#). På hjemmesiden findes også en nærmere vejledning i brugen af klageportalen og oplysninger om klagenævnets sagsbehandling. Miljø- og Fødevareklagenævnet kan kontaktes ved behov for hjælp. Vær opmærksom på at der pålægges et klagegebyr.

Når Miljø- og Fødevareklagenævnet modtager en klage via Klageportalen, vurderer nævnet, om klagen er indgivet rettidigt, eller om klagefristen er overskredet.

Du kan lade en anden person (benævnes partsrepræsentant), så som en advokat eller rådgiver, klage på dine vegne. Du skal blot underskrive en fuldmagt til den, som du ønsker, skal klage på dine vegne. Du kan finde en skabelon til fuldmagt på Miljø- og Fødevareklagenævnets hjemmeside eller hente den gennem Klageportalen.

I særlige tilfælde kan du klage uden om Klageportalen. De forhold, der kan begrunde en undtagelse fra kravet, er f.eks. borgere med særlige handicap, borgere der mangler digitale kompetencer, borgere med sprogvanskeligheder. Du kan læse mere om undtagelse på [Miljø- og Fødevareklagenævnets hjemmeside](#).

Hedensted Kommune udarbejder en udtalelse til din klage. Udtalelsen og det sagsmateriale, der er anvendt i forbindelse med sagens behandling sender Hedensted Kommune til Miljø- og Fødevareklagenævnet. Hedensted Kommune sender også en kopi af udtalelsen til dig med en frist på 3 uger til at afgive bemærkninger til Miljø- og Fødevareklagenævnet.

Når du har betalt klagegebyret og indgivet din klage, vil du modtage en kvitteringsmail. Kvitteringen indeholder bl.a. et KlageId, et identifikationsnummer, som du skal bruge, hvis du har spørgsmål til din klagesag.

Ifølge miljøbeskyttelseslovens § 101 kan afgørelsen indbringes for domstolene, senest 6 måneder efter at afgørelsen er meddelt.