



VI. IKKE-TEKNISK RESUME AF SIKKERHEDSRAPPORTEN

Virksomhed

Navn: Yara Danmark A/S
Adresse: Vesterballevej 27
7000 Fredericia
Telefonnummer: +45 8025 1241
CVR-nummer: 30722566
P-nummer: 1013468423

Adresse aktuelt anlæg

Terminalen er beliggende ved Randers Havn
Tronholmen 59,
8960 Randers SØ

P-nummer: 1019592371

Kontaktperson vedrørende risikoforhold

Navn: Bo Wendel Johansen
Stillingsbetegnelse: HSEQ Manager DK
Telefonnummer: +45 2231 3166
E-mail: bo.wendel.johansen@yara.com

Virksomheden Yara Danmark Gødning A/S, Randers Terminalen er omfattet af lovgivningen i overensstemmelse med det såkaldte Seveso-direktiv som implementeret i dansk lovgivning og skal derfor som risikovirksomhed af kategori kolonne 3 udarbejde en sikkerhedsrapport. Randers Terminalen har senest opnået myndighedernes accept af sikkerhedsrapporten i 2014, opdateret i 2016 og genbearbejdet i 2022 i en revideret sikkerhedsrapport som følge af terminalens planer om at udvide oplaget af nedennævnte "Seveso produkt".

Yara Danmark Gødning A/S, Randers Terminalen håndterer gødningsprodukter til det danske landbrug. Håndteringen omfatter losning af skibe, bulkhåndtering, emballering samt håndtering og lagring af storsække på 750 kg, som lagres midlertidigt på terminalen og derefter lastes på bil/båd til kunderne.



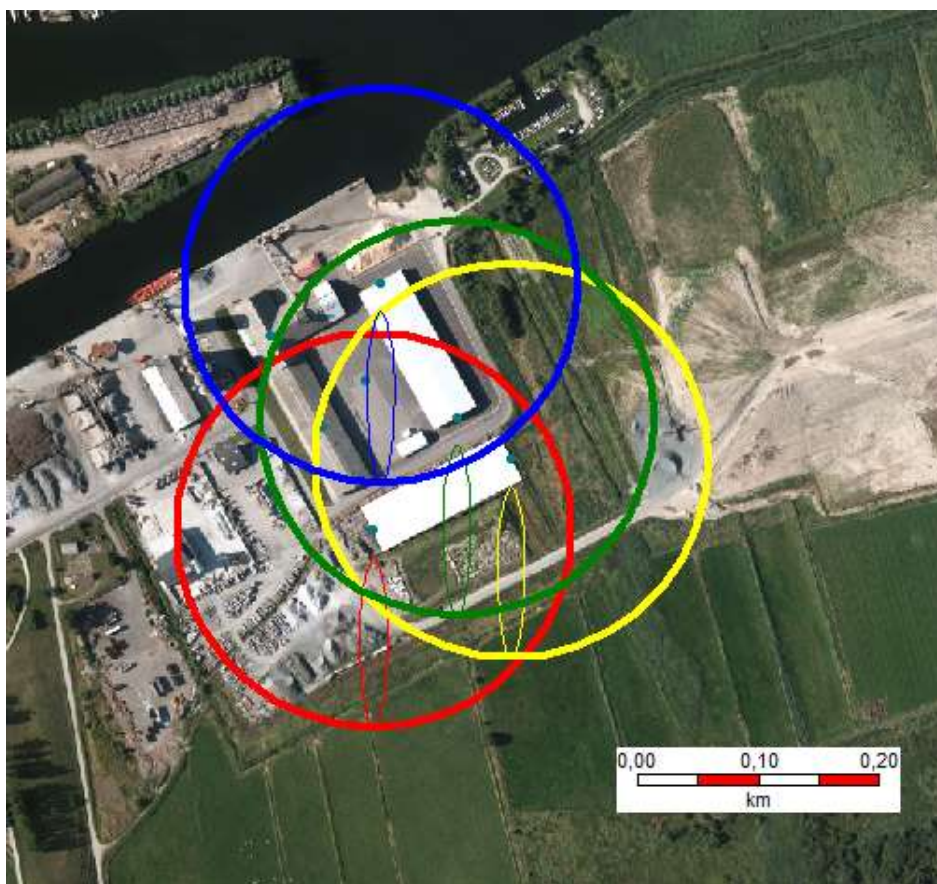
Et af terminalens produkter YaraBela Axan der er et produkt omfattet af risikobekendtgørelsen.

Såfremt dette produkt opvarmes til $> 170^{\circ}\text{C}$, afgiver produktet giftige nitrøse gasser. Disse gasser består af blandt andet nitrogendioxid (NO_2), hvilket er den mest giftige komponent af de nitrøse gasser. Indånding af gasserne skal altid undgås. Såfremt gasserne indåndes i høje koncentrationer, kan der opstå skader på lungerne, såkaldt lungeødem.

Forhøjede NO_2 værdier kan spredes, udenfor terminalens område ved en alvorlig kemisk ulykke.

Årsager til ophedning kan være brand i terminalens udstyr, såsom transportbånd, læsemaskiner, lastbiler eller i terminalens dieseltank.

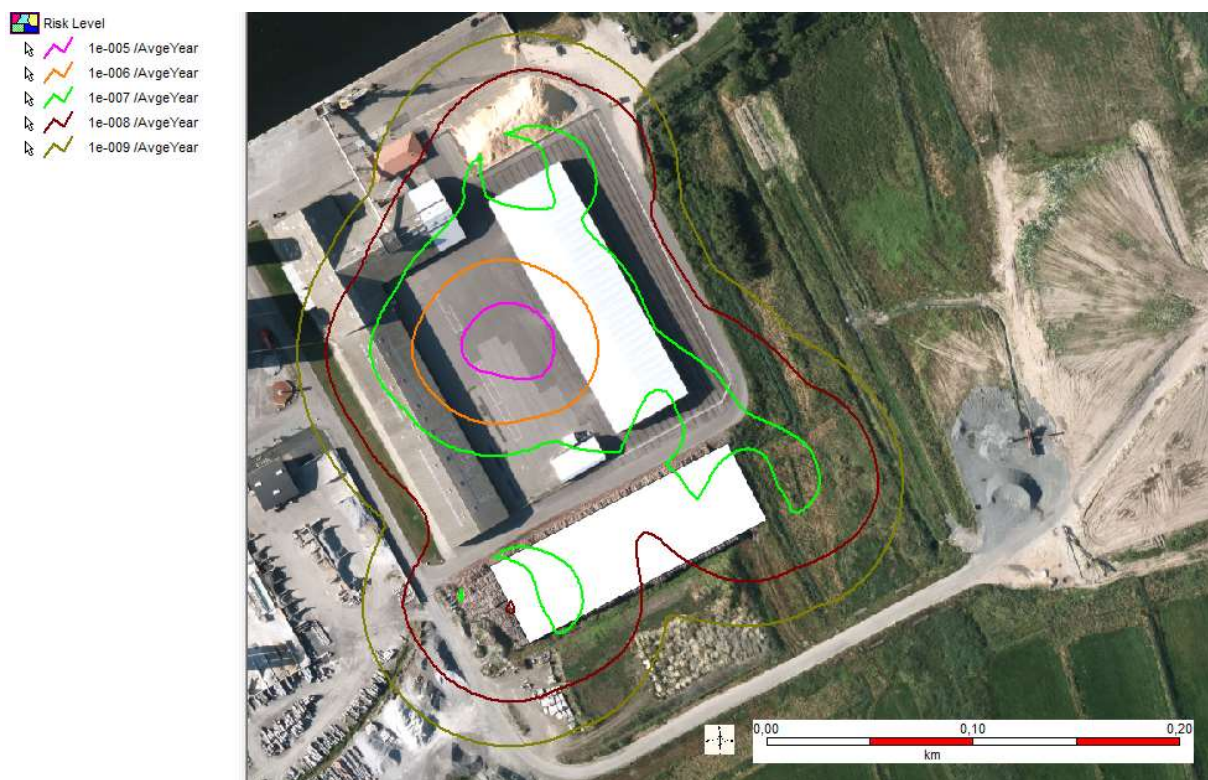
Det værst tænkelige uheld i forhold til omgivelserne er, hvis der opstår brand i en gummiged, mens den arbejder tæt på oplagret gødning i et sækkelager, omringet på 3 sider af opstabilede storsække med YaraBela Axan. Den maksimale konsekvensafstand, hvor risikerer livstruende sundhedspåvirkning i løbet af 30 minutter i en højde af 1 meter når op til ca. 163 m væk fra branden. Det er dog ikke hele arealet inden for de 163 m, der ved samme brand påvirkes af dette, men kun et mindre cirkeludsnit. Det område, der kan påvirkes, afhænger af den pågældende vindretning.



Figur 6-1 Viser, hvor man risikerer livstruende sundhedspåvirkning i løbet af 30 minutter vha. beregninger for brand i gummiged i telthal forskellige steder på terminalen.

Der er i forbindelse med revisionen af sikkerhedsrapporten beregnet den stedbundne risiko (isorisikokurver) rundt om terminalen og ligeledes samfundsrisikoen (F-N kurve). Isorisikokurverne udtrykker de områder, hvor risikoen er den samme, med højest risiko i figur 6-2 lyserøde område.

Begge typer risiko opfylder de sædvanlige acceptkriterier, som anvendt af risikomyndighederne, da kurven 10^{-6} ligger indenfor virksomhedens område.



Figur 6-2 Isorisikokurver for Yara Randers. Risikoniveauer mellem 10^{-5} per år (lyserød) og 10^{-9} (grågrøn). Orange kurve er 10^{-6} per år, og ligger indenfor virksomhedens område, der defineres som acceptkriterie.

På grund af den risiko, som er til stede ved ophedning af produktet, er terminalen konstrueret og bygget af overvejende ikke brandbare materialer. Terminalens medarbejdere er fortrolige med de produkter, de håndterer, og kender produkternes risici. Terminalen har et indarbejdet sikkerhedssystem med beskyttelsesrunder, forebyggende vedligeholdelse (på både mekaniske og elektriske emner) og et opfølgningssystem på sundheds-, miljø- og sikkerhedsaktiviteter. Personalet indgår i en brandberedskabsstyrke, som skal hjælpe den lokale redningstjeneste med at begrænse følgerne ved en kemikalieulykke samt stoppe ulykken.