



## § 16 a-miljøgodkendelse

af husdyrbruget  
Asselsvej 142A  
7990 Øster Assels



3. november 2020



## Indholdsfortegnelse

1	Registreringsblad.....	3
2	Oversigtskort.....	4
3	Resumé .....	5
4	Afgørelse om miljøgodkendelse .....	6
5	Vilkår .....	8
6	Begrundelse for vilkår .....	13
7	Ansøgers miljøkonsekvensrapport.....	16
8	Ammoniakdeposition og bilag IV-arter .....	40
9	Offentliggørelse.....	43
10	Klagevejledning.....	44
11	Retsbeskyttelse.....	45
12	Bilag .....	46



# 1 Registreringsblad

Titel: § 16 a-miljøgodkendelse af husdyrbruget på Asselsvej 142A, 7990 Øster Assels

Dato for ikrafttrædelse: 3. november 2020

CVR-nr.: 38139290

CHR-nr.: 125863

Ejendomsnummer: 7730132804

Ansøger: Moutrup A/S  
Asselsvej 142A  
7990 Øster Assels  
Mobil: 2464 9298  
E-mail: [mr\\_hensberg@hotmail.com](mailto:mr_hensberg@hotmail.com)

Konsulent: Thorsten Dahl Pedersen  
Landbo Limfjord  
Reservevej 85  
7800 Skive  
CVR-nummer: 26243076  
Tlf.nr.: 9615 3009  
E-mail: [tdp@landbo-limfjord.dk](mailto:tdp@landbo-limfjord.dk)

Tilsynsmyndighed: Morsø Kommune

Ansøgningskema: 214411

Version: 3



## 2 Oversigtskort





### 3 Resumé

Morsø Kommune har den 11. marts 2020 modtaget en ansøgning om miljøgodkendelse efter § 16 a, stk. 2 i Husdyrbrugloven på Asselsvej 142A, 7990 Øster Assels. Der er senest modtaget oplysninger til sagen den 10. august 2020.

Der søges om godkendelse til at få de eksisterende stalde over på en flex-godkendelse, så der kan veksles frit mellem diegivende, golde-, drægtige søer og smågrise i smågrisestalden. I poltestalden ændres dyretypen, så alle typer svin, der må gå på fulddrænet gulv, kan indsættes.

Driftsbygningerne på Asselsvej 142A består af en stald med en sektion på 600 m<sup>2</sup> produktionsareal til polte, og en sektion på 3.050 m<sup>2</sup> produktionsareal til smågrise, samlet 3.650 m<sup>2</sup>. Dertil kommer en gyllebeholder på 5.500 m<sup>3</sup> og med et overfladeareal på 1.020 m<sup>2</sup>. Der er fast overdækning på gyllebeholderen.

Den samlede ammoniakemission for husdyrbruget bliver 5.549 kg NH<sub>3</sub>-N pr. år, hvor 5.345 kg NH<sub>3</sub>-N pr. år kommer fra staldene og 204 kg NH<sub>3</sub>-N pr. år stammer fra gyllebeholderen.

Morsø Kommune vurderer, at det ansøgte projekt ikke har en væsentlig negativ indvirkning på naboer, miljø, naturværdier og landskabelige værdier.



## 4 Afgørelse om miljøgodkendelse

Morsø Kommune meddeler hermed godkendelse til husdyrbruget på Asselsvej 142A, 7990 Øster Assels.

Godkendelsen er meddelt efter § 16 a, stk. 2 i Husdyrbrugloven<sup>1</sup>.

Der meddeles godkendelse til at få de eksisterende stalde over på en flex-godkendelse, så der kan veksles frit mellem diegivende, golde-, drægtige søer og smågrise i smågrisestalden. I poltestalden ændres dyretypen, så alle typer svin, der må gå på fulddrænet gulv, kan indsættes.

Der godkendes en stald med en sektion på 600 m<sup>2</sup> produktionsareal til polte, og en sektion på 3.050 m<sup>2</sup> produktionsareal til smågrise, samlet 3.650 m<sup>2</sup>. Ammoniakemissionen fra stalden bliver 5.345 kg NH<sub>3</sub>-N pr. år.

Desuden godkendes en gyllebeholder på 5.500 m<sup>3</sup> og et overfladeareal på 1.020 m<sup>2</sup>. Gyllebeholderen har fast overdækning, og ammoniakemissionen fra beholderen bliver på 204 kg NH<sub>3</sub>-N pr. år.

Den samlede ammoniakemission for husdyrbruget bliver 5.549 kg NH<sub>3</sub>-N pr. år.

### Vurdering

Ansøger har indsendt en ansøgning via [www.husdyrgodkendelse.dk](http://www.husdyrgodkendelse.dk), og har samtidig indsendt en redegørelse og vurdering, som krævet i Husdyrgodkendelsesbekendtgørelsens<sup>2</sup> bilag 1. Morsø Kommune har konstateret at alle relevante oplysninger er afgivet, samt at ansøgers konsulent har foretaget de korrekte vurderinger af den potentielle påvirkning på miljøet bredt set. Konsulentens oplysninger fremgår af Afsnit 7.

Det vejledende BAT-emissionsniveau for ammoniakemission er overholdt.

Morsø Kommune vurderer at husdyrbruget har truffet de nødvendige foranstaltninger til at forebygge og begrænse forurening, og drives på en måde, der er foreneligt med omgivelserne. Det sker ved anvendelse af den bedst tilgængelige teknik, når husdyrbruget indrettes og drives som beskrevet i ansøgningen og efterlever vilkårene i denne godkendelse.

Morsø Kommune vurderer at projektet ikke vil påvirke Natura2000-områder væsentligt eller ødelægge plantearter, eller yngle- eller rasteområder for bilag IV-arter. Kommunens vurdering på natur fremgår af Afsnit 8.

### Retsvirkning

Godkendelsen bortfalder helt eller delvist, hvis den ikke er udnyttet inden 6 år efter det er meddelt, jævnfør § 59 a, stk. 1 i Husdyrbrugloven. Fra det tidspunkt hvor godkendelsen er udnyttet, skal den være udnyttet i en periode på 3 år i træk. I modsat fald bortfalder godkendelsen til den del af produktionsapparatet, der ikke har været udnyttet i løbet af de 3 år.

---

<sup>1</sup> Bekendtgørelse af lov om husdyrbrug og anvendelse af gødning m.v., lovbekendtgørelse nr. 520 af 1. maj 2019

<sup>2</sup> Bekendtgørelse om godkendelse og tilladelse m.v. af husdyrbrug, bekendtgørelse nr. 1261 af 29. november 2019



Vilkårene er gældende fra den dag godkendelsen tages i brug.

Husdyrbruget skal leve op til gældende lovgivning uanset indholdet i denne godkendelse.

Afgørelsen omfatter alene forholdet til Husdyrbrugloven. Øvrige relevante tilladelser og godkendelser, herunder byggetilladelse og nedsivningstilladelse skal indhentes særskilt.

Forhold omkring for eksempel MRSA er ikke reguleret efter Husdyrbrugloven, og er derfor ikke nævnt eller behandlet i miljøgodkendelsen. Der henvises til Statens Seruminstitut for yderligere oplysninger.

Afgørelsen kan skriftligt påklages til Miljø- og Fødevareklagenævnet. Klagevejledningen fremgår af Afsnit 10.

Hans-Jakob Sørensen / Maria Blæsbjerg-Obitsø  
Sagsbehandler / Miljømedarbejder  
Teknik og Miljø

Nykøbing Mors, den 3. november 2020



## 5 Vilkår

Miljøgodkendelsen meddeles på følgende vilkår:

### Generelle vilkår

- 1) Godkendelsen skal til enhver tid være tilgængelig for de personer, der har ansvaret for husdyrbrugets daglige drift. Herudover skal driftspersonalet til enhver tid være gjort bekendt med godkendelsens indhold og betingelser
- 2) Husdyrbruget skal indrettes og drives som beskrevet i ansøgningen (Afsnit 7), med de ændringer der følger af vilkårene i denne godkendelse

### Husdyrbrugets anvendelse af BAT

#### Management og egenkontrol

- 3) Alle egenkontroller skal samles i en driftsjournal, være opstillet overskueligt, opdateret og let tilgængelig for tilsynsmyndigheden. Oplysningerne skal gemmes i minimum 5 år. Driftsjournalen kan afløses af det lovpligtige miljøledelsessystem for husdyrbruget, så længe nedenstående aktiviteter registreres
- 4) Der skal føres driftsjournal over følgende aktiviteter:
  - Forbrug af el, olie og vand
  - Kvitteringer for afleveret affald
  - Logbog for gyllebeholderen

Logbog for hyppig udslusning er omfattet af det generelle krav i Husdyrgodkendelsesbekendtgørelsens kapitel 17

#### BAT-emissionkravet

- 5) Gyllebeholderen skal være forsynet med en fast overdækning, i form af teltoverdækning med indvendigt skørt, som sikrer mod indvendig korrosion af gyllebeholderen
- 6) Åbning af teltdugen må kun ske i forbindelse med omrøring, tømning og udbringning af gylle. Teltoverdækningen må dog højst stå åben i et døgn
- 7) Skader på teltoverdækningen skal repareres inden for en uge efter skadens opståen. Såfremt en skade ikke kan repareres inden for en uge, skal der indgås aftale om reparation inden to hverdage efter skadens opståen. Morsø Kommune skal straks underrettes herom. Der skal føres en logbog for gyllebeholderen med fast overdækning, hvori eventuelle skader på teltoverdækningen noteres med angivelse af dato for skaden samt dato for reparation





### Energiforbrug

- 8) Ved nyanskaffelser af driftsanlæg og -maskiner skal der, i det omfang det ligger inden for en rimelig økonomisk ramme, anvendes den bedst tilgængelige teknologi, jf. dog Husdyrgodkendelsesbekendtgørelsens kapitel 17

### Vandforbrug

- 9) Der skal opsættes en separat vandmåler, så vandforbruget på anlægget kan registreres

## Husdyrbrugets anlæg

### Indretning og drift

- 10) Husdyrbruget tillades til et maksimalt produktionsareal med dyretyper, staldsystemer, opbevaringsanlæg og teknologi som anført i nedenstående tabeller. Der må ikke opstaldes dyr i andre bygninger på husdyrbruget. Der må ikke opbevares husdyrgødning i markstakke, møddingspladser eller andre opbevaringsanlæg på husdyrbruget, undtagen gyllekummerne under staldene:

Stalde og produktioner						
Nr.	Stald-afsnit	Staldsystem	Dyr	Ventilation	Miljøteknologi og effekt	Produktionsareal (m <sup>2</sup> )
1	Smågrise	25-49 % fast gulv	Flexgruppe: Søer og smågrise	Mekanisk	-	3.050
2	Polte	Fulldrænet gulv (kummer under hele arealet)	Flexgruppe: Alle svin	Mekanisk	Hyppig udslusning, 20% reduktion af lugt	600
<b>I alt</b>						<b>3.650</b>

Opbevaringsanlæg				
Nr.	Anlæg	Teknologi	Effekt af teknologi (Reduktion i %)	Overfladeareal (m <sup>2</sup> )
1	Gyllebeholder	Fast overdækning	50	1.020
<b>I alt</b>				<b>1.020</b>

### Lugt

- 11) Gyllen i gyllekanalerne under staldafsnit 2 skal udsluses mindst hver 7. dag. Udslusning skal foretages mellem kl. 8 og 16 og må ikke foretages på lørdage eller søn- og helligdage. Den hyppige udslusning skal iværksættes øjeblikkeligt efter godkendelsen er taget i brug



- 12) Der skal føres logbog over at hyppigheden af udslusningen udføres i overensstemmelse med Vilkår 11
- 13) Der skal monteres vindkryds (miljøkryds/miljømoduler) i alle staldens afkast, og afkastene skal hæves 1 meter over det eksisterende niveau
- 14) Følgende afkast må maksimalt have den viste ventilationskapacitet:

Afkast	Maksimal ventilation
1 – 33	12.500 m <sup>3</sup> /time
33 – 40	8.175 m <sup>3</sup> /time

- 15) Driften må ikke give anledning til væsentlige lugtgener uden for ejendommens areal. Kommunen har mulighed for på et senere tidspunkt at påbyde lugtreducerende tiltag. Denne mulighed kan tages i anvendelse, hvis Kommunen vurderer, at der forekommer lugtgener, der er væsentligt større end de, der lå til grund for vurderingerne i denne godkendelse

### Støj

- 16) Husdyrbrugets bidrag til støjniveauet må ikke overstige følgende grænseværdier, målt ved nabobeboelser:

Ugedag	Tidsinterval	Grænseværdi	Midlingstid
Mandag – fredag	Kl. 07.00-18.00	55 dB(A)	Ref. tid 8 timer
Lørdage	Kl. 07.00-14.00	55 dB(A)	Ref. tid 7 timer
Lørdage	Kl. 14.00-18.00	45 dB(A)	Ref. tid 4 timer
Søn- og helligdage	Kl. 07.00-18.00	45 dB(A)	Ref. tid 8 timer
Aften	Kl. 18.00-22.00	45 dB(A)	Ref. tid 1 timer
Nat	Kl. 22.00-07.00	40 dB(A)	Ref. tid ½ timer

Støjens maksimalværdi må om natten ikke overstige ovenstående grænseværdier med mere end 15 dB(A) ved alle beboelser. Støjbelastningen er det ækvivalente, korrigerede støjniveau i dB(A) målt eller beregnet i punkter 1,5 m over terræn. Referencetiden er det mest støjbelastede tidsrum i perioden

Såfremt tilsynsmyndigheden skønner, at eventuelle klager vedrørende støj er velbegrundede, skal ejendommen for egen regning eftervise, at de stillede støjkrav er overholdt

Almindelig kørsel med traktorer og andre maskiner er ikke omfattet af støjkravet



### Lys

- 17) Udendørs belysning skal være forsynet med bevægelsessensor, der sikrer at lyset kun er tændt i op til en halv time ad gangen, medmindre der er nødvendig aktivitet på anlægget

### Skadedyr

- 18) Der skal udføres en effektiv flue- og skadedyrsbekæmpelse i overensstemmelse med gældende retningslinjer fra Aarhus Universitet, Institut for Agroøkologi

### Gødningshåndtering

- 19) Inden udpumpning af gylle fra staldene skal det sikres, at gyllebeholderen kan rumme den mængde gylle, der påtænkes udpumpet. Hvis der forekommer spild skal det straks opsamles
- 20) Husdyrbruget skal til enhver tid råde over en opbevaringskapacitet på 9 måneder, til husdyrgødning, restvand og vaskevand m.v.

### Affald

- 21) Kvitteringer for leveret affald til henholdsvis miljøstation, genanvendelse og forbrænding skal gemmes i minimum 5 år, og fremvises på Kommunens forlangende
- 22) Affald skal sorteres efter type, opbevares, transporteres og bortskaffes i henhold til det til enhver tid gældende regulativ for Morsø Kommune

### Driftsforstyrrelser og uheld

- 23) Bedriften skal indrettes og drives, så spild og andet ukontrolleret udslip af forurenende stoffer forhindres eller forebygges, og sådan at skadernes omfang begrænses, hvis der alligevel sker uheld. Ved uheld, der afstedkommer risiko for forurening af miljøet, skal beredskabet straks kontaktes via tlf. 112
- 24) Der skal altid foreligge en opdateret beredskabsplan på husdyrbruget, som fortæller, hvornår og hvordan der skal reageres ved uheld. Beredskabsplanen skal kontrolleres/revideres mindst 1 gang om året, samt såfremt det viser sig nødvendigt. I tilfælde af uheld skal disse noteres særskilt i en logbog. Beredskabsplanen skal kunne forevises ved tilsyn
- 25) Beredskabsplanens indhold skal være tilgængelig og kendt af gårdens ansatte og øvrige som arbejder på ejendommen og udleveres til indsatsleder og miljømyndighed i forbindelse med uheld, forureninger, brand og lignende. Ved anvendelse af udenlandsk arbejdskraft skal personalet have adgang til en udgave af beredskabsplanen på et for dem forståeligt sprog



### Husdyrbrugets ophør

- 26) Hvis husdyrbruget ophører med driften skal det sikres, at der sker en oprydning på ejendommen for at forebygge forurening. Ved husdyrbrugets ophør skal alle gyllebeholdere, fortanke og gyllekældre på ejendommen tømmes. Alle staldanlæg og foderopbevaringsanlæg skal rengøres og alt affald bortskaffes i henhold til gældende lovgivning
- 27) Morsø Kommune skal kontaktes med henblik på at aftale hvilke foranstaltninger, der skal til for at fjerne forurenende kilder, herunder bygninger, silo eller tankanlæg



## 6 Begrundelse for vilkår

Godkendelsen er givet på en række vilkår, der samlet har til formål at sikre, at husdyrbruget bliver drevet på en hensigtsmæssig måde, og med en minimal risiko for at skade miljøet utilsigtet. En lang række forhold er i dag omfattet af den generelle lovgivning i husdyrgødningsbekendtgørelsen, men Morsø Kommune har tilføjet enkelte vilkår. Begrundelse for vilkårene er beskrevet herunder.

### Generelle vilkår

Vilkåret om tilgængelighed er stillet for at imødegå, at der skal opstå tvivl om ansvarsfordelingen, særligt i tilfælde hvor husdyrene på en ejendom er ejet af en anden end ejendommens ejer. Vilkåret er desuden relevant i de tilfælde, hvor den daglige drift og tilstedeværelse på husdyrbruget er uddelegeret til en driftsleder.

Vilkåret om indretning og drift i henhold til ansøgningsmaterialet er stillet, for at sikre at husdyrbruget ikke indrettes og drives på en måde, der afviger væsentligt fra det projekt, Kommunen har foretaget sine vurderinger på.

### Husdyrbrugets anvendelse af BAT

For at sikre, at husdyrbruget udvikler sig i takt med de stigende krav til ressourcebevidsthed og miljøforhold, er det væsentligt at foretage en vurdering af anvendelsen af ressourcer og emission af forurenende stoffer fra produktionen.

Et af Husdyrbruglovens hovedformål er, at det særligt skal tilsigtes at fremme anvendelsen af bedste tilgængelige teknik (BAT), herunder renere teknologi, således at ressourceforbruget og tabene af forurenende stoffer til omgivelserne bliver mindst mulig. BAT er således et bredt begreb, der for husdyrbrug omfatter alle anvendte teknikker og miljøteknologi til nedbringelse af forurening.

Hvorvidt virksomheden lever op til kravet om anvendelse af BAT beror på en helhedsvurdering under hensyntagen til proportionalitetsprincippet. Der skal således være en miljøeffekt af investeringen, der står i forhold til omkostningerne, for at anvendelsen af den miljøforbedrende teknik kan defineres som værende BAT, ligesom der skal tages hensyn til teknikernes tekniske og praktiske egnethed som virkemiddel til nedbringelse af forurening. Endelig skal der ved vurderingen af hvad der i det konkrete tilfælde er BAT, tages hensyn til industrisektorens økonomiske muligheder.

For at sikre at BAT opnås og fastholdes, er vilkårene 3 - 9 stillet.

### Husdyrbrugets anlæg

#### Indretning og drift

Vilkårene er stillet for at fastholde ansøger på de produktionsarealer og øvrige oplysninger, der ligger til grund for Kommunens godkendelse.



### Lugt

Husdyrgodkendelse.dk har lavet en beregning af lugten efter henholdsvis den nye lugtvejledning og FMK-vejledningen. Geneafstanden fastsættes i hvert enkelt tilfælde på baggrund af den længste geneafstand beregnet efter de to vejledninger. Da beregningen efter begge vejledninger i dette tilfælde viser, at Kommunen ville være nødt til at anvende 50 %'s-reglen, har ansøger valgt at lave væsentlige ændringer i ventilationen. Det er med to OML-beregninger vist, at lugtspredningen ændres ved opsætning af både forhøjede afkast og vindkryds, samtidig med at lugtkravene er overholdt.

Der er stillet vilkår til fastholdelse af de tiltag, der ligger til grund for OML-beregningen.

Der stilles desuden vilkår om, at driften ikke må give anledning til væsentlige lugtgener, samt at Kommunen har mulighed for på et senere tidspunkt at påbyde lugtreducerende tiltag, hvis Kommunen vurderer at der forekommer lugtgener, der er væsentligt større end de, der ligger til grund for ovennævnte vurdering.

### Støj

For også fremadrettet at sikre de nærmeste nabobeboelser og fritidshuse mod væsentlige støjgener, stilles der vilkår til det maksimale bidrag til den samlede støjbelastning.

### Lys

For at sikre de nærmeste nabobeboelser og fritidshuse mod væsentlige lysgener, stilles der vilkår til udendørs belysning.

### Skadedyr

For også i fremtiden at kunne sikre naboer, vil der blive stillet vilkår om fortsat at bekæmpe fluer i overensstemmelse med retningslinjerne fra Aarhus Universitet, Institut for Agroøkologi.

### Gødningshåndtering

På Asselsvej 142A er der en gyllebeholder med en kapacitet på i alt 5.500 m<sup>3</sup> og et overfladeareal på 1.020 m<sup>2</sup>.

Der er stillet vilkår om, at der inden udpumpning af gylle fra staldene skal sikres, at gyllebeholderen kan rumme den udpumpede mængde samt at spild skal opsamles. Dette sker for at mindske risikoen for utilsigtet gyllespild på jorden.

Opbevaringskapaciteten på anlægget er i dag vurderet af konsulenten til cirka 9 måneder. Da det er en væsentlig forudsætning for hensigtsmæssig udkørsel af husdyrgødning, at der er kapacitet nok, stilles der vilkår om at der altid skal være 9 måneders opbevaringskapacitet til rådighed for anlægget.

Morsø Kommune vurderer, at der er taget tilstrækkeligt hensyn med vilkårene, således at gødningsopbevaring, -håndtering og -udbringning ikke er til væsentlig gene for omgivelserne eller skade for miljøet.



### Affald

Ansøger skal til enhver tid efterleve reglerne i Bekendtgørelse om opbevaring af døde dyr<sup>3</sup>, samt håndtere og bortskaffe affald i overensstemmelse med Kommunens regulativer. Der stilles vilkår til at kvitteringer for leveret affald til henholdsvis miljøstation, genanvendelse og forbrænding skal gemmes i minimum 5 år, og fremvises på tilsynsmyndighedens forlangende. Det er BAT at styre sine ressourcer, også når de er forbrugt.

### Driftsforstyrrelser og uheld

Den største risiko for uheld vurderes at kunne ske i forbindelse med opbevaring og håndtering af flydende husdyrgødning, enten ved sprængning af beholder eller uheld i forbindelse med håndtering af gylle. Endvidere kan der ske uheld ved pumpling af gylle fra staldanlæg til fortank.

Der stilles vilkår om at alarmcentralen skal alarmeres, hvis der sker et uheld. Der stilles desuden vilkår om at beredskabsplanen skal opdateret, være tilgængelig og kendt af de ansatte, samt ved anvendelse af udenlandsk arbejdskraft oversættes til et for dem forståeligt sprog.

Vilkårene er stillet for at sikre, at de ansatte på husdyrbruget kan reagere hensigtsmæssigt på en situation, hvor der kan ske skade på miljøet.

### Husdyrbrugets ophør

Der er stillet to vilkår for at sikre, at husdyrbruget efter sit ophør ikke vil give anledning til skade på miljøet, og for at pålægge driftsherren en dialog med tilsynsmyndigheden om, hvordan anlægget bedst muligt sikres/anvendes efterfølgende.

Husdyrbruget skal fortsat være opmærksom på de generelle regler om ophør for IE-husdyrbrug, jf. Husdyrgodkendelsesbekendtgørelsens § 46.

---

<sup>3</sup> Bekendtgørelse om opbevaring m.m. af døde dyr nr. 558 af 1. juni 2011



## 7 Ansøgers miljøkonsekvensrapport

*Dette afsnit indeholder de oplysninger, ansøger og dennes konsulent har afgivet i forbindelse med ansøgningen. Morsø Kommunes vurdering i Afsnit 4 er baseret på disse oplysninger, samt ansøgningen på husdyrgodkendelse.dk og Kommunens eget kendskab til de lokale forhold. Alle oplysninger til punkterne A1 – A5 fremgår af Afsnit 1 på side 3.*

### Ikke-teknisk resumé

Husdyrbruget Asselsvej 142A fik i august 2017 tilladelse til etablering af smågrise-stald, fortank og gyllebeholder med overdækning.

Der søges om godkendelse til at få de eksisterende stalde over på en flex-godkendelse, så der er mest mulig fleksibilitet i produktionen. Der kan således frit veksles mellem diegivende, golde-, drægtige søer og smågrise i smågrise stalden. Ved poltestalden ændres gruppen så alle typer svin, der må gå på fulddrænet gulv, kan indsættes.

Driftsbygningerne på Asselsvej 142A består af en staldbygning med 600 m<sup>2</sup> til polte og 3.050 m<sup>2</sup> til smågrise. En svineproduktion med et samlet produktionsareal på ca. 3.650 m<sup>2</sup> i alt. Dertil kommer en gyllebeholder på 5.500 m<sup>3</sup> og et overfladeareal på 1.020 m<sup>2</sup>. Der er fast overdækning på gyllebeholderen.

Den samlede ammoniakemission for husdyrbruget bliver 5.549 kg NH<sub>3</sub>-N pr. år, 5.345 kg NH<sub>3</sub>-N pr. år kommer fra staldene og 204 kg NH<sub>3</sub>-N pr. år stammer fra gyllelagrene.

Forventede indvirkning på miljøet:

Projektets forventede væsentlige indvirkninger på miljøet vurderes at være:

- Påvirkning af vandmiljø
- Påvirkning af omkringliggende natur
- Påvirkning af naboer

Vandmiljø:

Projektet kan potentielt påvirke vandmiljøet, både grundvandsressourcen og ferske vande, samt havmiljøet. Det er dog vurderet at de generelle virkemidler som virksomheden skal leve op til jf. anden lovgivning, modvirker de potentielle væsentlige påvirkninger af vandmiljøet. Herunder gælder erhvervets generelle krav til opsamling af overskudskvælstof gennem efterafgrøder, og skærpede krav til fosforoverskud fra bedrifterne.

Produktionen af fødevarer vil altid medføre en påvirkning af miljøet, men i Danmark er der skrappe kvotekrav til anvendelsen af kvælstof til planteavl, således at ikke alle planter tildes den gødning de har brug for. Dette krav, sammen med ovenstående efterafgrøder mm. betyder at der, selv i kumulation med andre ejendommen, må forventes en minimal påvirkning af miljøet.

Det er vurderet at de generelle krav til vandmiljø og grundvand i al sin væsentlighed beskytter og forebygger en påvirkning af vandressourcerne.



**Natur og ammoniak:**

Produktionen medfører en udledning på 5.549 kg NH<sub>3</sub>-N/år, hvilket er 2.257 kg højere end den nuværende tilladte produktion.

Beregningerne viser, at hverken natur beskyttet efter danske nationale regler eller efter EU-regler, vil modtage mere ammoniak end de grænser, der er sat herfor i lovgivningen.

I relation til Bilag IV dyre- og plantearter vurderes bekendtgørelsens afskæringskriterier i alt sin væsentlighed at reducere påvirkningen af sådanne arter til et absolut minimum, og at disse arter der ikke påvirkes negativt af produktionen.

**Landskab**

Der bygges ikke nyt, og det samlede visuelle indtryk af ejendommen vil ikke ændre sig og dermed ikke påvirke landskabet.

**Kumulation:**

Bedriftens påvirkning af særlig sårbar natur er vurderet i forhold til kumulation med øvrige bedrifter i nærområdet. I relation til særlig sårbar natur er der skærpede krav til bedriftens tilladte påvirkning af et særligt sårbart område, såfremt der ligger andre bedrifter i nærheden af den sårbare natur.

Der er ikke andre bedrifter inden for en afstand, der gør at kumulationen skal vurderes.

**Andre miljøpåvirkninger:**

Produktionen overholder alle gældende normer for opbevaring og udbringning af gylle, håndtering af spildevand og affald, støjbelastning af omgivelser m.v. Det betyder, at projektets virkninger på miljøet, hvad angår disse faktorer, må betragtes som tilfredsstillende.

**Væsentlige alternativer:**

Ejendommen har i forbindelse med godkendelsen vurderet på alternativer indenfor ammoniakreduktion og lugtreduktion. Produktionen lever op til Miljøstyrelsens fastsatte afskæringskriterier for lugt og ammoniak, herunder det vejledende BAT niveau for ammoniak. Det er derfor vurderet at investering i yderligere emissionsreducerende teknologi som luftrensning eller forsuring ikke vil være et proportionalt tiltag, og disse er derfor udeladt.

0-alternativet er lig med ingen produktion. En statisk tilstand er oftest ikke et udtryk for noget positivt, da det er ensbetydende med at hjulene er gået i stå. Dette er også tilfældet i landbruget. Det er derfor uundgåeligt, at landbruget hele tiden ændres i takt med omgivelserne.

**Foranstaltninger ved ophør:**

Hvis husdyrbruget ophører, vil stalde, fodrelagre, gyllekanaler og gyllebeholder blive tømt, rengjort og desinficeret. Affald vil blive bortskaffet i overensstemmelse med gældende regulativer, og der vil blive gjort grundigt rent for at undgå tilløb af skadedyr eller risiko for miljøuheld.

**Lugt og andre gener:**

Det ansøgte medfører en forøgelse af lugt og overholder ikke genekriteriet uden anvendelse af teknologier.



Ved at hæve alle afkast i smågriseafdelingen med 1 meter og samtidig indsætte vindkryds i alle afkast, opnås der en ændring i ventilationsforholdene, der sammen med hyppig udslusning i polteafsnittet medfører, at lugtkravene er overholdt. Dette er vist via en lugtberegning i programmet OML Multi 6.2.

Alle husdyrproduktioner medfører en emission af lugt, støv, støv og lys. Disse emissioner spredes omkring bedriften afhængig af vind, højde på afkast, hastighed på luften i ventilator og temperatur. I relation til lugt vurderes denne spredning i husdyrgodkendelse.dk, hvor i forvejen fastsatte afskæringskriterier i forhold til enkeltliggende naboer, samlet bebyggelse og byzone/sommerhusområde skal overholdes. Bedriften overholder disse afskæringskriterier og derfor vurderes bedriften ikke at påvirke miljøet væsentligt med hensyn til lugt.

I relation til øvrige gener er der redegjort herfor nedenfor, og det vurderes at der ikke er forhold ved produktionen der påvirker menneskers generelle sundhed.

Der er 185 meter til nærmeste enkeltliggende nabo, samt 1.469 meter til nærmeste samlede bebyggelse og 1.525 meter til nærmeste byzone, afstandene er beregnet som vægtede gennemsnitsafstande.

I forhold til naboer gælder ligeledes et kumulationsprincip, hvor lugtkravene skærpes såfremt der ligger andre produktioner med en ammoniakemission over 750 kg indenfor en afstand af 100 meter fra enkeltliggende naboer, eller 300 meter fra samlet bebyggelse eller byzone.

Der ligger ikke øvrige produktioner indenfor disse afstande og derfor er kumulatio-  
onen med andre husdyrbrug ikke vurderet.

Transport:

Der sker ikke en stigning i antallet af transporter. Der vil allerhøjest blive tale om større læs ved foder.

BAT og Alternative teknologier:

For husdyrbrug er der krav om altid at anvende den bedst tilgængelige teknik. I forhold til at begrænse ammoniakfordampningen er dette i lovgivningen omsat til et bestemt krav til mængden af ammoniak der må komme fra husdyrbruget. Der er tale om eksisterende stalde, og BAT-kravet er derfor automatisk overholdt. Med anvendelse af hyppig udslusning reduceres ammoniakemissionen mere end det lovpligtige niveau.

I forbindelse med ansøgningen er flere forskellige ammoniakreducerende teknologier blevet overvejet. Gylleforsuring har været blandt overvejelserne, men i sidste ende er hyppig udslusning valgt.

Beskrivelse af teknologier til begrænsning af ammoniakfordampning:

Der er ikke anvendt teknologi til begrænsning af ammoniakfordampning, da produktionen ikke har problemer med at holde sig indenfor det fastsatte krav.

Væsentlige alternativer:

Den eneste øvrige alternative løsning er at fortsætte husdyrbruget med uændret drift. Dette vil fastholde ansøger på en u hensigtsmæssig produktion, der ikke udnytter produktionsarealet fuldt ud. Det ansøgte vurderes derfor at være det bedst mulige alternativ for produktionen.



Miljøkonsekvensrapporten er udarbejdet af miljøkonsulent Thorsten Dahl Pedersen, Landbo Limfjord.

## Oplysninger om husdyrbruget og det ansøgte

### Indretning og drift af anlæg m.m.

Anlæggets produktionsareal, staldsystem og dyretype fremgår af husdyrgodkendelse.dk.

Driftsbygningerne på Asselsvej 142A består af staldbygninger til polte (600 m<sup>2</sup>) og smågrise (3.050 m<sup>2</sup>). Produktionsarealet er på ca. 3.650 m<sup>2</sup> i alt. Dertil kommer en gyllebeholder på 5.500 m<sup>3</sup>.

Placeringen af de enkelte anlæg kan ses i Bilag 2.

Godkendelsen er søgt som en flex-godkendelse, så ansøger kan få mest mulig fleksibilitet i sin produktion. Der kan således frit veksle mellem diegivende, golde samt drægtige søer og smågrise i smågrise stalden. Ved poltestalden ændres gruppen så alle typer svin, der må gå på fulldrænet gulv, kan indsættes. Detaljeret oversigt over stalde, gulvtyper og flextype kan ses i nedenstående skema:

Stalde og produktioner						
Staldnavn	Staldstørrelse (m <sup>2</sup> )	Ventilation	Kildehøjde	Produktion	Antal måneder udegående	Produktionsareal (m <sup>2</sup> )
Ansøgt drift						
Smågrise	3650	Mekanisk ventilation	6 m	(#219315) Flexgruppe: Søer og Smågrise; 25-49 % fast gulv	0	3050
Polte	744	Mekanisk ventilation	6 m	(#219319) Flexgruppe: Alle svin; Fulldrænet gulv (kummer under hele arealet)	0	600

Flydende husdyrgødning opbevares i gyllekanaler og ejendommens gyllebeholder. Derudover kommer opbevaringskapacitet på ansøgers øvrige ejede og lejede ejendomme.

Opbevaringslagre					
Navn	Lagertype	Yderligere oplysninger	Bedste tilgængelige opbevaringsteknik	Dimension	Areal (m <sup>2</sup> )
Ansøgt drift					
Gyllebeholder	Flydende				1020

Opbevaringskapaciteten er af konsulenten udregnet til at være ca. 9 måneder. Beregning af den samlede opbevaringskapacitet kan ses i Bilag 4.

Beholderens bund og væg er tæt og beskyttede mod tæring. Derudover tømmes den som hovedregel 1 gang årligt af hensyn til eftersyn og vedligeholdelse.

Håndtering af husdyrgødning på ejendommen sker i overensstemmelse med lovens krav. Der er indført procedurer og foretaget diverse foranstaltninger for at begrænse uheld og omfanget af eventuelle uheld.

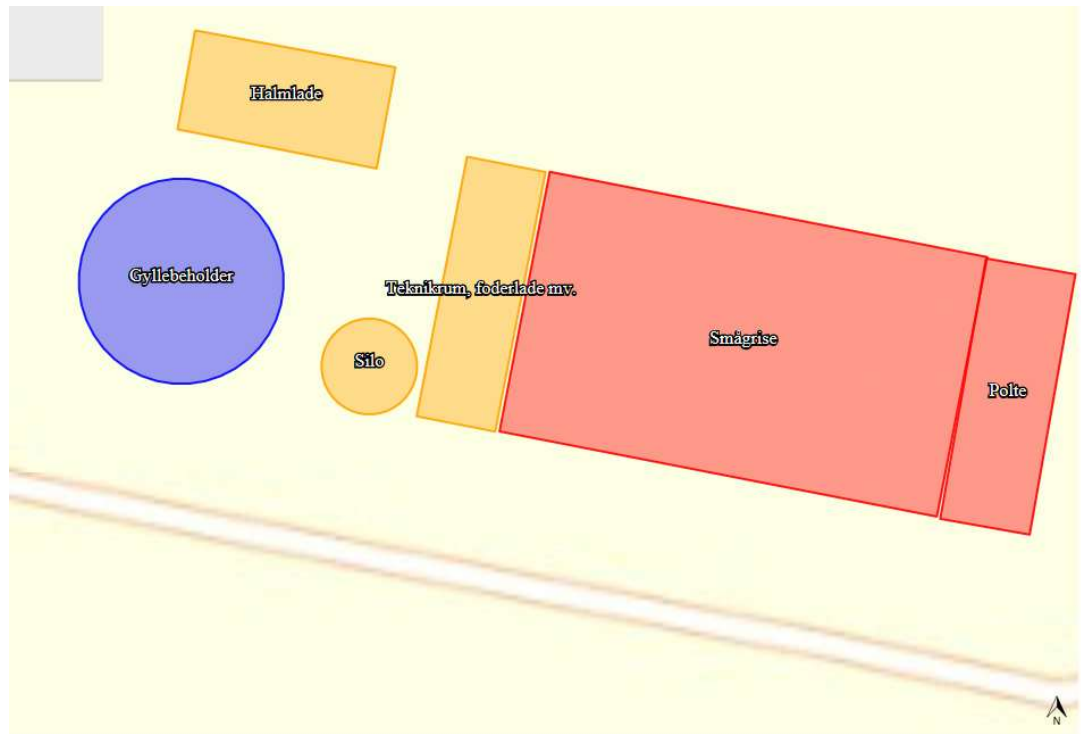


- Pumpning af gylle sker under overvågning.
- Læsning af gyllevogne sker med sugekran og foregår under overvågning.

Der er ingen biaktiviteter på ejendommen.

#### Anlægsarbejder, bygningsændringer m.m.

Der bygges ikke nyt i forbindelse med godkendelsen.



#### Forhold til andre husdyrbrug

Ansøger ejer andre husdyrbrug, men der er ikke teknisk- eller produktionsmæssig sammenhæng imellem dem og Asselsvej 142A.

Følgende adresser hører under samme ejer:

- Åbakken 26, 7990 Øster Assels
- Møllebjerget 26, 7990 Øster Assels
- Blidstrupvej 3, 7990 Øster Assels

#### Beliggenhed og omgivelser

Etablering, udvidelse og ændring af anlæg, der medfører forøget forurening eller forøgede gener for omgivelserne skal overholde afstandskravene i lovens §§ 6, 7 og 8. I nedenstående skema er anført afstandskravene samt den faktiske afstand til området fra bygningsmassen.



## Afstande § 6:

Område	Afstand, meter	Beskrivelse	Afstands-krav, meter
Eksisterende eller ifølge kommuneplanens fremtidige byzone eller sommerhusområde	Ca. 1.500	Øster Assels	50
Område i landzone, der i lokalplan er udlagt til boligformål, blandet bolig og erhvervsformål eller med henblik på beboelse, institutioner, rekreative formål og lign.	Ca. 2.000	Ørding	50
Nabobeboelse uden landbrugspligt	185	Asselsvej 144	50

## Afstande § 7:

Naturkategori	Afstand, meter	Beskrivelse	Afstands-krav, meter
Kategori 1-natur	Ca. 5.200	Surt overdrev, sydvest	10
Kategori 2-natur	Ca. 3.300	Overdrev, syd	10
Kategori 3-natur	Ca. 350	Mose, nordøst	-

## Afstande § 8:

Nærmeste...	Afstand meter	Beskrivelse	Afstandskrav, meter
Enkelt vandindvindingsanlæg	904	Jodemodervej 2, 7990 Øster Assels	25
Fælles vandindvindingsanlæg	2.900	Skolesvinget 4 (2 bor)/Kongehøjvej(1bor) 7990 Øster Assels	50
Vandløb, dræn og søer over 100 m <sup>2</sup>	Ca. 300	Sø nordvest	15
Privat fælles vej/ offentlig vej	160	Asselsvej	15
Levnedsmiddelvirksomhed	> 1.700	Foodparken	25
Beboelse på samme ejendom	-	Ingen	15
Naboskel	30		30

Landskabs- og planmæssige forhold

Asselsvej 142A ligger i det åbne land i et primært jordbrugsområde, nordøst for



Øster Assels og sydvest for Ørding.

En hensigtsmæssig placering af husdyrbrug og udformning af byggeri og anlæg, er afgørende for såvel erhvervet som for omgivelserne.

Det ansøgte overlapper hverken med beskyttede jorddiger, fredede fortidsminder eller kulturhistoriske- eller geologiske interesseområder. Der ligger et beskyttet dige i skellet syd og øst for ejendommen, men dette vil ikke blive ændret eller på anden måde påvirket som følge af produktionen på Asselsvej 142.

Det nærmeste Natura2000-område ligger ca. 3.500 meter vest for ejendommen, og er EU fuglebeskyttelsesområde nr. 27: Glomstrup Vig, Agerø, Munkholm og Katholm Odde, Lindholm og Rotholme og Habitatområde nr. 28: Agger Tange, Nissum Bredning, Skibsted Fjord og Agerø. Udpegningsgrundlag og særlige trusler mod områdets tilstand fremgår af Bilag 5.

	Ja	Nej
Naturområder med særlige beskyttelsesinteresser mv.:		X
Områder med særlig landskabelig værdi:		X
Områder med særlig geologisk værdi:		X
Rekreative interesseområder:		X
Værdifulde kulturmiljøer og bevaringsværdige landsbyer:		X
Kirkeomgivelser:		X
Kystnærhedszonen:		X
Lavsundsarealer inkl. evt. okkerklassificering		X
Sø- og å-beskyttelseslinje:		X
Kirkebyggelinje:		X
Fortidsmindebeskyttelseslinje:		X
Fredede områder:		X
Beskyttede sten- og jorddiger:		X

Samlet vurdering:

Samlet set vurderes det, at driften af Asselsvej 142A ikke er i konflikt med udpegninger i lokal- og kommuneplaner og ikke vil have en negativ indvirkning på det landskabelige eller forekomsten af bilag IV-arter i området.

#### Ammoniakemission

Ejendommens ammoniakemission stiger i ansøgt drift i forhold til den nuværende drift og 8-års driften med 2.257kg NH<sub>3</sub>-N, da der søges om flex i poltestalden.

Ammoniakemissionen fra husdyrbruget målt i kg NH<sub>3</sub>-N for henholdsvis ansøgt drift, nudrift og 8-års drift kan ses i nedenstående skema:



Driftstype:	Ammoniakemission fra staldafsnit (kg NH <sub>3</sub> -N/år)	Ammoniakemission fra lagre (kg NH <sub>3</sub> -N/år)	Ammoniakemission fra husdyrbruget (kg NH <sub>3</sub> -N/år)
Ansøgt drift	5345,0	204,0	5549,0
Nudrift	3088,0	204,0	3292,0
8 års-drift	0,0	0,0	0,0

Den højere deposition i ansøgt drift skyldes at der er valgt flexgrupper i eksisterende smågrise- og poltestald.

Tabet af ammoniak fra landbrugsvirksomheder vil afsættes i de omkringliggende naturområder, og kan medføre ændringer af kvælstofsårbare naturtyper, med faldende artsrigdom, og dominans af få ret almindelige plantearter til følge.

En oversigt over ammoniakbelastningen fra anlægget til nærliggende natur kan ses i nedenstående skema:

#### Samlet resultat af ammoniakberegninger

Samlet emission: **5549,0** (kg NH<sub>3</sub>-N/år) Meremission (8 års-drift): **5549,0** (kg NH<sub>3</sub>-N/år) Meremission (nudrift): **2257,0** (kg NH<sub>3</sub>-N/år)

#### Oversigt af naturpunkter

Navn:	Kategori:	Opretter:	Kumulation:	Ruhed natur:	Merdeposition (kg N/ha/år):		Totaldeposition (kg N/ha/år):	
					8-års drift	Nudrift:		
Mose 4	Kategori 3	Ansøger	2	Bn	0,4	0,2	0,4	▼
Mose 3	Kategori 3	Ansøger	2	Bn	0,9	0,4	0,9	▼
Mose 2	Kategori 3	Ansøger	2	Bn	1,1	0,5	1,1	▼
Mose 1	Kategori 3	Ansøger	2	Bn	0,6	0,3	0,6	▼
Syd	Kategori 2	Ansøger	2	Bn	0,0	0,0	0,0	▼
Sydvest	Kategori 1	Ansøger	2	Bn	0,0	0,0	0,0	▼

Ved kategori 1 natur, skal der foretages en vurdering i forhold til kumulationsmodellen jf. husdyrgodkendelsesbekendtgørelsens § 26. Til hjælp kan kortlaget "kumulation" i husdyrgodkendelse.dk's kort anvendes.

Nærmeste kategori 1-natur ligger ca. 5.300 meter vest for ejendommen i form af et område med et surt overdrev, beliggende ved Søndervig og inden for Natura 2000 område nr. 28: Agger Tange, Nissum Bredning, Skibsted Fjord og Agerø. Mer- og totalbelastningen til dette areal fra stald og lager er beregnet til 0,0 kg NH<sub>3</sub>-N/år i ansøgningssystemet. Kravet i Husdyrgodkendelsesbekendtgørelsen er derfor overholdt.

Nærmeste kategori 2-natur er et overdrev, der ligger ca. 3.300 meter syd for Asselsvej 142A. Mer- og totalbelastningen til dette areal fra stald og lager er beregnet til 0,0 kg NH<sub>3</sub>-N/år i ansøgningssystemet. Der er tale om kategori 2-natur, hvortil Husdyrgodkendelsesbekendtgørelsens krav er en totaldeposition på maksimalt 1 kg NH<sub>3</sub>-N/år. Kravet er derfor overholdt.

Nærmeste kategori 3-natur er en mose, der ligger ca. 290 meter nordvest-vest for Asselsvej 142A. Mer- og totalbelastningen til mosen fra stald og lager er beregnet



til hhv. 0,9 og 0,4 i forhold til nudriften og 8-årsdriften og 0,9 kg NH<sub>3</sub>-N/år i ansøgningsystemet. Det ansøgte overholder derfor afskæringskriteriet for kategori 3 natur, og der kan, ifølge Husdyrgodkendelsesbekendtgørelsen, ikke stilles yderligere krav hertil.

På baggrund heraf vurderes det, at ammoniakemissionen fra det godkendte produktionsareal på Asselsvej 142A ikke vil påvirke miljøet, luften eller menneskers sundhed i negativ retning i en væsentlig negativ retning.

### **Beskyttede arter**

Nærmest registrerede Bilag IV-art er odderen. Der er over 3.000 meter til nærmeste registrering, men odderen er vel udbredt i alle åbne å-systemer på Mors, og det vurderes sandsynligt, at den også kan bevæge sig helt op i Storup Å-systemet i nærheden af Asselsvej 142A.

De største trusler for odderen er trafikdrab, hårdhændet vedligeholdelse af vandløb samt forstyrrelser på ynglestedet. Etablering af en husdyrproduktion på Asselsvej 142A vurderes ikke at indebære nogen trussel for odderen, og idet det ansøgte ikke medfører væsentlig negativ påvirkning af de omkringliggende naturområder, vurderes potentielle bilag IV arter heller ikke at blive negativt påvirket af det ansøgte på husdyrbruget.

Ammoniakemissionen giver ikke anledning til en målbar deposition i kystnære områder, og vurderes dermed heller ikke at indebære risiko for forringelse af levesteder for strandtuisen.

Det kan ikke udelukkes, at der findes andre arter, der er listet på Habitatdirektivets Bilag IV i nærheden af bedriften. Enkelte dyrearter omfattet af habitatdirektivets Bilag IV kan have levested, fødesøgningsområde eller sporadisk opholdssted på egnen omkring udbringningsarealerne. På baggrund af Faglig Rapport nr. 322 fra DMU og Kommunens kendskab til området vurderes det at være spidssnudet frø og stor vandsalamander. Det vurderes, at der ikke er vandhuller i nærområdet, som kan blive så negativt påvirket af ammoniakdeposition, at det kan medføre en forringelse af leveforholdene for disse paddearter.

Der er ikke kendskab til konkrete artsfund af Bilag IV-arter i nærheden af ejendommen.

Udvidelsen af husdyrbruget giver ikke anledning til beskadigelse eller ødelæggelse af yngle- eller rasteområder i det naturlige udbredelsesområde for Bilag IV-arterne.

### **Lugtemission**

Husdyrgodkendelse.dk har lavet en beregning af lugten efter henholdsvis den nye lugtvejledning og FMK-vejledningen. Geneafstanden fastsættes i hvert enkelt tilfælde på baggrund af den længste geneafstand beregnet efter de to vejledninger.





## Lugtemission fra produktioner ? i

Ansøgt drift								
Staldafsnit								
	Produktionsid	Antal måneder udegående	Lugt (LE/s)	Lugt (OU/s)	Effekt af teknologi (%)	Faktisk lugt (LE/s)	Faktisk lugt (OU/s)	Produktionsareal (m <sup>2</sup> )
Smågrise	219315	0	36600,0	64050,0*	0	36600,0	64050,0*	3050
Polte	219319	0	8400,0	25800,0*	20,0	6720,0	20640,0*	600
<b>Sum</b>			<b>45000</b>	<b>89850*</b>		<b>43320</b>	<b>84690*</b>	

\*Lugten kommer fra flexgrupper, hvor den højeste lugt fra hver flexgruppe er valgt.

Nudrift								
Staldafsnit								
	Produktionsid	Antal måneder udegående	Lugt (LE/s)	Lugt (OU/s)	Effekt af teknologi (%)	Faktisk lugt (LE/s)	Faktisk lugt (OU/s)	Produktionsareal (m <sup>2</sup> )
Smågrise	219318	0	36600,0	64050,0	0	36600,0	64050,0	3050
Polte	219317	0	8400,0	25800,0	20,0	6720,0	20640,0	600
<b>Sum</b>			<b>45000</b>	<b>89850</b>		<b>43320</b>	<b>84690</b>	

Som det ses i nedenstående, er der beregnet lugtbidrag til nabobeboelse 5 steder og til samlet bebyggelse 3 steder og til byzone 3 steder.

## Samlet resultat af lugtberegning ? i

Bebyggelse	Kumulation	Model	Ukorrigeret geneafstand (m)	Korrigeret geneafstand (m)	Vægtet gennemsnitsafstand (m)	Genekriterie overholdt
Asselsvej 137	1	NY	236,2	259,9	372,9	Ja
Asselsvej 138	1	NY	236,2	259,9	467,5	Ja
Asselsvej 139	1	NY	236,2	259,9	324,6	Ja
Asselsvej 140	1	NY	236,2	259,9	255,8	Nej
Asselsvej 144	1	FMK	208,1	208,1	201,7	Nej
Blidstrupmark 17	0	NY	554,5	554,5	1579,6	Ja
Kongehøjvej 74	0	NY	554,5	554,5	2107,3	Ja
Kongehøjvej 89	0	NY	554,5	554,5	2132,8	Ja
Sillerslev By, Ø. Assels	1	NY	744,1	777,6	2844,5	Ja
Sillerslev By, Ø. Assels	1	NY	744,1	777,6	1892,7	Ja
Ø. Assels By, Ø. Assels	1	NY	744,1	777,6	1603,4	Ja

## Forklaring til samlet resultat af lugtberegning

**Gul:** Genekriterie er ikke overholdt, men der kan søges om dispensation jf. § 33 ("50 % reglen").

Konsekvenszone: 969 m



Konsekvenszonen, der her er angivet til 969 meter, angiver den afstand fra husdyrbruget hvorfra man må forvente indimellem at kunne fornemme lugt fra produktionen.

Lovens krav er overholdt på nær ved 2 nabobeboelser.

For at overholde kravet til de to nabobeboelser, er ventilationen ændret ved at hæve afkast fra smågrisestaldene med 1 meter og samtidig indsætte vindkryds i alle afkast. Herefter er det via en beregningsværktøjet OML Multi 6.2 vist, at det ansøgte overholder afskæringskriteriet til lugt (Bilag 5).

På baggrund af ovenstående og med udgangspunkt i beregningerne foretaget i ansøgningssystemet vurderes det, at lugtemissionen fra produktionsarealet på husdyrbruget ikke vil medføre væsentlige negative påvirkninger på miljøet, på naboer om omkringboende og generelt på menneskers sundhed.

### **Emissioner og genepåvirkninger**

#### Støj

##### Beskrivelse:

Støj kan forekomme fra ventilationsanlæg, af- og pålæsning af grise, forarbejdning og transport af foder, kørsel med landbrugsmaskiner og øvrig transport til og fra ejendommen. Til daglig vil der forekomme begrænset støj fra foderanlæg, og fra transporter og øvrige kørsler omkring staldene.

##### Tiltag mod støjkloder:

Transporter til og fra ejendommen vil primært foregå i dagtimer, mens ventilationsstøj må forventes hele døgnet. Da vinduer og døre normalt vis er lukkede i svinebesætninger, vil støjniveauet fra dyrene i stalden være meget lavt.

##### Vurdering:

Der er redegjort for at transporter og andre støjende aktiviteter så vidt muligt foregår i dagtimerne, og det vurderes samlet set ikke, at husdyrbruget vil medføre væsentligt støjgener i nærmiljøet.

#### Lys

##### Beskrivelse:

Der vil være et vist lysudfald fra bygningernes vinduer, samt fra udendørsbelysning ved udleveringsrampe og ved foderindlevering.

Lyset i staldene er tændt i forbindelse med fodring af grisene og ophold i staldene.

I staldene vil lyset være tændt efter behov i tidsrummet 7-17. Som udgangspunkt vil der ikke være belysning i staldene om natten.

##### Tiltag mod lysgener:

Ved staldanlægget kommer der udendørslys, der bliver styret via sensor og manuel styring. Lyset bliver placeret, så det er muligt at orientere sig ved staldanlægget.

Som udgangspunkt vil der ikke blive belysning udenfor bygningerne om natten, med undtagelse af eventuel levering af smågrise.



Der er etableret slørende beplantning omkring anlægget, som dæmper belysning for omkringboende.

Vurdering:

Idet der ikke bygges nyt, vurderes det ikke at det ansøgte på Asselsvej 142A vil medføre mere belysning end i nudriften. Det forventes ikke at ejendommens belysning vil påvirkning omgivelserne, herunder landskabet og mennesker, i negativ retning.

#### Fluer og skadedyr

Tiltag:

Der vil på ejendommen blive foretaget en effektiv fluebekæmpelse i overensstemmelse med de nyeste retningslinjer fra Aarhus Universitet, Institut for Agroøkologi.

Der vil blive anvendt rovfluer i staldene til bekæmpelse af fluer. Skadedyr forebygges ved at sørge for god staldhygiejne, forsvarlig foderopbevaring, fjernelse af affald, foder og gødningsrester, samt ved udlægning af gift.

Vurdering:

Med anvendelse af rovfluer og gift søges gener fra skadedyr minimeret. Det vurderes ikke at det ansøgte vil medføre væsentlige gener for omgivelserne, herunder menneskers sundhed, som følge af skadedyr.

#### Foderopbevaring

Foderet opbevares i udendørs siloer, samt i mindre siloer i foderlade.

#### Støv

Beskrivelse:

Der kan forventes minimale støvgener i forbindelse med transporter på grusvejen til og fra ejendommen, da afstand til naboer er længere end støvet forventes at drive. Ved at køre hensynsfuldt forventes dette at medvirke til at nedbringe eventuelle støvgener fra kørsel på vejen og omkring stalden.

Støvgener i forbindelse med opbevaring af korn på ejendommen vil kun forekomme i området omkring fodersiloen og forventes ikke at være til gene for omgivelserne.

Tiltag:

Der er fokus på minimering af støvgener i forbindelse med foderopbevaring og kørsel. Hvis der forekommer støvgener for naboer i forbindelse med transporter på grusvejene omkring ejendommen, kan dette evt. afhjælpes med vanding.

Det er oplyst, at transporter hovedsageligt foregår indkørslen til og fra Asselsvej. Vejen er asfalteret, hvilket nedsætter risikoen for støvgener betydeligt. Dette er gjort af hensyn til naboer.

Vurdering:

Det vurderes derfor ikke, at det ansøgte vil medføre væsentlige gener for omgivelserne, herunder menneskers sundhed som følge af støv.

Transport

## Beskrivelse:

Størstedelen af transporterne er kørsel med dyr, foder og husdyrgødning. Antallet af transporter forventes som det ses i tabellen nedenfor.

Transporter	Nudrift	Ansøgt drift
	Antal/år	Antal/År
Kørsel med dyr (indlevering + udlevering)	200	200
Afhentning af døde dyr	52	52
Kørsel med foder	150	150
Levering af olie	4	4
Halmkørsel	15	15
<b>Transporter i alt</b>	<b>421</b>	<b>421</b>

## Vurdering af transportveje til og fra ejendommen:

Transporter til og fra ejendommen foregår ad vejen med indgang fra Asselsvej. Alle interne transporter forventes at foregå af grusvejen mellem ejendommen og Blidstrupvej 3. Dette vil også gøre sig gældende, hvis der afsættes gødning til markdriften i selskabet Ålekistevej Mark ApS.

Transportveje kan ses på nedenstående billede.

## Tiltag:

Ved transporter til og fra ejendommen, vil ansøger altid søge at udvise største mulige hensyn til omgivelserne, så der ikke opstår unødvendige gener.



Idet antallet af transporter ikke forventes at stige med denne godkendelse, vil eventuelle gener heller ikke forøges væsentligt. Selv om der potentielt kan ændres i dyreholdet, vil der blive tale om større læs i stedet for flere transporter. Der er søgt om delvis flex-godkendelse, men størsteparten af transporterne sker i forbindelse med foder- og gyllekørsel samt afhentning af døde dyr, hvilket ikke forventes at ændres nævneværdigt hvis dyretyperne ændres.

Det er oplyst, at der altid udvises størst mulige hensyn ved transporter forbi beboelse, og ansøger har asfalteret udkørslen til Asselsvej for at mindske støvgener. Oversigtsforholdene ved udkørslen fra Asselsvej 142A er gode mod syd, hvor der ikke er læbeplantning. Mod nord er der beplantning langs udkørselsvejen indtil ca. 9 meter fra Asselsvej. Denne vedligeholdes for at sikre et godt udsyn.



#### Vurdering:

På baggrund af ovenstående vurderes det derfor at transporter til og fra ejendommen ikke vil medføre væsentlig gene for omkringboende. Det vurderes i øvrigt ikke, at antallet af transporter er uforholdsmæssigt stort, og brændstofforbruget vil derfor ikke blive højere end hvad der kan forventes af et husdyrbrug i denne størrelse.

#### Egenkontrol

Ansøger har redegjort for følgende egenkontrol:

- Gødningsbeholderen følger reglerne for kontrol minimum hvert 10. år
- En gang årligt udarbejdes "Gødnings- og husdyrindberetning",
- Overvågning af vand og strømforbrug, med årlig opgørelse
- Dokumentation for fasefodring og anvendelse af fytase
- Miljøledelsessystem

#### Samlet vurdering af potentielle genepåvirkninger

Det vurderes at ansøger i alt væsentligt har taget hensyn til naboer og øvrigt miljø i relation til mulige genepåvirkningen fra produktionen, herunder støv, støj, lys, skadedyr og transport.

#### **Risikoelementer vedrørende miljøforhold**

Beskrivelse af risici:

- Utæthed i gyllebeholder
- Overløb af gylle

Beskrivelse af mulige uheld:

Største risiko for uheld vurderes at kunne ske i forbindelse med opbevaring og håndtering af flydende husdyrgødning.

Beskrivelse af risikominimering/BAT:

Gyllebeholderen bliver etableret således at bund og vægge er tætte, og den kan modstå mekaniske, termiske og kemiske påvirkninger. Gyllebeholderen tømmes regelmæssigt af hensyn til vedligeholdelse og inspektion. Gyllebeholderen er overdækket.



Gyllevognene vil fyldes med sugestuds. Herved elimineres mulighederne for gyllesplid i forbindelse med pumpefejl og påfyldning af gyllevogn. Anvendelse af sugestuds betragtes som den mest miljøforsvarlige måde at fylde gyllevognen.

Samlet vurderes gylleopbevaringen at leve op til BAT.

Endvidere bemærkes, at anlægget er under dagligt opsyn. Alle medarbejdere vil desuden blive instrueret i forholdsregler i tilfælde af uheld.

Udslip af miljøskadelige stoffer:

Hvor der opstår uheld med risiko for udslip af skadelige stoffer, kontaktes kommunens miljøberedskab. Hvor der er overhængende fare alarmeres alarmcentralen på telefon 112.

Pesticider og sprøjteudstyr:

Der er ingen opbevaring af pesticider på ejendommen.

Oplag af olie og lignende:

På ejendommen er der en olietank på 1.200 liter. Denne er placeret på støbt gulv i ejendommens lade.

## **Ressourceforbrug og affaldsproduktion**

### Energiforbrug

Ifølge referencedokumentet for bedste tilgængelige teknikker (BREF), der vedrører intensiv fjerkræ- og svineproduktion, anses følgende tiltag for at være BAT:

- Lavenergibelysning
- Naturlig ventilation
- Eftersyn og rengøring af ventilatorer
- Temperatursyring, der sikrer temperaturkontrol og minimumsventilation i perioder, hvor der ikke er behov for ret stor ventilation.

Der vil blive anvendt varmebesparende 2-klima staldsystem i smågrisestalden. Stalden etableres med lavenergi lysstofrør, og lyset i staldene vil være tændt efter behov. Staldbelysningen vil blive rengjort jævnlige, så nytteværdien af belysningen er optimal i forhold til energiforbruget.

Der vil blive anvendt fuldautomatisk temperaturstyret combi-diffus ventilation, hvilket sikrer at ventilationen kører optimalt med hensyn til ønsket temperatur i staldene, ved et lavt elforbrug.

Ejendommens årlige elforbrug til produktionen forventes at blive 250.000 kWh set ud fra tidligere godkendelse. Da der ikke bygges nyt, forventes det ikke at stige.

Staldene opvarmes med halmfyr. Der forventes et forbrug på ca. 1.200 liter diesel årligt til varmekanon.

Da der ikke drives arealer i forbindelse med bedriften, er der ikke noget forbrug af dieselolie til markdrift.



Der forventes ikke en stigning i energiforbruget som følge af det ansøgte, og det vurderes at ejendommens energiforbrug er indenfor rimelighedens grænser for et husdyrbrug af denne størrelse.

#### Vandforbrug

Ifølge referencedokumentet for bedste tilgængelige teknikker (BREF), der vedrører intensiv fjerkræ- og svineproduktion, anses følgende tiltag for at være BAT:

- Iblødsætning af staldene inden vask
- Vask med højtryksrensere
- Brug af drikkebrug til opsamling af vandspild
- Daglig inspektion og reparation af eventuelle lækager.

Det årlige vandforbrug på Asselsvej 142A er omkring 11.000 liter vand fordelt som nedenfor beskrevet:

	Vandforbrug, m <sup>3</sup> pr. år
Drikkevand	8.905
Drikkevandspild	975
Vaskevand	1.300
<b>I alt</b>	<b>11.180</b>

Alle drikkeventiler bliver placeret over foderkrybberne, således at vandspild opsamles i foderkrybberne og vandspild undgås. Ved vask af stalde anvendes iblødsætningsanlæg, hvorefter staldene vaskes med højtryksrensere med koldt vand. Både iblødsætning og vask med højtryksrensere er vandbesparende.

Vandforbruget vil blive målt og kontrolleret løbende. Staldene kontrolleres dagligt og der udføres småreparationer med det samme eller tilkaldes service, hvis der er behov for det.

Den væsentligste andel af vandforbruget er drikkevand til dyrene, der ikke spares på, da dyrenes vandbehov skal dækkes.

Anlægget er koblet på egen boring på Blidstrupvej 3. Boringen har tilladelse til 25.000 m<sup>3</sup> og oppumpet mængde 2018 er oplyst til 22.227m<sup>3</sup>. Der er ikke separat måler til Asselsvej 142a, så derfor kan der ikke oplyses nærmere om det reelle forbrug, andet end ud fra de beregnede tal i skemaet her ovenfor.

Det vurderes vandforbruget på ejendommen minimeres mest muligt under hensyntagen til både vandressourcen og husdyrbrugets drift. Der spares på vandet ved bl.a. iblødsætning af staldene før vask og ved placering af vandventiler med opsamling.

#### Oliekemikalier

På ejendommen er der opstillet en olietank med dieselolie til varmekanonen. Tanken bliver placeret i foderladen i staldens vestlige ende.

Fyrings- og dieselolie opbevares i overensstemmelse med Olie tanks bekendtgørelsen.





### Spildevand

Rengøringsvand fra vask af stalde vil blive ført til gyllebeholderen. Der er etableret et godkendt anlæg til nedsivning af sanitært spildevand fra driftsbygningen, som indeholder to toiletter, to baderum og et køkken med opvaskemaskine og vaskemaskine.

I forbindelse med ind- og udlevering af smågrise, er det planen at der skal etableres der en mobil læsserampe, der flyttes på en skinne, så grisene kan ind- eller udleveres ved de rette sektioner. Læsserampen bliver udstyret med afløb, og eventuelt spild af husdyrgødning opsamles. Alternativt vil der blive etableret en fast rampe, i overensstemmelse med reglerne.

Tagvand og vand fra befæstet areal ledes via en faskine og forsinkelsesbassin til moseområdet vest for ejendommen.

### Affald

Pap, papir og plast, der er genanvendeligt, vil blive opbevaret i en container, der bliver tømt efter aftale af renovationsfirma.

Affald til forbrænding opbevares i separat beholder og afsættes også til renovationsfirma.

Der vil stort set ikke blive opbevaret farligt affald på ejendommen, og tomme spraydåser afsættes til den kommunale genbrugsplads.

Eventuelle medicinrester, tomme medicinflasker, kanyler, lysstofrør, lavenergipærer og batterier vil blive opbevaret i et aflåst rum og afleveret til kommunal modtagestation.

### Døde dyr

Døde smågrise vil blive lagt i en container specielt fremstillet til formålet indtil afhentning.

Der vil være ugentlig afhentning eller efter behov, afhængig af udetemperatur.

### Medicin og lignende

På ejendommen sker opbevaring af klinisk / medicinsk affald (sprøjter medicinrester m.v.), i grøn container, kanyleboks placeret i foderlade. Tømning af disse står ejer selv for ved aflevering på kommunale modtagestation NOMI 4S.

### Pesticider


Der er ingen opbevaring af pesticider på ejendommen.

### **Valg af BAT til ammoniakreduktion**

BAT-niveauet er udregnet i [www.husdyrgodkendelse.dk](http://www.husdyrgodkendelse.dk) til 5.549 kg NH<sub>3</sub>-N/år. Med en samlet emission på 5.549 NH<sub>3</sub>-N/år er BAT-niveauet.

BAT-kravet er udregnet ud fra tidligere fastsatte BAT-krav og videreført som krav om hyppig udslusning i poltestalden (vilkår findes i § 12-tillæg 20-09-2017, Ansøgningsnummer 99145).



Samlet BAT beregning  			
	Stalde	Lagre	Total
Samlet BAT krav (kg NH <sub>3</sub> -N /år)	5345	204	5549
Faktisk emission (kg NH <sub>3</sub> -N /år)	5345	204	5549
Forskel (kg NH <sub>3</sub> -N /år)	-	-	0
Vejledende BAT Overholdt?	-	-	Ja

Valg og fravalg af teknologier:

Der er lavemissionsgulve i flere af de eksisterende stalde, og idet BAT for eksisterende stalde udregnes ud fra den faktiske emission, er der ikke behov for yderligere teknologier til at reducere emissionen.

Der har været overvejelser om brug af andre virkemidler for at sænke lugtemissionen yderligere for dermed at opnå muligheden for flex-godkendelse. Etablering af luftrensning har været blandt overvejelserne, men idet der ikke bygges nyt på nuværende tidspunkt, er valget i sidste ende faldet på mindre fleksibilitet i staldene.

### Grænseoverskridende virkninger

Husdyrbruget ligger langt fra den danske grænse og en vurdering af indvirkning på miljøet i en anden stat finder ansøger ikke relevant.

### Husdyrbrugets ophør

I forbindelse med ophør vil der blive truffet de nødvendige foranstaltninger med henblik på at overlevere anlægget i forsvarlig miljømæssig tilstand.

- Den resterende husdyrgødning i kummer og tanke vil blive fjernet
- Fodersiloer/foderrum tømmes og rengøres
- Staldene vil blive rengjort og spildevandet kørt ud på dyrkede arealer i henhold til lovgivningen
- Udtjent inventar og andet metal vil blive leveret til produkthandleren
- Udtjent elektronisk udstyr vil blive leveret til genbrug
- Andet affald vil blive afhændet efter miljølovens forskrifter
- Olietanke tømmes
- Døde dyr fjernes
- Gylletankene vil blive fjernet, når de ikke længere er brugbare for denne eller anden bedrift

### BAT - Bedste tilgængelige teknik

På bedriften er der følgende tiltag i forbindelse med management og egenkontrol:

1. *Uddannelse og træningsprogrammer for personale.*  
Bedriftens medarbejdere uddannes løbende efter behov igennem fx ERFA-grupper, kurser og efteruddannelse. Medarbejderne er orienteret om at ejendommen er miljøgodkendt og er bevidste og informerede om det ansvar og de vilkår, der dermed følger.
2. *Registrering af vand, energi, foder, spild, forbrug af handels- og husdyrgødning.*  
Der føres løbende kontrol med foderforbruget til dyrene og daglig kontrol med evt. vand- og foderspild. Der føres ikke løbende journal over vand- og



energiforbrug, men vand- og energiforbrug opgøres årligt i forbindelse med regnskabet.

3. *Beredskabsplan.*

Der er lavet beredskabsplan, så forholdsregler i forbindelse med uheld er beskrevet. Planen revideres og opdateres én gang årligt eller i forbindelse med konkrete ændringer på ejendommen. Der foretages brandteknisk gennemgang af ejendommen af autoriseret person hvert 8. år.

4. *Miljøledelsessystem*

Der er udarbejdet et miljøledelsessystem for husdyrbruget, som fokuserer på at opretholde en renere, mere bæredygtig og miljøvenlig drift. Ansatte på ejendommen orienteres om fokuspunkter i miljøledelsessystemet, og der følges op herpå årligt.

5. *Reparation og vedligeholdelsesprogrammer for bygninger og inventar.*

Efter tømning af hver sektion bliver staldsektionerne vasket og overbrusning, ventilations- og varmeanlæg bliver rengjort og funktionen kontrolleret. Ligeledes kontrolleres udfodringsanlægget og vandventilerne. Bygninger vedligeholdes løbende og ejendommen holdes ryddelig.

6. *Hensigtsmæssig planlægning af aktiviteter på anlægget.*

Dyreflytninger sker så vidt muligt altid på hverdage i dagtimer. Gylleudslusning foretages så vidt muligt altid på ugens hverdage inden for normal arbejdstid. Fodertransport til og fra ejendommens lager foretages normalt på ugens hverdage. I forbindelse med høst vil der dog foregå arbejde ud over almindelig arbejdstid. Faste arbejdsopgaver inddeles i daglige-ugentlige-månedlige-årige opgaver.

Egenkontrol foreslås at omfatte bl.a. daglig overvågning af foderforbruget og periodevis kontrol af vand- og energiforbrug.

7. Medarbejderne instrueres omkring:

- Dyrenes sundhed og velfærd.
- Foder og hygiejne
- Medicinanvendelse
- Affaldshåndtering
- Anvendelse af rengøringsmidler
- Betjening, vedligehold og kontrol af udstyr
- Risici og Beredskabsplan
- Miljøledelsessystemet
- Arbejdssikkerhed, APV
- Sundhedsrisici
- God produktionspraksis

Med ovenstående er der redegjort for, at der er fokus på management og egenkontrol på ejendommen. Ved at registrere og iagttage daglige rutiner og forbrug, kan eventuelle u hensigtsmæssige forhold identificeres og afhjælpes.

Det vurderes samlet set at driften af husdyrbruget på Asselsvej 142A inklusiv egenkontrol og management lever op til lovens krav. Driften af husdyrbruget forventes derfor samlet set ikke at medføre en væsentlig negativ virkning på miljøet.



### Management

BAT inden for management/godt landmandskab er i BREF (referencedokument for bedste tilgængelige teknikker, der vedrører intensiv fjerkræ- og svineproduktion) defineret på en række områder. Det drejer sig bl.a. om områder som træning og uddannelse af medarbejdere, registrering af vand- og energiforbrug, foderforbrug, affaldsproduktion, samt anvendelse af husdyrgødning og handelsgødning. Det er BAT at udarbejde gødningsplaner, samt at have en beredskabsplan.

#### Medarbejdere:

De ansatte deltager løbende i relevante kurser. Der bliver udarbejdet APV for arbejdspladsen, opsat førstehjælpskasser og øjenskylleudstyr, og der er konstant værnemidler i form af beskyttelsesbriller, handsker, åndedræts- samt høreværn til rådighed for medarbejderne.

#### Dagligt tilsyn:

Ansøger eller dennes ansatte tilser dyr og produktionsanlæg flere gange hver dag. Der udføres små reparationer, når det er nødvendigt. Såfremt der er behov for det, bliver der tilkaldt service til driftsanlægget som udføres af kompetent personale.

#### Mark- gødningsplan:

Der bliver hvert år udarbejdet gødningsregnskab af en planteavlskonsulent.

Gødningsbeholderne følger reglerne for kontrol minimum hvert 10. år.

#### Samlet BAT inden for management:

Det vurderes, at ejendommen anvender bedst tilgængelig teknik, indenfor følgende managementpunkter:

- Alle medarbejdere deltager løbende i relevante kurser.
- Der bliver udarbejdet en beredskabsplan som hænger tilgængelig for alle medarbejdere.
- Der foretages daglige tilsyn og løbende service og vedligehold på driftsanlæggene.
- Kvalitetskontrol
- Vurdering af tidshorizonten for større renovering af driftsinventar og driftsbygninger.

#### Godt landmandskab

- Bedriftens medarbejdere uddannes løbende gennem kurser og efteruddannelse
- Medarbejdere er orienteret om, at ejendommen er miljøgodkendt, og hvilket ansvar der dermed følger. I bedriftens driftsregnskab registreres forbrug af indkøbt foder.
- Affald bortskaffes så vidt muligt til genbrug.
- Der udarbejdes gødningsregnskab på bedriften.
- Rengøring i og omkring siloer og bygninger foretages jævnlige med henblik på at minimere risikoen for lugt, skadedyr samt mindske risikoen for at der opstår uhygiejniske forhold.



- Sætte særlig fokus på dyrevelfærd og fortsat gøre en ekstraordinær indsats over for infektioner, som kan overføres fra dyr til mennesker.
- Tage hensyn til grund- og overfladevand, når driften tilrettelægges.

#### Rengøring og desinficering:

Der er på bedriften stor opmærksomhed på at renholde stalde og omkringliggende arealer. En sideeffekt af godt indeklima er, at staldene lugter mindre end gennemsnittet, samt at ammoniakfordampningen ligeledes er lavere.

#### Overbrusning i svinestalde:

Følger de lovmæssige krav om overbrusningsanlæg eller tilsvarende anordning til regulering af svins kropstemperatur.

#### Foder og fodring

Der er fokus på at minimere foderspild ved bl.a. at sikre rigtig indstilling af foderautomater. Dette er fokuspunkt i ejendommens miljøledelsessystem, og der følges løbende op herpå. Det vurderes at det ansøgte lever op til BAT på området.

Der er fokus på minimering af foderspild ved eftersyn af foderautomater, rettidig reparation og service af foderanlægget.

Følgende forholdsregler er taget omkring fodring på husdyrbruget:

- Der er på bedriften stor opmærksomhed mod at minimere anvendelsen af råvarer i produktionen. Der laves således E-kontrol minimum en gang i kvartalet, for derigennem at kunne monitorere fodereffektivitet og produktions effektivitet
- Der er fokus på at minimere spild af foderstoffer og på at optimere og minimere indholdet af fosfor og protein i foderstoffer, dog altid med fokus på virksomhedens produktionsresultater og ikke mindst dyrenes velbefindende

#### Vand- og energiforbrug

##### Energi

Det er ligeledes BAT at registre og minimere energiforbrug. Energiforbruget kan minimeres gennem løbende energitjek, installation af energibesparende belysning og justering og vedligeholdelse af ventilationsanlæg.

Staldbelysningen rengøres jævnligt, så nytteværdien af belysningen er optimal i forhold til energiforbruget. Der er fokus på udskiftning til LED-lys, hvor det giver mening. Dette er medtaget i miljøledelsessystemet, og der følges løbende op herpå.

Ventilationen kontrolleres og rengøres jævnligt for at sikre optimal drift og dermed mindst muligt elforbrug. Der er ingen unødvendig belysning i og omkring staldene. Det vurderes, at det ansøgte lever op til BAT på området.

Der er således tænkt bæredygtighed ind i den ansøgte produktion, og energiforbruget vurderes ikke at medføre væsentlige følgevirkninger for miljøet eller bidrage til klimaforandringer.



Følgende energibesparende foranstaltninger er indført på husdyrbruget:

- Der anvendes så vidt muligt energibesparende belysning
- Lamper rengøres jævnligt
- Lyset er tændt i forbindelse med fodring og ophold i staldene. Fodring og ophold i staldene sker typisk i perioden 7 - 17 og i den periode vil lyset være tændt. Det skal understreges, at tidspunkterne for lys er vejledende og der vil kunne være daglige og sæsonmæssige udsving i varigheden af tændt lys
- Ansøger har fokus på at minimere antal transporter

Alt ventilation er med E/C styring, men med forskellige systemer for luftindtag. Der er separat styring i hver sektion som styrer varme/ventilation. Herved sikres de mest optimale forhold for grisene og samtidig sikres også at der bruges mindst mulig energi. Desuden bliver udsugningsenhederne vasket for hvert hold nye grise. Herved reduceres vindmodstanden i aftrækskanalen og der spares store mængder energi.

Styring af ventilationen i staldene er med til at sikre et godt indeklima og samtidigt med til at reducere forbruget af energi til et absolut minimum.

#### Vand

Det er BAT at registre og minimere vandforbrug. Vandforbruget kan f.eks. minimeres ved opsporing og reparation af lækager, ved rengøring med højtryksrensere og ved vedligeholdelse af installationer.

Alle drikkeventiler i svinestaldene er placeret over krybberne, således at vandspild minimeres. Der er fokus på minimering af vandspild via regelmæssig kontrol af drikkeventiler i ejendommens miljøledelsessystem.

Ved vask af stalde anvendes iblødsætningsanlæg, hvorefter staldene vaskes med højtryksrensere med koldt vand. Både iblødsætning og vask med højtryksrensere er vandbesparende. Det vurderes, at det ansøgte lever op til BAT på området.

Følgende vandbesparende foranstaltninger er indført på husdyrbruget:

- For ikke at bruge mere vand end nødvendigt og samtidig få en effektiv rengøring, anvendes højtryksrensere og iblødsætning, når staldene rengøres
- Ansøger bestræber sig på at minimere forbruget af vaskevand
- Anlæggets drikkevandsinstallationer rengøres og efterses jævnligt med henblik på at undgå spild
- Vandforbruget minimeres ved at der bruges drikkenipler over fodertruget. Dermed opsamles det vand, der spildes og der anvendes kun præcist det drikkevand grisene tapper
- Drikkeventiler kontrolleres jævnligt og udskiftet, hvis de er defekte

#### Opbevaring og udbringning af husdyrgødning

Det er BAT at sikre tilstrækkelig opbevaringskapacitet og udbringning af gødning i henhold til Husdyrgødningsbekendtgørelsen. Opbevaringen af gylle skal ske i en stabil og tæt beholder, som jævnligt kontrolleres og sikres mod uheld.



Flydelag, fast overdækning, samt omrøring umiddelbart inden udbringning sikrer, at ammoniakemissionen fra opbevaringslagre minimeres.

Følgende forholdsregler er taget for gylleopbevaring og -udbringning på husdyrbruget:

- Gyllebeholderne er etableret således at bund og vægge er tætte, og den kan modstå mekaniske, termiske og kemiske påvirkninger. Gyllebeholderne tømmes regelmæssigt af hensyn til vedligeholdelse og inspektion. Den største gyllebeholder er overdækket
- Gyllevognene vil fyldes med sugestuds. Herved elimineres mulighederne for gyllesplid i forbindelse med pumpefejl og påfyldning af gyllevogn. Anvendelse af sugestuds betragtes som den mest miljøforsvarlige måde at fylde gyllevognen
- Lovpligtig 10-års beholderkontrol overholdes
- Udbringning af gylle foregår i overensstemmelse med Husdyrgødningsbekendtgørelsen
- Udbringning afpasses afgrødernes behov
- Udbringning undgås på vandmættede marker og skrånende marker med hældning mod vandløb

#### Staldsystemer

BAT er defineret i referencedokumentet for bedste tilgængelige teknikker der vedrører intensiv fjerkræ- og svineproduktion (BREF), i BAT-byggeblade/teknologiblade og via beregninger i ansøgningssystemet på [www.husdyrgodkendelse.dk](http://www.husdyrgodkendelse.dk).

For at reducere ammoniakemissionen mest muligt er følgende alternativer undersøgt:

- Gylleforsuring
- Luftrensning

Det er vurderet at alle alternativer vil medføre en væsentlig og ikke proportional belastning af bedriftens økonomiske produktionsresultat, og alternativerne er derfor fravalgt.



## 8 Ammoniakdeposition og bilag IV-arter

### Beskyttelsesniveau for ammoniakdeposition

Nærmeste kategori 1-natur, som omfatter ammoniakfølsomme naturtyper inden for Natura 2000-områder, jævnfør Husdyrbruglovens § 7, stk.1, nr. 1, er et surt overdrev som ligger over 5 km sydvest for anlægget. Overdrevet er kortlagt som et surt overdrev og vurderet til tilstandsklasse III af Miljøstyrelsen. Overdrevet ligger som en del af strandengene ud til Limfjorden. Der er foretaget en ammoniakdepositionsberregning på dette område som viser, at totaldepositionen fra husdyrbruget på 0,0 kg NH<sub>3</sub>-N/ha/år. Beskyttelsesniveauet for kategori 1-natur er derfor overholdt. Området vurderes ikke at blive negativt påvirket af udvidelsen på As-selsvej 142A.

Nærmeste kategori 2-natur, som omfatter ammoniakfølsomme naturtyper uden for Natura 2000-områder, jævnfør Husdyrbruglovens § 7, er et overdrev ved Sønderby, cirka 3,3 km syd for anlægget. Der er tale om et 13 ha meget smalt overdrev beliggende som en nedskredskrænt ned til stranden. Tålegrænsen for overdrev ligger i intervallet 10 - 25 kg N pr. ha pr. år. Baggrundsbelastningen er senest i 2017 opgjort til 11 kg N/ha/år, regnet som et gennemsnit over de tre foregående år. Der er foretaget en beregning af ammoniakdepositionen på dette område, som viser at der er en totaldepositionen fra husdyrbruget på 0,0 kg NH<sub>3</sub>-N/ha/år, og ingen merdeposition. Husdyrgodkendelsesbekendtgørelsens krav om en maksimal ammoniakdeposition på 1,0 kg NH<sub>3</sub>-N/ha/år til kategori 2-natur er derfor overholdt. Det vurderes dermed at udvidelsen på husdyrbruget ikke vil påvirke naturtilstanden i overdrevet i negativ retning.

Nærmeste kategori 3-natur er et sammenhængende moseområde, der ligger cirka 300 meter vest for anlægget. Kategori 3-natur omfatter øvrige ammoniakfølsomme naturtyper, som ikke er omfattet af kategori 1 eller 2. Det er heder, moser og overdrev omfattet af Naturbeskyttelseslovens § 3, samt ammoniakfølsomme skove.

Mosen ligger som et sammenhængende naturområde i en mindre ådal langs Storup Å. Mosen er kraftigt næringspåvirket af de omkringliggende markarealer, og er under tilgroning med gråpil, båndet pil og rødæl i kraft af manglende pleje. Vegetationen er domineret af høje græsser såsom rørgræs, bredbladet dunhammer, tagrør, stortoppet hvene, fløjlsgræs og mosebunke, og eutrofile urter såsom lodden dueurt, glat dueurt, kattehale, stor nælde, vandpileurt, agerpadderok, kruset skræppe, lysesiv, kærtidsel og agertidsel. Syd for den § 3-beskyttede sø er der en mindre tilgroet sø med dynd- og kærpadderok, almindelig mjødukt, kragefod, kær-dueurt, almindelig star og musevikke. Mosen vurderes til at være kraftigt næringspåvirket, og en merdeposition på 1,1 kg NH<sub>3</sub>-N/ha/år vil ikke forrykke naturtilstanden for mosen. Der kræves ikke en § 3-dispensation, eftersom naturtilstanden ikke ændres.

Mose 4 skal omregistreres fra mose til eng på grund af driftshistorikken og de hydrologiske forhold. Arealet er dermed ikke længere kategori 3-natur.

Syd for mose 4 er en sø omgivet af § 3-beskyttet mose, som ligeledes er kategori 3-natur. Mosen har en spredt forekomst af positive strukturer såsom fugtige artsrige kratpartier, trykvandspåvirket bund og en vegetation domineret af bredbladede urter og halvgræsser. Vegetationen er dog domineret af vækster højere end





50 cm, men med enkelte partier med en vegetation imellem 15 og 50 cm. Selvom mosen er næringsstofpåvirket, er der en mindre randeffekt, fordi mosen er omgivet af § 3-beskyttet eng. Mosen er domineret af rørgræs, tagrør, stortoppet hvene, lysesiv og almindelig mjødukt. Der er i den sydlige ende tilgroning med gråpil og hvidtjørn. De hydrologiske forhold begrænser dog tilgroningen. I de våde partier vokser der typiske mosearter såsom dunet dueurt, kærdueurt, sumpkællingetand, vandmynte, sideskærm, kærannunkel, sump-snerre og kærtidsel. Mosen vurderes til at være moderat følsom overfor eutrofiering. En merdeposition på kg NH<sub>3</sub>-N/ha/år vil ikke medføre en forrykning af naturtilstanden.

Øvrige naturområder i nærheden af anlægget vurderes ikke at være ammoniakfølsomme, og modtager ikke en merdeposition fra projektet, der overstiger 1 kg NH<sub>3</sub>-N/ha/år.

Ammoniakdepositionen fra Asselsvej 142A vurderes dermed ikke at medføre negativ påvirkning af omkringliggende naturområder.

Morsø Kommune vurderer i øvrigt, at det ansøgte projekt ikke vil medføre en negativ påvirkning af øvrige naturområder, da disse heller ikke modtager større ammoniakdeposition fra husdyrbruget.

### **Ammoniakdeposition på Natura 2000-områder**

Det nærmeste Natura2000-område ligger ca. 3.500 meter vest for ejendommen, og er EU fuglebeskyttelsesområde nr. 27: Glomstrup Vig, Agerø, Munkholm og Katholm Odde, Lindholm og Rotholme og Habitatområde nr. 28: Agger Tange, Nissum Bredning, Skibsted Fjord og Agerø. Udpegningsgrundlag og særlige trusler mod områdets tilstand fremgår af Bilag 3.

Ammoniakemissionen fra Asselsvej 142A vurderes, jævnfør ovenstående gennemgang af naturområder i nærheden af ejendommen, ikke at medføre en risiko for en væsentlig påvirkning af Natura 2000-området, og dermed også de arter der danner udpegningsgrundlag for området.

Morsø Kommune finder på baggrund heraf, at det ansøgte projekt isoleret set ikke via ammoniakfordampning kan få negativ indvirkning på området, herunder på arterne og naturtyperne, som området er udpeget for at beskytte.

Morsø Kommune vurderer desuden, at det ansøgte projekt ikke i kumulation med andre projekter vil få negativ virkning på udpegningsgrundlaget for Natura 2000-området som følge af ammoniakemission.

Morsø Kommune konkluderer på baggrund af ovenstående, at det ikke i henhold til habitatbekendtgørelsen er nødvendigt at foretage en miljøkonsekvensvurdering i forhold til ammoniakpåvirkning af internationale naturbeskyttelsesområder som følge af ammoniakfordampning fra anlægget.

### **Bilag IV-arter**

Medlemslandene i EU skal, i henhold til Habitatdirektivets artikel 12, indføre en streng beskyttelse af en række dyre- og plantearter, uanset om de forekommer inden for eller uden for et af de udpegede habitatområder. Det indebærer for dyrearternes vedkommende blandt andet, at yngle- og rasteområde ikke må beskadiges eller ødelægges, og for planternes vedkommende blandt andet, at arterne



ikke må indsamles, plukkes eller ødelægges. Disse arter fremgår af direktivets bilag IV.

De arter, der har kendte levesteder på Mors, er strandtudsens og odderen.

Nærmest registrerede Bilag IV art er odderen. Der er over 3.000 meter til nærmeste registrering, men odderen er vel udbredt i alle åbne åsystemer på Mors, og det vurderes sandsynligt, at den også kan bevæge sig helt op i Storup Å-systemet i nærheden af Asselsvej 142A.

De største trusler for odderen er trafikdrab, hårdhændet vedligeholdelse af vandløb samt forstyrrelser på ynglestedet. Ændring af en husdyrproduktion på Asselsvej 142A vurderes ikke at indebære nogen trussel for odderen.

Ammoniakemissionen giver ikke anledning til en målbar deposition i kystnære områder, og vurderes dermed heller ikke at indebære risiko for forringelse af levesteder for strandtudsens.

#### Andre arter

Det kan ikke udelukkes, at der findes andre arter, der er listet på Habitatdirektivets bilag IV i nærheden af anlægget. Enkelte dyrearter omfattet af habitatdirektivets bilag IV kan have levested, fødesøgningsområde eller sporadisk opholdssted på egnen. På baggrund af Faglig Rapport nr. 635 fra DMU og Kommunens kendskab til området vurderes det at være markfirben, spidssnudet frø, stor vandsalamander og flere flagermusarter.

Morsø Kommune vurderer sammenfattende, at udvidelsen af husdyrbruget ikke giver anledning til beskadigelse eller ødelæggelse af yngle- eller rasteområder i det naturlige udbredelsesområde for Bilag IV-arterne.



## 9 Offentliggørelse

### Nabo-/partshøring

Et udkast til godkendelse har været fremsendt til ansøger, naboer/omkringboende og sagens parter, herunder ejere af ejendomme inden for lugtkonsekvenszonen på 969 meter i 30 dage.

Der er indkommet bemærkninger fra et nabopar i høringsperioden. Naboerne føler sig generet af lugt, og deres udsigt er blevet forringet af opførelsen af stalden. Ligeledes oplever naboerne at støj og trafik har skræmt de trækende rådyr væk fra nærområdet.

Morsø Kommune har meddelt naboerne at rådyrene og udsigten ikke kan behandles i den konkrete miljøgodkendelse, mens eventuelle lugtgener skal behandles som et tilsynsspørgsmål.

### Afgørelsen

Afgørelsen er sendt til:

- Moutrup A/S, Blidstrupvej 3, 7990 Assels
- Thorsten Dahl Pedersen, Landbo Limfjord, Resenvej 85, 7800 Skive

Orientering om afgørelse er sendt til:

- Sundhedsstyrelsen – Region Nord, [senord@sst.dk](mailto:senord@sst.dk)
- Danmarks Fiskeriforening, [mail@dkfisk.dk](mailto:mail@dkfisk.dk)
- Ferskvandsfiskeriforeningen for Danmark, [nb@ferskvandsfiskeriforeningen.dk](mailto:nb@ferskvandsfiskeriforeningen.dk)
- Arbejderbevægelsens Erhvervsråd, [ae@ae.dk](mailto:ae@ae.dk)
- Forbrugerrådet, [fbr@fbr.dk](mailto:fbr@fbr.dk)
- Danmarks Naturfredningsforening, Morsø, [dnmorsoe-sager@dn.dk](mailto:dnmorsoe-sager@dn.dk)
- Danmarks Sportsfiskerforbund, [lbt@sportsfiskerforbundet.dk](mailto:lbt@sportsfiskerforbundet.dk)
- Det Økologiske Råd, [husdyr@ecocouncil.dk](mailto:husdyr@ecocouncil.dk)
- Dansk Ornitologisk Forening, lokalafdeling, [morsoe@dof.dk](mailto:morsoe@dof.dk)
- Dansk Ornitologisk Forening, [natur@dof.dk](mailto:natur@dof.dk)

### Annoncering

Afgørelsen annonceres på Morsø Kommunes hjemmeside den 3. november 2020.



## 10 Klagevejledning

Afgørelsen kan påklages til Miljø- og Fødevarerklagenævnet af ansøger, Miljøministeren, Embedslægen, interesseorganisationer og andre, der må antages at have væsentlig interesse i sagen.

Du klager via Klageportalen, som du finder et link til på forsiden af [www.naevne-neshus.dk](http://www.naevne-neshus.dk). Klageportalen ligger på [www.borger.dk](http://www.borger.dk) og [www.virk.dk](http://www.virk.dk). Du logger på [www.borger.dk](http://www.borger.dk) eller [www.virk.dk](http://www.virk.dk), ligesom du plejer, typisk med NEM-ID. Klagen sendes gennem Klageportalen til den myndighed, der har truffet afgørelsen.

En klage er indgivet, når den er tilgængelig for Morsø Kommune i Klageportalen.

Når du klager, skal du betale et gebyr på kr. 900 som privatperson, eller kr. 1.800 som forening eller virksomhed. Du kan betale gebyret med betalingskort i Klageportalen. Miljø- og fødevarerklagenævnet påbegynder behandlingen af klagen, når gebyret er modtaget. Betales gebyret ikke på den anviste måde og inden for den fastsatte frist på 14 dage, afvises klagen fra behandling. Vejledning om gebyrordningen kan findes på Miljø- og fødevarerklagenævnets hjemmeside.

Hvis den eneste ændring af den påklagede afgørelse er forlængelse af frist for efterkommelse af en afgørelse, som følge af den tid der er medgået til at behandle sagen i klagenævnet, tilbagebetales gebyret dog ikke.

Miljø- og fødevarerklagenævnet skal som udgangspunkt afvise en klage, der kommer uden om Klageportalen, hvis der ikke er særlige grunde til det. Ønsker du at blive fritaget for at bruge Klageportalen, skal du sende en begrundet anmodning til den myndighed, der har truffet afgørelse i sagen. Myndigheden videresender herefter anmodningen til Miljø- og fødevarerklagenævnet, som træffer afgørelse om, hvor vidt din anmodning kan imødekommes.

Klagen skal være indsendt senest **den 1. december 2020**.

En eventuel klage over afgørelsen har ikke opsættende virkning, medmindre Miljø- og fødevarerklagenævnet bestemmer andet.

Ønskes ansøgningen indbragt for domstolene, skal det ske inden 6 måneder fra afgørelsen er offentliggjort.



## 11 Retsbeskyttelse

Godkendelsen er gældende fra tidspunktet for offentliggørelse af den endelige godkendelse.

Godkendelsen er omfattet af reglerne om revurdering efter Husdyrbrugloven. Kommunalbestyrelsen foretager den første regelmæssige revurdering, når der er forløbet 8 år fra det tidspunkt, hvor godkendelsen er meldt, og herefter hvert 10. år.

Godkendelsen medfører, at husdyrbruget bliver omfattet af Husdyrbruglovens kontinuitetsbestemmelser.



## 12 Bilag

Bilag 1: BAT-niveau

Bilag 2: Situationsplan

Bilag 3: Natura2000-område nr. 28

Bilag 4: Beregning af opbevaringskapacitet

Bilag 5: OML-beregninger



## Bilag 1 - BAT-niveau

Samlet BAT beregning <a href="#">?</a> <a href="#">i</a>			
	Stalde	Lagre	Total
Samlet BAT krav (kg NH <sub>3</sub> -N /år)	5345	204	5549
Faktisk emission (kg NH <sub>3</sub> -N /år)	5345	204	5549
Forskel (kg NH <sub>3</sub> -N /år)	-	-	0
Vejledende BAT Overholdt?	-	-	Ja

Samlet ammoniaktab for hele anlægget (alle produktioner) opnåelig ved anvendelse af BAT <a href="#">?</a> <a href="#">i</a>					
	Vejl. sum (kg NH <sub>3</sub> -N /år)	Ansøgers forslag (kg NH <sub>3</sub> -N /år)	Ansøgers Begrundelse	Kommunens krav (kg NH <sub>3</sub> -N /år)	Kommunens Begrundelse
<a href="#">Rediger</a>	5345				

**Beregninger af progressive BAT krav opnåelig ved anvendelse af BAT for produktioner i nye stalde [?](#) [i](#)**

Ansøgningen indeholder ikke produktioner med dyretype og staldsystemer hvor BAT kravet bestemmes progressivt ud fra arealet.

BAT krav opnåelig ved anvendelse af BAT for nye og eksisterende stalde <a href="#">?</a> <a href="#">i</a>				
Staldnavn	Navn på dyretype og staldsystem eller flexgruppe	Forudsætning for BAT-beregning	BAT krav ved ny stald (kg NH <sub>3</sub> -N / (m <sup>2</sup> · år)) <sup>b</sup>	BAT krav ved eksisterende stald (kg NH <sub>3</sub> -N / (m <sup>2</sup> · år)) <sup>c</sup>
Smågrise	Søer og Smågrise; 25-49 % fast gulv <sup>a</sup>	Eksisterende staldafsnit, BAT-krav fastsat i tidligere afgørelse	0,70 - 0,87 <sup>b</sup>	1,30
Polte	Alle svin; Fulldrænet gulv (kummer under hele arealet) <sup>a</sup>	Eksisterende staldafsnit, BAT-krav fastsat i tidligere afgørelse	0,80 - 1,00 <sup>b</sup>	2,30

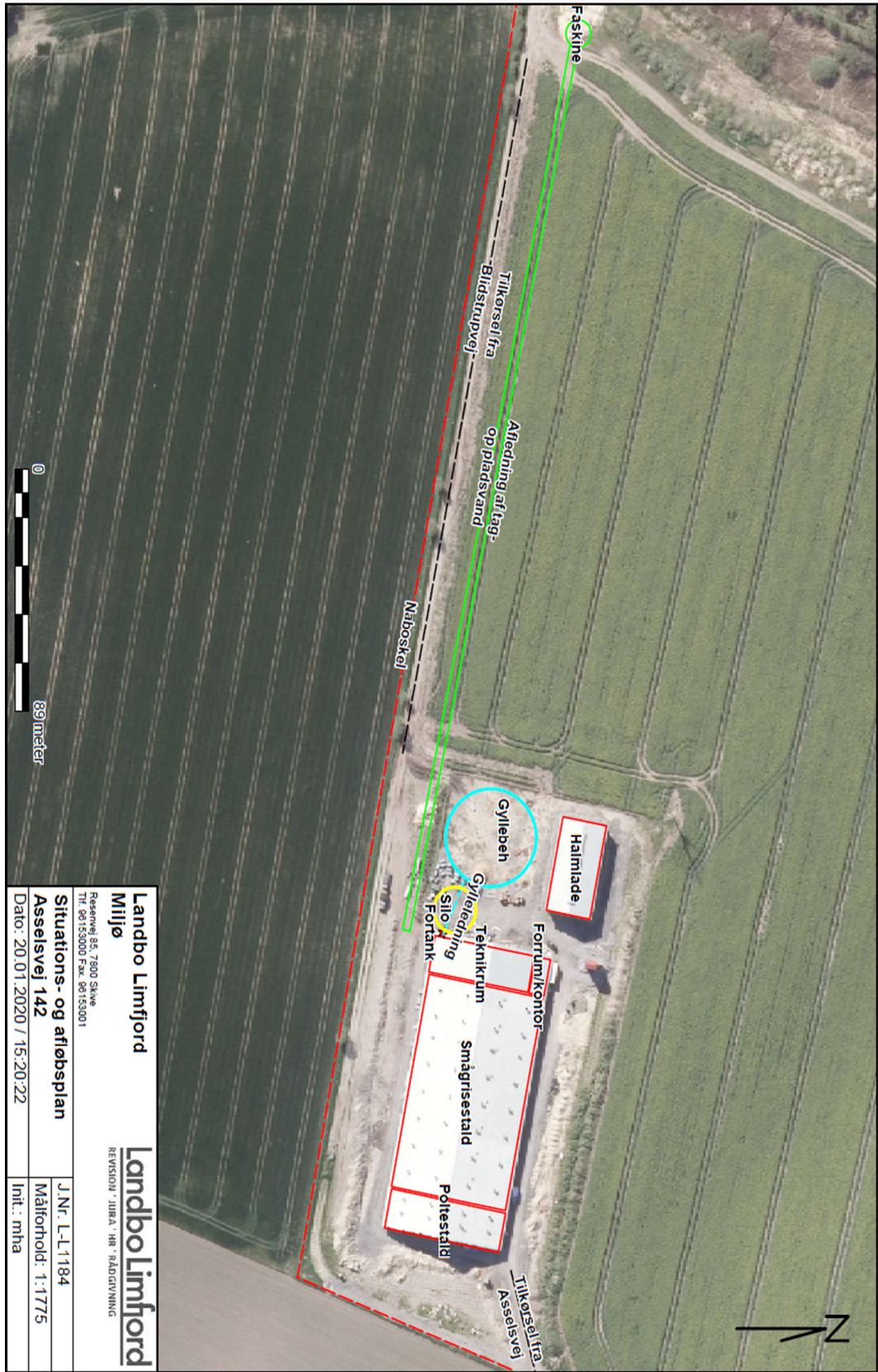
<sup>a</sup> BAT-kravet for flexgruppen fastsættes ud fra det dyretype og staldsystem med det højeste relative reduktionskrav og det dyretype og staldsystem med den højeste ammoniakemissionsfaktor.

<sup>b</sup> BAT-kravet ved ny stald er progressivt og afhænger af det samlede areal for husdyrtypen i nye staldafsnit

<sup>c</sup> BAT krav ved eksisterende stald er tabelværdien for staldtypen. BAT kravet kan være lavere i den aktuelle situation, hvis der fastsat vilkår til eksisterende stald i en tidligere godkendelse.



Bilag 2 – Situationsplan



<b>Landbo Limfjord</b> Miljø Reservevej 35, 7800 Skive Tlf. 98153000 Fax. 98153001		<b>Landbo Limfjord</b> REVISION · JURIA · HR · RÅDGIVNING	
Situations- og afløbsplan Asselsvej 142 Dato: 20.01.2020 / 15:20:22		J.Nr. L-L1184 Målførhold: 1:1775 Init.: mha	





## Bilag 3 - Natura 2000 område nr. 28: Agger Tange, Nissum Bredning, Skibsted Fjord og Agerø.

### Udpegningsgrundlag og beskrivelse jf. basisanalyse:

#### Arter

- 1103 Stavsild
- 1166 Stor vandsalamander
- 1355 Odder
- 1365 Spættet sæl
- 1393 Blank seglmos (*Drepanocladus vernicosus*)
- 1528 Gul stenbræk (*Saxifraga hirculus*)

#### Naturtyper

- 1110 Sandbanker med lavvandet vedvarende dække af havvand
- 1140 Mudder- og sandflader blottet ved ebbe
- 1150 \*Kystlaguner og strandsøer
- 1160 Større lavvandede bugter og vige
- 1170 Rev
- 1210 Enårig vegetation på stenede strandvolde
- 1220 Flerårig vegetation på stenede strande
- 1310 Vegetation af kveller eller andre enårige strandplanter, der koloniserer mudder og sand
- 1330 Strandenge
- 2110 Forstrand og begyndende klitdannelser
- 3150 Næringsrige søer og vandhuller med flydeplanter eller store vandaks Ikke kortlagt -
- 3260 Vandløb med vandplanter
- 4030 Tørre dværgbusksamfund (heder)
- 6210 Overdrev og krat på mere eller mindre kalkholdig bund (\* vigtige orkidélokalteter)
- 6230 \*Artsrige overdrev eller græsheder på mere eller mindre sur bund
- 7140 Hængesæk og andre kærsmfund dannet flydende i vand
- 7220 \* Kilder og væld
- 7230 Rigkær

#### Fugle

- Lysbuget Knortegås
- Hvinand
- Tp. Skallesluger
- Klyde
- Hjejle
- Havterne

#### Områdebeskrivelse

I området findes flere naturtyper, som i kraft af deres store arealmæssige udstrækning eller deres høje naturkvalitet er af enten regional eller national betydning. Således forekommer ca. 20 % af Nordjyllands samlede areal med strandenge i området. Strandengene er vigtige for de truede fuglearter Alm. Ryle og Brushane.

#### Vigtigste naturværdier

Der er store marine værdier i området i kraft af forekomsten af nogle af landets største lavvandede fjordområder. Disse arealer har tidligere rummet vidtstrakte flader med ålegræs. De lavvandede marine områder omkring Agerø er af international betydning for Lysbuget Knortegås. Den store nordlige lagunesø på Agger Tange er et vigtigt nationalt forstyrrelsesfrit



område for specielt Spids-, Krik- og Pibeænder, ligesom Agger Tange er et vigtigt rastested for bl.a. Klyder og Hjejler. Dertil kommer, at flere af områdets uforstyrrede holme udgør vigtige ynglelokaliteter for Split-, Fjord-, Dværg- og Havterne.

#### **Trusler mod områdets naturværdier**

*Næringsstofbelastning* fra luften udgør især en trussel mod forekomsterne af sure overdrev, tørre heder, klitheder, grå/grønne klitheder, idet tålegrænsen er markant overskredet for de fleste arealers vedkommende. Dette gælder i mindre grad for kalkoverdrev, rigkær og kildevæld. Ligeledes er store dele af de marine naturtyper i Limfjorden fortsat truet af for store tilførsler af næringsstof. Dette betyder igen, at fødegrundlaget for de fugle, der er tilknyttet især ålegræsbestandene er truet.

For de fire tørre naturtyper, tørre heder, grå/grønne klitter, klitheder og kalkoverdrev udgør tilgroning i form af høj vegetation en stor trussel på både kort og lang sigt. De grå/grønne klitter og kalkoverdrevene er ligeledes truet af tilgroning i vedplanter. For de våde naturtyper - strandeng, kildevæld, hængesæk og rigkær udgør tilgroning i form af først og fremmest højstaudevegetation en stor trussel. Tilgroning af tidligere afgræssede engarealer m.v. er en stor trussel for en lang række fuglearter, først og fremmest de ynglende vadefugle.



## Bilag 4 – Beregning af opbevaringskapacitet

Beregning af opbevaringskapacitet		
Beregning for :	<b>Navn</b>	Moutrup A/S
	<b>Adresse</b>	Blidstrupvej 3
	<b>Postnr og by</b>	7990 Øster Assels
<b>Årlig produktion:</b>		
Gylle produktion inkl vaskevand	7.424	m <sup>3</sup>
Befæstede arealer (0,7 m <sup>2</sup> )	-	m <sup>3</sup>
Ekstra nedbør i tank (0,4 m <sup>2</sup> )	-	m <sup>3</sup>
	-	m <sup>3</sup>
<b>Årlig produktion i alt</b>	<b>7.424</b>	<b>m<sup>3</sup></b>
<b>Opbevaringskapacitet:</b>		
Opbevaringskapacitet på Asselsvej 142a	5.500	m <sup>3</sup>
Fortank på Asselsvej 142a		m <sup>3</sup>
Kummer på Asselsvej 142a		m <sup>3</sup>
<b>Opbevaringskapacitet i alt</b>	<b>5.500</b>	<b>m<sup>3</sup></b>
<b>opbevaringskapacitet i mdr</b>	<b>8,89</b>	<b>antal mdr</b>
<b>Tilstrækkeligt med antal mdr</b>	<b>9,00</b>	<b>antal mdr</b>
<b>Svarende til kapacitet</b>	<b>5.568,00</b>	<b>m<sup>3</sup></b>
<b>Over / under kapacitet</b>	<b>(68,00)</b>	<b>m<sup>3</sup></b>
Beregning foretaget af:		
Miljøafdelingen:	Thorsten D. Pedersen	



## Bilag 5 - OML-beregninger

Landbo Limfjord

REVISION ' HIRA ' HR ' RÅDGIVNING

Moutrup A/S

22-07-2020

### OML Lugtberegning Asselsvej 142

Ventilationen på Asselsvej 142 ændres ved at der monteres miljøkryds og forhøjelse af størstedelen af afkastene.

Ventilationen ændres og ud fra vedhæftede specifikationer på dyrehold, ventilationssystem og staldplacering (se bilag) er der via OML-beregninger lavet en spredningsberegning på både nudrift og ansøgt drift.

Der kan derfor anvendes OML Multi 6.2 til at beregne lugtemissionen.

Centrum for beregningen er afkast 11.

#### Forudsætning for OML-beregningen i ansøgt drift:

Ventilationen ændres ved at der monteres miljøkryds i alle afkast og alle afkast hæves 1 m.

Alle nye afkast i små grise afdelingerne føres 1 m. over kip og der monteres miljøkryds i alle nye afkast, som forøger afkasthastigheden med 40 %. I beregninger reduceres den indre diameter med 15%.

Ventilatorerne på små grise stalden (afkast 1-33 nedrosles til 12.500 m<sup>3</sup>/time svarende til 40 m<sup>3</sup>/time pr. stiplads) og på poltestalden (afkast 34-40 nedrosles de til 8.175 m<sup>3</sup>/time svarende til 109 m<sup>3</sup>/time pr. stiplads), således de følger 95 % fraktilen for SEGES standarttal for ventilation i svinestalde.

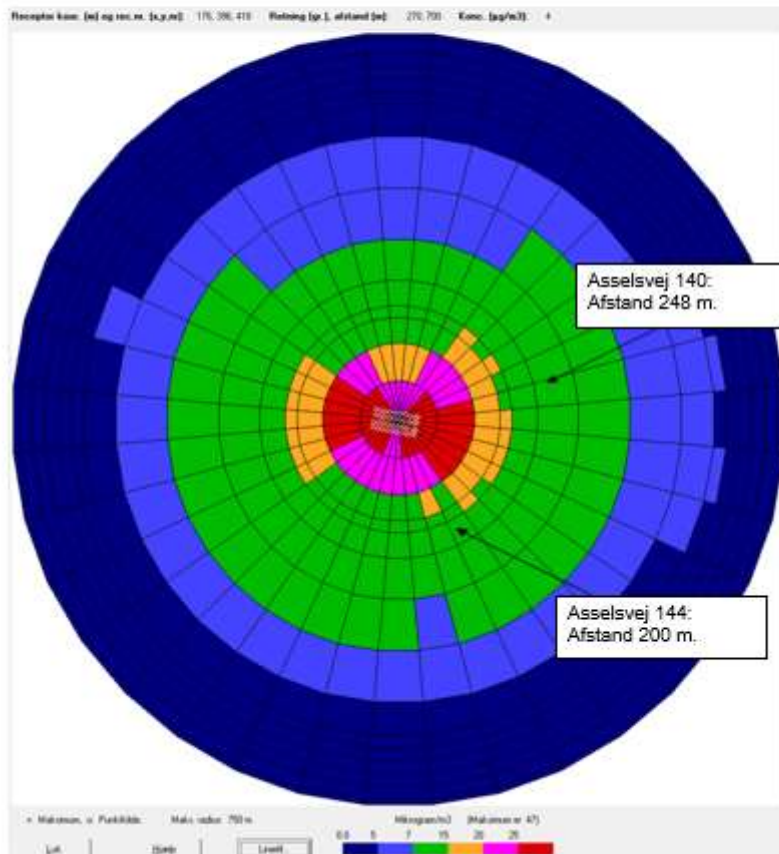
Lugtgrænserne for bolig i landzone, samlet bebyggelse og byzone er fastsat til henholdsvis 15, 7, 5 OU/m<sup>3</sup>.

Resultaterne dækker over det maksimale månedlige 99 %- fraktil, hvilket vil sige at lugten kun i 7 timer af måneden vil være højere end dette niveau.

**Resultaterne af OML beregningerne:**

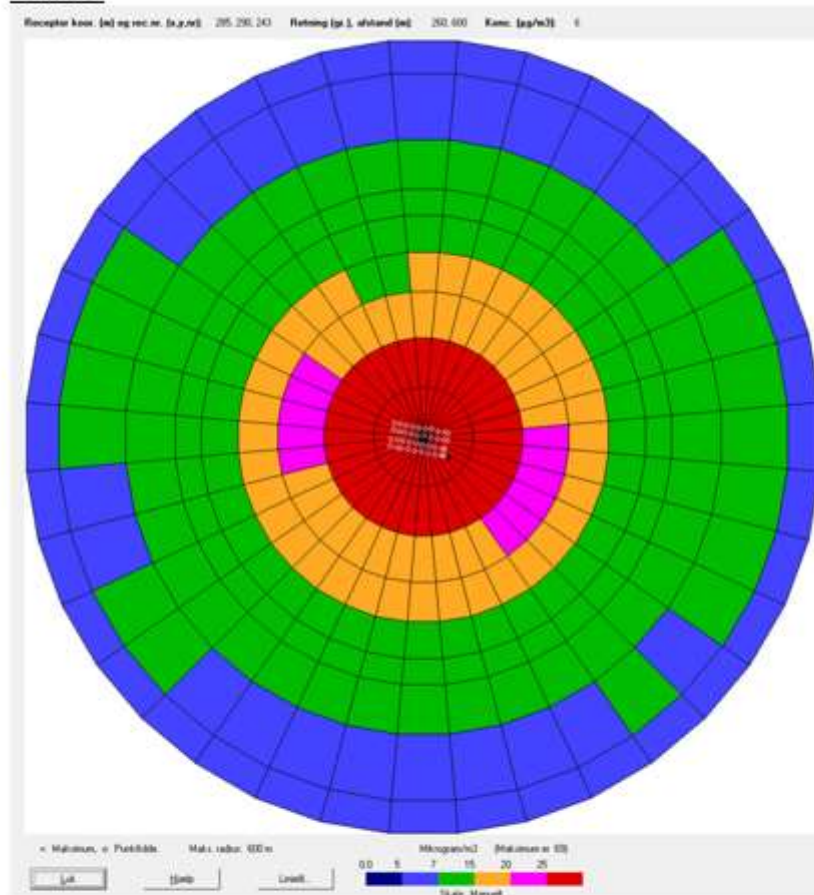
De nærmeste beboelser ligger i en afstand af 248 m. nordvest (Asselsvej 140) for gården og 200 m. sydvest Asselsvej 144 fra beregningscentrum. Beregningerne viser 15 LE i en afstand af 195 m. ved Asselsvej 140 og 13-14 LE i en afstand af 240 m. ved Asselsvej 144.

Kravet er overholdt, da lugtgrænsen er 15 LE.

**Ansøgt drift:**



**Nudrift:**





## Ventilation:

Placering kan ses på kortet over afkast (se bilag).

Afkast 1-32: med en ydelse på 15.800 m<sup>3</sup>/time.

Afkast 33-40: med en ydelse på 15.900 m<sup>3</sup>/time

Oml. koordinater og øvrige forudsætninger										
	Afkast	x	y	Kip højde meter	Afkast højde	temp	U-diam	I-diam	Ydelse m <sup>3</sup> /tim	OU/s
Smågrise	1	2832	5416	12	8	20	0,6	0,58	15800	2001,56
	2	2841	5414	12	8	20	0,6	0,58	15800	2001,56
	3	2849	5412	12	8	20	0,6	0,58	15800	2001,56
	4	2858	5410	12	8	20	0,6	0,58	15800	2001,56
	5	2869	5408	12	8	20	0,6	0,58	15800	2001,56
	6	2879	5407	12	8	20	0,6	0,58	15800	2001,56
	7	2888	5405	12	8	20	0,6	0,58	15800	2001,56
	8	2898	5403	12	8	20	0,6	0,58	15800	2001,56
	9	2896	5392	12	12,5	20	0,6	0,58	15800	2001,56
	10	2888	5394	12	12,5	20	0,6	0,58	15800	2001,56
	11	482876	6205396	12	12,5	20	0,6	0,58	15800	2001,56
	12	2866	5397	12	12,5	20	0,6	0,58	15800	2001,56
	13	2857	5399	12	12,5	20	0,6	0,58	15800	2001,56
	14	2847	5401	12	12,5	20	0,6	0,58	15800	2001,56
	15	2839	5403	12	12,5	20	0,6	0,58	15800	2001,56
	16	2830	5405	12	12,5	20	0,6	0,58	15800	2001,56
	17	2827	5392	12	12,5	20	0,6	0,58	15800	2001,56
	18	2817	5390	12	12,5	20	0,6	0,58	15800	2001,56
	19	2844	5389	12	12,5	20	0,6	0,58	15800	2001,56
	20	2854	5387	12	12,5	20	0,6	0,58	15800	2001,56
	21	2864	5385	12	12,5	20	0,6	0,58	15800	2001,56
	22	2874	5383	12	12,5	20	0,6	0,58	15800	2001,56
	23	2884	5381	12	12,5	20	0,6	0,58	15800	2001,56
	24	2894	5379	12	12,5	20	0,6	0,58	15800	2001,56
	25	2892	5368	12	8	20	0,6	0,58	15800	2001,56
	26	2882	5370	12	8	20	0,6	0,58	15800	2001,56
	27	2872	5372	12	8	20	0,6	0,58	15800	2001,56
	28	2862	5374	12	8	20	0,6	0,58	15800	2001,56
	29	2852	5376	12	8	20	0,6	0,58	15800	2001,56
	30	2842	5378	12	8	20	0,6	0,58	15800	2001,56
	31	2835	5379	12	8	20	0,6	0,58	15800	2001,56
	32	2825	5381	12	8	20	0,6	0,58	15800	2001,56
Potte	33	2908	5401	12	8	20	0,6	0,58	15900	2580,00
	34	2913	5400	12	8	20	0,6	0,58	15900	2580,00
	35	2911	5389	12	12,5	20	0,6	0,58	15900	2580,00
	36	2906	5390	12	12,5	20	0,6	0,58	15900	2580,00
	37	2904	5377	12	12,5	20	0,6	0,58	15900	2580,00
	38	2908	5376	12	12,5	20	0,6	0,58	15900	2580,00
	39	2907	5366	12	8	20	0,6	0,58	15900	2580,00
	40	2902	5367	12	8	20	0,6	0,58	15900	2580,00
										84890,00

