



Miljøgodkendelse af svineproduktionen

Marts 2014

Forpagtervejen 1. 8410 Rønde



§ 12 Miljøgodkendelse af svineproduktion

i henhold til Lov om miljøgodkendelse mv. af husdyrbrug, nr. 1572 af 20/12/2006.

	Godkendelse af svineproduktion på virksomheden Forpagtervejen 1, Rønde
Virksomhedens navn:	Forpagtervejen 1, 8410 Rønde
Adresse:	Forpagtervejen 1, 8410 Rønde
CVR nr.:	20780649
CHR nr.:	95897
Matrikel nr.:	15 m, Bjødstrup by, Bregnet m.fl.
Virksomhedens ejer:	Peter Skovgaard Feldbækvej 14, 8410 Rønde
Ansøger:	Peter Skovgaard
Konsulent:	Jakob Altenborg
Tilsynsmyndighed:	Syddjurs Kommune Natur og Miljø

28.03.2014

Journal nr.
13/10969

Kontaktperson
Mille Rasch

Lundbergsvej 2
8400 Ebeltoft

Telefon 87 53 54 10
Telefax 87 53 59 95

Natur.miljoe@syddjurs.dk
www.syddjurs.dk

Syddjurs Kommune
Natur og Miljø

Klagefrist udløber
den 29.04.2014

Søgsmålsfristen udløber
den 01.10.2014



Mille Rasch
Biolog



Morten Hundahl
Natur- og miljøchef

INDHOLDSFORTEGNELSE

LÆSEVEJLEDNING	3
IKKE-TEKNISK RESUMÉ	4
VILKÅRSOVERSIGT	5
SYDDJURS KOMMUNES AFGØRELSE	9
MILJØTEKNISK REDEGØRELSE OG VURDERING	11
Husdyrbrugets beliggenhed og planmæssige forhold	11
Husdyrhold og staldanlæg	13
Drift – herunder BAT	14
<i>BAT-konceptet</i>	
<i>Staldindretning</i>	
<i>Ammoniakemission og ammoniakreducerende teknologi</i>	
<i>Foder</i>	
<i>Opbevaring og behandling af husdyrgødning</i>	
<i>Udbringning af husdyrgødning</i>	
<i>Energi og vandforbrug</i>	
<i>Management</i>	
<i>Kommunens samlede BAT-vurdering</i>	
Gener fra anlæg	31
<i>Lugt</i>	
<i>Fluer og skadedyr</i>	
<i>Støj</i>	
<i>Støv</i>	
<i>Transport</i>	
Forurening fra anlæg	36
<i>Ammoniak og natur</i>	
Alternative løsninger og 0-alternativet	37
Husdyrbrugets ophør	38
SYDDJURS KOMMUNES SAMLEDE VURDERING	41
OFFENTLIGGØRELSE	41
KLAGEVEJLEDNING	43
LOVGRUNDLAG	45
BILAG	46

Bilagsoversigt

Bilag 1: Parter og andre høringsberettigede

Bilag 2: Situationsplan over ejendommen

Bilag 3: BAT-beregning for ammoniak- og fosforemission

Bilag 4: Naturarealer beskyttet af § 3 omkring punktkilden, ammoniakberegningsspunkter

Bilag 5: Nærmeste Natura 2000-område

Bilag 6: Bilag IV arter nær anlægget

Bilag 7: Udpegningsgrundlag for Natura 2000-område

Bilag 8: Bemærkninger til udkast fra høringsberettigede

LÆSEVEJLEDNING

Miljøgodkendelsen indledes med et *Ikke-teknisk resumé*, der er en opsummering af de væsentligste vurderinger vedrørende produktionens miljøpåvirkninger. Herefter følger en oversigt over de vilkår der er stillet til den ansøgte bedrift. Overholdelse af kommunens vilkår er en forudsætning for, at den ønskede produktion kan gennemføres i henhold miljøgodkendelsen. I afsnittet *Syddjurs Kommunes afgørelse*, beskrives ansøgningen om miljøgodkendelsen kort og sagsbehandlingen af denne. Herefter er der en *Miljøteknisk redegørelse og vurdering*, hvori miljøreddegørelsen er ansøgers beskrivelse af produktion og drift, som for hvert afsnit følges af Syddjurs Kommunes vurdering heraf og af de vilkår kommunen stiller til pågældende del af bedriften. Afslutningsvis beskrives *Syddjurs Kommunes samlede vurdering* samt *Offentliggørelse*. Bagerst forefindes en *Klagevejledning* samt en oversigt over det *Lovgrundlag* der ligger til grund for afgørelsen.

IKKE-TEKNISK RESUMÉ

Ansøgning om miljøgodkendelse

Der er på Forpagtervejen 1 den 27.02.2013 genfremsendt ansøgning om miljøgodkendelse af udvidelse af svineproduktionen på ejendommen Forpagtervejen 1, 8410 Rønde. Ansøgningen er fremsendt efter endt behandling af oprindelig fremsendt sag i Natur- og Miljøklagenævnet.

På ejendommen foreligger en screeningsafgørelse fra Århus Amt af 7. februar 2006 med tilladelse til en produktion af 470 årssøer, 11.280 stk. smågrise og 200 sopolte (80-100 kg) svarende til 167,5 DE efter nuværende husdyrgødningsbekendtgørelse. Produktionen ønskes udvidet til en årsproduktion på 750 årssøer, 21.000 smågrise (7,3 - 32 kg) samt 375 slagtesvin (32 - 107 kg) svarende til sammenlagt 289,8 DE. Ændringen er således på 122 DE.

Da størrelsen af det ansøgte husdyrhold overstiger 270 DE i søer med smågrise er dyreholdet forpligtet af reglerne om godkendelse efter § 12 i Husdyrgodkendelsesloven.

Beliggenhed og planmæssige forhold

Virksomheden er beliggende på Forpagtervejen 1, Rønde lige vest Bjødstrup og øst-sydøst for Rønde. Ejendommen er registreret som en ejendom med landbrugspligt. Udvidelsen sker dels i de eksisterende stalde og dels ved etablering af en ny so- og poltestald. Den ny stald etableres lige nord for de eksisterende stalde. Ved etableringen af den ny stald rives de gamle staldbygninger ned og den ny opføres herpå. Alle nye bygninger etableres tæt ved det eksisterende byggeri, hvorfor ejendommen fremstår som en samlet enhed.

Staldindretning og drift

Farestalden er indrettet med delvis spaltegulv. Smågrisestaldene er indrettet som to-klimastald med delvis spaltegulv. Løbe- og drægtighedsstalden er indrettet dels med løsgående og med delvist spaltegulv og dels med individuel opstaldning og delvist spaltegulv. Slagtesvinestalden er indrettet med drænet gulv og spaltes.

Der etableres gyllekøling i den ny sostald for overholdelse af det generelle ammoniakkrav og kravet om BAT.

BAT (bedste tilgængelige teknik)

Kommunen har udarbejdet et BAT-niveau for den pågældende ansøgning, som ejendommen overholder. Der er implementeret tiltag bl.a. i form af etablering af gyllekøling i den ny stald. Endvidere har ejendommen en høj grad af management. Der er sat vilkår til BAT-niveau og virkemidler.

Gødningshåndtering

Gylle fra produktionen opbevares i to eksisterende gyllebeholdere samt fortank og kanaler. Opbevaringskapaciteten er over 9 måneder.

Al husdyrgødningen afsættes til anden ejet ejendom beliggende på Sølystvej 2A, Rønde.

Forurening og gener fra anlæg

Ammoniak

Fordampningen af ammoniak fra stalde og gyllebeholdere er beregnet til årligt at være 2.804,32 kg kvælstof, hvilket er 960,02 kg N mere end i nudriften. Syddjurs Kommune har vurderet, at husdyrbrugets ammoniakemission ikke vil medføre væsentlige påvirkninger på naturområder eller arter omfattet af husdyrlovens § 23 stk. 2, og at der ikke er særlige forhold, som nødvendiggør en skærpselse af de generelle beskyttelsesniveauer, som findes for natur.

BAT-krav til ammoniakfordampning fra staldanlægget overholdes ved etablering af gyllekøling samt ved valg af staldsystem.

Lugt

De beregnede lugtgener fra det samlede anlæg ligger under de grænser, der er fastsat for lugtpåvirkning af henholdsvis byzone, samlet bebyggelse og nabobeboelse. Det betyder, at anlægget på ejendommen kan drives uden, at den daglige drift giver anledning til væsentlig lugtgener for omgivelserne. Gennem optimal vedligeholdelse af ventilationsanlæg sikres endvidere så lav lugtpåvirkning som mulig.

Transport

Antallet af transporter stiger, men på baggrund af ansøgers beskrivelse af transport og de stillede vilkår, vil størstedelen af transporterne ske indenfor normal arbejdstid og dermed ikke medføre væsentlige gener.

Godkendelse - samlet vurdering

Syddjurs Kommune vurderer, at husdyrbruget efter udvidelsen kan drives uden væsentlige indvirkninger på miljøet, såfremt vilkårene i denne godkendelse overholdes.

Vilkår:

1. Godkendelsen omfatter samtlige landbrugsmæssige aktiviteter på virksomheden Forpagtervejen 1, 8410 Rønde, med CVR nr. 20780649. Til virksomheden er tilknyttet husdyrproduktionen vedrørende CHR nr. 95897.
2. Virksomheden skal indrettes og drives i overensstemmelse med de oplysninger, der fremgår af ansøgningsmaterialet skema nummer 50169 version 2 genereret den 06.11.2013, og med de vilkår der fremgår af godkendelsen.
3. Et eksemplar af nærværende afgørelse skal til enhver tid være tilgængeligt på virksomheden. De vilkår, der vedrører driften, skal være kendt af de ansatte, der er beskæftiget med den pågældende del af driften.
4. Der skal opføres beplantning nord for den nye sostald. Beplantningen skal være karakteristisk for egnen.
5. Svinebruget tillades drevet med en årlig produktion på maksimalt 750 årssøer, 21.000 stk. smågrise (7,3-32 kg), 375 polte (32-107 kg) svarende til i alt 289,83 DE beregnet efter nugældende husdyrgødningsbekendtgørelse.
6. Dyreholdet på ejendommen skal placeres i stalde og med vægtintervaller og stipladser som angivet i tabel 1.
7. Følgende produktionsparametre skal kunne dokumenteres, f.eks. via gødningsregnskabet eller en effektivitetskontrol (e-kontrol):
 - Antal årssøer
 - antal fravænnede pr. årssø
 - Antal smågrise
 - Antal polte og vægt
8. Løbe-drægtighedsstalden til løsgående søer skal indrettes med delvist spaltegulv.
9. Farestalden skal etableres med kassestier med delvist spaltegulv med vakuumsystem.
10. Stald 167399 skal indrettes som to-klimastald med delvist spaltegulv.
11. Den samlede årlige ammoniakemission fra husdyrbrugets anlæg må ikke overstige 2.804,32 kg kvælstof beregnet i IT-ansøgningssystemet.
12. Staldafsnit skal rengøres efter hvert hold, og der skal til stadighed være en god staldhygiejne. Stierne skal kontrolleres og renholdes, så det sikres, at gødning og urin hurtigt fjernes fra gulvet og ledes til gyllekanalerne.
13. Der skal etableres gyllekøling i den ny sostald i såvel fareafdelingen som drægtighedsstalden. Slangerne fra gyllekølingen skal kobles til en varmepumpe.

14. Der skal som følge af gyllekølingen være en reduktion i ammoniakfordampningen fra stalden på 20 %.
15. Varmepumpen skal levere en årlig køleeffekt på mindst 22 Wh/m².
16. Gyllekanalerne i de to stalde på i alt ca 1.400 m² skal forsynes med køleslanger, der forbindes med en varmepumpe.
17. Varmepumpen skal levere en årlig ydelse på mindst 375.103 KWh, $((22,0 \text{ W/m}^2 \times 1.946 \text{ m}^2)/1.000) = 42,82 \text{ KW}$; $(42,82 \text{ kW} \times 8760 \text{ timer/år} = 375.103 \text{ KWh})$)
18. Der skal monteres en typegodkendt energimåler på varmepumpen. Energimåleren skal være forsynet med en automatisk datalogger, der registrer den månedlige og årlige køleydelse målt i KWh.
19. Vedligeholdelse af gyllekølingsanlægget skal ske i overensstemmelse med producentens vejledning. Vejledningen skal opbevares på husdyrbruget.
20. Køleanlægget skal være forsynet med et trykovervågningssystem, samt en alarm og en sikkerhedsanordning, der i tilfælde af lækage i varmesystemet stopper anlægget. Anlægget må ikke kunne genstarte automatisk.
21. Enhver type af driftsstop noteres i driftsjournalen sammen med årsagen hertil og varigheden heraf. Tilsynsmyndigheden skal underrettes ved driftsstop, der har en varighed på mere end en uge.
22. Registreringen fra datalogger, logbogen, den skriftlige kontrolaftale, de årlige kontrolrapporter samt øvrige servicereporter skal opbevares på husdyrbruget i mindst 5 år og forevises på tilsynsmyndighedens forlangende.
23. Der skal fasefodres.
24. Alt foder skal tilsættes fytase.
25. Foderforbrug skal registreres, f.eks. via E-kontrol, og indlægssedler skal opbevares i minimum 5 år.
26. Der skal udarbejdes en blandeforskrift for foder mindst hver tredje måned, såfremt der anvendes hjemmeblandet foder.
27. Logbogen/produktionskontrollen, indlægssedler for hver tredje måned samt eventuelle blandeforskrifter skal opbevares på husdyrbruget i mindst fem år, og forevises på tilsynsmyndighedens forlangende.
28. Beholdere til husdyrgødning skal mindst en gang om året tømmes helt, og der skal ske indvendig og udvendig inspektion (om muligt) med henblik på reparation og vedligeholdelse. Inspektionen og evt. tiltag skal noteres i logbogen.
29. Håndtering af gylle skal foregå under opsyn.
30. Gylle må først omrøres umiddelbart før udbringning og bortkørsel.
31. Al gødning indeholdende til 27.367,87 kg kvælstof og 7.235,76 kg fosfor svarende til 289,82 DE på ansøgningstidspunktet skal afsættes på ejede og forpagtede arealer, som er godkendt i miljøgodkendelsen af ejendommen Sølystvej 2A, som drives under samme CVR nummer som Forpagtervejen 1 samt aftalearealer vurderet i forbindelse med miljøgodkendelsen på Sølystvej 2A, Rønde.
32. Der skal udarbejdes en årlig gødningsplan, som skal kunne fremvises ved kommunalt tilsyn
33. Anlæg, der er særligt energiforbrugende, herunder foderfremstillingsanlæg, ventilationsanlæg og overbrusningsanlæg, skal kontrolleres og vedligeholdes, således at de altid kører energimæssigt optimalt. Foderanlæg og ventilation efterses minimum en gang om året. Kontrol og vedligehold noteres i driftjournal.
34. Vedligeholdelse og eftersyn af ventilationssystemerne skal udføres i henhold til producentens anvisninger for de pågældende anlæg. Ventilationssystemer skal renholdes og justeres efter behov, og drives således, at der ikke opstår væsentlige lugt- eller støjgener. Der skal føres driftjournal for udført eftersyn og rengøring af ventilationssystemer.
35. Skortsten/afkast i staldene skal rengøres grundigt og efterses mindst 1 gang årligt. Rengøring og eftersyn noteres i driftjournal.
36. Temperatur- og luftfugtighedsfølere skal, for opretholdelse af korrekt staldtemperatur og luftfugtighed, kontrolleres minimum hver anden måned eller i forbindelse med vask af stalden. Der skal føres driftsjournal for udført vedligehold, eftersyn, rengøring og kontrol af temperatur- og luftfugtighedsmålere.
37. Der skal føres kontrol med el-forbrug hvert kvartal. Noteres i driftjournal.

38. Der skal føres kontrol med vandforbrug hvert kvartal. Noteres i driftjournal.
39. Overbrusningsanlæg skal efterses en gang årligt. Noteres i driftjournal.
40. Drikkevandssystemet skal drives og vedligeholdes således at unødigt spild undgås.
41. Virksomheden skal indrettes og drives, så spild og andet ukontrolleret udslip af forurenende stoffer forhindres eller forebygges, og sådan at skadernes omfang begrænses, hvis der alligevel sker uheld. Der skal således altid være egnet materiale på ejendommen til opsamling af spild.
42. Der skal til enhver tid foreligge dokumentation for, at affald bortskaffes miljømæssigt forsvarligt og efter kommunens regulativer. Virksomhedens medicinaffald, veterinært affald mv. skal opbevares utilgængeligt for uvedkommende. Medicin (lægemidler) må ikke opbevares sammen med levnedsmidler eller foderstoffer.
43. Tilsynsmyndigheden skal straks underrettes om driftsforstyrrelser eller uheld, der medfører forurening af omgivelserne eller indebærer en risiko for det. En skriftlig redegørelse for hændelsen skal være tilsynsmyndigheden i hænde senest en uge efter, at den er sket. Det skal fremgå af redegørelsen, hvilke tiltag der vil blive iværksat for at hindre lignende driftsforstyrrelser eller uheld i fremtiden. Underretningspligten fritager ikke virksomheden for at afhjælpe uheld.
44. Der skal udarbejdes en beredskabsplan eller driftsforskrift, som fortæller hvornår og hvordan, der skal reageres ved uheld, som kan medføre konsekvenser for det eksterne miljø. Beredskabsplanen skal foreligge, inden nærværende miljøgodkendelse tages i brug. En kopi indsendes til Syddjurs Kommune.
45. Beredskabsplanen skal som minimum indeholde:
 - Procedurer som beskriver relevante tiltag med henblik på at "stoppe ulykken/uheldet" og begrænse udbredelsen.
 - Oplysninger om hvilke interne/eksterne personer og myndigheder der skal alarmeres og hvordan.
 - Kortbilag over bedriften med angivelse af miljøfarlige stoffer, afløbs- og drænsystemer og vandløb mm.
 - En opgørelse over materiel, der er tilgængeligt på bedriften, eller som kan skaffes med kort varsel, der kan anvendes i forbindelse med afhjælpning, inddæmning og opsamling af spild/lækage, som kan medføre konsekvenser for det eksterne miljø. Herunder oplysninger om telefonnumre til kontaktpersoner.
46. Beredskabsplanen revideres/kontrolleres sammen med de ansatte mindst 1 gang årligt. Den skal være let tilgængelig og synlig for ansatte og øvrige, der færdes på ejendommen. Beredskabsplanens indhold og opbevaringssted skal være kendt af virksomhedens ansatte og udleveres til evt. indsatsleder/miljømyndighed i forbindelse med uheld, forureninger, brand og lignende.
47. Driftsforstyrrelser, som har betydning for det ydre miljø skal fremgå af driftsjournalen med tidspunkt mm for eventuelle hændelser.
48. Driften må ikke medføre væsentlige gener for omboende, herunder gener fra, lys, støv, støj, transport eller lignende
49. Der skal til stadighed tilstræbes vedligeholdelse, renholdelse og ryddelighed på virksomhedens indendørs og udendørs arealer, således at der ikke opstår risiko for tilhold af skadedyr. Herunder skal foder opbevares så der ikke opstår risiko for tilhold af skadedyr.
50. Der skal foretages effektiv fluebekæmpelse som minimum i overensstemmelse med de nyeste retningslinjer fra Skadedyrlaboratoriet, Aarhus Universitet. Bekæmpelse skal desuden foretages på Syddjurs Kommunes forlangende.
51. Landbrugsdriften på ejendommen må ikke give anledning til lugtgener, som af Syddjurs Kommune vurderes til at være væsentlige, uden for ejendommens areal.

52. Såfremt tilsynsmyndigheden vurderer, at driften giver anledning til flere anlægsgener for omboende end forventet, skal virksomheden lade udarbejde en handlingsplan for nedbringelse af generne, som godkendes af kommunen, og derefter gennemføre denne. Samtlige udgifter i forbindelse med ovennævnte afholdes af virksomheden.
53. Virksomhedens bidrag til det eksterne støjniveau målt i skel til nabobeboelse udenfor virksomhedens område i det åbne land må ikke overskride grænseværdierne, som er anført i tabel s. 35. om Miljøstyrelsens vejledning nr. 5/1984 "Ekstern støj fra virksomheder" .
54. Støjens maksimalværdi må om natten ikke overstige 55 dB(A) ved boliger.
55. Støjbelastningen er det ækvivalente, korrigerede støjniveau i dB(A) målt eller beregnet i punkter i 1,5 meters højde over terræn. Referencetiden er det mest støjbelastede tidsrum i perioden. Virksomheden skal, for egen regning, dokumentere, at støjvilkår overholdes, hvis tilsynsmyndigheden finder det påkrævet. Brugen af landbrugsredskaber i marken er undtaget fra støjgrænserne.
56. Kravet om dokumentation af støjforholdene kan højest fremsættes en gang årligt, medmindre den seneste kontrol viser, at vilkår 55 ikke kan overholdes.
57. Transport skal i videst muligt omfang foregå indenfor normal arbejdstid.
58. Ved ophør af driften skal virksomheden træffe de nødvendige foranstaltninger for at imødegå fremtidig forurening af jord og grundvand og bringe stedet tilbage i en miljømæssig tilfredsstillende tilstand. Der skal som minimum udføres følgende:
59. Stalde, gyllebeholder, fortanke, rørsystemer, gyllekanaler/kummer mv. skal tømmes og rengøres for husdyrgødning, der bortskaffes efter gældende regler.

SYDDJURS KOMMUNES AFGØRELSE

Afgørelse

På grundlag af det foreliggende materiale meddeler Syddjurs Kommune miljøgodkendelse til udvidelse af svineproduktionen på virksomheden Forpagtervejen 1, 8410 Rønde. Godkendelsen meddeles i henhold til § 12 i Lov om miljøgodkendelse mv. af husdyrbrug (lovbekendtgørelse nr. 1572 af 20/12/2006) – herefter kaldet Husdyrgodkendelsesloven.

Godkendelsen er samtidig en accept efter §§ 35 og 36 – om ændring og udvidelse af dyrehold og anlæg for eksisterende husdyrbrug - i Bekendtgørelse om erhvervsmæssigt dyrehold, husdyrgødning, ensilage mv., nr. 915 af 27/06/2013 - herefter kaldet Husdyrgødningsbekendtgørelsen.

Omfang

Miljøgodkendelsen for Forpagtervejen 1, Rønde omfatter husdyrbrugets anlæg og dyrehold. Arealerne hørende ind under samme CVR nummer vurderes og godkendes under en anden ejendom, som ansøger ejer der ligger på Sølystvej 2A, Rønde. Begge ejendomme er omfattet af CVR-nummer: 20780649.

Ved et "husdyrbrug" forstås ifølge Husdyrgodkendelsesloven § 3 en ejendom, hvorpå der er et dyrehold af mere end 3 dyreenheder, dyreholdet med tilhørende stalde og lignende, gødnings- og ensilageopbevaringsanlæg samt øvrige faste konstruktioner og tilhørende arealer." Ved begrebet "anlæg" forstås ifølge Husdyrgodkendelseslovens § 3; "dyreholdet med tilhørende stalde og lignende, samt husdyrbrugets gødnings- og ensilageopbevaringsanlæg."

Tidligere meddelte lokaliseringsgodkendelser, miljøgodkendelser eller VVM-afgørelser efter hhv. daværende gældende husdyrgødningsbekendtgørelse, miljøbeskyttelseslov og planlovens samlebekendtgørelse bortfalder ved meddelelsen af denne godkendelse.

Godkendelsen gælder kun for det ansøgte. Der må ikke ske udvidelse eller ændring i dyrehold, stalde, gødningsopbevaringsanlæg, udspretningsareal og lignende, før ændringen er anmeldt til og godkendt af kommunen.

Afgørelsen meddeles under forudsætning af, at de stillede vilkår overholdes.

Udnyttelsesfrist

Udnyttelsesfristen for miljøgodkendelsen er 2 år. Vilklarene i denne godkendelse skal, hvis ikke andet er anført, være opfyldt fra den dato, hvor godkendelsen tages i brug.

Hvis dele af miljøgodkendelsen ikke er udnyttet ved udløbet af udnyttelsesfristen, bortfalder den ikke-udnyttede del af miljøgodkendelsen. Med udnyttet menes, at der inden fristens udløb er indgået en retligt bindende aftale med relevante håndværkere eller entreprenører om udførelse af bygge- og anlægsarbejdet, herunder et tidspunkt for udførelsen. Det er tillige en forudsætning for overholdelse af fristen, at den udnyttelse, der er påbegyndt inden fristens udløb, fortsættes og færdiggøres i et rimeligt tempo og normalt skal være afsluttet inden for et år efter fristens udløb. Et påbegyndt byggeri kan således ikke afbrydes i en længere periode og derefter genoptages.

Kontinuitetsbrud

Hvis den meddelte miljøgodkendelse ikke har været udnyttet, helt eller delvist, i tre på hinanden følgende år, så bortfalder den del af godkendelsen, der ikke har været udnyttet de seneste tre år, medmindre andet

fremgår af miljøgodkendelsen. Det er ikke hensigten, at fravigelser der skyldes naturlige produktionsudsving, brand og sygdom i besætningen betragtes som kontinuitetsbrud.

Revurdering og retsbeskyttelse

Godkendelsen skal, jf. § 40 i Bekendtgørelse nr. 1280 af 08/11 2013 om tilladelse og godkendelse m.v. af husdyrbrug, herefter kaldet Godkendelsesbekendtgørelsen, regelmæssigt og mindst hvert 10. år, tages op til revurdering. Den første regelmæssige vurdering skal dog foretages senest, når der er forløbet 8 år. Det er planlagt at foretage den første revurdering i 2022/2023.

Med denne godkendelse følger der 8 års retsbeskyttelse på de vilkår, der er nævnt i godkendelsen, det vil sige indtil den 01.04.2022. Syddjurs Kommune kan dog tage godkendelsen op til revurdering inden for de 8 år og om nødvendigt meddele påbud eller forbud jf. Husdyrgodkendelseslovens § 40 stk. 2 under følgende forudsætninger:

- hvis der fremkommer nye oplysninger om forureningens skadelige virkning,
- hvis forureningen medfører miljømæssige skadevirkninger, der ikke kunne forudses ved godkendelsens meddelelse,
- hvis forureningen i øvrigt går ud over det, som blev lagt til grund ved godkendelsens meddelelse,
- hvis der sker væsentlige ændringer i den bedst tilgængelige teknik, således at der skabes mulighed for en betydelig nedbringelse af emissionerne, uden at det medfører uforholdsmæssigt store omkostninger, eller
- hvis der af hensyn til driftssikkerheden i forbindelse med processen eller aktiviteten er påkrævet, at der anvendes andre teknikker.

Andre love

Miljøgodkendelsen omfatter ikke andre nødvendige tilladelser end de anførte, og er ikke en tilkendegivelse af, at andre love er overholdt, for eksempel byggeloven, dyreværnsloven eller landbrugsloven. Bedriften skal til enhver tid leve op til gældende regler i love og bekendtgørelser, også selvom disse regler eventuelt bliver skærpede i forhold til denne godkendelse.

Virksomheden er endvidere omfattet af § 39 i Husdyrgodkendelsesloven. I henhold til denne, kan tilsynsmyndigheden påbyde afhjælpende foranstaltninger, såfremt virksomhedens drift medfører væsentlig mere forurening, herunder affaldsfrembringelse, end forudsat ved meddelelse af denne miljøgodkendelse. Kan ulemperne ikke afhjælpes, kan tilsynsmyndigheden nedlægge forbud mod drift af virksomheden eller aktiviteten.

Generelle vilkår:

1. Godkendelsen omfatter samtlige landbrugsmæssige aktiviteter på virksomheden Forpagtervejen 1, 8410 Rønde, med CVR nr. 20780649. Til virksomheden er tilknyttet husdyrproduktionen vedrørende CHR nr. 95897.
2. Virksomheden skal indrettes og drives i overensstemmelse med de oplysninger, der fremgår af ansøgningsmaterialet skema nummer 50169 version 2 genereret den 06.11.2013, og med de vilkår der fremgår af godkendelsen.
3. Et eksemplar af nærværende afgørelse skal til enhver tid være tilgængeligt på virksomheden. De vilkår, der vedrører driften, skal være kendt af de ansatte, der er beskæftiget med den pågældende del af driften.

MILJØTEKNISK REDEGØRELSE OG VURDERING

I denne miljøtekniske redegørelse har ansøger redegjort for, hvorledes driften på ejendommen varetages. Redegørelsen er fremsendt dels via it-ansøgningssystemet dels ved fremsendelse af supplerende oplysninger til kommunen. Redegørelserne kan eventuelt være lettere redigeret af kommunen. På baggrund af redegørelsen og eventuelle supplerende oplysninger har kommunen foretaget en vurdering af de beskrevne forhold, og stillet vilkår hertil. Vurderingen og vilkårene fremgår af de specifikke afsnit.

Husdyrbrugets beliggenhed og planmæssige forhold

Beliggenhed og planmæssige forhold - ansøgers redegørelse

Ansøgningen vedrører en eksisterende svinebedrift, som er beliggende i det åbne land i et område med spredt bebyggelse. Udvidelsen sker dels i de eksisterende bygninger og dels ved etablering af en ny stald, hvor en gammel nedrives. I forbindelse med det ansøgte projekt skal der etableres ny sostald samt bygges til den eksisterende klimastald. Der bygges derfor i tilknytning til det eksisterende byggeri. En oversigt over landbrugsbedriften fremgår af den medsendte situationsplan over ejendommen (bilag 2), der angiver placering af bygninger og anlæg mv.

Den eksisterende svineproduktion er beliggende 1,8 km øst for Rønde. Ejendommen ligger tæt på Ringelose Skov, der er Natura 2000-område. I øvrigt er området præget af flere mindre skove og naturområder. Der findes eksisterende læhegn i området, der på en del af siderne skærmer bygningerne. Mod vest ligger Ringelose Skov. I forbindelse med det seneste byggeri, blev der etableret et nyt læhegn mod syd. Dette vil blive erstattet af et nyt læhegn syd for det ansøgte byggeri.

Udvidelsen overholder de generelle afstandskrav med undtagelse af afstandskravet til offentlig vej, som der derfor meddeles dispensation fra. Den nye sostald placeres til dels på eksisterende bygninger og delvist på nyt område. En flytning af stalden i østlig retning for at overholde afstandskravet, er forbundet med væsentlige terrænændringer. Skulle stalden flyttes syd for eksisterende stalde, ville det betyde, at der skal fjernes et beskyttet dige.

Byggeriet ligger indenfor skovbyggelinie, men driftsmæssigt nødvendigt landbrugsbyggeri som det ansøgte, er tilladt at opføre indenfor skovbyggelinie.

Beliggenhed og planmæssige forhold - kommunens bemærkninger og vurdering

Kommunen skal vurdere projektet i forhold til Husdyrgodkendelseslovens § 6 om forbudszoner for etablering, udvidelse og ændring af eksisterende husdyrbrug for mere end 3 DE der medfører forøget forurening. Dette vedrører afstandskrav til byzone, sommerhusområder, områder lokalplanlagt til boligformål, blandet bolig og erhvervsformål eller til offentlige formål med henblik på beboelse, institutioner, rekreative formål og lign. For nybyggeri vurderes afstandskravene i Husdyrgodkendelseslovens §§ 6 og 8 vedr. minimumsafstande til hhv. vandforsyning, vandløb, offentlig og privat fællesvej, beboelse og naboskel m.v., samt afstande til byzone, sommerhusområder og lokalplanlagte områder. Herudover vurderes (for nybyggeri) husdyrbrugets beliggenhed i forhold til forskellige bygge- og beskyttelseslinier, fredninger mv. samt husdyrbrugets placering i landskabet med hensyn til landskabelige værdier. Der opføres ikke nybyggeri, der er underlagt afstandskravene i husdyrgodkendelsesloven.

Afstandskrav i hht § 6 og § 8

Afstandskravene i § 6 er overholdt, da der er 265 meter til nærmeste nabobeboelse på ejendom uden landbrugspligt og med mere en 1 km til nærmeste byzone/sommerhusområde og område i landzonen der er lokalplanlagt til boligformål og nærmeste samlet bebyggelse.

Afstandskravene i henhold til § 8 i husdyrloven er overholdt med undtagelse af afstandskravet til offentlig vej. Afstandskravet er 15 meter, men stalden placeres 8 meter fra offentlig vej. Der meddeles dispensation fra afstandskravet. Der foreligger ikke en tinglysning på vejen og dermed ikke nogen begrænsninger i forhold til vejloven og hvor tæt der kan etableres byggeri.

Syddjurs kommune dispenserer hermed for afstandskravet til offentlig vej således at stalden kan placeres nord for ejendommen som ansøgt i forhold til offentlig vej.

Bygge- og beskyttelseslinjer

Staldanlægget er beliggende indenfor skovbyggelinie og den ny bygning er ligeledes beliggende indenfor fortidsmindebeskyttelseslinie. Da bygningen er driftsmæssig nødvendig og bygges i tilknytning til det eksisterende byggeri kræves der ikke dispensation herfor.

I forhold til fortidsmindebeskyttelseslinie er der ansøgt om og givet dispensation til etablering af stalden indenfor denne. Et hjørne af stalden er beliggende indenfor fortidsmindebeskyttelseslinien. Den del af stalden der skal opføres indenfor denne beskyttelseslinie opføres på samme sted som den eksisterende stald der rives ned. Der bygges således ikke mere indenfor fortidsmindebeskyttelseslinie end der har været hidtidigt. Samtidig er den del der etableres indenfor fortidsmindebeskyttelseslinie minimal og beliggende i udkanten af beskyttelseszonen.

Landskabsvurdering

Ejendommen er beliggende i randmorænen og er et af de mest kuperede områder på grænsen til Mols bjerge. Terrænet omkring ejendommen er kuperet og ejendommen er beliggende højt i landskabet. Selve staldanlægget er beliggende fladt i området.

Området omkring Kejlstrup og Grønfeld er landbrugslandskab. Landskabet er storladent og åbent og med flotte udsigter hele vejen rundt til Kalø Vig og Egens Vig. Området er karakteriseret ved større moderne landbrug. Området dyrkes intensivt fra større moderne gårde men, der er også plads til mindre ældre landbrug, økologiske brug og hobbylandbrug. Det der giver området dets særlige karakter er dog de spektakulære udsigter som området byder på både nord for Egens Vig og fra de vestvendte skråninger ned mod Kalø Vig.

Staldanlægget er beliggende omkring 1,75 km øst-sydøst for Rønde der er nærmeste byzone og 1,15 km vest for Bjødstrup, der er nærmeste samlet bebyggelse og et lokalplanlagt område (LP 072). Den nærmeste nabobeboelse på en ejendom uden landbrugspligt er godt 265 meter syd fra staldanlægget.

Ejendommen er en eksisterende ejendom, og der skal etableres en ny stald i tilknytning til det eksisterende anlæg. Den ny stald etableres i samme materialer som den eksisterende og samme højde. Anlægget vil derfor fremstå som en enhed og ikke virke mere skæmmende i landskabet i forhold til i dag. Der skal ikke etableres nye beholdere eller større siloanlæg, som er mere dominerende i landskabet, i forbindelse med udvidelsen.

Da ejendommen er højt beliggende i landskabet og da der fra vejen nord for ejendommen er udsyn ned og landskabet ned til havet og bygningen fra den af denne vej vil fremstå synlig i landskabet sættes der vilkår om, at der skal etableres et læhegn langs den nye bygning. Læghegnet skal være typisk for egnen. I området er ligeledes flere småbevoksninger med træer og mindre læghegn hvorfor at et læhegn langs den ny stald ikke vil virke skæmmende i landskabet.

Det er Syddjurs kommunes vurdering at etableringen af en ny stald med det fastsatte vilkår ikke vil påvirke landskabet væsentligt.

Områdeudpegninger

Ejendommen ligger i område med særlige landskabsinteresser. Da der bygges i tilknytning til det eksisterende byggeri og i samme højde og udformning som det eksisterende, vil det ansøgte ikke medføre visuelle ændringer af områdets karakter eller af oplevelsen af landskabet.

Fredninger

Der er ikke tinglyst fredninger, hvor byggeriet skal opføres.

Vilkår vedr. beliggenhed og planmæssige forhold:

4. Der skal opføres beplantning nord for den nye sostald. Beplantningen skal være karakteristisk for egnen.

Husdyrhold og staldanlæg

Husdyrhold og staldanlæg - ansøgers redegørelse

På ejendommen foreligger en screeningsafgørelse fra Århus Amt af 7. februar 2006 til produktion af 530 årssøer, 12.720 stk. smågrise og 247 sopolte svarende til 184,21 DE efter nuværende husdyrgødningsbekendtgørelse. Produktionen ønskes udvidet til en årsproduktion på 750 årssøer, 21.000 smågrise (7,3 - 32 kg), og 375 sopolte (32 - 107 kg) svarende til sammenlagt 289,83 DE. Tabel 1 viser ansøgers redegørelse for husdyrholdets sammensætning og fordeling i ejendommens fire stalde før og efter udvidelsen:

Tabel 1.

Stald	dyretype		Antal dyr	Antal stipladser	Vægt	DE
ST167399	Smågrise	nudrift	0	0	0	0
		ansøgt	8280	1400	7,3-32 kg	41,40
ST167400	Søer, løbe- drægtighedsstald	nudrift	0	0	-	0
		ansøgt	500	335	-	81,22
	Søer, farestald	nudrift	0	0	-	0
		ansøgt	375	125	-	26,29
ST167402	Søer, løbe- drægtighedsstald	nudrift	430	350	-	69,85
		ansøgt	250	165	-	40,61
	Søer, farestald	nudrift	530	180	-	37,16
		ansøgt	375	125	-	26,29
ST167403	Smågrise	nudrift	12.720	2200	7,2-30 kg	58,71
		ansøgt	12.720	2200	7,3-32 kg	63,60
ST167404	Polte	nudrift	247	100	80-100	2,2
		ansøgt	375	100	32-107	26,29

Husdyrholdet ønskes udvidet fra en produktion bestående af 530 årssøer, 12.720 smågrise (7,2-30 kg) og 247 polte (80-120 kg) til en produktion bestående af 750 årssøer, 21.000 smågrise (7,3-32 kg), og 375 polte (32-107 kg). Med udvidelsen vil der blive etableret en ny sostald samt ny smågrisestald. Begge stalde indrettes med delvist spaltegulv. Sostalden indeholder både en fareafdeling og en løbe-drægtighedsafdeling. Søerne er løsgående i drægtighedsstalden. Der vil blive etableret gyllekøling i den ny sostald.

Husdyrhold og staldanlæg - kommunens bemærkninger og vurdering

Det er størrelsen og sammensætningen af et husdyrhold der er afgørende for produktionens miljømæssige belastning, hvorfor der stilles vilkår om, at den angivne årsproduktion og sammensætning af dyrehold overholdes.

Der ønskes en udvidelse af soholdet og tilsvarende udvidelse af smågrisene og poltene. Samtidig ønskes en ændret vægt af såvel smågrise som polte. Poltene produceres i nudriften fra 80-120 kg, og fremadrettet ønskes en vægtgrænse for poltene fra 32-107 kg.

I forbindelse med udvidelsen skal der ligeledes etableres en ny sostald nord for det eksisterende anlæg og dels på soklen af en eksisterende stald der nedrives. Samtidig udvides den eksisterende smågristald.

Vilkår til husdyrhold og staldanlæg:

5. Svinebruget tillades drevet med en årlig produktion på maksimalt 750 årssøer, 21.000 stk. smågrise (7,3-32 kg), 375 polte (32-107 kg) svarende til i alt 289,83 DE beregnet efter nugældende husdyrgødningsbekendtgørelse.
6. Dyreholdet på ejendommen skal placeres i stalde og med vægtintervaller og stipladser som angivet i tabel 1.
7. Følgende produktionsparametre skal kunne dokumenteres, f.eks. via gødningsregnskabet eller en effektivitetskontrol (e-kontrol):
 - Antal årssøer
 - antal fravænnede pr. årssø
 - Antal smågrise
 - Antal polte og vægt

Drift- herunder BAT

BAT-konceptet

Ved godkendelse efter husdyrbrugslovens § 12 skal kommunen sikre, at der træffes de nødvendige foranstaltninger for at forebygge og begrænse forurening fra det ansøgte projekt ved anvendelse af BAT (Best Available Technique / Bedste tilgængelige teknik). BAT sikrer, at den samlede, miljømæssige belastning af omgivelserne minimeres, hvorfor BAT også skal anvendes i tilfælde hvor mindre omkostningskrævende foranstaltninger vil være tilstrækkelige til at opfylde det beskyttelsesniveau, der er fastlagt i husdyrgodkendelsesbekendtgørelsen. Derfor skal der tages stilling til fravalg af BAT ud fra proportionalitetsprincippet.

Definitionen af BAT indebærer, at vurderingen, af hvad der er BAT, blandt andet ansues i forhold til virksomhedens størrelse, og om der er tale om en ny eller en bestående virksomhed. Det er imidlertid ikke den enkelte landmands økonomiske forhold, der indgår i vurderingen.

Ansøger er selv ansvarlig for at undersøge og vurdere mulighederne for at anvende BAT. For husdyrbrug omfattet af grænserne i § 12 i husdyrbrugsloven skal redegørelsen som minimum indeholde følgende seks punkter:

- Staldindretning
- Foder
- Opbevaring/behandling af husdyrgødning
- Udbringning af husdyrgødning
- Management
- Energi- og vandforbrug

Såfremt der i eksisterende stalde anvendes staldteknologier der ikke kan betegnes som BAT, skal der redegøres for, hvornår disse staldafsnit renoveres, således at de lever op til BAT. Der skal endvidere redegøres for evt. fravalg af oplagte teknologier. Til brug for kommunalbestyrelsens vurdering af BAT på staldanlæg, har Miljøstyrelsen fastlagt emissionsgrænseværdier, der kan efterleves på hhv. nye og eksisterende anlæg under hensyntagen til, hvilket omkostningsniveau der kan betragtes som proportionelt i forhold til den opnåede miljøgevinst. Kommunen er forpligtet til at foretage en vurdering af en bedrifts staldindretning på baggrund af Miljøstyrelsens vejledning.

Staldindretning - ansøgers redegørelse

Udvidelsen sker dels i eksisterende staldbygninger og dels ved etablering af ny sostald og udvidelse af eksisterende smågrisestald. Under de enkelte staldafsnit redegøres for evt. fravalg af BAT.

Stald 167399 er en ny tilbygning til den eksisterende klimastald. Stalden indrettes som den eksisterende som to-klimastald med delvist spaltegulv og med 1400 stipladser. Der er således tale om et staldsystem med lavere ammoniakfordampning og mindre lugtemission end fuldspaltegulve. To-klimastald med delvis spaltegulv er beskrevet i det tidligere BAT-byggeblad nr. 106.03-52. Her beskrives, at der forventes en ammoniakfordampning, der er 30 % lavere end hvis gulvet var drænet gulv med gyllekumme under hele gulvfladen Stalden opfylder umiddelbart kravet om Bedst Tilgængelige Teknik.

Stald 167400 er den ny sostald. Stalden er en drægtighedsstald og farestald. Løbe-drægtighedsstalden er indrettet til løsgående søer for at leve op til lovens krav om løsgående søer. Stalden er indrettet med delvist spaltegulv og med 335 stipladser. Farestalden etableres som kassestier med delvist spaltegulv med vakuumsystem til hyppig fjernelse af gyllen. Dermed lever stalden op til BAT definitionerne i EU's BREF notat, hvor gulv med delvis spaltegulv og vakuumsystem til hyppig fjernelse af gylle er defineret som BAT. Stalden indrettes med 125 stipladser. Der etableres gyllekøling i den ny stald i såvel drægtighedsstalden som farestalden. Ammoniakfordampningen fra denne stald vil reduceres med 20 %.

Stald 167402 er en eksisterende farestald er fra 2006. Farestalden er indrettet med kassestier og delvist spaltegulv. Gylle udsluses som i den ny stald med et vakuumsystem til hyppig fjernelse af gyllen og lever dermed op til BAT definitionerne i EU's BREF notat. Stalden er i nudrift indrettet med 180 stipladser. Dette reduceres i ansøgt drift til 125 stipladser.

Stald 167403 er den eksisterende smågrisestald. Denne stald er ligeledes fra 2006. Stalden indrettes som 2-klimastald med delvist spaltegulv. Der vil være 2200 stipladser både før og efter udvidelsen. Der er tale om et staldsystem med lavere ammoniakfordampning og mindre lugtemission end fuldspaltegulve. To-klimastald med delvis spaltegulv er beskrevet i det tidligere BAT-byggeblad nr. 106.03-52. Her beskrives, at der forventes en ammoniakfordampning, der er 30 % lavere end hvis gulvet var drænet gulv med gyllekumme under hele gulvfladen Stalden opfylder umiddelbart kravet om Bedst Tilgængelige Teknik. Stalden forventes først at skulle renoveres om tidligst 20 år.

Stald 167404 er en eksisterende poltestald. Poltestalden er renoveret i 2009. Poltestalden er indrettet med drænet gulv og spalter. Der er uændret 100 stipladser til polte både før og efter udvidelsen. Drænet gulv må

betragtes som BAT, da delvist spaltegulv (som ifølge BREF³ er BAT for slagtesvin) kræver en opstøbning af gyllekummen, - en udgift der overstiger niveauet på 40 kr. pr. kg N og 8 kr. pr. slagtesvin. Gyllekøling er dog en teknologi der relativt nemt kan anvendes i forbindelse med en fremtidig reovering og derfor også må betragtes som BAT.

Staldindretning - kommunens bemærkninger og vurdering

Med baggrund i redegørelsen fremsendt af ansøger, finder Syddjurs Kommune det ikke proportionelt at kræve anvendelse af yderligere staldteknologi end det beskrevet i de eksisterende anlæg. Syddjurs Kommune finder således ikke anledning til at skærpe i forhold til Miljøstyrelsens vejledning om proportionalitet, og vurderer, at ansøgers fravalg af yderligere teknikker til forureningsbegrænsning fra staldanlæg med begrundelse i proportionalitetsbetragtningen er acceptabel. Dog skal der ved enhver fremtidig ændring eller optimering af driften i staldene, indtænkes miljømæssige forbedringer så der til enhver tid leves op til BAT.

Vilkår vedr. staldindretning:

8. Løbe-drægtighedsstalden til løsgående søer skal indrettes med delvist spaltegulv.
9. Farestalden skal etableres med kassestier med delvist spaltegulv med vakuumsystem.
10. Stald 167399 skal indrettes som to-klimastald med delvist spaltegulv.

Ammoniakemission og ammoniakreducerende teknologi - ansøgers redegørelse

IT-ansøgningssystemet har beregnet en samlet emission fra stald og lager, på 2804,32 kg N/år, hvilket er en forøgelse af ammoniakemissionen på 960,2 kg i forhold til nudrift. Det generelle krav om reduktion af ammoniaktab fra stald og lager er opfyldt.

Ansøger har i forbindelse med miljøgodkendelsen lagt vægt på etablering af gyllekøling i den ny sostald således, at krav til ammoniakfordampning overholdes. Effekten af gyllekølingen er beregnet til 54,7 kg N/år fra farestalden, og 209,44 kgN/år i løbe-drægtighedsstalden. Således vil ammoniakfordampningen blive forøget med 960,02 kg N i forbindelse med udvidelsen. Ammoniakfordampningen holder sig under det fastlagte BAT-niveau.

Der er på bedriften stor opmærksomhed på at renholde stalde og omkringliggende arealer. En sideeffekt af godt indeklima er at ammoniakfordampningen er lavere.

Der ligger stor vægt på valgt af gulvsystem og udslusning systemer i de nye stalde. Staldene indrettes med delvist spaltegulv i både sostalden og klimastalden, hvilket er karakteriseret som bedste staldsystem i forhold til ammoniakfordampning.

Ammoniakemission og ammoniakreducerende teknologi - kommunens vurdering

Til brug for kommunalbestyrelsens vurdering af et opnåeligt emissionsniveau for eksisterende anlæg har Miljøstyrelsen fastlagt emissionsgrænseværdier, der kan opnås med et omkostningsniveau, der ikke overstiger ca. 1 % af de samlede produktionsomkostninger. Kommunen vurderer, at denne proportionalitetsbetragtning er acceptabel og fastsætter derfor det tilladelige emissionsniveau i overensstemmelse med Miljøstyrelsens vejledning.

Kommunen har beregnet et BAT-niveau for ammoniak fra det samlede anlæg på 3.800,25 kg N per år. De beregnede BAT-niveauer for de enkelte staldanlæg fremgår af bilag 3. Til beregning af BAT niveauet er

miljøstyrelsens vejledende BAT standardvilkår. Ammoniakemissionen fra det ansøgte projekt er i IT-ansøgningssystemet beregnet til 2.804,32 kg N/år med de nuværende stalde og de ønskede ammoniakreducerende tiltag, hvilket vil sige, at Miljøstyrelsens vejledende emissionskrav er opfyldt, idet den ansøgte emission årligt ligger 995,93 kg N under kommunens BAT-niveau. På den baggrund er Syddjurs Kommunes BAT-niveau for Forpagtervejen overholdt.

Syddjurs Kommune stiller vilkår til de teknikker, der er en forudsætning for opnåelsen af emissionsniveauet. I det ansøgte projekt, har ansøger valgt at anvende ammoniakreducerende teknologi i form af etablering af gyllekøling i den ny sostald i såvel farestalden som drægtighedsstalden. For at de valgte staldsystemer skal kunne opretholde den beregnede ammoniakfordampning, kræves det endvidere, at gulve og stier renholdes løbende, hvorfor der er sat vilkår hertil. Syddjurs Kommune vurderer, at anlægget som beskrevet og med de stillede vilkår forebygger og begrænser forureningen mest muligt, under betragtning af proportionalitetsprincippet.

Yderligere tiltag som forsuring og luftrensning i den ny sostald er fravalgt pga. for høje drifts- og etableringsomkostninger. Derudover vil effekten af luftrensningen sammen med gyllekølingen være mere begrænset. Miljøteknologier i form af gyllekøling og luftrensning er fravalgt pga. omkostningerne samt pga. at ændringerne i staldanlægget og ventilationen i forbindelse hermed vil blive for høje og falder derfor ikke indenfor principperne i BAT (proportionalitetsbegrebet). Fravalg og valg af teknik og staldsystem vurderes at leve op til BAT.

Vilkår vedr. ammoniakemission fra anlæg:

11. Den samlede årlige ammoniakemission fra husdyrbrugets anlæg må ikke overstige 2.804,32 kg kvælstof beregnet i IT-ansøgningssystemet.
12. Staldafsnit skal rengøres efter hvert hold, og der skal til stadighed være en god staldhygiejne. Stierne skal kontrolleres og renholdes, så det sikres, at gødning og urin hurtigt fjernes fra gulvet og ledes til gyllekanalerne.
13. Der skal etableres gyllekøling i den ny sostald i såvel fareafdelingen som drægtighedsstalden. Slangerne fra gyllekølingen skal kobles til en varmepumpe.
14. Der skal som følge af gyllekølingen være en reduktion i ammoniakfordampningen fra stalden på 20 %.
15. Varmepumpen skal levere en årlig køleeffekt på mindst 22 Wh/m².
16. Gyllekanalerne i de to stalde på i alt ca 1.400 m² skal forsynes med køleslanger, der forbindes med en varmepumpe.
17. Varmepumpen skal levere en årlig ydelse på mindst 375.103 KWh
(((22,0 W/m² x 1.946 m²)/1.000) = 42,82 KW; (42,82 kW x 8760 timer/år = 375.103 KWh))
18. Der skal monteres en typegodkendt energimåler på varmepumpen. Energimåleren skal være forsynet med en automatisk datalogger, der registrer den månedlige og årlige køleydelse målt i KWh.
19. Vedligeholdelse af gyllekølingsanlægget skal ske i overensstemmelse med producentens vejledning. Vejledningen skal opbevares på husdyrbruget.
20. Køleanlægget skal være forsynet med et trykovervågningssystem, samt en alarm og en sikkerhedsanordning, der i tilfælde af lækage i varmesystemet stopper anlægget. Anlægget må ikke kunne genstarte automatisk.
21. Enhver type af driftsstop noteres i driftsjournalen sammen med årsagen hertil og varigheden heraf. Tilsynsmyndigheden skal underrettes ved driftsstop, der har en varighed på mere end en uge.
22. Registreringen fra datalogger, logbogen, den skriftlige kontrolaftale, de årlige kontrolrapporter samt øvrige servicereportager skal opbevares på husdyrbruget i mindst 5 år og forevises på tilsynsmyndighedens forlangende.

Foder - ansøgers redegørelse

I forbindelse med fodring anvendes der følgende teknologier for at sikre en optimal udnyttelse af foderet og dermed minimering af mængden af overskydende næringsstoffer fra produktion:

- Der anvendes fasefodring.
- Der anvendes fytasetilsætning
- Der fodres med foderoptimerede foderblandinger, hvor tildelingen af N og P begrænses mest muligt. Fodringen optimeres således løbende ved inddragelse af nyeste viden.

På bedriften anvendes som udgangspunkt normer for N og P i foderet. Der er vurderet at effekten af reduktionen af N og P udover de lave danske normer ikke vil være proportionalt med de øgede udgifter til foder samt en potentiel nedgang i tilvæksten.

På ejendommen anvendes færdigblandet foder tilsat fytase. Ved anvendelse af fytase i foderet, kan der opnås en bedre fosforudnyttelse og samtidig reduceres udledningen af fosfor via gødningen til miljøet. Fordøjeligheden af fosfor i foderblandinger til svin er ofte lav, hvorved fosfor udskilles via gødningen. Den

primære årsag til denne lave fordøjelighed er at op til 80 % af fosfor i olie/proteinholdige frø og korn er bundet som fytat, hvilket er vanskeligt at fordøje for svin. Det er derfor nødvendigt at enzymet fytase er til stede for at den fytatbundne fosfor bliver tilgængelig for grisen.

Der anvendes fasefodring på ejendommen. Herved sikres det at fodringen optimeres det stadie som grisen har, hvorved foderspild minimeres og effektiviteten optimeres.

Foder - kommunens bemærkninger og vurdering

BAT for foderteknologi

Syddjurs Kommune har i vurderingen af BAT taget udgangspunkt i EU-kommissionens referencedokument om BAT for intensivt svine og fjerkræhold fra 2003¹ (benævnt "BREF-dokumentet"). Når det gælder foderteknologier til svinebrug, angiver BREF-dokumentet, at fasefodring, fytasetilsætning, samt anvendelse af de retningsgivende niveauer af fosfor- og råproteinindhold i foderet er at betegne som bedste tilgængelige teknik.

Miljøstyrelsen har endvidere fastsat vejledende BAT-emissionsgrænseværdier for fosfor for husdyrbrug med produktion i gyllebaserede staldsystemer omfattet af husdyrgodkendelseslovens § 11 og § 12. Kommunen er forpligtet til at undersøge, om fosforudledningen fra store husdyrbrug overholder det vejledende BAT-niveau, som kan opnås på alle husdyrbrug med produktion af svin uden væsentlige meromkostninger.

Fasefodring

Fasefodring sikrer, at grisene tildeles foder, hvor næringsstofferne er tilpasset netop deres størrelse og behov. Herved er der mulighed for en optimal udnyttelse af foderets næringsstoffer, hvorved mængden af uudnyttede næringsstoffer mindskes. På baggrund af dette sikres det, at mængden af ammoniak og udskilt kvælstof og fosfor i gødning og urin holdes på så lavt niveau som muligt. Syddjurs Kommune har derfor sat vilkår om fasefodring.

Fytasetilsætning

Fytasetilsætning til foderet øger fordøjeligheden heraf. Dermed øges optaget af fosfor fra foderet, hvorved udskillelsen af fosfor reduceres. Anvendelse af fytase er dermed et vigtigt hjælpemiddel til at reducere fosforindhold i foder og gødning. Syddjurs Kommune stiller vilkår om fytasetilsætning til foderet.

Fosfor- og råproteinindhold i sofoder

Ansøger har i ansøgningssystemet angivet, at søerne fodres efter normerne på ansøgningstidspunktet, dvs. at der i farestalden benyttes 460,5 FE/dyr og i løbe-drægtighedsstalden benyttes 1074,5 FE/dyr og et gennemsnitlig indhold på 131,9 råprotein og 4,7 g P pr. FE for farestalden og løbe-drægtighedsstalden. Syddjurs Kommune stiller ikke vilkår til fodring, da fodring efter de retningsgivende normer vurderes som værende BAT.

Fosfor- og råproteinindhold i smågrisefoder

Ansøger har i ansøgningssystemet angivet, at smågrisene fodres efter normerne på ansøgningstidspunktet, dvs. at der benyttes 1,96 FE/kg tilvækst, 160,6 g råprotein og 5,3 g P pr. FE. Syddjurs Kommune stiller ikke vilkår til fodring, da fodring efter de retningsgivende normer vurderes som værende BAT.

Fosfor- og råproteinindhold i slagtesvinefoder

¹ Reference Document on Best Available Techniques for Intensive Rearing of Poultry and Pigs, European Commission, July 2003

Ansøger har i ansøgningssystemet angivet, at slagtesvin fodres efter normen på ansøgningstidspunktet, dvs. at der benyttes 2,85 FE/kg tilvækst, 147,4 g råprotein og 4,7 g P pr. FE. Syddjurs Kommune stiller ikke vilkår til fodring, da fodring efter de retningsgivende normer vurderes som værende BAT.

BAT-niveau for fosfor

Kommunen har med udgangspunkt i Miljøstyrelsens BAT-emissionsværdier for henholdsvis smågrise, slagtesvin og søer beregnet et BAT-niveau for fosfor. For slagtesvin fremgår det af disse, at husdyrgødning fra slagtesvin ab lager maksimalt må være **20,5 kg P/DE** ab lager, for søer max. **23 kg P/DE** ab lager, og for smågrise maksimalt **27,8 kg P/DE** ab lager. BAT-niveauet for fosfor er for produktionen på Forpagtervejen 1 dermed beregnet til 7.144 kg P ab lager (tabel 2).

Tabel 2:

Dyregruppe	Antal	DE	Mak kg P/DE	Max P
Slagtesvin	375	10,42	20,5	213,6
Smågrise	21.000	105	27,8	2.919
Søer	750	174,41	23,0	4.011,4
Total				7.144

IT-ansøgningssystemet har beregnet at der produceres 7.235,76 kg P i svinegylle for besætningen. Den samlede beregnede emissionsgrænseværdi for fosfor er dermed lavere, end den samlede vejledende emissionsgrænseværdi for det ansøgte dyrehold, idet der mangler 91,73 kg P for at overholde BAT krav i fht. fosfor ab lager. Det vurderes at de 91,73 kg er under bagatelgrænsen og at BAT-niveauet er overholdt.

Samlet vurdering af foder

Syddjurs Kommune vurderer, at den ansøgte produktion lever op til krav om BAT med hensyn til foder, idet BREF-dokumentet er sammenholdt med følgende: Der anvendes fasefodring, og for smågrise og slagtesvin anvendes de retningsgivende niveauer af råprotein- og fosfor i foderet. For søerne er der reduceret mængde N og P i foderet i forhold til norm. Syddjurs Kommune vurderer endvidere, at der ikke er grundlag for, at kræve yderligere foderoptimering for at leve op til lovens krav til miljøpåvirkning.

Vilkår til fodring:

24. Der skal fasefodres.
25. Alt foder skal tilsættes fytase.
26. Foderforbrug skal registreres, f.eks. via E-kontrol, og indlægssedler skal opbevares i minimum 5 år.
27. Der skal udarbejdes en blandeforskrift for foder mindst hver tredje måned, såfremt der anvendes hjemmeblandet foder.
Logbogen/produktionskontrollen, indlægssedler for hver tredje måned samt eventuelle blandeforskrifter skal opbevares på husdyrbruget i mindst fem år, og forevises på tilsynsmyndighedens forlangende.

Opbevaring og behandling af husdyrgødning - ansøgers redegørelse

Opbevaring af gødning

Den årlige husdyrgødningsproduktion fra det ansøgte dyrehold på ejendommen Forpagtervejen 1 er beregnet til ca. 6.630 tons gylle (beregnet ud fra normtal og inkl. vaskevand fra staldene). I

ansøgningssystemet er der i gyllen beregnet et indhold af 27.367,87 kgN og 7.235,76 kgP i de 289,82 DE gylle.

Gyllen opbevares i to eksisterende gyllebeholdere på henholdsvis 1.200 m³ og 3.400 m³. Begge beholdere er placeret på Forpagtervejen 1. Det oplyses, at 30 % af gødningen opbevares i den mindste beholder, og de resterende 70 % i den største. Udover opbevaring i gylletankene, er der opbevaring i fortanke på i alt 500 m³. Den samlede kapacitet er på 5.100 m³. På ejendommen vil der derfor være en opbevaringskapacitet på ca. 12 mdr., hvilket langt overskrider lovens krav på 9 måneder.

De eksisterende gyllebeholdere er konstrueret og bygget efter anviste retningslinjer således, at de kan modstå mekaniske, termiske samt kemiske påvirkninger. Beholdernes bund og vægge er tætte og beskyttet mod tæring. Der etableres og vedligeholdes et tæt flydelag.

Den store gyllebeholder har fast overdækning. Det vurderes ikke økonomisk rentabelt at overdække den lille beholder. Denne er ikke forberedt til overdækning og en overdækning vil derfor blive en uforholdsmæssig stor økonomisk belastning.

Behandling af husdyrgødning

Gyllevogne fyldes med sugestuds. Hermed elimineres mulighederne for gyllespild i forbindelse med pumpefejl og påfyldning af gyllevogn. Anvendelsen af sugestuds betragtes som den mest miljøforsvarlige måde at fylde gyllevognen.

Opbevaring og behandling af husdyrgødning - kommunens bemærkninger og vurdering

Opbevaring af gødning

På bedriften er der to gyllebeholdere. Gylletanken på 1.200 m³ er fra 1985 er tilmeldt beholderkontrol, og havde senest kontrol i 2008. Gylletanken på 3.400 m³ er opført i 2006 og er endnu ikke tilmeldt kontrol. I overensstemmelse med BREF-dokumentet, stilles der vilkår om, at tankene skal tømmes og efterses en gang årligt indvendigt. Ved indvendig og udvendig inspektion af gyllebeholder er det ikke intentionen, at beholderne skal fritlægges helt for inspektion men blot, at de årligt efterses for revner mm. Der stilles endvidere vilkår om, at der først må ske omrøring af gyllebeholdere, kort tid før beholderen skal tømmes ved f.eks. udspreddning.

Ammoniaktabet fra lagre af flydende gødning er i IT-systemet beregnet til 341,41kgN/år. På baggrund af overdækningen af den store beholder er ammoniakfordampningen herfra reduceret til det halve jf. Teknologiblad for fast overdækning. Idet de eksisterende anlæg overholder Miljøstyrelsens vejledende emissionsgrænseværdi, er der ikke proportionalitet mellem miljøeffekt og omkostninger i at overdække én eller begge beholdere.

Der gøres opmærksom på, at det er lovpligtigt at føre logbog over flydelaget i beholdere som ikke har fast overdækning.

Ifølge Husdyrgødningsbekendtgørelsen skal husdyrbrug kunne dokumentere, at der er adgang til en opbevaringskapacitet svarende til mindst 9 måneders gødningsproduktion. Der er i forbindelse med ansøgningen indsendt en erklæring om tilstrækkelig opbevaringskapacitet, som viser, at det er muligt at opbevare en produktion af gylle samt opsamlet vand fra 12 måneder. Der opbevares ikke husdyrgødning fra andre ejendomme.

Syddjurs Kommune vurderer, at den ansøgte produktion lever op til krav om BAT med hensyn til opbevaring af husdyrgødning, idet BREF-dokumentet er sammenholdt med følgende: Gyllebeholderne er opført, så de

kan modstå mekaniske, termiske samt kemiske påvirkninger. Beholdernes bund og vægge vil være tætte og beskyttet mod tæring. Gyllebeholderne er underlagt generelle lovkrav med hensyn til 10 års beholderkontrol, opbevaringskapacitet og overdækning (flydelag og tilhørende føring af logbog). Syddjurs Kommune mener ikke der er belæg for at stille skærpede krav til opbevaringsmåden og opbevaringskapaciteten af husdyrgødningen.

Behandling af husdyrgødning

For at forhindre spild og forurening af jord og grundvand stilles der krav om, at al håndtering foregår under opsyn samt at håndteringen foregår på en sådan måde, at evt. gener for omgivelserne begrænses. F.eks. må gylle (i overensstemmelse med BREF-dokumentet) først omrøres umiddelbart før udbringning, hvormed eventuelle lugtgener reduceres. Syddjurs Kommune vurderer, at behandling af gylle med den beskrevne drift og de stillede vilkår ikke vil give anledning til væsentlig gener for omkringboende, og at bedriften lever op til krav om BAT.

Vilkår til opbevaring og behandling af husdyrgødning:

28. Beholdere til husdyrgødning skal mindst en gang om året tømmes helt, og der skal ske indvendig og udvendig inspektion (om muligt) med henblik på reparation og vedligeholdelse. Inspektionen og evt. tiltag skal noteres i logbogen.
29. Håndtering af gylle skal foregå under opsyn.
30. Gylle må først omrøres umiddelbart før udbringning og bortkørsel.

Udbringning af husdyrgødning - ansøgers redegørelse

Al husdyrgødning afsættes til ejendommen Sølystvej 2A, der ejes og drives under samme CVR-nummer som Forpagtervejen 1.

Udbringning af husdyrgødning - kommunens bemærkninger og vurdering

Al gødningen afsættes til ejede og forpagtede arealer under dette CVR nummer, der er godkendt hertil i miljøgodkendelsen på ejendommen Sølystvej 2A, Rønde. Der er sat vilkår om at gødningen skal håndteres i godkendelsen på Sølystvej 2A.

Der skal udarbejdes en årlig gødningsplan, hvilket er med til at sikre afbalanceret gødskning og maksimal optagelse af næringsstofferne i gyllen. Gødningsregnskabet giver en oversigt over indholdet af næringsstoffer i gyllen samt dyreholdets størrelse og evt. fodertilpasninger.

Vilkår til udbringning af husdyrgødning:

31. Al gødning indeholdende til 27.367,87 kg kvælstof og 7.235,76 kg fosfor svarende til 289,82 DE på ansøgningstidspunktet skal afsættes på ejede og forpagtede arealer, som er godkendt i miljøgodkendelsen af ejendommen Sølystvej 2A, som drives under samme CVR nummer som Forpagtervejen 1 samt aftalearealer vurderet i forbindelse med miljøgodkendelsen på Sølystvej 2A, Rønde.
32. Der skal udarbejdes en årlig gødningsplan, som skal kunne fremvises ved kommunalt tilsyn

Energi og vandforbrug - ansøgers redegørelse

EI

Energiforbruget til husdyrproduktionen går til ventilation, foderblanding og udfodring, belysning, udmugning mm. Elforbruget vil før udvidelsen være på 200.000 kWh og efter udvidelsen være på omkring 300.000 kWh. På ejendommen minimeres elforbruget ved:

- Der er opsat lavenergilysstofrør i staldene, og de fleste pærer er lavenergipærer
- Lamperne rengøres jævnligt og mindst mellem hvert hold grise når resten af staldene rengøres
- Lyset i staldene er udelukkende tændt i forbindelse med fodring og øvrigt ophold i stalden, i sostalden dog lidt længere
- I de nyeste stalde anvendes der energieffektive frekvensstyrede ventilatorer. Ventilationen er undertryksventilation med separat styring i hver sektion, som styrer varmen/ventilationen. Herved sikres bedst mulige forhold for grisene og samtidig sikres det at der bruges mindst muligt energi.
- Ventilation vedligeholdes og renholdes for hvert nyt hold grise således, at det altid fungerer optimalt, og så der ikke bruges energi på unødigt ventilation.
- Der er overbrusning i hele staldanlægget. Herved sænkes temperaturen og ventilations-behovet reduceres.

Der er undertryksventilation med frekvensstyring i alle staldene, som er de mest energieffektive. Der er separat styring i hver sektion som styrer ventilationen på baggrund af temperaturen. Herved sikres de mest optimale forhold for grisene og derved bruges der mindst muligt energi. Desuden bliver udsugningsenhederne vasket for hvert hold nye grise. Herved reduceres vindmodstanden i aftrækskanalen, og der spares store mængder energi. Der er overbrusning i hele staldanlægget, hvilket sænker temperaturen og reducerer ventilationsbehovet.

Den nye sostald etableres som den eksisterende i en højde på 7,5 m og med afkastene placeret i 1 m over kip. Smågrisestalden er 5,5 m høj, som den eksisterende stald og ligeledes med afkastene placeret ca. 1 m over kip.

Vand

Vandforbruget er beregnet ud fra normværdier. I nudrift anvendes der årligt omkring 4.680 m³ vand til drikkevand og vask af stalde.

Efter udvidelsen vil der årligt blive anvendt omkring 7.075 m³ vand til drikkevand og vand til vask af stalde.

På ejendommen minimeres vandforbruget ved:

- Der er stophaner på vandslangerne
- Drikkeventiler er placeret over krybberne, så vandspild undgås og der anvendes kun præcist det drikkevand grise tapper.
- Staldene vaskes med højtryksrensere. Vask med højtryksrensere er vandbesparende.
- Bedriftens drikkevandsinstallationer rengøres og efterses jævnligt med henblik på at undgå spild.
- Vandforbruget registreres / tjekkes løbende, ca. en gang hver måned.

Olie

Der er ingen dieselolietanke på ejendommen. Påfyldning sker på anden ejendom. Varmen fra gyllekølingen genindvindes og anvendes til at opvarme gulvene til de små grise samt til varmt vand og velfærdsrum. Herved reduceres olieforbruget til opvarmning af klimastalden.

Energi og vandforbrug - kommunens bemærkninger og vurdering

IPPC- og IE-direktiverne kræver, at energieffektivitet indgår i godkendelsesarbejdet på tilsvarende vis som andre miljøparametre. Renere teknologi er derfor et bærende element i husdyrgodkendelsesloven. Renere teknologi sigter blandt andet på at minimere forbrug af energi, vand og andre råvarer per produceret enhed. Ifølge referencedokumentet for bedste tilgængelige teknikker (BREF) der vedrører fjerkræ- og svineproduktion, anvendes der BAT når der er etableret (delvis) lavenergibelysning, eftersyn og rengøring af el-forbrugende systemer (f.eks. ventilatorer) samt temperaturstyring der sikrer temperaturkontrol og minimumsventilation i perioder, hvor der ikke er behov for ret stor ventilation.

I overensstemmelse med ovenstående, og for at forbedre den generelle miljømæssige drift i forhold til ressourcer, stiller Syddjurs Kommune derfor vilkår til, at der til stadighed sker renhold og vedligehold af anlæg og maskiner således, at de altid fungerer optimalt, og at der føres kontrol med forbrug af vand, energi og foder. Generelt anbefaler Syddjurs Kommune, at der tages kontakt til en energikonsulent med henblik på at undersøge muligheden for besparelser på el-forbrug og andre energikilder.

El

Ansøger opgiver sit årlige elforbrug til ca. 300.000 kWh. Normforbruget for en bedrift på denne størrelse er ca. 420.375 kWh. Herudover kommer der ekstra el til gyllekølingsanlægget. Det forventede årlige elforbrug er lavere end det beregnede normforbrug. Ved jævnlig aflæsning af energimålere kan man hurtigt danne sig et overblik over forbruget og samtidig sikre sig mod uforudsete udgifter. Der stilles vilkår til kvartalsvis kontrol med el-forbrug. Aflæsning af el kan eventuelt ske ved at få tilsendt tal fra elselskab. Registreringerne noteres i kontrolrapport, som gemmes i fem år, og som fremlægges tilsynsmyndigheden. Det er Syddjurs Kommunes vurdering at bedriften, jf. oplysningerne fra ansøger, lever op til BAT.

Ventilationen skal fjerne varme og vanddamp fra dyrene samt støv og gødningsgasser. Herved sikres et passende klima for dyr og personale i staldene. De enkelte staldafsnit skal udtørres efter vask og eventuel desinfektion, inden der indsættes nye grise. Hermed undgås at ventilere unødigt, og det undgås, at temperaturen i stalden er for lav og luftfugtigheden er for høj, når der indsættes grise, hvilket kan medføre unødigt svineri i stalden. For at sikre at ventilationsanlægget vedbliver at fungere optimalt, stilles der vilkår om, at vedligeholdelse og eftersyn udføres i henhold til producentens anvisninger for det pågældende anlæg. Der skal derfor sørges for jævnlig inspektion og rengøring af ventilationskanaler og ventilatorer, hvorved snavs mv., som kan yde modstand og forøge strømforbruget, fjernes. Ligeledes skal der gennemføres regelmæssig kontrol af temperatur- og luftfugtighedsfølernes indstilling og nøjagtighed. Der skal føres driftjournal, der inkluderer notering af udført vedligehold, eftersyn og rengøring.

Vedligeholdelsen af ventilationsanlæg influerer endvidere på lugtemissionen, og Syddjurs Kommune vurderer, at de stillede vilkår, udover at sikre lavere temperatur og luftfugtighed, vil nedsætte ikke alene strømforbrug, men også lugtemission fra staldanlægget.

Vand

På baggrund BREF-dokumentet der vedrører intensiv fjerkræ- og svineproduktion, er det kommunens vurdering jf. redegørelsen fra ansøger, at bedriften overholder BAT, idet BAT bla. er

- Rengøring af dyrestald og udstyr med højtryksrensere efter hver produktionscyklus eller hvert hold.
- Udførelse af regelmæssig kalibrering af drikkevandsanlægget for at undgå spild.
- Registrering af vandbrug gennem måling af forbrug, og
- Detektering og reparation af lækager.

Det angivne vandforbrug er norm for en bedrift af den ansøgte størrelse. Til svineopstaldning løber spulevand typisk ned i gyllesystemet, og det er derfor vigtigt at finde en balance mellem rengøring og brug af så lidt vand som muligt.

Der er sat vilkår om, at vandmåleren aflæses kvartalsvis. Registreringerne noteres i kontrolrapport, som gemmes i fem år, og fremlægges for tilsynsmyndigheden.

Fejl i overbrusningsanlægget kan give risiko for svineri i stierne, idet grisene ikke kan køle sig på anden måde. Dette giver øget ammoniakfordampning og forøget lugt fra stalden. Overbrusningsanlægget skal derfor tilses årligt, således at det benyttes i den grad der er behov for, og ikke bruser unødigt i perioder, hvor der ikke er et øget behov.

Olie

Der findes ingen dieselolietanke på ejendommen da traktorer m.v. påfyldes på ejers anden ejendom. Fyringsolieforbruget forventes at falde da varmen fra gyllekølingen genindvindes og anvendes til opvarmning af staldene med de små grise.

Syddjurs Kommune anser genindvindingen af varme fra gyllekølingen som værende BAT. Ud over effekten på ammoniakfordampningen og indeklimaet vil det med genindvinding af varme ligeledes medføre en reduktion af ressourcerne.

Det er kommunens samlede vurdering, at landmanden gennem den beskrevne drift og med de stillede vilkår, overholder kravet om BAT indenfor forbrug af vand og energi.

Vilkår til energi- og vandforbrug, herunder ventilation:

33. Anlæg, der er særligt energiforbrugende, herunder foderfremstillingsanlæg, ventilationsanlæg og overbrusningsanlæg, skal kontrolleres og vedligeholdes, således at de altid kører energimæssigt optimalt. Foderanlæg og ventilation efterses minimum en gang om året. Kontrol og vedligehold noteres i driftjournal.
34. Vedligeholdelse og eftersyn af ventilationssystemerne skal udføres i henhold til producentens anvisninger for de pågældende anlæg. Ventilationssystemer skal renholdes og justeres efter behov, og drives således, at der ikke opstår væsentlige lugt- eller støjgener. Der skal føres driftjournal for udført eftersyn og rengøring af ventilationssystemer.
35. Skortstene/afkast i staldene skal rengøres grundigt og efterses mindst 1 gang årligt. Rengøring og eftersyn noteres i driftjournal.
36. Temperatur- og luftfugtighedsfølere skal, for opretholdelse af korrekt staldtemperatur og luftfugtighed, kontrolleres minimum hver anden måned eller i forbindelse med vask af stalden. Der skal føres driftsjournal for udført vedligehold, eftersyn, rengøring og kontrol af temperatur- og luftfugtighedsmålere.
37. Der skal føres kontrol med el-forbrug hvert kvartal. Noteres i driftjournal.
38. Der skal føres kontrol med vandforbrug hvert kvartal. Noteres i driftjournal.
39. Overbrusningsanlæg skal efterses en gang årligt. Noteres i driftjournal.
40. Drikkevandssystemet skal drives og vedligeholdes således at unødigt spild undgås.

Management - ansøgers redegørelse

- Der er udarbejdet en APV for arbejdspladsen, opsat førstehjælpskasser mv. og der er konstant værnemidler i form af beskyttelsesbriller, handsker mv. for medarbejderne.
- Bedriftens medarbejdere uddannes løbende gennem kurser og efteruddannelse.
- Medarbejdere er orienteret om, at ejendommen er miljøgodkendt, og det ansvar der følger.
- Der foretages daglige tilsyn og løbende service og vedligehold på driftsanæggene.
- I bedriftens driftsregnskab registreres forbrug af vand, energi, indkøbt foder, pesticider og handelsgødning.
- Der er udarbejdet en beredskabsplan, hvori telefonnumre til kontaktpersoner og offentlige kontaktinstanser i forbindelse med evt. uheld er nedskrevet. Beredskabsplanen indeholder ligeledes forholdsregler i forbindelse med uheld.
- Der udarbejdes gødningsplaner og gødningsregnskab på bedriften, hvor såvel forbrug af handelsgødning som husdyrgødning dokumenteres. Mark/gødningsplanen bliver udarbejdet af en planteavlskonsulent/driftsleder, hvorved det sikres, at mængden af gødning bliver tilpasset afgrødernes behov.
- Rengøring i og omkring siloer og bygninger foretages jævnligt med henblik på at minimere risikoen for lugt, og for at der ikke skal opstå uhygiejniske forhold.
- Imellem hvert hold bliver sektionerne sat i blød og efterfølgende vasket med højtryksrensning.
- For hver vækstsæson bliver der indberettet hvilke midler, og hvor meget der er anvendt. Der føres sprøjtejournal.
- Der sættes særlig fokus på dyrevelfærd og der gøres fortsat en ekstraordinær indsats over for infektioner, som kan overføres fra dyr til mennesker.

Affaldshåndtering

Affald bortskaffes så vidt muligt til genbrug.

Husholdningsaffald samt forbrændingseget affald bortskaffes med dagrenovation. Øvrige affald som brændbart affald, jern, glas, elektronisk udstyr mm sorteres i fraktioner og afleveres på kommunal genbrugsplads.

Sprøjtegifte opbevares på anden ejet ejendom. Der anvendes medicin i stalden. Medicin opbevares i boks i servicerrummet og bortskaffes gennem dyrlægen.

Olieaffald og oliefilter opbevares på anden ejet ejendom. Der findes ikke dieselolietanke på ejendommen. Opvarmning af staldene sker via genindvinding af varmen fra gyllekølingen.

05.13 Lægemiddelsrester opbevares aflåst i original emballage. Brugte kanyler og knivblade opbevares i kanyleboks. Affaldet afleveres til kommunalt affaldsdepot. Årlig affaldsmængde er ubetydelig.

Driftsforstyrrelser eller uheld og minimering af risiko

Der er følgende mulige forstyrrelser og uheld ved indretning og normal drift, som kan medføre væsentlig forøget forurening:

- Utæthed i gyllebeholderen
- Overløb af gylle
- Driftsstop af ventilationen

Følgende vil blive udført for minimering af risikoen for uheld:

- Gyllen opsuges med sugestuds, hvilket betyder, at der ikke er risiko for overløb fra gyllebeholderne.
- Ventilationssystemet er tilkoblet et automatisk opkald til mobiltelefon i tilfælde af strømsvigt. Ventilationssystemet er designet således, at alle spjæld åbner automatisk ved strømsvigt, så der fortsat kommer ilt til staldene.
- Sker der uheld vil alarmcentralen straks blive kontaktet. Ligeledes vil kommunens tekniske Forvaltning efterfølgende blive underrettet.
- Der er udarbejdet en beredskabsplan for driftsuheld. Beredskabsplanen omfatter brand, overløb, gylle, kemikalier, oliespild mv.
- Medarbejder, ejer og andre med fast adgang til bedriften er vejledt i beredskabsplanen. Beredskabsplanen har en fast plads i servicerrummet.

Spildevand, herunder regnvand

Rengøringsvand fra stald og vaskeplads ledes til gyllebeholder i overensstemmelse med gældende lovgivning. Dermed ledes der 675 m³ vand til gyllebeholder. Mængden af tilført vand indgår i beregning af opbevaringskapacitet. Spildevandet fra driftsbygningerne består af rengøringsvand og sanitært spildevand.

Tagvand ledes til faskiner.

Management - kommunens bemærkninger og vurdering

Miljø- og ressourcestyring bygger på en helhedsvurdering ud fra et princip om at stræbe mod renere teknologi i landbrugsproduktionen. Det drejer sig om at minimere anvendelsen af energi, næringsstoffer, vand, pesticider osv., således at tabene til omgivelserne bliver så små som muligt under hensyntagen til

produktionens lønsomhed. I forhold til BAT skal alle aktiviteter på bedriften planlægges, herunder også levering og udkørsel, således at omgivelserne i øvrigt påvirkes mindst muligt.

Godt landmandskab er en vigtig del af BAT. Selvom det er svært at kvantificere miljøfordele med hensyn til emissionsreduktioner eller reduktioner i brug af energi og vand, er det tydeligt, at ansvarsbevidst driftledelse vil bidrage til en forbedret miljøpræstation. Til forbedring af den generelle miljøpræstation for et intensivt husdyrbrug, er det BAT at udføre alle følgende punkter:

- Identificere og implementere uddannelses- og træningsprogrammer for bedriftspersonale
- Føre journal over vand- og energiforbrug, sammensætning og forbrug af husdyrfoderHave en beredskabsplan til at håndtere ikke planlagte emissioner og hændelser
- Iværksætte et reparations- og vedligeholdelsesprogram for at sikre, at bygninger og udstyr er i driftsklar stand, samt at faciliteterne holdes rene. Rengøringen skal være medvirkende til, at der i staldene kan opretholdes et højt sundhedsniveau, og risikoen for smitte mellem de forskellige hold minimeres.
- Planlægge aktiviteter på anlægget korrekt, såsom levering af materialer og fjernelse af produkter og spild, samt at

Landmanden pålægges dokumentation for overholdelse af bestemte konkrete vilkår for husdyrbrugets indretning og drift, og derfor er der stillet vilkår om egenkontrol. De tiltag til egenkontrol og dokumentation af miljøforholdene, som er foreslået i forbindelse med ansøgningen fremgår under de respektive afsnit i miljøredegørelsen. Syddjurs Kommune har i nogle af afsnittene i miljøredegørelsen vurderet, at der er behov for egenkontrol og dokumentation, som ikke fremgår af ansøgning.

På baggrund af de stillede vilkår for kontrol og egenkontrol, herunder udarbejdelse af en beredskabsplan, vurderes det, at der foreligger tilstrækkelige oplysninger og dokumentation til at godkendelsesmyndigheden ud fra resultatet af egenkontrollen kan vurdere, om de konkrete vilkår egenkontrollen er knyttet til, er overholdt.

Syddjurs Kommune vurderer, at det ansøgte projekt lever op til BAT med hensyn til management, idet BREF-dokumentet er sammenholdt med følgende: Bedriftens medarbejdere uddannes løbende. El- og vandforbrug og anvendelse af handels- og husdyrgødning registreres. Jævnlig ren- og vedligeholdelse er beskrevet. Der er desuden installeret overbrusningsanlæg, der forbedrer gødeadfærden hos grisene, således at overfladen med potentiel ammoniakfordampning bliver mindre. Gødningsplanlægning sker efter gældende regler. Udarbejdelse af beredskabsplan opfattes af kommunen som værende BAT, idet udarbejdelsen af planen gør, at man får vurderet og gennemtænkt forskellige former for procedurer ved diverse uheld, således at eventuelle skader ved uheld kan minimeres. Der er derfor sat vilkår om, at der skal foreligge en beredskabsplan.

Affaldshåndtering

Det er BAT at registrere affaldsproduktionen og derved skaffe sig et overblik over eventuelle indsatsområder, hvor man kan minimere affaldsproduktionen. Derfor skal man på ejendommen registrere affaldsproduktionen. Bedriften er omfattet af reglerne i affaldsbekendtgørelsen, og affaldsproduktionen skal registreres efter de gældende regler. Affald skal håndteres og bortskaffes efter det til enhver tid gældende erhvervsaffaldsregulativ for kommunen, hvilket blandt andet betyder, at oplag af affald må ikke medføre forurening eller risiko for forurening af omgivelserne, herunder af jord, vandområder, grundvand, luft eller kloak, eller medføre uhygiejniske forhold.

På ejendommen findes der diverse typer af affald som afleveres til Reno Djurs. Der gøres opmærksom på, at der skal foreligge kvitteringer på aflevering af de forskellige typer af affald. Kommunen vurderer at bedriftens affald kan håndteres og bortskaffes i henhold til kommunens affaldsregulativ samt, at såfremt døde dyr opbevares og afhentes i henhold til den til enhver tid gældende lovgivning, vil opbevaring af døde dyr ikke give anledning til uhygiejniske forhold. Syddjurs kommune vurderer på baggrund af ovenstående, at risikoen for forurening fra oplag og håndtering af affald er reduceret til et acceptabelt niveau. Der stilles derfor ikke vilkår om en øget registrering af affaldsproduktionen.

Driftsforstyrrelser eller uheld og minimering af risiko

En væsentlig risikofaktor er uheld i forbindelse med overførslen af gylle. Det skal derfor sikres, at der ikke pumpes gylle udenfor tanken, ligesom overførslen skal ske under opsyn. Dette gør sig ligeledes gældende ved tankning af diesel.

Nærmeste beliggende vandløb er ca. 200 m syd for den eksisterende gyllebeholder. Vandløbet sammen med to andre vandløb beliggende vest og sydvest for anlægget (ca. 700 og 400 m fra anlægget) er en del af habitatområdet Kaløskovene og Kaløvig. Terrænet er faldende ned mod vandløbet. Vandløbet starter i kanten af Ringelmoseskov og strækker sig ned mod Kalø Vig. Hvis gyllebeholderen skulle sprænge læk vil det på grund af terrænets beskaffenhed forventes at gyllen løber ned over marken og ikke når vandløbet. Der ligger en sø omfattet af naturbeskyttelseslovens § 3 255 meter fra anlægget og 345 m fra ejendommens gyllebeholdere.

På grund af afstanden til de nærmeste § 3 vandløb og § 3beskyttet sø og forholdene forbundet hermed, og med det stillede vilkår om, at der altid skal være egnet materiale på ejendommen til opsamling af spild, er det vurderet, at vandløb og søer er sikret tilstrækkeligt mod eventuelle ulykker med gylleudslip.

Der skal udarbejdes en beredskabsplan, som fastlægger håndteringen af situationer med potentiel forureningsrisiko. Udover at være BAT, så er det Syddjurs Kommunes opfattelse, at en beredskabsplan vil være til stor hjælp for landmanden, såfremt der skulle ske uheld, både med hensyn til små hændelser som f.eks. oliespild og store hændelser som f.eks. brand, hærverk o.l.

Af beredskabsplanen skal fremgå, at akut forurening som følge af driftsuheld eller andet straks skal anmeldes til Alarmcentralen, og efterfølgende skal tilsynsmyndigheden (Syddjurs Kommune) kontaktes. Planen skal ikke kun omfatte de uheld, der kan ske på selve ejendommen, men skal ligeledes omfatte f.eks. beredskab i forbindelse med transport af gylle mellem ejendom og marker. Planen skal ajourføres og gennemgås med de ansatte mindst 1 gang årligt, og planen skal gennemgås med nyansatte, når de tiltræder. Efter hver ajourføring skal beredskabsplanen indsendes til tilsynsmyndigheden og Syddjurs Kommune samt Beredskabet skal underrettes, når der sker væsentlige revideringer af planen.

Endvidere er planen kun anvendelig, hvis man har adgang til den. Der stilles derfor krav om, at den skal være let tilgængelig og synlig. Syddjurs Kommune vurderer, at risikoen for driftsforstyrrelser og uheld, som vil forårsage væsentlig forurening af miljøet, kan begrænses ved at foretage egenkontrol på ejendommen og ved vedligeholdelse af staldanlæg og landbrugsmaskiner.

Spildevand, herunder regnvand

Idet spildevand fra rengøring af stalde og lignende ledes til gyllebeholder, vurderer Syddjurs Kommune, at spildevand fra stald bortledes miljømæssigt forsvarligt. Syddjurs Kommune vurderer, at det er miljømæssigt forsvarligt, at aflede vand fra vaskepladsen til gyllebeholder, såfremt der *ikke* foretages affedtnings/vask af

olierede maskindele. Tagvand ledes til faskiner. Det er Syddjurs kommunes vurdering at afledning af tagvand til faskine er en forsvarlig måde at nedsive/aflede tagvand på.

Vilkår vedrørende management:

41. Virksomheden skal indrettes og drives, så spild og andet ukontrolleret udslip af forurenende stoffer forhindres eller forebygges, og sådan at skadernes omfang begrænses, hvis der alligevel sker uheld. Der skal således altid være egnet materiale på ejendommen til opsamling af spild.
42. Der skal til enhver tid foreligge dokumentation for, at affald bortskaffes miljømæssigt forsvarligt og efter kommunens regulativer. Virksomhedens medicinaffald, veterinært affald mv. skal opbevares utilgængeligt for uvedkommende. Medicin (lægemidler) må ikke opbevares sammen med levnedsmidler eller foderstoffer.

Vilkår vedr. driftsforstyrrelser og uheld

43. Tilsynsmyndigheden skal straks underrettes om driftsforstyrrelser eller uheld, der medfører forurening af omgivelserne eller indebærer en risiko for det. En skriftlig redegørelse for hændelsen skal være tilsynsmyndigheden i hænde senest en uge efter, at den er sket. Det skal fremgå af redegørelsen, hvilke tiltag der vil blive iværksat for at hindre lignende driftsforstyrrelser eller uheld i fremtiden. Underretningspligten fritager ikke virksomheden for at afhjælpe uheld.
44. Der skal udarbejdes en beredskabsplan eller driftsforskrift, som fortæller hvornår og hvordan, der skal reageres ved uheld, som kan medføre konsekvenser for det eksterne miljø. Beredskabsplanen skal foreligge, inden nærværende miljøgodkendelse tages i brug. En kopi indsendes til Syddjurs Kommune.

Beredskabsplanen skal som minimum indeholde:

- a. Procedurer som beskriver relevante tiltag med henblik på at "stoppe ulykken/uheldet" og begrænse udbredelsen.
 - b. Oplysninger om hvilke interne/eksterne personer og myndigheder der skal alarmeres og hvordan.
 - c. Kortbilag over bedriften med angivelse af miljøfarlige stoffer, afløbs- og drænsystemer og vandløb mm.
 - d. En opgørelse over materiel, der er tilgængeligt på bedriften, eller som kan skaffes med kort varsel, der kan anvendes i forbindelse med afhjælpning, inddæmning og opsamling af spild/lækage, som kan medføre konsekvenser for det eksterne miljø. Herunder oplysninger om telefonnumre til kontaktpersoner.
45. Beredskabsplanen revideres/kontrolleres sammen med de ansatte mindst 1 gang årligt. Den skal være let tilgængelig og synlig for ansatte og øvrige, der færdes på ejendommen. Beredskabsplanens indhold og opbevaringssted skal være kendt af virksomhedens ansatte og udleveres til evt. indsatsleder/miljømyndighed i forbindelse med uheld, forureninger, brand og lignende.
 46. Driftsforstyrrelser, som har betydning for det ydre miljø skal fremgå af driftsjournalen med tidspunkt mm for eventuelle hændelser.

I forløbet frem mod denne konkrete ansøgning, er der foretaget forskellige økonomiske og miljømæssige beregninger på udvidelsen af dyreholdet. Det endelige ansøgningsmateriale beror på projektilpasninger, der

for nogles vedkommende er at betegne som BAT. Det er vurderet, at det ikke er økonomisk proportionalt at kræve eksisterende stalde renoveret på nuværende tidspunkt, da staldanlæggene vil kunne holde en del år endnu. Syddjurs Kommune vurderer, at der med ovennævnte til- og fravalg er taget de nødvendige forholdsregler under hensyn til økonomisk proportionalitet. Syddjurs Kommune vurderer derfor, at der for det ansøgte projekt i tilstrækkeligt omfang er redegjort for, at projektet opfylder BAT.

Kommunen vurderer sammenfattende, at det opnåede niveau for BAT, med hensyn til staldteknologi, foder, forbrug af vand og energi, opbevaring/behandling af husdyrgødning og udbringning af husdyrgødning samt management, og med de vilkår, der er stillet i denne godkendelse, lever op til niveauet for BAT for en ejendom med den pågældende husdyrproduktion og størrelse. Det skal bemærkes, at BAT-vurderingen er foretaget som en selvstændig vurdering uden hensyn til, om beskyttelsesniveauerne i husdyrbrugsloven er overholdt.

Gener fra anlæg

Lugt - ansøgers redegørelse

Staldanlægget er beliggende omkring 1,75 km øst for Rønede, der er nærmeste Byzone. Nærmeste samlede bebyggelse er et lokalplanlagt område (LP 072) ca. 1,15 km øst for staldanlægget. Den nærmeste nabobeboelse på en ejendom uden landbrugspligt er omkring 215 meter syd for staldanlægget.

Der er ikke anvendt særlige teknologier til begrænsning af lugt. I det elektroniske ansøgningssystem er afstand fra lugtcentrum til henholdsvis eksisterende eller fremtidig byzone/sommerhusområde, samlet bebyggelse og enkelt bolig opmålt. For alle tre kategorier, er genekriteriet for lugt overholdt (se tabel 3).

Tabel 3:

	Min. afstand fra anlæg (m)	Ukorrigeret geneafstand (m)	1,2 geneafstand*
Byzone/sommerhusområde	1.750	507,92	609,5
Samlet bebyggelse	1.150	343,96	412,8
Enkelt bolig	215	160,62	192,7

* Anlæg som er placeret længere væk end 120% af geneafstanden skal ikke indgå i lugtgeneregningen.

Lugt - kommunens bemærkninger og vurdering

Lugt fra staldanlæg

Husdyrgodkendelsesloven fastlægger et bestemt beskyttelsesniveau for lugt fra staldanlæg. Vurdering af om den ansøgte produktion lever op til Husdyrgodkendelseslovens krav med hensyn til lugtgener, baseres på beregning af lugtgeneafstande i det elektroniske ansøgningssystem. Lugtgeneafstanden er et udtryk for, hvor langt væk fra produktionen, der vil opleves uacceptable lugtgener. Lugtemissionen beregnes ikke som et gennemsnit i løbet af året, men på baggrund af perioder med spidsbelastning. Der anvendes derfor oplysninger om den maksimale belægning, som for mange dyretyper er angivet i 1000 kg dyr på stald.

Beregningerne for den ansøgte produktion (tabel 3) viser, at der i byzone længere væk end 609,5 meter fra staldanlægget ikke vil være væsentlige lugtgener fra stalden. I samlet bebyggelse længere væk end 412,8 meter vil der ikke være væsentlige lugtgener, og i enkelt bolig længere væk end 192,7 meter vil der ikke være væsentlige lugtgener. I alle tre tilfælde, er den mindste afstand fra anlægget større end geneafstanden, og Husdyrgodkendelseslovens krav til geneafstand med hensyn til lugt fra stald er således overholdt.

For at begrænse lugtindholdet i den bortventilerede luft fra stald stilles der vilkår om at sikre en god staldhygiejne, og for at sikre omkringboende mod væsentlige lugtgener, er der stillet vilkår om

dokumentation for overholdelse af lugtgenekriterier ved kommunens forlangende, og om afhjælpende foranstaltninger, hvis kommunen vurderer, at der opstår væsentlige lugtgener.

Lugt ved håndtering og udbringning af gylle

Udover selve staldanlægget, kan håndtering af gødning uden for staldanlægget, herunder udslusning til opbevaringsanlæg, omrøring og overpumpning til gyllevogn, også give anledning til lugt. Gylletankene er placeret i tilknytning til staldanlægget, og med den faste overdækning af den store gyllebeholder og den lovpligtige overdækning af gyllebeholderen i form af tæt flydelag vil lugtgener fra opbevaring af gylle være yderst begrænset og mest relateret til omrøring.

I forbindelse med omrøring og udbringning af gylle vil der opstå lugtgener af kortere varighed. De to gyllebeholdere og størstedelen af bedriftens udspretningsareal er placeret relativt isoleret. Omrøring og udbringning af gylle vil derfor næppe påvirke mange i lokalområdet.

Det vurderes ud fra ovennævnte beregninger, at ejendommens lokaliseringsforhold er tilfredsstillende for et landbrug af denne størrelse, og med de stillede vilkår vurderer Syddjurs Kommune, at den ansøgte produktion ikke vil give anledning til væsentlige lugtgener for omkringboende til produktionen.

Fluer og skadedyr - ansøgers redegørelse

Der er stor opmærksomhed på at renholde stalde og omkringliggende arealer. Bekæmpelse af skadedyr foretages efter Statens Skadedyrslaboratoriums retningslinjer. Fluebekæmpelse er kemisk og foretages ligeledes efter statens skadedyrslaboratoriums retningslinjer.

Foder opbevares i fodersiloer. På denne måde vil disse fodermidler blive opbevaret således at risikoen for udvikling af skadedyrsproblemer elimineres.

Fluer og skadedyr - kommunens bemærkninger og vurdering

I forbindelse med dyreholdet kan der forekomme gener fra skadedyr (rotter, mosegrise mv.), som straks skal afhjælpes, samt gener fra fluer, som skal bekæmpes effektivt, hvorfor der stilles vilkår herom. Det er oplyst, at der holdes en høj hygiejnstandard på udenomsarealer såvel som i staldene, hvilket er med til at holde fluegener nede på et minimum. Samtidig opbevares foder i fodersiloer som er optimalt i forhold til tilhold af rotter. Hvis der i forbindelse med dyreholdet observeres gener fra skadedyr (rotter med videre), er der sat vilkår om at disse straks skal afhjælpes. Syddjurs Kommune vurderer, at ved overholdelse af disse vilkår, vil den ansøgte produktion ikke medføre væsentlige problemer med fluer eller andre skadedyr. Bemærk at retningslinjerne fra Statens Skadedyrslaboratorium opdateres 1 gang årligt.

Støj - ansøgers redegørelse

De væsentlige støjkloder på bedriften er støj fra ventilationsanlæg som er i konstant drift, samt støj fra foderblandingsanlæg. Foderblanding sker når siloen er tom, og kan derfor foregå hele døgnet. Derudover kan der forekomme støj fra transportere til og fra ejendommen samt periodevis støj i forbindelse med markdriften.

Støjklodetiltag:

Der forsøges så vidt muligt at holde støjperioden indenfor normal arbejdstid. Ventilationen er i drift når det er nødvendigt i forhold til indeklimaet i stalden. Der tilstræbes at støjende aktiviteter afholdes i tidsrummet 7-17. Dog med undtagelse af den periodevis markdrift, hvor virksomheden er afhængig af vejret.

Støj - kommunens bemærkninger og vurdering

Virksomhedens primære støjklender er ventilationsanlægget, foderanlægget og højtryksrensere. De fleste af disse funktioner opererer i lukkede bygninger. Derudover kan der forekomme støj fra transport. Da afstanden til nærmeste nabo er næsten 300 m. er det vurderet, at det ansøgte ikke vil give en øget støjpåvirkninger af omgivelserne, som vil virke generende for de omkringboende.

På baggrund af ovenstående, er det ikke fundet nødvendigt at kræve en støjmåling udført. Dog fastsættes der vilkår om, at anlægget skal overholde de vejledende støjgrænser for det åbne land (område type 3 jf. Miljøstyrelsens vejledning om ekstern støj fra virksomheder). Såfremt der skulle opstå gener for de omkringboende, eller såfremt tilsynsmyndigheden finder det nødvendigt, kan der kræves udført støjmålinger efter nærmere definerede anvisninger.

Syddjurs Kommune vurderer, at de generelle regler vedrørende støj er tilstrækkelige, og vilkår om støj er derfor baseret på Miljøstyrelsens anbefalede niveau. Der er stillet vilkår om, at såfremt Syddjurs Kommune vurderer det nødvendigt, kan der kræves, at virksomheden for egen regning dokumenterer, at støjbidraget ikke overskrider niveauet i de generelle regler. Støjmålingen kan kun kræves udført en gang årligt, medmindre seneste måling viser, at støjvilkårene ikke overholdes. Støjgrænserne vedrører de stationære støjklender. Normal kørsel med traktorer og landbrugsmaskiner i dagtimerne er ikke omfattet af støjgrænserne i vilkårene.

Syddjurs Kommune vurderer samlet, at støj fra produktionen på ejendommen ikke giver anledning til væsentlig gene for de omkringboende.

Støv - ansøgers redegørelse

Staldene og ventilationen renholdes for at minimere mængden af støv både i og udenfor stalden. Foder opbevares i fodersiloer for at minimere støvgener for naboerne. Der er ingen kendte støvgener fra ejendommens dyrehold, mens støv ved markdriften må påregnes.

Støv - kommunens bemærkninger og vurdering

Støvgener fra gården forventes ikke at give væsentlige problemer. Dog henvises der til god landmandspraksis, således at støvgener begrænses mest muligt. Dette kan blandt andet gøres ved, at al transport til og fra virksomheden foregår ved hensynsfuld kørsel, og ved at alle aktiviteter på bedriften planlægges, så omgivelserne påvirkes mindst muligt.

Syddjurs Kommune vurderer hermed, at der ikke vil være væsentlige støvgener fra produktionen, men stiller vilkår til, at såfremt der opleves gener, skal der udarbejdes en handlingsplan til minimering heraf.

Lys - ansøgers redegørelse

Der vil være et vist lysudfald fra bygningernes vinduer, samt fra udendørsbelysningen. Lyskildernes placering fremgår af situationstegning, bilag 2.

Lys - kommunens bemærkninger og vurdering

Der er ingen nabobeboelser i umiddelbar nærhed af staldanlægget, hvorfor lyset ikke forventes at medføre gener for omkringboende. Syddjurs Kommune vurderer, at eventuelle lysgener fra virksomheden vil være begrænset, da lyset i stalden hovedsagelig vil være tændt i arbejdstiden. På baggrund af ovenstående forventer Syddjurs Kommune ingen væsentlige problemer med lysforhold. Dog fastsættes der vilkår om, at såfremt der skulle opstå gener for de omkringboende, eller såfremt kommunen finder det nødvendigt, skal virksomheden lade foretage undersøgelse af forskellige lysklender, således at gener fra lyset uden for ejendommen kan minimeres.

Transport - ansøgers redegørelse

Transport vil ikke ske gennem bymæssig bebyggelse. Transport af gylle fra ejendommen forekommer primært i udbringningsperioden marts til maj samt september.

Transporter til og fra ejendommen	Antal transporter pr. år	
	Før udvidelse	Efter udvidelse
Levende dyr	51	60
Døde dyr	52	52
Indkøbte foderstoffer	40	60
Dieselolie	10	7
Gylle inkl. spildevand	240	305
Total	393	484

Transporten fremover er sat til 484 stk. årligt, hvilket er en stigning på 91 stk. Hovedparten af transporterne vedrører gylletransporter og transport med levende og døde dyr. Hovedparten af transporterne sker indenfor normal arbejdstid.

Der køres med husdyrgødning i vækstsæsonen og transporter med husdyrgødning vil stige med ca. 65 læs i forhold til nudriften. Reglerne for udkørsel vil blive overholdt.

Kørsel i forbindelse med levering af foder vil stige med ca. 20 læs i forhold til nudriften. Der vil blive leveret foder ca. 1 gang i ugen.

Antallet af transporter bør betragtes som retningsgivende, i og med at der er tale om levende organismer, kan både udbytte på markerne og stald variere fra år til år, hvilket naturligvis har indflydelse på antallet af transporter.

Transport - kommunens bemærkninger og vurdering

Kort over transportruter fremgår af miljøgodkendelsen for Sølystvej 2A, Rønde. Når antallet af transporter udregnes er der tale om en stigning fra 393 til 484 transporter – en stigning på 91 transporter svarende til knap 19 %. I overensstemmelse med ansøgningens beskrivelse af transport og stillede vilkår vil størstedelen af transporterne ske indenfor normal arbejdstid og i udbringningsperioden. Da det samlede årlige antal transporter er forholdsvis begrænsede og da transporterne foregår ad landevej og ikke gennem samlet bebyggelse vurderer Syddjurs Kommune at transport, med de stillede vilkår, ikke vil medføre væsentlige øgede gener.

Vilkår til minimering af gener fra anlæg:

47. Driften må ikke medføre væsentlige gener for omboende, herunder gener fra, lys, støv, støj, transport eller lignende
48. Der skal til stadighed tilstræbes vedligeholdelse, renholdelse og ryddelighed på virksomhedens indendørs og udendørs arealer, således at der ikke opstår risiko for tilhold af skadedyr. Herunder skal foder opbevares så der ikke opstår risiko for tilhold af skadedyr.
49. Der skal foretages effektiv fluebekæmpelse som minimum i overensstemmelse med de nyeste retningslinjer fra Skadedyrlaboratoriet, Aarhus Universitet. Bekæmpelse skal desuden foretages på Syddjurs Kommunes forlangende.
50. Landbrugsdriften på ejendommen må ikke give anledning til lugtgener, som af Syddjurs Kommune vurderes til at være væsentlige, uden for ejendommens areal.
51. Såfremt tilsynsmyndigheden vurderer, at driften giver anledning til flere anlægsgener for omboende end forventet, skal virksomheden lade udarbejde en handlingsplan for nedbringelse af generne, som godkendes af kommunen, og derefter gennemføre denne. Samtlige udgifter i forbindelse med ovennævnte afholdes af virksomheden.
52. Virksomhedens bidrag til det eksterne støjniveau målt i skel til nabobeboelse udenfor virksomhedens område i det åbne land må ikke overskride grænseværdierne, som er anført i nedenstående tabel.

	Tidsrum		Midlingstid
Hverdage	kl. 07.00 -18.00	55 dB(A)	8 timer
Lørdage	kl. 07.00 -14.00	55 dB(A)	7 timer
Lørdage	kl. 14.00 -18.00	45 dB(A)	4 timer
Søn- og helligdage	kl. 07.00 -18.00	45 dB(A)	8 timer
Aften	kl. 18.00 -22.00	45 dB(A)	1 time
Nat	kl. 22.00 -07.00	40 dB(A)	½ time

Miljøstyrelsens vejledning nr. 5/1984 "Ekstern støj fra virksomheder" .

Støjens maksimalværdi må om natten ikke overstige 55 dB(A) ved boliger.

Støjbelastningen er det ækvivalente, korrigerede støjniveau i dB(A) målt eller beregnet i punkter i 1,5 meters højde over terræn. Referencetiden er det mest støjbelastede tidsrum i perioden. Virksomheden skal, for egen regning, dokumentere, at støjvilkår overholdes, hvis tilsynsmyndigheden finder det påkrævet. Brugen af landbrugsredskaber i marken er undtaget fra støjgrænserne.

53. Kravet om dokumentation af støjforholdene kan højst fremsættes en gang årligt, medmindre den seneste kontrol viser, at vilkår 55 ikke kan overholdes.

Vilkår vedr. transport:

54. Transport skal i videst muligt omfang foregå indenfor normal arbejdstid.

Forurening fra anlæg

Ammoniak og natur - ansøgers redegørelse

Udvidelsen på Forpagtervejen 1 overholder lovens krav om 30 % reduktion af ammoniakfordampningen i forhold til referencestalden. Ejendommen ligger tæt på et Natura 2000-område, der blandt andet omfatter Ringelmose Skov. Skovene er dog ikke omfattet af § 7 i lov om husdyr, og derfor stilles der ingen særlige vilkår til ammoniakdepositionen i Ringelmose Skov. Fra ansøgers side har man dog ønsket at undgå en øget påvirkning af Natura 2000-området, og derfor har man frivilligt reduceret ammoniakemissionen udover, hvad loven kræver. Ansøgningen lever herefter op til de afskæringskriterier, som bekendtgørelsen fremsætter, og som ligeledes er stadfæstet af Natur- og Miljøklagenævnet.

Ammoniak og natur - kommunens bemærkninger og vurdering

Bedriftens beliggenhed i forhold til § 7-natur

Bedriften er ikke beliggende indenfor bufferzoner til beskyttet § 7-natur.

Bilag 5: Oversigt over nærmeste Natura 2000 område, habitatnatur og § 3 beskyttet natur samt naturpunkter/ammoniakberegninger.

Bilag 6: Oversigt over potentielle levesteder for bilag IV-arter

Ammoniak fra staldanlæg

Projektet vil medføre en beregnet totalemission fra stald og lager på ca. 2850 kg N/år, hvilket svarer til en meremission på ca. 1006 kg N/år.

Vurdering af påvirkninger på naturområder jf. godkendelsesbekendtgørelsens bilag 3.

Beskyttelsesniveauet for ammoniak fremgår af følgende tabel:

Naturtyper	Fastsat beskyttelsesniveau
Kategori 1. § 7 stk. 1, nr. 1	Max. totaldeposition afhængig af antal husdyrbrug i nærheden*): 0,2 kg N/ha/år ved > 1 husdyrbrug 0,4 kg N/ha/år ved 1 husdyrbrug 0,7 kg N/ha ved 0 husdyrbrug.
Kategori 2. § 7 stk. 1, nr. 2	Max. totaldeposition på 1,0 kg N/ha pr. år.
Kategori 3. Heder, moser og overdrev, som er beskyttet af naturbeskyttelseslovens § 3, og ammoniakfølsomme skove.	Max. merdeposition på 1,0 kg N/ha pr. år. Kommunen kan tillade en merdeposition, der er større end 1,0 kg N/ha pr. år, men ikke stille krav om mindre merdeposition end 1,0 kg N/ha pr. år.

Kategori 1-natur

Kategori 1-natur omfatter de ammoniakfølsomme Natura 2000-naturtyper, som indgår i udpegningsgrundlaget for Natura 2000-områder. Disse er kortlagte af Naturstyrelsen i forbindelse med Natura 2000-planlægningen.

Nærmeste kategori 1-natur er en elle-askeskov (91E0*) ca. 300 m SV for staldanlægget (punkt 1 på bilag 4). Der er beregnet en totaldeposition fra anlægget på 0,4 kg N/ha/år i naturområdet. Der er ikke øvrige husdyrbrug i nærheden. Det fastsatte beskyttelsesniveau er således 0,7 kg N/ha/år. Beskyttelsesniveauet er således overholdt.

Tålegrænsen for Elle-Askeskov ligger på 10-20 kg N/ha/år. Baggrundsbelastningen i området er 12 kg. I følge den statslige kortlægning af naturtyper på udpegningsgrundlaget i Natura 2000-området er elle-askeskovens artsindeks 1, dvs.. i den højeste klasse med forekomst af de mest følsomme arter. Derfor er det kommunens vurdering, at tålegrænsen for elle-askeskoven ligger i den lave ende af naturtypens tålegrænseinterval på 10-20 kg N/ha/år.

Godkendelsesbekendtgørelsens beskyttelsesniveau for ammoniakpåvirkninger (jf. ovenstående tabel) er fastsat ud fra bedste videnskabelige viden, som sikrer, at med overholdelse af dette beskyttelsesniveau vil der ikke kunne påvises en biologisk ændring af naturområdet. Kommunen kan derfor kun meddele afslag i en situation, hvor det på et konkret eksperimentelt videnskabeligt grundlag kan dokumenteres, at ammoniakpåvirkningen fra husdyrbruget vil medføre en påviselig biologisk ændring af dette naturområde, selvom beskyttelsesniveauet i denne bekendtgørelse er overholdt.

Kommunen kan ikke eksperimentelt dokumentere, at der med projektet sker negative effekter på naturtypen. Kommunen må således antage, at da kommunen ikke kan påvise biologiske skadevirkninger på udpegningsgrundlaget, at der således med projektet ikke sker negative effekter på udpegningsgrundlaget, når beskyttelsesniveauet er overholdt.

Kategori 2-natur

Kategori 2-natur udgøres af ammoniakfølsomme områder udenfor Natura 2000-områder, nærmere bestemt højmoser, lobeliesøer samt heder større end 10 ha, som er omfattet af naturbeskyttelseslovens § 3, og overdrev større end 2,5 ha, som er omfattet af naturbeskyttelseslovens § 3. Der er ikke kategori 2 naturtyper inden for staldens depositionsradius.

Kategori 3-natur og øvrig § 3 beskyttet natur

Af § 3 beskyttet natur inden for depositionsradius fra staldanlægget findes en § 3 beskyttet eng (punkt 2 på bilag 4) og en beskyttet sø (punkt 3 på bilag 4).

Ammoniakdepositionen til en § 3 beskyttet eng (punkt 2), der ligger ca. 380 m syd for staldanlæggene, er beregnet til 0,2 kg N/ha/år i merdeposition og 0,7 kg N/ha/år i totaldeposition. Det fastsatte beskyttelsesniveau for merdepositionen er overholdt, og Syddjurs Kommune vurderer, at der ikke er tale om en væsentlig merbelastning. Der kræves således ikke § 3 tilladelse til projektet.

Ammoniakdepositionen til det nærmeste vandhul (punkt 3), der ligger ca. 260 m øst for staldanlæggene, er beregnet til 0,5 kg N/ha/år i merdeposition og 2,4 kg N/ha/år i totaldeposition. Det fastsatte beskyttelsesniveau for merdepositionen er overholdt, og Syddjurs Kommune vurderer, at der ikke er tale om en væsentlig merbelastning. Der kræves således ikke § 3 tilladelse til projektet.

Der er således lavet en *worst case* beregning og vurdering på søer og beskyttede naturtyper inden for 1000 m fra staldanlægget. Det vil sige, at kommunen har beregnet på de(n) nærmest beliggende naturområder/sø, og da påvirkningerne på natur beliggende længere væk vil være mindre, og belastningerne ligeledes under afskæringskriterierne og beskyttelsesniveauerne, er der ikke vurderet konkret på disse arealer beliggende længere væk.

Der ligger ikke ammoniakfølsomme skovnaturtyper, som ikke allerede er omfattet af kategori 1 eller 2, i nærheden.

Staldanlæg i relation til Bilag IV-arter

Der er ingen registrerede bestande af Bilag IV-arter i nærheden af staldanlægget. Der er 3 potentielle levesteder for stor vandsalamander mellem 300-400 meter fra staldanlæggene. Se bilag 6. Kommunen har eftersøgt stor vandsalamander i vandhullerne, men har ikke kunnet konstatere nogen. Stor vandsalamander yngler og raster i rene vandhuller, med størst fordel i vandhuller, der ligger lysåbne. Den er udenfor yngletiden afhængig af skov eller krat indenfor ca. 100 meter fra vandhullet. Ammoniakdepositionen til det nærmeste (*worst case-senarie*) vandhul, der er potentielt levested for stor vandsalamander, er beregnet til 0,5 kg N/ha/år i merdeposition og 2,4 kg N/ha/år i totaldeposition. Søen er kategori 3 natur (se forgående), og merdepositionen overholder det fastsatte beskyttelsesniveau. Syddjurs Kommune kan således konkludere, at der ikke vil ske væsentlige negative effekter på potentielle forekomster af stor vandsalamander.

Rødlistede, fredede eller ammoniakfølsomme arter

Der er ingen forekomst af rødlistede, fredede eller ammoniakfølsomme arter i nærheden af bedriften indenfor den afstand, der vurderes at blive ammoniakbelastet eller på anden måde påvirket af driften.

Konklusion – anlægget

Det er kommunens samlede vurdering, at den ansøgte drift er foreneligt med habitatdirektivforpligtelsen, husdyrgodkendelsesbekendtgørelsen og beskyttelsen af truede arter.

Vilkår til anlæggets ammoniakpåvirkning af beskyttet natur:

Ingen udover det fastsatte ammoniakemissionsniveau, se vilkår 11.

Påvirkning fra driften af arealerne

Der indgår ingen arealer i ansøgningen, hvorfor der ikke er lavet en vurdering af påvirkningen af naturområder i forbindelse med driften af arealerne.

Alternative løsninger og 0-alternativet

Alternative løsninger og 0-alternativet - ansøgers redegørelse

0-alternativet er lig med den eksisterende produktion. En statisk tilstand er oftest ikke et udtryk for noget positivt, da det er ensbetydende med, at hjulene er gået i stå. Dette er også tilfældet i landbruget. Det er derfor uundgåeligt, at landbruget hele tiden ændres i takt med omgivelserne.

I alle virksomheder er der løbende krav til at tilpasse og optimere driften efter markedsforholdene. Inden for landbrugerhvervet er det en realitet, at landmanden står over for faldende afregningspriser i forhold til inflationen samtidigt med, at omkostningerne stiger. Der skal således produceres et stadig stigende antal enheder for at overleve økonomisk. Derfor vil det være uundgåeligt, at produktionen løbende skal optimeres og udvides.

Hvis produktionen ikke optimeres, smuldrer det økonomiske grundlag for virksomheden. Et konstant produktionsniveau er reelt en begyndende afvikling af produktionen med de personlige, samfundsmæssige og landskabelige konsekvenser, det giver.

Alternative løsninger og 0-alternativet - kommunens bemærkninger og vurdering

0-alternativet skal belyse de miljømæssige og socioøkonomiske konsekvenser der er, hvis den ansøgte produktionsudvidelse ikke gennemføres. Udgangspunktet er at skabe en rentabel produktion på bedriften. 0-alternativet er at opretholde produktionen på det nuværende produktionsniveau. Det vil sige en bibeholdelse af den tilladte produktion på ejendommen. Miljømæssigt vil 0-alternativet betyde, at miljøpåvirkningen i nærområdet omkring gården ikke øges yderligere.

Det er Kommunens vurdering, at den øgede miljøpåvirkning, der kommer som følge af udvidelsen ikke påvirker lokalområdet i væsentlig negativ retning. Med hensyn til nabogener, set i forhold til 0-alternativet, er det kommunens vurdering, at udvidelsen ikke vil betyde væsentlig større gener for naboerne omkring gården eller for det omkringliggende samfund.

Det er Kommunes vurdering, at de socioøkonomiske konsekvenser ved 0-alternativet, dvs. fastholdelse af et konstant produktionsniveau, vil være en begyndende afvikling af produktionen. Samfundsmæssigt vil 0-alternativet derfor kunne betyde færre arbejdspladser, på f.eks. slagterierne, men også i de mindre lokale virksomheder (vognmænd, foderstoffer m.m.), og som følge af dette må det kunne forventes at samfundets indkomstdannelse mindskes.

Da udvidelsen sker i eksisterende bygninger, er der ingen alternativer til placering af bygninger. Syddjurs Kommune vurderer, at der samlet set ikke kan opstilles væsentlige alternativer som kan sammenlignes eller vurderes som værende bedre end det ansøgte projekt. På denne baggrund stilles der ingen vilkår

Husdyrbrugets ophør

Ansøgers redegørelse - husdyrbrugets ophør

I forbindelse med ophør vil der blive truffet de nødvendige foranstaltninger med henblik på at overlevere anlægget i forsvarlig miljømæssig tilstand. Den resterende husdyrgødning i kummer og tanke vil blive fjernet. Staldene vil blive rengjort og spildevandet kørt ud på dyrkede arealer i henhold til lovgivningen. Diverse affald vil blive afhændet efter miljølovens forskrifter.

Kommunens bemærkninger og vurdering – husdyrbrugets ophør

Kommunen skal fastsætte krav om, at der ved ophør af driften skal træffes de nødvendige foranstaltninger for at undgå forureningsfare og for at bringe stedet tilbage i tilfredsstillende tilstand. Syddjurs Kommune vurderer, at den største forureningsfare ved ophør af husdyrbruget vil stamme fra staldanlæg og opbevaringsanlæg for husdyrgødning.

Udover at alt affald skal afskaffes i overensstemmelse med affaldsbekendtgørelsen, skal bedriften som minimum sørge for at staldanlæg og opbevaringsanlæg renses og tømmes for husdyrgødning, ved husdyrbrugets ophør. Det er Syddjurs Kommunes vurdering, at de beskrevne tiltag og de stillede vilkår vedr. bedriftens ophør, er tilstrækkelige i forhold til at undgå forureningsfare og til at bringe stedet tilbage i tilfredsstillende miljømæssig stand herunder varetagelse af landskabelige hensyn.

Vilkår i forbindelse med husdyrbrugets ophør

55. Ved ophør af driften skal virksomheden træffe de nødvendige foranstaltninger for at imødegå fremtidig forurening af jord og grundvand og bringe stedet tilbage i en miljømæssig tilfredsstillende tilstand. Der skal som minimum udføres følgende:

- Stalde, gyllebeholder, fortanke, rørsystemer, gyllekanaler/kummer mv. skal tømmes og rengøres for husdyrgødning, der bortskaffes efter gældende regler.

SYDDJURS KOMMUNES SAMLEDE VURDERING

Syddjurs Kommune vurderer sammenfattende på baggrund af den miljøtekniske redegørelse og vurdering, at husdyrbruget har truffet de nødvendige foranstaltninger til forebyggelse og begrænsning af forureningen fra husdyrbruget ved anvendelse af den bedste tænkelige teknik, når husdyrbruget indrettes og drives som beskrevet i ansøgning om godkendelse og efterlever vilkårene i nærværende miljøgodkendelse. Samtidig vurderes det, at husdyrbruget kan drives på stedet uden væsentlige gener for omgivelserne og i overensstemmelse med habitatforpligtelsen.

OFFENTLIGGØRELSE

I henhold til Husdyrbrugslovens § 55 skal ansøgningsmateriale samt godkendelsen offentliggøres således, at offentligheden får lejlighed til at se materialet og udtale sig herom.

Orientering om at Syddjurs Kommune havde modtaget en ansøgning om udvidelse på Forpagtervejen 1, Rønede blev forannonceret i Ebeltoft Folketidende samt adresseavisen Syddjurs uge 11 i 2009. Sagen har herefter været afgjort og påklaget og genbehandlet som oprindeligt ansøgt.

Udkastet til denne miljøgodkendelse blev sendt i høring hos omkringboende, parter i sagen, ansøger selv, organisationer og private personer, der har anmodet herom. Der var frist til afgivelse af bemærkninger på 6 uger.

Der er indkommet en indsigelse fra nabobeboelser i forbindelse med høringen. Indsigelserne kan ses af bilag 8.

Et kort resume af klagen:

1. En udvidelse vil påvirke Ringelmose skov, Strøget ved Egens samt Kolådalen og Kalø Vig.Store Landbrug bør ikke placeres i Naturmæssige- og landskabeligt værdifulde områder
2. Landbruget fremtræder som en stor uoverskuelig, tilfældig samling af bygninger. Meget dominerende i landskabet
3. Gylleplagen. Og hvad sker der med de arealer hvorpå gyllen skal udbringes (korup å og drikkevandsområder).
4. Der er grønne algebelægninger på alle flader, bevoksninger og bygninger. Brændenælde og andre kvælstofelskende planter dominerer og udkonkurrerer den alsidige flora i f.eks. grøftekanterne på egnen.
5. Der foregår allerede megen trafik med tunge køretøjer til og fra farmen. Forpagtervejen er overhovedet ikke dimensioneret til det, og er udsat for masser af skader.
6. Der er mange boliger i nærheden af farmen. Når man tegner en cirkel med centrum i farmen og med en radius på 1 km, kan man tælle 19 husstande. Værdien som levested for mennesker vil falde ved en udvidelse, - og dermed huspriserne.
7. Vi har bosat os der på grund af naturen, og ønsker ikke en større svineproduktion som nabo.
8. Vi er nærmeste naboer og ønsker ikke flere lugtgener, flere lastbiler og skrigende svin.
9. Der mangler en tilbundsgående redegørelse for udvidelsens konsekvenser for det nærliggende Natura2000-område nr. 230 Kaløskovene og Kaløvig, som bl.a. indeholder naturtypen 91E0 Elle- og askeskove ved vandløb, søer og væld. Dette er en prioriteret naturtype.
10. Ejendommen, hvor udvidelsen ønskes foretaget, ligger indenfor opland til sårbare Natura2000-områder.
11. Indenfor en afstand på 650 m ligger 2 søer i Natura2000-området, og der er ikke redegjort for karakteren af disse søer, som kan være omfattet af bestemmelserne i Husdyrbekendtgørelsens § 7, stk. om ammoniakfølsomme søer.
12. Der mangler en redegørelse for de målinger af ammoniakdeposition, som er anført i bilag 4

13. Antallet af målepunkter er ikke tilstrækkeligt, idet der fx mangler en beregning af den forøgede ammoniakdeposition i den § 3 beskyttede mose nord og syd for Udhøjvej.
14. Der mangler en redegørelse for udvidelsens påvirkning af grund- og drikkevand.
15. Udvidelsen af husdyrbruget vil forårsage en betydelig forøgelse af gyllemængden, således at mængden af gylle i ansøgt drift er beregnet til 6.630 tons gylle og at denne afsættes til anden ejet ejendom. Der mangler en redegørelse for at denne ejendom kan aftage gyllen uden at påvirke vandområdet.
16. Vedr. BAT niveauet for fosfor mangler der 91,73 kg p for at overholde BAT krav. Det vurderes at de 91,73 er under bagatelgrænsen og dermed at BAT niveauet er overholdt. BAT emissionsværdierne er bindende og ikke vejledende og der kan derfor ikke opereres med bagatelgrænser.

Kommunens bemærkninger til klagen:

1. Der er lavet en undersøgelse af de landskabelige og miljømæssige konsekvenser i forbindelse med udvidelsen af husdyrbruget og det er fundet at afskæringskriterierne i husdyrgodkendelsesbekendtgørelsen og husdyrloven samt miljøstyrelsens vejledning er overholdt. Hvad angår de landskabelige forhold bygges der i tilknytning til det eksisterende anlæg og vil derfor fremstå som en bygningsmæssig helhed i landskabet.
2. Byggeriet er et eksisterende byggeri og består af driftsmæssige nødvendige bygninger, der alle ligger i tilknytning til hinanden og ejendommen fremstår derfor som en helhed. Ejendommen er beliggende højt i landskabet, men da der bygges i tilknytning til eksisterende til det eksisterende anlæg og de nye bygninger vil ikke fremstå selvstændigt dominerende i landskabet, ligesom den samlede bygningsmasse ikke vil fremstå mere dominerende i landskabet efter etablering af nybyggeri.
3. Arealerne og påvirkningen herfra er varetaget i miljøgodkendelsen for Sølystvej 2A.
4. Hvad angår grøftekanter og varetagelsen af tilstanden af disse, er de som regel ikke beskyttet af naturbeskyttelseslovens § 3 og er ikke en del af udpegningsgrundlaget for habitatnatur. Der er derfor ikke særskilte krav til beskyttelsen og varetagelsen tilstanden af disse. Derudover vil det forventes at
5. Hvad angår trafik på offentlig vej, så er dimensioneringen af vejen ikke omfattet af denne miljøgodkendelse.
6. Der er beregnet lugtgeneafstande samt vurderet på øvrige gener fra husdyrbruget i fht. naboer og fundet, at alle kriterier overholdes. Det er ligeledes vurderet at naboer på grund af afstanden mellem anlæg og naboer ikke vil blive påvirket væsentligt af fluer, støv, støj, lugt mm.
7. Forpagtervejen 1 er beliggende i landzonen, og det er hensigten med landzone, at der som udgangspunkt kun skal være den bebyggelse, som er nødvendig for landbrug, skovbrug og fiskeri (hensigten med planlovens landzonebestemmelser). Det må derfor forventes, at såfremt man bosætter sig i landzone, vil der være visse landbrugsmæssige aktiviteter. Samtidig er ejendommen beliggende udenfor SFL (særlig følsomme landbrugsområder).
8. Se punkt 6.
9. I henhold til godkendelsesbekendtgørelsen er bekendtgørelsens beskyttelsesniveau for ammoniakpåvirkningen fastsat ud fra bedste videnskabelige viden, som sikrer, at med overholdelse af dette beskyttelsesniveau vil der ikke kunne påvises en biologisk ændring af naturområderne. Kommunen kan derfor kun give afslag i en situation, hvor det på et konkret eksperimentelt videnskabeligt grundlag kan dokumenteres, at ammoniakpåvirkningen fra husdyrbruget vil medføre en påviselig biologisk ændring af dette naturområde, selvom beskyttelsesniveauet i denne bekendtgørelse er overholdt. Syddjurs kommune har vurderet om vi i henhold til Natur- og miljøklagenævnets afgørelse nr. NMK-132-00249 på et eksperimentielt videnskabeligt grundlag

kunne dokumentere, at der med projektet sker negative effekter på naturtyperne og fundet at det ikke var muligt. En dybere redegørelse er derfor ikke påkrævet. Projektet overholder i øvrigt afskæringskriterierne i husdyrgodkendelsesbekendtgørelsen.

10. Ejendommen er beliggende indenfor opland til Kalø Vig. Der er som sagt vurderet på påvirkningen fra arealerne i godkendelsen for Sølystvej 2A.
11. Søerne der henvises til er ikke ammoniakfølsomme, da disse ikke er karakteriseret som værende lobeliesøer, kalkrige søer og vandhuller med kransnålalger og brunvandede søer. De pågældende søer er derfor ikke omfattet af husdyrlovens § 7
12. De pågældende ammoniakdepositioner er ikke foretaget ved måling, men ved beregninger i husdyrgodkendelse.dk.
13. Der er målt til naturtyper, der er beliggende tættere på end den omtalte mose nord og syd for Udhøjvej. På naturtyper tættere på er afskæringskriterierne overholdt. Derfor vil ammoniakdepositionen også være lavere på naturtyper længere væk og afskæringskriterierne dermed også overholdt.
14. Mht. udvidelsen påvirkning af grund- og drikkevand er denne varetaget i miljøgodkendelsen for Sølystvej 2A, hvor alle arealerne og gødningen indgår.
15. Håndteringen af gylle fra ejendommen og påvirkningen heraf varetages i miljøgodkendelsen for Sølystvej 2A, hvori alle arealerne fra ejendommene indgår.
16. Det kan oplyses om at der netop jf. natur- og miljøklagenævnets afgørelser opereres med bagatelgrænser og at BAT standard vilkårene er vejledende og hvorvidt det kan overholdes også afhænger af proportionalitetsprincippet.

De indkomne bemærkninger er, hvor det er relevant, indgået i sagsbehandlingen.

KLAGEVEJLEDNING

Godkendelsen er truffet i henhold til husdyrgodkendelsesloven og kan i medfør af § 76 påklages til Natur- og Miljøklagenævnet. Godkendelsen er offentliggjort på Syddjurs Kommunes høringsportal fra d. 1. april 2014. Afgørelsen, der alene vedrører forholdene i henhold til Husdyrgodkendelsesloven, kan påklages til Natur- og Miljøklagenævnet indenfor 4 uger efter afgørelsens annoncering, dvs. senest den 29. april 2014

En eventuel klage over denne afgørelse har ikke opsættende virkning, medmindre Natur- og Miljøklagenævnet bestemmer andet, jf. § 81 stk. 1 i Husdyrgodkendelsesloven. Natur- og Miljøklagenævnet kan ved sin behandling stadfæste, ændre eller ophæve tilladelsen.

Eventuel klage stiles til Natur- og Miljøklagenævnet, Rentemestervej 8, 2400 København NV, men indsendes skriftligt til Syddjurs Kommune, Hovedgaden 77, 8410 Rønne eller så vidt muligt elektronisk til natur.miljoe@syddjurs.dk, som videresender klagen med sagens akter.

Klageberettiget er ansøger og enhver, der har en individuel, væsentlig interesse i sagen dvs. naboer og klageberettigede personer, organisationer og myndigheder i forskelligt omfang.

Det er en betingelse for Natur- og Miljøklagenævnets behandling af Deres klage, at der indbetales et gebyr til Natur- og Miljøklagenævnet. Klagegebyret er fastsat til 500 kr.

Der modtages en opkrævning på gebyret fra Natur- og Miljøklagenævnet, når nævnet har modtaget klagen fra Syddjurs Kommune. Denne opkrævning skal benyttes ved indbetaling af gebyret. Natur- og Miljøklagenævnet modtager ikke check eller kontanter. Natur- og Miljøklagenævnet påbegynder

behandlingen af klagen, når gebyret er modtaget. Betales gebyret ikke på den anviste måde og inden for den fastsatte frist på 14 dage, afvises klagen fra behandling. Vejledning om gebyrordningen kan findes på Natur- og Miljøklagenævnets hjemmeside. Gebyret tilbagebetales, hvis

- 1) Klagesagen fører til, at den påklagede afgørelse ændres eller ophæves,
- 2) Klageren får helt eller delvis medhold i sagen, eller
- 3) Klagen afvises som følge af overskredet klagefrist, manglende klageberettigelse eller fordi klagen ikke er omfattet af Natur- og Miljøklagenævnets kompetence.

Det bemærkes, at hvis den eneste ændring af den påklagede afgørelse er forlængelse af frist for efterkommelse af afgørelse som følge af den tid, der er medgået til at behandle sagen i klagenævnet, tilbagebetales gebyret dog ikke.

Klageberettiget er ansøger og enhver, der har en individuel, væsentlig interesse i sagen dvs. naboer og klageberettigede personer, organisationer og myndigheder i forskelligt omfang. Såfremt afgørelsen påklages, vil dette blive meddelt ansøger. Denne afgørelse kan endvidere indbringes for domstolene, jf. Husdyrgodkendelseslovens § 90. En eventuel sag skal være anlagt inden 6 måneder efter annonceringen.

Følgende er underrettet om afgørelsen:

- Sagens parter (bilag 1)
- Miljøministeren, Miljøministeriet, Højbro Plads 4, 1200 Kbh. K, mim@mim.dk
- Naturstyrelsen, Haraldsgade 53, 2100 København Ø, nst@nst.dk
- Danmarks Naturfredningsforening, Masnedøgade 20, 2100 Kbh. Ø, dnsyddjurs-sager@DN.dk
- Danmarks Naturfredningsforening, lokal Syddjurs chrbund@djurs.net
- Det Økologiske råd, Blegdamsvej 4b, 2200 Kbh. N, husdyr@ecocouncil.dk
- Sundhedsstyrelsen, Embedslægeinstitutionen for Midtjylland, Lyseng Allé 1, 8270 Højbjerg, senord@sst.dk
- Danmarks Sportsfiskeriforbund, post@sportsfiskeren.dk
- Dansk Ornitologisk Forening, natur@dof.dk
- Dansk Ornitologisk Forening, lokalgruppe Syddjurs v. Joy Klein, Kirkevænget 2, 8410 Rønde, syddjurs@dof.dk

Godkendelsen kan endvidere ses på Syddjurs Kommunes hjemmeside www.syddjurs.dk.

LOVGRUNDLAG

- Husdyrgodkendelsesloven: Lov om miljøgodkendelse mv. af husdyrbrug (lovbek. nr. 1572 af 20/12/2006 med senere ændringer).
- Godkendelsesbekendtgørelsen: Bekendtgørelse om tilladelse og godkendelse mv. af husdyrbrug (bek. nr. 1280 af 08.11.2013) med senere ændringer.
- Husdyrgødningsbekendtgørelsen: Bekendtgørelse om erhvervsmæssigt dyrehold, husdyrgødning, ensilage mv. (bek. nr. 915 af 27.06.2013) med senere ændringer.
- Miljøstyrelsens digitale Wiki-vejledning (Miljøstyrelsens vejledning om miljøgodkendelse af husdyrbrug) på www.mst.dk.
- Museumsloven: Bekendtgørelse af museumsloven (LBK nr. 1505 af 14.12.2006) med senere ændringer
- Naturbeskyttelsesloven: Lov om naturbeskyttelse (lovbek. nr. 933 af 24.09.2009) med senere ændringer.
- Habitatbekendtgørelsen: Bekendtgørelse om udpegning og administration af internationale naturbeskyttelsesområder samt beskyttelse af visse arter (bek. nr. 408 af 01/05/2007) med senere ændringer.
- Faglig rapport fra DMU nr. 635, 2007. Håndbog om dyrearter på habitatdirektivets bilag IV.
- Bekendtgørelse om affald, nr. 1309 af 18.12.2012.
- Bekendtgørelse om forebyggelse og bekæmpelse af rotter, nr. 696 af 26.06.2012.
- Kommuneplan for Syddjurs Kommune 2009.
- Syddjurs Kommunes Naturkvalitetsplan 2009.
- Vejledende notat om afskæringskriterier for udvaskning af nitrat til overfladevand ved vurdering af ansøgninger efter husdyrgodkendelsesloven af 24.06.2010 samt Supplement til den digitale husdyrvejledning om kommunernes opgørelse af dyretryk af 28.02.2011.
- Miljøstyrelsens vejledning nr. 6/1984 om ekstern støj fra virksomheder.

BILAG 1: Parter og høringsberettigede

Ejer

Peter Skovgaard
Feldbækvej 14, 8410 Rønde

Naboer (inden for konsekvensradius)

Jesper Fischer Nielsen og Mette Feldballe
Forpagtervejen 2, 8410 Rønde

Jan Lau Bredahl Nielsen
Grenåvej 19a, 8410 Rønde

Ole Bo Svenningsen
Grenåvej 19b, 8410 Rønde

Leif Henning Svenningsen
Grenåvej 19c, 8410 Rønde

Palle Bugtrup
Grenåvej 20, 8410 Rønde

Peter og Anne Bulig Søndergaard
Grenåvej 22, 841 Rønde

Thomas Kjær Christensen og Anette Fløe Møller
Kladderhøjvej 1, 8410 Rønde

Dorte Ruggaard og Mogens Madsen
Bjødstrupvej 5, 8410 Rønde

Skov- og Naturstyrelsen
v. Fussingø Statsskovdistrikt
Vasevej 7, 8900 Randers
(vedr. Forpagtervejen 8, 8410 Rønde)

Niels Christiansen
Forpagtervejen 3, 8410 Rønde

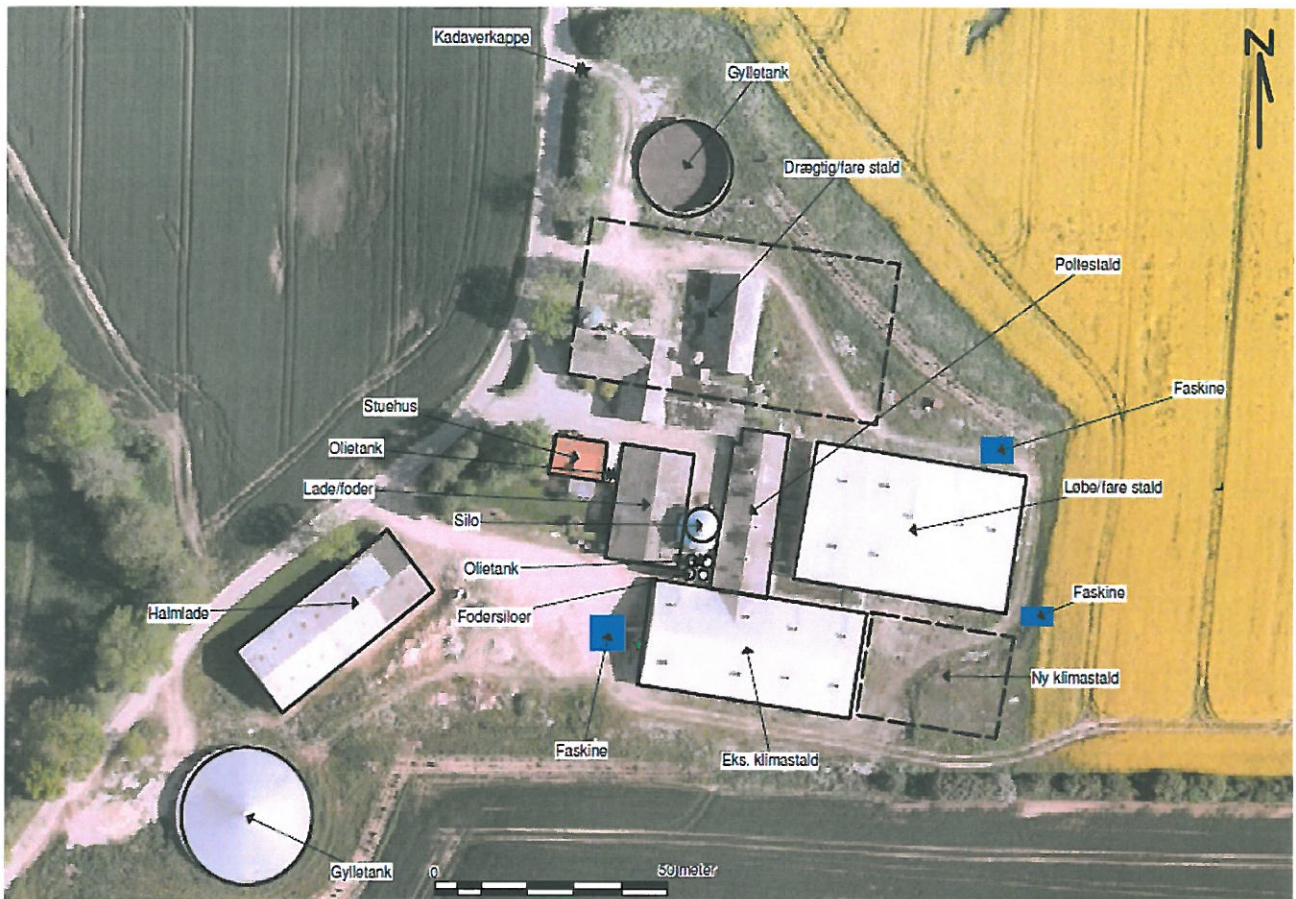
Niels Henrik Gudumlund og Stine Maria Olesen
Forpagtervejen 6, 8410 Rønde

Anemette Olesen
Ballevej 27, 8550 Ryomgård
Vedr. Forpagtervejen 6

Jeppe og Rikke Larris
Forpagtervejen 5, 8410 Rønde

Karen Lienggaard og Niels Christian Ruge
Bjødstrupvej 5, 8410 Rønde

BILAG 2: Situationsplan over ejendommen



BILAG 3: BAT-krav for ansøgning om miljøgodkendelse på Forpagtervejen 1 Ammoniakemission fra anlægget:

BAT-kravet vedr. ammoniakemission er beregnet til:

BAT emissionen beregnet i husdyrgodkendelse.dk er 2.804,32 kg N/år. Med et beregnet BAT niveau på 3.800,25 kg N/år er BAT niveauet dermed overholdt.

Tabel 1.

Forpagtervejen 1, 8410 Rønde (Ansøgning indkommet FØR 10. April 2011)			
Staldafsnit	Bat-niveau	Beregning af BAT	Kg NH3-N (BAT-niveau)
Slagtesvinestald (SvSI04 – ST-167404) Drænet gulv og spalter Eksisterende stald, der ikke renoveres 100 stipladser 375 stk. (32 – 107 kg) 10,42 DE	0,4 kg NH3-N pr. slagtesvin (jf. BAT standardvilkår for eksisterende stalde). Der skal vægtkorrigeres Emissionsgrænseværdi IT 2007 x (referenceligning for N ab dyr/3190) = 0,4 x 1,071 = 0,428 Referenceligning for N ab dyr: (afgangsvægt - indgangsvægt)x(20,95 + 0,177*(afgangsvægt + indgangsvægt))	375 slagtesvin x 0,428 kg NH3-N	161
Smågrisestald SvSm01 (ST-167403) To-klimastald med delvist spaltegulv Eksisterende stald 2.200 stipladser 12.720 stk. (7,3 – 32 kg) 63,60 DE	0,071 kg NH3-N pr. smågrise (jf. BAT standardvilkår for eksisterende stalde). Der skal vægtkorrigeres Emissionsgrænseværdi IT 2007 x (referenceligning for N ab dyr/628) = 0,071 x 1,098 = 0,078 Referenceligning for N ab dyr: (afgangsvægt - indgangsvægt)x(20,95 +	12.720 smågrise x 0,078 kg NH3-N	992

	0,177*(afgangsvægt + indgangsvægt))		
Smågrisestald SvSm01 (ST-167399) To-klima stald med delvist spaltegulv Ny stald. 1.400 stipladser 8.280 stk. (7,3-32) i den ny tilbygning 41,40 DE ny	0,060 kg NH3-N pr. smågrise (jf. BAT standardvilkår for nye stalde). Der skal vægtkorrigeres Emissionsgrænseværdi IT 2007 x (referenceligning for N ab dyr/628) = 0,060 x 1,098 = 0,066 Referenceligning for N ab dyr: (afgangsvægt - indgangsvægt)x(20,95 + 0,177*(afgangsvægt + indgangsvægt))	8.280 smågrise x 0,066 NH3-N	546
Farestald (ST-1167400) SvSo09 Ny stald 125 stipladser til søer 375 stk. årssøer 26,29 DE	Søer: 2,7 kg NH3-N pr årssø (jf. BAT standardvilkår for nye stalde). Der skal ikke korrigeres.	375 søer x 0,3 x 2,7 NH3-N	303,75
Drægtighedsstald (ST-167400), SvSo07 Ny stald 335 stipladser til søer 500 stk. 81,22 DE	2,7 kg NH3-N pr årssø (jf. BAT standardvilkår for nye stalde). Der skal ikke korrigeres.	500 årssøer x 0,7 x 2,7 NH3-N	945
Fare og løbedrægtighedsstald (ST-167402) Eksisterende stald uden renovering Fareafdeling: Kassestier, delvist spaltegulv	Fareafdeling: 0,8 kg NH3-N pr årssø (jf. BAT standardvilkår for eksisterende stalde). Der skal ikke korrigeres.	375 årssøer x 0,8 NH3-N	852,5

125 stipladser til søer 375 stk. årssøer 26,29 DE	Løbe/drægtighedsstald: 2,21 kg NH3-N pr årssø (jf. BAT standardvilkår for eksisterende stalde). Der skal ikke korrigeres.	+	
Løbe/drægtighedsafdeling: Løsgående, delvist spaltegulv 165 stipladser 250 stk. 40,61 DE		250 årssøer x 2,21 NH3-N	
Samlet BAT niveau			3.800,25

Fosforemission fra anlægget:

Der stilles krav om nedenstående indhold af fosfor i husdyrgødningen.

For *slagtesvin* fremgår det, at husdyrgødning fra slagtesvin ab lager maksimalt må være **20,5** kg P/DE ab lager.

For *smågrise* fremgår det, at husdyrgødning fra smågrise ab lager maksimalt må være **27,8** kg P/DE ab lager.

For *søer* fremgår det, at husdyrgødning fra søer ab lager maksimalt må være **23** kg P/DE ab lager.

BAT-fosfor for Forpagtervejen 1

Beregningerne af BAT-niveauet for fosfor tager udgangspunkt i Miljøstyrelsens BAT-emissionsværdier for henholdsvis smågrise, slagtesvin og søer.

BAT-niveau

Dyregrupp e	Antal	DE	Mak kg P/DE	Max P
Slagtesvin	375	10,42	20,5	213,6
Smågrise	21.000	105	27,8	2.919
Søer	750	174,41	23,0	4.011,4
Total				

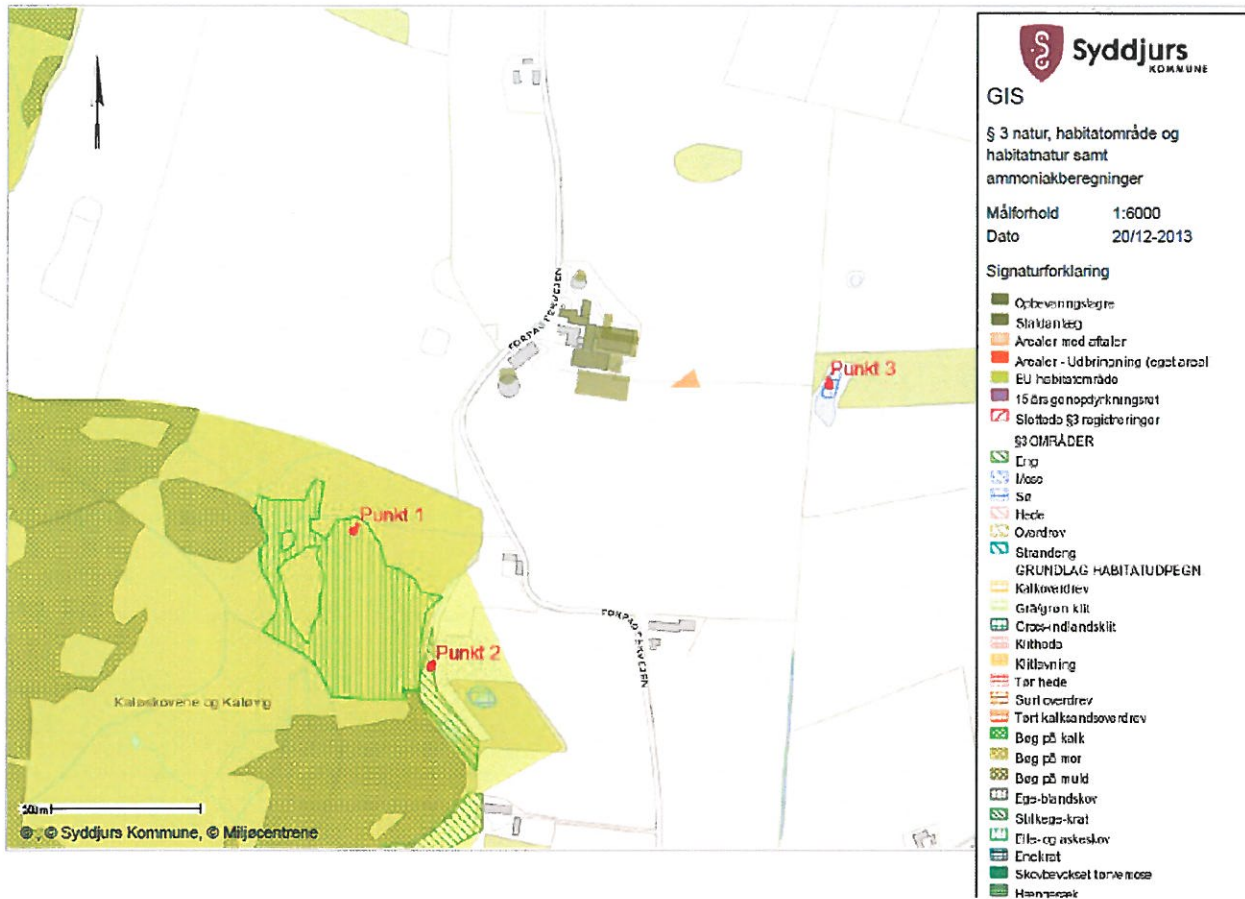
Ud fra dette er BAT-niveauet for fosfor 7.144,03kg P/DE ab lager.

I hht. ansøgningskema produceres 7.235,76 kg P i svinegylle.

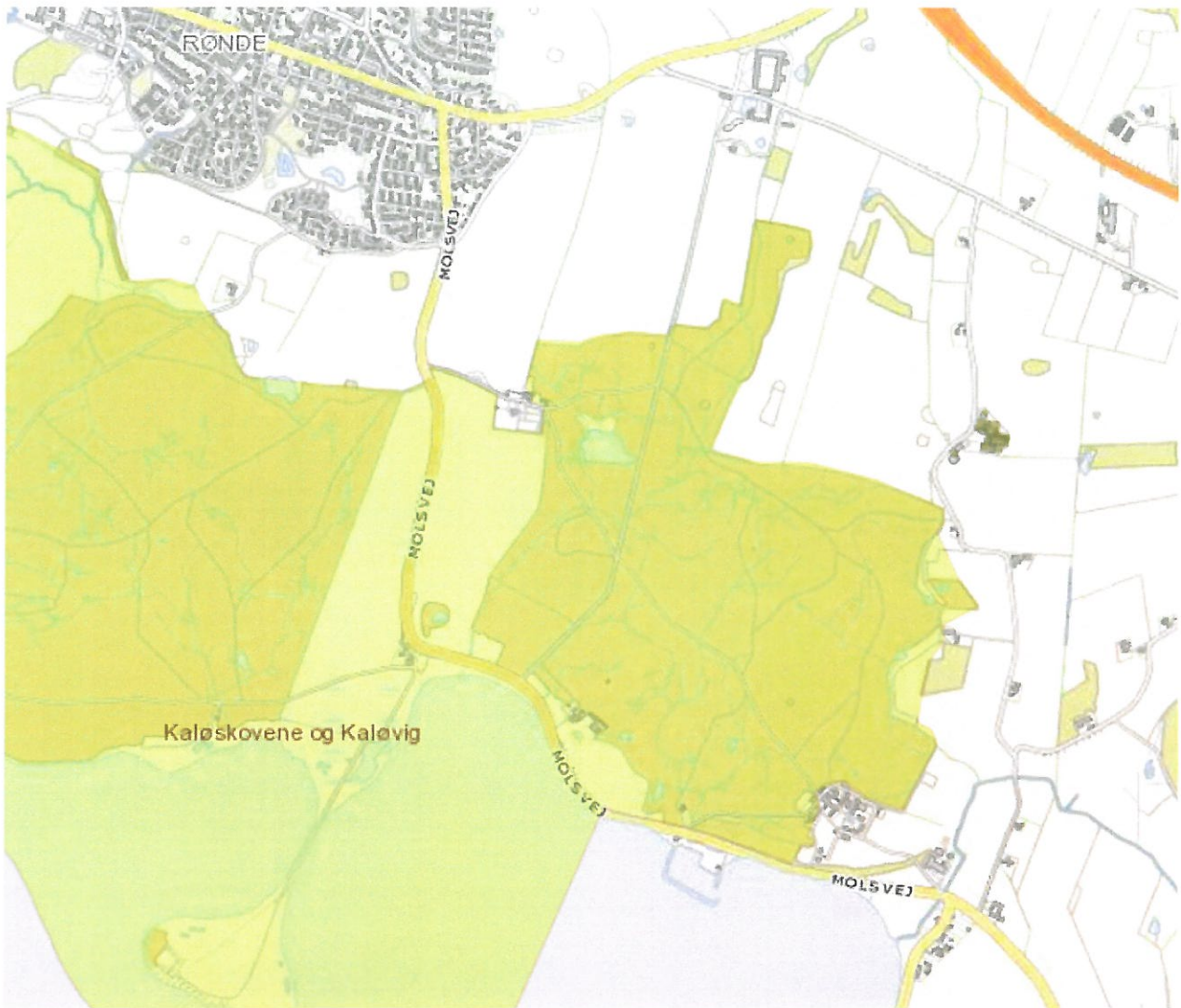
Ved valg af anvendelse af 1,4 DE/ha og normfodring er fosforemission beregnet til 7.144,03 kg P *ab lager*. Den samlede beregnede emissionsgrænseværdi for fosfor er dermed lavere, end den samlede vejledende emissionsgrænseværdi for det ansøgte dyrehold, idet der mangler **91,73 kg P** for at overholde BAT krav i fht. fosfor ab lager.

Det vurderes at de 91,73 kg er under bagatelgrænsen og dermed, at BAT-niveauet er overholdt.

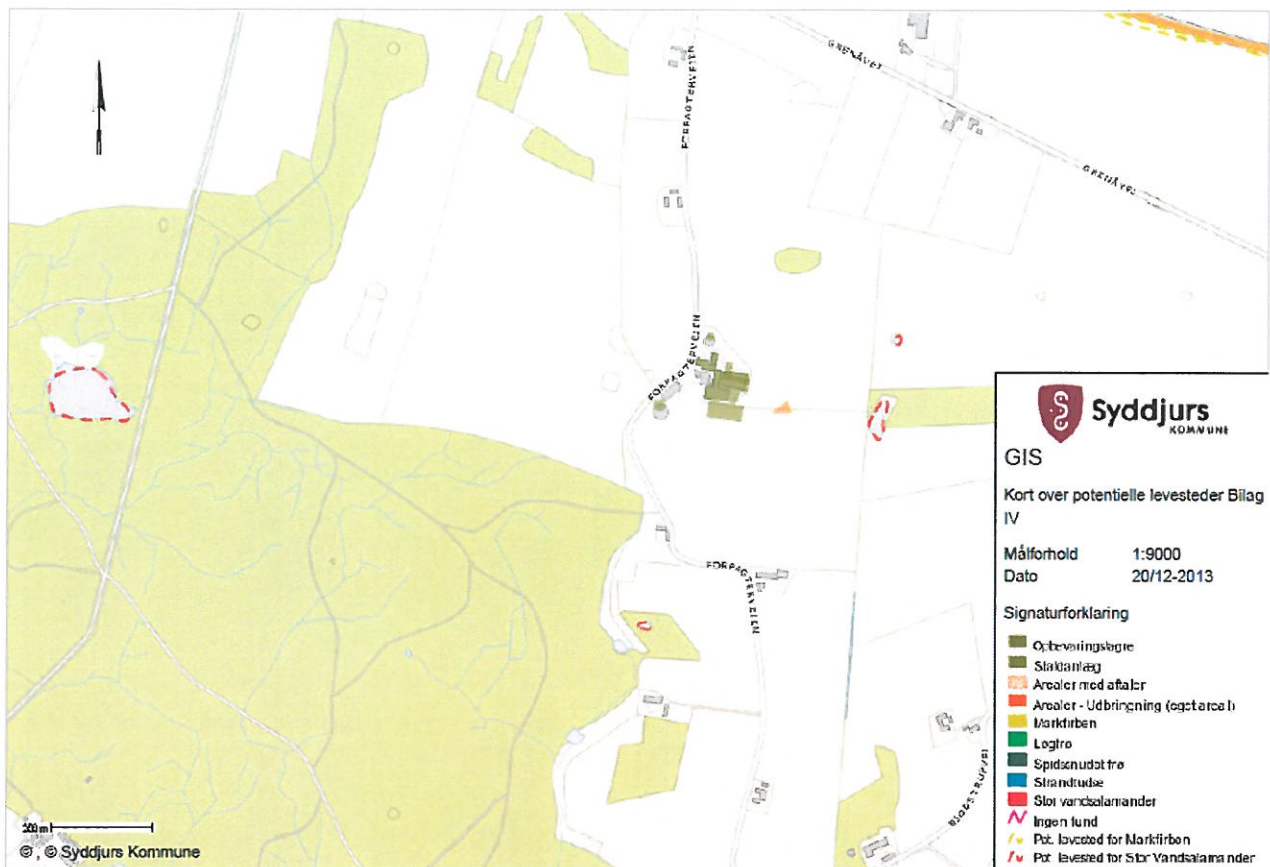
BILAG 4: Naturarealer omkring punktkilden beskyttet af § 3 hvor der er foretaget ammoniakberegning



BILAG 5: Nærmeste Natura 2000-område



BILAG 6: Bilag IV-arter nær anlægget



BILAG 7: Udpegningsgrundlag for Natura 2000-området

Habitatområde 230: "Kaløskovene og Kaløvig"

- 1016 Sump vindelsnegl (*Vertigo moulinsiana*)
- 1166 Stor vandsalamander (*Triturus cristatus cristatus*)
- 1110 Sandbanker med lavvandet vedvarende dække af havvand
- 1140 Mudder- og sandflader blottet ved ebbe
- 1150 * Kystlaguner og strandsøer
- 1160 Større lavvandede bugter og vige
- 1170 Rev
- 1210 Enårig vegetation på stenede strandvolde
- 1220 Flerårig vegetation på stenede strande
- 1310 Vegetation af kveller eller andre enårige strandplanter, der koloniserer mudder og sand
- 1330 Strandenge
- 3150 Næringsrige søer og vandhuller med flydeplanter eller store vandaks
- 6210 Overdrev og krat på mere eller mindre kalkholdig bund (* vigtige orkidélokalteter)
- 6230 * Artsrige overdrev eller græsheder på mere eller mindre sur bund
- 7220 * Kilder og væld med kalkholdigt (hårdt) vand
- 7230 Rigkær
- 9110 Bøgeskove på morbund uden kristtorn
- 9130 Bøgeskove på muldbund
- 9150 Bøgeskove på kalkbund
- 9160 Egeskove og blandskove på mere eller mindre rig jordbund
- 91E0 * Elle- og askeskove ved vandløb, søer og væld

BILAG 8: Bemærkninger til udkast fra høringsberettigede

14077031956020968

Syddjurs Kommune
Borgerservice Rønde

17 MRS. 2014

INDGÅET

Bjodstrup, 14. marts 2014

Til Syddjurs Kommune.
Att. Natur og Miljø.

Udtalelse i forbindelse med miljøgodkendelse af planlagt udvidelse af husdyrproduktion på ejendommen Forpagtervejen 1, Rønde.

Som boende i nabolaget mener undertegnede ikke en udvidelse er acceptabel.

Farmen er beliggende på kanten af Nationalpark Mols Bjerge i et naturskønt område, et område udvalgt som havende særlige naturværdier. Og vigtigt både for de mennesker, der har bosat sig her og for turister. En udvidelse vil særligt påvirke Ringelose Skov og strøget ned mod Egens, Kolådalen og også selve Kalø Vig. Generelt skal store landbrugsvirksomheder placeres i tyndtbeløkkede egne, ikke i landskabeligt- og naturmæssigt værdifulde områder. Se vedlagte bilag.

Gener er her allerede:

- Farmen fremtræder som en stor, uoverskuelig og tilfældig samling bygninger på bakkekammen. Store jordarbejder har allerede omformet det bebyggede areal på uheldig og højst uæstetisk vis. Meget dominerende i landskabet.
- Gylleplagen er her allerede og vil muligvis ikke blive forøget lige her i det nærmeste område. (Men hvad sker der i området Korup Sø ved Rostved, hvor den ekstra gylle skal spredes, og hvor vores drikkevand kommer fra?)
- Der er grønne algebelægninger på alle flader, bevoksninger og bygninger. Brændenælde og andre kvælstofelskende planter dominerer og udkonkurrerer den alsidige flora i f.eks. grøftkanterne på egnen.
- Der foregår allerede megen trafik med tunge køretøjer til og fra farmen. Forpagtervejen er overhovedet ikke dimensioneret til det, og er udsat for masser af skader.
- Der er mange boliger i nærheden af farmen. Når man tegner en cirkel med centrum i farmen og med en radius på 1 km, kan man tælle 19 husstande. Værdien som levested for mennesker vil falde ved en udvidelse, - og dermed huspriserne.

I betragtning af alt dette, men SÆRLIG på grund af de i bilaget nævnte forhold mener undertegnede beboere i nabolaget IKKE, kommunen kan meddele ansøgeren tilladelse til udvidelse.

Det er meget beklageligt, at Syddjurs Kommune, som faktisk forsøger at forholde sig korrekt i forhold til naturen i første omgang blev presset af Landboforeningen og Natur- og miljøklagenævnet til at godtage et projekt, som er med til at forarme vores land.

Undertegnede kan ikke acceptere udvidelse af svinefarmen på Forpagtervejen 1. Rønde.

Karin Liljevang Bjodstrupvej 7
Niels Ruge " "
Doreen Ruggaard Bjodstrupvej 5
Beppe Larsen Forpagtervejen 5
SLCL FORPAGTERVEJEN 6
STINE MARIA OLESEN

vedlagt bilag

14077031956C20909

FORPAGTERVEJEN 6

Vi ønsker ikke udvidelse af svineproduktion på virksomheden Forpagtervejen 1 ved Rønde.

Vi er nærmeste naboer og ønsker ikke flere lugtgener, flere lastbiler og skrigende svin.

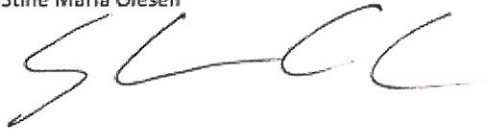
Vi har bosat os der på grund af naturen, og ønsker ikke en større svineproduktion som nabo.

Det vil gå ud over et bevaringsværdigt natur område og vil påvirkevirke værdien på vores ejendom.

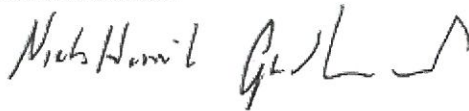
Så vi modsætter os og siger NEJ TAK til udvidelse af svineproduktion på virksomheden Forpagtervejen 1 ved Rønde.

Venlig hilsen

Stine Maria Olesen



Niels Henrik Gudumlund



Anemette Olesen



Bilag til udtalelse vedr. Forpagtervejen 1.

14077031956C20970

Bemærkninger vedr. udkast til § 12 Miljøgodkendelse af svineproduktion, Forpagtervejen 1, Rønne

Udvidelsen af husdyrbruget medfører en stigning i ammoniakemissionen fra 1843 kg. pr. år til 2804 kg, dvs. en forøgelse af udledningen af ammoniak på 960 kg. N.

Der mangler en tilbundsående redegørelse for udvidelsens konsekvenser for det nærliggende Natura2000-område nr. 230 Kaløskovene og Kaløvig, som bl.a. indeholder naturtypen 91E0 Elle- og askeskove ved vandløb, søer og væld. Dette er en prioriteret naturtype. Ejendommen, hvor udvidelsen ønskes foretaget, ligger indenfor opland til sårbare Natura2000-områder, jf. Arealinformation. Indenfor en afstand på 650 m ligger 2 søer i Natura2000-området, og der er ikke redegjort for karakteren af disse søer, som kan være omfattet af bestemmelserne i Husdyrbekendtgørelsens § 7, stk. om ammoniakfølsomme søer.

Der mangler en redegørelse for de målinger af ammoniakdeposition, som er anført i bilag 4: Naturarealer omkring punktkilden beskyttet af § 3 hvor der er foretaget. Disse målinger fremgår ikke af det fremsendte udkast.

Antallet af målepunkter er ikke tilstrækkeligt, idet der f.eks. mangler en beregning af den forøgede ammoniakdeposition i den § 3-beskyttede mose nord og syd for Udhøjvej.

Hele ejendommen er beliggende i et område med dirkevandsinteresser og der mangler en vurdering af udvidelsens eventuelle konsekvenser for grund- og drikkevand.

Der mangler endvidere et kort i bilag 5, som udviser nærmeste Natura2000-område.

Udvidelsen af husdyrbruget vil forårsage en betydelig forøgelse af gyllemængden, således at den samlede mængde af gylle i ansøgt drift bliver, er beregnet til ca. 6.630 tons gylle. Det fremgår af

udkastet, at al husdyrgødningen afsættes til anden ejet ejendom. Det er imidlertid ikke sandsynliggjort i udkastet, at denne ejendom kan aftage den forøgede mængde gylle uden at det kommer til en uacceptabel påvirkning af vandoplandet (Kalø Vig, m.m.)

Vedr. BAT-niveau for fosfor mangler der 91,73 kg P for kunne overholde miljøstyrelsens BAT krav. Det vurderes at de 91,73 kg er under bagatelgrænsen og dermed, at BAT-niveauet er overholdt. Miljøstyrelsens BAT-emissionsværdier for henholdsvis smågrise, slagtesvin og søer er ikke vejledende men bindende, og der kan derfor ikke opereres med ”bagatelgrænser”.