

Revurdering af miljøgodkendelse

Kvægproduktion

Brammingborgvej 1, 6740 Bramming

21.2.2019



Teknik & Miljø
Esbjerg Kommune

ESBJERG KOMMUNE

Natur & Vandmiljø

Torvegade 74

6700 Esbjerg

Telefon 7616 1616

E-mail miljo@esbjergkommune.dk

Web www.esbjergkommune.dk

Sag nr.: 18/29546

Sagsansvarlig: PINI

Copyright: Alle kort og luftfoto: copyright DDO ®, ©COWI

Indholdsfortegnelse

INDLEDNING	4
REVURDERING AF MILJØGODKENDELSE PÅ BRAMMINGBORGVEJ 1, 6740 BRAMMING	5
EJENDOMS- OG BEDRIFTSOPLYSNINGER	5
FORUDSÆTNINGER OG VILKÅR.....	5
RETSBESKYTTELSE OG REVURDERING.....	5
ØVRIGE FORHOLD	5
OFFENTLIGGØRELSE.....	5
KLAGEVEJLEDNING	6
MILJØTEKNISK BESKRIVELSE OG VURDERING	7
INDLEDNING	7
BESKRIVELSE OG VURDERING AF HUSDYRBRUGET	7
Dyreholdets størrelse	8
Staldanlæg og opbevaring af gødning.....	8
BEDST TILGÆNGELIGE TEKNIK (BAT).....	9
HUSDYRBRUGETS PÅVIRKNINGER AF OMGIVELSERNE – NATURMÆSSIGE FORHOLD.....	10
Ammoniakpåvirkning af naturområder	10
Påvirkning af arter med særligt strenge beskyttelseskrav (Bilag IV arter)	14
HØRING	15
SAMLET VURDERING	15

Indledning

Miljøgodkendelser af husdyrbrug skal i visse situationer tages op til revurdering og om nødvendigt ajourføres i lyset af den teknologiske udvikling.

Miljøgodkendelser af husdyrbrug, som ikke er IE-husdyrbrug, skal alene revurderes såfremt husdyrbruget ikke lever op til kravene om total-deposition for ammoniak til særlige naturtype og det er kun denne del af godkendelsen, der skal revurderes.

Husdyrbruget på Brammingborgvej 1 er miljøgodkendt i 2010 og husdyrbruget kan ikke overholde totaldepositionskravet til naturområder nord for ejendommen. Revurderingen er foretaget ved en gennemgang af husdyrbruget og de ændringer, der er sket siden godkendelsen er meddelt, samt en vurdering af den ammoniakpåvirkningen der sker på omkringliggende naturområder, og den teknologiske udvikling.

Dette er beskrevet i den miljøteknisk beskrivelse og vurdering, som danner baggrund for afgørelsen om revurdering af vilkår for husdyrbrugets drift.

Revurdering af miljøgodkendelse på Brammingborgvej 1, 6740 Bramming

Esbjerg Kommune har revurderet miljøgodkendelsen til produktion af kvier på Brammingborgvej 1, 6740 Bramming.

Der er nærmere redegjort for de vurderinger der ligger til grund for afgørelsen i vedlagte miljøtekniske beskrivelse og vurdering.

Ejendoms- og bedriftsoplysninger

Revurdering af miljøgodkendelse gælder for husdyrbruget beliggende Brammingborgvej 1, 6740 Bramming, matrikel nr. 1atg m.fl. Bramming HGD, Bramming. Ejendomsnummeret er 308171. Bedriftens CVR nr. er 37875732 og CHR nr. er 46529. Husdyrbruget ejes og drives af Jens-Carl Hansen og Rasmus V. Hansen, Størsbølvej 1, 6740 Bramming

Forudsætninger og vilkår

Esbjerg Kommune forudsætter, at ejendommen drives som beskrevet i den miljøtekniske beskrivelse og vurdering.

Med henvisning til § 40 stk. 4 i husdyrgodkendelsesbekendtgørelsen¹ og med hjemmel i § 39, jf. § 41 og 43a i husdyrbrugsloven² meddeler Esbjerg Kommune herved påbud om følgende vilkår for drift af husdyrbruget:

Indretning og drift

1. Totaldeposition med ammoniak til kategori 1 må maksimalt være 0,2 kg N/ha årligt ved udgangen af 2032. Kategori 1 natur fremgår af kort 2 og tabel 5. Redegørelse og dokumentation for at kravet til ammoniakdeposition opfyldes skal indsendes til tilsynsmyndigheden inden udgangen af 2032.

Retsbeskyttelse og revurdering

Det følger ingen særlig retsbeskyttelse på vilkår meddelt i forbindelse med revurdering af en miljøgodkendelse.

Øvrige forhold

Husdyrbruget skal til enhver tid leve op til de gældende regler i love og bekendtgørelser, uanset at de nævnte krav og regler kan være en skærpelse af denne godkendelses vilkår.

Offentliggørelse

Afgørelsen annonceres den 21.2.2019 på Miljø- og Fødevareministeriets Digital MiljøAdministration (www.dma.mst.dk).

¹ Bekendtgørelse nr. 1021 af 6. juli 2018 om godkendelse og tilladelse m.v. af husdyrbrug.

² Bekendtgørelse af lov nr. 1020 af 6. juli 2018 om husdyrbrug og anvendelse af gødning m.v.

Klagevejledning

Afgørelsen kan påklages til Miljø- og Fødevareklagenævnet. Klagefristen udløber den 21. marts 2019 kl. 23:59.

Klageberettigede er ansøger, Miljøministeren, Styrelsen for Patientsikkerhed, enhver der har en individuel, væsentlig interesse i sagens udfald, samt foreninger og organisationer i det omfang de har klageret.

En klage skal indsendes via Klageportalen. Klageportalen kan findes via forsiden på www.naevneneshus.dk. Klageportalen ligger også på www.borger.dk og www.virk.dk. Man logger sig på med NEM-ID.

Klagen sendes automatisk via Klageportalen til Esbjerg Kommune. En klage er indgivet, når den er tilgængelig for Esbjerg Kommune i Klageportalen.

Miljø- og Fødevareklagenævnet afviser din klage, hvis du sender den uden om klageportalen, medmindre du er blevet fritaget for brug af klageportalen. Hvis du ønsker at blive fritaget for at bruge klageportalen, skal du sende en begrundet ansøgning via mail til Miljø- og Fødevareklagenævnet. Nævnet afgør herefter, om du kan fritages for at bruge klageportalen.

Når man klager opkræves der et gebyr. Gebyret er 900 kr. for borgere og 1.800 kr. for virksomheder og organisationer. Gebyret betales med betalingskort i Klageportalen og tilbagebetales hvis:

1. Klagesagen fører til, at den påklagede afgørelse ændres eller ophæves,
2. Klageren får helt eller delvis medhold i klagen, eller
3. Klagen afvises som følge af overskredet klagefrist, manglende klageberettigelse eller fordi klagen ikke er omfattet af Miljø- og Fødevareklagenævnets kompetence.

Afgørelsen kan desuden indbringes til prøvelse hos domstolene inden 6 måneder efter, at afgørelsen er meddelt.

Som udgangspunkt har en eventuel klage opsættende virkning. Det er Miljø- og Fødevareklagenævnet der behandler klagen og som kan oplyse, om, hvorvidt klagen har opsættende virkning.

Miljøteknisk beskrivelse og vurdering

Indledning

Den miljøtekniske beskrivelse og vurdering danner baggrund for revurdering af miljøgodkendelsen på Brammingborgvej 1, 6740 Bramming.

Formålet med revurderingen af husdyrbrugets miljøgodkendelse er at vurdere, om påvirkning med ammoniak på naturtyper omfattet af kategori 1 og kategori 2 lever op til kravene om totaldeposition³.

Lovgrundlag

Revurdering af miljøgodkendelser på husdyrbrug behandles efter reglerne i §§ 40-42 i husdyrgodkendelsesbekendtgørelsen samt efter §§ 39-43a i husdyrbrugloven.

Miljøgodkendelsen skal alene revurderes på grund af at husdyrbruget ikke lever op til kravene om totaldeposition for ammoniak til særlige naturtyper, og revurderingen omfatter alene dette forhold.

En revurderingsafgørelse er ikke en ny godkendeshandling, men kan i stedet betragtes som et supplement til den eksisterende miljøgodkendelse. En revurdering kan derfor ikke indeholde udvidelse eller ændring af den oprindelige miljøgodkendelse, der kan medføre forøget forurening.

Kommunes afgørelse om revurdering skal resultere i en afgørelse, hvor der fastsættes en frist for hvornår kravet om maksimal deposition på kategori 1 og 2 natur skal være overholdt.

Beskrivelse og vurdering af husdyrbruget

Esbjerg Kommune har september 2010 meddelt miljøgodkendelse til husdyrbruget på Brammingborgvej 1 til at ændre svine-/kvægproduktion til kvieproduktion, på daværende tidspunkt svarende til en ændring fra 286 dyreenheder (DE) til 241 DE. Miljøgodkendelsen er meddelt efter § 11 i husdyrbrugloven. Miljøgodkendelsen fra 2010 blev kun delvist udnyttet.

I februar 2017 meddeler Esbjerg Kommune et tillæg til miljøgodkendelsen til at udvide kvieproduktionen fra 141 DE til 207 DE i de eksisterende stalde på ejendommen.

I august 2017 er der meddelt endnu et tillæg. Dette tillæg omhandler etablering af en ny møddingsplads på 125 m².

Revurderingen foretages med baggrund i miljøgodkendelsen fra 2010, tillægget fra februar 2017 samt tillægget fra august 2017. Beregninger tager således udgangspunkt i det aktuelle dyrehold og de aktuelle stald- og opbevaringsanlæg. Beregninger er foretaget via revurderingsmodelen på husdyrgodkendelse.dk (skema nr. 207095).

I forbindelse med sagsbehandlingen har der været mailkorrespondance med ansøgers konsulent og skemaet er revideret og genindsendt. Det endelige skema (nr. 207095 version 2) er indsendt den 16.11.2018. Den miljøtekniske beskrivelse og vurdering er foretaget med baggrund i det sidst indsendte materiale.

³ jf. § 40 stk. 2 i husdyrgodkendelsesbekendtgørelsen

Dyreholdets størrelse

Det tilladte dyrehold fremgår af tabel 1.

Dyreart/staldsystem	Godkendt 2017	
	Antal	DE
Kvier/stude, tung race (4-10 mdr.), Dybstrøelse (hele arealet)	184	59,62
Kvier/stude, tung race (10-24 mdr.), Sengestald med spaltegulv (kanal, bagskyl eller ringkanal)	305	147,71
I alt		
I alt		207,3

Tabel 1: Husdyrbrugets dyrehold. Dyreenheder er beregnet efter bilag 1 i bekendtgørelse om erhvervs-mæssigt dyrehold, husdyrgødning, ensilage m.v. (BEK. nr. 1324 af 15.11.2016).

Ifølge Esbjerg Kommunes tillæg til miljøgodkendelse fra 2017, er der givet godkendelsen til en produktion på 184 kvier (4-10 mdr.) og 305 kvier (10-24 mdr.), svarende til i alt 207 DE, beregnet efter daværende dyreenhedsberegning.

Ifølge miljøtilsyn i 2018 er der ikke sket kontinuitetsbrud (bortfald) af produktionsretten. Der sker som følge af revurderingen ingen ændringer af det godkendte dyrehold. Vilkår i miljøgodkendelsen der fastsætter den lovlige produktion er fortsat gældende.

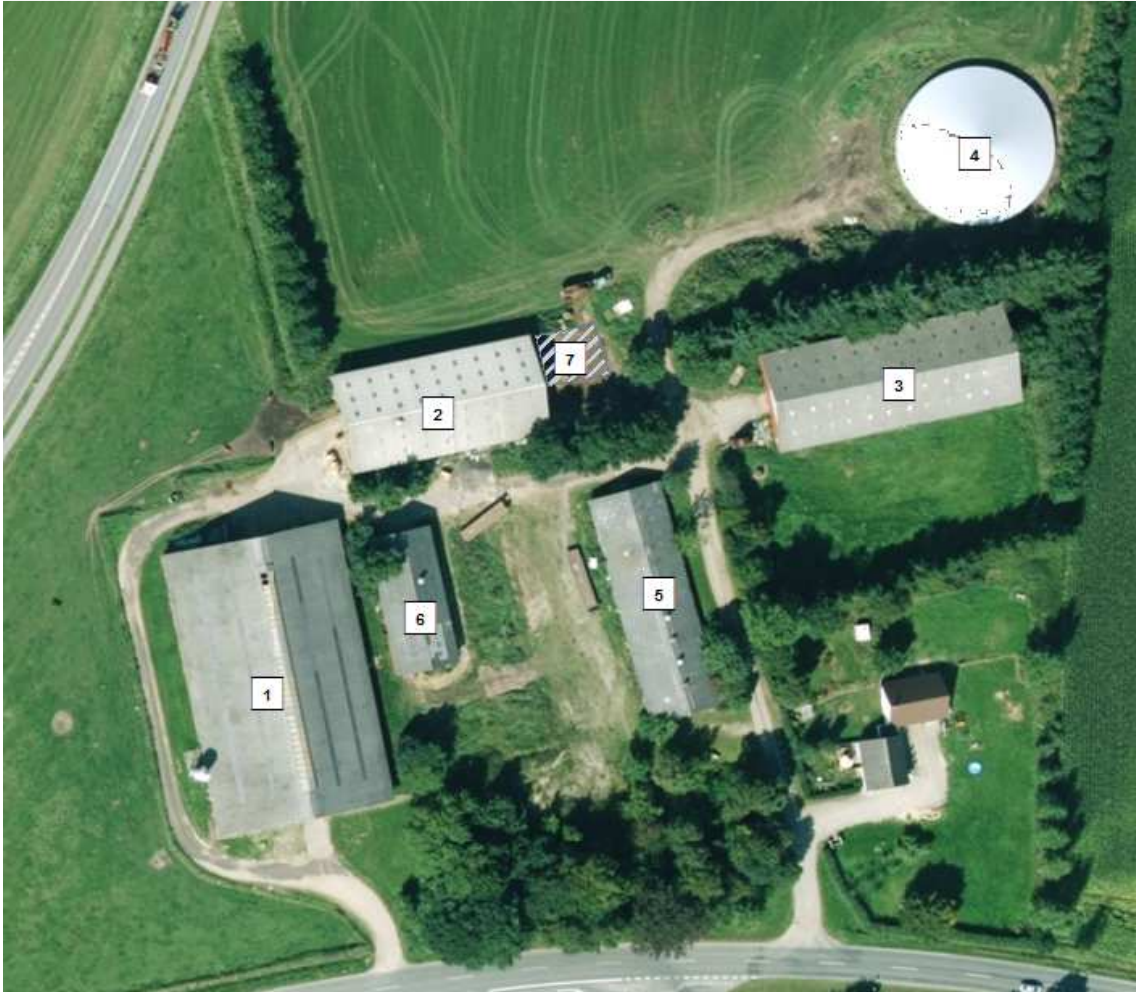
Staldanlæg og opbevaring af gødning

På husdyrbruget er der følgende bygninger, som angivet i tabel 2.

Nr.	Anvendelse	Areal / rumfang
1	Sengestald med spalter (kviestald)	2.088 m ²
2	Dybstrøelsesstald	800 m ²
3	Maskinhus	1.000 m ²
4	Gyllebeholder	3.000 m ²
5	Gl. svinestald, ikke i brug	650 m ²
6	Halmopbevaring	225 m ²
7	Ny møddingsplads	125 m ²

Tabel 2: Bygningsforklaring

Driftsbygningernes placering fremgår af kort 1.



Kort 1: Situationsplan

Fordelingen af dyr og staldsystemer i de enkelte stalde fremgår af tabel 3:

Nr.	Staldafsnit	Dyreart	Antal	Produktionsareal, m ²	Staldsystem
1	Kviestald	Kvier, 10-24 mdr.	305	1.452	Sengestald med spalter (kanal, bagskyl eller ringkanal)
2	Kviestald	Kvier, 4-10 mdr.	184	574	Dybstrøelse

Tabel 3: Oversigt over staldsystemer og dyrehold i de enkelte stalde.

Der sker ingen ændringer i staldindretning eller håndtering af husdyrgødning og foder som følge af revurderingen.

Bedst tilgængelige teknik (BAT)

Med begrebet "bedst tilgængelig teknik" menes den teknik, som mest effektivt giver et højt beskyttelsesniveau for miljøet som helhed og som samtidig er afvejet i forhold til fordele og økonomiske udgifter.

Husdyrgodkendelsesbekendtgørelsen fastlægger det niveau for ammoniakemission der kan nås ved at anvende BAT. Beregningerne fremgår af nedenstående tabel 4.

Bygning	Eksisterende/ny Staldsystem	Prod. areal m ²	BAT krav Pr. m ²	Samlet BAT-krav Kg NH ₃ -N/år
1. Kviestald	Sengestald med spalter (kanal, bagskyl eller ringkanal)	1.452	1,16	1.684
2. Kviestald	Dybstrøelse	574	0,84	482
I alt fra stalde				2.166
Lage med husdyrgødning				370
Samlet BAT krav				2.537
Faktisk emission				2.374

Tabel 4: Oversigt over beregnet BAT krav og ammoniakemission.

Ifølge husdyrgodkendelse.dk (skema nr. 207095) beregnes den samlede årlig ammoniakemission fra husdyrbruget til 2.374 kg NH₃-N/år. Da dette niveau for ammoniakemission er lig eller mindre end det beregnede BAT-krav på 2.537 kg NH₃-N vurderer Esbjerg Kommune, at husdyrbruget har reduceret ammoniakemissionen svarende til emissionen ved anvendelse af bedst tilgængelig teknik.

Et af de virkemidler der anvendes til at reducere ammoniakfordampningen er overdækning af gyllebeholder med teltdug. Dette tiltag er fastholdt med vilkår i husdyrbrugets miljøgodkendelse.

Husdyrbrugets påvirkninger af omgivelserne – naturmæssige forhold.

De beskyttelsesniveauer der er fastlagt i bekendtgørelse om tilladelse og godkendelse, mv. af husdyrbrug gælder ikke for revurderinger. Dog med den undtagelse, at såfremt der er kategori 1 og kategori 2 natur, hvor grænsen for totaldeposition af ammoniak ikke er overholdt, skal der i revurderingen fastsættes en frist for hvornår totaldepositionskravet skal være overholdt.

Habitatdirektivet er i dansk lovgivning implementeret gennem bekendtgørelsen om udpegning og administration af internationale naturbeskyttelsesområder samt beskyttelse af visse arter⁴ (Habitatbekendtgørelsen). Af habitatbekendtgørelsen fremgår hvilke sager, jf. husdyrloven, der direkte er omfattet af krav om habitatvurdering. Revurderingen af miljøgodkendelser er ikke omfattet af kravet og der skal derfor som udgangspunkt ikke foretages en habitatvurdering.

Det følger dog af habitatdirektivets artikel 6 stk. 2, at en bestående aktivitet ikke må føre til betydelige konsekvenser for direktivets målsætninger. Dette hensyn er løftet i Naturbeskyttelseslovens kapitel 2a og skal således heller ikke reguleres i en sag om revurdering.

Ammoniakpåvirkning af naturområder

På husdyrbruget sker der påvirkning af omgivende naturområder gennem emission af ammoniak fra anlægget.

Overholdelse af beskyttelsesniveauet for ammoniak

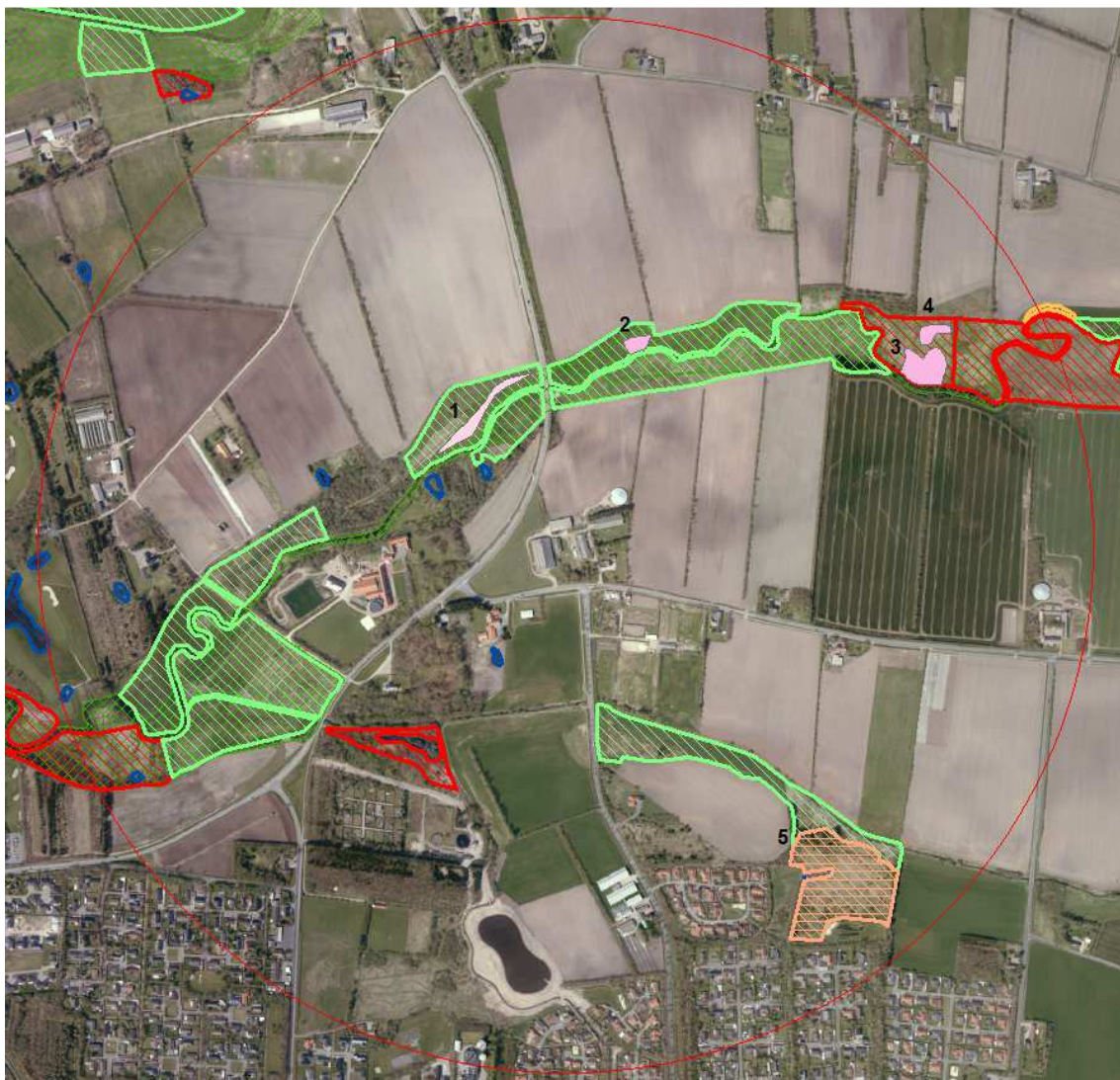
Ved revurdering af husdyrbrug godkendt efter husdyrloven, skal beskyttelsesniveauet for ammoniak mht. kategori 1 og 2 overholdes.

⁴ Bekendtgørelse nr. 926 af 27. juni 2016 om udpegning og administration af internationale naturbeskyttelsesområder samt beskyttelse af visse arter.

Omkring anlægget findes der flere lokaliteter omfattet af kategori 1 eller 2. Ud fra den beregnede deposition på arealer op til 1.000 m væk er det vurderet, at depositionen på naturområder længere væk vil være meget lille, og derfor overholde beskyttelsesniveauet.

Vurdering i forhold til kategori 1 og 2 natur

Alle relevante naturområder inden for 1.000 m fra anlægget er blevet nummereret med et tal svarende til punkterne angivet på oversigtskortet (kort 2).



Kort 2: Anlægget med omkringliggende naturområder og nummererede naturpunkter. Cirklen har en radius på 1.000 m.

I tabel 5 ses en oversigt over naturpunkterne med angivelse af mer- og totaldeposition, afstand til anlæg, andre husdyrbrug, der bidrager kumulativt samt naturkategori og beskyttelsesniveau. Naturkategori og beskyttelsesniveau er fastsat i husdyrgodkendelsesbekendtgørelsen.

Naturpunkt (nr. og naturtype)	Totalbelastning (kg N/ha/år)	Afstand fra anlæg (ca. m)	Naturkategori	Kumulation (antal husdyrbrug.)*	Beskyttelsesniveau**
1. Tidvis våd eng	0,6	218	1	2	Maksimal tilladt totaldeposition på 0,2 kg N/ha/år
2. Riggær	0,6	256	1	2	Maksimal tilladt totaldeposition på 0,2 kg N/ha/år
3. Riggær	0,2	557	1	2	Maksimal tilladt totaldeposition på 0,2 kg N/ha/år
4. Riggær	0,2	630	1	2	Maksimal tilladt totaldeposition på 0,2 kg N/ha/år
5. Overdrev	0,1	662	2	1	Maksimal tilladt totaldeposition på 1,0 kg N/ha/år

Tabel 5: Oversigt over totalbelastning på naturpunkter.

* Antal andre husdyrbrug der bidrager til kumulation.

**Jf. husdyrgodkendelsesbekendtgørelsens §§25-28.

Som det fremgår af tabellen er beskyttelsesniveauet for lokaliteterne mærket 1 og 2 overskredet.

Det bemærkes, at husdyrbruget indtil 2017 har overholdt beskyttelsesniveauet for ammoniak. Den nye husdyrregulering, der trådte i kraft august 2017, ændrer på beregningsmetoden og reglerne for, hvorledes påvirkning fra andre husdyrbrug skal indgå i vurderingen. Derfor er kravet til den tilladte belastning af de to naturområder nu skærpet.

I forbindelse med revurderingen skal kommunen sikre sig, at totaldepositionskravet er overholdt ved at anvende den bedste tilgængelige teknik og om nødvendigt stille vilkår. Ved fastsættelse af vilkår skal der tages hensyn til proportionalitet, det vil sige, at de økonomiske omkostninger skal stå i et rimeligt forhold til miljøeffekten. Hvis vilkår ikke vurderes at være proportionale på tidspunktet for revurderingen, skal kommunen fastsætte en frist for kravets overholdelse med udgangspunkt i den forventede restlevetid for husdyrbrugets staldanlæg.

Anvendelse af bedst tilgængelige teknik

De virkemidler der i dag er anvendt på husdyrbruget til at reducere ammoniakfordampningen er overdækning af den eksisterende gyllebeholder.

Der er desuden etableret skrabe anlæg på spaltegulvet i sengebåsestalden (bygning 1). Der er i december 2017 kommet ny viden om ammoniakemissionen fra kvægstalde. Den nye viden viser, at anvendelse af spalteskrabere ikke har en ammoniakreducerende effekt.

I sengebåsestalde er den eneste godkendte teknologi til at reducere ammoniakfordampningen gylleforsuring. En scenarieberegning viser, at hvis der etableres gylleforsuring i sengebåsestalden, vil kravet om total deposition fortsat ikke kunne overholdes. Med gylleforsuringen beregnes depositionen til 0,4 kg N/ha/år på naturområde 1 (tidvis våd eng) og 2 (riggær), hvor kravet er 0,2 kg N/ha/år.

Desuden udføres der i løbet af 2018 og 2019 en officiel undersøgelse af effekten af gylleforsuring, da man ikke er sikker på om den hidtil godkendte effekt på 50%

ammoniakreduktion er korrekt. Resultatet af undersøgelsen forventes tidligst med udgangen af 2019.

Det vurderes således ikke at være proportionalt at etablere gylleforsuring i sengebåsestalden, da omkostningen er for stor i forhold til den opnåede effekt, hvor kravet fortsat ikke er overholdt.

For dybstrøelsesstalde findes der ikke godkendte teknologier der kan reducere ammoniakfordampningen.

Esbjerg Kommune vurderer således, at det på nuværende tidspunkt ikke findes tekniske løsninger, som kan opfylde det samlede krav til totaldeposition og som samtidig er proportionale.

Forventet restlevetid for husdyrbrugets staldanlæg

Da der på nuværende tidspunkt ikke findes proportionale teknologier, skal der ved fastsættelse af frist for opfyldelse af kravet om totaldeposition, tages udgangspunkt i den forventede restlevetid for husdyrbrugets staldanlæg.

Det fremgår af Miljøstyrelsens vejledning, at det centrale her vil være staldanlæggets afskrivningsperiode, der anses for at være imellem 15 og 20 år fra etableringen.

I nogle få og helt særlige situationer vil staldanlæggene imidlertid ikke være ud-tjent efter 15 til 20 år, og der vil herved efter omstændighederne kunne lides et betydeligt kapitaltab, hvis den normale afskrivningsperiode fastholdes.

Dette vil være tilfældet ved store staldanlæg af høj kvalitet og/eller hvor staldanlægget i høj grad er fleksibelt i forhold til anvendelsen, eller hvis der er ringe udsigt til fremkomsten af effektiv miljøteknologi, som vil kunne løse problemet.

Hvis en af disse eller begge situationer foreligger, vil det være muligt at forlænge fristen i op til 30 år, efter at staldanlæggene er etableret.

Sengebåsestalden er en naturlig ventileret stald opført i 2002. Ansøger oplyser, at stalden er renoveret i forbindelse med miljøgodkendelsen fra 2010, hvor der er indsat sengebåse i den del af stalden, der tidligere var malkestald. Desuden vedligeholdes bygningen med løbende udskiftning af inventar.

Dybstrøelsesstalden er en naturlig ventileret stald med stålspær. Bygningen er oprindelig opført som en foderlade i 1989/1990. I forbindelse med miljøgodkendelsen fra 2010 ændres foderladen til dybstrøelsesstald. Ved ombygningen er bygningen renoveret med nyt tag og nyt inventar. Ansøger oplyser, at renoveringen er færdiggjort i 2013.

Dybstrøelsesstalden vurderes at være meget fleksibel i forhold til anvendelsen, da den vil kunne anvendes til forskellige dyretyper på dybstrøelsen. Da staldsystemet er dybstrøelse, vurderes der ikke umiddelbart at være udsigt til at ny teknologi der kan reducere ammoniakfordampningen tilstrækkeligt.

Siden miljøgodkendelsen fra 2010 er der løbende investeret i renoveringer på ejendommen. Senest i forbindelse med de to tillæg til miljøgodkendelsen fra 2017 er der foretaget en udvidelse af produktionen og etableret en ny møddingsplads. Retsbeskyttelsen på de 2 tillæg løber frem til 2025.

Esbjerg Kommune vurderer, at der samlet set er tale om et forholdsvist fleksibelt staldanlæg, som med den løbende renovering har en god kvalitet. Der ud over er der ringe udsigt til ny teknologi, som vil kunne nedbringe ammoniakfordampningen tilstrækkeligt til, at kravet om total deposition kan overholdes.

Det vurderes samtidig, at husdyrbruget vil opleve et betydeligt kapitaltab, hvis fristen fastsættes til 15-20 år. For at depositionskravet kan overholdes viser scenarieberegninger, at produktionsarealet i sengebåsestalden skal reduceres fra 1.452 m² til 200 m² eller arealet i sengebåsestalden skal reduceres til 500 m² samtidig med, at dybstrølesstalden tages ud af drift. Der skal altså ske en betydelig nedgang i produktionen for at kunne opfylde kravet.

På ovenstående grundlag vurderer Esbjerg Kommune, at fristen for at efterkomme kravet om maksimal deposition kan forlænges til 30 år.

Den største del af ammoniakfordampningen fra husdyrbruget kommer fra sengebåsestalden, da det er her den største andel af dyrene befinder sig. Denne stald er opført i 2002. Esbjerg Kommune vurderer, at fristen på de 30 år skal regnes fra denne stald.

Der stilles vilkår til at kravet om totaldeposition med ammoniak til kategori 1 naturpunkter jf. tabel 5 skal være opfyldt senest med udgangen af 2032, og der stilles vilkår til indsendelse af dokumentation for at kravet opfyldes.

Natura 2000-plan for området

Den tidvise våde eng og rigkæret er beliggende i habitatområde nr. 79, Sneum Å og Holsted Ådal. Ifølge målsætningerne i Natura 2000-planen for området er kommunen forpligtiget til at arbejde for lav næringsstofftilførsel og at sikre en god til høj naturtilstand.

Den tidvise våde eng er besigtiget to gange i 2011 og er vurderet til at have en moderat naturtilstand. Af trusler er manglende pleje og drænings/grøftningsarbejde noteret.

Rigkæret er ligeledes besigtiget to gange i 2011 og er vurderet til at have en moderat til god naturtilstand. Af trusler er græsningsintensivitet og evt. en let gødskning med kunstgødning noteret.

Det overordnede sigte med husdyrbrugloven er bl.a. at sikre, at husdyrbrugenes påvirkning af naturområder med kvælstof generelt nedbringes, og der er da også generelt et svagt fald i baggrundsbelastningen med kvælstof i kommunen. Ved at fastsætte en frist for, hvornår beskyttelsesniveauet for ammoniak skal være overholdt, arbejdes der således for at minimere næringsstoffbelastningen.

Påvirkning af arter med særligt strenge beskyttelseskrav (Bilag IV arter)

Pligten til vurdering af skadesvirkninger på bilag IV arterne, herunder deres yngle- og rastesteder, er med hensyn til husdyrloven fastsat i habitatbekendtgørelsens § 11 stk. 1, jf. § 8 stk. 6. Denne pligt omfatter flere type afgørelser i husdyrloven, men ikke afgørelser om revurderinger.

Der skal således ikke fortages, en nærmere vurdering med hensyn til påvirkning af bilag IV arter, i nærværende sag.

Høring

Et udkast til revurdering har været i høring hos ansøger i perioden fra den 11. december 2018 til den 14. januar 2019. Ansøger har ikke haft kommentarer til udkastet.

Samlet vurdering

Esbjerg Kommune vurderer, at husdyrbruget har truffet de nødvendige foranstaltninger til at forebygge og begrænse forureningen ved anvendelse af den bedste tilgængelige teknik, og at husdyrbruget i øvrigt fortsat kan drives på stedet med de ændringer i vilkår som fastsættes i forbindelse med revurderingen.



Esbjerg
Kommune

Torvegade 74, 6700 Esbjerg
Tlf: 7616 1616 - Fax: 7616 0969
miljo@esbjergkommune.dk
www.esbjergkommune.dk

Produktion: Esbjerg Kommune
Foto: Torben Meyer