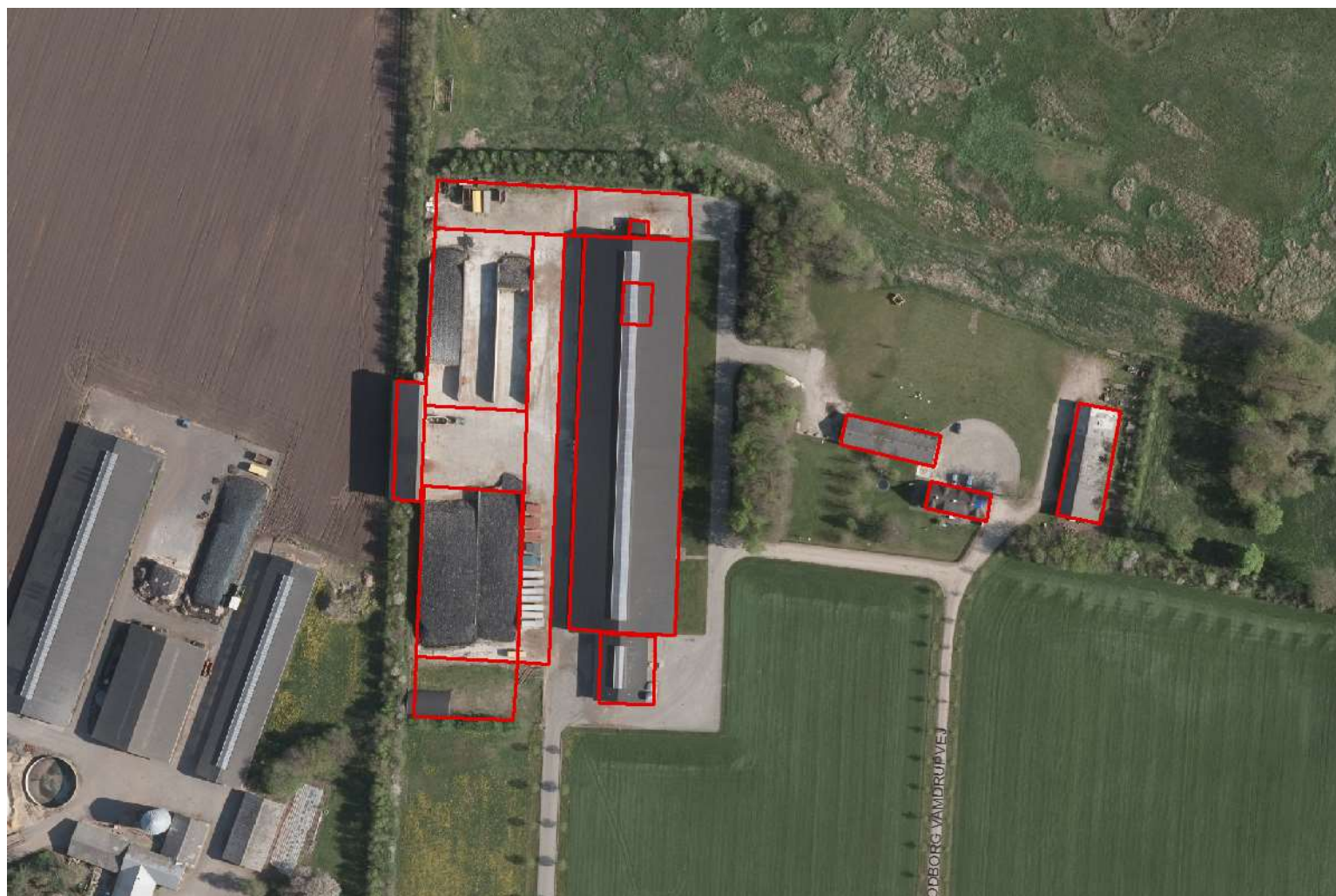


Aage Schmidt Lund
Skodborg Vamdrupvej 21
6630 Rødding

Tillæg til Miljøgodkendelse

Kvægbrug



Miljøgodkendelsen er meddelt i henhold til § 12 i
"Lov om miljøgodkendelse m.v. af husdyrbrug".



Indholdsfortegnelse

Oplysninger om ejendom og husdyrbrug	3
Resumé.....	3
Indledning	3
Ansøgning	4
1 Afgørelse.....	5
Godkendelsens varighed, retsbeskyttelse og revurdering.....	5
Vilkår for afgørelsen.....	6
Offentliggørelse/høring, klageadgang og udnyttelse af godkendelsen	12
Høring af udkast til offentliggørelse	12
Indkomne høringsbidrag og kommunens vurdering	12
Offentliggørelse af afgørelse og underretning af modtagere af afgørelsen	12
Udnyttelse af godkendelsen.....	12
2 Kort beskrivelse af husdyrbruget.....	13
Grundlag for sagsbehandling.....	13
Dyrehold og driftsform	13
Anlæg	14
3 Redegørelse og vurdering	16
Generelle forhold.....	16
Husdyrproduktionen	16
Udnyttelse af godkendelsen.....	16
Anlæg og begrænsning af eventuelle gener for naboer	16
Lokalisering og Planrammer.....	17
Husdyrgødning og opbevaringsanlæg.....	18
Ammoniakfordampning	19
Lugt	19
Spildevand	20
Til- og frakørselsforhold	21
Støj.....	22
Fluer og skadedyr	23
Støv	23
Lys.....	23
Oplag af olie og kemikalier	24
Affald	24

Vand og energiforbrug	25
Risici	26
Anvendelse af bedste tilgængelige teknik - BAT.....	26
Ejendommens påvirkning af beskyttet natur – ammoniak.....	30
Påvirkning af kategori 1 naturområder.....	30
Påvirkning af kategori 2 naturområder.....	32
Påvirkning af kategori 3 naturområder.....	32
Bilag IV-arter, artsfredninger og rødlistearter	34
Hensynet til landskab, kulturhistorie og rekreative områder	36
Anlæggets udformning.....	36
Anlæggets placering i landskabet	36
Landskabelige værdier	37
Husdyrbrugets ophør	40
Alternative muligheder.....	41
Sammenfatning.....	41
4 Øvrige forhold	42
Byggeri, vandindvinding og spildevandsafledning	42
Høringsberettigede	42
Kopimodtagere af afgørelsen	42
Bilagsoversigt	43

Oplysninger om ejendom og husdyrbrug

Ejendomsnummer	5750085451
Matrikelnummer	23 Skrudstrup, Skodborg
CVR	19195481
CHR	52464
Ejendommens ejer	Aage Schmidt Lund
Husdyrbrugets ejer	Aage Schmidt Lund
Husdyrbrugets kontaktperson	Aage Schmidt Lund

Resumé

Vejen Kommune har modtaget ansøgning om miljøgodkendelse af udvidelse og ændring af husdyrbruget på Skodborg Vamdrupvej 21, 6630 Rødding. Projektets indhold og kommunens afgørelse er beskrevet i kort form i nedenstående resumé.

Projektet omfatter udvidelse af produktion og ændring af sammensætning af husdyrholdet. Samlet svarer udvidelsen af husdyrproduktionen til en forøgelse på 119,3 DE fra 588,5 DE til 707,81 DE.

I forbindelse med udvidelsen ønskes der indrettet et dybstrøelsesafsnit i kostalden, samt etableret en ny velfærdsstald med dybstrøelse, ny plads til kalvehytter og vaskeplads.

Lugtgenekriterierne fra husdyrbrugets anlæg til nærmeste byzone, samlet bebyggelse og nærmeste nabo er alle overholdt.

Anlægget ligger i nærheden af Natura 2000-områder, § 7-arealer og særlige følsomme § 3-naturtyper, beskyttelseskriterierne er dog overholdt.

Anlægget ligger inden for værdifulde landskaber.

Indledning

Denne miljøgodkendelse fastlægger de vilkår, der skal gælde for en udvidelse af husdyrbruget på Skodborg Vamdrupvej 21, 6630 Rødding i Vejen Kommune. Vilkårene sikrer, at udvidelse og drift kan ske uden at påvirke miljøet væsentligt.

Miljøet skal i denne sammenhæng forstås som omgivelserne i bred forstand, herunder befolkning, flora og fauna, vandmiljø, landskab og kulturhistorie samt ressourceforbrug.

I forbindelse med udarbejdelse af miljøgodkendelsen, har Vejen Kommune vurderet det ansøgte projekt. Vurderingen fremgår af afsnit 3 "Redegørelse og vurdering" og er sammen med ansøgningen baggrund for miljøgodkendelsens vilkår.

Udkastet har været sendt i høring hos ansøger i 3 uger, hvor der var mulighed for at komme med synspunkter, kommentarer eller indsigelser til projektet.

Orientering om høring af udkast til miljøgodkendelse har været sendt til naboer og parter i sagen.

Orientering af naboer er sket i en afstand fra ejendommen svarende til den beregnede konsekvenszone, dog minimum 300 meter, idet Vejen Kommune vurderer, at ejendomme indenfor denne grænse vil kunne forventes berørte af ændringer på ejendommen.

Der er ikke indkommet bidrag i forbindelse med høringen.

Vejen Kommune den 28. marts 2017

Anna Kathrine Klitgaard

Teknik og Miljø
Rådhuspassagen 3
6600 Vejen

Copyright alle kort og luftfoto: copyright DDO®, ©COWI

Ansøgning

Vejen Kommune har den 9. juni 2016 modtaget ansøgning om miljøgodkendelse af husdyrbruget på Skodborg Vamdrupvej 21 omhandlende følgende:

- Ændring i sammensætning i dyrehold
 - *fra* 412 køer, 15 opdræt 25-26 mdr., 30 småkalve 0-2 mdr og 200 tyrekalve 40-60 kg
 - *til* 440 køer 12.000 EKM, 26 kælvkvier 24-25 mdr., 58 småkalve 0-40mdr. og 154 tyrekalve 40-60 kg svarende til en udvidelse fra 558,5 DE til 707,8 DE.
- Etablering af ny velfærdsstald på 19 x 36 x 7 m, i alt 684 m².
- Etablering af ny plads til kalvehytter på 16 x 47 m, i alt 752 m².
- Etablering af vaskeplads på 16 x 45 m, i alt 720 m².
- Lovliggørelse af 2 plansiloer på hver 10 x 50 m i alt 1000 m².

Vejen Kommune har kontrolleret, at der er overensstemmelse mellem ansøgningen og kommunens registreringer.

1 Afgørelse

Vejen Kommune godkender det ansøgte efter § 12 i Husdyrgodkendelsesloven¹ på vilkår som angivet efterfølgende.

Kommunens godkendelse gælder for det konkrete projekt. Hvis der sker ændringer i grundlaget for kommunens vurdering, skal der indsendes en ny ansøgning til kommunen. Dette gælder for eksempel ændringer i forhold til det ansøgte dyrehold og staldanlæg.

Afgørelsen omfatter alene forholdet til Husdyrgodkendelsesloven. Øvrige relevante tilladelser, godkendelser og/eller dispensationer skal indhentes særskilt.

Etablering af nye anlæg må ikke igangsættes, før der er givet en byggetilladelse fra Vejen Kommune, ligesom der skal søges tilladelse til eventuel nedrivning af eksisterende anlæg.

Miljøgodkendelsen er et tillæg til eksisterende miljøgodkendelse meddelt af Vejen Kommune den 22. december 2008. Da udvidelsen/ændringen sker i det eksisterende anlæg kan forurening og påvirkning på natur m.m. fra udvidelsen/ændringen ikke adskilles fra den eksisterende. Denne miljøgodkendelse med tilhørende vilkår er derfor gældende for hele bedriften. Vilkår i denne miljøgodkendelse erstatter derfor Vejen Kommunes miljøgodkendelse meddelt 22. december 2008.

Der dispenseres for afstandskrav fra stald til naboskel.

Godkendelsens varighed, retsbeskyttelse og revurdering

Bemærkningerne til Husdyrbrugslovens § 33 angiver, at der indenfor udnyttelsesfristen skal være iværksat bygge- og anlægsarbejder med henblik på at opføre anlæg inden den frist, som er fastsat i afgørelsen. I den forbindelse vil det normalt være tilstrækkeligt, at der inden fristens udløb er indgået en retlig bindende aftale med relevante håndværkere eller entreprenører om udførelse af bygge- og anlægsarbejdet, herunder et tidspunkt for udførelsen. Det er tillige en forudsætning for overholdelse af fristen, at den udnyttelse, der er påbegyndt inden fristens udløb, fortsættes og færdiggøres i et rimeligt tempo og normalt skal være afsluttet indenfor et år efter fristens udløb. Et påbegyndt byggeri kan således ikke afbrydes i en længere periode og derefter genoptages. I så fald vil godkendelsen blive anset for bortfaldet.

Efter den fastsatte udnyttelsesfrist for miljøgodkendelsen gælder det, at hvis tillægget til miljøgodkendelsen ikke udnyttes (helt eller delvist) i 3 på hinanden følgende år, bortfalder den del af godkendelsen, som ikke har været udnyttet i de seneste 3 år (kontinuitetsprincippet).

Med denne miljøgodkendelse følger 8 års retsbeskyttelse. Dette betyder, at vilkårene inden for denne periode kun kan ændres, hvis der fremkommer nye oplysninger om forureningens skadelige virkning, hvis forureningen medfører skadevirkninger, der ikke kunne forudses ved godkendelsens meddelelse, eller hvis forureningen i øvrigt går ud over det, som blev lagt til grund ved godkendelsens meddelelse. Der henvises til reglerne i Husdyrgodkendelseslovens § 40, stk. 2.

¹ "Lov om miljøgodkendelse mv. af husdyrbrug" - nr. 1572 af 20.12.2006.

Husdyrbrugets miljøgodkendelse skal regelmæssigt og mindst hvert 10. år tages op til re-vurdering². Den første regelmæssige vurdering skal dog foretages, når der er forløbet 8 år, dvs. i 2024.

Vilkår for afgørelsen

Vejen Kommune forudsætter, at projektet gennemføres og drives som det er beskrevet overfor kommunen i ansøgningen, ansøgning nr. 88317, version nr. 3, 30. januar 2017. På baggrund af ansøgning og kommunens vurdering meddeler Vejen Kommune godkendelse på følgende vilkår:

Generelle forhold

1. Godkendelsen bortfalder, hvis den ikke er påbegyndt udnyttet inden 2 år efter med-delt afgørelse. Ved påbegyndt udnyttet menes, at eventuelt byggeri er startet, eller ændring/udvidelse af dyrehold er indledt.
2. Hvis staldanlæg ikke etableres i det godkendte omfang, udløser det krav om genbe-regning af BAT-niveau og evt. ansøgning om tillæg til eksisterende miljøgodkendelse.
3. Afstand fra ny stald til naboskel skal være mindst 11 m.

Information om ændringer på husdyrbruget

4. Ændringer i ejerforhold (eller hvem der har ansvar for driften) skal meddeles til kom-munen.
5. Drifts-, indretnings- eller bygningsmæssige ændringer, der er relevante i forhold til godkendelsen, skal anmeldes til kommunen inden gennemførelsen. Kommunen vur-derer, om de aktuelle planer for ændring/udvidelse kan ske inden for rammerne af denne godkendelse.

Landskabet

6. Velfærdsstalden skal etableres i et farve- og materialevalg, som er i overensstem-melse med eksisterende stald.
7. Velfærdsstalden skal have gavlene mod syd og have en kiphøjde på 7 m.

² § 40 i "Bekendtgørelse om tilladelse og godkendelse mv. af husdyrbrug" - Bek. nr. 44 af 11/01/2016.

Husdyrproduktionen

8. Husdyrbrugets maksimalt tilladte produktionsomfang og sammensætning

Dyreart, alder	Enhed	Antal
Malkekøer, tung race 12.000 kg EKM	Årsko	440
Kvier, tung race 24-25 mdr.	Årsdyr	26
Kviekalve, tung race, 0-4. mdr.	Årsdyr	58
Tyrekalve, tung race, 40-60 kg	Producerede	154

Foranstaltninger for at undgå forurening

- Der skal udarbejdes en afløbsplan for anlæggets rørledninger til afledning af flydende husdyrgødning, ensilagesaft, spildevand og regnvand - senest ved udnyttelsesfristens udløb. Afløbsplanen inkl. eventuelle bemærkninger hertil skal udarbejdes af autoriseret kloakmester eller andet uvildigt godkendt firma. En kopi af afløbsplanen skal indsendes til kommunen senest 6 måneder efter, at godkendelsen er meddelt.
- Ved driftsuheld, hvor der opstår risiko for forurening af miljøet, er der pligt til øjeblikkeligt at anmelde dette til Alarmcentralen, tlf.: 112.
- Der skal udarbejdes en beredskabsplan senest 1 måned efter, at anlægsændringerne i godkendelsen er sket. Beredskabsplanen skal holdes opdateret og ophænges synligt på ejendommen. Medarbejdere skal være informeret om beredskabsplanen. Beredskabsplanen skal placeres let tilgængelig for driftspersonale og den skal holdes opdateret.

Beredskabsplanen skal som minimum indeholde:

- Procedurer, som beskriver relevante tiltag med henblik på at "stoppe ulykken/uheldet" og begrænse udbredelsen.
 - Oplysninger om, hvilke interne/eksterne personer og myndigheder, der skal alarmeres og hvordan.
 - Kortbilag over bedriften med angivelse af miljøfarlige stoffer, afløbs- og drænsystemer og vandløb mm.
 - En opgørelse over materiel, der er tilgængeligt på bedriften, eller som kan skaffes med kort varsel, der kan anvendes i forbindelse med afhjælpning, inddæmning og opsamling af spild/lækage, som kan medføre konsekvenser for det eksterne miljø.
- Situationer, hvor et uheld var lige ved at opstå skal noteres, og der skal udarbejdes procedurer med henblik på at forebygge situationen fremover. Driftspersonalet skal gøres bekendt med proceduren.
 - Ved ophør af driften skal produktionsanlæg, husdyrgødnings- og foderopbevaringsanlæg tømmes og rengøres grundigt. Al miljøaffald skal bortskaffes for egen regning efter den til hver tid gældende lovgivning.

Opbevaringsanlæg

- Der skal altid være en opbevaringskapacitet for flydende husdyrgødning på mindst 9 måneder på husdyrbruget.

15. Der skal altid være en opbevaringskapacitet for fast husdyrgødning på mindst 3 måneder på husdyrbruget.
16. Håndtering af gylle skal foregå under opsyn, således at spild undgås, og der tages størst muligt hensyn til omgivelserne.
17. Ved håndtering af gylle gennem ikke-faste installationer, skal dette foretages under konstant opsyn, således at evt. brud straks opdages, og pumpningen i så fald kan afbrydes.
 Ensilagestakke, der ikke placeres på fast bund med afløb til opsamlingsbeholder, må højst være placeret på samme sted i 24 måneder. Der skal derefter gå 5 år, før ensilage igen må placeres på samme sted.

Ammoniakfordampning

18. Forsuringsanlæg: Gyllens pH værdi må højst være 6,0 inden hver syrebehandling målt som gennemsnit over 1 måned.
19. Forsuringsanlæg: Syretanken skal være dobbeltbundet eller placeres på tæt bund med opkant og kapacitet til at rumme tankens indhold.
20. Hvis tanken er forsynet med dobbeltbund, skal den være forsynet med alarm i tilfælde af syre uden for indertanken.
21. Der skal foreligge dokumentation for kontinuerlig drift i form af udskrifter fra data-logning vedrørende pH og tilsætningen af syre.
22. Anlægget skal vedligeholdes efter fabrikantens vejledning.
23. Spalter rengøres med spalteskrabere 6 gange dagligt hver 4. time, så det sikres, at gødning og urin hurtigt fjernes fra spaltegulvet og ledes til gødningskanalerne.
24. Tværgange, som ikke skrubes maskinelt, skal rengøres manuelt – mindst 2-3 gange dagligt.

Lugt

25. Kasseret ensilage fra ensilagepladser eller –siloe skal fjernes løbende og opbevares overdækket med plast eller lignende for at forhindre lugtgener.

Støjgrænser

26. Virksomhedens bidrag til det ækvivalente, korrigerede støjniveau målt i dB (A) må i ethvert punkt på opholdsarealer ved boliger i det åbne land ikke overstige følgende værdier.

I: i ethvert punkt på opholdsarealer ved boliger i det åbne land

	Tidsrum	Støjgrænser I
Mandag – fredag	kl. 07.00 – 18.00	55 dB(A)
	kl. 18.00 – 22.00	45 dB(A)
Lørdag	kl. 07.00 – 14.00	55 dB(A)
	kl. 14.00 – 22.00	45 dB(A)

Søn- og helligdage	kl. 07.00 – 22.00	45 dB(A)
Alle dage	kl. 22.00 – 07.00	40 dB(A)

Maksimalværdien af støjniveauet om natten (kl. 22.00 – 07.00) må ikke overstige 55 dB (A) i ethvert punkt på opholdsarealer ved boliger i det åbne land.

27. Husdyrbruget skal på tilsynsmyndighedens forlangende dokumentere, at ovenstående vilkår om støj er overholdt. En sådan dokumentation kan højst kræves én gang årligt.

Dokumentation skal ske ved måling/beregning af den støj, aktiviteterne påfører omgivelserne. Målingerne/beregningerne skal udføres som beskrevet i Miljøstyrelsens vejledninger nr. 5/1984, nr. 6/1984 og nr. 5/1993.

Målingerne/beregningerne skal foretages af et målefirma/institut, som er uvildigt, og som af Miljøstyrelsen er godkendt til at udføre dette arbejde.

Fluer og skadedyr

28. Der skal foretages effektiv fluebekæmpelse som minimum i overensstemmelse med de retningslinjer som er fastsat af Aarhus Universitets, Institut for Agroøkologi³.
29. Opbevaring af foder skal ske på sådan en måde, at der ikke opstår risiko for tilhold af skadedyr (rotter m.v.).

Støv

30. Driften må ikke medføre væsentlige støvgener uden for ejendommens eget areal.

Lys

31. Lys fra ejendommen må ikke være generende udenfor ejendommens skel.
32. Ved opsætning af udendørs belysning, skal det sikres, at lyskilden afskærmes, så der ikke sker lysspredning væk fra ejendommen.
33. Natbelysning i stalden må være maks. 10 lux. Alternativt skal lyset være slukket.
- Udendørs pladsbelysning skal forsynes med bevægelsessensorer, der sikrer, at lyset kun er tændt i op til en halv time ad gangen efter endt arbejde, eller skal slukkes, når aktiviteten ophører.

Spildevand

34. Drikkevandssystemet skal drives og vedligeholdes, så unødigt spild undgås.
35. Vaskevand fra rengøring af staldene, skal opsamles i beholder og må herefter anvendes i overensstemmelse med bestemmelserne i Husdyrgødningsbekendtgørelsen. Opsamlingsbeholderen skal have en kapacitet svarende til mindst en afvaskning af staldene.

³ "Retningslinier for fluebekæmpelse på gårde med husdyr", www.dpil.dk
 Vejen Kommune, Teknik & Miljø – Miljøgodkendelse Skodborg Vamdrupvej 21

36. Al vask af dyretransport vogn samt af maskiner og redskaber, hvorfra der kan forekomme gødningsrester, skal foregå på støbt/tæt plads med bortledning af spildevandet til opsamlingsbeholder.

Oplag af olie, kemikalier etc.

37. Tankning af diesel skal til enhver tid ske på en plads med fast og tæt bund, enten med afløb til olieudskiller eller således at spild kan opsamles, og at der ikke er mulighed for afløb til jord, kloak, overfladevand eller grundvand.
38. Ved håndtering af brændstof, smøremidler og kemikalier må der ikke opstå spild med deraf følgende risiko for forurening af jord og grundvand.
39. Olie- og kemikalieprodukter skal opbevares under tag på tæt bund uden afløb. Der skal være mulighed for at opsamle spild svarende til rumfanget af den største beholder. Dette gælder dog ikke olie, der opbevares i godkendte olietanke⁴.

Affald

40. Opbevaring af olie- og kemikalieaffald skal ske på samme måde som angivet i vilkårene vedrørende håndtering og opbevaring af olie og kemikalier.

Bedste tilgængelige teknik (BAT)

41. Spalteskraberanlæg og mælkekøleanlæg skal kontrolleres og vedligeholdes i overensstemmelse med producentens procedure for vedligeholdelse, dog mindst 1 gang om året.
42. Der må ikke anvendes mineralfoderblandinger med ekstra mineralsk fosfor ud over indholdet i standardblandinger i fodringen til lakterende køer, med mindre der foreligger en opdateret skriftlig begrundelse fra dyrlæge eller fodringskonsulent.
43. Malkeanlæggets vaccumpumpe skal være frekvensstyret.
44. Der skal opsættes vandur i stalde med husdyr til måling af det reelle forbrug af vand fra drikkevandsboringen. Vanduret skal være opsat senest ved udgangen af 2017.
45. Vandmåleren skal aflæses halvårligt og forbruget registreres.
46. Hos kalve på dybstrøelse/anden strøelse skal der ske hyppig udmugning, og overfladen skal holdes ren og tør.
47. Endagsfoderkontrol (EFK) for malkekøer skal foretages mindst 6 gange pr. år, som sikrer løbende kontrol af sammenhængen mellem foderforbrug og ydelse/tilvækst.
48. Analyser af grovfoderet skal udføres af akkrediteret analysefirma.
49. Foderplaner skal udarbejdes på grundlag af grovfoderanalyser.
50. Hvis energiforbruget på et år overstiger 375.000 kWh, skal husdyrbrugets energiforbrug gennemgås af en energikonsulent eller en tilsvarende fagperson med relevant viden om energibeparende foranstaltninger og energiforbrug.

⁴ "Bekendtgørelse om indretning, etablering og drift af olietanke mv." (Bek. nr. 1611 af 10. december 2015).
Vejen Kommune, Teknik & Miljø – Miljøgodkendelse Skodborg Vamdrupvej 21

Egenkontrol

51. Husdyrbruget skal registrere den til enhver tid opnåede produktion på husdyrbruget. Registreringerne skal bestå af seneste mælkeproduktionsopgørelse. Hvis mælkeproduktionsopgørelsen omfatter flere ejendomme, skal det suppleres med besætningslister, der dokumenterer overførsler af dyr mellem ejendommene, eller lignende, der kan dokumentere dyreholdet til enhver tid på Skodborg Vamdrupvej 21.
52. Opgørelsen af husdyrholdet på ejendommen skal for opgives som et årgennemsnit af antal årskøer på grundlag af bilag 1 i Husdyrgødningsbekendtgørelsen.
53. Følgende skal føres i en driftsjournal, der skal opbevares mindst 5 år på bedriften, og data skal være tilgængelige ved miljøtilsyn på ejendommen:
 - Dokumentation over dyreholdets størrelse.
 - Dato for aflæsning af el-forbrug og vandforbrug samt de aflæste værdier. Evt. gennemførte tiltag for at reducere forbruget.
 - Årsopgørelse over forbruget af dieselolie og/eller fyringsolie (år og mængder).
 - Dato for service og evt. brud på drikkevandsinstallationer eller øvrige vandinstallationer.
 - Dato for service og evt. nedbrud af spalteskraberanlæg
 - Dato for kontrol af mælkekøleanlægget og angivelse af hvad, der evt. er foretaget for at minimere anlæggets energiforbrug.
 - Dato for service og evt. nedbrud af mælkekøleanlæg, og hvad der var årsagen til nedbruddet.
 - Dato for kontrol af gylleforsuringsanlæg, dokumentation for pH, forbrug af svovlsyre, opbevaring af udskrift fra datalogger, og hvad der evt. er foretaget for at rette fejl og mangler.
 - Dato for evt. driftsstop på anlæg til gylleforsuring, varigheden af og årsagen til driftsstoppet og tiltag, samt hvad der er gjort for at rette op på fejl og mangler.
 - Endagsfoderkontroller.
 - Analyser af grovfoderet
 - Opgørelse over foderforbrug til malkekøerne fordelt på grovfoder og tilskudsfoeder.
 - Logbog, servicefaktura eller lignende, der dokumenterer, at skraberen er i drift og vedligeholdes.
 - Ejendomsspecifikke beregninger, herunder beregninger fra eksternt firma vedrørende kapacitet af gylleforsuringsanlæg.
 - Udtalelse fra energikonsulent/energifagperson og evt. handlingsplan for nedbringelse af ejendommens energiforbrug (hvis energiforbruget overstiger 375.000 kWh for et år.
 - Dato for uheld eller situationer, der kunne lede til uheld. Angivelse af typen af uheld eller situationer, indsats samt forebyggende tiltag.
 - Kvittering for aflevering af farlig affald.

Offentliggørelse/høring, klageadgang og udnyttelse af godkendelsen

Høring af udkast til offentliggørelse

Udkastet til miljøgodkendelse sendes i høring i 3 uger fra den 6. marts 2017 til 27. marts 2017 hos ansøger samt andre, der har anmodet om at få udkastet tilsendt.

Orientering om udkast til miljøgodkendelse sendes til alle borgere, der er part i sagen (herunder naboer,). Udkastet eftersendes ved henvendelse herom.

Indkomne høringsbidrag og kommunens vurdering

Udkast til godkendelsen har været sendt i høring hos ansøger og parter i sagen, som ikke har haft kommentarer.

Offentliggørelse af afgørelse og underretning af modtagere af afgørelsen

Kommunens godkendelse vil blive offentliggjort i Ugeavisen Vejen-Brørup-Holsted i uge 14 samt på kommunens hjemmeside.

Kopi af godkendelsen er sendt til parter og interessenter, der har anmodet om høringsudkast og haft kommentarer hertil samt organisationer og myndigheder, der fremgår af afsnittet "Øvrige forhold".

Der kan klages over kommunens afgørelse til Natur- og Miljøklagenævnet senest 1. maj 2017 jf. vedlagte klagevejledning (bilag 1). Modtagere af orienteringsbreve samt kopimodtagere af afgørelsen er angivet i afsnit 4 "Øvrige forhold".

Udnyttelse af godkendelsen

Du kan udnytte godkendelsen uanset eventuelle klager, men du skal være opmærksom på, at dette ikke begrænser Natur- og Miljøklagenævnets mulighed for at ændre eller ophæve Vejen Kommunes afgørelse.

2 Kort beskrivelse af husdyrbruget

I denne del af godkendelsen angives de oplysninger, som ligger til grund for behandlingen af ansøgningen. Ud over selve ansøgningen indgår der bilag til ansøgningen, anden nødvendig korrespondance under sagsbehandlingen samt seneste kontrolrapport for miljøtilsyn på husdyrbruget, kommunens oplysninger om data på husdyrbruget samt eventuelle bidrag fra offentligheden.

Ansøgningens indhold er kort beskrevet under overskrifterne: Dyrehold og driftsform og Anlæg.

Grundlag for sagsbehandling

- Ansøgning om miljøgodkendelse 9. juni 2016 og senere ændringer af 30. januar 2017.
- Løbende korrespondance mellem ansøger, dennes konsulent og kommunen.
- Miljøtilsyn 3. november 2015 og Vejen Kommunes tilsynsrapport.

Dyrehold og driftsform

Det nuværende husdyrhold

Dyretype	Enhed	Antal	DE
Malkekøer, tung race	Årskøer	412	569,5
Kvier, tung race 25-26 mdr.	Årsdyr	15	9,3
Kviekalve, tung race 0-2 mdr.	Årsdyr	30	7,1
Tyrekalve, tung race, 40-60 kg	Producerede	200	2,6
I alt			588,5

Tabel 1. Husdyrbrugets nuværende tilladte husdyrproduktion.

Det fremtidige husdyrhold

Dyretype	Enhed	Antal	DE
Malkekøer, tung race 12.000 EKM	Årskøer	440	675,38
Kvier, tung race 24-25 mdr.	Årsdyr	26	15,72
Kviekalve, tung race 0-4 mdr.	Årsdyr	58	14,70
Tyrekalve, tung race, 40-60 kg	Producerede	154	2,01
I alt			707,81

Tabel 2. Den ansøgte husdyrproduktion.

Dyreenhederne er udregnet på baggrund af bilag 1 i Husdyrgødningsbekendtgørelsen⁵.

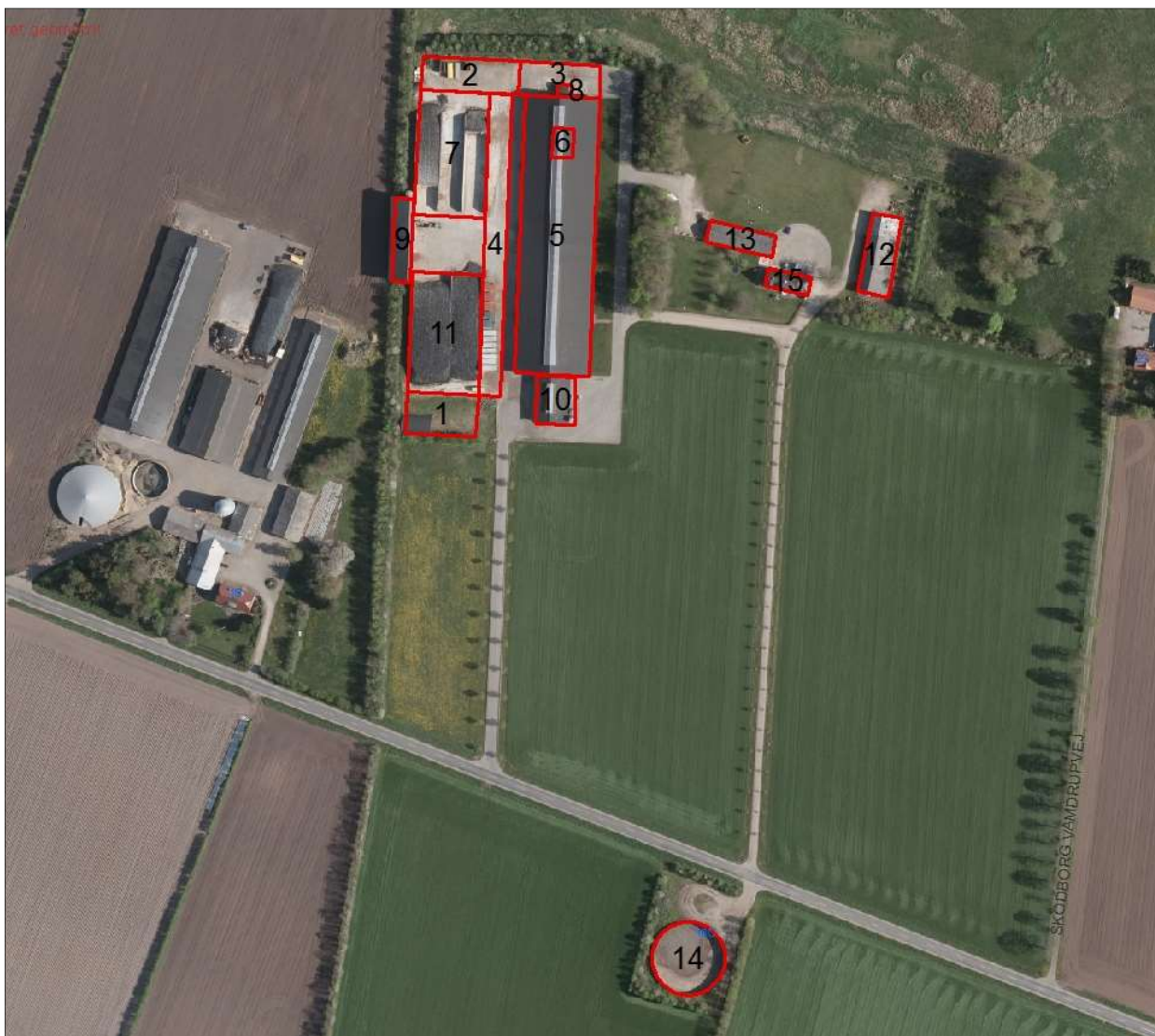
⁵ Bekendtgørelse nr. 1318 om erhvervsmæssigt dyrehold, husdyrgødning, ensilage m.v. af 26.11.2015.

Anlæg

Husdyrbruget ligger vest for Vamdrup i et åbent landbrugslandskab. Anlæggets udseende og beliggenhed i landskabet er beskrevet og vurderet i afsnittet "Anlæggets placering i landskabet".

Husdyrbrugets eksisterende anlæg består af kostald med kalvekøkken og servicerum, kalvehytter, foderhus, maskinhus, 2 plansiloanlæg, depot og lade-værksted samt gyllebeholder til den produktion, som der er på husdyrbruget i dag.

Der ønskes bygget en ny velfærdsstald, der etableres kalvehytter på befæstet areal nord for plansiloanlæg, og vaskeplads nord for kostalden.



Figur 1. Husdyrbrugets driftsbygninger.

Nedenstående tabel viser en oversigt over bygninger og opbevaringsanlæg på ejendommen samt fordelingen af dyr i de enkelte staldafsnit.

Nr.	Anvendelse	Størrelse	Staldsystem	Dyr	Antal
1	NY velfærdsstald	19x36x7 m	Dybstrøelse	Køer Kvier	40 26
2	NY Plads til kalvehytter	16x47 m	Strøelse		
3	NY Vaskeplads	16x45 m			
4	NYE Ensilagesiloer	10x50 m x2			
5	Kostald		Spaltegulv m skraber	Malkekøer	370
6	NY dybstrøelsesareal		Dybstrøelse	Malkekøer	30
7	Ensilagesilo				
8	Kalvekøkken				
9	Foderhus				
10	Servicebygning				
11	Ensilagesilo				
12	Lade/værksted				
13	Depot/garage				
14	Gyllebeholder				
15	Beboelse				

Tabel 3. Ejendommens indretning samt fremtidig fordeling af dyr. Bygningsnumre jf. figur ovenfor.

3 Redegørelse og vurdering

Vejen Kommune har i henhold § 19 - § 26 i Husdyrgodkendelsesloven vurderet projektets mulige påvirkning af miljøet og omgivelserne.

Kommunen har på grundlag af ansøgningen og miljøredegørelsen foretaget en vurdering af de forskellige påvirkninger fra husdyrbrugets anlæg. Disse vurderinger ligger til grund for de vilkår, der er angivet i afsnit 1. Vurderingen er foretaget i det nedenstående afsnit.

Generelle forhold

Husdyrproduktionen

Sidste registrering af dyreholdets omfang er sket i forbindelse med miljøtilsyn den 3. november 2015.

Registreringen er i overensstemmelse med husdyrbrugets nuværende produktion.

Udnyttelse af godkendelsen

Godkendelsen bortfalder, såfremt den ikke er påbegyndt udnyttet inden 2 år fra denne afgørelse. Ved påbegyndt udnyttet menes, at evt. byggeri er startet, eller ændring/udvidelse af dyrehold er indledt.

Anlæg og begrænsning af eventuelle gener for naboer

Husdyrgodkendelseslovens §§ 6, 8 og 20 omhandler en række afstandskrav.

Afstande, samt lovpligtige afstandskrav, jf. §§ 6 og 8 i Husdyrgodkendelsesloven, fra anlægget er vist i nedenstående tabel. For § 6 gælder, at der ikke må ske etablering af anlæg eller udvidelser, der medfører forøget forurening inden for afstandskravet. For § 8 gælder, at der ikke må ske nyetablering indenfor afstandskravet.

Husdyrgodkendelseslovens § 20 vedrørende genegrænser vil blive behandlet efterfølgende.

§	Nærmeste...	Afstand	Beskrivelse	Afstandskrav
8	Nabobebyggelse	120 m	Skodborg Vamdrupvej 19	50 m
8	Naboskel	11 m	Fra ny velfærdsstald til skel mod vest.	30 m
8	Beboelse på samme ejendom	150 m	Fra stalden til stuehus	15 m
8	Levnedsvirksomhed	> 25 m	Ingen i nærheden	25 m
8	Fælles vandindvindingsanlæg	Ca. 2,8km	Skodborg ny Vandværk	50 m
8	Enkelt vandindvindingsanlæg	Ca. 20 m	Fra stalden til egen markvandingsboring.	25 m
8	Vandløb	Ca. 1,45k m	Til vandløb nord for ejendommen	15 m
8	Dræn	> 15 m	Ingen dræn i nærheden	15 m
8	Sø	Ca. 330 m	Nord for ejendommen	15 m
8	Offentlig- og privat fællesvej	Ca. 145 m	Fra ny velfærdsstald til Skodborg Vamdrupvej	15 m
8	Vandløb eller sø > 100 m ²	Ca. 280 m	Sø syd for gyllebeholder	100 m

6	Byzone	Ca. 3.200 m	Skodborg	50 m
6	Samlet bebyggelse	Ca. 1.400 m	Skudstrup	50 m
6	Sommerhusområde	> 50 m	Ingen i nærheden	50 m
6	Boligområde/Blandet bolig og erhverv	> 50 m	Ingen i nærheden	50 m

Tabel 4. Oversigt over afstande fra anlæg til nærmeste punkt, hvor der er afstandskrav ifølge Husdyrgodkendelseslovens §§ 6 og 8.

Som det ses i ovenstående tabel er afstandskravet på 30 m fra velfærdstalden til naboskel ikke overholdt. Ansøger har i den forbindelse søgt om dispensation fra afstandskravet.

Der er udført nabohøring mht. dispensation for afstandskravet til naboskel, der er ikke indkommet kommentarer.

Afstandskravet fra stald til vandindvindingsanlægget, samt fra foderladen og ensilagepladser til naboskel er ikke overholdt, men da det drejer sig om eksisterende godkendte anlæg, kræver det ikke dispensation.

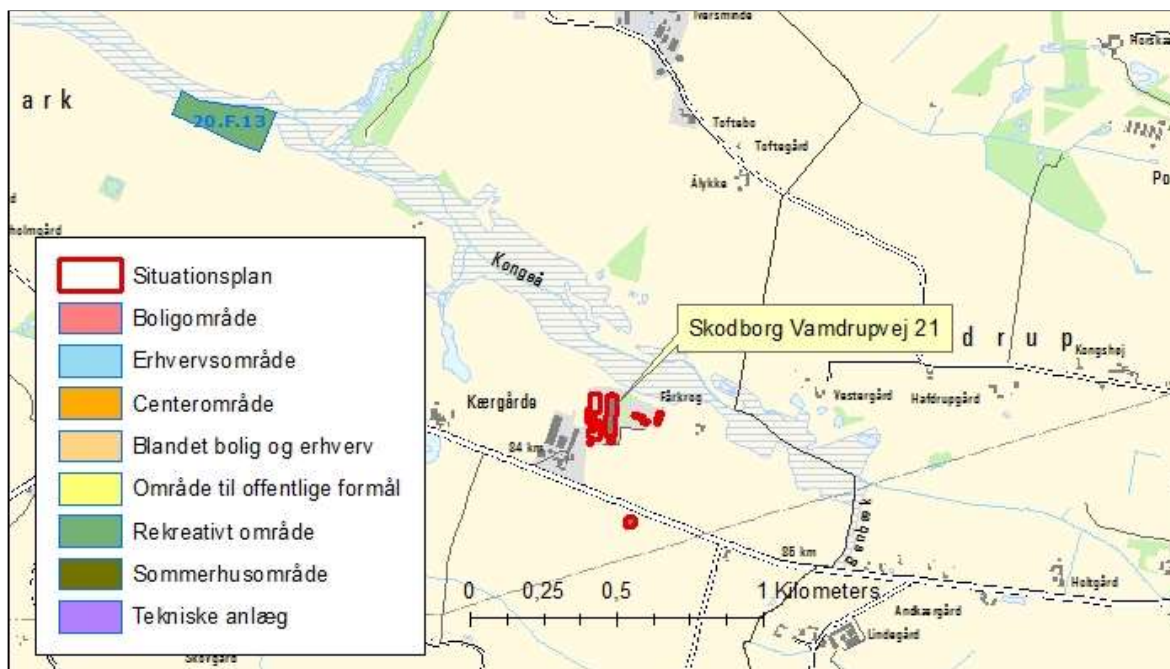
Vejen Kommune vurderer, at de generelle afstandskrav er nok til at sikre, at der ikke sker forurening eller gene af omgivelserne.

Lokalisering og Planrammer

Ejendommen ligger mere end 1,4 km væk fra nærmeste lokalplanområde.

Nærmeste lokalplaner i området er lokalplan nr. 20. F.13 'Ferie- og fritidsformål - anvendes til skydebaner med tilhørende anlæg'.

Der er ingen lokalplaner under tilblivelse eller i forslag i området omkring ejendommen.



Figur 2. Husdyrbrugets placering.

Husdyrgodkendelseslovens § 20 siger, at kommunen skal sikre sig, at risikoen for forurening eller væsentlige gener begrænses, hvis ændring af anlægget på husdyrbruget foretages indenfor 300 m fra:

- En beboelsesbygning på en ejendom uden landbrugspligt, der ligger i en samlet bebyggelse i landzone, og som har en anden ejer end driftsherren.
- Eksisterende eller ifølge kommuneplanens rammedel i fremtidigt byzone- eller sommerhusområde.
- Område i landzone, der i lokalplan er udlagt til boligformål, blandet bolig og erhverv eller til offentlige formål med henblik på beboelse, institutioner, rekreative formål og lignende.

Vejen Kommune vurderer, at risikoen for forurening og væsentlige gener for omgivelserne er begrænset, da anlæggets placering i forhold til husdyrgodkendelseslovens genegrænser i § 20 er overholdt.

Afstandsforholdene vurderes i afsnittene om lugt, til- og frakørsel samt støj.

Husdyrgødning og opbevaringsanlæg

Gødningsproduktionen er ifølge ansøgning angivet til:

Gødningstype	Mængder i m ³
Flydende husdyrgødning (395*29,02)	11.252 m ³
Vandspild, overfladevand og rengøringsvand	1.825 m ³
I alt	13.077 m³

Tabel 5. Gødningsproduktion.

Husdyrbruget skal have den nødvendige opbevaringskapacitet til opbevaring af husdyrgødning, rengøringsvand, vandspild i forbindelse med husdyrproduktionen samt overfladevand.

Der er følgende opbevaringsanlæg på ejendommen:

Opbevaringsanlæg	Opførelsesår	Kapacitet m ³
Gyllebeholder	2003	5.200 m ³
Gyllebeholder, Skodborg Vamdrupvej 2	1995	1.530 m ³
Gyllebeholder, Skodborg Vamdrupvej 2	1980	450 m ³
Gyllebeholder, Knagmøllevej 1		800 m ³
Gyllebeholder, Knagmøllevej 5		800 m ³
Gyllebeholder, Knagmøllevej 7		600 m ³
Kanaler		1.750 m ³
Samlet kapacitet gylle		11.130 m³

Tabel 6. Oversigt over opbevaringsanlæg.

Alle gyllebeholderne ligger udenfor risikoområde og længere væk end 100 m fra vandløb og søer⁶.

Med en samlet gødningsproduktion på 13.077 m³ gylle og en opbevaringskapacitet på 11.130 m³ er der en opbevaringskapacitet på $(8.920/16.593 \cdot 12 \text{ mdr.})$ 10,2 måneder.

Husdyrgødningsbekendtgørelsens anbefaling om minimum 9 måneders opbevaringskapacitet er således opfyldt.

⁶ Bekendtgørelse nr. 1318 af 26.11.2015 (husdyrgødningsbekendtgørelsen).

Dybstrørelsen fra køer og kalve opbevares på ejers ejendom på Tøndervej 50 i Kolding Kommune.

Opbevaring af fast gødning skal ske på møddingsplads med afløb til opsamlingsbeholder. Stakken skal til enhver tid være overdækket, til reduktion af lugt og ammoniakfordampning.

Kompost med et tørstofindhold på mindst 30 pct. kan oplagres i marken, når oplaget er overdækket med kompostdug eller lufttæt materiale. Opbevaringen må ikke medføre risiko for forurening af grund- eller overfladevand og oplaget skal opfylde husdyrgødningsbekendtgørelsens afstandskrav for placering af stalde, møddinger mv.

Ammoniakfordampning

Ved udvidelser eller nyetableringer af husdyrbrug over 75 DE stilles der normalt et generelt krav om reduktion af ammoniakfordampningen fra staldanlægget med en minimumsreduktion på 30 %. Kravet om reduceret ammoniakemission gælder for udvidelser samt stalde, der renoveres, men kan efterleves ved reduktion af ammoniaktabet for både de eksisterende og det nye anlæg.

Der er dog reducerede ammoniakkrav for visse typer husdyrbrug. Husdyrbruget skal således leve op til et generelt ammoniakreduktionskrav på 15 %, idet andelen af græsmarksafgrøder overstiger 25 % af totalrationen.

Den samlede beregnede ammoniakemission fra stalde og gødningslagre er 2.910,0041 kg N/år. Ifølge www.husdyrgodkendelse.dk bliver ammoniakemissionen 858,95 kg N/år mindre end krævet med det valgte system, og det generelle ammoniakreduktionskrav er således opfyldt.

Foruden det generelle ammoniakreduktionskrav ligger der et krav til anvendelsen af Bedste Tilgængelige Teknik (BAT) – se særskilt afsnit herom.

Lugt

Lugt stammer fra opbevaring, transport og udbringning af husdyrgødning, fra håndteringen af ensilage, vask af malkeanlægget og staldene og fra selve staldene.

Lugtemission fra staldene og geneafstand fra beboelsesområder er beregnet ud fra følgende:

Afstand til nærmeste byzone (Vamdrup) er ca. 3,2 km, afstand til nærmeste samlede bebyggelse (Skudstrup) er ca. 1,3 km og afstand til nærmeste nabo uden landbrugspligt er ca. 224 m. Der er ikke andre ejendomme med husdyrbrug over 75 DE indenfor 300 m til byzone, samlet bebyggelse o. lign. samt indenfor 100 meter til enkeltbolig.

I Husdyrgodkendelsesbekendtgørelsens bilag 3 er fastsat det landsdækkende beskyttelsesniveau for lugt, der skal anvendes i kommunernes vurdering af, om der er væsentlige lugtgener i forbindelse med udvidelse af et husdyrbrug. Det fremgår af reglerne, at dette beskyttelsesniveau, som udgangspunkt, er tilstrækkeligt til at sikre omgivelserne imod væsentlige lugtgener.

Ifølge beskyttelsesniveauet skal projektet overholde bestemte lugtgeneafstande, hvis længde afhænger af forskellige områders lugtfølsomhed. Eksempelvis vil beboere i landområder med tilknytning til landbrugserhverv oftest skulle have en højere tolerancetærskel end beboere i byområder. Lugtgeneafstandene beregnes i ansøgningssystemet efter to forskellige metoder, hhv. den ny lugtvejledning, der er beskrevet i "Vejledning om tilladelse og

godkendelse af husdyrbrug”, og FMK-vejledningen (“Vejledende retningslinjer for vurdering af lugt og begrænsning af gener fra stalde” udgivet af FMK, 2. udgave). Det er de længste beregnede lugtgeneafstande, der skal overholdes.

Ifølge beregningerne udført i ansøgningskemaet vil geneafstanden i forhold til byzone være 422 m, samlet bebyggelse 279 m og enkelt bolig 106 m (tabellen nedenfor). Ved lugtberegning regnes fra midten af den samlede bygningsmasse med dyr. Derfor er afstanden anderledes end den faktiske afstand. Kriterierne for maksimal lugt på 5 OU_e/m³ for byzone, 7 OU_e/m³ for samlet bebyggelse og 15 OU_e/m³ for enkeltbolig er dermed overholdt.

Husdyrgodkendelseslovens minimumskrav til afstande til nærmeste beboelser inden for de tre typer er overholdt, og Vejen Kommune vurderer derfor, at lugt fra staldene ikke vil give væsentlige gener for naboerne. Det forventes ligeledes ikke, at lugt fra ejendommens husdyrproduktion, opbevaring og udbringning af husdyrgødning, m.m. vil medføre lugtgener, der stiger til et niveau, som ikke bør accepteres for beboelser i det åbne land. Der henvises til reglerne i Husdyrgødningsbekendtgørelsen.

Lugt i forbindelse med transport behandles under afsnittet “udbringning af husdyrgødning”.

Der stilles generelle vilkår til forebyggelse af lugtgener.

Bebyggelse	Kumulation	Model	Ukorrigeret geneafstand, Ansøgt	Ukorrigeret geneafstand, Nudrift	Korrigeret geneafstand, Ansøgt	Korrigeret geneafstand, Nudrift	Vægtet gennemsnitsafstand	Genekriterie overholdt?
Enkelt bolig	0	FMK	106,08 m	90,12 m	106,07 m	106,08 m	223,56 m	JA
Samlet bebyggelse	0	Ny	279,47 m	202,95 m	279,47 m	202,95 m	1.263,65 m	JA
Byzone	0	Ny	421,75 m	301,45 m	421,75 m	301,45 m	3.223,68 m	JA
Byzone	0	Ny	421,75 m	301,45 m	421,75 m	301,45 m	3.204,304 m	JA

Tabel 7. Lugtgeneafstande for husdyrbruget (www.husdyrgodkendelse.dk).

Spildevand

Der skelnes mellem følgende former for spildevand:

- Rengøringsvand og overfladevand, der kommer i forbindelse med husdyrgødning, som ledes til opbevaringsbeholder for flydende husdyrgødning.
- Sanitært spildevand, som ledes til septiktank eller offentlig kloakering.
- Overfladevand fra tage og udendørsarealer, som ikke kommer i forbindelse med husdyrgødning, og derfor må ledes til drænen for regnvand eller udsprinkles⁷ efter forudgående tilladelse.

Ansøger har oplyst følgende til miljøgodkendelsen:

- Sanitært spildevand fra mandskabsrummet ledes til nyt godkendt nedsivningsanlæg.
- Malkerumsspildevand, spildevand fra rengøring af stalde ledes til gyllebeholder.

⁷ Landbrugets byggeblad nr. 103.09-05 om Udenomsfaciliteter – udsprinkling af ensilagesaft og restvand.

- Vask af maskiner og lignende foregår på et tæt befæstet areal med afløb til opsamling til gyllebeholder.
- Vand fra det befæstede areal vest for stalden og fra plansiloanlægget opsamles i særskilt beholder og sprinkles ud.
- Overfladevand fra befæstet areal med kalvehytter har afløb til gyllebeholder.

Vejen Kommune vurderer, at de forholdsvis store mængder spildevand fra kvægbrug ofte udgør en miljørisiko. Der stilles derfor vilkår om udarbejdelse af en spildevandsplan for hele ejendommen.

Det vurderes at Husdyrgødningsbekendtgørelsens generelle krav til håndtering af spildevand, samt de stillede vilkår, er tilstrækkelige til at beskytte omgivelserne mod forurening fra spildevand.

Til- og frakørselsforhold

Skemaet nedenfor angiver antal transporter. En transport vil omfatte både til- og frakørsel. Intern transport f. eks. i forbindelse med fodring er ikke inkl. i ovennævnte oversigt.

Omfanget af antal til- og frakørsler pr. år er jf. ansøgningen:

Transporttype	Antal transporter pr. år	
	Nudrift	Ansøgt
Udbringning af husdyrgødning, fast	14	70
Udbringning af husdyrgødning, flydende	600	745
Grovfoder (ensilage)	850	850
Foder	90	90
Brændstof	12	12
Mælk	183	365
Levende dyr fra ejendommen	33	45
Levende dyr til ejendommen	30	40
Døde dyr	15	18
Diverse (rengøringsmidler m.m.)	12	12
I alt pr. år	1.839	2.247

Tabel 8. Til- og frakørsel.

Samlet stiger antallet af til- og frakørsler fra ca. 1.840 til ca. 2.250 dvs. en stigning på 410 transporter (22 %).

Stigningen skyldes primært flere kørsler med husdyrgødning og mælk.

Der er en driftsmæssig indkørslen til husdyrbruget fra Skodborg Vamdrupvej.

Afhentning af mælk sker hver dag året rundt. Ansøger har ikke indflydelse på afhentningstidspunktet, det afhænger af mejeriets opsamlingsrute.

Gyllekørsel vil være koncentreret i de perioder, hvor det er sæson for gyllekørsel.

Øvrige transporter vil primært ske i dagtimerne mellem 7.00 og 17.00.

I højsæsonen kan det blive nødvendigt med transporter i weekenden og uden for normal arbejdstid.

Intern transport og trafik på ejendommen i forbindelse med til- og frakørsel vurderes ikke at medføre væsentlige gener for omgivelserne. Vilkår relateret til støj i forbindelse med til- og frakørsel (trafik på egen grund) stilles i afsnittet vedrørende støj i godkendelsen.

Det er Vejen Kommunes vurdering, at der er gode adgangsforhold ved ejendommen i forbindelse med transport til og fra ejendommen.

Vejen Kommune vurderer på baggrund af det oplyste, at transporterne til og fra husdyrbrugens produktionsanlæg ikke vil være til væsentlig gene for nabobeboelser og omgivelserne i øvrigt, når de stillede vilkår overholdes.

Miljøgodkendelsen meddeles jf. Husdyrgodkendelsesloven, og der kan ikke stilles vilkår til trafik/kørsel på offentlig vej. Dette reguleres af færdselsloven.

Støj

Støjbelastning af naboer kan forekomme i forbindelse med intern transport, pumper, kompressorer, staldventilation mv.

Kompressor til mælkekøling er placeret indendørs i lukket rum. Vakuumpumpe til malkeanlægget er ligeledes placeret i indendørs. Der vil derfor være begrænset med støj fra disse.

Kompressor til mælkekøling er i drift ca. 14 timer/døgn og vakuumpumpe er i drift ca. 3 timer ad gangen i forbindelse med morgen- og aftenmalkning.

Derudover vil der være støj i forbindelse med blanding af foder og udfodring, samt ved levering af foder.

Der er naturlig ventilation i stalden, så der vil ikke være støj fra ventilationsanlæg.

Der forventes ikke ændringer i støjniveauet i forbindelse med ændringen af driften som der søges om i tillægget, da besætningssammensætningen blot ændres og selve udvidelsen er minimal.

Det vurderes, at støjniveauet på ejendommen sandsynligvis ikke vil blive til gene for nabolaget.

I Støjvejledningen⁸ anføres ingen grænseværdier for støjbelastningen fra virksomheder ved boliger i det åbne land. Man bør ved fastlæggelse af støjgrænser, ved de nærmeste boliger, anvende de grænseværdier der gælder for områder med blandet bolig- og erhvervsbebyggelse. Disse værdier er anvendt i godkendelsen.

Det vurderes, at støjgrænserne vil blive overholdt, da de fleste støjkloder primært er aktive i driftsperioden mellem kl. 7.00 og 18.00.

Der stilles generelle vilkår til overholdelse af støjgrænser samt vilkår om, at en beregning/måling af støjniveauet i omgivelserne kan kræves, såfremt tilsynsmyndigheden Vejen Kommune finder, at eventuelle klager er velbegrundede.

⁸ Miljøstyrelsens vejledning nr. 5/1984 "Ekstern støj fra virksomheder".

Fluer og skadedyr

God gødningshåndtering og en generel god staldhygiejne med fjernelse af gødnings- og foderrester sikrer, at der kun er minimalt med fluer. Samtidig med at der sker en hyppig ud-mugning hos småkalvene.

Arealerne ved og omkring anlægget holdes i ryddelig stand, således at mulighed for rottetilhold og gener for omgivelserne minimeres.

Ejendommen er tilmeldt rottebekæmpelse hos et autoriseret skadedyrsbekæmpelses firma, som har opstillet rottekasser, der bliver tilset jævnlige, desuden bliver ejendommen gennemgået for rotter to gange årligt.

Rotter overfører sygdomme, æder mad og husdyrfoder og ødelægger bygninger og kloaksystemer. Enhver, der opdager rotter, har pligt til at anmelde det til kommunen. Det gælder for både private og virksomheder. Man kan forebygge rotter ved at rydde op udendørs, så de ikke har mulighed for at bygge rede og ved at sørge for, at de ikke har adgang til madrester, foderrester og korn.

Vejen Kommune henstiller til, at de autoriserede kasser med rottegift placeres og tilses, så mennesker og husdyr ikke uforvarende kommer i kontakt med giften, og at der generelt holdes pænt og ryddeligt omkring ejendommen.

Der stilles vilkår om, at fluer bekæmpes i overensstemmelse med retningslinjer fra Aarhus Universitet, Institut for Agroøkologi.

Vejen Kommune vurderer på baggrund af det oplyste, at der efter projektets gennemførelse, med de stillede vilkår, ikke vil ske en væsentlig opformering af fluer og skadedyr på husdyrbruget, og at ejendommens skadedyrsbekæmpelse vil være tilfredsstillende.

Støv

Der forventes ingen væsentlige problemer med støv fra husdyrbruget. Der henvises dog til god landmandspraksis, således at al transport til og fra bedriften og levering af foder foregår ved brug af hensynsfuld og effektiv kørsel mht. udnyttelse af kapacitet.

Vejen Kommune vurderer, at eventuel støvafgivelse fra produktionsanlægget ikke vil medføre væsentlige gener ved nabobeboelser og uden for bedriftens arealer i øvrigt.

Der fastsættes vilkår om, at driften ikke må medføre væsentlige støvgener.

Lys

Den daglige lysperiode for køer er 14-16 timer. På fodergangen, hvilearealet, opsamlingspladsen og i servicerum er lysintensiteten 100 lux. I malkestalden og ved behandlingsbokse er lysperioden 8 timer med en lysintensitet på 200 lux.

Der stilles vilkår om en lysintensitet i stalden om natten på maks. 10 lux.

Derudover vil der blive sat vilkår om, at lyset ikke må være generende uden for ejendommens skel og at der ved opsætning af udendørs belysning, skal det sikres, at lyskilden afskærmes, så der ikke sker lysspredning væk fra ejendommen

Det vurderes, at der ikke vil være væsentlige gener forbundet med ejendommens belysning. Dog fastsættes generelt vilkår om, at ejendommens drift ikke må medføre væsentlige lysgener.

Oplag af olie og kemikalier

Ansøger oplyser, at der ikke opbevares pesticider på husdyrbruget, da maskinstationen står for alt sprøjtning af markerne.

Opbevaring af dieselolie sker i en ny typegodkendt Titan plasttank fra år 2004 som er placeret indendørs på fast bund med muret kant rundt om, jf. beredskabsplanen. Tankning af diesel sker på en plads med fast bund, således at der ikke er mulighed for afløb til jord, kloak, overfladevand og grundvand.

Smøre- og hydraulikolie opbevares i 200 liter tromler. Tromlerne er placeret i indendørs på befæstet areal med en muret kant rundt om.

Der stilles vilkår om, at håndtering af brændstof skal foregå på en måde, at der ikke opstår risiko for forurening af jord og grundvand.

For at forebygge spild og forurening som følge af oplag af olie og kemikalier, stilles der vilkår til opbevaring og bortskaffelse.

Vejen kommune vurderer med de stillede vilkår, at opbevaring.

Affald

Erhvervsaffald opbevares i container på 8.000 l, og afhentes af Marius Pedersen efter aftale.

Fast affald fra husdyrbruget vil typisk inkludere elementer som tom emballage fra vaske- midler, skyllemidler, fodermidler, pattesalve, mælkefiltre, gummihandsker, plasthandsker, vat, papir, pap, overdækningsplast, lysstofrør, elpærer, papir, medicinrester, emballage fra medicin og andre medikamenter (fluetrips, ormekur osv.).

Affaldet vil typisk kunne opdeles i nedenstående:

- Forbrændingseget
- Ikke forbrændingseget
- Papir og pap
- Glas
- Afdækningsplast og indpkningsplast
- PVC
- Jern og metal

Det er ikke muligt at opgøre mængderne, da det over den 8-årige godkendelsesperiode vil afhænge af mange variable, lige fra klima, udbytter i marken, sygdom i besætning, modernisering af produktionen eller leverandørskift af produkter anvendt i produktionen.

Jern- og skrotaffald bortskaffes til skrothandler.

Medicinrester og medicinalaffald (f.eks. kanyler og lignende) opbevares utilgængeligt i særskilt lukkede beholdere og bortskaffes af dyrlægen.

Olierester opbevares i 60 liters olietromler i garagen med betongulv uden afløb til jord og kloak.

Pesticidrester m.v. opbevares ikke, da maskinstationen står for alt sprøjtning.

Eventuelle tomme og rengjort kemikalieemballage bortskaffes gennem dagrenovation eller til foderstoffirma.

Døde dyr er placeret i container ved gyllebeholderen syd for ejendommen. Afhentning sker efter behov af DAKA med dags varsel.

Opbevaring og afhentning af selvdøde og aflivede dyr reguleres af lovgivningen⁹.

Vejen kommune vurderer ud fra ansøgers redegørelse, at affald fra husdyrbruget håndteres korrekt.

Vand og energiforbrug

Energi	Efter udvidelse - mængde pr. år
Elforbrug	250.000 kWh
Dieselolie	35.000 L

Tabel 9. Energiforbrug

Vand	Efter udvidelse - mængde pr. år
Drikkevand inkl. vaskevand	ca. 13.000 m ³
Markvanding *	ca. 90.000 m ³

Tabel 10. Vandforbrug

Beregninger på det oplyste energiforbrug viser, at det ligger ca. 26 % under det forventede niveau. Vejen Kommune stiller vilkår om, at husdyrbruget skal have besøg af en energikonsulent, som gennemgår energiforbruget, hvis forbruget overstiger normen med 10 % eller mere, hvilket svarer til 375.000 kWh pr. år med den nuværende norm.

Vandforsyningen til husdyrene sker fra egen boring, hvor der er en indvindingstilladelse på 10.500 m³/år. Der skal derfor søges om ekstra indvindingstilladelse i forbindelse med udnyttelse af godkendelsen.

⁹ Bek. Nr. 558 af 01/06/2011. Bekendtgørelse om opbevaring m.m. af døde produktionsdyr.
Vejen Kommune, Teknik & Miljø – Miljøgodkendelse Skodborg Vamdrupvej 21

Risici

Ansøgningens redegørelse for mulige uheld inklusiv begrænsning af risiko for og gene/forurening ved eventuelle uheld er behandlet i respektive afsnit ovenfor.

I ansøgningens redegørelse for mulige risici oplyses der følgende:

- Uheld ved pumpning af gylle
- Uheld ved påfyldning af dieselolie
- Uheld ved opfyldning af olietank
- Uheld ved påfyldning af sprøjtning

Minimering af risiko for uheld:

Fyldning af marksprøjte sker fra vandbeholder, der er sikret mod tilbageløb vha. kontraventil, som tidligere nævnt er det maskinstationen, der står for alt sprøjtning.

Al gyllepumpning fra stald til lager sker under opsyn. På gyllepumpen er der en alarm/timer, således at den maksimalt kan køre i 30 minutter.

Påfyldning af gylle fra gyllebeholder til gyllevogn foregår på befæstet plads med opsamling til tæt beholder, således at hvis der skulle ske overpumpning/spild af gylle, så kan dette opsamles og ledes tilbage til gyllebeholderen.

Tankning af diesel sker på en plads med opsamling til tæt beholder, således at der ikke er mulighed for afløb til jord, kloak, overfladevand eller grundvand.

Olietank er forsynet med fløjventil ved overfyldning.

Minimering af gene og forurening ved uheld:

- Opsyn minimerer konsekvenserne.
- Et eventuelt spild opsamles straks.
- Ved et eventuelt overløb af en fortank, etableres øjeblikkeligt en jordvold, der sikrer mod afstrømninger. Herefter tilkaldes en slamsuger for opsugning af eventuelt spild.
- Endvidere er der udarbejdet en beredskabsplan for husdyrbruget.

For at imødegå uheld og begrænse eventuelle følger for omgivelserne, stilles der vilkår om at der altid skal foreligge en opdateret beredskabsplan for husdyrbruget.

Vejen Kommune vurderer herefter, at risici er minimeret og med udarbejdelse af beredskabsplan sikres begrænsning af følger/virkninger af eventuelle uheld.

Anvendelse af bedste tilgængelige teknik - BAT

Med begrebet "Bedst Tilgængelig Teknologi" menes den teknik, som mest effektivt giver et høj beskyttelsesniveau for miljøet som helhed. De miljømæssige fordele er afvejet i forhold til de økonomiske udgifter. Vurderingerne i relation til BAT skal som minimum følge kravene i EU-kommissionens referencedokument om BAT for intensivt hold af svin og fjerkræ (det såkaldte BREF-dokument). Vurderingerne for anvendelse af BAT på Adresse skal ske i forhold til følgende aspekter:

1. Management/Godt landmandskab
2. Fodringsstrategier
3. Staldsystemer

4. Forbrug af vand og energi
5. Opbevaring af husdyrgødning
6. Udbringning af husdyrgødning
7. Egenkontrol

Management

- Medarbejdere er orienteret om, at ejendommen er miljøgodkendt, og hvilket ansvar der dermed følger.
- I bedriftens årsrapport registreres forbrug af vand, energi, indkøbt foder, pesticider og handelsgødning.
- Affald bortskaffes så vidt muligt til genbrug.
- Der udarbejdes gødningsplaner og gødningsregnskab på bedriften, hvor såvel forbrug af handelsgødning som husdyrgødning dokumenteres.
- Rengøring i og omkring siloer og bygninger foretages jævnligt med henblik på at minimere risikoen for lugt og for at der ikke skal opstå uhygiejniske forhold.

Fodringsstrategi

- Foderplanen udarbejdes i samarbejde med konsulent og med anvendelse af nyeste viden indenfor kvægfodring.
- Der tages analyser af grovfoder og foderplanen afpasses grovfoderets sammensætning og kvalitet.
- Der anvendes automatisk fodring, hvorved det er muligt at tilpasse næringsstofindholdet til forskellige dyregrupper.

Der er fravalgt brug af fodringstiltag, idet det kan medføre begrænsninger i forhold til foder-optimering og – indkøb.

Staldteknologi

Staldanlægget består af kostald med senge og spaltegulv med skraber. Der etableres et staldafsnit til malkekøer/goldkøer med dybstrøelse i hele arealet. Der er gylleforsuring i tilknytning til sengestaldene med gyllesystem.

Der er ikke undersøgt andre alternativer.

Forbrug af vand og energi

- Der er etableret varmegenvinding i forbindelse med mælkekøling, hvilket giver besparelser på el- og varmeudgifter. Varmepumper gennemgås 1 gang årlig.
- I stalden er der naturlig ventilation, hvilket giver et mindre strømforbrug.
- Der er opsat intelligent lys i stalden.
- Lysarmaturer rengøres mindst 1 gang årligt.
- Der er etableret dagslysstyring på belysning i staldene.
- Udendørs belysning er dagslystyret eller med bevægelsessensorer.

- Der er etableret varmegenvinding i forbindelse med mælkenedkølingen. Varmen anvendes til bl.a. til at opvarme køernes drikkevand og til opvarmning af brugsvand i driftsbygningen.
- Fodringen foregår automatisk, hvilket medfører et lavere energiforbrug end en traktordrevet fuldfodervogn.
- Logistikken i forbindelse med afhentning af foder til blandedanlæg, er indrettet så afstanden giver færrest muligt driftstimer, hvilket minimerer energiforbruget.
- Der foretages en årlig gennemskylning af vandrørene for at holde et konstant tryk.
- I kostalden etableres flydere i drikkekar.
- Bedriftens drikkevandsinstallationer rengøres og efterses jævnligt med henblik på at undgå spild.
- Vaskevandet fra rengøring af mælketank og malkeanlæg genanvendes til vask af malkestalden.
- Vandforbruget registreres.
- Der anvendes vand til for-køling af mælken. Vandet opsamles og genbruges til drikkevand til køerne.
- Evt. lækager identificeres og repareres hurtigst muligt.
- Der er etableret dagslysstyring på belysning i staldene.
- Udendørs belysning er dagslysstyret eller med bevægelsessensorer.
- Der er etableret varmegenvinding i forbindelse med mælkenedkølingen. Varmen anvendes til bl.a. til at opvarme køernes drikkevand og til opvarmning af brugsvand i driftsbygningen.
- Fodringen foregår automatisk, hvilket medfører et lavere energiforbrug end en traktordrevet fuldfodervogn.
- Logistikken i forbindelse med afhentning af foder til blandedanlæg, er indrettet så afstanden giver færrest muligt driftstimer, hvilket minimerer energiforbruget.

Opbevaring af husdyrgødning

Flydende husdyrgødning opbevares i gyllebeholdere, kanaler under stald samt i fortank.

- Tanken tømmes ca. en gang årligt for inspektion og vedligeholdelse.
- Gyllen omrøres kun forud for udkørsel af gylle.
- Der føres logbog over flydelaget på gyllen, så der er fokus på at flydelaget lever op til gældende krav.
- Tanken er tilmeldt de lovpligtige regelmæssige eftersyn for begyndende utætheder.

Udbringning af husdyrgødning

- Udbringning af husdyrgødningen afpasses afgrødernes behov samt eventuel tilførsel af handelsgødning.
- Husdyrgødningen udbringes under hensyn til afgrødernes vækstperiode, hvilket betyder maksimal udnyttelse af næringsstoffer.
- Husdyrgødning udbringes under hensyn til de generelle regler, og foregår i videst mulig omfang efter godt landmandskab, hvilket vil sige at der tages hensyn til naboer, byområder osv.

- Gyllen udbringes med nedfælder, eller slæbeslanger og nedharves indenfor 2 timer.

Kommunes vurdering

Vejen Kommune vurderer, at husdyrbruget anvender bedst tilgængelig teknologi indenfor management, fodringsstrategi, staldteknologi, energiforbrug og vandforbrug.

Vejen Kommune stiller dog vilkår om, at beredskabsplanen skal holdes opdateret, samt at der laves et notat eller tilsvarende, hvis uheld opstår eller er lige ved at opstå for at finde retningslinier for at undgå lignende situationer i fremtiden.

Indholdet af fosfor i foderemnerne til malkekøer er sædvanligvis tilstrækkeligt til at dække køernes behov. Yderligere tilsætning af fosfor, vil give øget indhold af fosfor i husdyrgødningen, som på lang sigt kan blive en miljømæssig belastning på grund af udvaskning, når jordens bufferkapacitet for fosfor overskrides. Vejen Kommune stiller derfor vilkår om, at der ikke må bruges mineralsk fosfor i foderblandingerne til køerne.

Vejen Kommune vurderer, at effekten af éndagsfoderkontrol, hvor køernes energi- og næringsstoffordeling måles og fodringen justeres efter den aktuelle mælkeydelse er BAT og stiller derfor vilkår om, at der gennemføres endagsfoderkontrol for malkekøerne mindst 6 gange årligt.

Den årlige ammoniakfordampning fra stald og anlæg på husdyrbruget skal leve op til samme niveau, som der kan opnås ved anvendelse af de beskrevne tiltag i nedenstående tabel, for at leve op til Husdyrgodkendelseslovens krav om anvendelse af BAT.

Det nedenfor beskrevne BAT-niveau medfører en samlet ammoniakfordampning fra stalde og lagre på 3.409,44 kg N/år. Det fremgår af den endelige ansøgning om godkendelse, at den samlede ammoniakfordampning fra anlægget er 2.910,41 kg N/år.

Det samlede anlæg lever derved op til BAT-niveauet for denne ejendom.

Det vurderes, at gyllekøling ikke er BAT i kvægstalde, da der i de åbne kvægstalde ikke vil være den samme miljøgevinst som i lukkede varmere stalde. Ligeledes er der, de måneder hvor gevinsten er størst, en meget lille mulighed for at afsætte varmen. Total og miljø-økonomisk vurderes det, at gyllekøling derfor ikke anses som BAT på denne ejendom.

Gylleforsuring er BAT i kvægstalde. Ved denne udvidelse er der valgt gylleforsuring sammen med skrabning af spaltegulvsarealer.

Vejen Kommune stiller vilkår til brug af syre og tilsyn med og vedligeholdelse af anlægget.

Skraber på spalter i eksisterende stalde anses for at være BAT i Vejen Kommune.

Drikkevandet til husdyrene kommer fra egen boring og der stilles vilkår om, at der opsættes vandur til måling af forbruget i staldene.

For oplag af husdyrgødning vurderer Vejen Kommune, at gældende lovkrav på området vil være tilstrækkelig til at opfylde kravet til anvendelse af BAT.

For udbringning af husdyrgødning vurderer Vejen Kommune, at gældende lovkrav er BAT, da yderligere krav vil være uforholdsmæssigt dyre i forhold til den opnåelige miljøeffekt.

Vejen Kommune stiller vilkår om egenkontrol der skal foreligge dokumentation for bl.a. produktionens størrelse, ressourceforbruget, vedligeholdelse af tekniske installationer og miljøteknologier.

Ved fremtidig renovering af eksisterende staldafsnit skal Vejen Kommune vurdere, om det valgte staldsystem lever op til BAT på renoveringstidspunktet. Fremtidige ændringer i dyrehold, staldanlæg, anlæg til opbevaring af husdyrgødning m.v. skal anmeldes til Vejen Kommune, jf. Husdyrgødningsbekendtgørelsens § 35 og § 36.

Vejen Kommune vurderer, at husdyrbruget med de oplyste tiltag og de stillede vilkår vil kunne leve op til BREF-dokumentets¹⁰ krav om anvendelse af Bedst Tilgængelig Teknologi.

Ejendommens påvirkning af beskyttet natur – ammoniak

Før der meddeles tilladelse eller godkendelse af husdyrbrug efter § 10, § 11, § 12 eller godkendelse af arealer til afsætning af husdyrgødning fra husdyrbrug efter § 16 i Husdyrgodkendelsesloven, skal der foretages en vurdering af, om projektet i sig selv, eller i forbindelse med andre planer og projekter, kan påvirke et Natura 2000-område og Bilag IV-arter væsentligt, jf. Habitatbekendtgørelsen¹¹. I så fald skal der foretages en nærmere konsekvensvurdering af projektets virkninger under hensynstagen til bevaringsmålsætningen for de pågældende områder. Viser vurderingen, at projektet vil skade det internationale naturbeskyttelsesområde (dvs. de arter og naturtyper området er udpeget for at beskytte), kan der ikke meddeles tilladelse eller godkendelse til det ansøgte, jf. "Waddenzee-dommen"¹².

Påvirkninger vurderes fra ejendommens anlæg og arealer i eller op til Natura 2000-områder på såkaldte kategori 1, 2 og 3 naturområder.

Det er fastsat i Husdyrgodkendelseslovens § 7, at anlæg større end 15 DE ikke må etableres, udvides eller ændres, hvis det ligger mindre end 10 m fra kategori 1 og 2 naturområder. Derudover er der krav til maksimal tilladte ammoniakdeposition på naturområder i kategori 1, 2 og 3. Se nedenstående afsnit.

Med anlæg menes stald eller gødningsopbevaringsanlæg.

Påvirkning af kategori 1 naturområder

For naturområder i kategori 1 (ammoniakfølsomme naturtyper indenfor Natura 2000 områder) gælder, at totalbelastningen i naturområdet ikke må overskride fastlagte beskyttelsesniveauer, som afhænger af antallet af øvrige husdyrbrug på mellem 15 DE og 500 DE indenfor 1.000 m fra naturarealet, samt antallet af husdyrbrug på over 500 DE, som påvirker naturarealet med over 0,3 kg N/ha.

Nærmeste Natura 2000-områder er nr. 90 (habitatområde nr. 80) – Kongeåen – lige nord for anlægget.

¹⁰ Referencedokument for bedste tilgængelige teknikker, www.mst.dk.

¹¹ Habitatbekendtgørelsen, Bek. nr. 408 af 01.05.2007.

¹² Waddenzee-dommen fra EF-Domstolen, sag nr. C-127/02

Nedenstående tabel viser de kategori 1 naturområder, der påvirkes med ammoniak fra husdyrbruget.



Figur 3. Kort over kategori 1 natur ved anlægget.

Nr.	Naturtype	Kumulation	Afstand fra anlæg	Belastning (kg N/ha/år)	
				Mer-	Total-
1	Overdrev	En ejendom (Skodborg Vamdrupvej 19)	Ca. 610 m fra anlæg	0,1	0,3
2	Overdrev	To ejendomme (Skodborg Vamdrupvej 19 og Hafdrupvej 5)	Ca. 540 m fra anlæg	0,1	0,2
3	Overdrev	En ejendom (Skodborg Vamdrupvej 19)	Ca. 700 m fra anlæg	0,1	0,3
4	Tidvis våd eng (habitat natur)	En ejendom (Skodborg Vamdrupvej 19)	Ca. 630 m fra anlæg	0,0	0,1

Tabel 11. Beskyttede kategori 1 naturområder

Der ligger et overdrev inden for Natura 2000 område, samt habitatnaturtypen 'Tidvis våd eng' inden for 1.000 m til anlægget. Ammoniakbelastningen fra anlægget til de to kategori 1 naturtyper er overholdt.

Ved naturpunkt nr. 1 er der er ét andet husdyrbrug over 500 DE inden for 1.000 m, der forventes at påvirke kategori 1 naturområdet. Det betyder, at højeste tilladte totaldeposition i naturområdet må være 0,4 kg N/ha/år, hvilket er overholdt.

Ved naturpunkt nr. 2 er der er to husdyrbrug over 150 DE inden for 1.000 m, der forventes at påvirke kategori 1 naturområdet. Det betyder, at højeste tilladte totaldeposition i naturområdet må være 0,2 kg N/ha/år, hvilket er overholdt.

Ved naturpunkt nr. 3 er der er ét andet husdyrbrug over 500 DE inden for 1.000 m, der forventes at påvirke kategori 1 naturområdet. Det betyder, at højeste tilladte totaldeposition i naturområdet må være 0,4 kg N/ha/år, hvilket er overholdt. Skodborg Vamdrupvej 17 har tilladelse til 70 DE, men ligger lige netop over 300 m fra naturpunkt 4 og skal derfor ikke medregnes i antallet af husdyrbrug der kan påvirke naturpunktet.

Ved naturpunkt nr. 4 er der er ét andet husdyrbrug over 500 DE over 1.000 m der forventes at påvirke kategori 1 naturområdet. Det betyder, at højeste tilladte totaldeposition i naturområdet må være 0,4 kg N/ha/år, hvilket er overholdt.

Der er registeret to søer inden for 1.000 m fra anlægget i Natura 2000 området. Vejen Kommune har ikke kendskab til, at de pågældende søer er karakteriseret som akvatiske naturtyper, der indgår i udpegningsgrundlaget for habitatdirektivet. Det vurderes, at den primære risiko for næringsstofpåvirkning af søerne er tilførsel af fosfor via overfladeafstrømning fra de omkringliggende arealer. Påvirkningen fra luftbåret ammoniak vil ikke være af afgørende betydning.

Påvirkning af kategori 2 naturområder

For naturområder i kategori 2 (§ 7 arealer udenfor Natura 2000 områder) gælder, at totalbelastningen i naturområderne ikke må overskride 1,0 kg N/ha/år. § 7 arealer er højmoser, lobeliesøer samt heder større end 10 ha og overdrev større end 2,5 ha.

Der er ingen kategori 2 natur i nærheden. Nærmeste kategori 2 natur er et overdrev der ligger mere end 5 km vest for ejendommen.

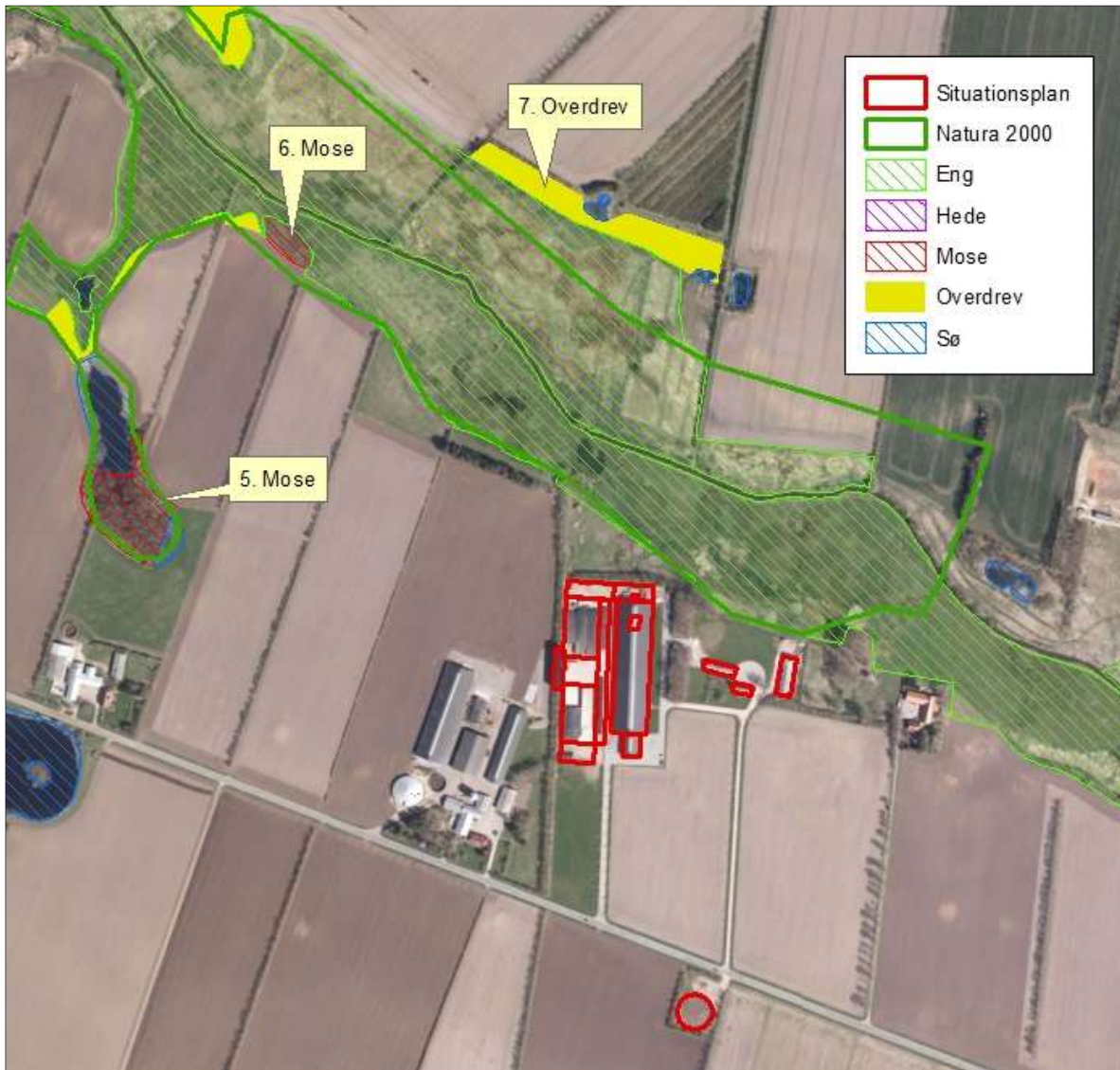
Påvirkning af kategori 3 naturområder

Kommunen skal jf. Husdyrgodkendelseslovens § 23 foretage en konkret vurdering af, om der forekommer andre naturarealer end ovennævnte ammoniakfølsomme naturtyper i kategori 1 og 2, som kan blive påvirket af ammoniakfordampningen fra ejendommens anlæg. Disse benævnes kategori 3 naturområder.

For naturområder i kategori 3 gælder, at kommunen skal tillade merdepositioner på 1,0 kg N/ha/år i forhold til ammoniak på naturtyperne. Kommunen kan efter en konkret vurdering tillade merdepositioner på over 1,0 kg N/ha/år. Kategori 3 natur er § 3 beskyttede heder, moser og overdrev samt ammoniakfølsomme skove, som ikke er omfattet kategori 1 og 2 natur.

Derudover fremgår det af § 3 i Naturbeskyttelsesloven¹³, at der ikke må foretages en ændring i tilstanden af søer (>100 m²), vandløb, heder, ferske enge, strandenge, overdrev, moser og lignende.

Naturtyperne er vist i nedenstående figur og tabel.



Figur 4. Kort over kategori 3 natur ved anlægget.

¹³ Bekendtgørelse af lov om naturbeskyttelse, LBK nr. 933 af 24/09/2009.

Nr.	Naturtype	Målsætning	Afstand fra anlæg	Belastning (kg N/ha/år)	
				Mer-	Total-
5	Mose			0,1	0,3
6	Mose			0,0	0,1
7	Overdrev			0,2	0,4

Tabel 12. Beskyttede kategori 3 naturområder

Naturkvalitetsplanlægning:	Faktaboks
<p>I Ribe Amts naturkvalitetsplan 2006 er der udarbejdet en mål- og værdisætning for naturtyper jf. Naturtyper i Ribe Amt 2006. Rammer og retningslinjer for naturkvalitetsplanlægningen er videreført i Vejen Kommuneplan 2009-2021.</p> <p>A-målsatte områder er alle lokaliteter, der er A-værdisatte eller B-værdisatte lokaliteter, hvor der vurderes at være oplagte muligheder for naturforbedringer og/eller hvor der er landskabsbiologiske sammenhænge og/eller hvor særlige artsforekomster betinger, at der bør gøres en indsats. A-værdisatte lokaliteter har særlig høj naturværdi og B-værdisatte lokaliteter har middelhøj naturværdi. Inden for A-målsatte arealer gives normalt kun tilladelse til indgreb, som understøtter kvaliteten af den naturtype, der findes på arealet.</p> <p>B-målsatte områder er øvrige B-værdisatte lokaliteter, samt typisk de C-værdisatte lokaliteter, der indgår i væsentlige landskabsbiologiske sammenhænge. Der vil kun i særlige tilfælde kunne gives tilladelse til mindre indgreb efter konkret vurdering af indgrebets betydning for naturen.</p> <p>C-målsatte områder er typisk landskabeligt isolerede C-værdisatte lokaliteter (lokaliteter med begrænset naturværdi), hvor naturforbedring ikke vurderes at være realistisk. Der vil i særlige tilfælde kunne gives tilladelse til indgreb efter konkret vurdering.</p> <p>Målsætning: målsætningen for området som der stræbes imod.</p> <p>Værdisætning: den faktiske tilstand som området er vurderet til at have på nuværende tidspunkt.</p> <p>Fremadrettet vil Vejen Kommune arbejde for, at ABC-målsætningssystemet afløses af et nyt værdi- og målsætningssystem, hvor § 3-områderne værdi- og målsættes efter den femtrins skala, som staten anbefaler i Danmarks Naturdata. Herved bliver det muligt at sammenligne naturområder på tværs af kommune grænser.</p> <p>Systemet inddeler naturtyperne i 5 tilstandsklasser: I – Høj, II – God, III – Moderat, IV – Ringe og V – Dårlig. Arealerne administreres ud fra det pågældende naturareals konkrete naturværdi, der vurderes i den enkelte sag ud fra registreringer af flora og fauna.</p>	

Merbelastningen til de tre kategori 3 naturområder ligger under beskyttelsesniveauet på maks. 1,0 kg N/ha/år i merbelastning. Vejen Kommune vurderer, at naturarealer, der ligger længere væk end de i tabellen nævnte naturarealer, ikke vil blive belastet med over 1,0 kg N/ha/år, da beregningen til de nærmeste naturarealer ligger under 1,0 kg N/ha/år.

For de nært liggende enge gælder det, at der ikke er registreret ammoniakfølsomme naturtyper på arealerne, og Vejen Kommune vurderer, at der heller ikke forekommer ammoniakfølsomme naturtyper på arealerne.

Der er registreret søer indenfor 1.000 m fra anlægget. Det vurderes, at den primære risiko for næringsstofpåvirkning af søerne er tilførsel af fosfor via overfladeafstrømning fra de omkringliggende arealer, mens påvirkningen fra luftbåret ammoniak ikke vil være af betydning. Vejen Kommune vurderer derfor, at der ikke er grund til at stille skærpede vilkår til ammoniakreduktionen i forbindelse med påvirkning af søerne.

Bilag IV-arter, artsfredninger og rødlistearter

En række dyr og planter, der er omfattet af habitatdirektivets bilag IV, kan have levested, fødesøgningsområde eller sporadisk opholdssted på eller omkring landbrugsejendomme. På

baggrund af rapport fra DMU¹⁴ samt Vejen Kommunes øvrige kendskab vurderes umiddelbart, at der kan være vandflagermus, sydflagermus, brunflagermus, langøret flagermus, trolldflagermus, pipistrelflagermus, dværgflagermus, odder, markfirben, stor vandsalamander, spidssnudet frø, løgfrø og grøn mosaikguldsmed. Heraf er løgfrø, odder, brun flagermus, langøret flagermus, trolldflagermus og vandflagermus omfattet af den danske rødliste som sårbare.

Flagermus benytter ofte hulheder i træer eller huse som opholdssted om dagen og under vinterdvalen. Føden består af insekter, som fanges i luften nær vådområder, marker, skove og levende hegn. De enkelte arter af flagermus har forskellige præferencer mht. fødesøgningsområde. Der er ingen registreringer af flagermus nær ejendommens anlæg eller udbringningsarealer, men det kan ikke udelukkes, at én eller flere arter kan raste eller yngle i området.

Grøn mosaikguldsmed yngler i søer og moser, der ikke er for næringsrige, og hvor solen kan skinne ned på vandoverfladen. Ofte i skov. Grøn mosaikguldsmed lægger sine æg på planten krebseklo og arten findes derfor kun på steder, hvor denne plante findes.

Odderen lever i tilknytning til vådområder, og den findes i vandløb og især i moser og søer med store rørskovsområder. For at odderen kan trives i levedygtige bestande, skal der være vådområder med et højt naturindhold. Odderens yngle- og rasteområder knytter sig til moser, krat, skov eller andre uforstyrrede naturområder.

Markfirbenet findes spredt i landskabet på åbne, varme, solbeskinnede skrånninger med veldrænet jord og lav vegetation. Markfirbenet yngler på solvendte skrånninger, som er af altafgørende betydning for arten.

Stor vandsalamander foretrækker rene, dybe vandhuller i eller nær skov. Uden for yngletiden lever salamanderne på land og gemmer sig om dagen under sten og træstammer og i gamle musehuller. De vandrer sjældent særlig langt fra vandhullerne.

Løgfrøen yngler i lavvandede vandhuller, søer og vådområder og kan også yngle i midlertidige vandhuller. Ynglesucces kræver lysåbne vådområder eller vådområder med lysåbne og lavvandede partier. På land opholder løgfrøen sig oftest på arealer med løs sandet overjord og især på steder, hvor der er partier med lav vegetation, bare sandflader eller bar muldjord, hvor det er let for frøen at grave sig ned. Løgfrøen er nataktiv, og om dagen ligger løgfrøen nedgravet i jorden typisk 10 – 30 cm under overfladen. Med dens skjulte levevis er løgfrøen normalt umulig at finde på land uden for yngletiden.

Spidssnudet frø kan leve i mange typer af vandhuller og søer. Den er afhængig af, at vandhullet/søen er omgivet af fugtige udyrkede arealer som fødesøgnings- og rasteområde.

Andre paddearter som lille vandsalamander og skrubtudse er ikke opført på habitatdirektivets bilag IV, men de er fredede i Danmark. For disse arter gælder mange af de samme livsbetingelser, som nævnt for padderne ovenfor.

¹⁴ Faglig rapport nr. 635 og nr. 322 fra Danmarks Miljøundersøgelser.

Bortset fra ovennævnte har Vejen Kommune ikke kendskab til andre registreringer af planter og dyr, som er omfattet af artsfredninger eller optaget på nationale eller regionale rødlistepå eller i nærheden af husdyrbrugets anlæg og udbringningsarealer. Vejen Kommune vurderer, at en række af arterne med stor sandsynlighed forekommer i området.

Under forudsætning af at eventuelle stillede vilkår i afsnittene "Ejendommens påvirkning af beskyttet natur – ammoniak" overholdes, vurderer Vejen Kommune, at driften ikke vil have negativ indflydelse på ovennævnte arter, da der ikke ændres på vandhuller, fortidsminder, sten- og jorddiger eller andre potentielle levesteder for padder eller krybdyr. Der fjernes ikke gamle bygninger eller fældes store træer, der kunne være levested for flagermus. Der sker med andre ord ikke fysiske ændringer i forbindelse med projektet, der kan være til skade for bilag IV-arter.

Med de i godkendelsen stillede vilkår og i henhold til Habitatbekendtgørelsens § 11¹⁵ vurderer Vejen Kommune, at udvidelsen ikke vil medføre en forøget påvirkning af de nævnte bilag IV- og rødlistearter eller deres levesteder.

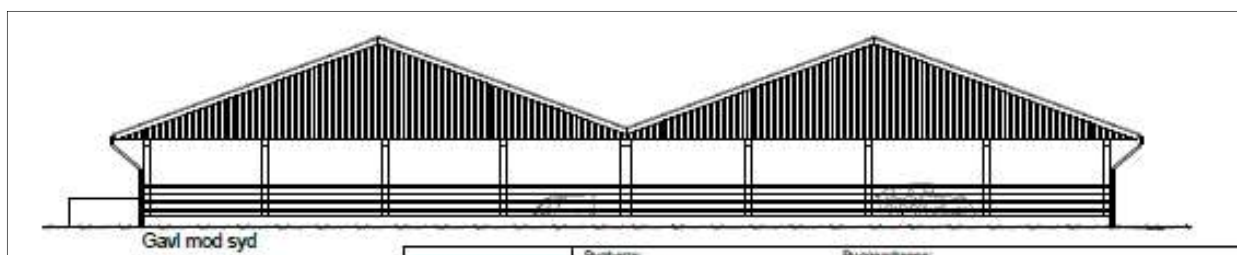
Hensynet til landskab, kulturhistorie og rekreative områder

Ejendommens nye anlæg skal vurderes i forhold til anlæggets udformning og placering i landskabet og de landskabelige værdier.

Anlæggets udformning

Det bygges ny velfærdsstald på 19 x 36 m, i alt 684 m³. Velfærdsstalden vil være med dobbeltgavl, der vender mod syd (se figur). Kiphøjden på stalden vil være ca. 7 m, og tag- og gavlbeklædning er den samme som eksisterende bygninger.

Der ud over vil der blive etableret plads til kalvehytter og vaskeplads, de vil dog ikke være synlige i landskabet.



Figur xx. Dobbeltgavl mod syd.

Anlæggets placering i landskabet

Ejendommen ligger nord for Skodborg Vamdrupvej i nær tilknytning til Kongeåen på kanten af ådalen. Landskabet nord for Skodborg Vamdrupvej er udpeget som "Værdifulde landskaber", med udsigt ned over Kongeåen og hele Kongeådalen (hedesletten) er udpeget som "Værdifulde Geologiske interesseområde".

¹⁵ Bek. nr. 408 af 01.05.2007, "Udpegning og administration af internationale beskyttelsesområder samt beskyttelse af visse arter".

Den nye velfærdsstald komme til at ligge 'foran' ensilagepladsen og foderladen og Vejen kommune vurderer, at den vil give en mere roligt indblik til ejendommen fra Skodborg Vamdrupvej. Det er dog vigtigt, at bygningen opføres i farver og materialer som eksisterende staldbygning og at gavlene vender ud mod vejen som de eksisterende bygninger.

Landskabelige værdier

Placeringen og udformningen af ejendommens nye anlæg skal vurderes i forhold til de landskabelige værdier jf. §§ 22 og 23 i Husdyrgodkendelsesloven – se nedenstående tabel og figur.

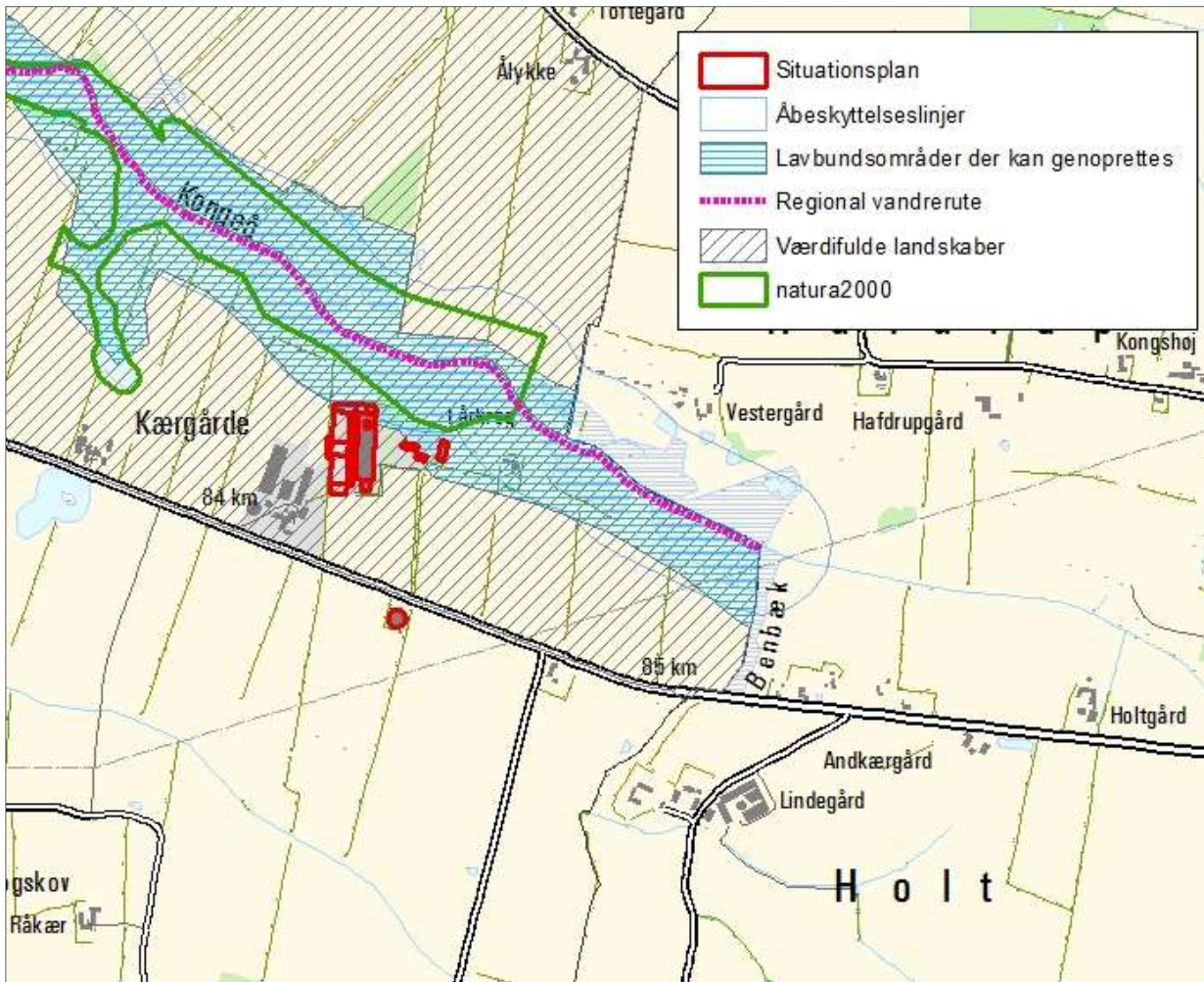
Udpegningerne er fra Kommuneplanen¹⁶. Landskabet og kulturhistoriske værdier bliver reguleret efter hhv. Naturbeskyttelsesloven og Museumsloven.

¹⁶ Kommuneplanen 2009 – 2021 for Vejen Kommune, www.vejenkom.dk.

Kommuneplan	Udpegninger	Bemærkning	Nyt anlæg inden for udpegningen
3.5.1	Værdifulde landskaber*	Skal som hovedregel friholdes for byggeri og anlæg. Udpegningsgrundlaget må ikke forringes.	Ja
3.5.2	Uforstyrrede landskaber*	Skal som hovedregel friholdes for byggeri og anlæg. Udpegningsgrundlaget må ikke forringes.	Nej
3.5.3	Værdifulde geologiske beskyttelsesområder	Skal som hovedregel friholdes for byggeri og anlæg. Udpegningsgrundlaget må ikke forringes.	Ja
3.4.3	Økologiske forbindelsesområder	Skal som hovedregel friholdes for byggeri og anlæg. Udpegningsgrundlaget må ikke forringes.	Ja
3.4.1	Naturområder	Skal som hovedregel friholdes for byggeri og anlæg. Udpegningsgrundlaget må ikke forringes. Sikre naturområder. Udpegningen i kommuneplanen indeholder også "særligt værdifulde naturområder".	Nej Men i nær tilknytning til naturområder langs Kongeåen.
3.3.1	Lavbundsarealer	Skal som hovedregel friholdes for byggeri og anlæg. Udpegningsgrundlaget må ikke forringes.	Ja
4.2.1	Kulturhistoriske værdiområder	Skal som hovedregel friholdes for byggeri og anlæg. Udpegningsgrundlaget må ikke forringes. Sikre kulturmiljøer, herunder Hærvejens kulturmiljø.	Nej
4.2.1	Kirkeomgivelser	Skal som hovedregel friholdes for byggeri og anlæg. Udpegningsgrundlaget må ikke forringes.	Nej
4.4.2	Rekreativ interesse	Skal som hovedregel friholdes for byggeri og anlæg. Udpegningsgrundlaget må ikke forringes.	Nej Dog i nær tilknytning til Kongeåstien
3.4.4	Natura 2000	Byggeri der ændrer udpegningen af Natura 2000 område ikke tilladt.	Nej Dog i nær tilknytning til Kongeåen
Råstofloven	Udpegninger		Nyt anlæg inden for udpegningen
	Råstofgraveområder	Skal som hovedregel friholdes for byggeri og anlæg.	Nej
Naturbeskyttelsesloven	Udpegninger		Nyt anlæg inden for udpegningen
§ 17	Skovbyggelinjen*	Regulerer kun byggeri indenfor 300 m. Nødvendigt driftsbyggeri må foretages inden for beskyttelseslinjen.	Nej
§ 16	Sø- og åbeskyttelselinje*	Regulerer enhver ændring i tilstand inden for 150 m (også terrænændringer og tilplantninger). Nødvendigt driftsbyggeri må foretages inden for beskyttelseslinjen.	Ja Lige på kanten af åbeskyttelseslinjen.

§ 18	Fortidsmindebeskyttelseslinje	Regulerer enhver ændring i tilstand inden for 100 m (også terrænændringer og tilplantninger). Der må ikke bygges eller plantes inden for beskyttelseslinjen.	Nej
§ 19	Kirkebyggelinje	Regulerer byggeri over 8,5 meters højde inden for 300 m.	Nej
	Fredede områder		Nej
Museums-loven	Udpegninger		Nyt anlæg inden for udpegningen
§ 29a	Sten- og jorddiger	Må ikke beskadiges eller sløjfes uden dispensation fra kommunen.	Nej
§ 29e	Fortidsminder	Inden for en afstand af 2 meter fra fortidsmindet, må ikke foretages jordbehandling, gødes eller plantes.	Nej

Tabel 13. Landskabelige udpegninger i forbindelse med nybyggeriet. *Værdifulde og uforstyrrede landskaber, skov-, sø- og åbeskyttelseslinjer har ofte ikke indflydelse på landbrugsbyggeri, men kan i særlige tilfælde have betydning for vurderingen. På grund af Vejen Kommunes beliggenhed inde midt i landet, vurderes ikke på kystnærhedszoner, strandbeskyttelseslinjer eller klitfredninger.



Figur 5. Anlæggets placering i landskabet.

Husdyrbrugets ophør

Såfremt produktionen ophører, sælges dyrene, staldene rengøres og gyllekanaler tømmes. Ved ophør af driften af husdyrbruget vil der blive sikret, at de nødvendige foranstaltninger for at undgå forureningsfare foretages, og stedet bringes tilbage til tilfredsstillende tilstand. Her tænkes der på bortskaffelse af oplagret husdyrgødning, affald, maskiner og andet materiel.

Vejen Kommune stiller vilkår om, oprydning og bortskaffelse af affald ved ophør af bedriften. Herunder at der skal træffes de nødvendige foranstaltninger for at undgå forureningsfare, dvs. alle opbevaringsanlæg skal tømmes og rengøres, og ejendommen skal fremgå i miljømæssig god stand.

Ved eventuelt ophør af produktionen, vil der efter Vejen Kommunes opfattelse ikke ske en væsentlig indvirkning på miljøet fra produktionsanlægget hvis:

- Staldanlæg samt husdyrgødnings- og foderopbevaringsanlæg tømmes og rengøres grundigt.
- Miljøfarligt affald bortskaffes efter de til enhver tid gældende regler.

Alternative muligheder

Hvis udvidelsen af husdyrbrugets produktion ikke foretages (0-alternativet), vil produktionen på det nuværende niveau kunne fortsætte uden yderligere miljøgodkendelse. En fortsat drift vil ikke nødvendigvis i sig selv medføre mindsket forurening fra husdyrbruget end i den ansøgte udvidelse. Der vil ligeledes fortsat udbringes husdyrgødning på ejendommens arealer.

Sammenfatning

Vejen Kommune vurderer sammenfattende, at der kan meddeles godkendelse til projektet da:

- Husdyrbruget med de stillede vilkår kan drives på stedet uden at påvirke omgivelserne på en måde, som er uforenelig med hensynet til omgivelserne
- Husdyrbruget har truffet de nødvendige foranstaltninger til at forebygge og begrænse forureningen ved anvendelse af bedst tilgængelige teknik.
- Projektet med de stillede vilkår, ikke vil medføre en væsentlig påvirkning af miljøet.

4 Øvrige forhold

Byggeri, vandindvinding og spildevandsafledning

Da projektet indeholder byggeri eller bygningsændringer, skal der indsendes byggeansøgning til Vejen Kommune.

Såfremt vandforbruget stiger, og der anvendes egen boring, skal der indsendes ansøgning om indvindingstilladelse til Vejen Kommune.

Særskilt tilladelse til udledning/nedsivning af spildevand/overfladevand/tagvand skal indhentes hos Vejen Kommune inden der gives byggetilladelse.

Der kan være andre forhold, der skal søges om ved Vejen Kommune.

Høringsberettigede

Konsulent:

Sønderjysk Landboforening, Peter Aalykke, paj@slf.dk

Naboer:

Orientering af naboer er sket indenfor konsekvenszonen på 432 m:

Anette Fuhr	Skodborg Vamdrupvej 18	6630	Rødding
Jesper Brian Jørgensen	Skodborg Vamdrupvej 18	6630	Rødding
Dalia Budreviciene	Skodborg Vamdrupvej 19	6630	Rødding
Else Marie Kjelde	Skodborg Vamdrupvej 23	6630	Rødding
Knud Jensen Kjelde	Skodborg Vamdrupvej 23	6630	Rødding

Ejer af nabomatrikel:

Lars og Pernille Otte, Skodborg Vamdrupvej 15, 6630 Rødding

Interessenter, der har anmodet om udkast:

Else Marie Kjelde, Skodborg Vamdrupvej 23, 6630 Rødding

Kopimodtagere af afgørelsen

Embedslægerne i Region Syddanmark, sesyd@sst.dk

Danmarks Sportsfiskerforbund, Skyttevej 4, 7182 Bredsted post@sportsfiskerforbundet.dk

Danmarks Fiskeriforening, Nordensvej 3, Taulov, 7000 Fredericia mail@dkfisk.dk

Ferskvandsfiskeriforeningen for Danmark, Formand Niels Barslund, Vormstrupvej 2, 7540 Haderup nb@ferskvandsfiskeriforeningen.dk

Danmarks Naturfredningsforening, Masnedøgade 20, 2100 København Ø dnvejen-sager@dn.dk

Det Økologiske Råd, Blegdamsvej 4B, 2200 København N husdyr@ecocouncil.dk

Friluftsrådet, Scandiagade 13, DK-2450 København SV. Lokalafdeling: Friluftsrådet for Trekantområdet, att. Bent Holgersen, Hvedevænget 30, 6600 Vejen, holgersen@vejen-net.dk

Dansk Ornitologisk forening, Vesterbrogade 140, 1620 København V, lokalkontoret vejen@dof.dk

Museet på Sønderkov, post@sonderskov.dk

Vejen Kommune, Teknik & Miljø – Miljøgodkendelse Skodborg Vamdrupvej 21

Bilagsoversigt

1. Klagevejledning.
2. Udpegningsgrundlag for de berørte Natura 2000-områder.

Bilag 1.

Klagevejledning, jf. "Lov om miljøgodkendelse mv. af husdyrbrug" nr. 1572 af 20.12.2006.

Hvilke afgørelser, tilladelser og miljøgodkendelser kan påklages

Alle afgørelser, der er truffet af kommunen med hjemmel i "Lov om miljøgodkendelse mv. af husdyrbrug" eller regler, der er fastsat med hjemmel i loven, kan jf. § 76 påklages til Miljø- og Fødevareklagenævnet.

Hvem kan klage

Klageberettiget er enhver med væsentlig interesse i sagens udfald, miljøministeren samt visse landsdækkende organisationer, jf. §§ 84-87.

Til hvem skal der klages

Der skal klages via klageportalen på www.borger.dk eller www.virk.dk. Se vejledning på www.nmkn.dk/klage.

Miljø- og Fødevareklagenævnet skal som udgangspunkt afvise en klage, der kommer uden om Klageportalen, hvis der ikke er særlige grunde til det. Hvis du ønsker at blive fritaget for at bruge Klageportalen, skal du sende en begrundet anmodning til den myndighed, der har truffet afgørelse i sagen. Myndigheden videresender herefter anmodningen til Miljø- og fødevareklagenævnet, som træffer afgørelse om, hvorvidt din anmodning kan imødekommes.

Klagefrist

Klagen skal være indgivet senest 4 uger efter, at afgørelsen, tilladelsen eller miljøgodkendelsen er meddelt. Er afgørelsen offentligt bekendtgjort f.eks. ved annoncering, regnes klagefristen fra bekendtgørelsen, jf. § 79.

Gebyr

Det er en betingelse for Miljø- og fødevareklagenævnets behandling af en klage, at den, der klager, indbetaler et gebyr. Gebyret er på 900 kr. for private og 1800 kr. for virksomheder og organisationer (2016 niveau, gebyret indeksreguleres hvert år). Gebyret betales enten direkte med betalingskort eller der sendes en opkrævning. Miljø- og fødevareklagenævnet vil ikke påbegynde behandlingen af klagen, før gebyret er modtaget. Vejledning om gebyrordningen kan findes på Miljø- og fødevareklagenævnets hjemmeside (www.nmkn.dk). Gebyret tilbagebetales, hvis den, der klager, får helt eller delvis medhold i klagen.

Domstolsprøvelse

Hvis afgørelsen ønskes indbragt for domstolene, skal dette ske inden 6 måneder efter, at afgørelsen er offentliggjort, jf. § 90.

Opsættende virkning

En klage over en afgørelse har ikke opsættende virkning på retten til at udnytte tilladelsen eller miljøgodkendelsen, medmindre Miljø- og fødevareklagenævnet bestemmer andet.

Tilladelsen/godkendelsen må ikke udnyttes, hvis den indeholder placering af driftsbygninger væk fra de øvrige driftsbygninger, jf. § 81. Dette vil være angivet i afgørelsen.

Udnyttelse af en tilladelse eller miljøgodkendelse kan kun ske under opfyldelse af vilkårene, som er fastsat i tilladelsen eller miljøgodkendelse.

Bilag 2.

Udpegningsgrundlag for de berørte Natura 2000-områder.

Natura 2000-områdenr. 91: Kongeå

Området består af habitatområde nr. H80.

Udpegningsgrundlag for Habitatområdet Kongeå (H80)	
Naturtyper:	Næringsrig sø (3150) Vandløb (3260) Surt overdrev (6230) Tidvis våd eng (6410) Urtebræmme (6430) Kildevæld (7220) Rigkær (7230)
Arter:	Havlampret (<i>Petromyzon marinus</i>) (1095) Bæklampret (<i>Lampetra planeri</i>) (1096) Flodlampret (<i>Lampetra fluviatilis</i>) (1099) *Snæbel (<i>Coregonus oxyrhynchus</i>) (1113) Odder (<i>Lutra lutra</i>) (1355) Laks (1106)

* Surt overdrev, kildevæld samt snæbel er alle prioriterede naturtyper/arter.