



Miljøgodkendelse

Re-Match ApS
HI-Park, 7400 Herning

Sagsnr.: 09.02.00-P19-14-15

Dato: 8. maj 2015

Stamdata for virksomheden

| | |
|---|---|
| Virksomhedens navn | Re-Match ApS |
| Virksomhedens adresse | HI-Park 401, 7400 Herning (midlertidig adresse på parcellen) |
| Virksomhedens telefonnr. | - |
| Virksomhedens mail-adresse | - |
| Virksomhedens kontaktperson | Nikolaj Magne Larsen Hellerupvej 82 2900 Hellerup Tlf. 5217 7733 Mail nml@re-match.dk |
| Virksomhedens matr.nr. | 71 Skovby By, Gjellerup |
| Virksomhedens ejer | Re-Match ApS |
| Ejendommens ejer | Bach Gruppen Ejendomme A/S att. Martin Rasmussen Industrivej 22, 8800 Viborg Tlf. 8727 0933/2899 8625 |
| CVR-nr. / P-nr. | 35465529 / 1019565188 |
| Listebetegnelse, godk.bek. 669 / 18-06-2014 | K 206 Anlæg, der nyttiggør ikke-farligt affald, bortset fra anlæg under punkt 5.3 i bilag 1 (til bekendtgørelse), autoophugning, skibsophugning, biogasfremstilling, kompostering og forbrænding. |
| Omfattet af VVM, bek. 1184 / 06-11-2014 | Bilag 1, 12. Andre anlæg. b) Anlæg til bortskaffelse af affald. Ikke VVM-pligtigt iht. afgørelse af 8. maj 2015. |
| Grønt regnskabs pligt, bek. 210 / 03-03-2010 | Nej |
| Dato for øvrige miljøgodkendelser/tilladelser | Ingen |

Aktiviteter

| |
|--|
| Hovedaktivitet Neddeling af kunststofbaner og sortering af affald forud for nyttiggørelse. |
| Væsentlige biaktiviteter Ingen |

Herning Kommune

| | | Telefon | Mail |
|-------------------------|-------------------------|-----------|------------------|
| Sagsbehandler | Monica Klitgaard Hansen | 9628 8054 | mikmk@herning.dk |
| Kvalitetssikring | Lise Brock Andersen | 9628 8085 | mikla@herning.dk |

| | |
|---|-----------|
| 1. Baggrund for afgørelse | 4 |
| 2. Vilkår..... | 5 |
| Generelt..... | 5 |
| Indretning og drift..... | 5 |
| Luftforurening..... | 5 |
| Lugt..... | 6 |
| Støj..... | 6 |
| Vibrationer | 7 |
| Lavfrekvent støj og infralyd | 7 |
| Affald | 7 |
| Beskyttelse af jord, grundvand og overfladevand..... | 7 |
| Egenkontrol og driftsjournaler | 8 |
| 3. Herning Kommunes vurdering og begrundelse | 13 |
| Placering..... | 13 |
| Til- og frakørsel..... | 13 |
| Bedst tilgængelige teknik (BAT)..... | 13 |
| Habitatbekendtgørelsen | 14 |
| Høring og udtalelser..... | 14 |
| Vurdering og begrundelse for vilkår | 14 |
| 4. Forhold til loven..... | 17 |
| Bortfald af godkendelsen | 17 |
| Anden lovgivning..... | 17 |
| Offentliggørelse | 17 |
| Klagevejledning | 17 |
| Søgsmål | 18 |
| Liste over modtagere af kopi af godkendelsen | 18 |
| Bilag 1 Oversigtplan..... | 19 |
| Bilag 2 Virksomhedens miljøtekniske beskrivelse | 20 |
| Bilag 3 Lovgrundlag | 28 |

1. Baggrund for afgørelse

Re-Match ApS søger om miljøgodkendelse til etablering og drift af anlæg til neddeling og sortering af kasserede kunstgræsbaner for at muliggøre genanvendelse af materialerne.

Virksomheden fik den 3. juni 2014 miljøgodkendelse til samme aktivitet på adressen HI-Park 441, men har siden valgt at flytte virksomheden til nye lokaler på matr. nr. 71 Skovby By, Gjellerup i HI-Park. Ejendommen har midlertidigt adressen HI-Park 401.

Virksomhedens væsentligste miljøforhold er:

| Væsentligste miljøforhold | Kilder til forurening eller gene |
|---------------------------|--|
| Støj | Støj fra til- og frakørsel af kasserede kunstgræsbaner og neddelte affaldsfraktioner herfra. |
| Luftforurening | Støv fra neddeling og sortering af affaldet. |

2. Vilkår

Herning Kommune godkender hermed det ansøgte på følgende vilkår:

Generelt

1. Godkendelsen bortfalder, hvis den ikke er udnyttet inden 2 år fra godkendelsesdatoen.
2. Ved ophør af virksomhedens drift skal der træffes de nødvendige foranstaltninger for at undgå forureningsfare og for at bringe stedet tilbage i tilfredsstillende tilstand. En redegørelse for disse foranstaltninger skal fremsendes til tilsynsmyndigheden senest 3 måneder før driften ophører.
3. Hvor der i vilkårene anvendes betegnelsen "tæt belægning" menes en fast belægning, der i løbet af påvirkningstiden er uigennemtrængelig for de forurenende stoffer, der håndteres på arealet.

Indretning og drift

4. Der skal på anlægget foreligge en driftsinstruktion, der beskriver, hvordan personalet skal foretage fornøden modtagekontrol, og hvordan de skal forholde sig i tilfælde af driftsforstyrrelser og uheld.
5. Virksomheden må kun modtage, opbevare og neddele nedenstående affaldsfraktion i den angivne mængde:

| Affaldsfraktion | EAK-kode | Max. oplag | Opbevaring |
|-----------------|----------|------------|------------|
| Kunstgræsbaner | 170904 | 10.000 t | Indendørs |

6. Affaldet skal kontrolleres ved modtagelsen og hurtigst muligt placeres i de dertil beregnede områder.
7. Kunstgræsbaner, der indeholder farligt affald, skal afvises, og dette affald må ikke behandles på området.
8. Hvis virksomheden modtager affald, der ikke er omfattet af virksomhedens miljøgodkendelse, og som det ikke umiddelbart er muligt at afvise, skal affaldet placeres i et særskilt oplagsområde og hurtigst muligt bortskaffes. Såfremt der er tale om farligt affald, skal affaldet opbevares enten i en overdækket container eller på et område under tag, med tæt belægning og uden risiko for afledning til kloak.

Luftforurening

9. For afkast skal følgende grænseværdier være overholdt:

| Afkast | Kilde | Parameter | Emissionsgrænseværdi mg/Nm ³ |
|--------|-------------------------|--|--|
| 1 | Neddeling og separation | Støv | 5 |
| 2 | Tørring | Støv | 5 |
| 3 | Naturgasfyr | NO _x regnet som NO ₂ | 65* |
| | | CO | 75* |

N = normal = referencetilstanden

* for tør røggas ved 10 % O₂

10. Virksomhedens afkast skal være dimensioneret, så følgende B-værdier er overholdt udenfor virksomhedens areal:

| Parameter | B-værdi mg/m ³ |
|---------------|------------------------------|
| Støv, < 10 µm | 0,08 |

Lugt

11. Virksomhedens afkast skal være dimensioneret, så følgende lugtbidrag er overholdt udenfor virksomhedens areal:

| Område | Grænseværdi for lugtbidrag LE/m ³ |
|--|---|
| Boligområder samt områder for blandet bolig og erhverv | 5 |
| Erhvervsområder | 10 |

Støj

12. Virksomhedens drift må ikke medføre, at det samlede bidrag til støjbelastningen målt udendørs i naboområderne overstiger grænseværdierne i følgende tabel.

De angivne værdier for støjbelastningen er de ækvivalente, korrigerede lydniveauer i dB(A).

Grænseværdierne for støjbelastning gælder for støjens middelværdi over referencetidsrummet (det mest støjbelastet tidsrum) som anført i følgende tabel.

| | Kl. | Referencetidsrum i timer | Erhvervsområder | Ved boliger i det åbne land |
|--------------------|-------|-----------------------------|-----------------|--------------------------------|
| Mandag-fredag | 7-18 | 8 | 60 | 55 |
| Lørdag | 7-14 | 7 | 60 | 55 |
| Lørdag | 14-18 | 4 | 60 | 45 |
| Søn- og helligdage | 7-18 | 8 | 60 | 45 |
| Alle dage | 18-22 | 1 | 60 | 45 |
| Alle dage | 22-7 | 0,5 | 60 | 40 |
| Spidsværdi | 22-7 | | | 55 |

Områderne refererer til Herning Kommunes Kommuneplan 2013-2024, se figur side 11.

Vibrationer

13. Virksomhedens bidrag til vibrationsniveauet ($\text{dB re } 10^{-6} \text{ m/s}^2$) målt som det maksimale KB-vægtede accelerationsniveau med tidsvægtning S, må ikke overstige værdierne i følgende tabel.

| Anvendelse | Kl. | Vægtet accelerationsniveau L_{aw} i dB |
|---|-------------|---|
| Boliger i det åbne land | 7-18 | 80 |
| Boliger i det åbne land | 18-7 | 75 |
| Erhvervsbebyggelse | Hele døgnet | 85 |
| Kontorer og tilsvarende lokaler i erhvervsbebyggelse, hvor der foregår følsomme aktiviteter | Hele døgnet | 80 |

Lavfrekvent støj og infralyd

14. Virksomhedens bidrag til niveauet for lavfrekvent støj og infralyddrift ($\text{dB re } 10^{-6} \text{ m/s}^2$) målt indendørs må ikke overstige værdierne i følgende tabel. Grænserne gælder for ækvivalentniveauet over et måletidsrum på 10 minutter, hvor støjen er kraftigst.

| Anvendelse | Kl. | A-vægtet lydtryksniveau (10-160 Hz), dB | G-vægtet infralydniveau dB |
|--|-------------|--|-------------------------------|
| Beboelsesrum, herunder børneinstitutioner og lignende | 18-7 | 20 | 85 |
| | 7-18 | 25 | 85 |
| Kontorer, undervisningslokaler, og lignende støjfølsomme rum | Hele døgnet | 30 | 85 |
| Erhvervsbebyggelse | Hele døgnet | 35 | 90 |

Affald

15. Affald, der spildes, skal opsamles og anbringes i de dertil beholdere eller områder.
16. Alt opsamlet spild indeholdende olie eller kemikalier, herunder grus, savsmuld eller lignende anvendt til opugning, skal opbevares og bortskaffes som farligt affald. Der skal til enhver tid forefindes opugningsmateriale på virksomheden.
17. Hvis der konstateres eller er mistanke om risiko for lækager fra emballager, skal emballagen eller emballagens indhold straks fyldes over i en ny emballage, der er egnet til den pågældende affaldsart.

Beskyttelse af jord, grundvand og overfladevand

18. Kasserede kunstgræsbaner må kun opbevares og håndteres indendørs på areal med tæt belægning uden gulvafløb.

19. Stoffer, produkter, materialer, der kan forurene grundvand, jord og undergrund skal opbevares i tætte, lukkede beholdere eller lignende. Beholderne skal opbevares under tag og være beskyttet mod vejrlig. Oplagspladsen skal være forsynet med tæt belægning uden afløb til kloak. Oplagspladsen skal være indrettet, så spild kan holdes inden for et afgrænset område uden mulighed for afledning til jord, grundvand, overfladevand eller kloak. Området kunne opsamle indholdet af den største beholder, der opbevares på pladsen.
20. Områder, hvor der kan forekomme spild af forurenende stoffer, skal etableres med tæt belægning så spild kan opsamles.
21. Spildolie og andet farligt affald skal opbevares i tætte, lukkede beholdere, der er markeret, så det tydeligt fremgår, hvad de indeholder. Beholderne skal være placeret under tag og beskyttet mod vejrlig. Oplagspladsen skal have en tæt belægning og være indrettet således, at spild kan holdes inden for et afgrænset område og uden mulighed for afløb til jord, grundvand, overfladevand eller kloak. Området skal kunne rumme indholdet af den største beholder.
22. Tætte belægninger skal holdes i god vedligeholdelsesstand. Utætheder skal udbedres så hurtigt som muligt, efter at de er konstateret.

Egenkontrol og driftsjournaler

Belægninger

23. Virksomheden skal mindst 1 gang årligt foretage en visuel kontrol af alle tætte belægninger. Dette kan gøres etapevist.

Resultatet af besigtigelse og udbedringer skal noteres i driftsjournalen. Tilsynsmyndigheden kan kræve, at virksomheden lader en uvildig sagkyndig foretage dette eftersyn, dog højst 1 gang hvert 3. år.

Filteranlæg

24. Driftsinstruks for filtre skal være tilgængelig i umiddelbar nærhed af filtrene og forevises tilsynsmyndighedens på forlangende. Renluftsiden af filtre skal efterses visuelt mindst én gang om måneden for utætheder.

Støjende anlæg

25. Installationer og anlæg, der udgør støjkluder skal vedligeholdes forebyggende.

Emissionsmålinger og OML-beregning

26. Tilsynsmyndigheden kan kræve, at der foretages præstationskontrol i hvert afkast i form af 3 enkeltmålinger, hver af en varighed på 1 time, med henblik på at dokumentere, at emissionsgrænseværdierne i vilkår 9 er overholdt. De enkelte målinger skal foretages samme dag eller efter aftale med tilsynsmyndigheden.

Emissionsgrænserne anses for overholdt, når gennemsnittet af 3 enkeltmålinger, er mindre end eller lig med grænseværdien.

Desuden kan tilsynsmyndigheden sammen med præstationskontrollen forlange, at virksomheden ved hjælp af en OML-beregning, som angivet i kapitel 4.4 i luftvejledningen dokumentere, at B-værdien for støv i vilkår 10 er overholdt. Alle kilder medtages i beregningen.

B-værdien anses for overholdt, når den beregnede værdi er mindre end eller lig B-værdien.

Dokumentationen skal sendes til tilsynsmyndigheden senest 3 måneder herefter sammen med oplysninger om driftsforholdene under målingen.

Dokumentationen skal fremsendes digitalt.

Emissionsmålinger og beregning af B-værdier skal gentages, når tilsynsmyndigheden finder det påkrævet. Hvis vilkårene er overholdt, kan der kun kræves emissionsmålinger og beregninger 1 gang om året.

Krav til målinger

Emissionsmålingerne skal foretages under repræsentative driftsforhold (maksimal normaldrift).

Målingerne skal udføres som akkrediteret teknisk prøvning, og målerapporterne skal udfærdiges som akkrediterede prøvningsrapporter.

Målelaboratoriet skal være akkrediteret til bestemmelse af de aktuelle stoffer i røggassen af Den Danske Akkreditering- og Metrologifond (DANAK) eller et tilsvarende akkrediteringsorgan, som er medunderskriver af EA's multilaterale aftale om gensidig anerkendelse.

Prøvetagning og analyse skal ske efter metoderne i følgende tabel eller efter internationale standarder af mindst samme analysepræcision og usikkerhedsniveau.

| Navn | Parameter | Metodeblad nr.* |
|--|-----------------|-----------------|
| Bestemmelse af koncentrationen af totalt partikulært materiale i strømmende gas | Total støv | MEL-02 |
| Bestemmelse af koncentrationer af kvælstofoxider (NO _x) i strømmende gas | NO _x | MEL-03 |
| Bestemmelse af koncentrationer af ilt (O ₂) i strømmende gas | O ₂ | MEL-05 |
| Bestemmelse af carbonmonooxid (CO) i strømmende gas | CO | MEL-06 |

*Se hjemmesiden for Miljøstyrelsens Referencelaboratorium for måling af emissioner til luften: www.ref-lab.dk

Lugtmålinger og OML-beregning

27. Tilsynsmyndigheden kan kræve dokumentation for, at grænseværdierne for lugtbidrag i vilkår 11 er overholdt. Der skal som minimum på hver emissionskilde udtages 3 efter hinanden følgende prøver med mindst ½ time mellem hver prøve. Lugtmålinger skal foretages ved normal maksimal belastning af anlægget.

Grænseværdien anses for overholdt, når den beregnede værdi er mindre end grænseværdien.

Beregningerne skal foretages med én af OML-modellerne som angivet i kapitel 4.5 i luftvejledningen. Inddata skal korrigeres til 1-minutsmiddelværdi. Til inddata skal anvendes middelværdien af de tre målinger.

Dokumentationen skal senest 3 måneder efter, at kravet er fremsat, tilsendes tilsynsmyndigheden sammen med oplysninger om driftsforholdene under målingen.

Dokumentationen skal fremsendes digitalt.

Emissionsmålinger og beregning af lugtkoncentration skal gentages, når tilsynsmyndigheden finder det påkrævet. Hvis vilkårene er overholdt, kan der kun kræves lugtmålinger og beregninger én gang om året.

Krav til målinger

Målingerne skal udføres som akkrediteret teknisk prøvning og målerapporterne skal udfærdiges som akkrediterede prøvningsrapporter. Målelaboratoriet skal være akkrediteret til lugt måling og bestemmelse af lugt af Den Danske Akkreditering- og Metrologifond (DANAK) eller et tilsvarende akkrediteringsorgan, som er medunderskriver af EA's multilaterale aftale om gensidig anerkendelse.

Prøvetagning og analyse skal ske efter metoden i følgende tabel eller efter internationale standarder af mindst samme analysepræcision og usikkerhedsniveau.

| Navn | Parameter | Metodeblad nr.* |
|---|-----------|-----------------|
| Bestemmelse af koncentrationen af lugt i strømmende gas | Lugt | MEL-13 |

*Se hjemmesiden for Miljøstyrelsens Referencelaboratorium for måling af emissioner til luften: www.ref-lab.dk

Prøverne skal udtages når anlæggene er i fuld drift eller efter anden aftale med tilsynsmyndigheden.

Er den relative standardafvigelse på måleresultaterne mindre end 50 %, skal beregninger for lugt foretages ved anvendelse af det aritmetiske gennemsnit af de 3 enkeltmålinger.

Hvis den relative standardafvigelse på måleresultaterne overskrider 50 %, skal der: enten foretages et fornyet antal målinger, indtil standardafvigelsen er mindre end 50 %, eller udføres beregninger på baggrund af det geometriske gennemsnit af måleseriens lugtemissioner.

Støjmålinger og -beregninger

28. Tilsynsmyndigheden kan bestemme, at virksomheden ved akkrediteret støjmåling/-beregning skal dokumentere, at støjgrænserne i vilkår 12 er overholdt.

Dokumentationen skal senest 3 måneder efter, at kravet er fremsat, tilsendes tilsynsmyndigheden sammen med oplysninger om driftsforholdene under målingen.

Dokumentationen skal indeholde oplysninger om beregningsforudsætningerne, som er nødvendige for at vurdere rigtigheden af beregningsresultaterne. Støjkilderne skal beskrives og deres kildestyrke angives.

Dokumentationen skal gentages, når tilsynsmyndigheden finder det påkrævet. Hvis støjgrænserne er overholdt, kan der kun kræves dokumentation 1 gang om året.

Dokumentationen skal fremsendes digitalt.

Krav til målinger/beregninger

Virksomhedens støj skal dokumenteres ved akkrediteret måling og beregning efter gældende vejledninger fra Miljøstyrelsen nr. 6/1984, Måling af ekstern støj og nr. 5/1993, Beregning af ekstern støj fra virksomheder.

Måling skal foretages, når virksomheden er i fuld drift, med mindre der er truffet anden aftale med tilsynsmyndigheden.

Målingerne/beregningerne skal udføres og rapporteres som "Miljømåling – ekstern støj"

Den akkrediterede måling eller beregning skal udføres af et af en enhed som er akkrediteret af Den Danske Akkreditering- og Metrologifond (DANAK) eller et tilsvarende akkrediteringsorgan, som er medunderskriver af EA's multilaterale aftale om gensidig anerkendelse, til at udføre "Miljømåling - ekstern støj", samt laboratorier, der beskæftiger personer, som er certificeret af Miljøstyrelsens referencelaboratorium til at udføre disse målinger.

Vibrationsmålinger

29. Tilsynsmyndigheden kan bestemme, at virksomheden ved akkrediteret vibrationsmåling skal dokumentere, at vibrationsgrænserne i vilkår 13 er overholdt.

Dokumentationen skal senest 3 måneder efter, at kravet er fremsat, tilsendes tilsynsmyndigheden sammen med oplysninger om driftsforholdene under målingen.

Vibrationskilderne skal beskrives.

Dokumentationen skal gentages, når tilsynsmyndigheden finder det påkrævet. Hvis vibrationsgrænserne er overholdt, kan der kun kræves dokumentation 1 gang om året.

Dokumentationen skal fremsendes digitalt.

Krav til målinger

Virksomhedens vibrationer skal dokumenteres ved akkrediteret måling i overensstemmelse med anvisningerne i afsnit 4.3 i Orientering fra Miljøstyrelsen 9/1997: Orientering: Lavfrekvent støj, infralyd og vibrationer i eksternt miljø

Måling skal foretages, når virksomheden er i fuld drift, med mindre der er truffet anden aftale med tilsynsmyndigheden.

Målingerne/beregningerne skal udføres og rapporteres som "Miljømåling – ekstern støj"

Den akkrediterede måling eller beregning skal udføres af et af en enhed som er akkrediteret af Den Danske Akkreditering- og Metrologifond (DANAK) eller et tilsvarende akkrediteringsorgan, som er medunderskriver af EA's multilaterale aftale om gensidig anerkendelse, til at udføre "Miljømåling - ekstern støj", samt laboratorier, der beskæftiger personer, som er certificeret af Miljøstyrelsens referencelaboratorium til at udføre disse målinger.

Måling af lavfrekvent støj og infralyd

30. Tilsynsmyndigheden kan bestemme, at virksomheden ved akkrediteret støjmåling/beregning skal dokumentere, at grænserne for lavfrekvent støj og infralyd i vilkår 14 er overholdt.

Dokumentationen skal tilsendes tilsynsmyndigheden sammen med oplysninger om driftsforholdene under målingen.

Dokumentationen skal indeholde oplysninger om beregningsforudsætningerne, som er nødvendige for at vurdere rigtigheden af beregningsresultaterne. Støjkilderne skal beskrives.

Dokumentationen skal gentages, når tilsynsmyndigheden finder det påkrævet. Hvis støjgrænserne er overholdt, kan der kun kræves dokumentation 1 gang om året.

Dokumentationen skal fremsendes digitalt.

Krav til målinger

Virksomhedens lavfrekventstøj og infralyd skal dokumenteres ved akkrediteret måling i overensstemmelse med anvisningerne i afsnit 4.3 i Orientering fra Miljøstyrelsen 9/1997: Orientering: Lavfrekvent støj, infralyd og vibrationer i eksternt miljø

Måling skal foretages, når virksomheden er i fuld drift, med mindre der er truffet anden aftale med tilsynsmyndigheden.

Målingerne/beregningerne skal udføres og rapporteres som "Miljømåling – ekstern støj"

Den akkrediterede måling eller beregning skal udføres af et af en enhed som er akkrediteret af Den Danske Akkreditering- og Metrologifond (DANAK) eller et tilsvarende akkrediteringsorgan, som er medunderskriver af EA's multilaterale aftale om gensidig anerkendelse, til at udføre "Miljømåling - ekstern støj", samt laboratorier, der beskæftiger personer, som er certificeret af Miljøstyrelsens referencelaboratorium til at udføre disse målinger.

Bestilling af målinger/beregninger

31. Dokumentation for bestilling af målinger/beregninger i henhold til vilkår 26 og 27 skal indsendes til tilsynsmyndigheden senest 1 måned efter, at kravet er fremsat. For vilkår 28, 29 og 30 er fristen 2 måneder pga. vilkår 32.

Måleprogram

32. Forud for kontrolmåling og beregning i henhold til vilkår 28, 29 og 30 skal der fremsendes et forslag til måleprogram med angivelse af, hvilke målinger/beregninger, der er nødvendige og tilstrækkelige til at dokumentere overholdelse af vilkår. Måleprogrammet skal godkendes af tilsynsmyndigheden.

Definition på overholdte støj-, infralyd- og vibrationsgrænser

33. Grænseværdien for støj anses for overholdt, hvis målte eller beregnede værdier fratrukket ubestemtheden er mindre end eller lig med grænseværdierne. Målingernes og beregningernes samlede ubestemthed fastsættes i overensstemmelse med Miljøstyrelsens anvisninger.

Grænseværdierne for lavfrekvent støj, infralyd og vibrationer anses for overholdt, hvis de målte værdier er mindre end eller lig med grænseværdierne.

Driftsjournal

34. Virksomheden skal føre driftsjournal over følgende:

- a) Dato for og art samt resultat af eftersyn af filtre jf. vilkår 24, herunder reparationer og udskiftning af filterposer.
- b) Servicerapporter og leverandørernes dokumentation, driftsinstruktioner og anvisninger for vedligeholdelse af filteranlæggene.
- c) Dato for og resultatet af kontrollen med belægninger og eventuelle foretagne udbedringer, jf. vilkår 23.

Driftsjournalen skal opbevares på virksomheden i mindst 5 år og være tilgængelig for tilsynsmyndigheden.

3. Herning Kommunes vurdering og begrundelse

Placering

Virksomheden ligger i et erhvervsområde omfattet af kommuneplanramme 31.E3 Erhvervsområde ved HI-Park og lokalplan 31.E7.1 for Herning-Ikast Erhvervspark.

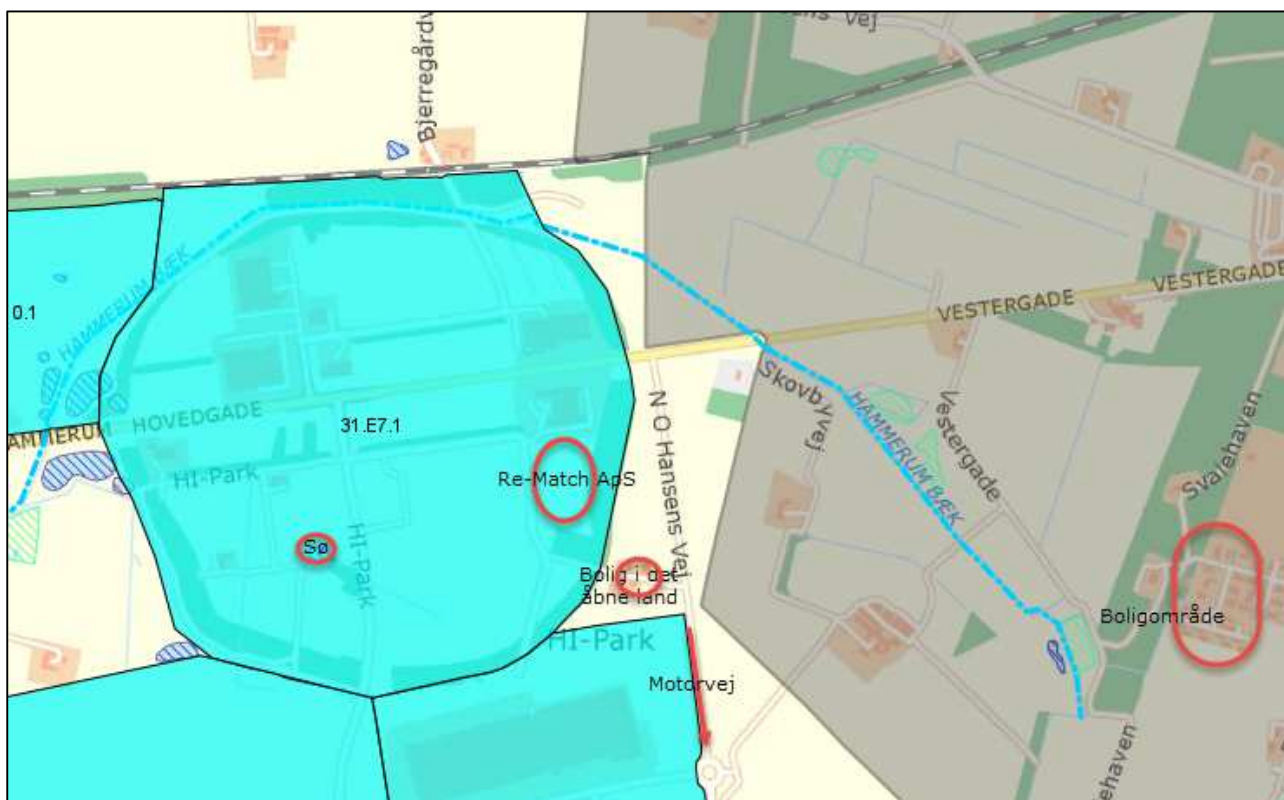
Afstand til nærmeste boligområde er ca. 1.100 m til Ikast mod øst.

Afstand til nærmeste bolig er ca. 150 m mod sydøst i det åbne land.

Afstand til nærmeste beskyttede naturtype er ca. 375 m til en sø mod vest.

Afstand til nærmeste beskyttede vandløb er ca. 350 m til Hammerum Bæk mod nord.

Virksomheden ligger i et område med særlige drikkevandsinteresser.



Virksomhedens placering ift. kommuneplanramme, boliger og naturområder. Gråfarvet område ligger i Ikast-Brande Kommune.

Til- og frakørsel

HI-Park har gode til- og frakørselsmuligheder og adgang til motorvejsnettet mod syd uden passage af byområder. Vejen forbi nærmeste bolig i det åbne land, øst for virksomheden, er privat.

Det er kommunens vurdering, at trafikken til og fra virksomheden ikke giver anledning til miljømæssige problemer.

Bedst tilgængelige teknik (BAT)

Virksomhedens aktiviteter er hverken omfattet af BAT-konklusioner, BAT-referencedokumenter eller standardvilkår. Ved udarbejdelse af miljøgodkendelsen er kriterierne i godkendelsesbekendtgørelsens bilag 5 lagt til grund for vurdering af bedst tilgængelig teknik.

Neddeling af kasserede kunststofbaner foretages indendørs i et lukket anlæg, hvor græsset tørres, neddeles og sorteres.

Det er kommunens vurdering, at virksomheden har redegjort for og vil implementere renere teknologi. Renere teknologitiltag omfatter bl.a.

- Alle aktiviteter sker indendørs på tæt belægning.
- Neddeling sker i lukkede anlæg med afkast gennem filtre, der sikrer overholdelse af emissionsgrænseværdier for støv.
- De neddelte produkter sorteres med henblik på genanvendelse.

Habitatbekendtgørelsen

Herning Kommune har vurderet projektet i henhold til habitatbekendtgørelsens § 7, stk. 1. Vurdering omfatter projektets potentielle indflydelse på udpegningsgrundlaget (naturtyper samt arter) for de internationale naturbeskyttelsesområder.

Nærmeste beskyttede naturområde er en sø ca. 375 m sydvest for virksomheden. Det ansøgte vurderes ikke at påvirke den omkringliggende natur.

Aktiviteterne vurderes heller ikke at påvirke Natura 2000-områder pga. afstand og produktionsform.

Høring og udtalelser

Udkast til miljøgodkendelsen har været i 14 dages høring hos ejendommens ejer, nærmeste nabo i det åbne land og hos ansøger.

Der er ikke indkommet bemærkninger i høringsperioden.

Vurdering og begrundelse for vilkår

Kommunens vurdering og begrundelse for vilkår:

Virksomhedens aktiviteter er ikke omfattet af standardvilkår i K206, og vilkårene er derfor fastsat på baggrund af godkendelsesbekendtgørelsens § 21.

| Vilkår nr. | Vurdering og begrundelse |
|------------|--|
| 1 | Vilkår fastsat jf. godkendelsesbekendtgørelsens § 32. |
| 2 | Vilkår fastsat jf. godkendelsesbekendtgørelsens § 21, 12). |
| 3 | Vilkår fastsat på baggrund af definitionen på tæt belægning i standardvilkårene for andre virksomhedstyper. |
| 4 | Vilkår fastsat for at forebygge driftsforstyrrelser og uheld jf. godkendelses bekendtgørelsens § 21, 10). |
| 5 | Vilkår fastsat på baggrund af godkendelsesbekendtgørelsens § 21, 8). |
| 6 | Vilkår fastsat på baggrund af godkendelsesbekendtgørelsens § 21, 8), for at forebygge uhensigtsmæssig håndtering og opbevaring af modtaget affald. |
| 7 | Vilkår fastsat på baggrund af godkendelsesbekendtgørelsens § 21, 8). Vilkåret fastlægger, at virksomheden ikke må modtage farligt affald. |
| 8 | Vilkår fastsat på baggrund af godkendelsesbekendtgørelsens § 21, 8). |
| 9 | Vilkår fastsat på baggrund af godkendelsesbekendtgørelsens § 21, 1). |

| | |
|-------|--|
| | <p>Massestrømmen for støv kendes ikke, så en emissionsgrænseværdi kan ikke umiddelbart fastsættes iht. luftvejledningen.</p> <p>Virksomheden har foreslået, at der fastsættes en emissionsgrænseværdi for støv på 5 mg/Nm³, svarende til standardvilkår for andre virksomhedstyper med støvemission, og på den baggrund fremsendt datablad for den valgte type støvfilter, som angiver en max. emission på 5 mg/Nm³.</p> <p>Kommunen vurderer, at der dermed anvendes BAT ift. rensning af luften, og emissionsgrænsen i godkendelsen fastsættes derfor i overensstemmelse med dette.</p> <p>Emissionsgrænseværdier for CO og NO_x er fastsat på baggrund af Luftvejledningens afsnit 6.2.4.</p> |
| 10 | <p>Vilkår fastsat på baggrund af godkendelsesbekendtgørelsens § 21, 1).</p> <p>Støv fra anlægget vil være en blanding af materialer fra kunstgræsbanerne. Støvet vurderes samlet som inert støv, og B-værdien fastsættes til 0,08 mg/m³ iht. til B-værdivejledningen.</p> <p>Spredningsfaktorerne for afkast 1 og 2 kan beregnes til hhv. 868 og 451 m³/s. Da spredningsfaktorerne er højere end 250 m³/s skal afkasthøjderne dimensioneres med en OML-beregning.</p> <p>Virksomheden har fået beregnet en immission, ved en højde af begge afkast på 15 m, til max. 0,068 mg/m³ i inderste beregningscirkel 25 m fra afkast 1, som er OML-beregnings midtpunkt.</p> <p>Korteste afstand til "skel" er afstand fra afkast til udearealerne for nabovirksomheden i samme bygning. Afstanden fra afkast 1 er ca. 65 m.</p> <p>B-værdien kan dermed overholdes.</p> |
| 11 | <p>Vilkår fastsat på baggrund af godkendelsesbekendtgørelsens § 21, 9).</p> <p>Der er ikke oplysninger om evt. lugtemission fra anlægget.</p> <p>Opvarmning af materiale kan medføre lugt, og da kunstgræsbanerne varmes kraftigt op under tørringen, fastsættes der grænse for evt. lugtpåvirkning af omgivelserne.</p> |
| 12 | <p>Vilkår fastsat på baggrund af godkendelsesbekendtgørelsens § 21, 3).</p> <p>Støjgrænser for relevante områder er fastsat i overensstemmelse med støjvejledningen.</p> |
| 13 | <p>Vilkår fastsat på baggrund af godkendelsesbekendtgørelsens § 21, 3).</p> <p>Anlægget sættes op i en stålramme og vibrationer vil blive dæmpet, fx sættes separationsborde på stålramme med vibrationsdæmpende "arme". Virksomheden forventer således ikke, at driften medfører vibrationsgener for omgivelserne. Da der ikke findes erfaringer med lignende anlæg, vurderer kommunen at der skal fastsættes grænseværdier, men at disse grænseværdier ikke skal eftervises medmindre der opstår et behov.</p> |
| 14 | <p>Da der ikke findes erfaringer med lignende anlæg vurderer kommunen, at der skal fastsættes grænseværdier for lavfrekvent støj og infralyd, men at disse grænseværdier ikke skal eftervises, medmindre der opstår et behov.</p> |
| 15 | <p>Vilkår fastsat på baggrund af godkendelsesbekendtgørelsens § 21, 8).</p> <p>Vilkåret sikrer, at der ikke sker forurening fra spildt affald.</p> |
| 16 | <p>Vilkår fastsat på baggrund af godkendelsesbekendtgørelsens § 21, 8).</p> <p>Vilkåret sikrer, at der ikke sker forurening fra opsamlet spild, særligt fra farligt affald.</p> |
| 17 | <p>Vilkår fastsat på baggrund af godkendelsesbekendtgørelsens § 21, 8).</p> <p>Vilkåret sikrer, at affaldsbeholdere, der ikke er tætte, erstattes.</p> |
| 18-22 | <p>Vilkårene er fastsat på baggrund af godkendelsesbekendtgørelsens § 21, 8).</p> <p>Vilkårene skal sikre, at kunststofbanerne og materialer herfra opbevares så der ikke er risiko for forurening af jord, grundvand, overfladevand eller luften ved oplagring.</p> |
| 23 | <p>Vilkår fastsat på baggrund af godkendelsesbekendtgørelsens § 21, 11).</p> <p>Vilkår skal sikre, at tætte belægninger efterses.</p> |
| 24 | <p>Vilkår fastsat på baggrund af godkendelsesbekendtgørelsens § 21, 11).</p> <p>Vilkåret skal sikre, at luftfiltre vedligeholdes og efterses.</p> |

| | |
|-------|--|
| 25 | Vilkår fastsat på baggrund af godkendelsesbekendtgørelsens § 21, 11). Vilkåret skal sikre, at støjende anlæg vedligeholdes og efterses for at forebygge unødigt støj. |
| 26-33 | Vilkårene fastsat på baggrund af godkendelsesbekendtgørelsens § 21, 11). Vilkårene fastsættes så tilsynsmyndigheden kan kræve målinger til dokumentation af forskellige miljøforhold. Vilkårene fastlægger bl.a. hvordan målinger skal gennemføres. |
| 34 | Vilkår fastsat på baggrund af godkendelsesbekendtgørelsens § 21, 11). Vilkåret skal sikre, gennemførelse og dokumentation af inspektioner af filtre og belægnin- ger. |

4. Forhold til loven

Virksomheden er omfattet af godkendelsesbekendtgørelsens bilag 2, listepunkt K 206 "Anlæg der nyttiggør ikke-farligt affald, bortset fra anlæg under listepunkt 5.3 i bilag 1 til bekendtgørelse om godkendelse af listevirksomhed, autoophugning, skibsophugning, biogasfremstilling, kompostering eller forbrænding". Listepunktet er omfattet af standardvilkår jf. bekendtgørelsen om standardvilkår. Standardvilkårenes virksomhedstyper svarer dog ikke til aktiviteterne på Re-Match, og kommunen vurderer derfor, at aktiviteterne ikke falder indenfor standardvilkårenes anvendelsesområde. Godkendelsens vilkår er derfor fastsat på baggrund af godkendelsesbekendtgørelsens § 21.

Afgørelsen omfatter:

- miljøgodkendelse efter miljøbeskyttelsesloven § 33 og godkendelsesbekendtgørelsen

Godkendelsen er givet på grundlag af ansøgningen.

Virksomhedens indretning og drift skal være i overensstemmelse ansøgning, supplerende oplysninger og de ændringer, der fremgår af beskrivelsen og vilkårene i denne godkendelse. En kopi af miljøgodkendelsen skal til enhver tid være tilgængelig på virksomheden for de personer, der har ansvaret for virksomhedens indretning og drift.

Miljøgodkendelsen er gyldig straks efter modtagelsen.

Fremtidige nye aktiviteter, ændringer eller udvidelser såvel bygningsmæssigt som driftsmæssigt, som kan indebære forurening, herunder affaldsfrembringelse, må ikke påbegyndes, før der foreligger en afgørelse fra kommunen. Det er kommunen, der afgør om godkendelse er nødvendig (miljøbeskyttelsesloven § 33 og 37).

Bortfald af godkendelsen

Godkendelsen bortfalder, hvis de godkendelsespligtige aktiviteter ikke har været i drift i 3 på hinanden følgende år, jf. miljøbeskyttelseslovens § 78a, stk. 1. Hvis driften genoptages, kræves der ny godkendelse. Begrundelsen for godkendelsespligten er, dels at omgivelserne i almindelighed vil have disponeret i tillid til, at virksomhedens drift er ophørt, dels at godkendelsen kan hvile på forældede vilkår, hvorfor forudsætningen for fortsat drift er en nyvurdering af virksomheden og vilkårene for driften.

Anden lovgivning

Virksomheden er ud over godkendelsesbekendtgørelsen bl.a. omfattet af:

- Herning Kommunes regulativ for erhvervsaffald.
- Miljøministeriets bekendtgørelse om overførsel af affald og overførsel af brugt elektrisk og elektronisk udstyr nr. 132 af 6. februar 2014.

Offentliggørelse

Afgørelsen offentliggøres ved annoncering på kommunens hjemmeside den 8. maj 2015. Derudover orienteres en række interessenter direkte jf. liste over modtagere af kopi af afgørelsen.

Miljøgodkendelsen kan i klageperioden ses på kommunens hjemmeside www.herning.dk/offentlighøring.

Klagevejledning

Der kan efter miljøbeskyttelseslovens kapitel 11 klages over kommunens afgørelse.

Følgende kan klage: Ansøgeren, Sundhedsstyrelsen - Embedslægeinstitutionen Nord samt enhver, der må antages at have en individuel, væsentlig interesse i sagens udfald. Der kan desuden klages af visse organisationer, som angivet i lovens §§ 99 - 100.

Hvis du ønsker at klage over denne afgørelse, skal du klage til Natur- og Miljøklagenævnet. Du klager via Klageportalen, som du finder et link til på forsiden af www.nmkn.dk. Klageportalen ligger på www.borger.dk og www.virk.dk. Du logger på www.borger.dk eller www.virk.dk, ligesom du plejer, typisk med NEM-ID. Klagen sendes gennem Klageportalen til den myndighed, der har truffet afgørelsen. En klage er indgivet, når den er tilgængelig for Herning Kommune i Klageportalen.

Klagen skal være tilgængelig for Herning Kommune senest den 5. juni 2015.

Når du klager, skal du betale et gebyr på kr. 500. Du betaler gebyret med betalingskort i Klageportalen.

Natur- og Miljøklagenævnet skal som udgangspunkt afvise en klage, der kommer uden om Klageportalen, hvis der ikke er særlige grunde til det. Hvis du ønsker at blive fritaget for at bruge Klageportalen, skal du sende en begrundet anmodning til Herning Kommune, der har truffet afgørelse i sagen. Herning Kommune videresender herefter anmodningen til Natur- og Miljøklagenævnet, som træffer afgørelse om, hvorvidt din anmodning kan imødekommes.

Der gøres opmærksom på, at der til enhver tid er adgang til aktindsigt i de resultater af virksomhedens egenkontrol, som tilsynsmyndigheden har, samt i sagen i øvrigt.

Ansøgeren vil få besked, hvis andre klager over afgørelsen.

En klage over en afgørelse efter miljøbeskyttelseslovens § 33 har ikke opsættende virkning. Ved klage kan Natur- og Miljøklagenævnet dog bestemme, at klagen har opsættende virkning. Udnyttelse i klageperioden og mens eventuel klage behandles sker på eget ansvar.

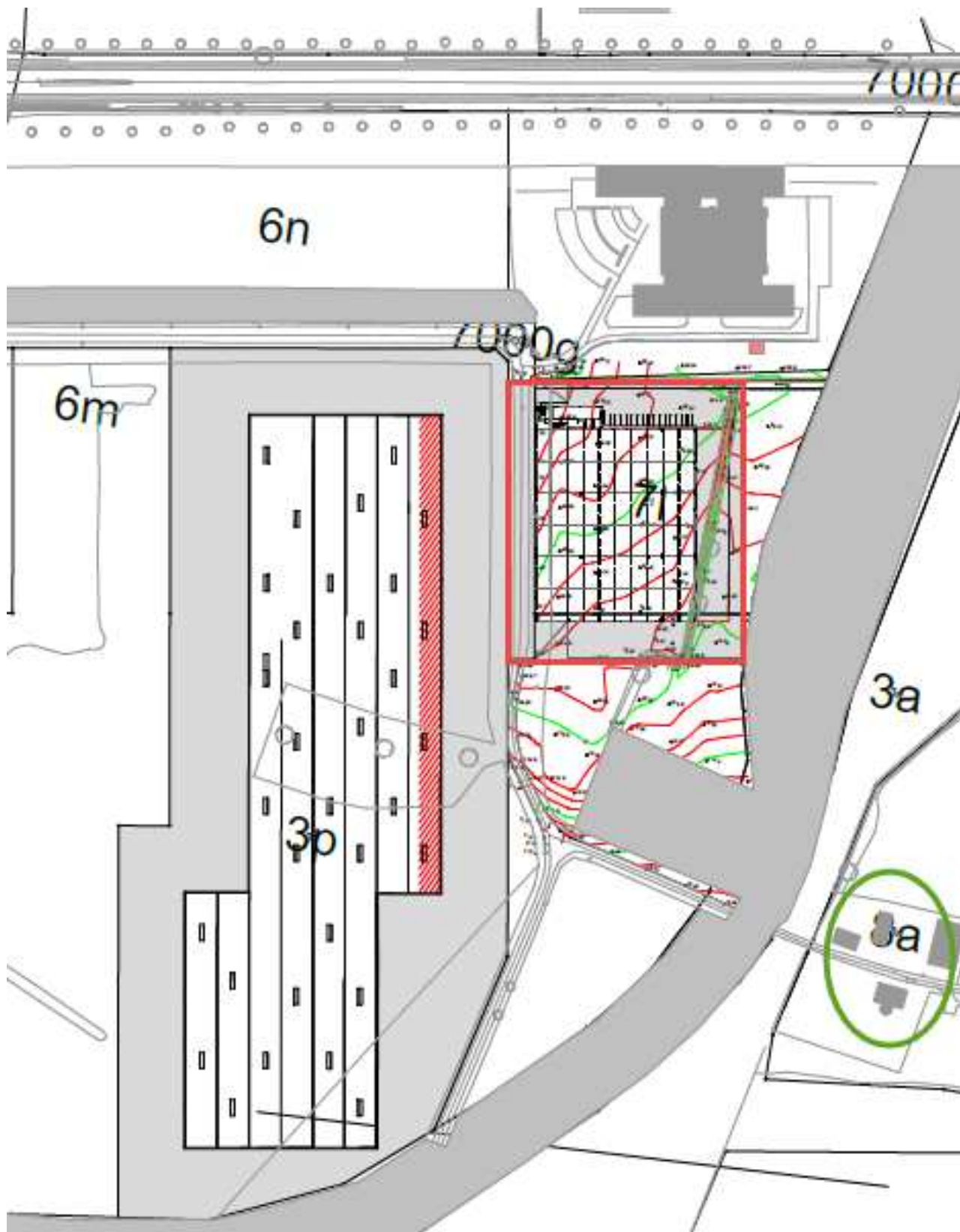
Søgsmål

Ifølge miljøbeskyttelseslovens § 101 kan afgørelsen prøves ved domstolene. Sag skal anlægges inden 6 måneder efter, at afgørelsen er offentliggjort.

Liste over modtagere af kopi af godkendelsen

Sundhedsstyrelsen Nord [senord@sst.dk]
Danmarks Naturfredningsforening, Masnedøgade 20, 2100 København Ø, [dn@dn.dk]
Friluftsrådet, kreds Midtvestjylland [midtvestjylland@friluftsradet.dk]
Herning Kommune, Byggeri [bjgcl@herning.dk]
Bach Gruppen Ejendomme A/S, Industrivej 22, 8800 Viborg [info@bachgruppen.dk]
Flemming Bønding, N. O. Hansens Vej 4, 7400 Herning

Bilag 1 Oversigtplan



□ Re-Match ApS ○ Nærmeste bolig

Bilag 2 Virksomhedens miljøtekniske beskrivelse

Uddrag af virksomhedens ansøgning og supplerende oplysninger.

1. Indledning

Kunstgræsbaner til stadions og idrætsanlæg vinder i stigende grad frem på globalt plan. Kunstgræs bliver pt. en stor miljømæssig belastning i det øjeblik, det er udtjent og skal bortskaffes. Bortskaffelse af kunstgræs foregår ofte ved, at de store kunstgræsbaner deponeres eller køres til affaldsforbrænding.

Som de første i verden er det lykkedes Re-Match at udvikle en teknologi, der kan separere brugte kunstgræsbaner til råmaterialer til brug for produktion og installation af nye kunstgræsbaner. Re-Match gør det muligt at skåne miljøet ved bortskaffelse af kunstgræsbaner uden at efterlade væsentligt affald. De udtjente baner afhentes af Re-Match, som ved hjælp af en avanceret separationsteknik renser og adskiller alle elementer i banerne. Det rensede og separerede sand, gummi og plast kan bruges igen og igen til produktion af nye kunstgræsbaner.

Resultatet er så godt, at næsten 100 % af bestanddelene kan genbruges til produktion af nye kunstgræsbaner.

Anlæg til behandling af de kasserede kunstgræsbaner planlægges etableret i et kommende byggeri i HI-Park ved Herning.

2. Oplysninger om virksomhedens art

Virksomheden er omfattet af bilag 2 til godkendelsesbekendtgørelsen, listepunkt K 206. Listepunkt K 206 omfatter "Anlæg, der nyttiggør ikke-farligt affald, bortset fra anlæg under punkt 5.3 i bilag 1, autoophugning, skibsofhugning, biogasfremstilling, kompostering og forbrænding".

Der er ikke planlagt aktiviteter omfattet af andre listepunkter.

Re-Match har som de første i verden udviklet en separationsproces, der gør det muligt at rense og genbruge 99,9 % af kasserede kunstgræsbaner. Separation sker ved mekaniske processer.

Der er tale om en ny virksomhed, som indrettes i et nyt byggeri i HI-Park mellem Herning og Ikast. Bygherre er Bach Gruppen Ejendomme A/S.

Det ansøgte projekt er permanent.

3. Oplysninger om etablering

Virksomhedens maskinpark omfatter et højt sigtetårn, hvorfor det er nødvendigt at en del af byggeriet bliver 15 m højt. Bach Gruppen Ejendomme A/S ansøger Herning Kommune om byggetilladelse til at bygge op til 15 meters højde, så der bliver plads til virksomhedens sigteanlæg. Der er herudover behov for etablering af procesafkast med en højde på 15 m. Der vil ligeledes blive søgt om dette.

Byggeriet forventes påbegyndt i april 2015 og afsluttes i juli/august 2015. Produktionsanlæg forventes installeret i løbet af sommeren 2015.

Virksomhedens drift foregår under den eksisterende miljøgodkendelse for HI Park 441 og Re-Match vil fortsætte på denne adresse indtil den nye miljøgodkendelse foreligger. I første omgang indsamles og oplagres kasserede kunstgræsbaner, så virksomheden har noget materiale at behandle, når selve produktionsanlægget står klar i løbet af sommeren 2015.

4. Beliggenhed

Området er beliggende inden for delområde II i lokalplan nr. 31.E7.1. Delområde II hvor Re-Match placeres er udlagt som byzone og til erhvervsformål.

Delområde II er udlagt til erhvervsområde med udendørs oplagsmulighed, og er forbeholdt virksomheder, der ikke påfører øvrige virksomheder luftbårne nabogener.

Etablering af den nye produktionsvirksomhed findes at falde inden for disse anvendelsesbestemmelser, idet virksomhedens produktion ikke vil give anledning til væsentlige luftbårne påvirkninger i omgivelserne. Der vil ikke forekomme udendørs oplag og al procesluft renses i støvfilter inden udledning. Spredningsberegninger for støv viser, at B-værdien kan overholdes uden for virksomhedens eget område.

Virksomheder, der placeres i delområde II skal overholde retningslinjerne i bilag 1 (Miljømanual) til lokalplanen. Miljømanualen påpeger at der først og fremmest lægges vægt på at virksomheder der placeres i området arbejder med bæredygtighed, hvorved forstås miljømæssig ansvarlighed, anvendelse af renere teknologi, affaldsminimering og genanvendelse.

Re-Match oparbejder kasserede kunstgræsbaner til nye produkter, og ligger dermed inden for miljømanualens rammer.

I delområde II må bebyggelsesprocenten ikke overstige 50. Bygningerne må højst opføres i 3 etager, og intet punkt må overstige 12 meter. Herning Byråd kan dispensere fra denne højdegrænse, hvis særlige produktionsforhold taler for at begrænse bygningsdele, fx skorsten og ventilationsanlæg kræver dette.

Produktionsteknisk vil det være nødvendigt at have højt til loftet på mellem 600 og 800 m² af bygningen til 14 meters højde og der er behov for etablering af procesafkast med en højde på 15 m.

Dispensation til disse formål forventes at kunne meddeles, da Herning Byråd tidligere har dispenseret for byggehøjde på nabobygninger i delområde II, og der er tale om en begrænset forhøjelse i forhold til lokalplanens bestemmelser.

Det vurderes i øvrigt at lokalplanens bestemmelser kan overholdes.

Med placeringen i HI-Park er der gode til- og frakørselsmuligheder og adgang til motorvejsnettet uden passage af byområder.

Det er vigtigt, at virksomheden placeres logistisk korrekt, da der skal transporteres brugte kunstgræsbaner fra hele Skandinavien, England og det nordlige Tyskland til behandling på virksomheden.

5. Driftstid

Virksomheden forventer at arbejde i to/tre-holdsskift fra mandag til fredag, dvs. 16/24 timer om dagen. Mængden af brugte kunstgræsbaner kan dog i perioder nødvendiggøre 24-timers drift 5-6 dage om ugen.

Der vil som udgangspunkt ikke forekomme arbejde i weekender og på helligdage. På sigt kan der dog forekomme produktion i weekenden, hvis der bliver behov for dette. Det vurderes, at der ikke bliver behov for transporter til og fra virksomheden i weekenden.

Til- og frakørsel vil ske i dagtimer på hverdage, hvor der er kontorphersonale til stede på virksomheden. Der forventes omkring 1.200 lastbiltransporter om året med brugte kunstgræsbaner til virksomheden, primært i månederne april-oktober. Derudover vil der være ca. 1.200 udgående lastbiler fordelt jævnt over hele året, måske med et mindre peak i sommermånederne, hvor installation af nye kunstgræsbaner foregår.

Området er i planens redegørelse skitseret som et 60 dB(A) område, og det forventes, at støjbidraget fra den nye fabrik ikke overstiger 60 dB(A) i eget skel.

6. Indretning og drift

6.1 Proces

Virksomheden indrettes med produktionsareal, råvarelager, færdigvarelager samt mandskabsrum og kontorfaciliteter.

Alle virksomhedens aktiviteter sker indendørs i bygning med armeret betongulv uden gulvfløb. Af-læsning af kunstgræsbaner forventes at ske i den sydlige ende af bygningen og færdigvarer udleveres ved den østlige side af bygningen. Eneste udendørs anlæg er brovægt til indvejning af lastbiler med kasserede kunstgræsbaner, som placeres vest for bygningen.

Re-Match har som de første i verden udviklet en separationsproces, der gør det muligt at rense og genbruge 99,9 % af de brugte kunstgræsbaner.

Kunstgræsbanerne består af følgende materialer:

Sand (ca. 60 % af vægten), svarende til en årlig mængde på 18.000 ton

Gummi (ca. 30 % af vægten), svarende til en årlig mængde på 9.000 ton

Plast (ca. 10 % af vægten), svarende til en årlig mængde på 3.000 ton

Separation sker ved en mekanisk proces. Det brugte kunstgræs gennemgår i processen flere separationstrin, hvor rensning og separation foregår blandt andet ved beluftning og sigtning. På skrånede separationsborde udnyttes tyngdekraften til at skille enkeltkomponenter fra hinanden og frasortere urenheder.

Maskinerne kan behandle 6-8 ton materiale i timen, hvilket svarer til at det tager 30-40 timer at behandle én kunstgræsbane. Det forventes, at der skal behandles ca. 120 kunstgræsbaner om året, svarende til 30.000 ton materiale.

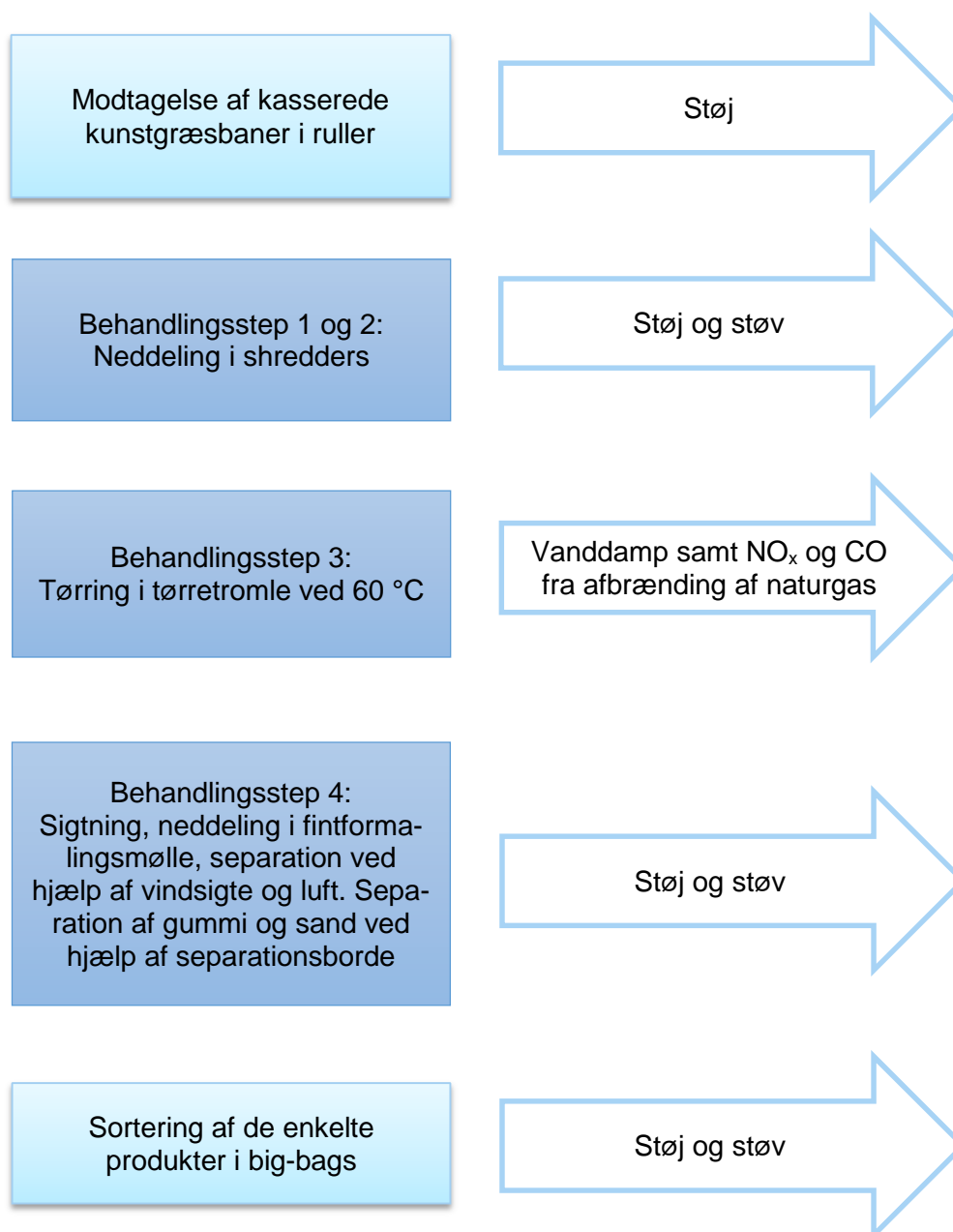
Kasserede kunstgræsbaner har på nuværende tidspunkt ikke en selvstændig kategorisering i det europæiske affaldskatalog (EAK), og er derfor i denne ansøgning om miljøgodkendelse kategoriseret under kategorien 170904 "Blandet bygnings- og nedrivningsaffald, bortset fra affald henhørende under 170901, 170902 og 170903".

Der er iværksat et sideløbende arbejde for at få kasserede kunstgræsbaner oprettet i det europæiske affaldskatalog med en selvstændig kode.

Oplysninger om affald, der behandles og modtages fremgår af følgende tabel.

| Affaldsart(er) / -fraktion(er) | EAK-kode(r) eller anden identifikation | Forventet årlig mængde, der modtages | Forventet maksimalt oplag for væsentlige affaldsarter / -fraktioner | Oplagringsmåde og -sted, jf. pkt. 14. |
|---|--|--------------------------------------|--|---------------------------------------|
| Blandet bygnings- og nedrivningsaffald | 170904 | 120 baner af 250 ton = 30.000 ton. | Maksimalt 40 baner å 250 ton = 10.000 ton. Oplag svarende til 4 måneders drift. | Oplagres indendørs i ruller. |

De overordnede processer og tilhørende emissioner i forbindelse med oparbejdning af kasserede kunstgræsbaner til produkter, der kan nyttiggøres, er vist i følgende figur.



Kunstgræsbanerne modtages i ruller med en bredde på 2 m og med en diameter på ca. 1,1-1,2 m. Hver rulle vejer ca. 1 ton. Alle biler vejes på brovægt før og efter aflæsning med henblik på at registrere modtagne mængder af kasserede kunstgræsbaner til behandling.

Anlægget til neddeling og sortering af kunstgræsbanerne er et lukket system. Når behandling af kunstgræsbanen er påbegyndt har personalet på virksomheden ikke nogen håndtering af materialet, før materialet er behandlet. Anlægget sorterer automatisk de enkelte produkter ud i bigbags.

Behandlingen starter med en neddeling af materialet, så de fleste gummi- og sandkomponenter kan frasigtes i begyndelsen, for at reducere slitagen på knivene i shredder anlæggene.

Herefter vil materialet blive sendt ind i tørretromle via transportbånd (step 3), da det er nødvendigt at tørre materialet for at sikre en tilfredsstillende separation. Materialet i tørretromlen opnår en temperatur på ca. 95 °C. Afgangsluften fra tromlen vil have en temperatur på ca. 105 °C. Afkasttemperatur er oplyst til 90 °C, når der ikke sker varmegenindvinding.

Når materialet er tørt kan separation påbegyndes. I step 4 benyttes en sigte, hvor 99 % af alt gummi og sand fjernes fra græstæppet. Græstæppet vil herefter blive kørt igennem en specialdesignet fintformalingsmølle, som neddeler kunstgræs fibre og backingmateriale (det lag af polypropylen, latex eller polyurethan, som er påført på bagsiden af græstæppet for at fastholde græs fibre), som så herefter kan separeres ved hjælp af vindsigte og luft, til rene græs fibre og rent backingmateriale.

Separation af gummi og sand foregår i forlængelse af tørre- og sigteprocessen, og vil ske ved hjælp af separationsborde, der vibrerer samtidigt med at der benyttes luft. Flere af disse separationsborde sættes op i forlængelse af hinanden. Det sikres dermed, at resultatet er 99,9 % rent gummi og 99,9 % rent sand.

Der etableres procesudsug. Luften renses i posefilter, inden det ledes til afkast.

Der vil blive brugt naturgas til opvarmning af tørretromle og el til shredders og separationsteknologi samt til produktion af luft til separationsprocessen.

Hvis noget materiale ikke er rent nok, når det er behandlet, vil det blive underkastet endnu en bearbejdning i behandlingsanlægget.

Ved neddelingen og separationen af de kasserede kunstgræsbaner produceres følgende materiale, som afsættes til genanvendelse:

Gummigranulater

- SBR (Styrene Butadiene Rubber – også kendt som granulat fra genanvendte dæk)
- EPDM (Ethylene Propylene Diene Monomer)
- TPE (Thermo Plastic Elastomer)

Sand

- Kvantssand
- Flexsand – coated sand (som primært anvendes i USA, ingen kendskab til brug i europæiske kunstgræsbaner pt.)

Græs fibre

- Polyethylen/polypropylen (fra backing)
- Nylon/polypropylen (fra backing)

Backing

- Latex
- Polyurethan
- Polypropylen (primær og sekundær backing)

Re-Match oplyser at mere end 99 % af de indkomne materialer bliver oparbejdet til materialer, der kan genanvendes ved enten produktion af nye kunstgræsbaner eller anden materialenyttiggørelse af de enkelte komponenter.

De enkelte kunstgræsbaner er produceret af forskellige gummi- og plastmaterialer. Produkterne fra de enkelte baner holdes adskilt, så der ikke sker sammenblanding af fx gummityper.

Ud over maskinerne til neddeling og sortering af materialerne vil virksomhedens maskinpark omfatte truck til intern transport af ruller med kunstgræs og de producerede produkter. Virksomheden forventer at anskaffe 1 eltruck og 1 dieseltruck.

Der etableres et mindre værksted, hvor der vil være mulighed for at lave mindre reparationer, herunder svejsearbejde (MIG/MAG svejsning i ulegeret stål). Der vil dog kun være tale om svejsearbejde i meget begrænset omfang (få minutter pr. måned).

Slibning af knive fra virksomhedens maskiner vil ske eksternt og der vil således ikke etableres maskiner til dette.

6.2 Energianlæg

Til opvarmning af tørretromle installeres en naturgasfyret tørreenhed med en brænder med en indfyret effekt på 1.550 kW. Virksomheden tilsluttes naturgasnettet og vi forventer at blive forsynet med naturgas fra HMN Naturgas I/S.

Virksomheden opvarmes ved hjælp af fjernvarme. Virksomheden forsynes med el og varme fra EnergiMidt.

Der etableres ingen brændstoftanke på virksomheden.

7. Oplysninger om forurening og forureningsbegrænsende foranstaltninger

7.1 Luftforurening

Neddeling og sortering af kunstgræsbaner

I forbindelse med neddeling og sortering af kunstgræsbanerne dannes støv. Al procesluft, som kan indeholde støv ledes via posefiltre, som sikrer, at støvkoncentrationen ikke overstiger 5 mg/Nm³ i luft, som ledes til afkast.

Der etableres et separat afkast fra tørretromlen, mens øvrige procesudsugninger samles i ét fælles afkast, jf. følgende tabel.

| Afkast nr. | Støv | Emissionsgrænseværdi mg/Nm ³ | Luftmængde i afkast, max. Nm ³ /h | Temperatur i afkast °C | Rensning | Proces | Afkast-højde m |
|------------|------|--|---|---------------------------|------------|-------------------------|-------------------|
| 1 | Støv | 5 | 50.000 | 45 | Støvfilter | Neddeling og separation | 15 |
| 2 | Støv | 5 | 26.000 | 90/45* | Støvfilter | Tørring | 15 |

* Afkastluften har en temperatur på 90°C. Re-Match forventer at genindvinde en del af varmen, hvorved temperaturen i afkastet reduceres til 45°C, hvorfor der er regnet med denne temperatur i spredningsberegningerne.

Al procesluft indeholdende støv afledes via afkast som forventes ført 1 m over tag på den højeste del af bygningen, hvilket svarer til 15 m over terræn.

Emissionsgrænseværdien for støv er 5 mg/Nm³ for andre typer af virksomheder, hvor der er standardvilkår for støvemission, så det antages, at det er denne emissionsgrænseværdi, som vil blive fastsat for støv i det luft, der emitteres fra produktionen hos Re-Match ApS, selvom Luftvejledningen opererer med højere grænseværdier.

Der er på basis af forventet emissionsgrænseværdi for støv på 5 mg/Nm³ og maksimal kapacitet på udsugningsanlæg gennemført en OML-beregning.

Resultatet af beregningen viser, at det maksimale immissionskoncentrationsbidrag for støv er 0,068 mg/m³, hvilket er mindre end B-værdien på 0,08 mg/m³.

Svejsereg

Der vil kun blive foretaget MIG/MAG-svejsning i ulegeret stål og i meget begrænset omfang, da der kun er tale om småreparationer på virksomhedens eget anlæg.

Der etableres derfor ikke procesudsug og afkast for svejsereg.

Hvis der skal foretages større reparationsarbejder vil der blive anvendt mobile udsugningsanlæg/-åndedrætsværn.

Energianlæg

Tørretromle opvarmes ved hjælp af naturgasbrænder med en indfyret effekt på 1.550 kW.

Jf. Luftvejledningen skal følgende emissionsgrænseværdier overholdes:

NO_x regnet som NO₂: 65 mg/Nm³ tør røggas ved 10 % O₂

CO: 75 mg/Nm³ tør røggas ved 10 % O₂

Re-Match stiller krav til leverandøren om, at det skal dokumenteres, at ovennævnte emissionsgrænseværdier kan overholdes.

Anlægget er i øvrigt reguleret af gældende gas- og bygningsreglementer og skorstenshøjden fastlægges på baggrund heraf.

7.2 Spildevand

Der anvendes intet vand i virksomhedens produktion og der produceres intet processpildvand.

Der afledes sanitært spildevand samt tag- og overfladevand til det offentlige kloaksystem. Der er ingen udendørs aktiviteter, som giver risiko for forurening af overfladevand.

7.3 Støj

Støjende anlæg er placeret internt i hallen. Det vurderes, at den eksterne støj primært vil være bestemt af kørsel med lastbiler til og fra virksomheden. Der forventes ca. 1.200 indgående lastbiler og ca. 1.200 udgående lastbiler om året, dvs. i alt 2.400 lastbiler om året. Fordelt jævnt over ca. 200 arbejdsdage bliver det i gennemsnit ca. 12 lastbiler om dagen. De indgående lastbiler forekommer primært i sommerhalvåret, hvorfor antallet af lastbiler vurderes at kunne være op til ca. 20 om dagen. Det forudsættes, at lastbilerne som hovedregel kommer inden for almindelig arbejdstid, dvs. mandag-fredag kl. 07-18 og eventuelt lørdag kl. 07-14, hvor støjgrænserne ved nærmeste boliger er højest.

Støjgrænserne inden for erhvervsområdet er jf. lokalplanen 60 dB(A) døgnet rundt. Det vurderes, at virksomheden vil kunne overholde disse støjgrænser i skel. Ved nærmeste beboelser uden for lokalplanområdet i det åbne land er vejledende støjgrænser 55/45/40 dB(A) for perioderne dag/aften/nat. Nærmeste beboelse i det åbne land er placeret mod sydøst umiddelbart uden for lokalplanområdet (umiddelbart uden for den grønne ring). I betragtning af at kørsel til og fra virksomheden kun forekommer i perioder med støjgrænse på 55 dB(A) ved nærmeste boliger i det åbne land, vurderes det, at virksomheden kan overholde de vejledende støjgrænser også ved boliger i det åbne land.

7.4 Affald

7.4.1 Farligt affald

Der fremkommer ikke farligt affald ved drift af virksomheden. I forbindelse med vedligeholdelse af virksomhedens anlæg og maskiner kan der dog fremkomme mindre mængder olieaffald.

7.4.2 Affald til deponi

I forbindelse med separationsprocessen frasorteres eventuelle urenheder fra kunstgræsbanerne. Det kan dreje sig om sten, glasskår, kapsler mv. Mængdemæssigt forventes denne fraktion at udgøre under 2 promille af den samlede mængde. Det svarer til en årlig mængde på maks. 60 ton, der afleveres som ikke-brændbart affald til deponi. Affaldet opbevares indendørs i container.

7.4.3 Affald til forbrænding

Fra rengøring, kantine og øvrige velfærdsfaciliteter forventes indsamlet småt brændbart affald/dagrenovationslignende affald til forbrænding. Mængdemæssigt forventes denne fraktion at udgøre 1,5 -2,0 ton om året, der afleveres som brændbart affald til forbrænding. Affaldet opbevares indendørs i container.

8. Jord og grundvand

Olieprodukter vil blive opbevaret indendørs i hallen, hvor der er armeret betongulv uden gulvafløb. Det samme gælder affald. Der vil kun være oplag af olieprodukter i små emballager og spild i form af en lækage af den største beholder vil kunne indeholdes på gulvet i bygningen uden mulighed for at forurene jord eller afløb.

Der opstilles ingen olietanke på virksomheden.

Udendørs arealer er befæstet med støbt beton. Der vil ikke være udendørs oplag af råvarer, hjælpestoffer eller affald.

Bilag 3 Lovgrundlag

Godkendelsen er givet på følgende lovgrundlag fra Miljøministeriet (inklusive eventuelle ændringer til den anførte lovgivning, der er gældende på godkendelsestidspunktet):

- Lov om miljøbeskyttelse nr. 358 af 6. juni 1991, jf. lovbekendtgørelse nr. 879 af 26. juni 2010.
- Bekendtgørelse om godkendelse af listevirksomhed, nr. 669 af 18. juni 2014 (godkendelsesbekendtgørelsen).
- Bekendtgørelse om standardvilkår i godkendelse af listevirksomhed nr. 682 af 18. juni 2014.
- Bekendtgørelse om vurdering af visse offentlige og private anlægs virkning på miljøet (VVM) i medfør af lov om planlægning, nr. 1184 af 6. november 2014 (VVM-bekendtgørelsen).
- Bekendtgørelse om udpegning og administration af internationale naturbeskyttelsesområder samt beskyttelse af visse arter nr. 408 af 1. maj 2007 (habitatbekendtgørelsen).
- Bekendtgørelse om affald nr. 1309 af 18. december 2012 (affaldsbekendtgørelsen).

Der er endvidere benyttet følgende vejledninger/orienteringer fra Miljøstyrelsen:

- Luftvejledning nr. 2/2001.
- B-værdivejledning nr. 2/2002.
- Begrænsning af lugtgener nr. 4/1985.
- Ekstern støj fra virksomheder nr. 5/1984.
- Beregning af ekstern støj fra virksomheder nr. 5/1993.

Copyright

Kortmateriale er gengivet af Herning Kommune med tilladelse fra Kort- og Matrikelstyrelsen. Copyright Kort- og Matrikelstyrelsen 651-600/2000

Luffotos – Danmarks Digitale Ortofoto – er gengivet af Herning Kommune med tilladelse fra Cowi. **DDO©, Copyright COWI**