



MILJØTILLADELSE



Husdyrbruget Mosegården
Mosevejen 2
9280 Storvorde



Dato for tilladelsen:	3. marts 2020
Husdyrbruget:	Mosegården
CHR-nr.	31380
CVR-nr:	26904234
Matr. nr., ejerlav	124a Mou By, Mou m.fl.
Husdyrbrugets adresse:	Mosevejen 2, 9280 Storvorde
Ejer og ansøger:	S og C Christensen I/S Mosevejen2, 9280 Storvorde
Ansøger mail:	sogcchristensen@live.dk
Konsulent:	Karoline Holst, LandboNord Erhvervsparken 1, Brønderslev
Tilsynsmyndighed:	Aalborg Kommune Miljø- og Energiforvaltningen LandMiljø Stigsborg Brygge 5 9400 Nørresundby
Sagsbehandler på godkendelsen	Nils Nørgaard/Birte Pedersen
Sagsnummer:	2019-001810
Skemanr.: husdyrgodkendelse.dk	209008

Læsevejledning

Miljøtilladelsen indeholder en vurdering af miljøpåvirkningerne, samt diverse relevante bilag og kort. I miljøvurderingen gøres der rede for konsekvenserne af det ansøgte projekt ved vurdering af påvirkningen for omkringboende og miljøet i bred forstand herunder bl.a. natur og landskab.

Miljøtilladelsen tager udgangspunkt i gældende love og vejledninger vedrørende husdyrbrug og indeholder vilkår for husdyrbrugets indretning, drift og kontrol. Tilladelsen med tilhørende vilkår er givet på baggrund af de oplysninger, der fremgår af miljøkonsekvensrapporten, det digitale ansøgningsskema samt yderligere supplerende materiale.

I tilladelsen er følgende definitioner anvendt:

Husdyrbrug: Anlæg, som anvendes til produktion af husdyr såsom stalde, gødnings- og ensilageopbevaringsanlæg og andre driftsbygninger m.v., som ligger på samme ejendom.

Produktionsareal: Det areal i bygningerne, hvorpå dyrene kan opholde sig og har mulighed for at afsætte gødning, Det omfatter ikke arealer, som dyrene kun har kortvarig adgang til såsom fx malkestalde og udleveringsrum. Ikke fast placerede husdyranlæg, som f.eks. mobile stalde og flytbare læskure samt indhegninger opfattes ikke som produktionsareal.

INDHOLDSFORTEGNELSE

1	Meddelelse om miljøtilladelse.....	6
1.1	<i>Afgørelse.....</i>	6
1.2	<i>Beskrivelse af projektet.....</i>	6
1.3	<i>Tidligere meddelte afgørelser.....</i>	7
1.4	<i>Meddelelsespligt.....</i>	7
1.5	<i>Gyldighed og retsbeskyttelse.....</i>	7
1.6	<i>Offentlighed.....</i>	8
1.7	<i>Offentliggørelse.....</i>	8
1.8	<i>Klagevejledning.....</i>	8
1.9	<i>Andre godkendelser, tilladelser og dispensationer.....</i>	9
2	Vilkårsliste.....	10
	Transport.....	14
3	Husdyrbrugets beliggenhed og planmæssige forhold.....	15
3.1	<i>Beskrivelse af placering i landskabet mv.....</i>	15
3.2	<i>Planmæssige forhold og afstandskrav til anlægget.....</i>	15
3.3	<i>Fredninger, fortidsminder, bygge- og beskyttelseslinjer mm.....</i>	16
3.4	<i>Vurdering af husdyrbrugets beliggenhed og planmæssige forhold.....</i>	16
4	Husdyrhold, staldanlæg og drift.....	17
4.1	<i>Staldanlæg og husdyrhold.....</i>	17
4.1.1	<i>Beskrivelse af staldanlæg og husdyrhold.....</i>	17
4.1.2	<i>Vurdering af staldanlæg og husdyrhold.....</i>	19
4.2	<i>Anlæggets drift.....</i>	19
4.2.1	<i>Beskrivelse af gyllebeholdere og håndtering af gylle.....</i>	19
4.2.2	<i>Vurdering af gyllebeholdere og håndtering af gylle.....</i>	20
4.2.3	<i>Beskrivelse af fast gødning/dybstrøelse.....</i>	20
4.2.4	<i>Vurdering af fast gødning/dybstrøelse.....</i>	20
4.2.5	<i>Beskrivelse af opbevaring af ensilage.....</i>	20
4.2.6	<i>Vurdering af opbevaring af ensilage.....</i>	20
4.2.7	<i>Beskrivelse af ventilation.....</i>	21
4.2.8	<i>Vurdering af ventilation.....</i>	21
4.3	<i>Rengøring af staldanlæg, herunder vandforbrug.....</i>	21
4.3.1	<i>Beskrivelse af rengøring af staldanlæg, herunder vandforbrug.....</i>	21
4.3.2	<i>Vandbesparende foranstaltninger.....</i>	21
4.3.3	<i>Vurdering af rengøring af staldanlæg, herunder vandforbrug.....</i>	21
4.4	<i>Restvand, herunder regnvand.....</i>	21
4.4.1	<i>Beskrivelse af afløbsforhold for restvand, herunder regnvand.....</i>	21
4.4.2	<i>Vurdering af afløbsforhold for restvand, herunder regnvand.....</i>	22

4.5	<i>Affaldshåndtering</i>	22
4.5.1	Beskrivelse af affaldshåndtering.....	22
4.5.2	Vurdering af affaldshåndtering	23
4.6	<i>Opbevaring af kemikalier, olie, handelsgødning og hjælpestoffer</i>	23
4.6.1	Beskrivelse af opbevaring af kemikalier, olie, handelsgødning og hjælpestoffer ..	23
	Forbrug af råvarer, energi og vand	23
	Ressource	23
4.6.2	Vurdering af opbevaring af kemikalier, olie, handelsgødning og hjælpestoffer ...	24
4.7	<i>Uheld og risici</i>	24
4.7.1	Redegørelse for mulige uheld	24
4.7.2	Minimering af risiko for uheld	24
4.7.3	Vurdering af uheld og risici.....	24
5	Forurening med ammoniak fra husdyrbruget	24
5.1	<i>Beskrivelse af ammoniakfordampning fra anlægget</i>	24
5.2	<i>Bedste tilgængelige teknik (BAT)</i>	25
5.2.1	Beregning af den maksimale ammoniakfordampning	25
5.2.2	Vurdering af BAT for ammoniak	26
5.3	<i>Vurdering af ammoniakpåvirkning af beskyttet natur</i>	26
5.3.1	Kategori 1- natur	27
5.3.2	Kategori 2 natur	27
5.3.3	Kategori 3 natur	27
5.3.4	Vurdering af naturpåvirkningen fra anlægget.....	27
5.3.5	Beskrivelse af bilag IV arter og andre beskyttede arter	28
5.4	<i>Teknik til reduktion af ammoniakfordampning</i>	28
5.4.1	Gylleforsuring.....	28
	Der etableres et anlæg til forsuring af gylle i gylletankene. Forsuringsanlægget vil blive drevet i overensstemmelse med producentens anvisninger og vilkår i denne tilladelse....	28
5.4.2	Vurdering af gylleforsuring	28
5.5	<i>Nabogener fra husdyrbruget</i>	28
5.5.1	Beskrivelse af lugt fra dyrehold	28
5.5.2	Vurdering af lugt fra dyrehold	29
5.6	<i>Fluer, skadedyr og døde dyr</i>	29
5.6.1	Beskrivelse af flue- og skadedyrsbekæmpelse.....	29
5.6.2	Vurdering af flue- og skadedyrsbekæmpelse	29
5.7	<i>Transport</i>	30
5.7.1	Beskrivelse af transport.....	30
5.7.2	Vurdering af transport	30
5.8	<i>Støj og støv</i>	30
5.8.1	Vurdering af støj støv	31
6	Bæredygtighed	32
7	Bilagsliste	33

1 Meddelelse om miljøtilladelse

1.1 Afgørelse

Aalborg Kommune meddeler miljøtilladelse til ændring af husdyrbruget på Mosevejen 2, 9280 Storvorde.

Ansøgningen er behandlet i henhold til Husdyrbrugloven § 16 b, stk. 1¹ og på grundlag oplysningerne i skema nr. 209008, version 3, som beregnet i www.husdyrgodkendelse.dk den 3. februar 2020.

Det er Aalborg Kommunes vurdering, at følges miljøtilladelsens vilkår for lokalisering, indretning og drift af husdyrbruget, vil det ansøgte ikke medføre væsentlige direkte eller indirekte virkninger på miljøet. Herunder navnlig:

- landskabelige værdier
- natur med dens bestande af vilde planter og dyr og deres levesteder, herunder områder, der er beskyttet mod tilstandsændringer eller fredet, udpeget som internationalt naturbeskyttelsesområde eller udpeget som særlig sårbart over for næringsstofpåvirkning
- jord, grundvand og overfladevand
- lugt-, støj-, rystelses-, støv-, flue-, transport- og lysgener, uhygiejniske forhold, affaldsproduktion m.v.

Det er kommunens vurdering, at det ansøgte ikke vil påvirke Natura 2000 områder væsentligt, og ej heller vil have negativ indflydelse på planter eller dyr omfattet af bilag IV², artsfredning eller optaget på nationale eller regionale rødlistor.

Aalborg Kommune har udarbejdet miljøtilladelsen med hensyntagen til den gældende kommuneplan.

Med denne afgørelse er indskærpelse fra den 16. november 2018. vedr. forsuring af gylletank samt etablering af halmlade og møddingsplads efterkommet.

1.2 Beskrivelse af projektet

Tilladelsen omfatter det samlede husdyrbrug, som består af et malkekvæghold med et samlet produktionsareal på 2.710 m². Husdyrbruget ejes af C. og S. Christensen I/S, Mosevejen 2, 9280 Storvorde.

I forbindelse med tilladelsen ændres produktionsarealet med etablering af nye kalvehytter og en ny kvistald, så det samlede produktionsareal stiger til fra 1.925 m² til 2.710 m². Ud over ændringer i produktionsareal bliver der opført en ny halmlade, en ny gylletank og en gammel gylletank ombygges til møddingsplads.

¹Bekendtgørelse af lov om husdyrbrug og anvendelse af gødning m.v. LBK nr 256 af 21/03/2017.

²Habitatdirektivet fra 1992 (Rådets direktiv 92/43/EØF om bevaring af naturtyper samt vilde dyr og planter med senere ændringer).

Tilladelsen gælder kun for det ansøgte og med de vilkår som fremgår af tilladelsen. Der må herefter ikke ske udvidelse eller ændring i husdyrbruget, før ændringen er anmeldt og godkendt af Aalborg Kommune.

Husdyrbruget skal til enhver tid leve op til gældende regler i love og bekendtgørelser – også selvom disse regler eventuelt måtte være skærpede i forhold til denne tilladelse.

1.3 Tidligere meddelte afgørelser

Husdyrbruget har den 15. februar 2016 fået en tilladelse efter husdyrbrugloven til det nuværende hestehold og byggeri.

Ved ibrugtagning af nærværende tilladelse ophæves miljøtilladelse af 15. februar 2016.

Hvis ikke tilladelse udnyttes gælder tidligere miljøtilladelse hvorved det tilladte dyrehold fortsat vil være:

Dyrehold: tung race	Antal/årsdyr	DE	Staldsystem	Afgræsning, mdr./år
Malkekøer – i alt 276 årsdyr	266	355,00	Sengestald m. fast gulv, 2% hældning, skrabning hver 2. time	2
	10	13,35	Dybstrøelse, hele arealet	6
Kviekalve 0-6 mdr.	65	17,57	Dybstrøelse, hele arealet	
Kvier 6 mdr. –kælvning	10	5,00	Dybstrøelse, hele arealet	2
Tyrekalve 40-60 kg	130	1,70	Dybstrøelse, hele arealet	
DE i alt		392,61		

1.4 Meddelelsespligt

Enhver tilladelsespligtig ændring i driften, indretningen eller bygningsmassen skal anmeldes til - og være godkendt af Aalborg Kommune inden gennemførelsen.

Det er Aalborg Kommune, der vurderer, om fremtidige ændringer på husdyrbruget skal udløse krav om tillæg til miljøtilladelsen.

1.5 Gyldighed og retsbeskyttelse

Hvornår gælder vilkårene?

Tilladelsen betragtes som påbegyndt udnyttet, når afgørelsen er meddelt i sidste instans. Vil-kårene i tilladelsen gælder straks herefter.

Udnyttelse

Hvis hele eller dele af byggeriet ikke er afsluttet inden 6 år fra denne afgørelses meddelelse, bortfalder tilladelsen for den del, som ikke er afsluttet.

Kontinuitet

Hvis tilladelsen har været udnyttet ifølge ovenstående, men herefter ikke har været driftsmæssigt udnyttet, helt eller delvist, i tre på hinanden følgende år, så bortfalder den del af tilladelsen, der ikke har været udnyttet de seneste tre år.

Udnyttelse anses for at foreligge, når mindst 25 pct. af produktionsarealet har været driftsmæssigt udnyttet. Ved driftsmæssig udnyttelse forstås, at der på det pågældende areal produceres mindst 50 pct. af det mulige inden for rammerne af dyrevelfærdskrav eller andre relevante krav.

Retsbeskyttelse

Miljøtilladelsen giver retsbeskyttelse i 8 år fra offentliggørelse, dvs. at der er 8 års retsbeskyttelse for nye krav fra tilsynsmyndigheden i denne periode.

Miljøtilladelsen er fortsat gældende efter retsbeskyttelsesperiodens udløb. Men når der er forløbet mere end 8 år efter, der første gang er meddelt tilladelse, kan tilsynsmyndigheden ændre vilkårene heri ved påbud eller nedlægge forbud imod fortsat drift.³

1.6 Offentlighed

Udkastet til miljøtilladelsen har været i 2 ugers høring hos ansøger, konsulent, og naboer.

Der er ikke indkommet bemærkninger til det ansøgte.

1.7 Offentliggørelse

Tilladelsen vil blive offentliggjort på <https://dma.mst.dk/> (DMA: Digital Miljøadministration) den 3. marts 2020.

1.8 Klagevejledning

Miljøtilladelsen kan påklages til Miljø- og Fødevarerklagenævnet af ansøger og enhver, der har individuel væsentlig interesse i sagens udfald, en række foreninger samt organisationer jf. husdyrbruglovens §§ 84 - 87.

Klagefristen er 4 uger fra den dag afgørelsen er offentliggjort. Klagefristen udløber den 31. marts 2020.

Eventuel klage skal indgives via Klageportalen på www.nmkn.dk, som du finder et link til på forsiden af www.nmkn.dk. Klageportalen ligger på www.borger.dk og www.virk.dk. Du logger på www.borger.dk eller www.virk.dk ligesom du plejer, med Nem-ID eller NEMID medarbejder. Klagen sendes gennem klageportalen til den myndighed, der har truffet afgørelsen.

En klage er indgivet, når den er tilgængelig for myndigheden i klageportalen. Når du klager, skal du betale et gebyr. Du betaler gebyret med betalingskort i klageportalen. Gebyret er i 2016-niveau på 900 kr. for privatpersoner og 1.800 kr. for virksomheder og organisationer.

³ Jævnfør § 41 i husdyrbrugloven.

Miljø- og Fødevareklagenævnet skal som udgangspunkt afvise en klage, der kommer uden om Klageportalen, hvis der ikke er særlige grunde til det. Hvis du ønsker at blive fritaget for at bruge Klageportalen, skal du sende en begrundet anmodning til den myndighed, der har truffet afgørelse i sagen. Myndigheden videresender herefter anmodningen til Miljø- og Fødevareklagenævnet, som træffer afgørelse om, hvorvidt din anmodning kan imødekommes.

En eventuel klage har ikke opsættende virkning med mindre Miljø- og Fødevareklagenævnet bestemmer andet. Udnyttelsen af tilladelsen sker dog på ansøgerens eget ansvar (for egen regning og risiko) og indebærer ingen begrænsninger i klagemyndighedens ret til at ændre eller ophæve tilladelsen.

Ansøger vil efter klagefristens udløb blive underrettet om, hvorvidt der er modtaget klage over denne afgørelse.

Eventuelt søgsmål (domstolsprøvelse) skal være anlagt inden 6 måneder efter, at afgørelsen er offentliggjort, jf. husdyrbruglovens § 90.

1.9 Andre godkendelser, tilladelser og dispensationer

Aalborg Kommune gør opmærksom på, at en miljøtilladelse efter reglerne i Husdyrbrugloven ikke fritager fra krav om tilladelse, dispensation m.v. efter anden lovgivning som f.eks. byggetilladelse, afledning af tagvand eller lignende.

Der er ikke endnu søgt om byggetilladelse, og du skal derfor søge om en separat byggetilladelse hos Aalborg Kommune før byggeri påbegyndes.

Nørresundby den 3. marts 2020

Nils Nørgaard

Miljø-sagsbehandler

2 Vilårsliste

Som forudsætning for tilladelse stilles følgende vilkår for driften på Mosevejen 2:

Generelle forhold

1. Tilladelsen omfatter husdyrbruget på adresse Mosevejen 2, 9280 Storvorde
2. Husdyrbruget skal placeres, indrettes og drives i overensstemmelse med de oplysninger, der fremgår af ansøgningsmaterialet og med de ændringer, der fremgår af tilladelsens vilkår.
3. Der skal til enhver tid forefindes et eksemplar af denne miljøtilladelse på husdyrbruget. De vilkår, der vedrører driften, skal være kendt af de ansatte, der er beskæftiget med den pågældende del af driften.
4. Ændringer i ejerforhold (eller hvem der har ansvar for driften) skal meddeles til kommunen.

Anlæggets beliggenhed, indretning og anvendelse mm.

5. Stalde og staldafsnit skal indrettes og anvendes som anført i skemaet nedenfor. Stalde og produktionsarealer skal placeres således som det fremgår af situationsplanen, se bilag.

Stalde og produktioner						
Staldnavn	Staldstørrelse (m ²)	Ventilation	Kildehøjde	Produktion	Antal måneder udegående	Produktionsareal (m ²)
Ansøgt drift						
Kostald	2396	Blandet ventilation	6 m	(#232660) Malkekøer, kvier og stude. Dybstrøelse	0	99
				(#131822) Malkekøer, kvier og stude. Fast drænet gulv med skraber og ajleafløb	0	1500
Kalvehytter	200	Blandet ventilation	3 m	(#132070) Kalve, (under 6 mdr.). Dybstrøelse	0	150
Oprindelige stald	852	Blandet ventilation	6 m	(#143095) Flexgruppe: Alle kvæg; Dybstrøelse	0	235
				(#131838) Flexgruppe: Alle kvæg; Dybstrøelse	0	326
Kvier	1300	Blandet ventilation	6 m	(#232941) Malkekøer, kvier og stude. Fast drænet gulv med skraber og ajleafløb	0	400
Sum						2710

6. Der skal til enhver tid kunne fremvises dokumentation, der kan vise sammenhæng mellem dyrehold og godkendt produktionsareal jf. ovenstående skema.
7. Gødningsopbevaringsanlæg skal indrettes og anvendes som anført i nedenstående skema og placeres som det fremgår af bilaget "Situationsplan".

Anlæg	Byggeår	Kapacitet/størrelse	Overfladeareal	Overdækning
Gyllebeholder	2005	3500 m ³	900 m ²	Flydelag
Gyllebeholder	ny	3500 m ³	900 m ²	Flydelag
Møddingsplads	ny	91 m ³	90 m ²	Lufttæt dug

8. Den nye kviestald skal have et grundplan på ca. 20 x 66 meter. Facader og tag skal beklædes med ikke-reflekterende materiale i (farve) nuancer/samme farve og materialer som det eksisterende byggeri. Stalden skal placeres som det fremgår af bilag: Situationsplan.
9. Den nye halmlade skal have et grundplan på ca. 13 x 31 meter. Facader og tag skal beklædes med ikke-reflekterende materiale i (farve) nuancer/samme farve og materialer som det eksisterende byggeri. Laden skal placeres som det fremgår af bilag: Situationsplan.
10. Der skal etableres en jordvold, der forhindrer gyllen i at nå til grøft ved et eventuelt uheld. Volden skal være minimum 0,5 m høj og anlægges som angivet på situationsplanen.

Staldinventar og drift

11. For dyrehold, der går i strøelse, skal der være fast bund med afløb til gyllesystemet.
12. I dybstrøelsesstalde skal der strøs halm eller andet tørstof i mængder, der sikrer, at dybstrøelsesmatten altid er tør i overfladen.
13. Drikkevandssystemet skal drives og vedligeholdes, så spild undgås.

Gyllebeholdere og håndtering af gylle

14. Håndtering af gylle skal foregå under opsyn, så spild undgås.
15. Påfyldning af gylle ved gyllebeholderen skal ske med gyllevogn med påmonteret sugtårn/pumpetårn.

Tankforsuring

16. Der skal etableres et anlæg til svovlsyrebehandling af gylle i gylletankene.
17. Svovlsyretanken skal være udstyret med et indbygget opsamlingskar. Svovlsyretanken skal placeres på en plads med støbt bund og være sikret mod påkørsel.
18. Der må kun anvendes svovlsyre.
19. Før svovlsyrebehandling må den gennemsnitlige pH-værdi i gyllen på månedsbasis maksimalt være 6,0. Alle målte pH-værdier før svovlsyrebehandling skal dog være mindre end 6,5.

20. Styringen af svovlsyrebehandlingsanlægget skal indstilles til at behandle gyllen til pH-værdi 5,5.
21. Svovlsyrebehandlet gylle må ikke opbevares sammen med ubehandlet gylle.
22. Svovlsyrebehandlingsanlægget skal vedligeholdes i overensstemmelse med producentens vejledning. Producentens vejledning skal opbevares på husdyrbruget.

Egenkontrol

23. Gyllens pH-værdi skal registreres elektronisk før og efter hver svovlsyrebehandling. Der skal endvidere føres en elektronisk statistik, der som minimum indeholder oplysninger om de gennemsnitlige pH-værdier i gyllen på månedsbasis før svovlsyrebehandling.
24. Der skal indgås en skriftlig aftale med producenten om serviceeftersyn af svovlsyrebehandlingsanlægget, herunder kalibrering af pH-målere. Svovlsyrebehandlingsanlægget skal kontrolleres mindst hver fjerde måned. Serviceaftale med producenten skal opbevares på husdyrbruget.
25. Tilsynsmyndigheden skal underrettes i følgende situationer:
 - Den gennemsnitlige pH-værdi i gyllen på månedsbasis er større end 6,0 før svovlsyrebehandling
 - Svovlsyrebehandlingsanlægget er ude af drift i en periode på mere end 7 dage.
26. Data for pH-målinger, dokumentation for kalibrering af pH-måler samt kontrolrapporter skal opbevares på husdyrbruget i mindst fem år og forevises på tilsynsmyndighedens forlangende.

Rengøring af staldanlæg, herunder vandforbrug

27. Der skal til stadighed tilstræbes en god staldhygiejne, herunder at staldene og fodringsanlæg holdes rene.
28. Al vask af maskiner, redskaber og sprøjte skal foregå på en godkendt vaskeplads.
29. Al vask af dyretransportvogn/biler samt maskiner og redskaber, hvorfra der kan komme gødningsrester, skal foregå på støbt/tæt plads med opsamling og bortledning af restvandet til opsamlingsbeholder eller gyllesystemet. Pladsen skal opføres i overensstemmelse med landbrugets byggeblade. Hvis der er risiko for, at vandet fra pladsen kan indeholde rester af olie, skal restvandet passere et sandfang og evt. olieudskiller, før vandet ledes til opsamling. Pladsen kan anvendes til påfyldning af marksprøjte og udvendig vask af denne, hvis pladsen tillige overholder reglerne, herunder afstandsbestemmelserne m.v., i vaskepladsbekendtgørelsen.

Bortskaffelse af affald

30. Kvitteringer for bortskaffelse af de enkelte affaldsfraktioner skal opbevares i 5 år og forevises ved tilsyn.
31. Spildolie og farligt affald skal opbevares i egnede beholdere med tætsluttende låg. Beholderne skal placeres på en fast, tæt bund med opkant eller i en spildbakke. Opsamlingskapaciteten skal svare til volumen på den største beholder. Oplagspladsen skal som minimum være overdækket med et halvtag.

Opbevaring af kemikalier, olie, handelsgødning og hjælpepestoffer

32. Olietromler mv. skal placeres på en fast, tæt bund med en opkant eller i en spildbakke. Opsamlingskapaciteten skal svare til volumen på den største beholder. Oplagspladsen skal som minimum være overdækket med et halvtag.
33. Kemikalier til rengøring af stalde skal opbevares i et rum med afløb til gyllesystemet eller separat opsamlingsbeholder. Kemikalierne kan alternativt opbevares i et rum uden afløb. I så fald skal kemikalierne opbevares i en spildbakke med en opsamlingskapacitet svarende til volumen på den største beholder.
34. Overjordiske olietanke skal være typegodkendte, og opstillet i henhold til typegodkendelsen. Der må ikke være mulighed for afløb til jord, kloak, overfladevand eller grundvand. Overjordiske tanke skal også sikres mod påkørsel.
35. Tankning af diesel skal til enhver tid ske på en plads med fast og tæt bund, så spild kan opsamles.

Uheld og risici

36. Ved driftsuheld, hvor der opstår risiko for forurening af miljøet, er der pligt til øjeblikkeligt at anmelde dette til **Alarmcentralen, tlf.: 112** og efterfølgende straks at underrette **Aalborg Kommune, Miljø- og Energiforvaltningen på tlf.: 99 31 20 00**.
37. Der skal forefindes en opdateret beredskabsplan på husdyrbruget, som fortæller, hvornår og hvordan der skal reageres ved uheld, som kan medføre konsekvenser for det eksterne miljø. Planen skal være tilgængelig og synlig for husdyrbrugets ansatte og øvrige, der færdes på husdyrbruget. Beredskabsplanen er vedlagt som bilag.

Fluer og andre skadedyr

38. Der skal på husdyrbruget foretages effektiv flue- og rottebekæmpelse, som minimum i overensstemmelse med de til enhver tid gældende retningslinjer for fluebekæmpelse.
39. Opbevaring af foder skal ske på sådan en måde, så der ikke opstår risiko for ophold af skadedyr (rotter m.v.).

Transport

40. Ved transport af gylle på offentlige veje skal gyllevognens åbninger være forsynet med låg eller lignende, således at spild ikke kan finde sted. Skulle der alligevel ske spild, skal dette straks opsamles.
41. Husdyrbrugets bidrag til støjbelastningen må ikke overstige følgende værdier målt ved nabobeboelsen eller dennes opholdsarealer:

Områdetype	Man-fre kl. 7-18 Lørdag kl. 7-14	Man-fre kl. 18-22 Lør kl. 14-22 Søn- og helligdag kl. 7-22	Alle dage kl. 22-7	Alle dage kl. 22-7
	Gns. værdi over referencetidsrummet	Gns. værdi over referencetidsrummet	Gns. værdi over referencetidsrummet	Maksimal Værdi
Det åbne land (inkl. landsbyer og landbrugsarealer)	55 dB(A)	45 dB(A)	40 dB(A)	55 dB(A)

Vejledning om ekstern støj fra virksomheder. Miljøstyrelsens vejledning nr. 5 af november 1984.

42. Husdyrbruget skal for egen regning dokumentere, at støjvilkår overholdes, hvis tilsynsmyndigheden finder generne væsentlige.
43. Støjmålinger skal udføres som beskrevet i Miljøstyrelsens til enhver tid gældende støjberegningsvejledning og foretages i punkter, som forinden aftales med tilsynsmyndigheden.

3 Husdyrbrugets beliggenhed og planmæssige forhold

3.1 Beskrivelse af placering i landskabet mv.

Der er tale om en eksisterende kvægbedrift, som ligger i det åbne land i et område med spredt bebyggelse. Ejendommen ligger ikke i særlig værdifuldt landskab eller værdifuldt kulturmiljø.

Der er planlagt følgende nybyggeri i forbindelse med udvidelsen:

- Kalvehytter på støbt plads langs kostaldens nordside.
- Opdrætsstald 20 m nord for de eksisterende plansiloer, på 20 m x 66 m
- Gyllebeholder på 3.500 m³ vest for den ny opdrætsstald.
- Halmhus øst for plansiloer på 31 m x 13 m.
- Møddingsplads på 90 m², hvor der tidligere var en lille gyllebeholder.

En oversigt over de enkelte bygningsafsnit fremgår af bilag - Situationsplan.

Der meddeles dispensation fra afstandskravet på 100 til vandløb ved etablering af nye gyllebeholdere, mod at der etableres en sikkerhedsvold, som kan hindre at et eventuelt gylleudslip kan nå vandløbet.

3.2 Planmæssige forhold og afstandskrav til anlægget

Lovpligtig minimumsafstand ⁴ fra nyetablerede stalde og anlæg	Minimumsafstand	Aktuel afstand
Eksisterende/fremtidigt byzone- /sommerhusområde	50 m*	2300 m
Område i lokalplan udlagt til boligformål, blandet bolig og erhvervsformål eller til offentlige formål med henblik på beboelse, institutioner, rekreative formål og lignende	50 m*	Min. 2300 m
Beboelsesbygning på en ejendom uden landbrugspligt, der ligger i en samlet bebyggelse i landzone, og som har en anden ejer end driftsherren	50 m* (som nabobeboelse)	1700 m
Ikke-almene vandforsyningsanlæg	25 m	400 m
Almene vandforsyningsanlæg	50 m	1400 m
Vandløb (herunder dræn) og søer	15 m	15 m
Offentlig vej og privat fællesvej	15 m	15 m
Levnedsmiddelvirksomhed	25 m	2300 m
Beboelse på samme ejendom	15 m	120 m
Naboskel	30 m	45 m
Nabobeboelse	50 m	600 m

⁴ Jævnfør Husdyrlovens §§ 6 og 8

Den nærmeste nabobeboelse uden landbrugspligt er Vesterskov 8 ca. 600 m nord for staldene. Kærsholm er nærmeste samlede bebyggelse (nordvest for staldene), mens Mou er nærmeste bymæssige bebyggelse (nordøst for staldene).

Ifølge kommuneplanen er udpeget til jordbrugsområde. I jordbrugsområderne skal hensynet til jordbrugserhvervene varetages i balance med hensynet til de øvrige åben-landinteresser og byudviklingsinteresser, jf. retningslinje 5.3.3.

Det forelagte projekt vurderes ikke at være i strid med udpegningsgrundlaget for ovennævnte retningslinje eller de øvrige retningslinjer i kommuneplanen.

3.3 Fredninger, fortidsminder, bygge- og beskyttelseslinjer mm

Der er ingen konflikter med sø- eller åbeskyttelseslinjer. Der er heller ikke konflikter i forhold til kirkebyggelinje eller beskyttede sten og jorddiger.

På grund af, at den nye og eksisterende gyllebeholders placering i nærheden af en grøft, etableres der en jordvold langs grøften for at minimere risikoen for udløb af gylle til denne grøft.

3.4 Vurdering af husdyrbrugets beliggenhed og planmæssige forhold

Den ny halmlade, stald og gyllebeholder ligger delvist inden for skovbyggelinjen. Med landzonetilladelse til byggeriet, kræves der ikke dispensation fra skovbyggelinjen.

Der er truffet særlige foranstaltninger ved at etablere en vold til at forhindre at et gylleudslip kan løbe i skelgrøft. Der kan derfor meddeles dispensation fra afstandskrav til vandløb.

De øvrige afstandskrav i §§ 6 og 8 i Husdyrloven er overholdt og særlige hensyn jf. § 20 i Husdyrloven er taget.

Det vurderes, at det planlagte byggeri er erhvervsmæssigt nødvendigt.

4 Husdyrhold, staldanlæg og drift

4.1 Staldanlæg og husdyrhold

4.1.1 Beskrivelse af staldanlæg og husdyrhold

Nedenstående skema viser produktionsareal, dyretyper og staldsystem/gulvtype i "nuværende" drift, "ansøgt" drift og 8 års-drift. 8 års-driften er husdyrbrugets lovlige drift for 8 år siden.

Stalde og produktioner						
Staldnavn	Staldstørrelse (m ²)	Ventilation	Kildehøjde	Produktion	Antal måneder udegående	Produktionsareal (m ²)
Ansøgt drift						
Kostald	2396	Blandet ventilation	6 m	(#232660) Malkekøer, kvier og stude. Dybstrøelse	0	99
				(#131822) Malkekøer, kvier og stude. Fast drænet gulv med skraber og ajleafløb	0	1500
Kalvehytter	200	Blandet ventilation	3 m	(#132070) Kalve, (under 6 mdr.). Dybstrøelse	0	150
Oprindelige stald	852	Blandet ventilation	6 m	(#143095) Flexgruppe: Alle kvæg; Dybstrøelse	0	235
				(#131838) Flexgruppe: Alle kvæg; Dybstrøelse	0	326
Kvier	1300	Blandet ventilation	6 m	(#232941) Malkekøer, kvier og stude. Fast drænet gulv med skraber og ajleafløb	0	400
Sum						2710
Nudrift						
Kostald	2396	Blandet ventilation	6 m	(#133599) Malkekøer, kvier og stude. Fast drænet gulv med skraber og ajleafløb	0	1500
				(#131824) Malkekøer, kvier og stude. Dybstrøelse	0	99
Oprindelige stald	852	Blandet ventilation	6 m	(#131832) Kalve, (under 6 mdr.). Dybstrøelse	0	326
Kvier	1300	Blandet ventilation	6 m			
Sum						1925
8 års drift						
Kostald	2396	Blandet ventilation	6 m	(#133600) Malkekøer, kvier og stude. Fast drænet gulv med skraber og ajleafløb	0	1500
				(#131827) Malkekøer, kvier og stude. Dybstrøelse	0	99
Oprindelige stald	852	Blandet ventilation	6 m	(#131835) Kalve, (under 6 mdr.). Dybstrøelse	0	326
Kvier	1300	Blandet ventilation	6 m			
Sum						1925

Oversigt over staldtyper, staldstørrelser, dyretyper og produktionsarealer.

Der opstilles kalvehytter med produktionsareal på 150 m² og der bygges en ny kviestald med et produktionsareal på 400 m² samtidig med at dybstrøelsesarealet i den oprindelige stald øges med 235 m².

Efter ændringen vil anlægget have et samlet produktionsareal på 2.710 m².

Besætningen er tung race (SDM) og baseret på mælkeproduktion.

Staldsystemet i de enkelte produktioner og staldafsnit fremgår af ovenstående tabel "Oversigt over staldtyper og arealer.

4.1.2 Vurdering af staldanlæg og husdyrhold

De stillede vilkår om dyretyper, gulvtyper og produktionsarealernes størrelse sikrer, at de beregninger og vurderinger, som ligger til grund for denne tilladelse er overholdt.

Græsning ikke brugt som et virkemiddel til at nedbringe ammoniakfordampningen. Derfor stilles ingen vilkår om dyr på græs.

4.2 Anlæggets drift

4.2.1 Beskrivelse af gyllebeholdere og håndtering af gylle

Ifølge den indsendte kapacitetserklæring er den årlige produktion af flydende gødning er 9.081 m³. Denne mængde er inkl. drikkevandsspild, rengøringsvand samt regnvand fra møddingsplads og gylletank.

Opbevaringskapaciteten er fremover 7.150 m³, hvilket svarer til 9,4 måneders opbevaring.

Opbevaringsanlæg	Byggeår	Areal m ²	Kapacitet (m ³)	Overdækning	Pumpesystem fra beholder til gyllevogn
Gyllebeholder 1	2005	910	3.500	Forsuret	Sugetårn
Gyllebeholder 2	Ny	930	3.500	Forsuret	Sugetårn
Gyllekælder 1	1		75		
Gyllekælder 2			75		
I alt			7.150		

Oversigt over opbevaringskapacitet

For at mindske risikoen ved placering af gyllebeholderen nær vandløbet, etableres en barriere omkring såvel den eksisterende som den nye gyllebeholder. Pr. 1. januar 2013 er desuden indført generelle krav om beholderkontrol hvert 5. år for beholdere indenfor 100 m af vandløb.

Der er etableret gyllealarm i den eksisterende gyllebeholder, og der vil også blive etableret gyllealarm på den ny beholder.

Gyllebarrieren etableres med mere end 2 m afstand fra de eksisterende grøfter.

Med den ansøgte placering dækker arealet indenfor barrieren 7.300 m². Hvis uheldet er ude, og en gylletank springer læk, vil det være muligt at inddæmme gylle på et areal på 7.300 m² - 900 m² (arealet af en gyllebeholder) = 6.400 m².

Med en barriere højde på 0,5 m, vil det være muligt at opdæmme godt 3.000 m³ gylle.

I gyllebeholderne opbevares udelukkende forsuret gylle. Alle tanke opfylder Husdyrgødningsbekendtgørelsens skærpede krav til pumper etc.

Der udføres beholderkontrol af godkendt firma (hvert 5. år jf. skærpede krav pr. 01.01.2013 på grund af placering). Tankene tømmes normalt 1 gang årligt med henblik på inspektion.

4.2.2 Vurdering af gyllebeholdere og håndtering af gylle

Aalborg Kommune vurderer, at den beregnede opbevaringskapacitet er tilstrækkelig til at opfylde husdyrgødningsbekendtgørelsens krav, samt at beholderbarriere og beholderalarm giver tilstrækkelig beskyttelse af det nærliggende vandløb.

4.2.3 Beskrivelse af fast gødning/dybstrøelse

Fast møg fra småkalve-boksene opbevares på ny møddingsplads med fast bund og afløb til gylletank, og overdækkes med vejrbestandigt, lufttæt materiale straks efter etablering.

Kalvebokse står på støbt bund med afløb til gyllesystem.

Kompostlignende dybstrøelse fra kviestalden opbevares i markstak. Oplaget opfylder afstandskravene i husdyrgødningsbekendtgørelsen, og er overdækket med vejrbestandigt, lufttæt materiale straks efter etablering således at der ikke er risiko for forurening af overflade- og grundvand.

Jf. Husdyrgødningsbekendtgørelsen må kompost eller kompostlignende dybstrøelse højest ligge i markstak samme sted i 12 måneder og må ikke placeres samme i marken sted indenfor de følgende 5 år.

4.2.4 Vurdering af fast gødning/dybstrøelse

Aalborg Kommune vurderer, at hvis Husdyrgødningsbekendtgørelsens § 15 om oplag af husdyrgødningsbaseret kompost med en tørstofprocent på 30 eller derover overholdes, vil opbevaring af fast komposteret dybstrøelse i marken ikke medføre væsentlige gener for omgivelserne.

4.2.5 Beskrivelse af opbevaring af ensilage

Der opbevares ensilage i køresiloer ved ejendommen. Derudover vil der ved behov blive opbevaring af ensilage i markstakke i henhold til gældende regler for bl.a. tørstofindhold ved placering af ensilage i markstakke.

4.2.6 Vurdering af opbevaring af ensilage

Aalborg Kommune vurderer, at hvis Husdyrgødningsbekendtgørelsens regler for opbevaring af ensilage overholdes, giver opbevaring af ensilage ingen væsentlige gener for omgivelserne.

4.2.7 Beskrivelse af ventilation

Der er naturlig ventilation i alle staldbygninger.

4.2.8 Vurdering af ventilation

Der er ikke registreret klager fra naboer omkring lugt fra anlægget. Aalborg Kommune vurderer derfor, at ventilationen ikke giver væsentlige gener for omgivelserne, og at der ikke er behov for at stille vilkår.

4.3 Rengøring af staldanlæg, herunder vandforbrug

4.3.1 Beskrivelse af rengøring af staldanlæg, herunder vandforbrug

Husdyrbruget er tilsluttet Mou Kær vandværk. Vandforbruget er i omegnen af til 10.000 m³/år.

Malkestalden rengøres dagligt.

4.3.2 Vandbesparende foranstaltninger

Staldene vaskes ikke regelmæssigt. Rengøring består i at muge ud og feje gangene.

4.3.3 Vurdering af rengøring af staldanlæg, herunder vandforbrug

Aalborg Kommune vurderer, at rengøringen er tilstrækkelig til at opretholde god hygiejne og sikre minimale gener for omgivelserne. Der vurderes desuden at der ikke er umiddelbare tiltag, som kan gøres for at nedbringe vandforbruget yderligere.

4.4 Restvand, herunder regnvand

4.4.1 Beskrivelse af afløbsforhold for restvand, herunder regnvand

Forventede mængder af spildevand:

Spildevandstype	Årlig mængde, ca. m ³		Opsamling / bortskaffelse
	Ansøgt	Ansøgt = Nudrift	
Sanitært spildevand (drift)	170		Trixtank
Tagvand fra stalde			Terræn
Malkestald/mælkerum	855		Gyllebeholder
Ensilagepladser	1198		Opsamlingsbrønd/udbringes

Overfladevand og vaskevand fra vaskeplads ved gylletank tilledes gylletanken. Der er i normaltallet for gylleproduktionen indregnet 3.100 l rengøringsvand og drikkevandsspild pr. ko. Tagvand fra produktionsbygninger samt stuehus ledes til terræn.

4.4.2 Vurdering af afløbsforhold for restvand, herunder regnvand

Kommunen vurderer, at kapaciteten i gyllebeholderen er tilstrækkelig til at rumme de givne mængder spildevand, herunder regnvand.

Ligeledes vurderer kommunen, at den samlede håndtering af spildevand herunder regnvand sker på forsvarlig vis.

4.5 Affaldshåndtering

4.5.1 Beskrivelse af affaldshåndtering

Husdyrbruget skal overholde kommunens affaldsregulativer, der kan findes på <https://www.aalborg.dk/business/miljoe-energi-og-affald/affald-og-genbrug>. I bilag, *Affald i landbruget*, er en vejledning om bortskaffelse af de enkelte affaldstyper. Af denne vejledning fremgår også hvilke regler, der gælder for virksomheders anvendelse af Aalborg Kommunes genbrugspladser.

Fast affald

Husholdningsaffald og al brændbart affald fra stalden afhentes med dagrenovation.

Olie- og kemikalieaffald

Placering af olie- og kemikalieaffald samt øvrigt affald fremgår af anlægstegning (bilag 1). Med hensyn til bortskaffelse af affald henvises til oversigt herunder.

Døde dyr

Døde dyr opbevares og afhentes af DAKA jf. regler om afhentning af dyr i bekendtgørelse om opbevaring af døde dyr. Afhentningsplads er angivet på Oversigtsskitsen.

Opbevaring og afhentning sker på en sådan måde, at de ikke vil støde omkringboende og forbi passerende.

Affaldstyper	Opbevaring	Bortskaffelse
Dagrenovation	Container v. malkekarrusel	Marius Pedersen
Døde dyr	Ved malkestald	DAKA
Landbrugsplast	Container v. foderlade	Marius Pedersen
Papir/nylonsække	Container v. foderlade	Marius Pedersen
Klinisk risikoaffald	Kanyleboks v. malkekarrusel	Er tilmeldt kommunal indsamlingsordning
Emballage fra sprøjtemidler	Fjernes af maskinstation	Kommunal ordning
Rester af sprøjtemidler	Udsprøjtes i afgrøderne	Kommunal ordning
Spildolie	I værksted	Mokana
Oliefiltre	I værksted	Kommunal ordning/værksted
Akkumulatorer	I værksted	Jernhandler

Dæk	Anvendes til dækning af ensilage	
Jern/metal	Ved lade	Produkthandler
Spraydåser	Container v. foderlade	Marius Pedersen
Lysstofrør	Afleveres ved skift	Genbrugsplads
Elektronisk affald		Genbrugsplads

Tabel: Husdyrbrugets håndtering af affald.

4.5.2 Vurdering af affaldshåndtering

Aalborg Kommune vurderer, at de miljømæssige krav til affaldshåndtering er opfyldt, når vilkår og affaldsregulativ følges.

4.6 Opbevaring af kemikalier, olie, handelsgødning og hjælpepestoffer

4.6.1 Beskrivelse af opbevaring af kemikalier, olie, handelsgødning og hjælpepestoffer

Der er redegjort for det nuværende og det forventede energi- og ressourceforbrug efter udvidelsen i nedenstående tabel:

Forbrug af råvarer, energi og vand		
Ressource	Ansøgt	Opbevaring (tanktype, bygning, indretning)
Dieselolie til traktorer m.v.	27.000 l	Tank i værksted
Benzin		
Indkøbt foder	750 tons	I foderlade
Pesticider	Efter behov	Medbringes af maskinstation
Kemikalier	800 l	Ved malkestald
Elforbrug til lys, opvarmning m.v.	197.000 kWh	
Drikkevand og vaskevand (drift)	10.000 m ³	

Alt sprøjtearbejde udføres af maskinstation, hvorfor der ikke opbevares sprøjtemidler på ejendommen. Bedriften fører lovpligtig sprøjtejournal hvoraf detaljerede oplysninger vedr. det behandlede areal, afgrøder, anvendt sprøjtemiddel, dosering og dato for behandling fremgår. Journalen føres senest 7 dage efter behandling og opbevares i 5 år på bedriften.

Opbevaring af kemikalier fremgår af anlægstegningen (bilag: Situationsplan). Mængder for forventet forbrug af olie, diesel, kemikalier m.m. fremgår af oversigten herover. Ud over olie og diesel anvendes der en række rengøringsmidler/kemikalier i forbindelse med rengøring af malkeanlægget.

Sprøjtemidler skal efter anden lovgivning opbevares utilgængeligt for børn og i et rum uden afløb. Giftige midler opbevares aflåst.

4.6.2 Vurdering af opbevaring af kemikalier, olie, handelsgødning og hjælpestoffer

Aalborg Kommune vurderer, at ved overholdelse af de stillede vilkår, vil oplag og håndtering af affald, råvarer og hjælpestoffer ikke påvirke miljøet.

4.7 Uheld og risici

4.7.1 Redegørelse for mulige uheld

Mulige risici er utilsigtet udslip af kemikalier og udslip af gylle. Ved pumpning af gylle er der altid overvågning. Der er generator der kan anvendes ved strømsvigt. Der henvises desuden til afsnittet om egenkontrol samt bedriftens beredskabsplan (bilag 4).

Hvis der sker et stort gylleudslip, forhindres gylle i at løbe til nærliggende vandløb, fordi grøft er beskyttet af en jordvold.

4.7.2 Minimering af risiko for uheld

Gylletanke bliver kontrolleret i henhold til beholderkontrol-bekendtgørelsen af autoriseret kontrollant.

Hvis der sker et stort gylleudslip, forhindres gylle i at løbe til nærliggende vandløb, fordi grøft er beskyttet af en jordvold. Der er desuden alarm på begge gylletanke.

Køletanken tæthedsprøves hvert år af et autoriseret kølefirma.

Der er lavet beredskabsplan, således at evt. uheld kan stoppes og konsekvensen for det omgivende miljø begrænses mest muligt (se bilag)

4.7.3 Vurdering af uheld og risici

Kommunen vurderer, at husdyrbrugets indretning og drift minimerer risikoen for uheld. Husdyrbrugets Beredskabsplan beskriver, hvilke forholdsregler der skal tages, hvis der, trods foranstaltningerne, alligevel sker et uheld med risiko for forurening af jord, grund- eller overfladevand.

5 Forurening med ammoniak fra husdyrbruget

5.1 Beskrivelse af ammoniakfordampning fra anlægget

Udvidelsen medfører en stigning i ammoniakfordampningen på ca. 718 kg N/år, set i forhold til nudriften, så husdyrbrugets samlede emission bliver 2.772 kg N/år.

Der er indsendt beregninger af husdyrbrugets ammoniakemission, som viser den ansøgte udvidelse set i forhold til såvel nudriften som 8 års-driften⁵. Beregningsresultaterne fremgår af nedenstående tabel.

Driftstype:	Ammoniakemission fra staldafsnit (kg NH ₃ -N/år)	Ammoniakemission fra lagre (kg NH ₃ -N/år)	Ammoniakemission fra husdyrbruget (kg NH ₃ -N/år)
Ansøgt drift	2371,4	400,8	2772,2
Nudrift	1692,0	363,9	2055,9
8 års-drift	1692,0	363,9	2055,9

Ammoniakemission og depositionsregninger for både den ansøgte udvidelse og for samtlige udvidelser over en 8-årig periode.

5.2 Bedste tilgængelige teknik (BAT)

5.2.1 Beregning af den maksimale ammoniakfordampning

Med udgangspunkt i de vejledende emissionsgrænseværdier opnåelige ved anvendelse af den bedste tilgængelige teknik for husdyrbrug med konventionel produktion af malkekvæg i gyllebaserede staldsystemer⁶ har IT-ansøgningssystemet beregnet husdyrbrugets samlede emissionsgrænseværdi til 2959 kg N/år. Beregningen fremgår af tabellen nedenfor:

Samlet BAT beregning			
	Stalde	Lagre	Total
Samlet BAT krav (kg NH ₃ -N /år)	2371	587	2959
Faktisk emission (kg NH ₃ -N /år)	2371	401	2772
Forskel (kg NH ₃ -N /år)	-	-	186
Vejledende BAT Overholdt?	-	-	Ja

Den faktiske ammoniakemission fra husdyrbruget er i husdyrgodkendelse.dk beregnet til 2.772 kg N/år. Husdyrbruget opfylder dermed kriterierne for den vejledende emissionsgrænseværdi for ammoniakfordampning fra produktion af malkekvæg.

I det forelagte projekt er det valgt at reducere ammoniakemissionen at forsure gylletanken. Dette har en ammoniakreducerende effekt på 368 kg N/år, hvilket svarer til 50 % af fordampningen i forhold til konventionel gylle og flydelag på tanken.

⁵ 8 års-driften er husdyrbrugets lovlige drift for 8 år siden.

⁶ Vejledende emissionsgrænseværdier opnåelige ved anvendelse af den bedste tilgængelige teknik (BAT), jf. godkendelsesbekendtgørelsens Bilag 3.

5.2.2 Vurdering af BAT for ammoniak

Ansøger har frit valg med hensyn til valg af teknikker for opnåelse af det maksimale ammoniakniveau og har konkret valgt at opnå dette gennem forsurening af gylletank. I tilladelsen er der stillet vilkår, som sikrer, at den forudsatte reduktion af ammoniakfordampningen opnås.

Aalborg Kommune vurderer, at anvendelsen af Miljøstyrelsens vejledende emissionsgrænseværdier sikrer, at kommunens udmeldte BAT-niveau er proportionalt. Med dette menes, at niveauet kan opnås ved hjælp af teknikker, som har en rimelig pris i forhold til den reducerede forurening samt i forhold til omkostningen pr. årsko.

Aalborg Kommune vurderer, at BAT-niveauet for ammoniakfordampning fra anlægget er overholdt, idet de valgte teknikker beregnet gennem husdyrgodkendelse.dk samlet medfører en ammoniakemission, som svarer til BAT beregnet efter Miljøstyrelsens vejledning. Det vil ikke være proportionalt at indføre yderligere ammoniaktiltag.

Ved fastsættelse af en emissionsgrænseværdi for det samlede anlæg skal der ifølge vejledningen udregnes emissionsgrænser for de enkelte dele af staldanlægget. Summen af disse emissionsgrænser udgør emissionsgrænseværdien for det samlede anlæg, som skal overholdes af husdyrbruget.

Det forelagte projekt vurderes at overholde BAT-kravet for ammoniakemission.

5.3 Vurdering af ammoniakpåvirkning af beskyttet natur

Infoboks

Kategori 1-natur

Kategori 1-natur er Natura 2000-naturtyper, som omfattes af lovens § 7, stk. 1, nr. 1. Det er de ammoniakfølsomme Natura 2000-naturtyper, som indgår i udpegningsgrundlaget for området, og som Naturstyrelsen har kortlagt i forbindelse med Natura 2000-planlægningen.

Kategori 2-natur

Kategori 2-natur er nærmere bestemte ammoniakfølsomme naturtyper, der ligger uden for internationale naturbeskyttelsesområder. Det drejer sig om:

- højmoser,
- lobeliesøer,
- heder der er større end 10 ha, og som er omfattet af naturbeskyttelseslovens § 3, og overdrev der er større end 2,5 ha, og som er omfattet af naturbeskyttelseslovens § 3.

Kategori 3-natur

Kategori 3-natur er ammoniakfølsomme naturområder, som ikke er kategori 1-natur eller kategori 2-natur, og som er hede, mose eller overdrev omfattet af naturbeskyttelseslovens § 3 eller som er ammoniakfølsom skov.

Navn:	Kategori:	Opretter:	Kumulation:	Ruhed natur:	Merdeposition (kg N/ha/år):		Totaldeposition (kg N/ha/år):
					8-års drift	Nudrift:	
k3	Kategori 3	Ansøger	0	S	0,3	0,3	1,8
k11	Kategori 1	Ansøger	0	S	0,1	0,1	0,4
k3 øst	Kategori 3	Ansøger	0	S	0,1	0,1	0,6

Figur: Oversigt over ammoniakbelastning i nærmeste kategori-naturpunkter

5.3.1 Kategori 1- natur

Nærmeste kategori 1 naturpunkt er beliggende i en afstand af ca. 450 m mod SV for Mosevejen 2.

Der ligger ikke kategori 1-natur indenfor en afstand af anlægget, hvor der deponeres mere end 0,4 kg N/ha/år i totalt. Depositionen i naturpunktet må høj 0,4 kg N/ha/år, da depositionen skal beregnes i kumulation med et husdyrbrug med en emission på mere end 5.000 kg inden for 1.000 - 2.500 m fra naturpunktet.

5.3.2 Kategori 2 natur

Der ligger ikke kategori 2 natur indenfor en afstand af anlægget, hvor der deponeres mere end 1 kg N/ha/år i total-deposition. Nærmeste kategori 2 naturpunkt er beliggende i en afstand af ca. 1,4 km mod NØ.

5.3.3 Kategori 3 natur

Der ligger ikke kategori 3 natur indenfor en afstand af anlægget, hvor der deponeres mere end 1 kg N/ha/år i mer-deposition. Nærmeste kategori 3 naturpunkt er beliggende i en afstand af ca. 600 m mod V.

5.3.4 Vurdering af naturpåvirkningen fra anlægget

Det er vurderet ud fra afstanden samt den samlede udledning af ammoniak fra husdyrbruget, at det ud fra et videnskabeligt synspunkt uden rimelig tvivl kan fastslås, at det ansøgte projekt ikke har skadelige virkninger på natur kategoriseret som kategori 1-, 2- og 3-natur, jf. § 2, stk. 1, nr. 1, 2 og 3 i *Bekendtgørelse om godkendelse og tilladelse m.v. af husdyrbrug*.

Aalborg Kommune vurderer, at det ud fra et videnskabeligt synspunkt uden rimelig tvivl kan fastslås, at det ansøgte projekt ikke har skadelige virkninger på internationale naturbeskyttelsesområders integritet og overordnede bevaringsmålsætning. For den øvrige natur omfattet af naturbeskyttelseslovens § 3 i eller udenfor Natura 2000-området vurderes det, at der ved overholdelse af ovenforstående vilkår ikke vil ske en væsentlig påvirkning ved gennemførelse af det samlede projekt.

Det er samtidig kommunens vurdering, at der ikke er særlige forhold, som kan begrunde en skærpelse af de generelle beskyttelsesniveauer, som findes for natur.

5.3.5 Beskrivelse af bilag IV arter og andre beskyttede arter

Beskyttede naturområder kan være leve-, yngle- eller rasteområder for Bilag IV-arter, rødlistearter eller ansvarsarter, og er blandt andet derfor sikret mod forringelse af naturtilstanden via lovgivning. Forhøjet tilførsel af det kvælstofholdige næringsstof *ammoniak*, kan bidrage til ændringer i naturtilstanden og dermed føre til en forringelse af levestederne for følsomme og truede plante- og dyrearter.

Med udgangspunkt i beregninger af ekstra tilførsel af atmosfærisk båret ammoniak fra anlægget til beskyttede naturområder i oplandet er det vurderet, at ingen beskyttede naturområder modtager så meget ekstra ammoniak, at naturtilstanden bliver påvirket negativt i forhold til deres nuværende tilstand.

Aalborg Kommune har vurderet, at ingen naturarealer (vandhuller, gamle skove, overdrev), som kunne være leve-, yngle- eller rasteområder for bilag IV-arter, vil blive påvirket væsentligt af det ansøgte projekt. På denne baggrund vurderes det, at godkendelse af anlæggets ammoniakfordampning ikke vil beskadige eller ødelægge leve-, yngle- eller rasteområder for bilag IV-arter.

Aalborg Kommune har fundet en konkret registrering af bilag 4-arten Spidssnudet Frø inden for 1 km konsekvenszone for ammoniak ved søgning i data over fund af arter (Aalborg Kommunes egne registreringer, hjemmesiden: www.habitatarter.dk/ og Naturdata i Danmarks Miljøportal). Det vurderes at Spidssnudet Frø ikke vil blive påvirket af den ekstra ammoniakdeposition, og dens levesteder ikke vil blive påvirket i en sådan grad, at det vil påvirke artens habitat i området.

5.4 Teknik til reduktion af ammoniakfordampning

5.4.1 Gylleforsuring

Der er etableres et anlæg til forsuring af gylle i gylletankene. Forsuringsanlægget vil blive drevet i overensstemmelse med producentens anvisninger og vilkår i denne tilladelse.

5.4.2 Vurdering af gylleforsuring

Løbende forsuring af gylle i tankene bevirker, at kravet til den maksimale ammoniakdeposition på nærmeste kategori 1 naturområde kan overholdes.

5.5 Nabogener fra husdyrbruget



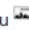

5.5.1 Beskrivelse af lugt fra dyrehold

Den primære kilde til lugt fra dyrehold er staldluftventilation. Der foreligger kun systematiske og anvendelige målinger/oplysninger om lugt fra staldanlæg. Lugt i forhold til omkringboende vurderes derfor udelukkende ud fra staldanlæg til dyrehold. Lugtgener fra opbevaringsanlæg samt ved udbringning indgår ikke i lugtberegningerne og håndteres derfor primært ved hjælp af generelle regler i husdyrgødningsbekendtgørelsen.

Tabellen viser de beregnede geneafstande og aktuelle afstande. Geneafstanden måles fra midt på staldanlægget til kant af nærmeste bolig. Beboelsesbygninger på ejendomme med

landbrugspligt efter landbrugslovens regler samt beboelsesbygninger, der ejes af driftsherren, medregnes ikke.

Lugtgeneafstandene er beregnet som for fuld besætning. Alle eksisterende og nye stalde indgår i beregningen.

Bebyggelse	Kumulation	Model	Ukorrigeret geneafstand	Korrigeret geneafstand	Vægtet gennemsnits- afstand	Genekriterie overholdt
Vesterskov 8 	0	FMK	91,7	91,7	630,6	Ja
Kærsholmvej 59 	0	NY	206,7	206,7	1859,2	Ja
Mou By, Mou 	0	NY	307,9	307,9	2369,8	Ja
Ukendt Byzone 	0	NY	307,9	307,9	2281,6	Ja

Resultat af lugtberegning i husdyrgodkendelse.dk

Dyreholdets lugtafgivelse er i husdyrgodkendelse.dk beregnet med hhv. den nye beregningsmodel og FMK-modellen. I beregningerne indgår afstand til den pågældende lokalitet/område, samt hvor meget det lugter fra de enkelte staldsystemer (fx lugter slagtesvin på delvist fast gulv 300 OUE/s/1000 kg og kvæg 170 OUE/s/1000 kg (OUE=Odour Unit)).

I blandede besætninger og/eller ved spredte staldanlæg beregnes en samlet geneafstand som et vægtet gennemsnit af lugt og afstand.

Beregningerne angiver den geneafstand, som er udtryk for den højeste beskyttelse af naboerne.

Nærmeste by er Mou, som ligger 2,5 km mod NØ. Nærmeste hus i samlet bebyggelse er Kærsholmvej 59, som ligger ca. 1,8 km mod, NV og nærmeste enkeltbolig er Vesterskov 8, der ligger 630 m nord.

5.5.2 Vurdering af lugt fra dyrehold

Lugtberegninger viser, at husdyrbruget efter udvidelsen ikke vil være til gene for omkringboende, fordi den korrigerede geneafstand er kortere end vægtet gennemsnitsafstand. Beregningerne viser, at der er god afstand til naboer.

5.6 Fluer, skadedyr og døde dyr

5.6.1 Beskrivelse af flue- og skadedyrsbekæmpelse

Skadedyr bekæmpes generelt i henhold til Statens Skadedyrsbekæmpelse samt kommunens anvisninger. Rotter bekæmpes i samarbejde med kommunen. Der anvendes Neporex (eller tilsvarende middel) som larvemiddel til bekæmpelse af fluelarver ved kalvene. Dette vurderes at være tilstrækkeligt til at hindre gener for omkringboende.

5.6.2 Vurdering af flue- og skadedyrsbekæmpelse

Herefter er det kommunens vurdering, at husdyrbrugets skadedyrsbekæmpelse er tilfredsstillende, og at der ikke er behov for at stille yderligere vilkår.

5.7 Transport

5.7.1 Beskrivelse af transport

Adgangsvejen til ejendommen sker af Mosevejen og eksisterende indkørselsvej til landbrugs-ejendommen.

Transport til og fra ejendommen						
	Antal/mængde pr. år		Kapacitet pr. transport		Antal transporter pr. år	
	Nudrift	Ansøgt	Nudrift	Ansøgt	Nudrift	Ansøgt
Kalve til kviehotel	135	135	3-7		52	52
Kvier retur fra hotel	135	135	3-7		52	52
Foder til kviehotel					365	365
Døde dyr	10-15	12-17				
Indkøbt foder	700 tons	700 tons	18-35	18-35	20	20
Gylle	6.200	6.200	22 t	22 t	282	282
Dybstrøelse	300	300	10	10	33	33
Halm fra mark	200	200	10	10	20	20
Dieselolie	25.000	25.000	2500	2500	10	10

Den interne transport på ejendommen er indrettet, så den giver minimum gene for naboer. Hovedparten af arealerne ligger tæt på ejendommen og der er begrænset transport af mindre offentlige veje.

Gylletransporter og transporter med markafgrøder er sæsonbetonet, mens øvrig transporter med dyr og foder er jævnt fordelt over hele året.

5.7.2 Vurdering af transport

Aalborg Kommune vurderer, at transport til og fra husdyrbruget ikke giver væsentlige gener for naboer og øvrige boligområder ud over, hvad man kan forvente af denne type husdyrbrug.

5.8 Støj og støv

De normale støjkilder på ejendommen vil være malkeanlæg, højtryksrenser, foderanlæg, gyllepumper, den daglige brug af traktorer samt transporter til og fra ejendommen.

Indblæsning af foder kan ligeledes give anledning til støj, ligesom der må påregnes støj, når dyrene flyttes mellem staldafsnittene.

Malkeanlægget kører to gange i døgnet. Brugen af traktorer i det daglige vil normalt begrænse sig til dagtimerne, dog må der påregnes sæsonbestemt markarbejde ud over dette.

Transporter på ejendommen samt til og fra ejendommen vil i nogen grad være sæsonbestemt i forbindelse med forårsarbejdet samt efterårets høstarbejde i marken.

Gyllepumper kører ca. 1 gang om ugen.

5.8.1 Vurdering af støj støv

Der er ikke tidligere modtaget klager over støj fra husdyrbruget. Da anlægget ligger i god afstand fra omkringboende, vurderer Aalborg Kommune, at øget støj i forbindelse med udvidelsen ikke vil give væsentlige gener. Skulle der alligevel opstå støjgener i forbindelse med husdyrbruget, er der mulighed for at stille krav om undersøgelse af dette.

Det forventes ikke, at støv giver anledning til væsentlige gener for omgivelserne, og det vurderes ikke at være nødvendigt, at stille yderligere vilkår vedr. støv.

6 Bæredygtighed

Husdyrbrugloven har bl.a. til formål at værne om natur og miljø, så samfundsudviklingen kan ske på et bæredygtigt grundlag i respekt for menneskers livsvilkår og for bevarelse af dyre- og plantelivet.

Aalborg Kommune opfordrer generelt og i forbindelse med bygge- og anlægsarbejder dig og eventuelle andre bygherrer, entreprenører og leverandører til at bruge produkter og materialer, der er produceret på en bæredygtig måde, og bruge maskiner mv., som er energi- og miljørigtige. Du kan evt. få inspiration i Aalborg Kommunes Bæredygtighedsmanual, som du kan finde her <http://www.aalborg.dk/miljoe-energi-og-natur/baeredygtighedsmanual>.

I opfordres også til at købe produkter, hvor miljøparametre vægtes på lige fod med kvalitet og pris.

Aalborg Kommune opfordrer jer til at bruge bæredygtige materialer og til at have fokus på en bæredygtig produktion. Udover at minimere vand, el og varmekonsumet er det en god ide også at have fokus på de råvarer, der indgår i produktionen eller i egne produkter. Der kan fx bruges genanvendelige materialer, være fokus på levetiden for produktet, eller på adskillelse af produktet, så de enkelte dele nemmere kan genbruges. Herudover opfordres du til at have fokus på at minimere emballagen, minimere forbruget af kemikalier og reducere transporten.

Ved at reducere energiforbruget og brugen af fossile brændsler vil bidraget til klimaforandringerne fra CO₂-udledningen reduceres. Husdyrbruget kan vælge maskiner m.v. med et lavt energiforbrug, udskifte belysningen med LED-pærer, opsætte tænd-sluk-ure eller isolere bygningerne. Desuden kan husdyrbruget vælge at anvende vedvarende energi såsom energi fra solen, vindmøller, jordvarme eller varmepumper.

Affald er en ressource, som skal udnyttes. I stedet for deponering eller forbrænding kan affald fx bruges til erstatning for en råvare. Derfor er det helt centralt, at husdyrbrugets affald sorteres, så det kan genanvendes. Pap/papir, metal og plast kan fx genanvendes direkte. Haveaffald kan omdannes til kompost, mens andre affaldstyper såsom spildolie skal gennemgå en rensning, før det kan genanvendes. Det kan også være, at der er en affaldsart på dit husdyrbrug, som anses for en ressource for en anden virksomhed.

Ved at kortlægge affaldsstrømme på husdyrbruget kan det vise sig, at råvareforbruget kan optimeres. Det kan også være, at emballagen giver så meget affald, at husdyrbruget med fordel kan tage kontakt til producenten for en anden emballering.

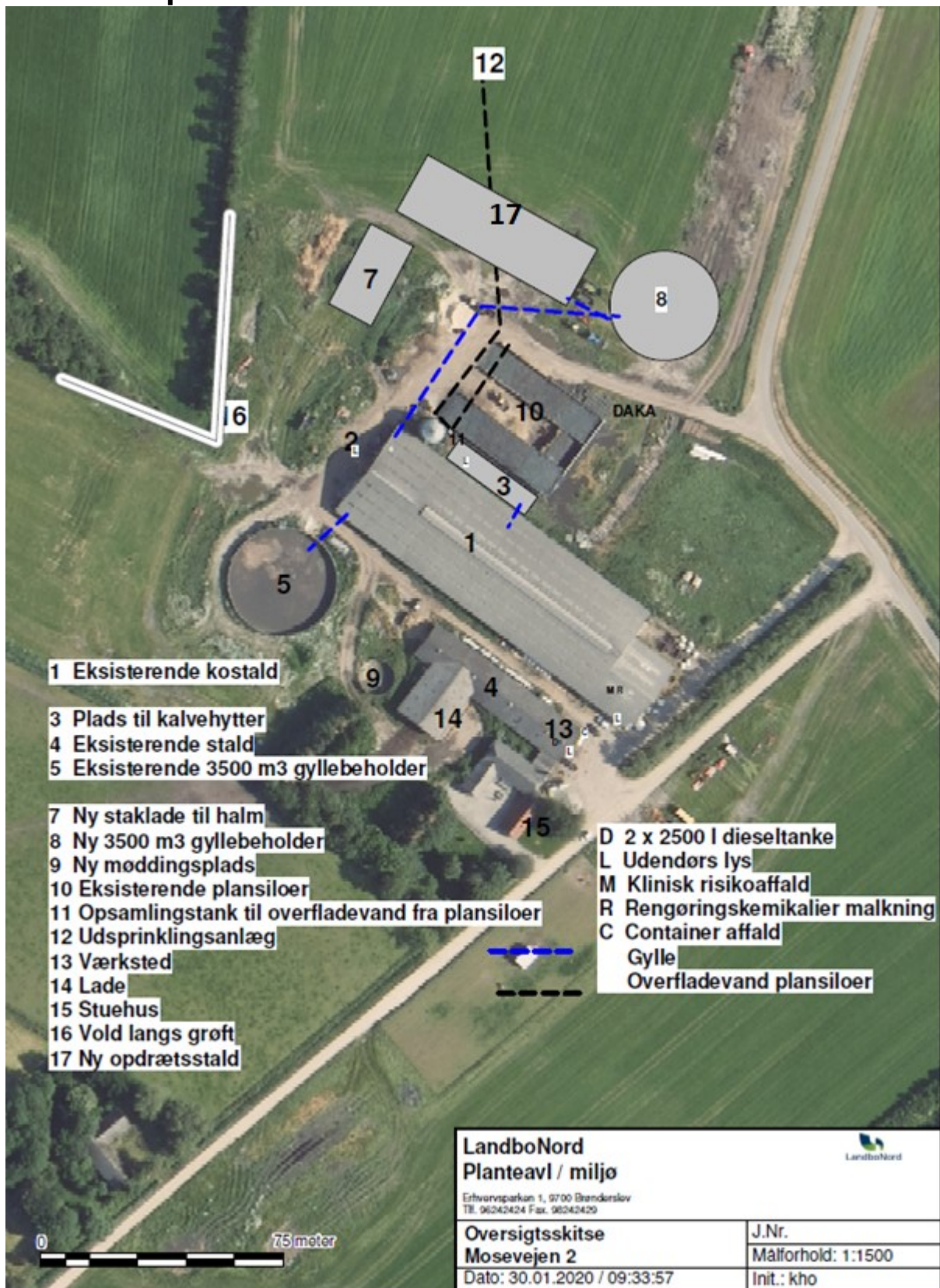
Ved at anvende bæredygtige materialer fx certificeret træ eller vælge det mindst miljøbelastende vaskemiddel eller anden råvare kan husdyrbruget hjælpe miljøet. Det kan også være, at regnvand kan anvendes i en del af produktionen, eller at vand og andre materialer kan recirkuleres i produktionen.

En af de store udfordringer i verden er tab af biologisk mangfoldighed. Husdyrbruget kan bidrage til en forøget biologisk mangfoldighed på stedet fx ved at anvende regnvandet til en sø eller ved at lave insektvolde eller naturstriber i marken.

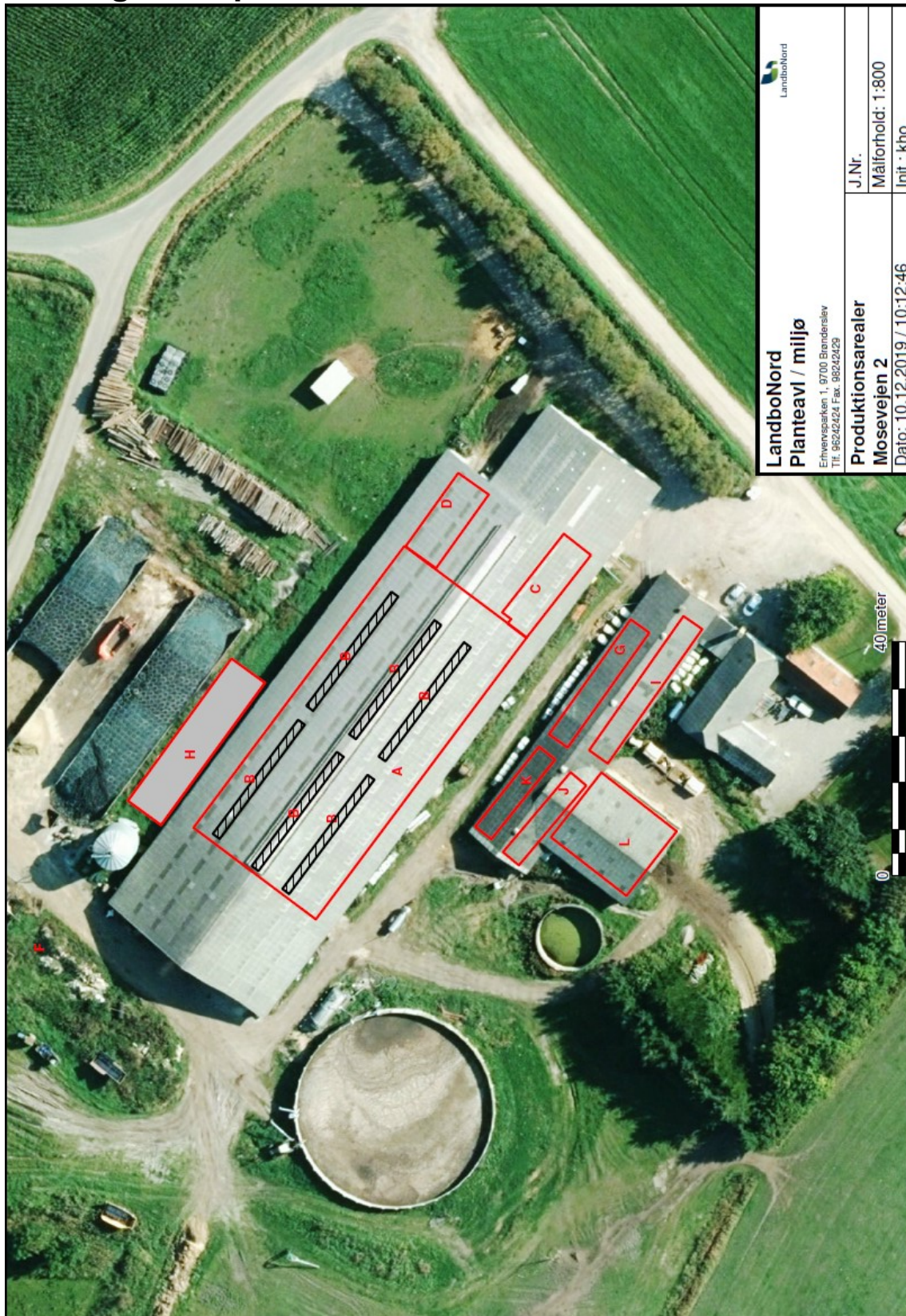
7 Bilagsliste


- Situationsplan
- Oversigt over produktionsarealer
- Beredskabsplan
- Vejledningen Affaldstyper i landbruget
- Kapacitetserklæring

Stiuationsplan



Oversigt over produktionsarealer



 LandboNord Planteavl / miljø Erhvervsparken 1, 9700 Brønderslev Tlf. 96242424 Fax. 96242429		J.Nr. Målforhold: 1:800 Init.: kth
Produktionsarealer Mosevejen 2 Dato: 10.12.2019 / 10:12:46		

Nedenstående tabel giver et overblik over ejendommens bygninger og de tilhørende produktionsarealer.

Den omtrentlige placering af de benævnte arealer er skitseret på vedlagte oversigt over bygningerne.

Eksisterende kostald	Ansøgt	Nudrift	8 års drift	
	m ²	m ²	m ²	
Malkekøer og kvier Sengestald med fast drænet gulv (A-B)+C	1500	1500	1500	A: $26,6 \times 60 = 1600$ B(Fradrag, areal foran nakkebom): $6 \times 1,4 \times 24,3 = 204$ C: $(17 \times 5,9) + (4 \times 1) = 104$
Malkekøer og kvier Dybstrøelse	99	99	99	D: $15,4 \times 6,4 = 99$
I alt	1599	1599	1599	

Oprindelige stald	Ansøgt	Nudrift	8 års drift	
	m ²	m ²	m ²	
Småkalve Dybstrøelse		326	326	G: $24 \times 3,9 = 94$ I: $28 \times 3,9 = 109$ J: $17,8 \times 3,5 = 62$ K: $6 \times 2,9 \times 3,5 = 61$
Flexgruppe kvæg Dybstrøelse	235			K: $16,3 \times 14,4 = 235$
Flexgruppe kvæg Dybstrøelse	326			
I alt	561	326	326	

Kalvehytter	Ansøgt	Nudrift	8 års drift	
	m ²	m ²	m ²	
Småkalve Dybstrøelse	150			H
I alt	150			

Kvier Ny stald	Ansøgt	Nudrift	8 års drift	
	m ²	m ²	m ²	
Malkekøer og kvier Sengestald med fast drænet gulv Dybstrøelse	400			
I alt	400			

INSTRUKS

VED UHELD

STANDS UHELDET

FORSØG AT STANDSE UDBREDELSEN AF UHELDET F.EKS. VED AT SLUKKE FOR PUMPER, TILSTOPPE AFLØB MM.

FREMTAG BEREDSKABSPLANEN OG FORETAG DE TILTAG DEN ANVISER, MAPPEN LIGER I KONTORET

TILKALD HJÆLP PR. TLF.

VED STØRRE UHELD RING 112 OG OPLYS:

- HVEM DER RINGER
- HVAD DER SKET
- HVOR DET SKET, BY OG ADRESSE

KONTAKT MILJØMYNDIGHEDERNE PÅ TLF. 7015 1514

KONTAKT CLAUD CHRISTENSEN PÅ TLF. 6175 5942

VARSEL ALLE ENTEN MUNDTLIGT ELLER VED HJÆLP AF TELEFON.

BEGRÆNS UHELDET

VED BRAND -LUK DØRE OG VINDUER TIL DET BRÆNDENDE OMRÅDE, MEN LÅS IKKE DØRENE. PÅBEGYND SLUKNING AF BRANDEN MED DE TILSTEDEVÆRENDE SLUKNINGSREDSKABER.

VED MILJØUHELD - FORSØG OPDÆMNING FOR AT UNDGÅ, AT DIV. STOFFER LØBER TIL DRÆNBRØND ELLER VIDRE I VANDLØB. OPDÆMNINGEN KAN EVT. FORETAGES MED JORD, HALMBALLER OL. AFHÆNGIG AF MÆNGDEN.

VED BRANDVÆSENET/MILJØMYNDIGHEDERNES ANKOMST

UNDERRET BRANDVÆSENET/MILJØMYNDIGHEDERNE OM UHELDETS BELIGGENHED, UHELDETS OMFANG OG EVENTUELLE PERSONER, DER IKKE ER KOMMET I SIKKERHED.

UDLEVER BEREDSKABSMAPPEN TIL BRANDVÆSENET/MILJØMYNDIGHEDERNE.

Beredskabsplan for landbruget Mosevejen 2

Indholdsfortegnelse:

VED UHELD	1
TELEFONNUMRE	4
BRAND- OG EVAKUERINGSINSTRUKS	5
KEMIKALIE- OG OLIESPILD – INSTRUKS	7
UHELD IFM. FORSURINGSANLÆG-INSTRUKS	9

Udarbejdet af: LandboNord i samarbejde med ejer

Revideret: Dato Ansvarlig (underskrift)

2020
2021
2022
2023

Denne beredskabsplan er udarbejdet som en del af ejendommens miljøgodkendelse med det formål at stoppe og begrænse evt. uheld med konsekvenser for det omgivne miljø.

Planens indhold skal være kendt af gårdens ansatte m.m. og udleveres til evt. indsatsleder/miljømyndighed i forbindelse med uheld, forureninger, brand, ol.

Beredskabsplanen revideres/kontrolleres mindst 1 gang om året og skal være let tilgængelig og synlig. Beredskabsplanen findes i ...
Kopi af beredskabsplanen findes i ...

Kort materiale:

Bagerst er der et oversigtskort over ejendommen mm. med angivelse af:

- Mark- og drikkevandsboringer/brønde
- Drænbrønde / regnvandsbrønd / afløb
- Udløbspunkter til vandløb / jord fra dræn
- Slukningsmateriel og åndedrætsværn

Husk generelt:

Ved store uheld ring altid 112, ved mindre uheld ringes til miljømyndighederne. Er man i tvivl, ring 112, der har kontakt til kommunens beredskabstjeneste og miljøvagt.

Efter brand m.m. tag kontakt med miljømyndighederne med hensyn til genopbygning af stald m.m.

TELEFONNUMRE

Ejer Claus Christensen på telefon 6175 5942

Nordjyllands Beredskab kontaktes på telefon 7015 1514

Falck kontaktes på telefon 7010 2030 dag eller nat

Brandvæsen kontaktes på telefon 112 dag og nat

Lægevagt kontaktes på telefon 7015 0300 dag eller nat

Dyrlægerne Himmerland Kvæg kontaktes på telefon 9698 2851 dag eller nat

BRAND- OG EVAKUERINGSINSTRUKS

Ved brand der ikke kan slukkes ved egen hjælp.

Slå alarm

Tilkald brandvæsenet - RING 112 - oplys:

- Navn, adressen og telefonnummer der ringes fra
- Hvad er der sket og at det er en gårdbrand
- Er der tilskadekomne - hvor mange -
- Er dyrene kommet ud - art og antal der evt. er fanget

- Kontakt ejeren, Claus Christensen på tlf. 6175 5942

Handlinger

- Iværksæt rednings- og slukningsarbejde hvis det er muligt og forsvarligt, herunder fjernelse og evakuering af dyr, olie, trykflasker, gødning og kemikalier
- Placering af slukningsmateriel er angivet på oversigtskortet.
- Hvis det ikke er muligt at slukke branden - forsøg at begrænse den ved lukning af døre og vinduer.

- Modtag brandvæsenet og udlever denne mappe sammen med kortmaterialet

Oplys endvidere:

- Evt. tilskadekomne eller dyr der ikke er reddet i sikkerhed
- Hvor det brænder
- Brandens omfang
- Hvor der er adgangsveje

Hjælpemidler

På ejendommen findes der følgende materiel, som evt. kan anvendes for at afhjælpe situationen:

På ejendommen findes der følgende materiel, som evt. kan anvendes for at afhjælpe situationen:

- Vand
- Gummiged
- Pulverslukkere

Slå alarm

Kontakt beredskabet – Ring 112

Oplys:

- Navn, adressen og telefonnummer der ringes fra
 - Hvad der er sket og hvor meget der er løbet ud
 - Om der er risiko for forurening af vandløb, eller drikkevandsboring
-
- Kontakt ejeren, Claus Christensen på tlf. 6175 5942

Ved mindre spild kontaktes kun miljømyndighederne

på telefon **7015 1514**

Handlinger:

- Forsøg opdæmning for at undgå, at gylle løber til grøft (se kortbilag)
 - Opdæmningen kan evt. foretages med jord, halmballer ol. afhængig af mængden af gylle.
 - Er gyllen løbet til grøften skal der laves en opdæmning af nærmeste vandløb med en bigballe (se kortbilag).
-
- Modtag brandvæsenet/miljømyndighederne og udlever denne mappe med sammen med Kortmaterialet

Hjælpemidler:

På ejendommen findes der følgende materiel, som evt. kan anvendes for at afhjælpe situationen:

- Gummiged

KEMIKALIE- OG OLIESPILD – INSTRUKS

Ved større overløb af mælk, kemikalier og olie - RING 112

Oplys:

- Navn, adressen og telefonnummer der ringes fra
- Hvad der er sket og hvor meget der er løbet ud
- Om der er risiko for forurening af vandløb, eller drikkevandsboring

- Kontakt ejeren, Claus Christensen på tlf. 6175 5942

Ved mindre spild kontaktes kun miljømyndighederne

på telefon **7015 1514**

Handlinger:

- Forsøg opdæmning for at undgå, at eksempelvis olie løber til grøften (se kortbilag)
- Opdæmningen kan evt. foretages med jord, halmballer o.l. afhængig af mængden af olie.
- Er olie løbet til grøften skal der laves en opdæmning af nærmeste vandløb med en bigballe (se kortbilag)

- Modtag brandvæsenet/miljømyndighederne og udlever denne mappe med sammen med Kortmaterialet

Hjælpemidler:

På ejendommen findes der følgende materiel, som evt. kan anvendes for at afhjælpe situationen:

- Halm
- Gummiged

I værksted findes der kattegrus der kan benyttes til at opsuge spildte væsker.

TRANSPORT AF HUSDYRGØDNING

Ved uheld under transport af husdyrgødning:

Slå alarm

Kontakt beredskabet – Ring 112

Oplys:

- Navn, placering (hvor uheldet er sket) og telefonnummer der ringes fra
- Hvad der er sket og hvor meget der er løbet ud
- Om der er risiko for forurening af vandløb, eller drikkevandsboring

- Kontakt ejeren, Claus Christensen på tlf. 6175 5942

Ved mindre spild kontaktes kun miljømyndighederne

på telefon **7015 1514**

Handlinger:

- Forsøg opdæmning for at undgå, at gylle løber til vandløb, dræn eller grøfter
- Medbring evt. materiel, der kan være en hjælp til opdæmning
- Modtag brandvæsenet/miljømyndighederne

UHELD IFM. FORSURINGSANLÆG-INSTRUKS

Ved uheld med syre:

Slå alarm

Kontakt beredskabet – Ring 112

Oplys:

- Navn, adressen og telefonnummer der ringes fra
- Hvad der er sket og hvor meget der er løbet ud
- Om der er risiko for forurening af vandløb, eller drikkevandsboring

- Kontakt ejeren, Claus Christensen på tlf. 6175 5942

Ved mindre spild kontaktes kun miljømyndighederne

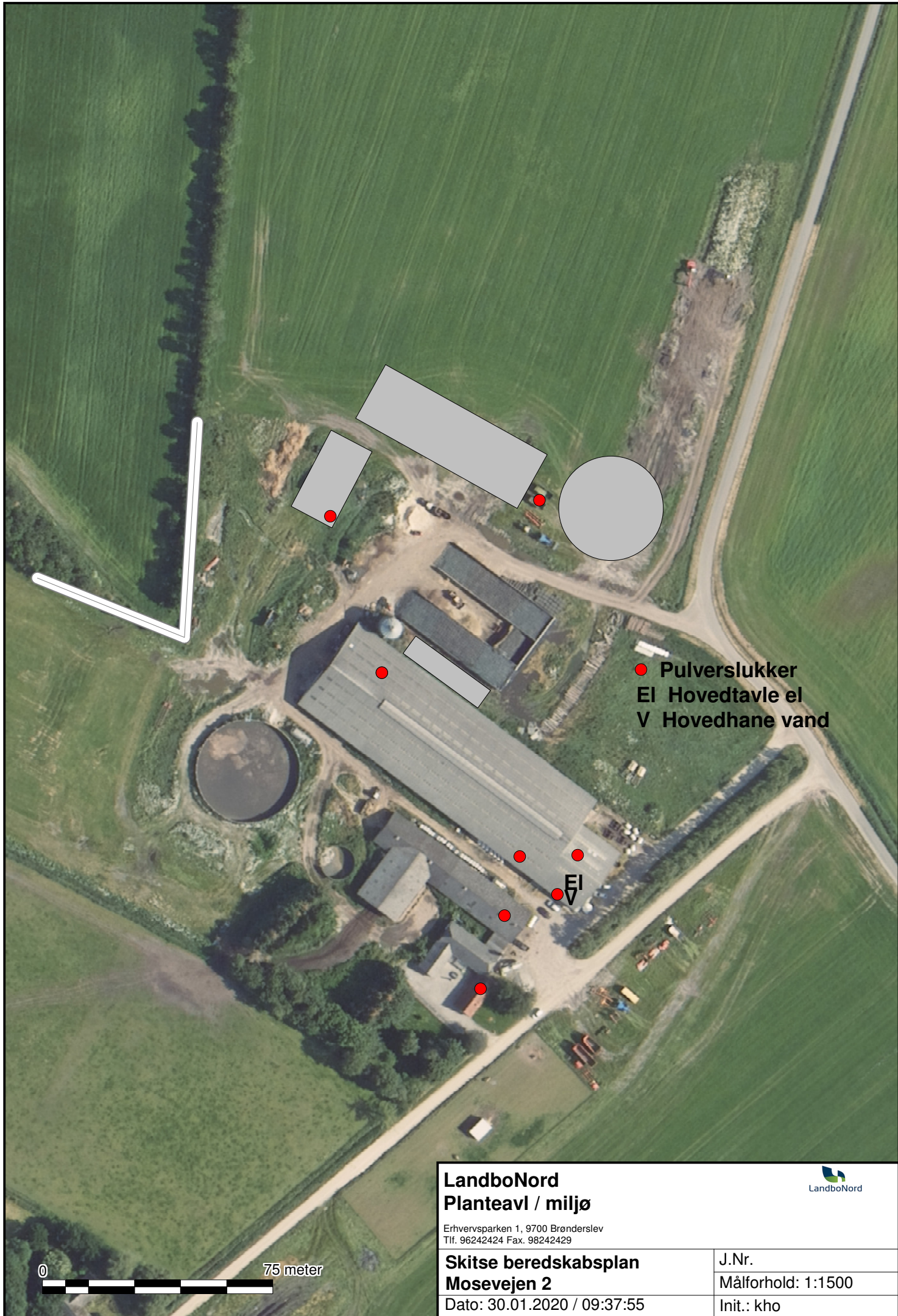
på telefon **7015 1514**

Handlinger:

- Forsøg at inddæmme syren med sand eller jord for at undgå, at syren spreder sig over et større område og trænger ned i jorden.
- Syren neutraliseres med store mængder vand (forsigtig pga varmedannelse) eller spildet kan dækkes med kalk, cement eller soda. Anvend **ALDRIG** savsmuld, bark eller lign. da der ellers kan opstå brand.
- Vær opmærksom på stænk risiko.
- Modtag brandvæsenet/miljømyndighederne.
- Affald og opsamlet spild indeholdende svovlsyre, betragtes som farligt affald (og er anmeldeligt til kommunalbestyrelsen). Affald og opsamlet spild afleveres på den kommunale modtagestation. Sammen med affaldet skal afleveres en deklaration vedr. farligt affald, som kan rekvireres ved henvendelse til kommunen eller modtagestationen.

Førstehjælp:

Ved kontakt med hud gå da straks under nødruser.



● Pulverslukker
EI Hovedtavle el
V Hovedhane vand

EI
V

0 75 meter

LandboNord
Planteavl / miljø

Erhvervsparken 1, 9700 Brønderslev
Tlf. 96242424 Fax. 98242429



Skitse beredskabsplan
Mosevejen 2

Dato: 30.01.2020 / 09:37:55

J.Nr.

Målforhold: 1:1500

Init.: kho



Vejledning i sortering af affald - landbrug

Affaldssortering med omtanke

Affaldshåndtering med omtanke medvirker til et rent miljø og en sund økonomi for landbruget, kommunen og samfundet som helhed.

Som andre virksomheder skal landbrug sortere deres affald. Det er desuden virksomhedens ansvar, at affaldet opbevares og bortskaffes efter gældende regler. Denne vejledning kan være en hjælp til dig og dit landbrug i at sortere og bortskaffe affald på den bedste måde.

Skemaet på bagsiden viser, hvordan affaldet skal håndteres. Vil du vide mere, kan du herunder læse mere om, hvordan affaldstyperne skal sorteres.

Har du spørgsmål til sorteringen, kan du kontakte **Aalborg Renovation, Over Bækken 2, 9000 Aalborg**, www.skidt.dk/erhverv, renovation@aalborg.dk eller tlf. 9931 4955.

Hvem må køre med affaldet?

De transportører og indsamlingsvirksomheder, du indgår aftale med, skal være registreret i det nationale affaldsregister på www.ens.dk/undergrund-forsyning/affaldsforsyning/affaldsregisteret.

Du må køre med dit eget affald.

Genanvendelse (G)

Meget affald i landbruget kan genanvendes - og nogle gange er der endda "penge i skidtet". Har du større mængder genanvendelige materialer, skal de frasorteres og afleveres til genanvendelse.

Genanvendelse af bygge- og anlægsaffald

Skal du udvide, renovere eller rive din ejendom ned, gælder der særlige bestemmelser for håndtering, sortering og bortskaffelse af bygge- og anlægsaffald, herunder tagplader med og uden asbest.



Knuste tagplader: sørg for dokumentation/analyse af, at tagpladerne ikke indeholder asbest!
Foto: Aalborg Kommune

Nedrivning af bygninger skal anmeldes til kommunen senest 14 dage før nedrivningen påbegyndes via www.byggomiljoe.dk, og i anmeldelsen skal redegøres for bortskaffelsen af bygge- og anlægsaffaldet.

Affald til genanvendelse skal afleveres til indsamlingsvirksomheder eller modtageanlæg, som er registreret i det nationale affaldsregister på www.ens.dk/undergrund-forsyning/affaldsforsyning/affaldsregisteret.

Alternativt kan du mod betaling aflevere affald til genanvendelse på kommunens genbrugspladser. Se www.skidt.dk/erhverv.

Hvis man vil genanvende bygge- eller anlægsaffald, skal man sikre sig, at materialet er egnet til genanvendelse, dvs. ikke indeholder miljøskadelige stoffer. Hvis materialet stammer fra en anden ejendom, end hvor det skal anvendes, **skal** det anskaffes via et godkendt modtage- eller knuseanlæg, og så er det som udgangspunkt fri for miljøskadelige stoffer.

Kommunen kan godkende materialer fra nedrivning/renovering på egen ejendom, som ikke har været via godkendt modtage-/ knuseanlæg – hvis materialet skal anvendes på egen ejendom.

For eksempel **kan** natursten, uglaseret tegl, eternit/fibercement (**uden** asbest) og beton (ikke kakler/fliser) godkendes til genanvendelse som vejmateriale.

Eternit/fibercement (**med** asbest) **må ikke** genanvendes, og skal **altid** deponeres (se afsnittet Affald til deponi). Tagplader kan man f.eks. få analyseret for asbest (analysepris ca. 400 kr.), og således kan man sikre sig mod at anvende et miljøskadeligt produkt.

Har du spørgsmål vedr. genanvendelse af bygge- og anlægsaffald, kan du henvende dig til Miljø- og Energiforvaltningen via mail miljoe-front@aalborg.dk eller på tlf. 99312050.

Affald til forbrænding (F)

Forbrændingseget affald er affald, der ikke er egnet til genanvendelse. Affaldet skal deles op i dagrenovationslignende affald og øvrigt forbrændingseget affald. Affaldet **må ikke** brændes i træ-/halmfyr, brændeovn eller i det fri.

Dagrenovationslignende affald

Dette affald er f.eks. madrester og uhygiejniske emballager fra fødevarer (f.eks. juicekartoner, madpakkepapir). Dagrenovationslignende affald skal indsamles ved Aalborg Kommunes kommunale dagrenovationsindsamling.

Øvrigt forbrændingseget erhvervsaffald

Dette affald er f.eks. beskidt pap, papir eller plast.

Affaldet skal afleveres til **Reno-Nord Energianlæg Aalborg, Troensevej 2, 9220 Aalborg Øst: renonord@renonord.dk, tlf. 9815 6566.**

Affald til deponi (D)

Affald, der hverken kan genbruges eller forbrændes skal deponeres.

Deponeringseget affald skal afleveres til **Reno-Nord Deponi, Halsvej 70, Rærup, 9310 Vodskov: rerup@renonord.dk, tlf. 2923 2330**

Bemærk, at inden affaldet kan afleveres til deponi, skal der ske en grundlæggende karakterisering.

Affald til specialbehandling (S)

Farligt affald, der udgør en miljømæssig eller sundhedsmæssig risiko. Dette affald er f.eks. olie-/kemikalieaffald, spraydåser, elektronik og medicinaffald.

De forskellige typer af farligt affald må ikke blandes sammen og det er vigtigt, at du afleverer det i den originale emballage. Ellers skal du notere indholdet på emballagen.

Det er ikke tilladt at anvende spildolie eller fuelolie til skumdæmpning i gyllebeholderen.

Farligt affald skal bortskaffes til **Reno-Nord Farligt affald, Langerak 21, 9220 Aalborg Øst: farligtaffald@renonord.dk, tlf. 9815 4530**, eller til anden godkendt modtager.

Klinisk risikoaffald

Virksomheder, der frembringer klinisk risikoaffald har pligt til at være tilsluttet den kommunale indsamlingsordning, som varetages af Renovation. Klinisk risikoaffald omfatter nåle, kanyler, knive, skalpeller og lignende skarpe genstande, der har været brugt til pleje eller behandling af patienter og dyr. Se mere og tilmeld virksomhed via www.skidt.dk/erhverv. Én tilmelding pr. landmand er tilstrækkelig.

Aalborg Kommune, Miljø kan efter ansøgning meddele fritagelse for tilslutningspligten og benyttelsespligten, hvis det dokumenteres, at det kliniske risikoaffald kan håndteres miljømæssigt forsvarligt ved en anden ordning. Ansøgning herom fremsendes til Aalborg Kommune, Miljø, Stigsborg Brygge 5, 9400 Nørresundby eller via mail mil-joe@aalborg.dk.

Genbrugspladser (GP)

Du kan fra dit landbrug aflevere mindre mængder affald på Aalborg Kommunes 6 genbrugspladser. Din virksomhed skal være tilmeldt ordningen, og betaler pr. besøg på pladserne. Farligt affald afregnes pr. kg. Køretøjer (med en totalvægt på maksimalt 3.500 kg) med tilhørende trailer har adgang til genbrugspladserne. Dit landbrug må aflevere op til 200 kg farligt affald pr. år.

På genbrugsstationerne kan afleveres **sorteret** affald, men ikke dagrenovationslignende affald samt andet uhygiejnisk affald.

Emballeret affald skal afleveres i klare plastsække, så indholdet tydeligt kan ses af personalet.

Se mere på www.skidt.dk/erhverv, hvor kan tilmelde dine biler til ordningen og kan se gebyrerne for aflevering på genbrugspladserne.

Afbrænding af affald

Afbrænding af affald er som udgangspunkt **ikke tilladt** i Aalborg Kommune. Affaldet skal afleveres til **Reno-Nord Energianlæg Aalborg, Troensevej 2, 9220 Aalborg Øst**

Træ – eller halmfyf

Kun tørt halm og rent, ubehandlet træ må afbrændes i træ/halmfyf eller brændeovn. Asken herfra må udbringes på jordbrugsarealer i henhold til reglerne i bioaskebekendtgørelsen.

Træpaller **må ikke** anvendes som brændsel.

Afbrænding af haveaffald

Afbrænding af haveaffald er som udgangspunkt ikke tilladt i Aalborg Kommune.

Læhegn langs med marker/skel må **ikke afbrændes**. Står du selv for rydning af læhegn kan træaffaldet skæres op og anvendes i brændeovn, flises eller bortskaffes til godkendt modtageanlæg, som genanvender affaldet.

Afbrænding af træstød og hugstaffald

Afbrænding af dette affald er kun tilladt i sammenhængende bevoksninger af skovtræarter på mindst 0,5 ha og mindst 20 meters bredde (altså i skovbrug).

Afbrænding af halm

Halm og andre dele af landbrugsafgrøder **må ikke** afbrændes på marker eller uopdyrkede arealer. Udspredding og nedmuldning af overskudshalm bør være den foretrukne løsning.

I særlige tilfælde er afbrænding af halm tilladt, som f.eks.:

- Afbrænding af halm fra frøgræsser fra arealer, hvor afgrøden dyrkes det følgende år.
- Våde halmballer: Afbrænding må først foretages, når der er sket orientering til Nordjyllands Beredskab.

Generelle foranstaltninger ved afbrænding i det fri

Ved afbrænding skal gældende regler om brandvænsforanstaltninger altid følges. Du kan finde reglerne her:

<http://www.aalborg.dk/media/735384/afbraending.pdf>

Yderligere vejledning

Hvis du bliver i tvivl om, hvordan affaldet skal sorteres, er det en god idé at kontakte Aalborg Renovation for mere information. På den måde kan du undgå fejlsortering og derved ekstraregninger.

Du kan læse mere om affald på Aalborg Renovations hjemmeside, www.skidt.dk/erhverv.

Juni 2016

3/4

Sorteringsguide

G = Genanvendelse, F = Forbrænding, D= Deponi, S= Specialbehandling, GP= Genbrugsplads

Affaldsfraktion	G	F	D	S	GP
Akkumulatorer				X	X
Batterier				X	X
Big bags	X				
Byggeaffald, (natursten, uglaseret tegl, beton (ikke kakler/fliser)	X				X
Eternit (med og uden asbest)			X		X
Dagrenovationslignende affald		X			
Dyr til destruktion				X	
Dæk fra bil og traktor, brugte dæk uden alger	X				X
Dæk, nedbrudte, "grønne dæk", fx anvendt til ensilagestakke		X			
Elektronik skrot					X
Forbrændingseget affald		X			X
Glas emballage, ikke medicinbeholdere	X				X
Glas fra vinduer f.eks. drivhuse, staldvinduer mv.	X				X
Haveaffald, uden jord, sten og rødder	X				X
Imprægneret træ			X		X
Jern / metal skrot	X				X
Jord, rent	X				X
Jord, forurennet			X		
Kanyler/skalpeller				X	
Kemikalier, maling mv.				X	X
Lysstofrør, elsparepærer				X	X
Maling, hærdet		X			X
Maling, uhærdet				X	X
Medicinbeholdere, af plast/glas; med/uden indhold				X	X
Metalemballage, uden indhold, rengjort	X				X
Metalemballage med farligt affald				X	X
Motordrevne køretøjer og dele derfra	X				
Nylonsnore, halmsnore, halmballenet		X			
Olierester / Spildolie / Oliefiltre				X	X
Papir, rent – også fra kontoret, fortroligt papir	X				X
Papir, snavset		X			X
Pap, rent	X				X
Pap, snavset		X			X
Plastemballage, faremærket med indhold				X	X
Plastemballage, faremærket uden indhold	X				X
Plastemballage, ikke faremærket, uden indhold, rengjort	X				X
Plastfolie, rent, kraftig kvalitet (transportplast, ensilageplast, wrapballeplast)	(X)	X			
Plastfolie, beskidt, nedbrudt eller tynd kvalitet		X			
Presenning, ensilage-net (ikke PVC)		X			
Presenning, PVC			X		
PVC – blød, fx regntøj, gummistøvler			X		X
PVC – hård, fx staldinventar, tagrender, trapezplade mv.	X				X
Rottgift/sprøjtgift/pesticider				X	X
Spraydåser				X	X
Staldinventar (metal, træ mv)	X				X
Sække/poser, rent (plast, papir) sorteret					X
Sække/poser, beskidt (plast, papir)		X			X
Træ, rent – herunder paller	X				X
Træ – MDF-plader	X				X
Træstød	X				X

Adresse Mosevejen 2

Erklæring om tilstrækkelig kapacitet

Eksempel på besætning på ejendom	Antal	Normproduktion tons*	
		Gylle	Dybstrøelse
Malkekøer	280	8324	160
Opdræt	200	757	250
Tyrekalve			
Afgræsning			
Overdækning gyllebeholder			
Ekstra tilførsel			
I alt		9081	510

*Normproduktionen er inkl. drikkevandsspild, rengøringsvand samt regnvand fra møddingsplads og gylletank jf. Landbrugets Byggeblad 95.03-03.

Opgørelse over opbevaringskapacitet for husdyrgødning

	Kapacitet		Tilstrækkelig		Overkapacitet	
	m ³	mdr.	m ³	mdr.	m ³	mdr.
Eksisterende gylletank I (årstal)	3500					
Eksisterende gylletank II (årstal)						
Ny gylletank (årstal)	3500					
Kanaler						
I alt	7000		6810	9		

Undertegnede ejer/forpagter indestår for rigtigheden af ovenstående oplysninger om den nuværende og den projekterede opbevaringskapacitet.

Dato / 200

Ejer/forpagters underskrift

Undertegnede konsulent attesterer herved, at ejendommens anlæg til opbevaring af husdyrgødning opfylder de krav om udbringning, udnyttelse og opbevaring af husdyrgødning i landbrug og andre virksomheder med dyrehold, som er fastsat i Miljøministeriets bekendtgørelse nr. 1695 af 19. december 2006 om erhvervsmæssigt dyrehold, husdyrgødning, ensilage m.v.

Brønderslev, den 3. marts 2020

Karoline Holst