



§ 16b miljøtilladelse

Møllerled 15, 5400 Bogense



nordfyns
kommune

Forfatter: Nordfyns Kommune

Meddelt den 9. april 2019

Dokument nr. D2019-40914

Sags nr. S2019-437

Indhold

Datablad	2
Miljøgodkendelse	3
Baggrund.....	3
Resumé	4
Afgørelse.....	4
Vilkår for godkendelsen	4
Øvrige bestemmelser	8
Partshøring.....	9
Retsbeskyttelse	9
Udnyttelsesfrist og bortfald	9
Klagevejledning	10
Offentliggørelse.....	10
Miljøteknisk redegørelse	13
Driftsmæssig sammenhæng med andre husdyrbrug.....	13
Beliggenhed og planmæssige forhold.....	13
Indretning	16
Produktion og drift	16
Risiko for uheld og minimering heraf	18
Forurening og gener fra husdyrbrugets anlæg.....	18
Affald.....	24
Gødningsproduktion og håndtering	25
Ammoniakemission fra staldanlæg til naturområder	26
Bilag IV-arter.....	29
Bedste tilgængelige teknik og ressourceforbrug:.....	31
0-alternativet og alternative muligheder	32
Ændringer i ejerforhold	32
Ophør af produktionen.....	33
Kommunens samlede vurdering	33
Litteratur	34
Bilag 1. Staldtegninger med produktionsarealer	36
Bilag 2: Kort over naturområder	37

Datablad

Ansøger	Ole Mogensen Møllerled 15 5400 Bogense
Bedriftens adresse	Møllerled 15, 5400 Bogense
Gårdens navn	Sandmosegaard
Matrikelnummer	20, Nr. Esterbølle By, Nr. Sandager
Virksomhedens art	Søer og smågrise-produktion
Listebetegnelse	§ 16 b – miljøtilladelse af landbrug
Ejer	Ole Mogensen
CVR-nummer	95756352
CHR-nummer	34983
P-nummer	1003525860
Kontaktperson	Ole Mogensen
Konsulent	Kamilla From-Nielsen Patriotisk Selskab Ørbækvej 276 5220 Odense Sø
Tilsynsmyndighed	Nordfyns Kommune

Miljøgodkendelse

Baggrund

Ole Mogensen driver en svineproduktion på adressen Møllerled 15, 5400 Bogense. Ejendommen har en godkendelse fra 2006 til en produktion til i alt 340 søer og 7.100 smågrise (7,2 – 15 kg).

Jf. Husdyrgodkendelsesbekendtgørelsen (nr. 1021 af 6. juli 2018) § 29, skal Kommunen se på produktionen og vurdere virkningen af det ansøgte gennem to beregninger. Dette er lovbestemt og sikre en vurdering af husdyrproduktionens påvirkning af det omgivende miljø over en længere periode.

- Kommunen skal vurdere det ansøgte i forhold til produktionen for 8 år siden (8-årsdriften).
- Kommunen skal også vurdere det ansøgte i forhold til den nuværende tilladte drift.

I denne ansøgning er den eksisterende drift og driften for 8 år siden, den samme. Udgangspunktet i begge beregninger er derfor ovenstående forhåndsvurdering fra 2006 til 340 søer og 7.100 smågrise (7,2 – 15 kg).

Før 2017 blev tilladelser og godkendelser givet i forhold til et antal dyr og deres vægt, samt typen af dyr (f.eks. smågrise/slagtesvin) og anvendte gulvtyper.

Med den lov der gælder nu, skal tilladelser og godkendelser gives til et antal m² produktionsareal, til dyretypen samt til anvendte gulvtyper. For at ansøger kan anvende det obligatoriske ansøgningsystem (husdyrgodkendelse.dk), skal produktionsarealet i den eksisterende drift fastlægges, ligesom det skal fastlægges for 8-årsdriften.

Der er bygget til siden for 8 år siden, idet der er meddelt tilladelse til at inddrage tidligere lade til løsgående søer.

Dette har dog ikke betydet at dyreholdet blev udvidet, og det er derfor vurderet at produktionsarealet er ens i nudrift og ansøgt.

Se også oversigtskort på bilag 1.

Det samlede produktionsareal udgør 1.150 m² til søer og 180 m² til smågrise på delvis spaltegulv.

Der sker ingen ændringer i produktionsarealet, i dyretypen eller i gulvtypen med det ansøgte.

Husdyrbruget er ikke driftsmæssigt, teknisk og forureningsmæssigt forbundet med et andet husdyrbrug. Ansøgningen omfatter derfor alene adressen Møllerled 15, 5400 Bogense.

Det ansøgte projekt er omfattet af Bekendtgørelse af lov om husdyrbrug og anvendelse af gødning m.v., nr. 256 af 21. marts 2017 og skal godkendes efter lovens § 16b.

Resumé

Ole Mogensen har den 7. januar 2019 via Landboforeningen Patriotisk Selskab søgt om godkendelse til 1.330 m² indenfor eksisterende produktionsareal.

Der er derfor ikke ændringer i det ansøgte produktionsareal i forhold til den nuværende drift. Ansøgningen giver lov til at fylde staldene indenfor rammerne i anden lovgivning bl.a. dyreværnsloven.

Afgørelse

Nordfyns Kommune godkender hermed husdyrproduktionen på 1.330 m² produktionsareal med dyretypen søer på 1.150 m² (område 1,2,4,5 og 6) på delvis spaltegulv og 180 m² produktionsareal med dyretypen smågrise (7,2 – 15 kg) (område 3) på gulvtypen delvis spaltegulv på Møllerled 15, 5400 Bogense.

Nordfyns Kommune finder, at svineproduktionen på Møllerled 15, 5400 Bogense kan drives på en miljømæssig forsvarlig måde.

Afgørelsens grundlag

Miljøtilladelsen bygger på ansøgning i Husdyrgodkendelse.dk, ansøgningskema med nummer 205147, version 2, og kommunescenarie 210711, inklusive bilag der er fremkommet i forbindelse med sagsbehandlingen. Derudover ligger Miljøstyrelsens vejledninger til grund for denne afgørelse.

Afgørelsens indhold

Miljøtilladelsen indeholder vilkår for virksomhedens drift, indretning og kontrol, der har til hensigt at beskytte naboer og det omgivende miljø.

Miljøtilladelsen indeholder nærværende afgørelse med vilkår, en miljøteknisk redegørelse med vurdering af udvidelsen og dens miljømæssige påvirkninger af naturen, miljøet og naboer.

Afgørelsens begrænsninger

Virksomheden må ikke udvides eller ændres bygnings- eller driftsmæssigt på en måde, der indebærer forøget forurening, før udvidelsen eller ændringen er godkendt af Nordfyns Kommune.

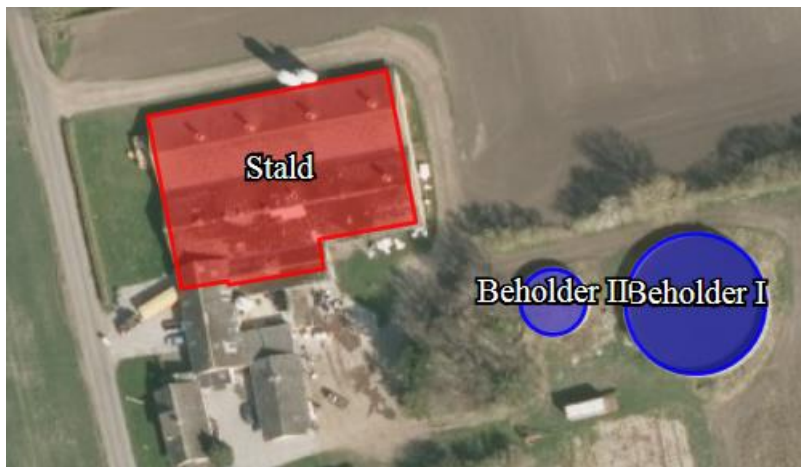
Der gøres opmærksom på, at etablering af nye anlæg ikke må igangsættes, før der er givet en byggetilladelse og eventuelle andre nødvendige tilladelser fra Nordfyns Kommune.

Vilkår for godkendelsen

Miljøgodkendelsen meddeles på følgende vilkår:

Vilkår	Produktion
1	Produktionens omfang Godkendelsen omfatter 1.150 m ² produktionsareal med søer i område 1,2,4,5 og 6, og 180 m ² produktionsareal med smågrise (7,2-15 kg) i område 3. Se bilag 1. ØProduktionsarealet skal placeres som på nedenstående kortudsnit. Produktio-

nen må på intet tidspunkt overstige de begrænsninger, der følger af anden lovgivning.



2

Staldindretning og gulvtyper

Stalden skal være indrettet således:

Staldafsnit	Dyretype og gulvtype	Produktionsareal, m ² Ansøgt
Område 1 og 4	Søer, golde og drægtige Løsgående, delvis spaltegulv	496
Område 2	Søer, golde og drægtige Individuel opstaldning, delvis spaltegulv	90
Område 3	Smågrise, toklimastald, delvis spaltegulv	180
Område 5	Søer, golde og drægtige Individuel opstaldning, delvis spaltegulv	180
Område 6	Søer, diegivende Kassestier, delvis spaltegulv	384
I alt	Produktionsareal stald:	1.330

Der skal anvendes mekanisk ventilation i alle stalde. Afkasthøjden skal være minimum 6 meter

3

Kontrol af produktionens omfang

Til dokumentation for, at produktionen ligger indenfor godkendelsens rammer, kan tilsynsmyndigheden til enhver tid kræve adgang til staldanlæg.

Der skal være dokumentation for produktionens drift i form af enten gødningsregnskab, produktionskontroller (E-kontrol) eller tilsvarende opgørelse over produktionen til dokumentation for dyretyperne på ejendommen. Dokumentationen skal fremvises på tilsynsmyndighedens forlangende indenfor en frist på 4 uger og dokumentationen skal gemmes i mindst 5 år.

	Minimering af forurening								
4	Håndtering af regnvand Vand fra befæstede pladser skal ledes til gyllebeholder.								
5	Uheld og driftsforstyrrelser Virksomheden skal indrettes og drives så risikoen for forurening af jord, grundvand og overfladevand, er så lille som muligt. Spild og andet ukontrolleret udslip af gylle og andre forurenende stoffer skal forhindres eller forebygges og skadernes omfang skal begrænses hvis der alligevel sker uheld.								
6	Begrænsning af lugtgener Hele ejendommen og dens omgivelser skal renholdes således, at lugtgener begrænses mest muligt.								
7	Lugtprøver Hvis tilsynsmyndigheden (Kommunen) vurderer, at eventuelle klager vedr. lugt fra virksomheden er velbegrundede, skal virksomheden for egen regning lade foretage en akkrediteret undersøgelse af forskellige lugtkilder. Hvis undersøgelsen viser at lugtgenegrænserne ikke er overholdt, skal virksomheden for egen regning etablere tiltag således, at lugten udenfor staldene overholder lugtgenegrænserne. Lugtmåling kan maksimalt kræves én gang pr. år								
8	Støj Miljøstyrelsens retningslinjer for støj skal overholdes. Støjgrænser: <table border="1" data-bbox="338 1319 1163 1570"> <thead> <tr> <th>Mandag-fredag kl. 7-18 (8 timer) Lørdag kl. 7-14 (7 timer)</th> <th>Alle dage kl. 18-22 (1 time) Lørdag kl. 14-18 (4 timer) Søn- og helligdage kl. 7-18 (8 timer)</th> <th>Alle dage kl. 22-7 (½ time)</th> <th>Alle dage kl. 22-7 Maksimalværdi</th> </tr> </thead> <tbody> <tr> <td>55 dB(A)</td> <td>45 dB(A)</td> <td>40 dB(A)</td> <td>55 dB(A)</td> </tr> </tbody> </table> Hvis tilsynsmyndigheden (Kommunen) vurderer, at eventuelle klager vedr. støj fra virksomheden er velbegrundede, skal virksomheden igennem en akkrediteret firma for egen regning eftervise, at de stillede støjkrav er overholdt. Er støjkravene ikke overholdt skal virksomheden etablere tiltag til reduktion af støj, så støjkravene er overholdt. Støjmåling kan maksimalt kræves én gang pr. år og skal foretages i overensstemmelse med miljøstyrelsens til enhver tid gældende vejledning om måling af ekstern støj fra virksomheder.	Mandag-fredag kl. 7-18 (8 timer) Lørdag kl. 7-14 (7 timer)	Alle dage kl. 18-22 (1 time) Lørdag kl. 14-18 (4 timer) Søn- og helligdage kl. 7-18 (8 timer)	Alle dage kl. 22-7 (½ time)	Alle dage kl. 22-7 Maksimalværdi	55 dB(A)	45 dB(A)	40 dB(A)	55 dB(A)
Mandag-fredag kl. 7-18 (8 timer) Lørdag kl. 7-14 (7 timer)	Alle dage kl. 18-22 (1 time) Lørdag kl. 14-18 (4 timer) Søn- og helligdage kl. 7-18 (8 timer)	Alle dage kl. 22-7 (½ time)	Alle dage kl. 22-7 Maksimalværdi						
55 dB(A)	45 dB(A)	40 dB(A)	55 dB(A)						
9	Fluer Der skal gennemføres effektiv fluebekæmpelse i staldene, som minimum i over-								

	ensstemmelse med retningslinjerne fra Statens Skadedyrslaboratorium.
10	<p>Skadedyr</p> <p>Der skal foretages en effektiv skadedyrsbekæmpelse (f.eks. rotter/mus). Forebyggelse skal ske gennem daglig oprydning af foderrester, sække mv. samt ved renholdelse af stier, gangarealer og foderrum. Konstateres skadedyr skal retningslinjerne for bekæmpelse jf. Århus Universitet følges.</p>
11	<p>Hygiejne</p> <p>Ejendommen skal renholdes både indenfor og udenfor, så uhygiejnisk forhold undgås. Opbevaring af foder skal ske på en sådan måde, at der ikke opstår risiko for tilhold af skadedyr (bl.a. rotter m.v.).</p> <p>Håndtering af husdyrgødning, olieprodukter, foderrester og lign. skal foregå, så spild undgås. Eventuelt spild skal opsamles med det samme.</p>
12	<p>Affald</p> <p>Affald skal opbevares korrekt og bortskaffes efter Nordfyns Kommunes affaldsregulativ. Dokumentation for bortskaffelse af affald og farligt affald skal fremvises på tilsynsmyndighedens forlangende indenfor en frist på 4 uger. Dokumentationen skal gemmes i 5 år.</p>
13	<p>Spildevand</p> <p>Sanitært spildevand fra staldens bad/toilet og omklædningsrum skal tilkobles Spildevandsforsyningens kloakledning, når denne bliver tilgængelig.</p>
	BAT
14	<p>BAT-Ammoniak</p> <p>Der stilles vilkår om en maksimal ammoniakemission på 1.580 kg N pr. år.</p> <p>Kravet overholdes via vilkår 1 og 2.</p> <p>Dokumentation for produktionsarealets størrelse, dyretyper, anvendte gulvtyper og staldindretning skal kunne fremvises på tilsynsmyndighedens forlangende indenfor en frist på 4 uger. Dokumentationen skal opbevares i minimum 5 år.</p>
	Opbevaring og håndtering af husdyrgødning
15	<p>Påfyldningsplads for gylle</p> <p>Ved påfyldning af gylle skal der anvendes faste pumpesteder, som er indrettet med fast bund og afløb til gyllesystemet, således at alt spild ved påfyldning af gyllevogne opsamles.</p> <p>Afløbet skal være dimensioneret således, at også større spild kan opsamles.</p> <p>Etablering af påfyldningspladser skal kun ske ved ejede opbevaringsanlæg, der indgår i miljøtilladelsen.</p>

	Et andet system der yder tilsvarende sikkerhed mod spild af gylle kan anvendes, hvis ejeren dokumenterer, at systemet ikke kan give anledning til spild af gylle udenfor gyllebeholderen.
16	Opbevaring af husdyrgødning Overfladearealet af gyllebeholderne må maksimalt være 574 m ² for gyllebeholder 1 og 125 m ² for gyllebeholder 2.
	Andre vilkår
17	Miljøuheld Ved akut forurening af jord, overfladevand eller grundvand, skal Alarm 112 straks alarmeres. Det gælder blandt andet ved spild af gylle, ajle, ensilagesaft, møddingsvand, olie, benzin og kemikalier. Opdages der forurening, der ikke er opstået akut, skal kommunens afdeling for Teknik & Miljø kontaktes telefonisk i åbningstiden på 64 82 82 82. Ved tvivlstilfælde kontaktes Alarm 112.
18	Ændringer Ændringer i ejerforhold (eller hvem der er ansvarlig for driften) skal meddeles tilsynsmyndigheden senest 8 dage efter ændringen. Inden etablering, udvidelse eller ændring af anlæg omfattet af bekendtgørelse af lov om husdyrbrug og anvendelse af gødning m.v. skal der indgives en anmeldelse til kommunalbestyrelsen jf. bekendtgørelse om godkendelse og tilladelse m.v. af husdyrbrug.
19	Ophør af drift Ved ophør af driften, skal kommunen orienteres og virksomheden skal foretage oprydning i et sådan omfang, at forureningsfare undgås.

Øvrige bestemmelser

Der gøres i øvrigt opmærksom på at:

- **Olietanke**
Sløjfning af olietanke og etablering af nye olietanke på ejendommen skal meddeles kommunen på særlige skemaer eller via www.virk.dk.
- **Rengøring af ikke-produktionsarealer**
Arealer, som ikke er indregnet i produktionsarealet og hvor dyr opholder sig kortvarigt som f.eks. udleveringsrum, malkestald, staldgange og lignende, skal rengøres effektivt, efter endt ophold.
Arealerne skal være effektivt rengjort senest:
 - 4 timer efter endt ophold på arealer, som dyrene har adgang til dagligt (f.eks. staldgange og malkestald)

- 12 timer efter ophold på arealer som dyrene ikke har adgang til dagligt (f.eks. udleveringsrum)

Bestemmelserne er lovbestemte og gældende for alle erhvervsmæssige husdyrproduktioner. Der gøres opmærksom på, at listen ikke er udtømmende.

Partshøring

Der er foretaget partshøring af 21 parter. Parterne er vurderet at være ejere, lejere og virksomheder inden for konsekvensradiusen for lugt beregnet i Miljøstyrelsens digitale ansøgningssystem. Konsekvensradius for denne ansøgning er 374 m. Udkast til miljøtilladelse er sendt i partshøring den 18. marts 2019. Partshøringsfristen er 2 uger. Der er ikke indkommet partshøringsbemærkninger.

Retsbeskyttelse

Ifølge § 40 i bekendtgørelse af lov om husdyrbrug og anvendelse af gødning m.v. må tilsynsmyndigheden ikke meddele påbud eller forbud efter § 39 før der er forløbet 8 år efter meddelelsen af en godkendelse.

Tilsynsmyndigheden skal dog om nødvendigt meddele påbud eller forbud efter § 39, hvis

- 1) der er fremkommet nye oplysninger om forureningens skadelige virkning,
- 2) forureningen medfører miljømæssige skadevirkninger, der ikke kunne forudses ved godkendelsens meddelelse,
- 3) forureningen i øvrigt går ud over det, som blev lagt til grund ved godkendelsens meddelelse,
- 4) væsentlige ændringer i den bedste tilgængelige teknik skaber mulighed for en betydelig nedbringelse af emissionerne, uden at det medfører uforholdsmæssigt store omkostninger,
- 5) det af hensyn til driftssikkerheden i forbindelse med processen eller aktiviteten er påkrævet, at der anvendes andre teknikker.

Udnyttelsesfrist og bortfald

Tilladelsen skal udnyttes inden 6 år fra godkendelsesdatoen. Hvis kun en del af tilladelsen er udnyttet efter 6 år, bortfalder den del, der ikke er udnyttet.

Hvis en tilladelse efterfølgende ikke har været helt eller delvist udnyttet i 3 på hinanden følgende år, bortfalder den del af tilladelsen, der ikke har været udnyttet i de seneste 3 år.

Udnyttelse anses her for at foreligge, når mindst 25 pct. af produktionsarealet har været driftsmæssigt udnyttet. Ved driftsmæssig udnyttelse forstås, at der på det pågældende areal produceres mindst 50 pct. af det mulige inden for rammerne af dyrevelfærdskrav eller andre relevante krav.

Klagevejledning

Afgørelsen er truffet af Nordfyns Kommune i medfør af kapitel 3 i bekendtgørelsen af lov om husdyrbrug og anvendelse af gødning m.v. nr. 1020 af 6. juli 2018. Afgørelsen kan påklages til Miljø- og Fødevareklagenævnet i henhold til § 76 i ovenstående bekendtgørelse.

De klageberettigede er: ansøger, miljøministeren og enhver med en individuel væsentlig interesse i afgørelsen. Endvidere er en række foreninger og organisationer klageberettigede.

Hvis du ønsker at klage over denne afgørelse, kan du klage til Miljø- og Fødevareklagenævnet. Klageportalen ligger på www.borger.dk og www.virk.dk.

Du logger på www.borger.dk eller www.virk.dk, ligesom du plejer, typisk med NEM-ID. Klagen sendes gennem Klageportalen til Nordfyns Kommune. En klage er indgivet, når den er tilgængelig for Nordfyns Kommune i Klageportalen.

Når du klager, skal du, som privatperson, betale et gebyr på kr. 900. Klager du på en virksomheds vegne er gebyret kr. 1.800. Du betaler gebyret med betalingskort i Klageportalen. Miljø- og Fødevareklagenævnet skal som udgangspunkt afvise en klage, der kommer uden om Klageportalen, hvis der ikke er særlige grunde til det. Hvis du ønsker at blive fritaget for at bruge Klageportalen, skal du sende en begrundet anmodning til Nordfyns Kommune. Nordfyns Kommune videresender herefter anmodningen til Miljø og Fødevareklagenævnet, som træffer afgørelse om, hvorvidt din anmodning kan imødekommes.

Klagen skal være modtaget hos Miljø- og Fødevareklagenævnet **senest den 7. maj 2019**.

En evt. klage har ikke opsættende virkning, medmindre Miljø- og Fødevareklagenævnet bestemmer andet, hvorfor godkendelsen på eget ansvar kan udnyttes før klagefristen er udløbet i henhold til Husdyrbruglovens § 81, stk. 1.

Hvis afgørelsen påklages får ansøger besked.

Offentliggørelse

Tilladelsen offentliggøres ved annoncering på Nordfyn Kommunes hjemmeside den 9. april 2019 og via Digital MiljøAdministration på <https://dma.mst.dk/>.

Følgende har fået meddelelse om udarbejdelse af godkendelsen:

- Ole Mogensen, Møllerled 15, 5400 Bogense
- Patriotisk Selskab, Ørbækvej 276, 5220 Odense SØ, att. Kamilla From-Nielsen, kfn@patriotisk.dk

Ejere og beboere på:

- Burskovvej 1
- Møllerled 4

- Møllerled 5
- Møllerled 3A
- Møllerled 29 B
- Burskovvej 15
- Gyldensteensvej 122
- Gyldensteensvej 101
- Gyldensteensvej 124
- Gyldensteensvej 112
- Gyldensteensvej 126
- Gyldensteensvej 102
- Møllerled 6
- Møllerled 20
- Møllerled 16
- Møllerled 23
- Møllerled 7
- Møllerled 8
- Møllerled 9
- Gyldensteensvej 148
- Møllerled 15

Virksomheder på følgende adresser:

- Møllerled 5
- Gyldensteensvej 148
- Burskovvej 1
- Gyldensteensvej 102
- Gyldensteensvej 101

Andre interessenter

- Styrelsen for patientsikkerhed, Tilsyn og rådgivning Syd, Nytorv2, 1.sal, 6000 Kolding. E-post: sesyd@sst.dk

- Danmarks Naturfredningsforening, Masnedøgade 20, 2100 København Ø; e-post: dnnordfyn-sager@dn.dk
- Danmarks Naturfredningsforening Nordfyn, Leo Jensen. E-post: leo@leonidaskomm.dk
- Friluftsrådet, Scandiagade 12, 2450 København SV. E-post fr@friluftsradet.dk og fynnord@friluftsradet.dk
- Danmarks Sportsfiskerforbund, Skyttegade 5, 7182 Bredsten. E-post: post@sportsfiskerforbundet.dk og lbt@sportsfiskerforbund.dk
- Dansk Ornitologisk Forening, Vesterbrogade 140, 1620 København V. E-post til hovedforeningen: natur@dof.dk; E-post til lokalforeningen: nordfyn@dof.dk
- Det Økologiske Råd, Kompagnistræde 22, 3. sal, 1208 København K. E-post: info@ecocouncil.dk
- Miljøstyrelsen, Strandgade 29, 1401 København K. E-mail: mst@mst.dk

Denne afgørelse kan indbringes for domstolene indtil 6 måneder efter den dato, hvor afgørelsen bliver offentliggjort, jf. Husdyrbruglovens § 90.

Venlig hilsen

Lise-Lotte Kragh

Natur og Miljø

tlf.: 64 82 81 15

email: llk@nordfynskommune.dk

Miljøteknisk redegørelse

Den miljøtekniske redegørelse er en beskrivelse af husdyrbrugets beliggenhed, produktion og drift af anlæg og opbevaring af husdyrgødningen. Den miljøtekniske redegørelse er også beregninger på, og vurdering af påvirkningen af omgivelserne og miljøet.

Redegørelsen bygger hovedsagligt på oplysninger fra ansøgningsmaterialet samt kommunens oplysninger i forbindelse med tilsyn. Beregningerne er foretaget i det digitale ansøgningssystem Husdyrgodkendelse.dk.

Driftsmæssig sammenhæng med andre husdyrbrug

Hvis et husdyrbrug er driftsmæssigt, teknisk og forureningsmæssigt forbundet med et andet husdyrbrug skal de godkendes samlet.

Miljøstyrelsens vejledning foreskriver: "Efter § 16 c skal husdyrbrug, der er teknisk, forurenings- og driftsmæssigt forbundne, godkendes eller tillades samlet. Det altovervejende udgangspunkt er, at hvert husdyrbrug skal vurderes og godkendes eller tillades hver for sig.

Hvis flere husdyrbrug indgår et driftsfællesskab og f.eks. har fælles anlæg, der ikke kan drives uafhængigt af hinanden, således at miljøpåvirkningerne ikke kan adskilles, vil husdyrbrugene som udgangspunkt skulle godkendes eller tillades samlet. Det er ikke nok, at husdyrbrugene er driftsmæssigt forbundne, hvis de ikke også er teknisk og forureningsmæssigt forbundne. Alle tre kriterier skal være opfyldt."

Ansøger ejer og driver også ejendommen Sivager 20, 5400 Bogense.

I denne ansøgning er der søgt en tilladelse efter ny lov til det eksisterende produktionsareal med samme dyretype (søer med smågrise) som der er i eksisterende drift og på samme gulvtype. Ejendommen har egen gyllebeholder, fodersystem, ventilationssystem og drives som en selvstændig enhed. En sammenhæng med det andet husdyrbrug er ikke nødvendig.

Ejendommen vurderes derfor ikke at være driftsmæssig, teknisk og forureningsmæssigt forbunden med andre husdyrbrug. Det betyder, at husdyrbruget skal godkendes som en selvstændig ejendom.

Beliggenhed og planmæssige forhold

Ejendommen er beliggende i et fladt terræn ca. 1 kilometer nord for Nr. Esterbølle.

Ejendommen er placeret i landzonen. Afstandskrav i forhold til at overholde lugtgenegrænserne beregnes fra et beregnet lugtcentrum for staldanlægget og til 3 kategorier af omkringboende:

- Enkeltbolig i landzonen, som er nærmeste nabo på adressen Møllerled 9.
- Samlet bebyggelse, som er nærmeste bolig, hvor der inden for en radius af 200 meter af den bolig, er mindst 7 andre boliger uden landbrugspligt. Her udløses samlet bebyggelse af Møllerled 36.
- Byzonen. Den nærmeste er Nr. Esterbølle by.

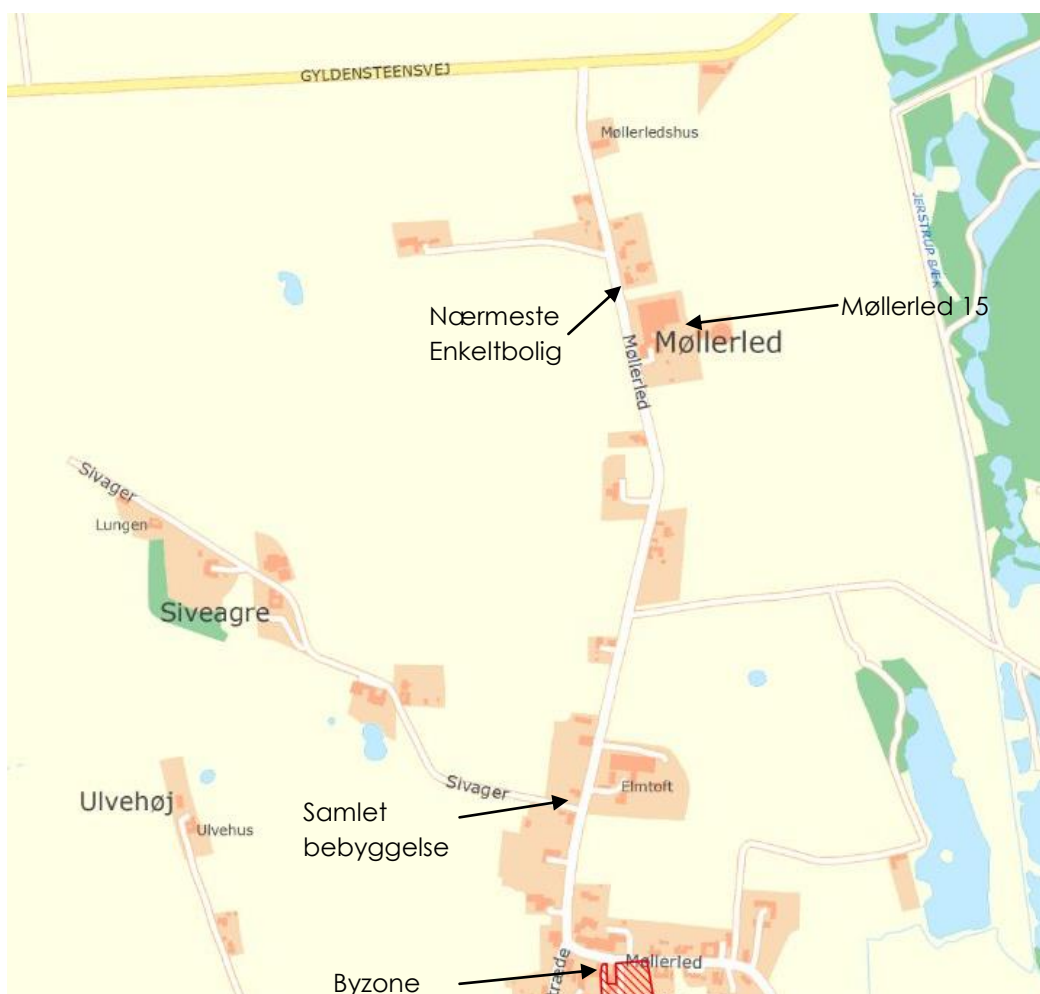
Lugtgenegrænsen skal ikke beregnes til ejendomme med landbrugspligt.

Ejendommens placering i forhold til naboer fremgår af nedenstående figur og tabel 1.

Ansøger har valgt at beregne lugt til flere naboer, for at dokumenterer at lugtgeneafstandene er overholdt til dem. Der er derfor listet mere end 1 nabo. Lugtberegningen kan ses i tabel 6.

Tabel 1: Afstanden fra staldanlæg til nærmeste naboer:

Ejendom	Afstand fra staldhjørne	Afstand fra lugtcentrum
Enkeltbolig Møllerled 4	142 m	161,8 m
Enkeltbolig Møllerled 28	392 m	418,3 m
Enkeltbolig Møllerled 16	133 m	155,9 m
Enkeltbolig Møllerled 5	98 m	121 m
Enkeltbolig Møllerled 6	95 m	115 m
Enkeltbolig Møllerled 7	61 m	91,2 m
Enkeltbolig Gyldensteensvej 148	291 m	318,8 m
Enkeltbolig Møllerled 8	260 m	313,3 m
Enkeltbolig Møllerled 9	27 m m	53,50 m
Samlet bebyggelse Møllerled 36	591 m	614,1 m
Byzone Nr. Esterbølle	805 m	825,5 m



Figur 1: Oversigt over ejendommen og staldanlæggets placering i forhold til byzone, enkeltbolig/nabo og samlet bebyggelse

Afstandskrav

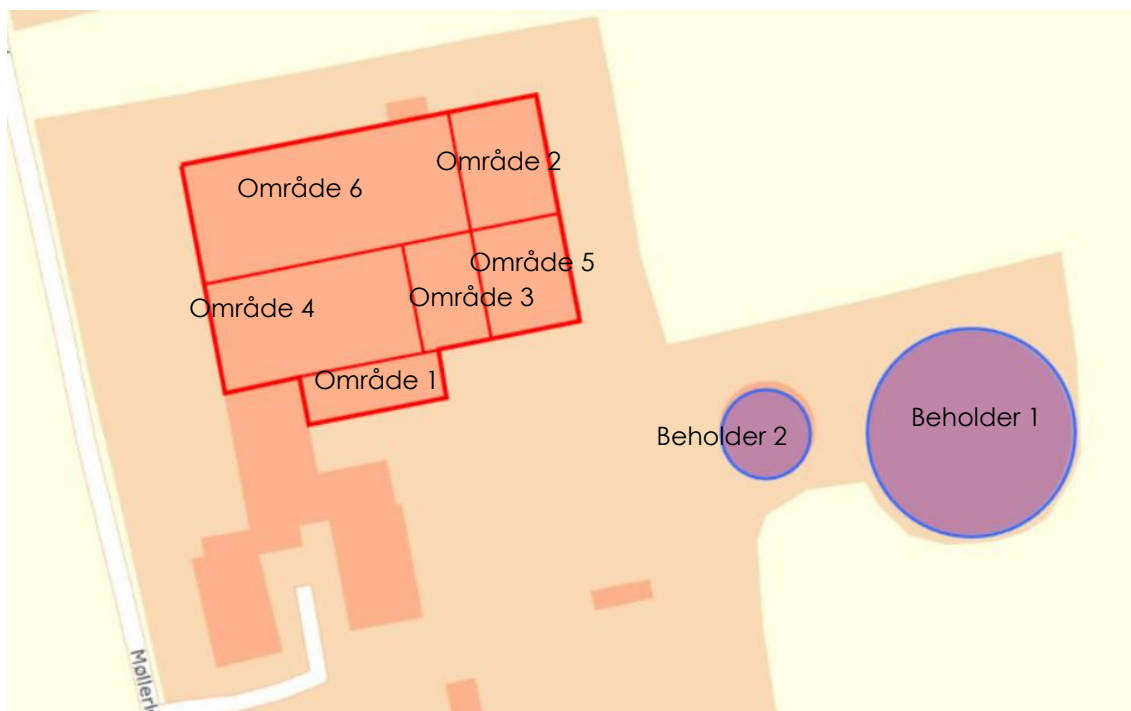
Afstandskravene gælder nye bygninger samt udvidelser i eksisterende husdyranlæg og gødningsopbevaringsanlæg, der medfører forøget forurening.

Der bygges ikke nye bygninger og staldanlægget udvides ikke i forbindelse med denne godkendelse.

Dyrene er placeret i staldene som angivet på nedenstående kortudsnit.

Dyrenes placeringer i de enkelte områder fremgår af tabel 3.

Se kortudsnit herunder:



Figur 2: Oversigt over staldanlægget

Tabel 2: Afstande fra staldanlæg i forhold til afstandskrav i Husdyrbruglovens § 8:

	Lovkrav til afstand	Aktuel afstand
<u>Sivager 15</u>	25 m	585 meter
<u>Almene vandforsyningsanlæg</u> <u>Guldbjerg Nr. Sandager vandværk</u>	50 m	Ca. 1,55 km
<u>Vandløb (herunder dræn) og søer</u> <u>Jerstrup Bæk</u>	15	315 m
<u>Offentlig vej og privat fællesvej</u> <u>Møllerled</u>	15 m	18 meter
<u>Levnedsmiddelvirksomhed</u>	25 m	> 25 meter
<u>Beboelse på samme ejendom</u>	15 m	16 meter
<u>Naboskel</u>	30 m	22 meter

Afstandskravene i § 6 og 8 er ikke overholdt mht. afstand til naboskel og afstand til nabobeboelse. Men det er et eksisterende staldanlæg, som er opført inden disse regler blev indført.

Da der ikke ændres på bygninger eller afstandskrav, skal der ikke søges dispensation i forbindelse med denne tilladelse.

Varetagelse af landskabelige værdier

Det eksisterende staldanlæg med tilhørende gødningsopbevaringsanlæg er velplaceret i forhold til de landskabelige værdier i området.

Da der ikke sker nogen ændringer af bygninger i forbindelse med denne tilladelse, vurderes det at landskabet ikke vil blive påvirket i negativ retning.

Indretning

Bygningsoplysninger

Det eksisterende staldanlæg er opført i gule mursten med gråt eternittag. Gyllebeholderne er opført i grå betonelementer. Den ene gyllebeholder er på 2.490 m³ og har en diameter på ca. 28 m. Overfladearealet er 574 m².

Den anden gyllebeholder er på 527 m³ og har en diameter på ca. 13 m. Overfladearealet er på 125 m².

Derudover er der en fortank på 88 m³.

Dyrehold

En tilladelse til dyrehold, som gives efter nugældende lov, gives til et antal m² produktionsareal og til en bestemt dyretype.

Ventilation

Der er mekanisk frekvensstyret ventilation i alle stalde. Ventilationen kører døgnet rundt.

Kiphøjder og afkasthøjder

Kiphøjden på eksisterende stald er på ca. 6 meter. Der er 14 afkast på eksisterende staldbygning. Afkastene på eksisterende bygninger er ca. 6 meter over terrænhøjde.

Produktion og drift

Bygningsoversigt

Ejendommens erhvervsareal er på ca. 2.059 m². Heraf anvendes 1.330 m² til produktionsareal og resten anvendes til udleveringsrum, gangareal, foderopbevaring, maskinhus, værksted og lign..

I forbindelse med denne tilladelse ændres der ikke på bygningsmassen.

Oversigt over ejendommen kan ses på figur 2. Efterfølgende tabel beskriver bygningernes anvendelse i relation til oversigtskortet.

Tabel 3: Oversigt over ejendommens bygninger:

Staldafsnit	Dyretype og gulvtype	Produktionsareal, m ²		
		8 års-drift	Nudrift	Ansøgt
Område 1 og 4	Søer, golde og drægtige Løsgående, delvis spaltegulv	496	496	496
Område 2	Søer, golde og drægtige Individuel opstaldning, delvis spaltegulv	90	90	90
Område 3	Smågrise, toklimastald, delvis spaltegulv	180	180	180
Område 5	Søer, golde og drægtige Individuel opstaldning, delvis spaltegulv	180	180	180
Område 6	Søer, diegivende Kassestier, delvis spaltegulv	384	384	384
I alt	Produktionsareal stald:	1.330	1.330	1.330

Da oplysningerne i ansøgningen omkring produktionsarealets størrelse og placering er en forudsætning for vurdering af husdyrproduktionens miljøpåvirkning, stilles der vilkår omkring produktionsarealets størrelse.

Foder og fodersystem

Det anvendte foder opbevares i eksisterende indendørs fodersiloer. Fodring foregår gennem lukket rørsystem.

Rengøring

Stalden iblødsættes, højtryksrens og udtørres efter hvert hold grise. Efter vask desinficeres efter behov. Arealer, hvor dyr opholder sig kortvarigt, som f.eks. udleveringsrum, staldgange og lignende, og som ikke er indregnet i produktionsarealet, skal rengøres effektivt efter endt ophold.

- Arealerne, som dyrene har adgang til dagligt (f.eks. staldgange og malkestalde) skal være effektivt rengjort senest 4 timer efter endt ophold.
- Arealer som dyrene ikke har adgang til dagligt (f.eks. udleveringsrum) skal være effektivt rengjort senest 12 timer efter ophold.

Reglerne er lovbestemte. Der er ikke fundet anledning til at skærpe kravene.

Bivirksomhed

Der er ingen bivirksomhed på ejendommen.

Olietanke

På ejendommen er der 2 dieselolietanke på 1200 l fra 1995 og 1200 liter fra 2003. Begge tanke står udendørs.

Forbrug af vand, el og olie

Der er 2 markvandingsboringer på ejendommen. Vandforsyningen til ejendommen er fra alment vandværk.

Det anslåede årlige forbrug af vand og energi fremgår af nedenstående tabel:

Tabel 4: Forbrug af vand og el:

Produkt	Årligt forbrug før udvidelsen	Årligt forbrug efter udvidelsen
Vand	4.000 m ³	4.000 m ³
El	100.000 kWh	100.000 kWh
Olie	8.000 liter	8.000 liter

Risiko for uheld og minimering heraf

Eksisterende gyllebeholdere er fra 1989 og 1998 og er tilmeldt ordning om 10-årig beholderkontrol.

Gyllebeholderne er uden fastmonterede pumper, der ved tekniske fejl eller sabotage kan forårsage gylleudslip til miljøet.

Da der ikke forefindes permanente pumper i forbindelse med gyllebeholderne, er risikoen lav. Ved tømning af gyllebeholderne foregår det under opsyn og med mobile pumper.

Ved læk på gyllebeholder kontaktes Alarmcentralen på 112 og evt. slamsuger og kommunen orienteres.

Ved strømsvigt kan der ske ventilationsstop. Alarmsystem er integreret i ventilationssystemet via fastnet og mobil forbindelse.

Ved driftsuheld, hvor der opstår risiko for forurening af miljøet, skal Alarmcentralen kontaktes (om nødvendigt) og efterfølgende Nordfyns Kommune, tlf.: 64 82 82 82.

Det vurderes, at forureningsrisikoen ved håndtering af husdyrgødning, olie, veterinære hjælpemidler samt døde dyr, er lav.

Forurening og gener fra husdyrbrugets anlæg

Jord og grundvand

Drift af en landbrugsejendom vurderes ikke som udgangspunkt til at indebære en væsentlig risiko for jord og grundvand. Der forekommer dog håndtering af olieprodukter og husdyrgødning, der potentielt kan indebære fare for både jord og grundvand. Med de opstillede vilkår til produktionen vurderer Nordfyns Kommune, at der er truffet de nødvendige foranstaltninger til forebyggelse af forurening af jord og grundvand.

Spildevand

Alt rengøringsvand opsamles i gyllekanaler og skal indregnes i opbevaringskapaciteten.

Sanitært spildevand fra staldanlægget ledes til offentlig kloak.

Overfladevand

Kommunen arbejder ihærdig med at sikre vandføringsevnen i vandløbene, både ved grødeskæring og i forbindelse med revisionen af vandløbsregulativer. I samme forbindelse har kommunen arbejdet sammen med Nordfyns vandløbslaug i pilotprojekter, hvor kommunen

sammen med vandløbslauget, ser på oplandene til vandløbene, hvor vandet kommer fra, hvor meget der er befæstet og om der er forsinkelse på vandet.

Det vil være i modstrid med kommunens intentioner i klimahandleplanen, og arbejdet med at sikre huse og afgrøder tilstrækkelig afvanding, hvis der ikke i kommunens godkendelser indgår overvejelser om hvordan overfladevand håndteres og forsinkes.

Derfor stiller Nordfyns Kommune vilkår om, at vand fra tagflader håndteres på egen grund når der bygges nyt, alternativt skal der søges udledningstilladelse. Håndtering af vand fra tagflader kan ske ved nedsivning på overfalden, eller der kan etableres forsinkelsesbassin eller faskiner. Tilladelse hertil skal søges inden etablering.

Der bygges ikke nyt i forbindelse med denne ansøgning, hvorfor forholdene kan fortsætte uændrede.

Lugt

Den primære kilde til lugt fra dyrehold kommer fra staldens ventilation. I forbindelse med en ansøgning, er det derfor lugten herfra, der skal regnes på. Når gyllen pumpes og omrøres vil der altid være lugtafgivelse. Der forekommer ligeledes lugt i forbindelse med udbringning af husdyrgødning. Udbringning af husdyrgødning foregår dog i kortere perioder, få gange om året.

Da produktionen ikke ændres vil der ikke blive forøgede lugtgener i forbindelse med udbringning af gylle. Produktionsarealet øges ikke i forbindelse med denne ansøgning og det gør arealet af gødningsopbevaringslagrene heller ikke. Der vil derfor ikke blive forøgede lugtgener fra produktionen eller fra opbevaring af gylle.

Lugt fra gødningsopbevaringsanlæg eller udbringning af gylle reguleres af generelle regler i Husdyrgødningsbekendtgørelsen.

Når kommunen modtager en ansøgning om udvidelser eller ændringer af et dyrehold, er der i ansøgningen lavet beregninger af, hvor langt lugten breder sig med det ansøgte dyrehold.

Lugtens udbredelse i nærområdet afhænger bl.a. af

- produktionsarealet
- gulvtype
- typer af husdyr
- geografisk placering
- ventilationsforhold
- øvrige husdyrbrug indenfor 300 meter fra samlet bebyggelse og byzone og indenfor 100 m fra enkeltbolig i landzonen (kumulation)

Disse faktorer indgår i lugtberegningen og ud fra forudsætningerne bliver den nødvendige geneafstand beregnet. Geneafstanden er den afstand, der minimum skal være fra lugtcentrum af staldanlægget til de tre kategorier, som der skal beregnes geneafstand til. Kravene til de forskellige typer af beboelsesområder er forskellige. Geneafstanden skal beregnes i både Miljøstyrelsens lugtmodel (beregnet i enheden OUs og kaldet "Ny") og i "FMK-modellen" (beregnes i enheden "LEs"). Den beregning, der beskytter de omkringboende bedst mod lugtgener, skal overholdes.

Hvor meget lugt, de tre kategorier af omkringboende skal tåle, fremgår af nedenstående tabel.

Tabel 5 Lugtgenegrænser

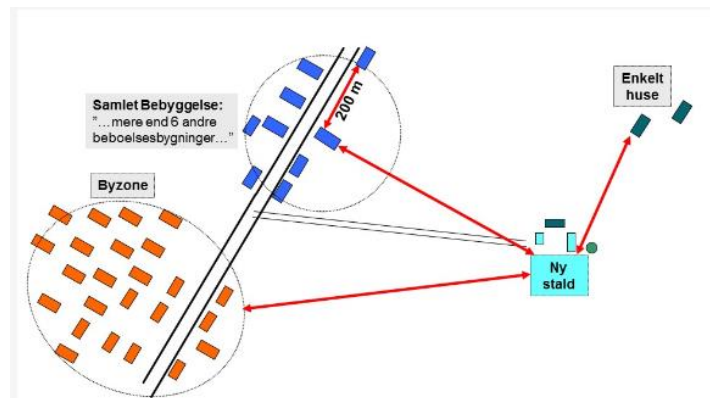
Områdetype	Vejledende geneniveau "Ny"	Vejledende geneniveau "FMK-Modellen"
Enkeltbolig	15 OU _E /m ³	10 LE/m ³
Samlet bebyggelse	7 OU _E /m ³	3 LE/m ³
Byzone	5 OU _E /m ³	1 LE/m ³

Kommunen kan ikke stille vilkår om at lugten skal mindskes yderligere, hvis lugten overholder det tilladte.

Beregninger i Husdyrgodkendelse.dk viser de beregnede lugtgenestande. Beregningerne er foretaget i Miljøstyrelsens ansøgningsystem og kan ses på bilag 4.

Kumulation

Som nævnt skal kumulation indgå i lugtberegningen, hvis der indenfor 300 m af byzonen eller samlet bebyggelse er andre husdyrbrug, eller hvis der er andre husdyrbrug indenfor 100 m af enkeltbolig i landzonen.



Figur 3. Miljøstyrelsens illustration af, hvor der måles fra og til i forhold til henholdsvis byzone, samlet bebyggelse og enkeltbolig i landzonen. Her bygges ikke ny stald, men beregnes fra den eksisterende stald.

I denne ansøgning, er der ingen andre husdyrbrug indenfor 300 meter af byzone eller samlet bebyggelse eller 100 m fra enkeltbolig i landzonen. Der er derfor ikke indregnet kumulation.

Lugtberegning

Lugt skal beregnes fra lugtcentrum af staldanlægget og til nærmeste enkeltbolig i landzonen, samlet bebyggelse og byzonen. Resultatet fremgår af tabel 6. Ejendomme, der er registreret med landbrugspligt, eller er ejet af driftsherre, indgår ikke i lugtgenestandinge.

Tabel 6. Lugtgenestanding og fysisk afstand fra lugtcentrum til omkringboende

Lugt	Krav til afstand	Aktuel afstand fra lugtcentrum	Er kravet overholdt
Gyldensteensvej 148, enkeltbolig	94,2 m	318,8 m	Ja
Møllerled 16, enkeltbolig	94,2 m	155,9 m	Ja
Møllerled 28, enkeltbolig	94,2 m	418,3 m	Ja
Møllerled 4, enkeltbolig	94,2 m	161,8 m	Ja
Møllerled 5, enkeltbolig	94,2 m	121 m	Ja

Møllerled 6, enkeltbolig	94,2 m	115 m	Ja
Møllerled 7, enkeltbolig	94,2 m	83 m	Nej*
Møllerled 8, enkeltbolig	94,2 m	313,3 m	Ja
Møllerled 9, enkeltbolig	94,2 m	53,5 m	Nej*
Møllerled 36 Samlet bebyggelse	167,4 m	614,1 m	Ja
Nr. Esterbøller By, Byzone	297,9	825,5 m	Ja

*Genekriteriet er ikke overholdt, men der kan søges dispensation.

Som det fremgår ligger 2 ejendomme inden for de beregnede geneafstande.

Der er her mulighed for at søge dispensation hvis den faktiske afstand fra lugtcentrum ligger mellem 50 og 100 % af kravet til afstanden.

For at søge dispensation efter § 33 i husdyrgodkendelsesbekendtgørelsen skal afstanden til området, her 2 enkeltboliger, således være mellem 50 og 100 % af genegrænsen og lugtmissionen fra staldanlægget må ikke øges med det ansøgte.

Hvad kan ansøger gøre for at mindske lugten?

- Isætning af miljøkryds, (også kaldet vindkryds og miljømodul) i ventilationsafkastene. Miljøkryds påvirker hastigheden hvor med afgangsluften kastes op i luften, og fortynder dermed den lugt der ender hos naboerne. Miljøkryds øger afkasthastigheden med 40 % i forhold til hvis der ikke var miljøkryds i, og svarer ca. til at ventilationsafkastet forhøjes med 5 m.
- Hyppig gylleudslusning, hvor gyllekanalerne tømmes mindst en gang pr. uge. Dette giver en reduktion i lugten på 20 %. Teknikken er godkendt i slagtesvinestalde med drænet gulv og spalter, og er ikke relevant her.
- Gyllekøling, hvor gyllen afkøles i gyllekanalerne, giver en lugtreduktion på op til 20 %.
- Forskellige luftrensningsteknologier med en effekt mellem 20 og 81 %.

Alle teknologier er afprøvede og optaget på Miljøstyrelsens "Teknologiliste".

Ansøger kan frit vælge hvilke teknologier han ønsker at anvende, for at komme ned på det tilladte. Blot det er en teknologi som er optaget på Miljøstyrelsens "Teknologiliste".

Men det gælder også fortsat, at så længe lugtgrænserne er overholdt, kan der ikke kræves tiltag.

Ansøger søger dispensation

Ansøger søger dispensation efter § 33 stk. 1 (50 % reglen). Genekriteriet er ikke overholdt til 2 enkeltboliger, men der kan søges dispensation, idet afstanden er henholdsvis 56 % og 88 % af geneafstanden.

Nordfyns Kommunes vurdering

50 % reglen er overholdt til de 2 enkeltboliger idet afstanden er henholdsvis 56 % og 88 % af geneafstanden.

Det vurderes at da der ikke sker nogen udvidelse af produktionsarealet i forbindelse med denne tilladelse, kan der gives dispensation til anvendelse af 50 % reglen.

Nordfyns Kommune stiller vilkår om at produktionsarealet ikke må overstige 1.330 m², at produktionsarealet er placeret som angivet på bilag 1, at dyretypen skal være søer og smågrisene og at søerne skal gå på delvis spaltegulv mens smågrisene skal gå på 25-49 % delvist spaltegulv. Der skal anvendes mekanisk ventilation i stalden.

Med de opstillede vilkår giver Nordfyns Kommune dispensation efter 50 %-reglen i forhold til lugtgenekravene til enkeltboligerne Møllerled 7 og Møllerled 9.

Konklusion på lugt til omgivelserne

Lugtgenekravene er overholdt til nærmeste nabo og samlet bebyggelse. Nordfyns Kommune giver dispensation til anvendelse af 50 %-reglen i forhold til lugtgenegrænsen til 2 enkeltboliger. Kravene til lugtgenegrænsen til alle 3 kategorier af omkringboende opfylder dermed lovens krav.

Nordfyns Kommune stiller vilkår om produktionsarealets størrelse, dyretypen og staldindretningen. Kommunen stiller ligeledes vilkår om, at hvis kommunen vurderer, at eventuelle klager over lugt fra virksomheden er velbegrundede, skal virksomheden for egen regning lade foretage en akkrediteret undersøgelse af relevante lugtkilder. Hvis undersøgelsen viser, at lugtgenegrænserne ikke er overholdt, skal virksomheden for egen regning etablere tiltag således, at lugten overholder lugtgenegrænserne. Lugtundersøgelse kan maksimalt kræves én gang om året.

Støj

De væsentligste støjkloder vurderes at være transporter til og fra husdyrbruget med gylle, foder og dyr, samt af- og pålæsning af dyr og foder og foderblanding. Derudover vil der være ventilationsstøj. Stalden har mekanisk frekvensstyret ventilation med et moderat støjniiveau - især ved nattetid, hvor ventilationsbehovet er lille.

Der vil være periodisk støj fra omrøring og pumpning af gylle. Dertil kommer kortvarig støj fra kørsel med vare- og lastbiler samt traktorkørsel m.v. til og fra bedriften.

Miljøstyrelsens støjgrænser skal overholdes.

Tabel 7: Støjgrænser

Mandag-fredag kl. 7-18 (8 timer) Lørdag kl. 7-14 (7 timer)	Alle dage kl. 18-22 (1 time) Lørdag kl. 14-18 (4 timer) Søn- og helligdage kl. 7-18 (8 timer)	Alle dage kl. 22-7 (½ time)	Alle dage kl. 22-7 Maksimalværdi
55 dB(A)	45 dB(A)	40 dB(A)	55 dB(A)

Hvis tilsynsmyndigheden (Kommunen) vurderer, at eventuelle klager over støj fra virksomheden er velbegrundede, skal virksomheden gennem en akkrediteret virksomhed for egen regning eftervise, at de stillede støjkrav er overholdt. Er støjkravene ikke overholdt skal virksomheden etablere tiltag til reduktion af støj, så støjkravene er overholdt. Støjmåling kan maksimalt kræves én gang pr. år og skal foretages i overensstemmelse med miljøstyrelsens til enhver tid gældende vejledning om måling af ekstern støj fra virksomheder.

Det ansøgte vurderes ikke at give væsentlige støjgener for omgivelserne grundet staldanlæggets placering i forhold til de omkringboende. Der stilles vilkår om, at produktionen overholder Miljøstyrelsens retningslinjer for støj.

Rystelser

Det fremgår af "Orientering fra Miljøstyrelsen nr. 9, fra 1997 – Lavfrekvent støj, infralyd og vibrationer i eksterne miljø", at der erfaringsmæssigt er vibrationsproblemer med:

- vibratorer
- stansmaskiner
- presser eller maskinsakse
- trykkerimaskiner
- store langsomtgående dieselmotorer (skibsmotorer)
- shredder-anlæg til skrotbehandling og
- vaskerimaskiner.

Det fremgår ligeledes at der kun undtagelsesvis kan konstateres generende vibrationer i bygninger, som er længere væk end nogle få hundrede meter fra vibrationskilden, oftest har det drejet sig om afstande under 50 m.

Der er ingen af de nævnte maskintyper på ejendommen og det ansøgte ligger mere end 300 meter fra nærmeste nabo. Det vurderes, at der ikke vil opstå væsentlige gener i form af rystelser.

Støv

Støv kan forekomme i forbindelse med kørsel i tørre perioder og i forbindelse med håndtering af foder. Foderet håndteres i lukkede systemer. Med ejendommens placering ca. 30 meter til nærmeste nabo, samt placering af kørevej mellem stald og nabo, vurderes det at støv fra transport kan være et problem i tørre perioder. Trafikken forsøges dog at være koncentreret i kortere perioder, og vurderes ikke er være et stort problem.

Da der ikke ændres på dyreholdet med denne godkendelse, vurderes det at evt. støvgener vil være uændrede.

Øvrige støvende aktiviteter foregår bag ejendommen, og vurderes ikke at kunne give problemer.

Skadedyr

Der skal foretages en effektiv skadedyrsbekæmpelse. Forebyggelse skal ske gennem daglig oprydning af foderrester, sække mv. samt ved renholdelse af stier, gangarealer og foderum. Konstateres skadedyr skal retningslinjerne for bekæmpelse jf. Århus Universitet følges.

Transport

Der vil ske transport i forbindelse med foder-, gødnings- og brændstoflevering, samt afhentning/levering af grise og afhentning af døde dyr. Derudover kørsel i forbindelse med udbringning af gylle.

I forbindelse med denne tilladelse forøges antallet af transporter ikke, da der er tale om uændret drift.

Tabel 8: Oversigt over kørsler til og fra ejendommen.

Transporttype	Antal læs pr. år		Periode	Hyppighed
	Før	Efter		
Døde dyr	53	53	07-17	Hver uge
Olie, fragtmænd og lign.	53	53	07-16	Hver uge
Smågrise ud	53	53	06-18	Hver uge
Råvarer til foder	28	28	Primært 07-18, men levering af korn kan forekomme hele døgnet i høst	Hver 2. uge
Afhentning af husdyrgødning	120	120	07-17	Forår og efterår
I alt	307	307		

Afhentningen af husdyrgødning til udbringning sker om foråret og forventes at ske i perioden fra april til juni.

Gylleafhentningen søges planlagt til at være så effektiv som mulig.

Der vil ikke komme flere transporter pr. år.

Ejendommens placering og egen adgangsvej gør, at antallet af transporter ikke vurderes at påvirke omgivelserne væsentligt.

Lys

På ejendommen er der placeret arbejdslys ved ind- og udlevering. Lyset er i en vinkel, der er orienteret mod jorden, således lysskæret ikke vil kunne skabe gener for omboende.

Uhygiejniske forhold

Ejendommen skal renholdes både indenfor og udenfor, så uhygiejniske forhold undgås.

Håndtering af husdyrgødning, olieprodukter, foderrester og lign. skal foregå, så spild undgås. Eventuelt spild skal opsamles med det samme.

Affald skal håndteres hygiejnisk, og opbevares og bortskaffes efter Nordfyns Kommunes affaldsregulativ.

Affald

Døde dyr

Døde dyr afhentes af DAKA ca. en gang pr. uge. De opbevares på Møllerled 3 og opbevares hygiejnisk på fast underlag enten overdækket med kadaverkappe eller i container. Døde dyr skal bortskaffes til akkrediteret virksomhed. Håndtering og bortskaffelse af døde dyr er reguleret af lovgivningen. Dokumentationen for håndtering og bortskaffelse af døde dyr skal fremvises i forbindelse med tilsyn.

Andet affald

Affald skal opbevares korrekt og bortskaffes efter Nordfyns Kommunes affaldsregulativ. Tabel 9 viser de affaldstyper der forekommer i forbindelse med produktionen, opbevaring af affaldet og hvordan det bortskaffes.

Tabel 9: affaldstyper

Affaldstype	Opbevaringssted	Årlige mængder	Bortskaffelse	EAK-kode
Spraydåser	Stald	60 stk.	genbrugsplads	16.05.04
Medicin-embalage	I original emballage og samlet i speciel container	200 l	genbrugsplads	18.02.05
Kanyler i særlig beholder	Plastbeholdere	1 boks	genbrugsplads	18.02.05
Tom emballage (papir/pap)	Container	4 m ³	Til forbrænding	15.01.01
Tom emballage (plast)	Container	4 m ³	Til forbrænding	15.01.02
Lysstofrør og el-spærepærer	Container	25 stk.	genbrugsplads	20.01.21
Overdækningsplast og tomme sække af plast	Container	4 m ³	genbrugsplads	02.01.04
Jern og stål	Samleplads	Ingen	genbrugsplads	17.04.05
Metalemballage	Samleplads	Ingen	genbrugsplads	15.01.04

Alle kemikalier og pesticider på ejendommen opbevares i aflåst rum uden afløb.

Der stilles vilkår om at affald opbevares korrekt og bortskaffes efter Nordfyns Kommunes affaldsregulativ. Dokumentation for bortskaffelse af farligt affald skal fremvises på tilsynsmyndighedens forlangende indenfor en frist på 4 uger. Dokumentationen skal gemmes i 5 år.

Gødningsproduktion og håndtering

Produktion af husdyrgødning

Husdyrgødning forekommer på flydende form, der går til gyllesystem.

Opbevaring af husdyrgødning

Der er to gyllebeholdere på ejendommen på henholdsvis 2490 m³ og 527 m³, med et overfladeareal på henholdsvis 574 m² og 125m².

Ifølge Husdyrgødningsbekendtgørelsens § 11 stk. 2 er der krav om en opbevaringskapacitet på 9 måneder, med mindre der foreligger skriftlig aftale om at husdyrgødningen opbevares på anden ejendom. Skriftlige opbevaringsaftaler skal have en varighed på mindst 5 år.

Nordfyns Kommune er tilsynsmyndighed på reglerne omkring tilstrækkelig opbevaringskapacitet jf. husdyrgødningsbekendtgørelsen. Der skal foreligge dokumentation for, at der er tilstrækkelig opbevaringskapacitet eller alternativt er skriftlige aftaler om afsætning af husdyrgødning på anden ejendom. Dokumentationen skal fremvises i forbindelse med tilsyn.

Der stilles vilkår om et maksimalt areal på 699 m² for opbevaringslageret.

Påfyldning af gylle

Ved påfyldning af gylle skal der anvendes faste pumpesteder, som er indrettet med fast bund og afløb til gyllesystemet, således at alt spild ved påfyldning af gyllevogne opsamles. Afløbet skal være dimensioneret således, at også større spild kan opsamles. Etablering af påfyldningspladser skal kun ske ved ejede opbevaringsanlæg, der indgår i miljøgodkendelsen.

Et andet system der yder tilsvarende sikkerhed mod spild af gylle kan anvendes, hvis ejeren dokumenterer, at systemet ikke kan give anledning til spild af gylle udenfor gyllebeholderen. Der stilles vilkår om ovenstående.

Ammoniakemission fra staldanlæg til naturområder

Der sker en fordampning af ammoniak fra staldanlæg og gødningsopbevaringsanlæg. Denne fordampning påvirker de omkringliggende naturområder. Naturområderne er opdelt i 3 kategorier alt efter, hvor sårbare og værdifulde områderne er. Inddelingen er lovbestemt. Beregningen af ammoniakfordampningen skal foretages i Miljøstyrelsens digitale ansøgningsprogram. Programmet beregner totaldeposition og merdeposition.

- Totaldeposition er den samlede anlægs påvirkning af naturområdet. Beregningen foretages til det mest kritiske punkt i naturområdet. Den beregnede totaldeposition er ikke inklusiv baggrundsbelastning. Baggrundsbelastningen i området er vurderet til 13,1 kg N pr. ha pr. år jf. Århus Universitets – Institut for Miljøvidenskab.
- Mer-depositionen er forskellen mellem ammoniakpåvirkningen af naturområdet i den eksisterende drift i forhold til den ansøgte drift.

Kravene til totaldeposition og merdeposition fremgår af lovgivningen.

Påvirkning af naturområder

Der sker ingen ændring af dyreholdet, så der sker ingen ændring af ammoniakfordampning fra stald og lager. Det er beregnet at der er en ammoniakfordampning fra ejendommen på samlet 1.580 kg N pr. år.

I nærheden af stalden ligger flere naturområder. Nordfyns Kommune har vurderet hvilke naturområder, der skal beregnes fordampning til.

På bilag 2 kan placeringen af kategori 1 og 2-naturområderne ses og på bilag 3 kan kategori 3-naturområderne ses. Beregning af ammoniakbelastningen af naturområderne er foretaget i Miljøstyrelsens digitale ansøgningsystem. Resultatet fremgår af tabel 10.

Tabel 10: Ammoniakdeposition til naturområder. Numrene i første kolonne refererer til naturområdets nummer på bilag 2 og 3.

Nr. på bilag 2	Naturområde	Totaldeposition kg N/år	Merposition, kg N/år
1	Kategori 3 – SØ S III, ikke målsat	0,1	0,0
2	Kategori 3 – SØ S II, ikke målsat	0,0	0,0
3	Kategori 3 – SØ S, ikke målsat	0,0	0,0
4	Kategori 3 – Pot. Ammoniak følsom skov V II, ikke målsat	0,0	0,0
5	Kategori 3 – SØ N, ikke målsat	0,1	0,0
6	Kategori 1 – Natura 2000 Overdrev, B-målsat	0,0	0,0
7	Kategori 3 – Pot. Ammoniakfølsom skov, ikke målsat	0,0	0,0
8	Kategori 3 – Overdrev S, D-målsat	0,0	0,0
9	Kategori 3 – Mose Ø II, A-målsat	0,5	0,0
10	Kategori 3 – Mose Ø, D-målsat	1,3	0,0
11	Kategori 3 – Mose NØ, A-målsat	0,6	0,0
12	Kategori 3 – Pot. Ammoniak følsom skov, ikke målsat	1,3	0,0
13	Kategori 2 – Overdrev, B-målsat	0,0	0,0
14	Kategori 1 – Natura 2000, B-målsat	0,1	0,0
15	Kategori 1 – Natura 2000, ikke målsat	0,4	0,0

Kategori 1-natur

Kategori 1-natur er ammoniakfølsomme naturtyper beliggende indenfor internationale naturbeskyttelsesområder. Der er her beregnet til grænsen til Natura 2000 området, da det vil være worst case.

Da der ikke sker nogen udvidelse af dyreholdet, sker der ikke nogen merdeposition. Højeste belastning ved grænsen til Natura 2000 området er 0,4 Kg N/år.

Der skal stilles skrappe krav til depositionen, hvis der er kumulation fra andre ejendomme jf. samme bekendtgørelse. Er der flere ejendomme der bidrager til ammoniak til samme naturpunkt er kravene til deposition 0,2 kg N pr. ha pr. år.

Der er ikke kumulation med andre ejendomme.

Jf. husdyrgodkendelsesloven må der være en maksimal deposition på Kategori 1 natur på 0,7 kg N/år.

Beregninger i Husdyrgodkendelse.dk viser at totaldepositionen på grænsen til Natura 2000 området er 0,4 kg N pr. år. Det er derfor overholdt.

Natura-2000

Nærmeste Natura-2000 område ligger nord for bedriften. Der er således ca. 0,3 km til den nærmeste grænse ind til Natura-2000 området. Der sker ingen øget belastning på Natura 2000 området.

Med det ansøgte vil naturtyper, der er udpegningsgrundlag for Natura-2000 områder således ikke blive merbelastet.

Det vurderes således, at det ansøgte anlæg hverken i sig selv eller i sammenhæng med andre planer eller projekter kan påvirke Natura 2000-området væsentligt herunder skade området.

Kategori 2-natur

Kategori 2-natur er ammoniakfølsomme naturtyper beliggende udenfor internationale naturbeskyttelsesområder. Områderne er omfattet af § 7 stk. 1, nr. 2 i bekendtgørelse af lov om

husdyrbrug og anvendelse af gødning m.v., og naturtyperne, der er omfattet, er højmoser, lobeliesøer, heder over 10 ha og overdrev større end 2,5 ha, som er omfattet af § 3 i lov om naturbeskyttelse. Til kategori 2-natur må totaldepositionen maksimalt være 1,0 kg N pr. ha pr. år. Det nærmeste kategori 2-natur-område er beliggende 4,1 km øst for ejendommen. Området er et overdrev. Beregninger i Husdyrgodkendelse.dk viser at totaldepositionen til området er 0,0 kg N pr. ha pr. år. Krav til totaldeposition er derfor overholdt.

§ 7 natur

Der er ikke noget natur omfattet af Husdyrgodkendelseslovens § 7, som med det ansøgte bliver merbelastet.

Kategori 3-natur

Jf. ovenstående bekendtgørelse er beskyttelsesniveauet for områder med kategori 3-natur således, at kommunen kan tillade en merdeposition, der er større end 1,0 kg N pr. ha pr. år, men ikke stille krav om mindre merdeposition end 1,0 kg N pr. ha pr. år.

A-målsatte områder er naturområder af international eller national betydning (A-målsat i Fyns Amts regionplan 2005-). Områderne skal være egnede som levested og spredningskilde for betydende bestande af naturtypens karakteristiske dyre- og plantearter, herunder for meget sjældne arter internationalt, nationalt og regionalt set. Områderne har højeste prioritet.

De A-målsatte naturområder er beliggende ved Jerstrup Bybæk ca. 400 meter øst og nordøst for ejendommen. I området nordøst for ejendommen er der fundet Kødfarvet gøgeurt som er fredet. Der er ikke fundet bilag IV-arter eller rødlistede arter.

B-målsatte områder er naturområder af national og regional betydning. Områderne skal være egnede som levested og spredningskilde for naturtypens karakteristiske dyre- og plantearter, herunder sjældne arter i Danmark. Områderne har høj prioritet. Ingen Kategori 3 områder er B-målsatte.

C-målsatte områder er naturområder af regional betydning. Områderne skal være levesteder og spredningskorridor for naturtypens karakteristiske og mere almindelige dyre- og plantearter. Områderne har ikke høj prioritet. Der er ingen C-målsatte områder i nærheden af ejendommen.

D-målsatte områder er naturområder af regional eller lokal betydning. Områderne skal være egnede som spredningskorridor i landskabet eller blot være levested for visse af naturtypens almindelige dyre- og plantearter. Områderne er ikke prioriteret. Der er to D-målsatte områder syd for ejendommen. Det ene er et overdrev beliggende 1100 m sydøst for ejendommen. Der er ikke fundet bilag IV-arter, rødlistede eller fredede arter i området. Det andet område er en mose beliggende 300 m øst for ejendommen, Der er i området fundet Skov-hullæbe, som er fredet. Der er ikke fundet Bilag IV arter eller rødlistede arter.

Der sker ingen merdeposition af nogen af naturområderne. Nordfyns Kommune vurderer at lovens krav til ammoniakdeposition på alle kategori 3 – naturområderne er overholdt.

Potentiel ammoniakfølsom skov

Potentiel ammoniakfølsom skov skal dække over et areal på mere end ½ ha og være mere end 20 meter bredt samt bevokset med træer, der danner eller inden for et rimeligt tidsrum vil danne en sluttet skov af højstammede træer. For at en skov kan kategoriseres som væ-

rende ammoniakfølsom skal den enten være minimum ca. 200 år gammel, så der er tale om gammel "skovjordbund", eller der skal være forekomst af naturskovindikerende eller gammelskovesarter, som er medtaget på listen over arter, der er brugt ved prioritering af naturmæssigt særligt værdifulde skove omfattet af skovlovens § 25, og arterne har væsentlig, definerende betydning for skovens naturværdi. Kravene til skoven er en maksimal merdeposition på 1 kg pr. ha pr. år.

Jf. beregninger i husdyrgodkendelse.dk er merdepositionen på 0,0 kg N pr. ha pr. år til det nærmeste beliggende skovområde, der er udpeget som potentiel ammoniakfølsom skov. Da merdepositionen under alle omstændigheder er overholdt, har Nordfyns Kommune ikke taget stilling til, om skoven er ammoniakfølsom eller ej.

Nordfyns Kommune vurderer derfor at lovens krav til ammoniakdeposition er overholdt.

§ 3 søer

Der ligger flere søer omfattet af Naturbeskyttelseslovens § 3 i nærområdet omkring ejendommen.

Søerne er medtaget i ovenstående tabel med naturområder.

Der er ingen registrerede naturdata for disse søer.

Med det ansøgte vil merdepositionen med ammoniak på søerne være 0,0 kg N/ha/år. Søerne vurderes, at være næringsrige pga. deres størrelse og placering tæt ved dyrkede landbrugsarealer og beboelser.

Der må ikke ske tilstandsændringer af naturområder omfattet af Naturbeskyttelseslovens § 3. Miljøstyrelsen skriver i den digitale vejledning at: "... en merbelastning på mindre end 1 kg ammoniak pr. hektar pr. år i udgangspunktet ikke udgør et væsentligt merbidrag, og derfor ikke kan medføre en tilstandsændring af et konkret § 3-område. Dette fordi merbelastningen i denne situation er så lav, at det ikke er muligt biologisk at påvise, at det ansøgte dermed har nogen effekt på området."

Endvidere skriver Danmarks Miljøundersøgelser på deres hjemmeside: " For søer og vandløb spiller afsætning fra luften en ringe rolle; primært fordi søer og vandløb ofte har en lille overflade, og fordi de modtager betydelige mængder kvælstof fra overfladeafstrømning, dræn og direkte udløb. For enkelte danske søer kan bidraget fra luften dog være et problem. Det gælder naturligt næringsfattige søer som er omgivet af skov og næringsfattige jorder, fx i området syd for Silkeborg og Esrum Sø i Nordsjælland."

På baggrund af ovenstående vurdering fra DMU, vurderes det at der ikke er grundlag for at stille skærpede vilkår mht. ammoniakdepositionen på de omkringliggende søer.

Fredskov

Der er flere områder med Fredskov/potentielt ammoniakfølsom skov beliggende på begge sider af ejendommen. Da der ikke sker nogen udvidelse af ejendommen, og der ikke er nogen merbelastning af nærområdet, vurderes det at der ikke stilles krav om reduktion i ammoniakbelastningen.

Bilag IV-arter

Der bliver flere og flere registreringer af Odder på Fyn. Odderen lever i tilknytning til både stillestående og rindende vand, salt- og ferskvand. Uforstyrrede vandløb, søer, moser og fjordområder, med gode skjulmuligheder i form af vegetation, er oplagte levesteder.

Da odderen er nataktiv opholder den sig om dagen i en hule i brinken, under træerødder eller under buske.

For at odderen yngler, skal der i dens territorium være skjul eller fristeder i form af rørskov, krat eller anden bevoksning. Der skal også være ringe menneskelig aktivitet, det vil sige minimal færdsel, lystfiskeri og jagt. Findes der tilstrækkelige skjul, er odderen mere tolerant overfor menneskelige forstyrrelser.

Nordfyns Kommune vurderer, at der derudover kan forekomme forskellige arter af flagermus (herunder Dværgflagermus, Brun flagermus og Sydflagermus), Markfirben, Springfrø, Spidssnudet frø og Stor Vandsalamander i området. Arterne er Bilag IV-arter, der ifølge naturbeskyttelseslovens kap. 5 ikke må forstyrres forsætligt med skadelig virkning for arten eller bestanden, og yngle- og rasteområder må ikke beskadiges eller ødelægges.

Flagermus yngler og overvintrer fortrinsvis i hule træer, og søger bl.a. føde over åbent terræn og langs skovbryn og levende hegn. Brun Flagermus, Dværgflagermus og Sydflagermus er alle almindelige på Fyn og er ikke truet.

Markfirben kan forekomme i området, især i nærheden af skove. Arten foretrækker sandede soleksponerede levesteder. Det kan være heder, klitter, overdrev, råstofgrave og på vej- eller jernbaneskrånninger, som ofte enten er beskyttede naturtyper eller som ikke er i landbrugsmæssigt drift. Arten anvender linjeformede terrænelementer som levende hegn og stengærder som spredningskorridorer.

Springfrø yngler i vandhuller af vedvarende eller tidvis karakter. Rasteområder er under sten, træstød, gnavegange og under løv i primært løvskove eller eks. i eng- og overdrevsområder.

Spidssnudet frø yngler i mange slags vådområder lige fra ganske små vandhuller til bredden af store søer og fra helt overskyggede ellesumpe til fuldstændige lysåbne vandhuller. Rasteområder findes især i fugtige områder nær ynglestederne.

Stor vandsalamander overvintrer på land gravet ned i jordbunden eller under sten, træstammer og lignende. De yngler i både store søer som små vandhuller. Uden for yngletiden er salamanderen primært i skove og enge.

Områdets mange småbiotoper: sten- og jorddiger, småskove, levende hegn og små udyrkede markarealer, er meget vigtige for agerlandets dyre- og planteliv. De fungerer som ledelinjer, yngle-, raste- og overvintringssted for blandt andet området bilag IV-arter.

Det, som kan skade flagermusenes yngle og rasteområder er, hvis gamle hule træer fældes eller hulrum i bygninger lukkes. For markfirbenet er det vigtigt, at stengærder, markhegn og markskel samt solbeskinnede skrænter ikke fjernes. For Stor vandsalamander gælder, at vandhuller der opfyldes eller drænes, opdyrking af arealer nær vandhuller og øget næringsstofførsel vil kunne beskadige dens yngle- og rasteområder. Frøerne er bl.a. afhængige af, at vandhuller ikke opfyldes eller drænes, at vandhulsnære arealer ikke opdyrkes og at lav vegetation nær vandhullerne ikke fjernes.

Samlet vurdering af påvirkningen af natur

Med det ansøgte projekt vil der ikke blive fjernet eller ændret på biotoper, som kan være yngle- eller rasteområder for de omtalte arter. I de ovenstående afsnit er det vurderet, at

ingen af de omliggende naturområder vil blive påvirket med ammoniak fra anlægget i en sådan grad, at der skal stilles skærpede vilkår.

Det vurderes således, at der med det ansøgte ikke er risiko for at skade raste- eller yngleområder for bilag IV-arter.

Kommunen vurderer samlet set, at udvidelsen af produktionen overholder gældende lovgivning for ammoniakemission. Vurderingen og beregningen i forbindelse med ammoniakemissionen er foretaget på baggrund af det ansøgte produktionsareal, dyretypen, staldindretning, anvendte gulvtyper og miljøtiltag. Der er stillet vilkår omkring produktionsarealets størrelse indenfor de ansøgte bygninger, dyretypen, staldindregningen, anvendte gulvtype(r) og anvendelse af miljøteknologier.

Bedste tilgængelige teknik og ressourceforbrug:

Fastsættelse af emissionsgrænseværdi

En ansøgning med en ammoniakemission på mere end 750 kgNH³-N pr. år skal leve op til "Bedst tilgængelige teknik" (BAT) for ammoniakemission. Nordfyns Kommune skal vurdere om det ansøgte lever op til BAT, dog under hensyn til proportionalitetsprincippet som betyder at teknikens pris, skal holdes op mod effekten af teknikken. Kommunen kan ikke stille krav til valg af teknik, men når ansøger har valgt en teknik, kan kommunen stille vilkår til teknikens effekt, drift og funktion samt dokumentation.

Både kravet til BAT-ammoniakemission og den faktiske emission er beregnet i Miljøstyrelsens digitale ansøgningssystem efter godkendelsesbekendtgørelsens krav i bilag 3. Beregningen fremgår af nedenstående tabel.

Tabel 11. Beregning af emissionsgrænseværdien opnåelig ved anvendelse af BAT.

Stald	Produktionsareal m ²	Maks tilladt ammoniakemission pr. m ²	Total tilladt ammoniakemission, i alt	Faktisk ammoniakemission pr. m ²	Faktisk ammoniakemission i alt
Område 1 og 4	496	1,2	595	1,2	595
Område 2	90	1,3	117	1,3	117
Område 3	180	0,56	101	0,56	101
Område 5	180	1,3	234	1,3	234
Område 6	384	0,66	253	0,66	253
I alt	1.330		1.300		1.300

Staldanlæggets emissionsgrænseværdi er således 1.300 kgNH³-N pr. år.

Emissionsgrænseværdien for opbevaringsanlæg fremgår af tabel 12.

Tabel 12: Ammoniakemission opbevaringsanlæg

Opbevaringsanlæg	Areal m ²	Maks tilladt ammoniakemission pr. m ²	Total ammoniakemission, i alt	Faktisk ammoniakemission pr. m ²	Faktisk ammoniakemission i alt
Gylletank 1	574	0,4	229,5	0,4	229,5
Gylletank 2	125	0,4	50	0,4	50
I alt			279,5		279,5

Det samlede krav til ammoniakfordampning er 1.580 kgNH³-N pr. år.

Ammoniakemissionen kommer fra både staldanlægget og opbevaringsanlæg til husdyrgødning. Emissionen afhænger af dyretypen, staldindretning, gulvtypen og anvendelse af overdækning på gyllebeholdere.

I denne ansøgning bygges der ikke nyt, og der ændres ikke på staldene. Det vil således ikke være proportionelt at ændre på eksisterende stalde for at sænke ammoniakemissionen. Der anvendes flydelag på gyllebeholderene som også er en anerkendt teknik til reduktion af ammoniakfordampningen fra gyllebeholdere.

Nordfyns Kommune vurderer at der er anvendt bedst tilgængelig teknik til reduktion af ammoniakemissionen fra det ansøgte husdyrbrug.

Produktionens emission af ammoniak er på 1.580 kg N/år. BAT-emissionsgrænseværdien for ammoniak er dermed opfyldt.

Nordfyns kommune vurderer samlet set, at der er redegjort for bedst tilgængelig teknologi i husdyrproduktionen og at redegørelsen og anvendelsen af BAT for husdyrproduktionen lever op til husdyrlovens krav.

Opbevaringskapacitet

Der produceres 3.650 m³ gylle på ejendommen. Der er en samlet opbevaringskapacitet på ejendommen på 3.017 m³. der er således opbevaringskapacitet til 10,2 mdr.

0-alternativet og alternative muligheder

0-alternativet vil være at fortsætte produktionen efter den gamle lokaliseringsgodkendelse. Da dyreholdet ikke ændres med denne godkendelse, er der ikke vurderet på 0-alternativet.

Ændringer i ejerforhold

Ændringer i ejerforhold (eller hvem der er ansvarlig for driften) skal meddeles til Nordfyns Kommune senest 8 dage efter ændringen. Inden etablering, udvidelse eller ændring af anlæg omfattende af bekendtgørelse af lov om husdyrbrug og anvendelse af gødning m.v. skal der indgives en anmeldelse til kommunalbestyrelsen jf. bekendtgørelse om godkendelse og tilladelse m.v. af husdyrbrug.

Ophør af produktionen

Ved ophør med driften skal Kommunen orienteres. Virksomheden skal sikre en hensigtsmæssig nedlukning af husdyrholdet, så der ikke efterlades miljøskadelig forurening på grunden.

Ved ophør af produktionen skal staldene tømmes og rengøres og foderrester m.v. skal bortskaffes miljømæssigt forsvarligt. Der stilles vilkår om ovenstående.

Når Kommunen modtager orientering om ophør af produktionen, vil Kommunen komme på lukketilsyn på ejendommen.

Kommunens samlede vurdering

Nordfyns Kommune vurderer, at der med de stillede vilkår for driften af anlægget, ikke vil forekomme væsentlige gener for de omboende og at ammoniakemissionen fra anlægget, ikke vil forringe områdets naturværdier.

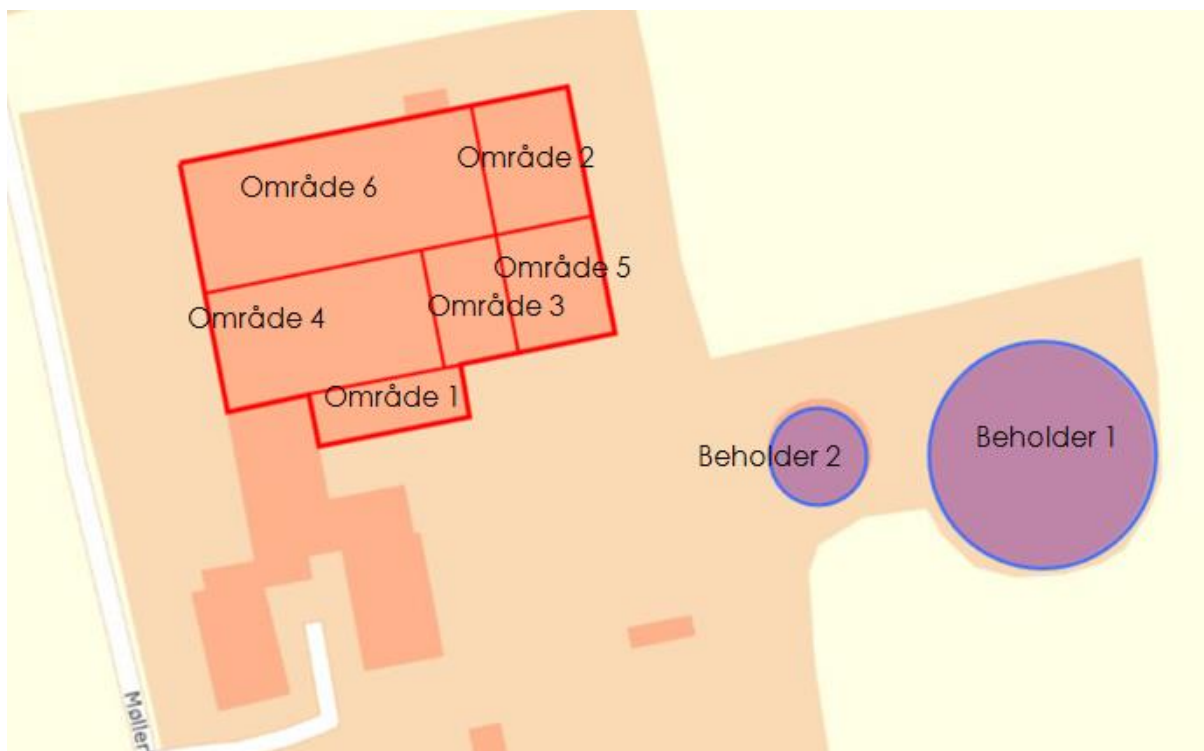
Det vurderes, at med udgangspunkt i husdyrlovens beskyttelsesniveau, vil driften af anlægget, på grund af afstanden samt anvendelsen af BAT, ikke indebære en forringelse af lokale og nationale naturværdier samt internationale naturbeskyttelsesområder eller medføre forstyrrelser, der har betydelige konsekvenser for de arter, områderne er udpeget for at beskytte.

Litteratur

- Bekendtgørelse af lov om husdyrbrug og anvendelse af gødning m.v. nr. 1020 af 6. juli 2018.
- Bekendtgørelse om godkendelse og tilladelse m.v. af husdyrbrug, nr. 1467 af 6. december 2018.
- Bekendtgørelse om erhvervsmæssigt dyrehold, husdyrgødning, ensilage m.v. nr. 1076 af 28. august 2018.
- Bekendtgørelse om indretning, etablering og drift af olietank, rørsystemer og pipelines, nr. 1611 af 10. december 2015.
- Bekendtgørelse om udpegning og administration af internationale naturbeskyttelsesområder samt beskyttelse af visse arter, nr. 926 af 27. juni 2016.
- Vejledende retningslinjer for vurdering af lugt og begrænsning af gener fra stalde. Af K. B. Frandsen (1994), udgivet af MLK Fyn, revideret 2002.
- Faglig rapport vedrørende ny lugtvejledning for husdyrbrug. Miljøministeriet, Skov- og Naturstyrelsen, december 2006
- Vejledning om ekstern støj fra virksomheder. Miljøstyrelsens vejledning nr. 5 af november 1984.
- Kommuneplan 2009-2021.
- BREF-dokument for intensiv fjerkræ- og svineproduktion.
- Bekendtgørelse om reglerne i lov om landbrugsejendomme, nr. 1427 af 16. december 2014.
- Bekendtgørelse om brugerbetaling for godkendelse og tilsyn efter lov om miljøbeskyttelse og lov om miljøgodkendelse m.v. af husdyrbrug, nr. 845 23. juni 2017.
- Teknisk notat om ammoniakværktøj. Af Camilla Geels et al. Danmarks Miljøundersøgelser, december 2006.
- Vejledning om miljøregulering af husdyrbrug, Miljøstyrelsens digitale vejledning
- Vejledende emissionsgrænseværdier opnåelige ved anvendelse af den bedste tilgængelige teknik (BAT-ammoniak), 2011, Miljøstyrelsen
- Vejledende emissionsgrænseværdier opnåelige ved anvendelse af den bedste tilgængelige teknik (BAT-fosfor), 2014 (Wiki-vejledningen), Miljøstyrelsen
- Miljøstyrelsens teknologiblade
- WWW2.dmu.dk. Deposition af kvælstof fra 2015.

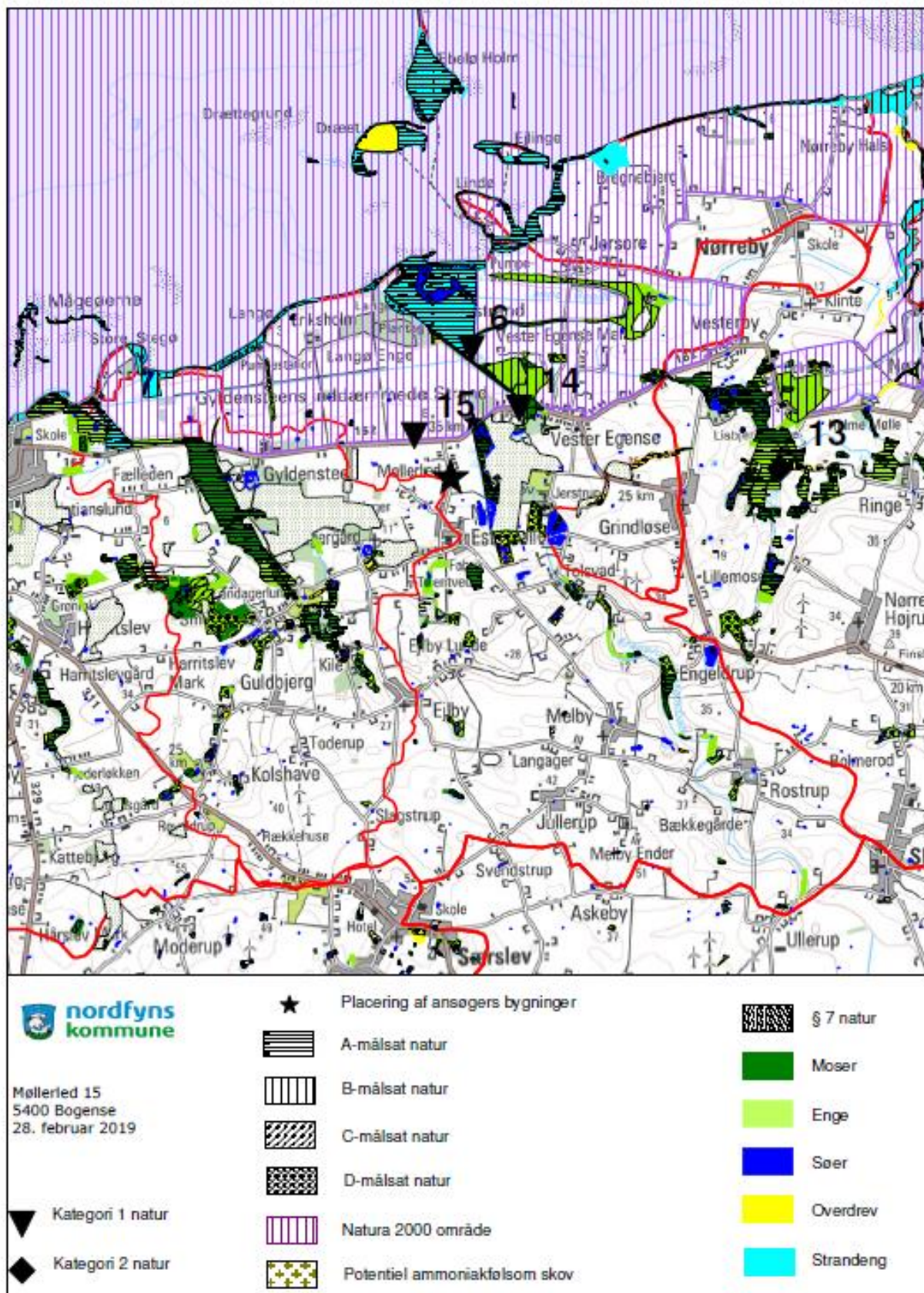
- Skov og Naturstyrelsen. Opdatering af ammoniakmanualen af 15. december 2005. Bilag 3. Harmoniserede tålegrænser.
- Skov og Naturstyrelsen. Opdatering af ammoniakmanualen af 15. december 2005. Bilag 1. Baggrundsbelastning.
- Danmarks Naturdata. WWW.miljoportal.dk.
- Landbrugets Byggeblad. nr. 95.03-03. Beregning af tilstrækkelig opbevaringskapacitet. Revideret den 28. oktober 2009.
- Odense Fjord. Natura 2000 Basisanalyse. Fyns amt 2006.
- Vandplan 2010-2015. Odense Fjord. Hovedvandopland 1.13.
- Vandplan 2010-2015. Lillebælt/Fyn. Hovedopland 1.12.
- Vandområdeplan 2015-2021 for vandområdedistrikt Jylland og Fyn.
- Forudsætninger for de økonomiske beregninger i teknologibeskrivelse vedrørende slagtesvin. BAT pilotprojekt fra Miljøstyrelsen. August 2009.
- www.mst.dk
- WWW.Naturstyrelsen.dk
- Natura 2000 basisanalyse for Habitatområde EF-fuglebeskyttelsesområde Odense Fjord
- Bekendtgørelse af lov om naturbeskyttelse nr. 934 af 27. juni 2017.
- Vejledning om anvendelse af koncept for hyppig udslusning af gylle i slagtesvine-stalde. Af 8. juni 2015. Miljøministeriet.

Bilag 1. Staldtegninger med produktionsarealer



Staldafsnit	Dyretype og gulvtype	Produktionsareal, m ²
		Ansøgt
Område 1 og 4	Søer, golde og drægtige Løsgående, delvis spaltegulv	496
Område 2	Søer, golde og drægtige Individuel opstaldning, delvis spaltegulv	90
Område 3	Smågrise, toklimastald, delvis spaltegulv	180
Område 5	Søer, golde og drægtige Individuel opstaldning, delvis spaltegulv	180
Område 6	Søer, diegivende Kassestier, delvis spaltegulv	384
I alt	Produktionsareal stald:	1.330

Bilag 2: Kort over kategori 1 og 2 naturområder



Bilag 4 Lugtgeneafstande

6. Nabopåvirkning

6.1 Samlet resultat af lugtberegning

Bebyggelse	Kumulation	Model	Ukorrigeret geneafstand	Korrigeret geneafstand	Vægtet gennemsnits- afstand	Genekriterie overholdt
Gyldensteensvej 148	0	FMK	94,2	94,2	318,8	Ja
Møllerled 16	0	FMK	94,2	94,2	155,9	Ja
Møllerled 28	0	FMK	94,2	94,2	418,3	Ja
Møllerled 4	0	FMK	94,2	94,2	161,8	Ja
Møllerled 5	0	FMK	94,2	94,2	121	Ja
Møllerled 6	0	FMK	94,2	94,2	115	Ja
Møllerled 7	0	FMK	94,2	94,2	83	Nej
<i>Stald: Stald</i>		NY (ansøgt)	50,8	50,8	83	Ja
		NY (nudrift)	50,8	50,8	-	-
		FMK (ansøgt)	94,2	94,2	83	Nej
		FMK (nudrift)	94,2	94,2	-	-
Møllerled 8	0	FMK	94,2	94,2	313,3	Ja
Møllerled 9	0	FMK	94,2	94,2	53,5	Nej
<i>Stald: Stald</i>		NY (ansøgt)	50,8	50,8	53,5	Ja
		NY (nudrift)	50,8	50,8	-	-
		FMK (ansøgt)	94,2	94,2	53,5	Nej
		FMK (nudrift)	94,2	94,2	-	-
Møllerled 36	0	FMK	167,4	167,4	614,1	Ja
Nr. Esterbølle By, Nr. Sandager	0	FMK	297,9	297,9	825,5	Ja

6.2.1 Forklaring til samlet resultat af lugtberegning

Gul: Genekriterie er ikke overholdt, men der kan søges om dispensation jf. § 33 ("50 % reglen").