

Miljøtilladelse

Bøjhøjvej 8, 6771 Gredstedbro

24.10.2022



Teknik & Miljø
Esbjerg Kommune

ESBJERG KOMMUNE

Natur & Vandmiljø

Torvegade 74

6700 Esbjerg

Telefon: 7616 1616

E-mail: miljo@esbjergkommune.dk

Web: www.esbjergkommune.dk

Sag nr.: 22/7067

Sagsansvarlig: Anli

Copyright: Alle kort og luftfoto: copyright DDO ®, ©COWI

Indholdsfortegnelse

| | |
|--|-----------|
| INDLEDNING | 4 |
| TILLADELSE TIL UDVIDELSE OG DRIFT AF HUSDYRPRODUKTION | 5 |
| EJENDOMS- OG BEDRIFTSOPLYSNINGER | 5 |
| FORUDSÆTNINGER OG VILKÅR..... | 5 |
| UDNYTTELSE OG BORTFALD | 9 |
| MEDDELELSESPLIGT | 9 |
| ØVRIGE FORHOLD | 9 |
| OFFENTLIGGØRELSE..... | 10 |
| KLAGEVEJLEDNING | 10 |
| MILJØTEKNISK BESKRIVELSE OG VURDERING | 12 |
| INDLEDNING | 12 |
| BESKRIVELSE AF HUSDYRBRUGET | 12 |
| Samdrift med andre husdyrbrug | 12 |
| Husdyrbrugets beliggenhed..... | 13 |
| Driftsbygninger..... | 14 |
| Dyrehold, staldsystem og produktionsareal | 16 |
| Foder | 19 |
| Husdyrgødning | 19 |
| Ressourceforbrug..... | 20 |
| Affald | 21 |
| Spildevand/restvand | 22 |
| HUSDYRBRUGETS PÅVIRKNINGER AF OMGIVELSERNE – LUGT, STØJ, MM..... | 24 |
| Lugt | 24 |
| Støj og rystelser | 25 |
| Transport..... | 26 |
| Støv, fluer og skadedyr | 28 |
| Lys..... | 28 |
| Driftsforstyrrelser og uheld | 29 |
| HUSDYRBRUGETS PÅVIRKNINGER AF LANDSKAB OG NATUR | 31 |
| Landskab og kulturmiljø..... | 31 |
| Ammoniakpåvirkning af naturområder..... | 32 |
| BEDST TILGÆNGELIGE TEKNIK (BAT)..... | 35 |
| HØRING | 36 |
| SAMLET VURDERING | 36 |

Indledning

Miljøtilladelsen fastlægger de vilkår, der skal gælde for en udvidelse af husdyrproduktionen på Bøjhøjvej 8, 6771 Gredstedbro i Esbjerg Kommune. Vilkårene sikrer, at udvidelse og drift af husdyrbruget kan ske uden at påvirke miljøet væsentligt.

Miljøet skal i denne sammenhæng forstås som omgivelserne i bred forstand, herunder befolkning, landskab, jord, grundvand, overfladevand og natur med dens bestande af vilde planter og dyr.

Esbjerg Kommune har udarbejdet en miljøteknisk beskrivelse og vurdering af ansøgningen. Denne beskrivelse og vurdering danner baggrund for afgørelsen om miljøtilladelse, herunder de stillede vilkår.

Forslaget til miljøtilladelse har været i offentlig høring i 2 uger. Kommunen har i forbindelse med høringen ikke modtaget bemærkninger til projektet.

Tilladelse til udvidelse og drift af husdyrproduktion

Esbjerg Kommune har afgjort, at kvægbruget på Bøjhøjvej 8, 6771 Gredstedbro kan udvides som ansøgt.

Tilladelsen omfatter:

- En udvidelse af produktionsarealet fra 1.035 m² til 1.943 m².
- Etablering af 2 tilbygninger til eksisterende stalde med dybstrøelse på ca. 290 m² og 188 m².
- Etablering af møddingsplads, som også kan anvendes som vaskeplads.
- Lovliggørelse af et produktionsareal til dybstrøelse på 98 m².
- Ændring og udvidelse af dybstrøelsesareal til sengebåse med fast drænet gulv på 880 m².
- Staldbygning med 40 m² produktionsareal tages ud af drift og nedrives.
- Flexibilitet i sammensætningen af kvægholdet

Tilladelsen meddeles efter § 16b i husdyrbrugloven¹.

Der er nærmere redegjort for de vurderinger der ligger til grund for afgørelsen i den miljøtekniske beskrivelse og vurdering.

Ejendoms- og driftsoplysninger

Tilladelsen gives til husdyrbruget beliggende Bøjhøjvej 8, 6771 Gredstedbro, matrikel nr. 16a Gredsted By. Ejendomsnummeret er 5610312983. Bedriftens CVR nr. er 20281375 og CHR nr. er 44898. Husdyrbruget ejes og drives af Henrik Elbæk Sørensens, Bøjhøjvej 8, 6771 Gredstedbro.

Forudsætninger og vilkår

Esbjerg Kommune forudsætter, at husdyrbruget indrettes og drives som beskrevet i ansøgningen, skema nr. 228727. Tilladelsen meddeles på vilkår, der sikrer at husdyrbruget med det ansøgte ikke medfører væsentlig virkning på miljøet.

Tilladelsen meddeles på følgende vilkår:

Husdyrproduktion

1. Husdyrholdet skal være sammensat og staldindretningen udført som beskrevet nedenfor:

| Staldnavn | Dyregruppe samt staldsystem | Produktionsareal m ² |
|--------------|---|---------------------------------|
| Stald 1 | Alle kvæg; Dybstrøelse (lovliggørelse) Alle kvæg; Fast drænet gulv med skraber og ajlefløb eller bibeholdes helt eller delvist som dybstrøelse | 98 880 |
| Stald 2 (ny) | Alle kvæg; Dybstrøelse | 290 |
| Stald 4 (ny) | Alle kvæg; Dybstrøelse | 188 |
| Stald 10 | Ammekøer, slagtekalve (over 6 mdr.); Sengestald med spalter (bagskyl eller ringkanal) | 218 |
| Stald 11 | Alle kvæg; Dybstrøelse | 144 |
| Stald 12 | Alle kvæg; Dybstrøelse | 125 |
| Ialt | | 1.943 |

¹ Lovbekendtgørelse nr. 520 af 1. maj 2019 om husdyrbrug og anvendelse af gødning m.v. med senere ændringer.

2. Husdyrbruget skal på tilsynsmyndighedens forlangende kunne fremvise dokumentation for produktionsarealet størrelse. Denne dokumentation kan bestå af tegninger over staldenes indretning med angivelse af mål for de enkelte områder med dyr.

Indretning og drift

3. Ændringer i ejerforhold, eller hvem der er ansvarlig for husdyrbruget, skal meddeles Esbjerg Kommune.
4. Husdyrbruget og dets omgivelser skal renholdes, så det ikke giver anledning til gener for omgivelserne.
5. Staldbygning 7, jf. kort 2 skal tages ud af drift

Husdyrgødning

6. Arealet af gødningslagre og typen af husdyrgødning skal være som beskrevet nedenfor.

| Gødningslager | Gødningstype | Tilladt areal |
|---|---------------------------|-------------------------|
| Gyllebeholder 1.550 m ³ (eksisterende) | Ingen krav | 388 m ² |
| Møddingsplads (gødningsandel) | Kvæg, heste, får og geder | Maks. 80 m ² |

7. Overpumpning af gylle fra gyllebeholder til gyllevogn og lign skal foregå under opsyn, således at spild undgås, og der tages størst muligt hensyn til omgivelserne.
8. Påfyldning af gyllevogne og lignende skal ske enten med gyllevogne som har påmonteret pumpe og returløb eller foregå på en plads med afløb til opsamlingsbeholder for flydende husdyrgødning. Pladsen skal rengøres for spild af flydende husdyrgødning umiddelbart efter, at perioden med daglig påfyldning af gylle er afsluttet. Pladsen skal mindst have tæthed og faldforhold svarende til kravene i Landbrugets Byggeblad nr. 103.11-2.

Ressourceforbrug

9. Tankning af diesel skal til enhver tid ske på en plads med fast og tæt bund således at spild kan opsamles, og der ikke er mulighed for afløb til jord, kloak, overfladevand eller grundvand.
10. Ved håndtering af brændstof, smøremidler og kemikalier må der ikke opstå spild med deraf følgende risiko for forurening af jord og grundvand.
11. Opbevaring af olier og kemikalier skal ske i overensstemmelse med Esbjerg Kommunes forskrift for opbevaring af olie- og kemikalier.

Affald

12. Opbevaring af erhvervsaffald, herunder olie- og kemikalieaffald skal ske i overensstemmelse med Esbjerg Kommunes regulativ for erhvervsaffald.

13. Bortskaffelse af olie- og kemikalieaffald og øvrigt affald skal ske i overensstemmelse med Esbjerg Kommunes til enhver tid gældende regulativer.

Ammoniakfordampning

14. Produktionsarealerne i stald 1 (jf. kort 3) kan bibeholdes helt eller delvist som dybstrøelse (se dog vilkåret herunder).
15. Produktionsarealet i stald 1 (jf. kort 3) kan for maks. 880 m² ændres til faste, drænede gulve med skraber. Gulv støbt på stedet skal være dimensioneret med et fald på minimum 1,5 % mod gulvmidte. Præfabrikerede gulve skal have et fald på minimum 1 % mod gulvmidte. Gulvet skal være udført med ajleafløb og lysningsarealet til ajleafløb må maksimalt udgøre 5 % af det samlede gangareal. Der skal foretages skrabninger hver 2. time og skraberens skal være forsynet med timer. Tværgange som ikke skrabes automatisk skal hver dag rengøres manuelt 2-3 gange.

Enhver form for driftsstop af skraberens skal noteres i logbog med angivelse af årsag og varighed. Logbog, servicefaktura eller lignende der dokumenterer, at skraberens/robotskraberens er i drift og vedligeholdes, skal opbevares på husdyrbruget i mindst 5 år og skal kunne forevises ved miljøtilsyn på ejendommen.

Spildevand

16. Afløbsplan, der beskriver afløbsforhold fra den nye stald og møddingsplads, skal indsendes til Esbjerg Kommune. Med afløb menes både afløb for flydende husdyrgødning og vand. Afløbsplanen skal være udført af autoriseret kloakmester og indsendes til Esbjerg Kommune senest 1 måned efter byggeriet af afsluttet.

Lugt

17. Husdyrbrugets drift må ikke give anledning til lugtgener som af tilsynsmyndigheden vurderes at være væsentlige for området.
18. Der skal opretholdes en god staldhygiejne. Det skal bl.a. sikres, at gulve holdes tørre og at stalde og fodringsanlæg (foderbord, krybber og lignede) holdes rene.

Støj

19. Den eksterne støjbelastning fra husdyrbruget må i intet punkt- målt eller beregnet ved nærmeste nabobeboelse med tilhørende arealer i tilknytning til boligen - overstige nedenstående værdier.

| | Tidsinterval | Grænseværdi | Midlingstid |
|----------|-----------------|-------------|-------------|
| Hverdage | Kl. 07.00-18.00 | 55 dB(A) | 8 timer |
| Lørdage | Kl. 07.00-14.00 | 55 dB(A) | 7 timer |
| Lørdage | Kl. 14.00-18.00 | 45 dB(A) | 4 timer |

| | | | |
|--------------------|-----------------|----------|---------|
| Søn- og helligdage | Kl. 07.00-18.00 | 45 dB(A) | 8 timer |
| Aften | Kl. 18.00-22.00 | 45 dB(A) | 1 time |
| Nat | Kl. 22.00-07.00 | 40 dB(A) | ½ time |

De angivne værdier for støjbelastningen er de ækvivalente, korrigerede lyd-niveauer i dB(A) målt eller beregnet i punkter 1,5 m over terræn. Reference-tiden er det mest støjbelastede tidsrum i perioden.

Støjvilkårene omfatter al støj fra husdyrbruget på ejendommens bygnings-parcel, det vil sige også støj fra andet en faste tekniske installationer.

20. Maksimalværdien af støjniveauet om natten (kl. 22.00 - 07.00) må ikke overstige 55 dB (A) i ethvert punkt på opholdsarealer ved boliger i det åbne land.
21. Hvis kommunen finder det nødvendigt, skal ejer for egen regning lade udføre støjmålinger og/eller -beregninger af støjen fra husdyrbruget for at dokumentere, at støjgrænserne i ovennævnte vilkår er overholdt. Hvis grænserne konstateres overholdt, kan der højst pålægges ejer at få foretaget én støj-måling og eller -beregning om året. Målingerne/beregningerne skal foretages på/for de mest støjbelastede områder udenfor husdyrbrugets grund og under de mest støjbelastede driftsforhold - eller efter anden aftale med kommunen." Målinger/beregninger skal foretages af et firma eller laboratorium, der er godkendt af Miljøstyrelsen til at udføre "Miljømåling – ekstern støj".

Støv

22. Driften af husdyrbrugets anlæg må ikke medføre væsentlige støvgener udenfor ejendommens eget areal.

Skadedyr

23. Opbevaring af foder skal ske på sådan en måde, at der ikke opstår risiko for tilhold af skadedyr (rotter mv.).
24. Der skal overalt på ejendommen udføres effektiv flue- og skadedyrsbekæmpelse i overensstemmelse med de nyeste retningslinjer fra Aarhus Universitet, Institut for Agroøkologi.

Lys

25. For at undgå lysgener skal lyset slukkes når det ikke er påkrævet for produktionen eller af dyrevelfærdsmæssige årsager.
26. Lyset i staldbygningerne skal i tidsrummet 22:00-06:00 slukkes eller sænkes til maksimalt 25 lux.

Uheld

27. Der skal udarbejdes en beredskabsplan som fastlægger, hvornår og hvordan der skal reageres ved uheld, som kan medføre påvirkning af omgivelserne.

Beredskabsplanen skal revideres årligt og skal kunne forevises ved miljøtilsyn på ejendommen. Planen skal være tilgængelig og synlig for ejendommens ansatte og andre, der arbejder på bedriften.

Beredskabsplanen skal som minimum indeholde:

- Procedurer, som beskriver relevante tiltag med henblik på "at stoppe uheldet" og begrænse udbredelsen.
- Oplysninger om hvilke eksterne/interne personer og myndigheder, der skal alarmeres og hvordan.
- Kortbilag over bedriften med angivelse af miljøfarlige stoffer, afløbs- og drænsystemer og vandløb mm.
- En opgørelse over materiel der er tilgængeligt på husdyrbruget, eller som kan skaffes med kort varsel, der kan anvendes i forbindelse med afhjælpning, inddæmning og opsamling af spild/lækage, som kan medføre konsekvenser for det eksterne miljø.

Udnyttelse og bortfald

En tilladelse efter §16b bortfalder, hvis den ikke er udnyttet inden 6 år efter, at tilladelsen er meddelt. Hvis en del af tilladelsen ikke er udnyttet, bortfalder tilladelsen for denne del.

Med udnyttet menes her, at byggeriet faktisk er afsluttet.

Hvis en tilladelse efterfølgende ikke har været helt eller delvist udnyttet i 3 på hinanden følgende år, bortfalder den del af tilladelsen, der ikke har været udnyttet i de seneste 3 år. Udnyttelse anses her for at foreligge, når mindst 25 % af det tilladte eller godkendte produktionsareal udnyttes driftsmæssigt. Med driftsmæssig udnyttelse forstås, at der på det pågældende produktionsareal mindst produceres 50 % af det mulige indenfor rammerne af dyrevelfærdskrav eller andre relevante krav.

Meddelelesespligt

Kommunens tilladelse gælder for det konkrete projekt. Husdyrbruget må ikke udvides eller ændres bygnings- eller driftsmæssigt på en måde der indebærer forøget forurening før udvidelsen eller ændringen er godkendt. Hvis der sker ændringer i grundlaget for kommunens vurdering, skal der indsendes en ny ansøgning til kommunen. Dette gælder for eksempel ændringer i forhold til størrelsen af produktionsarealet, ændringer i dyretypen eller ændringer af staldsystem. Esbjerg Kommune skal have lejlighed til at vurdere, hvorvidt udvidelsen/ændringen kræver en ny tilladelse eller om udvidelsen/ændringen kan ske indenfor rammerne af denne tilladelse.

Øvrige forhold

Afgørelsen omfatter alene forholdet til husdyrbrugloven. Øvrige relevante tilladelser og godkendelser skal indhentes særskilt.

Der skal søges om tilladelse til vandindvinding fra boring DGU nr. 555.1185.

Etablering af nye anlæg må ikke igangsættes, før der er givet en byggetilladelse fra Esbjerg Kommune. Visse anlæg kræver dog ikke byggetilladelse. Det anbefales at kontakte Byggeri, Esbjerg Kommune for afklaring heraf.

Terrænregulering kan kræve landzonetilladelse og i nogle tilfælde også tilladelse efter anden lovgivning. For eksempel fastsætter vandløbsloven, at der ikke uden tilladelse må ændres på vandets naturlige afløb til anden ejendom eller hindre det naturlige afløb af vand fra højere liggende ejendomme. Kontakt Byggeri, Esbjerg Kommune inden du terrænregulerer, for at få en vurdering af hvilke tilladelser der evt. kræves.

Husdyrbruget skal til enhver tid leve op til de gældende regler i love og bekendtgørelser, uanset at de nævnte krav og regler kan være en skærpelse af denne tilladelses vilkår.

Offentliggørelse

Afgørelsen annonceres den 24. oktober 2022 på Miljø- og Fødevareministeriets Digital MiljøAdministration (www.dma.mst.dk) og Esbjerg Kommunes hjemmeside (<https://www.esbjerg.dk/politik-og-demokrati/hoeringsportal>).

Klagevejledning

Afgørelsen kan påklages til Miljø- og Fødevareklagenævnet. Klagefristen udløber den 21. november 2022 kl. 23:59.

Klageberettigede er ansøger, Miljøministeren, Styrelsen for Patientsikkerhed, enhver der har en individuel, væsentlig interesse i sagens udfald, samt foreninger og organisationer i det omfang de har klageret.

En klage skal indsendes via Klageportalen. Klageportalen kan findes via forsiden på www.naevneneshus.dk. Klageportalen ligger også på www.borger.dk og www.virk.dk. Man logger sig på med NEM-ID.

Klagen sendes automatisk via Klageportalen til Esbjerg Kommune. En klage er indgivet, når den er tilgængelig for Esbjerg Kommune i Klageportalen.

Miljø- og Fødevareklagenævnet afviser din klage, hvis du sender den uden om klageportalen, medmindre du er blevet fritaget for brug af klageportalen. Hvis du ønsker at blive fritaget for at bruge klageportalen, skal du sende en begrundet ansøgning via mail til Miljø- og Fødevareklagenævnet. Nævnet afgør herefter, om du kan fritages for at bruge klageportalen.

Når man klager opkræves der et gebyr. Gebyret er 900 kr. for borgere og 1.800 kr. for virksomheder og organisationer. Gebyret betales med betalingskort i Klageportalen og tilbagebetales hvis:

- Klagesagen fører til, at den påklagede afgørelse ændres eller ophæves,
- Klageren får helt eller delvis medhold i klagen, eller
- Klagen afvises som følge af overskredet klagefrist, manglende klageberettigelse eller fordi klagen ikke er omfattet af Miljø- og Fødevareklagenævnets kompetence.

Afgørelsen kan desuden indbringes til prøvelse hos domstolene inden 6 måneder efter, at afgørelsen er meddelt.

Udnyttelse af tilladelsen

Ifølge husdyrbrugloven har en klage over miljøtilladelsen som udgangspunkt ikke opsættende virkning. Det betyder, at miljøtilladelsen kan udnyttes uanset eventuelle klager, men dette begrænser dog ikke Miljø- og Fødevareklagenævnets mulighed for at ændre eller ophæve Esbjerg Kommunes afgørelse. Det vil være Miljø- og Fødevareklagenævnet, som kan oplyse om hvorvidt en klage har opsættende virkning.

Miljøteknisk beskrivelse og vurdering

Indledning

Husdyrbruget på Bøjhøjvej 8, 6771 Gredstedbro har søgt om at udvide husdyrproduktionen.

Denne del af tilladelsen indeholder en nærmere beskrivelse af ansøgningen og en vurdering af de miljøpåvirkninger, som ansøgningen giver anledning til.

Vurderingerne er foretaget med udgangspunkt i de beskyttelsesniveauer og retningslinjer, der er i husdyrbrugloven og tilhørende bekendtgørelser og vejledning². Påvirkningen af omgivelserne er beskrevet og vurderet dels i forhold til gener for omkringboende (lugt, støj, støv, fluer m.v.), og dels i forhold til påvirkning af miljø, natur og landskab.

Beskrivelse af husdyrbruget

Henrik Elbæk Sørensen ønsker at udvide sit kvægbrug på Bøjhøjvej 8, 6771 Gredstedbro.

Henrik Elbæk Sørensen har en produktion af slagtekalve på ejendommen, og ønsker at opnå fleksibilitet med hensyn til produktionen med en ny miljøtilladelse. Der søges også om tilladelse til to tilbygninger til eksisterende stalde der indrettes med dybstrøelse, en møddingsplads og ændring af eksisterende stalde til sengebåse med fast drænet gulv.

På vegne af ansøger har Sagro den 22. februar 2022 indsendt ansøgning om miljøtilladelse via det it-baserede ansøgningssystem på www.husdyrgodkendelse.dk. Sagen har efterfølgende været sat i bero fra ansøgers side, men er genoptaget 24. august 2022.

I forbindelse med behandlingen af ansøgningen har der været behov for supplerende oplysninger. Der har været mailkorrespondance med ansøgers konsulent og ansøgningsskemaet er revideret og genindsendt. Det endelige ansøgningsskema har nr. 228727 og er version 3.

Samdrift med andre husdyrbrug

Af husdyrbrugloven fremgår det, at hvis et husdyrbrug er teknisk, forurenings- og driftsmæssigt forbundet med et andet husdyrbrug, så skal husdyrbrugene godkendes/tillades samlet.

I ansøgningen er det beskrevet, at udover Bøjhøjvej 8 ejer og driver Henrik Elbæk Sørensen også Grøftevej 3. De to husdyrbrug er beliggende med en afstand på ca. 850 m (luftlinje). De to husdyrbrug har ingen fælles anlæg, og drives som to selvstændige ejendomme. På den baggrund og med henvisning til afstanden mellem de to husdyrbrug vurderer Esbjerg Kommune, at de to husdyrbrug ikke er teknisk,

² Husdyrbrugloven (LBK nr. 520 af 1. maj 2019 om husdyrbrug og anvendelse af gødning m.v. med senere ændringer); Husdyrgodkendelsesbekendtgørelsen (BEK nr. 2225 af 27. november 2021 om godkendelse og tilladelse m.v. af husdyrbrug); Husdyrgødningsbekendtgørelsen (BEK nr. 2243 af 29. november 2021 om miljøregulering af dyrehold og om opbevaring af gødning) samt Miljøstyrelsens digitale husdyrvejledning.

forureningsmæssigt og driftsmæssig forbundne. Esbjerg Kommune meddeler således en særskilt miljøtilladelse til husdyrproduktionen på Bøjhøjvej 8.

Husdyrbrugets beliggenhed

Husdyrbruget er beliggende i landzone i område "30-030-030 Naturområde omkring Duborgsminde" i Esbjerg Kommuneplan 2022-2034. Anvendelsen fastlægges til jordbrugsområde med det sigte at fremme erhverv som landbrug, skovbrug, gartneri og lignende.

Placeringen af husdyrbruget fremgår af kort 1.



Kort 1. Husdyrbrugets beliggenhed

Husdyrbruget ligger ca. 1,45 km fra eksisterende byzoneområde (Gredstedbro). Nærmeste samlede bebyggelse udenfor byzone er Sejstrup, som ligger ca. 1,75 km nord for husdyrbruget. Nærmeste nabo uden landbrugspligt er Alsbrovej 2, som ligger ca. 450 m nord for husdyrbruget.

Husdyrbrugloven fastsætter en række afstandskrav til husdyrbrugets beliggenhed.

De gældende afstandskrav og de aktuelle afstande fremgår af nedenstående tabel. Afstanden er målt fra nybyggeri, hvis ikke andet er angivet.

| Nærmeste | Afstand | Beskrivelse | Afstandskrav |
|-----------------------------------|----------------|---|---|
| Nabobeboelse | 450 m 377 m | Nabo uden landbrugspligt Nabobeboelse med landbrugspligt | 50 m |
| Lokalplanområde | 1.750 m | Sejstrup | 50 m |
| Byzoneområder | 1.450 m | Gredstedbro | 50 m |
| Sommerhusområde | >1.000 m | Ingen i nærheden | 50 m |
| Naboskel | 46 m | Målt fra stald 2 | 30 m |
| Beboelse på samme ejendom | 5 m | Målt fra stald 10 | 15 m |
| Levnedsmiddelvirksomhed | >1.000 m | Ingen i nærheden | 25 m |
| Alment vandindvindingsanlæg | 1.800 m | Drikkevandsboring i Gredstedbro | 50 m |
| Ikke alment vandindvindingsanlæg | 2 m | Egen boring til husdyrvanding målt fra stald 10. | 25 m |
| Vandløb | 353 m | Målt fra stald 4 | 15 m /100 m for gyllebeholder til åbent vandløb |
| Dræn | >15 m | | 15 m |
| Sø | 346 m | Målt til §3 søer syd for ejendommen | 15 m/100 for gyllebeholder til sø > 100m ² |
| Offentlig vej (privat fælles vej) | 76 | Målt fra stald 4 | 15 m |
| Kategori 1 og 2 natur | >1.000 m | Ingen i nærheden | 10 m |

Tabel 1. Oversigt over afstande sammenholdt med afstandskrav i husdyrlovgivningen.

Husdyrbruget opfylder de gældende afstandskrav, på nær afstanden til egen beboelse og egen boring til husdyrvanding. Da der ikke sker bygningsmæssige ændringer i stald 10, og der heller ikke er ansøgt om fleksibelt dyrehold i denne stald, så sker der ikke en forøget forurening, og derfor skal der ikke meddeles dispensation fra afstandskravene til boring og egen beboelse.

Driftsbygninger

På nuværende tidspunkt er de fleste af staldene indrettet med dybstrøelse til slagtekalve. Dog er stald 10 indrettet med sengebåse med spalter. Der ansøges om at opføre to tilbygninger (2 og 4) der indrettes med dybstrøelse, der lovliggøres et produktionsareal på 98 m² med dybstrøelse i stald 1. I stald 1 søges der desuden om ændring af en del af staldsystemet fra dybstrøelse til sengebåse med fast drænet gulv.

Det er planen at mellembygningen Stald 7 og lade (byg. 6) tages ud af drift og nedrives.

Der etableres desuden en ny møddingsplads på maks. 80 m².

På ejendommen vil der efter udvidelsen være følgende bygninger, som angivet i nedenstående tabel.

| Nr. | Anvendelse | Areal / rumfang |
|-----|------------|----------------------|
| 1 | Stald 1 | 1.175 m ² |

| | | |
|----|---------------------------|----------------------|
| 2 | Ny tilbygning til stald 1 | 289 m ² |
| 3 | Stuehus | 125 m ² |
| 4 | Ny staldbygning | 188 m ² |
| 5 | - | - |
| 6 | Lade nedrives | 142 m ² |
| 7 | Stald 7 nedrives | 112 m ² |
| 8 | Ny møddingsplads | 80 m ² |
| 9 | Foderlade | 88 m ² |
| 10 | Stald 10 | 388 m ² |
| 11 | Stald 11 | 177 m ² |
| 12 | Stald 12 | 198 m ² |
| 13 | Gyllebeholder | 1.550 m ³ |

Tabel 2: Bygningsforklaring

I forbindelse med ansøgningen om miljøtilladelse er der planlagt følgende byggeri:

Ny stald 4: Stald med en stor fællesboks med dybstrøelse og skal hovedsagligt benyttes til småkalve. Stalden bygges i forbindelse med stald 12. Afløbet fra stalden ledes til gyllekanalerne i stald 10.

Ny stald 2: Stald med fællesboks med dybstrøelse, den bygges i forlængelse af den nordlige del af stald 1.

Stald 1: Størstedelen af produktionsarealet ændres fra dybstrøelse til senge med fast drænet gulv. Der bliver etableret en tværkanal til gylle i vestenden af stalden, den forbindes med gyllekanalerne i stald 10 så gyllen fra stald 1 og vestsiden af stald 10 kan afhentes fra det samme sted. Et eksisterende dybstrøelsesareal på 98 m² lovliggøres.

Stald 7: Stalden er en mellembbygning mellem stald 1 og 10 der op nuværende tidspunkt benyttes til småkalve. Bygningen nedrives.

Lade 6: Lade nedrives, spærerne genbruges til den nye staldbygning 4.

Der etableres en møddingsplads hvor der bliver en op til 2 m høj betonmur på de to sider. På de to sider hvor der ikke er betonmure som afgrænsning bliver der 2 m randbelægning.

Det er planen at montere teltoverdækning på gyllebeholderen. Overdækning af gyllebeholderen er ikke medtaget i beregningerne for ammoniakemission. Det skyldes at BAT-kravet kan overholdes uden teltoverdækning, og ansøger ønsker ikke krav om overdækning.

Driftsbygningernes placering fremgår af kort 2.



Kort 2: Situationsplan

Dyrehold, staldsystem og produktionsareal

I ansøgningen er der for hvert staldafsnit angivet oplysninger om dyretype, staldsystem og produktionsareal. Oplysningerne fra ansøgningen fremgår af nedenstående tabel.

Produktionsarealet defineres som det areal i stalden, hvor dyrene kan opholde sig og har mulighed for at afsætte gødning (dvs. arealer hvor dyrene kan stå, gå og ligge).

Af § 33 i husdyrbrugloven fremgår det, at kommunen skal foretage en samlet vurdering af alle udvidelser foretaget indenfor de seneste 8 år. Ansøgningen indeholder derfor oplysninger om både ansøgt drift, nudrift og 8 årsdrift.

| Stalde og produktioner | | | | | | |
|------------------------|----------------------------------|----------------------|------------|--|-------------------------|------------------------------------|
| Staldnavn | Staldstørrelse (m ²) | Ventilation | Kildehøjde | Produktion | Antal måneder udegående | Produktionsareal (m ²) |
| Ansøgt drift | | | | | | |
| Stald 1 | 1300 | Naturlig ventilation | 3 m | (#445887) Flexgruppe: Alle kvæg; Dybstrøelse | 0 | 98 |
| | | | | (#445886) Flexgruppe: Alle kvæg; Fast drænet gulv med skraber og afløbsfløb | 0 | 880 |
| Stald 10 spalter | 388 | Mekanisk ventilation | 6 m | (#445874) Ammekøer, slagtekalve (over 6 mdr.). Sengestald med spalter (kanal, bagskyl eller ringkanal) | 0 | 218 |
| Stald 11 | 177 | Naturlig ventilation | 3 m | (#445878) Flexgruppe: Alle kvæg; Dybstrøelse | 0 | 144 |
| Stald 12 | 198 | Naturlig ventilation | 3 m | (#445881) Flexgruppe: Alle kvæg; Dybstrøelse | 0 | 125 |
| Ny stald 4 | 195 | Naturlig ventilation | 3 m | (#48987) Flexgruppe: Alle kvæg; Dybstrøelse | 0 | 188 |
| Ny stald 2 | 294 | Naturlig ventilation | 3 m | (#48988) Flexgruppe: Alle kvæg; Dybstrøelse | 0 | 290 |
| Sum | | | | | | 1943 |
| Nudrift | | | | | | |
| Stald 1 | 1300 | Naturlig ventilation | 3 m | (#445871) Ammekøer, slagtekalve (over 6 mdr.). Dybstrøelse | 0 | 508 |
| Stald 10 spalter | 388 | Mekanisk ventilation | 6 m | (#445873) Ammekøer, slagtekalve (over 6 mdr.). Sengestald med spalter (kanal, bagskyl eller ringkanal) | 0 | 218 |
| Stald 11 | 177 | Naturlig ventilation | 3 m | (#445876) Kalve, (under 6 mdr.). Dybstrøelse | 0 | 144 |
| Stald 12 | 198 | Naturlig ventilation | 3 m | (#445879) Kalve, (under 6 mdr.). Dybstrøelse | 0 | 125 |
| Stald 7 | 124 | Naturlig ventilation | 3 m | (#445882) Kalve, (under 6 mdr.). Dybstrøelse | 0 | 40 |
| Sum | | | | | | 1035 |
| Stald 12 | 198 | Naturlig ventilation | 3 m | (#445880) Kalve, (under 6 mdr.). Dybstrøelse | 0 | 125 |
| Stald 7 | 124 | Naturlig ventilation | 3 m | (#445883) Kalve, (under 6 mdr.). Dybstrøelse | 0 | 40 |
| Sum | | | | | | 1035 |

Tabel 3: Oplysninger om dyretype, staldsystem og produktionsareal

Nudrift og 8 års drift:

I ansøgningen er nudrift og 8 års drift opgjort på baggrund af den hidtidige lovlige produktion på ejendommen på baggrund af følgende:

- Accept efter anmeldeordningen til velfærdsudvidelse. Afgørelsen er meddelt d. 06.07.2012.

Det vurderes at produktionsarealet i før-situationen er i overensstemmelse med lovlig produktion.

Ansøgt drift:

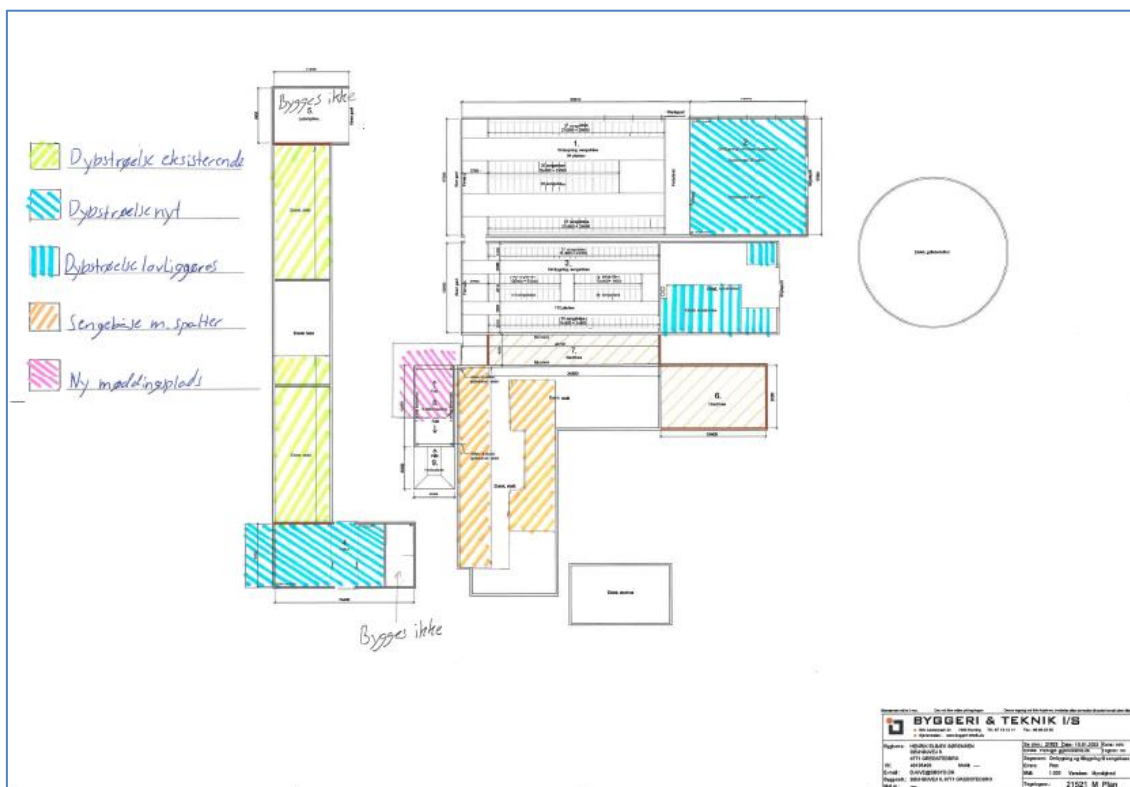
I alle staldafsnit med dybstrøelse er der valgt en fleksgruppe under dyretype. Det betyder, at der på disse produktionsarealer frit kan skiftes mellem malkekøer, kvier, stude, ammekøer, slagtekalve (over 6 mdr.) og småkalve (under 6 mdr.). Staldsystemet fastholdes som dybstrøelse.

I del af stald 1 med fast drænet gulv med skraber og ajlefløb, er der også søgt om flexgruppe. Her kan der frit skiftes mellem malkekøer, kvier, stude, ammekøer og slagtekalve (over 6 mdr.).

Stald 1 er indrettet med dybstrøelse i dag. Der hvor der nu er to store dybstrøelsesbokse, indrettes der i stedet sengebåse med fast drænet gulv. Da det ikke er afgjort endnu, hvornår der ændres til sengebåse med fast drænet gulv, søges der om mulighed for at tage miljøtilladelsen i brug, uden at stalden er lavet om.

Da det eks. staldsystem dybstrøelse har lavere ammoniakemission end det ansøgte staldsystem (sengebåse med fast drænet gulv), vil der ikke ske en stigning i ammoniakemissionen i forhold til det beregnede i ansøgt drift, hvis stalden ikke laves om eller kun ændres delvist til sengebåse med fast drænet gulv, og eksisterende dybstrøelse bevares. Det vurderes derfor, at der kan meddeles tilladelse til den ønskede fleksibilitet.

I ansøgningen er der medsendt en nærmere beskrivelse af produktionsarealet i de enkelte stalde.



Kort 3: Angivelse af produktionsareal

I tilladelsen stilles der vilkår til produktionsarealets størrelse, samt til dyretypen og staldsystemet i de enkelte staldafsnit. Der stilles desuden vilkår til den ønskede fleksibilitet for indretning i stald 1.

Foder

Slagtekalvene på ejendommen fodres med indkøbt tørfoder og halm. De små kalve fodres også med mælkeerstatning. Derudover benyttes halm til strøelse. Tørfoder opbevares i foderladen (byg. 9, kort 2) hvor det bliver tippet af ved levering. Halm til foder og strøelse opbevares hovedsagligt udendørs og i en lejet hal på en anden ejendom, en mindre mængde opbevares indendørs.

Der er ingen ensilageplads på ejendommen. Hvis der i fremtiden ønskes etableret ensilage i markstak, skal det ske i overensstemmelse med reglerne i Husdyrgødningsbekendtgørelsen. I forbindelse med opbevaring af ensilage på markarealer, fastsætter husdyrgødningsbekendtgørelsen krav om, at næringsstoffer fra ensilage-rester og lignende skal kunne optages af de efterfølgende afgrøder.

Det er kommunens vurdering, at opbevaringen af ensilage er tilstrækkelig reguleret ved reglerne i Husdyrgødningsbekendtgørelsen, og at der ikke er behov for at fastsætte yderligere vilkår.

Der sker ikke en ændring i opbevaring og håndtering af foder på ejendommen. Der stilles vilkår om, at foderopbevaringen skal ske på sådan en måde, at der ikke opstår risiko for tilhold af skadedyr.

Husdyrgødning

Af ansøgningen fremgår følgende:

"Gyllen og dybstrøelse levers til Ribe Biogas hvorfra der leveres afgasset gylle tilbage i gyllebeholderen. Der er ikke muligt at pumpe gylle direkte fra gyllekanalerne til gyllebeholderen.

Dybstrøelse leveres løbende til biogasanlægget i forbindelse med udmugning i de forskellige staldafsnit. Der ansøges om en møddingsplads. Det er valgt for at få mulighed for at oplagre dybstrøelsen inden det køres til Ribe Biogas, for eksempel hvis biogasanlægget ikke kan aftage dybstrøelsen på den dag hvor der muges ud. I beregningerne er der medtaget op til 80 m², hvor der må opbevares dybstrøelse. Det vil også være muligt at opbevare dybstrøelse på møddingspladsen på Grøftevej 3 eller i markstak.

På ejendommen opbevares der afgasset gylle i gyllebeholderen. Der modtages ikke mere afgasset gylle fra biogasanlægget end der kan opbevares i beholderen, hvorved husdyrgødningsbekendtgørelsens krav til opbevaringskapacitet er opfyldt. Det er planen at montere teltoverdækning på gyllebeholderen hvilket gør, at der ikke kommer regnvand i gyllebeholderen".

I ansøgningen er der oplyst følgende om lager og gødningstype:

| Opbevaringslagre | | | | | |
|--------------------------|---------------------------|------------------------|---------------------------------------|-----------|-------------------------|
| Navn | Lagertype | Yderligere oplysninger | Bedste tilgængelige opbevaringsteknik | Dimension | Areal (m ²) |
| Ansøgt drift | | | | | |
| Gyllebeholder | Flydende | | | | 388 |
| Møddingsplads | Fast | | | | 115 |
| Nudrift | | | | | |
| Gyllebeholder | Flydende | | | | 388 |
| 8 års drift | | | | | |
| Gyllebeholder | Flydende | | | | 388 |
| | | | | | |
| Gødningsandele | | | | | |
| Lagernavn | Gødningstype | Øvrige oplysninger | | | Areal (m ²) |
| Ansøgt drift | | | | | |
| Møddingsplads | Kvæg, heste, får og geder | | | | 80 |
| Nudrift - Ingen data | | | | | |
| 8 års drift - Ingen data | | | | | |

Tabel 4: Oversigt over opbevaringslagre og gødningstyper.

Typen af husdyrgødning og arealet af opbevaringslageret er væsentlige forudsætninger for beregninger i it-ansøgningen. I miljøtilladelsen stilles der derfor vilkår, der fastholder forudsætningerne.

Husdyrgødningsbekendtgørelsen fastsætter krav til husdyrbrugets opbevaringskapacitet så det sikres, at udbringning af gødning kan ske i overensstemmelse med udbringningsreglerne. Der fastsættes ikke yderligere vilkår hertil.

Husdyrbruget har pligt til at udarbejde en opdateret opgørelse over kapaciteten, når der foretages ændringer på husdyrbruget. Esbjerg Kommune har derfor i forbindelse med miljøtilsyn mulighed for at følge op på, at opbevaringskapaciteten er tilstrækkelig og at der foreligger en opdateret kapacitetsopgørelse baseret på det aktuelle dyrehold.

Oplag af kompost i marken skal ske i overensstemmelse med reglerne i husdyrgødningsbekendtgørelsen, der bl.a. fastsætter krav til placering og overdækning af markstakke samt førelse af logbog. Oplag af kompost i marken vurderes at være tilstrækkelig reguleret ved reglerne i husdyrgødningsbekendtgørelsen og der fastsættes ikke yderligere vilkår hertil.

Ressourceforbrug

Vand

Vandforbruget på denne bedrift anvendes primært til drikkevand og markvanding. I forbindelse med udvidelse af produktionsarealet vil vandforbruget stige, som følge af flere dyr. Der anvendes vand fra egen boring til drikkevand til dyrene og vand fra Gredstedbro Vandværk vandværk til husholdningen og mælkeerstatning til småkalvene.

Tilladelse til indvinding af større mængder vand til husdyrvanding behandles i en særskilt ansøgning.

Ejendommens vandkopper og drikkestrøg efterses løbende, eventuelle lækager identificeres, stoppes og repareres hurtigst muligt.

Energi

På ejendommen anvendes der energi i form af el og dieselolie. Elforbruget anvendes hovedsagligt til markvanding, varmepumpe, belysning, ventilation og kanalomrøring. Af energibesparende teknikker kan nævnes, at der kun er mekanisk ventilation i en af staldene. Der er varmepumpe til opvarmning af stuehus og varmt vand til driften. Diesel anvendes til markens maskiner og til maskiner til udmugning, fodring m.m.

Olie

På ejendommen anvendes der olie, i form af diesel- og smørelolie. Dieselolie anvendes til landbrugsmaskinerne i forbindelse med markarbejdet. Dieselolien opbevares indendørs i en overjordisk tanke på 2.500 liter fra 2008. Tanken er placeret på fast bund uden afløb. Motor- og hydraulikolie mv. opbevares i olietønder, der er placeret i et kar. Olieaffald afhentes af godkendte modtager af olieaffald.

Olietanke er omfattet af olietankbekendtgørelsen³ om indretning, etablering og drift af heraf.

Kemikalier og pesticider

På ejendommen anvendes der kemikalier hovedsagligt i form af pesticider. Pesticider opbevares i et aflåst rum uden afløb. Påfyldning af kemikalier og vask af sprøjten sker i marken. Påfyldning og vask kan også ske på møddingspladsen.

Pesticider bruges op i ejendommens drift, hvorved der normalt ikke er kemikalieaffald til bortskaffelse. Hvis reglerne ændres så et kemikalie, der tidligere har været benyttet på ejendommen, bliver ulovligt at bruge, bortskaffes eventuelle rester hurtigst muligt til Kommunal Modtagestation.

Medicin

Medicinen opbevares i et køleskab i stalden. Eventuelle medicinrester samt skarpe og spidse genstande opbevares i en rød spand til farligt affald, der afhentes af den kommunale affaldsordning.

Esbjerg Kommune kan oplyse, at kanyler og lignende skal afleveres som klinisk risikoaffald. De skal afleveres i godkendte kanylebokse til modtagestationen.

Det er Esbjerg Kommunes vurdering, at husdyrbrugets drift ikke adskiller sig væsentlig fra lignende bedrifter, og at der ikke forekommer særligt ressourceforbrugende aktiviteter på ejendommen. Ressourceforbruget forventes ikke at have en væsentlig indvirkning på miljøet.

Affald

Affald fra husdyrbrug kan typisk inddeles i følgende affaldsfraktioner

- Dagrenovation
- Genbrugeligt affald (Pap, papir, jern og metal, tomme olietromler og tanke, tomme plasticsække, paller, malet og lakeret træ).
- Farligt affald (lysstofrør og sparepære, spraydåser, pesticidrester, oliefiltre, batterier).

³ Bekendtgørelse nr. 1257 af 27. november 2019 om indretning, etablering og drift af olietanke, rørsystemer og pipelines.

- Klinisk risikoaffald og medicinrester (skalpeller, kanyler og medicinrester).
- Døde dyr.
- Forbrændingseget affald (halmballesnor, papirsække, gamle frønnede bil-dæk).
- Deponeringseget affald (asbestholdige byggemateriale).

Af ansøgningen fremgår følgende:

"I den daglige drift vil der være en række affaldsprodukter til bortskaffelse via kommunale ordninger og modtagestationer. Affaldet tilstræbes opbevaret og bortskaffet i overensstemmelse med affaldsregulativerne for Esbjerg Kommune.

Ejendommen har en kommunal erhvervscontainer til brandbart affald. Affaldscontaineren tømmes hver 14. dag. Ud over den kommunale affaldscontainer samles plastik, storsække m.m. det afhentes i en container fra Marius Petersen ca. en gang årligt.

Ikke forbrændingseget affald (f.eks. eternit, glaserede fliser og tegl, imprægneret træ o.l.). Normalt forefindes der ikke "ikke forbrændingseget affald" på ejendommen, men i tilfælde af den type affald opstår, så bortskaffes det til kommunal genbrugsplads. Eventuelt jernaffald bortskaffes til skrothandler.

Øvrigt farligt affald som f.eks. lysstofrør, el-sparepærer, oliefiltre, batterier eller spraydåser m.v. afleveres på kommunal genbrugsplads.

Eventuelle medicinrester samt skarpe og spidse genstande opbevares i en rød spand til farligt affald, der afhentes den kommunale affaldsordning."

Korrekt opbevaring og bortskaffelse af affald sikrer mindst mulig belastning af miljøet. Opbevaring skal ske således, at der ikke kan ske forurening af det omgivende miljø herunder jord, overfladevand og grundvand. Affaldet skal bortskaffes enten til genanvendelse/genbrug, forbrænding med nyttiggørelse af energien eller deponering.

Alle har pligt til at kildesortere affald. Genanvendelse/genbrug har højeste prioritet, mens deponering kun benyttes, hvis affaldet ikke kan genanvendes/genbruges, ikke er forbrændingseget, eller det ikke skal specialbehandles.

Husdyrbrug er omfattet af Esbjerg Kommunes regulativ for husholdningsaffald samt regulativ for erhvervsaffald. Der stilles i miljøtilladelsen vilkår om, at husdyrbrugets affald skal bortskaffes i henhold til Esbjerg Kommunes gældende regulativer, ligesom der stilles vilkår til opbevaring og håndtering af olie- og kemikalier.

Spildevand/restvand

Der er intet sanitært spildevand fra driftsbygninger.

Afløbsforhold ses på nedenstående kort 4.

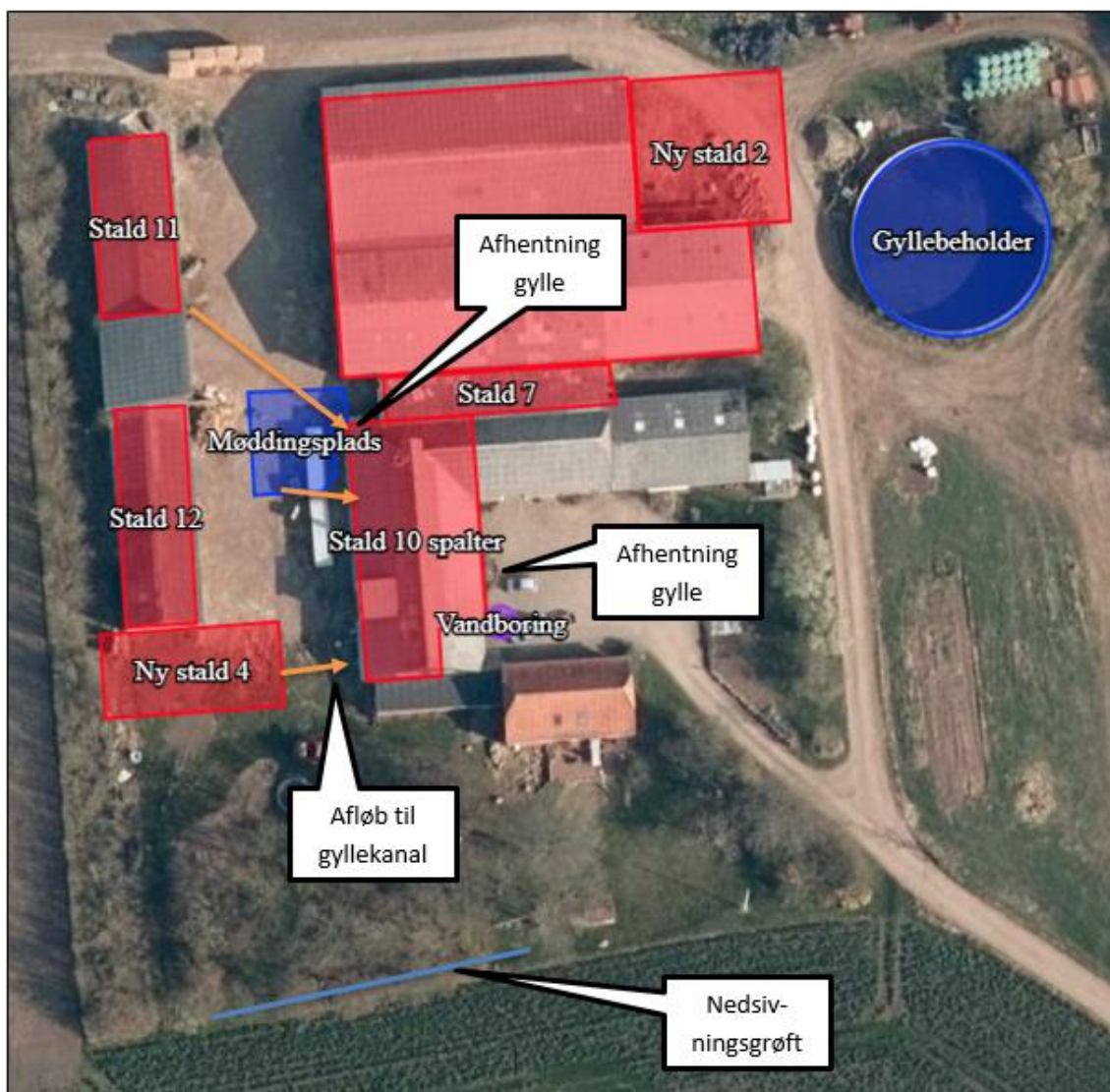
Alt processpildevand fra driftsbygningerne ledes til gylletank. Det omfatter rengøringsvand, drikkevandsspild, vaskevand osv.

Gylle afhentes til biogas fra to steder på hver side af bygning 10. Når stald 1 bliver lavet om til sengebåse bliver den nye tværkanal koblet sammen med gyllekanalen i bygning 10, så gylle bliver afhentet det samme sted. Vand fra den ansøgte mød-

dingsplads, der også kan bruges til vaskeplads, bliver ledt til gyllekanalerne i bygning 10. Der er ingen pumpeledning til gyllebeholderen. Afløb fra dybstrøelse ledes til gyllesystemet.

Tagvandet fra stuehuset og tagfladerne omkring gårdspladsen ledes til en nedsvivningsgrøft uden afløb der ligger mellem træerne på grænsen til marken syd for ejendommen. Øvrigt tagvand løber ud på jorden.

Regnvand fra befæstede arealer (ikke møddings- og vaskepladesen) løber ud på jorden hvor det nedsiver.



Kort 4: Afløbsforhold

Det vurderes, at den samlede håndtering af spildevand/restvand sker på forsvarlig vis og at husdyrgødningsbekendtgørelsens generelle krav til håndtering af spildevand/restvand er tilstrækkelige til at beskytte omgivelserne mod forurening fra spildevand.

Hvis tagvand/overfladevand på et senere tidspunkt ønskes afledt til vandløb, forudsætter dette en udledningstilladelse, og såfremt eksisterende rørledninger anvendes, skal der desuden søges om tilladelse til medbenyttelse i henhold til vandløbsloven.

Husdyrbrugets påvirkninger af omgivelserne – lugt, støj, mm.

Enhver husdyrproduktion giver anledning til lugt inden for de nærmeste omgivelser. Hvor stort et område der påvirkes af lugt, afhænger af hvor stort et produktionsareal der er på ejendommen, og hvilken dyreart der er tale om. Desuden spiller vindretning, terræn- og beplantningsforhold ind.

Husdyrproduktion kan herudover medføre støj, samt gener fra lys, fluer og andre skadedyr. Særligt i forbindelse med driftsforstyrrelser og uheld er der risiko for påvirkning af jord, grundvand og overfladevand.

Påvirkning af landskabet samt den omgivende natur behandles nedenfor i afsnittet om husdyrbrugets påvirkning af landskab og natur.

Lugt

Enhver husdyrproduktion giver anledning til lugt inden for de nærmeste omgivelser. Hvor stort et område der påvirkes af lugt, afhænger af hvor stort et produktionsareal der er på ejendommen og hvilken dyreart der er tale om.

Lugt stammer primært fra staldene. Desuden kan lugt forekomme i forbindelse med pumpning, omrøring og udbringning af husdyrgødning.

Beskyttelsesniveau for lugt

Lugtgener fra stalden vurderes på grundlag af det beskyttelsesniveau for lugt, som er fastlagt i husdyrlovgivningen. Hvis beskyttelsesniveauet for lugt er overholdt, vurderes husdyrbruget som udgangspunkt ikke at give anledning til væsentlige lugtgener.




Husdyrbruget skal overholde bestemte lugtgenæfstande. Genæfstanden er fastsat under hensyntagen til forskellige områders følsomhed overfor lugt. For eksempel vil beboere i landområder med tilknytning til landbrugserhverv oftest have en højere tolerancetærskel overfor lugt end beboere i byområder.

Genæfstanden beskriver den afstand, som der minimum skal være fra husdyrbruget til nabobeboelse, samlet bebyggelse og til byzone. Beboelsesejendomme med landbrugspligt er ikke omfattet af beskyttelsesniveauet for lugt.

Genæfstanden afsættes normalt i centrum af stalden. Hvis der i ansøgningen er flere staldafsnit, der hver bidrager med lugt, beregner ansøgningssystemet en vægget gennemsnitsafstand, som tager hensyn til lugten fra de enkelte stalde og staldenes indbyrdes placering. For at beskyttelsesniveauet er overholdt, skal den væggede gennemsnitsafstand være større end den korrigerede genæfstand.

Genæfstanden beregnes i ansøgningssystemet. I beregningerne korrigeres der for vindretning og påvirkning fra andre husdyrbrug i det omfang det er relevant.

Resultatet af lugtberegninger fremgår af nedenstående tabel. Det er vurderet, at beskyttelsesniveauet for lugt er overholdt.

| Bebyggelse | Kumulation | Model | Ukorrigeret geneafstand | Korrigeret geneafstand | Vægtet gennemsnits-afstand | Genekriterie overholdt |
|--|------------|-------|-------------------------|------------------------|----------------------------|------------------------|
| Alsbrovej 2  | 0 | FMK | 77,6 | 77,6 | 491 | Ja |
| Kjærmarken 201  | 0 | NY | 159,1 | 143,2 | 1499,1 | Ja |
| Byzone  | 0 | FMK | 245,4 | 245,4 | 1485,8 | Ja |

Tabel 5: Resultat af lugtberegninger.

Nærmeste nabobeboelse uden landbrugspligt er udpeget som Alsbrovej 2. Nærmeste samlede bebyggelse er Sejstrup, mens nærmeste byzone er Gredstedbro. Esbjerg Kommuner vurderer, at udpegningerne er korrekte. Der vurderes også at være angivet korrekte oplysninger om andre husdyrbrug (kumulation).

Lugtberegninger i ansøgningen viser, at afstandskravene kan overholdes for såvel nærmeste nabobeboelse uden landbrugspligt, byzone og samlet bebyggelse.

På den baggrund vurderes det at det ansøgte, ikke vil give anledning til væsentlige lugtgener for omboende.

Lugt vil kunne registreres udenfor geneafstanden, men i en grad, så man ikke vil karakterisere det som væsentlig generende.

Der stilles vilkår om, at husdyrbruget ikke må give anledning til væsentlige lugtgener. Samtidig stilles der vilkår om, at der skal opretholdes en god staldhygiejne, da dette er en forudsætning for de beregnede geneafstande.

Lugt fra gyllebeholdere og håndtering af gødning

Der kan opstå lugtgener i forbindelse med omrøring og pumpning af gylle og når der håndteres fast husdyrgødning.

I det indsendte ansøgningsmateriale er gødningshåndteringen beskrevet.

Håndtering af husdyrgødning reguleres af husdyrgødningsbekendtgørelsen. For yderligere at imødegå uheld ved håndtering og pumpning af gylle inklusive påfyldning af gyllevogne, stilles der regulerende vilkår til dette. Det vurderes, at det ikke er relevant at stille skærpede krav til tidsrum for pumpning og omrøring af gylle, da der ikke er naboer i umiddelbar nærhed af bedriften.

Støj og rystelser

Støj

Af ansøgningen fremgår følgende:

”Der er ikke mange støjkluder fra husdyrbruget. De væsentligste støjkluder er dyrene, strømaskinen og støj fra transporter, m.v.

Transporter forekommer i forbindelse med levering af foder, gødning, brændstof og andre forbrugsstoffer. Der sker desuden transporter i forbindelse med afhentning af levende og døde dyr samt intern på bedriften. Endelig er der transporter ved udbringning af husdyrgødning samt hjemtransport af halm.

De fleste transporter sker i dagtimerne og på hverdage. Dog sker der transporter af gylle, der udbringes på markerne i sæsonen for gyllekørsel, hvor det kan være nødvendigt med transporter i weekenden og uden for normal arbejdstid. Afhentning af levende dyr kan dog ske døgnet rundt i henhold til slagteriets køreplaner.

Der er stor afstand til nærmeste nabo fra ejendommen, hvilket gør at risikoen for støjgener fra ejendommens drift er minimal".

I Miljøstyrelsens vejledning nr. 5/1984 om "ekstern støj fra virksomheder" anføres ingen grænseværdier for støjbelastningen fra virksomheder ved boliger i det åbne land. Dog anføres, at man som udgangspunkt ved fastsættelse af støjgrænser ved nærmest liggende boliger bør anvende de grænseværdier, der gælder for områder med blandet bolig- og erhvervsbebyggelse. Disse værdier fastsættes som vilkår i miljøtilladelsen.

Esbjerg Kommune vurderer ud fra den planlagte drift og ejendommens placering i forhold til omboende, at det er sandsynligt at støjvilkårene vil kunne overholdes.

For at sikre mulighed for indgreb stilles vilkår om, at Esbjerg Kommune kan stille krav om, at beregning / måling af virksomhedens støjbelastning i omgivelserne udføres på virksomhedens bekostning.

Rystelser

Brug af maskiner i landbruget kan i nogle tilfælde give anledning til vibrationsgener. Dette vil typisk være rystelser maskinføreren udsættes for, fremfor rystelser der giver gener for det omgivende miljø. Denne type rystelser er en arbejdsmiljøfaktor og vurderingen af dette forhold indgår i arbejdspladsvurderingen (APV) og behandles ikke nærmere her.

I forbindelse med transporter kan der muligvis være vibrationer fra køretøjerne. Dette vil dog ikke være i et omfang der overstiger, hvad der almindeligvis må forventes fra kørsler på landets veje. Der er ikke nabobeboelser beliggende umiddelbart op til veje eller indkørsler. Rystelser fra ejendommen eller transporter i forbindelse med driften af denne forventes derfor ikke at give væsentlige gener for omgivelserne.

Esbjerg Kommune er enig med ansøger i, at rystelser i forbindelse med driften af husdyrbruget ikke giver anledning til gener for omgivelserne.

Transport

Ejendommen ligger for enden af Bøjhøjvej der er en privat fællesvej. Der er en indkørsel til ejendommen fra Bøjhøjvej. Der er kun en anden ejendom på vejen, det er Bøjhøjvej 4, der er en landbrugsejendom (se kort 5).



Kort 5: Til- og frakørselsforhold

Støjbelastningen fra transporter vurderes ud fra antallet af til- og frakørsler. Tabellen nedenfor indeholder en oversigt over transporttyper og antal for både nudrift og ansøgt drift. Interne transporter, for eksempel i forbindelse med fodring, er ikke inkluderet i tabellen.

| Transporttype | Nudrift | Ansøgt | Bemærkninger |
|-------------------------------|------------|------------|---|
| Levering/afhentning af husdyr | 50 | 60 | |
| Indkøbt foder | 50 | 70 | |
| Gødning | 2 | 2 | |
| Halmkørsel | 55 | 40 | Der bliver mindre behov for halm når der bliver lavet sengebåse. |
| Brændstof | 4 | 4 | |
| Udbringning af husdyrgødning | 130 | 180 | Henrik kører selv dybstrøelse til Ribe Biogas. Ribe Biogas afhenter gylle og levere afgasset gylle tilbage i ejendommens gyllebeholder og gyllen udbringes. |
| Døde dyr | 25 | 25 | |
| Renovation | 26 | 26 | |
| Øvrige | 10 | 10 | |
| I alt | 352 | 417 | |

Tabel 6: Oversigt over transporter. En transport svarer til en til- og frakørsel.

Samlet set stiger antallet af til- og frakørsler fra ca. 352 til ca. 417 dvs. en stigning på 65 transporter (18 %). Stigningen skyldes primært en større husdyrgødningsproduktion.

Udgangspunktet er, at færdsel på offentlig vej alene reguleres af politiet efter færdselslovens regler. I en tilladelse kan der derfor primært stillet vilkår om anvendelse af bestemte adgangsveje til bedriften. For husdyrbrugets egne køretøjer kan der herudover stilles vilkår om, hvilke veje der skal benyttes ved til- og frakørsel. Endelig kan der stilles vilkår om, at til- og frakørsel kun må ske på bestemte tidspunkter.

Spørgsmål om f.eks. belastning af det lokale vejnet reguleres ikke af husdyrgodkendelsesloven, men af den relevante vejlovgivning og afgøres af de relevante vejmyndigheder.

Der er ingen naboer i umiddelbar nærhed af bedriften der kan blive generet af støj fra til- og frakørsler til ejendommen.

Transporter foregår normalt inden for normal arbejdstid på hverdage. I højsæson for udbringning af husdyrgødning kan det være nødvendigt med transport i weekender eller uden for normal arbejdstid. Alle øvrige transport vil være fordelt jævnt ud over året. Afhentning af levende dyr kan dog ske døgnet rundt i henhold til slagteriets køreplaner.

Støj i forbindelse med til- og frakørsel samt støj fra interne transport (trafik på egen grund) reguleres af de fastsatte vilkår til støj.

Støv, fluer og skadedyr

Støv

Den primære støvkilde på ejendommen er i forbindelse med at der strøs halm ved dyrene. Halmen fordeles med en strømaskine, hvorved der opstår støv. Når det sker med en strømaskine, er det forholdsvis korte perioder det støver.

I forbindelse med håndtering af foder, levering af foder m.m., kan der opstå støvgener. Henrik Elbæk Sørensen henter normalt selv tørfoderet hjem til ejendommen, hvor det tippes af i foderladen. Tildelingen af tørfoder sker med en frontlæsser, der benyttes til at fylder foderautomaterne ved dyrene. Støvudvikling fra håndtering af foder er kortvarig.

Afstanden til naboer er lang, så der er ikke risiko for støvgener som følge af støvkilder på husdyrbruget.

Det vurderes, at driften, i betragtning af afstanden til naboer og transportvejenes placering, vil kunne foregå, uden at det medfører støvgener. For at sikre, at tilsynsmyndigheden kan håndhæve støvgener, stilles dog vilkår om, at husdyrbruget ikke må give anledning til støvgener, som tilsynsmyndigheden finder væsentlige.

Fluer og skadedyr

For at bekæmpe skadedyr, som kan være til gene for selve ejendommen, foretages regelmæssig bekæmpelse af fluer, rotter og mus. Alle udendørs arealer samt områder omkring foderopbevaring holdes ryddeligt og rent.

Fluer bekæmpes ved at der anvendes Neporex i dybstrøelsen, de til enhver tid nyeste retningslinjer fra Aarhus Universitet, Institut for Agroøkologi følges.

Rottebekæmpelse sker via kommunal ordning og ejendommens hund.

Det vurderes, at ejendommens skadedyrsbekæmpelse er tilfredsstillende. Der stilles vilkår om, at fluer og skadedyr skal bekæmpes i overensstemmelse med retningslinjer fra Aarhus Universitet, Institut for Agroøkologi.

Lys

Der er tændt lys i staldene, når det er nødvendigt for arbejdet. Om natten er der vågebelysning, så dyrene kan orientere sig.

En del af stald 1 er forsynet med ovenlysplader. De øvrige bygninger er uden ovenlysplader. Der er lys via vinduer/åbninger i siderne. Ejendommen er omkranset af læbeplantning, som skærmer for evt. lyspåvirkning fra staldene.

Det vurderes, at husdyrbruget kan drives, uden at det medfører væsentlig lyspåvirkning af omgivelserne. Der stilles vilkår om, at lys skal være slukket, når det ikke er påkrævet af produktionsmæssige eller dyrevelfærdsmæssige årsager.

Driftsforstyrrelser og uheld

Mulige uheld kan være udslip af gylle fra gylletanken, spild af olie- og kemikalier, brand på ejendommen og utilsigtet pumpning af gylle.

Ansøgers redegørelse om mulige uheld:

Umiddelbare risici for uheld i forbindelse med driften, der kan medføre en øget forurening, vil være: brand, uheld med eller ved gyllebeholderne, herunder f.eks. beskadigelse af gyllebeholderne ved strejfen eller påkørsel, eller på anden måde ved lækage eller overløb, der vil medføre udsivning af gylle. Eller spild af kemi eller olie.

Ansøger oplyser følgende om minimering af risiko for uheld

Dieseltanken står indendørs. For at minimere risikoen for spild sker påfyldning af diesel altid under opsyn. Motor- og hydraulikolie mv. opbevares i olietønder, der er placeret i et kar. Eventuelt spild opsamles med sugende materiale som findes i nærheden.

Sprøjtemidler opbevares i et aflåst rum uden afløb. Påfyldning af kemikalier og vask af sprøjten sker i marken. Når pladsen, der skal benyttes til mødding, bliver lavet, kan påfyldning og vask også ske på pladsen.

Gyllebeholderen er underlagt 10-års kontrol, hvor en kontrollant kontrollerer beholderens tæthed og kabler over og under terræn. Ved påkørsel eller strejf af gyllebeholderne med maskiner eller andet, vil eventuelle revner blive tilset med det samme og udbedret straks. Hvis revnen ikke kan udbedres ved egen hjælp, vil beholderproducenten blive kontaktet om assistance. Gyllen afhentes af biogasanlægget ved at der suges fra gyllekanalerne på Stald 10, afgasset gylle leveres tilbage i gyllebeholderen.

Gyllebeholderen tømmes med selvlæssende gyllevogne påmonteret sugekran.

Ansøger oplyser følgende om minimering af gene og forurening ved uheld

Hvis der sker spild af olie under påfyldning, som ikke umiddelbart kan fjernes ved afgravning eller ved brug af sugemateriale (savsmuld eller lign.), vil Alarmcentral (tlf. 112) blive kontaktet. Hvis der er mistanke om, at olie eventuelt kan sive ud af tanken, vil tanken blive tømt for olie. Såfremt det drejer sig om en mængde, som ejer ikke selv har mulighed for at fjerne, vil enten brandvæsenet eller en slamsuger, der må tage imod olieaffald, blive kontaktet, så tanken kan blive tømt. Såfremt der er sket spild, der ikke kan fjernes, vil Alarmcentralen (tlf. 112) blive kontaktet.

Hvis gyllebeholderen skulle springe, vil alarmcentralen på tlf. 112 blive kontaktet øjeblikkeligt. Ved driftsuheld, hvor der er sket, eller hvor der er fare for at ske en større forurening af omgivelserne, vil alarmcentralen straks blive kontaktet på tlf. 112. I tilfælde af lækage på gyllebeholderen er der ikke umiddelbart risiko for forurening af vandmiljøet, fordi der er langt til nærmeste vandløb. På ejendommen er der halmballer, der kan benyttes til inddæmning af gylle, hvis der sker brud på gyllebeholderen.

Forslag til egenkontrol

- Kontrol med gødningsmængder, gødningsanvendelse, antal dyr etc. udføres efter gældende lovkrav (gødningsregnskab og husdyrindberetning) og kontrolleres af Landbrugsstyrelsen. Anvendelse og udarbejdelse af mark-/gødningsplaner er et af hovedpunkterne i BAT-kravene. Det opfyldes til fulde. Det er et styringsredskab der sikrer, at afgrøderne gødes efter behov, at gødning tilføres markerne når vejret tillader det så næringsstofudledningen til det omgivende miljø minimeres.
- Der udføres 10-årig beholderkontrol
- Der føres logbog over gylletanke

Gyllebeholderen på Bøjhøjvej 8 er beliggende i en afstand af ca. 330 m fra Bøjhøj Kanal.

I husdyrgødningsbekendtgørelsen er der fastsat en række krav til sikring af gyllebeholdere. Beholdere beliggende nærmere end 100 meter fra et vandløb eller en sø (>100 m²) skal jf. husdyrgødningsbekendtgørelsen have etableret et alarmsystem, som kan registrere pludselige fald af overfladen i beholderen og meddele dette elektronisk til driftsherren.

Beholdere der samtidig er beliggende i et risikoområde, skal desuden have etableret en beholderbarriere, evt. i form af jordvold, der mindst kan tilbageholde den del af beholderens indhold, der er beliggende over terræn. Jf. husdyrgødningsbekendtgørelsen defineres et risikoområde som et område, hvor terrænet skrånede med en gennemsnitlig hældning på mere end 6 grader fra beholderen mod vandløbet.

Da gyllebeholderen på Bøjhøjvej 8 er beliggende mere end 100 m fra Bøjhøj Kanal og da terrænet ikke hælder mere end 6 grader er der i husdyrgødningsbekendtgørelsen ikke fastsat særlige krav til sikring af gyllebeholdere.

På baggrund af beholdernes beliggenhed og terrænforhold vurderer Esbjerg Kommune, at husdyrgødningsbekendtgørelsens generelle krav til håndtering af husdyrgødning er tilstrækkelige til at imødegå forurening i forbindelse med et eventuelt gylleudslip, og at der i det konkrete tilfælde ikke er behov for at skærpe husdyrbekendtgørelsens regler for sikring af gyllebeholdere. Dog stilles der i miljøtilladelsen vilkår om, at pumpning af gylle skal foregå under opsyn.

Opbevaring af olie- og kemikalier er beskrevet i afsnittet om ressourceforbrug. Der stilles vilkår til håndtering og opbevaring af olier og kemikalier og affald herfra, samt til tankning på tæt bund.

Esbjerg Kommune finder, at der på et husdyrbrug af denne størrelse, bør forefindes en beredskabsplan, som sikrer, at der i forbindelse med uheld kan ske hurtig og målrettet indsats til begrænsning af forurening af det eksterne miljø. Der stilles derfor vilkår om, at virksomheden skal udarbejde en beredskabsplan, samt at der herefter til enhver tid skal forefindes en opdateret beredskabsplan på ejendommene, som skal forevises tilsynsmyndigheden på forlangende.

På baggrund af ovennævnte beskrivelse og de stillede vilkår vurderes det, at husdyrbruget har taget de nødvendige foranstaltninger til at imødekomme uheld og unormale driftsforstyrrelser.

Husdyrbrugets påvirkninger af landskab og natur

Bygningsmæssige ændringer på et husdyrbrug kan indvirke på den landskabelige oplevelse, såvel som på kulturmiljøet.

Ammoniakfordampningen fra husdyrbruget kan påvirke den omkringliggende natur med dens bestande af vilde planter og dyr samt deres levesteder.

Landskab og kulturmiljø

I bekendtgørelse om godkendelse og tilladelse mv. af husdyrbrug fremgår det, at kommunen skal vurdere, hvorledes nybyggeri påvirker det omkringliggende landskab. Kommunen skal i den forbindelse foretage en afvejning af på den ene side placeringen af det ønskede byggeri og nødvendigheden for det pågældende husdyrbrug overfor på den anden side de landskabelige hensyn i området.

Projektbeskrivelse

Ny stald 2:

Bygningen får samme dimensioner som den bygning den bygges sammen med. Stalden bliver ca. 17,4 m bred og 17,2 m lang. Kiphøjde inklusive naturlig ventilation bliver ca. 7 m. Benhøjden bliver ca. 3 m og taghældningen 20 grader. Taget bliver grå eternit. Væggene bliver beton op til 1,5 m og ovenover profilerede stålplader. I østgavlen bliver der også en port. Stålpladerne bliver røde som den bygning stalden bygges sammen med.

Ny stald 4:

Stalden bygges i forbindelse med stald 12. stalden bliver ca. 9,6 x 20,8 m, sidehøjde bliver ca. 3,4 m og kiphøjde ca. 5,1 m. Taget bliver grå eternit med 15 grader hældning. Væghøjde 3,4 m. Nederste 1,8 m i betonblokke, derover profilerede stålplader. Gavle udføres i fuld højde i betonblokke. Gavltrekant mod øst bliver profilerede stålplader. Bygningen udføres i grålige farver.

Lade 6 og stald 7 nedrives.

Ny møddingsplads (bygning 8):

Der etableres en møddingsplads, hvor der bliver en op til 2 m høj betonmur på de to sider, siderne bliver op til ca. 8 m lange. På de to sider hvor der ikke er betonmure som afgrænsning bliver der 2 m randbelægning. Den nordlige del af møddingspladsen bliver der ca. 2 m møddingsplads mellem betonsiderne og randbelægningen.

Bygning 13:

Det er planen at montere teltoverdækning på gyllebeholderen. Teltoverdækningen bliver grå presenning og bliver op til ca. 5 m højere end gyllebeholderens overkant.

Placering og erhvervmæssig nødvendighed:

Der vurderes at være et reelt behov for at etablere de nye bygninger og anlæg, da de eksisterende bygninger på ejendommen er i så ringe stand, at de ikke med fordel kan renoveres og indrettes til formålet. De bliver i stedet revet ned, men spær fra laden genanvendes til etablering af stald 4.

De nye driftsbygninger opføres i tilknytning til eksisterende bygningsmasse på Bøjhøjvej 8, så ejendommens bebyggelses- og færdselsarealer udgør én helhed.

Produktionsarealet på Bøjhøjvej 8 udvides ved det ansøgte projekt fra 1.035 m² til 1.943 m² i kvæg. Strukturudviklingen i landbruget går mod større husdyrbrug, men et husdyrbrug af denne størrelse i kvæg vurderes ikke at være usædvanlig stort efter danske forhold.

Efter udvidelsen udgør det samlede bygningsareal på ejendommen ca. 0,32 ha. Medtages arealet mellem og omkring bygningerne udgør det samlede areal i stedet ca. 0,67 ha. Det ansøgte omfatter almindeligt landbrugsbyggeri af en størrelse, der må betragtes som normalt og repræsentativt for moderne dansk landbrugsbyggeri.

Ansøger ejer udover Bøjhøjvej 8 også Grøftevej 3 beliggende ca. 850 mod øst, hvor der ligeledes er produktion af kvæg. Der opføres ikke driftsbygninger i forbindelse med udvidelsen, der kan betegnes som fællesanlæg for de to ejendomme.

Esbjerg Kommune finder, at der ikke er noget usædvanligt ved de nye bygninger, der arkitektonisk opføres som andre stalde.

Esbjerg Kommune vurderer samlet, at det ansøgte projekt er erhvervsmæssigt nødvendigt for den pågældende ejendoms drift som landbrugsejendom.

Landskabelige hensyn og vurdering:

Gårdanlægget er beliggende i kote 12-14 m på Holsted Bakkeø. Landskabet falder i sydvestlig retning og stiger i nordøstlig retning. Placeringen er udenfor områder med væsentlige arealbindinger og sårbare landskaber. Landskabet vurderes at være robust over for landbrugsbyggeri.

De nye stalde opføres i tilknytning til eksisterende bygninger. Gårdanlægget er mod syd, øst og vest afskærmet af læhegn og derfor er der begrænset indsigt til gårdanlægget fra Bøjhøjvej mod syd og fra Kongeåvej og Alsbrovej i nord- og østlige retninger.

Teltoverdækningen på gyllebeholderen vil være synlig fra Kongeåvej og Alsbrovej, men eksisterende læhegn både vest og øst for gyllebeholderen yder god afskærmende effekt.

Møddingspladsen inkl. oplagret gødning har en begrænset højde og opføres i tilknytning til eksisterende bygninger. Møddingspladsen vil ikke være synlig ved indkig til gårdanlægget.

Gårdanlæggets fremtræden i landskabet vurderes ikke at blive ændret i væsentlig grad som følge af staldenes og anlæggenes herunder teltets opførelse, hvorfor hensynet til landskabet ikke tilsidesættes.

Udvidelse af husdyrbruget vurderes samlet set ikke at indebære væsentlige virkninger på de landskabelige værdier. Der stilles ingen vilkår, da det ansøgte vurderes at kunne rummes inden for det robuste landskab.

Ammoniakpåvirkning af naturområder

Der sker en ammoniakemission fra husdyrbrugets stalde og lagre af husdyrgødning, som kan påvirke omkringliggende naturområder.

I husdyrgodkendelsesbekendtgørelsen er der fastlagt et beskyttelsesniveau for hvor meget ammoniak der må udledes til naturområder (kategori 1-3 natur). Ifølge klagenævnets praksis er dette beskyttelsesniveau tilstrækkeligt til, at sikre beskyttelsen af omkringliggende naturområder⁴.

Der skal også foretages en vurdering af, om det ansøgte i sig selv eller i forbindelse med andre planer og projekter kan påvirke internationale naturområder eller yngle og rasteområder for bilag IV-arter⁵.

Ammoniakemission

I ansøgningen beregnes ammoniakemissionen fra husdyrbruget.

| Driftstype: | Ammoniakemission fra staldafsnit (kg NH ₃ -N/år) | Ammoniakemission fra lagre (kg NH ₃ -N/år) | Ammoniakemission fra husdyrbruget (kg NH ₃ -N/år) |
|--------------|---|---|--|
| Ansøgt drift | 1691,4 | 184,1 | 1875,5 |
| Nudrift | 798,3 | 155,3 | 953,6 |
| 8 års-drift | 798,3 | 155,3 | 953,6 |

Tabel 7: Samlet ammoniakemission fra husdyrbruget (stald og lager)

Beregningerne viser, at ammoniakemissionen øges fra 954 kg NH₃-N/år til 1.876 kg NH₃-N/år

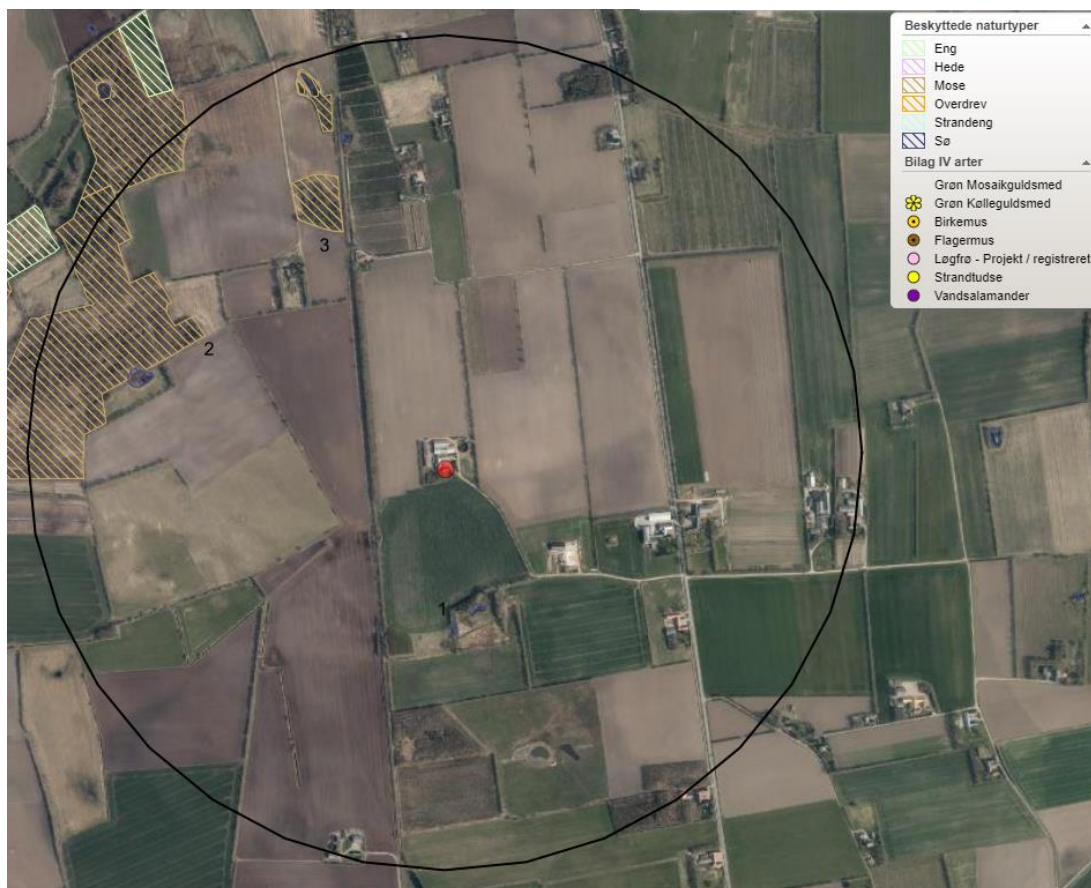
Naturområder omkring husdyrbruget

Der ligger flere beskyttede naturområder omkring ejendommens anlæg. Ud fra den beregnede deposition på arealer op til 1.000 m væk er det vurderet, at depositionen på naturområder længere væk vil være meget lille, og derfor som hovedregel ikke vil kunne medføre væsentlig påvirkning af naturområderne.

Repræsentative naturområder og øvrige beskyttelsesinteresser ses på nedenstående kort. De enkelte naturområder er nummereret med et tal.

⁴ For eksempel MNK-132-00091 og MKN-132-00109

⁵ Bekendtgørelse nr. 2091 af 12. november 2021 om udpegning og administration af internationale naturbeskyttelsesområder samt beskyttelse af visse arter.



Kort 6: Anlægget med nummererede naturpunkter. Cirklen viser den afstand der er beregnet til.

I tabel 8 ses en oversigt over naturpunkterne med angivelse af relevante data.

| Kategori natur | | | | | | |
|---|------|----------------------------|------------------------------|--------------------------------------|--|---|
| Naturpunkt | | Merbelastning (kg N/ha/år) | Totalbelastning (kg N/ha/år) | Natur-kategori | Kumulation (Antal andre husdyrbrug der bidrager) | Beskyttelsesniveau |
| 1 | Søer | 0,1 | 0,1 | Ej kategori | Ej relevant | Intet |
| 2 | Mose | 0,1 | 0,3 | 3 | Ej relevant | Kan sikres mod merbelastning over 1,0 kg N/ha/år. |
| 3 | Mose | 0,1 | 0,2 | 3 | Ej relevant | Kan sikres mod merbelastning over 1,0 kg N/ha/år. |
| Bilag IV arter | | | | | | |
| Naturpunkt / art | | Merbelastning (kg N/ha/år) | Totalbelastning (kg N/ha/år) | Note | | |
| - | - | - | - | Ingen kendte forekomster i nærheden. | | |
| Internationale naturbeskyttelsesområder | | | | | | |
| Navn/nr. på int. naturområde | | Merbelastning (kg N/ha/år) | Totalbelastning (kg N/ha/år) | Note | | |
| Habitatområde nr. 80 - Kongeåen | | 0,0 | 0,0 | | | |

Tabel 8. Naturpunkter med beregnet ammoniakbelastning.

Beskyttelsesniveau for kategori 1-3 natur

Som det fremgår af tabellen herover, er beskyttelsesniveauet for kategori 1-3 natur overholdt.

Naturområder der ikke er omfattet af husdyrbruglovens kategori 1-3

Husdyrbruglovens kategori 1-3 omfatter langt de fleste beskyttede naturområder. Dog er moser, som ligger i Natura 2000, samt enge, søer og strandenge ikke omfattet. Esbjerg Kommune vurderer, at der i den konkrete sag ikke er nogen af de nævnte lokaliteter, der modtager belastninger i en størrelsesorden, der vil føre til tilstandsændring.

Bilag IV-arter

Af habitatdirektivets bilag IV fremgår en række særlige dyre- og plantearter, der kræver streng beskyttelse. Ifølge klagenævnspraksis skal påvirkningen af bilag IV-arter vurderes ud fra anlæggets påvirkning af omgivelserne.

Ud fra det konkrete og generelle kendskab til bilag IV arternes forekomst i Esbjerg Kommune vurderes det, at der i lokalområdet kan forekomme følgende bilag IV-arter: grøn mosaikguldsmed, grøn kølleguldsmed, birkemus, markfirben, stor vandsalamander, løgfrø, strandtudse, spidssnudet frø, odder, snæbel og af flagermus følgende arter vand-, frynse-, troid-, dværg-, pipistrel-, brun-, syd-, skimmel- og langøret flagermus.

På baggrund af kommunens konkrete viden om de enkelte arters yngle- og rasteområder samt den generelle viden om, hvor arterne findes og hvilke aktiviteter, der kan komme i konflikt med hensynet til deres beskyttelse jf. DMUs Håndbog om dyrearter på habitatdirektivets bilag IV⁶, vurderes det, at yngle- eller rastesteder for bilag IV arterne omkring anlægget ikke påvirkes i en grad, der kan forventes at tilsidesætte beskyttelsen af disse, da anlægget ikke direkte eller indirekte via kvælstofdepositionen fra anlægget vil kunne påvirke yngle- og rasteområder væsentligt.

Internationale naturbeskyttelsesområder

Jævnfør habitatdirektivet er der pligt til at vurdere påvirkningen af internationale naturbeskyttelsesområder. Afgørelsen gives med afsæt i det beskyttelsesniveau, der er fastlagt i husdyrgodkendelsesbekendtgørelsen. Overholder husdyrbruget beskyttelsesniveauet, vil det jf. principiel klagenævnsafgørelse (NMK-132-00109) som altovervejende hovedregel medføre, at husdyrbrugets ammoniakpåvirkning af omgivende Natura 2000-områder er uvæsentlig.

I den konkrete sag er beskyttelsesniveauet overholdt, og der er ikke særlige forhold, som skulle betinge en afvigelse herfra.

Samlet vurdering

Samlet set vurderer Esbjerg Kommune, at afgørelsen ikke vil tilsidesætte beskyttelsen af omgivende lokale, regionale eller internationale naturområder eller beskyttede arter, og at der derfor ikke er behov for at stille skærpede vilkår for at begrænse kvælstofemissionen fra anlægget.

Bedst tilgængelige teknik (BAT)

Hvis ammoniakemissionen fra husdyrbruget er på mere end 750 kg NH₃-N/år, skal kommunen i forbindelse med miljøtilladelsen sikre sig, at ammoniakemissionen fra

⁶ Faglig rapport fra DMU nr. 635, 2007. Håndbog om dyrearter på habitatdirektivets bilag IV⁶ – til brug i administration og planlægning

husdyrbruget (stald og lager) er reduceret til et niveau, der svarer til det niveau for emission, der kan nås ved at anvende "bedst tilgængelig teknik (BAT)".

Den maksimale emission fastlægges på baggrund af reglerne i husdyrgodkendelsesbekendtgørelsen og beregningerne sker via ansøgningssystemet. Det er op til det enkelte husdyrbrug at beslutte, hvilke virkemidler der tages i brug for at opfylde kravet til maksimal emission. Det er dog et krav, at de anvendte virkemidler er anført på Miljøstyrelsens teknologiliste.

I ansøgningen beregnes den samlede årlig ammoniakemission til 1.876 kg NH₃-N. Da dette niveau for ammoniakemission er lig eller mindre end det beregnede BAT-krav på 1.876 kg NH₃-N vurderer Esbjerg Kommune, at husdyrbruget har reduceret ammoniakemissionen svarende til emissionen ved anvendelse af bedst tilgængelig teknik. Esbjerg Kommune har gennemgået beregninger og vurderer, at det er de korrekte forudsætninger der ligger til grund for beregningerne.

De virkemidler der kan anvendes til at reducere ammoniakemissionen er knyttet til valg af staldsystem/-teknologi og opbevaring af husdyrgødning. I den konkrete ansøgning anvendes følgende virkemidler:

Ved nye produktionsarealer er anvendt:

- Dybstrøelse
- Sengebåse med fast drænet gulv

Der stilles vilkår til de valgte staldsystemer.

Samlet set vurderer Esbjerg Kommune, at ammoniakemissionen fra husdyrbruget er reduceret til et niveau svarende til emissionen ved anvendelse af den bedste tilgængelige teknik (BAT).

Der er ikke foretaget en vurdering af fravalg, da BAT-emissionskravet er overholdt.

Høring

I forbindelse med den 2 ugers offentlige høring er der ikke kommet bemærkninger til projektet.

Samlet vurdering

Esbjerg Kommune vurderer, at der kan meddeles tilladelse til husdyrbruget, da det ansøgte ikke medfører væsentlig virkning på miljøet. Husdyrbruget opfylder det gældende beskyttelsesniveau for ammoniak og lugt og vurderes ikke at påvirke omgivelser på en måde, som er uforenelig med hensynet til omgivelserne.



Produktion: Esbjerg Kommune
Foto: Torben Meyer



Esbjerg
Kommune

Torvegade 74, 6700 Esbjerg
Tlf: 7616 1616 - Fax: 7616 0969
miljo@esbjergkommune.dk
www.esbjergkommune.dk