



Kolding Kommune

TILLÆG NR. 2

TIL MILJØGODKENDELSE AF D. 18. APRIL 2012

AF ØKOLOGISK KVÆGBEDRIFT PÅ
HULSKOVVEJ 70, 6000 KOLDING



§ 12

Lov nr. 1572 af
20. dec. 2006 jf. lov-
bek. nr. 1486 af 4. dec.
2009 om miljøgodken-
delse m.v.
af husdyrbrug.

Dato for gyldighed
10.6.2015

Kolding Kommune
Landbrug
Nytorv 11
6000 Kolding
Telefon 79797439
Landbrug@kolding.dk
www.kolding.dk

INDHOLDSFORTEGNELSE

1	Resumé og samlet vurdering	4
1.1	Ansøgning om tillæg til miljøgodkendelse	4
1.2	Sammenfatning.....	4
1.3	Afgørelse om miljøgodkendelse	5
1.4	Offentlighed	5
2	Tillægsgodkendelse og vilkår	6
2.1	Beskrivelse af husdyrbruget og projektet	6
2.2	Meddelelesespligt – anlæg, arealer, ejerforhold	6
2.3	Gyldighed	6
2.4	Retsbeskyttelse	7
2.5	Revurdering af miljøgodkendelsen.....	7
3	Husdyrbrugets beliggenhed og planmæssige forhold.....	8
3.1	Udformning og Placering af ejendommens anlæg.....	8
3.2	Landskabsmæssige forhold.....	8
4	Husdyrhold, staldanlæg og drift.....	9
4.1	Husdyrproduktion	9
4.2	Staldanlæg og ventilation.....	10
4.3	Fodring og foderopbevaring.....	11
4.4	Energi- og vandforbrug samt besparende foranstaltninger.....	11
4.5	Spildevand herunder regnvand og overfladevand fra plansilo	11
4.6	Affald, døde dyr, Olieprodukter og hjælpestoffer.....	12
4.7	Olieprodukter	12
4.8	Driftsforstyrrelser eller uheld.....	12
5	Gødningsproduktion og -håndtering	13
5.1	Gødningstyper og mængder.....	13
5.2	Opbevaring og håndtering af flydende husdyrgødning.....	14
5.3	Opbevaring og håndtering af Fast gødning inkl. dybstrøelse	14
6	Gener fra husdyrbruget	16
6.1	Lugt.....	16

6.2	Fluer og skadedyr	16
6.3	Transport	16
6.4	Støj fra anlægget og maskiner	16
6.5	Støv fra anlæg og maskiner	17
6.6	Lys.....	17
7	Påvirkning fra arealerne.....	18
7.1	Udbringningsarealerne.....	18
7.2	Kvælstof til grundvand	20
7.3	Påvirkninger af søer og vandløb.....	21
7.4	Påvirkning af hav- og kystområder.....	21
7.5	Påvirkning af beskyttet natur	22
7.6	Påvirkning af arter med særligt strenge beskyttelseskrav (Bilag IV arter).....	23
8	Anvendelse af Bedst Tilgængelig Teknik (BAT)	24
9	Egenkontrol og dokumentation	25
10	Alternative løsninger, ophør og samlet vurdering.....	26
10.1	Alternative løsninger samt 0-alternativ.....	26
10.2	Husdyrbrugets ophør.....	26
10.3	Kommunens samlede konklusion	26
11	Klagevejledning og underretning	27
11.1	Klagevejledning og søgsmål.....	27
11.2	Underretning om tillægget	27
12	Bilag.....	29

DATABLAD

TITEL: § 12, STK. 3 TILLÆG TIL MILJØGODKENDELSE AF HUSDYRBRUG**DATO FOR TILLÆGSGODKENDELSE:** 10. JUNI 2015**TILLADT ÅRLIGT PRODUKTIONSOMFANG:****MALKEKVÆG:** 300 ÅRSKØER, TUNG RACE (10.332 KG EKM), 82 KALVE (0-6 MDR.), 256 OPDRÆT (6-26 MDR.) OG 150 TYREKALVE (INDTIL 150 KG)**KØDKVÆG:** 20 AMMEKØER (OVER 600 KG), 10 KALVE (0-6 MDR.), 18 OPDRÆT (6-28 MDR.) OG 15 STUDE (6-24 MDR.)SVARENDE TIL EN SAMLET PRODUKTION PÅ I ALT **604,3 DYREENHEDER** (2014-DE).

ANSØGER / VIRKSOMHEDENS EJER

Navn	Ole Andersen
Adresse	Hulskovvej 70, 6000 Kolding
Telefonnr.	75565118 eller mobil 40455118

VIRKSOMHED

Navn	Hulskovgaard
Adresse	Hulskovvej 70, 6000 Kolding
Matr. nr.	1ae m.fl., Nr. Stenderup By, Eltang
CVR-nr.	14446389
P-nr.	1009003491
CHR-nr.	20605 (malkekvægbesætning) samt 904285 (kødkvægsbesætning)
Ejendomsnr.	6210098284
E-mail	Mail@hulskovgaard.dk

KONSULENT

Navn	Lene Egtved Andersen, Kolding Herreds Landbrugsforening
Adresse	Niels Bohrsvej 2, 6000 Kolding
Telefonnr.	76341788
E-mail	lea@khl.dk

TILSYNSMYNDIGHED

Navn	Kolding Kommune, By- og Udviklingsforvaltning
Adresse	Nytorv 11, 6000 Kolding
Telefonnr.	79797439
E-mail	landbrug@kolding.dk
Hjemmeside	www.kolding.dk/landbrug
Kvalitetssikring	Marianne Yde, Kolding Kommune

MILJØGODKENDELSE

Miljøgodkendelse	Miljøgodkendelse gældende fra den 18. april 2012
Tillæg nr. 1	Tillæg gældende fra den 14. august 2013
Tillæg nr. 2	Tillæg gældende fra den 10. juni 2015

1 RESUMÉ OG SAMLET VURDERING

1.1 ANSØGNING OM TILLÆG TIL MILJØGODKENDELSE

Kolding Kommune meddeler hermed tillæg til miljøgodkendelse fra den 18. april 2012 efter § 12, stk. 3 i Husdyrbrugsloven til husdyrbruget på Hulskovvej 70, 6000 Kolding.

Tillæg 1 (2013) omfattede følgende ændringer i forhold til den oprindelige godkendelse fra 2012:

- Der sker ingen ændringer i dyreholdet.
- Ændret placering og udformning af ny staldbygning til malkekøer samt to kraftfodersiloer
- Den eksisterende gyllebeholder på 2.050 m³ bliver ikke fjernet.
- Der sker ingen ændringer i husdyrproduktionen eller i ejendommens udbringningsarealer

Tillæg 2 (2015) omfatter følgende ændringer i forhold til den oprindelige godkendelse fra 2012 og tillægget fra 2013:

- Der sker ingen ændringer i dyreholdet.
- Der er udgået og kommet nye ejede og forpagtede arealer.
- Der modtages og afsættes mindre gylle.

GRUNDLAG FOR AFGØRELSEN

Ansøgning om tillæg til miljøgodkendelse med tilhørende bilag, blev indsendt den 5. februar 2015 som skema nr. 75084 fra www.husdyrgodkendelse.dk.

Seneste tilsyn på bedriften den 5. februar 2015. Arealgennemgang maj 2015. Supplerende oplysninger fremsendt af ansøger og konsulent i forbindelse med sagsbehandlingen. Udtalelse fra Fredericia Kommune (jf. bilag 5b).

1.2 SAMMENFATNING

Kommunen har vurderet, at der kan meddeles tillæg til godkendelsen af den 18. april 2012 af den ansøgte omlægning i henhold til Lov nr. 1572 af 20. december 2006, jf. lovbek. nr. 1486 af 4. december 2009 om miljøgodkendelse m.v. af husdyrbrug samt tilhørende bekendtgørelser. Miljøgodkendelsen er baseret på oplysningerne i ansøgningen samt efterfølgende beregninger og betinget af, at de stillede vilkår efterleves.

Tillægget til miljøgodkendelsen indeholder en sammenfatning samt Kommunens bemærkninger og vurdering af udvidelsen og dens miljømæssige påvirkninger af naturen, miljøet og naboer.

Produktionsudvidelsen, anlæg og arealer

Ole Andersen har erhvervet sig mere jord, og der er sket ændringer i forpagtninger, som inddrages i husdyrbruget.

Ejendommen fik i 2012 godkendt et dyrehold på 300 årskøer (tung race), 82 småkalve, 150 tyrekalve, 256 årsopdræt, 20 ammekøer (over 600 kg), 10 småkalve (kødkvæg), 18 årsopdræt (kødkvæg) og 15 stude (kødkvæg), hvilket svarer til 604,3 DE (2014-tal).

Tillægget omfatter følgende ændringer i forhold til den oprindelige godkendelse fra 2012 og tillæg fra 2013:

- Der sker ingen ændringer i dyreholdet.
- Der er udgået og kommet nye ejede og forpagtede arealer.
- Der modtages og afsættes mindre gylle.

Eventuelle nabogener

Der er ingen ændringer af dyreholdets størrelse og dermed ingen ændringer i den samlede lugtemission i forhold til godkendelsen fra 2012.

Der vil forsat blive foretaget en effektiv flue- og skadedyrsbekæmpelse på ejendommen.

Transporterne forbliver uændret til- og fra ejendommen, men der køres dog til lidt andre arealer. Sammenlagt vurderer kommunen, at ændringerne af arealerne ikke vil medføre gener for naboerne.

Påvirkning af beskyttet natur og internationale naturbeskyttelsesområder (Natura 2000)

Der er ingen ændringer af dyreholdets størrelse og dermed ingen ændringer i den samlede ammoniakemission. Projektet overholder de generelle krav om reduktion af ammoniaktabet i forhold til referencenormen for stalde og opbevaringslagre. Det vurderes dermed, at der ikke er nogen negativ påvirkning af beskyttet natur og internationale naturbeskyttelsesområder

Ammoniakdepositionen fra udbringningsarealer til nærliggende naturtyper er blevet vurderet. Kommunen vurderer, at ammoniakdepositionen fra udbringningsarealerne ikke vil medføre en forringelse af naturområderne, og at projektet dermed ikke vil medføre en forringelse af naturområderne.

Bilag IV-arter

Der ændres ikke i markdriften i forhold til tidligere drift. Der er ingen vandhuller på eller i umiddelbar nærhed af de nye udbringningsarealer. Det vurderes, at tillægget ikke medfører ændringer, der påvirker eventuelle bilag IV-arter eller deres levesteder.

Andre miljøpåvirkninger

Produktionen overholder alle gældende normer for opbevaring og udbringning af gylle, håndtering af spildevand og affald, støjbelastning af omgivelser m.v. Det betyder, at projektets virkninger på miljøet, hvad angår disse faktorer, må betragtes som værende indenfor, hvad der kan forventes af et husdyrbrug af den type og størrelse.

BAT (Bedste tilgængelige teknik)

Der er ikke beregnet en ammoniakfordampning fra anlægget (stald og lager) til brug for BAT-beregning, da der ikke ændres på dyreholdet. BAT-niveauet for fosfor ab lager er ligeledes ikke beregnet.

Ud fra økonomiske og proportionelle betragtninger vurderer kommunen, at ejendommen har inddraget BAT og truffet de nødvendige foranstaltninger til at forebygge og begrænse forureningen fra arealerne.

Samlet vurdering

Kolding Kommune vurderer, at projektet under overholdelse af vilkårene i tillægget til miljøgodkendelsen af den 18. april 2012 kan gennemføres uden væsentlige virkninger på miljøet, herunder påvirkning af naboer og de landskabelige, naturmæssige og kulturhistoriske værdier i området.

1.3 AFGØRELSE OM MILJØGODKENDELSE

Kolding Kommune har vurderet, at der kan meddeles godkendelse til de ansøgte ændringer på Hulskovvej 70, 6000 Kolding som et tillæg til miljøgodkendelsen af den 18. april 2012 i henhold til § 12, stk. 3 i Lov nr. 1572 af 20. december 2006, jf. lovbek. nr. 1486 af 4. december 2009 om miljøgodkendelse m.v. af husdyrbrug samt tilhørende bekendtgørelser (jf. bilag 2b) og er en tilladelse til, at virksomheden kan producere på de efter hvert afsnit følgende vilkår.

Miljøgodkendelsen er baseret på oplysningerne i ansøgningen med bilag samt tilhørende beregninger. Miljøgodkendelsen indeholder en sammenfatning, kommunens bemærkninger og vurdering af udvidelsen og dens miljømæssige påvirkninger af naturen, miljøet og naboer samt vilkår vedrørende produktionen og nogle af arealerne.

Tillægget medfører ændringer og tilføjelser af en række vilkår, som er nærmere beskrevet i hver af de efterfølgende afsnit. Alle vilkårene fra den oprindelige miljøgodkendelse fra 2012 fremgår efter hvert afsnit. Hvor vilkårene er ændret, vil det eksisterende vilkår være overstreget. I bilag 1b er der et vilkårs katalog.

1.4 OFFENTLIGHED

Ifølge § 56 i Husdyrbrugsloven kan godkendelse først meddeles, når der er forløbet 3 uger efter, at kommunen har givet skriftlig orientering om ansøgningen til naboerne til den omhandlende ejendom.

Udkastet til tillægget til miljøgodkendelse blev den 6. maj 2015 sendt i høring i 3 uger hos ejere af gylleaftaler, parter, ansøger og ansøgers konsulent. Der var frist til afgivelse af bemærkninger frem til den 27. maj 2015. Ejer af et forpagtet areal rettede henvendelse i høringsperioden for at høre om, hvad det vil betyde for hans arealer. Henvendelsen har ikke givet anledning til ændringer i tillægget.

Det endelige tillæg er offentliggjort den 10. juni 2015 – se klagevejledning i afsnit 11.

2 TILLÆGSGODKENDELSE OG VILKÅR

2.1 BESKRIVELSE AF HUSDYRBRUGET OG PROJEKTET

Tillægget omfatter sammen med miljøgodkendelse af den 18. april 2012 samt tilhørende tillæg fra 2013 alle landbrugsmæssige aktiviteter på ejendommen Hulskovvej 70, 6000 Kolding, matr. nr. 1ae m.fl. Nr. Stenderup By, Eltang. Til ejendommen er tilknyttet husdyrproduktion med CVR nr. 14446389. Ejendommen er ejet af Ole Andersen. Bedriften drives økologisk.

Den tilladte husdyrproduktion fremgår af tabel 1. Vær opmærksom på vilkår 1 omkring udnyttelsesfrister.

Tabel 1. Den tilladte husdyrproduktion på Hulskovvej 70.

Hulskovvej 70	Nudrift	MGK 2012		Tillæg	
		Etape 1	Etape 2	2013	2015
Køer	140	200	300	Ingen ændringer i forhold til miljøgodkendelsen fra 2012	
Kalve (0-6 mdr.)	36	50	82		
Opdræt (6-26 mdr.)	118	23	256		
Tyrekalve (indtil 150 kg)		100	150		
Ammekøer		20	20		
Kalve		10	10		
Opdræt		18	18		
Stude		15	15		
DE i alt (2014)	252,1 DE	343,9 DE	604,3 DE		

Tillæg 2 (2015) omfatter følgende ændringer i forhold til den oprindelige godkendelse fra 2012 og tillægget fra 2013:

- Der sker ingen ændringer i dyreholdet.
- Der er udgået og kommet nye ejede og forpagtede arealer.
- Der modtages og afsættes mindre gylle.

2.2 MEDDELELSEPLIGT – ANLÆG, AREALER, EJERFORHOLD

Virksomheden skal placeres, indrettes og drives i overensstemmelse med de oplysninger, der fremgår af ansøgningsmaterialet og den miljøtekniske beskrivelse og i henhold til godkendelsens vilkår. Ændring i ejerforhold eller driftsansvarlig skal meddeles til kommunen.

Dette tillæg til den oprindelige godkendelse skal være kendt af den daglige driftsansvarlige og andet personale med tilknytning til husdyrbruget. Et eksemplar af nærværende tillæg skal til enhver tid være tilgængelig for og kendt af de personer, der har ansvaret for, at virksomhedens indretning og drift følger vilkårene i denne godkendelse.

Husdyrbruget må ikke udvides eller ændres bygnings- eller produktionsmæssigt uden forudgående anmeldelse til og tilladelse fra Kolding Kommune. Udskiftning af arealer skal anmeldes til kommunen forud for planårets begyndelse den 1. august. Udskiftning af arealer inden for samme kategori (ejede/forpagtede arealer og tredjemandsarealer) kan ske uden en ny godkendelse såfremt kommunen vurderer, at de nye arealer ikke er mere sårbare end de allerede benyttede.

2.3 GYLDIGHED

MILJØTEKNISK REDEGØRELSE

Ifølge Husdyrbrugslovens § 33 skal der i en godkendelse fastsættes en frist for udnyttelse. Godkendelsen bortfalder, hvis den ikke er udnyttet inden udløbet af denne frist.

KOMMUNENS BEMÆRKNINGER OG VURDERING

Hulskovvej 70 ønsker at ændre på ejendommens arealer og afsætning af husdyrgødning. Grundet projektets størrelse og karakter, vurderer Kolding Kommune, at fristen til udnyttelse af miljøgodkendelsen skal fastsættes til 2 år.

VILKÅR

Vilkårene om gyldighed, som fremgår i miljøgodkendelsen fra 2012 og tillægget fra 2013, fastholdes med følgende ændringer:

1. Godkendelsens *etape 1* skal være udnyttet inden 2 år fra godkendelsens ikrafttræden, og *etape 2* skal være udnyttet inden 4 år fra godkendelsens ikrafttræden, dog tillades at dyreholdets størrelse først er fuldt udnyttet efter 5 år efter godkendelsens ikrafttrædelse. Med "udnyttet" menes, at det ansøgte byggeri er påbegyndt, og at der er indsat et dyrehold, der svarer til det godkendte dyrehold i henhold til tabel 1.

Er godkendelsen ikke udnyttet indenfor de givne frister, bortfalder den del af godkendelsen som ikke er udnyttet.

1a (tillæg 1). Tillægget af den 14. august 2013 til godkendelsen fra 2012 skal være udnyttet inden 3 år fra godkendelsens ikrafttræden. Med "udnyttet" menes, at bygge- og anlægsarbejdet er iværksat.

Er godkendelsen ikke udnyttet indenfor de angivne frister, bortfalder den del af godkendelsen, som ikke er udnyttet.

1b (tillæg 2). Tillægget af den 10. juni 2015 til godkendelsen fra 2012 skal være udnyttet inden 2 år fra godkendelsens ikrafttræden.

Er godkendelsen ikke udnyttet indenfor de angivne frister, bortfalder den del af godkendelsen, som ikke er udnyttet.

2.4 RETSBESKYTTELSE

Med dette tillæg følger 8 års retsbeskyttelse på nye vilkår, som fremgår som "Xb (tillæg 2)". Kommuen kan dog i særlige tilfælde meddele forbud eller påbud, før der er forløbet 8 år jf. § 40 stk. 2 i Lov om miljøgodkendelse m.v. af husdyrbrug.

Bedriften skal til enhver tid leve op til gældende regler, love og bekendtgørelser, også selv om disse regler er skærpende i forhold til dette tillæg.

2.5 REVURDERING AF MILJØGODKENDELSEN

Virksomhedens miljøgodkendelse og tillæg skal, jf. § 17 i Bekendtgørelse om tilladelse og godkendelse m.v. af husdyrbrug regelmæssigt og mindst hvert 10. år tages op til revurdering. Den første regelmæssige vurdering skal dog foretages senest, når der er forløbet 8 år fra meddelelsen af miljøgodkendelsen fra 2012, dvs. i 2020.

3 HUSDYRBRUGETS BELIGGENHED OG PLANMÆSSIGE FORHOLD

I dette afsnit beskrives de nye anlægs placering i tillægget i forhold til husdyrlovens afstandskrav og deres placering i landskabet.

3.1 UDFORMNING OG PLACERING AF EJENDOMMENS ANLÆG

Ejendommen ligger i landzone sydøst for Lilballe, Kolding. Der bygges ikke nye staldanlæg eller øvrige anlæg i forbindelse med tillægget. Tillægget medfører ikke ændringer i forhold til miljøgodkendelsen fra 2012 og tillægget fra 2013.

Oversigtskort over ejendommens anlæg kan ses i Bilag 3b.

VILKÅR

Vilkåret om placering af anlægget, som fremgår i miljøgodkendelsen fra 2012 og tillægget fra 2013 fastholdes:

2. Udformning, arkitektur og materialevalg skal harmonere med den eksisterende bygningsmasse med ensartede taghældninger og mørke og naturlige farver på facader, tage og gavle.

2a (tillæg 1). Bygningshøjden på de to nye kostalde må maksimalt være 12 meter til kip.

3. Det nye kostaldsanlæg skal placeres minimum 15 m fra naboskel mod matrikel nr. 1am, Nr. Stenderupby, Eltang.

Den nye gyllebeholder skal placeres minimum 8 meter fra naboskel mod matrikel nr. 4n, Nr. Stenderup by, Eltang.

3a (tillæg 1). Det nye kostaldanlæg skal placeres som vist i bilag 3a og minimum 20 meter nord for naturgasledningen.

3.2 LANDSKABSMÆSSIGE FORHOLD

Der bygges ikke nye staldanlæg i forbindelse med tillægget. Alle produktionsbygninger er placeret i område til landbrugsanvendelse.

Tillægget medfører ikke ændringer i forhold til miljøgodkendelsen fra 2012 og tillægget fra 2013.

VILKÅR

Vilkårene om landskabelige forhold, som fremgår i miljøgodkendelsen (2012) fastholdes:

4. At de eksisterende levende hegn vest og øst for ejendommen skal løbende vedligeholdes, således at de til enhver tid fremtræder tæt og afskærmende (jf. bilag 7).

4 HUSDYRHOLD, STALDANLÆG OG DRIFT

4.1 HUSDYRPRODUKTION

Der sker ingen ændringer i dyreholdet i forbindelse med tillægget. Som følge af ændrede dyreenhedsberegninger er vilkåret tilrettet de nye dyreenhedsberegninger.

Tillægget medfører således ikke øvrige ændringer i forhold til tillæg 1 og miljøgodkendelsen fra 2012.

VILKÅR

Vilkårene om husdyrproduktion, som fremgår i miljøgodkendelsen fra 2012 og tillægget fra 2013 fastholdes med følgende ændringer:

5 (ændres). Den samlede produktion må ikke overstige 616,4 DE, svarende til 300 årskøer (tung race, 10.332 kg EKM), 82 småkalve (tung race, 0-6 mdr.), 150 tyrekalve (tung race, indtil 150 kg), 256 årsopdræt (tung race, 6-26 mdr.), 20 ammekøer (over 600 kg), 10 småkalve (kødkvæg, tung race, 0-6 mdr.), 18 årsopdræt (kødkvæg, tung race, 6-28 mdr.) og 15 stude (kødkvæg, tung race, 6-24 mdr.). Vilkår ændres og erstattes af vilkår 5b.

5b (tillæg 2). Husdyrproduktionen må i etape 1 og etape 2 ikke overstige antallet af dyr, som vist i tabellen:

Hulskovvej 70	MGK 2012	
	Etape 1	Etape 2
Køer (10.332 kg EKM)	200	300
Kviekalve (0-6 mdr.)	50	82
Opdræt (6-26 mdr.)	23	256
Tyrekalve (indtil 150 kg)	100	150
Ammekøer	20	20
Kalve (0-6 mdr.)	10	10
Opdræt (6-28 mdr.)	18	18
Stude (6-24 mdr.)	15	15
DE i alt (2014)	343,9 DE	604,3 DE

Nedgang i mælkeydelse må ikke ændres til flere dyr.

Der er fleksibilitet i tilfælde, hvor mælkeydelsen overstiger 10.332 kg EKM. Flexibiliteten vurderes overholdt ved nedenstående muligheder a, b og c.

Såfremt mælkeydelsen overstiger 10.332 kg EKM:

- a. Skal der ske en tilsvarende reduktion i antallet af mælkekøer, kvier eller kalve, så antallet af DE ikke overskrides i etape 1 og i etape 2 (se tabellen ovenfor) *eller*
- b. Skal ejer anmelde og Kolding Kommune skal godkende en forøgelse af harmoniarealet og/eller
- c. Skal der ske en afsætning af de ekstra DE husdyrgødning. Modtager af husdyrgødningen skal først godkendes af Kolding Kommune for at kunne modtage husdyrgødningen.

6 (Ændres). Indenfor produktionen tillades afvigelser i antallet af dyr på op til maksimalt 315 årskøer (10.332 kg EKM, tung race) eller maksimalt 295 opdræt (6-25 mdr., tung race), så længe det maksimale antal DE på 616,4 DE ikke overskrides. Vilkår ændres og erstattes af vilkår 6b:

6b (tillæg 2). Indenfor produktionen tillades afvigelser i antallet af dyr på op til maksimalt 315 årskøer (10.332 kg EKM, tung race) eller maksimalt 295 opdræt (6-25 mdr., tung race), så længe det maksimale antal dyreenheder ikke overskrides (jf. tabel i vilkår 5b).

7. (ophæves). Der er fleksibilitet med hensyn til den gennemsnitlige årsmælkeydelse fra ydelseskontrollen. Såfremt mælkeydelsen stiger i forhold til det ansøgte niveau på 10.332 kg EKM, så skal dyreholdet korrigeres, således at

Etape 1: Antallet af årskøer ikke overskrider maksimalt 200 stk. og at antallet af dyreenheder ikke overstiger 351,7 DE.

~~Etape 2: Antallet af årskøer ikke overskrider maksimalt 315 stk. og at antallet af dyrenheder ikke overstiger 616,4 DE. Vilkår ophæves og erstattes af vilkår 5b.~~

7. Driften skal overholde følgende minimumsperioder, hvor dyrene skal være udegående. Tallene i parentes angiver, hvilket staldafsnit dyrene går i (jf. bilag 5).

Dyretype (staldafsnit)	Antal årstyr	Minimumsperiode hvor dyrene skal være udegående
Malkekøer (1.1.3)	200 stk i etape 1 280 stk i etape 2	2 mdr. indenfor harmoniareal
Opdræt (1.1.1)	160 stk i etape 2	5 mdr. indenfor harmoniareal
Kælvekvier (1.1.3)	13 stk i etape 2	5 mdr. indenfor harmoniareal
Opdræt (1.1.4)	83 stk i etape 2	3 mdr. indenfor og 3 mdr. udenfor harmoniareal
Kødkvæg (1.1.4)	Etape 1 og etape 2	
Ammekøer	20 stk.	5 mdr. indenfor og 5 mdr. udenfor harmoniareal
Kalve (0-6 mdr.)	10 stk.	5 mdr. indenfor og 5 mdr. udenfor harmoniareal
Opdræt (6-28 mdr.)	18 stk.	5 mdr. indenfor og 5 mdr. udenfor harmoniareal
Stude (6-24 mdr.)	15 stk.	5 mdr. indenfor og 5 mdr. udenfor harmoniareal

8. I etape 1 må der højst være en husdyrproduktion på 125 årskøer og 11 kvier i den eksisterende kostald (bygning 1.1.1). Køerne i denne stald skal være udegående i minimum 2 måneder i sommerperioden.

~~(ændres) I etape 2 må der højst være en husdyrproduktion på 90,8 DE i den eksisterende kostald (bygning nr. 1.1.1). Dyrene i denne stald skal være udegående i min. 5 måneder i perioden 1. april til 1. november. Ændres til:~~

I etape 2 må der højst være en husdyrproduktion på 86,7 DE (2014-tal) i den eksisterende kostald (bygning nr. 1.1.1). Dyrene i denne stald skal være udegående i minimum 5 måneder i perioden 1. april til 1. november.

4.2 STALDANLÆG OG VENTILATION

Tillægget medfører således ikke ændringer i forhold til miljøgodkendelsen (2012) og tillæg 1 (2013).

VILKÅR

Vilkårene om staldanlæg, som fremgår i miljøgodkendelsen fra 2012 og tillægget fra 2013 fastholdes med ændringer:

~~9 (Ophæves). Ammoniakemissionen må ikke overstige et niveau svarende til 2.178 kg NH₃-N i etape 1 og 2.959 kg NH₃-N i etape 2 efter nugældende beregningsmetode jf. bilag 4.~~

Emissionskravet vurderes overholdt ved overholdelse af vilkårene 11 og 12 samt vilkår 28 om direkte udkørsel af dybstrøelse og vilkår 14 om at minimum 40 % af grovfoderrationen skal udgøres af græs. Vilkår ophæves, da ammoniakemissionen opfyldes via andre vilkår.

9. I den eksisterende stald (staldafsnit 1 – Etape 1 og 2)

I den eksisterende stald skal der foretages skrabninger mindst 4 gange i døgnet.

I den periode, hvor kvæget er på græs, skal gangarealet skrubes minimum 2 gange dagligt.

Skraberen skal være forsynet med en timer.

10a (tillæg 1). To nye kostalde (ST-180052) på hver 99 m x 15,5 m svarende til i alt 3.080 m².

I de nye kostalde skal der etableres spaltegulv med skraber, kanal og linespil.

Der skal hver dag foretages skrabninger af kanaler (langsgående og tværgående) mindst hver 8. time.

I gangarealet skal der installeres skraber ovenpå spalterne. Der skal foretages skrabninger mindst hver 4. time.

I den periode, hvor kvæget er på græs, skal gangarealet skrubes minimum 2 gange dagligt.

Skraberne både i kanalen og ovenpå gulvet skal være forsynet med timer.

11a (tillæg 1): Der etableres et malkecenter (opsamlingsplads, malkestald, teknik-, service- og malkerum) øst for de to nye kostalde på 50 m x 20 m svarende til i alt 1.000 m².

12. Fordelingen af dyr i de enkelte staldafsnit skal være som vist i tabel 1 (fremgår i tillæg 1). Ændringer i forhold til dette skal forhåndsgodkendes af kommunen.

Egenkontrol

Enhver form for driftsstop skal noteres i logbogen med angivelse af årsag og varighed.

Logbog, servicefaktura eller lignende, der dokumenterer, at skraberne er i drift og vedligeholdes, skal opbevares på husdyrbruget i mindst fem år.

4.3 FODRING OG FODEROPBEVARING

Tillægget medfører ikke ændringer i forhold til tillæg 1 (2013) og miljøgodkendelsen (2012).

VILKÅR

Vilkårene om fodring og foderopbevaring, som fremgår i tillæg 1 (2013) og miljøgodkendelsen fra 2012 fastholdes:

13. Kvægets grovfoderration skal minimum bestå af 40 % græs.

14. De 4 eksisterende plansiloer kan forlænges med 15 meter i østlig retning, og ny plansilo kan etableres på 62 m x 20 m nord for de eksisterende plansiloer. Ensilagesiloerne skal udføres i henhold til byggeblad 103.09-02 fra Landbruges Rådgivningstjeneste.

15. Ensilage i markstakke må højest være placeret på samme sted i 24 måneder. Der skal derefter gå 5 år før ensilage igen må placeres på samme sted.

16. Kasseret ensilage fra ensilagepladser eller –siloeer og foderrester skal fjernes løbende og opbevares på befæstet plads med afløb til lukket beholder eller kommes i gyllebeholder.

Egenkontrol

I tilfælde af etablering af ensilage i markstak skal dato og placeringen noteres på et kortbilag i driftsjournalen.

4.4 ENERGI- OG VANDFORBRUG SAMT BESPARENDE FORANSTALTNINGER

Tillægget medfører ikke ændringer i forhold til tillæg 1 (2013) og miljøgodkendelsen (2012).

VILKÅR

Vilkårene om energi- og vandforbrug samt besparende foranstaltninger, som i miljøgodkendelsen fra 2012 fastholdes:

17. Anlæg, der er særligt energiforbrugende, såsom malke- og mælkekøleanlægget, skal serviceres og vedligeholdes med de for det konkrete anlægs vejledende intervaller i henhold til producentens/leverandørens specifikationer, således at de altid kører energimæssigt optimalt.

4.5 SPILDEVAND HERUNDER REGNVAND OG OVERFLADEVAND FRA PLANSILO

Tillægget medfører ikke ændringer i forhold til tillæg 1 (2013) og miljøgodkendelsen (2012).

VILKÅR

Vilkårene for spildevand herunder regnvand og overfladevand, som fremgår i miljøgodkendelsen fra 2012 fastholdes med følgende ændringer:

18. På vaskepladsen (nr. 23) må der ikke vaskes maskiner, hvorpå der kan forekomme gødningsrester.

19. Udvander af overfladevand fra ensilagesiloerne skal til enhver tid være placeret på bevokset areal eller afledning skal foregå til separat beholder.

Udsprinkling af overfladevand og ensilagesaft fra ensilagesiloerne og befæstet areal vest for plansiloerne skal følge anvisningerne i Landbrugets Byggeblad nr. 103.09-05.

Der skal være en overfyldsalarm i opsamlingsbeholdere, der modtager overfladevand fra ensilagesiloerne.

Der skal jævnligt føres egenkontrol af opsamlingsbeholdere herunder pumperne og overfyldsalarmerne, således at risikoen for driftsforstyrrelser mindskes.

4.6 AFFALD, DØDE DYR, OLIEPRODUKTER OG HJÆLPESTOFFER

Tillægget medfører ikke ændringer i forhold til miljøgodkendelsen fra 2012.

4.7 OLIEPRODUKTER

Tillægget medfører ikke ændringer i forhold til miljøgodkendelsen fra 2012.

VILKÅR

Vilkårene om olieprodukter, som fremgår i miljøgodkendelsen fra 2012, fastholdes:

20. Tankning af diesel skal til enhver tid ske på en plads med fast og tæt bund, således at spild kan opsamles, og at der ikke er mulighed for afløb til jord, kloak, overfladevand eller grundvand. Pistolen må ikke kunne fastlåses under påfyldning

Ved evt. spild ved olie- og dieseltanke skal spildet opsuges med f.eks. kattegrus eller savsmuld og evt. forurenede jord bortskaffes til godkendt modtager.

Olietanke og olieprodukter skal opbevares under tag i lukkede beholdere, på fast bund og uden mulighed for afløb til kloak, dræn eller til jord.

4.8 DRIFTSFORSTYRRELSER ELLER UHELD

Tillægget medfører ikke ændringer i forhold til miljøgodkendelsen fra den 2012.

VILKÅR

Vilkårene for driftsforstyrrelser eller uheld, som fremgår i miljøgodkendelsen fra 2012, fastholdes:

21. Ved driftsuheld, hvor der opstår risiko for forurening af miljøet, er der pligt til øjeblikkeligt, at anmelde dette til Alarmcentralen ved at ringe 112. Efterfølgende skal Landbrugsafdelingen i Kolding Kommune kontaktes.

Hvis der sker uheld på ejendommen, skal der senest 1 uge efter hændelsen fremsendes en redegørelse til Kolding Kommune. Redegørelsen skal indeholde en beskrivelse af uheldet, samt en beskrivelse af, hvordan virksomheden vil forebygge lignende uheld.

22. Der skal senest et halvt år efter ibrugtagning af de nye anlæg foreligge en beredskabsplan som fortæller, hvornår og hvordan der skal reageres ved uheld, som kan medføre konsekvenser for det eksterne miljø.

Beredskabsplanen skal vedligeholdes, så oplysningerne i den altid er opdaterede, og medarbejderne skal være informeret om og have udleveret en kopi af beredskabsplanen på et for medarbejderne let forståeligt sprog.

5 GØDNINGSPRODUKTION OG -HÅNDTERING

5.1 GØDNINGSTYPER OG MÆNGDER

MILJØTEKNISK REDEGØRELSE

Gødningstyper og mængder

Hvilke forskellige typer husdyrgødning m.v., der produceres og afsættes i den ansøgte produktion er vist i tabel 2 (Jf. det elektroniske ansøgningskema).

Tabel 2. Oversigt over ejendommens produktion og afsætning af husdyrgødning ved maksimal tilladt produktion.

Gødningstype	Kg kvælstof	Kg fosfor	DE
Gylle	37.255	5.436	386,6
Dybstrøelse	7.413	1.001	73,2
Afsat ved afgræsning indenfor harmoni	12.045	1.692	123,5
Tilført husdyrgødning (kvæggylle)	4.134	603	42,9
I alt			626,2 DE
Afsat til gylleaftaler	- 13.130	- 2.222	- 150,0
I alt til rådighed på Hulskovvej 70	47.717	6.509	476,2 DE

Ejendommens ejede og forpagtede arealer (340,2 ha), hvorpå der udbringes husdyrgødning er ændret i forhold til miljøgodkendelsen fra 2012 og tillægget fra 2013, hvor der indgik 305,1 ha ha ejede og forpagtede udbringningsarealer. Der er indgået nye ejede og forpagtede arealer og andre forpagtninger er ophørt. Desuden er der ændringer i gylleaftaler (p.t. 214,3 ha). Skovbøllingvej 20 har en § 10-tilladelse fra 2011, hvori modtagelsen af kvæggylle fra Hulskovvej indgår.

Ved fuld produktion skal der afsættes i alt 170,9 DE husdyrgødning i form af kvæggylle (150 DE) og ved afgræsning udenfor harmoni (20,9 DE).

KOMMUNENS BEMÆRKNINGER OG VURDERING

Ejendommens ejede og forpagtede arealer (340,2 ha), hvorpå der udbringes husdyrgødning ændres ved tillægget. Der afsættes 20,9 DE ved afgræsning udenfor harmoni, hvor der kun tildeles den mængde husdyrgødning, som afsættes af de græssende dyr.

Arealerne i gylleaftalen er blevet godkendt i 2011 til at modtage husdyrgødning fra en miljøgodkendt husdyrbedrift. Det generelle harmonikrav for økologer på 1,4 DE/ha er overholdt med DE_{reel} på 1,4 DE/ha.

Kolding Kommune vurderer på baggrund af ovenstående, at når der afsættes husdyrgødning til gylleaftale og afgræsning er der tilstrækkeligt ejet og forpagtet areal på ejendommen til at udbringe den producerede mængde husdyrgødning.

VILKÅR

På baggrund af ovenstående er der stillet følgende vilkår for gødningstyper og -mængder:

~~23 (vilkår ophæves). Der må tilføres husdyrgødning med et indhold af næringsstoffer på maksimalt 37.374 kg N og maksimalt 6.285 kg P, svarende til 427,1 DE på de ansøgte 305,1 ha udbringningsarealer (jf. bilag 6).~~

~~Ved en produktion større end 427,1 DE/år skal overskydende gødning afsættes til tredjemand. Ved fuld produktion skal der afsættes 276,4 DE til tredjemand og minimum 21,5 DE på græsningsarealer udenfor udbringningsarealet. Vilkår ophæves og erstattes af vilkår 23b og 24b.~~

23b (tillæg 2): På ejendommens ejede og forpagtede udbringningsarealer (340,2 ha – jf. bilag 3b) må der pr. planår (1/8 til 31/7) udbringes husdyrgødning svarende til 1,4 DE/ha fra det godkendte dyrehold, som fremgår af vilkår 5b.

I tilfælde af ophør eller delvis udnyttelse af godkendelsen kan husdyrgødningen helt eller delvist erstattes af andre typer husdyrgødning, hvis mængden af kvælstof og fosfor ikke overstiger 47.717 kg kvælstof (N) og 6.509 kg fosfor (P) på de ejede og forpagtede arealer (340,2 ha).

24b (tillæg 2): Ved en årlig produktion større end 476,2 DE skal overskydende husdyrgødning afsættes til tredjemand. Ved fuld produktion skal der årligt afsættes 170,9 DE til tredjemand heraf 20,9 DE til afgræsningsarealer udenfor harmoni.

Ansøger må først have fuld produktion:

- a. Når tredjemandsarealerne har en miljøgodkendelse til at modtage husdyrgødning, eller
- b. Når nye arealer er anmeldt og Kolding Kommune har godkendt en forøgelse af harmoniarealet.

5.2 OPBEVARING OG HÅNDTERING AF FLYDENDE HUSDYRGØDNING

Tillægget medfører ikke ændringer i forhold til miljøgodkendelsen (2012).

VILKÅR

Vilkårene om opbevaring og håndtering af flydende husdyrgødning, som fremgår i miljøgodkendelsen fra 2012, fastholdes:

25. Gyllevogne skal fyldes med sugekran, eller der skal alternativt etableres en påfyldningsplads ved gyllebeholderne med afløb.

Ved transport af gylle på offentlige veje skal gyllevognens åbninger være forsynet med låg eller lignende, således at spild ikke kan finde sted.

5.3 OPBEVARING OG HÅNDTERING AF FAST GØDNING INKL. DYBSTRØELSE

Udnyttelsesfristen for etablering af en møddingsplads er overskredet i forhold til godkendelsen fra 2012. Såfremt der ønskes etablering af en møddingsplads skal dette anmeldes og efterfølgende godkendes af kommunen inden etablering. Vilkår 26 ændres således.

Ansøger opbevarer, når det er muligt, dybstrøelse i en tom ensilagesilo, hvor der er afløb til gyllebeholder.

Overdækning af markstakke umiddelbart efter udlægning og senest en uge efter første gang, der køres til stakken samt at en markstak højst må ligge samme sted i 12 måneder og ikke placeres igen samme sted indenfor en 5-årig periode er nu omfattet af generelle regler, jf. Husdyrgødningbekendtgørelsen. Vilkår 28 tilrettes derfor.

Tillægget medfører ikke øvrige ændringer i forhold til miljøgodkendelsen (2012) og tillægget fra 2013.

VILKÅR

Vilkårene om opb. og håndtering af fast gødning, som fremgår i miljøgodkendelsen fra 2012 og tillægget fra 2013, fastholdes med følgende ændringer:

~~**26 (ophæves).** Der skal etableres en møddingsplads på minimum 255 m² nord for den nye plansilo (byg nr. 10) og skal udføres i henhold til byggeblad 103.06.05 eller 103.06.06 fra Landbruges Rådgivningstjeneste.~~

~~Opbevaring af husdyrgødning på møddingspladsen skal til enhver tid være overdækket med kompostdug eller andet lufttæt materiale (minimum 90 % af overfladen). Undtaget herfra er det sted, hvor der tilføres nyt dybstrøelse dagligt.~~

~~Husdyrgødning fra kalve-, kælvnings- og sygebokse skal opbevares på fast og tæt bund med afløb til opsamlingsbeholder eller kommes i gyllebeholderen. Vilkår ophæves og erstattes af 26b.~~

26b (tillæg 2). Husdyrgødning fra kalve-, kælvnings- og sygebokse skal opbevares på fast og tæt bund med afløb til opsamlingsbeholder eller kommes i gyllebeholderen.

27. I etape 1 skal der udspredes minimum 77 % af dybstrøelsen direkte fra stalden til marken uden mellemlager.

~~**28 (ophæves).** Markstakke med komposteret dybstrøelse skal så vidt muligt undgås og kun anvendes i perioder, hvor der ikke er plads på møddingspladsen.~~

~~Markstakke med kompost skal overdækkes umiddelbart efter udlægning og senest en uge efter første gang, der køres til stakken. Der må ikke være risiko for udvaskning eller afstrømning fra markstakken, så i våde perioder skal markstakken overdækkes med det samme.~~

~~Markstakke med kompost må højst ligge samme sted i 12 måneder og må ikke placeres samme sted igen før efter 5 år. Vilkår ophæves og erstattes af vilkår 29b.~~

28b (tillæg 2). Markstakke med komposteret dybstrøelse skal så vidt muligt undgås og kun anvendes i perioder, hvor der ikke er plads på fast bund med afløb til opsamlingsbeholder.

Egenkontrol

I tilfælde af markstakke med husdyrgødning skal dato og placering noteres på kortbilag i driftsjournalen.

6 GENER FRA HUSDYRBRUGET

6.1 LUGT

Tillægget medfører ikke ændringer i forhold til miljøgodkendelsen (2012) og tillæg nr. 1 (2013).

VILKÅR

Vilkårene for lugt, som fremgår i tillæg 1 (2013) og miljøgodkendelsen fra 2012 fastholdes:

29. Bygninger, anlæg, foderanordninger og omgivelser skal drives og renholdes, således at lugtgener begrænses mest muligt for de omkringboende.

Såfremt tilsynsmyndigheden skønner, at lugtgener i omgivelserne er væsentlige, skal virksomheden foretage undersøgelse af muligheder for begrænsning af lugtkilder. Undersøgelsens omfang vil blive fastsat af tilsynsmyndigheden på baggrund af en konkret vurdering af sagen.

6.2 FLUER OG SKADEDYR

Tillægget medfører ikke ændringer i forhold til miljøgodkendelsen (2012) og tillæg nr. 1 (2013).

VILKÅR

Vilkårene om fluer og skadedyr som fremgår i miljøgodkendelsen fra 2011 fastholdes:

30. Der skal på ejendommen foretages effektiv rotte- og fluebekæmpelse som minimum i overensstemmelse med de nyeste retningslinjer fra Statens Skadedyrlaboratorium. Bekæmpelsen skal desuden foretages på tilsynsmyndighedens forlangende, såfremt der modtages klager og konstateres væsentlige gener.

31. Opbevaring af foder skal ske, så der ikke opstår risiko for tilhold af skadedyr (rotter m.v.). Foderrester skal dagligt kommes i gylletank eller opbevares på møddingsplads.

6.3 TRANSPORT

Der vil ikke være ændringer i transportruter i forbindelse med de nye arealer, da der allerede i dag drives arealer i området. Antallet af transportere vil være ca. det samme, da der tilføres mindre husdyrgødning og afsættes stort set tilsvarende mindre husdyrgødning.

Tillægget medfører således ikke ændringer i forhold til miljøgodkendelsen (2012).

VILKÅR

Vilkårene om transport, som fremgår i miljøgodkendelsen fra 2011, fastholdes:

32. Indkørslen vest for den eksisterende stald (bygning nr. 1) må udenfor dagtimerne kun anvendes til afhentning af mælk.

6.4 STØJ FRA ANLÆGGET OG MASKINER

Tillægget medfører ikke ændringer i forhold til miljøgodkendelsen (2012).

VILKÅR

Vilkårne om støj fra anlægget og maskiner som fremgår af miljøgodkendelsen (2011) fastholdes:

33. Husdyrbrugets bidrag til støjbelastningen i omgivelserne (det ækvivalente, konstante, korrigerede støjni-veau i dB(A)) målt i ethvert punkt uden for skel, må ikke overstige:

DAG			
Mandag-fredag	Kl. 07.00 – 18.00	55 dB(A)	Ref. tid 8 timer
Lørdag	Kl. 07.00 – 14.00	55 dB(A)	Ref. tid 7 timer
Lørdag	Kl. 14.00 – 18.00	45 dB(A)	Ref. tid 4 timer
Søn- og Helligdage	Kl. 07.00 – 18.00	45 dB(A)	Ref. tid 8 timer
AFTEN			
Alle dage	Kl. 18.00 – 22.00	45 dB(A)	Ref. tid 1 timer
NAT			
Alle dage	Kl. 22.00 – 07.00	40 dB(A)	Ref. tid ½ timer

Støjbelastningen er det ækvivalente, korrigerede støjniveau i dB(A) målt eller beregnet i punkter i 1,5 meters højde over terræn. Referencetiden regnes i henhold til støjvejledningen.

34. Virksomheden skal for egen regning dokumentere, at grænseværdierne overholdes, såfremt Kolding Kommune skønner det nødvendigt.

Kravet om dokumentation af støjforholdene kan højst fremsættes en gang årligt, med mindre den seneste kontrol viser, at vilkårene ikke kan overholdes. Støjmålinger skal udføres som beskrevet i Miljøstyrelsens til enhver tid gældende støjbergningsvejledning og foretages i punkter, som forinden aftales med kommunen. Støjmåling skal udføres af et akkrediteret firma.

6.5 STØV FRA ANLÆG OG MASKINER

Tillægget medfører ikke ændringer i forhold til miljøgodkendelsen (2012) og tillæg nr. 1 (2013).

6.6 LYS

Tillægget medfører ikke ændringer i forhold til miljøgodkendelsen (2012) og tillæg nr. 1 (2013).

VILKÅR

Vilkårene om lys som fremgår af miljøgodkendelsen (2012) fastholdes uden ændringer:

35. Udendørs plads-/orienteringsbelysning skal være forsynet med aktivitetssensorer, der sikrer, at lyset kun er tændt i op til en halv time efter seneste aktivering.

7 PÅVIRKNING FRA AREALERNE

7.1 UDBRINGNINGSAREALERNE

Ejendommens ejede og forpagtede arealer (340,2 ha), hvorpå der udbringes husdyrgødning ændres, da der inddrages nye ejede og forpagtede arealer på i alt 208,7 ha (markeret med **gult** i tabel 4.), mens andre arealer er udgået. De eksisterende ejede og forpagtede arealer fortsætter uændret og drives fortsat økologisk.

Nedenstående beskrivelse omfatter alle de ejede og forpagtede arealer, som indgår i projektet. Markerne 34-0, 34-1, 34-2 og 34-2 er beliggende i Fredericia Kommune, som er kommet med en udtalelse (jf. bilag 5b).

Tabel 3. Oversigt over produceret, tilført og afsat husdyrgødning.

Gødningstype	Kg kvælstof	Kg fosfor	DE
Gylle	37.255	5.436	386,6
Dybstrøelse	7.413	1.001	73,2
Afsat ved afgræsning indenfor harmoni	12.045	1.692	123,5
I alt produceret			583,3 DE
Tilført husdyrgødning	4.134	603	42,9
I alt husdyrgødning til udspredding			626,2 DE
Afsat til gylleaftaler	-13.130	-2.222	-150,0
I alt til rådighed ejede og forpagtede arealer	47.717	6.509	476,2 DE

Foruden produktion af 583,3 DE (jf. tabel 3), så afsættes der 20,9 DE ved afgræsning udenfor harmoni. Der udbringes ikke husdyrgødning på arealerne, og anvendelsen af arealerne udenfor harmoni er en fortsættelse af hidtidig drift.

Størstedelen af arealerne (218,2 ha) er beliggende i oplandet til Kolding Yderfjord. De vestligste arealer (100,3 ha) afvander til Kolding Inderfjord og de østligste arealer (21,7 ha) afvander til Vejle Yderfjord. Ingen af arealerne er beliggende i nitrat- eller fosforklasser. Der ligger 116,3 ha med grundvandsudpegninger.

Hovedparten af arealerne er lerblandet sandjord med Jb 3-4, på nær de nordøstligste marker, som har Jb 5 og tre marker (OU20-1, OU16-5 og OU16-5), som er humus med Jb 11. Der anvendes standardsædskiftet K4 på samtlige marker.

Tabel 4. Oversigt over ejede og forpagtede udbringningsarealer (fra det elektroniske ansøgningskema).

Navn	Ha	Drænet	Jb.Type	Vandet	Sædskifte	Ref. Sædskifte	N-kl. 0(ha)	N-kl. 1(ha)	N-kl. 2(ha)	N-kl. 3(ha)	G.vand (ha)	P-kl. 0(ha)	P-kl. 1(ha)	P-kl. 2(ha)	P-kl. 3(ha)
Aft 1	47,66	Ja	JB3	Nej	K4	K4	47,66	0,00	0,00	0,00	23,29	47,66	0,00	0,00	0,00
Aft 2	28,50	Ja	JB3	Nej	K4	K4	28,50	0,00	0,00	0,00	28,50	28,50	0,00	0,00	0,00
Aft 3	7,70	Ja	JB3	Nej	K4	K4	7,70	0,00	0,00	0,00	7,70	7,70	0,00	0,00	0,00
1-0	7,75	Ja	JB3	Nej	K4	K4	7,75	0,00	0,00	0,00	0,00	7,75	0,00	0,00	0,00
2-0	4,60	Ja	JB3	Nej	K4	K4	4,60	0,00	0,00	0,00	0,00	4,60	0,00	0,00	0,00
3-0	5,75	Ja	JB3	Nej	K4	K4	5,75	0,00	0,00	0,00	0,00	5,75	0,00	0,00	0,00
4-0	7,60	Ja	JB3	Nej	K4	K4	7,60	0,00	0,00	0,00	0,00	7,60	0,00	0,00	0,00
5-0	8,60	Ja	JB3	Nej	K4	K4	8,60	0,00	0,00	0,00	0,00	8,60	0,00	0,00	0,00
6-0	8,97	Ja	JB3	Nej	K4	K4	8,97	0,00	0,00	0,00	0,00	8,97	0,00	0,00	0,00
8-0	10,65	Ja	JB3	Nej	K4	K4	10,65	0,00	0,00	0,00	0,00	10,65	0,00	0,00	0,00
12-0	2,01	Ja	JB3	Nej	K4	K4	2,01	0,00	0,00	0,00	0,00	2,01	0,00	0,00	0,00
15-0	7,34	Ja	JB3	Nej	K4	K4	7,34	0,00	0,00	0,00	0,00	7,34	0,00	0,00	0,00

Navn	Ha	Drænet	Jb.Type	Vandet	Sæd-skifte	Ref. Sæd-skifte	N-kl. 0(ha)	N-kl. 1(ha)	N-kl. 2(ha)	N-kl. 3(ha)	G.vand (ha)	P-kl. 0(ha)	P-kl. 1(ha)	P-kl. 2(ha)	P-kl. 3(ha)
16-0	0,71	Ja	JB3	Nej	K4	K4	0,71	0,00	0,00	0,00	0,00	0,71	0,00	0,00	0,00
16-1	2,78	Ja	JB3	Nej	K4	K4	2,78	0,00	0,00	0,00	0,00	2,78	0,00	0,00	0,00
19-0	6,62	Ja	JB3	Nej	K4	K4	6,62	0,00	0,00	0,00	0,00	6,62	0,00	0,00	0,00
30-1	1,00	Ja	JB5	Nej	K4	K4	1,00	0,00	0,00	0,00	1,00*	1,00	0,00	0,00	0,00
30-0	6,58	Ja	JB5	Nej	K4	K4	6,58	0,00	0,00	0,00	6,58*	6,58	0,00	0,00	0,00
31-0	4,71	Ja	JB5	Nej	K4	K4	4,71	0,00	0,00	0,00	4,71*	4,71	0,00	0,00	0,00
32-0	12,30	Ja	JB5	Nej	K4	K4	12,30	0,00	0,00	0,00	12,30*	12,30	0,00	0,00	0,00
33-1	0,99	Ja	JB5	Nej	K4	K4	0,99	0,00	0,00	0,00	0,99*	0,99	0,00	0,00	0,00
34-0	5,42	Ja	JB3	Nej	K4	K4	5,42	0,00	0,00	0,00	0,00	5,42	0,00	0,00	0,00
34-1	1,50	Ja	JB3	Nej	K4	K4	1,50	0,00	0,00	0,00	0,00	1,50	0,00	0,00	0,00
34-2	1,13	Ja	JB3	Nej	K4	K4	1,13	0,00	0,00	0,00	0,00	1,13	0,00	0,00	0,00
34-3	0,50	Ja	JB3	Nej	K4	K4	0,50	0,00	0,00	0,00	0,00	0,50	0,00	0,00	0,00
40-0	19,86	Ja	JB5	Nej	K4	K4	19,86	0,00	0,00	0,00	19,86*	19,86	0,00	0,00	0,00
66-0	28,59	Ja	JB3	Nej	K4	K4	28,59	0,00	0,00	0,00	1,91	28,59	0,00	0,00	0,00
16-2	0,47	Ja	JB3	Nej	K4	K4	0,47	0,00	0,00	0,00	0,00	0,47	0,00	0,00	0,00
14-0	8,33	Ja	JB4	Nej	K4	K4	8,33	0,00	0,00	0,00	0,00	8,33	0,00	0,00	0,00
64-0	3,72	Ja	JB4	Nej	K4	K4	3,72	0,00	0,00	0,00	2,39	3,72	0,00	0,00	0,00
72-0	1,25	Ja	JB4	Nej	K4	K4	1,25	0,00	0,00	0,00	0,00	1,25	0,00	0,00	0,00
71-0	2,59	Ja	JB4	Nej	K4	K4	2,59	0,00	0,00	0,00	0,00	2,59	0,00	0,00	0,00
300-0	16,04	Ja	JB4	Nej	K4	K4	16,04	0,00	0,00	0,00	0,00	16,04	0,00	0,00	0,00
OU17-0	7,54	Nej	JB4	Ja	S1	K4	7,54	0,00	0,00	0,00	0,00	7,54	0,00	0,00	0,00
OU17-1	4,76	Nej	JB4	Ja	S1	K4	4,76	0,00	0,00	0,00	0,00	4,76	0,00	0,00	0,00
OU26-0	0,93	Nej	JB4	Ja	S1	K4	0,93	0,00	0,00	0,00	0,00	0,93	0,00	0,00	0,00
OU1-0	1,90	Nej	JB4	Ja	S1	K4	1,90	0,00	0,00	0,00	0,47	1,90	0,00	0,00	0,00
OU9-0	7,53	Nej	JB4	Ja	S1	K4	7,53	0,00	0,00	0,00	2,42	7,53	0,00	0,00	0,00
OU16-0	3,12	Nej	JB4	Ja	S1	K4	3,12	0,00	0,00	0,00	0,00	3,12	0,00	0,00	0,00
OU20-2	1,58	Nej	JB4	Ja	S1	K4	1,58	0,00	0,00	0,00	0,00	1,58	0,00	0,00	0,00
OU20-1	1,47	Nej	JB11	Ja	S1	K4	1,47	0,00	0,00	0,00	0,00	1,47	0,00	0,00	0,00
OU5-1	1,79	Nej	JB4	Ja	S1	K4	1,79	0,00	0,00	0,00	0,00	1,79	0,00	0,00	0,00
OU5-0	6,75	Nej	JB4	Ja	S1	K4	6,75	0,00	0,00	0,00	0,00	6,75	0,00	0,00	0,00
OU16-4	2,31	Nej	JB11	Ja	S1	K4	2,31	0,00	0,00	0,00	0,00	2,31	0,00	0,00	0,00
OU16-5	2,62	Nej	JB11	Ja	S1	K4	2,62	0,00	0,00	0,00	0,00	2,62	0,00	0,00	0,00
OU3-0	7,42	Nej	JB4	Ja	S1	K4	7,42	0,00	0,00	0,00	0,00	7,42	0,00	0,00	0,00

Navn	Ha	Drænet	Jb.Type	Vandet	Sæd-skifte	Ref. Sæd-skifte	N-kl. 0(ha)	N-kl. 1(ha)	N-kl. 2(ha)	N-kl. 3(ha)	G.vand (ha)	P-kl. 0(ha)	P-kl. 1(ha)	P-kl. 2(ha)	P-kl. 3(ha)
OU8-0	7,87	Nej	JB4	Ja	S1	K4	7,87	0,00	0,00	0,00	4,14	7,87	0,00	0,00	0,00
OU6-0	9,97	Nej	JB4	Ja	S1	K4	9,97	0,00	0,00	0,00	0,00	9,97	0,00	0,00	0,00
OU20-3	0,40	Nej	JB4	Ja	S1	K4	0,40	0,00	0,00	0,00	0,00	0,40	0,00	0,00	0,00
Total	340,17						340,17	0,00	0,00	0,00	116,26	340,17	0,00	0,00	0,00

7.2 KVÆLSTOF TIL GRUNDVAND

De nye forpagtede arealer ved Dons ligger udenfor særlige drikkevandsinteresser (OSD). Hele mark 66-0 og dele af markerne OU1-0, OU8-0 og OU9-0 ligger indenfor vandindvindingsoplandet til Østre- og Sønderholm vandværk. Dele af markerne OU1-0, OU8-0 og OU9-0 ligger indenfor nitratfølsomt indvindingsområde.

De nye forpagtede arealer, som ligger nord for ejendommen ligger i nitratfølsomt indvindingsområde. Alle de nordlige arealer ligger alle i et område med særlige drikkevandsinteresser bortset fra en lille del af mark 4-0. Arealerne omkring ejendommen og mark 40-0 ligger i indvindingsopland til Petersminde og Eltang vandværk undtagen dele af mark 4-0, 5-0 og 14-0. De nordøstligste arealer og mark 64-0 ligger indenfor vandindvindingsoplandet til henholdsvis Trefor Vand a/s Kongsted Vandværk og Strandhuse Vandværk.

Den nordlige del af mark 40-0 ligger indenfor 300 meter til to vandværksboringer (Eltang vandværk), men ikke indenfor det boringsnære beskyttelsesområde. Der er lavet udvaskningsberegninger af kvælstof til rodzonen fra denne mark. Der ligger ikke øvrige vandværksboringer indenfor 300 meter arealerne.

Der foreligger endnu ikke nogen indsatsplaner for nogen af områderne bortset fra de nordøstligste arealer, hvor der er lavet en indsatsplan for Kongsted-området. Hele mark 30-1, 33-1 og dele af mark 30-0 og 32-0 ligger i et indsatsområde men som ikke er prioriteret med hensyn til stor nitratsårbarhed. De øvrige dele af mark 30-0 og 32-0 ligger i område, hvor der er nogen beskyttelse af grundvandet på baggrund af jordens geologi.

Beregning af N-udvaskning for arealerne beliggende i indsatsområdet er ifølge Miljøstyrelsens elektroniske ansøgningssystem beregnet som vist i tabel 5 nedenfor. I ansøgt drift er udvaskningen til grundvand således 34 og 45 mg nitrat/liter.

Tabel 5. Beregninger af N-udvaskning til grundvand (fra det elektroniske ansøgningsskema). Nye arealer markeret med gult.

Mark Nr.	Areal (ha)	Ansøgt (mg nitrat/l)	Merbelastning (Ansøgt - Nudrift) (mg nitrat/l)	Udvaskning svarende til et plantebrug (mg nitrat/l)	50% reduktion af husdyrgødning (NK3) (mg nitrat/l)
Aft 1	47,7	45	-17	65	61
Aft 2	28,5	45	-17	65	61
Aft 3	7,7	45	-17	65	61
66-0	28,6	45	-17	65	61
30-1	1,0	34	-13	48	47
30-0	6,6	34	-13	48	47
31-0	4,7	34	-13	48	47
32-0	12,3	34	-13	48	47
33-1	1,0	34	-13	48	47
40-0	19,9	34	-13	48	47
64-0	3,7	36	-14	53	50
OU1-0	1,9	45	-5	53	50
OU9-0	7,5	45	-5	53	50
OU8-0	7,9	45	-5	53	50

Arealer i Fredericia Kommune (mark 34-0, 34-1, 34-2 og 34-3).

De ansøgte arealer ligger delvist indenfor et område, som Naturstyrelsen er i gang med at kortlægge (zonere). Der foreligger ingen indsatsplan for området endnu. Fredericia Kommune har ikke særlige begrænsninger vedr. udbringning af husdyrgødning på arealerne, så længe at driften er økologisk (jf. vilkår 36). Se hele udtalelsen i bilag 5b.

KOMMUNENS BEMÆRKNINGER OG VURDERINGER

Arealerne drives økologisk, hvorfor der er krav om 100 % reduceret kvælstofnorm.

Udvaskningen fra arealet beliggende indenfor 300 m fra en vandværksboring har en udvaskning fra rodzonen på 34 mg nitrat pr. liter. Projektet overholder de generelle lovkrav med hensyn til nitrat til grundvand, som er fastlagt i lovgivningen.

Der er indsat et vilkår om, at markstakke med husdyrgødning ikke må placeres på arealer beliggende indenfor 300 meter til en vandværksboring. Dette vil ligeledes tilgodese indsatser i den indsatsplan, som lige nu er under udarbejdelse for området.

VILKÅR

Vilkårene om kvælstof til grundvand, som fremgår af miljøgodkendelsen (2012) fastholdes uden ændringer:

36. Arealdriften skal være økologisk, dvs. der må ikke tilføres handelsgødning til arealerne (100 % reduceret kvælstofnorm).

37. Ved eventuel brug af markstak med komposteret dybstrøelse må de ikke placeres på arealer i nitratfølsomt indvindingsopland og/eller nærmere end 300 meter fra en vandværksboring (jf. bilag 9).

7.3 PÅVIRKNINGER AF SØER OG VANDLØB

Efter naturbeskyttelseslovens § 3 er der forbud mod at foretage ændringer i tilstanden af en række beskyttede naturtyper med en vis størrelse, herunder søer, moser og enge. Kommunen skal ved behandlingen af en ansøgning om godkendelse efter husdyrbrugsloven vurdere, om det ansøgte kan føre til tilstandsændringer i områder, der er beskyttet efter naturbeskyttelseslovens § 3. Søer og vandløb er beskyttet af randzonenloven, vandløbsloven og husdyrgødningsbekendtgørelsen.

Natur- og Miljøklagenævnet har desuden i en afgørelse fra den 19. december 2013 (NMK-133-00147) afgjort, at udbringning af husdyrgødning direkte på eller i naturtyper omfattet af naturbeskyttelseslovens § 3 og vurderingen af hvorvidt dette medfører tilstandsændringer er et anliggende, der er omfattet af kommunens forpligtelse til at påse overholdelsen af bestemmelsen i naturbeskyttelseslovens § 3. Der skal derfor i en miljøgodkendelse efter husdyrbrugsloven ikke indgå vilkår, der har til formål at sikre mod en direkte påvirkning af naturtyper, der er beskyttet efter naturbeskyttelseslovens § 3.

7.4 PÅVIRKNING AF HAV- OG KYSTOMRÅDER

MILJØTEKNISK REDEGØRELSE

Ingen af ejendommens udbringningsarealer ligger i eller i umiddelbar nærhed af internationale naturbeskyttelsesområder.

Ingen af udbringningsarealerne afvander til vandområder, som er beliggende indenfor et Natura 2000-område. Størstedelen af arealerne (218,2 ha) afvander til Kolding Yderfjord. 100,3 ha afvander til Kolding Indersfjord, og 21,7 ha afvander til Vejle Yderfjord. På bedriftsniveau er reduktionsprocenten således 100 %, og dermed må dyretrykket højst være 1,4 DE/ha.

På baggrund af at ejendommen drives økologisk og af det valgte standardsædskifte K4 medfører dette i FarmN en beregnet gennemsnitlig udvaskning af kvælstof til overfladevand på 47,3 kg N/ha, hvilket er 18,9 kg N/ha/år mindre end et plantebud.

Beregninger på fosfor viser, at der i ansøgt drift tilføres 19,1 kg P/ha/år i husdyrgødning, mens der med afgrøder fjernes 19,6 kg P/ha/år ved det valgte sædskifte, som er referencesædskiftet. Der er således et underskud af fosfor på 0,5 kg/ha/år.

KOMMUNENS BEMÆRKNINGER OG VURDERING

Husdyrtrykket er faldende i oplandet til Kolding Inderfjord og Vejle Yderfjord, men stigende i oplandet til Kolding Yderfjord. Af de nye arealer ligger 112,1 ha og 96,6 ha i oplandet til henholdsvis Kolding Yder- og inderfjord.

Udbringningsarealerne ligger udenfor nitratklasser. Der er således tale om robuste landbrugsarealer, hvor en stor del af nitratudvaskningen vil blive omsat, inden den når slutrecipienten.

Idet der ikke ændres på dyreholdet, er N ab lager uændret. Der vil derfor ikke blive en øget tilførsel af kvælstof. Ejendommen medfører en udvaskning af kvælstof til overfladevand (ansøgt 47,3 kg N/ha/år), som er lavere end til et plantebrug (65,1 kg N/ha/år).

Kolding Kommune vurderer pga. af projektets karakteristika og afstanden til de internationale beskyttelsesområder, at der ikke vil ske en direkte påvirkning af Natura 2000-områderne i forbindelse med selve driften af arealerne. I den tidligere miljøgodkendelse er der foretaget en habitatvurdering, og det vurderes derfor, at det ikke er nødvendigt med en yderligere vurdering i dette tillæg i forhold til udvaskning af kvælstof til overfladevand, idet husdyrproduktionen ikke ændres.

Ingen af udbringningsarealerne er beliggende i opland til et Natura 2000-vandområdeoverbelastet med fosfor. Udspretningsarealerne afvander til Kolding Yder- og Inderfjord samt Vejle Yderfjord.

Der stilles udelukkende krav til fosforoverskuddet på drænedde lerjorde og lavbundsarealer, som afvander til et Natura 2000-vandområde overbelastet med fosfor. Da ingen af arealerne er beliggende i P-opland overbelastet med fosfor, er der ikke krav om fosfortal fra arealerne.

Projektet overholder de generelle lovkrav med hensyn til fosfor til overfladevand, som de er fastlagt i lovgivningen uden særlige virkemidler til reduktion af fosfor. De væsentligste bidrag til fosfortilførsel til overfladevand kommer fra brinkerosion og via dræn. Det er tidligere vurderet, at de generelle bræmme krav er tilstrækkelige til at imødegå overfladisk afstrømning af bl.a. fosfor fra markerne. Bidrag fra dræn er reguleret via fosforklasserne. Samlet vurderes, at der ikke er en væsentlig risiko for udvaskning af fosfor til Kolding Yderfjord.

På baggrund af ovenstående vurderes, at det ikke er nødvendigt at stille vilkår vedrørende hav- og kystområder.

7.5 PÅVIRKNING AF BESKYTTET NATUR

MILJØTEKNISK REDEGØRELSE

Tillægget medfører ikke ændringer af dyreholdet i forhold til godkendelse fra 2012 og ammoniakemissionen fra ejendommen vil dermed være den samme. I dette tillæg indgår nye forpagtede og ejede arealer, og nærliggende naturområder er blevet vurderet.

Der er to § 7 overdrev (kategori 2), som grænser direkte op til henholdsvis mark OU17-0 og Aft 2. Flere arealer ligger således indenfor 300 meter zonen til de to § 7 overdrev. Nærmeste område, som er særlig næringsfattig natur, er et fattigkær på spaghum hængesæk, som er beliggende 165-170 meter øst for den eksisterende mark 40-0. Der ligger en mose (kategori 3) umiddelbart vest for mark OU20-1 og OU20-2 samt syd for mark 66-0 og 71-0. Mark Aft 1 og mark 31-0 grænser direkte op til beskyttet eng. Flere steder grænser arealerne op til potentielle ammoniakfølsomme skove. Der er ikke hældninger over 6 grader ned mod nautrområderne, som grænser direkte op til udbringningsarealerne. Se også bilag 6b for naturvurdering.

Der indgår ikke arealer beskyttet efter naturbeskyttelseslovens § 3 i udspretningsarealerne.

KOMMUNENS BEMÆRKNINGER OG VURDERING

Eksisterende arealer dyrkes fortsat økologisk og med samme dyretryk som i godkendelsen fra 2012. En stor del af de nye forpagtede arealer (68 ha) ejes af Olav Uth, Dons Landevej 119, 6000 Kolding. Ejendommen fik i marts 2010 en § 10-tilladelse, hvor arealerne også blev drevet økologisk og blev vurderet til at modtage 1,4 DE/ha. Dette vil fortsætte uændret, da ansøgers produktion også drives økologisk (1,4 DE/ha).

Baggrundsbelastningen i området er sidst beregnet til 13,2 kg N/ha/år (2013-data).

Der kan ved udbringning af kvæggylle på marker, der grænser direkte op til et naturområde, godt være påvirkninger over 1 kg N/ha indenfor de nærmeste 20 meter. Men derudover vil man ifølge den elektroniske vejledning fra Miljøstyrelsen kun kunne se en påvirkning på over 1 kg N/ha, såfremt udbringningsarealet er meget stort (over 100 ha), og hvis der udbringes fast gødning uden efterfølgende nedbringning. Hvis gyllen nedbringes hurtigt, nedfældes eller der anvendes forsuret gylle, er påvirkningen selv tæt på naturområder under 1 kg N/ha. En merpåvirkninger på 1 kg N/ha/år eller mindre vil som altovervejende hovedregel ikke medføre en tilstandsændring i den pågældende naturtype, uanset hvilken tilførsel der samlet sker til området på ansøgningstidspunktet.

Nedfældning eller anvendelse af en teknik eller teknologi, hvorved husdyrgødningen behandles inden eller i forbindelse med udbringning, på sort jord og på græsmarker er et generelt lovkrav jf. Husdyrgødningsbekendtgørelsen. Økologer er dog fritaget for dette krav i perioden 1. februar til 1. maj.

Kolding Kommune vurderer dels som følge af at der ikke sker ændringer i dyrkningspraksis af arealerne (dyrkes fortsat økologisk med samme dyretryk) og dels pga. af afstanden til § 7 og internationale beskyttelsesområder, at der ikke vil ske en væsentlig påvirkning eller tilstandsændringer af nærliggende naturområder. Samlet vurderes det, at projektet ikke vil medføre en væsentlig påvirkning med luftbåret kvælstof af omkringliggende natur.

7.6 PÅVIRKNING AF ARTER MED SÆRLIGT STRENGE BESKYTTELSKRAV (BILAG IV ARTER)

Nærmeste lokalitet, hvor der er registreringer om bilag IV-arter, er et vandhul beliggende ca. 880 km vest for den eksisterende mark 64-0. Arten, der er konstateret på denne lokalitet, er løvfrø. Der ligger flere vandhuller i nærheden af udbringningsarealerne, hvor der er fundet lille og stor vandsalamander.

Flere af de øvrige arter, som er opført på EU-habitatdirektivets bilag IV (strengt beskyttede arter), er observeret i Kolding Kommune men er ikke registreret i umiddelbar nærhed af Hulskovvej 70 og dennes udbringningsarealer. Det kan dog ikke afvises, at de forefindes (jf. bilag 11).

Der sker ingen ændringer af arealanvendelsen af landbrugsarealerne i forbindelse med projektet, og der tages hensyn til beskyttede naturarealer herunder søer og vandhuller, så disse ikke påvirkes af jorderosion, maskiner eller andet. Det vurderes derfor, at levevilkårene for bilag IV-arterne i området vil være uændrede som følge af projektet.

Tillægget medfører således ikke ændringer i forhold til miljøgodkendelsen fra 2011 og tillægget fra 2013.

8 ANVENDELSE AF BEDST TILGÆNGELIG TEKNIK (BAT)

MANAGEMENT (LEDELSES- OG KONTROLRUTINER)

Tillægget medfører ikke ændringer i forhold til miljøgodkendelsen fra 2012.

FODER

Tillægget medfører ikke ændringer i forhold til miljøgodkendelsen fra 2012.

STALDINDRETNING

Tillægget medfører ikke ændringer i forhold til miljøgodkendelsen fra 2012 og tillægget fra 2013.

FORBRUG AF VAND OG ENERGI

Tillægget medfører ikke ændringer i forhold til miljøgodkendelsen fra 2012 og tillægget fra 2013.

OPBEVARING OG HÅNDTERING AF HUSDYRGØDNING

Den faste husdyrgødning opbevares fortsat dels på fast bund med opsamlingsbeholder (tom plansilo) og dels i markstak. Så meget som praktisk muligt køres direkte ud og nedbringes hurtigst muligt.

Tillægget medfører ikke ændringer i forhold til miljøgodkendelsen fra 2012 og tillægget fra 2013.

UDBRINGNING AF HUSDYRGØDNING

Tillægget medfører ikke ændringer i forhold til miljøgodkendelsen fra 2012 og tillægget fra 2013.

FRAVALG AF BAT – UNDER HENSYN TIL PROPORTIONALITETSPRINCIPPET

Tillægget medfører ikke ændringer i forhold til miljøgodkendelsen fra 2012 og tillægget fra 2013.

KOMMUNENS BEMÆRKNINGER OG SAMLET VURDERING

Der er ikke fastlagt et proportionelt BAT-niveau for ejendommen, da der ikke etableres eller renoveres staldanlæg i dette projekt, og dyreholdet er uændret i forhold til miljøgodkendelsen fra 2012.

Tillægget medfører ikke ændringer i BAT i forhold til godkendelsen fra 2012 og tillægget fra 2013.

9 EGENKONTROL OG DOKUMENTATION

Tillægget medfører ikke ændringer i forhold til miljøgodkendelsen fra 2012 og tillægget fra 2013.

VILKÅR

Vilkårene om egenkontrol og dokumentation, som fremgår i miljøgodkendelsen fra 2012 og tillægget fra 2013, fastholdes:

38. Ved driftsforstyrrelser og uheld, som indebærer risiko for forurening, skal foreskrifterne i beredskabsplanen følges.

39. Til dokumentation for, at produktionen ligger indenfor godkendelsens rammer skal der i forbindelse med tilsyn eller på forlangende kunne fremvises:

Alle ud- og indbindinger af dyr (skal også registreres i den økologiske logbog)

Grovfoderandelen af den totale fodertildeling og fordelingen af grovfoderemner i den daglige drift.

Sædskifte- og markplaner

Forpagtnings- og overførselsaftaler om husdyrgødning, afgræsningsaftaler, leje af gyllebeholdere m.v. som skal opbevares i minimum 5 år.

Dokumentation for, at affald bortskaffes miljømæssigt forsvarligt i henhold til Kolding Kommunes affaldsregulativ.

40. Følgende skal registreres i driftsjournal/logbog, der skal opbevares på bedriften:

Hvornår der er foretaget aflæsning af el-forbrug/vandforbrug samt aflæsningsværdier og hvad der evt. er foretaget for at reducere forbruget.

Hvornår der er foretaget kontrol af mælkekølingsanlæg og hvad der evt. er foretaget for at forbedre anlæggets energiudnyttelse.

Hvornår der er udført autoriseret kontrol af rørsamlinger og rørføringer til gyllepumperør samt de fejl og mangler, der måtte være konstateret og udbedret.

Hvornår, der er foretaget kontrol af hver af silopladsens sektioner samt hvilke fejl og mangler, der er konstateret og udbedret.

Hvornår, der er foretaget kontrol af møddingspladsen samt hvilke fejl og mangler, der er konstateret og udbedret. Udgår da der ikke er etableret nogen møddingsplads.

10 ALTERNATIVE LØSNINGER, OPHØR OG SAMLET VURDERING

10.1 ALTERNATIVE LØSNINGER SAMT 0-ALTERNATIV

MILJØTEKNISK REDEGØRELSE

Tillægget medfører ikke ændringer i forhold til miljøgodkendelsen fra 2012 og tillægget fra 2013.

10.2 HUSDYRBRUGETS OPHØR

Tillægget medfører ikke ændringer i forhold til miljøgodkendelsen fra 2012 og tillægget fra 2013.

VILKÅR

Vilkårene om husdyrbrugets ophør, som fremgår i miljøgodkendelsen fra den 18. april 2012, fastholdes:

41. Ved ophør af virksomheden skal staldanlægget rengøres, og gyllen afsættes. Ophør af virksomheden skal meddeles Kolding Kommune.

10.3 KOMMUNENS SAMLEDE KONKLUSION

Det er Kolding Kommunes vurdering, at virksomhedens drift efter gennemførelse af projektet, under overholdelse af vilkårene i nærværende tillæg til miljøgodkendelsen af den 18. april 2012, ikke vil have væsentlige virkninger på miljøet, herunder at de landskabelige hensyn, naboer og omgivelserne i øvrigt ikke tilsidesættes.



Kolding
Kommune



Betina Stadager Cramer
Agronom

By- og Udviklingsforvaltningen
Landbrug
Nytov 11
6000 Kolding

11 KLAGEVEJLEDNING OG UNDERRETNING

11.1 KLAGEVEJLEDNING OG SØGSMÅL

Hvis du ønsker at klage over denne afgørelse, kan du klage til Natur- og Miljøklagenævnet.

Hvad kan man klage over? Retlige spørgsmål samt kommunens vilkår og vurderinger.

Hvem kan klage? Ansøger, landsdækkende foreninger og organisationer, som har til formål at beskytte natur og miljø samt enhver, der har en væsentlig, individuel interesse i sagens udfald.

Hvem er klageinstans? Natur- og Miljøklagenævnet.

Hvortil skal klagen sendes? Din klage skal indsendes via Klageportalen, som du finder et link til på forsiden af Natur- og Miljøklagenævnets hjemmeside (www.nmkn.dk). Du kan også finde Klageportalen direkte på www.borger.dk og www.virk.dk. Du logger på www.borger.dk eller www.virk.dk, ligesom du plejer, typisk med NEM-ID.

Natur- og Miljøklagenævnet skal som udgangspunkt afvise en klage, der ikke kommer ind via Klageportalen med mindre der er særlige grunde til det. De særlige forhold, som kan begrunde en undtagelse fra kravet om at klage via Klageportalen er beskrevet nærmere i www.nmkn.dk/klage/hvordan-klager-du. Hvis du tilhører en af de nævnte grupper, og trods vejledning ikke har mulighed for at bruge Klageportalen, kan du aflevere din klage sammen med en begrundet anmodning om fritagelse for brug af Klageportalen til Kolding Kommune, Landbrugsafdelingen, Nytorv 11, 6000 Kolding. Hvis du er fritaget for at bruge digital post af din kommune, bedes du oplyse dette i din anmodning. Kolding Kommune vil sørge for at sende din anmodning videre til Natur- og Miljøklagenævnet, som i hvert enkelt tilfælde vurderer, om der foreligger særlige forhold, der gør, at du kan blive fritaget for at bruge Klageportalen. Du får besked fra Natur- og Miljøklagenævnet, om din anmodning kan imødekommes.

Hvem kan hjælpe? På www.nmkn.dk/klage/hvordan-klager-du kan du finde en vejledning til, hvordan du anvender Klageportalen. Du har derudover mulighed for at kontakte supportfunktionen på e-mail: nmkn@nmkn.dk eller telefon 7254 1101.

Hvad er klagefristen? Onsdag den 8. juli 2015. Det vil sige, at klagen senest på den dag skal være tilgængelig for myndigheden i Klageportalen, og klager skal have godkendt og betalt gebyr/bestilt en faktura i Klageportalen.

Hvad er lovgrundlaget? Lovbek. nr. 1486 af 4. december 2009 om miljøgodkendelse m.v. af husdyrbrug.

Hvad koster det at klage? Du betaler et gebyr på 500 kr. med betalingskort i Klageportalen. En klage er indgivet, når den er tilgængelig for myndigheden i Klageportalen, og du har indbetalt gebyr for klagen.

Søgsmålsfrist: Hvis du vil bringe afgørelsen til prøvelse ved domstolene, skal søgsmålet være anlagt senest 6 måneder efter, at afgørelsen er meddelt

11.2 UNDERRETNING OM TILLÆGGET

Udkastet til tillægget til miljøgodkendelsen af den 18. april 2012 har været i 3 ugers høring i perioden fra den 6. maj til 27. maj 2015.

Tillægget til miljøgodkendelsen annonceres den 10. juni 2015 i Kolding Ugeavis og på kommunens hjemmeside. Nedenstående parter har modtaget et uddrag af tillægget til miljøgodkendelsen af den 18. april 2012.

Ansøger

- Ole Andersen, Hulskovvej 70, 6000 Kolding

Konsulent

- Lene Egtved Andersen, Kolding Herreds Landbrugsforening, E-post lea@khl.dk

Ejere af nye forpagtede arealer

- Olav Uth, Dons Landevej 119, 6000 Kolding (resten af de nye marker OU)

- Verner Jensen, Busholmvej 30, 6000 Kolding (mark OU16-0, del af mark OU16-4 og 16-5)
- Kolding Kommune, Akseltorv 1, 6000 Kolding (mark 66-0)
- Lisbeth Fønsskov & Thøber Oxholm Jensen, Birkemosevej 168, 6000 Kolding (mark 71-0 og 72-0)
- Grethe Marie & Søren Flensburg Bloch, Nr. Stenderupvej 57, 6000 Kolding (mark 14-0)
- Knud Henrik Daugaard-Hansen, Nr. Stenderup vej 28, 6000 Kolding (mark 300-0)
- Elena Pedersen, Møsvråvej 34, 6051 Almind

Naboer

- Da der ikke ændres på anlægget i forhold til tillægget fra 2013 sendes nærværende tillæg ikke til naboer.

12 BILAG

Oversigt over bilag i tillæg 2 til miljøgodkendelsen fra den 23. marts 2011 (se tillæg 2 af 10. juni 2015).

- Bilag 1b:** Vilkårskatalog
- Bilag 2b:** Grundlag for vilkår og lovgivning
- Bilag 3b:** Kort over ejendommens arealer
- Bilag 4b:** Beskyttet naturområder
- Bilag 5b:** Udtalelse fra Fredericia Kommune
- Bilag 6b:** Naturvurdering

Oversigt over bilag i tillæg 1 til miljøgodkendelsen fra den 23. marts 2011 (se tillæg 1 af 14/8-2013).

- Bilag 1a:** Vilkårskatalog
- Bilag 2a:** Grundlag for vilkår og lovgivning
- Bilag 3a:** Kort over ejendommen
- Oversigtskort over ejendommens anlæg
 - Situationsplan over ejendommens anlæg
- Bilag 4a:** Naturværdi i mose med vandhuller ved Hulskovvej 70

Oversigt over bilag i miljøgodkendelsen fra den 23. marts 2011 (se miljøgodkendelsen af 23/3-2011).

- Bilag 1:** Vilkårskatalog
- Bilag 2:** Grundlag for vilkår og lovgivning
- Bilag 3:** Udtalelser
- Energinet.dk vedr. naturgasledning
 - Høring af arealer beliggende i Fredericia Kommune
- Bilag 4:** Beregning af BAT-niveau
- BAT-niveau i Etape 1
 - BAT-niveau i Etape 2
- Bilag 5:** Situationsplan over ejendommen
- Oversigtskort over ejendommens anlæg
 - Afledningsforhold
 - Indretning
- Bilag 6:** Arealer
- Oversigt over arealer fra ansøgningskemaet fra husdyrgodkendelse.dk
 - Oversigt over ejede og forpagtede arealer, gylleaftalearealer og afgræsningsarealer.
 - Hældninger, særlige bræmme krav og areal fri for flydende husdyrgødning
 - Transportruter
- Bilag 7:** Planforhold, landskab, m.v.
- Beskyttelseslinier
 - Naturgasledning og VVM-linie ved motorvej

- Beplantning

Bilag 8: Naturinteresser

- Beskyttet Natur og Vandløb og beskyttede sten- og jorddiger
- Udpegningsgrundlag for Natura 2000 områder

Bilag 9: Grundvandsinteresser

- Nitratfølsomt indvindingsopland
- Arealer beliggende indenfor 300 meter af en vandværksboring

Bilag 10: Beregning af bræmmen

Bilag 11: Bilag IV-arter

Bilag 1b: Vilkårskatalog

Tillægget af den 10. juni 2015 til miljøgodkendelsen fra den 18. april 2012 gælder for anlægget og de landbrugsmæssige aktiviteter på ejendommen Hulskovvej 70, 6000 Kolding. Til ejendommen er tilknyttet husdyrproduktionen med CHR nr. 20605. Ejendommen har CVR nr. 14446389. Ejendommen er ejet af Ole Andersen. Bedriften skal til enhver tid leve op til gældende regler, love og bekendtgørelser.

Der er stillet følgende vilkår for bedriften og tilhørende arealer (afsnitsnumrene henfører til godkendelsens afsnit):

Godkendelse og vilkår

1. Godkendelsens *etape 1* skal være udnyttet inden 2 år fra godkendelsens ikrafttræden, og *etape 2* skal være udnyttet inden 4 år fra godkendelsens ikrafttræden, dog tillades at dyreholdets størrelse først er fuldt udnyttet efter 5 år efter godkendelsens ikrafttrædelse. Med "udnyttet" menes, at det ansøgte byggeri er påbegyndt, og at der er indsat et dyrehold, der svarer til det godkendte dyrehold i henhold til tabel 1.

Er godkendelsen ikke udnyttet indenfor de givne frister, bortfalder den del af godkendelsen som ikke er udnyttet.

1a (tillæg 1). Tillægget af den 14. august 2013 til godkendelsen fra 2012 skal være udnyttet inden 3 år fra godkendelsens ikrafttræden. Med "udnyttet" menes, at bygge- og anlægsarbejdet er iværksat.

Er godkendelsen ikke udnyttet indenfor de angivne frister, bortfalder den del af godkendelsen, som ikke er udnyttet.

1b (tillæg 2). Tillægget af den 10. juni 2015 til godkendelsen fra 2012 skal være udnyttet inden 2 år fra godkendelsens ikrafttræden.

Er godkendelsen ikke udnyttet indenfor de angivne frister, bortfalder den del af godkendelsen, som ikke er udnyttet.

Udformning og opførelse af ejendommens anlæg

2. Udformning, arkitektur og materialevalg skal harmonere med den eksisterende bygningsmasse med ensartede taghældninger og mørke og naturlige farver på facader, tage og gavle.

2a (tillæg 1). Bygningshøjden på de to nye kostalde må maksimalt være 12 meter til kip.

3. Det nye kostaldsanlæg skal placeres minimum 15 m fra naboskel mod matrikel nr. 1am, Nr. Stenderup, Eltang.

Den nye gyllebeholder skal placeres minimum 8 meter fra naboskel mod matrikel nr. 4n, Nr. Stenderup, Eltang.

3a (tillæg 1). Det nye kostaldanlæg skal placeres som vist i bilag 3a og minimum 20 meter nord for naturgasledningen.

Landskabsmæssige forhold

4. At de eksisterende levende hegn vest og øst for ejendommen skal løbende vedligeholdes, således at de til enhver tid fremtræder tæt og afskærmende (jf. bilag 7)

Husdyrhold & Staldanlæg

5b (tillæg 2). Husdyrproduktionen må i etape 1 og etape 2 ikke overstige antallet af dyr, som vist i tabellen:

Hulskovvej 70	MGK 2012	
	Etape 1	Etape 2
Køer (10.332 kg EKM)	200	300
Kviekalve (0-6 mdr.)	50	82
Opdræt (6-26 mdr.)	23	256
Tyrekalve (indtil 150 kg)	100	150
Ammekøer	20	20
Kalve (0-6 mdr.)	10	10
Opdræt (6-28 mdr.)	18	18
Stude (6-24 mdr.)	15	15
DE i alt (2014)	343,9 DE	604,3 DE

Nedgang i mælkeydelse må ikke ændres til flere dyr.

Der er fleksibilitet i tilfælde, hvor mælkeydelsen overstiger 10.332 kg EKM. Flexibiliteten vurderes overholdt ved nedenstående muligheder a, b og c.

Såfremt mælkeydelsen overstiger 10.332 kg EKM:

- a. Skal der ske en tilsvarende reduktion i antallet af mælkekøer, kvier eller kalve, så antallet af DE ikke overskrides i etape 1 og i etape 2 (se tabellen ovenfor) *eller*
- b. Skal ejer anmelde og Kolding Kommune skal godkende en forøgelse af harmoniarealet og/eller
- c. Skal der ske en afsætning af de ekstra DE husdyrgødning. Modtager af husdyrgødningen skal først godkendes af Kolding Kommune for at kunne modtage husdyrgødningen.

6b (tillæg 2). Indenfor produktionen tillades afvigelser i antallet af dyr på op til maksimalt 315 årskøer (10.332 kg EKM, tung race) eller maksimalt 295 opdræt (6-25 mdr., tung race), så længe det maksimale antal dyreenheder ikke overskrides

7. Driften skal overholde følgende minimumsperioder, hvor dyrene skal være udegående. Tallene i parentes angiver, hvilket staldafsnit dyrene går i (jf. bilag 5).

Dyretype (staldafsnit)	Antal årdsdyr	Minimumsperiode hvor dyrene skal være udegående
Malkekøer (1.1.3)	200 stk i etape 1 280 stk i etape 2	2 mdr. indenfor harmoniareal
Opdræt (1.1.1)	160 stk i etape 2	5 mdr. indenfor harmoniareal
Kælvekvier (1.1.3)	13 stk i etape 2	5 mdr. indenfor harmoniareal
Opdræt (1.1.4)	83 stk i etape 2	3 mdr. indenfor og 3 mdr. udenfor harmoniareal
Kødkvæg (1.1.4)	Etape 1 og etape 2	
Ammekøer	20 stk.	5 mdr. indenfor og 5 mdr. udenfor harmoniareal
Kalve (0-6 mdr.)	10 stk.	5 mdr. indenfor og 5 mdr. udenfor harmoniareal
Opdræt (6-28 mdr.)	18 stk.	5 mdr. indenfor og 5 mdr. udenfor harmoniareal
Stude (6-24 mdr.)	15 stk.	5 mdr. indenfor og 5 mdr. udenfor harmoniareal

8. I etape 1 må der højst være en husdyrproduktion på 125 årskøer og 11 kvier i den eksisterende kostald (bygning 1.1.1). Køerne i denne stald skal være udegående i minimum 2 måneder i sommerperioden I etape 2 må der højst være en husdyrproduktion på 86,7 DE (2014-tal) i den eksisterende kostald (bygning nr. 1.1.1). Dyrene i denne stald skal være udegående i minimum 5 måneder i perioden 1. april til 1. november

Staldanlæg og ventilation

9. I den eksisterende stald (staldafsnit 1 – Etape 1 og 2)

I den eksisterende stald skal der foretages skrabninger mindst 4 gange i døgnet.

I den periode, hvor kvæget er på græs, skal gangarealet skrubes minimum 2 gange dagligt.

Skraberen skal være forsynet med en timer.

10a (tillæg 1). To nye kostalde (ST-180052) på hver 99 m x 15,5 m svarende til i alt 3.080 m².

I de nye kostalde skal der etableres spaltegulv med skraber, kanal og linespil.

Der skal hver dag foretages skrabninger af kanaler (langsgående og tværgående) mindst hver 8. time.

I gangarealet skal der installeres skraber ovenpå spalterne. Der skal foretages skrabninger mindst hver 4. time.

I den periode, hvor kvæget er på græs, skal gangarealet skrubes minimum 2 gange dagligt.

Skraberne både i kanalen og ovenpå gulvet skal være forsynet med timer.

11a (tillæg 1): Der etableres et malkecenter (opsamlingsplads, malkestald, teknik-, service- og malkerum) øst for de to nye kostalde på 50 m x 20 m svarende til i alt 1.000 m².

12. Fordelingen af dyr i de enkelte staldafsnit skal være som vist i tabel 1 (fremgår i tillæg 1). Ændringer i forhold til dette skal forhåndsgodkendes af kommune.

Egenkontrol

Enhver form for driftsstop skal noteres i logbogen med angivelse af årsag og varighed.

Logbog, servicefaktura eller lignende, der dokumenterer, at skraberne er i drift og vedligeholdes, skal opbevares på husdyrbruget i mindst fem år

Fodring og foderopbevaring

13. Kvægets grovfoderration skal minimum bestå af 40 % græs.

14. De 4 eksisterende plansiloer kan forlænges med 15 meter i østlig retning, og ny plansilo kan etableres på 62 m x 20 m nord for de eksisterende plansiloer. Ensilagesiloerne skal udføres i henhold til byggeblad 103.09-02 fra Landbruges Rådgivningstjeneste.

15. Ensilage i markstakke må højst være placeret på samme sted i 24 måneder. Der skal derefter gå 5 år før ensilage igen må placeres på samme sted.

16. Kasseret ensilage fra ensilagepladser eller –siloe og foderrester skal fjernes løbende og opbevares på befæstet plads med afløb til lukket beholder eller kommes i gyllebeholder.

Egenkontrol

I tilfælde af etablering af ensilage i markstak skal dato og placeringen noteres på et kortbilag i driftsjournalen.

Energi- og vandforbrug samt besparende foranstaltninger

17. Anlæg, der er særligt energiforbrugende, såsom malke- og mælkekøleanlægget, skal serviceres og vedligeholdes med de for det konkrete anlægs vejledende intervaller i henhold til producentens/leverandørens specifikationer, således at de altid kører energimæssigt optimalt.

Spildevand herunder regnvand og overfladevand fra plansilo

18. På vaskepladsen (nr. 23) må der ikke vaskes maskiner, hvorpå der kan forekomme gødningsrester.

19. Udvander af overfladevand fra ensilagesiloerne skal til enhver tid være placeret på bevokset areal eller afledning skal foregå til separat beholder.

Udsprinkling af overfladevand og ensilagesaft fra ensilagesiloerne og befæstet areal vest for plansiloerne skal følge anvisningerne i Landbrugets Byggeblad nr. 103.09-05.

Der skal være en overfyldsalarm i opsamlingsbeholdere, der modtager overfladevand fra ensilagesiloerne.

Der skal jævnligt føres egenkontrol af opsamlingsbeholdere herunder pumperne og overfyldsalarmerne, således at risikoen for driftsforstyrrelser mindskes.

Olieprodukter

20. Tankning af diesel skal til enhver tid ske på en plads med fast og tæt bund, således at spild kan opsamles, og at der ikke er mulighed for afløb til jord, kloak, overfladevand eller grundvand. Pistolen må ikke kunne fastlåses under påfyldning

Ved evt. spild ved olie- og dieseltanke skal spildet opsuges med f.eks. kattegrus eller savsmuld og evt. forurennet jord bortskaffes til godkendt modtager.

Olietanke og olieprodukter skal opbevares under tag i lukkede beholdere, på fast bund og uden mulighed for afløb til kloak, dræn eller til jord

Driftsforstyrrelser eller uheld

21. Ved driftsuheld, hvor der opstår risiko for forurening af miljøet, er der pligt til øjeblikkeligt, at anmelde dette til Alarmcentralen ved at ringe 112. Efterfølgende skal Landbrugsafdelingen i Kolding Kommune kontaktes.

Hvis der sker uheld på ejendommen, skal der senest 1 uge efter hændelsen fremsendes en redegørelse til Kolding Kommune. Redegørelsen skal indeholde en beskrivelse af uheldet, samt en beskrivelse af, hvordan virksomheden vil forebygge lignende uheld.

22. Der skal senest et halvt år efter ibrugtagning af de nye anlæg foreligge en beredskabsplan som fortæller, hvornår og hvordan der skal reageres ved uheld, som kan medføre konsekvenser for det eksterne miljø.

Beredskabsplanen skal vedligeholdes, så oplysningerne i den altid er opdaterede, og medarbejderne skal være informeret om og have udleveret en kopi af beredskabsplanen på et for medarbejderne let forståeligt sprog.

Gødningstyper og mængder

23b (tillæg 2): På ejendommens ejede og forpagtede udbringningsarealer (340,2 ha) må der pr. planår (1/8 til 31/7) udbringes husdyrgødning svarende til 1,4 DE/ha fra det godkendte dyrehold, som fremgår af vilkår 5b.

I tilfælde af ophør eller delvis udnyttelse af godkendelsen kan husdyrgødningen helt eller delvist erstattes af andre typer husdyrgødning, hvis mængden af kvælstof og fosfor ikke overstiger 47.717 kg kvælstof (N) og 6.509 kg fosfor (P) på de ejede og forpagtede arealer (340,2 ha).

24b (tillæg 2): Ved en årlig produktion større end 476,2 DE skal overskydende husdyrgødning afsættes til tredjemand. Ved fuld produktion skal der årligt afsættes 170,9 DE til tredjemand heraf 20,9 DE til afgræsningsarealer udenfor harmoni.

Ansøger må først have fuld produktion:

- a. Når tredjemandsarealerne har en miljøgodkendelse til at modtage husdyrgødning, eller
- b. Når nye arealer er anmeldt og Kolding Kommune har godkendt en forøgelse af harmoniarealet.

Opbevaring og håndtering af flydende husdyrgødning

25. Gyllevogne skal fyldes med sugekran, eller der skal alternativt etableres en påfyldningsplads ved gyllebeholderne med afløb.

Ved transport af gylle på offentlige veje skal gyllevognens åbninger være forsynet med låg eller lignende, således at spild ikke kan finde sted.

Opbevaring og håndtering af fast gødning inkl. dybstrøelse

26b (tillæg 2). Husdyrgødning fra kalve-, kælvnings- og sygebokse skal opbevares på fast og tæt bund med afløb til opsamlingsbeholder eller kommes i gyllebeholderen.

27. I etape 1 skal der udspredes minimum 77 % af dybstrøelsen direkte fra stalden til marken uden mellemlager.

28b (tillæg 2). Markstakke med komposteret dybstrøelse skal så vidt muligt undgås og kun anvendes i perioder, hvor der ikke er plads på fast bund med afløb til opsamlingsbeholder.

Egenkontrol

I tilfælde af markstakke med husdyrgødning skal dato og placering noteres på kortbilag i driftsjournalen.

Lugt

29. Bygninger, anlæg, foderanordninger og omgivelser skal drives og renholdes, således at lugtgener begrænses mest muligt for de omkringboende.

Såfremt tilsynsmyndigheden skønner, at lugtgener i omgivelserne er væsentlige, skal virksomheden foretage undersøgelse af muligheder for begrænsning af lugtkilder. Undersøgelsens omfang vil blive fastsat af tilsynsmyndigheden på baggrund af en konkret vurdering af sagen.

Fluer og skadedyr

30. Der skal på ejendommen foretages effektiv rotte- og fluebekæmpelse som minimum i overensstemmelse med de nyeste retningslinjer fra Statens Skadedyrlaboratorium. Bekæmpelsen skal desuden foretages på tilsynsmyndighedens forlangende, såfremt der modtages klager og konstateres væsentlige gener.

31. Opbevaring af foder skal ske, så der ikke opstår risiko for tilhold af skadedyr (rotter m.v.). Foderrester skal dagligt kommes i gylletank eller opbevares på møddingsplads

Transport

32. Indkørslen vest for den eksisterende stald (bygning nr. 1) må udenfor dagtimerne kun anvendes til afhentning af mælk

Støj fra anlægget og maskiner

33. Husdyrbrugets bidrag til støjbelastningen i omgivelserne (det ækvivalente, konstante, korrigerede støjniveau i dB(A)) målt i ethvert punkt uden for skel, må ikke overstige:

DAG			
Mandag-fredag	Kl. 07.00 – 18.00	55 dB(A)	Ref. tid 8 timer
Lørdag	Kl. 07.00 – 14.00	55 dB(A)	Ref. tid 7 timer
Lørdag	Kl. 14.00 – 18.00	45 dB(A)	Ref. tid 4 timer
Søn- og Helligdage	Kl. 07.00 – 18.00	45 dB(A)	Ref. tid 8 timer
AFTEN			
Alle dage	Kl. 18.00 – 22.00	45 dB(A)	Ref. tid 1 timer
NAT			
Alle dage	Kl. 22.00 – 07.00	40 dB(A)	Ref. tid ½ timer

Støjbelastningen er det ækvivalente, korrigerede støjniveau i dB(A) målt eller beregnet i punkter i 1,5 meters højde over terræn. Referencetiden regnes i henhold til støjvejledningen.

34. Virksomheden skal for egen regning dokumentere, at grænseværdierne overholdes, såfremt Kolding Kommune skønner det nødvendigt.

Kravet om dokumentation af støjforholdene kan højst fremsættes en gang årligt, med mindre den seneste kontrol viser, at vilkårene ikke kan overholdes. Støjmålinger skal udføres som beskrevet i Miljøstyrelsens til enhver tid gældende støjberegningsvejledning og foretages i punkter, som forinden aftales med kommunen. Støjmåling skal udføres af et akkrediteret firma

Lys

35. Udendørs plads-/orienteringsbelysning skal være forsynet med aktivitetssensorer, der sikrer, at lyset kun er tændt i op til en halv time efter seneste aktivering

Kvælstof til grundvand

36. Arealdriften skal være økologisk, dvs. der må ikke tilføres handelsgødning til arealerne (100 % reduceret kvælstofnorm).

37. Ved eventuel brug af markstak med komposteret dybstrøelse må de ikke placeres på arealer i nitratfølsomt indvindingsopland og/eller nærmere end 300 meter fra en vandværksboring (jf. bilag 9)

Egenkontrol og dokumentation

38. Ved driftsforstyrrelser og uheld, som indebærer risiko for forurening, skal foreskrifterne i beredskabsplanen følges.

39. Til dokumentation for, at produktionen ligger indenfor godkendelsens rammer skal der i forbindelse med tilsyn eller på forlangende kunne fremvises:

Alle ud- og indbindinger af dyr (skal også registreres i den økologiske logbog)

Grovfoderandelen af den totale fodertildeling og fordelingen af grovfoderremner i den daglige drift.

Sædskifte- og markplaner

Forpagtnings- og overførselsaftaler om husdyrgødning, afgræsningsaftaler, leje af gyllebeholdere m.v. som skal opbevares i minimum 5 år.

Dokumentation for, at affald bortskaffes miljømæssigt forsvarligt i henhold til Kolding Kommunes affaldsregulativ.

40. Følgende skal registreres i driftsjournal/logbog, der skal opbevares på bedriften:

Hvornår der er foretaget aflæsning af el-forbrug/vandforbrug samt aflæsningsværdier og hvad der evt. er foretaget for at reducere forbruget.

Hvornår der er foretaget kontrol af mælkekølingsanlæg og hvad der evt. er foretaget for at forbedre anlæggets energiudnyttelse.

Hvornår der er udført autoriseret kontrol af rørsamlinger og rørføringer til gyllepumperør samt de fejl og mangler, der måtte være konstateret og udbedret.

Hvornår, der er foretaget kontrol af hver af silopladsens sektioner samt hvilke fejl og mangler, der er konstateret og udbedret

Alternative løsninger, ophør og konklusion

41. Ved ophør af virksomheden skal staldanlægget rengøres, og gyllen afsættes. Ophør af virksomheden skal meddeles Kolding Kommune.

Bilag 2b

Nedenstående findes den fulde titel på de love, bekendtgørelser og andre henvisninger, der er anvendt i miljøgodkendelsen og som danner grundlag for denne.

Husdyrloven: Lov om miljøgodkendelse m.v. af husdyrbrug (Husdyrbrugsloven, jf. lovbek. nr. 1486 af 4. dec. 2009), Miljøministeriet

Godkendelsesbekendtgørelsen:

Bekendtgørelse om tilladelse og godkendelse m.v. af husdyrbrug (bek. nr. 1283 af 8. december 2014), Miljøministeriet

Husdyrgødningsbekendtgørelsen:

Bekendtgørelse om husdyrbrug og erhvervsmæssigt dyrehold, husdyrgødning, ensilage m.v. (bek. nr. 853 af 30.6.2014), Miljøministeriet

Affaldsbekendtgørelsen: Bekendtgørelse om affald (bek. nr. 1309 af 18. dec. 2012), Miljøministeriet

Påfyldning og vask af sprøjter

Bekendtgørelse om påfyldning og vask af sprøjter til udbringning af plantebeskyttelsesmidler. Nr. 1598 af 18. december 2014, Miljøministeriet.

Naturbeskyttelsesloven: Lov om naturbeskyttelse (Naturbeskyttelsesloven) (lovbek. Nr. 951 af 3. juli 2013), Miljøministeriet

Vejledning om gødsknings- og harmoniregler:

Vejledning om gødsknings- og harmoniregler, Planperiode 1. august 2014 til 31. juli 2015.

Ministeriet for Fødevarer, Landbrug og Fiskeri, Plantedirektoratet.

Habitatdirektivet: Habitatdirektivet fra 1992 (Rådets direktiv 92/43/EØF om bevaring af naturtyper samt vilde dyr og planter med senere ændringer)

Fuglebeskyttelsesdirektivet:

Fuglebeskyttelsesdirektivet fra 1979 (Rådets direktiv 79/409/EEC om beskyttelse af fugle med senere ændringer)

Kommuneplan 2010-2021: Kommuneplan 2010-2021 - Kolding Kommune

Vandplan for Vadehavet: Vandplan 2010-2015, Hovedvandopland 1.10, Vanddistrikt Vadehavet, Miljøministeriet, Naturstyrelsen

Basisanalyse Vadehavet, natur:

Basisanalyse Vadehavet (Natur), 2006. Habitat- og fulgebeskyttelsesområder – Ramsarområde – Vadehavet. Miljøministeriet, Naturstyrelsen

Vandplan for Lillebælt/Jylland:

Vandplan Lillebælt/Jylland, Hovedvandopland 1.11, Vanddistrikt Jylland og Fyn, år 2011 samt tilhørende baggrundsrapporter

Basisanalyse Lillebælt: Basisanalyse Jylland (Natur). Habitat- og fuglebeskyttelsesområder - Lillebælt.

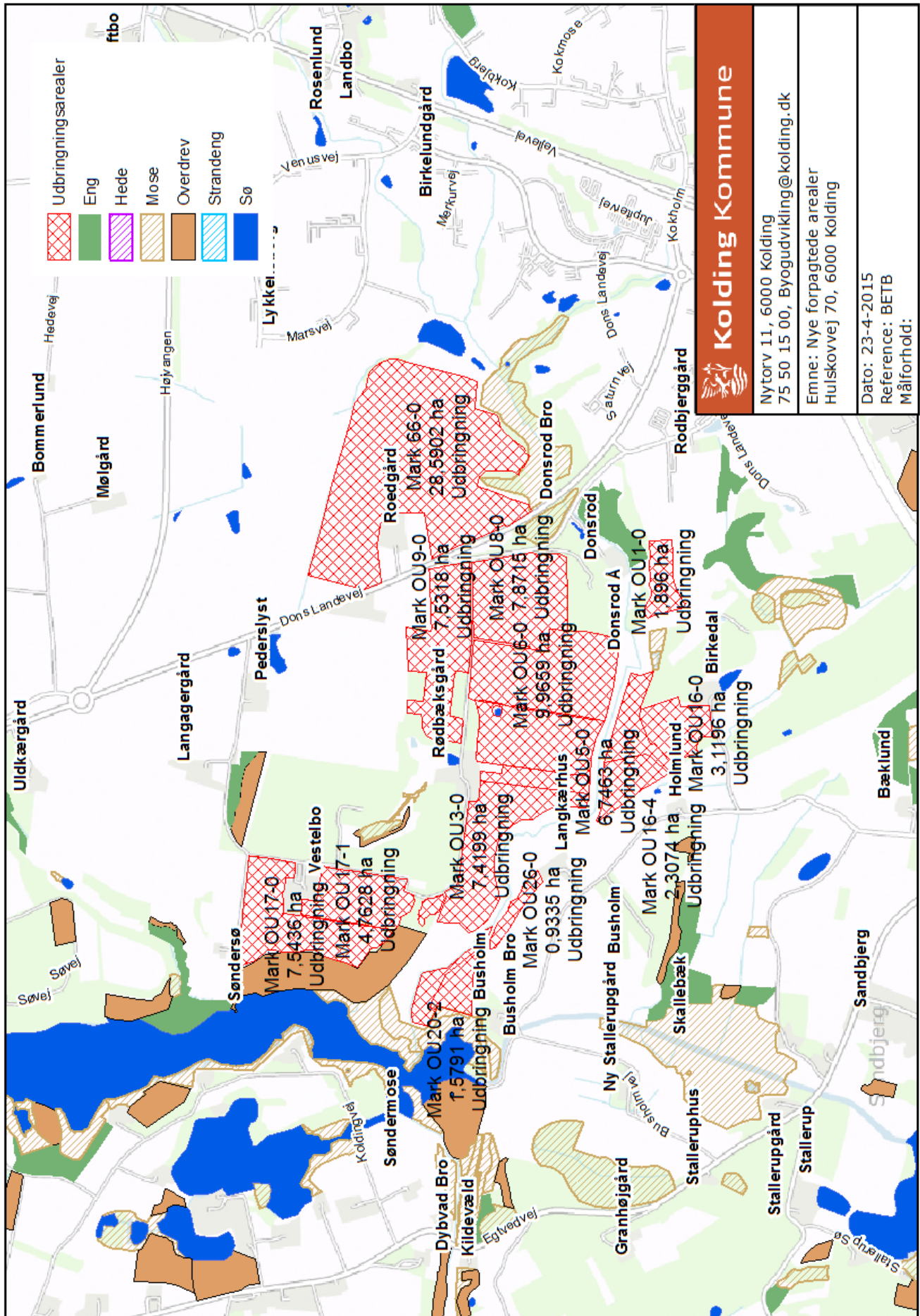
Emissionsgrænseværdier: Vejledende emissionsgrænseværdier opnåelige ved anvendelse af den bedste tilgængelige teknik (BAT) for Husdyrbrug med konventionel produktion af konsumæg, Miljøministeriet, Miljøstyrelsen, maj 2011.

Løvfrørapport fra 2009: Overvågning af Løvfrø, Kolding Kommune, 2009, - Udarbejdet af Aqua Consult for Kolding Kommune, Teknisk Forvaltning, Miljø – Natur og Vand.

Regulativ for erhvervsaffald:

Kolding Kommunes regulativ for erhvervsaffald

Bilag 4b – Oversigt over beskyttet natur



Bilag 5b – Udtalelse fra Fredericia Kommune**FREDERICIAKOMMUNE**

Kolding Kommune
Att.: Betina Stadager Cramer
betb@kolding.dk

24-04-2015
Sags id.: 15/4379
Sagsbehandler:
Nina Kamer

§ 46 udtalelse vedr. arealer tilhørende Holmemarksvej 28, 7000 Fredericia

Der er ansøgt om tillæg til miljøgodkendelse iflg. § 12 stk. 3 i husdyrloven¹, på Hulskovvej 70, 6000 Kolding, beliggende i Kolding Kommune.

Ansøgningen omfatter 4 marker, i alt 8,55 ha udbringningsareal, i Fredericia Kommune.

Herunder fremgår Fredericia Kommunes forslag til vilkår og vurdering af arealerne beliggende i Fredericia Kommune, til indarbejdelse i den samlede miljøgodkendelse, jf. § 46 i godkendelsesbekendtgørelsen².

Forslag til vilkår

Der bør stilles fastholdelsesvilkår til driften af arealerne, for at sikre grundvandsbeskyttelsen. Vilkåret skal sikre, at det ansøgte ikke medfører en merudledning, hvis udledningen er over 50 mg nitrat pr. liter.

NFI området, som er årsag til vilkåret, er endnu ikke vedtaget ved bekendtgørelse. Hvis vilkåret alene stilles af hensyn til grundvandsbeskyttelsen, kan det stilles således, at det først træder i kraft, når NFI området vedtages ved bekendtgørelse.

Beskrivelse og vurdering af arealerne**Ansøger og ejerforhold**

Arealerne ejes af Carlo Rene Christensen, Holmemarksvej 28, 7000 Fredericia. Se skema 1 herunder.

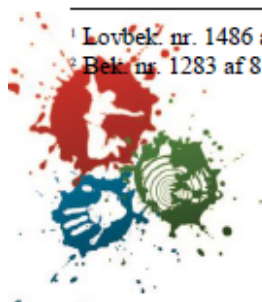
Arealerne indgår i tillæg til § 12 miljøgodkendelse af husdyrbruget OLE ANDERSEN, Hulskovvej 70, 6000 Kolding.

Beliggenhed

Af skema 1 herunder fremgår arealernes marknavne, størrelse, matrikel og ejer. Markerens beliggenhed fremgår af figur 1.

¹ Lovbek. nr. 1486 af 4. december 2009 om miljøgodkendelse m.v. af husdyrbrug

² Bek. nr. 1283 af 8. december 2014 om tilladelse og godkendelse m.v. af husdyrbrug

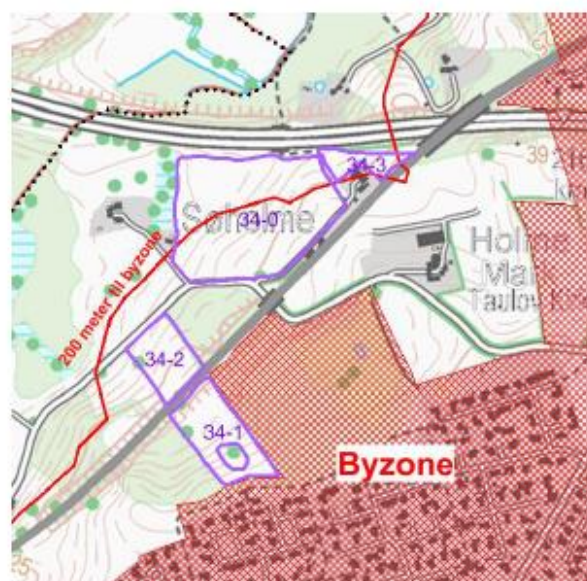


Skema 1. Arealer

Mark nr.	Areal	Matrikel	Ejer
34-0	5,42	5a Krybily, Taulov	Carlo Rene Christensen, Holmemarksvej 28, 7000 Fredericia
34-1	1,50	2c Krybily, Taulov	Carlo Rene Christensen, Holmemarksvej 28, 7000 Fredericia
34-2	1,13	2h Krybily, Taulov	Carlo Rene Christensen, Holmemarksvej 28, 7000 Fredericia
34-3	0,50	6a Krybily, Taulov	Carlo Rene Christensen, Holmemarksvej 28, 7000 Fredericia
I alt	8,55 ha		



FIGUR 1. Oversigtskort over de ansøgte arealer (lilla skravering) i Fredericia Kommune

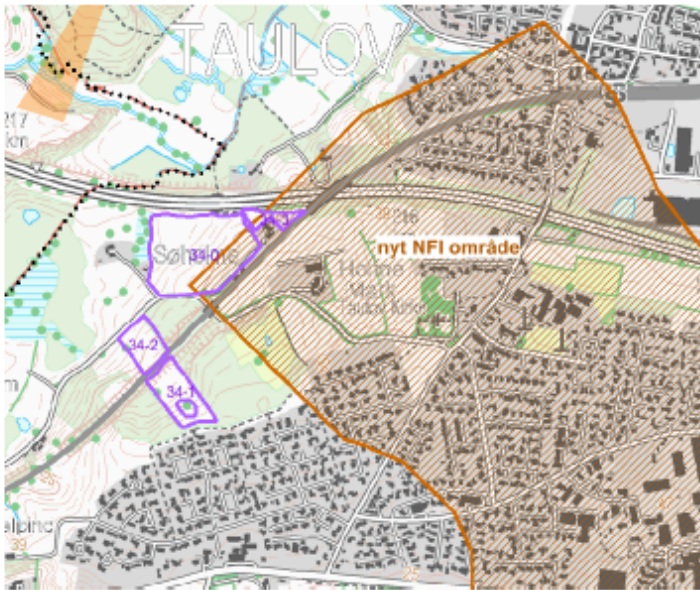


FIGUR 2. Arealer beliggende indenfor 200 meter til byzone

Arealerne ligger i landzone. Figur 2 viser byzone (rød skravering) og 200 meter afstands-linje til byzone (fed rød streg). Markerne ligger mindre end 200 meter fra byzone. Husdyrgødning og afgasset vegetabilsk biomasse må ikke udbringes lørdage samt søn- og helligdage på arealer, der ligger nærmere end 200 meter fra byzone.

Grundvand

De ansøgte arealer ligger delvist indenfor et område, som Naturstyrelsen er i gang med at kortlægge (zonere). Kortlægningen er foretaget, og har været i høring hos Fredericia Kommune. Det fremgår af høringsmaterialet, at der er et område, som ikke tidligere har været omfattet af NFI (nitratfølsomt indvindingsområde), men som på baggrund af kortlægningen vil blive udpeget som NFI. Udpegningsen skal dog først fastlægges i bekendtgørelse, og området har derfor ikke status som NFI i dag. Der foreligger således heller ingen indsatsplan for området.



FIGUR 3. Nyt NFI område i Naturstyrelsens grundvandskortlægning

1,27 ha af mark 34-0 og 0,38 ha af mark 34-3 kommer til at ligge indenfor det nye NFI område, som fremgår af kortlægningen. Se figur 3.

Beskyttelsesniveauet for grundvand i miljøgodkendelser af husdyrbrug fremgår af godkendelsesbekendtgørelsen, bilag 3 og 4. I NFI områder skal der i miljøgodkendelsen som minimum fastsættes vilkår, der sikrer, at der ikke sker en merbelastning, dvs. øget udvaskning af nitrat fra rodzonen, såfremt udvaskningen fra rodzonen overstiger 50 mg nitrat pr. liter i den ansøgte situation.

Er der foretaget en zonerings (statslig kortlægning) af det nitratfølsomme indvindingsområde, men ikke udarbejdet en indsatsplan for området, skal der foretages en konkret vurdering af, om der skal stilles yderligere vilkår af hensyn til grundvandsbeskyttelsen, på baggrund af det ansøgtes belastning af NFI området. Der kan ikke fastsættes vilkår, der er mere skærpede end en nitratudvaskning, der svarer til udvaskningen fra et planteavlbrug med et standard planteavlssædskifte. Der kan dog stilles vilkår om en maksimal udvaskning svarende til nitratklasse 3, såfremt dette er et lavere udvaskningsniveau end planteavlsliveauet.

Konkret vurdering af det kortlagte NFI område

NFI området, som fremgår af Naturstyrelsens grundvandskortlægning, ligger indenfor indvindingsoplandene til hhv. DONG Energy, Skærbækværkets Vandværk samt Skærbæk Vandværk. Disse to vandværker forsyner Skærbæk med rent drikkevand. Af Naturstyrelsens kortlægning fremgår det, at der er et godt lerdække i området, og ingen tegn på nedrivning af nitrat til drikkevandet. Naturstyrelsen har på baggrund af grundvandskortlægningen fastslået, at indvindingsoplandene er sårbare overfor nitrat i området mellem Skærbæk og Taulov jf. figur 3. Det vurderes, at det grundlæggende beskyttelsesniveau (ingen merbelastning over 50 mg nitrat/L) er tilstrækkeligt til at beskytte grundvandet i NFI området.

Konkret vurdering af det ansøgtes belastning af NFI området

Jordtypen på mark 34-0 og 34-3 er JB 3, og i ansøgningen anvendes sædskifte K4, som er identisk med referencesædskiftet. Der udbringes 1,4 DE/ha på markerne i kvæggylle, dybstrøelse samt ved afgræsning. Arealerne drives økologisk. Den beregnede nitratudvaskning for andre marker i ansøgningen, som ligger på JB3 med sædskifte K4, er 45 mg

nitrat/L, svarende til -17 mg i merbelastning. Planteavlsvaskning er beregnet til 65 mg nitrat/L.

Beregningerne forudsætter, at gødningstilførslen i nudrift er korrekt, og at der er anvendt den korrekte jordtype i ansøgningen, og at de anvendte virkemidler implementeres. Fredericia Kommune henholder sig til jordtypekortet fra DJF, vel vidende at dette ikke er et præcist vidensgrundlag. I tilfælde, hvor ansøger ønsker at fravige jordtypekortet, anmoder Fredericia Kommune om, at ansøger fremsender resultater af prøvetagning, som bekræfter jordtypen. Mark 25-0 er beliggende i JB3 eller JB4 ifølge jordtypekortet. Under forudsætning af, at nudrift og jordtype i ansøgningen er korrekt, og der stilles vilkår til de anvendte virkemidler (herunder økologisk drift), vurderes, at det ansøgte overholder kravet om ingen merbelastning over 50 mg nitrat/L.

Samlet vurdering

På baggrund af Naturstyrelsens kortlægning vurderes, at grundvandet i det kommende NFI område er sårbart overfor nitrat, og på de marker, som ligger indenfor det kommende NFI område, skal der stilles vilkår, som sikrer grundvandsbeskyttelsen. Der skal stilles fastholdelsesvilkår som sikrer, at det ansøgte ikke medfører en merudledning, hvis udledningen er over 50 mg nitrat pr. liter. Det vurderes, at der ikke skal stilles yderligere vilkår af hensyn til grundvandsbeskyttelsen.

NFI området er endnu ikke vedtaget ved bekendtgørelse. Hvis vilkåret alene stilles af hensyn til grundvandsbeskyttelsen for disse marker, kan det stilles således, at det først træder i kraft, når NFI området vedtages ved bekendtgørelse.

Øvrige forhold


Der er ikke sket andre ændringer i udpegninger og beskyttelsesniveauer, og der sker ingen ændring i mængde og type af tilført husdyrgødning, i forhold til den eksisterende miljøgodkendelse. For vurdering af øvrige forhold henvises derfor til Fredericia Kommunes udtalelse af 09.05.2011.

Det bemærkes, at arealerne ikke er omfattet af nitratklasser eller fosforklasser, og husdyrlovens beskyttelsesniveau er således overholdt, uanset størrelsen af nitratudvaskningen eller fosforoverskuddet på arealerne.

Med venlig hilsen
Nina Karner
Agronom

Bilag 6b – Naturvurdering**Kategori 1 og 2 + højt målsatte naturlokaliteter tæt ved udbringningsarealer**

Der skal foretage en konkret vurdering af om der – som følge af ammoniakfordampning fra an-søgningens udbringningsarealer - kan ske påvirkninger i form af kvælstofdeposition på nærlig-gende naturarealer

Naturlokalitet- id med refe-rence til kort Matrikel nr.	
Dato for besigtigelse	Den 26. maj 2015
	
<p>Beskrivelse af naturlokaliteten (udbringningsarealets beliggenhed i forhold til naturområdet (vindretning, afstand m.m.)</p>	<p>Lokalitet 1: Overdrev med status som kategori 2-natur belig-gende umiddelbart vest for markblok 17-0. Naturarealet be-står af en overdrevsskrænt mellem Søndersø og udbring-ningsarealet.</p> <p>Overdrevsskrænt med fin struktur. Arealet afgræsses med kvæg. På arealet blev der fundet følgende arter af planter: blåhat, almindelig brunelle, djævelsbid, tidlig dværgbunke, udspærret dværgbunke, flipkrave, fløjlsgræs, mark-frytle, vellugtende gulaks, gyvel, hedelyng, almindelig hundegræs, almindelig hvene, almindelig hvidtjörn, håret høgeurt, almin-delig hønsetarm, forskelligfarvet forglemmigej, liden klokke, bugtet kløver, fin kløver, hvid- kløver, almindelig kongepen, almindelig kællingetand, vild kørvel, mælkebøtte sp., feber-nellikerod, stor nælde, ager-padderok, knold-ranunkel, lav ranunkel, eng-rapgræs, rødknæ, almindelig røllike, lyse-siv, kruset skræppe, slåen, burre-snerre, lyng-snerre, hvid sner-re, håret star, pille-star, vår-star, kornet stenbræk, eng-svingel, fåre-svingel, rød svingel, almindelig syre, tandbælg,</p>

	<p>ager-tidsel, bredbladet timian, tormentil, lancet vejbred, hunde-viol, læge-ærenpris, mark-ærenpris, tveskægget ærenpris, korbær, stor fladstjerne, engkarse sp., dag-pragtstjerne, liden fugleklo, hankros p., engelsk visse, bladmos sp., smuk perikon, skov-padderok, vår-gæslingeblomst, glat ærenpris, butbladet skræppe, hvid anemone, almindelig gedeblad, sump-kællingetand og japansk pileurt.</p> <p>Der er via GIS foretaget en gennemgang af tilstødende jorde til alle udbringningsarealer, for at screene for evt. overset kategori 2-natur. Der blev dog ikke fundet ny kategori 2-natur under gennemgangen.</p>
Er nærliggende naturlokalitet beliggende inden for Natura 2000?	Nej
Er nærliggende naturlokalitet yngle- eller rasteområde for Bilag IV arter?	Nej
Vurdering af naturlokalitetens status, sårbarhed og tålegrænse	<p>Lokalitet 1: Surt overdrev med mange karakteristiske og almindelige arter for naturtypen overdrev, hvoraf flere af arterne vurderes at være følsomme over for kvælstofnedfald. Der er foretaget en beregning af arealets naturtilstand på Miljøportalens Naturapp: Naturtilstanden = 0,83 => høj naturtilstand Strukturindeks = 0,84 Artsindeks = 0,82</p> <p>Tålegrænseinterval (tabel): Surt overdrev 10-20 Kg N/ha/år.</p> <p>Arealets tålegrænse ligger i den nedre ende af tålegrænseintervallet.</p>
Baggrundsbelastning; kg N/ha/år	12,009 kg N/ha/år (2013) i nærområdet.
Konklusion, herunder vurdering af om tålegrænse er overskredet og behov for tiltag	<p>Lokalitet 1: Tålegrænsen er ikke overskredet.</p> <p>Ifølge Miljøstyrelsens elektroniske vejledning vil kvælstofdepositionen fra et udbringningsareal hvor husdyrgødning nedfældes sjældent overstige 0,2 kg N/ha/år - selv i en afstand af 10 m fra udbringningsarealet. Da det i forvejen er et krav, at husdyrgødningen nedfældes på sort jord m.m., er det ikke nødvendigt at stille yderligere vilkår til udbringningspraksis, da det vurderes at en merdeposition i dette omfang ikke vil medføre overskridelse af tålegrænsen. Der er derfor intet behov for yderligere tiltag.</p> <p>En del af de øvrige udbringningsarealer grænser op til en række naturområder, som har status som kategori 3-natur. Da der ikke sker en ændring af mængder (DE/ha), husdyrgødningstype eller udbringningsteknologi, vurderes udbringningspraksis som beskrevet i ansøgningen ikke at medføre nogen tilstandsændring af disse naturarealer, og følgelig er der ikke foretaget en individuel vurdering af arealer med kategori 3-natur.</p>