

Digital annonce
Aabenraa Kommunes hjemmeside

**Kultur, Miljø & Erhverv
Miljø**
Skelbækvej 2
6200 Aabenraa
Tlf.: 73767676

Dato: 29-04-2015
Sagsnr.: 15/1546
Dok.løbenr.: 111823/15

Kontakt: Susanne Niman Jensen
Direkte tlf.: 73767480
E-mail: snj@aabenraa.dk

Meddelelse af revurdering af miljøgodkendelse af husdyrbruget Kidingvej 42, 6200 Aabenraa

Aabenraa Kommunes Team Miljø og Team Natur revurderer med nærværende afgørelse miljøgodkendelsen af Kidingvej 42, 6200 Aabenraa. Afgørelsen er truffet i henhold til § 39 jf. § 41 i lovbekendtgørelse nr. 1486 af 4. december 2009 af lov om miljøgodkendelse mv. af husdyrbrug med senere ændringer.

Ejendommen meddeles revurderet miljøgodkendelse til en årlig produktion på:

- 10.560 slagtesvin 30-111 kg og 2.665 stipladser

Svarende til 293,60 DE

Der gennemføres ingen godkendelsespligtige ændringer af produktion eller bygninger i forbindelse med revurderingen.

Afgørelsen gælder samtlige landbrugsmæssige aktiviteter på husdyrbruget Kidingvej 42, 6200 Aabenraa.

Afgørelsen kan påklages til Natur- og Miljøklagenævnet af:

- Afgørelsens adressat
- Miljøministeren
- Enhver, der har en individuel væsentlig interesse i sagens udfald
- Sundhedsstyrelsen
- Danmarks Fiskeriforening, Ferskvandsfiskeriforeningen i Danmark, Arbejderbevægelsens Erhvervsråd og Forbrugerrådet, alle i henhold til lovens § 85
- Lokale foreninger og organisationer, lovens § 86
- Landsdækkende foreninger og organisationer, lovens § 87

Hvis du ønsker at klage over denne afgørelse, kan du klage til Natur- og Miljøklagenævnet. Du skal klage via Klageportalen, som du finder et link til på forsiden af www.nmkn.dk. Klageportalen ligger på www.borger.dk og www.virk.dk. Du logger på www.borger.dk eller www.virk.dk, ligesom du plejer, typisk med NEM-ID. Klagen sendes gennem Klageportalen til den myndighed, der har truffet afgørelsen. En klage er indgivet, når den er tilgængelig for myndigheden i Klageportalen. Når du klager, skal du betale et gebyr på kr. 500. Du betaler gebyret med betalingskort i Klageportalen.

Natur- og Miljøklagenævnet skal som udgangspunkt afvise en klage, der kommer uden om Klageportalen, hvis der ikke er særlige grunde til det. Hvis man ønsker at blive fritaget for at bruge Klageportalen, skal man sende en begrundet anmodning til den myndighed, der har truffet afgørelse i sagen. Myndigheden videresender herefter anmodningen til Natur- og Miljøklagenævnet, som træffer afgørelse om, hvorvidt anmodningen kan imødekommes.

Klagefristen er 4 uger fra den dag afgørelsen er meddelt. Er afgørelsen offentligt bekendtgjort, regnes klagefristen dog altid fra bekendtgørelsen. Hvis klagefristen udløber på en lørdag eller helligdag, forlænges fristen til den følgende hverdag.

Afgørelsen annonceres offentligt tirsdag den 5. maj 2015 på Aabenraa Kommunes hjemmeside. En eventuel klage skal være modtaget senest tirsdag den 2. juni 2015, der er dagen for klagefristens udløb.

Venlig hilsen



Susanne Niman Jensen
Miljøsagsbehandler
Team Miljø
Kultur, Miljø & Erhverv
Dir.tlf.. 73 76 74 80

Aabenraa Kommune
Skelbækvej 2, 6200 Aabenraa
www.aabenraa.dk



Revurdering af Svinebruget Kidingvej 42, 6200 Aabenraa

§ 39, jf. § 41

Lovbekendtgørelse nr. 1486
af 4. december 2009 af lov
om miljøgodkendelse mv. af
husdyrbrug med senere æn-
dringer

Revurderingsdato:
29. april 2015



**Aabenraa Kommune
Kultur, Miljø & Erhverv
Team Miljø og Team Natur
Skelbækvej 2
6200 Aabenraa
Tlf. 73 76 76 76**

Indholdsfortegnelse

1	Resumé og samlet vurdering	5
Del I – Resumé og vilkår		
1.1	Revurdering af miljøgodkendelsen	6
1.2	Ikke teknisk resumé	8
1.3	Offentlighed	8
1.4	Meddelelse af revurdering af miljøgodkendelse	9
2	Vilkår	10
2.1	Generelle forhold	10
2.2	Husdyrhold, staldanlæg og drift	10
2.3	Gødningsproduktion og – håndtering	13
2.4	Forurening og gener fra husdyrbruget	13
2.5	Husdyrbrugets ophør	14
2.6	Egenkontrol og dokumentation	14
2.7	Ophævede vilkår	15
3	Generelle forhold	16
3.1	Beskrivelse af husdyrbruget	16
3.2	Meddelelsespligt	17
3.3	Gyldighed	17
3.4	Retsbeskyttelse	17
3.5	Revurdering af miljøgodkendelsen	17
4	Klagevejledning	18
Del II – Redegørelse og vurdering		
5	Husdyrhold, staldanlæg og drift	22
5.1	Husdyrhold og staldindretning	22
5.1.1	Generelt	22
5.1.2	BAT staldteknologi	23
5.2	Fodring	25
5.2.1	Generelt	25
5.2.2	BAT fodring	25
5.3	Energi- og vandforbrug	27
5.3.1	Generelt	27
5.3.2	BAT energi- og vandforbrug	28
6	Forurening og gener fra husdyrbruget	30
6.1	Lugt, støv, støj, transporter, fluer og skadedyr, affald, spildevand og driftsforstyrrelser	30
6.1.1	BAT affald	34
6.1.2	BAT driftsforstyrrelser	36
7	Gødningsproduktion og –håndtering	37
7.1	Gødningstyper og -mængder	37
7.1.1	BAT opbevaring af flydende husdyrgødning	37
7.2	Håndtering og udbringning af husdyrgødning	38
7.2.1	BAT Håndtering og udbringning af husdyrgødning (ejers oplysninger)	38
7.3	Ammoniak – totaldeposition	39
7.4	Husdyrbrugets påvirkninger af omgivelserne – naturmæssige forhold	39
8	Oversigt over bedste tilgængelige teknik (BAT)/renere teknologi	45
9	Husdyrbrugets ophør	49
10	Egenkontrol og dokumentation	50

11	Bilag	51
-----------	--------------------	-----------

Datablad

Titel: Revurdering af svinebruget "Kildekær" på Kidingvej 42, 6200 Aabenraa. Revurderingen meddeles i medfør af § 39, jf. § 41 i lovbekendtgørelse nr. 1486 af 4. december 2009 af lov om miljøgodkendelse mv. af husdyrbrug med senere ændringer.

Revurderingsdato: 29. april 2015

Ejer af ejendommen: Mogens Dall, Kidingvej 42, 6200 Aabenraa

Telefonnr.: 74680361

Mobilnummer: 40118361

E-mail: mogensdall@gmail.com

Kontaktperson: Mogens Dall, Kidingvej 42, 6200 Aabenraa

Husdyrbrugets navn: Kildekær

Ejendomsnr.: 5800005233

Matr.nr. og ejerlav: matr. 6 m.fl. Bovrup, Varnæs

CVR nr.: 13138605

CVR/p nr.: 1000507322

CHR nr.: 20836

Biaktiviteter: Nej

Andre ejendomme: Kidingvej 60, 6200 Aabenraa

Miljørådgiver: Ulla Pallesen, LandboSyd, Peberlyk 2, 6200 Aabenraa, tlf. 74365043 e-mail. upa@landbosyd.dk

Tilsynsmyndighed: Aabenraa Kommune

Sagsbehandler, miljø: Susanne Niman Jensen

Kvalitetssikring, miljø: Lene Kragh Møller

Sagsbehandler, natur: Tina Hjørne

Kvalitetssikring, natur: Morten Hansen

Sagsnr: 15/1546 dok. 52

1 Resumé og samlet vurdering

Del I – Resumé og vilkår

1.1 Revurdering af miljøgodkendelsen

Aabenraa Kommune har bedt ejer af husdyrbruget Mogens Dall fremsende oplysninger til revurdering af miljøgodkendelse af husdyrproduktionen på ejendommen på Kildekær, Kidingvej 42, 6200 Aabenraa.

Landbruget er første gang godkendt den 11. maj 2005 til søer, smågrise og slagtesvin. Den 23. oktober 2006 har kommunen meddelt godkendelse af ændring af dyreholdets sammensætning på baggrund af, at Sønderjyllands Amt har meddelt at ændringen ikke kræver screening for VVM.

Ovenstående indebar, at der blev meddelt godkendelse til 4.560 slagtesvin 30-102 kg og 1.050 stipladser og 6.000 slagtesvin 30-118 kg og 1.615 stipladser svarende til 296,85 dyreenheder udregnet efter nugældende omregningsfaktorer. Aabenraa Kommune har efterfølgende vurderet, at det godkendte dyrehold kan omregnes til 10.560 slagtesvin 30-111 kg og 2.665 stipladser svarende til 293,60 dyreenheder. Begrundelsen herfor er, at ejer ved indsendelse af ansøgning med ansøgningsnummer 74286 version 2 igennem husdyrgodkendelse.dk har dokumenteret, at produktion af 10.560 slagtesvin 30-111 kg ikke indebærer forøget forurening i forhold til produktion af 4.560 slagtesvin 30-102 kg og 6.000 slagtesvin 30-118 kg. Aabenraa Kommune vurderer desuden, at det vil være enklere at kontrollere husdyrbrugets størrelse, når den godkendte produktion er angivet i et gennemsnitsvægtinterval.

Aabenraa Kommune har på baggrund af den indsendte ansøgning oprettet en scenarieberegning med skema-id: 76159, hvor det godkendte dyrehold på 10.560 slagtesvin 30-111 kg og 2.665 stipladser er indtastet i såvel nudrift som ansøgt drift. Scenarieberegningen er vedlagt som bilag 1.

I henhold til § 40 i bekendtgørelse nr. 1283 af 9. december 2014 om tilladelse og godkendelse m.v. af husdyrbrug skal husdyrbrug, der er miljøgodkendt efter kap. 5 i miljøbeskyttelsesloven revurderes, og om nødvendigt ajourføres i lyset af den teknologiske udvikling. Den første regelmæssige revurdering foretages, når der er forløbet 8 fra det tidspunkt, hvor husdyrbruget første gang blev miljøgodkendt. På baggrund af revurderingen træffer tilsynsmyndigheden afgørelse om, enten at vilkårene skal ændres, eller at revurderingen ikke medfører ændringer i virksomhedens godkendelse. Afgørelsen træffes med hjemmel i lovens § 39, jf. § 41 i lov om miljøgodkendelse m.v. af husdyrbrug.

På ovenstående baggrund har Aabenraa Kommune 21. januar 2015 meddelt husdyrbruget, at revurdering af husdyrbrugets miljøgodkendelse agtes opstartet.

Hovedformålet med en revurderingsafgørelse er at sikre, at husdyrbrugets indretning og drift fortsat er baseret på anvendelse af den bedste tilgængelige teknik (BAT). Påbud – ud over, hvad der følger af BAT – skal være begrundet i en væsentlig forurening, hvor der er fremkommet nye oplysninger om forureningens skadelige virkning, der ikke kunne forudses ved godkendelsens meddelelse, og at forureningen i øvrigt går ud over det, som blev lagt til grund ved godkendelsens meddelelse.

Pligten til at gennemføre en vurdering efter habitatbekendtgørelsens § 7, stk. 1 og 2, gælder ikke for revurderingsafgørelser, idet der er tale om eksisterende virksomhed, der fortsætter uændret. Tilsvarende fremgår det, at der som udgangspunkt ikke er hjemmel i husdyrgodkendelsesbekendtgørelsen til at bestemme, at bekendtgørelsens beskyttelsesniveauer i bilag 3 og 4 skal gælde ved revurdering af en godkendelse, idet det fremgår af bilag 3 til husdyrgodkendelsesbekendtgørelsen, at denne alene skal anvendes ved tilladelser og godkendelser efter §§ 10, 11, 12 og 16, altså ved etableringer, ændringer eller udvidelser, hvorimod revurdering vedrører eksisterende husdyrbrug, hvor der ikke sker nogen ændringer.

Der er ikke hjemmel til, at de i bilag 3 og 4 fastsatte beskyttelsesniveauer skal gælde i revurderingssager. Krav i forbindelse med revurdering af hensyn til den omkringliggende natur skal derfor udelukkende gennemføres i overensstemmelse med princippet om BAT.

Når det gælder beskyttelsesniveauet for ammoniak, fremgår det dog af bekendtgørelsen, at uanset niveauet for BAT, vil bekendtgørelsens totaldepositionskrav skulle være opfyldt efter en frist, som fastlægges konkret ved revurderingen i den enkelte sag. Hvis der er kategori 1- eller 2-naturområder, hvor grænsen for totaldeposition af ammoniak i tabel 3 i bekendtgørelsens bilag 3 overskrides, skal revurderingsafgørelsen derfor indeholde en frist for, hvornår totaldepositionskravet skal være overholdt.

Revurderingen i nærværende afgørelse er foretaget ved en gennemgang af husdyrbruget og de ændringer, der er sket siden miljøgodkendelsen i 2005, samt en vurdering af forureningsforholdene og den teknologiske udvikling (BAT). Desuden er totaldepositionen af ammoniak vurderet.

Ud fra denne gennemgang er den hidtidige regulering i miljøgodkendelsens vilkår vurderet, og det er vurderet, om disse bør ændres eller suppleres af nye vilkår. I det omfang der er foretaget ændringer i vilkårene, eller der er opstillet nye vilkår, meddeles dette som påbud efter husdyrbruglovens § 39.

Ejer af husdyrbruget Mogens Dall har fremsendt oplysninger til revurderingen til kommunen gennem Miljøstyrelsens elektroniske ansøgningssystem. I ansøgningssystemet er der beregninger af bl.a. ammoniak- og fosforbelastningen, som hverken landmanden eller kommunen kan ændre.

Herudover har miljøredegørelsen fra miljøgodkendelsen fra 2005 dannet grundlag for udarbejdelse af revurderingen af miljøgodkendelsen sammen med en række supplerende oplysninger.

Ansøgningsskemaet er oprindeligt indsendt den 17. februar 2015. Seneste revision af ansøgningen er med skema nr.: 74286, version 2, indsendt til Aabenraa Kommune den 20. februar 2015. Aabenraa Kommune har på baggrund heraf oprettet en scenarieberegning med skemaid: 76159, der danner grundlag for vurderingerne i revurderingen. Scenarieberegningen er vedlagt som bilag 1. Yderligere oplysninger indsendt af ejer er vedlagt som bilag 1.1 til 1.4.

1.2 Ikke teknisk resumé

Husdyrbruget har godkendelse til 10.560 slagtesvin 30-111 og 2.665 stipladser svarende til 293,60 dyreenheder udregnet efter nugældende omregningsfaktorer.

Revurderingen giver ikke tilladelse til at øge eller ændre dyreholdet, og der er derfor ikke tale om en merpåvirkning af omgivelserne.

Husdyrbruget ligger i landzone i det åbne land ca. 1,4 km syd for Bovrup, der er nærmeste byzone og ca. 1,8 km øst for landsbyen Tråsbøl, der er nærmeste samlede bebyggelse i landzone. Der er ca. 125 m til Kidingvej 48, 6200 Aabenraa, der er den nærmeste enkeltbolig uden landbrugspligt.

BAT-niveauet for staldsystemet er beregnet i henhold til Miljøstyrelsens vejledende emissionsgrænseværdier for slagtesvin i gyllebaserede staldsystemer er overholdt ved anvendelse af skift i gulvtype fra fuldspaltegulve til drænede gulve som virkemiddel. Kommunen vurderer ligeledes, at BAT-niveauet er opfyldt for management, fodring, energi- og vandforbrug samt for opbevaring og udbringning af husdyrgødning.

Aabenraa Kommune har, for at husdyrbruget overholder krav om BAT, stillet påbud om:

- Fodring
- Energi – og vandforbrug
- Driftsforstyrrelser – og uheld
- Håndtering og udbringning af husdyrgødning
- Egenkontrol og dokumentation

Aabenraa Kommune vurderer, at husdyrbruget – herunder ved implementering af vilkår i denne afgørelse- anvender foranstaltninger til at forebygge og begrænse forureningen fra husdyrbruget ved anvendelse af den bedste tilgængelige teknik.

1.3 Offentlighed

Den 24. februar 2015 har det været offentlig annonceret i Lokalavisen Aabenraa med henvisning til Aabenraa Kommunes hjemmeside, at Aabenraa Kommune agtede at tage miljøgodkendelsen op til revurdering. I annoncen informeredes offentligheden om muligheden for at få materiale angående revurdering tilsendt og for at kommentere og stille spørgsmål til revurderingen, når den foreligger.

Aabenraa Kommune har ikke modtaget henvendelser angående anmodning om at få tilsendt udkast til revurdering.

Aabenraa Kommune har vurderet, at afgørelsen om revurdering ikke er til ugunst for naboerne, og har derfor ikke partshørt naboerne efter Forvaltningslovens regler.

Ansøgningsmaterialet og udkastet til revurdering har været sendt i høring hos husdyrbruget. Vilkårsændringerne blev samtidig varslet som påbud overfor husdyrbruget. Der var en frist på 2 uger til afgivelse af bemærkninger.

Ansøger har i høringsperioden gjort opmærksom på, at BAT-grænsen for fosfor for slagtesvin er 22,3 kg fosfor pr. DE og ikke 22,2 kg fosfor pr. DE, som kommunen havde regnet med. Forholdet er efterfølgende rettet.

Den meddelte afgørelse om revurdering blev offentlig annonceret i Lokalavisen Aabenraa og på Aabenraa Kommunes hjemmeside tirsdag den 5. maj 2015, og afgørelsen blev fremsendt til klageberettigede listet i afsnit 4 "Klagevejledning".

1.4 Meddelelse af revurdering af miljøgodkendelse

Aabenraa Kommunes Team Miljø & Team Natur revurderer med nærværende afgørelse miljøgodkendelsen af Kildekær, Kidingvej 42, Bovrup 6200 Aabenraa i henhold til § 39 jf. § 41 i lovbekendtgørelse nr. 1486 af 4. december 2009 af lov om miljøgodkendelse mv. af husdyrbrug med senere ændringer.

Ejendommen meddeles revurderet miljøgodkendelse til en årlig produktion på:

- 10.560 slagtesvin 30-111 kg og 2.665 stipladser

Svarende til 293,60 DE i henhold til afsnit H i bilag 1 i husdyrgødningsbekendtgørelsen.

Der gennemføres ingen ændringer af produktion eller bygninger i forbindelse med revurderingen.

Afgørelsen gælder samtlige landbrugsmæssige aktiviteter på husdyrbruget Kidingvej 42, 6200 Aabenraa.

Den revurderede miljøgodkendelse meddeles:

- På grundlag af de i sagen foreliggende oplysninger,
- Efter § 39, jfr. § 41 i lovbekendtgørelse nr. 1486 af 4. december 2009 af lov om miljøgodkendelse mv. af husdyrbrug med senere ændringer.
- I henhold til påbud i nærværende revurdering

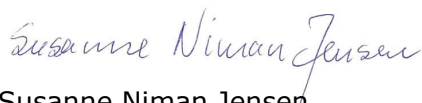
Revurderingen gælder det beskrevne. Der må ikke ske udvidelse eller ændring af husdyrbruget, før ændringen er anmeldt og godkendt af Aabenraa Kommune.

Husdyrbruget skal til enhver tid leve op til gældende regler i love og bekendtgørelser og Aabenraa Kommunes regulativer – også selv om disse regler eventuelt bliver skærpede i forhold til denne godkendelse.

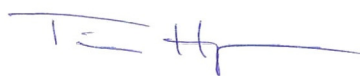
Det er Aabenraa Kommunes samlede vurdering, at produktionen under overholdelse af de fastsatte vilkår:

- lever op til kravene om anvendelse af bedste tilgængelige teknik (BAT)
- ikke vil påvirke Natura 2000 områder væsentligt

Den 29. april 2015



Susanne Niman Jensen
Miljøsagsbehandler
Team Miljø
Kultur, Miljø & Erhverv



Tina Hjørne
Naturesagsbehandler
Team Natur
Kultur, Miljø & Erhverv

Aabenraa Kommune
Skelbækvej 2, 6200 Aabenraa
www.aabenraa.dk
Direkte 73 76 74 80
landbrug@aabenraa.dk

Aabenraa Kommune
Skelbækvej 2, 6200 Aabenraa
www.aabenraa.dk
Direkte 73 76 72 84
landbrug@aabenraa.dk

2 Vilkår

Vilkår meddeles som påbud

Vilkår der er mærket med **Nyt** er meddelt som påbud i henhold til husdyrbruglovens § 39. Der er tale om nye vilkår for eksisterende drift. Der tillægges ikke retsbeskyttelse på disse vilkår og vilkårene kan påklages.

Vilkår mærket med **Uændret** videreføres fra tidligere afgørelser efter Miljøbeskyttelseslovens § 33. Sidst i vilkåret er angivet hvilket vilkår i miljøgodkendelsen fra 2005, der refereres til. Disse vilkår tillægges ikke ny retsbeskyttelse og kan ikke påklages. Vilkår mærket med **Ændret** har fået en ny ordlyd, så de passer med de faktiske forhold. Disse vilkår tillægges ikke ny retsbeskyttelse og kan ikke påklages.

Vilkårene og påbuddene skal efterleves fra den dato, hvor revurderingen meddeles, medmindre der fremgår noget andet af vilkåret eller påbuddet.

Ophævede vilkår

Det fremgår af vilkår 49 og 50, hvilke vilkår fra miljøgodkendelse af 11. maj 2005, der ophæves med denne revurdering. Begrundelse for at ophæve vilkårene kan f.eks. være at vilkårene er blevet indarbejdet i den generelle lovgivning. Det kan også skyldes, at de ikke længere er aktuelle.

2.1 Generelle forhold

Beskrivelse af husdyrbruget

1. (**Ændret**) Virksomhedens drift skal være i overensstemmelse med denne afgørelse. (1)
2. (**Uændret**) At et eksemplar af godkendelsen til enhver tid er tilgængelig for de personer, der har ansvaret for virksomhedens daglige drift. (3)

2.2 Husdyrhold, staldanlæg og drift

Husdyrhold og staldindretning

3. (**Nyt**) Dyreholdets omfang og sammensætning må på årsplan ikke overstige/ændres i forhold til nedenstående tabel dog med mulighed for fleksibilitet som angivet i vilkår 5. Dyreenhedsomregningsfaktoren fremgår af afsnit H i bilag 1 til bekendtgørelse nr. 1283 af 8. december 2014 om ændring af bekendtgørelse om husdyrbrug og dyrehold for mere end 3 dyreenheder, husdyrgødning, ensilage m.v. Ved ændringer i dyreenhedsomregningsfaktorer er det antallet af individer, som gælder.

Stald Nr.	Dyrehold	Staldsystem (gulv- og ud-mugningssystem)	Vægt	Stipladser/antal dyr	DE
2	Slag te-svin	Delvis spaltegulv 25-49 % fast gulv	30-111 kg	548/2.171	60,36
5	Slag te-svin	Drænet gulv + spalter (33/67)	30-111 kg	253/1.003	27,89
6	Slag te-svin	Drænet gulv + spalter (33/67)	30-111 kg	757/3.000	83,41

7	Slagtesvin	Drænet gulv + spalter (33/67)	30-111 kg	609/2.413	67,09
8	Slagtesvin	Delvis spaltegulv 25-49 % fast gulv	30-111 kg	498/1.973	54,85
I alt					293,60

4. **(Nyt)** Slagtesvineproduktionen kan gennemføres med en variation på +/- 10 % i ind - og afgangsvægt, dog således at årsproduktionen ikke overstiger 293,60 DE.
5. **(Nyt)** Slagtesvineproduktionen skal foretages jævnt fordelt hen over året.
6. **(Nyt)** Det skal sikres, at spalterne altid er funktionsdygtige, således at gødning og urin hurtigt fjernes fra gulvet og ledes til gødningskanalerne. Kontrol skal ske minimum 1 gang i døgnet.
7. **(Nyt)** Gulvtypen skal enten være som angivet i tabellen ovenfor, eller ændres til en gulvtype med en lavere ammoniakemission.
8. **(Uændret)** Ved indretning af virksomhedens anlæg og ved tilrettelæggelsen af driften herunder ved valg af produktionsprocesser, råvarer og hjælpestoffer, skal det sikres, at resurseanvendelsen, forurening og affaldsfrembringelsen begrænses bedst muligt jf. Miljøbeskyttelseslovens § stk. 3. (5)

Ventilation

9. **(Ændret)** Ventilatorer skal serviceres og renholdes med de for det konkrete anlægs vejledende intervaller og specifikationer med henblik på driftsstikker funktion. Service skal udføres af fabrikanten eller producenten eller en anden sagkyndig. (31)

Fodring

10. **(Nyt)** Den totale mængde P ab dyr pr. år beregnet som P ab dyr pr. slagtesvin¹ x det årlige antal producerede slagtesvin skal være mindre end 6.541,56 kg P pr. år.

Ovenstående vilkår er beregnet ud fra forudsætningerne i nedenstående tabel. De enkelte forudsætninger er ikke bindende, men vilkårligningen skal samlet set overholdes.

Faktor	Værdi
Antal producerede slagtesvin	10.560
Indgangsvægt, kg	30
Afgangsvægt, kg	111
FEsv pr. kg tilvækst	2,85
Gram fosfor pr. FE _{sv}	4,61

Rengøring af stalde

11. **(Uændret)** At stalde og udenomsarealer vedligeholdes, således at væsentlige støv- og lugtgener ikke opstår i området udenfor ejendommen. (30)

¹ P ab dyr pr. slagtesvin beregnes ud fra flg. ligning: P ab dyr pr. slagtesvin = ((afgangsvægt - indgangsvægt) x FEsv pr. kg tilvækst x g fosfor pr FEsv/1000) - ((afgangsvægt - indgangsvægt) x 0,0055 kg P pr. kg tilvækst)

Energi- og vandforbrug

12. **(Nyt)** Vask af stalde skal foregå med højtryksrensere.
13. **(Nyt)** Elforbruget skal mindst registreres en gang årligt. Elforbruget skal kunne dokumenteres i mindst 5 år.
14. **(Nyt)** Hvis elforbruget på årsplan stiger med mere end 10 % ud over det der omregnet svarer til 145.000 kwh/år, skal der indenfor 3 måneder fra sidste aflæsningsdato udarbejdes en handleplan, så elforbruget igen kan reduceres til det oplyste, hvis ikke merforbruget ud fra en konkret vurdering kan accepteres. Planen skal fremvises ved tilsyn.
15. **(Nyt)** Anlæg og installationer, der er særligt energiforbrugende, f.eks. ventilationsanlægget, skal minimum kontrolleres én gang om året og vedligeholdes således, at det altid fungerer optimalt. Dato for kontrol skal kunne dokumenteres i mindst 5 år.
16. **(Nyt)** Vandforbruget til dyreholdet skal registreres mindst en gang årligt. Vandforbruget skal kunne dokumenteres i mindst 5 år.
17. **(Nyt)** Hvis vandforbruget på årsplan stiger med mere end 10 % ud over 10.000 m³, skal der inden 3 måneder fra sidste aflæsningsdato udarbejdes en handleplan, så vandforbruget igen kan reduceres til det oplyste, hvis ikke merforbruget ud fra en konkret vurdering kan accepteres. Planen skal forevises ved tilsyn.

Spildevand samt tag - og overfaldevand

18. **(Ændret)** Vask af landbrugsredskaber, svinetransportvogne eller lignende må ikke finde sted på ejendommen (27)
19. **(Ændret)** Vask af marksprøjte skal ske på det areal, der er blevet sprøjtet (27)
20. **(Uændret)** At bortskaffelse af sprøjterester primært foregår ved, at sprøjteresterne fortyndes og udspreddes på den mark, der lige er sprøjtet. (26)

Affald

21. **(Ændret)** Affald skal opbevares og håndteres, som beskrevet i tabel 9. (24 og 25)
22. **(Uændret)** At giftige kemikalier opbevares i aflåst giftrum/tæt fryseboks. (23)
23. **(Uændret)** At døde dyr snarest transporteres til destruktionsanstalt. Indtil tidsrummet inden afhentning skal døde smågrise opbevares i kølecontainer ved stald 8. Større dyr opbevares overdækket på dertil indrettet plads ved gyllebeholderen (bygning 12). De må ikke give anledning til væsentlige lugtgener eller uhygiejniske forhold. Døde dyr skal afhentes mindst en gang om ugen. (33) Bygningerne fremgår af bilag 1.2

Driftsforstyrrelser og uheld

24. **(Nyt)** Der skal på ejendommen altid forefindes egnet materiale til opsamling af eventuelt spild.
25. **(Nyt)** Beredskabsplanen skal opbevares på et kendt og tilgængeligt sted for alle medarbejderne.
26. **(Nyt)** Beredskabsplanen skal ajourføres løbende og minimum 1 gang årligt. Datoen for ajourføringen skal fremgå af planen.
27. **(Nyt)** Hvis der er ansat udenlandsk arbejdskraft skal beredskabsplanen oversættes til et sprog, som de forstår.
28. **(Uændret)** At der skal ske alarmering både til alarmcentralen og en igangsætning af afværgeforanstaltninger, såfremt gylleudslip ved uheld eller lignende kan medføre en gylleforurening af vandløb, sø eller grundvand. (4)
29. **(Uændret)** At dieselforbrug og - beholdning og olietankene kontrolleres dagligt (7)

2.3 Gødningsproduktion og – håndtering

Opbevaring af flydende husdyrgødning

30. **(Uændret)** At gyllebeholderne er dimensioneret, så der på intet tidspunkt vil ske overløb ej heller under kraftig nedbør eller i forbindelse med omrøring. (11)

Håndtering og udbringning af husdyrgødning

31. **(Uændret)** At pumper og maskiner til transport af gylle herunder pumpning af gylle altid er under opsyn, når de er i brug. (10)
32. **(Uændret)** At der ved udbringning af flydende husdyrgødning skal anvendes slæbeslanger eller andet udstyr, som medfører en tilsvarende begrænsning af lugtgener og kvælstoftab til omgivelserne. (12)
33. **(Nyt)** Fast og mobilt pumpeudstyr må ikke kunne fjernbetjenes.
34. **(Nyt)** Hvis gyllen ikke suges direkte over i gyllevogn med påmonteret læssekran, skal der etableres en støbt plads med afløb til opsamlingsbeholder, hvor påfyldning af gylle ved gyllebeholderne finder sted. Pladsen skal rengøres for spild af flydende husdyrgødning umiddelbart efter en periode med daglig påfyldning er afsluttet.
35. **(Nyt)** Traktordrevne pumper skal, når de ikke anvendes, og ikke er under opsyn, fx ved arbejdsdagens ophør, afbrydes ved kraftoverførselsakslen. Traktoren skal aflåses eller helt frakobles pumpeudstyret.
36. **(Uændret)** At der sker en effektiv tømning af gyllevogn inden markerne forlades. (16)

2.4 Forurening og gener fra husdyrbruget

Lugt, støv, transporter, fluer og skadedyr

37. **(Uændret)** At udenomsarealer holdes i ryddelig stand, således at mulighed for rottetilhold og gener for omgivelserne minimeres. (21)
38. **(Uændret)** At udspreddning af gylle sker i overensstemmelse med god landmandspraksis, således at lugtgener og ammoniakfordampning søges begrænset. Udspreddning efter god nabopraksis indebærer også, at der ikke må udspreddes på lørdag samt søn- og helligdage. (14)
39. **(Uændret)** At der ved transport af gødning køres ad interne veje, hvor det er muligt (13)
40. **(Uændret)** Der kan meddeles krav om støv- og lugtbegrænsende foranstaltninger, hvis gener ved de nærmeste naboer efter tilsynsmyndighedens vurdering viser sig at være uacceptable. (32)
41. **(Ændret)** At der foretages effektiv fluebekæmpelse som minimum i overensstemmelse med de nyeste fastsatte retningslinjer herom fra Aarhus Universitet, Institut for Agroøkologi. (34)

Støj

42. **(Ændret)** Bidraget fra landbruget med adressen Kidingvej 42, 6200 Aabenraa til det ækvivalente, korrigerede støjniveau i dB(A) må i det åbne land ikke overskride følgende værdier:

	Mandag - fredag kl. 07.00 - 18.00 Lørdag kl. 07.00 - 14.00	Mandag - fredag kl. 18.00 - 22.00 Lørdag kl. 14.00 - 22.00 Søn og helligdag kl. 07.00 - 22.00	Alle dage kl. 22.00 - 07.00
Det åbne land	55	45	40

Notationer og principper, der anvendes ved beskrivelse og regulering af ekstern støj fra landbruget, er anført i Miljøstyrelsens vejledning nr. 5/1984 *Ekstern støj fra virksomheder*.

Støjgrænserne må i det åbne land ikke overskrides ved udendørs opholdsarealer ved boliger.

For dagperioden kl. 07.00-18.00 skal grænseværdierne overholdes inden for det mest støjbelastede tidsrum på 8 timer.

For aftenperioden kl. 18.00 -22.00 skal grænseværdierne overholdes inden for den mest støjbelastede time.

For natperioden kl. 22.00 - 07.00 skal grænseværdierne overholdes inden for den mest støjbelastede halve time.

Støj fra intern transport på landbrugets område medregnes i landbrugets støjbidrag.

Dog medregnes kun støjbidrag fra transport ved driftsbygninger og på områder i umiddelbar nærhed af disse.

Ved tilkørsel af foderafgrøder som eksempelvis korn og majs til siloanlæg eller til faste oplagspladser eller ved bortkørsel af gylle/fast gødning i forbindelse med udbringning til mark kan der ses bort fra støjbidraget fra disse aktiviteter.

Støj fra mobile anlæg opstillet ved driftsbygninger, eksempelvis fra blæsere på lastvogne med varer til landbruget, skal medregnes i landbrugets støjbidrag, uagtet at anlæggene måtte befinde sig på et køretøj, der ikke hører til landbruget.

Støj fra læsning af svin, uagtet om det foregår ved driftsbygninger eller fra et køretøj eller lign., der er placeret på arealer uden for driftsbygningernes område, skal medregnes i landbrugets støjbidrag.

Målinger/beregninger til kontrol af, at grænseværdierne er overholdt, skal udføres, når tilsynsmyndigheden finder det påkrævet.

Dog kan målinger/beregninger kræves højst en gang årligt.

Tilsynsmyndigheden kan kræve, at målinger/beregninger skal foretages af et akkrediteret firma eller laboratorium eller af en certificeret person omfattet af Miljøstyrelsens godkendelsesordning "Miljømåling - ekstern støj". Udgifterne afholdes af landbruget. (35, 36, 37)

2.5 Husdyrbrugets ophør

43. **(Nyt)** Ved hel eller delvis ophør af virksomheden skal Aabenraa Kommune senest 4 uger efter ophøret kontaktes med henblik på vejledning om nødvendige foranstaltninger for at undgå forureningsfare.

2.6 Egenkontrol og dokumentation

44. **(Ændret)** Dokumentationen skal have en sådan form, at den tydeligt kan vise, at vilkårene i godkendelsen er overholdt. Den skal opbevares i mindst 5 år og forevises på Aabenraa Kommunes forlangende. Det kan være gødningsregnskaber, ansøgninger om støtte efter enkeltbetalingsordningen, foderanalyser, fakturaer for indkøbt foder, produktionskontrol, slagteriafregninger, årsopgørelser fra slagteriet, andre kvitteringer for afsatte og købte dyr, afsnit fra drifts- og skatteregnskaber vedrørende omsætning af foder og dyr samt status dyr og foder. (20)

Fodring

45. **(Nyt)** Der skal føres logbog eller produktionskontrol, hvoraf følgende skal fremgå:
- Antal producerede dyr

- Gennemsnitlige vægtintervaller (indgangs- og afgangsvægt/slagtevægt)
- Foderforbrug pr. kg. tilvækst
- Det gennemsnitlige indhold af fosfor pr. FEsv i foderblandingerne

46. **(Nyt)** P ab dyr skal på baggrund af logbogens eller produktionskontrollens oplysninger beregnes for en sammenhængende periode på minimum 12 måneder i perioden 15. september til den anden kommende 15. februar. Første gang inden for perioden 15. september 2015 til 15 februar 2017.

47. **(Nyt)** Der skal udarbejdes en blandeforskrift for foder mindst hver tredje måned, såfremt der anvendes hjemmeblandet foder.

48. **(Nyt)** Logbogen/produktionskontrollen, indlægssedler for hver tredje måned samt eventuelle blandeforskrifter skal opbevares på husdyrbruget i mindst fem år og forevises på tilsynsmyndighedens forlangende.

2.7 Ophævede vilkår

49. **(Nyt)** Vilkår 6 ophæves, fordi det ikke længere er aktuelt

50. **(Nyt)** Vilkår 2, 8, 9, 15, 17, 18, 19, 22, 28 og 29 ophæves, fordi de reguleres igennem generel lovgivning.

3 Generelle forhold

Husdyrbruget er tidligere miljøgodkendt. Miljøgodkendelsen blev meddelt for mere end 8 år siden, og godkendelsen skal derfor revurderes. Hele virksomheden er godkendelsespligtig, og Aabenraa Kommune er godkendelses- og tilsynsmyndighed for husdyrbruget.

Kommunen skal i forbindelse med revurdering af miljøgodkendelsen sikre at husdyrbruget lever op til BAT.

For intensiv fjerkræ- og svineproduktion over en vis størrelse er i EU-regi i 2003 udarbejdet en BREF - note, som anfører, hvad der betragtes som BAT (Best Available Technique) i forbindelse med en række produktionsforhold, herunder driftsstyring, staldindretning, vand- og energiforbrug mv.

Med relevans for nærværende afgørelse har Miljøstyrelsen udarbejdet følgende BAT-vejledninger:

- Maj 2011: Vejledende emissionsgrænseværdier opnåelige ved anvendelse af den bedste tilgængelige teknik (BAT)- Husdyrbrug med konventionel produktion af slagtesvin – omfattet af husdyrgodkendelseslovens § 11 og § 12.
- Efterår 2014: Miljøstyrelsens wikivejledning BAT-standardvilkår Ny BAT-grænse for fosfor for slagtesvin

I tilknytning til vejledningerne er der i 2010 udgivet: *Introduktion til miljøstyrelsens vejledende emissionsgrænseværdier opnåelige ved anvendelse af den bedste tilgængelige teknik (BAT) for husdyrbrug omfattet af husdyrgodkendelseslovens § 11 og § 12*. Det fremgår heraf, at BREF-notens angivelser af, hvad der betragtes som BAT, er indarbejdet i miljøstyrelsens vejledende emissionsgrænseværdier og i de teknologiblade, der er udgivet i forbindelse hermed.

Der er ikke hjemmel til, at de i husdyrbrugbekendtgørelsens bilag 3 og 4 fastsatte beskyttelsesniveauer skal gælde i revurderingssager. Krav i forbindelse med revurdering af hensyn til den omkringliggende natur skal derfor udelukkende gennemføres i overensstemmelse med princippet om BAT.

Når det gælder beskyttelsesniveauet for ammoniak, fremgår det dog af bekendtgørelsen, at uanset niveauet for BAT, vil bekendtgørelsens totaldepositionskrav skulle være opfyldt efter en frist, som fastlægges konkret ved revurderingen i den enkelte sag. Hvis der er kategori 1- eller 2-naturområder, hvor grænsen for totaldeposition af ammoniak i tabel 3 i bekendtgørelsens bilag 3 overskrides, skal revurderingsafgørelsen derfor indeholde en frist for, hvornår totaldepositionskravet skal være overholdt.

Nærværende afgørelse fastlægger de vilkår, der skal gælde for det eksisterende husdyrbrug. Vilkår der vedrører driften skal være kendt af de ansatte, der er beskæftiget med den pågældende del af driften. Hvis der ansættes udenlandsk arbejdskraft, skal beredskabsplanen oversættes til et sprog, som de forstår.

3.1 Beskrivelse af husdyrbruget

Redegørelse

Afgørelsen omfatter samtlige landbrugsmæssige aktiviteter på husdyrbruget på Kidingvej 42, 6200 Aabenraa med ejendoms nr. 5800005233.

Til husdyrbruget er tilknyttet husdyrproduktionen vedrørende CHR nr. 20836, og virksomhedens CVR nr. er 13138605

Afgørelsen er baseret på de oplysninger, der fremgår af ansøgningsskema (scenariebe-
regning) nummer 76159 genereret den 24. marts 2015, oplysningsskema, situationsplan
og beredskabsplan indsendt af ejer samt miljøgodkendelse og afgørelser på husdyrbru-
get. Ansøgningen er vedlagt som bilag 1.

3.2 Meddelelesespligt

Afgørelsen er gældende for det eksisterende anlæg og den eksisterende produktion. Der
må ikke ske udvidelser eller ændringer i dyreholdet, herunder staldanlæggene, gød-
ningsopbevaringsanlæggene og lignende, før ændringerne er godkendt af Aabenraa
Kommune.

3.3 Gyldighed

Påbuddene i denne revurdering er gældende fra ikrafttrædelsestidspunktet, hvis ikke
andet er anført.

For husdyrbrug gælder generelt i henhold til husdyrbrugloven § 33, stk. 3, at hvis en
tilladelse eller godkendelse efter denne lov ikke har været udnyttet i 3 på hinanden føl-
gende år, bortfalder den del af godkendelsen, der ikke har været udnyttet i de seneste 3
år.

Afvigelser, der skyldes naturlige produktionsudsving, brand, sygdom i besætningen mv.,
betragtes ikke som kontinuitetsbrud.

3.4 Retsbeskyttelse

Da virksomheden ikke miljøgodkendes ved nærværende afgørelse, medfører afgørelsen
ingen begrænsninger i tilsynsmyndighedens hjemmel til at begrænse virksomhedens for-
urening ved påbud efter husdyrbruglovens § 39 i perioden inden næste regelmæssige
revurdering.

3.5 Revurdering af miljøgodkendelsen

Miljøgodkendelsen skal i henhold til Husdyrgodkendelsesbekendtgørelsens § 40 regel-
mæssigt og mindst hvert 10. år tages op til revurdering. Den skal derfor senest revurde-
res i 2025.

Dog skal husdyrbrugets miljøgodkendelse tages op til revurdering i henhold til bekendt-
gørelsens § 40 stk. 5, når EU-Kommissionen i EU-Tidende offentliggør en BAT-
konklusion, der omfatter husdyrbrugets produktion. Kommunen skal tilrettelægge revur-
deringen på en sådan måde, at husdyrbruget kan overholde de på baggrund af BAT-
konklusionen ajourførte vilkår senest fire år efter offentliggørelsen af BAT- konklusionen.

4 Klagevejledning

Revurderingen er meddelt i medfør af Lovbekendtgørelse nr. 1486 af 4. december 2009 om miljøgodkendelse m.v. af husdyrbrug med senere ændringer og kan i medfør af lovens § 76 påklages til Natur- og Miljøklagenævnet.

Hvis du ønsker at klage over denne afgørelse, kan du klage til Natur- og Miljøklagenævnet. Du skal klage via Klageportalen, som du finder et link til på forsiden af www.nmkn.dk. Klageportalen ligger på www.borger.dk og www.virk.dk. Du logger på www.borger.dk eller www.virk.dk, ligesom du plejer, typisk med NEM-ID. Klagen sendes gennem Klageportalen til den myndighed, der har truffet afgørelsen. En klage er indgivet, når den er tilgængelig for myndigheden i Klageportalen. Når du klager, skal du betale et gebyr på kr. 500. Du betaler gebyret med betalingskort i Klageportalen.

Natur- og Miljøklagenævnet skal som udgangspunkt afvise en klage, der kommer uden om Klageportalen, hvis der ikke er særlige grunde til det. Hvis man ønsker at blive fritaget for at bruge Klageportalen, skal man sende en begrundet anmodning til den myndighed, der har truffet afgørelse i sagen. Myndigheden videresender herefter anmodningen til Natur- og Miljøklagenævnet, som træffer afgørelse om, hvorvidt anmodningen kan imødekommes.

Klagefristen er 4 uger fra den dag afgørelsen er meddelt. Er afgørelsen offentligt bekendtgjort, regnes klagefristen dog altid fra bekendtgørelsen. Hvis klagefristen udløber på en lørdag eller helligdag, forlænges fristen til den følgende hverdag.

Afgørelsen annonceres offentligt tirsdag den 5. maj 2015 på Aabenraa Kommunes hjemmeside. En eventuel klage skal være modtaget senest tirsdag den 2. juni 2015, der er dagen for klagefristens udløb.

Når Aabenraa Kommune modtager en klage, underretter kommunen straks ansøger om klagen.

Afgørelsen kan påklages af:

- Afgørelsens adressat
- Miljøministeren, når væsentlige nationale eller internationale interesser er berørt
- Enhver, der har en individuel, væsentlig interesse i sagens udfald
- Sundhedsstyrelsen
- Danmarks Fiskeriforening, Ferskvandsfiskeriforeningen i Danmark, Arbejderbevægelsens Erhvervsråd og Forbrugerrådet, alle i henhold til lovens § 85
- Lokale foreninger og organisationer, lovens § 86
- Landsdækkende foreninger og organisationer, lovens § 87

Søgsmål til prøvelse af afgørelsen skal være anlagt inden 6 måneder efter, at afgørelsen er offentligt bekendtgjort.

Parter og klageberettigede har ifølge Forvaltningslovens § 9 ret til aktindsigt. Eventuel aftale herom kan træffes med Team Miljø & Team Natur.

Varsel om påbud og udkast til revurdering af miljøgodkendelse er blevet sendt til kommentering i 2 uger enten pr. brev eller pr. E-mail til nedenstående:

- Ejer Mogens Dall, Kildekær, Kidingvej 42, Bovrup 6200 Aabenraa
- Miljørådgiver Ulla Pallesen, upa@landbosyd.dk

Revurderingen er blevet sendt enten pr. brev eller pr. e-mail til nedenstående.

- Ejer Mogens Dall, Kildekær, Kidingvej 42, Bovrup 6200 Aabenraa
- Miljørådgiver Ulla Pallesen, upa@landbosyd.dk
- Sundhedsstyrelsen, Embedslægeinstitutionen Syddanmark, sesyd@sst.dk
- Danmarks Naturfredningsforenings lokalkomité: dn.aabenraa-sager@dn.dk

- Danmarks Naturfredningsforening aabenraa@dn.dk
- Dansk Ornitologisk Forening, natur@dof.dk
- DOF-Sønderjylland, aabenraa@dof.dk
- Det økologiske Råd, Blegdamsvej 4B, 2200 København N, husdyr@ecocouncil.dk
- Danmarks Fiskeriforening mail@dkfisk.dk
- Ferskvandsfiskeriforeningen for Danmark nb@ferskvandsfiskeriforeningen.dk
- Danmarks Sportsfiskerforbund post@sportsfiskerforbundet.dk

Del II – Redegørelse og vurdering

5 Husdyrhold, staldanlæg og drift

5.1 Husdyrhold og staldindretning

5.1.1 Generelt

Redegørelse

I forhold til den meddelte miljøgodkendelse fra 2005 er der ikke sket miljøgodkendelsespligtige bygningsmæssige ændringer eller udvidelser. Dyreholdet er ændret, så der i dag udelukkende produceres slagtesvin. Det godkendte dyrehold er på 10.560 slagtesvin 30-111 kg og 2.665 stipladser svarende til 293,60 DE. Aabenraa kommune har oprettet scenarieberegning med skema-id: 76159, hvor produktionsomfanget er ens i nudrift og ansøgt drift, mens staldsystemerne er ændret fra nudrift til ansøgt drift. Staldsystemer og produktionsomfang fremgår af tabel 1 og 2.

Tabel 1: Staldsystemer i nudrift og ansøgt drift.

Staldsystem kode	Navn på dyretype og staldsystem	Nudrift/ansøgt	Antal dyr	Antal DE
SvSI02	Slagtesvin, Delvis spaltegulv, 25-49% fast gulv	Nudrift	4144	115,21
		Ansøgt	4144	115,21
SvSI01	Slagtesvin, Fuldspaltegulv	Nudrift	3135	87,16
		Ansøgt	0	0,00
SvSI04	Slagtesvin, Drænet gulv + spalter (33/67)	Nudrift	3281	91,22
		Ansøgt	6416	178,38

Tabel 2:

Produktionsoversigt med angivelse af kode for dyrekategori

Tabellen viser hvilke dyrekategorier, der indgår i ansøgningen i henholdsvis nudrift og ansøgt drift. Staldsystemkoder er forklaret i den ovenstående tabel. Tal i kursiv er standardtal (normalt), som anvendes i beregningerne, når ansøger ikke har oplyst andet. Når et tal ikke vises i kursiv, betyder det, at ansøger har indtastet sine egne oplysninger.

Staldnavn	Godk. pligtig renovering	Staldsystem kode	Nudrift/ansøgt	Antal dyr	Antal Stipladser	Evt. vægt (kg)/alder (mdr.)		Evt. mælkeydelse (EKM) /ændret fravænningsvægt i alt per årssø*	Antal DE
						Ind	Ud		
Stald 2	Nej	SvSI02	Nudrift	856	216	30,00	111,00		23,80
			Ansøgt	2171	548	30,00	111,00		60,36
		SvSI02	Nudrift	1315	332	30,00	111,00		36,56
			Ansøgt	0	0	31,00	107,00		0,00
Stald 5	Nej	SvSI01	Nudrift	396	100	30,00	111,00		11,01
			Ansøgt	0	0	31,00	107,00		0,00
		SvSI01	Nudrift	607	153	30,00	111,00		16,88
			Ansøgt	0	0	31,00	107,00		0,00
		SvSI04	Nudrift	0	0	31,00	107,00		0,00
			Ansøgt	1003	253	30,00	111,00		27,89
Stald 6	Nej	SvSI01	Nudrift	1181	298	30,00	111,00		32,84
			Ansøgt	0	0	31,00	107,00		0,00
		SvSI04	Nudrift	1819	459	30,00	111,00		50,57
			Ansøgt	0	0	31,00	107,00		0,00
		SvSI04	Nudrift	0	0	31,00	107,00		0,00
			Ansøgt	3000	757	30,00	111,00		83,41
Stald 7	Nej	SvSI01	Nudrift	951	240	30,00	111,00		26,44
			Ansøgt	0	0	31,00	107,00		0,00
		SvSI04	Nudrift	1462	369	30,00	111,00		40,65
			Ansøgt	0	0	31,00	107,00		0,00
		SvSI04	Nudrift	0	0	31,00	107,00		0,00
			Ansøgt	2413	609	30,00	111,00		67,09
Stald 8	Nej	SvSI02	Nudrift	777	196	30,00	111,00		21,60
			Ansøgt	1973	498	30,00	111,00		54,85
		SvSI02	Nudrift	1196	302	30,00	111,00		33,25
			Ansøgt	0	0	31,00	107,00		0,00
Sum			Nudrift						293,60
			Ansøgt						293,60
Ændring alle produktioner:									0,00

Vurdering

I nudrift er der indtastet 3.135 slagtesvin på fuldspaltegulve, 4.144 slagtesvin på delvis fast gulv og 3.281 slagtesvin på drænet gulv, hvilket svarer til det, der blev meddelt godkendelse til. I ansøgt drift er der indtastet 4.144 slagtesvin på delvis fast gulv og 6.416 slagtesvin på drænet gulv. Antal stipladser er ens i nudrift og ansøgt drift. De stalde, der oprindeligt blev etableret som fuldspaltegulve er ændret til drænedede gulve, hvilket er en ikke godkendelsespligtig ændring.

Det er Aabenraa Kommunes vurdering, at produktionen kan betragtes som kontinuerlig. Det vurderes endvidere, at der kan tillades udsving i produktionen hen over året. Det er dog forudsat, at det samlede antal dyreenheder beregnet efter den til enhver tid gældende omregningsfaktor eller geneafstanden for lugt ikke øges i forhold til denne revurdering.

Aabenraa Kommune stiller vilkår om produktionstilladelse, og der stilles vilkår til tilladt maksimal afvigelse af vægtintervallet for slagtesvinene.

5.1.2 BAT staldteknologi

Redegørelse ejers oplysninger

Med hensyn til BAT og staldsystemer er der flere forskellige definitioner på, hvad BAT er. Dels er der referencedokumentet for bedste tilgængelige teknikker, der vedrører intensiv fjerkræ- og svineproduktion (BREF), dels er der teknologibladene, og dels er der www.husdyrgodkendelse.dk's beregninger.

Af BREF-dokumentet fremgår det, at følgende staldsystemer er BAT:

Staldsystemer for grise, slagtesvinestalden

- et fuldspaltet gulv med vakuumsystem til hyppig fjernelse af gylle, eller
- et delvist spaltet gulv med reducerede gødningskanaler, med hældende vægge og et vakuumsystem, eller
- et delvist spaltet gulv med et centralkonvekst fast gulv eller et hældende fast gulv foran stien, en gødningsrende med hældende sidevægge og en hældende gødningsbeholder.

Ifølge Dansk Svineproduktion har staldtyper med gyllekanaler med skrå vægge og skrånende gødnings-skakter samt stier med et centralt konvekst massivt gulv ikke fundet udbredelse i Danmark.

Der findes p.t. 8 teknologiblade:

- Køling af gyllen i svinestalde (2. udgave, revideret 26.01.2011)
- Fast overdækning af gyllebeholder (1. udgave, oprettet 11.11.2010)
- Råprotein i slagtesvinefoder (1. udgave, oprettet 30.06.2010)
- Fosfor i slagtesvinefoder (1. udgave, oprettet 30.06.2010)
- Svovlsyrebehandling af gylle (i slagtesvinestalde) (2. udgave, revideret 20.12.2010)
- Kemisk luftrensning med syre, slagtesvin (3. udgave, revideret 23.05.2011)
- Biologisk luftrensning, Dyretype: Slagtesvin (1. udgave revideret 23.05.2011)
- Delvist fast gulv, slagtesvin (3. udgave revideret 29.03.2011)

Alle stalde er stalde med fuld kumme og "træk og slip", hvorfor de lever op til BAT ifølge BREF-dokumentet. Der sluses normalt ikke gylle ud i perioden fredag eftermiddag til og med søndag.

Redegørelse for renovering af staldanlægget:

De eksisterende stalde forventes at kunne drives videre i ca. 20 år uden større renoveringer. Når staldene en gang skal gennemgribende renoveres, vil der blive taget højde

for, hvilke muligheder der er for at leve op til det, som på det tidspunkt er BAT for staldsystemer.

Vurdering

Staldene ændres ikke i forbindelse med revurderingen. Virksomheden har ikke udarbejdet en plan for renovering af staldene og indførelse af anden BAT-teknologi, da restlevetiden er på ca. 20 år.

Staldene betragtes som eksisterende stalde med de ammoniakemissionsgrænseværdier, der gælder for eksisterende slagtesvinestalde med fuldspaltegulve, drænede gulve og delvist spaltegulv. De vejledende emissionsgrænseværdier for forureningsparameteren ammoniak gælder for hele anlægget, der omfatter husdyrhold, stald samt lager.

Det er Miljøstyrelsens klare opfattelse, at kommunalbestyrelsen har sikret sig, at husdyrbruget har truffet de nødvendige foranstaltninger til at forebygge og begrænse forureningen ved anvendelse af BAT ved ansøgninger, der vedrører husdyrbrug med konventionel produktion af slagtesvin, såfremt kommunalbestyrelsen foretager sig følgende:

- anvender de vejledende emissionsgrænseværdier for ammoniak og i vurderingen i revurderingen begrundes, hvorfor de af ansøger valgte teknikker og teknologier lever op til, hvad der er opnåeligt ved anvendelse af BAT, og
- fastsætter vilkår til de teknikker og teknologier, som ansøger har valgt.

Det fremgår af ovennævnte BAT-vejledninger, at hensigten ikke er, at virksomheden skal pålægges en bestemt løsning, idet BAT - betragtningen vedrører forureningsniveauet.

Kommunen har på baggrund af ovenstående og de vejledende emissionsgrænser for slagtesvin beregnet husdyrbrugets samlede maksimale ammoniakemission, hvis der anvendes BAT jf. vejledningens anvisninger for de enkelte anlæg og dyregrupper:

Tabel 3: BAT- maksimalt emissionsniveau for ammoniak

Ansøgning modtaget i Aabenraa Kommune efter oktober 2014.

Type 1- vægtkorrektion efter normtal 2014/15

StaldID	Afsnit	Ny	Art/type	Antal	Tab	Standard	Vægt/alder			NH3 emission Kg N/år
							Ind	Ud	Faktor	
ST	Navn	Eks.								
256793	2	Eks.	Slg.sv.	396	0,45	31-107	30	111	1,0904	194,31
256793	2	Eks.	Slg.sv.	607	0,45	31-107	30	111	1,0904	297,85
256794	8	Eks.	Slg.sv.	1.181	0,45	31-107	30	111	1,0904	579,51
256795	8	Eks.	Slg.sv.	951	0,45	31-107	30	111	1,0904	466,65
256792	9	Eks.	Slg.sv.	856	0,36	31-107	30	111	1,0904	336,03
256792	9	Eks.	Slg.sv.	1.315	0,36	31-107	30	111	1,0904	516,21
256794	7+5	Eks.	Slg.sv.	1.819	0,4	31-107	30	111	1,0904	793,39
256796	9	Eks.	Slg.sv.	777	0,36	31-107	30	111	1,0904	305,01
256796	9	Eks.	Slg.sv.	1.196	0,36	31-107	30	111	1,0904	469,49
256795	6	Eks.	Slg.sv.	1.462	0,4	31-107	30	111	1,0904	637,68
BAT-krav										4.596,14
Samlede emission fra anlæg, jf. skema 76159										<u>4.603,14</u>
BAT-krav - samlet emission fra anlæg										<u><u>-7,00</u></u>
Der mangler en reduktion på 7 kg NH3-N for at opfylde BAT-kravet										

Det fremgår af scenarieberegning skemaidd: 76159 (tabel 4 nedenfor), at den faktiske, samlede ammoniakemission fra anlægget er på 4.603,14 kg NH₃-N/år. Virkemidlet til at opnå BAT er, at gulvtyperne er blevet ændret til drænet gulv og 25-49 % fast gulv, hvorfra NH₃-N emissionen er lavere end ved fuldspaltegulve.

Tabel 4: Resultat af beregninger af ammoniaktab på produktionsniveau

Staldnavn	Kode for staldsystem	Ammoniaktab fra reference staldsystem (kgN/år)	Ammoniaktab fra valgt staldsystem (kgN/år)	Effekt af valgt staldsystem (kgN/år)	Effekt af valgt staldsystem (%)	Effekt af miljøteknologi (kgN/år)	Effekt af foderoptimering m.m. (kgN/år)	Effekt af miljøtiltag lager (kgN/år)	Faktisk ammoniaktab fra stald og lager (kgN/år)
Stald 2	SvSI02	402,06	331,90	70,15	17,45%	0,00	0,00	0,00	331,90
		1019,70	841,78	177,92	17,45%	0,00	0,00	0,00	841,78
	SvSI02	617,64	509,87	107,77	17,45%	0,00	0,00	0,00	509,87
		0,00	0,00	0,00	0,00%	0,00	0,00	0,00	0,00
Stald 5	SvSI01	186,00	208,48	-22,48	-12,09%	0,00	0,00	0,00	208,48
		0,00	0,00	0,00	0,00%	0,00	0,00	0,00	0,00
	SvSI01	285,10	319,57	-34,47	-12,09%	0,00	0,00	0,00	319,57
	0,00	0,00	0,00	0,00%	0,00	0,00	0,00	0,00	
	SvSI04	0,00	0,00	0,00	0,00%	0,00	0,00	0,00	0,00
		471,10	468,41	2,69	0,57%	0,00	0,00	0,00	468,41
Stald 6	SvSI01	554,71	621,76	-67,06	-12,09%	0,00	0,00	0,00	621,76
		0,00	0,00	0,00	0,00%	0,00	0,00	0,00	0,00
	SvSI04	854,37	849,50	4,87	0,57%	0,00	0,00	0,00	849,50
	0,00	0,00	0,00	0,00%	0,00	0,00	0,00	0,00	
	SvSI04	0,00	0,00	0,00	0,00%	0,00	0,00	0,00	0,00
		1409,07	1401,04	8,04	0,57%	0,00	0,00	0,00	1401,04
Stald 7	SvSI01	446,68	500,67	-54,00	-12,09%	0,00	0,00	0,00	500,67
		0,00	0,00	0,00	0,00%	0,00	0,00	0,00	0,00
	SvSI04	686,69	682,77	3,92	0,57%	0,00	0,00	0,00	682,77
	0,00	0,00	0,00	0,00%	0,00	0,00	0,00	0,00	
	SvSI04	0,00	0,00	0,00	0,00%	0,00	0,00	0,00	0,00
		1133,37	1126,90	6,46	0,57%	0,00	0,00	0,00	1126,90
Stald 8	SvSI02	364,95	301,27	63,68	17,45%	0,00	0,00	0,00	301,27
		926,70	765,01	161,70	17,45%	0,00	0,00	0,00	765,01
	SvSI02	561,75	463,73	98,02	17,45%	0,00	0,00	0,00	463,73
		0,00	0,00	0,00	0,00%	0,00	0,00	0,00	
Sum	Nudrift	4959,95	4789,52	170,40		0,00	0,00	0,00	4789,52
	Ansøgt	4959,94	4603,14	356,81		0,00	0,00	0,00	4603,14

Der mangler en reduktion på 7 kg NH₃-N/år for at BAT kravet er opfyldt. Det svarer til 0,15 % af BAT kravet, og det vurderes at være en bagatel, der kan indeholdes i usikkerhed i estimaterne. Det er på ovenstående baggrund Aabenraa Kommunes vurdering, at husdyrbruget opfylder kravet om BAT på staldteknologi. Der stilles vilkår til spalternes funktionsdygtighed og til gulvtypen.

Aabenraa Kommune vurderer samlet at valg af staldtype sammen med de stillede vilkår opfylder kravet til BAT på staldanlægget.

5.2 Fodring

5.2.1 Generelt

Redegørelse

Ansøger oplyser, at han generelt vil bestræbe sig på at benytte så få foderenheder og så lavt et råprotein- og fosforindhold som muligt. Der fodres med vådfoder.

5.2.2 BAT fodring

Redegørelse

Fosfor

I revurderingen er reduceret indhold af fosfor i foderet anvendt som virkemiddel for at leve op til BAT-niveauet for fosfor.

I ansøgt drift er der indtastet 4,61 gr. P pr. FE, der er en reduktion fra normen, der er på 4,80 gr. P pr. FE.

Protein

Da husdyrbruget overholder "Vejledende emissionsgrænseværdier opnåelige ved anvendelse af BAT", er der ikke behov for at reducere foderets indhold af råprotein.

Tabel 5: Normer for produktionseffektivitet og fodring fra scenarieberegning skemaidd: 76159

Tal i kursiv er normalt. Tal der ikke står i kursiv, er ejerens egne oplysninger.

Staldnavn	Staldsystem kode	Nudrift / ansøgt	FE / dyr eller kg foder per dyr (mink/fjerkræ)	Gram råprotein per FE / Protein % i foder (fjerkræ)	Gram P per FE / fosfor % i foder (fjerkræ)	Proteinprocent i mælk / kg æg per høne (fjerkræ)	Antal fravænnede grise per årssø / kg tilvækst per enhed (fjerkræ)	Fravænningsvægt	
Stald 2	SvSI02	Nudrift	2,85	147,20	4,80				
		Ansøgt	2,85	147,20	4,61				
	SvSI02	Nudrift	2,85	147,20	4,80				
		Ansøgt	2,85	147,20	4,80				
Stald 5	SvSI01	Nudrift	2,85	147,20	4,80				
		Ansøgt	2,85	147,20	4,80				
	SvSI01	Nudrift	2,85	147,20	4,80				
		Ansøgt	2,85	147,20	4,80				
	SvSI04	Nudrift	2,85	147,20	4,80				
		Ansøgt	2,85	147,20	4,61				
	Stald 6	SvSI01	Nudrift	2,85	147,20	4,80			
			Ansøgt	2,85	147,20	4,80			
SvSI04		Nudrift	2,85	147,20	4,80				
		Ansøgt	2,85	147,20	4,80				
SvSI04		Nudrift	2,85	147,20	4,80				
		Ansøgt	2,85	147,20	4,61				
Stald 7		SvSI01	Nudrift	2,85	147,20	4,80			
			Ansøgt	2,85	147,20	4,80			
	SvSI04	Nudrift	2,85	147,20	4,80				
		Ansøgt	2,85	147,20	4,80				
	SvSI04	Nudrift	2,85	147,20	4,80				
		Ansøgt	2,85	147,20	4,61				
	Stald 8	SvSI02	Nudrift	2,85	147,20	4,80			
			Ansøgt	2,85	147,20	4,61			
SvSI02		Nudrift	2,85	147,20	4,80				
		Ansøgt	2,85	147,20	4,80				

Ejer vurderer, at der anvendes foder indeholdende et fosfor- og råproteinindhold indenfor de vejledende niveauer i BAT-foder (BREF).

Vejledende niveauer for råprotein i BAT-foder til svin:

Art	Faser	Indhold af råprotein (% i foder) ¹⁾	Samlet fosforindhold (% i foder) ²⁾
Slagtesvin	25-50 kg	15-17	0,45-0,55
Slagtesvin	50-110 kg	14-15	0,38-0,49

¹⁾ Med tilstrækkeligt afvejet og optimal tilførsel af aminosyrer

²⁾ Med tilstrækkeligt fordøjeligt fosfor med brug af fx højtfordøjelige uorganiske foderfosfater og/eller fytase

Pt. anvendes 1 foderblanding til slagtesvinene.

Vurdering

BAT ammoniak

Aabenraa Kommune vurderer, at det ikke er nødvendigt at stille vilkår til foderets indhold af råprotein, da BAT- kravet til ammoniakemission for stald og lager er overholdt jf. afsnit 5.1.2.

BAT fosfor

BAT – kravet for fosforemission fra slagtesvin er i henhold til Vejledende emissionsgrænseværdier opnåelige ved anvendelse af den bedste tilgængelige teknik (BAT), udgivet af miljøstyrelsen Maj 2011 og justeret af miljøstyrelsen den 15. januar 2015 pga. ændrede DE-omregningsfaktorer for svin 22,3 kg P pr. DE. Der er i alt 293,60 DE på ejendommen, hvilket giver et BAT-niveau på $22,3 \times 293,60$ kg fosfor = 6.547,28 kg fosfor. Beregningerne i ansøgningskemaet viser, at der efter fosforkorrektion produceres 6.541,56 kg fosfor på husdyrbruget. BAT kravet for fosfor er således overholdt.

Aabenraa Kommune vurderer, at ved anvendelse af virkemidlet "*reduceret fosforindhold i foderet til slagtesvin*" kan BAT-fosfor overholdes.

Der stilles vilkår om fosforindholdet i slagtesvinefoderet med tilhørende egenkontrolvilkår efter Miljøstyrelsens teknologiblade Fosforindhold i slagtesvinefoder version 2 revideret den 31. maj 2011.

5.3 Energi- og vandforbrug

5.3.1 Generelt

Redegørelse

Energiforbrug oplyst af ejer

Elforbruget dækker primært ventilation, belysning, gyllepumper, drift af foderanlæg, korntørring samt øvrige elektriske maskiner. Elforbruget fremgår af tabel 6.

Tabel 6 Energiforbrug

Type	Forbrug
Elforbrug	Ca. 145.000 kWh
Fyringsolie stuehus	Ca. 12.000 l
Diesololie til markbruget	Ca. 28.000 l

Vandforbrug oplyst af ejer

Jf. Håndbog for driftsplanlægning 2013 udgivet af Videncentret for landbrug er der et vandforbrug på ca. 560 liter pr. slagtesvin (inklusive drikkevand, vand i foder og vaskevand i stalde). Hertil skal lægges vand til overbrusning, sanitære forhold samt forbrug i boligen m.v.

Tabel 7 Samlet vandforbrug

Type	Faktisk forbrug
Samlet vandforbrug	Maks. 10.000 m ³

Ejendommen forsynes med vand fra Bovrup almene private vandværk.

Vurdering

I Håndbog til driftsplanlægning fra 2013 er der angivet et energiforbrug på 12 kWh/produceret slagtesvin 32-107 kg. Slagtesvinene i denne besætning ligger i vægtintervallet 30-111 kg, hvilket medfører et højere forbrug. Hvis vi antager, at energiforbru-

get er proportionalt med kg tilvækst svarer 81 kg tilvækst (fra 30-111 kg) til 13 kwh/slagtesvin, når 75 kg tilvækst (fra 32-107 kg) svarer til 12 kwh/slagtesvin. $13 \text{ kwh} \times 10.560 \text{ slagtesvin} = 137.280 \text{ kwh}$. Hertil skal lægges forbrug til stuehus og elforbrug i forbindelse med driften af arealerne. Ved et forbrug på 5.000 kwh til beboelsen, vil der være 2.720 kwh til markbruget. Aabenraa Kommune vurderer, at det oplyste elforbrug er realistisk.

I Landbrugsforlagets bog om Svineproduktion 2014 angives der et vandforbrug på 6-10 liter/slagtesvin/dag. Hvis vi antager, at slagtesvinene vokser 1 kg pr. dag betyder det, at vandforbruget i besætningen er på 81 dage \times 10.560 slagtesvin = 8.554 m³ vand. Hertil skal lægges vand til rengøring, overbrusning samt til boligen. Aabenraa Kommune vurderer, at et forbrug på 10.000 m³ vand/år er realistisk.

(kilde: Kurt Mortensen, EnergiMidt, diverse indlæg, Energisperekatalog i landbruget, 2002, Energiguide.dk, Håndbog for driftsplanlægning, Svineproduktion 2014.

Det skal bemærkes, at det angives i kilderne til beregning af normtallene, at der kan være betydelige variationer, og at de ansøgte mængder er skønnede. Der er stillet vilkår om forbrug og reaktion, hvis forbruget overstiger 10 % af det udregnede niveau.

5.3.2 BAT energi- og vandforbrug

Redegørelse

Energi - ejers oplysninger

Det er etableret undertryksventilation med vægventiler. Ventilationen op- eller nedjusteres automatisk efter behov. Nogle af ventilationsanlæggene er med multistepventilation. Der bliver foretaget jævnlig inspektion, og ventilationskanaler vil blive rengjort efter hver tømning af sektionerne. Der er temperaturstyring, alarmer mv. på alle ventilationsanlæggene.

Der er påbegyndt en løbende renovering af ventilationsanlæggene og ca. halvdelen af ventilationsanlæggene er udskiftet med nye frekvensstyrede ventilationsanlæg. De resterende ventilationsanlæg forventes udskiftet i løbet af de kommende år.

Der anvendes "Long Life" lysstofrør. Lyset er tændt i staldene i ca. 2 timer om morgenen – ellers er der almindeligt lysindfald fra vinduer. Det er næppe rentabelt at udskifte lysstofrørene med fx LED-belysning, pga. den kortet daglige periode med kunstigt lys. Pt. udskiftes således kun ca. 6-7 lysstofrør om året.

Ifølge referencedokument for bedste tilgængelige teknikker (BREF) der vedrører intensiv fjerkræ- og svineproduktion, anvendes der således BAT (begrænset belysning, eftersyn og rengøring af ventilatorer, temperaturstyring, der sikrer temperaturkontrol og minimumsventilation i perioder, hvor der ikke er behov for ret stor ventilation, frekvensstyrede ventilationsanlæg).

Vand - ejers oplysninger

Det er etableret vandkopper i staldene. Staldene vil blive sat i blød i koldt vand inden vask, hvis der er behov for det. Iblødsætningen reducerer det efterfølgende forbrug af rengøringsvand og staldene vaskes med højtryksrensere og koldt vand, hvilket også er vandbesparende.

Det er ikke påtænkt at udarbejde egentlige planer for vedligehold og reparationer, men ved daglig inspektion vil der blive undersøgt for eventuelle lækager med efterfølgende igangsætning af reparation. Der er etableret vandmåler på vandboringen, så forbruget kan følges.

Ifølge referencedokument for bedste tilgængelige teknikker (BREF) der vedrører intensiv fjerkræ- og svineproduktion, anvendes der således BAT (brug af iblødsætningsanlæg, vask med højtryksrensere og brug af vandkopper).

Vurdering

Renere teknologi sigter blandt andet på at minimere forbrug af energi og vand pr. produceret enhed.

For at forbedre den generelle miljømæssige drift ift. ressourcer er BAT følgende:

- At man gennemgår bedriften med henblik på besparelse på el-forbrug og andre energikilder, evt. sammen med sit energiselskab. Ved jævnlig aflæsning af energimålere kan man hurtigt danne sig et overblik over energiforbruget og samtidig sikre sig mod uforudsete udgifter. Alene ved at forholde sig kritisk til forbruget kan man erfaringsmæssig opnå besparelser på op mod 5-10 % af årsforbruget.
- At man fører regnskab over forbrug af vand og energi pr. produceret enhed.
- At vandingssystemet vedligeholdes således, at vandspild undgås.
- At der anvendes energibesparende belysning.
- At evt. lækager repareres hurtigst muligt.
- At man til stadighed renholder og vedligeholder anlæg og maskiner således, at de altid fungerer optimalt.

Aabenraa Kommune vurderer samlet, at der er taget de nødvendige tiltag til vand- og energibesparelser, og at husdyrbruget med de beskrevne foranstaltninger til reduktion af energi- og vandforbrug lever op til BAT-kravene i EUs BREF-note.

Aabenraa Kommune stiller vilkår om, at der på husdyrbruget skal føres egenkontrol med husdyrproduktionens el- og vandforbrug.

6 Forurening og gener fra husdyrbruget

6.1 Lugt, støv, støj, transport, fluer og skadedyr, affald, spildevand og driftsforstyrrelser

Ejer oplyser følgende om forurening og gener fra husdyrbruget:

Lugt:

Redegørelse

Ejer oplyser:

Rengøring i og omkring husdyrbruget foretages jævnligt for at undgå uhygiejniske forhold og for at nedsætte risikoen for tilhold af eventuelle skadedyr, samt for at mindske risikoen for lugtgener for omkringboende.

Der vises så vidt muligt hensyn til omkringboende ved udbringning af husdyrgødning ved at tage hensyn til vindretning, tætbeboede områder etc.

Vurdering

Der er ikke hjemmel i husdyrgodkendelsesbekendtgørelsen til at bestemme, at bekendtgørelsens beskyttelsesniveauer i bilag 3 for lugt skal gælde ved revurdering af en godkendelse.

I miljøgodkendelsen fra 11. maj 2005 er det efter FMK-modellen udregnet, at den miljøgodkendte produktion giver 28.500 LE. Det godkendte husdyrhold ændres derefter fra sohold til slagtesvin, der giver 28.182 LE. Der er således sket et fald i lugtemissionen i forhold til det miljøgodkendte husdyrhold.

Der er i godkendelsen stillet vilkår til, at stalde og udenomsarealer holdes i ryddelig stand, og en række vilkår til luftbåren forurening og til opbevaring af døde dyr. Disse vilkår videreføres uden ændring.

Støv:

Redegørelse

Virksomheden har i forbindelse med ansøgning om godkendelsen fra 2005 oplyst, at støv hovedsagligt forekommer i forbindelse med staldenes ventilationsanlæg; men da der fodres med vådfoder, og da der er overbrusningsanlæg i staldene, vil det være begrænset, hvad der er af støvgener.

Der vil afgives støv ved aflæsning af foder og ved fyldning af kornsiloe i høst. Vådfodringsanlægget er installeret i et lukket rum. Ved blandingsanlægget er der støvposer, der tømmes i selve blandeanlægget. Avner fodres op. Støv er derfor reduceret til et minimum, og det forventes ikke at give anledning til gener udenfor ejendommen.

Vurdering

Driftsforholdene på ejendommen er ikke ændret siden miljøgodkendelsen blev meddelt. Der er heller ikke indkommet klager over den nuværende drift. Vilkårene fra miljøgodkendelsen videreføres.

Støj:

Redegørelse

Ejer oplyser, at der ingen ændringer er af støjklager i forhold til det, der er beskrevet i miljøgodkendelsen. Dog er der mindre støj fra ventilationsanlæggene, der er blevet udskiftet.

Aabenraa Kommune har valgt at redegøre for støj med inddragelse af kommuneplanens retningslinjer:

Beliggenheden af landbruget Kidingvej 42, 6200 Aabenraa
I Kommuneplan 2015 for Aabenraa kommune (der foreligger i et politisk behandlet forslag) er der anført følgende om landbrugserhvervet:

Landbrug

Aabenraa Kommune er en landbrugskommune med store landsbrugsarealer. En stor del af befolkningen bor og arbejder i landdistrikter og i erhverv knyttet til landbruget.

Byrådets mål: (kun mål relevante for støj fra virksomheder er medtaget)

- Landbrug skal drives på en sådan måde, at der bliver taget størst mulig hensyn til naboer, natur, miljø, landskab og kulturhistoriske interesser.

Retningslinjerne for landbrug er:

Landbrug og miljø (kun retningslinjer relevante for støj fra virksomheder er medtaget)
Etableringer, udvidelser eller ændringer af husdyrbrug skal vurderes under hensyntagen til natur-, miljø-, landskabs-, overfladevand- og grundvandsinteresser.

Forebyggelse af miljøkonflikter

Aabenraa Kommune ønsker at skabe udviklingsmuligheder for erhvervslivet på et for miljøet bæredygtigt grundlag. Det betyder bl.a. at virksomheder og andre anlæg, som kan give anledning til støj, vibrationer, røg, lugt o.lign. skal placeres, hvor de er til mindst gene. Ligeledes skal man være opmærksom på ikke at etablere nye boliger, institutioner, sommerhuse eller kolonihaver, rekreative områder og naturområder m.v., hvor der i forvejen ligger en virksomhed eller et andet anlæg, som har en miljøpåvirkning.

Byrådets mål: (kun mål relevante for støj fra virksomheder er medtaget)

- Forurening i form af støj, støv og lugt m.v. fra virksomheder og trafik skal forebygges og begrænses

Driftsforholdene på ejendommen er ikke ændret siden miljøgodkendelsen blev meddelt. Der er heller ikke indkommet klager over den nuværende drift.

Vurdering

Landbruget Kidingvej 42, 6200 Aabenraa er beliggende i Det åbne land og har driftsarealer beliggende i det samme område.

Kommuneplanen fastsætter for planens område Det åbne land ikke retningslinjer for støjbelastning, der er til hindring for udvidelsesmulighederne for landbruget.

Regulering af støjudsættelse

Denne miljøgodkendelse regulerer støjudsættelse fra landbrugets driftsbygninger og fra aktiviteter på områder i umiddelbar nærhed af driftsbygningerne, dvs. områder med gyllebeholdere og med andre oplagssteder for gødning, med siloer for foder og med andre oplagssteder for foderafgrøder samt med oplag af maskiner m.v.

Udsendelse af støj fra driftsbygningerne og området i umiddelbar nærhed af disse vil være uden betydning for de i kommuneplanen beskrevne planlagte områder, eksempelvis boligområder, erhvervsområder, sommerhusområder, lokalbyer, landsbyer.

Afstanden fra driftsbygningerne m.v. til boligområder i lokalbyen 1.6 Bovrup-Varnæs er større end 1400 meter.

På disse afstande kan der ikke fås støjgener fra aktiviteter ved driftsbygningerne m.v. Der er ikke driftsarealer beliggende i Sønderborg Kommune.

Aabenraa Kommune kan i henhold til § 42 i lov om miljøbeskyttelse påbyde, at støjgrænser som anført i Miljøstyrelsens vejledning nr. 5/1984 Ekstern støj fra virksomheder skal overholdes af landbruget ved aktiviteter på driftsarealer.

Påbud forventes kun meddelt ved modtagelse af klager eller foranlediget af tilsynsbesøg. Påbud kan kun gives for ejede og forpagtede driftsarealer.

Støjudsendelse fra arealer med gødningsudbringningsaftaler reguleres i forhold til ejeren af disse arealer.

Dog kan der kun meddeles påbud for støjudsendelse, der ikke hidrører fra den normale drift (jordbehandling, gødsning, såning, høstning/slåning m. v.), eksempelvis støjudsendelse fra fast opstillede motorer og vandpumper og lignende særligt støjende anlæg.

Der er i miljøgodkendelsen stillet 3 vilkår til støj. De erstattes af et samlet opdateret vilkår.

Transporter:

Redegørelse

Virksomheden har i forbindelse med nærværende revurdering oplyst følgende om mængder og typer af transport:

Tabel 8: Transporter

Transporter	Antal/år
Gyllekørsel med 25 tons gyllevogn (maskinstation)	ca. 240
Levering af smågrise (lastbil)	ca. 26
Levering af tilskudsfoder (traktor og vogn)	ca. 20
Afhentning af døde dyr (lastbil)	ca. 70
Afhentning af slagtesvin (lastbil)	ca. 26
Afhentning af husholdningsaffald (lastbil)	ca. 26
Afhentning af virksomhedsaffald (lastbil + personbil)	ca. 15
Levering af fyringsolie og dieselolie (lastbil)	ca. 18
Indkørsel af korn (det meste kommer direkte fra mark)	ca. 555
Maksimalt i alt	ca. 996

Herudover forekommer transport med mindre biler og personbiler, herunder f.eks. dyrlæge.

Vurdering

Da der er sket ændringer i dyretypesammensætningen fra sohold til slagtesvinehold siden miljøgodkendelsen blev meddelt, ses der bort fra det oplyste antal transport i miljøgodkendelsen. Det vurderes, at det revurderede slagtesvinehold vil producere 5.955 m³ gylle. Med en gyllevogn, der kan tage 25 m³/læs giver det 240 transport med gylle. Dermed vurderes det, at det angivne antal gylletransporter er realistiske. Der er regnet med, at der dyrkes 10.000 tønner korn, der køres fra med en 18 tons vogn. Det giver ca. 555 transport inklusive 24 transport fra foderstoffirma. Det vurderes dermed, at det angivne antal fodertransporter er realistiske. Øvrige transport vurderes ligeledes at være realistiske, da de er planlagte og forekommer med jævne intervaller.

Revurderingen meddeles i henhold til husdyrbrugloven. Færdsel på offentlig vej reguleres af politiet efter færdselslovens regler.

Vilkår om, at gylletransporter så vidt muligt skal foregå ad interne veje, fortsætter uændrede.

Aabenraa Kommune vurderer, at der ikke vil forekomme væsentlige støj-, støv- og lugtgener i forbindelse med transporten til og fra ejendommen.

Fluer og skadedyr

Det oplyses, at ejendommen er tilmeldt ordning for bekæmpelse af rotter og mus ved Nomus. Der er placeret 36 kasser med gift på ejendommen. Der er ingen fluebekæmpelse ud over hyppig vask af stalde.

Vurdering

Aabenraa Kommune vurderer, at ejendommens bekæmpelse af rotter og mus er tilfredsstillende ud fra ovennævnte redegørelse. Vilkår fra miljøgodkendelsen om fluebekæmpelse ændres, så der henvises til det institut, der nu udgiver retningslinjer for fluebekæmpelse

Affald

Redegørelse

Affald skal i henhold til lovgivningen opbevares, håndteres og bortskaffes efter Aabenraa Kommunes til enhver tid gældende regulativer og forskrifter.

Farligt affald skal anmeldes til Kommunen. Anmeldelsen skal omfatte oplysninger om affaldstype (EAK-kode), samt affaldets mængde, emballering, sammensætning og egenskaber. Ovenstående tabel er ikke en anmeldelse af farligt affald. Desuden skal al farligt affald sorteres i separate beholdere og afleveres til godkendte modtagere, hvilket skal kunne dokumenteres overfor Kommunen. Opbevaring og bortskaffelse af affald skal altid ske efter Kommunens regulativer.

Døde dyr skal opbevares i overensstemmelse med reglerne i Bekendtgørelse nr. 558 af 01/06/2011 om opbevaring m.m. af døde produktionsdyr.

Virksomheden har i forbindelse med nærværende revurdering oplyst følgende om mængder og typer af affald:

Tabel 9: Affald

Affaldstype	Opbevaringssted	Transportør	Modtageanlæg	Mængder	EAK-kode	ISAG-kode
Olie- og kemikalieaffald:						
Spildolie	-	-	-	0 l	13.02.08	06.01
Olie- og brændstoffiltre	-	-	-	0 stk.	16.01.07	06.05
Blyakkumulatorer	-	-	-	0 stk.	16.06.01	05.99
Rester af bekæmpelsesmidler	Kemirum	Transporterer selv	Containerplads	normalt intet	20.01.19	05.12
Spraydåser	I stalde	Transporterer selv	Containerplads	ca. 52 stk.	15.01.10	23.00
Kanyler i særlig beholder	Staldkontor	Dyrlæge	Kendes ikke	maks. 1 boks	18.02.02	66.00
Batterier – alle	Staldkontor	Transporter-	Batteribeholder ved køb-	ca. 24	20.01.3	77.00

typer		rer selv	manden i Bovrup	stk.	3	
Fast affald:						
Lysstofrør	Staldkontor	Transporterer selv	Container-plads Tumbøl	ca. 7 stk.	20.01.2 1	79.00
Jern og metal	Container på Kidingvej 60	Skrothandler	Kendes ikke	0-1 tons	02.01.1 0	56.20
Tomme olie-dunke	I maskinhus på kidingvej 60	Skrothandler	Kendes ikke	ca. 2 stk.	15 01 04	56.20
Diverse brændbart	Mellem stald 5 og 7	Meldgaard	Forbrænding	ca. 6 m ³ hver anden måned	Afhængig af indhold	19.00
Tomme medicinglas	Mellem stald 5 og 7	Meldgaard	Forbrænding	ca. 180stk.	15.01.0 7	51.00
Paller	Maskinhus på Kidingvej	Meldgaard	Kendes ikke	ca. 15 stk.	15.01.0 3	62.00
Pap og papir	Ved stald 2	Kommunal ordning	Kendes ikke	ca. 50 kg	15.01.0 1	50.00
Tom plastemballage	Ved stald 2	Kommunal ordning	Kendes ikke	ca. 50 kg	15.01.0 2	52.00

Olie til påfyldning står på Kidingvej 60. Alle maskiner serviceres af maskinværksted, hvorfor der ikke er spildolie på nogle af ejendommene. Jf. afsnit 8 om management.

Døde dyr

Døde smågrise opbevares i plastcontainer i kølecontainer ved stald 8. Døde dyr lægges ud til gyllebeholderen øst for staldanlægget forud for afhentning. Mindre dyr bliver opbevaret i plastcontainere og større dyr bliver lagt på betonspalter og overdækket med presenning. DAKA afhenter efter behov. Dyr til afhentning tilmeldes pr. telefon.

Der afhentes ca. 70 gange om året.

6.1.1 BAT affald

Vurdering

Kommunen vurderer, at husdyrbruget har truffet de nødvendige foranstaltninger til at forebygge og begrænse forureningen fra husdyrbrugets drifts i forbindelse med håndtering af affald.

I henhold til BREF er det BAT, at planlægge aktiviteter på anlægget korrekt, såsom levering af materialer og fjernelse af produkter og spild. Aabenraa Kommune vurderer, at husdyrbrugets håndtering af affald er BAT.

Der videreføres en række vilkår, nogle vilkår ændres, så de er tidssvarende, bl.a. vilkår om at farligt affald skal afleveres til SMOK ændres til, at det skal afleveres til godkendt modtager, da SMOK er nedlagt. Der tilføjes nye vilkår til opbevaring, håndtering samt bortskaffelse af rester af bekæmpelsesmidler og farligt affald.

Vilkårene vurderes at være tilstrækkelige til at forhindre gener for omgivelserne og forurening fra affald.

Vilkår om opbevaring af døde dyr ændres, så det passer med de forhold, der er på husdyrbruget nu.

Spildevand

Redegørelse

Der er ikke sket ændringer i spildevandsmængder og håndtering heraf siden miljøgodkendelsen blev meddelt.

Virksomheden har i forbindelse med nærværende revurdering oplyst følgende om spildevand:

Tabel 10: Skønnede mængder spildevand

Spildevandstyper	m ³ /år	Afledes til	Renseforanstaltning
Spildevand fra stuehus	ca. 170 m ³	Via septiktanke til 3-kamret trixtank til nedsivningsanlæg	Septiktanke og trixtank
Tagvand	ca. 3.500 m ³	Via dræn og til Bovrup Bæk	Ingen

Mængden af tagvand er skønnet ud fra grundareal x 0,75 m³/m². Rengøringsvand og drikkevandsspild indgår i kapacitetsberegningen.

Af miljøgodkendelsen fremgår det, at spildevand fra staldene som drikkevandsspild og vaskevand ledes til gyllebeholder. Det fremgår også, at vask af maskiner foregår på vaskeanlæg hos Maskincenter Felsted.

Vurdering

Aabenraa Kommune vurderer, at vaskevand fra staldene skal håndteres efter husdyrgødningsbekendtgørelsens bestemmelser, og at håndteringen er i overensstemmelse med denne bekendtgørelses regler.

I miljøgodkendelsen blev der stillet et vilkår om at vask af marksprøjte, landbrugsredskaber, svinetransportvogne eller lignende først må finde sted når den planlagte vaskeplads med afløb til gyllebeholder er etableret.

Der er ikke etableret en vaskeplads. I dag vaskes maskiner enten hos Maskincenter Felsted eller Frost traktorservice, som begge har vaskepladser med udskillere m.v. Al vask af marksprøjte sker i marken, idet der er integreret vaskeanlæg på sprøjten.

Vilkåret om vask af maskiner ændres, så det passer med de faktiske forhold.

De øvrige vilkår om spildevand fra miljøgodkendelsens fortsætter uændrede.

Aabenraa Kommune vurderer samlet, at de stillede vilkår sammen med husdyrgødningsbekendtgørelsens generelle krav til håndtering af spildevand vil sikre, at udledning af spildevand og overfladevand ikke vil medføre forurening af miljøet.

Driftsforstyrrelser eller uheld

Redegørelse

Anlægget er indrettet på en måde, der bevirker at risikoen for at driftsforstyrrelser og uheld minimeres.

Gyllen løber med træk og slipsystem fra staldene til forbeholder, hvorfra det pumpes til gyllebeholderne. Gyllebeholderne er uden fastmonterede pumper til overpumpning til gyllevogn, så udslip fra beholderne kun kan finde sted, hvis beholderne kollapser. Se beredskabsplanen.

Pumpning fra gyllebeholder til gyllevogn vil blive overvåget.

Der vil blive anvendt gyllevogn med læssekran, hvilket minimerer risikoen for spild i forbindelse med fyldning af gyllevogn.

I forbindelse med fx sygdomsudbrud med efterfølgende restriktioner over for svineflytninger eller slagteristrejke kan der ske en midlertidig ophobning af dyr på ejendommen. Dette vil bevirke, at lugtemissionen fra stalden bliver større end normalt. Denne situation forventes at forekomme meget sjældent.

Sandsynligheden for driftsforstyrrelser og uheld i forbindelse med påfyldning og brug af dieselolie forventes at være meget lille. Tankningen sker på fast gulv inde i værkstedet og garagen. Der forefindes altid sand eller andet materiale på ejendommen til opsamling/opdæmning af evt. spild.

Virksomheden har i forbindelse med nærværende revurdering sendt en beredskabsplan til Aabenraa Kommune.

6.1.2 BAT driftsforstyrrelser

Vurdering

Ved driftsuheld, hvor der opstår risiko for forurening af miljøet, er der pligt til straks at anmelde dette til alarmcentralen, tlf.: 112 og efterfølgende straks at underrette tilsynsmyndigheden, Aabenraa Kommune på tlf. 73 76 76 76.

I henhold til EU's BREF dokument er det BAT at forebygge uheld og at have nødprocedurer i tilfælde af uheld.

Det vurderes, at der med udarbejdelse af beredskabsplanen er sikret, at ejendommen har en procedure for håndtering af uforudsete hændelser, der kan medføre forurening af det omgivende miljø. Det vurderes dermed, at ejendommen lever op til BAT i forhold til driftsforstyrrelser.

Der stilles vilkår om, at beredskabsplanen løbende skal ajourføres, samt at hvis der ansættes udenlandsk arbejdskraft, skal beredskabsplanen oversættes til et sprog, som de forstår. Miljøgodkendelsens vilkår om, at pumper og maskiner til transport af gylle herunder pumpning af gylle altid er under opsyn, når de er i brug og vilkår om, at der skal ske en effektiv tømning af gyllevognen inden marken forlades fortsætter uændrede.

7 Gødningsproduktion og –håndtering

7.1 Gødningstyper og -mængder

Redegørelse

Den producerede gylle opbevares i gyllebeholdere med dykkede indløb. Overdækning i form af naturligt flydelag. Der føres logbog over flydelagene.

Oplysninger om opbevarings- og opsamlingsanlæg er indhentet fra BBR.

Tabel 11: Opbevaringskapacitet for flydende husdyrgødning

Anlæg	Kapacitet i m ³	Pumpe-anlæg	Opført år	Over-dækning
Gyllebeholder bygning 11	1.530	Nej	1999	Flydelag
Gyllebeholder bygning 12	2.545	Nej	1995	Flydelag
Opsamlingsanlæg Forbeholder nord-øst for bygning 11	380			Fast overdækning
Kanaler	1.230			
I alt	5.685			

7.1.1 BAT opbevaring af flydende husdyrgødning

Redegørelse

Ejer oplyser følgende om BAT for opbevaringsanlæggene:

For hver gyllebeholder er der tale om:

- en stabil beholder, der kan modstå mekaniske, termiske og kemiske påvirkninger
- lageret tømmes hvert år og inspiceres visuelt (tømmes helt 1 gang om året)
- beholderens bund og vægge er tætte
- der ingen spjæld er, men alt overpumpes via neddykket rør
- gyllen kun omrøres umiddelbart før tømning
- beholderen er overdækket med flydelag eller betonlåg

og beholderne vil blive kontrolleret ved 10-års beholderkontrollen, vurderes det, at der er BAT med hensyn til gødningsopbevaring jf. referencedokumentet for bedste tilgængelige teknikker der vedrører intensiv fjerkræ- og svineproduktion (BREF).

Der blæses snittet halm på gyllebeholderne uden betonlåg.

Vurdering

Aabenraa Kommune beregnet gødningsproduktionen inklusive drikkevandsspild, vand fra overbrusningsanlæg og rengøringsvand ud fra normtal for husdyrgødning 2014 fra Aarhus Universitet til at være 10.560 slagtesvin x 0,5639 m³/år = 5.955 m³/år.

Der er en kapacitet på 5.685 m³/år, hvilket svarer til 11,5 mdr's kapacitet.

Gyllebeholderne, der defineres som opbevaringsanlæg, skal mindst have en kapacitet til 6 måneders produktion af gylle. De kan i alt rumme 4.075 m³, hvilket svarer til 8,2 måneders kapacitet.

Gyllebeholderen fra 1995 fik 10 års beholderkontrol i 2005, og gyllebeholderen fra 1999 fik beholderkontrol i 2009.

Beholderen med betonlåg er et opsamlingsanlæg (forbeholder). Der er ikke krav om beholderkontrol på opsamlingsanlæg.

Aabenraa Kommune vurderer, at BAT med hensyn til gødningsopbevaring jf. referencedokumentet for bedste tilgængelige teknikker, der vedrører intensiv fjerkræ- og svineproduktion (BREF) er opfyldt.

Nogle af vilkårene fra miljøgodkendelsen om opbevaring og håndtering af gylle fortsætter uændret, og andre ophæves, fordi de er omfattet af generel lovgivning.

7.2 Håndtering og udbringning af husdyrgødning

7.2.1 BAT Håndtering og udbringning af husdyrgødning (ejers oplysninger)

Redegørelse

BAT for udbringningsteknik er beskrevet i referencedokumentet for bedste tilgængelige teknikker der vedrører intensiv fjerkræ- og svineproduktion (BREF) som en række tiltag. En del af disse tiltag er dækket af husdyrgødningsbekendtgørelsen og bekendtgørelse om jordbrugets anvendelse af gødning og om plantedække, hvorfor det er et lovkrav at følge dem. Fx:

- regler for udbringningstidspunkter (forbud mod udbringning 200 m fra byområder på weekend- og helligdage),
- udbringningsmetoder (fx ikke tilladt at bruge bredspreder til gylle),
- krav om nedfældning på visse arealer tæt på sårbar natur,
- krav til udbringningstidspunkter, der sikrer optagelse i planter,
- krav om nedbringning af husdyrgødning udlagt på ubevoksede arealer indenfor 6 timer,
- og krav om maksimale mængder husdyrgødning pr. ha,
- krav til efterafgrøder

Gødningsmængden tilpasses de enkelte afgrøders behov og tilpasses evt. tilførsel af anden gødningstype.

Gødningen udbringes så vidt muligt umiddelbart før afgrødernes maksimale vækst- og næringsstoffoptag forekommer, hvilket nedsætter fordampning og lugtgener, da planterne hurtigt optager den tilførte gødning.

Vedr. udbringning følges de anvisninger (omkring snedækkede/ skrånende/ vandmættede/ oversvømmede arealer), der er angivet i BREF-dokumentet og som findes som generelle regler i husdyrgødningsbekendtgørelsen og bekendtgørelse om jordbrugets anvendelse af gødning og plante-dække.

Der bruges normalt traktor og gyllevogn med slæbeslanger eller eventuelt slangeudlægger, da det medfører for store afgrødeskader, at benytte nedfælder i voksende afgrøder.

Det vurderes, at de anvendte udbringningsteknikker lever op til BAT.

Når der udbringes husdyrgødning og suppleres op til Plantedirektoratets norm med handelsgødning, er der forbrugt 15-20 % mindre kvælstof end økonomisk optimal mængde. Dette medfører et kraftigt incitament til optimal håndtering af husdyrgødningen. Ansøger vil derfor søge den mest optimale form for udbringningsteknik, placering i sædskiftet og

benytte de mest optimale vejrfor-hold, således fordampningen af ammoniak reduceres mest mulig og udnyttelsen af næringsstoffer er størst mulig. Ligeledes vil stigende afgrødepriser flytte afgrødernes økonomisk optimale kvælstofniveau højere op, og dermed kræve bedre udnyttelse af husdyrgødning på bedriftens arealer.

Der findes 6 teknologiblade for henholdsvis separering og nedfældning:

- Separering af gylle med dekantercentrifuge (1. udgave, oprettet 30.06.2010)
- Separering af gylle med kemisk fældning (1. udgave, oprettet 30.06.2010)
- Separering af gylle med skruepresse (1. udgave, oprettet 30.06.2010)
- Nedfældning af gylle i sort jord (1. udgave, oprettet 30.06.2010)
- Nedfældning af gylle i vinterafgrøder (1. udgave, oprettet 30.06.2010)
- Nedfældning af gylle i græsmarker (1. udgave, oprettet 24.11.2010)

Separering er på nuværende tidspunkt ikke aktuelt eftersom der er tilstrækkeligt harmoniareal. Nedfældning vil kun ske, hvis der er behov for at udbringe på sort jord eller græs.

Nedfældning i vinterafgrøder er ikke ønskeligt, da der kommer for mange køreskader på afgrøderne, hvilket medfører et mindre udbytte og i sidste ende en mindre N-optagelse i afgrøder og dermed også en større udvaskning. Udkørsel med nedfælder tager endvidere en del længere tid. En nedfælder har typisk 6-8 m rækkevidde, mens en gyllevogn med slæbeslanger har op til 24 m rækkevidde.

Vurdering

Aabenraa Kommune vurderer, at BAT for udbringning af husdyrgødning er implementeret i husdyrgødningsbekendtgørelsen. Det vurderes, at der jf. afsnit 6 arbejdes på at undgå uheld, udslip og påvirkning af miljøet. Det vurderes ud fra det beskrevne, at husdyrbruget lever op til BAT for udbringning og husdyrgødning. Vilkår fra miljøgodkendelsen fortsætter uændret.

7.3 Ammoniak – totaldeposition

Redegørelse

Det generelle krav om reduktion af ammoniak for husdyrbrug omfattet af husdyrbruglovens § 12 er fastlagt i husdyrbrugsbekendtgørelsens bilag 3. Kravet indebærer, at der i forbindelse med miljøgodkendelse af husdyrbrug er fastsat et generelt standardkrav til reduktion af ammoniakemissionen fra stald og lager. Kravet vedrører alene reduktion af den forøgede emission, altså ammoniakemissionen fra selve udvidelsen, samt for stalde der renoveres.

I nærværende sag sker der ingen udvidelser eller godkendelsespligtige ændringer, og ammoniaktabet fra anlægget ændres ikke. Der skal således ikke gennemføres en reduktion af ammoniakemissionen fra stald og lager efter bekendtgørelsens regler om generel reduktion.

Vurdering

Der er ikke et generelt krav til ammoniakreduktion. I ovenstående afsnit 5.1.2 er der taget stilling til ammoniaktabet i relation til kravet om anvendelse af den bedste tilgængelige teknik (BAT).

7.4 Husdyrbrugets påvirkninger af omgivelserne – naturmæssige forhold

I bekendtgørelse om tilladelse og godkendelse, mv. af husdyrbrug (bekendtgørelse nr. 1283 af 8. december 2014) er der som udgangspunkt ikke hjemmel til at bestemme, at beskyttelsesniveauerne i bilag 3 og 4 skal gælde ved revurdering af en godkendelse. Det-

te skyldes, at det fremgår af bilag 3 til husdyrgodkendelsesbekendtgørelsen, at denne alene skal anvendes ved tilladelser og godkendelser efter §§ 10, 11, 12 og 16, altså ved etableringer, ændringer eller udvidelser, hvorimod revurdering vedrører eksisterende husdyrbrug, hvor der ikke sker nogen ændring.

Ved en revurdering, hvor husdyrbruget ikke har foretaget godkendelsespligtige ændringer eller udvidelser, skal husdyrbruget dog leve op til et krav, der er baseret på bedste tilgængelige teknik (BAT-kravet) for den pågældende type husdyrbrug på tidspunktet for revurderingen, også selvom dette krav er forskellig fra totaldepositionskravet for den pågældende naturtype (kategori 1-, henholdsvis kategori 2-natur). Hvis der er kategori 1- eller 2-naturområder, hvor grænsen for totaldeposition af ammoniak i tabel 3 i bekendtgørelsens bilag 3 overskrides (se tabel herunder), skal revurderingsafgørelsen indeholde en frist for, hvornår totaldepositionskravet skal være overholdt.

Tabel 12. Krav til ammoniakdepositionen i kategori 1 og 2 natur.

Naturtyper	Fastsat beskyttelsesniveau
Kategori 1. § 7 stk. 1, nr. 1	Max. totaldeposition afhængig af antal husdyrbrug i nærheden*: 0,2 kg N/ha/år ved > 1 husdyrbrug 0,4 kg N/ha/år ved 1 husdyrbrug 0,7 kg N/ha ved 0 husdyrbrug.
Kategori 2. § 7 stk. 1, nr. 2	Max. totaldeposition på 1,0 kg N/ha pr. år.

*Antallet af husdyrbrug ud over det ansøgte opgøres på følgende måde (kumulationsmodel):

Antal husdyrbrug over 15 DE indenfor 200 m +

Antal husdyrbrug over 45 DE indenfor 200-300 m +

Antal husdyrbrug over 75 DE indenfor 300-500 m +

Antal husdyrbrug over 150 DE indenfor 500-1.000 m +

Antal husdyrbrug over 500 DE, som påvirker med over 0,3 kg N/ha udover 1000 m +

Det bemærkes, at der ved revurdering af husdyrbrug godkendt efter miljøbeskyttelseslovens kap. 5, ikke findes hjemmel til, hverken i miljøbeskyttelsesloven eller husdyrloven, at inddrage husdyrbrugets arealer i revurderingen. Påvirkningen af omgivelserne gennem arealanvendelse skal således ikke underkastes en nærmere vurdering, og beskyttelsesniveauerne i husdyrgodkendelsesbekendtgørelsens bilag 3 og 4 skal således heller ikke bringes i anvendelse.

Ammoniakpåvirkning af naturområder

På ejendommen påvirkes de omgivende naturområder gennem emission af ammoniak fra anlægget.

Den samlede ammoniakemission fra ejendommen er beregnet til 4.171 kg N/år.

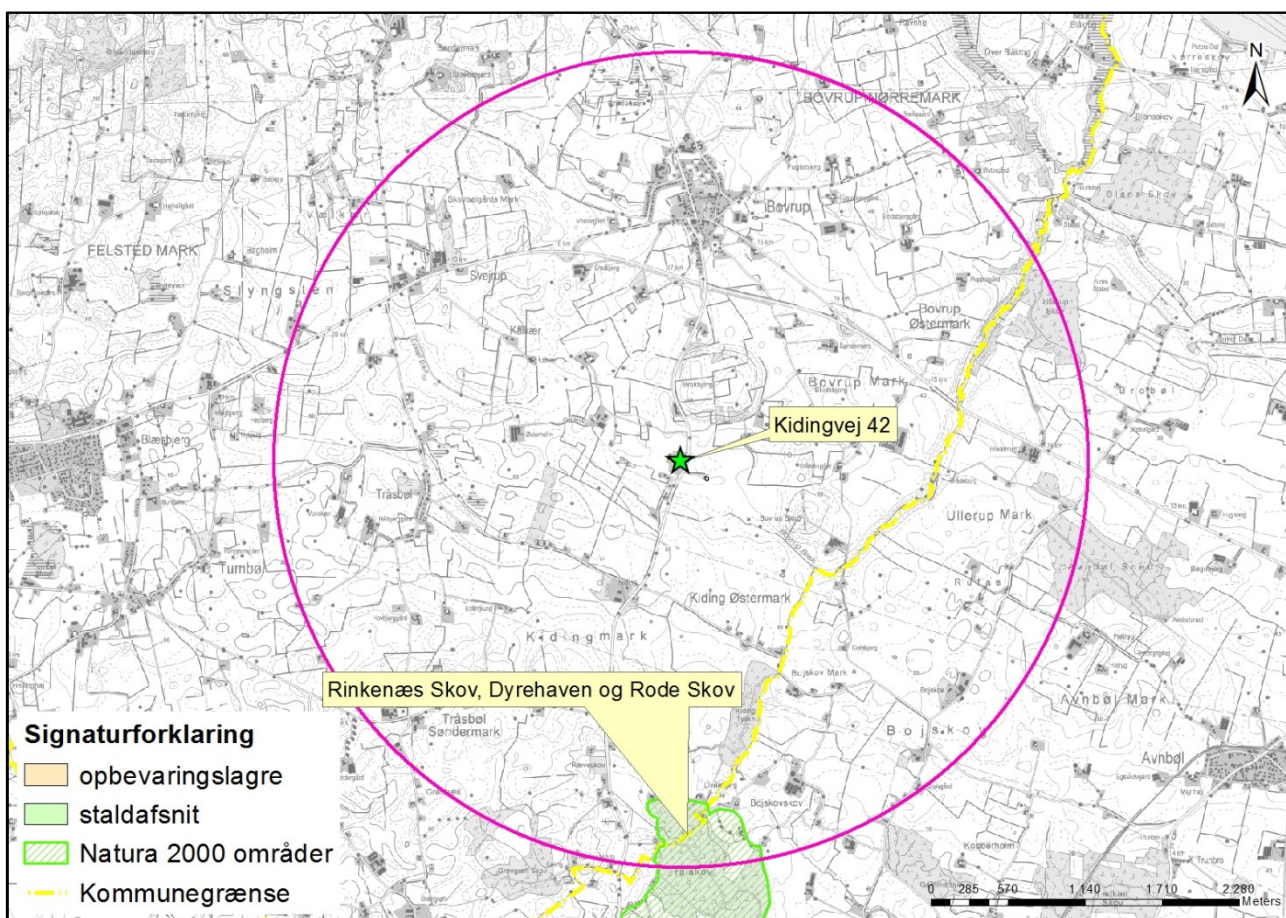
I tabellen herunder ses total- og merdepositionen i de nærmeste naturpunkter, som Aabenraa Kommune har vurderet til at være potentielt sårbare naturområder.

Tabel 13. Ammoniakdepositionsberegninger til naturpunkter.

Naturtype	Merdeposition Kg N/år	Totaldeposition Kg N/år	Beskrivelse
Rinkenæs Skov, Dyrehaven og Rode Skov – Natura 2000 (Ino 094, H83, F68)	0,0 kg N/ha	0,0 kg N/ha	Skov beliggende ca. 2,4 km syd for anlægget
Mose – kategori 3 natur	0,0 kg N/ha	1,7 kg N/ha	Mose ca. 310 meter vest for anlægget
Overdrev – kategori 3 natur	0,0 kg N/ha	1,5 kg N/ha	Overdrev ca. 315 meter nord for anlægget
Potentiel ammoniakfølsom skov – kategori 3 natur	0,0 kg N/ha	2,0 kg N/ha	Skov ca. 325 meter nordøst for anlægget

Der er i tabellen ovenfor ingen § 7 kategori 1 eller 2 naturområder, da disse områder ligger længere fra ejendommen end 3 km. Der er i tabellen naturområder, som ikke er omfattet af kategori 1 eller 2 i § 7.

For naturlokaliteterne, der er omfattet af kategori 3 eller ikke er kategori natur (vandhuller og enge), vil husdyrlovens beskyttelsesniveau for kategori 3 natur altid være overholdt i forbindelse med revurderingen, da der ikke sker nogen merbelastning. Endvidere kan der derfor heller ikke forventes tilstandsændring og dermed væsentlig påvirkning, når der ikke sker nogen merbelastning.



Kort 1. Anlægget (den grønne stjerne) med nærmeste Natura 2000 område. Den lyserøde cirkel angiver en radius på 3 km fra anlægget.



Kort 2. Anlægget med nærmeste naturområder.

Nærmeste kategori 1 eller 2 natur ligger længere væk end 3 km fra anlægget på Kidingvej 42. Nærmeste Natura 2000 område ligger ca. 2,4 km syd for anlægget. Det er Ino område 094, Rinkenæs Skov, Dyrehaven og Rode Skov. Se kort 1.

Depositionsberegninger viser en deposition til Natura 2000 området på 0,0 kg/N/ha/år. Der er derfor ikke lavet yderligere beregninger til kategori 1 eller 2 naturområder beliggende længere væk.

Der ligger flere naturlokaliteter beskyttet efter naturbeskyttelseslovens § 3 inden for 1.000 m fra ejendommens anlæg.

Det drejer sig om en mose, et overdrev samt enge og vandhuller. Se kort 2.

Kun undtagelsesvist og ved meget store husdyrbrug vil det være nødvendigt at stille vilkår for beskyttelse af naturlokaliteter beliggende længere væk end 1.000 meter fra anlægget, hvilket ikke vurderes at være nødvendigt i nærværende sag.

Baggrundsbelastningen med luftbårent kvælstof ligger mellem 18-19 kg N/ha/år i området omkring ejendommen.

Vurdering

Aabenraa Kommune konstaterer, at husdyrbruget ved den nuværende produktionsstørrelse vil være i stand til at overholde ammoniakkravet til nærmeste kategori 1 og 2-natur jf. husdyrgodkendelsesbekendtgørelsens bilag 3. Dette er begrundet i depositionsberegninger foretaget i det digitale ansøgningssystem, www.husdyrgodkendelse.dk, samt det faktum at der ikke ligger kategori 1 og 2 natur indenfor 3 km fra anlægget på Kidingvej 42.

På baggrund af vurderingen finder Aabenraa Kommune, at der ikke kan påvises en tilstandsændring alene som følge af den uændrede drift af ejendommen. Med henvisning til Natur- og Miljøklagenævnets afgørelse NMKN 132-00130 fra 23. november 2011, revurderer Aabenraa Kommune fortsat drift af ejendommen ud fra en vurdering af, at

- 1) der ikke på revurderingstidspunktet er konstateret en egentlig tilstandsændring af de omkringliggende ammoniakfølsomme naturområder,
- 2) påvirkningen af naturområderne ikke med sikkerhed kan henføres til ejendommen, da der er andre kilder til ammoniakdeposition i nærområdet.

Habitatvurdering

Pligten til at gennemføre en vurdering efter habitatbekendtgørelsens § 7 stk. 1 og 2, gælder ikke for revurderingsafgørelser, jf. § 8 stk. 6. Baggrunden er, at habitatdirektivets artikel 6 stk. 3 ikke gælder for eksisterende virksomhed, der fortsætter uændret. Der er derfor ikke foretaget en habitatvurdering.

Det følger dog af habitatdirektivets artikel 6 stk. 2, at en bestående aktivitet ikke må føre til betydelige konsekvenser for direktivets målsætninger. På baggrund af tallene i tabellen ovenfor med ammoniakdepositionsregninger til naturpunkter vurderer Aabenraa Kommune, at den uændrede drift ikke er i strid med direktivets målsætninger, idet totaldepositionen er 0,0 kg N/år i det nærmeste kategori 1 naturområde. Dette konkluderes ud fra, at totaldepositionen til Natura 2000 området 2,4 km væk er 0,0 kg N/ha og nærmeste kategori 1 natur ligger længere væk.

Det bemærkes, at overholdelse af beskyttelsesniveauet vil sikre, at habitatdirektivforpligtelserne fastholdt i Habitatdirektivets artikel 6 stk. 2 og 3 vil være overholdt. Dette underbygges af flere afgørelser fra Natur- og Miljøklagenævnet, herunder eksempelvis NMK-132-00109.

Påvirkning af arter med særligt strenge beskyttelseskrav (Bilag IV arter)

Af habitatdirektivets bilag IV fremgår en række særlige dyre- og plantearter, der kræver streng beskyttelse.

Aabenraa Kommune har vurderet anlæggets ammoniakemission i forhold til, hvorvidt dyrearternes yngle- og rasteområder kan beskadiges i arternes naturlige udbredelsesområde, og af hvorvidt plantearterne kan blive ødelagt, som følge heraf.

Til vurderingen af arternes udbredelse og levesteder er anvendt "Håndbog om dyrearter på habitatdirektivets bilag IV" (faglig rapport nr. 635 fra Danmarks Miljøundersøgelser) og kommunens øvrige kendskab til arternes forekomst.

Spidssnudet frø. Spidssnudet frø er almindeligt udbredt over det meste af landet. Den har haft en tilbagegang i de sydøstlige dele af Danmark, men der er ikke længere dokumentation for en tilbagegang i de øvrige dele af landet. Den er derfor vurderet ikke truet i Danmark.

Den findes i større eller mindre vandhuller i engområder, moser, dyrkede marker og skovbevoksede områder. På denne baggrund vurderes det som sandsynligt, at arten forekommer i projektområdets vandhuller. Trusler mod arten vil være opfyldning eller tilgroning af vandhuller gennem øget belastning med næringsstoffer eller dræning og ødelæggelse af levestederne i omgivelserne.

Løgfrø. Løgfrøen er spredt til sjældent forekommende i Danmark og er i tilbagegang. Det er muligt, at løgfrøen fortsat er i så stærk tilbagegang på landsplan, at den skal klassificeres som truet. Men der er for få pålidelige data om bestandsudviklingen til at afgøre dette sikkert. Løgfrøen foretrækker lysåbne vandhuller i omgivelser med let jord, hvor den kan grave sig ned om dagen. Trusler mod arten vil være opfyldning eller tilgroning af vandhullet gennem øget belastning med næringsstoffer og ødelæggelse af levestederne i omgivelserne.

Løvfrø. Løvfrøen er spredt til sjældent forekommende i Danmark. Den findes blandt andet i den østlige del af Sønderjylland mellem Aabenraa og Kolding. Da løvfrøen har været i betydelig fremgang igennem de sidste 10 år, vurderes den ikke truet i Danmark. Løvfrøen yngler i mange forskellige typer vandhuller og vådområder. Mest optimale er lavvandede tidvise vandhuller og oversvømmelser på afgræssede arealer. Uden for yngletiden opholder løvfrøen sig især i brombærbuske i levende hegn, krat og skovbryn.

Stor Vandsalamander. Den store vandsalamander er udbredt over det meste af Danmark, hvorfor den er vurderet ikke truet, dog er den fåtallig i Jylland vest for israndslinien. Den yngler i solåbne vandhuller med rent vand men kan uden for yngletiden opholde sig i dybere vandhuller og vandhuller med forurenede vand. På land kan den findes nær vandhuller under væltede træer o.l.

På den baggrund vurderes det, at den store vandsalamander kan forekomme i projektområdets vandhuller. Trusler mod arten vil være opfyldning eller tilgroning af vandhullet gennem øget belastning med næringsstoffer og ødelæggelse af levestederne i omgivelserne. Udsætning af fisk vil også være skadeligt, da fiskene æder salamanderens æg og yngel.

Markfirben. Markfirbenet er udbredt over det meste af landet men noget pletvist. Selv om markfirben fortsat synes at gå lidt tilbage, er der ikke dokumentation for en kraftig tilbagegang. Den vurderes derfor ikke truet i Danmark. Markfirbenet træffes på steder med bar og løs, gerne sandet jord. Det kan være heder, klitter overdrev, råstofgrave, stengærder og på vej- eller jernbaneskrånninger.

Det vurderes, at markfirben kan leve på flere lokaliteter i området, herunder på sten- eller jorddiger. Trusler mod arten er næringsberigelse af levesteder, der medfører øget tilgroning og tættere vegetation, der forringer yngle og rastemulighederne for markfirben.

Flagermus. Flagermusene overnatter oftest i huse og hule træer i nærheden af skov. Fourageringsområderne er artsafhængige og kan bl.a. være søer og åer, hvor flagermusene æder insekter, som de fanger over vandoverfladen. Mange arter fouragerer på insekter, de fanger i lysåben løvskov, over marker og skove, i skovkanter, lysninger eller levende hegn.

Projektområdet kan tænkes at indgå i nogle arters fourageringsområder, men med baggrund i at arealerne er landbrugsjord i omdrift, og at arealerne er i omdrift i både før- og eftersituationen, hvorfor der ikke sker ændringer i arealanvendelsen, vurderes det, at der ikke vil være negative påvirkninger.

Andre udvalgte arter tilknyttet vandhuller. Potentielt vil der kunne forekomme arter som butsnudet frø, grøn frø, lille vandsalamander og skrubtudse, der ikke er opført på Habitatdirektivets Bilag IV, men som er fredede herhjemme. For disse arter gælder de samme betragtninger, som nævnt under bilag IV paddeerne ovenfor.

Ingen af paddearterne, der kan forekomme i projektområdet eller markfirben har status af truet i Danmark jf. den seneste revision af rødlisten i 2003-2008. Spidssnudet frø, butsnudet frø, løvfrø, grøn frø, skrubtudse og stor – og lille vandsalamander er dog opført på gullisten 1997 som opmærksomhedskrævende. Gullisten er en oversigt over plante- og dyrearter, der er i tilbagegang i Danmark.

Samlet konkluderes det på baggrund af ovenstående vurderinger, at fortsat drift af anlægget ikke vil beskadige eller ødelægge yngle- og rasteområder for de forekommende bilag IV dyrearter. Der kendes ikke til forekomster af bilag IV plantearter som kan påvirkes eller ødelægges i forbindelse med driften af husdyrbruget.

8 Oversigt over bedste tilgængelige teknik (BAT)/renere teknologi

Redegørelse

IE-husdyrbrug

Ændringer i BAT er en central del af revurderingen.

I forbindelse med godkendelser og revurdering af IE-husdyrbrug skal kommunen i henhold til § 15 i husdyrbekendtgørelsen anvende Miljøstyrelsens BAT-standardvilkår og lægge EU's BAT-konklusioner til grund, idet der i stedet anvendes eksisterende BAT-referencedokumenter indtil en relevant BAT-konklusion foreligger.

Når de relevante BAT-konklusioner eller BAT-referencedokumenter ikke omhandler den anvendte bedste tilgængelige teknik, delaktiviteten, produktionsprocessen eller deres potentielle miljøpåvirkninger fastlægger kommunen den bedste tilgængelige teknik for IE-husdyrbrug i overensstemmelse med § 15 stk. 4 efter høring af husdyrbruget.

Nærværende husdyrbrug er et IE-husdyrbrug, idet et IE-husdyrbrug i bekendtgørelsen defineres som et husdyrbrug, der har aktiviteter omfattet af § 12, stk. 1, nr. 1-3, i lov om miljøgodkendelse m.v. af husdyrbrug.

Der er pt. ikke udarbejdet BAT-konklusioner for husdyrbrug, men der foreligger et eksisterende BAT-referencedokument (BREF – note). I henhold til BREF'en skal der i forbindelse med ansøgning om godkendelse redegøres for følgende forhold:

- Management
 1. Beskrivelse af hvilke ledelses- og kontrolrutiner der anvendes for at styre husdyrbrugets miljøforhold herunder de anvendte teknologier.
- Anvendelse af bedste tilgængelige teknik inden for områderne:
 2. Foder
 3. Staldindretning
 4. Forbrug af vand og energi
 5. Opbevaring/behandling af husdyrgødning
 6. Udbringning af husdyrgødning

Definitioner

BAT = Best Available Techniques.

BAT-begrebet er nærmere fastlagt i IE-direktivet², hvoraf fremgår følgende:

I direktivets artikel 2, nr. 11, defineres "den bedste tilgængelige teknik" som: "det mest effektive og avancerede trin i udviklingen af aktiviteter og driftsmetoder, som er udtryk for en given tekniks principielle praktiske egnethed som grundlag for emissionsgrænseværdier med henblik på at forhindre eller, hvor dette ikke er muligt, generelt begrænse emissionerne og indvirkningen på miljøet som helhed."

Der forstås ved:

"teknik": både den anvendte teknologi og den måde, hvorpå anlæg konstrueres, bygges, vedligeholdes, drives og lukkes ned.

"tilgængelig": udviklet i en målestok, der medfører, at den pågældende teknik kan anvendes i den relevante industrisektor på økonomisk og teknisk mulige vilkår, idet der tages hensyn til omkostninger og fordele, uanset om teknikken anvendes eller produceres i den pågældende medlemsstat eller ej, når blot driftslederen kan disponere over teknikken på rimelige vilkår.

² Rådets direktiv (2010/75/EU) af 24. november 2010 om industrielle emissioner (integreret forebyggelse og bekæmpelse af forurening), EU-Tidende 2010, nr. L 334, side 17

"bedste": mest effektiv teknik til opnåelse af et højt generelt beskyttelsesniveau for miljøet som helhed.

Kravet om BAT gælder for både eksisterende og nyetablerede dele af anlægget, når der søges om godkendelse af etablering, udvidelse eller ændring. For krav til eksisterende dele af anlægget skal der fastsættes en rimelig frist til at opfylde BAT-krav.

Sammenfatning

De vejledende emissionsgrænseværdier kan indgå som et vurderingselement, når kommunalbestyrelsen skal vurdere, om der er sket ændringer i BAT, som kan begrunde, at der meddeles påbud. Dette gælder både i de situationer, hvor kommunalbestyrelsen har pligt til at meddele påbud (det i husdyrgodkendelseslovens § 40, stk. 2, nr. 4 nævnte tilfælde) og de situationer, hvor kommunalbestyrelsen kan meddele påbud på grund af ændringer i BAT. Særligt i sidstnævnte situation skal kommunalbestyrelsen også inddrage proportionalitetsprincippet – der skal være et rimeligt forhold mellem den miljøeffekt, som kan opnås på grund af ændringer i BAT, og de økonomiske omkostninger, som dette medfører.

Den bedste tilgængelige teknik (BAT) skal fastlægges med henblik på fastsættelse af emissionsgrænseværdier for det *samlede anlæg*. Ansøger og godkendelsesmyndighed skal inddrage relevante teknikker og teknologier inden for følgende led i produktionskæden: fodring, staldindretning, herunder svovlsyrebehandling og separering af gylle, biologisk og kemisk luftrensning samt opbevaring af husdyrgødning.

Hvis den faktiske ammoniakemission fra anlægget (det ansøgte projekt) ikke overskrider den vejledende emissionsgrænseværdi fastsat for det samlede anlæg, så overholder projektet husdyrbruglovens krav om, at husdyrbruget skal begrænse ammoniakemissionen mest muligt ved anvendelse af BAT.

Hvis det faktiske fosforindhold i den samlede mængde husdyrgødning produceret på anlægget (det ansøgte projekt) ikke overskrider den vejledende emissionsgrænseværdi fastsat for det samlede dyrehold, så overholder projektet husdyrbruglovens krav om, at husdyrbruget skal begrænse fosforindholdet i husdyrgødningen mest muligt ved anvendelse af BAT.

Ansøger har *metodefrihed* til selv at bestemme kombinationen af forskellige teknikker og teknologier inden for fodring, staldindretning, herunder svovlsyrebehandling og separering af gylle, biologisk og kemisk luftrensning samt opbevaring af husdyrgødning, samt hvor på anlægget og til hvilke dyretyper teknikkerne og teknologierne ønskes anvendt.

Miljøstyrelsens "Introduktion til Miljøstyrelsens vejledende emissionsgrænseværdier opnåelige ved anvendelse af den bedste tilgængelige teknik (BAT) for husdyrbrug omfattet af husdyrgodkendelseslovens § 11 og § 12" fra 2010

Den bedste tilgængelige teknik (BAT) skal fastlægges med henblik på fastsættelse af emissionsgrænseværdier. Ansøger og godkendelsesmyndigheden skal inddrage relevante teknikker og teknologier inden for følgende led i produktionskæden:

Anlæg

- Fodring
- Staldindretning, herunder svovlsyrebehandling af gylle samt biologisk og kemisk luftrensning
- Opbevaring af husdyrgødning

Udbringningsarealer

- Udbringning af husdyrgødning

Miljøstyrelsen finder, at en kombination af teknologier og teknikker tilsammen kan udgøre den bedste tilgængelige teknik (BAT). Selvom alle led i produktionskæden skal inddrages i vurderingen af den bedste tilgængelige teknik (BAT) er det vigtigt at understrege, at det efter IE-direktivet ikke er noget krav om, at den bedste tilgængelige teknik (BAT) for husdyrbrug skal bestå af teknikker og teknologier inden for alle led i produktionskæden.

Miljøstyrelsen udleder af IE-direktivets artikel 8, at den kompetente myndighed meddeler en godkendelse for anlægget indeholdende vilkår, der sikrer, at anlægget opfylder kravene i IE-direktivet. Når dette sammenholdes med den kendsgerning, at den bedste tilgængelige teknik (BAT) ikke skal fastlægges for hvert enkelt led i produktionskæden, men som en kombination af teknikker og teknologier, finder Miljøstyrelsen, at emissionsgrænseværdier for de relevante forurenende stoffer efter IPPC-direktivet skal fastsættes for anlægget som sådan.

Miljøstyrelsen finder endvidere, at det er hensigtsmæssigt, at emissionsgrænseværdier på baggrund af den bedste tilgængelige teknik (BAT) for det enkelte forurenende stof fastsættes for:

- Husdyrbrugets anlæg (på baggrund af en vurdering af teknikker og teknologier indenfor fodring, staldindretning samt opbevaring/behandling af husdyrgødning)
- Husdyrbrugets udbringningsarealer (på baggrund af en vurdering af teknikker og teknologier indenfor udbringning af husdyrgødning)

Miljøstyrelsen er af den opfattelse, at så længe ansøger samlet set overholder den eller de af godkendelsesmyndigheden fastsatte emissionsgrænseværdi(er), har ansøgeren ret til selv at bestemme:

- Hvilke teknikker og teknologier som er mest hensigtsmæssige for ansøger at anvende i driften af husdyrbruget
- Hvor på anlægget – både nyetablerede og eksisterende dele af anlægget - ansøger ønsker at anvende teknikker og teknologier til opfyldelse af emissionsgrænseværdier.

Kommunens vurdering

Aabenraa Kommune har taget stilling til virksomhedens BAT- oplysninger, og Aabenraa Kommune har vurderet, at ansøgeren har truffet de nødvendige foranstaltninger til at forebygge og begrænse forureningen ved anvendelse af den bedste tilgængelige teknik i relation til husdyrbrugloven.

Der er redegjort og vurderet for anvendelse af bedste tilgængelige teknik under de relevante afsnit i miljøgodkendelsen. Evt. vilkår er stillet i afsnit 2.

I nedenstående tabel vises en samlet oversigt over, hvilke områder BAT-redegørelsen har omfattet, og i hvilke afsnit redegørelse og vurdering kan findes.

Tabel 14: BAT oversigt

BAT områder	Redegørelse og vurdering
Staldindretning	Afsnit 5.1
Foder	Afsnit 5.2
Forbrug af vand og energi	Afsnit 5.3
Reduktion af ammoniakemission	Afsnit 5.1
Affald	Afsnit 6
Nødfremgangsmåde, ikke planlagte hændelser	Afsnit 6
Håndtering og udbringning af husdyrgødning	Afsnit 7

Management

BAT indenfor management /godt landmandsskab er i BREF (referencedokumentet for bedste tilgængelige teknikker, der vedrører intensiv fjerkræ- og svineproduktion) defineret på en række områder. På bedriften er der taget følgende forholdsregler:

Medarbejderne vil blive orienteret om ejendommens miljøgodkendelse og være bekendt med vilkårene i miljøgodkendelsen.

Der udarbejdes gødningsplaner og gødningsregnskaber for både brug af handelsgødning og husdyrgødning.

Rengøring i og omkring ejendommen foretages jævnlig for at undgå uhygiejniske forhold og for at nedsætte risikoen for tilhold af eventuelle skadedyr, samt for at mindske risikoen for lugtgener for omkringboende.

Der føres ikke løbende journal over energi- og vandforbrug. Elforbruget opgøres årligt i forbindelse med regnskabet.

Ved udbringning af husdyrgødning vises der så vidt muligt hensyn til omkringboende ved at tage højde for vindretning, tæt beboede områder mm.

Der er udarbejdet en beredskabsplan, så forholdsregler i forbindelse med uheld med kemikalier og gylle, brand mv. er beskrevet.

Der er ikke egentlige uddannelses- og træningsprogrammer, men de ansatte sendes på relevante kurser i arbejdstiden, når der er behov, alt efter hvilke type arbejdsopgaver, de skal håndtere.

Vurdering

I henhold til BREF dokumentet er det BAT, at træne og uddanne medarbejdere; registrere vand- og energiforbrug, foderforbrug, affaldsdannelse, samt anvendelsen af husdyrgødning og handelsgødning; udarbejde gødningsplaner; samt have en nødfremgangsmåde ved uheld.

Aabenraa Kommune vurderer ud fra virksomhedens redegørelse, at ansøger lever op til BAT indenfor management.

Samlet vurdering

Aabenraa Kommune vurderer samlet set, med baggrund i de enkelte redegørelser for BAT, at ejendommen med den nuværende drift lever op til niveauet for BAT, for en ejendom med den pågældende husdyrproduktion og størrelse, med de vilkår som i øvrigt er påbudt i forbindelse med denne revurdering i forhold til BAT.

Det vurderes, at der på nuværende tidspunkt ikke er baggrund for at stille vilkår om yderligere indførelse af bedste tilgængelige teknik.

9 Husdyrbrugets ophør

Vurdering

Aabenraa Kommune vurderer, at det ved ophør af driften skal sikres, at de nødvendige foranstaltninger for at undgå forureningsfare foretages, og at stedet bringes tilbage til tilfredsstillende tilstand. Her tænkes der på bortskaffelse af husdyrgødning i staldene, affald, olietanke, maskiner og andet materiel.

Der stilles påbud om at kontakte kommunen ved hel eller delvis ophør af husdyrbruget med henblik på vejledning om nødvendige foranstaltninger for at undgå forureningsfare.

10 Egenkontrol og dokumentation

Redegørelse

- Der bliver registreret dyr i CHR.
- Der bliver ført journal over antal dyr bortskaffet til DAKA, antal og vægt af dyr sendt til slagtning.
- Før pumpning af gylle fra stalde bliver det tjekket om der er plads i beholderne.
- Gyllepumpning til gyllevogn og lastbiler overvåges.
- Der føres journal over medicinforbrug.
- Der bliver gennemført kontrol af el-installationerne af autoriseret el-installatør hvert 5. år.
- Pulverslukkere bliver kontrolleret årligt.
- I løbet af dagen bliver anlægget holdt under opsyn.
- Opgørelse over ressourceforbruget (brændstof, el, vand og foder) registreres i regnskabet
- Der bliver udarbejdet mark/gødningsplaner

Da der er tale om et IE-husdyrbrug, skal husdyrbruget i henhold til husdyrbrugloven indberette informationer på baggrund af resultater af emissionsovervågningen mindst én gang årligt.

Vurdering

Aabenraa Kommune vurderer, at det er tilstrækkeligt for kommunen at få oplysninger om antallet af producerede dyreenheder pr. år, for at udviklingen i emissionerne kan følges. Ejer indberetter allerede data i gødningsregnskabet. På tilsyn vil kommunen kontrollere antallet af producerede dyreenheder i gødningsregnskabet.

Der stilles vilkår om fosforindholdet i slagtesvinefoderet med tilhørende egenkontrolvilkår efter Miljøstyrelsens teknologiblad Fosforindhold i slagtesvinefoder version 2 revideret den 31. maj 2011.

11 Bilag

1. Aabenraa Kommunes scenarieberegning skemaid.: 76159, genereret og udskrevet fra www.husdyrgodkendelse.dk den 24. marts 2015.
 - 1.1. Ejers oplysningsskema
 - 1.2. Situationsplan over anlægget
 - 1.3. Beredskabsplan
 - 1.4. Fuldmagt

2. Vilkår i miljøgodkendelsen fra 2005

HUSDYR
godkendelse.dk

Forside Nyheder Baggrund for systemet Log af systemet

Godkendelsesoversigt
Godkendelse
Sagsbehandling
Grunddata
Kommunikation
Vigtig info
Generelt
SkemaId: 76159

1 Generelle Forhold

1.1 Ejer- og driftsforhold

1.2 Godkendelsespligt

1.3 Godkendelsens omfang

1.3.1 Projektets omfang

1.3.2 Tidligere godkendelser

1.3.3 Biaktiviteter

1.3.4 Husdyrbrugets ophør

1.4 Offentlighed og høring

1.4.1 Offentlighed og høring

1.4.2 Ikke-teknisk resumé

2 Anlægget

2.1 Dyrehold og management

2.2 Lokalisering

2.2.1 Faste afstandskrav

2.2.2 Landskabet og planforhold

2.3 Energi- og vandforbrug

2.3.1 Energiforbrug

2.3.2 Vandforbrug

2.4. Gener

2.4.1 Lugt

2.4.2 Støj

2.4.3 Lys

2.4.4 Fluor og skadedyr

2.4.5 Støv

2.4.6 Transport

2.5. Forurening

2.5.1 Restvand

2.5.2 Husdyrgødning og foder

2.5.3 Affald og kemikalier

2.5.4 Ammoniak

2.5.4.1 Ammoniaktab

2.5.4.2 Påvirkning af natur

3 Arealerne

3.1 Markoplysninger

3.2 Gødningsregnskab

3.3 Nitrat (overfladevand)

3.4 Nitrat (grundvand)

3.5 Fosfor

3.6 Ammoniak fra udbringning

3.7 Gener fra udbringning

Vis side
Vejledning
Opstart

2.1. Dyrehold og management

Beskrivelse af anlægget:

Kidlmgvej 42

Vis kort

Oversigt over dyretyper og staldsystemer der indgår i ansøgningen

Tabellen viser hvilke kombinationer af dyretyper og staldsystemer (dyrekategorier), der indgår i ansøgningen. Koden for dyretype og staldsystem (staldsystemkode) erstatter efterfølgende den fulde betegnelse.

Staldsystem kode	Navn på dyretype og staldsystem	Nudrift/ansøgt	Antal dyr	Antal DE
SvSI02	Slagtesvin, Delvis spaltegulv, 25-49% fast gulv	Nudrift	4144	115,21
		Ansøgt	4144	115,21
SvSI01	Slagtesvin, Fuldspaltegulv	Nudrift	3135	87,16
		Ansøgt	0	0,00
SvSI04	Slagtesvin, Drænet gulv + spalter (33/67)	Nudrift	3281	91,22
		Ansøgt	6416	178,38

Produktionsoversigt med angivelse af kode for dyrekategori

Tabellen viser hvilke dyrekategorier, der indgår i ansøgningen i henholdsvis nudrift og ansøgt drift. Staldsystemkoder er forklaret i den ovenstående tabel. Tal i kursiv er standardtal (normalt), som anvendes i beregningerne, når ansøger ikke har oplyst andet. Når et tal ikke vises i kursiv, betyder det, at ansøger har indtastet sine egne oplysninger.

Staldnavn	Godk pligtig renovering	Staldsystem kode	Nudrift/ansøgt	Antal dyr	Antal Stipladser	Evt. vægt (kg)/alder (mdr.)		Evt. mælkeydelse (EKM) /ændret fravænningsvægt i alt per årssø*	Antal DE
						Ind	Ud		
Stald 2	Nej	SvSI02	Nudrift	856	216	30,00	111,00		23,80
			Ansøgt	2171	548	30,00	111,00		60,36
		SvSI02	Nudrift	1315	332	30,00	111,00		36,56
			Ansøgt	0	0	31,00	107,00		0,00
Stald 5	Nej	SvSI01	Nudrift	396	100	30,00	111,00		11,01
			Ansøgt	0	0	31,00	107,00		0,00
		SvSI01	Nudrift	607	153	30,00	111,00		16,88
			Ansøgt	0	0	31,00	107,00		0,00
		SvSI04	Nudrift	0	0	31,00	107,00		0,00
			Ansøgt	1003	253	30,00	111,00		27,89
Stald 6	Nej	SvSI01	Nudrift	1181	298	30,00	111,00		32,84
			Ansøgt	0	0	31,00	107,00		0,00
		SvSI04	Nudrift	1819	459	30,00	111,00		50,57
			Ansøgt	0	0	31,00	107,00		0,00
Stald 7	Nej	SvSI01	Nudrift	951	240	30,00	111,00		26,44
			Ansøgt	0	0	31,00	107,00		0,00
		SvSI04	Nudrift	1462	369	30,00	111,00		40,65
			Ansøgt	0	0	31,00	107,00		0,00
		SvSI04	Nudrift	0	0	31,00	107,00		0,00
			Ansøgt	2413	609	30,00	111,00		67,09
Stald 8	Nej	SvSI02	Nudrift	777	196	30,00	111,00		21,60
			Ansøgt	1973	498	30,00	111,00		54,85
		SvSI02	Nudrift	1196	302	30,00	111,00		33,25
			Ansøgt	0	0	31,00	107,00		0,00
Sum			Nudrift					293,60	
			Ansøgt					293,60	
Ændring alle produktioner:									0,00

* Ændret fravænningsvægt i alt per årssø er beregnet efter formlen: Ændret fravænningsvægt per årssø = ((Indtastet vægt ved fravænnning - 7,3) x aktuelt antal fravænnede smågrise per årssø). Hvor antal fravænnede smågrise per årssø enten er den indtastede værdi eller det aktuelle antal smågrise ifølge nyeste N-normer (dvs. systemets standardtal).

Der er Ingen udegående dyr

Oplysninger om mink

Der er ingen mink på ejendommen.

https://www.husdyrgodkendelse.dk/Godkendelse/DyreholdOgManagement.aspx?SkemaId=76159

24.02.2015

Normer for beregning af produktionseffektivitet og fodring samt oplysninger om fravænnning i soproduktioner

Tal i kursiv er standardtal (normalt), som anvendes i beregningerne når ansøger ikke har oplyst andet. Når et tal ikke vises i kursiv, betyder det, at ansøger har indtastet sine egne oplysninger.

Staldnavn	Staldsystem kode	Nudrift / ansøgt	FE / dyr eller kg foder per dyr (mink/fjerkræ)	Gram råprotein per FE / Protein % i foder (fjerkræ)	Gram P per FE / fosfor % i foder (fjerkræ)	Proteinprocent i mælk / kg æg per høne (fjerkræ)	Antal fravænnede grise per årsko / kg tilvækst per enhed (fjerkræ)	Fravænningsvægt
Stald 2	SvSI02	Nudrift	2,85	147,20	4,80			
		Ansøgt	2,85	147,20	4,61			
	SvSI02	Nudrift	2,85	147,20	4,80			
		Ansøgt	2,85	147,20	4,80			
Stald 5	SvSI01	Nudrift	2,85	147,20	4,80			
		Ansøgt	2,85	147,20	4,80			
	SvSI01	Nudrift	2,85	147,20	4,80			
		Ansøgt	2,85	147,20	4,80			
	SvSI04	Nudrift	2,85	147,20	4,80			
		Ansøgt	2,85	147,20	4,61			
Stald 6	SvSI01	Nudrift	2,85	147,20	4,80			
		Ansøgt	2,85	147,20	4,80			
		Ansøgt	2,85	147,20	4,80			
	SvSI04	Nudrift	2,85	147,20	4,80			
		Ansøgt	2,85	147,20	4,80			
		Ansøgt	2,85	147,20	4,61			
Stald 7	SvSI01	Nudrift	2,85	147,20	4,80			
		Ansøgt	2,85	147,20	4,80			
	SvSI04	Nudrift	2,85	147,20	4,80			
		Ansøgt	2,85	147,20	4,80			
	SvSI04	Nudrift	2,85	147,20	4,80			
		Ansøgt	2,85	147,20	4,61			
Stald 8	SvSI02	Nudrift	2,85	147,20	4,80			
		Ansøgt	2,85	147,20	4,61			
	SvSI02	Nudrift	2,85	147,20	4,80			
		Ansøgt	2,85	147,20	4,80			

Management
Rengøring og desinficering
Overbrusning i svinestalde
Bedste tilgængelige staldteknologi
Bedste tilgængelige foderteknologi

Staldnavn	ProduktionsID	Staldsystem kode	Bedste tilgængelige foderteknologi
Stald 2	PR-487481	SvSI02	
	PR-487483	SvSI02	
Stald 5	PR-487484	SvSI01	
	PR-487485	SvSI01	
	PR-487486	SvSI04	
Stald 6	PR-487487	SvSI01	
	PR-487488	SvSI04	
	PR-487489	SvSI04	
Stald 7	PR-487490	SvSI01	
	PR-487491	SvSI04	
	PR-487492	SvSI04	
Stald 8	PR-487493	SvSI02	
	PR-487494	SvSI02	

Produktioner fordelt på dyrekategorier

Dyrekategorier	Nudrift/ansøgt drift	Antal Dyreenheder
Kvæg	Nudrift	0,00
	Ansøgt	0,00
Ændring - Kvæg		0,00
Fjerkræ og andre dyr	Nudrift	0,00
	Ansøgt	0,00
Ændring - Fjerkræ og andre dyr		0,00
Svin	Nudrift	293,60
	Ansøgt	293,60
Ændring - Svin		0,00
Sum	Nudrift	293,60
	Ansøgt	293,60
Ændring - I alt		0,00



Miljøministeriets Informationscenter
Tlf.: 70 12 02 11
E-mail-adresse: itansogning@mst.dk



Interface version: 2.6.6.1 Uploadet: 19-03-2015
FarmN version: 4.0 - Beregningsmotor: 2.2



Forside Nyheder Baggrund for systemet Log af systemet

Godkendelsesoversigt Godkendelse Sagsbehandling Grunddata Kommunikation Vigtig info Generelt **SkemaId: 76159**

- 1 Generelle Forhold
 - 1.1 Ejer- og driftsforhold
 - 1.2 Godkendelsespligt
 - 1.3 Godkendelsens omfang
 - 1.3.1 Projektets omfang
 - 1.3.2 Tidligere godkendelser
 - 1.3.3 Biaktiviteter
 - 1.3.4 Husdyrbrugets ophør
 - 1.4 Offentlighed og høring
 - 1.4.1 Offentlighed og høring
 - 1.4.2 Ikke-teknisk resumé
- 2 Anlægget
 - 2.1 Dyrehold og management
 - 2.2 Lokalisering
 - 2.2.1 Faste afstandskrav
 - 2.2.2 Landskabet og planforhold
 - 2.3 Energi- og vandforbrug
 - 2.3.1 Energiforbrug
 - 2.3.2 Vandforbrug
 - 2.4. Gener
 - 2.4.1 Lugt
 - 2.4.2 Støj
 - 2.4.3 Lys
 - 2.4.4 Fluor og skadedyr
 - 2.4.5 Støv
 - 2.5. Forurening
 - 2.5.1 Restvand
 - 2.5.2 Husdyrgødning og foder
 - 2.5.3 Affald og kemikalier
 - 2.5.4 Ammoniak
 - 2.5.4.1 Ammoniaktab
 - 2.5.4.2 Påvirkning af natur
- 3 Arealerne
 - 3.1 Markoplysninger
 - 3.2 Gødningsregnskab
 - 3.3 Nitrat (overfladevand)
 - 3.4 Nitrat (grundvand)
 - 3.5 Fosfor
 - 3.6 Ammoniak fra udbringning
 - 3.7 Gener fra udbringning

Vis side Vejledning Opsættes

2.5.4.1 Ammoniaktab

Resultat af beregninger på generelt ammoniakreduktionskrav

Overstiger græsmarksafgrøder over 25 % af totalrationen for malkekøer inklusiv opdræt?	Nej
Er det generelle krav om reduktion af ammoniaktab fra stald og lager opfyldt?	Nej
Eventuel yderligere reduktion nødvendig for at opfylde kravet	901,07 kgN/år

Ammoniaktab i nudift og ansøgt drift fordelt på staldsystemer og opbevaringslagre

	Ansøgt(kgN/år)
Ammoniaktab fra staldsystemer mv. ikke omfattet af det generelle ammoniakreduktionskrav:	0
Ammoniaktab fra staldafsnit og lagre omfattet af det generelle ammoniakreduktionskrav, men eksisterende uændret produktion:	564,30
Ammoniaktab fra husdyrproduktion omfattet af det generelle ammoniakreduktionskrav (etableringer udvidelser, ændringer):	3606,47
Ammoniaktab fra lagre af flydende husdyrgødning:	0,00
Ammoniaktab fra lagre af fast husdyrgødning:	0,00

Resultat af beregninger af ammoniaktab på produktionsniveau

Staldnavn	Kode for staldsystem	Ammoniaktab fra reference staldsystem (kgN/år)	Ammoniaktab fra valgt staldsystem (kgN/år)	Effekt af valgt staldsystem (kgN/år)	Effekt af valgt staldsystem (%)	Effekt af miljøteknologi (kgN/år)	Effekt af foderoptimering m.m. (kgN/år)	Effekt af miljøtiltag lager (kgN/år)	Faktisk ammoniaktab fra stald og lager (kgN/år)
Stald 2	SvSI02	402,06	331,90	70,15	17,45%	0,00	0,00	0,00	331,90
		1019,70	841,78	177,92	17,45%	0,00	0,00	0,00	841,78
Stald 5	SvSI02	617,64	509,87	107,77	17,45%	0,00	0,00	0,00	509,87
		0,00	0,00	0,00	0,00%	0,00	0,00	0,00	0,00
Stald 5	SvSI01	186,00	208,48	-22,48	-12,09%	0,00	0,00	0,00	208,48
		0,00	0,00	0,00	0,00%	0,00	0,00	0,00	0,00
	SvSI01	285,10	319,57	-34,47	-12,09%	0,00	0,00	0,00	319,57
Stald 6	SvSI04	0,00	0,00	0,00	0,00%	0,00	0,00	0,00	0,00
		0,00	0,00	0,00	0,00%	0,00	0,00	0,00	0,00
	SvSI04	471,10	468,41	2,69	0,57%	0,00	0,00	0,00	468,41
Stald 6	SvSI01	554,71	621,76	-67,06	-12,09%	0,00	0,00	0,00	621,76
		0,00	0,00	0,00	0,00%	0,00	0,00	0,00	0,00
	SvSI04	854,37	849,50	4,87	0,57%	0,00	0,00	0,00	849,50
Stald 7	SvSI04	0,00	0,00	0,00	0,00%	0,00	0,00	0,00	0,00
		0,00	0,00	0,00	0,00%	0,00	0,00	0,00	0,00
	SvSI04	1409,07	1401,04	8,04	0,57%	0,00	0,00	0,00	1401,04
Stald 7	SvSI01	446,68	500,67	-54,00	-12,09%	0,00	0,00	0,00	500,67
		0,00	0,00	0,00	0,00%	0,00	0,00	0,00	0,00
	SvSI04	686,69	682,77	3,92	0,57%	0,00	0,00	0,00	682,77
Stald 8	SvSI04	0,00	0,00	0,00	0,00%	0,00	0,00	0,00	0,00
		0,00	0,00	0,00	0,00%	0,00	0,00	0,00	0,00
	SvSI04	1133,37	1126,90	6,46	0,57%	0,00	0,00	0,00	1126,90
Stald 8	SvSI02	364,95	301,27	63,68	17,45%	0,00	0,00	0,00	301,27
		926,70	765,01	161,70	17,45%	0,00	0,00	0,00	765,01
	SvSI02	561,75	463,73	98,02	17,45%	0,00	0,00	0,00	463,73
Sum		0,00	0,00	0,00	0,00%	0,00	0,00	0,00	0,00
	Nudrift	4959,95	4789,52	170,40		0,00	0,00	0,00	4789,52
	Ansøgt	4959,94	4603,14	356,81		0,00	0,00	0,00	4603,14

Ammoniaktab pr. DE og pr. produktionsenhed

Staldnavn	Kode for staldsystem	Ammoniaktab pr. produktionsenhed (kgN/år) *	Ammoniaktab pr. DE (kgN/år)
Stald 2	SvSI02	0,36	13,95
		0,36	13,95
	SvSI02	0,36	13,95
		0,00	0,00
Stald 5	SvSI01	0,49	18,94
		0,00	0,00
	SvSI01	0,49	18,94
		0,00	0,00
Stald 6	SvSI04	0,43	16,80
		0,43	16,80
	SvSI04	0,43	16,80
		0,00	0,00

Staldnavn	Kode for staldsystem	Ammoniaktab pr. produktionsenhed (kgN/år) *	Ammoniaktab pr. DE (kgN/år)
Stald 7	SvSI01	0,49	18,94
		0,00	0,00
	SvSI04	0,43	16,80
		0,00	0,00
		0,00	0,00
Stald 8	SvSI02	0,43	16,80
		0,36	13,95
	SvSI02	0,36	13,95
		0,36	13,95
		0,00	0,00

* Ammoniaktab pr. produktionsenhed er ikke type 1 og type 2 korrigeret.

Effekt af teknologier til begrænsning af ammoniakfordampning (miljøteknologi)

Staldnavn	Nudrift Ansøgt drift	Supplerende teknologi	Indtastet ammoniak effekt (%)	Driftstimer per år / Benzoesyre (gr)	Reduceret ammoniakfordampning (kgN/år)
Stald 2	Ingen data				
Stald 5	Ingen data				
Stald 6	Ingen data				
Stald 7	Ingen data				
Stald 8	Ingen data				

Beskrivelse af teknologier til begrænsning af ammoniakfordampning

Effekt af foderoptimering og antal fravænnede smågrise

Staldnavn	Kode for staldsystem	Nudrift Ansøgt drift	FE	Gram råprotein pr. FE	Gram P pr. FE	Antal fravænnede grise	Fravænningsvægt	Effekt foderoptimering
Stald 2	SvSI02	Nudrift	0,00	0,00	0,00	0,00	0,00	0,00
		Ansøgt	0,00	0,00	4,61	0,00	0,00	0,00
Stald 5	SvSI04	Nudrift	0,00	0,00	0,00	0,00	0,00	0,00
		Ansøgt	0,00	0,00	4,61	0,00	0,00	0,00
Stald 6	SvSI04	Nudrift	0,00	0,00	0,00	0,00	0,00	0,00
		Ansøgt	0,00	0,00	4,61	0,00	0,00	0,00
Stald 7	SvSI04	Nudrift	0,00	0,00	0,00	0,00	0,00	0,00
		Ansøgt	0,00	0,00	4,61	0,00	0,00	0,00
Stald 8	SvSI02	Nudrift	0,00	0,00	0,00	0,00	0,00	0,00
		Ansøgt	0,00	0,00	4,61	0,00	0,00	0,00

Beskrivelse af foderoptimeringstiltag til begrænsning af ammoniakfordampning

Effekt af teknologier til begrænsning af ammoniakfordampning fra lager (miljøteknologi og andel dybstrøelse direkte ud)

Lagernavn	Lager type	Nudrift Ansøgt drift	Tiltag	Indtastet emmissions effekt (%)	Andel af dybstrøelse direkte ud	Reduceret ammoniakfordampning (kgN/år)
Gyllebeholder 380 m ³	Markstak	Nudrift	Ingen	0,00%	0,00	0,00
	Markstak	Ansøgt	Ingen	0,00%	0,00	0,00
Gyllebeholder 1.530 m ³	Markstak	Nudrift	Ingen	0,00%	0,00	0,00
	Markstak	Ansøgt	Ingen	0,00%	0,00	0,00
Gyllebeholder 2.545 m ³	Markstak	Nudrift	Ingen	0,00%	0,00	0,00
	Markstak	Ansøgt	Ingen	0,00%	0,00	0,00

Oplysningskema til www.husdyrgodkendelse.dk version 1

Landmand: Mogens Dall
Adresse: Kidingvej 42, 6200 Aabenraa
Telefon: 7468 0361
Mobil: 4011 8361
E-mail: mogensdall@gmail.com
Skema nr.: 74286

Dette tekstdokument redegør for de oplysninger, som kommunen efterspørger i forbindelse med åbningsskrivelsen vedrørende revurderingen.

Indholdsfortegnelse

Bilagsoversigt.....	3
Energi.....	3
Energibesparende foranstaltninger.....	3
Vand.....	4
Vandbesparende foranstaltninger.....	4
Døde dyr.....	4
Affald.....	4
Management.....	5
Egenkontrol.....	6
Spildevand:.....	6
Transport.....	6
Risici.....	7
Støj.....	8
Lys.....	8
Fluer og skadedyr.....	8
Støv.....	8
BAT vedrørende fodring.....	8
Bedst tilgængelig staldteknik.....	9
Bedst tilgængelig opbevaringsteknik.....	9
Bedst tilgængelig udbringningsteknik.....	10

Bilagsoversigt

Redegørelse for efterspurgte oplysninger i forbindelse med revurdering

Oversigtskort

Beregning for BAT for ammoniak og fosfor

Beredskabsplan

Efterspurgte oplysninger i forbindelse med revurdering

I forhold til den meddelte miljøgodkendelse fra 2005 er der ikke sket miljøgodkendelsespligtige bygningsmæssige ændringer eller udvidelser, Dyreholdet er ændret efter ansøgning til Sønderjyllands Amt og Lundtoft Kommune til et dyrehold på 4.560 slagtesvin 30-102 kg og 6.000 slagtesvin 30-118 kg. Dyreholdet svarer til, at der i gennemsnit produceres 10.560 slagtesvin af 111 kg og det er dette dyrehold, der er indtastet i skema 74286. Produktionen i samtlige stalde har været ens.

Energi

Skønnet energiforbrug:

Type	Forbrug
El	ca. 145.000 kWh
Fyringsolie	ca. 12.000 liter
Dieselolie	ca. 28.000 liter

Elforbruget dækker ventilation, belysning, gyllepumper, drift af foderanlæg, korntørring samt øvrige elektriske maskiner.

Ifølge Håndbog til driftsplanlægning 2013 er elforbruget ca. 12 kWh pr. slagtesvin. Hertil skal lægges øvrigt elforbrug i forbindelse med driften af arealerne og tilhørende bygninger og maskiner samt elforbrug til stuehus mv. Det vurderes, at elforbruget ligger indenfor normen.

Halmfyret er nedlagt.

Energibesparende foranstaltninger

Det er etableret undertryksventilation med vægventiler. Ventilationen op- eller nedjusteres automatisk efter behov. Nogle af ventilationsanlæggene er med multistepventilation. Der bliver foretaget jævnlig inspektion, og ventilationskanaler vil blive rengjort efter hver tømning af sektionerne. Der er temperaturstyring, alarmer mv. på alle ventilationsanlæggene.

Der er påbegyndt en løbende renovering af ventilationsanlæggene og ca. halvdelen af ventilationsanlæggene er udskiftet med nye frekvensstyrede ventilationsanlæg. De resterende ventilationsanlæg forventes udskiftet i løbet af de kommende år.

Der anvendes "Long Life" lysstofrør. Lyset er tændt i staldene i ca. 2 timer om morgenen – ellers er der almindeligt lysindfald fra vinduer. Det er næppe rentabelt at udskifte lysstofrørene med fx LED-belysning, pga. den kortet daglige periode med kunstigt lys. Pt. udskiftes således kun ca. 6-7 lysstofrør om året.

Ifølge referencedokument for bedste tilgængelige teknikker (BREF) der vedrører intensiv fjerkræ- og svineproduktion, anvendes der således BAT (begrænset belysning, eftersyn og rengøring af ventilatorer, temperaturstyring, der sikrer temperaturkontrol og minimumsventilation i perioder, hvor der ikke er behov for ret stor ventilation, frekvensstyrede ventilationsanlæg).

Vand

Jf. Håndbog til driftsplanlægning 2013 udgivet af Videncentret for Landbrug er der et vandforbrug på ca. 560 liter pr. slagtesvin (inklusive drikkevand, vand i foder og vaskevand i stalde). Hertil skal lægges vand til overbrusning, sanitære forhold samt forbrug i boligen mv.

Type	Faktisk forbrug
Samlet vandforbrug	maks. 10.000 m ³

Ejendommen forsynes med vand fra Bovrup almene private vandværk.

Vandbesparende foranstaltninger

Det er etableret vandkopper i staldene. Staldene vil blive sat i blød i koldt vand inden vask, hvis der er behov for det. Iblødsætningen reducerer det efterfølgende forbrug af rengøringsvand og stalde ne vaskes med højtryksrensere og koldt vand, hvilket også er vandbesparende.

Det er ikke påtænkt at udarbejde egentlige planer for vedligehold og reparationer, men ved daglig inspektion vil der blive undersøgt for eventuelle lækager med efterfølgende igangsætning af reparation. Der er etableret vandmåler på vandboringen, så forbruget kan følges.

Ifølge referencedokument for bedste tilgængelige teknikker (BREF) der vedrører intensiv fjerkræ- og svineproduktion, anvendes der således BAT (brug af iblødsætningsanlæg, vask med højtryksrensere og brug af vandkopper).

Døde dyr

Døde smågrise opbevares i kølecontainer ved stald 8. Døde dyr lægges ud til gyllebeholderen øst for staldanlægget forud for afhentning. Mindre dyr bliver opbevaret i plastcontainere og større dyr bliver lagt på betonspalter og overdækket med presenning. DAKA afhente efter behov. Dyr til afhentning tilmeldes pr. telefon.

Der afhentes ca. 70 gange om året.

Affald

Skønnede årlige mængder affald:

Affaldstype	Opbevaringssted	Transportør	Modtageanlæg	Mængder	EAK-kode	ISAG-kode
Olje- og kemikalieaffald:						
Spildolie	-	-	-	0 l	13.02.08	06.01
Olje- og brændstoffiltre	-	-	-	0 stk.	16.01.07	06.05
Blyakkumulatorer	-	-	-	0 stk.	16.06.01	05.99
Rester af bekæmpelsesmidler	Kemirum	Transporterer selv	Containerplads	normalt intet	20.01.19	05.12
Spraydåser	I stalde	Transporterer selv	Containerplads	ca. 52 stk.	15.01.10	23.00
Kanyler i særlig beholder	Staldkontor	Dyrlæge	Kendes ikke	maks. 1 boks	18.02.02	66.00
Batterier – alle typer	Staldkontor	Transporterer selv	Batteribeholder ved købmanden i	ca. 24 stk.	20.01.33	77.00

			Bovrup			
Fast affald:						
Lysstofrør	Staldkontor	Transporterer selv	Containerplads Tumbøl	ca. 7 stk.	20.01.21	79.00
Jern og metal	Container på Kidingvej 60	Skrothandler	Kendes ikke	0-1 tons	02.01.10	56.20
Tomme oliedunke	I maskinhus på kidingvej 60	Skrothandler	Kendes ikke	ca. 2 stk.	15 01 04	56.20
Diverse brændbart	Mellem stald 5 og 7	Meldgaard	Forbrænding	ca. 6 m ³ hver anden måned	Afhængig af indhold	19.00
Tomme medicin-glas	Mellem stald 5 og 7	Meldgaard	Forbrænding	ca. 180stk.	15.01.07	51.00
Paller	Maskinhus på Kidingvej	Meldgaard	Kendes ikke	ca. 15 stk.	15.01.03	62.00
Pap og papir	Ved stald 2	Kommunal ordning	Kendes ikke	ca. 50 kg	15.01.01	50.00
Tom plastemballa-ge	Ved stald 2	Kommunal ordning	Kendes ikke	ca. 50 kg	15.01.02	52.00

Olie til påfyldning står på Kidingvej 60. Alle maskiner serviceres af maskinstation, hvorfor der ikke er spildolie på nogle af ejendommene.

Management

BAT indenfor management / godt landmandsskab er i BREF (referencedokumentet for bedste tilgængelige teknikker, der vedrører intensiv fjerkræ- og svineproduktion) defineret på en række områder. På bedriften er der taget følgende forholdsregler:

Medarbejderne vil blive orienteret om ejendommens miljøgodkendelse og være bekendt med vilkårene i miljøgodkendelsen.

Der udarbejdes gødningsplaner og gødningsregnskaber for både brug af handelsgødning og husdyrgødning.

Rengøring i og omkring ejendommen foretages jævnlig for at undgå uhygiejniske forhold og for at nedsætte risikoen for tilhold af eventuelle skadedyr, samt for at mindske risikoen for lugtgener for omkringboende.

Der føres ikke løbende journal over energi- og vandforbrug. Elforbruget opgøres årligt i forbindelse med regnskabet.

Ved udbringning af husdyrgødning vises der så vidt muligt hensyn til omkringboende ved at tage højde for vindretning, tæt beboede områder mm.

Der er udarbejdet en beredskabsplan, så forholdsregler i forbindelse med uheld med kemikalier og gylle, brand mv. er beskrevet.

Der er ikke egentlige uddannelses- og træningsprogrammer, men de ansatte sendes på relevante kurser i arbejdstiden, når der er behov, alt efter hvilke type arbejdsopgaver, de skal håndtere.

Egenkontrol

- Der bliver registreret dyr i CHR.
- Der bliver ført journal over antal dyr bortskaffet til DAKA, antal og vægt af dyr sendt til slagtning.
- Før pumpning af gylle fra stalde bliver det tjekket om der er plads i beholderne.
- Gyllepumpning til gyllevogn og lastbiler overvåges.
- Der føres journal over medicinforbrug.
- Der bliver gennemført kontrol af el-installationerne af autoriseret el-installatør hvert 5. år.
- Pulverslukkere bliver kontrolleret årligt.
- I løbet af dagen bliver anlægget holdt under opsyn.
- Opgørelse over ressourceforbruget (brændstof, el, vand og foder) registreres i regnskabet
- Der bliver udarbejdet mark/ gødningsplaner

Forslag til vilkår for fodring for at leve op til BAT-niveauet for fosfor:

P ab dyr pr. slagtesvin må maksimalt være:

$((\text{afgangsvægt} - \text{indgangsvægt}) \times \text{FEsv pr. kg tilvækst} \times \text{g fosfor pr FEsv}/1000) - ((\text{afgangsvægt} - \text{indgangsvægt}) \times 0,0055 \text{ kg P pr. kg tilvækst}) =$

$((111 \text{ kg} - 30 \text{ kg}) \times 2,85 \text{ FEsv pr. kg tilvækst} \times 4,61 \text{ g fosfor pr. FEsv}/1000) - ((111 \text{ kg} - 30 \text{ kg}) \times 0,0055 \text{ kg P pr. kg tilvækst}) = 0,6187 \text{ kg P pr. slagtesvin}$

Det forventes, at der vil være fleksibilitet med hensyn til de forskellige variable parametre, så længe antal kg P ab dyr fra slagtesvinene ikke overstiges.

Ansøger har herudover ingen forslag til egenkontrol. Så vidt muligt vil det gerne undgås, at skulle føre udførlige driftsjournaler, da der ikke bruges flere end de nødvendige ressourcer i form af råvarer, hjælpestoffer, energi osv.

Ansøger vi derfor gerne i dialog med kommunen om, hvilke typer egenkontrol der er behov for at foretage med skriftlige registreringer og hvilke der kan foretages uden skriftlige registreringer.

Spildevand:

Skønnede mængder spildevand:

Spildevandstyper	m ³ /år	Afledes til	Renseforanstaltning
Spildevand fra stuehus	ca. 170 m ³	Via septiktanke til 3-kamret trixtank til ned-sivningsanlæg	Septiktanke og trix-tank
Tagvand	ca. 3.500 m ³	Via dræn og til Bovrup Bæk	Ingen

Mængden af tagvand er skønnet ud fra grundareal x 0,75 m³/m².

Rengøringsvand og drikkevandsspild indgår i kapacitetsberegningen.

Transport

Beskrivelse af transport:

Til- og frakørsel til ejendommen sker via tilkørselsvejene fra Kidingvej

Antal skønnede transporter:

Transporter	Antal/år
Gyllekørsel med 25 tons gyllevogn (maskinstation)	ca. 240
Levering af smågrise (lastbil)	ca. 26
Levering af tilskudsfoder (traktor og vogn)	ca. 20
Afhentning af døde dyr (lastbil)	ca. 70
Afhentning af slagtesvin (lastbil)	ca. 26
Afhentning af husholdningsaffald (lastbil)	ca. 26
Afhentning af virksomhedsaffald (lastbil + personbil)	ca. 15
Levering af fyringsolie og dieselolie (lastbil)	ca. 18
Indkørsel af korn (det meste kommer direkte fra mark)	ca. 555
Maksimalt i alt	ca. 996

Herudover vil der blive kørsel i personbil i forbindelse med dagligt tilsyn med dyrene, dyrlægesøg og andre kontroller (1-2 gange om dagen).

Det forventes at virksomheden kan overholde Miljøstyrelsens vejledende støjgrænser.

Der vil normalt blive kørt ud primært i marts/april/maj måned.

Hvorvidt f.eks. fodertransport og dyretransporter passerer tæt bebyggede områder, afhænger af den rute som hhv. foderfirma / chauffør vælger. Dette ligger udenfor ansøgers indflydelse.

Størstedelen af transporterne sker indenfor normal arbejdstid (ml. kl. 7 og 18), mens der i forbindelse med udbringning af gylle og høst vil kunne foregå transporter i aften-/nattetimerne.

Risici

Redegørelse for mulige uheld

Anlægget er indrettet på en måde, der bevirker at risikoen for at driftsforstyrrelser og uheld minimeres.

Gyllen løber med træk og slipsystem fra staldene til forbeholder, hvorfra det pumpes til gyllebeholderne. Gyllebeholderne er uden fastmonterede pumper til overpumpning til gyllevogn, så udslip fra beholderne kun kan finde sted, hvis beholderne kollapser. Se beredskabsplanen.

Pumpning fra gyllebeholder til gyllevogn vil blive overvåget.

Der vil blive anvendt gyllevogn med læssekran, hvilket minimerer risikoen for spild i forbindelse med fyldning af gyllevogn.

I forbindelse med fx sygdomsudbrud med efterfølgende restriktioner over for svineflytninger eller slagteristrejke kan der ske en midlertidig ophobning af dyr på ejendommen. Dette vil bevirke, at lugtemissionen fra stalden bliver større end normalt. Denne situation forventes at forekomme meget sjældent.

Sandsynligheden for driftsforstyrrelser og uheld i forbindelse med påfyldning og brug af dieselolie forventes at være meget lille. Tankningen sker på fast gulv inde i værkstedet og garagen. Der findes altid sand eller andet materiale på ejendommen til opsamling/opdæmning af evt. spild.

Støj

Der er ingen ændringer af støjkilder i forhold til det, der er beskrevet i miljøgodkendelsen på side 7. Dog er der mindre støj fra ventilationsanlæg, der er udskiftet.

Lys

Der er placeret 27 udendørs lavenergylamper på ejendommen, som tændes og sluk manuelt efter behov.

Fluer og skadedyr

Der sker ingen fluebekæmpelse ud over hyppig vask af stalde. Der er lavet aftale med Nomus omkring bekæmpelse af rotter og mus. Der er placeret ca. 36 kasser med gift rundt på ejendommen.

Støv

Der er ingen ændringer af støvkilder i forhold til det, der er beskrevet i miljøgodkendelsen på side 7, bortset fra at der nu er overbrusningsanlæg i samtlige stalde.

BAT vedrørende fodring

Der er behov for at korrigere på foderet til slagtesvinene for at leve op til BAT-niveauet for fosfor.

BAT for ammoniak:

For at leve op til de dyrevelfærdsregler, der træder i kraft 1. juli 2015, skal der i nogle af staldene etableres spaltelukkere. Arbejdet med etableringen er i gang.

De stalde, som er "født" med fuldspalter, er derfor vist som fuldspaltegulve i nudrift, men ændres til drænet gulv og spalter i "ansøgt drift"

Beregning af ammoniakemissionsniveauet jf. de "Vejledende emissionsgrænseværdier opnåelige ved anvendelse af den bedste tilgængelige teknik (BAT)" for slagtesvin viser, at ammoniakemissionsniveauet maksimalt må være 4.748,75 kg NH₃-N pr. år. Beregningerne i skema 74286 viser, at emissionen ligger på 4.602,97 kg ved normfodring. Da staldanlægget således lever op til Miljøstyrelsens vejledende emissionsgrænseværdi for eksisterende stalde, er der ikke redegjort for fravalg af BAT.

BAT for fosfor:

I forhold til de "Vejledende emissionsgrænseværdier opnåelige ved anvendelse af den bedste tilgængelige teknik (BAT)" for slagtesvin, er det Miljøstyrelsens udmelding, at emissionsgrænseværdien for fosfor fra slagtesvinegylle er maks. 22,3 kg P/DE ab lager.

BAT for fosfor er beregnet til 6.547,28 kg P. Beregningerne i skema 74286 viser, at der ved normfodring er 7.084,8 P svarende til en 8,2 % overskridelse. For at leve op til BAY-niveauet er der indtastet 4,61 g P pr. FE. Se afsnittet "Forslag til vilkår for fodring for at leve op til BAT-niveauet for fosfor" under "Egenkontrol".

Ansøger vil generelt bestræbe sig på at benytte så få foderenheder og så lavt et råprotein- og fosforindhold som muligt.

Det vurderes, at der anvendes foder indeholdende et fosfor- og råproteinindhold indenfor de vejledende niveauer i BAT-foder (jf. BREF).

Vejledende niveauer for råprotein i BAT-foder til svin:

Art	Faser	Indhold af råprotein	Samlet fosforindhold
-----	-------	----------------------	----------------------

		(% i foder) ¹⁾	(% i foder) ²⁾
Slagtesvin	25-50 kg	15-17	0,45-0,55
Slagtesvin	50-110 kg	14-15	0,38-0,49

¹⁾ Med tilstrækkeligt afvejet og optimal tilførsel af aminosyrer

²⁾ Med tilstrækkeligt fordøjeligt fosfor med brug af fx højtfordøjelige uorganiske foderfosfater og/eller fytase

Pt. anvendes 1 foderblanding til slagtesvinene.

Bedst tilgængelig staldteknik

Med hensyn til BAT og staldsystemer er der flere forskellige definitioner på, hvad BAT er. Dels er der referencedokumentet for bedste tilgængelige teknikker, der vedrører intensiv fjerkræ- og svineproduktion (BREF), dels er der teknologiblade, og dels er der www.husdyrgodkendelse.dk's beregninger.

Af BREF-dokumentet fremgår det, at følgende staldsystemer er BAT:

Staldsystemer for grise, slagtesvinestalden

- et fuldspaltet gulv med vakuumsystem til hyppig fjernelse af gylle, eller
- et delvist spaltet gulv med reducerede gødningskanaler, med hældende vægge og et vakuumsystem, eller
- et delvist spaltet gulv med et centralkonvekst fast gulv eller et hældende fast gulv foran stien, en gødningsrende med hældende sidevægge og en hældende gødningsbeholder.

Ifølge Dansk Svineproduktion har staldtyper med gyllekanaler med skrå vægge og skrånende gødningsbakker samt stier med et centralt konvekst massivt gulv ikke fundet udbredelse i Danmark.

Der findes p.t. 8 teknologiblade:

- Køling af gyllen i svinestalde (2. udgave, revideret 26.01.2011)
- Fast overdækning af gyllebeholder (1. udgave, oprettet 11.11.2010)
- Råprotein i slagtesvinefoder (1. udgave, oprettet 30.06.2010)
- Fosfor i slagtesvinefoder (1. udgave, oprettet 30.06.2010)
- Svovlsyrebehandling af gylle (i slagtesvinestalde) (2. udgave, revideret 20.12.2010)
- Kemisk luftrensning med syre, slagtesvin (3. udgave, revideret 23.05.2011)
- Biologisk luftrensning, Dyretype: Slagtesvin (1. udgave revideret 23.05.2011)
- Delvist fast gulv, slagtesvin (3. udgave revideret 29.03.2011)

Alle stalde er stalde med fuld kumme og "træk og slip", hvorfor de lever op til BAT ifølge BREF-dokumentet. Der sluses normalt ikke gylle ud i perioden fredag eftermiddag til og med søndag.

Redegørelse for renovering af staldanlægget:

De eksisterende stalde forventes at kunne drives videre i ca. 20 år uden større renoveringer. Når staldene en gang skal gennemgribende renoveres, vil der blive taget højde for, hvilke muligheder der er for at leve op til det, som på det tidspunkt er BAT for staldsystemer.

Bedst tilgængelig opbevaringsteknik

Da der er tale om:

- stabile beholdere, der kan modstå mekaniske, termiske og kemiske påvirkninger
- lagerene tømmes hvert år og inspiceres visuelt (tømmes helt 1 gang om året)
- beholdernes bund og vægge er tætte
- der ingen spjæld er, men alt overpumpes via neddykket rør
- gyllen kun omrøres umiddelbart før tømning
- beholderne er dækket med flydelag eller betonlåg

og beholderne vil blive kontrolleret ved 10-års beholderkontrollen, vurderes det, at der er BAT med hensyn til gødningsopbevaring jf. referencedokumentet for bedste tilgængelige teknikker der vedrører intensiv fjerkræ- og svineproduktion (BREF).

Der blæses snittet halm på gyllebeholderne uden betonlåg.

Bedst tilgængelig udbringningsteknik

BAT for udbringningsteknik er beskrevet i referencedokumentet for bedste tilgængelige teknikker der vedrører intensiv fjerkræ- og svineproduktion (BREF) som en række tiltag. En del af disse tiltag er dækket af husdyrgødningsbekendtgørelsen og bekendtgørelse om jordbrugets anvendelse af gødning og om plantedække, hvorfor det er et lovkrav at følge dem. Fx:

- regler for udbringningstidspunkter (forbud mod udbringning 200 m fra byområder på weekend- og helligdage),
- udbringningsmetoder (fx ikke tilladt at bruge bredspredere til gylle),
- krav om nedfældning på visse arealer tæt på sårbar natur,
- krav til udbringningstidspunkter, der sikrer optagelse i planter,
- krav om nedbringning af husdyrgødning udlagt på ubevoksede arealer indenfor 6 timer,
- og krav om maksimale mængder husdyrgødning pr. ha,
- krav til efterafgrøder

Gødningsmængden tilpasses de enkelte afgrøders behov og tilpasses evt. tilførsel af anden gødningstype.

Gødningen udbringes så vidt muligt umiddelbart før afgrødernes maksimale vækst- og næringsstoffoptag forekommer, hvilket nedsætter fordampning og lugtgener, da planterne hurtigt optager den tilførte gødning.

Vedr. udbringning følges de anvisninger (omkring snedækkede/ skrånende/ vandmættede/ oversvømmede arealer), der er angivet i BREF-dokumentet og som findes som generelle regler i husdyrgødningsbekendtgørelsen og bekendtgørelse om jordbrugets anvendelse af gødning og plantedække.

Der bruges normalt traktor og gyllevogn med slæbeslanger eller eventuelt slangeudlægger, da det medfører for store afgrødeskader, at benytte nedfælder i voksende afgrøder.

Det vurderes, at de anvendte udbringningsteknikker lever op til BAT.

Når der udbringes husdyrgødning og suppleres op til Plantedirektoratets norm med handelsgødning, er der forbrugt 15-20 % mindre kvælstof end økonomisk optimal mængde. Dette medfører et kraftigt incitament til optimal håndtering af husdyrgødningen. Ansøger vil derfor søge den mest optimale form for udbringningsteknik, placering i sædskiftet og benytte de mest optimale vejrforhold, således fordampningen af ammoniak reduceres mest mulig og udnyttelsen af næringsstoffer er størst mulig. Ligeledes vil stigende afgrødepriser flytte afgrødernes økonomisk optimale kvælstofniveau højere op, og dermed kræve bedre udnyttelse af husdyrgødning på bedriftens arealer.

Der findes 6 teknologiblade for henholdsvis separering og nedfældning:

- Separering af gylle med dekantercentrifuge (1. udgave, oprettet 30.06.2010)
- Separering af gylle med kemisk fældning (1. udgave, oprettet 30.06.2010)
- Separering af gylle med skruepresse (1. udgave, oprettet 30.06.2010)
- Nedfældning af gylle i sort jord (1. udgave, oprettet 30.06.2010)
- Nedfældning af gylle i vinterafgrøder (1. udgave, oprettet 30.06.2010)
- Nedfældning af gylle i græsmarker (1. udgave, oprettet 24.11.2010)

Separering er på nuværende tidspunkt ikke aktuelt eftersom der er tilstrækkeligt harmoniareal.

Nedfældning vil kun ske, hvis der er behov for at udbringe på sort jord eller græs.

Nedfældning i vinterafgrøder er ikke ønskeligt, da der kommer for mange køreskader på afgrøderne, hvilket medfører et mindre udbytte og i sidste ende en mindre N-optagelse i afgrøder og dermed også en større udvaskning. Udkørsel med nedfælder tager endvidere en del længere tid. En nedfælder har typisk 6-8 m rækkevidde, mens en gyllevogn med slæbeslanger har op til 24 m rækkevidde.

Landbosyd

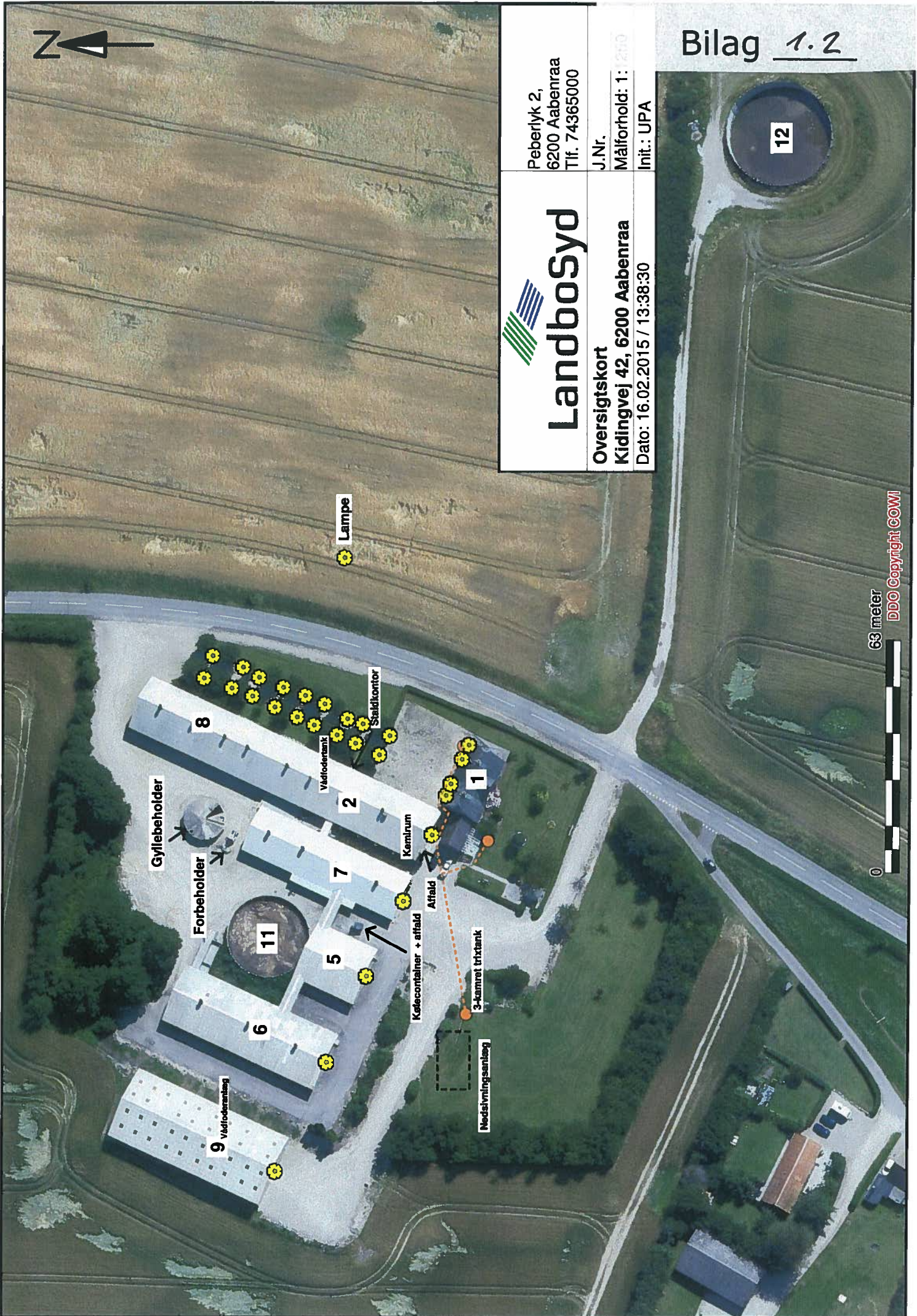
Peberlyk 2,
6200 Aabenraa
Tlf. 74965000

J.Nr.

Målforshold: 1 : 250

Init.: UPA

Oversigtskort
Kidingvej 42, 6200 Aabenraa
Dato: 16.02.2015 / 13:38:30



63 meter
DDO Copyright COWI

Beredskabsplan
for
Kidingvej 42, 6200 Aabenraa

Indholdsfortegnelse:

TELEFONNUMRE	3
BRAND- OG EVAKUERINGSINSTRUKS	4
OVERLØB AF GYLLE	5
KEMIKALIE- OG OLIESPILD	6
STOPHANER / HOVEDAFBRYDERE	7
STRØMSVIGT	8
TRANSPORT AF BEKÆMPELSESMIDLER	9
BILAG A Kort over ejendommen.....	10
BILAG B Kort over udløbspunkter fra dræn til vandløb.....	11

17/2-2015

Denne beredskabsplan er udarbejdet som en del af ejendommens miljøgodkendelse med det formål at stoppe og begrænse evt. uheld med konsekvenser for det omgivne miljø.

Planens indhold skal være kendt af gårdens ansatte mm. og udleveres til evt. indsatsleder/miljømyndighed i forbindelse med uheld, forureninger, brand ol.

Beredskabsplanen revideres/kontrolleres mindst 1 gang om året og skal være let tilgængelig og synlig. Beredskabsplanen findes i staldkontoret. Kopi af beredskabsplanen findes i kontoret i stuehuset.

Kort materiale:

Bagerst er der et oversigtskort over ejendommen mm. med angivelse af:

- Mark- og drikkevandsboringer/brønde
- Drænbrønde / regnvandsbrønd / afløb
- Kemikalielager (bekæmpelsesmidler og handelsgødning)
- Dieseltanke (overjordiske)
- Udløbspunkter til vandløb / jord fra dræn
- Slukningsmateriel
- Afbrydere til diverse pumper, anlæg, strømafbryder m.v.
- Evt. fald/kote mod vandløb/dræn/brønde og boringer
- Trykflasker/oplag af f.eks. F-gas, stationære F-gasbeholdere, svejseanlæg m.v.
- Flugtveje for dyr/frigørelse mm.

Husk:

Ved store uheld ring altid 1-1-2, ved mindre uheld ring altid til miljømyndighederne. Er man i tvivl ring 1-1-2.

Efter brand mm. tag kontakt med miljømyndighederne med hensyn til genopbygning af stald mm.

TELEFONNUMRE

Nærmeste telefon står i stuehuset: 7468 0361.

Miljømyndighed	kontaktes på telefon 7376 7676 (mandag - torsdag kl. 10.00 - 17.00, fredag kl. 10.00 – 15.00)
Falck	kontaktes på telefon 7010 2030 dag eller nat
Brandvæsen	kontaktes på telefon 112 dag og nat
Lægevagt	kontaktes på telefon 7011 0707 kl. 16.00 - 08.00 og lørdag, søn- og helligdage hele døgnet
Tandlægevagt	kontaktes på telefon 6541 4551 fra kl. 9.00 - 12.00 på lørdage, søndage og helligdage
Landbocenteret	kontaktes på telefon 7436 5000
Dyrlæge	SvineVet Haderslev kontaktes på telefon 7452 1210
Foderstofforretning	Ewers kontaktes på telefon 7442 2975
Elektriker	El Experten kontaktes på telefon 4088 52 06
VVS	A.A. Jensen ApS kontaktes på telefon 7468 5306
Ventilationsfirma	Skov A/S kontaktes på telefon xxxx xxxx

BRAND- OG EVAKUERINGSINSTRUKS

Ved brand der ikke kan slukkes ved egen hjælp.

Tilkald brandvæsenet – RING 112 – oplys:

Navn, adressen og telefonnummer der ringes fra.

Hvad er der sket og at det er en gårdbrand.

Er der tilskadekomne – hvor mange?

Er dyrene kommet ud – art og antal der evt. er fanget.

Kontakt Mogens Dall på 4011 8361 eller driftsleder Mads Andersen 2744 2834.

Iværksæt rednings- og slukningsarbejde hvis det er muligt og forsvarligt, herunder fjernelse og evakuering af dyr, olie, trykflasker, gødning og kemikalier.

Placering af slukningsmateriel er angivet på oversigtskort.

Hvis det ikke er muligt at slukke branden – forsøg at begrænse den ved lukning af døre og vinduer.

Modtag brandvæsenet og udlevér denne mappe sammen med kortmaterialet.

Oplys endvidere:

Evt. tilskadekomne eller dyr der ikke er reddet i sikkerhed.

Hvor det brænder.

Brandens omfang.

Hvor der er adgangsveje.

På ejendommen findes der følgende materiel, som evt. kan afhjælpe situationen:

6 pulverslukkere

OVERLØB AF GYLLE INSTRUKS

Ved større overløb af gylle eller ved brud på gylletanken – RING 112

Oplys:

Navn, adressen og telefonnummer, der ringes fra.

Hvad der er sket og hvor meget der er løbet ud.

Om der er risiko for forurening af vandløb eller drikkevandsboring.

Ved mindre spild kontaktes kun miljømyndighederne.

Kontakt Mogens Dall på 4011 8361 eller driftsleder Mads Andersen 2744 2834.

Kontakt miljømyndighederne på tlf. 7376 7676.

Hvis en gyllebeholder mod forventning skulle kollapse, vil gyllen fra gyllebeholderne nord for staldanlægget kunne løbe mod vandhul lige nord for stald 6, og gyllen fra gyllebeholderen på 2.545 m³ vil løbe mod nord mod vandhul på marken på den anden side af vejen. Ingen af vandhullerne har afløb til vandløb eller andet.

Hvis en gyllebeholder kollapse, kan der doses jord op som barriere mellem gyllebeholderne og vandhullerne. Hvis gylle når til vandhul, kan vandhullet pumpes tom for vand og gylle.

Modtag brandvæsenet/miljømyndighederne og udlever denne mappe sammen med kortmaterialet.

På ejendommen findes der følgende materiel, som evt. kan anvendes for at afhjælpe situationen:

Caterpillar rendegraver (står på Kidingvej 60)

KEMIKALIE- OG OLIESPILD INSTRUKS

Ved større overløb af kemikalier og olie – RING 112 – oplys:

Navn, adressen og telefonnummer, der ringes fra.

Hvad der er sket, hvad og hvor meget der er løbet ud.

Om der er risiko for forurening af vandløb eller drikkevandsboring.

Ved mindre spild kontaktes kun miljømyndighederne.

Kontakt Mogens Dall på 4011 8361 eller driftsleder Mads Andersen 2744 2834.

Kontakt miljømyndighederne på tlf. 7376 7676.

Forsøg opdæmning for at undgå, at kemikalier eller olie spredes over et større areal. Undgå at spild løber til riste til overfladevandssystem.

Opdæmningen kan foretages med jord, halmballer ol. afhængig af mængden og art.

Modtag brandvæsenet/miljømyndighederne og udlever denne mappe sammen med kortmaterialet.

På ejendommen findes der følgende materiel, som evt. kan anvendes for at afhjælpe situationen:

Savsmuld i foderlade

STOPHANER / HOVEDAFBRYDERE

Afbrydere til diverse pumper, anlæg, strømafbryder m.v. er vist på kortet over ejendommen.

Vand:

Hovedhane sidder i brønd sydvest for stuehuset. Endvidere er der en stophane ved vådfoderanlægget i foderladen (se kortbilag).

Elektricitet:

Eltavle sidder i foderlade, stald 2 og i stuehuset (se kortbilag).

Der er både automatsikringer og amperesikringer. Nye amperesikringer opbevares ved elskabene.

STRØMSVIGT INSTRUKS

Vurdér om dyr vil lide under træk fra nødopluk eller varme.

Tjek alle stalde og se, om nødoplukket er åben.

Begræns trækgener og varmeudvikling (overbrusning).

Kontroller, at der ikke sker forurening som følge af manglende strøm til pumper ol.

Ved strømsvigt på over 2 timer, ring til SE (Syd Energi) på tlf. 7011 5000.

Nødopluk sker automatisk.

TRANSPORT AF BEKÆMPELSESMIDLER INSTRUKS

Sørg for sikker transport af kemikalier til ejendommen og mellem ejendom og marker.

Bekæmpelsesmidler skal under transport være sikret mod stød og uheld. En lukket tæt plastkasse (f.eks. en køleboks) er velegnet.

Medbring en spand/sæk med fint savsmuld til opugning af spildt middel samt en skovl og f.eks. plasticposer/plastspand til en hurtig indsats. Uanset koncentrationen kan et spild på mindre end ca. 2 liter med en hurtig indsats fjernes fra jorden.

Medbring altid en mobiltelefon, således at det er muligt hurtigt at tilkalde hjælp ved uheld.

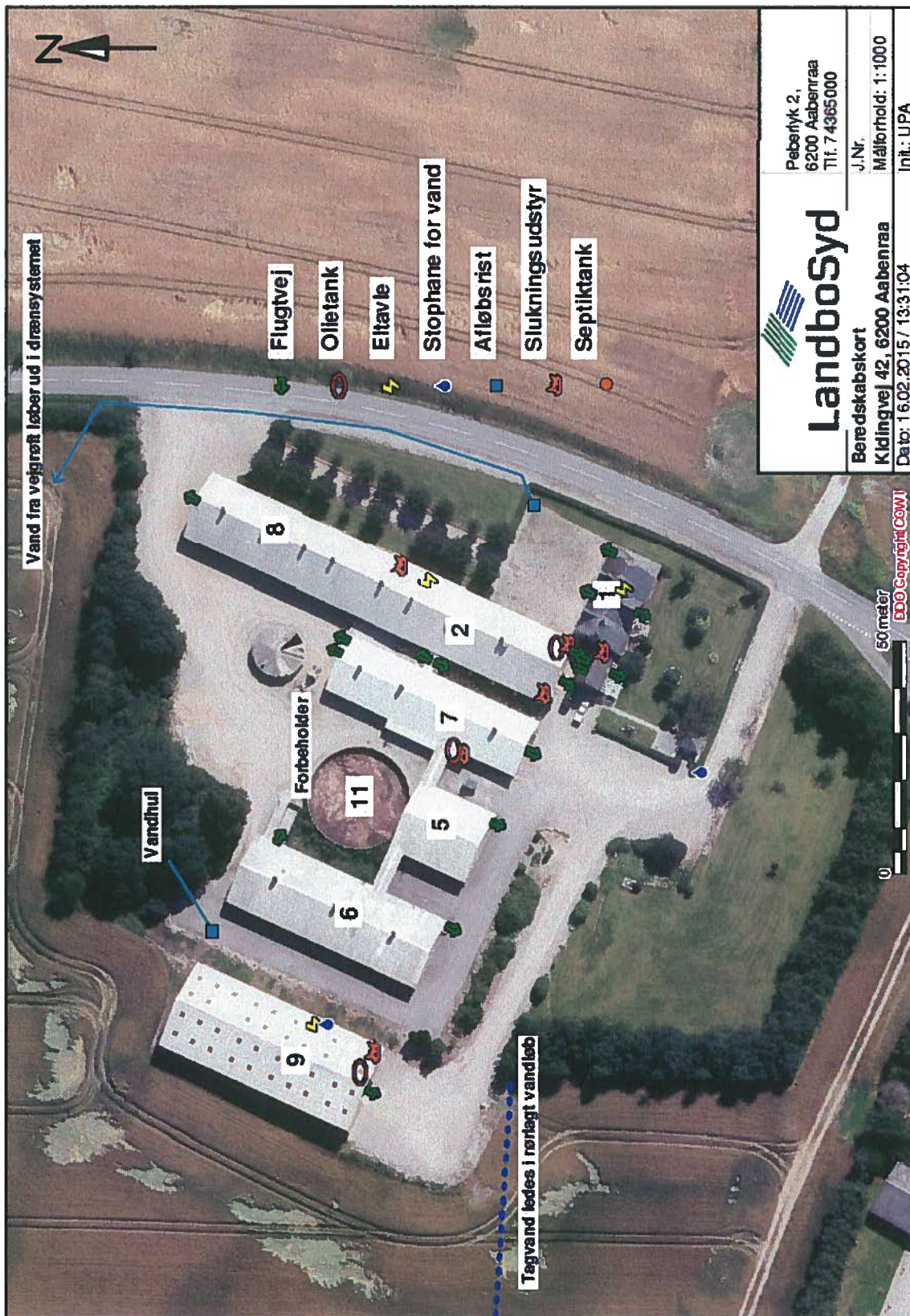
Hvor der arbejdes med bekæmpelsesmidler, skal der være førstehjælpsudstyr og øjenskyllmiddel til rådighed.

Meget giftige og giftige bekæmpelsesmidler skal overalt opbevares forsvarligt under lås. Øvrige bekæmpelsesmidler skal opbevares forsvarligt. For alle midler gælder, at de opbevares utilgængeligt for børn og ikke sammen med eller i nærheden af levnedsmidler, foderstoffer m.v.

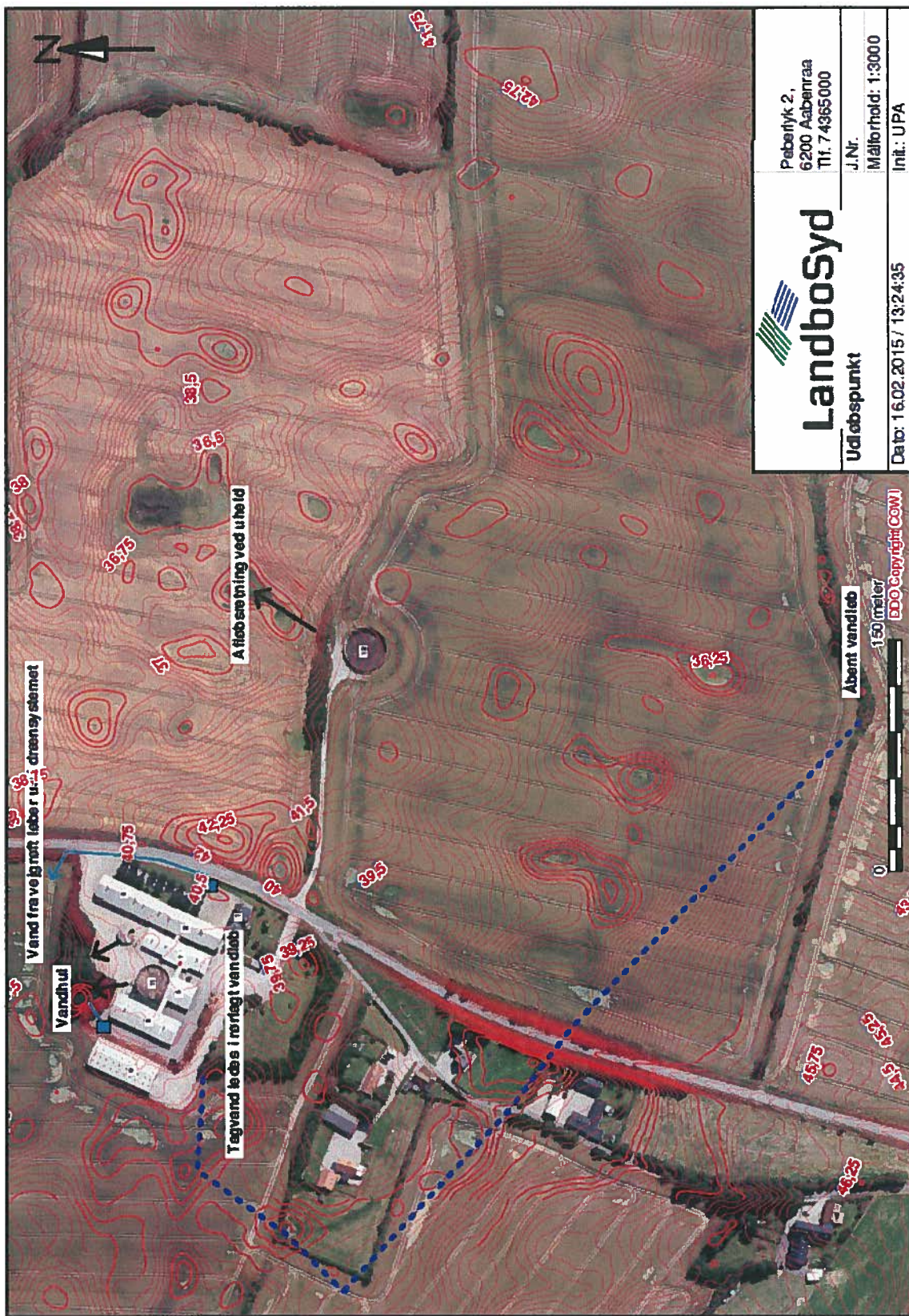
Derudover gælder følgende:

- Kemikalierummet skal være godt ventileret, tørt og frostfrit med god belysning.
- Der skal findes et sugende materiale f.eks. savsmuld til opsamling af spild.
- Døre skal være forsynet med en støbt kant, der kan tilbageholde eventuelt spild.
- Gulve skal være tætte og uden afløb.

BILAG A Kort over ejendommen



BILAG B Kort over udløbspunkter fra dræn til vandløb



 Landbosyd	Peberlyk 2, 6200 Aabenraa Tlf. 74365000
	J.Nr. Målfors hold: 1:3000 Init.: UPA
Udløbspunkt	Dato: 16.02.2015 / 13:24:35

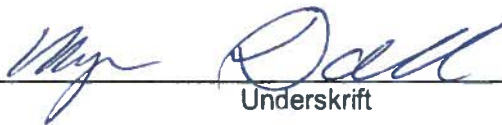
Fuldmagt

Undertegnede Mogens Dall befuldmægtiger herved LandboSyd, Peberlyk 2, 6200 Aabenraa til at indsende materiale til revurdering af miljøgodkendelsen til Kidingvej 42, 6200 Aabenraa via IT-ansøgningssystemet www.husdyrgodkendelse.dk.

Undertegnede bekræfter samtidig at have gennemlæst materialet, og erklærer sig indforstået med forudsætningerne heri.

Fuldmagten er gældende for dette forhold, så længe Deres engagement består hos LandboSyd.

Aabenraa, d. 7/2-2015



Underskrift

9. Godkendelsens vilkår.

Lundtoft Kommune meddeler godkendelse af ovennævnte virksomhed på vilkår af :

9.1 Generelt.

1. At virksomheden indrettes og drives i overensstemmelse med de oplysninger, der ligger til grund for godkendelsen.
2. At virksomheden ikke udvides eller ændres bygningsmæssigt eller driftsmæssigt på en måde, der indebærer forøget forurening før udvidelsen eller ændringen er godkendt i henhold til § 33 i Miljøbeskyttelsesloven.
Indtil der er forløbet 8 år fra godkendelsens ikrafttrædelsesdato, kan der kun meddeles forbud eller påbud, hvis forudsætningerne herfor i henhold til Miljøbeskyttelseslovens § 41a, stk. 2 er til stede. Lundtoft Kommune kan dog ifølge Miljøbeskyttelseslovens § 72, stk. 2. revidere godkendelsens vilkår med henblik på at forbedre virksomhedens egenkontrol eller at opnå et mere hensigtsmæssigt tilsyn.
Når der er forløbet mere end 8 år efter ikrafttrædelsesdatoen kan tilsynsmyndigheden tage godkendelsen op til revision i henhold til Miljøbeskyttelseslovens § 41 b og om nødvendigt meddele påbud og nedlægge forbud.
Såfremt afgørelsen påklages regnes den nævnte 8-års periode fra datoen for meddelelse af endelig administrativ afgørelse.
3. At et eksemplar af godkendelsen til enhver tid er tilgængelig for de personer, der har ansvaret for virksomhedens daglige drift.
4. At der skal ske alarmering både til alarmcentralen og en igangsætning af afværgeforanstaltninger, såfremt gylleudslip ved uheld eller lignende kan medføre en gylleforurening af vandløb, sø eller grundvand.
5. Ved indretning af virksomhedens anlæg og ved tilrettelæggelse af driften herunder ved valg af produktionsprocesser, råvarer og hjælpestoffer, skal det sikres, at resourceanvendelsen, forurening og affaldsfrembringelsen begrænses bedst muligt jf. Miljøbeskyttelsesloven § stk. 3.
6. Godkendelsen gælder for hele virksomheden. Hvor intet andet er nævnt, skal vilkår, der indebærer ændringer i den eksisterende drift eller indretning, være opfyldt senest 6 måneder efter godkendelsens meddelelse.
7. At dieselforbrug og –beholdning og olietankene kontrolleres dagligt.

9.2 Opbevaring og håndtering af husdyrgødning.

8. At der i gyllebeholderen (bygning 11) etableres og løbende vedligeholdes et intakt flydelag. Senest 1 uge efter omrøring og udbringning skal flydelaget være genetableret. Beholderen skal have dykket indløb så flydelaget ikke brydes. Dette er også gældende for gyllebeholderen (Bygning 12) indtil der er etableret teltdug.

9. At der føres logbog over gyllebeholderen uden fast overdækning og at anvisningen i føring af logbogen følges.
10. At pumper og maskiner til transport af gylle herunder pumpning af gylle altid er under opsyn, når de er i brug.
11. At gyllebeholderne er dimensioneret, så der på intet tidspunkt vil ske overløb ej heller under kraftig nedbør eller i forbindelse med omrøring.
12. At der ved udbringning af flydende husdyrgødning skal anvendes slæbeslanger eller andet udstyr, som medfører en tilsvarende begrænsning af lugtgener og kvælstoftab til omgivelserne.
13. At der ved transport af gødning køres ad interne veje hvor det er muligt.
14. At udspredning af gylle sker i overensstemmelse med god landmands praksis, således at lugtgener og ammoniakfordampning søges begrænset. Udspredning efter god nabopraksis indebærer også, at der ikke må udsprede på lørdag samt søn- og helligdage.
15. At den samlede årlige produktion af gødning på ejendommen udbringes på et areal svarende til kravene i den til enhver tid gældende miljølovgivning.
16. At der sker en effektiv tømning af gyllevogn inden markerne forlades.
17. At der ved transport af gødning på offentlig vej, ikke må forekomme spild, og vejene skal rengøres inden mørkets frembrud. Rabatter langs vejene må ikke opkøres, ligesom der ikke må henkastes jord på rabatten. Kommunen skal gøre opmærksom på, at finder rengøring ikke sted, eller sker der ødelæggelser af vejareal, vil kommunen anmode en entreprenør om at foretage afhjælpning på virksomhedens regning.
18. At husdyrgødning til enhver tid opbevares og udbringes i overensstemmelse med bestemmelserne i "Husdyrbekendtgørelsen" (nr. 604 af 15. juli 2002), og at kapacitet til opbevaring af husdyrgødning svarer til mindst 9 måneders produktion.
19. At der foreligger skriftlige forpagtningsaftaler eller anden skriftlig aftale om udbringning af gødning uden for ejendommen til opfyldelse af harmonibestemmelsen.
20. At størrelsen af den aktuelle produktion kan dokumenteres f.eks. på baggrund af opgørelse over køb og salg af dyr.

9.3 Affald.

21. At udenomsarealer holdes i ryddelig stand, således at mulighed for rottetilhold og gener for omgivelserne minimeres.
22. At der ikke foretages afbrænding af affald (udover have og grenaffald eller lignende) på ejendommen. Affald skal bortskaffes i.h.t. kommunens regulativer.
23. At giftige kemikalier opbevares i aflåst giftrum/tæt fryseboks.

24. At farligt affald (olie- og kemikalieaffald) opbevares i brandsikret rum og på befæstet areal med overdækning og uden mulighed for afstrømning ved uheld til jord og dræn/vandløb.
25. At farligt affald, herunder medicin- og pesticidemballage, der ikke er 100 % tom/rengjort, bortskaffes via den kommunale genbrugsplads (mængder over 50 kg skal afleveres til SMOK i Tinglev). Tomme emballager, der har indeholdt vandopløselige pesticider med farebetegnelsen sundhedsskadelig, lokalirriterende eller ætsende må bortskaffes som alm. brændbart husholdningsaffald.

9.4 Spildevand.

26. At bortskaffelse af sprøjterester primært foregår ved , at sprøjteresterne fortyndes og udsprede på den mark, der lige er sprøjtet.
27. At vask af marksprøjte, landbrugsredskaber, svinetransportvogne eller lignende må først finde sted når den planlagte vaskeplads med afløb til gyllebeholder er etableret.
28. At der aldrig tages vand til sprøjte direkte fra en brønd/boring, et vandløb eller en sø.
29. At der ved påfyldning af vand i forbindelse med brug af sprøjtemidler drages omsorg for, at der ikke er mulighed for ”tilbagesug”. Der skal være etableret en kontraventil på taphanen.

9.5 Luftbåren forurening.

30. At stalde og udenomsarealer vedligeholdes, således at væsentlige støv- og lugtgener ikke opstår i området udenfor ejendommen.
31. At staldventilatorerne renholdes og justeres efter behov.
32. Der kan meddeles krav om støv- og lugtbegrænsende foranstaltninger, hvis gener ved de nærmeste naboer efter tilsynsmyndighedens vurdering viser sig at være uacceptable.
33. At døde dyr snarest transporteres til destruktionsanstalt og i tidsrummet inden afhentning opbevares overdækket på dertil indrettet plads ved gyllebeholderen (bygning 12). De må ikke give anledning til væsentlige lugtgener eller uhygiejniske forhold. Døde dyr skal afhentes mindst en gang om ugen.
34. At der skal foretages en effektiv fluebekæmpelse efter Statens Skadedyrslaboratoriums ”Retningslinier for fluebekæmpelse af fluer på gårde med husdyr”.
35. At virksomhedens bidrag til det ækvivalente, korrigerede støjniveau i dB(A) i skel ved nærmeste nabobeboelse ikke overstiger nedenfor anførte værdier :

Mandag-fredag	kl. 07.00 til kl. 18.00	55 dB(A)
samt lørdag	kl. 07.00 til kl. 14.00	55 dB(A)
Mandag-fredag	kl. 18.00 til kl. 22.00	45 dB(A)
Lørdag	kl. 14.00 til kl. 22.00	45 dB(A)
samt søn- og helligdage	kl. 07.00 til kl. 22.00	45 dB(A)
Alle dage	kl. 22.00 til kl. 07.00	40 dB(A)

36. At støjens spidsværdier ikke overstiger 55 dB(A) om natten. Støjgrænserne er fastlagt under henvisning til Miljøstyrelsens vejledning nr. 5/1984.
37. At virksomheden, såfremt miljømyndigheden finder det nødvendigt – gennem målinger dokumenterer overfor miljømyndigheden, at de ovennævnte støjvilkår overholdes. Målingerne skal udføres som angivet i Miljøstyrelsens seneste vejledning herom. Virksomheden betaler for målingerne. Støjmåling kan maksimalt kræves én gang pr. år.