

Miljøgodkendelse af husdyrproduktion på Lønsømadevej 5, 6430 Nordborg

Meddelt d. 19-04-2023

Meddelt af Erhverv & Affald, Sønderborg Kommune

Etape 1

§ 16 b

Etape 2

§ 16 a, stk. 2

IE-brug

Lovbekendtgørelse nr. 520
af 1. maj 2019 om
husdyrbrug og anvendelse
af gødning m.v. med senere
ændringer

Indhold

Datablad.....	1
Baggrund og læsevejledning	2
DEL 1- AFGØRELSE	3
1) Kommunens afgørelse.....	3
2) Baggrund for afgørelse	6
3) Lovgrundlag	7
4) Udnyttelsesfrist	7
5) Alternativer.....	8
6) Revurdering af miljøgodkendelsen	8
7) Andre tilladelser og dispensationer.....	8
8) Retsbeskyttelse	8
9) Vilkår for husdyrbruget jf. § 36.....	9
DEL 2 – KOMMUNENS VURDERING OG BEGRUNDELSE FOR AFGØRELSE.....	16
10) Reduktion af ammoniakemission ved anvendelse af den bedst tilgængelige teknik.....	16
11) Maksimal deposition af ammoniak til kategori 1- og 2-natur, samt påvirkning af bilag IV- arter 16	
12) Kommunens vurdering og begrundelse for afgørelse.....	17
13) Indretning og drift.....	20
14) Fastsættelse af vilkår	24
15) Særregler for IE-husdyrbrug	26
16) Samlet vurdering.....	30
17) Offentliggørelse, klagevejledning og underretning	31
18) Kommunens bilag	33
DEL 3 - MILJØKONSEKVENSRAPPORT	34

Datablad

Husdyrbruget

Bedrift Cvr	35987991
Husdyrbrugets navn	Lønsømadevej 5 (før Møllegade 99)
Beliggenhedsadresse	Lønsømadevej 5
Postnummer	6430
By	Nordborg

Ansøger

Ansøgersnavn	Skovhave Landbrug v. Jørgen Villebro Jørgensen
Ansøgeradresse	Arnbjergvej 42
Ansøgerpostnummer	6430
Ansøgerby	Nordborg
Ansøgertelefon	21422693
Ansøger-email	jj@skovhavelandbrug.dk

Konsulent

Konsulent Cvr	25160428
Konsulent virksomhedsnavn	LandboSyd
Konsulentnavn	Ulla Refshammer Pallesen
Konsulentadresse	Jens Terp-Nielsens Vej 13
Konsulentpostnummer	6200
Konsulentby	Aabenraa
Konsulenttelefon	61558262
Konsulent-email	upa@landbosyd.dk

Ejendom

Ejendomsnummer	5400032655
CHR numre	48914

Matrikler på ejendomsnummer

Matrikel: 528 - Holm, Nordborg
Matrikel: 529 - Holm, Nordborg
Matrikel: 530 - Holm, Nordborg
Matrikel: 8b - Holm, Nordborg

Godkendelsen er udarbejdet af:

Sønderborg Kommune

Erhverv & Affald

Teknik, Miljø & Bæredygtighed

Rådhusvej 10

6400 Sønderborg

Sagsbehandler: Ann-Kathrin Tessin

Sag nr.: 23/1346

KS: TKOB

Baggrund og læsevejledning

Som følge af VVM-direktivet skal der ved ansøgning om miljøgodkendelse foretages en miljøkonsekvensvurdering der er en proces, som bl.a. indebærer krav om inddragelse af offentligheden og udarbejdelse af en miljøkonsekvensrapport.

Visse projekter om intensiv husdyravl, der kan have væsentlig indvirkning på miljøet, skal gennemgå en sådan proces, inden de kan tillades. Ansøgeren har ansvaret for at udarbejde miljøkonsekvensrapporten og at miljøkonsekvensvurderingen er fuldstændig og af tilstrækkelig høj kvalitet i forhold til oplysninger om husdyrbruget og vurderinger af miljøpåvirkningerne, Vurderingerne i miljøkonsekvensrapporten er et resultat af dialog med ansøger i forbindelse med sagsbehandlingen, og den danner grundlag for kommunens afgørelse og de stillede vilkår.

Miljøgodkendelsen er opdelt i del 1, del 2 og del 3.

Del 1 - Kommunens afgørelse er rammerne for den godkendte produktion beskrevet, baggrund for afgørelsen, og vilkår der er stillet for at sikre, at udvidelsen og produktionen kan foregå uden at miljøet og omgivelserne påvirkes væsentligt.

Del 2 er Kommunens vurdering af det ansøgte og begrundelse for afgørelse og de stillede vilkår, samt en samlet vurdering. Del 2 indeholder også oplysninger om offentlighed, høringer og klagemulighed.

Kommunens vurderinger tager afsæt i den indsendte miljøkonsekvensrapport og beregningerne i husdyrgodkendelse.dk

Del 3 er en miljøkonsekvensrapport, som er indsendt af ansøgers konsulent. Rapporten indeholder de oplysninger og vurderinger, som ansøger og dennes konsulent har afgivet i forbindelse med ansøgningen.



DEL 1- AFGØRELSE

1) Kommunens afgørelse

Sønderborg Kommune meddeler miljøgodkendelse efter husdyrbruglovens § 16 a stk. 2 på Lønsømadevej 5, matrikel 8b Holm, Nordborg, til ændring fra svineproduktion til slagtekyllingeproduktion med de stillede vilkår. Derudover giver denne afgørelse mulighed for at fortsætte eksisterende svineproduktion (ikke IE brug) på det i etape 1 godkendte produktionsareal.

Miljøgodkendelsen omfatter hele husdyrbruget. Det vil sige både de eksisterende og nye anlæg.

Ansøger har indsendt en scenarieberegning for det tilfælde at planerne om at ændre den eksisterende stald til kyllingestald af en eller anden grund ikke kan gennemføres. I etape 1 er der mulighed for fri svineproduktion i de eksisterende stalde.

Der godkendes følgende produktionsarealer:

I etape 1 (Ikke IE brug -under 700 stipladser til søer):

staldnavn	Staldstørrelse (m ²)	Ventilation	Kildehøjde	Produktion	Antal måneder udegående	Produktionsareal (m ²)
Ansøgt drift						
Eksisterende farestald	1122	Mekanisk ventilation	6 m	(#574712) Søer, diegivende. Kassestier, delvis spaltegulv	0	684
Eksisterende løbestald	588	Mekanisk ventilation	6 m	(#574711) Søer, golde og drægtige. Individuel opstaldning, delvis spaltegulv	0	324
Eksisterende drægtighedsstald	968	Mekanisk ventilation	6 m	(#574710) Søer, golde og drægtige. Løsgående, delvis spaltegulv	0	942
Eksisterende polte/klimastald	98	Mekanisk ventilation	6 m	(#574709) Flexgruppe: Slagtesvin og Smågrise; 25-49 % fast gulv	0	67
Sum						2017

Der tillades følgende flexgruppe:

Dyretype og staldsystemer som indgår i flexgruppen
Slagtesvin og Smågrise; 25-49 % fast gulv
Smågrise. Toklimastald, delvis spaltegulv
Slagtesvin. Delvis spaltegulv, 25 - 49 % fast gulv



Etape 2 - IE brug – over 40.000 stipladser til fjerkræ

Etape 2 svarer til fri produktion af slagtekyllinger i de eksisterende staldbygninger med to alternativer (Det er beskrevet i miljøstyrelsens helpdesksvar fra d. 10-02-2023 at varmevekslere ikke kan anvendes på en flexgruppe der består af økologiske kyllinger. Derfor er der beskrevet to alternativer)

Alternativ 1 – Konventionelle kyllinger med varmevekslere

Staldnavn	Staldstørrelse (m ²)	Ventilation	Kildehøjde	Produktion	Antal måneder udegående	Produktionsareal (m ²)
Ansøgt drift						
Svinestald ændres til kyllingestald	2771	Mekanisk ventilation	6 m	(#570584) Kyllinger, konventionelle slagtekyllinger	0	2771

Alternativ 2 – Økologiske kyllinger -Uden teknologieffekt

Staldnavn	Staldstørrelse (m ²)	Ventilation	Kildehøjde	Produktion	Antal måneder udegående	Produktionsareal (m ²)
Ansøgt drift						
Svinestald ændres til kyllingestald	2771	Mekanisk ventilation	6 m	(#588160) Kyllinger, Økologiske	0	2771

De godkendte produktionsarealer i staldanlægget kan med denne miljøgodkendelse udnyttes fuldt ud inden for grænserne for dyrevelfærdsreglerne. I etape 2, alternativ 2 (økologiske kyllinger) henvises der til de gældende økologiregler. Se en oversigt over staldarealet i figur 1.

Der godkendes følgende eksisterende gødningsopbevaringsareal:

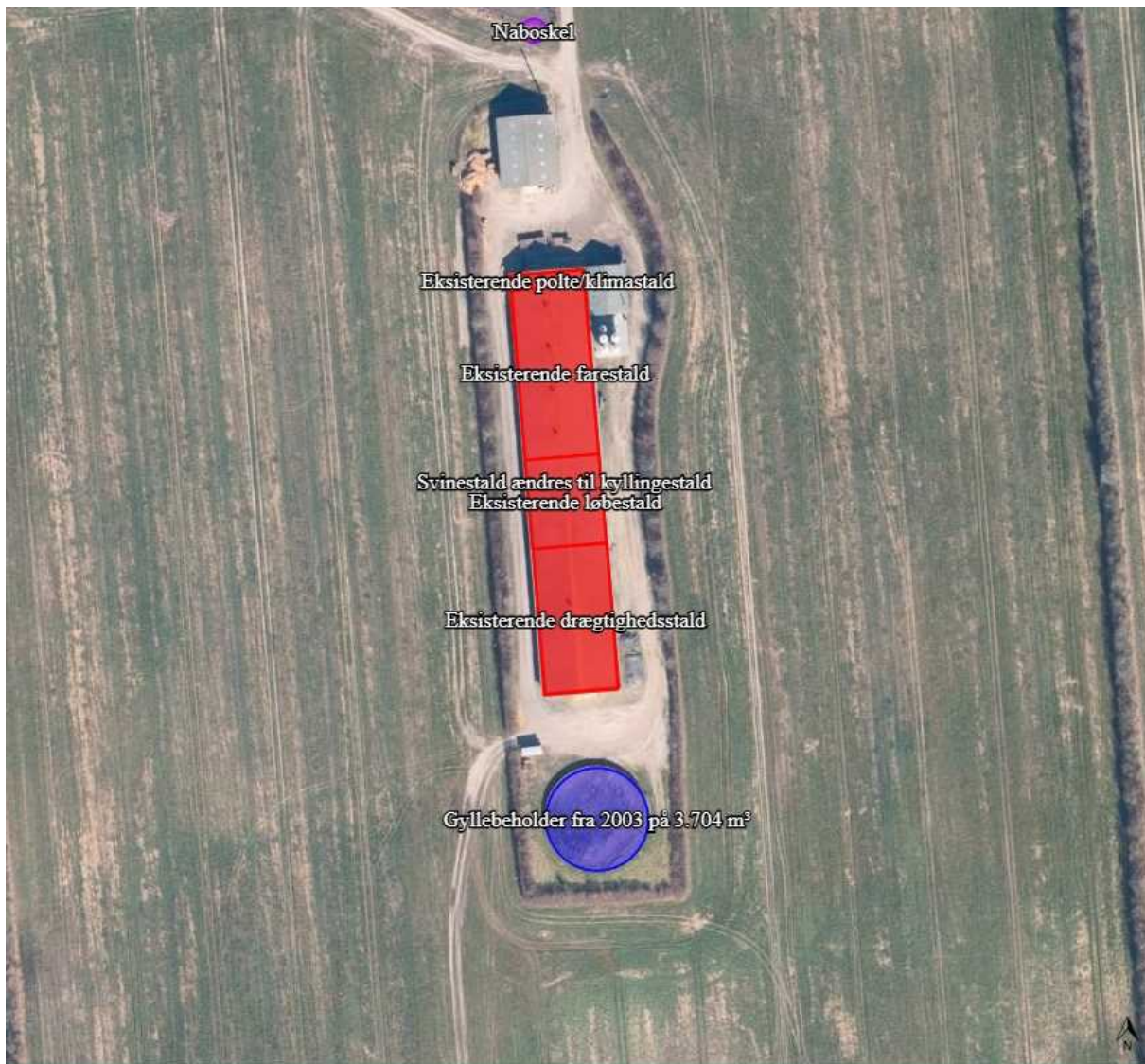
Gyllebeholder 1: 737 m² gødningsopbevaringsareal til flydende husdyrgødning svarende til 3.700 m³.

Der godkendes følgende projekterede anlæg:

Der sker ingen bygningsmæssige ændringer. Den eksisterende bygning med svinestalde vil i etape 2 blive omdannet til en stor staldsektion til kyllinger i dybstrølsessystem. De fleste kanaler fyldes op og overstøbes. Der skal dog fortsat kunne ledes vaskevand til forbeholderen. Dette vil ske enten ved at bibeholde en del af kanalerne eller lave ny kanal, der er forbundet forbeholderen.

Andre godkendelsespligtige driftsbygninger, anlæg, m.v.

- I etape 2 alternativ 1 etableres 2 stk. varmevekslere, som opsættes som containerløsning med containere på ca. 2,7 m x 2,3 m x 2,6 m (højde x bredde x dybde) med tilhørende afkast, som kommer op i ca. 4,5 m over terræn. Se placeringen af varmevekslerne på figur 1A.



Figur 1. Oversigtskort over produktionsarealer (rød) gødningsofbervaringsanlæg (blå) og nye anlæg (gul)



Figur 1A. Oversigtskort med placering af varmevekslere i etape 2 alternativ 1

2) Baggrund for afgørelse

Sønderborg Kommune har d. 3. januar 2023 modtaget en ansøgning om miljøgodkendelse af husdyrbruget på Lønsømadevej 5, 6430 Nordborg. Ansøgningen er indsendt for at få godkendt de eksisterende produktionsarealer til fri produktion efter gældende regler, i etape 1. I etape 2 ændres produktionen fra svineproduktion til slagtekyllingeproduktion. Dette kræver ændringer i den eksisterende staldbygning. Den fremtidige maksimale produktion på husdyrbruget efter ændringen af stalden forventes at blive på op til maks. 460.000 slagtekyllinger om året. derudover ønskes der opstillet 2 varmevekslere i tilknytning til stalden i etape 2 alternativ 1.

Sønderborg Kommune meddeler godkendelsen, da det vurderes, at ansøgeren har truffet de nødvendige foranstaltninger til at forebygge og begrænse forureningen ved anvendelse af bedste tilgængelige teknik, og at husdyrbruget i øvrigt kan drives på stedet uden at påvirke



omgivelserne på en måde, som er uforenelig med hensynet til omgivelserne. Sønderborg Kommune vurderer at miljøgodkendelsen, med de stillede vilkår for lokalisering, indretning og drift af husdyrbruget, sikre at husdyrbruget ikke vil medføre en væsentlig påvirkning af miljøet eller andre væsentlige gener.

Godkendelsen er baseret på de oplysninger, der er redegjort for i ansøgningsmaterialet, skema 237735 version 3 (etape 2 alternativ 1) og scenarieberegning 238842 version 2 (etape 2 alternativ 2) og scenarieberegning 237995 for etape 1 (nuværende produktion), samt miljøkonsekvensrapporten i del 3. I Kommunens bilag 1 og del 2 ses en oversigt over versionshistorikken og hvilke ændringer der er blevet foretaget som følge af Kommunens sagsbehandling.

Sønderborg Kommune har haft en dialog med ansøger omkring den ønskede anvendelse af MUNTERS varmevekslere. MUNTERS heat X varmevekslere er på nuværende tidspunkt ikke optaget på miljøstyrelsens teknologiliste. Sønderborg Kommune har forhørt sig ved ETA-Danmark, som har bekræftet at varmevekslerne fra MUNTERS på nuværende tidspunkt er ved at blive testet. Det kunne ikke oplyses, hvornår test og afrapportering er gennemført.

Sønderborg Kommune er derfor blevet enige med ansøger om, at der stilles vilkår til at der skal opstilles 2 x Rokkedahl varmevekslere i etape 2.

Som følge af et helpdesksvar fra miljøstyrelsen er der ændret i ansøgningen. Etape 2 svarer til fri produktion af slagtekyllinger i de eksisterende staldbygninger med to alternativer (Det er beskrevet i miljøstyrelsens helpdesksvar fra d. 10-02-2023 at varmevekslere ikke kan anvendes på en flexgruppe der består af økologiske kyllinger. Derfor er der beskrevet to alternativer)

3) Lovgrundlag

Ansøgningen er behandlet i henhold til kravene i bekendtgørelse af lov om husdyrbrug og anvendelse af gødning m.v. Lovbek. nr. 520 af 1. maj 2019 om husdyrbrug og anvendelse af gødning m.v. (husdyrbrugloven) med tilhørende bekendtgørelse om godkendelse og tilladelse m.v. af husdyrbrug, nr. 2225 af 27. november 2021, samt miljøstyrelsens vejledning om miljøregulering af husdyrhold.

Miljøgodkendelsen er kun en del af det retsgrundlag som husdyrproduktionen er underlagt.

Husdyrbruget har i etape 2 flere end 40.000 stipladser til fjerkræ og er derfor omfattet af husdyrbrugloven § 16 a, stk. 2. Husdyrbruget er godkendelsespligtigt og Sønderborg Kommune er godkendelses- og tilsynsmyndighed.

4) Udnyttelsesfrist

Miljøgodkendelsen skal være udnyttet inden 6 år fra godkendelsen er meddelt. Godkendelsen anses som udnyttet når dyreholdet er indsat. Hvis godkendelsen eller tilladelsen kun er udnyttet delvist, bortfalder den del, der ikke er udnyttet.



5) Alternativer

I miljøkonsekvensrapporten er alternative teknologier, foranstaltninger og placeringer beskrevet i afsnit 3.17.

Sønderborg kommune vurderer, at både alternative teknologier og placeringer er tilstrækkeligt overvejet og beskrevet.

6) Revurdering af miljøgodkendelsen

Virksomhedens miljøgodkendelse (etape 2) skal regelmæssigt og mindst hvert 10. år, tages op til revurdering, Den første regelmæssige vurdering skal dog foretages, når der er forløbet 8 år eller inden 4 år når EU-kommissionen i EU-tidende har offentliggjort en BAT-konklusion, der vedrører den væsentligste af husdyrbrugets aktiviteter. Det er planlagt at foretage den første revurdering i 2031.

7) Andre tilladelser og dispensationer

Sønderborg Kommune gør opmærksom på, at den meddelte godkendelse udelukkende omfatter forholdet til miljølovgivningen. Der skal derfor evt. søges om en separat byggetilladelse, ændring af bygningsanvendelse, nedrivningstilladelse, afledning af tagvand eller lignende hos Sønderborg Kommune.

Opstilling af anlæg med varmeveksler er bygningsværk som kræver ansøgning om byggetilladelse via BOM (Byg og miljø). Ændret indretning af driftsbygningen, hvorved der ændres på flugtvejsforhold og lignende brandmæssige forhold, kræver ansøgning om byggetilladelse via BOM – landbrugsbygger.

8) Retsbeskyttelse

Med denne miljøgodkendelse følger der 8 års retsbeskyttelse af husdyrbrugets indretning og drift.

Ann-Kathrin Tessin

Erhverv og Affald

Sønderborg Kommune

9) Vilkår for husdyrbruget jf. § 36

Vilkårene i denne miljøgodkendelse skal, hvis ikke andet er anført, være opfyldt fra det tidspunkt, hvor miljøgodkendelsen udnyttes.

Vilkår, der vedrører driften, skal være kendt af de ansatte, der er beskæftiget med den pågældende del af driften.

Denne miljøgodkendelse meddeles på nedenstående vilkår. Konkrete bestemmelser i lovgivningen og bekendtgørelser, som generelt er gældende for alle husdyrbrug, er ikke stillet som vilkår for godkendelsen.

Generelle vilkår

- 1) Projektet skal gennemføres som beskrevet i ansøgningsmaterialet i husdyrgodkendelse.dk skema nr. 237735 version 2 og scenarieberegning 237995 for etape 1 (nuværende produktion).
- 2) Miljøgodkendelse og beredskabsplan skal altid være at finde på husdyrbruget, enten udskrevet eller digitalt. Indholdet skal være driftsleder bekendt. Relevante vilkår i miljøgodkendelse samt beredskabsplanen skal være medarbejderne bekendt

Produktionsareal (§ 36 pkt. 1)

- 3) Stalde, produktionsarealer og produktionstype skal være i overensstemmelse med nedenstående tabel A (etape 1) eller tabel B (etape 2, alternativ 1) eller tabel C (etape 2, alternativ 2), dyrene skal være placeret i de med rødt markerede stalde, se figur A.

Staldnavn	Staldstørrelse (m ²)	Ventilation	Kildehøjde	Produktion	Antal måneder udegående	Produktionsareal (m ²)
Ansøgt drift						
Eksisterende farestald	1122	Mekanisk ventilation	6 m	(#574712) Søer, diegivende. Kassestier, delvis spaltegulv	0	684
Eksisterende løbestald	588	Mekanisk ventilation	6 m	(#574711) Søer, golde og drægtige. Individuel opstaldning, delvis spaltegulv	0	324
Eksisterende drægtighedsstald	968	Mekanisk ventilation	6 m	(#574710) Søer, golde og drægtige. Løsgående, delvis spaltegulv	0	942
Eksisterende polte/klimastald	98	Mekanisk ventilation	6 m	(#574709) Flexgruppe: Slagtesvin og Smågrise; 25-49 % fast gulv	0	67
Sum						2017

Tabel A. Stalde, produktionsareal og produktionstype i etape 1

Staldnavn	Staldstørrelse (m ²)	Ventilation	Kildehøjde	Produktion	Antal måneder udegående	Produktionsareal (m ²)
Ansøgt drift						
Svinestald ændres til kyllingestald	2771	Mekanisk ventilation	6 m	(#570584) Kyllinger, konventionelle slagtekyllinger	0	2771

Tabel B. Stalde, produktionsareal og produktionstype i etape 2 alternativ 1

Staldnavn	Staldstørrelse (m ²)	Ventilation	Kildehøjde	Produktion	Antal måneder udegående	Produktionsareal (m ²)
Ansøgt drift						
Svinestald ændres til kyllingestald	2771	Mekanisk ventilation	6 m	(#588160) Kyllinger, økologiske	0	2771

Tabel C. Stalde, produktionsareal og produktionstype i etape 2 alternativ 2



Figur A. Oversigt over ejendommens produktionsanlæg

Landskabelige værdier – beplantning

- 4) Det eksisterende beplantningsbælte omkring ejendommens anlæg skal bevares og vedligeholdes. Beplantningen skal fremstå tæt og med sin naturlige højde. Udgåede træer og buske skal løbende udskiftes.

Varmeveksler - installation (kun i etape 2 alternativ 1)

- 5) Der skal installeres mindst 2 antal Rokkedahl varmeveksler, ACU Clima+ 200 i "Svinestald ændres til kyllingestald", til reduktion af ammoniakfordampning.
- 6) I etape 2 alternativ 1 skal der inde i hver stald, hvor der er indsat varmeveksler, installeres ventilatorer til recirkulering af luften, og de skal have en samlet kapacitet som angivet i vilkår 8-9.
- 7) Vaskevand fra varmeveksleren skal ledes til opsamlingsbeholder.

. Varmeveksler - Kapacitetskrav (etape 2 alternativ 1)

- 8) Varmeveksleren skal kunne levere mindst $0,6 \text{ m}^3$ luft pr. time pr. kylling i stalden og mindst $0,3 \text{ m}^3$ luft pr. time pr. kg kylling ved maksimal belægning i stalden. Dette svarer til 36.000 m^3 .
- 9) Ventilatorerne til recirkulering af luften inde i stalden skal levere en samlet kapacitet på mindst $1,3 \text{ m}^3$ luft pr. time pr. kylling og mindst $0,65 \text{ m}^3$ luft pr. time pr. kg kylling ved maksimal belægning i stalden.

Varmeveksler – Driftstid (etape 2 alternativ 1)

- 10) Varmevekslerne skal levere al ventilation i stalden frem til ventilationsbehovet overstiger varmevekslerens kapacitet. Ved højere ventilationsbehov skal varmeveksleren levere den luftmængde der svarer til kapacitetskravene der er nævnt i vilkår 8-9.
- 11) Når ventilationsbehovet overstiger 4 m^3 luft pr. time pr. kylling må varmevekslerne slukkes.
- 12) Recirkuleringsventilatorerne skal levere den luftmængde, der svarer til kapacitetskravene nævnt i vilkår 8-9.

Varmeveksler - Vedligeholdelse og service (etape 2 alternativ 1)

- 13) Efter hver produktionscyklus skal varmeveksleren rengøres og dens filter udskiftes i henhold til vaskevejledning fra leverandøren. Denne vejledning skal opbevares på husdyrbruget.

- 14) Hvis der opstår driftsstop eller fejl på varmeveksleren skal dette afhjælpes hurtigst muligt.
- 15) Tilsynsmyndigheden skal underrettes ved driftsstop, der har en varighed på mere end to uger.
- 16) Der skal foretages årligt eftersyn efter leverandørens anvisning.

Varmeveksler - Dokumentation for drift (etape 2 alternativ 1)

- 17) Der skal føres en logbog for varmeveksleren, indeholdende registreringer om
 - a) Varmevekslerens driftstid evt. ved montering af timetæller på varmeveksleren.
 - b) Tidspunkter for rengøring herunder udskiftning af filtre samt vedligehold
 - c) Eventuelle fejl/driftsstop og varighed heraf.
- 18) Logbog og rapporter fra servicebesøg skal opbevares på husdyrbruget i mindst 5 år og forevises på tilsynsmyndighedens forlangende.

Egenkontrol

Ressourceforbrug

- 19) Vand- og elforbrug, og hvad der evt. er foretaget for at reducere det, skal registreres årligt.

Håndtering af husdyrgødning

- 20) Håndtering af gylle skal foregå under opsyn, således at spild undgås, og der tages størst muligt hensyn til omgivelserne. Inden udpumpning af gylle fra staldene skal det sikres, at gyllebeholderne kan rumme den udpumpede mængde gylle
- 21) Påfyldning af gylle til vogn skal ske på støbt plads med afløb til opsamlingsbeholder. Pladsen skal rengøres for spild af flydende husdyrgødning umiddelbart efter periode med daglig påfyldning af gylle er afsluttet. Såfremt påfyldningen af gylle sker med selvlæssende fyldetårn eller tilsvarende metode til at undgå spild, er der ikke krav om påfyldeplads.

Ressourceforbrug

- 22) Hvis husdyrbrugets vandforbrug har væsentlige udsving, skal ejer sende en redegørelse til miljømyndigheden. Redegørelsen skal indeholde en beskrivelse af, hvad der ligger til grund for udsvinget, og hvilke tiltag der sættes i værk for at reducere vandforbruget.

- 23) Senest hvert 6. år efter godkendelsen er taget i brug skal ejer kunne redegøre for hvilke energibesparende tiltag der er mulige, og hvilke han agter at gennemføre, med henblik på at optimere energiforbruget.

Øvrige emissioner (lugt, støj, lys og støv)

Lugt

- 24) Husdyrbruget og dens omgivelser skal drives og renholdes således, at lugtgener så vidt muligt begrænses. Der skal opretholdes en god staldhygiejne, herunder sikres, at overflader holdes rene og tørre.

Støj

- 25) Bidraget fra landbruget med adressen Lønsømadevej 5, 6430 Nordborg til det ækvivalente, korrigerede støjniveau i dB(A) må i det åbne land, i byzone og ved samlet bebyggelse ikke overskride følgende værdier, som angivet i Miljøstyrelsens vejledning nr. 5/1984 "Ekstern støj fra virksomheder":

	Mandag - fredag kl. 07.00 - 18.00	Mandag - fredag kl. 18.00 - 22.00	Alle dage kl. 22.00 – 07.00
	Lørdag kl. 07.00 - 14.00	Lørdag kl. 14.00 - 22.00	
		Søn og helligdag kl. 07.00 - 22.00	
	dB(A)	dB(A)	dB(A)
Det åbne land	55	45	40
Byzone	45	40	35
Samlet bebyggelse	45	40	35

Tabel B. Støjgrænser

De angivne værdier for støjbelastningen er de ækvivalente, korrigerede lydniveauer i dB(A)

Markarbejde med traktorer og landbrugsmaskiner er ikke omfattet af ovennævnte støjgrænser.

Støjgrænserne må i det åbne land ikke overskrides ved nærmeste nabos udendørs opholdsarealer, maks. 15 m fra beboelsen. Støjgrænserne må i samlet bebyggelse og byzone ikke overskrides noget sted i området.

I forbindelse med høst og korntørring kan grænseværdien om aftenen og om natten forhøjes med 5 dB(A) i høstperioden, dog i højst 6 uger.

Hvis tilsynsmyndigheden, på baggrund af en orienterende støjmåling, finder det nødvendigt, skal den ansvarlige for husdyrbruget dokumentere, at de i vilkåret

fastsatte støjgrænser overholdes. Tilsynsmyndigheden kan dog kun kræve dette dokumenteret en gang årligt.

Målingerne/beregningerne være en "Miljømåling – ekstern støj", og skal udføres af en person eller firma, som findes på Miljøstyrelsens sidste reviderede liste over firmaer/personer, der er godkendte til at "Miljømåling – ekstern støj". Udgifterne til støjmålingen afholdes af husdyrbruget.

Lys

- 26) Driften må ikke medføre væsentlige lysgener for omboende og omgivelserne.

Støv

- 27) Driften må ikke medføre væsentlige støvgener uden for ejendommens eget areal.

Fluer og skadedyr

- 28) Arealerne omkring bygninger og tilkørselsveje skal holdes ryddelige og fri for affald, foderrester, gødning, m.v. Opbevaring af foder skal ske på sådan en måde, at der ikke opstår risiko for tilhold af skadedyr (rotter mv.). Stalde, lagre og andre anlæg skal holdes i forsvarlig rottesikret stand, m.v. med henblik på at forhindre gode levedmuligheder for rotter.
- 29) Der skal overalt på ejendommen udføres effektiv flue- og skadedyrsbekæmpelse med de nyeste retningslinjer fra Aarhus Universitet, Institut for Agroøkologi.

Reststoffer, affald og naturressourcer

Spildevand

- 30) Vask af maskiner, redskaber og transportvogne skal foregå på støbt, tæt plads med bortledning af spildevand til opsamlingsbeholder. Alternativt kan rengøringen foregå på arealer, hvor der er vegetation.

Affald og kemikalier

- 31) Husdyrbruget må højst opbevare ikke-genanvendeligt farligt affald i 1 år, før det bortskaffes.
- 32) Oliefiltre, batterier, spildolie eller andet flydende farligt affald skal opbevares i egnede beholdere under tag.
- 33) Beholderne med oliefiltre, batterier, spildolie eller andet flydende farligt affald skal stå på en spildbakke med tæt bund, som ikke har afløb til kloak. Spildbakken skal kunne rumme indholdet af den største beholder, der opbevares, og være resistent overfor de kemikalier, der kan opsamles. Beholdere opbevaret på spildbakken skal være hævet fra bunden med rist, paller eller lignende, så eventuelle utætheder er synlige, og spild ikke ødelægger de andre beholdere.
- 34) Beholderne med farligt affald skal være mærket med indhold.

35) Spild af olie, kemikalier og flydende farligt affald skal opsamles straks. Der skal til enhver tid forefindes opslugningsmateriale på husdyrbruget. Alt opsamlet spild indeholdende olie og kemikalier (herunder grus, savsmuld eller lignende anvendt til opugning) skal opbevares og bortskaffes som farligt affald.

36) Pesticidrester skal opbevares og håndteres som farligt affald. Tømt og rengjort (skyllet) pesticidemballage skal bortskaffes som farligt affald.

Olie og diesel

37) Tankning af diesel skal ske på en plads med fast og tæt bund, enten med afløb til olieudskiller eller således, at spild kan opsamles, og at der ikke er mulighed for afløb til jord, kloak, overfladevand eller grundvand. Tankningen skal ske under opsyn.

Kemikalier og andre stoffer

38) Kemikalier, rengøringsmidler, medicin, foderstoffer m.v., skal opbevares således, at de ikke kan ledes til jord, grundvand, overfladevand eller afløbssystemer, hvis der måtte ske udslip.

Døde dyr

39) Døde dyr skal opbevares overdækket og på betonspalter eller andet tilsvarende underlag. Opbevaringen må ikke give anledning til væsentlige lugtgener og må ikke medføre uhygiejniske forhold.

Driftsforstyrrelser

40) Der skal forefindes en opdateret beredskabsplan på husdyrbruget, som fortæller, hvornår og hvordan der skal reageres ved uheld, der kan medføre konsekvenser for det eksterne miljø. Planen skal opdateres hvert 2. år og dato for udarbejdelse eller revidering af planen skal tilføjes planens forside.



DEL 2 – KOMMUNENS VURDERING OG BEGRUNDELSE FOR AFGØRELSE

Del 2 er Kommunens vurdering af det ansøgte og begrundelse for afgørelse og de stillede vilkår, samt en samlet vurdering, jf. §§ 25, 26, 27, 34, 35, 36 og kapitel 17.

10) Reduktion af ammoniakemission ved anvendelse af den bedst tilgængelige teknik

Anvendelse af den bedste tilgængelige teknik (BAT) i forhold til ammoniak- og lugtemission fra anlægget er omsat til et bestemt krav til mængden af ammoniakemission, der må komme fra husdyrbruget.

BAT beregningerne for etape 1 og 2 kan ses i miljøkonsekvensrapportens afsnit 3.10. BAT-kravet for ammoniak overholdes i begge etaper.

Sønderborg Kommune vurderer på baggrund af beskrivelserne i afsnit 3.10 i del 3 og vurderingerne i miljøkonsekvensrapporten og beregningerne i husdyrgodkendelse.dk at der anvendes BAT i forhold til ammoniakemission.

11) Maksimal deposition af ammoniak til kategori 1- og 2-natur, samt påvirkning af bilag IV- arter

Kommunalbestyrelsen skal ved godkendelse og tilladelse til etablering, udvidelse eller ændring af husdyrbrug sikre, at kravene om totaldeposition for ammoniak efter husdyrgodkendelsesbekendtgørelsens §§ 26 og 27 overholdes (jf. samme bekendtgørelses § 40 stk. 7).

Sønderborg Kommune vurderer, på baggrund af beskrivelserne og vurderingerne i afsnit 3.5 i miljøkonsekvensrapporten, at ansøgningen overholder alle krav i forhold til påvirkning af kategori 1, 2 og 3 natur, ligesom det vurderes, at der ikke vil ske en tilstandsændring af naturområder, der er beskyttet af naturbeskyttelseslovens § 3. Ligeledes vurderes det, at projektet ikke medfører ændringer, der påvirker eventuelle bilag IV-arter eller deres levesteder væsentligt.



12) Kommunens vurdering og begrundelse for afgørelse

12.1. Landskabelige værdier (pkt. 1)

Ejendommen er beliggende i landzone uden for lokal- eller kommuneplanlagte områder.

Ejendommen ligger indenfor områder der er udpeget som kystorienteret landskab, kystnærhedszone, skovbyggelinje, bevaringsværdige landskaber, værdifulde landskaber, men udenfor kulturhistoriske bevaringsværdier, større sammenhængende landskaber, særlige værdifulde geologiske beskyttelsesområder.

Ejendommens landskabelige forhold samt en vurdering heraf, fremgår af Miljøkonsekvensrapportens punkt 3.4 del 3

Sønderborg Kommunes vurdering

Varmevekslere + gavlventilator + ventilationsafkastene på taget

Disse vurderes ikke at medføre en væsentlig negativ landskabelig påvirkning grundet placering på eller ved eksisterende bygninger samt deres størrelse.

Asfalteret plads på ca. 1.000 m² mellem stald og gyllebeholder

Denne vurderes ikke, at medføre en væsentlig negativ landskabelig påvirkning grundet den placering og at der er omkransende beplantning.

Overdækning af gyllebeholder

Idet gyllebeholderen er omkranset af beplantning sammen med stalden, samt at der er flere nord-syd-gående levende hegn og mindre beplantninger i området, vurderes det, at en overdækning på 8 meter over terræn ikke vil medføre en væsentlig negativ landskabelig påvirkning. Endvidere er 8 meter ikke væsentlig højere end staldbygningen nord for gyllebeholderen.

Uddrag fra miljøkonsekvensrapporten side 16:

”Der er i den eksisterende miljøgodkendelse stillet vilkår om, at det 3-rækkede levende hegn rundt om husdyrbruget skal vedligeholdes, så det fremstår som effektiv afskærmning, samt at beplantningen skal være med arter hjemmehørende for Als, som fx Hassel - *Corylus (avellana)*, Syren (*Syringa vulgaris*), Slåen (*Prunus spinosa*), fuglekirsebær (*Prunus avium*), Vild æble (*Malus sylvestris*), Mirabelle, Vild pærer (*Pyrus communis*), Alm. Røn (*Sorbus aucuparia*), Kaprifolie, Humle (*Humulus lupulus*) og hvidtjørn.”

Anlægget er omkranset af beplantning i dag. Der stilles vilkår til, at det eksisterende beplantningsbælte omkring ejendommens anlæg skal bevares og vedligeholdes. Beplantningen skal fremstå tæt og med sin naturlige højde. Udgåede træer og buske skal løbende udskiftes, vilkår 4.

Støder man på arkæologiske levn under anlægsarbejdet, skal Museum Sønderjylland – Arkæologi Haderslev, Dalgade 7, 6100 Haderslev på T 65370801 eller E planer@msj.dk straks tilkaldes, og arbejdet indstilles i det omfang det berører fortidsmindet. Jævnfør museumslovens § 27.



12.2. Natur og bilag IV –arter (pkt.2)

Sønderborg Kommune vurderer, på baggrund af beskrivelserne og vurderingerne i miljøkonsekvensrapporten afsnit 3.5 og 3.6 i del 3, at ansøgningen overholder alle krav i forhold til påvirkning af kategori 1, 2 og 3 natur, ligesom det vurderes, at der ikke vil ske en tilstandsændring af naturområder, der er beskyttet af naturbeskyttelseslovens § 3. Ligeledes vurderes det, at projektet ikke medfører ændringer, der påvirker eventuelle bilag IV-arter eller deres levesteder væsentligt.

12.3. Påvirkning af jord, grundvand og overfladevand (pkt. 3)

Sønderborg Kommune vurderer, på baggrund af beskrivelserne i afsnit 3.4.6 i miljøkonsekvensrapporten se del 3, at den ansøgte ændring i eksisterende stalde og opførelse af varmevekslere ikke indebærer væsentlig virkning på jordarealer, jordbund eller vandforekomster.

12.4. Øvrige emissioner og gener (pkt.4)

Lugt for omboende

Beregningerne i husdyrgodkendelse.dk viser at alle geneafstande er overholdt i etape 1 og 2.

Lys

Det vurderes, at belysning ikke kan påvirke nærmeste naboer væsentligt, idet afstanden til naboerne er stor og at den udvendige belysning er placeret hensigtsmæssigt. Indsynet til husdyrbruget er afskærmet af levende hegn og andre beplantninger, og husdyrbruget ligger i et relativt fladt landskab.

Støv

Sønderborg Kommune vurderer, at der praktiseres BAT på støvemissioner bl.a. idet foder blæses i fodersiloer og ledes til staldene gennem lukket rørsystem.

Støj

Sønderborg Kommune vurderer, at der praktiseres BAT på støjgener ved at lade de mest støjende aktiviteter foregå indendørs. Ansøger har redegjort for at varmevekslerne erfaringsmæssigt ikke bidrager med mere støj, end det der kommer fra almindelige ventilationsafkast.

Godt landmandskab

Sønderborg Kommune vurderer, at BAT på godt landmandskab og miljøledelse opnås ved at have en nødfremgangsmåde ved uheld (opdateret beredskabsplan) og dagligt opsyn med stald-, opbevarings- og foderanlæg.

Døde dyr



Sønderborg Kommune vurderer, at opbevaring af døde dyr opfylder BAT da døde dyr placeres under kadaverkappe eller i container, og afhentes af DAKA efter behov.

Skadedyr

De beskrevne bekæmpelsestiltag under punkt 3.8.5 i miljøkonsekvensrapporten se del 3 vurderes at være tilstrækkelige til, at der ikke er risiko for gener fra skadedyr eller menneskers sundhed.

Transporter

Antal transporter er uændret i etape 1 og falder i etape 2. Samlet set vurderes transporten til og fra husdyrbruget ikke at kunne medføre væsentlige gener for naboer, når antallet af transporter er uændret i etape 1 og falder i etape 2.

Samlet vurdering

Sønderborg Kommune vurderer på baggrund af den store afstand til nabobeboelser, og de beskrevne tiltag for begrænsningen af gener og emissioner i afsnit 3.8 i miljøkonsekvensrapporten se del 3, at der ikke vil forekomme væsentlige gener for omgivelserne.

12.5. Etableringer, udvidelser og ændringer af husdyrbruget inden for de seneste 8 år (stk. 2)

8 års drift

Der blev d. 29. december 2010 meddelt en § 12 miljøgodkendelse til en udvidelse af dyreholdet fra 640 årssøer med 17.984 smågrise fravænned ved 7,6 kg og 390 polte 75-102 kg i alt 153,38 DE til 670 årssøer med 19.430 smågrise fravænned ved 9 kg og 420 polte 30-102 kg, svarende til i alt 177,27 DE i eksisterende stalde som etape I. Etape II var en udvidelse til 1.890 årssøer med grise til 9 kg (29 stk. pr. årssø), 1.000 smågrise 9-30 kg, 1.000 slagtesvin (polte) 30-102 kg, svarende til 488,33 DE. Der bliver opført ny farestald, drægtighedsstald, løbestald, poltestald, halmlade, fodercentral, fire nye amerikanersiloer og to nye gyllebeholdere. Etape II er ikke blevet realiseret. Der er i 2012 givet tilladelse til opførelse af en halmlade nord for stalden, til opbevaring af halm til halmfyret. Ejendommen Møllegade 99 har tidligere været en del af husdyrbruget, men er blevet skilt fra, så den nu er en selvstændig ejendom.

Nudrift

Etape I i godkendelsen fra 29. december 2010 er gældende. Produktionsarealerne har været uændrede de seneste 8 år, hvorfor produktionsarealerne er ens i 8 års drift og nudrift. De eksisterende produktionsarealer er beregnet af ansøger ud fra staldtegninger samt mål på foderkrybber/foderautomater.

12.6. Vurdering af Erhvervsmæssig nødvendighed

Ansøger har redegjort for den erhvervsmæssige nødvendighed i afsnit 3.18 i miljøkonsekvensrapporten se del 3. Sønderborg Kommune vurderer, at miljøgodkendelse til



at udnytte eksisterende staldes produktionsarealer anses at være erhvervsmæssigt nødvendig for ejendommen.

13) Indretning og drift

13.1. Anvendelse af BAT (pkt. 1)

BAT er en fællesbetegnelse for teknik, som kan begrænse forurening fra stalde eller lager. Teknik, der har opnået betegnelsen BAT, er også vurderet med hensyn til miljø, økonomi og dyrevelfærd.

Ejendommens BAT-redegørelse kan ses i en uddybet form i miljøkonsekvensrapportens afsnit 4 se del 3.

Kommunens vurdering

Kommunen vurderer at de beskrevne BAT-tiltag opfylder kravet i § 35.

13.2. Udnyttelse af energi- og råvareforbruget (pkt. 2)

IE-husdyrbrug (etape 2) skal overholde særreglerne i kapitel 17 og dermed §§ 46 og 47, som er generel lovgivning (se afsnit 13.4). Paragraffer 46 og 47 omhandler fodringskrav og energieffektiv belysning. Der skal derfor ikke stilles vilkår til fodring og energieffektiv belysning i godkendelsen.

I forhold til vandforbrug er det et krav jf. § 36, pkt. 9, at der stilles vilkår om tilrettelæggelse af husdyrbruget og driften heraf, så vandforbruget minimeres mest muligt (se afsnit 13.6).

Kommunens vurdering

Sønderborg Kommune vurderer, på baggrund af beskrivelserne og vurderinger i afsnit 4.2 i miljøkonsekvensrapporten i del 3, at husdyrbruget lever op til BAT for råvarer, vand og energi.

13.3. Substituering af særligt skadelige eller betænkelige stoffer (pkt. 3)

Kommunens vurdering

I det landbrug kun anvender godkendte produkter og kemikalier, er det kommunens vurdering, at husdyrbruget ikke anvender skadelige stoffer der udsætter befolkningen for sundhedsfare hverken i eller ud over landets grænser.

13.4. Optimerede produktionsprocesser (pkt. 4)

Husdyrbruget oplyser i afsnit 3.1.3 i miljøkonsekvensrapporten at:

- Der registreres dyr i CHR
- Der føres E-kontrol



- Der registreres antal dyr bortskaffet til DAKA og dyr sendt til slagtning
- Der er gyllebeholderkontrol af gyllebeholderen via beholderkontrolordningen
- Der føres logbog over flydelag på gyllebeholderen
- Før overpumpning af gylle fra forbeholder eller tankbil bliver det tjekket, om der er plads i gyllebeholderen
- Gyllepumpning til gyllevogn/lastbil sker med automatisk afbrydning ved fuld tank samt returløbsrør
- Der er sundhedsrådgivning med dyrlægebesøg hver måned ved sohold og ved kyllingeproduktion vil det blive en gang pr. hold slagtekyllinger
- Der føres journal over medicinforbrug
- Der gennemføres kontrol af elinstallationerne af autoriseret el-installatør hvert 5. år
- Pulverslukkere tjekkes og/eller udskiftes efter behov (normalt rutinemæssigt hvert 5. år)
- I løbet af dagen bliver dyr, anlæg, installationer og materiel holdt under opsyn
- Opgørelse over ressourceforbruget (brændstof, el, vand og foder) registreres i regnskabet
- Der udarbejdes gødningsregnskab og mark/gødningsplaner for bedriften
- Der udarbejdes sprøjteplan og føres sprøjtejournal

Kommunens vurdering

IE-husdyrbrug skal overholde særreglerne i kapitel 17, som indeholder krav til blandt andet miljøledelse (§§ 42 og 43) og fodringskrav (§ 46), som i høj grad omhandler optimering af produktionsprocesserne på husdyrbrug i forhold til miljøet (se afsnit 13.4).

Kommunen vurderer at kravene er opfyldt hvis §§ 42, og 43 samt § 46 overholdes. Bemærk at dokumentationen skal foreligge ved tilsyn og senest sendes ind til kommunen 31. december.

13.5. Håndtering af affald (pkt. 5)

Typer af affald er beskrevet i miljøkonsekvensrapportens afsnit 3.9.2 i del 3.

Husdyrbruget skal sortere sit affald og sikre, at mest muligt affald bliver sorteret fra til genbrug, genanvendelse og anden endelig materialenyttiggørelse. Affald som ikke kan genanvendes skal håndteres som forbrændingseget, deponeringseget eller farligt affald i henhold til Sønderborg Kommunes regulativ for erhvervsaffald.



Sønderborg Kommune har indført en obligatorisk henteordning for virksomheders farlige affald (Sonfor-Kemi). Det er muligt at benytte en privat indsamlingsordning for farligt affald, men virksomheder, der vælger en privat løsning, skal søge om fritagelse på kommunens hjemmeside. Tilmelding til Sonfor-kemis ordning for husdyrbrug skal ske på www.sonfor.dk/serviceordning/

Husdyrbruget skal håndtere sit affald efter reglerne i affaldsbekendtgørelsens og affaldsaktørbekendtgørelsen. Det betyder, at husdyrbruget skal sortere deres erhvervsaffald og aflevere det til en godkendt affaldsmottager med henblik på genbrug, genanvendelse eller anvendelse til anden endelig materialenyttiggørelse.

Ifølge affaldsbekendtgørelsen defineres erhvervsaffald egnet til materialenyttiggørelse som værende:

- Glasaffald
- Metalaffald
- Plastaffald
- Papiraffald
- Papaffald
- Træaffald
- Genanvendeligt farligt affald, herunder batterier og elektronik
- Genanvendeligt PVC-affald
- Andet affald, der er egnet til materialenyttiggørelse, fx byggeaffald og have-/parkaffald.

Husdyrbruget skal sikre en høj reel genanvendelse af affaldet og skal på anmodning fra kommunen kunne dokumentere, at affaldet bliver leveret til et godkendt affaldshåndteringsanlæg, som sikrer, at de enkelte affaldsfraktioner reelt bliver forberedt med henblik på genbrug eller genanvendt. Dokumentationen kan være fra behandlingsanlægget.

Ovenstående findes i affaldsbekendtgørelsens § 61.

Virksomheder kan aflevere affaldet til:

- Et genanvendelsesanlæg eller et anlæg, som forbereder affald til genbrug, der er registreret i Affaldsregistret.
- En indsamlingsvirksomhed, der er registreret i Affaldsregistret.
- En virksomhed, som kan undlade at lade sig registrere efter bekendtgørelse om Affaldsregistret og om godkendelse som indsamlingsvirksomhed.
- Et kommunalt behandlingsanlæg, der er registreret i Affaldsregistret.
- En kommunal genbrugsplads eller en kommunal ordning efter § 11.



- En frivillig tilbagetagningsordning, jf. bekendtgørelse om affald.

Du kan læse mere i § 24 i affaldsaktørbekendtgørelsen.

Sønderborg Kommune vurderer, at husdyrbrug kan producere farligt affald, herunder for eksempel:

- Oliefiltre
- Batterier
- Spildolie
- Pesticider
- Spraydåser
- Kanyler
- Kemikalierester
- Rester af kunstgødning
- Giftrester (også rottegift)
- Medicinrester
- Lysstofrør

Opbevaring af farligt affald kan udgøre en miljørisiko.

Der stilles vilkår til opbevaring og håndtering af affald, vilkår 31-36.

Kommunens vurdering

Affald skal håndteres som beskrevet i miljøministeriets affaldsregulering og Sønderborg Kommunes til enhver tid gældende affaldsregulativ for erhvervsaffald, og husdyrbruget skal være tilknyttet en kommunens ordning for håndtering af farligt affald eller have aftale med en anden godkendt indsamler eller behandlingsanlæg, såfremt der opstår farligt affald på husdyrbruget.

Sønderborg kommune vurderer at med overholdelse af de stillede vilkår, er kravene til anvendelse og håndtering af affald opfyldt.

13.6. Anvendelse af bedste tilgængelige rensningsteknik (pkt. 6)

Der stilles ikke vilkår om yderligere rensningsteknik, da forureningen fra husdyrbruget overholder BAT.

13.7. Forebyggelse af uheld og begrænsning af konsekvenserne (pkt. 7)

Se miljøkonsekvensrapportens afsnit 3.13 del 3

Kommunens vurdering

Version: 2.5

Dato: 27.06.2022

Initialer: ANTN



Kommunen vurderer på baggrund af beskrivelserne i miljøkonsekvensrapporten at kravet er opfyldt.

14) Fastsættelse af vilkår

Kommunen skal på grundlag af vurderingen efter §§ 34 og 35 fastsætte vilkår for at sikre, at udvidelsen og produktionen kan foregå uden at miljøet og omgivelserne påvirkes væsentligt. Godkendelser og tilladelser skal i alle tilfælde indeholde de vilkår, som er nævnt i nr. 1-6, og IE-husdyrbrug skal endvidere i alle tilfælde indeholde de vilkår, som er nævnt i nr. 7-13.

14.1. Produktionsarealets størrelse i m² med angivelse af dyrearter og dyretyper, staldsystemer og teknologi (pkt. 1)

Der stilles vilkår til produktionsarealerne, se vilkår 3.

14.2. Anvendelse af ammoniakreducerende virkemidler

Der anvendes ingen virkemiddel i etape 1. I etape 2 anvendes 2 stk. varmevekslere med en ammoniakreducerende effekt på 23 %. Der stilles vilkår hertil, se vilkår 5-18.

14.3. Placering og udformning af ny bebyggelse (pkt. 5)

Der opføres ikke bebyggelse uden tilknytning til ejendommens hidtidige bebyggelsesarealer. Der er stillet vilkår til, at det eksisterende beplantningsbælte rundt om ejendommen skal bevares og vedligeholdes, vilkår 4.

14.4. Transporter (pkt. 7)

Ejendommen ligger placeret således at transport er et problem, ligesom der ikke har været klager over transport fra ejendommen.

14.5. Tiltag der reducerer produktionen af spildevand (pkt. 8)

Der stilles vilkår til at vask af maskiner m.m. skal foregå på støbt plads for at begrænse forureningen, se vilkår 30.

14.6. Vandforbrug (pkt. 9)

Kommunen er efter § 36, stk. 1, nr. 9 forpligtet til at stille vilkår om, at IE-husdyrbruget drives og indrettes på en sådan måde, at vandforbruget minimeres mest muligt med henblik på at reducere mængden af spildevand.

Bestemmelsen giver ikke kommunen hjemmel til at stille vilkår om maksimalt vandforbrug. Kommunen skal derimod vurdere, om der er mulighed for anlægs- eller driftsmæssige optimeringer, der kan minimere vandforbruget, eller om der konkret kan fastsættes vilkår, der understøtter dette. Det kunne f.eks. være i forhold til drikkevandssystemer, rengøringsmetoder mv.

Der er tale om en konkret vurdering, der i nogle tilfælde kan føre til, at andre saglige hensyn til f.eks. arbejdsmiljø og effektivitet betyder, at kommunen stiller vilkår om en mindre vandbesparende løsning. Kommunen vil således som led i almindelig sagsoplysning skulle



spørge ansøger om baggrunden for evt. valgte løsninger og bl.a. på den baggrund vurdere muligheden for at anvende andre vandbesparende tiltag.

Det fremgår af tabel 19 i afsnit 4.2.3 i miljøkonsekvensrapporten i del 3, at det forventede vandforbrug reduceres ved kyllingeproduktion i etape 2.

Kommunens vurdering

Sønderborg Kommune vurderer at der er anvendt vandbesparende teknikker i form af at der sker daglig overvågning af drikkevandssystemerne i staldene og øjeblikkelig igangsætning af reparation ved lækage, der anvendes højtryksrensere ved vask, der er vandbesparende drikkevandssystem (drikkenipler) samt at stalden sættes i blød forud for vask.

Der stilles vilkår til at hvis husdyrbrugets vandforbrug har væsentlige udsving, skal ejer kunne redegøre for hvilke vandbesparende tiltag der er mulige, og hvilke han agter at gennemføre, med henblik på at optimere vandforbruget, se vilkår 19.

14.7. Brug af teknologi (pkt. 10)

Der anvendes varmevekslere i etape 2 alternativ 1 med en ammoniakreducerende effekt på 23 %, der stilles vilkår hertil. På sigt etableres en teltoverdækning på gyllebeholderen, der er ikke indtastet ammoniakreduktion i ansøgningen, der stilles derfor ikke vilkår til en teltoverdækning.

Kommunens vurdering

Sønderborg Kommune vurderer samlet set, med baggrund i de enkelte redegørelser for BAT i miljøkonsekvensrapporten at ejendommen kan drives som beskrevet i miljøkonsekvensrapporten. Ejendommen lever op til niveauet for BAT, for en ejendom med den pågældende husdyrproduktion og størrelse, med de vilkår som i øvrigt er stillet i miljøkonsekvensrapporten i relation til BAT.

Det vurderes, at der på nuværende tidspunkt ikke er baggrund for at stille vilkår om yderligere indførelse af bedst tilgængelig teknologi.

14.8. Regelmæssig vedligeholdelse og overvågning (pkt. 11)

IE-husdyrbrug skal overholde særreglerne i kapitel 17 og dermed § 44, som er generel lovgivning (se afsnit 13.3). Der skal derfor ikke stilles vilkår til regelmæssig vedligeholdelse og overvågning godkendelsen.

14.9. Ophør af driften (pkt. 12)

IE-husdyrbrug skal overholde særreglerne i kapitel 17 og dermed § 51, som er generel lovgivning (se afsnit 13.8). Der skal derfor ikke stilles vilkår til ophør af drift i godkendelser.



14.10. Anvendelse, fremstilling og frigivelse af relevante farlige stoffer i forbindelse med husdyrproduktionen (pkt. 13)

Sønderborg Kommune har ikke kendskab til aktiviteter, som tidligere kunne have medført forurening af jord og grundvand på husdyrbruget.

På grundlag af de foreliggende oplysninger vurderer Sønderborg Kommune, at der ikke foreligger en væsentlig risiko for forurening af jord og grundvand fra husdyrbruget.

15) Særregler for IE-husdyrbrug (Kun etape 2)

15.1. Miljøledelse § 42

IE-husdyrbrug skal have et miljøledelsessystem, der opfylder betingelserne i stk. 2. Stk. 2:

- Formulere en miljøpolitik med afsæt i husdyrbrugets miljøforhold,
- Fastsætte miljømål,
- Udarbejde handlingsplan for det eller de fastsatte miljømål,
- Minimum 1 gang årligt evaluerer miljømedarbejdet og om nødvendigt foretage justeringer af mål og handlingsplaner og
- Minimum 1 gang årligt gennemgår miljøledelsessystemet.

Stk. 3: IE-husdyrbruget skal kunne dokumentere, at der gennemføres og overholdes et miljøledelsessystem i overensstemmelse med de krav, der er nævnt i stk. 2, nr. 1 – 5, f.eks. digitalt eller i form af dokumenter. Dokumentationen skal opbevares i 5 år og kunne forevises på forlangende i forbindelse med tilsyn.

15.2. Miljøledelse – oplæring af personale § 43

IE-husdyrbrug skal oplære personale, hvad angår:

- Relevant lovgivning
- Transport og udbringning af husdyrgødning
- Planlægning af aktiviteter
- Beredskabsplanlægning og –styring
- Reparation og vedligeholdelse af udstyr

Jf. stk. 2 skal IE-husdyrbruget udarbejde oplæringsmateriale, der angår de forhold der følger af ovenstående punkter. Materialet skal være tilgængelige for personalet og opdateres løbende. Oplæringsmaterialet skal kunne fremvises på forlangende til tilsynsmyndigheden.



15.3. Plan for regelmæssig kontrol, reparation, vedligeholdelse og beredskab § 44

IE-husdyrbrug skal overholde særreglerne i kapitel 17 og dermed § 44, som er generel lovgivning. Der skal derfor ikke stilles vilkår til regelmæssig vedligeholdelse og overvågning i godkendelser.

IE-husdyrbrug skal udarbejde og følge en plan for kontrol, reparation og vedligeholdelse af husdyrbruget inkl. materiel, herunder med henblik på at forebygge uheld, og beredskab for håndtering af uventede emissioner og hændelser. Planen skal som minimum opfylde følgende betingelser:

- Plan for regelmæssig kontrol, reparation og vedligeholdelse
- Gyllebeholdere (for tegn på skader, nedbrydning eller utætheder)
- Gyllepumper, -miksere, -separatorer og –spredere.
- Forsyningssystemer til vand og foder
- Varme-, køle- og ventilationssystemer samt temperaturfølere, herunder optimeret styring heraf
- Siloer og transportudstyr (f.eks. ventiler og rør)
- Luftrensningssystemer (f.eks. ved regelmæssige inspektioner)
- Udstyr til drikkevand, herunder skal behovet for regelmæssig indstilling vurderes og frekvensen for løbende indstilling i så fald fastsættes i planen
- Maskiner til udbringning af husdyrgødning samt doseringsmekanisme- eller dyse, som begge skal være i god stand

Beredskabsplan:

- En plan over husdyrbruget med angivelse af drænsystemer og vandkilder og spildevandskilder
 - Handlingsplan for håndtering af visse potentielle hændelser (f.eks. brande, utætte og kollapsede gyllebeholdere, ukontrolleret afstrømning af møddinger og olieudslip)
 - Tilgængeligt udstyr til håndtering af forureningsulykker (f.eks. udstyr til tilstopning af drænrør og opdæmning af grøfter samt olieopsugning, absorberingsmåtter eller ruller til olieudslip)
- Kontrol, reparation og vedligeholdelse skal ske regelmæssig. Kontrol af gyllebeholdere skal som minimum gennemføres én gang årligt jf. punkt 1)

Den årlige kontrol af gyllebeholdere erstatter ikke den lovpligtige 10 årsbeholderkontrol.

IE-husdyrbruget skal kunne dokumentere, at planen følges ved at føre logbog over gennemførte kontroller. Dokumentationen skal opbevares i 5 år og kunne forevises til tilsynsmyndigheden på forlangende.



15.4. Fodringskrav § 46 og energieffektiv belysning § 47

IE-husdyrbrug skal overholde særreglerne i kapitel 17 og dermed §§ 46 og 47, som er generel lovgivning. Paragraffer 46 og 47 omhandler fodringskrav og energieffektiv belysning. Der skal derfor ikke sættes vilkår til fodring og energieffektiv belysning i godkendelser.

I forhold til vandforbrug er det et krav jf. § 36, pkt. 9, at der stilles vilkår om tilrettelæggelse af husdyrbruget og driften heraf, så vandforbruget minimeres mest muligt både ved nye godkendelser og ved revurdering.

Fodringskrav

Kvælstof

IE-husdyrbrug skal for at reducere den samlede mængde kvælstof, der udskilles, som minimum enten anvende fasefodring tilpasset dyrenes behov i produktionsperioden, reducere indholdet af råprotein ved hjælp af en god aminosyrebalance, eller ved at bruge et eller flere fodertilsætningsstoffer, som nedsætter den samlede mængde kvælstof, der udskilles og er tilladt i henhold til EU-forordning om fodertilsætningsstoffer. En god aminosyrebalance og lavt indhold af råprotein kan opnås ved at kombinere fodermidler, hvor aminosyreprofilen supplerer hinanden og/eller ved at tilsætte frie essentielle aminosyrer til foder med lavt indhold af råprotein. IE-husdyrbruget kan anvende en kombination af de nævnte teknikker.

Fosfor

IE-husdyrbrug skal for at reducere den samlede mængde fosfor, der udskilles, som minimum anvende enten fasefodring tilpasset dyrenes behov i produktionsperioden, et eller flere fodertilsætningsstoffer som nedsætter den samlede mængde fosfor der udskilles (f.eks. fytase) og tilladt i henhold til EU forordning om fodertilsætningsstoffer eller let fordøjeligt uorganisk fosfat som f.eks. monocalciumfosfat i stedet for mindre fordøjelige fosforkilder. IE-husdyrbruget kan også anvende en kombination af de nævnte teknikker.

IE-husdyrbruget skal kunne dokumentere anvendelse af fodring eller fodringsteknikker som nævnt ovenfor. Dokumentationen skal opbevares i 5 år og kunne forevises tilsynsmyndigheden på forlangende.

Energieffektiv belysning § 47

IE-husdyrbrug er forpligtet til at anvende energieffektiv belysning i overensstemmelse med reglerne i det til enhver tid gældende bygningsreglement.

Kravet indtræder ved ændring eller udskiftning af eksisterende belysningssystem eller belysningsanlæg.

IE-husdyrbrugene skal opbevare fakturaer for gennemførte udskiftninger i 5 år og kunne forvises tilsynsmyndigheden på forlangende.



15.5. Støvemissioner fra staldanlæg § 48

IE-husdyrbrug skal for at reducere støvemissioner fra staldanlæg enten reducere støvproduktionen fra foder og strøelse, anvende en metode til at binde støv i staldanlæggene eller behandle afgangsluft fra staldanlæggene ved hjælp af et luftrensningssystem.

15.6. Overholdelse af vilkår og krav § 49

Den som er ansvarlig for et IE-husdyrbrug, underretter straks kommunalbestyrelsen ved manglende overholdelse af godkendelsesvilkår samt de umiddelbart bindende krav til indretning og drift, IE-brug og årlig indberetning, og træffer straks de nødvendige foranstaltninger for at sikre, at vilkårene og kravene overholdes.

15.7. Årlig indberetning til kommune § 50

IE-husdyrbrug skal engang årligt indsende følgende dokumenter til kommunen:

- Logbøger for eventuel miljøteknologi
- Dokumentation for miljøledelsessystem (§ 42)
- Logbog over gennemførte kontroller (§44)
- Dokumentation for overholdelse af fodringskravet (§ 46)

IE-husdyrbrug skal hvert år senest den 31. december indsende informationer til kommunen. Informationerne skal være for det forudgående kalenderår og sendes samlet til kommunen.

15.8. Ophør § 51

IE-husdyrbrug skal overholde særreglerne i kapitel 17 og dermed § 51, som er generel lovgivning. Der skal derfor ikke stilles vilkår til ophør af drift i godkendelsen.

Ved ophør af aktiviteter på IE-husdyrbrug gælder kapitel 4b i lov om forurennet jord.

Ved ophør forstås:

- Ophør af alle aktiviteter på IE-husdyrbruget
- Når et IE-husdyrbrug har meddelt kommunen, at kapaciteten eller udnyttelsen af kapaciteten permanent nedsættes til under stipladsgrænserne i § 16 a, stk. 2, i husdyrbrugloven
- Situationer omfattet af § 59 a, stk. 2 husdyrbrugloven, når godkendelsen er bortfaldet helt eller for den del, der ligger over stipladsgrænserne i § 16 a, stk. 2 i husdyrbrugloven

IE-husdyrbrug skal senest 4 uger efter driftsophør anmelde dette til kommunen med en beskrivelse af ophøret og en eventuel jordforurening til vurdering efter § 38 k, stk. 1, i lov om forurennet jord. Vurderingen skal indeholde en risikovurdering med hensyn til menneskers sundhed og miljøet. Viser risikovurderingen, at det ikke kan afvises, at forureningen udgør en væsentlig risiko for menneskers



sundhed eller miljøet, skal vurderingen ligeledes indeholde en beskrivelse til foranstaltninger, der sikrer, at forureningen ikke udgør en sådan risiko.

16) Samlet vurdering

På baggrund af de stillede vilkår og ovenstående begrundelse for og særkender på husdyrbruget er det Sønderborg Kommunes samlede vurdering, at det ansøgte projekt overholder anvendelse af den bedste tilgængelige teknik (BAT), og at projektet ikke indebærer væsentlige indvirkninger på miljøet, herunder i forhold til omgivelsernes sårbarhed og kvalitet, i forhold til navnlig:

- Landskabelige værdier
- Natur med dens bestande af vilde planter og dyr og deres levesteder, herunder områder, der er beskyttet mod tilstandsændringer eller fredet udpeget som internationalt naturbeskyttelsesområde eller udpeget som særlig sårbart over for næringsstofpåvirkning
- Jord, grundvand og overfladevand
- Lugt-, Ammoniak-, støj-, rystelser-, støv-, flue-, transport-, og lysgener, uhygiejniske forhold, affaldsproduktion mv

16.1. Projektets negative påvirkninger

Sønderborg Kommune vurderer på baggrund af de beskrevne konklusioner i miljøkonsekvensrapportens afsnit 3 i del 3, at der ikke er væsentlige negative virkninger forårsaget af husdyrbrugets drift på nedenstående faktorer, hverken når de vurderes enkeltvis, eller når der vurderes på samspillet imellem 2 eller flere af faktorerne.

- Befolkningen og menneskers sundhed
- Biologisk mangfoldighed med særlig vægt på kategori 1- og 2 natur samt bilag IV arter
- Jordarealer, jordbund, vand, luft og klima
- Materielle goder, kulturarv og landskabet
- Samspillet imellem to, flere eller alle faktorer efter nr. 1-4 og
- Sårbarhed i forhold til risici for større ulykker eller katastrofer som følge af ovenstående 5 faktorer

16.2. Sønderborg Kommunes uddybende bemærkninger vedr. Klima

Folketinget har vedtaget en klimalov, som skal sikre at Danmark kan leve op til EU's klimakrav, herunder at være klimaneutral på drivhusgasser i 2050. Der foretages nationale opgørelser af landbrugets påvirkning af klimaet, men der er endnu ingen redskaber til at beregne påvirkning fra det enkelte produktionsanlæg, eller fastsat grænseværdier for hvilken påvirkning, der kan accepteres.



Sønderborg Kommune har valgt at deltage i DK2020 og har i den forbindelse udarbejdet en Klimahandleplan¹, fordi det er i god overensstemmelse med kommunens stærke vilje til at gå foran med de nødvendige klimaindsatser. På nuværende tidspunkt indgår driften af landbrug kun i begrænset omfang i kommunens DK2020 klimahandleplan.

Det forventes at den øgede fokus på landbrugets klimaneutralitet generelt vil føre til ændrede regler, der vil skærpe kravet til udledning af klimagasser på landbrug. Sådanne skærper vil blive indarbejdet i klimahandleplanen for Sønderborg kommune og kan resultere i yderligere skærper i forhold til denne godkendelse.

Sønderborg kommune vurderer, ud fra afsnit 3.12 i miljøkonsekvensrapporten i del 3, at der på husdyrbruget er tilstrækkelig fokus på driftens klimapåvirkning i forhold til gældende regler.

17) Offentliggørelse, klagevejledning og underretning

Ansøgning om miljøgodkendelse har været offentlig annonceret den 16. januar 2023 på Sønderborg Kommunes hjemmeside for at informere offentligheden om ansøgningen og tidligt inddrage denne i beslutningsprocessen.

Miljøgodkendelsen er meddelt den 19-04-2023.

17.1. Partshøring

Et resume og et link til udkast til miljøgodkendelse blev den 16-03-2023 udsendt til høring hos naboer (ejere og beboer) inden for konsekvensområdet for lugt (477 m) og skønnede parter i sagen, ansøger selv og ansøgers konsulent.

Der var frist til afgivelse af bemærkninger på 30 dage frem til og med den 17. april 2023. Partshøringen gav 1 positiv tilbagemelding.

17.2. Annoncering af afgørelse

Miljøgodkendelsen efter husdyrbrugloven er offentliggjort på Sønderborg Kommunes hjemmeside www.sonderborgkommune.dk den 19. april 2023.

17.3. Klagevejledning

Afgørelsen kan påklages til Miljø- og Fødevarerklagenævnet af ansøgeren, klageberettigede myndigheder og organisationer samt enhver, der har en væsentlig, individuel interesse i sagens udfald, jf. husdyrbruglovens § 76.

Hvis du ønsker at klage over denne afgørelse, kan du klage til Miljø- og Fødevarerklagenævnet. Du klager via Klageportalen, som du finder et link til på forsiden af <https://naevneneshus.dk/>.

¹ Sønderborg Kommunes DK2020 Climate Action Plan, ([Microsoft Word - DK2020_S\370nderborg GODKENDT](#)) (sonderborgkommune.dk)



Klageportalen ligger på www.borger.dk og www.virk.dk. Du logger på www.borger.dk eller www.virk.dk, ligesom du plejer, typisk med NEM-ID eller Mit-ID.

Klagen sendes gennem Klageportalen til Sønderborg Kommune. En klage er indgivet, når den er tilgængelig for myndigheden i Klageportalen. Når du klager, skal du som privatperson betale et gebyr på 900 kr. For virksomheder og organisationers vedkommende er gebyret på 1.800 kr. Du betaler gebyret med betalingskort i klageportalen. Klagenævnet skal som udgangspunkt afvise en klage, der kommer uden om Klageportalen, hvis der ikke er særlige grunde til det. Hvis du ønsker at blive fritaget for at bruge Klageportalen, skal du sende en begrundet anmodning til Sønderborg Kommune.

Sønderborg Kommune videresender herefter anmodningen til klagenævnet, som træffer afgørelsen om, hvorvidt din anmodning kan imødekommes.

Klagen skal være modtaget inden klagefristens udløb den 17-05-2023.

En klage er indgivet, når den er tilgængelig for Sønderborg Kommune i klageportalen.

Sønderborg Kommune kan oplyse, at det af husdyrbrugloven § 81, stk. 1 fremgår, at en klage ikke har opsættende virkning, med mindre Miljø- og Fødevarerklagenævnet bestemmer andet. Hvis du påbegynder udnyttelse af miljøgodkendelsen inden klagefristens udløb, er det på egen regning og risiko.

Når Sønderborg Kommune modtager en klage, underretter kommunen straks ansøger om klagen.

Der er ifølge offentlighedsloven ret til aktindsigt i alle dokumenter, der vedrører sagen.

17.4. Civilt søgsmål

Søgsmål til prøvelse af afgørelsen skal jf. § 90 i *lov om husdyrbrug og anvendelse af gødning m.v.*, jf. *lovbek. nr. 520 af 01/05/2019* være anlagt inden 6 måneder efter, at afgørelsen er meddelt.



18) Kommunens bilag

Versionshistorik

Version

3 (Ansøger)

Produktionsarealer

Ændrede

Identitet

	Gammel værdi	Ny værdi
Id: 570584 (stald: Svinestald ændres til kyllingestald) - Flexgruppeld	36	
Id: 570584 (stald: Svinestald ændres til kyllingestald) - DyrOgStaldkategoriid	Ingen valgt	Kyllinger, konventionelle slagtekyllinger
Id: 570584 (stald: Svinestald ændres til kyllingestald) - FlexgruppeNavn	Slagtekyllinger	Ingen flexgruppe

Staldteknologi

Ændrede

Identitet

	Gammel værdi	Ny værdi
Varmeveksler (produktionsareal Id: 570584, stald: Svinestald ændres til kyllingestald) - BeskrivelseAfTeknologi	Varmeveksler?	Varmeveksler

DEL 3 - MILJØKONSEKVENSRAPPORT

Ansøger har indsendt en ansøgning om miljøgodkendelse med tilhørende bilag. MKR er udarbejdet af miljørådgiver Ulla Refshammer Pallesen, LandboSyd.

Sønderborg Kommune vurderer, at de oplysninger, som ansøger har fremlagt i MKR, er fuldstændige og af tilstrækkelig høj kvalitet.

Ansøgningsmaterialet indeholder MKR og flere bilag.

Miljøkonsekvensrapport til § 16a



Lønsømadevej 5

6430 Nordborg

Ansøgning om ændring fra svineproduktion til slagtekyllingeproduktion

i eksisterende råhus

skema 237735 i Husdyrgodkendelse.dk



Datablad (A1, A2, A3, A4, A5, E3)

Ansøger og ejer	Jørgen Villebro Jørgensen Arnbjergvej 42 6430 Nordborg jj@skovhavelandbrug.dk
Husdyrbrugets adresse	Lønsømadevej 5 6430 Nordborg
CVR-nummer	35987991
CHR-nummer	48914
Kommune	Sønderborg Kommune
Ejendomsnummer	5400032655
Matrikel-nr.	Matrikel: 8b– Holm, Nordborg m.fl.
Andre husdyrbrug drevet af ansøger	Arnbjergvej 42 og 43 CHR-nr. 18402 og 93146
Biaktiviteter	Ingen
Ansøgningskema	237735 Scenarieskema 237995 for etape 1
Konsulent	Ulla Refshammer Pallesen LandboSyd, CVR-nr. 25160428 Jens Terp-Nielsens Vej 13, 6200 Aabenraa E-mail: upa@landbosyd.dk Tlf.: 6155 8262

Forord / læsevejledning

Denne rapport er en miljøkonsekvensrapport, som beskriver de miljømæssige konsekvenser ved det ansøgte projekt på Lønsømadevej 5, 6430 Nordborg. Husdyrbruget bliver et IE-brug, da der kommer mere end 40.000 stipladser til slagtekyllinger i etape 2.

Rapporten er en miljøkonsekvensrapport og behandler de potentielle væsentlige miljøpåvirkninger ved husdyrbrugets produktion og de ansøgte ændringer. Rapporten danner grundlaget for kommunens afgørelse om miljøgodkendelse for husdyrbruget efter Husdyrbrugloven¹.

Miljøkonsekvensrapporten dækker alle oplysningskrav efter Husdyrgodkendelsesbekendtgørelsen² og er en videreudvikling af Miljøstyrelsens forslag til en skabelon. Det er valgt at samle beskrivelserne og vurderingerne i samme afsnit. De angivne parenteser med bogstaver og tal henviser til oplysningskravene jf. bilag 1 i bekendtgørelsen. I afsnit, hvor der er behov for at foretage en vurdering af påvirkningen af det omgivende miljø, afsluttes afsnittet med en vurdering heraf. I afsnit hvor der kun står faktuelle oplysninger og der ikke er behov for en vurdering, er dette udeladt.

Tabeller og figurer (skærmdumps fra Husdyrgodkendelse.dk) samt kort tegnet af LandboSyd i AgroGIS er angivet uden kildehenvisning. Øvrige figurer og tabeller er angivet med kildehenvisning.

Til miljøkonsekvensrapporten er der ud over de indsatte bilag sidst i dokumentet indsendt bilag til kommunen i form af regneark for kapacitetsberegning og opgørelse over produktionsarealer. Det antages, at det er tilstrækkeligt at offentliggøre selve miljøkonsekvensrapporten med indbyggede bilag i forbindelse med offentliggørelsen af ansøgningen og miljøgodkendelsen.

¹ Bekendtgørelse af lov om husdyrbrug og anvendelse af gødning m.v. LBK nr 520 af 01/05/2019

² Bekendtgørelse om godkendelse og tilladelse m.v. af husdyrbrug BEK nr 2225 af 27/11/2021

Datablad (A1, A2, A3, A4, A5, E3)	2
Forord / læsevejledning	3
1. Indledning	6
1.1 <i>Metode og manglende viden (F6)</i>	6
2. Ikke-teknisk resume (C3, E3, F9)	7
3. Beskrivelse af husdyrbrugets karakteristika og påvirkningerne af det omgivende miljø	10
3.1 <i>Indretning og drift af anlægget (B1, E1a, F1a-c)</i>	10
3.1.1 <i>Produktionsarealer</i>	11
3.1.2 <i>Opbevaring og håndtering af husdyrgødning</i>	12
3.1.3 <i>Drift af anlægget</i>	13
3.2 <i>Bygningsmæssige ændringer og anlægsarbejde (B2, E1a, F1b-c, F5a)</i>	14
3.3 <i>Produktionsmæssig sammenhæng med andre husdyrbrug (A5, B3)</i>	15
3.4 <i>Husdyrbruget og det ansørgtes beliggenhed samt generelle afstandskrav (B4, F1a, F4)</i>	15
3.4.1 <i>Landskab</i>	15
3.4.2 <i>Kulturarv</i>	16
3.4.3 <i>Materielle goder</i>	17
3.4.4 <i>Afstandskrav</i>	18
3.4.5 <i>Byggelinjer og andre beskyttelseslinjer mv.</i>	20
3.4.6 <i>Jordarealer og jordbund</i>	20
3.5 <i>Ammoniakemission og -deposition (B5, B4, E1b, F1d)</i>	21
3.6 <i>Biologisk mangfoldighed/biodiversitet (F4, F1c)</i>	25
3.7 <i>Lugtemission (B6, B4, E1b, E1c)</i>	28
3.8 <i>Øvrige emissioner og gener (B7, E1b, F1d, F5c, F8)</i>	30
3.8.1 <i>Støj (B7, E1b, F1d, F5c)</i>	30
3.8.2 <i>Rystelser og vibrationer (B7, E1b, F1d, F5c)</i>	32
3.8.3 <i>Støv (B7, E1b)</i>	32
3.8.4 <i>Lyspåvirkning (B7, E1b, F1d, F5c)</i>	33
3.8.5 <i>Skadedyr (B7, E1b)</i>	33
3.8.6 <i>Transporter (B7, E1b)</i>	33
3.9 <i>Reststoffer, affald og naturressourcer (B8, E1b, F5b)</i>	35
3.9.1 <i>Døde dyr (B8)</i>	35
3.9.2 <i>Affald (B8, F1d, F5c)</i>	35
3.9.3 <i>Olie- og kemikalier (B7 og B8)</i>	36
3.9.4 <i>Spildevand og restvand (B8, F1d, F4)</i>	36
3.10 <i>BAT ammoniakemission (B9, C2, F5g)</i>	37
3.11 <i>Forslag til vilkår om bl.a. egenkontrol (B7)</i>	38
3.12 <i>Klima (F4, F5f)</i>	38
3.13 <i>Risiko for ulykker og katastrofer (B7, F5d, E1c, F7, F8)</i>	40
3.14 <i>Overvågning (F7)</i>	40
3.15 <i>Andet om befolkningen og menneskers sundhed (F4, F5d)</i>	41
3.16 <i>Kumulative og grænseoverskridende indvirkninger (B10, E1b, F5e)</i>	41

3.17	<i>Alternative løsninger og 0-alternativet (E1d, F2, F3)</i>	42
3.18	<i>Erhvervsmæssig nødvendighed</i>	42
4.	Oplysninger om IE-husdyrbruget (C)	43
4.1	<i>Ophør af IE-husdyrbruget (C1)</i>	43
4.2	<i>BAT: Råvarer, energi, vand og management (C2)</i>	43
4.2.1	<i>BAT råvarer (C2)</i>	43
4.2.2	<i>Energiforbrug (B8, F1c,) og BAT-energi (C2)</i>	44
4.2.3	<i>Vandressourcen og vandforbrug (B8) samt BAT-vand (C2)</i>	45
4.2.4	<i>Management og forholdet til BAT-konklusionen (C2)</i>	46
5.	Oplysninger om konsulenten (A4)	48
6.	Konklusion	48
7.	Referenceliste	48
8.	Bilag	49
	Bilag 1: Oversigtskort	50
	Bilag 2: Ledningsplan	51
	Bilag 3: Opgørelse af produktionsarealer	52

1. Indledning

Husdyrbruget har § 12 stk. 2 miljøgodkendelse fra 29. december 2010. Godkendelsen fra 2009 blev påklaget og Natur- og Miljøklagenævnet stadfæstede d. 22. august 2012 godkendelsen med ændrede vilkår. I forbindelse med godkendelsen blev der godkendt 2 etaper, den første med udvidelse i eksisterende stalde og den anden med etablering af flere nye stalde og yderligere udvidelse af dyreholdet. Det er kun etape 1, der er blevet udnyttet. Det tilladte dyrehold er på 670 årssøer med 19.430 smågrise fravænet ved 9 kg og 420 polte.

Der er nu planer om at rydde de eksisterende staldafsnit for inventar, skillevægge samt at støbe de fleste kanaler op, så stalden kan ændres til en stor stald til slagtekyllingeproduktion.

For det tilfælde at planerne om at ændre den eksisterende stald til kyllingestald af en eller anden grund ikke kan gennemføres, ønskes mulighed for fri produktion i de eksisterende stalde. Der er derfor beskrevet en etape 1 for denne situation. Der er oprettet et scenarieskema til beregningerne for denne situation.

I etape 1 er husdyrbruget endnu ikke et IE-husdyrbrug, da der ikke vil kunne være 750 årssøer i staldanlægget og ammoniakemissionen fra stald og lager endvidere er mindre end 3.500 kg NH₃-N/år.

Nyere faglig viden om ammoniak- og lugtemission fra stalde har vist, at der er en større sammenhæng mellem emissionerne og produktionsarealernes størrelser end det årligt antal producerede dyr. Fra 1. august 2017 er Husdyrloven således ændret, så emissionerne beregnes på grundlag af produktionsarealer.

Rapporten er udarbejdet på baggrund af oplysninger, staldtegninger og beregninger modtaget fra Jørgen Jørgensen, som indestår for, at oplysningerne om selve husdyrbruget er korrekte.

1.1 Metode og manglende viden (F6)

Til udarbejdelse af miljøkonsekvensrapporten er beregningerne i Husdyrgodkendelse.dk anvendt. Forudsætningen for beregningen af ammoniak- og lugtemissionen fra stald og lager, tager afsæt i emissionsfaktorerne i Husdyrgodkendelsesbekendtgørelsens bilag 3.

Husdyrgodkendelse.dk beregner lugtgeneafstande ud fra standardiserede kurver udarbejdet på baggrund af OML-beregninger (OML = Operationelle Meteorologiske Luftkvalitetsmodeller). De standardiserede kurver tager udgangspunkt i standardstalde, normal ventilation og standardomgivelser.

Beregningen af ammoniakspredningen og -afsætningen foretages med sprednings- og afsætningsmodeller udarbejdet af Aarhus Universitet (baseret på standardafsætningskurver beregnet med OML-DEP, som er en variant af OML-modellen).

I forhold til drivhusgasemissioner så foreligger der for landbrug ikke præcise redskaber til kvantificering af drivhusgasemissioner, specielt ikke for metan og lattergas. Der udarbejdes på nuværende tidspunkt intet CO₂-regnskab i forbindelse med soholdet og heller ikke i forbindelse med ansøgers slagtekyllingehold på Arnbjergvej 42.

2. Ikke-teknisk resume (C3, E3, F9)

Definitioner mv.

Husdyrbrugloven: Bekendtgørelse af lov om husdyrbrug og anvendelse af gødning m.v.

Husdyrgodkendelsesbekendtgørelsen: Bekendtgørelse om godkendelse og tilladelse m.v. af husdyrbrug

Husdyrgodkendelse.dk: Et elektronisk ansøgningssystem som miljøgodkendelse af husdyrbrug skal ansøges gennem, som bl.a. beregner udledning og nedfald af ammoniak og lugt.

Husdyrbruget og produktionsomfang

Denne miljøkonsekvensrapport vedrører husdyrbruget på Lønsømadevej 5, 6430 Nordborg. Husdyrbruget består i dag af en konventionel sobesætning. Den nuværende tilladte husdyrproduktion på husdyrbruget er på 670 årssøer med 19.430 smågrise og egen polteproduktion. Som etape 1 ansøges om at få lov til frit at producere i de eksisterende stalde med de godkendte gulv- og dyretyper men uden krav til antal dyr og ind- og udgangsvægte. I praksis vil antallet af årssøer i etape 1 højst kunne blive øget med op til ca. 10 årssøer.

Ansøgningen er derudover indsendt for i etape 2 at få mulighed for at ændre produktionen fra svineproduktion til slagtekyllingeproduktion. Dette kræver ændringer i den eksisterende staldbygning. Den fremtidige maksimale produktion på husdyrbruget efter ændringen af stalden forventes at blive på op til maks. 460.000 slagtekyllinger om året.

Landskabelige forhold

Husdyrbruget ligger i Sønderborg Kommune på den nordlige ende af Als lidt syd for den vestligste ende af landsbyen Holm. Terrænet lige omkring husdyrbruget er forholdsvis fladt og falder derefter mod kysten mod syd. Ifølge kommuneplanen ligger husdyrbruget indenfor en del landskabsudpegninger.

Husdyrbruget er afskærmet af et 3-rækket levende hegn, hvorfor husdyrbruget ikke er specielt synligt i landskabet.

Der sker intet nyt byggeri eller ændringer af bygningsmassen eller beplantningen.

Potentielle gener

Beregningerne i ansøgningssystemet Husdyrgodkendelse.dk viser, at lugtgeneafstandene overholdes. Lugtgeneafstandene er de afstande, et husdyrbrug skal holde til nærmeste naboer, der ikke har landbrugspligt, samlet bebyggelse samt byzoner og sommerhusområder.

Støj, rystelser og vibrationer fra husdyrbrugets bygninger og faste installationer vurderes ikke at være til væsentlig gene for naboer pga. typen af kilderne og afstanden til naboerne.

Pga. placeringen og arten af lyskilder vil naboer ikke kunne blive generet af lysgener.

Fluer og skadedyr bekæmpes og døde dyr opbevares overdækket eller i containere ind til afhentning.

Støv vil primært være fra transporter. Transport til og fra husdyrbruget sker via Lønsømadevej/Møllegade. Offentlige veje fejles efter kørsel, når der er behov for det.

Samlet set vurderes husdyrbruget i forhold til omgivelserne ikke at medføre væsentlige gener i form af lugt, støj, rystelser, vibrationer, støv, lysgener, fluer, skadedyr, opbevaring af døde dyr eller transport.

Husdyrgødning

På nuværende tidspunkt produceres gylle som udbringes på bedriftens marker. Ved ændring af stalden til kyllingestald vil der i stedet produceres dybstrøelse samt en mindre mængde vaskevand. Dybstrøelsen vil blive hentet af biogasanlæg, og der vil blive kørt afgangsbiomasse til gyllebeholderen, som endvidere vil blive benyttet til opbevaring af vaskevand.

Ammoniakdeposition til natur

Der er i Husdyrgodkendelsesbekendtgørelsen fastsat krav til den maksimale mængde ammoniak, som forskellige naturtyper må belastes med. Kravene er fastsat som maksimale mængder kvælstof (kvælstof er en bestanddel af ammoniak).

Ammoniaknedfald kaldes deposition og beregnes som kg kvælstof pr. hektar pr. år. Beregningerne i Husdyrgodkendelse.dk viser, at beskyttelsesniveauerne for ammoniak til kategori 1, kategori 2 og kategori 3 natur overholdes. Kategori 1 og 2 natur er de mest sårbare naturtyper, hvor der er totaldepositionskrav til. Kravene ligger på maksimalt 0,2-1,0 kg kvælstof pr. hektar pr. år. Beregningerne viser, at der er 0,0 kg kvælstof pr. hektar pr. år til både kategori 1 natur og kategori 2 natur.

I etape 1 sker der ingen forøgelse af ammoniakdepositionen fra husdyrbruget, mens der i etape 2 sker et fald i ammoniakdepositionen til den nærliggende natur. Den almindelige betragtning er, at en merdeposition på 1,0 kg kvælstof pr. hektar pr. år ikke kan medføre en tilstandsændring af et almindeligt naturområde. Det mest restriktive krav, kommunen kan stille til kategori 3 natur, er en maksimalt merdeposition på 1,0 kg kvælstof pr. hektar pr. år.

Da der ikke kommer merdeposition til natur og totaldepositionskravene overholdes, vurderes ammoniakdeposition til natur ikke at kunne medføre en væsentlig negativ påvirkning.

Anvendelse af BAT

BAT er en forkortelse for "bedste tilgængelige teknik" (på engelsk: "best available techniques"). Da husdyrbruget bliver et IE-brug ved overgang til kyllingeproduktion, kommer der krav til at anvende den bedste tilgængelige teknik i forhold til at minimere miljøbelastninger. Et IE-brug er et husdyrbrug, der er omfattet af EU's direktiv fra 2010 om Industrielle Emissioner. Der er dels faste krav til maksimal ammoniakemission i forhold til BAT i Husdyrloven og tilhørende Husdyrgodkendelsesbekendtgørelse, og dels har EU fastsat såkaldte BAT-konklusioner for IE-brug.

Beregningerne i Husdyrgodkendelse.dk viser, at husdyrbruget overholder BAT for ammoniak.

Der er i ansøgningen redegjort for BAT med hensyn til godt landmandskab, ernæringsmæssig styring, vand, energi, støj, støv, lugt, emissioner fra gødning, forarbejdning af husdyrgødning, udbringning af husdyrgødning, ammoniakemission og beregning af N- og P indhold i gødning.

Husdyrbruget skal desuden udarbejde et miljøledelsessystem, et oplæringsmateriale til ansatte samt en plan for kontrol, reparation og vedligehold.

BAT for ammoniak vil ved ændringen til kyllingeproduktion blive overholdt ved brug af varmevekslere.

Forurenings- og genebegrænsende tiltag

Husdyrbruget har udarbejdet en beredskabsplan, hvor der er instrukser for, hvad man skal foretages sig i forbindelse med uheld med olie, kemikalier og gylle eller brand. Beredskabsplanen indeholder relevante kontaktoplysninger samt oversigtskort over husdyrbruget med angivelse af relevante oplag, flugtveje, slukningsmateriel mv.

Alternative løsninger og 0-alternativ

Det er ikke overvejet, om der kan etableres andre ammoniakreducerende teknologier end varmevekslere i forbindelse med ventilationen ved ændring til kyllingeproduktion (etape 2), da husdyrbruget vil leve op til BAT

for ammoniakemission med denne teknologi. Der er pt ikke andre teknologier godkendt til reduktion af ammoniak fra kyllingestalde. Det er muligt, at husdyrbrugets gyllebeholder på et tidspunkt vil blive teltoverdækket, men da teltoverdækningen alene ikke kan reducere ammoniakemissionen tilstrækkeligt til, at varmevekslere helt kan undgås, er teltoverdækning fravalgt i første omgang.

0-alternativet er, at husdyrbruget drives videre med svineproduktionen efter vilkårene fastsat i den eksisterende miljøgodkendelse.

Husdyrbrugets ophør

Hvis husdyrbruget ophører helt, vil stalde, gødningsopbevarings- og foderanlæg blive tømt for dyr, gødning og foder og efterfølgende rengjort. Rester af affald vil blive bortskaffet i overensstemmelse med kommunens affaldsregulativ.

3. Beskrivelse af husdyrbrugets karakteristika og påvirkningerne af det omgivende miljø

I dette kapitel beskrives husdyrbrugets indretning og drift, husdyrbrugets beliggenhed i forhold til omgivelserne, samt husdyrbrugets påvirkning af omgivelserne med hensyn til ammoniak- og lugtemission og -deposition og eventuelle gener i forbindelse med støj, rystelser, vibrationer, støv, lys, skadedyr og transporter. Endvidere beskrives forbrug af naturressourcer og affaldsproduktion.

Hvor det er relevant efterfølges emnerne af en vurdering af det ansørgtes væsentlige direkte og indirekte virkninger i forhold til:

- 1) befolkningen og menneskers sundhed,
- 2) biologisk mangfoldighed med særlig vægt på kategori 1- og 2-natur samt bilag IV-arter,
- 3) jordarealer, jordbund, vand, luft og klima,
- 4) materielle goder, kulturarv og landskabet,
- 5) samspillet mellem to, flere eller alle faktorer efter nr. 1-4 og
- 6) sårbarhed i forhold til risici for større ulykker eller katastrofer som følge af faktorerne efter nr. 1-5.

3.1 Indretning og drift af anlægget (B1, E1a, F1a-c)

Det eksisterende bygningssæt til husdyrbruget ligger samlet. Der er ikke længere stuehus til husdyrbruget. Husdyrbrugets bygninger og gyllebeholder mv. ses af kortudsnittene i figur 1 samt af bilag 1. De udendørs opstillede fodersiloer er 4 stk. 20 ton, 1 stk. 9 ton og 1 stk. 6 ton siloer. Siloerne er opstillet på en betonplatform.



Figur 1: Husdyrbrugets stalde og opbevaringsanlæg

3.1.1 Produktionsarealer

Det følger af Husdyrgodkendelsesbekendtgørelsen, at der skal foretages beregninger for både den ansøgte drift, nudriften og driften for 8 år siden. Produktionsarealerne har været uændrede de seneste 8 år, hvorfor produktionsarealerne er ens i 8 års drift og nudrift. I etape 1 ønskes flex for smågrise og slagtesvin i polte/klimastalden (kaldet babystald og karantænestald i opgørelsen af produktionsarealerne).

De eksisterende produktionsarealer er beregnet af ansøger ud fra staldtegninger samt mål på foderkryber/foderautomater. Se bilag 3.

Produktionsarealerne i 8-års drift og nudrift fremgår af tabel 1 og produktionsarealerne i ansøgt drift fremgår af tabel 2 og 3.

Stalde og produktioner						
Staldnavn	Staldstørrelse (m ²)	Ventilation	Kildehøjde	Produktion	Antal måneder udegående	Produktionsareal (m ²)
Eksisterende farestald	1122	Mekanisk ventilation	6 m	(#574698) Søer, diegivende. Kassestier, delvis spaltegulv	0	684
Eksisterende løbestald	588	Mekanisk ventilation	6 m	(#574700) Søer, golde og drægtige. Individuel opstaldning, delvis spaltegulv	0	324
Eksisterende drægtighedsstald	968	Mekanisk ventilation	6 m	(#574702) Søer, golde og drægtige. Løsgående, delvis spaltegulv	0	942
Eksisterende polte/klimastald	98	Mekanisk ventilation	6 m	(#574705) Smågrise. Toklimastald, delvis spaltegulv	0	11
				(#574704) Slagtesvin. Delvis spaltegulv, 25 - 49 % fast gulv	0	56
Sum						2017

Tabel 1: Stalde, ventilationsforhold, dyre- og gulvtype og produktionsarealer i 8 års drift og nudrift

Stalde og produktioner						
Staldnavn	Staldstørrelse (m ²)	Ventilation	Kildehøjde	Produktion	Antal måneder udegående	Produktionsareal (m ²)
Eksisterende farestald	1122	Mekanisk ventilation	6 m	(#574712) Søer, diegivende. Kassestier, delvis spaltegulv	0	684
Eksisterende løbestald	588	Mekanisk ventilation	6 m	(#574711) Søer, golde og drægtige. Individuel opstaldning, delvis spaltegulv	0	324
Eksisterende drægtighedsstald	968	Mekanisk ventilation	6 m	(#574710) Søer, golde og drægtige. Løsgående, delvis spaltegulv	0	942
Eksisterende polte/klimastald	98	Mekanisk ventilation	6 m	(#574709) Flexgruppe: Slagtesvin og Smågrise; 25-49 % fast gulv	0	67
Sum						2017

Tabel 2: Stalde, ventilationsforhold, dyre- og gulvtype og produktionsarealer i ansøgt drift i etape 1

Staldbygningen er opdelt i 4 separate stalde og farestalden er endvidere opdelt i 4 sektioner.

I forbindelse med ændringen til slagtekyllingestald ændres stalden til en stor sektion. Eftersom inventaret i de eksisterende stalde fjernes, vægge mellem sektionerne nedbrydes og fjernes og de fleste kanaler støbes op, så der kommer fast gulv og kun afløbssystem til vaskevand, antages det, at stalden skal betragtes som en "ny/renoveret" stald.

Stalde og produktioner						
Staldnavn	Staldstørrelse (m ²)	Ventilation	Kildehøjde	Produktion	Antal måneder udegående	Produktionsareal (m ²)
Svinestald ændres til kyllingestald	2771	Mekanisk ventilation	6 m	(#570584) Flexgruppe: Slagtekyllinger	0	2771

Tabel 3: Stalde, ventilationsforhold, dyre- og gulvtype og produktionsarealer i ansøgt drift i etape 2

3.1.2 Opbevaring og håndtering af husdyrgødning

Husdyrbruget har en gyllebeholder med ca. 5 m sider og flad bund til opbevaring af flydende husdyrgødning (se tabel 4). Gyllebeholderen er opført i 2003 og indgår dermed i alle tre drifter.

Opbevaringslagre					
Navn	Lagertype	Yderligere oplysninger	Bedste tilgængelige opbevaringsteknik	Dimension	Areal (m ²)
Ansøgt drift					
Gyllebeholder fra 2003 på 3.704 m ³	Flydende				737
Nudrift					
Gyllebeholder fra 2003 på 3.704 m ³	Flydende				737
8 års drift					
Gyllebeholder fra 2003 på 3.704 m ³	Flydende				737

Tabel 4: Opbevaringsanlæg, lagertype og areal i m²

Alle eksisterende staldsektioner er med træk og slip-system, bortset fra drægtighedsstalden hvor der er line-spil. Efter ændringen til kyllingestald ændres til fast gulv med dybstrøelse med afløb af vaskevand til den eksisterende forbeholder på ca. 92 m³. Dybstrøelse vil blive udmuget direkte til container, der køres til biogasanlæg med det samme. Udmugningen vil ske gennem den sydlige port.

Biogasanlægget vil afhente dybstrøelse med lastbil med container og køre afgasset flydende biomasse retur i gyllebeholderen mens vaskevand fortsat til blive pumpet til gyllebeholderem. Vaskevand og gylle/afgasset biomasse udbringes af bedriften selv med egen 25 ton gyllevogn med slæbeslanger. Forud for, at der startes op med at levere husdyrgødning til biogasanlæg, vil der blive etableret en tragt i gyllebeholderen, som tank-bilen kan levere afgasset biomasse i.

Gylle/afgasset biomasse i gyllebeholderen omrøres kun forud for udbringning.

Det forventes, at der skal tages ca. den dobbelte mængde biomasse retur i forhold til leveret mængde dybstrøelse, da der skal modtages ca. samme mængde N retur, som der afleveres.

Med en forventet fremtidig maksimal produktion på op til 460.000 slagtekyllinger til 42 dage beregnes den årlige dybstrøelsesproduktion på maks. 868 ton (beregnet ud fra normtal) svarende til ca. 1.735 m³ afgasset biomasse. Hertil kommer ca. 390 m³ vaskevand årligt. Gødningsproduktionen er ud fra en worst case betragtning, idet der forventes at ske delslagting, så de største dyr køres til slagting ca. en uge før kyllingestalden tømmes helt. Der er ca. 14,7 måneders opbevaringskapacitet i husdyrbrugets gyllebeholder, hvorfor opbevaringskravet på minimum 9 måneder opfyldes. Der er indsendt kapacitetsberegning til kommunen.

Det er muligt, at gyllebeholderen fyldes op med afgasset biomasse, hvis det er muligt at aftage mere fra biogasanlægget. Der vil ikke blive modtaget mere, end at 9 måneders opbevaringskravet opfyldes.

3.1.3 Drift af anlægget

Det er ejer, der sammen med ansatte står for driften af husdyrbruget. I forbindelse med soholdet er der 5 ansatte til at varetage driften af sostaldene (opformeringsbesætning), mens der ved kyllingeproduktionen kun er behov for en deltidsansat til at varetage driften. Markdrift sker med udgangspunkt i ejendommen Arnbjergvej 42. Driften af anlægget på Lønsømadevej 5 er beskrevet i de følgende afsnit i denne rapport, men derudover kan der nævnes, at der er følgende faste procedurer på husdyrbruget:

- Der registreres dyr i CHR
- Der føres E-kontrol
- Der registreres antal dyr bortskaffet til DAKA og dyr sendt til slagting
- Der er gyllebeholderkontrol af gyllebeholderen via beholderkontrolordningen
- Der føres logbog over flydelag på gyllebeholderen

- Før overpumpning af gylle fra forbeholder eller tankbil bliver det tjekket, om der er plads i gyllebeholderen
- Gyllepumpning til gyllevogn/lastbil sker med automatisk afbrydning ved fuld tank samt returløbsrør
- Der er sundhedsrådgivning med dyrlægebesøg hver måned ved sohold og ved kyllingeproduktion vil det blive en gang pr. hold slagtekyllinger
- Der føres journal over medicinforbrug
- Der gennemføres kontrol af elinstallationerne af autoriseret el-installatør hvert 5. år
- Pulverslukkere tjekkes og/eller udskiftes efter behov (normalt rutinemæssigt hvert 5. år)
- I løbet af dagen bliver dyr, anlæg, installationer og materiel holdt under opsyn
- Opgørelse over ressourceforbruget (brændstof, el, vand og foder) registreres i regnskabet
- Der udarbejdes gødningsregnskab og mark/gødningsplaner for bedriften
- Der udarbejdes sprøjteplan og føres sprøjtejournal

I nudrift er der ca. 670 årssøer på husdyrbruget. I praksis vil antallet af årssøer i etape 1 højst kunne blive øget med op til ca. 10 årssøer. Når der ændres til kyllingeproduktion forventes indsat op til ca. 60.000 kyllinger pr. hold, samt at der vil komme 7,8 hold i gennemsnit om året.

3.2 Bygningsmæssige ændringer og anlægsarbejde (B2, E1a, F1b-c, F5a)

Som beskrevet ændres den eksisterende bygning med svinestalde i etape 2 til en stor staldsektion til kyllinger i dybstrølesystem. De fleste kanaler fyldes op og overstøbes. Der skal dog fortsat kunne ledes vaskevand til forbeholderen. Dette vil ske enten ved at bibeholde en del af kanalerne eller lave ny kanal, der er forbundet forbeholderen.

Da der ikke fjernes bærende vægge, forventes der ikke at skulle ansøges om fornyet byggetilladelse. Der vil blive indsendt oplysninger om ændret anvendelse til BBR inden ibrugtagning af stalden til kyllingeproduktion.

De øvrige bygninger og anlæg på husdyrbruget ændres ikke. Laden nord for stalden benyttes fortsat til halm-lade, sidebygningen på østsiden af svinestalden benyttes fortsat servicebygning med folkerum, bad- og wc-faciliteter, kontor, sække- og depotrum, vareindlevering mv. og fodersiloer benyttes fortsat til foder.

Eneste visuelle ændring i forbindelse med kyllingeproduktion bliver, at der opsættes varmevekslere i forbindelse med stalden, samt at der muligvis etableres en gavlventilator i staldens sydlige gavl. En eventuel gavlventilator vil få en diameter på maks. 1,5 m. Varmevekslerne forventes opsat langs østsiden af stalden. Varmevekslerne forventes at blive 2 stk. Munters Heat-X varmevekslere, som opsættes som containerløsning med containere på ca. 2,7 m x 2,3 m x 2,6 m (højde x bredde x dybde) med tilhørende afkast, som kommer op i ca. 4,5 m over terræn. Farven på varmeveksleren er en brækket hvid farve. Der støbes en betonplattform til hver varmeveksler på ca. 4 m x 4 m. Det er endvidere muligt, at der ved ændring til kyllingestald støbes en asfalteret plads på ca. 950 m² mellem stalden og gyllebeholderen. Faldet på pladsen vil blive lavet, så regnvand fra pladsen vil løbe af til de omgivende arealer. Pladsens primære formål er, at der kan køres på et rengjort, kørefast areal i forbindelse med levering af slagtekyllinger ved delslagting, hvor det meget gerne skal undgås, at der slæbes jord eller andet skidt ind i stalden, som på dette tidspunkt stadig er fyldt med dyr. Rengøring vil ske ved fejning og eventuelt efterfølgende afskylning forud for afhentning til delslagting.

Gyllebeholderen benyttes fortsat til gylle og fremadrettet til afgasset biomasse. Det er muligt, at gyllebeholderen senere teltoverdækkes. Dette vil i givet fald ske med en grå pvc-dug med 20 graders hældning og en telttop, der kommer op i ca. 8 meters højde over terræn.

På ansøgningstidspunktet er det kun Rokkedahls varmeveksler, der er på Teknologilisten. Det forventes dog, at Munters varmeveksler meget snart bliver optaget på listen. Ansøger vurderer, at Munters varmeveksler er bedre end Rokkedahls, bl.a. i forhold til at kunne renholde varmeveksleren og dermed undgå risiko for at videreføre eventuel smitte fra hold til hold.

Der sker muligvis ændring af antal og placering af ventilationsafkastene på taget. Eventuelt nye afkast bliver af samme type, højde, placering i forhold til kip samt farver som de eksisterende afkast.

Der sker ingen nedrivning/fjernelse af bygninger eller anlæg. Placeringer af stalde og anlæg mv. fremgår af oversigtskortet i bilag 1.

3.3 Produktionsmæssig sammenhæng med andre husdyrbrug (A5, B3)

Ansøger har desuden kyllingehold i staldene på Arnbjergvej 42 samt smågriseproduktion på Arnbjergvej 43 begge 6430 Nordborg.

3.4 Husdyrbruget og det ansøgtes beliggenhed samt generelle afstandskrav (B4, F1a, F4)

3.4.1 Landskab

Husdyrbruget ligger på den nordlige ende af Als lidt syd for den vestligste ende af landsbyen Holm. Terrænet lige omkring husdyrbruget er forholdsvis fladt og falder derefter mod kysten mod syd.

Ifølge kortmaterialet på Plandata³ ligger husdyrbruget inden for udpegningerne Særlig værdifuldt landbrugsområde, Værdifulde kulturmiljøer, Bevaringsværdigt landskab, Større sammenhængende landskab samt Kystnærhedszonen, men uden for udpegningerne Geologiske bevaringsværdier og Kulturhistoriske bevaringsværdier.

Ifølge Sønderborg Kommunes landskabskarakteranalyse⁴ ligger husdyrbruget i karakterområde nr. 14 for Holm Udskiftningslandskab. I analysen står bl.a.:

"Holmhalvøen er kendetegnet ved et lavtliggende, åbent og overvejende bølgende landbrugslandskab, der orienterer oplevelsen af landskabet mod kysten. Retningen på landskabet forstærkes af den intakte og særdeles karakteristiske hegnstruktur, der fungerer som sigtelinjer, der retter blikket langs hegn mod vandfladen. Lavbundsområder langs kysten, især Hellesø og Lønsømade, samt små strækninger med kystklinter mod nord og syd er også karakteristisk for området. Centralt for områdets identitet og landskabets karakter er både bevoksnings- og bebyggelsesmønstret, som entydigt formidler historien om gårdlandsbyen Holm og de udflyttede gårde fra Holm til hhv. Holm Mark og Nørreløkke."

Der er i den eksisterende miljøgodkendelse stillet vilkår om, at det 3-rækkede levende hegn rundt om husdyrbruget stedse skal vedligeholdes, så det fremstår som effektiv afskærmning, samt at beplantningen skal være med arter hjemmehørende for Als, som fx Hassel - *Corylus* (avellanaalm), Syren (*Syringa* vulgarisalm), Slåen (*Prunus spinosa*), fuglekirsebær (*Prunus avium*), Vild æble (*Malus sylvestris*), Mirabelle, Vild pærer (*Pyrus communis*), Alm. Røn (*Sorbus aucuparia*), Kaprifolie, Humle (*Humulus lupulus*) og hvidtjørn.

³ <http://kort.plandata.dk/spatialmap?>

⁴ <https://sonderborg.viewer.dkplan.niras.dk/plan/23#/9917>

Ud over beplantningen rundt om husdyrbruget er der i forbindelse med de omkringliggende marker nord-sydgående levende hegn, der også medvirker til at sløre indsynet til husdyrbruget. Der er ingen planer om at ændre beplantningen i forbindelse med husdyrbruget eller fælde eksisterende levende hegn.

De højeste anlæg på husdyrbruget er stalden og kornsiloerne, der er op til ca. 8 m høje med afkast og rørføringer samt afkastet fra halmfyret, der er ca. 12 m højt.

Bygningerne på husdyrbruget er opført i grå nuancer i søstenselementer, stålplader og fibercementtage med porte, vinduer og døre i lysegrå og hvide farver. De tre udendørs opstillede siloer er gråhvide glasfibersiloer. Varmevekslerne forventes som beskrevet at blive i en brækket hvid farve. Gyllebeholderen er etableret i grå betonelementer. Som beskrevet under pkt. 3.2 er det muligt, at der på et tidspunkt etableres teltoverdækning på gyllebeholderen.

Vurdering af landskab

Da den eneste visuelle ændring på husdyrbruget i forbindelse med ændringen fra svinestald til kyllingestald er, at der opsættes varmevekslere i forbindelse med stalden, og varmevekslerne bliver opsat i umiddelbar tilknytning til staldene, som er en del højere end varmevekslerne, så vurderes landskabet ikke at kunne blive væsentligt negativt påvirket af det ansøgte. Heller ikke en eventuel teltoverdækning af gyllebeholderen vurderes at være problematisk, da teltoppen ikke kommer højere op end stalden med tilhørende afkast. Som beskrevet sker der ingen ændringer i beplantningen omkring husdyrbruget.

3.4.2 Kulturarv

Ifølge Slots- og Kulturarvsstyrelsens hjemmeside er der ikke registreret fund af fortidsminder i umiddelbar nærhed af husdyrbruget. På kortudsnittet herunder angiver den blå markering det nærmeste fund, et ikke-fredet fund godt 500 m vest for husdyrbruget, som angives til at være en jordfæstegrav fra vikingetiden (dateret 750 - 1066 e.Kr.). Den gule flademarkering er et udpeget kulturarvsareal, hvor der inden for arealet findes en række overpløjede gravhøje mv. De orange streger er udpegninger af beskyttede diger.



Figur 2: Husdyrbrugets beliggenhed i forhold til fund og fortidsminder

Vurdering af kulturarv

Da der ikke skal ske gravearbejde, er der ingen risiko for at påvirke eventuel kulturarv, som ligger skjult i jorden.

3.4.3 Materielle goder

Begrebet materielle goder er et begreb, der ikke benyttes i det daglige sprog. Med materielle goder menes materielle ting og ejendom. Ud fra denne betragtning skal der redegøres for, om ting og ejendomme kan blive væsentligt påvirket af husdyrbruget og dets udvidelse. Som beskrevet i det efterfølgende punkt, overholdes stort set alle afstandskrav, idet der ikke sker ændringer af produktionsarealernes størrelser eller dyretyper.

Miljø- og Fødevarerklagenævnet har i flere sager afgjort, at værditab som følge af godkendelse af husdyrbrug efter nævnets opfattelse ikke er et hensyn, der skal indgå i vurderingen af en ansøgning efter Husdyrbrugloven.

Vurdering af materielle goder

Med ca. 176 m fra nærmeste punkt på stald eller opbevaringsanlæg på husdyrbruget til nærmeste nabobeboelse med landbrugspligt og 384 m til nærmeste beboelse uden landbrugspligt, samt overholdelse af lugt-geneafstande til nabobeboelse (se punkt 3.7), vurderes husdyrbruget ikke at kunne påvirke naboers materielle ting og ejendomme væsentligt. Forholdet til kulturarven er beskrevet og vurderet under punkt 3.4.2.

3.4.4 Afstandskrav

Husdyrbruglovens § 6 og § 8 fastsætter krav til minimumafstande fra husdyrbruget til omgivelserne. Afstandskravene jf. Husdyrbruglovens § 6 overholdes, idet husdyrbruget ligger mere end 50 m fra:

- eksisterende eller ifølge kommuneplanens rammedel fremtidigt byzone- eller sommerhusområde,
- område i landzone, der i lokalplan er udlagt til boligformål, blandet bolig- og erhvervsformål eller til offentlige formål med henblik på beboelse, institutioner, rekreative formål og lign.,
- en nabobeboelse

I tabellen herunder er afstande jf. Husdyrlovens § 8 vist. Der er kun vist afstande i forhold til ændringen til kyllingestald, da det ikke vurderes nødvendigt at vise en tabel for etape 1, hvor der ikke sker ændringer i forhold til den nuværende drift.

Nærmeste sø - Vandløb og søer over 100 kvm		
Type	Navn	Afstand [m]
Staldbygning	Svinestald ændres til kyllingestald	360
Gødningsslager	Gyllebeholder fra 2003 på 3.704 m ³	315

Nærmeste vandløb - Vandløb og søer over 100 kvm		
Type	Navn	Afstand [m]
Staldbygning	Svinestald ændres til kyllingestald	387
Gødningsslager	Gyllebeholder fra 2003 på 3.704 m ³	367

Nærmeste dræn? - Vandløb og søer over 100 kvm		
Type	Navn	Afstand [m]
Staldbygning	Svinestald ændres til kyllingestald	114
Gødningsslager	Gyllebeholder fra 2003 på 3.704 m ³	63

Naboskel - Naboskel		
Type	Navn	Afstand [m]
Staldbygning	Svinestald ændres til kyllingestald	72
Gødningsslager	Gyllebeholder fra 2003 på 3.704 m ³	221

Tabel 5 Afstande jf. Husdyrlovens § 8 stk. 1.

Nærmeste levnedsmiddelvirksomhed? - Levnedsmiddelvirksomhed		
Type	Navn	Afstand [m]
Staldbygning	Svinestald ændres til kyllingestald	1209
Gødningslager	Gyllebeholder fra 2003 på 3.704 m ³	1282

Nærmeste nabobeboelse - Nabobeboelse		
Type	Navn	Afstand [m]
Staldbygning	Svinestald ændres til kyllingestald	176
Gødningslager	Gyllebeholder fra 2003 på 3.704 m ³	324

Nærmeste aktive boring jf. Jupiterdatabasen - Vandforsyningsanlæg (ikke almen)		
Type	Navn	Afstand [m]
Staldbygning	Svinestald ændres til kyllingestald	626
Gødningslager	Gyllebeholder fra 2003 på 3.704 m ³	621

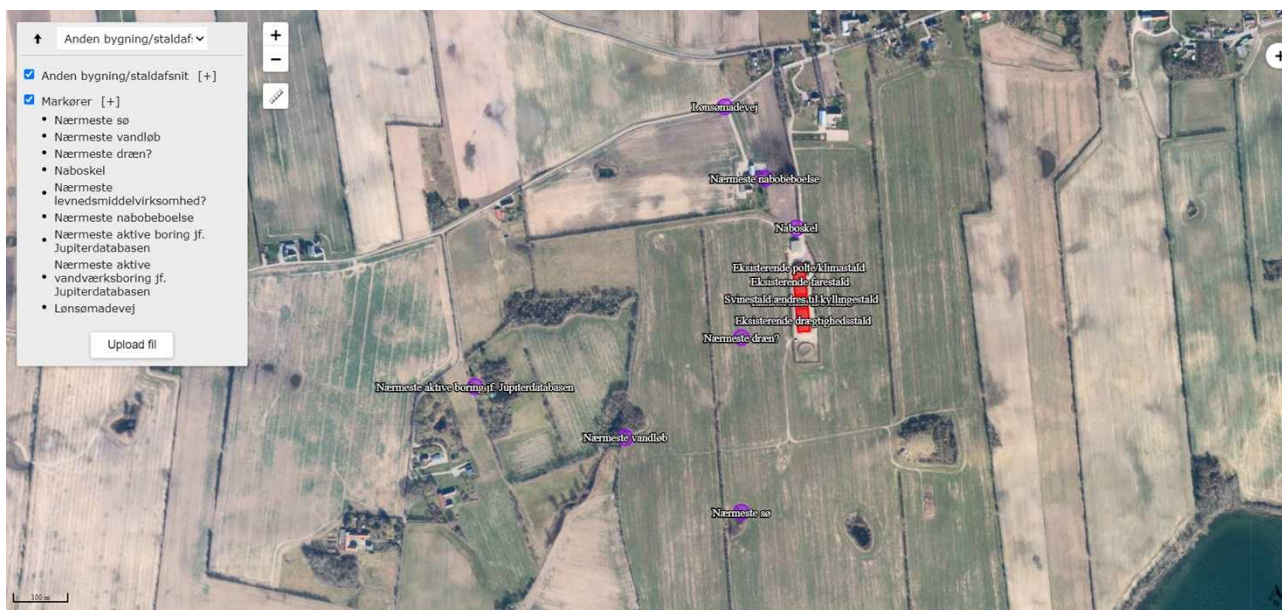
Nærmeste aktive vandværksboring jf. Jupiterdatabasen - Vandforsyningsanlæg (almen)		
Type	Navn	Afstand [m]
Staldbygning	Svinestald ændres til kyllingestald	1879
Gødningslager	Gyllebeholder fra 2003 på 3.704 m ³	1947

Lønsømadevej - Offentlig vej og privat fællesvej		
Type	Navn	Afstand [m]
Staldbygning	Svinestald ændres til kyllingestald	330
Gødningslager	Gyllebeholder fra 2003 på 3.704 m ³	476

Tabel 5: Afstande jf. Husdyrlovens § 8 stk. 1 - fortsat

Afstandskravene til vandløb (herunder dræn) og søer større end 100 m², offentlig vej og privat fællesvej, og beboelse på samme ejendom er 15 m - afstandskravene til vandforsyningsanlæg, der ikke er til almen vandforsyning og til levnedsmiddelvirksomhed er på 25 m - afstandskrav til naboskel er på 30 m og afstandskrav til nærmeste nabobeboelse og vandforsyningsanlæg til almen vandforsyning er på 50 m.

På kortudsnittene herunder er vist nærmeste vandløb, sø, dræn, naboskel, nabobeboelse, ikke almene vandforsyningsboring og offentlig vej. Nærmeste levnedsmiddelvirksomhed og vandværksboring ligger så langt væk, at de nærmeste øvrige punkter ikke ville kunne ses ordentligt på kortudsnittet, hvis der zoomes så langt ud, så de alle er med på kortudsnittet. Da der ikke er stuehus til husdyrbruget, er et sådant ikke udpeget.



Figur 3: Kortudsnit over afstande

Alle afstandskrav overholdes. Der ændres ikke herpå i forbindelse med det ansøgte. Det er endnu ikke afklaret præcist hvor varmevekslerne skal stå, men eftersom de forventes opsat langs staldens østlige side, vil der ikke blive problemer med at overholde eventuelle afstandskrav.

3.4.5 Byggelinjer og andre beskyttelseslinjer mv.

Det eksisterende husdyrbrug ligger uden for alle kirke- og skovbyggelinjer, sø-, å-, og fortidsmindebeskyttelseslinjer, beskyttede sten- og jorddiger men dog som tidligere beskrevet inden for kystnærhedszonen.

Vurdering af afstandskrav og andre beskyttelseslinjer (3.4.4 og 3.4.5)

Som det fremgår af tabel 5 overholdes alle Husdyrbruglovens afstandskrav.

Det vurderes, at opstilling af varmevekslere i etape 2 med en højde inklusiv afkast på maks. 4,5 m op ad staldbygningen som er på ca. 7,5 m og eventuel senere etablering af en teltoverdækning inden for den 3-rækkede beplantning ikke vil medføre en væsentlig negativ påvirkning af kysten, og derfor er uden betydning for udpegningen af kystnærhedszonen.

3.4.6 Jordarealer og jordbund

Alle stalde, kanaler, gyllerør, forbeholder og gyllebeholder er og bliver udført i tætte og stabile materialer.

Der er ikke registreret jordforureninger på husdyrbrugets arealer. Husdyrbruget ligger uden for kortlagte råstofgraveområder (råstofplan 2020). Der er heller ikke anvendt slagger i forbindelse med byggeri. Jordbundstypen i området er angivet som lerblandet sandjord.

Vurdering

Da stalde, kanaler, gyllerør, forbeholder og gyllebeholder er etableret i tætte og stabile materialer, vurderes det, at der fra selve husdyrbruget ikke ved normal drift kan ske væsentlige direkte eller indirekte påvirkninger af jordarealer eller jordbund.

3.5 Ammoniakemission og -deposition (B5, B4, E1b, F1d)

Ud fra oplysningerne om størrelsen af produktionsarealerne, dyre- og gulvtype i ansøgt drift, nudrift og 8-års drift samt evt. oplysninger om miljøteknologier beregnes husdyrbrugets ammoniakemission i de tre drifter.

Ammoniakemissionen fra stalde og opbevaringslagre fremgår af tabel 6 og 7. Den totale ammoniakemission fra husdyrbruget er i 8-års drift og nudrift på 2.410,4 kg NH₃-N/år. I ansøgt drift i etape 1 stiger ammoniakemissionen til 2.425,1 kg NH₃-N/år som følge af ønsket om at have fleksibilitet til at have enten smågrise eller polte i det nordligste staldafsnit og i etape 2 falder den totale ammoniakemission til 1.873,7 kg NH₃-N/år som følge af den ændrede staldtype og den ammoniakreducerende teknologi.

Driftstype:	Ammoniakemission fra staldafsnit (kg NH ₃ -N/år)	Ammoniakemission fra lagre (kg NH ₃ -N/år)	Ammoniakemission fra husdyrbruget (kg NH ₃ -N/år)
Ansøgt drift	2130,3	294,8	2425,1
Nudrift	2115,6	294,8	2410,4
8 års-drift	2115,6	294,8	2410,4

Tabel 6: Ammoniakemission fra staldafsnit, opbevaringslagre og totalt fra husdyrbruget i etape 1

Driftstype:	Ammoniakemission fra staldafsnit (kg NH ₃ -N/år)	Ammoniakemission fra lagre (kg NH ₃ -N/år)	Ammoniakemission fra husdyrbruget (kg NH ₃ -N/år)
Ansøgt drift	1578,9	294,8	1873,7
Nudrift	2115,6	294,8	2410,4
8 års-drift	2115,6	294,8	2410,4

Tabel 7: Ammoniakemission fra staldafsnit, opbevaringslagre og totalt fra husdyrbruget i etape 2

Husdyrbrugets ammoniakemission må ikke give anledning til væsentlige påvirkninger af naturområder, der er beskyttede af europæisk lovgivning (Natura 2000 områder). Der må heller ikke ske påvirkning af naturområder, der er beskyttet af dansk lovgivning, eller som kan være leve- eller ynglelokaliteter for særligt beskyttede dyrearter (bilag IV-arter).

Husdyrgodkendelsesbekendtgørelsen kategoriserer naturen i kategori 1, 2 og 3 natur og fastsætter beskyttelsesniveauer, som fremgår af tabel 8.

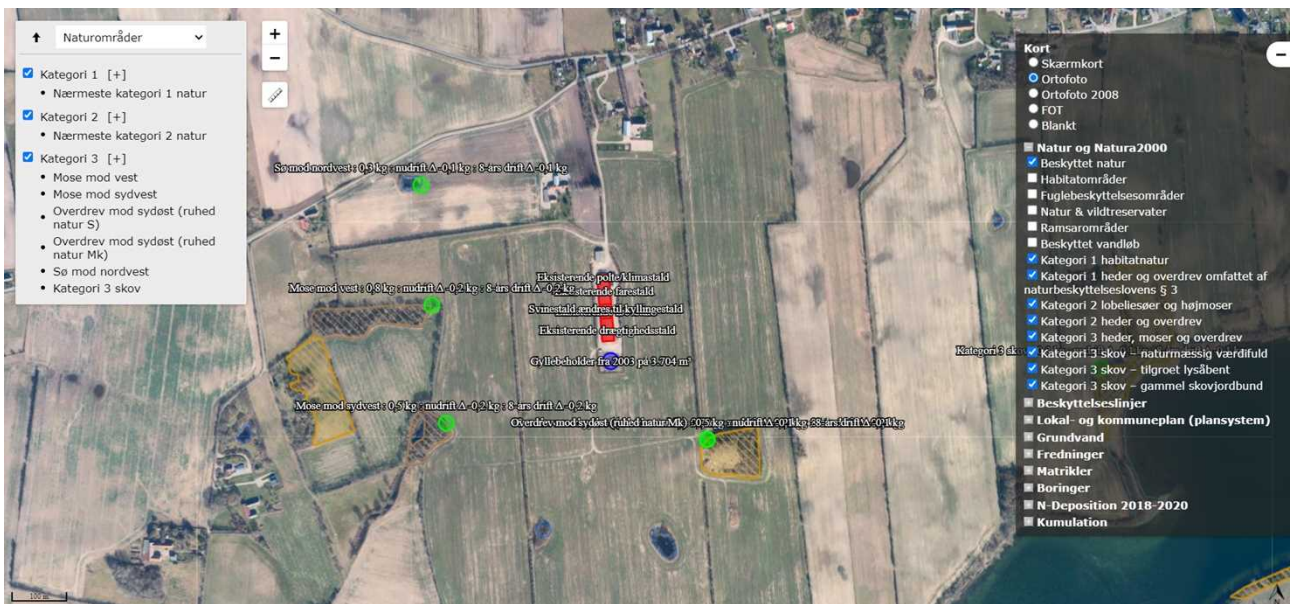
Naturområder i nærheden af husdyrbruget er udpeget og fremgår af figur 4 og 5 og beregningerne af ammoniak til disse områder fremgår af tabel 9.

Ammoniakfølsom natur	Beskrivelse	Krav
Kategori 1	Ammoniakfølsomme Natura 2000-naturtyper uanset størrelse jf. bilag 3 pkt. D i bekendtgørelse om godkendelse og tilladelse m.v. af husdyrbrug hvis de er beliggende inden for et Natura 2000 område og er omfattet af udpegningsgrundlaget og kortlagt, samt heder og overdrev inden for et Natura 2000 område som er omfattet af § 3 i NBL ⁵ (dvs. større end 2.500 m ²)	Max. totaldeposition (stald og lagre) afhængig af antal husdyrbrug i nærheden*): 0,2 kg N/ha/år ved > 1 husdyrbrug 0,4 kg N/ha/år ved 1 husdyrbrug 0,7 kg N/ha ved 0 husdyrbrug.
Kategori 2	Ammoniakfølsomme naturtyper som ligger udenfor Natura 2000 område: højmoser, lobeliesøer, heder der i sig selv er større end 10 ha	Max. totaldeposition på 1,0 kg N/ha pr. år.

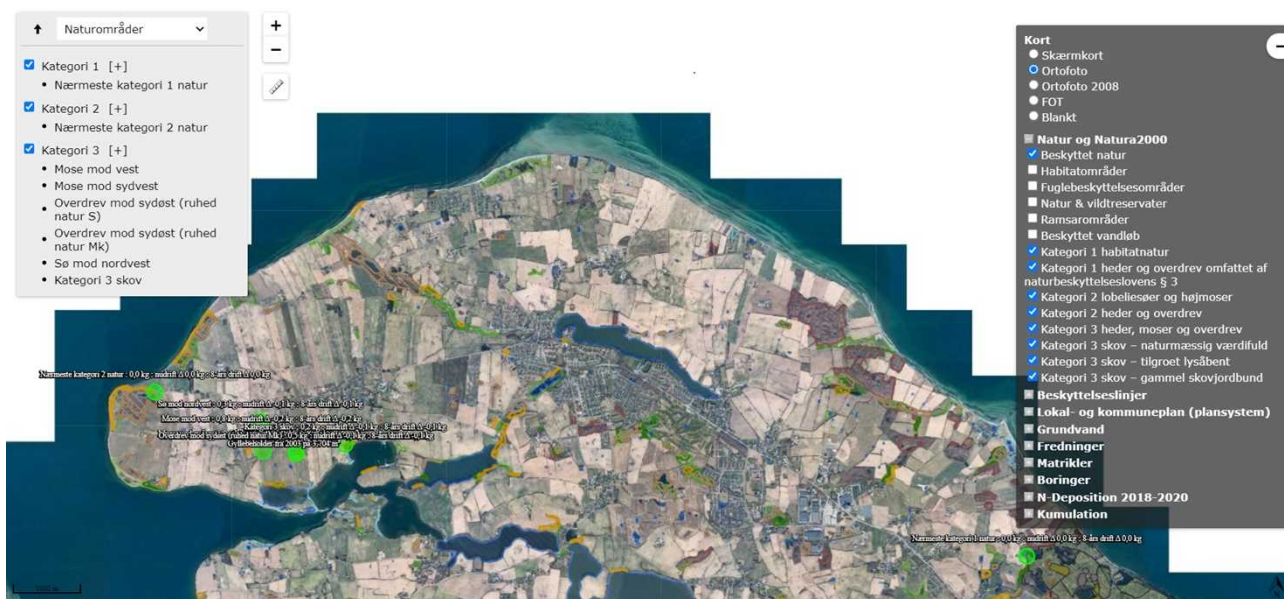
⁵ Naturbeskyttelsesloven, Bekendtgørelse af lov om naturbeskyttelse LBK nr 1392 af 04/10/2022

	og omfattet af § 3 i NBL og overdrev der i sig selv er større end 2,5 ha og omfattet af § 3 i NBL.	
Kategori 3	<p>Ammoniakfølsomme naturtyper der ikke er omfattet af kategori 1 og 2 og som ligger uden for Natura 2000 område i form af heder, moser og overdrev der er omfattet af § 3 i NBL samt ammoniakfølsomme skove.</p> <p>For at være ammoniakfølsom skal skove være større end 0,5 ha og mere end 20 m bred og bevokset med træer, der danner eller inden for et rimeligt tidsrum vil danne en sluttet skov af højstammede træer og</p> <ol style="list-style-type: none"> 1) hvor der har været skov på arealet i lang tid (i størrelsesorden mere end ca. 200 år), så der er tale om gammel »skovjordbund«, 2) hvor skoven er groet frem af sig selv på et naturareal, fx tidligere hede, mose eller overdrev, så jordbunden ikke har været dyrket mark inden for en periode svarende til perioden for gammel »skovjordbund« (dvs. i størrelsesorden mere end ca. 200 år), eller 3) hvor der i skoven er forekomst af naturskovindikerende eller gammelsskovsarter, som er medtaget på listen "Arter, der er brugt ved prioritering af naturmæssigt særligt værdifulde skove omfattet af § 25 i lov om skove" og arterne har væsentlig, definerende betydning for skovens naturværdi. 	Kommunen vurderer konkret, om der skal fastsættes vilkår om max. merdeposition, og hvad det nødvendige krav til max. deposition skal være. Kravet må dog ikke være under en max. merdeposition på 1,0 kg N/ha pr. år
Beskyttede naturtyper der ikke hører under Kategori 1-3, men som efter en konkret vurdering, er ammoniakfølsomme.	Kan fx være enge, strandenge og søer	
<p>* Antallet af husdyrbrug ud over det ansøgte opgøres på følgende måde (kumulationsmodel):</p> <p>Antal husdyrbrug med en emission på mere end 150 kg NH3-N pr. år indenfor 200 m</p> <p>Antal husdyrbrug med en emission på mere end 450 kg NH3-N pr. år indenfor 200-300 m</p> <p>Antal husdyrbrug med en emission på mere end 750 kg NH3-N pr. år indenfor 300-500 m</p> <p>Antal husdyrbrug med en emission på mere end 1.500 kg NH3-N pr. år indenfor 500-1.000 m</p> <p>Antal husdyrbrug med en emission på mere end 5.000 kg NH3-N pr. år indenfor 1.000-2.500 m</p>		

Tabel 8: Krav til maksimal total- og merdeposition af ammoniak til natur



Figur 4: Husdyrbrugets placering i forhold til de nærmeste naturområder (etape 2)



Figur 5: Husdyrbrugets placering i forhold til alle udpegede naturområder (etape 2)

Navn:	Kategori:	Opretter:	Kumulation:	Ruhed natur:	Merdeposition (kg N/ha/år):		Totaldeposition (kg N/ha/år):
					8-års drift	Nudrift:	
Kategori 3 skov	Kategori 3	Ansøger	0	S	-0,1	-0,1	0,2
Sø mod nordvest	Kategori 3	Ansøger	0	V	-0,1	-0,1	0,3
Overdrev mod sydøst (ruhed natur Mk)	Kategori 3	Ansøger	0	Mk	-0,1	-0,1	0,5
Overdrev mod sydøst (ruhed natur S)	Kategori 3	Ansøger	0	S	-0,2	-0,2	0,7
Mose mod sydvest	Kategori 3	Ansøger	0	S	-0,2	-0,2	0,5
Mose mod vest	Kategori 3	Ansøger	0	S	-0,2	-0,2	0,8
Nærmeste kategori 2 natur	Kategori 2	Ansøger	0	Bn	0,0	0,0	0,0
Nærmeste kategori 1 natur	Kategori 1	Ansøger	0	S	0,0	0,0	0,0

Tabel 9: Total og merdeposition af ammoniak til udpegede naturområder i etape 2

Alle punkter er sat i den afstand og retning, der giver den største deposition i naturområderne.

Kategori 1 natur

Det nærmeste kategori 1 naturområde er et område med bøg på muld i Natura 2000 habitatområdet Lilleskov og Troldsmose knap 11,5 km øst for husdyrbruget.

Da der er mere end 4 km til nærmeste kategori 1 natur, er der ikke brugt tid på at vurdere, om der er andre husdyrbrug der påvirker kategori 1 naturen, idet Husdyrgodkendelse.dk altid beregner en deposition til punkter længere væk end 4 km til 0,0 kg N/ha/år. Husdyrgodkendelsesbekendtgørelsens totaldepositionskrav på 0,2-0,7 kg N/ha/år til kategori 1 natur er således overholdt.

Kategori 2 natur

Det nærmeste kategori 2 naturareal er jf. Husdyrgodkendelse.dk et overdrev umiddelbart nord for Hellesø knap 2,1 km vestnordvest for husdyrbruget. Til overdrevet beregnes totaldepositionen til 0,0 kg N/ha/år. Husdyrgodkendelsesbekendtgørelsens totaldepositionskrav til kategori 2 natur på maksimalt 1,0 kg N/ha/år overholdes således.

Kategori 3 natur og § 3 områder

De nærmeste kategori 3 naturområder er nogle moser og overdrev ca. 240-400 m fra husdyrbruget samt en udpeget kategori 3 skov ca. 950 m fra husdyrbruget. Da der er tvivl om, hvilken ruhed, der er den korrekte at vælge for overdrevet mod sydøst, er det valgt at udpege 2 punkter med henholdsvis ruhederne Mk og S for blandet natur med middel bevoksning (Mk) og skov (S).

Ud over de ovenfor beskrevne naturpunkter er der desuden foretaget depositionsregninger til de nærmeste § 3 registrerede naturområder, som er en sø mod nordvest.

I etape 1 forøges ammoniakemissionen så lidt, at det ikke giver udslag i beregnet merdeposition, hvorfor merdepositionen til alle punkter er 0,0 kg N/ha/år (der er ikke vist skærmdump af beregningen men den fremgår af skema 237995). Som det fremgår af beregningerne for etape 2, så kommer der en negativ merdeposition på 0,1-0,2 kg N/ha/år til nogen naturområderne tættest på husdyrbruget.

Det mest restriktive krav, kommunen kan stille til kategori 3 natur, er maksimalt 1 kg N/ha/år i merdeposition.

Der er ikke udspecificeret tålegrænser for alle naturtyper. DCE under Aarhus Universitet har fastsat empirisk baserede tålegrænser for forskellige naturtyper (se tabel 10 herunder).

Tabel 2. Empirisk baserede tålegrænser for naturbeskyttelseslovens terrestriske naturtyper samt for klit, løv- og nåleskov baseret på de seneste anbefalinger fra UNECE, 2011.

Naturtype	Tålegrænse	Differentiering
Overdrev	10-25	¹ sure overdrev 10-15, kalkholdige overdrev 15-25
Klit	8-20	grå klit og grønsværklit 8-15, øvrig klit 10-20
Hede	10-20	der kan være klit kortlagt som § 3 hede
Fersk eng	15-25	^{1,2}
Strandeng	30-40	^{1,2}
Mose (og kær)	5-30	højmoser 5-10, hængesæk, tørvelavninger 10-15, fattigkær og hedemoser 10-20, kalkrige moser og væld, rigkær 15-30
Løvskov	10-20	Skovbevoksede tørvemoser 10-15
Nåleskov	10-20	

¹ Bør ikke anvendes for arealer med kulturgræsland / hvor den væsentligste påvirkning er en hidtil lovlig landbrugsmæssig. Dette vil primært gælde engarealer og bør ses over en længere tidsperiode. Intervallet dækker således som udgangspunkt 'naturenge'. Se også note 2.

² Den atmosfæriske afsætning skal ses i sammenhæng med andre tilførsler, fx med overfladenær afstrømning.

Tabel 10: Tålegrænser for terrestriske naturtyper⁶.

Ifølge Miljøstyrelsens vejledning og klagenævnets praksis skal der ved vurdering af ammoniakdeposition til natur og tålegrænser benyttes et 3-års gennemsnit for baggrundsbelastningen. Gennemsnittet af baggrundsbelastningen fra ammoniak for 2018-2020 er, for det 5,6 km x 5,6 km grid som husdyrbruget ligger i, på 12,8

⁶ http://dce.au.dk/fileadmin/dce.au.dk/Udgivelser/Notater_2018/Opdatering_empirisk_baserede_taalegraenser.pdf

kg N/ha/år jf. kortlaget "Samlet deposition af kvælstof til miljøgodkendelse (2018-2020)" i Danmarks Miljøportal. Endvidere skal husdyrbrugets beregnede totaldeposition lægges sammen med baggrundsbelastningen, når det skal vurderes, om tålegrænser er overskredet.

Vurdering af ammoniakdeposition til naturområder

Der ligger fx ingen højmoser eller andre mosetyper med lave tålegrænser i nærheden, som husdyrbruget bidrager med deposition til. For øvrige naturtyper i nærheden, som modtager en vis deposition fra husdyrbruget (overdrev, enge, strandenge og øvrige typer moser) overstiges den øvre tålegrænse ikke. Da Husdyrgodkendelsesbekendtgørelsens krav til total- og merdeposition af ammoniak til kategori 1, 2 og 3 natur overholdes, og der i etape 1 er uændret deposition og i etape 2 sker er reduktion af depositionen, vurderes ammoniakdepositionen ikke at kunne påvirke de nærliggende naturområder væsentligt negativt.

3.6 Biologisk mangfoldighed/biodiversitet (F4, F1c)

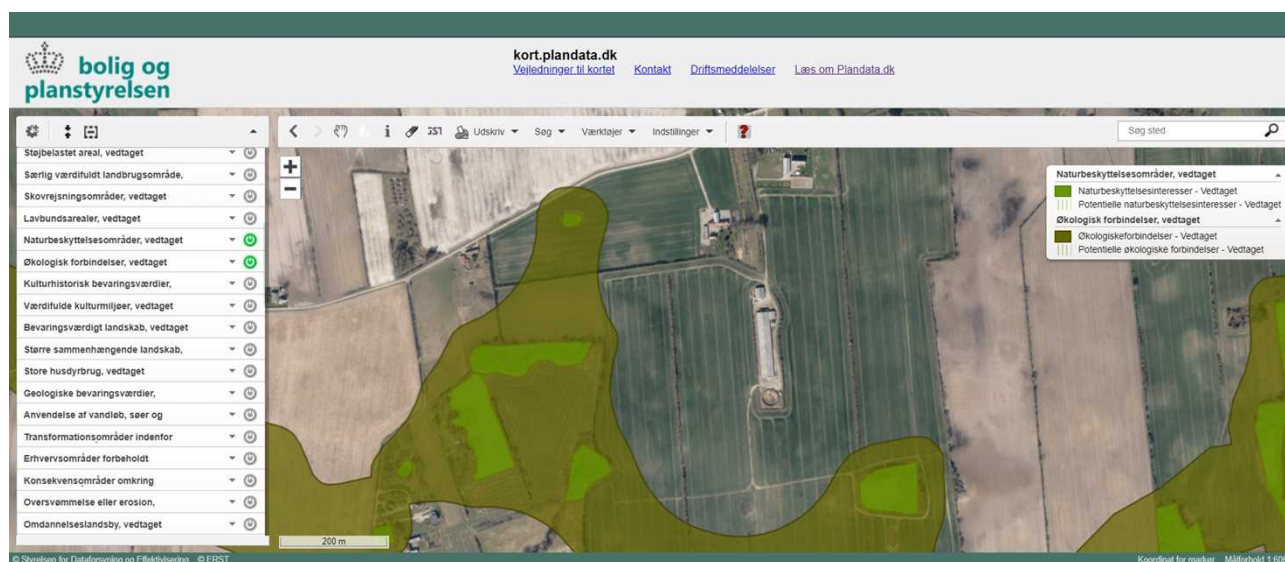
Som vi læser Husdyrgodkendelsesbekendtgørelsen, så er det den nærliggende biodiversitet, der kan forventes at blive berørt af projektet, der skal beskrives, herunder biodiversitetens relative rigdom, forekomst, kvalitet og regenereringskapacitet i området og dets undergrund.

FN definerer biodiversitet som: "Mangfoldigheden af levende organismer i alle miljøer, både på land og i vand, samt de økologiske samspil, som organismerne indgår i. Biodiversitet omfatter såvel variationen indenfor og mellem arterne som mangfoldigheden af økosystemer." Med andre ord er biodiversitet alt liv på jordkloden, herunder dyr, planter, svampe, bakterier og andet levende både på land og i vand.

Et traditionelt husdyrbrug, vil kunne påvirke biodiversiteten med ammoniak, der udledes gennem luften, udslip af forurenende stoffer i form af næringsstoffer eller kemikalier, afdrift eller afstrømning af bekæmpelsesmidler anvendt i marken eller ved direkte fysisk påvirkning, fx hvis der fjernes natur, leve-, yngle- eller opholdssteder.

Påvirkningen med ammoniak på naturtyper er beskrevet i det foregående punkt. I et efterfølgende afsnit under dette punkt beskrives bilag IV-arter og eventuel påvirkning heraf.

Udpegningen af økologiske forbindelser og naturbeskyttelsesinteresser fremgår af nedenstående kortudsnit.



Figur 6: Kort over økologiske forbindelser mv. fra Plandata.dk

Som det fremgår, ligger husdyrbruget uden for udpegede økologiske eller potentielle økologiske forbindelser og områder med naturbeskyttelsesinteresser eller potentielle naturbeskyttelsesinteresser.

Bilag IV-arter mv.

Bilag IV-arter er arter, der fremgår af bilag IV i EU's habitatdirektiv. De beskrives som strengt beskyttede arter. Det betyder, at arternes yngle- og rasteområder ikke må beskadiges eller ødelægges.

Af faglig rapport fra DMU nr. 635, Håndbog over dyrearter på habitatdirektivets bilag IV⁷ fremgår udbredelsen af forskellige arter i et grid på 10 km x 10 km fordelt over hele landet. Der er desuden udgivet en videnskabelig rapport i 2013 over overvågning af arter⁸. Af rapporterne fremgår, at nedenstående arter kan være registreret i nærområdet til husdyrbruget.

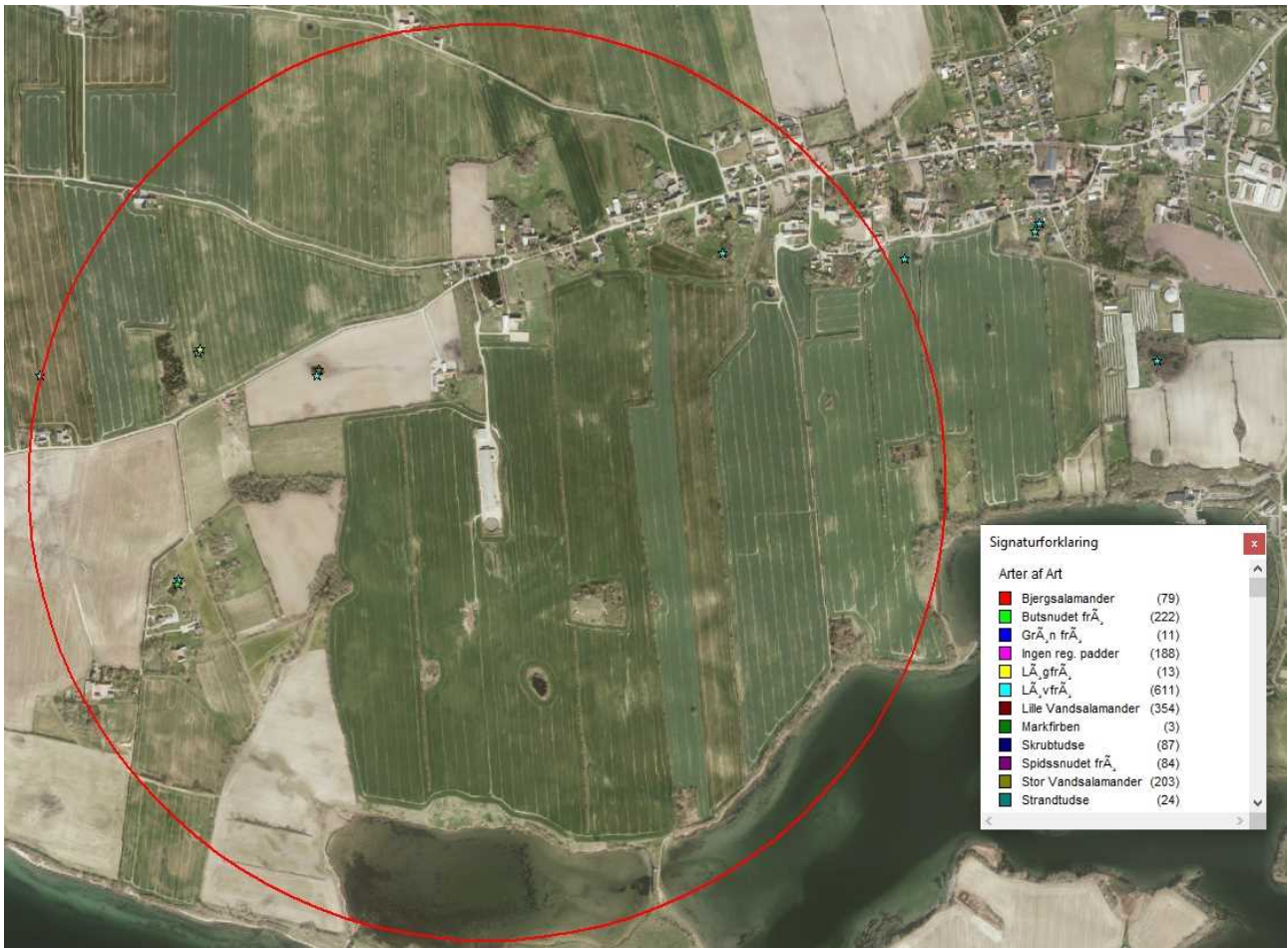
Dansk navn:	Videnskabeligt artsnavn:
Vandflagermus	<i>Myotis daubentonii</i>
Brunflagermus	<i>Nyctalus noctula</i>
Sydflagermus	<i>Eptesicus serotinus</i>
Troldflagermus	<i>Pipistrellus nathusii</i>
Dværgflagermus	<i>Pipistrellus pygmaeus</i>
Stor vandsalamander	<i>Triturus cristatus</i>
Løgfrø	<i>Pelobates fuscus</i>
Løvfrø	<i>Hyla arborea</i>
Spidssnudet frø	<i>Rana arvalis</i>

Tabel 11: Liste over bilag IV-arter

Ifølge kortene på Danmarks Miljøportal over registrerede bilag IV-arter, er der ikke registreret bilag IV-arter inden for 1.000 m fra husdyrbruget, men ifølge Sønderborg Kommunes interne kort, er der inden for 1.000 m fra husdyrbruget registreret løvfrø, løgfrø og stor vandsalamander. Kortlag er modtaget fra kommunen og indlæs i AgroGIS. Der er ca. 390 m til den nærmeste registrering.

⁷ Danmarks Miljøundersøgelser Aarhus Universitet Faglig rapport fra DMU nr. 635, 2007 Håndbog om dyrearter på habitatdirektivets bilag IV <https://www2.dmu.dk/pub/fr635.pdf>

⁸ AARHUS UNIVERSITET DCE – NATIONALT CENTER FOR MILJØ OG ENERGI Videnskabelig rapport nr. 50 fra 2013 Overvågning af arter 2004-2011 <https://www2.dmu.dk/Pub/SR50.pdf>



Figur 7: Kort over Sønderborg Kommunes registreringer af bilag IV-arter

Gamle bygninger og træer **kan** fungere som dagskjul og overvintringssteder for flagermus.

Flere af områdets søer og vådområder **kan** være yngle- og levesteder for padder.

Som beskrevet er den eneste ændring opstilling af varmevekslere i umiddelbar tilknytning til den eksisterende stald.

Samlet vurdering

Den generelle vurdering er, at en merdeposition på 1,0 kg N/ha/år ikke kan medføre en tilstandsændring af et almindeligt § 3 beskyttet naturareal. Ammoniak er så vidt vides ikke direkte skadelig for bilag IV-arter eller for andre arter. Den største effekt af ammoniakdepositionen vil være risiko for tilgroning af lysåbne naturarealer.

Da der ikke kommer nogen merdeposition af ammoniak i etape 1, og der sker et fald i depositionen i etape 2, og der ikke fjernes beplantninger, stenbunker, jorddiger eller gamle bygninger, som vurderes at kunne være mulige opholdssteder for bilag IV-arter, vurderes det, at husdyrbruget ikke kan påvirke bilag IV-arters eller andre arters yngle- eller levesteder negativt.

Når de generelle udbringningsregler for husdyrgødning samt krav til anvendelse af bekæmpelsesmidler overholdes, vurderes der ikke at kunne ske væsentlig påvirkning af biodiversiteten ved markdriften.

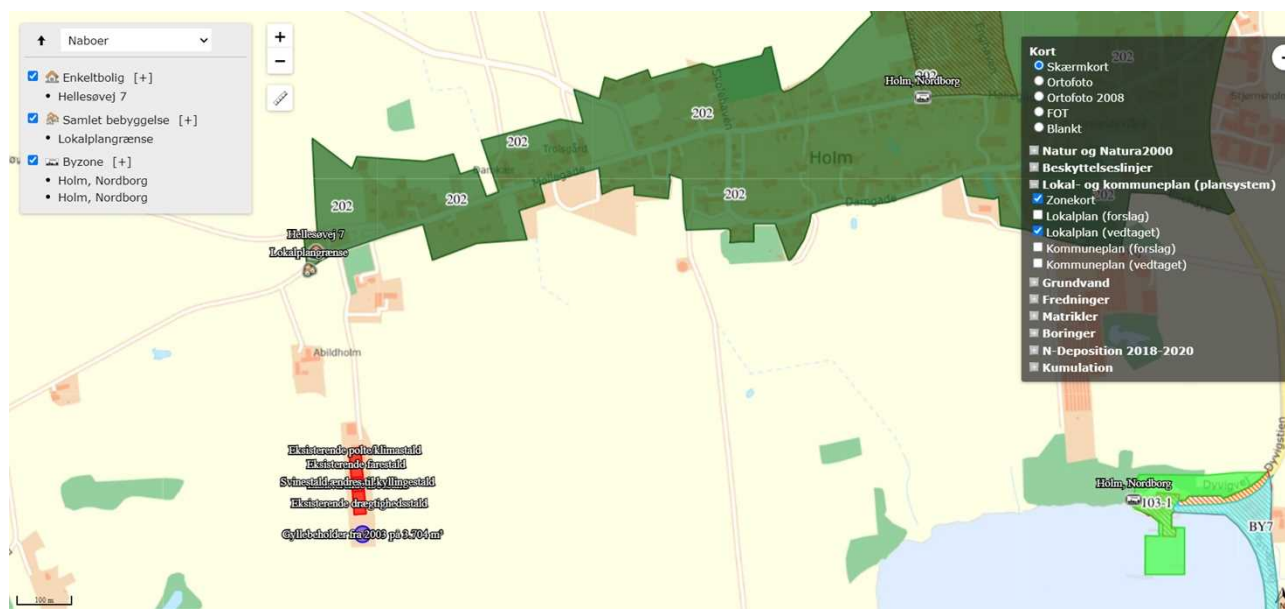
3.7 Lugtmission (B6, B4, E1b, E1c)

De nærmeste lugtberegningpunkter er udpeget i skema 237735 i Husdyrgodkendelse.dk og ses i figur 8.

Nærmeste enkelt beboelse uden landbrugspligt er Hellsøvej 7. Nærmeste byzoneområder er byzoneafgrænsningen til Holm samt ved Dyvig Kro og Lystbådehavn. Nærmeste sommerhusområde er ikke udpeget, da det ligger meget længere væk end nærmeste byzoner. Som samlet bebyggelse er udpeget lokalplangrænsen til landsbyen Holm.

Der er ikke kumulation med andre husdyrbrug i forhold til lugt til enkelt beboelse eller samlet bebyggelse/lokalplangrænse, idet der ikke ligger husdyrbrug med en ammoniakemission på mere end 750 kg NH₃-N pr. år inden for henholdsvis 100 m fra Hellsøvej 7 eller 300 m fra lokalplangrænsen til Holm landsby. Det vurderes, at der kan være kumulation med minkbruget på Agerhøjvej 8 i forhold til byzonen ved Dyvig, idet centrum af staldene på Agerhøjvej 8 ligger mindre end 300 m fra byzonegrænsen. Det er muligt, at minkbruget er på nedlukningsordningen og derfor ikke burde tælle med, idet der i CHR står, at husdyrbruget er ophørt 1. januar 2021.

De beregnede lugtgenæfstande fremgår af tabel 12 og 13. Det ses, at alle genæfstandene kan overholdes. Der sker korrigering af genæfstanden til byzonegrænsen ved Dyvig som følge af indtastet kumulationen med Agerhøjvej 8. Dette betyder, at genæfstanden øges med 10 %.



Figur 8: Nærmeste nabo, samlet bebyggelse og byzone

Bebyggelse	Kumulation	Model	Ukorrigeret geneafstand (m)	Korrigeret geneafstand (m)	Vægtet gennemsnitsafstand (m)	Genekriterie overholdt
Hellesøvej 7	0	NY	153,3	153,3	443,5	Ja
Lokalplangrænse	0	NY	342	342	412,1	Ja
Holm, Nordborg	0	NY	466,4	466,4	1299,9	Ja
Holm, Nordborg	1	NY	466,4	513	1478,9	Ja

Forklaring til samlet resultat af lugtberegning

* Geneafstanden fra NY modellen er 0, selvom der er en faktisk lugt fra staldgruppen. Dette skyldes at lugten er for lav til at lugtspredningen kan beregnes.

Konsekvenszone: 477 m

Red: Bemærk at geneafstanden til byzone er længere end konsekvenszonen.

Tabel 13: Beregning af lugtgeneafstande til nærmeste nabo, samlet bebyggelse og byzone i etape 1

Bebyggelse	Kumulation	Model	Ukorrigeret geneafstand (m)	Korrigeret geneafstand (m)	Vægtet gennemsnitsafstand (m)	Genekriterie overholdt
Hellesøvej 7	0	FMK	108,1	108,1	454,4	Ja
Lokalplangrænse	0	FMK	192,2	192,2	422,9	Ja
Holm, Nordborg	0	FMK	341,9	341,9	1305,6	Ja
Holm, Nordborg	1	FMK	341,9	341,9	1478,1	Ja

Forklaring til samlet resultat af lugtberegning

* Geneafstanden fra NY modellen er 0, selvom der er en faktisk lugt fra staldgruppen. Dette skyldes at lugten er for lav til at lugtspredningen kan beregnes.

Konsekvenszone: 441 m

Tabel 12: Beregning af lugtgeneafstande til nærmeste nabo, samlet bebyggelse og byzone i etape 2

Geneniveauerne for lugt beregnes efter Miljøstyrelsens lugtmodel i odour units (OU_E) og efter FMK-modellen i lugtenheder (LE). Geneniveauerne må maksimalt være $5 OU_E$ pr. m^3 og $1 LE$ pr. m^3 til områder, der ifølge kommuneplanens rammedel er udlagt til eksisterende eller fremtidigt byzone- eller sommerhusområde, $7 OU_E$ pr. m^3 og $3 LE$ pr. m^3 til samlet bebyggelse og område i landzone, der i lokalplan er udlagt til boligformål, blandet bolig- og erhvervsformål eller til offentlige formål med henblik på beboelse, institutioner, rekreative formål og lignende samt $15 OU_E$ pr. m^3 og $10 LE$ pr. m^3 til enkelt beboelser uden landbrugspligt.

Husdyrgodkendelse.dk beregner udelukkende lugt fra stalde. Ud over lugt fra staldene, kan der være lugt fra gyllebeholdere. Fra gyllebeholdere kan der være lugtavgivelse i sær i forbindelse med omrøring og pump-

ning. Der vil også kunne forekomme lugtgener i forbindelse med udbringning af husdyrgødning på marker. Der er generelle regler i Husdyrgødningsbekendtgørelsen for udbringning af gylle op til byzoneområder og lokalplanlagte områder, hvor lokalplanen udlægger området til boligformål. Dette betyder, at der ikke må udbringes husdyrgødning inden for 200 m fra disse områder på lørdage, søndage og helligdage.

Der er ikke kendskab til, at lugt fra husdyrbrug er direkte sundhedsskadelig.

Vurdering

Lugt opfattes forskelligt af forskellige personer. Det kan derfor ikke afvises, at nogle vil finde lugtgenerafstandene utilstrækkelige, mens andre ikke føler sig generet, selv om de bor inden for lugtgenerafstandene. Lugt fra fx gyllebeholdere indgår ikke i lugtberegningerne i Husdyrgodkendelse.dk.

Som det fremgår af beregningerne overholdes alle geneafstande både i etape 1 og i etape 2.

Det vurderes, at en afstand på ca. 176 m fra nærmeste stald til nærmeste nabo på Lønsømadevej 7 (ejendom med landbrugspligt) er tilstrækkelig til at undgå væsentlige lugtgener.

3.8 Øvrige emissioner og gener (B7, E1b, F1d, F5c, F8)

I de efterfølgende underpunkter beskrives potentielle gener fra støj, rystelser og vibrationer, støv, lys, skadedyr og transport.

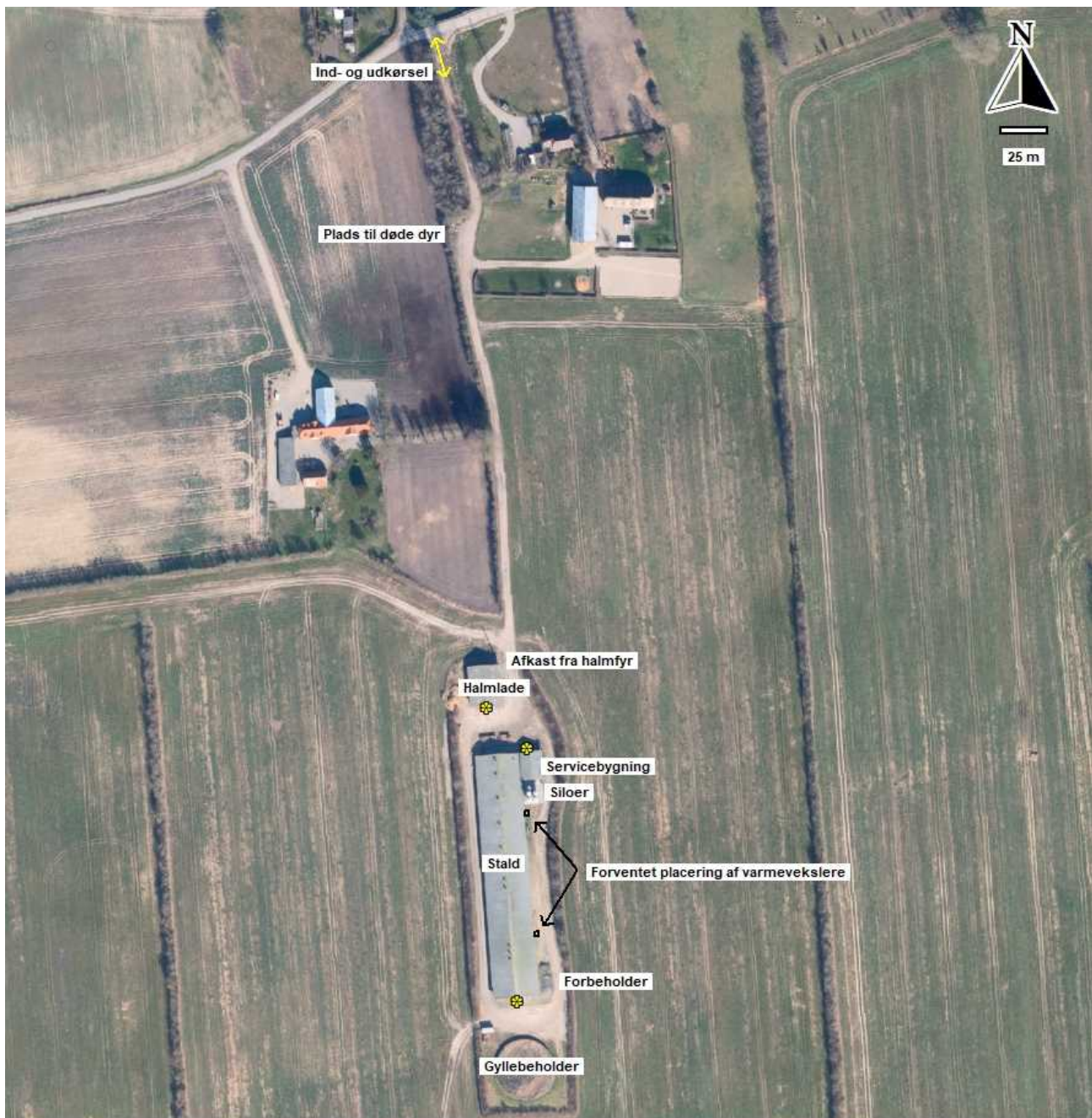
Der forekommer ingen stråling fra husdyrbrug. Der vil være emission af varme fra dyrene og gødningen. Det er dog ikke fundet nødvendigt at kvantificere varmeemissionen.

3.8.1 Støj (B7, E1b, F1d, F5c)

De største støjgener vil forekomme i forbindelse med ventilation, foderindblæsning, gylleomrøring og -pumpning, fodringsanlæg samt transport af dyr, foder og gødning mv. Se kort over støjkilder mv. herunder.

Foderblanding sker automatisk hele døgnet rundt.

Alle stationære pumper er støjsvage elektriske pumper. Gyllebeholderen tømmes vha. gyllevogn med indbygget pumpesystem, som er meget lidt støjende.



Figur 9: Støjkloder (og udvendig belysning)

Ventilationsanlæggene er udskiftet i 2015 til LPC-ventilatorer, og er derfor af nyere og støjsvag type. Ventilationsanlæggene kører hele døgnet.

Transporter forbi naboer vil kunne høres, men adskiller sig ikke fra anden vejtransport.

Ansøger oplyser, at der aldrig er indkommet klager fra naboer over støj fra husdyrbruget.

Den eneste ændring, der sker i støjkloder, er opsætning af varmevekslerne med tilhørende afkast samt eventuelt supplerende afkast på stalden og muligvis også en gavlventilator i sydgavlen. Ansøger har varmevekslere i forbindelse med staldene på Arnbjergvej 42. Varmevekslerne bidrager ikke med mere støj, end det der kommer fra almindelige ventilationsafkast.

Vurdering

På grund af husdyrbrugets placering i forhold til nærmeste nabobeboelser, samt at de fleste aktiviteter sker inde i isolerede bygninger, vurderes støj, herunder lavfrekvent støj, at være af et omfang, der ikke vil kunne genere omgivelserne, samt at Miljøstyrelsens vejledende støjgrænser kan overholdes.

Vurdering af støj i forhold til transport er beskrevet under punkt 3.8.6.

3.8.2 Rystelser og vibrationer (B7, E1b, F1d, F5c)

Der kan eventuelt forekomme mindre rystelser i forbindelse med transport til og fra husdyrbruget og internt på husdyrbruget. Kilder kan fx være ventilationsanlæg herunder varmevekslere, foderanlæg og diverse maskiner.

Vurdering

De typer stationære anlæg, der benyttes på traditionelle husdyrbrug, giver ikke anledning til rystelser og vibrationer, der kan mærkes, andet end hvis man opholder sig klods op ad anlæggene. De eneste rystelser, der eventuelt vil kunne opleves af omgivelserne, vil være, hvis beboelser ligger meget tæt på overkørsler, hvor der foregår trafik af gyllevogne, transport af foder og dyr mv. Der ligger beboelser lige ved indkørslen fra Møllegade/Lønsømadevej. Der skal derfor være fokus på, at kørsel sker hensynsfuldt. Se yderligere om transport under punkt 3.8.6.

Med afstanden til naboer fra stationære og mobile kilder på husdyrbruget, vurderes det, at rystelser og vibrationer fra selve husdyrbruget ikke vil kunne medføre væsentlige gener for omgivelserne.

3.8.3 Støv (B7, E1b)

Kørearealerne rundt omkring bygningerne og gyllebeholderen er grusbelagte. Dog er det muligt, at der etableres en asfalteret plads mellem stalden og gyllebeholderen i etape 2. Støv vil primært forekomme ved transport på husdyrbrugets kørearealer samt i forbindelse med markdriften i meget tørre perioder, hvor evt. jord på veje kan hvirvles op. Der vil blive fejtet asfalterede veje efter udkørsel af husdyrgødning mv., når der er behov for det.

Støv fra håndtering af foder er meget begrænset. Foder blæses ind i fodersiloer og ledes ind i staldene via kædeetræk i rørsystem.

Halmfyret er fra 2012 og derfor et nyere fyr med effektiv forbrænding, der modvirker emission af sodpartikler mv.

Strøelsen til kyllingerne vil blive forbehandlet ved varmebehandling i overensstemmelse med Salmonella-handlingsplanen. Strøelsen vil bestå af fx snittet halm eller spåner, som støver begrænset. I varme perioder vil der ske højtrykskøling af kyllingerne, hvilket vil medvirke til at binde eventuelt støv i staldene. Overbrusningsanlæggene i svinestaldene afmonteres ved ændring til kyllingestald, mens iblødsætnings-/højtrykskølingsanlægget genbruges.

Vurdering

Det vurderes, at afstanden til nabobeboelser er så stor, at der ikke vil kunne forekomme væsentlige støvgener fra kørslen på kørearealerne ind til og rundt om husdyrbruget.

Det vurderes endvidere, at der ikke er problemer med støv i forbindelse med håndteringen af foderet, idet foder blæses direkte ind i fodersiloerne og ledes ud i staldene gennem lukkede rørsystemer. Overbrusning/højtrykskøling i staldene/stalden medvirker endvidere til at binde eventuelt støv fra foder og dyr.

3.8.4 Lyspåvirkning (B7, E1b, F1d, F5c)

Udendørs belysning fremgår af figur 9. Der er lamper ved servicebygningens nordlige gavl samt belysning over porten på staldens sydlige gavl samt over porten ved halmladens sydlige gavl. Belysningen ved servicebygningen er sensorstyret, mens belysningen ved portene tændes og slukkes manuelt efter behov.

I kyllingestalden vil kravene til intensitet og lysprogram blive overholdt i forhold til dyrevelfærdskrav (pt Bekendtgørelse om dyrevelfærdsmæssige mindstekrav til hold af slagtekyllinger og rugeægproduktion til produktion af slagtekyllinger samt om uddannelse ved hold af slagtekyllinger).

Lyspåvirkning af omgivelserne fra belysning inde i staldene via vinduer eller fra de udvendige belysninger, vil kun kunne oplyse nærområdet. Som beskrevet under 3.4.1 er indsynet til husdyrbruget afskærmet af levende hegn og andre beplantninger, og husdyrbruget ligger i et relativt fladt landskab.

Ud over lyspåvirkning fra udvendig og indvendig belysning vil der forekomme lyspåvirkning fra køretøjer. Lastbiler og traktorer med lys holder kortvarigt ved stalde, halmlade, fodersiloer og gyllebeholderen i forbindelse med af- og pålæsning.

Vurdering

Hverken lysudslip via vinduer eller udvendig belysning vurderes at kunne genere naboer eller vejtrafik, dels pga. kildernes lysstyrke og placering, beplantninger samt afstanden til nærmeste naboer og veje. Lyspåvirkningerne vurderes ligeledes ikke at kunne påvirke landskabsopfattelsen væsentligt negativt.

3.8.5 Skadedyr (B7, E1b)

Ansøger oplever ikke problemer med skadedyr. Skadedyr og fluer bekæmpes efter gældende regler. Opbevaring af foder sker som beskrevet i siloer og der fejles op ved eventuelt spild, så der ikke opstår risiko for tilhold af skadedyr (rotter og mus m.v.).

Fluebekæmpelse sker ved svineproduktionen vha. indsættelse af rovfluelarver fra Rovfluen. Ved ændring til kyllingeproduktion bliver der ikke behov for fluebekæmpelse, da kyllinger spiser eventuelle fluer. Såfremt der alligevel opstår fluegener, vil fluer blive bekæmpet med et godkendte middel. Rottebekæmpelse sker via privat ordning (Vermin Care ApS). Rotter bekæmpes med klappælde og evt. rottegift udlagt i kasser, hvis der konstateres tegn på rotteaktivitet. Der er pt opsat ca. 10 fælde fordelt rundt på husdyrbruget.

Vurdering

De beskrevne bekæmpelsestiltag vurderes at være tilstrækkelige til, at der ikke er risiko for gener fra skadedyr. Med effektiv rottebekæmpelse vil der være begrænset fare for menneskers sundhed, da overførsel af smitte med bakterier, vira og protozoer dermed begrænses mest muligt.

3.8.6 Transporter (B7, E1b)

Transporter sker ad overkørslen til Lønsømadevej/Møllegade.

Så vidt muligt sker tunge transportere på hverdage og i dagtimerne idet varer bestilles til levering i denne periode. Ansøger er dog ikke herre over, hvornår Daka afhenter døde dyr og slagteriet henter kyllinger. Når der køres gylle/afgasset biomasse ud på markerne, køres der så vidt muligt over så få dage som muligt, for at holde eventuelle gener begrænset til så kort en periode som muligt.

Etape 1 vurderes som udgangspunkt ikke at give anledning til flere transportere.

Tunge transportere (ind og ud tælles som en transport)	Nudrift og etape 1 Antal/år	Ansøgt drift etape 2 Antal/år
--	--------------------------------	----------------------------------

Indkørsel af foder (lastbil, kapacitet ca. 36 ton)	ca. 50	ca. 50
Transport af smågrise (lastbil, kapacitet op til ca. 700 stk.)	ca. 52	0
Indlevering af polte (traktor og vogn, kapacitet til ca. 22 polte)	ca. 26	0
Afhentning af slagtesøer (lastbil, kapacitet ca. 120 stk.)	ca. 26	0
Levering af daggamle kyllinger (lastbil, kapacitet op til ca. 120.000 stk.)	0	7-8
Afhentning af slagtekyllinger (lastbil, kapacitet op til ca. 5.200 stk.)	0	ca. 96
Afhentning af døde dyr (lastbil)	ca. 78	ca. 16
Udkørsel af gylle (gyllevogn, kapacitet 25 ton)*	ca. 186	maks. 148
Kørsel til/fra biogasanlæg (lastbil med container, kapacitet til ca. 35 ton og tankbil, kapacitet ca. 40 ton)	0	ca. 16+92
Levering af diesel og fyringsolie (lastbil)	ca. 3	ca. 3
Indkørsel af halm til halmlade (traktor og vogn med 20 baller ad gangen)	ca. 15	ca. 15
Diverse sækkevarer, herunder strøelse til kyllinger	ca. 150	ca. 16
Markarbejdsørsel	ca. 30	ca. 30
Affaldsafhentning (lastbil)	ca.26 + 4	ca.26 + 4
Maksimalt i alt	ca. 646	ca. 520

Tabel 14: Skønnede antal transporter

* Størstedelen af gyllen/den afgassede biomasse vil blive kørt direkte ud på markerne fra gyllebeholderen eller til marker, hvor der ikke er behov for at køre gennem Holm by.

Gylletransporter er beregnet ud fra normaltproduktion af gylle og dybstrøelse (normtal 2022).

Ud over de skønnede tunge transporter, er der transporter i personbiler i forbindelse med tilsyn af dyrene, dyrlægebesøg mv.

Vurdering

Antal transporter er uændret i etape 1 og falder i etape 2.

Da der som tidligere nævnt ligger beboelser lige over for indkørselsvejen til husdyrbruget, skal der være fokus på at køre hensynsfuldt. Stort set alle transporter kommer gennem Holm by og der køres derfor med maks. 50 km i timen, og der bliver derfor ikke tale om hårde nedbremsninger. Når der køres ud fra grusvejen, køres der også med begrænset hastighed, da der er tale om en mindre grusvej og en kortere strækning.

Trafik på veje reguleres af færdselsreglerne (regulering af akseltryk, hastighedsbegrænsninger mv.). I forhold til husdyrbrug er der jf. Miljø- og Fødevareklagenævnets praksis kun hjemmel i Husdyrbrugloven til at stille vilkår om brug af bestemte overkørsler eller tidspunkter for ind- og udkørsel. I dette tilfælde er der kun en kørevej ind til husdyrbruget.

Over de senere år er antal transporter til og fra husdyrbrug generelt faldet som følge af udviklingen af kapaciteten på transportenheder, specielt i forhold til transport af foder og husdyrgødning.

Samlet set vurderes transporter til og fra husdyrbruget ikke at kunne medføre væsentlige gener for naboer, når antallet af transporter er uændret i etape 1 og falder i etape 2.

3.9 Reststoffer, affald og naturressourcer (B8, E1b, F5b)

3.9.1 Døde dyr (B8)

Døde søer placeres ved den vestlige side af kørevejen ind til husdyrbruget ud for Møllegade 99. Søerne lægges på betonspalter og under kadaverkappe. Døde smågrise opbevares i plastcontainere, der stilles ud til afhentningspladsen forud for afhentning. Døde slagtekyllinger vil ligeledes komme i plastcontainere. I forbindelse med kyllingeproduktionen vil der formodentlig blive opsat en kølecontainer ved den sydlige ende af stalden, så der ikke er behov for at afhente døde dyr så ofte.

DAKA afhenter efter behov. Dyr til afhentning tilmeldes via app på mobiltelefonen. Daka genanvender de døde dyr som råvarer i biodiesel og kød- og benmelsproduktion.

Ejendommen Møllegade 99 har tidligere været en del af husdyrbruget, men er blevet skilt fra, så den nu er en selvstændig ejendom. Afhentningspladsen ligger ca. 60-75 m fra stuehusene på Møllegade 99a og Møllegade 99.

Vurdering

Pga. opsamlingspladsens placering vurderes ingen naboer at blive væsentligt generet i forbindelse med opbevaring og afhentning af døde dyr. Opbevaringen af døde dyr vurderes derfor at være forsvarlig.

3.9.2 Affald (B8, F1d, F5c)

Da der er tale om et IE-brug, skal affaldshåndteringen leve op til affaldshierarkiet, jf. § 6 b i lov om miljøbeskyttelse, hvilket betyder, at affald skal behandles efter følgende hierarki:

- 1) Affaldsforebyggelse.
- 2) Forberedelse med henblik på genbrug.
- 3) Genanvendelse.
- 4) Anden nyttiggørelse.
- 5) Bortskaffelse.

Der er fokus på at producere så lidt affald som muligt. Som udgangspunkt benyttes ikke mere foder, end der er behov for, husdyrgødning anvendes til gødskning af marker, andet uundgåeligt affald sorteres med henblik på genanvendelse og kun ikke genanvendelige restfraktioner ender i container med brændbart affald.

Herunder er oplistet husdyrbrugets affaldstyper, opbevaringssteder, transportører, modtageanlæg samt skønnede årlige affaldsmængder. Der er angivet de maksimale mængder i etape 1 og 2. I forbindelse med ændringen fra sohold til slagtekyllingeproduktion vil mængden af spraydåser og kanyler reduceres væsentligt. Der er lavet aftale med Sonfor om affaldsafhentning for farligt affald. Genbrugsfraktioner af pap/papir, plast og metal tages med til Arnbjergvej 42, når der alligevel er transport mellem ejendommene. Affald sættes ud på siloplatformen forud for at Sonfor afhenter.

Affaldstype	Opbevaringssted	Transportør	Modtageanlæg	Mængder
Olie- og kemikalieaffald:				
Spraydåser	I depot	Sonfor	Kendes ikke	200 stk.
Medicinrester	Køleskab i depotrum i servicebygning	Sonfor	Kendes ikke	normal intet
Kanyler i særlig beholder	Boks ved køleskab i depotrum	Sonfor	Kendes ikke	2 bokse
Fast affald:				

Lysstofrør og LED-rør	I depotrum i servicebygning	Sonfor	Kendes ikke	2-3 stk. om året
Jern og metal	Samles udenfor	Skrothandler	Kendes ikke	0-1 ton
Pap og papir	Samles i depotrum og køres til Arnbjergvej 42	K.R. Schmatz & Sønner	Kendes ikke	ca. 50 kg
Plast	Samles i depotrum og køres til Arnbjergvej 42	K.R. Schmatz & Sønner	Kendes ikke	ca. 20 kg
Diverse brændbart	I 800 l container	K.R. Schmatz & Sønner	Sønderborg Kraftvarmeværk	ca. 800 l 2 gange pr. måned

Tabel 15: Affaldshåndtering og mængder efter ændringen til slagtekyllingeproduktion

Der er ikke affald i form af bekæmpelsesmidler, spildolie, olie- og brændstoffiltre og blyakkumulatorer, idet markdriften sker med udgangspunkt i ejendommen Arnbjergvej 42.

Aske fra halmfyret kommer i gyllebeholderen og udbringes dermed på markerne.

Der sker ingen genvinding af affald på husdyrbruget.

Vurdering

Det vurderes, at husdyrbruget lever op til affaldshierarkiet og at sortering, opbevaring og bortskaffelse af affald sker miljømæssigt forsvarligt og i overensstemmelse med Sønderborg Kommunes affaldsregulativ. Det vurderes desuden, at affald fra husdyrbruget ikke har en væsentlig direkte eller indirekte påvirkning af jordarealer og jordbund, samt at der ikke vil opstå gener i forbindelse med bortskaffelse af affald.

3.9.3 Olie- og kemikalier (B7 og B8)

Der er opstillet en 1.200 l fyringsolietanke i sækkerummet i servicebygningen samt en 1.200 l diesolietank i laden. Olietankene er anmeldt og registreret i BBR.

Vaske- og desinfektionsmidler opbevares i sækkerummet. Det maksimale oplag er på ca. 200 l. Dette forventes ikke at ændres. Der er ingen anden olie- eller kemikalieopbevaring på husdyrbruget.

Hvis der alligevel skulle opstå uheld på husdyrbruget, har husdyrbruget udarbejdet en beredskabsplan, hvori det er en instruks ved uheld med olie og kemikalier.

3.9.4 Spildevand og restvand (B8, F1d, F4)

Afløbsforholdene på husdyrbruget fremgår af oversigtskortet, se bilag 2.

Alt tagvand afledes fortsat til rørlagt vandløb. Der er ingen afløbsriste i forbindelse med grusbelagte kørearealer på husdyrbruget. Der kommer heller ikke afløbssystem i forbindelse med den eventuelle nye asfalterede plads. Sanitært spildevand fra wc og bad i servicebygningen ledes fortsat til offentligt kloaksystem. Spildevand og vaskevand fra husdyrproduktionen ledes til gyllekanal/kanal og videre til forbeholder. Herfra pumpes gylle og vaskevand til gyllebeholderen vha. elpumpe. Der sker således ingen ændringer af udledningen af tagvand eller spildevand fra husdyrbruget.

Der er redegjort for mængder af spildevand og overfladevand til gyllebeholder under punkt 3.1.2.

Det rørlagte vandløb (navngivet Privat AC.1 på kommunens kort) løber videre til åbent vandløb i forbindelse med Sønder Pugmose og herfra gennem en rørlagt strækning til Farresdam.

Der er ikke kendskab til, at husdyrbruget skulle ligge inden for et område, hvor det ikke er lykkedes at opfylde miljøkvalitetsnormer fastsat i EU-lovgivning. Vandløbet er ikke målsat i Vandområdeplan 2021-2027⁹. Farresdam er angivet som et naturligt vandområde og en lavvandet, kalkrig og ikke brunvandet sø med en målsætning om en samlet god økologisk tilstand samt en god kemisk tilstand. Farresdam er angivet til at have en høj samlet økologisk tilstand samt en god kemisk tilstand, hvorfor målsætningen er opnået.

Vurdering

Da der ikke sker ændring af udledningen af tagvand eller andre påvirkninger af det rørlagte vandløb, vurderes det ansøgte ikke at kunne påvirke tilstanden af hverken det rørlagte vandløb, nedstrøms vandløb eller Farresdam negativt.

3.10 BAT ammoniakemission (B9, C2, F5g)

BAT-kravet, som er den maksimalt tilladte ammoniakemission fra stalde og lagre, beregnes i Husdyrgodkendelse.dk. Som tidligere beskrevet er slagtekyllingestalden angivet som "ny/renoveret" i beregningerne.

De BAT-krav, der stilles til husdyrbrug, bidrager til, at målet for fald i ammoniakemissionen i Danmark nås, og at den sundhedspåvirkning, ammoniak afstedkommer, dermed imødegås. Når ammoniakudledningen begrænses, bidrager det også til en generel bedre beskyttelse af ammoniakfølsom natur, da baggrundsbelastninger hertil begrænses.

Beregningerne i Husdyrgodkendelse.dk viser, at BAT-kravet for ammoniak overholdes ved reduktion af ammoniakemissionen ved brug af varmevekslere. Effekten af varmevekslerne er indtastet med 23 % ammoniakreduktionseffekt, som er den nødvendige effekt for at leve op til BAT for en ny stald til kyllinger. BAT-kravet er lovbestemt og sikrer, at ammoniakemissionen fra husdyrbruget er på et niveau, der svarer til, at der er valgt staldsystemer og/eller teknologier blandt de bedste tilgængelige til at begrænse ammoniakudledningen fra husdyrbruget.

BAT-beregninger i Husdyrgodkendelse.dk er indsat i efterfølgende tabeller.

Samlet BAT beregning  			
	Stalde	Lagre	Total
Samlet BAT krav (kg NH ₃ -N /år)	2130	295	2425
Faktisk emission (kg NH ₃ -N /år)	2130	295	2425
Forskel (kg NH ₃ -N /år)	-	-	0
Vejledende BAT Overholdt?	-	-	Ja

Tabel 16: Samlet BAT-beregning etape 1

⁹ <https://miljoegis.mim.dk/spatialmap?profile=vandrammedirektiv3basis2019>

Samlet BAT beregning			
	Stalde	Lagre	Total
Samlet BAT krav (kg NH ₃ -N /år)	1579	295	1874
Faktisk emission (kg NH ₃ -N /år)	1579	295	1874
Forskel (kg NH ₃ -N /år)	-	-	1
Vejledende BAT Overholdt?	-	-	Ja

Tabel 17: Samlet BAT-beregning etape 2

Vurdering

Da BAT-kravet overholdes, vurderes det, at der sker tilstrækkelig begrænsning af ammoniakemissionen.

3.11 Forslag til vilkår om bl.a. egenkontrol (B7)

Det forslås, at der stilles vilkår i overensstemmelse med standardvilkårene i Miljøstyrelsens Teknologiliste¹⁰. Såfremt Munters varmeveksler er kommet på Teknologilisten inden godkendelsen meddeles, ønskes der stillet vilkår til denne varmeveksler, da denne varmeveksler vurderes at være bedre end Rokkedahls varmeveksler, bl.a. i forhold til at kunne renholde varmeveksleren og dermed undgå risiko for at videreføre eventuel smitte fra hold til hold.

3.12 Klima (F4, F5f)

Husdyrbrug med sohold og slagtekyllinger bidrager til udledning af klimagasser som metan, lattergas og CO₂. Det er især dyrenes omsætning af foder, der bidrager til metanudskillelsen, og husdyrgødningen der bidrager til lattergas- og metan udskillelsen, mens CO₂-udledningen primært stammer fra strøm- og dieselforbruget.

Som det beskrives under punkt 4.2.2 har husdyrbruget udelukkende LED-belysning, ventilatorerne er lave-nergiventilatorer, cirkulationspumper udskiftes løbende til nye strømbesparende typer og der fyres normalt med halm (fornybar ressource). Fremadrettet vil varmevekslerne kunne nedsætte halmforbruget i forhold til, hvis de ikke etableres til kyllingeproduktionen. Der udarbejdes på nuværende tidspunkt ikke et CO₂-regnskab, og der er heller ikke planer herom.

I forhold til klimaændringer er det især et ændret nedbørsmønster eller grundvandsstigninger, der kan tænkes at påvirke husdyrbruget. Over de seneste 8 år har nedbøren svinget med et gennemsnit på 759 mm om året¹¹. Da husdyrbruget ligger ca. 24-25 m over havoverfladen, vil stigende havvandstigninger ikke kunne påvirke husdyrbruget i dets forventede levetid.

Nedenfor fremgår husdyrbrugets sårbarhed i forhold til nedbør, vandstandsstigning fra vandløb, grundvandsstigning samt havvandsstigning.

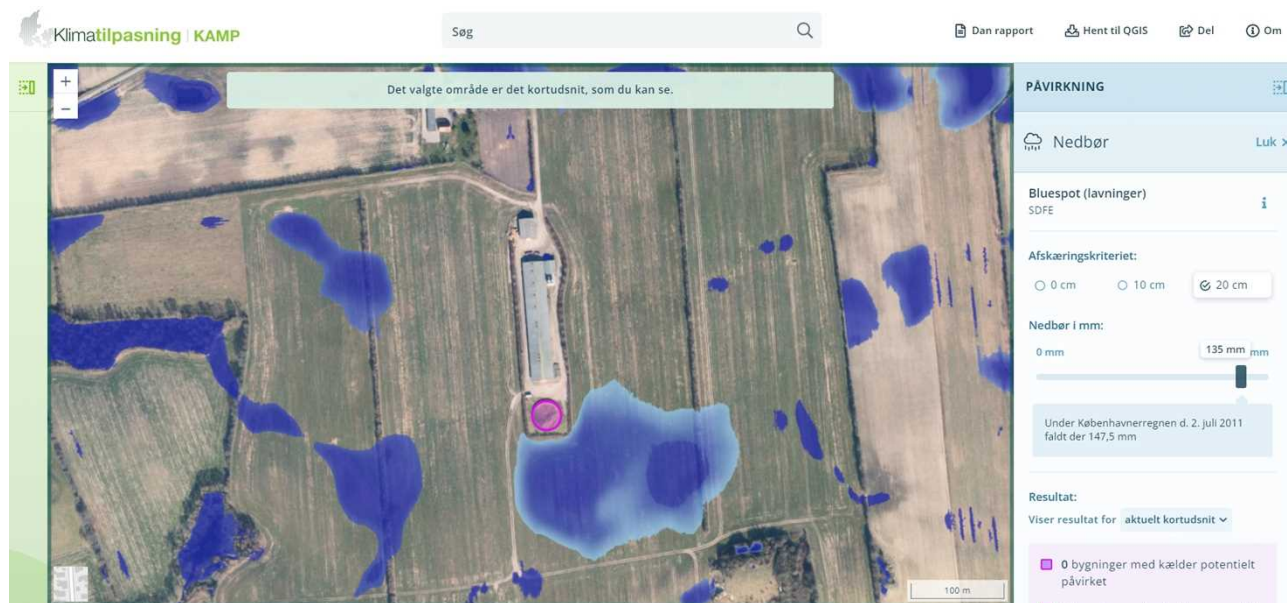
Nedbør

Af figur 10 herunder fremgår det, at det primært er gyllebeholderen, der kan blive påvirket ved værste tænkelige nedbørsmængde.

¹⁰ <https://mst.dk/erhverv/landbrug/miljoeteknologi-og-bat/teknologilisten/gaa-til-teknologilisten/staldindretning/vilkaarsforslag-rokkedahls-varmeveksler/>

¹¹ <https://www.danva.dk/viden/bm/om-benchmarking/nedboersvariation-paa-danmarkskort/>

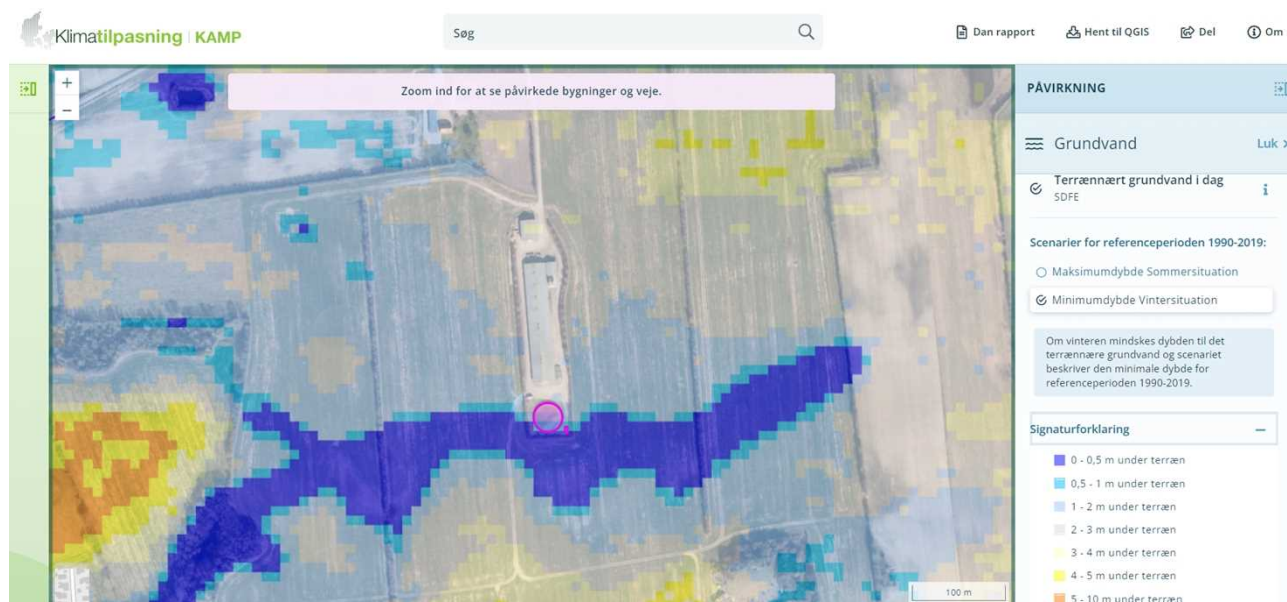
Der har ikke tidligere været problemer med oversvømmelser på husdyrbruget eller forurening som følge af store nedbørsmængder.



Figur 10: Områder der kan blive påvirket af nedbør. Kilde: kamp.miljoportal.dk

Grundvand

Af figur 11 fremgår det, at grundvandet omkring ejendommen står forholdsvis højt, med en højde på ca. 0,5-3 meter under terræn. Gyllebeholderen er dog etableret mere eller mindre oven på jorden, og der er efterfølgende fyldt jord op om siderne og i det nære terræn. Der er etableret omfangsdræn og pejlebrønd i forbindelse med gyllebeholderen, så grundvandsniveauet kan tjekkes forud for bundtømning. Hvis grundvandet står op i pejlebrønden ved tømning, tømmes ikke længere end til grundvandsniveau. Ind til videre har der ikke stået grundvand i pejlebrønden ved bundtømninger.



Figur 11: Grundvandshøjde omkring husdyrbruget om vinteren. Kilde: kamp.miljoportal.dk

Vandløb og hav

Der er umiddelbart ingen risiko for, at husdyrbruget vil blive påvirket af oversvømmelse fra vandløb.

Vurdering

Pga. husdyrbrugets beliggenhed ca. 24-25 m over havets overflade og med ca. 650 m til Farresdam som ligger helt kystnær, vurderes husdyrbruget ikke at kunne opleve negative konsekvenser pga. klimaændringer i de kommende mange år. Dog skal der være skærpet opmærksomhed ved tømning af gyllebeholderen, så der ikke sker skader ved høj grundvandsstand.

Ved løbende brug af lavenergibelysning, -ventilatorer og cirkulationspumper mv. samt opvarmning med halm og fremadrettet også varmevekslere vurderes husdyrbrugets CO₂-udledning at være begrænset til et rimeligt niveau.

3.13 Risiko for ulykker og katastrofer (B7, F5d, E1c, F7, F8)

Husdyrbrugets daglige tiltag for at begrænse forurening og gener er beskrevet under punkterne 3.5-3.16. Forholdsregler i forbindelse med uheld med olie, kemikalier, gylle og brand er beskrevet i husdyrbrugets beredskabsplan. Beredskabsplanen opbevares i kontoret i servicebygningen i forrummet i laden. Beredskabsplanen opdateres årligt.

De største ulykker der kan forekomme på husdyrbruget, der kan give anledning til en akut forurening, er udslip af gylle/afgasset biomasse eller fx olie, kemikalier eller flydende handelsgødning. Gylleudslip vil kunne ske fx i forbindelse med overpumpning, ved brud på gyllebeholder ved påkørsel eller lignende. Stalde, gyllekanaler, forbeholder og gyllebeholder er etableret med tætte og stabile bunde og sider, og der er sørget for tilstrækkelig opbevaringskapacitet af husdyrbrugets gylle (se punkt 3.1.2). Gyllebeholderen er desuden omfattet af 10 års beholderkontrollen og bliver kontrolleret løbende.

Ud fra et højdekurvekort ses det, at terrænet ved gyllebeholderen falder mod syd og sydvest, hvor der er større lavninger. Hvis der sker udslip af gylle fra gyllebeholderen, vil gylle løbe ud på de omgivende arealer, hvor det vil samles i lavningerne. Ved større udslip af gylle fra gyllebeholderen bør der etableres opdæmninger, for at undgå at gylle løber endnu længere væk. Opdæmning kan evt. foretages med jord, halmballer ol. afhængig af mængden af gylle. Opsugning vil blive iværksat med det samme.

Som tidligere beskrevet opbevares der ikke bekæmpelsesmidler på husdyrbruget, og der opbevares heller ikke handelsgødning.

I beredskabsplanen er der en instruks for, hvad der skal ske i tilfælde med uheld med gylleudslip, og olie- eller kemikaliespild.

Vurdering

Som beskrevet vil gylle i tilfælde af overløb eller kollaps af gyllebeholder blive opdæmnet og hurtigt fjernet. Kollaps af gyllebeholdere ses forholdsvis sjældent. Det vurderes derfor, at risikoen for væsentlig forurening i forbindelse med ulykker med gylleudslip er meget begrænset.

Med hensyn til øvrige forhold på husdyrbruget vurderes disse ikke at kunne være til fare for menneskers sundhed, kulturarven eller miljøet.

3.14 Overvågning (F7)

Der foreslås ingen særskilte overvågningsordninger.

Vurdering

Da der som beskrevet i de foregående punkter i miljøkonsekvensrapporten ikke vurderes at kunne forekomme væsentlige skadelige virkninger på det omkringliggende miljø, når husdyrbruget indrettes og drives som beskrevet, vurderes der ikke behov for at opstille en egentlig overvågningsordning.

Sønderborg Kommune kan ved fastsættelse af normale driftsvilkår for husdyrbruget fastholde husdyrbruget på de ansøgte tiltag samt opsætte vilkår for indgreb, såfremt husdyrbruget mod forventning medfører forøgede gener for omgivelserne.

3.15 Andet om befolkningen og menneskers sundhed (F4, F5d)

Risikoen ved MRSA, antibiotikaresistens eller smitsomme husdyrsygdomme håndteres af generelle veterinærregler i Fødevarestyrelsens regi. Der er intet, der tyder på, at grise kan inficeres med Covid 19¹².

Vurdering

Det vurderes, at der ikke er nogen særlige forhold på husdyrbruget eller beliggenheden i forhold til naboer der gør, at der i forbindelse med miljøgodkendelsen skal stilles særlige vilkår i forhold til menneskers sundhed.

Det vurderes endvidere, at husdyrbruget med dets beliggenhed i forhold til omgivelserne, ikke kan påvirke befolkningen og menneskers sundhed, heller ikke i forhold til samspil med de øvrige faktorer jf. Husdyrgodkendelsesbekendtgørelsens § 4 stk. 8 (se punkt 3). Potentielt kunne befolkningen og menneskers sundhed blive påvirket af næringsstoffer eller kemikalier, der siver ned i grundvandet og forurener dette. Med husdyrbrugets indretning og drift vurderes det, at der er meget begrænset risiko for, at dette kan ske.

3.16 Kumulative og grænseoverskridende indvirkninger (B10, E1b, F5e)

Der er ca. 19 km i fugleflugt fra husdyrbruget til den dansk-tyske grænse i Flensborg Fjord

Kumulation i forhold til ammoniakdeposition og natur er beskrevet under punkt 3.5.

I forhold til kumulation med andre husdyrbrug og øvrige forureningsparametre og gener som beskrevet i kapitel 3, er det nærmeste større husdyrbrug soholdet på Hellesøvej 20 ca. 1,4 km nordvest for husdyrbruget på Lønsømadevej 5. Der er ikke kumulation med dette husdyrbrug i forhold til lugtberegningerne. Som det fremgår af lugtberegningerne, er der i forhold til byzone ved Dyvig Kro og Lystbådehavn beregnet med kumulation med et andet husdyrbrug med hensyn til lugt. Alle lugtgeneafstande overholdes.

Ansøger har også dyrehold på Arnbjergvej 42 og 43. Hidtil er smågrise kørt fra Lønsømadevej 5 til Arnbjergvej 43. Fremadrettet bliver de eneste transportere mellem husdyrbrugene personaletransport samt transport af strøelse og mindre mængder affald.

Vurdering

Med 19 km til den dansk-tyske grænse kan der ikke forekomme grænseoverskridende effekter.

Pga. afstanden fra husdyrbruget på Lønsømadevej til andre husdyrbrug, vurderes det, at der ikke vil kunne opstå kumulation i forhold til lugt, støj, rystelser, vibrationer, støv, lys, skadedyr eller transportere.

Det vurderes, at husdyrbruget på Lønsømadevej 5 ikke er teknisk, forureningsmæssigt eller driftsmæssigt forbundet med andre husdyrbrug, herunder ansøgers andre husdyrbrug.

Det vurderes endvidere, at der ikke kan være andre eksisterende eller godkendte projekter i området, som husdyrbruget vil kunne kumulere med, som fx biogasanlæg eller godkendte men endnu ikke etablerede udvidelser af husdyrbrug eller nye husdyrbrug eller lignende.

¹² <https://danvet.com/danvet-nyheder/corona-hos-svin/>

3.17 Alternative løsninger og 0-alternativet (E1d, F2, F3)

Der er ikke beregnet på alternativer. Da det ønskes at benytte den eksisterende staldbygning, er det ikke relevant at se på alternative placeringer af stalden. Det er heller ikke relevant at lave beregninger for alternative teknologier, da varmevekslere på nuværende tidspunkt er den eneste godkendte ammoniakreduktions-teknologi til slagtekyllingestalde. Som beskrevet ønskes det at etablere Munters varmevekslere, som forventes optaget på Teknologilisten i løbet af kort tid.

Der kan etableres teltoverdækning på gyllebeholderen, men der ønskes på nuværende tidspunkt ikke krav om teltoverdækning, hvorfor der ikke er indtastet ammoniakreduktion for en sådan i ansøgningskemaet.

0-alternativet er, at husdyrbruget drives videre efter vilkårene fastsat i husdyrbrugets nuværende miljøgodkendelse med en maksimal årlig produktion af 670 årssøer med 19.430 smågrise fravænnet ved 9 kg og 420 polte.

Vurdering

Det vurderes, at ovenstående vurdering i forhold til alternativer og 0-alternativ er tilstrækkelig til at leve op til lovgivnings krav til en sådan vurdering.

3.18 Erhvervsmæssig nødvendighed

Ifølge Miljøstyrelsens vejledning til Husdyrgodkendelsesbekendtgørelsen skal kommunen ved opførelse af ny bebyggelse vurdere, om byggeriet er erhvervsmæssigt nødvendigt for ejendommens drift som landbrugs-ejendom. Lønsømadevej 5 er noteret med landbrugspligt.

Miljøstyrelsen skriver i vejledningen, at det er deres vurdering, at byggeri til brug for husdyrbrug i langt de fleste tilfælde vil være erhvervsmæssigt nødvendigt, bl.a. fordi landmanden som udgangspunkt ikke har interesse i at opføre byggeri, der ikke er nødvendigt for driften af husdyrbruget, men at det er et krav, at der foretages en konkret vurdering af den erhvervsmæssige nødvendighed. I vejledningen står desuden:

”Langt de fleste husdyrbrug vil desuden ligge på landbrugsejendomme. Det vil i sådanne tilfælde sjældent være nødvendigt, at det fremgår eksplicit af afgørelsen, at der er tale om erhvervsmæssigt nødvendigt byggeri. De tilfælde, hvor kommunens vurdering vil kunne have selvstændig betydning, vil formentlig alene være, hvor der er tale om så omfattende byggeri, at det får industrilignende karakter, eller tilfælde hvor der er tale om byggeri til brug for små hobbybrug. Der kan dog også være andre husdyrbrug, i praksis navnlig minkfarme, på ejendomme uden landbrugspligt. Det forhold, at kommunen vurderer, at der ikke er tale om erhvervsmæssigt nødvendigt byggeri for ejendommens drift som landbrugsejendom, betyder ikke i sig selv, at byggeriet ikke kan godkendes eller tillades. F.eks. vil der kunne være behov for at fastsætte yderligere vilkår til varetagelse af landskabshensyn, hvis der er tale om byggeri af industrilignende karakter.”

Ønsket om at ændre fra svineproduktion til kyllingeproduktion skyldes bl.a. usikkerheden på grisemarkedet. Da ansøger i forvejen har erfaring med kyllingeproduktion, produktion af kyllingekød endvidere medfører mindre CO₂-belastning, og råhuset forholdsvis nemt kan ændres til kyllingeproduktion ligger det lige for at ændre fra svine til kyllingeproduktion.

Vurdering

Da der ikke etableres nyt byggeri, er der ikke behov for en vurdering af erhvervsmæssig nødvendighed af byggeri.

4. Oplysninger om IE-husdyrbruget (C)

Husdyrbruget bliver et IE-brug med mere end 40.000 stipladser til slagtekyllinger.

4.1 Ophør af IE-husdyrbruget (C1)

Hvis ansøger ophører med husdyrproduktion på Lønsømadevej 5, er det enten fordi staldanlægget sælges, eller at husdyrproduktionen nedlægges helt. Hvis husdyrbruget ophører helt, vil stalde, gødningsopbevarings- og foderanlæg blive tømt for dyr, gødning og foder og efterfølgende rengjort. Rester af medicin og kemikalier samt andet affald vil blive bortskaffet iht. kommunens affaldsregulativ.

4.2 BAT: Råvarer, energi, vand og management (C2)

4.2.1 BAT råvarer (C2)

Med hensyn til råvarer (foder, vand, hjælpemidler mv.) benyttes der ikke mere, end der er behov for. Ansøger vil bestræbe sig på at benytte så få foderenheder og så lavt et råprotein- og fosforindhold som muligt.

Ifølge Husdyrgodkendelsesbekendtgørelsen skal IE-husdyrbrug for at reducere kvælstofudskillelsen enten anvende fasefodring tilpasset dyrenes behov i produktionsperioden, reducere indholdet af råprotein ved hjælp af en god aminosyrebalance, eller ved at bruge et eller flere fodertilsætningsstoffer, som nedsætter den samlede mængde kvælstof, der udskilles og er tilladt i henhold til forordningen om fodertilsætningsstoffer¹³. En god aminosyrebalance og lavt indhold af råprotein kan opnås ved at kombinere fodermidler, hvor aminosyreprofilen supplerer hinanden og/eller ved at tilsætte frie essentielle aminosyrer til foder med et lavt indhold af råprotein. Der må også benyttes en kombination af de nævnte teknikker.

For at reducere fosforudskillelsen skal der anvendes enten fasefodring tilpasset dyrenes behov i produktionsperioden, et eller flere fodertilsætningsstoffer som nedsætter den samlede mængde fosfor der udskilles (f.eks. fytase) og er tilladt forordningen om fodertilsætningsstoffer, eller letfordøjeligt uorganisk fosfat som f.eks. monocalciumfosfat i stedet for mindre fordøjelige fosforkilder. Der må også benyttes en kombination af de nævnte teknikker.

Der tørfodres med 2 blandinger til søerne, en blanding til poltene og 1 blanding til smågrisene. Kyllingerne forventes fodret med 4 tørfoderblandinger, tilsvarende fodringen på Arnbjergvej 42. Blandingerne er og bliver sammensat med en god aminosyrebalance med et reduceret indhold af råprotein. Alle blandinger er færdigfoder.

Ved at anvende fasefodring er der mulighed for en optimal udnyttelse af foderets næringsstoffer, hvorved mængden af uudnyttede næringsstoffer mindskes. På baggrund af dette sikres det, at mængden af ammoniak og udskilt kvælstof og fosfor i gødning og urin holdes på så lavt et niveau som muligt, uden at det går ud over dyrenes tilvækst. Foderet tilsættes endvidere fytase.

Foderforbruget til ca. 460.000 slagtekyllinger til ca. 42 dage er anslået til ca. 1.825 ton foder.

Vandforbruget er beskrevet i afsnit 4.2.3.

Vurdering

¹³ EUROPA-PARLAMENTETS OG RÅDETS FORORDNING (EF) Nr. 1831/2003 af 22. september 2003 om fodertilsætningsstoffer

Med fasefodring med blandinger med en god aminosyrebalance med et reduceret indhold af råprotein samt tilsætning af fytase vurderes husdyrbruget at leve op til BAT for fodring.

4.2.2 Energiforbrug (B8, F1c,) og BAT-energi (C2)

Der anvendes primært el til ventilation, belysning, foderanlæg, gyllepumpe og øvrige elektriske maskiner

Opvarmning af stald og servicebygning sker vha. halmfyret i forbindelse med halmladen. Der benyttes ind imellem oliefyret varmekanon i forbindelse med udtørring af stalde efter vask.

Staldbygningen er isoleret og vil fortsat være det. Med etablering af varmevekslere i forbindelse med kyllingestalden bliver halmforbruget til opvarmning væsentligt mindre, end hvis varmevekslerne ikke blev etableret, dog kræver kyllinger mere varme end svin, hvorfor halmforbruget forventes at være omtrent det samme uanset om etape 2 udnyttes.

Der er og kommer temperaturstyring og alarmer mv. på ventilationsanlæggene i staldene. Der foretages jævnligt inspektion, og ventilatorer bliver rengjort rutinemæssigt. Rengøring af ventilationsanlæggene reducerer modstanden, og mindsker dermed strømforbruget. Svinestaldene vaskes efter hvert hold smågrise, polte og farende søer. Løbe-/drægtighedsstaldene vaskes 1-2 gange om året. Kyllingestalden vil blive vasket efter hvert hold kyllinger.

Ventilationssystemet er Skovs Multistep undertryksventilation med LPC-ventilatorer og luftindtag gennem vægventiler (LPC = Low Power Consumption).

Cirkulationspumper udskiftes løbende til nye strømbesparende typer.

Der er LED-belysning i de nuværende stalde. I forbindelse med ændringen fra svinestalde til kyllingestald udskiftes belysningen. Der er lavet en foreløbig beregning, der viser, at de eksisterende 239 LED-rør kan udskiftes til 128 LED-rør med kraftigere lys, samtidigt med at det samlede strømforbrug til belysningen bliver reduceret.

Lyset i staldene er og bliver tændt, så dyrene får lys svarende til dyrevelfærdskravene. Lyset er og bliver automatisk styret. Staldene får desuden en del dagslys gennem vinduer.

Husdyrbrugets energiforbrug fremgår af nedenstående tabel.

Type	Forbrug i nudrift/etape 1	Skønnet forbrug ved kyllingeproduktion
El	ca. 226.000 kWh	ca. 120.000 kWh
Fyringsolie	maks. 500 l	maks. 500 l
Dieselolie	ca. 2.000 l	ca. 2.000 l
Halm til halmfyr	ca. 300 baller	ca. 300 baller

Tabel 18: Energiforbrug

Ifølge Notat nr. 2033 fra Seges¹⁴ ligger et gennemsnitligt elforbrug på ca. 320 kWh pr. årso. Normtalsberegning kommer således frem til ca. 214.400 kWh til svineproduktionen alene. Ud over selve soproduktionen benyttes der elektricitet i servicebygningen og halmladen.

Elforbruget til kyllingeproduktion er skønnet ud fra elforbruget i forbindelse med kyllingeproduktionen på Arnbjergvej 42. Fyringsolie benyttes kun til suppleringsvarme hvis der er behov, og dieselolie er til tankning af traktor i forbindelse med markarbejde.

Der modtages månedsvise forbrugsoplysninger fra elselskabet og forbruget opgøres årligt i forbindelse med regnskabet.

Vurdering

Forbrug af energi kan påvirke klimaet negativt, men man kan ikke drive et moderne husdyrbrug uden at benytte energi. Elforbruget til svineproduktionen vurderes at ligge på niveau med normtal for sohold.

Med isolerede stalde, lavenergiventilation og -belysning, eftersyn og rengøring af ventilatorer, temperaturstyring, der sikrer temperaturkontrol og minimumsventilation i perioder, hvor der ikke er behov for ret stor ventilation, vurderes det, at der samlet set anvendes BAT i forhold til energi (BAT-konklusion 1.6).

4.2.3 Vandressourcen og vandforbrug (B8) samt BAT-vand (C2)

Husdyrbruget ligger inden for områder med drikkevandsinteresser (almindelige, ikke særlige) men uden for indvindingsområder, indvindingsoplande, nitratfølsomme og sprøjtemiddelfølsomme indvindingsområder og områder med indsatsplaner for grundvand.

Vand benyttes primært til drikkevand til dyr, vask af stalde, overbrusning/højtrykskøling af dyr samt sanitære forhold. Husdyrbruget forsynes med vand fra Holm Vandværk.

Der er drikkenipler i drikkekopper eller integreret i foderautomater i de eksisterende stalde. Efter ændring til kyllingestald kommer der drikkenipler til kyllingerne.

Stalde sættes i blød i koldt vand inden vask. Iblødsætningen reducerer det efterfølgende forbrug af rengøringsvand. Dette fortsætter uændret.

Der sker daglig inspektion af drikkevandssystemet for lækager med efterfølgende igangsætning af reparation.

Type	Forbrug nudrift/etape 1	Forbrug ansøgt drift
Drikkevand, vaskevand mv. i stalde	ca. 7.500 m ³	ca. 3.500 m ³

Tabel 19: Vandforbrug før og efter

Vandforbruget i nudrift er opgjort ud fra forbrug i 2021 og vandforbruget i ansøgt drift er skønnet ud fra vandforbruget til slagtekyllingeproduktionen på Arnbjergvej 42.

Da godkendelsen er til fri produktion på produktionsarealerne, bør der ikke stilles vilkår om et maksimalt vandforbrug.

¹⁴ Grundlag for den beregnede smågrisenotering – December 2021, Notat nr. 2033, <https://svineproduktion.dk/publikationer/kilder/nota-ter/2021/2133>

Det forventes, at der bliver etableret vandalarm i forbindelse med kyllingestalden i etape 2. En vandalarm fungerer på den måde, at der går en alarm, hvis der bruges mere vand end en forudbestemt mængde, som alarmeren er indstillet til.

De eksisterende stalde, gyllebeholder, forbeholder, kanaler og gyllerør mv. er etableret tætte. Der er derfor ingen risiko for udsivning til grundvand eller overfladevand.

Vurdering

Samlet set vurderes det, at husdyrbrugets vandforbrug ikke er højere end nødvendigt for slagtekyllingeproduktionen.

I forhold til BAT-konklusionen (1.4) vurderes det, at der anvendes BAT i forhold til effektiv vandudnyttelse, idet der sker daglig overvågning af drikkevandssystemerne i staldene og øjeblikkelig igangsætning af reparation ved lækage, der anvendes højtryksrensere ved vask, der er vandbesparende drikkevandssystem (drikke-nipler) samt at stalden sættes i blød forud for vask.

Alt overfladevand fra husdyrbruget udledes fortsat til rørlagt vandløb og der sker ingen ændringer af afledningen.

På baggrund af ovenstående, vurderes det, at husdyrbruget ikke har væsentlige direkte eller indirekte påvirkninger af grundvand eller overfladevand.

4.2.4 Management og forholdet til BAT-konklusionen (C2)

Da husdyrbruget får mere end 40.000 stipladser til slagtekyllinger, er husdyrbruget omfattet af BAT-konklusionen for intensivt opdræt af fjerkræ og slagtesvin. BAT-konklusionen er delvis implementeret i dansk lovgivning i Husdyrgodkendelsesbekendtgørelsen.

Herunder er en kort redegørelse for husdyrbrugets anvendelse af BAT i forhold til BAT-konklusionerne for intensivt opdræt af fjerkræ og slagtesvin. Tallene i parenteserne herefter henviser til BAT-konklusionerne.

Den generelle danske miljølovgivning, som gælder for alle husdyrbrug, og beskyttelsesniveauerne som skal overholdes i forbindelse med en godkendelse efter Husdyrbrugloven, sikrer, at der leves op til BAT. IE-husdyrbrug skal have et miljøledelsessystem (1.1) samt en beredskabsplan (1.2). Dokumentationen for miljøledelsessystemet skal årligt fremsendes til kommunen, med mindre kommunen det pågældende år har været på tilsyn på husdyrbruget.

Godt landmandskab (1.2) sikres bl.a. en gennem ajourført beredskabsplan og dagligt opsyn med stald-, opbevarings- og foderanlæg. Der er udarbejdet en beredskabsplan for husdyrbruget, hvor forholdsregler i forbindelse med uheld med kemikalier og gylle, brand mv. er beskrevet. Denne gennemgås årligt og opdateres, når der sker ændringer. IE-husdyrbrug skal årligt fremsende dokumentation for gennemførte kontroller til kommunen, med mindre kommunen det pågældende år har været på tilsyn på husdyrbruget.

IE-husdyrbrug skal have udarbejdet oplæringsmateriale, som sikrer oplæring af personale i relevant miljølovgivning, transport og udbringning af husdyrgødning, planlægning af aktiviteter, beredskabsplanlægning- og styring, reparation og vedligeholdelse af udstyr. Endvidere skal IE-husdyrbrug have en plan for kontrol, reparation og vedligeholdelse af husdyrbruget. Planen skal indeholde krav til regelmæssig kontrol af nedenstående anlæg (såfremt de enkelte anlæg findes på husdyrbruget):

- gyllebeholder (minimum årlig kontrol for tegn på skader, nedbrydning eller utætheder)
- gyllepumper, -miksere, -separatorer og spredere
- forsyningssystemer til vand og foder
- varme-, køle- og ventilationssystemer samt temperaturfølere, herunder optimering og optimeret styring heraf

- siloer og transportudstyr (f.eks. ventiler og rør)
- luftrensningssystemer (f.eks. ved regelmæssige inspektioner) (ikke aktuelt)
- udstyr til drikkevand, herunder skal behovet for regelmæssig indstilling vurderes og frekvensen for løbende indstilling i så fald fastsættes i planen
- maskiner til udbringning af husdyrgødning samt doseringsmekanisme- eller dysse, som begge skal være i god stand

Såfremt kontrollen afdækker behov for reparation eller anden vedligeholdelse, skal dette iværksættes med det samme.

Ernæringsmæssig styring (1.3) sker gennem fodring med blandinger der er sammensat med en god aminosyrebalance med et reduceret indhold af råprotein samt tilsætning af fytase. Fodring er beskrevet nærmere i punkt 4.21.

Det antages, at Miljøstyrelsen gennem fastsættelsen af BAT for ammoniakemission og udbringningsreglerne om N- og P-lofter har forholdt sig til de angivne kvælstof- og fosforudskillelser, der fremgår af BAT-konklusionen. Husdyrbruget skal årligt fremsende dokumentation for overholdelse af fodringskrav til kommunen, med mindre kommunen det pågældende år har været på tilsyn på husdyrbruget.

Kravene til miljøledelsessystem, oplæringsmateriale, kontrolplan samt dokumentation for overholdelse af fodringskrav gælder først fra godkendelsen til slagtekyllingeproduktion udnyttes. Kravet om beredskabsplan gælder allerede, da der er vilkår om at have en beredskabsplan i den eksisterende miljøgodkendelse.

Minimering af emissioner fra spildevand (1.5) sikres bl.a. ved at gylle håndteres i et lukket system med tætte kanaler, forbeholder, gyllerør og gyllebeholder. Endvidere benyttes højtryksrensere ved rengøring, og der er vandbesparende drikkevandssystemer i staldene. Af regnvand tilledes der kun det regnvand, der falder i selve gyllebeholderen, så længe den ikke er teltoverdækket.

Af de oplyste teknikker til reduktion af lugtemission benytter husdyrbruget, at gylle kun omrøres forud for udbringning (1.9). Minimering af omrøring reducerer samtidigt ammoniakemissionen fra opbevaring af gylle.

Med husdyrbrugets indretning er der ikke markante støjkloder, som kan genere naboerne. De primære støjkloder er ventilation, transport og indblæsning af foder i fodersiloer. Da der ikke har været problemer med støj til omgivelserne (klager), er der ikke udarbejdet en støjhandlingsplan (1.7).

Forebyggelse af emission til jord og vand sker gennem opbevaring og håndtering af gylle/afgasset biomasse i stabil og tæt gyllebeholder. Gyllebeholderen er omfattet af gyllebeholderkontrolordningen. Endvidere inspiceres gyllebeholderen årligt i forbindelse med bundtømning. (1.11). Der vil dog altid stå en rest gylle/afgasset biomasse tilbage i gyllebeholderen.

Det er ansøger, der står for al markdriften. Marksprøjte efterses og serviceres løbende, de lovpligtige syn overholdes, og det kontrolleres løbende, at sprøjten er indstillet til korrekt dosering. Gyllevogn vedligeholdes, så den fungerer korrekt.

Eftersom gylle og vaskevand ledes til forbeholder og gyllebeholder i et lukket system, og dybstrøelse vil blive udmuget direkte til container og kørt til biogasanlæg med det samme, samt der benyttes gyllevogn med læseskran med tilbageløb til beholder, er risikoen for spild i forbindelse med gødningslagre minimal.

Beregning af ammoniakemissionen (1.14) fra produktionen sker gennem ansøgningen om miljøgodkendelse i Husdyrgodkendelse.dk. Der leves op til BAT i forhold til ammoniakemission.

Årligt opgøres den faktiske husdyrproduktion på husdyrbruget i forbindelsen med gødningsregnskabet. Ud fra disse oplysninger kan ammoniakemissionen beregnes ud fra normtal fra Institut for Husdyrvidenskab ved Aarhus Universitet. Normtallene beregnes og udgives årligt. N- og P-udskillelsen beregnes direkte i gødningsregnskabet (1.15).

Generelt er der ikke problemer med støv i forbindelse med håndteringen af foderet, idet blæses direkte ind i fodersiloer og foderet ledes ud i stalden gennem rørsystem. Der sker ingen monitoring eller beregning af støvemissionen, idet udgifterne ved måling og beregning ikke vurderes at være rimelig i forhold til den meget lille støvemission fra staldene (1.8).

Der er etableret overbrusnings- og iblødsætningsanlæg i svinestaldene og der vil fortsat være iblødsætnings-/højtryksskølingsanlæg ved kyllingeproduktionen.

Der sker minimum årlig registrering af vand-, el- og brændstofforbrug. Der registreres antal indsatte, døde og leverede dyr samt indkøbte fodermængder. Gødningsproduktionen beregnes i gødningsregnskabet.

Ved brug af varmevekslere i forbindelse med kyllingeproduktion øges udtørringen af dybstrøelsen, hvorved nedbrydningen af urinsyre til ammoniak forsinkes. Endvidere vil der blive udmuget dybstrøelse direkte til containere, der med det samme vil blive kørt til biogasanlæg, hvor det hurtigst muligt kommer i reaktortanke med henblik på metanafgasning. Ingen af disse "tekniker" er dog nævnt i BAT-konklusionerne for opbevaring af fast husdyrgødning (1.10).

Der sker ingen forarbejdning af husdyrgødningen på selve husdyrbruget (1.12).

BAT i forhold til energi- (1.6) og vandforbrug (1.4) er beskrevet under punkt 4.2.2 og 4.2.3.

Vurdering

Ud fra ovenstående vurderes det, at husdyrbruget benytter BAT i forhold til management.

5. Oplysninger om konsulenten (A4)

Miljøkonsekvensrapporten er udarbejdet af Cand.scient. Ulla Refshammer Pallesen, LandboSyd, som har arbejdet med landbrugets miljøforhold i mere end 19 år. Først i den kommunale enhed Sønderborg Områdets Miljøcenter og senere som miljørådgiver i landboforeningen LandboSyd.

6. Konklusion

Som beskrevet i denne rapport overholder husdyrbruget på Lønsømadevej 5 beskyttelsesniveauerne for lugt og ammoniak.

Sammenfattende vurderes det, at den ansøgte miljøgodkendelse af de eksisterende produktionsarealer på husdyrbruget på Lønsømadevej 5 ikke vil medføre væsentlig direkte eller indirekte påvirkning af det omgivende miljø. Sønderborg Kommune kan ved fastsættelse af driftsvilkår for husdyrbruget fastholde husdyrbruget på de ansøgte tiltag, samt opsætte vilkår for indgreb såfremt husdyrbruget mod forventning medfører forøgede gener for omgivelserne.

7. Referenceliste

1. Bekendtgørelse af lov om husdyrbrug og anvendelse af gødning m.v. BEK nr. 520 af 01/05/2019
2. Bekendtgørelse om godkendelse og tilladelse m.v. af husdyrbrug BEK nr. 2225 af 27/11/2021
3. <http://kort.plandata.dk/spatialmap?>
4. <https://sonderborg.viewer.dkplan.niras.dk/plan/23#/9917>
5. Bekendtgørelse af lov om naturbeskyttelse LBK nr 1392 af 04/10/2022
6. http://dce.au.dk/fileadmin/dce.au.dk/Udgivelser/Notater_2018/Opdatering_empirisk_baserede_taaegraenser.pdf

7. Danmarks Miljøundersøgelser Aarhus Universitet Faglig rapport fra DMU nr. 635, 2007 Håndbog om dy-rearter på habitatdirektivets bilag IV <https://www2.dmu.dk/pub/fr635.pdf>
8. AARHUS UNIVERSITET DCE – NATIONALT CENTER FOR MILJØ OG ENERGI Videnskabelig rapport nr. 50 fra 2013 Overvågning af arter 2004-2011 <https://www2.dmu.dk/Pub/SR50.pdf>
9. <https://miljoegis.mim.dk/spatialmap?profile=vandrammedirektiv3basis2019>
10. <https://mst.dk/erhverv/landbrug/miljoeteknologi-og-bat/teknologilisten/gaa-til-teknologilisten/staldindret-ning/vilkaarsforslag-rokkedah-varmeveksler/>
11. <https://www.danva.dk/viden/bm/om-benchmarking/nedboersvariation-paa-danmarkskort/>
12. <https://danvet.com/danvet-nyheder/corona-hos-svin/>
13. EUROPA-PARLAMENTETS OG RÅDETS FORORDNING (EF) Nr. 1831/2003 af 22. september 2003 om fodertilsætningsstoffer
14. Grundlag for den beregnede smågrisenotering – December 2021, Notat nr. 2033 <https://svineproduktion.dk/publikationer/kilder/notater/2021/2133>

8. Bilag

Bilag 1: Oversigtskort

Bilag 2: Ledningsplan

Bilag 3: Opgørelse af produktionsarealer for svinehold

Bilag 1: Oversigtskort



Bilag 2: Ledningsplan



Bilag 3: Opgørelse af produktionsarealer

Farestald	Bredde	Længde	Krybbe	Areal	Antal/sektion	Areal/sektion	Antal sektioner	Areal i alt
Faresti	1,6	2,6	0,375	3,56	48	170,88	4	683,52
Løbeafdeling	Længde	Dybde	Krybbe	Areal	Antal rækker	Løbeareal		
Løbe række	20,8	2,34	0,392	40,5184	6	243,1104		
Polte række	20,8	3,9	0	81,12	1	81,12		
Areal i alt								324,2304
Drægtighedsstald	Længde	Bredde	Krybbe	Areal				
	43,16	22	8	941,52				
Areal i alt								941,52
Karantænestald	Længde	Bredde	Krybbe	Areal				
	3,1	18,1	0	56,11				
Areal i alt								56,11
Babystald	Længde	Bredde	Krybbe	Areal				
	3	3,9	0,8	10,9				
Areal i alt								10,9
Produktionsareal i alt								2016,28