



Stena Recycling A/S
Navervej 19
4000 Roskilde

Virksomheder
J.nr. mst-1270-02037
Ref. Anjjo/Sagar
Den 8. december 2017

Sendt digital til CVR nr. 24208362

MILJØGODKENDELSE

UDEN NYE VILKÅR

SUPPLEMENT MILJØGODKENDELSE AF 23.marts 2011

For:

Stena Recycling A/S

Adresse:	Navervej 19
Postnummer by:	4000 Roskilde
Matrikel nr.:	22k Vindinge Lillevang, Vindinge
CVR-nummer:	24208362
P-nummer:	1003069777
Listepunkt nummer:	503 b(iv)
J. nummer:	MST-1270-02037

Miljøgodkendelsen omfatter:

Etablering af et 63 m³ stort underjordisk rørbassin til opstuvning af overfladevand fra oplagsplads inden rensning. Bassinet bygges under båse til opbevaring af NF.

Dato: 8.december 2017

Godkendt: Anni Juul Jørgensen

Annonceres den 8. december 2017
Klagefristen udløber den 8. januar 2018
Søgsmålsfristen udløber den 8. 2018

Udnyttelsesfristen udløber den 8. december 2019 i henhold til godkendelsesbekendtgørelsen 514 af 27/5/16, § 32. Revurdering påbegyndes når EU-kommissionen har offentliggjort en BAT-konklusion i EU-tidende, der vedrører virksomhedens listepunkt.

Revurdering påbegyndes senest i 2025.

Indledning

Stena Recycling A/S Roskilde ligger i industri kvarter på Navervej 19, 4000 Roskilde. Virksomheden shredder metal med en kapacitet på 120.000 færdigvarer om året. Stena Roskilde er omfattet af bilag 1, listepunkt 5.3.b iv) i godkendelsesbekendtgørelsen. I dette tillæg til miljøgodkendelse af 23. marts 2011 meddeles tilladelse til opførelse af rørbassin på 63 m³ til opbevaring/opstuvning af overfladevand fra pladsen. Efter bassinet går overfladevandet til rensning på eget rensningsanlæg, hvor det efterfølgende ledes til offentlig kloak.

Ansøgningen kan ses i bilag A

Afgørelse og vilkår

På grundlag af oplysningerne i bilag A, ansøgning om miljøgodkendelse, godkender Miljøstyrelsen hermed opførelse af rørbassin på 63 m³ til opstuvning af overfladevand inden det ledes til rensningsanlæg..

Miljøgodkendelsen meddeles i henhold til § 33, stk. 1, i miljøbeskyttelsesloven¹.

Godkendelsen gives som et tillæg til miljøgodkendelse af 23. marts 2011. Da det er vurderet, at det gældende vilkår 43 i hovedgodkendelsen er tidssvarende og tilstrækkeligt i forhold til det ansøgte, meddeles der ikke nye vilkår med dette tillæg.

Godkendelsen tages op til revurdering i overensstemmelse med reglerne i miljøbeskyttelseslovens § 41a, stk. 2 og stk. 3, herunder når EU-Kommissionen har offentliggjort en BAT-konklusion i EU-Tidende, der vedrører virksomhedens listepunkt.

Sagens oplysninger

Stena Recycling A/S har søgt om opførelse af 63 m³ rørbassin til opstuvning af overfladevand fra oplagspladsen.

Stena Recycling A/S ønsker at samle deres overfladevand fra oplagspladsen og derefter rense det, inden det afledes til offentlig kloak. Renseanlægget skal kunne følge med vandmængderne, derfor opstuvendes vandet inden rensning. Der er derfor søgt om anlæg af rørbassin på 63 m³ til opstuvning af overfladevandet inden det ledes til rensning.

Miljøteknisk vurdering

Miljøstyrelsen har vurderet, at det ansøgte rørbassin kan anlægges uden, at det påvirker omgivelserne mærkbart, når driften sker i overensstemmelse med miljøgodkendelsen af 23. marts 2011. I henhold til vilkår 43 skal virksomheden sikre, at afløbssystemet er tæt og dette sikres gennem tæthedsprøvning hvert tiende år. Der foreligger en revurdering som pt. er påklaget i henhold til denne er vilkår G15 gældende for rørbassinet som må betragtes som en del af virksomhedens afløbssystem. I dette vilkår forudsættes, at afløbssystemet er tæt og ikke kan give nedsvivning til jord og grundvand. Dette sikres ved en tæthedsprøvning hver tiende år.

Rensningen af vandet og renseanlægget med kemisk fældning er beskrevet i tilslutningstilladelse givet af Roskilde Kommune.

Tidligere blev overfladevandet ledt til kloak efter rensning i sandfang og olieudskiller. Den fremtidige løsning vil give en forbedring af kvaliteten af vandet der ledes til offentligt kloak. Opstuvningen af overfladevandet i bassin i stedet for afledning fra overfladen kan give en øget mængde og mere overfladevand som ved

¹ Bekendtgørelse af lov om miljøbeskyttelse, lovbekendtgørelse nr. 1189 af 27. september 2016.

utætheder kan medføre risiko for nedsivning til det omgivende miljø. Anlægget trykprøves inden i brugtagning og utætheder vil blive opfanget i den periodevise tæthedsprøvning af afløbssystemet som skal ske hver tiende år. På den baggrund vurderes, at risikoen for lækager som ikke opdages minimeres.

Habitat

Konsekvensvurdering, Natura 2000-områder og bilag IV-arter

Der skal ikke foretages en nærmere konsekvensvurdering af projektets virkninger på Roskilde Fjord, jf. bekendtgørelse nr. 926 af 27. juni 2016 om udpegning og administration af internationale naturbeskyttelsesområder samt beskyttelse af visse arter. Det skyldes, at projektet ikke i sig selv eller i forbindelse med andre planer og projekter vurderes at kunne påvirke Roskilde Fjord væsentligt. Afstanden til Roskilde fjord vurderes at være medvirkende årsag. Anlægget skal etableres i område udlagt til erhverv og der forventes ikke at være bilag IV arter i dette område. Følgende er vurderet på baggrund af nedenstående udtalelse fra Roskilde Kommune:

”Roskilde Kommune har ikke kendskab til forekomst af bilag IV-arter på Navervej 19. Det er sandsynligt, at der yngler spidssnudet frø i regnvandsbassinet 125 m nordvest for ejendommen. Regnvandsbassinet er sammen med et mose/sø-område nærmeste område med beskyttet natur. Ingen af de beskyttede naturområder vil blive påvirket af rørbassinet, ligesom en eventuel forekomst af spidssnudet frø heller ikke vil blive påvirket. Kommunen har ikke eftersøgt flagermus i området og har derfor ikke kendskab til forekomst eller sandsynlighed for forekomst. Nærmeste Natura 2000-område er Roskilde Fjord, som ligger 2,8 km mod nordvest. Rørbassinet vil ikke kunne påvirke udpegningsgrundlaget for Natura 2000-området.”

Miljøstyrelsen har på baggrund af en VVM-screening vurderet, at projektet ikke vil kunne påvirke miljøet væsentligt og derfor ikke er VVM-pligtigt..

BTR

Der har ikke været udført BTR i forbindelse med sidste revurdering af virksomhedens godkendelse i januar 2015. Der blev vurderet, at Stena Roskilde ikke var omfattet af kravet om udarbejdelse af basistilstandsrapport, da der først skal udarbejdes BTR ved næste revurdering. Vurderingen blev foretaget på baggrund af godkendelsesbekendtgørelsen § 54 i bekendtgørelse nr. 1454 af 20. december 2012²

Stena Recycling A/S har forud for ansøgningen om godkendelse af rørbassinet foretaget en jordforureningsundersøgelse og efterfølgende oprydning af den fundne forurening hvor rørbassinet skal placeres. Miljøstyrelsen vurderer, at forureningsundersøgelsen og den efterfølgende oprydning kan udgøre grundstammen i basistilstandsrapport for dette delområde af virksomhedens grund. Undersøgelsen omfattede stofferne: Tungmetaller, BTEX, PAH og kulbrinter. Disse stoffer vurderes til at være de stoffer som kan udgøre en risiko for jord og grundvand, og som vurderes at komme fra shredderaktiviteten.

En BTR som omfatter hele virksomheden skal senest foretages i forbindelse med næste revurdering.

Offentliggørelse og klagevejledning

² § 54. Verserende sager i første instans om godkendelse, herunder udvidelser eller ændringer af eksisterende anlæg, af bilag 1-virksomheder, der ikke er i-mærkede på bilag 1 til bekendtgørelse nr. 486 af 25. maj 2012 om godkendelse af listevirksomhed, færdigbehandles efter reglerne i denne bekendtgørelse, jf. dog § 56, stk. 2 og 3, om basistilstandsrapporter.

Stk. 2. Sager, der pr. 7. januar 2013 er indbragt for Natur- og Miljøklagenævnet, eller afgørelser, som er truffet før 7. januar 2013, men som inden klagefristens udløb indbringes for Natur- og Miljøklagenævnet, færdigbehandles efter de hidtil gældende regler.

Offentliggørelse

Miljøstyrelsens afgørelse annonceres og offentliggøres udelukkende digitalt. Materialet kan tilgås på www.mst.dk. Offentligheden har adgang til sagens øvrige oplysninger med de begrænsninger, der følger af lovgivningen.

Klage

Følgende har mulighed for at klage over afgørelsen til Miljø- og Fødevareklagenævnet:

- Ansøgeren
- Enhver, der har en individuel, væsentlig interesse i sagens udfald
- Kommunalbestyrelsen
- Sundhedsstyrelsen
- Landsdækkende foreninger og organisationer i det omfang, de har klageret over den konkrete afgørelse, jf. miljøbeskyttelseslovens §§ 99 og 100
- Lokale foreninger og organisationer, der har beskyttelse af natur og miljø eller rekreative interesser som hovedformål, og som har ønsket underretning om afgørelsen

Hvis du ønsker at klage over denne afgørelse, kan du klage til Miljø- og Fødevareklagenævnet. Du klager via Klageportalen, som du finder et link til på forsiden af www.nmkn.dk. Klageportalen ligger også på www.borger.dk og www.virk.dk. Du logger på www.borger.dk eller www.virk.dk, ligesom du plejer, typisk med NEM-ID.

Klagen sendes gennem Klageportalen til den myndighed, der har truffet afgørelsen. En klage er indgivet, når den er tilgængelig for myndigheden i Klageportalen. Når du klager, skal du betale et gebyr, som er på 900 kr. for private og 1800 kr. for virksomheder og organisationer. Du betaler gebyret med betalingskort i Klageportalen.

Du kan læse mere om gebyrordningen og klage på Miljø- og Fødevareklagenævnets hjemmeside (<http://nmkn.dk/klage/>).

Miljø- og Fødevareklagenævnet skal som udgangspunkt afvise en klage, der kommer uden om Klageportalen, hvis der ikke er særlige grunde til det. Hvis du ønsker at blive fritaget for at bruge Klageportalen, skal du sende en begrundet anmodning til den myndighed, der har truffet afgørelse i sagen. Myndigheden videregiver herefter anmodningen til Miljø- og Fødevareklagenævnet, som træffer afgørelse om, hvorvidt din anmodning kan imødekommes.

Klagen skal være modtaget senest den 8. januar 2018.

Betingelser, mens en klage behandles

Virksomheden vil kunne udnytte afgørelsen, mens Miljø- og Fødevareklagenævnet behandler en eventuel klage, medmindre nævnet bestemmer noget andet. Udnyttes afgørelsen, indebærer dette dog ingen begrænsning i Miljø- og Fødevareklagenævnets mulighed for at ændre eller ophæve afgørelsen.

Orientering om klage

Hvis Miljøstyrelsen får besked fra Klageportalen om, at der er indgivet en klage over afgørelsen, orienterer Miljøstyrelsen virksomheden herom. Miljøstyrelsen orienterer ligeledes virksomheden, hvis Miljøstyrelsen modtager en klage over afgørelsen fra en klager, som efter anmodning til Miljø- og Fødevareklagenævnet er blevet fritaget for at klage via Klageportalen.

Herudover orienterer Miljøstyrelsen ikke virksomheden.

Søgsmål

Hvis man ønsker at anlægge et søgsmål om miljøgodkendelsen ved domstolene, skal det ske senest 6 måneder efter, at Miljøstyrelsen har offentliggjort afgørelsen.

BILAG

Bilag A: Ansøgning om miljøgodkendelse

Bilag B: VVM screeningsafgørelse



Ansøgning

Ansvarlig myndighed

Miljøstyrelsen

Tilknyttet myndighed

Roskilde Kommune

Indsendt af

Steen Hansen
Banemarksvej 40
2605 Brøndby

E-mail: steen.hansen@stenarecycling.com

Telefon 24699846

CVR / RID CVR:24208362-
RID:1274359380086

Indsendt: 20-07-2016 14:00

Ansøgningsnr.: MaID-2016-475

Indsendelse nr.: 1

Fase: Ansøgning

Ansøgning om Miljøgodkendelse/anmeldelse

Projekt: Navervej 19, 4000 Roskilde

Klassifikation: Ingen klassifikationer

Aktiviteter Miljøgodkendelse/anmeldelse til ændring på bestående virksomhed

Sted(er)

Virksomheder Virksomhed-24208362

Adresser Navervej 19, 4000 Roskilde

Ansøgere

Steen Hansen
Banemarksvej 40
2605 Brøndby
E-mail: steen.hansen@stenarecycling.com
Telefon: 24699846

Indholdsfortegnelse

Samlet oversigt over bilag i indsendelsen	1
Oversigt over dokumentation pr. fase	1
◦ Som del af ansøgningen	1
Angiv CVR og P-nummer	1
Ansøger og ejerforhold	2
Vælg listebetegnelse for virksomhedens aktiviteter	2
Oplys hvilke miljømæssige forhold ændringerne har indflydelse på	2
Forholdet til VVM	3
Beskriv det ansøgte projekt	3
Er din virksomhed en risikovirksomhed?	3
Tegninger over virksomhedens indretning	3
Tegninger over spildevandsforhold og befæstede arealer	3
Spildevand: Oplysning om, hvor spildevand ønskes afledt til	4
Basistilstandsrapport	4
Ikke-teknisk resume	4
VVM - Arealanvendelse	4
VVM - Karakteristika for driftsfasen og anlægsperioden	4
VVM - Miljøforhold	5
VVM - Forhold til BREF	6
VVM - Projektets placering	6
Andre relevante oplysninger	7
Tidligere indsendelser	7

Samlet oversigt over bilag i indsendelsen

Bilag med versionskode	Refereret fra
160720_Etablering af rørbassin.pdf SHA1:B9391ACB69AD1DC16CA0CBD4239E4403C21AAEB3	Beskriv det ansøgte projekt Tegninger over spildevandsforhold og befæstede arealer
160720_grovskitse_rørbassin.pdf SHA1:C1ECA4C5C21AB2DD060EEF0144C5270D56FC5DFA	Tegninger over spildevandsforhold og befæstede arealer

Oversigt over dokumentation pr. fase

Som del af ansøgningen

Den dokumentation der skal vedlægges ansøgningen når den indsendes.

Udfyldt	Obligatorisk	Bilag	Dokumentation
x	x		Angiv CVR og P-nummer
x	x		Ansøger og ejerforhold
x	x		Vælg listebetegnelse for virksomhedens aktiviteter
x			Oplys hvilke miljømæssige forhold ændringerne har indflydelse på
x			Forholdet til VVM
x		x	Beskriv det ansøgte projekt
x			Er din virksomhed en risikovirksomhed?
x			Tegninger over virksomhedens indretning
x	x	x	Tegninger over spildevandsforhold og befæstede arealer
x	x		Spildevand: Oplysning om, hvor spildevand ønskes afledt til
x	x		Basistilstandsrapport
x	x		Ikke-teknisk resume
x	x		VVM - Arealanvendelse
x	x		VVM - Karakteristika for driftsfasen og anlægsperioden
x	x		VVM - Miljøforhold
x	x		VVM - Forhold til BREF
x	x		VVM - Projektets placering
x			Andre relevante oplysninger

Angiv CVR og P-nummer

CVR-nummer

24208362

P-nummer

1003069777

Ansøger og ejerforhold

Formularfelt	Udfyldt værdi
Ansøgers navn	Stena Recycling A/S
Vejnavn	Banemarksvej
Vejnummer	40
Postnummer	2605
By	Brøndby
Virksomhedens navn	Stena Recycling A/S
Vejnavn	Navervej
Vejnummer	19
Postnummer	4000
By	Roskilde
Angiv matrikelnummer, hvis det er forskelligt fra det fremsøgte	
Angiv P-numre, hvis der søges til flere P-numre	
Bemærkning	
Kontaktperson	Steen Hansen
Vejnavn	Navervej
Vejnummer	19
Postnummer	4000
By	Roskilde
Telefonnummer	24699846
Mailadresse	steen.hansen@stena-recycling.com
Er ejer forskellig fra ansøger?	Nej [Kode: false]
Eventuelle yderligere bemærkninger	

Vælg listebetegnelse for virksomhedens aktiviteter

Hovedaktivitet

Bilag 1, Listepunkt 5.3.b.iv, Affaldshåndtering, Nyttiggørelse og bortskaffelse af ikke-farligt affald, Nyttiggørelse og/eller bortskaffelse af ikke-farligt affald, Nyttiggørelse eller en blanding af nyttiggørelse og bortskaffelse af ikke-farligt affald, behandling af metalaffald i shreddere.

Biaktiviteter

Ingen valgt

Oplys hvilke miljømæssige forhold ændringerne har indflydelse på

Formularfelt	Udfyldt værdi
Nye oplysninger om virksomhedens art (type og status)?	Nej [Kode: false]
Bygningsmæssige ændringer, tidspunkter for bygge- og anlægsarbejder, driftsstart og planlagte ændringer i fremtiden?	Nej [Kode: false]
Ændringer til oversigtsplan og driftstid?	Nej [Kode: false]
Skal der indsendes nyt tegningsmateriale?	Ja [Kode: true]
Nye oplysninger om virksomhedens produktion?	Nej [Kode: false]

Nye oplysninger om bedst tilgængelige teknik (BAT)?	Nej [Kode: false]
Ændring i forhold til udledning til luft?	Nej [Kode: false]
Ændring i forhold til spildevand?	Ja [Kode: true]
Ændring i forhold til støj?	Nej [Kode: false]
Ændring i forhold til affald?	Nej [Kode: false]
Ændring i forhold til forurening af jord og grundvand?	Nej [Kode: false]
Ændring af forslag til vilkår om egenkontrol?	Nej [Kode: false]
Nye oplysninger om driftsforstyrrelser og uheld?	Nej [Kode: false]
Nye oplysninger om virksomhedens ophør?	Nej [Kode: false]
Ændringer til det Ikke-teknisk resumé?	Nej [Kode: false]

Forholdet til VVM

Formularfelt	Udfyldt værdi
Er projektet opført på bilag 1 til VVM bekendtgørelsen	Nej [Kode: false]
Hvis ja, angiv punktet på bilag 1	
Er projektet opført på bilag 2 til VVM bekendtgørelsen	Ja [Kode: true]
Hvis ja, angiv punktet på bilag 2	12e
Eventuelle yderligere bemærkninger	

Beskriv det ansøgte projekt

Redegørelse:

Se vedhæftede

Bilag

[160720_Etablering af rørbassin.pdf](#)

Er din virksomhed en risikovirksomhed?

Formularfelt	Udfyldt værdi
Afkryds her, hvis din virksomhed er omfattet af risikobekendtgørelsen	Nej [Kode: false]
Eventuelle yderligere bemærkninger	

Tegninger over virksomhedens indretning

Markeret ikke relevant:

Der er vedhæftet skitse med ændrede spildevandsforhold - intet andet ændres

Tegninger over spildevandsforhold og befæstede arealer

Der er ingen indtegninger

Bilag

[160720_Etablering af rørbassin.pdf](#)

[160720_grovskitse_rørbassin.pdf](#)

Spildevand: Oplysning om, hvor spildevand ønskes afledt til

Markeret ikke relevant:

Ingen ændringer i afledningsforhold

Basistilstandsrapport

Redegørelse:

I forbindelse med oprensning af jordforureningen fra den stationære saks dokumenteres forureningstilstanden i det område hvor rørbassinet skal etableres.

Ikke-teknisk resume

Redegørelse:

I forbindelse med etablering af nyt renseanlæg ansøges om tilladelse til etablering af et supplerende rørbassin, så overfladevandet kan håndteres mere hensigtsmæssigt.

VVM - Arealanvendelse

Formularfelt	Udfyldt værdi
Angiv det fremtidige samlede bebyggede m2	0 m2 - nedgravet bassin
Angiv det fremtidige samlede befæstede areal m2	0 m2
Angiv om der er behov for grundvandssenkning	Nej [Kode: false]
Hvis ja, angiv hvor mange m3 der er behov for at udpumpe	
Angiv projektets samlede grundareal i ha eller m2	ca. 200
Angiv måleenhed ha eller m2	m2
Angiv projektets samlede bebyggede areal i m2	ca 200
Angiv projektets samlede befæstede areal i m2	m2
Angiv projektets samlede bygningsmasse i m3	ca 25
Angiv projektets maksimale bygningshøjde i m	0 m
Angiv om projektet berører flere kommune end beliggenhedskommunen	
Eventuelle yderligere bemærkninger	

VVM - Karakteristika for driftsfasen og anlægsperioden

Formularfelt	Udfyldt værdi
--------------	---------------

Angiv anlægsperioden	08/16 - 10/16
Angiv vandmængde i anlægsperioden	0 m3
Angiv affaldstype og mængder i anlægsperioden	Intet affald - sker i forbindelse med bortgravning af jordforurening.
Angiv spildevandsmængde og type i anlægsperioden	Intet spildevand
Angiv håndtering af regnvand i anlægsperioden	uændret
Råstoffer – oplys om type og mængde i driftsfasen	uændret
Mellemprodukter – oplys om type og mængde i driftsfasen	uændret
Færdigvarer – oplys om type og mængde i driftsfasen	uændret
Vand – mængde i driftsfasen	uændret
Angiv håndtering af regnvand i driftsperioden	uændret
Er der behov for belysning, som i aften og nattetimer vil kunne oplyse naboarealer og omgivelserne?	Nej [Kode: false]
Hvis ja, angiv og begrund omfanget	
Forudsætter projektet etablering af selvstændig vandforsyning?	Nej [Kode: false]
Eventuelle yderligere bemærkninger	

VVM - Miljøforhold

Formularfelt	Udfyldt værdi
Er projektet omfattet af en eller flere af Miljøstyrelsens vejledninger eller bekendtgørelser om støj?	Nej [Kode: false]
Hvis ja, angives navn og nr. på den eller de pågældende vejledninger eller bekendtgørelser	
Vil anlægsarbejdet kunne overholde de vejledende grænseværdier for støj og vibrationer?	Ja [Kode: true]
Hvis nej, angives overskridelsens omfang og begrundelse for overskridelsen	
Vil det samlede anlæg, når projektet er udført, kunne overholde de vejledende grænseværdier for støj og vibrationer?	Ja [Kode: true]
Hvis nej, angives overskridelsens omfang og begrundelse for overskridelsen	
Giver projektet anledning til lugtgener eller øgede lugtgener i anlægsperioden og/eller i driftsfasen?	Nej [Kode: false]
Hvis ja, angiv omfang og forventet udbredelse	
Beskriv de påtænkte foranstaltninger med henblik på at undgå, forebygge eller begrænse væsentlige skadelige virkninger for miljøet	Ingen særlige foranstaltninger nødvendige
Er projektet omfattet Miljøstyrelsens vejledninger, regler og bekendtgørelser om luftforurening?	Nej [Kode: false]
Hvis ja, angives navn og nr. på den eller de pågældende vejledninger, regler eller bekendtgørelser.	
Vil anlægsarbejdet kunne overholde de vejledende grænseværdier for luftforurening?	Ja [Kode: true]
Hvis nej, angives overskridelsens omfang og begrundelse for overskridelsen.	
Vil det samlede anlæg kunne overholde de vejledende grænseværdier for luftforurening?	Ja [Kode: true]
Hvis nej, angives overskridelsens omfang og begrundelse for overskridelsen.	
Vil projektet give anledning til støvgener eller øgede støvgener i anlægsperioden eller i driftsfasen?	Nej [Kode: false]
Hvis ja, angives omfang og forventet udbredelse.	
Eventuelle yderligere bemærkninger	

VVM - Forhold til BREF

Formularfelt	Udfyldt værdi
Er anlægget eller dele af anlægget omfattet af BREF-dokumenter?	Ja [Kode: true]
Hvis ja, angiv hvilke.	shredderanlægget
Vil anlægget kunne overholde de angivne BREF-dokumenter?	Ja [Kode: true]
Hvis nej, angiv og begrund hvilke BREF-dokumenter, der ikke kan overholdes.	
Er anlægget eller dele af anlægget omfattet af BAT-konklusioner?	Ja [Kode: true]
Vil anlægget kunne overholde de angivne BAT-konklusioner?	Ja [Kode: true]
Hvis nej, angiv og begrund hvilke BAT-konklusioner, der ikke vil kunne overholdes.	
Eventuelle yderligere bemærkninger	

VVM - Projektets placering

Formularfelt	Udfyldt værdi
Er projektet placeret i et område med registreret jordforurening?	Ja [Kode: true]
Kan projektet rummes inden for lokalplanens generelle formål?	Ja [Kode: true]
Hvis nej, angiv hvorfor.	
Forudsætter projektet dispensation fra gældende bygge- og beskyttelseslinjer?	Nej [Kode: false]
Hvis ja, angiv hvilke	
Indebærer projektet behov for at begrænse anvendelsen af naboarealer?	Nej [Kode: false]
Bemærkning til overstående	
Vil projektet kunne udgøre en hindring for anvendelsen af udlagte råstofområder?	Nej [Kode: false]
Bemærkning til overstående	
Er projektet tænkt placeret indenfor kystnærhedszonen?	Nej [Kode: false]
Bemærkning til overstående	
Forudsætter projektet rydning af skov?	Nej [Kode: false]
Bemærkning til overstående	
Vil projektet være i strid med eller til hinder for realiseringen af en rejst fredningssag?	Nej [Kode: false]
Bemærkning til overstående	
Angiv afstanden fra projektet i luftlinje til nærmeste beskyttede naturtype i henhold til naturbeskyttelseslovens § 3.	Ikke relevant
Rummer § 3 området beskyttede arter? Angiv i givet fald hvilke.	Ikke relevant
Angiv afstanden fra projektet i luftlinje til nærmeste fredede område.	ikke relevant
Angiv afstanden fra projektet i luftlinje til nærmeste Habitatområde.	ikke relevant
Vil projektet kunne overholde kvalitetskravene for vandområder og krav til udledning af forurenende stoffer til vandløb, søer eller havet?	Ja [Kode: true]
Bemærkning til overstående	
Er projektet placeret i et område med særlige drikkevandsinteresser?	Ja [Kode: true]
Bemærkning til overstående	Uden for indvindingsopland
Er der andre lignende anlæg eller aktiviteter i området, der sammen med det ansøgte må forventes at kunne medføre en øget samlet påvirkning af miljøet (Kumulative forhold)?	Nej [Kode: false]
Bemærkning til overstående	

Vil den forventede miljøpåvirkning kunne berøre nabolande?

Eventuelle yderligere bemærkninger

Andre relevante oplysninger

Redegørelse:

Stena vurderer at denne mindre ændring af projektet ikke er særskilt godkendelsespligtigt.

Anlægget vil muliggøre forbedret rensning af overfladevandet.

Krav til anlægget for overfladevand - rør, sandfang, olieudskillere - er allerede fastsat i miljøgodkendelsen og det vurderes derfor at dette anlæg er reguleret.

Endelig udformning af anlægget forventes at foreligge medio august 2016.

Tidligere indsendelser

Der er ingen tidligere versioner



Stena Recycling A/S
Navervej 19
4000 Roskilde

Virksomheder
J.nr. MST-1270-02037
Ref. Anjjo/sagar
Den 8. december 2017

Sendt digitalt på cvrn. 24208362

Afgørelse om ikke VVM-pligt for etablering af rørbassin

Miljøstyrelsen Virksomheder har den 20. juli 2016 modtaget anmeldelse fra Stena Recycling A/S om etablering af rørbassin til opstuvning af overfladevand på adressen Navervej 19, 4000 Roskilde matr. nr. 22k Vindinge Lillevang, Vindinge.

Afgørelse

Miljøstyrelsen har på baggrund af en VVM-screening vurderet, at projektet ikke vil kunne påvirke miljøet væsentligt og derfor ikke er VVM-pligtigt. Afgørelsen er truffet efter bekendtgørelsens § 3, stk. 1 i VVM-bekendtgørelsen, bkg. nr. 1440 af 23. november 2016 om visse offentlige og private anlægs virkning på miljøet (VVM) i medfør af lov om planlægning.

Afgørelsen begrundes med, at etableringen af rørbassinet vil lede overfladevandet til rensning som det ikke tidligere er blevet det. Rørbassinet er et underjordisk anlæg og vil derfor ikke kunne ses i landskabet. Der vil ikke være yderligere støj, støv eller lugt gener i forbindelse med driften af dette.

Screeningsafgørelsen er ikke en tilladelse, men alene en afgørelse om at projektet ikke skal gennem en VVM-proces, før Miljøstyrelsen kan meddele miljøgodkendelse til det ansøgte.

Sagens oplysninger

Anmeldelsen er indgivet i henhold til § 2 i VVM-bekendtgørelsen. Anmeldelsen er vedlagt som bilag B.

Projektet er omfattet af bilag 2, punkt 10h i nævnte bekendtgørelse.

Miljøstyrelsen har foretaget en høring af Roskilde kommune. Kommunen har udtalt at: *Roskilde Kommune har ikke kendskab til forekomst af bilag IV-arter på Navervej 19. Det er sandsynligt, at der yngler spidssnudet frø i regnvandsbassinet 125 m nordvest for ejendommen. Regnvandsbassinet er sammen med et mose/sø-område nærmeste områder med beskyttet natur. Ingen af de beskyttede naturområder vil blive påvirket af rørbassinet, ligesom en eventuel forekomst af spidssnudet frø heller ikke vil blive påvirket. Kommunen har ikke eftersøgt flagermus i området og har derfor ikke kendskab til forekomst eller sandsynlighed for forekomst. Nærmeste Natura 2000-område er Roskilde*

Fjord, som ligger 2,8 km mod nordvest. Rørbassinet vil ikke kunne påvirke udpegningsgrundlaget for Natura 2000-området.

Konsekvensvurdering, Natura 2000-områder og bilag IV-arter

Der skal ikke foretages en nærmere konsekvensvurdering af projektets virkninger på Roskilde Fjord, jf. bekendtgørelse nr. 926 af 27. juni 2016 om udpegning og administration af internationale naturbeskyttelsesområder samt beskyttelse af visse arter. Det skyldes, at projektet ikke i sig selv eller i forbindelse med andre planer og projekter vurderes at kunne påvirke Roskilde Fjord væsentligt.

Screeningen er gennemført med udgangspunkt i jeres VVM-anmeldelse og på baggrund af de miljømæssige forudsætninger, som er gældende på screeningstidspunktet.

Hvis projektet ændres, er I forpligtet til at anmelde den påtænkte ændring jf. bekendtgørelsens § 2 med henblik på at få afgjort om ændringen udløser VVM-pligt.

Hvis der går længere tid, inden I udnytter en meddelt miljøgodkendelse til at påbegynde det anmeldte projekt, bør I foretage fornyet anmeldelse for at sikre, at grundlaget for afgørelsen fortsat er til stede.

Offentliggørelse

Miljøstyrelsens afgørelse annonceres og offentliggøres udelukkende digitalt. Materialet kan tilgås på www.mst.dk.

Offentligheden har adgang til sagens øvrige oplysninger med de begrænsninger, der følger af lovgivningen.

Klagevejledning

Afgørelsen kan påklages til Miljø- og Fødevareklagenævnet for så vidt angår retlige spørgsmål af enhver med retlig interesse i sagens udfald samt af landsdækkende foreninger og organisationer, der som hovedformål har beskyttelsen af natur og miljø eller varetagelsen af væsentlige brugerinteresser inden for arealanvendelsen jf. planlovens § 59, stk. 2.

Hvis du ønsker at klage over denne afgørelse, kan du klage til Miljø- og Fødevareklagenævnet. Du klager via Klageportalen, som du finder et link til på forsiden af www.nmkn.dk. Klageportalen ligger også på www.borger.dk og www.virk.dk. Du logger på www.borger.dk eller www.virk.dk, ligesom du plejer, typisk med NEM-ID.

Klagen sendes gennem Klageportalen til den myndighed, der har truffet afgørelsen. En klage er indgivet, når den er tilgængelig for myndigheden i Klageportalen. Når du klager, skal du betale et gebyr, som er på 900 kr. for private og 1800 kr. for virksomheder og organisationer. Du betaler gebyret med betalingskort i Klageportalen.

Du kan læse mere om gebyrordningen og klage på Miljø- og Fødevareklagenævnets hjemmeside (<http://nmkn.dk/klage/>).

Miljø- og Fødevareklagenævnet skal som udgangspunkt afvise en klage, der kommer uden om Klageportalen, hvis der ikke er særlige grunde til det. Hvis du ønsker at blive fritaget for at bruge Klageportalen, skal du sende en begrundet anmodning til den myndighed, der har truffet afgørelse i sagen. Myndigheden

videresender herefter anmodningen til Miljø- og Fødevareklagenævnet, som træffer afgørelse om, hvorvidt din anmodning kan imødekommes.

Klagen skal være modtaget senest den 8. januar 2018.

Miljøstyrelsens afgørelse kan indbringes for domstolene inden 6 måneder fra afgørelsens offentlige bekendtgørelse.

Orientering om klage

Hvis Miljøstyrelsen får besked fra Klageportalen om, at der er indgivet en klage over afgørelsen, orienterer Miljøstyrelsen virksomheden herom.

Miljøstyrelsen orienterer ligeledes virksomheden, hvis Miljøstyrelsen modtager en klage over afgørelsen fra en klager, som efter anmodning til Miljø- og Fødevareklagenævnet er blevet fritaget for at klage via Klageportalen.

Herudover orienterer Miljøstyrelsen ikke virksomheden.

Med venlig hilsen

Anni Juul Jørgensen
Tlf.: 72544215
E-mail: anjjo@mst.dk

Kopi til:

Roskilde Kommune
Danmarks Naturfredningsforening
Dansk Ornitologisk Forening
Friluftsrådet

Bilag:

Bilag A: Miljøstyrelsens VVM-screening. Se særskilt fil.

Bilag B: Bygherres anmeldeskema. Se særskilt fil.

Bilag A

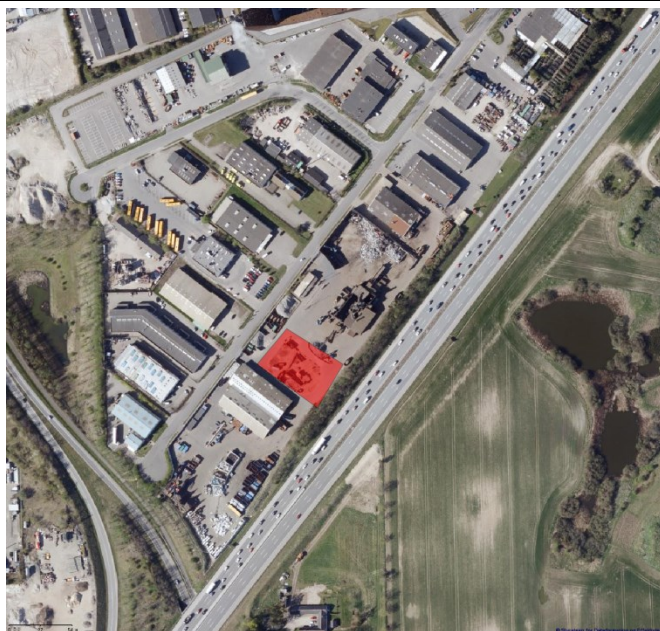
Miljøstyrelsens screeningsnotat for projekt for ændring af produktion på Stena Recycling A/S.

Bilag A - Skema til brug for screening (VVM-pligt)

[kriterier iht. bilag 3 i bekendtgørelse nr. 957 af 27. juli 2016]

VVM Myndighed	Miljøstyrelsen (journalnummer: MST-1270-02037)
Basis oplysninger	
Projekt beskrivelse – jf. anmeldelsen:	Anmeldelsen omfatter et ønske om etablering og drift af et rørbassin på 25 m ³ til opstuvning af overfladevand inden det løber til interne renseanlæg. Vandet løber herefter i offentlig regnvandskloak. Der er tale om et nyt projekt.
Navn og adresse på bygherre	Stena Recycling A/S, Navervej 19, 4000 Roskilde
Bygherres kontaktperson og telefonnr.	Steen Hansen 46755058
Projektets placering	Virksomheden ligger i et område udlagt til erhvervsformål.
Projektet berører følgende kommuner	Roskilde Kommune
Oversigtskort	

Kortbilag



Forholdet til VVM reglerne

Er anlægget opført på bilag 1 til bekendtgørelse nr. 957 af 27. juni 2016

Ja

Nej

x

Hvis ja, er der obligatorisk VVM-pligt

Er anlægget opført på bilag 2 til bekendtgørelse nr. 957 af 27. juni 2016

x

Bilag 2, pkt. 10 h : Dæmninger og andre anlæg til opstuvning eller varig oplagring af vand (projekter, som ikke er omfattet af bilag

Ikke relevant

Ja

Bør undersøges

Nej

Tekst

Anlæggets karakteristika:

1. Arealbehovet i ha:

Virksomheden ejer og anvender i forvejen arealet, hvor anlægget er påtænkt opført. Anlægget er under 0,1 ha. Der er tale om et rørbassin på 63m³.

2. Er der andre ejere end Bygherre?

x

3. Det bebyggede areal i m² og bygningsmasse i m³

x

Rørbassinet er placeret under jorden og vil derfor ikke kunne ses.

4. Anlæggets maksimale bygningshøjde i m:	x				Rørbassinet er placeret under jorden og vil derfor ikke kunne ses.
5. Anlæggets kapacitet for så vidt angår flow og opbevaring af: Råstoffer – type og mængde: Mellemprodukter – type og mængde: Færdigvarer – type og mængde:					Der forventes ikke at skulle anvendes råstoffer i driftsfasen. Mellemproduktet vil være urensset overfladevand fra pladsen med shredder anlægget. Der kan opstives 63m ³ i bassine. Slutproduktet, efter rensning i internt rensningsanlæg, forventes af være rensset overfladevand.
6. Anlæggets kapacitet for strækingsanlæg:	x				
7. Anlæggets længde for strækingsanlæg:	x				
8. Anlægget behov for råstoffer – type og mængde: I anlægsfasen: I driftsfasen:					Der skal ikke anvendes råstoffer i driftsfasen.
9. Behov for vand – kvalitet og mængde: I anlægsfasen: I driftsfasen:	x				Der er ikke brug for vand i hverken anlægs- eller driftsfasen.
10. Forudsætter anlægget etablering af yderligere vandforsyningskapacitet:				x	
11. Affaldstype og mængder, som følge af anlægget: Farligt affald: Andet affald: Spildevand:					
12. Kræver bortskaffelse af affald og spildevand ændringer af bestående ordninger:				x	Overfladevand fra pladsen vil blive ledt til opstuvningsbassinet inden det ledes til internt

					renseanlæg.
13. Overskrides de vejledende grænseværdier for støj:				x	
14. Overskrides de vejledende grænseværdier for luftforurening:				x	
15. Vil anlægget give anledning til vibrationsgener:::				x	
16. Vil anlægget give anledning til støvgener:				x	
17. Vil anlægget give anledning til lugtgener:				x	
18. Vil anlægget give anledning til lysgener:				x	
19. Må anlægget forventes at udgøre en særlig risiko for uheld:				x	
Anlæggets placering					
20. Forudsætter anlægget ændring af den eksisterende arealanvendelse:				x	Rørbassinet placeres, hvor der tidligere har stået en skrotsaks. Området er udlagt til erhverv og dette bliver der ikke ændret på.
21. Forudsætter anlægget ændring af en eksisterende lokalplan for området:				x	
22. Forudsætter anlægget ændring af kommuneplanen:				x	
23. Indebærer anlægget behov for at begrænse anvendelsen af naboarealer ud over hvad der fremgår af gældende kommune- og lokalplaner:				x	
24. Vil anlægget udgøre en hindring for fremtidig anvendelse af områdets råstoffer og grundvand:				x	
25. Indebærer anlægget en mulig påvirkning af sårbare vådområder:				x	
26. Er anlægget tænkt placeret indenfor kystnærhedszonen:		x			Det er ikke hensigtsmæssigt, at projektet ligger andre steder end på Stena Recyclings grund, idet det er et spildevandsteknisk anlæg der skal bidrage til bortledning af

					overfladevand fra pladsen.
27. Forudsætter anlægget rydning af skov:				x	
28. Vil anlægget være i strid med eller til hinder for etableringen af reservater eller naturparker:	x				Arealet ligger i erhvervsområde så emnet er ikke relevant.
29. Tænkes anlægget placeret i Vadehavsområdet:	x				
30. Kan anlægget påvirke registrerede, beskyttede eller fredede områder – Nationalt: Internationalt (Natura 2000): Forventes området at rumme beskyttede arter efter bilag IV Forventes området at rumme danske rødlistearter:				x	<p>International naturbeskyttelse Hverken anlæg eller drift vurderes at kunne medføre påvirkning af internationale naturbeskyttelsesområder, hvoraf det nærmeste ligger 2,8km borte.</p> <p>Nærmeste Natura 2000-område er Roskilde Fjord, som ligger 2,8 km mod nordvest. Rørbassinet vil ikke kunne påvirke udpegningsgrundlaget for Natura 2000-området.</p> <p>Bilag I, II og IV -arter Danske rødlistearter Udtalelse fra Roskilde Kommune: <i>Roskilde Kommune har ikke kendskab til forekomst af bilag IV-arter på Navervej 19. Det er sandsynligt, at der yngler spidssnudet frø i regnvandsbassinet 125 m nordvest for ejendommen. Regnvandsbassinet er sammen med et mose/sø-område nærmeste områder med beskyttet natur. Ingen af de beskyttede naturområder vil blive påvirket af rørbassinet, ligesom en eventuel forekomst af spidssnudet frø heller ikke vil blive påvirket. Kommunen har ikke eftersøgt flagermus i området og har derfor ikke kendskab til forekomst eller sandsynlighed for forekomst.</i></p>
31. Kan anlægget påvirke områder, hvor fastsatte miljøkvalitetsnormer allerede er overskredet: Overfladevand: Grundvand: Naturområder: Boligområder (støj/lys og Luft):				x	Der sker ingen ændringer i påvirkningen af sådanne områder.

32. Tænkes anlægget etableret i et tæt befolket område:				X	Anlægges placeres i område udlagt til erhverv. Der er ikke boliger i området. De nærmeste boliger ligger 350 m mod sydvest og en enkelt bolig mod syd. Boligen mod syd ligger på den anden side af motorvejen.
33. Kan anlægget påvirke:				X	Rørbassinet er placeret under jorden og vil derfor ikke kunne ses i landskabet
Historiske landskabstræk:					
Kulturelle landskabstræk:					
Arkæologiske værdier/landskabstræk:					
Æstetiske landskabstræk:					
Geologiske landskabstræk:					
Kendetegn ved den potentielle miljøpåvirkning					
34. Er området, hvor anlægget tænkes placeret, sårbar overfor den forventede miljøpåvirkning:				X	Der forventes ikke væsentlige øgede miljøpåvirkninger, idet virksomhedens anmeldte projekt indeholder de nødvendige miljøtiltag så som rensning af overfladevand indet det ledes ud..
35. Er der andre anlæg eller aktiviteter i område, der sammen med det ansøgte medfører en påvirkning af miljøet (Kumulative forhold):				x	Kumulation med virksomhedens øvrige miljøpåvirkninger vurderes at være begrænset.
36. Er der andre kumulative forhold?				x	Miljøstyrelsen har ikke kendskab til andre virksomheder i området, der har samme emissioner.
38. Den forventede miljøpåvirknings geografiske udstrækning i areal:					
39. Omfanget af personer der forventes berørt af miljøpåvirkningen:					Der forventes umiddelbart ingen væsentlig ændring i påvirkningen af personer eller beboelser under anlægsfasen eller fra selve driften.
40. Vil den forventede miljøpåvirkning række ud over kommunen?				X	

41. Vil den forventede miljøpåvirkning berøre nabolande:				X	
42. Forventes miljøpåvirkningerne at kunne være væsentlige –				x	
Enkeltvis:					
Eller samlet:					
43. Må den samlede miljøpåvirkning betegnes som kompleks:				x	
44. Er der stor sandsynlighed for miljøpåvirkningen:				x	
45. Er påvirkningen af miljøet –				x	
Varig:					
Hyppig:					
Reversibel:					
Konklusion					
Giver resultatet af screeningen anledning til at antage, at det anmeldte projekt vil kunne påvirke miljøet væsentligt, således at der er VVM-pligtigt:				X	<p>Ovennævnte gennemgang viser, at kendetegnet ved de potentielle miljøpåvirkninger og væsentligheden af miljøpåvirkningerne i forbindelse med etablering af det planlagte anlæg vurderes til ikke at have nogen væsentlig indvirkning på miljøet. Dette set i relation til påvirkningernes omfang, grænseoverskridende karakter, grad, kompleksitet, sandsynlighed samt varighed, hyppighed og reversibilitet.</p> <ul style="list-style-type: none"> • Det kan således samlet på baggrund af objektive kriterier udelukkes, at projektet i sig selv eller i forbindelse med andre planer og projekter kan påvirke udpegningsgrundlaget i omkringliggende Natura 2000-områder væsentligt eller forårsage en tilstandsændring af beskyttet natur. • Det ansøgte kan endvidere ikke beskadige eller ødelægge yngle- eller raste områder i det naturlige udbredelsesområde for dyrearter og plantearter, der er

					<p>optaget i habitatdirektivets bilag IV.</p> <ul style="list-style-type: none">• Det vurderes derfor samlet set, at der ikke skal foretages en nærmere konsekvensvurdering efter habitatreglerne. <p>Miljøstyrelsen vurderer på baggrund af den udførte VVM-screening, at det planlagte projekt ikke vil kunne påvirke miljøet væsentligt og derfor ikke er VVM-pligtigt.</p>
--	--	--	--	--	--

Dato: 8. december 2017 Sagsbehandler: ANJJO



Ansøgning

Ansvarlig myndighed

Miljøstyrelsen

Tilknyttet myndighed

Roskilde Kommune

Indsendt af

Steen Hansen
Banemarksvej 40
2605 Brøndby

E-mail: steen.hansen@stenarecycling.com

Telefon 24699846

CVR / RID CVR:24208362-
RID:1274359380086

Indsendt: 20-07-2016 14:00

Ansøgningsnr.: MaID-2016-475

Indsendelse nr.: 1

Fase: Ansøgning

Ansøgning om Miljøgodkendelse/anmeldelse

Projekt: Navervej 19, 4000 Roskilde

Klassifikation: Ingen klassifikationer

Aktiviteter Miljøgodkendelse/anmeldelse til ændring på bestående virksomhed

Sted(er)

Virksomheder Virksomhed-24208362

Adresser Navervej 19, 4000 Roskilde

Ansøgere

Steen Hansen
Banemarksvej 40
2605 Brøndby
E-mail: steen.hansen@stenarecycling.com
Telefon: 24699846

Indholdsfortegnelse

Samlet oversigt over bilag i indsendelsen	1
Oversigt over dokumentation pr. fase	1
◦ Som del af ansøgningen	1
Angiv CVR og P-nummer	1
Ansøger og ejerforhold	2
Vælg listebetegnelse for virksomhedens aktiviteter	2
Oplys hvilke miljømæssige forhold ændringerne har indflydelse på	2
Forholdet til VVM	3
Beskriv det ansøgte projekt	3
Er din virksomhed en risikovirksomhed?	3
Tegninger over virksomhedens indretning	3
Tegninger over spildevandsforhold og befæstede arealer	3
Spildevand: Oplysning om, hvor spildevand ønskes afledt til	4
Basistilstandsrapport	4
Ikke-teknisk resume	4
VVM - Arealanvendelse	4
VVM - Karakteristika for driftsfasen og anlægsperioden	4
VVM - Miljøforhold	5
VVM - Forhold til BREF	6
VVM - Projektets placering	6
Andre relevante oplysninger	7
Tidligere indsendelser	7

Samlet oversigt over bilag i indsendelsen

Bilag med versionskode	Refereret fra
160720_Etablering af rørbassin.pdf SHA1:B9391ACB69AD1DC16CA0CBD4239E4403C21AAEB3	Beskriv det ansøgte projekt Tegninger over spildevandsforhold og befæstede arealer
160720_grovskitse_rørbassin.pdf SHA1:C1ECA4C5C21AB2DD060EEF0144C5270D56FC5DFA	Tegninger over spildevandsforhold og befæstede arealer

Oversigt over dokumentation pr. fase

Som del af ansøgningen

Den dokumentation der skal vedlægges ansøgningen når den indsendes.

Udfyldt	Obligatorisk	Bilag	Dokumentation
x	x		Angiv CVR og P-nummer
x	x		Ansøger og ejerforhold
x	x		Vælg listebetegnelse for virksomhedens aktiviteter
x			Oplys hvilke miljømæssige forhold ændringerne har indflydelse på
x			Forholdet til VVM
x		x	Beskriv det ansøgte projekt
x			Er din virksomhed en risikovirksomhed?
x			Tegninger over virksomhedens indretning
x	x	x	Tegninger over spildevandsforhold og befæstede arealer
x	x		Spildevand: Oplysning om, hvor spildevand ønskes afledt til
x	x		Basistilstandsrapport
x	x		Ikke-teknisk resume
x	x		VVM - Arealanvendelse
x	x		VVM - Karakteristika for driftsfasen og anlægsperioden
x	x		VVM - Miljøforhold
x	x		VVM - Forhold til BREF
x	x		VVM - Projektets placering
x			Andre relevante oplysninger

Angiv CVR og P-nummer

CVR-nummer

24208362

P-nummer

1003069777

Ansøger og ejerforhold

Formularfelt	Udfyldt værdi
Ansøgers navn	Stena Recycling A/S
Vejnavn	Banemarksvej
Vejnummer	40
Postnummer	2605
By	Brøndby
Virksomhedens navn	Stena Recycling A/S
Vejnavn	Navervej
Vejnummer	19
Postnummer	4000
By	Roskilde
Angiv matrikelnummer, hvis det er forskelligt fra det fremsøgte	
Angiv P-numre, hvis der søges til flere P-numre	
Bemærkning	
Kontaktperson	Steen Hansen
Vejnavn	Navervej
Vejnummer	19
Postnummer	4000
By	Roskilde
Telefonnummer	24699846
Mailadresse	steen.hansen@stena-recycling.com
Er ejer forskellig fra ansøger?	Nej [Kode: false]
Eventuelle yderligere bemærkninger	

Vælg listebetegnelse for virksomhedens aktiviteter

Hovedaktivitet

Bilag 1, Listepunkt 5.3.b.iv, Affaldshåndtering, Nyttiggørelse og bortskaffelse af ikke-farligt affald, Nyttiggørelse og/eller bortskaffelse af ikke-farligt affald, Nyttiggørelse eller en blanding af nyttiggørelse og bortskaffelse af ikke-farligt affald, behandling af metalaffald i shreddere.

Biaktiviteter

Ingen valgt

Oplys hvilke miljømæssige forhold ændringerne har indflydelse på

Formularfelt	Udfyldt værdi
Nye oplysninger om virksomhedens art (type og status)?	Nej [Kode: false]
Bygningsmæssige ændringer, tidspunkter for bygge- og anlægsarbejder, driftsstart og planlagte ændringer i fremtiden?	Nej [Kode: false]
Ændringer til oversigtsplan og driftstid?	Nej [Kode: false]
Skal der indsendes nyt tegningsmateriale?	Ja [Kode: true]
Nye oplysninger om virksomhedens produktion?	Nej [Kode: false]

Nye oplysninger om bedst tilgængelige teknik (BAT)?	Nej [Kode: false]
Ændring i forhold til udledning til luft?	Nej [Kode: false]
Ændring i forhold til spildevand?	Ja [Kode: true]
Ændring i forhold til støj?	Nej [Kode: false]
Ændring i forhold til affald?	Nej [Kode: false]
Ændring i forhold til forurening af jord og grundvand?	Nej [Kode: false]
Ændring af forslag til vilkår om egenkontrol?	Nej [Kode: false]
Nye oplysninger om driftsforstyrrelser og uheld?	Nej [Kode: false]
Nye oplysninger om virksomhedens ophør?	Nej [Kode: false]
Ændringer til det Ikke-teknisk resumé?	Nej [Kode: false]

Forholdet til VVM

Formularfelt	Udfyldt værdi
Er projektet opført på bilag 1 til VVM bekendtgørelsen	Nej [Kode: false]
Hvis ja, angiv punktet på bilag 1	
Er projektet opført på bilag 2 til VVM bekendtgørelsen	Ja [Kode: true]
Hvis ja, angiv punktet på bilag 2	12e
Eventuelle yderligere bemærkninger	

Beskriv det ansøgte projekt

Redegørelse:

Se vedhæftede

Bilag

[160720_Etablering af rørbassin.pdf](#)

Er din virksomhed en risikovirksomhed?

Formularfelt	Udfyldt værdi
Afkryds her, hvis din virksomhed er omfattet af risikobekendtgørelsen	Nej [Kode: false]
Eventuelle yderligere bemærkninger	

Tegninger over virksomhedens indretning

Markeret ikke relevant:

Der er vedhæftet skitse med ændrede spildevandsforhold - intet andet ændres

Tegninger over spildevandsforhold og befæstede arealer

Der er ingen indtegninger

Bilag

[160720_Etablering af rørbassin.pdf](#)

[160720_grovskitse_rørbassin.pdf](#)

Spildevand: Oplysning om, hvor spildevand ønskes afledt til

Markeret ikke relevant:

Ingen ændringer i afledningsforhold

Basistilstandsrapport

Redegørelse:

I forbindelse med oprensning af jordforureningen fra den stationære saks dokumenteres forureningstilstanden i det område hvor rørbassinet skal etableres.

Ikke-teknisk resume

Redegørelse:

I forbindelse med etablering af nyt renseanlæg ansøges om tilladelse til etablering af et supplerende rørbassin, så overfladevandet kan håndteres mere hensigtsmæssigt.

VVM - Arealanvendelse

Formularfelt	Udfyldt værdi
Angiv det fremtidige samlede bebyggede m2	0 m2 - nedgravet bassin
Angiv det fremtidige samlede befæstede areal m2	0 m2
Angiv om der er behov for grundvandssenkning	Nej [Kode: false]
Hvis ja, angiv hvor mange m3 der er behov for at udpumpe	
Angiv projektets samlede grundareal i ha eller m2	ca. 200
Angiv måleenhed ha eller m2	m2
Angiv projektets samlede bebyggede areal i m2	ca 200
Angiv projektets samlede befæstede areal i m2	m2
Angiv projektets samlede bygningsmasse i m3	ca 25
Angiv projektets maksimale bygningshøjde i m	0 m
Angiv om projektet berører flere kommune end beliggenhedskommunen	
Eventuelle yderligere bemærkninger	

VVM - Karakteristika for driftsfasen og anlægsperioden

Formularfelt	Udfyldt værdi
--------------	---------------

Angiv anlægsperioden	08/16 - 10/16
Angiv vandmængde i anlægsperioden	0 m3
Angiv affaldstype og mængder i anlægsperioden	Intet affald - sker i forbindelse med bortgravning af jordforurening.
Angiv spildevandsmængde og type i anlægsperioden	Intet spildevand
Angiv håndtering af regnvand i anlægsperioden	uændret
Råstoffer – oplys om type og mængde i driftsfasen	uændret
Mellemprodukter – oplys om type og mængde i driftsfasen	uændret
Færdigvarer – oplys om type og mængde i driftsfasen	uændret
Vand – mængde i driftsfasen	uændret
Angiv håndtering af regnvand i driftsperioden	uændret
Er der behov for belysning, som i aften og nattetimer vil kunne oplyse naboarealer og omgivelserne?	Nej [Kode: false]
Hvis ja, angiv og begrund omfanget	
Forudsætter projektet etablering af selvstændig vandforsyning?	Nej [Kode: false]
Eventuelle yderligere bemærkninger	

VVM - Miljøforhold

Formularfelt	Udfyldt værdi
Er projektet omfattet af en eller flere af Miljøstyrelsens vejledninger eller bekendtgørelser om støj?	Nej [Kode: false]
Hvis ja, angives navn og nr. på den eller de pågældende vejledninger eller bekendtgørelser	
Vil anlægsarbejdet kunne overholde de vejledende grænseværdier for støj og vibrationer?	Ja [Kode: true]
Hvis nej, angives overskridelsens omfang og begrundelse for overskridelsen	
Vil det samlede anlæg, når projektet er udført, kunne overholde de vejledende grænseværdier for støj og vibrationer?	Ja [Kode: true]
Hvis nej, angives overskridelsens omfang og begrundelse for overskridelsen	
Giver projektet anledning til lugtgener eller øgede lugtgener i anlægsperioden og/eller i driftsfasen?	Nej [Kode: false]
Hvis ja, angiv omfang og forventet udbredelse	
Beskriv de påtænkte foranstaltninger med henblik på at undgå, forebygge eller begrænse væsentlige skadelige virkninger for miljøet	Ingen særlige foranstaltninger nødvendige
Er projektet omfattet Miljøstyrelsens vejledninger, regler og bekendtgørelser om luftforurening?	Nej [Kode: false]
Hvis ja, angives navn og nr. på den eller de pågældende vejledninger, regler eller bekendtgørelser.	
Vil anlægsarbejdet kunne overholde de vejledende grænseværdier for luftforurening?	Ja [Kode: true]
Hvis nej, angives overskridelsens omfang og begrundelse for overskridelsen.	
Vil det samlede anlæg kunne overholde de vejledende grænseværdier for luftforurening?	Ja [Kode: true]
Hvis nej, angives overskridelsens omfang og begrundelse for overskridelsen.	
Vil projektet give anledning til støvgener eller øgede støvgener i anlægsperioden eller i driftsfasen?	Nej [Kode: false]
Hvis ja, angives omfang og forventet udbredelse.	
Eventuelle yderligere bemærkninger	

VVM - Forhold til BREF

Formularfelt	Udfyldt værdi
Er anlægget eller dele af anlægget omfattet af BREF-dokumenter?	Ja [Kode: true]
Hvis ja, angiv hvilke.	shredderanlægget
Vil anlægget kunne overholde de angivne BREF-dokumenter?	Ja [Kode: true]
Hvis nej, angiv og begrund hvilke BREF-dokumenter, der ikke kan overholdes.	
Er anlægget eller dele af anlægget omfattet af BAT-konklusioner?	Ja [Kode: true]
Vil anlægget kunne overholde de angivne BAT-konklusioner?	Ja [Kode: true]
Hvis nej, angiv og begrund hvilke BAT-konklusioner, der ikke vil kunne overholdes.	
Eventuelle yderligere bemærkninger	

VVM - Projektets placering

Formularfelt	Udfyldt værdi
Er projektet placeret i et område med registreret jordforurening?	Ja [Kode: true]
Kan projektet rummes inden for lokalplanens generelle formål?	Ja [Kode: true]
Hvis nej, angiv hvorfor.	
Forudsætter projektet dispensation fra gældende bygge- og beskyttelseslinjer?	Nej [Kode: false]
Hvis ja, angiv hvilke	
Indebærer projektet behov for at begrænse anvendelsen af naboarealer?	Nej [Kode: false]
Bemærkning til overstående	
Vil projektet kunne udgøre en hindring for anvendelsen af udlagte råstofområder?	Nej [Kode: false]
Bemærkning til overstående	
Er projektet tænkt placeret indenfor kystnærhedszonen?	Nej [Kode: false]
Bemærkning til overstående	
Forudsætter projektet rydning af skov?	Nej [Kode: false]
Bemærkning til overstående	
Vil projektet være i strid med eller til hinder for realiseringen af en rejst fredningssag?	Nej [Kode: false]
Bemærkning til overstående	
Angiv afstanden fra projektet i luftlinje til nærmeste beskyttede naturtype i henhold til naturbeskyttelseslovens § 3.	Ikke relevant
Rummer § 3 området beskyttede arter? Angiv i givet fald hvilke.	Ikke relevant
Angiv afstanden fra projektet i luftlinje til nærmeste fredede område.	ikke relevant
Angiv afstanden fra projektet i luftlinje til nærmeste Habitatområde.	ikke relevant
Vil projektet kunne overholde kvalitetskravene for vandområder og krav til udledning af forurenende stoffer til vandløb, søer eller havet?	Ja [Kode: true]
Bemærkning til overstående	
Er projektet placeret i et område med særlige drikkevandsinteresser?	Ja [Kode: true]
Bemærkning til overstående	Uden for indvindingsopland
Er der andre lignende anlæg eller aktiviteter i området, der sammen med det ansøgte må forventes at kunne medføre en øget samlet påvirkning af miljøet (Kumulative forhold)?	Nej [Kode: false]
Bemærkning til overstående	

Vil den forventede miljøpåvirkning kunne berøre nabolande?

Eventuelle yderligere bemærkninger

Andre relevante oplysninger

Redegørelse:

Stena vurderer at denne mindre ændring af projektet ikke er særskilt godkendelsespligtigt.

Anlægget vil muliggøre forbedret rensning af overfladevandet.

Krav til anlægget for overfladevand - rør, sandfang, olieudskillere - er allerede fastsat i miljøgodkendelsen og det vurderes derfor at dette anlæg er reguleret.

Endelig udformning af anlægget forventes at foreligge medio august 2016.

Tidligere indsendelser

Der er ingen tidligere versioner