



## Tillæg til MILJØTILLADELSE



**Husdyrbruget Savhøjgård**

**Savhøjvej 2, 9240 Nibe**



Dato for tilladelsen:	4. januar 2022
Husdyrbruget:	Savhøjgård
CVR-nr.	41472723
CHR-nr.	30169
Matr.nr., ejerlav	11b Skørbæk By, Ejdrup m.fl.
Husdyrbrugets adresse:	Savhøjvej 2, 9240 Nibe
Ejer/ansøger:	Kærgaarden Agro A/S, Borupvej 14 9600 Aars
Konsulent:	Tina Madsen, AgriNord, e-mail: tim@agrinord.dk
Tilsynsmyndighed:	Aalborg Kommune Miljø- og Energiforvaltningen LandMiljø Stigsborg Brygge 5 9400 Nørresundby
Sagsbehandler på tilladelsen	Nils Nørgaard/Irene Larsen
Sagsnummer/:	2021-077664
skemanr. husdyrgodkendelse.dk	228181

### Læsevejledning

Miljøtilladelsen indeholder en vurdering af miljøpåvirkningerne, samt diverse relevante bilag og kort. I miljøvurderingen gøres der rede for konsekvenserne af det ansøgte projekt ved vurdering af påvirkningen for omkringboende og miljøet i bred forstand herunder bl.a. natur og landskab.

Miljøtilladelsen tager udgangspunkt i gældende love og vejledninger vedrørende husdyrbrug og indeholder vilkår for husdyrbrugets indretning, drift og kontrol. Tilladelsen med tilhørende vilkår er givet på baggrund af de oplysninger, der fremgår af ansøgers redegørelse, det digitale ansøgningsskema samt yderligere supplerende materiale.

## INDHOLDSFORTEGNELSE

<b>1</b>	<b>Meddelelse om miljøtilladelse .....</b>	<b>4</b>
1.1	<i>Afgørelse.....</i>	4
1.2	<i>Tidligere meddelte afgørelser.....</i>	4
1.3	<i>Meddelelsespligt .....</i>	4
1.4	<i>Gyldighed og retsbeskyttelse .....</i>	4
1.5	<i>Offentlighed.....</i>	5
1.6	<i>Offentliggørelse.....</i>	5
1.7	<i>Klagevejledning.....</i>	5
1.8	<i>Andre tilladelser, tilladelser og dispensationer.....</i>	6
<b>2</b>	<b>Beskrivelse af projektet og vilkårsliste.....</b>	<b>7</b>
2.1	<i>Beskrivelse af projektet .....</i>	7
2.2	<i>Begrundelse for de stillede vilkår.....</i>	<b>Fejl! Bogmærke er ikke defineret.</b>
2.3	<i>Vilkårsliste.....</i>	8
<b>3</b>	<b>Bæredygtighed .....</b>	<b>12</b>
<b>4</b>	<b>Bilagsliste .....</b>	<b>13</b>

## 1 Meddelelse om miljøtilladelse

### 1.1 Afgørelse

Aalborg Kommune meddeler tillæg til miljøtilladelse til svineproduktion på husdyrbruget på Savhøjvej 2, 9240 Nibe.

Ansøgningen er behandlet i henhold til Husdyrbrugloven § 16b, og på grundlag af oplysningerne i den indsendte ansøgning og skema nr. 228181, version 1, som beregnet i [www.husdyrgodkendelse.dk](http://www.husdyrgodkendelse.dk) den 15. november 2021.

Det er kommunens vurdering, at ansøgningen opfylder kravene i husdyrbrugloven.

Det er Aalborg Kommunes vurdering, at følges miljøtilladelsens vilkår for lokalisering, indretning og drift af husdyrbruget, vil det ansøgte ikke medføre væsentlige direkte eller indirekte virkninger på miljøet. Herunder navnlig:

- landskabelige værdier
- natur med dens bestande af vilde planter og dyr og deres levesteder, herunder områder, der er beskyttet mod tilstandsændringer eller fredet, udpeget som internationalt naturbeskyttelsesområde eller udpeget som særlig sårbart over for næringsstofpåvirkning
- jord, grundvand og overfladevand
- lugt-, støj-, rystelses-, støv-, flue-, transport- og lysgener, uhygiejniske forhold, affaldsproduktion m.v.

Det er desuden kommunens vurdering, at det ansøgte ikke vil påvirke Natura 2000 områder væsentligt, og ej heller vil have negativ indflydelse på planter eller dyr omfattet af bilag IV<sup>1</sup>, artsfredning eller optaget på nationale eller regionale rødlistor.

### 1.2 Tidligere meddelte afgørelser

Husdyrbruget har den 11. juni 2019 fået en miljøtilladelse efter husdyrbruglovens § 16b.

### 1.3 Meddelelsespligt

Enhver tilladelsespligtig ændring i driften, indretningen eller bygningsmassen skal anmeldes til og være godkendt af Aalborg Kommune inden gennemførelsen.

Det er Aalborg Kommune, der vurderer, om fremtidige ændringer på ejendommen skal udløse krav om tillæg til miljøtilladelsen.

### 1.4 Gyldighed og retsbeskyttelse

#### Hvornår gælder vilkårene?

Vilkårene tillægget gælder fra det tidspunkt, tilladelsen er meddelt endeligt.

#### Udnyttelse

Tillægget anses for udnyttet, når det er meddelt endeligt.

<sup>1</sup>Habitatdirektivet fra 1992 (Rådets direktiv 92/43/EØF om bevaring af naturtyper samt vilde dyr og planter med senere ændringer).



## Retsbeskyttelse

Tillægget giver retsbeskyttelse i 8 år fra offentliggørelse, dvs. at der er 8 års retsbeskyttelse for nye krav fra tilsynsmyndigheden i denne periode.

Miljøtilladelsen og tillæg er fortsat gældende efter retsbeskyttelsesperiodens udløb. Men når der er forløbet mere end 8 år efter, der første gang er meddelt tilladelse, kan tilsynsmyndigheden ændre vilkårene heri ved påbud eller nedlægge forbud imod fortsat drift.<sup>2</sup>

### 1.5 Offentlighed

Der er ikke foretaget høring af udkast til dette tillæg. Jf. § 56, stk.2 i husdyrbrugloven har kommunalbestyrelsen vurderet, at de ansøgte ændringer er af underordnet betydning for naboerne.

### 1.6 Offentliggørelse

Tillægget vil blive offentliggjort på <https://dma.mst.dk/> (DMA: Digital MiljøAdministration) den 4. januar 2022.

### 1.7 Klagevejledning

Tillægget kan påklages til Miljø- og Fødevareklagenævnet af ansøger og enhver, der har individuel væsentlig interesse i sagens udfald, en række foreninger samt organisationer jf. husdyrbruglovens §§ 84 - 87.

Klagefristen er 4 uger fra den dag afgørelsen er offentliggjort. Klagefristen udløber den 2. februar 2022.

Eventuel klage skal indgives via Klageportalen på [www.nmkn.dk](http://www.nmkn.dk), som du finder et link til på forsiden af [www.nmkn.dk](http://www.nmkn.dk). Klageportalen ligger på [www.borger.dk](http://www.borger.dk) og [www.virk.dk](http://www.virk.dk). Du logger på [www.borger.dk](http://www.borger.dk) eller [www.virk.dk](http://www.virk.dk) ligesom du plejer, med NemID eller NemID-medarbejder. Klagen sendes gennem klageportalen til den myndighed, der har truffet afgørelsen.

En klage er indgivet, når den er tilgængelig for myndigheden i klageportalen. Når du klager, skal du betale et gebyr. Du betaler gebyret med betalingskort i klageportalen. Gebyret er i 2016-niveau på 900 kr. for privatpersoner og 1.800 kr. for virksomheder og organisationer.

Miljø- og Fødevareklagenævnet skal som udgangspunkt afvise en klage, der kommer uden om Klageportalen, hvis der ikke er særlige grunde til det. Hvis du ønsker at blive fritaget for at bruge Klageportalen, skal du sende en begrundet anmodning til den myndighed, der har truffet afgørelse i sagen. Myndigheden videresender herefter anmodningen til Miljø- og Fødevareklagenævnet, som træffer afgørelse om, hvorvidt din anmodning kan imødekommes.

En eventuel klage har ikke opsættende virkning med mindre Miljø- og Fødevareklagenævnet bestemmer andet. Udnyttelsen af tilladelsen sker dog på ansøgerens eget ansvar (for egen regning og risiko) og indebærer ingen begrænsninger i klagemyndighedens ret til at ændre eller ophæve tilladelsen.

---

<sup>2</sup> Jævnfør § 41 i husdyrbrugloven.

## 1.8 Andre tilladelser, tilladelser og dispensationer

Aalborg Kommune gør opmærksom på, at en miljøtilladelse efter reglerne i Husdyrbrugloven ikke fritager fra krav om tilladelse, dispensation m.v. efter anden lovgivning som f.eks. byggetilladelse, afledning af tagvand eller lignende.

Nørresundby den 4. januar 2022

Nils Nørgaard

Miljø­sagsbehandler

## 2 Beskrivelse af projektet og vilkårsliste

### 2.1 Beskrivelse af projektet

Tillægget omfatter udvidelse af produktion af smågrise fra et samlet produktionsareal på 3.149 m<sup>2</sup> til 3.321 m<sup>2</sup>.

Udvidelsen sker ved intern ombygning af en eksisterende foderlade. Den eksisterende bygningsmasse ændres ikke ved udvidelsen.

Tillægget gælder kun for det ansøgte og med de vilkår, som fremgår af tilladelsen. Der må herefter ikke ske udvidelse eller ændring i husdyrbruget, før ændringen er anmeldt og godkendt af Aalborg Kommune.

Husdyrbruget skal til enhver tid leve op til gældende regler i love og bekendtgørelser – også selvom disse regler eventuelt måtte være skærpede i forhold til denne tilladelse.

### 2.2 Nye vilkår i forhold til den eksisterende tilladelse

Vilkår som er ændret eller nye i forhold til den eksisterende tilladelse, er i vilkårslisten markeret med **fed** skrift, ophævede vilkår er markeret med ~~gennemstreget~~ tekst.

#### Samlet vurdering:

Ud fra ansøgers beskrivelse af bedriftens fremtidige udformning og drift finder Aalborg Kommune, at samtlige miljømæssige krav er overholdt, når vilkår og projektbeskrivelse følges.

## 2.3 Vilårsliste

### Generelle forhold

Som forudsætning for tilladelsen stilles følgende vilkår for bedriften Savhøjgård:

1. Tilladelsen omfatter husdyrbruget på Savhøjvej 2, 9240 Nibe
2. **Husdyrbruget skal indrettes og drives i overensstemmelse med de oplysninger, der fremgår af denne ansøgning om tillæg - inklusive ansøgers projektbeskrivelse (bilag 1), og med de vilkår af dette tillæg.**

~~Husdyrbruget skal indrettes og drives i overensstemmelse med de oplysninger, der fremgår af ansøgningsmaterialet og med de ændringer, der fremgår af tilladelsens vilkår.~~

3. Der skal til enhver tid forefindes et eksemplar af denne miljøtilladelse på husdyrbruget. De vilkår, der vedrører driften, skal være kendt af de ansatte, der er beskæftiget med den pågældende del af driften.
4. Ændringer i ejerforhold (eller hvem der har ansvar for driften) skal meddeles til kommunen.

### Anlæggets beliggenhed, indretning og anvendelse mm.

5. **Stalde og staldafsnit skal indrettes og anvendes som anført i skemaet nedenfor. Stalde og produktionsarealer skal placeres som det fremgår af situationsplanen, bilag 1.**

Staldnavn og nr.	Produktionsareal	Stald/gulvtype	Dyretyper
Stald nr. 1	1576 m <sup>2</sup>	Toklimastald, delvis spaltegulv	Smågrise
Stald nr. 2	1573 m <sup>2</sup>	Toklimastald, delvis spaltegulv	Smågrise
Stald nr. 3	172 m <sup>2</sup>	Drænet gulv + spalter (50 %/50%)	Smågrise

~~Stalde og staldafsnit skal indrettes og anvendes som anført i skemaet nedenfor. Stalde og produktionsarealer skal placeres således som det fremgår af situationsplanen, bilag 1.~~

Staldnavn	Produktionsareal	Stald/gulvtype	Dyretyper	Anvendt teknik
1. Smågrisestald	1604 m <sup>2</sup>	Toklimastald, delvis spaltegulv	Smågrise	Ingen
2. Smågrisestald	1618 m <sup>2</sup>			

6. Der skal til enhver tid kunne fremvises dokumentation, der kan vise sammenhæng mellem dyrehold og godkendt produktionsareal jf. ovenstående skema.

7. Gødningsopbevaringsanlæg skal indrettes og anvendes som anført i skemaet og placeres som det fremgår af bilag 1 - projektbeskrivelsen:

Anlæg	Byggeår	Kapacitet/ størrelse	Overfladeareal	Overdækning
Gyllebeholder	2007	5.300 m <sup>3</sup>	1.002 m <sup>2</sup>	Telt
Fortank	2010	30 m <sup>3</sup>	3 m <sup>2</sup>	betonlåg
Ny fortank		50 m <sup>3</sup>		
Gyllekanaler	2010	1.136 m <sup>3</sup>		

8. Efter endt omrøring og udkørsel skal teltdugen lukkes igen umiddelbart efter. Skader på den faste overdækning skal straks repareres, så overdækningen altid er helt tæt.

#### Staldinventar og drift

9. Drikkevandssystemet skal drives og vedligeholdes, så spild undgås.

#### Gyllebeholdere og håndtering af gylle

10. Efter endt omrøring og udkørsel skal teltdugen lukkes igen umiddelbart efter. Skader på den faste overdækning skal straks repareres, så overdækningen altid er helt tæt.
11. Påfyldning af gylle ved gyllebeholderen skal ske med gyllevogn med påmonteret sugetårn/pumpetårn.

#### Rengøring af staldanlæg, herunder vandforbrug

12. Der skal til stadighed tilstræbes en god staldhygiejne, herunder sikres, at stier og båse holdes tørre, samt at staldene og fodringsanlæg holdes rene.

#### Afløbsforhold for restvand, herunder regnvand

13. Restvand fra rengøring af stalde og lignende skal ledes til opsamlingsbeholder eller gyllesystem og må herefter anvendes i overensstemmelse med bestemmelserne for restvand i husdyrgødningsbekendtgørelsen. Opsamlingsbeholderen skal have en kapacitet svarende til mindst en afvaskning af staldene.

#### Bortskaffelse af affald

14. **Der skal være dokumentation for husdyrbrugets bortskaffelse af affald. Dokumentationen skal indeholde oplysninger om mængde, art og sammensætning af det producerede affald. Dokumentationen for bortskaffelse af affald skal opbevares i 5 år og forevises ved tilsyn.**

~~Der skal føres register over husdyrbrugets affald, fx i form af kvitteringer for bortskaffelse af de enkelte affaldsfraktioner. Registeret skal indeholde oplysninger om fraktion, art,~~

~~mængde og sammensætning af det producerede affald. Registeret eller kvitteringer for bortskaffelse af affald skal opbevares i 5 år og forevises ved tilsyn.~~

15. Spildolie og farligt affald skal opbevares i egnede beholdere med tætsluttende låg. Beholderne skal placeres på en fast, tæt bund med opkant eller i en spildbakke. Opsamlingskapaciteten skal svare til volumen på den største beholder. Oplagspladsen skal som minimum være overdækket med et halvtag

### Opbevaring af kemikalier, olie, handelsgødning og hjælpepestoffer

16. Olietromler mv. skal placeres på en fast, tæt bund med en opkant eller i en spildbakke. Opsamlingskapaciteten skal svare til volumen på den største beholder. Oplagspladsen skal som minimum være overdækket med et halvtag.
17. Kemikalier til rengøring af stalde skal opbevares i et rum med afløb til gyllesystemet eller separat opsamlingsbeholder. Kemikalierne kan alternativt opbevares i et rum uden afløb. I så fald skal kemikalierne opbevares i en spildbakke med en opsamlingskapacitet svarende til volumen på den største beholder.

### Uheld og risici

18. Ved driftsuheld, hvor der opstår risiko for forurening af miljøet, er der pligt til øjeblikkeligt at anmelde dette til **Alarmcentralen, tlf.: 112** og efterfølgende straks at underrette **Aalborg Kommune, Miljø- og Energiforvaltningen på tlf.: 99 31 20 00.**
19. Der skal forefindes en beredskabsplan på husdyrbruget, som fortæller, hvornår og hvordan der skal reageres ved uheld, som kan medføre konsekvenser for det eksterne miljø. Planen skal være tilgængelig og synlig for husdyrbrugets ansatte og øvrige, der færdes på husdyrbruget. Beredskabsplanen skal opdateres ved væsentlige ændringer. Beredskabsplanen er vedlagt som bilag 3.

### Lugt

20. Husdyrbruget skal drives og renholdes, så lugtgener begrænses mest muligt.
21. Hvis tilsynsmyndigheden vurderer, at driften af husdyrbruget giver anledning til væsentligt flere lugtgener for de omkringboende end forventet, skal husdyrbruget lade udarbejde en handlingsplan for at nedbringe lugtgenerne, herunder evt. foretage lugtmålinger. Inden dokumentationsprogrammet iværksættes, skal det godkendes af tilsynsmyndigheden, og undersøgelsens omfang vil efter konkret vurdering blive fastsat af tilsynsmyndigheden. Alle udgifter i forbindelse med ovennævnte afholdes af husdyrbruget.
22. Viser ovennævnte dokumentation, at der er væsentlige lugtgener, skal de afhjælpende foranstaltninger udføres efter nærmere aftale med tilsynsmyndigheden.
23. Kravet om dokumentation af lugtforholdene kan højst fremsættes en gang årligt, medmindre den seneste kontrol viste, at lugtemissionen ikke kan overholdes.

**Fluer og andre skadedyr**

24. Der skal på husdyrbruget foretages effektiv fluebekæmpelse som minimum i overensstemmelse med de til enhver tid gældende retningslinjer for fluebekæmpelse.
25. Opbevaring af foder skal ske på sådan en måde, så der ikke opstår risiko for ophold af skadedyr (rotter m.v.).

**Støj**

26. Husdyrbrugets bidrag til støjbelastningen må ikke overstige følgende værdier målt ved nabobeboelsen eller dennes opholdsarealer:

Områdetype	Man-fre kl. 7-18 Lørdag kl. 7-14	Man-fre kl. 18-22 Lør kl. 14-22 Søn- og helligdag kl. 7-22	Alle dage kl. 22-7	Alle dage kl. 22-7
	Gns. værdi over referencetidsrummet	Gns. værdi over referencetidsrummet	Gns. værdi over referencetidsrummet	Maksimal Værdi
Det åbne land (inkl. landsbyer og landbrugsarealer)	55 dB(A)	45 dB(A)	40 dB(A)	55 dB(A)

**Vejledning om ekstern støj fra virksomheder. Miljøstyrelsens vejledning nr. 5 af november 1984.**

27. Husdyrbruget skal for egen regning dokumentere, at støjvilkår overholdes, hvis tilsynsmyndigheden finder generne væsentlige.
28. Støjmålinger skal udføres som beskrevet i Miljøstyrelsens til enhver tid gældende støjregningsvejledning og foretages i punkter, som forinden aftales med tilsynsmyndigheden.

### 3 Bæredygtighed

Aalborg Kommune, Miljø opfordrer husdyrbruget til at vælge bæredygtige løsninger.

Ved at reducere energiforbruget og brugen af fossile brændsler vil bidraget til klimaforandringerne fra CO<sub>2</sub>-udledningen reduceres. Husdyrbruget kan vælge maskiner m.v. med et lavt energiforbrug, udskifte belysningen med LED-pærer, opsætte tænd-sluk-ure eller isolere bygningerne. Husdyrbruget kan også vælge at anvende vedvarende energi såsom energi fra solen, vindmøller, jordvarme eller varmepumper.

Affald er en ressource, som skal udnyttes. I stedet for deponering eller forbrænding kan affald fx bruges til erstatning for en råvare. Derfor er det helt centralt, at husdyrbrugets affald sorteres, så det kan genanvendes. Pap/papir, metal og plast kan fx genanvendes direkte. Haveaffald kan omdannes til kompost, mens andre affaldstyper såsom spildolie skal gennemgå en rensning, før det kan genanvendes. Det kan også være, at der er en affaldsart på dit husdyrbrug, som anses for en ressource for en anden virksomhed.

Ved at kortlægge affaldsstrømme på husdyrbruget kan det vise sig, at råvareforbruget kan optimeres. Det kan også være, at emballagen giver så meget affald, at husdyrbruget med fordel kan kontakte producenten for en anden emballering.

Ved at anvende bæredygtige materialer fx certificeret træ eller vælge det mindst miljøbelastende vaskemiddel eller anden råvare kan husdyrbruget hjælpe miljøet. Det kan også være, at regnvand kan anvendes i en del af produktionen, eller at vand og andre materialer kan recirkuleres i produktionen.

En af de store udfordringer i verden er tab af biologisk mangfoldighed. Husdyrbruget kan bidrage til en forøget biologisk mangfoldighed på stedet fx ved at anvende regnvandet til en sø eller ved at lave insektvolde eller naturstriber i marken.



#### 4 Bilagsliste

1. Projektbeskrivelse
2. Oversigt over indretning af nyt staldafsnit
3. Beredskabsplan
4. Vejledningen Affaldstyper i landbruget

## Ansøgning om tillæg til miljøtilladelse af Savhøjvej 2, 9240 Nibe

Af Miljøkonsulent Tina Madsen, Agri Nord d. 11. november 2021.

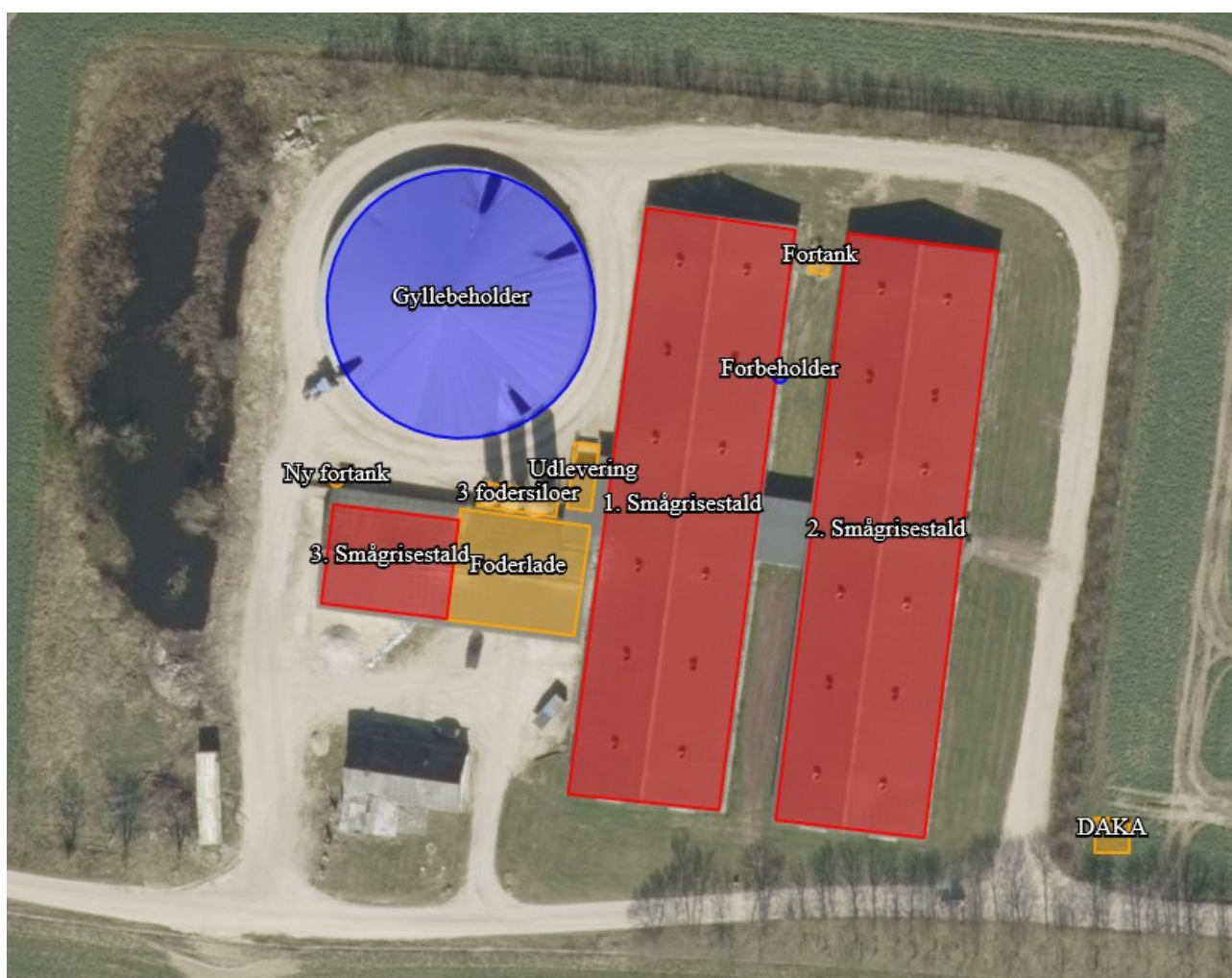
Husdyrgodkendelse.dk skema 228181. Version 1.

### **Ikke teknisk resumé**

Kærgaarden Agro A/S, Borupvej 14, 9600 Aars ansøger hermed Aalborg kommune om tillæg til en miljøgodkendelse efter husdyrlovens § 16 b på Savhøjvej 2, 9240 Nibe.

På ejendommen er der to stalde til produktion af smågrise. Der om ændring af en eksisterende bygning til smågrise. Der sker således ingen udvidelse af den eksisterende bygningsmasse, men udvidelse af produktionsarealet.

Der er ikke foretaget projektilpasninger i anlægget for at overholde krav til lugtgene eller ammoniakbidrag.



Figur 1. Situationsplan, som den er indtegnet i husdyrgodkendelse.dk.

# Projektbeskrivelse

## *Miljøkonsekvensrapporten er indarbejdet i projektbeskrivelsen*

### 1. Generelle forhold

Den nuværende produktion er tilladt i henhold til miljøtilladelse af 11. juni 2019 efter husdyrlovens §16 b til produktion af smågrise i to staldanlæg. De to staldanlæg indgår i en miljøgodkendelse fra 2010. Der er ikke andre godkendelser som påvirker dyreholdet indenfor en 8 års periode. Tillæg fra 2011 omhandler modtagelse af husdyrgødning, hvilket ikke længere er relevant. I det ansøgte projekt er 8 års drift og nudrift identisk i forhold til staldanlæg.

Der søges om at udvide produktionsanlægget i en eksisterende bygning. Udvidelsen er til de mindste smågrise, som har et lidt større varmebehov og særlige foderbehov.

Projektet er under 3.500 kg N i fordampning og søges efter §16b. Der er ingen biaktiviteter på ejendommen.

Husdyrbruget skal ikke godkendes med andre brug. Brug skal godkendes som en samlet enhed på tværs af matrikelgrænser, hvis de er teknisk, driftsmæssigt og forureningsmæssigt forbundet. Dette brug er ikke teknisk, driftsmæssigt og forureningsmæssigt forbundet med andre brug.

Ansøger driver også husdyrbrug på Trælborgvadvej 4, 9240 Nibe; Borupvej 14, 9600 Aars; Skråvejen 2, 9600 Aars og Ejdrupvej 12, 9240 Nibe. Anlæggende er ikke driftsmæssigt, teknisk og forureningsmæssigt forbundet med Savhøjvej 2. Korteste afstand mellem ejendommene, er ca. 800 m. i luftlinje.

Projektet forudsætter ikke supplerende dispensationer.

### 2. Oplysning om indretning, drift og placering.

På ejendommen er der i dag en produktion af smågrise. Der søges om fortsat produktion af smågrise i de to staldanlæg der indgår i eksisterende miljøtilladelse samt en udvidelse med et mindre staldanlæg på 224 m<sup>2</sup> i en allerede opført bygning, som i dag er foderlade. Nord for det nye staldafsnit skal der etableres en fortank med rørledning til gylletanken. Fortanken har en diameter på 3 til 4 m.

Gulvprofilen i det tilladte anlæg er delvis spaltegulv. Dvs. der er et område med fast gulv, hvorunder der ikke er gyllekanal. Gulvtypen og kanaludformningen i det eksisterende anlæg er uændret med denne ansøgning.

Udvidelsen af staldanlægget er 4 sektioner á 6 stier på 2,21\*3,225 m. Der søges om udvidelse med totalt 172 m<sup>2</sup> produktionsareal.

Stiarealet til smågrisene er i de to eksisterende stalde opgjort som bruttoarealet. Det betyder at den beregnede emission er højere end den faktiske emission.

I tabel 1 er der en oversigt over anlægget i den enkelte scenarier.

**Tabel 1. Opgørelse over stiareal**

Staldafsnit	Drift	Dyretype	Stiareal	Gulvtype	Teknologi
<b>Stald 1</b>	Ansøgt drift	Smågrise	1576	Delvis spaltegulv	Ingen
	Nudrift	Smågrise	1576	Delvis spaltegulv	Ingen
	8 års drift	Smågrise	1576	Delvis spaltegulv	Gyllekøling med 13 % NH <sub>3</sub> effekt*
<b>Stald 2</b>	Ansøgt drift	Smågrise	1573	Delvis spaltegulv	Ingen
	Nudrift	Smågrise	1573	Delvis spaltegulv	Ingen
	8 års drift	Smågrise	1573	Delvis spaltegulv	Gyllekøling med 13 % NH <sub>3</sub> effekt
<b>Stald 3</b>	Ansøgt drift	Smågrise	172	Drænet gulv + spalter	Teltoverdækning
	Nudrift	-	-	-	-
	8 års drift	-	-	-	-

Udvidelsen af staldanlægget påvirker ikke den samlede produktion i omfang væsentligt, da det nye anlæg skal anvendes til smågrise lige efter fravæning, som har behov for ekstra pleje, varme og særlige fodermidler. Efter en til to uger vil de flyttes til de to andre staldanlæg.

Gulvprofilen i den ansøgte udvidelse bliver fulddrænet gulv med gummimåtter. Udvidelsen bliver fulddrænet, da denne type gulv er nemmere at rengøre så der ikke overføres bakterier og vira fra det ene hold til det andet. Der laves stadig toklima i stierne, da bliver med gummimåtte og overdækning.

Fortanken opføres mellem staldbygning og gylletank. Fortankens højde er op til 0,5 meter over terræn og vil derfor ikke være synlig. Fortanken forsynes med betonlåg. Husdyrgødningen skal enten pumpes fra fortanken til gylletanken eller hvis der på sigt laves aftale med afhentning til biogasanlæg vil gødningen suges direkte fra fortanken til lastbil.

Der søges om produktion af smågrise og ikke andre dyretyper. I tabel 2 ses forventet forbrug pr kvadratmeter stiareal for smågrise.

**Tabel 2. Opgørelse over forbrug pr. kvadratmeter stiareal**

In- og output pr. kvadratmeter produktionsareal (2020)	Smågrise
Antal stier	3,33
Producerede enheder / m <sup>2</sup>	19,83
Tilvækst kg /m <sup>2</sup>	484
Foderforbrug /m <sup>2</sup>	910FE /864 kg
- Tilskudsfoder/korn*	285 kg/579 kg
Energi kW /m <sup>2</sup>	233
Vandforbrug m <sup>3</sup> /m <sup>2</sup>	3
Gødning m <sup>3</sup> /m <sup>2</sup>	2,62
Transporter dyr, antal	0,067

Transporter gødning, antal	0,133
Transporter tilskudsfordre (40 tons)	0,007
Transporter korn (20 tons)	0,03

\*Ved hjemmeblandet foder indkøbes tilskudsfordre (minerale, fedt, vitaminer mv.) derudover anvendes eget korn. Andel af tilskudsfordre i forhold til korn er 33 % ved smågrise.

### Lokalisering

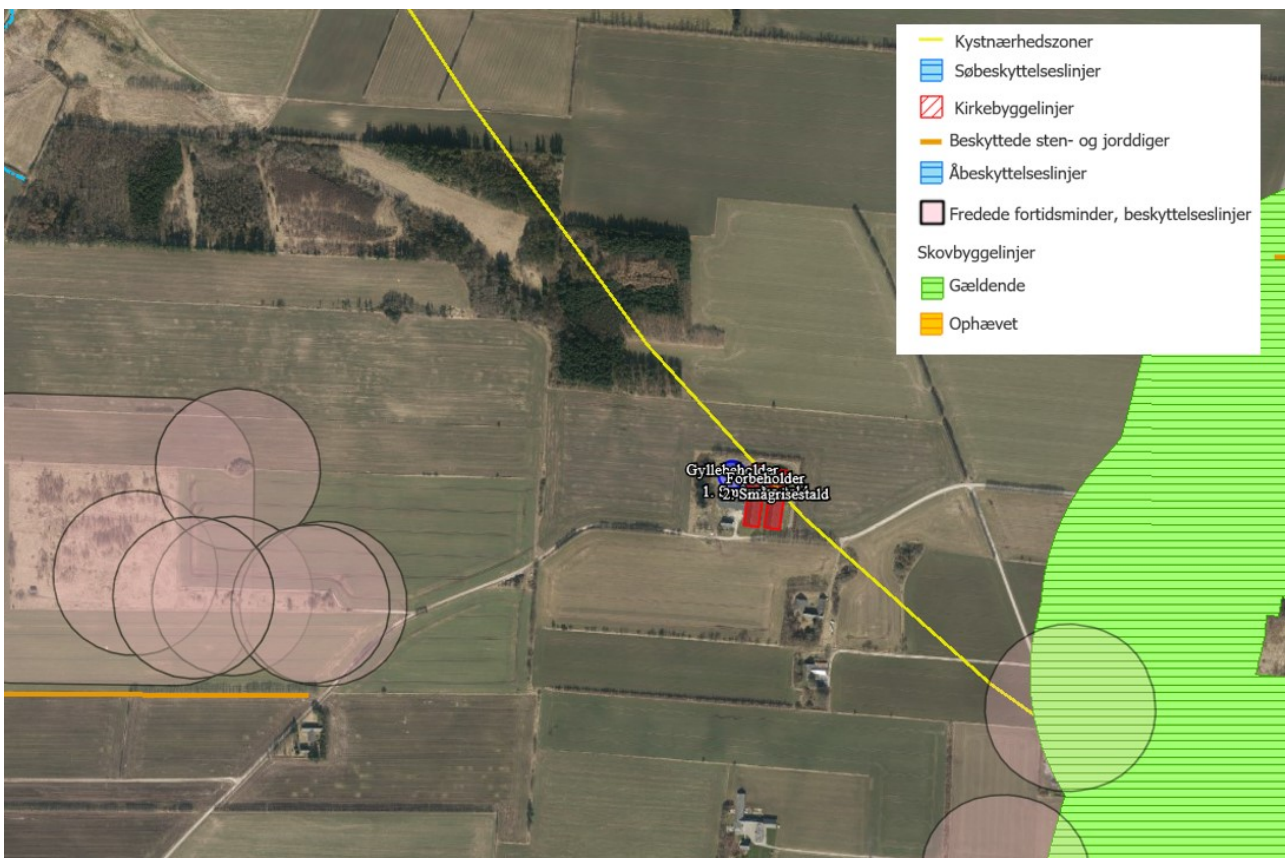
Ejendommen ligger i det åbne land med spredt bebyggelse og marker. Landskabet er præget af landbrugsaktivitet. Der bliver ikke ændret eller udvidet i bygningsmassen.

Ejendommens husdyrproduktion er placeret i landzonen i en stor afstand af nabobeboelser mm. Projektet er således ikke i strid med kommuneplanen dels da der ikke er konflikt med udpegningerne, og dels fordi det er et eksisterende anlæg.

Ejendommen ligger lige inden for kystnærhedszonen men ellers ikke indenfor andre bygge- eller beskyttelseslinjer.

Beskyttelseslinjerne der er undersøgt, er sø-beskyttelse, Å-beskyttelse, skov-beskyttelse og Fortidsmindebeskyttelse og beskyttede sten og jorddiger. Byggelinjerne er skovbyggelinje og kirkebyggelinje.

Ejendommen ligger ikke indenfor klitfredning eller andre fredninger.



Figur 23. Savhøjvej 2, med bygge- og beskyttelseslinjer



Ansøgningen overholder alle afstandskrav jf. husdyrbrugslovens §§ 6, 7 og 8 for det nye staldanlæg. Afstand til vej er ikke overholdt for de to eksisterende staldanlæg.

<b>Forbudszoner jf. husdyrbrugloven § 6</b>			
	<b>Afstandskrav</b>	<b>Placering</b>	<b>Aktuel afstand</b>
<b>Eksisterende eller ifølge kommuneplanens rammedel fremtidigt byzone- eller sommerhusområde</b>	50 m	Vegger	> 3 km
<b>Område i landzone, der i lokalplan er udlagt til boligformål, til blandet bolig- og erhvervsformål eller til offentlige formål med henblik på beboelse, institution, rekreative formål etc.</b>	50 m	Vester Søvej 14	>1,3 km
<b>Nabobeboelse</b>	50 m	Herredsvej 3	209 m
<b>Forbudszoner jf. husdyrbrugloven § 7</b>			
<b>Afstand til kategori 1-natur</b>	Min. 10 m	>10 meter	> 1 km
<b>Afstand til kategori 2-natur</b>	Min. 10 m	>10 meter	> 2 km

#### Forbudszoner nyt byggeri

<b>Afstande og afstandskrav jf. husdyrbrugloven § 8</b>		
	<b>Afstandskrav</b>	<b>Aktuel afstand</b>
<b>Ikke-almene vandforsyningsanlæg</b>	Min. 25 m	99 m
<b>Almene vandforsyningsanlæg</b>	Min. 50 m	685 m
<b>Vandløb, herunder dræn og søer</b>	Min. 15 m	15 m
<b>Offentlig vej og privat fællesvej</b>	Min. 15 m	38 m
<b>Levnedsmiddelvirksomhed</b>	Min. 25 m	>200 m
<b>Beboelse på samme ejendom</b>	Min. 15 m	18 meter
<b>Naboskel</b>	Min. 30 m	>125 meter

#### Afstandskrav nyt byggeri

### 3. Håndtering og opbevaring af husdyrgødning

Husdyrgødningen bliver opbevaret og håndteret efter bestemmelserne i husdyrgødningsbekendtgørelsen, hvilket anses for BAT.

Gylletanken er beliggende under 100 meter fra en sø med fald på under 6 grader, hvilket betyder at den ikke er placeret i et risikoområde. Der er derfor krav til gyllealarm, men ikke til beholderbarriere eller terrænændring.

Gylletanken er placeret indenfor 300 meter af nabobeboelse; Herredsvej 3; og skal derfor være forsynet med fast overdækning jf. Bek nr. 1011 husdyrgødningsbekendtgørelsens § 22 stk. 3. Teltoverdækningen er ikke et krav til opfyldelse af BAT for ammoniak i den gældende tilladelse, men indsættes i denne ansøgning, som krav til reduktion af den samlede ammoniakemission til BAT-niveau. Teltoverdækningen indgår ligeledes i 8 års drift med en reduktion i ammoniak.

På ejendommen er der en lagerkapacitet på 5300 m<sup>3</sup> i gylletanken. Derudover betyder teltoverdækning at normproduktionen af husdyrgødningen reduceres med 10 % grundet manglende regnvand.

**Table 2. oversigt over lagerkapacitet.**

BEHOLDER	Beholder nr.	Kapacitet (m <sup>3</sup> )	Byggeår	Kontrolår	Overdækning	Pumpe-system fra beholder til gyllevogn
Gyllebeholder	1	5300	2007		ja	Ikke fast
Fortank		30	2002		betonlåg	-
Ny fortank		50	2022		betonlåg	-
I alt		5330*				

\*Kanaler er ikke medregnet

I henhold til den fysiske opbevaringskapacitet og krav om 9 mdr. lagerkapacitet kan der opbevares husdyrgødning svarende til en årsproduktion på 7.895 m<sup>3</sup> husdyrgødning.

Smågrise 6,8-31 kg har en gødningsproduktion på 0,132 ton.

[https://anis.au.dk/fileadmin/DJF/Anis/dokumenter\\_anis/normtal/normtal\\_2021/Normer\\_ANIS\\_hjemmeside\\_2021.pdf](https://anis.au.dk/fileadmin/DJF/Anis/dokumenter_anis/normtal/normtal_2021/Normer_ANIS_hjemmeside_2021.pdf)

Anlæggets stipladskapacitet svarer til en produktion på ca. 55.000 smågrise Det svarer til 7.260 m<sup>3</sup> normproduktion af husdyrgødning. Da teltoverdækningen reducerer normproduktionen med 10 % svarer det til en årsproduktion på 6.534 m<sup>3</sup>. Der er således lagerkapacitet til 9,7 mdr., når gyllekanalerne i anlægget ikke indregnes.

I forbindelse med den årlige markplanlægning bliver det planlagte husdyrbrug indsat. Det er således muligt allerede i planlægningsfasen at konstatere om gødningsproduktionen overstiger de antal m<sup>3</sup> husdyrgødning der kan opbevares.




Tilsvarende vil det blive kontrolleret at andel fosfor fra smågriseproduktion maksimalt udgør 14 kg P pr. ha. På Ejdrupvej 12 drives so produktionen, som leverer smågrisene. Den samlede gødning fra de to produktioner udbringes på de samme marker, hvilket resulterer i at andelen af fosfor i gødningen fra smågriseproduktionen er under 40 %.

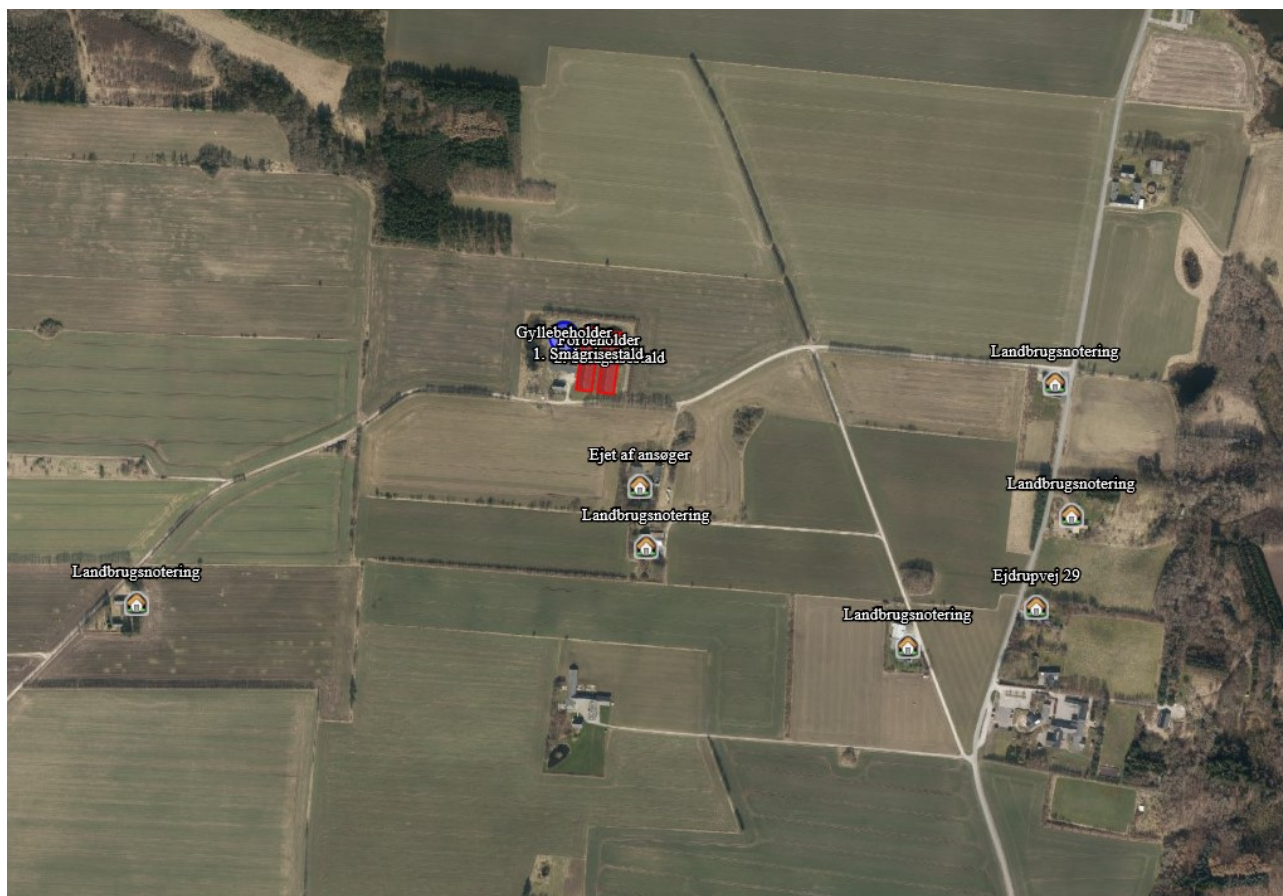
#### 4. Lugtemission og andre nabogener

Den primære kilde til lugt fra dyrehold er staldluftventilation. Der foreligger kun systematiske og anvendelige målinger/oplysninger om lugt fra staldanlæg. Lugt i forhold til omkringboende vurderes derfor udelukkende ud fra staldanlæg til dyrehold. Lugtgener fra opbevaringsanlæg samt ved udbringning indgår ikke i lugtberegningerne og håndteres derfor primært ved hjælp af generelle regler i husdyrgødningsbekendtgørelsen (tæt overdækning af mødding uden daglig tilførsel samt flydelag eller tæt overdækning af gyllebeholdere.

Anlæggets lugtgeneafstand beregnes efter det fastsatte afskæringskriterium for nabobeboelse (15 OU), samlet bebyggelse (7 OE) og byzone (5 OU), dvs. udenfor denne afstand er lugtgenen mindre end afskæringskriteriet. Afstanden måles fra husdyranlæggets lugtcentrum.

**Tabel 3. Resultatet i lugtberegningen i husdyrgodkendelse.dk**

Bebyggelse	Kumulation	Model	Ukorrigeret geneafstand (m)	Korrigeret geneafstand (m)	Vægtet gennemsnitsafstand (m)	Genekriterie overholdt
 Ejdrupvej 29	0	FMK	199,6	199,6	640,4	Ja
 Vester Søvej 14	0	NY	432,4	432,4	1403,2	Ja
 Vegger	0	FMK	631,3	631,3	3012,7	Ja



**Figur 4. Kort over omkringliggende bebyggelser**

Lugtgeneafstanden for anlægget er 200 meter til nabobeboelse; 433 meter til samlet bebyggelse og 632 meter til byzone.

Byzonen til Vegger ligger i 3 km afstand fra anlægget.

Nærmeste nabo er Ejdrupvej 29 i en afstand af 640 m sydøst for anlægget.



Nærmeste samlet bebyggelse er Vester Søvej 14 i Skørbæk, hvortil der er 1,4 km.

Savhøjvej 1 er matrikuleret sammen med Savhøjvej 2. Herredsvej 3 er noteret som landbrug. Der er en fysisk afstand på over 250 meter til Herredsvej 3 fra lugtcentrum af anlægget.

Den vægtede gennemsnitsafstand er væsentligt større end den korrigerede geneafstand til nabobeboelse, samlet bebyggelse og byzone, så projektet overholder alle lugtgenekriterierne i husdyrbrugloven.

## **5. Ammoniakemission og deposition på natur**

Ammoniakfordampningen fra det nye staldanlæg udgør knap 207 kg N. I tidligere tilladelse tilskrives der ingen ammoniakreduktion ved teltoverdækningen og drift af gyllekølingsanlægget.

I denne tilladelse stilles krav til teltoverdækning som ammoniakreducerende tiltag, hvilket betyder at ammoniakfordampningen kun stiger med 6,1 kg N.

I dette projekt er den totale fordampning beregnet på bruttoarealet 2.171,2 kg N.

Projektet skal overholde BAT for ammoniak. BAT-kravet for ejendommen er 2.265 kg N. Niveaulet er således overholdt med 94 kg N mere end kravet for BAT. De 94 kg N bliver et frivilligt tiltag, som kan anvendes senere til opfyldelse af BAT-krav, såfremt der bliver et behov herfor.

I forhold til nudrift er der en forøget ammoniakfordampning på 6,1 kg N og 435,6 kg N i forhold til 8 års driften. Da der er langt til kategori 1; 2 og 3 natur er der ingen merdeposition på de naturtyper som følge af udvidelsen.

Nærmeste habitatudpegning er nr. 15 " Nibe Bredning, Halkær Ådal og Sønderup Ådal" i en afstand af 1,6 km øst for anlægget. Der er et totalbidrag fra anlægget på op til 0,1 kg N ved nærmeste kategori 1 natur, som er et rigkær.

Nærmeste kategori 2 natur er over 2 km syd for anlægget, og der kan derfor ikke måles nogen påvirkning af området.

Nærmeste kategori 3 natur er en hede 544 meter mod vest, der er ingen merbelastning. Der er en merdeposition i forhold til 8 års-driften på 0,1 kg N/ha/år for naturpunkt 3.4, derudover er der ingen ændringer i depositionen hen over en 8 års periode på kategori 3 natur.

Vest for ejendommen er der en sø registreret som §3 registreret. Denne sø er tillædes tagvand fra staldbygningerne. Ammoniakbidrag til søen falder med 2,4 kg N, da teltoverdækningen på gylletanken indsættes som krav i forhold til ammoniakemissionen fra anlægget.

Ammoniakemissionen fra ejendommen overholder de i loven fastsatte grænseværdier for totaldeposition på kategori 1 og 2 naturtyper. Der er ingen merbelastning til kategori 3 natur ud over 0,1 kg N/ha/år.

**Tabel 4. Resultatet af ammoniakberegningerne som er foretaget i husdyrgodkendels.dk**

Samlet emission: **2171,2** (kg NH<sub>3</sub>-N/år)      Meremission (8 års-drift): **435,6** (kg NH<sub>3</sub>-N/år)      Meremission (nudrift): **6,1** (kg NH<sub>3</sub>-N/år)

**Oversigt af naturpunkter** ? i

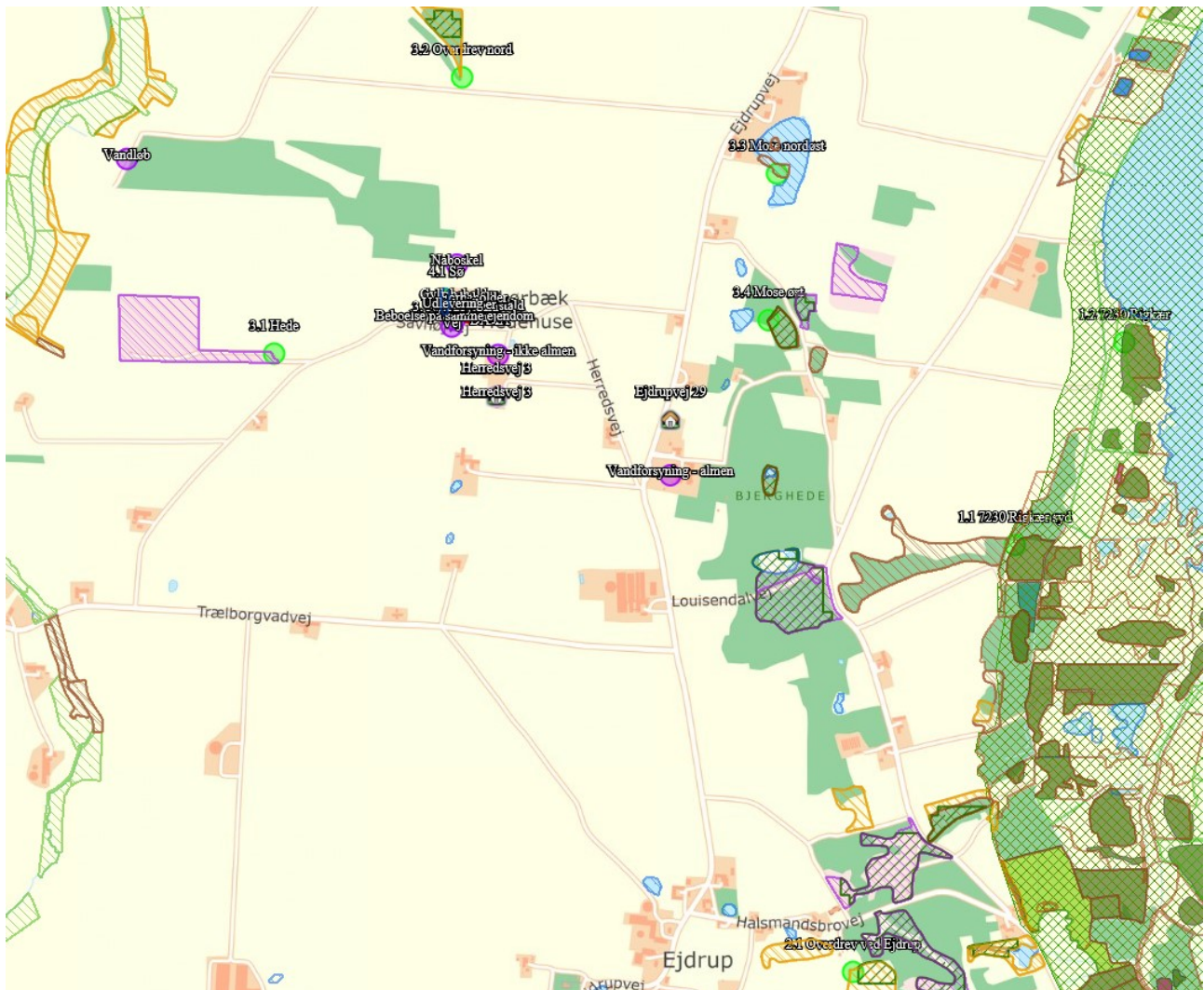
Navn:	Kategori:	Opretter:	Kumulation:	Ruhed natur:	Merdeposition (kg N/ha/år):		Totaldeposition (kg N/ha/år):
					8-års drift	Nudrift:	
4.2 Sø syd	Kategori 3	Ansøger	0	Bn	0,0	0,0	0,1
3.4 Mose øst	Kategori 3	Ansøger	0	S	0,1	0,0	0,3
3.3 Mose nordøst	Kategori 3	Ansøger	0	Bn	0,0	0,0	0,1
3.2 Overdrev nord	Kategori 3	Ansøger	0	Mk	0,0	0,0	0,2
4.1 Sø	Kategori 3	Ansøger	0	Bn	1,4	-2,4	8,5
3.1 Hede	Kategori 3	Ansøger	0	Bn	0,0	0,0	0,2
2.1 Overdrev ved Ejdrup	Kategori 2	Ansøger	0	Bn	0,0	0,0	0,0
1.1 7230 Rigkær syd	Kategori 1	Ansøger	1	Bn	0,0	0,0	0,0
1.2 7230 Rigkær	Kategori 1	Ansøger	0	Bn	0,0	0,0	0,0

**Bilag IV arter**

Der er foretaget besigtigelser i 1981 og 2011 af Trusø og der er foretaget besigtigelser i 1982 og 2012 af Fjelsted sø. Der er ikke kendskab til bilagsarter nær Savhøjvej 2.



**Figur 5. Oversigt over bilagsarter i området (buffer på 1,6 km.)**



**Figur 6. Kortoversigt, der viser kategori 3 natur, hvortil der er beregnet ammoniakdeposition.**



## 6. Øvrig forurening og gener

### Transport

Eksterne transporter sker ad Ejdrupvej, Herredsvej og Savhøjvej. Transporterne sker primært indenfor tidsrummet 06.00 til 18.00.

Transporterne til og fra ejendommen:

- Transport af dyr ca. 1 gang pr uge
- Transporter med foder ca. 1 gang pr uge
- Husdyrgødning køres til udbringningsarealer med traktor og gyllevogn eller lastbil, i sæsonen vil der være omkring 300 transporter fra gyllebeholder til areal forudsat hele mængden transporteres med gyllevogn.
- Afhentning til biogasanlæg vil give ca. 186 transporter.
- Afhentning døde dyr ca. 1 gang pr uge

Der er transport i forbindelse med sæsonarbejde i marken ved udbringning af flydende husdyrgødning samt hjemtagning af korn.

På sigt vil der sandsynligvis blive lavet aftale om afhentning af husdyrgødning til biogasanlæg. Ved sådant en aftale vil der blive 186 transporter fra ejendommen med afhentning af husdyrgødning. Levering af afgasset husdyrgødning til lagertanken vil ske ved afhentning af husdyrgødningen. Denne transport forefindes ikke på nuværende tidspunkt og vil derfor blive en ny transport.



Figur 7. Kortoversigt over transportveje

### Interne transportveje.

Der er tre indfaldsveje til ejendommen. De er alle grusbelagt. Der er ingen naboer hverken syd eller nord for anlægget som kan generes ved transport på interne transportveje. Den nærmeste nabo er placeret 550 meter øst for indkørslen til Savhøjvej.

### **Skadedyr**

Der er ryddeligt i og omkring staldanlægget således der ikke skabes gode betingelser for skadedyr. Derudover er der et højt hygiejneniveau.

Bekæmpelse af rotter og mosegrise sker i henhold til Statens Skadedyrlaboratoriums retningslinjer. Der er aftale med autoriseret firma.

Fluelarver bekæmpes ved at anvende rovfluer i gyllekummerne

### **Støjklider**

Ejendommens støjklider vil hovedsageligt være fra ventilationsanlægget som kører i døgndrift.

Desuden vil der være transporter til og fra ejendommen. Transporter vil hovedsageligt foregå i dagtimerne, men f.eks. i høst vil der også skulle påregnes transporter i aftentimerne.

Indblæsning af foder i siloer vil kunne give støj i kortere perioder.

Der er ingen af støjkliderne som vil virke generende udenfor ejendommens matrikel.

Der har tidligere ikke være klager over støj. Det vurderes ikke at der er støjgener udenfor matriklen ud over de tilladte grænser. Der er 200 meter fra hjørne af stalden til hjørne af nærmeste beboelse (landbrug), som ikke er ejet af ansøger. Det vurderes ikke at støjklider på ejendommen er til gene ved nabobeboelser dels pga. afstanden til nabobeboelserne, og fordi støjkliderne overvejende er svage eller kortvarige.

### **Lys**

Staldlys er tændt i arbejdstiden efter behov. Ved udfodring tændes lyset automatisk. Der er udendørs lys ved maskinhus. Ved udleveringsrummet er der lys under tag. Lyset tændes ved afhentning af grise primært i vinterhalvåret

### **Støv**

Der er ingen støvgener på ejendommen foruden transporter på interne køreveje ved anlægget. Det vurderes ikke at støv ved færdsel giver gener ved naboejendomme, da afstanden til naboejendomme er stor og transport på interne veje sker over forholdsvis korte afstande.

## **7. Affaldsproduktion og resurseanvendelse**

### **Energi**

Der anvendes lysstofrør.

Foderanlægget og gyllesystemet opgraderes løbende til mere energieffektive motorer.

Ventilationen er diffus ventilation med frekvensstyring, hvilket er optimeret i forhold til energiforbruget. Derudover er rengøring af ventilationen vigtig for at reducere energiforbruget.

Der er overdækning i stierne (toklima), hvilket reducerer energibehovet til rumopvarmning.

### **Vand**

Staldene forsynes af vand fra egen boring på Ejstrupvej 12. Vandforbruget forventes at ændres fra 8.150 til 8.360 m<sup>3</sup>.

Der er tilladelse til indvinding af 26.000 m<sup>3</sup>. Indvindingstilladelsen er gyldig til den 31. december 2030. Der er i 2020 oppumpet 23.725 m<sup>3</sup> i den samlede produktion på Ejdrupvej 12 og Savhøjvej 2.

Vandforbruget er på 0,152 m<sup>3</sup> pr smågris er fordelt på:

- 0,117 m<sup>3</sup> til drikkevand. Forbruget til drikkevand afhænger af foderforbrug. Med faldende foderforbrug falder grisens vandbehov. Hen over de sidste 15 år er foderforbruget i kilo foder faldet, samtidig er afgangsvægten på grisene steget med 11 kg. Denne ændring i både foder og vægt har betydet at vandforbruget pr. gris er uændret.
- 0,015 m<sup>3</sup> til drikkevandsspild. Dette forbrug er faldet ved drikkebrug og drikkenipler over trug. Den generelle lovgivning foreskriver dog overbrusning af dyrene i de varme perioder, hvilket betyder at sparret forbrug af vand i forbindelse med spild nu forbruges i forbindelse med overbrusning.
- 0,02 m<sup>3</sup> til vask. Iblødsætning af anlægget reducerer lidt på forbruget af vaskevand, men det samlede vandbehov til vask er så ubetydelig, at det ikke ændrer ved det samlede vandbehov.

Vandforbruget til husdyrproduktionen opgøres således til 8.360 m<sup>3</sup> vand ved en produktion på ca. 55.000 smågrise. I tidligere tilladelse blev vandforbrug til husdyrproduktionen opgjort til 8.150 m<sup>3</sup>.

Vandforbruget er optimeret ved integrering af drikkevandsventiler i foderbrug. Derudover iblødsættes anlægget inden vask med højtryksrensere.

### **Spildevand**

Spildevand fra produktionen udgøres af vand fra rengøring af stalde. Spildevandet ledes til gyllebeholder. Rengøringsvand og drikkevandsspild er indregnet i normmængden.

Sanitært spildevand fra stalde ledes til septiktank og derfra til nedsivningsanlæg.

Tagvand ledes til regnvandsbassin beliggende umiddelbart vest for gylletanken.

Der er ingen vaskeplads på ejendommen.

### **Affald**

Husholdningsaffald og alt brændbart affald fra stalden opbevares i container og afhentes som dagrenovation.

Øvrigt affald som, glas, elektronisk udstyr mm. sorteres i fraktioner og afleveres på kommunal genbrugsplads.

Farligt affald som spraydåser og lysstofrør opbevares i særskilte beholdere og afleveres som farligt affald på kommunal genbrugsplads.

Klinisk risikoaffald opbevares i egnet beholder og afleveres på kommunal genbrugsplads.

Der er aftale med privat renovationsfirma om afhentning af farligt affald og klinisk risikoaffald.

Der vil blive etableret en ny godkendt DAKA-plads. DAKA-pladsen placeres med afstand til offentlig vej og afskærmet. Mindre grise opbevares i container. Større grise overdækkes.



Der er ikke de store mængder affald ved den daglige drift i stalden. Det er ikke muligt at reducere de affaldsfraktioner som genereres, da det overvejende er emballage. Der er fokus på at anvende indkøbte resurser 100 %, således de ikke ender som affaldsfraktioner.

## 8. Egenkontrol

Besætningen er godkendt efter DANISH-produktstandarden. Standarden sikrer, at besætningen lever op til dansk og EU-lovgivning omkring dyrevelfærd, miljø og fødevarer sikkerhed. Besætningen bliver som minimum auditeret hvert tredje år.

I henhold til DANISH-produktstandarden skal ansøger bl.a. følge nedenstående punkter vedr. egenkontrol i svinebesætningen, som også har effekt miljømæssigt:

- Der skal i CHR være ajourførte optegnelser og dokumentation over besætningens til- og afgang af grise.
- Der skal være modtagekontrol af foder i form af følge- og indlægsedler. Faktura gemmes i 5 år.
- Der skal være dokumentation for foderets sammensætning.
- Vejledning om god produktionspraksis – en branchekode skal være udfyldt og underskrevet.
- Der skal være dokumentation for alle udførte dyrlægebesøg. Besøgsrapporterne gemmes i 5 år.
- Ved anvendelse af medicin skal der føres behandlingsbog, og skriftlige anvisninger fra dyrlægen skal foreligge.
- Der skal kunne fremvises udfyldt egenkontrolprogram for dyrevelfærd (først gældende når bekendtgørelse er offentliggjort).
- Funktioner af mekanisk og automatisk udstyr, der har betydning for svinenes sundhed og velfærd, skal kontrolleres hver dag, og eventuelle fejl eller mangler skal snarest afhjælpes.



- Der skal være dokumentation for, at døde dyr afhentes af godkendt destruktionsvirksomhed.

Derudover er aftale med relevante leverandører om servicering af driftsmaterialet på ejendommen således driften heraf fungerer optimalt.

Ejendommen har ingen egenkontrol for øvrige emissioner og genepåvirkninger.

### 9. Driftsforstyrrelser og uheld

Ansøger har forholdt sig til mulige uheld i tabel 5.

**Tabel 5. Driftsforstyrrelser og uheld, samt håndtering.**

Type	Forebyggende foranstaltninger	Akut håndtering af uheld
Gylleudslip	Gyllevognen har sugetårn. Gyllebeholderen tilses jævnligt og bliver kontrolleret hver 5. år.	I tilfælde af uheld kan der opdæmmes med halmballer
Strømsvigt	Nød-opluk i alle staldafsnit Automatisk opkald til ejers mobiltelefon ved strømsvigt	Døre og vinduer åbnes samt evt. overbrusning iværksættes. Nødgenerator kan opstartes.
Olieudslip	Ingen opbevaring af diesel- eller smøreolie på ejendommen	
Kemikalieudslip	Ingen sprøjtemidler på ejendommen. Kemi til staldanlægget opbevares i rum med fast bund uden afløb eller afløb til gyllesystemet.	
Brand	Der er brandslukkere på ejendommen. Ejendommen og stalden renholdes så brandrisikoen minimeres.	Der er røgventilation på loftet
Andet	Skadedyr såsom rotter bekæmpes effektivt. Dels for at sikre høj foderhygiejne, dels med henblik på at undgå utilsigtet gnæv i elektriske installationer.	

Sker der uheld der kan medføre påvirkninger af det omkringliggende miljø vil alarmcentralen straks blive kontaktet. Ligeledes vil kommunens Tekniske Forvaltning efterfølgende blive underrettet. Der er udarbejdet ikke en beredskabsplan for driftsuheld.

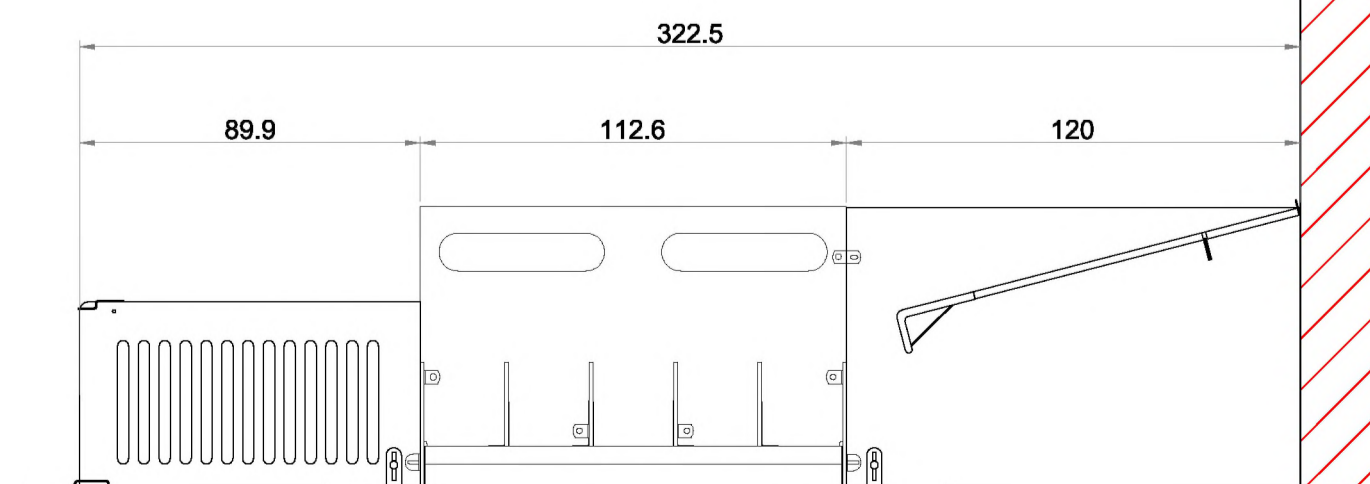
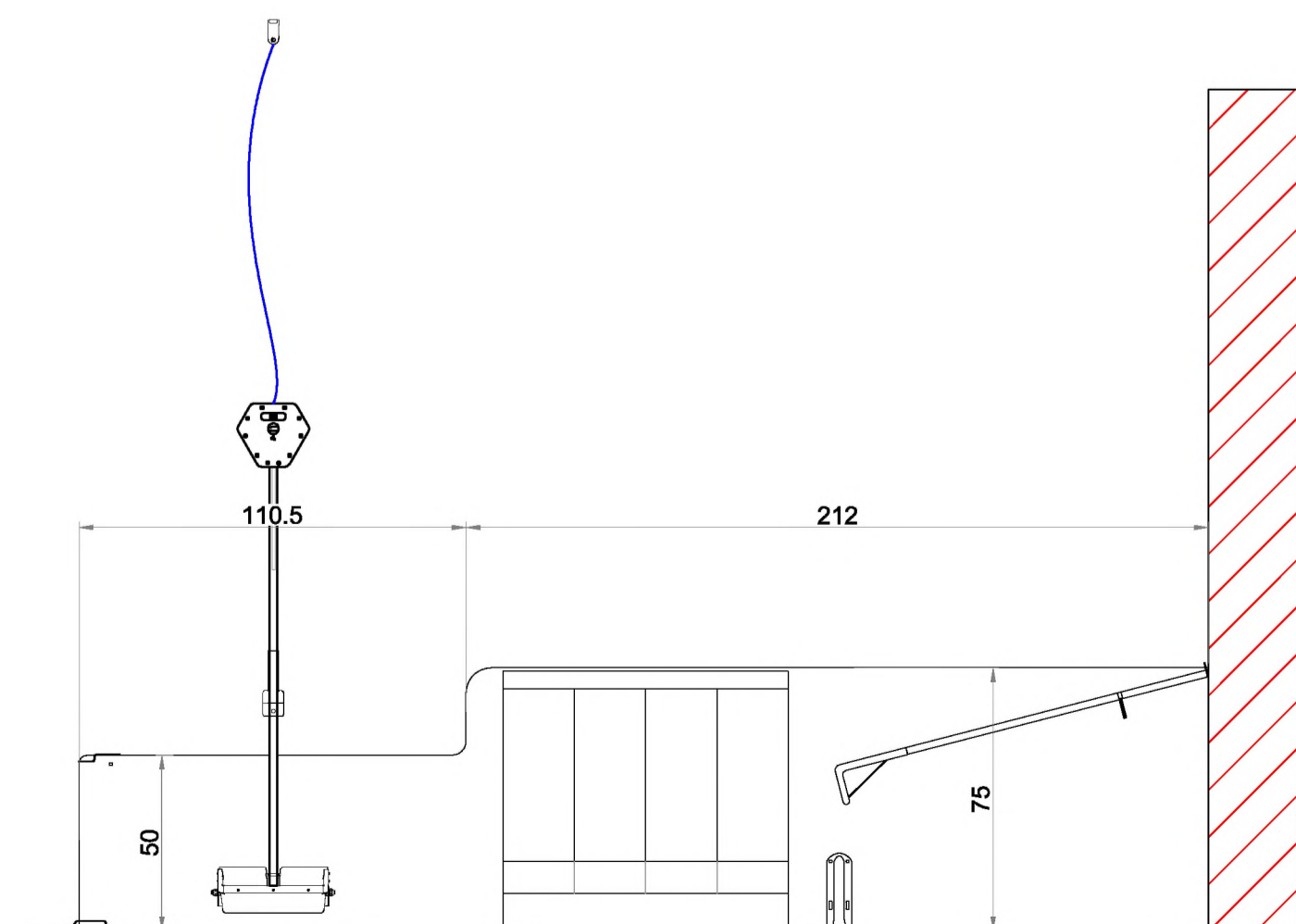
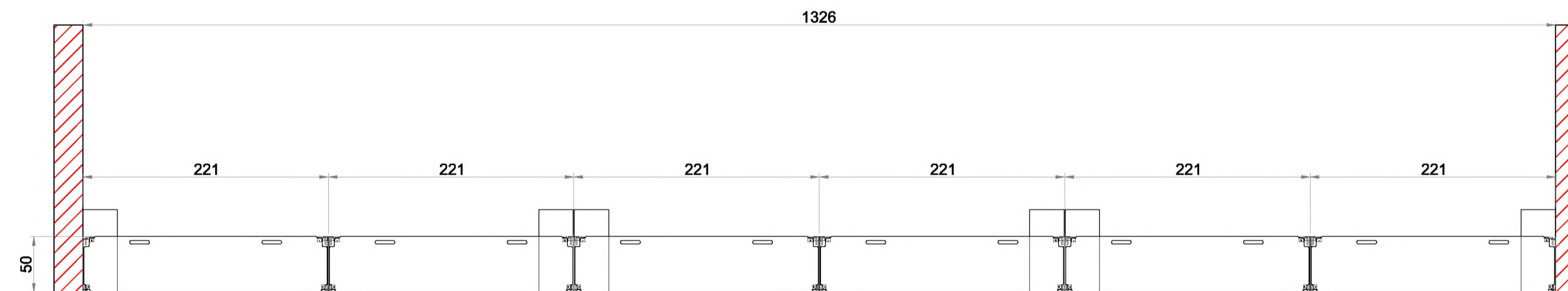
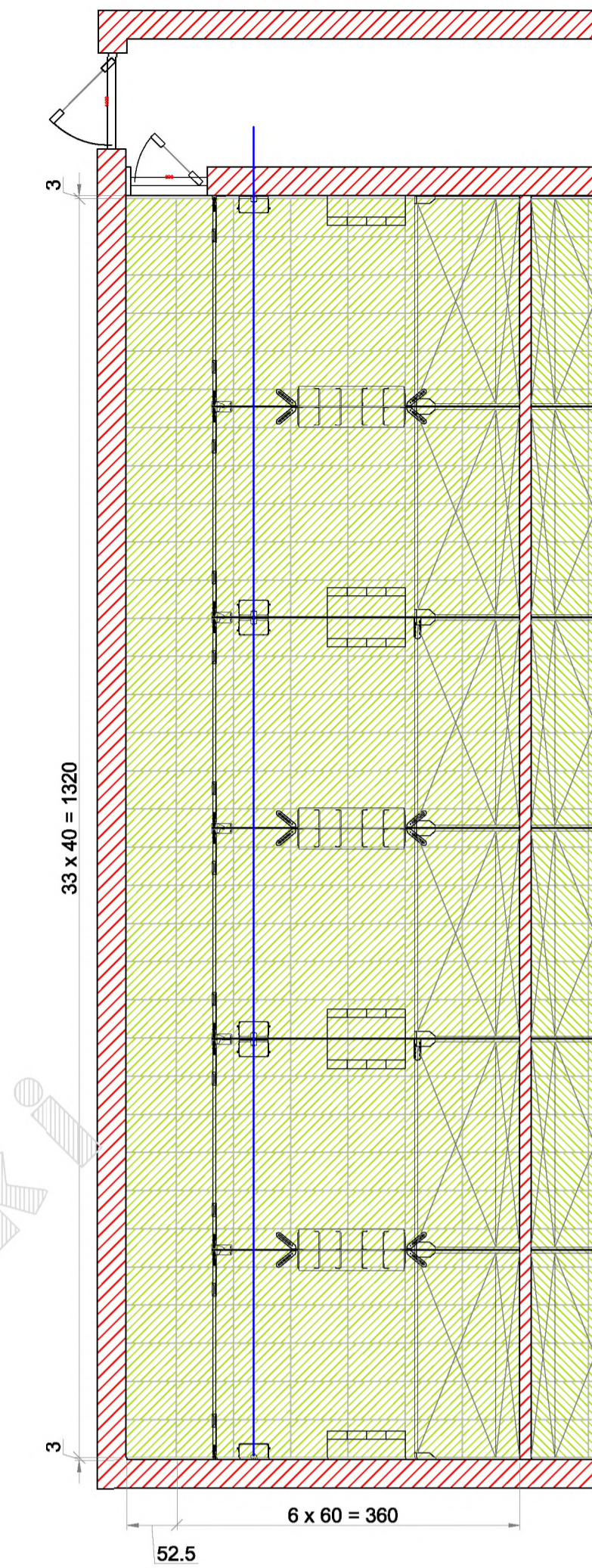
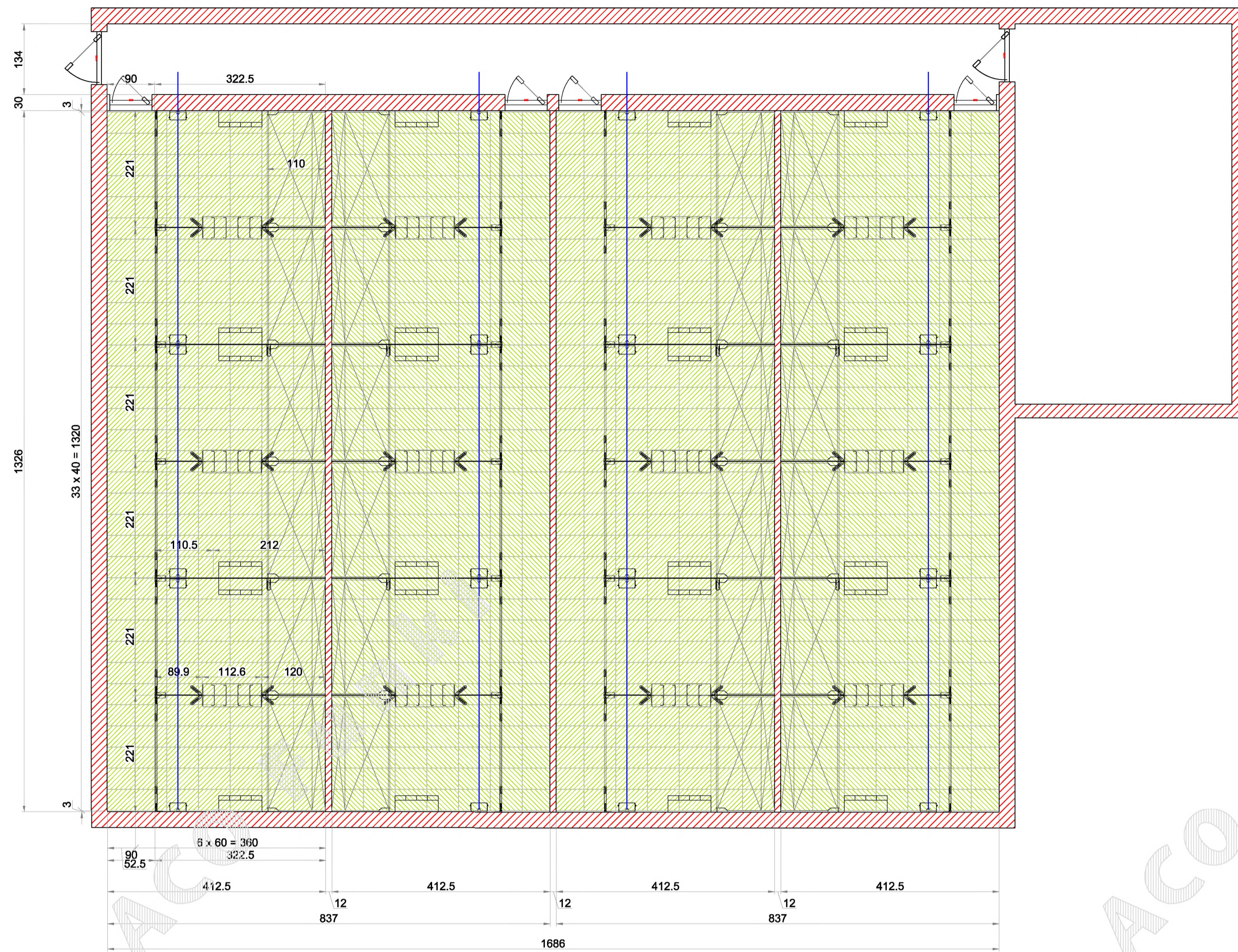
### 10. BAT

I en § 16b ansøgning med under 3.500 kg N omfatter BAT for ejendommen kun ammoniak.

Dette projekts BAT-niveau for ammoniak er 2.265 kg N, hvilket svarer til ammoniakfordampningen fra det eksisterende anlæg minus 107 kg N.







Checkliste (inventar produceres efter denne tegning)		Tegningsstatus	
Total længde og bredde på stalden (indvendige mål)		<b>FORELØBIG TEGNING</b> Beskrivelse: -	
Stilmål, lågeretning og gangbredde			
Placering af krybber og / eller automater			
Udformning af gulv			
Gulvfald, kotemål eller udsparing			
<b>ACO</b> <b>FUNKI</b> Kirkevejsgt 5 - DK-7400 Herning Tlf.: +45 97 11 96 00 Email: acofunki@acofunki.dk		Kunde: Kærgården Agro A/S Borupvej 14 9600 Års DK ---	Leverings adresse: Kærgården Agro A/S Savhøjvej 2 9240 Nibe DK ---
<small>Alle ubenævnte mål er i cm. Tegningen må ikke regnes for målfast. ACO Funki fralægger sig et hvert ansvar for staldindretninger, som ikke opfylder gældende lovkraftige bekendtgørelser af lov om indendørs hold af emlgriese, avle- og slagtevin.</small>		Kundenr.: <b>C000943</b> Dagsnr.: <b>PR/21-0698</b> Dato: 03.08.2021 Sælger: PAA Tegner: JT	Revisør: - MÅL: - Tegner: JT

ACO Funki





Bilag 2: Billede af eksisterende gulvprofil i stald 1 og 2





Billede af stiindretning i stald 1 og 2



# Beredskabsplan

for

## Savhøjvej 2

### Indholdsfortegnelse:

TELEFONNUMRE .....	3
BRAND- OG EVAKUERING.....	4
OVERLØB AF GYLLE .....	5
KEMIKALIE- OG OLIESPILD .....	6
STOPHANER / HOVEDAFBRYDERE .....	7
STRØMSVIGT .....	8
TRANSPORT AF BEKÆMPELSESMIDLER . <b>Fejl! Bogmærke er ikke defineret.</b>	
Bilag A Kort over ejendommen.....	9

Udarbejdet af: Per Sørensen i samarbejde med Agri Nord

Dato: 11. november 2021

*Opdateret uden ændringer den:*

*Opdateret uden ændringer den:*

*Opdateret uden ændringer den:*



Denne beredskabsplan er udarbejdet som en del af ejendommens miljøgodkendelse med det formål at hindre og begrænse uheld med konsekvenser for det omgivne miljø.

Planens indhold skal være kendt af gårdens ansatte mm. og udleveres til indsatsleder/miljømyndighed i forbindelse med uheld, forureninger, brand, ol.

Beredskabsplanen revideres/kontrolleres mindst 1 gang om året og skal være let tilgængelig og synlig.

Beredskabsplanen findes: i forrum/kantine

### **Kort materiale.**

Bagerst er der et oversigtskort over ejendommen mm. med angivelse af:

Bilag A

1: Markboringer

Drikkevandsboringer

Kemikalielager

Dieseltanke

Olietanke (*overjordiske og nedgravede*)

Slukningsmateriel

Åndedrætsværn

Afbrydere til diverse pumper, anlæg, strømafbryder osv.

Trykflasker/oplag af f.eks. F-gas, stationære F-gasbeholdere, svejseanlæg m.v.

Medicinopbevaring

Flugtveje for dyr/ frigørelse mm.

Udløbspunkter til vandløb eller jord fra dræn

Drænbrønde, regnvands/samlebrønd og afløb

Evt. fald/kote mod vandløb/dræn/brønde og boringer fra gyllebeholder

### **Husk**

Ved store uheld ring altid 1-1-2, ved mindre uheld ring altid til miljømyndighederne. Er man i tvivl ring 1-1-2.

Efter brand mm. tag kontakt til miljømyndighederne med hensyn til genopbygning af stald mm.

# TELEFONNUMRE

Nærmeste telefon står i                    og har nr.                    .

Der er ingen fastnettelefon på ejendommen, alle medarbejdere har mobiltelefon.

		Dag	Nat
Alarm 112	kontaktes på telefon	112	112
Falck	kontaktes på telefon	70 10 20 30	70 10 20 30
Kommunen	kontaktes på telefon	99 31 12 00	
Lægevagt	kontaktes på telefon	70 15 03 00	70 15 03 00
Tandlægevagt	kontaktes på telefon	70 20 02 55	70 20 02 55
Landbocenteret	kontaktes på telefon	96 35 11 11	
Dyrlæge	kontaktes på telefon	40 27 25 99	
Foderstofforretning	kontaktes på telefon	98 62 22 66	
Elektriker	kontaktes på telefon	96 34 37 00	
Smeden/VVS	kontaktes på telefon	40 76 61 36	
Ventilationsfirma	kontaktes på telefon	72 17 55 55	



# BRAND- OG EVAKUERINGSINSTRUKS

Ved brand der ikke kan slukkes ved egen hjælp.

1. Tilkald brandvæsenet - RING 112 - oplys:

- Navn, adressen og telefonnummer der ringes fra
- Hvad der er sket og at det er en gårdbrand
- Er der tilskadekomne - hvor mange
- Er dyrene kommet ud – art og antal der evt. er indespærret.

2. Kontakt ejer, Per Sørensen på tlf.: 20 21 90 76

3. Iværksæt rednings- og slukningsarbejde hvis det er muligt og forsvarligt, herunder fjernelse og evakuering af dyr, olie, trykflasker, gødning og kemikalier

Placering af slukningsmateriel er angivet på bilag A.

Hvis det ikke er muligt at slukke branden - forsøg at begrænse den ved lukning af døre og vinduer

4. Modtag brandvæsenet og udlever denne mappe sammen med kortmaterialet

oplys endvidere:

- Evt. tilskadekomne eller dyr der ikke er reddet i sikkerhed
- Hvor det brænder
- Brandens omfang
- Hvor der er adgangsveje

På ejendommen findes der følgende materiel, som evt. kan anvendes for at afhjælpe situationen:

- Brandslukkere
- Traktor med frontskovl/læsser e.l.
- Sprinkleranlæg

Andet: Der er brandslanger på gangene

# OVERLØB AF GYLLE INSTRUKS

1. Ved større overløb af gylle eller ved brud på gylletanken - RING 112 - oplys:

- Navn, adressen og telefonnummer der ringes fra
- Hvad der er sket og hvor meget der er løbet ud
- Om der er risiko for forurening af vandløb eller drikkevandsboring

*Alarmcentralen alarmerer Kommunes Beredskab.*

*Beredskabet tilkalder miljøvagten, hvis det skønnes nødvendigt*

Ved mindre spild, hvor der ikke er akut risiko for skade på natur eller miljø, kan kommunens miljøafdeling kontaktes inden for kommunens normale åbningstid.

2. Kontakt kommunen på tlf.: 99 31 12 00

3. Kontakt ejer, Per Sørensen på tlf.: 20 21 90 76

4. Har gyllen mulighed for at løbe til drænbrønde, vandløb eller lignende?

nej    ja

5. Modtag brandvæsenet/miljømyndighederne og udlever denne mappe med sammen med kortmaterialet

På ejendommen findes der følgende materiel som evt. kan anvendes for at afhjælpe situationen:

Rendegraver

Traktor med frontskovl/læsser e.l.

halmballer

Andet:

# KEMIKALIE- OG OLIESPILD INSTRUKS

1. Ved større overløb af kemikalier og olie - RING 112 – oplys:

- Navn, adressen og telefonnummer der ringes fra
- Hvad der er sket og hvor meget der er løbet ud
- Om der er risiko for forurening af vandløb eller drikkevandsboring

*Alarmcentralen alarmerer Kommunes Beredskab.*

*Beredskabet tilkalder miljøvagten, hvis det skønnes nødvendigt*

Ved mindre spild hvor der ikke er akut risiko for skade på natur eller miljø, kan kommunens miljøafdeling kontaktes inden for kommunens normale åbningstid.

2. Kontakt kommunen på tlf.: 99 31 12 00

3. Kontakt ejer, Per Sørensen på tlf.: 20 21 90 76

4. Har kemikalier eller olie mulighed for at løbe til drænbrønde, vandløb eller lignende?

nej    ja

5. Modtag brandvæsenet/miljømyndighederne og udlever denne mappe med sammen med kortmaterialet

På ejendommen findes der følgende materiel, som evt. kan anvendes for at afhjælpe situationen:

Rendegraver

Traktor med frontskovl/læsser e.l.

Andet:

I foderlade findes der savsmuldspakker og kattegrus der kan benyttes til at opsuge spildte væsker.

# STOPHANER / HOVEDAFBRYDERE

Afbrydere til diverse pumper, anlæg, strømafbryder m.v. skal ligeledes noteres på kortet over ejendommen.

## **Vand**

Hovedhane sidder i teknikrum.

Der sidder stophane til hver staldafsnit i teknikrum

## **Elektricitet**

Hovedafbryder sidder i teknikrum

Under el-tavle sidder i teknikrum

Der bruges automatsikringer.

# STRØMSVIGT INSTRUKS

1. Vurder om dyr vil lide under træk fra nødopluk eller varme.
2. Tjek alle stalde og se, om nødoplukket er åben.
3. Begræns trækgener og varmeudvikling (overbrusning).
4. Kontroller at der ikke sker forurening som følge af manglende strøm til pumper ol.
5. Ved strømsvigt på over ca. 2 timer, ring til N1 og forhør om varigheden af udfaldet. Telefon nr. 70 23 00 43.

## Bilag A Kort over ejendommen







## Vejledning i sortering af affald - landbrug

### Affaldssortering med omtanke

Affaldshåndtering med omtanke medvirker til et rent miljø og en sund økonomi for landbruget, kommunen og samfundet som helhed.

Som andre virksomheder skal landbrug sortere deres affald. Det er desuden virksomhedens ansvar, at affaldet opbevares og bortskaffes efter gældende regler. Denne vejledning kan være en hjælp til dig og dit landbrug i at sortere og bortskaffe affald på den bedste måde.

Skemaet på bagsiden viser, hvordan affaldet skal håndteres. Vil du vide mere, kan du herunder læse mere om, hvordan affaldstyperne skal sorteres.

Har du spørgsmål til sorteringen, kan du kontakte **Aalborg Forsyning, Renovation, Stigsborg Brygge 5, 9400 Nørresundby**, mail [renovation@aalborgforsyning.dk](mailto:renovation@aalborgforsyning.dk) eller tlf. 9982 8299.

### Hvem må køre med affaldet?

De transportører og indsamlingsvirksomheder, du indgår aftale med, skal være registreret i det nationale affaldsregister på <https://ens.dk/ansvarsomraader/affald/affaldsregistret>

Du må køre med dit eget affald.

### Genanvendelse (G)

Meget affald i landbruget kan genanvendes - og nogle gange er der endda "penge i skidtet". Har du større mængder genanvendelige materialer, skal de frasorteres og afleveres til genanvendelse.

### Genanvendelse af bygge- og anlægsaffald

Skal du udvide, renovere eller rive din ejendom ned, gælder der særlige bestemmelser for håndtering, sortering og bortskaffelse af bygge- og anlægsaffald, herunder tagplader med og uden asbest.



Knuste tagplader: sørg for dokumentation/analyse af, at tagpladerne ikke indeholder asbest!  
Foto: Aalborg Kommune

Nedrivning af bygninger skal anmeldes til kommunen senest 14 dage før nedrivningen påbegyndes via [www.bygogmiljoe.dk](http://www.bygogmiljoe.dk), og i anmeldelsen skal redegøres for bortskaffelsen af bygge- og anlægsaffaldet.

Affald til genanvendelse skal afleveres til indsamlingsvirksomheder eller modtageanlæg, som er registreret i det nationale affaldsregister på <https://ens.dk/ansvarsomraader/affald/affaldsregistret>.

Alternativt kan du mod betaling aflevere affald til genanvendelse på kommunens genbrugspladser, se side 3.

Hvis man vil genanvende bygge- eller anlægsaffald, skal man sikre sig, at materialet er egnet til genanvendelse, dvs. ikke indeholder miljøskadelige stoffer. Hvis materialet stammer fra en anden ejendom, end hvor det skal anvendes, **skal** det anskaffes via et godkendt modtage- eller knuseanlæg, og så er det som udgangspunkt fri for miljøskadelige stoffer.

Kommunen kan godkende materialer fra nedrivning/renovering på egen ejendom, som ikke har været via godkendt modtage-/ knuseanlæg – hvis materialet skal anvendes på egen ejendom.

For eksempel **kan** natursten, uglaseret tegl, eternit/fibercement (**uden** asbest) og beton (ikke kakler/fliser) godkendes til genanvendelse som vejmateriale.

Eternit/fibercement (**med** asbest) **må ikke** genanvendes, og skal **altid** deponeres (se afsnittet Affald til deponi). Tagplader kan man f.eks. få analyseret for asbest (analysepris ca. 400 kr.), og således kan man sikre sig mod at anvende et miljøskadeligt produkt.

Har du spørgsmål vedr. genanvendelse af bygge- og anlægsaffald, kan du henvende dig til Miljø- og Energiforvaltningen via mail [borgermiljoe@aalborg.dk](mailto:borgermiljoe@aalborg.dk) eller på tlf. 99312050.

## Affald til forbrænding (F)

Forbrændingseget affald er affald, der ikke er egnet til genanvendelse. Affaldet skal deles op i dagrenovationslignende affald og øvrigt forbrændingseget affald. Affaldet **må ikke** brændes i træ-/halmfyr, brændeovn eller i det fri.

### Dagrenovationslignende affald

Dette affald er f.eks. madrester og uhygiejniske emballager fra fødevarer (f.eks. juicekartoner, madpakkepapir). Dagrenovationslignende affald skal indsamles ved Aalborg Kommunes dagrenovationsindsamling.

### Øvrigt forbrændingseget erhvervsaffald

Dette affald er f.eks. beskidt pap, papir eller plast.

Affaldet skal afleveres til **Reno-Nord Energianlæg Aalborg, Troensevej 2, 9220 Aalborg Øst.**

Mail [renonord@renonord.dk](mailto:renonord@renonord.dk), tlf. 9815 6566.

## Affald til deponi (D)

Affald, der hverken kan genbruges eller forbrændes, skal deponeres.

Deponeringseget affald skal afleveres til **Reno-Nord Deponi, Halsvej 70, Rærup, 9310 Vodskov.**

Mail [deponi@renonord.dk](mailto:deponi@renonord.dk), tlf. 9829 2330

Bemærk, at inden affaldet kan afleveres til deponi, skal der ske en grundlæggende karakterisering.

## Affald til specialbehandling (S)

Farligt affald, der udgør en miljømæssig eller sundhedsmæssig risiko. Dette affald er f.eks. olie-/kemikalieaffald, spraydåser, elektronik og medicinaffald.

De forskellige typer af farligt affald må ikke blandes sammen og det er vigtigt, at du afleverer det i den originale emballage. Ellers skal du notere indholdet på emballagen.

Det er ikke tilladt at anvende spildolie eller fuelolie til skumdæmpning i gyllebeholderen.

Farligt affald skal bortskaffes til **Reno-Nord Farligt affald, Langerak 21, 9220 Aalborg Øst.**

Mail [farligtaffald@renonord.dk](mailto:farligtaffald@renonord.dk), tlf. 9815 4530, eller til anden godkendt modtager.

### Klinisk risikoaffald

Virksomheder, der frembringer klinisk risikoaffald, har pligt til at være tilsluttet den kommunale indsamlingsordning, som varetages af Renovation. Klinisk risikoaffald omfatter nåle, kanyler, knive, skalpeller og lignende skarpe genstande, der har været brugt til pleje eller behandling af patienter og dyr.

Tilmelding til afhentning foretages på Aalborg Forsynings hjemmeside under Erhverv – Affald. Én tilmelding pr. CVR-nr. er tilstrækkelig.

Aalborg Kommune, Miljø kan efter ansøgning meddele fritagelse for tilslutningspligten og benyttelsespligten, hvis det dokumenteres, at det kliniske risikoaffald kan håndteres miljømæssigt forsvarligt ved en anden ordning. Ansøgning herom fremsendes til Aalborg Kommune, Miljø, Stigsborg Brygge 5, 9400 Nørresundby eller via mail

[miljoeplan@aalborg.dk](mailto:miljoeplan@aalborg.dk).

## Genbrugspladser (GP)

Du kan fra dit landbrug aflevere affald på Aalborg Kommunes 6 genbrugspladser. Din virksomhed skal betale pr. besøg på pladserne. Alle besøg på genbrugspladser før kl. 12 på hverdage udløser et gebyr til bilens ejer. Farligt affald afregnes pr. kg. Dit landbrug må aflevere op til 200 kg farligt affald pr. år, og det koster 5,00 kr./kg farligt affald (2021-takst).

På genbrugsstationerne kan afleveres **sorteret** affald, men ikke dagrenovationslignende affald samt andet uhygiejnisk affald. Emballeret affald skal afleveres i klare plaatsække, så indholdet tydeligt kan ses af personalet.

Gebyrerne er opdelt efter 3 typer køretøjer (2021-takster):

- Personbil (m/u trailer), pr. besøg kr. 250,00 excl. moms
- Varebil (m/u trailer), pr. besøg kr. 375,00 excl. moms
- Lastbil, traktor (m/u trailer), pr. besøg kr. 500,00 excl. moms

Se mere på <https://aalborgforsyning.dk/erhverv/> hvor kan se reglerne for virksomheders benyttelse af genbrugspladserne.

## Afbrænding af affald

Afbrænding af affald er som udgangspunkt **ikke tilladt** i Aalborg Kommune. Affaldet skal afleveres til **Reno-Nord Energianlæg Aalborg, Troensevej 2, 9220 Aalborg Øst**

### Træ – eller halmfyrr

Kun tørt halm og rent, ubehandlet træ må afbrændes i træ/halmfyrr eller brændeovn. Asken herfra må udbringes på jordbrugsarealer i henhold til reglerne i bioaskebekendtgørelsen.

Træpaller **må ikke** anvendes som brændsel.

### Afbrænding af haveaffald

Afbrænding af haveaffald er som udgangspunkt ikke tilladt i Aalborg Kommune.

Læhegn langs med marker/skel må **ikke afbrændes**. Står du selv for rydning af læhegn kan træaffaldet skæres op og anvendes i brændeovn, flises eller bortskaffes til godkendt modtageanlæg, som genanvender affaldet.

### Afbrænding af træstød og hugstaffald

Afbrænding af dette affald er kun tilladt i sammenhængende bevoksninger af skovtræarter på mindst 0,5 ha og mindst 20 meters bredde (altså i skovbrug).

### Afbrænding af halm

Halm og andre dele af landbrugsafgrøder **må ikke** afbrændes på marker eller uopdyrkede arealer. Udspredding og nedmuldning af overskudshalm bør være den foretrukne løsning.

I særlige tilfælde er afbrænding af halm tilladt, som f.eks.:

- Afbrænding af halm fra frøgræsser fra arealer, hvor afgrøden dyrkes det følgende år.
- Våde halmballer: Afbrænding må først foretages, når der er sket orientering til Nordjyllands Beredskab.

### Generelle foranstaltninger ved afbrænding i det fri

Ved afbrænding skal gældende regler om brandværnsforanstaltninger altid følges.

## Yderligere vejledning

Hvis du bliver i tvivl om, hvordan affaldet skal sorteres, er det en god idé at kontakte Aalborg Forsyning, Renovation for mere information. På den måde kan du undgå fejlsortering og derved ekstraregninger.

Du kan læse mere om affald på Aalborg Forsyning, Renovations hjemmeside, <https://aalborgforsyning.dk/erhverv> under fanen affald.

## Sorteringsguide

G = Genanvendelse, F = Forbrænding, D= Deponi, S= Specialbehandling, GP= Genbrugsplads

Juni 2016

Affaldsfraktion	G	F	D	S	GP
Akkumulatorer				X	X
Batterier				X	X
Big bags	X				
Byggeaffald, (natursten, uglaseret tegl, beton (ikke kakler/fliser)	X				X
Eternit (med og uden asbest)			X		X
Dagrenovationslignende affald		X			
Dæk fra bil og traktor, brugte dæk uden alger	X				X
Dæk, nedbrudte, "grønne dæk", fx anvendt til ensilagestakke		X			
Elektronik skrot					X
Forbrændingseget affald		X			X
Glas emballage, ikke medicinbeholdere	X				X
Glas fra vinduer f.eks. drivhuse, staldvinduer mv.	X				X
Haveaffald, uden jord, sten og rødder	X				X
Imprægneret træ			X		X
Jern / metal skrot	X				X
Jord, rent	X				X
Jord, forurennet			X		
Kanyler/skalpeller				X	
Kemikalier, maling mv.				X	X
Lysstofrør, elsparepærer				X	X
Maling, hærdet		X			X
Maling, uhærdet				X	X
Medicinbeholdere, af plast/glas; med/uden indhold				X	X
Metalemballage, uden indhold, rengjort	X				X
Metalemballage med farligt affald				X	X
Motordrevne køretøjer og dele derfra	X				
Nylonsnore, halmsnore, halmballenet		X			
Olierester / Spildolie / Oliefiltre				X	X
Papir, rent – også fra kontoret, fortroligt papir	X				X
Papir, snavset		X			X
Pap, rent	X				X
Pap, snavset		X			X
Plastemballage, faremærket med indhold				X	X
Plastemballage, faremærket uden indhold	X				X
Plastemballage, ikke faremærket, uden indhold, rengjort	X				X
Plastfolie, rent, kraftig kvalitet (transportplast, ensilageplast, wrapballeplast)	(X)	X			
Plastfolie, beskidt, nedbrudt eller tynd kvalitet		X			
Presenning, ensilage-net (ikke PVC)		X			
Presenning, PVC			X		
PVC – blød, fx regntøj, gummistøvler			X		X
PVC – hård, fx staldinventar, tagrender, trapezplade mv.	X				X
Rottegift/sprøjtegift/pesticider				X	X
Spraydåser				X	X
Staldinventar (metal, træ mv)	X				X
Sække/poser, rent (plast, papir) sorteret					X
Sække/poser, beskidt (plast, papir)		X			X
Træ, rent – herunder paller	X				X
Træ – MDF-plader	X				X
Træstød	X				X