



**Holbæk  
Kommune**

# Miljøgodkendelse til Torslundevej 45 4520 Svinninge



Efter § 11 i  
husdyrgodkendelsesloven

# Indholdsfortegnelse

<b>1</b>	<b>Miljøgodkendelsens</b>	<b>3</b>
1.1	Afgørelse	3
1.2	Resumé	3
1.3	Offentlighed	3
1.4	Klagevejledning	4
1.5	Gyldighed	5
1.6	Revurdering af miljøgodkendelsen	5
1.7	Ophør	5
1.8	Godkendelsens indhold og vurderinger	5
<b>2</b>	<b>Husdyrbrugets beliggenhed og planmæssige forhold</b>	<b>7</b>
2.1	Nye og eksisterende anlæg på ejendommen	7
2.2	Anlæggets beliggenhed ift. fredninger, bygge- og beskyttelseslinjer mv.	7
2.3	Placering i landskabet	8
<b>3</b>	<b>Husdyrholdet og produktionsforhold</b>	<b>9</b>
3.1	Husdyrholdet og staldanlæg	9
3.2	Fodring	10
<b>4</b>	<b>Gødningstyper og -håndtering</b>	<b>11</b>
4.1	Husdyrgødning	11
4.2	Fosforindhold i husdyrgødningen	12
<b>5</b>	<b>Gener fra husdyrbrugets anlæg</b>	<b>13</b>
5.1	Lugt	13
5.2	Fluer og skadedyr	15
5.3	Støj, støv og lysgener fra anlægget og maskiner	15
5.4	Transport	16
<b>6</b>	<b>Bedriftens påvirkninger af natur og miljø</b>	<b>17</b>
6.1	Ammoniakfordampning og naturområder	17
6.2	Udbringningsarealer	18
<b>7</b>	<b>Egenkontrol, management og alternative løsninger</b>	<b>19</b>
7.1	Management og egenkontrol	19
<b>8</b>	<b>Bilag</b>	<b>21</b>
Bilag 1.	Miljøteknisk redegørelse (fra ansøger)	22
Bilag 2.	Anlægstegning og oversigtskort til beredskabsplanen	26
Bilag 3.	Beredskabsplan	27
Bilag 4.	Detaljeret vurdering af påvirkninger af naturområder	30
Bilag 5.	Miljøgodkendelsens vilkår – samlet oversigt	36

# 1 Miljøgodkendelsens

## 1.1 Afgørelse

Holbæk kommune meddeler miljøgodkendelse til husdyrproduktionen på Torslundevej 45, 4520 Svinninge. Miljøgodkendelsen giver tilladelse til at dyreholdet udvides fra 1800 årstæver til 2400 årstæver svarende til 82,76 DE.

Miljøgodkendelsen gives med hjemmel i § 11 i husdyrgodkendelsesloven med de vilkår der fremgår af godkendelsen samt reglerne i husdyrgodkendelsesbekendtgørelsen.

Miljøgodkendelsen gives under forudsætning af, at produktionen indrettes og drives i overensstemmelse med oplysningerne i ansøgningen og miljøgodkendelsens redegørelser, og at produktionen opfylder miljøgodkendelsens vilkår, som fremgår enkeltvis i miljøgodkendelsens tekst og samlet i en oversigt i Bilag 5

Endvidere er det en forudsætning, at de til enhver tid gældende regler på området overholdes. Miljøgodkendelsen fritager ikke fra krav om eventuel tilladelse, godkendelse, dispensation eller lignende efter anden lovgivning og for andre bestemmelser.

## 1.2 Resumé

M-S Mink v/ Morten Sørensen, Torslundevej 45, 4520 Svinninge har ansøgt om en miljøgodkendelse<sup>1</sup> af en udvidelse fra 1800 årstæver (62,07 DE<sup>2</sup>) i mink til 2400 årstæver (82,76 DE) i mink.

I forbindelse med udvidelsen skal der bygges nye minkhaller i forbindelse med de eksisterende minkhaller.

Udover miljøgodkendelse af bedriftens produktionsanlæg og besætning, som meddeles ved denne skrivelse, bliver der i tilknytning hertil givet en § 16 godkendelse af arealerne knyttet til adressen Gedebjerg 6, 4520 Svinninge.

Ansøgningen om miljøgodkendelse er indsendt til Holbæk Kommune gennem Miljøstyrelsens elektroniske ansøgningssystem første gang 9. oktober 2015.

Nogle af vilkårene i denne miljøgodkendelse kræver registreringer på bedriften og dokumentation. En samlet oversigt over krav til egne registreringer og dokumentation er gengivet her:

## 1.3 Offentlighed

Orientering om udkast til miljøgodkendelse blev den 9. november 2016 udsendt til høring hos naboer og andre beboere indenfor en beregnet konsekvenszone (510 m fra staldanlægget), samt skønnede parter i sagen og ansøger. Der var frist til afgivelse af bemærkninger på 3 uger.

Der indkom ingen bemærkninger til udkastet.

---

<sup>1</sup> Lov nr. 1572 af 20. december 2006 om miljøgodkendelse mv. af husdyrbrug

<sup>2</sup> De angivne DE er opgivet i henhold til Husdyrgødningsbekendtgørelsen - Bek. nr. 853 nr. 30.06.2014 om erhvervsmæssigt dyrehold, husdyrgødning, ensilage m.v. - med efterfølgende ændringer.

Godkendelsen er annonceret den 12. december 2016 på kommunens hjemmeside <http://planer.holbaek.dk> under aktuelle afgørelser og tilladelser

## 1.4 Klagevejledning

Denne afgørelse kan påklages til Natur- og Miljøklagenævnet af dig, samt klageberettigede myndigheder, organisationer og naboer.

Hvis du ønsker at klage over denne afgørelse, skal klagen være indgivet til Natur- og Miljøklagenævnet senest 4 uger efter, at afgørelsen er meddelt. Er afgørelsen offentliggjort, regnes klagefristen dog altid fra datoen for offentliggørelsen.

Det vil sige at klagefristen i dette tilfælde er den **9. januar 2016**.

Du skal klage via Klageportalen ved at logge på med din NEM-ID på [www.borger.dk](http://www.borger.dk) eller [www.virk.dk](http://www.virk.dk). Der er direkte links til disse steder via forsiden af Natur- og Miljøklagenævnets hjemmeside [www.nmkn.dk](http://www.nmkn.dk), hvor du også finder information om, hvordan man klager via Klageportalen.

En klage er indgivet, når den er tilgængelig for myndigheden i Klageportalen. Når du klager, skal du betale et gebyr på kr. 500. Du betaler gebyret med betalingskort i Klageportalen.

Natur- og Miljøklagenævnet skal som udgangspunkt afvise en klage, der kommer uden om Klageportalen, hvis der ikke er særlige grunde til det. Hvis du ønsker at blive fritaget for at bruge Klageportalen, skal du sende en begrundet anmodning til Holbæk Kommune. Kommunen sender derefter din anmodning til Natur- og Miljøklagenævnet, som træffer afgørelse om, hvorvidt din anmodning kan imødekommes.

En klage har normalt ikke opsættende virkning. Det vil sige at afgørelsen kan udnyttes, mens klagen behandles – medmindre Natur- og Miljøklagenævnet meddeler andet.

Nærværende afgørelse kan indbringes for domstolene. Søgsmål til prøvelse af afgørelsens lovlighed skal være anlagt inden 6 måneder efter, at afgørelsen er meddelt.

### Udkast til godkendelsen har været i høring hos:

Matrikulære naboer, ejer af arealer hvor det afsættes husdyrgødning til samt ansøger og konsulent.

### Kopi af afgørelse er sendt til:

- Ansøger: Morten Sørensen Torslundevej 45, 4520 Svinninge.
- Konsulent: Susanne Østerby København Fur
- Ejer af arealer til afsætning af husdyrgødning: Lars Hamann Petersen Gedebjerg 6, 4520 Svinninge.
- Myndigheder og organisationer:
  - Naturstyrelsen, Haraldsgade 53, 2100 København Ø, [nst@nst.dk](mailto:nst@nst.dk)
  - Sundhedsstyrelsen, Embedslægerne Sjælland, Rolighedsvej 7, 4180 Sorø, [sjl@sst.dk](mailto:sjl@sst.dk)
  - Ferskvandsfiskeriforeningen for Danmark [nb@ferskvandsfiskeriforeningen.dk](mailto:nb@ferskvandsfiskeriforeningen.dk)
  - Danmarks Sportsfiskerforbund, Skyttevej 4, 7182 Bredsten, [lbt@sportsfiskerforbundet.dk](mailto:lbt@sportsfiskerforbundet.dk)

- Danmarks Naturfredningsforening, Masnedøgade 20, 2100 København Ø, [dn@dn.dk](mailto:dn@dn.dk)
- Danmarks Naturfredningsforening, Holbæk Afdelingen, [holbaek@dn.dk](mailto:holbaek@dn.dk), [dnholbaek-sager@dn.dk](mailto:dnholbaek-sager@dn.dk)
- Det Økologiske Råd, Blegdamsvej 4B, 2200 København N [husdyr@ecocouncil.dk](mailto:husdyr@ecocouncil.dk)
- Dansk Ornitologisk forening, Vesterbrogade 140, 1620 København V, [natur@dof.dk](mailto:natur@dof.dk) og [holbaek@dof.dk](mailto:holbaek@dof.dk)

## 1.5 Gyldighed

Miljøgodkendelsen skal være udnyttet senest 2 år efter afgørelsesdatoen – det vil sige seneste den 12. december 2018. Godkendelsen anses for udnyttet ved iværksættelse af bygge og anlægsarbejder. Hvis miljøgodkendelsen ikke udnyttes helt eller delvist i tre på hinanden følgende år, bortfalder den del, som ikke har været udnyttet i de pågældende tre år.

Vilkår:

- 1.5.1 Godkendelsen må gerne udnyttes inden der er givet en særskilt arealgodkendelse af udbringningsarealerne, men der må ikke udbringes husdyrgødning fra bedriften uden at arealerne er godkendte til udspredding.

Godkendelsen til udvidelse af dyreholdet følger kontinuitetsprincippet jf. § 33 stk. 3 i husdyrbrugsloven regnet fra afslutning af bygge- og anlægsarbejdet.

## 1.6 Revurdering af miljøgodkendelsen

Virksomhedens miljøgodkendelse og eventuelle tillæg skal regelmæssigt og mindst hvert 10. år tages op til revurdering<sup>3</sup>. Den første regelmæssige vurdering af denne miljøgodkendelse skal dog foretages, når der er gået 8 år. Det vil sig at revurderingen skal påbegyndes i 2024.

## 1.7 Ophør

Hvis husdyrproduktionen ophører, skal ejer kontakte kommunen så der kan aftales en forsvarlig nedlukningsplan.

Vilkår:

- 1.7.1 Ved ophør af husdyrproduktionen skal gyllesystemet tømmes for gylle og staldene rengøres, og alle foder- og hjælpemiddelrester skal fjernes.

## 1.8 Godkendelsens indhold og vurderinger

I de følgende kapitler gives en detaljeret beskrivelse af den ansøgte produktion og kommunens vurderinger af de mulige effekter på det omgivende miljø og naturen. Ansøgers redegørelse for det ansøgt og beskrivelser af gener, arbejdsgange og andet vedr. produktionen fremgår af bilag 1.

<sup>3</sup> jf. Bekendtgørelse nr. 1283 af 8. december 2014 om tilladelse og godkendelse m.v. af husdyrbrug.

Hvis kommunen har fastsat vilkår, vil de være beskrevet detaljeret i begyndelsen af det kapitel eller afsnit, de vedrører. Det vil ofte være sådan, at ansøger skal kunne dokumentere overfor kommunen, at et vilkår er opfyldt.

Gennem Husdyrloven pålægges den enkelte landmand at redegøre for brugen af BAT - bedst tilgængelig teknologi (Best Available Technology). BAT er berørt i flere af de følgende afsnit, og der er evt. formuleret vilkår i relation til EU-direktivets krav herom. Der skal redegøres for BAT på følgende 6 områder: staldindretning, foder, opbevaring/behandling af husdyrgødning, udbringning af husdyrgødning, forbrug af vand og energi, management.

Holbæk Kommune vurderer, at ansøger har truffet de nødvendige foranstaltninger til at forebygge og begrænse forurening blandt andet ved anvendelse af den bedst tilgængelige teknik, og at husdyrbruget i øvrigt kan drives på stedet uden at påvirke omgivelserne på en måde som er uforenelig med hensynet til omgivelserne. Holbæk Kommune vurderer, at indretning og drift af husdyrbruget kan ske i overensstemmelse med gældende regler og uden væsentlig påvirkning af miljøet, som dette er defineret i husdyrgodkendelsesloven.

Holbæk Kommune, Vækst og Bæredygtighed, den 12. december 2016

Birgitte Wendelboe

Afdelingsleder for Virksomhed og Miljø



## 2 Husdyrbrugets beliggenhed og planmæssige forhold

### 2.1 Nye og eksisterende anlæg på ejendommen

Vilkår:

- 2.1.1 Der skal omkring de nye haller etableres og konstant vedligeholdes et beplantningsbælte ifølge en udarbejdet beplantningsplan. Beplantningsbæltet skal placeres syd og vest for de nye stalde, som indtegnet på anlægstegningen herunder. Det skal bestå af træer, buske eller lignende vegetation.
- 2.1.2 De nye haller må i udseende og karakter ikke adskille sig fra de eksisterende.

Der er søgt om opførelse af nye minkhaller i forbindelse med de eksisterende haller.



**Anlægstegning** (de ny haller er grå på tegningen)

Det er kommunens vurdering, at der ikke er væsentlige hensyn til landskab, natur miljø samt naboer, der taler imod den foreslåede placering af de nye haller (se afsnit 2.3. "Placering i landskabet").

### 2.2 Anlæggets beliggenhed ift. fredninger, bygge- og beskyttelseslinjer mv.

Husdyrbrugets projekterede anlæg ligger udenfor fredninger, strand- klit-, sø-, å- og fortidsmindebeskyttelseslinjer og udenfor skov-, vej- og kirkebyggelinjer.

Kommunen har konstateret, at alle afstandskrav til vandforsyning, vej og naboskel mv. i henhold til § 8 i Lov om miljøgodkendelse mv. af husdyrbrug, er overholdt.

## 2.3 Placering i landskabet

Husdyrbruget er placeret i område der er udpeget som særlige værdifuldt landbrugsområde. Der åbent landbrugsland med sparsom beplantning, bølgede terrænform og blandede gårdstørrelser. Målet for området er at det skal bevare som åbent landbrugsland i naturlig udvikling med tilstedeværelsen af enkelte tekniske anlæg som vindmøller og højspændingsmaster.

Kommunen vurderer, at det samlede bygningsanlæg vil fremstå som en driftsmæssig enhed og at det ikke vil ændre væsentligt på oplevelsen af landskabet. Men vil være i overensstemmelse med målsætningen for området landskabskarakter.



## 3 Husdyrholdet og produktionsforhold

### 3.1 Husdyrholdet og staldanlæg

Vilkår:

- 3.1.1 I de nye og eksisterende, lukkede minkhaller, skal der være gødningsrender med en bredde på mindst 36 cm, der skal tømmes mindst 2 gange om ugen og der skal være halm ad libitum.
- 3.1.2 I alle minkhaller skal der til opsamling af næringsstoffer i den urin, der afsættes uden for gødningsrenderne, altid være rigelig, tilgængelig halm ovenpå redekasserne (halm ad libitum). Udover trådnettet må der ikke være foranstaltninger, der hindrer dyrenes adgang til halmen.
- 3.1.3 Der skal føres logbog med angivelse af dato for rensning i, under og omkring minkburene.
- 3.1.4 Husdyrholdet skal være sammensat og staldindretning m.v. skal være i overensstemmelse med oversigten nedenfor:

Dyrehold og staldtype	Staldafsnit	Gødningsrende bredde	Antal årsdyr	DE
Mink, 1 årstæve, bure, proteinindhold 31 % af OE i uge 30-47, gødningsrender over 32 cm, halm ad libitum, daglig tømning.	Eksisterende haller	36 cm	2047	70,59
Mink, 1 årstæve, bure, proteinindhold 31 % af OE i uge 30-47, gødningsrender over 32 cm, halm ad libitum, daglig tømning.	Nye haller	36 cm	353	12,17
<b>Dyreenheder i alt</b>				<b>82,76</b>

Almindelige sæsonudsving i husdyrproduktionen samt tilpasninger pga. sanering og lignende accepteres. Tilpasninger, f.eks. som følge af ændrede vægtgrænser indenfor samme dyregruppe, accepteres også, så længe det samlede antal DE ikke overskrides.

#### Kommunens vurdering i forhold til BAT

Det skal bemærkes, at alle eksisterende staldafsnit indgår i projektet og dermed i den nedenstående vurdering. Kommunen vurderer dermed, at der samlet set, for både de eksisterende og nye staldafsnit, ikke er behov for at stille vilkår om yderligere BAT-tiltag vedr. staldindretning frem til næste revurdering. I vurderingen er indgået hensyn til de eksisterende staldes alder og staldsystemer samt en afvejning af forholdet mellem miljøeffekt og omkostninger.

Som udgangspunkt finder kommunen, at BAT-niveau for ammoniakfordampning skal svare til en beregning foretaget ud fra Miljøstyrelsens vejledende emissionsgrænseværdier opnåelige ved anvendelse af bedste tilgængelige teknik (BAT). Der findes endnu ingen vejledende emissionsgrænseværdi for mink og ej heller teknologiblade for staldsystemer til mink.

Natur- og Miljøklagenævnet har imidlertid den 12. september 2013 (J.nr.: NMK-131-00140) truffet afgørelse i en § 11 godkendelsessag til en minkfarm der fastlægger principper for beregning af BAT-niveau:

- 1,00 kg N per årstæve i nye minkhaller, svarende til følgende kombination af virkemidler: 36 cm brede gødningsrender, tømning af render to gange om ugen, halm ad libitum, foder med proteinindhold på gennemsnitligt højst 31 % af OE i uge 30-47.

Som det ses af oversigten over de eksisterende samt de valgte staldd typer lever minkhallerne op til kravet om BAT.

## 3.2 Fodring

Vilkår

3.2.1 Der skal anvendes foder med et proteinindhold på gennemsnitligt højst 31 % af OE i uge 30-47. Ansøger skal dokumentere procentsatsen med en produktionsplan fra foderleverandøren, hvoraf den planlagte mængde protein i procent af den omsættelige energi fremgår.

Der anvendes tidssvarende foderplanlægning og udfodringsteknikker, der er med til at begrænse spild og tab af næringsstoffer til miljøet. Kommunen vurderer, at der med de nuværende og planlagte tiltag til opbevaring og håndtering af foder ikke sker en væsentlig øget påvirkning af omgivelserne.

Med henblik på at reducere dyrenes N-udskillelse er det ifølge BREF-dokumentet (2003) BAT, at tilpasse foderet til dyrenes behov i de forskellige produktionsfaser (fasefodring), at optimere foderet på baggrund af fordøjelige/disponible næringsstoffer samt at tilsætte foderet aminosyrer. Derudover nævnes det, at visse fodertilsætninger, herunder enzymer, kan forøge fodereffektiviteten. Tilsvarende er det BAT, at anvende fasefodring med højtfordøjelige uorganiske foderfosfater og/eller fytase – for at få reduceret fjerkræs og slagtesvins fosforudskillelse.

Vilkåret vedrørende proteinindholdet fastholder forudsætningen for BAT-vurderingen omkring fodring.

### **Kommunens vurdering i forhold til BAT**

Sammenholdes ansøgers valg af fodringsteknik med BREF-dokumentet, vurderer kommunen, at det ansøgte projekt lever op til kravene til BAT vedr. fodring.

## 4 Gødningstyper og -håndtering

### 4.1 Husdyrgødning

Vilkår:

4.1.1 Der skal til enhver tid være gældende aftaler om afsætning af husdyrgødningen.

Den producerede husdyrgødning på ejendommen er minkgylle. Der produceres i alt på ejendommen 1128 tons gylle inklusiv drikkevandsspild fra burene, desuden er der halm fra redekasser og under burene. Derudover ledes 85 m<sup>3</sup> vaskevand til gyllebeholderen.

Al husdyrgødningen afsættes til 3 mands arealer, tilknyttet adressen Gedebjergvej 6, 4520 Svinninge. Der skal altid være gældende aftaler om at aftage husdyrgødningen.

Ifølge ansøgningsmaterialet er der en samlet opbevaringskapacitet for ejendommen på 2272 m<sup>3</sup>, hvilket svarer til 22,5 måneders opbevaring.

Opbevaringsanlæg	Byggeår	Kapacitet (m <sup>3</sup> )	Overdækning
Gyllebeholder beliggende på ejendommen	1987	672	Flydelag
Gyllebeholder beliggende på Gedebjerg 6, 4520 Svinninge	-	1.600	Flydelag
<b>I alt</b>		<b>2.272</b>	

Placeringen af den eksisterende gyllebeholderen på ejendommen fremgår af oversigtstegningen side 6 og Bilag 2

Tanken opfylder Husdyrgødningsbekendtgørelsens skærpede krav (pr. 15.08.2008) til pumper etc. Der udføres 10 års-beholderkontrol af godkendt firma. Tanken tømmes normalt 1 gang årligt med henblik på inspektion.

Jf. BREF er det BAT at opbevare gylle i en stabil beholder, der kan modstå mekaniske, termiske og kemiske påvirkninger. Beholderens bund og vægge skal være tætte og korrosionsbeskyttede. Beholderen skal tømmes jævnlige af hensyn til eftersyn og vedligeholdelse – normalt 1 gang årligt. Der omrøres kun i gyllen umiddelbart før tømning af beholderen. Det er endvidere BAT at overdække beholderen med fast låg eller med et naturligt flydelag eller et flydelag, der etableres med snittet halm eller tilsvarende.

Ligeledes ifølge BREF kan det være BAT at foretage en behandling af husdyrgødning på bedriften under visse betingelser. Disse betingelser vedrører landbrugsareal til rådighed, overskud af eller efterspørgsel på lokale næringsstoffer, teknisk assistance, marketingsmuligheder for grøn energi samt lokale regler. Er der f.eks. et overskud af næringsstoffer i området, men tilstrækkelig areal til at udbringe husdyrgødningen, kan det være BAT at foretage separation af husdyrgødningen.

Dybstrøelsen kommer i gyllebeholderen og fungerer dermed som en del af flydelaget.

#### Kommunens vurdering i forhold til BAT

Sammenholdes ansøgers foranstaltninger vedr. opbevaring og håndtering af husdyrgødning med BREF-dokumentet, vurderer kommunen, at det ansøgte projekt lever op til kravene til BAT på området.

## 4.2 Fosforindhold i husdyrgødningen

Ved udbringning af minkgødning svarende til harmonikravet for kvælstof vil fosfortilførslen til udbringningsarealerne overstige afgrødernes behov, som ligger på 20-25 kg P/ha. Ved en fortsat ophobning af fosfor i landbrugsjorden er der risiko for, at fosforbidraget fra landbrugsjorden til vandmiljøet kan øges.

De teknikker og teknologier, der er rettet mod at reducere tilførslen af fosfor til udbringningsarealerne omfatter enten fodringsteknikker, der mindsker gødningens indhold af fosfor, eller separeringsteknikker, der medfører, at den mest fosforholdige del af gødningen kan afsættes til udbringning på andre arealer eller til forbrænding eller afgang i biogasanlæg.

På nuværende tidspunkt findes der ikke tilgængelige teknikker eller teknologier, der kan anvendes til at fastlægge BAT emissionsgrænseværdier for fosforudledningen fra minkbesætninger.

### **Kommunens vurdering i forhold til BAT**




Kommunen vurderer at, ved overholdelse af vilkår og generel lovgivning, projektet lever op til BAT-kravet hvad angår fosforindholdet i husdyrgødningen. Fosfor i forhold til arealer vil desuden fremgå af den kommende §16 godkendelse.

## 5 Gener fra husdyrbrugets anlæg

### 5.1 Lugt

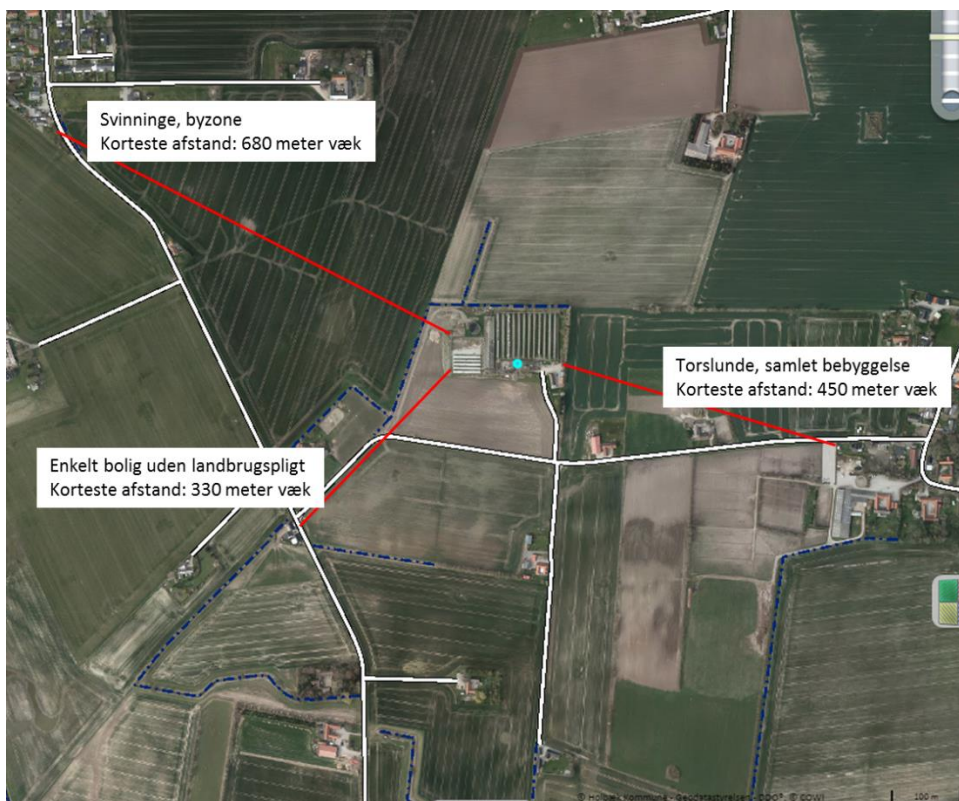
Miljøstyrelsens ansøgningsystem har beregnet hvilke afstande, der mindst skal være fra staldene til forskellige beboelsestyper, se tabellen nedenfor. Her ses også de målte afstande til den nærmeste beboelse indenfor hver type.

#### Samlet resultat af lugtberegning

Bebyggelse	Kumulation	Model	Ukorrigeret geneafstand (ansøgt)	Ukorrigeret geneafstand (nudrift)	Korrigeret geneafstand (ansøgt)	Korrigeret geneafstand (nudrift)	Vægtet gennemsnitsafstand	Bortscreenet	Genekriterie overholdt
+  Enkeltbolig	0	NY	173,30	140,14	138,64	112,11	433,49	Ja	Ja
+  Samlet bebyggelse	0	NY	275,90	227,77	275,90	227,77	516,49	Ja	Ja
+  Byzone	0	NY	343,06	282,36	343,06	282,36	772,66	Ja	Ja

Lugtgeneafstandene er beregnet for fuld besætning. Alle eksisterende og nye stalde indgår i beregningen.

Geneafstanden tager udgangspunkt i afstanden fra centrum af et staldanlæg til en nabo/områdegrænse, hvor genekriteriet skal overholdes. Da der er flere lugtkilder (flere stalde) beregnes en vægtet gennemsnitsafstand, der tager hensyn til, at der er flere stalde med forskellige emissioner. Det betyder, at afstanden til områdetyperne er beregnet ud fra et teoretisk lugtcentrum. Nærmeste "nabo uden landbrugspligt" ses på kortet nedenfor.



Korteste afstand til byzone, samlet bebyggelse og enkelt bolig uden landbrugspligt.

Som det ses af tabellen ovenfor, overholder den ansøgte produktion lovens minimumkrav til lugtgeneafstande til de forskellige typer af beboelser i området.

Da gylleopbevaring primært foregår i ejendommens gylletanke, forventer kommunen kun lugtbidrag fra ejendommens gylletanke ved omrøring og udkørsel samt ved transport af gylle til opbevaring på anden ejendom.

Kommunen forventer ikke væsentlige lugtgener fra produktionens foderanlæg.

I praksis afhænger lugt til en vis grad af hygiejnen i og omkring burene. Kommunen har stillet vilkår 3.1.3 om logbog vedr. renholdelsen, fremgår af afsnit 3 "Husdyrholdet og produktionsform". Derved bliver det evt. muligt at pege på forbedringer, hvis der på et tidspunkt opstår lugtproblemer. God staldhygiejne medvirker desuden til at begrænse fluers mulighed for at opformere sig.

## 5.2 Fluer og skadedyr

Vilkår:

- 5.2.1 Der skal udarbejdes en driftsjournal som dokumenterer at Statens skadedyrslaboratoriums retningslinjer for fluebekæmpelse overholdes. Journalen skal indeholde notater om hvornår og hvordan, der er foretaget fluebekæmpelse samt kvitteringer for indkøbte bekæmpelsesmidler. Journalen skal føres løbende.

I forbindelse med dyreholdet kan der forekomme gener fra fluer og gener fra andre skadedyr (rotter, mosegrise m.v.).

Forebyggelse af flueplage kræver først af alt en god gødningshåndtering og en generel god staldhygiejne. Derudover kan der sættes ind med bekæmpelse på særlige steder eller i særlige situationer. Ansøger har oplyst, at han generelt følger miljøstyrelsens "Retningslinjer for fluebekæmpelse på og omkring gårde med husdyr".

Det er husdyrbrugets almindelige pligt, at holde stalde, lagre og andre anlæg i forsvarlig rottesikret stand. Derudover holdes i videst mulig omfang ryddeligt omkring ejendommen, for at undgå at tiltrække skadedyr. Ansøger oplyser, at der er fast aftale med rottebekæmpelsesfirmaet Motalin om regelmæssig kontrol og evt. bekæmpelse.

Døde dyr opbevares i fryser til senere pelsning. Dyrene pelses på pelseri.

Kommunen vurderer, at ejendommens tiltag til forebyggelse og bekæmpelse af fluer og skadedyr vil være tilfredsstillende.

## 5.3 Støj, støv og lysgener fra anlægget og maskiner

Vilkår:

- 5.3.1 Støjbelastning fra landbrugsdriften på ejendommens bygningsparcel, herunder fra stalden og gyllebeholderen, må på intet punkt - målt på nærmeste nabobeboelse med tilhørende arealer i tilknytning til boligen - overstige nedenstående værdier. De angivne værdier for støjbelastningen er de ækvivalente, korrigerede lydniveauer i dB(A).

Mandag-fredag	kl. 07.00 - 18.00	55 dB(A)
Lørdag	kl. 07.00 - 14.00	
Mandag-fredag	kl. 18.00 - 22.00	45 dB(A)
Lørdag	kl. 14.00 - 22.00	
Søn- og helligdage	kl. 07.00 - 22.00	
Mandag-fredag	kl. 22.00 - 07.00	40 dB(A)
Lørdag	kl. 22.00 - 07.00	
Søn- og helligdage	kl. 22.00 - 07.00	

De væsentligste stationære støjkluder fra minkfarm er rengøring af haller med højtryksrensere, gyllepumpe, foderanlæg samt den daglige brug af maskiner og transportere til og fra ejendommen.



Fra anlægget kan der fremkomme støvgener i forbindelse med håndtering af halm, samt når minkene skifter pels.

Der vil ikke være væsentlige lyskilder på ejendommen.

Det er kommunens vurdering, at eventuelle støj- og støvgener samt belysningen på ejendommen ikke vil medføre væsentlige gener for naboer eller for trafikanter.

## 5.4 Transport

I miljøgodkendelsen skal der indgå en vurdering af, om til- og frakørsel til virksomheden vil kunne ske uden væsentlig miljømæssige gener for de omboende. Færdsel på offentlig vej reguleres derimod af færdselsloven og håndhæves af politiet. Forhold vedrørende private fællesveje administreres af kommunen som vejmyndighed efter privatvejsloven.

Fordelingen og antallet af transportere fremgår af bilag 1. I nudrift er der i alt 343 transportere i ansøgt drift er det 358 transportere dette er altså blot en stigning på 15 transportere. Den lille stigning skyldes at mængden af foder øges pr levering, derfor er det næste kun en forøgelse af gylletransportere og få ekstra afhentninger af døde dyr.

Hovedparten af transportere til og fra ejendommen med foderstoffer og gylletransportere sker i dagtimerne. Udbringning af husdyrgødning kan ske aften og nat i forårsperioden.

Kommunen vurderer, at kørsel til og fra ejendommen ikke vil antage et omfang, der vil være til væsentlig gene for beboerne i området da stigningen er så lille. Antallet af transportere fremgår af. Den miljøtekniske redegørelse i Bilag 1.**Fejl! Henvisningskilde ikke fundet.**

## 6 Bedriftens påvirkninger af natur og miljø

### 6.1 Ammoniakfordampning og naturområder

Beregninger af bedriftens fordampning af ammoniak er foretaget automatisk i Miljøstyrelsens ansøgningssystem. Beregningerne bygger på det ansøgte projekt og de vilkår, der fremgår af de foregående afsnit.

Ifølge husdyrgodkendelsesloven er det et krav, at der skal ske en reduktion af ammoniakfordampningen på 30 % for de stalde, hvor indretningen ændres og for nye stalde – i forhold til et fastlagt reference-staldsystem. Beregningerne lavet i husdyrgodkendelse.dk viser, at dette krav er opfyldt.

Kommunens vurdering af udvidelsens påvirkning af naturen, herunder beregninger af ammoniakafsætning, omfatter hele husdyrbruget, dvs. både eksisterende og nye anlæg.

Den samlede fordampning af ammoniak fra stald og lager er i Miljøstyrelsens ansøgningssystem beregnet til 2970,01 kg N/år i nu drift og 2373,92 kg N/år i ansøgt drift. Udvidelsen af husdyrbruget medfører således et fald i fordampning af ammoniak fra stalde og lagre på 596,09 kg N/år.

I nærheden af husdyrbruget er der ingen Natura 2000 områder (kategori 1-natur), eller naturområder omfattet af § 7 i Lov om miljøgodkendelse m.v. af husdyrbrug (kategori 2-natur). Der er enkelte mindre moser beskyttede efter § 3 i Naturbeskyttelsesloven.

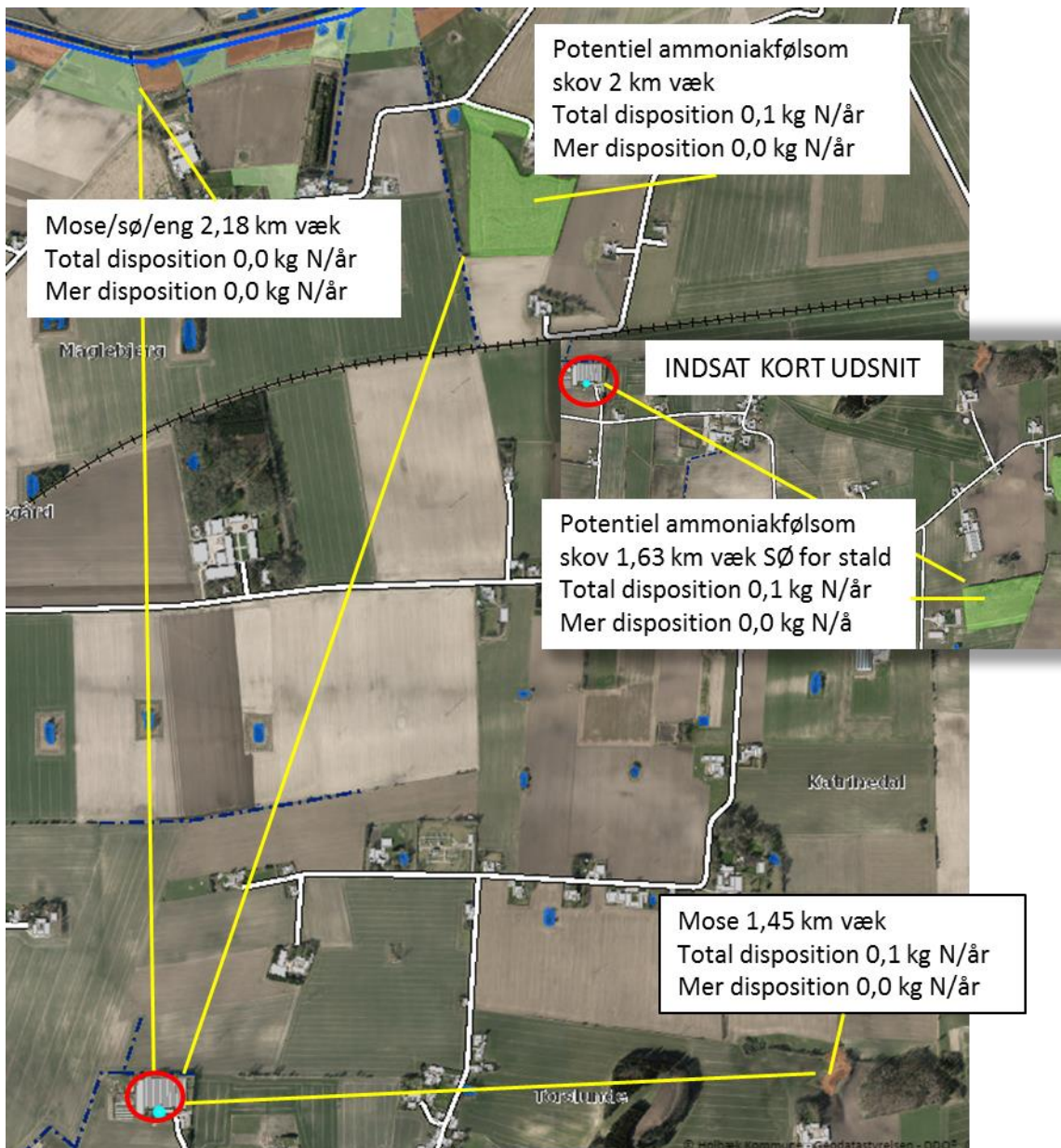
Den forøgede belastning af ammoniak fra stald og lager i 2 udvalgte naturpunkter (se nedenstående kort) er beregnet til 0,0 kg N/ha per år. Disse er ligeledes de to nærmeste naturområder, på trods af at de ligger ca. 1,5 og 2 km væk.

Kommunen vurderer, at udvidelsen:

- Vil have en neutral effekt på naturen i Natura 2000 områder (kategori 1-natur) da de ligger over 8 km væk mod SV og NV.
- Ikke vil påvirke naturarealer beskyttet efter husdyrgodkendelseslovens § 7 (kategori 2-natur) eller heder, moser, overdrev og skove (kategori 3-natur).
- Vil have en neutral effekt på yngle-/rasteområder for arter beskyttede efter EF-habitatdirektivet bilag IV

Kommunen vurderer samlet, at den projekterede udvidelse kan gennemføres uden negative konsekvenser for den omgivende natur med begrundelse i den store afstand og at merdepositionen i de tættere natur områder er 0,0 kg N/ha/år.

Kommunens detaljerede vurdering af naturforholdene ses i Bilag 4.



Husdyrbrugets beliggenhed (rød cirkel) i forhold til den nærmeste natur.

## 6.2 Udbringingsarealer

Der indgår ingen udbringingsarealer i miljøgodkendelsen. Al husdyrgødningen afsættes til 3. mands arealer. Arealerne godkendes særskilt.

Ifølge husdyrlovens § 16 stk. 2 kan aftalearealer ikke indgå i en godkendelse, hvis det vurderes, at afsætning af husdyrgødning på disse vil kunne påvirke miljøet væsentligt. Der kan nemlig ikke stilles de nødvendige vilkår til driften af arealerne i godkendelsen, fordi arealerne ejes af en anden person. Sådanne arealer skal i stedet have en særskilt § 16-godkendelse, som ejeren af arealet skal anmode om.

# 7 Egenkontrol, management og alternative løsninger

## 7.1 Management og egenkontrol

Vilkår:

- 7.1.1 Der skal forefindes en opdateret beredskabsplan på husdyrbruget, som fortæller, hvornår og hvordan der skal reageres ved uheld, der kan medføre konsekvenser for det eksterne miljø. Planen skal være kendt af ejendommens ansatte og andre, der arbejder på bedriften
- 7.1.2 El- og vandforbruget skal aflæses og registreres én gang om måneden.
- 7.1.3 Drikkevandssystemet skal drives og vedligeholdes således at spild undgås i videst muligt omfang.
- 7.1.4 På ejendommen skal forefindes dokumentation for bortskaffelse af affald til rette modtager, jf. kommunes affaldsregulativ. Farligt affald må højst oplagres 1 år på husdyrbruget.

Nedenfor ses ansøgers redegørelse for management og egenkontrol. Ansøgers egen redegørelse er gengivet i kursiv.

- *Der udarbejdes gødningsregnskab*
- *Der føres logbog over flydelag i gyllebeholderen*
- *Gylletanke bliver kontrolleret hvert 10. år af autoriseret kontrollant*
- *Der er lavet beredskabsplan, således at evt. uheld kan stoppes, og konsekvensen for det omgivende miljø begrænses mest muligt*
- *Der laves registrering af døde mink*
- *Identificerer og implementere uddannelses- og træningsprogrammer for bedriftens personale*
- *Fører journal over vand- og energiforbrug, mængder af husdyrfoder, opstået spild og spredning af uorganisk gødning og husdyrgødning på markerne*
- *Har en nødfremgangsmåde til at håndtere ikke planlagte emissioner og hændelser*
- *Iværksætter et reparations- og vedligeholdelsesprogram for at sikre, at bygninger og udstyr er i driftsklar stand, samt at faciliteterne holdes rene*
- *Planlægge aktiviteter på anlægget korrekt, såsom levering af materialer og fjernelse af produkter og spild*
- *Planlægge gødskning af markerne korrekt*

Kommunen stiller vilkår om månedsvis aflæsning af elforbrug. For at minimere ressourceforbruget stiller kommunen vilkår til drift, vedligehold og servicering af anlægget.

For at kunne detektere eventuelt utilsigtet vandspild og eventuelle brud på rørsystemer stiller kommunen vilkår, om at vandforbruget aflæses hver måned. Derudover stilles der vilkår om, at drikkevandssystemet skal vedligeholdelse, så unødigt spild undgås.

Kommunen vurderer, at håndtering og opbevaring af olie m.v. vil foregå på en miljømæssig forsvarlig måde, når de til enhver tid gældende generelle regler og kommunes regulativ for erhvervsaffald samt fastsatte vilkår overholdes.

Den nævnte beredskabsplan for bedriften, beskriver hvordan medarbejdere og ejer skal handle i tilfælde af brand, overløb af gylle, kemikalie- og oliespild m.v. En beredskabsplan var vedhæftet ansøgningen. Kommunen har vurderet beredskabsplanen og desuden stillet vilkår om opdatering og formidling til medarbejdere m.v..

Kommunen har vurderet beredskabsplanen og oversigtstegningen og vurderer, at det ikke er nødvendigt at stille yderligere vilkår. Beredskabsplan og oversigtstegning fremgår af Bilag 2 og 3.

I forbindelse med ansøgningen er der derudover indsendt en række oplysninger om de øvrige produktionsforhold på ejendommen, herunder oplysninger om ventilationsforhold, spildevandsforhold, forbrug af råvarer, energi og vand, transport til og fra ejendommen, affaldshåndtering samt støjkluder på ejendommen. Den samlede redegørelse ses i bilag 1.

#### **Kommunens vurdering i forhold til BAT**

I henhold til BREF (2003) er det BAT at uddanne bedriftens personale, at registrere energi- og ressourceforbrug samt forbrug og anvendelse af handels- og husdyrgødning. Endvidere at have procedurer for at sikre ren- og vedligeholdelse af bygninger og inventar, at planlægge gødning af markerne korrekt samt at have nødfremgangsmåde ved evt. uheld.

Det vurderes at ansøgning i forhold til management og egenkontrol lever op til kravet om BAT

Der er i ansøgningen redegjort for hvordan det ansøgte med hensyn til ventilationsforhold og forbrug af energi og vand lever op til kravet om BAT. Kommunen vurderer på baggrund af det oplyste, at det ikke er nødvendigt at stille yderligere vilkår, og at det ansøgte på de to områder lever op til kravet om BAT.

## 8 Bilag

Oversigt over Bilagene:

Bilag 1 Udklip fra den miljøtekniske redegørelse fra ansøger

Bilag 2 Anlægstegning samt oversigtskort til Beredskabsplanen

Bilag 3 Beredskabsplanen

Bilag 4 Natur vurdering

Bilag 5 Miljøgodkendelsens vilkår – samlet oversigt

## Bilag 1. Miljøteknisk redegørelse (fra ansøger)

### Energi og vandforbrug på anlægget

#### Energiforbrug

Stuehuset opvarmes med træ. På farmen anvendes der energi i forbindelse med opvarmning og cirkulation af drikkevand i vinterhalvåret, gyllepumpe samt diselolie til farmens maskiner.

Energikilder	Energi forbrug Nuværende drift*	Forventet energiforbrug i ansøgt drift**
Årligt Elforbrug	24000 Kwh	24000 Kwh
Årligt forbrug af Olie/gas	0	0
Årligt forbrug af diselolie	1500 l	1500 L
Årligt egenproduktion f energi Fra vindmøller/biogas mv.		

\* Privat forbrug indgår/indgår ikke i det totale el-forbrug.

\*\* Forbruget i ansøgt drift forventes ikke at blive væsentligt højere end i den nuværende drift.

#### Vandforbrug

Minkfarmens vandforsyning sker fra Svinninge vandværk. Der bruges vand til vanding af minkene og rengøring af fodersilo og farm.

Vandforbrug	Nudrift	Ansøgt drift
Årligt forbrug af vand beboelse	100m <sup>3</sup>	100m <sup>3</sup>
Årligt forbrug af drikkevand mink	1450m <sup>3</sup>	1650 m <sup>3</sup>
Årligt forbrug af vaskevand til vask af silo	166 m <sup>3</sup>	166 m <sup>3</sup>
Årligt forbrug af vaskevand til vask af maskiner og hvalpenet	50 m <sup>3</sup>	50 m <sup>3</sup>
Sprøjtninger i forbindelse med markdrift	2 m <sup>3</sup>	2 m <sup>3</sup>
Markvanding	0 m <sup>3</sup>	0 m <sup>3</sup>
Sum	1768 m <sup>3</sup>	1968 m <sup>3</sup>

#### **Rengøring**

Minkhaller rengøres 1 gang årligt. Først rengøres fuldstændig under bure og redekasser, ved at eventuelle halmrester rives sammen og fjernes. Dernæst foregår rengøringen for nuværende ved brænding af både bure og redekasser. Af desinfektionsmidler bruges stalosan samt hydratkalk efter behov.

Fodersilo samt fodervogn rengøres dagligt. Hvalpenet og øvrige rekvisitter rengøres en gang årligt på eksisterende vaskeplads på 50 m<sup>2</sup>.



## Spildevand

Spildevandsmængder er opgjort for den nuværende drift og for den ansøgte drift og fremgår af skemaet nedenfor tillige med oplysning om hvortil vandet afledes.

Type	Mængde i nudrift	Mængde i ansøgt drift	Afledes til
Rengøringsvand fra vask af mink-haller	0		
Vaskeplads	35 m <sup>3</sup> regnvand + 50m <sup>3</sup> vand fra vask af silo og net og maskiner		gyllebeholder
Lukket fler-rækket hal	840		Føres til afløb i jorden (faskine)
Tagvand to-rk haller	3850 m <sup>3</sup>		Nedsiver mellem haller
Sanitært spildevand fra driftsbygning.	-	-	Behandles på samme måde som husspildevandet: Ledes til samletank

## Transport

Antallet af transporter før og efter udvidelsen er opsummeret i tabellen nedenfor.

Transporter	Før udvidelse antal/år	Efter udvidelse antal/år
Foder	288	288
Afhentning af døde mink	17	21
Diverse sækkevarer mv.	10	10
Halm	1	1
Gyllekørsel til opbevaring på anden ejendom samt til udbringning	27	38
Dagrenovation	Kommunalordning	Kommunalordning
I alt		

\*Traktor og gyllevogn, ca. 30 tons pr. læs

Ved afhentning af dyr til pelsning leveres der samtidig skin til farmen.  
Der opbevares ikke diselolie på farmen.

Fodertransporter:

Periode	Produktion, antal dage	Antal uger	Eksempel på ugedage	I alt
01/03 – 18/04	4	7	Man, ons, fre, lør.	28
19/04 – 09/05	6	3	Alle ekskl. søn.	18
10/05 – 07/11	7	26	Alle	182
08/11 – 05/12	6	4	Alle ekskl. søn.	24
06/12 – ultimo feb.	3	12	Man, ons, fre	36
<b>Total</b>				<b>288</b>

Halm til farmen levers i forbindelse med høst. Halmforbruget forventes at ligge på 10-15 kg pr. årstæve.

Farmens egen gyllebeholder ligger centralt i forhold til farmen. Derudover vil der blive indgået opbevaringsaftale om opbevaring af gylle på ejendommen Gedebjerg 6, 4520 Svinninge. Der transporteres gylle med traktor og gyllevogn.

### Foder

Minkfoder er vådfoder og opbevares i tre fodersiloer der kan rumme tilsammen 5 tons. Foderet leveres stort set hver dag.

Proteinindholdet forventes holdt på gennemsnitlig 31 % OE i ugerne 30 – 47. Sidstnævnte har avleren ikke direkte indflydelse på. Dokumentation og kontrol for foderets proteinindhold kan findes på Dansk Pelsdyr Foders hjemmeside [www.danskpelsdyrfoder.dk](http://www.danskpelsdyrfoder.dk) under Foderkontrol. Planerne for 2015 viser et gennemsnitligt proteinindhold under de 31 %. Fodercentralen udleverer nye foderplaner, når der sker ændringer i planen. Foderplaner opbevares på farmen i foderhuset. Fodermængden varierer gennem året, med det højeste forbrug fra august til november.

### Driftsforstyrrelser eller uheld

På minkfarme kan der være risici for brand, gylleudslip fra beholder, uheld ved gylleudbringning, olie og kemikaliespild.

Mulige driftsforstyrrelser og uheld, samt proceduren i forbindelse med disse er beskrevet i beredskabsplanen, som er tilgængelig på farmen.

### Døde dyr

Selvdøde dyr og dyr til pelsning opbevares i fryser til senere pelsning i kontorbygningen/pelseriet.

Dyrekroppe afleveres på Pelseri (Stigshøj Pelseri) i pelsningsperioden og afsættes herfra til destruktion.

### Fast affald

Affaldet består af tomme plastdunke fra loppe og fluemidler, rengørings og desinfektionsmidler, lidt jern, nylonsnor fra halmballer samt plast og papirsække.

Derudover er der ca. 50 brugte kanyler fra medicinering pr. år.

Oplysninger om affaldstyper og mængder samt opbevaring og bortskaffelse heraf:

	Mængde nudrift (kg el. tons)	Mængde Ansøgt (kg el. tons)	Opbevaring	Bortskaffelse
Nylonsnor fra halmballer EAK-kode	10 kg	10 kg	I affaldstønder i kontorbygning	Leveres til genbrugsplads
Tomme medicinglas	6 stk	6 stk	I kontorbygning	Leveres til genbrugsplads
Jern ISAG kode: 23.00 EAK-kode: 020110	2 tons	2 tons	Opbevares uden-dørs	Afbrændes til skrot-handler
Papirsække ISAG kode: 19.00 Plast	30 kg	30 kg	Opbevares i kontorbygning	Leveres til genbrugspladsen
ISAG kode: 52.00 EAK-kode: 02-01-04				
Træpaller EAK-kode 150103	15 stk	15 stk.	Udendørs	Leveres til genbrugspladsen
Brugte kanyler EAK-kode :180202	50stk	50 stk.	Lukket beholder i kontorbygning	Leveres til genbrugsplads
Asbestplader EAK-kode: 170605	25 stk.	25. stk	Udendørs på paller	Afleveres til deponi i skodsbøl
Lysstofrør og elsparepære EAK- kode 20 01 21	5	5	Kontorbygning	Leveres til genbrugsplads

## Kemikalier og olie

### Kemikalier og kemikalierester

På ejendommen opbevares der rengøringsmidler og desinfektionsmidler. Midlerne opbevares i kontorbygning. Det er sjældent, at der er restprodukter. Det tilstræbes at disponere kemikalierne så restprodukter undgås. Tom emballage samt rester afleveres på genbrugsplads

### Medicin

Medicin opbevares i køleskab placeret i kontorbygning.

### Olie og spilolie

Der er ingen opbevaring af olier på ejendommen. Olie hentes efter behov.

Ved service af rullende materiel tager servicefirmaerne spildolieprodukterne med retur.

## Bilag 2. Anlægstegning og oversigtskort til beredskabsplanen



- Symbolforklaring:**
- Gyldeledning
  - Skel
  - Vej
  - ▭ Læg-planlægning
  - Hege
  - ▭ Eksisterende bygget
  - ▭ Ansøgt bygget
  - ⚡ EL
  - ⚡ Vind
  - ⚡ Pulverstøkker

**Kopenhagen Fur Rådbygning**  
 Emne: Torslundvej 45, 4520 Sviringe - Morten Svendsen  
 Situationsskizze  
 Mål: 1 : 1000  
 Dato: 15/10/07  
 Sigt: sfc  
 Agro Food Park 15  
 8200 Aalhus N  
 T: +45 7213 2800  
 www.kopenhagenfur.com

**SIT-1-01**

KOPENHAGEN FUR

## Bilag 3. Beredskabsplan

### Bilag 4 - Beredskabsplan

Denne beredskabsplan er udarbejdet som en del af ejendommens miljøgodkendelse med det formål at stoppe og begrænse evt. uheld med konsekvenser for det omgivne miljø. Planens indhold skal være kendt af gårdens ansatte m.m. og udleveres til indsatsleder/miljømyndighed i forbindelse med uheld, forureninger, brand, og lign. Beredskabsplanen revideres/kontrolleres mindst 1 gang om året og skal være let tilgængelig og synlig.

**Beredskabsplanen findes i mappe på kontoret hjemme**

**Kopi af beredskabsplanen findes i mappe på kontoret på farmen**

#### **Kortmateriale.**

- Vedlagt er et oversigtskort over ejendommen m.m. med angivelse af:
  - Slukningsmateriel
  - Afbrydere til diverse pumper, anlæg, strømafbryder m.v.

#### **Husk**

Ved store uheld ring altid 1-1-2, ved mindre uheld ring altid til miljømyndighederne. Er man i tvivl ring 1-1-2.

Efter brand m.m. tag kontakt med miljømyndighederne med hensyn til genopbygning af stald m.m.



## Telefonnumre

### Nærmeste telefon står (Brug egen mobil)

Miljømyndighed Holbæk Kommune	kontaktes på telefon	72363636
Falck	kontaktes på telefon	112
Brandvæsen	kontaktes på telefon	112
Lægevagt	kontaktes på telefon	70424400
Dyrlæge	kontaktes på telefon	59268076
Foder	kontaktes på telefon	59302414
Elektriker	kontaktes på telefon	59260111
Smed	kontaktes på telefon	20482448
VVS	kontaktes på telefon	20482448
Elforsyning	kontaktes på telefon	70292929
Maskinstation	kontaktes på telefon	30424082
København Rådgivning	kontaktes på telefon	4186 1307
Ansøger	kontaktes på telefon	40428089

Landsdelsformand Knud Vest tlf. 40578877

Lokalforeningsformand Knud Vest tlf. 40578877

## **Brand- og evakueringsinstruks**

Ved brand der ikke kan slukkes ved egen hjælp.

Tilkald brandvæsenet - RING 112 - oplys:

- Navn, adressen og telefonnummer der ringes fra
- Ejendommen er beliggende Torslunde 45, 4520 Svinninge
- Hvad er der sket og at det er en brand på en minkfarm
- Er der tilskadekomne - hvor mange
- Er dyrene kommet ud - art og antal der evt. er fanget
  - Hvis der er undsluppet mink – kontakt den lokale Pelsdyravlerforening eller  
København Rådgivning.

### **Udslip af mink**

Når et udslip er opdaget begrænses skadernes udvikling ved straks at lukke porte/låger, samt efterse hegnet hele vejen rundt og straks udbedre eventuelle huller eller andre skader.

Kontakt ejeren, 40428089

**Kontakt politiet tlf. 114**

**Kontakt Landsdelsformand tlf: 40578877 tlf**

**Kontakt København Fur:**

**Hans Henrik Møller tlf. 25320154 (Nordjylland)**

**Vilhelm Weiss tlf. 40734941 (Midtjylland)**

**Michael Sønderup tlf. 20334263 (Sønderjylland og Fyn)**

Iværksæt rednings- og slukningsarbejde hvis det er muligt og forsvarligt, herunder fjernelse og evakuering af dyr, olie, trykflasker.

Placering af slukningsmateriel er angivet på Situationsplanen.

Hvis det ikke er muligt at slukke branden - forsøg at begrænse den ved lukning af døre og vinduer.

**Modtag brandvæsenet og udlever denne mappe sammen med kortmaterialet.**

Oplys endvidere:

- Evt. tilskadekomne eller dyr der ikke er reddet i sikkerhed



## Bilag 4. Detaljeret vurdering af påvirkninger af naturområder

### Retsgrundlag

Holbæk Kommune har vurderet, om der i forbindelse med udvidelsen er behov for beskyttelse af naturen med dens bestand af vilde planter og dyr og deres levesteder, herunder områder, der er beskyttet mod tilstandsændringer, udpeget som internationalt naturbeskyttelsesområde eller udpeget som særligt sårbart over for næringsstofpåvirkning<sup>4</sup>. Kommunen har konkret vurderet, om der er naturområder, der efter kommunens vurdering ikke beskyttes tilstrækkeligt af beskyttelsesniveauerne i Husdyrgodkendelsesloven<sup>5</sup>. Endvidere har kommunen vurderet, om det ansøgte projekt i sig selv eller tilsammen med andre planer og projekter kan påvirke Natura 2000-områder og/eller yngle- eller rasteområder for habitatdirektivets bilag IV-arter væsentligt<sup>6</sup>. Herved har kommunen sikret sig, at husdyrbruget kan drives på stedet uden at påvirke omgivelserne på en måde, der er uforenelige med hensynet til omgivelserne<sup>7</sup>.

Kommunens vurdering af udvidelsens påvirkning af naturen, herunder beregninger af ammoniakafsætning, omfatter hele husdyrbruget, dvs. både eksisterende og nye anlæg.

### Beskyttet natur (naturbeskyttelses-, husdyrgodkendelsesloven og habitatdirektivet)

Naturbeskyttelseslovens § 3 beskytter overdrev, heder, moser, enge, strandenge, strandsumpe, søer og vandløb mod ændringer i tilstanden. Beskyttelsen gælder for alle de beskyttede naturtyper bortset fra søer og vandløb, hvis de har en minimumsstørrelse på 2.500 m<sup>2</sup> i sammenhængende areal. Beskyttelsen gælder for søer på 100 m<sup>2</sup> eller derover. De beskyttede vandløb er udpeget af de tidligere amtsråd og godkendt af miljøministeren.

Arealer, der er mindre end 2.500 m<sup>2</sup>, er omfattet af beskyttelsen, hvis de indgår en mosaik af naturtyper med et samlet areal på 2.500 m<sup>2</sup> og for moser, også hvis de ligger i tilknytning til søer eller vandløb.

Husdyrgodkendelseslovens § 7 fastsætter en beskyttelse af en række konkrete ammoniakfølsomme naturtyper. Inden for de internationalt beskyttede Natura 2000-områder (kategori 1-natur) kan der således maksimalt tillades en total ammoniakbelastning på 0,2 – 0,7 kg N/ha/år, afhængig af antallet og størrelsen af øvrige husdyrbrug i nærområdet. Samme lov fastsætter også beskyttelsen mod ammoniak på udvalgte naturtyper uden for de internationale naturbeskyttelsesområder. Det drejer sig om højmøser, lobeliesøer og heder over 10 ha samt overdrev over 2,5 ha (kategori 2-natur), der er beskyttet mod en total ammoniakbelastning på mere end 1 kg N/ha per år, fra et givent husdyrbrug<sup>8</sup>.

Beskyttelsesniveauet på øvrige heder, moser og overdrev beskyttede efter naturbeskyttelseslovens § 3 samt ammoniakfølsomme skove (kategori 3-natur) beror på en konkret vurdering af, om der er tale om et naturområde af særlig regional eller lokal interesse<sup>9</sup>.

---

<sup>4</sup> Jf. § 23 stk. 2 i Husdyrgodkendelsesloven

<sup>5</sup> Jf. § 29 i Husdyrgodkendelsesloven

<sup>6</sup> Jf. §§ 7, 8 og 11 i Bekendtgørelse nr. 408 af 1. maj 2007 om udpegnings- og administration af internationale naturbeskyttelsesområder samt beskyttelse af visse arter (habitatbekendtgørelsen).

<sup>7</sup> Jf. § 19 stk. 2 i Husdyrgodkendelsesloven

<sup>8</sup> Jf. Bilag 3, A, Nr. 2 i Bekendtgørelse nr. 1283 af 8. december 2014 om tilladelse og godkendelse m.v. af husdyrbrug

<sup>9</sup> Jf. Bilag 3, A, Nr. 3 i Bekendtgørelse nr. 1283 af 8. december 2014 om tilladelse og godkendelse m.v. af husdyrbrug

Denne vurdering beror først og fremmest på en vurdering af områdets naturkvalitet på en skala fra I – V (høj, god, moderat, ringe og dårlig). Naturkvaliteten vurderes dels efter områdets struktur, dvs. vegetationssammensætning, drift af arealet herunder evt. afgræsning samt naturtypekarakteristiske strukturer. Desuden vurderes kvaliteten i forhold til diversiteten og artssammensætning på arealet, samt arternes følsomhed overfor ammoniak. Registrerede plantearter kategoriseres i denne sammenhæng som hhv. særligt værdifulde, positive, typiske, problematiske eller øvrige på baggrund af en artsliste udarbejdet af DMU. Endelig vurderes arealets værdi som levested for fredede eller rødlistede arter af planter og dyr og som yngle- og rasteområde for arter beskyttede efter habitatdirektivet (Bilag IV-arter).

Herudover inddrages en række øvrige forhold i vurderingen af krav til den maksimale ammoniakbelastning. Det gælder områdets:

- Status i kommuneplanen, herunder om det er omfattet af en udpegning som værdifuldt naturområde, økologisk forbindelse, rekreativt område eller værdifuldt kulturmiljø
- Status i forhold til fredninger, handleplaner for naturpleje eller anden planlagt naturindsats

Endelig inddrages hensynet til områdets ammoniakfølsomhed i forhold til den ammoniaktilførsel arealet modtager fra andre kilder. Det vil dels sige den generelle baggrundsbelastning i området, men også tilførslen fra konkrete lokale kilder, såsom husdyrbruget nuværende produktion, samt udbringning af gødning på nærliggende arealer.

### **Påvirkning af natur**

Den samlede fordampning af ammoniak fra stald og lagre er i Miljøstyrelsens ansøgningsystem beregnet til 2970,01 kg N/år i nu drift og 2373,92 kg N/år i ansøgt drift. Udvidelsen af husdyrbruget medfører således et fald i fordampning af ammoniak fra stalde og lagre på 596,09 kg N/år. Ammoniakfordampning i forbindelse med udbringning af husdyrgødning indgår ikke i beregningerne.

### **Natura 2000 (Kategori 1- natur)**

#### **Screening**

Nærmeste Natura 2000 område er Store Åmose, Skarresø og Bregninge Å (EF-habitatområde 137), der ligger mere end 8 km syd for ejendommen.

Med henvisning til stor afstand og eksponentielt aftagende ammoniakbelastning med afstand fra kilden, er det ikke fundet relevant at beregne bidrag til luftbåren ammoniakbelastning i det nævnte område. Bedriftens andel af den luftbårne ammoniakbelastning af terrestriske naturtyper i området vil være marginal og øget ammoniaktab som følge af udvidelsen medfører ikke nogen beregningsmæssig øget ammoniakbelastning.

### **Konsekvensvurdering & Konklusion**

Kommunen konkluderer på ovenstående baggrund, at det ikke er nødvendigt at foretage en nærmere konsekvensvurdering af projektets virkninger på Natura 2000-områder.

## **Kategori 2- natur**

Det nærmeste kategori 2-natur ligger mere end 5 km fra driftsbygningerne.

Med henvisning til stor afstand og eksponentielt aftagende ammoniakbelastning med afstand fra kilden, er det ikke fundet relevant at beregne bidrag til luftbåren ammoniakbelastning i det nævnte område. Bedriftens andel af den luftbårne ammoniakbelastning af terrestriske naturtyper i området vil være marginal og øget ammoniaktab som følge af udvidelsen medfører ikke nogen beregningsmæssig øget ammoniakbelastning.

## **Kategori 3- natur**

I nærheden af husdyrbruget er der registreret flere overdrev, heder, moser, enge og vandhuller beskyttet efter naturbeskyttelseslovens § 3 (Fig. 1). Det er kommunens vurdering, at der ikke ligger ammoniakfølsom skov nær husdyrbruget.

For kategori 3-natur gælder, at kommunen ikke kan fastsætte krav om en samlet, maksimal merdeposition på mindre end 1,0 kg N/ha/år. For naturområder, hvor merdepositionen er beregnet til mindre end 1,0 kg N/ha/år, vurderer kommunen at det ikke er nødvendigt at foretage en vurdering af den berørte natur. For naturområder, hvor merdepositionen er beregnet til mere end 1,0 kg N/ha/år, kan kommunen efter en konkret vurdering af naturområdet, tillade en højere deposition.

### **Naturpunkt 1:**

En mose på ca. 0,5 ha, der er omfattet af Naturbeskyttelsesloven § 3. Arealet ligger udenfor områder udpeget som særligt værdifuldt naturområde, værdifuldt naturområde eller økologisk forbindelse i Kommuneplan 2013. Tålegrænsen for overdrev/hede/mose ligger i intervallet 15 - 25 kg N/ha/år, men afhænger af en konkret vurdering af det aktuelle areals naturkvalitet og artssammensætning. Den generelle baggrundsbelastning for arealet er 12 kg N/ha per år.

Det er i dette tilfælde ikke nødvendigt at stille krav til den maksimalt tilladte merbelastning med ammoniak på arealet, da denne ikke overskrider 1,0 kg N/ha per år, hvilket er det skrappeste krav kommunen kan stille til kategori 3- natur (se tabel 2).

### **Naturpunkt 2:**

En mose på ca. 0,7 ha, der er omfattet af Naturbeskyttelsesloven § 3. Arealet ligger udenfor områder udpeget som særligt værdifuldt naturområde, værdifuldt naturområde eller økologisk forbindelse i Kommuneplan 2013. Tålegrænsen for mose ligger i intervallet 15 - 25 kg N/ha/år, men afhænger af en konkret vurdering af det aktuelle areals naturkvalitet og artssammensætning. Den generelle baggrundsbelastning for arealet er 12 kg N/ha per år.

Det er i dette tilfælde ikke nødvendigt at stille krav til den maksimalt tilladte merbelastning med ammoniak på arealet, da denne ikke overskrider 1,0 kg N/ha per år, hvilket er det skrappeste krav kommunen kan stille til kategori 3- natur (se tabel 2).

## **Påvirkning af yngle- og rasteområder for bilag IV arter**

På habitatdirektivets bilag-IV er der listet en række dyre- og plantearter, der kræver skærpet beskyttelse. Der skal sikres en gunstig bevaringsstatus for disse arter. Kommunen har foretaget en vurdering af hvorvidt dyrearternes yngle- og rasteområder kan beskadiges i arternes naturlige udbredelsesområde som følge af det ansøgte.

## Screening

Holbæk Kommune har ikke registreret arter omfattet af EF-habitatdirektivets bilag IV i nærheden af husdyrbruget, men følgende arter omfattet af bilag IV kan have yngle- eller rasteområder på arealer i nærheden.

Arter, der potentielt kan findes i Holbæk Kommune ved eller i nærheden af ejendommen, fremgår af nedenstående tabel 1. En stor del af de bilag IV-arter, hvis yngle- og rasteområder vil kunne blive påvirket af ammoniak, findes i kommunen primært ved de våde naturtyper. Det afgørende for, om udvidelsen af produktionen vil føre til tilstandsændringer i nærliggende naturtyper, er hvorvidt det ansøgte vil indebære en mer-deposition på 1 kg N/ha/år eller mindre.

Tabel 1: Oversigt over mulige bilag IV arter i Holbæk Kommune

Bilag IV art	Foretrukken ynglehabitat
Markfirben	Typisk solvendt skråning med veldrænedede, løse jordtyper og sparsom bevoksning. Findes spredt i landskabet på åbne, varme, solrige lokaliteter ex. sandede bakkeområder, grusgrave, heder, stendiger og sydvendte skråninger.
Spidssnudet frø	Vandhuller som indgår i sammenhængende naturområder især enge og moser.
Springfrø	Vandhuller.
Klokkefrø	Lysåbne, ofte lavvandede vandhuller med rent vand og rug undervands- eller flydebladsvegetation.
Strandtudse	Lavvandede, lysåbne, udtørrede vandhuller og markoversvømmelser.
Grønbroget tudse	Lysåbne vandhuller og markoversvømmelser med ringe eller ingen vegetation.
Løvfrø	Lysåbne, ofte lavvandede vandhuller med rent vand og rig undervands- og flydebladsvegetation.
Løgfrø	Lysåbne, vegetationsrige vandhuller med rent vand.
Stor vandsalamander	Lysåbne, ofte vegetationsrige, rene vandhuller.
Mygblomst	Fugtige enge og i moser med kalk i jorden. Den kan også findes i fugtige lavninger i klitter og i frodige rørsumpe. Især findes den på steder nær kysten. I Holbæk Kommune er den kun registreret på Orø.

## Konsekvensvurdering & Konklusion

Kommunen konkluderer på ovenstående baggrund, at det ikke er nødvendigt at foretage en nærmere konsekvensvurdering af projektets virkninger på de nævnte bilag IV arter.

Tabel I: Beregnet ammoniakbelastning i udvalgte naturpunkter:

Naturpunkt	1	3
Naturtype	Mose	Mose
Natur-kategori	3	3
Vurderingsmetode*	C	C
Tålegrænse (kg N/ha per år)	15-25	15-25
Baggrundsbelastning (2014) (kg N/ha per år)	12	12
Merdeposition fra stald og lager (kg N/ha per år)	0,0	0,0
Tilladt merdeposition (kg N/ha per år)	(1,0)	(1,0)
Totalbelastning fra stald og lager (kg N/ha per år)	0,1	0,0
Tilladt totalbelastning (kg N/ha per år)	-	-
Afstand fra stald og lager til naturpunkt (km)	2,3	1,5
Planstatus	-	-

\*Vurderingen er foretaget ud fra metode A) sommerbesigtigelse (på basis af registrering af strukturelle forhold og arter på arealet) B) vinterbesigtigelse (på basis af registrering af strukturelle forhold og arter på arealet) C) naturvurdering kontor (på basis af luftfotos, topografi, tidligere besigtigelser, planstatus mv.).

^Afstand fra stald og lager er opgivet som kortest afstand fra nærmeste stald og lager til naturpunktet.



Figur 1. Husdyrbrugets beliggenhed i forhold til naturpunkt 1-2 (rød prik).

## Bilag 5. Miljøgodkendelsens vilkår – samlet oversigt

Miljøgodkendelsen er givet under forudsætning af, at produktionen indrettes og drives i overensstemmelse med oplysningerne i ansøgningen og miljøgodkendelsens redegørelser, og at produktionen opfylder miljøgodkendelsens vilkår, som dels fremgår enkeltvis i miljøgodkendelsens tekst og dels samlet herunder i bilag 1.

- 1.5.1 Godkendelsen må gerne udnyttes inden der er givet en særskilt arealgodkendelse af udbringningsarealerne, men der må ikke udbringes husdyrgødning fra bedriften uden at arealerne er godkendte til udspredning.
- 1.7.1 Ved ophør af husdyrproduktionen skal gyllesystemet tømmes for gylle og staldene rengøres, og alle foder- og hjælpemiddelrester skal fjernes.
- 2.1.1 Læhegnet syd og vest for de nye stalde, indtegnet p å anlægstegningen herunder, skal består af mindst 3 rækker træer, de være hjemmehørende danske arter. Læhegnet skal være etableret senest 1 år efter opførelsen af staldene.
- 2.1.2 De nye haller må i udseende og karakter ikke adskille sig fra de eksisterende.
- 3.1.1 I de nye og eksisterende, lukkede minkhaller, skal der være gødningsrender med en bredde på mindst 36 cm, der skal tømmes mindst 2 gange om ugen og der skal være halm ad libitum.
- 3.1.2 I alle minkhaller skal der til opsamling af næringsstoffer i den urin, der afsættes uden for gødningsrenderne, altid være rigelig, tilgængelig halm ovenpå redekasserne (halm ad libitum). Udover trådnettet må der ikke være foranstaltninger, der hindrer dyrenes adgang til halmen.
- 3.1.3 Der skal føres logbog med angivelse af dato for rensning i, under og omkring minkburene.
- 3.1.4 Husdyrholdet skal være sammensat og staldindretning m.v. skal være i overensstemmelse med oversigten nedenfor:

Dyrehold og staldtype	Staldafsnit	Gødningsrende bredde	Antal årsdyr	DE
Mink, 1 årstæve, bure, proteinindhold 31 % af OE i uge 30-47, gødningsrender over 32 cm, halm ad libitum, daglig tømning.	Eksisterende haller	36 cm	2047	70,59
Mink, 1 årstæve, bure, proteinindhold 31 % af OE i uge 30-47, gødningsrender over 32 cm, halm ad libitum, daglig tømning.	Nye haller	36 cm	353	12,17
<b>Dyreenheder i alt</b>				82,76



3.2.1 Der skal anvendes foder med et proteinindhold på gennemsnitligt højst 31 % af OE i uge 30-47. Ansøger skal dokumentere procentsatsen med en produktionsplan fra foderleverandøren, hvoraf den planlagte mængde protein i procent af den omsættelige energi fremgår.

4.1.1 Der skal til enhver tid være gældende aftaler om afsætning af husdyrgødningen.

5.2.1 Der skal udarbejdes en driftsjournal som dokumenterer at Statens skadedyrslaboratoriums retningslinjer for fluebekæmpelse overholdes. Journalen skal indeholde notater om hvornår og hvordan, der er foretaget fluebekæmpelse samt kvitteringer for indkøbte bekæmpelsesmidler. Journalen skal føres løbende.

5.3.1 Støjbelastning fra landbrugsdriften på ejendommens bygningsparcel, herunder fra stalden og gyllebeholderen, må på intet punkt - målt på nærmeste nabobeboelse med tilhørende arealer i tilknytning til boligen - overstige nedenstående værdier. De angivne værdier for støjbelastningen er de ækvivalente, korrigerede lydniveauer i dB(A).

Mandag-fredag	kl. 07.00 - 18.00	55 dB(A)
Lørdag	kl. 07.00 - 14.00	
Mandag-fredag	kl. 18.00 - 22.00	45 dB(A)
Lørdag	kl. 14.00 - 22.00	
Søn- og helligdage	kl. 07.00 - 22.00	
Mandag-fredag	kl. 22.00 - 07.00	40 dB(A)
Lørdag	kl. 22.00 - 07.00	
Søn- og helligdage	kl. 22.00 - 07.00	

7.1.1 Der skal forefindes en opdateret beredskabsplan på husdyrbruget, som fortæller, hvornår og hvordan der skal reageres ved uheld, der kan medføre konsekvenser for det eksterne miljø. Planen skal være kendt af ejendommens ansatte og andre, der arbejder på bedriften

7.1.2 El- og vandforbruget skal aflæses og registreres én gang om måneden.

7.1.3 Drikkevandssystemet skal drives og vedligeholdes således at spild undgås i videst muligt omfang.

7.1.4 På ejendommen skal forefindes dokumentation for bortskaffelse af affald til rette modtager, jf. kommunes affaldsregulativ. Farligt affald må højst oplagres 1 år på husdyrbruget.