

Trummersgård  
Frørupvej 19  
6070 Christiansfeld  
CVR-nr.: 40595473

10. juli 2023 - Sagsnr. 23/17031 - Løbenr. 129849/23

## Afgørelse om etablering af teltoverdækning på eksisterende gyllebeholder på Frørupvej 19, 6070 Christiansfeld

Kolding Kommune har den 4. juli 2023 modtaget en anmeldelse om teltoverdækning af en eksisterende gyllebeholder på ejendommen Frørupvej 19, 6070 Christiansfeld, matrikelnr. 19, Frørup Ejerlav, Frørup. Ansøgning om etablering af teltoverdækning af eksisterende gyllebeholder er blevet vurderet efter husdyrbrugloven<sup>1</sup> med henblik på, om etableringen af teleoverdækningen udløser krav om godkendelse eller ej. I Miljøstyrelsens vejledning om husdyrbrugloven fremgår, at fast overdækning på en eksisterende gyllebeholder, der ligger i tilknytning til eksisterende bygningsmasse, er en ændring, der oftest ikke i sig selv udløser krav om godkendelse. Med der skal foretages en konkret vurdering af projektet.

### Kommunens afgørelse

---

Kolding Kommune vurderer samlet, at etableringen af teltoverdækning på den eksisterende gyllebeholder på 2.040 m<sup>3</sup> på Frørupvej 19, Christiansfeld er en ikke-markant bygningsmæssig ændring, som ikke udløser krav om godkendelse efter § 16 b i husdyrbrugloven.

Etablering af teltdug på den eksisterende gyllebeholder på Frørupvej 19 kræver ikke byggetilladelse.

Etablering af teltdugen på den eksisterende gyllebeholder kræver spildevandstilladelse, som ses i bilag 1 bagest i afgørelsen.

### Kommunens vurdering

---

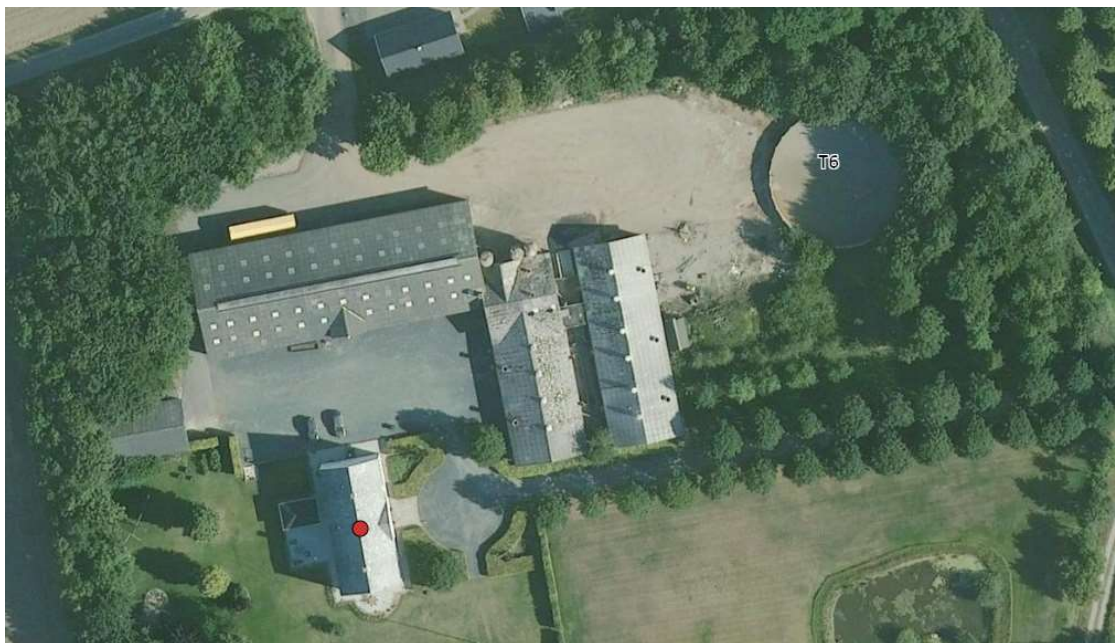
Kolding Kommune har vurderet, om etablering af teltoverdækning på eksisterende gyllebeholdere kan indebære en forøget forurening eller andre virkninger på miljøet, herunder landskabet.

Da teltoverdækning af den eksisterende gyllebeholder medfører mindre forurening bl.a. i forhold til lugt og ammoniakfordampning end almindeligt flydelag, vurderer kommunen, at det potentielt kun kan være eventuelle indvirkninger på landskabet, som skal vurderes.

Der er et ønske om at etablere en fast overdækning på den eksisterende gyllebeholder på ejendommen. Beholderen på 2.040 m<sup>3</sup> fra 1992 (T6 jf. BBR) er placeret i tilknytning til eksisterende bygningsmasse på ejendommen (jf. figur 1).

---

<sup>1</sup> Lovbekendtgørelse nr. 520 af 1. maj 2019 om husdyrbrug og anvendelse af gødning m.v.



**Figur 1.** Oversigtskort over Frørupvej 19.

**Tabel 1.** Data for gyllebeholder og overdækning

Gylletank	Tankhøjde, m	Højde på overdækning, m	Hældning på dug, grader	Sluthøjde, m
T6 (2.040 m <sup>3</sup> )	1,8	3,1	20	4,9

Gyllebeholder med teltdug får en total højde på ca. 4,9 meter over terræn jf. tabel 1. Beholderen med overdækning vil få ca. samme højde som bygningerne, der ligger vest for beholderen. Overfladearealet af gyllebeholderen vil fortsat være den samme.

Der er afskærmende læhegn omkring hele ejendommen Frørupvej 19. Nærmeste nabobeboelse Frørupvej 1 ligger ca. 42 m nord for ejendommen og ifølge luftfoto ses, at Frørupvej 19 er omkranset af bevoksning.

Det vurderes, at de eksisterende beplantninger og læhegn afskærmer gyllebeholderen, og teltoverdækningen vil ikke kunne give nogen væsentlige gener for de omkringboende.

Udpegningen kulturhistorisk bevaringsværdi ligger igennem ejendommen med gyllebeholderen beliggende inden for udpegningen jf. Kommuneplan 2021-2033. Gyllebeholderen ligger uden for udpegningen sammenhængende landskaber, bevaringsværdige landskaber, potentielle økologiske forbindelser, fredede områder, fortidsminder og værdifulde kulturmiljøer. Gyllebeholderen ligger desuden ikke inden for skovbyggelinjen eller diverse øvrige bygge- og beskyttelseslinjer.

Projektet har ikke været i nabohøring, da kommunen har vurderet, at etablering af teltdugen på den eksisterende gyllebeholder er af underordnet betydning for naboer og parter i øvrigt, som følge af afstand, beplantning og beliggenhed til de omboende samt byggeriets karakter i tilknytning til den eksisterende bygningsmasse.

På baggrund af byggeriets placering, udformning og omfang har kommunen vurderet, at teltoverdækning på gyllebeholderen kan opføres uden at tilsidesætte de landskabelige værdier. Det er ligeledes vurderet, at naboejendommene ikke vil blive væsentligt berørt af projektet.

Husdyrproduktionens størrelse og produktionsanlæg ændres ikke.

#### Klagevejledning og søgsmål

---

**Hvad kan man klage over?** Retlige spørgsmål samt kommunens vilkår og vurderinger.

**Hvem kan klage?** Ansøger, klageberettigede myndigheder, foreninger og organisationer samt enhver der har en væsentlig, individuel interesse i sagens udfald.

**Hvem er klageinstans?** Miljø- og Fødevareklagenævnet.

**Hvortil skal klagen sendes?** Din klage skal indsendes via Klageportalen, som findes under Nævnenes Hus på <https://kpo.naevneneshus.dk>. Du kan også finde Klageportalen via [www.borger.dk](http://www.borger.dk) og [www.virk.dk](http://www.virk.dk).

Miljø- og Fødevareklagenævnet skal som udgangspunkt afvise en klage, der indgives uden om Klageportalen, med mindre der er en særlig grund til fritagelse. En anmodning om eventuel fritagelse skal sendes til Miljø- og Fødevareklagenævnet. Samtidig bedes du give Kolding Kommune besked om anmodningen. Så ved kommunen nemlig, at der er en klage på vej. Hvis Miljø- og Fødevareklagenævnet fritager dig, skal kommunen oprette klagen for dig i Klageportalen.

**Hvem kan hjælpe?** På <https://naevneneshus.dk/start-din-klage/miljoe-og-foedevareklagenaevnet/vejledning/> kan du finde en vejledning til, hvordan du anvender Klageportalen eller søger om fritagelse for brugen. Du kan desuden kontakte Callcentret på telefon 7240 5600, som er åben mandag-fredag, kl. 9-15.

**Hvad er klagefristen?** Den 7. august 2023. Det vil sige, at klagen senest på det tidspunkt skal være tilgængelig for myndigheden i Klageportalen, og klager skal have betalt gebyr og endelig godkendt klagen. En klage er indgivet, når den er tilgængelig for Kolding Kommune via Klageportalen.

**Hvad er lovgrundlaget?** Lovbek. nr. 520 af 1. maj 2019 om husdyrbrug og anvendelse af gødning m.v.

**Hvad koster det at klage?** Privatpersoner skal betale 900 kr. Virksomheder og organisationer skal betale et gebyr på 1.800 kr. En klage er indgivet, når den er tilgængelig for myndigheden i Klageportalen, og du har indbetalt gebyr for klagen.

**Søgsmålsfrist:** Søgsmål til prøvelse af afgørelsen ved domstolene, skal være anlagt inden 6 måneder fra meddelelsesdatoen for afgørelsen.

#### Underretning om afgørelsen

---

##### **Ansøger**

- Trummersgård, Frørupvej 19, 6070 Christiansfeld. E-post: [mads@rauff.org](mailto:mads@rauff.org) og [kristian@trummersgaard.org](mailto:kristian@trummersgaard.org)

##### **Konsulent**

- Flemming Hedegaard, Byggeri & Teknik I/S, Birk Centerpark 24, 7400 Herning. E-post: [fh@byggeri-teknik.dk](mailto:fh@byggeri-teknik.dk)

##### **Parter med e-post:**

- Arbejderbevægelsens Erhvervsråd, Reventlowsgade 14, 1. sal, 1611 København V. E-post: [ae@aeraadet.dk](mailto:ae@aeraadet.dk)

- Danmarks Fiskeriforening, Nordensvej 3, Taulov, 7000 Fredericia. E-post: mail@dkfisk.dk
- Danmarks Naturfredningsforening, Masnedøgade 20, 2100 København Ø E-post: dn@dn.dk
- Danmarks Sportsfiskerforbund, Worsaaesgade 1, 7100 Vejle. E-post: post@sportsfiskeren.dk
- Dansk Ornitologisk Forening, Vesterbrogade 140, 1620 København V. E-post: natur@dof.dk
- Rådet for grøn omstilling, Kompagnistræde 22, 3. sal, 1208 København K. E-post: info@rgo.dk
- Ferskvandsfiskeriforeningen for Danmark, Wormstrupvej 2, 7540 Haderup. E-post: nb@ferskvandsfiskeriforeningen.dk
- Forbrugerrådet, Fiolstræde 17, Postboks 2188, 1017 København K. E-post: [fbr@fbr.dk](mailto:fbr@fbr.dk)
- Styrelsen for Patientsikkerhed, Tilsyn og Rådgivning Syd, Nytorv 2, 6000 Kolding. E-post: [trsyd@stps.dk](mailto:trsyd@stps.dk)
- Foreningen Greenpeace Danmark, [info.dk@greenpeace.org](mailto:info.dk@greenpeace.org)

#### Øvrige bemærkninger

---

Afgørelser efter husdyrbruglovens § 16 b er omfattet af brugerbetalingsbekendtgørelsen<sup>2</sup>, som pt. er 451,36 kr./time.

Spildevandstilladelsen kan ikke påklages.

Du er velkommen til at kontakte mig, hvis du har spørgsmål til ovenstående.

—

Venlig hilsen



Lise Arp  
Biolog

---

<sup>2</sup> Bekendtgørelse nr. 1519 af 29. juni 2021 om brugerbetaling for godkendelse m.v. og tilsyn efter lov om miljøbeskyttelse og lov om husdyrbrug og anvendelse af gødning m.v.

## **Bilag 1 Tilladelse til nedsivning af vand på terræn fra overdækning af gylletanke**

---

Kolding Kommunes spildevandsmyndighed giver hermed tilladelse til at nedsive regnvand fra overdækning af gylletanke på egen grund på følgende vilkår:

- Nedsivningen skal ske således, at der ikke opstår overfladisk afstrømning eller gener for naboejendommene og andre.

- Overfladevandet må ikke indeholde andre stoffer end hvad der sædvanligt forekommer i regnvand fra befæstede arealer eller have en væsentlig anden sammensætning. F.eks. må der på tagarealer ikke afledes vand fra tagrens med kemiske midler, og på befæstede arealer må der ikke ske oplag af stoffer, som kan være til forureningsfare.

### **Lovhenviisning**

Tilladelsen meddeles ud fra § 38 i bekendtgørelse nr. 1393 af 21. juni 2021 om spildevandstilladelser m.v. efter miljøbeskyttelseslovens kapitel 3 og 4 (spildevandsbekendtgørelsen).

### **Klagevejledning**

Afgørelsen kan jf. spildevandsbekendtgørelsens § 42 ikke påklages til anden administrativ myndighed.

Hvis afgørelsen ønskes prøvet ved en domstol, skal sagen være anlagt inden 6 måneder efter, at afgørelsen er meddelt.