

# MILJØGODKENDELSE

## af husdyrbruget på Højgårdvej 6, 7323 Give

Efter § 16 a, stk. 1 i husdyrbrugsloven

26. november 2021



# Indhold

<b>1. Afgørelse .....</b>	<b>4</b>
<b>2. Vilkår .....</b>	<b>5</b>
<b>2.1 Stalde og opbevaringsanlæg .....</b>	<b>5</b>
<b>2.2 Drift i øvrigt .....</b>	<b>6</b>
<b>3. Vurdering .....</b>	<b>8</b>
<b>3.1 Overordnet om det ansøgte .....</b>	<b>8</b>
<b>3.2. Bygninger og anlæg .....</b>	<b>8</b>
<b>3.3. Ammoniak .....</b>	<b>10</b>
<b>3.4. Bedste tilgængelige teknik (BAT) .....</b>	<b>13</b>
<b>3.5. Lugt.....</b>	<b>14</b>
<b>3.6. Lys, støj, rystelser, støv, skadedyr og transport .....</b>	<b>14</b>
<b>3.7. Affald, olie og kemikalier .....</b>	<b>16</b>
<b>3.8. Landskabelige hensyn .....</b>	<b>16</b>
<b>3.11. Samlet vurdering .....</b>	<b>20</b>
<b>4. Offentlighed og klagevejledning .....</b>	<b>21</b>
<b>4.1 Annonceringer og høringer .....</b>	<b>21</b>
<b>4.2. Klagevejledning.....</b>	<b>21</b>

## **Bilag:**

Bilag 1: Situationsplan

Bilag 2: Naboer

Bilag 3: Natur

Bilag 4: Miljøkonsekvensrapport

Bilag 5: Produktionsarealer

## Resumé

Vejle Kommune meddeler hermed miljøgodkendelse til husdyrbruget på Højgårdvej 6, 7323 Give.

Miljøgodkendelsen giver lov til følgende:

- Produktionsarealet<sup>1</sup> udvides fra fra 2.065 m<sup>2</sup> til 7.775 m<sup>2</sup>.
- Dyreholdet består af smågrise.
- Der opføres nye stalde, som ligger i tilknytning til anlægget. Desuden godkendes 2 kornsiloer med en højde på 10 m.
- Byggeriet opføres i etaper. I etape 1 opføres en stald på 2.640 m<sup>2</sup>. Stalden bliver 10 m høj. I etape 2 opføres tilbygninger til 2 stalde. Placeringen af de nye bygninger og anlæg kan ses i bilag 1. Materialevalg svarer til eksisterende stalde, dvs. grå søsten, grå stålplade på gavle og gråtonede eternitplader på tage.
- I etape 2 etableres fast overdækning på en eksisterende fritliggende gyllebeholder.

Lugtgenerne er vurderet i forhold til de naboer, som fremgår af bilag 2. Kravene til lugtemission fra husdyrbruget vurderes at være overholdt, både i etape 1 og etape 2.

Påvirkningen af omgivelserne ved deposition af ammoniak fra husdyrbruget er vurderet for de naturområder, som fremgår af bilag 3. Kravene til ammoniakemission fra husdyrbruget vurderes at være overholdt, både i etape 1 og etape 2.

For at overholde kravet om anvendelse af bedste tilgængelige teknologi (BAT) er der stillet vilkår om anvendelse af fast overdækning på gyllebeholder ved ibrugtagen af etape 2. BAT vurderes at være anvendt i tilstrækkeligt omfang, både i etape 1 og etape 2.

Der er stillet vilkår om materialevalg og terrænændringer.

På baggrund af miljøkonsekvensrapporten og supplerende oplysninger har Vejle Kommune foretaget en miljøkonsekvensvurdering. Vejle Kommune konkluderer, at husdyrbruget har truffet de nødvendige foranstaltninger til at forebygge og begrænse forureningen fra

---

<sup>1</sup> Definitionen på et produktionsareal er et areal i fast placerede husdyranlæg (stalde), hvorpå dyrene kan opholde sig og har mulighed for gødningsafsætning, og som dyrene ikke kun har kortvarig adgang til.

husdyrbruget samt at det ansøgte overholder kravene i husdyrbrugloven og tilhørende bekendtgørelse. Endvidere vurderer Vejle Kommune, at husdyrbruget med overholdelse af vilkårene kan drives uden væsentlig indvirkning på miljøet.

## 1. Afgørelse

Vejle Kommune meddeler hermed miljøgodkendelse til husdyrbruget på Højgårdvej 6, 7323 Give efter husdyrbruglovens<sup>2</sup> § 16 a, stk. 1. Miljøgodkendelsen omfatter det eksisterende husdyrbrug og følgende udvidelser:

Der opføres følgende nye stalde/tilbygninger:

- en ny stald (stald 13) på 2.640 m<sup>2</sup> med et produktionsareal på 2.210 m<sup>2</sup>,
- en tilbygning til stald 13 på 2.160 m<sup>2</sup> med et produktionsareal på 1.840 m<sup>2</sup>,
- en tilbygning til stald 7a-8 på 1.944 m<sup>2</sup> med et produktionsareal på 1.660 m<sup>2</sup>.

Herved øges husdyrbrugets produktionsareal til 7.775 m<sup>2</sup>. Se placering i bilag 1.

På husdyrbruget må holdes smågrise i de staldsystemer, som fremgår af vilkår nr. 1.

Der godkendes 2 kornsiloer med en højde på 10 m.

Der godkendes etablering af fast overdækning på gyllebeholder nr. 2.

Miljøgodkendelsen er meddelt på en række vilkår, som ses nedenfor. Desuden er der i sagsbehandlingen anvendt:

- oplysninger i ansøgningen indsendt via husdyrgodkendelse.dk
- miljøkonsekvensrapporten indsendt af ansøger og
- supplerende oplysninger i forbindelse med sagen.

Disse oplysninger er forudsætninger for afgørelsen og skal derfor ligeledes overholdes.

---

<sup>2</sup> Lov nr. 1572 af 20. december 2006 om husdyrbrug og anvendelse af gødning m.v. med senere ændringer.

## 2. Vilkår

### 2.1 Stalde og opbevaringsanlæg

1. Staldene må have de størrelser og skal være indrettet med de staldsystemer og den miljøteknologi, som fremgår af følgende tabel (se også bilag 1):

Stald afsnit	Ny?	Dyretype ved udstedelsen af miljøgodkendelsen	Staldsystem og teknologi	Bygningsstørrelse (m <sup>2</sup> )	Produktionsareal (m <sup>2</sup> )
9-12	nej	Smågrise	Toklimastald, delvis spaltegulv	1.067	690
1-4	nej	Smågrise	Toklimastald, delvis spaltegulv	357	250
5-6	nej	Smågrise	Toklimastald, delvis spaltegulv	153	130
7a-8	nej	Smågrise	Drænet gulv + spalter (50 %/50 %)	1.295	45
	nej	Smågrise	Toklimastald, delvis spaltegulv		950
13*	ja	Smågrise	Toklimastald, delvis spaltegulv	2.640	2.210
14*	ja	Smågrise	Toklimastald, delvis spaltegulv	2.160	1.840
15*	ja	Smågrise	Toklimastald, delvis spaltegulv	1.943	1.660
I alt					7.775

\* Stald 13 opføres i etape 1, stald 14 og 15 i etape 2.

Dyretype og staldsystem kan ændres i overensstemmelse med teksten i afgørelsen ovenfor.

2. Opbevaringsanlæg må have de størrelser og skal være udstyret med den miljøteknologi, som fremgår af følgende tabel (se også bilag 1):

Opbevarings-anlæg nr.	Ny?	Type	Miljøteknologi	Overflade-areal (m <sup>2</sup> )	Kapacitet (m <sup>3</sup> )
1	nej	Gyllebeholder	Flydelag	171	750
2	nej	Gyllebeholder	Teltoverdækning*	779	3.150
4	nej	Fortank	Fast låg	44	175

\* Teltoverdækning etableres først i etape 2.

3. De nye stalde (staldafsnit 13, 14 og 15) skal opføres med gråtonede tagflader uden refleksion.
4. Der skal udføres fast overdækning på gyllebeholder nr. 2, før staldafsnittene nr. 14 og 15 tages brug. Eventuelle skader på den faste overdækning skal repareres hurtigst muligt, således at overdækningen er helt tæt.
5. Udformning, arkitektur og materialevalg for de nye staldafsnit, skal være i overensstemmelse med beskrivelserne i ansøgningsmaterialet, se bilag 4. De samme materialer og farver skal vælges ved eventuelle fremtidige renoveringer og ændringer af staldene.
6. Terrænregulering udføres med en maksimal hældning på 1:1,5, således at stejle skråningsanlæg undgås, og således at terrænet formes som naturligt terræn med blødt afrundet forløb.

## 2.2 Drift i øvrigt

7. Virksomhedens olie- og kemikalieoplag, herunder affald, skal til enhver tid opbevares i tæt emballage på tæt bund uden mulighed for afløb til kloak, jord, overfladevand eller grundvand.
8. Virksomhedens bidrag til støjbelastningen i omgivelserne<sup>3</sup> må ikke overstige følgende værdier målt ved nabobeboelser eller deres opholdsarealer:

<sup>3</sup> Støjbidraget måles bortset fra maksimalværdien som det ækvivalente, konstante, korrigerede støjniveau i dB(A) jf. Vejledning nr. 5 fra 1984 om ekstern støj fra virksomheder. Tallene i parentes angiver referencetiden inden for den pågældende periode.

Mandag-fredag kl. 07-18 (8 timer)	Alle dage kl. 18-22 (1 time)	Alle dage kl. 22-07 (½ time)	Alle dage kl. 22-07
Lørdag kl. 07-14 (7 timer)	Lørdag kl. 14-18 (4 timer)		Maksimal værdi
	Søn- og helligdag kl. 07-18 (8 timer)		
55 db (A)	45 db (A)	40 db (A)	55 db (A)

Virksomheden skal efter anmodning fra kommunen ved en støjmåling dokumentere, at vilkår om støj er overholdt. Målingerne skal foretages i overensstemmelse med den til enhver tid gældende lovgivning og retningslinjer på området. Tilsynsmyndigheden kan maksimalt kræve målinger en gang årligt.

9. På ejendommen skal der foretages en effektiv forebyggelse og bekæmpelse af fluer i overensstemmelse med de seneste fastsatte retningslinjer fra Agro, Institut for Agroøkologi, Aarhus Universitet. Bekæmpelse skal desuden foretages på kommunens forlangende.
10. Husdyrbruget skal opbevare dokumentation for nedenstående i mindst 5 år.
  - Vandforbrug for hele bedriften (med årlig aflæsning)
  - Elforbrug (med årlig aflæsning)
11. Ved eventuelt ophør af husdyrproduktionen skal dette meddeles til Vejle Kommune.
12. Ved husdyrbrugets eventuelle ophør skal den fritliggende gyllebeholder (beholder nr. 2) fjernes.
13. Ved husdyrbrugets eventuelle ophør skal stalde m.v. rengøres og alle lagre af husdyrgødning, foder, affald og lignende bortskaffes miljømæssigt forsvarligt.

### **3. Vurdering**

#### **3.1 Overordnet om det ansøgte**

Kjær Knudsen Give P/S har den 24. februar 2021 søgt om miljøgodkendelse efter husdyrbruglovens § 16 stk. 1 til udvidelse af produktionen på Højgårdvej 6, 7323 Give.

Højgårdvej 6 er en landbrugsejendom på 71,2 ha, matr.nr. 2 a.m.fl. Højgård, Give. Der er i dag tilladelse til et dyrehold bestående af slagtesvin og smågrise i eksisterende bygninger. Tilladelsen baserer sig på en VVM-screening og en efterfølgende anmeldelse om skift i dyretype. Fremover skal der kun produceres smågrise på ejendommen. Der drives ikke markdrift fra ejendommen.

Der søges godkendelse til, at produktionsarealet på husdyrbruget stiger fra 2.065 m<sup>2</sup> til 7.775 m<sup>2</sup>. Der skal bygges en ny stald på 2.640 m<sup>2</sup> syd for den eksisterende stald. Denne udgør etape 1. I etape 2 bygges der til de 2 staldbygninger med hhv. 1.840 m<sup>2</sup> og 1.660 m<sup>2</sup>.

I projektet indgår også 2 mindre fodersiloer, som ikke tidligere har været registreret i BBR. De er 10 m høje og rummer hver 45 ton foder. Der er monteret cykloner på fodersiloerne. Derved reduceres støj og støv og det giver hurtigere aflæsning.

Husdyrbruget er ikke et IE-husdyrbrug. Anlægget skal godkendes efter husdyrbruglovens § 16 a stk.1, idet der er en ammoniakemission på over 3.500 kg N/år.

Beregninger omfattende udvidelsen fra nudrift/ 8 års drift og til en gennemført etape 1 ses af skema 225.651 (indsendt som bilag til ansøgningen). Skema 223.515 omfatter beregninger fra nudrift/8 årsdrift og en gennemført etape 1+2.

#### **3.2. Bygninger og anlæg**

I bilag 1 ses en situationsplan over husdyrbruget, inklusiv stalde og opbevaringsanlæg til husdyrgødning.

De nye staldbygninger placeres i tilknytning til det eksisterende staldanlæg.

Området, hvor de nye bygninger placeres, er ikke lavbundsareal.

Der er stillet vilkår om størrelse af produktionsareal (vilkår nr. 1) og opbevaringsanlæg (vilkår nr. 2) på husdyrbruget. Vilkårene giver også oversigt over anlæggenes tekniske data.

Gange og krybber indgår ikke som produktionsareal, se nærmere i bilag 5.

Afstandskrav



Husdyrbrugslovens §§ 6 og 8 indeholder en række generelle afstandskrav, som gælder for etablering, udvidelse eller ændring af husdyranlæg og opbevaringsanlæg. Dette har ansøger redegjort for i miljøkonsekvensrapporten.

Vejle Kommune har ingen kommentarer til redegørelsen for afstandskrav, klip fra miljøkonsekvensrapporten ses nedenfor.

*Tabel 3. Afstandskrav i henhold til Husdyrbruglovens §§ 6 og 8*

<b>Afstande fra nye husdyranlæg og gødnings- og ensilageopbevaringsanlæg og udvidede eller ændrede anlæg, der medfører forøget forurening til:</b>	<b>Korteste afstand fra svinestaldene</b>	<b>Afstands-krav</b>
Eksisterende eller ifølge kommuneplanens rammedel fremtidigt byzone- eller sommerhusområde: Kommuneplan 2.E.1 (Erhvervsområde Bækgårdvej)	1.024 m SØ	50 m
Område i landzone, der i lokalplan er udlagt til boligformål, blandet bolig- og erhvervsformål eller til offentlige formål med henblik på beboelse, institutioner, rekreative formål og lign: Boligområde, Hedegård	1.613 m SV	50 m
Nabobeboelse: Trehøjevej 1	110 m N	50 m
Ikke - almene vandforsyningsanlæg, Trehøjevej 1	110 m N	25 m
Almene vandforsyningsanlæg, Give vandværk	3.100 m SØ	50 m
Vandløb (herunder dræn) og søer (større end 100 m <sup>2</sup> )	450 m NV	15 m
Offentlig vej og privat fællesvej	100 m	15 m
Levnedsmiddelvirksomhed	> 25 m	25 m
Beboelse på samme ejendom	35 m	15 m
Naboskel	43 m	30 m
<b>Afstande fra nye gødningsopbevaringsanlæg til flydende husdyrgødning til:</b>	<b>Afstand</b>	<b>Afstands-krav</b>
Åbne vandløb og søer (større end 100 m <sup>2</sup> )	Ikke relevant	100 m

Ansøger oplyser, at eksisterende vandforsyningsboring syd for det eksisterende staldanlæg nedlægges og der søges om en ny boring væk fra staldanlægget, alternativt søges vandforsyningen koblet på Give vandværk.

#### Gødningsopbevaring og -håndtering

I vilkår nr. 2 ses en oversigt over husdyrbrugets opbevaringsanlæg til husdyrgødning. Placering af opbevaringsanlæggene ses på bilag nr. 1.

Der forventes en gyllemængde på 20.000 m<sup>3</sup> årligt efter udbygning af etape 2. I etape 1 forventes en mængde på 10.000 m<sup>3</sup>. Der er opbevaringskapacitet på ejendommen til mindst 6 måneder, når etape 1 gennemføres. Gyllen afsættes til biogasanlæg. Evt. manglende kapacitet i forbindelse med etape 2 opfyldes ved opbevaring i beholdere på andre ejendomme. Vejle Kommune kontrollerer opbevaringskapaciteten i forbindelse med tilsyn.

Gyllebeholderne er ikke omfattet af kravene i husdyrgødningsbekendtgørelsens kapitel 8 om gyllealarm/terrænændring/jordvold. Der er mere end 100 m til nærmeste vandløb/sø og arealet mellem beholderne og det nærmeste vandløb/sø skråner ikke mere end 6 grader.

Det er Vejle Kommunes vurdering, at dette er tilstrækkeligt til at sikre forsvarlig opbevaring og håndtering af flydende husdyrgødning uden væsentlig miljørisiko, herunder risiko for udsivning af næringsstoffer til grundvand, overfladevand og tør natur.

### 3.3. Ammoniak

I den ansøgte drift (etape 1 og 2) er den samlede, årlige ammoniakemission fra husdyrbruget (totalemissionen) beregnet til 4.616 kg, hvilket er en meremission på 1.536 kg/år i forhold til nudriften. Emissionen er holdt nede på dette niveau ved anvendelse af fast overdækning af gyllebeholder i forbindelse med etape 2. Der er ikke krav om fast overdækning, såfremt det alene er etape 1, der gennemføres.

Beskyttelsen af naturen med dens naturtyper og arter, ligger i flere regler i husdyrgodkendelsesbekendtgørelsen<sup>4</sup>, som skal overholdes hver for sig:

- Beskyttelsen af kategori 1-natur (ammoniakfølsom natur i Natura 2000-områder). Hvis der er kategori 1-natur i nærheden af husdyrbruget, må den årlige deposition af ammoniak i naturområdet højst udgøre 0,2, 0,4 eller 0,7 kg pr ha, afhængigt af om der ligger andre husdyrbrug inden for 2,5 km radius<sup>5</sup>.
- Beskyttelsen af kategori 2-natur (følsom natur af en vis størrelse uden for Natura 2000-områder). Den årlige deposition af ammoniak må her højst udgøre 1,0 kg pr ha.

---

<sup>4</sup> Bekendtgørelse nr 2256 af 29. december 2020 om godkendelse og tilladelse m.v. af husdyrbrug

<sup>5</sup> Fastlæggningen af, hvilke naturtyper der omfattes af kategori 1 og 2 følger af husdyrgodkendelsesbekendtgørelsens § 2, stk. 1, samt bilag 3, afsnit D.

- Beskyttelsen af kategori 3-natur (lokal, regional og anden følsom natur, herunder ammoniakfølsom skov og natur beskyttet efter § 3<sup>6</sup>). Her er der ikke et fast krav til den maksimale deposition fra husdyrbruget. Kommunen foretager i stedet en faglig vurdering af betydningen for den pågældende natur af den beregnede merdeposition<sup>7</sup>. Kommunen kan kun sætte vilkår, hvis det ansøgte medfører en merdeposition på mindst 1 kg N/ha/år. Desuden kan kravet om anvendelse af BAT-teknologi også medføre krav om begrænsning i udledningen af ammoniak, se afsnit om BAT nedenfor.

### Kategori 1-natur

Det nærmeste Natura 2000-område er "Mose ved Karstoft Å", som ligger ca. 7,9 km nordvest for husdyrbruget. Den nærmeste ammoniakfølsomme naturtype i Natura 2000-området er nedbrudt højmoser og hængesæk, som ligger i en afstand på ca. 7,9 km fra husdyrbruget.

I så stor afstand viser beregningerne en årlig deposition af ammoniak på 0,0 kg pr ha. En så lav deposition vurderes ikke at kunne have nogen effekt på ammoniakfølsom natur inden for Natura 2000-området eller de arter, som indgår i udpegningsgrundlaget. Der er således ikke behov for en konsekvensvurdering i forhold til Natura 2000-området.

### Kategori 2-natur

Nærmeste kategori 2-natur er en hede, som ligger 4 km vest for husdyrbruget. Se kort i bilag 3.

Den tilladte mængde ammoniak fra husdyrbruget, som må deponeres på kategori 2-natur, er som nævnt 1,0 kg pr ha pr år. Det er beregnet, at den årlige deposition af ammoniak fra husdyrbruget i den pågældende naturtype vil være 0,0 kg pr ha. Det konstateres derfor, at reglerne for beskyttelse af kategori 2-natur er overholdt.

### Kategori 3-natur

For kategori 3-natur skal kommunen efter § 29 i husdyrgodkendelsesbekendtgørelsen vurdere, om merdepositionen af ammoniak fra husdyrbruget kan have væsentlig indvirkning på

---

<sup>6</sup> Lovbekendtgørelse nr. 240 af 13. marts 2019.

<sup>7</sup> For kategori 3-natur er det merdepositionen, som skal vurderes. For kategori 1- og 2-natur vurderes der ud fra totaldepositionen.

naturområdet. Merdepositionen skal forstås som forskellen mellem totaldepositionen fra husdyrbruget i ansøgt drift og totaldepositionen fra husdyrbruget i driften før udvidelsen/ændringen (såkaldt nudrift).

For at inddrage tidligere udvidelser skal merdepositionen også beregnes som forskellen mellem depositionerne i ansøgt drift og driften for 8 år siden.

Der ligger to hedeområder og et overdrev inden for en radius på 1.000 m fra anlægget. Det nærmeste kvælstoffølsomme naturareal er et hedeområde på 1,3 ha, der ligger nordøst for anlægget. Merdepositionen på naturområdet både i forhold til nudrift og 8-årsdrift er beregnet til 0,1 kg N/ha/år. Overdrevsarealet, som også ligger nordøst for anlægget, men i lidt længere afstand fra anlægget, får ligeledes 0,1 kg N/ha/år i merdeposition i forhold til både nudrift og 8-årsdrift. Baggrundsbelastningen (gennemsnit 2017-2019) er 14,5 kg N/ha/år. For hedearealet mod syd gælder, at merdepositionen er 0 kg N/ha/år i forhold til både nudrift og 8-årsdrift.

Vejle Kommune har endvidere registreret områder med egekrat i Give Plantage. Det nærmeste egekrat ligger ca. 50 m syd for den fritliggende gyllebeholder. Egekrattet er ikke registreret som potentiel ammoniakfølsom natur. Vejle Kommune har besøgt området og der vurderes ikke at være forekomst af naturskovindikerende arter eller gammelskovsarter, som er medtaget på listen »Arter, der er brugt ved prioritering af naturmæssigt særligt værdifulde skove omfattet af § 25 i lov om skove«. En beregning i [www.husdyrgodkendelse.dk](http://www.husdyrgodkendelse.dk) viser, at egekrattet vil få 0 kg N/ha/år i merdeposition, både i forhold til nudrift og 8-års drift.

Det fremgår af § 29 i husdyrgodkendelsesbekendtgørelsen, at der ikke kan stilles krav om, at merdepositionen bringes ned under 1,0 kg ammoniak pr. ha pr. år. Idet merdepositionen er mindre end 1,0 kg/år i alle naturpunkter er kravet til kategori 3-natur overholdt.

### Sjældne arter

Der er registreret Lille vandsalamander i forbindelse med et vandhul. Vandhullet ligger ca. 610 m nordvest for anlægget. Vandhullet vil modtage 0,2 kg N/ha/år i forhold til både nudrift og 8-årsdrift. Da merdepositionen ligger under 1 kg N/ha/år, vurderes projektet ikke at medføre forringelse af levestedet.

Der er ikke registreret levesteder for Bilag IV-arter inden for en radius af 1.000 m fra anlægget. Kommunen har ud fra afstanden til levesteder vurderet, at projektet ikke medfører væsentlige forringelser for Bilag IV-arter som følge af ammoniakemission fra anlægget.

### **3.4. Bedste tilgængelige teknik (BAT)**

Kravet om anvendelse af BAT-teknologi bygger på det princip, at landmanden ved udvidelser eller ændringer af sit husdyrbrug skal forebygge og begrænse forurening fra produktionen ved anvendelse af den bedste, tilgængelige teknologi – bedre kendt som "BAT-teknologi". Hvilken teknologi der anses for BAT-teknologi, fastlægges af Miljøstyrelsen ud fra afprøvninger af forskellige teknologier for bl.a. renseseffekt og økonomi. Herefter foretages for alle teknologier en afvejning af renseseffekt over for prisen på teknologien for at sikre, at teknologien ikke er uforholdsmæssigt dyr i forhold til dens effektivitet. Teknologier kan altså blive afvist som BAT-teknologi, fordi de er for ineffektive, eller fordi de er for dyre.

Ved fastlæggningen af, hvad der anses for BAT-teknologi, anlægges også den betragtning, at større virksomheder i branchen generelt må forventes at have bedre økonomiske muligheder end små for at anvende forureningsbegrænsende teknologi i produktionen. BAT-kravet fastsættes derfor strammere for større husdyrbrug end for små (proportionalitet).

I hver ansøgning om miljøgodkendelse beregnes det nu, hvad ammoniakemissionen fra den samlede produktion ville være i den ansøgte drift, hvis BAT-teknologi blev anvendt. Dette niveau kaldes "BAT-niveauet" for den pågældende ansøgte drift og er altså en maksimumsgrænse, som skal overholdes i den ansøgte drift.

Ansøger er imidlertid frit stillet til at anvende en anden teknologi i stedet for BAT-teknologien i sin ansøgte drift – men ammoniakemissionen skal ned på BAT-niveauet.

#### Ammoniakemission

BAT-kravet for det samlede projekt, når både etape 1 og 2 er gennemført, er beregnet til 4.622 kg N/år. Dette skal sammenlignes med den faktiske emission i den ansøgte drift, der som tidligere nævnt udgør 4.616 kg N om året. Beregningen er lavet ud fra de husdyrtekniske data om bedriften, som ansøger selv har tastet ind i sin ansøgning, og som fremgår af vilkår nr. 1 og 2. Således er der foretaget overdækning af gyllebeholder nr. 2 i etape 2.

I etape 1 er BAT-kravet beregnet til 2.865 kg N/år og den faktiske emission er beregnet til 2.821 kg N. Således er BAT-kravet opfyldt alene ved valg af staldsystem.

Det konstateres, at BAT-niveauet for emission af ammoniak i etape 1 og ved gennemførelse af både etape 1 og 2 er overholdt.

Det er kommunens vurdering, at BAT er anvendt i et tilstrækkeligt omfang i projektet. Kommunen vurderer, at husdyrbruget indrettes og drives på en sådan måde, at det kan leve op til kravene om BAT.

### 3.5. Lugt

Ifølge § 32 i husdyrgodkendelsesbekendtgørelsen skal der ud fra atmosfæriske modeller for spredning af lugt fra husdyrproduktioner beregnes, hvor langt der skal være til de omkringboende, for at lugtgenerne for produktionen for disse omkringboende forbliver inden for rimelighedens grænser efter udvidelsen af husdyrbruget. Rimelighedens grænser er derefter specificeret ud for tre grupper af omkringboende: enkelt-boliger (hvortil lugtgenerafstandskravene er mildest), samlet bebyggelse (middel) og byzone/sommerhusområde (skrappet).

Vejle Kommune har vurderet den beregnede lugtgenerafstand for hver kategori og sammenholdt resultatet med den vægtede gennemsnitsafstand til de omkringboende, som er tættest på i hver af de tre kategorier.

Den følgende tabel viser resultaterne.

Nabokategori	Nærmeste nabo	Lugtgenerafstand	Vægtet gennemsnitsafstand
Byzone mv. <sup>8</sup>	Give	1.200,9 m	1.233,8 m
Samlet bebyggelse	Lokalplan 128001	865,4 m	1.679,2 m
Enkelt bolig (uden landbrugspligt)	Ullerupvej 7	492,5 m	618,9 m

Det kan konkluderes af tabellen, at lugtreglerne i § 31 er overholdt for alle tre kategorier af naboer.

### 3.6. Lys, støj, rystelser, støv, skadedyr og transport

#### Belysning

Der er arbejdsbelysning ved indgang, foderlade og ved udlevering. Lyset tændes via sensor i forbindelse med aktivitet. Der er udendørs belysning ved døre samt udleveringsramper og gyllebeholdere ved anlægget.

---

<sup>8</sup> Eksisterende eller ifølge kommuneplanens rammedel fremtidigt byzone- eller sommerhusområde.

Det er kommunens vurdering, at der på grund af dels afstanden til de omboende, dels beplantningen mellem naboen mod nord og så anlægget, at der ikke vil være væsentlige gener fra belysning.

### Støj

De primære kilder til støj fra anlægget vil være ventilationsanlæg, aflæsning af foder og transport, intern og ekstern. Kommunen har vurderet, at de omboende kan sikres mod væsentlige støjgener ved at stille vilkår om overholdelse af konkrete støjgrænser samt vilkår om, at der skal foretages målinger, såfremt der skulle opstå begrundet tvivl om, hvorvidt ejendommens drift kan leve op til de fastsatte grænser.

### Rystelser

Rystelser kan i visse tilfælde være til gene fra en virksomhed eller landbrug, afhængigt af, hvilke aktiviteter, der foretages, samt afstanden til de omkringboende naboer. For det konkrete husdyrbrug er der ikke oplyst om aktiviteter, som i særlig grad skulle frembringe vibrationer, rystelser eller lavfrekvent støj. Da der er relativ stor afstand til naboer, er det kommunens vurdering, at der ikke er risiko for væsentlige gener i den forbindelse.

### Støv

De primære kilder til støv vil være ventilationsanlæg, interne og eksterne transportere og håndtering af foder og dyr.

Vejle Kommune er enig i miljøkonsekvensrapportens vurdering af, at der på baggrund af afstanden til de omboende ikke vil være risiko for væsentlige støvgener.

### Skadedyr

Der er stillet vilkår om effektiv fluebekæmpelse. Det er Vejle Kommunes vurdering, at der med de i ansøgningen angivne forhold og de stillede vilkår ikke er væsentlig risiko for gener fra skadedyr.

### Transport

Vejle Kommune har vurderet den trafikale belastning for omgivelserne og de gener, der er forbundet med transport i forbindelse med driften af husdyrbruget.

Efter udvidelsen benyttes fortsat de eksisterende vejadgange til henholdsvis Højgårdvej og Trehøjevej. Transporterne foregår hovedsagelig af Højgårdvej.

Antallet af transportere til og fra ejendommen fremgår af miljøkonsekvensrapporten. Der vil som følge af udvidelsen af produktionen på ejendommen ske en stigning i antallet af

transporter. Antallet af transporter med traktor stiger fra 150 til 254 transporter om året. Det skyldes, at de døde dyr fragtes med traktor til anden ejendom til afhentning. Antallet af transporter med lastbil stiger fra 474 til 1.067. Det er særligt afhentning af smågrise, som stiger fra 52 til 230 stk. om året. Endvidere stiger antallet af transporter med gylle fra ejendommen fra 150 til 500. Transporten foregår specielt om forår og efterår.

Det er kommunens vurdering, at der er valgt de mest hensigtsmæssige transportveje for produkter til og fra ejendommen. Kommunen vurderer, at transporten til og fra anlægget ikke vil medføre væsentlige øgede trafikale og miljømæssige gener i nærområdet.

### **3.7. Affald, olie og kemikalier**

Affaldshåndtering er omfattet Vejle Kommunes affaldsregulativer. Som bilag til ansøgningen har ansøger indsendt en miljøkonsekvensrapport, hvori der er redegjort for husdyrbrugets affaldsfraktioner og håndtering af affald. Vejle Kommune vurderer herudfra, at opbevaring og håndtering af affald på husdyrbruget ikke vil være til gene for omkringboende og ikke vil medføre væsentlig forurening.

Der findes en olietank på ejendommen, placeret mellem lade og stalde. Olietanken vil blive flyttet ind i maskinhus og placeres på fast bund.

Der oplagres ikke kemikalier på ejendommen.

Der foregår ikke vask af maskiner på ejendommen.

Det er kommunens vurdering, at opbevaring og håndtering af olie og kemikalier med det stillede vilkår sker hensigtsmæssigt, så der ikke er væsentlig risiko for påvirkning af jord, grundvand, overfladevand eller natur.

### **3.8. Landskabelige hensyn**

Vejle Kommune har foretaget en vurdering af de nye bygningers placering og udformning i forhold til de landskabelige værdier og værdifulde kulturmiljøer.

I forhold til udpegningen i Kommuneplan 2017 ligger anlægget 820 m nord for et bevaringsværdigt landskab.

I forhold til forslag til Kommuneplan 2021 grænser ejendommen mod syd op til et bevaringsværdigt landskab. Området hedder Bæksgård Bæk og landskabet kendetegnes ved samspillet mellem den flade hedeslette omkring Bæksgård Bæk og de lave bakkeøer mod nord



og syd. De primære veje og de spredte gårde er placeret på eller langs kanten af bakkeøerne. Byggeri bør placeres på bakkeøerne i overensstemmelse med den eksisterende struktur.

Det eksisterende staldanlæg er placeret på bakkekammen og det karaktertræk fortsætter i forbindelse med tilbygningerne til anlægget. Byggeriet er umiddelbart ikke synligt fra Højgårdvej eller fra naboområdet mod syd og vest. Dette skyldes dels eksisterende beplantning, dels terrænforholdene. Mod nord er der ligeledes beplantning, dels på selve ejendommen, dels på naboejendommen.

Mod øst ligger Give Plantage, som er en privat skov, ejet af en kreds af anpartshavere. De nye bygninger ligger inden for skovbyggelinjen, afstanden til skovbryn er minimum 212 m. Idet der er tale om erhvervsmæssigt nødvendigt byggeri, der opføres i tilknytning til hidtidige bebyggelsesarealer, kræves ikke dispensation fra naturbeskyttelseslovens § 17 stk. 2 pkt. 4 vedr. byggeri inden for skovbyggelinjen på 300 m.

For at reducere ammoniakemissionen og optimere opbevaringskapaciteten overdækkes gyllebeholderen. Det kræver ikke byggetilladelse at etablere fast overdækning på den eksisterende gyllebeholder ved Give Plantage. Overdækningen bliver 5,5 m høj. Dette medfører, at beholder + overdækning max. bliver 8 m høj. Der ændres ikke ved vejadgangen til gyllebeholderen. Dette sker fortsat via intern grusvej på 100 m fra Trehøjevej. Overdækning af beholderen vurderes ikke at påvirke landskab og skovbryn væsentligt, idet beholderen er omgivet af tæt beplantning.

Gyllebeholderen er opført på baggrund af en landzonetilladelse meddelt af Vejle Amt den 14. september 2000. Heri er anført, at den slørende beplantning, som skal vedligeholdes, skal bestå af mindst 3 rækker træer og buske, der er naturligt forekommende i området. Den eksisterende beplantning, der er umiddelbart øst for placeringen, kan ifølge landzonetilladelsen indgå i denne beplantning.

Ejendommens bygninger ligger ikke inden for økologiske forbindelser eller potentielle økologiske forbindelser.

Ejendommens bygninger ligger ikke inden for særligt værdifulde geologiske beskyttelsesområder, Natura 2000-område, lavbundsområde og område beskyttet efter Naturbeskyttelseslovens § 3.

Ejendommens bygninger ligger ikke i et fredet område.

De ansøgte bygninger vurderes at være erhvervsmæssigt nødvendige for ejendommens drift som landbrugsejendom.

Som grundlag for vurderingen er der foretaget besigtigelse af lokaliteten, hvor de nye staldanlæg ønskes placeret.



Foto 1 Staldanlæg set fra øst : stald 7a-8 og stald 9-12.



Foto 2 Terræn set fra nord mod syd med angivelse af placering af stald 13 og 14 i terræn.



Foto 3 Terræn set fra syd mod nord, den hvide pæl udgør den østelige afgrænsning af stald 15.

Kommunen har lagt vægt på, at det nye byggeri placeres, så der ikke skal foretages væsentlige terrænændringer og det giver indtryk af at være en integreret del af den samlede ejendom.

Materialevalget svarer til de eksisterende stalde, dvs. grå søsten, grå stålplade på gavle og gråtonede eternitplader på tage. Der stilles vilkår om brug af afdæmpede farver og om materialevalg til vægge/tagflader. Endvidere stilles der vilkår til terrænændringer. Disse vilkår er begrundet i, at der er tale om store bygninger og vilkårene medvirker til, at byggeriet får karakter af at være en samlet helhed.

Overdækning af gyllebeholderen vurderes ikke at medføre en væsentlig ændring af det bestående miljø. Endvidere hindrer overdækningen ikke den fortsatte drift af plantagen, idet der er minimum 16 m fra gyllebeholder til skel mod plantagen.

Det er Vejle Kommunes vurdering, at der med de stillede vilkår ikke vil ske en væsentlig påvirkning af landskabet eller kulturmiljøer som følge af projektet.

### **3.10. Alternativer**

Som det fremgår af det følgende har ansøger undersøgt alternative løsninger for placering af tilbygningerne på ejendommen. Der er overvejet følgende alternativer: 1) bygge mod vest, det vil ødelægge strukturen af, at det fortsat er en landbrugsejendom med stuehus, gårdsplads og driftsbygninger, 2) forlænge den nordligste stald, det vil give for store terrænændringer, 3) rive bygninger ned og bygge 3 stalde mod syd, det vil give for store terrænforskelle. Derfor er

den ansøgte løsning valgt med placering af en ny stald syd for de eksisterende stalde samt tilbygninger til denne samt til den eksisterende stald.

Kommunen vurderer, at de nævnte placeringer er relevante at beskrive som alternativer. Vejle Kommune vurderer samlet set ikke de nævnte alternativer som værende bedre end det ansøgte projekt.

Det såkaldte 0-alternativ består i, at udvidelsen ikke bliver gennemført. Det er kommunens vurdering, at ansøger har forholdt sig tilstrækkeligt til 0-alternativet. Med hensyn til miljøpåvirkning og nabogener for udvidelsen set i forhold til 0-alternativet, er det kommunens vurdering, at udvidelsen ikke vil betyde risiko for en væsentlig påvirkning af det omgivende miljø, eller væsentlig større gener for naboer end ved den nuværende produktion – jf. øvrige afsnit i miljøgodkendelsen.

### **3.11. Samlet vurdering**

Vejle Kommune har vurderet miljøbelastningen efter udvidelsen af husdyrbruget på Højgårdvej 6, 7323 Give. Kommunen vurderer, at husdyrbruget har truffet de nødvendige foranstaltninger til at forebygge og begrænse forureningen fra husdyrbruget samt at det ansøgte overholder kravene i husdyrbrugloven og tilhørende bekendtgørelsen. Endvidere vurderer kommunen, at husdyrbruget efter udvidelsen med overholdelse af godkendelsens vilkår kan drives uden væsentlig indvirkning på miljøet.

## 4. Offentlighed og klagevejledning

### 4.1 Annonceringer og høringer

Da Vejle Kommune modtog ansøgningen, annoncerede kommunen den offentligt på Vejle Kommunes hjemmeside.

I det oprindelige projekt indgik placering af en fritliggende gyllebeholder ved siden af den eksisterende beholder, som ligger tæt på Give Plantage. Ejeren af Give Plantage blev hørt om hele projektet med nye stalde og en ny gyllebeholder. På baggrund af høringsvaret har ansøger besluttet at tage den fritliggende beholder ud af projektet.

Der er således udarbejdet et udkast til miljøgodkendelse til det justerede projekt, som omfatter opførelse af nye stalde i tilknytning til det eksisterende anlæg.

Et udkast til afgørelsen har været i høring hos ansøger, relevante naboer samt andre, som har anmodet om at blive hørt.

Høringen gav anledning til bemærkning vedr. kørerute og tidspunkt for kørsel fra ejeren af en ejendom, som ligger ca. 1,3 km fra anlægget.

Vejle Kommune vurderer, at der ikke er behov for at fastsætte vilkår vedrørende tidspunkter for transport til og fra ejendommen. Dette begrundes med husdyranlæggets placering, hvor der ikke er mange nærtboende. Endvidere skal husdyrbrugets konkrete behov for at transportere varer m.m. tilgodeses videst muligt.

Der er ikke hjemmel i husdyrbrugloven til at fastsætte vilkår for hvilken offentlig vej, der skal benyttes til transporten.

Den endelige afgørelse er derfor ikke ændret i forhold til udkastet, som blev sendt i høring.

Billund Lufthavn er hørt i sagen vedrørende vurdering af risiko for birdstrike. Billund Lufthavn har ikke haft bemærkninger til sagen.

Vejle Kommunes afgørelse offentliggøres på kommunens hjemmeside den 30. november 2021.

### 4.2. Klagevejledning

Denne afgørelse er meddelt efter § 16 a stk. 1 i husdyrbrugloven<sup>9</sup>.

---

<sup>9</sup> Lov nr. 1572 af 20. december 2006 om lov om husdyrbrug og anvendelse af gødning m.v. med senere ændringer.

Afgørelsen kan påklages indtil 4 uger efter offentliggørelsen, jf. kapitel 7 i husdyrbrugloven. Det vil sige, at en eventuel klage skal være modtaget senest 28. december 2021 kl. 23.59 af Vejle Kommune via Miljø- og Fødevareklagenævnets klageportal. Enhver, der har væsentlig individuel interesse i sagen, samt en række foreninger og organisationer m.v. vil kunne klage over kommunens afgørelse.

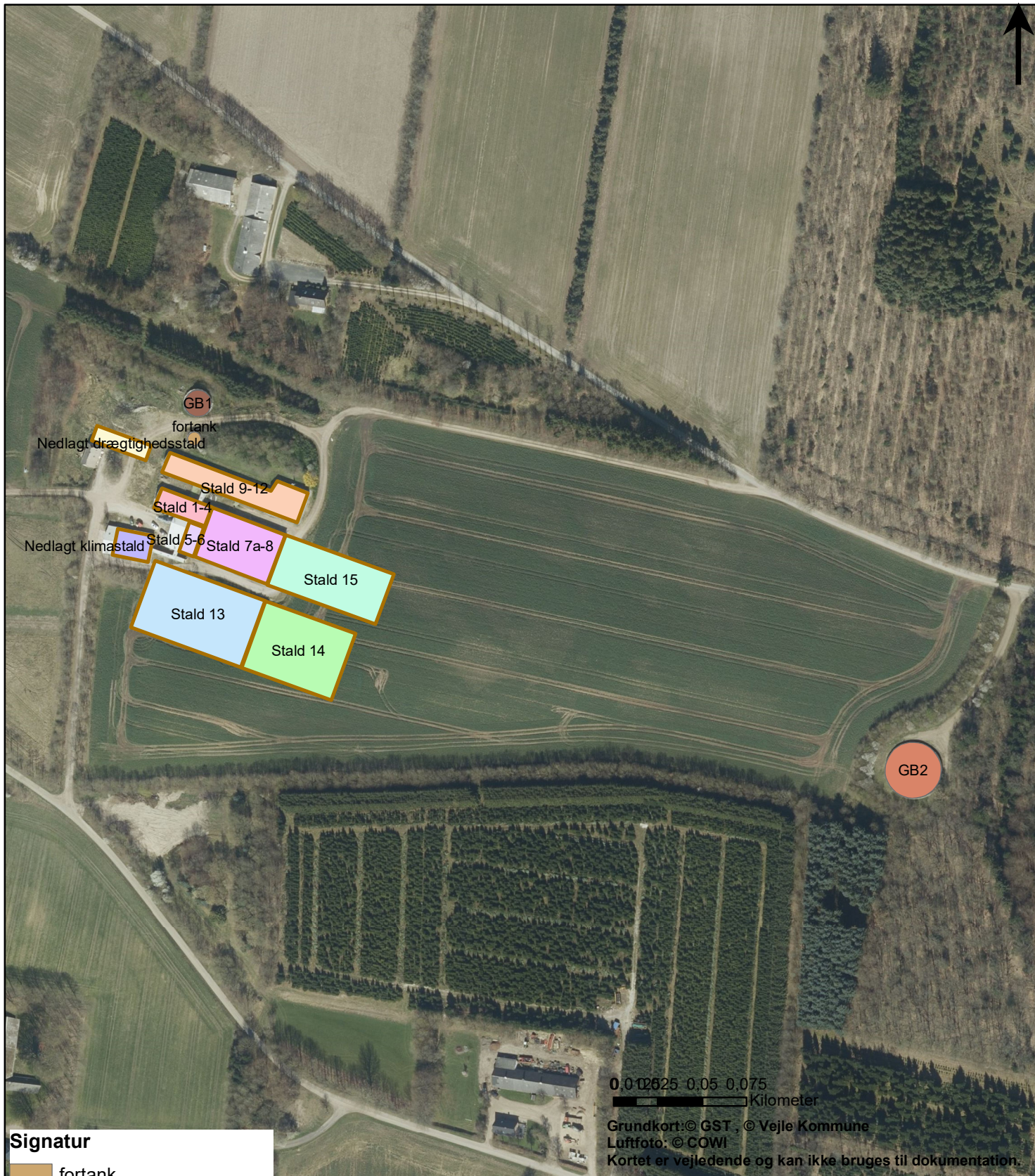
Klagen skal indsendes via klageportalen på [www.naevneneshus.dk](http://www.naevneneshus.dk). Her findes også vejledning om, hvordan klageportalen anvendes. Klagen sendes gennem klageportalen til kommunen. En klage anses for indgivet, når den er tilgængelig for kommunen i klageportalen.

Der er fastsat et klagegebyr på 900 kr. for privatpersoner og 1.800 kr. for virksomheder og organisationer. Gebyret skal betales ved elektronisk overførsel eller ved girobetaling.

Miljø- og Fødevareklagenævnet skal som udgangspunkt afvise en klage, der kommer uden om klageportalen. I særlige tilfælde kan du klage uden om klageportalen. Hvis du ønsker at blive fritaget fra at bruge klageportalen, skal du aflevere klagen og en begrundet anmodning om fritagelse til kommunen. Kommunen videresender herefter anmodningen til Miljø- og Fødevareklagenævnet, som træffer afgørelse om, hvorvidt du kan blive fritaget.

Da godkendelsen indeholder vilkår til sikring af de landskabelige værdier eller vilkår om placering/afskærmning af gyllebeholdere, har en eventuel klage over miljøgodkendelsen opsættende virkning, medmindre Miljø- og Fødevareklagenævnet bestemmer andet. Godkendelsen må ikke udnyttes, før en eventuel klagesag er afgjort.

Kommunens afgørelse kan også indbringes for domstolene. Retssagen skal være anlagt inden 6 måneder fra den dag, afgørelsen har været offentligt bekendtgjort.



- Signatur**
- fortank
  - GB1
  - GB2
  - Nedlagt drægtighedsstald
  - Nedlagt klimastald
  - Stald 1-4
  - Stald 13
  - Stald 14
  - Stald 15
  - Stald 5-6
  - Stald 7a-8
  - Stald 9-12

0,0 0,025 0,05 0,075  
 Kilometer  
 Grundkort: © GST , © Vejle Kommune  
 Luftfoto: © COWI  
 Kortet er vejledende og kan ikke bruges til dokumentation.

**Bilag 1**

**Situationsplan**

Højgårdvej 6, 7323 Give

Målforshold 1:3.000



**Signatur**

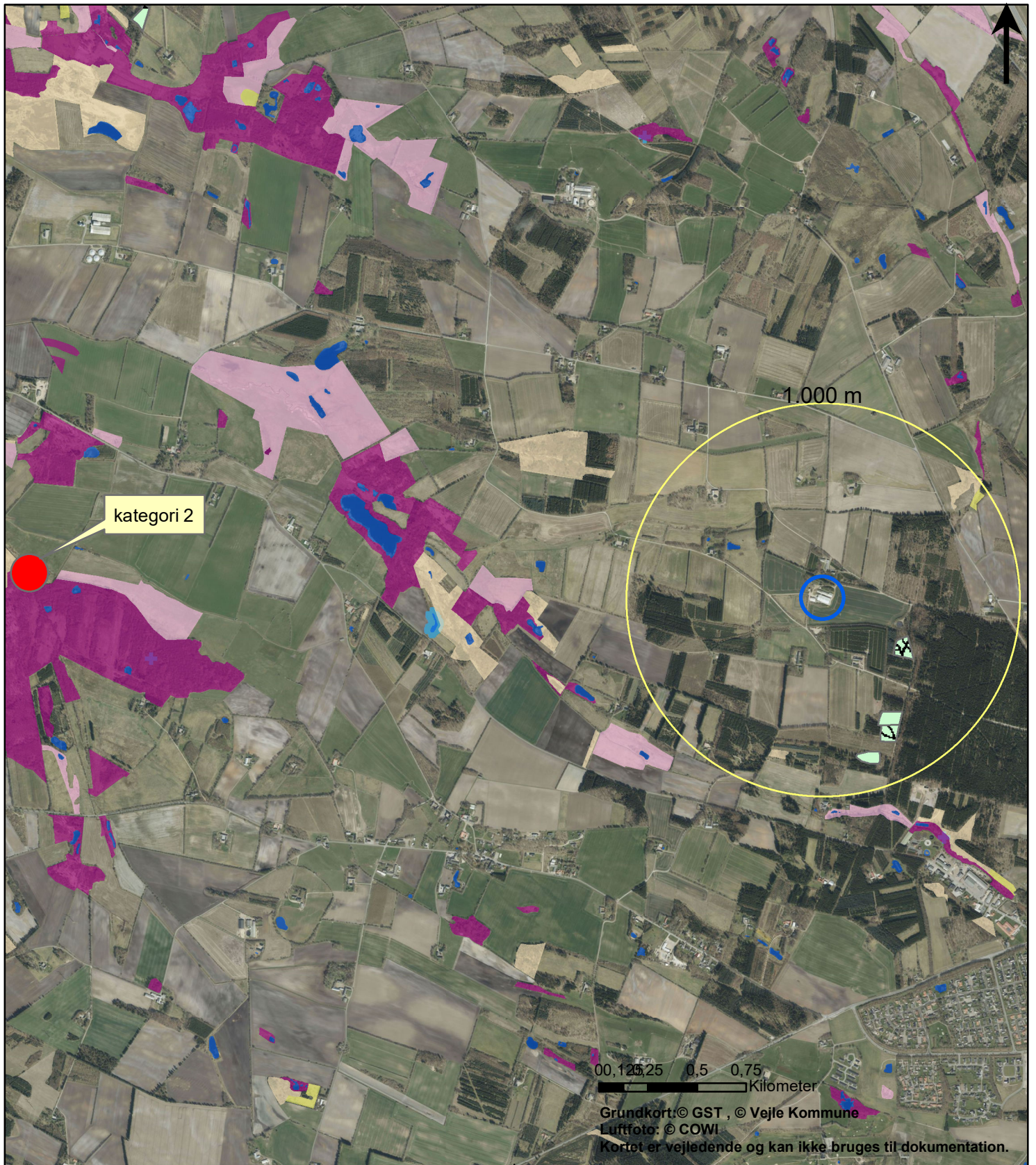
**Kommuneplanrammer (kp17)  
anvgen**

- Blandet bolig og erhverv
- Boligområde
- Centerområde
- Erhvervsområde
- Område til offentlige formål
- Rekreativt område
- Sommerhusområde
- Teknisk anlæg

**Bilag 2  
Naboer**

Højgårdvej 6, 7323 Give





**Signatur**

- Eng
- Hede
- Mose
- Overdrev
- Sø
- Egekrat
- + Fattigkær

**Bilag 3  
Natur**

Højgårdvej 6, 7323 Give

# Miljøkonsekvensrapport til § 16a – miljøansøgning

**Kjær Knudsen Give P/S  
Højgård  
Højgårdvej 6, 7323 Give**

Ændring og udvidelse af dyrehold i eksisterende stalde og nye stalde

Skema 223515 i Husdyrgodkendelse.dk

24. februar 2021

16. marts 2021

8. september 2021



# Indholdsfortegnelse

1. Basisoplysninger.....	5
1.1 Datablad.....	5
1.2 Ikke-teknisk resumé.....	6
2. Husdyrbruget og det ansøgte.....	8
2.1 Indretning og drift af anlægget.....	8
2.1.1 Stalde og produktion.....	9
2.1.2 Husdyrgødning.....	10
2.2 Bygningsmæssige ændringer og anlægsarbejde.....	10
2.3 Produktionsmæssig sammenhæng med andre husdyrbrug.....	10
2.4 Beliggenhed.....	10
2.4.1 Generelle afstandskrav.....	12
2.4.2 Landskabelige hensyn.....	12
2.5 Ammoniakemission.....	13
2.5.1 Naturpunkter.....	14
2.6 Lugtemission.....	15
2.6.1 Nærmeste nabobebyggelser.....	16
2.6.2 Kumulation til naboer.....	16
2.6.3 Resultat af lugtberegning.....	16
2.7 Øvrige emissioner og gener.....	18
2.7.1 Støj.....	18
2.7.2 Støv.....	18
2.7.3 Lys.....	18
2.7.4 Fluer.....	18
2.7.5 Spildevand og overfladevand.....	18
2.7.6 Transporter.....	19
2.8 Reststoffer og affald.....	19
2.9 BAT: Ammoniakemission.....	20
2.10 Grænseoverskridende virkninger.....	20
2.11 Miljøteknologi.....	21
3. Oplysninger om husdyrbruget (Smågrise).....	21
3.1 Ophør af husdyrbruget.....	21
3.2 BAT: Råvarer, energi, vand og management.....	21
3.2.1 Energi.....	21

3.2.2	Energibesparende foranstaltninger.....	21
3.2.3	Vand.....	21
3.2.4	Vandbesparende foranstaltninger.....	21
3.2.5	Foder.....	22
3.2.6	Management .....	22
4.	Bilag IV-arter.....	23
5.	Ikke-teknisk resumé og alternativer til teknologi og foranstaltninger.....	23
6.	Miljøkonsekvensrapport .....	23
6.1	Beskrivelse af det ansøgte.....	24
6.1.1	Placering, udformning, dimensioner og andre relevante særkender .....	24
6.1.2	Forventede væsentlige og kumulative indvirkninger på miljøet.....	24
	Vurdering i henhold til Husdyrgodkendelsesbekendtgørelsen § 4 stk. 6 .....	24
6.1.3	Foranstaltninger .....	26
6.1.4	Alternative løsninger.....	26
6.1.5	Særlige karakteristika.....	26
6.2	Ikke-teknisk resumé.....	26
6.3	Oplysninger om konsulenten.....	26
7.	Oplysninger som er relevante for de særlige karakteristika, der gør sig gældende for det ansøgte og for det miljø, der kan forventes at blive berørt.....	27
7.1	Beskrivelse af det ansøgte husdyrbrug .....	27
7.2	Alternativer og særlige karakteristika .....	27
7.3	Aktuel miljøstatus og dens sandsynlige udvikling.....	28
7.4	§ 4, stk. 8 faktorer der bliver berørt i væsentlig grad .....	28
7.5	Forventede væsentlige virkninger på miljøet.....	28
7.6	Metoder til forudberegningen af virkninger på miljøet.....	29
7.7	Foranstaltninger til væsentlige skadelige virkninger på miljøet.....	29
7.8	Sårbarhed over for større ulykker.....	30
7.9	Ikke-teknisk resumé af punkt 7.1-7.8 .....	30
7.10	Referenceliste.....	30
8.	Konklusion .....	31
	Bilag 1: Situationsplan og bygningsoversigt for Højgårdvej 6. ....	33



# 1. Basisoplysninger

## 1.1 Datablad

<b>Ansøger</b>	Kjær Knudsen Give P/S Birkebækvej 6, 7323 Give Tlf: 50553517 Mail: <a href="mailto:peter@kjaerknudsen.eu">peter@kjaerknudsen.eu</a> <a href="mailto:jj@kjaerknudsen.eu">jj@kjaerknudsen.eu</a> Peter Kjær Knudsen tlf 20469826 Jonas Juhl tlf 50553517
<b>Ejer:</b>	Kjær Knudsen Give P/S Birkebækvej 6, 7323 Give
<b>Husdyrbrugets adresse</b>	Højgård, Højgårdvej 6, 7323 Give
<b>CVR-nummer</b>	40590455
<b>CHR-nummer</b>	88350
<b>Kommune</b>	Vejle Kommune
<b>Ejendomsnummer</b>	6300035483
<b>Matrikel-nr.</b>	3a, Højgård, Give
<b>Produktionsmæssig sammenhæng</b>	Ingen produktionsmæssig sammenhæng med øvrige husdyrbrug
<b>Ansøgningsskema</b>	223515
<b>Konsulent</b>	velas Jan Brochstedt Olsen, Seniorkonsulent, <a href="mailto:jbr@velas.dk">jbr@velas.dk</a> (Cand. Agro) Damsbovej 11, 5492 Vissenbjerg
<b>Ansøgning indsendt</b>	Februar 2021

## 1.2 Ikke teknisk resumé

### Ansøger og ejer

Kjær Knudsen Give P/S ejer og driver ejendommen Højgård, Højgårdvej 6, 7323 Give.

### Ansøgt

Dyreholdet i eksisterende stalde og i nye stalde ønskes godkendt med et samlet produktionsareal på 7.775 m<sup>2</sup> stalde til smågrise. Dyreholdet i eksisterende stalde udgør 2.065 m<sup>2</sup> og der udvides med 5.710 m<sup>2</sup> produktionsareal i nye stalde. Udvidelsen sker i to etaper med 2.210 m<sup>2</sup> i etape 1.

### Nudrift og 8-årsdrift

Miljøansøgningens ansøgt drift er beskrevet i forhold til nudrift og 8-års drift (driften for 8 år siden).

Nudrift og 8-årsdrift er baseret på en afgørelse om §19 skift i dyretype meddelt 16. juni 2017. 8-års drift er dyreholdet før juni 2017 på 2.565 m<sup>2</sup> søer, smågrise og slagtesvin og nudrift er dyreholdet efter 2017 på 2.065 m<sup>2</sup> smågrise og slagtesvin.

### Bygningsmæssige ændringer

I forhold til nudrift er der tale om driftsmæssige ændringer i bestående staldanlæg. Der opføres 3 nye stalde i 2 etaper dels som tilbygning til de eksisterende stalde og dels som nybygninger. Tilbygningen opføres med samme materiale, højde og bredde som de eksisterende bygninger. Den nye bygning opføres i samme materiale og med større bredde og højde end de eksisterende bygninger.

### Lugtemission

Ansøgningens lugtberegning viser en forøget lugtemission og en forøget geneafstand i det ansøgte i forhold til nudrift. Den vægtede gennemsnitsafstand til nærmeste nabo i landzone uden landbrugspligt, samlet bebyggelse samt byzone er stadig længere end den korrigerede geneafstand. Genekriteriet er dermed overholdt.

### Ammoniakemission

Ansøgningens beregning af ammoniakemission viser, at den forøges i det ansøgte i forhold til både nudrift og 8 års drift. Den samlede ammoniakemission er 4.616,0 kg ammoniak-N/år. I forhold til nudrift og til 8 års drift forøges ammoniakemissionen med henholdsvis 1.536,3 kg og 1.553,0 kg ammoniak-N/år.

I forhold til både nudriften og driften for 8 år siden er merdeposition til kategori 3 natur på op til 0,1 kg N årligt pr ha. Merdepositionskravet på 1,0 kg N pr ha pr år til kategori 3 natur er overholdt til alle naturpunkter. Naturpunkter er nærmere beskrevet i afsnit 2.5.1.

Totaldeposition til kategori 1-natur er 0,0 kg N årligt og totaldeposition til kategori 2-natur er ligeledes 0,0 kg N årligt. Depositionskravet til natur er overholdt.

## **BAT**

BAT kravet er overholdt med 6 kg N, som følge af, at der anvendes stalddtype med lav ammoniakfordampning samt overdækning af gyllebeholder og fortank. I etape 1 er BAT-kravet overholdt med 44 kg N/år.

## **Alternative løsninger**

Nul-alternativet til denne ansøgning er, at husdyrbruget fortsætter med den nuværende tilladelse og dermed får virksomheden ikke den fleksibilitet i produktionen, som er formålet med godkendelse af produktionsarealerne i stedet for godkendelse af dyrehold.

## **Væsentlige direkte og indirekte virkninger**

- 1) Efter ansøgers kendskab vil en husdyrproduktion med den nuværende beliggenhed ikke have en væsentlig direkte eller indirekte virkning på befolkningen og menneskers sundhed.
- 2) Da krav til natur er overholdt er der ingen væsentlig direkte eller indirekte indvirkning på den biologiske mangfoldighed.
- 3) Da gyllekanaler, gyllerør, fortank og gyllebeholdere er udført af stabile og tætte materialer vurderes der ikke af være væsentlig direkte eller indirekte indvirkning på jordarealer, jordbund eller vand. Luft og klima er ikke påvirket, idet BAT – N er overholdt.
- 4) Da det nye byggeri udføres i samme materialer og i tilknytning til de eksisterende bygninger er der ingen væsentlig direkte eller indirekte indvirkning på kulturarv eller landskab.
- 5) Der vurderes ikke at være samspil mellem faktorer i pkt 1-4, der kan medføre væsentlige direkte eller indirekte virkninger.
- 6) Med de nævnte forhold omkring risiko og håndtering heraf vurderes det, at dette ikke udgør en væsentlig direkte eller indirekte virkning på miljøet

## **Ophør**

Ved eventuelt ophør af produktionen vil ansøger tømme gyllebeholdere og rengøre staldbygninger.

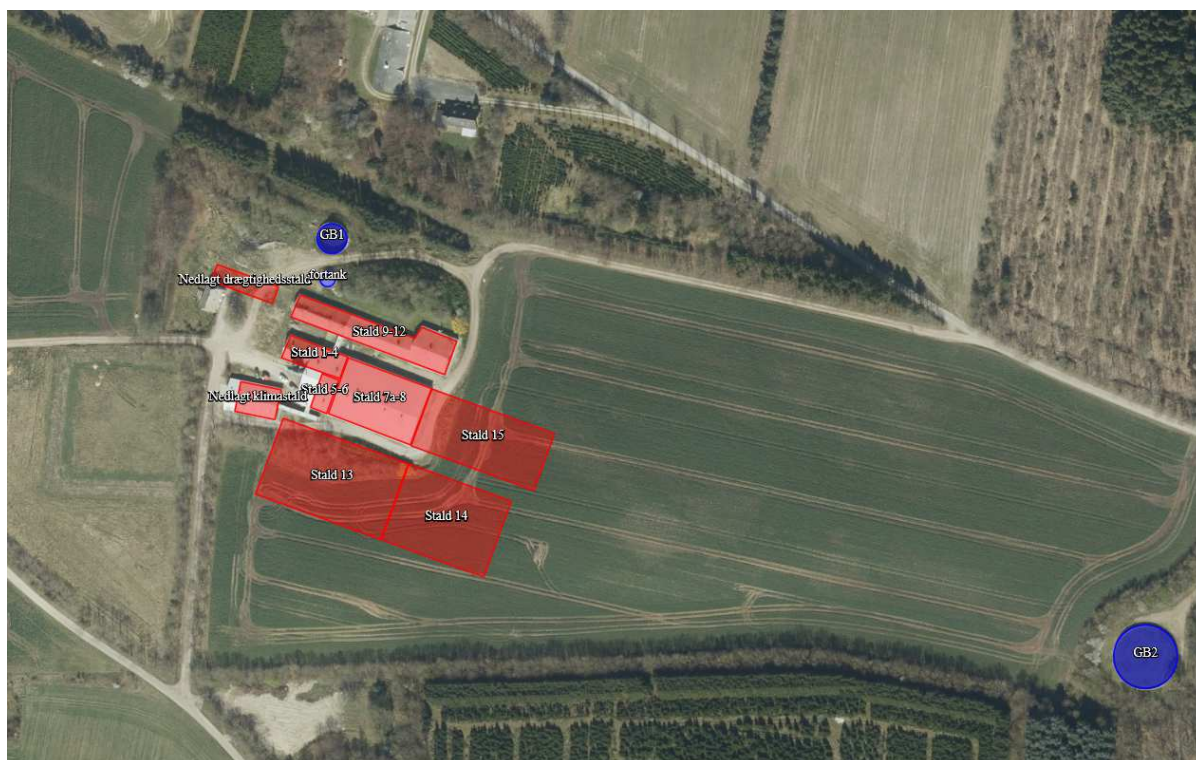


## 2. Husdyrbruget og det ansøgte

### 2.1 Indretning og drift af anlægget

Husdyrbruget på Højgård, Højgårdvej 6, 7323 Give er placeret ca. 1.161 m nordvest for byzone til erhverv ved Bækgårdvej i Give (kommuneplanramme 2.E.1, plannummer 125001), ca 1.613 m nordøst for samlet bebyggelse ved Hedegård og ca. 555 m syd for nærmeste bolig Ullerupvej 7. Stalde er opført i perioden op til 2004.

Der er ingen biaktiviteter på ejendommen.



Figur 1. Staldafsnit og opbevaringsanlæg på Højgård, Højgårdvej 6.

## 2.1.1 Stalde og produktion

Ansøgte produktionsareal sker i eksisterende bygninger uden ændring af gulvtypen i forhold til nudrift og i nye bygninger. Det ansøgte fremgår af husdyrgodkendelse.dk og nedenstående tabel 1. Produktionsarealerne er excl. gange og krybber.

Stald	Dyretype og staldsystem	Produktionsareal, m <sup>2</sup>		
		8-årsdrift (§19d fra 2017)	Nudrift (§19d fra 2017)	Ansøgt 2021
Stald 9-12	Smågrise, delvis spalte			690
	Søer, die delvis spalte	345	690	
	Søer, die fuldspalte	345		
Stald 1-4	Smågrise, delvis spalte	250	250	250
Stald 5-6	Smågrise, delvis spalte			130
	Slagtesvin, delvis spalte	130	130	
Stald 7a-8	Smågrise, delvis spalte			950
	Smågrise, drænet			45
	Slagtesvin, delvis spalte		950	
	Slagtesvin, drænet		45	
	Søer, drægtige løse dsp	995		
Stald 13	Smågrise, delvis spalte			2210
Stald 14	Smågrise, delvis spalte			1840
Stald 15	Smågrise, delvis spalte			1660
Ned lagt klima stald	Smågrise, delvis spalte	300		
Ned lagt dræg tig stald	Søer, drægtige løse dsp	200		
<b>I alt</b>		<b>2565 m<sup>2</sup></b>	<b>2065 m<sup>2</sup></b>	<b>7775 m<sup>2</sup></b>

Tabel 1. Dyretype, staldsystem og produktionsareal

Se figur1 og bilag1 for anlægsoversigt.

## 2.1.2 Husdyrgødning

På ejendommen produceres flydende husdyrgødning i form af gylle. På ejendommen forefindes følgende opbevaringslagre, som er ens for nudrift samt 8 års drift. Beholder GB 2 har teltoverdækning i etape 2.

Tabel 2. Opbevaringslagre til husdyrgødning.

Gyllebeholder	Opførelses år	Kapacitet	Overfladeareal	NH <sub>3</sub> -effekt
Gyllebeholder 1	1986	750 m <sup>3</sup>	171 m <sup>2</sup>	
Gyllebeholder 2	2000	3.150 m <sup>3</sup>	779 m <sup>2</sup>	50 %
Fortank	2000	175 m <sup>3</sup>	44 m <sup>2</sup>	50 %
I alt		<b>4.075 m<sup>3</sup></b>	<b>994 m<sup>2</sup></b>	

Med de 2 lagertanke, fortank og gyllekanaler er der rådighed over opbevaringskapacitet på mindst 6 måneder i etape 1. Gyllen afsættes til biogasanlæg og eventuel manglende kapacitet opfyldes i beholdere på andre ejendomme. Efter etablering af etape 2 vil kapaciteten ligeledes blive opfyldt ved at anvende beholdere på andre ejendomme og/eller etablering af nye beholdere. Da der kan gå op til 6 år inden etape 2 etableres er det pt. Ikke muligt at pege på hvilke beholdere der vil blive anvendt efter etape 2.

Tilstrækkelig opbevaringskapacitet i henhold til gældende regler i husdyrgødningsbekendtgørelsen er opfyldt. Der forventes en gyllemængde på 20.000 m<sup>3</sup> årligt efter udbygning af etape 2. I etape 1 forventes en mængde på 10.000 m<sup>3</sup>.

## 2.2 Bygningsmæssige ændringer og anlægsarbejde

I forbindelse med ansøgningen bygges der nye stalde. De nye bygninger opføres dels som tilbygning til en eksisterende bygning og dels som ny stald. På den sydligste eksisterende stald (BBR nr 10) tilbygges i den østlige ende bygning med udvendige mål b x l = 30,52 m x 65,82 m = 2.009 m<sup>2</sup>.

Syd for eksisterende stalde bygges en stald på 40,52 m x 120,32 m = 4.875 m<sup>2</sup>. Højden på denne bygning bliver 10,0 m. Etape 1 har målende 40,52 m x 65,82 m = 2.667 m<sup>2</sup>.

Der er 2 stk fodersiloer med diameter på 3 meter og højde på 10 m. Disse indeholder 45 tons foder.

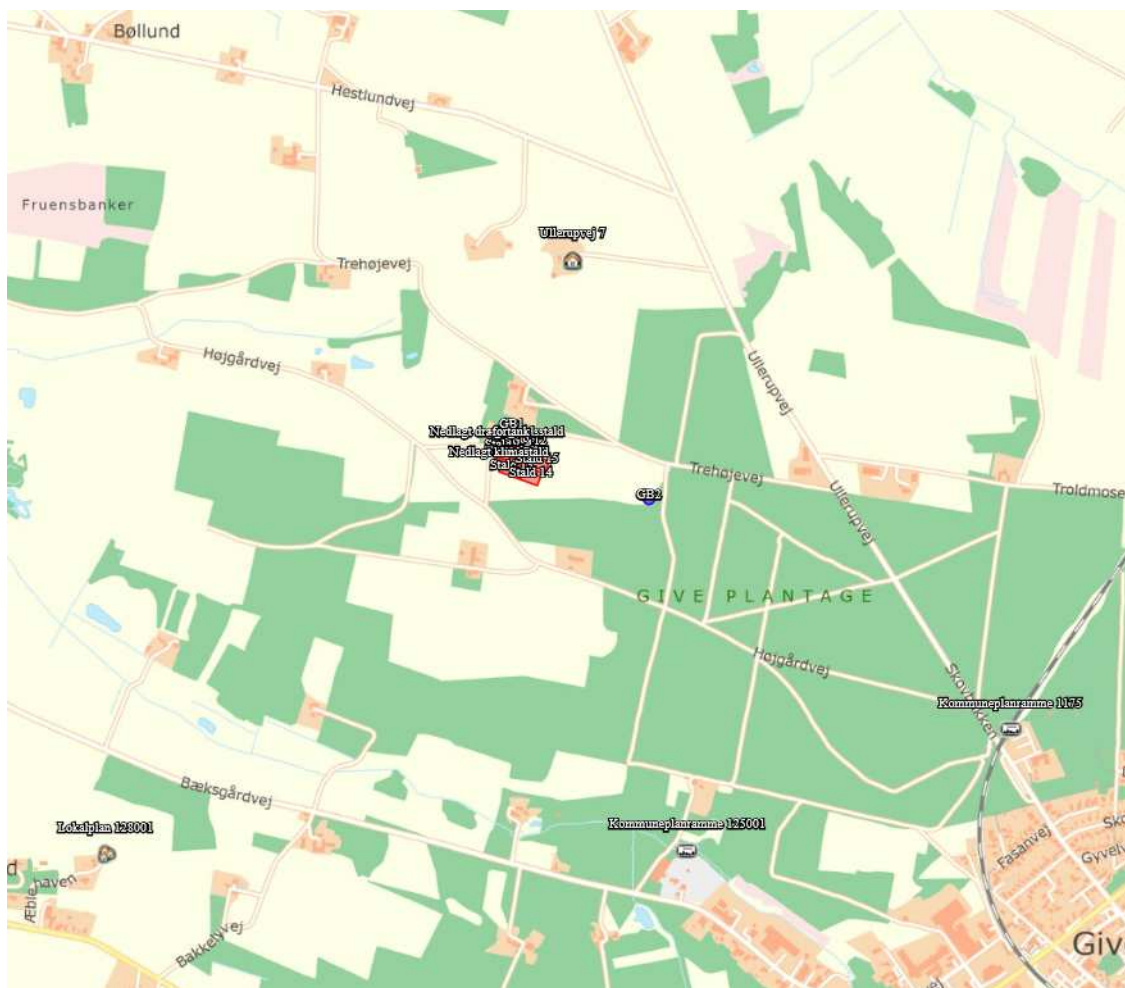
## 2.3 Produktionsmæssig sammenhæng med andre husdyrbrug

Husdyrbruget er ikke teknisk, forurenings- eller driftsmæssigt forbundet med andre husdyrbrug.

## 2.4 Beliggenhed

En oversigt over anlægget fremgår af figur 2 nedenfor. Højgård, Højgårdvej 6 er beliggende i landzone ca 2 km nordvest for Give by. Husdyranlægget er beliggende cirka 1.160 m nordvest for byzone til erhverv ved Bækgårdved, Give kommuneplanramme 2.E.1 og ca. 1560 m vest for byzone som offentligt område ved Skovbakken, Give kommuneplanramme 2.O.9 (1), ca. 1.610 m nordøst for lokalplan 128001 til boligområde ved Hedegård, der udløser samlet bebyggelse og cirka 555 m syd for nabobeboelse uden landbrugspligt

Ullerupvej 7. I forhold til nærmeste beboelse på ejendom med landbrugspligt, Trehøjevej 1, er husdyranlægget placeret cirka 110 m mod syd. Højgårdvej 3 og 4 ca 320 m syd for husdyrbruget er ligeledes landbrug.



Figur 2. Beliggenhed.

Husdyrbruget og det ansøgte beliggenhed i forhold til omgivelserne er beskrevet i forhold til de generelle afstandskrav i Husdyrbruglovens §§ 6 og 8 i nedenstående afsnit 2.4.1 Generelle afstandskrav. En samlet vurdering i forhold til landskabet er foretaget i afsnit 2.4.2 Landskabelige hensyn, i de tilfælde, hvor der foretages ændringer, som vil kunne ses i landskabet.

Afstande til naturområder er beskrevet i afsnit 2.5 Ammoniakemission og afstande til omkringboende er yderligere beskrevet i afsnit 2.6 Lugtemission.

## 2.4.1 Generelle afstandskrav

Afstandskrav i Husdyrbruglovens §§ 6 og 8 og Husdyrgødningsbekendtgørelsens §§ 5 og 6 skal vurderes i forhold til nye husdyranlæg og gødnings- og ensilageopbevaringsanlæg. Udvidelser eller ændring af anlæg, der medfører forøget forurening, skal også vurderes i forhold til afstandskravene.

Det nye staldanlæg placeres 43 m fra naboskel.

Tabel 3. Afstandskrav i henhold til Husdyrbruglovens §§ 6 og 8

<b>Afstande fra nye husdyranlæg og gødnings- og ensilageopbevaringsanlæg og udvidede eller ændrede anlæg, der medfører forøget forurening til:</b>	<b>Korteste afstand fra svinestaldene</b>	<b>Afstands-krav</b>
Eksisterende eller ifølge kommuneplanens rammedel fremtidigt byzone- eller sommerhusområde: Kommuneplan 2.E.1 (Erhvervsområde Bækgårdvej)	1.024 m SØ	50 m
Område i landzone, der i lokalplan er udlagt til boligformål, blandet bolig- og erhvervsformål eller til offentlige formål med henblik på beboelse, institutioner, rekreative formål og lign: Boligområde, Hedegård	1.613 m SV	50 m
Nabobeboelse: Trehøjevej 1	110 m N	50 m
Ikke - almene vandforsyningsanlæg, Trehøjevej 1	110 m N	25 m
Almene vandforsyningsanlæg, Give vandværk	3.100 m SØ	50 m
Vandløb (herunder dræn) og søer (større end 100 m <sup>2</sup> )	450 m NV	15 m
Offentlig vej og privat fællesvej	100 m	15 m
Levnedsmiddelvirksomhed	> 25 m	25 m
Beboelse på samme ejendom	35 m	15 m
Naboskel	43 m	30 m
<b>Afstande fra nye gødningsopbevaringsanlæg til flydende husdyrgødning til:</b>	<b>Afstand</b>	<b>Afstands-krav</b>
Åbne vandløb og søer (større end 100 m <sup>2</sup> )	Ikke relevant	100 m

Husdyrbruglovens § 6 og § 8 afstandskrav er overholdt.

## 2.4.2 Landskabelige hensyn

De nye bygninger udføres i samme stil og med samme materialer som de eksisterende bygninger, dvs. med ydervægge som betonelementer og tag som fibercement. Ejendommen er til alle sider omgivet af beplantning og er mere eller mindre skjult for omgivelserne. Derfor vurderes nybyggeriet ikke at påvirke det landskabelige.

## 2.5 Ammoniakemission

Den samlede ammoniakemission i forhold til BAT-niveauet er beskrevet i afsnit 2.9 BAT: Ammoniakemission.

I dette afsnit er primært beskrevet den samlede ammoniakemission og ammoniakdeposition til naturområder.



Kategori 1-, 2- og 3-natur: Overdrev, Hede NØ og Hede S udgør kategori 3-natur. Kategori 1- og 2-natur er beliggende mere end 3 km fra husdyrbruget.

## Oversigt af naturpunkter ? i

Navn:	Kategori:	Opretter:	Kumulation:	Ruhed natur:	Merdeposition (kg N/ha/år):		Totaldeposition (kg N/ha/år):
					8-års drift	Nudrift:	
sø	Kategori 3	Sagsbehandler	0	S	0,2	0,2	1,0
egekrat	Kategori 3	Sagsbehandler	0	S	0,0	0,0	1,6
Overdrev 800 m NØ	Kategori 3	Ansøger	0	Bn	0,1	0,1	0,3
Hede 800 m NØ	Kategori 3	Ansøger	0	Bn	0,1	0,1	0,3
Hede 750 m syd	Kategori 3	Ansøger	0	Mk	0,0	0,0	0,1
Hede 1300 m vest	Kategori 3	Ansøger	0	Mk	0,0	0,0	0,1
Hede 4 km V	Kategori 2	Ansøger	0	Mk	0,0	0,0	0,0
Habitatnatur 7,5 km NV	Kategori 1	Ansøger	0	Mk	0,0	0,0	0,0

Figur 3. Resultat af ammoniakemissionen.

## 2.5.1 Naturpunkter

Til de nærliggende kategori 3 naturområder er merdepositionen mindre end 0,1 N/ha og dermed mindre end afskæringskriteriet på 1,0 kg N/ha. Kriteriet er overholdt.

Til Kategori 2-natur (Hede 4 km mod vest) er totaldepositionen 0,0 kg N/ha og til kategori 1-natur (Habitatnatur 7,9 km NV) er totaldepositionen 0,0 kg N/ha.

### Kategori 1-natur

Afskæringskriteriet til kategori 1-natur er afhængigt af kumulation eller ej.

#### *Habitatnatur nedbrudt højmose og Hængesæk, nordvest*

Nærmeste kategori 1-natur er habitatnatur, nedbrudt højmose og hængesæk ved Skærlund, ca 7,9 km nordvest for husdyrbruget. Total depositionen til området er 0,0 kg N/ha, derfor er kumulation med øvrige husdyrbrug ikke vurderet. Afskæringskriteriet er overholdt.

### Kategori 2-natur

Afskæringskriteriet til kategori 2-natur er en totaldeposition på max. 1,0 kg N/ha.

#### *Hede, 4 km, vest*

Nærmeste kategori 2-natur er §3-hede større end 10 ha. Beliggende 4 km vest for husdyrbruget ved Store Vorslunde Total depositionen til området er 0,0 kg N/ha. Afskæringskriteriet er overholdt.

### Kategori 3-natur

Afskæringskriteriet til kategori 3-natur er således, at kommunen kan tillade en merdeposition, der er større end 1,0 kg N/ha, men ikke stille krav om mindre merdeposition end 1,0 kg N/ha.

Da ammoniakemissionen i forhold til nudrift og 8 års drift øges med 1.553 kg N/år er merdepositionen til kategori 3 natur og potentiel ammoniakfølsom skov beskrevet.

#### *Omkringliggende heder og potentiel ammoniakfølsom skov*

§3-hede 770 m nordøst for ejendommen får en merdeposition på 0,1 kg N/år både i forhold til nudrift og i forhold til 8-årsdriften. Afskæringskriteriet på 1,0 kg N/ha pr år er overholdt. Området er også udpeget som ammoniakfølsom skov i form af naturlig tilgroet lysåbent areal.

§3-hede 730 m syd for ejendommen får en merdeposition på 0,0 kg N/år både i forhold til nudriften og i forhold til 8-årsdriften. Afskæringskriteriet er dermed overholdt. Området er også udpeget som ammoniakfølsom skov i form af naturlig tilgroet lysåbent areal.

#### *Overdrev, 820 m nordøst*

§3-overdrev 820 m nordøst for ejendommen får en merdeposition på 0,1 kg N/år både i forhold til nudriften og i forhold til 8-årsdriften. Afskæringskriteriet er dermed overholdt.





Tabel 4. Ammoniakdeposition til kategori 3-natur

Naturområde	Totaldep, kg N	Merdep, kg N
Hede 770 m nordøst	0,3	0,1
Hede 730 m syd	0,1	0,0
Overdrev, 820 m NØ	0,3	0,1

C- og D- målsatte områder har ikke høj prioritet og ligger typisk i den øverste ende af tålegrænse intervallet på 15-25 kg N/ha. Med en baggrundsbelastning på 12,4 kg N/ha bliver den samlede belastning på ca. 12,8 kg N/ha for heder og overdrev. Tålegrænsen vurderes at være overholdt til naturområderne.

## 2.6 Lugtemission

### Samlet resultat af lugtberegning

Bebyggelse	Kumulation	Model	Ukorrigeret geneafstand (m)	Korrigeret geneafstand (m)	Vægtet gennemsnitsafstand (m)	Genekriterie overholdt
 Ullerupvej 7	0	NY	492,5	492,5	618,9	Ja
 Lokalplan 128001	0	NY	961,6	865,4	1679,2	Ja
 Kommuneplanramme 1175	0	NY	1264,1	1258,5	1630,2	Ja
 Kommuneplanramme 125001	0	NY	1264,1	1200,9	1233,8	Ja

Figur 4. Samlet resultat af lugtberegningen

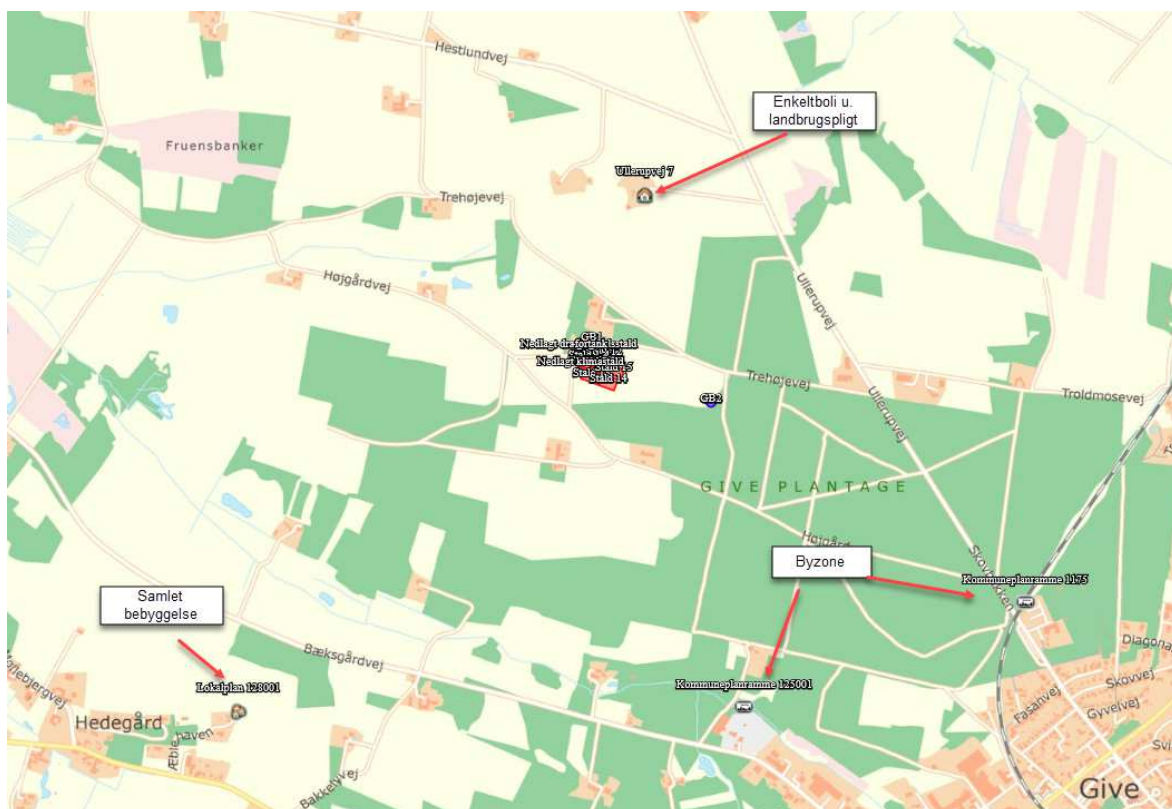


## 2.6.1 Nærmeste nabobebyggelser

Enkeltbolig: 619 m nord for lugtcentrum ligger Ullerupvej 7.

Samlet bebyggelse i landzone: 1.679 m sydvest for lugtcentrum ligger lokalplan til boligområde, som udløser nærmeste samlet bebyggelse.

Byzone: 1.234 m sydøst for lugtcentrum ligger byzone, kommuneplanlagt erhvervsområde 2.E.1 og 1.630 m øst for lugtcentrum ligger byzone, kommuneplanlagt offentligt område 2.0.9(1).



Figur 5. Placering af nærmeste nabobebyggelser.

## 2.6.2 Kumulation til naboer

I denne ansøgning er der ikke fundet kumulation med øvrige husdyrbrug i forhold til enkeltbolig, samlet bebyggelse og til byzone. Der er mere end 100 m fra andet husdyrbrug til enkeltbolig og mere end 300 m fra centrum af andet husdyrbrug til samlet bebyggelse og til byzone.

## 2.6.3 Resultat af lugtberegning

Den samlede lugtemission fra staldene forøges fra 52.995 OU/s i nudrift til 163.275 OU/s i ansøgt. Genekriteriet er overholdt til både enkelt bolig, samlet bebyggelse og til byzone. Afstanden til enkelt bolig, Ullerupvej 7 er 619 m og geneafstanden er 493 m. Genekriteriet er overholdt. Afstanden til samlet bebyggelse, lokalplan ved Hedegård er 1.679 m og den

korrigerede geneafstand er 865 m. Genekriteriet er overholdt. Afstanden til byzone, kommuneplanramme 2.E.1 er 1.234 m og den korrigerede geneafstand er 1.201 m. Genekriteriet er overholdt.

Ansoget drift								
Staldafsnit								
Stald	Produktionsid	Antal måneder udegående	Lugt (LE/s)	Lugt (OU/s)	Effekt af teknologi (%)	Faktisk lugt (LE/s)	Faktisk lugt (OU/s)	Produktionsareal (m <sup>2</sup> )
Stald 9-12	362056	0	8280,0	14490,0	0	8280,0	14490,0	690
Stald 1-4	362064	0	3000,0	5250,0	0	3000,0	5250,0	250
Stald 5-6	362067	0	1560,0	2730,0	0	1560,0	2730,0	130
Stald 7a-8	395136	0	540,0	945,0	0	540,0	945,0	45
	362070	0	11400,0	19950,0	0	11400,0	19950,0	950
Stald 13	362073	0	26520,0	46410,0	0	26520,0	46410,0	2210
Stald 14	394341	0	22080,0	38640,0	0	22080,0	38640,0	1840
Stald 15	394342	0	19920,0	34860,0	0	19920,0	34860,0	1660
<b>Sum</b>			<b>93300</b>	<b>163275</b>		<b>93300</b>	<b>163275</b>	

Nudrift								
Staldafsnit								
Stald	Produktionsid	Antal måneder udegående	Lugt (LE/s)	Lugt (OU/s)	Effekt af teknologi (%)	Faktisk lugt (LE/s)	Faktisk lugt (OU/s)	Produktionsareal (m <sup>2</sup> )
Stald 9-12	395134	0	8280,0	14490,0	0	8280,0	14490,0	690
Stald 1-4	362065	0	3000,0	5250,0	0	3000,0	5250,0	250
Stald 5-6	362068	0	1820,0	3770,0	0	1820,0	3770,0	130
Stald 7a-8	395135	0	630,0	1935,0	0	630,0	1935,0	45
	362071	0	13300,0	27550,0	0	13300,0	27550,0	950
<b>Sum</b>			<b>27030</b>	<b>52995</b>		<b>27030</b>	<b>52995</b>	

Figur 6. Lugtemission i ansøgt drift og nudrift.

## 2.7 Øvrige emissioner og gener

### 2.7.1 Støj

Omkring landbrugets driftsbygninger afgiver følgende installationer støj

<u>Støjkilde</u>	<u>Tidsrum</u>
Ventilationsanlæg	Hele døgnet
Aflæsning af foder	Dag- og aftentimerne
Transport, intern og ekstern	Fortrinsvis dag- og aftentimerne.

Det vurderes, at naboerne ikke udsættes for unødigt støj på grund af afstanden, afskærmning og terrænforhold og der kun forekommer få transporter om natten.

### 2.7.2 Støv

Omkring landbrugets driftsbygninger afgiver følgende aktivitet støv:

- Ventilationsanlæg
- Interne og eksterne transportere
- Håndtering af foder og dyr

Al aflæsning af foder sker via lukkede rørsystemer til fodersiloer eller i korngrav/beholder. Der er således ingen kilder til væsentlige støvgener for naboerne. Der fodres med vådfoder, som reducerer støv til omgivelserne. På grund af afstanden til naboer vurderes der heller ikke at være problemer med støv fra de interne grusveje.

### 2.7.3 Lys

Der er arbejdsbelysning ved indgang, foderlade og ved udlevering. Lyset tændes via sensor i forbindelse med aktivitet. Der er udendørsbelysning ved døre samt udleveringsramper og gyllebeholdere. Der er afskærmende beplantning mellem staldanlæg og nærmeste nabo.

### 2.7.4 Fluer

Staldfluer bekæmpes med udsætning af gyllefluer for at minimere fluegener i henhold til retningslinjer fra Århus Universitet.

### 2.7.5 Spildevand og overfladevand

Spildevand udgøres af rengøringsvand i forbindelse med vask af staldanlæg. Spildevand er indregnet i gødningsproduktionen og spildevand føres til gyllebeholder.

Overfladevand udgøres af tagvand, der føres til dræn og videre til vandløb syd for ejendommen.

## 2.7.6 Transporter

Se oversigtskort, figur 2, for til- og frakørselsforhold i forbindelse med husdyrgødning, foder og ind- og udlevering af dyr.

Tabel 5. Oversigt over til- og frakørsler.

Transporttype	Antal læs pr. år		Periode	
	Før	Efter	Tidspunkt	Hypighed
<b>Lastbil:</b>				
Foder	52	175	06-20	Hver uge
Smågrise ud	52	230	06-20	Hver uge
Slagtesvin ud	52		Hele døgnet	Hver uge
Smågrise ind	52	150	06-20	Hver uge
Døde dyr	104		Hele døgnet	Hver uge
Øvrige	12	12	06-20	Hver måned
Gylle fra ejendom	150	500	06-20	Forår og efterår
Ialt	474	1.067		
<b>Traktor:</b>				
Gylle til udbringning	150	150	Hele døgnet	Forår og efterår
Døde dyr		104	06-20	Hver uge

Lastbiltransporter forøges med 11-12 stk pr uge over året. Transporter foregår ad egen adgangsvej primært til Højgårdvej mod vest og syd. Herfra går transporterne nordpå til Hestlundvej og østpå til Ullerupvej.

Transporter med traktor med gyllevogn vurderes at være uændret. Cirka halvdelen af udbringning gylle sker direkte til marker uden kørsel på offentlig vej. Den anden halvdel kører ad Højgårdvej.

## 2.8 Reststoffer og affald

### Fast affald

Brændbart affald (plastic, sække o. lign.) opsamles i container og bortskaffes via en affaldsordning med vognmand eller til kommunal modtagestation.

Jern- og metalaffald bortskaffes via jernhandler.

Landbrugsaffald afleveres til kommunal modtagestation/genbrugsplads.

Lysstofrør og pærer samlet i kasse og afhændes på genbrugsplads.

## Døde dyr

Døde dyr transporteres fra ejendommen 2 gange ugentlig. Opsamlingsplads findes på anden ejendom.

## Olie- og kemikalierester

Findes ikke på ejendommen.

Veterinærmedicinsk affald opbevares i lukkede affaldsbeholdere. Afleveres herfra til kommunal modtagestation, MOTAS eller dyrlægen.

Der håndteres begrænset mængde veterinære lægemidler efter aftale med dyrlæge. De opbevares forsvarligt i stalde, og eventuelle rester returneres til dyrlægen.

## Kemikalier og olie

Der er ikke oplag af kemikalier på ejendommen.

Ifølge BBR er der 1 olietank på ejendommen placeret mellem lade og stalde.

Opstår der uheld og risiko for udslip af skadelige stoffer, kontaktes kommunen. Ved særlig fare kontaktes alarmcentralen.

## 2.9 BAT: Ammoniakemission

Samlet BAT beregning			
	Stalde	Lagre	Total
Samlet BAT krav (kg NH <sub>3</sub> -N /år)	4224	398	4622
Faktisk emission (kg NH <sub>3</sub> -N /år)	4383	233	4616
Forskel (kg NH <sub>3</sub> -N /år)	-	-	6
Vejledende BAT Overholdt?	-	-	Ja

Figur 7. Resultat af BAT-beregning.

Det samlede BAT krav i etape 2 beregnes til 4.622 kg N/år. Den faktiske emission beregnes til 4.616 kg N/år. BAT-kravet er overholdt med afrundet 6 kg N/år som følge af stalde med lav ammoniakemission og overdækning af gyllebeholder.

I etape 1 beregnes BAT-kravet til 2.865 kg N/år og den faktiske emission er på 2.821 kg N/år. BAT-kravet er overholdt med 44 kg N/år som følge af stalde med lav ammoniakemission (vedhæftet scenarieberegning – etape 1).

## 2.10 Grænseoverskridende virkninger

Der vurderes ikke at være grænseoverskridende virkninger som følge af husdyrbruget på Højgårdvej 6.

## 2.11 Miljøteknologi

Staldene indrettes til smågrise med delvist spaltegulv. Denne staldtype har en lav ammoniakemission.

Derudover anvendes overdækning af gyllebeholder, der reducerer ammoniakemissionen med 50 % fra beholderen.

## 3. Oplysninger om husdyrbruget (Smågrise)

### 3.1 Ophør af husdyrbruget

Ved eventuelt ophør af produktionen vil ansøger tømme gyllebeholdere og rengøre staldbygninger.

### 3.2 BAT: Råvarer, energi, vand og management

BAT i forhold til ammoniakemission er beskrevet under pkt. 2.9 BAT: Ammoniakemission.

#### 3.2.1 Energi

<b>Energiforbrug</b>	<b><u>Nudrift</u></b>	<b><u>Ansøgt</u></b>
<b>EI, kWh</b>	300.000	1.500.000

Elforbruget i stalde går primært til ventilation, belysning, gyllepumpe, foderanlæg og drift af teknisk udstyr.

#### 3.2.2 Energibesparende foranstaltninger

Energiforbruget registreres løbende. Ved udskiftning af lysarmaturer vælges, hvis muligt, armaturer og rør med lavt energiforbrug, f.eks. LED-rør. Ved udskiftning af ventilationsanlæg vælges anlæg med det mest energiøkonomiske udstyr.

Der er frekvensstyret ventilationsanlæg, der ventilerer efter behov.

Uhensigtsmæssig drift korrigeres umiddelbart og ventilationsanlæg rengøres efter behov.

#### 3.2.3 Vand

<b>Vandforbrug incl.</b>	<b><u>Nudrift, m<sup>3</sup></u></b>	<b><u>Ansøgt, m<sup>3</sup></u></b>
<b>drikkevand/vask, stalde</b>	18.000	25.000

#### 3.2.4 Vandbesparende foranstaltninger

Den væsentligste del af vandforbruget er drikkevand til dyrene, som der ikke kan spares på, da dyrenes vandbehov skal dækkes.

Vandspild begrænses ved brug af drikkenipler placeres over krybbe eller ved brug af drikkekopper.

Før staldrengøring anvendes iblødsætning, som begrænser vandforbruget ved vask

I øvrigt tages i generelle forholdsregler for at minimere vandforbruget på husdyrbruget, gennem dagligt tilsyn af vandinstallationerne dagligt. Små reparationer udføres med det samme eller der tilkaldes service.

### 3.2.5 Foder

Foder optimeres i overensstemmelse med nyeste viden om optimeret næringsstofindhold.

Der anvendes fasefodring og kunstige aminosyrer samt fytase for at reducere indholdet af protein og fosfor i foder.

Generelt anerkendte regler for smittebeskyttelse og sundhedsstyring følges.

### 3.2.6 Management

BAT inden for management/godt landmandskab er i BREF (referencedokument for bedste tilgængelige teknikker, der vedrører intensiv fjerkræ- og svineproduktion) defineret på en række områder. Det drejer sig bl.a. om områder som træning og uddannelse af personale, registrering af vand- og energiforbrug, foderforbrug, affaldsproduktion samt anvendelse af husdyrgødning og handelsgødning. Det er BAT at udarbejde gødningsplaner samt at have en beredskabsplan.

Følgende managementmæssige forholdsregler er taget i husdyrbruget:

- Driftsansvarlige og ansatte deltager løbende i ERFA og/eller udviklingsmøder.
- Der føres regnskab med vand- og energiforbrug via årlige opgørelser fra leverandører.
- Dyr optælles en gang årligt og indberettes til CHR-registret.
- Der udarbejdes gødningsregnskab og redegøres for udbringning af handels- og - husdyrgødning.
- Udstyr der anvendes på ejendommen i produktionen repareres og vedligeholdes efter behov.
- Området omkring ejendommen holdes ryddeligt og rent.
- Området omkring siloer og foderanlæg rengøres jævnligt for at undgå uhygiejniske forhold.
- Udbringning af gylle foregår primært i dag- og aftentimerne og ikke på søn- og helligdage.
- Generelt anerkendte regler for smittebeskyttelse og sundhedsstyring følges.

Følgende forholdsregler er taget for gylleopbevaring og -udbringning på husdyrbruget:

- Gyllesystemets pumpeanlæg og gyllebeholdernes tilstand kontrolleres jævnligt.
- Der anvendes sugetårn til tømning af gyllebeholder.
- Lovpligtig 10-års beholderkontrol udføres.
- Udbringning af husdyrgødning foregår i overensstemmelse med HGB.
- Udbringning planlægges så der tages hensyn til naboer.
- Udbringning afpasses efter afgrødernes behov.

## 4. Bilag IV-arter

Der er registreret adskillige af habitatdirektivets Bilag IV arter inden for Vejle Kommune, men der er ikke kendskab til registrering af Bilag IV-arter i umiddelbar nærhed af husdyrbruget. Da afstanden til nærmeste naturområder er rimelig stor og afsætningen af ammoniak derfor ikke er væsentlig, vurderes den ansøgte produktion ikke at påvirke habitatdirektivets bilagsarter.

## 5. Ikke-teknisk resumé og alternativer til teknologi og foranstaltninger

Produktionsarealet på bedriften Højgård, Højgårdvej 6, 7323 Give forøges med 5.710 m<sup>2</sup> til 7.775 m<sup>2</sup> grisestalde, når anlægget er fuldt udbygget. I etape 1 forøges produktionsarealet med 2.210 m<sup>2</sup>. Produktionsarealet findes dels i eksisterende bygninger og i ny tilbygning og i ny stald. Selvom der er en forøgelse af ammoniakemissionen medfører udvidelsen af produktionsarealet ingen øget N-deponering i omkringliggende kategori 1- og 2-natur i forhold til nudrift eller i forhold til 8-års drift. Til kategori 3-natur forøges N-deponeringen med maksimalt 0,1 kg N/år, som er et godt stykke under kravet på 1,0 kg N/år. Der tages forholdsregler for at undgå udslip af miljøskadelige stoffer fra produktionen.

BAT-kravet på ejendommen er overholdt med en margin på 6 kg N/år. Da BAT-kravet er overholdt er der ikke undersøgt om øvrige teknologier har en effekt.

Ved evt. ophør af produktionen rengøres staldene og bygningernes videre brug vurderes.

Produktionen er ikke fordelt på flere forureningsmæssigt og teknisk forbundne bedrifter.

Der er tale om etablerede bygninger og nye bygninger, der opføres i samme stil og i umiddelbar nærhed af eksisterende bygninger, så der ændres ikke i anlæggets landskabelige fremtoning. Ejendommen ligger i åbent landskab med udkørsel direkte til offentlig vej, Højgårdvej og Trehøjevej.

## 6. Miljøkonsekvensrapport

Miljøkonsekvensrapporten tager udgangspunkt i ovenstående beskrivelser og vurderinger.

Udover nedenstående punkter 6.1 – 6.3 fra Husdyrgodkendelsesbekendtgørelsen Bilag 1, pkt. E 1) - 3) skal miljøkonsekvensrapporten også indeholde en vurdering i henhold til Husdyrgodkendelsesbekendtgørelsen § 4 Stk. 8:

*Miljøkonsekvensrapporten, herunder de oplysninger, som ansøger skal give efter bilag 1, pkt. E og F, skal på en passende måde påvise, beskrive og vurdere det ansørgtes væsentlige direkte og indirekte virkninger i forhold til*

- 1) befolkningen og menneskers sundhed,*
- 2) biologisk mangfoldighed med særlig vægt på kategori 1- og 2-natur samt bilag IV-arter,*



- 3) jordarealer, jordbund, vand, luft og klima,
- 4) materielle goder, kulturarv og landskabet,
- 5) samspillet mellem to, flere eller alle faktorer efter nr. 1-4 og
- 6) sårbarhed i forhold til risici for større ulykker eller katastrofer som følge af faktorerne efter nr. 1-5.

Punkter fra § 4 stk. 8 er beskrevet under nedenstående afsnit 6.1.2 Forventede væsentlige og kumulative indvirkninger på miljøet og afsnit 8. Konklusion.

## 6.1 Beskrivelse af det ansøgte

### 6.1.1 Placering, udformning, dimensioner og andre relevante særkender

Husdyrbruget er en traditionel svineproduktion med staldanlæg, gyllebeholdere og tilhørende bygninger, som er bygget op over en lang årrække. Udvidelsen udføres i samme stil som det eksisterende anlæg. Anlægget er beskrevet under ovenstående afsnit 2.1 Indretning og drift af anlægget, 2.2 Bygningsmæssige ændringer og anlægsarbejde og 2.4 Beliggenhed.

### 6.1.2 Forventede væsentlige og kumulative indvirkninger på miljøet

Forventede væsentlige og kumulative indvirkninger på miljøet er beskrevet under ovenstående afsnit 2.5 Ammoniakemission, 2.6 Lugtemission og 2.9 BAT: Ammoniakemission.

Derudover vurderes det, at der ikke er kumulative effekter med hensyn til støj, støv, lys, skadedyr og transporter til og fra husdyrbruget.

## Vurdering i henhold til Husdyrgodkendelsesbekendtgørelsen § 4 stk. 6

### **Befolkningen eller menneskers sundhed**

Med ansøgers kendskab til husdyrbruget vil den ansøgte beliggenhed ikke have en væsentlig direkte eller indirekte virkning på befolkningen eller menneskers sundhed.

I lovgivningen er der fastsat krav, som sikrer at husdyrbrug vælger et staldsystem eller en teknologi blandt de bedste tilgængelige (BAT) for at begrænse ammoniakemissionen fra husdyrbruget. BAT-kravet der stilles til husdyrbruget, medvirker til at målet for fald i ammoniakemissionen i Danmark nås.

Lugtgeneniveauerne beskrevet i ovenstående afsnit 2.6 Lugtemission er også overholdt for det ansøgte eftersom lugt reduceres i ansøgt. Ejendomme registreret med landbrugspligt er dog ikke omfattet af beskyttelsesniveauet for lugt jf. § 31 i Husdyrgodkendelsesbekendtgørelsen. De er derimod beskyttet af Husdyrbruglovens generelle afstandskrav i § 6, hvor der blandt andet skal være 50 m til nærmeste nabobeboelser, som også er overholdt med det ansøgte

Offentligheden interesserer sig ofte for emner som MRSA. Antibiotikaresistens håndteres af generelle veterinærregler i fødevarestyrelsens regi. I forhold til det aktuelle husdyrbrug er

der ingen særlige beliggenhedsmæssige forhold i nærheden af institutioner eller sygehuse der betyder, at der bør udvises større forsigtighed.

### ***Biologisk mangfoldighed - kategori 1- og 2-natur samt bilag IV-arter***

I forhold til biologisk mangfoldighed vurderes husdyrbruget ikke at have en væsentlig direkte eller indirekte virkning på kategori 1- og 2-natur på grund af den store afstand til områderne og den begrænsede ammoniakdeposition til naturområderne, som fremgår af ovenstående afsnit 2.5 Ammoniakemission. Ansøgte husdyrbrug giver heller ikke anledningen til øget merdeposition af ammoniak til naturområderne.

Der er andre husdyrbrug i området, der formodentlig bidrager med ammoniakdeposition til naturområderne, men det er kun i forhold til kategori 1-natur af kumulation skal inddrages i vurdering af afskæringskriteriet. Der er ingen øvrige naturområder omkring husdyrbruget, hvor det har været relevant at inddrage den generelle baggrundsbelastning med ammoniak for området til vurdering af naturområdets tålegrænse.

Bilag IV-arters yngle- og rasteområder er direkte eller indirekte afhængige af, at der ikke sker væsentlige tilstandsændringer af naturområder. Eftersom der ikke sker nogen merdeposition til nærmeste naturområder i forhold til nudrift vurderes det, at der ikke sker væsentlige påvirkninger af bilag IV-arters yngle- og rastområder.

### ***Jordarealer, jordbund, vand, luft og klima***

Stalde, gyllerør og gyllebeholder er udført i tætte stabile materialer i henhold til gældende forskrifter på området (landbrugets byggeblade). Det vurderes, at der fra selve husdyrbruget ved normal drift ikke kan ske væsentlige direkte eller indirekte påvirkninger af jordarealer, jordbund eller vand, når husdyrgødningsbekendtgørelsens krav til husdyrbruget også er opfyldt.

Der er ingen vask af maskiner og ingen vaskeplads på ejendommen.

Som nævnt har ammoniakemissionen ingen væsentlige virkninger på naturområder i omgivelserne. Desuden er er lugtgenekriterierne overholdt. På den baggrund vurderes det, at det at husdyrbruget ikke medfører direkte eller indirekte påvirkninger af luften.

Under ovenstående afsnit 2.9 BAT: Ammoniakemission og 3.2 BAT: Råvarer, energi, vand og management, er der vurderet på BAT. Det vurderes, at der anvendes BAT i tilstrækkeligt omfang på ressourceforbrug. Der er dermed redegjort for, at det konkrete projekt reducerer forbruget af energi mest muligt, hvilket alt andet lige betyder et mindre klimaaftryk fra husdyrbruget.

### ***Materielle goder, kulturarv og landskabet***

Under ovenstående afsnit 2.1 Indretning og drift af anlægget, 2.2 Bygningsmæssige ændringer og anlægsarbejde og 2.4 Beliggenhed er det vurderet, at husdyrbruget ikke medfører væsentlige påvirkninger af landskabet eftersom nye bygninger udføres i samme materialer som de bestående bygninger og ejendommen er omkranset af beplantning. Desuden er alle afstandskrav overholdt, og der er ingen væsentlige påvirkninger af kulturarv og materielle goder.

### **Sårbarhed i forhold til risici for større ulykker eller katastrofer**

I forhold til risici for større ulykker eller katastrofer, vurderes det, at den største ulykke/katastrofe vil omhandle udledning af gylle til omgivende arealer og vandmiljø. Dette vil kunne ske enten ved uheld der involverer gyllebeholderne eller gyllevognen under transport af gylle.

Beredskabsplanen på ejendommen vil løbende blive opdateret. I beredskabsplanen er der redegjort for de foranstaltninger, der skal minimere eventuelle uheld, og hvordan der skal reageres, hvis et uheld skulle opstå. På den baggrund vurderes det, at sårbarheden i forhold til punkterne 1-5 i Husdyrgodkendelsesbekendtgørelsen § 4 stk. 6 er tilgodeset i tilstrækkeligt omfang. Det vurderes således, at der ikke er væsentlige risici i forbindelse med ulykker og katastrofer.

### **6.1.3 Foranstaltninger**

Foranstaltninger der påtænkes truffet for at undgå, forebygge eller begrænse og om muligt neutralisere forventede væsentlige skadelige indvirkninger på miljøet. Er beskrevet under ovenstående afsnit 2.5 Ammoniakemission, 2.6 Lugtemission og 2.9 BAT-Ammoniakemission, hvor ammoniak- og lugtemissionen er beskrevet i forhold til beskyttelsesniveauerne og emissionsgrænseværdierne fastsat i Husdyrgodkendelsesbekendtgørelsen.

### **6.1.4 Alternative løsninger**

Nul-alternativet til denne ansøgning er ikke at foretage nogle ændringer af husdyrbruget og fortsætte uændret produktion med en godkendelse til antal dyr. Men for at fremtidssikre ejendommen i forhold til fleksibilitet ved en godkendelse efter produktionsareal ønskes der en ny miljøgodkendelse, i stedet for at ejendommen kun får behandlet en del af godkendelsen i en ny revurdering til antal dyr på det samme areal.

### **6.1.5 Særlige karakteristika**

Der er ingen særlige karakteristika for det ansøgte husdyrbrug, der skiller sig ud fra traditionel svineproduktion i Danmark. Husdyrbruget overholder afskæringskriterierne i henhold til husdyrbrugloven. Men fordi det er et nyt punkt i Husdyrgodkendelsesbekendtgørelsen fra 2021 er det beskrevet under pkt. 5, ud fra den viden der er om afsnittet pt uden vejledning fra Miljøstyrelsen.

## **6.2 Ikke-teknisk resumé**

Se afsnit 1.2 Ikke-teknisk resumé.

## **6.3 Oplysninger om konsulenten**

Jan Brochstedt Olsen, Cand. Agro  
Miljøkonsulent hos Velas I/S  
Damsbovej 11, 5492 Vissenbjerg

## 7. Oplysninger som er relevante for de særlige karakteristika, der gør sig gældende for det ansøgte og for det miljø, der kan forventes at blive berørt

Størstedelen af de oplysninger der her skal beskrives i henhold til Husdyrgodkendelsesbekendtgørelsens Bilag 1, pkt. F, er allerede beskrevet i ovenstående afsnit.

For det ansøgte husdyrbrug har ansøger ikke fundet nogle særlige karakteristika som yderligere skal beskrives for det ansøgte husdyrbrug.

Bekendtgørelsesteksten er sat ind med kursiv for hvert punkt.

### 7.1 Beskrivelse af det ansøgte husdyrbrug

*Beskrivelse af det ansøgte husdyrbrug, herunder navnlig:*

*a) En beskrivelse af det ansøgte husdyrbrugs placering:*

Placeringen er beskrevet ovenfor.

*b) En beskrivelse af hele det ansøgte husdyrbrugs fysiske karakteristika, herunder, hvor det er relevant, fornødne nedrivningsarbejder, og arealanvendelsesbehovet i anlægs- og driftsfaserne:*

Husdyrbrugets fysiske karakteristika ændres i forbindelse med nybyggeri. Udvidelsen opføres i tilknytning til den eksisterende bebyggelse og der rives ikke noget ned. Husdyrbrugets arealanvendelse til staldbygninger forøges, som følge af nye staldbygninger. Den nye gyllebeholder opføres som den eksisterende og placeres på ejendommens landbrugsjord.

*c) En beskrivelse af de væsentligste karakteristika ved det ansøgte husdyrbrugs driftsfase (navnlig en eventuel produktionsproces), f.eks. energibehov og energiforbrug, typen og mængden af de anvendte materialer og naturressourcer (herunder vand, jordarealer, jordbund og biodiversitet):*

Husdyrbrugets væsentligste karakteristika ved driftsfasen er uændret.

*d) Et skøn efter type og mængde over forventede reststoffer og emissioner (såsom vand-, luft-, jordbunds- og undergrundsforurening, støj, vibrationer, lys, varme, stråling) og mængder og typer af affald produceret i anlægs- og driftsfaserne:*

Type og mængde af forventede reststoffer og emissioner samt affald produceret i driftsfaserne er stort set uændret.

### 7.2 Alternativer og særlige karakteristika

*En beskrivelse af de rimelige alternativer (f.eks. vedrørende projektets udformning, teknologi, placering, dimensioner og størrelsesorden), som ansøger har undersøgt, og som*

*er relevante for det ansøgte husdyrbrug og dets særlige karakteristika, og angivelse af hovedårsagerne til det trufne valg, herunder en sammenligning af miljøpåvirkningerne:*

De nye bygninger udføres i tilknytning til de eksisterende bygninger og i samme stil som disse. Derudover opføres en ny gyllebeholder. Den øvrige del af husdyrbruget er uændret, det er derfor ikke relevant at se på yderligere alternative placeringer, når Husdyrbruglovens krav er overholdt og der ikke er nogle særlige karakteristika for det ansøgte husdyrbrug.

### **7.3 Aktuel miljøstatus og dens sandsynlige udvikling**

*En beskrivelse af de relevante aspekter af den aktuelle miljøstatus (referencescenarie) og en kort beskrivelse af dens sandsynlige udvikling, hvis det ansøgte husdyrbrug ikke gennemføres, for så vidt naturlige ændringer i forhold til referencescenariet kan vurderes ved hjælp af en rimelig indsats på grundlag af tilgængeligheden af miljøoplysninger og videnskabelig viden:*

Størstedelen af naturområderne omkring husdyrbruget får en meget lille totaldeposition af ammoniak fra husdyrbruget og merdepositionen er lille i ansøgt. Udefrakommende faktorer fra øvrige husdyrbrug kan der ikke redegøres for her.

### **7.4 § 4, stk. 8 faktorer der bliver berørt i væsentlig grad**

*En beskrivelse af de i § 4, stk. 8, nævnte faktorer, der kan forventes at blive berørt i væsentlig grad af det ansøgte husdyrbrug: Befolkningen, menneskers sundhed, biodiversiteten (f.eks. fauna og flora), jordarealer (f.eks. inddragelse af arealer), jordbund (f.eks. organisk stof, erosion, komprimering og arealbefæstelse), vand (f.eks. hydromorfologiske forandringer, kvantitet og kvalitet), luft, klima (f.eks. drivhusgasemissioner, virkninger, der er relevante for tilpasning), materielle goder, kulturarven, herunder den arkitektoniske og arkæologiske aspekter, og landskab:*

Se ovenstående afsnit 6.1.2 Forventede væsentlige og kumulative indvirkninger på miljøet.

### **7.5 Forventede væsentlige virkninger på miljøet**

*En beskrivelse af det ansøgte husdyrbrugs forventede væsentlige virkninger på miljøet som følge af bl.a.:*

*a) Anlæggelsen og tilstedeværelsen af det ansøgte husdyrbrug, herunder, hvor det er relevant, nedrivningsarbejder:*

Der etableres traditionelle bygninger og en traditionel gyllebeholder som opføres efter gældende regler og afstandskrav.

*b) Brugen af naturressourcer, navnlig jordarealer, jordbund, vand og biodiversitet, så vidt muligt under hensyntagen til en bæredygtig adgang til disse ressourcer:*

Se afsnit 6.1.2 Forventede væsentlige og kumulative indvirkninger på miljøet.

*c) Emissionen af forurenende stoffer, støj, vibrationer, lys, varme og stråling, opståelsen af gener og bortskaffelsen og genvindingen af affald:*

Husdyrbrugets emissioner er beskrevet under ovenstående afsnit 2.5 Ammoniakemission, 2.6 Lugtemission og 2.9 BAT: Ammoniakemission.

Under afsnit 6.1.2 Forventede væsentlige og kumulative indvirkninger på miljøet er det vurderet, at der ikke er kumulative effekter med hensyn til støj, støv, lys, skadedyr og transporter til og fra husdyrbruget.

*d) Faren for menneskers sundhed, kulturarven og miljøet (f.eks. på grund af ulykker eller katastrofer):*

*Under ovenstående afsnit 6.1.2 Forventede væsentlige og kumulative indvirkninger på miljøet er der beskrevet: Befolkningen og menneskers sundhed, Materielle goder, kulturarv og landskabet samt Sårbarhed i forhold til risici for større ulykker eller katastrofer.*

*e) Kumulationen af det ansøgte husdyrbrugs virkninger med andre eksisterende og/eller godkendte projekter, idet der tages hensyn til eventuelle eksisterende miljøproblemer i forbindelse med områder af særlig miljømæssig betydning, som kan forventes at blive berørt, eller anvendelsen af naturressourcer:*

Der er ikke fundet nogle væsentlige kumulative virkninger for det ansøgte husdyrbrug.

*f) Det ansøgte husdyrbrugs indvirkning på klimaet (f.eks. arten og omfanget af drivhusgasemissioner) og projektets sårbarhed over for klimaændringer:*

Der foreligger ingen nationale handleplaner for reduktion af drivhusgasser. Dernæst foreligger der ingen emissionsfaktorer for drivhusgasser fra husdyrbrug, som vi f.eks. har for ammoniakemission, som ikke direkte er en drivhusgas.

Husdyrbruget ligger ikke specielt udsat i forhold til klimaændringer.

*g) De anvendte teknologier og stoffer:*

Teknologier til reduktion af ammoniakemissionen er beskrevet under ovenstående afsnit 2.0 BAT: Ammoniakemission.

## **7.6 Metoder til forudberegningen af virkninger på miljøet**

*En beskrivelse af hvilke metoder eller beviser, der er anvendt til identificeringen og forudberegningen af de væsentlige virkninger på miljøet, herunder oplysninger vedrørende eventuelle vanskeligheder (f.eks. tekniske mangler eller manglende viden) i forbindelse med indsamlingen af de krævede oplysninger og vedrørende de vigtigste usikkerheder:*

Husdyrgodkendelse.dk er det eneste godkendte beregningsværktøj til beregning af ammoniakdeposition til naturområder.

## **7.7 Foranstaltninger til væsentlige skadelige virkninger på miljøet**

*En beskrivelse af de påtænkte foranstaltninger med henblik på at undgå, forebygge, begrænse eller om muligt neutralisere identificerede væsentlige skadelige virkninger på miljøet og, om relevant, af eventuelle foreslåede overvågningsordninger. Denne beskrivelse bør redegøre for, i hvilken grad de væsentlige skadelige virkninger på miljøet undgås, forebygges, begrænses eller neutraliseres, og bør dække både anlægs- og driftsfasen:*

Teknologier til reduktion af ammoniakemissionen er beskrevet under ovenstående afsnit 2.9 BAT: Ammoniakemission.

## 7.8 Sårbarhed over for større ulykker

*En beskrivelse af det ansøgte husdyrbrugs forventede skadelige virkninger på miljøet som følge af det ansøgte husdyrbrugs sårbarhed over for større ulykker og/eller katastrofer, som er relevante for det ansøgte husdyrbrug. Relevante foreliggende oplysninger indhentet via risikovurderinger foretaget i henhold til EU-lovgivning såsom Europa-Parlamentets og Rådets direktiv 2012/18/EU eller Rådets direktiv 2009/71/Euratom eller relevante vurderinger foretaget i henhold til national lovgivning kan bruges til dette formål, forudsat at kravene i nærværende direktiv opfyldes. Beskrivelsen bør, hvor det er relevant, omfatte de påtænkte foranstaltninger til forebyggelse eller afbødning af sådanne begivenheders væsentlige skadelige virkninger på miljøet og oplysninger om beredskabet med henblik på håndtering af sådanne nødsituationer:*

Husdyrbruget har en beredskabsplan i tilfælde af ulykker.

## 7.9 Ikke-teknisk resumé af punkt 7.1-7.8

*Et ikke-teknisk resumé af de på grundlag af punkt 1-8 fremlagte oplysninger:*

Se afsnit 1.2 Ikke-teknisk resumé og afsnit 8. Konklusion.

## 7.10 Referenceliste

*En referenceliste med oplysninger om kilderne til de i rapporten indeholdte beskrivelser og vurderinger:*

Husdyrgodkendelse.dk

Husdyrbrugloven: Bekendtgørelse af lov om husdyrbrug og anvendelse af gødning m.v. LBK nr. 520 af 1. maj 2019.

Husdyrgodkendelsesbekendtgørelsen: Bekendtgørelse om godkendelse og tilladelse m.v. af husdyrbrug, nr. 2256 af 29. december 2020.

Miljøstyrelsens Husdyrvejledning, opdateres løbende, husdyrvejledning.mst.dk

## 8. Konklusion

På baggrund af ovenstående oplysninger vurderer ansøger at det ansøgte, ikke har nogen væsentlige direkte og indirekte virkninger i forhold til:

- 1) Befolkningen og menneskers sundhed,
- 2) biologisk mangfoldighed med særlig vægt på kategori 1- og 2-natur samt bilag IV-arter,
- 3) jordarealer, jordbund, vand, luft og klima,
- 4) materielle goder, kulturarv og landskabet,
- 5) samspillet mellem to, flere eller alle faktorer efter nr. 1-4 og
- 6) sårbarhed i forhold til risici for større ulykker eller katastrofer som følge af faktorerne efter nr. 1-5.

Eftersom det er en ansøgning om godkendelse af produktionsarealer i eksisterende bygninger og i nye bygninger opført i samme stil, som de eksisterende og med baggrund i, at der ikke er emissioner ud over det tilladelige, vurderes der ikke at være påvirkning på nogle af ovenstående faktorer og heller ikke samspillet mellem dem.





## Bilag 1: Situationsplan og bygningsoversigt for Højgårdvej 6.



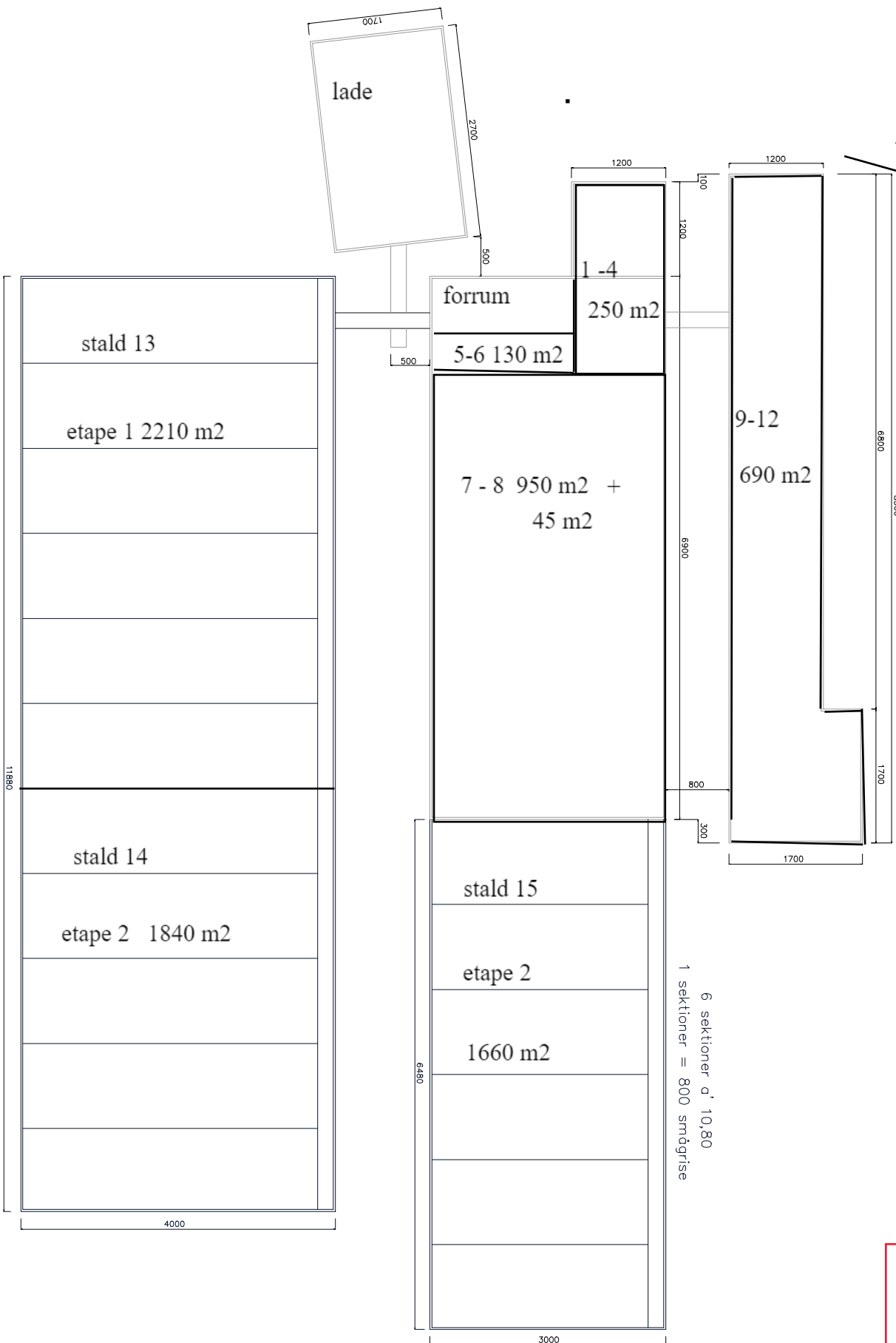
Figur 8. Situationsplan og bygningsoversigt

Stald	Dyretype og staldsystem	Produktionsareal, m <sup>2</sup>		
		8-årsdrift (§19d fra 2017)	Nudrift (§19d fra 2017)	Ansøgt 2021
Stald 9-12	Smågrise, delvis spalte			690
	Søer, die delvis spalte	345	690	
	Søer, die fuldspalte	345		
Stald 1-4	Smågrise, delvis spalte	250	250	250
Stald 5-6	Smågrise, delvis spalte			130
	Slagtesvin, delvis spalte	130	130	
Stald 7a-8	Smågrise, delvis spalte			950
	Smågrise, drænet			45
	Slagtesvin, delvis spalte		950	
	Slagtesvin, drænet		45	
	Søer, drægtige løse dsp	995		
Stald 13	Smågrise, delvis spalte			2210
Stald 14	Smågrise, delvis spalte			1840
Stald 15	Smågrise, delvis spalte			1660
Ned lagt klima stald	Smågrise, delvis spalte	300		
Ned lagt dræg tig stald	Søer, drægtige løse dsp	200		
I alt		2565 m <sup>2</sup>	2065 m <sup>2</sup>	7775 m <sup>2</sup>

Tabel 6. Produktionsarealer fordelt på dyregrupper.

Gyllebeholder	Opførelses år	Kapacitet	Overfladeareal	NH <sub>3</sub> -effekt
Gyllebeholder 1	1986	750 m <sup>3</sup>	171 m <sup>2</sup>	
Gyllebeholder 2	2000	3.150 m <sup>3</sup>	779 m <sup>2</sup>	50 %
Fortank	2000	175 m <sup>3</sup>	44 m <sup>2</sup>	50 %
I alt		4.075 m <sup>3</sup>	994 m <sup>2</sup>	

Tabel 7. Arealer og kapacitet af gyllebeholdere



11 sektioner d' 10,80  
1 sektioner = 1120 smågrise

6 sektioner d' 10,80  
1 sektioner = 800 smågrise

<b>PANELTİM AGRO</b> Sermimmar Kæsturveg 2, DK-4160 Hørsholm		Tlf.: +45 88 48 84 04	
Kunde:	Klar Koudsen	Til:	Milcom
Lev. adr.:	Højgårdvej 6 7321 Øve	Tegning Nr.:	366
		Dato:	09.12.2020
		Sign.:	

Paneltim Agro påtager sig ansvar for staldindretninger, samt alle oplysninger vedr. opstilling af stald.