



# Miljøgodkendelse af Svineproduktion på Fælledskovvej 7, 6500 Vojens

Jf. § 12, stk. 2 i Bekendtgørelse af lov om miljøgodkendelse mv. af husdyrbrug

(LBK nr. 442 af 13/05/2016)



23. august 2018

Haderslev Kommune



## Indhold

Indhold .....	2
1 Generelle forhold .....	3
1.1 Ejer og driftsforhold .....	4
1.2 Godkendelsespligt.....	4
1.3 Godkendelsens omfang .....	4
1.3.1 Projektets omfang .....	4
1.3.2 Tidligere godkendelser .....	6
1.3.3 Biaktiviteter.....	6
1.3.4 Husdyrbrugets ophør .....	6
1.4 Offentlighed og høring.....	7
1.4.1 Offentlighed og høring .....	7
1.4.2 Ikke-teknisk resume.....	9
2 Anlægget.....	11
2.1 Dyrehold og Management .....	11
2.2 Lokalisering .....	18
2.2.1 Faste afstandskrav .....	18
2.2.2 Landskabet og planforhold .....	19
2.3 Energi- og vandforbrug .....	20
2.3.1 Energiforbrug .....	20
2.3.2 Vandforbrug .....	21
2.4 Gener.....	23
2.4.1 Lugt .....	23
2.4.2 Støj.....	24
2.4.3 Lys.....	25
2.4.4 Fluer og skadedyr .....	25
2.4.5 Støv .....	26
2.4.6 Transport.....	26
2.5 Forurening .....	27
2.5.1 Spildevand .....	27
2.5.2 Husdyrgødning og foder.....	28
2.5.3 Affald og miljøfarlige stoffer .....	31
2.5.4 Ammoniak.....	32
3 Bilag .....	41



## 1 Generelle forhold

Haderslev Kommune meddeler miljøgodkendelse efter § 12, stk. 2 i husdyrgodkendelsesloven<sup>1</sup> på Fælledskovvej 7, 6500 Vojens ved Henning Juhl.

Afgørelsen omfatter udvidelse af dyreholdet fra 626 søer med 20.000 smågrise til 8,5 kg, 200 smågrise 8,5-30 kg og 200 slagtesvin 30-107 kg **til** 845 søer, 28.750 smågrise 7,3-8,5 kg, 150 smågrise 8,5-30 kg, 150 slagtesvin 30-107 kg samt en ammeko med en kalv og 2 kvier. Det ansøgte dyrehold svarede på ansøgningstidspunktet til 204,67 DE, og resulterer i en samlet udvidelse af husdyrproduktionen med 51,21 DE.

Produktionen udvides indenfor de eksisterende bygningsmæssige rammer, og i forbindelse med udvidelsen overdækkes den ene af gyllebeholderne.

Godkendelsen meddeles på de vilkår, der fremgår af Bilag 2 – Oversigt over vilkår, og omfatter hele husdyrbruget.

Husdyrbruget skal til enhver tid leve op til gældende regler i love og bekendtgørelser også selv om disse regler evt. skærpes i forhold til denne godkendelse (Se bilag 1).

Det er Haderslev Kommunes samlede vurdering, at det ansøgte projekt:

- Overholder bekendtgørelsens fire beskyttelsesniveauer for ammoniak, lugt, fosfor og nitrat
- Lever op til kravene om anvendelse af BAT
- Ikke vil påvirke Natura 2000 områder væsentligt
- Ikke vil have en negativ indflydelse på planter eller dyr omfattet af bilag IV, artsfredning eller af rødlistet
- Ikke vil have væsentlig virkning på de landskabelige værdier

Med denne godkendelse har Haderslev Kommune ikke taget stilling til eventuelle tilladelser og godkendelser efter anden lovgivning, som for eksempel byggeloven, miljøbeskyttelsesloven eller arbejdsmiljøloven.

Vilkårene kan dog til enhver tid ændres efter reglerne i § 39 i Husdyrbrugloven.

Miljøgodkendelsen skal, jævnfør § 39 i husdyrgodkendelsesbekendtgørelsen<sup>2</sup>, regelmæssigt og mindst hvert 10. år, tages op til revurdering. Den første regelmæssige vurdering skal dog foretages senest, når der er forløbet 8 år. Det er planlagt at foretage den første revurdering i 2026.

Data for godkendelse: 23. august 2018

Håkon Karlsen  
Miljømedarbejder  
Erhverv, Haderslev Kommune

Journal nr.: 17/19895  
Udarbejdet af: Christina Kittner, Sweco A/S

<sup>1</sup> Bekendtgørelse af lov om miljøgodkendelse m.v. af husdyrbrug – [LBK nr. 442 af 13/05/2016](#)

<sup>2</sup> Bek. nr. 1380 af 30.11.2017 om godkendelse og tilladelse m.v. af husdyrbrug.



## 1.1 Ejer og driftsforhold

*Dette afsnit indeholder ansøgers kontaktoplysninger samt oplysninger til identifikation af husdyrbruget.*

<b>Ansøger</b>	Henning Juhl Fælledskovvej 7 6500 Vojens 7454 7400/ 2032 7470	<b>Bedriftsoplysninger</b>	Navn på bedriften Juhlsminde Adresse Fælledskovvej 7 Postnummer og by 6500 Vojens CVR nr. 8424 5356 CHR nr. 53108 Ejendomsnr. 5100015958
<b>Konsulent</b>	Peter Aalykke Jensen Sønderjysk Landboforening Billundvej 3 6500 Vojens 5136 8527 <a href="mailto:paj@slf.dk">paj@slf.dk</a>	<b>Matrikler på ejendom</b>	Ejerlav Matrikel nr. Arnitlund, Vedsted 39, 103, 190, 218, 225  Høgelund, Vedsted 23, 121, 263

## 1.2 Godkendelsespligt

*I dette afsnit gøres der rede for, hvorfor projektet er godkendelsespligtigt.*

Den 26. juli 2017, har Haderslev Kommune modtaget ansøgning om miljøgodkendelse fra Henning Juhl, Fælledskovvej 7, 6500 Vojens. Der søges om at udvide dyreholdet, således at produktionen vil omfatte 845 søer, 28.750 smågrise 7,3-8,5 kg, 150 smågrise 8,5-30 kg, 150 slagtesvin 30-107 kg samt en ammeko med en kalv og 2 kvier. Udvidelsen sker fra 153,46 DE til 204,67 DE, svarende til en øgning på 51,21 DE på ansøgningstidspunktet.

Der foretages ingen bygningsmæssige ændringer i forbindelse med udvidelsen. Den ene af de eksisterende gyllebeholdere etableres med fast overdækning til reduktion af anlæggets samlede ammoniakemission.

Ansøgningen efter § 12, stk. 2 i Husdyrgodkendelsesloven<sup>3</sup> er modtaget via ansøgningssystemet [www.husdyrgodkendelse.dk](http://www.husdyrgodkendelse.dk) den 26. juli 2017. Den endelige version, version 2, forelå den 04.10.2017. Den indsendte ansøgning har skema nr. 101.292 i [husdyrgodkendelse.dk](http://husdyrgodkendelse.dk).

## 1.3 Godkendelsens omfang

*I dette afsnit gøres der rede for projektets overordnede forhold, som ikke direkte har med miljøpåvirkningen at gøre. Der gøres rede for, hvad projektet omfatter, dvs. hvilke ejendomme og bygninger, hvilket dyrehold, hvilke arealer samt eventuelle biaktiviteter. Der oplyses desuden om tidligere godkendelser af husdyrbruget og om hvad der skal ske i tilfælde af husdyrbrugets ophør.*

### 1.3.1 Projektets omfang

*I dette afsnit redegøres kort for projektets omfang.*

<sup>3</sup> LBK nr. 442 af 13.05.2016 om miljøgodkendelse mv. af husdyrbrug.



## **Ansøgers tekst**

Svineproduktionen på ejendommen Fælledskovvej 7, 6500 Vojens udvides indenfor de eksisterende bygningsmæssige rammer fra 626 søer med 20.000 smågrise til 8,5 kg, 200 smågrise 8,5-30 kg og 200 slagtesvin 30-107 kg **til** 845 søer, 28.750 smågrise 7,3-8,5 kg, 150 smågrise 8,5-30 kg, 150 slagtesvin 30-107 kg samt en ammeko med en kalv og 2 kvier. Kreaturerne indkøbes i foråret, og er på græs hele sommerperioden, og sælges igen inden opstaldning. I forbindelse med udvidelsen overdækkes den største gyllebeholder.

## **Haderslev Kommunes vurdering**

Husdyrbruget skal placeres, indrettes og drives i overensstemmelse med de oplysninger, der fremgår af ansøgningen, og med de ændringer, der fremgår af denne godkendelses vilkår. Ovenstående beskrivelse er kun en kortfattet beskrivelse af projektets omfang, som vil blive beskrevet nærmere i de efterfølgende afsnit.

Det er kommunens vurdering, at projektet kun omfatter anlæg på den aktuelle ejendom, og at denne ikke er teknisk eller forureningsmæssigt forbundet med anlæg på andre ejendomme.

Det er kommunens vurdering, at husdyrbruget har truffet de nødvendige foranstaltninger til at forebygge og begrænse forureningen fra husdyrbrugets anlæg og arealer ved anvendelse af bedste tilgængelige teknik (BAT). Endvidere vurderer kommunen, at husdyrbruget efter udvidelsen kan drives på stedet uden væsentlige indvirkninger på miljøet. Miljøpåvirkningen, der kommer som følge af udvidelsen på husdyrbruget, vurderes ikke at påvirke lokalområdet i negativ retning, jævnfør nærværende miljøgodkendelse.

Haderslev Kommune gør opmærksom på, at der er meddelelsespligt. Det er kommunen, der vurderer, om fremtidige ændringer af bedriftens dyrehold eller staldindretning, opførsel af nye stalde eller opbevaringsanlæg skal udløse krav om tillæg til miljøgodkendelsen. Ændringer i ejerforhold skal anmeldes til kommunen.

## **Nul-alternativ**

Med hensyn til naboer vurderes det, at udvidelsen af husdyrbruget ikke vil betyde væsentlige gener for naboerne omkring husdyrbruget.

Det er endvidere Haderslev Kommunes vurdering, at de socioøkonomiske konsekvenser, af nul-alternativet, dvs. fastholdelse af et konstant produktionsniveau på husdyrbruget, ville være en begyndende afvikling af produktionen. Samfundsmæssigt vil nul-alternativet derfor kunne betyde færre arbejdspladser dels på slagterierne, men også i de mindre lokale virksomheder (vognmænd, foderstoffer med mere), og som følge af dette må det kunne forventes at samfundets indkomstdannelse mindskes. Nul-alternativet vurderes derfor ikke som værende et relevant valg.

## **Udnyttelsesfrist**

Udnyttelse af miljøgodkendelsen meddelt efter Husdyrgodkendelseslovens § 12 udløber jf. § 48 i husdyrgodkendelsesbekendtgørelsen, hvis den ikke er udnyttet inden 6 år efter, at godkendelsen er meddelt. Hvis en del af miljøgodkendelsen ikke er udnyttet, bortfalder godkendelsen for denne del.

Haderslev Kommune gør opmærksom på, at hvis den meddelte godkendelse, ikke har været udnyttet helt eller delvist i tre på hinanden følgende år, så bortfalder den del af godkendelsen,



der ikke har været udnyttet i seneste tre år, jf. § 48 stk. 2 i husdyrgodkendelsesbekendtgørelsen.

## Vilkår

1. Godkendelsen gives på vilkår af, at projektet gennemføres som beskrevet i ansøgningsmaterialet.

### 1.3.2 Tidligere godkendelser

*I dette afsnit redegøres kort for husdyrbrugets tidligere godkendelser.*

#### Ansøgers tekst

Husdyrbruget har en anmeldelse fra den 27. juli 2004 med tilladelse til et dyrehold på 615 søer, 16.605 smågrise 7,2-8,5 kg, 400 smågrise 8,5-30 kg og 370 slagtesvin 30-100 kg, svarende til 157 DE i alt, jf. gældende lovgivning på daværende tidspunkt.

I 2012 er der blevet ansøgt om ændring af dyreholdet ved § 19d i henhold til den daværende husdyrgodkendelsesbekendtgørelse<sup>4</sup>. Her er der givet tilladelse til at ændre dyreholdet til 626 søer med 20.000 smågrise til 8,5 kg, 200 smågrise 8,5-30 kg og 200 slagtesvin/polte 30-107 kg svarende til 156,95 DE beregnet efter daværende beregningsfaktorer.

#### Haderslev Kommunes vurdering

Haderslev Kommune vurderer, at ansøgningsmaterialet tager udgangspunkt i det tidligere tilladte dyrehold på ejendommen.

### 1.3.3 Biaktiviteter

Da der ikke forefindes biaktiviteter på husdyrbruget, stilles der ikke vilkår i forhold hertil.

### 1.3.4 Husdyrbrugets ophør

*I dette afsnit gøres der rede for, hvilke tiltag der planlægges at udføre for at forebygge forurening i forbindelse med husdyrbrugets ophør.*

#### Ansøgers tekst

I forbindelse med et eventuelt ophør af husdyrproduktionen vil stalde, gyllekanaler, kornsilo og halmlænge blive tømt og rengjort. Desuden vil ejendommen bygninger blive vedligeholdt eller evt. vil driftsbygningerne blive fjernet, således at ejendommen ikke forfalder. Endvidere vil gyllebeholderen, som opføres i forbindelse med udvidelsen blive fjernet, når den ikke længere anvendes til jordbrugsmæssige formål, medmindre andet aftales med kommunen.

#### Haderslev Kommunes vurdering

Haderslev Kommune vurderer, at de beskrevne tiltag ved *husdyrbrugets ophør* er tilstrækkelige til at undgå forureningsfare og til at sikre at ejendommen ikke vil blive et attraktivt levested for eksempelvis rotter.

Der er stillet vilkår om oprydning i forbindelse med bedriftens ophør, så risiko for forurening og gener i form af for eksempel lugt, fluer og skadedyr begrænses, og for at bringe stedet tilbage i tilfredsstillende stand. Det er kommunen, som vurderer, om foranstaltningerne er tilstrækkelige og om en tilfredsstillende tilstand er opnået inden for en rimelig tidsfrist.

---

<sup>4</sup> Bekendtgørelse om ændring af bekendtgørelse om tilladelse og godkendelse m.v. af husdyrbrug - BEK nr. 291 af 06/04/2011



Følgende vilkår er stillet for at fastholde ansøgers intentioner.

## Vilkår

2. Ophør af husdyrbruget skal meddeles til Haderslev Kommune.
3. Ved husdyrbrugets ophør fjernes tilbageværende husdyrgødning, ejendommen ryddes for affald, døde dyr, spildevand, foder mv.
4. Ejendommens bygninger skal rengøres og staldbygningerne bringes tilbage til sin oprindelige stand.

## 1.4 Offentlighed og høring

*I dette afsnit gøres der rede for inddragelsen af offentligheden i forbindelse med denne afgørelse.*

### 1.4.1 Offentlighed og høring

*Der gøres her rede for inddragelse af offentligheden og lovpligtige høringer.*

### Forannoncering

Ansøgningen blev offentliggjort på kommunens hjemmeside, [www.haderslev.dk](http://www.haderslev.dk) den 14. juni 2018. Der indkom ingen bemærkninger til ansøgningen.

### Høring af naboer og parter

Naboer og parter, samt ansøger selv og øvrige parter der har anmodet om orientering i sagen blev orienteret om ansøgningen om miljøgodkendelse og om udkast til miljøgodkendelse den 3. juli 2018 med en frist på 6 uger til at indsende bemærkninger.

Der indkom ingen bemærkninger

### Offentliggørelse og klagevejledning

Miljøgodkendelsen af Fælledskovvej 7, 6500 Vojens, i henhold til § 12, stk. 2 i Bekendtgørelse af lov om miljøgodkendelse mv. af husdyrbrug, vil blive offentliggjort den 23. august 2018 på hjemmesiden [dma.mst.dk](http://dma.mst.dk). Du skal søge på adressen under offentliggørelser.

Klagefristen er fire uger fra offentliggørelsen, hvilket betyder, at en eventuel klage skal være modtaget senest torsdag den 20. september 2018. Ansøger vil ved klagefristens udløb få besked om kommunen har modtaget klager.

Det er muligt for enhver med individuel væsentlig interesse i en sag at påklage afgørelsen til Miljø- og Fødevarerklagenævnet.

Hvis du ønsker at klage over denne afgørelse, kan du klage til Miljø- og Fødevarerklagenævnet. Du klager via Klageportalen, som du finder et link til på forsiden af [www.nmkn.dk](http://www.nmkn.dk). Klageportalen ligger på [www.borger.dk](http://www.borger.dk) og [www.virk.dk](http://www.virk.dk). Du logger på [www.borger.dk](http://www.borger.dk) eller [www.virk.dk](http://www.virk.dk), ligesom du plejer, typisk med NEM-ID. Klagen sendes gennem Klageportalen til Haderslev Kommune, som har truffet afgørelsen.

En klage er indgivet, når den er tilgængelig for kommunen i Klageportalen. Klager betaler et gebyr på 900 kr. for privatpersoners og 1.800 kr. for virksomheders og organisationers vedkommende (2016-niveau).





Miljø- og Fødevareklagenævnet skal som udgangspunkt afvise en klage, der kommer uden om Klageportalen, hvis der ikke er særlige grunde til det. Hvis du ønsker at blive fritaget for at bruge Klageportalen, skal du sende en begrundet anmodning til Haderslev Kommune, Teknik og Miljø, Simmerstedvej 1A, 1., 6100 Haderslev eller [teknikmiljoe@haderslev.dk](mailto:teknikmiljoe@haderslev.dk). Haderslev Kommune videresender herefter anmodningen til Miljø- og Fødevareklagenævnet, som træffer afgørelse om, hvorvidt din anmodning kan imødekommes.

En klage over miljøgodkendelsen har som udgangspunkt ikke opsættende virkning på retten til at udnytte godkendelsen, medmindre Miljø- og Fødevareklagenævnet bestemmer andet, jf. § 81 i Lov om miljøgodkendelse af husdyrbrug mv. Udnyttelse af miljøgodkendelsen kan dog kun ske under opfyldelse af vilkårene, der er fastsat i denne godkendelse. Udnyttelsen af miljøgodkendelsen sker på eget ansvar, idet Miljø- og Fødevareklagenævnet i tilfælde af klage kan ændre eller ophæve en miljøgodkendelse.

Søgsmål kan anlægges for domstolene i henhold til § 90 i Husdyrgodkendelsesloven. Ønskes afgørelsens gyldighed afprøvet ved domstolene, skal sagen være anlagt inden 6 måneder efter miljøgodkendelsen er offentliggjort eller, hvis sagen påklages, inden 6 måneder efter at den endelige administrative afgørelse foreligger.

Haderslev Kommune gør opmærksom på, at der i medfør af Offentlighedslovens § 7<sup>5</sup> er mulighed for aktindsigt i sagen. Tidspunktet for eventuelt gennemsyn af sagen kan aftales telefonisk med Haderslev Kommune på 74 34 21 45.

## Underretning

Orientering om denne afgørelse er sendt til følgende:

### Som brev til implicerede parter:

- Henning Juhl, Fælledskovvej 7, 6500 Vojens

### Som brev til naboer indenfor konsekvenszonen (se bilag 3):

Henning Juhl	Fælledskovvej 5, Fælledskovvej 7	6500 Vojens
Henrik Lund Pors	Ladegårdvej 12A	6500 Vojens
Nis Christian Lund Pors	Krogager, Ladegårdvej 3A, Ladegårdvej 5, Tørningvej 13	6500 Vojens
Sjack Johannes Theodor Schenning	Lundshøjvej 4	6500 Vojens
Eskild Enemark	Tørninglundvej 8	6500 Vojens
René Johanneson	Fælledskovvej 5	6500 Vojens
Joan Lunderskov Hansen	Fælledskovvej 5	6500 Vojens
Kristian Lunderskov Hansen	Fælledskovvej 5	6500 Vojens
Lene Laue Juhl	Fælledskovvej 7	6500 Vojens
Nicolaj Laue Juhl	Fælledskovvej 7	6500 Vojens
Emma Laue Juhl	Fælledskovvej 7	6500 Vojens
Silviu Claudiu Parascan	Lundshøjvej 4	6500 Vojens
Mai Tønder Christiansen	Lundshøjvej 4	6500 Vojens
Landmand Henning Juhl	Fælledskovvej 7	6500 Vojens

<sup>5</sup> Lov om offentlighed i forvaltningen - [LOV nr 606 af 12/06/2013](#).





## Som e-mail med vedhæftet fil:

- Ansøgers konsulent: Sønderjysk Landboforening, Peter Aalykke Jensen  
e-mail: [paj@slf.dk](mailto:paj@slf.dk)
- Det Økologiske råd, Blegdamsvej 4B, 2200 København N  
e-mail: [husdyr@ecocouncil.dk](mailto:husdyr@ecocouncil.dk)
- DOF, Vesterbrogade 140, 1620 København V.  
e-mail: [natur@dof.dk](mailto:natur@dof.dk)

## Som e-mail med link til hjemmesiden [dma.mst.dk](http://dma.mst.dk):

- Styrelsen for Patientsikkerhed, Tilsyn og Rådgivning Syd, Nytorv 2, 1. sal, 6000 Kolding  
e-mail: [sesyd@sst.dk](mailto:sesyd@sst.dk)
- Danmarks Fiskeriforening, Nordensvej 3, 7000 Fredericia  
e-mail: [mail@dkfisk.dk](mailto:mail@dkfisk.dk)
- Ferskvandsfiskeriforeningen for Danmark, Wormstrupvej 2, 7540 Haderup  
e-mail: [nb@ferskvandsfiskeriforeningen.dk](mailto:nb@ferskvandsfiskeriforeningen.dk)
- Arbejderbevægelsens Erhvervsråd  
e-mail: [ae@ae.dk](mailto:ae@ae.dk)
- Forbrugerrådet, Fiolstræde 17, Postboks 12188, 1017 København K.  
e-mail: [fbr@fbr.dk](mailto:fbr@fbr.dk)
- Lokalafd. Danmarks Naturfredningsforening Haderslev, Bent Karlsson, Højgårdsvej 9, Brøndlund, 6500 Vojens  
e-mail: [bent.karlsson@hotmail.com](mailto:bent.karlsson@hotmail.com)
- Lokalafd. Danmarks Sportsfiskerforbund v/ Morten Ringive  
e-mail: [mri@fleggaard.dk](mailto:mri@fleggaard.dk)
- Danmarks Sportsfiskerforbund, Skyttevej 4, 7182 Bredsten  
e-mail: [post@sportsfiskerforbundet.dk](mailto:post@sportsfiskerforbundet.dk)
- DOF Sønderjylland v/ Jørn V. Sørensen, Kongevej 64, 6100 Haderslev  
e-mail: [haderslev@dof.dk](mailto:haderslev@dof.dk)

### 1.4.2 Ikke-teknisk resume

*Projektet og dets miljømæssige konsekvenser beskrives i et ikke-teknisk resumé, der gør det muligt for offentligheden at få indblik i projektet og konsekvenserne af godkendelsen af projektet.*

Husdyrproduktionen på ejendommen Fælledskovvej 7, 6500 Vojens udvides indenfor de eksisterende bygningsmæssige rammer fra 626 søer med 20.000 smågrise til 8,5 kg, 200 smågrise 8,5-30 kg og 200 slagtesvin 30-107 kg **til** 845 søer, 28.750 smågrise 7,3-8,5 kg, 150 smågrise 8,5-30 kg, 150 slagtesvin 30-107 kg samt en ammeko med en kalv og 2 kvier. Kreaturerne indkøbes i foråret, og er på græs hele sommerperioden, og sælges igen inden opstaldning. I forbindelse med udvidelsen overdækkes den største gyllebeholder.

Ifølge Husdyrgodkendelsens lugtberegningerne findes der ingen naboer, samlet bebyggelse eller byzoner indenfor 1,2 gange geneafstanden. Nærmeste nabo (Mølbjergvej 1) ligger 549 m fra staldanlægget. Byzone (Over Jerstal) ligger 2,1 km fra staldanlægget. Samlet bebyggelse (Vedsted) ligger 2,1 km fra staldanlægget.

Det udvidede dyrehold vil medføre en øgning på 53 transporter årligt.



Den vejledende BAT-emissionsgrænseværdi for N er beregnet til 2.205 kgN/år. Ansøger har valgt følgende tiltag for at efterkomme dette krav:

- Staldsystemet delvist spaltegulv.
- Overdækning af den ene gyllebeholder
- Antal fravænnede smågrise

Med disse tiltag bliver den årlige emission ifølge husdyrgodkendelsens beregninger 2.200 kg N/år, hvorved BAT-kravet til ammoniakemission er overholdt.

Det vejledende BAT-niveau for fosfor er beregnet til 4.861 kg P/år. Fosforniveauet er i ansøgningen beregnet til 4.560 kg P/år. Der er dermed ikke behov for fosforkorrektion i foderet for at leve op til BAT fosfor.

Produktionen overholder alle gældende normer for håndtering af husdyrgødning, håndtering af spildevand og affald samt støj, støv og lyspåvirkning m.v. af omgivelserne. Det betyder, at projektets virkninger på miljøet, hvad angår disse faktorer, vurderes at være ikke væsentlige.

Alle § 3 naturområderne og kategori 3 områderne modtager en merdeposition fra anlægget på mindre end 1 kg N/ha/år. Det vurderes på den baggrund at søernes tilstand ikke vil ændre sig som følge af det ansøgte projekt på Fælledskovvej 7.

Kategori 1 og 2 natur modtager ingen ammoniakdeposition fra det ansøgte projekt. Det vurderes på den baggrund, at de to naturtyper ikke vil blive påvirket væsentligt af projektet. Det vurderes, at ammoniakdeposition fra anlægget i det ansøgte projekt ikke udgør en væsentlig påvirkning af de nærmeste Natura 2000-områders udpegningsgrundlag. Ligeledes vurderes det, at ammoniakdeposition eller øvrige ansøgte ændringer ikke vil skade arter opført på habitatdirektivets bilag IV.



## 2 Anlægget

### 2.1 Dyrehold og Management

I dette afsnit oplyses der om dyr og staldsystemer, der indgår i ansøgningen, samt om management og brug af bedste tilgængelige staldteknologi på husdyrbruget.

#### Beskrivelse af dyreholdet

Det ansøgte dyreholds sammensætning ses i nedenstående tabel.

Tabel 1: Oversigt over dyreholdets sammensætning.

Dyretype	Gulvsystem	Antal	Vægtinterval	DE
Søer	Kassestier, delvis spaltegulv Individuel, delvis spaltegulv	845		191,43
Smågrise	Delvis spaltegulv	28.750	7,3-8,5	6,91
Smågrise	Delvis spaltegulv	150	8,5-30	0,63
Polte/slagtesvin	Delvis spaltegulv, 25-49 % fast gulv	150	30-107	3,90
Ammeko	Dybstrøelse, hele arealet	1		0,62
Kvie/stude, tung race	Dybstrøelse, hele arealet	2	12-18 mdr.	0,90
Småkalve, tung race	Dybstrøelse, hele arealet	1	0-6 mdr.	0,27
				<b>204,6</b>

Kreaturene indkøbes i foråret, og er på græs hele sommerperioden og er derfor udegående 6 måneder årligt.

#### Beskrivelse af anlægget

Udvidelsen af dyreholdet sker i eksisterende stalde. I nedenstående ses numre på bygningerne og bygningernes fremtidig anvendelse. Oversigt med bygningsnumre ses på situationsplanen i bilag 4.

Tabel 2: Oversigt over bygninger på ejendommen.

Byg nr.	Bygge år	Grundplan (m <sup>2</sup> )	Bygn. Højde + hældn.	Bygningsmateriale og farver	Fremtidig anvendelse
1	1992	180	6 m 25 <sup>0</sup>	Røde mursten/sort eternit	Polte/slagtesvinestald
2	1980/94	296	6 m 20 <sup>0</sup>	Røde stålplader/sort eternit	Maskinhus
3	2005	1450	7 m 20 <sup>0</sup>	Søstenselementer/grå stål/trægavl/grå eternit	Farestald/klimastald
4	2005	2030	7 m 20 <sup>0</sup>	Søstenselementer/grå stål gavl/grå eternit	Løbe/drægtighedsstald
5	2005	48	4 m 20 <sup>0</sup>	Søstenselementer/grå stål gavl/grå eternit	Foderlade
6	2005	2500 m <sup>3</sup>	2,5		Gyllebeholder



7	1993	1500 m <sup>3</sup>	2,5		Gyllebeholder
---	------	---------------------	-----	--	---------------

Teltoverdækning på den største gyllebeholder.

## Ventilation

Al ventilation er styret af et temperaturreguleret styringssystem, som sikrer, at ventilationen kører optimalt, både med hensyn til temperaturen i staldene og elforbruget.

## **Management**

BAT inden for management/godt landmandskab er i BREF (referencedokument for bedste tilgængelige teknikker, der vedrører intensiv fjerkræ- og svineproduktion) defineret på en række områder. På bedriften er der taget følgende forholdsregler:

- Ejer står for daglig drift.
- I bedriftens Årsrapport registreres forbrug af energi og indkøbt foder.
- Der er ikke udarbejdet planer for reparation og vedligehold. Staldene kontrolleres dagligt og der udføres små-reparationer med det samme eller tilkaldes service, hvis der er behov for det.
- Affald bortskaffes så vidt muligt til genbrug.
- Der udarbejdes gødningsregnskab på bedriften, hvor produktionen af husdyrgødning kan dokumenteres.
- Der bliver lavet beredskabsplan, så forholdsregler i forbindelse med uheld med kemikalier og gylle, brand mv. bliver beskrevet.

Der føres effektivitetskontrol, foderforbruget styres og overvåges vha. fodercomputer. Der føres logbog over flydelag på gyllebeholder. Flydelag på gyllebeholder suppleres med snittet halm.

Ventilationsanlæg gennemgår serviceeftersyn 1 gang årligt.

I løbet af dagen holdes anlægget under opsyn og det tjekkes, om anlæggene kører som de skal.

Derudover er der en række andre fast procedurer:

- Ved overpumpning fra forbeholder til gyllebeholder tjekkes først, om der er plads.
- Gyllepumpningen overvåges.
- Der etableres flydelag umiddelbart efter tømning af gyllebeholder.
- Der er dyrlægesundhedsrådgivning månedligt.
- Autoriseret el-installatør laver årligt gennemsyn af ejendommens el-installationer.
- Der vaskes stalde inklusiv ventilatorer efter hvert hold smågrise og slagtesvin.
- Der forefindes alarm på ventilation og foderanlæg. Ved uregelmæssigheder ringer systemet op og afgiver fejlmeldinger.

På baggrund af ovenstående vurderes det, at ansøger bruger BAT indenfor egenkontrol.

## **Rengøring og desinfektion**

Slagtesvinestalde og smågrisestalde bliver rengjort efter hvert hold. Staldene sættes i blød 6 timer inden vask. Staldene vaskes med højtryksrensere og koldt vand. Smågrisestald og ramper desinficeres med VirkonS.



## **Bedste tilgængelige staldteknologi**

Med hensyn til BAT og staldsystemer så er der flere forskellige definitioner på, hvad BAT er. Dels er der referencedokumentet for bedste tilgængelige teknikker der vedrører intensiv fjerkræ- og svineproduktion (BREF), dels er der BAT-byggebladene og dels er der [www.husdyrgodkendelse.dk](http://www.husdyrgodkendelse.dk) 's beregninger.

### Overbrusning af svinestalde

Af hensyn til dyrevelfærd er der installeret overbrusningsanlæg for på den måde at sikre, at grisene har mulighed for afkøling i varme perioder. God drift og styring af overbrusning af gødearealer medvirker til at kontrollere dyrenes gødeadfærd og dermed medvirke til at sikre, at husdyrgødningen hurtigt føres fra stald til lager. Herved mindskes både lugtgener og ammoniaktab, og muligheden for udklækning af fluelarver reduceres. Endvidere har overbrusningsanlægget en positiv effekt på mængden af støv i stalden. Overbrusningsanlægget er installeret i alle stalde.

### Smågrisestald

#### *To-klimastald med delvist spaltegulv*

Denne staldtype opfylder kravene om BAT jævnfør Gr.nr.: 106.03-52. Fordelene ved systemet er at temperaturen i to-klimastalden kan sænkes 4-6 grader, sammenlignet med en almindelig stald, og dermed opnås en lavere ammoniakkoncentration og der spares energi til opvarmning. Desuden giver den lavere temperatur i stalden et bedre arbejdsmiljø.

Endvidere giver staldsystemet mulighed for tildeling af halm i stiens lejeareal der vil medvirke til et tørt miljø, og give beskæftigelse til smågrisene.

## **BAT-emissionsgrænsen for ammoniak**

BAT-emissionsgrænseværdien for N er i alt: 2.204,64 kg N pr. år

Grænseværdien er beregnet i IT- ansøgningssystemet til 2.200 kgN/år.

### Følgende tiltag er valgt for at leve op til BAT for kvælstof

- Toklimastald i smågrisestaldene
- alle stalde til polte/slagtesvin er med delvist spaltegulv
- Teltoverdækning på den største gyllebeholder

## **Bedste tilgængelige foderteknologi**

Der bliver løbende registreret foderforbrug på ejendommen og optimeret foderplaner.

Vejledende BAT-niveau for P

845 søer a 5,39 kg P

3,9 DE slagtesvin a 22,3 kg P/DE

7,53 DE smågrise a 29,2 kg P/DE.

BAT-krav for P er dermed i alt: 4861,4 kg P pr. år

Der anvendes ingen virkemidler til reduktion af fosfor.

## **Risici**

### Redegørelse for mulige uheld

Gylle flyttes med lastbil 30 tons og traktor med gyllevogn (25 tons).

Fyldning af gyllevogn fra beholdere foregår med maskinstationens grej, også med sugekran med returløbsanordning i forbindelse med evt. overfyldning. Her er der derfor ringe risiko for spild.

Der indrettes vaske/påfyldte plads på med afløb til fortank ved gamle svinestald (ved lille gyllebeholder), hvor marksprøjte fyldes og rengøres. Da kemikalier (planteværnsmidler) udelukkende håndteres her, vil evt. mindre spild havne i gyllebeholderen. Planteværnsmidler håndteres med stor omhu, ikke mindst fordi de er meget dyre.

Olie og spildolie opbevares på fast bund i maskinhuset. Der støbes et kar / opkant, som olietromler opbevares indenfor.

Der opbevares sugende materiale i nærheden til at opsuge evt. mindre spild.

Dieselolie opbevares og håndteres på fast bund i maskinhuset.

Der er et generator-anlæg på ejendommen, til nødstrømsforsyning.

En beredskabsplan er under udarbejdelse, og vil blive indsendt til Haderslev Kommune inden godkendelsen gives.

## **Haderslev Kommunes vurdering**

### **Dyrehold**

Der stilles vilkår til fastholdelse af den beskrevne produktion. Der kan dog være situationer (eks. Sygdom i besætningen, slagteristrejke m.v.), hvor dyreholdet vil afvige fra det tilladte. I sådanne situationer skal landmanden kunne dokumentere de særlige omstændigheder overfor Haderslev Kommune, og det er op til kommunen, at vurdere, om afvigelse i dyreholdet skyldes overproduktion eller naturlig variation/udsving.

Haderslev Kommune vurderer, at variation i produktionsstørrelse og sammensætning er et tilsynsrelevante. yderligere

Vi gør opmærksom på, at antal DE er opgivet ud fra gældende omregningsfaktor<sup>6</sup> på ansøgningstidspunktet. På tilsynsmyndighedens forlangende skal der foreligge dokumentation for, at vilkår er overholdt. Denne dokumentation kan være i form af gødningsregnskaber, som skal kunne fremvises for de seneste fem år.

---

<sup>6</sup> Bekendtgørelse om erhvervsmæssigt dyrehold, husdyrgødning, ensilage mv. – [BEK nr 374 af 19/04/2017](#)



Dertil gør Haderslev Kommune opmærksom på at der skal føres dokumentation for antal smågrise per. årssø og antal måneder som kreaturerne er på græs. Der vil blive stillet vilkår til disse forhold.

## **Anlæg**

Der stilles vilkår til fastholdelse af staldsystemerne, der er beskrevet for de forskellige staldanlæg i ansøgningen.

## **Management**

Haderslev Kommune vurderer, at det beskrevne management er med til at sikre BAT på husdyrbruget.

Der stilles vilkår til fastholdelse af det ansøgte og i forhold til dokumentation af anvendelsen af bedste anvendelige staldteknologi og bedste anvendelige foderteknologi. Disse vilkår stilles i overensstemmelse med teknologibladerne, der er udarbejdet af Miljøstyrelsen.

Der er i det ansøgte redegjort for forebyggelse af uheld m.v. ved at der udarbejdes en beredskabsplan. Der er stillet vilkår omkring tilgængelighed og revision af husdyrbrugets beredskabsplan. Idet det vurderes at regelmæssig revision og planens synlighed er medvirkende til at skabe bevidsthed om og derved forebyggelse af uheld. Det er ejerens pligt, at medarbejdere har kendskab indholdet af beredskabsplan.

## **Rengøring og desinfektion**

Haderslev Kommune vurderer, at det beskrevne vedrørende rengøring er at betragte som BAT.

Regelmæssig rengøring og vedligehold af ventilationssystemet vurderes at mindske evt. lugt og støvgener fra anlægget. Ydermere minimeres energiforbruget til drift af ventilatorerne. Der stilles derfor vilkår til drift af ventilationssystemet.

Endvidere stilles der vilkår i forbindelse med rengøring ved udbrud af sygdom og rengøring ved skifte af svinehold.

## **Bedste tilgængelige staldteknologi**

Smågrisestald og slagtesvin-/poltestald etableres med delvis spaltegulv.

Ansøger har redegjort for, at husdyrbruget levet op til bedste anvendelige teknik (BAT), idet emissionsgrænseværdien for ammoniak er overholdt.

De valgte staldsystemer til søerne er hhv. kassestier og, individuel opstaldning alle på delvist spaltegulv, med en ammoniakreducerende effekt på mellem 9-24 % i forhold til referencestaldsystemet 2006.

Der stilles vilkår til fastholdelse af det ansøgte og i forhold til dokumentation af anvendelsen af bedste anvendelige staldteknologi. Disse vilkår stilles i overensstemmelse med teknologibladerne, der er udarbejdet af Miljøstyrelsen.

## **Bedste tilgængelige foderteknologi**

Idet der produceres smågrise med afvigende vægtinterval i forhold til normtal og da antallet af smågrise pr. årssø er øget til 34 smågrise pr. årssø mod normen på 28,10 smågrise pr. årssø, stilles der vilkår i henhold til teknologibladerne for råproteinindhold i hhv. so- og smågrisefoder. Vilkår om foderkorrektioner er en forudsætning for overholdelse af BAT-ammoniak, idet





afgangsvægten af smågrise indgår i foderkorrektionsligningen, hvormed ændring af normvægten for smågrise, virker som et fodringstiltag, jf. Sag NMK-132-00797 af 6. november 2017.

Der skal således stilles vilkår til foderkorrektions for så vidt angår ammoniakemissionen fra husdyrholdet.

## **Det generelle ammoniakreduktionskrav og det vejledende BAT-emissionskrav for ammoniak**

Der er anvendt følgende tiltag som virkemiddel for at overholde de vejledende emissionsgrænseværdier for "det generelle ammoniakreduktionskrav" og "det vejledende BAT-emissionskrav for ammoniak":

- Alle smågrise går i toklimastald, med delvis spaltegulv
- Alle søer går i staldsystemer med delvist spaltegulv
- Alle polte/slagtesvin går staldsystem med delvis spaltegulv
- Etablering af fast overdækning på den ene gyllebeholder.

Toklimastald med delvist spaltegulv er referencestaldsystem for smågrise. Der findes ikke noget teknologiblad herfor udarbejdet af Miljøstyrelsen. Ifølge Miljøstyrelsens teknologiblad omkring indendørs hold af smågrise, avls- og slagtesvin, skal mindst 1/3 af det gældende minimumsareal i stier til slagtesvin være drænet gulv, fast gulv eller en kombination heraf. Et drænet gulv defineres, som fast gulv med maksimalt 10 % åbning. Toklimastald til smågrise vurderes som værende BAT for staldsystem til smågrise.

Etablering af fast overdækning på gyllebeholder anses som værende BAT.

Det vejledende emissionskrav for ammoniak er i husdyrgodkendelse.dk beregnet til 2.205 kg N/år. Den indsendte ansøgning i husdyrgodkendelse.dk viser en ammoniakemission på 2.200 kg N/år. Derved er BAT niveauet for ammoniak overholdt med 5 kgN/år.

Idet den vejledende ammoniakemissionsgrænse for det samlede anlæg er overholdt, vurderer Haderslev Kommune, at det ansøgte samlet set overholder kravet om implementering af BAT på husdyrbruget. Der stilles vilkår til indretning af staldene i henhold til ansøgningens oplysningen.

Vurderingen af "det generelle ammoniakreduktionskrav" og "det vejledende BAT-emissionskrav for ammoniak" behandles i afsnit 2.5.4.1 - Ammoniaktab.

## **Vejledende emissionskrav for fosfor**

Ansøger har redegjort for, at husdyrbruget lever op til bedste anvendelige teknik (BAT), idet emissionsgrænseværdien for fosfor er overholdt.

Det vejledende emissionskrav for fosfor er beregnet til 4.862 kgP/år.

<b>Dyretype</b>	<b>KgP pr. ab dyr / pr. DE</b>	<b>Antal (stk. el. DE)</b>	<b>I alt kgP/år</b>
Søer	5,39	845 stk.	4.555
Polte/slagtesvin	22,3	3,90 DE	87
Smågrise	29,2	7,53 DE	220
			<b>4.862</b>



Der beregnes ikke BAT fosfor for kvæg.

Den indsendte ansøgning viser en fosforemission på 4.549,5 kgP/år. Derved er BAT niveauet for fosfor overholdt med 312,5 kgP/år.

Der er ikke anvendt foderkorrektion som virkemiddel for at overholde de vejledende emissionsgrænseværdier for fosfor.

Vilkår om foderkorrektioner er en forudsætning for overholdelse af BAT-fosfor, idet afgangsvægten af smågrise indgår i foderkorrektionsligningen, hvormed ændring af normvægten for smågrise, virker som et fodringstiltag, jf. Sag NMK-132-00797 af 6. november 2017. Der stilles vilkår i henhold til miljøstyrelsens teknologiblade, jf. foregående afsnit.

Der stilles endvidere vilkår til fastholdelse af det ansøgte og i forhold til dokumentation af anvendelsen af bedste anvendelige staldteknologi og bedste anvendelige foderteknologi. Disse vilkår stilles i overensstemmelse med teknologiblade, der er udarbejdet af Miljøstyrelsen.

## Vilkår

5. Den årlige produktion på husdyrbruget må ikke overstige 845 søer, 28.750 smågrise 7,3-8,5 kg, 150 smågrise 8,5-30 kg, 150 slagtesvin 30-107 kg samt en ammeko med en kalv og 2 kvier.
6. Der skal føres dokumentation for, at kreaturerne er udegående 6 måneder årligt.
7. Der skal forefindes en opdateret beredskabsplan på husdyrbruget, som fortæller, hvornår og hvordan der skal reageres ved uheld, der kan medføre konsekvenser for det eksterne miljø. Planen skal være tilgængelig og synlig for ejendommens ansatte og andre, der arbejder på bedriften.
8. Beredskabsplanen skal revurderes en gang årligt og påføres med dato for revision.
9. "Nærvæd uheld" skal registreres, og der skal udarbejdes en procedure med henblik på at forebygge situationen fremover.
10. Ventilationsanlægget skal vedligeholdes og efterses i henhold til producentens anvisninger for det pågældende anlæg. Ventilationssystemet skal rengøres minimum én gang årligt. Driftsjournal herfor skal indeholde oplysninger om dato for kontrol og rengøring.
11. For soholdet skal den totale mængde N ab dyr pr. år beregnet som  $\text{Kg N ab dyr pr. år} = \text{årsso} \times \text{antal årssøer}$  være mindre end 19.742 kg N/år – beregnet efter ligningen:
12.  $\text{Kg N ab dyr pr. år} = ((\text{FEso pr. årso} \times \text{gram råprotein pr. FEso}) / 6250) - 1,98 - (\text{antal fravænnede smågrise pr. årso} \times \text{fravænningsvægt} \times 0,0257).$
13. For soholdet skal den totale mængde P ab dyr pr. år beregnet som  $\text{Kg P ab dyr pr. år} = \text{årsso} \times \text{antal årssøer}$  være mindre end 4.248 kg P/år – beregnet efter ligningen:
14.  $\text{Kg P ab dyr pr. år} = (\text{FE pr. årso} \times \text{gram fosfor pr. FE}) / 1000 - 0,58 - (\text{antal fravænnede grise pr. årso} \times \text{fravænningsvægt} \times 0,006 \text{ kg P pr. kg tilvækst}).$



15. For smågrisene skal den total mængde N ab dyr pr år beregnet som Kg N ab dyr pr. smågris være mindre end 757 kgN/år – beregnet efter ligningen:
16.  $N \text{ ab dyr pr smågris} = (((\text{afgangsvægt} - \text{indgangsvægt}) \times \text{FEsv pr. kg tilvækst} \times \text{g råprotein pr FEsv}/6250) - ((\text{afgangsvægt} - \text{indgangsvægt}) \times 0,0304 \text{ kg N pr kg tilvækst}))$
17. For smågrisene skal den total mængde P ab dyr pr år beregnet som Kg P ab dyr pr. smågris være mindre end 194 kgP/år – beregnet efter ligningen:
18.  $P \text{ ab dyr pr smågrise} = ((\text{afgangsvægt} - \text{indgangsvægt}) \times \text{FEsv pr kg tilvækst} \times \text{g fosfor pr FEsv}/1000) - ((\text{afgangsvægt} - \text{indgangsvægt}) \times 0,0049 \text{ kg P pr kg tilvækst})$

## 2.2 Lokalisering

I dette afsnit gøres der rede for husdyrbrugets lokalisering. Det vil sige hvordan husdyrbruget er placeret i forhold til steder, hvor der efter lovgivningen gælder et fast afstandskrav samt placeringen i landskabet.

### 2.2.1 Faste afstandskrav

I dette afsnit gøres der rede for husdyrbrugets placering i forhold til de faste afstandskrav, der gælder efter husdyrgodkendelseslovens §§ 6, 8 og 20.

Der er tale om en udvidelse og ændring af dyrehold i eksisterende stalde.

Afstandene er mål fra nærmeste stald eller gyllebeholder:

Tabel 3: Afstandskrav

Nærmeste...	Afstand	Beskrivelse	Afstandskrav
Nabo	502 m	Fra løbe/drægtighedsstald til Mølbjergvej 1	50 m
Naboskel	258 m	Fra farestald til naboskel	30 m
Beboelse på samme ejendom (stuehus)	17 m	Fra poltestald	15 m
Levnedsvirksomhed	Mere end 1 km	Ingen på ejendommen	25 m
Samlet bebyggelse	ca. 2,1 km	Fra staldanlæg til Vedsted	191 m *
Byzone	ca. 2,1 km	Fra staldanlæg til Over Jerstal	341 m *
Sommerhusområde	Over 4 km	Ingen i nærhed	341 m *
Fælles vandindvindingsanlæg	2,3 km	Fra ejendommen til Vedsted vandværk	50 m
Enkelt vandindvindingsanlæg	57 m	Boring sydvest for stalde	25 m
Vandløb - åbent	752 m	Til nærmeste beskyttede vandløb øst for ejendom	15 m



Sø	140 m	Fra nærmeste bygning til beskyttet sø	15 m
Offentlig vej	ca. 3 m	Fra eksisterende staldbygning til Fælledskovvej	15 m

\* Afstandskravet er opgivet som de beregnede geneafstande. Der skal gøres opmærksom på, at afstanden måles fra et beregnet midtpunkt til beboelsesbygningen ved samlet bebyggelse og til zonegrænse ved sommerhus- og byzoneområde.

Kilde: [www.husdyrgodkendelse.dk](http://www.husdyrgodkendelse.dk), Danmarks Miljøportal og Jupiterdatabsen (Geus).

## Haderslev Kommunes vurdering

Haderslev Kommune kan konstatere, at alle afstandskrav i husdyrgodkendelseslovens §§ 6 og 20 er overholdt, og der stilles derfor ikke skærpende vilkår. Afstandskravene i lovens § 8 finder ikke anvendelse i nærværende sag, idet der ikke etableres nye stalde eller gødningsopbevaringsanlæg i forbindelse med den ansøgte udvidelse af dyreholdet. Der er derfor ikke foretaget yderligere vurdering af afstanden på 3 m til offentlig vej.

### 2.2.2 Landskabet og planforhold

I dette afsnit gøres der rede for placeringen af husdyrbrugets bygninger i landskabet, og hvordan de påvirker landskabet.

#### Ansøgers tekst

##### Landskab

Afstande til følsom natur (§ 7) samt afstande til andre natur- og kulturområder på bedriftens arealer (Kilde Danmarks Miljøportal). OBS: når der herunder står arealerne, menes der udbringningsarealerne:

##### Arealer udpeget jf. § 7 i lov om godkendelse af husdyrbrug:

Der er ca. 2,1 km til nærmeste § 7 natur, som er lobeliesø sydvest for Vedsted.

**Natura 2000:** Der er ca. 2,1 km til nærmeste Natura 2000 område, Pamhule Skov og Stevning Dam, som er udpeget som Habitat- og Fuglebeskyttelsesområde.

**Potentiel ammoniakfølsom skov:** Nærmeste potentielle ammoniakfølsom skov ligger klos op af ejendommens gyllebeholdere og poltestald.

**Kystnærhedszonen:** Bygningerne og arealerne ligger udenfor udpegningen.

**Lavbundsarealer inkl. evt. okkerklassificering:** Bygningerne ligger udenfor lavbundsarealer.

**Fredede områder:** Bygningerne ligger udenfor fredede områder.

##### Beskyttede naturarealer (§ 3):

Der er et beskyttet vandhul, der ligger ca. 180 m mod vest for ejendommen.

##### Skovbyggelinje:

Ingen af ejendommens bygninger ligger indenfor skovbyggelinjen.

**Sø- og åbeskyttelseslinje:**

Ingen af ejendommens bygninger ligger indenfor sø- og åbeskyttelseslinjen.

**Fortidsmindebeskyttelseslinje:**

Ingen af ejendommens bygninger ligger indenfor fortidsmindebeskyttelseslinjen.

**Kirkebeskyttelseslinje:**

Ingen af ejendommens bygninger ligger indenfor kirkebyggelinjen.

Afskærmende beplantningsbredde og træartsvalg

De eksisterende hegn bibeholdes.

**Haderslev Kommunes vurdering**

Kommunen kan konstatere, at ejendommen ikke er omfattet af sø-/åbeskyttelseslinjen, kirkebyggelinjer, skovbyggelinjer, beskyttelseslinjer om fortidsminder mv.

Ejendommen ligger indenfor område udpeget som særligt værdifuldt landbrugsområde i Haderslev Kommunes kommuneplan 2017-2025, ligesom bygningsmassen ligger delvist indenfor område udpeget til potentiel natur.

Idet dyreholdet udvides i eksisterende stalde, og der ikke opføres andre nye anlæg på ejendommen vurderer Haderslev Kommune, at det ansøgte ikke er i modstrid med gældende udpegningerne i kommuneplanen. Det ansøgte medfører ikke væsentlige ændringer i ejendommens helhedsudtryk. At der etableres teltoverdækning på den ene eksisterende gyllebeholder vurderes ikke væsentligt at ændre husdyrbrugets udtryk. Den overdækkede beholder er skærmet mod nord af eksisterende skov og mod øst af øvrig bygningsmasse på ejendommen. Nærmeste beboelse mod sydvest i en afstand af ca. 300 har ikke direkte udsigt til gyllebeholder på grund af boligens placering syd for lade m.v. på samme ejendom.

Det ansøgte anlæg er i sin helhed placeret i landzone, og der er alene tale om eksisterende erhvervsmæssigt nødvendigt byggeri for den pågældende ejendoms drift som landbrugsejendom. Samlet set vil det ansøgte ikke få en væsentlig landskabelig indvirkning, idet bygningsmassen ikke ændres eller udvides. Der stilles således ikke skærpende vilkår i forbindelse hermed.

## 2.3 Energi- og vandforbrug

*I dette afsnit gøres der rede for husdyrbrugets energi- og vandforbrug, som ses i forhold til BAT, på hvilken baggrund det vurderes om der er grund til at implementere teknik eller management, som kan nedsætte forbruget.*

### 2.3.1 Energiforbrug

*Der gøres her rede for husdyrbrugets energiforbrug.*

**Ansøgers tekst**

Samlet energiforbrug i nudrift og efter ansøgningen (skønnede mængder):

Tabel 4: Energiforbrug



Type	Forbrug før	Forbrug efter
El	221.729 kWh	240.000 kWh
Diesellole til traktor	800 l	800 l

Det relativt store elforbrug skyldes primært, at der er jordvarme i staldene.

### Energibesparende foranstaltninger

Ventilationssystemet vil blive rengjort i forbindelse med rengøring i staldene (dvs. ca. hver 6.-8. uge, se under Rengøring og desinficering). Der er installeret lavenergiventilation i smågrisestald og farestald. Al ventilation er styret af et temperaturreguleret styringssystem, som sikrer, at ventilationen kører optimalt, både med hensyn til temperaturen i staldene og elforbruget.

Lyset i staldene er tændt efter behov og lyset slukkes når staldene forlades.

Ifølge referencedokument for bedste tilgængelige teknikker (BREF) der vedrører intensiv fjerkræ- og svineproduktion, anvendes der således BAT (delvis lavenergibelysning, eftersyn og rengøring af ventilatorer, temperaturstyring der sikrer temperaturkontrol og minimumsventilation i perioder, hvor der ikke er behov for ret stor ventilation).

### **Haderslev Kommunes vurdering**

Det vurderes, at regelmæssigt opsyn og vedligeholdelse af energiforbrugende installationer er at betragte som BAT.

Det vurderes, som værende BAT management, at registrere energiforbruget løbende med henblik på at identificerer defekter samt vælge udstyr med fokus på energisparende egenskaber.

Der opstilles vilkår om, at forbruget skal overvåges og dokumentationen fremvises i forbindelse med tilsyn. Endvidere stilles der vilkår om, at der i forbindelse med tilsyn skal fremlægges virkemidler til nedbringelse af energiforbruget, såfremt dette stiger utilsigtet.

### **Vilkår**

19. Der skal foretages en årlig opgørelse af forbruget af henholdsvis el og olie/gas/halm. Forbruget skal registreres i en driftsjournal. Driftsjournalen skal opbevares i fem år og skal fremvises på tilsynsmyndighedens forlangende.
20. Stiger husdyrbrugets energiforbrug utilsigtet, så skal der i forbindelse med tilsyn fremlægges virkemidler til nedbringelse af energiforbruget. Finansieringen af processen med at finde og efterfølgende implementere disse virkemidler påhviler husdyrbruget.

### **2.3.2 Vandforbrug**

*Der gøres her rede for husdyrbrugets vandforbrug.*



## Ansøgers tekst

Tabel 5: Oversigt over vandforbrug i m<sup>3</sup>

Type	Forbrug før	Forbrug efter
Drikkevand*	2.672	3.554
Vask i stald, overbrusning* mv.	I alt	I alt

De 2.672 m<sup>3</sup> er for størstedelen målt forbrug i 2016. Der er måler på alt vandforbrug bortset fra stald 1. Der er beregnet normforbrug for stald 1 og lagt til. I ansøgt drift er ganget med forøgelsen i DE.

### Vandbesparende foranstaltninger

Der anvendes drikkenipler placeret i drikkekopper eller drikkekar.

Bedriftens drikkevandsinstallationer rengøres og efterses jævnligt med henblik på at undgå spild.

Staldene iblødsættes et døgn før de vaskes med højtryksrensere med koldt vand.

Vandforbruget tjekkes løbende, så eventuelle skjulte lækager opdages i tide.

Evt. lækager identificeres og repareres hurtigst muligt.

Ifølge referencedokument for bedste tilgængelige teknikker (BREF) der vedrører intensiv fjerkræ- og svineproduktion, anvendes der således BAT (brug af højtryksrensere, drikkenipler over trug).

### **Haderslev Kommunes vurdering**

Det vurderes, at regelmæssigt opsyn og vedligeholdelse af vandforbruget er at betragte som BAT.

Det vurderes, som værende BAT management, at registrere vandforbruget løbende med henblik på at identificere defekter samt vælge udstyr med fokus på vandbesparelser. Dvs. at der enten skal etableres en samlet måler, eller at der skal opsættes en ekstra til stald 1.

Der opstilles vilkår om, at forbruget skal overvåges og dokumentationen fremvises i forbindelse med tilsyn. Endvidere stilles der vilkår om, at der i forbindelse med tilsyn skal fremlægges virkemidler til nedbringelse af energiforbruget, såfremt dette stiger utilsigtet.

Haderslev Kommune vurderer, at vandforbruget på bedriften er i overensstemmelse med normtal og stiller derfor ingen skærpende vilkår med henblik på at nedbringe forbruget.

### **Vilkår**

21. Vandforbruget, der medgår direkte i husdyrproduktionen, såsom dyrenes drikkevand og vask af stalde skal registreres i en driftsjournal. Driftsjournalen skal opbevares i fem år og skal fremvises på tilsynsmyndighedens forlangende.
22. Stiger husdyrbrugets vandforbrug utilsigtet, så skal der i forbindelse med tilsyn fremlægges virkemidler til nedbringelse af forbruget. Processen med at finde og efterfølgende implementere disse virkemidler finansieres af husdyrbruget.





## 2.4 Gener

I dette afsnit beskrives de gener, der kan være forbundet med produktionen af husdyr på bedriften og med arbejdet på udbringingsarealerne. Det vurderes hvorledes disse gener kan minimeres.

### 2.4.1 Lugt

#### Ansøgers tekst

Ifølge Husdyrgodkendelsens lugtberegningerne findes der ingen naboer, samlet bebyggelse eller byzoner indenfor 1,2 gange geneafstanden.

Nærmeste nabo (Mølbjergvej 1) ligger 549 m fra staldanlægget.

Byzone (Over Jerstal) ligger 2,1 km fra staldanlægget.

Samlet bebyggelse (Vedsted) ligger 2,1 km fra staldanlægget.

#### Haderslev Kommunes vurdering

Lovens minimumskrav til afstande til nærmeste beboelser indenfor de tre typer er overholdt, jf. nedenstående figur. Haderslev Kommune vurderer derfor, at lugt fra staldene ikke vurderes, at medføre væsentligt øgede gener for naboerne.

#### Samlet resultat af lugtberegning

Bebyggelse	Kumulation	Model	Ukorrigeret geneafstand (ansøgt)	Ukorrigeret geneafstand (nudrift)	Korrigeret geneafstand (ansøgt)	Korrigeret geneafstand (nudrift)	Vægtet gennemsnitsafstand	Bort-screenet	Genekriterie overholdt
+  Mølbjergvej 1	0	FMK	107,87	94,77	107,87	94,77	549,01	Ja	Ja
+  Vedsted	0	FMK	191,76	168,46	191,76	168,46	2.127,49	Ja	Ja
+  Over Jerstal	0	FMK	341,13	299,68	341,13	299,68	2.173,58	Ja	Ja

0,00\* = Geneafstand kunne ikke beregnes da samlet antal dyr falder under spredningskurven. Bemærk for mink udregnes geneafstand kun med NY, hvorved FMK vil give 0.00 hvis der kun er mink i stalden.

Figur 1: Lugt resultat fra husdyrgodkendelse.dk

Der anvendes inden tiltag til begrænsning af lugt fra produktionen.

#### Vilkår

- Landbrugsdriften på ejendommen må ikke give anledning til lugtgener uden for ejendommens areal, som af Haderslev Kommune vurderes til at være væsentlige.
- Virksomheden skal dokumentere, at lugtgenekriterier ved henholdsvis byzone, samlet bebyggelse og enkelt bolig overholdes, hvis Haderslev Kommune vurderer det nødvendigt. Kravet om dokumentation kan højst fremsættes en gang årligt med mindre den seneste kontrol viser, at lugtgenekriterierne ikke kan overholdes. Dokumentationen skal ske for virksomhedens egen regning.
- Inden et dokumentationsprogram iværksættes, skal det godkendes af Haderslev Kommune. Udførelse af lugtmåling og beregning af lugtgener skal udføres af et akkrediteret firma eller et firma, som kan godkendes af Haderslev Kommune.

## 2.4.2 Støj

### Ansøgers tekst

Tabel 6: Støjkilder fra staldanlægget

Støjkilde	Placering	Driftstid
Ventilationsafkast	På taget af samtlige stald bygninger	Hele døgnet
Formaling af foder	Bygning 9	Hele døgnet
Værksted	Bygning 9	Dagtimerne
Korntørringsanlæg	Bygning 9	2 uger i høst
Fodring	Staldbygningerne	Dagtimerne
Høst, markarbejde	På gylleaftaler arealer	Især forår og efterår

Støjgener fra ejendommen vurderes ikke at have betydning for naboer, idet afstanden er så stor. Derfor vurderes det at der ikke skal foretages støjreducerende tiltag

### Haderslev Kommunes vurdering

Haderslev Kommune vurderer på baggrund af den relativt store afstand til de omkringliggende naboer, at støjen forbundet med driften ikke vil være til gene for omkringboende.

For at forebygge evt. støjgener, stilles der vilkår om, at de vejledende støjgrænser fra miljøstyrelsen overholdes.

### Vilkår

26. Den eksterne støjbelastning fra landbrugsdriften på ejendommens bygningsparcel, herunder fra stalden og gyllebeholderen, må i intet punkt – målt på nærmeste naboejendom med tilhørende udendørs arealer i tilknytning til boligen – overstige nedenstående værdier. De angivne værdier for støjbelastningen er de ækvivalente, korrigerede lyd niveauer i dB(A).

<b>Mandag – fredag</b> Kl. 7-18 (8 timer)	<b>Mandag – fredag</b> Kl. 18-22 (1 time)	<b>Alle dage</b> Kl. 22-7 (½ time)	<b>Alle dage</b> Kl. 22-7 Spidsværdi
<b>Lørdag</b> Kl. 7-14 (7 timer)	<b>Lørdag</b> Kl. 14-22 (4 timer)		
	<b>Søn- og helligdage</b> Kl. 7-22 (8 timer)		
55 dB (A)	45 dB (A)	40 dB (A)	55 dB (A)

27. Hvis kommunen finder det nødvendigt, skal ejer for egen regning lade udføre støjmålinger og/eller -beregninger af støjen fra husdyrbruget for at dokumentere, at støjgrænserne i vilkår 26) er overholdt. Hvis grænserne konstateres overholdt, kan der højst pålægges ejer at få foretaget én støjmåling og eller -beregning om året. Målingerne/beregningerne skal udføres og rapporteres som "Miljømåling – ekstern støj" af en enhed, som er optaget på Miljøstyrelsens liste over godkendte



laboratorier. Virksomhedens støj skal dokumenteres ved måling eller efter gældende vejledninger fra Miljøstyrelsen, pt. Nr. 6/1984 om Måling af ekstern støj og nr. 5/1993 om Beregning af ekstern støj fra virksomheder. Målingerne/beregningerne skal foretages på/for de mest støjbelastede områder udenfor virksomhedens grund og under de mest støjbelastede driftsforhold - eller efter anden aftale med kommunen.

### 2.4.3 Lys

#### **Ansøgers tekst**

Der er udendørs belysning omkring driftsbygningerne, placeret ved benyttede døre samt ud- og indleveringsstederne (se situationsplanen bilag 4). Disse lys styres af sensorer og/eller ur. Staldene vil have lys i de arbejdende timer og lyset vil blive slukket når stalden forlades.

#### **Haderslev Kommunes vurdering**

Det vurderes, at belysning på ejendommen ikke vil give anledning til væsentlige problemer eller gener for de omkringboende eller i forhold til landskabelige hensyn, da husdyrbruget er placeret i relativ stor afstand til de omkringboende. Ejendommen er delvist afskærmet af beplantning, mens nærmeste nabo ikke har direkte udsyn til staldanlæggene, på grund af placering af beboelsesbygningen hos nabo syd for øvrig bygningsmasse.

Idet udendørsbelysning begrænses ved styring med sensorer og/eller ur, vurderer Haderslev Kommune, at evt. fjernpåvirkninger fra anlægget for så vidt angår lys, er søgt reduceret mest muligt. Der stilles vilkår til bevægelsessensorer på udendørs belysning.

#### **Vilkår**

28. Udendørs pladsbelysning skal forsynes med bevægelsessensorer, der sikrer, at lyset kun er tændt i op til en halv time ad gangen.

### 2.4.4 Fluer og skadedyr

#### **Ansøgers tekst**

Fluegener bekæmpes med rovfluer.

Rotter bekæmpes med rottegift udlagt i kasser. Ansøger har et privat firma "Anticimex" til at foretage rottebekæmpelse. Kasser med gift tilses 5 gange årligt samt ved henvendelse. I øvrigt holdes ejendommen ryddelig og evt. foderspild m.v. opsamles med det samme, så risikoen for tilhold af rotter minimeres.

#### **Haderslev Kommunes vurdering**

Det vurderes, at ansøger søger at minimere gener fra fluer og skadedyr, hvilket fastholdes gennem vilkår om ryddelighed og vilkår om, at overholde retningslinjer fra Skadedyrlaboratoriet, Århus Universitet, Institut for Agroøkologi; <http://www.dpil.dk/dpil2005/sporgom.htm>. Bemærk at sidstnævnte retningslinjer opdateres årligt.

#### **Vilkår**

29. På ejendommen skal der foretages en effektiv fluebekæmpelse og forebyggende foranstaltninger mod fluer. Fluebekæmpelse skal som minimum ske i overensstemmelse med de nyeste retningslinjer fra Skadedyrlaboratoriet.



30. Arealerne omkring bygninger og tilkørselsveje skal holdes ryddelige og fri for affald, foderrester, gødning m.v.

31. Stalde, lagre og andre anlæg holdes i forsvarlig rottesikret stand, m.v. med henblik på at forhindre gode levedmuligheder for rotter.

## 2.4.5 Støv

### Ansøgers tekst

Overbrusningsanlægget har en positiv effekt på mængden af støv i stalden.

Idet bygningerne er placeret langt fra nærmeste nabo, forventes det ikke at give gener i forhold til støj og støv.

### Haderslev Kommunes vurdering

Haderslev Kommune vurderer at støvgener fra husdyrbruget ikke vil give væsentlige gener til de omkringboende naboer grundet den store afstand.

Transport forbi omkringboende finder sted på asfalteret vej, og vurderes ikke at generere støv i et omfang, der afstedkommer væsentlige gener for naboer.

Der henvises til god landmandspraksis. Det vil sige, at al transport til og fra bedriften foregår ved hensynsfuld kørsel og at aktiviteter, herunder levering og udkørsel, planlægges således, at omgivelserne påvirkes mindst muligt.

### Vilkår

32. Ventilationsanlæggene i staldene skal rengøres minimum hver 3 måned som beskrevet i leverandørens manual.

33. Fodersiloer skal indrettes således at støvgener i forbindelse med indblæsning undgås.

## 2.4.6 Transport

### Ansøgers tekst

Tabel 7: Transporter

Transporter	Før udvidelse antal/år	Efter udvidelse antal/år
Foder	52	52
Fyringsolie/brændstof	1	1
Levering af smågrise	26	26
Afhentning af slagtesvin	14	14
Afhentning af smågrise	26	26
Levering af slagtesøer	30	30



Flytning af polte	10	10
Afhentning af døde dyr	70	80
Diverse sækkevarer mv.	26	26
Gyllekørsel (30 tons gyllevogn eller lastbil)	Ca. 127 læs	170 læs
Transport af dybstrøelse	Ca. 0 læs	0
Maksimalt i alt	Ca. 382	Ca. 435

### Haderslev Kommunes vurdering

Det er Haderslev Kommunes vurdering, at der er valgt de mest hensigtsmæssige transportveje for produkter til og fra gården, og at der ikke er flere udkørsler fra ejendommen, end det er nødvendigt.

Det vurderes, at det stigende antal transporter til og fra husdyrbruget ikke vil medføre væsentlige gener for beboere i lokalområdet.

Der stilles ingen særlige vilkår i forhold til transport.

### Vilkår

34. Transporter til og fra ejendommen skal ske med hensyn til de omkringliggende naboer.

## 2.5 Forurening

I dette afsnit beskrives den forurening, der kan være forbundet med husdyrbruget og det vurderes om der er fremkommet nye oplysninger, som gør at der er utilsigtet forurening forbundet med en uændret drift af husdyrbruget.

### 2.5.1 Spildevand

#### Ansøgers tekst

#### Spildevandsmængde

Tabel 8: Oversigt over spildevandsmængder

Spildevandstyper	m <sup>3</sup> /år før udvidelse	m <sup>3</sup> /år efter udvidelse	Afledes til	Renseforanstaltning
Gylle, rengøringsvand, drikkevandsspild mv.	3.821	5.091	Gyllebeholder	Ingen
Vaskevand fra	0	0	Gyllebeholder	Ingen



vaskepladser				
Sanitært spildevand fra stalde og stuehus	300	300	Minirenselanlæg	trekammertank
Tagvand til overfladevand	2.800	2.800	dræn	Ingen

Mængden af rengøringsvand til vask af stalde, drikkevandsspild og vand til overbrusning er skønnet ud fra normtal for svineproduktion. Tagvand er skønnet ud fra antal m<sup>2</sup> tagflade og en gennemsnitsnedbør på ca. 700 mm/år.

#### Spildevand ledt til gyllebeholdere

Kapacitetsberegningen er vedlagt.

Se endvidere punktet "Spildevandsmængde".

#### Spildevand afledning

Alt spildevand fra produktionen, vaskevand fra stalde og vand fra vaskeplads for maskiner ledes til gyllebeholder. På vaskeplads ved siden af karantænestalden vaskes sprøjteudstyr, svinetransportvogne, traktorer, mv. køretøjer. I forlængelse af vaskepladsen indrettes påfyldningsplads ved gyllebeholderen.

### **Haderslev Kommunes vurdering**

Haderslev Kommune vurderer at håndteringen af spildevand, omfattet af husdyrgødningsbekendtgørelsen<sup>7</sup> fra stalde og befæstede arealer sker i overensstemmelse med lovgivningens krav.

Det vurderes, at kapaciteten i ejendommens opbevaringsanlæg er tilstrækkelig til at rumme de angivne mængder spildevand som angives i ansøgers tekst, hvilket beskrives nærmere i afsnit 2.5.2 Husdyrgødning og foder. Opbevaringen af spildevand vurderes ikke separat, da spildevand opsamles sammen med husdyrgødning fra husdyrbruget.

Øvrigt spildevand håndteres efter anden lovgivning og er ikke omfattet af denne miljøgodkendelse. Haderslev Kommune gør opmærksom på, at der kan være behov for at søge udlednings- eller nedsivningstilladelse.

### **2.5.2 Husdyrgødning og foder**

#### **Ansøgers tekst**

##### Foderopbevaring

Al foder opbevares i fodersiloer placeret både udenfor og indenfor driftsbygningerne. Det er færdigfoder som at der indkøbes og det blæses ind i siloerne. Idet de nye bygninger er placeret langt fra nærmeste nabo, vurderes det, at det ikke vil give gener i forhold til støj og støv.

Der er intet ensilageoplag.

##### Gødningsopbevaringsanlæg

<sup>7</sup> Bekendtgørelse om erhvervsmæssigt dyrehold, husdyrgødning, ensilage m.v. – [BEK nr 374 af 19/04/2017](#)



Tabel 9: Oversigt over gyllebeholdere på ejendommen.

Anlæg	Bygn.nr.	Kapacitet	Byggeår	Overdækning
Gyllebeholder 1 på Fælledskovvej 7	10	2.500 m <sup>3</sup>	2005	Telt
Gyllebeholder 2 på Fælledskovvej 7	11	1.500 m <sup>3</sup>	1993	Flydelag
Kanaler		200 m <sup>3</sup>		
1 forbeholder ved stalde a 21 m <sup>3</sup>		21 m <sup>3</sup>		
I alt		4.221 m <sup>3</sup>		-

Se kort over placering af gyllebeholdere. Den lejede opbevaringskapacitet tæller ikke med i det procentvise regnestykke, så den samlede andel af gødningen, der opbevares på ejendommen, er mindre end 100 % i [www.husdyrgodkendelse.dk](http://www.husdyrgodkendelse.dk)

#### BAT vedr. opbevaring af husdyrgødning

Da der er tale om at:

- Gyllebeholderen er lavet af et materiale der gør den stabil og modstandsdygtig overfor mekaniske, termiske og kemiske påvirkninger.
- Gyllebeholderen kontrolleres ved 10 års-beholderkontrol af autoriseret kontrollør.
- Lageret tømmes hvert år og inspiceres visuelt, for at identificere eventuelle utætheder i beholderens bund og vægge.
- Gyllebeholderen har ingen spjæld, så gyllen pumpes derfor op under tilsyn.
- Der er flydelag på beholderen (kontrolleres og føres logbog på)

Det vurderes, at ansøger opfylder BAT med hensyn til gødningsopbevaring jf. referencedokumentet for bedste tilgængelige teknikker der vedrører intensiv fjerkræ- og svineproduktion (BREF).

Det vurderes at de anvendte udbringningsteknikker lever op til BAT.

#### **Haderslev Kommunes vurdering**

##### **Opbevaring af husdyrgødning**

Der produceres på husdyrbruget og 5.040 m<sup>3</sup> flydende husdyrgødning. Flydende husdyrgødning opbevares i gyllebeholdere på ejendommen og i en lejet tank

Opbevaringskapacitet på minimum 9 måneder er lovpligtigt jævnfør husdyrgødningsbekendtgørelsens § 11. For den ansøgte produktion svarer 9 måneders opbevaringskapacitet til 3.780 m<sup>3</sup>. Ejendommens opbevaringskapacitet er ca. 4.200 m<sup>3</sup>. Jf. husdyrgødningsbekendtgørelsens § 11, stk. 5 kan kravet om opbevaringskapacitet opfyldes ved, at der foreligger skriftlige aftaler om levering af husdyrgødning til opbevaring på anden ejendom. Opbevaringsaftaler skal have en varighed af mindst 5 år.

Det vurderes, at opbevaringskapaciteten til husdyrgødning og spildevand er tilstrækkelig, jævnfør Bilag 5 - Kapacitetserklæring. Haderslev Kommune gør opmærksom på, at hvis opbevaringskapaciteten ikke er tilstrækkelig for eksempel grundet problemer med udbringning





med baggrund i nedbør eller frost, så er det ejerens ansvar, at sikre alternative opbevaringsmuligheder med henblik på at kunne overholde husdyrgødningsbekendtgørelsen. Kommunen henviser her for eksempel til Landboforeningernes gyllebanker og lignede registre.

Der stilles vilkår om, at der skal føres lagerregnskab for at sikre et fortsat fokus på tilstrækkelig opbevaringskapacitet.

### **Gyllebeholder - overdækket**

For at kunne leve op til de vejledende emissionsgrænseværdier har ansøger beskrevet at den ene gyllebeholder på 2.500 m<sup>3</sup> bliver overdækket med telt for at mindske udledningen af næringsstoffer.

Overdækningen af den ene beholder resulterer i en reduktion af ammoniakemissionen fra lagerne på 106 kgN/år. Haderslev Kommune stiller vilkår om, at der skal etableres fast overdækning af den største gyllebeholder på ejendommen. Vilkårene stilles i henhold til Miljøstyrelsens teknologiblad herfor.

### **Gyllebeholder – flydelag**

Husdyrbrugets ene gyllebeholder er med naturligt flydelag, hvilket Haderslev Kommune vurderer som værende i overensstemmelse med BAT, idet husdyrgødningsbekendtgørelsen<sup>8</sup> overholdes.

Haderslev Kommune gør opmærksom på, at der jævnfør husdyrgødningsbekendtgørelsens § 20, stk. 6 er krav om, at der føres løbende og regelmæssig logbog, som dokumentation for, at overdækningen er tæt.

### **Opbevaring af foder**

Haderslev Kommune vurderer, at den beskrevne opbevaringsform ikke giver anledning til væsentlige gener for omkringboende. Ligeledes vurderes opbevaring af foder i lukkede siloer at medvirke til at minimere tilhold af skadedyr på husdyrbruget.

### **Vilkår**

35. Gyllebeholder nr. 1 (kapacitet 2.500 m<sup>3</sup>) skal forsynes med fast overdækning i form af teltoverdækning med indvendigt skørt. Åbning af teltdugen må kun ske i forbindelse med omrøring, tømning og udbringning af gylle samt fjernelse af bundfald. Skader på teltoverdækningen skal repareres inden for en uge efter skadens opståen. Såfremt en skade ikke kan repareres inden for en uge, skal der indgås aftale om reparation inden to hverdage efter skadens opståen. Kommunen underrettes straks herom.
36. Der skal føres en logbog for gyllebeholderen, hvori eventuelle skader på teltoverdækningen noteres med angivelse af dato for skaden samt dato for reparation. Logbogen skal opbevares på husdyrbruget i mindst fem år og forevises på tilsynsmyndighedens forlangende.
37. Der skal være naturligt flydelag på gyllebeholder nr. 2 (kapacitet 1.500 m<sup>3</sup>). Efter endt omrøring og udbringning skal flydelaget etableres umiddelbart efter, senest

<sup>8</sup> Bekendtgørelse om erhvervsmæssigt dyrehold, husdyrgødning, ensilage m.v. – [BEK nr 374 af 19/04/2017](#)



efter 7 dage. Skader på flydelaget skal udbedres hurtigst muligt. Tømming/omrøring skal noteres i logbogen.

### 2.5.3 Affald og miljøfarlige stoffer

#### Ansøgers tekst

Tabel 10: Affaldsfraktioner fra ejendommen

Affaldstype	Opbevaringssted	Transportør	Modtageanlæg	Mængder	EAK-kode	ISAG-kode
<b>Olie- og kemikalieaffald:</b>						
Spraydåser	Container	Kommunal		100	15.01.10	23.00
Medicinrester og kanyler	Boks i stalden	Dyrlæge	Dyrlæge	3000	20.01.32	05.13
Tørbatterier - NiCd	Kasse i stalden	Egen	Kommunal modtagestation		16.06.02	77.00
Tørbatterier - Kviksølv	Kasse i stalden	Egen	Kommunal modtagestation		16.06.03	77.00
<b>Fast affald:</b>						
Tom emballage (papir/pap)	Genbrugscontainer	Kommunal		1 container Hver 3. uge	15.01.01	50.00
Tom emballage (plast)	Genbrugscontainer	Kommunal			15.01.02	52.00
Lysstofrør	Værksted	Egen	Kommunal modtagestation		20.01.21	79.00
Overdækningssplast	Ingen			Ingen	02.01.04	52.00
Metalaffald	Skrotstak	Skrothandler i Jels	Skrothandler i Jels		20.01.06	56.20

#### Pesticider og sprøjteudstyr

Der sker ingen brug eller opbevaring af pesticider på ejendommen.

#### Oplag af olie og kemikalier

Tabel 61: Oplag af olie

Olietanke:	Volumen	Fremstillingsår	Tanknr.	Godkendelsesnr.
Dieselolietank maskinhuset	i 1.200 L	1997	*	*

Olietanken står på grusbund.



## Haderslev Kommunes vurdering

Det vurderes, at opbevaring og bortskaffelse af affald sker i overensstemmelse med Haderslev Kommunes affaldsregulativ. Det stilles ikke vilkår til at sikre dette, da husdyrbruget som virksomhed i Haderslev Kommune er forpligtet til at overholde de gældende retningslinjer i affaldsregulativet.

Vi henviser i denne forbindelse også til at transportører af jern og metal, samt plastbeholdere med medicinglas, kanyler, skalpeller mv. skal være godkendt hertil. Se nærmere på [www.affaldsregistret.mst.dk](http://www.affaldsregistret.mst.dk).

Opbevaring og håndtering af miljøfarlige stoffer vurderes ikke at være til risiko for miljøet, under forudsætning af følgende vilkår. Rengøring af maskiner og lastbiler skal ske på en et befæstet areal med afløb til gyllebeholder eller særskilt beholder af hensyn til de olierester, næringsstoffer med videre som sidder på.

Disse vilkår stilles for at sikre forsvarlig omgang med kemikalier. Med disse forholdsregler mindskes risikoen for en punktforurening som følge af uheld under håndtering af kemikalier.

## Vilkår

- 38. Olietanke til diesel- eller fyringsolie skal til enhver tid stå overdækket på befæstet areal uden afløb til jord, kloak, overfladevand eller grundvand, således at spild kan observeres og opsamles med kattegrus eller andet olieabsorberende materiale.

## 2.5.4 Ammoniak

### 2.5.4.1 Ammoniaktab

#### Ansøgers tekst

##### Resultat af beregninger på generelt ammoniakreduktionskrav

Overstiger græsmarksafgrøder over 25 % af totalrationen for malkekøer inklusiv opdræt?	Nej
Er det generelle krav om reduktion af ammoniaktab fra stald og lager opfyldt?	Ja
Eventuel yderligere reduktion nødvendig for at opfylde kravet	-583,36 kgN/år

##### Ammoniaktab i nudift og ansøgt drift fordelt på staldsystemer og opbevaringslagre

	Ansøgt(kgN/år)
Ammoniaktab fra staldsystemer mv. ikke omfattet af det generelle ammoniakreduktionskrav:	0,00
Ammoniaktab fra staldafsnit og lagre omfattet af det generelle ammoniakreduktionskrav, men eksisterende uændret produktion:	1482,69
Ammoniaktab fra husdyrproduktion omfattet af det generelle ammoniakreduktionskrav (etableringer udvidelser, ændringer):	492,46
Ammoniaktab fra lagre af flydende husdyrgødning:	225,10
Ammoniaktab fra lagre af fast husdyrgødning:	0,00

##### Resultat af beregning af den vejledende grænseværdi for ammoniaktab ved anvendelse af bedste tilgængelige teknik (BAT)

Samlet faktisk ammoniaktab fra stald og lager i ansøgt drift (hele anlægget):	2200,24 kgN/år
Samlet vejledende ammoniaktab fra hele anlægget ved anvendelse af BAT:	2204,64 kgN/år
Er samlet vejledende ammoniaktab fra hele anlægget ved anvendelse af BAT overholdt?:	Ja
Difference mellem samlet faktisk ammoniaktab og samlet vejledende ammoniaktab ved anvendelse BAT:	-4,40 kgN/år

**Resultat af beregninger af ammoniaktab på produktionsniveau**

Staldnavn	Kode for staldsystem	Ammoniaktab fra reference staldsystem (kgN/år)	Ammoniaktab fra valgt staldsystem (kgN/år)	Effekt af valgt staldsystem (kgN/år)	Effekt af valgt staldsystem (%)	Effekt af miljøteknologi (kgN/år)	Effekt af foderoptimering m.m. (kgN/år)	Effekt af miljøtiltag lager (kgN/år)	Faktisk ammoniaktab fra stald og lager (kgN/år)
Farestald/klimastald	SvSo09	563,40	512,54	50,86	9,03%	0,00	-7,26	0,00	519,80
		760,50	691,84	68,66	9,03%	0,00	37,34	30,07	624,43
	SvSm01	7,87	6,32	1,56	19,80%	0,00	0,00	0,00	6,32
		5,91	4,74	1,17	19,80%	0,00	0,00	0,28	4,46
	SvSm01	35,12	28,84	6,28	17,87%	0,00	0,00	0,00	28,84
		50,48	41,46	9,02	17,87%	0,00	0,00	2,44	39,02
Løbe/drægtighedsstal	SvSo01	1573,94	1195,92	378,02	24,02%	0,00	-16,95	0,00	1212,87
		2124,57	1614,30	510,27	24,02%	0,00	61,08	71,32	1481,90
polte/slagtesvin	SvSI02	87,64	69,67	17,97	20,51%	0,00	0,00	0,00	69,67
		65,73	52,25	13,48	20,51%	0,00	0,00	1,82	50,43
	KvAm03	0,00	0,00	0,00	0,00%	0,00	0,00	0,00	0,00
		0,00	0,00	0,00	0,00%	0,00	0,00	0,00	0,00
	KvKs09	0,00	0,00	0,00	0,00%	0,00	0,00	0,00	0,00
		0,00	0,00	0,00	0,00%	0,00	0,00	0,00	0,00
	KvSm01	0,00	0,00	0,00	0,00%	0,00	0,00	0,00	0,00
		0,00	0,00	0,00	0,00%	0,00	0,00	0,00	0,00
Sum	Nudrift	2267,97	1813,29	454,69		0,00	-24,21	0,00	1837,50
	Ansøgt	3007,19	2404,59	602,60		0,00	98,42	105,93	2200,24

Figur 2: Ammoniakresultat fra husdyrgodkendelse.dk.

**Haderslev Kommunes vurdering****Det generelle ammoniakreduktionskrav**

Det generelle ammoniakreduktionskrav er en del af beskyttelsesniveauet for ammoniak. Kravet om reduktion af ammoniakemissionen gælder for udvidelser samt for stalde, der renoveres.

Det fremgår af nøgletal fra ansøgningskemaet, at det generelle ammoniakreduktionskrav er opfyldt med en margin på 583 kg N/år.

**Vejledende emissionskrav for ammoniak**

Ansøger har redegjort for, at husdyrbruget lever op til bedste anvendelige teknik (BAT), idet emissionsgrænseværdien for ammoniak er overholdt.


Det vejledende emissionskrav for ammoniak er beregnet til 2.205 kgN/år. Den indsendte ansøgning viser en ammoniakemission på 2.200 kgN/år. Derved er BAT niveauet for ammoniak overholdt med 5 kgN/år.

Der er anvendt staldsystemet "delvis spaltegulv", teltoverdækning og antal smågrise pr. årssø. til at nå dette krav.

Vilkår til fastholdelse af det ansøgte er opstillet i kapitel 2.1 Dyrehold og management samt afsnit 2.5.2 Husdyrgødning og foder.

### Ansøgers tekst

Der findes ingen arealer med særlig værdifuld natur, som er beskyttet efter § 7 i lov om godkendelse af husdyrbrug inden for en afstand af 1 km fra anlægget og det nærmeste Natura 2000 område ligger ca. 2,1 km nord for produktionsanlægget. Det vurderes derfor at udvidelsen ikke har væsentlig påvirkning på noget særligt værdifuldt natur.

Opret naturpunkt							
Navn	Kategori ▲	Opretter	Kumulation	Ruhed	Merdeposition [kgN]	Totaldeposition [kgN]	
 Natura 2000	1	Myndighed	Nul ejendomme	Mk	+0,0	0,0	
 § 7 natur S	2	Myndighed	Nul ejendomme	V	+0,0	0,0	
 § 7 beskyttet natur N	2	Myndighed	Nul ejendomme	Mk	+0,0	0,0	
 skov 1	3	Ansøger	Nul ejendomme	S	+0,9	27,6	
 skov 2	3	Ansøger	Nul ejendomme	S	+0,0	5,7	
 Mose N	3	Myndighed	Nul ejendomme	Bn	+0,0	0,2	
 Sø SV	3	Myndighed	Nul ejendomme	V	+0,2	1,0	

Figur 3: Naturpunkter fra husdyrgodkendelse.dk

### Haderslev Kommunes vurdering

#### Beskyttede naturtyper efter Husdyrgodkendelsesloven

Husdyrgodkendelsesloven<sup>9</sup> og husdyrgodkendelsesbekendtgørelsen<sup>10</sup> definerer en række kvælstoffølsomme naturtyper:

- Kategori 1 natur (§ 7, stk. 1, nr. 1) omfatter en række bestemte ammoniakfølsomme naturtyper (opremset i bekendtgørelsens bilag 3) beliggende inden for internationale naturbeskyttelsesområder.
- Kategori 2 natur (§ 7, stk. 1, nr. 2) omfatter bestemte ammoniakfølsomme naturtyper (højmoser, lobeliesøer, samt heder større end 10 ha og overdrev større end 2,5 ha) beliggende udenfor internationale naturbeskyttelsesområder.
- Kategori 3 natur omfatter ammoniakfølsomme naturtyper (heder, moser, overdrev og skove) beliggende udenfor internationale naturbeskyttelsesområder.

Tabel 7: Ammoniakdeposition til kategoriseret natur i nærheden af anlægget

Natur-område	Afstand til anlæg	Merdeposition (kg N/ha/år)	Totaldeposition (kg N/ha/år)	Baggrundsbelastning (kg N/ha/år)	Tålegrænse (kg N/ha/år)

<sup>9</sup> Bekendtgørelse af lov om miljøgodkendelse mv af husdyrbrug – LBK nr 442 af 13/05/2016

<sup>10</sup> Bekendtgørelse om tilladelse og godkendelse m.v. af husdyrbrug – BEK nr 44 af 11/01/2016



<i>Kategori 1</i>					
Overdrev (rigkær) ved Jernhyt Bæk	> 2 km N	0,0	0,0	15,9	15-25
<i>Kategori 2</i>					
Overdrev	> 2 km N	0,1	0,2	15,9	5-10
Sø	> 2 km SØ	0,0	0,0	15,9	
<i>Kategori 3</i>					
Mose	327 m N	0,5	1,2	15,9	10-20
Overdrev Ø	780 m Ø	0,3	01		
Potentiel ammoniakfølsom skov 1	27 m	0,9	27,6	15,9	10-20
Potentiel ammoniakfølsom skov 2	31 m	0,0	5,7	15,9	10-20

Anlæggets beliggenhed i forhold til kategoriseret natur er vist på bilag 6a og 6b

#### Kategori 1 natur

Den nærmeste naturtype omfattet af Husdyrgodkendelseslovens kategori 1 er et overdrev, Rigkær, som findes godt 2 km nord for det ansøgte projekt. Naturtypen modtager ingen ammoniakdeposition fra det ansøgte projekt. Det vurderes på den baggrund, at det ikke vil blive påvirket væsentligt af projektet.

Der stilles derfor ingen skærpende vilkår.

#### Kategori 2 natur

Nærmeste naturtype omfattet af Husdyrgodkendelseslovens kategori 2 er en lobeliesø, som findes godt 2,1 km sydøst for ansøgte projekt. Søen er besigtiget i 2008 og 2015, hvor der bl.a. blev observeret håret gøgeurt, hundegræs, stor nælde, gyvel og knold ranunkel. HNV scoren er vurderet til 4-6. Lobeliesøen modtager 0,0 kg N/ha/år i merdeposition og 0,0 kg N/ha/år i total ammoniakdeposition fra det ansøgte projekt.



Derudover findes der et overdrevsareal, som omfattet af Husdyrgodkendelseslovens kategori 2 ca. 2,4 km nord for det ansøgte projekt. Overdrevet er besigtiget i 2010 og beskrives som et surt overdrev. Naturtilstanden er estimeret som moderat med bl.a. håret høgeurt, vellugtende gulaks, almindelig røllike, gyvel, bjerg-fyr og smalbladet timian. HNV scoren er vurderet til 5-6. Overdrevet modtager 0,0 kg N/ha/år i merdeposition og 0,0 kg N/ha/år i total ammoniakdeposition fra det ansøgte projekt.

Afskæringskriteriet for kategori 2 naturtyper er 1,0 kg N/ha/år i totaldeposition. Det vurderes derfor, at naturtilstanden ved de to naturområder ikke vil ændre sig som følge af projektet.

Der stilles derfor ingen skærpende vilkår.

### Kategori 3 natur

Den nærmeste naturtype omfattet af Husdyrgodkendelseslovens kategori 3 er potentiel ammoniakfølsom skov og mose. De potentielle ammoniakfølsomme skove er placeret i umiddelbar nærhed af ejendommen, mellem 27-31 m fra staldanlægget.

Jf. Bilag 3 i Bek. om tilladelse og godkendelse m.v. af husdyrbrug nr. 294 af 31/03 2009 med efterfølgende ændringer fremgår det at en skov betegnes som ammoniakfølsom, når:

- 1) der har været skov på arealet i lang tid (i størrelsesordenen mere end ca. 200 år), så der er tale om gammel "skovjordbund",
- 2) skoven er groet frem af sig selv på et naturareal, fx tidligere hede, mose eller overdrev, så jordbunden ikke har været dyrket mark inden for en periode svarende til perioden for gammel "skovjordbund" (dvs. i størrelsesordenen mere end ca. 200 år), eller
- 3) der i skoven er forekomst af naturindikerende eller gammelskovsarter, som er medtaget på listen over arter, der er brugt ved prioritering af naturmæssigt særligt værdifulde skove omfattet af skovlovens § 25

Ad 1) Der er skov på luftfotos fra 1945, på 4 cm kortet fra 1953-1975, på lave målebordsblade fra 1900-1940 og på preussiske kort fra 1877-1878. Dvs. skoven er minimum 134 år gammel. Der findes efter Haderslev Kommunes vidende ikke kort over det sønderjyske område, som går ca. 200 år tilbage i tiden.

Ad 2) Det er uvist om skoven er groet frem af sig selv på et naturareal, men arealet har ikke været dyrket mark indenfor de sidste 134 år, hvor der har været skov. Om arealet har været dyrket mark tidligere er uvist.

Ad 3) Der blev ved besigtigelsen fundet følgende § 25 arter: kristtorn og alm. guldnælde.

Konklusion: Der er grund til at tro, at der er tale om en gammel skovjordbund, da skoven findes helt tilbage til 1877-1878. Der blev desuden ved besigtigelse af skoven fundet kristtorn og alm. guldnælde, som er såkaldte naturindikerende eller gammelskovsarter og findes på § 25 listen. Ud fra kriterierne i ovennævnte bekendtgørelse, er skoven derfor at betragte som ammoniakfølsom.

De ammoniakfølsomme skove modtager ifølge beregninger i husdyrgodkendelse.dk en merdeposition på henholdsvis 0,0 kg N/ha/år og 0,9 kg N/ha/år. Totaldepositionen er på henholdsvis 5,7 kg N/ha/år og 27,6 kg N/ha/år.



Derudover findes der nord ca. 327 NV for ansøgte projekt en mose. Mosen modtager ifølge beregninger i husdyrgodkendelse.dk en merdeposition på 0,0 kg N/ha/år og en totaldepositionen er på henholdsvis på 0,2 kg N/ha/år.

Øst for ejendommen ligger et større overdrev/eng område. Området ligger ca. 780 m fra ejendommen og har en merdeposition på 0,0 kg N/ha/år og en totaldeposition på 0,2 kg N/ha/år.

Da kategori 3 naturtyperne modtager en merdeposition på mindre end 1 kg N/ha/år er husdyrgodkendelseslovens krav overholdt. Det vurderes på den baggrund, at naturtypernes tilstand ikke vil ændre sig som følge af det ansøgte projekt.

Der stilles derfor ingen skærpende vilkår.

### Beskyttede naturtyper efter naturbeskyttelsesloven

Naturbeskyttelseslovens<sup>11</sup> § 3 omfatter søer større end 100 m<sup>2</sup>, udpegede vandløb, heder, moser, strandenge, strandsumpe, ferske enge og biologiske overdrev. Der må ikke foretages ændringer i tilstanden af arealer, som er beskyttet af naturbeskyttelseslovens § 3. Denne forpligtelse påhviler til en hver tid ejeren af arealet. I følge Husdyrgodkendelseslovens<sup>12</sup> § 23 skal kommunen i sin vurdering varetage hensynet til natur, der er beskyttet mod tilstandsændringer.

Tabel 13: Ammoniakdeposition til § 3 natur i nærheden af anlægget

Natur-område	Afstand til anlæg	Merdeposition (kg N/ha/år)	Totaldeposition (kg N/ha/år)	Baggrundsbelastning (kg N/ha/år)	Tålegrænse (kg N/ha/år)
Sø, sydvest	Ca. 147	0,2	1,0	15,9	5-10
Sø, sydøst	Ca. 572	0,1	0,4	15,9	5-10
Sø, syd	Ca. 275 m	0,1	0,4	15,9	5-10
Eng	Ca. 850 m	0,0	0,3		

I tabellen herover er § 3 natur, som ikke også er kategorinatur vist.

Anlæggets beliggenhed i forhold til § 3 natur er vist på bilag 7.

Indenfor 600 m fra anlægget findes 3 vandhuller og 1 engareal langs Barsbøl Bæk, som er § 3 natur og ikke kategorinatur. De nærmest beliggende § 3 beskyttede naturområder er et vandhul, som findes ca. 147 sydvest for anlægget. Se ovenstående tabel 13. Der er ikke registreret beskyttede arter i vandhullet ved tidligere besigtigelse i 2012. Det modtager en merdeposition af ammoniak på 0,2 kg N/ha/år fra anlægget. Engarealet mod øst er besigtiget i 2008. Det modtager 0,0 kg N/ha/år i merdeposition. Alle § 3 naturområderne modtager en

<sup>11</sup> Bekendtgørelse af lov om naturbeskyttelse – LBK nr 1217 af 28/09/2016

<sup>12</sup> Bekendtgørelse af lov om miljøgodkendelse mv af husdyrbrug – LBK nr 442 af 13/05/2016



merdeposition fra anlægget på mindre end 1 kg N/ha/år. Se ovenstående tabel 13. Ifølge DMU notat af 26/06 2005 er der ingen målbar ændring af § 3 natur ved en afsætning af ammoniak på mindre end ca. 1 kg N/ha/år. Det vurderes på den baggrund at søernes tilstand ikke vil ændre sig som følge af det ansøgte projekt på Fælledskovvej 7.

Der stilles derfor ingen skærpende vilkår.

## Beskyttede naturtyper og arter efter habitatbekendtgørelsen

Habitatbekendtgørelsen<sup>13</sup> udpeger en række internationale naturbeskyttelsesområder. De internationale naturbeskyttelsesområder kaldes Ramsarområder, Fuglebeskyttelsesområder og Habitatområder alt efter, om de er beskyttet efter Ramsarkonventionen eller efter EU's fuglebeskyttelses- og habitatdirektiver, og de tre typer områder går under fællesbetegnelsen Natura 2000-områder. Natura 2000-områderne er udpeget for at beskytte naturtyper og i Danmark hjemmehørende arter. De udpegede arter omtales normalt som bilag IV-arter, fordi de er opført på habitatdirektivets bilag IV. Ifølge Habitatbekendtgørelsen er kommunen forpligtet til at lave en række vurderinger i forhold til Natura 2000-områderne og bilag IV-arterne, før den kan udstede en miljøgodkendelse efter Husdyrgodkendelsesloven:

*§ 7, stk. 1: Kommunen skal foretage en vurdering af, om projektet i sig selv, eller i forbindelse med andre planer og projekter, kan påvirke et Natura 2000-område væsentligt*

*§ 11, stk. 1: Der kan ikke gives tilladelse, dispensation, godkendelse mv., hvis det ansøgte kan*

- *beskadige eller ødelægge yngle- eller rasteområder i det naturlige udbredelsesområde for de dyrearter, der er optaget i habitatdirektivets bilag IV, litra a)*
- *ødelægge de plantearter, som er optaget i habitatdirektivets bilag IV, litra b i alle livsstadier*

Tabel 14: Natura 2000-område i nærheden af anlægget

Natura 2000-område	Afstand til anlæg
<i>Pamhule Skov og Stevning Dam</i>	Ca. 2 km

## Natura 2000

Anlæggets beliggenhed i forhold til Natura 2000-områder er vist på bilag 8.

Det nærmest beliggende Natura 2000-område er nr. 92 Pamhule Skov og Stevning Dam, som omfatter habitatområde nr. 81 og fuglebeskyttelsesområde nr. 59. Natura 2000-området findes ca. 2 km nord for anlægget. Se tabel 14.

For habitatområder og fuglebeskyttelsesområder er beskyttelsen baseret på en række arter og naturtyper. Listen over disse arter og naturtyper kaldes området's udpegningsgrundlag.

<sup>13</sup> Bekendtgørelse om udpegnings og administration af internationale naturbeskyttelsesområder samt beskyttelse af visse arter – [BEK nr 408 af 01/05/2007](#)



## Bilag IV arter

Anlæggets beliggenhed i forhold til registrerede bilag IV-arter er vist på bilag 8. De potentielt forekommende bilag IV-arter i Haderslev Kommune er beskrevet i bilag 9.

I det følgende vurderes forekomsten af bilag IV arter, med naturligt udbredelsesområde i nærheden af anlægget.

### *Padder*

Følgende bilag IV-padder har i henhold til faglig rapport nr. 635 naturligt udbredelsesområde i Haderslev Kommune: Spidssnudet frø, løgfrø, løvfrø, strandtudse og stor vandsalamander.

Ifølge Danmarks indberetning til EU<sup>14</sup> er bilag IV-padderne, som har naturligt udbredelsesområde i Haderslev Kommune, præget af tilbagegang, og bevaringsstatus er generelt vurderet som ugunstig eller usikker. Undtagelser herfra er dog bestandene af spidssnudet frø i den vestlige del af kommunen samt bestanden af stor vandsalamander i den østlige del af kommunen, som vurderes at have gunstig bevaringsstatus. Forurening af søer udgør en trussel mod alle de nævnte arter, ligesom pesticider og næringsstoffer truer flere arter.

I området omkring anlægget findes der mange naturlige mindre søer, og der er registreret løvfrøer ca. 400 m nord for anlægget.

Ingen af søerne i området omkring anlægget vil som følge af projektet blive påvirket af en merdeposition af ammoniak større end 0,2 kg N/ha/år eller en totaldeposition større end 1,0 kg N/ha/år. Ifølge DMU notat af 26/06 2005 er der ingen målbar ændring af § 3 natur ved en afsætning af ammoniak på mindre end ca. 1 kg N/ha/år. Derfor vurderer Haderslev Kommune, at yngle- og rasteområder for bilag IV-padder ikke vil blive beskadiget eller ødelagt af ammoniak fra anlægget.

### Andre bilag IV-arter

I Haderslev kommune findes også flere arter af flagermus, markfirben, birkemus, odder, snæbel og marsvin, jf. Håndbog om bilag IV arter, som er omfattet af Habitatbekendtgørelsens bilag IV.

Udover paddearter kan der også findes flere arter af flagermus, samt markfirben og odder i området omkring ejendommen. Projektområdet ligger derimod ikke indenfor birkemusens, snæbelens eller marsvinets udbredelsesområde. Birkemus registrerede udbredelsesområde findes midt i Haderslev Kommune, snæbel findes i nogle af de vestvendte vandløbssystemer og marsvin findes i Lillebælt.

Markfirbenets levevilkår og dermed udbredelsesområde vil kunne påvirkes af projekter, som indebærer opdyrkning af tidligere udyrkede arealer. Ligeledes vil projekter som påvirker sten- og jorddiger samt levende hegn kunne påvirke arternes yngle- og rasteområder. Projekter som berører bygninger, skove, levende hegn og gamle træer kan evt. påvirke raste- og yngleområder for flagermus. Projekter som indebærer forstyrrelser af vandløb eller vandløbs nære omgivelser vil kunne påvirke odder.

---

<sup>14</sup> EIONET, European Centre on Biological Diversity - [Speciesreport](#)



Projektet indebærer ikke ændring af jord- og stendiger, levende hegn, fældning af gamle træer eller nedrivning af ældre bygninger eller i øvrigt ændrer på forhold, som ville kunne fungere som yngle- eller rasteområde for flagermus, odder eller markfirben. Derfor vurderer Haderslev Kommune, at yngle- og rasteområder for de nævnte bilag IV-arter ikke vil blive beskadiget eller ødelagt, som følge af de ansøgte ændringer på ejendommen.

Samlet set vurderes ammoniakdeposition fra anlægget i det ansøgte projekt ikke at udgøre en væsentlig påvirkning af de nærmeste Natura 2000-områders udpegningsgrundlag. Ligeledes vurderes det, at ammoniakdeposition eller øvrige ansøgte ændringer ikke vil skade arter opført på habitatdirektivets bilag IV. Påvirkningen fra anlæggets ammoniakdeposition er dermed i overensstemmelse med habitatbekendtgørelsens § 7, stk. 1 samt § 11, stk. 1, og kræver ikke udarbejdelse af konsekvensvurdering efter habitatbekendtgørelsen regler herom.



### 3 Bilag

Bilag 1 – Grundlag for vilkår og lovgivning.....	42
Bilag 2 – Oversigt over vilkår .....	44
Bilag 3 – Oversigtskort over lugtgenafstand .....	47
Bilag 4 – Oversigtskort over anlæg .....	48
Bilag 5 – Kapacitetserklæring.....	50
Bilag 6a – Kort over kategori 1 og 2 natur ved anlæg.....	51
Bilag 6b – Kort over kategori 3 natur ved anlæg.....	52
Bilag 7 – Kort over § 3 natur ved anlæg .....	53
Bilag 8 - Kort over Natura 2000 og Bilag IV forekomster ved anlæg .....	54
Bilag 9 – Potentielle bilag IV arter .....	55
Bilag 10 – BAT beregninger .....	59
Bilag 11 - Ansøgningen .....	60



## Bilag 1 - Grundlag for vilkår og lovgivning

Gældende lovgivning og generelle regler for driften af landbrugsejendommen og håndtering af diverse produkter anvendt på ejendommen skal være kendte og skal følges af husdyrbruget.

Godkendelsens vilkår er meddelt med baggrund i kommunens vurderinger og følgende af Miljøstyrelsens love, bekendtgørelser, vejledninger og orienteringer:

- Lov om miljøgodkendelse m.v. af husdyrbrug – [LOV nr. 1572 af 20/12/2006](#)
- Bekendtgørelse af lov om miljøgodkendelse m.v. af husdyrbrug – [LBK nr. 442 af 13/05/2016](#) (Husdyrgodkendelsesloven).
- Vejledning 2006 om miljøgodkendelse mv. af husdyrbrug
- Vejledning nr. 2/2001 Luftvejledningen
- Vejledning nr. 5/1984 Ekstern støj fra virksomheder
- Vejledning nr. 6/1984 Måling af ekstern støj fra virksomheder
- Vejledning nr. 6/1997 om kontrol af gyllebeholdere
- Vejledning om logbog for beholdere med flydende husdyrgødning
- Vejledning nr. 7/1993 om Erhvervsmæssigt dyrehold, husdyrgødning, ensilage m.m.
- Vejledning nr. 3/1994 om tilsyn med landbrug
- Vejledning nr. 12/1992 Om håndhævelse af Miljøbeskyttelsesloven
- "Vejledende retningslinjer for vurdering af lugt og begrænsning af gener fra stalde" udgivet af FMK

### Lovgivning

Udover vilkårene i denne miljøgodkendelse er husdyrbruget underlagt de til enhver tid gældende bestemmelser i gældende love og bekendtgørelser. Nedenstående liste giver et overblik over gældende lovgivning på afgørelsestidspunktet, samt relevante regulativer og planer, som husdyrbruget endvidere er underlagt. Populærtitler som anvendes i miljøgodkendelsen er angivet i parentes.

- Lov om miljøgodkendelse m.v. af husdyrbrug – [LOV nr. 1572 af 20/12/2006](#)
- Lov om ændring af lov om miljøgodkendelse m.v. af husdyrbrug, lov om miljøbeskyttelse, lov om jordbrugets anvendelse af gødning og om plantedække og forskellige andre love - [LOV nr 204 af 28/02/2017](#)
- Bekendtgørelse af lov om miljøgodkendelse m.v. af husdyrbrug – [LBK nr. 442 af 13/05/2016](#) (Husdyrgodkendelsesloven).
- Bekendtgørelse af lov om miljøbeskyttelse - [BEK nr. 1317 af 19/11/2015](#) (Miljøbeskyttelsesloven)
- Bekendtgørelse af lov om naturbeskyttelse - [LBK nr. 121 af 26/01/2017](#) (Naturbeskyttelsesloven)
- Bekendtgørelse af lov om vandløb – [LBK nr. 1579 af 08/12/2015](#) (Vandløbsloven)
- Bekendtgørelse om tilladelse og godkendelse m.v. af husdyrbrug – [BEK nr 211 af 18/02/2017](#)
- Bekendtgørelse om erhvervsmæssigt dyrehold, husdyrgødning, ensilage m.v. – [BEK nr 374 af 19/04/2017](#) (Husdyrgødningsbekendtgørelsen)
- Bekendtgørelse om affald – [BEK nr 1309 af 18/12/2012](#) (Affaldsbekendtgørelsen)
- Bekendtgørelse om kontrol af beholdere for flydende husdyrgødning, ensilagesaft eller spildevand – [BEK nr. 1322 af 14/12/2012](#)



- Bekendtgørelse om indretning, etablering og drift af olietanke, rørsystemer og pipelines – [BEK nr. 1611 af 10/12/2015](#) (Olietanksbekendtgørelsen)
- Bekendtgørelse om udpegning og administration af internationale naturbeskyttelsesområder samt beskyttelse af visse arter – [BEK nr. 188 af 26/02/2016](#)
- Bekendtgørelse af museumsloven – [LBK nr 358 af 08/04/2014](#) (Museumsloven)
- Regulativ for erhvervsaffald, Haderslev Kommune af 04/09/2015. Regulativ og yderligere oplysninger kan findes på [www.haderslev.dk](http://www.haderslev.dk) -> Erhverv -> Erhvervsaffald ([Regulativ for erhvervsaffald](#))
- Kommuneplan 2017, Haderslev Kommune. Kommuneplanen kan finde på <http://kommuneplan2017.haderslev.dk/>



## Bilag 2 – Oversigt over vilkår

1. Godkendelsen gives på vilkår af, at projektet gennemføres som beskrevet i ansøgningsmaterialet.
2. Ophør af husdyrbruget skal meddeles til Haderslev Kommune.
3. Ved husdyrbrugets ophør fjernes tilbageværende husdyrgødning, ejendommen ryddes for affald, døde dyr, spildevand, foder mv.
4. Ejendommens bygninger skal rengøres og staldbygningerne bringes tilbage til sin oprindelige stand.
5. Den årlige produktion på husdyrbruget må ikke overstige 845 søer, 28.750 smågrise 7,3-8,5 kg, 150 smågrise 8,5-30 kg, 150 slagtesvin 30-107 kg samt en ammeko med en kalv og 2 kvier.
6. Der skal føres dokumentation for, at kreaturerne er udegående 6 måneder årligt.
7. Der skal forefindes en opdateret beredskabsplan på husdyrbruget, som fortæller, hvornår og hvordan der skal reageres ved uheld, der kan medføre konsekvenser for det eksterne miljø. Planen skal være tilgængelig og synlig for ejendommens ansatte og andre, der arbejder på bedriften.
8. Beredskabsplanen skal revurderes en gang årligt og påføres med dato for revision.
9. "Nærvæd uheld" skal registreres, og der skal udarbejdes en procedure med henblik på at forebygge situationen fremover.
10. Ventilationsanlægget skal vedligeholdes og efterses i henhold til producentens anvisninger for det pågældende anlæg. Ventilationssystemet skal rengøres minimum én gang årligt. Driftsjournal herfor skal indeholde oplysninger om dato for kontrol og rengøring.
11. For soholdet skal den totale mængde N ab dyr pr. år beregnet som  $\text{Kg N ab dyr pr. år} = \text{årsso} \times \text{antal årssøer} \times \text{mængde N ab dyr pr. år} \times \text{antal årssøer}$  være mindre end 19.742 kg N/år – beregnet efter ligningen:
12.  $\text{Kg N ab dyr pr. år} = ((\text{FEso pr. år} \times \text{gram råprotein pr. FEso}) / 6250) - 1,98 - (\text{antal fravænnede smågrise pr. år} \times \text{fravænningsvægt} \times 0,0257).$
13. For soholdet skal den totale mængde P ab dyr pr. år beregnet som  $\text{Kg P ab dyr pr. år} = \text{årsso} \times \text{antal årssøer} \times \text{mængde P ab dyr pr. år} \times \text{antal årssøer}$  være mindre end 4.248 kg P/år – beregnet efter ligningen:
14.  $\text{Kg P ab dyr pr. år} = (\text{FE pr. år} \times \text{gram fosfor pr. FE}) / 1000 - 0,58 - (\text{antal fravænnede grise pr. år} \times \text{fravænningsvægt} \times 0,006 \text{ kg P pr. kg tilvækst}).$
15. For smågrisene skal den total mængde N ab dyr pr år beregnet som  $\text{Kg N ab dyr pr. år} = \text{smågris} \times \text{mængde N ab dyr pr. år} \times \text{antal smågris}$  være mindre end 757 kgN/år – beregnet efter ligningen:
16.  $\text{N ab dyr pr smågris} = (((\text{afgangsvægt} - \text{indgangsvægt}) \times \text{FEsv pr. kg tilvækst} \times \text{g råprotein pr FEsv}) / 6250) - ((\text{afgangsvægt} - \text{indgangsvægt}) \times 0,0304 \text{ kg N pr kg tilvækst})$
17. For smågrisene skal den total mængde P ab dyr pr år beregnet som  $\text{Kg P ab dyr pr. år} = \text{smågris} \times \text{mængde P ab dyr pr. år} \times \text{antal smågris}$  være mindre end 194 kgP/år – beregnet efter ligningen:





18.  $P \text{ ab dyr pr smågrise} = ((\text{afgangsvægt} - \text{indgangsvægt}) \times \text{FEsv pr kg tilvækst} \times \text{g fosfor pr FEsv}/1000) - ((\text{afgangsvægt} - \text{indgangsvægt}) \times 0,0049 \text{ kg P pr kg tilvækst})$
19. Der skal foretages en årlig opgørelse af forbruget af henholdsvis el og olie/gas/halm. Forbruget skal registreres i en driftsjournal. Driftsjournalen skal opbevares i fem år og skal fremvises på tilsynsmyndighedens forlangende.
20. Stiger husdyrbrugets energiforbrug utilsigtet, så skal der i forbindelse med tilsyn fremlægges virkemidler til nedbringelse af energiforbruget. Finansieringen af processen med at finde og efterfølgende implementere disse virkemidler påhviler husdyrbruget.
21. Vandforbruget, der medgår direkte i husdyrproduktionen, såsom dyrenes drikkevand og vask af stalde skal registreres i en driftsjournal. Driftsjournalen skal opbevares i fem år og skal fremvises på tilsynsmyndighedens forlangende.
22. Stiger husdyrbrugets vandforbrug utilsigtet, så skal der i forbindelse med tilsyn fremlægges virkemidler til nedbringelse af forbruget. Processen med at finde og efterfølgende implementere disse virkemidler finansieres af husdyrbruget.
23. Landbrugsdriften på ejendommen må ikke give anledning til lugtgener uden for ejendommens areal, som af Haderslev Kommune vurderes til at være væsentlige.
24. Virksomheden skal dokumentere, at lugtgenekriterier ved henholdsvis byzone, samlet bebyggelse og enkelt bolig overholdes, hvis Haderslev Kommune vurderer det nødvendigt. Kravet om dokumentation kan højst fremsættes en gang årligt med mindre den seneste kontrol viser, at lugtgenekriterierne ikke kan overholdes. Dokumentationen skal ske for virksomhedens egen regning.
25. Inden et dokumentationsprogram iværksættes, skal det godkendes af Haderslev Kommune. Udførelse af lugtmåling og beregning af lugtgener skal udføres af et akkrediteret firma eller et firma, som kan godkendes af Haderslev Kommune.
26. Den eksterne støjbelastning fra landbrugsdriften på ejendommens bygningsparcel, herunder fra stalden og gyllebeholderen, må i intet punkt – målt på nærmeste naboejendom med tilhørende udendørs arealer i tilknytning til boligen – overstige nedenstående værdier. De angivne værdier for støjbelastningen er de ækvivalente, korrigerede lyd niveauer i dB(A).
27. Hvis kommunen finder det nødvendigt, skal ejer for egen regning lade udføre støjmålinger og/eller -beregninger af støjen fra husdyrbruget for at dokumentere, at støjgrænserne i vilkår 20) er overholdt. Hvis grænserne konstateres overholdt, kan der højst pålægges ejer at få foretaget én støjmåling og eller -beregning om året. Målingerne/beregningerne skal udføres og rapporteres som "Miljømåling – ekstern støj" af en enhed, som er optaget på Miljøstyrelsens liste over godkendte laboratorier. Virksomhedens støj skal dokumenteres ved måling eller efter gældende vejledninger fra Miljøstyrelsen, pt. Nr. 6/1984 om Måling af ekstern støj og nr. 5/1993 om Beregning af ekstern støj fra virksomheder. Målingerne/beregningerne skal foretages på/for de mest støjbelastede områder udenfor virksomhedens grund og under de mest støjbelastede driftsforhold - eller efter anden aftale med kommunen.
28. Udendørs pladsbelysning skal forsynes med bevægelsessensorer, der sikrer, at lyset kun er tændt i op til en halv time ad gangen.

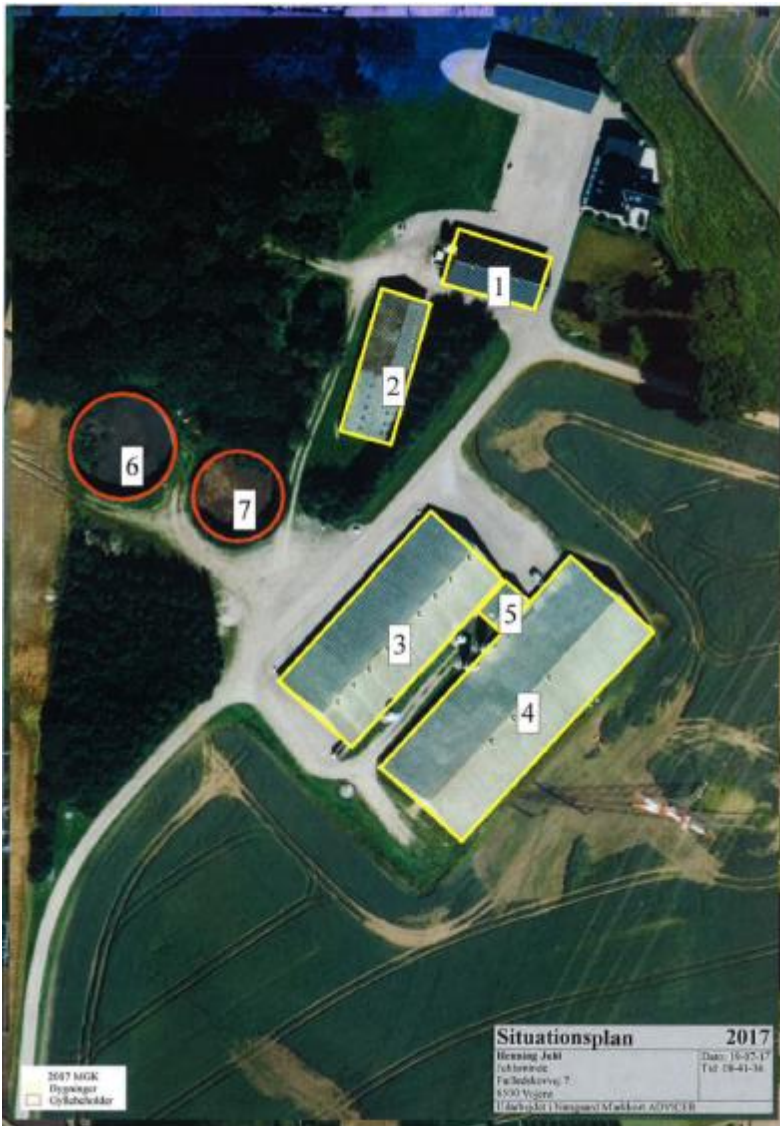


29. På ejendommen skal der foretages en effektiv fluebekæmpelse og forebyggende foranstaltninger mod fluer. Fluebekæmpelse skal som minimum ske i overensstemmelse med de nyeste retningslinjer fra Skadedyrslaboratoriet.
30. Arealerne omkring bygninger og tilkørselsveje skal holdes ryddelige og fri for affald, foderrester, gødning m.v.
31. Stalde, lagre og andre anlæg holdes i forsvarlig rottesikret stand, m.v. med henblik på at forhindre gode levemuligheder for rotter.
32. Ventilationsanlæggene i staldene skal rengøres minimum hver 3 måned som beskrevet i leverandørens manual.
33. Fodersiloer skal indrettes således at støvgener i forbindelse med indblæsning undgås.
34. Transporter til og fra ejendommen skal ske med hensyn til de omkringliggende naboer.
35. Gyllebeholder nr. 1 (kapacitet 2.500 m<sup>3</sup>) skal forsynes med fast overdækning i form af teltoverdækning med indvendigt skørt. Åbning af teltdugen må kun ske i forbindelse med omrøring, tømning og udbringning af gylle samt fjernelse af bundfald. Skader på teltoverdækningen skal repareres inden for en uge efter skadens opståen. Såfremt en skade ikke kan repareres inden for en uge, skal der indgås aftale om reparation inden to hverdage efter skadens opståen. Kommunen underrettes straks herom.
36. Der skal føres en logbog for gyllebeholderen, hvori eventuelle skader på teltoverdækningen noteres med angivelse af dato for skaden samt dato for reparation. Logbogen skal opbevares på husdyrbruget i mindst fem år og forevises på tilsynsmyndighedens forlangende.
37. Der skal være naturligt flydelag på gyllebeholder nr. 2 (kapacitet 1.500 m<sup>3</sup>). Efter endt omrøring og udbringning skal flydelaget etableres umiddelbart efter, senest efter 7 dage. Skader på flydelaget skal udbedres hurtigst muligt. Tømning/omrøring skal noteres i logbogen.
38. Olietanke til diesel- eller fyringsolie skal til enhver tid stå overdækket på befæstet areal uden afløb til jord, kloak, overfladevand eller grundvand, således at spild kan observeres og opsamles med kattegrus eller andet olieabsorberende materiale.





## Bilag 4 - Oversigtskort over anlæg



Bygn r.	Byggeår	Grundplan (m <sup>2</sup> )	Bygn. Højde + hældn.	Bygningsmateriale og farver	Fremtidig anvendelse
1	1992	180	6 m 25°	Røde mursten/sort eternit	Polte/slagtesvinestald
2	1980/94	296	6 m 20°	Røde stålplader/sort eternit	Maskinhus
3	2005	1450	7 m 20°	Søstenselementer/grå stål/træ gavl/grå eternit	Farestald/klimastald
4	2005	2030	7 m 20°	Søstenselementer/grå stål gavl/grå eternit	Løbe/drægtighedsstald
5	2005	48	4 m 20°	Søstenselementer/grå stål gavl/grå eternit	Foderlade
6	2005	2500 m <sup>3</sup>	2,5		Gyllebeholder



7	1993	1500 m <sup>3</sup>	2,5		Gyllebeholder
---	------	---------------------	-----	--	---------------



Bilag 5 - Kapacitetserklæring

**Planlagt produktion**

	Dyrehold	Antal	Normproduktion ton/år	Lager	
				Dybstrøelse	Gylle
1	Smågrise 7,3-8,5 kg	28750	0,0059		169,625
2	Smågrise 8,5-30	150	0,12		18
3	Slagtesvin 30-107	150	0,52		78
4	Årssøer, farestald	845	1,7		1436,5
5	Årssøer, løbe/drægtighedsstald	845	3,95		3337,75
6					0
7					0
8					0
9					0
10					0
	Dyrehold til dybstrøelse				
1				0	
2				0	
3				0	
4				0	
5				0	
		Enheder	Normproduktion		
	Tilførsel af vand		ton/år		
1					0
2					0
3					0
4					0
5					0

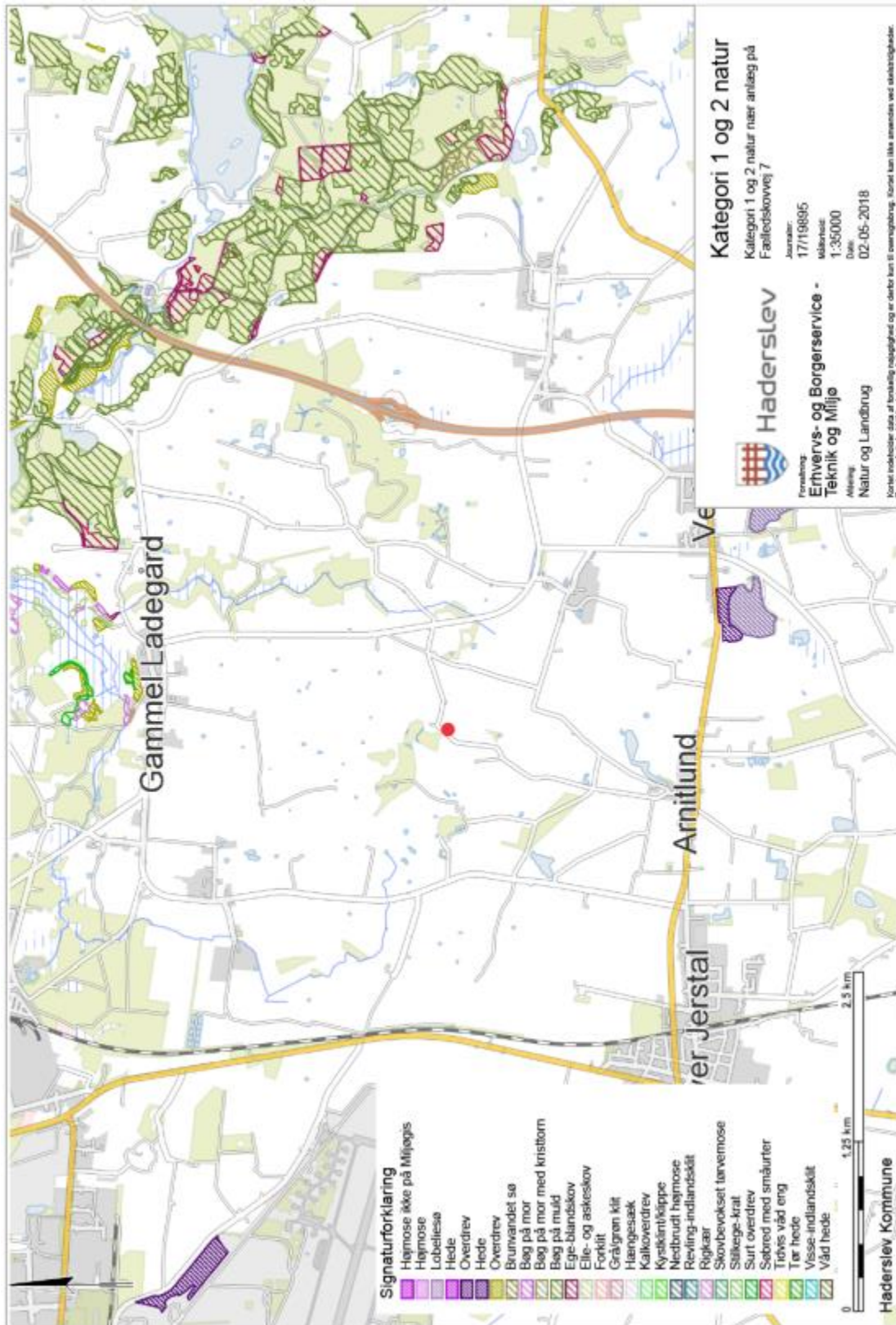
**Opbevaringskapacitet**

		Dybstrøelse	Gylle
Samlet tilledning til lagre	ton/år	0	5039,875
Produktion pr. måned	ton	0	419,9895833
Opbevaringskapacitet	måneder	#DIV/0!	10,1



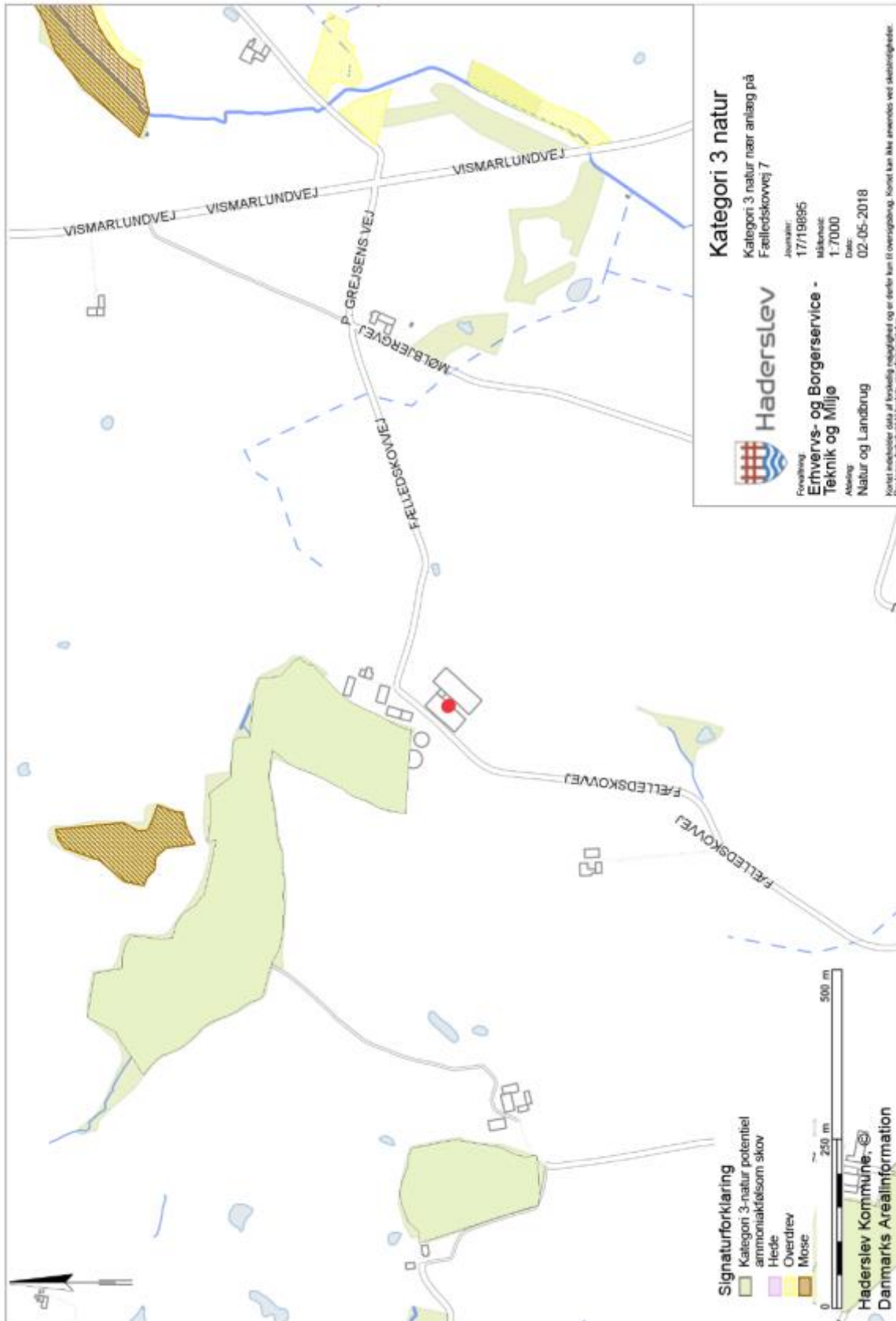


### Bilag 6a - Kort over kategori 1 og 2 natur ved anlæg





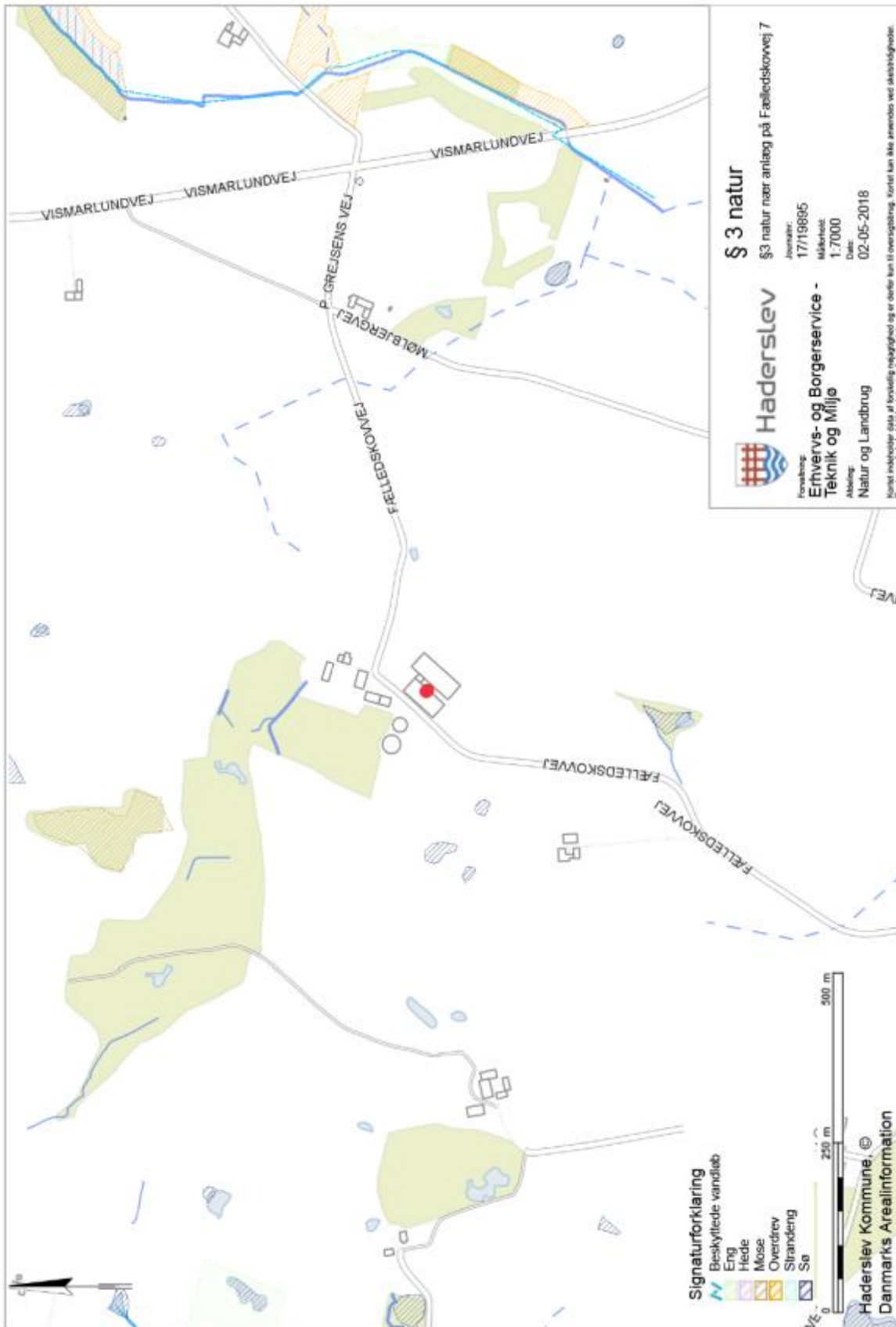
## Bilag 6b - Kort over kategori 3 natur ved anlæg





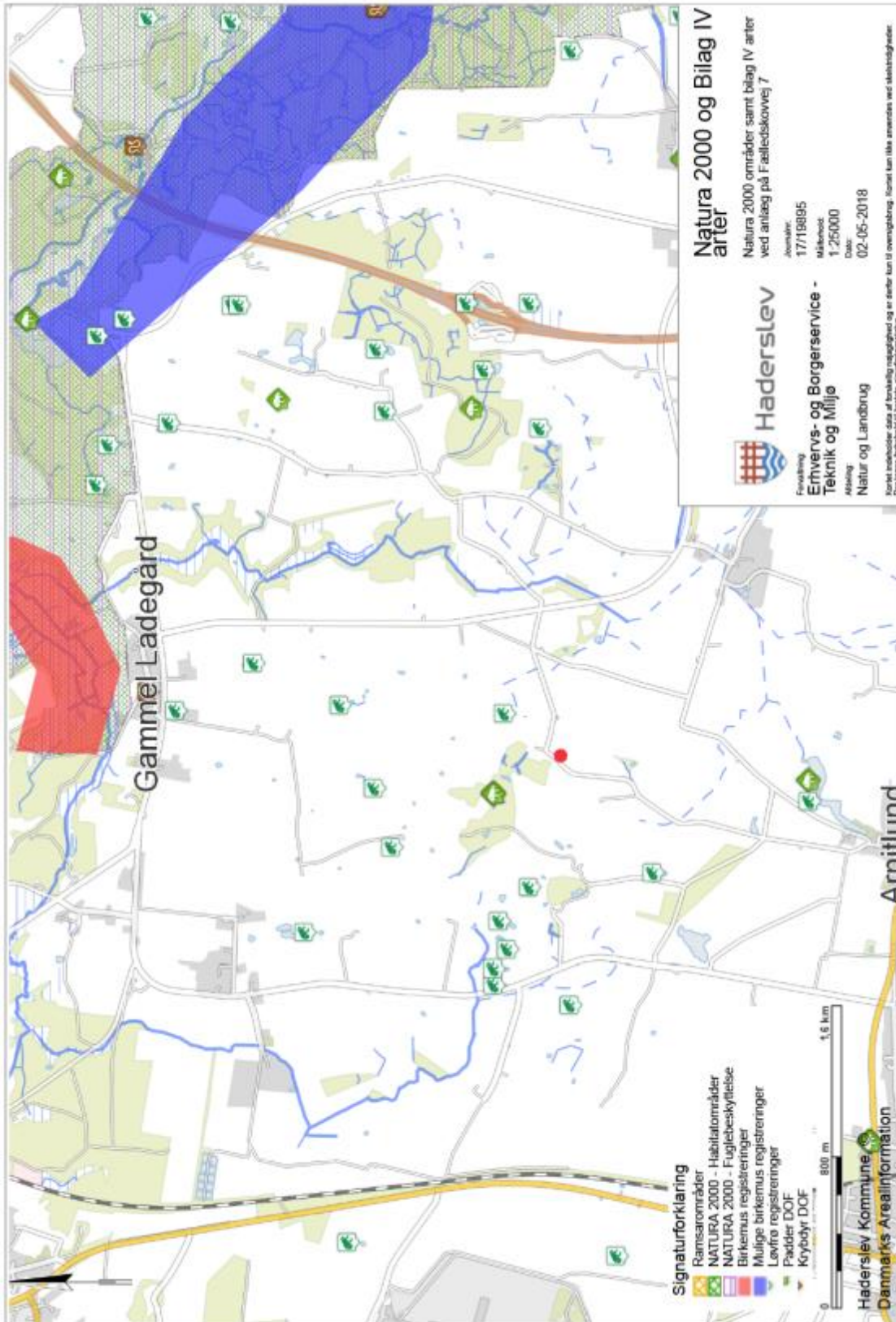


### Bilag 7 - Kort over § 3 natur ved anlæg





### Bilag 8 - Kort over Natura 2000 og Bilag IV forekomster ved anlæg





## Bilag 9 – Potentielle bilag IV arter

Bilag IV-arterne omfatter følgende arter: (i) pattedyr med arter af småflagermus, gnavere, rovdyr og hvaler, (ii) krybdyr med arter af skildpadder og Markfirben, (iii) padder med arter af halepadder og springpadder, (iv) fisk med arten Snæbel, (v) insekter med arter af biller, sommerfugle, og guldsmede, (vi) bløddyr med arten Tykskallet malermusling, samt (vii) planter omfattende arterne Enkelt månerude, Vandranke, Liden Najade, Fruesko, Mygblomst, Gul stenbræk og Krybende Sumpskærm.

Herunder følger en gennemgang af de Bilag IV-arter, som kan have yngle- og rasteområde i Haderslev Kommune, eller som kan påvirkes af projekter heri, samt en overordnet vurdering af hvilke projekter der påvirker disse arter.

### Flagermus

Frynseflagermus (*Myotis nattereri*) er fundet i alle landsdele, men arten er ret sjælden. Den yngler i huse og hule træer og er ofte knyttet til løvtræsbevoksninger, hvor den søger føde langs hegn og skovkanter. Rasteområder er kældre, kassematter og kalkgruber.

Vandflagermus (*Myotis daubentoi*) er almindelig og udbredt i næsten hele landet med undtagelse af det vestligste Jylland. Arten er hovedsageligt fundet i det nordlige og østlige Jylland, og omkring Limfjorden. Arten er dog registreret på 5 lokaliteter i Sønderjyllands Amt, og det vides ikke om den findes i området omkring ejendommen. Arten søger føde over søer og vandhuller, og hviler og overvintrer i træer med hulheder, revner eller sprækker, kalkminer og under stenbroer.

Dværgflagermus (*Pipistrellus pipistrellus*) er almindelig over hele landet med undtagelse af Bornholm, det vestlige Jylland og nogle mindre øer. Arten er fundet på flere lokaliteter i Sønderjylland. Dens yngle- og rasteområder er huse og hule træer i nærheden af løvskov.

Langøret flagermus (*Plecotus auritus*) er relativt almindelig over hele landet med undtagelse af det vestligste Jylland, vestligste Fyn og Lolland, Langeland og nogle mindre øer. Der er dog kun få observationer i Sydjylland, men flagermusen er svær at finde, så den kan være overset. Flagermusen holder oftest til i bygninger såsom lader og på kirkeloftet, og foretrækker afvekslende kulturlandskaber med gårde, haver, parker, alléer og små løvskove.

Sydflagermus (*Eptesicus serotinus*) er almindelig med undtagelse af Nordvestjylland og Nordøstsjælland. Sydflagermus har en tæt bestand i Sønderjylland, og det er sandsynligt, at arten findes i området. Flagermusen har udelukkende kvarter i bygninger året rundt og jager langs skovbryn, åbninger mellem træer og andre steder med mange insekter.

Brun flagermus (*Nyctalus noctul*) er relativt almindelig på øerne og i det østlige Jylland. Den er kendt fra enkeltobservationer på flere lokaliteter i det sydvestlige Jylland. Det er muligt, at der findes eksemplarer i området. Arten yngler og raster kun i gamle løvtræer. Den jager over åbent agerland, søer og over skov.

Skimmelflagermus (*Vespertilio murinus*) findes på spredte lokaliteter rundt om i landet, og er observeret enkelte gange omkring Haderslev. Artens yngleområde er menneskelig bebyggelse, og dens ses ofte jage i lyset af store gadelamper som tiltrækker insekter. Rasteområder er ligeledes bygninger.



Troldflagermus (*Pipistrellus nathusii*) er observeret med spredte forekomster i det meste af landet, og herunder også i Haderslev Kommune. Dens yngleområder er huse og hule træer. Arten er stærkt tilknyttet ældre løvtræer, hvor den jager i de åbne rum under kronerne. Rasteområder er formentlig de samme som yngleområderne.

Pipistrelflagermus (*Pipistrellus pipistrellus*) findes især i løvskovsrige egne, og er derfor særlig udbredt i Østjylland og Sønderjylland. Dens yngle- og rasteområder er huse og hule træer i nærheden af løvskov. Den er registreret flere gange i udkanten af Haderslev Kommune.

Projekter som berører bygninger, skove, levende hegn og gamle træer kan evt. påvirke raste- og yngleområder for flagermus.

### **Birkemus (*Sicista betulina*)**

Arten er registreret mellem Spangså og Revsø skov samt ved Hammelev og Østerskov. Birkemusens sommeropholdssteder er naturområder med et tæt urtelag og i umiddelbar tilknytning til våd natur. Vinteropholdssteder er tørre naturområder som diger, overdrevsskrænter og højtliggende hede- og plantageområder, dvs. områder som er karakteriseret ved at være relativt uforstyrrede. Birkemusen må således forventes at kunne forekomme på lokaliteter, hvor ovennævnte naturtyper grænser op til hinanden, og hvor der er rigelig føde i form af insekter.

I birkemusens udbredelsesområde vil projekter som indebærer opdyrkning af tidligere udyrkede arealer kunne påvirke artens levevilkår. Ligeledes vil projekter som påvirker sten- og jorddiger kunne påvirke artens yngle- og rasteområder.

### **Odder (*Lutra lutra*)**

Findes i alle større vandløbssystemer helt ned til den dansk-tyske grænse. Odderen lever i tilknytning til vådområder. Den findes i såvel stillestående som rindende vand, og både i saltvand og ferskvand, især søer og moser med store rørskovsområder. Om dagen opholder den sig i en hule i brinken eller under buske, træer eller andet, der kan give ly. Yngle- og rasteområder kan potentielt findes i hele artens udbredelsesområde. Yngleområdet består af selve hulen, som ungerne fødes og opfostres i, og de nærmeste omgivelser. Et rasteområde for odder er mere diffust end et yngleområde, og kan forekomme mange steder langs vandløb og søer. Områderne kan være svære at lokalisere, men knytter sig primært til moser, krat, skov eller andre naturområder, hvor odderen kan finde relativt uforstyrret skjul i længere perioder på alle tider af året

Projekter som indebærer opsplitning af bestande og levesteder eller som ødelægger eller forringer yngle- og rasteområder kan påvirke odderens yngle- og rasteområder.

### **Markfirben (*Lacerta agilis*)**

Arten findes udbredt i stort set hele landet. Markfirben yngler på en række forskellige typer af levesteder, som er kendetegnet ved, at de indeholder solvendte skrånninger med veldrænende, løse jordtyper og sparsom bevoksning, typisk lave urter eller et løst dække af græsser.. Rasteområderne om vinteren skal være veldrænede og solvendte skrånninger. Markfirben bruger bl.a sten- og jorddiger samt levende hegn som spredningskorridorer

Projekter som påvirker jord- og stendiger samt levende hegn kan påvirke artens levesteder. Ligeledes vil projekter der indebærer ændret arealanvendelse af egnede yngle- og rasteområder kunne påvirke arten.





## **Padder**

Spidssnudet frø (*Rana arvalis*) er udbredt i hele landet undtagen Bornholm, men er muligvis i tilbagegang i Sønderjylland. Dens foretrukne yngleområder er vandhuller, som indgår i sammenhængende naturområder, men arten er i stand til at yngle i næsten alle former for vådområder. Rasteområder er oftest på landjorden, og arten er afhængig af gode terrestriske, gerne fugtige levesteder nær ynglestedet.

Løgfør (*Pelobates Fuscus*) forekommer i hele landet undtagen Fyn og Bornholm. Arten er truet og i tilbagegang. Dens foretrukne yngleområder er lysåbne vegetationsrige rene vandhuller og vådområder. Rasteområder er ofte bar jord eller sand, samt områder med lav vegetation, hvor arten har mulighed for at grave sig ned. Artens mobilitet er ringe, og den er derfor afhængig af et velfungerende netværk af vandhuller.

Løvfrø (*Hyla arborea*) er udbredt i den sydøstlige del af landet samt i området omkring Århus og Vejle. Arten er kortlagt i den "gamle" Haderslev Kommune og fundet på en lang række lokaliteter, Løvfrø yngler i lavvandede lysåbne vandhuller, hvoriblandt tidvise våde lavninger på afgræssede arealer er de mest optimale. Artens rasteområder er skovbryn, levende hegn og krat, hvor den opholder sig på mindre træer og buske.

Strandtudse (*Bufo Calamita*) findes spredt langs kysten i Danmark, samt på en række indlandslokaliteter. Arten foretrækker at yngle i temporære, lysåbne, vandansamlinger som ofte er uden vegetation. Rasteområder er åbne arealer med ingen eller meget lav vegetation, f.eks. afgræssede enge og strandenge, men også dyrkede marker. Yngle- og rasteområder vil ofte ligge inden for samme område men kan, hvor der er egnede vandringsruter, ligge adskilt.

Stor vandsalamander (*Triturus cristatus*) er udbredt i det meste af Danmark. Den yngler i lysåbne vegetationsrige lavvandede vandhuller af varierende størrelse, men med rent vand. Vandhuller af dårligere kvalitet kan fungere som levesteder og rasteområder. Levesteder og rasteområder på land er oftest nær vandhullet og ofte knyttet til skov. Stor vandsalamander stiller større krav til vandkvaliteten end f.eks. løvfrø gør.

Ved projekter som har udbringningsarealer op til vand- og vådområder kan der ske en påvirkning af yngle- og rasteområder for bilag IV-padder. Lysåbne vandhuller er potentielle yngleområder for alle de nævnte padder mens mere tilgroede vandhuller ofte kan fungere som rasteområder.

## **Marsvin (*Phocoena phocoena*)**

Arten forekommer i alle danske farvande og har levested i Vadehavet og Lillebælt. Der kendes ikke til specifikke yngle- og rasteområder for marsvin.

Der er kun ringe viden om, hvilke menneskeskabte forhold der påvirker marsvinet. Alle større ændringer og indgreb som påvirker havområder er potentielt skadelige for marsvinets levevis.

## **Snæbel (*Coregonus oxyrhyncus*)**

Arten lever i Vadehavsområdet og de tilstødende vandløb. Snæbel yngler i de nederste og mellemste dele af større vandløb. Det vurderes, at der foruden Vidå i dag kun findes selvreproducerende bestande i Ribe Å, Varde Å og Brede Å, mens der tilsyneladende er en svigtende eller meget lille produktion af snæbel i Kongeå og Sneum Å og en lille bestand i Brøns Å, hvor der ikke har været udsat yngel. Opstrøms i de forskellige åsystemer er der en række sideløb som er vigtige nuværende eller mulige fremtidige gydeområder for snæbelen,




herunder Gelså samt Fladså/Gram Å. Der ligger et forslag til at udvide Natura 2000 området Vadehavet med vandløbsstrækninger Gelså frem til Gelsbro og Gram Å frem til Fole Hareby engvandingsselskabs opstemning med udpegning som potentielt gydeområde for snæbel. Snæblens ynglesucces er afhængig af god vandkvalitet, grusbund og vintergrønne vandplanter. Yngelen tåler ikke saltvand før de er nået en vis størrelse, og er derfor afhængig af mindre søer og vinteroversvømmede områder som er indskudt i vandsystemet. Efter gydningen trækker snæblen ned i de nedre dele af vandløbene og Vadehavet.

Projekter som forringer vandkvaliteten i vandløb med forekomst af snæbel kan påvirke artens ynglesucces. Ligeledes vil projekter hvor der er særlig risiko for erosion til vandløb kunne påvirke artens yngle- og rasteområder.



## Bilag 10 – BAT beregninger

### Samlet ammoniaktab for hele anlægget opnåelig ved anvendelse af BAT

	Vejl. sum (kg NH <sub>3</sub> -N)	Ansøgers forslag (kg NH <sub>3</sub> -N)	Kommunens krav (kg NH <sub>3</sub> -N)
 Ammoniaktab for hele anlægget (total for alle produktioner)	2.204,64		

Det samlede ammoniaktab pr. år opnåelig for anlægget ved anvendelse af BAT efter Miljøstyrelsen BAT-standardvilkår. Der mulighed for at indtaste et alternativt forslag til grænseværdien for ammoniaktab for hele anlægget, og skrive en begrundelse herfor.

### Beregninger af grænseværdier for ammoniaktab opnåelig ved anvendelse af BAT for produktioner i nye stalde

Ansøgningen indeholder ikke produktioner hvor BAT niveau bestemmes ud fra antal DE.

### Grænseværdier for ammoniaktab (EGV) opnåelig ved anvendelse af BAT for nye og eksisterende stalde

Staldafsnitnavn	Navn på dyretype og staldsystem	Staldsystem-kode	EGV ved Ny stald (kg NH <sub>3</sub> -N)	EGV ved Eksisterende stald (kg NH <sub>3</sub> -N)	Husdyrtype-enhed
Farestald/klimastald	Årsso, farestald, Kassestier, delvis spaltegulv	SvSo09	2,53	2,5	per årsso
Farestald/klimastald	Smågrise fra 7,2 kg, Toklimastald, delvis spaltegulv	SvSm01	0,0366	0,043	per prod. smågris
Farestald/klimastald	Smågrise fra 7,2 kg, Toklimastald, delvis spaltegulv	SvSm01	0,0366	0,043	per prod. smågris
Løbe/drægtighedsstald	Årsso, løbe- og drægtighedsstald, Individuel opstaldning, delvis spaltegulv	SvSo01	2,53	2,4857	per årsso
polte/slagtesvin	Slagtesvin, Delvis spaltegulv, 25-49% fast gulv	SvSl02	0,3	0,36	per prod. slagtesvin
polte/slagtesvin	Ammeko 400-600 kg, Dybstr. (hele arealet)	KvAm03			
polte/slagtesvin	Kvie/stud, tung race (6 mdr.-kælvning), Dybstrøelse (hele arealet)	KvKs09	3,15	3,15	per årsopdræt
polte/slagtesvin	Småkalv, tung race (0-6 mdr.), Dybstrøelse (hele arealet)	KvSm01			



## Bilag 11 - Ansøgningen

Ansøgningen er indsendt igennem [www.husdyrgodkendelse.dk](http://www.husdyrgodkendelse.dk) med ansøgningsnummer 101292.

- Første ansøgning, version 1, 25 sider og 1 bilag er modtaget den 26.07.2017.
- Endelig ansøgning, version 2, 25 sider og 1 bilag er modtaget den 04.10.2017.

Ansøgningen er i husdyrgodkendelse.dk ændret til en § 12 ansøgning af kommunen d 22.5 2018, idet der er mere end 750 stipladser til søer (jf. § 12, stk. 2 i Husdyrgodkendelsesloven).

Ansøgningskemaer samt bilag, mailkorrespondance mv. udleveres gennem aktindsigt til sag nr. 107/19895 ved henvendelse til Haderslev Kommune, Erhverv på tlf. 74 34 21 45 eller på mail; [landbrugssager@haderslev.dk](mailto:landbrugssager@haderslev.dk).