

Tillæg til miljøtilladelse

Ændring af husdyrproduktion

Haderslevvej 60, 6760 Ribe

29.9.2017



Teknik & Miljø
Esbjerg Kommune

ESBJERG KOMMUNE

Natur & Vandmiljø

Torvegade 74

6700 Esbjerg

Telefon 7616 1616

E-mail miljo@esbjergkommune.dk

Web www.esbjergkommune.dk

Sag nr.: 17/16162

Sagsansvarlig: Anli

Copyright: Alle kort og luftfoto: copyright DDO ®, ©COWI

Indholdsfortegnelse

TILLÆG TIL TILLADELSE TIL ÆNDRING OG DRIFT AF HUSDYRBRUG.....	4
EJENDOMS- OG BEDRIFTSOPLYSNINGER.....	4
FORUDSÆTNINGER OG VILKÅR	4
Vilkår for husdyrbrugets anlæg.....	5
UDNYTTELSE OG BORTFALD.....	5
ØVRIGE FORHOLD	5
OFFENTLIGGØRELSE	6
KLAGEVEJLEDNING	6
MILJØTEKNISK BESKRIVELSE OG VURDERING	7
INDLEDNING.....	7
BESKRIVELSE AF ANSØGNINGEN.....	7
Dyreholdets størrelse	7
Driftsbygninger.....	8
Husdyrbrugets placering	9
Gødningsproduktion	11
BEDST TILGÆNGELIGE TEKNOLOGI (BAT)	12
HUSDYRBRUGETS PÅVIRKNING AF OMGIVELSERNE – LUGT, STØJ, AFFALD MV.....	13
Lugt	14
Støj og transport	15
Støv, fluer og skadedyr	15
Lys.....	15
Råvarer og hjælpestoffer	15
Affald	15
Landskab og kulturmiljø.....	16
HUSDYRBRUGETS PÅVIRKNING AF OMGIVELSERNE - NATURMÆSSIGE FORHOLD.....	16
Ammoniak - naturbeskyttelsesområder.....	16
Påvirkning af arter med særligt strenge beskyttelseskrav (Bilag IV arter)	21
HØRING	22
SAMLET VURDERING.....	22
BILAG 1.....	23
BILAG 2.....	27

Tillæg til tilladelse til ændring og drift af husdyrbrug

Esbjerg Kommune har afgjort, at husdyrbruget på Haderslevvej 60 kan ændres som ansøgt.

Tilladelsen omfatter

- En ændring af dyreholdet fra 71 stude (1-27 mdr.), 290 kødgeder, 6 årssøer, 20 slagtesvin (31-110 kg) og 36 smågrise (7-31 kg) til 25 ammekøer (400-600 kg), 40 opdræt (6-28 mdr.) 11 småkalve (0-6 mdr.), 170 kødgeder, 70 får, 2 heste (300-500 kg), 6 årssøer, 20 slagtesvin (31-110 kg) og 36 smågrise (7-31 kg). Dette svarer til en ændring fra 74,5 dyreenheder til 74,7 dyreenheder.
- Etablering af møddingsplads på 132 m² umiddelbart nord for gylletankene.

Tillæg til tilladelsen meddeles efter § 10 i Lovbekendtgørelse nr. 442 af 13. maj 2016 om miljøgodkendelse m.v. af husdyrbrug, idet Esbjerg Kommune vurderer at:

- husdyrbruget har truffet de nødvendige foranstaltninger til at forebygge og begrænse forureningen ved anvendelse af den bedste tilgængelige teknik og
- husdyrbruget i øvrigt kan drives på stedet uden at påvirke omgivelserne på en måde, som er uforenelig med hensynet til omgivelserne og
- udvidelse og drift af husdyrbruget ikke medfører væsentlige virkninger på miljøet.

Der er nærmere redegjort for de vurderinger der ligger til grund for afgørelsen i den miljøtekniske beskrivelse.

Ejendoms- og driftsoplysninger

Tilladelsen gives til husdyrbruget beliggende Haderslevvej 60, 6760 Ribe, matrikel nr. 8 b m.fl. Lustrup. Ejendomsnummeret er 5610314649. Bedriftens CVR nr. er 37780936 og CHR nr. er 42485. Husdyrbruget ejes og drives af Permeco ApS v/Anders Flensburg, Tornums Alle 3, 6760 Ribe.

Forudsætninger og vilkår

Esbjerg kommune forudsætter, at projektet gennemføres og drives som beskrevet i ansøgningen.

Denne miljøtilladelse er et tillæg til eksisterende miljøtilladelse fra oktober 2016. Den eksisterende miljøtilladelse gælder fortsat for så vidt angår vilkår vedrørende drift og anlæg, der ikke ændres ved det foreliggende projekt.

Vilkår i eksisterende miljøtilladelse fra oktober 2016, som ikke ophæves ved dette tillæg, er gældende for hele bedriften. Vilkår i eksisterende miljøtilladelse er sammenfattet i bilag 1.

Der stilles følgende nye vilkår til husdyrbrugets anlæg samt generelle vilkår for husdyrbruget.

Vilkår for husdyrbrugets anlæg

Husdyrproduktion

1. Vilkår 1, 2 i Miljøtilladelse fra oktober 2016 ophæves. Vilkår 17-25 er bortfaldet jf. ændret lovgivning.
2. Husdyrbrugets tilladte maksimale produktion er følgende:

	Antal årsdyr	Antal producerede dyr	DE
Ammekøer (400-600 kg), Dybstrøelse (hele arealet)	25		15,62
Kvier/stude tung race (6-27 mdr.), Dybstrøelse, (hele arealet)	40		19,05
Småkalve tung race (0-6 mdr.), Dybstrøelse (hele arealet)	11		2,97
Kødgeder m. lam/kid), Dybstrøelse (hele arealet)	170		24,29
Får	70		10,00
Søer, friland	6		1,36
Smågrise (7,1-31 kg), friland		36	0,17
Slagtesvin (31-110 kg), friland		20	0,54
Heste (300-500 kg)	2		0,69
I alt			74,7

3. Antallet af dyreenheder må variere med 10 % i løbet af planåret (1. august til 1. august). Dog må det maksimale dyrehold beregnet som et gennemsnit i perioden 1. august til 1. august ikke overstige 74,7 dyreenheder.

Udnyttelse og bortfald

En tilladelse efter § 10 i lov om miljøgodkendelse m.v. af husdyrbrug, bortfalder, hvis den ikke er udnyttet inden 6 år efter, at godkendelsen er meddelt. Med udnyttet menes, at byggeriet faktisk er afsluttet.

Hvis en del af tilladelsen ikke er udnyttet, bortfalder den del af tilladelsen, som ikke er udnyttet. Udnyttelse anses her for at foreligge, når de tilladte bygningsmæssige ændringer, udvidelser eller etableringer er gennemført. Hvis en tilladelse efterfølgende ikke har været helt eller delvist udnyttet i 3 på hinanden følgende år, bortfalder den del af tilladelsen, der ikke har været udnyttet i de seneste 3 år. Udnyttelse foreligger, når der har været en produktion svarende til mindst 25 procent af det godkendte.

Øvrige forhold

Afgørelsen omfatter alene forholdet til love og bekendtgørelse nr. 442 af 13. maj 2016 om miljø m.v. af husdyrbrug. Øvrige relevante tilladelser og godkendelser skal indhentes særskilt.

Etablering af nye anlæg må ikke igangsættes, før der er givet en byggetilladelse fra Esbjerg Kommune.

Kommunens tilladelse gælder for det konkrete projekt. Hvis der sker ændringer i grundlaget for kommunens vurdering, skal du indsende en ny ansøgning til kommunen. Dette gælder for eksempel ændringer i forhold til det ansøgte dyrehold og

staldanlæg. Esbjerg Kommune skal have lejlighed til at vurdere, hvorvidt udvidelsen/ændringen kræver en ny tilladelse eller om udvidelsen/ændringen kan ske indenfor rammerne af denne tilladelse.

Husdyrbruget skal til enhver tid leve op til de gældende regler i love og bekendtgørelser, uanset at de nævnte krav og regler kan være en skærpelse af denne tilladelses vilkår.

Offentliggørelse

Afgørelsen annonceres den 2. oktober 2017 på Miljø- og Fødevareministeriets Digital MiljøAdministration (www.dma.mst.dk).

Klagevejledning

Afgørelsen kan påklages til Miljø- og Fødevareklagenævnet, jf. husdyrlovens § 76 stk. 1. Klageberettigede er ansøgeren, Miljøministeren, Sundhedsstyrelsen, enhver der har en individuel, væsentlig interesse i sagens udfald, samt foreninger og organisationer i det omfang de har klageret, jf. husdyrlovens §§ 84, 85, 86 og 87.

En klage skal indgives via Klageportalen. Klageportalen ligger på www.borger.dk og på www.virk.dk, hvor man logger sig på, f.eks. med NEM-ID.

Klagen sendes automatisk via Klageportalen til Esbjerg Kommune. En klage er indgivet, når den er tilgængelig for Esbjerg Kommune i Klageportalen. Klagefristen udløber den 30. oktober 2017 kl. 23:59.

Afgørelsen kan desuden indbringes til prøvelse hos domstolene inden 6 måneder efter, at afgørelsen er meddelt, jf. husdyrlovens § 90.

Miljø- og Fødevareklagenævnet skal som udgangspunkt afvise en klage, der indsendes uden om Klageportalen, med mindre der er særlige grunde til det. Hvis man ønsker at blive fritaget for at bruge Klageportalen, skal man sende en begrundet anmodning til Esbjerg Kommune. Anmodningen sendes så vidt muligt elektronisk til miljo@esbjergkommune.dk eller pr. brev til Esbjerg Kommune, Natur- og Vandmiljø, Torvegade 74, 6700 Esbjerg. Esbjerg Kommune sender herefter anmodningen videre til Miljø- og Fødevareklagenævnet, som træffer afgørelse om hvorvidt anmodningen kan imødekommes.

Når man klager opkræves der et gebyr. Gebyret betales med betalingskort i Klageportalen og tilbagebetales hvis:

1. Klagesagen fører til, at den påklagede afgørelse ændres eller ophæves,
2. Klageren får helt eller delvis medhold i klagen, eller
3. Klagen afvises som følge af overskredet klagefrist, manglende klageberettigelse eller fordi klagen ikke er omfattet af Miljø- og Fødevareklagenævnets kompetence.

Udnyttelse af godkendelsen

Ifølge husdyrloven har en klage over miljøgodkendelsen som udgangspunkt ikke opsættende virkning. Det betyder, at miljøgodkendelsen kan udnyttes uanset eventuelle klager, men dette begrænser dog ikke Miljø- og Fødevareklagenævnets mulighed for at ændre eller ophæve Esbjerg Kommunes afgørelse. Det vil være Miljø- og Fødevareklagenævnet, som kan oplyse om hvorvidt en klage har opsættende virkning.

Miljøteknisk beskrivelse og vurdering

Indledning

Husdyrbruget på Haderslevvej 60 har søgt om at ændre dyreholdet. Denne miljøtekniske beskrivelse og vurdering af det ansøgte projekt, danner baggrund for miljøtilladelsen og indeholder en vurdering af de miljøpåvirkninger som udvidelse og drift af husdyrbruget giver anledning til.

Miljø skal i denne sammenhæng forstås som omgivelserne i bred forstand, herunder befolkning, flora og fauna, vandmiljø, landskab og kulturhistorie.

Vurderingerne er foretaget med udgangspunkt i de beskyttelsesniveauer og retningslinier, der er indeholdt i husdyrloven med tilhørende bekendtgørelse og vejledning.¹

Beskrivelse af ansøgningen

Permeco ApS har den 28. juni 2017 fremsendt ansøgning om § 10 tilladelse til ændring af husdyrproduktion på Haderslevvej 60.

Miljøvurderingen er foretaget med udgangspunkt i det indsendte materiale og skema 100757 indsendt via husdyrgodkendelse.dk. Der er efterfølgende sket en ændring i dyreholdet, og ansøgningen er genindsendt den 5. september 2017 (version 2).

Ansøgningen omfatter en ændring af husdyrproduktionen fra 74,4 dyreenheder til 74,7 dyreenheder. Samtidig etableres en ny møddingsplads på 132 m² (11,5 m x 11,5 m).

Dyreholdets størrelse

Det nuværende og fremtidige dyrehold på Haderslevvej 60 fremgår af tabel 1.

Dyreart	Nudrift 2009		Ansøgt drift oktober 2016		Fremtidig	
	Antal	DE	Antal	DE	Antal	DE
Malkeko, tung race, Sengestald med spalter (kanal, bagskyl eller ringkanal)	120	165,88				
Ammeko, (400-600 kg), Dybstrøelse (hele arealet)					25	15,62
Kvier/stude tung race (6 -27 mdr.), Sengestald med spalter (kanal, bagskyl eller ringkanal)	100	47,62				
Kvier/stude tung race (1-27 mdr.), Dybstrøelse, lang ædeplads med spalter (kanal, bagskyl eller ringkanal)			71	30,97		
Kvier/stude tung race (6-27 mdr.), Dybstrøelse (hele arealet)					40	19,05

¹ Lov om miljøgodkendelse m.v. af husdyrbrug (Lovbekendtgørelse nr. 442 af 13. maj 2016) med senere ændringer; bekendtgørelse om tilladelse og godkendelse m.v. af husdyrbrug (bekendtgørelse nr. 256 af 21. marts 2017); Bekendtgørelse om erhvervsmæssigt dyrehold, husdyrgødning, ensilage m.v. (nr. 865 af 23.6.2017) samt Miljøstyrelsens digitale husdyrvejledning.

Småkalve, tung race (0-6 mdr.), Dybstrøelse (hele arealet)	30	8,11		11	2,97	
Får				145	20,71	
Kødgeder, dybstrøelse			290	41,43	200	28,57
Slagtesvin (31-110 kg), dybstrøelse			20	0,54	20	0,54
Smågrise (7,1-31 kg), dybstrøelse			36	0,17	36	0,17
Årsso, friland			6	1,36	6	1,36
Heste (300-500 kg)					2	0,69
I alt			221,6	74,5		74,7

Tabel 1: Husdyrbrugets dyrehold. Dyreenheder er beregnet efter bilag 1 i husdyrgødningsbekendtgørelsen (nr. 1324 af 15.11.2016).

Den nuværende tilladte produktion på ejendommen svarer til 290 kødgeder, 71 stude (1-27 mdr.), 6 søer, 20 slagtesvin (31-110 kg) og 36 smågrise (7,1-31 kg), jf. Esbjerg Kommunes miljøtilladelse af 27. oktober 2016.

Besætningslisten i det centrale husdyrregister (CHR) viser et dyrehold på 40 kødgeder. Besætningslisten angiver hvilke dyr der på udtrækstidspunktet den 24. juli 2017 er registreret. Husdyrproduktionen er under opbygning.

Der er i miljøtilladelse fra oktober 2016 stillet vilkår til husdyrbrugets maksimale produktion og til i hvilket omfang produktionen kan tillades af variere. Disse vilkår ophæves og erstattes af nye vilkår i nærværende tillæg.

Driftsbygninger

I forbindelse med ændringen bygges der en ny møddingsplads på 132 m² (11,5 m x 11,5 m).

Bygningerne er illustreret på kort 1.

På ejendommen vil der efter udvidelsen være følgende bygninger, som angivet i tabel 2.

Nr.	Anvendelse	Areal / rumfang
1	Kvæg-, gede-, fåre- og hestestald	1098 m ²
2	Gede-, fåre- og hestestald	394 m ²
3	Lade	552 m ²
4	Tidligere møddingsplads	
5	Ny Møddingsplads	132 m ²
6	Gylletank	750 m ³
7	Gylletank	1041 m ³

Tabel 2: Bygningsforklaring



Kort 1: Oversigt over ansøgt byggeri. Nye bygninger er angivet med gråskravering.

Husdyrbrugets placering

Husdyrbruget ligger i landzone i område "40-070-190 Landområde omkring Lustrup" i Esbjerg Kommuneplan 2014-2026. Anvendelsen fastlægges til jordbrugsområde med det sigte at fremme erhverv som landbrug, skovbrug, pelsdyravl og lignende. Overflødige landbrugsbygninger kan bruges til andet erhvervsformål af håndværksmæssig karakter uden behov for større udbygning.

Placeringen af husdyrbruget fremgår af kort 2.

Husdyrbruget ligger ca. 197 m fra eksisterende byzoneområde (Damhus) og ca. 284 m til byzone Lustrup. Husdyrbruget ligger ca. 443 m fra nærmeste bolig i samlet bebyggelse (Haderslevvej 84).

Nærmeste nabo Haderslevvej 70 er beliggende ca. 118 m fra husdyrbruget.

Afstandskrav og de aktuelle afstande fremgår af nedenstående tabel 3. Afstanden er målt fra nybyggeri, hvis ikke andet er angivet.

Nærmeste	Afstand	Beskrivelse	Afstandskrav
Nabobeboelse	119 m	Haderslevvej 70	50 m
Lokalplanområde	206 m	Lustrup	50 m
Byzoneområder	197 m	Damhus	50 m
Sommerhusområde	>50 m		50 m
Naboskel	95 m	Naboskel mod øst	30 m
Beboelse på samme ejendom	15 m	Eksisterende stald	15 m

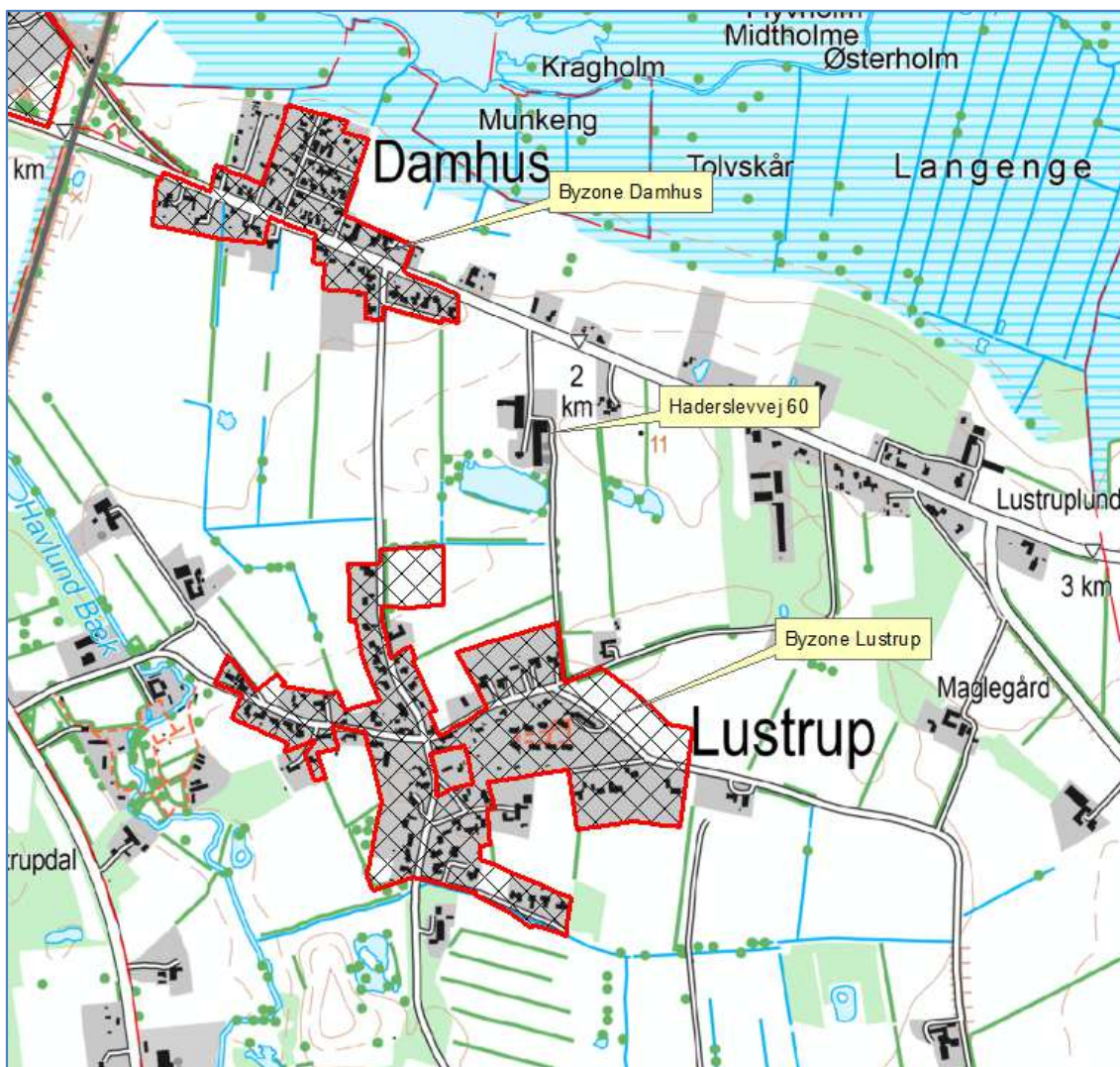
Levnedsvirksomhed	>25 m		25 m
Almen vandindvindingsanlæg	444 m	Boring DGU nr. 140.1254	50 m
Ikke almen vandindvindingsanlæg	512 m	Markvandsboring DGU nr. 140.0641	25 m
Vandløb	299 m	Lustrup Made	15 m
Dræn	>15 m		15 m
Sø	15 m	Eksisterende stald	15 m
Offentlig vej	139 m	Eksisterende stald	15 m
Naturområde omfattet af §7 i husdyrloven	>10 m		10 m

Tabel 3. Oversigt over afstande sammenholdt med afstandskrav i husdyrlovgivningen.

Husdyrbruget opfylder afstandskravene i Lov om miljøgodkendelse m.v. af husdyrbrug:

- § 6: Afstande til nabobeboelse, eksisterende eller fremtidig byzone- eller sommerhusområde samt områder i landzone der i lokalplan er udlagt til boligformål, blandet bolig og erhvervsformål eller til offentlige formål.
- § 7: Forbudszone for etablering, udvidelse eller ændring indenfor 10 m fra nærmere bestemte ammoniakfølsomme naturtyper.
- § 8: Afstandskrav til vandløb, vandindvindinger, offentlig og privat fællesvej, levnedsmiddelvirkosomhed, naboskel og egen beboelse.

Husdyrbruget ligger mindre en 300 m fra byzone. Dermed er husdyrbruget omfattet af § 20 i husdyrloven. Det betyder, at ved vurdering af ansøgningen skal det sikres, at risikoen for forurening eller væsentlige gener for omgivelserne begrænses. Vurdering af evt. gener for omboende fremgår af den miljøtekniske beskrivelses og vurdering under emnerne lugt-, støj-, støv-, flue- og lysgener, affaldsproduktion m.v.



Kort 2. Husdyrbrugets beliggenhed

Gødningsproduktion

Gødningsproduktionen er oplyst i ansøgningen og fremgår af tabel 4.

	Mængder	Opbevaringsanlæg
Flydende husdyrgødning	70 m ³	Gyllebeholder på 750 m ³ . Gyllebeholder på 1.041 m ³ . Kanaler på 300 m ³ .
Dybstrøelse	1.324 m ³	Møddingsplads på 132 m ²

Tabel 4: Opbevaringskapacitet. Gødningsproduktionen er beregnet ud fra, at dyrene er på stald hele året.

Mængden af flydende husdyrgødning er inklusiv drikkevandsspild og andet spildevand der ledes til gyllebeholderen. Afløb fra møddingsplads ledes ligeledes til gyllebeholderne.

Dybstrøelse opbevares hovedsageligt i staldene og kan opbevares på møddingsplads. Dybstrøelse kan desuden opbevares i markstak, hvis det er nødvendigt.

Dyrene er udegående det meste af året. Opbevaringskapaciteten for flydende husdyrgødning svarer til mindst 9 måneder, mens opbevaringskapaciteten for fast husdyrgødning/dybstrøelse svarer til min. 9 måneder. Dermed er husdyrgødningsbekendtgørelsens² krav til opbevaringskapacitet opfyldt.

Oplag af kompost i marken skal ske i overensstemmelse med reglerne i husdyrgødningsbekendtgørelsen, der bl.a. fastsætter krav til placering og overdækning af markstakke samt førelse af logbog. Oplag af kompost i marken vurderes at være tilstrækkelig reguleret ved reglerne i husdyrgødningsbekendtgørelsen og der fastsættes ikke yderligere vilkår hertil.

Bedst tilgængelige teknologi (BAT)

I forbindelse med vurdering af en ansøgning efter husdyrlovens § 10, skal kommunen sikre sig, at husdyrbruget har truffet de nødvendige foranstaltninger til at forebygge og begrænse forureningen ved anvendelse af "bedst tilgængelig teknologi".

Med begrebet "bedst tilgængelig teknologi" menes den teknik, som mest effektivt giver et højt beskyttelsesniveau for miljøet som helhed og som samtidig er afvejet i forhold til fordele og økonomiske udgifter.

Bedst tilgængelig teknologi er nærmere beskrevet i Miljøstyrelsens teknologibeskrivelser, Landscentrets BAT byggeblade samt BREF-dokumentet for intensivt svinebrug og fjerkræavl. Endvidere har miljøstyrelsen udarbejdet en række vejledende emissionsgrænseværdier, for kvæg, svin og fjerkræ. Fælles for de ovennævnte beskrivelser og vejledninger er, at de omfatter større husdyrbrug (mere end 75 DE).

Esbjerg Kommune vurderer, at principperne i ovennævnte vejledninger også kan anvendes for mindre husdyrbrug, dog under forudsætning af, at miljøgevinsten ved en given miljøteknologi fortsat skal være proportional med omkostning til etablering af miljøteknologien. Esbjerg Kommune vurderer, at omkostningen som udgangspunkt ikke bør overstige 100 kr./kg red. N.

Vurderingen af BAT i forbindelse med ændring på Haderslevvej 60 foretages i forhold til følgende parametre:

1. Begrænsning af ammoniakfordampning fra stald og lager
2. Begrænsning af fosfor, nitrat og ammoniak fra udbringning
3. Management / forbrug af vand og energi

1. Begrænsning af ammoniakfordampning fra stald og lager

Ved det ansøgte etableres der ikke nye stalde.

Dyreholdet er af en størrelse der ikke kan oppebære væsentlige BAT investeringer eller BAT omkostninger. Dyreholdet er desuden udegående store dele af året, hvorfor potentialet for BAT forbedringer mindskes yderligere.

Samlet set vurderes det ansøgte anlæg derfor at leve op til BAT.

I relation til opbevaring af husdyrgødning vurderes det, at det niveau for ammoniakfordampning der er opnåelige ved anvendelse af BAT, allerede er opnået via krav

² Bekendtgørelse nr. 1318 af 26.11.2015 om erhvervsmæssigt dyrehold, husdyrgødning, ensilage m.v.

fastsat i gældende lovgivning. Heraf kan nævnes krav om tæt overdækning af gyllebeholder samt krav om overdækning af lagre af fast gødning uden daglige ud-mugning.

På baggrund af ovennævnte vurderer Esbjerg kommune, at det ikke er nødvendigt at stille skærpede krav til staldindretning eller opbevaring af husdyrgødning.

2. Begrænsning af fosfor, nitrat og ammoniak fra udbringning af husdyrgødning

I relation til udledning af fosfor, udvaskning af nitrat og ammoniakfordampning er det Esbjerg Kommunes vurdering, at det niveau der er opnåeligt ved anvendelse af BAT ved udbringning af husdyrgødning, allerede er opnået via krav fastsat i gældende lovgivning. Af de krav der er implementeret i den nuværende lovgivning kan nævnes harmonikrav, hvornår og hvordan husdyrgødning må udbringes, bindende normer for den totale kvælstofanvendelse i markdriften samt krav til kvælstofudnyttelse.

Esbjerg Kommune vurderer således, at det ikke er nødvendigt at stille skærpede krav til fodring og udbringning af husdyrgødning.

3. Management / forbrug af vand og energi

Det er Esbjerg Kommunes opfattelse, at den generelle regulering af landbrugs-mæssige aktiviteter, i sig selv vil føre til, at der vil ske implementering af BAT i forhold til management, og forbrug af vand og energi.

Samlet vurdering af anvendelse af "bedst tilgængelige teknologi"

Samlet set vurderer Esbjerg Kommune, at husdyrbruget har truffet de nødvendige foranstaltninger til at forebygge og begrænse forureningen ved anvendelse af den bedste tilgængelige teknologi. Det vurderes, at der som følge af BAT redegørelsen ikke er nødvendigt at skærpe det gældende beskyttelsesniveau.

Husdyrbrugets påvirkning af omgivelserne – Lugt, støj, affald mv.

Enhver husdyrproduktion giver anledning til lugt inden for de nærmeste omgivelser. Hvor stort et område der påvirkes af lugt, afhænger af hvor mange dyr der er på ejendommen og hvilken art der er tale om. Desuden spiller vindretning, terræn- og beplantningsforhold ind.

Husdyrproduktion kan herudover give anledning til gener fra støj, støv, fluer og skadedyr, lys og affald. Desuden kan bygningsmæssige ændringer på et husdyrbrug indvirke på den landskabelige oplevelse, såvel som på kulturmiljøet.

Som udgangspunkt vil en udvidelse af husdyrbrug mindre end 75 dyreenheder ikke vil medføre væsentlige gener for omboende, såfremt husdyrbruget overholder afstandskravene til naboer, byzoneområde m.v.

Husdyrbruget overholder de gældende afstandskrav til nabo mv. og udvidelsen vurderes derfor ikke at medføre gener for omgivelserne i form af lugt, støj, lys, affald fluer og skadedyr. For at sikre mulighed for indgreb stiller Esbjerg Kommune dog generelle vilkår til lugt, støj, skadedyrsbekæmpelse og affald.

Til- og frakørsel til ejendommen vil hovedsageligt ske ad indkørslen mod nord. Der ligger en enkelt nabo umiddelbart over denne indkørsel. Der er desuden en indkørsel syd for ejendommen. Denne transportvej vil hovedsageligt blive anvendt i forbindelse med udbringning af husdyrgødning. Byzonen ligger umiddelbart vest for denne transportvej.

Der er tale om en ekstensiv drift på ejendommen, og derfor vurderes til- og frakørsel kan ske, uden at medføre væsentlige miljømæssige gener for de omboende.

Lugt

Lugt stammer primært fra staldene. Desuden kan lugt forekomme i forbindelse med pumpning, omrøring og udbringning af husdyrgødning.

Dyrene er udegående i hele sommerperioden, og formentlig længere end det. Dybstrøelse og den smule flydende husdyrgødning der måtte forekomme, udbringes i foråret i marken og nedpløjjes hurtigst muligt.

Staldene er naturlig ventilerede.

Lugtgener fra stalden vurderes på grundlag af beregninger via www.husdyrgodkendelse.dk, hhv. ny beregningsmodel for lugt og "Vejledende retningslinier for vurdering af lugt og begrænsning af gener fra stalde", udgivet af Foreningen af Miljømedarbejdere i Kommunerne, maj 2002. Vurderingen tager udgangspunkt i den længste geneafstand beregnet efter de to modeller.

I dette tilfælde er lugtberegninger foretaget efter FMK. Resultatet fremgår af tabel 5. Den ukorrigerede geneafstand er den geneafstand, som kan beregnes på baggrund af lugtemissionen fra stalden, mens den korrigerede geneafstand er geneafstanden, hvor der er korrigeret for vindretning og påvirkning fra andre husdyrbrug i det omfang det er relevant. Eventuelle korrektioner i forhold til vindretning og påvirkning fra andre husdyrbrug foretages automatisk i beregningerne via it-ansøgningssystemet.

Områdetype	Ukorrigeret geneafstand	Vægtet gennemsnitsafstand
Byzone inkl. planlagt byzone	145 m	238 m
Samlet bebyggelse	82 m	493 m
Enkelt bolig	42 m	143 m

Tabel 5: Lugt (geneafstand til samlet bebyggelse og planlagt byzone er foretaget i scenarieberegning)

Geneafstanden beskriver den afstand fra stalden, hvor lugten er fortyndet så meget, at lugten ikke betegnes som generende (genekriteriet). Genekriteriet fastsættes under hensyntagen til forskellige områders følsomhed overfor lugt. Eksempelvis vil beboere i landområder med tilknytning til landbrugserhverv oftest have en højere tolerancetærskel end beboere i byområder. Genekriteriet gælder ikke for beboelsesejendomme med landbrugspligt.

I forbindelse med ændringen på Haderselvvej 60 skal genekriteriet overholdes i forhold til nærmeste bolig uden landbrugspligt, som er Haderselvvej 70.

Geneafstanden afsættes normalt i centrum af stalden. På Haderselvvej 60 er der flere staldafsnit, der hver bidrager med en lugtemission. Geneafstanden på 42 m kan derfor ikke umiddelbart sammenholdes med afstanden fra stald til nabo. I stedet for at angive et lugtcentrum som et fysisk punkt på et kort, beregnes en vægtet gennemsnitsafstand, som beskriver den reelle afstand mellem staldafsnittene og omboende. Den vægtede gennemsnitsafstand beregnes til 143 m. Da den vægtede

gennemsnitsafstand er større end geneafstanden til enkelt bolig, er genekriteriet for lugt overholdt. Geneafstanden til byzoneområde og samlet bebyggelse er ligeledes overholdt.

Lugt vil kunne registreres udenfor geneafstanden, men i en grad, så man ikke vil karakterisere det som generende. Det vurderes, at staldanlæggene ikke vil medføre lugtgener for naboer. Der er i miljøtilladelsen fra oktober 2016 stillet vilkår om, at husdyrbrugets drift ikke må give anledning til væsentlige lugtgener. Det vurderes ikke, at der er behov for at stille yderligere vilkår.

Støj og transport

I miljøtilladelsen fra oktober 2016 er der foretaget en beskrivelse og vurdering af ejendommens støjpåvirkning.

Der sker ingen ændring i ventilationsforholdene eller gødningshåndteringen. Støjgener fra transport vurderes at være uændret.

I miljøtilladelsen fra oktober 2016 er der stillet vilkår til støjbelastning. Det vurderes, at der ikke er behov for at stille supplerende vilkår.

Støv, fluer og skadedyr

I miljøtilladelsen fra oktober 2016 er der foretaget en beskrivelse og vurdering af støv, fluer og skadedyr.

Bekæmpelse af fluer og skadedyr er uændret.

I miljøtilladelsen fra oktober 2016 er der stillet vilkår til begrænsning af støv, fluer og skadedyr. Det vurderes, at der ikke er behov for at stille supplerende vilkår.

Lys

I miljøtilladelsen fra oktober 2016 er der foretaget en beskrivelse og vurdering af ejendommens lyspåvirkning.

Belysningen er uændret i forbindelse med ændringen af husdyrproduktionen.

I miljøtilladelsen fra oktober 2016 er der stillet vilkår til begrænsning af lysgener. Det vurderes, at der ikke er behov for at stille supplerende vilkår.

Råvarer og hjælpestoffer

I miljøtilladelsen fra oktober 2016 er der foretaget en beskrivelse og vurdering af ejendommens råvarer og hjælpestoffer.

Opbevaring og forbruget af dieselolie er uændret.

I miljøtilladelsen fra oktober 2016 er der stillet vilkår til opbevaring og håndtering af olier og kemikalier. Det vurderes, at der ikke er behov for at stille supplerende vilkår.

Affald

I miljøtilladelsen fra oktober 2016 er der foretaget en beskrivelse og vurdering af ejendommens affaldsproduktion.

Der sker ingen væsentlige ændringer i mængden, håndtering og opbevaring af affald.

I miljøtilladelsen fra oktober 2016 er der stillet vilkår om, at husdyrbrugets affald skal bortskaffes i henhold til Esbjerg Kommunes gældende regulativer, ligesom der er stillet vilkår til opbevarings og håndtering af olie- og kemikalier. Det vurderes, at der ikke er behov for at stille supplerende vilkår.

Landskab og kulturmiljø

I den konkrete sager, er der tale om en ændring af dyreholdet, i eksisterende lovlige bygninger. Der etableres en møddingsplads på 11,5 m x 11,5 m. som omkranses af stald 1 mod nord og vest. Umiddelbart syd for møddingspladsen ligger gyllebeholderene. Møddingspladsen er således kun synlig fra øst. Da staldbygningen er højere end møddingspladsen, vurderes påvirkningen af landskabet at være uændret, hvorfor hensynet til landskabet ikke tilsidesættes.

Husdyrbrugets påvirkning af omgivelserne - Naturmæssige forhold

I bekendtgørelse om tilladelse og godkendelse, mv. af husdyrbrug (bekendtgørelse nr. 256 af 21. marts 2017) er der fastlagt beskyttelsesniveauer for ammoniak og for lugt (vurderet ovenfor). Disse beskyttelsesniveauer skal anvendes ved vurdering af om der er væsentlige virkninger på miljøet ved tilladelser og godkendelser efter § 10, 11, 12 og 16 i lov om miljøgodkendelse, mv. af husdyrbrug.

Af bekendtgørelsen fremgår, at kommunen for hver ansøgning skal foretage en konkret vurdering, samt at der på den baggrund i særlige tilfælde kan stilles vilkår, der rækker udover det i bekendtgørelsen fastsatte beskyttelsesniveau. Det vil være tilfældet, hvis der er naturområder, som kommunen vurderer ikke beskyttes tilstrækkeligt af det fastlagte beskyttelsesniveau.

Ligeledes påhviler det kommunen at vurdere konkret, om en ansøgt aktivitet vil være i overensstemmelse med Habitatdirektivforpligtelserne. Ifølge bekendtgørelsen om udpegning og administration af internationale naturbeskyttelsesområder samt beskyttelse af visse arter³, skal der foretages en vurdering af, om projektet i sig selv eller i forbindelse med andre planer og projekter kan påvirke et internationalt naturbeskyttelsesområde væsentligt. Desuden skal der ske en vurdering af om det ansøgte projekt kan beskadige eller ødelægge yngle- og rasteområder i det naturlige udbredelsesområde for de dyrearter, der er optaget i Habitatdirektivets bilag IV eller ødelægge de plantearter der er optaget i Habitatdirektivets bilag IV.

Ammoniak - naturbeskyttelsesområder

Der er ingen generelle standardkrav om reduktion af ammoniak i husdrysager under 75 DE.

Samlet falder ammoniakfordampningen fra 2.232 kg N/år til 941 kg N/år set over en 8 årig periode. I forhold til den drift, som blev godkendt i 2016 falder ammoniakfordampningen fra 1.011 kg N/år til 941 kg N/år.

På ejendommen Haderslevvej 60 sker der påvirkning af omgivende naturområder gennem emission af ammoniak fra anlægget. De følgende afsnit belyser konsekvenserne af næringsstofpåvirkningen for nationalt og internationalt beskyttede naturområder og arter.

³ Bekendtgørelse nr. 926 af 27. juni 2016 om udpegning og administration af internationale naturbeskyttelsesområder samt beskyttelse af visse arter.

Ud fra nedenstående redegørelse vedrørende ammoniakpåvirkning fra anlægget vurderer Esbjerg Kommune samlet set, at tilladelsen ikke vil medføre væsentlige negative konsekvenser for omkringliggende Natura 2000-områder eller de arter og naturtyper, områderne er udpegede for at beskytte. Ligeledes vurderes tilladelsen ikke at medføre væsentlige tilstandsændringer af § 3-beskyttede naturtyper eller væsentlige påvirkninger af yngle- og rasteområder for de strengt beskyttede bilag IV-arter.

Der stilles ikke vilkår i forbindelse med naturvurderingen.

Ammoniakpåvirkning af § 3-naturområder indenfor 1.000 meter fra anlæg

Der ligger flere § 3-beskyttede naturområder indenfor 1.000 m fra ejendommens anlæg. Der er tale om flere enge, moser og søer. Ud fra den beregnede deposition på arealer op til 1.000 m væk er det vurderet, at depositionen på naturområder længere væk end 1.000 m vil være meget lille, og derfor som hovedregel ikke vil kunne medføre væsentlig påvirkning af naturområderne. Kun undtagelsesvist og ved meget store husdyrbrug vil det være nødvendigt at stille vilkår for beskyttelse af naturlokaliteter beliggende længere væk end 1.000 m fra anlægget, hvilket ikke vurderes at være nødvendigt i nærværende sag.

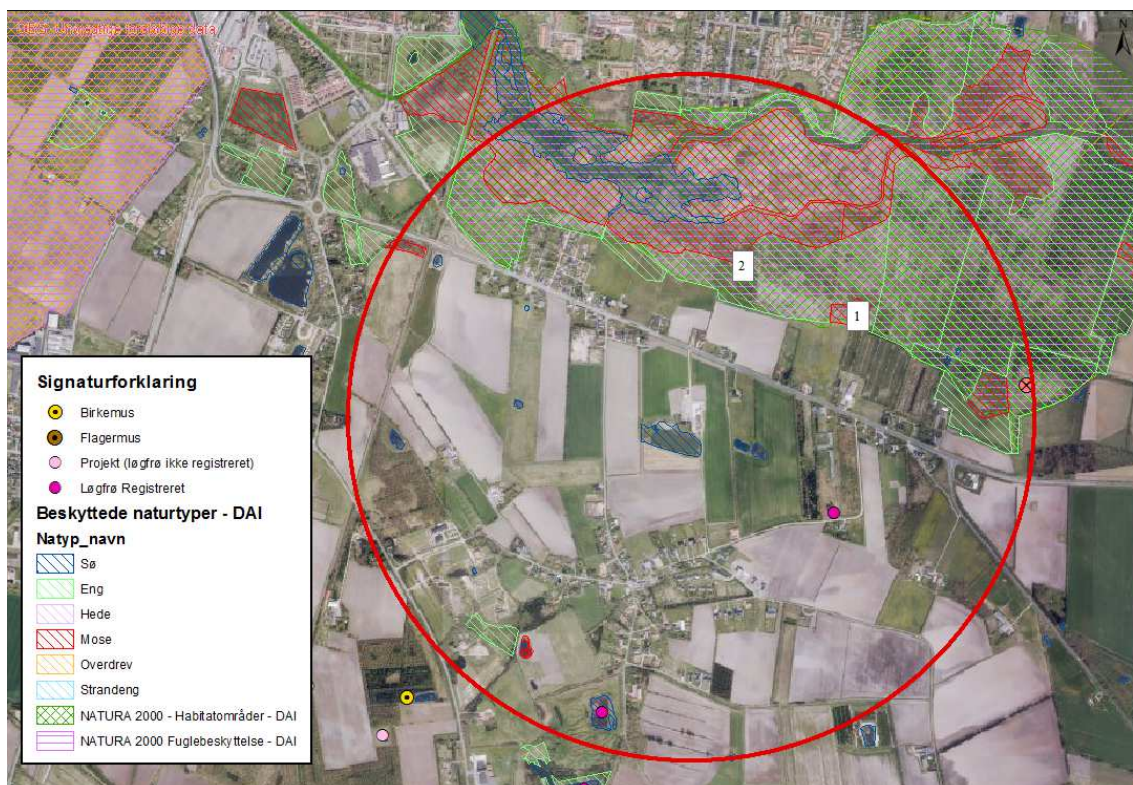
Baggrundsbelastningen med luftbåren kvælstof er på gennemsnitligt 15,9 kg N/ha/år i Esbjerg Kommune. Der kan dog være væsentlige lokale variationer. Omkring Haderslevvej 60 er baggrundsbelastningen på gennemsnitlig 16,1 kg N/ha/år.

Det fremgår af forarbejderne til husdyrloven (lovforslag L12 og efterfølgende lov nr. 122/2011) og gældende klagenævnsspraksis (jf. NMK-132-00091 og NMK-132-00109), at overholdelse af husdyrlovens beskyttelsesniveau som altovervejende hovedregel vil være tilstrækkeligt til, at undgå væsentlig miljøpåvirkning med ammoniak. Det kan dog i helt særlige tilfælde, herunder i særlig grad hvis Natura 2000-kortlægningen ikke er korrekt, være behov for at foretage en konkret vurdering efter habitatreglerne.

I den konkrete sag vurderes det ud fra Esbjerg Kommunes kendskab til området og den stedlige kortlægning, at der ikke er grund til at tro, at kortlægningen er utilstrækkelig. På den baggrund vurderes det, at omkringliggende habitatnaturtypelokaliteter ikke lider skade ved det ansøgte.

Vurdering i forhold til kategori 1, 2 og 3 natur

De nærmeste mest sårbare naturområder inden for 1.000 m fra anlægget er blevet nummereret med et tal svarende til punkterne angivet på oversigtskortet (kort 3).



Kort 3: Anlægget med omkringliggende naturområder og nummererede naturpunkter. Cirklen har en radius på 1.000 m.

I tabel 6 ses en oversigt over naturpunkterne med angivelse af mer- og totaldeposition, afstand til anlæg, andre husdyrbrug, der bidrager kumulativt samt naturkategori og beskyttelsesniveau. Naturkategori defineres som i bilag 3 i bekendtgørelse om tilladelse og godkendelse af husdyrbrug, der også fastsætter beskyttelsesniveauet for henholdsvis kategori 1, 2 og 3 natur.

Naturpunkt (nr. og naturtype)	Merbelastning (kg N/ha/år)	Totalbelastning (kg N/ha/år)	Afstand fra anlæg (m)	Naturkategori	Kumulation*	Beskyttelsesniveau**
1. mose og Habitatnaturtype 7330, rignkær.	0,0	0,2	443	1/3	0	Maksimal tilladt totaldeposition afhængig af antal husdyrbrug i nærheden: 0,7, 0,4 eller 0,2 kg N/ha/år.
2. Habitatnaturtype 7330, rignkær.	0,0	0,1	407	1	0	Maksimal tilladt totaldeposition afhængig af antal husdyrbrug i nærheden: 0,7, 0,4 eller 0,2 kg N/ha/år.

Tabel 6. Naturpunkter med beregnet ammoniakbelastning.

* Antal andre husdyrbrug der bidrager til kumulation.

**Jf. husdyrgodkendelses-bekendtgørelsens bilag 3

For husdyrbrug over 15 DE gælder, at disse ikke må etableres, udvides eller ændres, såfremt de ligger mindre end 10 m fra de naturområder, der er nævnt i husdyrgodkendelseslovens § 7 (kategori 1 og 2 natur). I den konkrete sag ligger der ikke naturområder omfattet af husdyrgodkendelseslovens § 7 inden for 10 m fra anlægget.

Som det fremgår af tabellen, sker der ved det ansøgte afsætning af ammoniak på lokaliteterne 1 og 2, der vurderes at være kategori 1-natur. Af tabellen, fremgår det, at der ikke er et kumulativt bidrag med ammoniak fra andre husdyrbrug. Husdyrlovens beskyttelsesniveau er overholdt og Esbjerg Kommune vurderer, at der ikke er behov for at stille skærpede vilkår for at begrænse kvælstofdepositionen på lokaliteterne.

Det fremgår af tabel 6, at der sker afsætning af ammoniak på lokaliteterne med nummer 1, der vurderes at være kategori 3-natur. Det fremgår ligeledes af tabellen at husdyrlovens beskyttelsesniveau overholdt.

Kategori 3-naturlokaliteter, som omfatter mose, kan ifølge husdyrloven sikres mod merbelastning med ammoniak, der overstiger 1,0 kg N/ha/år. Det vurderes, at overholdelse af dette beskyttelsesniveau er tilstrækkeligt til at sikre mod tilstandsændring af lokaliteterne og er i overensstemmelse med gældende klagenævnspraksis på området (jf. NMK-132-00522).

Der er ingen kategori 2 natur i nærheden af anlægget. Husdyrlovens beskyttelsesniveau er således overholdt.

Vurdering i forhold til naturlokaliteter ikke omfattet af kategori 1-3

Husdyrlovens beskyttelsesniveau omfatter langt størsteparten af de naturbeskyttede lokaliteter, der findes i det åbne land. Der er dog enkelt lokalitetstyper, der ikke er omfattet. Det drejer sig i den konkrete sag om nogle søer og ferske enge omkring anlægget.

Der er registreret flere søer indenfor 1.000 m fra anlægget (kort 3). For små søer i agerlandet gælder generelt, at de er fosforbegrænsede, og at det derfor primært er tilførsel af fosfor via overfladeafstrømning fra omgivelserne, der påvirker dem. Det vurderes derfor, at ammoniakpåvirkning af søerne fra anlægget vil være af mindre betydning og ikke væsentlig.

For de omkringliggende ferske enge gælder, at der ikke er registreret særligt ammoniakfølsomme naturtyper på arealerne.

Det vurderes samlet, at der ikke vil ske væsentlig påvirkning af naturlokaliteter, som ikke er omfattet af kategori 1-3 ved det ansøgte. Esbjerg Kommune vurderer derfor, at der ikke er grund til at stille skærpede vilkår til ammoniakreduktionen.

Bilag IV-arter

I forbindelse med miljøvurderingen af et husdyrbrug skal der ske en særlig vurdering mht. forekomst af bilag IV-arter. Vurderingen skal, jf. gældende klagenævnspraksis, tage udgangspunkt i anlæggets påvirkning af omgivelserne.

I den konkrete sag er der kendskab til bilag IV-arter indenfor 1.000 meter fra anlægget. Det drejer sig om løgfrø. Da der, som det fremgår af ovenstående, ikke forventes at ske væsentlig påvirkning af de lokaliteter arterne bruger som yngle- eller rastesteder, vurderes det, at beskyttelseshensynet til arten ikke er tilsidesat. Der henvises til tilladelsens afsnit om bilag IV arter.

Samlet vurdering af ammoniakpåvirkning af omgivende natur

De beregnede belastninger af de omgivende naturlokaliteter er lavere end husdyrlovens beskyttelsesniveau, således som det er fastlagt i bilag 3 til husdyrgodkendelsesbekendtgørelsen. Husdyrlovens beskyttelsesniveau er således overholdt.

På grundlag af ovenstående gennemgang af påvirkning for de enkelte naturpunkter, beskyttede arter, samt vurderingen vedrørende kumulative effekter fra omgivende husdyrbrug, vurderes det, at der ved det ansøgte ikke vil ske væsentlig påvirkning af natur omkring anlægget.

Ammoniakpåvirkning af Natura 2000-områder fra anlæg

Påvirkningen af naturområder ved ammoniak mere end 1.000 m fra anlægget vurderes som tidligere nævnt at være så lille, at den ikke kan forventes at have væsentlig betydning.

Det nærmeste Natura 2000-område ligger ca. 294 m fra anlægget. Det drejer sig om habitatområde nr. 78 – Vadehavet med Ribe Å, Tved Å og Varde Å vest for Varde, fuglebeskyttelsesområde nr. 51 – Ribe Holme og enge med Kongeåens udløb og Ramsar område nr. 27 – Vadehavet. Området modtager en totaldeposition på 0,2 kg N/ha/år fra ejendommen. Dette inkluderer en merbelastning på 0,0 kg N/ha/år i forbindelse med ansøgningen.

Selvom belastningen er lille, påhviler det altid den godkendende myndighed at sikre at de særlige beskyttelsesinteresser der er forbundet med internationale naturbeskyttelsesområder. Med afsæt i Waddenzee-dommen (EF-domstolens dom af 7. september 2004 i sag C-127/02) fastlægges det, at der skal foretages en konsekvensvurdering hvis det ikke på baggrund af objektive kriterier kan udelukkes, at projektet i sig selv eller i sammenhæng med andre planer eller projekter kan påvirke habitatområdet væsentligt eller når projektet risikerer at skade områdets bevaringsmålsætning.

En konsekvensvurdering i henhold til habitatdirektivets artikel 6, stk. 3 indebærer, at alle de aspekter af et projekt, som i sig selv eller i sammenhæng med andre planer eller projekter kan påvirke bevaringsmålsætningen, skal identificeres før projektets godkendelse under hensyn til bedste videnskabelige viden på området. Der kan kun meddeles godkendelse af et projekt, hvis miljømyndigheden ud fra konsekvensvurderingen har opnået vished for, at projektet ud fra et videnskabeligt synspunkt, ikke har skadelige virkninger på habitatområdets integritet.

Tilladelsen gives med afsæt i det beskyttelsesniveau, der er fastlagt i bilag 3 til Bekendtgørelse om tilladelse og godkendelse m.v. af husdyrbrug. Overholder husdyrbruget beskyttelsesniveauet i bilag 3, vil det jf. principiel klagenævnsafgørelse (NMK-132-00109) som hovedregel medføre, at husdyrbrugets ammoniakpåvirkning af omgivende Natura 2000-områder er uvæsentlig.

Det er Esbjerg Kommunes opfattelse, at der ikke er forhold der gør, at hovedreglen skulle være tilsidesat. I vurderingen er der lagt vægt på, at den stedlige kortlægning af habitatnaturtyper vurderes at være retvisende. Der er således ikke grund til at tro, at der findes ukortlagte habitatnaturtyper omkring anlægget. Områdernes bevaringsmålsætning fremgår af de vedtagne Vand- og Natura 2000-planer. Af husdyrgodkendelsesbekendtgørelsens bilag 3 fremgår følgende:

”Det fremgår af de gældende Natura 2000-planer for perioden 2016-21, at reduktion af kvælstofdeposition fra landbrugsdrift på Natura 2000-områdernes habitatnaturtyper ikke indgår i planernes indsatsprogram, men sker gennem lov om miljøgodkendelse m.v. af husdyrbrug. Med overholdelse af beskyttelsesniveauerne fastlagt i nærværende bekendtgørelse og i bekendtgørelse om erhvervsmæssigt dyrehold, husdyrgødning, ensilage m.v. gennemføres den nævnte reduktion af kvælstofdepositionen på de ammoniakfølsomme naturtyper i Natura 2000-områderne.

Miljøgodkendelse af husdyrbrug, herunder kravene i dette bilag, bidrager til opfyldelsen af Natura 2000-planernes målsætninger ved overholdelse af de i ovennævnte bekendtgørelser fastlagte beskyttelsesniveauer. Husdyrgodkendelser, herunder kravene i dette bilag, bidrager til gennemførelsen af vandområdeplanlægningen efter vandrammedirektivet. Direktivet er gennemført ved lov om vandplanlægning og senest udmøntet i vandområdeplaner 2015-2021 (2. planperiode)."

Vand- og Natura 2000-planerne giver derfor ikke i sig selv anledning til en skærpelse af beskyttelsesniveauerne nedenfor.

Med hensyn til de nævnte fuglebeskyttelsesområder og Ramsar-område, vurderer Esbjerg Kommune, at ammoniakdepositionen fra anlægget ikke vil medføre påvirkning af de fuglearter områderne skal beskytte (udpegningsgrundlaget fremgår af bilag 2). I vurderingen er der lagt vægt på, at anlægget ikke vurderes at give anledning til tilstandsændring af de omgivende naturområder og dermed levesteder for fuglene.

I den konkrete sag vurderer Esbjerg Kommune samlet ud fra ovenstående afsnit vedrørende vurdering af naturområder inden for 1.000 m fra anlæg, herunder den kumulative effekt fra andre ejendomme, at der ikke vil ske en væsentlig påvirkning af Natura 2000-områder eller de arter og naturtyper områderne er udpeget for at beskytte. Kommunen bemærker endvidere, at beskyttelsesniveauet i husdyrgodkendelsesbekendtgørelsens bilag 3 er overholdt. Kommunen finder derfor ikke, at der er grundlag for at stille skærpede vilkår eller meddele afslag hvad angår ammoniakpåvirkning af Natura 2000-områder fra anlægget.

Påvirkning af arter med særligt strenge beskyttelseskrav (Bilag IV arter)

Af habitatdirektivets bilag IV fremgår en række særlige dyre- og plantearter, der kræver streng beskyttelse. Esbjerg Kommune har konkret vurderet det ansøgte projekt i forhold til, hvorvidt dyrearternes yngle- og rasteområder kan beskadiges i arternes naturlige udbredelsesområde, og hvorvidt plantearterne kan blive ødelagt som følge af det ansøgte. Til vurderingen af arternes udbredelse og levesteder er anvendt "Håndbog om dyrearter på habitatdirektivets bilag IV" (faglig rapport nr. 635 fra Danmarks Miljøundersøgelser) og kommunens øvrige kendskab til arternes forekomst. De danske arter på habitatdirektivets bilag IV kan endvidere ses i denne tilladelses bilag 2.

Ud fra det generelle kendskab til arternes forekomst i Esbjerg Kommune vurderes det, at der kan være odder, snæbel, marsvin, vandflagermus, sydflagermus, pipistrel flagermus, markfirben og spidssnudet frø indenfor lokalområdet. Derudover er der specifikt kendskab i kommunen til forekomster af grøn mosaikguldsmed (ca. 8,4 km NV for anlægget), grøn kølleguldsmed (ca. 9,4 km NV for anlægget), strandtudse (ca. 13,2 km NV for anlægget), løgfrø (ca. 484 m SØ for anlægget), stor vandsalamander (ca. 17,2 km N for anlægget) og birkemus (ca. 1,2 km SV for anlægget).

Vedrørende arterne grøn mosaikguldsmed, grøn kølleguldsmed, birkemus, stor vandsalamander, løgfrø, strandtudse og spidssnudet frø vurderer Esbjerg Kommune, ud fra afstanden til de kendte forekomster og jf. gennemgangen vedrørende påvirkning af naturområder fra ammoniakdeposition fra anlæg, at der ikke vil ske væsentlig påvirkning af arternes yngle- og rastesteder ved det ansøgte.

Flagermus benytter ofte hulheder i træer eller huse som opholdssted om dagen og under vinterdvalen. Føden består af insekter som fanges i luften nær vådområder,

marker, skove og levende hegn. De enkelte arter af flagermus har forskellige præferencer mht. fødesøgningsområde og sommer- og vinterophold. Der er ingen registreringer af flagermus nær ejendommens anlæg, men det kan ikke udelukkes at én eller flere arter kan raste eller yngle i området omkring anlægget. Det ansøgte vurderes ikke at have en negativ indflydelse på flagermus, da hverken opholdssteder eller fødegrundlag påvirkes ved etablering og driften af anlægget.

Især solbeskinnede skråninger med veldrænet jord og lav vegetation kan være potentielle yngle- eller rasteområder for markfirben. Det ansøgte vurderes ikke at have en negativ effekt på en eventuel bestand af markfirben, da potentielle yngle- og rastesteder ikke bliver påvirket ved etablering og drift af ejendommens anlæg.

Odder er tilknyttet vandløb og søer, hvor de søger føde. Opsplitning af bestande og levesteder, forstyrrelser fra friluftsliv og anlægsarbejder samt ødelæggelse og forringelse af yngle- og rasteområder kan true odderen. Det vurderes jf. vurderingerne i afsnittet om påvirkning af omgivende natur ammoniak fra anlægget, at det ansøgte ikke vil give anledning til en væsentlig påvirkning af vandløb og søer i nærheden af ejendommens anlæg herunder evt. raste- og ynglesteder for odder ved Ribe Østerå.

Arterne snæbel og marsvin er tilknyttet Vadehavet og tilhørende vandløb. Disse arters yngle- og rastesteder kan, grundet deres særlige karakter og udstrækning, ikke forventes at blive påvirket væsentligt af ammoniakemissionen fra husdyrbruget. Det vurderes derfor, at det ansøgte ikke vil give anledning til væsentlig påvirkning af de omgivende vandløb og marine områder (Vadehavet), som de nævnte arter benytter som raste- og ynglesteder.

Samlet konkluderes det på baggrund af ovenstående vurderinger, at projektet ikke vil beskadige eller ødelægge yngle- og rasteområder for de forekommende bilag IV-dyrearter. Der kendes ikke til forekomster af bilag IV-plantearter som kan påvirkes eller ødelægges af projektet.

Høring

I forbindelse med den 3 ugers offentlige høring er der ikke kommet bemærkninger til projektet.

Samlet vurdering

Esbjerg Kommune vurderer, at der kan meddeles tilladelse til det ansøgte da:

- Der er truffet de nødvendige foranstaltninger til at forebygge og begrænse forureningen ved anvendelse af den bedste tilgængelige teknik,
- Husdyrbruget i øvrigt kan drives på stedet uden at påvirke omgivelserne på en måde, som er uforenelig med hensynet til omgivelserne, samt
- Udvidelse og drift af husdyrbruget ikke medfører væsentlige virkninger på miljøet.

Bilag 1

Vilkår fra miljøtilladelse af 27. oktober 2016 for Haderslevvej 60, 6760 Ribe

Vilkår der er ophævet er overstreget. Vilkår skrevet med kursiv og overstreget er bortfaldet som følge af ændret lovgivning. Øvrige vilkår er fortsat gældende.

Vilkår for husdyrbrugets anlæg

Husdyrproduktion

1. Husdyrbrugets tilladte maksimale produktion er følgende:

	Antal årsdyr	Antal producere-de dyr	DE	Antal måneder på græs pr. år indenfor udbringningsarealet	Antal måneder på græs pr. år udenfor udbringningsareal
Kvier/stude tung race (6 mdr. til kælvning), Dybstrøelse (hele arealet)	71		31,0	3	3
Kødgeder m. lam/kid), Dybstrøelse (hele arealet)	290		41,4	6	
Søer, friland	6		1,4		
Smågrise (7,1-31 kg), friland		36	0,2		
Slagtesvin (31-110 kg), friland		20	0,5		
I alt			74,5		

2. Antallet af dyreenheder må variere med 10 % i løbet af planåret (1. august til 1. august). Dog må det maksimale dyrehold beregnet som et gennemsnit i perioden 1. august til 1. august ikke overstige 74,5 dyreenheder.

Husdyrbrugets indretning og drift

- Ændringer i ejerforhold, eller hvem der er ansvarlig for husdyrbruget, skal meddeles Esbjerg Kommune.
- Husdyrbruget og dens omgivelser skal renholdes så det ikke giver anledning til gener for omgivelserne.

Lugt

- Husdyrbrugets drift må ikke give anledning til lugtgener som af tilsynsmyndigheden vurderes at være væsentlige for området.

Støj

- Husdyrbrugets bidrag til støjbelastningen målt i dB (A) må i intet punkt – målt på nærmeste naboejendom med tilhørende udendørs arealer i tilknytning til boligen - overstige følgende værdier:

	Tidsrum	max. lydniveau
Mandag - fredag	kl. 07.00 - 18.00 kl. 18.00 - 22.00	55 dB(A) 45 dB(A)

	kl. 22.00 - 07.00	40 dB(A)
Lørdag	kl. 07.00 - 14.00 kl. 14.00 - 22.00 kl. 22.00 - 07.00	55 dB(A) 45 dB(A) 40 dB(A)
Søn- og helligdage	kl. 07.00 - 22.00 kl. 22.00 - 07.00	45 dB(A) 40 dB(A)

Maksimalværdien af støjniveauet om natten (kl. 22.00 - 07.00) må ikke overstige 55 dB (A) i ethvert punkt på opholdsarealer ved boliger i det åbne land.

7. Hvis kommunen finder det nødvendigt, skal ejer for egen regning lade udføre støjmålinger og/eller -beregninger af støjen fra husdyrbruget for at dokumentere, at støjgrænserne i ovennævnte vilkår er overholdt. Hvis grænserne konstateres overholdt, kan der højst pålægges ejer at få foretaget én støjmåling og eller -beregning om året. Målingerne/beregningerne skal udføres og rapporteres som "Miljømåling - ekstern støj" af en enhed, som er optaget på Miljøstyrelsens liste over godkendte laboratorier. Virksomhedens støj skal dokumenteres ved måling eller efter gældende vejledninger fra Miljøstyrelsen, pt. Nr. 6/1984 om Måling af ekstern støj og nr. 5/1993 om Beregning af ekstern støj fra virksomheder. Målingerne/beregningerne skal foretages på/for de mest støjbelastede områder udenfor virksomhedens grund og under de mest støjbelastede driftsforhold - eller efter anden aftale med kommunen."

Støv

8. Driften af husdyrbrugets anlæg må ikke medføre væsentlige støvgener udenfor ejendommens eget areal.

Skadedyr

9. Der skal overalt på ejendommen udføres effektiv flue- og skadedyrsbekæmpelse i overensstemmelse med de nyeste retningslinjer fra Århus Universitet, Institut for Agroøkologi.
10. Opbevaring af foder skal ske på sådan en måde, så der ikke opstår risiko for tilhold af skadedyr (rotter).

Lys

11. For at undgå lysgener skal porte og andre staldåbninger holdes lukkede mellem solnedgang og solopgang når der er lys i staldene. Portene må dog åbnes kortvarigt ved færdsel gennem portene.

Råvarer og hjælpestoffer

12. Ved håndtering af brændstof, smøremidler og kemikalier må der ikke opstå spild med deraf følgende risiko for forurening af jord og grundvand.
13. Tankning af diesel skal til enhver tid ske på en plads med fast og tæt bund således at spild kan opsamles, og der ikke er mulighed for afløb til jord, kloak, overfladevand eller grundvand.

14. Opbevaring af olier og kemikalier skal ske i overensstemmelse med Esbjerg Kommunes forskrift for opbevaring af olie- og kemikalier.

Affald

15. Opbevaring af olie- og kemikalieaffald skal ske i overensstemmelse med Esbjerg Kommunes forskrift for opbevaring af olie- og kemikalier.
16. Bortskaffelse af olie- og kemikalieaffald og øvrigt affald skal ske i overensstemmelse med Esbjerg Kommunes til enhver tid gældende regulativer.

Vilkår for husdyrbrugets udbringningsarealer

Arealer

17. ~~Der må kun udbringes husdyrgødning på de arealer der fremgår af kort 3 og arealtabellen i ansøgningen.~~
18. ~~Indenfor planperioden må bedriftens udbringningsarealer maksimalt tilføres 64,6 dyreenheder i kvæg/gedegødning og 2,1 dyreenheder i svinegødning pr. år, svarende til i alt 66,7 DE/år.~~
19. ~~Hvis tilførslen af husdyrgødning til bedriftens udbringningsarealer ændres (anden dyretype eller fordeling) skal der kunne forevises dokumentation for, at indholdet af næringsstoffer i den udbragte mængde husdyrgødning maksimalt indeholder 6.777 kg Total N og 1.066 kg Total P og at den udbragte mængde husdyrgødning maksimalt svarer til 66,7 DE/år.~~
- ~~Beregningen af kg N og kg P skal ske efter de til enhver tid gældende normaltal for indholdet af kvælstof og fosfor i husdyrgødningen.~~
20. ~~Der må ikke tilføres anden organisk gødning til bedriftens arealer. Dog kan der, hvis miljøgodkendelsen ikke er fuldt udnyttet, suppleres med anden organisk gødning under forudsætning af,~~
- ~~• at kvælstoftabet fra markerne ved anvendelse af anden organiske gødning ikke overstiger det kvælstoftab, der vil være ved den godkendte drift.~~
 - ~~• at den udbragte mængde fosfor ved anvendelse af anden organisk gødning, ikke overstiger den udbragte mængde fosfor ved den godkendte drift.~~
 - ~~• at reglerne i den til enhver tid gældende bekendtgørelse om anvendelse af affaldsprodukter til jordbrugsformål er overholdt.~~
- ~~Der skal indsendes dokumentation herfor i forbindelse med anvendelsen af anden organisk gødning.~~
21. ~~Mark 14-0, 15-0 og 15-4 må afgræsses med op til 0,7 DE/ha/år (se kort 8 og 9).~~
22. ~~Mark 14-0 må afgræsses med 1 ungkreatur/ha fra 28. maj eller 2 ungkreatur/ha fra 5. juni. To ungkreaturer (2 kalve, 2 kvier eller en af hver) er beregnet til at svare til hhv. 4 køer, 4 stude, 1 hest eller 8 får. Der må først tages slæt fra 15. juli⁴.~~

⁴ Fugle i Tøndermarsken – bestandsudvikling og landbrug. Tema-rapport fra DMU, 35/2000.

23. ~~Der må ikke ske tilskuds fodring indenfor 15 meter fra de beskyttede naturarealer der ligger i forbindelse med markerne 14-0, 15-0 og 15-4.~~
24. ~~Arealerne skal være autoriseret til økologisk drift og drives efter NaturErhvervstyrelsens regelsæt for økologisk drift.~~

Bilag IV arter

25. ~~Omkring søerne på markerne nr. 2-0, 2-1, 2-2 og 5-0 skal der etableres en dyrknings-, gødsknings- og sprøjtefri bræmme på 10 meter for at sikre rastekområde for bilag IV arten løgfrø. Der må inden for denne bræmme ikke ske nogen former for jordbearbejdning. Se kort 6.~~

Krav til udnyttelse af tilladelse / ophør

26. ~~Vilkårene i miljøgodkendelsen skal, hvis ikke andet er anført, være opfyldt fra det tidspunkt, hvor udnyttelse af tilladelsen påbegyndes.~~
27. ~~Tilladelsen bortfalder såfremt den ikke er udnyttet inden 2 år fra meddelelse. Det betyder, at ændringen skal være påbegyndt inden 2 år fra godkendelsen er meddelt.~~
28. ~~Hvis en del af tilladelsen ikke har været udnyttet i 3 på hinanden følgende år, bortfalder den del af tilladelsen, der ikke har været udnyttet de seneste 3 år.~~

Bilag 2

Natura 2000-områder og det samlede udpegningsgrundlag for disse, samt de særligt beskyttede arter:

Udpegningsgrundlag - habitatområder

Habitatområde 78 Vadehavet med Ribe Å, Tved Å og Varde Å vest for Varde

Arter:

1095 Havlampret (*Petromyzon marinus*)

1096 Bæklampret (*Lampetra planeri*)

1099 Flodlampret (*Lampetra fluviatilis*)

1103 Stavsild (*Alosa fallax*)

1106 Laks (*Salmo salar*)

1113 *Snæbel (*Coregonus oxyrhynchus*)

1351 Marsvin (*Phocoena phocoena*)

1355 Odder (*Lutra lutra*)

1364 Gråsæl (*Halichoerus grypus*)

1365 Spættet sæl (*Phoca vitulina*)

Naturtyper:

1110 Sandbanker med lavvandet vedvarende dække af havvand

1130 Flodmundinger

1140 Mudder- og sandflader blottet ved ebbe

1150 * Kystlaguner og strandsøer

1160 Større lavvandede bugter og vige

1170 Rev

1310 Vegetation af kveller eller andre enårige strandplanter, der koloniserer mudder og sand

1320 Vadegræssamfund ¹⁾

1330 Strandenge

2110 Forstrand og begyndende klitdannelser

2120 Hvide klitter og vandremiler

2130 * Stabile kystklitter med urteagtig vegetation (grå klit og grønsværklit)

2140 * Kystklitter med dværgbuskvegetation (klithede)

2160 Kystklitter med havtorn

2170 Kystklitter med gråris

2180 Kystklitter med selvsåede bestande af hjemmehørende træarter

2190 Fugtige klitlavninger

2310 Indlandsklitter med lyng og visse

2330 Indlandsklitter med åbne græsarealer med sandskæg og hvene

3130 Ret næringsfattige søer og vandhuller med små amfibiske planter ved bredden

3140 Kalkrige søer og vandhuller med kransnålalger

3150 Næringsrige søer og vandhuller med flydeplanter eller store vandaks

3160 Brunvandede søer og vandhuller

3260 Vandløb med vandplanter

4010 Våde dværgbusksamfund med klokkelyng

4030 Tørre dværgbusksamfund (heder)

6210 Overdrev og krat på mere eller mindre kalkholdig bund (* vigtige orkidélokalteter)

6230 * Artsrige overdrev eller græsheder på mere eller mindre sur bund

6410 Tidvis våde enge på mager eller kalkrig bund, ofte med blåtop

7150 Plantesamfund med næbfrø, soldug eller ulvefod på vådt sand eller blottet tør

7230 Riggær

9190 Stilkegeskove og -krat på mager sur bund

91D0 * Skovbevoksede tørvemoser

¹⁾ Vadegræs er indført (ca. 1930) til Danmark og er invasiv. Typen kræver derfor ikke beskyttelse

Udpegningsgrundlag - fuglebeskyttelsesområder:

Y=Ynglende i.h.t. DMU's database

T=Trækkende i.h.t. DMU's database

Kriterier (F1-F7, se www.blst.dk)

SPA 51, Ribe Holme og enge med Kongeåens udløb

Rørdrum	Y	F3
Hvid stork	Y	F1
Rørhøg	Y	F3
Hedehøg	Y	F1
Blå kærhøg	Y	F1

Plettet rørvagtel	Y		F1
Engsnarre	Y		F1
Klyde	Y		F1
Hjejle		T	F2, F4
Brushane	Y		F1
Mosehornugle	Y		F1
Blåhals	Y		F1
Kortnæbbet gås		T	F4
<i>SPA 57 Vadehavet</i>			
Bramgås		T	F2, F4
Klyde	Y	T	F1,F2, F4
Hvidbrystet præstekrave	Y	Tn	F1,F2
Hjejle		T	F2, F4
Almindelig ryle	Y	T	F1,F2, F4
Lille kobbersneppe		T	F2, F4
Dværgmåge		Tn	F2, F5
Sandterne	Y		F1
Splitterne	Y		F1
Fjordterne	Y		F1
Havterne	Y		F1
Dværgterne	Y		F1
Mørkbuget knortegås		T	F4
Lysbuget knortegås		T	F4
Gravand		T	F4
Pibeand		T	F4
Krikand		T	F4
Spidsand		T	F4
Skeand		T	F4
Ederfugl		T	F4
Sortand		T	F4,F7
Strandhjejle		T	F4
Strandskade		T	F4
Stor regnspove		T	F4
Rødben		T	F4
Hvidklire		T	F4
Islandsk ryle		T	F4
Sandløber		T	F4
Bilag IV-arter:			
Fortegnelse over i Danmark nuværende naturligt hjemmehørende arter omfattet af habitatdirektivets bilag IV (evt. blot som strejfgæster, markeret med "):			
<i>Dyrearter</i>			
Pattedyr			
Alle arter af småflagermus (Microchiroptera spp.)			
Hasselmus (Muscardinus avellanarius)			
Birkemus (betulina)			
Odder (Lutra lutra)			
Marsvin (Phocoena phocoena)			
Alle andre arter af hvaler (Cetacea spp.)			
Krybdyr			
Læderskildpadde (Dermochelys coriacea)			
Uægte karett ("Caretta caretta")			
Bastardskildpadde (Lepidochelys kempii)"			
Europæisk sumpskildpadde (Emys orbicularis)			
Markfirben (Lacerta agilis)			
Padder			
Stor vandsalamander (Triturus cristatus)			
Klokkefrø (Bombina bombina)			
Løgfør (Pelobates fuscus)			
Løvfør (Hyla arborea)			
Spidssnudet frø (Rana arvalis)			

Springfrø (*Rana dalmatina*)
Strandtudse (*Bufo calamita*)
Grønbroget tudse (*Bufo viridis*)

Fisk
Snæbel (*Coregonus oxyrhynchus*)

Insekter
Bred vandkalv (*Dytiscus latissimus*)
Lys skivevandkalv (*Graphoderus bilineatus*)
Eremit (*Osmoderma eremita*)
Sortpletet blåfugl (*Maculinea arion*)
Grøn mosaikguldsmed (*Aeshna viridis*)
Stor kærguldsmed (*Leucorrhinia pectoralis*)
Grøn kølleguldsmed (*Ophiogomphus cecilia*)

Bløddyr
Tykskallet Malermusling (*Unio crassus*)

Planter

Enkelt månerude (*Botrychium simplex*)
Vandranke (*Luronium natans*)
Liden Najade (*Najas flexilis*)
Fruesko (*Cypripedium calceolus*)
Mygblomst (*Liparis loeselii*)
Gul stenbræk (*Saxifraga hirculus*)
Krybende sumpskærm(*Helosciadium repens* (= *Apium repens*))



Produktion: Esbjerg Kommune
Foto: Torben Meyer



Esbjerg
Kommune

Torvegade 74, 6700 Esbjerg
Tlf: 7616 1616 - Fax: 7616 0969
miljo@esbjergkommune.dk
www.esbjergkommune.dk