



Tillæg nr. 2 til
§12-miljøgodkendelse

● Vellensbygård
Vellensbyvejen 1
Nylars
3700 Rønne

Kolofon: Bornholms Regionskommune. Januar 2016

Udarbejdet af:	Teknik og Miljø
Layout og tryk:	Teknik og Miljø
Journalnummer:	09.17.18P19-0045
Sagsbehandler:	Susanne Kjær-Hansen
Kortbilag:	Geodatastyrelsen

Vellensbygård, Nylars

Vellensbygård
Vellensbyvejen 1
Nylars
3700 Rønne
Ejendomsnummer: 400-0265011
CHR nr. 70291
CVR nr. 16315974
P-nr. 1002310829
Tlf. nr: 56 97 20 26
Mobilnr: 30 66 32 26
E-mail: vellensbygaard@mail.dk

Tillæg nr. 2 til § 12-miljøgodkendelse til Vellensbygård



Gyldighed

Dette tillæg nr. 2 til miljøgodkendelse meddeles efter § 12, stk. 3 i lov om miljøgodkendelse m.v. af husdyrbrug, jf. lovbekendtgørelse nr. 868 af 3. juli 2015 med senere ændringer.

Tillægget til miljøgodkendelse gælder fra annonceringsdatoen den 13. januar 2016.

Indholdsfortegnelse

1.	Tillæg til § 12-miljøgodkendelse	4
1.1	Baggrund for ansøgningen	4
1.2	Forhold til eksisterende miljøgodkendelse	4
1.3	Afgørelse.....	4
1.4	Offentlighed og høringssvar.....	5
1.5	Klagevejledning	5
2.	Generelle forhold	7
2.1	Beskrivelse af husdyrbruget	7
2.2	Gyldighed.....	7
2.3	Retsbeskyttelse	7
2.4	Revurdering af miljøgodkendelsen	7
3.	Vilkår for miljøgodkendelsen.....	8
3.1	Vilkår vedr. indretning og drift.....	9
3.2	Vilkår vedr. overdækning af gyllebeholder	9
3.3	Vilkår vedr. landskabsinteresser.....	9
3.4	Vilkår vedr. bedste tilgængelige teknik (BAT).....	9
4.	Miljøteknisk redegørelse.....	10
4.1	Husdyrbrugets beliggenhed og planmæssige forhold	10
4.2	Husdyrhold, stald- og opbevaringsanlæg	13
4.3	Produktionens ressourceforbrug	14
4.4	Forventede emissioner, gener og reststoffer fra anlægget	14
4.5	Påvirkning fra udbringningsarealerne	17
4.6	Risici	17
4.7	Management og egenkontrol.....	18
4.8	Husdyrbrugets ophør	18
4.9	Alternativer.....	18
5.	Kommunens vurderinger og bemærkninger	19
5.1	Vurdering af hensynet til de landskabelige værdier	19
5.2	Vurdering af gener fra anlægget.....	20
5.3	Vurdering af produktionens miljøpåvirkning	20
5.4	Vurdering af anvendelse af bedste tilgængelige teknik (BAT)	25
5.5	Vurdering af tiltag ved husdyrbrugets ophør	27
5.6	Vurdering af alternativer til beskrevet placering af gyllebeholder	27
6.	Samlet konkluderende vurdering.....	28
	Bilag 1. Anlægstegning.....	29
	Bilag 2. Høringssvar	30

1. Tillæg til § 12-miljøgodkendelse

1.1 Baggrund for ansøgningen

Torben Sonne, Vellensbygård, Vellensbyvejen 1, Nylars, 3700 Rønne har ansøgt om opførelse af en ny overdækket gyllebeholder på Vellensbygård, Vellensbyvejen 1, Nylars, 3700 Rønne, matr. nr. 16a Hovedejerlavet, Nylarsker m. fl.

Ansøgningen er indsendt til Bornholms Regionskommune, Teknik og Miljø gennem Miljøstyrelsens elektroniske ansøgningsystem (www.husdyrgodkendelse.dk) første gang den 19. august 2015. Ansøgningen foreligger som skema nr. 80488, version 2.

1.2 Forhold til eksisterende miljøgodkendelse

Bornholms Regionskommune meddelte den 8. december 2007 miljøgodkendelse til Vellensbygård, Vellensbyvejen 1, Nylars, 3700 Rønne til udvidelse af den eksisterende husdyrproduktion på 460.000 slagtekyllinger (40 dages produktionstid) svarende til 202,64 dyreenheder (DE) beregnet efter dyreenhedsberegningen gældende fra 1. august 2014 til produktion af 460.000 slagtekyllinger (40 dages produktionstid) og 10.700 slagtesvin (28-107 kg) svarende til 485,29 DE. Den 9. april 2008 godkendte kommunen desuden en mindre ændring af miljøgodkendelsen, idet gulvtypen i den ansøgte slagtesvinestald blev ændret til delvis spaltegulv med 50-75 % fast gulv.

Efterfølgende har Bornholms Regionskommune, Teknik og Miljø den 10. juni 2015 meddelt et tillæg til miljøgodkendelsen af 8. december 2007. Tillæg nr. 1 til miljøgodkendelse indebærer, at produktionen af slagtekyllinger ophører, og produktionen af slagtesvin udvides til 23.900 slagtesvin (32-117 kg) svarende til 718,85 DE. Tillægsgodkendelsen omfatter alle dyrkningsarealer tilknyttet ejendommens CVR nr.: 16315974, i alt 225,93 ha samt 71,29 ha husdyrgødningsaftaler med tredjemand. Tillægsgodkendelsen er endnu ikke fuldt udnyttet.

Afgørelsen om tillæg nr. 1 til miljøgodkendelse blev truffet i henhold til § 12, stk.3 i lov om miljøgodkendelse m.v. af husdyrbrug. Afgørelsen blev annonceret på Bornholms Regionskommunes hjemmeside den 10. juni 2015 med 4 ugers klagefrist.

Bornholms Regionskommune, Teknik og Miljø vurderer, at det ansøgte udløser et tillæg nr. 2 til den eksisterende miljøgodkendelse og har behandlet ansøgningen i henhold til § 12, stk. 3 i lov om miljøgodkendelse m.v. af husdyrbrug, jf. lovbekendtgørelse nr. 868 af 3. juli 2015.

Kommunen har vurderet de miljømæssige konsekvenser ved ændringerne af husdyrproduktionen på Vellensbygård i forhold til det eksisterende tillæg nr. 1 til § 12-miljøgodkendelse af 10. juni 2015 og i forhold til den oprindelige nudriftssituation før den eksisterende § 12-miljøgodkendelse af 8. december 2007. Sidstnævnte skyldes, at det i lovens § 26 stk. 2 er præciseret, at miljøvurderingen skal foretages på baggrund af alle etableringer, udvidelser eller ændringer siden 1. januar 2007, dog højst over en 8-årig periode.

1.3 Afgørelse

Bornholms Regionskommune, Teknik og Miljø har vurderet, at der kan meddeles godkendelse af den ansøgte opførelse af en ny gyllebeholder på Vellensbygård, Vellensbyvejen 1, Nylars, 3700 Rønne, matr. nr. 16a Hovedejerlavet, Nylarsker m. fl. i henhold til bekendtgørelse af lov om miljøgodkendelse m.v. af husdyrbrug og øvrige gældende regler¹.

Godkendelsen gives som tillæg nr. 2 til den eksisterende § 12-miljøgodkendelse af 8. december 2007 samt tilhørende tilføjelse af 9. april 2008 og tillæg nr. 1 af 10. juni 2015.

¹ Lov nr. 1572 af 20. december 2006 om miljøgodkendelse m.v. af husdyrbrug med senere ændringer (også kaldet husdyrgodkendelsesloven), jf. lovbekendtgørelse nr. 868 af 3. juli 2015, bekendtgørelse nr. 1283 af 8. december 2014 om tilladelse og godkendelse m.v. af husdyrbrug og bekendtgørelse nr. 1318 af 26. november 2015 om erhvervsmæssigt dyrehold, husdyrgødning, ensilage m.v. (også kaldet husdyrgødningsbekendtgørelsen).

Tillæg nr. 2 til § 12-miljøgodkendelse er baseret på oplysningerne i ansøgningen (skemanummer 80488, version 2) med tilhørende bilag og øvrigt materiale indsendt af ansøger eller ansøgers konsulent samt efterfølgende beregninger inkl. scenarieskemaer til beregning af generelt ammoniakkrav og naturpunkter (skemanumrene 82274, 82275 og 82464).

Godkendelsen meddeles under forudsætning af, at de gældende regler på området og miljøgodkendelsens vilkår overholdes, herunder også relevante vilkår stillet i den eksisterende miljøgodkendelse af 8. december 2007 med tilhørende tilføjelse af 9. april 2008 samt vilkår stillet i tillæg nr. 1 af 10. juni 2015.

Vær opmærksom på, at etablering af gyllebeholderen ikke må igangsættes, før der er givet en byggetilladelse og eventuelt andre nødvendige tilladelser fra Bornholms Regionskommune, Teknik og Miljø.

Tillæg nr. 2 til § 12-miljøgodkendelse indeholder en miljøteknisk redegørelse samt Teknik og Miljø's bemærkninger og vurdering af ændringen på ejendommen og dens miljømæssige påvirkninger af naturen, miljøet og naboer.

Bornholms Regionskommune, Teknik og Miljø, vurderer, at ansøger, Torben Sonne, har truffet de nødvendige foranstaltninger til at forebygge og begrænse forureningen fra husdyrbrugets anlæg og arealer ved anvendelse af den bedste tilgængelige teknik, og at husdyrbruget i øvrigt kan drives på stedet uden at påvirke omgivelserne på en måde, som er uforenelig med hensynet til omgivelserne. Kommunen vurderer, at indretning og drift af husdyrbruget, udbringning af husdyrgødning og drift af arealerne kan ske i overensstemmelse med gældende regler og uden væsentlig påvirkning af miljøet, som dette er defineret i husdyrgodkendelsesloven, herunder at projektet ikke skader bevaringsstatus for Natura 2000-områder eller levesteder for arter optaget på habitatdirektivets bilag IV.

1.4 Offentlighed og hørings svar

Bornholms Regionskommune offentliggjorde i perioden 22. oktober til 4. november 2015, at kommunen havde modtaget en ansøgning om et tillæg til den eksisterende miljøgodkendelse for Vellensbygård. Der indkom ingen bemærkninger til ansøgningen.

Forslag til tillæg nr. 2 til miljøgodkendelse blev fra 6. november til 17. december 2015 sendt i 6 ugers høring ved, at udkastet blev lagt offentligt tilgængeligt på kommunens hjemmeside, og ved udsendelse af brev med information herom til ansøger selv, naboer (alle ejere inden for konsekvenszonen på 1.255 m samt ejere af nabomatrikler til ejendommen, hvor husdyrbruget er placeret) samt en række organisationer. Der indkom ét skriftligt høringssvar. Høringssvaret er gengivet og kommenteret i Bilag 2. Høringssvar, hvor det også er beskrevet, hvilke tilføjelser i miljøgodkendelsen, høringssvaret har bevirket.

1.5 Klagevejledning

Bornholms Regionskommunes afgørelse kan påklages til Natur- og Miljøklagenævnet af afgørelsens adressat og enhver, der har en individuel, væsentlig interesse i sagens udfald. Endvidere kan en række lokale og landsdækkende foreninger og organisationer klage over visse afgørelser.

En eventuel klage skal sendes via Klageportalen, som der findes link til fra forsiden af Natur- og Miljøklagenævnets hjemmeside www.nmkn.dk. Klageportalen ligger på www.borger.dk og www.virk.dk. Der logges på www.borger.dk eller www.virk.dk, typisk med NEM-ID, og klagen skrives direkte i portalen. Det er muligt at vedhæfte dokumenter til klagen undervejs. Klagen sendes gennem Klageportalen til Bornholms Regionskommune, Teknik og Miljø, som videresender den til Natur- og Miljøklagenævnet med den påklagede afgørelse og det materiale, der er indgået i sagens bedømmelse.

Natur- og Miljøklagenævnet skal som udgangspunkt afvise en klage, der kommer uden om Klageportalen, hvis der ikke er særlige grunde til det. Det er muligt at blive fritaget for at bruge Klageportalen ved at sende en begrundet anmodning til Bornholms Regionskommune. Anmodningen videresendes herefter til Natur- og Miljøklagenævnet, som afgør, om den kan imødekommes.

Det er en betingelse for Natur- og Miljøklagenævnets behandling af en klage, at den klageberettigede indbetaler et gebyr på 500 kr. til Natur- og Miljøklagenævnet. Gebyret betales med et betalingskort i Klageportalen. Klagen bliver ikke sendt videre, før gebyret er betalt, og klager har endeligt godkendt klagen. Vejledning om gebyrordningen kan findes på Natur- og Miljøklagenævnets hjemmeside.

Gebyret tilbagebetales, hvis

1. klagen bliver afvist, fordi klagefristen er overskredet
2. klager ikke er klageberettiget
3. Natur- og Miljøklagenævnet ikke har kompetence til at behandle klagen
4. klager får helt eller delvist medhold i klagen

Klagefristen udløber 4 uger efter, at afgørelsen er offentliggjort på regionskommunens hjemmeside www.brk.dk/indflydelse-politik/hoeringer. Tidspunktet for offentliggørelse er 13. januar 2016.

En eventuel retssag til prøvelse af afgørelsen skal anlægges inden 6 måneder efter, at afgørelsen er meddelt den pågældende. Er afgørelsen offentligt bekendtgjort, regnes fristen dog altid fra bekendtgørelsen.

2. Generelle forhold

2.1 Beskrivelse af husdyrbruget

Vellensbygård, Vellensbyvejen 1, Nylars, 3700 Rønne ejes og drives af Torben Sonne. Ejendommen drives som et traditionelt husdyrbrug med slagtesvin og planteavl. Produktionen af slagtesvin er under udvidelse, efter at produktionen af slagtekyllinger er ophørt, og kyllingestaldene ombygges til at huse slagtesvin. Alle produktionsanlæg ligger i tilknytning til det oprindelige bygningsæt på Vellensbygård, dog er en gyllebeholder placeret på den modsatte side af Vellensbyvejen ca. 35 m fra kyllingestaldene.

Torben Sonne ejer og driver endvidere Pilegård, Varpeløkken 4, 3700 Rønne og den bygningsløse ejendom Rønnevej 120u, 3700 Rønne.

Husdyrproduktionen på Vellensbygård er registreret med CHR nr. 70291. Bedriften har CVR nr. 16315974 og P-nr. 1002310829.

Torben Sonne ønsker at opføre en ny gyllebeholder på 4.000 m³ på Vellensbygård for at gøre det muligt at opfylde kravet om 9 måneders opbevaringskapacitet på ejendommen. Opførelse af en ny gyllebeholder vil desuden være en fremtidssikring af bedriften, idet der vil være behov for en øget opbevaringskapacitet i takt med, at der erhverves nye udbringningsarealer, og mængden af afsat gylle reduceres. Den nye gyllebeholder opføres i samme materialer og får samme dimensioner som den eksisterende beholder. Dvs. beholderen bliver 34 m i diameter og 4,5 høj og får fast overdækning. Beholderen vil blive delvist nedgravet, således at højden på beholderen bliver på niveau med den eksisterende. Placering af beholderen er vist på vedlagte anlægstegning (Bilag 1. Anlægstegning).

Den nye gyllebeholder forventes opført sideløbende med eller umiddelbart efter, at renoveringen af kyllingestaldene er gennemført.

Der foretages ingen ændringer i forhold til ejendommens øvrige bygninger eller den godkendte husdyrproduktion.

2.2 Gyldighed

Tillægsgodkendelsen bortfalder, hvis den ikke er udnyttet inden 2 år fra denne afgørelses meddelelse. Tillægget anses for udnyttet, når etableringen af gyllebeholderen er iværksat, og den færdiggøres i et rimeligt tempo.

Hvis tillæg nr. 2 til § 12-miljøgodkendelse ikke er opfyldt, eller tillæggets vilkår ikke efterleves, kan dette medføre, at tillægget bortfalder.

2.3 Retsbeskyttelse

Med dette tillæg nr. 2 til miljøgodkendelse følger 8 års retsbeskyttelse. Dato for retsbeskyttelsens udløb er 13. januar 2024. Bornholms Regionskommune kan dog i særlige tilfælde meddele forbud eller påbud, før der er forløbet 8 år, jf. § 40, stk. 2 i lov om miljøgodkendelse m.v. af husdyrbrug.

2.4 Revurdering af miljøgodkendelsen

Virksomhedens miljøgodkendelse skal regelmæssigt og mindst hvert 10. år tages op til revurdering, jf. § 40 i bekendtgørelse om tilladelse og godkendelse m.v. af husdyrbrug. Den første regelmæssige revurdering skal dog foretages senest, når der er forløbet 8 år. Det er planlagt at foretage den første revurdering af tillægsgodkendelsen i 2024.

3. Vilkår for miljøgodkendelsen

Tillæg nr. 2 til miljøgodkendelse meddeles på nedenstående vilkår. Vilkår meddelt i tillæg nr. 1 og vilkår videreført fra § 12-miljøgodkendelse af 8. december 2007 er fortsat gældende.

Virksomheden skal desuden drives i overensstemmelse med bestemmelserne i den til enhver tid gældende bekendtgørelse om erhvervsmæssigt dyrehold, husdyrgødning, ensilage m.v. (husdyrgødningsbekendtgørelsen) samt øvrig gældende lovgivning.

3.1 Vilkår vedr. indretning og drift

- 3.1.1** Virksomheden skal placeres, indrettes og drives i overensstemmelse med de oplysninger, der fremgår af den miljøtekniske beskrivelse, og med de ændringer, der fremgår af godkendelsens vilkår.
- 3.1.2** De vilkår, der vedrører driften, skal være kendt af de ansatte, der er beskæftiget med den pågældende del af driften.
- 3.1.3** På tilsynsmyndighedens forlangende skal virksomheden dokumentere overholdelse af denne godkendelses vilkår.
- 3.1.4** Drifts-, indretnings- eller bygningsmæssige ændringer, der er relevante i forhold til godkendelsen, skal anmeldes til kommunen inden gennemførelsen. Kommunen vurderer om de aktuelle planer for ændringer/udvidelse kan ske inden for rammerne af denne godkendelse.

3.2 Vilkår vedr. overdækning af gyllebeholder

- 3.2.1** Den nye gyllebeholder skal være forsynet med fast overdækning i form af teltoverdækning med indvendigt skørt.
- 3.2.2** Åbning af teltdugen må kun ske i forbindelse med omrøring, tømning og udbringning af gylle.
- 3.2.3** Skader på teltoverdækningen skal repareres inden for en uge efter skadens opståen.
- 3.2.4** Hvis en skade ikke kan repareres inden for en uge, skal der indgås aftale om reparation inden to hverdage efter skadens opståen. Tilsynsmyndigheden skal straks underrettes herom.
- 3.2.5** Der skal føres en logbog for gyllebeholderen, hvori eventuelle skader på teltoverdækningen noteres med angivelse af dato for skaden samt dato for reparation. Logbogen skal opbevares på husdyrbruget i mindst fem år og forevises på tilsynsmyndighedens forlangende.

3.3 Vilkår vedr. landskabsinteresser

- 3.3.1** Ved den beskrevne placering af den nye gyllebeholder nord for den private fællesvej må toppen af teltoverdækningen ikke være højere end toppen af den eksisterende beholders overdækning.
- 3.3.2** Den nye gyllebeholder skal fjernes, hvis den ikke længere er nødvendig for landbrugsdriften.
- 3.3.3** Der skal etableres skærmende beplantning mod nord, øst og vest omkring gyllebeholderen.

3.4 Vilkår vedr. bedste tilgængelige teknik (BAT)

- 3.4.1** Ved større vedligeholdelsesarbejder på anlægget skal den valgte løsning leve op til bedste tilgængelige teknik (BAT). Arbejdet skal anmeldes til Bornholms Regionskommune, Teknik og Miljø, der vurderer, om kravet om BAT er opfyldt. Arbejdet må ikke påbegyndes, inden kommunen har givet skriftlig tilladelse til dette.

4. Miljøteknisk redegørelse

I dette afsnit behandles faktorer, som ændres i forhold til den meddelte miljøgodkendelse af 8. december 2007 med tilhørende tilføjelse af 9. april 2008 og tillæg nr. 1 til miljøgodkendelse af 10. juni 2015. Uændrede forhold er kun beskrevet, hvor dette skønnes relevant for sammenhængen.

4.1 Husdyrbrugets beliggenhed og planmæssige forhold

4.1.1 Husdyrbrugets bygninger

Vellensbygård ligger for enden af en kort privatvej med adgang fra den offentlige vej, Vellensbyvejen. De nuværende staldanlæg ligger langs med Vellensbyvejen med foderlade, -siloe, maskinhuse m.m. vest for over mod stuehuset og de ældre udlænger. Den eksisterende gyllebeholder med teltoverdækning ligger øst for Vellensbyvejen over for ejendommen.

De eksisterende bygninger er beskrevet i miljøgodkendelsen af 8. december 2007 med tilhørende tilføjelse af 9. april 2008. De bygningsmæssige ændringer i forbindelse med den senest ansøgte udvidelse af slagtesvineproduktionen er beskrevet i tillæg nr. 1 til miljøgodkendelse af 10. juni 2015.

Den ansøgte gyllebeholder ønskes opført i tilknytning til den eksisterende beholder på østsiden af Vellensbyvejen, dvs. ligeledes uden tilknytning til Vellensbygårds øvrige bebyggelsesarealer. Den nye gyllebeholder placeres nord for den eksisterende beholder i en afstand af minimum 15 m fra Vellensbyvejen og 15 m fra den private fællesvej, der er adgangsvej for ejendommen Vellensbyvejen 8.

Ligesom den eksisterende gyllebeholder får den nye beholder en kapacitet på 4.000 m³. Den opføres i samme materialer og får samme dimensioner som den eksisterende beholder. Dvs. selve beholderen bliver 34 m i diameter og 4,5 høj. Desuden monteres fast overdækning i form af teltoverdækning. Beholderen vil blive delvis nedgravet således, at højden på beholderen inkl. teltoverdækning bliver på niveau med den eksisterende. Placeringen er vist på fotoet i Bilag 1. Anlægstegning.

Den beskrevne placering er valgt, da det ikke er rationelt at have gødningsopbevaringsfaciliteter placeret flere steder på ejendommen, især da svinegyllen fremover skal separeres. Adgangsforholdene til beholderen bliver optimale, og der skal ikke transporteres gylle rundt om driftsbygningerne, hvilket øger sikkerheden og minimerer risikoen for smitte.

Placeringen betyder desuden, at beholderen ikke vil ligge i vejen for eventuelle senere udvidelser af stalde og foderopbevaringsfaciliteter. Beholderen vil endvidere ligge langt fra de nærmeste naboer.

4.1.2 Afstandskrav i henhold til § 6 i lov om miljøgodkendelse m.v. af husdyrbrug

Figur 1. Afstande målt fra ny gyllebeholder til nabobeboelser, byzone, samlet bebyggelse og sommerhusområder

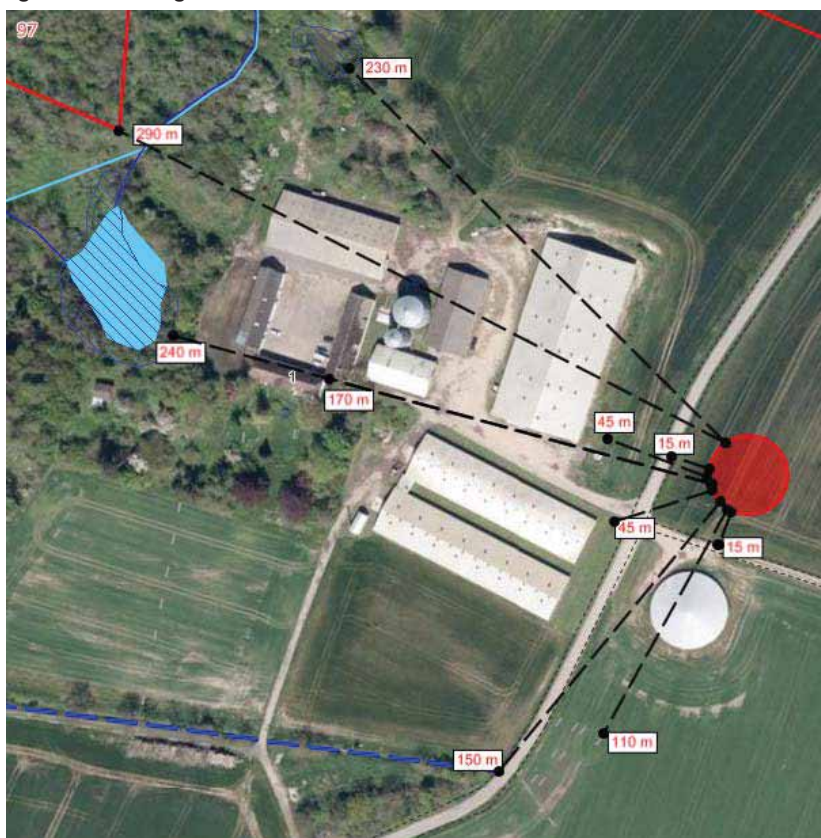


Vellensbygård er beliggende i landzone nord for Bornholms Lufthavn sydøst for Rønne. I forhold til den ansøgte gyllebeholder ligger nærmeste byzone, Nylars, ca. 1,1 km mod nordøst, nærmeste samlede bebyggelse, Arnager, og nærmeste sommerhusaftaleområde lige øst for ligger ca. 1,5 km mod syd, og sommerhusområdet "Stampen" ligger ca. 2,9 km mod vest. Inden for en afstand af 1,5 km fra Vellensbygård er der ingen områder i landzone, som i lokalplan er udlagt til boligformål, blandet bolig og erhvervsformål eller til offentlige formål med henblik på beboelse, institutioner, rekreative formål o. lign. (Figur 1).

Nærmeste enkeltbeboelser er Kjøllergård, Vellensbyvejen 5, og Vellensbyvejen 8, som ligger henholdsvis 342 m og 447 m fra den nye gyllebeholder øst for Vellensbyvejen. Begge ejendomme er uden landbrugspligt. Øvrige nabobeboelser ligger mere end 500 m fra gyllebeholderen.

4.1.3 Afstandskrav i henhold til § 8 i lov om miljøgodkendelse m.v. af husdyrbrug

Figur 2. Afstande målt fra ny gyllebeholder til brønd, vandløb, dræn, søer, veje, egen beboelse og naboskel



- Ikke-almene vandforsyningsanlæg (25 m): Den nye gyllebeholder placeres ca. 45 m fra egen brønd øst for slagtesvinestalden. Der er mere end 500 m til enkelt vandindvindingsanlæg på Rønnevej 125.
- Almene vandforsyningsanlæg (50 m): Nærmeste vandforsyningsboring er boringen med DGU nr. 246.616 (Stampen vandværk) lokaliseret mere end 1.500 m fra gyllebeholderen.
- Vandløb (herunder dræn) og søer (15 m): Nærmeste vandløb er en vandførende åben grøft 150 m syd for gyllebeholderen og ifølge Teknik og Miljø's oplysninger løber nærmeste dræn 110 m syd for beholderen. Ansøger oplyser, at der er lagt omfangsdræn rundt om kyllingestaldene ca. 45 m fra beholderen. Eventuelle dræn nærmere end 15 m afbrydes eller omlægges, så afstanden til den nye gyllebeholder bliver mindst 15 m. 230 m mod nordvest og 240 m mod vest ligger to § 3 beskyttede søer.
- Offentlig vej og privat fællesvej (15 m): Gyllebeholderen placeres minimum 15 m fra den offentlige vej (Vellensbyvejen) og minimum 15 m fra privat fællesvej.

- Levnedsmiddelvirksomhed (25 m): Der er ingen levnedsmiddelvirksomheder på ejendommens matrikler, og afstanden er således større end 25 m.
- Beboelse på samme ejendom (15 m): Der er 170 m til stuehuset på Vellensbygård fra den nye gyllebeholder.
- Naboskel (30 m): Der er 290 m til naboskel (matr. 97) fra den nye gyllebeholder.

4.1.4 Placering af nybyggeri på Vellensbygård i forhold til bygge- og beskyttelseslinjer samt fredninger og beskyttet natur

- Strandbeskyttelseslinje: Vellensbygård ligger ca. 1,3 km nord for strandbeskyttelseslinjen øst for Arnager.
- Klitfredede arealer: Der er ingen klitfredede arealer på Bornholm.
- Sø- og å-beskyttelseslinje: Der er ingen sø- og å-beskyttelseslinjer i nærheden af Vellensbygård.
- Skovbyggelinje: Nærmeste skove omfattet af skovbyggelinje ligger sydvest for ejendommen. Der er over 700 m fra den nye gyllebeholder til nærmeste skovbyggelinje.
- Fortidsmindebeskyttelseslinje: Nærmeste fortidsminder med fortidsmindebeskyttelseslinje er to gravhøje nordvest og sydvest for ejendommen. Den nye gyllebeholder placeres hhv. 370 m og 340 m fra fortidsmindebeskyttelseslinjerne omkring gravhøjene.
- Kirkebyggelinje: Nærmeste kirke er Nylars Rundkirke. Der er mere end 1,5 km til byggelinjen ved Nylars Rundkirke.
- Vejbyggelinje: Nærmeste vejbyggelinje løber langs Rønnevej mere end 500 m nord for Vellensbygård.
- Fredede områder: Nærmeste fredede område er "Skrædderbakken", en æstetisk fredning mere end 500 m sydvest for Vellensbygård.
- Beskyttede sten- og jorddiger: Der er ingen diger i umiddelbar nærhed af Vellensbygårds bygninger. Nærmeste registrerede dige ligger 350 m nord for den nye gyllebeholder.
- Natura 2000-område: Ca. 1,3 km syd for Vellensbygård ligger EU-habitatområde nr. 187 'Kystskrænter ved Arnager Bugt'. Der er over 5 km til det næste EU-habitatområde, som er nr. 186 'Almindingen, Ølene og Paradisbakkerne'.
- Ca. 560 m sydvest for ejendommens sydligste bygninger ligger et fredet overdrev, som er større end 2,5 ha.
- Inden for en afstand af 1.000 m fra Vellensbygård ligger der i alt 16 mindre søer og vandhuller, der er registreret som beskyttet efter naturbeskyttelseslovens § 3. Fra den ansøgte gyllebeholder er der 230-240 m til de to nærmeste søer nord og vest for gårdanlægget. Øvrige § 3 beskyttede naturområder ligger længere end 1.000 m fra den nye gyllebeholder.
- Vellensbygårds eksisterende og kommende anlæg ligger uden for lavbundsområder.

4.1.5 Placering i landskabet

Området omkring Vellensbygård er et landbrugslandskab med åbne marker vekslende med spredte mindre skovbeplantninger og levende hegn. Vest for ejendommen løber den § 3 beskyttede Vellens Å mod syd. Der er generelt mange sten- og jorddiger i området. Disse er hovedsagelig placeret i markskel og langs kanten af skove og lysåbne naturområder.

Området omkring Vellensbygård er i kommuneplanen betegnet som særligt værdifuldt landbrugsområde.

Vellensbygård er beliggende i et område, som er udpeget som skovrejsningsområde. Dette gælder også områderne øst, vest og nord for ejendommen. Fra 150 m syd for ejendommen er skovrejsning derimod uønsket.

Området ved Vellensbygård er registreret som kulturmiljøområde ud fra forekomsten af grav- og bopladser, gravhøje, helleristninger og gamle agersystemer. Inden for en radius af 1.000 m fra ejendommen ligger otte fortidsminder.

Ejendommen ligger inden for kystnærhedszonen.

4.2 Husdyrhold, stald- og opbevaringsanlæg

4.2.1 Husdyrhold

Der sker ingen ændringer i husdyrholdet i forhold til tillæg nr. 1 til miljøgodkendelse til Vellensbygård.

Den gældende miljøgodkendelse på Vellensbygård giver mulighed for en årlig produktion af 23.900 slagtesvin (32-117 kg). Da det i henhold til husdyrgodkendelseslovens § 26 stk. 2 er præciseret, at miljøvurderingen i forbindelse med behandlingen af ansøgning om miljøgodkendelse skal foretages på baggrund af alle ændringer og udvidelser siden 1. januar 2007, dog højst over en 8-årig periode, er nudrift i beregningerne forskellig fra den reelle nudriftssituation.

Opgørelse af den godkendte/lovlige produktion pr. 1. januar 2007 og ifølge den gældende miljøgodkendelse for Vellensbygård fremgår af Tabel 1.

Tabel 1. Tilladt husdyrproduktion på Vellensbygård i oprindelig nudrift og gældende nudrift

Tilladt produktion før miljøgodkendelse af 8. december 2007 (beregning af generelt ammoniakreduktionskrav og vurdering af påvirkning af nærliggende naturområder)		Nuværende godkendte produktion	
Antal dyr	Dyreenheder (DE)	Antal dyr	Dyreenheder (DE)
460.000 slagtekyllinger (40 dages produktionstid)	202,64	÷	÷
÷	÷	23.900 slagtesvin (32-117 kg)	718,85

4.2.2 Staldindretning og drift

Der foretages ingen ændringer i indretningen af staldene eller drift af ventilationssystemer m.m. Det forudsættes derfor, at rengøring, ventilation samt effekt og driftstid af gyllekølingsanlægget fortsat fungerer som beskrevet i tillæg nr. 1 til miljøgodkendelse til Vellensbygård.

4.2.3 Produktion af husdyrgødning

Der sker ingen ændringer i gødningsproduktionen fra besætningen. Mængderne af gylle fra den godkendte slagtesvineproduktion (tillæg nr. 1 til miljøgodkendelse af 10. juni 2015) er beregnet i DLBR Plante IT til 14.383 m³ inkl. normtal for regn- og vaskevand samt drikkevandsspild.

Den del af svinegyllen, som ikke kan udbringes på bedriftens udbringingsarealer, afhentes løbende som rågylle direkte fra forbeholder af Biokraft A/S i Aakirkeby og vil dermed ikke skulle opbevares i gyllebeholdere på Vellensbygård. Det drejer sig om 4.656 m³, svarende til 232,7 DE.

Den resterende del vil blive separeret med et lavteknologisk separationsanlæg fra Börger. Separationen vil foregå hver gang, der sluses gylle ud fra staldene (hver uge/hver anden uge). Gyllen, der skal separeres, løber fra staldene til en af de to forbeholdere. Fiberfraktionen opbevares i lukket container og leveres til Biokraft A/S (681 m³). Væskefraktionen pumpes til en af de to gyllebeholdere og opbevares indtil udbringning på egne arealer eller tredjemands aftalearealer. Mængden af separeret gylle til opbevaring beregnes således til 9.046 m³. I denne beregning er der ikke taget højde for, at mængden af opsamlet regnvand reduceres, da både den eksisterende og den nye gyllebeholder på Vellensbygård er overdækket. Fraregnes regnvand (8.000 m³ / 4,5 m x 0,4 m³ = 711 m³), fås i alt 8.335 m³ væskefraktion til opbevaring.

4.2.4 Ejendommens opbevaringsanlæg

På Vellensbygård er der en eksisterende gyllebeholder med fast overdækning og med kapacitet til i alt 4.000 m³ samt en forbeholder på 21 m³. Der er givet tilladelse til opførelse af en ny overdækket forbeholder på 75 m³. Desuden er der en gyllebeholder med kapacitet til 1.020 m³ på ejendommen Pilegård, Varpeløkken 4, 3700 Rønne, som Torben Sonne også ejer. Med etablering af en ny gyllebeholder på Vellensbygård på 4.000 m³ ligeledes med fast overdækning opnås en samlet opbevaringskapacitet på i alt 9.116 m³. Der rådes desuden over en kapacitet på 1.468 m³ i en eksisterende beholder på Tingfogedgård, Rønnevej 109, 3700 Rønne, som Vellensbygård har indgået gylleaftale med.

I Tabel 2 er data om beholderne og opbevaringskapaciteten vist.

Tabel 2. Opbevaringsanlæg til svinegylle til rådighed for produktionen på Vellensbygård

Lager	Kapacitet	Overdækning	Byggeår	Beholderkontrol
Gyllebeholder (Vellensbygård)	4.000 m ³	Fast overdækning	~2008	?
Forbeholder (Vellensbygård)	21 m ³	Fast overdækning	?	-
Ny forbeholder (Vellensbygård)	75 m ³	Fast overdækning	2015?	-
Ny gyllebeholder (Vellensbygård)	4.000 m ³	Fast overdækning	2015/16?	-
Gyllebeholder (Pilegård)	1.020 m ³	Flydelag	?	?
Opbevaringskapacitet i alt (Vellensbygård)	9.116 m³			
Gylleaftale inkl. gyllebeholder (Tingfogedgård)	1.468 m ³	Flydelag		
Samlet opbevaringskapacitet	10.584 m³			

4.2.5 Tilstrækkelig opbevaringskapacitet

Opbevaringskapaciteten i gyllekummerne og de to forbeholdere er ikke medtaget i beregningen af den nødvendige opbevaringskapacitet, da kapaciteten her henregnes til den del af rågyllen, som afhentes af Biokraft A/S direkte fra stalden eller, som afventer separation.

Ved opførelse af den nye gyllebeholder fås en samlet opbevaringskapacitet på bedriften på: $9.020 \text{ m}^3 / 8.335 \text{ m}^3 \times 12 \text{ mdr.} = 12,99 \text{ mdr.}$ Kapaciteten er således tilstrækkelig til, at husdyrgødningsbekendtgørelsens krav om minimum 9 måneders opbevaringskapacitet er opfyldt, og husdyrgødningen kan udbringes på tidspunkter, hvor udnyttelsen er størst.

Der er i alt indgået aftaler om afsætning af 1.787 m³ separeret gylle, svarende til 76,7 DE. I foråret afsættes 319 m³ gylle (13,7 DE) til Baunehøj, Skrædderbakkevejen 4, 3700 Rønne. Til Tingfogedgård, Rønnevej 109, 3700 Rønne afsættes 1.468 m³ (63 DE). Gyllen kan flyttes henover vinteren til en gyllebeholder på denne ejendom. Medregnes denne ekstra opbevaringskapacitet, fås en samlet opbevaringskapacitet på $10.488 \text{ m}^3 / 8.335 \text{ m}^3 \times 12 \text{ mdr.} = 15,1 \text{ mdr.}$

4.3 Produktionens ressourceforbrug

Der sker ingen ændringer i ejendommens forbrug af energi (el og dieselolie), vand, foder og andre hjælpestoffer i forbindelse med den ansøgte ændring på Vellensbygård. For beskrivelse af forbrug, tiltag til besparelser og foderkorrektioner henvises til kapitel 5 i tillæg nr. 1 til miljøgodkendelse af 10. juni 2015.

4.4 Forventede emissioner, gener og reststoffer fra anlægget

4.4.1 Ammoniakfordampning

Ammoniakemissionen fra stalde og husdyrgødningslagre på Vellensbygård er beregnet i det elektroniske ansøgningssskema (skema nr. 80488). Den samlede ammoniakemission fra produktionen er beregnet til

7.775,66 kg N/år i oprindelig nudrift og 7.441,78 kg N/år ved ansøgt drift (Figur 3). Emissionen ved den ansøgte produktion reduceres således med 333,88 kg N/år.

Da miljøvurderingerne skal foretages på baggrund af alle ændringer og udvidelser siden 1. januar 2007, dog højst over en 8 årig periode, svarer oprindelig nudrift på Vellensbygård til situationen før godkendelse af udvidelsen med 10.700 slagtesvin i december 2007 (se Tabel 1 side 13). Beregningen skal desuden foretages ud fra normer svarende til ansøgningsstidspunktet for den ansøgning, der behandles nu.

Figur 3. Beregning i ansøgningsskema (nr. 80488) af reference ammoniaktab, miljøtiltag og faktisk ammoniaktab – nudrift uden slagtesvin som før miljøgodkendelse i 2007

Staldnavn	Kode for staldsystem	Ammoniaktab fra reference staldsystem (kgN/år)	Ammoniaktab fra valgt staldsystem (kgN/år)	Effekt af valgt staldsystem (kgN/år)	Effekt af valgt staldsystem (%)	Effekt af miljøteknologi (kgN/år)	Effekt af foderoptimering m.m. (kgN/år)	Effekt af miljøtiltag lager (kgN/år)	Faktisk ammoniaktab fra stald og lager (kgN/år)
Slagtesvinestald	SvSI03	0,00	0,00	0,00	0,00%	0,00	0,00	0,00	0,00
		5418,62	3555,32	1863,29	34,39%	69,54	-1,09	224,69	3262,18
Kyllingestald 1	FjSI08	3839,49	3745,56	93,93	2,45%	0,00	0,00	-142,26	3887,83
		0,00	0,00	0,00	0,00%	0,00	0,00	0,00	0,00
	SvSI03	0,00	0,00	0,00	0,00%	0,00	0,00	0,00	0,00
		2903,56	1905,12	998,44	34,39%	0,00	0,00	120,14	1784,97
Kyllingestald 2	FjSI08	3839,49	3745,56	93,93	2,45%	0,00	0,00	-142,26	3887,83
		0,00	0,00	0,00	0,00%	0,00	0,00	0,00	0,00
	SvSI03	0,00	0,00	0,00	0,00%	0,00	0,00	0,00	0,00
		3895,27	2555,81	1339,46	34,39%	0,00	0,00	161,18	2394,63
Sum	Nudrift	7678,98	7491,12	187,86		0,00	0,00	-284,52	7775,66
	Ansøgt	12217,45	8016,25	4201,19		69,54	-1,09	506,01	7441,78

Den samlede ammoniakemission i forhold til den nuværende godkendte produktion er beregnet i et scenarieskema (skema nr. 82275). Ansøgning om tillæg nr. 2 til miljøgodkendelse indebærer ikke ændringer i de tidligere godkendte forudsætninger for slagtesvineproduktionen på Vellensbygård, dvs. samme besætningsstørrelse, fodring, staldsystemer og anvendelse af gyllekølingsanlægget. Eneste ændring er opførelse af endnu en overdækket gyllebeholder på 4.000 m³ ved siden af den eksisterende. Som det fremgår af Figur 4 er ammoniaktabet fra staldene identisk, mens det samlede ammoniaktab reduceres med 63 kg N/år.

Figur 4. Beregning i scenarieskema (nr. 82275) af reference ammoniaktab, miljøtiltag og faktisk ammoniaktab – gældende nudrift som godkendt ved tillæg nr. 1 til miljøgodkendelse, juni 2015

Staldnavn	Kode for staldsystem	Ammoniaktab fra reference staldsystem (kgN/år)	Ammoniaktab fra valgt staldsystem (kgN/år)	Effekt af valgt staldsystem (kgN/år)	Effekt af valgt staldsystem (%)	Effekt af miljøteknologi (kgN/år)	Effekt af foderoptimering m.m. (kgN/år)	Effekt af miljøtiltag lager (kgN/år)	Faktisk ammoniaktab fra stald og lager (kgN/år)
Slagtesvinestald	SvSI03	5418,62	3555,32	1863,29	34,39%	69,54	-1,09	196,60	3290,27
		5418,62	3555,32	1863,29	34,39%	69,54	-1,09	224,69	3262,18
Kyllingestald 1	FjSI08	0,00	0,00	0,00	0,00%	0,00	0,00	0,00	0,00
		0,00	0,00	0,00	0,00%	0,00	0,00	0,00	0,00
	SvSI03	2903,56	1905,12	998,44	34,39%	0,00	0,00	105,13	1799,99
		2903,56	1905,12	998,44	34,39%	0,00	0,00	120,14	1784,97
Kyllingestald 2	FjSI08	0,00	0,00	0,00	0,00%	0,00	0,00	0,00	0,00
		0,00	0,00	0,00	0,00%	0,00	0,00	0,00	0,00
	SvSI03	3895,27	2555,81	1339,46	34,39%	0,00	0,00	141,03	2414,78
		3895,27	2555,81	1339,46	34,39%	0,00	0,00	161,18	2394,63
Sum	Nudrift	12217,45	8016,25	4201,19		69,54	-1,09	442,76	7505,04
	Ansøgt	12217,45	8016,25	4201,19		69,54	-1,09	506,01	7441,78

På Vellensbygård reduceres ammoniakemissionen ved:

- at der i alle staldafsnit er delvis spaltegulv med 50-75 % fast gulv
- at der anvendes gyllekøling i slagtesvinestalden fra 2008
- at 88 % af svinegylen opbevares i beholdere med fast overdækning

Det generelle ammoniakreduktionskrav er fortsat opfyldt – se afsnit 5.3 for yderligere beskrivelse og vurderinger vedrørende ammoniakfordampning.

4.4.2 Lugtemission

Lugtemissionen fra husdyrhold og den nødvendige geneafstand til omboende beregnes i det elektroniske ansøgningskema ud fra dyreart, staldsystem og den maksimale staldbelægning. Ingen af disse parametre ændres i forbindelse med foreliggende ansøgning om miljøgodkendelse til opførelse af en ny gyllebeholder.

Resultatet af beregningen af lugtgeneafstande for den ansøgte produktion er derfor identisk med beregningen, som blev udført i forbindelse med udarbejdelse af tillæg nr. 1 til § 12-miljøgodkendelse til Vellensbygård.

Figur 5. Beregning af geneafstande for lugt til typer af beboelser foretaget i ansøgningskema (nr. 80488)

Område	Andre ejendomme med mere end 75 DE(antal)	Beregnings model	Samlet ukorrigeret	Korrigeret geneafstand (ansøgt drift)	Korrigeret geneafstand (nudrift)	Vægtet gennemsnits afstand	Genekriterie overholdt
Eksisterende eller fremtidig byzone	0	Ny	1123,97	1123,97	399,23	1257,94	Genekriterie overholdt. Korrigeret geneafstand kortere end vægtet gennemsnitsafstand.
Samlet bebyggelse	0	Ny	876,20	0,00	0,00	0,00	Genekriterie overholdt. Ingen nabobeboelser/byzone indenfor 1,2 gange geneafstand.
Enkelt bolig	0	Ny	460,58	460,58	137,16	352,50	Genekriterie ikke overholdt. Korrigeret geneafstand længere end vægtet gennemsnitsafstand og længere end geneafstand i nudrift for en eller flere stalde.

Som det fremgår, angives genekriteriet for enkeltbolig som ikke overholdt ved lugtberegningen, der er foretaget ud fra standardforudsætninger for staldforhold, ventilationssystem og omgivelser (Figur 5). Da Torben Sonne i forbindelse med ansøgningen om tillæg nr. 1 til miljøgodkendelse valgte at ændre på udformningen af ventilationen, blev den standardiserede lugtberegning, i overensstemmelse med retningslinjerne i husdyrgodkendelsesbekendtgørelsens bilag 3, suppleret med en konkret spredningsberegning i OML-Multi 6.0 modellen, som tager hensyn til 10 års meteorologiske data for bl.a. vindretning, den præcise beliggenhed af nabobeboelsen og karakteren af terrænet mellem stalde og beboelsen samt konkrete data for ventilationssystemet.

De nævnte forudsætninger for den udførte konkrete beregning af lugtspredningen efter OML-modellen er ikke ændret, herunder udformningen af ventilationsafkastene, anlæggenes ydelse og dermed ventilationsluftens afkasthastighed. Resultatet af OML-beregningen vil derfor ligeledes fortsat være retvisende.

Lugtgenekriterierne i forhold til både byzone/sommerhusområde, "samlet bebyggelse" og enkeltbeboelser er således overholdt.

Den nye gyllebeholder forsynes med fast overdækning, og lugtgener forventes derfor at være minimale.

Der vil fortsat blive anvendt gylleseparation på bedriften, og der sker ingen ændringer i mængden af udbragt separeret gylle på markerne. Således forventes heller ikke ændringer i lugtemissionen i forbindelse med udbringning af husdyrgødning fra produktionen.

4.4.3 Støjklider

Ingen ændringer, hverken for vedvarende eller periodiske støjklider.

4.4.4 Støvemission

Ingen ændringer.

4.4.5 Lys

Ingen ændringer.

4.4.6 Transport

Ingen ændringer.

4.4.7 Skadedyr

Ingen ændringer.

4.4.8 Spildevand

Ingen ændringer.

4.4.9 Affald

Ingen ændringer.

4.5 Påvirkning fra udbringningsarealerne

Bortset fra et fradrag på 0,18 ha i mark 1-0, hvor den ansøgte gyllebeholder placeres, indeholder den indsendte ansøgning om miljøgodkendelse ingen ændringer i udbringningsarealerne i forhold til de godkendte arealer i tillæg nr. 1 til miljøgodkendelse til Vellensbygård af 10. juni 2015. Antal producerede slagtesvin samt indgangs- og afgangsvægt er ligeledes uændret, og mængden af udskilt kvælstof og fosfor i husdyrgødningen er derfor den samme som beregnet i tillæg nr. 1 til miljøgodkendelse. Da der heller ikke sker ændringer i typen eller mængderne af afsat husdyrgødning til Biokraft A/S og tredjemands aftalearealer, vil der fortsat blive udbragt de tidligere beregnede mængder af afgasset svinegylle på bedriftens udbringningsarealer. Der henvises til afsnit 6.1 og kapitel 10 i tillæg nr. 1 til miljøgodkendelse til Vellensbygård for opgørelse af gødningsmængder og redegørelse for påvirkning af omgivelserne med næringsstoffer fra udbringningsarealerne.

4.6 Risici

I forhold til opførelsen af den nye gyllebeholder koncentrerer de mulige risici sig om forurening af grund- eller overfladevand ved gylleudslip.

Der er risiko for udslip af gylle i forbindelse med pumpning af gylle til gylleholder eller til separationsanlæg og ved fyldning af gyllevogn. Derudover kan der ske udslip ved lækage efter påkørsel eller ved tæring af beholdere.

4.6.1 Minimering af uheld

Alle beholdere undersøges jævnligt visuelt, og den lovpligtige beholderkontrol udføres minimum hvert 10. år. Omlastning af gylle sker vha. sugekran på gyllevognen. Gyllen suges således op, og risikoen for spild af gylle er derfor minimal.

4.6.2 Minimering af gener og forurening ved uheld

Beredskabsplanen for Vellensbygård bliver tilrettet med beskrivelse af forholdsregler og procedurer ved uheld også for den nye gyllebeholder. Den revideres efterfølgende mindst 1 gang om året.

4.7 Management og egenkontrol

Ingen ændringer

4.8 Husdyrbrugets ophør

Ved husdyrbrugets ophør vil den nye gyllebeholder eventuelt blive anvendt til husdyrgødning fra andre bedrifter til udspreddning på bedriftens arealer. Gyllebeholderen fjernes, hvis den ikke længere er nødvendig for landbrugsdriften.

4.9 Alternativer

Den nye gyllebeholder ønskes opført i tilknytning til den eksisterende beholder på østsiden af Vellensbyvejen. Denne placering er valgt, da det ikke er rationelt at have faciliteter til gødningsopbevaring placeret flere steder på ejendommen, især når gyllen skal separeres. Adgangsforholdene til beholderen bliver optimale. Der skal ikke transporteres gylle rundt om driftsbygningerne, og dette øger sikkerheden samt minimerer risikoen for smitte. Placeringen betyder desuden, at beholderen ikke vil ligge i vejen for evt. senere udvidelser af staldanlægget.

Alternative placeringer

Gyllebeholderen kan ikke placeres syd for den eksisterende beholder eller på arealet syd for kyllingestaldene, da afstanden til den åbne, vandførende grøft, som løber fra Vellensbyvejen og mod vest videre til Vellens Å, her er mindre end 100 m.

Nord og nordvest for eksisterende svinestald skråner terrænet mod nord. En evt. placering af gyllebeholderen nord eller nordvest for stalden vil betyde, at beholderen vil ligge meget højt i forhold til de øvrige bygninger. Beholderen vil derved blive meget synlig i terrænet, og det vil kræve betydelig pumpekraft, når gyllen skal pumpes fra stalden til beholderen. En placering nord for svinestalden vil desuden betyde, at beholderen vil være beliggende mindre end 150 m fra naboejendom. Sammenholdt med placeringen højt i terrænet vurderes dette at være uhensigtsmæssigt af nabohensyn. Adgangsforholdene til en gyllebeholder med denne placering vil endvidere ikke være optimale, med mindre der etableres en direkte vej fra Vellensbyvejen.

5. Kommunens vurderinger og bemærkninger

I de følgende afsnit vurderer Bornholms Regionskommune, Teknik og Miljø virkningerne på miljøet ved den ansøgte opførelse af en ny overdækket gyllebeholder på Vellensbygård. Der behandles kun områder, hvor det ansøgte medfører ændringer i driften eller påvirkningen af omgivelserne i forhold til tidligere meddelte miljøgodkendelser.

5.1 Vurdering af hensynet til de landskabelige værdier

5.1.1 Vurdering af husdyrbrugets placering og hensynet til de landskabelige værdier

Efter husdyrgodkendelseslovens § 6 er det ikke tilladt at etablere, udvide eller ændre husdyrbrug inden for nuværende eller fremtidige byzoneområder, sommerhusområder samt en række nærmere definerede områder i landzone. Der gælder ligeledes et generelt forbud mod etablering, udvidelse eller ændring af visse husdyrbrug nærmere end 50 m fra disse områder eller naboer. Den ansøgte gyllebeholder ligger uden for de nævnte områder.

Teknik og Miljø vurderer, at placeringen af gyllebeholderen opfylder alle afstandskrav til vandforsyning, vandløb og søer, veje og naboskel m.v. i henhold til § 8 i lov om miljøgodkendelse m.v. af husdyrbrug, idet den nye gyllebeholder placeres mindst 15 m fra Vellensbyvejen og 15 m fra den private fællesvej, og evt. dræn tæt på beholderen afskæres eller omlægges.

Teknik og Miljø vurderer endvidere, at alle bygge- og beskyttelseslinjer er overholdt.

Vellensbygård er i henhold til Kommuneplan 2013 placeret i landzone og i et område, som er udpeget som særligt værdifuldt landbrugsområde, hvor almindelig landbrugsdrift normalt kan foregå uden rådighedsindskrænkninger med respekt for de miljømæssige regler for landbrugsdrift, husdyrhold m.m.

Ejendommen fremtræder som en samlet enhed i landskabet, idet driftsbygningerne er opført i tilknytning til den oprindelige gård, og således udgør ejendommens bebyggelses- og færdselsarealer en hensigtsmæssig helhed. Dog blev der i forbindelse med miljøgodkendelsen fra 2007 givet tilladelse til, at der kunne opføres en overdækket gyllebeholder øst for Vellensbyvejen, og dermed ikke i umiddelbar tilknytning til ejendommens øvrige bygningsmasse.

Placeringen blev valgt ud fra et kompromis mellem de landskabelige hensyn, de miljømæssige hensyn og hensynet til ejendommens fremtidige udvidelsesmuligheder samt risikoen for smittespredning. Der blev stillet vilkår om, at der skulle etableres et afskærmende beplantningsbælte omkring gyllebeholderen og, at den skulle fjernes, hvis den ikke længere er nødvendig for ejendommens drift.

I henhold til §§ 22 og 27 i husdyrgodkendelsesloven skal kommunen ved opførelse af ny bebyggelse på et husdyrbrug uden tilknytning til ejendommens hidtidige bebyggelsesarealer sikre sig, at de landskabelige værdier ikke tilsidesættes.

Når den ansøgte gyllebeholder placeres som beskrevet lige nord for den eksisterende gyllebeholder, og beholderne afskærmes med en ensartet beplantning af træer og buske, vurderer Teknik og Miljø, at der tages de nødvendige hensyn til de landskabelige værdier og, at gyllebeholderen ikke visuelt vil ændre væsentligt på oplevelsen af området.

En placering øst for den eksisterende gyllebeholder er blevet overvejet, bl.a. i forbindelse med en nabohearing. Den placering vurderer Teknik og Miljø mindre hensigtsmæssig, både i forhold til at bevare en så samlet bygningsmasse som muligt og i forhold til den frie udsigt over markerne (især set fra nord), som vurderes at blive påvirket mindst muligt af den valgte placering.

Der er desuden stillet vilkår om, at beholderen skal fjernes, hvis den ikke længere er nødvendig for landbrugsdriften.

Vellensbygård ligger inden for kystnærhedszonen, hvor der skal tages særlige hensyn til landskab og natur ved planlægning og opførelse af nyt byggeri. Vellensbygård ligger ca. 1,5 km fra kysten, og ejendommen opleves ikke at have kystsammenhæng. Ansøger har redegjort for, at den nye gyllebeholder er nødvendig for driften på ejendommen og, at den ikke vil afvige fra ejendommens eksisterende bebyggelse i højde og volumen. Teknik og Miljø vurderer, at kystinteresserne ikke tilsidesættes.

5.2 Vurdering af gener fra anlægget

5.2.1 Lugt

Den primære kilde til lugt fra svinehold er staldventilationen. Ved behandling af ansøgninger om miljøgodkendelse af husdyrhold foretages vurderingen af lugt i forhold til omboende derfor ud fra lugtmissionen fra staldanlægget. Lugtgener fra opbevaringsanlæg og fra udbringning indgår således ikke i lugtberegningerne men håndteres ved hjælp af generelle regler og konkrete vurderinger, herunder husdyrgødningsbekendtgørelsens afstandskrav til placering af anlæg til opbevaring af husdyrgødning og regulering af gødningsudbringning.

Da der ikke foretages udvidelse eller ændringer i dyreholdet eller staldsystemerne, er det Teknik og Miljø vurdering, at opførelse af en ny 4.000 m³ overdækket gyllebeholder på Vellensbygård ikke vil resultere i yderligere lugtgener for naboer i området.

5.3 Vurdering af produktionens miljøpåvirkning

5.3.1 Ammoniakemission fra produktionsanlægget

Beskyttelsesniveauet for ammoniak omfatter:

- 1) et krav om begrænsning af ammoniakfordampningen (det generelle reduktionskrav), som gælder for alle husdyrbrug, der udvider eller foretager godkendelsespligtige ændringer af staldanlægget uanset beliggenheden og
- 2) et krav om maksimal total- eller merdeposition af ammoniak på de ammoniakfølsomme naturområder, der fremgår af husdyrgodkendelseslovens § 7.

Projektet skal desuden leve op til husdyrgodkendelseslovens krav om anvendelse af bedste tilgængelige teknik (BAT) til forebyggelse og begrænsning af ammoniakfordampningen fra anlægget (se afsnit 5.4).

Det generelle ammoniakreduktionskrav

Ved etablering, udvidelse og ændring af husdyrbrug skal det øgede ammoniaktab fra stald og lager reduceres med 30 % i forhold til et fastsat referencestaldsystem defineret som det bedste staldsystem mht. ammoniakfordampning i 2005/2006. Kravet om reduceret ammoniakemission gælder for alle udvidelser samt for stalde, der renoveres, men kan gennemføres som et krav til reduktion af ammoniaktabet for både det eksisterende og det nye anlæg.

Vedr. beregning af det generelle ammoniakreduktionskrav ved en tillægsgodkendelse fremgår følgende af Miljøstyrelsens vejledning:

"Ved en tillægsgodkendelse skal den oprindelige nudrift fastholdes, så miljøvurderingen af tidligere godkendte stalde og stalde omfattet af tillægget behandles samlet. Dette er korrekt i forhold til øvrige miljøvurderinger, idet miljøvurderingen normalt skal foretages for alle ændringer og udvidelser i løbet af en 8 års periode.

Ammoniakreduktionskravet bliver dog i så fald umiddelbart beregnet forkert, idet tidligere godkendte stalde ikke vil have samme ammoniakreduktionskrav som stalde omfattet af et nyt tillæg. Konsekvenserne af dette skal derfor beregnes manuelt, hvor ammoniakreduktionskravet i de tidligere stalde baseres på de fastsatte vilkår beregnet ud fra normerne på det nye ansøgningstidspunkt".

Da det ansøgte projekt på Vellensbygård ikke omfatter udvidelser af husdyrholdet eller nybyggeri/ændringer af stalde, udløser projektet ikke krav om fornyet opfyldelse af 30 % ammoniakreduktion.

For at give et overblik over betydningen af etablering af den ekstra gyllebeholder ift. ammoniakfordampningen fra anlægget er der foretaget en tilsvarende beregning som udført i den seneste tillægsgodkendelse, men ud fra de nugældende normer og inkl. effekten af den nye overdækkede gyllebeholder. Talværdier til beregningen er hentet fra scenarieskema 82274 (se Tabel 3 gule markeringer):

Tabel 3. Beregning i scenarieskema (nr. 82274) af reference ammoniaktab, miljøtiltag og faktisk ammoniaktab – nudrift med slagtekyllingeproduktion og med ny slagtesvinestald inkl. vilkår fra miljøgodkendelsen af 8. december 2007

Staldnavn	Kode for staldsystem	Ammoniaktab fra reference staldsystem (kgN/år)	Ammoniaktab fra valgt staldsystem (kgN/år)	Effekt af valgt staldsystem (kgN/år)	Effekt af valgt staldsystem (%)	Effekt af miljøteknologi (kgN/år)	Effekt af foderoptimering m.m. (kgN/år)	Effekt af miljøtiltag lager (kgN/år)	Faktisk ammoniaktab fra stald og lager (kgN/år)
Slagtesvinestald	SvSI03	4765,09	3131,66	1633,43	34,28%	490,01	-7,65	228,25	2421,05
		5418,62	3555,32	1863,29	34,39%	69,54	-1,09	224,69	3262,18
Kyllingestald 1	FjSI08	3839,49	3745,56	93,93	2,45%	0,00	0,00	-142,26	3887,83
		0,00	0,00	0,00	0,00%	0,00	0,00	0,00	0,00
	SvSI03	0,00	0,00	0,00	0,00%	0,00	0,00	0,00	0,00
Kyllingestald 2	FjSI08	2903,56	1905,12	998,44	34,39%	0,00	0,00	120,14	1784,97
		0,00	0,00	0,00	0,00%	0,00	0,00	0,00	0,00
	SvSI03	0,00	0,00	0,00	0,00%	0,00	0,00	0,00	0,00
		3895,27	2555,81	1339,46	34,39%	0,00	0,00	161,18	2394,63
Sum	Nudrift	12444,07	10622,78	1821,29		490,01	-7,65	-56,27	10196,71
	Ansøgt	12217,45	8016,25	4201,19		69,54	-1,09	506,01	7441,78

Krav til NH³-tab fra eksisterende slagtesvinestald som godkendt i miljøgodkendelse 2007 = 2.421,05 kg N/år

Krav til NH³-tab fra udvidelse i slagtesvinestald: 5.418,62-4.765,09 = 653,53 ÷ 30 % = 457,47 kg N/år

Krav til NH³-tab fra ombyggede kyllingestalde: 2.903,56+3.895,27 = 6.798,83 ÷ 30 % = 4.759,18 kg N/år

Maksimalt ammoniaktab i alt 7.637,70 kg N/år

Med et faktisk ammoniaktab fra stald og lager i ansøgt produktion på 7.441,78 kg N/år viser beregningen, at det generelle ammoniakkrav er opfyldt med 195,92 kg N/år i overskud.

Krav ved ammoniakfølsomme naturområder

De ammoniakfølsomme naturområder opdeles i kategori 1-natur, kategori 2-natur og kategori 3-natur. Beskyttelsesniveauet for kategori 1-natur og kategori 2-natur omfatter en forbudszone på 10 m samt krav til den tilladte totaldeposition. Beskyttelsesniveauet for kategori 3-natur kan efter en konkret vurdering være et krav om en maksimal merdeposition.

Kategorisering og beskyttelsesniveau for naturtyper

Kategori 1-natur

Ammoniakfølsomme naturtyper i Natura 2000-områder, hvor et enkelt husdyrbrug maksimalt må totalbelaste med 0,2-0,7 kg N/ha/år afhængigt af beliggenheden af andre husdyrbrug i nærheden*.

Kategori 2-natur

Nærmere bestemte ammoniakfølsomme naturtyper uden for Natura 2000-områder: højmoser, lobeliesøer, heder større end 10 ha og overdrev større end 2,5 ha. Et husdyrbrug må totalbelaste med maksimalt 1,0 kg N/ha/år.

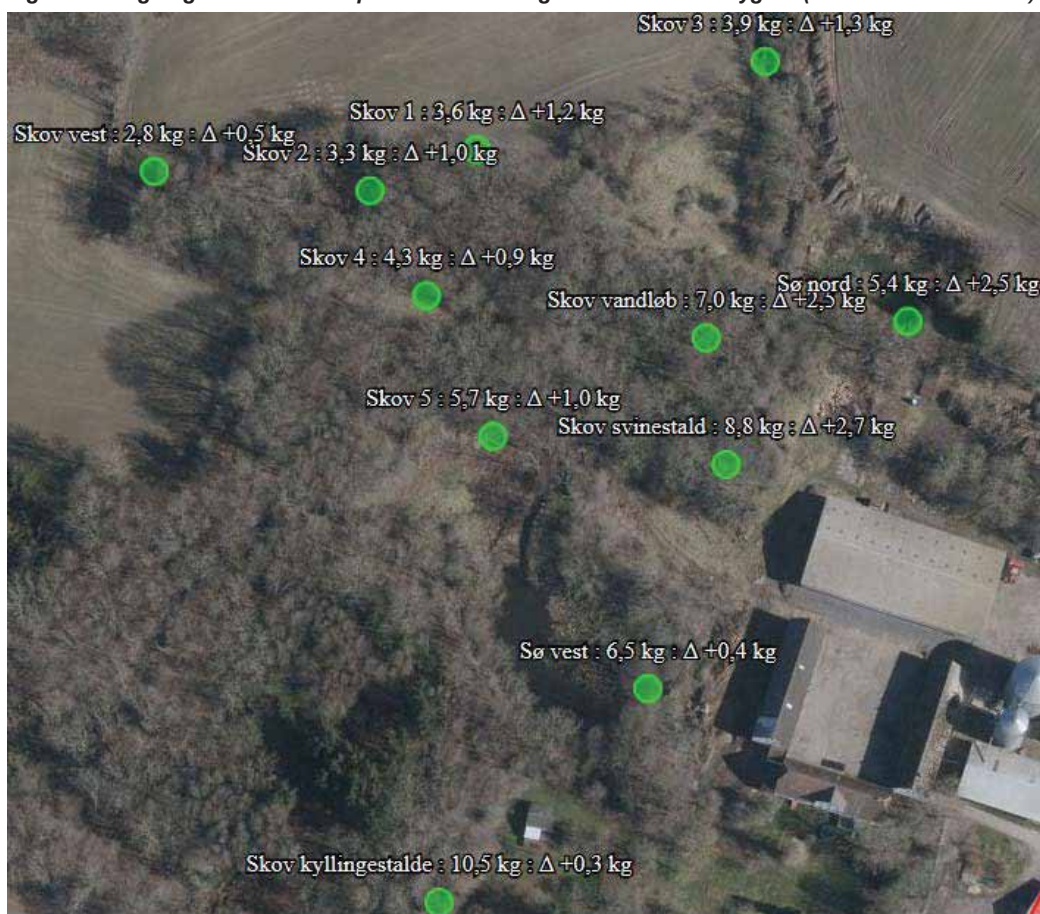
Kategori 3-natur

Anden ammoniakfølsom natur (moser samt mindre heder og overdrev) og ammoniakfølsomme skove. Ved disse naturtyper kan kommunen ud fra en konkret vurdering stille krav om en maksimal merdeposition på 1,0 kg N/ha/år.

*0,2 kg N/ha/år ved > 1 husdyrbrug; 0,4 kg N/ha/år ved 1 husdyrbrug og 0,7 kg N/ha/år ved 0 husdyrbrug.

Beregning af ammoniakdeposition til naturområder i nærheden af Vellensbygård er foretaget i et scenarieskema (nr. 82464) oprettet som kopi af originalskemaet 80488. Ammoniakberegningerne er foretaget heri for at kunne tilpasse bygningshøjder og ruheden af opland og naturområder til de aktuelle forhold. Beregningen af ammoniakdeposition er foretaget til de samme punkter i Natura 2000-området, overdrevet, skoven og søerne som ved den seneste tilsvarende beregning i tillæg nr. 1 til miljøgodkendelse til Vellensbygård. Placeringen af beregningspunkterne og resultatet fremgår af Figur 6 og Tabel 4.

Figur 6. Beregning af ammoniakdeposition til skov og søer ved Vellensbygård (scenarieskema 82464)



Kategori 1-natur:

Nærmeste kategori 1-natur er beliggende i Natura 2000 område '187 Kystskrænter ved Arnager Bugt' ca. 1,3 km syd for Vellensbygård. Der er ikke andre større husdyrbrug i nærheden af området, hvorfor der for området er krav om en maksimal totalbelastning på 0,7 kg N/ha/år. I husdyrgodkendelse.dk (scenarieskema 82464) er totaldepositionen beregnet til 0,2 kg N/ha/år, og merdepositionen beregnet til 0,0 kg N/ha/år. Kravet til maksimal totaldeposition til kategori 1-natur er dermed overholdt.

Kategori 2-natur:

Nærmeste kategori 2-natur er et overdrev større end 2,5 ha, som er beliggende ca. 560 m sydvest for ejendommens sydligste bygninger. Kravet til maksimal totaldeposition til kategori 2-natur er 1,0 kg N/ha/år. I husdyrgodkendelse.dk er totaldepositionen beregnet til 0,7 kg N/ha/år, og merdepositionen beregnet til 0,1 kg N/ha/år. Kravet til maksimal totaldeposition til kategori 2-natur er dermed overholdt.

Kategori 3-natur:

Kategori 3-natur er mindre heder og overdrev samt moser og ammoniakfølsomme skove, hvor kommunen, ud fra en konkret vurdering af områdets naturkvalitet og status i f.eks. kommuneplanen, kan stille krav om en maksimal merdeposition på ned til 1,0 kg N/ha/år.

Der er ingen mindre heder, overdrev eller moser inden for en afstand af 1.000 m fra Vellensbygård. Umiddelbart vest for gården ligger skov, hvoraf en del på Miljøportalens kort er udpeget som potentielt ammoniakfølsom.

Tabel 4. Beregnet ammoniakdeposition til kategori 1- og kategori 2-natur samt til nærmeste to § 3 søer* og forskellige punkter i skoven vest for Vellensbygård (scenarieskema nr. 82464)

Navn	Kategori ▲	Ruhed	Kumulation	Totaldeposition [kgN]	Merdeposition [kgN]
Natura 2000-område ved Arnager	Kategori1	Mk	Nul ejendomme	0,2	+0,0
Overdrev sydvest for Vellensbygård	Kategori2	Mk	Nul ejendomme	0,7	+0,1
Skov svinestald	Kategori3	S	Nul ejendomme	8,8	+2,7
Skov kyllingestalde	Kategori3	S	Nul ejendomme	10,5	+0,3
Skov 1	Kategori3	S	Nul ejendomme	3,6	+1,2
Skov 2	Kategori3	S	Nul ejendomme	3,3	+1,0
Skov 3	Kategori3	S	Nul ejendomme	3,9	+1,3
Skov 4	Kategori3	S	Nul ejendomme	4,3	+0,9
Skov 5	Kategori3	S	Nul ejendomme	5,7	+1,0
Skov vandløb	Kategori3	S	Nul ejendomme	7,0	+2,5
Skov vest	Kategori3	S	Nul ejendomme	2,8	+0,5
Sø nord	Kategori3	V	Nul ejendomme	5,4	+2,5
Sø vest	Kategori3	V	Nul ejendomme	6,5	+0,4

*De to søer nord og vest for ejendommen er i skemaet benævnt kategori 3-natur. I henhold til bekendtgørelse om tilladelse og godkendelse m.v. af husdyrbrug omfatter kategori 3-natur ikke søer. Af programtekniske grunde er de medtaget under denne kategori.

Inden for en afstand af 1.000 m fra Vellensbygård ligger der i alt 16 mindre søer og vandhuller, som er beskyttet efter naturbeskyttelsesloven. Tættest på ejendommen er en sø beliggende ca. 120 m vest for de eksisterende bygninger og en sø beliggende ca. 115 m nordvest for de eksisterende driftsbygninger. Ca. 800 m vest for ejendommen ligger der desuden en § 3-beskyttet eng.

Der er beregnet ammoniakdeposition til de to søer og til ni forskellige punkter i skoven. Merpåvirkningen af kategori 3-naturarealerne ved gennemførelse af den ansøgte etablering af en ny gyllebeholder skal vurderes i forhold til den oprindelige nudriftssituation før den eksisterende § 12-miljøgodkendelse af 8. december 2007. Søerne er egentlig ikke omfattet af kategori 3-natur, men der er foretaget beregninger af ammoniakdeposition til dem til brug for bilag IV-vurderingen – se afsnit 5.3.4.

Resultaterne viser, at der til den nordøstlige del af skoven ved Vellensbygård fortsat beregnes en merdeposition på mere end 1 kg N/ha/år. Desuden beregnes i tre punkter en stigning i ammoniakdepositionen på 0,1 kg N/ha/år og i to punkter et fald i ammoniakdepositionen på hhv. 0,2 og 0,1 kg N/ha/år i forhold til situationen beregnet i tillæg nr. 1 til miljøgodkendelse til Vellensbygård. Teknik og Miljø har i forbindelse med sagsbehandlingen forud for meddelelse af nævnte tillæg til miljøgodkendelse foretaget en konkret vurdering af, om den nordlige del af skoven er ammoniakfølsom. Vurderingen blev foretaget ud fra historiske kort og besigtigelser af lokaliteten. Teknik og Miljø vurderede på baggrund heraf, at skoven kan betragtes som kategori 3-natur. Teknik og Miljø har efterfølgende foretaget en vurdering af beskyttelsesniveauet for lokaliteten. Idet skoven i forvejen er næringsrig og, især i den østlige del tættest på Vellensbygård, ikke har en høj naturkvalitet, og idet merdepositionen til skoven er begrænset, vurderer Teknik og Miljø samlet set

fortsat, at der ikke er grundlag for at stille skærpede krav til den maksimale kvælstofdeposition til skoven ved Vellensbygård. Hele baggrunden for denne konklusion kan ses i bilag 4 i tillæg nr. 1 til § 12-miljøgodkendelse.

På ovenstående baggrund vurderer Teknik og Miljø, at produktionen på Vellensbygård hverken før eller efter den ansøgte ændring påvirker de omkringliggende kategori 1-, 2- og 3-naturområder væsentligt.

5.3.2 Ammoniakpåvirkning fra udbringningsarealerne

Det ansøgte medfører ingen ændringer i ejendommens udbringningsarealer eller i anvendelsen af husdyrgødning. For vurderinger mht. påvirkning fra udbringningsarealerne henvises til kapitel 10 i tillæg nr. 1 til § 12-miljøgodkendelse til Vellensbygård.

5.3.3 Påvirkning af Natura 2000-områder

Ifølge § 7 i bekendtgørelse nr. 408 af 1. maj 2007 om udpegnings- og administration af internationale naturbeskyttelsesområder samt beskyttelse af visse arter (habitatbekendtgørelsen) skal der, før der træffes afgørelse, foretages en vurdering af, om projektet kan påvirke et Natura 2000-område væsentligt.

Som beskrevet under "Kategori 1-natur" ovenfor, er nærmeste Natura 2000-område '187, Kystskrænter ved Arnager Bugt' ca. 1,3 km syd for Vellensbygård. Natura 2000 området påvirkes med en beregnet totaldeposition på 0,2 kg N/ha/år som følge af den ansøgte produktion på Vellensbygård. Denne påvirkning er så lille, at den ikke vurderes at have nogen væsentlig effekt på området.

Teknik og Miljø vurderer på denne baggrund, at det ansøgte projekt fortsat ikke vil påvirke arter og naturtyper på udpegningsgrundlaget i Natura 2000-områder.

5.3.4 Påvirkning af bilag IV-arter

EU-landene har vedtaget fælles regler om at beskytte naturen. Habitatdirektivet forpligter medlemslandene til at træffe de nødvendige foranstaltninger til at indføre en streng beskyttelsesordning i det naturlige udbredelsesområde for dyrearter, som står på bilag IV. Beskyttelsen af arterne handler blandt andet om at sikre arterne mod at blive efterstræbt (jagt, indsamling, ødelæggelse af æg og yngel). Men medlemslandene skal også sikre, at arternes yngle- og rasteområder ikke beskadiges eller ødelægges. Viden om arternes forekomst og udbredelse opdateres løbende bl.a. gennem det nationale program for overvågning af vandmiljø og natur (NOVANA).

Det fremgår af habitatbekendtgørelsens § 11, at der ikke kan gives tilladelse, dispensation, godkendelse m.v., hvis det ansøgte kan beskadige eller ødelægge yngle- eller rasteområder i det naturlige udbredelsesområde for de dyrearter, der er optaget i habitatdirektivets bilag IV, eller ødelægge de plantearter, som er optaget i habitatdirektivets bilag IV, i alle livsstadier.

Teknik og Miljø har fra kommunens egne data samt fra Miljøportalen kendskab til, at der er registreret løvfrø i søen beliggende umiddelbart vest for Vellensbygård. Løvfrø er en bilag IV-art. Den er registreret i søen i 1997-2002. Teknik og Miljø har ikke foretaget nyere registreringer og er derfor ikke bekendt med, om der i dag er løvfrø i søen. Teknik og Miljø har ikke kendskab til forekomst af andre bilag IV-arter eller andre særligt beskyttede arter i området omkring Vellensbygård.

Andre arter omfattet af bilag IV såsom padder, markfirben og flagermus kan dog have levested, fødesøgningsområde eller sporadisk opholdssted på arealerne i området omkring anlæg og udbringningsarealer, herunder skoven vest for Vellensbygård og søerne umiddelbart vest og nord-nordvest for Vellensbygård.

Trusler mod løvfrø er bl.a. ødelæggelse af ynglesteder ved tilgroning. Tilgroning sker naturligt, men kan potentielt øges ved større næringspåvirkning.

Om løvfrø (Fra Håndbog om dyrearter på habitatdirektivets bilag IV (DMU)):

Løvfrøen findes i det sydøstlige Jylland, på Als, Bornholm, Lolland og enkelte steder på Sjælland og Fyn. Den har en meget højtlydt og karakteristisk kvækken, som gør den forholdsvis let at opdage.

Løvfrøen yngler i mange forskellige typer vandhuller og vådområder. Lavvandede tidvise vandhuller og oversvømmelser på afgræssede arealer er de mest optimale. Et godt ynglested for løvfrøen kan også være gamle, lysåbne mergelgrave med lavvandede partier og god vandkvalitet. Løvfrøen har en god spredningsevne og er i stand til at kolonisere nye vandhuller og oversvømmelser op til flere km væk fra eksisterende, livskraftige bestande.

Uden for yngletiden opholder løvfrøerne sig især i brombærbuske i levende hegn, krat og skovbryn. Foruden brombær er løvfrøens foretrukne levested på land ofte tjørn, gedeblad, hunderose, slåen og hassel. Løvfrøernes fordeling i terrænet vil i de fleste landskaber være lokaliseret til de foretrukne, ideelle yngleområder, som samtidig yder dem god beskyttelse og er gode fødesøgningsteder. I yngletiden kan hannerne om dagen opholde sig i eller ved ynglestedet, men de kan også opholde sig på de samme steder, som de lever i uden for yngletiden, og vandre frem og tilbage mellem ynglestedet og levestederne på land i aften- og natte timerne.

Uden for yngletiden vandrer løvfrøerne ofte flere km ud i terrænet, men langt de fleste individer kan leve inden for en afstand på blot 100 meter fra ynglestedet, såfremt der er tilstrækkeligt med egnede rasteområder. I praksis vil det ofte være svært at stedfæste artens rasteområde præcist, da arten kan forekomme spredt uden for yngletiden.

Løvfrøerne overvintrer nedgravet i jorden eller på andre beskyttede gemmesteder. De kan overleve let frost. Ofte vil de grave sig ned på relativt åbne steder (græsarealer). Sandsynligvis er vinterkvarterene ofte ret tæt på ynglevandhullerne.

Trusler mod løvfrøen er især:

- opsplitting af bestande og levesteder
- ødelæggelse og forringelse af yngle- og rasteområder (bl.a. ved overskygning, tilgroning og næringsberigelse, samt udsætning af fisk og krebs og andehold)
- anlæg af veje og byggeri

De fleste søer og vandhuller beliggende i eller ved landbrugsarealer er næringsrige søer, som der ikke er fastsat tålegrænser for. Mange søer og vandhuller er eutrofieret som følge af næringstilførsel fra andre kilder end ammoniakdeposition. Søerne i området ved Vellensbygård fremtræder forholdsvis næringsrige. Det er beregnet, at søen, hvor der tidligere er registreret løvfrøer, vil få tilført 0,4 kg N/ha/år ekstra som følge af det ansøgte, mens søen beliggende umiddelbart nordvest for Vellensbygård vil få tilført ekstra 2,5 kg N/ha/år.

Teknik og Miljø vurderer, at bilag IV-arter som løvfrøer og andre padde og deres yngle- og rasteområder ikke vil blive påvirket væsentligt af atmosfæriske kvælstofbidrag fra Vellensbygård, da søerne i forvejen er næringsrige, hvorfor det atmosfæriske kvælstofbidrag i den sammenhæng ikke vurderes at kunne medføre en væsentlig ændring i lokaliteternes tilstand.

Som beskrevet tidligere vurderes den planlagte etablering af en ny gyllebeholder på Vellensbygård ikke at medføre en væsentlig påvirkning af skoven omkring Vellensbygård eller af andre naturtyper i området, hvorfor etableringen heller ikke generelt vurderes at påvirke områdets potentiale som levested for bilag IV-arter væsentligt.

Teknik og Miljø vurderer derfor, at bilag IV-arterne og deres levesteder ikke trues af den ansøgte ændring.

5.4 Vurdering af anvendelse af bedste tilgængelige teknik (BAT)

Bedste tilgængelige teknik - BAT (Best Available Techniques) - er en fællesbetegnelse for teknik, som kan begrænse emission af ammoniak, lugt, drivhusgasser eller nedsætte forbruget af ressourcer. Princippet om BAT supplerer det fastlagte beskyttelsesniveau. Opfyldelse af BAT-krav kan altså indebære et krav om mindre forurening end det fastsatte beskyttelsesniveau. Kommunen skal ved vurderingen af en ansøgning sikre sig, at ansøger har truffet de nødvendige foranstaltninger til at forebygge og begrænse forureningen ved anvendelse af den bedste tilgængelige teknik, jf. § 19 i husdyrgodkendelsesloven.

Miljøstyrelsen har fået udarbejdet beskrivelser af en række relevante teknikker og teknologier med en dokumenteret miljøeffekt inden for fodring, staldindretning, opbevaring/behandling af husdyrgødning og udbringning af husdyrgødning (teknologiblade). Teknologiblade indeholder ligeledes tal for miljø- og driftsøkonomi. De teknikker og teknologier, som er beskrevet heri, har dannet grundlag for fastsættelsen af vejledende emissionsgrænseværdier for relevante forureningsparametre, som er opnåelige ved anvendelse af den bedste tilgængelige teknik (BAT).

Anvendelse af teknikker eller teknologier, der er beskrevet i Miljøstyrelsens teknologiblade, sikrer, at der er foretaget en vurdering af teknikkenes virkninger på miljøet, og at teknikken kan anvendes på en økonomisk forsvarlig måde under danske produktionsforhold. I vurderingen er der samtidigt taget hensyn til eventuelle fordele og ulemper som lugt, arbejdsmiljø, dyrevelfærd, ressourceforbrug, udledninger m.v.

Teknik og Miljø har i tillæg nr. 1 til § 12-miljøgodkendelse til Vellensbygård af 10. juni 2015 foretaget en vurdering af BAT anvendt inden for områderne: energi- og vandbesparende foranstaltninger, management, fodring, staldindretning og -teknologi, gødningsopbevaring og -behandling samt udbringningsteknik (jf. kapitel 13 i tillæg nr. 1).

Ansøgningen om tillæg nr. 2 til § 12-miljøgodkendelse medfører kun ændringer inden for området gødningsopbevaring i forhold til tidligere godkendelse. I det efterfølgende foretages derfor kun en vurdering af BAT anvendt inden for området opbevaring af husdyrgødning. Derudover foretages en ny vurdering af anlæggets samlede ammoniakemission i forhold til de vejledende emissionsgrænseværdier (nye normer 2014/15).

5.4.1 Opbevaring af husdyrgødning

Gylleopbevaringsanlæggene er udført af bestandige og for fugtighed vanskeligt gennemtrængelige materialer. Beholderne er udført således, at de kan modstå påvirkning fra bl.a. omrøring og tømning. Både den eksisterende og den nye gyllebeholder vil være overdækkede med teltdug, hvorfor der ikke er krav om etablering af flydelag på gylleoverfladen.

Beholderne er tilmeldt beholderkontrol, som udføres minimum hvert 10. år.

Gyllen løber fra staldene til en af de to forbeholdere gennem tætte rør. Fra forbeholderne separeres gyllen og pumpes videre til en af de to gyllebeholdere. Der er dykket indløb til beholderne, og disse er sikret mod tilbageløb.

Den eksisterende gyllebeholder, som blev opført i 2008, er overdækket med teltoverdækning. Tilsvarende etableres teltoverdækning på den nye gyllebeholder. Endvidere vil de to forbeholdere på hhv. 21 m³ og 75 m³ være forsynet med fast overdækning. Al opbevaringskapacitet på ejendommen er således overdækket.

Teltoverdækning af gyllebeholdere er på Miljøstyrelsens teknologiliste over teknologier, som kan reducere ammoniakfordampningen.

Teknik og Miljø vurderer samlet set, at der anvendes BAT i forhold til opbevaring af husdyrgødning.

5.4.2 Samlet ammoniakemission i forhold til Miljøstyrelsens vejledende emissionsgrænseværdier

Ud fra teknologiblade har Miljøstyrelsen vurderet, hvilken kombination af teknikker og teknologier, der efter en nærmere række kriterier kan betegnes som værende BAT. På den baggrund er der fastsat vejledende emissionsgrænseværdier for relevante forureningsparametre, som er opnåelige ved anvendelse af BAT.

Beregningen af emissionsgrænseværdi for ammoniak fra stald og lager på Vellensbygård er foretaget ud fra Miljøstyrelsens vejledning fra maj 2011. Der er ved vægtkorrekationer anvendt korrektionsfaktorer for 2014/15 svarende til gældende normtal på ansøgningstidspunktet, ligesom der er regnet med dyreenhedsberegningen gældende på ansøgningstidspunktet. Beregningen fremgår af Tabel 5.

Tabel 5. Beregning af BAT-emissionsniveau for ansøgt drift

Staldafsnit (eksisterende stalde)	Staldsystem og gulvtype	Dyretype og antal	Korrektionsfaktor for afvigende alder/vægt	Opnåelig emission (kg NH ³ -N/dyr)	Samlet emissionsgrænseværdi (kg NH ³ -N)
Slagtesvinestald	Delvis spaltegulv (50-75 % fast gulv)	10.600 slagtesvin (32-117 kg)	1,1793	0,2819*	3.523,45
Kyllingestald 1+2	Delvis spaltegulv (50-75 % fast gulv)	13.300 slagtesvin (32-117 kg)	1,1793	0,2687**	4.214,77
					7.738,22

*Den faktiske emission på ansøgningstidspunktet (0,310) er mindre end både emissionsgrænseværdien for eksisterende stalde inkl. vægtkorrektion (0,366) og for nye stalde inkl. vægtkorrektion (0,332). Der regnes derfor med værdien for nyanlæg.

**Den faktiske emission på ansøgningstidspunktet (0,317) er mindre end emissionsgrænseværdien for eksisterende stalde inkl. vægtkorrektion (0,366) men højere end emissionsgrænseværdien for nye stalde inkl. vægtkorrektion (0,316). Der regnes derfor med den faktiske værdi.

Det fremgår af vejledningen, at hvis der på ansøgningstidspunktet allerede anvendes ammoniakreducerende teknologier i eksisterende dele af anlægget, som medfører, at ammoniakemissionen er mindre end den vejledende emissionsgrænseværdi for eksisterende stalde, men fortsat er større end emissionsgrænseværdien for nyanlæg, skal den faktiske emission fra de eksisterende dele af anlægget anvendes som emissionsgrænseværdi for de eksisterende dele af anlægget. Hvis de eksisterende dele af anlægget allerede lever op til emissionsgrænseværdien for nyanlæg på ansøgningstidspunktet, anvendes emissionsgrænseværdien for nyanlæg for de eksisterende dele af anlægget.

Den gennemførte beregning giver en samlet emissionsgrænseværdi på 7.738,22 kg NH³-N/ha/år. I henhold til Miljøministeriets vejledende emissionsgrænseværdier for ammoniak er dette emissionsniveau opnåeligt ved anvendelse af BAT.

Ifølge beregning i det elektroniske ansøgningsskema er den samlede ammoniakemission i ansøgt drift 7.441,78 kg NH₃-N pr. år. Ammoniakemissionen fra produktionen ligger derfor 296,44 kg NH₃-N under den vejledende emissionsgrænseværdi.

På baggrund af de beskrevne valg af teknikker/teknologi og de beregnede opnåede niveauer for udledninger finder Bornholms Regionskommune, Teknik og Miljø, at ansøger har truffet de nødvendige foranstaltninger til at forebygge og begrænse forureningen samt ressourceforbruget fra anlæg og arealer ved anvendelse af den bedste tilgængelige teknik jf. husdyrgodkendelseslovens § 19. Endvidere vurderer kommunen, at husdyrbruget efter udvidelsen kan drives uden væsentlig indvirkning på miljøet, hvis vilkårene i denne miljøgodkendelse overholdes.

5.5 Vurdering af tiltag ved husdyrbrugets ophør

Tiltag ved ophør af husdyrbruget er beskrevet i afsnit 4.8

Teknik og Miljø vurderer, at de beskrevne tiltag er tilstrækkelige til at undgå forureningsfare og til at sikre, at ejendommen ikke vil blive et attraktivt levested for eksempelvis rotter. Endvidere vurderes det, at tiltagene vil sikre, at den fritliggende gyllebeholder ikke kommer til at fremstå som et forladt element i landskabet til skade for det samlede landskabsindtryk, hvis den ikke længere tjener formålet med etableringen.

5.6 Vurdering af alternativer til beskrevet placering af gyllebeholder

Alternativer er beskrevet i afsnit 4.9.

Teknik og Miljø vurderer samlet set, at de nævnte alternative placeringer af gyllebeholderen landskabeligt, miljømæssigt og i forhold til driften er ringere end den godkendte placering.

6. Samlet konkluderende vurdering

Landskabeligt vurderes det, at den nye overdækkede gyllebeholder, ved placering i nærheden af og nord for den eksisterende, vil blive passet ind i området på bedst mulig måde ud fra de givne forudsætninger.

Der er foretaget beregninger af ammoniakemissionen fra produktionen. I ansøgt drift er ammoniaktabet beregnet til 7.441,78 kg N/år, hvilket svarer til en reduceret emission på 63,26 kg N/år i forhold til den eksisterende godkendte produktion og en reduceret emission på 333,88 kg N/år i forhold til emissionen ved den oprindelige nudriftssituation før den godkendte udvidelse i december 2007.

Opførelse af den nye overdækkede gyllebeholder på Vellensbygård medfører et samlet fald i ammoniakemissionen fra anlægget. Ammoniakdepositionen til omkringliggende naturarealer ligger således fortsat under de fastsatte krav til total- og merdeposition. Teknik og Miljø har vurderet, at ammoniakemissionen fra Vellensbygård ikke vil have en væsentlig negativ indvirkning på nærliggende naturområder, hverken på kort eller langt sigt.

Da det ansøgte ikke indebærer udvidelse af besætningen eller godkendelsespligtig ændring af staldsystemerne, stilles ikke yderligere krav om 30 % reduktion af ammoniakfordampningen fra anlægget. Det er dog beregnet, at ved etablering af ekstra opbevaringskapacitet med fast overdækning reduceres ammoniaktabet yderligere i forhold til senest meddelte tillæg til miljøgodkendelse.

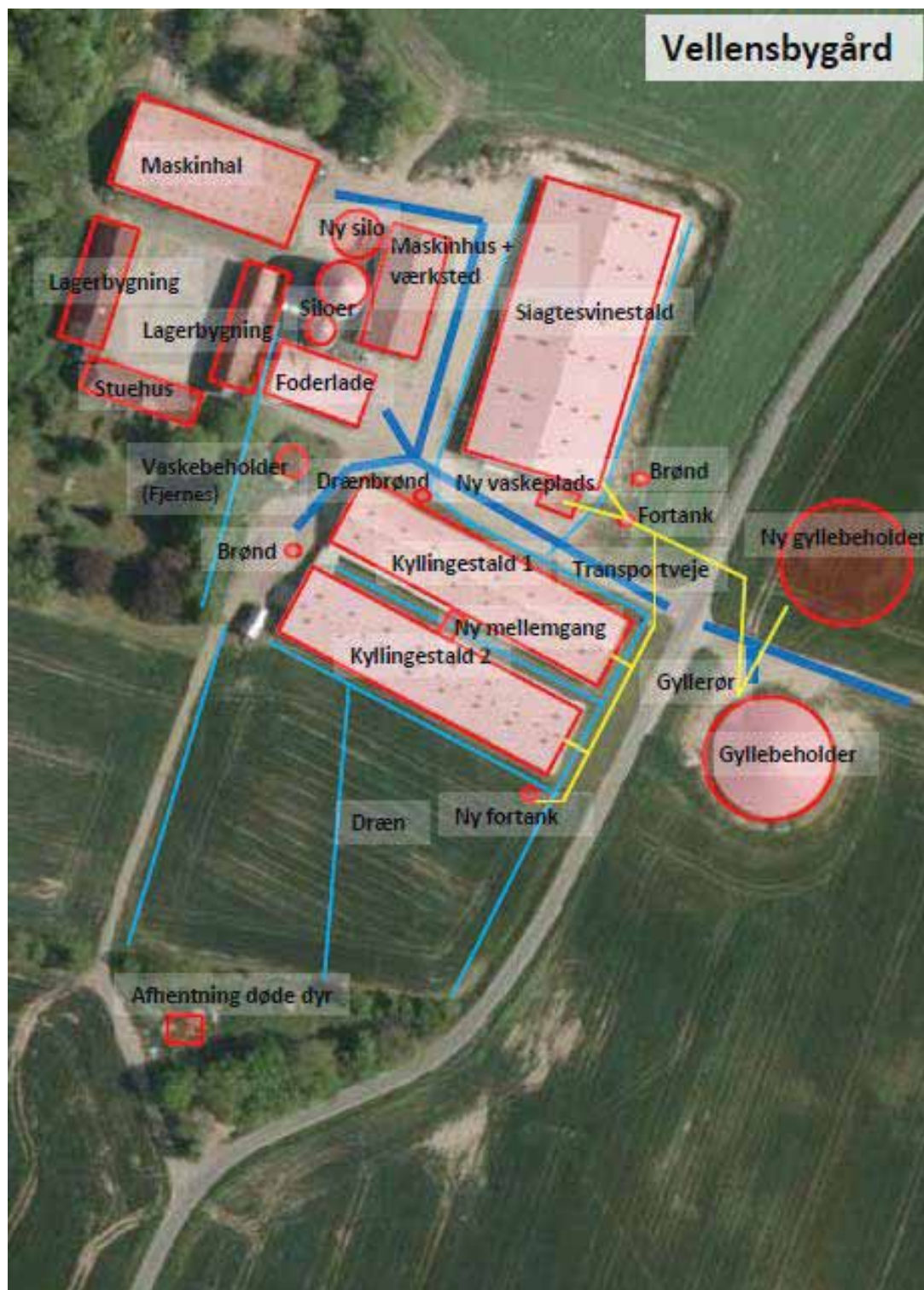
Kravet om anvendelse af BAT-teknologi er fortsat opfyldt inden for alle dele af produktionen, idet der er opnået reduktion i ammoniakfordampningen ved etablering af delvist fast gulv i alle stalde, anvendelse af gyllekøling i den eksisterende svinestald og overdækning af både eksisterende og ny gyllebeholder.

Med hensyn til nabogener er det Teknik og Miljø's vurdering, at etablering af den ansøgte gyllebeholder ikke vil betyde større gener for naboerne omkring Vellensbygård end ved den nuværende produktion.

Endvidere er der stillet vilkår, som sikrer, at de nødvendige foranstaltninger træffes ved ophør af husdyrdriften på ejendommen, således at forureningsfare og unødigt påvirkning af landskabet undgås.

Samlet set vurderer Teknik og Miljø, at når tillægsgodkendelsens vilkår overholdes, har ansøger truffet de nødvendige foranstaltninger til at forebygge og begrænse forureningen ved anvendelse af den bedste tilgængelige teknik, og at husdyrbruget i øvrigt kan drives på stedet uden at påvirke omgivelserne på en måde, som er uforenelig med hensynet til omgivelserne. Teknik og Miljø vurderer, at indretning og drift af husdyrbruget, udbringning af husdyrgødning og drift af arealerne fortsat kan ske i overensstemmelse med gældende regler og uden væsentlig påvirkning af miljøet, som dette er defineret i husdyrgodkendelsesloven, herunder at projektet ikke skader bevaringsstatus for Natura 2000-områder eller levesteder for arter optaget på habitatdirektivets bilag IV.

Bilag 1. Anlægstegning



Bilag 2. Høringssvar

Bornholms Regionskommune, Teknik og Miljø har i forbindelse med 2. offentlighedsperiode fra 6. november til 17. december 2015 modtaget én skriftlig henvendelse. Denne er gengivet i det følgende efterfulgt af Teknik og Miljø's kommentarer.

Indlæg fra Kim Jacobsen, Stationsvej 3, Nyker, 3700 Rønne:

Fremsender hermed som ejer indsigelse angående bygning af gylletank på Vellensbyvejen 1, Nylars.

Forslag til ændring af placering. Gylletank placeres øst for eksisterende tank.

Da vi fællesprivatvej og med tanke på udlejning vil det være uhensigtsmæssigt, at byde turister velkommer med indkørsel mellem to gylletanke, selvom der vil blive beplantet.

Tilkørsel vil være nødvendigt på tværs af fællesvej, men ved at placerer begge på venstre side af vejen vil evt. opkørsel af vej samt uhensigtsmæssigt trafik på vejen være minimal, da der er plads til maskiner i forvejen uden at krydse vejen. Hvis et udslip kunne tænkes at komme vil gylle måske flyde på tværs af vej ved placering mod nord, dette forhindres ved at placere mod øst pga. terræn og minimal chance for at løbe i grøft.

Arkitektonisk vil det også være mindre opsigtvækkende, at placerer mod øst og beplante mod kystlinjen, derved mindre synligt fra kyststrækning

Jeg har kontaktet Torben omkring placering af gylletank. Og kan forstå af det faktisk også var han ønske om placering mod øst, og jeg som udlejer/ejer af vellensbyvejen 8, jo nok bliver mest berørt med henblik på om den skal ligge mod nord eller øst.

Håber på forståelse og tager min indsigelse som grundlag for, at placerer mod øst, da andre beboede huse er på så lang afstand, at det ingen økonomisk eller mindre Arkitektonisk betydning har for dem.

Med venlig hilsen

Kim Jacobsen

Stationsvej 3 Nyker

3700 Rønne

Mobil: 29695301

E-mail: kbeyer@privat.dk

Teknik og Miljø's kommentar til indlæg fra Kim Jacobsen

Kim Jacobsen har indgivet høringssvar som ejer af ejendommen Vellensbyvejen 8, 3700 Rønne. Adgangsvejen til ejendommen er fra Vellensbyvejen ad en ca. 530 m lang privat fællesvej over matrikel 16a Hovedejerlavet, Nylarsker tilhørende Torben Sonne, Vellensbygård.

I høringssvaret foreslås en ændret placering af den nye gyllebeholder øst for den eksisterende beholder syd for adgangsvejen. Denne placering ønskes primært af hensyn til det visuelle indtryk ved ankomst til ejendommen og for at minimere risikoen for, at vejen ødelægges af tunge køretøjer og forurenes med gylle. Desuden nævnes en reduceret risiko for, at en nærliggende grøft forurenes ved et evt. gylleudslip, og muligheden for at placere beplantning rundt om beholderen, som kan gøre den mindre synlig bl.a. fra kysten.

Argumenterne for og Teknik og Miljø's vurdering af placeringen af den nye gyllebeholder øst for Vellensbyvejen fremgår af miljøgodkendelsens afsnit 4.9 Alternativer og 5.6 Vurdering af alternativer til beskrevet placering af gyllebeholder.

Pga. nærheden til den åbne grøft syd for Vellensbygård og det lave terræn kan den nye gyllebeholder ikke placeres syd for den eksisterende beholder. Af landskabelige hensyn har Teknik og Miljø derfor godkendt placeringen 15 m øst for Vellensbyvejen og 15 m nord for den private fællesvej.

En placering øst for den eksisterende gyllebeholder er blevet overvejet. Den placering vurderer Teknik og Miljø mindre hensigtsmæssig, både i forhold til at bevare en så samlet bygningsmasse som muligt og i forhold til den frie udsigt over markerne (især set fra nord), som vurderes at blive påvirket mindst muligt af den valgte placering mod nord.

Ved placering af gyllebeholderen nord for den private fællesvej bliver afstanden til den åbne grøft 25 m længere end, hvis beholderen placeres øst for den eksisterende beholder syd for vejen. Fra begge placeringer er der en naturlig terrænhældning på godt 2 % mod grøften, men pga. afstanden vurderer Teknik og Miljø ikke, at risikoen for forurening af grøften er øget ved den valgte placering mod nord. Ved et evt. gylleudslip fra den nye beholder vil den eksisterende beholder samt beplantningen og volden omkring desuden fungere som en barriere, der kan opfange gyllen.

Det er Teknik og Miljø's indtryk, at der ikke har været problemer med opkørsel og forurening af den private fællesvej efter opførelsen af den første gyllebeholder i 2008. Tilsvarende forventes heller ikke problemer ved placering af den nye beholder nord for, da afstanden på 15 meter til vejen også her giver mulighed for færdsel med maskiner i selve marken.

I miljøgodkendelsen er der stillet vilkår om, at der etableres en afskærmende beplantning rundt om gyllebeholderen mod nord, øst og vest. Tilsvarende krav er stillet til beholderen fra 2008, dog med åbning mod vejen mod nord. Teknik og miljø vurderer, at disse træer/buske med tiden vil gøre beholderen mindre synlig i omgivelserne og opbløde fornemmelsen af at køre gennem en "gylleport" ved indkørsel til Vellensbyvejen 8.

Teknik og Miljø har på baggrund af høringssvaret uddybet miljøgodkendelsens afsnit 5.1.1 med nogle af ovenstående informationer.