

**Miljøgodkendelse af
Frøerlundgård
Frøerlundvej 2, 8620 Kjellerup**

- efter § 12 i lov om miljøgodkendelse m.v.
af husdyrbrug



Godkendelsesdato 14. september 2011

**Silkeborg Kommune
Søvej 1
8600 Silkeborg**

INDHOLDSFORTEGNELSE

Indholdsfortegnelse.....	2
Datablad	5
0 Indledning	6
1 Resumé og samlet vurdering	7
1.1 Ansøgning om miljøgodkendelse.....	7
1.2 ikke teknisk resumé.....	8
1.3 Afgørelse om miljøgodkendelse.....	10
1.4 Vilkår.....	11
1.5 Offentlighed.....	16
1.6 Klagevejledning.....	17
Kopi af afgørelse sendt til:	18
Kopi af afgørelse sendt altid til:	18
2 Generelle forhold	19
2.1 Beskrivelse af husdyrbruget.....	19
2.2 Meddelelsespligt – anlæg, arealer, ejerforhold	19
2.3 Gyldighed	20
2.4 Retsbeskyttelse	20
2.5 Revurdering af miljøgodkendelsen.....	20
3 Husdyrbrugets beliggenhed og planmæssige forhold	21
3.1 Bygge- og beskyttelseslinier, fredninger mv.....	21
3.2 Placering i landskabet.....	24
4 Husdyrhold, staldanlæg og drift.....	27
4.1 Husdyrhold og staldindretning.....	27
4.2 Ventilation.....	30
4.3 Fodring	30
4.4 Ensilage.....	32
4.5 Energi- og vandforbrug	33

4.6	Spildevand herunder regnvand.....	35
4.7	Affald.....	36
4.8	Råvarer og hjælpestoffer.....	37
4.9	Driftsforstyrrelser eller uheld.....	39
5	Gødningproduktion og –håndtering.....	41
5.1	Gødningstyper og mængder.....	41
5.2	Flydende husdyrgødning.....	42
5.2	Gylleforsuring.....	45
5.3	Gylleseparering.....	45
5.4	Gyllekøling.....	45
5.5	Fastgødning inkl. dybstrøelse.....	46
5.6	Anden organisk gødning.....	47
6	Forurening og gener fra husdyrbruget	48
6.1	Ammoniak og natur.....	48
6.2	Lugt.....	50
6.3	Fluer og skadedyr	53
6.4	Transport	54
6.5	Støj fra anlægget og maskiner.....	55
6.6	Støv fra anlæg og maskiner	56
6.7	Lys.....	57
7	Påvirkning fra arealerne	58
7.1	Udbringningsarealerne.....	58
7.2	Påvirkninger af søer og vandløb.....	60
7.3	Kvælstof og fosfor til fjord & hav.....	65
7.4	Påvirkning af arter med særligt strenge beskyttelseskrav (Bilag IV arter)	73
7.5	Kvælstof til grundvand.....	73
8	Bedste tilgængelige teknik (BAT)	75
9	Alternative løsninger og 0-alternativet	82
9.1	Alternative løsninger.....	82

9.2 0-alternativ	83
10 Husdyrbrugets ophør	84
11 Egenkontrol og dokumentation	85

DATABLAD

Landbrugets navn og beliggenhed	Fruerlundgård, Fruerlundvej 2, 8620 Kjellerup
Matrikel nr. Ejerlav	1L m.fl. Fruerlund, Vinderslev
Cvr. nummer P-nummer CHR-nummer Ejendomsnummer	18358239 1001487453 41939 7400000862
Ejer af ejendommen/ansøger Adresse Tlf. E-mail	Carl Ejnar Sørensen Fruerlundvej 2, 8620 Kjellerup 20121444 loneogcarl-ejnar@mail.dk
Driftsansvarlig	Carl Ejnar Sørensen
Brugstype	Malkekvægbesætning med opdræt
Godkendelsesbetegnelse	§ 12 stk. 3 husdyrbrug for mere end 250 dyreenheder
Sagsnr.	09/145
Dato for godkendelse	14. september 2011
Tilsynsmyndighed	Silkeborg Kommune
Kvalitetssikret af:	Mette Rasmussen
Næste revurdering af godkendelsen	14. september 2019

Ansøgers Konsulent:

Navn: Peter Salling fra Gråkjær stålbyg
 Adresse: Lundvej 24
 Tlf.nr. 70214488
 E-mail: pesal@graakjaer.dk

0 INDLEDNING

Når et kvægbrug ønskes udvidet til mere end 250 dyreenheder (DE), skal anlægget med tilhørende udbringningsarealer til den producerede husdyrgødning godkendes i henhold til § 12 i lov om miljøgodkendelse m.v. af husdyrbrug. Denne miljøgodkendelse er således udarbejdet efter lov om miljøgodkendelse m.v. af husdyrbrug, der har indarbejdet EU's VVM-direktiv¹ og IPPC-direktiv².

Ansøgningen om miljøgodkendelse er indsendt til Silkeborg Kommune gennem Miljøstyrelsens elektroniske ansøgningssystem, første gang den 30. december 2008.

I dialog med ansøger om projektet er ansøgningen senere justeret og suppleret med yderligere oplysninger. Senest er indsendt version 8 af ansøgningen den 15. februar 2011.

I miljøgodkendelsen er der redegjort for miljøkonsekvenserne af at udvide husdyrholdet på bedriften, og for påvirkningen af miljøet i bred forstand. Bedriften har ikke biaktiviteter, der i sig selv er omfattet af IPPC-direktivet.

¹ Rådets direktiv 85/337/EØF om vurdering af visse offentlige og private projekters indvirkning på miljøet med senere ændringer (VVM: Vurdering af Virkninger på Miljøet)

1 RESUMÉ OG SAMLET VURDERING

1.1 ANSØGNING OM MILJØGODKENDELSE

Carl Ejner Sørensen, Fruerlundvej 2, 8620 Kjellerup ansøger om en miljøgodkendelse for:

- ❖ Udvidelse af besætningen fra 406 malkekøer, stor race med tilhørende kviekalve fra 0-3 mdr. svarende til 569,65 dyreenheder (den tilladte nudrift) til 620 malkekøer med tilhørende kvieopdræt fra 0-24 mdr. svarende til 1.261,45 dyreenheder. Dette er en udvidelse på 691,86 dyreenheder.
- ❖ Udvidelsen påtænkes at ske trinvis over en 5-årig periode
- ❖ I forbindelse med udvidelsen etableres der er en ny sengebåsestald på 3545 m², en kalvestald på 2.224 m², kælvnings- og en goldkostald på 2.161 m². Desuden overdækkes alle 3 gyllebeholdere med teltoverdækning eller lignende.

Miljøgodkendelsen omfatter bedriften, samt alle dyrkningsarealer tilknyttet CVR nr. 18358239.

Miljøgodkendelsen meddelt den 15. oktober 2008 erstattes ved meddelelse af denne nye godkendelse. Denne nye miljøgodkendelse træder i kraft den dato den meddeles.

1.2 IKKE TEKNISK RESUMÉ

Produktion og arealer

Mælkeproduktion på Fruerlundgård er godkendt efter de nye regler i Lov om miljøgodkendelse af husdyrbrug. Det eksisterende tilladte dyrehold er på 406 Årskøer med tilhørende kviekalve fra 0-3 mdr. svarende til 569,65 DE.

Ejendommens dyrehold ønskes udvidet over en femårig periode til i alt 620 Årskøer, 170 småkalve (0-6 mdr.) og 512 kvier (6-24 mdr.), se nedenstående tabel.

Husdyrtype	Nudrift (stk.)	Ansøgt drift (stk.)
Malkekøer, stor race.	406	620
Tyrekalve	100	98
Småkalve	52	170
Kvier	18	512

Samlet udvides der fra 569,65 DE til 1.261,45 DE, svarende til en udvidelse på 691,86 DE.

Der hører i alt 405,26 ha ejede og forpagtede udbringningsarealer til produktionen. Der er indgået aftale om levering af en del af gyllen til biogasanlæg og til udspreddning på 84,58 ha.

Alle udbringningsarealerne ligger indenfor 12 km af Fruerlundgård.

Næringsstoffer til vandmiljøet og grundvand

I forhold til fosfor, nitratklasser og nitratfølsomme indvindingsområder viser beregningerne i ansøgningssystemet, at kravene til maksimalt fosforoverskud er overholdt. Ligeledes overholdes kravene til nitratudvaskning til overfaldevand og grundvand. Egne udbringningsarealer ligger udenfor fosforklasser, nitratklasser og nitratfølsomt indvindingsområde.

Der udspreddes husdyrgødning fra 1,7 DE/ha efter de bestemmelser der gælder herom. Der er indgået aftale om afsætning af gylle på i alt 84,58 ha, samt aftale om levering til biogasanlæg.

BAT

Staldsystemet i de nye afsnit vil være sengebåsestald med præfabrikeret drænet gulv. Dette gulvsystem er BAT teknologi, og vil være med til at sikre at ammoniakfordampningen fra bedriften holdes på et minimum. Alle gyllebeholdere overdækkes for at mindske ammoniakfordampningen og øge opbevaringskapaciteten.

Der spares på ressourcerne, så ejendommen har så lavt vand- og energiforbrug som muligt. Der anvendes varmegenindvinding fra køling af mælken i mælketanken og der indsættes moderne robotter der har lavt ressourceforbrug.

Desuden anvendes en stor grad af management og opsyn på ejendommen – i form af driftsjournaler - således at unødigt ressourceforbrug eller ressourcepild ikke sker.

Alternative løsninger

Udvidelsen ønskes gennemført for at sikre bedriftens fremtidsmuligheder, samt ønskes om at lave en rationel og effektiv produktion. Et alternativ, såfremt bedriften skal fremtidssikres, ville være at bygge en ny stald på en anden ejendom. Herved ville rationaliseringsfordelen forsvindes, og det vil også være sværere at udnytte stordriftsfordelen. Bedriften ejer ikke andre ejendomme hvor et lignende projekt kan gennemføres.

0-alternativ

0-alternativet vil betyde en fastholdelse af den nuværende produktion, indtil produktionsapparatet er slidt ned. Ud fra et miljø- og dyrevelfærdsmæssigt perspektiv vil dette være uhensigtsmæssigt, idet der ikke vil blive foretaget investeringer i produktionsapparatet og dermed heller ikke investeringer i miljøforbedrende foranstaltninger.

Silkeborg Kommune har vurderet, at udvidelsen foregår på en sådan måde, at der ikke sker nogen væsentlig påvirkning af det omgivende miljø med lugt eller forurenende stoffer.

1.3 AFGØRELSE OM MILJØGODKENDELSE

Silkeborg Kommune vurderer på baggrund af det oplyste:

- at ansøger har truffet de nødvendige foranstaltninger til at forebygge og begrænse forureningen fra husdyrbruget og til at modvirke eventuelle skadelige virkninger på miljøet
- at husdyrbruget i øvrigt kan drives på stedet uden at påvirke omgivelserne på en måde, som er uforenelig med hensynet til omgivelserne
- at de kort- og langsigtede miljøpåvirkninger og den samlede miljøpåvirkning fra husdyrbrugets produktion vil begrænses til et acceptabelt niveau, når de til enhver tid gældende generelle miljøregler for den pågældende type husdyrbrug og de supplerende vilkår for miljøgodkendelsen overholdes
- at husdyrbruget - under overholdelse af de til enhver tid gældende generelle miljøregler for den pågældende type husdyrbrug og af de supplerende vilkår for miljøgodkendelsen - vil anvende den bedste tilgængelige teknik
- at produktionen ikke vil medføre en væsentlig påvirkning af:
 - o Nabobeboelser
 - o Natura 2000-områder² og natur i øvrigt
 - o Overfladevand
 - o Nitratfølsomme indvindingsområder
 - o Landskabelige værdier og værdifulde kulturmiljøer

Silkeborg Kommunes afgørelse begrundes med ovenstående vurdering, og med at øvrige generelle afstandskrav samt de generelle beskyttelsesniveauer i bilag 3 i Bekendtgørelse nr. 648 af 18. juni 2007 om tilladelse og godkendelse m.v. af husdyrbrug overholdes.

Silkeborg Kommune godkender hermed udvidelsen af det ansøgte husdyrhold på bedriften Fruerlundgård, Fruerlundvej 2, 8620 Kjellerup, matr. nr. 1L m.fl., Fruerlund, Vinderslev med 691,86 DE, svarende til maksimalt 1.261,41 DE efter udvidelsen.

Udover miljøgodkendelse af bedriftens nuværende og planlagte produktionsanlæg og besætning meddeles der ved denne skrivelse:

- Miljøgodkendelse til udbringning af husdyrgødningen fra produktionen på de arealer – og i det omfang – som fremgår af bilagene
- Miljøgodkendelse af 3 nye staldanlæg i form af en sengebåsestald på 3.745 m², en kalvestald på 2.224 m² samt en goldkostald på 2.161 m²

² Natura 2000-områder: Internationale naturbeskyttelsesområder udpeget på baggrund af EU's habitat- og fuglebeskyttelsesdirektiver.

Miljøgodkendelsen omfatter alene ejendommen Fruerlundvej 2 med de angivne arealer, som fremgår af bilag 1.

Afgørelsen om miljøgodkendelse er truffet på grundlag af oplysningerne i IT-ansøgningen, Version 8, modtaget d. 15. februar 2011 og supplerende oplysninger modtaget i perioden frem til den 15. februar 2011. Ansøgning er indsendt første gang den 30. december 2008.

Miljøgodkendelsen meddeles i henhold til § 12 stk. 3 i husdyrloven³, samt reglerne i godkendelsesbekendtgørelsen⁴, og omfatter de miljømæssige forhold, det vil sige forhold af betydning for det omgivende miljø som beskrevet i loven og bekendtgørelsen.

Miljøgodkendelsen fritager ikke fra krav om eventuelle tilladelser, godkendelser, dispensationer eller lignende efter anden lovgivning og efter andre bestemmelser som f.eks. Museumslovens⁵ bestemmelser vedrørende fund af fortidsminder i forbindelse med jordarbejde.

Etablering af de nye anlæg må ikke igangsættes, før der er givet en byggetilladelse fra Silkeborg Kommune og eventuelle andre nødvendige tilladelser fra kommunen eller andre relevante myndigheder.

Dyreenheder er beregnet efter de nugældende omregningsfaktorer i husdyrgødningsbekendtgørelsen. Miljøvurderingerne er gennemført i forhold til antal dyr og den faktiske størrelse og sammensætning af dyreholdet, og miljøgodkendelsen tager derfor afsæt heri, uagtet at der på et senere tidspunkt måtte ske ændringer i beregning af antal dyreenheder.

1.4 VILKÅR

Formålet med at fastsætte konkrete vilkår for husdyrbrugets drift og indretning er at sikre,

- At husdyrbruget drives og indrettes i overensstemmelse med ansøgningsmaterialet og miljøredegørelsen.
- At kravet om reduktion af ammoniak tab fra stald og lager overholdes.
- At yderligere miljøkrav fastsat på grundlag af kommunalbestyrelsens vurdering af ansøgningsmaterialet overholdes.
- At risikoen for forurening eller gener ud over de forventede ifølge miljøvurderingen nedsættes.

Miljøgodkendelsen meddeles under forudsætning af overholdelse af den til enhver tid gældende husdyrgødningsbekendtgørelse⁶, øvrige til enhver tid gældende generelle miljøregler og nedenstående supplerende vilkår:

³ Lov nr. 1572 af 20. december 2006 om miljøgodkendelse m.v. af husdyrbrug

⁴ Bekendtgørelse nr. 648 af 18. juni 2007 om tilladelse og godkendelse m.v. af husdyrbrug

⁵ Lovbekendtgørelse nr. 1505 af 14. december 2006 af museumsloven.

⁶ Bekendtgørelse om husdyrbrug og dyrehold for mere end 3 dyreenheder, husdyrgødning, ensilage m.v.

- 3.2.1 Der skal plantes vest for det samlede anlæg. Der skal etableres en stedse vedligeholdt beplantning, som i løbet af 4-5 år giver en vedvarende, effektiv afskærmning. Beplantningsbæltet skal bestå af min. 3 rækker. Der kan dog plantes enkeltstående trægrupper på 60 m af den samlede strækning af læhegnet (se beplantningsskitse figur 3.2.1, bilag 3).
- 3.2.2 Der skal som minimum plantes 3000 m² stedse vedligeholdt og skovlignende beplantning på bakken nord for den nye kostald som i løbet af 4-5 år giver en vedvarende, effektiv afskærmning.
- 3.2.3 Der skal plantes 4 klumper af træer nord for den eksisterende/nye kostald, med mindst et træ pr. klump der bliver højere end 6 m. Øvrige småtræer i træklumpen må først fjernes når de store træer er 4 m høje.
- 3.2.4 Der skal plantes syd for det samlede anlæg. Der skal etableres en stedse vedligeholdt beplantning, som i løbet af 4-5 år giver en vedvarende, effektiv afskærmning. Beplantningen skal bestå af min. 5 klumper af træer.
- 4.1.1 Ejendommen tillades drevet med en årsproduktion på maksimalt 620 malkekøer (tung race) med en mælkeydelse på maksimalt 12.000 kg mælk pr. år. Samt med tilhørende opdræt på ejendommen svarende til i alt 1.261,41 DE, beregnet efter Bekendtgørelse nr. 717 af 2/7 2009 om ændring af Husdyrgødningsbekendtgørelsen.
- 4.1.2 Bedriften skal underrette tilsynsmyndigheden når besætningen er nået op på maksimal tilladelig produktion svarende til 1.261,41 DE.
- 4.1.3 Alle skrabe anlæg i staldbygninger skal som minimum køre hver 2. time.
- 4.1.4 Der skal etableres timer på skrabe anlæggene - eller tilsvarende - som kan dokumentere, at der skrubes mindst 12 gange i døgnet.
- 4.4.1 Kasseret ensilage fra ensilagesiloen skal løbende opsamles og opbevares overdækket med plast eller lignende for at forhindre flue- og lugtgener.
- 4.4.2 Der skal etableres ensilagesiloer, som kan rumme den samlede mængde producerede ensilage (5.100 tons/år).
- 4.4.3 Ensilagesiloer skal konstrueres efter landbrugets byggeblad nr. 103.09-02.
- 4.4.4 Afløb fra ensilagepladser skal føres til separat opsamlingsbeholder med en opbevaringskapacitet på minimum én måned. Opbevaringskapaciteten skal beregnes ud fra forventet nedbør og størrelsen på de befæstede arealer ved ensilagepladserne. Der kan ske udsprinkling jf. husdyrgødningsbekendtgørelsens regler. Beholderen skal overholde kravene i DS 432.
- 4.4.5 Der skal etableres en overfyldsaktiveret pumpe, som sørger for at pumpe vand og ensilagesaft til gyllesystemet i tilfælde af overfyldning af beholderen. Pumpekapaciteten skal svare til dimensionsgivende regnskyl (140 l/s/ha i 10 minutter). Der skal indsendes et projekt til godkendelse. Der skal indsendes samlet ansøgning inden 1. januar 2012.

- 4.4.6 Gammelt overdækningsmateriale fra ensilagepladser ol. skal løbende og minimum en gang om ugen, fjernes fra ensilagepladsområdet.
- 4.5.1 Mælkekøleanlægget skal kontrolleres 1 gang årligt og vedligeholdes således, at det altid kører energimæssigt optimalt.
- 4.5.2 Der skal på bedriften foretages et energifetersyn af et energiselskab eller energikonsulent mindst hvert 4. år, hvor de energiforbrugende processer i virksomheden gennemgås. Der skal udarbejdes en rapport som indeholder resultater og evt. konkrete energispareforslag. Rapporten skal indsendes som kopi til tilsynsmyndigheden. Der skal indsendes rapport inden udgangen af år 2012.
- 4.5.3 Bedriften skal tilknyttes 'Energistyring' med automatisk fjernaflæsning af el. I samme system skal forbrug af vand, varme samt foder registres månedligt og gemmes i 5 år. Bedriften skal tilknyttes inden udgangen af år 2011.
- 4.6.1 Bortskaffelse af overfladevand fra tagflader og befæstede arealer skal ske ved nedsivning i faskiner. Vaskeplads samt gødnings- og ensilageopbevaringspladser er dog undtaget herfra.
- 4.6.2 Der skal søges om at udlede/nedsive tagvand samt overfladevand fra befæstede arealer. Ansøgningen skal indsendes til Silkeborg Kommune senest d. 1. januar 2011.
- 4.6.3 Vask af maskiner og redskaber må kun ske på befæstede arealer med afløb til gyllebeholder.
- 4.7.1 Animalsk affald, herunder selvdøde dyr, skal opbevares i lukket kasse, container (større dyr under kadaverkappe) eller lignende og placeres på et egnet sted efter aftale med tilsynsmyndigheden, således at der i tidsrummet indtil afhentningen ikke opstår uhygiejniske forhold herunder adgang for omstrefjende dyr.
- 4.7.2 Tankning af diesel skal foregå på en plads med fast bund, enten med afløb via olieudskiller eller således at evt. spild kan opsamles.
- 4.7.3 Tankpistol må ikke kunne fastlåses under påfyldning, medmindre der er automatstop ved fyldt tank.
- 4.7.4 Opbevaring af diesel / fyringsolie i overjordiske tanke skal til enhver tid ske i en typegodkendt beholder, som står overdækket på fast og tæt bund, således at spild kan opsamles, og at der ikke er mulighed for afløb til jord, kloak, overfladevand eller grundvand.
- 4.7.5 Der skal støbes / asfalteres en forhøjning på det faste underlag ved dieselolietanken, der hindrer evt. oliespild i at rende ud på jorden inden 31. december 2011.
- 4.9.1 Der skal udarbejdes plantegninger/oversigtskort over ejendommens bygninger med angivelse af nødudgange, placering af brandslukningsudstyr, placering af førstehjælpsudstyr. Tegningerne indsendes til Silkeborg Kommune senest d. 1. januar 2013.

- 4.9.2 Beredskabsplanen skal udfyldes med relevante telefonnumre, senest d. 1. januar 2013.
- 5.1.1 Der skal foreligge dokumentation for levering af gylle til biogasanlæg, i form af kvittering for overførsel af husdyrgødning med underskrift af modtager. Af kvitteringsskrivelsen skal fremgå hvor mange kg N og kg P aftageren modtager. Disse kvitteringer skal gemmes som foreskrevet i lovgivningen.
- 5.1.2 Der skal foreligge en kontrakt med en myndighedsgodkendt aftager af gylle. Kontrakten skal mindst have 1 års opsigelse. Kontrakten skal som minimum indeholde følgende oplysninger:
- leverandørens og modtagers navn, adresse og CVR nr.
 - hvor mange kg N og kg P aftageren modtager,
- Kontrakten skal opbevares på husdyrbruget og forevises på tilsynsmyndighedens forlangende. Forhåndserklæring fra biogasanlægget eller anden lovlig afsætning om modtagelse af gylle skal sendes til kommunen inden byggeriet påbegyndes.
- 5.1.2 Der skal indsendes skriftlige aftaler om opbevaring af 4.000 m³ husdyrgødning senest d. 1. august 2013.
- 5.1.3 Pumpning af gylle må ikke ske på lørdage og søn- og helligdage.
- 5.1.4 Håndtering af gylle skal foregå under opsyn, således at spild undgås, og der tages størst muligt hensyn til omgivelserne.
- 5.1.5 Påfyldning af gyllevogne o.l. skal enten foregå på en plads med afløb til opsamlingsbeholder for flydende husdyrgødning, eller med gyllevogne som har påmonteret pumpe og returløb, således at spild af flydende husdyrgødning undgås.
- 5.1.6 Der skal senest 1. januar 2015 etableres fast overdækning i form af teltdug eller lign. på alle 3 gyllebeholdere.
- 5.3.1 Al dybstrøelse og fast gødning skal fra 1. januar 2012 opbevares på møddingplads med afløb til gyllesystemet, indtil det udbringes på markerne, eller det skal køres direkte fra staldene til udbringning på markerne.
- 5.3.2 Afløbsbrønde, tagnedløbsbrønde og lignende, skal sikres, så der ikke ved eventuelle uheld kan afledes gylle til drænsystemet.
- 5.4.1 Der må ikke modtages anden organisk gødning på husdyrbruget
- 6.2.1 Der skal til stadighed tilstræbes en god staldhygiejne, herunder sikres, at staldene og fordringsanlæg holdes rene.
- 6.2.2 Såfremt tilsynsmyndigheden vurderer, at driften giver anledning til flere lugtgener for omboende end forventet, skal ejendommen lade udarbejde en handlingsplan for nedbringelse af generne, som godkendes af kommunen, og derefter gennemføre denne. Samtlige udgifter i forbindelse med ovennævnte afholdes af husdyrbruget.

- 6.3.1 Opbevaring af foder skal ske på en måde, så der ikke opstår risiko for tilhold af skadedyr (rotter mv.).
- 6.3.2 Der skal til stadighed tilstræbes en god staldhygiejne, bl.a. skal sti-arealer og båse holdes tørre, og stalde og fodringsanlæg holdes rene.
- 6.3.3 Der skal overalt på ejendommen foretages effektiv fluebekæmpelse i overensstemmelse med de nyeste retningslinjer fra Statens Skadedyrslaboratorium.
- 6.3.4 Arealerne omkring bygninger og tilkørselsveje skal holdes fri for affald, gødning og foderrester m.v. og på et højt hygiejneniveau.
- 6.3.5 Stalde, lagre og andre anlæg holdes i forsvarlig rottesikret stand, m.v. med henblik på at forhindre gode levemuligheder for rotter.
- 6.3.6 Såfremt der efter Silkeborg Kommunes vurdering opstår væsentlige gener for omgivelserne fra opformering af fluer eller skadedyr på husdyrbruget, kan Silkeborg Kommune meddele påbud om, at der skal udarbejdes og gennemføres et projekt med foranstaltninger, som minimerer generne.
- 6.4.1 Ved transport af gylle på offentlige veje skal gylle vognens åbninger være forsynet med låg eller lignende, således at spild ikke kan finde sted. Skulle der alligevel ske spild, skal dette straks opsamles.
- 6.4.2 Transport af flydende husdyrgødning på offentlig vej til lejede gyllebeholdere, skal foregå i transportvogne, der ikke anvendes til udspreddning af husdyrgødningen i marken.
- 6.4.3 Ved tilsmudsning af offentlig vej, som følge af landbrugsmæssige aktiviteter herunder kørsel med markmaskiner og udkørsel til og fra markarealer, skal vejen rengøres umiddelbart efter ophør af aktiviteten.
- 6.4.4 Transport af flydende husdyrgødning på offentlig vej til udbringningsarealer, med en transport vej på mere end 10 km fra gylletanken, skal foregå i transportvogne, der ikke anvendes til udspreddning af husdyrgødningen i marken
- 6.5.1 Såfremt tilsynsmyndigheden skønner, at eventuelle klager vedrørende støj er velbegrundede, skal ejendommen for egen regning eftergive, at de stillede støjkrav er overholdt.
- 6.5.2 Støjmåling kan max. kræves 1 gang årligt på tilsynsmyndighedens forlangende, medmindre der er konstateret overtrædelse af gældende regler/(vilkårsbestemte) støjgrænser. Målingerne skal udføres i overensstemmelse med miljøstyrelsens vejledninger herom.
- 6.7.1 Lyskilder i malkeafsnittet mellem den nye kostald og den gamle kostald skal afskærmes mod nordøst.
- 7.1.1 På bedriften må der ikke anvendes et kvægsædskifte, der har et højere udvaskningsindex end 86, jvf. Sædskiftenotatet fra miljøstyrelsen
- 7.2.1 Fosforoverskuddet må ikke overstige 0,6 kg P/ha/år.

- 7.2.1. Der skal anvendes et sædskifte med udvaskningsindeks på højst 86, svarende til et K8 sædskifte.
- 8.1.1 Der etableres fast overdækning på alle gyllebeholdere.
- 8.1.2 I den nye kostald etableres der præfabrikeret fast gulv med 2 % hældning og skraber 12 gange i døgnet.
- 8.1.3 I den eksisterende ungdyrstald skal der etableres skrabere på det nuværende spaltegulv eller teknologi med tilsvarende ammoniakemissionsbegrænsende effekt. Skraberne skal være etableret inden fristen for udnyttelsen af denne miljøgodkendelse.
- 8.1.4 Skrabere på spaltegulvet i den eksisterende ungdyrstald skal som minimum køre hver 2. time.

1.5 OFFENTLIGHED

Forudgående offentliggørelse af § 12-ansøgning

Da der er tale om udvidelse af et anlæg til husdyrproduktion med mere end 250 DE til malkekøer er ejendommen omfattet af Husdyrlovens § 12 stk. 3. Da ejendommen allerede har en miljøgodkendelse efter Husdyrlovens §12 har der i forbindelse med denne tidligere godkendelse været gennemført en foroffentlighedsundersøgelse. Nuværende godkendelse udarbejdes som følge heraf efter § 12, stk. 3 i husdyrloven. Der er derfor ikke krav om en ny foroffentlighedsperiode i forbindelse med denne miljøgodkendelse, men for at give naboer og berørte mulighed for at komme med bemærkninger og forslag tidligt i forløbet har der været gennemført en offentlig høring på 2 uger af ansøgningsmaterialet.

Der er ikke indkommet ideer, forslag eller synspunkter til brug for det videre planlægningsarbejde.

Partshøring, Nabohøring

Der er sendt et orienteringsbrev om, at der er udarbejdet et udkast til miljøgodkendelse af Fruerlundgård. Dette blev den 15. juli 2011 udsendt i høring hos naboer og skønnede parter i sagen, ansøger selv og organisationer og private, der har anmodet herom med frist for afgivelse af bemærkninger på 6 uger frem til den 29. august 2011.

Der indkom ingen bemærkninger i høringsperioden.

Offentliggørelse

Godkendelsen bekendtgøres ved annoncering på kommunens hjemmeside og i Ekstra Posten onsdag den 14. september 2011.

Følgende er samtidig underrettet om godkendelse:

Ansøger Carl Ejnar Sørensen, Fruerlundvej 2, 8620 Kjellerup.
Ansøgers konsulent: Miljøkonsulent Peter Salling, Gråkjær, pesal@graakjaer.dk

Naboer, der har henvendt sig med bemærkninger, samt klageberettigede organisationer, se samlet liste efter afsnit 1.6. I denne afgørelse er der ingen der har henvendt sig.

1.6 KLAGEVEJLEDNING

Der kan efter kapitel 7 i Lov om miljøgodkendelse m.v. af husdyrbrug klages over Kommunens afgørelse. Klageberettigede omfatter ansøger, Miljøministeren, Sundhedsstyrelsen samt enhver, der må antages at have en individuel, væsentlig interesse i sagens udfald. Der kan desuden klages af visse organisationer, som angivet i §§ 85-87 i Lov om miljøgodkendelse m.v. af husdyrbrug.

Afgørelsen vil blive offentliggjort i Ekstraposten den 14. september 2011 og endvidere på kommunens hjemmeside www.silkeborglommune.dk.

Eventuel klage skal være skriftlig og stiles til Natur- og Miljøklagenævnet, men skal indsendes til Silkeborg Kommune, Søvej 1, 8600 Silkeborg eller, så vidt det er muligt, per e-mail til teknisk@silkeborg.dk. Klagen skal være modtaget senest 4 uger fra offentliggørelsen dvs. senest den 12. oktober 2011 indenfor kontorets åbningstid, som er kl. 15:30.

Kommunen videresender klagen til Natur- og Miljøklagenævnet umiddelbart efter klagefristens udløb. Ansøger vil få besked af kommunen, hvis der kommer klager over afgørelsen.

Det er en betingelse for Natur- og Miljøklagenævnets behandling af Deres klage, at De indbetaler et gebyr til Natur- og Miljøklagenævnet. Klagegebyret er fastsat til 500 kr. for privatpersoner og 3.000 kr. for alle andre klagere, herunder virksomheder, organisationer og offentlige myndigheder.

De modtager en opkrævning på gebyret fra Natur- og Miljøklagenævnet, når nævnet har modtaget klagen, fra Silkeborg Kommune. De skal benytte denne opkrævning ved indbetaling af gebyret. Natur- og Miljøklagenævnet modtager ikke check eller kontanter. Natur- og Miljøklagenævnet påbegynder behandlingen af klagen, når gebyret er modtaget. Betales gebyret ikke på den anviste måde og inden for den fastsatte frist på 14 dage, afvises klagen fra behandling. Vejledning om gebyrordningen kan findes på Natur- og Miljøklagenævnets hjemmeside.

Gebyret tilbagebetales, hvis

- 1) klagesagen fører til, at den påklagede afgørelse ændres eller ophæves,
- 2) klageren får helt eller delvis medhold i klagen, eller
- 3) klagen afvises som følge af overskredet klagefrist, manglende klageberettigelse eller fordi klagen ikke er omfattet af Natur- og Miljøklagenævnets kompetence.

Det bemærkes, at hvis den eneste ændring af den påklagede afgørelse er forlængelse af frist for efterkommelse af afgørelse som følge af den tid, der er medgået til at behandle sagen i klagenævnet, tilbagebetales gebyret dog ikke.

En klage har normalt ikke opsættende virkning, med mindre Natur- og Miljøklagenævnet beslutter andet. Hvis tilladelsen indeholder vilkår til sikring af de landskabelige værdier eller vilkår om placering af gyllebeholdere, må tilladelsen ikke udnyttes før klagefristens udløb, og i disse tilfælde har klagen opsættende virkning, med mindre

Natur- og Miljøklagenævnet beslutter andet. Udnyttelse af tilladelsen sker på ansøgers eget ansvar og indebærer ingen begrænsninger i Natur- og Miljøklagenævnets ret til at ændre eller ophæve afgørelsen.

Ifølge § 90 i Lov om miljøgodkendelse m.v. af husdyrbrug kan afgørelsen desuden prøves ved domstolene. Et eventuelt sagsanlæg skal anlægges inden 6 måneder efter, at afgørelsen er offentliggjort, dvs. senest den 14. marts 2012.

Med venlig hilsen



Morten Horsfeldt Jespersen
Sektionsleder



Peter Fabrin
Ingeniør

Kopi af udkast til afgørelse inkl. bilag er sendt til:

Ansøger:

Carl Ejnar Sørensen, Fruerlundvej 2, 8620 Kjellerup

Konsulent:

Miljøkonsulent Peter Salling, Gråkjær, pesal@graakjaer.dk

Øvrige parter

Har modtaget et orienteringsbrev om, at der er lavet et udkast til miljøgodkendelse og at de kan se udkastet på kommunens hjemmeside eller at de kan få tilsendt udkastet ved henvendelse til kommunen.

Følgende personer er orienteret:

Ejer og lejere af beboelser indenfor det såkaldte "konsekvensområde".

Konsekvensområdet for lugt, som det er defineret i FMK-vejledningen, er et område, "hvor det erfaringsmæssigt har vist sig, at lugt i det væsentlige kan observeres". Konsekvensområdet kan erstattes af den i IT-ansøgningen beregnede lugtgeneafstand til byzone, der i denne ansøgning er beregnet til 777 m målt fra det vægtede lugtcentrum for husdyrbruget.

Følgende ejendomme ligger indenfor lugtgeneafstand til byzone.

Karen Sylvest Hansen, Fruerlundvej 1, 8620 Kjellerup

Per Bøhme, Fruerlundvej 3, 8620 Kjellerup.

Fruerlundvej 4 ved Anne Marie Christensen, Mausingvej 55, 8620 Kjellerup .

Kenneth Pedersen, Fruerlundvej 5A, 8620 Kjellerup.

Knud Peter Laursen, Haugevej 11, 8620 Kjellerup.

Hønholtvej 1 ved Kurt Løhde, Lundgårde 9, 8620 Kjellerup

Flemming Kjær Vibjerg, Hønholtvej 5, 8620 Kjellerup

Kristian Rasmussen, Hønholtvej 9, 8620 Kjellerup.

Børge Bjerregaard Madsen, Hønholtvej 10, 8620 Kjellerup.

Christian Sørensen, Hønholtvej 12, 8620 Kjellerup.

Bortforpagtere af arealer:

Kristian Sehested, Nørhedevej 41, 8600 Silkeborg.

Bent Nordlund, Astrupvej 7, 8620 Kjellerup.

Flemming Nielsen, Oustrupvej 9, 8620 Kjellerup.

Torben Bertelsen, Ålborgvej 18, 8620 Kjellerup.

Henning Sørensen, Vejlevej 112, 8800 Viborg.

Marie Andersen, Hønholtvej 14, 8620 Kjellerup.

Modtagere af husdyrgødning

Jan Kobbernagel, Ravnholtvej 5, 8620 Kjellerup

Henrik Skov Jensen, Haugevej 14, 8620 Kjellerup

Lene og Kristian Rasmussen, Hønholtvej 9, 8620 Kjellerup

Birgit og Jens Nørskov, Haugevej 7, 8620 Kjellerup

I/S Brunbak, Holmegårdsvej 10, 8632 Lemming

Kopi af endelig afgørelse inkl. bilag er sendt til:

Ansøger:

Carl Ejnar Sørensen, Fruerlundvej 2, 8620 Kjellerup

Konsulent:

Miljøkonsulent Peter Salling, Gråkjær, e-mail pesal@graakjaer.dk

Kopi af afgørelse sendt til:

Kopi af afgørelse sendt altid til:

Danmarks Naturfredningsforening, Masnedøgade 20, 2100
Kbh. Ø - via e-mail:

dn@dn.dk

Danmarks Sportsfiskerforbund, Skyttevej 4 7182 Bredsten

jkt@sportsfiskerforbundet.dk

Det økologiske Råd, Blegdamsvej 4B, 2200 København N – via
e-mail

husdyr@ecocouncil.dk

Dansk Ornitologisk Forening, Vesterbrogade 140, 1620 Kbh.
V - via e-mail:

natur@dof.dk

Naturstyrelsen, Haraldsgade 53, 2100 København Ø – via e-
mail

nst@nst.dk

Sundhedsstyrelsen, Embedslægerne Midtjylland, Lyseng Allé
1, 8270 Højbjerg – via e-mail

midt@sst.dk

Danmarks Fiskeriforening, Nordensvej 3, Taulov, 7000 Fre-
dericia - via e-mail

mail@dkfisk.dk

Ferskvandsfiskeriforeningen for Danmark, Formand: Niels
Barslund – via e-mail

nb@ferskvandsfiskeriforeningen.dk

Arbejderbevægelsens Erhvervsråd, Reventlowsgade 14, 1 sal,
1651 Kbh. V - via e-mail:

ae@aeraadet.dk

Forbrugerrådet, Fiolstræde 17, Postbox 2188, 1017 Kbh. K -
via e-mail

fbr@fbr.dk

2 GENERELLE FORHOLD

2.1 BESKRIVELSE AF HUSDYRBRUGET

Miljøgodkendelsen gælder for husdyrbruget Fruerlundgård, Fruerlundvej 2, 8620 Kjellerup og omfatter landbrugsmæssige aktiviteter på ejendommen. Til ejendommen er knyttet husdyrproduktionen med CHR nr. 41939. Ejendommens produktion tilhører CVR nr. 18358239.

Carl Ejner Sørensen, Fruerlundvej 2, 8620 Kjellerup ønsker at udvide den nuværende besætning på 406 Malkekøer med tilhørende kviekalve fra 0-3 mdr. til 620 Malkekøer med fuldt kvieopdræt. Dette svarer til en udvidelse fra 569,65 DE. til 1.261,41 DE (dyreenheder).

I forbindelse med udvidelsen etableres der 3 nye staldbygninger. Der etableres en sengebåsestald til malkekøer på 3.745 m², en ny kalvestald på 2.224 m² samt en goldkostald på 2.161 m² (oversigtstegning fremgår af afsnit 4.1 samt af det samlede tegningsmateriale i bilag 2).

Udvidelsen ønskes udført over en femårig periode. Det planlægges, at der indenfor de første 3 år vil blive bygget sengebåsestalden til malkekøer og den syd for liggende goldkostald. I år 3-5 vil småkalvestalden blive opført. Kommunen vil blive holdt orienteret om størrelse og sammensætning af ejendommens dyrehold, samt det opførte staldbyggeri (præcisering af dyreholdets sammensætning og størrelse ses i afsnit 3.1).

Der ligger en nabo i umiddelbar nærhed, ca. 150 m øst fra nærmeste staldhjørne på husdyrbruget, længere væk ligger der spredte ejendomme. Nærmeste samlede bebyggelse og nærmeste byzone (Vinderslev) er beliggende ca. 1.300 m øst for ejendommen.

Landskabet i området er et bakket morænelandskab med relative små højdeforskelle (15 m fra dalbund til lokale toppunkter). Der er lange kig hen over de lavtliggende partier, f.eks. hen over ådalen nord for ejendommen. Ejendommen ligger frit i det åbne land. Landskabets visuelle sårbarhed er meget stor på grund af det bakkede terræn og den sparsomme beplantning. Synligheden af det ansøgte er meget stor da det placeres ved et terrænmæssigt toppunkt med en synlighed på flere kilometer. Der er stor kontrast mellem det ansøgte byggeri og landskabet.

Udbringningsarealerne ligger i oplandet til Gudenåen og afvander hertil, og videre til Randers fjord. Alle udbringningsarealer ligger udenfor fosforklasser og nitratklasser. Der er 119 ha, der ligger indenfor nitratfølsomt indvindingsområde.

2.2 MEDDELELSESPLIGT – ANLÆG, AREALER, EJERFORHOLD

Inden etablering eller ændring af anlæg som fx stalde, afløb og anlæg til gødningsopbevaring skal der indgives anmeldelse til kommunen. Der skal ligeledes indgives anmeldelse, inden der foretages ændringer i dyrehold, drift eller udbringningsarealer.

Kommunen tager herefter stilling til, om ændringen udløser krav om tillæg til miljøgodkendelsen. Udskiftning af arealer inden for samme kategori (ejede/forpagtede og

tredjemands arealer) kan ske uden en ny godkendelse, såfremt kommunen vurderer, at de nye arealer ikke er mere sårbare, jf. § 15 i ovennævnte bekendtgørelse om tilladelse og godkendelse m.v. af husdyrbrug.

2.3 GYLDIGHED

Godkendelsen skal være fuldt udnyttet inden 5 år fra dato for meddelelse af miljøgodkendelse jf. § 33 stk. 1 i husdyrloven. Med udnyttet menes, at ansøgt byggeri er opført og taget i brug, og at der er indsat et dyrehold svarende til ansøgt produktion.

Hvis miljøgodkendelsen – efter den 5 årige indkøringsperiode - ikke har været helt eller delvist udnyttet i 3 på hinanden følgende år, bortfalder ifølge § 33 stk. 2 den del af godkendelsen, der ikke har været udnyttet i de seneste 3 år.

Det er ikke hensigten at fravigelser, der skyldes naturlige produktionsudsving, betragtes som kontinuitetsbrud.

2.4 RETSBESKYTTELSE

Med denne miljøgodkendelse følger 8 års retsbeskyttelse. Dato for retsbeskyttelsens udløb er den 14. september 2019. Kommunen kan dog i særlige tilfælde meddele forbud eller påbud før der er forløbet 8 år, jf. § 40, stk. 2 i Lov om miljøgodkendelse m.v. af husdyrbrug.

2.5 REVURDERING AF MILJØGODKENDELSEN

Virksomhedens miljøgodkendelse skal regelmæssigt og mindst hvert 10. år, tages op til revurdering, jf. § 17 i Bekendtgørelse om tilladelse og godkendelse mv. af husdyrbrug. Den første regelmæssige vurdering skal dog foretages, når der er forløbet 8 år. Det er planlagt at foretage den første revurdering i 2018.

3 HUSDYRBRUGETS BELIGGENHED OG PLANMÆSSIGE FORHOLD

3.1 BYGGE- OG BESKYTTELSESLINIER, FREDNINGER MV.

MILJØTEKNISK REDEGØRELSE

Den nærmeste nabo ligger ca. 150 m øst for nærmeste hjørne på staldanlægget. Vinderslev er den samlede bebyggelse, der ligger tættest på (ca.1.300 m). Vinderslev er samtidig nærmeste byzone.

Disse afstande er ikke de samme som dem, der anvendes når der beregnes på luftgeneafstande. I forbindelse med vurdering af lugt anvendes afstande fra staldenes lugtcentrum i stedet for nærmeste hjørne af staldanlægget.

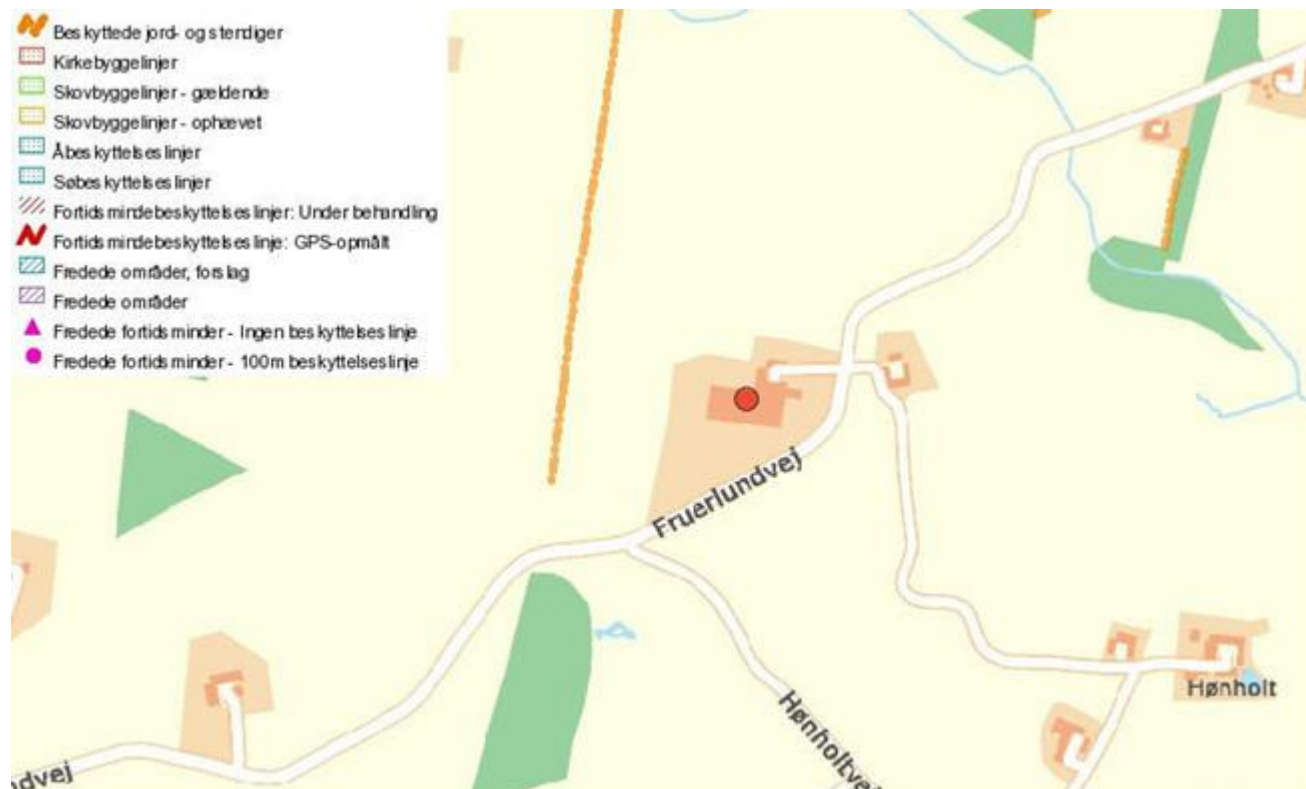


Figur 3.1.1 – Afstand til nærmeste nabo, samlede bebyggelse og byzone

Alle afstandskrav til vandforsyning, vej og naboskel mv. i henhold til § 8 i Lov om miljøgodkendelse mv. af husdyrbrug, er overholdt. Der er meddelt dispensation for afstanden fra eksisterende ensilageplads til vej i den tidligere miljøgodkendelse.

Beskyttelseslinier

Husdyrbrugets projekterede anlæg ligger udenfor skov- og kirkebyggelinjer, fredninger, strand- klit-, sø- å- og fortidsmindebeskyttelseslinier.



Figur 3.1.2 - Relevante bygge- og beskyttelseslinjer.

Der etableres ikke nye driftsbygninger eller opbevaringsanlæg til husdyrgødning og ensilage indenfor 50 m fra nabobeboelse, eksisterende og fremtidig byzone, områder i landzone, der i lokalplan er udlagt til boligformål, blandet bolig og erhvervsformål eller til offentlige formål med henblik på beboelse, institutioner, rekreative formål og lignende.

KOMMUNENS BEMÆRKNINGER OG VURDERING

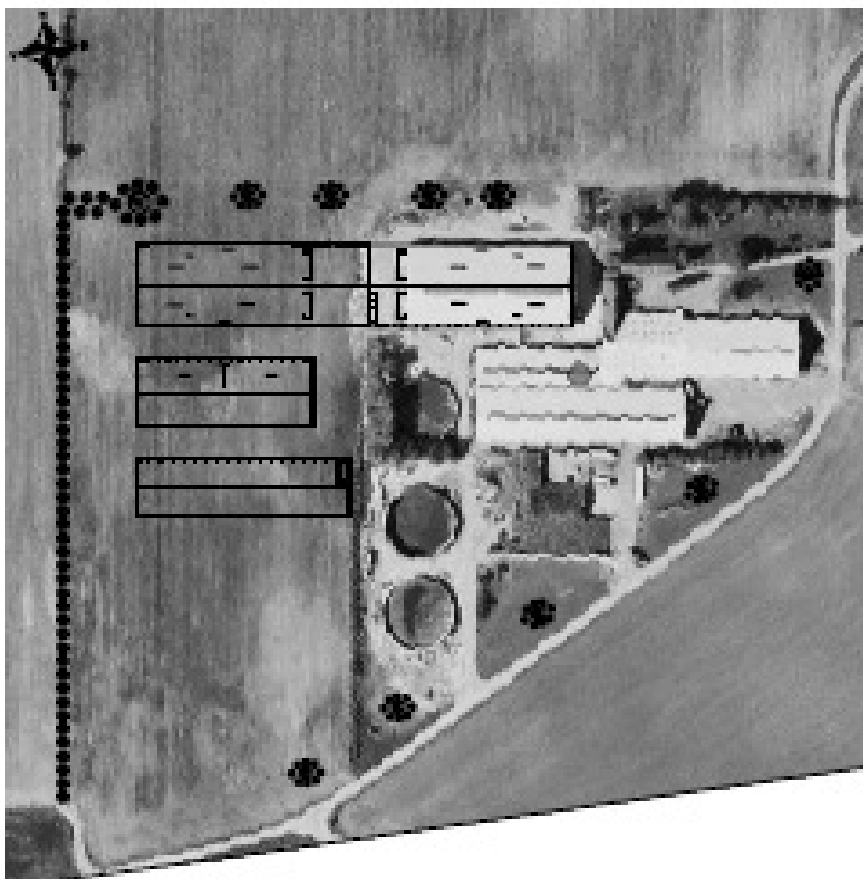
Der bygges ikke indenfor en afstand af 300 m til samlet bebyggelse, byzone, fremtidig byzone, sommerhusområder eller fremtidige sommerhusområder eller områder i landzone der i lokalplan er udlagt til boligformål, blandet bolig og erhverv eller til offentlige formål (beboelse, institutioner, rekreative formål o.l.) jf. husdyrloven § 20, stk. 2.

I nedenstående tabel er sammenlignet den faktiske afstand fra nærmeste staldhjørne til de i § 6 i husdyrloven fastsatte angivne afstande.

	Afstand fra nærmeste staldbygning	Lovkrav (minimum)
Ikke-almene vandforsyningsanlæg	Ca. 2500 m	25 m
Almene vandforsyningsanlæg (Pederstrup Vandværk)	Ca. 1650 m	50 m
Vandløb/dræn/søer	> 15 m	15 m
Offentlig vej/privat fællesvej (Tømmerbyvej)	Ca. 90 m	15 m
Levnedsvirkksomhed	> 25 m	25 m
Beboelse på samme ejendom (målt)	Ca. 120 m	15 m

fra ny kostald)		
Skel (mark mod sydvest)	Ca. 130 m	30 m
Nabobeboelse (fra ny kostald)	Ca. 250 m	50 m
Samlet bebyggelse	Ca. 1300 m	50 m
Byzone/Fremtidig byzone	Ca. 1370 m	50 m

Tabel 3.1.3 oversigt over afstandskrav som skal overholdes.



Figur 3.1.4 Oversigtskort over husdyrbruget med angivelse af nye bygningers placering og krævet beplantning. Nye bygninger vender mod vest og nord.

Der bygges ikke inden for strand-, klit-, sø-, å- og fortidsminde-beskyttelseslinjer.
Der bygges ikke inden for skov-, eller kirke-byggelinjer.

Kommunen vurderer, at de generelle afstandskrav til vandforsyning, vej og naboskel m.v. i henhold til § 8 i lov om miljøgodkendelse m.v. af husdyrbrug er overholdt.

Silkeborg Kommune vurderer samlet set, at der ikke vil forekomme væsentlige gener som følge af udvidelsen, da de generelle afstandskrav er overholdt.

VILKÅR

Der stilles ingen vilkår

3.2 PLACERING I LANDSKABET

MILJØTEKNISK REDEGØRELSE

Bygningsmæssigt er der tale om nybygning af yderligere 3 stalde på ejendommen. Der etableres en sengebåsestald til malkekøer på 3.545 m², en ny kalvestald på 2.224 m², en goldkostald på 2.161 m². Der etableres BAT gulve i nye stalde, med henblik på at reducere ejendommens ammoniakfordampning.

Bygningerne på ejendommen Fruerlundvej 2, er beliggende ca. 1.300 meter vest for Vinderslev, som er den nærmeste samlet bebyggelse og byzone i området.

Indenfor en afstand på 2.000 m af ejendommen er der en række naturområder omfattet af naturbeskyttelseslovens § 3. En liste over disse områder kan ses i Tabel 3.2.1.

Tabel 3.2.1 - Afstande til naturområder beskyttet efter § 3 i naturbeskyttelsesloven.

Naturtype	Afstand	Målsætning	Database ID fra Geomedia
Mose	300 m mod sydvest	Ukendt i Viborg amt	829
Egekrat	400 m mod øst	Ukendt i Viborg amt	FE015B
Egekrat	500 m mod nordøst	Ukendt i Viborg amt	FE015A
Mose	675 m mod øst	Ukendt i Viborg amt	831
Eng	825 m mod sydøst	Ukendt i Viborg amt	4043
Mose	850 m mod vest	Ukendt i Viborg amt	827
Egekrat	950 m mod sydøst	Ukendt i Viborg amt	FE015D
Mose	1075 m mod sydøst	Ukendt i Viborg amt	833

KOMMUNENS BEMÆRKNINGER OG VURDERING

Landskabet i området er et bakket morænelandskab med relative små højdeforskelle (15 m fra dalbund til lokale toppunkter). Der er lange kig hen over de lavtliggende partier, f.eks. hen over ådalen nord for ejendommen. Ejendommen ligger frit i det åbne land. Landskabets visuelle sårbarhed er meget stor på grund af det bakkede terræn og den sparsomme beplantning. Synligheden af det ansøgte er meget stor da det placeres ved et terrænmæssigt toppunkt med en synlighed på flere kilometer. Der er stor kontrast mellem det ansøgte byggeri og landskabet.

De landskabelige værdier vil degraderes i et større område med de ansøgte staldbygninger. Enten vil placeringen af staldene være på det højeste punkt i området, hvilket er en meget dårlig løsning eller også skal der ske en meget stor terrænregulering, som også vil have en stor negativ indflydelse på de landskabelige værdier.

Der kan imidlertid opnås en i landskabelig henseende acceptabel løsning hvis der etableres beplantning som vist på vedlagte skitse. Denne måde at sløre bebyggelsen på, udnytter bakketoppen som fremhæves yderligere med en større beplantning. Samtidig holdes bebyggelsen samlet omkring det eksisterende bebyggede areal/gårdområde ved gylletankene, plus at der fremtidigt vil være mulighed for udvidelse mod syd mod vejen og eventuelt længere vestpå. Bygningerne vil have meget stor visuel påvirkning på landskabet, men det kan blive acceptabelt, hvis der etableres slørende beplantning (se figur 3.2.1).



Figur 3.2.1 - Beplantningsskitse (se desuden bilag 3). Røde felter viser planlagt beplantning.

Samlet vurdering

Kommunen vurderer, at det samlede bygningsanlæg – efter udbygningen – vil fremstå som en driftsmæssig enhed. Det vurderes, at de nye driftsbygninger, herunder gyllebeholderen, ikke ændrer væsentligt på oplevelsen af landskabet samt at det ikke vil få indflydelse på det udpegede kulturmiljø. Det vurderes samlet, at udvidelsen og de deraf følgende ændringer i området ikke vil være i strid med hensynet til kulturhistoriske interesser.

Det vurderes, at de stillede vilkår ved bedriftens ophør, er tilstrækkelige i forhold til at undgå forureningsfare og for at bringe stedet tilbage i tilfredsstillende miljømæssig stand herunder hensyn til varetagelse af landskabelige hensyn

VILKÅR

- 3.2.1 Der skal plantes vest for det samlede anlæg. Der skal etableres en stedse vedligeholdt beplantning, som i løbet af 4-5 år giver en vedvarende, effektiv afskærmning. Beplantningsbæltet skal bestå af min. 3 rækker. Der kan dog plantes enkeltstående trægrupper på 60 m af den samlede strækning af læhegnet (se beplantningsskitse figur 3.2.1, bilag 3).
- 3.2.2 Der skal som minimum plantes 3000 m² stedse vedligeholdt og skovlignende beplantning på bakken nord for den nye kostald som i løbet af 4-5 år giver en vedvarende, effektiv afskærmning.
- 3.2.3 Der skal plantes 4 klumper af træer nord for den eksisterende/nye kostald, med mindst et træ pr. klump der bliver højere end 6 m. Øvrige småtræer i træklumpen må først fjernes når de store træer er 4 m høje.
- 3.2.4 Der skal plantes syd for det samlede anlæg. Der skal etableres en stedse vedligeholdt beplantning, som i løbet af 4-5 år giver en vedvarende, effektiv afskærmning. Beplantningen skal bestå af min. 5 klumper af træer.

4 HUSDYRHOLD, STALDANLÆG OG DRIFT

4.1 HUSDYRHOLD OG STALDINDRETNING

MILJØTEKNISK REDEGØRELSE

Bedriften ejes af Carl Ejner Sørensen.

I nudriften er besætningen 406 malkekøer med tilhørende kviekalve 0-3 mdr. svarende til 498,92 DE. Nudriften er beskrevet i nedenstående skema:

DYREHOLD OG STALDTYPE FOR NUDRIFT	Antal årsdyr	Vægt-/aldersgrænser	DE
Malkekøer Sengestald med fast gulv og skraber 12 gange i døgnet (eksisterende kostald)	263	-	351
Malkekøer Sengestald med spalter og skraber 12 gange i døgnet (eksisterende ungdyrstald)	144	-	192,18
Tyrekalve Dybstrøelse (eksisterende ungdyrstald)	100	(30 - 80 kg)	2,61
Kvieopdræt Sengestald med spalter og skraber 12 gange i døgnet (eksisterende ungdyrstald)	18	(23-24 mdr.)	11,12
Småkalve Dybstrøelse (kalvehytter)	52	0-3 mdr.	12,74
Dyreenheder i alt			569,65

Tabel 4.1.1 Dyrehold i nudrift

Den ansøgte drift er beskrevet i nedenstående tabel. Bygningsnumret henviser til nummerering på figur 4.1.1:

DYREHOLD OG STALDTYPE FOR ANSØGT DRIFT	Bygnings nr.	Antal årsdyr	Vægt-/ aldersgrænser	DE
Malkekøer Sengestald med fast gulv og skraber 12 gange i døgnet (eksisterende kostald)	1.1.1	263	-	411,60
Malkekøer Sengestald med præfabrikeret fast gulv med 2 % hældning og skraber 12 gange i døgnet (Ny kostald)	1.1.3	273	-	427,25
Kvieopdræt Sengestald med spalter og skraber 12 gange i døgnet (eksisterende ungdyrstald)	1.1.2	291	13 - 22 mdr.	150,36
Malkekøer Sengestald med præfabrikeret fast gulv med 2 % hældning og skraber 12 gange i døgnet, samt dybstrøelse (Ny goldkostald)	1.1.4	84	-	131,46
Kvieopdræt Sengestald med præfabrikeret fast gulv med 2 % hældning og skraber 12 gange i døgnet (Ny goldkostald)	1.1.4	50	23 - 24 mdr.	30,88
Småkalve Dybstrøelse (Ny kalvestald)	1.1.5	170	0 - 6 mdr.	45,95
Kvieopdræt Sengestald med præfabrikeret fast med 2 % hældning og skraber 12 gange i døgnet (Ny kalvestald)	1.1.5	171	6 - 12 mdr.	63,91
Dyreenheder i alt				1.261,41

Tabel 4.1.2 Dyrehold i ansøgt drift.

Ovenstående dyrehold er det dyrehold der ønskes på ejendommen efter 5 år. Da dette dyrehold ønskes opformeret fra egen besætning vil det først kunne opnås fuld besætning i slutningen af perioden.



Figur 4.1.1 - Oversigtskort over ejendommen

Dyreholdets størrelse og sammensætning:

- Mælkeproduktion med 620 stk. malkekøer.
- Fuldt kvieopdræt på ejendommen.

Beskrivelse af staldindretningen:

- Staldsystemet i eksisterende kostald er sengestald med fast gulv, 2 % hældning og skraber samt sengebåsestald med spalter.
- Staldsystemet i eksisterende ungdyrstald er sengebåsestald med spalter. i ansøgt drift vil der blive etableret skraber, som skraber gulvet hver 2. time.
- Nye stalde vil blive indrettet med sengestald med fast gulv, 2 % hældning og skraber.
- Småkalve og kælvende køer går på dybstrøelse.
- Drikkevand er etableret med drikkevandskar.

Anvendt BAT

Den eksisterende og den nye kostald er med fast gulv, 2 % hældning og skraber. Der forelægger et teknologiblad for den valgte gulvtype. Ammoniakfordampningen reduceres med 50 % i forhold til en referencestald som er spaltegulv med gyllekanaler.

Gylleforsuring, som er en teknologi optaget på teknologilisten fra miljøstyrelsen, har en tilsvarende reduceret ammoniakfordampning på 50 %, men da det etablerede gulv har samme ammoniakfordampning som et staldsystem med gylleforsuring er dette fravalgt.

KOMMUNENS BEMÆRKNINGER OG VURDERING

For et kvægbrug kan der være en vis variation i antallet af dyr. Antallet af DE for den samlede bedrift forventes, at ligge et sted mellem 1.200 DE og op til maksimale tilladte dyrehold på 1.261,41 DE.

Miljøvurderingen er foretaget ud fra en besætning på 620 stk. malkekøer med opdræt. Dyreenhedsberegningerne kan med tiden ændre sig. Den maksimale produktion på bedriften er derfor 620 stk. malkekøer med tilhørende opdræt.

Det vurderes, at de nye stalde opføres efter princippet om BAT. Sengestald med fast gulv og 2 % hældning og skraber er BAT, da denne gulvtype reducerer ammoniakfordampningen med op til 50 % i forhold til referencestalden som er spaltegulv med gyllekanaler. Ammoniakfordampningen fra gulvtypen er på 4%.
For uddybende bemærkninger og vurdering af BAT – se [afsnit 8](#).

VILKÅR

- 4.1.1 Ejendommen tillades drevet med en årsproduktion på maksimalt 620 stk. malkekøer (tung race) med en mælkeydelse på maksimalt 12.000 kg mælk pr. år. Samt med tilhørende opdræt på ejendommen svarende til i alt 1.261,41 DE, beregnet efter Bekendtgørelse nr. 717 af 2/7 2009 om ændring af Husdyrgødningsbekendtgørelsen.
- 4.1.2 Bedriften skal underrette tilsynsmyndigheden når besætningen er nået op på maksimal tilladelig produktion svarende til 1.261,41 DE.
- 4.1.3 Alle skrabe anlæg i staldbygninger skal som minimum køre hver 2. time.
- 4.1.4 Der skal etableres timer på skrabe anlæggene - eller tilsvarende – som kan dokumentere, at der skrubes mindst 12 gange i døgnet.

4.2 VENTILATION

MILJØTEKNISK REDEGØRELSE

Alle stalde på ejendommen er naturligt ventileret.

BAT: Da ventileringen af ejendommens stalde er naturlig er der derfor intet ressourceforbrug til ventileringen af staldene.

KOMMUNENS BEMÆRKNINGER OG VURDERING

Naturlig ventilation giver et højt luftskifte uden forbrug af energi. Der forekommer ingen støjgener ved denne form for ventilation. Det vurderes, at ventilationssystemet ikke giver anledning til gener for omkringboende naboer.

Naturlig ventilation er ifølge BREF-dokumentet bedst tilgængelige teknologi. Silkeborg Kommune vurderer, at der anvendes BAT i ved brug af naturlig ventilation.

VILKÅR

Der stilles ingen vilkår

4.3 FODRING

MILJØTEKNISK REDEGØRELSE

Bedriften dyrker hele den nødvendige grovfoderandel, i form af græs, majs og helsæd og køber, sojaskrå og mineralblanding som tilsættes foderet. Raps dyrket på ejendommen sælges. Mængden af foder stiger fra ca. 2.950 ton/år til ca. 5.100 ton/år efter udvidelsen, beregnet ud fra nøgletal.

Alt grovfoderet opbevares i plansiloer i nudrift. Foderet vejes inden det køres i plansiloen, således man er vidende om hvor meget foder der er i hver enkelt silo. Foderet vejes også når det køres fra siloerne, således at det registreres hvor meget foder der tildes hver enkelt dyr og hvor stort tab der er i siloen, hvilket bruges i foderplanerne.

Der normfodres på ejendommen, og der er således ikke lavet type 2 korrektioner eller angivet indholdet af råprotein.

Der anvendes grovfoder og forskellige tilskudsblandinger. Der fodres med 3 recepter, en til kalve, en til malkende køer og en til øvrige. Herved optimeres på proteinudnyttelsen.

Ejendommens fremtidige foderbehov

610 køer *18 FE pr dag

682 opdræt * 6 FE pr dag

I alt ca 5,5 mill FE

Alt grovfoder laves på bedriftens arealer, og der indgår tilskudsblandinger i foderrecepten.

Alt grovfoder opbevares på ejendommens ensilageplads. Der sælges både grovfoder til andre bedrifter og der sælges majsensilage til biogas. Dette opbevares i markstakke hvor det er dyrket, og transporteres direkte herfra til købers lokalitet. Dette sker for at begrænse til og fra transporten til Fruerlundvej.

Vedrørende møddingsplads har vi valgt at gå bort fra opbevaring på ensilagepladsen. Dybstrøelse vil derfor i ansøgt drift blive opbevaret i gyllebeholderen eller på den eksisterende asfaltplads hvor der nu er kalvehytter. Der vil på denne plads blive lavet foranstaltninger der sikrer at afløb fra pladsen opsamles i gyllebeholder.

Vedr. udbringningsteknik vil der på alle græsmarker blive nedældet gylle. Det er Carl Ejnars bror der står for det (maskinstation), og der vil derfor kunne fremvises regning på den udførte opgave som dokumentation.

Der anvendes fodringskonsulent i det omfang det er nødvendigt, og der udarbejdes foderplaner. Herved tilpasses foderets indhold af næringsstoffer dyrenes behov, og derved undgås unødigt ressourceforbrug og ressourcspild.

KOMMUNENS BEMÆRKNINGER OG VURDERING

Opbevaring af ensilage i plansiloer sikrer, at udsivning og afstrømning af næringsstoffer til overfladevand og grundvand er lav. Der er desuden mindre spild forbundet med

opbevaring og håndtering af ensilage i plansiloer, hvilket giver en bedre udnyttelse af foderet.

Der er ikke foretaget tilpasninger i foderet i form af reduceret tildeling af råprotein eller fosfor.

Ved en såkaldt type 2 korrektion beregnes kvælstofindholdet ud fra de faktiske produktionsforhold på ejendommen i forhold til fodermængde og fodersammensætning. Ved anvendelse af type 2 korrektion dokumenteres der en mindre udskillelse af kvælstof i husdyrgødningen, hvilket igen medfører en mindre ammoniakemission. Korrektionsmetoden er beskrevet i Plantedirektoratets vejledning om gødsknings- og harmoniregler 2005/2006.

Korrektionen for malkekøer foretages med udgangspunkt i en type 2 korrektion, men hvor der for FE pr. årsko, kg mælk pr. årsko og mælkenes proteinprocent anvendes faste normtal. Dvs. det er kun indholdet af råprotein, der er variabelt. Der er derfor ikke sat vilkår til korrektionsfaktoren (type 2-korrektion), da der fodres efter gældende normer.

VILKÅR

Der stilles ingen vilkår.

4.4 ENSILAGE

MILJØTEKNISK REDEGØRELSE

Ensilage opbevares på ensilageplads. Der er søgt om tilladelse ved Silkeborg Kommune til at udsprinkle ensilagesaft fra ensilagesiloerne.

Bedriften dyrker hele den nødvendige grovfoderandel, i form af græs, majs og helsæd og køber, sojaskrå og mineralblanding som tilsættes foderet. Raps dyrket på ejendommen sælges. Mængden af foder stiger fra ca. 2.950 ton/år til ca. 5.100 ton/år efter udvidelsen, beregnet ud fra nøgletal.

Alt grovfoderet opbevares i plansiloer i nudrift. Foderet vejes inden det køres i plansiloen, således man er vidende om hvor meget foder der er i hver enkelt silo. Foderet vejes også når det køres fra siloerne, således at det registreres hvor meget foder der tildes hver enkelt dyr og hvor stort tab der er i siloen, hvilket bruges i foderplanerne.

KOMMUNENS BEMÆRKNINGER OG VURDERING

Opbevaring af ensilage i et plansiloanlæg, giver den mindste påvirkning af omgivelserne. Der vil være lavere risiko for udvaskning af næringsstoffer til overfladevand og grundvand, samt mindre spild og dermed bedre udnyttelse af foderet.

Da der ikke med dette projekt er indsendt ansøgning om etablering /udvidelse af ensilageplads er der stillet krav til håndtering af ensilage i markstak, samt krav om, at der etableres ensilageplads til 100 % af grovfoderet inden udgangen af år 2012. Det vil sige, at der skal kunne opbevares 5.100 tons på ensilagepladsen. Såfremt der et enkelt år produceres mere ensilage kan dette lægges i markstak, såfremt det overholder gældende lovgivning for etablering af markstakke. Dette krav stilles bl.a. for at sikre, at der ikke lægges saftafgivende ensilage i markstak. Landmanden må selv sikre, at våde slæt af græsensilage opbevares i siloer med afløb til opsamlingsbeholder.

Det vurderes, at opbevaringen er BAT ifølge referencedokumentet for bedst tilgængelige teknikker (BREF), og at husdyrbruget i øvrigt overholder de generelle regler for ensilageopbevaring, jf. §§ 12-13 i BEK. 1695 af 19/12 2006, Bekendtgørelse om husdyrbrug og dyrehold for mere end 3 dyreenheder, husdyrgødning, ensilage m.v. Silkeborg Kommune vurderer at opbevaring og håndtering af ensilage sker på en forsvarlig og miljømæssig god måde, idet saftafløb fra ensilagen opsamles

VILKÅR

- 4.4.1 Kasseret ensilage fra ensilagesiloen skal løbende opsamles og opbevares overdækket med plast eller lignende for at forhindre flue- og lugtgener.
- 4.4.2 Der skal etableres ensilagesiloer, som kan rumme den samlede mængde producerede ensilage (5.100 tons/år).
- 4.4.3 Ensilagesiloer skal konstrueres efter landbrugets byggeblad nr. 103.09-02.
- 4.4.4 Afløb fra ensilagepladser skal føres til separat opsamlingsbeholder med en opbevaringskapacitet på minimum én måned. Opbevaringskapaciteten skal beregnes ud fra forventet nedbør og størrelsen på de befæstede arealer ved ensilagepladserne. Der kan ske udsprinkling jf. husdyrgødningsbekendtgørelsens regler. Beholderen skal overholde kravene i DS 432.
- 4.4.5 Der skal etableres en overfyldsaktiveret pumpe, som sørger for at pumpe vand og ensilagesaft til gyllesystemet i tilfælde af overfyldning af beholderen. Pumpekapa- citeten skal svare til dimensionsgivende regnskyl (140 l/s/ha i 10 minutter). Der skal indsendes et projekt til godkendelse. Der skal indsendes samlet ansøgning inden 1. januar 2012.
- 4.4.6 Gammelt overdækningsmateriale fra ensilagepladser ol. skal løbende og minimum en gang om ugen, fjernes fra ensilagepladsområdet.

4.5 ENERGI- OG VANDFORBRUG

MILJØTEKNISK REDEGØRELSE

E/

Elektricitet anvendes til belysning, malkebotter, mælkekøling, samt beboelse. Bedriftens årlige elforbrug til gårdens drift forventes at stige med ca. 95 % fra 315.000 kWh/år til 615.000kWh/år efter udvidelsen.

Stuehuset opvarmes med varmegenindvinding fra malkeanlægget. Dette er således med til at udnytte den energi der skal bruges på mælkekøling.

For at reducere energiforbruget anvendes der lavenergibelysning de steder i staldene, hvor det er muligt. Udendørs er der anvendt lavenergibelysning og der opsættes sensorer, så belysningen er behovsstyret.

Vand

Stalden forsynes med vand fra offentligt vandværk. Bedriftens årlige vandforbrug, beregnet ud fra nøgletal, forventes at stige fra ca. 14.000 m³/år til 25.200 m³/år efter udvidelsen, hvilket svarer til en forøgelse på ca. 79 %.

Under det daglige arbejde i stalden laves visuel kontrol af om der er utætheder eller andet spild af vand. Alle lækager repareres så vidt muligt med det samme.

El og vandforbruget følges aflæses løbende.

KOMMUNENS BEMÆRKNINGER OG VURDERING

Elforbrug

Ifølge normtal fra EnergiMidt bør elforbruget ikke overstige følgende:

Malkekvægsbesætning: = 850 - 900 kWh/ko + vanding ved brug af malkerobotter.

Fruerlundgård har skønnet, at elforbruget vil være på 615.000 kWh pr. år. Hvilket svarer til ca. 1000 kWh pr. ko. Det svarer til et forbrug på ca. 11 % over normen. Det kan dog vise sig, at el-forbruget ikke er så højt som skønnet. Der er tale om en stor udvidelse på mere end 500 dyreenheder og der kan være visse usikkerheder forbundet med et skøn af forbruget.

Energiforbruget skal løbende følges, og forbruget bør søges minimeret. Silkeborg Kommune vurderer, at bedriften er af en sådan størrelse, at el-forbruget skal kunne følges præcist. Der stilles derfor vilkår til at hele bedriften tilknyttes energistyring "Erhverv" med automatisk fjernaflæsning af el.

Det vil være i ejers egen interesse at minimere driftsomkostningerne med hensyn til forbrug af energi, hvorfor Silkeborg Kommune antager, at der ikke vil blive forbrugt mere energi end nødvendigt.

Mælkekøleanlæg er interessant i energispareøjemed, da køleanlæg i gennemsnit bruger 15 % af det totale energiforbrug hos en mælkeproducent, og driftsbesparelserne ofte er betydelige. Der stilles vilkår til årlig kontrol og til regelmæssig vedligeholdelse således, at det altid kører energimæssigt optimalt.

Varme

Opvarmning af stuehuset ved varmegenindvinding fra mælkekøleanlægget er en rigtig god løsning. Det vurderes at varmegenvindingsteknologien er en klimavenlig opvarmningsform da overskudsvarmen fra køleanlægget udnyttes.

Vandforbrug

Silkeborg Kommune har vha. normtal fra 'Håndbog om kvæghold, 2009' beregnet vandforbruget til ca. 24.062 m³ i ansøgt drift inkl. vand til rengøring og malkeanlæg. Det vurderes, at ansøgers estimerede vandforbrug på 25.200 m³ er et fornuftigt bud på vandforbruget og at der ikke bruges mere vand end nødvendigt på bedriften. Ejendommen forsynes via Vinderslev Vandværk. Vandforbruget skal kunne sammenlignes med de tidligere års forbrug for at se om forbruget har været stigende. Der

stilles vilkår om, at hele bedriften tilsluttes energistyring med automatisk fjernaflæsning af vandforbrug.

Samlet vurdering af energi- og vandforbrug

Kommunen vurderer, at der med de nuværende og planlagte tiltag til registrering og minimering af vandforbruget sikres, at forbruget minimeres mest muligt.

Kommunen vurderer, at det skønnede el-forbrug er lidt højt i forhold til bedriftens produktion, men det accepteres da det kan være svært at estimere merforbruget i den konkrete sag og da det er sandsynligt, at det egentlige forbrug er lavere. Det vurderes, at det skønnede vandforbrug svarer til størrelsen af bedriften, og at forbruget til alle tider søges minimeret. Minimering af energiforbruget er i ansøgers egen økonomiske interesse, og kommunen vurderer derfor, at forbruget til alle tider er så lavt som muligt.

VILKÅR

- 4.5.1 Mælkekøleanlægget skal kontrolleres 1 gang årligt og vedligeholdes således, at det altid kører energimæssigt optimalt.
- 4.5.2 Der skal på bedriften foretages et energieftersyn af et energiselskab eller energikonsulent mindst hvert 4. år, hvor de energiforbrugende processer i virksomheden gennemgås. Der skal udarbejdes en rapport som indeholder resultater og evt. konkrete energispåre-forslag. Rapporten skal indsendes som kopi til tilsynsmyndigheden. Der skal indsendes rapport inden udgangen af år 2012.
- 4.5.3 Bedriften skal tilknyttes 'Energistyring' med automatisk fjernaflæsning af el. I samme system skal forbrug af vand, varme samt foder registres månedligt og gemmes i 5 år. Bedriften skal tilknyttes inden udgangen af år 2011.

4.6 SPILDEVAND HERUNDER REGNVAND

MILJØTEKNISK REDEGØRELSE

Spildevand fra produktionen udgøres af vand fra rengøring af stalde og malkeanlæg samt en mindre mængde drikkevandsspild, i alt ca. 2.050 m³/år ved den nuværende produktion og forventes at udgøre 3.800 m³/år efter udvidelsen. Spildevandet ledes til gyllebeholder.

Alt tagvand og overfladevand fra befæstede arealer ledes til samlebrønd og derefter til markdræn.

Ensilagesaft fra ensilagepladsen vil blive ledt til en fortank hvorefter det udsprinkles på de omkringliggende marker.

Sanitært spildevand ledes til nedsivningsanlæg.

KOMMUNENS BEMÆRKNINGER OG VURDERING

Rengøringsvand fra rengøring i stalde, mælkerumsvand ledes til gyllesystem. Dette er i henhold til gældende lovgivning. Spildevandsmængden forventes, at være indregnet i normtallene for gødningsmængder.

Kommunen vurderer, at opbevaringskapaciteten i gyllebeholderen er tilstrækkelig til at rumme de givne mængder spildevand, i ansøgt drift, for yderligere oplysninger henvises til afsnit 5 om gødningsproduktion.

Der skal søges om tilladelse til at udlede eller nedsive tagvand. Ansøgningen skal indsendes før byggeriet påbegyndes. Nedsivning af tagvand via faskine er som udgangspunkt den bedste løsning for bortskaffelse af tagvand. Det er kun på nogle ganske få jordtyper det ikke kan lade sig gøre at nedsive tagvand via faskine. Der er tale om et ganske stort areal hvorfra der overfladevand skal bortskaffes. Der stilles vilkår om at overfladevand skal bortskaffes via faskine fra både nye og eksisterende stalde.

Kommunen vurderer, at bortskaffelse af tagvand og overfladevand fra befæstede arealer sker på forsvarlig vis i henhold til miljøbeskyttelseslovens bestemmelser, hvis nedenstående vilkår overholdes.

Der er søgt om udsprinkling af ensilagesaft fra den eksisterende ensilageplads og eksisterende befæstede arealer. Udsprinkling af ensilagesaft i stedet for opbevaring i gylletank er en god løsning, da der kræves færre gyllekørsler, hvilket medfører mindre støj/støv gener for naboer. Der spares desuden brændstof, hvilket er en økonomisk fordel samtidig med at udledningen af drivhusgasser mindskes.

Vask af maskiner og redskaber bør ske på en fast plads med afløb til gyllebeholder. Der må ikke vaskes på de befæstede arealer der har afløb af overfladevand til nedsivning, da der er risiko for forurening af grundvandet, hvis gødningsrester, sprøjterester mm. Tilføres dybere jordlag via faskiner. Der stilles derfor vilkår om at vask af maskiner kun må foregå på befæstede arealer med afløb til gyllebeholder.

Sanitært spildevand fra stuehuset ledes til et nedsivningsanlæg. Kommunen vurderer at sanitært spildevand håndteres i overensstemmelse med spildevandsbekendtgørelses regler.

VILKÅR

- 4.6.1 Bortskaffelse af overfladevand fra tagflader og befæstede arealer skal ske ved nedsivning i faskiner. Vaskeplads samt gødnings- og ensilageopbevaringspladser er dog undtaget herfra.
- 4.6.2 Der skal søges om at udlede/nedsive tagvand samt overfladevand fra befæstede arealer. Ansøgningen skal indsendes til Silkeborg Kommune senest d. 1. januar 2012.
- 4.6.3 Vask af maskiner og redskaber må kun ske på befæstede arealer med afløb til gyllebeholder.

4.7 AFFALD

MILJØTEKNISK REDEGØRELSE

Der er markdrift fra ejendommen og der kan derfor forekomme rester af pesticider og andet kemikalieaffald.

Spildolie, oliefiltre, akkumulatorer og batterier forekommer ikke på ejendommen, da alt materiel serviceres af autoriseret firma eller på værksted.

Brændbart affald vil blive opsamlet og bortskaffes via Kommunal ordning. Klinisk risikoaffald i form af medicinglas og rester samt kanyler afleveres til kommunal modtageplads. Opbevares i køleskab i kalverum.. Døde dyr afhentes af DAKA én gang ugentligt samt ved ekstra tilkald. Døde dyr opbevares under kappe.

	Opbevaring	Bortskaffelse
Døde dyr	Døde dyr opbevares under kadaverkappe. Se tegningsmaterialet i bilag 2	DAKA.
Plast, papir, nylonsække o. a. brændbart.	Container	Kommunal modtageplads.
Medicinrester	Køleskab i kalverum	Kommunal modtageplads.
Tom dyrlægeaffald	Køleskab i kalverum	Dagrenovation.
Dæk	Maskinhus	Kommunal modtageplads for farligt affald.
Jern	Container	Skrothandler.
Kemikalier	Aflåst rum/skab	Kommunal modtagestation for farligt affald.
Husholdningsaffald	I affaldsbeholder ved stuehus	Offentlig renovation.

KOMMUNENS BEMÆRKNINGER OG VURDERING

Bedriften er omfattet af reglerne i affaldsbekendtgørelsen, derfor skal alt affald fra ejendommen bortskaffes i overensstemmelse med kommunes affaldsregulativ. De gældende affaldsregulativer kan findes på kommunens hjemmeside. www.silkeborgkommune.dk

Kommunen vurderer, at der ikke vil være problemer med bortskaffelse af affald fra virksomheden.

VILKÅR

4.7.1 Animalsk affald, herunder selvdøde dyr, skal opbevares i lukket kasse, container (større dyr under kadaverkappe) eller lignende og placeres på et egnet sted efter aftale med tilsynsmyndigheden, således at der i tidsrummet indtil afhentningen ikke opstår uhygiejniske forhold herunder adgang for omstrejfende dyr.

4.8 RÅVARER OG HJÆLPESTOFFER

MILJØTEKNISK REDEGØRELSE

Kemikalier/pesticider opbevares i et frostsikkert aflåst rum i værkstedet uden afløb.

Der er meget få kemikalier på ejendommen.

Der opbevares ingen spildolie på ejendommen. Olieskift sker på værksted.

Der er en overjordisk olietank i værkstedet ved den sydlige port på 2500 l fra 1992, der benyttes til dieselolie.

Kunstgødning opbevares i maskinhallen på fast bund uden afløb, der opbevares imellem 5-60 tons alt afhængigt af årstiden og behovet.

Såsåed opbevares i maskinhallen på fast bund uden afløb.

Medicin opbevares i aflåst rum i den østlige ende af den eksisterende kostald.

KOMMUNENS BEMÆRKNINGER OG VURDERING

Silkeborg Kommune vurderer, at håndtering og opbevaring af kemikalier m.v. vil foregå på en miljømæssig forsvarlig måde, når de til enhver tid gældende regler og nedenstående vilkår overholdes.

Det vurderes, at råvarerne opbevares forsvarligt, således at der ikke opstår uhygiejniske forhold. Kunstgødning er meget brandfarligt og skal derfor opbevares i forsvarlig afstand til kemikalier, sprøjtemidler og dieselolie / fyringsolie / spildolie.

Afstanden fra oplaget af kunstgødning til dieselolietanken bør være mindst 25m. I tilfælde af brand vil der ikke være risiko for forurening af jord og grundvand, da der er fast bund uden afløb og i tilfælde af smeltede kemikaliebeholdere og lign. vil farlige væsker ikke kunne løbe i jorden eller væk via afløb.

Dieselolie tanken er placeret på fast bund, men der er risiko for, at spild fra tanken vil løbe ud på jorden, da underlaget hælder. For at sikre mod forurening af jorden ved spild skal der derfor støbes / asfalteres en forhøjning, der hindrer udslip i at rende ud på jorden. Det vurderes at tanken er placeret sådan, at risikoen for påkørsel er minimal.

Det skal sikres, at der ikke sker spild ved tankning af dieselolie på traktorer og andre maskiner. Derfor stilles der vilkår for tankning af diesel. Se nedenstående.

VILKÅR

Tankning af diesel skal foregå på en plads med fast bund, enten med afløb via olieudskiller eller således at evt. spild kan opsamles.

Tankpistol må ikke kunne fastlåses under påfyldning, medmindre der er automatstop ved fyldt tank.

Opbevaring af diesel / fyringsolie i overjordiske tanke skal til enhver tid ske i en typegodkendt beholder, som står overdækket på fast og tæt bund, således at spild kan opsamles, og at der ikke er mulighed for afløb til jord, kloak, overfladevand eller grundvand.

Der skal støbes / asfalteres en forhøjning på det faste underlag ved dieselolietanken, der hindrer evt. oliespild i at rende ud på jorden inden 31. december 2011.

4.9 DRIFTSFORSTYRELSE ER UHELD

MILJØTEKNISK REDEGØRELSE

Beredskabsplanen og den tilhørende oversigtstegning beskriver, hvordan medarbejdere og ejer skal handle i tilfælde af en række kritiske situationer.

Ved strømsvigt ligeledes alarm.

Foderblandinger laves i samarbejde med foderkonsulent. Herved sikres, at dyrene tildeles næringsstoffer efter deres behov og ydelse, og derved undgås unødigt ressourceforbrug og ressourcespild.

Gylleopbevaringen foregår i en betongyllebeholder uden spjæld og pumpe, etableret efter gældende forskrifter, hvilket betyder at den er modstandsdygtig overfor mekaniske, termiske og kemiske påvirkninger og beholderens bund og vægge er tætte.

Fyldning af gyllebeholderen sker ved at gyllen sluses fra kanaler til fortanken hvorfra der pumpes videre til gyllebeholder. Udslusning og pumpning sker ved manuel betjening og der er ikke risiko for gylleudslip i denne arbejdsgang. Der er etableret et neddykket overpumpningsrør med bagskyl, så den tømmes i fortanken, hvis gyllestanden bliver for høj, hvilket minimerer risikoen for overløb af gylle.

For at sikre at gyllebeholderne ikke er læk tømmes de en gang årligt og inspiceres visuelt.

Tømning af gyllebeholderen foregår ved at tanken først omrøres og derefter suges gyllen op af gyllevognen. Der er ikke fast gyllepumpe på gyllebeholderen, hvilket nedsætter risikoen for udslip af gylle.

En eventuel sprængning af gyllebeholderne vil betyde, at gyllen vil løbe mod syd. Herfra vil gyllen skulle opdæmmes ved at grave et hul og/eller opdæmme med jord inden den løber til vandløb. Der er ikke målsatte vandløb i umiddelbar nærhed.

KOMMUNENS BEMÆRKNINGER OG VURDERING

Det vurderes, at der er redegjort for hvordan ejer og medarbejdere skal handle i tilfælde af uheld efter følgende punkter:

- Brand- og evakuering
- Overløb af gylle
- Kemikalie- og oliespild
- Strømsvigt
- Transport af bekæmpelsesmidler

Det fremgår af kortbilag til beredskabsplanen hvor på ejendommen der er nødudgange, slukningsudstyr og førstehjælpsudstyr.

Der skal løbende udarbejdes oversigter over ejendommens bygninger, med angivelser af placering af ovenstående.

Såfremt nedenstående vilkår samt gældende lovgivning overholdes vurderes det, at de typiske uheld eller ulykker der kan opstå på ejendommen er beskrevet tilstrække-

ligt i beredskabsplanen og at konsekvenserne af disse uheld i videst mulige omfang kan begrænses.

VILKÅR

- 4.9.1 Der skal udarbejdes plantegninger/oversigtskort over ejendommens bygninger med angivelse af nødudgange, placering af brandslukningsudstyr, placering af førstehjælpsudstyr. Tegningerne indsendes til Silkeborg Kommune senest d. 1. januar 2013.
- 4.9.2 Beredskabsplanen skal udfyldes med relevante telefonnumre, senest d. 1. januar 2013.

5 GØDNINGSPRODUKTION OG -HÅNDTERING

5.1 GØDNINGSTYPER OG MÆNGDER

MILJØTEKNISK REDEGØRELSE

I den ansøgte drift produceres der 17.700 ton gylle inkl. drikkevandsspild og vaskevand.

I nedenstående tabel gives en oversigt over de forskellige typer husdyrgødning m.v. der produceres, modtages og afsættes i den ansøgte produktion.

GØDNINGSTYPE	Kg kvælstof	Kg fosfor	Udnyttelses %	DE
Gylle	94.327,43	16.334,19	70	1.045,91
Dybstrøelse	5.777,05	796,5	45	59,30
Afleveres til biogas/godkendt modtager	26.603,1	4607,9		295
Gylleaftaler	10.686,33	1.850,97	70	118,5
I alt til rådighed				
Gylle	56.404,65	9.766,83	70	632,41
Dybstrøelse	5.777,05	796,5	45	59,30

KOMMUNENS BEMÆRKNINGER OG VURDERING

Der afsættes husdyrgødning fra i alt 684,71 DE på ejede og forpagtede arealer. Det svarer til et dyretryk på 1,7 DE/ha. Det vurderes, at harmonikravet er overholdt.

Aftalearealerne modtager i alt 118,5 DE. Dette svarer til et dyretryk på 1,4 DE/ha. Det vurderes derfor at kravet om maksimalt 1,4 DE/ha på aftalearealer er overholdt.

Der afleveres gylle til biogasanlæg. Afgasset biogasslam har ofte et meget højt indhold af fosfor og ved udspreddning på landbrugsarealer er der derfor risiko for et stort fosforoverskud og udvaskning af fosfor med overfladevandsafstrømning. Der er på bedriftsniveau et fosfor overskud på 0,6 kg P/ha/år, og dette overskud lægges til grund for vurderinger i forhold til påvirkning af vandløb, søer, fjorde og havområder. Der stilles derfor vilkår om at bedriften ikke må modtage afgasset slam.

VILKÅR

5.1.1 Der skal foreligge dokumentation for levering af gylle til biogasanlæg, i form af kvittering for overførsel af husdyrgødning med underskrift af modtager. Af kvitteringsskrivelsen skal fremgå hvor mange kg N og kg P aftageren modtager. Disse kvitteringer skal gemmes som foreskrevet i lovgivningen.

- 5.1.3 Der skal foreligge en kontrakt med en myndighedsgodkendt aftager af gylle. Kontrakten skal mindst have 1 års opsigelse. Kontrakten skal som minimum indeholde følgende oplysninger:
- leverandørens og modtagers navn, adresse og CVR nr.
 - hvor mange kg N og kg P aftageren modtager,
- Kontrakten skal opbevares på husdyrbruget og forevises på tilsynsmyndighedens forlangende. Forhåndserklæring fra biogasanlægget eller anden lovlig afsætning om modtagelse af gylle skal sendes til kommunen inden byggeriet påbegyndes.

5.2 FLYDENDE HUSDYRGØDNING

MILJØTEKNISK REDEGØRELSE

Gyllekapacitetsberegningen er beregnet ud fra nøgletal og er incl. vandspild og væskevand fra staldene (ca. 3800 m³ pr. år).

Gyllekapacitetsberegning:

Gødningsproduktion:

Dyretype	An-tal	Ton pr. årsdyr	Ton i alt
Malkekøer i præfabrikeret fast gulv.	620	25.23	15.611 t
Opdræt dybstrøelse/fast gulv 2 % hældning	512	6,48	3.166 t
Fratrukket vand pga. teltoverdækning af gyllebeholdere		0,12 m ³ pr. m ³ gylle	385 t
I alt			18.400 t

Opbevaringskapacitet: $(14.000\text{m}^3 * 12 \text{ mdr/år}) / 18.400 \text{ m}^3/\text{år} = 9,1 \text{ måneder}$.

	Størrelse m ³	Alder	10 års beholderkontrol
Gyllebeholder 1	2.500	1992	2004
Gyllebeholder 2	3.000	1998	2004
Gyllebeholder 3	3.000	2005	
Løjet gyllebeholder	1.500	1994	2005
Løjet kapacitet	4.000		
Kapacitet i alt	4.000		

Se også tegningsmaterialet i bilag 2 for placering.

Gylleopbevaringen foregår i gyllebeholdere uden spjæld og pumpe. Beholderne er etableret efter gældende forskrifter, hvilket betyder at den er modstandsdygtig overfor mekaniske, termiske og kemiske påvirkninger og beholderens bund og vægge er tætte.

Fyldning af gyllebeholderen sker ved at gyllen sluses fra kanaler til fortanken hvorfra der pumpes videre til gyllebeholder. Udslusning og pumpning sker ved manuel betjening og der er ikke risiko for gylleudslip i denne arbejdsgang. Der er etableret et neddykket overpumpningsrør med bagskyl, så den tømmes i fortanken, hvis gyllestanden bliver for høj, hvilket minimerer risikoen for overløb af gylle.

For at sikre at gyllebeholderne ikke er læk tømmes de en gang årligt og inspiceres visuelt.

Alle Gyllebeholdere overdækkes med en fast overdækning.

Tømning af gyllebeholderen foregår ved at tanken først omrøres og derefter suges gyllen op af gyllevognen. Der er ikke fast gyllepumpe på gyllebeholderen, hvilket nedsætter risikoen for udslip af gylle.

KOMMUNENS BEMÆRKNINGER OG VURDERING

Det vurderes, at der er tilstrækkelig opbevaringskapacitet til flydende husdyrgødning. Der skal indsendes skriftlige aftaler om opbevaring af husdyrgødning senest d. 1. august 2011.

Der er anvendt overdækning af alle 3 gyllebeholdere som virkemiddel og derfor stilles der vilkår herom.

Opbevaringskapaciteten på de 9,1 måneder er beregnet ud fra den forudsætning, at vand fra befæstede arealer (interne transportveje) og ensilagepladsen vandes ud på græsarealer. Vand fra møddingsplads skal ledes til gyllebeholder.

Gyllebeholdernes placering:

Gyllebeholderne er placeret vest for ejendommen og afstanden til nærmeste nabo er ca. 250 m, se nedenstående kortudsnit.

For at sikre mod unødige gener er der vilkår om, at der ikke må pumpes gylle fra fortanke til gyllebeholdere eller mellem gylletanke på lørdage og søn- og helligdage

Sikring mod uheld:

Der er ingen dræn, grøfter eller vandløb, samt boringer nærmere end 25 m fra gyllebeholderen. Der er ingen terrænhældning omkring beholderen og der er over 400m til nærmeste vandløb.

Beholderne kontrolleres for styrke og tæthed mindst hvert 10. år og senest i år 2014. Det skal bemærkes, at beholderne skal kontrolleres senest 10 år efter deres opførelsesår. Det medfører, at beholderen fra år 1992 skal kontrolleres senest i år 2012, selv om den sidst blev kontrolleret i år 2004.

Det vurderes, at der ikke er behov for at stille vilkår der forebygger skader ved uheld eksempelvis jordvold.

For at forhindre spild og forurening af jord og grundvand stilles der krav om, at al håndtering foregår under opsyn, samt at håndteringen foregår på en sådan måde, at evt. gener begrænses f.eks. at der først sker omrøring af gyllebeholderen, kort tid før beholderen skal tømmes, f.eks. ved udspredding.

I øvrigt henvises til skærpede regler for gyllehåndtering i Bekendtgørelse om ændring af Bekendtgørelse om husdyrbrug og dyrehold for mere end 3 dyreenheder, husdyrgødning, ensilage m.v. nr. 736 af 30/06/2008.

Kort med gyllebeholdernes placering.



Påfyldningsplads

Der er ingen påfyldningsplads ved gyllebeholderne. Der suges direkte i beholderen og der er udstyr på gyllevognene til sikring af, at der ikke sker overløb ved påfyldning af gyllevognen. Der er et nødoverløb på gyllevognen, således at når gyllevognen er ved at være fuld, vil skum og overskydende gylle løbe tilbage i tanken.

VILKÅR

Der skal indsendes skriftlige aftaler om opbevaring af 4.000 m³ husdyrgødning senest d. 1. august 2013.

Pumpning af gylle må ikke ske på lørdage og søn- og helligdage.

Håndtering af gylle skal foregå under opsyn, således at spild undgås, og der tages størst muligt hensyn til omgivelserne.

Påfyldning af gyllevogne o.l. skal enten foregå på en plads med afløb til opsamlingsbeholder for flydende husdyrgødning, eller med gyllevogne som har påmonteret pumpe og returløb, således at spild af flydende husdyrgødning undgås.

Der skal senest 1. januar 2015 etableres fast overdækning i form af teltdug eller lign. på alle 3 gyllebeholdere.

5.2 GYLLEFORSURING

MILJØTEKNISK REDEGØRELSE

Gylleforsuring er fravalgt, da der er etableret et gulvsystem med fast gulv dræn og skraber der har samme lave ammoniakfordampning som et staldsystem med gylleforsuring. Der er et ønske om at anvende sand på bedriften. Dette harmonerer ikke med gylleforsuring idet der så vil være stort mekanisk slid.

KOMMUNENS BEMÆRKNINGER OG VURDERING

Den nye kostald opfylder alene med valg af fast gulv med 2 % hældning og skrab hver anden time det højeste BAT- niveau for en kvægstald, og derfor stilles der ikke krav til etablering af gylleforsuring. Se desuden afsnit 8 for yderligere redegørelse om BAT.

5.3 GYLLESEPARERING

MILJØTEKNISK REDEGØRELSE

Det er fravalgt gyllesepareringsteknologi, da det ikke er nødvendig for at sikre et tilstrækkeligt harmoniareal, da der afsættes husdyrgødning til biogasanlæg.

KOMMUNENS BEMÆRKNINGER OG VURDERING

Gylleseparering er ikke omfattet af BAT – byggeblade for husdyrbrug med kvæg. Gylleseparering er et virkemiddel, der ændrer fosfor-kvælstof fordelingen i gyllen, så der i separeret gylle (den flydende fraktion) opnås højere kvælstofindhold i forhold til fosfor. I den pågældende ansøgning er der tilnærmelsesvis fosforbalance og dermed ikke behov for at reducere udledningen af fosfor yderligere.

5.4 GYLLEKØLING

MILJØTEKNISK REDEGØRELSE

Gyllekøling er ikke valgt som teknologi, da den indvundne varme ikke umiddelbart kan anvendes i en malkekvægsbesætning. Effekt af gyllekøling i kvægstalde er ikke dokumenteret.

KOMMUNENS BEMÆRKNINGER OG VURDERING

Gyllekøling anvendes primært i svineproduktioner. Silkeborg Kommune stiller ikke krav til at der anvendes gyllekøling i det pågældende projekt. Der er kun et meget

lille volumen i den tværgående gyllekanal i det ønskede staldsystem og det er derfor ikke proportionelt at etablere gyllekøling.

5.5 FASTGØDNING INKL. DYBSTRØELSE

MILJØTEKNISK REDEGØRELSE

Fast gødning opbevares overdækket på møddingsplads eller udkøres og nedpløjes direkte.

Der produceres ca. 322 tons dybstrøelse årligt fra kalvemøg svarende til ca. 548 m³ samt 154 tons dybstrøelse fra goldkøer svarende til 262 m³ (heraf udbringes 65 % direkte, dvs. 100 tons / 170 m³ dybstrøelse).

Samlet produktion $548 + 262 = 810 \text{ m}^3$ dybstrøelse og fast gødning.

Møddingspladsen har en kapacitet på ca. 600 m³. Dette giver en opbevaringskapacitet af dybstrøelse på ca. 9 måneders produktion.

Fast gødning vil fremover blive opbevaret på arealet med kalvehytterne og vil til enhver tid være overdækket med plastik i henhold til gældende lovgivning. Alternativet er at opbevare gødningen i gyllebeholderne.

KOMMUNENS BEMÆRKNINGER OG VURDERING

Dybstrøelse fra kalvebokse kan ikke køres direkte i markstak medmindre det har ligget i stalden i gennemsnitligt 3-4 måneder.

Gødningen fra kalvehytter (småkalve) må ikke lægges direkte i markstak. Ifølge vejledning om etablering og overdækning af kompost, må kompost opbevares i marken såfremt tørstofprocenten er mindst 30 % for ethvert delparti. Dybstrøelse, der har ligget i en stald i 3-4 måneder i gennemsnit, er oftest så kompostlignende, at det som sådan kan opbevares i marken.

Gødningsmætter under kalvehytter kan kun betragtes som kompostlignende dybstrøelse, hvis det har ligget i en stald i 3-4 måneder, hvilket normalt ikke er tilfældet for kalvebokse.

Det er angivet i ansøgningssystemet, at 65 % af dybstrøelsen køres direkte ud og nedpløjes.

Det vurderes at der er tilstrækkelig kapacitet til opbevaring af fast gødning på ejendommen og at opbevaringsforholdene medfører mindst mulig belastning for omgivelserne.

VILKÅR

5.3.3 Al dybstrøelse og fast gødning skal fra 1. januar 2012 opbevares på møddingsplads med afløb til gyllesystemet, indtil det udbringes på markerne, eller det skal køres direkte fra staldene til udbringning på markerne.

5.3.4 Afløbsbrønde, tagedløbsbrønde og lignende, skal sikres, så der ikke ved eventuelle uheld kan afledes gylle til drænsystemet.

5.6 ANDEN ORGANISK GØDNING

MILJØTEKNISK REDEGØRELSE

Der modtages ikke anden organisk gødning.

KOMMUNENS BEMÆRKNINGER OG VURDERING

Miljøvurderingen af husdyrbrugets udledning af fosfor (afsnit 7.2 / 7.3) bygger på en gennemsnitlig udvaskning / udsivning af fosfor fra arealerne på 0,6 kg fosfor pr. ha. år. Der er lagt vægt på det lave fosforoverskud, der i vurderingen sidestilles med fosforbalance.

Det vurderes, at der ikke må modtages anden organisk gødning på husdyrbruget til udspreddning på arealerne, da der oftest er store mængder fosfor i de gødningstyper, der kan anvendes på marker. Ved tilførsel af fosforrigt gødning ville vurderingen af husdyrbrugets fosforregnskab ikke være korrekt, da der netop er lagt vægt på 'fosforbalance'.

VILKÅR

5.4.2 Der må ikke modtages anden organisk gødning på husdyrbruget

6 FORURENING OG GENER FRA HUSDYRBRUGET

6.1 AMMONIAK OG NATUR

MILJØTEKNISK REDEGØRELSE

Beregninger, der er foretaget ud fra beregningsmetoderne i hht. godkendelsesbekendtgørelsen, viser at fordampningen af ammoniak fra nudriften er 4.072,5 kg kvælstof pr. år og i ansøgt produktion 6.610,23 kg kvælstof pr. år.

Disse beregninger er fratrukket den generelle reduktion i fordampningen, som husdyrmiljøloven har fastlagt. Kravet er, at der skal ske en reduktion på 20 % for de stalde, hvor indretningen ændres og for nye stalde – i forhold til et fastlagt referencestaldsystem. Ansøger har opfyldt dette krav med en margen på -818 kg N/år.

Det nærmeste Natura 2000-område, som er et EF-habitatområde, ligger ca. 4.2 km sydvest for ejendommen. De nærmeste arealer, som er beskyttet efter § 7 i husdyrmiljøloven ligger 4,5 km fra staldanlægget.

Ammoniakdepositionen til § 7-naturområdet og Natura 2000-området er lav og ikke målbar på grund afstanden og opblanding i atmosfæren.

Der etableres fast gulv med 2 % hældning og skraber i det eksisterende sengebåse afsnit, hvilket giver en lavere ammoniakfordampning. Alle nye stalde etableres med præfabrikeret gulv og der etableres teltoverdækning på alle gyllebeholdere.

KOMMUNENS BEMÆRKNINGER OG VURDERING

Beregninger i ansøgningssystemet viser at bedriften overholder det generelle ammoniakreduktionskrav med en margin på 818 kg N/år. Da ansøgningen er indsendt i år 2008 er kravet 20 % for nybyggeri og ændringer i eksisterende stalde.

Størstedelen af udvidelsen foregår i nye stalde, der derfor er omfattet af 20 % reduktionskravet.

Kostalden er med fast gulv og skraber med ajledræn, jf. BAT-byggebladet. Denne gulvtype halverer ammoniakfordampningen (fra 8 % til 4 %) i forhold til referencestaldsystemet, som er et gulv med spalter og rundskyl/bagskyl.

Ungdyrstalden er en dybstrøelsesstald., hvor gulvet svarer til referencegulvet. Det vil sige at det generelle krav om 20 % i forhold til referencestaldsystemet opnås alene ved anvendelse af fast gulv og skraber med ajledræn i kostalden.

Naturområder 0-300 m fra anlægget

Inden for 300 meter fra husdyrbruget er der ikke noget beskyttet natur

Naturområder 300-1000 m fra anlægget

Lok nr. 771 827

Den nærmeste naturlokalitet er en B-målsat mose med vandhul, som ligger ca. 150 m syd for anlægget. Denne lokalitet er besøgt i sommeren 2009 og fremstod ved besøget som helt tilgroet i pil og krat uden vandspejl og med en meget beskedne naturkvalitet.

Egekrat:

Ca. 300-400 meter nordøst for ejendommen ligger to mindre egekrat på skrænterne ned til Ødemølle Bæk. Egekrattene består af ældre egetræer og spredt forekomst af bøg, hyld, tjørn, hassel med mere. Det nordlige egekrat består kun af 20-30 gamle egetræer og nogle få bøge. Det er helt omgivet af landbrugsjord i omdrift. Det sydlige er lidt større og grænser op til Ødemølle Bæk.

Ved en besigtigelse den 11. marts 2010 blev der fundet håret læderporesvamp, lund rapgræs, mangeløv, kohvede og skovsyre. Flere arter vil kunne bestemmes ved besigtigelse i planternes vækstsæson.

Tålegrænsen for løvskov ligger i intervallet 10-20 Kg N/ha/år. Tålegrænsen for de to egekrat vurderes at ligge i den høje ende af intervallet, da området vurderes at være påvirket med næringsstoffer fra de nærliggende landbrugsarealer.



Figur 6.1.1 - Egekrat nær Fruerlundgård (fra besigtigelse den 11. marts 2010)

Baggrundsbelastningen i Silkeborg Kommune er beregnet til 14 Kg N/ha/år, DMU, 2007.

Merdepositionen på egekrattet er beregnet til ca. 2,6 Kg N/ha/år. I kumulation med baggrundsbelastningen vil depositionen ligge i den øvre ende af egekrattets tålegrænse. Da egekrattene er meget små og omgivet af landbrugsjord i omdrift, vurde-

res naturindholdet at være lavt og udvidelsen vil ikke medføre væsentlige negative konsekvenser for naturtypen.

Lok nr. 771 4042:

Mose 675 m øst for anlægget: Ifølge flyfotos fra 2008 er området et ret åbent eng- og moseområde langs Ødemølle Bæk med enkelte træer og buske langs vandløbet. Engene og moserne langs Ødemølle Bæk, er eutrofierede og næringsrige, mosen er domineret af kvælstoftolerant højstaudebevoksning, og dele af området har været slået i 2009, engen er græsset og kulturpåvirket, men stedvis artsrig. Naturtyperne har en tålegrænse på 15-25 kg N/ha/år. Baggrundsbelastningen i Silkeborg Kommune ligger på omkring 14 kg N/ha/år, så belastningen i området ligger i den lave ende af områdets tålegrænse. Beregninger viser at udvidelsen vil medføre en merbelastning på ca. 1,5 kg N/ha/år, hvilket vurderes at være uden betydning for områdets tilstand. Nord for mosen findes en fin bestand af Skov Hullæbe i en pyntegrøntkultur. Skov Hullæbe er fredet. Voksestedet er i forvejen meget næringsrigt og en øget ammoniakbelastning vurderes ikke at forringe bestandens levevilkår.

Lok nr. 771 4043:

Ca. 800 meter sydøst for anlægget. Et naturområde bestående af mose, vandhuller, enge og egekrat langs den øvre del af Hønholt Bæk. Moserne er ugræssede og domineres af højstauder, og hele området er påvirket af tilgroning og næringsstoffer. Naturtyperne har en tålegrænse på 15-25 kg N/ha/år. Baggrundsbelastningen i Silkeborg Kommune ligger på omkring 14 kg N/ha/år, så belastningen i området ligger i den høje ende af områdets tålegrænse. Beregninger viser at udvidelsen vil medføre en merbelastning på 0,4 kg N/ha/år, hvilket vurderes at være uden betydning for områdets tilstand.

Revl Mose:

Mosen ligger ca. 1250 meter vest for husdyrbruget. Revl mose indeholder partier med hængesæk og kvælstoffølsom natur. Ammoniakdepositionen på mosen er beregnet til 0,08 Kg N/ha/år. På grund af afstanden og den lille merdeposition vurderes projektet ikke at medføre negative konsekvenser for Revl Mose.

Internationale beskyttelsesområder

Der ligger ikke internationale beskyttelsesområder (Natura 2000 områder) i nærheden af ejendommen. Nærmeste område er Stenholt Mose som ligger mere end 4,5 km væk. Stenholt Mose vil på grund af afstanden ikke blive påvirket væsentligt af udvidelsen.

Bilag IV arter

Silkeborg Kommune har ikke kendskab til forekomst af arter, som er omfattet af habitatdirektivets bilag IV, i nærheden af husdyrbruget eller på udbringningsarealerne. Naturlokaliteterne i nærheden af husdyrbruget har generelt et begrænset naturindhold og udvidelsen vil ikke påvirke bilag IV arters forekomst og levevilkår i området. Kommunen vurderer samlet set, at projektet ikke vil medføre en væsentlig forringelse af naturområderne.

VILKÅR

- ❖ Der stilles ingen vilkår

6.2 LUGT

MILJØTEKNISK REDEGØRELSE

Følgende tabel viser beregninger for lugtgeneafstand fra staldanlægget. Tabellen er genereret i det elektroniske ansøgningssystem på www.husdyrgodkendelse.dk

Tabel 6.2.1 - Lugtgeneberegning

Områdetype	Beregningsmodel	Ukorrigeret geneafstand (meter)	Korrigeret geneafstand (meter)	Korrigeret geneafstand (meter), nudrift	Vægtet gennemsnitsafstand (meter)	Genekriterie overholdt?
Byzone	Ny	777,36 m				Genekriterie overholdt. Ingen nabobeboelser/byzone indenfor 1,2 gange geneafstand.
Samlet Bebyggelse	Ny	566,88 m				Genekriterie overholdt. Ingen nabobeboelser/byzone indenfor 1,2 gange geneafstand.
Enkelt bolig	FMK	170,14 m	64,82 m	63,64 m	183,72 m	Genekriterie overholdt. Korrigeret geneafstand kortere end vægtet gennemsnitsafstand.

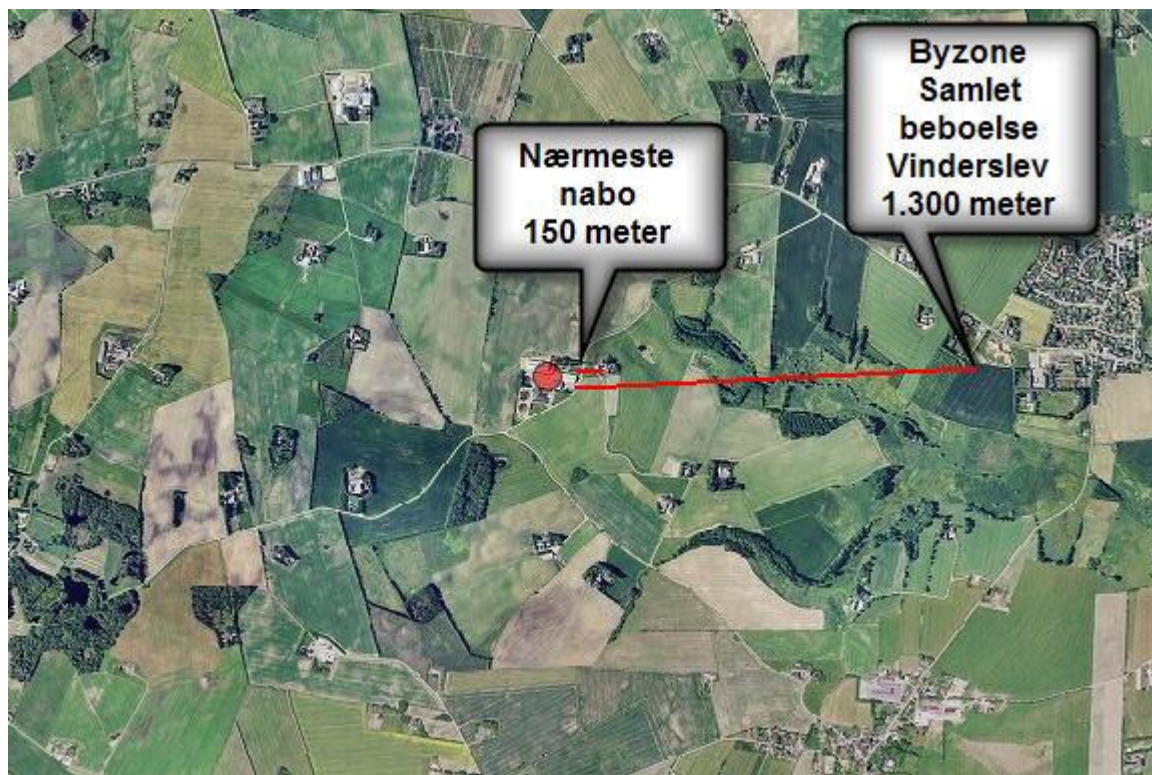
Lugtgeneafstandene er beregnet som for fuld besætning. Alle ejendommens stalde indgår i beregningen.

Genekriterierne for alle områdetyper er overholdt.

Lugtens udbredelse i nærområde, afhænger bl.a. af antal og typer af husdyr og geografisk placering. Disse faktorer indgår i lugtberegningen.

Der vil være lugtafgivelse fra udbringning af gylle. Det meste af gyllen vil blive udbragt med slæbeslanger, ved udbringning på vårsæd nedfældes gyllen. Der køres normalt ikke gylle ud i weekender og på helligdage. Pumpning og omrøring af gylle foregår indenfor almindelig arbejdstid.

Figur 6.2.2 viser afstand til nærmeste nabo, samlet bebyggelse og byzone



KOMMUNENS BEMÆRKNINGER OG VURDERING

Det vurderes, at godkendelsen ikke vil medføre væsentligt øgede lugtgener for nabo-ejendomme, da nærmeste nabobeboelse uden landbrugspligt, samlet bebyggelse og byzone ligger udenfor de beregnede geneafstande.

Det vurderes derfor, at ejendommens lokaliseringsforhold er tilfredsstillende for et landbrug af denne størrelse. Dog fastsættes der vilkår om, at såfremt der skulle opstå gener for de omkringboende, eller såfremt kommunen finder det nødvendigt, skal ejendommen lade foretage undersøgelse af forskellige lugtkilder og/eller behandling af staldlugtemissionen, således at lugten uden for ejendommen formindskes.

Det anbefales at varsle de nærmeste naboer inden der udbringes gylle.

Lugtgenerne fra husdyrbrugets anlæg vil afhænge af flere forhold, men lugtgenerne vil kunne minimeres ved grundig og hyppig rengøring af de overflader, som husdyrgødningen afsættes på i staldene. Kommunen har derfor indført følgende vilkår:

VILKÅR

- 6.2.1 Der skal til stadighed tilstræbes en god staldhygiejne, herunder sikres, at staldene og fordringsanlæg holdes rene.
- 6.2.2 Såfremt tilsynsmyndigheden vurderer, at driften giver anledning til flere lugtgener for omboende end forventet, skal ejendommen lade udarbejde en handlingsplan for nedbringelse af generne, som godkendes af kommunen, og derefter gennemføre denne. Samtlige udgifter i forbindelse med ovennævnte afholdes af husdyrbruget.

6.3 FLUER OG SKADEDYR

MILJØTEKNISK REDEGØRELSE

Ejendommens skadedyrsbekæmpelse af rotter og mosegrise sker i henhold til Statens Skadedyrslaboratoriums retningslinjer. Der er aftale med professionelt bekæmpelsesfirma om løbende bekæmpelse af rotter, ligesom der ved synligt skadedyrsangreb straks tages kontakt til dette firma om en ekstra indsats.

Foderet opbevares i ungdyrstalden, hvor der holdes rent både indenfor og omkring bygningen for ikke at tiltrække skadedyr. Porten holdes så vidt muligt lukket. Areaerne omkring ejendommen holdes rene og ryddelige.

Døde dyr opbevares overdækket.

Det har hidtil ikke været nødvendigt at bekæmpe fluer pga. staldsystemet med spalter. Men såfremt det anses for nødvendigt vil fluer blive bekæmpet ved at anvende bekæmpelsesmidler.

KOMMUNENS BEMÆRKNINGER OG VURDERING

I forbindelse med dyreholdet kan der forekomme gener fra skadedyr (rotter, mosegrise m.v.), som skal afhjælpes, samt gener fra fluer, som skal bekæmpes effektivt.

Silkeborg Kommune vurderer, at der kan være en risiko for opformering af fluer og andre skadedyr. Det er derfor vigtigt at der opretholdes en god hygiejne, og daglig rengøring er en væsentlig parameter til bekæmpelse af fluer.

Denne lille stueflue kan sprede sig op til 1 km fra udklækningsstedet, men plagen er dog størst inden for en lille halv kilometer. Ejeren af husdyrbruget har pligt til at bekæmpe fluer, og den grundlæggende kendsgerning er:

*Et husdyrbrug kan ikke producere fluer,
Hvis larverne ikke kan finde føde dvs. frisk, fugtig gødning.*

Den vigtigste forholdsregel er derfor, at holde husdyrbruget ren for gødning. Da tiden fra æg til fuldvoksen larve varer ca. 3 uger kan der ved hyppig rengøring forebygges fluegener.

Fast gødning skal dækkes med plastik eller lignende. Herved forhindres de voksne fluer i at komme væk, og en stor del af dyrene dræbes af varmen fra solen og gæringsprocesserne i gødningen.

Bemærk at retningslinjerne fra Statens Skadedyrslaboratorium opdateres 1 gang årligt.

VILKÅR

- 6.3.1 Opbevaring af foder skal ske på en måde, så der ikke opstår risiko for tilhold af skadedyr (rotter mv.).
- 6.3.2 Der skal til stadighed tilstræbes en god staldhygiejne, bl.a. skal sti-arealer og båse holdes tørre, og stalde og fodringsanlæg holdes rene.
- 6.3.3 Der skal overalt på ejendommen foretages effektiv fluebekæmpelse i overensstemmelse med de nyeste retningslinjer fra Statens Skadedyrslaboratorium.

6.3.4 Arealerne omkring bygninger og tilkørselsveje skal holdes fri for affald, gødning og foderrester m.v. og på et højt hygiejneniveau.

6.3.5 Stalde, lagre og andre anlæg holdes i forsvarlig rottesikret stand, m.v. med henblik på at forhindre gode levemuligheder for rotter.

6.3.6 Såfremt der efter Silkeborg Kommunes vurdering opstår væsentlige gener for omgivelserne fra opformering af fluer eller skadedyr på husdyrbruget, kan Silkeborg Kommune meddele påbud om, at der skal udarbejdes og gennemføres et projekt med foranstaltninger, som minimerer generne.

6.4 TRANSPORT

MILJØTEKNISK REDEGØRELSE

Nedenstående tabel viser skønnede transporter.

Tabel 6.4.1 – Transport til og fra ejendommen

Transporter	Før udvidelsen	Efter udvidelsen	Tidsrum
Kraftfoder/grovfoder	75/1000 pr. år	100/1800 pr. år	6-20
Gylle	470 pr. år	688 pr. år	6-20
Døde dyr	1,5 pr. uge (78/år)	1,5 pr. uge (78/år)	4-16
Levering af dyr	60 pr. år	90 pr. år	6-20
Afhentning af mælk	Hver anden dag (183/år)	Hver anden dag (183/år)	5-17
Brændstof (diesel)	6	10	8-17
Diverse fragtmænd / renovation	2 pr. uge (104/år)	2 pr. uge (104/år)	6-17
I alt	1976	3053	

Udvidelsen af produktionen på ejendommen vil bl.a. medføre at antallet af transporter øges fra ca. 1.976 til 3.053 årligt. Dette er inklusiv transport af afgrøder. Der er valgt de mest hensigtsmæssige transportveje for produkter til og fra gården.

Transport af gylle til udbringning på markerne, vil hovedsageligt foregå ad de veje, der er indtegnet på kortbilag 4.

De anførte transportveje for gylle til markerne medfører forholdsvist få gener for områdets beboere, idet der ikke køres gennem nogen større landsby.

KOMMUNENS BEMÆRKNINGER OG VURDERING

Udviklingen i antallet af forskellige typer transport ses af tabel 6.4.1. Det skal bemærkes, at antallet ikke er bindene (med mindre der er knyttet vilkår til).

Det samlede antal transporter til og fra produktions anlægget øges med ca. 35 % i forbindelse med projektets gennemførelse.

Det er kommunens vurdering, at der er valgt de mest hensigtsmæssige transportveje for produkter til og fra gården.

Transport af gylle til udbringning på markerne, vil hovedsageligt foregå ad de veje, der er indtegnet på bilag 4.

Silkeborg Kommune vurderer, at de anførte transport veje for gylle til markerne medfører forholdsvist få gener for områdets beboere, idet trafikken i gennem landsbyerne begrænses mest muligt.

Silkeborg Kommune vurderer på baggrund af det oplyste, at transporterne til og fra husdyrbrugets produktionsanlæg ikke vil være til væsentlig gene for nabobeboelser og omgivelser i øvrigt, når nedenstående vilkår for miljøgodkendelsen overholdes.

VILKÅR

- 6.4.1 Ved transport af gylle på offentlige veje skal gylle vognens åbninger være forsynet med låg eller lignende, således at spild ikke kan finde sted. Skulle der alligevel ske spild, skal dette straks opsamles.
- 6.4.2 Transport af flydende husdyrgødning på offentlig vej til lejede gyllebeholdere, skal foregå i transportvogne, der ikke anvendes til udspredning af husdyrgødningen i marken.
- 6.4.3 Ved tilsmudsning af offentlig vej, som følge af landbrugsmæssige aktiviteter herunder kørsel med markmaskiner og udkørsel til og fra markarealer, skal vejen rengøres umiddelbart efter ophør af aktiviteten.
- 6.4.4 Transport af flydende husdyrgødning på offentlig vej til udbringningsarealer, med en transport vej på mere end 10 km fra gylletanken, skal foregå i transportvogne, der ikke anvendes til udspredning af husdyrgødningen i marken

6.5 STØJ FRA ANLÆGGET OG MASKINER

MILJØTEKNISK REDEGØRELSE

Ejendommens støjkluder er hovedsageligt malkeanlæg, den daglige brug af traktor, læsning af dyr og transporter til/fra ejendommen. Alle støjkluder er periodiske.

Brugen af traktor vil normalt begrænses til at foregå i dagtimerne, dog må der påregnes sæsonbestemt arbejde der går udover dagtimerne. Transporter til og fra ejendommen samt læsning af dyr foregår ligeledes primært mellem 5-17.

Alle stationære støjkluder er placeret inde i bygningerne, hvilket betyder at der ikke er anlæg, der forårsager støjgener i naboskel.

Malkeanlægget forventes ikke at kunne høres uden for ejendommen. Der kan forekomme støj i forbindelse med aflæsning af foder.

KOMMUNENS BEMÆRKNINGER OG VURDERING

Silkeborg Kommune vurderer, at støjafgivelsen fra husdyrbrugets produktionsanlæg generelt vil være lavt.

Eventuel støj fra bedriftens interne transportere samt støj fra de forskellige transportere til og fra anlægget, må forventes at blive mere hyppigt forekommende i takt med, at antallet af transportere øges i forbindelse med produktionsudvidelsen, se tabel 6.4.1.

Silkeborg Kommune vurderer dog, at støjen fra produktionsanlægget med tilknyttede aktiviteter generelt ikke vil give anledning til væsentlige støjgener ved de omkringliggende nabobeboelser, i det de stationære støjkilder er placeret indendørs.

Såfremt der indkommer klager over støj fra produktionsanlægget med tilknyttede aktiviteter, vil Kommunen indhente dokumentation for, at støjkrafterne i Miljøstyrelsens vejledning nr. 5/1984 om 'Ekstern støj fra virksomheder' overholdes.

VILKÅR

6.5.1 Såfremt tilsynsmyndigheden skønner, at eventuelle klager vedrørende støj er velbegrundede, skal ejendommen for egen regning eftervise, at de stillede støjkrav er overholdt.

6.5.2 Støjmåling kan max. kræves 1 gang årligt på tilsynsmyndighedens forlangende, medmindre der er konstateret overtrædelse af gældende regler/(vilkårsbestemte) støjgrænser. Målingerne skal udføres i overensstemmelse med miljøstyrelsens vejledninger herom.

6.6 STØV FRA ANLÆG OG MASKINER

MILJØTEKNISK REDEGØRELSE

I forbindelse med levering af kraftfoder og mineraler kan der opstå støvgener ved aflæsning, hvilket dog er af begrænset karakter. Ved udvidelsen vil foderforbruget stige, men da blandingen i sig selv ikke forårsager væsentlige støvgener, vil der derfor ikke ske en forøgelse af eventuelle gener.

Da der sker en mindre stigning i antallet af transportere, kan det ikke udelukkes, at der kan forekomme flere støvgener, men da transporten til og fra bedriften stiger 35 % og transporten primært foregår på asfalteret vej vil en forøgelse i støvgener ikke genere lokalområdet.

KOMMUNENS BEMÆRKNINGER OG VURDERING

Da der sker en større stigning i antallet af transportere, kan det ikke udelukkes, at der kan forekomme flere støvgener, men da transporten primært foregår på asfalteret vej, vurderes det ikke at give anledning til væsentlige støvgener. Indkørselsvejene til husdyrbruget er asfalteret.

Støv fra bedriftens interne transportere samt støv fra de forskellige transportere til og fra husdyrbruget, må forventes at blive mere hyppigt forekommende i takt med, at antallet af transportere øges i forbindelse med produktionsudvidelsen.

Silkeborg Kommune vurderer dog, at produktionsanlægget med tilknyttede aktiviteter generelt ikke vil give anledning til væsentlige støvgener ved de omkringliggende nabobeboelser, blandt andet fordi der er planer om, at asfaltere de mest brugte kørearealer på virksomheden.

Såfremt der modtages klager over støvgener, vil kommunen lave en konkret vurdering og evt. stille mere specifikke krav for at undgå støvgener.

VILKÅR

Der stilles ingen vilkår

6.7 LYS

MILJØTEKNISK REDEGØRELSE

Staldene er etableret med gardiner og ovenlysvinduer, så der er en del dagslys. Arbejdslys skal manuelt aktiveres og er som regel tændt 8-10 timer dagligt i forbindelse med malkning og fodring.

Udendørs er der lys ved stuehuset, ved enden af ungdyrstalden og ved malke rummet. (se også af tegningsmateriale i bilag 2). Lyset vil ikke være generende for naboer eller trafikanter.

KOMMUNENS BEMÆRKNINGER OG VURDERING

Der er stillet vilkår til etablering af beplantning i afsnit 3.2. Det vurderes, at afskærmning af hele ejendommen med levende hegn, vil reducere de trafikale lysgener fra anlægget til et minimum i sommerhalvåret hvor der er blade på træer og buske, men i vinterhalvåret vil beplantningen yde dårlig afskærmning af lys.

Mod nordøst vil der være åbent til Fruerlundvej. For at nedsætte lysgener for trafikanter på denne vej skal lys i malkeafsnittet mellem den nye kostald og den eksisterende kostald have en afskærmning mod nordøst. Staldene placeres på en sådan måde at de dækker for den primære kilde til lysgener syd for anlægget, som er belysningen i malkeafsnittet.

Det vurderes, at nærmeste nabo, ca. 200 m øst for anlægget ikke vil blive generet af lys, da de eksisterende staldbygninger ligger mellem nabo og det nye staldanlæg og skærmer for lys. Afstanden til andre naboer i alle retninger, er så stor (> 400 m), at det vurderes, der ikke vil opstå lysgener for dem.

Silkeborg Kommune vurderer på baggrund af det oplyste, at anvendelsen af lys i forbindelse med husdyrbrugets produktionsanlæg ikke vil være til væsentlig gene for nabobeboelser og omgivelserne i øvrigt.

Såfremt der indkommer klager over lysgener, vil Kommunen lave en mere konkret vurdering og evt. stille mere specifikke krav for at undgå lysgener.

VILKÅR

6.7.1 Lyskilder i malkeafsnittet mellem den nye kostald og den gamle kostald skal afskærmes mod nordøst.

7 PÅVIRKNING FRA AREALERNE

7.1 UDBRINGINGSAREALERNE

MILJØTEKNISK REDEGØRELSE

Til ejendommen Fruerlundvej 2 hører i alt 403 ha ejede/forpagtede udspretningsarealer og 84,21 ha aftalearealer. Heraf ligger et eget/forpagtet areal – Obj-47 - på 15,4 ha i Viborg Kommune. Resten af udspretningsarealerne ligger i Silkeborg Kommune. Der ansøges om driftsændring fra nudrift 569,65 DE til ansøgt drift på 1105,2 DE i kvæg. På ejede/forpagtede arealer udspretnes husdyrgødning svarende til 1,7 DE/ha i nudrift og i ansøgt drift. Der udspretnes 1,4 DE/ha på aftalearealerne i ansøgt drift. Bilag 1 viser alle udspretningsarealer tilknyttet Fruerlundvej 2.

Der vandes ikke på markerne. Der er valgt et K8 sædskifte på alle arealer, hvor K2 er reference-sædskifte.

148 ha (samt 15,4 ha i Viborg Kommune) ejede/forpagtede udspretningsarealer afvander til Karup Å, som munder ud i Skive Fjord. Der indgår ikke aftalearealer i oplandet til Skive Fjord. 255 ha ejede/forpagtede udspretningsarealer og samtlige 84,2 ha aftalearealer afvander til en eller flere af søerne Hinge Sø, Alling Sø, Allinggård Sø, Silkeborg Langsø og Tange Sø og herfra videre til Gudenåen og Randers Fjord. Se tabel 7.1.2 for en nærmere beskrivelse af afvandingsforholdene for de enkelte arealer.

Der ligger ikke indskudte søer i vandløbssystemet mellem udspretningsarealerne og Skive Fjord, mens der for alle arealer i oplandet til Randers Fjord indgår oplande til søer i vandløbssystemet jf. fremstillingen nedenfor. Der indgår stærkt skrånede partier, på og grænsende til udspretningsarealerne. Dele af arealerne omfatter drænet lavbund. Flere af bedriftens udspretningsarealer ligger tæt på vandløb.

Kvælstof

Ifølge beregningerne i husdyrgodkendelse.dk tilføres der i nudrift 39.595 kg N/år og i ansøgt drift 62.192 kg N/år (154 kg N/ha/år) til de ejede og forpagtede udspretningsarealer. Kvælstofudvaskningen fra egne arealer er beregnet til 60,90 kg N/ha ud ad rodzonen eller i alt 24.801,53 kg N/år i ansøgt drift.

Fosfor

Fosforregnskabet fremgår af tabel 7.1.1. Fosforoverskuddet udgør 0,6 kg P/ha/år eller i alt 235,0 kg P/år i ansøgt drift ved det valgte K8 sædskifte på ejede / forpagtede arealer.

Tabel 7.1.1 – Fosforregnskab

	Nudrift		Ansøgt drift	
Produceret	8851,41 kg P/år		17.130,69 kg P/år	
Afsat til Aftalearealer	2006,97 kg P/år		1850,97 kg P/år	
Afsat til biogasanlæg	-	-	4716,4 kg P/år	
Afsat på egne og forpagtede arealer (nudrift: 299 ha, ansøgt: 403 ha)	6844,44 kg P/år	22,89 kg P/ha/år	10.563,3 kg P/år	26,2 kg P/ha/år
Fraført (K8-sædskifte)	7654 kg P/år	25,6 kg P/ha/år	10.397,4 kg P/år	25,8 kg P/ha/år
P-overskud	-809,56 kg P/år	-2,7 kg P/ha/år	165,9 kg P/år	0,4 kg P/ha/år

7.2 PÅVIRKNINGER AF SØER OG VANDLØB

MILJØTEKNISK REDEGØRELSE

Tabel 7.1.2 – Detaljeret oversigt over afvanding fra udspretningsarealer til nærrecipient (vandløb/sø) og til kystområde. Nogle arealer afvander til forskellige vandområder og kan derfor være nævnt flere gange. Målsætning for det pågældende vandløb er markeret med hævet skrift. Sømålsætninger er angivet i selvstændig tabel i vurderingsafsnittet. Arealer angivet med blå er ejede/forpagtede og arealer angivet med rødt er aftaler. Samlet areal af henholdsvis ejede/forpagtede arealer og aftalearealer er angivet i parentes, hvor begge typer indgår i samme opland til et vandløb.

Marknummer	Samlet areal (ha)	Vandløb	Søopland (Første sø)	Kystområde
C5, C6, C8, C9, C10, C11, C12, C13, C14, C15, C16, C17, C18, C19, C20, C21 (stor)	79,7	Jens Langknivs Bæk ^{B3}	(Karup Å)	Skive Fjord
C5, C19	3,2	Ulvedals Bæk ^{B4}		
Obj-28, Obj-44, Obj-45, Obj-46, C21 (lille), C23, C24, C25.	65,3	Haller Å ^{B1}		
Obj-29, Obj-30, Obj-31	10,2	Geddebæk ^{B3}	Tange Sø	Randers Fjord
Obj-35	3,4	Sygehusbækken ^{B3}		
Obj-32, Obj-33	16,7	Dalsgård Bæk ^{B1}		
Obj-35, Obj-39 Obj-40, Obj-41, Obj-42, Obj-43, Obj-48, Obj-49, Obj-50, Obj-51, Obj-52, Obj-53, Obj-12, Obj-13, Obj-14, Obj-15, Obj-17, Obj-19, Obj-20, Obj-21, Obj-22, Obj-23, Obj-24, Obj-25, Obj-26, Obj-27	180,7(134,3) (46,4)	Ødemølle Bæk ^{B1}	Hinge Sø	
Obj-36, Obj-37, Obj-38, Obj-56, Obj-57	34,1	Fæbæk ^{B1} / Hinge Sø		
Obj-1, Obj-2, Obj-3, Obj-5, Obj-6, Obj-7, Obj-8, Obj-10, Obj-11, Obj-54, Obj-55	52,1	Lemming Å ^{B0}	Alling Sø	
Obj-2, Obj-3, Obj-4, Obj-9, Obj-54	26,4	Møllebæk ^{B1}	Silkeborg Langsø	

I bilag 5 er givet en oversigt over de enkelte arealers status i forhold til dræn, jordbundstype, okkerklasse, vandløbsnærhed, skrånende partier og det beregnede overskud af kvælstof og fosfor som følge af udspretning af husdyrgødning. Der er angivet en risikovurdering for tab af fosfor ved udsivning, udvaskning eller direkte afstrømning, baseret på status for det enkelte areal. Bedømmelsen af risiko er knyttet til

kommunens vurdering i det følgende afsnit og således ikke en del af den miljøtekniske redegørelse. I de tilfælde, hvor der ikke er overensstemmelse mellem ansøgningens oplysninger og Silkeborg Kommunes registreringer, er kommunens registreringer lagt til grund for vurderingerne. Fosfortal er ikke oplyst.

Kommunens bemærkninger og vurdering

I nedenstående tabel er givet en oversigt over målsætning, status for målopfyldelse og trusler for de berørte søer. Ingen af de berørte søer omfatter områder i Natura 2000. Tabellen er baseret på udtræk fra amternes og miljøcentrenes basisanalyser. Badevandsmålsætningerne er fra kommuneplan 2009 for Silkeborg Kommune. Fosforkvoterne er fra regionplan 2005 for Århus Amt, nu optaget i Landsplandirektivet. Sminge Sø er ikke medtaget, fordi den anses for at være en del af Gudenåen og derfor målsat som en del af vandløbet.

En del af de ansøgte udspretningsarealer i Silkeborg Kommune ligger i oplandet til Tange Sø, Hinge Sø, Alling Sø og Silkeborg Langsø, som alle ligger i Gudenåens vandsystem med udløb i Randers Fjord, hvor der indgår internationalt beskyttelsesområde. Aftalearealet i Viborg Kommune ligger i oplandet til Hald Sø, som via Vedsø og Nørreåen løber videre til Gudenåen og Randers Fjord. Derudover afvander en del af arealer til Skive Fjord. Silkeborg Langsø, Hinge Sø og Tange Sø er målsat som badesøer i kommuneplanen. Ifølge basisanalysen er målsætningen for søerne ikke opfyldt. Generelt bemærkes, at ingen af de berørte søer anses for særskilt kvælstoffølsomme, idet fosfor anses for at være den primært styrende faktor for graden af algevækst i disse.

Der stilles vilkår til valg af sædskifte. Da der er valgt et K8 sædskifte frem for K2 sædskiftet, der er referencesædskifte på alle arealer. De angivne jordbundstyper i ansøgningen stemmer overens med Silkeborg Kommunes oplysninger om jordbundsforholdene.

Tange Sø

Tange Sø er i Regionplan 2005 fra Århus Amt målsat med en generel målsætning (B) om et naturligt og alsidigt plante- og dyreliv, som kun er svagt påvirket af menneskelig aktivitet. Den er endvidere målsat med en skærpet målsætning A2 som vandområde til badning. Hverken den generelle målsætning eller badevandsmålsætningen er opfyldt, idet der hver sommer optræder store mængder alger, som gør vandet uklart og uegnet til badning. Tange Sø anses først og fremmest for at være følsom overfor belastning med fosfor. Badevandsinteresserne indgår med stor vægt i Silkeborg Kommune, og der er badevandsstation i Tange Sø ved Tange Sø Marina. Af retningslinje F7 om badning i kommuneplan 2009 fremgår, at vandkvaliteten og de hygiejniske forhold i alle badesøer skal være tilstrækkelig god til, at søerne kan anvendes til badning i hele badesæsonen, som dækker perioden fra 1. juni til 1. september. Det vil sige, at grænseværdierne for forekomst af fækale bakterier fra mennesker og dyr ikke må overskrides, og at algevæksten ikke må give anledning til sundhedsproblemer i forbindelse med badning. Bortset fra 2008 – 2009 har Silkeborg Kommunes badevandsanalyser vist, at vandet i Tange Sø i sommerhalvåret normalt er mindre egnet til badning trods tilfredsstillende hygiejnisk kvalitet på grund af kraftig algeforekomst. Basisanalysen bekræfter, at der vil være behov for en indsats overfor belastningen med fosfor.

I 2008 – 2009 har der været færre alger i Tange Sø end normalt. Dette tilskrives pludselig indtrådt masseforekomst af den invasive art vandremusling. Med vores nuværende vidensgrundlag bør effekten af en pludseligt forekommende invasiv art ikke tillægges afgørende vægt ved vurderingen af risiko for forringelse af miljøtilstanden. Det er derfor fortsat kommunens opfattelse, at reduktion i fosforbelastningen er nødvendig for at opnå tilstrækkelig god vandkvalitet i Tange Sø, hvor naturtilstanden ikke er tilfredsstillende som følge af næringsstofbelastning. En reduktion er også i overensstemmelse med kommunens mål og retningslinjer for anvendelsen til badevand.

Hinge Sø

Hinge Sø har en generel målsætning B, som betyder, at der ønskes et naturligt og alsidigt dyre- og planteliv, og at søen højst må være svagt påvirket af menneskelig aktivitet. Søen har også en skærpet målsætning A2 som badevandssø. Den generelle og skærpede målsætning er ikke opfyldt på grund af tilførsel af utilstrækkeligt rensset spildevand fra spredt bebyggelse og tilførsel af fosfor fra dyrkede arealer i kombination med intern belastning med fosfor fra søbunden. Silkeborg Kommunes aktuelle badevandsanalyser viser, at vandet i sommerhalvåret er mindre egnet til badning trods normalt tilfredsstillende hygiejnisk kvalitet på grund af massiv forekomst af alger i søvandet. Forekomsten af alger i Hinge Sø er primært reguleret af adgangen til fosfor, og søen anses derfor ikke for at være særskilt kvælstoffølsom. Af basisanalysen i forbindelse med den statslige vandplanlægning fremgår, at belastningen med fosfor er for høj til, at målopfyldelse kan opnås uden yderligere indsats. Silkeborg Kommune vurderer, at indgreb overfor spildevand i sig ikke vil være tilstrækkelig, og at der også vil være behov for at nedbringe belastningen med fosfor fra landbrugsarealer.

Alling Sø og Allinggård Sø:

Vandet fra Hinge Sø strømmer videre til den B-målsatte Alling Sø, som alt andet lige anses for mindre sårbar eller lige så sårbar som Hinge Sø med hensyn til fosfor. Søen anses ikke for at være særskilt kvælstoffølsom. Der er ikke fastsat badevandsinteresser i søen. Den B-målsatte Allinggård Sø, som ligger i Hinge Å nedstrøms Alling Sø, er ikke specifikt vurderet, da vandkvaliteten i høj grad afhænger af vandkvaliteten i Hinge Sø og Alling Sø. Vidensgrundlaget for søen er ufuldstændigt, men på baggrund af søens størrelse og hydrologi lægges til grund, at søen er lige så sårbar eller mindre sårbar overfor belastning med fosfor end de opstrøms beliggende søer, og at søen ikke er særskilt kvælstoffølsom.

Silkeborg Langsø

Silkeborg Langsø har en generel målsætning for vandkvaliteten i regionplanen (B) og en skærpet målsætning som badesø (A2) i kommuneplanen. Belastningen til Silkeborg Langsø er faldet som følge af forbedret spildevandsrensning, ophør af udledninger fra landbrug og forbedrede opbevaringsforhold for husdyrgødning. Målsætningen er dog ikke opfyldt på grund af tilførsel af fosfor og intern belastning med fosfor fra søbunden. Da fosfor normalt er den primært styrende faktor for algevækst i Silkeborg Langsø, vurderes tilførsel af kvælstof ikke at være afgørende for miljøkvaliteten.

Det følger af kommuneplan 2009, at vandkvaliteten og de hygiejniske forhold i alle badesøer skal være tilstrækkelig god til, at søerne kan anvendes til badning i hele

badesæsonen, som dækker perioden fra 1. juni til 1. september. Det er kommunens ambition, at vandkvaliteten skal være i top og bidrage til naturens mangfoldighed og muligheden for aktiviteter i tilknytning til vandområderne. Kommunen har skærpet fokus på at forbedre og sikre badevandskvaliteten i søerne i hele Gudenåens hovedløb, bl.a. med henblik på at aflaste særligt sårbare søer i internationale beskyttelsesområder for badning. Der er således væsentlige lokale interesser knyttet til badesøerne, som medfører, at der skal tages de nødvendige hensyn ved godkendelse af etableringer, udvidelser eller ændringer af husdyrbrug.

Ved Silkeborg Langsø ligger Silkeborg Sø-camping, hvor der udtages badevandsprøver hvert år, og der ligger en række boliger langs søen. Der er således væsentlige lokale interesser knyttet til Silkeborg Langsø, som er afhængige af en god vandkvalitet. Bortset fra 2008 - 2009 har prøverne vist forringet badevandskvalitet som følge af alger gennem de sidste mange år.

I 2008 - 2009 har der været færre alger i Silkeborg Langsøs midt- og østbassin end normalt. Dette tilskrives pludselig indtrådt masseforekomst af den invasive art vandremusling. Med vores nuværende vidensgrundlag bør effekten af en pludseligt forekommende invasiv art ikke tillægges vægt ved vurderingen af risiko for forringelse af miljøtilstanden. Det er derfor fortsat kommunens vurdering, at reduktion i fosforbelastningen er nødvendig for at overholde forpligtelserne til at sikre en gunstig bevaringsstatus for Silkeborg Langsø, hvor tilstanden ikke er tilfredsstillende som følge af næringsstofbelastning. En reduktion er også i overensstemmelse med basisanalysens anbefalinger og kommunens mål og retningslinjer for anvendelsen til badevand. I søens vestbassin, som de ansøgte udspretningsarealer afvander til, har der også været mange alger i 2008 - 2009.

Af tabel 7.1.2 i den miljøtekniske redegørelse fremgår, hvilke arealer der afvander til hvilke vandområder. Oversigtskort over alle arealer fremgår af bilag 1.

For en detaljeret vurdering af risikoen for tilførsel af fosfor fra udspretningsarealerne til de berørte søer henvises til afsnittet om hav og fjord, som også er dækkende for søer. Her skal blot kort opsummeres, at da der er tilnærmelsesvis fosforbalance i projektet, og der ikke indgår arealer af betydende omfang med forhøjet tabsrisiko, vurderes der ikke at være væsentlig risiko for påvirkning af vandkvaliteten i de berørte søer og dermed heller ikke badevandskvaliteten i Silkeborg Langsø, Hinge Sø og Tange Sø. Da der er lagt særlig vægt på forudsætningen om tilnærmelsesvis fosforbalance, indarbejdes der vilkår herfor i miljøgodkendelsen.

Vandløb

Vandløb anses generelt ikke for at være følsomme overfor tilførsel af næringsstoffer. Direkte afstrømning af husdyrgødning kan skade levevilkårene for flora og især fauna i vandløbene. Flere arealer ligger vandløbsnært, men da der ikke indgår skrånende arealer direkte mod vandløb eller andre fysiske transportveje for husdyrgødning fra de ejede og forpagtede udspretningsarealer, vurderes der ikke at være væsentlig risiko for påvirkning af vandløbene med husdyrgødning.

På aftalearealerne indgår et enkelt areal obj-57 med partier indenfor 20 m fra vandløbets kant, som skråner mere end 6° mod vandløb. Ifølge husdyrgødningsbekendtgørelsen må flydende husdyrgødning ikke udbringes på stejle skråninger med en

hældning på mere end 6° ned mod vandløb, søer over 100 m² eller fjorde inden for en afstand af 20 m fra vandløbets, søens eller fjordens øverste kant. Opmærksomheden henledes på, at den del af arealet, som ligger indtil 20 m fra vandløbets kant, derfor ikke kan indgå som udspretningsareal jf. nedenstående kortudsnit.

En stor del af udspretningsareal obj-28 er lavbund i okkerklasse IV dvs. med stor risiko for udsivning af fosfor. Arealet er samtidig drænet. Arealet afvander til Skive Fjord. Oplandet til Skive Fjord anses ifølge Statens kortlægning ikke som opland til Natura 2000 områder, der er overbelastet med fosfor, hvorfor husdyrlovens generelle beskyttelsesniveau anses for tilstrækkeligt. Der lægges vægt på, at der i projektet er tilnærmelsesvis fosforbalance.

Der indgår ikke skrånende arealer direkte mod vandløb eller andre fysiske transportveje for husdyrgødning på de ansøgte udspretningsarealer i øvrigt, som samtidig er vandløbsnære. Samlet vurderes, at der ikke er væsentlig risiko for påvirkning af vandløb som følge af udspretningen af husdyrgødning fra det ansøgte projekt.

Rødt markerer kant af udspretningsareal, blått angiver vandløb og tyrkis angiver 20-m bræmme, der ikke må modtage flydende husdyrgødning.

Vilkår

På baggrund af ovenstående er der stillet følgende vilkår for drift og egenkontrol: Der er ikke grundlag for særskilte vilkår af hensyn til vandløb.

7.2.1. Fosforoverskuddet må ikke overstige 0,6 kg P/ha/år.

7.2.1. Der skal anvendes et sædskifte med udvaskningsindeks på højst 86, svarende til et K8 sædskifte.

7.3 KVÆLSTOF OG FOSFOR TIL FJORD & HAV

MILJØTEKNISK REDEGØRELSE

Ca. 239,7 ha af ejet/forpagtede udspretningsarealer samt alle 84,2 ha aftalearealer afvander til Randers Fjord. De resterende arealer (163,3 ha) afvander til Skive Fjord. Randers Fjord er overbelastet med fosfor ifølge statens kortlægning. Det generelle beskyttelsesniveau for fosfor er ifølge ansøgningsystemet overholdt. Der indgår ikke andre særlige risikoarealer, hvor der er grundlag for at skærpe beskyttelsesniveauet.

Kvælstof

Ifølge beregningerne i husdyrgodkendelse.dk tilføres der i nudrift 39682 kg N/år og i ansøgt drift 62192,8 kg N/år (154 kg N/ha/år) til de ejede og forpagtede udspretningsarealer. Kvælstofudvaskningen er beregnet til 61 kg N/ha ud ad rodzonen eller i alt 24583 kg N/år i ansøgt drift. Der tilføres 10686 kg N/år til aftalearealerne i ansøgt drift (126,9 kg N/ha/år). Der må maksimalt udvaskes 74,1 kg N/ha ifølge ansøgningsystemet, hvilket er overholdt.

Ingen af udspretningsarealerne ligger i nitratklasse 1-3. Dette betyder at der ifølge husdyrgodkendelseslovens beskyttelsesniveau ikke stilles krav om beskyttelse af arealerne ud over de generelle krav til udbringning af husdyrgødning.

Fosfor

Som redegjort for ovenfor genereres et årligt fosforoverskud på de ejede og forpagtede udspretningsarealerne på gennemsnitlig 0,4 kg P/ha/år eller i alt ca. 161,2 kg P/år. Der antages omtrentlig fosforbalance på aftalearealerne tilknyttet.

Ifølge ansøgningen er husdyrlovens generelle beskyttelsesniveau for kvælstof og fosfor i oplandet til de af loven omfattede, beskyttede vandområder overholdt.

Kommunens bemærkninger og vurdering

Randers Fjord

Dele af Randers Fjord er en del af EF-fuglebeskyttelsesområde nr. 15, EF-habitatområde nr. 14 Ålborg Bugt, Randers Fjord og Mariager Fjord og Ramsarområde. Grund Fjord og den inderste del af Randers Fjord er udlagt med generel målsætning i Regionplan 2005. Fra Uggelhuse og til Udbyhøj har fjorden skærpet målsætning i Regionplan 2005. Det skyldes, at denne del af fjorden har status som internationalt naturbeskyttelsesområde. Fra Uggelhuse er Randers Fjord en del af EF-habitatområde nr. 14 "Ålborg Bugt, Randers Fjord og Mariager Fjord". Fra Mellerup og til Udbyhøj er fjorden en del af EF-fuglebeskyttelsesområde nr. 15 og Ramsarområde nr. 11.

Oplandet til Randers Fjord udgør 3256 km². Ifølge en opgørelse fra Århus Amt blev fjorden i 2004 tilført i alt ca. 4.100 tons kvælstof og ca. 130 tons fosfor til Randers Fjord. Silkeborg Kommune har ikke kendskab til nyere opgørelser. Målsætningen for Randers Fjord er ikke opfyldt, idet miljøtilstanden er kraftigt påvirket af for store tilførsler af næringsstoffer til fjorden og dens opland. Belastning med fosfor fra spildevand og landbrugsarealer i Silkeborg Kommune er medvirkende årsag til, at målsætningen ikke er opfyldt. For at opnå en bedre miljøtilstand skal tilførslerne af kvælstof og fosfor reduceres.

Kvælstofoverskud

Oplandet til Randers Fjord er af staten udpeget som opland til meget kvælstof-sårbart Natura 2000-vandområde. Ifølge Statens reviderede nitratklassekort er kvælstoftilbageholdelsen 76 – 100 % i den del af oplandet til Randers Fjord, som ligger i Silkeborg Kommune og 82 % i området hvor udspretningsarealerne ligger, hvorfor det generelle beskyttelsesniveau som udgangspunkt kan anses for tilstrækkeligt.

Med en kvælstoftilbageholdelse på 82 %, forventes det at 12,9 kg N/ha/år eller i alt 3080 kg N/år når frem til Randers Fjord. Hertil kommer et bidrag på ca. 1086 kg N/år fra aftalearealerne.

Silkeborg Kommune vurderer at statens kortværk og nitratklasser pt. udgør nyeste viden på området, og med en indenfor intervallet på 76-100 % finder kommunen ikke at der er grundlag for at stille krav om at nedbringe kvælstofbelastningen fra hele eller dele af udspretningsarealet på grund af lokale forhold. Det vurderes, at de generelle harmoniregler er tilstrækkelige i den konkrete sag i forhold til beskyttelse af overfladevandet i forhold til kvælstof, og der stilles derfor ikke yderligere vilkår.

Det er kommunens vurdering, at kvælstofudvaskningen fra det ansøgte projekt ikke i sig selv eller i kumulation med andre projekter udgør en risiko for forringelser af miljøet i Randers Fjord.

Fosforoverskud

Fosforoverskuddet er i ansøgningen beregnet til 0,4 kg P/ha/år på de ejede og forpagtede arealer. På aftalearealerne er skønnet en fosforfraførsel med afgrøderne på mellem 21,1 kg P/ha/år (S1-sædskifte) og 24,7 kg P/ha/år (K2-sædskifte), som er de to standardsædskifter med lavest fraførsel for henholdsvis svine- og kvægsædskifter. Da der udbringes op til harmoni på aftalearealerne, kan disse ikke tilføres husdyrgødning fra andre bedrifter, og der kan lægges en tilførsel på 21,9 kg P/ha/år til grund, idet det ud fra en almindelig cost benefit-betragtning antages, at der ikke sker overdosering af fosfor med handelsgødning eller andre gødningstyper. Det er derfor rimeligt at antage fosforbalance på samtlige aftalearealer.

Silkeborg Kommune har vurderet hvert enkelt udspretningsareal for en række tabrisici for fosfor jf. bilag 5. Ved vurderingen er lagt vægt på arealernes beskaffenhed med hensyn til jordbundstype, nærhed til vandløb, skrånende partier mod vandløb/sø, dræning og lavbund.

Der gøres opmærksom på, at der indgår flere ejede/forpagtede drænedde arealer i okkerklasse II og IV, som afvander til Natura 2000-området Randers Fjord og derfor er omfattet af fosforklasse II ifølge godkendelsesbekendtgørelsen, hvor der ikke må ske en merbelastning med fosfor. Dette bør være korrekt udfyldt i ansøgningssystemet, men vurderes i praksis ikke at give anledning til skærpede krav på bedriftsniveau på grund af tilnærmelsesvis fosforbalance.

Hovedparten af arealerne vurderes umiddelbart at have en lav tabrisiko for fosfor, fordi de er udrænedde, ikke indeholder lavbund og ligger i god afstand til vandløb.

Følgende arealer vurderes at have en lav tabsrisiko for fosfor, fordi der samtidig er tilnærmelsesvis fosforbalance på samtlige udspretningsarealer for det ansøgte projekt:

Arealerne med skrånende partier længere end 20 m fra vandløb

De drænede arealer, evt., med ubetydelige andele af lavbund

De vandløbs- og sønære arealer uden skrånende partier

Følgende arealer i oplandet til Randers Fjord er ikke omfattet af ovennævnte kategorier:

Mark nr. obj-28 indeholder væsentlige dele af drænet lavbund i okkerklasse II, hvorfor tabsrisikoen for fosfor vurderes at være høj. Da fosforoverskuddet er på blot 0,4 kg P/ha/år, vurderes denne risiko at være af helt underordnet betydning samlet set.

Mark nr. obj-57 må ikke modtage flydende husdyrgødning i en afstand af 20 m fra det tilstødende vandløb. Vandløbet er ikke målsat. Da det kan lægges til grund, at der er fosforbalance på aftalearealerne, vurderes der ikke at være grundlag for at kræve arealgodkendelse efter § 16 i husdyrloven med henblik på at indarbejde vilkår om dyrknings- og gødskningsfri bræmme ofr at reducere tabsrisikoen for fosfor.

Fosforoverskuddet kan på baggrund af de beregnede balancer opgøres til i alt 65,6 kg P/år i oplandet til Skive Fjord. Der indgår ikke arealer i betydende omfang, hvor der er forhøjet tabsrisiko for fosfor. Det vurderes, at et overskud af den beregnede størrelse er af helt underordnet betydning for vandmiljøet i Skive Fjord og videre ud i Limfjordssystemet. Hertil skal lægges, at det hektar-baserede overskud på 0,4 kg P/ha/år er så tæt på 0-balance, at tabsrisikoen for fosfor fra udspretningsarealerne på kortere og længere sigt forventes at være ubetydelig. Der vurderes derfor ikke at være væsentlig risiko for forringelse af miljøet i Randers Fjord i sig selv eller i kumulation med andre projekter på grund af tilførsel af fosfor fra det ansøgte projekt.

Fosforoverskuddet kan på baggrund af de beregnede balancer opgøres til i alt 95,9 kg P/år i oplandet til Randers Fjord. Det vurderes, at et overskud af den beregnede størrelse er af underordnet betydning for vandmiljøet og de internationale beskyttelsesinteresser i fjorden. Hertil skal lægges, at det hektar-baserede overskud på 0,4 kg P/ha/år er så tæt på 0-balance, at tabsrisikoen for fosfor fra udspretningsarealerne på kortere og længere sigt forventes at være ubetydelig. Der vurderes derfor ikke at være væsentlig risiko for forringelse af miljøet i Randers Fjord i sig selv eller i kumulation med andre projekter på grund af tilførsel af fosfor fra det ansøgte projekt.

Habitat-vurdering

EU's habitatdirektiv er i Danmark udmøntet i Miljømålsloven. Ifølge habitatdirektivets artikel 6 kan kommunen ikke give tilladelse til et projekt, som vurderes at ville skade et internationalt naturbeskyttelsesområde, og ifølge artikel 12 om strengt beskyttede arter må kommunen ikke give tilladelse til noget, der kan beskadige eller ødelægge yngle- eller rasteområder for de arter, der er omfattet af direktivets bilag IV.

Habitatvurdering for Randers Fjord

Habitatområdet Randers Fjord er i nitratklassekortlægningen i husdyrgodkendelseslovgivningen er klassificeret som meget sårbart. Ifølge basisanalysen for området i forbindelse med vandplanlægningen i henhold til miljømålsloven er Randers Fjord

overbelastet med kvælstof, og kvælstofbelastning anses for at være en trussel imod at opnå gunstig bevaringsstatus.

Kommunen skal foretages en vurdering af om det ansøgte projektet kan medføre skade på habitatområdet Randers Fjord som følge af nitratudvaskning.

Vurdering Pkt.1: Påvirkning fra projektet i kumulation med andre planer og projekter
Ejendommen Fruerlundvej 2 ligger indenfor det kystopland til Randers Fjord, som i vandplanlægningen udgør Gudenåen opland. Inden for oplandet er der sket en strukturudvikling i husdyrproduktionen, idet Miljøstyrelsens opgørelse over dyretrykket i danske vandoplande viser at antallet af DE i oplandet er faldet med 2,6 % fra år 2007 til 2010. Etableringer og udvidelser af husdyrbrug er således blevet modsvaret af nedlæggelser af andre husdyrbrug. Kommunens øvrige viden om ophørte husdyrbrug og meddelte tilladelser/miljøgodkendelser, som endnu ikke er udnyttede, giver ikke anledning til justering af udviklingstendensen for husdyrtrykket i oplandet. Det vurderes endvidere, at andre kilder til nitratudvaskning, fx ny bebyggelse og dambrug, ikke har givet anledning til en øget nitratudvaskning fra det aktuelle opland siden 1. januar 2007

Desuden har den samlede nitratudvaskning til Randers Fjord i øvrigt været faldende siden 1. januar 2007.

Da dyretrykket og den samlede nitratudvaskning fra Gudenå-oplandet til Randers Fjord har været faldende siden 2007 vurderes det derfor, at det ansøgte ikke i kumulation med andre husdyrprojekter (andre projekter) i oplandet vil have en skadevirkning på det aktuelle Natura 2000 område.

Vurdering Pkt. 2. Påvirkning fra projektet i sig selv

Randers Fjord er klassificeres som et meget sårbart vandområde, da fjorden kan karakteriseres som et lukket bassin med ringe vandudskiftning. Fjorden omfatter habitat-naturtypen flodmundinger (naturtype nr. 1130). Da der er tale om et meget sårbart vandområde skal nitratudvaskningen fra det samlede husdyrbrug være mindre end 1 % af den samlede nitratudvaskning til fjorden (fra Gudenå-oplandet), for at det uden rimelig videnskabelig tvivl kan udelukkes at projektet ikke medfører skadevirkninger på habitatområdet.

Nitratudvaskningen fra rodzonen er beregnet til 61 kg N/ha/år. Grundet i beregningsproblemer med husdyrgodkendelse.dk tages der udgangspunkt i et bidrag fra husdyrgødningen med 10 kg N/ha/år, hvilket er det maksimale bidrag fra husdyrgødning i oplande med under 5 % stigning i dyretrykket (kilde - Miljøstyrelsens 'supplement til den digitale husdyrvejledning om kommunernes opgørelse af dyretryk'). Dette bidrag er et worst-case scenarie så udvaskningsbidraget fra det Fruerlundvej 2 vil være lavere eller lig med de 10 kg N/ha.

Ca. 239,7 ha udspretningsarealer (323,9 ha ejede/forpagtede/aftaler) afvander via Gudenå-systemet til Randers Fjord. Idet kvælstofreduktionspotential er sat til 82 % i oplandet, kan det beregnes, at udspretning af husdyrgødning på arealerne vil påvirke Randers Fjord med i alt ca. 174,9 kg N/år (323,9 ha * 10 kg N/ha/år * 0,18).

Den samlede tilførsel af kvælstof til Randers Fjord fra Gudenå-oplandet vurderes at være ca. 3.415.000 kg N/år ud fra oplysninger i basisanalysen jf. tabel 7.3.1 nedenfor.

Ifølge kommunens beregninger vil det ansøgte udgøre 0,02 pct. af den samlede udvaskning til Randers Fjord via Gudenå-oplandet. Det vurderes, at det ansøgte ikke i sig selv vil have en skadevirkning på habitatområdet Randers Fjord.

Tabel 7.3.1. Nitratudvaskningen fra den udbragte husdyrgødning.

Natura 2000-området	
Delområde	Randers Fjord via Gudenå
Hele oplandet til Randers Fjord	325.600 ha
Gudenå-oplandet til Randers Fjord	271.077 ha
Tilførsel af kvælstof til Randers Fjord (2004, basisanalysen))	4.100.000 kg N/år
Udvaskning i alt via Gudenå-oplandet*	3.415.000 kg N/år
Det ansøgte	
Reduktionspotentiale (jf. nitratklassekortlægningen), pct.	82
Areal til udspreddning i alt 239,7 ha ejede/forpagtede+ 84,2 ha aftalearealer	323,9 ha
Udvaskning fra rodzonen, husdyrgødning (udvaskning svarende til planteproduktion er fratrukket)	10 kg N/ha/år
Samlede påvirkning til Randers Fjord, kg N/år (323,9 x 10 x 0,18)	583 kg N/år

* Ifølge en opgørelse fra Århus Amt blev fjorden i 2004 tilført i alt ca. 4.100.000 kg kvælstof.

Tilførslen fordeles forholdsmæssigt indenfor de tre kystoplande til Randers Fjord ud fra oplandenes størrelse.

Det er Silkeborg Kommunes samlede vurdering, at det ansøgte projekt ikke vil medføre en skadesvirkning på Natura 2000-området Randers Fjord, hverken i sig selv eller i kumulation med andre planer og projekter, jf. konkrete vurdering i forhold til kvælstof og fosfor i ovenstående afsnit.

Skive Fjord og Limfjorden

Oplandet til Skive Fjord, Lovns og Risgårde Bredning er i nitratklassekortlægningen klassificeret som sårbart Natura 2000 område. Limfjorden er overbelastet med kvælstof, som anses for at være en trussel imod at opnå gunstig bevaringsstatus. Kommunen skal derfor foretage en vurdering af om det ansøgte projektet kan medføre skade på habitatområder som følge af nitratudvaskning.

Skive Fjord er en del af Limfjorden og står i forbindelse med Lovns Bredning, som er udpeget som EF-fuglebeskyttelsesområde (14) *Lovns Bredning*, og EF-habitatområde (30) *Lovns Bredning, Hjarbæk Fjord og Skals, Simensted og Nørre Ådal, Skarvad Bæk*. Fjorden afvander desuden til Løgstør Bredning, som er del af EF-

fuglebeskyttelsesområde (12) *Løgstør Bredning, Livø, Feggesund og Skarrehage*, EF-habitatområde (16) *Løgstør Bredning, Vejlerne og Bulbjerg* og Ramsarområde (6) *Vejlerne og Løgstør Bredning*.

Oplandet til Skive Fjord, Lovns og Risgårde Bredning er på 144.300 ha og er domineret af landbrugsarealer, som udgør ca. 70 %, hvilket svarer til et landbrugsareal på ca. 101.000 ha.

De mest betydende forurenende stoffer i Limfjordens opland er næringsstofferne kvælstof og fosfor, iltforbrugende organiske stoffer og miljøfarlige stoffer. Den største påvirkning med kvælstof sker fra landbruget. 63 % af afstrømningen af kvælstof fra oplandet til Limfjorden sker som en diffus udledning fra landbrugsarealer.

Risikoanalysen har vist, at hele fjorden er i risiko for ikke at opfylde miljømålene i 2015. Årsagen hertil er en for stor tilførsel af næringsstoffer fra land.

Vurdering Pkt. 1: Påvirkning fra projektet i kumulation med andre planer og projekter
Delarealer til ejendommen Fruerlundvej 2 ligger indenfor kystoplandet til Skive Fjord. Inden for oplandet er der sket en strukturudvikling i husdyrproduktionen, idet Miljøstyrelsens opgørelse over dyretrykket i danske vandoplande viser at antallet af DE i oplandet er steget med 4 % fra år 2007 til 2010. Ifølge miljøstyrelsens notat: 'Supplement til den digitale husdyrvejledning om kommunernes opgørelse af dyretryk', skal kommunen se bort fra stigninger under 5 % i dyretrykket begrundet i usikkerheder ved beregningerne, samt at stigninger under 5 % ikke, ifølge miljøstyrelsen, er problematisk i forhold til Habitatdirektivet. En stigning på 5 % i dyreenheder, vil ikke give en merbelastning af vandområdet på over 1 % i den periode hvor det øgede dyretryk er til stede.

Anvendelse af husdyrgødning kan generelt set kun øge udvaskningen med ca. 10 kg N/ha ud af en samlet udvaskning på ca. 60 kg N/ha ud af rodzonen. Ved en stigning i dyretrykket under 5 % vil udvaskningen på oplandsniveau højst øges med 0,5 kg N/ha, hvilket er under 1 % af den samlede udvaskning.

Kommunens øvrige viden om ophørte husdyrbrug og meddelte tilladelser/miljøgodkendelser, som endnu ikke er udnyttede, giver ikke anledning til justering af udviklingstendensen for husdyrtrykket i oplandet. Det vurderes endvidere, at andre kilder til nitratudvaskning, fx ny bebyggelse og dambrug, ikke har givet anledning til en øget nitratudvaskning fra det aktuelle opland siden 1. januar 2007

Det vurderes, at det ansøgte i kumulation med andre husdyrprojekter (andre projekter) i oplandet ikke vil have en skadevirkning på Natura 2000 områder tilknyttet Skive Fjord.

Vurdering Pkt. 2. Påvirkning fra projektet i sig selv

Skive Fjord kan karakteriseres som et lukket bassin, hvorfor nitratudvaskningen fra husdyrbruget skal være mindre end 1 % af den samlede nitratudvaskning til fjorden, for at det uden rimelig videnskabelig tvivl kan udelukkes at projektet ikke medføre skadesvirkninger på tilknyttede habitatområder.

Nitratudvaskningen fra rodzonen er beregnet til 61 kg N/ha/år. Grundet i beregningsproblemer med husdyrgodkendelse.dk tages der udgangspunkt i et bidrag fra husdyrgødningen med 10 kg N/ha/år, hvilket er det maksimale bidrag fra husdyrgødning i oplande med under 5 % stigning i dyretrykket (kilde - Miljøstyrelsens 'supplement til den digitale husdyrvejledning om kommunernes opgørelse af dyretryk'). Dette bidrag er et worst-case scenarie så udvaskningsbidraget fra det Fruerlundvej 2 vil være lavere eller lig med de 10 kg N/ha.

Ca. 163,3 ha udspretningsarealer afvander via Karup Å til Skive Fjord/Limfjorden. Idet kvælstofreduktionspotentialet ifølge nitratklassekortlægningen er 84 % i oplandet, kan det beregnes, at udspretning af husdyrgødning på arealerne vil påvirke fjorden med i alt ca. 261 kg N/år. Den samlede tilførsel af kvælstof til Skive Fjord vurderes at være ca. 1.039.250 kg N/år, jf. tabel 7.3.2 nedenfor.

Ifølge kommunens beregninger vil det ansøgte udgøre 0,02 pct. af den samlede udvaskning til Skive Fjord. Det vurderes, at det ansøgte ikke i sig selv vil have en skadevirkning på habitatområderne tilknyttet fjorden.

Tabel 7.3.2. Nitratudvaskningen fra den udbragte husdyrgødning.

Natura 2000-område	
Delområde	Skive Fjord, Lovns og Risgårde Bredning
Opland til Natura 2000 område	144.339 ha
Dyrket areal i vandoplandet 70 %	101.039 ha
Øvrige arealer i vandoplandet 30 %	43.300 ha
Reduktionspotentiale for oplandet (jf. nitratklassekortlægningen)	76 - 100 %
Gns. udvaskning fra rodzonen fra dyrkede arealer i oplandet (jordtypeafhængig)*	78 kg N/ha/år
Udvaskning fra landbrugsarealer i oplandet	985.130 kg N/år
Udvaskning fra øvrige arealer i oplandet (standard betragtning på 10 kg pr ha.)	54.000 kg N/år
Udvaskning i alt fra oplandet	1.039.250 kg N/år
Det ansøgte	
Ansøgte areal til udspretning	163,3 ha
Reduktionspotentiale for udspretningsarealer i oplandet (jf. nitratklassekortlægningen)	84 %
Udvaskning fra rodzonen (udvaskning svarende til kunstgødde arealer fratrukket)	10 kg N/ha/år
Samlede påvirkning til Natura 2000 områder tilknyttet Skive Fjord	261 kg N/år
Ansøgt kvælstofbidrag af samlede kvælstofbidrag til Natura 2000 området	0,02 %

*(78 kg N/ha/år * 100 % sandjord)/100 + (47 kg N/ha/år * 0 % lerjord)/100

Det er Silkeborg Kommunes samlede vurdering, at det ansøgte projekt ikke vil medføre skadesvirkning på Natura 2000-områder tilknyttet Skive Fjord, hverken i sig selv eller i kumulation med andre planer og projekter, jf. konkrete vurderinger i forhold til kvælstof og fosfor i ovenstående afsnit.

Konklusion overfladevand

EU's habitatdirektiv er i Danmark udmøntet i Miljømålsloven. Ifølge habitatdirektivets artikel 6 kan kommunen ikke give tilladelse til et projekt, som vurderes at ville skade et internationalt naturbeskyttelsesområde, og ifølge artikel 12 om strengt beskyttede arter må kommunen ikke give tilladelse til noget, der kan beskadige eller ødelægge yngle- eller rasteområder for de arter, der er omfattet af direktivets bilag IV. Udvaskning af kvælstof og fosfor fra de ansøgte udspretningsarealer vil efter kommunens vurdering jf. ovenstående ikke kunne medføre en væsentlig påvirkning af Natura 2000-området Randers Fjord eller den beskyttede Skive Fjord med forbindelse til Natura 2000-områder i Limfjorden.

Husdyrlovens generelle beskyttelsesniveau for kvælstof og fosfor i oplandet til de af loven omfattede, beskyttede vandområder er overholdt for de ansøgte arealer til udspretning af husdyrgødning. Ifølge statens kortlægning er hele Silkeborg Kommune omfattet af et tilbageholdelsespotentiale for kvælstof på 76 – 100 %, hvorfor Randers Fjord ikke kan forventes væsentlig påvirket som følge af kvælstofoverskuddet fra det ansøgte projekt.

Ingen af de berørte søer anses for særsilt kvælstoffølsomme. På grund af tilnærmet fosforbalance vurderes der ikke at være væsentlig risiko for påvirkning af vandkvaliteten i de berørte søer og dermed heller ikke badevandskvaliteten i Silkeborg Langsø, Hinge Sø og Tange Sø.

Der er gennemført en konkret vurdering af risiko for tab af fosfor til samtlige berørte vandløb, søer og fjorde, som de ansøgte udspretningsarealer afvander til. Udspretningsarealerne ligger i oplande til vandområder overbelastet med fosfor ifølge statens kortlægning. Med det nuværende ansøgte projekt, hvor der er et fosforoverskud på 0,6 kg P/ha/år på bedriftens arealer, vurderes det, at der ikke er væsentlig risiko for miljøet i de berørte vandhuller, søer og fjorde, ligesom der ikke vurderes at være risiko for påvirkning af Natura 2000-områder, Ramsar-områder eller vandområder med væsentlige lokale, regionale eller nationale interesser i øvrigt.

Der er ikke risiko for afstrømning af husdyrgødning direkte til vandløb, fordi der ikke indgår stærkt skrånende partier, vandlidende lavbundsarealer eller andre mulige transportveje for husdyrgødning i umiddelbar tilknytning til vandløbene, der ikke er beskyttet af generel lovgivning.

VILKÅR

Der stilles ingen vilkår

7.4 PÅVIRKNING AF ARTER MED SÆRLIGT STRENGE BESKYTTELSESKRAV (BILAG IV ARTER)

MILJØTEKNISK REDEGØRELSE

Der er ikke kendskab til bilag IV-arter i nærheden af staldanlægget eller dyrkningsarealerne.

KOMMUNENS BEMÆRKNINGER OG VURDERING

I forhold til beskyttede dyre- og plantearter efter EF-habitatdirektivets bilag IV er det konstateret, at der lever odder ved Lemming Å. Det er kommunens vurdering, at det ansøgte ikke vil påvirke odderen og dens levesteder eller fødegrundlag negativt eller virke forstyrrende for arten. Der erindres om den lovpligtige 2 meter bræmme langs ejendommens vandløb og søer, som skal være overholdt.

En række andre dyr og planter, der er omfattet af habitatdirektivets bilag IV, kan have levested, fødesøgningsområde eller sporadisk levested på eller omkring ejendommen og arealerne. På baggrund af faglig rapport nr. 635 fra Danmarks Miljøundersøgelser samt kommunens øvrige kendskab vurderes det umiddelbart, at der kan være damflagermus, vandflagermus, brunflagermus, langøret flagermus, sydflagermus, troldflagermus, dværgflagermus, stor vandsalamander, spidssnudet frø og markfirben.

Silkeborg Kommune vurderer, at udvidelsen ikke vil have negativ indflydelse på de nævnte arter, idet udvidelsen ikke indeholder elementer af særlig betydning for disse arters forekomst. En række af flagermus-arterne er optaget på rødlisten som sårbare. Kommunen er ikke bekendt med, at der er forekomster af planter og dyr omfattet af artsfredning eller optaget på nationale eller regionale rødlistor på eller umiddelbart op til husdyrbrugets anlæg og udspretningsarealer.

VILKÅR

- ❖ Der stilles ingen vilkår

7.5 KVÆLSTOF TIL GRUNDVAND

MILJØTEKNISK REDEGØRELSE

Ejendommen har 119 ha ejede/forpagtede arealer der ligger indenfor nitratfølsomt vandindvindingsområde. For arealer beliggende i Nitratfølsomt vandindvindingsområde gælder at der ikke i forbindelse med udvidelsen må være en merbelastning af grundvandet. Udvidelsens belastning af grundvandet er beregnet i IT-ansøgningssystemet. Udvaskningen på ejendommens arealer er i ansøgt drift 57-60 mg nitrat pr. liter. Dette svarer til en merbelastning på – 8 mg nitrat pr. liter.

KOMMUNENS BEMÆRKNINGER OG VURDERING

Der er for ejendommen Fruerlundvej 2 søgt om miljøgodkendelse. I flg. ansøgningen reduceres udvaskningen med 9 mg/l nitrat på alle udspretningsarealer fra nuværende til ansøgt drift til 58-59 mg/l på udbringningsarealerne.

De samlede ejede/forpagtede udbringningsarealer udgør ca. 403 ha med en belastning på 1,7 DE/ha.

Der er tidligere med notat af 30. juni 2008 (bilag 6) foretaget en udtalelse om grundvands- og drikkevandsforhold i forhold til den nuværende drift. Der er i forhold hertil tale om de samme udbringningsarealer.

Hertil kommer at der ikke foretaget ændringer i indsatsplaner samt fremkommet ny viden i forhold til udpegning af OSD-områder, NFI- områder og indvindingsoplande til almene vandforsyninger i de områder eller områder i tilknytning til udspretningsarealerne.

På denne baggrund vurderes, at den tidligere vurdering fra 30. juni 2008 fortsat for er gældende at "der ikke er behov for at stille skærpede krav til udvaskning af nitrat for udspretningsarealerne".

VILKÅR

- ❖ Der stilles ingen vilkår

8 BEDSTE TILGÆNGELIGE TEKNIK (BAT)

MILJØTEKNISK REDEGØRELSE

Energibesparende foranstaltninger

Anvendt BAT

Der anvendes lavenergi lysstofrør i staldanlægget, hvor det er muligt.

Udendørs vil der kun blive opsat belysning meget få steder, denne belysning er sensorstyret. Indendørs staldbelysning er tændt efter behov, normalt 6-8 timer pr. døgn. Der er naturlig ventilation i staldene.

Der anvendes varmegenindvinding til køling af mælken, som bruges til opvarmning af stuehus, varmt vand m.v. Det er med til at reducere energiforbruget.

Fravalgt BAT

Der er ikke valgt at genindvinde varme fra gyllen, da der ikke umiddelbart er brug for yderligere varme end det varmegenindvindings anlægget til mælkekøling kan levere.

Vandbesparende foranstaltninger

Anvendt BAT

Vandbesparelser opnås ved at minimere unødigt spild og tjekke ventiler og vandrør jævnligt for utætheder. Der vil være en visuel kontrol daglig, samt ved holdskifte, hvilket er muligt da alle rør er synlige. Eventuelle lækager repareres så vidt muligt med det samme.

Fravalgt BAT

Intet.

Management / egenkontrol

Anvendt BAT

Den jævnlige rengøring og visuelle kontrol sikrer, at der ikke opstår ressourcospild. Rengøring i og omkring bygningerne og siloer foretages jævnligt, med henblik på at minimere risikoen for lugt og for at der ikke skal opstå uhygiejniske forhold.

Døde dyr bortskaffes efter behov.

Affald bortskaffes hver 14. Dag til offentlig renovation, andet affald til kommunal ordning efter behov.

Medarbejderne orienteres om miljøkravene til bedriften og er ligeledes orienteret om indholdet i beredskabsplanen, der ajourføres årligt eller når vigtige telefonnumre ændres.

Medarbejdere holdes ajour med nye krav og regler på regelmæssige personalemøder. Der føres journal over spredning af uorganisk gødning og husdyrgødning på markerne i form af mark- og gødningsplaner, som endvidere bruges til planlægning af kommende sæsons udbringning. Der føres ikke løbende journal over vand- og energiforbrug samt spild, men vand- og energiforbrug opgøres årligt i forbindelse med regnskabet (der er stillet vilkår om fjernaflæsning, *Silkeborg Kommune*).

Fravalgt BAT

Intet.

Foder

Anvendt BAT

Foder, tilvækst, medicinering, dyr ind og dyr ud af ejendommen styres manuelt. Fodringen planlægges i samarbejde med en foderkonsulent, så der kun bruges nøjagtig den mængde foder og de mineraler dyrene har brug for. Således sker der ikke en overforsyning med foder, som vil ende i gyllen som uudnyttede næringsstoffer. Der føres mængdeopgørelse af medicinforbrug i samarbejde med en dyrlæge. Antal dyretransporter opgøres kvartalsvist fra CHR-registeret og vejesejler (E-kontrol) skrives løbende over på lister. Ved modtagelse af foder gemmes indlægssedler. Eget grovfoder indvejes før og efter ensilering således at der kan laves de bedst mulige foderplaner.

Ejendommen dyrker selv det grovfoder der anvendes på bedriften. Der foretages analyse af grovfoderets indhold af næringsstoffer. Foderet iblandes indkøbt sojaskrå og mineralblanding. Der udarbejdes foderplaner, således at det sikres at dyrene tildeles et passende indhold af næringsstoffer i forhold til deres behov og ydelse.

Fravalgt BAT

Der er ikke foretaget fravalg.

Staldindretning

Anvendt BAT

I det eksisterende sengebåse afsnit er der valgt fast gulv med 2 % hældning og skraber. Staldsystemet har den lavest mulige ammoniakfordampning. I de nye stalde etableres samme staldsystem. Der etableres skraber på spaltegulvet i den eksisterende ungdyrstald.

Fravalgt BAT

Der er ikke valgt gyllekøling.

Der er ikke valgt gylleforsuring, da det ikke umiddelbart er nødvendigt i forhold til omkringliggende natur. Da der er tale om en bedre udnyttelse af de eksisterende forhold, vil det ikke være rentabelt at etablere gylleforsuring.

Luft-/lugtrensning etableres ikke da der er naturlig ventilation på ejendommen.

Opbevaringsteknik

Anvendt BAT

Der anvendes teltoverdækning på alle gyllebeholdere. Gyllebeholderne er stabile beholdere, lavet af typegodkendt beton, der kan modstå mekaniske, termiske og kemiske påvirkninger. Beholderens bund og vægge er tætte og beskyttet imod tæring. Der er ingen ventiler i gyllebeholderen. Gyllen røres kun lige før tømning af beholderen. Det der i ansøgt drift vil være teltoverdækning på alle gyllebeholdere vil ammoniakfordampningen fra gyllebeholderne være tilsvarende lav som var gyllen forsuret.

Teltoverdækning medfører lavere ammoniakfordampning samt mindre volumen af gyllen da gyllen ikke fortyndes med regnvand.

Gyllen suges op, hvorfor der ikke er mulighed for overløb. Der foretages lovpligtigt eftersyn og vedligeholdelse.

Fravalgt BAT

Ingenting.

Udbringning

Anvendt BAT

Der foretages udbringning og markdrift fra Fruerlundvej 2.

Der kan forekomme ammoniakfordampning og lugtgener fra marker, hvor der er udbragt gylle. Omfanget vil afhænge af vejrforhold (temperatur, vindforhold og evt. nedbør). Eftersom gylle køres ud på veletablerede afgrøder, minimeres ammoniakfordampning og lugtgenerne pga. mindre ammoniakfordampning og hurtigere optagelse i planterne.

Gyllen udbringes primært med slæbeslanger, der nedfældes dog ved udbringning på vårsæd..

Der køres ikke gylle ud på vandmættet, oversvømmet, frossen eller snedækket areal. Der er ingen stærkt hældende arealer, og der holdes som minimum 2 meter bræmmer til vandløb.

Der bringes som hovedregel ikke gylle ud i weekenden, sker det undtagelsesvis vil naboer blive oplyst om det inden udbringningen. Der tages hensyn til naboer ift. vindretningen, når der køres gylle ud.

Samlet brug af BAT

Der anvendes i høj grad BAT på ejendommen. Ansøger vurderer derfor, at staldanlægget og markdriften er indrettet og drives, så det er bæredygtigt i forhold til den omkringliggende natur og lokalsamfundet.

Derudover lægges der vægt på bæredygtighed i forhold til at ressourceforbruget minimeres i det omfang det er muligt.

KOMMUNENS BEMÆRKNINGER OG VURDERING

Et husdyrbrug bør til stadighed søge at begrænse forureningen ved at indføre og gøre brug af den bedste tilgængelige teknik til at nedbringe eventuelle gener fra stalde og husdyrgødningsopbevaringsanlæg mm.

Teknologier til begrænsning af ammoniakfordampning og lugtpåvirkning m.v. samt til bedre udnyttelse af næringsstofferne i husdyrgødningen er i stadig udvikling.

For § 12 husdyrbrugene skal redegørelsen som minimum indeholde følgende punkter:

- Management
- Anvendelse af bedste tilgængelige teknik inden for områderne:
 - Foder
 - Staldindretning
 - Forbrug af vand og energi
 - Opbevaring/behandling

Management

Der er udarbejdet en beredskabsplan, som er tilgængelig for alle medarbejdere på bedriften. Der foretages daglige tilsyn og løbende service og vedligehold på anlæggene. Energiforbruget fjernaflæses.

Der udarbejdes hvert år mark- og gødningsplaner, der sikrer, at mængden af tilført gødning tilpasses afgrødernes aktuelle behov.

Silkeborg Kommune vurderer, at BAT i forhold til management er fyldestgørende

Staldindretning

Miljøklagenævnet har den 3. november 2010 truffet en principiel afgørelse om BAT- og habitatvurderinger i forbindelse med godkendelse af husdyrbrug. Afgørelsen stadfæster, at kommunerne i godkendelser skal anvende de metoder, som er angivet i Miljøstyrelsens vejledning om vurdering af BAT.

I forhold til BAT-vurderingerne stadfæster nævnet, at kommunerne skal tage udgangspunkt i [Miljøstyrelsens vejledende BAT-standardvilkår](#).

Et centralt omdrejningspunkt i Miljøstyrelsens metode til fastsættelse af BAT-standardvilkår er, at kommunen skal tage udgangspunkt i, at emissionsniveauet for BAT-vilkår fastsættes for hele anlægget. Nævnet præciserer således i afgørelsen, at emissionsniveauet skal beregnes for det samlede anlæg og ikke specifikt for de enkelte dele af anlægget.

Husdyrbrug giver anledning til tab af kvælstof ved fordampning af ammoniak. Dette tab kan modvirkes i flere led af produktionen ved hjælp af flere forskellige teknikker og teknologier.

De teknikker og teknologier, der kan begrænse ammoniakfordampningen fra anlægget, består af følgende metoder.

- metoder der begrænser dyrenes udskillelse af kvælstof gennem fodringsoptimering.
- Valg af gulvsystemer med lavt ammoniaktab.
- metoder der begrænser tabet af ammoniak fra husdyrgødningen under transport og lagring, samt
- Metoder der opsamler ammoniak fra luften ved rensning af ventilationsluften.

Det er muligt at kombinere disse teknikker og teknologier på flere måder, og det er en del af princippet om anvendelse af BAT, at kommunen ikke kan stille krav om anvendelse af en bestemt teknik – dette valg skal ansøgeren selv træffe. Derimod kan kommunalbestyrelsen fastlægge emissionsgrænseværdier for anlægget, som er opnåelige ved anvendelse af BAT.

En vurdering af hvilket emissionsniveau, der kan betragtes som opnåeligt ved anvendelse af BAT, bør derfor indeholde en samlet vurdering af det teknisk og økonomisk mulige for anlægget som helhed.

Selv om der ansøges om, at udvide dyreholdet i en eksisterende stald, hvor det kun er en del af anlægget som skal gennemgribende renoveres, skal der som udgangspunkt foretages en vurdering af det teknisk og økonomisk mulige for anlægget som helhed.

Til brug for vurdering af et opnåeligt emissionsniveau for eksisterende dele af anlægget har Miljøstyrelsen fastlagt vejledende emissionsgrænseværdier, som kan efterleves uden væsentlige ændringer af staldanlægget. Miljøstyrelsen har ved fastlæggelsen heraf taget udgangspunkt i den metodiske tilgang, som er anvendt ved fastlæggelse af emissionsgrænseværdierne for nye anlæg, herunder vurderingen af hvilket omkostningsniveau der kan betragtes som proportionelt. De vejledende emissionsgrænseværdier kan således opnås i eksisterende anlæg med et omkostningsniveau, der ikke overstiger ca. 1 % af de samlede produktions-omkostninger.

I nedenstående tabel er det opnåelige ammoniakemissionsniveau fra hele bedriften beregnet ud fra det ansøgte dyrehold.

Stald og dyregruppe	Antal	Emissionsgrænseværdi	Korrektionsfaktor	Resultat Kg N
<i>Gyllesystemer</i>				
1.1.1 Eks køer	263	8	-	2104
1.1.2 Eks opdræt 13-22 mdr.	18	3,11	1,0168	56,92
1.1.2 opdræt i Eks stald 13-22 mdr.	273	3,11	1.0168	863,29
1.1.3 Ny køer	263	7,56	-	1988,28
1.1.4 Ny Køer	74	7,56	-	559,44
1.1.4 Ny Opdræt 23-24 mdr.	50	2,34	1,216	142,27
1.1.5 Ny Opdræt 6-12 mdr.	171	2,34	0,735	294,10
<i>Dybstrøelse – fra tabel 2 bilag 3 til bkt</i>				
1.1.4 Ny Køer	10	14,4	-	144
1.1.5 Ny Opdræt 0-6 mdr.	171	2,83	-	481,1
I alt				6633,4

Emissionsværdi for køer på nyt staldsystem er beregnet til $8-0-(((8.0-6,9/750-250))*449,76-2509=7,56$

Ifølge It ansøgningen er den samlede ammoniakemission for bedriften på 6.609,87 kg N/år. Ansøger overholder dermed det opnåelige ammoniakemissionsniveau på 6.633,4 kg N/år.

Der er fortaget følgende tiltag til reduktion af ammoniakemissionen:

- Der etableres fast overdækning på alle gyllebeholdere.
- I den nye kostald etableres der præfabrikeret fast gulv med 2 % hældning og skraber 12 gange i døgnet.

- I den eksisterende spaltestald etableres der skraber ovenpå spalterne, som skraber 12 gange i døgnet.

Da ovennævnte tiltag er brugt som virkemiddel til reduktion af emissionen er der i afsnit 4.1 stillet fastholdelsesvilkår herom.

Vand og energiforbrug

Vand og energiforbruget for ejendommen er vurderet i afsnit 4.5 - Energi- og vandforbrug.

Det estimerede energiforbrug er lidt højere end normen, men der er tale om en udvidelse på over 500 DE, så det kan være svært at forudsige det nøjagtige forbrug. Det vil dog altid være i ansøgers egen interesse at søge energiforbruget nedbragt, hvorfor Silkeborg Kommune vurderer, at der ikke bruges unødvendig megen energi på ejendommen.

Estimat af vandforbruget svarer nogenlunde til normalt for en malkekvægbesætning og det vurderes derfor, at vandforbruget på ejendommen ikke er for stort.

Samlet set vurderes det, at Fruerlundgård anvender BAT i forhold til forbrug af energi og vand ved at have fokus på at minimere forbruget.

Foder

Der er fokus på at optimere foderforbruget, således at dyrene kun tildeles den mængde foder de har behov for. Der vil også være et økonomisk incitament til at minimere foderforbruget, så foderstoffer og mineraler ikke blot ender uudnyttede i den producerede gylle. Alt i alt vurderes det at virksomheden overholder kravene til brug af BAT i tilstrækkeligt omfang ved fodring af dyrene.

Opbevaring af ensilage sker i ensilagesiloer med opsamling af ensilagesaft.

Der er søgt om tilladelse til at udsprinkle ensilagesaft på arealer omkring ejendommen. Ved direkte udsprinkling i stedet for udkørsel med gyllevogn, reduceres antallet af gylletransporter og dermed udledning af CO₂ fra traktorkørsel. Det vurderes, at der anvendes den bedst mulige teknik til opbevaring af foder samt til udbringning af ensilagesaft og overfladevand fra opbevaringsanlæg til foder.

Opbevaring og udbringning af husdyrgødning

For gylletankene gælder, at der er tale om stabile beholdere, der kan modstå mekaniske, termiske og kemiske påvirkninger. Desuden laves der fast overdækning af en gyllebeholder med teltdug. Herved mindskes ammoniakfordampning og lugtgener. Der er en samlet opbevaringskapacitet på 9 måneder. Kommunen vurderer, at virksomheden overholder kravene til brug af BAT i tilstrækkeligt omfang indenfor opbevaring/behandling ved anvendelse af ovenstående.

Udbringning

BAT for udbringningsteknik er beskrevet i referencedokumentet for bedste tilgængelige teknikker der vedrører intensiv fjerkræ- og svineproduktion (BREF) som en række tiltag. En del af disse tiltag er dækket af husdyrgødningsbekendtgørelsen og bekendtgørelse om jordbrugets anvendelse af gødning og plantedække, hvorfor det er et lovkrav at følge dem.

- regler for udbringningstidspunkter (forbud mod udbringning 200m fra byområder på weekend- og helligdage)
- udbringningsmetoder (fx ikke tilladt at bruge bredspreder til gylle)
- krav om nedfældning på visse arealer tæt på sårbar natur
- krav til udbringningstidspunkter, der sikrer optagelse i planter
- krav om nedringning af husdyrgødning udlagt på ubevoksede arealer indenfor 6 timer
- Krav om maksimale mængder husdyrgødning pr. ha.
- krav til efterafgrøder

Der udarbejdes hvert år en mark- og gødningsplan, hvorved det sikres at mængden af gødning tilpasses afgrødens forventede behov. I planen tages der bl.a. hensyn til jordbundstype, sædskifte, vanding, planternes udbytte og kvælstofudnyttelsen.

Læsning af gylle udføres med udstyr med returløb.

Udspreddingen sker med slæbeslanger eller nedfælder. Der vil forekomme ammoniakfordampning og lugtgener fra marker, hvorpå der er udbragt gylle. Omfanget afhænger af vejrforhold (temperatur, vindforhold og evt. nedbør). Da gyllen køres ud på veletablerede afgrøder og/eller nedfældes i sort jord, minimeres ammoniakfordampning og lugtgenerne pga. mindre fordampning og hurtigere optagelse i planterne. Der køres aldrig på vandmættet, oversvømmet, frossen eller snedækket areal.

Samlet vurdering

BAT krav inden for management, staldindretning, forbrug af vand og energi, foder og opbevaring af husdyrgødning er overholdt. Silkeborg Kommune vurderer på baggrund af det oplyste, at husdyrbruget samlet set ved overholdelse af de til enhver tid gældende miljøregler og af de supplerende vilkår for miljøgodkendelsen, vil anvende den bedste tilgængelige teknik. Dette er set i forhold til, hvad der er praktisk og økonomisk muligt i branchen og i forhold til den miljøgevinst, der kan dokumenteres opnået ved brug af den pågældende teknik.

Kommunen vurderer, at husdyrbruget har truffet de nødvendige foranstaltninger til at forebygge og begrænse forureningen fra husdyrbrugets anlæg og arealer. Endvidere vurderer Kommunen, at husdyrbruget efter udvidelsen kan drives uden væsentlige indvirkninger på miljøet, såfremt vilkårene i denne godkendelse overholdes.

VILKÅR

- 8.1.1 Der etableres fast overdækning på alle gyllebeholdere.
- 8.1.2 I den nye kostald etableres der præfabrikeret fast gulv med 2 % hældning og skraber 12 gange i døgnet.
- 8.1.3 I den eksisterende ungdyrstald skal der etableres skraber på det nuværende spaltegulv eller teknologi med tilsvarende ammoniakemissionsbegrænsende effekt. Skraberne skal være etableret inden fristen for udnyttelsen af denne miljøgodkendelse.
- 8.1.4 Skraber på spaltegulvet i den eksisterende ungdyrstald skal som minimum køre hver 2. time.

9 ALTERNATIVE LØSNINGER OG 0-ALTERNATIVET

9.1 ALTERNATIVE LØSNINGER

MILJØTEKNISK REDEGØRELSE

Et alternativ til at udvide på denne ejendom ville være at etablere en mælkeproduktion på en anden ejendom. En sådan ejes desværre ikke. Det ville ikke umiddelbart være mulig at opkøbe ejendomme i området, da der er meget få ejendomme til salg hvor det ville være muligt at etablere og udvide en produktion.

KOMMUNENS BEMÆRKNINGER OG VURDERING

Silkeborg Kommune vurderer, at der samlet set ikke kan opsættes væsentlige alternativer som kan sammenlignes eller vurderes som værende bedre end det ansøgte projekt.

9.2 0-ALTERNATIV

MILJØTEKNISK REDEGØRELSE

Såfremt det planlagte projekt ikke gennemføres vil den nuværende produktion fortsætte ejendommen.

0-alternativet vil betyde en fastholdelse af den nuværende produktion, hvilket betyder, at der ikke bliver udarbejdet en miljøgodkendelse for ejendommen. Der vil således ikke ske regulering af bedriften via vilkår stillet i miljøgodkendelsen.

KOMMUNENS BEMÆRKNINGER OG VURDERING

0-alternativet skal belyse de miljømæssige og socioøkonomiske konsekvenser der er, hvis den ansøgte produktionsudvidelse ikke gennemføres. Udgangspunktet er at skabe en rentabel produktion på bedriften.

0-alternativet er at opretholde produktionen på det nuværende produktionsniveau. Det vil sige en bibeholdelse af den tilladte produktion på ejendommen. Miljømæssigt vil 0-alternativet betyde, at miljøpåvirkningen i nærområdet omkring gården ikke øges yderligere.

Det er Kommunens vurdering, at den øgede miljøpåvirkning, der kommer som følge af udvidelsen ikke påvirker lokalområdet i negativ retning. Der opnås endda en forbedring eftersom der indføres nye teknikker.

Husdyrbrugets placering i området er vurderet med basis i at generne fra husdyrbruget generer naboerne mindst muligt.

Med hensyn til nabogener, set i forhold til 0-alternativet, er det Kommunens vurdering, at udvidelsen ikke vil betyde væsentlig større gener for naboerne omkring gården

Det er Kommunes vurdering, at de socioøkonomiske konsekvenser ved 0-alternativet, dvs. fastholdelse af et konstant produktionsniveau, vil være en begyndende afvikling af produktionen.

Samfundsmæssigt vil 0-alternativet derfor kunne betyde færre arbejdspladser, på slagterierne, men også i de mindre lokale virksomheder (vognmænd, foderstoffer m.m.), og som følge af dette må det kunne forventes at samfundets indkomstdannelse mindskes.

10 HUSDYRBRUGETS OPHØR

MILJØTEKNISK REDEGØRELSE

I forbindelse med et eventuelt ophør af husdyrproduktionen vil stalde, gyllekanaler, gyllebeholder og ensilageplads blive tømt og rengjort. Desuden vil ejendommen bygninger blive vedligeholdt, således at ejendommen ikke forfalder. Ved ophør vil ejendommen så vidt det er muligt blive solgt som landbrugsvirksomhed.

KOMMUNENS BEMÆRKNINGER OG VURDERING

Kommunen vurderer, at disse tiltag er tilstrækkelige til at undgå forureningsfare og til at sikre at ejendommen ikke vil blive et attraktivt levested for eksempelvis rotter. Endvidere vurderes det, at disse tiltag vil sikre, at ejendommen ikke kommer til at fremstå som øde og forladt.

11 EGENKONTROL OG DOKUMENTATION

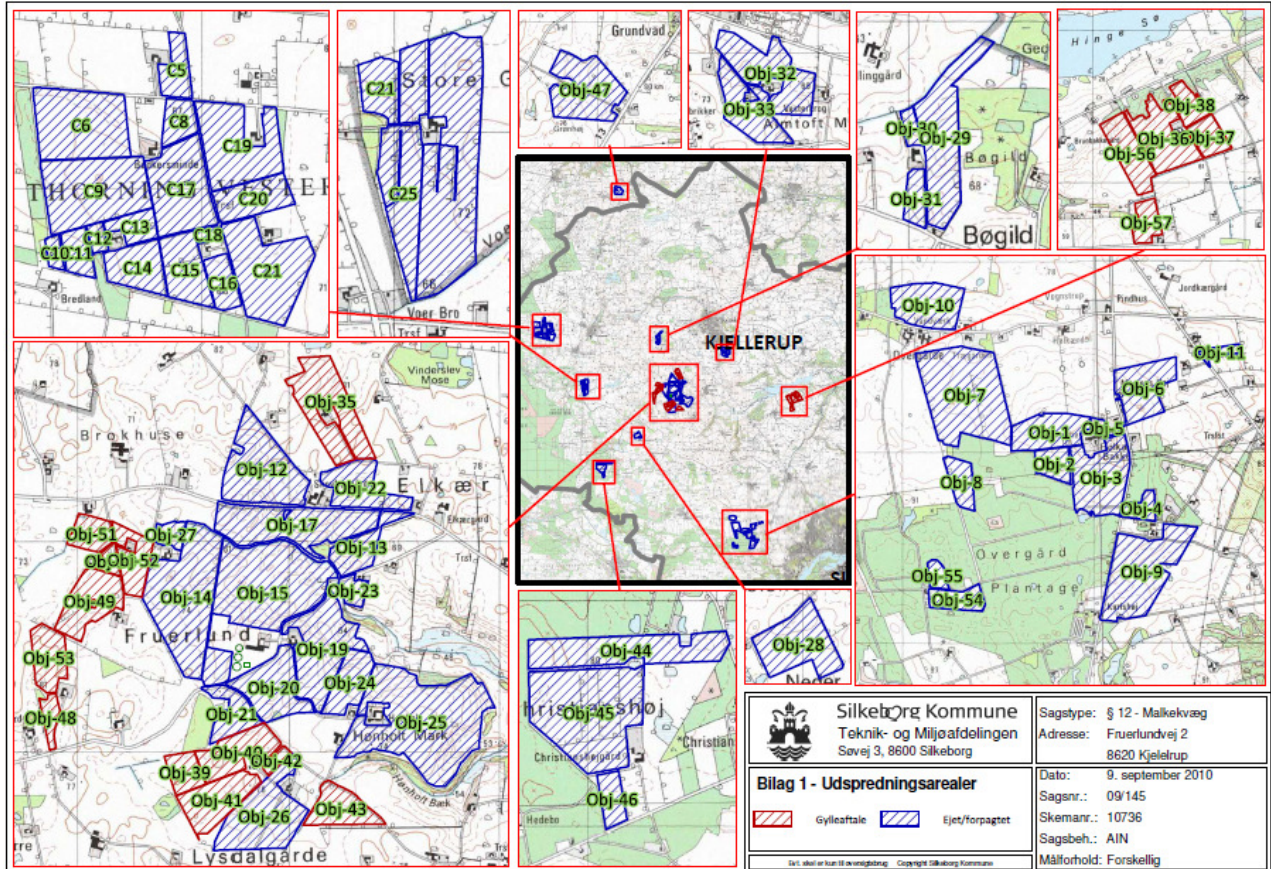
For at kunne dokumentere at miljøgodkendelsen overholdes er følgende til rådighed på kommunens forlangende:

- Markplan- og gødningsregnskab
- Skriftlige gødningskvitteringer (skema B1)
- Ajourført beredskabsplan
- CHR-registreringer
- Støtteansøgning vedr. enkeltbetaling
- Registrering af årligt forbrug af el.
- Sprøjtejournal

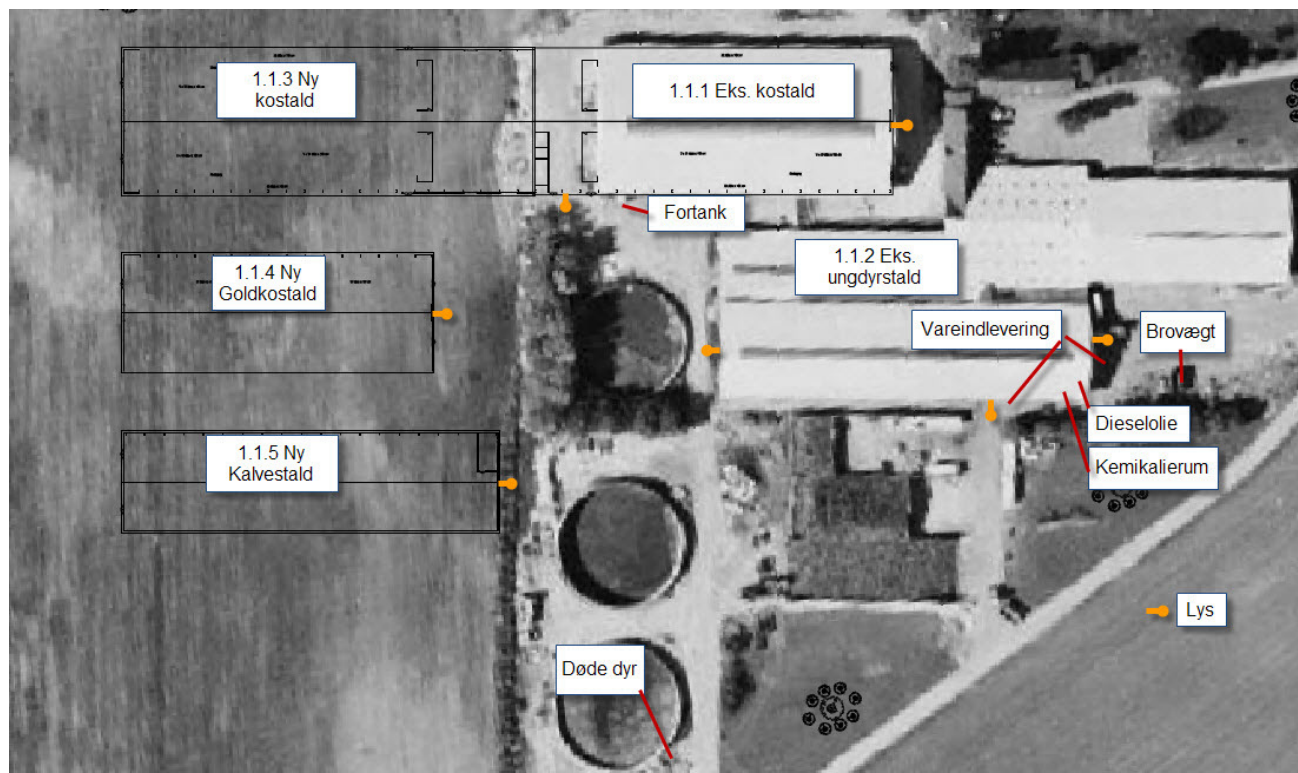
OVERSIGT OVER BILAG

1. Arealoversigt
2. Bygningsoversigt
3. Beplantningsplan
4. Transportveje og arealer
5. Risikovurdering arealer
6. Tidligere grundvandshøring
7. Beredskabsplan inkl. oversigt over bedrift og flugtveje.

Bilag 1 Arealoversigt



Bilag 2 Bygningsoversigt

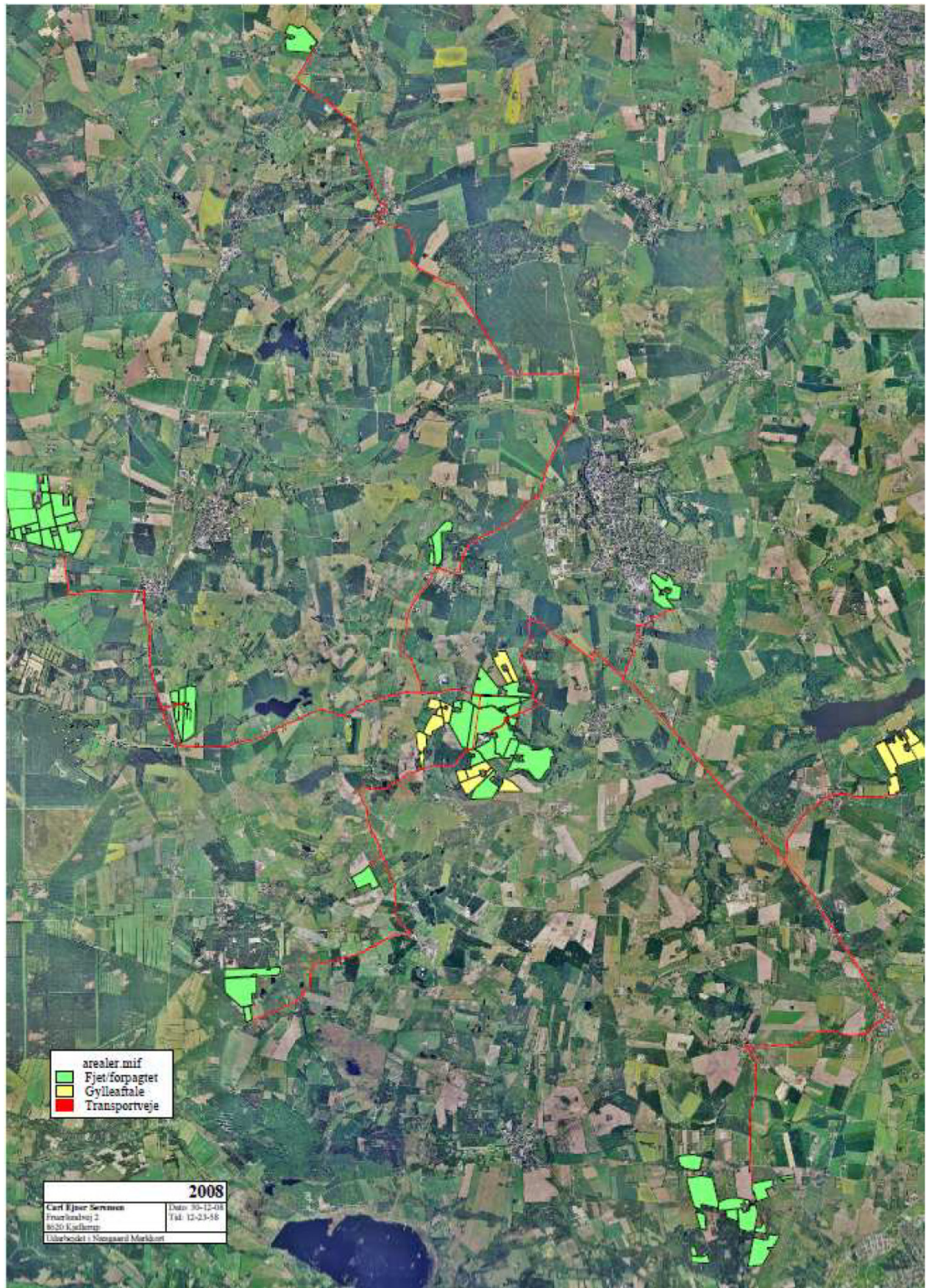


Bilag 3

Beplyntningsplan



Bilag 4 Transportveje



Bilag 5 Risikovurdering af arealer

Miljøgodkendelse af Fruerlundgård, Fruerlundvej 2, 8620 Kjellerup

Areal NR.	Ha	Jordbundstype	Vandløbsnært (< 100 m)	Skrånende areal tæt på vandløb (>6°)	Drænet/rænses til dræn	Lavbund, okkerklasse I eller II-IV	Opland til fjord	Bedømmelse af risiko for tab af fosfor, korrigeret for oplysninger om tilnærmedesvis P-balance
C10	0,88	Grovsandet					skive	
C11	2,3	Lerblandet sand					skive	
C12	0,87	Lerblandet sand					skive	
C13	2,19	Lerblandet sand					skive	
C14	4,56	Lerblandet sand					skive	
C15	5,11	Lerblandet sand					skive	
C16	2,56	Lerblandet sand					skive	
C17	9,3	Lerblandet sand					skive	
C18	0,62	Lerblandet sand					skive	
C19	9,77	Lerblandet sand					skive	
C20	4,65	Lerblandet sand					skive	
C21	11,14	Lerblandet sand					skive	
C21*	2,31	Grovsandet			ja		skive	
C23	2,36	Grovsandet			ja		skive	
C24	14,41	Lerblandet sand	0 m		ja	II (kun få m²)	skive	lav pga. ikke fosforfølsomt område
C25	5,6	Grovsandet	0 m		ja		skive	lav pga. ikke fosforfølsomt område
C5	2,84	Lerblandet sand					skive	
C6	11,43	Lerblandet sand					skive	
C8	2,43	Lerblandet sand					skive	
C9	12,25	Lerblandet sand					skive	
Obj-1	6,51	Lerblandet sand					Randers	
Obj-10	7,63	Lerblandet sand			ja		Randers	
Obj-11	1,05	Lerblandet sand					Randers	
Obj-12	11,34	Sandblandet lerjord			ja		Randers	
Obj-13	4,06	Sandblandet lerjord	0 m		ja		Randers	lav pga tilnærmedesvis P-balance
Obj-14	16,93	Lerblandet sand	0 m		ja		Randers	lav pga tilnærmedesvis P-balance
Obj-15	22,24	Lerblandet sand	5 m		ja		Randers	lav pga tilnærmedesvis P-balance
Obj-17	12	Sandblandet lerjord	5 m		ja		Randers	lav pga tilnærmedesvis P-balance
Obj-19	10,78	Lerblandet sand	19 m		ja	II (kun få m²)	Randers	lav pga tilnærmedesvis P-balance og lille andel af lavbund
Obj-2	2,8	Lerblandet sand					Randers	
Obj-20	7,36	Lerblandet sand			ja	II (lille andel)	Randers	lav pga tilnærmedesvis P-balance og lille andel af lavbund
Obj-21	3,89	Lerblandet sand			ja	IV (halvdelen)	Randers	høj pga. væsentlig andel af drænet lavbund i P-klasse II
Obj-22	5,85	Sandblandet lerjord			ja		Randers	
Obj-23	1,49	Sandblandet lerjord	0 m		ja	II (lille andel)	Randers	lav pga tilnærmedesvis P-balance og lille andel af lavbund
Obj-24	4,46	Lerblandet sand	30 m		ja	II (kun få m²)	Randers	lav pga tilnærmedesvis P-balance og lille andel af lavbund
Obj-25	24,1	Lerblandet sand	30 m	Skråner > 6°	ja	II (kun få m²)	Randers	lav pga tilnærmedesvis P-balance og lille andel af lavbund
Obj-26	10,4	Lerblandet sand	14 m		ja		Randers	
Obj-27	1,44	Lerblandet sand	0 m				Randers	
Obj-28	8,88	Grovsandet	87 m (til rørlagt vandløb)		ja	IV (halvdelen)	Randers	høj pga. væsentlig andel af drænet lavbund i P-klasse II
Obj-29	9,63	Sandblandet lerjord	0 m		ja	IV (kun få m²)	Randers	lav pga tilnærmedesvis P-balance og lille andel af lavbund
Obj-3	9,99	Lerblandet sand					Randers	
Obj-30	0,74	Sandblandet lerjord	0 m				Randers	lav
Obj-31	1,49	Sandblandet lerjord					Randers	
Obj-32	9,85	Sandblandet lerjord			ja		Randers	
Obj-33	6,88	Sandblandet lerjord			ja		Randers	
Obj-4	1,89	Lerblandet sand					Randers	
Obj-44	10,77	Grovsandet	0 m (til rørlagt vandløb)			IV	Randers	lav pga udrænet lavbund og tilnærmedesvis P-balance
Obj-45	18,7	Grovsandet					Randers	
Obj-46	2,29	Grovsandet					Randers	
Obj-5	0,82	Lerblandet sand					Randers	
Obj-54	2,99	Grovsandet					Randers	
Obj-55	1,23	Grovsandet					Randers	
Obj-6	7,27	Lerblandet sand					Randers	
Obj-7	19,34	Lerblandet sand					Randers	
Obj-8	2,94	Lerblandet sand					Randers	
Obj-9	14,09	Grovsandet					Randers	
Obj-47	15,58	Lerblandet sand					Randers	
*fejlnavn givet								
Sum	407,28							
Areal NR.	Ha	Jordbundstype	Vandløbsnært (< 100 m)	Skrånende areal tæt på vandløb	Drænet/rænses til dræn	Lavbund, okkerklasse I eller II-IV		
Obj-41	6,17	Lerblandet sandjord	0 m (rørlagt)		ja		Randers	lav pga tilnærmedesvis P-balance
Obj-42	0,80	Lerblandet sandjord			ja		Randers	
Obj-43	4,64	Lerblandet sandjord	2 m		ja		Randers	lav pga tilnærmedesvis P-balance
Obj-48	1,51	Lerblandet sandjord					Randers	
Obj-49	6,44	Lerblandet sandjord			ja		Randers	
Obj-50	1,04	Lerblandet sandjord					Randers	
Obj-51	2,82	Lerblandet sandjord			ja		Randers	
Obj-40	5,62	Lerblandet sandjord	25 m		ja		Randers	
Obj-52	3,96	Lerblandet sandjord			ja		Randers	
Obj-53	4,32	Lerblandet sandjord					Randers	
Obj-56	8,86	Lerblandet sandjord	17 m	Ja, men ikke på udspretningsareal	Ja		Randers	lav pga tilnærmedesvis P-balance
Obj-57	4,50	Lerblandet sandjord	3 m	Ja			Randers	høj - husdyrgødningsbekendtgørelsen
Obj-39	2,70	Lerblandet sandjord	0 m (rørlagt)		ja		Randers	lav pga tilnærmedesvis P-balance
Obj-34	OBS - Udgæet grundet overlap med anden ansøgning							
Obj-35	10,11	Lerjord			ja		Randers	
Obj-36	12,42	Lerblandet sandjord			Ja		Randers	
Obj-37	4,73	Lerblandet sandjord			Ja		Randers	
Obj-38	4,02	Lerblandet sandjord					Randers	
Sum	84,64							

Bilag 6

Udtalelse i forbindelse med ansøgning om miljøgodkendelse af Fruerlundvej 2

Der er for ejendommen Fruerlundvej 2 søgt om miljøgodkendelse. Miljøgodkendelsen omfatter arealer beliggende i Indsatsområde Kjellerup-Thorning, Kragelund og Funder, samt arealer beliggende uden for indsatsområder. Arealerne fremgår af kortbilag 1.

Af ansøgningen om Miljøgodkendelse fremgår, at udvaskningen af nitrat fra rodzonen for alle arealerne i Indsatsområderne reduceres med 6 mg/l fra 75 til 69 mg/l.

For Indsatsområde Kjellerup-Thorning og Kragelund er der ikke udarbejdet indsatsplaner. For Indsatsområde Funder er der udarbejdet en indsatsplan

Indsatsområde Kragelund er i Regionplanen 2005 for Århus Amt udpeget som nitratfølsomt. Indsatsområde Kjellerup-Thorning er i Regionplan 2005 for Viborg Amt udpeget til ikke at være nitratfølsomt.

Ingen af de ansøgte arealer (både arealer i og uden for indsatsområderne) ligger i umiddelbar nærhed af drikkevandsboringer.

For Indsatsområde Funder, som ligger umiddelbart nord for Indsatsområde Kragelund konkluderes det i indsatsplanen, ”.....at drikkevandsinteresserne kan tilgodeses ved den generelle regulering af nitratbelastningen.....”.

Ved en overordnet gennemgang af boringer i Indsatsområde Kragelund vurderes det, at de geologiske forhold i al væsentlighed er ens i Indsatsområde Kragelund og Funder. Med baggrund i den viden og konklusionen vedrørende nitratsårbarheden i Indsatsområde Funder vurderes det derfor, at der ikke er behov for at stille skærpede krav til udvaskning af nitrat for arealerne beliggende i Indsatsområdet.

Det skal bemærkes, at hvis ny viden, herunder den kommende geologiske kortlægning og indsatsplanlægning i Indsatsområderne viser, at områderne er mere nitratsårbare end forudsat, kan det fremover blive nødvendigt at stille yderligere skærpede vilkår for udvaskning af nitrat i området.

Da ingen arealerne uden for indsatsområderne ligger i umiddelbar nærhed af indvindingsboringer til almene vandværker eller inden for indvindingsoplande til almene vandværker vurderes det, at der ikke er behov for at stille skærpede krav til udvaskning af nitrat for disse arealer.

Bilag 7

Beredskabsplan for Fruerlundgård

Indholdsfortegnelse:

1. Indledning
2. Telefonnumre
3. Brand- og evakuering
4. Overløb af gylle
5. Kemikalie- og oliespild
6. Stophaner / Hovedafbrydere
7. Strømsvigt
8. Transport af bekæmpelsesmidler
9. Oversigt over ejendommen
10. Flugtveje

1. Indledning

Denne beredskabsplan er udarbejdet som en del af ejendommens miljøgodkendelse med det formål at stoppe og begrænse evt. uheld med konsekvenser for det omgivne miljø.

Planens indhold skal være kendt af gårdens ansatte mm. Og udleveres til evt. indsatsleder/miljømyndighed i forbindelse med uheld, forureninger, brand og lignende.

Beredskabsplanen revideres/kontrolleres mindst 1 gang om året og skal være let tilgængelig og synlig.

Beredskabsplanen findes i den røde mappe på kontoret i teknikrummet. Kopi af beredskabsplanen findes i stuehuset.

Bagerst i beredskabsplanen er der et oversigtskort over ejendommen og en plan over flugtveje.

Der findes ingen mark- eller drikkevandsboringer eller andre brønde på ejendommen.

Husk:

Ved store uheld ring 1-1-2, ved mindre uheld ring altid til miljømyndighederne. Er man i tvivl ring 1-1-2

Efter brand mm. Tag kontakt til miljømyndighederne med hensyn til genopbygning af stald mm.

2. Telefonnumre

Nærmeste telefon står i stuehuset og har tlf. nr.		86 88 82 19
Miljømyndighed	kontaktes på telefon	89 70 10 00 dag.
Falck	kontaktes på telefon	70 10 20 30 dag eller nat.
	Abonnement nr.	20 17 42 04
Brandvæsen	kontaktes på telefon 112	dag og nat.
Lægevagt	kontaktes på telefon	70 11 31 31 dag eller nat.
Tandlægevagt, Harald P	kontaktes på telefon 86 88 91 22	dag eller nat.
	Region Midt døgnavagt 40 51 51 62	
Landbocenteret	kontaktes på telefon	87 28 18 00 dag.
Dyrlæge	kontaktes på telefon	86 87 91 11 dag.
Foderstofforretning, DLG	kontaktes på telefon	70 25 51 01 dag eller nat.
Elektriker, KJ el	kontaktes på telefon 30 92 87 02	El. 30 92 87 05 dag eller nat.
Smeden/VVS	kontaktes på telefon 20 12 14 44	dag.
Ventilationsfirma, Rotor	kontaktes på telefon 75 22 10 00	dag eller nat.
Maskinstation	kontaktes på telefon 86 88 81 59	El. 40 11 66 59 dag.
Elselskab, Energi Midt	kontaktes på telefon 70 15 15 60	dag eller nat.

3. Brand og evakueringsinstruks

Ved brand der ikke kan slukkes ved egen hjælp.

Tilkald brandvæsenet - RING 112 - oplys:

1. Navn, adressen og telefonnummer der ringes fra (Fruerlundvej 2, 8620 Kjellerup)
2. Hvad der er sket og at det er en gårdbrand
3. Er der tilskadekomne - hvor mange -
4. Er dyrene kommet ud - art og antal der evt. er fanget

Kontakt ejeren tlf. 86 88 82 19 el 20 12 14 44 El. 40 45 82 19

Iværksæt rednings- og slukningsarbejde hvis det er muligt og forsvarligt, herunder fjernelse og evakuering af dyr, olie, trykflasker, gødning og kemikalier.

Placering af slukningsmateriale er angivet på oversigtskortet. Der er 5-årig aftale med Falck om eftersyn af brandslukkere.

Hvis det ikke er muligt at slukke branden - forsøg at begrænse den ved lukning af døre og vinduer.

Modtag brandvæsenet og udlever denne mappe sammen med kortmateriale.

Oplys endvidere:

Evt. tilskadekomne eller dyr der ikke er kommet i sikkerhed.

Hvor det brænder

Brandens omfang

Hvor der er adgangsveje

4. Instruks ved overløb af gylle

Ved større overløb af gylle eller ved brud på gylletank - RING 112

Oplys:

1. Navn, adresse og telefonnummer der ringes fra (Fruerlundvej 2, 8620 Kjellerup)
2. Hvad der er sket og hvor meget der er løbet ud
3. Om der er risiko for forurening af vandløb eller drikkevandsboring.

Ved mindre spild kontaktes kun miljømyndighederne.

Følg nedenstående procedure:

- Find årsagen og stop udslippet.
- Kontakt ejeren på tlf. 86 88 82 19 eller 20 12 14 44
- Kontakt medhjælper
- Kontakt maskinstation/slamsuger på telefon 86 88 81 59 eller 40 11 66 59
- Vurder omfanget af gylleudslippet. Afgræns forureningen ved at dæmme op med en jordvold lavet med rende-graver/frontlæsser så gyllen kan suges op. Der kan ligeledes bruges halmballer til at dæmme gyllen op med.

Kontakt miljømyndighederne ved tlf.

Brand og redning Silkeborg 86 82 35 99

Silkeborg Kommune 89 70 10 00

5. Kemikalie og oliespild instruks

Ved større udslip af kemikalier eller olie - RING 112 - oplys:

1. Navn, adresse og telefonnummer der ringes fra (Fruerlundvej 2, 8620 Kjellerup)
2. Hvad der er sket og hvor meget der er løbet ud
3. Om der er risiko for forurening af vandløb eller drikkevand.

Ved mindre spild kontaktes kun miljømyndighederne.

Følg nedenstående procedure:

- Find årsagen til kemikalie-/olieudslippet og stop det hurtigst muligt.
- Kontakt ejeren på tlf. 86 88 82 19 eller 20 12 14 44
- Kontakt medhjælper
- Vurder omfanget af kemikalie-/olieudslippet. Afgræns forureningen ved at dæmme op med savsmuld eller kattegrus for at opsuge væskerne. Sugende materiale findes i kemikalierummet og i foderladen.

Der findes dieseltank i foderladen eller fyringsolietank i garage ved stuehus.

Kemikalier opbevares på ejendommen i kemirummet i værkstedafdelingen.

6. Stophaner / hovedafbrydere

Afbrydere til diverse pumper, anlæg, strømafbryder er noteres på kortet over ejendommen.

Vand:

Hovedhanen til vand er placeret ved birketræet i gårdspladsen.

Elektricitet:

Hovedafbryderen sidder i kontoret i den gamle stald. Der er desuden afbrydere i teknikrummet i den nye stald og på loftet i stuehuset.

7. Strømsvigt instruks

- Vurder om dyr vil lide under træk fra nødopluk eller varme.
- Tjek alle stalde og se om nødoplukket er åben.
- Begræns trækgener og varmeudvikling (overbrusning).
- Kontroller af der ikke sker forurening som følge af manglende strøm til pumper ol.

Ved strømsvigt på over 2 timer, ring til elselskabet på Tlf. 70 15 15 60 og forhør om varigheden af udfaldet.

Eventuel iværksæt opstart af nødstrømsgenerator.

8. Transport af bekæmpelsesmidler

Sørg for sikker transport af kemikalier til ejendommen og mellem ejendom og marker.

Bekæmpelsesmidler skal under transport være sikret mod stød og uheld. En lukket tæt plastkasse (eks. En køleboks) er velegnet.

Medbring en spand/sæk med fint savsmuld til opsugning af spildt middel samt en skovl og f.eks. plasticposer/plastspand til en hurtig indsats. Uanset koncentrationen kan et spild på mindre end ca. 2 liter med en hurtig indsats fjernes fra jorden.

Medbring altid en mobiltelefon således at det er muligt at hurtigst at tilkalde hjælp ved uheld.

Hvor der arbejdes med bekæmpelsesmidler, skal der være førstehjælpsudstyr og øjenskyllmiddel til rådighed.

Meget giftige bekæmpelsesmidler skal overalt opbevares forsvarligt under lås. Øvrige bekæmpelsesmidler skal opbevares forsvarligt. For alle midler gælder, at de opbevares utilgængelige for børn og ikke sammen med eller i nærheden af levnedsmidler, foderstoffer m.v.

Derudover gælder følgende:

- Kemikalierummet skal være godt ventileret, tørt og frostfrit med god belysning.
- Der skal findes et sugende materiale f.eks. savsmuld til opsamling af spild.
- Døre skal være forsynet med støbt kant, der kan tilbageholde eventuelt spild.
- Gulve skal være tætte og uden afløb.

Oversigtskort over flugtveje

