



HOLSTEBRO KOMMUNE
Rådhuset • 7500 Holstebro

MILJØGODKENDELSE

O. Jacobsens Maskinfabrik A/S

Rasmus Færchs vej 19, 7500 Holstebro

MILJØGODKENDELSE MEDDELT I HENHOLD
TIL BEKENDTGØRELSE AF LOV NR. 879 AF 26.
JUNI 2010 OM MILJØBESKYTTELSE



Indholdsfortegnelse

INDHOLDSFORTEGNELSE	3
STAMBLAD FOR VIRKSOMHEDEN	4
ANSØGNINGEN	5
AFGØRELSEN OMFATTER	6
MEDDELELSE OM GODKENDELSE	7
MILJØGODKENDELSENS VILKÅR	8
OFFENTLIGGØRELSE, KLAGEVEJLEDNING OG GENERELLE FORHOLD	12
KLAGEVEJLEDNING – MILJØGODKENDELSEN	12
ORIENTERINGSLISTE	14
RETSBESKYTTELSE OG ANVENDELSE AF STANDARDVILKÅR	14
SAGENS AKTER M.M.	15
LOVGRUNDLAG	15
MILJØTEKNISK VURDERING OG BEGRUNDELSE FOR AFGØRELSEN	17
OPLYSNINGER OM GRUNDLAG FOR MILJØGODKENDELSEN	17
GENERELLE FORHOLD	17
INDRETNING OG DRIFT	17
FORURENINGSBEGRÆNSNING	17
<i>Støj</i>	17
<i>Luft</i>	18
<i>Støv</i>	18
<i>Lugt</i>	18
<i>Affald</i>	18
<i>Spildevand</i>	18
<i>Jord og grundvand</i>	18
TILSYN OG KONTROL	19
BAT (BEDSTE TILGÆNDELIGE TEKNIK)	20
VURDERING I FORHOLD TIL INTERNATIONALE NATURBESKYTTELSESOMRÅDER SAMT BESKYTTELSE AF VISSE ARTER	21
HOLSTEBRO KOMMUNES SAMLEDE VURDERING AF VIRKSOMHEDEN	22
BILAG	23
BILAG 1 – PLACERING AF VIRKSOMHEDEN	23
BILAG 2 – PLAN OVER VIRKSOMHEDEN	24
BILAG 3 – VIRKSOMHEDENS ANSØGNING	25

Stamblad for virksomheden

Godkendelsesdato	15. oktober 2014
Virksomhedsnavn, jf. CVR	O. Jacobsens Maskinfabrik A/S
CVR-nr. / P-nr.	50588017/1001951276
Virksomhedens adresse	Rasmus Færchs Vej 19, 7500 Holstebro
Virksomhedens telefonnumre	97 41 14 22
Virksomhedens kontaktperson(er)	Carina Ågotnes Andersen/Jan Heine Jacobsen
Virksomhedens e-mail	info@ojm.dk
Matrikel	2007163 8b
Listebetegnelse, godk.bek. 669 af 24-06-2014	A 205
Omfattet af Bekendtgørelse om standardvilkår, bek. 682 af 18. juni 2014	Afsnit 2
Omfattet af VOC bek. 1452 af 20- 12-2012	Ikke omfattet
Omfattet af VVM, bek. 764 af 27. juni 2014	Ikke omfattet
Omfattet af risikobek., bek. 1666 af 14-12-2006	Ikke omfattet
Godkendelses- og tilsynsmyndig- hed	Holstebro Kommune, Natur og Miljø, Kirkestræde 11, 7500 Holstebro E-mail: naturogmiljo@holstebro.dk 96117557
Sagsbehandler, tlf.	Bodil Thorsen, 96117819

Ansøgningen

O. Jacobsens Maskinfabrik A/S (OJM) har den 9. juli 2014 søgt Holstebro kommune om miljøgodkendelse af virksomheden, idet den eksisterende virksomhed flytter fra den nuværende adresse på Bülowvej 6-8, 7500 Holstebro til Rasmus Færchs Vej 19, 7500 Holstebro. Ansøgningen er vedlagt som bilag.

OJM udfører spåntagende bearbejdning i støbegods, stål, rustfrit stål, aluminium og bronze. Der foretages ingen overfladebehandling. Flytningen foretages med henblik på udvidelse af forretningen.

Afgørelsen omfatter

- Miljøgodkendelse efter miljøbeskyttelsesloven § 33 og godkendelsesbekendtgørelsen.

Meddelelse om godkendelse

Holstebro Kommune godkender hermed det ansøgte på de nedenfor nævnte vilkår. Godkendelsen er givet på grundlag af ansøgningen og oplysningerne i sagen i øvrigt, jævnfør beskrivelserne og bilaget til denne godkendelse.

Virksomhedstypen er omfattet af afsnit 2 i Bekendtgørelse om standardvilkår. Dette medfører, jf. godkendelsesbekendtgørelsens § 31, at standardvilkårene fra det pågældende afsnit i godkendelses-bekendtgørelsen er indarbejdet i godkendelsen. Vilkår vedr. støjgrænser og emissionsgrænseværdier er fastsat individuelt.

Denne godkendelse har som udkast, i henhold til godkendelses-bekendtgørelsens § 46, været forelagt virksomheden til udtalelse inden endelig vedtagelse. I den forbindelse er virksomheden gjort bekendt med sin ret til at udtale sig til og få aktindsigt i sagen jf. forvaltningslovens bestemmelser herom. Herudover har udkastet været forelagt den tidligere driftsherre, Jens Rounborg, som har partsstatus i sagen, idet han udlejer bygningen til O. Jacobsens Maskinfabrik A/S.

Holstebro Kommune har på baggrund af høringen ikke modtaget indsigelser/bemærkninger fra virksomhedens eller fra Jens Rounborgs side.

Det anvendte lovgrundlag og retsbeskyttelsen er nærmere beskrevet i afsnittet "Offentliggørelse, klagevejledning og generelle forhold.

Godkendelsen bortfalder, hvis den ikke er udnyttet inden 2 år fra denne godkendelses dato.

Miljøgodkendelsens vilkår

Generelt

1. Ved ophør af virksomhedens drift, skal virksomheden træffe de nødvendige foranstaltninger for at undgå forureningsfare og for at efterlade stedet i tilfredsstillende tilstand. En redegørelse for disse foranstaltninger skal fremsendes til tilsynsmyndigheden senest 3 måneder, før driften ophører.
2. Hvor der i vilkårene anvendes betegnelsen »befæstet areal«, menes en fast belægning, der giver mulighed for opsamling af spild og kontrolleret afledning af nedbør. Hvor der i vilkårene anvendes betegnelsen »tæt belægning«, menes en fast belægning, der i løbet af påvirkningstiden er uigennemtrængelig for de forurenende stoffer, der håndteres på arealet.

Luftforurening

3. Fra ethvert afkast, hvor der anvendes køle-smøremidler ved drejning, boring, fræsning, høvling og slibning, som giver anledning til udledning af olietågeaerosol, gælder nedenstående emissionsgrænseværdier for olietågeaerosol
 - 5 mg/normal m³ for vegetabilsk olie
 - 1 mg/normal m³ for mineralisk olie
4. Afkast, hvorfra der udledes olietåge, skal udføres i en højde på mindst 2 m over tagryg.
5. I procesafkast fra drejning, boring, fræsning, høvling og slibning ved anvendelse af køle-smøremidler, der giver anledning til udledning af olietågeaerosol, når den samlede udsugede luftmængde overstiger 10.000 m³/time, skal der indrettes målesteder med indretning og placering som anført under punkterne 8.2.3.3 – 8.2.3.8 i Miljøstyrelsens vejledning nr. 2/2001 Luftvejledningen.

Støj

6. Virksomhedens samlede støjbidrag – målt eller beregnet som det ækvivalente, korrigerede støjniveau i dB(A) – må udenfor virksomhedens eget areal ikke overstige følgende grænseværdier:

Område	A	B	C
Mandag-fredag kl. 7-18 Lørdag kl. 7-14	45	55	60
Mandag-fredag kl. 18-22 Lørdag kl. 14-22 Søn- og helligdage kl. 7-22	40	45	60
Nat kl. 22-7	35	40	60

Område A: Boligområder (02.B.21 og 02.B.20)

Område B: Opholdsarealer ved boliger i det åbne land samt ved boliger i Industriområdet

Område C: Industriområdet (02.E.08)

Støjens maksimalværdier om natten må i områderne A og B ikke overstige henholdsvis 50 og 55 dB(A)

Affald

7. Spildolie, forurenede absorptionsmateriale, brugte køle-smøremidler og andet farligt affald, samt afpresset materiale fra tromling, herunder hjælpematerialer, der er tilsat i tromlen (f.eks. gamle aviser), skal opbevares i egnede lukkede beholdere, der er tætte og markeret, så det tydeligt fremgår, hvad de indeholder.
8. Filterstøv skal opsamles og opbevares i egnede lukkede beholdere, containere, big-bags eller lignende, som er tætte og mærket med indhold.

Beskyttelse af jord, grundvand og overfladevand

9. Produktion på maskiner, hvorfra der kan ske spild af køle-smøremiddel, skal foregå på en tæt belægning med mulighed for opsamling af spild.
10. Ved udendørs opbevaring af fræsespåner, affald fra klipning af plademateriale og andet metalaffald, der indeholder rustbeskyttende olie og/eller køle-smøremidler, skal affaldet opbevares i lukket, regntæt container eller på tilsvarende måde være beskyttet mod påvirkning af regn. Afdryppet olie eller køle-smøremiddel skal kunne opsamles i egnet spildbakke eller lignende.
11. Rensetromle skal placeres under tag på et befæstet areal, og være forsynet med opsamlingsbakke til afrenset materiale. Der må ikke være afløb fra det befæstede areal.
12. Køle-smøremiddel og olieprodukter, såvel nyt som brugt, skal opbevares i tætte, lukkede beholdere. Beholderne skal opbevares under tag og være beskyttet mod vejrlig. Oplagspladsen skal have en tæt belægning og være indrettet således, at spild kan holdes inden for et afgrænset område uden mulighed for afløb til jord, grundvand, overfladevand eller kloak. Området skal kunne rumme indholdet af den største beholder, der opbevares. Ovenstående gælder ikke for oplag i tanke omfattet af bekendtgørelse om indretning, etablering og drift af olietanke, rørsystemer og pipelines.

Egenkontrol

13. Partikelfiltre skal drives, serviceres og vedligeholdes eller udskiftes efter filterleverandørens anvisninger, så normal renseeffektivitet er opretholdt løbende. Renluftsiden af partikelfiltre skal efterses visuelt mindst 1 gang om måneden for kontrol af utætheder. For olietågefiltre skal der på baggrund af leverandørens anvisninger og de aktuelle driftsforhold, udarbejdes en driftsinstruktion for hyppigheden af tilsyn og kontrol, herunder rengøring og skift af filterelementer. Instruktionen skal indeholde en kontrol mindst 1 gang månedligt af olietågefilterets rengasside for olieaflejringer. Driftsinstruktion for filtre skal være tilgængelig i umiddelbar nærhed af filtrene. Renluftsiden skal efterfølgende rengøres af hensyn til kommende inspektioner.

14. Arealer med tæt belægning skal være i god vedligeholdelsesstand. Kontrol skal foretages mindst 1 gang årligt. Utætheder skal udbedres, så hurtigt som muligt efter at de er konstateret.
15. For anlæg, hvor den udsugede luftmængde er mindre end eller lig med 10.000 normal m³/time, kan tilsynsmyndigheden stille krav om præstationskontrol til bestemmelse af den maksimale timeemission, hvis den ikke kan bestemmes ved beregning med henblik på at dokumentere, at emissionen for den dimensionsgivende afkasthøjde er overholdt, jf. vilkår 4, dog højst 1 gang årligt. Hvis resultatet af en præstationskontrol (det aritmetiske gennemsnit af samtlige enkelte målinger) er under 60 % af emissionsgrænseværdien, kan der dog kun kræves kontrol hvert andet år.
16. Målinger skal foretages under repræsentative driftsforhold (maksimal normaldrift) og skal udføres af et firma/laboratorium, der er akkrediteret hertil af Den Danske Akkrediterings- og Metrologifond eller af et tilsvarende akkrediteringsorgan, som er medunderskriver af EA's multilaterale aftale om gensidig anerkendelse. Rapport over målinger skal indsendes til tilsynsmyndigheden senest 2 måneder efter, at disse er foretaget.
17. Prøvetagning og analyse skal ske efter de i tabellen nævnte metoder eller efter internationale standarder af mindst samme analysepræcision og usikkerhedsniveau.

Prøvetagnings- og analysemetoder.

Navn	Parameter	Metodeblad nr. a)
Bestemmelse af koncentrationen af mineralisk olie (olietåge og oliedampe) i strømmende gas	Mineralisk - og vegetabilsk ^{b)} olietågeaerosol	MEL-14

a) Se hjemmesiden for Miljøstyrelsens Referencelaboratorium for måling af emissioner til luften: www.ref-lab.dk

b) For vegetabilsk olietåge anvendes principperne for måling i MEL-14.

Støj

18. Holstebro Kommune kan stille krav om kontrolmålinger af støj, hvis der skønnes at være behov for det.
19. Inden støjmålinger udføres, skal oplæg til måleprogram og måletidspunkt sendes til og accepteres af Holstebro kommune. Målinger og beregninger skal være udført af et firma/laboratorium, der er akkrediteret til støjmålinger eller af personer, som er certificerede til at udføre sådanne målinger m.m., jf. Miljøstyrelsens Bekendtgørelse om kvalitetskrav til miljømålinger, nr. 231 af 5. marts 2014.

Målinger samt afrapportering skal udføres i overensstemmelse med bilag 4 i bekendtgørelsen.

20. Holstebro kommune kan forlange gentagelse af støjmålinger og –beregninger – dog højst én gang årligt, med mindre den seneste kontrol viser overskridelse

af støjvilkår. Resultater af støjmålinger/beregninger skal sendes til kommunen senest 3 måneder efter at målingerne er forlangt. Hvis de fastsatte støjgrænser overskrides, skal virksomheden sammen med rapport om målinger/beregninger indsende forslag til støjreduktion med tidsplan for gennemførelse.

Driftsjournal

21. Der skal føres en driftsjournal med angivelse af:

- tidspunkt for henholdsvis vedligeholdelse af filtre, herunder udskiftning af filtermateriale, og for opdagelse af fejl i filtre med angivelse af korriigerende handling, jf. vilkår 13,
- resultatet af den månedlige kontrol af renluftssiden af posefilter og lignende, jf. vilkår 13,
- årlig opgørelse af bortskaffede mængder af spildolie, forurenede absorptionsmateriale, brugte køle-smøremidler og andet farligt affald, f.eks. i form af filterstøv og brugt filtermateriale.
- Tidspunkt for eftersyn af belægninger og evt. udbedringer, jf. vilkår 14.

Driftsjournalen skal opbevares på virksomheden i mindst 5 år og skal være tilgængelig for tilsynsmyndigheden.

Offentliggørelse, klagevejledning og generelle forhold

Afgørelsen bekendtgøres ved annoncering på Holstebro Kommunes hjemmeside www.holstebro.dk under "Bekendtgørelser". Virksomheden vil få besked, hvis andre klager over afgørelsen.

Der gøres opmærksom på, at der til enhver tid er aktindsigt i sagen.

Klagevejledning – miljøgodkendelsen

Miljøgodkendelsen kan udnyttes straks efter modtagelsen.

Ved klage kan Natur- og Miljøklagenævnet dog bestemme, at klagen har opsættende virkning på udnyttelsen. Udnyttelse i klageperioden og mens eventuel klage behandles sker på eget ansvar.

Der kan efter miljøbeskyttelseslovens kapitel 11 klages over Kommunens afgørelse.

Følgende kan klage: Ansøgeren, Embedslægeinstitutionen samt enhver, der må antages at have en individuel, væsentlig interesse i sagens udfald. Der kan desuden klages af visse organisationer, som angivet i lovens §§ 99-100.

Ifølge miljøbeskyttelseslovens § 101 kan afgørelsen prøves ved domstolene. Sag skal anlægges inden 6 måneder efter, at afgørelsen er offentliggjort.

Klagefrist

Klagen sendes til Holstebro kommune, Natur og Miljø, Kirkestræde 11, 7500 Holstebro, eller på e-mail teknik.miljoe@holstebro.dk, senest 4 uger fra annonceringsdato, dvs

onsdag den 12. november 2014

- Den sidste klagedag slutter ved kontortids ophør.

Holstebro Kommune sender klagen videre til Natur- og Miljøklagenævnet med de bemærkninger, klagen giver anledning til, og vedlagt sagens akter. Du vil modtage kopi af brevet til Natur- og Miljøklagenævnet, og de i klagesagen involverede kan indenfor 3 uger afgive bemærkninger til Natur- og Miljøklagenævnet.

Klagegebyr

Det er en betingelse for Natur- og Miljøklagenævnets behandling af din klage, at du indbetaler et gebyr på 500 kr.

Du modtager en opkrævning på gebyret fra Natur- og Miljøklagenævnet, når nævnet har modtaget klagen fra Holstebro kommune. Du skal benytte denne opkrævning ved indbetaling af gebyret. Natur- og Miljøklagenævnet modtager ikke check eller kontan-

ter. Natur- og Miljøklagenævnet påbegynder behandlingen af klagen, når gebyret er modtaget. Betales gebyret ikke på den anviste måde og inden for den fastsatte frist på 14 dage, afvises klagen fra behandling. Vejledning om gebyrbetalingen kan findes på Natur- og Miljøklagenævnets hjemmeside, www.nmkn.dk.

Gebyret tilbagebetales, hvis

- 1) klagesagen fører til, at den påklagede afgørelse ændres eller ophæves,
- 2) klageren får helt eller delvis medhold i klagen, eller
- 3) klagen afvises som følge af overskredet klagefrist, manglende klageberettigelse eller fordi klagen ikke er omfattet af Natur- og Miljøklagenævnets kompetence.

Det bemærkes, at hvis den eneste ændring af den påklagede afgørelse er forlængelse af frist for efterkommelse af afgørelse som følge af den tid, der er medgået til at behandle sagen i klagenævnet, tilbagebetales gebyret dog ikke.

Natur- og Miljøklagenævnet kan også beslutte at tilbagebetale klagegebyret, hvis

- 1) der er indledt forhandlinger med afgørelsens adressat og/eller førsteinstansen om projektilpasninger, og disse forhandlinger fører til, at klager trækker sin klage tilbage, eller
- 2) klager i øvrigt trækker sin klage tilbage, før Natur- og Miljøklagenævnet har truffet afgørelse i sagen.

Gebyret tilbagebetales dog ikke, hvis nævnet vurderer, at der er forhold, der taler imod at tilbagebetale gebyret, f.eks. hvis klagen trækkes tilbage meget sent, herunder efter at klager har haft et afgørelsesudkast i partshøring.”

Orienteringsliste

Afgørelsen sendes til:

O. Jacobsens Maskinfabrik A/S, info@ojm.dk

Carina Ågotnes Andersen/Jan Heine Jacobsen, Bülowsvej 6-8, 7500 Holstebro, ca@ojm.dk

Jens Rounborg, Carl Nielsens Vej 26, 7500 Holstebro, mail: rounborg@webspeed.dk

Orientering om meddelelse af miljøgodkendelse er sendt til:

Danmarks Naturfredningsforening	Masnedøgade 20	2100	København Ø	dnholstebro-sager@dn.dk
Embedslægeinstitutionen Nord	Langelandsvej 8	8940	Randers SV	senord@sst.dk
Dansk Ornitologisk forening	Vesterbrogade 140	1620	København V	natur@dof.dk
DOF Vestjylland v/Lars Holm Hansen	Sandbækvej 26	6971	Spjald	holstebro@dof.dk
Danmarks Fiskeriforening	Nordensvej 3, Taulov	7000	Fredericia	mail@dkfisk.dk
Ferskvandsfiskeriforeningen v/ Niels Barslund	Vormstrupvej 2	7540	Haderup	nb@ferskvandsfiskeriforening.dk
Danmarks Sportsfiskerforbund v/ Erik Schou Nielsen	Rosenvvej 18	8240	Risskov	enie@eaaa.dk
Dansk Sejlunion	Idrættens hus	2605	Brøndby	ds@sejlsport.dk
Friluftsrådet	Scandiagade 13	2450	København SV	fr@friluftsradet.dk
Danmarks Idrætsforbund	Brøndby Stadion 20	2605	Brøndby	dif@dif.dk
NOAH	Nørrebrogade 39, 1. tv.	2200	København N	noah@noah.dk
Greenpeace	Bredgade 20, baghuset 4. sal	1260	København K	info.dk@greenpeace.org

Retsbeskyttelse og anvendelse af standardvilkår

For nye anlæg/aktiviteter godkendt efter miljøbeskyttelsesloven § 33 er der 8 års retsbeskyttelse fra godkendelsesdatoen. Under visse omstændigheder, blandt andet ved uforudset forurening og uforudsete skadevirkninger, kan Kommunen dog ændre godkendelsen ved påbud eller forbud inden udløbet af 8-års perioden (§ 41 og 41 a i miljøbeskyttelsesloven). Tilladelser efter andre dele af miljøbeskyttelsesloven, givet som del af § 33 miljøgodkendelsen, har også 8 års retsbeskyttelse.

Sagens akter m.m.

Ved sagens behandling er der indgået følgende sagsakter:

Afsender	Emne	Dato
O. Jacobsens Maskinfabrik A/S	Ansøgning om miljøgodkendelse	9. juli 2014
O. Jacobsens Maskinfabrik A/S	Supplerende oplysninger	10. juli 2014
O. Jacobsens Maskinfabrik A/S	Supplerende oplysninger	16. september 2014
O. Jacobsens Maskinfabrik A/S	Supplerende oplysninger	2. oktober 2014

Lovgrundlag

Godkendelsen er givet på følgende lovgrundlag fra Miljøministeriet (inklusive eventuelle ændringer til den anførte lovgivning, der er gældende på godkendelsestidspunktet):

1. Lov om miljøbeskyttelse, lovbekendtgørelse nr. 879 af 26. juni 2010 (miljøbeskyttelsesloven).
2. Bekendtgørelse om godkendelse af listevirksomhed, nr. 669 af 24-06-2014 (godkendelsesbekendtgørelsen).
3. Bekendtgørelse om standardvilkår, bek. 682 af 18. juni 2014.
4. Bekendtgørelse nr. 1309 af 18. december 2012 om affald.
5. Bekendtgørelse om indretning, etablering og drift af olietanke, rørsystemer og pipelines, nr. 1321 af 21. december 2011 (olietankbekendtgørelsen).
6. Bekendtgørelse om kvalitetskrav til miljømålinger , nr. 231 af 5. marts 2014.
7. Bekendtgørelse om udpegning og administration af internationale naturbeskyttelsesområder samt beskyttelse af visse arter, nr. 408 af 1. maj 2007.

Der er desuden benyttet følgende vejledninger/orienteringer:

1. Miljøstyrelsens vejledning nr. 5 og 6/1984 om ekstern støj fra virksomheder.
2. Miljøstyrelsens vejledning nr. 5/1993 om beregning af ekstern støj fra virksomheder.
3. Miljøstyrelsens vejledning nr. 3/1996 om supplement til vejledning om ekstern støj fra virksomheder.
4. Miljøstyrelsens vejledning nr. 2/2001 om begrænsning af luftforurening fra virksomheder.
5. Miljøstyrelsens vejledning nr. 2/2002 om B-værdier, incl. supplementer til vejledningen.

6. Miljøstyrelsens vejledning nr. 4/1985 om begrænsning af lugtgener fra virksomheder.
7. Orientering fra Miljøstyrelsen nr. 2/2006: "Referencer til BAT vurdering ved Miljøgodkendelser".
8. Miljøstyrelsen, Vejledning om miljøgodkendelse af virksomheder 2014.
9. Miljøstyrelsens arbejdsrapport nr. 2/2013 "Gennemgang af BAT i 22 branchebilag".

Miljøteknisk vurdering og begrundelse for afgørelsen

Oplysninger om grundlag for miljøgodkendelsen

Virksomheden er omfattet af Miljøstyrelsens standardvilkår i Bekendtgørelse om standardvilkår, bilag 1, afsnit 2. Holstebro kommune har vurderet, at disse vilkår er dækkende for virksomhedens aktiviteter, og har således ikke fastsat yderligere krav.

På baggrund af ovenstående miljøtekniske vurdering, finder Holstebro kommune det godtgjort, at virksomheden har truffet de nødvendige foranstaltninger til at forebygge og begrænse forureningen ved anvendelse af bedste tilgængelige teknik, og at virksomheden i øvrigt kan drives på stedet uden at påføre omgivelserne forurening, som er uforenelig med hensynet til omgivelsernes sårbarhed og kvalitet.

Generelle forhold

Planlægningsmæssig status

Virksomheden ligger i rammeområde 02.E.08, hvis rammebestemmelser udlægger området til tungere erhverv, som produktions-, værksteds-, lager- og transportvirksomhed samt anden virksomhed, som efter Byrådets skøn hører naturligt til i området. Der må ikke etableres boliger i området.

Området er herudover omfattet af lokalplan nr. 395, Erhvervsområdet Søndergård. Der kan placeres produktions-, værksteds-, lager- og transportvirksomheder i området.

Mod øst findes boligområder. Afstand fra virksomhedens til nærmeste boligområde er ca. 210 m.

Nærmeste beboelsejendom ligger i en afstand af ca. 140 m mod sydøst, i uplanlagt område.

Indretning og drift

Her er anvendt Miljøstyrelsens standardvilkår.

Forureningsbegrænsning

Støj

Støjgrænserne er fastsat i overensstemmelse med Miljøstyrelsens vejledninger på området.

Luft

Virksomheden har oplyst, at der årligt svejses ca. 100 timer, og at det kun er reparationssvejsning, der foretages. Der er derfor ikke etableret afkast til det fri ifm. svejsning.

På virksomheden findes et afkast, hvorfra der emitteres olietåge. Afkastet er forsynet med filter med 3 filtreringstrin:

Trin 1: stålfilter

Trin 2: F9 filter

Trin 3: F11 HEPA filter.

Filtrene renser ned til ca. 0,5 mg/Nm³ luft. Der udsuges ca. 5 – 6.000 m³/h fra maskinerne.

Ifølge Miljøstyrelsens Luftvejledning, gælder nedenstående B-værdier for olietåge:

Mineralsk olietåge: 0,003 mg/m³

Vegetabilsk olietåge: 0,010 mg/m³

Afkastet føres ca. 3 m over tagkant dvs. ca. 8 - 9 m over terræn. Holstebro Kommune har vurderet, at ovenstående B-værdier vil være overholdt for mineralsk olietåge. Iflg. oplysningerne anvendes der ikke vegetabilsk olie på virksomheden.

Støv

Af ansøgningsmaterialet fremgår det, at der ikke er støvfrembringende processer på virksomheden.

Lugt

Det vurderes, at virksomheden ikke vil give anledning til lugt i omgivelserne.

Affald

Virksomhedens affald håndteres efter gældende regler.

Spildevand

Der er kun sanitært spildevand på virksomheden.

Jord og grundvand

Virksomheden er placeret i OSD (Område for Særlige Drikkevandsområder) indvindingsopland for Holstebro Vandværk, indsatsområde for Holstebro Vandværk samt nitratfølsomt indvindingsområde.(NFI)

At området er kortlagt som nitratfølsomt, er et udtryk for, at der i området er en ringe beskyttelse af grundvandet og stor sårbarhed for nedtrængning af potentielt forurenende stoffer fra overfladen.

I kommuneplan 2013 står der under rammebestemmelserne vedr. grundvand:

For den vestlige del af området, der er udpeget til NFI - område, gælder: Der kan etableres mindre grundvandstruende virksomheder og anlæg. Virksomhederne kan etableres hvis følgende opfyldes:

- 1. Parkeringspladser og kørearealer samt områder, hvor der oplagres eller håndteres olie eller kemikalier, skal være befæstet med en tæt belægning, der er indrettet med fald mod afløb, hvorfra der sker kontrolleret afledning.*
- 2. Olie og kemikalier skal opbevares i egnede beholdere, der enten er dobbeltvæggede eller placeret under tag og beskyttet mod vejrlig. Beholderne skal stå på en oplags-plads med tæt belægning uden afløb eller med afspærringsventil og sikret mod påkørsel. Oplagspladsen skal være indrettet således, at spild kan holdes inden for et af-grænset område og uden mulighed for afløb til jord, grundvand og kloak. Området eller opsamlingssump skal som minimum kunne rumme indholdet af den største opbevaringsenhed i området.*
- 3. Befæstelsesgraden skal forsøges minimeret og som minimum afstemmes med behovet for grundvandsdannelse, jf. overudnyttelse af grundvandsressourcen i vandplanen. Tage kan anlægges som grønne tage, og stier kan etableres med permeable belægninger.*
- 4. Regnvands- og spildevandsledninger skal til enhver tid opfylde den bedst tilgængelige teknologi med hensyn til tæthed, samlinger, tæthedsprøvning med videre.*

Der kan ikke etableres potentielt grundvandstruende virksomheder og anlæg. Der er dog muligheder for at planlægge for udvidelse af allerede eksisterende potentielt grundvandstruende virksomheder og anlæg i NFI områder, såfremt argumentationen i redegørelserne samt kommunernes tiltag for grundvandsbeskyttelse er vægtige. Såfremt dette er tilfældet, skal de fire punkter nævnt under liste 1 følges.

Kravene i ovenstående punkt 1 og 2 er indeholdt i standardvilkårene for virksomhedstypen.

Tilsyn og kontrol

Der er i miljøgodkendelsens vilkår mulighed for, at Holstebro Kommune kan stille krav om støjmålinger på virksomheden.

I overensstemmelse med Miljøstyrelsens standardvilkår er der også mulighed for, at Holstebro kommune kan stille krav om luftmålinger. Da virksomheden har oplyst, at den udsugede luftmængde er mindre end 10.000 m³/time, er der ikke stillet krav om målinger, jf. standardvilkårenes udformning.

BAT (Bedste tilgængelige teknik)

Fastsættelse af miljøstyrelsens standardvilkår er BAT. Holstebro Kommune har ikke fundet anledning til fastsættelse af yderligere vilkår.

Vurdering i forhold til internationale naturbeskyttelsesområder samt beskyttelse af visse arter

Der skal ikke foretages en nærmere konsekvensvurdering af projektets virkninger på Natura 2000 områder eller bilag IV-arter, jf. bekendtgørelse nr. 408 af 1. maj 2007 om udpegning og administration af internationale naturbeskyttelsesområder samt beskyttelse af visse arter. Det skyldes, at projektet ikke i sig selv eller i forbindelse med andre projekter vurderes at kunne påvirke Natura 2000-områder eller konkrete bilag IV-arter væsentligt.

Afstanden til det nærmest liggende Natura 2000-område er Idom Å og Ormstrup Hejde, der ligger i en afstand af ca. 9 km vest for virksomheden.

Indenfor 2-300 meters afstand fra virksomheden findes beskyttede naturtyper i form af mindre søer.

Der er i erhvervsområdet syd for virksomheden fundet eksemplarer af stor vandsalamander, som er en dyreart der er omfattet af EU habitatdirektiv, bilag 4, hvilket betyder, at arten skal beskyttes. En eller flere af ovennævnte søer er formentlig ynglebiotop for stor vandsalamander. Herudover kan der måske være tale om, at arten yngler i regnvandsbassinerne mod vest.

Dyrene vurderes ikke at blive påvirket af virksomhedens drift.

Holstebro Kommunes samlede vurdering af virksomheden

Holstebro Kommune vurderer, at virksomheden har truffet de nødvendige foranstaltninger til at forebygge og begrænse forureningen ved anvendelse af bedste tilgængelige teknik, og at virksomheden i øvrigt kan drives på stedet uden at påføre omgivelserne forurening, som er uforenelig med hensynet til omgivelsernes sårbarhed og kvalitet.

Virksomhedens forenelighed med naturområdets sårbarhed og kvalitet er desuden vurderet og sammenfattende vurderes det, at områdernes integritet ikke ødelægges af virksomhedens drift.

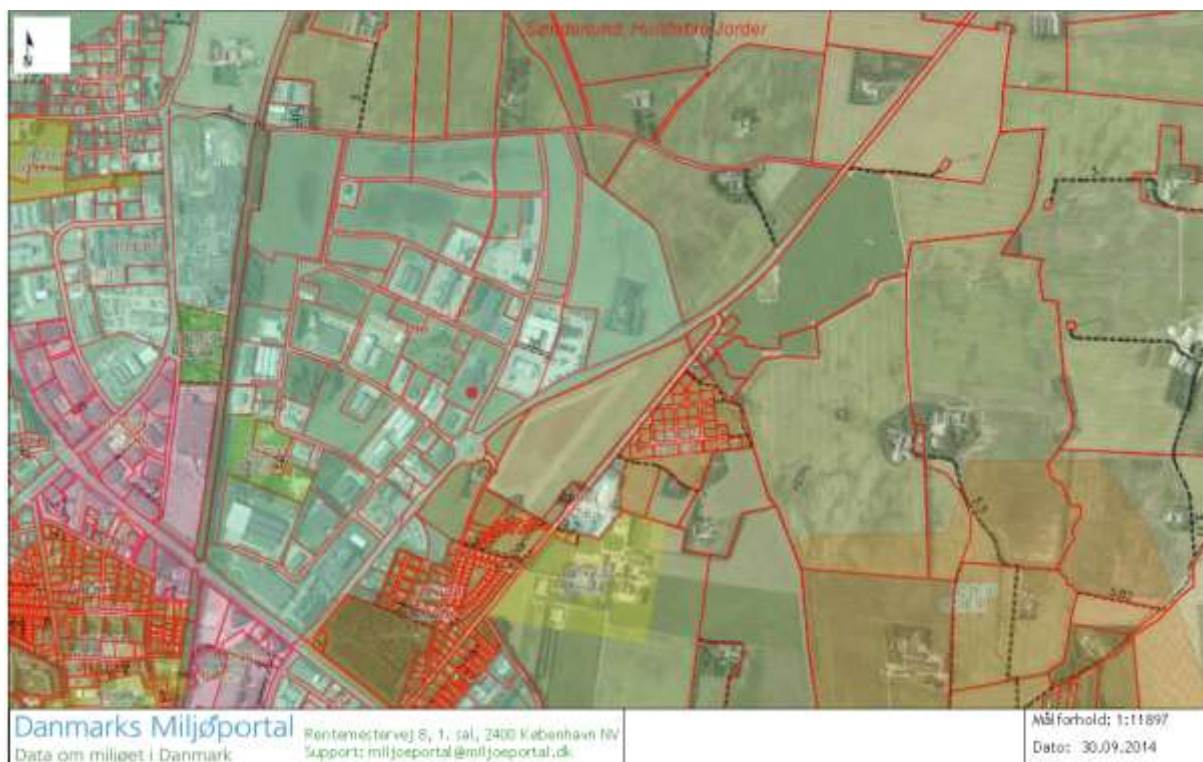
På baggrund af ovenstående vurderer kommunen, at virksomheden kan drives uden væsentlige gener for omgivelserne og risiko for forurening, såfremt vilkårene i denne godkendelse overholdes.

På Holstebro Kommunes vegne

Bodil Thorsen
Miljømedarbejder

Bilag

Bilag 1 – Placering af virksomheden



Virksomheden er placeret i den østlige del af rammeområde 02.E.08

Bilag 2 – Plan over virksomheden



Bilag 3 – Virksomhedens ansøgning

Ansøgning om ny Miljøgodkendelse ved flytning af virksomhed.

(Gl. Godkendelse af 13. september 1999)

Ansøgning om ny Miljøgodkendelse ved flytning af virksomhed.

(Gl. Godkendelse af 13. september 1999)

A. Ansøger og ejerforhold

1. Jan Heine Jacobsen

Vestergaardsvænget 30, Tvis

7500 Holstebro

Tlf.: 97 41 14 22/OJM

Mobil: 40 45 97 49

2. O. Jacobsens Maskinfabrik A/S

Rasmus Færchs Vej 19

7500 Holstebro

Matrikelnr. 2007163 8b/se vedlagte bilag 1

CVR: 50588017

P nr.: 1001951276

Tlf.: 97 41 14 22

3. Jens Rounborg

Carl Nielsens Vej 26

7500 Holstebro

Tlf.: 97 41 04 86

4. Kontaktperson OJM

Carina Ågotnes Andersen/Jan Heine Jacobsen

Bülowsvej 6-8

7500 Holstebro

Tlf.: 97 41 14 22

B. Oplysninger om virksomhedens art.

5. A 205

6. O. Jacobsens Maskinfabrik A/S søger en ny miljøgodkendelse da virksomheden flytter fra Bülowsvej 6-8, 7500 Holstebro til Rasmus Færchs Vej 19, 7500 Holstebro.

Virksomhedens aktiviteter vil være de samme på den nye adresse med undtagelse af sprøjte/male processen som er lukket.

OJM udfører spåntagende bearbejdning i støbegods, stål, rustfrit stål, aluminium og bronze.

Flytningen foretages med henblik på udvidelse af forretningen.

7. Flytningen er permanent.

C. Oplysninger om etablering.

8. Der kræves ingen bygningsmæssige udvidelser eller ændringer på adressen.

9. Virksomheden forventer at påbegynde flytningen i November 2014. Det vil tage ca. 1 måned at flytte hele maskinparken og OJM skal være ude af nuværende lokaler senest 31/12-2014 da bygningerne er solgt. Driften i de nye lokaler forventes at påbegyndes så snart den første maskine er installeret og klar til drift. Dvs.ca. uge 46.

D. Oplysninger om virksomhedens placering og driftstid.

10. Oversigtsplan – bilag 2

11. Virksomheden er beliggende i erhvervsområde hvilket er optimalt for OJM.

12. Virksomhedens driftstider er fra 07:00 – 16.00 i ugens første 5 dage og fra 21:30 til 07:00 fra mandag til og med torsdag nat. Derudover kan der være maskiner der kører 2-3 timer efter fyraften og overarbejde alle ugens 7 dage.

13. Til – og frakørsel fra virksomhedens ramper vil kun foregå i dagtimerne imellem 7.00 og 16.00 / det vurderes at der ikke er særlig støjbelastning i forbindelse med dette. Alle biler der læsses af/på slukker motoren under læsning. OJM har ingen opgørelse over antal biler der kører til/fra virksomheden, men det vurderes til at være ca. 3 lastbiler pr. dag.

E. Situationsplan over virksomhedens indretning.

14. **Jens R./Afventer bilag 3**

F. Beskrivelse af virksomhedens produktion.

15. Forbrug fra Bülowvej 6-8 vedlagt, bilag 4 Den totale mængde af støbegods, stål mv. der årligt bearbejdes kan ikke fastlægges men støbegods udgør 80-85 % af produktionen. Resten er fordelt på aluminium, bronze og stål.

16. Virksomheden råder pt. over 10 drejebænke og bearbejdningscentre til drejning og fræsning af emner + diverse mindre maskiner/save/trykanlæg – maskinliste vedlagt bilag 5, der anvendes køle/smøremidler til alle maskinerne– kølevandet renses og genbruges i et fuldautomatisk filter- og regenereringsanlæg for bore-/skæreolie.

17. Der forefindes ingen støvfrembringende processer.

18. Der opvarmes med naturgas på adressen så der er ingen olietanke. Virksomheden bruger eltrucks.

G. (Mangler)

H. Oplysninger om forurening og forureningsbegrænsende foranstaltninger.

Luftforurening

19. Olietågeaerosol – udsugning via cykloner/filter – anlægget vedligeholdes af DFI gruppen som også sørger for udskiftning af filtre. Der er lavet serviceaftale omkring dette. Filtre i maskinerne efterses/udskiftes af eget personale og brugte filtre opbevares lukket beholder iht. regler for opbevaring af affald. (se bilag 6+7+8)

20. Slibeprocesser – der forefindes ingen slibeprocesser.

21. Virksomheden har ikke et svejsested – svejsning benyttes kun til småreparationer.

22. ikke aktuel

23. ikke aktuel

24. ikke aktuel

25. ikke aktuel

26. ikke aktuel

27. ikke aktuel

Spildevand

28. Virksomheden afleder ikke processpildevand. Sanitetsspildevand fra de ca. 20 medarbejdere forventes at afspejle forbruget på Bülowvej 6-8 som var 505 m³ i 2013. Overfladevand ønskes afledt til kommunal regnvandsafledning.

29. Sanitetsspildevand skal afledes til kommunal spildevandsafledning.

30. ikke aktuel

Støj

31. Der forefindes hovedsageligt følgende indendørs støjkilder.

* håndtering og bearbejdning af metalemner.

Udendørs støjkilder:

*Til og frakørsel fra grunden

Virksomheden har daglig pålæsning og aflæsning af paller ved ramperne. Lastbilerne skal slukke

motoren under af/pålæsning. Se punkt.

Affald

32. Opgørelse vedlagt. Bilag 4

33. Se vedlagte beskrivelse om affaldsstrømme- regler for OJM. Bilag 7+8

Jord og grundvand

34. OJM opbevarer alle kølesmøremidler og olieprodukter i opsamlingskar der sikrer mod spild.

Derudover se bilag 6+7+8



© Jacobsen's Maskinteknik A/S

Maskinliste

Side 1

Udgave: 5

Drejebænke

- 01 Mazak MULTIPLEX 6300Y CNC-styret drejebænk med to spindler, ladeautomat
- 02 Mazak HQR 200 MSY 2 –CNC-styret drejebænk med to spindler og 2 revolver.
- 18 Mazak QUICK TURN NEXUS 250II M CNC-styret drejebænk med pinol
- 48 Mazak QUICK TURN NEXUS 350 MY CNC-styret drejebænk med roterende vkt.
- 07 Integrex 400-IV drejbænk

Bearbejdningscentre

- 43 Mazak VTC-200C Vertikalt bearbejdningscenter
- 49 Mazak HCN 6000 I Horisontalt bearbejdningscenter
- 37 Mazak HCN 6000 II Horisontalt bearbejdningscenter
- 03 Mazak HCN 6000 III Horisontalt bearbejdningscenter
- 04 Mazak HCN 6000 IIII Horisontalt bearbejdningscenter
- 08 Alm. fræser (Pedersen) VPU 201

Boremaskiner

- 15 MK-4 WMW
- 17 MK-4 WMW gevind filterfod
- 19 MK-4 WMW store filterfod
- 20 Inftirea MK-4 maskinværksted
- 23 Boreautomat 2 stk. H6 AUT
- 26 TRU-TOOL TT-25A MK-3 Boremaskine
- 28 Hüller M5-M14 gevindmaskine

Save

- 30 Tecnogala T.C.M. CONDOR 260 Båndsav
- 31 Kastro SBA 220 Kastro VErto A2
- 33 Nottrækker, Grundfos trykanlæg
- 35 STIERLI 20 HEB Bukkemaskine
- 47 RAUSCH RS3/800 Nottrækker

- 34 Trykanlæg Grundfos (ny)
- 36 Trykanlæg C.C. Jensen – filterhus
- 38 Trykanlæg C.C. Jensen – filterfod
- 39 Trykanlæg C.C. Jensen – filterfod (stor)

27 maskiner

Bilag 5