

§16a-miljøgodkendelse på husdyrbruget på adressen Torstedvej 73, 6980 Tim  
15. august 2022

Returadresse  
Land, By og Kultur – Land og Vand  
Smed Sørensens Vej 1, 6950 Ringkøbing

**NATURENS  
RIGE**

Ejer af husdyrbruget på  
Torstedvej 73  
6980 Tim

Sagsbehandler  
Berith Bressendorff  
Direkte telefon  
9974 1781  
E-post  
Berith.bressendorff@rksk.dk  
Dato  
15. august 2022  
Sagsnummer  
21-027099

# Miljøgodkendelse

gældende for husdyrbruget på adressen  
Torstedvej 73, 6980 Tim



Virksomhedens art:	Økologiske slagtesvin
Matrikel nr.:	15d m.fl., Præstegården, Torsted
Betegnelse:	Husdyrbrug omfattet af §16 a i husdyrbrugsloven
Tilsynsmyndighed:	Ringkøbing-Skjern Kommune
Kvalitetssikret af:	AMS

## Indholdsfortegnelse

Stamblad: .....	4
Oplysninger om husdyrbruget: .....	4
<b>Meddelelse af miljøgodkendelse .....</b>	<b>5</b>
Baggrund og kort resumé .....	5
Biaktiviteter .....	5
Afgørelsen .....	5
<b>Vilkår for miljøgodkendelsen .....</b>	<b>7</b>
Generelt .....	7
Godkendte stalde, produktioner og miljøteknologier .....	7
Beskyttelse af jord, grundvand og overfladevand .....	9
Beskyttelse i forhold til naboer .....	10
Tilsyn, kontrol og egenkontrol .....	12
Uheld og risici .....	12
Bedst tilgængelige teknik / Renere teknologi .....	12
Ophør .....	12
<b>Formalia .....</b>	<b>13</b>
Lovgrundlag .....	13
Høring og offentliggørelse .....	13
Klagevejledning .....	14
Udnyttelse og kontinuitet .....	15
Gennemgang af miljøkonsekvensrapport .....	17
<b>Miljøvurderingen .....</b>	<b>17</b>
Erhvervsmæssigt nødvendig for ejendommens drift som landbrugsejendom. ....	17
Beskrivelse af husdyrbruget .....	18
Lokalisering .....	22
Forbudszoner .....	22
Afstandskrav .....	23
Beskyttelseslinjer .....	23
Samlet vurdering af lokalisering .....	23
Påvirkning af landskab .....	24
Geologiske interesseområder .....	24
Større uforstyrrede landskaber .....	24
Bevaringsværdige landskaber: .....	24
Samlet vurdering af påvirkningen af landskab .....	25

Påvirkning af vilde planter og dyr.....	25
Ammoniak påvirkning af natur .....	25
Påvirkning af bilag IV-arter .....	30
Samlet vurdering af påvirkningen af vilde planter og dyr .....	31
Påvirkning af jord, grundvand og overfladevand.....	32
Samlet vurdering af påvirkningen af jord, grundvand og overfladevand.....	37
Påvirkning af naboer .....	38
Lugt .....	38
Støj og rystelser.....	41
Lys.....	42
Fluer og skadedyr.....	42
Støv.....	42
Transport.....	42
Døde dyr.....	44
Samlet vurdering af påvirkning af nabogener.....	45
Anvendelse af BAT (bedste tilgængelige teknik).....	46
Anvendelse af bedste teknik til reduktion af ammoniakemissionen.....	46
Alternative løsninger .....	52
0-alternativ.....	52
Egenkontrol.....	52
<b>Konklusion .....</b>	<b>52</b>
<b>Bilag 1: Oversigtskort.....</b>	<b>54</b>
<b>Bilag 2: Bygningsoversigt.....</b>	<b>55</b>
<b>Bilag 3: Adresser inden for konsekvensradius.....</b>	<b>56</b>
<b>Bilag 4: Natur .....</b>	<b>57</b>

#### **Copyright**

Kortmateriale er gengivet af Ringkøbing-Skjern Kommune med tilladelse fra Kort- og matrikelstyrelsen. Copyright Kort- og matrikelstyrelsen 1992 /KD.86.1033.

Luftfotos – Danmarks Digitale Ortofoto – er gengivet af Ringkøbing-Skjern Kommune med tilladelse fra Cowi. DDO ©, Copyright COWI.

## Stamblad:

Bedriftens ejer og driftsansvarlig	Ejer af husdyrbruget på adressen Torstedvej 73 6980 Tim
Bedriftens adresse	Torstedvej 73 6980 Tim
Bedriftens miljøkonsulent og ansvarlige for miljøkonsekvensrapporten.	Vestjysk, Helle Borum Herningvej 3-5, 6950 Ringkøbing Telefon: 29679435 E-mail: hbo@vestjysk.dk
Kommune	Ringkøbing-Skjern Kommune
Ejendomsnummer	7600020910
Bedriftens betegnelse	Husdyrbrug omfattet af § 16a i Bekendtgørelse af lov om miljøgodkendelse m.v. af husdyrbrug
Ansøgning nr.	230726, indsendt d. 6/12-2021, ver. 3

## Oplysninger om husdyrbruget:

Stalde og produktioner:

Staldnavn	Staldstørrelse (m <sup>2</sup> )	Produktionsareal (m <sup>2</sup> )	Dyretype	Staldsystem
Eksisterende staldafsnit				
Gamle stalde	912	811	Slagtesvin	Økologiske stalde
Løbegård	187	185	Slagtesvin	Økologiske stalde
Løbegård (V)	71	70	Slagtesvin	Økologiske stalde
Løbegårde og wellness	823	697	Slagtesvin	Økologiske stalde
Rundbuehaller	1906	1826	Slagtesvin	Økologiske stalde

## Opbevaringslagre

Navn	Lagertype	Størrelse (m <sup>3</sup> )	Overfladeareal (m <sup>2</sup> )	Miljøteknologi
Eksisterende opbevaringslagre				
Gyllebeholder	Flydende	3895	740	Teltoverdækning
Dybstrøelse	Fast	-	155	

# Meddelelse af miljøgodkendelse

## Baggrund og kort resumé

Ringkøbing-Skjern Kommune modtog den 6. december 2021 en ansøgning om miljøgodkendelse af husdyrbruget beliggende på adressen Torstedvej 73, 6980 Tim.

Der er ikke tidligere meddelt miljøgodkendelse til husdyrbruget på Torstedvej 73, 6980 Tim i henhold til husdyrbrugsloven §16a.

### Kort resumé

Ansøgningen om miljøgodkendelse omfatter hele husdyrbruget og omfatter en overgang til stipladsmodellen, hvor der godkendes et produktionsareal. Der sker ingen bygningsmæssige ændringer.

Der anvendes følgende virkemidler til at reducere udledninger af ammoniak:

- Teltoverdækning af gyllebeholder

## Biaktiviteter

Ingen

## Afgørelsen

Ringkøbing-Skjern Kommune meddeler hermed miljøgodkendelse af husdyrbruget på ejendommen matr. nr. 15d, Præstegården, Torsted beliggende på adressen Torstedvej 73, 6980 Tim. Afgørelsen meddeles i medfør af § 16a i Husdyrbrugsloven og på de angivne vilkår.

Miljøgodkendelsen gælder hele husdyrbruget og omfatter en overgang til stipladsmodellen på husdyrbruget.

Miljøgodkendelsen gælder hele husdyrbruget og omfatter følgende produktionsarealer i eksisterende stalde:

Staldnavn	Staldstørrelse (m <sup>2</sup> )	Produktionsareal (m <sup>2</sup> )	Dyretype	Staldsystem
Eksisterende staldafsnit				
Gamle stalde	912	811	Slagtesvin	Økologiske stalde
Løbegård	187	185	Slagtesvin	Økologiske stalde
Løbegård (V)	71	70	Slagtesvin	Økologiske stalde
Løbegårde og wellness	823	697	Slagtesvin	Økologiske stalde
Rundbuehaller	1906	1826	Slagtesvin	Økologiske stalde

Afgørelse om miljøgodkendelse sker på baggrund af ansøgning skema nr. 230726, indsendt den 6/12-2021, version 3.

Afgørelsen om miljøgodkendelse af husdyrbruget på Torstedvej 73, Tim meddeles på baggrund af, at Ringkøbing-Skjern Kommune vurderer, at ansøger har truffet de nødvendige foranstaltninger for at forebygge og begrænse forurening ved anvendelse af bedst tilgængelige teknik, og at husdyrbruget i øvrigt kan drives på stedet, uden at påvirke omgivelserne på en måde, som er uforenelig med hensynet til naboer, landskab, natur og miljø.

Der gøres opmærksom på, at alle ændringer af eksisterende afløb som udgangspunkt skal godkendes.

Hvis der er øget areal med tagflader eller befæstede arealer hvor vandet afledes til nedsivning, skal der søges om en nedsivningstilladelse hos Ringkøbing-Skjern Kommune.

Hvis der er øget areal med tagflader eller befæstede arealer med afledning til vandløb, herunder dræn og grøfter, skal der søges om en udledningstilladelse hos Ringkøbing-Skjern Kommune.

Der gøres hermed opmærksom på, at miljøgodkendelsen ikke fritager fra krav om tilladelse, godkendelse, eller dispensation efter anden lovgivning, herunder Museumsloven. Eventuelt byggeri/ombygning må først påbegyndes, når der ligger en særskilt tilladelse til igangsættelse af byggeriet.

#### Forholdet til museumsloven

Der gøres opmærksom på, at sten og jorddiger, der er omfattet af bestemmelserne i Museumsloven §29a, ikke må beskadiges eller sløjfes uden dispensation fra Ringkøbing-Skjern Kommune.

Der foreligger særlige regler for jordbearbejdning omkring gravhøje bl.a. må der ikke foretages jordbehandling, gødes eller plantes (herunder også juletræer og lignende) inden for en afstand af 2 meter fra højens yderste kant jf. §29 f i museumsloven.

Information om diger og gravhøje kan findes på [www.miljoportal.dk](http://www.miljoportal.dk).

*Vi anmoder om, at Ringkøbing-Skjern Kommune bliver orienteret, såfremt der sker ændringer i ejerforhold eller af driftsansvarlig.*

# Vilkår for miljøgodkendelsen

Konkrete bestemmelser i lovgivningen, som er generelt gældende for landbrug, er som hovedregel, ikke nævnt i denne miljøgodkendelse. Miljøgodkendelsen meddeles på de nedenstående vilkår.

## Generelt

- 1) Husdyrbruget skal placeres, indrettes og drives i overensstemmelse med de oplysninger, der fremgår af ansøgningen og med de eventuelle ændringer, der fremgår af miljøgodkendelsen.
- 2) Godkendelsen skal være udnyttet inden 6 år fra afgørelsen er meddelt. Hvis godkendelsen kun bliver delvist udnyttet bortfalder den del der ikke er udnyttet.
- 3) Udnyttelse anses for, at foreligge når byggeriet faktisk er afsluttet eller ved konstatering af, at det der er truffet afgørelse om, faktisk er gennemført. Se i øvrigt afsnit om udnyttelse, kontinuitet og revurdering i Formalia.
- 4) De vilkår, der vedrører driften, skal være kendt af de ansatte, der er beskæftiget med den pågældende del af driften.
- 5) Drifts-, indretnings-, eller bygningsmæssige ændringer, skal anmeldes til kommunen inden de påbegyndes. Kommunen vurderer, om de aktuelle planer for ændring/udvidelse/renovering kan ske indenfor rammerne af denne miljøgodkendelse.

## Godkendte stalde, produktioner og miljøteknologier

- 6) Staldsystemet i de eksisterende stalde på ejendommen klassificeres fremadrettet som økologiske stalde.
- 7) Den eksisterende slørende beplantning ud mod Torstedvej bør bevares og beplantningen bør vedligeholdes.

- 8) Dyreholdet på ejendommen må etableres i de med rødt markerede stalde på kort nedenfor.



- 9) I stalde med dyrehold skal dyretype og staldkategori på arealer der anvendes til produktion være i overensstemmelse med oversigten nedenfor.

Staldnavn	Staldstørrelse (m <sup>2</sup> )	Produktionsareal (m <sup>2</sup> )	Dyretype	Staldsystem
Eksisterende staldafsnit				
Gamle stalde	912	811	Slagtesvin	Økologiske stalde
Løbegård	187	185	Slagtesvin	Økologiske stalde
Løbegård (V)	71	70	Slagtesvin	Økologiske stalde
Løbegårde og wellness	823	697	Slagtesvin	Økologiske stalde
Rundbuehaller	1906	1826	Slagtesvin	Økologiske stalde

- 10) Husdyrbruget skal drives økologisk, og skal leve op til økologireglerne og være optaget på Fødevarestyrelsens liste over økologikontrollerede virksomheder i Danmark.

- 11) På husdyrbruget skal der anvendes teknologier til reduktion af ammoniakemission som angivet i tabellen nedenfor.

Enhed	Miljøteknologi	Driftstimer pr år	Effekt NH <sub>3</sub> -N %
Gyllebeholder	Teltoverdækning	-	50



12) Miljøteknologierne skal drives som anført i tabellen nedenfor.

Enhed	Driftsvilkår teltoverdækning
Teltoverdækning	<p>Åbning af teltdugen må kun ske i forbindelse med omrøring, tømning og udbringning af gylle. Det kan accepteres, at teltoverdækningen står åben i forbindelse med tømning og udbringning i en sammenhængende periode på max 1 uge når der køres gylle ud. Herefter skal teltoverdækningen lukkes.</p> <p>Skader på den faste overdækning skal repareres straks, således at overdækningen altid er helt tæt. Såfremt en skade ikke kan repareres inden for en uge, skal der inden to hverdage efter skadens opståen indgås aftale om reparation. Kommunen underrettes straks herom.</p> <p>Pumpning af gylle til gyllebeholder med teltoverdækning skal ske via et dykket indløb, eller lignende, således at gyllen ikke "plaskes" ned i beholderen. Indløbet skal sikres mod tilbageløb.</p>

### Beskyttelse af jord, grundvand og overfladevand

13) Der skal til beskyttelse af jord, grundvand og overfladevand træffes foranstaltninger som anført i tabellen nedenfor.

Vask af maskiner	Vask af landbrugsmaskiner og redskaber skal ske på fast vaskeplads med bortledning af vaskevandet til opsamlingsbeholder. Alternativt kan vask af landbrugsmaskiner ske på udbringningsarealerne.
Rengøring af arealer	Affald, foderrester, gødningsspild mv. skal fjernes fra befæstede arealer, som har afledning af overfladevand til nedsivning eller recipient.
Vedligeholdelse af anlæg	Afløb, beholdere, pumper og andet, som anvendes til afledning af spildevand, restvand og saftafløb, skal altid være i driftsklar stand. Ændret håndtering af spildevand, restvand og saftafløb skal anmeldes til kommunen.
Håndtering af gylle	Håndtering af gylle skal foregå under opsyn og eventuelt spild skal straks opsamles.

	Påfyldning af gyllevogne skal ske med vognmonteret pumpe, der har returløb til tanken eller på fast plads med afløb til opsamlingsbeholder.
Opbevaringsanlæg generelt	Opbevaringskapaciteten skal være mindst 9 mdr.
Kompost- og ensilageopbevaring	Ved etablering af kompost i markstakke skal tidspunkt og placering noteres på et kortbilag i driftsjournalen.
Oplag af olie og medicin	Eventuelt spild af olie skal straks opsamles af velegnet absorptionsmateriale – eks. kattegrus. Spildolie skal opbevares på en sådan måde, at der ikke opstår risiko for forurening. Medicin skal opbevares forsvarligt og utilgængeligt for uvedkommende.
Affald	Affald skal opbevares og bortskaffes, efter kommunens til en hver tid gældende affaldsregulativ.

### Beskyttelse i forhold til naboer

- 14) Der skal til beskyttelse imod væsentlige nabogener træffes foranstaltninger, som anført i tabellen nedenfor.

Fluer og skadedyr	Der skal på ejendommen foretages effektiv fluebekæmpelse - som minimum i overensstemmelse med de nyeste retningslinjer fra Aarhus Universitet, Institut for Agroøkologi. Opbevaring af foder skal ske på en sådan måde, at der ikke opstår risiko for tilhold af skadedyr (rotter m.v.). På forlangende skal indgås kontrakt med autoriseret rottebekæmpelsesfirma.			
Lugt	Der skal til stadighed opretholdes en god staldhygiejne, herunder renholdelse og tørhed på den faste del af staldgulvet, renholdelse for at hindre støv- og smudsbelægninger i stalden samt renholdelse af fodringssystem m.v.			
Støj	Husdyrbrugets bidrag til støjbelastningen i omgivelserne må ikke overstige nedenstående værdier, målt ved nabobeboelser, eller deres opholdsarealer.			
	Dag	Tidsrum	db(A)	Midlingstid
	Mandag - fredag	07.00 - 18.00	55	8 timer
	Mandag - fredag	18.00 - 22.00	45	1 time
	Lørdag	07.00 - 14.00	55	7 timer
	Lørdag	14.00 - 18.00	45	4 timer
	Lørdag	18.00 - 22.00	45	1 time
	Søn- og helligdag	07.00 - 22.00	45	1 time
Alle dage	22.00 - 07.00	40	½ time	

Lavfrekvent støj,	Nedenstående grænser er for lavfrekvent støj og infralyd (dB re 20 µPa), målt indendørs. Støjgrænserne gælder for ækvivalentniveauet over et tidsrum på 10 minutter, hvor støjen er kraftigst. Grænserne er gældende for impulsagtig lavfrekvent støj og infralyd. For støj/lydgrænser hvor der ingen impulser forekommer, skal der lægges 5 dB til nedenstående skema.		
	Anvendelse	Tidsrum	A-vægtet lydtryksniveau (10-160 Hz), dB
	Beboelsesrum	Aften/nat kl. 18.00-07.00	15
		Dag kl. 07.00-18.00	20
	Kontorer, undervisnings- og andre støjfølsomme rum	Hele døgnet	25
	Øvrige rum	Hele døgnet	30
Måling for lavfrekvent støj skal følge anvisningerne i afsnit 3.4 i Miljøstyrelsens Orientering nr. 9 af 1997 "Lavfrekvent støj, infralyd og Vibrationer i eksternt miljø"			
Vibrationer	Nedenstående grænser er for vibrationer, dB re 10 <sup>-6</sup> m/s. Vibrationsgrænserne gælder for det maksimale KB-vægtede accelerationsniveau med tidsvægtning Slow.		
	Anvendelse	Tidsrum	Vægtet acc. niv, L <sub>aw</sub> i dB
	Boliger i boligområder	Hele døgnet.	75
	Boliger i blandet bolig/erhvervsområde	Aften/nat kl. 18.00-07.00	75
		Dag kl. 07.00-18.00	80
	Institutioner	Hele døgnet	75
	Erhvervsbebyggelse	Hele døgnet	85
Ved måling til dokumentation for overholdelse af vibrationsgrænserne, skal anvisningerne i afsnit 4.3 i Miljøstyrelsens Orientering nr. 9 af 1997 "Lavfrekvent støj, infralyd og vibrationer i eksternt miljø" anvendes.			
Kontrol og målinger for støj/vibrationer	<p>Husdyrbruget skal for egen regning dokumentere, at støj- og vibrationsvilkår overholdes, hvis tilsynsmyndigheden finder det påkrævet. Kravet om dokumentation af støjforholdene kan højst fremsættes en gang årligt medmindre den seneste kontrol viser, at vilkårene ikke er overholdte.</p> <p>Måle- og beregningspunkter fastsættes efter nærmere aftale med tilsynsmyndigheden.</p> <p>Hvis de fastsatte støjgrænser overskrides, skal der sammen med rapport om målinger/ beregninger fremsendes forslag til støj- og/eller vibrationsreduktion ned til de fastsatte grænseværdier og med tidsplan for gennemførelse.</p> <p>Ved målinger/beregninger for støj og/eller vibrationer, udarbejdelse af afrapportering og gennemførelse af eventuelle tiltag for støj- og/eller vibrationsreduktion, skal udgifterne hertil alene afholdes af virksomheden.</p>		

Lys	Driften må ikke medføre væsentlige lysgener for de omkringboende. Såfremt tilsynsmyndigheden vurderer, at bedriften giver anledning til væsentlige lysgener, skal bedriften lade udarbejde en handlingsplan og derefter gennemføre denne. Handlingsplanen skal godkendes af tilsynsmyndigheden.
Støv	Driften må ikke medføre støvgener uden for ejendommens eget areal, som af tilsynsmyndigheden skønnes at være væsentlige. Fodersiloer skal indrettes således, at støvgener i forbindelse med indblæsning af foder undgås, f.eks. med melcykloner, eller anden støvbegrænsende foranstaltninger.
Døde dyr.	Døde dyr skal bortskaffes til godkendt destruktionsvirksomhed. Animalsk affald, herunder selvdøde dyr skal opbevares og afhændes i overensstemmelse med den til enhver tid gældende bekendtgørelse om opbevaring af døde dyr.

### Tilsyn, kontrol og egenkontrol

- 16) Dokumentation i form af kvitteringer og opbevaringsaftaler opbevares i mindst 3 år og forevises tilsynsmyndighed efter anmodning.

### Uheld og risici

- 17) Ved driftsuheld, hvor der opstår risiko for forurening af miljøet, er der pligt til at anmelde dette til tilsynsmyndigheden, Ringkøbing-Skjern Kommune den først kommende hverdag. Er der behov for øjeblikkelig indsats ringes 112.
- 18) Senest 14 dage efter driftsuheld skal driftsansvarlig fremsende en skriftlig orientering, der beskriver uheldets omfang og indsatsen mod miljømæssige skader, samt beskriver forebyggende foranstaltninger, der begrænser risiko for nye uheld.
- 19) Ejendommens beredskabsplan/driftsforskrift skal til en hver tid være ajourført.

### Bedst tilgængelige teknik / Renere teknologi

- 20) På husdyrbruget skal der være fokus på energioptimering evt. ved et energitjek.

### Ophør

- 21) Ved ophør af driften, skal der træffes de nødvendige foranstaltninger for at undgå forureningsfare og for at bringe stedet tilbage i tilfredsstillende tilstand. Bl.a. skal stoffer, der kan forurene jord, grundvand og overfladevand, samt affald bortskaffes, efter gældende regler.

# Formalia

## Lovgrundlag

Miljøgodkendelsen er givet på baggrund af husdyrbrugsloven, hvor krav efter VVM-direktivet, habitatdirektivet samt i et vist omfang regler fra miljøbeskyttelsesloven og planlovens landzoneregler varetages.

Miljøgodkendelsen suppleres af generelle regler i husdyrgodkendelsesbekendtgørelsen og den generelle regulering i husdyrgødningsbekendtgørelsen.

Grundlaget for miljøgodkendelsen var på godkendelsestidspunktet:

- Kommuneplan 2021-2033
- Husdyrbrugsloven, Lov om miljøgodkendelse m.v. af husdyrbrug nr. 1572 af 20. december 2006 senest ændret i bekendtgørelse af lov om husdyrbrug og anvendelse af gødning m.v. nr. 520 af 1. maj 2019
- Husdyrgodkendelsesbekendtgørelsen, bekendtgørelse om godkendelse og tilladelse m.v. af husdyrbrug nr. 2225 af 27. november 2021
- Bekendtgørelse om miljøregulering af dyrehold og om opbevaring af gødning nr. 2243 af 29. november 2021 (Husdyrgødningsbekendtgørelsen)
- Bekendtgørelse om anvendelse af gødning nr. 1551 af 2. juli 2021.
- Bekendtgørelse af lov om naturbeskyttelse, nr. 1986 af 27. oktober 2021 (Naturbeskyttelsesloven).
- Bekendtgørelse om udpegning og administration af internationale naturbeskyttelsesområder samt beskyttelse af visse arter nr. 2091 af 12. november 2021
- Bekendtgørelse om affald, nr. 2512 af 10. december 2021 (Affaldsbekendtgørelsen).
- Bekendtgørelse om indretning, etablering og drift af olietanke, rørsystemer og pipelines nr. 1257 af 27. november 2019 (Olietankbekendtgørelsen).

Der gøres opmærksom på, at ansøger selv har ansvar for at indhente nødvendige godkendelser/tilladelser i henhold til anden lovgivning.

## Høring og offentliggørelse

Ansøgningsmaterialet har været offentliggjort i 3 uger på Ringkøbing-Skjern Kommunes hjemmeside [www.rksk.dk/om-kommunen/annoncering/landbrug](http://www.rksk.dk/om-kommunen/annoncering/landbrug) fra den 13. december 2021 til den 3. januar 2021, hvor der ikke er indkommet bemærkninger til det ansøgte.

Udkastet til miljøgodkendelsen har været i 30 dages høring hos ansøger, konsulent, naboer og ejere og beboere på ejendomme med boliger/bygninger indenfor konsekvenszonen fra 27. juni 2022 til 1. august 2022.

Naboer: Ejere og beboere af boliger og bygninger indenfor konsekvensradius på 484 meter

Matrikulære naboer: Matrikulære naboer i husdyrlovens forstand defineres som ejere af ejendomme, der matrikulært grænser op til den ejendom, hvorpå anlægget er beliggende. Ringkøbing-Skjern kommune vurderer at ændringer på anlæggene generelt er af underordnet betydning for de matrikulære naboer til ejendommens markarealer. Nabohøringen tager derfor udgangspunkt i den matrikel, hvorpå anlæggene ligger. De naboer til markarealer, som i særlige tilfælde bliver berørt af

udvidelsen, bliver inddraget i høringen i henhold til forvaltningslovens almindelige regler om partshøring. Det er i den aktuelle sag vurderet, at der ikke er nogen, som skal inddrages i høringen.

I forbindelse med høringen er der ikke indkommet bemærkninger til det ansøgte.

Afgørelse om miljøgodkendelse vil blive offentliggjort den 15. august 2022 på Ringkøbing-Skjern Kommunes hjemmeside på [www.rksk.dk/om-kommunen/annoncering/landbrug](http://www.rksk.dk/om-kommunen/annoncering/landbrug).

## Klagevejledning

I henhold til Bekendtgørelse af lov om miljøgodkendelse m.v. af husdyrbrug kapitel 7, kan der klages over miljøgodkendelsen af ansøgeren, Miljøministeriet, samt enhver, der må antages, at have en individuel væsentlig interesse i sagens udfald. Der kan desuden klages af de myndigheder og organisationer, der angivet i lovens § 85-87.

Ved klage, kan Miljø- og Fødevarerklagenævnet bestemme, at klagen har opsættende virkning på udnyttelsen.

Udnyttelse af miljøgodkendelsen i klageperioden og imens eventuel klage behandles, sker på eget ansvar.

Ansøgeren vil få besked, hvis der klages over afgørelsen.

For behandling af klager, der indbringes for nævnet, herunder anmodning om genoptagelse, betaler klager et gebyr på 900 kr. for privatpersoners og 1.800 kr. for virksomheders og organisationers vedkommende.

Klagegebyret tilbagebetales, hvis du får helt, eller delvis medhold i din klage, hvis den påklagede afgørelse ændres, eller ophæves, eller klagen afvises, som følge af overskredet frist, manglende klageberettigelse, eller fordi klagen ikke er omfattet af klagenævnets kompetence.

Ønskes afgørelsen prøvet ved domstolene, skal søgsmål ifølge § 90 i Bekendtgørelse af lov om miljøgodkendelse m.v. af husdyrbrug være anlagt inden 6 måneder efter, at sagen er offentliggjort.

**Klagefristen er 4 uger og regnes fra datoen for offentliggørelsen. Klagen skal være modtaget og registreret senest den 12. september 2022.**

### Indsendelse af klage

Det er obligatorisk for klager, at bruge Miljø- og Fødevarerklagenævnets digitale Klageportal, med mindre, du har fået en tilladelse fra Miljø- og Fødevarerklagenævnet, der fritager dig for, at anvende den digitale Klageportal. I nedenstående tekst kan du se, hvordan du skal bruge den digitale Klageportal.

### Digital Klageportal

Hvis du ønsker, at klage over denne afgørelse, kan du klage til Miljø- og Fødevarerklagenævnet. Du klager via Klageportalen, som du finder på dette link: <https://naevneneshus.dk/start-din-klage/miljoe-og-foedevareklagenaevnet/>

Klagen sendes gennem Klageportalen til den myndighed, der har truffet afgørelsen. En klage er indgivet, når den er indsendt til Miljø- og Fødevarerklagenævnet, og når du har indbetalt klagegebyret. Du betaler gebyret via elektronisk overførsel eller ved giroindbetaling.

### Anmodning om fritagelse for indsendelse, via klageportal

Miljø- og Fødevareklagenævnet skal, som udgangspunkt, afvise en klage, der ikke er indsendt via Klageportalen. Hvis du ønsker, at blive fritaget for at bruge Klageportalen, skal du sende din klage og en begrundet anmodning til Ringkøbing-Skjern Kommune, Smed Sørensens Vej 1, 6950 Ringkøbing. Ringkøbing-Skjern Kommune videresender herefter anmodningen til Miljø- og Fødevareklagenævnet, som træffer afgørelse om, hvorvidt din anmodning kan imødekommes.

### Hjælp til klage

Miljø- og Fødevareklagenævnet stiller i et vist omfang, en supportfunktion til rådighed ved oprettelse af en klage. Supportfunktionen kan kontaktes pr. tlf.: 7240 5600, eller på mail: [nh@naevneneshus.dk](mailto:nh@naevneneshus.dk). De kan kontaktes på følgende tidspunkter: man.-fre. 9.00-15.00.

## Udnyttelse og kontinuitet

En godkendelse efter § 16a i husdyrbrugsloven bortfalder, hvis den ikke er udnyttet inden 6 år efter at godkendelsen er meddelt. Godkendelsen anses for udnyttet, når byggeriet faktisk er afsluttet. Hvis der ikke foreligger et byggeri anses en godkendelse for udnyttet, når det konstateres, at det, der er truffet afgørelse om, faktisk er gennemført.

En udnyttet miljøgodkendelse kan bortfalde helt eller delvist, hvis den efterfølgende ikke har været udnyttet i 3 på hinanden følgende år. Udnyttelsen forudsætter at mindst 25 % af det godkendte produktionsareal udnyttes driftsmæssigt og at den driftsmæssige udnyttelse ikke på noget tidspunkt ophører i 3 på hinanden følgende år. Driftsmæssig udnyttelse kræver, at der er dyr på produktionsarealerne svarende til mindst 50 % af det mulige ifølge dyrevelfærdskravene.

På vegne af Teknik- og Miljøudvalget



Ivan Thesbjerg  
Afdelingsleder  
Land og Vand, Landbrug  
Ringkøbing-Skjern Kommune



Berith Bressendorff  
Miljømedarbejder  
Land og Vand, Landbrug  
Ringkøbing-Skjern Kommune

**Kopi af udkast til miljøgodkendelse er sendt til:**

Ansøger: Ejer af ejendommen, Torstedvej 73, 6980 Tim

Konsulent: Helle Borum, Vestjysk, e-mail: [hbo@vestjysk.dk](mailto:hbo@vestjysk.dk)

Ejere og beboer af boliger/bygninger inden for konsekvensradius på 484 meter: se bilag 3

Matrikulære naboer til matrikel nr. 15d, Præstegården, Torsted

Interessenter i nedenstående liste

**Kopi af miljøgodkendelsen er sendt til:**

- Konsulent Helle Borum (Vestjysk), e-mail: [hbo@vestjysk.dk](mailto:hbo@vestjysk.dk)
- Ringkøbing-Skjern museum, Arkæologisk Afdeling v/Torben Egebjerg, e-mail: [post@arkvest.dk](mailto:post@arkvest.dk)
- Rådet for Grøn Omstilling, 1208 København K, e-mail: [husdyr@rgo.dk](mailto:husdyr@rgo.dk)
- Dansk Ornitologisk Forening, e-mail: [natur@dof.dk](mailto:natur@dof.dk), [ringkoebing-skjern@dof.dk](mailto:ringkoebing-skjern@dof.dk)
- Sundhedsstyrelsen, e-mail: [senord@sst.dk](mailto:senord@sst.dk)
- Ferskvandsfiskeriforeningen for Danmark, Vormstrupvej 2, 7540 Haderup, e-mail: [nb@ferskvandsfiskeriforeningen.dk](mailto:nb@ferskvandsfiskeriforeningen.dk)
- Danmarks Naturfredningsforenings Lokalkomité for Ringkøbing-Skjern Kommune, e-mail: [dnringkoebing-skjern-sager@dn.dk](mailto:dnringkoebing-skjern-sager@dn.dk)
- Danmarks Sportsfiskerforbund, Skyttevej 4, 7182 Bredsten, e-mail: [post@sportsfiskerforbundet.dk](mailto:post@sportsfiskerforbundet.dk)
- Danmarks Sportsfiskerforbund, e-mail: [lbt@sportsfiskerforbundet.dk](mailto:lbt@sportsfiskerforbundet.dk)
- Friluftsrådet Midt-Vest, e-mail: [midtvestjylland@friluftsraadet.dk](mailto:midtvestjylland@friluftsraadet.dk)



## Gennemgang af miljøkonsekvensrapport

Ringkøbing-Skjern Kommune skal i henhold til husdyrgodkendelsesbekendtgørelsen gennemgå miljøkonsekvensrapporten med inddragelse af den fornødne ekspertise og kan i fornødent omfang indhente yderligere oplysninger fra ansøger til opfyldelse af kravene.

Miljøkonsekvensrapport, ansøgningen i Husdyrgodkendelse.dk, BAT-redegørelse og beredskabsplan er gennemgået, og der er indhentet supplerende oplysninger.

Det er Ringkøbing-Skjern Kommunes samlede vurdering, at ansøger og dennes konsulent har leveret tilstrækkelige oplysninger til, at der kan gennemføres en miljøvurdering af det ansøgte.

## Miljøvurderingen

I henhold til husdyrgodkendelsesbekendtgørelsen skal Kommunalbestyrelsen ved afgørelsen om godkendelse efter § 16 a i husdyrbruksloven vurdere, om den ansøgte etablering, udvidelse eller ændring af husdyrbruget kan indebære væsentlig virkning på miljøet, herunder i forhold til omgivelsernes sårbarhed og kvalitet, i forhold til navnlig

- 1) landskabelige værdier,
- 2) natur med dens bestande af vilde planter og dyr og deres levesteder, herunder områder, der er beskyttet mod tilstandsændringer eller fredet, udpeget som internationalt naturbeskyttelsesområde eller udpeget som særlig sårbart over for næringsstofpåvirkning,
- 3) jord, grundvand og overfladevand, og
- 4) lugt-, støj-, rystelses-, støv-, flue-, transport- og lysgener, uhygiejniske forhold, affaldsproduktion m.v.

Kommunalbestyrelsen skal ved vurderingen inddrage alle etableringer, udvidelser og ændringer af husdyrbruget, der er godkendt, tilladt eller afgjort efter anmeldelse inden for de seneste 8 år før kommunalbestyrelsens afgørelse.

## Erhvervsmæssigt nødvendig for ejendommens drift som landbrugsejendom.

Ansøgningen omhandler en overgang til stipladsmodellen, hvor der godkendes et produktionsareal, som giver en fleksibilitet med hensyn til slagtevægt og antal producerede slagtesvin på ejendommen.

Ringkøbing-Skjern Kommune vurderer, at overgangen til stipladsmodellen er en naturlig ændring af husdyrbruget, som er erhvervsmæssig nødvendig for ejendommens drift som landbrugsejendom.

## Beskrivelse af husdyrbruget

### Ansøgt drift

<b>Stalde og produktioner Ansøgt drift</b>						
Staldnavn	Staldstørrelse m <sup>2</sup>	Ventilation	Kildehøjde	Dyretype og staldsystem		Produktionsareal m <sup>2</sup>
1. Gamle stalde	912	Naturlig ventilation	6 m	(#475462) Slagtesvin. Økologiske stalde	0	811
2. Løbegård	187	Naturlig ventilation	3 m	(#475465) Slagtesvin. Økologiske stalde	0	185
3. Løbegård (V)	71	Naturlig ventilation	3 m	(#475467) Slagtesvin. Økologiske stalde	0	70
4. Løbegårde og wellness	823	Naturlig ventilation	3 m	(#475469) Slagtesvin. Økologiske stalde	0	697
5. Rundbuehaller	1906	Naturlig ventilation	6 m	(#475471) Slagtesvin. Økologiske stalde	0	1826
<b>Sum</b>						<b>3589</b>

### Beskrivelse af det ansøgte/ændringen:

Der ansøges om en overgang til stipladsmodellen, hvor der godkendes et produktionsareal som giver en fleksibilitet i forhold til slagtevægt og antal producerede grise. Der sker ingen ændringer eller udvidelser i forbindelse med denne overgang.

Ansøger har foretaget en opmåling af produktionsarealet. Produktionsarealet er i denne ansøgning opgjort ved en detaljeret opmåling af stierne. Dvs. at der er fratrukket gangarealer. Inventar og foderkrybber ikke fratrukket.

Områder, hvor dyrene ikke kan opholde sig og/eller ikke har mulighed for at gødningsafsætte, medregnes ikke som produktionsareal.

## Nudrift

Stalde og produktioner Nudrift						
Staldnavn	Staldstørrelse m <sup>2</sup>	Ventilation	Kildehøjde	Dyretype og staldsystem		Produktionsareal m <sup>2</sup>
1. Gamle stalde	912	Naturlig ventilation	6 m	(#475463) Slagtesvin. Delvist spaltegulv, 50 - 75 % fast gulv	0	811
2. Løbegård	187	Naturlig ventilation	3 m	(#475466) Slagtesvin. Delvist spaltegulv, 50 - 75 % fast gulv	0	185
3. Løbegård (V)	71	Naturlig ventilation	3 m	(#475468) Slagtesvin. Delvist spaltegulv, 50 - 75 % fast gulv	0	70
4. Løbegårde og wellness	823	Naturlig ventilation	3 m	(#475470) Slagtesvin. Delvist spaltegulv, 50 - 75 % fast gulv	0	697
5. Rundbuehaller	1906	Naturlig ventilation	6 m	(#475472) Slagtesvin. Delvist spaltegulv, 50 - 75 % fast gulv	0	1826
<b>Sum</b>						<b>3589</b>

### Beskrivelse af nudriften:

I ansøgningen bag §11 godkendelsen fra 2018 (indsendt 15-6-2017) fandtes staldsystemet "økologiske slagtesvin" ikke. Der er foretaget en tilnærmelse til staldsystemet med de konventionelle normer 50-75% fast gulv. Med overgangen til stipladsmodellen kom et staldsystem til økologiske slagtesvin, der tager højde for det større pladskrav til økologiske grise. Dette anvendes i ansøgt drift.

### Tidligere godkendelser:

- §12 Miljøgodkendelse af 21-12-2009

Konventionel slagtesvineproduktion (10.020 slagtesvin 30-115 kg). Drænet gulv.

- § 11 Miljøgodkendelse af 23-2-2018.

Omlægning af et konventionel dyrehold til et økologisk dyrehold på 5600 slagtesvin (28-120 kg), samt opførelse af 3 løbegårde på henholdsvis ca. 800 m<sup>2</sup>, 180 m<sup>2</sup> og 70 m<sup>2</sup>. 50-75% fast gulv.

### 8-års drift

Stalde og produktioner 8 års drift 2009						
Staldnavn	Staldstørrelse m <sup>2</sup>	Ventilation	Kildehøjde	Dyretype og staldsystem		Produktionsareal m <sup>2</sup>
1. Gamle stalde	912	Naturlig ventilation	6 m	(#475464) Slagtesvin. Drænet gulv + spalter (33 %/ 67%)	0	811
5. Rundbuehaller	1906	Naturlig ventilation	6 m	(#475473) Slagtesvin. Drænet gulv + spalter (33 %/ 67%)	0	1826
<b>Sum</b>						<b>2637</b>

### Beskrivelse af 8-årsdrift:

Før omlægningen i 2018 til økologi var produktionen på Torstedvej 73, Tim drevet konventionelt.

### Produktioner med miljøteknologi

Produktioner med miljøteknologi				
Produktion	Beskrivelse af miljøteknologi	Driftstimer pr. år	NH <sub>3</sub> -N effekt (%)	Lugteffekt (%)
<b>Ansøgt drift - Ingen data</b>				
<b>Nudrift - Ingen data</b>				
<b>8 års drift</b>				
(#475473) Slagtesvin. Drænet gulv + spalter (33 %/ 67%)	Jf. MST teknologiliste og VERA test er ammoniakreduktion ved gylleforsuring 64% og ikke som førsat antaget 70 %.	8760	64	

Forsuringsanlægget blev fjernet i forbindelse med omlægningen til økologiske drift på ejendommen med godkendelsen fra 2018. Forsuring er ikke en teknologi, der er tilladt på økologiske bedrifter.

### Gødningsopbevaringsanlæg

Opbevaringslagre					
Navn	Lagertype	Yderligere oplysninger	Bedste tilgængelige opbevaringsteknik	Dimension	Areal (m <sup>2</sup> )
<b>Ansøgt drift</b>					
Gylletank	Flydende				740
Dybstrøelse	Fast				155
<b>Nudrift</b>					
Gylletank	Flydende				740
Dybstrøelse	Fast				155
<b>8 års drift</b>					
Gylletank	Flydende				740
Dybstrøelse	Fast				155

Der er en gyllebeholder på ejendommen med en kapacitet på 3895 m<sup>3</sup>.

Derudover opbevares der dybstrøelse på ejendommen med en gødningsandel på 150 m<sup>2</sup>.

Gødningsandele			
Lagernavn	Gødningstype	Øvrige oplysninger	Areal (m <sup>2</sup> )
Ansøgt drift			
Dybstrøelse	Svin, dybstrøelse		150
Nudrift			
Dybstrøelse	Svin, dybstrøelse		150
8 års drift			
Dybstrøelse	Svin, dybstrøelse		150

### Opbevaringsanlæg med miljøteknologi

Opbevaringslagre med miljøteknologi		
Lagernavn	Beskrivelse af miljøteknologi	NH <sub>3</sub> -N effekt (%)
Ansøgt drift		
Gylletank	Teltoverdækning	50,0
Nudrift		
Gylletank	Telt	50,0
8 års drift		
Gylletank	Telt	50,0

Der er teltoverdækning på gyllebeholderen, som reducerer ammoniakemissionen med 50 %.

### Lagerregnskab og opbevaringskapacitet

Ansøger oplyser:

Opbevaringsanlæg	Opførsels år / 10 års beholder- kontrol	Kapacitet (m <sup>3</sup> )	Overfladeareal (m <sup>2</sup> )	Teknologi
Gylletank 1	2007	3.895	740	Telt
<b>I alt</b>		<b>3.895</b>		

Flydende husdyrgødning omfatter gylle og hvad, der i øvrigt ledes til gylleanlægget i form af vaskevand mv.

Den flydende husdyrgødning fra staldene pumpes via fortanken til gyllebeholder. I fortanken er der en el-pumpe, der pumper gyllen via jordledning til gyllebeholder. Gyllebeholderne tømmes vha. sugeskran på gyllevogn.

**Opbevaringskapacitetserklæring**  
Torstedvej 73, 6980 Tim.

Besætning, dyreenheder og gødningsproduktion							
Husdyrart / staldsystem	Antal	% græs	DE	Tons	Kg N	Kg P	Kg K
<i>CHR-nr./Besæt.nr.: /</i>							
Slagtesvin, Delvis spaltegulv, 50-75% fast	3.990,0 Stk		128,4	2.583	12.550	3.068	6.840
Slagtesvin, Opdelt leje, dybstrøelse	1.050,0 Stk		33,8	541	2.814	830	2.310
			<b>162,2</b>	<b>3.124</b>	<b>15.364</b>	<b>3.897</b>	<b>9.149</b>
<b>I alt</b>			<b>162,2</b>	<b>3.124</b>	<b>15.364</b>	<b>3.897</b>	<b>9.149</b>

Beregnet i mark online Dlbr. Efter 2016/17 normer.

Omregnet til ren gylle: (2583 t / 3990 grise) x 5600 grise = 3625 tons gylle

Produktionen af gylle er således ca. 3.625 tons årligt. På ejendommen er der således knap 13 mdr. kapacitet.

Loven kræver minimum 9 måneders opbevaringskapacitet, hvilket er overholdt.

Det vurderes hermed, at husdyrgødningsbekendtgørelsens generelle krav til håndtering og opbevaring af husdyrgødning, er tilstrækkelig til beskyttelse af omgivelserne.

Der er en lille smule dybstrøelse fra de to kummer i det gamle anlæg og så det brugte rodemateriale fra wellness. Det opbevares dels indendørs i kartoffelhuset og/eller neddækket på ejendommen eller på Torstedvej 86.

Kommunen vurdering:

Ansøger har redegjort for, at der er tilstrækkelig opbevaringskapacitet til rådighed for husdyrbruget.

## Lokalisering

### Forbudszoner

Indenfor forbudszonerne må der ikke etableres nybyggeri (husdyranlæg og gødnings- og ensilageopbevaringsanlæg) eller udvidelser/ændringer i eksisterende bygninger, der medfører forøget forurening.

Område	Afstandskrav	Afstand målet fra nybyggeri/bygning, hvor ændringen eller udvidelsen sker
By - og sommerhuszoner	50 meter	Mere end 50 meter
Lokalplanområder	50 meter	Mere end 50 meter
Nabobeboelsesbygninger	50 meter	Mere end 50 meter
Afstand til kategori 1-natur og kategori 2-natur*	10 meter	Mere end 10 meter

\* Ensilageopbevaringsanlæg er ikke omfattet af kravet

Der er intet nybyggeri eller ændringer/udvidelser i de eksisterende bygninger indenfor forbudszonerne.

## Afstandskrav

Til husdyranlæg generelt (stald, opbevaringslager og/eller ensilage- opbevaringsanlæg) er der faste afstandskrav for at beskytte imod forurening eller væsentlige gener fra anlæggene.

Afstandskravene gælder kun for nybyggeri, og eksisterende anlæg er derfor ikke omfattet af bestemmelsen.

Type	Afstandskrav (m)	Mindste afstand til anlæg (m)
Vandforsyning til < 10 ejendomme	25	Mere end 25 meter
Vandforsyning til > 10 ejendomme	50	Mere end 50 meter
Vandløb, dræn og søer * <sup>1</sup>	15	Mere end 15 meter
Offentlig vej, privat fællesvej	15	Mere en 15 meter
Levnedsmiddelvirksomhed	25	Mere end 25 meter
Beboelse på samme ejendom * <sup>2</sup>	15	Mere end 15 meter
Naboskel	30	Mere end 30 meter

\*<sup>1</sup> Fra åbne vandløb og til søer med et areal, der er større end 100 m<sup>2</sup> skal der være mere end 100 meter til opbevaringsanlæg for flydende husdyrgødning.

\*<sup>2</sup> Ensilageopbevaringsanlæg er ikke omfattet af kravet

De lovpligtige afstandskrav er ifølge ansøgningens oplysninger overholdt.

Da de lovpligtige afstandskrav er overholdt, vurderes anlægget derfor, placeringsmæssigt, ikke at give væsentlige gener for omgivelserne eller væsentlig risiko for forurening.

## Beskyttelseslinjer

Naturbeskyttelseslovens bestemmelser om bygge- og beskyttelseslinjer skal sikre, at de nærmeste omgivelser ved søer og åer samt omkring fortidsminder, skove og kirker friholdes for bebyggelse eller andre væsentlige landskabelige indgreb.

Der er ved behandlingen af sagen taget stilling til nedenstående beskyttelseslinjer, og det er med X angivet, om nybyggeri på ejendommen ligger indenfor eller udenfor linjerne.

Beskyttelseslinje	Indenfor (x)	Udenfor (x)	Beskyttelseslinje	Indenfor (x)	Udenfor (x)
Klitfredede arealer		x	Skove		x
Strand		x	Fortidsminder		x
Søer		x	Kirker		x
Vandløb		x			

Det er på baggrund af ovenstående Ringkøbing-Skjern Kommunes vurdering, at husdyrbrugets anlæg ikke er i modstrid med de hensyn, der skal tages i forhold til ovennævnte emner.

## Samlet vurdering af lokalisering

Idet husdyrbruget ligger udenfor forbudszoner, alle afstandskrav er overholdt og anlæggets placering ikke er i strid med beskyttelseslinjer er det Ringkøbing-Skjern kommunes vurdering, at husdyrbruget ikke placeringsmæssigt vil give anledning til væsentlige gener for omgivelserne eller væsentlig risiko for forurening.

## Påvirkning af landskab

Husdyrbruget ligger uden for de områder, som i kommuneplanen er udpeget som værdifulde kulturmiljøer.

### **Geologiske interesseområder**

Husdyrbrugets anlæg er beliggende inden for det geologiske interesseområde Skovbjerg Bakkeø. Der er vigtigt at de geologiske landskabsformer, deres indbyrdes overgang og sammenhænge fremtræder klart i landskabet. Der bygges ikke nyt eller ændres på de eksisterende bygninger i forbindelse med denne miljøgodkendelse, så der godkendes intet som vurderes at være i strid med kommuneplanen.

### **Større uforstyrrede landskaber**

Husdyrbruget ligger inden for et større uforstyrret landskab. Målsætningen for et større uforstyrret landskab er at landskabet så vidt muligt skal friholdes for nye større tekniske anlæg, som veje, master, større virksomheder, byudvikling mv., der kan have en stor syns- og støjmæssig indvirkning på omgivelserne. Landbrugsbyggeri vurderes som udgangspunkt ikke at være et større teknisk anlæg.

### **Bevaringsværdige landskaber:**

Bevaringsværdige landskaber er landskaber, der er særligt karakteristiske på grund af deres naturgrundlag (terræn, jordtype med videre), kulturgrundlag (byggeri, skov landbrug med videre) eller rumlige og visuelle fremtoning. Husdyrbrugets anlæg ligger inden for et bevaringsværdigt landskab, hvor etableringer og tilpasninger af byggeri og anlæg samt ændringer i arealanvendelsen så vidt muligt ske under hensyntagen til landskabets karakteristika.

### Landskabsvurdering

Husdyrbruget ligger i landskabstypen Skovbjerg Bakkeø Plantagelandskab.

De kulturbetingede karaktertræk, som plantagerne og hederne, skal fortsat fremstå som sammenhængende enheder og bør derfor opretholdes eller styrkes. Smeltevandsdalene er centrale for terræn og udsigter og bør som geologisk karaktertræk fortsat kunne aflæses i landskabet. Dalene fremstår med lille skala og afgræsedde enge, som bør opretholdes eller styrkes. Der bør generelt være opmærksomhed på, at der fra højdepunkter i landskabet er vide udsigter både i selve landskabsområdet og på tværs af landskabsområderne.

Nyt landbrugsbyggeri kan etableres i lille til middelstor skala og skal placeres i tilknytning til eksisterende byggeri. Andet middelstort byggeri kan indpasses i de dele af landskabet, der er præget af en middelstor skala. Det er dog med forbehold for en konkret vurdering. Det er væsentligt, at der tages hensyn til den samlede bygningsmasses visuelle udtryk, placering i terrænet, og at nyt byggeri tilpasses det eksisterende, så det samlet fremstår ensartet og harmonisk i landskabsbilledet.

Afskærmning ved hjælp af bevoksning bør tage udgangspunkt i eksisterende hegnstrukturer samt øvrige beplantning. Ny beplantning bør understøtte hegnstrukturerne og beplantning omkring landbrugsbyggerier. I områder præget af hede og plantage bør der ikke opføres byggeri, da det ikke er foreneligt med landskabsområdets karakter eller visuelle sammenhænge.



### Bygningsbeskrivelse

Der opføres ikke nybyggeri i forbindelse med overgangen til stipladsmodellen. Husdyrbruget vil derfor fremstå uændret.

### Beplantning

Landskabet er et åbent landbrugslandskab, hvor mange læhegn/punktbeplantninger/skovbevoksninger adskiller marker og den spredte bebyggelse i området ligger i forbindelse med eksisterende beplantning (som øer på en flade). Det betyder, at der er få udsigts- og indsigtslinjer i landskabet. Ejendommen er delvis skjult fra Torstedvej af læhegn eller lignende.

Beplantning udgør et betydningsfuldt element ved at relatere et bygningsanlæg til landskabet og visuelt binde det til jordoverfalden og skabe et harmonisk anlæg. Især beplantningen op til og omkring bygningerne har betydning for helhedsbilledet i forhold til omgivelser og landskabet. Sammen med stillingtagen til materialer og farver er beplantning vigtigt for staldanlægs miljø ude og inde samt for den visuelle opfattelse af byggeriet i sig selv og i tilknytning til dets omgivelser.

Af hensyn til landskabets nuværende udseende og beplantningsstrukturer omkring husdyrbrugets anlæg bør eksisterende beplantning omkring anlægget ud mod Torstedvej bibeholdes i det omfang det er muligt.

### **Samlet vurdering af påvirkningen af landskab**

Det er på baggrund af ovenstående Ringkøbing-Skjern Kommunes samlede vurdering, at det ansøgte husdyrbrug ikke er i modstrid med ønsket om at bevare det åbne landskab og beskytte de landskabelige hensyn, der er beskrevet i kommuneplanens retningslinjer for udviklingen af Ringkøbing-Skjern Kommune. Husdyrbruget vurderes således, hverken at skæmme landskabet, have synlige langtrækkende konsekvenser for landskabet, eller på anden vis påvirke de landskabelige værdier væsentligt.

### **Påvirkning af vilde planter og dyr.**

#### **Ammoniak påvirkning af natur**

Påvirkningen af natur med dens bestande af vilde planter og deres levesteder, herunder områder, der er beskyttet mod tilstandsændringer eller fredet, udpeget som internationalt naturbeskyttelsesområde eller udpeget som særlig sårbart over for næringsstofpåvirkning vurderes på baggrund af følgende

Den maksimale tilladte totaldeposition af ammoniak på ammoniakfølsomme naturområder omfattet af § 7 stk. 1, nr. 1 og 2, i bekendtgørelse af lov om miljøgodkendelse m.v. af husdyrbrug.

Den maksimale tilladte merdeposition af øvrige ammoniakfølsomme naturområder efter konkret vurdering, jf. § 29, i bekendtgørelse om godkendelse og tilladelse m.v. af husdyrbrug.

#### Kategori 1-Natur

§ 7, stk. 1, nr. 1, omfatter nærmere bestemte ammoniakfølsomme naturtyper beliggende inden for Internationale Naturbeskyttelsesområder. De Natura 2000-naturtyper, som omfattes af § 7, stk. 1, nr. 1, er afgrænset til de ammoniakfølsomme Natura 2000-naturtyper, som indgår i udpegningsgrundlaget for området og er kortlagte af Naturstyrelsen i forbindelse med Natura 2000

planlægningen. Desuden omfatter § 7, stk.1, nr. 1 heder og overdrev inden for Internationale Naturbeskyttelsesområder, som er beskyttet efter naturbeskyttelsesloven § 3.

#### Kategori 2-Natur

§ 7, stk. 1, nr. 2, omfatter nærmere bestemte ammoniakfølsomme naturtyper, der er beliggende uden for Internationale Naturbeskyttelsesområder. Det drejer sig om naturtyperne: Højmoser, lobeliesøer, samt heder større end 10 ha, som er omfattet af naturbeskyttelseslovens § 3 og overdrev større end 2,5 ha, som er omfattet af naturbeskyttelseslovens § 3.

#### Kategori 3-Natur.

For ammoniakfølsomme naturtyper, som ikke er omfattet af ovenstående Kategori 1- og 2-Natur, skal kommunen foretage en konkret vurdering af, om der skal fastsættes krav.

Kommunen skal konkret vurdere, følgende beskyttede ammoniakfølsomme naturtyper uden for de Internationale Naturbeskyttelsesområder, der ikke er omfattet af § 7 stk. 1, nr. 1 og 2: Det drejer sig om heder, moser og overdrev, som er beskyttet efter naturbeskyttelseslovens § 3.

Kommunen skal også konkret vurdere ammoniakfølsomme skove, der ligger uden for de Internationale Naturbeskyttelsesområder.

Ved den konkrete vurdering af, om der er tale om særlige regionale, eller lokale naturinteresser og ved vurdering af, om der skal stilles krav til den maksimale N-merdeposition på naturområder omfattet af Kategori 3-Natur, skal kommunen inddrage følgende fire kriterier:

1. Det aktuelle naturområdes status i kommuneplanen, herunder særligt, om det aktuelle ammoniakfølsomme naturområde er omfattet af kommuneplanens udpegning af særligt værdifulde naturområder, rekreative områder og/eller værdifulde kulturmiljøer, samt kommuneplanens retningslinjer for varetagelsen af naturbeskyttelsesinteresserne, de rekreative interesser og de kulturhistoriske interesser.
2. Om de aktuelle områder er omfattet af fredning, handleplan for naturpleje, eller anden planlagt naturindsats.
3. Det aktuelle naturområdes naturkvalitet.
4. Kvælstofbidrag fra området fra andre kilder (fx markbidrag), herunder, for så vidt angår skove, om de gødskes.

Kravene til ammoniakdepositionen er forskellige i de tre kategorier. Kravene fremgår af nedenstående tabel. Med »totaldeposition« menes ammoniakdepositionen fra stald og lager fra hele husdyrbruget (både fra den ansøgte og eksisterende drift), mens der med »merdeposition« menes ændringen i ammoniakdepositionen fra husdyrbrugets anlæg (stald og lager), som følge af det ansøgte.

Naturtyper	Fastsat beskyttelsesniveau
Kategori 1. § 7 stk. 1, nr. 1	Max. totaldeposition afhængig af antal husdyrbrug i nærheden*): 0,2 kg N/ha/år ved > 1 husdyrbrug 0,4 kg N/ha/år ved 1 husdyrbrug 0,7 kg N/ha ved 0 husdyrbrug.

Kategori 2. § 7 stk. 1, nr. 2	Max. totaldeposition på 1,0 kg N/ha pr. år
Kategori 3. Heder, moser og overdrev, som er beskyttet af naturbeskyttelseslovens § 3 og ammoniakfølsomme skove.	Max. merdeposition på 1,0 kg N/ha pr. år. Kommunen kan tillade en merdeposition, der er større end 1,0 kg N/ha pr. år, men ikke stille krav om mindre merdeposition end 1,0 kg N/ha pr. år.

### **Påvirkningen af nærmeste Kategori 1-Natur**

Det nærmeste Kategori 1-Naturområde (Hoverdal) ligger ca. 921 m sydvest fra de nærmeste anlæg på husdyrbruget. Naturområdet er hede og er en kortlagt naturtype (Revling-indlandsklit, 2320). Området er en del af habitat-område Heder og klitter på Skovbjerg Bakkeø. En beregning af ammoniakdepositionen til naturområdet viser, at totaldepositionen til naturområdet fra det samlede produktionsanlæg maksimalt vil være på 0,1 kg N pr ha. pr. år. Da den totale ammoniakbelastning fra det samlede ansøgte anlæg på kategori 1 naturområdet ligger under 0,2 kg N pr. ha. år, er det ikke påkrævet, at vurdere nærmere på eventuel kumulation med andre husdyrbrug. Den ansøgte drift af anlægget, vurderes ikke at ville påvirke det pågældende habitatområde og dets udpegningsgrundlag på en måde, der hindrer målopfyldelse for habitatområdet og det kan ikke på et konkret eksperimentelt videnskabeligt grundlag dokumenteres, at ammoniakpåvirkningen fra husdyrbruget vil medføre en påviselig biologisk ændring af området, selv om beskyttelsesniveauet er overholdt.

#### Kommunens vurdering

En beregning af ammoniakdepositionen til naturområdet viser, at totaldepositionen til naturområdet fra det samlede produktionsanlæg maksimalt vil være på 0,1 kg N pr ha. pr. år.

Da den totale ammoniakbelastning fra det samlede ansøgte anlæg på kategori 1 naturområdet ligger på eller under 0,2 kg N pr. ha. år, er det ikke påkrævet, at vurdere nærmere på eventuel kumulation med andre husdyrbrug.

Beskyttelsesniveauet for det konkrete naturområde er overholdt ifølge beregningerne fra ansøgningen.

Den ansøgte drift af anlægget, vurderes ikke at ville påvirke det pågældende habitatområde og dets udpegningsgrundlag på en måde, der hindrer målopfyldelse for habitatområdet, og det kan ikke på et konkret eksperimentelt videnskabeligt grundlag dokumenteres, at ammoniakpåvirkningen fra husdyrbruget vil medføre en påviselig biologisk ændring af området, selv om beskyttelsesniveauet er overholdt.

### **Påvirkningen af nærmeste Kategori 2-Natur**

#### Kommunens vurdering

Det nærmeste Kategori 2 område ligger ca. 1300 meter syd fra de nærmeste anlæg på husdyrbruget. Naturområdet er en hede på 27 ha.

Tålegrænsen for hede vurderes til at være mellem 10-20 kg N /ha/år.

Ringkøbing-Skjern Kommune er allerede belastet med atmosfærisk kvælstof, der kan udgøre en trussel for den beskyttede natur. Denne belastning kaldes baggrundsbelastningen og er, ifølge Nationalt Center for Miljø og Energi (DCE) som gennemsnit fra 2018 til 2020, beregnet til 14,7 kg N/ha/år i området omkring naturarealet.

Det betyder, at den nederste tålegrænse er overskredet, men den øverste tålegrænse ikke er overskredet med baggrundsbelastningen.

En beregning af ammoniakdepositionen til området viser, at totaldepositionen til området fra det samlede produktionsanlæg maksimalt vil være på 0,1 kg N/ha/år.

Beskyttelsesniveauet for Kategori 2-Natur er fastsat til en samlet belastning fra husdyrbruget på maksimalt 1,0 kg N/ha/år. Da totalbelastningen af naturområdet vil ligge under 1,0 kg N/ha/år, er beskyttelsesniveauet til det konkrete naturområde overholdt.

### **Påvirkningen af nærmeste Kategori 3-Natur og øvrig natur**

Inden for 1.000 meter fra staldanlægget er der registreret heder og moser. Moser, heder, enge, strandenge, søer og overdrev er omfattet af § 3 i Naturbeskyttelsesloven, som beskytter disse naturområder imod tilstandsændringer.

Kategori 3 natur er heder under 10 ha, overdrev under 2,5 ha, samt moser og ammoniakfølsomme skove.

Kategori 3-naturområderne og øvrigt §3 beskyttet natur indenfor 1.000 meter fra staldanlægget er angivet i tabellen nedenfor:

Naturtype	Afstand fra anlæg	Retning	Merbelastning Kg N/ha (ansøgt i forhold til:)	
			Nudrift	8-årsdrift
Mose (5)	Ca. 60 m	øst	-1,3	8,8
Mose (6)	Ca. 130 m	Nord	-0,4	0,3
Hede (7)	Ca. 370 m	Vest	-0,1	0,3
Hede (8)	Ca. 210 m	Sydvest	-0,1	0,7

Naturområderne nr. 6 til nr. 8

Beskyttelsesniveauet for Kategori 3-Natur er fastsat til en merbelastning på 1,0 kg N/ha/år med mulighed for, at der kan tillades en højere merdeposition, hvis kommunen vurderer, at det konkrete naturområde kan tåle det.

Idet merbelastningen til Kategori 3-Natur områderne ligger under 1,0 kg N/ha/år, er beskyttelsesniveauet overholdt til disse Kategori 3-Natur områder.

Baggrundsbelastningen lå i 2018-2020 på 14,7 kg N/ha/år. De nærmeste marker ligger op til naturområdet. Da der som hovedregel, generelt er krav om nedfældning af flydende husdyrgødning i sort jord og på græsmarker, vurderes markbidraget, at være væsentligt under 1 kg N/ha/år. En yderligere belastning af området større end 1 kg N/ha/år vurderes at være væsentlig.

### **Naturvurdering af nærtliggende mose (5)**

Mosen beliggende ca. 60 meter øst for ejendommen har en merbelastning i forhold til henholdsvis nudriften på -1,3 kg N/ha og 8-årsdriften på 8,8 kg N/ha. I forbindelse med miljøtilladelsen givet i 2018 overgik ejendommen til økologi, hvorefter det daværende forsøringsanlæg blev taget ud af drift, da det ikke er tilladt på økologiske ejendomme. Dette er forklaringen på, at merdepositionen i 8-årsdriften er på 8,8 kg/ha. Totaldepositionen fra ejendommen til mosen er beregnet til 17,6 kg N/ha. Da

merdepositionen i 8-årsdriften er over 1 kg laves der en yderligere vurdering af kategori 3-moseområdet, i forhold til om der skal stilles vilkår til den maksimale merbelastning.

Det samlede ammoniakbidrag til mosen beregnes ved at sammenlægge den beregnede totalbelastning med baggrundsbelastningen:  $17,6 + 14,7 = 32,3$  kg N/ha.

#### Besigtigelse fra 2018

Der er foretaget en besigtigelse af hele moseområdet den 3/9-2018. Ud fra besigtigelsen den 3-9-2018 er der tale om et pilekrat/højstaudemose med flere steder med fattigkærvegetation. Der er registreret to N-følsomme arter på det samlede areal, pors og potentiel.

2 problemarter: kruset skræppe og stor nælde. 13 stjernearter og én stjerneart.

Naturtilstandsindexet for mosen er beregnet til 0,69, som svarer til, at området er i god tilstand. Dokumentationsfeltet ligger i den sydligste del af arealet og dermed længst mulig væk fra husdyrbrugets anlæg. Moseområdets nordlige del er mere tilgroet i pil og har ikke den samme gode naturkvalitet som den sydlige del af området. Det vurderes, at den nordlige del af mosen ikke er særlig kvælstoffølsom og at en tålegrænse på 25 kg N/ha /år er passende for denne naturtype. Kommunen har ikke kendskab til, at der foretages eller planlægges naturpleje af mosen og arealet er ikke omfattet af en fredning.

#### Besigtigelse fra 29/4-2022

I forbindelse med denne godkendelse er der lavet en besigtigelse af mosen med fokus på området lige øst for husdyrbruget.

Besigtigelsen blev foretaget den 29/4-2022. Ved besigtigelsen blev det konstateret, at der er sammenfald mellem den besigtigelse, der er lavet den 3-9-2018 og denne besigtigelse. Det er stadigvæk tidligt på plantesæsonen, så der vil sandsynligvis kunne findes flere arter lidt senere på sæsonen.

Sammenholdt med besigtigelsen af 3-9-2018 er det vurderet, at der ikke er tale om et særligt kvælstoffølsomt område i den nordlige del af området. Det er tilgroet i pil og rød-el, men med enkelte lysåbne områder med mosevegetation helt ned til vandløbet. Der blev blandt andet konstateret enkelte porsebuske ret tæt på vandløbet. Der er findes også et gammel vandhul inde i området, som er ved at udvikle sig til en sump.

Besigtigelsen giver ikke anledning til at ændre vurderingen af mosens tålegrænse på max. 25 kg N/ha/år. Tålegrænsen afspejler, at området ikke er særlig kvælstoffølsomt, og der er en høj grad af tilgroning.

#### Naturvurdering

I denne miljøgodkendelse overgår husdyrbruget til regulering efter stipladsmodellen og staldsystemerne rettes til, så de fremgår som økologiske slagtesvin, hvilket passer til staldsystemet som allerede er på ejendommen. Husdyrbruget drives økologisk og der er ikke mulighed for at indføre teknologi, som kan reducere ammoniakdepositionen yderligere. Dette konkrete projekt reducere ammoniakdepositionen til mosen med 1,3 kg. Da ammoniakdepositionen falder, er det vurderet, at det konkrete projekt ikke påvirker mosen væsentligt og derfor ikke er medvirkende til at der sker en tilstandsændring af mosen selvom tålegrænsen er overskredet. På den baggrund finder kommunen ikke grundlag for at stille vilkår til mer-depositionen for dette naturområdet.

### Ammoniakfølsomme skove:

Der er registreret potentielt ammoniakfølsom skov – naturlig lysåben tilgroet areal inden for 1.000 meter fra husdyrbruget. Ammoniakfølsomme naturligt tilgroet lysåbne skove, er skove, der er vokset op af sig selv på et naturareal fx tidligere hede, mose eller overdrev. Dette bygger på en analyse af § 3 beskyttede arealer, med et trækronedække på ned til 10-20 %. Der er beregnet en merbelastning med ammoniak til skoven på under 1 kg N /ha/år. Dog med undtagelse af mosen, som er nærmere beskrevet i ovenstående afsnit.

Idet merbelastningen ligger under 1 kg/N/ha/år, vurderer kommunen, at projektet ikke vil medføre en ændring af skovens tilstand.

### Øvrig natur omkring anlægget:

Inden for 300 meter fra staldanlægget forekommer derudover vandhuller, som ikke er Kategori 3-Natur, men § 3-beskyttet natur.

Søer og vandhuller over 100 m<sup>2</sup> er omfattet af naturbeskyttelseslovens §3 om forbud mod tilstandsændringer. Søer og vandhuller påvirkes af tilførsel af næringsstoffer fra nærliggende markområder i omdrift. Udgravning og oprensning af søer og vandhuller er som udgangspunkt ikke tilladt uden en dispensation. Det samme gælder aktiviteter, som vil ændre vandhullets vandstand.

De fleste vandhuller beliggende i agerlandet er næringspåvirkede i større eller mindre grad gennem diffus tilførsel af næringsstoffer fra nærliggende marker i omdrift. Det betyder, at de fleste vandhuller er eutrofe, bortset fra enkelte vandhuller, som ligger sammen med heder eller i skovområder, hvor de ikke påvirkes med næringsstoffer.

Idet vandhullerne ligger omgivet af marker i omdrift, er det kommunens vurdering, at vandhullerne er næringspåvirket. Ammoniak påvirkningen fra luften vil være af uvæsentlig betydning for vandhullerne, idet bidraget fra markerne er væsentligt større end det der afsættes fra luften.

På baggrund af ovenstående vurderer kommunen, at overgangen til stipladsmodellen på husdyrbruget ikke vil medføre påvirkning af naturområderne.

### **Påvirkning af bilag IV-arter**

EU-medlemslandene skal, i henhold til Habitatdirektivets artikel 12, indføre en streng beskyttelse af en række dyre- og plantearter, uanset om de forekommer inden for et af de udpegede habitatområder, eller udenfor. Disse arter fremgår af Habitatdirektivets bilag IV.

For dyrearterne, er der bl.a. forbud imod beskadigelse, eller ødelæggelse af yngle-, eller rasteområder og imod forsætlig forstyrrelse af arterne, i særdeleshed i perioder, hvor dyrene yngler, udviser yngelpleje, overvintrer, eller vandrer.

For plantearterne er der bl.a. forbud i mod forsætlig plukning, indsamling, afskæring, oprivning med rod, eller ødelæggelse af disse vildtvoksende planter i naturen.

Følgende dyrearter kan tænkes, at forekomme i Ringkøbing-Skjern Kommune:

- Småflagermus, Markfirben, Odder, Spidssnudet frø og Strandtudse, samt visse vandtilknyttede insekter. Arterne er næppe tilknyttet driftsbygningerne, men nedenstående arter kan muligvis have levested, fødesøgningsområde, eller opholdssted i habitater tilknyttet, eller i nærheden af udbringingsarealerne:

- Småflagermus: Ud fra småflagermus' levevis vurderes det, at de ikke påvirkes negativt af driften af husdyrbruget.
- Odder: Kan forekomme i nærområdet i tilknytning til vandløb, sø eller fjord, men er med sin levevis næppe truet af driften af husdyrbruget.
- Bæver: Kan forekomme i nærområdet i tilknytning til vandløb eller søer, men er med sin levevis næppe truet af driften af husdyrbruget. Har sin hovedaktivitet i et kerneområde, hvor dæmninger og bæverbo kan observeres - som oftest nær pilebuske, birk, bævreasp og røn.
- Ulv: Kan forekomme i nærområdet i tilknytning til større skov- og hedeområder med en stor bestand af krondyr. Foretrækker tyndt befolkede områder, men er med sin levevis næppe truet af driften af husdyrbruget.
- Markfirben: Er udbredt i store dele af landet, men trues næppe af driften af husdyrbruget.
- Visse vandtilknyttede insekter, heriblandt grøn kølleguldsmed: Kan være tilknyttet nærområdets vandhuller og fugtige arealer. Der foreligger dog ingen aktuelle registreringer. Disse påvirkes negativt, når vandmiljøerne næringsstofberiges, eller gror til.
- Spidssnudet frø og strandtudse: Kan forekomme i nærområdets vandhuller og fugtige arealer. Der foreligger ingen aktuelle registreringer. Padder påvirkes negativt, når vandmiljøerne næringsstofberiges eller ændrer karakter.

Ringkøbing-Skjern Kommune vurderer på grundlag af det oplyste:

- At der i forbindelse med projektets gennemførelse ikke vil ske øvrige ændringer i arealanvendelsen, som vil være væsentlige for Bilag IV-arters trivsel
- At driften af husdyrbruget, samlet set, ikke vil medføre beskadigelse, eller ødelæggelse af yngle-, eller rasteområder i det naturlige udbredelsesområde for de dyrearter, der er optaget i EF-habitatdirektivets bilag IV, litra a, samt ikke vil medføre ødelæggelse af de plantearter, som er optaget på EF-habitatdirektivets Bilag IV, litra b

### **Samlet vurdering af påvirkningen af vilde planter og dyr**

De generelle beskyttelsesniveauer er i forhold til Kategori 1-, 2- og 3-Natur overholdt. Der ligger ingen stalde, eller lagre inden for 10 meter til Kategori 1-, 2- og 3-Natur.

Overholdelsen af BAT-emissionskravet til ammoniak og det generelle beskyttelsesniveau beskytter, som udgangspunkt, de kvælstoffølsomme naturtyper tilstrækkeligt mod kvælstofpåvirkning fra husdyrbrugets produktionsanlæg.

Den reelle ammoniakudledning fra husdyrbrugets anlæg vil afhænge af flere forhold, men ammoniakudledningen vil især kunne minimeres ved grundig og hyppig rengøring af overflader, som husdyrgødningen afsættes på.

I forhold til påvirkningen af bilag IV-arter vurderer Ringkøbing-Skjern Kommune, at husdyrbruget – ved overholdelse af de til enhver tid gældende generelle miljøregler og af de øvrige opstillede vilkår for miljøgodkendelsen - drives således, at påvirkningen på omgivelserne med luftbåren kvælstof fra produktionsanlægget minimeres til et acceptabelt niveau.

Det vurderes at ammoniakudledningen fra produktionsanlægget i sig selv og sammen med andre nærliggende husdyrbrug ikke vil medføre en væsentlig påvirkning af de omkring liggende naturområder.

Endvidere vurderes det at det ikke på et konkret eksperimentelt videnskabeligt grundlag kan dokumenteres, at ammoniakpåvirkningen fra husdyrbruget vil medføre en påviselig biologisk ændring af egnens naturområder.

## Påvirkning af jord, grundvand og overfladevand

Reguleringen af arealer til udbringning af husdyrgødning sker gennem generelle regler uden krav om forudgående tilladelse eller godkendelse. Miljøvurderingen omfatter derfor alene den påvirkning som husdyrbrugets anlæg og aktiviteter derpå kan medføre.

Generelt er husdyrbrugets anlæg omfattet af kravene i husdyrgødningsbekendtgørelsen og ved Ringkøbing-Skjern Kommunes miljøtilsyn på husdyrbrugene føres der tilsyn med overholdelsen af bekendtgørelsen. Der er mulighed for, at der i godkendelser og tilladelser efter §§ 16 a og 16 b i husdyrbrugsloven kan fastsættes vilkår, der er mere vidtgående end bekendtgørelsens regler.

### Påvirkning fra staldanlæg:

Generelt skal husdyranlæg, herunder stalde, læskure m.v., indrettes således, at forurening af grundvand og overfladevand ikke finder sted. Tilsvarende gælder for løbegårde og lignende, hvor der er en sådan koncentration af dyr, at næringsstofferne fra husdyrgødningen set over en årrække ikke kan udnyttes på arealet.

Det er kommunens vurdering, at når staldene er etableret med fast bund eller gulve udført af bestandige materialer, som er uigennemtrængelige for fugt, og som kan modstå påvirkningerne fra dyrene og de anvendte redskaber, vil der ikke være en påvirkning af jord, grundvand eller overfladevand fra staldanlægget.

Staldene er desuden indrettet med et afløbssystem til opsamling af flydende husdyrgødning og restvand.

### Påvirkning fra gødningsopbevaringsanlæg:

Generelt skal husdyrgødning føres fra stalden til opbevaringsanlæg, som er etableret og drives i henhold til husdyrgødningsbekendtgørelsens krav. Husdyrgødningsbaseret kompost med et tørstofindhold på mindst 30 pct. må dog også oplagres i marken (markstakke) efter husdyrgødningsbekendtgørelsens regler.

Ansøger oplyser, at der er tilstrækkelig opbevaringskapacitet til at den lagrede gylle kan udbringes i perioder, hvor der er optimale vækstbetingelser for den voksende afgrøde. Tanken tømmes ca. en gang årligt for inspektion og vedligeholdelse, og er tilmeldt de lovpligtige regelmæssige eftersyn, hvilket betyder at tankene hvert 10. år bliver kontrolleret for om der skulle være tegn på begyndende utætheder.

### Påvirkning fra foderopbevaringsanlæg:

Tilskudsfoder og korn opbevares i fodersiloerne 9 (2 stk. 22 tons siloer), 10 (15 tons silo) og 7 (gastæt silo) samt i foderlade. Ensilage opbevares i silo/wrapballer. Halm opbevares i bygning 5 og 8. Der anvendes halm til strøelse og rodemateriale ved grisene.

Slagtesvinene fodres 3 gange dagligt med automatisk foderanlæg. Der er egen produktion af foder. Indkøb af tilskudsfoder, mineraler mv. sker på baggrund af foderplanlægning, og der er faste aftaler om levering af foder.



Foderanlæg justeres jævnlige, så den udfodrede mængde svarer til dyregruppen, og unødigt foderspild minimeres.

Slagtesvinene fasefodres. Alle grisene tildeles både grovfoder og foderblandinger. Kravet til næringsstoffer er forskelligt, og ved at fasefodre indenfor normerne undgås en generel overforsyning med råprotein og fosfor, som ellers vil udskilles via husdyrgødningen og belaste miljøet.

Økologireglerne for foder skal følges. Det er i den forbindelse ikke muligt at foretage fodertilpasning og reducere proteinniveauerne, som kan begrænse ammoniakudledningen. Kunstige aminosyrer, fytase og benzoesyre kan ikke anvendes i økologiske produktioner.

#### Håndtering af spildevand, restvand og saftafløb

På et husdyrbrug kan der være forskellige typer af brugt vand og saft fra foder og husdyrgødning, som skal håndteres på forskellige måder. Definition af type, krav dertil og beskrivelse af den aktuelle håndtering på Torstedvej 73, Tim er samlet i nedenstående tabel.

<p>Regnvand</p> <p><b>Definition og krav:</b> Tagvand og vand fra befæstede arealer, som ledes direkte til dræn/faskine i stedet for spildevandssystem. I forhold til de befæstede arealer forudsætter dette, at der ikke er væsentlig risiko for spild af olie eller andre forurenende stoffer på de befæstede arealer. På landbrugsejendomme kan vandet fra tagflader og befæstede overflader afledes til nedsivning eller til vandløb. Alle ændringer af eksisterende afløb skal som udgangspunkt godkendes. Hvis der er øget areal med tagflader eller befæstede arealer hvor vandet afledes til nedsivning skal der søges om en nedsivningstilladelse hos Ringkøbing-Skjern Kommune. Hvis der er øget areal med tagflader eller befæstede arealer med afledning til vandløb, herunder dræn og grøfter, skal der søges om en udledningstilladelse hos Ringkøbing-Skjern Kommune.</p> <p><b>Håndtering på husdyrbruget:</b> Der sker ingen ændringer i forbindelse med denne godkendelse. Det er ikke muligt at montere tagrender på rundbuehalerne. Der er tagrender på nogle af de øvrige bygninger. Tagvand ledes til nedsivning på jorden. Det ønskes fortsat med.</p>
<p>Restvand</p> <p><b>Definition og krav:</b> Vand fra vask af produkter fra husdyrhold, foderrekvisitter og lignende fra almindelig landbrugsdrift.</p> <p>Restvand kan efter anmeldelse til Ringkøbing-Skjern Kommune udspinkles på landbrugsarealer med en afgrøde. Betingelserne i landbrugets byggeblad om udspinkling af ensilagesaft og restvand skal være opfyldt.</p> <p><b>Håndtering på husdyrbruget:</b> De eksisterende fortanke benyttes og der etableres ikke nye. Den ene i det gamle kompleks (2, 2-1 og 2-2) ligger i den bygning der hedder "2" længst mod nordvest. Ved det nyere kompleks kan anes en fortank inde i det blå "1-1" felt. Lige nordøst for den proces tank der har været benyttet til forsuring. For begge fortanke gælder at rør er ført til "6" Den præcise linjeføring kender ejer ikke.</p> <p>Rengøringsvand fra staldanlæg ledes til gyllebeholder.</p>
<p>Spildevand fra vaskeplads</p> <p><b>Definition og krav:</b> Spildevand fra vask af landbrugsmaskiner skal opsamles i gyllebeholder eller anden godkendt beholder. Alternativt kan vask af landbrugsmaskiner ske i marken.</p> <p><b>Håndtering på husdyrbruget:</b> På husdyrbruget foretages vask af maskiner i marken eller på støbt plads med afløb til gyllesystem.</p>

## Påvirkning fra opbevaring af bekæmpelsesmidler, olie og brændstof

Ansøger oplyser,

Opbevaring af reststoffer skal ske på en forsvarlig måde, så der ikke er risiko for afløb til jord, kloak, overfladevand eller grundvand.

Olie

På ejendommen anvendes der olie, i form af dieselolie og smøreolie. Dieselolien anvendes til landbrugsmaskinerne i forbindelse med markarbejdet. Dieselolien opbevares i maskinhuset i en overjordisk tank på 5.900 liter fra 2009. Tanken er placeret på fast bund uden afløb. Tanken er forsynet med en overfyldnings-alarm, for at undgå en evt. jordforurening ved påfyldning af tanken. Smøreolie anvendes til traktorer og maskiner, og opbevares i 200 liter tromler i maskinhuset, de er ligeledes placeret på fast bund uden afløb. Olieaffald afleveres på den kommunale modtagestation eller afhentes af godkendt firma.

Kemikalier

Der anvendes hydratkalk til desinfektion efter vask af stalde.

Pesticider

Det er en økologisk ejendom og der anvendes derfor ingen pesticider.

Medicin

Bedriften er tilmeldt en sundhedsordning med dyrlægen, som kommer på besøg mindst en gang om måneden. Her udskriver dyrlægen den nødvendige medicin. Medicinen opbevares i et køleskab i stalden. Eventuelle medicinrester returneres til dyrlæge eller apotek. Det er dog sjældent at det sker, da alt det indkøbte opbruges. Skarpe og spidse genstande opbevares i lukket beholder i stalden, og afleveres til dyrlæge eller på kommunal genbrugsstation.

Ringkøbing-Skjern Kommune kan oplyse, at generelt skal opbevaring ske, så der ikke er risiko for at forurene jord, vandmiljø og grundvand. Det betyder i praksis, at der ikke må være afløb fra opbevaringsrum, med mindre det fører til en opsamlingsbeholder. Det betyder også, at gulvet skal være med tæt bund. Spild skal suges op med f.eks. kattegrus eller savsmuld og afleveres til en genbrugsstation.

## Påvirkning af grundvand

Anlægget ligger i område med drikkevandsinteresser.

På husdyrbrugets arealer er der markvandingsboringer. Ved boringer, jf. § 22, stk. 1 i Miljøbeskyttelsesloven, bør der holdes et beskyttelseszone omkring borestedet på mindst 10 m for almene vandforsyningsboringer og på mindst 5 m for ikke-almene vandforsyningsboringer.

Det vil sige, at der skal holdes en sprøjte- og gødningsfri zone omkring vandboringerne på mindst 5 meter. Opblanding og opbevaring af bekæmpelsesmidler, herunder tom emballage, samt andre stoffer, der kan forurene grundvandet, er heller ikke tilladt inden for fredningsbæltet.

## Håndtering og opbevaring af affald

Ansøger har indsendt en oversigt over affaldstyper og kemikalier, og hvordan de opbevares og bortskaffes.

Husdyrbruget er omfattet af kommunens til enhver tid gældende Regulativ for Erhvervsaffald, og er dermed forpligtet til at kildesortere og bortskaffe alt erhvervsaffald i henhold til denne og den til enhver tid gældende Affaldsbekendtgørelse.

I den daglige drift vil der være en række affaldsprodukter til bortskaffelse via kommunale ordninger og modtagestationer. Affaldet tilstræbes opbevaret og bortskaffet i overensstemmelse med affaldsregulativerne for Ringkøbing-Skjern Kommune.

**Fast affald:**

ISAG kode	Art	Opbevaring	Bortskaffelses metode
19.00	Forbrændingseget	Container	Marius Pedersen
23.00	Ikke forbrændingseget	Container	Marius Pedersen
50.00	Papir/pap	Container	Marius Pedersen
51.00	Glas	Container	genbrugsplads
52.00	Plast (EAK-kode 02-01-04)	Container	Marius Pedersen
52.06	Heraf PVC	Container	genbrugsplads

Dagrenovation samt pap og papir fra bedriften fyldes i affaldscontainer. Affaldscontaineren tømmes hver 14. dag af Marius Pedersen.

Forbrændingseget affald fra produktionen opbevares i maskinhuset, og afhentes af Marius Pedersen.

Ikke forbrændingseget affald (f.eks. eternit, glaserede fliser og tegl, imprægneret træ o.l.). Normalt forefindes der ikke "ikke forbrændingseget affald" på ejendommen, men i tilfælde af den type affald opstår, så bortskaffes det til kommunal genbrugsplads. Eventuelt jernaffald bortskaffes til skrothandler.

Farligt og klinisk risikoaffald

Kanyler, flasker og knive opsamles i gule spande fra Marius Petersen, som også afhenter dem ved behov. Spanden opbevares i foderladen.

Olie- og kemikalieaffald:

Der anvendes ikke kemikalier, da der er tale om en økologisk besætning. I forbindelse med desinficering af staldene anvendes hydratkalk Calciumhydroxid - Ca(OH)<sub>2</sub>.

Bortskaffelse affald: Kemikaliet skal betragtes som farligt affald. Benyt den kommunale indsamlings- og afhentningsordning. Kemikalieaffaldsgruppe: Affaldsfraktion: EAK-kode: X 05.99 10 08 15\* \* EAK-koden er angivet for affald fra termisk baserede ikke jernmetalværker. Hvis brugt i jernmetalværker skal specifik EAK-kode angives.

Der forefindes ikke pesticidaffald på ejendommen, da ejendommen er økologisk.

ISAG kode	Art	Mængde	Opbevaring	Bortskaffelses metode
19.00	Forbrændingseget		Container	Marius Pedersen
23.00	Ikke forbrændings-eget		Container	Marius Pedersen
50.00	Papir/pap		Container	Marius Pedersen
51.00	Glas		Container	genbrugsplads
52.00	Plast (EAK-kode 02-01-04)		Container	Marius Pedersen
52.06	Heraf PVC		Container	genbrugsplads

### Håndtering af unormale driftssituationer og uheld

Ansøger oplyser:

For at minimere risikoen for nedsivning af stoffer til grundvandet samt beskyttelse af det omgivende miljø, er der redegjort for procedure for håndtering af gylle, kemikalier og olie ved uheld på husdyrbruget.

Redegørelse for mulige uheld:

Umiddelbare risici for uheld i forbindelse med driften, der kan medføre en øget forurening, vil være: brand, uheld med eller ved gyllebeholder, herunder f.eks. beskadigelse af gyllebeholder ved strejfen eller påkørsel, eller på anden måde ved lækage eller overløb, der vil medføre udsivning af gylle.

Minimering af risiko for uheld

Hvis der sker spild af olie under påfyldning, som ikke umiddelbart kan fjernes ved afgravning eller ved brug af sugemateriale (savsmuld eller lign.), vil både Alarmcentral (tlf. 112) og Miljøvagt blive kontaktet. Hvis der er mistanke om, at olie eventuelt kan sive ud af tanken, vil tanken blive tømt for olie. Såfremt det drejer sig om en mængde, som ejer ikke selv har mulighed for at fjerne, vil enten brandvæsenet eller en slamsuger, der må tage imod olieaffald, blive kontaktet, så tanken kan blive tømt. Såfremt der er sket spild, der ikke kan fjernes, vil både Miljøvagten og Alarmcentralen (tlf. 112) blive kontaktet.

Der er ingen kemikalier på ejendommen.

Gyllebeholderen er underlagt 10-års kontrol, hvor en kontrollant kontrollerer beholderens tæthed og kabler over og under terræn. Derudover er gyllebeholderen placeret sådan, at den er under dagligt opsyn for eventuelle revner, rust på synlige kabler, gylleudsivninger og andet. Ved påkørsel eller strejfen af gyllebeholderen med maskiner eller andet vil eventuelle revner blive tilset med det samme og udbedret straks. Hvis revnen ikke kan udbedres ved egen hjælp, vil beholderproducenten blive kontaktet om assistance.

Gyllebeholderen tømmes med selvlæssende gyllevogne påmonteret sugekran.

Minimering af gene og forurening ved uheld

Hvis gyllebeholderen skulle springe, vil alarmcentralen på tlf.: 112 blive kontaktet øjeblikkeligt. Ved drifts-uheld, hvor der er sket, eller hvor der er fare for at ske en større forurening af omgivelserne, vil alarmcen-tralen straks blive kontaktet på tlf.: 112. I tilfælde af lækage på gyllebeholderen vil gyllen løbe mod øst, da terrænet omkring ejendommen er faldende mod øst. Se figur 6. Der kan foretages afspærring / afværge øst for gylletanken. Der er allerede etableret en jordvold øst for gylletanken og der er ydermere alarm på gylle-tanken.

Der er udarbejdet en beredskabsplan.



0,5 meter højdekurver

Ansøger vurderer, at der er taget tilstrækkelige forholdsregler i tilfælde af et uheld, ved at der er en procedure for hvad der skal gøres i tilfælde af et uheld og for at minimere risikoen for uheld.

Kommunen vurdering:

Det er Ringkøbing-Skjern Kommunes vurdering, at udarbejdelse af en beredskabsplan tilskynder ansøger i at gennemgå bedriften og foretage en risikovurdering af, om der skal ændres i drift eller indretning, således at risikoen for uheld minimeres samt at omfanget af skaden ved uheld reduceres.

I forbindelse med denne miljøgodkendelse, er der udarbejdet en beredskabsplan, der beskriver, hvorledes der skal reageres i unormale driftssituationer og i tilfælde af uheld med eks. gylle. Der er stillet vilkår om, at beredskabsplanen til en hver tid skal være ajourført.

### **Samlet vurdering af påvirkningen af jord, grundvand og overfladevand**

Beskyttelsen af jord, grundvand og overfladevand imod påvirkninger fra driften af husdyrbrug er reguleret i husdyrgødningsbekendtgørelsen, hvor der er generelle regler der skal overholdes, i forbindelse med etablering og drift af husdyrbrugets anlæg.

Overholdelsen af de generelle regler bliver kontrolleret gennem kommunens miljøtilsyn med husdyrbrugene, og der bliver ved hvert tilsyn foretaget en risikovurdering der anvendes til fastsættelse af tilsynsfrekvensen.

Der er til yderligere sikring imod forurening af jord, grundvand og overfladevand stillet vilkår til:

- Renholdelsen af de arealer der afleder vand til nedsivning eller recipient
- Vedligeholdelsen af afløb, pumper og andet som anvendes til spildevand, restvand og saftafløb
- Håndtering af spildevand, restvand og saftafløb
- Vask af landbrugsmaskiner
- Håndtering og opbevaring af affald.
- Opbevaring af brændstof, fyringsolie og medicin.

Ringkøbing-Skjern Kommune vurderer på baggrund af oplysninger fra ansøger, at de stillede vilkår, samt generel lovgivning og kommunens tilsyn med husdyrbrug er tilstrækkelig til at beskytte jord, grundvand og overfladevand mod væsentlige påvirkninger, som følge af husdyrbrugets drift.

## Påvirkning af naboer

Husdyrbruget kan påvirke naboer med lugt-, støj-, rystelser-, lugt-, støj-, rystelses-, støv-, flue-, transport- og lysgener, uhygiejniske forhold.

### Lugt

Lugtgenekriterierne betragtes som den maksimale, miljømæssige acceptable lugtgenebelastning fra en given kilde ved den pågældende områdetype.

Genekriterierne for lugt må maksimalt være:

- 5 OUE pr. m<sup>3</sup> og 1 LE pr. m<sup>3</sup> i byzone og sommerhusområder og fremtidigt byzone- eller sommerhusområde der er med i kommuneplanens rammedel.
- 7 OUE pr. m<sup>3</sup> og 3 LE pr. m<sup>3</sup> til samlet bebyggelse og i områder i landzone, der i lokalplan er udlagt til:
  - Boligformål
  - Blandet bolig og erhvervsformål
  - Offentlige formål med henblik på beboelse, institutioner, rekreative formål og lign.
- 15 OUE pr. m<sup>3</sup> og 10 LE pr. m<sup>3</sup> ved beboelsesbygninger på ejendomme uden landbrugspligt, der ikke ejes af den ansvarlige for driften.

Desuden beregnes en konsekvenszone, som er det område hvor det erfaringsmæssigt har vist sig, at lugt kan registreres, og hvor ejere og beboere i beboelses bygninger derfor bliver orienteret

### Kumulation af lugt

Der ligger ikke andre husdyrbrug nærmere end 300 meter fra følgende:

- Eksisterende eller ifølge kommuneplanens rammedel fremtidig byzone- eller sommerhusområde.

- Områder i landzonen, der i lokalplan er udlagt til boligformål, blandet bolig- og erhvervsformål, offentlige formål med henblik på beboelse, institutioner, rekreative formål og lign.
- Samlet bebyggelse







Der ligger ikke andre husdyrbrug nærmere end 100 meter fra nabobeboelse (beboelsesbygninger på ejendomme uden landbrugspligt, der ikke ejes af den ansvarlige for driften).

Geneafstanden skal derfor ikke forøges.

### Beregninger

I ansøgningen beregnes en nødvendig geneafstand efter såvel Miljøstyrelsens lugtmodel og FMK-modellen på grundlag af produktionsarealets størrelse i m<sup>2</sup> i de enkelte staldafsnit og emissionsfaktorerne for de forskellige dyretyper og staldsystemer. Geneafstand korrigeres i forhold til placering af omboende og antal husdyrbrug i nærheden (kumulation).

I ansøgningen er der lavet følgende beregninger:

Bebyggelse	Kumulation	Model	Ukorrigeret geneafstand	Korrigeret geneafstand	Vægtet gennemsnits- afstand	Genekriterie overholdt
Torstedvej 74 	0	NY	142,3	142,3	318,1	Ja
Torstedvej 77 	0	NY	142,3	142,3	301,2	Ja
Lathyrusvej 9 	0	NY	309,3	309,3	4129,2	Ja
Torstedvej 67 	0	NY	309,3	309,3	1915,8	Ja
Præstegården, Torsted 	0	NY	424,9	424,9	2182,1	Ja
Sønden Åen, Tim 	0	NY	424,9	424,9	4171,8	Ja

Konsekvenszone: 484 meter

Den korrigerede geneafstand angiver den maksimale afstand, hvor geneniveauet kan overholdes. Denne skal være mindre end den vægtede gennemsnitsafstand til bebyggelsen, hvilket er overholdt for alle områder.

Idet de lovpligtige beskyttelsesniveau for lugtgener er overholdt, vurderes det, at udvidelsen ikke vil medføre væsentlige lugtgener for naboer og andre omkringboende.

### Beregninger af lugtemissioner fra produktioner

Ansøgt drift								
Staldafsnit								
1. Gamle stalde	Produktionsid	Antal måneder udegående	Lugt (LE/s)	Lugt (OU/s)	Effekt af teknologi (%)	Faktisk lugt (LE/s)	Faktisk lugt (OU/s)	Produktionsareal (m <sup>2</sup> )
	475462	0	3081,8	8921,0	0	3081,8	8921,0	811
2. Løbegård	Produktionsid	Antal måneder udegående	Lugt (LE/s)	Lugt (OU/s)	Effekt af teknologi (%)	Faktisk lugt (LE/s)	Faktisk lugt (OU/s)	Produktionsareal (m <sup>2</sup> )
	475465	0	703,0	2035,0	0	703,0	2035,0	185
3. Løbegård (V)	Produktionsid	Antal måneder udegående	Lugt (LE/s)	Lugt (OU/s)	Effekt af teknologi (%)	Faktisk lugt (LE/s)	Faktisk lugt (OU/s)	Produktionsareal (m <sup>2</sup> )
	475467	0	266,0	770,0	0	266,0	770,0	70
4. Løbegårde og wellness	Produktionsid	Antal måneder udegående	Lugt (LE/s)	Lugt (OU/s)	Effekt af teknologi (%)	Faktisk lugt (LE/s)	Faktisk lugt (OU/s)	Produktionsareal (m <sup>2</sup> )
	475469	0	2648,6	7667,0	0	2648,6	7667,0	697
5. Rundbuehaller	Produktionsid	Antal måneder udegående	Lugt (LE/s)	Lugt (OU/s)	Effekt af teknologi (%)	Faktisk lugt (LE/s)	Faktisk lugt (OU/s)	Produktionsareal (m <sup>2</sup> )
	475471	0	6938,8	20086,0	0	6938,8	20086,0	1826
<b>Sum</b>			<b>13638,2</b>	<b>39479</b>		<b>13638,2</b>	<b>39479</b>	

Nudrift								
Staldafsnit								
1. Gamle stalde	Produktionsid	Antal måneder udegående	Lugt (LE/s)	Lugt (OU/s)	Effekt af teknologi (%)	Faktisk lugt (LE/s)	Faktisk lugt (OU/s)	Produktionsareal (m <sup>2</sup> )
	475463	0	11354,0	23519,0	0	11354,0	23519,0	811
2. Løbegård	Produktionsid	Antal måneder udegående	Lugt (LE/s)	Lugt (OU/s)	Effekt af teknologi (%)	Faktisk lugt (LE/s)	Faktisk lugt (OU/s)	Produktionsareal (m <sup>2</sup> )
	475466	0	2590,0	5365,0	0	2590,0	5365,0	185
3. Løbegård (V)	Produktionsid	Antal måneder udegående	Lugt (LE/s)	Lugt (OU/s)	Effekt af teknologi (%)	Faktisk lugt (LE/s)	Faktisk lugt (OU/s)	Produktionsareal (m <sup>2</sup> )
	475468	0	980,0	2030,0	0	980,0	2030,0	70
4. Løbegårde og wellness	Produktionsid	Antal måneder udegående	Lugt (LE/s)	Lugt (OU/s)	Effekt af teknologi (%)	Faktisk lugt (LE/s)	Faktisk lugt (OU/s)	Produktionsareal (m <sup>2</sup> )
	475470	0	9758,0	20213,0	0	9758,0	20213,0	697
5. Rundbuehaller	Produktionsid	Antal måneder udegående	Lugt (LE/s)	Lugt (OU/s)	Effekt af teknologi (%)	Faktisk lugt (LE/s)	Faktisk lugt (OU/s)	Produktionsareal (m <sup>2</sup> )
	475472	0	25564,0	52954,0	0	25564,0	52954,0	1826
<b>Sum</b>			<b>50246</b>	<b>104081</b>		<b>50246</b>	<b>104081</b>	



### Gyllebeholdere nærmere end 300 meter fra beboelse.

Det er et lovkrav, at gyllebeholdere der indeholder husdyrgødning af svin eller kødædende pelsdyr og ligger mindre end 300 m fra nabobebyggelse på etableringstidspunktet, skal være forsynet med fast overdækning. Medmindre de er lovligt etableret før den 1. januar 2007 eller godkendt før 1. januar 2007.

Der ligger beboelse indenfor 300 meter fra husdyrbrugets gyllebeholdere. Beholderne er opført efter 1. januar 2007. Der er derfor krav om, at beholderen skal være forsynet med teltoverdækning, hvis de anvendes til gylle fra svin, kødædende pelsdyr eller biogasgylle med indhold af gylle fra svin eller kødædende pelsdyr. Der er stillet vilkår herom i miljøgodkendelsen.

### **Støj og rystelser**

Ansøger oplyser:

Brug af maskiner i landbruget kan i nogle tilfælde give anledning til vibrationsgener. Dette vil typisk være rystelser maskinføreren udsættes for, fremfor rystelser der giver gener for det omgivende miljø. Denne type rystelser er en arbejdsmiljøfaktor og vurderingen af dette forhold indgår i arbejdspladsvurderingen (APV) og behandles ikke nærmere her.

I forbindelse med transporter kan der muligvis være vibrationer fra køretøjerne. Dette vil dog ikke være i et omfang der overstiger, hvad der almindeligvis må forventes fra kørsler på landets veje. Der er ikke nabobeboelser beliggende umiddelbart op til veje eller indkørsler. Rystelser fra ejendommen eller transporter i forbindelse med driften af denne forventes derfor ikke at give gener for omgivelserne.

De væsentligste støjklender på et svinebrug er staldventilation, gyllepumper, foderleverancer, støj fra transporter, m.v.

Alle svinestalde er med naturlig ventilation.

Udslusning af gylle fra stald til fortank sker løbende. Pumpning af gylle fra fortank til gyllebeholder sker en gang hver uge, vha. elpumpe. Omrøring af gyllebeholderne sker forud for udkørsel af gylle på markerne primært om foråret.

Indblæsning af foder. Leverancer af foder foregår af kort varighed.

Husdyrbruget ligger i et landbrugsområde. Ejendommens beliggenhed i relativ lang afstand fra naboer, betyder at støj i forbindelse med produktionen vil være meget begrænset.

Der sker ikke en ændring i støjklenderne i forhold til den nuværende drift.

Kommunens vurdering:

De væsentligt støjklender fra ejendommen er beskrevet i ansøgningen.

Ansøger har oplyst, at støj fra husdyrbruget ikke er et problem for de omkringboende. Det er Ringkøbing-Skjern Kommunes vurdering, at støj fra husdyrbruget i fremtiden ikke forventes at blive et problem for de omkringboende. Der er ikke foretaget støjberregninger i forbindelse med udarbejdelsen af denne miljøgodkendelse.

Der er i miljøgodkendelsen fastsat vilkår om maksimale grænser for støj og rystelser, samt at såfremt der skulle opstå gener fra støj eller rystelser for de omkringboende, og tilsynsmyndigheden finder det nødvendigt, skal der foretages målinger.

Herudover henvises der til, at det er god landmandpraksis, at transport til og fra husdyrbruget foregår ved hensynsfuld kørsel, for at begrænse bl.a. støjgener.

## **Lys**

Ansøger oplyser:

Der er lys ved løbegården udenfor slagtesvinestalden. Det er tændt ved aflevering af grise (1-2 timer om ugen). Der er daglysstyring og begrænset natbelysning. Udendørs belysning er styret af bevægelsessensorer. Det vurderes, at lys fra ejendommen ikke vil give anledning til væsentlige gener for de omkringboende. Der sker ikke ændringer af udendørsbelysningen og det vurderes ikke at være generende for omgivelserne og trafikken.

Kommunens vurdering: Det vurderes, at lys fra ejendommen ikke vil give anledning til gener for de omkringboende.

## **Fluer og skadedyr**

Ansøger oplyser:

For at bekæmpe skadedyr som kan være til gene for selve ejendommen foretages regelmæssig bekæmpelse af fluer, rotter og mus. Alle udendørs arealer samt områder omkring foderopbevaring holdes ryddeligt og rent.

Der anvendes rovfluer til bekæmpelse af fluer i staldene. Derudover forbygges flueplager ved at holde en god hygiejne i staldene og omkring foderopbevaring, brug af kalk og ved jævnlig udslusning af gyllen. De til enhver tid nyeste retningslinjer fra Aarhus Universitet, Institut for Agroøkologi følges. Forekomsten af rotter anmeldes til bekæmpelse efter gældende regler. Der er tegnet kontrakt med et anerkendt rottebekæmpelsesfirma.

Kommunens vurdering:

Der er stillet vilkår om, at der skal foretages en effektiv fluebekæmpelse, og at foder skal opbevares, så der ikke opstår risiko for tilhold af rotter m.v. På forlangende skal bekæmpelse af rotter, eller lign. foretages af et autoriseret rottebekæmpelsesfirma.

Det vurderes, at ejendommens skadedyrsbekæmpelse er tilfredsstillende til at forebygge og løse et eventuelt opstået problem med skadedyr.

## **Støv**

Ansøger oplyser:

Der er overbrusningsanlæg over det udendørs spalteareal.

I forbindelse med håndtering af foder, levering af foder m.m., kan der opstå støvgener. Alt foder opbevares i udendørs eller indendørs i lukkede siloer. Transport af foder mellem fodersiloerne og stalden foregår i et lukket system, derved er støvgener fra håndtering af foder meget begrænset.

Kommunens vurdering:

Det forventes ikke, at husdyrbruget vil give anledning til støvgener for de omkringboende. Der er fastsat vilkår til, at sikre de omkringboende mod støvgener fra husdyrbruget. Herudover henvises der til, at det er god landmandspraksis, at transport til og fra husdyrbruget foregår ved hensynsfuld kørsel, for at begrænse bl.a. støvgener.

## **Transport**

Kommunen skal i forbindelse med sagsbehandlingen af en miljøgodkendelse vurdere, om til- og frakørsel til bedriften vil kunne ske uden væsentlige miljømæssige gener for de omboende. Generne fra trafik forekommer i forbindelse med til- og frakørsel til bedriften med dyr, foder og husdyrgødning.

Generelt kan der i en miljøgodkendelse stilles vilkår om, at anvende bestemte interne veje samt hvilke veje der skal benyttes ved til- og frakørsel. Der kan desuden stilles krav om, at til- eller frakørsel af foder, gødning m.v. kun må ske på bestemte tidspunkter. Derimod er der ikke i husdyrbrugsloven hjemmel til at fastsætte vilkår for transporten på offentlig vej, samt spørgsmål vedr. belastning af det lokale vejnet. Færdsel på offentlig vej reguleres af færdselsloven og håndhæves af politiet. (NMK-132-00789 og NMK-132-00839).

Ansøger oplyser:

Der er 1 ind- og udkørsel tilhørende ejendommen. Der er gode oversigtsforhold ved ind- og udkørsel på Torstedvej.



Transporter forekommer i forbindelse med levering af foder, brændstof og andre forbrugstoffer. Der sker desuden transporter i forbindelse med afhentning af levende og døde dyr samt intern på bedriften. Endelig er der transporter i forbindelse med udbringning af husdyrgødning samt hjemtransport af afgrøder.

Én transport svarer til både en kørsel til og fra ejendommen.

Type	Antal/år	Kommentarer
Indkøbt grovfoder	1	Grovfoderet køres i silo og udfodres igen derfra i staldene.
Indkøbt foder	45	Fra Grovvarerelskab. Opbevares i siloer og/eller på gulv i foderlade
Dieselolie	1	I tank i værksted
Døde dyr	52	Afhentes af DAKA
Gyllekørsel	145	Gyllen transporteres i 25 m3 vogne.  Der er ikke taget endelig stilling til arealerne, men planen er, at de bortforpagtes og gylle aftages til arealerne.
Levende dyr til ejendommen	4	Der leveres smågrise til ejendommen 4 gange årligt.
Levende dyr fra ejendommen	18	Slagtesvin afhentes
Dyrlæge	52	
<b>I alt</b>	<b>318</b>	<b>Det svarer til ca. 6 transporter om ugen.</b>

De fleste transporter er med husdyrgødning og afgrøder. Derfor er belastningen af antallet af transporter i en kort afgrænset periode i forbindelse med sæsonen for gyllekørsel og høst. I højsæsonen kan det være nødvendigt med transporter i weekenden og uden for normal arbejdstid.

Der er redegjort for til- og frakørselsforhold, samt at transporter så vidt muligt foregår i dagtimerne. Det vurderes på baggrund af ovenstående at transporter til og fra ejendommen ikke vil medføre væsentlig negativ påvirkning af nærmiljøet.

Kommunens vurdering:

Ansøgt projekt vil ikke betyde en ændret transport til og fra husdyrbruget. Der er redegjort for antallet af transporter til og fra ejendommen, hvilket svarer til hvad man ville forvente af en ejendom af denne type og størrelse. I korte afgrænsede periode omkring sæsonen for gyllekørsel og høst vil der forekomme flere transporter.

Der er en ind/udkørsel fra ejendommen, som går direkte til en lige offentlig vej.

Antallet af transporter er efter Ringkøbing-Skjern Kommunes opfattelse ikke af et omfang, som vil indebære gener for omkringboende med hensyn til støj, støv eller lugt.

### **Døde dyr**

Ansøger oplyser

Døde dyr opbevares overdækket af et kadaverdækken på plads øst for de gamle stalde. Placeringen af afhentningsstedet ligger ugeneret i forhold til nabobeboelser og forbigående. Døde dyr tilmeldes til afhentning af DAKA senest 24 timer efter dødsfaldet er konstateret.



### **Samlet vurdering af påvirkning af nabogener**

Ringkøbing-Skjern Kommune vurderer, at de stillede vilkår, samt generel lovgivning og kommunens tilsyn med husdyrbrug er tilstrækkelig til at beskytte naboer mod væsentlige påvirkninger, som følge af husdyrbrugets drift.

## Anvendelse af BAT (bedste tilgængelige teknik)

Forebyggelse og begrænsning af forurening på husdyrbrug skal først og fremmest ske ved anvendelse af bedst tilgængelige teknik herunder renere teknologi, f.eks. mindre forurenende anlæg, processer og råvarer.

BAT fastlægges ud fra en overordnet vurdering af, hvad der er teknisk og økonomisk muligt for de forskellige husdyrbrancher. Det er altså ikke den enkelte landmands økonomi, som ligger til grund for kommunens vurdering.

Vurderingen af BAT i §16a miljøgodkendelser skal ske i forhold til følgende områder:

Staldindretning

Management

Foder

Forbrug af vand og energi

Opbevaring og udbringning af husdyrgødning

## Anvendelse af bedste teknik til reduktion af ammoniakemissionen

I godkendelser og tilladelser til husdyrbrug med en samlet ammoniakemission på mere end 750 kg NH<sub>3</sub>-N pr. år skal der fastsættes vilkår til opfyldelse af krav til den maksimale ammoniakemission ved anvendelse af den bedste tilgængelige teknik (BAT)

Miljøstyrelsen har udmeldt, at kommunerne ikke skal anvende BAT-konklusionerne, med de meget omfattende baggrundsdokumenter, ved fastlæggelse af bedste tilgængelige teknik. I stedet skal kommunerne anvende de regler i husdyrgodkendelsesbekendtgørelsen, der bliver fastsat med henblik på at implementere BAT-konklusionerne. Fra 1. august 2017 er der efter denne model fastsat en række generelle regler om BAT, der skal sikre denne implementering herunder bindende BAT-krav om ammoniakreduktion fastsat i husdyrgodkendelsesbekendtgørelsens bilag 3, regler om BAT i forhold til andet end ammoniak, generelle regler om miljøledelse mv.

Kravet til den maksimale emission af NH<sub>3</sub>-N pr. år (BAT) omfatter hele husdyrbruget, men kravet til det enkelte staldafsnit afhænger af, om staldafsnittet betragtes som nyt eller eksisterende. Miljøstyrelsen har udarbejdet emissionsgrænseværdier for ammoniak for de fleste typer af eksisterende stalde og nye stalde.

BAT-krav er i husdyrgodkendelsesbekendtgørelsen angivet som den maksimale ammoniakemission i kg NH<sub>3</sub>-N pr. m<sup>2</sup> produktionsareal pr. år for de forskellige dyretyper og staldsystemer.

Ringkøbing-Skjern Kommune tager ved fastlæggelsen af BAT-niveauet for husdyrbruget udgangspunkt i disse emissionsgrænseværdier. Fastlæggelsen af BAT-niveauet sker i samarbejde med landmandens konsulent.

### Emissionsgrænseværdi for ammoniak

BAT-krav opnåelig ved anvendelse af BAT for nye og eksisterende stalde:

#### BAT krav opnåelig ved anvendelse af BAT for nye og eksisterende stalde

Staldnavn	Navn på dyretype og staldsystem eller flexgruppe	Forudsætning for BAT-beregning	BAT krav ved ny stald	BAT krav ved eksisterende stald
			(kg NH <sub>3</sub> -N / (m <sup>2</sup> · år))	(kg NH <sub>3</sub> -N / (m <sup>2</sup> · år)) <sup>C</sup>
1. Gamle stalde	Slagtesvin. Økologiske stalde	Eksisterende staldafsnit	1,30	1,30
2. Løbegård	Slagtesvin. Økologiske stalde	Eksisterende staldafsnit	1,30	1,30
3. Løbegård (V)	Slagtesvin. Økologiske stalde	Eksisterende staldafsnit	1,30	1,30
4. Løbegårde og wellness	Slagtesvin. Økologiske stalde	Eksisterende staldafsnit	1,30	1,30
5. Rundbuehaller	Slagtesvin. Økologiske stalde	Eksisterende staldafsnit	1,30	1,30

<sup>C</sup> BAT krav ved eksisterende stald er tabelværdien for staldtypen. BAT kravet kan være lavere i den aktuelle situation, hvis der fastsæt vilkår til eksisterende stald i en tidligere godkendelse.

I ansøgningssystemet er der beregnet ammoniaktabet pr. produktion, som er opnåelig ved anvendelse af BAT på husdyrbruget.

#### Ammoniaktab pr. produktion opnåelig ved anvendelse af BAT

Produktion	Areal (m <sup>2</sup> )	BAT krav (kg NH <sub>3</sub> -N / (m <sup>2</sup> · år))	Korrektionsfaktor for udegående	Vejl. sum (kg NH <sub>3</sub> -N / år)	Ansøgers forslag (kg NH <sub>3</sub> -N / år)	Kommunens krav (kg NH <sub>3</sub> -N / år)
(#475462) Slagtesvin. Økologiske stalde	811	1,30	1	1054		
(#475465) Slagtesvin. Økologiske stalde	185	1,30	1	240		
(#475467) Slagtesvin. Økologiske stalde	70	1,30	1	91		
(#475469) Slagtesvin. Økologiske stalde	697	1,30	1	906		
(#475471) Slagtesvin. Økologiske stalde	1826	1,30	1	2374		

Den vejledende BAT-emissionsgrænseværdi er beregnet til 4666 kg NH<sub>3</sub>/år for staldene. Emissionsværdien for opbevaringslagrene er 403 kg NH<sub>3</sub>/år.

Det samlede BAT-krav for bedriften er derfor 5069 kg NH<sub>3</sub>/år.

Ammoniakemissionen ved det ansøgte projekt er ifølge ansøgningen 5069 kg NH<sub>3</sub>/år. Der anvendes følgende ammoniakreducerende tiltag: teltoverdækning af gyllebeholder, hvilket reducere ammoniakemissionen fra gyllebeholderen med 50%.

Den beregnede BAT-emissionsgrænseværdi er således overholdt.

Samlet BAT beregning			
	Stalde	Lagre	Total
Samlet BAT krav (kg NH <sub>3</sub> -N /år)	4666	403	5069
Faktisk emission (kg NH <sub>3</sub> -N /år)	4666	403	5069
Forskel (kg NH <sub>3</sub> -N /år)	-	-	0
Vejledende BAT Overholdt?	-	-	Ja

Der er beskrevet følgende vigtigste anvendte virkemidler:

- Staldsystemer herunder overbrusningsanlæg
- Opbevaring af husdyrgødning
- Vand og energiforbrug
- Fodring
- Management

### Staldindretning

Ejendommen er en økologisk ejendom. Økologien er undtaget BAT-kravene.

BAT-niveauet er opnået ved at, der er anvendt:

- Økologiske staldsystemer med en del dybstrøelse, wellness og udeareal

Der er overbrusningsanlæg over det udendørs spalteareal.

Ringkøbing-Skjern Kommune vurderer, at det ansøgte projekt anvender staldteknikker, som er beskrevet i Miljøstyrelsens teknologiblade og som er BAT for husdyrbruget.

### Opbevaring og udbringning af husdyrgødning

Dybstrøelse:

Der er en lille smule dybstrøelse fra de to kummer i det gamle anlæg og så det brugte rodemateriale fra wellness. Det opbevares dels indendørs i kartoffelhuset og/eller neddækket på ejendommen eller på Torstedvej 86.

Gylle:

- Flydende husdyrgødning opbevares i tæt gylletank og udbringes på markerne ud fra afgrødens behov på den enkelte mark. Herved optimeres optagelsen af næringsstoffer og udvaskningen af nitrat samt udledningen af fosfor minimeres.
- Årligt efterses tæthed af overjordisk del og kabler på gyllebeholdere for intakt beskyttelse og eventuelle brud. Ved skader kontaktes leverandøren.
- Tanken tømmes ca. en gang årligt for indvendig inspektion. Inspektionen foretages stående uden for tanken.



- Årligt efterses inspektionsbrønd ved gylletank, for om der er vand der lugter eller som ser ud til at være med gyllerester. Ved tegn på utætheder kontaktes leverandøren.
- Gyllen omrøres kun forud for udkørsel af gylle.
- Der er fast overdækning af gylletanken. Dette reducerer ammoniakfordampningen.
- Der er etableret gyllealarm på gyllebeholderen jf. § 21 i Husdyrgødningsbekendtgørelsen.
- Tanken er tilmeldt de lovpligtige eftersyn, hvilket betyder, at tanken hvert 5. år bliver kontrolleret af autoriseret kontrollant for, om tanken opfylder krav til holdbarhed, tæthed og styrke.

#### Udbringning af husdyrgødning

- Flydende husdyrgødning udbringes ved slangeudlægning eller nedfældning. Disse udbringningsmetoder er blandt de bedste mht. at reducerer ammoniak emissionen fra det udbragte husdyrgødning.
- Efter udbringning af fast møg og dybstrøelse tilstræbes der nedpløjning af udbragt husdyrgødning hurtigst muligt.
- Husdyrgødningen udbringes under hensyn til afgrødernes vækstperiode og behov, hvilket medfører maksimal udnyttelse af næringsstoffer.
- Husdyrgødning udbringes under hensyn til de generelle regler, og foregår i videst mulig omfang efter godt landmandskab, hvilket vil sige, at der tages hensyn til naboer, byområder osv.
- I forbindelse med udbringning af husdyrgødning er der fokus på at holde en passende afstand til områder, hvor der er risiko for afstrømning til vandløb, vandboringer, osv. Derved mindskes risikoen for tab af fosfor og nitrat, samt forurening af vandmiljøet.

Ovennævnte procedurer og tekniske løsninger er medvirkende til at minimere ammoniakemissionen og risikoen for forurening af jord og grundvand.

Det er Ringkøbing-Skjern Kommune vurdering, at det ansøgte overholder niveauet for BAT m.h.t. Opbevaring og udbringning af husdyrgødning.

#### Vand og energiforbrug

##### Vand

- Vandforbruget registreres en gang årligt i regnskabet.
- Evt. lækager identificeres og repareres hurtigst muligt. Defekte drikkekopper udskiftes.
- Bedriftens drikkevandsinstallationer rengøres og efterses jævnligt med henblik på at undgå spild.
- I forbindelse med rengøring iblødsættes staldene for at, minimere forbruget af vaskevand.
- Der udføres regelmæssig kalibrering af drikkevandsanlægget for at undgå spild.
- Der er drikkekopper eller drikkenipler over krybber i alle staldafsnit. Herved undgås drikkevands-spild.
- Staldene rengøres med højtryksrensere efter iblødsætning. Derved reduceres vandforbruget til vask.

## Energi

### Belysning:

- Der er kun lys i driftsbygningerne når der arbejdes og når det i øvrigt er nødvendigt af produktionsmæssige årsager.
- Udendørs belysning er dagslysstyret eller har bevægelsessensor, hvorved unødvendigt energi forbrug undgås.
- Der anvendes lavenergi-belysning i bedriften

### Ventilation:

- Staldene er med naturlig ventilation og der er derfor ikke energiforbrug til dette.

### Øvrige:

- Elforbruget registreres månedligt. Elforbruget er meget begrænset, da der er naturlig ventilation og ingen opvarmning af staldene.
- Tørfodringsanlægget er udstyret med en føler, der sikrer at fodringsanlægget ikke kører i tomdrift, når foderautomaterne er fyldt op.
- Gylletanken er overdækket og der er dermed ikke tilførsel af regnvand til gylletanken. Dette reducerer antallet af transportere, og derved energiforbruget i forbindelse med udkørsel af gyllen.

Det er Ringkøbing-Skjern Kommune vurdering, at det ansøgte overholder niveauet for BAT m.h.t. vand og energi

### Fodringsstrategi

- Foderproduktion og indkøb af foder sker på grundlag af foderplanlægning.
- Der udarbejdes foderplaner i samarbejde med konsulent og med anvendelse af nyeste viden indenfor svinefodring. Herved optimeres fodringen så unødigt forbrug af råvarer undgås.
- Der er faste aftaler til levering af råvarer.
- Foderanlæg justeres jævnlige, således at udfodret mængde svarer til dyrgruppen og unødigt foder-spild minimeres.
- Slagtesvinene fasefodres, dvs. at der fodres med forskellige foderblandinger samt grovfoder afhængigt af dyrenes alder/levende vægt. Kravet til næringsstoffer er forskelligt, og ved at fasefodre indenfor normerne undgås en generel overforsyning med råprotein og fosfor, som ellers vil udskilles via husdyrgødningen og belaste miljøet.

Det er Ringkøbing-Skjern Kommune vurdering, at det ansøgte overholder niveauet for BAT m.h.t. fodersstrategi.

### Management

- Bedriftens medarbejdere uddannes løbende gennem kurser og efteruddannelse.
- Medarbejdere er orienteret om, at ejendommen er miljøgodkendt, og hvilket ansvar der dermed følger.

- Rengøring i og omkring siloer og bygninger foretages jævnligt med henblik på at minimere risikoen for lugt og for at der ikke skal opstå uhygiejniske forhold.
- I forbindelse med indretningen af produktionsanlægget er der fokus på, at indretningen tager hensyn til en rationel drift, af hensyn til ressource forbruget i driften og af hensyn til de daglige arbejdsgange.
- Sigtet med anlægget er, at der ud fra et proportionalitetssynspunkt er fokus på hvilke staldsystemer, der er bedst anvendelig i relation til miljø, arbejdsforbrug og dyrevelfærd for at fremtidssikre virksomheden.
- På bedriften er der udarbejdet beredskabsplan, således at skade ved uheld kan minimeres.
- Der er faste procedurer/rutiner i forhold til bortskaffelse af bedriftens spild- og affaldsstoffer, levering af foder, transporter m.m.
- Bedriften efterlever kravene jf. økologireglerne
- Der er udarbejdet APV for ejendommen

Der stræbes efter at leve op til målene for godt landmandskab. Dette betyder bl.a.:

- At hjælpestoffer som gødning, medicin og energi bruges under hensyntagen til miljø og sundhed.
- At brugen af næringsstoffer optimeres på ejendomsniveau under hensyntagen til afgrødernes be-hov og det økonomiske afkast.
- At der sikres en høj udnyttelse af næringsstoffer ved udarbejdelse af mark- og gødningsplaner. Endvidere laves der en årlig opgørelse i form af gødningsregnskaber over at forbruget gødning ikke er større end normerne foreskriver.
- At der er fokus på at nye stalde og produktionssystemer indrettes så lugt og fordampning af ammoniak begrænses ud fra de tekniske og økonomiske muligheder og under hensyntagen til dyrenes fysiologiske og adfærdsmæssige behov.

Det er Ringkøbing-Skjern Kommune vurdering, at det ansøgte overholder niveauet for BAT m.h.t. management.

### **Alternativer og fravalg BAT**

#### *Gyllekøling.*

Der etableres ikke gyllekøling i staldene, idet varmen fra kølesystemet ikke kan anvendes på den pågældende bedrift. Der er tale om eksisterende stalde. Gyllekøling er ikke testet på økologiske stalde. Derved vurderes det at etablering af gyllekøling, ikke er proportionale med miljøeffekten, jf. til teknologibladet "Køling af gylle i stalde til søer og smågrise".

Gylleforsuring, jf. Teknologibladet "Svovlsyrebehandling af gylle i sostalde" må ikke anvendes på økologiske bedrifter.

#### *Hyppig udslusning*

Hyppig udslusning er fravalgt, idet at teknologien kun er godkendt til lugtreduktion i slagtesvinestalde med fulddrænet gulv.

#### *Punktudsugning, Kemisk og biologisk luftrensning*

Kemisk og biologisk luftrensning jf. Teknologiblade "Kemisk luftrensning med syre og biologisk luftrensning" er fravalgt, da der er naturlig ventilation i staldene.

Kommunen vurderer, at ansøgningen lever op til BAT-kravene for denne type af husdyrproduktion. Det er derfor ikke påkrævet at anvende yderligere teknikker.

### Alternative løsninger

Da der er tale om godkendelse af eksisterende og uændret drift er der ikke vurderet på alternative placeringer eller udvidelsesmuligheder. Der er med nærværende ansøgning, alene tale om en godkendelse af eksisterende drift – herunder de løbende effektiviseringer der er foretaget i den eksisterende ramme over årene siden sidste godkendelse.

### 0-alternativ

Det er Ringkøbing-Skjern Kommunes vurdering, at den øgede miljøpåvirkning, som følge af ansøgte projekt, ikke vil påvirke omgivelserne væsentligt (se den øvrige del af miljøvurderingen).

Det er endvidere, Ringkøbing-Skjern Kommunes vurdering, at de socioøkonomiske konsekvenser af 0-alternativet (fastholdelse af konstant produktionsniveau), vil være en begyndende afvikling af produktionen.

Samfundsmæssigt vil 0-alternativet, derfor kunne betyde færre arbejdspladser, dels på slagterierne, men også i virksomheder, såsom vognmænd, foderstoffer m.fl..

Det kan, som følge af 0-alternativ, forventes at samfundets indkomstdannelse mindskes.

### Egenkontrol

Der er stillet vilkår om, at husdyrbruget for egen regning skal eftervise, at de stillede støj- og vibrationskrav er overholdt, såfremt tilsynsmyndigheden skønner, at eventuelle klager vedrørende støj og rystelser fra husdyrbruget, er velbegrundede.

Der er tilsvarende stillet vilkår om, at tilsynsmyndigheden kan kræve, at husdyrbruget foretager undersøgelse af lugtkilder, hvis det skønnes, at eventuelle klager over lugt fra anlægget, er velbegrundede.

### Konklusion

Idet de lovpligtige afstandskrav og beskyttelsesniveauer er overholdt, vurderer Ringkøbing-Skjern Kommune at:

Overgangen til stipladsmodellen og tilretningen af staldsystemet til økologiske stalde kan tillades, idet udvidelsen og det samlede husdyrbrug ikke vil medføre en væsentlig genepåvirkning af naboer, Kategori 1-, 2- og 3-Natur samt landskabelige værdier og kulturmiljøer.

Derudover er det vurderet, at udvidelsen og det samlede husdyrbrug ikke vil medføre en væsentlig påvirkning af § 3-områder, eller andre naturområder som er beskyttet mod tilstandsændring, fredet, udpeget som internationalt naturbeskyttelsesområde, eller særlig sårbar overfor næringsstofpåvirkning.

Endvidere er det vurderet, at det ansøgte projekt og det samlede husdyrbrug ikke vil have væsentlig virkning på de bestande af vilde planter, dyr (herunder Bilag IV-arter), eller deres levesteder, som de ovennævnte områder er udpeget på baggrund af.

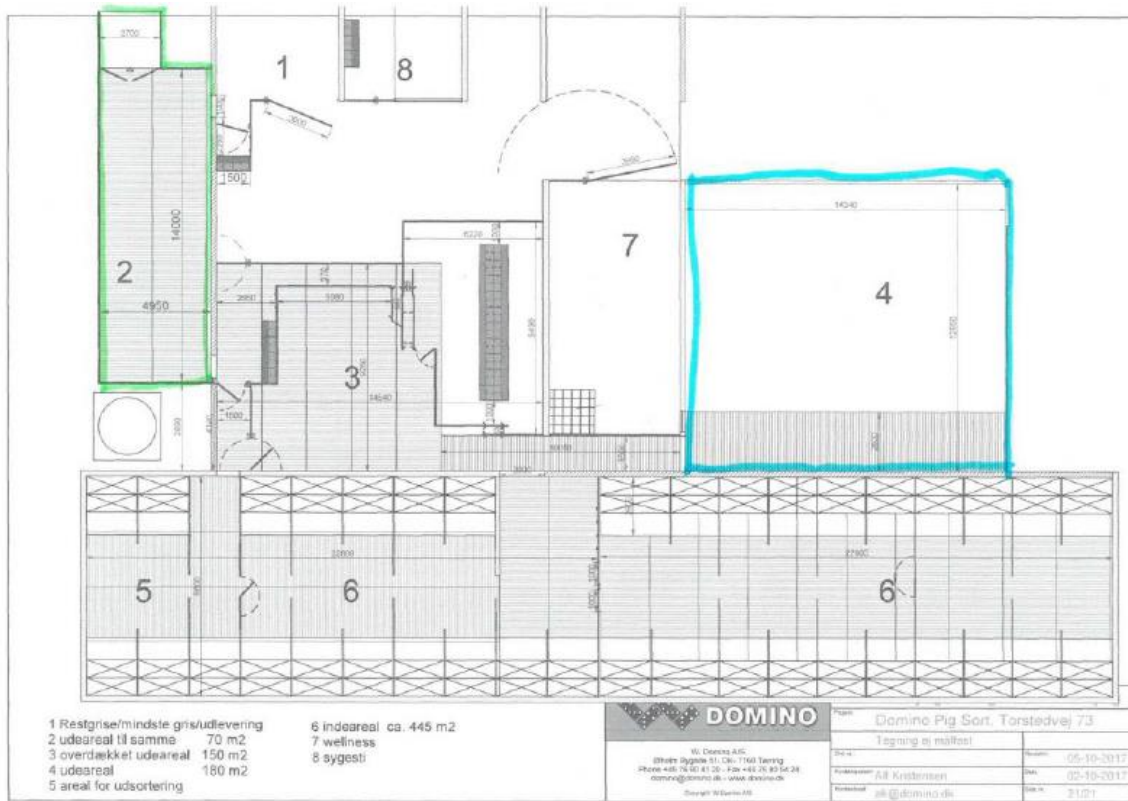
Der anvendes den bedst tilgængelige teknik, til at forebygge og begrænse eventuel forurening.

## Bilag 1: Oversigtskort

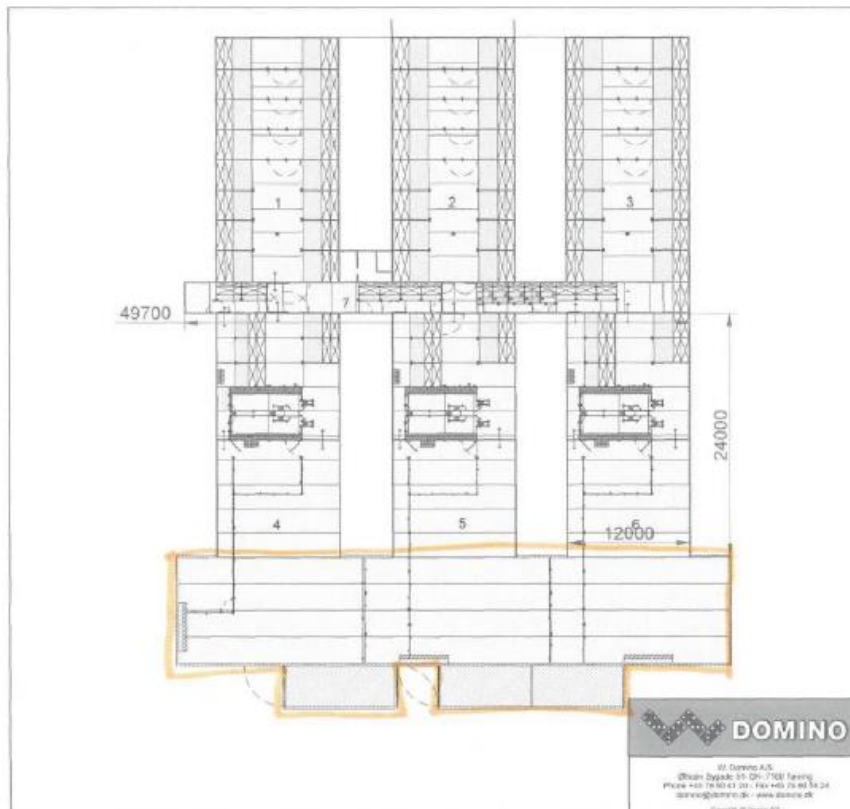


1. Slagtesvinestalde (1-1 er tilhørende løbegård)
2. Slagtesvinestald (2-1 og 2-2 er tilhørende løbegårde)
3. Opvarmet depot. Højtryksrenser bl.a.
4. Lyngflis, halm mv
5. Lyngflis, halm mv
6. Gylletank 3895 m<sup>3</sup>
7. ~~Gastæt~~ silo.
8. Halmklade

## Bilag 2: Bygningsoversigt

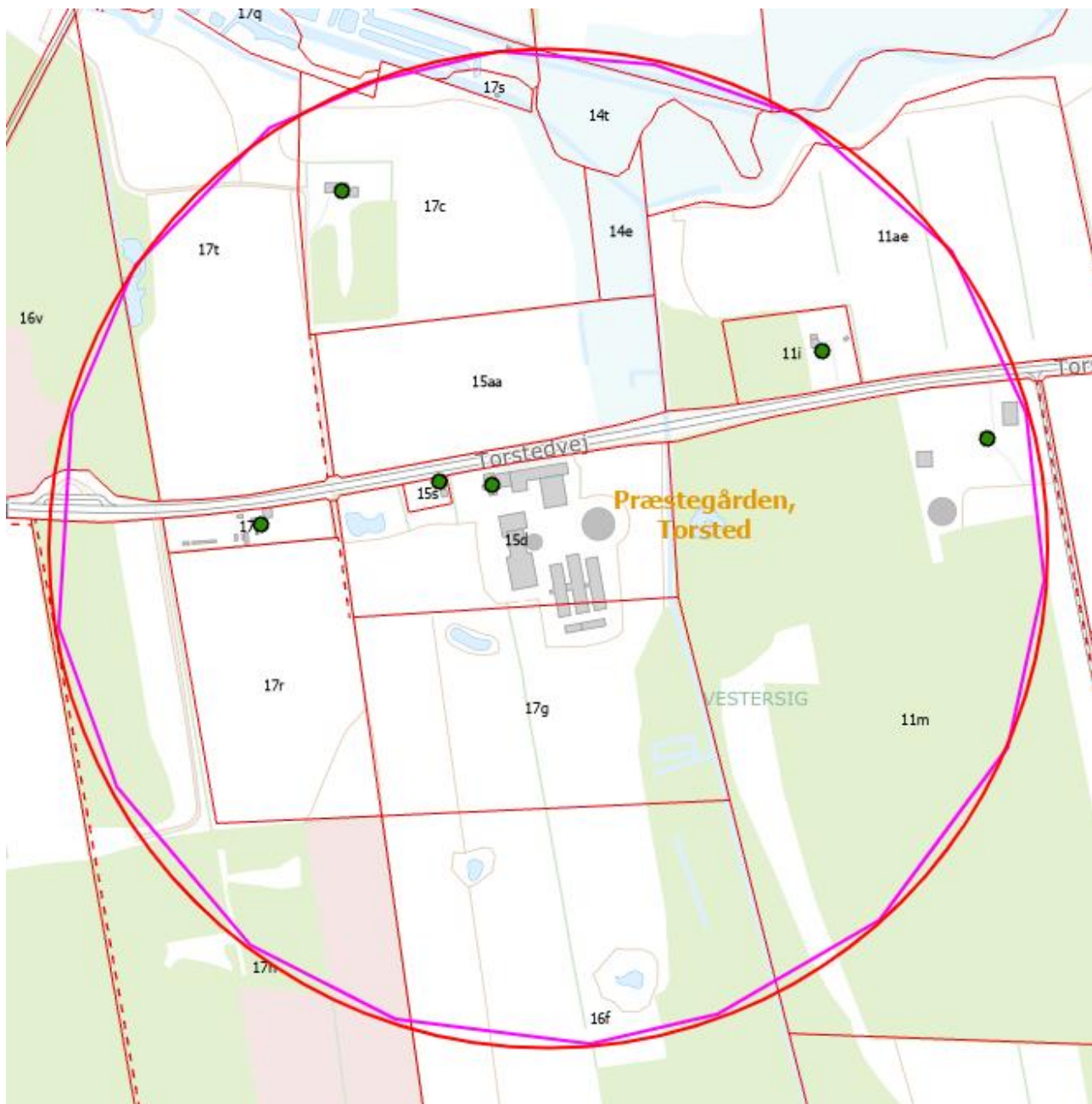


De markerede områder på tegningerne er udearealerne og wellness kummerne, der blev støbt i 2018.



### Bilag 3: Adresser inden for konsekvensradius

Der er foretaget nabohøring inden for konsekvensradius på 484 meter fra lugtcentrum af anlægget. På nedenstående kort er konsekvensradius indtegnet.





## Bilag 4: Natur

