

Carl Laugesen
Kalvslundvej 18
6760 Ribe

Miljøgodkendelse

Svinebrug på Fæstedvej 46, 6630 Rødding



Miljøgodkendelsen er meddelt i henhold til § 12 i
"Lov om miljøgodkendelse m.v. af husdyrbrug".



Indholdsfortegnelse

Oplysninger om ejendom og husdyrbrug	3
Resumé.....	3
Indledning	4
Ansøgning	5
1 Afgørelse.....	6
Godkendelsens varighed, retsbeskyttelse og revurdering	6
Vilkår for afgørelsen.....	8
Offentliggørelse/høring, klageadgang og udnyttelse af godkendelsen	14
Høring af udkast til offentliggørelse	14
Indkomne høringsbidrag og kommunens vurdering	14
Offentliggørelse af afgørelse og underretning af modtagere af afgørelsen	14
Udnyttelse af godkendelsen.....	14
2 Kort beskrivelse af husdyrbruget	15
Grundlag for sagsbehandling.....	15
Dyrehold og driftsform	15
Anlæg	16
Arealer	17
3 Redegørelse og vurdering	18
Generelle forhold.....	18
Husdyrproduktionen	18
Udnyttelse af godkendelsen.....	18
Anlæg og begrænsning af eventuelle gener for naboer	18
Lokalisering og Planrammer.....	19
Husdyrgødning og opbevaringsanlæg.....	20
Ammoniakfordampning	21
Lugt	22
Spildevand	23
Til- og frakørselsforhold	24
Udbringning af husdyrgødning	26
Støj.....	26
Fluer og skadedy.....	27
Støv	28
Lys.....	28

Oplag af olie og kemikalier	28
Affald	29
Vand og energiforbrug	30
Risici	30
Anvendelse af bedste tilgængelige teknik - BAT.....	32
Ejendommens påvirkning af beskyttet natur – ammoniak.....	36
Påvirkning af kategori 1 naturområder.....	37
Påvirkning af kategori 2 naturområder.....	37
Påvirkning af kategori 3 naturområder.....	39
Arealernes påvirkning af natur, jord og vand.....	41
Bilag IV-arter, artsfredninger og rødlistearter	41
Hensynet til landskab, kulturhistorie og rekreative områder	42
Anlæggets udformning.....	42
Anlæggets placering i landskabet	42
Landskabelige værdier	43
Husdyrbrugets ophør	45
Alternative muligheder	45
Sammenfatning.....	46
4 Øvrige forhold	47
Byggeri, vandindvinding og spildevandsafledning	47
Høringsberettigede	47
Kopimodtagere af afgørelsen	48
Bilagsoversigt	48

Oplysninger om ejendom og husdyrbrug

Ejendomsnummer	5750086279
Matrikelnummer	74, Fæsted, Sdr. Hygum m.fl.
CVR	13087806
CHR	60020
Ejendommens ejer	Carl Laugesen, Kalvslundvej 18, 6760 Ribe
Husdyrbrugets ejer	Carl Laugesen
Husdyrbrugets kontaktperson	Carl Laugesen

Resumé

Vejen Kommune har modtaget ansøgning om miljøgodkendelse af udvidelse og ændring af husdyrbruget på Fæstedvej 46, 6630 Rødding. Projektets indhold og kommunens afgørelse er beskrevet i kort form i nedenstående resumé.

Projektet omfatter udvidelse af produktion og ændring af sammensætning af husdyrholdet. Samlet svarer udvidelsen af husdyrproduktionen til en forøgelse på 109,33 DE fra 335,65 DE til 444,98 DE.

I forbindelse med udvidelsen forlænges den eksisterende to-klimastald med ca. 20 meter.

Fremadrettet vil slagtesvinene komme ind i stalden ved 33 kg og ud ved 110 kg. Smågrisene ændres fra 7,3–32 kg til 6–33 kg.

Lugtgenekriterierne fra husdyrbrugets anlæg til nærmeste byzone, samlet bebyggelse og nærmeste nabo er alle overholdt.

Nærmeste Natura 2000-område er nr. 57 (habitatområde nr. 78) – Vadehavet med Ribe Å - ca. 2,3 km syd for anlægget.

For kategori 2 naturarealerne gælder, at det fastsatte beskyttelsesniveau er overholdt.

Beskyttelsesniveauet for den potentielt ammoniakfølsomme skov nord for ejendommen (Fæsted Plantage) er overholdt. Den beregnede merdeposition på 2,2 kg N/ha/år på mosen nordøst for ejendommen kan i det konkrete tilfælde accepteres.

Al husdyrgødning afsættes til Linkogas Amba.

Ejendommen ligger i "uforstyrret landskab".

Indledning

Denne miljøgodkendelse fastlægger de vilkår, der skal gælde for udvidelse af husdyrbruget på Fæstedvej 46, 6630 Rødding i Vejen Kommune. Vilkårene sikrer, at udvidelse og drift kan ske uden at påvirke miljøet væsentligt.

Miljøet skal i denne sammenhæng forstås som omgivelserne i bred forstand, herunder befolkning, flora og fauna, vandmiljø, landskab og kulturhistorie samt ressourceforbrug.

I forbindelse med udarbejdelse af miljøgodkendelsen, har Vejen Kommune vurderet det ansøgte projekt. Vurderingen fremgår af afsnit 3 "Redegørelse og vurdering" og er sammen med ansøgningen baggrund for miljøgodkendelsens vilkår.

Udkastet har været fremlagt i høring hos ansøger i 3 uger, hvor der var mulighed for at komme med synspunkter, kommentarer eller indsigelser til projektet.

Orientering om høring af udkast til miljøgodkendelse har været sendt til naboer og parter i sagen.

Orientering af naboer er sket i en afstand fra ejendommen svarende til den beregnede konsekvenszone, dog minimum 300 meter, idet Vejen Kommune vurderer, at ejendomme indenfor denne grænse vil kunne forventes berørte af ændringer på ejendommen.

Der er ikke indkommet bidrag i forbindelse med høringen.

Vejen Kommune den 10. januar 2017

Majbrit Holst Nielsen

Teknik og Miljø
Rådhuspassagen 3
6600 Vejen

Copyright alle kort og luftfoto: copyright DDO®, ©COWI

Ansøgning

Vejen Kommune har den 7. november 2016 modtaget ansøgning om miljøgodkendelse af husdyrbruget på Fæstedvej 46, 6630 Rødding omhandlende følgende:

- Udvidelse af eksisterende smågrisestald med ca. 20 meter i nordlig retning.
- Udvidelse og ændring af dyreholdet fra 4.500 producerede slagtesvin (32,0 – 107 kg.) og 46.000 producerede smågrise (7,3 – 32,0 kg.) til 4.500 producerede slagtesvin (33,0 – 110 kg.) og 62.000 producerede smågrise (6 – 33,0 kg.), svarende til en udvidelse fra 335,65 DE til 444,98 DE.
- Uændret opbevaring af husdyrgødning.
- Uændret afsætning af al husdyrgødning til Linkogas Amba.

Vejen Kommune har kontrolleret, at der er overensstemmelse mellem ansøgningen og kommunens registreringer.

1 Afgørelse

Vejen Kommune godkender det ansøgte efter § 12 i Husdyrgodkendelsesloven¹ på vilkår som angivet efterfølgende.

Kommunens godkendelse gælder for det konkrete projekt. Hvis der sker ændringer i grundlaget for kommunens vurdering, skal der indsendes en ny ansøgning til kommunen. Dette gælder for eksempel ændringer i forhold til det ansøgte dyrehold, staldanlæg og udbringningsarealer.

Afgørelsen omfatter alene forholdet til Husdyrgodkendelsesloven. Øvrige relevante tilladelser, godkendelser og/eller dispensationer skal indhentes særskilt.

Etablering af nye anlæg må ikke igangsættes, før der er givet en byggetilladelse fra Vejen Kommune, ligesom der skal søges tilladelse til eventuel nedrivning af eksisterende anlæg.

Miljøgodkendelsen er et tillæg til eksisterende miljøgodkendelse meddelt af Vejen Kommune den 24. juli 2012 samt den 28. februar 2014 (tidsfristforlængelse).

Da udvidelsen/ændringen sker i det eksisterende anlæg kan forurening og påvirkning på natur m.m. fra udvidelsen/ændringen ikke adskilles fra den eksisterende, og der laves nye vurderinger for hele ejendommen.

Denne miljøgodkendelse med tilhørende vilkår er derfor gældende for hele bedriften. Denne miljøgodkendelse, med tilhørende vilkår, erstatter derfor Vejen Kommunes miljøgodkendelser meddelt den 24. juli 2012 og den 28. februar 2014.

Godkendelsens varighed, retsbeskyttelse og revurdering

Bemærkningerne til Husdyrbrugslovens § 33 angiver, at der indenfor udnyttelsesfristen skal være iværksat bygge- og anlægsarbejder med henblik på at opføre anlæg inden den frist, som er fastsat i afgørelsen. I den forbindelse vil det normalt være tilstrækkeligt, at der inden fristens udløb er indgået en retlig bindende aftale med relevante håndværkere eller entreprenører om udførelse af bygge- og anlægsarbejdet, herunder et tidspunkt for udførelsen. Det er tillige en forudsætning for overholdelse af fristen, at den udnyttelse, der er påbegyndt inden fristens udløb, fortsættes og færdiggøres i et rimeligt tempo og normalt skal være afsluttet indenfor et år efter fristens udløb. Et påbegyndt byggeri kan således ikke afbrydes i en længere periode og derefter genoptages. I så fald vil godkendelsen blive anset for bortfaldet.

Efter den fastsatte udnyttelsesfrist for miljøgodkendelsen gælder det, at hvis tillægget til miljøgodkendelsen ikke udnyttes (helt eller delvist) i 3 på hinanden følgende år, bortfalder den del af godkendelsen, som ikke har været udnyttet i de seneste 3 år (kontinuitetsprincippet).

Med denne miljøgodkendelse følger 8 års retsbeskyttelse. Dette betyder, at vilkårene inden for denne periode kun kan ændres, hvis der fremkommer nye oplysninger om forureningens skadelige virkning, hvis forureningen medfører skadevirkninger, der ikke kunne forudses ved godkendelsens meddelelse, eller hvis forureningen i øvrigt går ud over det, som blev

¹ "Lov om miljøgodkendelse mv. af husdyrbrug" - nr. 1572 af 20.12.2006.

lagt til grund ved godkendelsens meddelelse. Der henvises til reglerne i Husdyrgodkendelseslovens § 40, stk. 2.

Husdyrbrugets miljøgodkendelse skal regelmæssigt og mindst hvert 10. år tages op til re-vurdering². Den første regelmæssige vurdering skal dog foretages, når der er forløbet 8 år, dvs. i 2025.

Ændringer af udbringningsarealet for den kommende planperiode skal anmeldes til kommunen senest 1. august³. Kommunen vurderer, hvorvidt de nye arealer er mere sårbare. Kommunens tilkendegivelse gives inden 1. oktober. Hvis arealerne bedømmes mere sårbare, kan anmeldelsen enten trækkes tilbage, eller der kan fremsendes en ny. En ny anmeldelse skal i givet fald være kommunen i hænde senest 15. oktober. Hvis kommunen har indsigelser imod de nye arealer meddeles det inden 31. december.

² § 40 i "Bekendtgørelse om tilladelse og godkendelse mv. af husdyrbrug" - Bek. nr. 44 af 11/01/2016.

³ §§ 25 og 26 i "Bekendtgørelse om tilladelse og godkendelse mv. af husdyrbrug".

Vilkår for afgørelsen

Vejen Kommune forudsætter, at projektet gennemføres og drives som det er beskrevet overfor kommunen i ansøgningen, ansøgning nr. 92819, version nr. 1, den 22. november 2016. På baggrund af ansøgning og kommunens vurdering meddeler Vejen Kommune godkendelse på følgende vilkår:

Generelle forhold

1. Godkendelsen bortfalder, hvis den ikke er påbegyndt udnyttet inden 2 år efter meddelt afgørelse. Ved påbegyndt udnyttet menes, at eventuelt byggeri er startet, eller ændring/udvidelse af dyrehold er indledt.
2. Hvis staldanlæg ikke etableres i det godkendte omfang, udløser det krav om genberegning af BAT-niveau og evt. ansøgning om tillæg til eksisterende miljøgodkendelse.
3. Miljøgodkendelsen må ikke udnyttes fuldt ud, før der foreligger skriftlig aftale med Biogas om modtagelse af i alt 444,97 DE svinegylle. Alternativ afsættelse af husdyrgødning skal anmeldes til Vejen Kommune og kan udløse krav om godkendelse.

Information om ændringer på husdyrbruget

4. Ændringer i ejerforhold (eller hvem der har ansvar for driften) skal meddeles til kommunen.
5. Drifts-, indretnings- eller bygningsmæssige ændringer, der er relevante i forhold til godkendelsen, skal anmeldes til kommunen inden gennemførelsen. Kommunen vurderer, om de aktuelle planer for ændring eller udvidelse kan ske inden for rammerne af denne godkendelse.

Landskabet

6. Den nye tilbygning til to-klimastalden skal udføres i samme farve på ydervæg, tag og gavle, som eksisterende bygninger. Taghældning på ny stald må maksimalt være 20 grader.
7. Der skal etableres beplantning på syd- og vestsiden af både den eksisterende to-klimastald og tilbygningen på to-klimastalden. Beplantningen skal etableres som vist på figur 1. Beplantningen etableres mod vest som et 3-rækket læhegn. Mod syd etableres beplantningen som et beplantningsmassiv. Beplantningen skal etableres med hjemhørende, løvfældende træer og buske. Beplantningen skal etableres senest 1 år efter anlæggets opførelse. Beplantningen skal løbende vedligeholdes så den giver en effektiv og vedvarende afskærmning.

Husdyrproduktionen

8. Husdyrbrugets maksimalt tilladte produktionsomfang og sammensætning

Dyreart, type og vægtafgrænsning	Enhed	Antal
Slagtesvin 33-110 kg	Producerede	4.500
Smågrise 6-33 kg	Producerede	62.000
Antal stipladser slagtesvin / smågrise		1.216 / 9.537

9. Det maksimale dyrehold beregnet over et år (kalender- eller planår) må ikke overstige det samlede godkendte antal dyr indenfor hver dyretype.

Foranstaltninger for at undgå forurening

10. Flydende husdyrgødning skal afhændes til Likogas Amba eller lignende selskab med min. 600 m³ pr. måned.
11. For to-klimastalden, skal der udarbejdes en afløbsplan for anlæggets rørledninger til afledning af flydende husdyrgødning, spildevand og regnvand - senest ved udnyttelsesfristens udløb. Afløbsplanen inkl. eventuelle bemærkninger hertil skal udarbejdes af autoriseret kloakmester eller andet uvildigt godkendt firma. Afløbsplanen skal være tilgængelig for myndigheden ved miljøtilsyn.
12. For det eksisterende anlæg skal der kunne fremlægges en afløbsplan for anlæggets rørledninger til afledning af flydende husdyrgødning, ensilagesaft, spildevand og regnvand – senest 3 måneder efter meddelt miljøgodkendelse.
13. Ved driftsuheld, hvor der opstår risiko for forurening af miljøet, er der pligt til øjeblikkeligt at anmelde dette til Alarmcentralen, tlf.: 112.
14. Der skal udarbejdes en beredskabsplan senest 1 måned efter, at anlægsændringerne i godkendelsen er sket. Beredskabsplanen skal holdes opdateret og ophænges synligt på ejendommen. Medarbejdere skal være informeret om beredskabsplanen, og den skal findes på et sprog, som er forståeligt for de enkelte medarbejdere.

Beredskabsplanen skal som minimum indeholde:

- Procedurer, som beskriver relevante tiltag med henblik på at "stoppe ulykken/uheldet" og begrænse udbredelsen.
 - Oplysninger om, hvilke interne/eksterne personer og myndigheder, der skal alarmeres og hvordan.
 - Kortbilag over bedriften med angivelse af miljøfarlige stoffer, afløbs- og drænsystemer og vandløb mm.
 - En opgørelse over materiel, der er tilgængeligt på bedriften, eller som kan skaffes med kort varsel, der kan anvendes i forbindelse med afhjælpning, inddæmning og opsamling af spild/lækage, som kan medføre konsekvenser for det eksterne miljø.
15. Situationer, hvor et uheld var lige ved at opstå skal noteres, og der skal udarbejdes procedurer med henblik på at forebygge situationen fremover. Driftspersonalet skal gøres bekendt med proceduren.
 16. Ved ophør af driften skal produktionsanlæg, husdyrgødnings- og foderopbevaringsanlæg tømmes og rengøres grundigt. Al miljøaffald skal bortskaffes for egen regning efter den til hver tid gældende lovgivning.

Opbevaringsanlæg

17. Håndtering af gylle skal foregå under opsyn, således at spild undgås, og der tages størst muligt hensyn til omgivelserne.

18. Ved håndtering af gylle gennem ikke-faste installationer, skal dette foretages under konstant opsyn, således at evt. brud straks opdages, og pumpningen i så fald kan afbrydes.
19. Der skal være en støbt plads med afløb til opsamlingsbeholder, hvor påfyldning af gylle finder sted. Pladsen skal rengøres for spild umiddelbart efter, at den daglige påfyldning af gylle er afsluttet. Pladsen skal ind mod gyllebeholderen afgrænses af en jernbetonmur eller andet, som sikrer mod påkørsel af denne.
20. Oppumpning af gylle fra fortank ved smågrisestald til lastbil/gyllevogn eller gyllebeholder skal foregå med selvløsende gyllevogn. Såfremt der på et senere tidspunkt gøres anvendelse af fastmonteret pumpeanlæg til fyldning af lastbil på fortank/gyllebeholder skal der, hvor der pumpes, etableres afløb i støbt plads til fortank samt min. 2 m randzone.

Støjgrænser

21. Virksomhedens bidrag til det ækvivalente, korrigerede støjniveau målt i dB (A) må i ethvert punkt på opholdsarealer ved boliger i det åbne land ikke overstige følgende værdier.

I: i ethvert punkt på opholdsarealer ved boliger i det åbne land

	Tidsrum	Støjgrænser (I)
Mandag – fredag	kl. 07.00 – 18.00	55 dB(A)
	kl. 18.00 – 22.00	45 dB(A)
Lørdag	kl. 07.00 – 14.00	55 dB(A)
	kl. 14.00 – 22.00	45 dB(A)
Søn- og helligdage	kl. 07.00 – 22.00	45 dB(A)
Alle dage	kl. 22.00 – 07.00	40 dB(A)

Maksimalværdien af støjniveauet om natten (kl. 22.00 – 07.00) må ikke overstige 55 dB (A) i ethvert punkt på opholdsarealer ved boliger i det åbne land.

22. Husdyrbruget skal på tilsynsmyndighedens forlangende dokumentere, at ovenstående vilkår om støj er overholdt. En sådan dokumentation kan højst kræves én gang årligt.

Dokumentation skal ske ved måling/beregning af den støj, aktiviteterne påfører omgivelserne. Målingerne/beregningerne skal udføres som beskrevet i Miljøstyrelsens vejledninger nr. 5/1984, nr. 6/1984 og nr. 5/1993.

Målingerne/beregningerne skal foretages af et målefirma/institut, som er uvildigt, og som af Miljøstyrelsen er godkendt til at udføre dette arbejde.

Transport

23. Transport af dyr og foder mellem ejendommene Kalvslundvej 18 og Fæstedvej 46 skal ske via intern vej.

Fluer og skadedyr

24. Der skal på ejendommen foretages effektiv fluebekæmpelse som minimum i overensstemmelse med de af Aarhus Universitets, Institut for Agroøkologi, fastsatte retningslinjer herom⁴.
25. Opbevaring af foder skal ske på sådan en måde, at der ikke opstår risiko for tilhold af skadedyr (rotter m.v.).

Støv

26. Driften må ikke medføre væsentlige støvgener uden for ejendommens eget areal.
27. Fodersiloer skal indrettes så støvgener i forbindelse med indblæsning af foder undgås. Der skal anvendes melcykloner eller anden tilsvarende støvbegrænsende foranstaltning.

Lys

28. Udendørs pladsbelysning skal forsynes med bevægelsessensorer, der sikrer, at lyset kun er tændt i op til en halv time ad gangen.

Spildevand

29. Drikkevandssystemet skal drives og vedligeholdes, så unødigt spild undgås.
30. Al vask af dyretransport vogn samt af maskiner og redskaber, hvorfra der kan forekomme gødningsrester, skal foregå på støbt/tæt plads med bortledning af spildevandet til opsamlingsbeholder.
31. Det sanitære spildevand som ledes til opsamlingsbeholder på 5 m³ skal ved tømning afleveres på kommunalt rensningsanlæg.

Oplag af olie, kemikalier etc.

32. Tankning af diesel skal til enhver tid ske på en plads med fast og tæt bund, enten med afløb til olieudskiller eller således at spild kan opsamles, og at der ikke er mulighed for afløb til jord, kloak, overfladevand eller grundvand.
33. Ved håndtering af brændstof, smøremidler og kemikalier må der ikke opstå spild med deraf følgende risiko for forurening af jord og grundvand.
34. Olie- og kemikalieprodukter skal opbevares under tag på tæt bund uden afløb. Der skal være mulighed for at opsamle spild svarende til rumfanget af den største beholder. Dette gælder dog ikke olie, der opbevares i godkendte olietanke⁵.

Affald

35. Opbevaring af olie- og kemikalieaffald skal ske på samme måde som angivet i vilkårene vedrørende håndtering og opbevaring af olie og kemikalier.

⁴ "Retningslinier for fluebekæmpelse på gårde med husdyr", www.dpil.dk

⁵ "Bekendtgørelse om indretning, etablering og drift af olietanke mv." (Bek. nr. 1611 af 10. december 2015).

Bedste tilgængelige teknik (BAT)

36. Ventilationsanlæg skal kontrolleres og vedligeholdes i overensstemmelse med producentens procedure for vedligehold – min. 1 gang årligt.
37. Ventilatorer skal renholdes og rengøres efter behov – dog mindst én gang om året.
38. Der skal opsættes vandur til måling af forbruget af vand fra drikkevandsboringen. Vanduret skal være opsat senest, når den nye smågrisestald tages i brug
39. Der skal være en regulerbar overdækning af smågrisenes lejeareal. Varmekilden skal være temperaturstyret og skal reguleres i forhold til smågrisenes varmebehov og opholdstid i lejet.
40. Der skal anvendes foderblandinger med sænket fosforindhold ved hjælp af tilsætning af fytase og/eller anvendelse af foderfosfater med høj tilgængelighed, med mindre dyrlæge skriftligt har begrundet yderligere fosforbehov i besætningen i en nærmere angivet periode.
41. Der skal føres effektivitetskontrol, minimum hver 3. måned, som sikrer løbende kontrol af sammenhængen mellem foderforbrug og tilvækst.

Egenkontrol

42. Husdyrbruget skal føre registreringer over den til enhver tid eksisterende produktion på husdyrbruget. Registreringerne kan bestå af gødningsregnskaber, slagteriefregninger, endagsfoderkontrol og/eller lignende. Hvis gødningsregnskabet omfatter flere ejendomme, skal det suppleres med slagteriefregninger eller lignende, der kan dokumentere dyreholdet på Fæstedvej 46. Denne registrering skal ved miljøtilsyn kunne fremvises som dokumentation for godkendelsens bestemmelse om husdyrholdets størrelse (jævnfør vilkåret om husdyrholdets tilladte produktion).
43. Opgørelsen af husdyrholdet på ejendommen skal for slagtesvin og smågrise opgives som antal producerede dyr pr. år på grundlag af bilag 1 i Husdyrgødningsbekendtgørelsen.
44. Følgende skal føres i en driftsjournal, der skal opbevares mindst 5 år på bedriften, og data skal være tilgængelige ved miljøtilsyn på ejendommen:
 - Dokumentation over dyreholdets størrelse.
 - Dato for aflæsning af el-forbrug og vandforbrug samt de aflæste værdier samt eventuelle gennemførte tiltag for at reducere forbruget. Aflæsning skal ske hvert kvartal.
 - Opgørelse over forbruget af dieselolie og/eller fyringsolie (år og mængder).
 - Dato for service og evt. brud på drikkevandsinstallationer eller øvrige vandinstallationer.
 - Dokumentation for renholdelse af ventilatorer.
 - Dokumentation for aflevering af min 600 m³ gylle pr. måned til Linkogas Amba eller lign. selskab.
 - Indlægssedler eller andet der dokumenterer begrænset tildeling af fosfor eller tilsætning af fytase.

- Kvittering for aflevering af farligt affald.
- Dato for uheld eller situationer, der kunne lede til uheld. Angivelse af typen af uheld eller situationer, indsats samt forebyggende tiltag.
- Dokumentation for fluebekæmpelse, middel og metode.
- Udtalelse fra energikonsulent og evt. handlingsplan for nedbringelse af ejendommens energiforbrug.
- Dato for uheld eller situationer, der kunne lede til uheld. Angivelse af typen af uheld eller situationer, indsats samt forebyggende tiltag.
- Kvittering for aflevering af farlig affald.

Offentliggørelse/høring, klageadgang og udnyttelse af godkendelsen

Høring af udkast til offentliggørelse

Udkastet til miljøgodkendelse sendes i høring i 3 uger fra den 19. december 2016 til den 9. januar 2017 hos ansøger samt andre, der har anmodet om at få udkastet tilsendt.

Orientering om udkast til miljøgodkendelse sendes til alle borgere, der er part i sagen (herunder naboer). Udkastet eftersendes ved henvendelse herom.

Indkomne høringsbidrag og kommunens vurdering

Udkast til godkendelsen har været sendt i høring hos ansøger og parter i sagen. Esbjerg Kommune ved Pia Caspersen har meddelt Vejen Kommune, at de ikke har kommentarer til udkastet, som har betydning for Vejen Kommunes vurderinger og afgørelse.

Offentliggørelse af afgørelse og underretning af modtagere af afgørelsen

Kommunens godkendelse vil blive offentliggjort i Ugeavisen Vejen-Brørup-Holsted i uge 3 samt på kommunens hjemmeside.

Kopi af godkendelsen er sendt til parter og interessenter, der har anmodet om høringsudkast og haft kommentarer hertil samt organisationer og myndigheder, der fremgår af afsnittet "Øvrige forhold".

Der kan klages over kommunens afgørelse til Natur- og Miljøklagenævnet senest den 14. februar 2017 jf. vedlagte klagevejledning (bilag 1). Modtagere af orienteringsbreve samt kopimodtagere af afgørelsen er angivet i afsnit 4 "Øvrige forhold".

Udnyttelse af godkendelsen

Du kan udnytte godkendelsen uanset eventuelle klager, men du skal være opmærksom på, at dette ikke begrænser Natur- og Miljøklagenævnets mulighed for at ændre eller ophæve Vejen Kommunes afgørelse.

Vejen Kommune gør opmærksom på, at miljøgodkendelsen ikke må udnyttes fuldt ud, før der foreligger skriftlig aftale med Biogas om bortskaffelse af 444,98 DE svinegylle. Alternativ afsættelse af husdyrgødning kan udløse krav om godkendelse ved Vejen Kommune.

2 Kort beskrivelse af husdyrbruget

I denne del af godkendelsen angives de oplysninger, som ligger til grund for behandlingen af ansøgningen. Ud over selve ansøgningen indgår der bilag til ansøgningen, anden nødvendig korrespondance under sagsbehandlingen samt seneste kontrolrapport for miljøtilsyn på husdyrbruget, kommunens oplysninger om data på husdyrbruget samt eventuelle bidrag fra offentligheden.

Ansøgningens indhold er kort beskrevet under overskrifterne: Dyrehold og driftsform, Anlæg og Arealer.

Grundlag for sagsbehandling

- Ansøgning om tillæg til miljøgodkendelse d. 7. november 2016.
- Løbende korrespondance mellem ansøger, dennes konsulent og kommunen
- Miljøtilsyn på Fæstedvej 46, 6630 Rødding den 18. juli 2014 og Vejen Kommunes tilsynsrapport af 21. juli 2014.
- Fiktiv ansøgning med beregninger i forhold til dyreholdet i 2008, skema nr. 93149, version nr. 1 af 7. november 2016.

Dyrehold og driftsform

Husdyrproduktionen på Fæstedvej 46, 6630 Rødding er en konventionel drevet smågrise- og slagtesvineproduktion.

Carl Laugesen ejer også Kalvslundvej 6, 12, 18 og 20, 6760 Ribe, Kamtrupvej 4 og Fæstedvej 13, 6630 Rødding.

På ejers adresse i Esbjerg Kommune (Kalvslundvej 18, 6760 Ribe) er der en svineproduktion. Kalvslundvej 20, 6760 Ribe er sam-matrikuleret med Kalvslundvej 18. Kalvslundvej 6 og 20 er jordløse ejendomme og anvendes alene som beboelsesejendomme. Kalvslundvej 12, Kamtrupvej 4 og Fæstedvej 13 er beboelsesejendomme med henholdsvis 0,7 ha, 15 ha og 8,7 ha udbringningsareal. Jorden fra alle fire ejendomme drives under samme CVR-nr., men er alle bortforpagtede.

Fæstedvej 46 og Kalvslundvej 18 fungerer som uafhængige enheder, som ligger adskilt og kan adskilles forureningsmæssigt.

Al husdyrgødning afsættes til biogasanlæg.

Det nuværende husdyrhold

Dyretype	Enhed	Antal	DE
Slagtesvin (32-107 kg.)	Producerede dyr	4.500	115,38
Smågrise (7,3-32 kg.)	Producerede dyr	46.000	220,26
I alt			335,64

Nuværende antal stipladser til slagtesvin / smågrise	1.216 / 7.077
--	---------------

Tabel 1. Husdyrbrugets nuværende tilladte husdyrproduktion.

Det fremtidige husdyrhold

Dyretype	Enhed	Antal	DE
Slagtesvin (33-110 kg.)	Producerede dyr	4.500	120,50
Smågrise (6-33 kg.)	Producerede dyr	62.000	324,48
I alt			444,98

Fremtidige antal stipladser til slagtesvin / smågrise	1.216/9.537
---	-------------

Tabel 2. Den ansøgte husdyrproduktion.

Dyreenhederne er udregnet på baggrund af bilag 1 i Husdyrgødningsbekendtgørelsen⁶.

Anlæg

Husdyrbruget ligger NØ for Obbekær i et åbent landskab med spredte landbrugsejendomme i et relativt fladt landskab.

Husdyrbrugets eksisterende anlæg består af en bygningsmasse, som gennem årene er vedligeholdt og udbygget, dels ved renovering af eksisterende bygninger og dels ved opførelse af nye bygninger til den husdyrproduktion, som er på Fæstedvej 46 i dag. I forbindelse med udvidelse af bedriften, ønskes smågrisestalden fra 2012 forlænget med ca. 20 meter.

Figuren herunder viser placeringen af eksisterende og ansøgte anlæg.



Figur 1. Husdyrbrugets driftsbygninger.

⁶ Bekendtgørelse nr. 1318 om erhvervmæssigt dyrehold, husdyrgødning, ensilage m.v. af 26.11.2015.

Nedenstående tabel viser en oversigt over bygninger og opbevaringsanlæg på ejendommen samt fordelingen af dyr i de enkelte staldafsnit.

Nr.	Anvendelse	Størrelse	Staldsystem	Dyr	Antal/Stiplads
1	Beboelse	Ca. 170 m ²			
2	Slagtesvinestald	Ca. 1.200 m ²	Drænet gulv + spalter 33/67 inkl. ca. 70 m ² mellemgang	Slagtesvin, 33-110 kg	4.500/1.216
3	Smågrisestald	Ca. 2.800 m ²	To-klimastald med delvis spaltegulv	Smågrise, 6-33 kg	46.000/7.077
4	Ny smågrisestald	Ca. 850 m ²	To-klimastald med delvis spaltegulv		16.000/2.460
5	Gyllebeholder	1.450 m ³			
6	Fodersiloer				

Tabel 3. Ejendommens indretning samt fremtidig fordeling af dyr. Bygningsnumre jf. figur 1 ovenfor.

Tilbygningen til smågrisestalden opføres i samme farver som eksisterende stalde. Udvendige mure er udført med præfabrikerede hvide helvægselementer, taget er gråt eternit med en maksimal taghældning 20 grader og mørke gavle. Udvendige mål for tilbygningen er 20 m x 35,6 m. Højden er ca. 9,5 m ved en taghældning på 20 grader.

Syd for smågrisestalden er der tidligere stillet vilkår om at der skal etableres et større område med beplantning. Mod vest er der tidligere stillet vilkår om at der skal etableres et tre-rækket læhegn. Mod øst er der eksisterende bygninger og læhegn.

Arealer

Der er ingen arealer tilknyttet ansøgningen, idet al husdyrgødning afsættes til biogasselskabet Linkogas Amba. Der ejes i alt 208 ha, som alle er bortforpagtet.

3 Redegørelse og vurdering

Vejen Kommune har i henhold § 19 - § 26 i Husdyrgodkendelsesloven vurderet projektets mulige påvirkning af miljøet og omgivelserne.

Kommunen har på grundlag af ansøgningen og miljøredegørelsen foretaget en vurdering af de forskellige påvirkninger fra husdyrbrugets anlæg og udbringningsarealer. Disse vurderinger ligger til grund for de vilkår, der er angivet i afsnit 1. Vurderingen er foretaget i det nedenstående afsnit.

Generelle forhold

Husdyrproduktionen

Sidste registrering af dyreholdets omfang er sket i forbindelse med miljøtilsyn den 18. juli 2014.

Registreringen er i overensstemmelse med husdyrbrugets nuværende produktion.

Udnyttelse af godkendelsen

Godkendelsen bortfalder, såfremt den ikke er påbegyndt udnyttet inden 2 år fra denne afgørelse. Ved påbegyndt udnyttet menes, at byggeriet er startet, eller ændring/udvidelse af dyrehold er indledt.

Anlæg og begrænsning af eventuelle gener for naboer

Husdyrgodkendelseslovens §§§ 6, 8 og 20 omhandler en række afstandskrav.

Afstande, samt lovpligtige afstandskrav, jf. §§ 6 og 8 i Husdyrgodkendelsesloven, fra den nye del af stalden er vist i nedenstående tabel. For § 6 gælder, at der ikke må ske etablering af anlæg eller udvidelser, der medfører forøget forurening inden for afstandskravet. For § 8 gælder, at der ikke må ske nyetablering indenfor afstandskravet.

Husdyrgodkendelseslovens § 20 vedrørende genegrænser vil blive behandlet efterfølgende.

§§	Nærmeste...	Afstand	Beskrivelse	Krav
8	Nabobebyggelse	Ca. 160 m	Fra slagtesvinestald til Fæstedvej 13	50 m
8	Naboskel	Ca. 100 m	Fra ny smågrisestald til skel mod syd	30 m
8	Beboelse på samme ejendom	Ca. 87 m	Fra ny smågrisestald til stuehus	15 m
8	Levnedsvirksomhed	> 25 m	Ingen i nærheden	25 m
8	Fælles vandindvindingsanlæg	Ca. 5 km	Fra staldanlægget til Sdr. Hygum Vandværk	50 m
8	Enkelt vandindvindingsanlæg	Ca. 100 m	Fra ny smågrisestald til markboring mod nord	25 m
8	Vandløb	Ca. 750 m	Til vandløb syd for ejendommen	15 m
8	Dræn	> 15 m	Ingen dræn i nærheden	15 m

8	Sø	Ca. 340 m	Sø på mark nord for ejendommen	15 m
8	Offentlig- og privat fællesvej	> 15 m	Ingen privat vej i nærheden	15 m
8	Vandløb eller sø > 100 m ²	Ca. 100 m	Fra Fæstedvej fra ny smågrisestald	100 m
6	Byzone	Ca. 700 m	Sdr. Hygum	50 m
6	Samlet bebyggelse	Ca. 700 m	Obbekjær	50 m
6	Sommerhusområde	> 300 m	Ingen i nærheden	50 m
6	Boligområde/Blandet bolig og erhverv	Ca. 700 m	Fra staldanlægget til Obbekjær	50 m

Tabel 4. Oversigt over afstande fra anlæg til nærmeste punkt, hvor der er afstandskrav ifølge Husdyrgodkendelseslovens §§ 6 og 8.

Alle afstandskrav er overholdt. Vejen Kommune vurderer, at de generelle afstandskrav er nok til at sikre, at der ikke sker forurening eller gene af omgivelserne.

Lokalisering og Planrammer

Anlægget på Fæstedvej 46 er beliggende ca. 4,5 km fra nærmeste lokalplanområde 4.4-02 med plannavn "Et ridecenter i Sdr. Hygum". Ca. 4,5 km øst for anlægget ligger nærmeste byzone (Sdr. Hygum), og nærmeste område i lokalplan der er udlagt til boligformål, blandet bolig og erhvervsformål og kommuneplanramme. Ca. 1,1 km sydvest for anlægget ligger nærmeste kommuneplanramme 34-010-040 (Esbjerg Kommuneplan 2010-2022), som er udlagt til blandet bolig og erhverv, jf. figur 3.

Nærmeste nabo er Fæstedvej 13, som er beliggende ca. 64 m øst for anlægget.

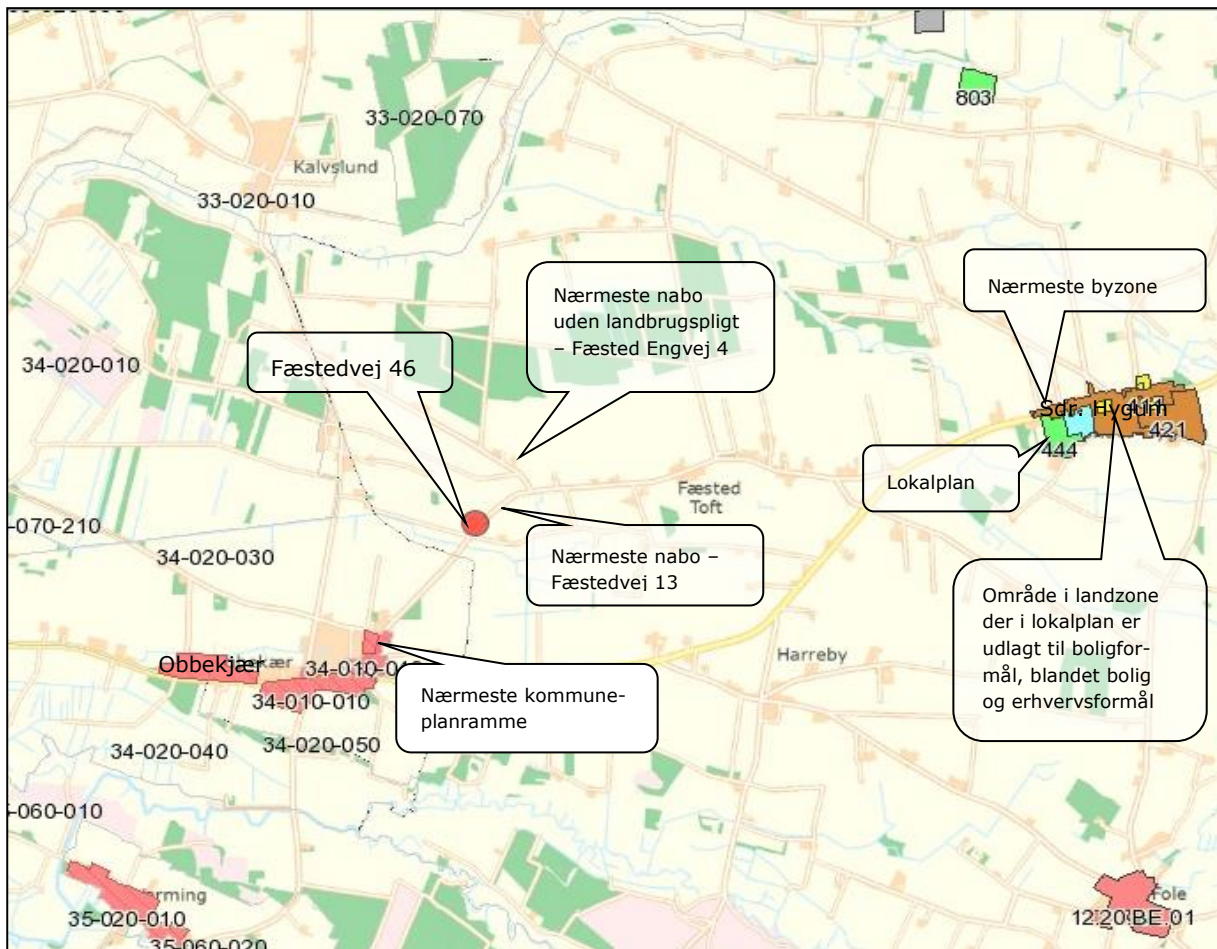
Der er ingen lokalplaner under tilblivelse eller i forslag i området omkring ejendommen.

Husdyrgodkendelseslovens § 20 siger, at kommunen skal sikre sig, at risikoen for forurening eller væsentlige gener begrænses hvis ændring af anlægget på husdyrbruget foretages indenfor 300 m fra:

- En beboelsesbygning på en ejendom uden landbrugspligt, der ligger i en samlet bebyggelse i landzone, og som har en anden ejer end driftsherren.
- Eksisterende eller ifølge kommuneplanens rammedel i fremtidigt byzone- eller sommerhusområde.
- Område i landzone, der i lokalplan er udlagt til boligformål, blandet bolig og erhverv eller til offentlige formål med henblik på beboelse, institutioner, rekreative formål og lignende.

Vejen Kommune vurderer, at risikoen for forurening og væsentlige gener for omgivelserne er begrænset, da ovennævnte beskrivelse af anlæggets placering i forhold til husdyrgodkendelseslovens genegrænser i § 20 er overholdt.

Afstandsforholdene vurderes i afsnittene om lugt, til- og frakørsel samt støj.



Figur 2. Husdyrbrugets placering i forhold til planrammer.

Husdyrgødning og opbevaringsanlæg

Al ejendommens husdyrgødning er på flydende form (gylle).

Mængden af flydende husdyrgødning er inklusiv drikkevandsspild, rengøringsvand fra vask af stalde, overflade- og vaskevand fra vaskeplads der ledes til gyllebeholderen. Gyllen udsluses fra gyllekanalerne til fortank hver uge, hvorfra det afhentes til biogas.

Al husdyrgødning afsættes til biogasanlæg.

Gødningsproduktionen er ifølge ansøgning angivet til:

Gødningstype	Mængder
Flydende husdyrgødning inkl. vandspild rengøringsvand	ca. 10.650 m ³
Overfladevand	ca. 80 m ³
I alt	ca. 10.730 m ³

Tabel 5. Gødningsproduktion.

Husdyrbruget skal have den nødvendige opbevaringskapacitet til opbevaring af husdyrgødning, rengøringsvand, vandspild i forbindelse med husdyrproduktionen samt overfladevand. Der skelnes mellem følgende former for spildevand:

- Rengøringsvand og overfladevand, der kommer i forbindelse med husdyrgødning, som ledes til opbevaringsbeholder for flydende husdyrgødning.
- Sanitært spildevand, som ledes til septiktank eller offentlig kloakering.
- Overfladevand fra tage og udendørsarealer, som ikke kommer i forbindelse med husdyrgødning, og derfor må ledes til drænen for regnvand eller udsprinkles⁷ efter forudgående tilladelse.

Der er følgende opbevaringsanlæg på ejendommen:

Opbevaringsanlæg	Opførelsesår	Kapacitet m ³
Gyllebeholder	2000	1.450 m ³
Gyllebeholder (Fæstedvej 32)	1992	1.280 m ³
Fortank	2006	20 m ³
Fortank	2015	95 m ³
Eksisterende kanaler	-	300 m ³
Nye kanaler	-	550 m ³
Samlet kapacitet gylle		3.695 m ³

Tabel 6. Oversigt over opbevaringsanlæg.

Ejendommens beholder ligger udenfor risikoområde til vandløb og søer⁸.

Med en samlet gødningsproduktion på 10.730 m³ gylle og en opbevaringskapacitet på 3.695 m³ er der en opbevaringskapacitet på $(3.695/10.730)*12$ mdr. = ca. 4 mdr.

Der afsættes løbende husdyrgødning til Linkogas Amba hen over året, i alt ca. 445 DE, hvilket svarer til 10.730 m³, så der vil til enhver tid være mere end 9 måneders opbevaringskapacitet. Der stilles vilkår til løbende afsætning af husdyrgødning.

Husdyrgødningsbekendtgørelsens krav om minimum 9 måneders opbevaringskapacitet vurderes således som værende opfyldt.

Ammoniakfordampning

Ved udvidelser eller nyetableringer af husdyrbrug over 75 DE stilles generelle krav om reduktion af ammoniakfordampningen fra staldanlægget med en minimumsreduktion på 30 %. Kravet om reduceret ammoniakemission gælder for udvidelser samt stalde, der renoveres, men kan efterleves ved reduktion af ammoniaktabet for både de eksisterende og det nye anlæg.

Den samlede beregnede ammoniakemission fra stalde og gødningslagre er ca. 4.078 kg N/år, hvilket er en forøgelse på ca. 1.203 kg N/år.

⁷ Landbrugets byggeblad nr. 103.09-05 om Udenomsfaciliteter – udsprinkling af ensilagesaft og restvand.

⁸ Bekendtgørelse nr. 1695 af 19.12.2006 (husdyrgødningsbekendtgørelsen).

Jf. www.husdyrgodkendelse.dk bliver ammoniakemissionen ca. 805 kg N/år mindre end krævet med det valgte system, og det generelle ammoniakreduktionskrav er således opfyldt.

Foruden det generelle ammoniakreduktionskrav ligger der et krav til anvendelsen af Bedste Tilgængelige Teknik (BAT) – se særskilt afsnit herom.

Lugt

Lugt stammer fra opbevaring, transport og udbringning af husdyrgødning, fra vask af staldene og fra selve staldene.

Lugtemission fra staldene og geneafstand fra beboelsesområder er beregnet ud fra følgende:

Afstand til nærmeste byzone (Sønder Hygum) er ca. 4,5 km, afstand til nærmeste samlede bebyggelse (Obbekjær) er ca. 1,4 km og afstand til nærmeste nabo uden landbrugspligt (Fæsted Engvej 4) er ca. 578 m. Der er ikke andre ejendomme med husdyrbrug over 75 DE indenfor 300 m.

I Husdyrgodkendelsesbekendtgørelsens bilag 3 er fastsat det landsdækkende beskyttelsesniveau for lugt, der skal anvendes i kommunernes vurdering af, om der er væsentlige lugtgener i forbindelse med udvidelse af et husdyrbrug. Det fremgår af reglerne, at dette beskyttelsesniveau, som udgangspunkt, er tilstrækkeligt til at sikre omgivelserne imod væsentlige lugtgener.

Ifølge beskyttelsesniveauet skal projektet overholde bestemte lugtgeneafstande, hvis længde afhænger af forskellige områders lugtfølsomhed. Eksempelvis vil beboere i landområder med tilknytning til landbrugserhverv oftest skulle have en højere tolerancetærskel end beboere i byområder. Lugtgeneafstandene beregnes i ansøgningssystemet efter to forskellige metoder, hhv. den ny lugtvejledning, der er beskrevet i "Vejledning om tilladelse og godkendelse af husdyrbrug", og FMK-vejledningen ("Vejledende retningslinjer for vurdering af lugt og begrænsning af gener fra stalde" udgivet af FMK, 2. udgave). Det er de længste beregnede lugtgeneafstande, der skal overholdes.

Ifølge beregningerne udført i ansøgningsskemaet vil geneafstanden (ukorrigeret) i forhold til byzone være ca. 286 m, samlet bebyggelse ca. 634 m og enkelt bolig ca. 840 m (tabel 7). Ved lugtberegning regnes fra midten af den samlede bygningsmasse med dyr. Derfor er afstanden anderledes end den faktiske afstand. Kriterierne for maksimal lugt på 5 OU_e/m^3 for byzone, 7 OU_e/m^3 for samlet bebyggelse og 15 OU_e/m^3 for enkeltbolig er dermed overholdt.

Husdyrgodkendelseslovens minimumskrav til afstande til nærmeste beboelser inden for de tre typer er overholdt, og Vejen Kommune vurderer derfor, at lugt fra staldene ikke vil give væsentlige gener for naboerne. Det forventes ligeledes ikke, at lugt fra ejendommens husdyrproduktion, opbevaring og udbringning af husdyrgødning, m.m. vil medføre lugtgener, der stiger til et niveau, som ikke bør accepteres for beboelser i det åbne land. Der henvises til reglerne i Husdyrgødningsbekendtgørelsen.

Lugt i forbindelse med transport behandles under afsnittet "udbringning af husdyrgødning". Der stilles generelle vilkår til forebyggelse af lugtgener.

Bebyggelse	Kumulation	Model	Ukorrigeret geneafstand, Ansøgt	Ukorrigeret geneafstand, Nudrift	Korrigeret geneafstand, Ansøgt	Korrigeret geneafstand, Nudrift	Vægtet gennemsnitsafstand	Genekriterie overholdt?
Enkelt bolig	0	Ny	286,42 m	216,71 m	286,42 m	216,71 m	634,83 m	Ja
Samlet bebyggelse	0	Ny	634,40 m	514,94 m	570,96 m	463,45 m	1.230,81 m	Ja
Byzone	0	Ny	839,60 m	695,82 m	839,60 m	695,82 m	4.652,50 m	Ja

Tabel 7. Luftgeneafstande for husdyrbruget (www.husdyrgodkendelse.dk).

Spildevand

Ansøger oplyser, at spildevand fra bedriften består af:

- Drikkevandsspild
- Rengøringsvand fra stalde
- Overfladevand fra vaskeplads og befæstet areal
- Rengøringsvand fra vask af grisetransportvogn
- Tagvand
- Sanitært spildevand

Mængden af spildevand forventes at udgøre ca. 2.059 m³. Heraf er ca. 1.027 m³ drikkevandsspild og ca. 1.032 m² er rengøringsvand fra vask af stalde. Herudover kommer der overfladevand fra vaskeplads på 40 m³. Det hele ledes til gyllebeholder.

Vaskepladsen har afløb til eksisterende fortank ved gyllebeholder. Det er oplyst i ansøgningen at alle arealer er bortforpagtet. Vaskepladsen anvendes derfor ikke til rengøring og påfyldning af marksprøjte eller til vask af maskiner. Vaskepladsen anvendes alene til rengøring af grisetransportvogn.

I smågrisestalden er der etableret toiletfaciliteter til medarbejdere. Det sanitære spildevand ledes til opsamlingsbeholder på 5 m³. Beholderen tømmes af kommunal ordning.

Det befæstede areal syd for smågrisestalden er etableret med grus. Arealet etableres med fald mod terrænen uden afløb, idet der på dette område ikke vil forekomme gødningsrester.

Tagvand fra de ældste bygninger (bygning 2, figur 1) ledes til eksisterende regnvandsbassin. Tagvand fra den nyere smågrisestald ledes til eksisterende faskiner ved stalden, som vist på figur 3 herunder. Tagvandet fra de sidste 20 meter smågrisestald kobles på denne faskine.

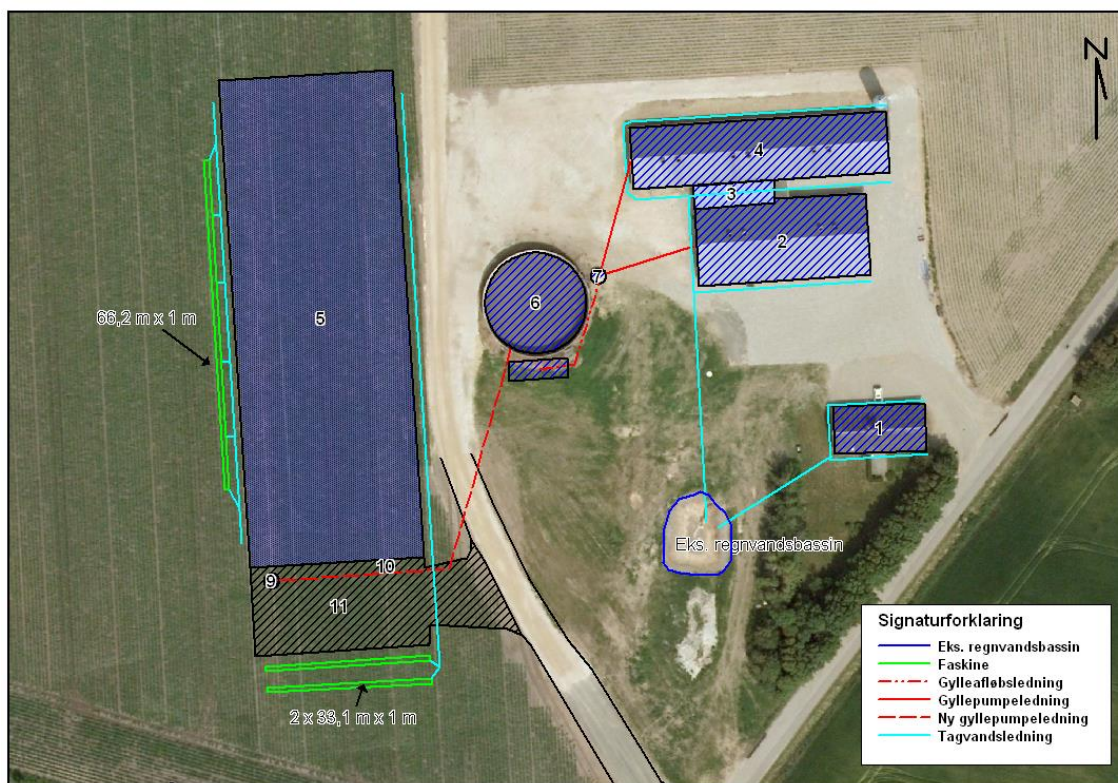
Ejendommen ligger på sandjord med gode nedslivningsforhold. Faskinen ved smågrisestalden er dimensioneret ud fra 1 m³ faskine pr. 30 m² tagflade. Der opsamles tagvand fra ca. 3.971 m² tagflade, hvorfor de to faskiner, der opsamler tagvand fra østsiden af smågrisestalden, minimum bliver 33,1 m³ hver. Faskinen, der opsamler tagvand fra vestsiden, bliver minimum 66,2 m³.

I forbindelse med opførelse af den nye stald gøres der hermed opmærksom på, at afløb skal udføres af aut. kloakmester jf. Husdyrgødningsbekendtgørelsen.

Det vurderes, at Husdyrgødningsbekendtgørelsens generelle krav til håndtering af spildevand er tilstrækkelige til at beskytte omgivelserne mod forurening fra spildevand.

Vejen Kommune gør opmærksom på, at der skal indsendes en ansøgning om etablering af faskine til Team Miljø, Rådhuspassagen 3, 6600 Vejen. Med ansøgningen skal sendes revideret kloakplan og tegning der angiver placering af nedslivningsanlægget.

Ovennævnte udledningstilladelser er givet særskilt fra miljøgodkendelsen, da de ikke er omfattet af Husdyrgodkendelsesloven.



Figur 3. Afledning af tagvand.

Der stilles generelle vilkår til, at drikkevandssystemet skal drives og vedligeholdes således, at unødigt spild undgås i videst muligt omfang, og evt. vask af dyretransportvogn skal foregå på støbt, tæt plads med bortledning af spildevandet til opsamlingsbeholder.

Derudover stilles vilkår om opbevaring og tømning af sanitært spildevand, samt vilkår om at afløbsplaner for både spildevand og flydende husdyrgødning for smågrisestalden udarbejdes af en aut. kloakmester eller andet uvildigt, godkendt firma.

Til- og frakørselsforhold

Skemaet nedenfor angiver antal transporter. En transport vil omfatte både til- og frakørsel. Intern transport f. eks. i forbindelse med fodring er ikke inkl. i ovennævnte oversigt. Eventuelle vilkår relateret til til- og frakørsel (trafik på egen grund) stilles i afsnittet vedrørende støj i godkendelsen.

Der er to driftsmæssige indkørsler til ejendommen. Begge er fra Fæstedvej i retning NØ.

Transport til og fra ejendommen i forbindelse med transport af husdyrgødning, brændstof, ind- og udlevering af dyr sker ved indkørsel fra Fæstedvej. Ansøger oplyser, at transport af gylle til biogas foregår i lukket lastbil.

Omfanget af antal til- og frakørsler pr. år er jf. ansøgningen:

Transporttype	Nudrift	Ansøgt
	Antal transporter pr. år	Antal transporter pr. år
Transport med husdyrgødning, gyllevogn	0	0
Transport med husdyrgødning, lastbil	298	348
Strøelse	10	10
Indkøbt foder	52	52
Brændstof	7	7
Levende dyr til og fra ejendommen	104	104
Døde dyr	104	104
Affald	30	30
Diverse (rengøringsmidler m.m.)	24	24
I alt pr. år	706	756

Tabel 8. Til- og frakørsel.

Samlet stiger antallet af til- og frakørsler med ca. 50 (ca. 7 %)

Stigning skyldes udelukkende en stigning i antal af gyllatransporter til biogas fra ejendommen.

Der er etableret en vej, der går tværs over egne arealer, mellem Fæstedvej 46 og ejendommen (med søer) på Kalvslundvej 18, 6760 Ribe. Ved anvendelse af denne vej opnås en reduktion af antal kørte kilometer på offentlig vej. Transportvej mellem Kalvslundvej 18 og Fæstedvej 46 er angivet på figur 4.

Transporter foregår normalt i dagtimer på hverdage. Foderleverancer og andre transporter medfører kun kortvarig støj.

Levering af slagtesvin til slagteriet kan forekomme på alle tider af døgnet, men foregår oftest indenfor normal arbejdsdag og på hverdage.

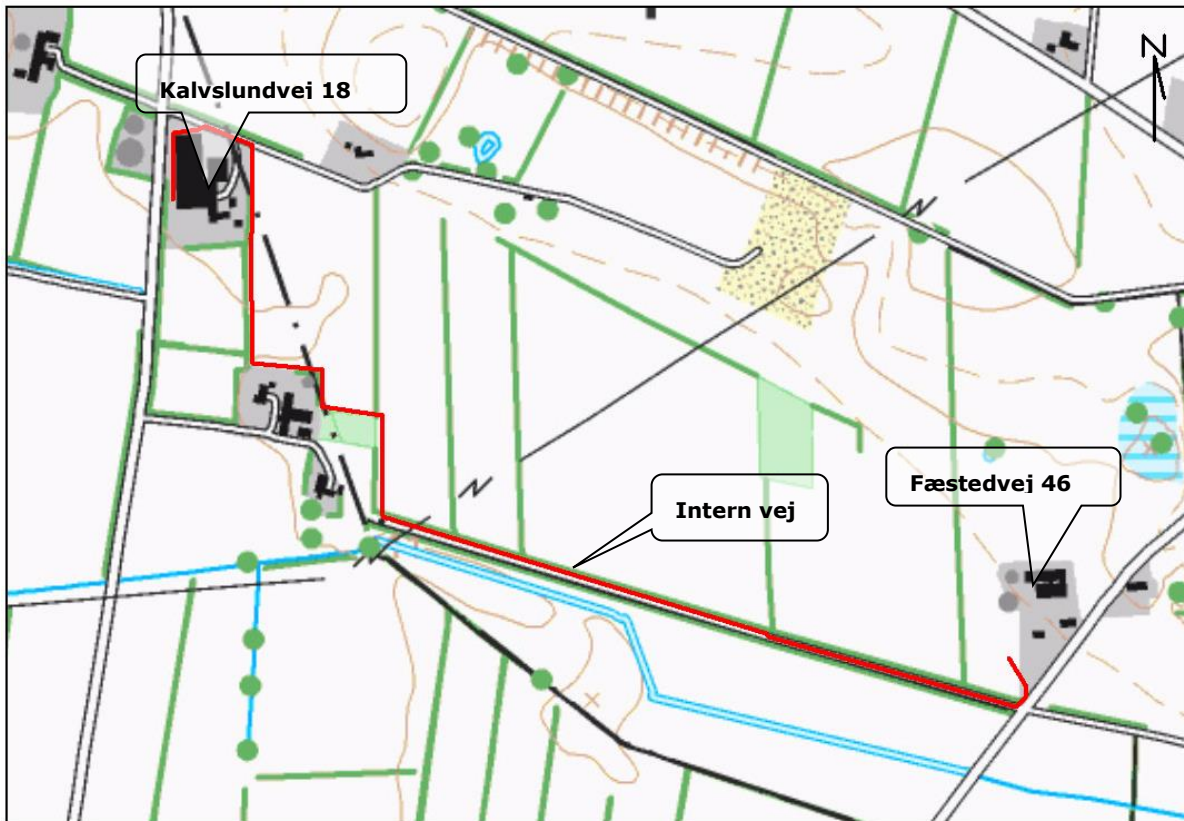
Intern transport og trafik på ejendommen i forbindelse med til- og frakørsel vurderes ikke at medføre væsentlige gener for omgivelserne.

Det er Vejen Kommunes vurdering, at der er gode adgangsforhold ved ejendommen i forbindelse med transport til og fra ejendommen.

Der stilles vilkår til at interne transporter med foder og dyr mellem ejendommene, skal foregå via intern transportvej.

Vejen Kommune vurderer på baggrund af det oplyste og med det stillede vilkår, at transporterne til og fra husdyrbrugets produktionsanlæg ikke vil være til væsentlig gene for naboer og omgivelserne i øvrigt, når de til enhver tid gældende generelle regler for miljøgodkendelsen overholdes.

Miljøgodkendelsen meddeles jf. Husdyrgodkendelsesloven, og der kan ikke stilles vilkår til trafik/kørsel på offentlig vej. Dette reguleres af færdselsloven.



Figur 4. Intern transportvej.

Udbringning af husdyrgødning

Der udbringes ikke husdyrgødning fra besætningen på Fæstedvej 46, 6630 Rødding. Al husdyrgødning afhentes i lastbil og køres på biogasanlæg.

Støj

Ansøger oplyser, vedrørende støj fra intern transport, omfang, tid, placering, at:

Støjbelastningen af naboer kan forekomme i forbindelse med intern transport, pumpning af gylle, anvendelse af kompressorer, ventilation, flytning af grise m.m.

Støj fra gyllehåndtering vil forekomme kortvarigt fra sugepumpe på lastbiler i forbindelse med afhentning af rågylle til biogas.

Al ventilation er mekanisk undertryksventilation, der kører året rundt.

Transport af dyr, gylle og foder foregår normalt i dagtimer på hverdage.

Foderleverancer og andre transporter medfører kun kortvarig støj. De fleste af transporterne foregår i dagtimerne. Største parten af leverancer af foder tippes af indendørs i korngrav og er af kort varighed, hvorefter det snegles i silo indendørs. Foder leveres med lastbil ca. 1 gang om ugen. Intern levering af færdigblandet foder sker ca. 2 gange pr. uge.

Levering af grise til slagteriet kan forekomme på alle tider af døgnet. Levering af grise til smågrisemodtagere forekommer primært på hverdage og i dagtimer.

Nedenstående viser driftsperiode for de forskellige støjkluder:

Udfodring slagtesvin:	00.00 - 24.00 (4 gange dagligt á ca. 20 min.)
Udfodring smågrise:	00.00 - 24.00 (der fodres ad libitum over døgnet)

Gyllehåndtering: 07.00 - 18.00 (ca. en time dagligt)
Flytning af dyr: 07.00 - 18.00* (ca. 1 time x 2 ugentlig)

*Dyr til slag kan afhentes hele døgnet

Det vurderes, at der er foretaget tiltag (tipning af foder) på ejendommen for at reducere støjbelastningen for de omkringboende, og at støjniveauet på ejendommen sandsynligvis ikke vil blive til gene for nabolaget.

I Støjvejledningen⁹ anføres ingen grænseværdier for støjbelastningen fra virksomheder ved boliger i det åbne land. Man bør ved fastlæggelse af støjgrænser, ved de nærmeste boliger, anvende de grænseværdier der gælder for områder med blandet bolig- og erhvervsbebyggelse. Disse værdier er anvendt i godkendelsen.

Det vurderes, at støjgrænserne vil blive overholdt, da de fleste støjkilder primært er aktive i driftsperioden mellem kl. 07.00 og 18.00. Der vil dagligt være støj fra ventilationsanlægget og fodringsanlægget og ligeledes fra fodringsanlægget. Støjgenerne fra fodringsanlægget er søgt reduceret ved at placere kompressoren indendørs i slagtesvinestalden.

Der stilles generelle vilkår til overholdelse af støjgrænser samt vilkår om, at en beregning/måling af støjniveauet i omgivelserne kan kræves, såfremt tilsynsmyndigheden Vejen Kommune finder, at eventuelle klager er velbegrundede.

Fluer og skadedyr

Ansøger oplyser, at der for at bekæmpe skadedyr, som kan være til gene for naboer og selve ejendommen, foretages regelmæssig bekæmpelse af fluer, rotter og mus. Alle uden-dørsarealer samt områder omkring foderopbevaring holdes ryddelige og rene.

Fluer bekæmpes ved anvendelse af rovfluer.

Hvis der opstår problemer med fluer, vil de blive bekæmpet efter de nyeste retningslinjer fra Aarhus Universitet, Institut for Agroøkologi.

Rottebekæmpelse foretages af privat firma, der har autorisation til skadedyrsbekæmpelse.

Rotter overfører sygdomme, æder mad og husdyrfoder og ødelægger bygninger og kloaksystemer. Enhver, der opdager rotter, har pligt til at anmelde det til kommunen. Det gælder for både private og virksomheder. Man kan forebygge rotter ved at rydde op udendørs, så de ikke har mulighed for at bygge rede og ved at sørge for, at de ikke har adgang til madrester, foderrester og korn.

Vejen Kommune henstiller til, at de autoriserede kasser med rottegift placeres og tilses, så mennesker og husdyr ikke uforvarende kommer i kontakt med giften, og at der generelt holdes pænt og ryddeligt omkring ejendommen.

Der stilles vilkår om, at fluer bekæmpes i overensstemmelse med retningslinjer fra Aarhus Universitet, Institut for Agroøkologi.

⁹ Miljøstyrelsens vejledning nr. 5/1984 "Ekstern støj fra virksomheder".

Vejen Kommune vurderer på baggrund af det oplyste, at der efter projektets gennemførelse, med de stillede vilkår, ikke vil ske en væsentlig opformering af fluer og skadedyr på husdyrbruget, og at ejendommens skadedyrsbekæmpelse vil være tilfredsstillende.

Støv

Ansøger oplyser, at i forbindelse med levering af foder kan der opstå støvgener, hvilket dog oftest er af begrænset karakter. Ved udvidelsen vil foderforbruget stige, men da blandingen i sig selv ikke forårsager væsentlige støvgener, vil der derfor ikke ske en forøgelse af eventuelle støvgener ved udvidelsen. Støvgener kan ligeledes opstå ved håndtering af halm og i særlige tilfælde fra trafik til og fra husdyrbruget. Opbevaring af foder sker i lukkede siloer. Halm opbevares i bygning og anvendes inde i staldene. Derved minimeres støvgener for naboer.

Størstedelen af smågrisefoder tippes af i lukket korngrav, slagtesvinefoderet indblæses i fodersilo med støvsamler på, hvorved støvgener minimeres.

Der forventes ingen væsentlige problemer med støv fra husdyrbruget. Der henvises dog til god landmandspraksis, således at al transport til og fra bedriften og levering af foder foregår ved brug af hensynsfuld og effektiv kørsel mht. udnyttelse af kapacitet.

Vejen Kommune vurderer, at eventuel støvafgivelse fra produktionsanlægget ikke vil medføre væsentlige gener ved nabobeboelser og uden for bedriftens arealer i øvrigt.

Der fastsættes vilkår om, at driften ikke må medføre væsentlige støvgener.

Lys

Ansøger oplyser, at der kun lys i staldene når der arbejdes. Lyset i staldene kan ses fra vinduerne i siden af bygningerne. Staldene ligger væk fra naboerne (mod øst), skjult bag læhegn og den oprindelige del af ejendommen.

Der er kun større udendørsbelysning ved den sydlige gavl (ved korngraven). Lyset på sydgavlen er placeret således, at det er muligt at orientere sig omkring korngraven. Lyset forsynes med bevægelsessensorer, der sikrer, at lyset kun er tændt i op til en halv time ad gangen, hvorved belysning og energiforbrug minimeres.

Vejen Kommune stiller fastholdende vilkår til, at udendørs pladsbelysning forsynes med bevægelsessensorer, der sikrer, at lyset kun er tændt i op til en halv time ad gangen.

Det vurderes, at der ikke vil være væsentlige gener forbundet med ejendommens belysning. Dog fastsættes generelt vilkår om, at ejendommens drift ikke må medføre væsentlige lysgener.

Oplag af olie og kemikalier

Ansøger oplyser, at der i smågrigestalden er opsat en 1.500 l olietank, som placeres på fast bund uden afløb og med mulighed for at opsamle evt. spild uden det løber til jord (figur 2).

Der opbevares eller anvendes ingen kemikalier eller pesticider på ejendommen. Skulle der blive behov for anvendelse af kemikalier i forbindelse med rengøring af stalde, vil disse blive opbevaret i smågrigestaldens sydlige ende (figur 2), på tæt betongulv, med mulighed for at opsamle spild.

Der stilles vilkår om, at håndtering af brændstof skal foregå sådan, at der ikke opstår risiko for forurening af jord og grundvand.

For at forebygge spild og forurening som følge af oplag af olie og kemikalier, stilles der vilkår til opbevaring og bortskaffelse.

Affald

Ansøger oplyser, at:

Affald fra husdyrbruget typisk kan inddeles i følgende affaldsfraktioner

- Dagrenovation
- Genbrugeligt affald (pap, papir, jern og metal, tomme olietromler og tanke, tomme plasticsække, paller, malet og lakeret træ).
- Farligt affald (lysstofrør og sparepære, spraydåser, pesticidrester, oliefiltre, batterier).
- Klinisk risikoaffald og medicinrester (skalpeller, kanyler og medicinrester).
- Døde dyr.
- Forbrændingseget affald (halmballesnor, papirsække, tomme medicinglas, gamle frønnede bildæk).
- Deponeringseget affald (asbestholdige byggemateriale).

Dagrenovation fra produktionen opbevares i 660 liter container ved stuehus (figur 2). Containeren tømmes hver 14. dag af kommunal ordning.

Der er ingen opbevaring af forbrændingseget affald fra produktionen på ejendommen. Pap, papir og plastik opbevares på Kalvslundvej 18, 6760 Ribe.

Eventuelle medicinrester returneres til dyrlæge. Skarpe og spidse genstande opbevares i lukket beholder og afleveres til dyrlæge eller på kommunal genbrugsplads.

Øvrigt farlig affald, som f.eks. lysstofrør, el-sparepærer, spraydåser eller batterier, opbevares indendørs ved forrum. Afleveres på kommunal modtagestation.

Døde dyr opbevares efter gældende regler, ved enden af et læhegn på Fæstedvej 13 (tilhørende Carl Laugesen), ca. 250 m øst for ejendommen (figur 2). Mængden forventes at være ca. 2 % døde smågrise og 5 % døde slagtesvin om året.

Ikke-forbrændingseget affald (f.eks. eternit, glaserede fliser og tegl, imprægneret træ o.l.), forefindes normalt ikke på ejendommen, men i tilfælde forekomst af denne type affald, bortskaffes det til Deponiselskabet Bobøl I/S eller lignende selskab. Eventuelt jernaffald bortskaffes til jernhandler.

Opbevaring og afhentning af selvdøde og aflivede dyr reguleres af "Bekendtgørelse om opbevaring af døde dyr"¹⁰.

Virksomheden modtager ikke affaldsprodukter f.eks. slam eller mucosa til jordbrugsformål.

¹⁰ Fødevarerministeriet, Bek. nr. 558 af 01.06.2011.

Vejen Kommune gør opmærksom på, at bortskaffelse af affald fra ejendommen skal ske i overensstemmelse med regulativet for Erhvervsaffald og affaldsbekendtgørelsen.

Jf. ovenstående, vurderer Vejen Kommune, at håndtering af affald sker på forsvarlig vis, og der stilles ikke skærpede vilkår.

Vand og energiforbrug

Energi	Efter udvidelse - mængde pr. år
Elforbrug	404.400 kWh
Fyrings-/dieselolie	10.000 L

Tabel 10. Energiforbrug

Vand	Efter udvidelse - mængde pr. år
Drikkevand inkl. drikkevandsspild	ca. 11.310 m ³
Vaskevand	ca. 1.375 m ³

Tabel 9. Vandforbrug (Samlet indvindingstilladelse på ca. 16.000 m³).

Beregninger på energiforbruget viser, at forbruget på ejendommen ligger på det forventelige niveau.

Forbruget af vand stiger fra ca. 9.600 m³ til ca. 12.600 m³. Drikkevand til dyrene vil udgøre den største del af forbruget, mens det øvrige forbrug udgøres af rengøringsvand til stalde og drikkevandsspild. Vandventiler er integreret i krybbe eller drikkekop, således at spild minimeres. Rengøring af stalde foregår ved iblødsætning, efterfulgt af vask med hedvandsrensere. Smågrisestalde rengøres mellem hvert hold, slagtesvinestalde vaskes minimum en gang årligt.

Der er redegjort nærmere for vand- og energiforbruget i afsnittet vedr. "bedst tilgængelige teknologi" (BAT).

Drikkevandsforsyningen sker via egen boring, og der stilles vilkår til etablering af vandur på stalde med dyr, så det faktiske vandforbrug fremover kan registreres.

Indvindingstilladelsen til ejendommen på 16.000 m³ vurderes til at dække vandbehovet på ejendommen.

Risici

Ansøgningens redegørelse for mulige uheld inklusiv begrænsning af risiko for og gene/forurening ved eventuelle uheld er behandlet i respektive afsnit ovenfor.

Ansøgningens redegørelse for mulige uheld inklusiv begrænsning af risiko for og gene/forurening ved eventuelle uheld er behandlet i respektive afsnit ovenfor.

Ansøger oplyser (*kursiv*):

Mulige uheld kan være udslip af gylle fra gyllebeholderne, spild af kemikalier, brand på ejendommen og utilsigtet pumpning af gylle.

Der er ingen pumpe på gyllebeholderne. Der er udarbejdet en gylleinstruks – i tilfælde af gylleudslip, figur 5.

I tilfælde af gylleudslip kontaktes myndigheder og miljøvagt via tlf. 112. Ansøger oplyser, at skader vil blive forsøgt begrænset ved inddæmning med jord, halm eller lignende.

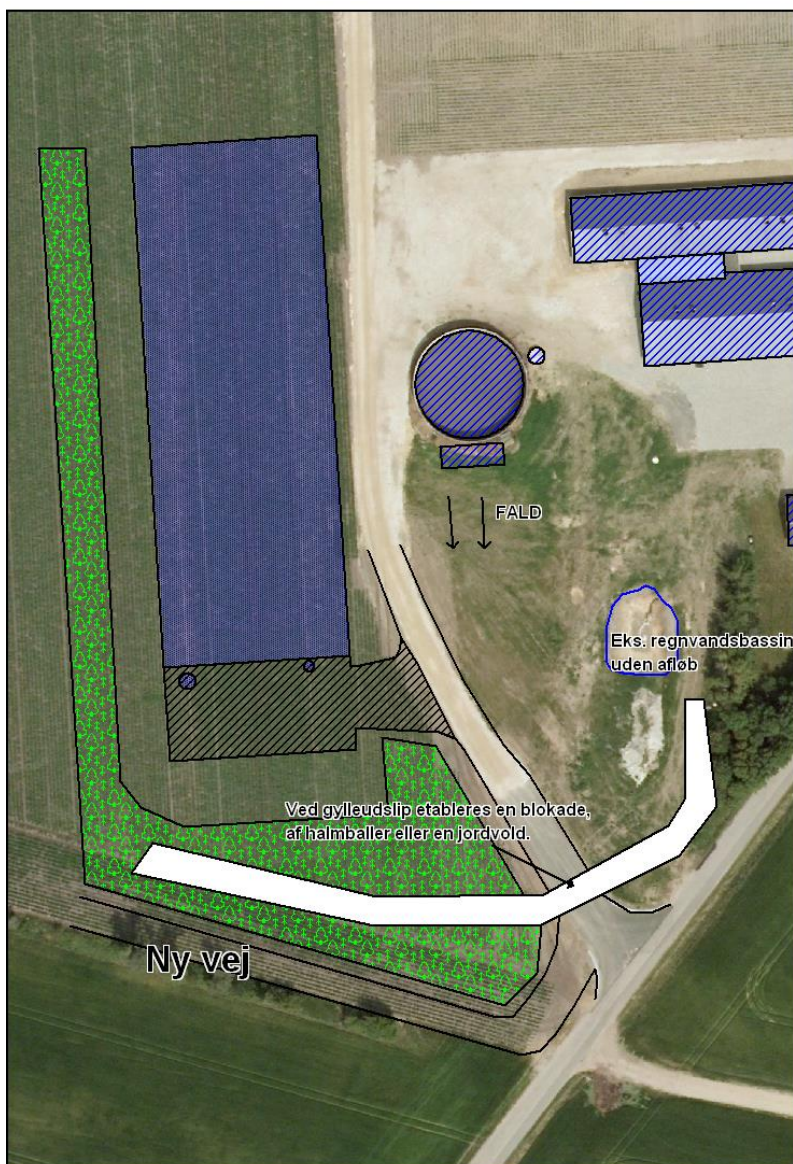
Hvert 10. år kontrolleres gyllebeholderne af en autoriseret kontrollant. Minimum en gang årligt kontrolleres gyllebeholderne visuelt for eventuelle kabelbrud, skader på kabelbeskyttelse, revner og utætheder i elementer. Ved skade eller tegn på skade, kontaktes leverandør af gyllebeholdere for udbedring af skade.

I forbindelse med strømsvigt er der monteret nødopluk og alarm på ventilationsanlæg.

Der udarbejdes en beredskabsplan på ejendommen.

For at imødegå uheld og begrænse eventuelle følger for omgivelserne, stilles der vilkår om udarbejdelse af beredskabsplan for husdyrbruget.

Vejen Kommune vurderer herefter, at risici er minimeret og med udarbejdelse af beredskabsplan sikres begrænsning af følgevirkninger af eventuelle uheld.



Figur 5. Instruks ved gylleudslip.

Anvendelse af bedste tilgængelige teknik - BAT

Den årlige ammoniakfordampning fra stald og anlæg på husdyrbruget skal leve op til samme niveau, som fastlagt af Miljøstyrelsen, for at leve op til Husdyrgodkendelseslovens krav om anvendelse af BAT.

Miljøstyrelsens vejledende BAT-niveau angiver en samlet ammoniakfordampning fra stalde og lagre på ca. 4.415 kg N/år. Det fremgår af den endelige ansøgning om godkendelse, at den samlede ammoniakfordampning fra anlægget er ca. 4.078 kg N/år.

BAT-niveauet for denne ejendom vedrørende fosforemission fra slagtesvinene er 22,3 kg P/DE ab lager, hvilket giver et samlet niveau for slagtesvinene på 2.687 kg P ab lager.

BAT-niveauet for denne ejendom vedrørende fosforemission fra smågrisene er 29,2 kg P/DE ab lager, hvilket giver et samlet niveau for smågrisene på 9.475 kg P ab lager.

Det samlede BAT-niveau for fosforemission for ejendommen er 12.162 kg P ab lager. Det fremgår af den endelige ansøgning om godkendelse, at den samlede fosforemission fra anlægget er 11.521 kg P.

Det samlede anlæg lever derved op til BAT-niveauet for denne ejendom.

Det eksisterende staldanlæg til slagtesvin består af Slagtesvinestalde med delvis spaltegulv (25-49 % fast gulv).

Det eksisterende samt nye staldanlæg til smågrise er/bliver To-klimastald med delvis spaltegulv. Ammoniakpåvirkningen af beskyttede naturområder omkring ejendommen vurderes i afsnit herom.

Med begrebet "Bedst Tilgængelig Teknologi" menes den teknik, som mest effektivt giver et høj beskyttelsesniveau for miljøet som helhed. De miljømæssige fordele er afvejet i forhold til de økonomiske udgifter. Vurderingerne i relation til BAT skal som minimum følge kravene i EU-kommissionens referencedokument om BAT for intensivt hold af svin og fjerkræ (det såkaldte BREF-dokument). Vurderingerne for anvendelse af BAT på Fæstedvej 46 skal ske i forhold til følgende aspekter:

1. Management/Godt landmandsskab
2. Fodringsstrategier
3. Staldsystemer/Valg af teknologier
4. Forbrug af vand og energi
5. Opbevaring af husdyrgødning
6. Udbringning af husdyrgødning
7. Egenkontrol

Følgende er angivet i ansøgningen (markeret med *kursiv*):

Ad 1: Management/Godt landmandsskab

I henhold til BREF dokumentet er det BAT, at træne og uddanne medarbejdere; registrere vand- og energiforbrug, foderforbrug, affaldsdannelse, samt anvendelsen af husdyrgødning og handelsgødning; udarbejde gødningsplaner; samt have en nød fremgangsmåde ved uheld. Husdyrbruget angiver at have BAT som følger:

- *Bedriftens medarbejdere uddannes løbende gennem kurser og efteruddannelse.*

- *Medarbejdere er orienteret om, at ejendommen er miljøgodkendt, og hvilket ansvar der dermed følger.*
- *Bedriften registrerer forbrug af vand, energi og indkøbt foder.*
- *Rengøring i og omkring siloer og bygninger foretages jævnligt med henblik på at minimere risikoen for lugt og for at der ikke skal opstå uhygiejniske forhold.*
- *I forbindelse med indretningen af produktionsanlægget er der fokus på, at indretningen tager hensyn til en rationel drift, af hensyn til ressource forbruget i driften og af hensyn til de daglige arbejds gange.*
- *Sigtet med anlægget er, at der ud fra et proportionalitetssynspunkt er fokus på hvilke staldsystemer, der er bedst anvendelig i relation til miljø, arbejdsforbrug og dyrevelfærd for at fremtidssikre virksomheden.*
- *På bedriften er der udarbejdet beredskabsplan, således at skade ved uheld kan minimeres.*
- *Bedriften er leverandør til Danish Crown og efterlever kravene med tilhørende egenkontrolprogram i "Danish"- produktstandarden. Den omhandler primært forhold vedr. dyrevelfærd, fødevarer sikkerhed og sporbarhed i primærproduktionen. Endvidere stilles der krav om renholdelse, skadedyr, foderopbevaring og generelt management.*
- *Der iværksættes et reparations- og vedligeholdelsesprogram for at sikre, at bygninger og udstyr er i driftsklar stand.*
- *Der er faste procedurer/rutiner i forhold til bortskaffelse af bedriftens spild- og affaldsstoffer, levering af foder, transporter m.m*

Der stræbes efter at leve op til målene for godt landmandskab. Dette betyder bla:

- *At hjælpestoffer som medicin og energi bruges under hensyntagen til miljø og sundhed.*
- *At der er fokus på at nye stalde og produktionssystemer indrettes så lugt og fordampning af ammoniak begrænses ud fra de tekniske og økonomiske muligheder og under hensyntagen til dyrenes fysiologiske og adfærdsmæssige behov.*

Ad 2: Fodringsstrategier

I henhold til BREF dokumentet er det BAT at sikre effektiv fodring gennem sammensætning af foderet, og løbende kontrol, således at det stemmer overens med dyrenes behov. Husdyrbruget angiver at have BAT som følger:

- *Foderproduktion og indkøb af foder sker på grundlag af foderplanlægning.*
- *Der udarbejdes foderplaner i samarbejde med konsulent og med anvendelse af nyeste viden indenfor svinefodring. Herved optimeres fodringen så unødigt forbrug af råvarer undgås.*
- *Der er faste aftaler til levering af foder.*
- *Foderanlæg justeres jævnligt, således at udfodret mængde svarer til dyrgruppen og unødigt foderspild minimeres.*
- *Smågrisene fasefodres, dvs. at der fodres med forskellige foderblandinger afhængigt af dyrenes alder/levende vægt, og for avlsdyrenes vedkommende, afhængigt af hvor de befinder sig i reproduktionsfasen. Kravet til næringsstoffer er forskelligt, og ved at fasefodre indenfor normerne undgås en generel overforsyning med råprotein og fosfor, som ellers vil udskilles via husdyrgødningen og belastte miljøet.*

- Der er tilsat fytase i foderet. Ved tilsætning af fytase til foderet opnås, at det naturligt forekommende fosfor i foderet, bliver lettere tilgængeligt for dyret. Anvendelsen af fytase i foderet giver derved en bedre fosforudnyttelse, hvorved udskillelse af fosfor via gødningen mindskes.

Ad 3: Staldsystemer/Valg af teknologier

Stald til slagtesvin er delvis spaltegulv, og stald til smågrise er to-klimastald – hvilket opfylder emissionsniveauet.

Ad 4: Forbrug af vand og energi

I henhold til BREF-dokumentet er det BAT at registrere vandforbruget gennem måling og ved detektering og reparation af lækager. Husdyrbruget angiver at have BAT som følger:

- Vandforbruget registreres:
 - Årligt i regnskabet
 - Kvartalsvist, med henblik på at kunne identificere lækager
- Evt. lækager identificeres og repareres hurtigst muligt. Defekte drikkekopper udskiftes.
- Med henblik på at kontrollere og optimere vandforbruget monteres der vandmålere på vandforsyningen til: Alle stalde
- Bedriftens drikkevandsinstallationer rengøres og efterses jævnligt med henblik på at undgå spild.
- I forbindelse med rengøring iblødsættes staldene, for at mindske forbrug af vaskevand.
- Udførelse af regelmæssig kalibrering af drikkevandsanlægget for at undgå spild
- Der er drikkekopper eller drikkenipler over krybber i alle staldafsnit. Herved undgås drikkevandsspild.

I henhold til BREF dokumentet er det BAT at installere energibesparende belysning. Husdyrbruget angiver at have BAT som følger:

Belysning:

- Der er kun lys i driftsbygningerne når der arbejdes og når dette i øvrigt er nødvendigt af produktionsmæssige årsager.
- Der anvendes lavenergi-belysning i bedriften

Varme:

- Der er installeret varmegenvinding i form af gyllekøling. Varmen herfra anvendes til:
- Opvarmning af gulvarealer i klimastald
- Rumvarme i slagtesvinestald
- Opvarmning af stuehus
- Der anvendes to- klimastalde, hvorved grisenes egenproduktion af varme anvendes til at hæve temperaturen under overdækningen. Herved spares energi på opvarmning af det faste gulv.

Ventilation:

- Der er installeret trinløs styring af ventilatorer i staldene, hvilket regulerer ventilation i forhold til staldtemperatur (og fugtighed), og giver dermed lavest mulig forbrug af energi.

- Der etableres undertryksventilation med multistep styring i alle staldanlæg, hvilket reducerer energiforbruget.
 - Ventilationsanlægget til ses dagligt for driftsforstyrrelser.
 - I de mekanisk ventilerede stalde gennemføres hyppige eftersyn, justeringer og rengøring af ventilationssystemet. Hvorved unødigt energiforbrug til ventilation undgås.
- Øvrige:
- Elforbruget registreres kvartalsvis. Dette giver fokus på forbruget, og muligheder for at reducere dette.

Ad 5: Opbevaring af husdyrgødning

For så vidt angår BAT ved opbevaring af gylle omfatter dette en stabil beholder der kan modstå påvirkning og som er tæt og beskyttede mod tæring; at gylle kun omrøres lige før tømning i forbindelse med udbringning; samt at tanken overdækkes med fast låg eller flydelag. Husdyrbruget angiver at bruge BAT som følger:

Gylle:

- Årligt efterses tæthed af overjordisk del og kabler på gyllebeholdere for intakt beskyttelse og eventuelle brud. Ved skader kontaktes leverandøren.
- Der er konstant flydelag på gyllen, og efter omrøring/udkørsel kontrolleres det, at der er etableret flydelag senest efter 14 dage, forudsat der er gylle i tanken.
- Tanken er tilmeldt de lovpligtige eftersyn, hvilket betyder, at tanken hvert 10. år bliver kontrolleret af autoriseret kontrollant for, om tanken opfylder krav til holdbarhed, tæthed og styrke.

Ad 6: Udbringning af husdyrgødning

I henhold til BREF-dokumentet er det BAT at tilpasse den gødningsmængde, der skal spredes på marken med arealet og afgrødernes behov; undgå at sprede gødningen når marken er mættet med vand, er oversvømmet eller dækket af sne; samt udsprede gødningen umiddelbart før afgrødernes maksimale vækst og næringsstof optag forekommer.

Der er ikke foretaget en BAT-vurdering af udbringning af husdyrgødning, idet al husdyrgødning afsættes til biogasanlæg.

Ad 7: Egenkontrol

Der udføres følgende egenkontrol:

- Dyreholdets størrelse og afsat husdyrgødning kontrolleres via det årlige gødnings- og husdyrindberetning.
- El- og vandforbrug registreres, henholdsvis en gang i kvartalet.
- Foderproduktion og indkøb af foder sker på grundlag af foderplanlægning.
- Ejendommen er Danish certificeret.

Gylleforsuring:

Det vurderes, at gylleforsuring ikke er BAT i svinestalde, da gyllen i svinestalde ikke kan omrøres, så der kommer en jævn fordeling af den forsuredede gylle, og dermed forsvinder miljøgevinsten. Total- og miljøøkonomisk vurderes det, at gylleforsuring ikke anses som BAT på denne ejendom.

Vejen Kommune vurderer, at husdyrbruget anvender bedst tilgængelig teknologi – fx indenfor følgende emner:

- Løbende eftersyn af indretninger på bedriften.
- Hyppige registreringer af vand- og energiforbrug.
- Udarbejdelse af beredskabsplan.
- Afstemt fodring af dyrene.
- Opfølgninger på fodereffektiviteten.
- Nyt staldafsnit etableres med gulvtype der reducerer ammoniakfordampningen bedst muligt på nuværende tidspunkt.
- Der bruges fasefodring i slagte- og smågriseproduktionen.
- For oplag af husdyrgødning vurderer Vejen Kommune, at gældende lovkrav på området er tilstrækkelig til at opfylde kravet til anvendelse af BAT.

Der stilles vilkår til anvendelsen af BAT indenfor de enkelte områder, idet det vurderes at være totaløkonomisk muligt.

For oplag af husdyrgødning vurderer Vejen Kommune, at gældende lovkrav på området er tilstrækkelig til at opfylde kravet til anvendelse af BAT.

Ved fremtidig renovering af eksisterende staldafsnit, skal Vejen Kommune vurdere, om de valgte staldsystemer lever op til BAT på renoveringstidspunktet og senest ved revurderingen i 2025. Fremtidige ændringer i dyrehold, staldanlæg, anlæg til opbevaring af husdyrgødning m.v. skal anmeldes til Vejen Kommune, jf. Husdyrgødningsbekendtgørelsens §§ 31 og 32.

Det er Vejen Kommunes vurdering, at husdyrbruget lever op til BREF-dokumentets BAT-niveau på punkterne: fodring, staldsystemer, energi- og vandforbrug og opbevaring af husdyrgødning. Vejen Kommune vurderer yderligere, at de stillede vilkår til management og egenkontrol vil være tilstrækkelige til at husdyrbruget også lever op til BREF-dokumentet vedr. management og egenkontrol.

Vejen Kommune vurderer, at husdyrbruget med de oplyste tiltag og de stillede vilkår vil kunne leve op til BREF-dokumentets¹¹ krav om anvendelse af Bedst Tilgængelig Teknologi.

Ejendommens påvirkning af beskyttet natur – ammoniak

Før der meddeles tilladelse eller godkendelse af husdyrbrug efter § 10, § 11, § 12 eller godkendelse af arealer til afsætning af husdyrgødning fra husdyrbrug efter § 16 i Husdyrgodkendelsesloven, skal der foretages en vurdering af, om projektet i sig selv, eller i forbindelse med andre planer og projekter, kan påvirke et Natura 2000-område og Bilag IV-arter væsentligt, jf. Habitatbekendtgørelsen¹². I så fald skal der foretages en nærmere konsekvensvurdering af projektets virkninger under hensynstagen til bevaringsmålsætningen for de pågældende områder. Viser vurderingen, at projektet vil skade det internationale naturbeskyttelsesområde (dvs. de arter og naturtyper området er udpeget for at beskytte), kan der ikke meddeles tilladelse eller godkendelse til det ansøgte, jf. "Waddenzee-dommen"¹³.

¹¹ Referencedokument for bedste tilgængelige teknikker, www.mst.dk

¹² Habitatbekendtgørelsen, Bek. nr. 408 af 01.05.2007.

¹³ Waddenzee-dommen fra EF-Domstolen, sag nr. C-127/02

Påvirkninger vurderes fra ejendommens anlæg og arealer i eller op til Natura 2000-områder på såkaldte kategori 1, 2 og 3 naturområder.

Det er fastsat i Husdyrgodkendelseslovens § 7, at anlæg større end 15 DE ikke må etableres, udvides eller ændres, hvis det ligger mindre end 10 m fra kategori 1 og 2 naturområder. Derudover er der krav til maksimal tilladte ammoniakdeposition på naturområder i kategori 1, 2 og 3. Se nedenstående afsnit.

Med anlæg menes stald eller gødningsopbevaringsanlæg.

Påvirkning af kategori 1 naturområder

For naturområder i kategori 1 (ammoniakfølsomme naturtyper indenfor Natura 2000 områder) gælder, at totalbelastningen i naturområdet ikke må overskride fastlagte beskyttelsesniveauer, som afhænger af antallet af øvrige husdyrbrug på mellem 15 DE og 500 DE indenfor 1.000 m fra naturarealet, samt antallet af husdyrbrug på over 500 DE, som påvirker naturarealet med over 0,3 kg N/ha.

Nærmeste Natura 2000-område er nr. 57 (habitatområde nr. 78) – Vadehavet med Ribe Å - ca. 2,3 km syd for anlægget. Da ammoniakdepositionen fra anlægget jf. ovenstående tabel er under 0,2 kg N/ha/år, er det fastsatte beskyttelsesniveau mht. ammoniak overholdt, uanset hvor mange andre husdyrbrug der påvirker naturarealet.

Der sker således ikke nogen væsentlig påvirkning af naturtyperne, og Vejen Kommune vurderer, at der ikke er behov for at stille skærpede vilkår for at begrænse kvælstofdepositionen på naturtyperne.

Der er registeret fire søer inden for 1.000 m fra anlægget. Vejen Kommune har ikke kendskab til, at de pågældende søer er karakteriseret som akvatiske naturtyper, der indgår i udpegningsgrundlaget for habitatdirektivet. Det vurderes, at den primære risiko for næringsstofpåvirkning af søerne er tilførsel af fosfor via overfladeafstrømning fra de omkringliggende arealer. Påvirkningen fra luftbåret ammoniak vil ikke være af afgørende betydning. Vejen Kommune vurderer derfor, at der ikke er grund til at stille skærpede vilkår til ammoniakreduktionen i forbindelse med påvirkning af søerne.

Påvirkning af kategori 2 naturområder

For naturområder i kategori 2 (§ 7 arealer udenfor Natura 2000 områder) gælder, at totalbelastningen i naturområderne ikke må overskride 1,0 kg N/ha/år. § 7 arealer er højmoser, lobeliesøer samt heder større end 10 ha og overdrev større end 2,5 ha.



Figur 6. Kategori 2 naturområder ved anlægget.

Nedenstående tabel viser de kategori 2 naturområder, der påvirkes med ammoniak fra husdyrbruget.

Nr.	Naturtype	Målsætning	Afstand fra anlæg	Belastning (kg N/ha/år)	
				Mer-	Total-
1	Overdrev	-	2.450 m nordvest for anlægget	0,0	0,0
2	Overdrev	-	2.940 m sydøst for anlægget	0,0	0,0

Tabel 10. Beskyttede kategori 2 naturområder.

For naturarealerne gælder, at det fastsatte beskyttelsesniveau er overholdt. Vejen Kommune vurderer derfor, at der ikke er grund til at stille skærpede vilkår til ammoniakreduktionen i forbindelse med påvirkning af overdrevene.

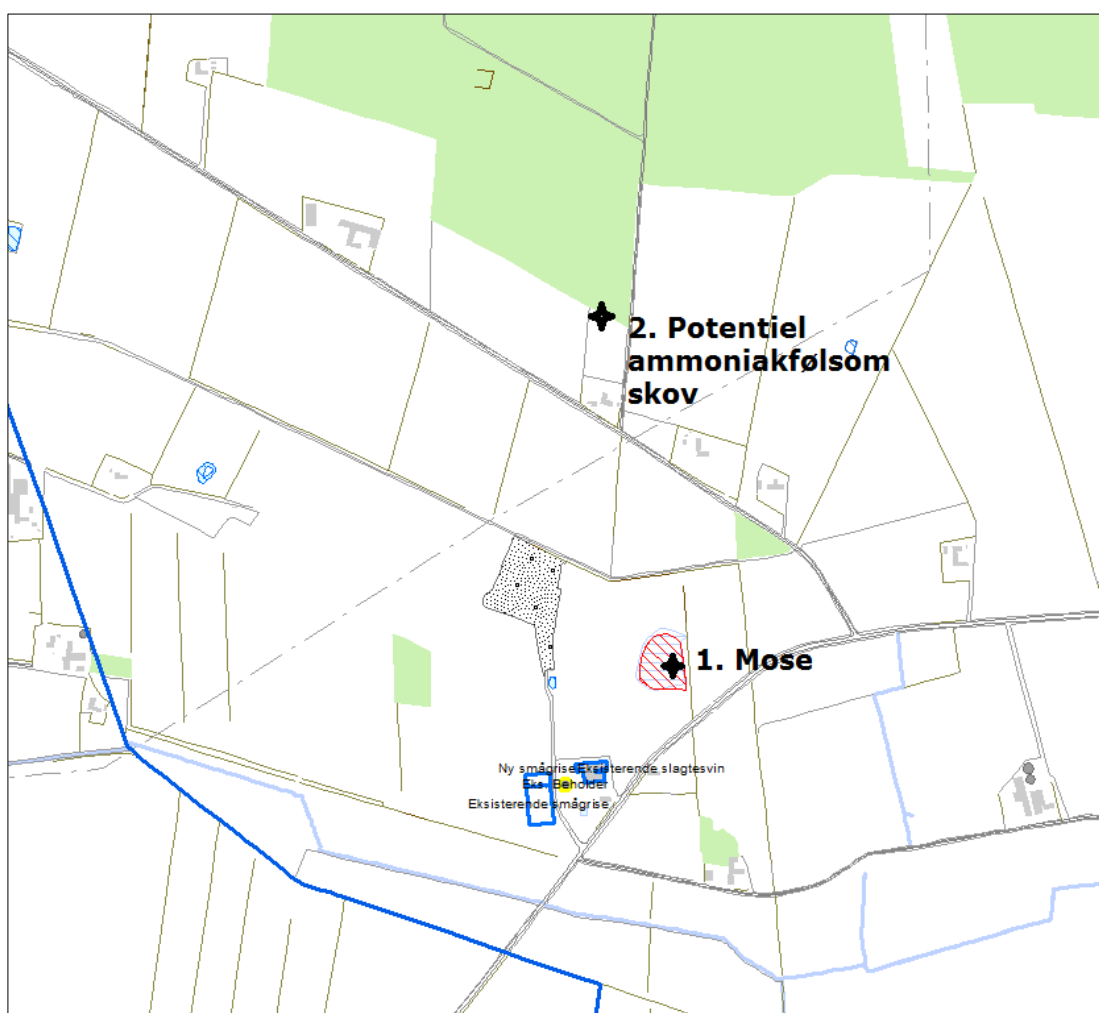
Påvirkning af kategori 3 naturområder

Kommunen skal jf. Husdyrgodkendelseslovens § 23 foretage en konkret vurdering af, om der forekommer andre naturarealer end ovennævnte ammoniakfølsomme naturtyper i kategori 1 og 2, som kan blive påvirket af ammoniakfordampningen fra ejendommens anlæg. Disse benævnes kategori 3 naturområder.

For naturområder i kategori 3 gælder, at kommunen skal tillade merdepositioner på 1,0 kg N/ha/år i forhold til ammoniak på naturtyperne. Kommunen kan efter en konkret vurdering tillade merdepositioner på over 1,0 kg N/ha/år. Kategori 3 natur er § 3 beskyttede heder, moser og overdrev samt ammoniakfølsomme skove, som ikke er omfattet kategori 1 og 2 natur.

Derudover fremgår det af § 3 i Naturbeskyttelsesloven¹⁴, at der ikke må foretages en ændring i tilstanden af søer (>100 m²), vandløb, heder, ferske enge, strandenge, overdrev, moser og lignende.

Naturtyperne er vist i nedenstående figur og tabel.



Figur 7. Kort over kategori 3 natur ved anlægget.

¹⁴ Bekendtgørelse af lov om naturbeskyttelse, LBK nr. 933 af 24/09/2009.

Nr.	Naturtype	Afstand fra anlæg	Belastning (kg N/ha/år)	
			Mer-	Total-
1	Mose	Ca. 150 m NØ	2,2	3,9
2	Potentiel ammoniakfølsom skov (Fæsted Plantage)	Ca. 750 m N	0,1	0,2

Tabel 11. Beskyttede kategori 3 naturområder. (Ammoniakdepositioner er beregnet i skema nr.:93149).

Naturkvalitetsplanlægning:	Faktaboks
<p>I Ribe Amts naturkvalitetsplan 2006 er der udarbejdet en mål- og værdisætning for naturtyper jf. Naturtyper i Ribe Amt 2006. Rammer og retningslinjer for naturkvalitetsplanlægningen er videreført i Vejen Kommuneplan 2009-2021.</p> <p>A-målsatte områder er alle lokaliteter, der er A-værdisatte eller B-værdisatte lokaliteter, hvor der vurderes at være oplagte muligheder for naturforbedringer og/eller hvor der er landskabsbiologiske sammenhænge og/eller hvor særlige artsforekomster betinger, at der bør gøres en indsats. A-værdisatte lokaliteter har særlig høj naturværdi og B-værdisatte lokaliteter har middelhøj naturværdi. Inden for A-målsatte arealer gives normalt kun tilladelse til indgreb, som understøtter kvaliteten af den naturtype, der findes på arealet.</p> <p>B-målsatte områder er øvrige B-værdisatte lokaliteter, samt typisk de C-værdisatte lokaliteter, der indgår i væsentlige landskabsbiologiske sammenhænge. Der vil kun i særlige tilfælde kunne gives tilladelse til mindre indgreb efter konkret vurdering af indgrebets betydning for naturen.</p> <p>C-målsatte områder er typisk landskabeligt isolerede C-værdisatte lokaliteter (lokaliteter med begrænset naturværdi), hvor naturforbedring ikke vurderes at være realistisk. Der vil i særlige tilfælde kunne gives tilladelse til indgreb efter konkret vurdering.</p> <p>Målsætning: målsætningen for området som der stræbes imod.</p> <p>Værdisætning: den faktiske tilstand som området er vurderet til at have på nuværende tidspunkt.</p> <p>Fremadrettet vil Vejen Kommune arbejde for, at ABC-målsætningssystemet afløses af et nyt værdi- og målsætningssystem, hvor § 3-områderne værdi- og målsættes efter den femtrins skala, som staten anbefaler i Danmarks Naturdata. Herved bliver det muligt at sammenligne naturområder på tværs af kommune grænser.</p> <p>Systemet inddeler naturtyperne i 5 tilstandsklasser: I – Høj, II – God, III – Moderat, IV – Ringe og V – Dårlig. Arealerne administreres ud fra det pågældende naturareals konkrete naturværdi, der vurderes i den enkelte sag ud fra registreringer af flora og fauna.</p>	

Vejen Kommune har i 2008 besigtiget moseområdet nordøst for ejendommen. Der er tale om en tilgroet mose, som er opstået ved råstofgravning. I forbindelse med besigtigelsen i 2008 er der ikke registreret kvælstoffølsomme arter eller naturtyper, så en merdeposition på 2,2 kg N/ha/år kan accepteres i det konkrete tilfælde.

Beskyttelsesniveauet på 1 kg N/ha/år for den potentielt ammoniakfølsomme skov nord for ejendommen (Fæsted Plantage) er overholdt.

For de nært liggende enge gælder det, at der ikke er registreret ammoniakfølsomme naturtyper på arealerne og Vejen Kommune vurderer, at der heller ikke forekommer ammoniakfølsomme naturtyper på arealerne.

Arealernes påvirkning af natur, jord og vand

Der indgår ingen udbringningsarealer i nærværende miljøgodkendelse. Alt husdyrgødning afsættes til Linkogas Amba.

Bilag IV-arter, artsfredninger og rødlistearter

En række dyr og planter, der er omfattet af habitatdirektivets bilag IV, kan have levested, fødesøgningsområde eller sporadisk opholdssted på arealer på eller omkring landbrugsejendomme. På baggrund af rapport fra DMU¹⁵ samt Vejen Kommunes øvrige kendskab vurderes umiddelbart, at der kan være sydflagermus, odder, markfirben, stor vandsalamander og spidssnudet frø. Heraf er odder omfattet af den danske rødliste som sårbare.

Flagermus benytter ofte hulheder i træer eller huse som opholdssted om dagen og under vinterdvalen. Føden består af insekter, som fanges i luften nær vådområder, marker, skove og levende hegn. De enkelte arter af flagermus har forskellige præferencer mht. fødesøgningsområde. Der er ingen registreringer af flagermus nær ejendommens anlæg eller udbringningsarealer, men det kan ikke udelukkes, at én eller flere arter kan raste eller yngle i området.

Odderen lever i tilknytning til vådområder, og den findes i vandløb og især i moser og søer med store rørskovsområder. For at odderen kan trives i levedygtige bestande, skal der være vådområder med et højt naturindhold. Odderens yngle- og rasteområder knytter sig til moser, krat, skov eller andre uforstyrrede naturområder.

Markfirbenet findes spredt i landskabet på åbne, varme, solbeskinnede skrånninger med veldrænet jord og lav vegetation. Markfirbenet yngler på solvendte skrånninger, som er af altafgørende betydning for arten.

Stor vandsalamander foretrækker rene, dybe vandhuller i eller nær skov. Uden for yngletiden lever salamanderne på land og gemmer sig om dagen under sten og træstammer og i gamle musehuller. De vandrer sjældent særlig langt fra vandhullerne.

Spidssnudet frø kan leve i mange typer af vandhuller og søer. Den er afhængig af, at vandhullet/søen er omgivet af fugtige udyrkede arealer som fødesøgnings- og rasteområde.

Andre paddearter som lille vandsalamander og skrubtudse er ikke opført på habitatdirektivets bilag IV, men de er fredede i Danmark. For disse arter gælder mange af de samme livsbetingelser, som nævnt for padderne ovenfor.

Bortset fra ovennævnte har Vejen Kommune ikke kendskab til andre registreringer af planter og dyr, som er omfattet af artsfredninger eller optaget på nationale eller regionale rødlistes på eller i nærheden af husdyrbrugets anlæg. Vejen Kommune vurderer, at en række af arterne med stor sandsynlighed forekommer i området.

Under forudsætning af at eventuelle stillede vilkår i afsnittene "Ejendommens påvirkning af beskyttet natur – ammoniak" overholdes, vurderer Vejen Kommune, at driften af landbruget ikke vil have negativ indflydelse på ovennævnte arter, da der ikke ændres på vandhuller, fortidsminder, sten- og jorddiger eller andre potentielle levesteder for padder eller krybdyr.

¹⁵ Faglig rapport nr. 635 og nr. 322 fra Danmarks Miljøundersøgelser.

Der fjernes ikke gamle bygninger eller fældes store træer, der kunne være levested for flagermus. Der sker med andre ord ikke fysiske ændringer i forbindelse med projektet, der kan være til skade for bilag IV-arter.

Med de i godkendelsen stillede vilkår og i henhold til Habitatbekendtgørelsens § 11¹⁶ vurderer Vejen Kommune, at udvidelsen ikke vil medføre en forøget påvirkning af de nævnte bilag IV- og rødlistearter eller deres levesteder.

Hensynet til landskab, kulturhistorie og rekreative områder

Ejendommens nye anlæg skal vurderes i forhold til anlæggets udformning og placering i landskabet og de landskabelige værdier.

Anlæggets udformning

Tilbygningen til to-klimastalden opføres i samme farve på ydervæg, tag og gavle som resten af stalden og det øvrige staldanlæg i øvrigt, således at ejendommen fremstår harmonisk i stil og udtryk.

Anlæggets placering i landskabet

Fæstedvej 46 ligger på den vestligste del af Rødding Bakkeø, som er en moræneflade/hedeslette med ferskvandssand og -grus, lige på overgangen mellem Saale moræneflade (mod nord) og hedeslette (mod syd). Syd for ejendommen løber Kamtrup Bæk.

Området er åbent med store marker og levende hegn. Der er enkelte småbeplantninger nordøst og -vest samt mod syd. Læhegn er primært i nord-sydgående retning. Der er dog også øst-vest vendte hegn. Området består af landbrugsarealer i omdrift og Sdr. Hygum ligger ca. 4,3 km mod øst.

Historisk set har der altid ligget ejd. langs de større hovedfærdselsveje. Denne struktur er bevaret i området. Agerjorden er stadig ubebygget. Engområder og heder er blevet opdyrket i mellemtiden.

Nord for ejendommen løber der en højspændingsledning. Mod SØ er der et par enkeltstående vindmøller.

Ved færdsel på Fæstedvej opleves områdets store skala. Området opleves stort netop fordi man på den flade moræneflade/hedeslette kan se udover og op over Bakkeøen. Læhegnene afgrænser udsigten transparant eller delvist ved færdsel på de lavere liggende veje. Området er enkelt og roligt for øjet. Der er ingen markant støj i området.

Ejendommen ligger stadig placeret ude ved hovedvejene. Store sammenhængende landbrugsområder har erstattet hede- og engarealer, men områderne er stadig ubebyggede, så den historiske visuelle oplevelse af området er på sin vis stadig intakt.

Det eksisterende staldanlæg er delvist afskærmet af læhegn ud mod Fæstedvej. På større afstande er anlægget transparant afskærmet bag eksisterende læhegn i markskel. Anlægget ligger forholdsvis åbent i landskabet, men lavt i terræn i forhold til det stigende terræn mod nordøst.

¹⁶ Bek. nr. 408 af 01.05.2007, "Udpegning og administration af internationale beskyttelsesområder samt beskyttelse af visse arter".

Produktionsbygningerne er delvist synlige fra offentlig vej, når man kører til ejendommen fra syd, se figur 9. For at mindske synligheden af eksisterende og ny to-klimastald er der etableret egnskarakteristiske buske og træer i området syd for den eksisterende to-klimastald. Desuden er der etableret et 3-rækket læhegn vest for den eksisterende to-klimastald. Vilkår om læhegn overføres fra eksisterende miljøgodkendelse fra 2012. Der stilles nyt vilkår om, at læhegnet forlænges til også at dække den nye tilbygning.

Terrænet nordøst for ejendommen er stigende i forhold til staldanlægget. Ved tilkørsel til ejendommen ad Fæstedvej fra nord ses nuværende driftbygninger og stuehus. To-klimastalden fra 2012 er placeret vest for eksisterende bygninger, og synligheden af denne bygning og den ansøgte udbygning er begrænset da den er delvist skjult bag ejendommens øvrige bygninger. Nord for staldanlægget er der langt til naboer og offentlig vej, hvorfor anlæggets synlighed vil være minimal alene pga. afstand. Der er en grusgrav nord for staldanlæg.

Det er Vejen kommunes vurdering, at det samlede anlæg udgør en hensigtsmæssig helhed. På grund af læhegn og terrænforhold vil anlægget kun i begrænset omfang påvirke oplevelsen af landskabet. Der er i forbindelse med ejendommens miljøgodkendelse fra 2012 stillet vilkår om, at der etableres beplantning med løvfældende, hjemhørende træer og buske mod syd og vest samt til placering og udformning af smågristalden, herunder facadematerialer, farver på ydermure og tag samt taghældning. Vejen Kommune vurderer, at anlæggets placering og udformning ikke vil skæmme det omgivende landskab, når de ovenstående vilkår bliver opfyldt.

Landskabelige værdier

Placeringen og udformningen af ejendommens nye anlæg skal vurderes i forhold til de landskabelige værdier jf. §§ 22 og 23 i Husdyrgodkendelsesloven – se tabel 12.

Udpegningerne er fra Kommuneplanen¹⁷. Landskabet og kulturhistoriske værdier bliver reguleret efter hhv. Naturbeskyttelsesloven og Museumsloven.

Kommuneplan	Udpegninger	Bemærkning	Nyt anlæg inden for udpegningen
3.5.1	Værdifulde landskaber*	Skal som hovedregel friholdes for byggeri og anlæg. Udpegningsgrundlaget må ikke forringes.	Nej
3.5.2	Uforstyrrede landskaber*	Skal som hovedregel friholdes for byggeri og anlæg. Udpegningsgrundlaget må ikke forringes.	Ja
3.5.3	Værdifulde geologiske beskyttelsesområder	Skal som hovedregel friholdes for byggeri og anlæg. Udpegningsgrundlaget må ikke forringes.	Nej
3.4.3	Økologiske forbindelsesområder	Skal som hovedregel friholdes for byggeri og anlæg. Udpegningsgrundlaget må ikke forringes.	Nej

¹⁷ Kommuneplanen 2009 – 2021 for Vejen Kommune, www.vejenkom.dk.

3.4.1	Naturområder	Skal som hovedregel friholdes for byggeri og anlæg. Udpegningsgrundlaget må ikke forringes. Sikre naturområder. Udpegningen i kommuneplanen indeholder også "særligt værdifulde naturområder"	Nej
3.3.1	Lavbundsarealer	Skal som hovedregel friholdes for byggeri og anlæg. Udpegningsgrundlaget må ikke forringes.	Nej
4.2.1	Kulturhistoriske værdiområder	Skal som hovedregel friholdes for byggeri og anlæg. Udpegningsgrundlaget må ikke forringes. Sikre kulturmiljøer, herunder Hærvejens kulturmiljø	Nej
4.2.1	Kirkeomgivelser	Skal som hovedregel friholdes for byggeri og anlæg. Udpegningsgrundlaget må ikke forringes.	Nej
4.4.2	Rekreativ interesse	Skal som hovedregel friholdes for byggeri og anlæg. Udpegningsgrundlaget må ikke forringes.	Nej
3.4.4	Natura 2000	Byggeri der ændrer udpegningen af Natura 2000 område ikke tilladt	Nej
Råstofloven	Udpegninger		Nyt anlæg inden for udpegningen
	Råstofgraveområder	Skal som hovedregel friholdes for byggeri og anlæg	Nej
Naturbeskyttelsesloven	Udpegninger		Nyt anlæg inden for udpegningen
§ 17	Skovbyggelinjen*	Regulerer kun byggeri indenfor 300 m. Nødvendigt driftsbyggeri må foretages inden for beskyttelseslinjen	Nej
§ 16	Sø- og åbeskyttelseslinje*	Regulerer enhver ændring i tilstand inden for 150 m (også terrænændringer og tilplantninger). Nødvendigt driftsbyggeri må foretages inden for beskyttelseslinjen.	Nej
§ 18	Fortidsmindebeskyttelseslinje	Regulerer enhver ændring i tilstand inden for 100 m (også terrænændringer og tilplantninger). Der må ikke bygges eller plantes inden for beskyttelseslinjen.	Nej
§ 19	Kirkebyggelinje	Regulerer byggeri over 8,5 meters højde inden for 300 m	Nej
	Fredede områder		Nej
Museumsloven	Udpegninger		Nyt anlæg inden for udpegningen
§ 29a	Sten- og jorddiger	Må ikke beskadiges eller sløjfes uden dispensation fra kommunen	Nej

§ 29e	Fortidsminder	Inden for en afstand af 2 meter fra fortidsmindet, må ikke foretages jordbehandling, gødes eller plantes	Nej
-------	---------------	--	-----

Tabel 12. Landskabelige udpegninger i forbindelse med nybyggeriet. *Værdifulde og uforstyrrede landskaber, skov-, sø- og åbeskyttelseslinjer har ofte ikke indflydelse på landbrugsbyggeri, men kan i særlige tilfælde have betydning for vurderingen. På grund af Vejen Kommunes beliggenhed inde midt i landet, vurderes ikke på kystnærhedszoner, strandbeskyttelseslinjer eller klitfredninger.

Anlæggene ligger inden for "uforstyrrede landskaber" og "områder for jordbrugsmæssig anvendelse".

Vejen Kommune vurderer, at forlængelsen af to-klimastalden ikke vil forringe udpegningsgrundlaget for uforstyrrede landskaber.

Husdyrbrugets ophør

Følgende er angivet af ansøger (*kursiv*):

Ansøger vil udvikle sin produktion, så han kan bestå som landmand i fremtiden. Han ønsker at modernisere og udvikle produktionen, så der tages hensyn til dyrevelfærds- og miljømæssige krav.

Ved ophør af driften af husdyrbruget, vil det blive sikret, at de nødvendige foranstaltninger for at undgå forureningsfare foretages, og at stedet bringes tilbage i tilfredsstillende tilstand. Oplagret husdyrgødning, affald, maskiner og andet materiel vil blive bortskaffet. Gyllekanaler og gyllebeholdere vil blive rengjort, således at der ikke er fare for forurening med husdyrgødning.

Vejen Kommune stiller vilkår, ved ophør af driften. Herunder at der skal træffes de nødvendige foranstaltninger for at undgå forureningsfare, dvs. alle opbevaringsanlæg skal tømmes og rengøres, og ejendommen skal fremstå i miljømæssig god stand.

Ved eventuelt ophør af produktionen, vil der efter Vejen Kommunes opfattelse ikke ske en væsentlig indvirkning på miljøet fra produktionsanlægget hvis:

- Staldanlæg samt husdyrgødnings- og foderopbevaringsanlæg tømmes og rengøres grundigt.
- Miljøfarligt affald bortskaffes efter de til enhver tid gældende regler.

Alternative muligheder

Alternative placeringer er ikke en mulighed. En forlængelse af eksisterende to-klimastald er eneste hensigtsmæssige mulighed.

Hvis udvidelsen af husdyrbrugets produktion ikke foretages (0-alternativet), vil produktionen på det nuværende niveau kunne fortsætte uden yderligere miljøgodkendelse. En fortsat drift vil ikke nødvendigvis i sig selv medføre mindsket forurening fra husdyrbruget end i den ansøgte udvidelse. Der vil ligeledes fortsat udbringes husdyrgødning på ejendommens arealer. Ved miljøgodkendelse af husdyrbrug foretages ammoniak- og forureningsbegrænsende tiltag, som sænker det generelle forureningsniveau. 0-alternativet vil således ikke nødvendigvis have en mere positiv effekt på miljøet, end hvis udvidelsen gennemføres og de opstillede vilkår i miljøgodkendelsen efterleves.

Sammenfatning

Vejen Kommune vurderer sammenfattende, at der kan meddeles godkendelse til projektet da:

- Husdyrbruget med de stillede vilkår kan drives på stedet uden at påvirke omgivelserne på en måde, som er uforenelig med hensynet til omgivelserne
- Husdyrbruget har truffet de nødvendige foranstaltninger til at forebygge og begrænse forureningen ved anvendelse af bedst tilgængelige teknik.
- Projektet med de stillede vilkår, ikke vil medføre en væsentlig påvirkning af miljøet.

4 Øvrige forhold

Byggeri, vandindvinding og spildevandsafledning

Da projektet indeholder byggeri, skal der indsendes byggeansøgning til Vejen Kommune. Særskilt tilladelse til nedsivning af tagvand skal indhentes hos Vejen Kommune inden der gives byggetilladelse.

Der kan være andre forhold, der skal søges om ved Vejen Kommune.

Høringsberettigede

Hanne Hoffmann Østergård, Gråkjær A/S, haost@graakjaer.dk

Esbjerg Kommune: miljo@esbjergkommune.dk

Naboer:

Orientering af naboer er sket indenfor konsekvenszonen på 1.082 meter.

Stefanie Bruun & Mark John Fitz-Gerald, Kalvslundvej 6, 6760 Ribe

Helle Obenhausen, Kalvslundvej 12, 6760 Ribe

Maria & Clement Costea, Kalvslundvej 18, 6760 Ribe

Alexandru-Marius Voica, Kalvslundvej 20, 6760 Ribe

Tina & Jørn Adelhardt Foged, Fæstedvej 49, 6760 Ribe

Karl Hausted Varming, Fæstedvej 50, 6760 Ribe

Tina Bejstrup Gade Henriksen & Edvard André Bejstrup Henriksen, Gammel Mosevej 2, 6760 Ribe

Jørn Clausen, Kalvslundvej 20A, 6630 Rødding

Tage Feldtfos Bæck, Fæsted Engvej 2, 6630 Rødding

Helene Lykke og Jesper Risager, Fæsted Engvej 4, 6630 Rødding

Conny Dorte og Per Arthur Køhler, Fæsted Engvej 6, 6630 Rødding

Sonja Inga og Henning Aagaard Thuesen, Fæsted Engvej 8, 6630 Rødding

(Ingen beboere) Fæstedvej 11A, 6630 Rødding

Jens Anton Blomgreen, Barslundvej 4, 6630 Rødding (ejer Fæstedvej 11 A)

Bodil Engberg og Eskild Iver Hestekjær, Fæstedvej 38, 6630 Rødding

Eva Jeanette og Martin Lucas, Fæstedvej 40, 6630 Rødding

Birgitte Berit Horn og Andi Benjamin Pedersen, Fæstedvej 42, 6630 Rødding

Nadiya & Jeroen J G H Slotman, Kamtrupvej 4, 6630 Rødding

Interessenter, der har anmodet om udkast:

Helene Lykke og Jesper Risager, Fæsted Engvej 4, 6630 Rødding

Henning Aagaard Thuesen, Fæsted Engvej 8, 6630 Rødding

Esbjerg Kommune: miljo@esbjergkommune.dk

Kopimodtagere af afgørelsen

Hanne Hoffmann Østergård, Gråkjær A/S, haost@graakjaer.dk

Embedslægerne i Region Syddanmark, sesyd@sst.dk

Danmarks Sportsfiskerforbund, Skyttevej 4, 7182 Bredsted post@sportsfiskerforbundet.dk

Danmarks Fiskeriforening, Nordensvej 3, Taulov, 7000 Fredericia mail@dkfisk.dk

Ferskvandsfiskeriforeningen for Danmark, Formand Niels Barslund, Vormstrupvej 2, 7540 Haderup nb@ferskvandsfiskeriforeningen.dk

Danmarks Naturfredningsforening, Masnedøgade 20, 2100 København Ø dnvejen-sa-ger@dn.dk

Det Økologiske Råd, Blegdamsvej 4B, 2200 København N husdyr@ecocouncil.dk

Friluftsrådet, Scandiagade 13, DK-2450 København SV. Lokalfdeling: Friluftsrådet for Trekantområdet, att. Bent Holgersen, Hvedevænget 30, 6600 Vejen, holgersen@vejen-net.dk

Dansk Ornitologisk forening, Vesterbrogade 140, 1620 København V, lokalkontoret vejen@dof.dk

Museet på Sønderkov, post@sonderskov.dk

Bilagsoversigt

1. Klagevejledning.
2. Udpegningsgrundlag for de berørte Natura 2000-områder.

Bilag 1.

Klagevejledning, jf. "Lov om miljøgodkendelse mv. af husdyrbrug" nr. 1572 af 20.12.2006.

Hvilke afgørelser, tilladelser og miljøgodkendelser kan påklages

Alle afgørelser, der er truffet af kommunen med hjemmel i "Lov om miljøgodkendelse mv. af husdyrbrug" eller regler, der er fastsat med hjemmel i loven, kan jf. § 76 påklages til Natur- og Miljøklagenævnet.

Hvem kan klage

Klageberettiget er enhver med væsentlig interesse i sagens udfald, miljøministeren samt visse landsdækkende organisationer, jf. §§ 84-87.

Til hvem skal der klages

Der skal klages direkte til Natur- og Miljøklagenævnet. Se vejledning på www.nmkn.dk/klage.

Natur- og Miljøklagenævnet skal som udgangspunkt afvise en klage, der kommer uden om Klageportalen, hvis der ikke er særlige grunde til det. Hvis du ønsker at blive fritaget for at bruge Klageportalen, skal du sende en begrundet anmodning til den myndighed, der har truffet afgørelse i sagen. Myndigheden videresender herefter anmodningen til Natur- og Miljøklagenævnet, som træffer afgørelse om, hvorvidt din anmodning kan imødekommes.

Klagefrist

Klagen skal være modtaget af Natur- og Miljøklagenævnet senest 4 uger efter, at afgørelsen, tilladelsen eller miljøgodkendelsen er meddelt. Er afgørelsen offentligt bekendtgjort f.eks. ved annoncering, regnes klagefristen fra bekendtgørelsen, jf. § 79.

Gebyr

Det er en betingelse for Natur- og Miljøklagenævnets behandling af en klage, at den, der klager, indbetaler et gebyr på 500 kr. Gebyret betales enten direkte med betalingskort eller der sendes en opkrævning. Natur- og Miljøklagenævnet vil ikke påbegynde behandlingen af klagen, før gebyret er modtaget. Vejledning om gebyrordningen kan findes på Natur- og Miljøklagenævnets hjemmeside (www.nmkn.dk). Gebyret tilbagebetales, hvis den, der klager, får helt eller delvis medhold i klagen.

Domstolsprøvelse

Hvis afgørelsen ønskes indbragt for domstolene, skal dette ske inden 6 måneder efter, at afgørelsen er offentliggjort, jf. § 90.

Opsættende virkning

En klage over en afgørelse har ikke opsættende virkning på retten til at udnytte tilladelsen eller miljøgodkendelsen, medmindre Natur- og Miljøklagenævnet bestemmer andet.

Tilladelsen/godkendelsen må ikke udnyttes, hvis den indeholder placering af driftsbygninger væk fra de øvrige driftsbygninger, jf. § 81. Dette vil være angivet i afgørelsen.

Udnyttelse af en tilladelse eller miljøgodkendelse kan kun ske under opfyldelse af vilkårene, som er fastsat i tilladelsen eller miljøgodkendelse.

Bilag 2.

Udpegningsgrundlag for de berørte Natura 2000-områder.

Natura 2000-områdenr. 89: Vadehavet

Området består af habitatområde nr. H78 og fuglebeskyttelsesområde nr. F57.

Udpegningsgrundlag for fuglebeskyttelsesområdet Vadehavet (F57)	
Ynglefugle:	Klyde Hvidbrystet præstekrave Almindelig ryle Sandterne Fjordterne Havterne Dværgterne Splitterne
Trækfugle:	Bramgås Mørkbuget knortegås Lysbuget knortegås Gravand Pibeand Krikand Spidsand Skeand Ederfugl Sortand Strandskade Klyde Hjejle Strandhjejle Hvidbrystet præstekrave Lille kobbersneppe Stor regnspove Rødben Hvidklire Islandsk ryle Sandløber Almindelig ryle Dværgmåge

Udpegningsgrundlag for habitatområdet**Vadehavet med Ribe Å, Tved Å og Varde Å vest for Varde (H78)**

Naturtyper:	Sandbanke (1110) Flodmunding (1130) Vadeflade (1140) Lagune (1150) Bugt (1160) Rev (1170) Enårig strandengsvegetation (1310) Vadegræssamfund (1320) Strandeng (1330) Forklit (2110) Hvid klit (2120) Grå/grøn klit (2130) Klithede (2140) Havtornklit (2160) Grårisklit (2170) Skovklit (2180) Klitlavning (2190) Visse-indlandsklit (2310) Græs-indlandsklit (2330) Søbred med småurter (3130) Kransnålalge-sø (3140) Næringsrig sø (3150) Brunvandet sø (3160) Vandløb (3260) Våd hede (4010) Tør hede (4030) Kalkoverdrev (6210) Surt overdrev (6230) Tidvis våd eng (6410) Tørvelavning (7150) Rigkær (7230) Stilkege-krat (9190) Skovbevokset tørvemose (91D0)
Arter:	Havlampret (1095) Bæklampret (1096) Flodlampret (1099) Stavsild (1103) Laks (1106) Snæbel (1113) Marsvin (1351) Odder (1355) Gråsæl (1364) Spættet sæl (1365)

* Lagune, Grå/grøn klit, Klithede, Kalkoverdrev (kun vigtige orkidélokalteter), Surt overdrev, skovbevokset tørvemose og snæbel er alle prioriterede naturtyper/arter.