



# MILJØTILLADELSE



**Husdyrbruget**  
**Hestehaven 26, 9230 Svenstrup**



Dato for tilladelsen:	18. februar 2022
Husdyrbruget:	Hestehaven 26
CVR-nr.	38895141
CHR-nr.	87835
Matr.nr., ejerlav	3I - Ferslev By, Ferslev m.fl.
Husdyrbrugets adresse:	Hestehaven 26, 9230 Svenstrup
Ejer og ansøger:	Skårhøjgård ApS v. Valther Skårhøj, Nøvlingvej 226, 9260 Gistrup
Konsulent:	Tina Madsen, AgriNord, e-mail: tim@agrinord.dk
Tilsynsmyndighed:	Aalborg Kommune Miljø- og Energiforvaltningen LandMiljø Stigsborg Brygge 5 9400 Nørresundby
Sagsbehandler på tilladelsen	Nils Nørgaard/Birte Pedersen
Sagsnummer:	2021-017333
skemanr. husdyrgodkendelse.dk	226030

### Læsevejledning

Miljøtilladelsen indeholder en vurdering af miljøpåvirkningerne, samt diverse relevante bilag og kort. I miljøvurderingen gøres der rede for konsekvenserne af det ansøgte projekt ved vurdering af påvirkningen for omkringboende og miljøet i bred forstand herunder bl.a. natur og landskab.

Miljøtilladelsen tager udgangspunkt i gældende love og vejledninger vedrørende husdyrbrug og indeholder vilkår for husdyrbrugets indretning, drift og kontrol. Tilladelsen med tilhørende vilkår er givet på baggrund af de oplysninger, der fremgår af ansøgers redegørelse, det digitale ansøgningskema samt yderligere supplerende materiale.

# INDHOLDSFORTEGNELSE

<b>1</b>	<b>Meddelelse om miljøtilladelse .....</b>	<b>4</b>
1.1	<i>Afgørelse.....</i>	4
1.2	<i>Tidligere meddelte afgørelser .....</i>	4
1.3	<i>Meddelelsespligt .....</i>	4
1.4	<i>Gyldighed og retsbeskyttelse.....</i>	5
1.5	<i>Offentlighed .....</i>	5
1.6	<i>Offentliggørelse.....</i>	6
1.7	<i>Klagevejledning.....</i>	6
1.8	<i>Andre tilladelser, godkendelser og dispensationer.....</i>	7
<b>2</b>	<b>Beskrivelse af projektet og vilkårsliste .....</b>	<b>8</b>
2.1	<i>Beskrivelse af projektet.....</i>	8
2.2	<i>Begrundelse for de stillede vilkår .....</i>	8
2.3	<i>Vilkårsliste.....</i>	10
<b>3</b>	<b>Bæredygtighed.....</b>	<b>16</b>
<b>4</b>	<b>Bilagsliste .....</b>	<b>17</b>

## 1 Meddelelse om miljøtilladelse

### 1.1 Afgørelse

Aalborg Kommune meddeler miljøtilladelse til ændring af svineproduktion på husdyrbruget på Hestehaven 26, 9230 Svenstrup.

Ansøgningen er behandlet i henhold til Husdyrbrugloven § 16b, stk. 1 og på grundlag af oplysningerne i den indsendte ansøgning og skema nr. 226030, version 1, som beregnet i [www.husdyrgodkendelse.dk](http://www.husdyrgodkendelse.dk) den 20. marts 2021, samt supplerende beregninger.

Det er kommunens vurdering, at ansøgningen opfylder kravene i husdyrbrugloven.

Det er Aalborg Kommunes vurdering, at følges miljøtilladelsens vilkår for lokalisering, indretning og drift af husdyrbruget, vil det ansøgte ikke medføre væsentlige direkte eller indirekte virkninger på miljøet. Herunder navnlig:

- landskabelige værdier
- natur med dens bestande af vilde planter og dyr og deres levesteder, herunder områder, der er beskyttet mod tilstandsændringer eller fredet, udpeget som internationalt naturbeskyttelsesområde eller udpeget som særlig sårbart over for næringsstofpåvirkning
- jord, grundvand og overfladevand
- lugt-, støj-, rystelses-, støv-, flue-, transport- og lysgener, uhygiejniske forhold, affaldsproduktion m.v.

Det er desuden kommunens vurdering, at det ansøgte ikke vil påvirke Natura 2000 områder væsentligt, og ej heller vil have negativ indflydelse på planter eller dyr omfattet af bilag IV<sup>1</sup>, artsfredning eller optaget på nationale eller regionale rødlistor.

### 1.2 Tidligere meddelte afgørelser

Husdyrbruget har den 13. september 2016 fået en godkendelse efter husdyrbrugloven til den nuværende svineproduktion.

Ved ibrugtagning af nærværende tilladelse ophæves ovennævnte miljøgodkendelse.

### 1.3 Meddelelsespligt

Enhver godkendelsespligtig ændring i driften, indretningen eller bygningsmassen skal anmeldes til og være godkendt af Aalborg Kommune inden gennemførelsen.

Det er Aalborg Kommune, der vurderer, om fremtidige ændringer på ejendommen skal udløse krav om tillæg til miljøtilladelsen.

---

<sup>1</sup>Habitatdirektivet fra 1992 (Rådets direktiv 92/43/EØF om bevaring af naturtyper samt vilde dyr og planter med senere ændringer).

## 1.4 Gyldighed og retsbeskyttelse

### Hvornår gælder vilkårene?

Tilladelsen betragtes som påbegyndt udnyttet, når afgørelsen er meddelt i sidste instans. Vilkaere i tilladelsen gælder straks herefter.

Vilkår, som er en følge af det planlagte byggeri, er gældende fra den dag, byggeriet er gennemført. Dette gælder også vilkår om at stald 1, 2 og 3 skal tages ud af drift.

### Udnyttelse

Hvis tilladelsen indeholder byggeri, bortfalder tilladelsen for den del af byggeriet, der ikke er afsluttet inden 6 år fra den dato afgørelsen er meddelt.

### Kontinuitet

Hvis tilladelsen har været udnyttet ifølge ovenstående, men herefter ikke har været driftsmæssigt udnyttet, helt eller delvist, i tre på hinanden følgende år, så bortfalder den del af tilladelsen, der ikke har været udnyttet de seneste tre år.

Udnyttelse anses for at foreligge, når mindst 25 pct. af produktionsarealet har været driftsmæssigt udnyttet. Ved driftsmæssig udnyttelse forstås, at der på det pågældende areal produceres mindst 50 pct. af det mulige inden for rammerne af dyrevelfærdskrav eller andre relevante krav.

### Retsbeskyttelse

Miljøtilladelsen giver retsbeskyttelse i 8 år fra offentliggørelse, dvs. at der er 8 års retsbeskyttelse for nye krav fra tilsynsmyndigheden i denne periode.

Miljøtilladelsen er fortsat gældende efter retsbeskyttelsesperiodens udløb. Men når der er forløbet mere end 8 år efter, der første gang er meddelt tilladelse, kan tilsynsmyndigheden ændre vilkårene heri ved påbud eller nedlægge forbud imod fortsat drift.<sup>2</sup>

## 1.5 Offentlighed

Udkastet til miljøtilladelsen har været i 14 dages høring hos ansøger, konsulent, i sagen og naboer fra 19. maj til 3. juni 2021.

I høringsperioden indkom der indsigelser fra 16 medunderskrivere af samlet skrivelse angående gener i fra husdyrbruget.

Indsigelserne indbefatter:

1. Den del af grusvejen Hestehaven der er kommunal vej, kan pga. dårlig fundering ikke tåle færdsel med tung trafik og kørsel med gyllevogne ikke bør foregå af denne vej.
2. Rystelser fra tunge køretøjer forårsager skader på huse langs vejen
3. Støj og vibrationer fra trafik til og fra Hestehaven 26 vækker naboer om natten
4. Øget hurtigt kørende trafik til og fra Hestehaven 26 medfører øget fare for de børn, som bor i området.

---

<sup>2</sup> Jævnfør § 41 i husdyrbrugloven.

5. Lugtgeneafstanden kun overholdes med 4,2 meter, hvilket ønskes nærmere efterprøvet.
6. Sundhedsrisiko ved at være for tæt på svinebrug.
7. Forringelse af Bilag IV arters levesteder
8. Ammoniakfølsom skov og frugtplantage langs markskel tager skade af udbringning af gylle og sprøjtning langs skel
9. Der er ikke taget hensyn til udvaskning af nitrat til grundvand
10. Kortlægning af støv og støj forhold i forbindelse med opførelse af nye siloer
11. Ønsker begrundelse for, at udvidelsen ikke kan foretages på ansøgers anden ejendom.
12. Tilladelse til udledning af mere ammoniak er medvirkende til, at Danmark ikke kan overholde Göteborgaftalen om maksimal udledning af ammoniak

Aalborg Kommune har besvaret indsigelserne. De er vedhæftet dette dokument som bilag 6.

Bemærkningerne har givet anledning til et ekstra vilkår angående transportveje for intern kørsel mellem bedrifter, et vilkår om tidspunkter for transporter, et vilkår om dokumentation for støjkrav ved opførelse af nye siloer og vilkår om skærmende beplantning.

## 1.6 Offentliggørelse

Tilladelsen vil blive offentliggjort på <https://dma.mst.dk/> (DMA: Digital MiljøAdministration) den 18. februar 2022.

## 1.7 Klagevejledning

Miljøtilladelsen kan påklages til Miljø- og Fødevareklagenævnet af ansøger og enhver, der har individuel væsentlig interesse i sagens udfald, en række foreninger samt organisationer jf. husdyrbruglovens §§ 84 - 87.

Klagefristen er 4 uger fra den dag afgørelsen er offentliggjort. Klagefristen udløber den 21. marts 2022.

Eventuel klage skal indgives via Klageportalen på [www.nmkn.dk](http://www.nmkn.dk), som du finder et link til på forsiden af [www.nmkn.dk](http://www.nmkn.dk). Klageportalen ligger på [www.borger.dk](http://www.borger.dk) og [www.virk.dk](http://www.virk.dk). Du logger på [www.borger.dk](http://www.borger.dk) eller [www.virk.dk](http://www.virk.dk) ligesom du plejer, med NemID eller NemID-medarbejder. Klagen sendes gennem klageportalen til den myndighed, der har truffet afgørelsen.

En klage er indgivet, når den er tilgængelig for myndigheden i klageportalen. Når du klager, skal du betale et gebyr. Du betaler gebyret med betalingskort i klageportalen. Gebyret er i 2016-niveau på 900 kr. for privatpersoner og 1.800 kr. for virksomheder og organisationer.

Miljø- og Fødevareklagenævnet skal som udgangspunkt afvise en klage, der kommer uden om Klageportalen, hvis der ikke er særlige grunde til det. Hvis du ønsker at blive fritaget for at bruge Klageportalen, skal du sende en begrundet anmodning til den myndighed, der har truffet afgørelse i sagen. Myndigheden videresender herefter anmodningen til Miljø- og Fødevareklagenævnet, som træffer afgørelse om, hvorvidt din anmodning kan imødekommes.

En eventuel klage har ikke opsættende virkning med mindre Miljø- og Fødevareklagenævnet bestemmer andet. Udnyttelsen af tilladelsen sker dog på ansøgerens eget ansvar (for egen regning og risiko) og indebærer ingen begrænsninger i klagemyndighedens ret til at ændre eller ophæve tilladelsen.

## 1.8 Andre tilladelser, godkendelser og dispensationer

### Dispensation fra afstandskrav til vej:

Der meddeles dispensation fra afstandskravet på 15 meter til privat fællesvej til den ansøgte staldudvidelse, indtil vejens status som privat fællesvej bliver ændret til privat vej. Dispensationen gælder til at opføre den ny staldbygning ind over det eksisterende vejforløb og omlægge denne del af vejen uden om stalden. Dispensationen meddeles i medfør af husdyrbruglovens § 8.

Den del af vejen Hestehaven, som er privat fællesvej, går i dag tæt forbi en eksisterende staldbygning mod syd. Når den ny tilbygning er gennemført, vil vejens forløb langs bygningerne være forlænget svarende til staldudvidelsens længde.

Hestehaven 26 søger Aalborg Kommunes vejkontor om tilladelse til at få nedlagt vejens status som privat fællesvej, så der ikke længere er krav om afstand til vej. Arealerne på begge sider af vejen tilhører Hestehaven 26. I praksis er husdyrbruget eneste bruger af vejen og afholder alle udgifter til vedligehold.

Aalborg Kommune gør opmærksom på, at en miljøtilladelse efter reglerne i Husdyrbrugloven ikke fritager fra krav om tilladelse, dispensation m.v. efter anden lovgivning som f.eks. byggetilladelse, nedrivningstilladelse eller afledning af tagvand.

Nørresundby den 18. februar 2022

Nils Nørgaard

Miljøsagsbehandler

## 2 Beskrivelse af projektet og vilkårsliste

### 2.1 Beskrivelse af projektet

Tilladelsen omfatter en udvidelse af en produktion af slagtesvin og smågrise fra et produktionsareal på 1.712 m<sup>2</sup> til 2.272 m<sup>2</sup>.

Tilladelsen omfatter følgende ændringer af bedriften:

- at opføre en ny stald som tilbygning til produktion af smågrise og slagtesvin,
- at opføre én ny gyllebeholder med en kapacitet på 800 m<sup>3</sup>, (teltoverdækning)
- at opføre én ny afhentningsbeholder til biogas med en kapacitet på 400 m<sup>3</sup>, (betonlåg)
- at opføre tre fodersiloer med en kapacitet på 1.300 tons pr. silo,
- at opføre én fodersilo á 60 m<sup>3</sup> kapacitet i tilknytning til ny staldsektion.
- at opføre ny foderlade,
- at opføre en brovægt

Tilladelsen indeholder muligheden for at undlade at opføre de to nye gyllebeholdere, hvis der findes mulighed for at opbevare gyllen på alternativ lokation.

Tilladelsen gælder kun for det ansøgte og med de vilkår, som fremgår af tilladelsen. Der må herefter ikke ske udvidelse eller ændring i husdyrbruget, før ændringen er anmeldt og godkendt af Aalborg Kommune.

Nye beholdere til opbevaring af gylle opføres med fast overdækning jf. husdyrgødningsbekendtgørelsens § 22, Stk. 3, da der er under 300 m til nærmeste nabo uden landbrugspligt.

Husdyrbruget skal til enhver tid leve op til gældende regler i love og bekendtgørelser – også selvom disse regler eventuelt måtte være skærpede i forhold til denne tilladelse.

### 2.2 Begrundelse for de stillede vilkår

De stillede vilkår om anlæggets beliggenhed, indretning og anvendelse sikrer, at de beregninger og vurderinger som ligger til grund for denne tilladelse, er overholdt.

Der etableres gyllekølingsanlæg i det nye staldafsnit (5). Gyllekølingen etableres, så staldanlægget kan overholde BAT-kravet. Der stilles to vilkår til anlæggets køleeffekt, alt efter om der opføres nye gyllebeholdere, eller der vælges en løsning uden nye gyllebeholdere. Da overdækning af gylletanke er en ammoniakreducerende teknologi, som kan benyttes til at overholde BAT-kravet, skal der køles yderligere for at kompensere, hvis der vælges en løsning, hvor gyllen afhentes til anden opbevaringsmulighed.

Overholdelse af miljøkrav er baseret på at stald 1, 2, og 3 er taget ud af drift. Der stilles vilkår om at dette gennemføres, senest når den nye stald tages i brug.

Der stilles vilkår om at stald 1, 2 og 3 rengøres og ventilatorerne afbrydes straks efter de er tømt for dyr.



Da der ikke er et befæstet aftapningssted med afløb til opsamling af spild, er der vilkår om at anvende gylletransporter med sugepumpetårn.

Husdyrbruget skal overholde kommunens affaldsregulativer, der kan findes på [www.aalborg.dk/business/miljoe-energi-og-affald/affald-og-genbrug#Afmedaffaldet](http://www.aalborg.dk/business/miljoe-energi-og-affald/affald-og-genbrug#Afmedaffaldet). I bilaget Vejledning til sortering af *affald i landbruget*, er en vejledning om bortskaffelse af de enkelte affaldstyper. Regler for virksomheders anvendelse af Aalborg Kommunes genbrugspladser kan findes på <https://aalborgforsyning.dk/erhverv/Affald>.

Husdyrbruget skal registrere affaldsproduktion og -mængder fra driften. Formålet er at fremme sortering og genanvendelse af affald. Husdyrbruget kan i det konkrete tilfælde forevise anden dokumentation for sortering og genanvendelse af affald. Det kan fx være særskilte kvitteringer for aflevering af de enkelte affaldsfraktioner, som forekommer på husdyrbruget. Vilkårene om bortskaffelse af affald sikrer, at der altid er fokus på sortering og genanvendelse af affald og at de miljømæssige krav til affaldshåndtering er opfyldt.

Husdyrbrugets Beredskabsplan beskriver, hvilke forholdsregler der skal tages, hvis der, trods foranstaltningerne, alligevel sker et uheld med risiko for forurening af jord, grund- eller overfladevand

De stillede vilkår om skadedyr sikrer, at der ikke opstår problemer i forhold til fluer eller rotter på husdyrbruget.

Vilkårene vedr. opbevaring af kemikalier og olie medvirker til at forebygge forureningsuheld.

Der er ligeledes stillet vilkår om at husdyrbruget ikke må medføre støv, støj og lugt til gene for omgivelserne, med mulighed for at pålægge husdyrbruget at dokumentere at reglerne overholdes, hvis generne vurderes at være et problem.

Der har tidligere været klaget over lugtgener fra husdyrbruget. Det vurderes, at vilkår til staldhygiejne og staldventilation sikrer, at lugten fra husdyrbruget ikke er anderledes/værre, end hvad der normalt forekommer fra denne type husdyrbrug.

Af hensyn til naboer er stillet der vilkår om, at der ikke må køres gylle i weekender og på helligdage. Dette vilkår er en skærpelse som er overført fra seneste miljøtilladelse.

Vilkår om dokumentation for indkøb af rovfluer til bekæmpelse af fluer i stalde, som fastsat i afgørelse fra Miljø- og Fødevarerklagenævnets afgørelse af 23. marts 2018.

### **Samlet vurdering:**

Ud fra ansøgers beskrivelse af bedriftens fremtidige udformning og drift finder Aalborg Kommune, at samtlige miljømæssige krav er overholdt, når vilkår og projektbeskrivelse følges.

## 2.3 Vilårsliste

### Generelle forhold

Som forudsætning for tilladelsen stilles følgende vilkår for bedriften:

1. Tilladelsen omfatter husdyrbruget på Hestehaven 26, 9230 Svenstrup
2. Husdyrbruget skal indrettes og drives i overensstemmelse med de oplysninger, der fremgår af ansøgningsmaterialet og med de ændringer, der fremgår af tilladelsens vilkår.
3. Der skal til enhver tid forefindes et eksemplar af denne miljøtilladelse på husdyrbruget. De vilkår, der vedrører driften, skal være kendt af de ansatte, der er beskæftiget med den pågældende del af driften.
4. Ændringer i ejerforhold (eller hvem der har ansvar for driften) skal meddeles til kommunen.

### Anlæggets beliggenhed, indretning og anvendelse mm.

5. Stalde og staldafsnit skal indrettes og anvendes som anført i skemaet nedenfor. Stalde og produktionsarealer skal placeres som det fremgår af situationsplanen i bilag 1 og tegning af nyt staldafsnit, bilag 2.

Staldafsnit	Dyretype	Produktions-areal	Kommentar	Ansøgt	Nudrift	8 års drift
Drægtighedsstald (Nu korn og foderlade)	Søer, diegivende. Kassestier, delvis spaltegulv	700				X
	Søer, diegivende. Kassestier, delvis spaltegulv	0	Ikke i drift	X	X	
1. Slagtegrise (Nedrides)	Søer, diegivende. Kassestier, delvis spaltegulv	232				X
	Slagtesvin. Delvist spaltegulv, 50 - 75 % fast gulv	258			X	
	-	0	Tages ud af drift	X		
2. Slagtegrisestald (Nedrides)	Søer, golde og drægtige. Individuel opstaldning, delvis spaltegulv	225				X
	Slagtesvin. Delvist spaltegulv, 50 - 75 % fast gulv	457			X	
	-	0	Tages ud af drift	X		
3. Klimastald (Nedrides)	Smågrise. Toklimastald, delvis spaltegulv	194			X	X
	-	0	Tages ud af drift	X		
4. Klimastald (Ændret fra farestald)	Søer, diegivende. Kassestier, delvis spaltegulv	232				X
	Smågrise. Toklimastald, delvis spaltegulv	327		X	X	

4a. Klimastald	Smågrise. Toklimastald, delvis spaltegulv	436		X	X	X
5. Ny stald, Slagtesvin	Flexgruppe: Slagtesvin og Smågrise; 25-49 % fast gulv Som beskrevet under punkt 2.1 i projektbeskrivelsen (bilag 1)	1.278	Ny stald	X		

6. Der skal til enhver tid kunne fremvises dokumentation, der kan vise sammenhæng mellem dyrehold og godkendt produktionsareal jf. ovenstående skema.
7. Stald 1, 2 og 3 skal tages ud af drift, senest når den ny staldbygning tages i brug jf. skema i vilkår 1 og projektbeskrivelse, bilag 1.
8. Ved udtagning af stald 1, 2 og 3 skal de rengøres, gyllesystem tømmes og ventilatorer skal afbrydes.
9. Gødningsopbevaringsanlæg skal indrettes og anvendes som anført i skemaet og placeres som det fremgår af bilag 1 - projektbeskrivelsen:

Anlæg	Bygg år	Kapacitet/s tørrelse	Overflad eareal	Overdækning
Gyllebeholder 1	1998	2.545 m <sup>3</sup>	614 m <sup>2</sup>	Flydelag
Ny afhentningsholder		400 m <sup>3</sup>	112 m <sup>2</sup>	Betonlåg
Ny gyllebeholder		800 m <sup>3</sup>	200 m <sup>2</sup>	Telt

10. Den ny gyllebeholder skal placeres som angivet på situationsplanen.
11. Fodersiloer skal placeres indenfor de byggefelter, der er angivet i projektbeskrivelsen.
12. Der skal etableres skærmende beplantning langs sydsiden af den nye stald og langs den nye gyllebeholder som vist på bilag 3. Beplantningen skal være etableret senest et år efter byggeriet står færdigt. Beplantningen skal bestå af hjemmehørende træarter.

### Staldinventar og drift

13. Drikkevandssystemet skal drives og vedligeholdes, så spild undgås.
14. Der skal etableres gyllekøling i det ny staldbyggeri hele det ny staldbyggeri 1.115 m<sup>2</sup> (stald 5).
15. Vilkår til gyllekøling:
  1. Gyllekanalerne i stald 5 i alt 1.115 m<sup>2</sup> - skal forsynes med køleslanger, der forbindes med en varmepumpe.
  2. Når stalddene er færdigbyggede, skal det præcise areal af gyllekummer fastslås, så der kan fastlægges endelige vilkår til gyllekølingsanlæggets drift.

3. Anlægget skal som minimum indstilles så anlægget overholder BAT-kravet til ammoniak på 3002 kg NH<sub>3</sub>-N/år, som beregnet i husdyrgodkendelse.dk. Skema 206030.
4. Før der sættes dyr i staldene, skal Aalborg Kommune kontaktes, og der skal aftales en besigtigelse, med det formål at fastslå arealet af gyllekummerne.
5. Varmepumpen skal levere en årlig køleydelse på mindst \_\_\_\_\_ W/m<sup>2</sup>.
6. Varmepumpen skal være forsynet med en timetæller til dokumentation af årlig driftstid. Den årlige driftstid skal være mindst \_\_\_\_\_ timer.
7. Gyllekølingsanlægget skal være forsynet med et trykovervågningssystem, en alarm samt en sikkerhedsanordning, der i tilfælde af lækage stopper gyllekølingsanlægget. Gyllekølingsanlægget må ikke kunne genstarte automatisk.
8. Vedligeholdelse af gyllekølingsanlægget skal ske i overensstemmelse med producentens vejledning. Vejledningen skal opbevares på husdyrbruget.
9. Ved udskiftning af varmpumpen, skal dokumentation for køleeffekt på gyllekøleanlæg indsendes til tilsynsmyndigheden før anlægget tages i drift.
10. Ved indførelse af supplerende ammoniakreducerende teknologi, som kan ændre vilkår til årlig ydelse af varmpumpen, skal der indsendes dokumentation i form af beregninger gennem [www.husdyrgodkendelse.dk](http://www.husdyrgodkendelse.dk). Aalborg Kommune vurderer om ændringerne medfører, at der skal udarbejdes et tillæg til miljøtilladelsen.

### **Gyllebeholdere og håndtering af gylle**

16. Håndtering af gylle skal foregå under opsyn, så spild undgås.
17. Påfyldning af gylle ved gyllebeholderen skal ske med gyllevogn med påmonteret sugetårn/pumpetårn.
18. Der må ikke foretages håndtering, herunder omrøring og udkørsel af husdyrgødning fra anlæggene lørdag eller søn- og helligdage.

### **Rengøring af staldanlæg, herunder vandforbrug**

19. Der skal til stadighed tilstræbes en god staldhygiejne, herunder sikres, at stier og båse holdes tørre, samt at staldene og fodringsanlæg holdes rene.

### **Bortskaffelse af affald**

20. Der skal være dokumentation for husdyrbrugets bortskaffelse af affald. Dokumentationen skal indeholde oplysninger om mængde, art og sammensætning af det producerede affald. Dokumentationen for bortskaffelse af affald skal opbevares i 5 år og forevises ved tilsyn.

### Opbevaring af kemikalier, olie, handelsgødning og hjælpestoffer

21. Kemikalier til vask af stalde skal opbevares i egnede, bestandige og tætte beholdere med tætsluttende låg. Beholderne skal placeres i et rum uden afløb - eller med afløb til gyllesystemet.
22. Tanke til fyringsolie og motorbrændstof skal være typegodkendte og opstillet som anvist i typegodkendelsen. Tankning af motorbrændstof skal ske på en plads med tæt fast bund. Der må ikke være mulighed for afløb til jord, grundvand, overfladevand eller kloak, og der skal være mulighed for at opsamle spild. Overjordiske tanke skal sikres mod påkørsel.

### Uheld og risici

23. Ved driftsuheld, hvor der opstår risiko for forurening af miljøet, er der pligt til øjeblikkeligt at anmelde dette til **Alarmcentralen, tlf.: 112** og efterfølgende straks at underrette **Aalborg Kommune, Miljø- og Energiforvaltningen på tlf.: 99 31 20 00**.
24. Der skal forefindes en beredskabsplan på husdyrbruget, som fortæller, hvornår og hvordan der skal reageres ved uheld, som kan medføre konsekvenser for det eksterne miljø. Planen skal være tilgængelig og synlig for husdyrbrugets ansatte og øvrige, der færdes på husdyrbruget. Beredskabsplanen skal opdateres ved væsentlige ændringer. Beredskabsplanen er vedlagt som bilag 3.

### Lugt

25. Husdyrbruget skal drives og renholdes, så lugtgener begrænses mest muligt.
26. Hvis tilsynsmyndigheden vurderer, at driften af husdyrbruget giver anledning til væsentligt flere lugtgener for de omkringboende end forventet, skal husdyrbruget lade udarbejde en handlingsplan for at nedbringe lugtgenerne, herunder evt. foretage lugtmålinger. Inden dokumentationsprogrammet iværksættes, skal det godkendes af tilsynsmyndigheden, og undersøgelsens omfang vil efter konkret vurdering blive fastsat af tilsynsmyndigheden. Alle udgifter i forbindelse med ovennævnte afholdes af husdyrbruget.
27. Viser ovennævnte dokumentation, at der er væsentlige lugtgener, skal de afhjælpende foranstaltninger udføres efter nærmere aftale med tilsynsmyndigheden.
28. Kravet om dokumentation af lugtforholdene kan højst fremsættes en gang årligt, med mindre den seneste kontrol viste, at lugtmissionen ikke kan overholdes.
29. Før der kan opsættes siloer/korn tørringsanlæg, skal der fremsendes dokumentation for, at støjniveau hos nærmeste nabo ikke overskrides.

### Fluer og andre skadedyr

30. Der skal på husdyrbruget foretages effektiv fluebekæmpelse som minimum i overensstemmelse med de til enhver tid gældende retningslinjer for fluebekæmpelse.

31. Ved miljøtilsyn skal der kunne fremvises kvitteringer som dokumentation for køb af rovfluer til fluebekæmpelse.
32. Opbevaring af foder skal ske på sådan en måde, så der ikke opstår risiko for ophold af skadedyr (rotter m.v.).

### Støj

33. Husdyrbrugets bidrag til støjbelastningen må ikke overstige følgende værdier målt ved nabobeboelsen eller dennes opholdsarealer:

Områdetype	Man-fre kl. 7-18 Lørdag kl. 7-14	Man-fre kl. 18-22 Lør kl. 14-22 Søn- og helligdag kl. 7-22	Alle dage kl. 22-7	Alle dage kl. 22-7
	Gns. værdi over referencetidsrummet	Gns. værdi over referencetidsrummet	Gns. værdi over referencetidsrummet	Maksimal Værdi
Det åbne land (inkl. landsbyer og landbrugsarealer)	55 dB(A)	45 dB(A)	40 dB(A)	55 dB(A)

Vejledning om ekstern støj fra virksomheder. Miljøstyrelsens vejledning nr. 5 af november 1984.

34. Husdyrbruget skal for egen regning dokumentere, at støjvilkår overholdes, hvis tilsynsmyndigheden finder generne væsentlige.
35. Støjmålinger skal udføres som beskrevet i Miljøstyrelsens til enhver tid gældende støjberegningsvejledning og foretages i punkter, som forinden aftales med tilsynsmyndigheden.
36. Inden opsætning af siloer/korntørringsanlæg skal der indsendes redegørelse for, at støjkravene til nærmeste nabo kan overholdes.

### Transport

37. Den interne transport mellem ansøger bedrifts ejendomme skal fortrinsvis foregå via den del af Hestehaven, som forbindes til Gultentorpevej (dvs. vej syd om anlægget).
38. Transport af hjælpemidler til og fra husdyrbruget må kun finde sted mellem kl. 7 og kl. 18. Transport af dyr til og fra husdyrbruget skal fortrinsvist ske mandag til fredag i tidsrummet kl. kl. 07-18). Op til 5 transporter årligt kan ske på lørdage mellem kl. 9 og 12. Leverancer af dyr til slagteri og modtagelse af foder fra grovvarer er undtaget, da disse transporter ikke planlægges af landmanden, men af slagteriet og grovvareren, og sker på alle tider af døgnet.

**Støv**

39. Driften må ikke medføre støvgener udenfor husdyrbrugets arealer.
40. Fodersiloer skal indrettes så støvgener, i forbindelse med indblæsning af foder, undgås.

### 3 Bæredygtighed

Husdyrbrugloven har bl.a. til formål at værne om natur og miljø, så samfundsudviklingen kan ske på et bæredygtigt grundlag i respekt for menneskers livsvilkår og for bevarelse af dyre- og plantelivet.

Husdyrbruget på Hestehaven 26 ønsker at nedsætte forbruget af fyringsolie til staldopvarmning ved at indføre gyllekøling i det nye staldafsnit.

Aalborg Kommune opfordrer generelt og i forbindelse med bygge- og anlægsarbejder dig og eventuelle andre bygherrer, entreprenører og leverandører til at bruge produkter og materialer, der er produceret på en bæredygtig måde, og bruge maskiner mv., som er energi- og miljørigtige. Du kan evt. få inspiration i Aalborg Kommunes Bæredygtighedsmanual, som du kan finde her <http://www.aalborg.dk/miljoe-energi-og-natur/baeredygtighedsmanual>.

Du opfordres til at købe produkter, hvor miljøparametre vægtes på lige fod med kvalitet og pris.

Aalborg Kommune opfordrer dig til at bruge bæredygtige materialer og til at have fokus på en bæredygtig produktion. Udover at minimere vand, el og varmekonsumet er det en god ide også at have fokus på de råvarer, der indgår i produktionen eller i egne produkter. Der kan fx bruges genanvendelige materialer, være fokus på levetiden for produktet, eller på adskillelse af produktet, så de enkelte dele nemmere kan genbruges. Herudover opfordres du til at have fokus på at minimere emballagen, minimere forbruget af kemikalier og reducere transporten.

Ved at reducere energiforbruget og brugen af fossile brændsler vil bidraget til klimaforandringerne fra CO<sub>2</sub>-udledningen reduceres. Husdyrbruget kan vælge maskiner m.v. med et lavt energiforbrug, udskifte belysningen med LED-pærer, opsætte tænd-sluk-ure eller isolere bygningerne. Endvidere kan husdyrbruget vælge at anvende vedvarende energi såsom energi fra solen, vindmøller, jordvarme eller varmepumper.

Affald er en ressource, som skal udnyttes. I stedet for deponering eller forbrænding kan affald fx bruges til erstatning for en råvare. Derfor er det helt centralt, at husdyrbrugets affald sorteres, så det kan genanvendes. Pap/papir, metal og plast kan fx genanvendes direkte. Haveaffald kan omdannes til kompost, mens andre affaldstyper såsom spildolie skal gennemgå en rensning, før det kan genanvendes. Det kan også være, at der er en affaldsart på dit husdyrbrug, som anses for en ressource for en anden virksomhed.

Ved at kortlægge affaldsstrømme på husdyrbruget kan det vise sig, at råvareforbruget kan optimeres. Det kan også være, at emballagen giver så meget affald, at husdyrbruget med fordel kan tage kontakt til producenten for en anden emballering.

Ved at anvende bæredygtige materialer fx certificeret træ eller vælge det mindst miljøbelastende vaskemiddel eller anden råvare kan husdyrbruget hjælpe miljøet. Det kan også være, at regnvand kan anvendes i en del af produktionen, eller at vand og andre materialer kan recirkuleres i produktionen.

En af de store udfordringer i verden er tab af biologisk mangfoldighed. Husdyrbruget kan bidrage til en forøget biologisk mangfoldighed på stedet fx ved at anvende regnvandet til en sø eller ved at lave insektvolde eller naturstriber i marken.



## 4 Bilagsliste

1. Projektbeskrivelse
2. Oversigt over staldindretning i nyt staldafsnit
3. Oversigt over beplantning
4. Beredskabsplan
5. Vejledningen Vejledning i sortering af affald - landbrug
6. Naboindsigelser med Aalborg Kommunes svar.



## Projektbeskrivelse

For: Hestehaven 26, 9230 Svenstrup

Ansøgning om § 16b tilladelse udarbejdet af:

### **Tina Madsen**

Faglig leder Miljø- mink og svin | Cand. Agro.

Tlf. 9635 1194

tim@agrinord.dk

Agri Nord, Aalborg  
Hobrovej 437  
9200 Aalborg SV

Agri Nord, Aars  
Markedsvej 6  
9600 Aars

Agri Nord, Hobro  
Horsøvej 11  
9500 Hobro



PARTNER I  
**DLBR**®

## Datablad

Ansøger	Skårhøjgård ApS Hestehaven 26 9230 Svenstrup J
Ejer	Skårhøjgård ApS Hestehaven 26 9230 Svenstrup J
Husdyrbrugets adresse	Hestehaven 26, 9230 Svenstrup
Kommune	Aalborg Kommune
Andre husdyrbrug drevet af ansøger	Gultentorpevej 81, 9230 Svenstrup J Nøvlingvej 226, 9260 Gistrup Oppelstrupvej 85, 9260 Gistrup
Ansøgningsskema i husdyrgodkendelse.dk	Skema nr. 226030
Projektbeskrivelse version	Version 1
Konsulent	Tina Madsen, Agri Nord Hobrovej 437 9200 Aalborg SV tlf.: 96351194 mail: tim@agrinord.dk
Ansøgning indsendt	9 marts 2021

## Indholdsfortegnelse

Indholdsfortegnelse .....	2
1. Indledning .....	3
1.1. Biaktiviteter.....	3
1.2. IE brug .....	3
2. Indretning og drift af anlæg .....	4
2.1. Produktionsareal, staldsystem og dyretype.....	6
2.1.1. Håndtering og opbevaring af husdyrgødning .....	10
3. Bygningsmæssige ændringer og anlægsarbejde .....	12
3.1. Erhvervsmæssigt nødvendigt byggeri .....	12
4. Produktionsmæssig sammenhæng med andre husdyrbrug .....	13
5. Husdyrbruget og det ansøgte beliggenhed .....	13
5.1. Landskabs- og planmæssige forhold .....	13
6. Ammoniakemission .....	16
6.1.1. Beliggenhed i forhold til natur .....	16
7. Lugtemission .....	20
8. Øvrige emissioner og genepåvirkninger .....	22
8.1. Støj.....	22
8.2. Støv .....	23
8.3. Lys.....	23
8.4. Skadedyr .....	23
8.5. Rystelser.....	23
8.6. Transporter .....	23
9. Reststoffer, affald og naturressourcer .....	25
9.1. Døde dyr.....	25
9.2. Affald .....	25
9.3. Olie- og kemikalier .....	26
9.4. Energiforbrug .....	26
9.5. Vandforbrug .....	27
10. BAT-ammoniakemission .....	28
11. Egenkontrol .....	30
12. Risici for større ulykker eller katastrofer .....	30
13. Grænseoverskridende virkninger .....	31
Bilag 1- Anlægsoplysninger .....	32
Bilag 2 – Produktionsarealer.....	33
<b>4a. Klimastald</b> .....	33
<b>4. Klimastald (Ændret fra farestald)</b> .....	33
<b>2. Slagtegrisestald (Nedrides)</b> .....	33
<b>3. Klimastald (Nedrides)</b> .....	33
<b>1. Farestald ændret til slagtegrise (Nedrides)</b> .....	34
<b>5 Ny stald, smågrise</b> .....	34
<b>Drægtighedsstald (Nu korn og foderlade)</b> .....	34
Bilag 3 – Myndighedsprojekt .....	36

## Forord

Oplysningerne i denne projektbeskrivelse supplerer oplysningerne i husdyrgodkendelse.dk i henhold til oplysningskravet for ansøgning om tilladelse efter §16 b beskrevet i Husdyrgodkendelsesbek. bilag 1.

Dokumentet indeholder en beskrivelse af ejendommen Hestehaven 26, 9230 Svenstrup og det ansøgte projekt.

Projektbeskrivelsen danner sammen med beregningerne i husdyrgodkendelse.dk grundlag for kommunens afgørelse om miljøtilladelse til husdyrproduktionen på ejendommen.

## 1. Indledning

På ejendommen Hestehaven 26, 9230 Svenstrup søges der om miljøtilladelse efter husdyrbrugslovens §16 b. Der ansøges om:

- at opføre en ny stald som tilbygning med produktion af smågrise og slagtesvin,
- at opføre én ny gyllebeholder med en kapacitet på 800 m<sup>3</sup>,
- at opføre én ny afhentningsbeholder til biogas med en kapacitet på 400 m<sup>3</sup>,
- at opføre tre fodersiloer med en kapacitet på 1.300 tons pr. silo,
- at opføre én fodersilo á 60 m<sup>3</sup> kapacitet i tilknytning til ny staldsektion.
- at opføre ny foderlade,
- at opføre en brovægt
- at nedrive eksisterende staldanlæg af ældre dato.

Husdyrbrugets produktion beror i dag på en miljøgodkendelse fra 2016, som giver tilladelse til en produktion med smågrise og slagtesvin. Det ansøgte byggeri har til formål at optimere og forbedre produktionsforholdene. Endvidere ønsker ansøger at overgå til ny stipladsmodel, da det vil give en større fleksibilitet i forhold til drift af ejendommen.

### 1.1. Biaktiviteter

Der er ingen biaktiviteter på ejendommen.

### 1.2. IE brug

Dette er ikke et IE-husdyrbrug.

## 2. Indretning og drift af anlæg

### Nuværende drift

Husdyrbrugets produktion beror i dag på en miljøgodkendelse af 13. september 2016, som giver tilladelse til en produktion med 22.000 smågrise og 5.180 slagtesvin.

Det godkendte produktionsareal udgør 1.712 m<sup>2</sup> og er fordelt på:

- 1. Slagtegrise (Nedrives)
- 2. Slagtegrisestald (Nedrives)
- 3. Klimastald (Nedrives)
- 4. Klimastald (Ændret fra farestald)
- 4a. Klimastald
- 6. Heste (Hobbydyr)

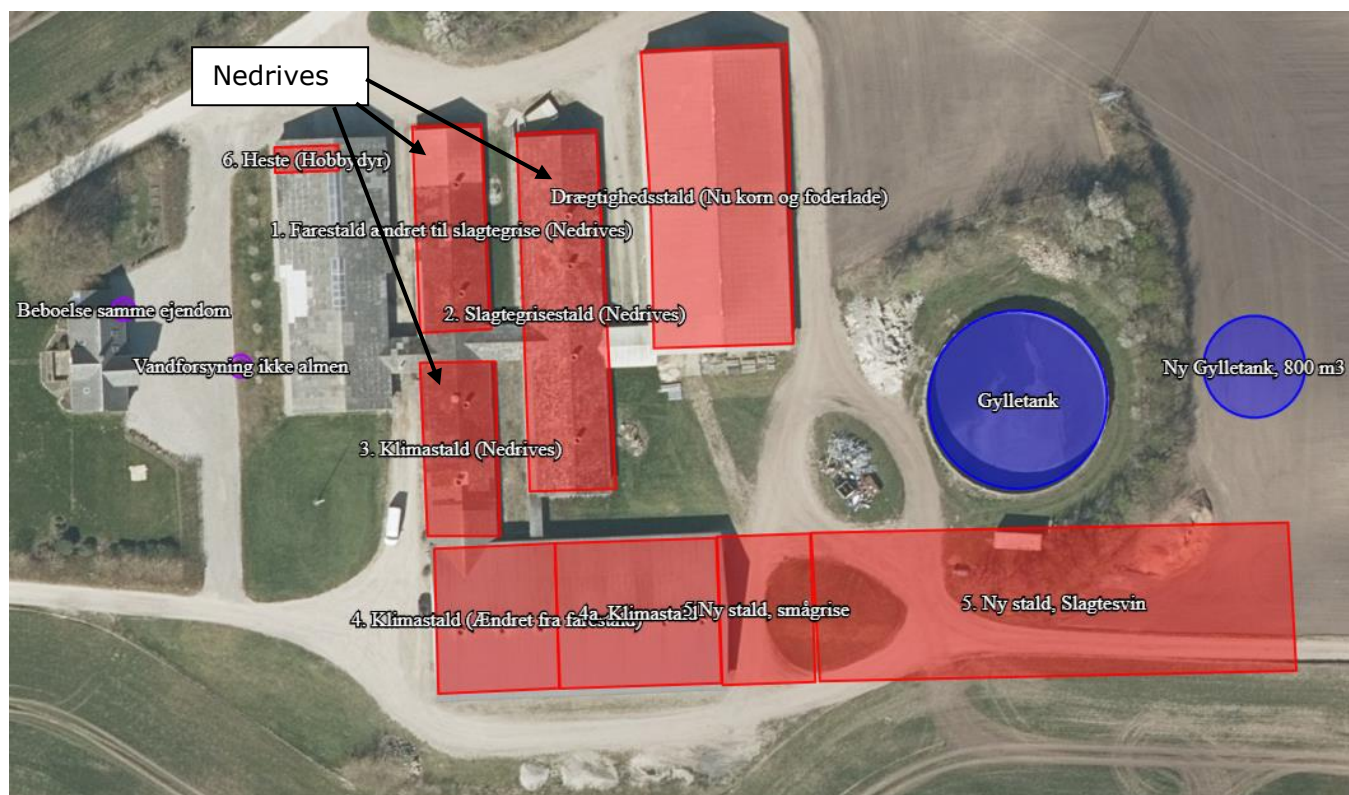
### 8-års drift

Stalden "Drægtighedsstald (Nu korn og foderlade)" indgik i 8-års driften med et produktionsareal på 700 m<sup>2</sup>. Stalden ændrede med miljøgodkendelsen 2016 anvendelse til korn og foderlade.

"1. Slagtegrise" var i 8-års driften i brug til diegivende søer på delvis spaltegulv. Produktionsarealet var i 8 års driften 232 m<sup>2</sup>. Stalden er ændret til produktion med slagtesvin og har et produktionsareal på 258 m<sup>2</sup> (nudrift).

"2. Slagtegrisestald" var i 8-årsdriften i brug til individuelt opstaldede søer på delvis spaltegulv. Produktionsarealet var i 8-årsdriften 225 m<sup>2</sup>. Stalden anvendes i nudrift til slagtesvin på delvis spaltegulv og har et produktionsareal på 457 m<sup>2</sup>.

Det samlede produktionsarealet i 8-årsdriften udgjorde 2.059 m<sup>2</sup>.



Oversigt over anlægget. Udklip fra husdyrgodkendelse.dk

### Ansøgt drift

Der ønskes fortsat en produktion af smågrise og slagtesvin på ejendommen.

Der ansøges om:

- at opføre en ny stald (91,31 m x 23,32 m) med en staldsektion til produktion af smågrise og seks staldsektioner til produktion af slagtesvin,
  - Staldsektionen til smågrise har et produktionsareal på 191 m<sup>2</sup>,
  - Staldsektionerne til slagtegrise har et produktionsareal på 1.278 m<sup>2</sup>.  
Staldsektionen til slagtegrise ansøges som fleksmodel med smågrise og slagtesvin. Formålet er at opnå større fleksibilitet ift. ind og afgangsvægt på slagtesvinene.
  - Der etableres gyllekøling hele det nye staldbyggeri (dvs. 7 sektioner totalt).
- at opføre én ny gyllebeholder med en kapacitet på 800 m<sup>3</sup>,
- at opføre én ny afhentningsbeholder til biogas med en kapacitet på 400 m<sup>3</sup>,
- at opføre tre fodersiloer med en kapacitet på 1.300 tons pr. silo,
- at opføre én fodersilo á 60 m<sup>3</sup> kapacitet i tilknytning til ny staldsektion.
- at opføre én ny foderlade, hvor de staldbygninger som nedrives ligger.

Der vil blive søgt om nedrivningstilladelse til tre staldafsnit:

- 1. Slagtegrise (Nedrives)
- 2. Slagtegrisestald (Nedrives)
- 3. Klimastald (Nedrives)

Produktionsarealet i ansøgt drift udgør 2.272 m<sup>2</sup>. De ansøgte ændringer har til formål at optimere driftsforholdene på ejendommen, og at forbedre dyrevelfærden.



Oversigt over øvrige bygninger og byggefelt for placering af stålsiloer, ny foderlade og brovægt. Udklip fra husdyrgodkendelse.dk

## Ibrugtagning

Det ansøgte byggeri bortfalder, hvis dette ikke er opført og færdigmeldt inden for 6 år.

Det planlægges, at der skal ske en etapevis udbygning.

Etape 1:

- Byggeri af afhentningsbeholder (400 m<sup>3</sup>) og ny stald med sektion til smågrise og slagtesvin.

Etape 2:

- Nedrivning af 1. Slagtegrise, 2. Slagtegrisestald og 3. klimastald.

Etape 3:

- Etablering af fodersiloer

Etablering af ny foderlade og gyllebeholder (800 m<sup>3</sup>) kan ske uafhængig af ovenstående etaper.

1. Farestald, 2. slagtegrisestald og 3. klimastald skal af driftshensyn først nedrives, når ny stald med smågrise- og slagtesvinsproduktion er opført. De stalde udfases når det nye staldanlæg er klar til brug.

## Ibrugtagning:

Det ansøgte, for så vidt angår eksisterende stalde hvor der ikke foretages fysiske ændringer, tages i brug ved meddelelse af miljøgodkendelsen.

### 2.1. Produktionsareal, staldsystem og dyretype

Ved opgørelse af kvadratmeter produktionsareal, som danner grundlag for resultaterne af beregningerne i det digitale ansøgningssystem husdyrgodkendelse.dk, skal kun medtages de kvadratmeter som tæller til opfyldelse af velfærdsareal i stierne. Krybbeareal tæller normalt ikke med til opfyldelse af gulvareal. Udlevering hvor der maksimalt er dyr i op til 4 timer tæller ligeledes ikke med.

Produktionsarealerne er beregnet ud fra staldtegninger samt oplysninger fra ejer. Produktionsarealerne fremgår af nedenstående tabeller.



Staldafsnit	Dyretype	Areal	Kommentar	Ansøgt	Nudrift	8 års drift
Drægtighedsstald (Nu korn og foderlade)	Søer, diegivende. Kassestier, delvis spaltegulv	700				X
	Søer, diegivende. Kassestier, delvis spaltegulv	-	Ikke i drift	X	X	
1. Slagtegrise (Nedrides)	Søer, diegivende. Kassestier, delvis spaltegulv	232				X
	Slagtesvin. Delvist spaltegulv, 50 - 75 % fast gulv	258			X	
	-	-	Nedrides	X		
2. Slagtegrisestald (Nedrides)	Søer, golde og drægtige. Individuel opstaldning, delvis spaltegulv	225				X
	Slagtesvin. Delvist spaltegulv, 50 - 75 % fast gulv	457			X	
	-	-	Nedrides	X		
3. Klimastald (Nedrides)	Smågrise. Toklimastald, delvis spaltegulv	194			X	X
	-	-	Nedrides	X		
4. Klimastald (Ændret fra farestald)	Søer, diegivende. Kassestier, delvis spaltegulv	232				X
	Smågrise. Toklimastald, delvis spaltegulv	327		X	X	
4a. Klimastald	Smågrise. Toklimastald, delvis spaltegulv	436		X	X	X
5. Ny stald, Slagtesvin	Flexgruppe: Slagtesvin og Smågrise; 25-49 % fast gulv	1.278	Ny stald	X		
5. Ny stald, smågrise	Smågrise. Toklimastald, delvis spaltegulv	191	Ny stald	X		

Opgørelser over produktionsarealer ses i bilag 2.

### **Flex produktion**

Der søges om godkendelse til en fleksibel produktion af smågrise og slagtegrise i seks sektioner ud af totalt syv sektioner i staldafsnit 5.

Ved beregning af emissioner fra anlægget tager modellerne automatisk udgangspunkt i den dyretype som afgiver det skrappeste krav eller højeste belastning. De beregnede emissioner er ammoniak og lugt, og krav til ammoniakreduktion under BAT. Det betyder at beregninger i forhold til krav om BAT for ammoniak, lugt og ammoniak for ansøgninger hvori der indgår flex altid vil være en worst case beregning.

Det er ikke nødvendigvis den samme dyretype som indgår i beregning af hhv. lugt, ammoniak samt krav til BAT.

Der er i beregningerne for "5. Ny stald, slagtesvin" valgt at søge som en FLEX-model med smågrise og slagtegrise. Det betyder, at der kan produceres 100 % smågrise; 100 % slagtegrise

eller en kombination af begge dyretyper uden at der skal søges om det. Formålet er at opnå en større fleksibilitet ift. ind og afgangsvægt.

De dyretyper og staldsystemer som indgår i flexgruppen er:

Dyretype og staldsystemer som indgår i flexgruppen
Slagtesvin og Smågrise; 25-49 % fast gulv
Smågrise. Toklimastald, delvis spaltegulv
Slagtesvin. Delvis spaltegulv, 25 - 49 % fast gulv

Ressourceforbruget og produktion af husdyrgødning er forskellig for smågrise og slagtegrise. I nedenstående tabel er ressourceforbruget opgjort pr. m<sup>2</sup> produktionsareal for hhv. smågrise og slagtegrise.

In- og output pr. kvadratmeter produktionsareal (2020)	Smågrise	Slagtegrise
Antal stier	3,33	1,54
Producerede enheder / m <sup>2</sup>	19,83	5,71
Tilvækst kg /m <sup>2</sup>	484	468
Foderforbrug /m <sup>2</sup>	910FE /864 kg	1306 FE/1241 kg
- Tilskudsfoder/korn*	285 kg/579 kg	273kg / 968 kg
Energi kW /m <sup>2</sup>	233	80
Vandforbrug m <sup>3</sup> /m <sup>2</sup>	3	3,2
Gødning m <sup>3</sup> /m <sup>2</sup>	2,66	3,14
Transporter dyr, antal	0,067	0,04
Transporter gødning, antal	0,133	0,157
Transporter tilskudsfoder (40 tons)	0,007	0,007
Transporter korn (20 tons)	0,03	0,05

**Opgørelse pr. m<sup>2</sup> produktionsareal for smågrise og slagtegrise. \*Fordeling af foder**

Af tabellen ses at ressourcebehovet pr kvadratmeter produktionsareal er tæt på identiske for produktion af smågrise og slagtegrise eller også er forbruget størst ved slagtegrise. Dog er energiforbrug ved smågriseproduktion væsentligt højere end energiforbruget for produktion af slagtegrise, da smågriseproduktion forudsætter et opvarmet staldrum. Varmebehovet for smågrise aftager med øget vægt. Slagtegrise stalde er kun sjældent udført med mulighed for rumopvarmning. I de staldanlæg vil der normalt ikke indsættes smågrise i et vægtinterval som kræver rumopvarmning, hvilket betyder at energiniveau vil være 80 kW.

Ansøgningen er beskrevet ud fra ressourcebehovet og påvirkninger i relation til slagtegriseproduktion, da det er den produktion som vil give anledning til størst påvirkning i antal transporter. I forhold til støj, støv og rystelser fra anlægget vil der ikke være nogen væsentlig forskel på om det er en produktion af smågrise eller slagtegrise.

### Ventilation

I staldene anvendes der mekanisk ventilation.

### Miljøteknologi

I dette projekt er der udover de aktuelle staldsystemer forudsat integration af følgende teknologi:

Stald 5: Gyllekøling til ammoniakreduktion

Ny gylletank: Fast overdækning grundet afstand til nabobeboelse. Teltoverdækning

Afhentningstank: Fast overdækning grundet afstand til nabobeboelse. Betonlåg

Gyllekøling: Gyllekøling er en teknologi hvor der enten nedstøbes køleslanger i bunden af gyllekanalerne eller slangerne eftermonteres i bunden af kanalerne. Køleslangerne køler gyllen ned hvorved ammoniak reduceres. Når køleslangerne forbindes til en varmepumpe, kan varmen fra gyllen genanvendes til opvarmning af staldrum og beboelse og vand.

Hvis anlægget skal køle for at reducere lugt, skal anlægget køle gyllekummerne dagligt også i perioder, hvor der ikke er et varmebehov. Årsagen hertil er, at lugt fra husdyrbrug reguleres på grundlag af maksimale månedlige 99% timeværdier. Drift tiden skal derfor styres ved computer, som starter anlægget dagligt og kører i intervaller. I dette projekt er gyllekøling ikke medtaget med en lugtreducerende effekt.

Teknikken anvendes i stald 5, hvor der påmonteres køleslanger til gyllekøling i alle kanalerne.

I stald 5 er der 6 sektioner med 16 stier med 10,4 m<sup>2</sup> kanal (2,6 m\* m\*4 m) svarende til 998,4 m<sup>2</sup> kanaler med køleslanger. I den sidste sektion er der 16 stier med 7,28 m<sup>2</sup> kanal (2,6 m\* m\*2,8 m) svarende til 116,48 m<sup>2</sup> kanaler. Der er således totalt 1.115 m<sup>2</sup> kanaler (inkl. kanalvægge).

Effekten af gyllekølingen i denne godkendelse er bestemt af behovet for at reducere lugtemissionen så påkrævede geneafstande kan overholdes.

Krav til effekt af gyllekøling, ved ammoniakreduktion på 14 % i staldafsnit 5 for at opfylde det samlede BAT-krav uden fast overdækning, er en gennemsnitlig køleydelse på 18 W/m<sup>2</sup>. Med 1.115 m<sup>2</sup> kanaler er der en køle effekt på 175.813 kWh.

Beregninger af gyllekøling:			
X =	W/m2 gyllekumme	18	14,00 % køle effekt for 8760 timer
			X er lig med køleeffekten i W/m2
Indtast i de gule felter diverse tal der svarer til ejendommens faktiske mål/tal for kummerareal m.v.			
Kummeareal i m2:		1115	
Varmepumpens køleydelse:			kW
Varmer der udvindes fra gyllen:	20070 Watt =		20,07 kW
Køle effekt årligt i kWh:			175813,2 kWh
Varmepumpens driftstidsbehov:			***** timer/år (faktiske driftstimer)

Krav til effekt af gyllekøling, ved ammoniakreduktion på 11,5 % i staldafsnit 5 for at opfylde det samlede BAT-krav i kombination med fast overdækning, er en gennemsnitlig køleydelse på 14,52 W/m<sup>2</sup>. Med 1.115 m<sup>2</sup> kanaler er der en køle effekt på 141.823 kWh.

Beregninger af gyllekøling:			
<b>X =</b>	W/m <sup>2</sup> gyllekumme	<b>11,50 % køle effekt for 8760 timer</b>	<b>X er lig med køleeffekten i W/m<sup>2</sup></b>
	14,52		
Indtast i de gule felter diverse tal der svarer til ejendommens faktiske mål/tal for kummerareal m.v.			
<b>Kummeareal i m<sup>2</sup>:</b>		1115	
<b>Varmepumpens køleydelse:</b>			kW
<b>Varmer der udvindes fra gyllen:</b>	16189,8 Watt =		<b>16,1898 kW</b>
<b>Køle effekt årligt i kWh:</b>			<b>141822,65 kWh</b>
<b>Varmepumpens driftstidsbehov:</b>			<b>##### timer/år (faktiske driftstimer)</b>

#### Indretning og drift

1. Gyllekanalerne i staldafsnit 5 - i alt 1.115 m<sup>2</sup> - skal forsynes med køleslanger, der forbindes med en varmepumpe.
2. Varmepumpen skal levere en årlig køleydelse på mindst 18 W/m<sup>2</sup>, hvis ikke de to lagertanke opføres og 14,52 W/m<sup>2</sup>, hvis de to lagertanke opføres.
3. Der skal monteres en typegodkendt energimåler på varmepumpen. Energimåleren skal være forsynet med automatisk datalogger, der registrerer årlige køleydelse målt i kWh. Den årlige driftstid skal være mindst **xx timer**. **/Varmepumpen skal være forsynet med en timetæller til dokumentation af årlig drifttid**
4. Gyllekølingsanlægget skal være forsynet med et trykovervågningssystem, en alarm samt en sikkerhedsanordning, der i tilfælde af lækage stopper gyllekølingsanlægget. Gyllekølingsanlægget må ikke kunne genstarte automatisk.
5. Vedligeholdelse af gyllekølingsanlægget skal ske i overensstemmelse med producentens vejledning. Vejledningen skal opbevares på husdyrbruget.
6. Ved udskiftning af varmepumpen, skal dokumentation for køleeffekt på gyllekøleanlæg indsendes til tilsynsmyndigheden før anlægget tages i drift.

#### 2.1.1. Håndtering og opbevaring af husdyrgødning

På ejendommen er der 1 gyllebeholder. Der ansøges endvidere om opførelse af ny gyllebeholder med en kapacitet på 800 m<sup>3</sup> og en diameter på 16 meter, samt en afhentning tank med en diameter på 12 meter til husdyrgødning, som skal leveres til biogasanlæg.

Der er en beholder ved anlægget og en fortank. Der er ikke krav til gyllealarm; beholderbarriere eller terrænændring.

Oversigt over opbevaringskapacitet til flydende husdyrgødning fremgår af nedenstående tabel:

Beholder	Kapacitet (m <sup>3</sup> )	Overflade-areal (m <sup>2</sup> )	Overdækning I ansøgt drift	Yderligere krav
Gyllebeholder 1	2.550	614	Nej	-
Ny gyllebeholder	800	200	Ja	-
Fortank	40	-	Ja	-
Ny afhentningsbeholder	400	113	Ja	-
Gyllekanaler*	446	-	-	-
<b>I alt</b>	<b>4.236</b>			

\*Estimeret delvis spaltegulv  $2.232 \text{ m}^2 \times 0,5 \% \times 0,4 \text{ m}$  (dybde) =  $446 \text{ m}^3$ .

Overfladearealet anvendes til beregning af ammoniakfordampningen fra beholderen i Husdyrgodkendelse.dk

Der etableres telt på ny gyllebeholder og betonlæg på afhentningsbeholder, da de er placeret indenfor 300 meter af nærmeste nabo.

Den faste overdækning på de nye gyllebeholdere kan indgå som ammoniakreducerende miljøteknologi for at overholde BAT. Overdækningerne er indsat som mulig teknologi, for at reducere effekten af gyllekøling, så der ikke køles unødvendigt.

### Gødningsproduktion

I ansøgt drift er produktionsarealet for smågrise  $954 \text{ m}^2$ . Årsproduktionen fra smågrise udgør således  $954 \text{ m}^2 \times 2,66 \text{ m}^3 \text{ gylle/m}^2 = 2.538 \text{ m}^3$ .

I ansøgt drift er produktionsarealet for slagtesvin  $1.278 \text{ m}^2$ . Årsproduktionen fra slagtesvin udgør således  $1.278 \text{ m}^2 \times 3,14 \text{ m}^3 \text{ gylle/m}^2 = 4.013 \text{ m}^3$ . Ved produktion af smågrise vil mængden falde.

Der er gødningsproduktion fra  $40 \text{ m}^2$  hobbybrug (hestehold). Gødningsproduktionen fra 3-5 heste vurderes ikke at være væsentlig og medregnes ikke. Gødning fra hesteholdet afleveres i gyllebeholder og anvendes til flydelag.

Den samlede årsproduktion af flydende husdyrgødning udgør i henhold til norm  $6.551 \text{ m}^3$ . Ved overdækning af lagertanken reduceres den mængde med 10 %. De to lagertanken udgør 30 % af den samlede kapacitet i lagertanken, hvorfor gødningsmængden kan reduceres med 3 % til 6.355 tons.

For at opfylde kravet om 9 mdrs. opbevaringskapacitet skal der således være  $4.766 \text{ m}^3$  opbevaringsplads til rådighed.

### Opbevaringskapacitet og håndtering

Ved etablering af projektet er der en opbevaringskapacitet på  $4.196 \text{ m}^3$ . Det svarer til 7,9 mdrs. opbevaringskapacitet. Kravet om 9 mdrs. opbevaringskapacitet er derfor ikke opfyldt.

Ved eksisterende drift afleveres husdyrgødning til biogas. Der modtages afgasset gødning retur. Da gyllen afhentes løbende, vurderes det, at der er tilstrækkelig opbevaringskapacitet på ejendommen.

Der er 3,2 ugers opbevaringskapacitet i afhentningstanken til biogasanlæg. Sammenholdt med kanalerne i anlægget er der lidt over 7 ugers kapacitet (*Årsgødningsproduktion 6.551 m<sup>3</sup> / 52 uger = 126 m<sup>3</sup>. (400 m<sup>3</sup> gyllebeholder + 446 m<sup>3</sup> kanaler) / 126 m<sup>3</sup> = 7,38 uger uger*).

Ved levering af husdyrgødning vil der kun modtages den mængde retur, som svarer til kapaciteten i de to lagertanke.

### 3. Bygningsmæssige ændringer og anlægsarbejde

Der søges om tilladelse til:

- at opføre en ny stald med produktion af smågrise og slagtesvin. Stalden opføres i forlængelse af eksisterende stald 4a klimastald.
  - Mål på ny stald: 91,31 m x 23,30 m
- at opføre en ny gyllebeholder med en kapacitet på 800 m<sup>3</sup>
  - Diameter: maks. 16,02 m.
- at opføre tre fodersiloer med en kapacitet på 1.300 tons pr. silo,
  - Diameter: 16,50 m
  - Sidehøjde: 9,20 m
  - Totalhøjde: 13,80 m (Eksklusiv transportanlæg ovenpå siloer)
- at opføre én fodersilo á 60 m<sup>3</sup> kapacitet i tilknytning til ny staldsektion.
  - Diameter: 3,00 m
  - Højde: 12,00 m
- at opføre en ny foderlade,
  - Mål: 24 m x 18 m
- At opføre en brovægt

Der søges endvidere om tilladelse til at nedrive eksisterende stalde:

- 1. Farestald ændret til slagtegrise (Nedrives)
- 2. Slagtegrisestald (Nedrives)
- 3. Klimastald (Nedrives)

Etablering af fodersiloer forudsætter nedrivning af de tre staldafsnit.

Der sker ingen godkendelsespligtige ændringer på eksisterende anlæg, som ikke nedrives. Gulvtyperne og kanaludformningen er uændret med denne ansøgning.

Se vedlagte myndighedsprojekt for nærmere placering af ansøgte bygninger (Bilag 3 - Myndighedsprojekt.)

#### 3.1. Erhvervmæssigt nødvendigt byggeri

Husdyrbruget drives med smågrise og slagtesvin. Bedriftens produktion foregår i en blanding af nye og staldanlæg af ældre dato.

1. Farestald, 2. slagtegrisestald og 3. klimastald er opført i 1980/1981. Staldene er udtjente og omkostningerne forbundet med en eventuel reovering er ikke proportionelle med udbyttet og ift. at bygge nyt. Nedrivning af eksisterende stalde og opførsel af nye siloanlæg og staldafsnit

til smågrise og slagtesvin vil markant forbedre produktionsvilkårene og dyrevelfærdet i husdyrbruget.

De ansøgte gyllebeholdere er også erhvervsmæssig nødvendige, da husdyrbruget ikke kan overholde kravet om 9 mdrs. opbevaringskapacitet.

Det ansøgte projekt vurderes endvidere erhvervsmæssig nødvendigt, for fortsat at kunne være konkurrencedygtige med øvrige svineproducenter.

Efter nævnets praksis kan opførelse af en stald på et husdyrbrug være erhvervsmæssigt nødvendig for ejendommens drift, hvis byggeriet knytter sig til bedriftens husdyrproduktion, og ikke ligger udover sædvanlig størrelse og kapacitet i forhold til ejendommens ansøgte dyrehold og landbrugsareal.

Den nye tilbygning er erhvervsmæssig nødvendig, idet eksisterende stald 1, 2 og 3 er udtjente. Kapaciteten i eksisterende staldafsnit reduceres betydeligt ved nedrivning. Tilbygningen er således ikke dimensioneret ud over bedriftens kapacitetsbehov.

For at kunne håndtere en større gødningsproduktion, er det erhvervsmæssigt nødvendigt med en ny gyllebeholder.

De ansøgte siloanlæg og foderlade er erhvervsmæssige nødvendige, for at sikre en optimal drift ift. produktion og foderhåndtering på ejendommene. Siloanlæggene fyldes ved høst fra omkringliggende marker.

Det ansøgte byggeri vurderes at være erhvervsmæssigt nødvendigt for den drift der ønskes på ejendommen. Byggeriet er ikke usædvanligt stort og har ikke industriel karakter eller karakter af et fællesanlæg for flere ejendomme. Bygningerne udgør sammen med den øvrige bygningsmasse en helhed.

## 4. Produktionsmæssig sammenhæng med andre husdyrbrug

Ansøger driver også husdyrproduktion på:

- Gultentorpevej 81, 9230 Svenstrup J
- Nøvlingvej 226, 9260 Gistrup
- Ooppelstrupvej 85, 9260 Gistrup

Husdyrbruget er ikke både teknisk, forurenings- og driftsmæssigt forbundet med andre husdyrbrug. Anlægget skal derfor ikke godkendes sammen med andre anlæg til husdyrproduktion.

## 5. Husdyrbruget og det ansøgtes beliggenhed

### 5.1. Landskabs- og planmæssige forhold

#### **Landskab**

Husdyrbruget er placeret i landzone øst for byen Ferslev. Området er præget af landbrugsaktivitet, med landbrugsbyggeri og dyrkede marker, spredt bebyggelse og småbiotoper.

Nærmeste nabo er Hestehaven 29 beliggende ca. 108 meter nord for anlægget. Nærmeste samlet bebyggelse findes ved Mjels (Voldstedvej 100) ca. 2,8 km nordvest for anlægget. Der er omkring 1,4 km til nærmeste byzone, Ferslev, der ligger vest for ejendommen.

Det ansøgte siloanlæg vil være delvist skjult af eksisterende beplantning samt eksisterende bebyggelse mod vest, øst og syd.

Den ansøgte foderlade er næsten skjult af eksisterende korn- og foderlade i nord, nyt siloanlæg mod vest, eksisterende beplantning og gyllebeholder mod øst og eksisterende samt nyt staldbyggeri i syd.

Den ansøgte tilbygning med produktion af smågrise og slagtesvin vil blive opført i forlængelse af eksisterende stald "4a klimastald". Tilbygningen vil være skjult fra vest af eksisterende byggeri. Mod nord vil tilbygningen være delvist skjult af eksisterende korn- og foderlade samt gyllebeholder og beplantning.

Den ansøgte brovægt vil ikke være synlig fra omkringliggende veje. Brovægten er beliggende mellem eksisterende korn og foderlade samt ansøgte siloanlæg. Mod syd findes eksisterende staldanlæg og mod nord eksisterende beplantning ved Hestehaven.

Den ansøgte gylletank på 800 m<sup>3</sup> opføres øst for eksisterende gyllebeholder. Der planlægges opført beplantningsbælte som angivet på myndighedsprojektet bilag 3. Beholderen vil således ikke være synlig fra omkringliggende veje.

Den ansøgte afhentningsbeholder på 400 m<sup>3</sup> opføres øst for ny stald 5, som angivet på bilag 3. Beholderen vil blive etableret i terræn med betonlåg, og være ca. 4 m dyb (hovedsageligt under terræn). Det vil således kun være betonlåget og overkanten af beholderen, som er synlig.

### **Forhold til kommuneplanen**

<b>Udpegning</b>	<b>Retningslinjer</b>	<b>Kommentar</b>
Kommuneplanramme 7.9.A2	Byrådet ønsker en flersidig arealanvendelse i området med hovedvægt på ekstensiv landbrugsdrift og råstofindvinding.	-

Det ansøgte er ikke i strid med udpegningerne og retningslinjerne i kommuneplanen for Aalborg Kommunen.

### **Bygge- og beskyttelseslinjer**

Afstandene til de i Husdyrbrugslovens §§ 6 og 8 nævnte områder fremgår af nedenstående tabeller.

<b>Afstande og afstandskrav jf. husdyrbrugsloven § 6</b>		
	<b>Afstandskrav</b>	<b>Aktuel afstand</b>
<b>Eksisterende eller ifølge kommuneplanens rammedel fremtidigt byzone- eller sommerhusområde</b>	50 m	1.4 km
<b>Område i landzone, der i lokalplan er udlagt til boligformål, institution, rekreative formål etc.</b>	50 m	1.4 km
<b>Nabobeboelse</b>	50 m	84 m

<b>Afstande og afstandskrav jf. husdyrbrugsloven § 8</b>		
	<b>Afstandskrav</b>	<b>Aktuel afstand</b>
<b>Ikke-almene vandforsyningsanlæg*</b>	Min. 25 m	8 m* Foderlade 31 m for eksisterende stald



<b>Almene vandforsyningsanlæg</b>	Min. 50 m	956 m
<b>Vandløb, herunder dræn og søer</b>	Min. 15 m	1,6 km
<b>Offentlig vej</b>	Min. 15 m	13 m** Stålsilo 24 m eksisterende stald
<b>Privat fællesvej</b>	Min. 15 m	0 m**
<b>Levnedsmiddelvirksomhed</b>	Min. 25 m	Mere end 25 m.
<b>Beboelse på samme ejendom</b>	Min. 15 m	25 m
<b>Naboskel***</b>	Min. 30 m	21 m***

<b>Afstandskrav nyt opbevaringslager af flydende husdyrgødning HBL §8 stk. 2</b>		
	Afstandskrav	Aktuel afstand
Vandløb og søer med et areal > 100 m <sup>2</sup>	100 m	Mere end 1,5 km

\*Afstandskravene gælder kun etablering, samt udvidelser og ændringer af staldanlæg og gødningslagre, der medfører forøget forurening. Etablering af ny stald og gyllebeholder foregår i en afstand større end 25 m fra ikke-almene vandforsyningsanlæg.

**\*\*Ansøgning om dispensation for afstand til privatvej**

*Nyt staldanlæg (5. Ny stald smågrise og 5. Ny stald, slagtesvin) opføres i forlængelse af eksisterende stald. Ud fra driftsmæssige hensyn vil en forlængelse af stalden være at foretrække, da dyrene skal flyttes mellem de enkelte staldafsnit. Det nye staldanlæg opføres på privat fællesvej. Vejen forbinder Hestehaven med Gultentorpvej. Som angivet på myndighedstegning bilag 3 kræver tilbygningen, at vejen parallelforskydes med ca. 7 m ind på tilstødende mark. Det endelige vejforløb afklares i forbindelse med byggeansøgning. Det vurderes imidlertid, at en vejflytning ikke vil medføre øgede gener for brugere af vejen, idet vejflytningen ikke resulterer i en øget afstand eller flere sving.*

*Vejen betjener kun ejendommen Hestehaven 26, som er ejet af ansøger. Kommunen kan derfor træffe afgørelse om at vejen er en privat vej og ikke en privat fællesvej, og dermed uden et konkret afstandskrav.*

**\*\*\*Dispensationsansøgning vedr. afstandskrav til naboskel.**

*Nærmeste naboskel findes ved matr. nr. 6b Ferslev By, Ferslev. Matriklen ejes af ansøger. Ansøger accepterer, at der bygges nærmere skel end 30 m. Der søges hermed om dispensation til afstandskrav ift. naboskel.*

## 6. Ammoniakemission

Emissionen af ammoniak fra det ansøgte projekt fremgår af beregninger i husdyrgodkendelse.dk, se nedenstående tabel. Den er beregnet til 3.000,8 kg N/år.

Drifttype:	Ammoniakemission fra staldafsnit (kg NH <sub>3</sub> -N/år)	Ammoniakemission fra lagre (kg NH <sub>3</sub> -N/år)	Ammoniakemission fra husdyrbruget (kg NH <sub>3</sub> -N/år)
Ansøgt drift	2630,3	370,5	3000,8
Nudrift	1559,7	245,7	1805,4
8 års-drift	1954,3	245,7	2200,0

Det samlede resultat af ammoniakberegningerne i husdyrgodkendelse.dk.

Da ammoniak emissionen ikke overstiger 3.500 kg NH<sub>3</sub>-N/år og husdyrbruget har under 2.000 stipladser til slagtesvin skal husdyrbruget godkendes efter husdyrbrugslovens §16 b.

### 6.1.1. Beliggenhed i forhold til natur

I husdyrgodkendelse.dk beregnes der hvor meget husdyrbrugets ammoniakemission giver af ammoniakbidrag på omkringliggende natur. Naturområder er udpeget i henhold til naturbeskyttelseslovens §3. Udpegningerne er vejledende for alle naturtyper.

Naturområder er opdelt i fire kategorier. Kategori 1; 2 og 3 natur samt øvrige vejledende udpeget naturtyper der ikke hører under de tre kategorier. Punkterne hvortil der er beregnet er navngivet som 1.x for kategori 1-natur; 2.x for kategori 2-natur, 3.x for kategori 3-natur og 4.x for øvrige naturtyper.

Der regnes på total depositioner til kategori 1- og 2-natur. Der regnes på merdepositionen til Kategori 3-natur, dog således, at der både regnes på merdeposition fra nu-drift til ansøgt drift og fra 8-års drift til ansøgt drift.

Nærmeste beskyttede naturområder ses på nedenstående kort.



Kort over nærmeste naturområder (fra husdyrgodkendelse.dk). Øvrige afsatte naturpunkter kan ses i ansøgningskemaet på husdyrgodkendelse.dk.

Den totale ammoniakdeposition samt merdepositionen i forhold til nudriften og i forhold til driften for 8 år siden på de afsatte naturpunkter ses i nedenstående tabel. For øvrige detaljer om ammoniakdeposition, se ansøgningskemaet i husdyrgodkendelse.dk.

Samlet emission: <b>3000,8</b> (kg NH <sub>3</sub> -N/år)		Meremission (8 års-drift): <b>800,8</b> (kg NH <sub>3</sub> -N/år)		Meremission (nudrift): <b>1195,4</b> (kg NH <sub>3</sub> -N/år)			
<b>Oversigt af naturpunkter</b> ? i							
Navn:	Kategori:	Opretter:	Kumulation:	Ruhed natur:	Merdeposition (kg N/ha/år):		Totaldeposition (kg N/ha/år):
					8-års drift	Nudrift:	
3.2 Mose	Kategori 3	Ansøger	0	S	0,2	0,3	0,7
1.2 Hede	Kategori 1	Ansøger	0	Mk	0,0	0,0	0,0
1.1 Surt Overdrev	Kategori 1	Ansøger	0	Mk	0,0	0,0	0,0
2.1 Overdrev	Kategori 2	Ansøger	0	Mk	0,1	0,1	0,6
2.2 Overdrev	Kategori 2	Ansøger	0	Mk	0,1	0,2	0,7
3.1 Overdrev	Kategori 3	Ansøger	0	Mk	0,3	0,6	1,3

Resultat af beregninger af ammoniakdeposition i de afsatte naturpunkter (fra husdyrgodkendelse.dk)

### **Kategori 1 natur (1.x)**

Nærmeste kategori 1 natur punkt er et surt overdrev (1.1) og en hede (1.2) beliggende ca. 4,1 km sydøst for anlægget.

Jf. Husdyrgodkendelsesbekendtgørelsen må totaldepositionen til kategori 1 ikke overstige følgende værdier:

- 0,2 kg N/ha/år, hvis der er >1 andet husdyrbrug<sup>1</sup> i nærheden.
- 0,4 kg N/ha/år, hvis der er 1 andet husdyrbrug i nærheden.
- 0,7 kg N/ha/år, hvis der ikke er andre husdyrbrug i nærheden.

Den beregnede totaldeposition til nærmeste kategori 1-natur (naturpunkter 1.1 og 1.2) er på 0 kg N/ha/år. Der er ifølge husdyrgodkendelse.dk ikke andre brug, som skal indgå i kumulation.

Beregningerne viser at kravene er overholdt.

### **Kategori 2 natur (2.x)**

Nærmeste kategori 2 natur er to overdrev pkt. 2.1 og 2.2 beliggende ca. 380 og 260 m sydvest for ejendommen.

Ifølge husdyrgodkendelsesbekendtgørelsen er det maksimale lovgivningsmæssige krav til totaldepositionen til kategori 2 natur på 1,0 kg N/ha/år.

Den beregnede totaldeposition til nærmeste kategori 2 natur pkt. 2.1 og 2.2 er på op til 0,7 kg N/ha/år. Kravet til maksimal totaldeposition er derfor overholdt.

### **Kategori 3 natur (3.x)**

Nærmeste kategori 3 natur er et overdrev pkt. 3.1 beliggende ca. 270 m nord for anlægget. Merdepositionen hen over en 8 års periode i det punkt er 0,6 kg N/ha/år.

<sup>1</sup> Antallet af husdyrbrug i nærheden defineres i Husdyrgodkendelsesbekendtgørelsens § 26 stk. 2.

Der er ligeledes regnet til nærmeste kategori 3 mose. Merdepositionen i det punkt er 0,3 kg N.

Der er ikke andre udpegninger af kategori 3-natur i området, som vil være relevant at inddrage i beregningerne.

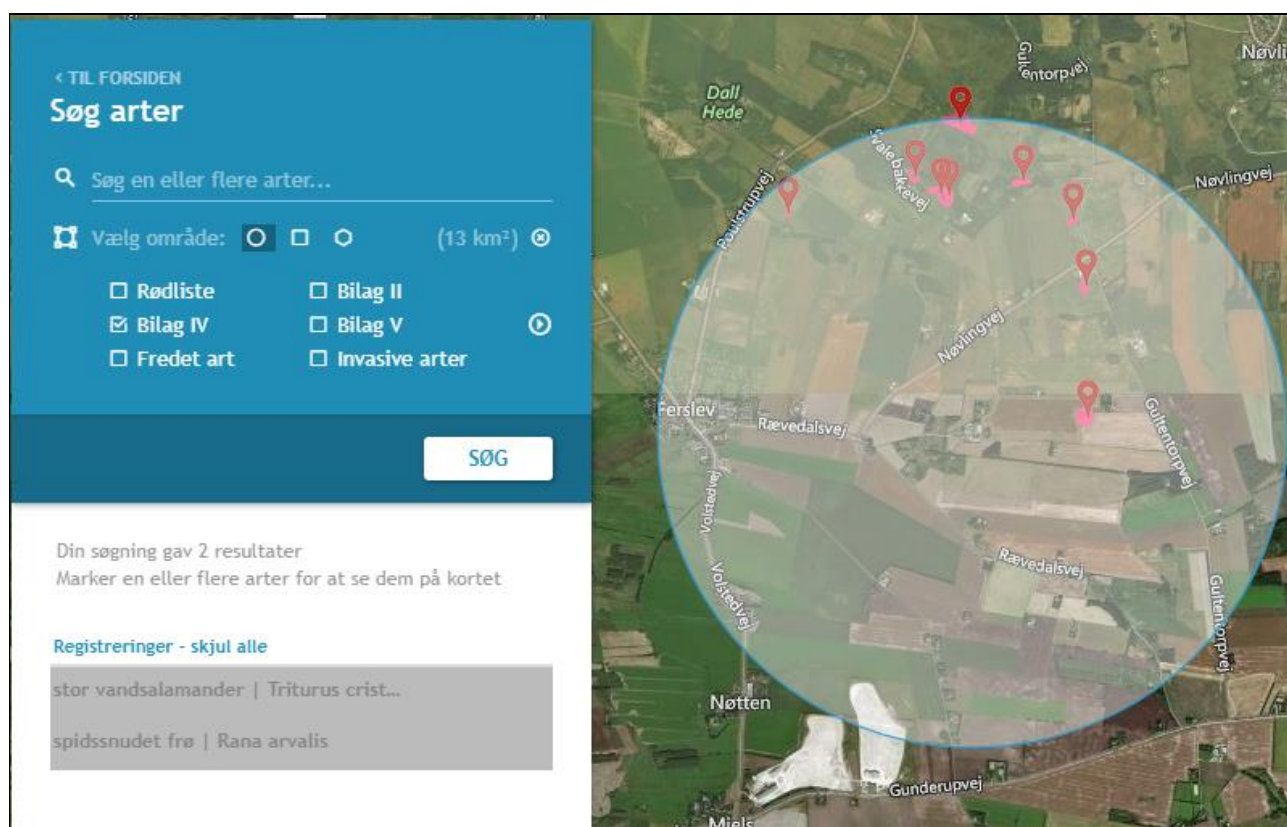
Kommunen skal foretage en konkret vurdering af, om der skal stilles krav til den maksimale merdeposition af ammoniak fra husdyrbruget til kategori 3-natur. Kravet kan dog ikke være under 1,0 kg N pr. ha pr. år. Merdepositionen på nærmeste kategori 3 natur overstiger ikke 1,0 kg N/ha/år.

### Øvrig vejledende registreret § 3 beskyttet natur

Der er ikke øvrig beskyttet natur indenfor 850 meter fra anlægget. Da depositionskravene er overholdt med stor margin for kategori 2- og 3-natur, som ligger nærmere end 850 meter, regnes der ikke på øvrig natur.

### Bilag IV-arter

Der er foretaget en søgning i naturdata.dk i en radius af ca. 2 km fra ejendommen (se nedenstående figur).



Resultat af søgningen på fund af bilag IV-arter i en radius af ca. 2 km fra ejendommen (kort fra naturdata.dk).

I ovenstående område er der fundet følgende arter omfattet af Habitatdirektivets bilag IV:

Stor vandsalamander	Stor vandsalamander er udbredt i det meste af Danmark. I store dele af Vest- og Nordjylland forekommer den kun meget sporadisk eller mangler helt. I de østlige dele af landet er den meget almindelig og kan forekomme overalt. Arten er sårbar over for både påvirkning af vandhuller og af levesteder på land.  Foretrukket ynglehabitat er lysåbne, ofte vegetationsrige, rene vandhuller.
Spidssnudet frø	Spidssnudet frø er den almindeligste paddeart i Danmark, som er omfattet af beskyttelsen i Habitatdirektivets artikel 12. Arten findes stort set i hele landet.

	<p>Hvis der er vandhuller i eller nær et projektområde, kan man som udgangspunkt altid forvente forekomst af spidssnudet frø, indtil det modsatte er sandsynliggjort.</p> <p>Foretrukket ynglehabitat er vandhuller som indgår i sammenhængende naturområder, især enge og moser</p>
--	--

Nærmeste kendte forekomst af arten stor vandsalamander og spidssnudet frø er i en sø 630 meter øst for husdyrbruget. Der fjernes ikke eksisterende eller potentielle levesteder for Bilag-IV arter i forbindelse med det ansøgte.

## 7. Lugtemission

Den primære kilde til lugt fra dyreholdet er staldluftventilation. Der foreligger kun systematiske og anvendelige målinger/oplysninger om lugt fra staldanlæg. Lugt i forhold til omkringboende vurderes derfor udelukkende ud fra staldanlæg til dyrehold. Lugtgener fra opbevaringsanlæg samt lugtgener som kan forekomme i forbindelse med udbringning indgår ikke i lugtberegningerne og håndteres derfor primært ved hjælp af generelle regler i husdyrgødningsbekendtgørelsen.

Der foretages en lugtberegning i Husdyrgodkendelse.dk til byzone, samlet bebyggelse og enkelt bolig. De 3 kategorier er defineret i husdyrgødningsbekendtgørelsen:

### **Byzone**

Eksisterende og ifølge kommuneplanens rammedel fremtidig byzone eller sommerhusområde

### **Samlet bebyggelse**

Område i landzone, der i lokalplan er udlagt til boligformål, blandet bolig- og erhvervsformål eller til offentlige formål med henblik på beboelse, institutioner, rekreative formål og lign.

eller

Beboelsesbygninger i samlet bebyggelse i landzone

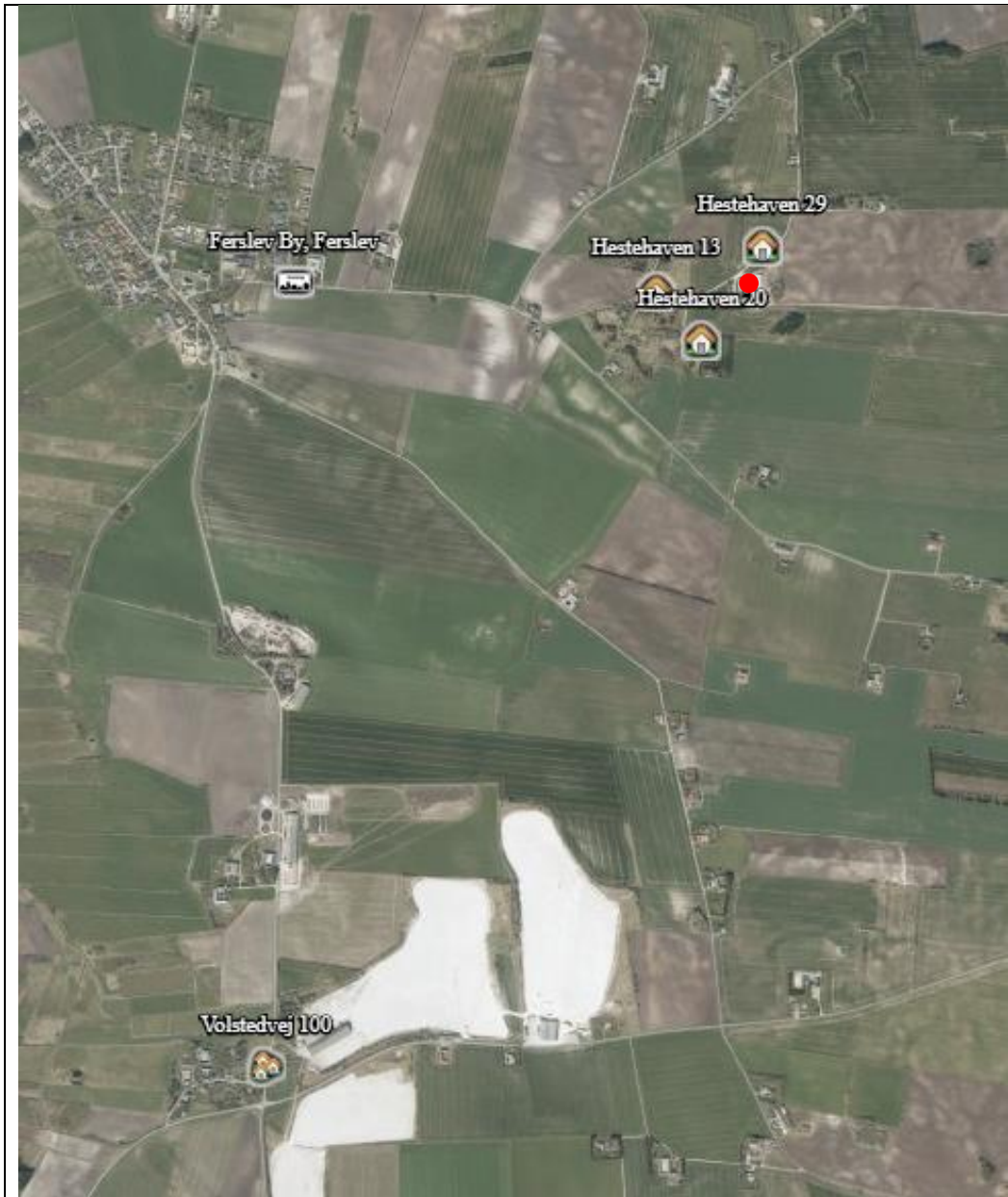
### **Enkelt bolig**

Beboelsesbygninger på ejendomme uden landbrugspligt, der ikke ejes af den ansvarlige for driften af husdyrbruget

Nærmeste nabo er ejendommen Hestehaven 29, beliggende ca. 120 meter nord for anlægget og 177,3 meter fra anlæggets lugtcentrum.

Nærmeste samlet bebyggelse er Voldstedvej 100 ved Mejls, beliggende ca. 2,8 km nordvest for anlægget.

Nærmeste byzone er Ferslev, beliggende knap 1,5 km vest for anlægget.



Nærmeste naboer, samlet bebyggelse og byzone. Husdyrbruget er markeret med rød cirkel.

### **Kumulation til naboer**

Hvis der er andre husdyrbrug nærmere end 300 m fra samme punkt i byzone, sommerhusområde, lokalplanlagt boligområde i landzone, samlet bebyggelse m.v., eller nærmere end 100 m fra samme punkt på en enkeltbolig skal geneafstanden forøges med hhv. 10 pct., hvis der er 1 husdyrbrug med en ammoniakemission på mere end 750 kg NH<sub>3</sub>-N pr. år, og 20 pct., hvis der er 2 eller flere husdyrbrug med en ammoniakemission på mere end 750 kg NH<sub>3</sub>-N pr. år.

Der er ikke andre husdyrbrug inden for 100 m fra nærmeste enkeltbolig.

Der er ikke andre husdyrbrug inden for 300 m fra nærmeste samlede bebyggelse.






Der er ikke andre husdyrbrug inden for 300 m fra nærmeste punkt i byzone.

### **Lugtreducerende teknologi**

Der er ikke anvendt miljøteknologier til at reducere lugt fra anlægget.

### Beregning af lugtgeneafstand

Ansøgningen overholder kravene til lugtgeneafstand beregnet i ansøgningssystemet husdyrgodkendelse.dk, se nedenstående tabel.

Bebyggelse	Kumulation	Model	Ukorrigeret geneafstand (m)	Korrigeret geneafstand (m)	Vægtet gennemsnitsafstand (m)	Genekriterie overholdt
 Hestehaven 13	0	NY	173,1	173,1	358,2	Ja
 Hestehaven 20	0	FMK	171,3	171,3	244,4	Ja
 Hestehaven 29	0	NY	173,1	173,1	177,3	Ja
 Volstedvej 100	0	NY	400,9	360,8	2864,7	Ja
 Ferslev By, Ferslev	0	NY	548,5	548,5	1492,2	Ja

Tabel over lugtberegninger fra husdyrgodkendelse.dk

Beregning viser at lugtgeneafstand til samlet bebyggelse er ca. 401 meter, hvilket er væsentligt mindre end den faktiske afstand på 2,8 km. Tilsvarende er lugtgeneafstanden til byzone knap 550 meter, hvilket ligeledes er væsentligt mindre end den faktiske afstand på knap 1,5 km.

Der er to nabobeboelser indenfor 346,2 meter (2xlugtgeneafstand til nabobeboelse). Det er Hestehaven 20 i en afstand af 244,4 meter og Hestehaven 29 i en afstand af 177,3 meter.

Projektet vil betyde, at de staldafsnit der er placeret nærmest nabobeboelsen på Hestehaven 29 nedrives og erstattes at nye staldafsnit i længere afstand fra beboelserne.

## 8. Øvrige emissioner og genepåvirkninger

Forhold vedr. støj, vibration, støv- og lysgener, skadedyr og affald på ejendommen er beskrevet i afsnittene nedenfor.

### 8.1. Støj

Der kan forekomme støj fra ejendommens ventilationsanlæg, ved indblæsning af foder i nye siloer, i forbindelse med ind- og udlevering af dyr, vask med højtryksrensere, pumpning af gylle og transporter til og fra ejendommen med dyr, foder, gylle m.v.

Ventilationsstøjen er en svag støj. Projektet betyder at ventilationsafkast flyttes i større afstand end eksisterende afkast, da staldanlæg nærmest nabobeboelsen Hestehaven 29 nedlægges.

Støj i forbindelse med indblæsning af foder og pumpning af gylle samt ind- og udlevering af dyr er periodisk støj som er kortvarig.

Vask af stalde er periodisk støj som sker i lukkede bygninger og derfor også er meget svag støj.

Kompressor er placeret i maskinhus, hvorved støjgener begrænses mest muligt.



Der er tale om svage støjkilder, som primært forekommer indenfor normal arbejdstid bortset fra udlevering af grise som også kan ske udenfor normal arbejdstid.

Transporter til- og fra husdyrbruget sker primært indenfor normal arbejdstid ud over transport med husdyrgødning som sker i sæsoner.

## 8.2. Støv

Der vil forventeligt ikke opleves støvgener fra ejendommen. Det skyldes at foder indblæses i lukkede siloer og at foder håndteres i lukket foderlade og ledes til stalden gennem lukkede rørsystemer og der ikke er andre væsentlige støvkilder i forbindelse med den daglig drift.

Den væsentligste støvkilde vil være fra transporten til og fra ejendommen i tørt vejr, da tilkørselsvejen og interne transportveje er grusbelagte.

Derudover kan der forekomme støvgener i forbindelse med markdriften i meget tørre perioder, hvor evt. jord på veje kan hvirvles op. Der vil blive fejlet efter udkørsel af husdyrgødning mv., når der er behov for det.

Ved færdsel ad grusveje med nært beliggende beboelser er der ved transport med gylle og korn megen opmærksomhed rettet mod disse. Der køres efter forholdene.

## 8.3. Lys

Staldene er etableret uden lysplader, og der er installeret automatisk tænd/sluk funktion i alle staldafsnit, således lyset automatisk er på vågeblus i tidsrummet 23.00 – 05.00. Arbejdsbelysning skal manuelt aktiveres i denne periode.

I staldene er lyset tændt i arbejdstiden efter behov. Derudover er lyset tændt ved udfodring udenfor arbejdstiden og i en kort periode efter udfodringen. Lyset tændes og slukkes automatisk.

Der er udendørs lys ved maskinhus samt ved udleveringsrummet. Ved udleveringsrummet tændes lyset ved afhentning af grise primært i vinterhalvåret. Lyset ved maskinhuset tændes efter behov ved arbejdskørsel efter solnedgang.

Der er ingen udendørs lys som kan virke generende for naboer eller passerende trafik.

## 8.4. Skadedyr

Den generelle bekæmpelse af skadedyr sker ved, at der holdes rent og ryddeligt i og omkring ejendommen. Opbevaring af foder sker i fodersiloer og i lukket foderlade, og der fejtes op ved eventuelt spild, så der ikke opstår risiko for tilhold af skadedyr (rotter og mus m.v.).

### **Rotter**

Der er indgået aftale med et firma ift. Skadedyrsbekæmpelse. Ved forekomst af rotter kontaktes firmaet som står for bekæmpelsen.

### **Fluer**

Fluebekæmpelse sker vha. rovfluelarver.

## 8.5. Rystelser

Rystelser vil primært knytte sig til transporten ved kørsler til og fra ejendommen. Rystelser kan primært udgøre en gene ved kørsel tæt forbi nabobeboelser.

## 8.6. Transporter

Eksterne transporten til og fra ejendommen sker med lastbil via Hestehaven, Rævedalsvej, Ferslev Byvej, Bonderupvej og videre ad E45.

Transporten til anden ejendomme på Gultentorpvej 81 sker ad Hestehaven og Gultentorpvej.

Transporterne sker primært indenfor tidsrummet 06.00 til 18.00. Udbringning af husdyrgødning sker normalt i hverdage og indenfor normal arbejdstid, men ansøger forbeholder sig muligheden for at køre husdyrgødning ud i weekender og udenfor normal arbejdstid, afhængigt af vejrforholdene. Dette forbehold tages for at optimere udbringningen i forhold til planternes optagelse af husdyrgødningens næringsstoffer og herunder at mindske ammoniakfordampningen og lugtemissionen.

Transporterne til og fra ejendommen er opgjort i nedenstående tabel:

Transporter	Antal/år	Hypighed
Foder	104*	2 gange pr. uge
Fyringsolie	15	Efter behov
Dieselolie	10	Efter behov
Indlevering af dyr	60	2 træk hver anden uge
Udlevering af dyr	60	1-2 gange pr. uge
Døde dyr	52	1 gang pr. uge
Levering til biogas (40 tons)	159**	Jævnligt hele året
Udkørsler af gylle (gyllevogn, kapacitet 20 tons)	250***	Sæson - Efter behov
Affald og Dagrenovation	52	1 gang pr. uge
Diverse transporter	52	1 gang pr. uge

\*Ved opførelse af amerikansiloer vil siloer blive fyldt ved høst, og transporter reduceres til levering af mineraler mm. ca. 1-2 gange om måneden. \*\*Estimeret ved en årsproduktion af gylle på 6.355 m<sup>3</sup>.

\*\*\*Estimeret ved modtagelse af 5.000 m<sup>3</sup> afgasset husdyrgødning, hvilket svarer til lagerkapacitet i gylletanke med 9 mdr. lagerkrav.

Antallet af transporter med husdyrgødning afhænger af maskinel til transport. Der er her regnet med 20 m<sup>3</sup> pr. læs. Antallet vil falde væsentligt, hvis transporten sker med lastbil.

Transport til biogasanlæg sker løbende hele året. Husdyrgødningen afhentes i afhentningstank. Når der afhentes husdyrgødning, vil der i samme transport blive leveret afgasset husdyrgødning i lagertankene.

Derudover er der ikke foretaget et skøn over hvor stor en andel af husdyrgødningen, som udbringes på arealer tæt på anlægget. Bedriften råder over en del jord i området omkring anlægget, så en væsentlig andel af transporterne med gylle vil ikke passere nabobeboelser. Ved beboelser langs grusveje, er der ved transport med gylle og korn ved høst megen opmærksomhed rettet mod disse. Der køres efter forholdene.

Foder leveres som færdigfoder til ejendommen med lastbil indenfor almindelig arbejdsdag. Når fodersiloerne er opført, vil de blive fyldt ved høst.

### **Interne transportveje**

Der er to indfaldsveje til ejendommen, en til privaten og en til driften. Transporterne går rundt om staldanlægget mod øst.

Der er udlevering mod nord. Når det ansøgte byggeri er opført, vil ind- og udlevering ske i den østlige ende af byggeriet (5. Ny Stald, Slagtesvin). Der er gode oversigtforhold ved ind- og udkørsel fra ejendommen.



Oversigt over interne transportveje.

## 9. Reststoffer, affald og naturressourcer

### 9.1. Døde dyr

Døde opbevares overdækket på en plads med fast underlag 10 m nord for eksisterende gyllebeholder. Smågrise opbevares i 240 l. container. Ved etablering af ny stald flyttes pladsen med døde dyr syd for eksisterende gyllebeholder.

Døde dyr afhentes løbende efter behov af DAKA.

### 9.2. Affald

Affaldet består primært af plastdunke fra sæbe og rengøringsmidler, Klinisk risikoaffald, spraydåser til mærkning af dyr, lysstofrør fra stalde, papir, pap og plast fra emballering samt jern og metal.

Affaldstype	Håndtering og bortskaffelse
Klinisk Risikoaffald Kanyler og medicinrester	I miljøkasse i forum Opbevares i miljøkasse i forum og medtages i forbindelse med afhentning af dagrenovation.
Tom emballage (papir/pap)	Opbevares i container. Afleveres som brændbart affald
Tom emballage (plast)	Opbevares i container. Afleveres som brændbart affald
Lysstofrør og elsparepærer	Opbevares i container. Afleveres på genbrugsplads

Jern og metal	Opbevares på plads. Medtages af entreprenør eller afleveres på genbrugsplads eller produkthandler
Spraydåser	Opbevares i forum og afleveres på genbrugsplads som farligt affald.

Affald fra byggeriet af den nye stald, siloer samt ladebygning vil være af begrænset mængde og fjernes løbende. Affaldet vil primært bestå af emballage fra levering af bygningsdele.

### 9.3. Olie- og kemikalier

#### **Olieforbrug**

Markdriften sker fra anden ejendom. Der er dog oliebeholder på ejendommen til tankning af maskinel. Olietanken er placeret mellem foderladen og 3. klimastald på fast bund uden afløb til kloak. Dieselolietanken er fra 2019 og med en kapacitet på 2.000 L og har automatisk påfyldningsstop ved fuld brændstoftank.

Der anvendes fyringsolie til opvarmning af stald og bolig. Fyringsolie opbevares i 2.500 liter tank, som er placeret på fast gulv, så evt. spil kan opsuges. Tanken er placeret mellem 3. klimastald og foderladen.

#### **Olieaffald (spildolie)**

Maskiner får udført service og olieskift på værksted, hvorfor der ikke er affald i form af spildolie og oliefiltre.

#### **Kemikalieforbrug**

Husdyrbrugets forbrug af kemikalier er primært i form af midler til vask af stalde. Kemikalierne opbevares i forum. Det er sjældent, at der er restprodukter. Det tilstræbes at disponere kemikalierne så restprodukter undgås. Eventuelle rester afleveres på genbrugsplads.

### 9.4. Energiforbrug

Stuehus og stalde opvarmes med fyringsolie. I projektet indgår der krav om gyllekøling i de nye staldafsnit. Olie til opvarmning erstattes således af strøm til drift af gyllekøling. Oliefyret vil sandsynligvis ikke helt udfases, da der normalt er behov for en suppleringsvarme i særligt kolde perioder.

I staldene anvendes der el til ventilation og belysning. Derudover anvendes der el ved pumpning af gylle og til drift af foderanlægget og til tørring af korn.

Det samlede energiforbrug for den nuværende produktion udgør:

Energikilder	Energi forbrug Nuværende drift
Årligt Elforbrug	288.400 Kwh
Årligt forbrug af fyringsolie	25.000 L
Årligt forbrug af dieselolie	2.000

Energiforbrug for den nuværende drift

I forhold til at spare på energien er der især fokus på ventilationsanlægget. Ventilatoren rengøres jævnligt for at sikre så lavt forbrug som muligt. Ventilationen på de nye staldafsnit opsættes med lavenergimotorer.

I staldene udskiftes belysningen løbende til mindre energiforbrugende løsninger.

Forbruget i ansøgt drift er ikke oplyst, da det vil være et skøn.

Energiforbruget til husdyrproduktionen forventes at være nogenlunde uændret for så vidt angår staldanlægget. Der forventes et øget energiforbrug til ventilation og opvarmning af de nye stalde. Dette merforbrug vurderes opvejet, når eksisterende stalde nedrives. Forbruget pr. produceret gris forventes at falde, da et ældre ventilationssystem udskiftes med et nyt.

I nye staldanlæg vil der blive isoleret efter nuværende standard. En korrekt isoleret stald vil have mindre ventilationsbehov, da temperaturen i anlægget ikke vil stige så meget/hurtigt om sommeren. Dermed vil ventilationen ikke drifte i samme grad grundet høj temperatur i anlægget.

Der vil være et væsentligt energiforbrug til drift af gyllekøling. Det erstatter dog overvejende forbruget af olie. Gyllekølingsanlægget reducerer udledning af ammoniak fra gyllekummer med køleslanger. Varmen fra gyllekølingsanlægget anvendes til opvarmning, hvilket har betydet en mindre udledning af CO<sub>2</sub> til opvarmning.

Der vil endvidere være et øget energiforbrug til drift af nye fodersiloer.

## 9.5. Vandforbrug

Vandforsyning til ejendommen sker fra egen boring med DGU nr. 034.3021. Der forbruges vand til drikkevand til dyrene samt overbrusning og rengøring af stalde, foderanlæg, ventilation. Derudover anvendes der vand i boligen.

Forbruget af vand i en slagtegrisestald til hhv. drikkevand, spild og rengøring udgør 0,559 m<sup>3</sup> pr. slagtegris (norm) svarende til ca. 3,2 m<sup>3</sup> vand/m<sup>2</sup> produktionsareal.

Vandforbruget på 0,559 m<sup>3</sup> pr gris er fordelt på:

- 0,459 m<sup>3</sup> til drikkevand. Forbruget til drikkevand afhænger af foderforbrug. Med faldende foderforbrug falder grisens vandbehov. Hen over de sidste 15 år er foderforbruget i kilo foder faldet, samtidig er afgangsvægten på grisene steget med 11 kg. Denne ændring i både foder og vægt har betydet at vandforbruget pr. gris er uændret.
- 0,075 m<sup>3</sup> til drikkevandsspild. Dette forbrug er faldet ved drikketrug og drikkenipler over truget. Den generelle lovgivning foreskriver dog overbrusning af dyrene i de varme perioder, hvilket betyder at sparret forbrug af vand i forbindelse med spild nu forbruges i forbindelse med overbrusning.
- 0,025 m<sup>3</sup> til vask. Iblødsætning af anlægget reducerer lidt på forbruget af vaskevand, men det samlede vandbehov til vask er så ubetydelig, at det ikke ændrer ved det samlede vandbehov.

Forbruget af vand i en smågrisestald til hhv. drikkevand, spild og rengøring udgør 0,152 m<sup>3</sup> pr. smågris (norm) svarende til ca. 3 m<sup>3</sup> vand/m<sup>2</sup> produktionsareal.

Vandforbruget på 0,152 m<sup>3</sup> pr gris er fordelt på:

- 0,117 m<sup>3</sup> til drikkevand. Forbruget til drikkevand afhænger af foderforbrug. Med faldende foderforbrug falder grisens vandbehov. Hen over de sidste 15 år er foderforbruget i kilo foder faldet, samtidig er afgangsvægten på grisene steget med 11 kg. Denne ændring i både foder og vægt har betydet at vandforbruget pr. gris er uændret.
- 0,015 m<sup>3</sup> til drikkevandsspild. Dette forbrug er faldet ved drikketrug og drikkenipler over truget. Den generelle lovgivning foreskriver dog overbrusning af dyrene i de varme perioder, hvilket betyder at sparret forbrug af vand i forbindelse med spild nu forbruges i forbindelse med overbrusning.

- 0,02 m<sup>3</sup> til vask. Iblødsætning af anlægget reducerer lidt på forbruget af vaskevand, men det samlede vandbehov til vask er så ubetydelig, at det ikke ændrer ved det samlede vandbehov.

1278 m<sup>2</sup> produktionsareal til slagtegrise svarer til 4.090 m<sup>3</sup> vandforbrug og 954 m<sup>2</sup> produktionsareal til smågrise svarer til 2862 m<sup>3</sup> vandforbrug. Dertil kommer et lille vandforbrug til hesteholdet. Vandforbrug er dog afhængig af foderforbrug, og derfor vil lavt foderforbrug reducere vandforbrug.

Jf. vandindvindingstilladelse af 18.09.2017 har ejendommen tilladelse til en indvindingsmængde på 7.000 m<sup>3</sup> om året til husholdning og husdyrdrift.

I 2019 blev der oppumpet 5.140 m<sup>3</sup> vand. Det ansøgte projekt forventes ikke at medføre et forbrug som overstiger indvindingstilladelsen.

Husdyrbrugets vandforbrug søges begrænset via nedenstående tiltag:

- Dagligt eftersyn af vandkopper/ventiler samt kar.
- Vandspild i stierne reduceres ved at drikkeventiler er integreret over fodertrug.
- Evt. lækager identificeres og repareres hurtigst muligt.
- Iblødsætning af stalde forud for vask

### **Spildevand**

Vaskevand fra vask af stalde og foderanlæg ledes til gyllebeholder.

Vaskevand fra udleveringsramper opsamles og ledes til gyllekanaler.

Tagvand ledes diffust ud på jorden og nedsives. Tagvand fra ny tilbygning vil ligeså nedsives diffust.

Der er intet sanitært spildevand fra driftsbygninger.

## **10. BAT-ammoniakemission**

BAT betyder Best Available Techniques (Bedst Tilgængelige Teknik) og er en fællesbetegnelse for teknikker og teknologier, som kan begrænse forurening af ammoniak fra stalde og gødningsopbevaringslagre.

BAT-kravet indtræder ved en ammoniakemission på mere end 750 kg NH<sub>3</sub>N pr år.

I eksisterende stalde er BAT den gulvtype der forefindes uanset ammoniakfordampningen. Det skyldes at omkostningen for at ændre gulvet ikke står mål med miljøeffekten.

For nye stalde vælger ansøger selv hvilke teknologier, der skal integreres i anlægget for at anlægget samlet set lever op til BAT.

De muligheder der er for at reducere ammoniakfordampningen fra anlægget ud over valg af gulvprofil, er 1) fast overdækning af gyllebeholderen, 2) etablering af gyllekøling i nye staldafsnit, 3) etablering af kemisk eller biologisk luftrensning eller 4) gylleforsuring.

Den vejledende grænseværdi for ammoniaktab (emissionsgrænseværdien) pr. år opnåelig ved anvendelse af bedste tilgængelige teknik (BAT) er beregnet i husdyrgodkendelse.dk. Den samlede BAT beregning fremgår af nedenstående tabel.

Samlet BAT beregning ? i			
	Stalde	Lagre	Total
Samlet BAT krav (kg NH <sub>3</sub> -N /år)	2631	371	3002
Faktisk emission (kg NH <sub>3</sub> -N /år)	2630	371	3001
Forskel (kg NH <sub>3</sub> -N /år)	-	-	1
Vejledende BAT Overholdt?	-	-	Ja

Den samlede BAT beregning fra husdyrgodkendelse.dk

Beregninger viser, at det ansøgte projekt overholder BAT-krav for ammoniakemissionen. BAT-niveauet for ammoniak opfyldes ved valg af:

- Gyllekøling i "5. Ny stald, Slagtesvin" med en effekt på 11,5 %.
- Gyllekøling i "5. Ny stald, slagtesvin" med en effekt på 11,5 %.
- Overdækning på Ny gylletank
- Overdækning på afhentningstank

Med en samlet fordampning på 3.002 kg N/år (beregning i scenarieberegning)

Eller

- Gyllekøling i "5. Ny stald, Slagtesvin" med en effekt på 14 %.
- Gyllekøling i "5. Ny stald, slagtesvin" med en effekt på 14 %.

Med en samlet fordampning på 3.001 kg N/år

BAT-beregningen er baseret på nedenstående forudsætning om eksisterende og nye/reoverede staldafsnit.

BAT krav opnåelig ved anvendelse af BAT for nye og eksisterende stalde ? i				
Staldnavn	Navn på dyretype og staldsystem eller flexgruppe	Forudsætning for BAT-beregning	BAT krav ved	
			ny stald (kg NH <sub>3</sub> -N / (m <sup>2</sup> · år))	BAT krav ved eksisterende stald (kg NH <sub>3</sub> -N / (m <sup>2</sup> · år)) <sup>c</sup>
4a. Klimastald	Smågrise. Toklimastald, delvis spaltegulv	Eksisterende staldafsnit, BAT-krav fastsat i tidligere afgørelse	0,50 - 0,58 <sup>b</sup>	0,56
4. Klimastald (Ændret fra farestald)	Smågrise. Toklimastald, delvis spaltegulv	Eksisterende staldafsnit, BAT-krav fastsat i tidligere afgørelse	0,50 - 0,58 <sup>b</sup>	0,56
6. Heste (Hobbydyr)	Heste. Dybstrøelse	Eksisterende staldafsnit	0,57	0,57
5. Ny stald, Slagtesvin	Slagtesvin og Smågrise; 25-49 % fast gulv <sup>a</sup>	Nyt (inkl. reoveret) staldafsnit	1,62	1,90
5 Ny stald, smågrise	Smågrise. Toklimastald, delvis spaltegulv	Nyt (inkl. reoveret) staldafsnit	0,58	0,56

## 11. Egenkontrol

I en svineproduktion er en stor del af egenkontrollen bestemt af generel lovgivning eller af branche-kodekset; DANISH, som begge har til formål at sikre et produkt med højest mulig kvalitetsstandard og med mindst muligt miljøaftryk.

Besætningen er godkendt efter DANISH-produktstandarden. Standarden sikrer, at besætningen lever op til dansk og EU-lovgivning omkring dyrevelfærd, miljø og fødevarer sikkerhed. Besætningen bliver som minimum auditeret hvert tredje år.

I henhold til DANISH-produktstandarden skal ansøger bl.a. følge nedenstående punkter vedr. egenkontrol i svinebesætningen, som også har effekt miljømæssigt:

- CHR skal være ajourført med besætningens til- og afgang af Der skal være modtagekontrol af foder i form af følge- og indlægssedler. Faktura gemmes i 5 år.
- Der skal være dokumentation for foderets sammensætning.
- Vejledning om god produktionspraksis – en branchekode skal være udfyldt og underskrevet.
- Der skal være dokumentation for alle udførte dyrlægebesøg. Besøgsrapporterne gemmes i 5 år.
- Ved anvendelse af medicin skal der føres behandlingsbog, og skriftlige anvisninger fra dyrlægen skal foreligge.
- Der skal kunne fremvises udfyldt egenkontrolprogram for dyrevelfærd (først gældende når bekendtgørelse er offentliggjort).
- Funktioner af mekanisk og automatisk udstyr, der har betydning for svinenes sundhed og velfærd, skal kontrolleres hver dag, og eventuelle fejl eller mangler skal snarest afhjælpes.
- Der skal være dokumentation for, at døde dyr afhentes af godkendt destruktionsvirksomhed.

Der er aftale med relevante leverandører om servicering af driftsmaterialet på bedriften.

Der er krav om årlig service af gyllekølingsanlægget.

## 12. Risici for større ulykker eller katastrofer

Type	Forebyggende foranstaltninger	Akut håndtering af uheld
<b>Gylleudslip</b>	Ved påfyldning af gyllevogn suges gylle fra beholder til vogn. Der er derfor ikke risiko for utilsigtet spil ved overførslen. Overførsel af gylle sker under opsyn.  Gyllebeholderen er underlagt beholderkontrol og tilses jævnligt.	I tilfælde af gylleudslip vil gyllen flyde mod øst. Der er opført terrænbarriere omkring gyllebeholder hvorved et udslip er inddæmmet og kan opryddes.
<b>Strømsvigt</b>	I alle mekanisk ventilerede stalde er der krav om nødventilation og alarmanlæg. Systemet indebærer at der ringes op til en række telefoner ved strømsvigt og at der sker nødventilation ved naturlig ventilation via åbninger til det fri.	Der findes en nødgenerator på ejendommen i foderladen.
<b>Olieudslip</b>	Der forefindes savsmuld/kattegrus til opsugning af evt. spild	Der er ikke nogen væsentlig risiko for forurening, da tankene er på fast bund.
<b>Kemikalieudslip</b>	Der er lidt oplag i små dunke i staldanlægget på fast bund	Der er ingen risiko for udslip til jord og vand.

Der er udarbejdet en beredskabsplan for ejendommen.



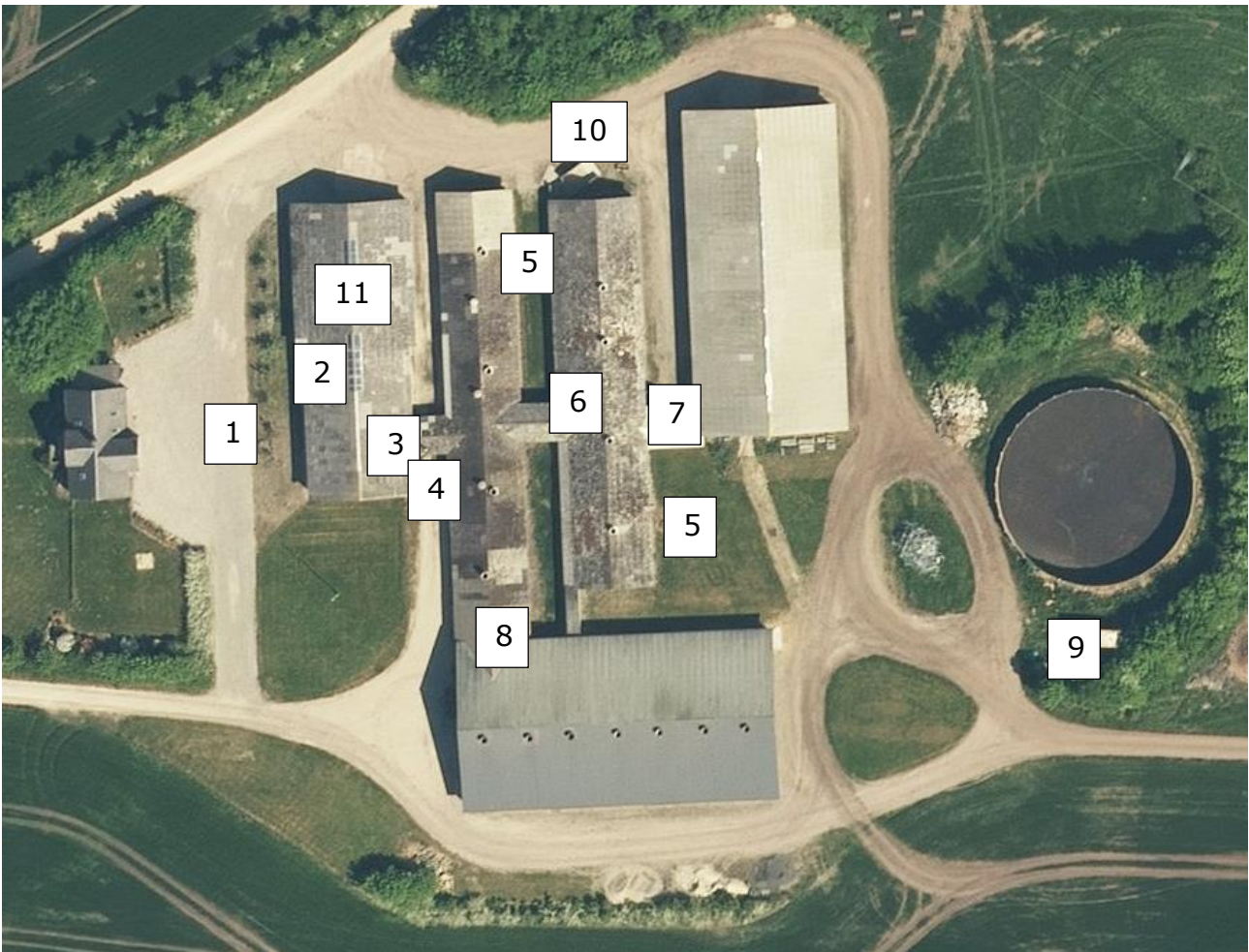
Det vurderes, at husdyrgødningsbekendtgørelses regler for indretning og drift af stalde og for opbevaring af gødning er tilstrækkelig til at sikre mod større uheld og ulykker der kan påvirke det omgivende miljø.

Sker der uheld der kan medføre alvorlige påvirkninger så som f.eks. brand vil alarmcentralen straks blive kontaktet. Ligeledes vil kommunens Tekniske Forvaltning efterfølgende blive underrettet.

### **13. Grænseoverskridende virkninger**

Husdyrbruget ligger langt fra den danske grænse og det er derfor ikke relevant at forholde sig til grænseoverskridende virkninger som følge af den ansøgte udvidelse.

## Bilag 1- Anlægsoplysninger



1	Drikkevandsboring
2	Hovedeltavle
3	Dieseltank
4	Olietank (Fyringsolie)
5	Afbryder til gyllepumpe
6	Slukningsmateriel/desinfektionsmidler
7	Slukningsmateriel
8	Stophane vand, undereltavle, slukningsmateriel, medicin og åndedrætsværn
9	Døde dyr
10	Udlevering
11	Nødgenerator i foderlade

Der forefindes ikke markkemi, trykflasker, dræn og vandløb på ejendommen.

## Bilag 2 – Produktionsarealer

### 4a. Klimastald

4 sektioner med 24 stier. 96 stier total

8 stier a  $2,7 \text{ m} \times 1,745 \text{ m} = 4,7115 \text{ m}^2 \times 8 \text{ stier} = 37,692 \text{ m}^2$

88 stier a  $2,7 \times 1,725 = 4,6575 \text{ m}^2 \times 88 \text{ stier} = 409,86 \text{ m}^2$

Fradragsarealer:

Foderautomat:  $0,4 \times 0,6 = 1,745 \text{ m}^2 \times 96 \text{ stier} / 2 = 11,52 \text{ m}^2$

Sum: 436,032 m<sup>2</sup>

Der er ikke vilkår til ammoniakreduktion i tidligere godkendelser skema nr. 77919 ud over valgt staldgulv.

### 4. Klimastald (Ændret fra farestald)

Klimastald:

3 sektioner med 24 stier. 72 stier total

6 stier a  $2,7 \text{ m} \times 1,745 \text{ m} = 4,7115 \text{ m}^2 \times 6 \text{ stier} = 28,269 \text{ m}^2$

66 stier a  $2,7 \times 1,725 = 4,6575 \text{ m}^2 \times 66 \text{ stier} = 307,395 \text{ m}^2$

Fradragsarealer:

Foderautomat:  $0,4 \times 0,6 = 1,745 \text{ m}^2 \times 66 \text{ stier} / 2 = 8,64 \text{ m}^2$

Sum: 327,024 m<sup>2</sup>

Der er ikke vilkår til ammoniakreduktion i tidligere godkendelser skema nr. 77919 ud over valgt staldgulv.

### 2. Slagtegrisestald (Nedrives)

50 stier á  $4,5 \times 2,05 \text{ m} = 9,225 \times 50 = 461 \text{ m}^2$

30 stier mod nord og 20 stier mod syd

Areal til krybbe er ca 0,1 m<sup>2</sup> pr sti eller 5 m<sup>2</sup> på alle 50 stier. Stiareal er indsat med 457 m<sup>2</sup>, dvs 4 m<sup>2</sup> mindre end stiernes indvendige mål.

### 3. Klimastald (Nedrives)

24 stier á  $1,95 \times 4,15 \text{ m} = 4,73 \times 24 = 194 \text{ m}^2$

Areal er inkl. krybbe

Der er ikke vilkår til ammoniakreduktion i tidligere godkendelser skema nr. 77919 ud over valgt staldgulv.

## 1. Farestald ændret til slagtegrise (Nedrides)

8 stier á  $7,85 \cdot 4,1 \text{ m} = 32,2 \cdot 8 = 258 \text{ m}^2$

Areal er inkl. krybbe

Der er ikke vilkår til ammoniakreduktion i tidligere godkendelser skema nr. 77919 ud over valgt staldgulv.

## 5. Ny stald, Slagtesvin

Produktionsareal i slagtesvinesektioner:

15 stier á netto  $13,5 \text{ m}^2 = 202,5 \text{ m}^2$

3 sygestier i alt netto  $10,5 \text{ m}^2$

Total pr. sektion =  $213,0 \text{ m}^2$

Slagtesvin 6 sek. á  $213,0 \text{ m}^2 = \underline{1278 \text{ m}^2}$

(I de angivne arealer er fiberinventar og foderautomater fratrukket)

## 5 Ny stald, smågrise

Produktionsareal i klimasektion:

15 stier á netto  $12,1 \text{ m}^2 = 181,5 \text{ m}^2$

3 sygestier i alt netto  $9,4 \text{ m}^2$

Total i sektion =  $\underline{190,9 \text{ m}^2}$

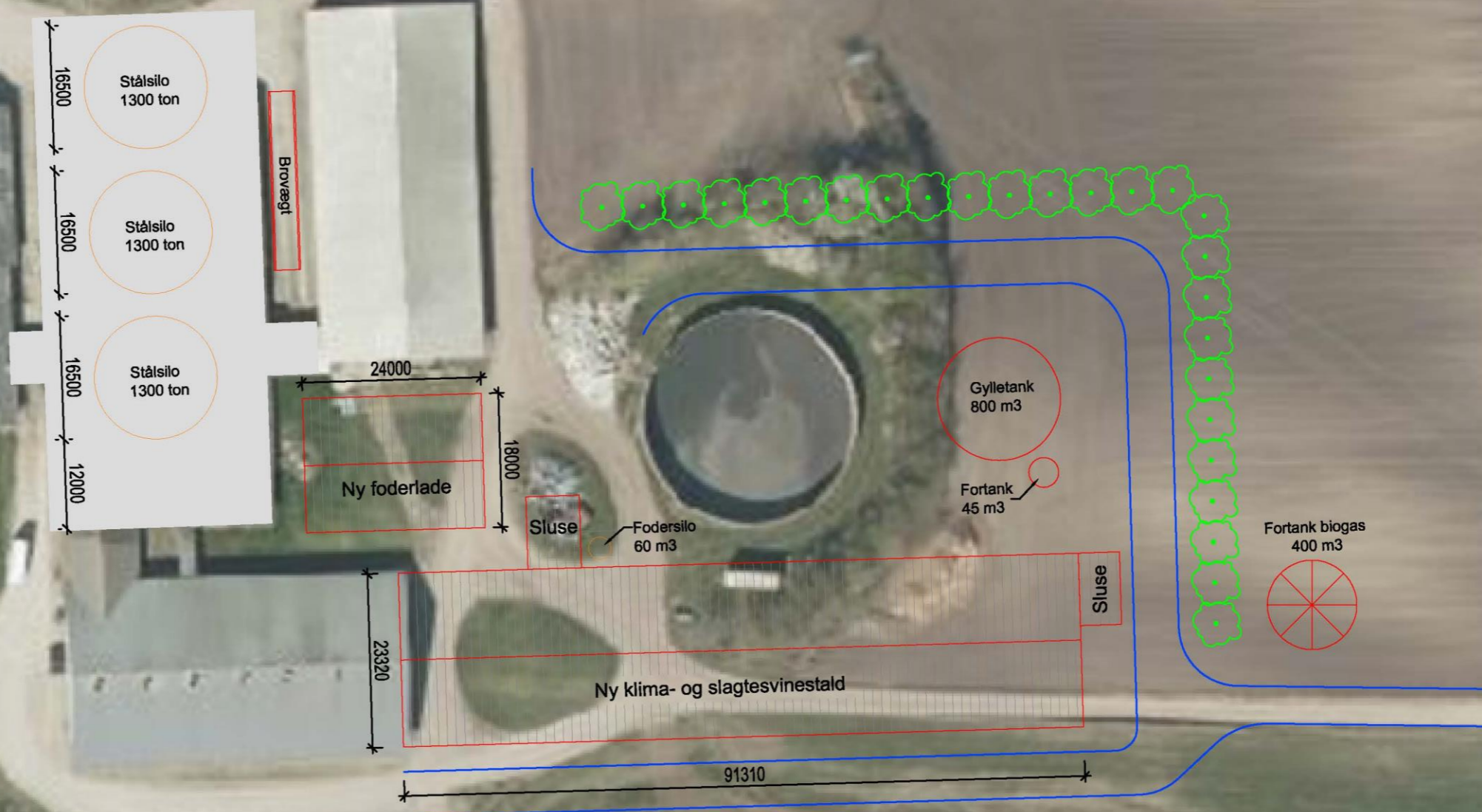
## Drægtighedsstald (Nu korn og foderlade)

Produktionsareal:  $700 \text{ m}^2$  (Oplyst fra ansøger)

## 6. Heste (Hobbydyr)

Produktionsareal:  $40 \text{ m}^2$  (Oplyst af ansøger)

## Bilag 3 – Myndighedsprojekt



### Myndighedsprojekt:

Denne tegning må kun anvendes i forbindelse med myndighedsbehandling og tilbudsgivning. Statiske beregninger af bygningskonstruktioner er ikke fuldt ud koordineret og viste dimensioner er ikke nødvendigvis retningsgivende. Tegningen må derfor ikke anvendes som grundlag for udførelse af viste bygninger.



### Staldarkitekten ApS

Thoruphedevej 13, 9510 Arden  
Tlf. 42432790

[www.staldarkitekten.dk](http://www.staldarkitekten.dk)

Bygherre: Skårhøjgård ApS  
Nøvlingvej 226  
9260 Gistrup

Kontakt: Valther Skårhøj  
Mobil: 61548352  
E-mail: [vskaarhoj@hotmail.com](mailto:vskaarhoj@hotmail.com)

Byggeadr: Hestehaven 26, 9230 Svenstrup

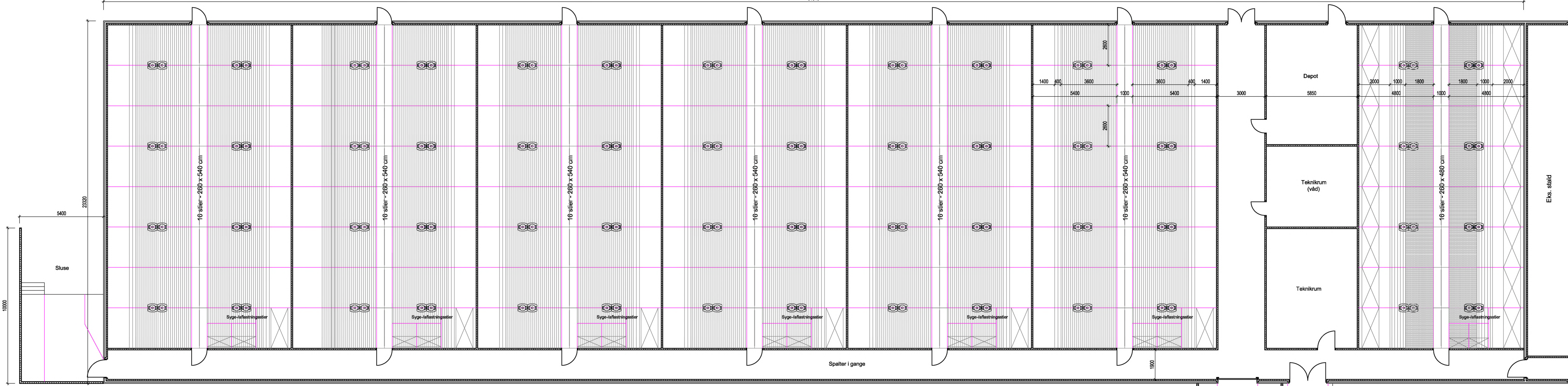
Init: JS	Dato: 28.02.2020	Mål: 1:750
Email: <a href="mailto:js@staldarkitekten.dk">js@staldarkitekten.dk</a>		Sag: 1086

Projekt: Ny stald, foderlade, siloer m.v.

Emne: Situationsplan - Miljø

Tegninger må ikke kopieres eller anvendes til andet formål uden tilladelse

Tegningsnr.: (99)1.01-S2



10000

5400

23320

Sluse

16 stier - 260 x 540 cm

16 stier - 260 x 540 cm

16 stier - 260 x 540 cm

16 stier - 260 x 540 cm

16 stier - 260 x 540 cm

16 stier - 260 x 540 cm

16 stier - 260 x 480 cm

Eks. stald

Spalter i gange

1900

Sluse

**Myndighedsprojekt:**  
 Denne tegning må kun anvendes i forbindelse med myndighedsbehandling og tilbudsgivning. Statiske beregninger af bygningskonstruktioner er ikke fuldt ud koordineret og viste dimensioner er ikke nødvendigvis retningsgivende. Tegningen må derfor ikke anvendes som grundlag for udførelse af viste bygninger.

	<b>Staldarkitekten ApS</b> Thoruphedevej 13, 9510 Arden Tlf. 42432790 www.staldarkitekten.dk		
	Bygherre: Skårhøjgård ApS Nøvlingvej 226 9260 Gistrup Kontakt: Valther Skårhøj Mobil: 61548352 E-mail: vskaarhoj@hotmail.com Byggeadr.: Hestehaven 26, 9230 Svenstrup	Init: JS Email: js@staldarkitekten.dk	Dato: 28.02.2020 Mål: 1:100 Sag: 1086
Projekt: Ny stald, foderlade, siloer m.v.			Emne: Plan stald - Skitse 02 Tegninger må ikke kopieres eller anvendes til andet formål uden tilladelse
Tegningsnr.: 1(99)3.01-S2			



Prio 1

Principskitse: Forslag til (udvidelse af) plantebælte til visuel afskærmning i forhold til Hestehaven 20 - placeret så det ikke generer bedrift og tilkørselsforhold.

Især i området "prio 1" ønskes højt hurtigvoksende beplantning.

# Beredskabsplan

for

## Hestehaven 26

### Indholdsfortegnelse:

TELEFONNUMRE .....	3
BRAND- OG EVAKUERING.....	4
OVERLØB AF GYLLE .....	5
KEMIKALIE- OG OLIESPILD .....	6
STOPHANER / HOVEDAFBRYDERE .....	7
STRØMSVIGT .....	8
TRANSPORT AF BEKÆMPELSESMIDLER .....	9
Bilag A Kort over ejendommen.....	10

Udarbejdet af: Valther Skårhøj i samarbejde med Agri Nord

Dato: december 2018

*Opdateret uden ændringer den:*

*Opdateret uden ændringer den:*

*Opdateret uden ændringer den:*



Denne beredskabsplan er udarbejdet som en del af ejendommens miljøgodkendelse med det formål at hindre og begrænse uheld med konsekvenser for det omgivne miljø.

Planens indhold skal være kendt af gårdens ansatte mm. og udleveres til indsatsleder/miljømyndighed i forbindelse med uheld, forureninger, brand, ol.

Beredskabsplanen revideres/kontrolleres mindst 1 gang om året og skal være let tilgængelig og synlig.

Beredskabsplanen findes: I frokoststuen på Hesthaven.

### **Kort materiale.**

Bagerst er der et oversigtskort over ejendommen mm. med angivelse af:

Bilag A  
Drikkevandsboringer  
Dieseltanke  
Olietanke (*overjordiske og nedgravede*)  
Slukningsmateriel  
Åndedrætsværn  
Afbrydere til diverse pumper, anlæg, strømafbyrder osv.  
Medicinopbevaring  
Flugtveje for dyr/ frigørelse mm.  
Udløbspunkter til vandløb eller jord fra dræn

### **Husk**

Ved store uheld ring altid 1-1-2, ved mindre uheld ring altid til miljømyndighederne. Er man i tvivl ring 1-1-2.

Efter brand mm. tag kontakt til miljømyndighederne med hensyn til genopbygning af stald mm.

# TELEFONNUMRE

Der er ingen fastnettelefon på ejendommen, alle medarbejdere har mobiltelefon.

		Dag	Nat
Alarm 112	kontaktes på telefon	112	112
Falck	kontaktes på telefon	70 10 20 30	70 10 20 30
Kommunen	kontaktes på telefon	99 31 18 00	99 31 31 31
Lægevagt	kontaktes på telefon	70 15 03 00	
Tandlægevagt	kontaktes på telefon	98 13 33 65	70 20 02 55
Landbocenteret	kontaktes på telefon	96 35 11 11	
Dyrlæge	kontaktes på telefon	61 63 88 32	98 51 29 88
Foderstofforretning	kontaktes på telefon	97 93 18 77	
Elektriker	kontaktes på telefon	21 28 39 96	
Smeden	kontaktes på telefon	20 56 06 28	
VVS	kontaktes på telefon	20 56 06 28	
Ventilationsfirma	kontaktes på telefon	72 17 55 55	

# BRAND- OG EVAKUERINGSINSTRUKS

Ved brand der ikke kan slukkes ved egen hjælp.

1. Tilkald brandvæsenet - RING 112 - oplys:

- Navn, adressen og telefonnummer der ringes fra
- Hvad der er sket og at det er en gårdbrand
- Er der tilskadekomne - hvor mange
- Er dyrene kommet ud – art og antal der evt. er indespærret.

2. Kontakt ejer, Valther på tlf.: 61 54 83 52

3. Iværksæt rednings- og slukningsarbejde hvis det er muligt og forsvarligt, herunder fjernelse og evakuering af dyr, olie, trykflasker, gødning og kemikalier

Placering af slukningsmateriel er angivet på bilag A.

Hvis det ikke er muligt at slukke branden - forsøg at begrænse den ved lukning af døre og vinduer

4. Modtag brandvæsenet og udlever denne mappe sammen med kortmaterialet

oplys endvidere:

- Evt. tilskadekomne eller dyr der ikke er reddet i sikkerhed
- Hvor det brænder
- Brandens omfang
- Hvor der er adgangsveje

På ejendommen findes der følgende materiel, som evt. kan anvendes for at afhjælpe situationen:

- Brandslukkere
- Traktor med frontskovl/læsser e.l.
- Sprinkleranlæg

Andet:

# OVERLØB AF GYLLE INSTRUKS

1. Ved større overløb af gylle eller ved brud på gylletanken - RING 112 - oplys:

- Navn, adressen og telefonnummer der ringes fra
- Hvad der er sket og hvor meget der er løbet ud
- Om der er risiko for forurening af vandløb eller drikkevandsboring

*Alarmcentralen alarmerer Kommunes Beredskab.*

*Beredskabet tilkalder miljøvagten, hvis det skønnes nødvendigt*

Ved mindre spild, hvor der ikke er akut risiko for skade på natur eller miljø, kan kommunens miljøafdeling kontaktes inden for kommunens normale åbningstid.

2. Kontakt kommunen på tlf.: 99 31 31 31

3. Kontakt ejer, Valther på tlf.: 61 54 83 52

4. Har gyllen mulighed for at løbe til drænbrønde, vandløb eller lignende?

nej    ja

5. Modtag brandvæsenet/miljømyndighederne og udlever denne mappe med sammen med kortmaterialet

På ejendommen findes der følgende materiel som evt. kan anvendes for at afhjælpe situationen:

- Rendegraver
- Traktor med frontskovl/læsser e.l.
- halmballer

Andet:

# KEMIKALIE- OG OLIESPILD INSTRUKS

1. Ved større overløb af kemikalier og olie - RING 112 – oplys:

- Navn, adressen og telefonnummer der ringes fra
- Hvad der er sket og hvor meget der er løbet ud
- Om der er risiko for forurening af vandløb eller drikkevandsboring

*Alarmcentralen alarmerer Kommunes Beredskab.*

*Beredskabet tilkalder miljøvagten, hvis det skønnes nødvendigt*

Ved mindre spild hvor der ikke er akut risiko for skade på natur eller miljø, kan kommunens miljøafdeling kontaktes inden for kommunens normale åbningstid.

2. Kontakt kommunen på tlf.: 99 31 31 31

3. Kontakt ejer, Valther på tlf.: 61 54 83 52

4. Har kemikalier eller olie mulighed for at løbe til drænbrønde, vandløb eller lignende?

nej    ja

5. Modtag brandvæsenet/miljømyndighederne og udlever denne mappe med sammen med kortmaterialet

På ejendommen findes der følgende materiel, som evt. kan anvendes for at afhjælpe situationen:

Rendegraver

Traktor med frontskovl/læsser e.l.

Andet:

# STOPHANER / HOVEDAFBRYDERE

Afbrydere til diverse pumper, anlæg, strømafbryder m.v. skal ligeledes noteres på kortet over ejendommen.

## **Vand**

Hovedhane sidder ved Vandværk - se kort.

Stophaner sidder bl.a. ved laden og frokoststuen – se kort

## **Elektricitet**

Hovedafbryder sidder ved: hovedtavle i laden – se kort.

Under el-tavle sidder: se kort

Nye sikringer opbevares ved fyret – se kort

# STRØMSVIGT INSTRUKS

1. Vurder om dyr vil lide under træk fra nødopluk eller varme.
2. Tjek alle stalde og se, om nødoplukket er åben.
3. Begræns trækgener og varmeudvikling (overbrusning).
4. Kontroller at der ikke sker forurening som følge af manglende strøm til pumper ol.
5. Ved strømsvigt på over ca. 2 timer, ring til elektriker og forhør om varigheden af udfaldet.  
Telefon nr. 21 28 39 96
6. Eventuelt iværksæt opstart af nødstrømsgenerator.

# TRANSPORT AF BEKÆMPELSESMIDLER

Sørg for sikker transport af kemikalier til ejendommen og mellem ejendom og marker.

1. Bekæmpelsesmidler skal under transport være sikret mod stød og uheld. En lukket tæt plastkasse (eks. en køleboks) er velegnet.
2. Medbring en spand/sæk med fint savsmuld til opsugning af spildt middel samt en skovl og f.eks. plasticposer/plastspand til en hurtig indsats. Uanset koncentrationen kan et spild på mindre end ca. 2 liter med en hurtigt indsats fjernes fra jorden.
3. Medbring altid en mobiltelefon så der hurtigt kan tilkaldes hjælp ved uheld.
4. Hvor der arbejdes med bekæmpelsesmidler, skal der være førstehjælpeudstyr og øjenskyllmiddel til rådighed

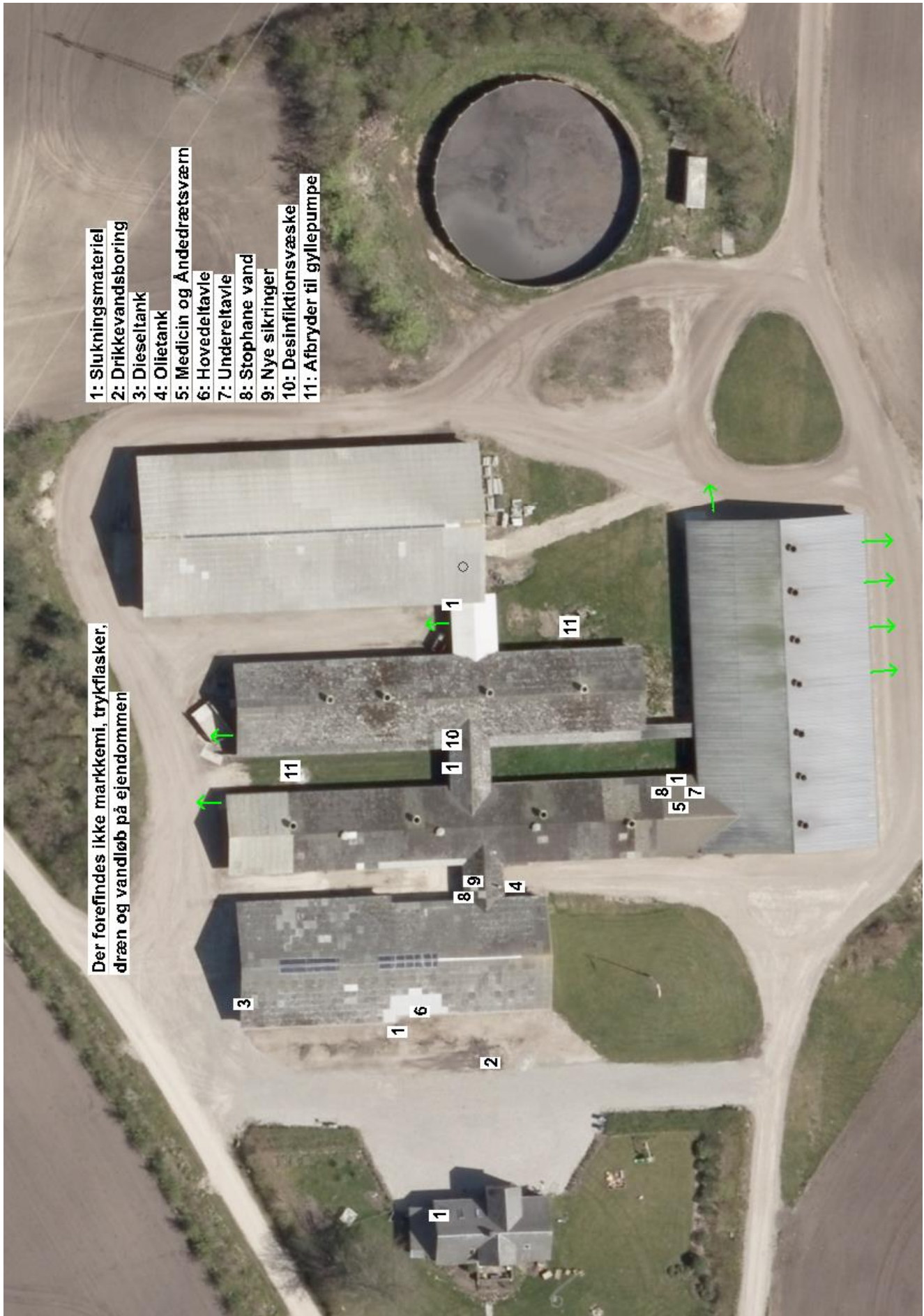
Meget giftige og giftige bekæmpelsesmidler skal overalt opbevares forsvarligt under lås. Øvrige bekæmpelsesmidler skal opbevares forsvarligt. For alle midler gælder, at de opbevares utilgængeligt for børn og ikke sammen med eller i nærheden af levnedsmidler, foderstoffer m.v.

Derudover gælder følgende:

- Kemikalierummet skal være godt ventileret, tørt og frostfrit med god belysning.
- Der skal findes et sugende materiale f.eks. savsmuld til opsamling af spild.
- Døre skal være forsynet med en støbt kant, der kan tilbageholde eventuelt spild.
- Gulve skal være tætte og uden afløb.



# Bilag A Kort over ejendommen





## Vejledning i sortering af affald - landbrug

### Affaldssortering med omtanke

Affaldshåndtering med omtanke medvirker til et rent miljø og en sund økonomi for landbruget, kommunen og samfundet som helhed.

Som andre virksomheder skal landbrug sortere deres affald. Det er desuden virksomhedens ansvar, at affaldet opbevares og bortskaffes efter gældende regler. Denne vejledning kan være en hjælp til dig og dit landbrug i at sortere og bortskaffe affald på den bedste måde.

Skemaet på bagsiden viser, hvordan affaldet skal håndteres. Vil du vide mere, kan du herunder læse mere om, hvordan affaldstyperne skal sorteres.

Har du spørgsmål til sorteringen, kan du kontakte **Aalborg Forsyning, Renovation, Stigsborg Brygge 5, 9400 Nørresundby**, mail [renovation@aalborgforsyning.dk](mailto:renovation@aalborgforsyning.dk) eller tlf. 9982 8299.

### Hvem må køre med affaldet?

De transportører og indsamlingsvirksomheder, du indgår aftale med, skal være registreret i det nationale affaldsregister på <https://ens.dk/ansvarsomraader/affald/affaldsregistret>

Du må køre med dit eget affald.

### Genanvendelse (G)

Meget affald i landbruget kan genanvendes - og nogle gange er der endda "penge i skidtet". Har du større mængder genanvendelige materialer, skal de frasorteres og afleveres til genanvendelse.

### Genanvendelse af bygge- og anlægsaffald

Skal du udvide, renovere eller rive din ejendom ned, gælder der særlige bestemmelser for håndtering, sortering og bortskaffelse af bygge- og anlægsaffald, herunder tagplader med og uden asbest.



Knuste tagplader: sørg for dokumentation/analyse af, at tagpladerne ikke indeholder asbest!  
Foto: Aalborg Kommune

Nedrivning af bygninger skal anmeldes til kommunen senest 14 dage før nedrivningen påbegyndes via [www.bygogmiljoe.dk](http://www.bygogmiljoe.dk), og i anmeldelsen skal redegøres for bortskaffelsen af bygge- og anlægsaffaldet.

Affald til genanvendelse skal afleveres til indsamlingsvirksomheder eller modtageanlæg, som er registreret i det nationale affaldsregister på <https://ens.dk/ansvarsomraader/affald/affaldsregistret>.

Alternativt kan du mod betaling aflevere affald til genanvendelse på kommunens genbrugspladser, se side 3.

Hvis man vil genanvende bygge- eller anlægsaffald, skal man sikre sig, at materialet er egnet til genanvendelse, dvs. ikke indeholder miljøskadelige stoffer. Hvis materialet stammer fra en anden ejendom, end hvor det skal anvendes, **skal** det anskaffes via et godkendt modtage- eller knuseanlæg, og så er det som udgangspunkt fri for miljøskadelige stoffer.

Kommunen kan godkende materialer fra nedrivning/renovering på egen ejendom, som ikke har været via godkendt modtage-/ knuseanlæg – hvis materialet skal anvendes på egen ejendom.

For eksempel **kan** natursten, uglaseret tegl, eternit/fibercement (**uden** asbest) og beton (ikke kakler/fliser) godkendes til genanvendelse som vejmateriale.

Eternit/fibercement (**med** asbest) **må ikke** genanvendes, og skal **altid** deponeres (se afsnittet Affald til deponi). Tagplader kan man f.eks. få analyseret for asbest (analysepris ca. 400 kr.), og således kan man sikre sig mod at anvende et miljøskadeligt produkt.

Har du spørgsmål vedr. genanvendelse af bygge- og anlægsaffald, kan du henvende dig til Miljø- og Energiforvaltningen via mail [borgermiljoe@aalborg.dk](mailto:borgermiljoe@aalborg.dk) eller på tlf. 99312050.

## Affald til forbrænding (F)

Forbrændingseget affald er affald, der ikke er egnet til genanvendelse. Affaldet skal deles op i dagrenovationslignende affald og øvrigt forbrændingseget affald. Affaldet **må ikke** brændes i træ-/halmfyr, brændeovn eller i det fri.

### Dagrenovationslignende affald

Dette affald er f.eks. madrester og uhygiejniske emballager fra fødevarer (f.eks. juicekartoner, madpakkepapir). Dagrenovationslignende affald skal indsamles ved Aalborg Kommunes dagrenovationsindsamling.

### Øvrigt forbrændingseget erhvervsaffald

Dette affald er f.eks. beskidt pap, papir eller plast.

Affaldet skal afleveres til **Reno-Nord Energianlæg Aalborg, Troensevej 2, 9220 Aalborg Øst.**

Mail [renonord@renonord.dk](mailto:renonord@renonord.dk), tlf. 9815 6566.

## Affald til deponi (D)

Affald, der hverken kan genbruges eller forbrændes, skal deponeres.

Deponeringseget affald skal afleveres til **Reno-Nord Deponi, Halsvej 70, Rærup, 9310 Vodskov.**

Mail [deponi@renonord.dk](mailto:deponi@renonord.dk), tlf. 9829 2330

Bemærk, at inden affaldet kan afleveres til deponi, skal der ske en grundlæggende karakterisering.

## Affald til specialbehandling (S)

Farligt affald, der udgør en miljømæssig eller sundhedsmæssig risiko. Dette affald er f.eks. olie-/kemikalieaffald, spraydåser, elektronik og medicinaffald.

De forskellige typer af farligt affald må ikke blandes sammen og det er vigtigt, at du afleverer det i den originale emballage. Ellers skal du notere indholdet på emballagen.

Det er ikke tilladt at anvende spildolie eller fuelolie til skumdæmpning i gyllebeholderen.

Farligt affald skal bortskaffes til **Reno-Nord Farligt affald, Langerak 21, 9220 Aalborg Øst.**

Mail [farligtaffald@renonord.dk](mailto:farligtaffald@renonord.dk), tlf. 9815 4530, eller til anden godkendt modtager.

### Klinisk risikoaffald

Virksomheder, der frembringer klinisk risikoaffald, har pligt til at være tilsluttet den kommunale indsamlingsordning, som varetages af Renovation. Klinisk risikoaffald omfatter nåle, kanyler, knive, skalpeller og lignende skarpe genstande, der har været brugt til pleje eller behandling af patienter og dyr.

Tilmelding til afhentning foretages på Aalborg Forsynings hjemmeside under Erhverv – Affald. Én tilmelding pr. CVR-nr. er tilstrækkelig.

Aalborg Kommune, Miljø kan efter ansøgning meddele fritagelse for tilslutningspligten og benyttelsespligten, hvis det dokumenteres, at det kliniske risikoaffald kan håndteres miljømæssigt forsvarligt ved en anden ordning. Ansøgning herom fremsendes til Aalborg Kommune, Miljø, Stigsborg Brygge 5, 9400 Nørresundby eller via mail

[miljoeplan@aalborg.dk](mailto:miljoeplan@aalborg.dk).

## Genbrugspladser (GP)

Du kan fra dit landbrug aflevere affald på Aalborg Kommunes 6 genbrugspladser. Din virksomhed skal betale pr. besøg på pladserne. Alle besøg på genbrugspladser før kl. 12 på hverdage udløser et gebyr til bilens ejer. Farligt affald afregnes pr. kg. Dit landbrug må aflevere op til 200 kg farligt affald pr. år, og det koster 5,00 kr./kg farligt affald (2021-takst).

På genbrugsstationerne kan afleveres **sorteret** affald, men ikke dagrenovationslignende affald samt andet uhygiejnisk affald. Emballeret affald skal afleveres i klare plaatsække, så indholdet tydeligt kan ses af personalet.

Gebyrerne er opdelt efter 3 typer køretøjer (2021-takster):

- Personbil (m/u trailer), pr. besøg kr. 250,00 excl. moms
- Varebil (m/u trailer), pr. besøg kr. 375,00 excl. moms
- Lastbil, traktor (m/u trailer), pr. besøg kr. 500,00 excl. moms

Se mere på <https://aalborgforsyning.dk/erhverv/> hvor kan se reglerne for virksomheders benyttelse af genbrugspladserne.

## Afbrænding af affald

Afbrænding af affald er som udgangspunkt **ikke tilladt** i Aalborg Kommune. Affaldet skal afleveres til **Reno-Nord Energianlæg Aalborg, Troensevej 2, 9220 Aalborg Øst**

### Træ – eller halmfyre

Kun tørt halm og rent, ubehandlet træ må afbrændes i træ/halmfyre eller brændeovn. Asken herfra må udbringes på jordbrugsarealer i henhold til reglerne i bioaskebekendtgørelsen.

Træpaller **må ikke** anvendes som brændsel.

### Afbrænding af haveaffald

Afbrænding af haveaffald er som udgangspunkt ikke tilladt i Aalborg Kommune.

Læhegn langs med marker/skel må **ikke afbrændes**. Står du selv for rydning af læhegn kan træaffaldet skæres op og anvendes i brændeovn, flises eller bortskaffes til godkendt modtageanlæg, som genanvender affaldet.

### Afbrænding af træstød og hugstaffald

Afbrænding af dette affald er kun tilladt i sammenhængende bevoksninger af skovtræarter på mindst 0,5 ha og mindst 20 meters bredde (altså i skovbrug).

### Afbrænding af halm

Halm og andre dele af landbrugsafgrøder **må ikke** afbrændes på marker eller uopdyrkede arealer. Udspredding og nedmuldning af overskudshalm bør være den foretrukne løsning.

I særlige tilfælde er afbrænding af halm tilladt, som f.eks.:

- Afbrænding af halm fra frøgræsser fra arealer, hvor afgrøden dyrkes det følgende år.
- Våde halmballer: Afbrænding må først foretages, når der er sket orientering til Nordjyllands Beredskab.

### Generelle foranstaltninger ved afbrænding i det fri

Ved afbrænding skal gældende regler om brandværnsforanstaltninger altid følges.

## Yderligere vejledning

Hvis du bliver i tvivl om, hvordan affaldet skal sorteres, er det en god idé at kontakte Aalborg Forsyning, Renovation for mere information. På den måde kan du undgå fejlsortering og derved ekstraregninger.

Du kan læse mere om affald på Aalborg Forsyning, Renovations hjemmeside, <https://aalborgforsyning.dk/erhverv> under fanen affald.

## Sorteringsguide

G = Genanvendelse, F = Forbrænding, D= Deponi, S= Specialbehandling, GP= Genbrugsplads

Juni 2016

Affaldsfraktion	G	F	D	S	GP
Akkumulatorer				X	X
Batterier				X	X
Big bags	X				
Byggeaffald, (natursten, uglaseret tegl, beton (ikke kakler/fliser)	X				X
Eternit (med og uden asbest)			X		X
Dagrenovationslignende affald		X			
Dæk fra bil og traktor, brugte dæk uden alger	X				X
Dæk, nedbrudte, "grønne dæk", fx anvendt til ensilagestakke		X			
Elektronik skrot					X
Forbrændingseget affald		X			X
Glas emballage, ikke medicinbeholdere	X				X
Glas fra vinduer f.eks. drivhuse, staldvinduer mv.	X				X
Haveaffald, uden jord, sten og rødder	X				X
Imprægneret træ			X		X
Jern / metal skrot	X				X
Jord, rent	X				X
Jord, forurenede			X		
Kanyler/skalpeller				X	
Kemikalier, maling mv.				X	X
Lysstofrør, elsparepærer				X	X
Maling, hærdet		X			X
Maling, uhærdet				X	X
Medicinbeholdere, af plast/glas; med/uden indhold				X	X
Metalemballage, uden indhold, rengjort	X				X
Metalemballage med farligt affald				X	X
Motordrevne køretøjer og dele derfra	X				
Nylonsnore, halmsnore, halmballenet		X			
Olierester / Spildolie / Oliefiltre				X	X
Papir, rent – også fra kontoret, fortroligt papir	X				X
Papir, snavset		X			X
Pap, rent	X				X
Pap, snavset		X			X
Plastemballage, faremærket med indhold				X	X
Plastemballage, faremærket uden indhold	X				X
Plastemballage, ikke faremærket, uden indhold, rengjort	X				X
Plastfolie, rent, kraftig kvalitet (transportplast, ensilageplast, wrapballeplast)	(X)	X			
Plastfolie, beskidt, nedbrudt eller tynd kvalitet		X			
Presenning, ensilage-net (ikke PVC)		X			
Presenning, PVC			X		
PVC – blød, fx regntøj, gummistøvler			X		X
PVC – hård, fx staldinventar, tagrender, trapezplade mv.	X				X
Rottegift/sprøjtegift/pesticider				X	X
Spraydåser				X	X
Staldinventar (metal, træ mv)	X				X
Sække/poser, rent (plast, papir) sorteret					X
Sække/poser, beskidt (plast, papir)		X			X
Træ, rent – herunder paller	X				X
Træ – MDF-plader	X				X
Træstød	X				X

## Bilag 6: Indsigelse til miljøgodkendelse på Hestehaven 26, med Aalborg Kommunes svar indføjjet

### Indsigelse til miljøgodkendelse på Hestehaven 26, 9230 Svenstrup

I det følgende vil vi opstille argumenter for, hvorfor vi mener, at det er særdeles problematisk at udvide svineproduktionen på Hestehaven 26, og vi vil gøre det klart, at vi ønsker at gøre indsigelse mod denne udvidelse.

#### Punkt 1: Brug af Hestehaven til erhvervskørsel

*I Miljøministerens besvarelse af spørgsmål nr. 5 (MOF B 113) stillet den 13. maj efter ønske fra Carl*

*Valentin (SF).*

*Der skrives:*

*” Kommunalbestyrelsen skal ved vurderingen af en ansøgning om tilladelse eller godkendelse sikre sig, at*

*1) ansøgeren har truffet de nødvendige foranstaltninger til at forebygge og begrænse forureningen ved anvendelse af den bedste tilgængelige teknik, og*

*2) husdyrbruget i øvrigt kan drives på stedet uden at påvirke omgivelserne på en måde, som er uforenelig med hensynet til omgivelserne (Begrænsning af eventuelle gener for naboer f.eks. lugt-, støj- og støvgener)”*

*Vi er godt klar over at landbruget har fået alt for frie tøjler under landbrugspakken og at kommunerne er forpligtet til at føje dem langt hen ad vejen. Det gælder dog ikke vejnettet, så at der skal køres tung trafik på en offentlig vej, der ikke er anlagt til det, lige forbi huse, der ikke er bygget til at håndtere vibrationer med lastbiler, der larmer så meget, at naboer bliver vækket midt om natten kan ikke påstås at være med ”hensyn til omgivelserne”. Ikke når ansøger netop har adgang til egen privat vej, der kan føre den tunge trafik ud på asfalterede veje, som er bedre i stand til at klare denne type trafik. Hestehaven er en smal grusvej, der ikke er egnet til tung trafik. Den tunge trafik ødelægger de omkringlæggende huse samt asfalten i starten af Hestehaven. Denne asfalt er så slidt af tung trafik, at almindelige biler ikke kan køre på den uden at skrabe undervognen. Skilte ved indkørsel til Hestehaven bliver jævnligt kørt i stykker, da denne ikke er dimensioneret til tung trafik. Den tunge trafik trækker så meget støv op fra vejen, at vi konstant skal vaske biler og vinduer. Det kan heller ikke påstås at være hensynsfuldt, når der netop forefindes en privat vej, som ansøger kan benytte i stedet for Hestehaven.*

*Det skal desuden pointeres, at AGRI Nord i deres kommentar på indsigelse til Hestehaven 26, d. 18. august 2016 skriver følgende:*

*Transport:*

*Som forholdet beskrives, må vi konstatere at Hestehaven nok er ringe funderet, hvilket gør sig gældende for mange mindre landeveje.*

*At vejen er af en sådan forfatning ifølge indsigelsen at biler ikke kan køre på vejen pga. færdselsspor, kan ikke henledes til driften af Hestehaven efter ansøger har overtaget den, da det er et forhold som er opstået over tid grundet dårlig fundering.*

*Færdsel med traktor og vogn (herunder gyllevogne) giver ikke et højere akseltryk end de tilladte 10 tons. Hjulmonteringen på traktorer og gyllevogne er bredde, hvilket betyder at på trods af at akseltrykket er 10 tons (det samme som lastbiler) vil påvirkningen pr cm<sup>2</sup> på vejoverfladen være mindre (ligesom når en pige går i flade sko frem for stiletter, så trykker hun mindre)*

*Her skrives det, at Hestehaven er dårligt funderet, men at det ikke giver anledning til problemer (ifølge dem), og at aksel trykket ikke overstiger de tilladte 10 tons. Øget tung trafik vil kun gøre de eksisterende problemer værre. Så vidt vi er orienteret, så er akseltrykket på de køretøjer, der bruges til fragt af gylle over store afstande væsentlig større end de 20 ton, der beskrives. Desuden står der i miljøgodkendelse fra 2016, at udbringning af gylle ikke behøver ske via Hestehaven, men fint kan foregå langs traktorspor på markerne. Det bør således være muligt at tage hensyn til naboer ved ikke at bruge Hestehaven til udbringning af gylle. Denne hensyntagen sker ikke på nuværende tidspunkt.*

*Nuværende trafik forbundet med erhvervsdriften på Hestehaven 26 kører ligeledes på alle tider af døgnet, hvilket giver store gener for naboer, der har deres soveværelser helt ud mod vejen.*

*Der er flere små børn i området nu, som disse lastbiler udgør en trussel for. De kører ikke efter forholdene, der er meget tæt beplantning, og de kører hurtigt her. De har ikke mulighed for at stoppe, hvis der kommer et barn ud foran dem.*

### **Aalborg Kommunes kommentar:**

Hestehaven er en offentlig vej, som vedligeholdes af Aalborg Kommune.

Miljø- og Fødevareklagenævnet har i flere afgørelser stadfæstet at transporter på offentlig vej ikke kan reguleres gennem en miljøgodkendelse. Nævnet præciserer, at færdsel på offentlig vej ikke kan reguleres i husdyrgodkendelser, men må reguleres af færdselsloven og håndhæves af politiet. Dette gælder også sikkerhedsmæssige forhold.

Hvis vejen er opkørt og ødelagt, skal man kontakte vejmyndighederne i Aalborg Kommune, for at få forholdene udbedret. Vi har videresendt jeres indsigelser til vejmyndighederne, for de kan vurdere, om de giver anledning til generelle ændringer af trafikale forhold på Hestehaven.

I en miljøtilladelse/godkendelse er der mulighed for at regulere, hvilke af flere veje ind/ud fra husdyrbruget der anvendes (vel og mærke, hvis der er flere muligheder) samt tidspunkter. Altså ikke en støjgrænseregulering, men en regulering, der sigter på at beskytte dem, der bor i umiddelbar tilknytning til til-/frakørselsveje til husdyrbrug.

Dette har ført til, at følgende vilkår er blevet indføjat:

- *Den interne transport mellem ansøger bedrifts ejendomme skal fortrinsvis foregå via den del af Hestehaven, som forbindes til Gultentorpvej (dvs. vej syd om anlægget).*
- *Transport af hjælpemidler til og fra husdyrbruget må kun finde sted mellem kl. 7 og kl. 18. Transport af dyr til og fra husdyrbruget skal fortrinsvist ske mandag til fredag i tidsrummet kl. kl. 07-18). Op til 5 transporter årligt kan ske på lørdage mellem kl. 9 og 12. Leverancer af dyr til slagteri og modtagelse af foder fra grovvarer er undtaget, da disse transporter ikke planlægges af landmanden, men af slagteriet og grovvarer, og sker på alle tider af døgnet.*

Hvad angår skader på huse forårsaget af vibrationer fra tunge køretøjer, fremgår følgende af Aalborg Kommunes hjemmeside:

[Rystelser fra trafikken \(aalborg.dk\)](http://aalborg.dk)

*"Som bygningsejer er du selv forpligtet til at sikre din bygning.*

*Ifølge byggelovens paragraf 12 skal ejer sikre at bygningens fundering opfylder bestemmelserne i bygningsreglementet, ligegyldigt hvor gammel bygningen er.”*

## Punkt 2: Gener

1. *Lugtafstanden til Hestehaven 29 er overholdt med kun 4.2 m. Der skal være meget nøjagtige målepunkter ift. det beregnede lugtcentrum på gården. Vi vil bede om, at denne afstand bliver nøjagtigt opmålt.*

### **Aalborg Kommunes kommentar:**

Det er kommunens opgave at tjekke, at produktionsbygningerne er tegnet korrekt ind i det digitale ansøgningssystem. Herfra er det ansøgningssystemet, der beregner lugtcentrum. Aalborg Kommune har vurderet, at staldene er korrekt indtegnet.

Der vi blive fulgt op på, at den nye stald bliver opført i overensstemmelse med det ansøgte. Der indføres et vilkår i godkendelsen:

*”Staldanlægget skal, inden det nye staldafsnit tages i brug, besigtiges og godkendes af Aalborg Kommune”*

2. *Nuværende foderstald skal omlægges til produktion, men sidste gang ansøger forsøgte med dette viste det sig, at den ikke overholder afstandskrav til Hestehaven 29. Hvorfor er denne beslutning nu tilbagetrukket? – ref: Miljøgodkendelse til Hestehaven 26 d. 13. september 2016 punkt 4.1*

### **Aalborg Kommunes kommentar:**

Dette må bero på en misforståelse. Den nuværende foderlade skal ikke omlægges til produktion. Den indgår i beregningen af 8-årsdriften, da den på daværende tidspunkt blev anvendt som sostald. Den fortsætter i nuværende og ansøgt drift som kornlager.

3. *Citat fra Husdyrsgodkendelse.dk:*

*”Nærmere om korrektion for vindretning, bekendtgørelsens bilag 3, pkt. B:*

*Den hyppigste vindretning i Danmark er en vestlig og sydvestlig vind. Det vil derfor umiddelbart være mest hensigtsmæssigt for naboer, at stalde osv. placeres øst for disse. Klimadata har dog også vist, at når det er varmt, og der dermed er størst lugtemission, kommer vinden hyppigst fra sydøst. Det giver derfor samlet set færrest lugtgener for omboende, hvis stalde m.v. er placeret nord for omboende eller nærmere bestemt i intervallet 300° til 60°. Geneafstanden for den andel af emissionen, som kommer fra staldafsnit, der er placeret i dette interval, skal derfor reduceres på følgende måde:*

*5 pct. i forhold til genekategorien for byzone, sommerhusområde m.v.,*

*10 pct. i forhold til genekategorien for visse lokalplanlagte områder i landzone og samlet bebyggelse og*

*20 pct. i forhold til genekategorien for enkeltboliger.*

*Disse korrektioner eller justeringer foretages automatisk i husdyrsgodkendelse.dk. Det er muligt for ansøger i stedet at foretage en konkret OML-beregning, dog uden at de regningsmæssige justeringer, der foretages automatisk i husdyrsgodkendelse.dk, tages med.”*

*I dette afsnit beskrives der en korrektion ift. lugtgener. Der står at det bedste sted at placere stalde er nord/nordvest for beboelse og man i den forbindelse kan reducere generne med 20% i*



beregningerne. I dette tilfælde ligger stalden syd/sydpå for Hestehaven 29 altså den værste placering, og til trods for dette er genegrænsen kun overholdt med 4.2m. Hvorfor skal der trækkes 20% fra når det er til ansøgers fordel, men hvis det er til ansøgers ulempe, så bliver disse regler bare ignoreret? Vi stiller os stærkt kritiske overfor dette, da Hestehaven 29 netop oplever meget store gener fra svineproduktionen pga. deres ejendoms placering.

### **Aalborg Kommunes kommentar:**

Beregninger af lugtgener sker igennem Husdyrgodkendelse.dk. Den kommunale sagsbehandling i den forbindelse består i at tjekke, at oplysningerne som ligger til grund for beregningerne er korrekte. Selve udregningen af lugtgeneafstanden beror på det beregningsmodul, som er indbygget i ansøgningssystemet. Systemets validitet sorterer under Miljøstyrelsen. Kommunen skal anvende de beregninger, som modtages via det digitale ansøgningssystem.

Lugtgeneafstanden fastsættes som den største geneafstand, hvorefter man har lovfastsat en fast reduktion i de vindretninger der har mindst geneafstand. Beregningen viser den maksimale geneafstand og derfor skal der ikke tillægges yderligere geneafstand.

I forhold til lugtberegningerne tjekker kommunen:

- At bygningerne er korrekt indtastede.
- At det er de korrekte produktionsareal.
- At det er de korrekte gulvtyper.

Hvis dette vurderes at være i orden, og beregningerne viser, at lugtgenekriterierne er overholdt, kan kommunen ikke meddele afslag med den begrundelse. Dette gælder også, hvis lugtgeneafstanden kun er overholdt med få meter.

Kommunen har forståelse for, at naboer kan føle sig generet af lugt fra staldanlægget, uanset om de bor udenfor lugtgeneafstanden. I sådanne tilfælde kan man kontakte kommunen, som ved et tilsyn ser på om der er noget ved driften, som medfører kraftigere lugt, og – i givet fald – meddeler påbud om at få forholdene bragt i orden. Lovgivningen er dog sådan konstrueret, at folk der bor på landet, skal tolerere mere lugt end i byerne.

#### **4. Sundhedsrisiko i forbindelse med svineproduktion:**

*I Danmark har man udarbejdet et omfattende litteraturstudie, der gennemgår alle kendte undersøgelser, der vedrører sundhedsforhold relateret til luftforureningen fra husdyrbrug. Her er der fundet beviser for at det kan være særdeles sundhedsskadeligt for mennesker, nærmere bestemt give øget risiko for luftvejslidelser, at bo tæt op ad svineproduktion.*  
<https://dce2.au.dk/pub/SR401.pdf>

*I et brev fra Sundhedsstyrelsen (d. 1-10-2014, Sagsnr. 1-2416-42/1/. Reference KKR) spørger Holbæk kommune om potentielle følger ved at bo tæt på en svinestald. Sundhedsstyrelsen skriver blandt andet:*

*"Lugt kan være en betydelig belastning, og udgør et reelt sundhedsmæssigt problem"*

*"Det er velkendt at dampe, støv og aerosoler fra svinefarme kan spredes via luften til omgivelserne.*

*Nogle dampformige stoffer kan indeholde sundhedsskadelige komponenter som f.eks. svovlbrinte, ammoniak, mercaptaner og metan samt støv, der alle isoleret set kan relateres til forskellige former for lungesygdomme og luftvejsinfektion."*

Med dette in mente finder vi det særdeles problematisk, at man overvejer at udvide den eksisterende svineproduktion og dermed øge de skadelige stoffer i luften.

#### **Aalborg Kommunes kommentar:**

I sagsbehandling efter husdyrbrugloven skal kommunerne rette sig efter afgørelser truffet af klagenævnet. Spørgsmål om f.eks. mulighed for smitte med MRSA er stadfæstet i flere afgørelser. F.eks. i afgørelse fra Natur- og Miljøklagenævnet (NMK-00712 af 26. oktober 2015):

*"Natur- og Miljøklagenævnet kan ved afgørelser om miljøgodkendelse efter husdyrbrugloven kun tage stilling til forhold, der er omfattet af husdyrbrugloven, og tager derfor ikke stilling til klagepunktet vedrørende manglende trafiksikkerhed, forhøjet ejendomsskat som følge af herlighedsværdi, algevækst på træer og tage samt risikoen for MRSA-smitte."*

I en miljøtilladelse/godkendelse er der ikke hjemmel til at stille vilkår eller meddele afslag på baggrund af en mulig smitterisiko eller sundhedsfare fra diverse dampe eller støv.

5. *Bilag IV-arter må ikke få deres levested forringet, hvordan kan I påstå, dette ikke sker, når der kommer en merbelastning af forurening i de naturbeskyttede områder i nærheden, i forbindelse med udvidelsen af Hestehaven 26?*

#### **Aalborg Kommunes kommentar:**

Der er redegjort for, hvilke bilag IV-arter der er kendskab til i nærområdet omkring Hestehaven 26. Det er ligeledes vurderet, at udvidelsen ikke vil påvirke disse arter negativt, idet arterne ikke er direkte ammoniakfølsomme. Det vurderes, at udvidelsen ikke bidrager til, at deres levesteder forsvinder.

Husdyrbrugloven stiller krav til, hvor stor ammoniakpåvirkning der må være fra ejendommen på omkringliggende ammoniakfølsomme naturområder. Beregningerne foretages igennem det digitale ansøgningssystem. Beregningerne viser, at de fastsatte krav til maksimalt ammoniaknedfald, overholdes.

Tilladelsen vurderes derfor at være i overensstemmelse med loven.

6. *Der er afsat flere områder i nærheden til beskyttelse af drikkevandet, men disse er der ikke taget hensyn til. Ifølge Miljøministeriet ligger Hestehaven 26 samt tilhørende marker i et område, der er meget sårbart overfor nitratforurening.*

#### **Aalborg Kommunes kommentar:**

En miljøtilladelse angår alene forhold på husdyrbruget. Den tilhørende markdrift er underlagt generel lovgivning. Forhold omkring grundvandssikring omhandler derfor kun en vurdering af om der er truffet de nødvendige foranstaltninger for at undgå forurening inden for bedriften. Det drejer især om sikring mod spild af gylle og kemikalier. Dette er beskrevet i tilladelsen og det er vurderet, at det lever op til kravene. Det er desuden et kontrolpunkt ved kommunens regelmæssige miljøtilsyn.

7. *Der er plantet meget ny skov og frugtplantage på Nøvlingvej. Disse er meget sarte for ammoniak påvirkninger, og ansøger forbeholder sig ret til at sprøjte/sprede gylle helt i skel. Allerede nu kan man se, hvor meget det påvirker vegetationen.*

### **Aalborg Kommunes kommentar:**

Markdrift er underlagt generel lovgivning. Jordene skal altid drives i overensstemmelse hermed uanset om et husdyrbrug har en miljøgodkendelse eller ej. Der stilles ikke vilkår til markdriften i en miljøgodkendelse/tilladelse.

8. *Vi ønsker endvidere en kortlægning af, hvilke gener der må forventes at opstå i forbindelse med de 4 nye siloer mht. støj og støv?*

### **Aalborg Kommunes kommentar:**

En miljøtilladelse rummer ikke mulighed for kortlægning af støv og støjforhold. Det er imidlertid et krav at et husdyrbrug ikke må støje og støve unødigt. Der er derfor stillet vilkår om støj og støv i tilladelsen.

Hvis disse vilkår ikke overholdes, skal kommunen som tilsynsmyndig påbyde den driftsansvarlige at sørge for, at forholdene bliver bragt i orden. Hvis naboer føler sig generet af støj, støv fra en landbrugsvirksomhed, kan de altid kontakte kommunen. Kommunen er forpligtiget til at føre tilsyn med de anmeldte forhold.

9. *Vi stiller os undrende overfor, hvorfor der ikke udvides på ansøgers ejendom på Gultentorpevej, hvor det ikke vil genere nær så mange naboer?*

### **Aalborg Kommunes kommentar:**

Det er op til virksomhedens ejer at bestemme, hvilke ændringer der anses for nødvendige for et husdyrbrug. Kommunen kan kun forlange alternative løsninger, hvis ændringerne ikke kan gennemføres, indenfor lovgivningens rammer, på den pågældende ejendom.

## **Punkt 3: Göteborg-aftalen**

*Danmark har forpligtet sig til at overholde visse grænser for udledning af ammoniak. Det mål har vi stadig ikke nået og i 2020 var vi 11% over målet for ammoniak og 10% over målet for fine partikler (National Emission reduction Commitments Directive reporting status 2020)*

*Berlingske Tidende udarbejdede en oversigt i 2019 (<https://www.berlingske.dk/politik/udledningen-af-ammoniak-stiger-for-femte-aar-i-traek-det-er-en>), og her er nogle citater fra denne:*

*Ammoniakudledning kommer primært fra gylletanke, gyllespredning og svinestalde, og landbruget står i alt for mere end 97 procent af den samlede udledning. Når ammoniakken fordamper, giver den næring til planterne. Men for meget er ødelæggende for sarte naturområder som hedelandskaber, moser, vandløb, og fjorde, og i forbindelse med visse kemikalier kan ammoniak også være skadeligt for mennesker.*

*Det er altså landbruget, der står for stort set al udledning.*

*For at nå reduktionsmålet skal udledningen i 2020 ned på godt 67.000 ton ammoniak. Men i årene siden 2013 er der sket en stigning i udledningen af ammoniak fra landbruget, og ifølge Mette Hjorth Mikkelsen fra Institut for Miljøvidenskab skyldes det blandt andet landbrugspakken, der gav landmændene lov til at gøde mere.*

*På trods af vores internationale forpligtigelser stiger denne udledning efter landbrugspakken blev indført i 2015.*

*Socialdemokratiets miljøordfører, Christian Rabjerg Madsen, kalder både stigningen i ammoniak og eksperternes advarsel for »meget, meget dårligt nyt«.*

*»Regeringen har holdt, hvad den lovede i landbrugspakken: Der er kommet en større udledning af ammoniak. Alle de ting, der øger udledningen, der skader vores luft, skader vores natur, det har regeringen gjort, mens de tiltag, der skulle trække i den anden retning, det har regeringen glemt. Regeringen har markedsført sig som grønne, men er kulsorte. Det ser man meget tydeligt på ammoniakområdet,« siger han.*

*Der bliver altså udledt mere, men ikke gjort nok tiltag for at rette op på dette. På trods af at socialdemokratiet nu sidder i regering, er de skadelige effekter fra landbrugspakken ikke omstødt.*

*Hvordan skal vi i Danmark overholde Göteborg-aftalen, hvis svineproduktioner får lov at udvide? Vi stiller os stærkt kritiske overfor, at det er muligt at udvide svineproduktionen på en måde, der bidrager positivt til det omkringliggende miljø og hjælper med at leve op til de klimamål, Danmark har forpligtet sig på, og vi finder det således særdeles problematisk, at man kan overveje at give ansøger lov til at udvide sin svineproduktion.*

### **Aalborg Kommunes kommentar:**

*Aalborg Kommune må ikke tage politiske hensyn i en lovbestemt sagsbehandling, som godkendelse eller tilladelse efter husdyrbrugloven er. Kommunens rolle er kun at administrere gældende lovgivning. Ændringer i forhold til lovgivningen skal gå via folketinget. En indsigelse som denne, der indeholder en generel problemstilling i forhold til miljøet, bør sendes til de ansvarlige politikere.*