



Miljøgodkendelse – tillæg til vaskeanlæg

K203 Nyttiggørelse og bortskaffelse af affald
Scandrums A/S, Snavevej 12, 5471 Søndersø



nordfyns
kommune

Udarbejdet af Nordfyns Kommune
Meddelt den 9. marts 2021
Dokument nr. D2021-32629
Sags nr. S2020-47562

Indhold

Stamoplysninger	3
Læsevejledning	4
Kommunens afgørelse	4
Afgørelse om ikke miljøvurderingspligt.....	4
Vilkår	5
Indretning og drift.....	5
Beskyttelse af jord, grundvand og overfladevand	8
Generelle forhold	8
Ændringer på virksomheden.....	8
Retsbeskyttelse, bortfald af godkendelsen og tidsbegrænsning.....	8
Lov om erstatning for miljøskader.....	9
Lov om forurenede jord.....	9
Klagevejledning.....	9
Miljøteknisk Vurdering	11
Ansøger	11
Lovgrundlag	11
Sagsakter	12
Virksomhedens placering og planforhold	13
Baggrund for afgørelse om ikke at udarbejde miljøvurderingsrapport	15
Indretning og drift.....	16
Virksomhedens forurening og forureningsbegrænsende foranstaltninger	21
Støj/vibrationer.....	22
Affald	23
Jord, grundvand og overfladevandsforurening.....	24
Spildevand	28
Egenkontrol og driftsjournaler	29
Sikkerhedsstilling	29
Konklusion	30
Bilag 1 Oversigtskort	31
Bilag 2 Indretning	34
Bilag 3 Kloaktegning	37
Bilag 4 Affaldstyper og mængder	38
Bilag 5 Håndtering af affald	41
Bilag 6 Miljøvurderings screening	50
Bilag 7 Samlede vilkår	63

Generelt.....	63
Indretning og drift	63
Luftforurening	69
Støj og vibrationer	69
Affald	69
Beskyttelse af jord, grundvand og overfladevand	70
Spildevand	70
Egenkontrol	71

Stamoplysninger

Virksomhedens navn	Scandrums A/S
Virksomhedens adresse	Snavevej 12, 5471 Søndersø
Virksomhedens ejer	Henrik Fagerberg
CVR nr.	14838783
P-nr.	1000814768
Telefonnummer	26353193
e-mail	salg@scandrums.dk
Miljømæssig Hovedaktivitet	<p>K203 Anlæg for midlertidig oplagring af farligt affald forud for nyttiggørelse eller bortskaffelse med en kapacitet på mindre end eller lig med 50 tons, bortset fra anlæg omfattet af listepunkt K 209, K 210, K 211 eller K 212 i bilag 2 til bekendtgørelse om godkendelse af listevirksomhed.</p> <p>Rekonditionering, herunder omlastning, omemballering eller sortering af farligt affald forud for nyttiggørelse eller bortskaffelse med en kapacitet på 10 tons/dag eller derunder, bortset fra de under listepunkt K 209, K 210, K 211 eller K 212 i bilag 2 til bekendtgørelse om godkendelse af listevirksomhed nævnte anlæg.</p> <p>K 52. Anlæg for omlastning af ikke-farligt affald med en kapacitet for tilførsel af affald på mindre end 30 tons pr. dag. K 52. Anlæg for omlastning af ikke-farligt affald med en kapacitet for tilførsel af affald på mindre end 30 tons pr. dag.</p> <p>I dette tilfælde: Rekonditionering og Sortering af blandet farligt affald, herunder frasortering af ikke-farligt affald</p>
Biaktivitet	Engrossalg af emballageartikler
Branchebetegnelse	467600 Engroshandel med andre råvarer og halvfabrikata
Godkendelsen er udarbejdet af	Tove Kjærsgaard, Miljøsagsbehandler, Nordfyns Kommune

Læsevejledning

Miljøgodkendelsen er opbygget i to dele.

1. del indeholder vilkår, samt oplysninger om retsbeskyttelse m.m.

2. del indeholder en miljøteknisk vurdering af ansøgningen, der beskriver det grundlag, hvorpå miljøgodkendelsen gives. Der redegøres for virksomhedens indretning og drift, og for den miljøbelastning virksomheden giver anledning til. Det er i dette afsnit, at begrundelsen for de fastsatte vilkår fremgår.

Kommunens afgørelse

Miljøgodkendelse og spildevandstilladelse

Nordfyns kommune meddeler hermed Miljøgodkendelse og spildevandstilladelse til Scand-rums A/S, Snavevej 12, 5471 Sønderød. De godkendte aktiviteter foregår på Snavevej 12, Snavevej 18, Bødkervej 4-6 og Bødkervej 7, 5471 Sønderød.

Godkendelsen og spildevandstilladelsen bortfalder hvis den ikke er udnyttet inden 9. marts 2023.

Godkendelsen bygger på oplysningerne i virksomhedens miljøansøgning (virksomhedens miljøtekniske beskrivelse), samt på de forudsætninger, der er anført i afsnit 2: miljøtekniske redegørelse, og meddeles på følgende særlige vilkår:

Vilkårene er fastsat i henhold til § 33 i miljøbeskyttelsesloven¹, godkendelsesbekendtgørelsen² og standardvilkårsbekendtgørelsen³. Tilladelse til afledning af spildevand meddelelse i henhold til § 28, stk. 3 i miljøbeskyttelsesloven.

Afgørelse om ikke miljøvurderingspligt

Nordfyns kommune har på baggrund af en screening vurderet, at projektet ikke vil kunne påvirke miljøet væsentligt og derfor ikke er omfattet af krav om miljøvurdering. Afgørelsen er truffet efter § 21 i miljøvurderingsloven⁴.

¹ Bekendtgørelse nr. 1218 af 25. november 2019. Lov om miljøbeskyttelse, med senere ændringer.

² Bekendtgørelse nr. 2255 af 12. december 2020 om godkendelse af listevirksomhed

³ Bekendtgørelse nr. 1474 af 12. december 2017 om standardvilkår i godkendelse af listevirksomhed

⁴ Bekendtgørelse nr. 973 af 25. juni 2020 lov om miljøvurdering af planer og programmer og af konkrete projekter (VVM).

Screeningen er gennemført med udgangspunkt i det projekt, som Scandrums A/S har beskrevet i ansøgningen i bilag 6 og på baggrund af de miljømæssige forudsætninger, som er gældende på screeningstidspunktet.

Hvis projektet ændres, er Scandrums A/S forpligtet til at ansøge igen med henblik på at få afgjort om ændringen er omfattet af krav om miljøvurdering.

Vurderingen ses i afsnittet om baggrund for afgørelse om ikke at udarbejde miljøvurderingsrapport

Afgørelsen bortfalder, hvis den ikke er udnyttet inden 3 år efter, at den er meddelt, jf. miljøvurderingslovens § 39.

Vilkår

Indretning og drift

3. **NY** - Farligt affald må alene modtages, sorteres, tømmes og opbevares på ejendommene Snavevej 18 og Bødkervej 4-6.
4. **NY** - Flydende affald må alene modtages, sorteres, tømmes og opbevares på ejendommene Snavevej 18 og Bødkervej 4-6.
5. **NY** - Uvaskede Beholdere, der har indeholdt farligt affald må alene opbevares på Snavevej 18 og Bødkervej 4-6.

13. **NY** - Virksomheden må kun modtage og opbevare nedenstående arter og fraktioner af farligt affald, jf. tabel 1. Opbevaringen skal ske på Snavevej 18 og/eller Bødkervej 4-6 i selvstændige spildbakker, opbevaringsområder som angivet i bilag 2.

Tabel 1

Farlige affaldsfraktioner	Oplagsområder på Snavevej 18 (område 2) Eller Bødkervej 4-6 (Område A) på selvstændige spildbakker efter type i tabellen herunder Se bilag 2
Baser/detergent	X
Baser/Hærder	X
Biologisk aktivt/enzymholdigt	Z
Brandslukningsskum	Z
Detergenter (sæbe)	H
Epoxyharpiks	H
Epoxyharpiks + polyol	H
Isocyanatholdigt affald	Z
Olie (Glycerin)	H
Olie (solventnaphta)	C
Opløsningsmidler (Ethylenglycol)	H
Opløsningsmidler (Petroleum mv)	C
Oxiderende + uorganisk	O
Syrer	X
Absorptionsmateriale	Opbevares tilsvarende det opsamlende materiale
Spildevand fra vaskeanlæg indeholder farligt affald	Oplagsområder på Snavevej 18 på selvstændige spildbakker efter type i tabellen herunder Se bilag 2
Opløsningsmidler	C
Vaskevæske	H
Olie og Fedt	
Maling, trykfarver, klæbestoffer og harpikser	
Detergenter (Overfladeaktive stoffer)	
Oxiderende stoffer	O
Syrer	X
Baser	
Isocyanatholdigt affald	Z.B
Brandslukningsskum	Z.A
Biologisk aktivt	Z.C

14. **NY** - Virksomheden må kun modtage og opbevare nedenstående arter og fraktioner af flydende ufarligt affald, jf. tabel 2. Opbevaringen skal ske på Snavevej 18 og/eller Bødkervej 4-6 i selvstændige spildbakker, opbevaringsområder som angivet i bilag 2.

Tabel 2

Ikke Farlige affaldsfraktioner -	Oplagsområder på Snavevej 18 (område 2) Eller Bødkervej 4-6 (Område A) på selvstændige spildbakker efter type i tabellen herunder Se bilag 2
Olie (Vegetabilsk)	C
Organisk salt	H
Propylenglycol/Kosmetik	H
Polyol/Harpiks/hærder	H
Smagsstof	Z
Absorptionsmateriale	Opbevares tilsvarende det opsamlede materiale
Spildevand fra vaskeanlæg indeholder ikke-farligt affald	Oplagsområder på Snavevej 18 på selvstændige spildbakker efter type i tabellen herunder Se bilag 2
Kosmetik, andet	C
Bionedbrydeligt storkøkken og kantineaffald	Z
Maling, trykfarver, klæbestoffer og harpikser	H
Detergenter	
Andre fraktioner	

Omlastning, omemballering og sortering af flydende farligt og ufarligt affald

- 21a. **NY** -Virksomheden må sammenblende vaskevand, der indeholder følgende EAK-koder:

Tabel 3

EAK-koder	Spildevand fra vaskeanlæg indeholder farligt affald	Affaldstyper der kan vaskes sammen og derved blandes
070104	Vaskevæske	H
200126	Olie og Fedt	
200127	Maling, trykfarver, klæbestoffer og harpikser	
200129	Detergenter (Overfladeaktive stoffer)	
200114	Syrer	X
200115	Baser	

22. **NY-** Emballager med farligt affald samt kasserede produkter, der er kategoriseret som farligt affald, skal håndteres, så risikoen for, at der sker udslip og spredning af farlige stoffer, er reduceret mest muligt. Emballagerne må opbevares på Bødkervej 4-6 og Snavevej 18.

Beskyttelse af jord, grundvand og overfladevand

- 37a. **NY!** Rengøringspladser for emballager, der har indeholdt farligt affald, skal være indrettet på en tæt belægning med opkant og anden nødvendig afskærmning, således at farligt affald, vaskevand, eventuelle rengøringsvæsker samt aerosoler m.v. ikke spredes uden for rengøringspladsen. Rengøringspladsen skal være indrettet med hældning eller lignende tæt opsamlingsbassin.

Generelle forhold

I øvrigt henvises til, at der findes en række andre miljøregler, som virksomheden er omfattet af. Eksempelvis:

- Affaldsbekendtgørelsen⁵ og Kommunens regulativ for erhvervsaffald, herunder regler for håndtering og sortering.
- Miljøbeskyttelseslovens bestemmelser, herunder f.eks. pligten til at afværge og forebygge følger af uheld eller driftsforstyrrelser, der medfører væsentlig forurening samt pligten til at informere kommunen herom.

Ændringer på virksomheden

Enhver drifts- eller bygningsmæssig ændring skal anmeldes til kommunen inden gennemførelsen. Kommunen vurderer, om de aktuelle planer for ændring/udvidelse kan ske inden for rammerne af denne godkendelse. Flytning af afkast der har en spredningsfaktor mindre end 250 m³ pr. sekund, skal ikke anmeldes. Afkastene skal dog fortsat være ført mindst 1m over tag.

Ændringer i virksomhedens ledelse skal også anmeldes til kommunen.

Retsbeskyttelse, bortfald af godkendelsen og tidsbegrænsning

Miljøgodkendelsen er omfattet af en retsbeskyttelsesperiode på 8 år fra modtagelsen eller ved påklage 8 år fra endelig afgørelse⁶. Efter de 8 år er godkendelsen fortsat gældende, men herefter kan kommunen tage de enkelte vilkår op til revurdering.

I særlige tilfælde kan godkendelsens vilkår tages op til revurdering tidligere⁷.

⁵ Bekendtgørelse nr. 2159 af 9. december 2020 om affald

⁶ jf. § 41 a i miljøbeskyttelsesloven

⁷ jf. §§ 41 a og 41 d i miljøbeskyttelsesloven

Godkendelsen bortfalder hvis den ikke er udnyttet inden 2 år fra meddelelsesdatoen.

Godkendelsen offentliggøres på kommunens hjemmeside og på Miljøstyrelsens digitale platform: Digital Miljø Administration,

Lov om erstatning for miljøskader

Virksomheden er omfattet af lov nr. 994 af 9. september 2014 om erstatning for miljøskader, idet der på virksomheden er følgende aktiviteter, der er anført på bilag 1 til loven:

- K.2. Anlæg for behandling eller oparbejdning af affald samt nedknusning af affald. Anlæg for oplagring eller deponering af affald, herunder containerpladser med flere end 4 containere, fyldpladser, lossepladser og specialdepoter samt modtagestationer eller modtagepladser for olie- og Kemikalieaffald.

Nordfyns Kommune vurderer at håndteringen af emballager med henblik på genbrug er oparbejdning. Da kapaciteten er mindre end 30 tons pr dag vurderer kommunen at aktiviteterne ikke er omfattet af:

- K6 Omlastestationer med en kapacitet for daglig tilførsel af affald på 30 tons eller derover.

Dette betyder, at der er objektivt ansvar for eventuelle forureninger, der forvoldes efter lovens ikrafttræden, og som måtte være forårsaget af listepunktets aktiviteter.

Lov om forurennet jord

Virksomheden er omfattet af lov om forurennet jord⁸. Alle forureninger af jord, der er sket på virksomheden efter 1. januar 2001, skal betales af forureneren.

Forureneren er "Den, der i erhvervsmæssigt eller offentligt øjemed, driver eller drev den virksomhed eller anvender eller anvendte det anlæg, hvorfra forureningen hidrører. Forureningen eller en del heraf skal være sket i den pågældende driftsperiode" (§ 41, stk. 3 i Lov om forurennet jord).

Dette betyder, at alle nye jordforureninger på virksomheden er omfattet af et objektivt ansvar og at tilsynsmyndigheden derfor kan meddele virksomheden påbud om at fjerne forureningen, uanset hvordan forureningen er sket.

Klagevejledning

Klage over afgørelsen

Afgørelsen kan påklages til Miljø- og Fødevarerklagenævnet af

- Virksomheden
- Enhver, der har en individuel, væsentlig interesse i sagens udfald

⁸ Bekendtgørelse nr. 282 af 17. marts 2017 af Lov om forurennet jord med senere ændringer

- Sundhedsstyrelsen
- Landsdækkende foreninger og organisationer i det omfang de har klageret over den konkrete afgørelse, jf. miljøbeskyttelseslovens §§ 99 og 100
- Lokale foreninger og organisationer, der har beskyttelse af natur og miljø eller rekreative interesser som formål, og som har meddelt Nordfyns Kommune, at de ønsker underretning om afgørelsen.

En eventuel klage skal indgives skriftligt til den myndighed der har truffet afgørelsen, ved brug af klageportalen. Klageportalen kan findes via link på forsiden af www.naevnenes-hus.dk

I klageportalen er der en guide til hvordan der klages.

Miljø- og Fødevareklagenævnet skal som udgangspunkt afvise en klage, der kommer uden om Klageportalen, hvis der ikke er særlige grunde til det. Hvis I ønsker at blive fritaget for at bruge Klageportalen, skal der sendes begrundet anmodning om det til den myndighed, der har truffet afgørelsen. Myndigheden videresender herefter anmodningen til Miljø- og Fødevareklagenævnet, som træffer afgørelse om, hvorvidt anmodningen kan imødekommes.

Klage skal være modtaget hos afgørelsesmyndigheden inden 4 uger fra den dag, afgørelsen er meddelt. Hvis afgørelsen er offentligt bekendtgjort, regnes klagefristen fra bekendtgørelsen. Det er alene muligt at påklage de nye vilkår, ikke de eksisterende.

Klagefristen er 6. april 2021

Hvis klagefristen udløber på en lørdag eller en helligdag, forlænges fristen til den følgende hverdag.

En klage har ikke opsættende virkning med mindre Natur- og Miljøklagenævnet bestemmer andet.

Efter klagefristens udløb får virksomheden besked om indholdet af eventuelle klager.

Søgsmål

Ønskes godkendelsen, jf. Miljøbeskyttelseslovens § 101 prøvet ved domstolene, skal sagen være anlagt senest 6 måneder efter, at miljøgodkendelsen er annonceret på kommunens hjemmeside. Fristen for at anlægge søgsmål er: **9. september 2021.**

Underretning om afgørelsen

Nordfyns kommune har underrettet følgende:

- Styrelsen for patientsikkerhed, Embedslægeinstitutionen Syddanmark, syd@sst.dk
- Danmarks Naturfredningsforening, dnnordfyn-sager@dn.dk
- Danmarks Naturfredningsforening Nordfyn v. Leo Jensen, leo@leonidas.komm.dk
- Friluftsrådet, v/Søren Larsen, madsen-larsen@dadlnet.dk

Godkendelsen vil endvidere blive bekendtgjort ved annoncering på kommunens hjemmeside og på Miljøstyrelsens digitale platform: Digital Miljø Administration.

Miljøteknisk Vurdering

Den miljøtekniske vurdering er udarbejdet af Nordfyns Kommune og indeholder en vurdering af det ansøgte i henhold til gældende lovgivning og lokale planforhold. Vurderingen danner baggrund for godkendelsens vilkår.

Ansøger

Scandrums A/S, Snavevej 12, 5471 Søndersø

CVR-nr.: 14838783

P-nr.: 1000814768

Telefon.: 64892350

E-mail: salg@scandrums.dk

Virksomhedens ledelse: Henrik Fagerberg

Kontaktperson med hensyn til godkendelsen: Uni-Sign v. Annemette Lindemann, 51353861

Lovgrundlag

Scandrums A/S modtager, omlaster og sorterer brugte palletanke og stålromler.

Virksomheden har fået en miljøgodkendelse til disse aktiviteter den 3. juli 2020.

Aktiviteterne er omfattet af listepunkt K203 i godkendelsesbekendtgørelsen⁹:

Listepunkt K 203: Nyttiggørelse og bortskaffelse af affald. Anlæg for midlertidig oplagring af farligt affald forud for nyttiggørelse eller bortskaffelse og rekonditionering.

Kommunen er myndighed for virksomheder med listepunkt K203.

Nu ønsker Scandrums A/S at opstille et anlæg på Snavevej 18 til vask af palleblærer. Desuden vil Scandrums A/S have mulighed for at aftapning og opbevaring af flydende farligt- og ikke-farligt affald kan foregå både på Bødkervej 4-6 og på Snavevej 18.

Ejendommen Snavevej 18 er ikke en del af den eksisterende godkendelse og vaskeanlægget er ikke vurderet tidligere. Derfor kræver ændringerne et tillæg til miljøgodkendelsen.

Vilkårene i miljøgodkendelsen meddeles i henhold til kap. 5 § 33 i miljøbeskyttelsesloven og i henhold til reglerne i godkendelsesbekendtgørelsen. Spildevandstilladelsen meddeles efter § 28 stk. 3 i miljøbeskyttelsesloven.

⁹ Bekendtgørelse nr. 2255 af 29. december 2020 om godkendelse af listevirksomhed

Listepunkt K 203 er optaget på bilag 1 i bekendtgørelse om standardvilkår i godkendelse af listevirksomhed¹⁰. Godkendelsen meddeles derfor med standardvilkår efter bekendtgørelsens regler.

Miljøvurderingsloven

Aktiviteten "håndtering af affald" er omfattet af punktet 11b – Anlæg til bortskaffelse af affald på bilag 2 til Miljøvurderingsloven¹¹. Samtidig med ansøgningen om miljøgodkendelse er lavet en ansøgning om screeningsafgørelse i henhold til reglerne i miljøvurderingsbekendtgørelsen¹². Vurderingen af anmeldelsen og afgørelse om, at der ikke skal laves miljøkonsekvensvurdering, behandles og meddeles samtidig med denne miljøgodkendelse. Anmeldelsen ses i bilag 6.

Indberetning af PRTR¹³

Virksomheden er ikke omfattet af pligten til at indberette udledning af forurenende stoffer (PRTR).

Tilsyn og brugerbetaling

Scandrum A/S er en miljøgodkendt virksomhed og er derfor omfattet af bekendtgørelse om miljøtilsyn¹⁴. Kommunen er myndighed over for virksomheden og har pligt til at gennemføre regelmæssige miljøtilsyn på virksomheden.

Virksomheden er omfattet af bekendtgørelse om brugerbetaling¹⁵. Dette betyder, at virksomheden skal betale brugerbetaling til kommunen pr. forbrugt time til tilsyn og godkendelse. Timetaksten bliver reguleret hvert år, og offentliggøres på Miljøministeriets hjemmeside.

Sagsakter

- Ansøgning om miljøgodkendelse til K203 efter kapitel 5 i miljøbeskyttelsesloven og anmeldelse af projektet. Modtaget 24. november 2020
- Supplerende oplysninger modtaget 26. februar, 1. marts og 8. marts 2021

Ifølge godkendelsesbekendtgørelsens §54 har virksomheden ret til høring inden godkendelsen meddeles. Virksomheden har haft et udkast til afgørelsen i høring fra 26.februar til 8. marts 2021. Virksomhedens kommentarer er: Palletanke skal kunne modtages på både Bødkervej 4-6 og Snavevej 18. Plasttromler kan have restindhold, som aftappes inden vask hos eksternt samarbejdspartner.

Nordfyns Kommune har tilrettet det ønskede.

¹⁰ Bekendtgørelse nr. 1537 af 9. december 2019 om standardvilkår i godkendelse af listevirksomheder

¹¹ Bekendtgørelse nr. 973 af 25. juni 2020 af lov om miljøvurdering af planer og programmer og af konkrete projekter (VVM)

¹² Bekendtgørelse nr. 913 af 30. august 2019 Miljøvurderingsbekendtgørelsen.

¹³ Bekendtgørelse nr. 2121 af 13. december 2020 PRTR-bekendtgørelsen

¹⁴ Bekendtgørelse nr. 1536 af 9. december 2019 om miljøtilsyn

¹⁵ Bekendtgørelse nr. 2007 af 11. december 2020 Brugerbetalingsbekendtgørelsen.

Virksomhedens placering og planforhold

Virksomhedens geografiske placering ses i bilag 1 og indretning i bilag 2.

Aktiviteter

På Snavevej 12 (Matrikel 18bq Søndersø By, Søndersø) findes administration og oplag af ny emballage: B1.A Administrationsbygning B1 og B2: Oplag af ny emballage. Uændret.

På Snavevej 18 (Matrikel 5ac Søndersø By, Søndersø) ønskes etableret et automatisk vaske-anlæg til vask af palletanke. Desuden vil aftapning og opbevaring af flydende farligt og ikke-farligt affald også kunne foregå på denne adresse.

På Bødkervej 4-6 (Matrikel 68s Søndersø By, Søndersø) findes tidligere administration, oplag af ny og renoveret emballage, oplag af træpaller, oplag af stålromler, oplag af palletanke og farligt affald samt diverse renoveringsaktiviteter. Uændret.

På Bødkervej 7 (Matrikel 68r Søndersø By, Søndersø) findes udendørs overdækket oplag af palletanke, som har indeholdt ufarligt affald. Uændret.

Planforhold

I henhold til Kommuneplan 2009-2021 ligger virksomheden i erhvervsområde E44.

Snavevej 12 og 18 ligger i lokalplanområde 4: Erhvervsområde i Søndersø: 14. februar 1978.

"Området må kun anvendes til erhvervsformål ... oplagsvirksomhed herunder forretningsvirksomhed som har tilknytning til de pågældende erhverv (§3)."

Mod nord grænser matriklen op til boligområde B109.

På Ejendommen Snavevej 18 har tidligere været en virksomhed, som blandt andet vaskede presenninger til lagerhalstelte.

Bødkervej 4-6 og 7 er omfattet af lokalplan 88 "Udvidelse af erhvervsområdet i Søndersø" fra november 2000. Virksomheden grænser op til erhvervsområdet på alle sider af matriklen.

I lokalplanen er følgende beskrivelse af lovlig anvendelse:

"Området må kun anvendes til drift og udvidelse af eksisterende virksomheder, samt etablering og drift af nye virksomheder som industri, værkstedsvirksomhed, drift og udvidelse af rensningsanlæg med dertil knyttet aktivitet, genbrugsstation samt entreprenør og oplagsvirksomhed..."

"Der må kun indrettes virksomhed eller anlæg, som ikke medfører gener i form af forurening. I planområdet må normalt ikke etableres virksomheder, som oplagrer, anvender eller fremstiller olie eller kemikalieprodukter: Skrotpladser og produkthandlere..."

Tilladelsesmyndigheden kan kun undtagelsesvist tillade at disse virksomheder placeres inden for området, hvor det på baggrund af en konkret vurdering af forureningsrisikoen kan godtgøres, at placering kan finde sted uden at tilsidesætte miljømæssige hensyn. Der skal etableres særlige beskyttelsesforanstaltninger og overvågningssystem, hvor der er særlig risiko for grundvandsforurening."

Virksomheden ligger i et område med særlige drikkevandsinteresser (OSD).

Der er ikke registreret jordforurening på ejendommen, men hele erhvervsområdet er områdeklassificeret.

Ejendommen (Bødkervej 4-6) har været anvendt af Scandrums A/S (drevet under det tidligere navne: N.J. Jørgensen ApS, Jørstra ApS og Scandrums ApS) siden midt i 1980-erne med de samme aktiviteter, som foregår i dag.

Til- og frakørsel til virksomhedens aktiviteter på Bødkervej sker fra Snavevej. På baggrund af området status som erhvervsområde, vurderes det, at trafikken i forbindelse med den ansøgte aktivitet ikke vil medføre væsentlig miljømæssige gener for de omboende.

Følgende afstandsforhold gør sig gældende for Snavevej 18, hvor der fremover vil foregå håndtering af farligt affald:

- Nærmeste boligområde (B109) er ved matrikelskel mod nord
- Nærmeste bolig i erhvervsområdet er Snavevej 11, ca. 30 meter fra skel mod sydøst.
- Nærmeste beskyttede naturtype i henhold til §3 i naturbeskyttelsesloven er en sø ca. 350 m mod syd. Der er tale om et regnvandsbassin. Der er desuden Søndersø rensningsanlægs bassiner ca. 250 m mod sydøst.
- Nærmeste fredede område ligger ved Søndersø Kirkegård, ca. 1 km mod Nordnordvest.
- Nærmeste internationale naturbeskyttelsesområde er Habitatområde 108: Æbelø, havet syd for og Næraå, som ligger ca. 9,8 km mod nord

Kommunens vurdering

Scandrums A/S nuværende aktiviteter med listepunktet K203: "Sortering af farligt affald og frasortering af ikke-farligt affald" er vurderet i miljøgodkendelsen af 3. juli 2020.

Et vaskeanlæg og et oplag af farligt affald på Snavevej 18 er i overensstemmelse med kommuneplanen, og kan også tillades efter lokalplan 4: Erhvervsområde i Søndersø: 14. februar 1978

Særligt grundvandstruende aktiviteter må som udgangspunkt ikke placeres inden for områder med særlige drikkevandsinteresser. Som særligt grundvandstruende aktiviteter anses fx etablering af deponeringsanlæg og andre virksomheder, hvor der forekommer oplag af eller anvendelse af mobile forureningskomponenter, herunder organiske opløsningsmidler, pesticider og olieprodukter. Anlæg for nyttiggørelse eller bortskaffelse af farligt affald er opført på listen over potentielt grundvandstruende virksomheder og anlæg. Virksomheden kan derfor godkendes hvis der stilles vilkår der sikrer beskyttelse af grundvandet.

Risikoen for grundvandstruende virksomheder er blevet vurderet igen i december 2016. I Miljø- og fødevarerministeriets vejledning¹⁶ står følgende om anlæg for nyttiggørelse og bortskaffelse af farligt affald: "Alle anlæg, der håndterer farligt affald er omfattet af godkendelsespligt. Korrekt indretning og drift med impermeable eller tætte belægninger er standardkrav (I dag bruges ordet "tæt"). Miljøstyrelsens standardvilkår regnes for tilstrække-

¹⁶ Vejledning om krav til kommuneplanlægning indenfor områder med særlige drikkevandsinteresser og indvindingsoplande til almene vandforsyninger uden for disse. December 2016

lige og fuldt dækkende for at beskytte grundvandet mod risiko for forurening også i områder med sårbart drikkevand(OSD).

På baggrund af de nyere vurderinger af grundvandstruende aktiviteter og ved at anvende standardvilkår, vurderer Nordfyns Kommune, at det kan tillades at drive en virksomhed med sortering og vask af affald inden for lokalplanens område uden at driften vil udgøre en risiko for grundvandet.

Der er i lokalplanen mulighed for at udføre forretningsvirksomhed, som har tilknytning til de pågældende erhverv. Det vurderes at salg af emballager vil være en sådan aktivitet.

Der skal sættes støjvilkår som beskytter de omkringliggende boliger, jf. miljøstyrelsens støjvejledning.

Kommunen vurderer, at virksomhedens placering er i overensstemmelse med områdets formål og kan drives uden uacceptable gener for omgivelserne, hvis den indrettes og drives så standardvilkårene og støjgrænser fra miljøstyrelsen overholdes.

Baggrund for afgørelse om ikke at udarbejde miljøvurderingsrapport

Aktiviteten K203 "Sortering af blandet farligt affald, herunder frasortering af ikke-farligt affald" er omfattet af punktet 11b – Anlæg til bortskaffelse af affald på bilag 2 til Miljøvurderingsloven¹⁷. Derfor er der indsendt ansøgning om screeningsafgørelse i henhold til reglerne i miljøvurderingsbekendtgørelsen¹⁸ samtidig med ansøgningen om miljøgodkendelse.

Projektets karakteristika

Ansøgningen er vedlagt som bilag 6 i denne godkendelse.

Som argumenteret i afsnittet ovenfor ligger projektet i et eksisterende industriområde inden for rammerne af kommuneplan og lokalplan.

Anvendelse af ressourcer vil bedres ved projektet gennemførelse, da det er virksomhedens formål. Affald og luftforurening vil blive reguleret med miljøgodkendelsen.

Anlægget og de ansøgte ændringer indrettes efter standardvilkår til miljøgodkendelser for K203. Derfor vurderes det at det ikke vil få væsentlig negativ indvirkning på miljøet.

Det nærmeste internationale naturbeskyttelsesområde er habitatområde 108: Æbelø, havet syd for og Nærå, som ligger ca. 9,8 km mod nord. Nordfyns Kommune vurderer at miljøpåvirkningernes omfang ikke er at en sådan karakter eller grad, at projektet medfører væsentlig påvirkning af miljøet, herunder internationalt beskyttede naturtyper og arter.

Der er ingen kirkebyggelinjer, å- og sø-, skov eller strandbeskyttelseslinjer eller klitfredningsarealer inden for projektområdet.

Projektet kræver ikke dispensation fra naturbeskyttelsesloven. Projektet berører ingen fredede eller naturbeskyttede områder væsentligt.

¹⁷ Bekendtgørelse nr. 973 af 25. juni 2020 af lov om miljøvurdering af planer og programmer og af konkrete projekter (VVM)

¹⁸ Bekendtgørelse nr. 913 af 30. august 2019 Miljøvurderingsbekendtgørelsen.

Vurdering

Nordfyns Kommune vurderer, at driften af den godkendelsespligtige aktivitet "K203" på den valgte placering ikke vil kunne få væsentlig påvirkning på miljøet. Derfor medfører det ikke pligt til at udarbejde miljøkonsekvensrapport i henhold til miljøvurderingsbekendtgørelsen¹⁴.

Afgørelsen er truffet på baggrund af oplysningerne i anmeldelsen, den miljøtekniske redegørelse og vurderet i forhold til kriterierne i lovens¹⁹ bilag 4.

Indretning og drift

Virksomheden oplyser:

Scandrums A/S drives fra adresserne Snavevej 12, Snavevej 18, Bødkervej 4-6 og Bødkervej 7, 5471 Søndersø. Se kort i bilag 1 og 2.

På Snavevej 12 (Matrikel 18ba Søndersø By, Søndersø) Ingen ændringer. Administration og oplag af ny emballage:

B1.A Administrationsbygning

B1 og B2: Oplag af ny emballage.

På Snavevej 18 (Matrikel 5ac Søndersø By, Søndersø) ønskes etableret et automatisk vaskeanlæg til vask af palletanke. Desuden vil aftapning og opbevaring af flydende farligt og ikke-farligt affald også foregå på denne adresse.

1: Vaskelinje

2: Uvaskede plastblærer

3: Område til aftapning og opbevaring af flydende affald

4: Vaskede plastblærer

Ejendommen er omkranset af et hegn på 2 m, som er aflåst udenfor åbningstid.

På Bødkervej 4-6 (Matrikel 68s Søndersø By, Søndersø) findes tidligere administration, oplag af ny og renoveret emballage, oplag af træpaller, oplag af stålromler, plastromler og palletanke og oplag af farligt affald samt diverse renoveringsaktiviteter. Ingen ændringer i driften.

B1: Administrationsbygning (udlejet)

B1A: Oplag af ny og renoveret emballage

B2: Oplag af træpaller

B3: Oplag af stålromler og udhamring af stålromler

B4: Oplag af ny og renoveret emballage samt re-bottling

B5: Oplag af uren emballage samt aftapning af restindhold (Farlig/Ufarligt)

Ejendommen er omkranset af et hegn på 2 m, som er aflåst udenfor åbningstid.

På Bødkervej 7 (Matrikel 68r Søndersø By, Søndersø) Ingen ændringer i driften. Her findes et udendørs overdækket oplag af ikke-rengjorte palletanke, som:

- har indeholdt ufarligt flydende affald
- eller indeholder ubetydelige mængder ufarligt affald.

Ubetydelige mængder betyder, at restvæsken ikke går op til tappehanen. Alle palletanke er lukket med hanen og der er efterlukknet med slutmuffe.

¹⁹ Bekendtgørelse nr. 973 af 25. juni 2020 af lov om miljøvurdering af planer og programmer og af konkrete projekter (VVM)

På denne ejendom er ikke oplag af beholdere, der har indeholdt farligt affald
Ejendommen er omkranset af et hegn på 2 m, som er aflåst udenfor åbningstid.

Driftstid

Virksomhedens daglige driftstid vil være:

Mandag-torsdag	07.00 – 16.00
Fredage	07.00 – 12:30
Lørdage , Søn- og helligdage	lukket

Produktionskapacitet og procesforløb

Stållågsfade (216 liter): ca. 25.000 stk./år

- Stållågsfade modtages (kun rene)
- Beholderen renoveres (Større buler rettes ud manuelt med hammer)
- Beholder sendes til maling hos underleverandør (der males direkte ovenpå original maling)
- Beholderen returneres til Scandrum A/S og sælges herfra

Plasttromler (220 liter): ca. 2.500 stk./år

- Plasttromler modtages
- Evt. restindhold tømmes og bortskaffes til godkendt modtager
- Beholder sendes til vask hos ekstern samarbejdspartner
- Beholderen sælges.

Pallettanke (1050 liter): ca. 3.000 stk./år – fremtidig kapacitet op til 10.000 stk/år

- Pallettanke modtages
- Evt. restindhold tømmes og bortskaffes til godkendt modtager
- Pallettankene (Plastblære og stålgitter) vaskes:
 - Udvendig vask
 - 3-trins indvendig vask: (forvask, vask, Skyl)
 - Tørring
 - Trykprøvning
- Genbrugelige, vaskede pallettanke sælges
- Defekte og ikke-vaskbare pallettanke skilles ad
- Kasserede plastblærer opskæres/knuses og bortskaffes til genvinding hos godkendt modtager
- Kasserede stålgitter opskæres og bortskaffes til genvinding hos godkendt modtager

Modtagelse og oplagring

Virksomheden modtager og renoverer ståltromler, plasttromler og pallettanke på Bødkervej 4-6. Emballagerne modtages indendørs på befæstede og tætte arealer uden afløb. Ståltromler modtages alene i tom stand.

Utætte beholdere frasorteres og flyttes straks til separat spildbakke. Beholdere med restindhold aftappes på Bødkervej 4-6 eller Snavevej 18. Plasttromler vaskes hos ekstern samarbejdspartner, mens pallettanke vaskes på Snavevej 18.

Pallettanke modtages også på Snavevej 18. Emballagerne modtages indendørs på befæstede og tætte arealer uden afløb. Utætte pallettanke frasorteres og flyttes straks til separat spildbakke. Beholdere med restindhold aftappes og vaskes.

Beholdere, der er renoveret og/eller rensat er ikke længere farligt affald og kan opbevares på alle Scandrums adresser.

Se indretningstegning af Snavevej 18 og Bødkervej 4-6 i bilag 2.

Der er procedurer for modtagelsen af affaldet. Se bilag 5.

Affaldsoplag

Farligt affald i form af olier, opløsningsmidler og andre flydende stoffer fra tankene oplagres indendørs i egnede emballager. Det samme gælder ikke-farligt flydende affald. Beholderne vil henstå i oplags-/spildbakker, som kan tilbageholde spild hvis der skulle ske et uheld. Bakkerne har en størrelse, således at spild fra den største beholder vil kunne tilbageholdes. Affaldet opbevares på Snavevej 18 og på Bødkervej 4-6. Se bilag 4.

Spildevand fra vask af palletanke er opdelt i 10 forskellige fraktioner, som opbevares i hver sin palletank. Palletanke med vaskevand opbevares i område 1 på Snavevej 18.

Andre affaldstyper opbevares på de fire matrikler, hovedsageligt i lukkede containere.

Se nærmere redegørelse i afsnit om affald.

Hjælpestoffer

Der anvendes add-blue til firmaets lastbiler. Tanken er en palletank, som står indendørs på fast tæt belægning på Bødkervej 4-6, i område B5, samme sted som uvaskede palletanke, der tidligere har indeholdt farligt affald. Tanken har ikke bundstuds og står påkørselssikret.

Der anvendes Kautisk soda eller anden, mildere vaskemiddel til vaskeanlægget. Det opbevares på spildbakke på Snavevej 18.

Derudover er der et forbrug af papir, pap, og træpaller til forsendelse af emballagerne.

Afløb/spildevand

Kloaktegninger ses i bilag 3. Der er ikke afløb af processpildevand fra virksomheden, som alene afleder sanitært spildevand fra Snavevej 12, Snavevej 18 og Bødkervej 4-6 samt overfladevand fra alle fire matrikler.

Støjforhold

Støjforhold fra Bødkervej 4-6 og Bødkervej 7 er beskrevet i miljøgodkendelsen af 3. juli 2020 og ændres ikke ved tillægget.

Snavevej 18 har til- og frakørsel gennem Snavevej 12. Det skønnes at til og frakørsel øges med 2-3 lastbiler pr dag til 5-11 lastbiler pr dag. Antallet af personbiler forbliver uændret. Desuden vil der være indendørs kørsel med 1-2 eltrucks ca. 4 timer pr dag.

Vaskeanlægget sættes op indendørs i de eksisterende bygninger på Snavevej 18. Anlægget forventes at have et indendørs støjniveau på ca. 80 dB(A) ca. 7-8 timer pr dag. Der forventes ikke støj fra de nye lagerbygninger.

Afkast

Der er ikke etableret rumudsug i virksomheden. Der kan være en beskedent støvemission fra opskæring af palleblærer.

Kontorbygningerne på Snavevej 12 er opvarmet med et naturgasfyr med en indfyret effekt på mindre end 120 kWh. Afkastet er indrettet efter det gældende gas- og bygningsreglement, svarende til 1 m over tag. Der er ikke opvarmning i nogen af de andre bygninger.

Kommunens vurdering

Modtagelse og oplagring

Brugte emballager modtages og håndteres indendørs på Snavevej 18 og Bødkervej 4-6, der har tæt belægning uden afløb. Der modtages alene brugte emballager, når virksomheden er bemanded. Udenfor åbningstiden er oplag af farligt affald aflåst. Emballagerne vurderes straks ved ankomsten for utætheder og skader. Ved skade placeres emballagen straks i egnet kar. Aftapning af væsker foregår til egnet emballage i spildbakke.

Der er procedurer til modtagelse og håndtering af emballagerne.

Nordfyns kommune vurderer at Scandrums A/S ved indretning og drift af ejendommene Snavevej 18 og Bødkervej 4-6 har taget tilstrækkelige forholdsregler til at overholde standardvilkår 2 til 13.

Miljøgodkendelsen indeholder allerede disse vilkår, desuden skal der stilles et vilkår om, at aktiviteten "Modtagelse, sortering, aftapning og opbevaring af farligt affald og flydende ikke-farligt affald" alene må foregå på disse ejendomme.

Scandrums A/S modtager også flydende ikke-farligt affald. Affaldet håndteres på samme måde, som det farlige affald. Standardvilkår 2-13 er derfor modificeret til også at omfatte denne type affald. Formuleringen er ændret til at indeholde begge adresser.

Oplag af specifikke affaldsfraktioner (Standardvilkår 14-18)

Standardvilkår 14-18 omhandler håndtering af specifikke affaldsfraktioner: Giftigt, og meget giftigt affald, klinisk risikoaffald, akkumulatorer og batterier, kviksølvholdige lyskilder og asbeststøv. Scandrums A/S modtager ikke disse affaldsfraktioner. Derfor vil det stadig ikke være relevant at stille andre vilkår end standardvilkår 13, at virksomheden ikke må modtage andre typer farligt affald, end de oplyste og spildevandsfraktionerne.

Stationære tankanlæg samt øvrige faste rør og slanger (Standardvilkår 19-24)

Standardvilkår 19-24 omhandler indretning og drift til tankanlæg til opbevaring af farligt affald. Scandrums A/S har ikke denne type anlæg. Derfor vil det stadig ikke være relevant at stille disse vilkår.

Omlastning, omemballering og sortering af farligt affald (Standardvilkår 25-30)

Omlastning, omemballering og sortering af farligt affald og flydende ikke-farligt affald foregår indendørs på epoxybehandlet gulv. Gulvet er derved "en tæt belægning, der er uigennemtrængelig for de stoffer, der findes i de palletanke, der indeholder/ har indeholdt farligt affald."

Omlastningen foregår over en spildbakke til egnede beholdere til den enkelte type farligt affald. Nordfyns Kommune vurderer, at områder, hvor aftapningen sker skal være tæt efter definitionen i vilkår 2. Standardvilkår 25 omhandler dette forhold og omformuleres til også at gælde Snavevej 18.

Da Scandrums A/S ikke har tankanlæg til opbevaring af farligt affald og udendørs sumpe vil det ikke være relevant at stille standardvilkår 26-27, som omhandler overvågning under påfyldning/tømning og afspærringsventiler i udendørs sumpe.

Scandrums A/S modtager ikke PCB-holdig olie. Standardvilkår 28 er derfor irrelevant.

Scandrums A/S opdeler farligt affald efter EAK-koder. Er EAK-koden det samme, kan stofferne opbevares i samme beholder. Opdelingen er sket efter vejledning fra affaldsmodtageren.

Ved vask kan nogle typer farligt og ufarligt affald anvende samme vaskevand og vil derfor blive opbevaret i samme palletank til spildevand. Koncentrationen i vaskevandet vil være lav, da tankene tømmes inden vask. Standardvilkår 29 vil blive omformuleret så spildevand fra vask af blærer med forskellig EAK-kode må blandes efter nærmere retningslinjer. Se også bilag 5.

Kasserede blærer fra palletanke, opbevares indendørs på tæt belægning under overdækningen på Snavevej 18 og Bødkervej 4-6. Standardvilkår 30 er relevant og vil blive ændret til begge adresser.

Når emballager er vaskede, er de ikke længere farligt affald og kan opbevares på alle adresser.

Kasserede blærer fra palletanke, der har indeholdt ufarligt affald opbevares indendørs på tæt belægning under overdækningen på Snavevej 18 eller Bødkervej 4-6. Efter vask kan emballagerne opbevares på alle adresserne.

Virksomhedens forurening og forureningsbegrænsende foranstaltninger

I henhold til standardvilkårene vedrører miljøpåvirkningerne hovedsagelig spildevand, støj samt risiko for forurening af jord og grundvand eller overfladevand.

Lufforurening

I henhold til standardvilkårene er der følgende kilder til lufforurening:

- Afkast/diffuse udslip af organiske opløsningsmidler mv. ved håndtering af farligt affald.
- Diffuse udslip af organiske opløsningsmidler fra åbne emballager, sumpe eller lignende samt ånding fra tankoplag.
- Diffuse udslip af farlige stoffer fra spild og lækager.
- Aerosoler indeholdende olie og kemikalier fra rengøring/vask af emballager, tanke, køretøjer, udendørsarealer mv.
- Håndtering af støvende affald og spild heraf.
- Spredning med vinden fra oplag af støvende farligt affald samt fra udendørs arealer, der ikke er rengjort.

Virksomhedens oplysninger:

Der er ikke diffuse lugtkilder på virksomheden. Skadede beholdere opbevares straks i spildbakker. Spild opsamles straks med absorptionsmateriale.

Der er ikke etableret rumudsug i virksomheden.

Vask af beholdere foregår indendørs i et vaskeanlæg. Der er ikke udsugning fra anlægget.

Der håndteres ikke støvende affald. Der kan være en beskedent støvemission af plast fra opskæring af plastblærer.

Kontorbygningerne på Snavevej 12 er opvarmet med et naturgasfyr med en indfyret effekt på mindre end 120 kWh. Afkastet er indrettet efter det gældende gas- og bygningsregle-

ment, svarende til 1 m over tag. Øvrige bygninger er ikke opvarmede på nær den tidligere administrationsbygning på Bødkervej 4-6, som er udlejet.

Kommunens vurdering

Omhældning foregår i meget begrænset omfang. Der er ikke omhældning af letfordampelige stoffer.

På den baggrund vurderer Nordfyns Kommune, at hvis der skal etableres punktudsugning af hensyn til arbejdsmiljøet, vil spredningsfaktoren²⁰ være mindre end 250 m³/s og det vil derved være tilstrækkeligt med et afkast på 1 m over tagfladen²¹. Der er allerede stillet vilkår om dette.

Der er en mulig støvemission fra opskæringen af palleblærer, der foregår få timer en enkelt gang om måneden.

Kommunen vurderer, at det på grund af det ringe omfang er opskæring ikke er en væsentlig støvkilde.

Virksomhedens naturgasfyr er omfattet og Indrettet efter det gældende gas- og bygningsreglement, hvor afkast skal være 1 m over tag.

Der skal ikke stilles yderligere vilkår om luftforureningsbegrænsende foranstaltninger.

Støj/vibrationer

I henhold til Standardvilkårene er de væsentligste støjkilder:

- Omlastning og omemballering af affald
- Håndtering af emballager med og uden farligt affald
- Kørsel til og fra virksomheden samt intern transport
- Spuling af emballager, køretøjer o.l.

Virksomhedens oplysninger

Virksomhedens støjkilder er beskrevet i den miljøtekniske redegørelse til miljøgodkendelsen af 3. juli 2020.

Den nye vaskehal stilles op indendørs i de eksisterende bygninger på Snavevej 18. Der forventes en støjbelastning indendørs på ca. 80 dB(A). Da aktiviteten er indendørs og på grund af afstandene til de nærmeste boliger, forventes det, at de gældende støjgrænser kan overholdes.

Den øgede til- og frakørsel samt intern kørsel med trucks vurderes ikke at medføre støjgener for de omkringboende, da virksomheden ligger i et industrikvarter. Der er tale om:

Snavevej 12-18: 5-11 lastbiler og 8-12 personbiler og desuden kørsel med to el-trucks ca. 4 timer dagligt

Der forekommer ikke vibrationer fra virksomhedens aktiviteter.

Der er ikke planlagt nogle egentlige støj- eller vibrationsdæmpende tiltag.

²⁰ forholdet mellem emissionen i mg/s og B-værdien i mg/m³

²¹ Se Vejledning fra miljøstyrelsen 2/2001: Luftvejledningen side 28

Kommunens vurdering

Virksomheden er beliggende i et område, der er udlagt til erhvervsformål hvor der må opføres boliger. Støjgrænserne 60/60/60 dB(A) for henholdsvis dag-, aften- og natperioden. Ved de nærmeste boliger, vil støjgrænserne være 55/45/40 dB(A) på boligens udenomsarealer. Der er tale om Sømarksvej 19 i forhold til virksomhedsaktiviteterne på Snavevej 12 og Snavevej 11 for virksomhedsaktiviteterne på Bødkervej 4-6. I boligområdet (B109) nord for virksomheden skal støjgrænserne for boligområder overholdes ved matrikelskel. Støjgrænserne for boligområder er 45/40/35 dB(A) for henholdsvis dag-, aften- og natperioden

På baggrund af områdets karakter vurderer kommunen, at til- og frakørsel til virksomheden ikke vil genere omkringboende, da omfanget ikke udgør en væsentlig del af trafikken i området.

Vaskeanlægget er placeret indendørs og med følgende afstande til beboelser:

Sømarksvej 76, ca. 72 m nord for produktionen, støjgrænser: 45/40/35
Sømarksvej 9/19, ca. 74 m vest for produktionen, støjgrænser 55/45/40
Snavevej 11, ca. 138 m syd for produktionen, støjgrænser 55/45/40

Da vaskeanlægget er indendørs og vask ikke foregår for åbne porte og på grund af afstandene vurderer Kommunen, at aktiviteterne ikke vil føre til en overskridelse af grænseværdierne i omgivelserne.

På den baggrund stiller kommunen vilkår svarende til Miljøstyrelsens vejledning nr. 5/1984: Eksterne støj fra virksomheder.

Virksomheden har oplyst, at der ikke er kilder til vibrationer eller lavfrekvent støj.

Nordfyns Kommune er enig i vurderingen af vibrationer og lavfrekvent støj.

På den baggrund stiller Nordfyns Kommune ikke vilkår i godkendelsen grænseværdier for støj og vibrationer efter Miljøstyrelsens orientering nr. 9 1997 om lavfrekvent støj, infralyd og vibrationer i eksternt miljø.

Affald

Virksomhedens oplysninger

Forventede årlige mængder og maksimalt oplag, samt EAK-koder, opbevaringssted og bortskaffelse, fremgår af bilag 4 og 5. Opbevaringssted fremgår af indretnings tegning bilag 2.

Affaldet fra vaskeanlægget er opdelt i 10 fraktioner efter hvilket indhold, der har været i de palletanke, der er blevet vasket. Se opdelingen i bilag 5.

Der vil til enhver tid forefindes absorptionsmidler (grus, savsmuld, kattegrus og lignende) som kan anvendes til opugning i tilfælde af spild af olie eller kemikalier. Opsamlingsmaterialet vil blive bortskaffes som samme type affald, det har suget op.

Kommunens vurdering

Affaldet skal opbevares forsvarligt, så der ikke er risiko for forurening af jord, overfladevand og grundvand. Standardvilkårene vurderes at være fyldestgørende og relevante for opbe-

varing af farligt affald og relevante også for flydende- ikke-farligt affald. Desuden skal affald bortskaffes efter kommunen erhvervsaffaldsregulativ.

Farligt affald blandes ikke. Stoffer, der kan reagere med hinanden placeres over forskellige spildebakker.

Ved vask kan nogle typer farligt og ufarligt affald anvende samme vaskevand og vil derfor blive opbevaret i samme palletant til spildevand. Koncentrationen i vaskevandet vil være lav, da tankene tømmes inden vask. Standardvilkår 29 vil blive omformuleret så spildevand fra vask af blærer med forskellig EAK-kode må blandes efter nærmere retningslinjer. Se også bilag 5.

Standardvilkårene opgiver, at der ikke skal stilles vilkår om maksimalt oplag af affald eller mængder af farligt affald. Nordfyns Kommune følger dette princip.

Jord, grundvand og overfladevandsforurening

Standardvilkårene oplyser følgende problemstillinger:

- Udsivning fra lækager i emballager, rør, mobile og stationære tanke samt fra håndterings- og opbevaringsarealer, sumpe, brønde, tankgrave eller lignende fra opsamlingsbassiner.
- Spild i forbindelse med omlastning eller omemballering af flydende farligt affald.
- Overløb fra befæstede arealer af flydende farligt affald fra spild eller lækager eller af forurenede overfladevand eller slukningsvand.
- Utætte olieudskillere
- Vand fra rengøring af emballager, køretøjer m.m.
- Fejlbehandling af affald.

Virksomhedens oplysninger

Herunder ses en sammenskrivning af virksomhedens oplysninger om hvor den enkelte affaldstype opbevares. Der henvises i øvrigt til bilag 4 og 5.

Affaldsfraktion	Emballage	Opbevaringssted
Farligt affald	UN- godkendte beholdere til den enkelte affaldstype	Snavevej 18 og/eller Bødkervej 4-6 indendørs på spildebakke
Absorptionsmateriale fra farligt affald	Metaltromle	Snavevej 18 og/eller Bødkervej 4-6 indendørs på spildebakke
Spildevand fra vask af beholdere, der har indeholdt farligt affald	UN- godkendte beholdere til den enkelte affaldstype	Snavevej 18 indendørs på spildebakke
Ikke-farligt affald	UN- godkendte beholdere til den enkelte affaldstype	Snavevej 18 og/eller Bødkervej 4-6 indendørs på spildebakke
Absorptionsmateriale fra ikke-farligt affald	Metaltromle	Snavevej 18 og/eller Bødkervej 4-6 indendørs på spildebakke

Spildevand fra vask af beholdere, der har indeholdt ikke-farligt affald	UN- godkendte beholdere til den enkelte affaldstype	Snavevej 18 indendørs på spildbakke
Brændbart affald	Lukket container	Bødkervej 4-6, overdækket
Plast, ren til genanvendelse (f.eks. UN-kasserede)	Åben container	Bødkervej 7, under overdækningen
Plast, uren til deponi (f.eks. ikke-vaskbare)	Åben, tæt container	Bødkervej 7, under overdækningen
Metalaffald til genanvendelse	På jorden	Bødkervej 7, udendørs
Træaffald	På jorden	Bødkervej 7, udendørs
Dagrenovation	Lukket container	Snavevej 12, Udendørs
Pap/Papir	Lukket container	Snavevej 12, Udendørs
PE- folie	Lukket container	Snavevej 12, Udendørs

Scandums A/S har lavet procedurer for modtagelse og håndtering af affaldet. Se bilag 5. For placering i bygningerne se bilag 2 og miljøteknisk redegørelse af 3. juli 2020.

Delopgave	Håndtering/arealtype
Modtage og sortere plastromler	Indendørs i rum med tæt gulv uden afløb. Bødkervej 4- 6 område A
Modtage og sortere palletanke	Indendørs i rum med tæt gulv uden afløb. Snavevej 18 område 2 og Bødkervej 4- 6 område A
Opbevaring af utætte beholdere	Indendørs. Placeres straks på spildbakke i rum med tæt gulv uden afløb. Snavevej 18 område 3 og Bødkervej 4- 6 område C
Opbevaring af beholdere med restindhold (mere væske end op til tappehanen)	Indendørs i rum med tæt gulv uden afløb. Snavevej 18 område 3 og Bødkervej 4- 6 område C
Tømning af beholdere med restindhold	Indendørs i rum med tæt gulv uden afløb. Tømmes under opsyn og over spildbakke til 20 liters dunk. Snavevej 18 område 3 og Bødkervej 4- 6 område C
Vask af palletanke	Indendørs i rum med tæt gulv uden afløb. Der er opsamlingssumpe under vaskeanlægget. Snavevej 18 område 3
Aftapning af spildevand fra vaskeanlæg	Indendørs i rum med tæt gulv uden afløb. Der er opsamlingssumpe under vaskeanlægget. Snavevej 18 område 3

Intern transport af uvaskede beholdere, som har indeholdt farligt affald, men er uden restindhold	Foregår under tag på Snavevej 18 og Bødkervej 4-6 og på tætte belægninger uden afløb. Desuden mellem disse to adresser. Blærer/tanke har altid lukket taphane og slutmuffe.
Oplag af beholdere, hvor indholdet har været farligt	Beholderne betragtes som rene og kan opbevares på alle Scandrams adresser.
Intern transport af beholdere, som har indeholdt ikke farligt affald, men er uden restindhold	Foregår mellem Bødkervej 4-6/Snavevej 18 og Bødkervej 7 over vejen, der har afløb til regnvandssystemet. Blærer/tanke har altid lukket taphane og slutmuffe.
Oplag af beholdere, hvor indholdet ikke har været farligt	Transporteres til Bødkervej 7 og opbevares under overdækning på befæstet areal. Der er ikke afløb under overdækningen. Blærer har altid lukket taphane og slutmuffe.
Oplag af vaskede beholdere	Indendørs i rum med tæt gulv uden afløb. Snavevej 18. Område 4 og Bødkervej 4-6 område D
Kasserede beholdere	Skæres op på Bødkervej 7 under overdækning på tæt belægning uden afløb. Udenfor overdækningen er afløb til regnvandssystem uden yderligere rensning. Bunden med evt. restindhold skæres af og placeres i tæt container. Resten af blæren regnes for ren og skæres op i mindre stykker til genanvendelse.

Der er procedurer for modtagelse og håndtering af palletankene. Desuden er der kontrol af tætte og befæstede arealer. De tætte arealer er almindelig støbt beton som i en lagerhal.

Al håndtering af farligt affald foregår indendørs, der er derfor ikke etableret afspærringsventiler på afløb til overfladevand. De udendørs befæstede arealer har afløb til regnvandssystemet.

Kommunens vurdering

Virksomheden er beliggende i et område med særlige drikkevandsinteresser. Virksomheder, som håndterer farligt affald regnes som potentielt grundvandstruende. Virksomheden kan drives, hvis der stilles vilkår, der sikrer beskyttelse af grundvandet. Standardvilkårene er som udgangspunkt fyldestgørende til sikring af grundvandet i OSD områder.

Virksomhedens overfladearealer afvander til regnvandssystemet (se bilag 3) og ledes til Holmebækken. Virksomheden afleder derudover alene sanitært spildevand, da der ikke er afløb indendørs på Snavevej 18 og Bødkervej 4-6.

Opbevaring af farligt affald sker indendørs på Snavevej 18 og Bødkervej 4-6 i spildbakker i et rum med tæt belægning og uden afløb. Dette er i overensstemmelse med standardvilkår 9, 10, 12, 25, 30, 37, 44, som alle er stillet i miljøgodkendelsen af 3. juli 2020.

Transport og aftapning af farligt affald foregår indendørs på Snavevej 18 og Bødkervej 4-6. Aftapning og opbevaring foregår over spildbakker, så der ved uheld ikke kan ske forurening af jord eller overfladevand. Rummene har tæt belægning (epoxy) og ingen afløb. Dette er i overensstemmelse med standardvilkår 43 og 44. Vilkårene rettes til, så det alene er den drift og indretning som faktisk anvendes, der står i vilkårene. Der er ikke gruber til affald, derfor vil standardvilkår 45 ikke blive stillet.

Kasserede blærer fra palletanke, der har indeholdt farligt affald opbevares indendørs på tæt belægning på Snavevej 18 (se bilag 2) og under overdækningen på Bødkervej 4-6. Standardvilkår 30 er relevant og allerede stillet. Når tanke transporteres fra Bødkervej 4-6 til Snavevej 18 har blærer/tanke altid lukket taphane og slutmuffe.

Kasserede blærer fra palletanke, der har indeholdt ufarligt affald opbevares indendørs på tæt belægning på Snavevej 18 (se bilag 2) og under overdækningen på Bødkervej 4-6.

Kasserede blærer, der er vasket kan opbevares på alle matrikler.

Når palleblæerne er skåret op opbevares de i tætte containere under overdækning på Bødkervej 7.

Genbrugelige palletanke uden restindhold, der ikke har indeholdt farligt affald, opbevares under overdækning på SF- sten på Bødkervej 7. Disse tanke afventer vask. Inden opmagasineringen sikres at palletankens hane er lukket og påsat slutmuffe. På den baggrund sikres, at der ikke sker forurening af overfladevand på Bødkervej 7.

Der sker ikke omlastning til tankbiler, slamsugere og jernbanevogne og udendørs tankgårde på virksomheden. Derfor vil standardvilkår 46 og 48 stadig ikke være relevante at stille.

Der sker rengøring af emballager på virksomheden. Derfor vil standardvilkår 49 blive stillet.

Der er ikke afspærringsventiler på regnvandsafløb, fordi der ikke forekomme de aktiviteter, der medfører behovet for at etablere afspærringsventilerne. Derfor vil det ikke være proportionalt at stille vilkår om etablering af disse ventiler alene med henblik på at opsamle slukningsvand. Standardvilkår 50 vil stadig ikke blive stillet.

Desuden er der krav til vedligehold af tætte belægninger og befæstede arealer.

Opskæring af plastlærer.

Opskæring af plastblærer foregår på Bødkervej 7 og er vurderet i miljøgodkendelsen af 3. juli 2020.

Transport mellem matriklerne af opskårne plastblærer, der har indeholdt ikke-farligt affald skal ske, så det sikres, at der ikke kan ske forurening af overfladevand.

Det vurderes at standardvilkårene med disse tilføjelser er tilstrækkelige til at sikre beskyttelse af jord, grundvand og overfladevand. Med virksomhedens ansøgning, suppleret med oplys-

ninger indhentet ved kontakt med virksomheden og disse vilkår, vurderes det, at virksomheden indrettes så den kan overholde standardvilkårene.

Tanke

Virksomheden har ikke ønske om at opstille en brændstofftank.

Kommunens vurdering

Hvis virksomheden på et tidspunkt ønsker at opstille en tank til kørselsbrændstof skal det anmeldes til kommunen jf. §§ 3 i olietanksbekendtgørelsen og tankpladsen vil skulle overholde standardvilkår 42. Da der ikke er planer om at opstille en tank, er det stadig ikke relevant at stille vilkåret.

Spildevand

Standardvilkårene angiver følgende problemstillinger:

- Overfladevand forurenet med farligt affald, herunder vand fra rengøring af emballager, køretøjer m.m.
- Farligt affald, som ikke tilbageholdes i sump eller lignende af afspærringsventil
- Spildevand frasepareret olieaffald
- Overfyldte olieudskillere.

Virksomhedens oplysninger:

Virksomhedens opkobling til spildevandssystemet ses i bilag 2. der eksisterer ikke kloaktegninger over Bødkervej 4-6 og Bødkervej 7.

Vask af beholdere foregår i et anlæg, der er optimeret med hensyn til vand- og energiforbrug. I anlægget tømmes først for evt. restindhold. Derefter foregår vask foregår i fire trin: Udvendig vask, Indvendig forvask, indvendig vask, indvendigt skyl. Vaskevandet er ca 70 grader C under processen. Derfor vil der foregå en fordampning, men denne mængde kendes ikke på nuværende tidspunkt. Der bliver alene anvendt rent vand til skylningen, hvorefter vandet genbruges tidligere i processen. Der er filtre og sensorer, som afgør, hvornår vaskevandet ikke længere kan genbruges og skal tappes af systemet. Spildevandet opbevares i palletanke og bortskaffes som farligt affald. Der er således ingen udledning af spildevand fra anlægget.

Det skønnes at det årlige forbrug af rent vand er ca. 200 m³. Anlægget vil kunne behandle ca. 10.000 palletanke pr år. Vaskevandet

Ved vasken anvendes kautisk soda som vaskemiddel. Der anvendes ca. 1 l/m³ vaskevand.

Der er ikke vask eller rengøring køretøjer på virksomheden. Der er ikke olieudskillere på virksomhedens ejendomme.

Sanitært spildevand

Der afledes sanitært spildevand fra Snavevej 12, 18 og Bødkervej 4-6 til spildevandsledningen på Snavevej.

Tag- og overfladevand

På Snavevej 18 er en del af arealet med græs og beplantning. Her er der direkte nedsvivning. Ellers ledes tag- og overfladevand fra befæstede udendørs arealer til regnvandsledning på Snavevej. Kloaktegning vil blive fremsendt, når den ny lagerbygning projekteres.

Snavevej 12, Bødkervej 4-6 og Bødkervej 7 uændret afledning, som beskrevet i den miljøtekniske redegørelse til miljøgodkendelsen af 3. juli 2020.

Kommunens vurdering:

Spildevandet fra vaskeanlægget bortskaffes som farligt affald. Derfor kræver anlægget ikke en spildevandstilladelse.

Virksomhedens ejendomme ligger i et separatkloakeret område, hvor spildevand ledes til Søndersø rensningsanlæg og regnvand ledes til regnvandsledning med udløb i Holmebækken og Vedbyrendens afløb mod øst.

Sanitært spildevand

Der afledes sanitært spildevand fra Snavevej 12 og 18 samt Bødkervej 4-6 til spildevandsledningen på Snavevej, som går til Søndersø rensningsanlæg.

Der meddeles tilslutningstilladelse til afledning af sanitært spildevand til spildevandsledningen på Snavevej uden yderligere vilkår. Tilladelsen meddeles efter § 28, stk. 3 i miljøbeskyttelsesloven.

Der meddeles ikke tilladelse til afledning af andet spildevand.

Tag- og overfladevand

På Snavevej 18 er en del af arealet med græs og beplantning. Her er der direkte nedsivning. Ellers ledes tag- og overfladevand fra befæstede udendørs arealer til regnvandsledning. Regnvandsledningen på Snavevej går til kommunalt regnvandsbassin med neddrøling inden udledningen til Holmebækken.

Farligt affald opbevares indendørs, i lukkede beholdere, i spildbakker på tæt gulv uden afløb. Derfor vurderer Nordfyns kommune at denne udledning er uproblematisk. Der vil blive givet tilslutningstilladelse til udledningen af tag og overfladevand fra Snavevej 18.

Når tanke transporteres fra Bødkervej 4-6 til Snavevej 18 har blærer/tanke altid lukket taphane og slutmuffe.

Tag og overfladevand fra Snavevej 12 samt Bødkervej 5-6 og 7 er vurderet i Miljøgodkendelsen af 3. juni 2020.

Egenkontrol og driftsjournaler

Der stilles vilkår om egenkontrol og driftsjournaler i overensstemmelse med standardvilkårene. Det vurderes at være fyldestgørende, når de suppleres med journal over det ikke-farlige flydende affald.

Sikkerhedsstillelse

Almindelig sikkerhedsstillelse

Af miljøbeskyttelseslovens²² § 34, stk. 3 fremgår det indirekte, at der i forbindelse med miljøgodkendelsen af en virksomhed skal foreligge oplysninger om virksomhedens ejerforhold,

²² Bekendtgørelse nr. 1218 af 25. november 2019. Lov om miljøbeskyttelse, med senere ændringer. (Miljøbeskyttelsesloven)

bestyrelse og daglige ledelse, så miljømyndighederne kan vurdere, om nogle af disse personer er omfattet af lovens § 40a, der omhandler kriterier for tilbagekaldelse af meddelt godkendelse, nægtelse af godkendelse og fastsættelse af særlige vilkår om sikkerhedsstillelse.

Det er i lovens § 40 b stk. 1 anført, at Miljøministeren opretter et miljøansvarlighedsregister over de personer og selskaber m.v., der er omfattet af § 40a.

Da ingen i virksomhedens ledelse er anført i dette register kan der meddeles godkendelse uden særlige vilkår om sikkerhedsstillelse.

Konklusion

Det konkluderes at hvis de stillede vilkår overholdes, kan virksomheden drives på stedet og under de ønskede forhold uden at være til gene for omgivelserne. Det er vurderet at standardvilkårene for listepunkt K 203 i bekendtgørelse om standardvilkår i godkendelse af listevirksomhed, er tilstrækkelige og dækkende for den ansøgte aktivitet. Standardvilkårene regnes for tilstrækkelige til at overholde BREF-dokumentet Emissions from Storage, European Commission, July 2006.

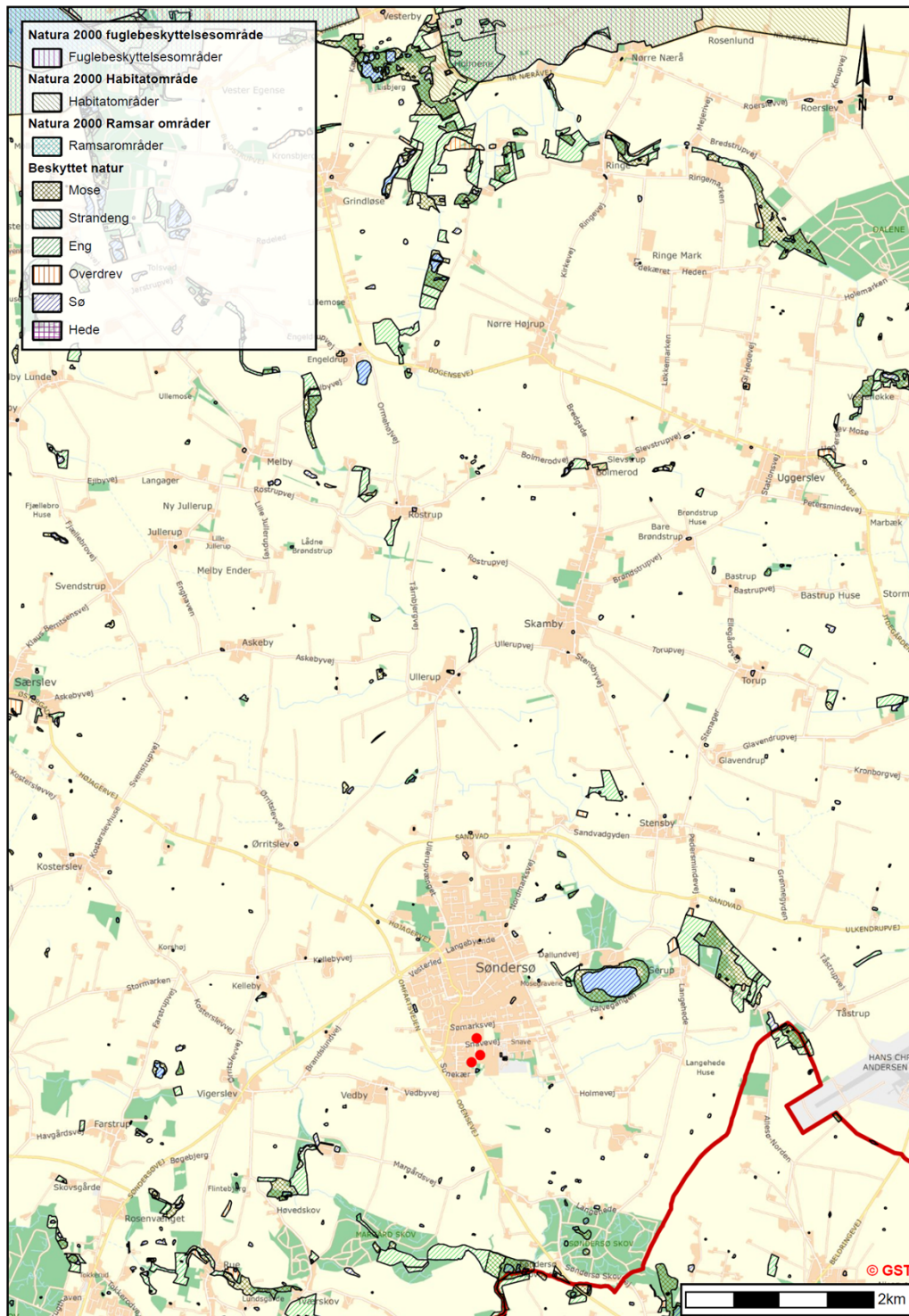
Det vurderes at ved indretning og drift som beskrevet i miljøteknisk redegørelse, samt overholdelse af stillede vilkår, er der truffet de nødvendige foranstaltninger for at forebygge og begrænse forureningen ved anvendelse af BAT.

Der kan meddeles tilslutningstilladelse til spildevand svarende til husspildevand. Der stilles ikke særlige vilkår for spildevandet.

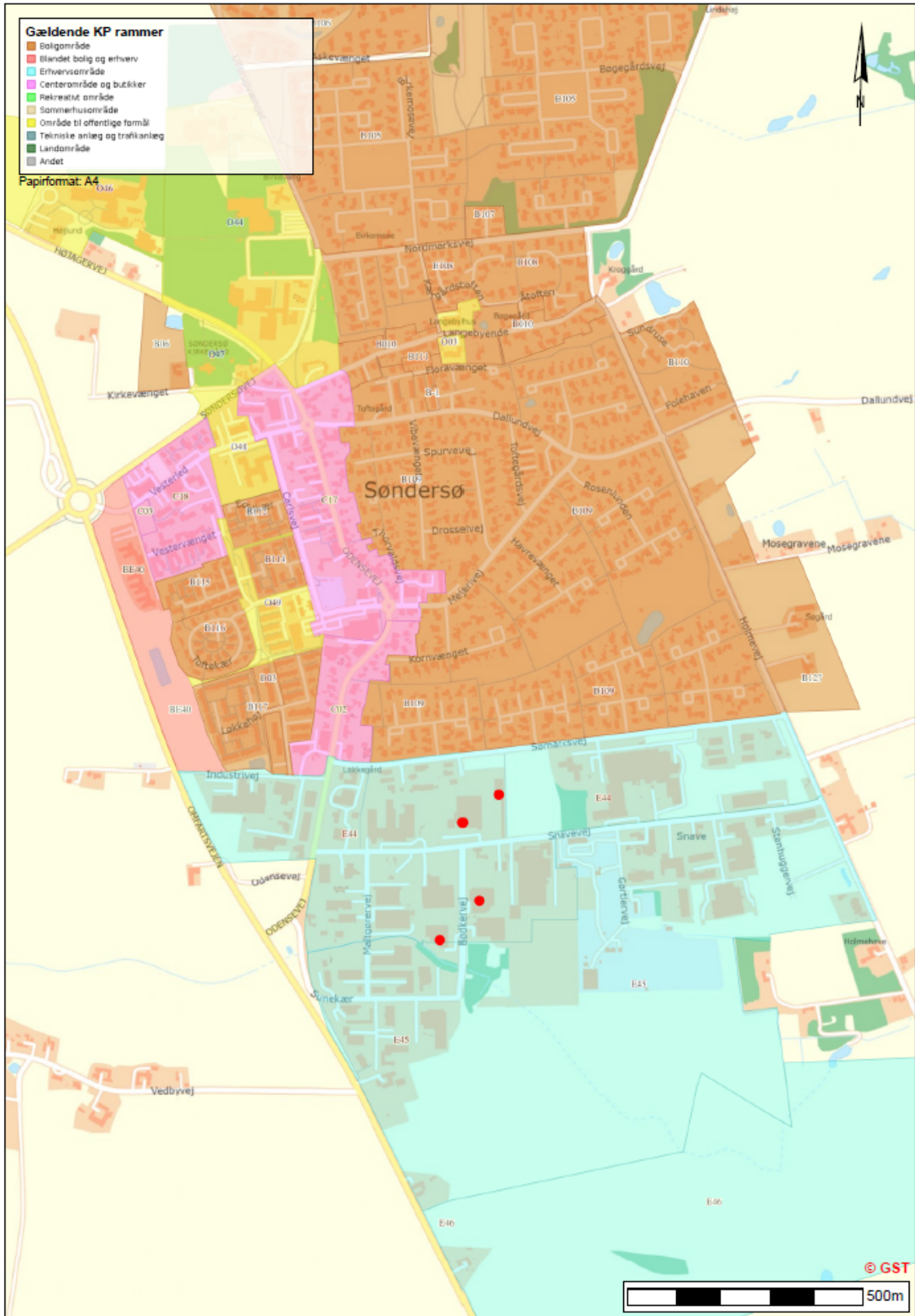
Der kan meddeles tilslutningstilladelse til at regn- og overfladevand kan tilsluttes til regnvandsledning.

Bilag 1 Oversigtskort

Virksomhedens placering i forhold til Internationale beskyttelsesområder og beskyttet natur
ca 1:50.000



Placering i Søndersø i forhold til planområder ca. 1: 10.000

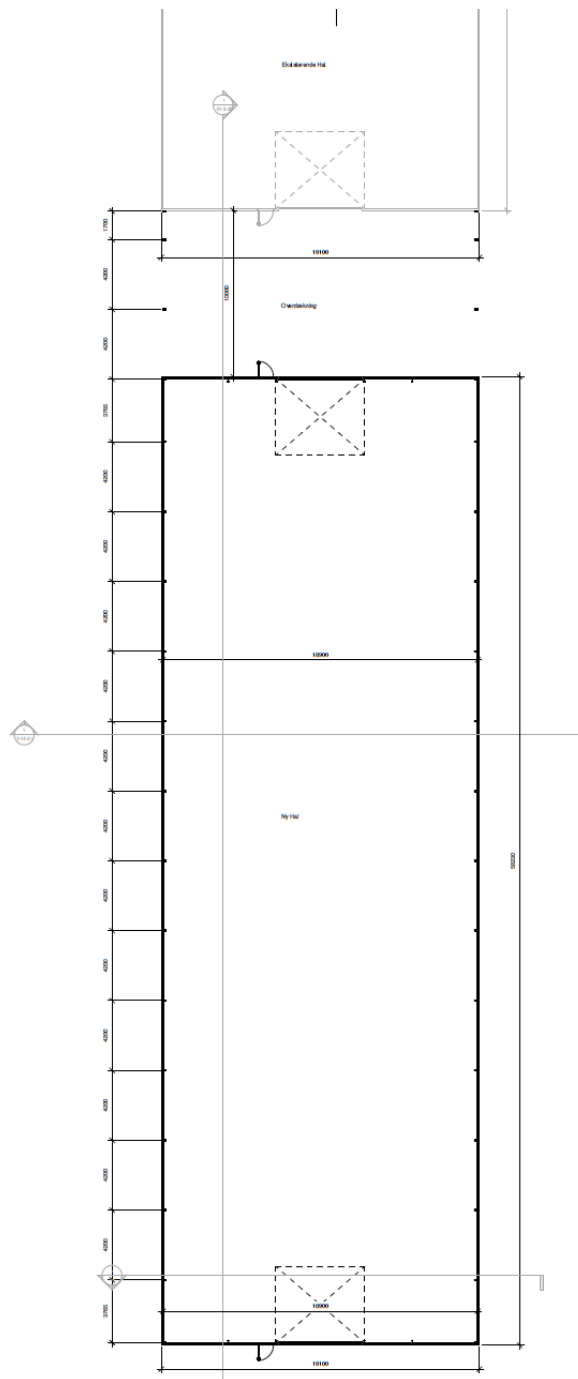


Scandrum og tilkørselsforhold



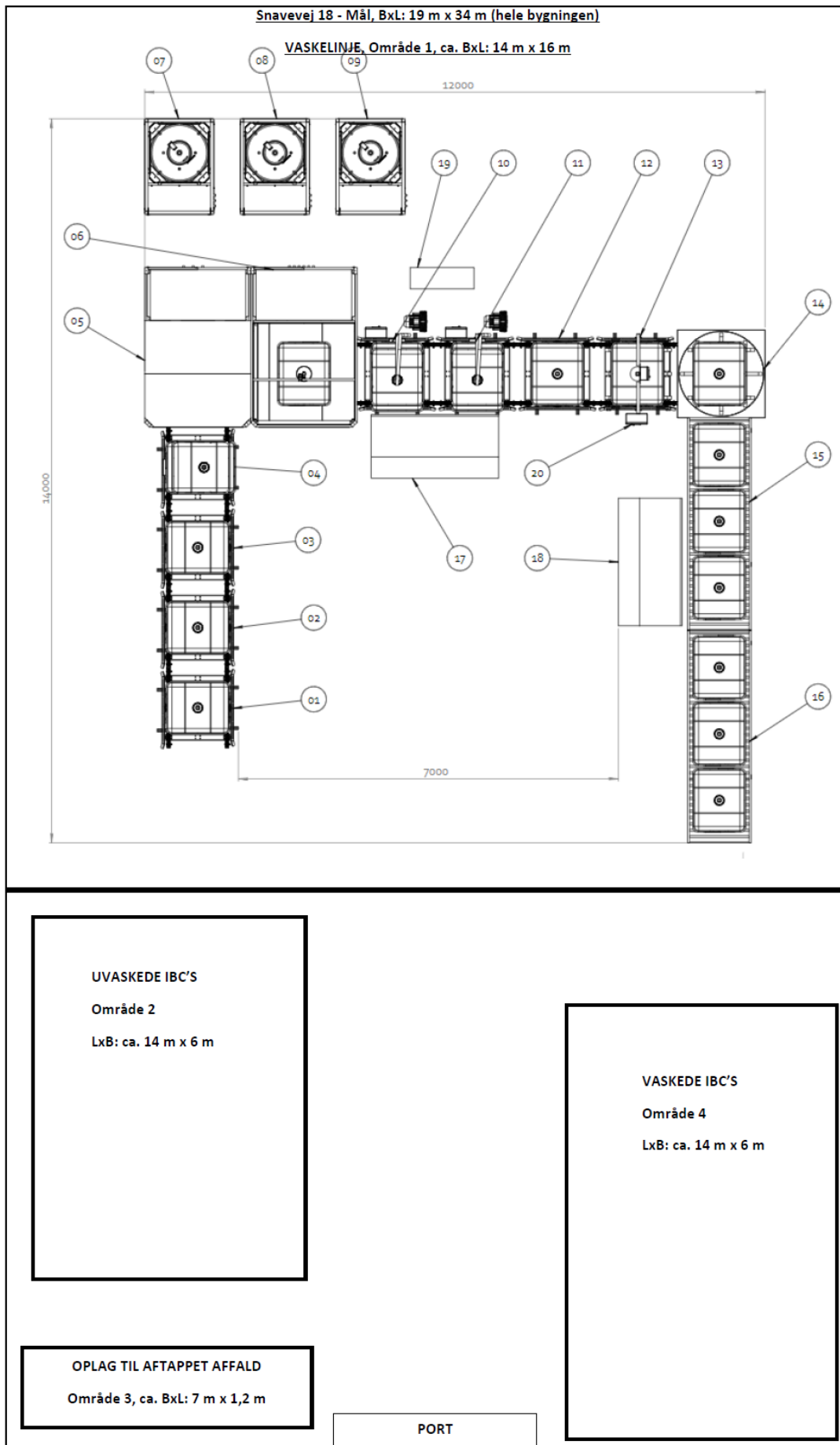
Bilag 2 Indretning

Snavevej 18 Plantegning

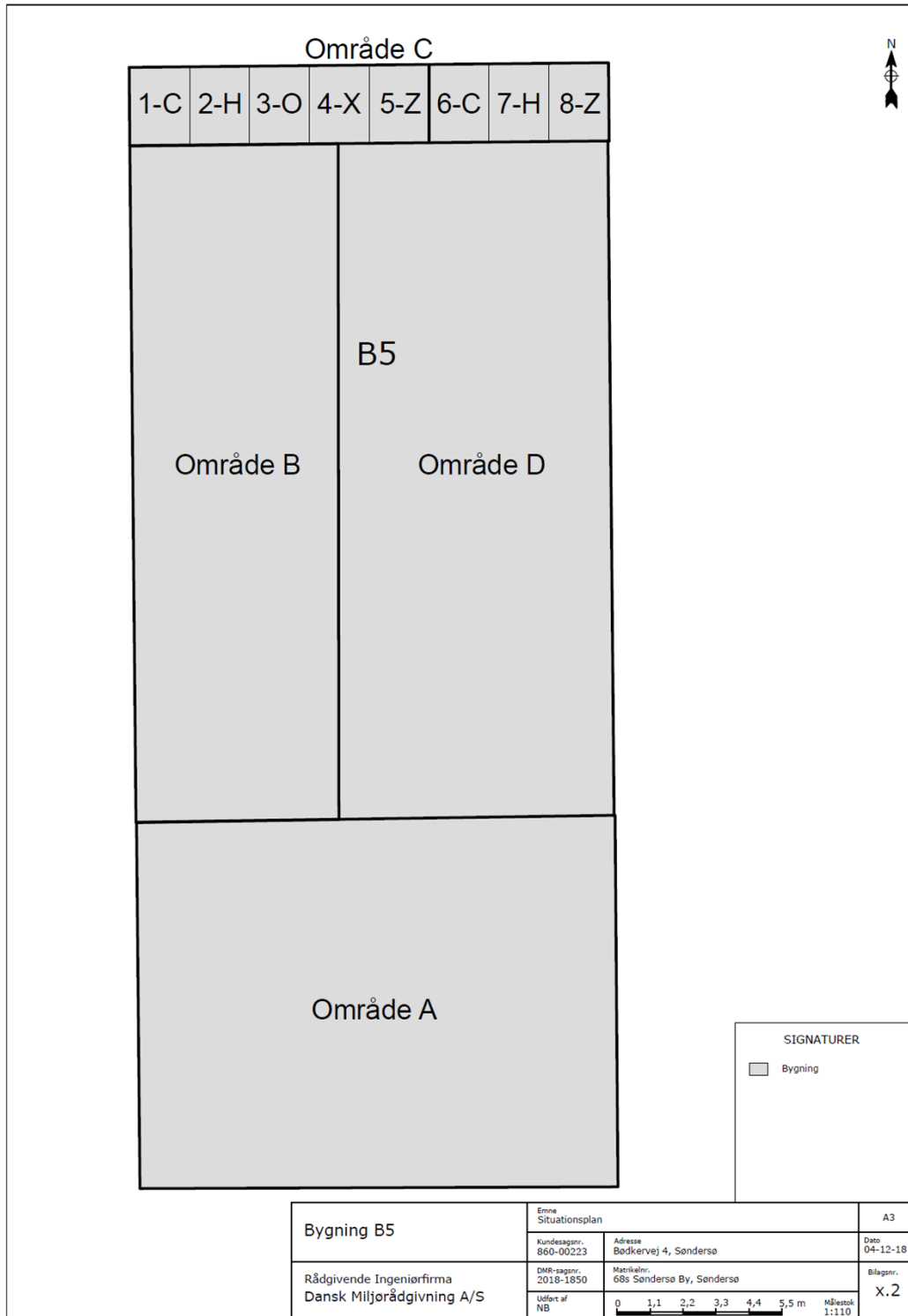


Proj. Nr.	01-10-10
Proj. Navn	Snavevej 18
Proj. Beskrivelse	Plantegning
Proj. Status	01-10-10
Proj. Dato	10-10-2020
Proj. Tegner	...
Proj. Tjekket	...
Proj. Godkendt	...
Proj. Dato	...
Proj. Tegner	...
Proj. Tjekket	...
Proj. Godkendt	...
Proj. Dato	...

DI-01-2020-01-10-10

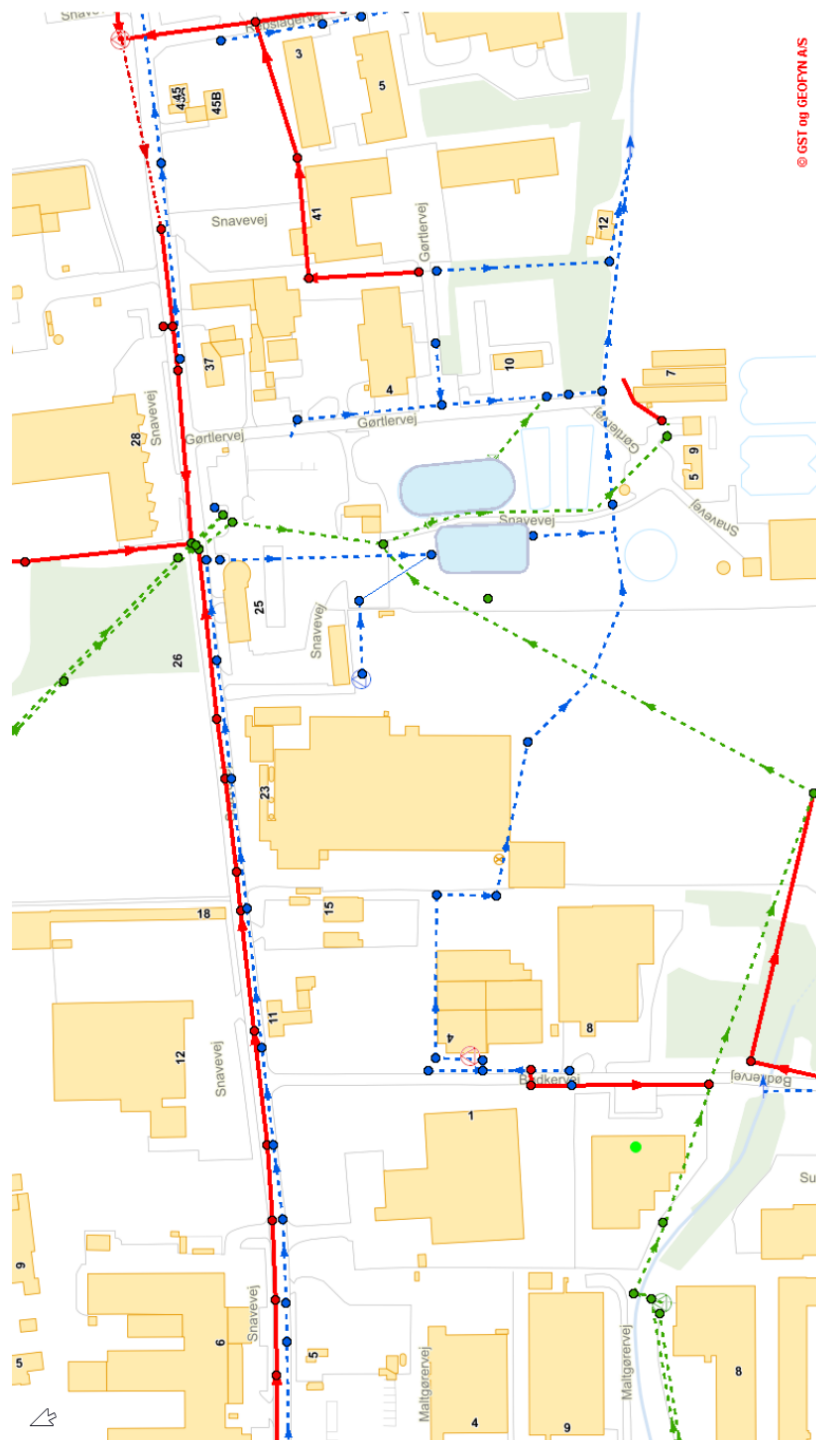


Bødkervej 4-6 indretning og opbevaring af affald



Bilag 3 Kloaktegning

Den samlede virksomhed



Bilag 4 Affaldstyper og mængder

Bilag 6.1 – Affaldsmængder og oplag

Herunder ses en oversigt over de væsentligste affaldsfraktioner, som oplagres og bortskaffes hos Scandrum A/S.
Se endvidere en gennemgang af oplag og placering på næste side. Erstatte tidligere Bilag 6 – Affaldsmængder og oplag...

Farligt affald – aftappet (rene stoffer) Tabel 1

Type	Emballage	Opbevaring Se Bilag 4.2.1 – Bødkervej 4-6 og Bilag 4.4 - Snavevej 18_ Plantegning_indretning	Maks. oplag liter	Mængde Anslået maks. liter/år	EAK-kode	Grp.	Bortskaffes af
Oppløsningsmidler (petroleum mv.)	20 liters plastbeholder	Bødkervej 4-6, indendørs B5, omr. A (på spildebakker) og/eller Snavevej 18, indendørs Omr. 3 (på spildebakker)	40	40	200113	C	Stena Recycling A/S
Olie og fedt	-	-	40	40	200126	H	-
Maling, trykfarver, harpiks	-	-	40	40	200127	H	-
Detergenter	-	-	40	40	200129	H	-
Vaskevæske	-	-	40	40	070104	H	-
Oxiderende stoffer	-	-	40	40	160904	O	-
Syrer	-	-	40	40	200114	X	-
Baser	-	-	40	40	200115	X	-
Brandslukningsskum	-	-	40	40	160508	Z	-
Isocyanat holdigt affald	-	-	40	40	080501	Z	-
Biologisk aktivt (enzymmer)	-	-	40	40	200199	Z	-
Absorptionsmateriale	Metaltrømler	-	40	40	Iht. Ovenst.	Iht. oven	-

Farligt affald – vaskevand (fortyndede stoffer) Tabel 2

Type	Emballage	Opbevaring Se Bilag 4.4 - Snavevej 18_ Plantegning_indretning	Maks. oplag liter	Mængde Anslået maks. liter/år	EAK-kode	Grp.	Bortskaffes af
Oppløsningsmidler (petroleum mv.)	1000 liters palletank	Snavevej 18, indendørs omr. 1	1000	22.000	200113	C	Stena Recycling A/S
Olie og fedt	-	-	1000	96.000	200126	H	-
Maling, trykfarver, harpiks	-	-	-	-	200127	-	-
Detergenter	-	-	-	-	200129	-	-
Vaskevæske	-	-	-	-	070104	-	-
Oxiderende stoffer	-	-	1000	2.000	160904	O	-
Syrer	-	-	1000	26.000	200114	X	-
Baser	-	-	-	-	200115	-	-
Brandslukningsskum	-	-	1000	2.000	160508	Z,A	-
Isocyanat holdigt affald	-	-	1000	4.000	080501	Z,B	-
Biologisk aktivt (enzymmer)	-	-	1000	10.000	200199	Z,C	-

Ikke-farligt affald - aftappet (rene stoffer) Tabel 3

Type	Emballage	Opbevaring Se Bilag 4.2.1 – Bødkervej 4-6 og Bilag 4.4 - Snavevej 18_ Plantegning_indretning	Maks. oplag liter	Mængde Anslået maks. liter/år	EAK-kode	Grp.	Bortskaffes af
Kosmetik, andet	20 liters plastbeholder	Bødkervej 4-6, indendørs B5, omr. A (på spildebakker) og/eller Snavevej 18, indendørs område 3 (på spildebakker)	40	40	070699	C	Stena Recycling A/S
Bionedbrydeligt storkøkken og kantineaff.	-	-	40	40	200108	Z	-
Maling, trykfarver, harpiks	-	-	40	40	200128	H	-
Detergenter	-	-	40	40	200130	H	-
Andre fraktioner	-	-	40	40	200199	H	-
Absorptionsmateriale	Metaltrømler	-	40	40	Iht. Ovenst.	Iht. oven	-

Ikke-farligt affald - vaskevand (fortyndede stoffer) Tabel 4

Type	Emballage	Opbevaring Se Bilag 4.4 - Snavevej 18_ Plantegning_indretning	Maks. oplæg liter	Mængde Anslået maks. liter/år	EAK-kode	Grp.	Bortskaffes af
Kosmetik, andet	1000 liters palletank	Snavevej 18, indendørs omr. 1	1000	8.000	070699	C	Stena Recycling A/S
Bionedbrydeligt storkøkken og kantineaff.	-	-	1000	4.000	200108	Z	-
Maling, trykfarver, harpiks Detergenter Andre fraktioner	-	-	1000	24.000	200128 200130 200199	H	-

Andet ikke-farligt affald Tabel 5

Type	Emballage	Opbevaring	Mængde kg/år (2018)	Bortskaffes af
Pap/papir	Container	Snavevej 12, udendørs Bilag 4.1 – Snavevej 12 ①	3.790	Marius Pedersen A/S Ørbækvej 851, 5863 Ferritslev – tlf. 63 90 99 09
PE-folie	Container	Snavevej 12, udendørs Bilag 4.1 – Snavevej 12 ①	1.550	Marius Pedersen A/S Ørbækvej 851, 5863 Ferritslev – tlf. 63 90 99 09
Brændbart affald	Container	Bødkervej 4-6, Overdækket Bilag 4.2 – Bødkervej 4-6 ②	680	Lunde Vognmandsforretning ApS Lunde Bygade 36, 5450 Otterup – tlf. 65 95 50 59
Plast, ren (genanv.)	Container	Bødkervej 7, Overdækket Bilag 4.3 – Bødkervej 7 ③	7.500	Hail AB (trading) Tryckarevägen 3, SE-434 24 Kungsbacka
Plast, uren (deponi)	Container	Bødkervej 7, Overdækket Bilag 4.3 – Bødkervej 7 ③	4.800	Marius Pedersen A/S Ørbækvej 851, 5863 Ferritslev – tlf. 63 90 99 09
Metal-affald (GENANVENDELSE)	På jorden	Bødkervej 7, Udendørs Bilag 4.3 – Bødkervej 7 ④	57.760	H.J. Hansen Havnegade 100, 5000 Odense C
Træaffald	Container	Bødkervej 7, Udendørs Bilag 4.3 – Bødkervej 7 ⑤	6.500	Genknus & kabell A/S Teglværksvej 19, 5220 Odense – tlf. 66 12 13 63
Dagrenovation	Container	Snavevej 12, Udendørs Bilag 4.1 – Snavevej 12 ⑥	ikke opgjort	Kommunal ordning

Oplag af affald

Snavevej 12

Oplag af pap/papir ①, PE-folie ① og dagrenovation ⑥ sker udendørs som vist i

Bilag 4.1 - Snavevej 12, Plantegning_indretning

Oplaget vurderes ikke at kunne give anledning til forurening af jord og grundvand.

Snavevej 18 (nvt afsnit)

Aftappet affald:

Indendørs på område 3 opbevares aftappet flydende affald. Dette gælder både farligt og ikke-farligt affald. Proceduren omkring aftapning findes i Bilag 7.0 - Affaldsmottagelse og håndtering_procedure

Belægningen indendørs udgøres af tæt beton med epoxybelægning.

Affaldet aftappes og opbevares i 20 liters plastdunke, som placeres på spildbakker.

Der anvendes 1 dunk til produkter/stoffer med samme EAK-kode for at undgå kemiske reaktioner ved sammenblanding.

Dunke, hvor indholdet tilhører samme affaldsgruppe opbevares ligeledes på separate spildbakker, så der ikke kan ske kemiske reaktioner, hvis der sker udslip/spild i spildbakken.

Se Bilag 4.5 – Snavevej 18_Plantegning_indretning

Oplaget indendørs vurderes ikke at kunne give anledning til forurening af jord og grundvand.

Vaskevand, affald:

Indendørs på område 1 opbevares brugt vaskevand. Dette gælder både farligt og ikke-farligt affald. Proceduren omkring håndtering af vaskevand findes i Bilag 7.0 - Affaldsmottagelse og håndtering_procedure

Belægningen indendørs udgøres af tæt beton med epoxybelægning.

Brugt vaskevand og opbevares i 1000 liters palletanke.

Se Bilag 4.5 – Snavevej 18_Plantegning_indretning

Oplaget indendørs vurderes ikke at kunne give anledning til forurening af jord og grundvand.

Bødkervej 4-6

Aftappet affald:

Indendørs i B5, område A opbevares aftappet flydende affald. Dette gælder både farligt og ikke-farligt affald. Proceduren omkring aftapning findes i Bilag 7.0 - Affaldsmottagelse og håndtering_procedure

Belægningen indendørs i B5 udgøres af tæt beton.

Affaldet aftappes og opbevares i 20 liters plastdunke, som placeres på spildbakker. Der anvendes 1 dunk til produkter/stoffer med samme EAK-kode for at undgå kemiske reaktioner ved sammenblanding.

Dunke, hvor indholdet tilhører samme affaldsgruppe opbevares ligeledes på separate spildbakker, så der ikke kan ske kemiske reaktioner, hvis der sker udslip/spild i spildbakken.

Se Bilag 4.2.1 - Bødkervej 4-6 - Plantegning B5 1 110

Oplaget indendørs vurderes ikke at kunne give anledning til forurening af jord og grundvand.

Andet affald:

Blandet brændbart affald opbevares i container under overdækning ②

Se Bilag 4.2 - Bødkervej 4-6 - Plantegning 1_300

Oplaget vurderes ikke at kunne give anledning til forurening af jord og grundvand.

Bødkervej 7

Belægningen udgøres af SF-sten på hele arealet.

Her opbevares 1000 liters palletanke som endnu ikke er rengjorte, og som ikke har et betydeligt restindhold af ufarlige stoffer. Alle palletanke opbevares under tag (midlertidig overdækning).

Se Bilag 4.3 - Bødkervej 7 - Oversigt luftfoto 1 500

Palletanke (ufarligt restindhold)

Tanke der har indeholdt ufarlige stoffer opbevares direkte på SF-sten på det overdækkede område, såfremt et evt. mindre restindhold ikke overstiger højden for tappehanen. Såfremt der ved modtagelsen har været konstateret et betydeligt restindhold i tanken, er dette forinden blevet aftappet. Proceduren omkring aftapning findes i Bilag 7.0 - Affaldsmottagelse og håndtering_procedure

Palletanke (farligt restindhold)

Tanke der har indeholdt farlige stoffer opbevares IKKE på Bødkervej 7.

Det udendørs, overdækkede oplag vurderes ikke at kunne give anledning til forurening af jord og grundvand.

Transport af affald

Beholdere som indeholder flydende affald vil være, eller blive forseglet inden de transporteres rundt internt på virksomheden eller ud fra bygninger. Al intern transport sker med trucks.

Indendørs transport af affald:

Alle bygninger har fast, tæt gulv uden gulvafløb, hvilket minimerer risikoen for forurening af jord og grundvand ved lækage eller spild.

Udendørs transport af affald:

Transport af affald ud fra bygninger sker ad køreveje som enten er belagt med grus, asfalt eller fliser. Transport af affald ud af virksomheden foregår udelukkende af godkendt transportør.

Uheld/spild

Hvis der sker uheld eller spild af flydende råvarer eller farligt affald, vil spildet straks blive opsamlet med absorberende materiale og herefter bortskaffet efter gældende retningslinjer. Hvis der sker spild, der ikke umiddelbart kan fjernes, vil den ansvarlige straks underrette tilsynsmyndigheden. Der er udarbejdet procedurer som sikrer korrekt håndtering af spildt materiale.

Se Bilag 7.0 - Affaldsmottagelse og håndtering_procedure

Vurdering

Scandiums A/S vurderer på baggrund af ovenstående, at der er truffet de nødvendige foranstaltninger til beskyttelse af jord og grundvand.

Bilag 5 Håndtering af affald

Bilag 7.0 - Affaldsmodtagelse og håndtering (procedure)

Dette bilag erstatter Bilag 7 – Affaldsmodtagelse og håndtering

5. Virksomheden skal have nedskrevne driftsinstrukser og -procedurer vedrørende:

- Modtagelse, oplagring, omlastning, omemballering og/eller sortering af farligt affald, herunder sikkerhedsforanstaltninger i forbindelse hermed.
- Betjening af de enkelte anlæg, pumper mv.
- Procedurer for rengøring af emballage, køretøjer, tanke, andet udstyr, befæstede arealer samt tankgårde, sumpe, brønde og evt. andre opsamlingssteder.
- Virksomhedens egenkontrol.
- Procedurer i forbindelse med driftsforstyrrelser og uheld.

Instrukser og procedurer skal fremsendes til tilsynsmyndighedens orientering senest 1 måned efter modtagelsen af godkendelsen eller idriftsættelsen af virksomheden.

Instrukser og procedurer skal være tilgængelige for personalet.

En gennemgang og klassificering af de produkter som virksomheden foreløbigt kan modtage findes i:

Bilag 7.1.1 - Notat vurdering af affaldsfraktioner (erstatter Bilag 7.1 - Notat vurdering af affaldsfraktioner)

En komplet liste over de produkter som virksomheden foreløbigt kan modtage findes i:

Bilag 7.2.1 – Affaldsliste_fraktioner, koder (lavet ud fra 7.1.1) (erstatter Bilag 7.2 - Affaldsliste_fraktioner, koder)

Aftapning af restindhold (farligt og ikke-farligt affald) (tilrettet afsnit)

Der kan modtages palletanke med restindhold fra i alt 8 overordnede affaldsgrupper med 16 forskellige EAK-koder.

Dette betyder at der skal etableres mindst 8 spildbakker i:

Bygning 5, område A på Bødkervej 4-6 og/eller

Område 3 på Snavevej 18

Alle produkter med den samme EAK-kode skal hældes i den samme beholder.

Dette betyder at der er behov for op til 16 forskellige opbevaringsdunke i:

Bygning 5, område A på Bødkervej 4-6 og/eller

Område 3 på Snavevej 18

Alle produkter fra den samme affaldsgruppe skal placeres på den samme spildbakke for at undgå en utilsigtet sammenblanding eller kemisk reaktion mellem flere stoffer, hvis der sker udsivning af affald fra en beholder.

Bilag 7.0 - Affaldsmodtagelse og håndtering (procedure)

EAK-koder og affaldsgrupper vedr. aftapning af restindhold: (nyt afsnit)

Herunder ses en oversigt over EAK-koder med tilhørende affaldsgruppe.

Oversigten dækker de produkter, som indtil videre kan modtages hos Scandrums A/S.

Bemærk, at der kun er tale om et begrænset restindhold, som i enkelte tilfælde vil findes i de modtagne uvaskede palletanke.

Oversigten findes endvidere i Bilag 7.1.1 - Notat vurdering af affaldsfraktioner, hvor alle datablade for muligt forekommende produkter er gennemgået.

Tabel 1 Forslag til EAK koder for modtaget affald hos Scandrums, hhv. farligt affald og ikke-farligt affald

EAK kode	Affaldstype	Affaldsgruppe
Farligt affald		
070104	Vaskevæske	H
080501	Isocyanat holdigt affald	Z
160508	Brandlukningsskum	Z
160904	Oxiderende stoffer	O
200113	Opløsningsmidler	C
200114	Syrer	X
200115	Baser	X
200126	Olie og fedt	H
200127	Maling, trykfarver, klæbestoffer og harpikser	H
200129	Detergenter (overfladeaktive stoffer)	H
200199	Biologisk aktivt	Z

Ikke farligt affald		
EAK kode	Affaldstype	Affaldsgruppe
070699	Kosmetik, andet	C
200108	Bionedbrydeligt storkøkken og kantineaffald	Z
200128	Maling, trykfarver, klæbestoffer og harpikser	H
200130	Detergenter	H
200199	Andre fraktioner	H

Farligt affald:

På spildbakke nr. 1 = Gruppe C skal der bruges 1 dunk.

På spildbakke nr. 2 = Gruppe H skal der bruges 4 forskellige dunke

På spildbakke nr. 3 = Gruppe O skal der bruges 1 dunk

På spildbakke nr. 4 = Gruppe X skal der bruges 2 forskellige dunke

På spildbakke nr. 5 = Gruppe Z skal der bruges 3 forskellige dunke

Ikke-farligt affald:

På spildbakke nr. 6 = Gruppe C skal der bruges 1 dunk

På spildbakke nr. 7 = Gruppe H skal der bruges 3 forskellige dunke

På spildbakke nr. 8 = Gruppe Z skal der bruges 1 dunk

Bilag 7.0 - Affaldsmodtagelse og håndtering (procedure)

Vask og håndtering af processpildevand (nyt afsnit)

Vaskevand indeholdende stoffer fra den samme affaldsgruppe må som udgangspunkt opsamles i den samme palletank. Dette sker efter aftale med affaldsmotageren.

Der kan modtages palletanke til vask med restindhold fra i alt 8 overordnede affaldsgrupper.

Dog er Gruppe Z opdelt i 3 undergrupper, idet denne gruppe er defineret ved stoffer, der ikke kan placeres under de øvrige grupper, og som derfor i dette tilfælde dækker over 3 forskellige produkter og dermed forskellige egenskaber, som kræver særskilt håndtering i forhold til bortskaffelse af brugt vaskevand.

Dette betyder, at der skal anvendes op til 10 forskellige mærkninger af palletanke til opbevaring af det vaskevand, der skal bortskaffes til affaldsmotageren.

Palletanke med brugt vaskevand opbevares:

Område 1 på Snavevej 18

EAK-koder og affaldsgrupper vedr. vask af palletanke: (nyt afsnit)

Herunder ses en oversigt over EAK-koder med tilhørende affaldsgruppe.

Oversigten dækker de produkter, som indtil videre kan modtages hos Scandrum A/S.

Bemærk, at der kun er tale om et begrænset restindhold, som i enkelte tilfælde vil findes i de modtagne uvaskede palletanke.

Det ses her at vaskevand indeholdende stoffer med forskellige EAK-koder i nogle tilfælde kan forsvares sammenblandet, idet disse stoffer har sammenlignelige egenskaber og tilhører samme affaldsgruppe.

Normalt tillades det ikke at sammenblende affald med forskellige EAK-koder, men i dette tilfælde vurderes det alligevel at være hensigtsmæssigt, da affaldsmotageren udelukkende kræver, at vaskevandet er mærket med angivelse af affaldsgruppe.

Endvidere vurderes det, at håndtering af 16 forskellige mærkede palletanke til brugt vaskevand vil besværliggøre den daglige drift væsentligt, idet hvert skift af palletank kræver et driftsstop.

Oversigten herunder findes endvidere i Bilag 7.1.1 - Notat vurdering af affaldsfraktioner, hvor alle datablade for muligt forekommende produkter er gennemgået.

Tabel 2 Håndtering af affaldsgrupper ifm. vask af palletanke

EAK kode	Affaldstype	Affaldstyper der kan vaskes sammen (ens farve i samme vask)
Farligt affald		
200113	Opløsningsmidler	C
070104	Vaskevæske	H
200126	Olie og fedt	
200127	Maling, trykfarver, klæbestoffer og harpikser	
200129	Detergenter (overfladeaktive stoffer)	
160904	Oxiderende stoffer	O
200114	Syrer	X
200115	Baser	
080501	Isocyanat holdigt affald	Z.B
160508	Brandlukningsskum	Z.A
200199	Biologisk aktivt	Z.C

Bilag 7.0 - Affaldsmodtagelse og håndtering (procedure)

Ikke farligt affald		
EAK kode	Affaldstype	Affaldstyper der kan vaskes sammen (ens farve i samme vask)
070699	Kosmetik, andet	C
200108	Bionedbrydeligt storkøkken og kantineaffald	Z
200128	Maling, trykfarver, klæbestoffer og harpikser	H
200130	Detergenter	
200199	Andre fraktioner	

Farligt affald (vaskevand), mærkning af palletanke:

- Mærkning nr. 1 = Gruppe C
- Mærkning nr. 2 = Gruppe H
- Mærkning nr. 3 = Gruppe O
- Mærkning nr. 4 = Gruppe X
- Mærkning nr. 5 = Gruppe Z.A
- Mærkning nr. 6 = Gruppe Z.B
- Mærkning nr. 7 = Gruppe Z.C

Ikke-farligt affald (vaskevand), mærkning af palletanke:

- Mærkning nr. 8 = Gruppe C
- Mærkning nr. 9 = Gruppe H
- Mærkning nr. 10 = Gruppe Z

Procedurer og driftsjournaler

Herunder ses en liste og en gennemgang af de procedurer og driftsjournaler, som skal anvendes i forbindelse med håndtering af affaldet.

De enkelte procedurer og driftsjournaler findes som separate dokumenter på virksomheden.

- P.1 – Procedure_Modtagelse (tilrettet procedure)
- P.2 – Procedure_Aftapning indendørs (tilrettet procedure)
- P.3 – Procedure_Egenkontrol
- P.4 – Procedure_Uheld_Spild (tilrettet procedure)
- P.5 – Procedure_Nye stoffer_klassificering
- P.6 – Procedure_Vask_håndtering af processpildevand (ny procedure)
- P.7 – Procedure_Kontrol_alarm- og sikringssystemer (ny procedure)

Bilag 7.3 - Driftsjournal 1 – Aftappet affald

Bilag 7.4 - Driftsjournal 2 – Afleveret affald (tilrettet)

Bilag 7.5 - Driftsjournal 3 – Belægningskontrol (tilrettet)

Bilag 7.6 - Driftsjournal 4 – Uheld_Spild (tilrettet)

Bilag 7.7 - Driftsjournal 5 – Kontrol_alarm- og sikringssystemer (ny driftsjournal)

Bilag 7.0 - Affaldsmodtagelse og håndtering (procedure)

P.1 – Procedure_modtagelse (tilrettet procedure)

1. Pallettanke/plasttromler modtages i Bygning 5, Område A (Bødkervej 4-6) eller Område 2 (Snavevej 18)
2. Er emballagen tæt (JA/NEJ)
3. Hvis NEJ – flyt straks beholder til sikret Område C (Bødkervej 4-6) eller Område 3 (Snavevej 18) på separat spildbakke
4. Kontroller art/type/mærkning/gruppe - Findes den på listen i Bilag 7.2.1 – Affaldsliste (JA/NEJ)
5. Hvis NEJ sendes datablad (SDS) eller foto af etiket til AL (se P.5 – Procedure_Nye stoffer_klassificering)
6. Er det farligt/ikke farligt affald
7. Er der restindhold i emballagen (JA/NEJ)
8. Intet restindhold + ikke farligt → Pallettanken mellemlagres indtil vask på Bødkervej 7 eller område 2 (Snavevej 18)
(intet restindhold defineres som en mængde, der ikke overstiger højden for tappehanen)
9. Intet restindhold + farligt affald → Emb. køres til B5 Område B (Bødkervej 4-6) eller Område 2 (Snavevej 18)
10. Hvis der er Restindhold af farligt/ikke farligt affald – Se P.2 – Procedure_Aftapning indendørs

Virksomheden skal altid være bemanded, når den er åben for aflevering af farligt affald.

Inddeling af områder og placering af spildbakker mm. i Bygning 5 (B5) kan ses i:

Bilag 4.2.1 - Bødkervej 4-6 - Plantegning B5 1_110

Område A: Modtageområde for både uvaskede og vaskede pallettanke/plasttromler

Område B: Oplag af uvaskede pallettanke/plasttromler, der har indeholdt farligt affald

Område C: Oplag af pallettanke/plasttromler med restindhold, der skal aftappes samt opbevaring af 20 liters dunke med aftappet affald (farligt + ikke-farligt affald)

Område D: Oplag af renvaskede pallettanke/plasttromler, der er returneret fra vask.

Inddeling af områder og placering af spildbakker mm. på Snavevej 18 kan ses i:

Bilag 4.5 – Snavevej 18_Plantegning_indretning

Område 1: Vaskelinje

Område 2: Modtageområde og oplag af uvaskede pallettanke

Område 3: Aftapning af restindhold og opbevaring af 20 liters dunke med aftappet affald (farligt + ikke-farligt affald)

Område 4: Oplag af vaskede pallettanke

P.2 – Procedure_Aftapning indendørs (tilrettet procedure)

1. Find APB for det pågældende produkt og tag forholdsregler for sikkerhed
2. Kontroller hvilken emballage der er egnet til produktet
3. Ny emballage skal mærkes før ibrugtagning
4. Beholdere med farligt affald placeres på spildbakke, hvorefter der aftappes til UNX godkendt 20L dunk (Område C, Bødkervej 4-6 eller Område 3, Snavevej 18 - spildbakke nr. 1-5)
5. Beholdere med ikke-farligt affald placeres på spildbakke, hvorefter der aftappes til UNX godkendt 20L dunk (Område C, Bødkervej 4-6 eller område 3, Snavevej 18 - spildbakke nr. 6-8)
6. Noter aftappet mængde i Driftsjournal 1 – Aftappet affald
7. Aftappet farligt affald opbevares i UNX godkendte 20L dunke på spildbakke (Område C, Bødkervej 4-6 eller område 3, Snavevej 18 - spildbakke nr. 1 - 5)
8. Aftappet ikke-farligt affald opbevares i UNX godkendte 20L dunke på spildbakke (Område C, Bødkervej 4-6 eller område 3, Snavevej 18 - spildbakke nr. 6 - 8)
9. Fyldte 20L dunke bortskaffes til godkendt modtager efter behov
10. Noter afleveret mængde i Driftsjournal 2 – Afleveret affald

Aftapning af farligt affald og ikke-farligt affald skal foregå under overvågning.

Bilag 7.0 - Affaldsmodtagelse og håndtering (procedure)

Inndeling af områder og placering af spildbakker mm. i Bygning 5 (B5) Bødkervej 4-6 kan ses i:

Bilag 4.2.1 - Bødkervej 4-6 - Plantegning B5 1_110

Inndeling af områder og placering af spildbakker mm. på Snavevej 18 kan ses i:

Bilag 4.5 – Snavevej 18_Plantegning_indretning

Se tilhørende driftsjournaler til Procedure P.1 og P.2 i:

Bilag 7.3 - Driftsjournal 1 – Aftappet affald

Bilag 7.4 - Driftsjournal 2 – Afleveret affald

P.3 – Procedure_Egenkontrol

Belægninger:

Virksomheden skal mindst en gang i kvartalet, foretage visuel kontrol for utætheder og revnedannelser af belægninger og fuger på alle tætte belægninger og befæstede arealer og gulve, gruber, brønde og lignende opsamlingsbassiner, stationære containere og egne transportcontainere, særlige oplagsområder og tankgårde.

1. Noter resultat i Driftsjournal 3 - Belægningskontrol
2. Utætheder skal udbedres, så hurtigt som muligt efter at de er konstateret.
3. Noter reparation i Driftsjournal 3 - Belægningskontrol

Se tilhørende driftsjournal til Procedure P.3 i:

Bilag 7.5 - Driftsjournal 3 – Belægningskontrol

P.4 – Procedure_Uheld_Spild (tilrettet procedure)

Hvis der sker spild af flydende farligt affald og ikke-farligt affald

1. Kontroller art/type/mærkning/gruppe - Findes den på listen Bilag 7.2.1 – Affaldsliste (JA/NEJ)
2. Hvis NEJ – (se P.5 – Procedure_Nye stoffer_klassificering)
3. Find APB for det pågældende produkt og tag forholdsregler for sikkerhed
4. Kontroller hvilken emballage der er egnet til produktet
5. Ny emballage skal mærkes før ibrugtagning
6. Opsaml spildet med absorberende materiale
7. Beholdere med forurenede absorptionsmateriale opbevares indendørs på område B i bygning 5 (Bødkervej 4-6) eller område 3 (Snavevej 18)
8. Noter hændelse i driftsjournal nr. 4 – Uheld_Spild
9. Hvis der sker spild, der ikke umiddelbart kan fjernes, skal den ansvarlige straks underrette tilsynsmyndigheden og notere dette i driftsjournal nr. 4 – Uheld_Spild
10. Fyldte beholdere med forurenede absorptionsmateriale bortskaffes til godkendt modtager efter behov
11. Noter afleveret mængde i Driftsjournal 2 – Afleveret affald

”Hvis der opstår risiko for, at spild af farligt affald kan nå et afløb, skal de(n) relevante afspærringsventil(er) straks lukkes”.

12. Affaldet opbevares i B5 område B (Bødkervej 4-6) eller område 3 (Snavevej 18) på spildbakker.

Spildbakker er placeret i lokaler uden gulvafløb, hvorfor der ikke vil være risiko for at spild kan nå et afløb. Der er således heller ikke etableret afspærringsventiler.

Bilag 7.0 - Affaldsmodtagelse og håndtering (procedure)

Inndeling af områder og placering af spildbakker mm. i Bygning 5 (B5) Bødkervej 4-6 kan ses i:
Bilag 4.2.1 - Bødkervej 4-6 - Plantegning B5 1_110

Inndeling af områder og placering af spildbakker mm. på Snavevej 18 kan ses i:
Bilag 4.5 – Snavevej 18_Plantegning_indretning

Se tilhørende driftsjournaler til Procedure P.4 i:

Bilag 7.6 - Driftsjournal 4 – Uheld_Spild

Bilag 7.4 - Driftsjournal 2 – Afleveret affald

P.5 – Procedure_Nye stoffer_klassificering

1. Send datablad (SDS) eller foto af etiket til AL
2. AL rekvirerer evt. nyt datablad (SDS) og kontrollerer om det er en fraktion, som allerede er omfattet af miljøgodkendelsen
3. Hvis NEJ – orienteres Nordfyns Kommune
4. AL sender evt. nyt datablad (SDS) til Scandrum A/S til brug for udarbejdelse af tilhørende APB
5. AL klassificerer og anviser IF/FA art/type/mærkning/gruppe og sender opdateret Bilag 7.2.1 – Affaldsliste retur til Scandrum A/S.

P.6 – Procedure_Vask_håndtering af processpildevand (ny procedure)

1. Inden vask er følgende procedurer gennemgået: P.1 – Procedure_modtagelse, evt. P.2 – Procedure_Aftapning indendørs og evt. P.5 – Procedure_Nye stoffer_klassificering
2. Urene palletanke samles i batches på område 3 (Snavevej 18), svarende til opdelingen i tabel 8, Bilag 7.1.1 - Notat vurdering af affaldsfraktioner.
3. Palletanke (3 stk.) til opsamling af brugt vaskevand mærkes med "Affaldsgruppe" iht. tabel 8, Bilag 7.1.1 - Notat vurdering af affaldsfraktioner, inden de placeres i vaskeanlægget (trin 7, 8,9)
4. Urene palletanke vaskes i batches, svarende til opdelingen i tabel 8, Bilag 7.1.1 - Notat vurdering af affaldsfraktioner.
5. Palletanke med brugt vaskevand lukkes/forsegles og opbevares på område 1 (Snavevej 18), indtil afhentning
6. Fyldte palletanke med brugt vaskevand bortskaffes til godkendt modtager efter behov
7. Noter afleveret mængde i Driftsjournal 2 – Afleveret affald

Beskrivelse af vaskeanlægget kan ses i:

Bilag 11 - Vaskeanlæg

Vaskeanlæggets opbygning kan ses i:

Bilag 11.1 - Vaskeanlæg 20009 - BASCALINE - Scandrum - LAYOUT

Inndeling af områder og placering af spildbakker mm. på Snavevej 18 kan ses i:

Bilag 4.5 – Snavevej 18_Plantegning_indretning

Se tilhørende driftsjournal til Procedure P.6 i:

Bilag 7.4 - Driftsjournal 2 – Afleveret affald

Bilag 7.0 - Affaldsmodtagelse og håndtering (procedure)

P.7 – Procedure_ Kontrol_alarm- og sikringssystemer (ny procedure)

Alarm- og sikringssystemer:

Virksomheden skal mindst en gang årligt foretage eftersyn og funktionsafprøvning af automatiske kontrol-, alarm- og sikringssystemer efter leverandørens anvisning.

Der skal udføres kontrol af vaskeanlæggets selvrensende filtre og nødstop-funktion.

1. Noter resultat i Driftsjournal 5 - Kontrol_alarm- og sikringssystemer
2. Fejl skal udbedres, så hurtigt som muligt efter at de er konstateret.
3. Noter reparation/udbedring i Driftsjournal 5 - Kontrol_alarm- og sikringssystemer

Se tilhørende driftsjournal til Procedure P.7 i:

Bilag 7.7 - Driftsjournal 5 – Kontrol_alarm- og sikringssystemer

Bilag 6 Miljøvurderings screening



VVM

Ansvarlig myndighed

Nordfyns Kommune

Indsendt af

Annemette Lindemann Larsen
Nørregade 51
7860 Spøttrup
E-mail: miljo@uni-sign.dk
Telefon 51353861

Indsendt: 24-11-2020 12:22
BOM-nummer: MaID-2020-4583
Indsendelse nr.: 1
Fase: Ansøgning

Ansøgning for Miljøgodkendelse/ansøgning

Projekt: Snavevej 18, 5471 Sønderø
Klassifikation: Ingen klassifikationer
Ansøgningstyper: VVM anmeldelse i forbindelse med miljøgodkendelse/ansøgning
Miljøgodkendelse/ansøgning til ændring på bestående virksomhed

Sted(er)

Adresser: Snavevej 18, 5471 Sønderø
Ejendomme: Ejendomsnr.: 015943
Matrikler: Sønderø By, Sønderø - 5ac

Ansøgere

Annemette Lindemann Larsen
Nørregade 51
7860 Spøttrup
E-mail: miljo@uni-sign.dk
Telefon: 51353861

Henrik Fagerberg
Snavevej 12
5471 Sønderø
E-mail: henrik@scandrum.dk
Telefon: 26721826

Angiv CVR og P-nummer

CVR-nummer

14838783 - SCANDRUMS A/S

P-nummer

1000814768 - SCANDRUMS A/S

Snavevej 12

5471 Sønderso

Ansøger og ejerforhold

Formularfelt	Udfyldt værdi
Ansøgers navn	Henrik Fagerberg, Scandrum: A/S
Vejnavn	Snavevej
Vejnummer	12
Postnummer	5471
By	Sønderso
Virksomhedens navn	Scandrum: A/S
Vejnavn	Snavevej
Vejnummer	12
Postnummer	5471
By	Sønderso
Angiv matrikelnummer, hvis det er forskelligt fra det fremsøgte	
Angiv P-numre, hvis der søges til flere P-numre	
Bemærkning	Virksomheden råder over Snavevej 12, Snavevej 18, Bødkervej 4-6 samt Bødkervej 7
Kontaktperson	Uni-Sign In. v/ Annemette Lindemann
Vejnavn	Nørregade
Vejnummer	51
Postnummer	7860
By	Spottrup
Telefonnummer	51353861
Mailadresse	miljo@uni-sign.dk
Er ejer forskellig fra ansøger?	Nej [Kode: false]
Eventuelle yderligere bemærkninger	Scandrum: ejer Snavevej 12, matrikelnr. 18bq Scandrum: ejer Snavevej 18, matrikelnr. 5ac Scandrum: lejer Bødkervej 4-6, matrikelnr. 68s Scandrum: lejer Bødkervej 7, matrikelnr. 68r

Ansøger og ejerforhold for ejeren af ejendommen

Formularfelt	Udfyldt værdi
Navn	Fager Ejendomme ApS
Vejnavn	Snavevej
Vejnummer	12
Postnummer	5471
By	Sønderlø
Mailadresse	henrik.fagerberg@outlook.dk
Eventuelle yderligere bemærkninger	Scandrum A/S og Fager Ejendomme er en del af samme koncern.

Forholdet til VVM

Formularfelt	Udfyldt værdi
Er projektet opført på bilag 1 til VVM bekendtgørelsen	Nej [Kode: false]
Hvis ja, angiv punktet på bilag 1	
Er projektet opført på bilag 2 til VVM bekendtgørelsen	Ja [Kode: true]
Hvis ja, angiv punktet på bilag 2	Bilag 2, punkt 11 b.
Eventuelle yderligere bemærkninger	11. ANDRE PROJEKTER b) Anlæg til bortskaffelse af affald (projekter, som ikke er omfattet af bilag 1).

Beskriv det ansøgte projekt

Redegørelse:

Scandrum A/S er en emballagevirksomhed der indsamler og renoverer stållågsfade til efterfølgende videresalg.

Virksomheden indsamler endvidere palletanke, som ligeledes renoveres til efterfølgende videresalg.

Scandrum A/S sælger desuden ny emballage i form af diverse dunke og beholdere i både metal og plast samt spildebakker, træpaller mm.

Der ansøges om et tillæg til miljøgodkendelse til ændring/udvidelse af aktiviteter på eksisterende virksomhed.

Tillægget skal supplere Miljøgodkendelse af 3. juli 2020.

Der ansøges om godkendelse iht. listepunktet K203:

"Anlæg for midlertidig oplagring af farligt affald forud for nyttiggørelse eller bortskaffelse med en kapacitet på mindre end eller lig med 50 tons, bortset fra anlæg omfattet af listepunkt K 209, K 210, K 211 eller K 212.

Rekonditionering, herunder omlastning, omemballering eller sortering af farligt affald forud for nyttiggørelse eller bortskaffelse med en kapacitet på 10 tons/dag eller derunder, bortset fra de under listepunkt K 209, K 210, K 211 eller K 212 nævnte anlæg."

Der er her tale om en udvidelse som vedrører etablering af et nyt automatisk vaskeanlæg til vask af palletanke på adressen Snavevej 18, som Scandrum A/S har erhvervet sig d. 28. august 2019.

På Snavevej 18 skal der endvidere foretages aftapning og opbevaring af flydende farligt samt ikke-farligt affald.

Etablering af ovennævnte vaskeanlæg er ikke i sig selv en godkendelsespligtig aktivitet, men eftersom det er teknisk og forureningsmæssigt forbundet med godkendelsespligtige aktiviteter, skal der meddeles godkendelse til udvidelsen.

De nye aktiviteter kræver en fysisk udvidelse af de eksisterende bygninger på Snavevej 18.

Nordfyns Kommune har vurderet, at virksomhedens aktiviteter er omfattet af Bilag 2, punkt 11 b i VVM-bekendtgørelsen.

Nordfyns Kommune har endvidere vurderet, at der i forbindelse med miljøgodkendelsen skal ansøges om tilslutningstilladelse til afledning af sanitært spildevand samt tag- og overfladevand fra Snavevej 18.

Er din virksomhed en risikovirksomhed?

Formularfelt	Udfyldt værdi
Afkryds her, hvis din virksomhed er omfattet af risikobekendtgørelsen	Nej [Kode: false]
Eventuelle yderligere bemærkninger	

Oversigtsplan af virksomhedens placering

Markeret ikke relevant:

Punktet er markeret "ikke relevant" for at muliggøre tilføjelse af tekst.

De relevante bilag som er nævnt herunder er vedhæftet under punktet "Tegninger over virksomhedens indretning"

Den ansøgte udvidelse skal ske på Snavevej 18, 5471 Sønderø.

Se Bilag 1.1 - Oversigtskort 1_4000_2020

Dette bilag erstatter tidligere indsendte Bilag 1 - Oversigtskort 1_4000 05-07-2018 og viser alle virksomhedens benyttede adresser efter udvidelsen.

Det vurderes at de nye aktiviteter lovligt kan drives i det pågældende erhvervsområde.

Øvrige beskrivelser, oplysninger om planforhold, lokalisering og naboarealers anvendelse findes i

Bilag 2.1 - Lokaliseringsforhold (erstatter Bilag 2 - Lokaliseringsforhold)

Bilag 2.4 - Snavevej 18 Jordforureningsattest (nyt bilag)

Bilag 3.1 - Støjkilder (erstatter Bilag 3 - Støjkilder)

Oversigtsplan af virksomhedens placering

Markeret ikke relevant:

Punktet er markeret "ikke relevant" for at muliggøre tilføjelse af tekst.

De relevante bilag som er nævnt herunder er vedhæftet under punktet "Tegninger over virksomhedens indretning"

Den ansøgte udvidelse skal ske på Snavevej 18, 5471 Sønderø.

Se

Bilag 1.1 - Oversigtskort 1_4000_2020

Dette bilag erstatter tidligere indsendte Bilag 1 - Oversigtskort 1_4000 05-07-2018 og viser alle virksomhedens benyttede adresser efter udvidelsen.

Det vurderes at de nye aktiviteter lovligt kan drives i det pågældende erhvervsområde.

Øvrige beskrivelser, oplysninger om planforhold, lokalisering og naboarealers anvendelse findes i

Bilag 2.1 - Lokaliseringsforhold (erstatter Bilag 2 - Lokaliseringsforhold)

Bilag 2.4 - Snavevej 18 Jordforureningsattest (nyt bilag)

Bilag 3.1 - Støjkilder (erstatter Bilag 3 - Støjkilder)

Tegninger over virksomhedens indretning

Der er ingen indtegninger

Bilag

[Bilag 3.1 - Støjkilder.pdf](#)

[Bilag 1.1 - Oversigtskort l 4000 2020.pdf](#)

[Bilag 4.5 - Snavevej 18 Plantegning indretning.pdf](#)

[Bilag 2.4 - Snavevej 18 Jordforureningsattest.pdf](#)

[Bilag 4.4 - Snavevej 18 - Plantegning.pdf](#)

[Bilag 2.1 - Lokaliseringsforhold.pdf](#)

Yderligere tegninger over oplaget eller rekonditioneringens indretning

Markeret ikke relevant:

Markeret "ikke relevant" for at muliggøre tilføjelse af tekst og vedhæftning af dokumenter.

Se tidligere vedhæftede

Bilag 4.4 - Snavevej 18 – Plantegning

Bilag 4.5 - Snavevej 18_Plantegning_indretning

Virksomhedens produktionskapacitet og råvareforbrug

Redegørelse:

Det nye vaskeanlæg har en kapacitet til vask af 100 - 130 plastblærer pr. dag (8 timer), svarende til ca. 10.000 stk. pr. år.

Vandforbruget til vask skønnes at være ca. 200 m³/pr. år.

Se yderligere beskrivelse af anlægget i:

Bilag 11 - Vaskeanlæg

Bilag 11.1 – Vaskeanlæg 20009 – BASCALINE – Scandrums LAYOUT

Det øvrige forbrug af diverse råvarer og hjælpestoffer er opgjort for årene 2018 og 2019.

Et skønnet forbrug i 2021, efter udvidelsen, er ligeledes estimeret i vedhæftede bilag.

Se Bilag 5.1 - Råvarer og hjælpestoffer 2018-2021

(erstatte Bilag 5 - Råvarer og hjælpestoffer)

Bilag

[Bilag 5.1 - Råvarer og hjælpestoffer 2018 - 2021.pdf](#)

[Bilag 10.1 - Energianlæg Scandrums.pdf](#)

[Bilag 11 - Vaskeanlæg.pdf](#)

[Bilag 11.1 - Vaskeanlæg 20009 - BASCALINE - Scandrums - LAYOUT.PDF](#)

Oplysninger om valg af den bedste tilgængelige teknik (BAT)

Redegørelse:

De ansøgte aktiviteter er reguleret af standardvilkår jf. Bekendtgørelse nr. 1537 af 09/12/2019 "Bekendtgørelse om standardvilkår i godkendelse af listevirksomhed".

Afsnit 17. K 203.

Ved overholdelse af disse vilkår er det således sikret, at virksomheden anvender den bedst tilgængelige teknik til at forebygge eller begrænse forureningen fra virksomheden.

Tegninger med placering og nummerering af virksomhedens luftafkast

Markeret ikke relevant:

Der findes ingen luftafkast på den eksisterende produktionsbygning på Snavevej 18, og der etableres ingen nye luftafkast på den eksisterende eller nye tilbygning på Snavevej 18.

Tegninger over spildevandsforhold og befæstede arealer

Markeret ikke relevant:

Markeret "ikke relevant" for at muliggøre tilføjelse af tekst og vedhæftning af dokumenter.

Se Bilag 8.1 - Spildevandsforhold

(erstatte Bilag 8 - Spildevandsforhold)

Spildevand: Oplysning om, hvor spildevand fra produktionen ønskes afledt til

Formularfelt	Udfyldt værdi
Er der spildevand, der skal afledes til kloaksystemet?	Ja [Kode: true]
Er der spildevand, der udledes direkte til vandløb, søer, havet?	Nej [Kode: false]
Er der spildevand, der afledes på en anden måde?	Nej [Kode: false]
Angiv hvilken anden afledningsform der benyttes	
Afledes der kølevand fra virksomheden?	Nej [Kode: false]
Eventuelle yderligere bemærkninger	Se Bilag 8.1 - Spildevandsforhold (erstatte Bilag 8 - Spildevandsforhold)

Bilag

[Bilag 8.1 - Spildevandsforhold.pdf](#)

Spildevand: Tilslutning til kloak, oplysninger om oprindelse og vandmængde

Formularfelt	Udfyldt værdi
Oplys om alle spildevandstypers oprindelse	Se Bilag 8.1 - Spildevandsforhold (erstatte Bilag 8 - Spildevandsforhold)
Oplys om maksimal mængde af spildevand afledt pr. døgn og pr. år	Der skal udelukkende afledes sanitært spildevand samt tag- og overfladevand fra virksomheden. Se Bilag 8.1 - Spildevandsforhold (erstatte Bilag 8 - Spildevandsforhold)
Oplys om variationen i afledningen over døgn, uge, måned eller år.	Der skal udelukkende afledes sanitært spildevand samt tag- og overfladevand fra virksomheden. Se Bilag 8.1 - Spildevandsforhold (erstatte Bilag 8 - Spildevandsforhold)
Angiv spildevandets pH-værdi	Ikke relevant
Oplys om eventuelle mikroorganismer	Ikke relevant
Angiv kapaciteten af renseforanstaltninger.	Ingen renseforanstaltninger
Beskriv rensningsmetoder og rensningsgrad.	Ikke relevant.

Eventuelle yderligere bemærkninger

Der skal udelukkende afledes sanitært spildevand samt tag- og overfladevand fra virksomheden.

Spildevand: Tilslutning til kloak, indholdsstoffer

Markeret ikke relevant:

Markeret "ikke relevant" for at muliggøre tilføjelse af tekst.

Der skal udelukkende afledes sanitært spildevand samt tag- og overfladevand fra virksomheden.

Se Bilag 8.1 - Spildevandsforhold

(erstatte Bilag 8 - Spildevandsforhold)

Tegninger over placering af råvarer, hjælpestoffer og affald

Markeret ikke relevant:

Punktet er markeret "ikke relevant" for at muliggøre tilføjelse af tekst og vedhæftning af dokumenter.

Se

Bilag 5.1 – Råvarer og hjælpestoffer 2018-2021

(erstatte Bilag 5 - Råvarer og hjælpestoffer)

Bilag 6.1 - Affaldsmængder og oplag 2020

(erstatte Bilag 6 - Affaldsmængder og oplag)

VVM - Arealanvendelse

Formularfelt	Udfyldt værdi
Angiv det fremtidige samlede bebyggede m2	10.022
Angiv det fremtidige samlede befæstede areal m2	16.792
Angiv om der er behov for grundvands-sænkning	Nej [Kode: false]
Hvis ja, angiv hvor mange m3 der er behov for at udpumpe	
Angiv projektets samlede grundareal i ha eller m2	32.932
Angiv måleenhed ha eller m2	m2
Angiv projektets samlede bebyggede areal i m2	10.022
Angiv projektets samlede befæstede areal i m2	16.792
Angiv projektets samlede bygningsmasse i m3	71.663
Angiv projektets maksimale bygningshøjde i m	7,5
Angiv om projektet berører flere kommune end beliggenhedskommunen	Projektet berører ikke flere kommuner.
Eventuelle yderligere bemærkninger	Se vedhæftede Bilag 9.1 - VVM-data Dette bilag erstatter tidligere indsendte Bilag 9 – VVM-data

Bilag

[Bilag 9.1 - VVM data.pdf](#)

VVM - Karakteristika for driftsfasen og anlægsperioden

Formularfelt	Udfyldt værdi
Angiv anlægsperioden	01.12.2020 - 01.01.2021
Angiv vandmængde i anlægsperioden	Ingen.
Angiv affaldstype og mængder i anlægsperioden	Antageligt ingen.
Angiv spildevandsmængde og type i anlægsperioden	Ingen.
Angiv håndtering af regnvand i anlægsperioden	Til kloak.
Råstoffer – oplys om type og mængde i driftsfasen	Ingen.
Mellemprodukter – oplys om type og mængde i driftsfasen	Ingen.
Færdigvarer – oplys om type og mængde i driftsfasen	Der produceres ikke færdigvarer. Virksomheden skal udføre vask af palletanke, hvor antallet af vaskede tanke forventes at være 100 - 130 stk. pr. dag (8 timer). Dette vil svare til ca. 10.000 vaskede palletanke pr. år.
Vand – mængde i driftsfasen	Det anslås, at det årlige forbrug af rent vand til vask af palletanke vil være ca. 200 m ³ .
Angiv håndtering af regnvand i driftsperioden	Til kloak.
Er der behov for belysning, som i aften og nattetimer vil kunne oplyse naboarealer og omgivelserne?	Nej [Kode: false]
Hvis ja, angiv og begrund omfanget	
Forudsætter projektet etablering af selvstændig vandforsyning?	Nej [Kode: false]
Eventuelle yderligere bemærkninger	

VVM - Miljøforhold

Formularfelt	Udfyldt værdi
Er projektet omfattet af en eller flere af Miljøstyrelsens vejledninger eller bekendtgørelser om støj?	Ja [Kode: true]
Hvis ja, angives navn og nr. på den eller de pågældende vejledninger eller bekendtgørelser	Miljøstyrelsens Vejledning nr. 5/1984 om ekstern støj fra virksomheder.
Vil anlægsarbejdet kunne overholde de vejledende grænseværdier for støj og vibrationer?	Ja [Kode: true]
Hvis nej, angives overskridelsens omfang og begrundelse for overskridelsen	
Vil det samlede anlæg, når projektet er udført, kunne overholde de vejledende grænseværdier for støj og vibrationer?	Ja [Kode: true]
Hvis nej, angives overskridelsens omfang og begrundelse for overskridelsen	
Giver projektet anledning til lugtgener eller øgede lugtgener i anlægsperioden og/eller i driftsfasen?	Nej [Kode: false]
Hvis ja, angiv omfang og forventet udbredelse	
	Der er etableret procedurer for håndtering af affald iht. kravene i standardvilkårene,

Beskriv de påtænkte foranstaltninger med henblik på at undgå, forebygge eller begrænse væsentlige skadelige virkninger for miljøet	hvilket begrænser risikoen for uheld og deraf følgende skadevirkninger. Se Bilag 7.0 - Affaldsmodtagelse og håndtering_procedure (erstatte tidligere indsendte Bilag 7 - Affaldsmodtagelse og håndtering_procedure)
Er projektet omfattet Miljøstyrelsens vejledninger, regler og bekendtgørelser om luftforurening?	Ja [Kode: true]
Hvis ja, angives navn og nr. på den eller de pågældende vejledninger, regler eller bekendtgørelser.	Vejledning fra miljøstyrelsen Nr. 2 2001 (Luftvejledningen) og Vejledning nr. 20, 2016 (Vejledning om B-værdier)
Vil anlægsarbejdet kunne overholde de vejledende grænseværdier for luftforurening?	Ja [Kode: true]
Hvis nej, angives overskridelsens omfang og begrundelse for overskridelsen.	
Vil det samlede anlæg kunne overholde de vejledende grænseværdier for luftforurening?	Ja [Kode: true]
Hvis nej, angives overskridelsens omfang og begrundelse for overskridelsen.	
Vil projektet give anledning til støvgener eller øgede støvgener i anlægsperioden eller i driftsfasen?	Nej [Kode: false]
Hvis ja, angives omfang og forventet udbredelse.	
Eventuelle yderligere bemærkninger	

VVM - Forhold til BREF

Formularfelt	Udfyldt værdi
Er anlægget eller dele af anlægget omfattet af BREF-dokumenter?	Ja [Kode: true]
Hvis ja, angiv hvilke.	BREF - Emissions from Storage, European Commission, July 2006. Ved overholdelse af standardvilkårene for K203 er det sikret, at virksomheden anvender den bedst tilgængelige teknik (BAT).
Vil anlægget kunne overholde de angivne BREF-dokumenter?	Ja [Kode: true]
Hvis nej, angiv og begrund hvilke BREF-dokumenter, der ikke kan overholdes.	
Er anlægget eller dele af anlægget omfattet af BAT-konklusioner?	Nej [Kode: false]
Vil anlægget kunne overholde de angivne BAT-konklusioner?	
Hvis nej, angiv og begrund hvilke BAT-konklusioner, der ikke vil kunne overholdes.	Ikke relevant.
Eventuelle yderligere bemærkninger	

VVM - Projektets placering

Formularfelt	Udfyldt værdi
Er projektet placeret i et område med registreret jordforurening?	Nej [Kode: false]
Kan projektet rummes inden for lokalplanens generelle formål?	Ja [Kode: true]
Hvis nej, angiv hvorfor.	

Forudsætter projektet dispensation fra gældende bygge- og beskyttelseslinjer?	Nej [Kode: false]
Hvis ja, angiv hvilke	
Indebærer projektet behov for at begrænse anvendelsen af naboarealer?	Nej [Kode: false]
Bemærkning til overstående	
Vil projektet kunne udgøre en hindring for anvendelsen af udlagte råstofområder?	Nej [Kode: false]
Bemærkning til overstående	
Er projektet tænkt placeret inden for kystnærhedszonen?	Nej [Kode: false]
Bemærkning til overstående	
Forudsætter projektet rydning af skov?	Nej [Kode: false]
Bemærkning til overstående	
Vil projektet være i strid med eller til hinder for realiseringen af en rejst fredningssag?	Nej [Kode: false]
Bemærkning til overstående	
Angiv afstanden fra projektet i luftlinje til nærmeste beskyttede naturtype i henhold til naturbeskyttelseslovens § 3.	Bødkervej 7: Syd-Øst 45 meter til sø
Rummer § 3 området beskyttede arter? Angiv i givet fald hvilke.	Nej.
Angiv afstanden fra projektet i luftlinje til nærmeste fredede område.	Snavevej 12: Nord 1000 meter til Sønder sø Kirke og kirkegård
Angiv afstanden fra projektet i luftlinje til nærmeste Habitatområde.	Snavevej 12 og 18: Nærmeste internationale naturbeskyttelsesområde er habitatområde 108: Æbelø, havet syd for og Nærá, som ligger ca. 9,8 km mod nord.
Vil projektet kunne overholde kvalitetskravene for vandområder og krav til udledning af forurenende stoffer til vandløb, søer eller havet?	Ja [Kode: true]
Bemærkning til overstående	
Er projektet placeret i et område, der i kommuneplanen er udpeget som område med risiko for oversvømmelse.	Nej [Kode: false]
Bemærkning til overstående	
Er projektet placeret i et område, der, jf. oversvømmelsesloven, er udpeget som risikoområde for oversvømmelse?	Nej [Kode: false]
Bemærkning til overstående	
Er projektet placeret i et område med særlige drikkevandsinteresser?	Ja [Kode: true]
Bemærkning til overstående	
Er der andre lignende anlæg eller aktiviteter i området, der sammen med det ansøgte må forventes at kunne medføre en øget samlet påvirkning af miljøet (Kumulative forhold)?	Nej [Kode: false]
Bemærkning til overstående	
Vil den forventede miljøpåvirkning kunne berøre nabolande?	Nej
Eventuelle yderligere bemærkninger	

Andre relevante oplysninger

Redegørelse:

Ingen.

Bilag 9.1 - VVM – Data

Dette bilag erstatter Bilag 9 – VVM-data

Angiv det fremtidige samlede bebyggede og befæstede areal, samt om der er behov for grundvandssænkning og i så fald hvor mange m³.

Angiv desuden også projektets samlede grundareal i ha eller m², bebyggede areal i m², nye befæstede areal i m², samlede bygningsmasse i m³ og projektets maksimale bygningshøjde i meter.

- **Snavevej 12 matrikelnr. 18bq**

Matrikulært areal: 16837 m²

Befæstet areal (asfalt): 8.300 m²

Bygningsareal i alt: 3850 m²

Bygningshøjde: 8,5 m

Bygningsmasse: 32.725 m³

- **Snavevej 18 matrikelnr. 5ac (nyt afsnit)**

Matrikulært areal: 4838 m²

Befæstet areal (asfalt): ca. 2600 m² (før etablering af ny lagerbygning)

Befæstet areal (asfalt): ca. 1485 m² (efter etablering af ny lagerbygning)

Bygningsareal eksisterende produktionsbygning: ca. 646 m² (19 m x 34 m)

Bygningsareal ny tilbygning: ca. 1115 m² + 191 m² overdækning = ca. 1306 m²

Bygningsareal i alt: ca. 1952 m²

Bygningshøjde eksisterende produktionsbygning: 5,0 m (7,5 i kip)

Bygningshøjde ny tilbygning: 5,0 m (7,5 i kip)

Bygningsmasse eksisterende produktionsbygning: 646 m² x 6,25 m = 4.038 m³

Bygningsmasse ny tilbygning: 1115 m² x 6,25 m = 6.969 m³

Bygningsmasse i alt: 11.007 m³

- **Bødkervej 4-6 matrikelnr. 68s**

Matrikulært areal: 6000 m²

Befæstet areal (asfalt + SF-sten): 3623 m²

Bygningsareal i alt: 2377 m²

Bygningshøjde B1, B2, B3, B4: 6,8 m

Bygningshøjde B5: 8,0 m

Bygningsmasse B1, B2, B3, B4: 1786 m² x 6,8 m = 12.145 m³

Bygningsmasse B5: 591 m² x 8 m = 4.728 m³

Bygningsmasse i alt: 16.873 m³

- **Bødkervej 7 matrikelnr. 68r**

Matrikulært areal: 5257 m²

Befæstet areal (SF-sten): 3384 m²

Overdækket areal = Bygningsareal i alt: 1843 m²

Bygningshøjde: 6,0 m

Bygningsmasse: 11.058 m³

- I alt (tilrettet afsnit)

Matrikulært areal: $16837 + 4838 + 6000 + 5257 = 32.932 \text{ m}^2$

Bygningsareal: $3850 + 1952 + 2377 + 1843 = 10.022 \text{ m}^2$

Befæstet areal: $8.300 + 2600 + 3623 + 3384 = 17.907 \text{ m}^2$ (før etablering af ny lagerbygning)

Befæstet areal: $8.300 + 1485 + 3623 + 3384 = 16.792 \text{ m}^2$ (efter etablering af ny lagerbygning)

Bygningsmasse: $32.725 + 4.038 + 16.873 + 11.058 = 64.693 \text{ m}^3$ (før etablering af ny lagerbygning)

Bygningsmasse: $32.725 + 11.007 + 16.873 + 11.058 = 71.663 \text{ m}^3$ (efter etablering af ny lagerbygning)

Afstande VVM (tilrettet afsnit)

Afstand til beskyttede naturtyper §3:

Snavevej 12: Syd-Øst 260 meter til sø

Snavevej 18: Syd-Øst 227 meter til sø



Bødkervej 4-6: Syd 110 meter til sø

Bødkervej 7: Syd-Øst 45 meter til sø



Afstand til Fredet område:

Snavevej 12: Nord 1000 meter til Søndersø Kirke og kirkegård

Afstand til Habitatområde:

Snavevej 12 og 18: Nærmeste internationale naturbeskyttelsesområde er habitatområde 108: Æbelø, havet syd for og Nærå, som ligger ca. 9,8 km mod nord.

Bilag 7 Samlede vilkår

Vilkår, der er stillet i Miljøgodkendelsen af 3. juli 2020, og som nu er bortfaldet, er overstreget.

Generelt

1. Ved driftsophør skal virksomheden forinden orientere tilsynsmyndigheden herom og træffe de nødvendige foranstaltninger for at undgå forureningsfare og for at efterlade stedet i tilfredsstillende tilstand.
2. Hvor der i vilkårene anvendes betegnelsen »befæstet areal« menes en fast belægning, der giver mulighed for opsamling af spild og kontrolleret afledning af nedbør. Hvor der i vilkårene anvendes betegnelsen »tæt belægning« menes en fast belægning, der i løbet af påvirkningstiden er uigennemtrængelig for de forurenende stoffer, der håndteres på arealet.

Indretning og drift

3. ~~Farligt affald må alene modtages, sorteres, tømmes og opbevares på ejendommen Bødkervej 4-6.~~
3. **NY** - Farligt affald må alene modtages, sorteres, tømmes og opbevares på ejendommene Snavevej 18 og Bødkervej 4-6.
4. ~~Flydende affald må alene modtages, sorteres, tømmes og opbevares på ejendommen Bødkervej 4-6.~~
4. **NY** - Flydende affald må alene modtages, sorteres, tømmes og opbevares på ejendommene Snavevej 18 og Bødkervej 4-6.
5. ~~Beholdere, der har indeholdt farligt affald må alene opbevares på Bødkervej 4-6.~~
5. **NY** – Uvaskede beholdere, der har indeholdt farligt affald, må alene opbevares på Snavevej 18 og Bødkervej 4-6.
6. Virksomheden skal altid være bemanded, når den er åben for aflevering af farligt affald.
7. Uden for arbejdstid skal alle oplag af farligt affald være utilgængelige for uvedkommende ved indhegning af aktiviteterne med et minimum 1,8 meter højt hegn med aflåste porte eller ved aflåsning af relevante bygninger og containere.

8. Virksomheden skal have nedskrevne driftsinstrukser og -procedurer vedrørende:
 - Modtagelse, oplagring, omlastning, omemballering og/eller sortering af farligt affald, herunder sikkerhedsforanstaltninger i forbindelse hermed.
 - Modtagelse, oplagring, omlastning, omemballering og/eller sortering af flydende, ikkefarligt affald, herunder sikkerhedsforanstaltninger i forbindelse hermed.
 - Virksomhedens egenkontrol.
 - Procedurer i forbindelse med driftsforstyrrelser og uheld.

Instrukser og procedurer skal fremsendes til tilsynsmyndighedens orientering senest 1 måned efter modtagelsen af godkendelsen eller idriftsættelsen af virksomheden.

Instrukser og procedurer skal være tilgængelige for personalet.

Modtagelse og oplagring af farligt affald og andet flydende affald

9. Ved modtagelsen af farligt affald skal virksomheden straks kontrollere og vurdere emballeringen, oplysninger om affaldets klassificering og art samt eventuel deklarerings og mærkning af affaldet. Hvis virksomheden vurderer, at oplysningerne er utilstrækkelige, skal den umiddelbart, så vidt det er muligt, indhente de nødvendige oplysninger.
10. Ved modtagelsen af flydende ufarligt affald skal virksomheden straks kontrollere og vurdere emballeringen, oplysninger om affaldets klassificering og art samt eventuel deklarerings og mærkning af affaldet. Hvis virksomheden vurderer, at oplysningerne er utilstrækkelige, skal den umiddelbart, så vidt det er muligt, indhente de nødvendige oplysninger.
11. Hvis virksomheden modtager affald, der ikke er omfattet af virksomhedens miljøgodkendelse, og som det ikke umiddelbart er muligt at henvise til en anden affaldsmodtager, skal affaldet placeres i et særskilt oplagsområde. Virksomheden skal herefter hurtigst muligt kontakte tilsynsmyndigheden og orientere om affaldet.
12. Hvis virksomheden modtager flydende affald, der ikke kan identificeres, skal affaldet placeres i et særskilt oplagsområde adskilt fra de øvrige oplag, mens der pågår nærmere undersøgelser eller eventuelle analyser heraf, eller mens virksomheden indhenter tilsynsmyndighedens stillingtagen til sagen.
13. Virksomheden må kun modtage og opbevare nedenstående arter og fraktioner af farligt affald, jf. tabel 1. Opbevaringen skal ske på Bødkervej 4-6 i selvstændige spildbakter, opbevaringsområder som angivet i bilag 2.

Tabel 1

Farlige affaldsfraktioner	Oplagsområder på Bødkervej 4-6 på selvstændige spildebakker efter type i tabellen herunder Se bilag 2
Baser/detergent	X
Baser/Hærder	X
Biologisk aktivt/enzymholdigt	Z
Brandslukningsskum	Z
Detergenter (sæbe)	H
Epoxyharpiks	H
Epoxyharpiks + polyol	H
Isocyanatholdigt affald	Z
Olie (Glycerin)	H
Olie (solventnaphtha)	C
Opløsningsmidler (Ethylenglycol)	H
Opløsningsmidler (Petroleum mv)	C
Oxiderende + uorganisk	O
Syrer	X
Absorbtionsmateriale	Opbevares tilsvarende det opsamlende materiale

13. **NY** - Virksomheden må kun modtage og opbevare nedenstående arter og fraktioner af farligt affald, jf. tabel 1. Opbevaringen skal ske på Snavevej 18 og/eller Bødkervej 4-6 i selvstændige spildbakker, opbevaringsområder som angivet i bilag 2.

Tabel 1

Farlige affaldsfraktioner	Oplagsområder på Snavevej 18 (område 2) Eller Bødkervej 4-6 (Område A) på selvstændige spildbakker efter type i tabellen herunder Se bilag 2
Baser/detergent	X
Baser/Hærder	X
Biologisk aktivt/enzymholdigt	Z
Brandslukningsskum	Z
Detergenter (sæbe)	H
Epoxyharpiks	H
Epoxyharpiks + polyol	H
Isocyanatholdigt affald	Z
Olie (Glycerin)	H
Olie (solventnaphta)	C
Opløsningsmidler (Ethylenglycol)	H
Opløsningsmidler (Petroleum mv)	C
Oxiderende + uorganisk	O
Syrer	X
Absorptionsmateriale	Opbevares tilsvarende det opsamlende materiale
Spildevand fra vaskeanlæg indeholder farligt affald	Oplagsområder på Snavevej 18 (område 2) på selvstændige spildbakker efter type i tabellen herunder Se bilag 2
Opløsningsmidler	C
Vaskevæske	H
Olie og Fedt	
Maling, trykfarver, klæbestoffer og harpikser	
Detergenter (Overfladeaktive stoffer)	
Oxiderende stoffer	O
Syrer	X
Baser	
Isocyanatholdigt affald	Z.B
Brandslukningsskum	Z.A
Biologisk aktivt	Z.C

14. Virksomheden må kun modtage og opbevare nedenstående arter og fraktioner af flydende ufarligt affald, jf. tabel 2. Opbevaringen skal ske på Bødkervej 4-6 i selvstændige spildbakker, opbevaringsområder som angivet i bilag 2.

Tabel 2

Ikke Farlige affaldsfraktioner	Oplagsområder på Bødkervej 4-6 på selvstændige spildbakker efter type i tabellen herunder Se bilag 2
Olie (Vegetabilsk)	G
Organisk salt	H
Propylenglycol/Kosmetik	H
Polyol/Harpiks/hærder	H
Smagsstof	Z
Absorptionsmateriale	Opbevares tilsvarende det opsamlede materiale

14. **NY** - Virksomheden må kun modtage og opbevare nedenstående arter og fraktioner af flydende ufarligt affald, jf. tabel 2. Opbevaringen skal ske på Snavevej 18 og/eller Bødkervej 4-6 i selvstændige spildbakker, opbevaringsområder som angivet i bilag 2.

Tabel 2

Ikke Farlige affaldsfraktioner -	Oplagsområder på Snavevej 18 (område 2) Eller Bødkervej 4-6 (Område A) på selvstændige spildbakker efter type i tabellen herunder Se bilag 2
Olie (Vegetabilsk)	C
Organisk salt	H
Propylenglycol/Kosmetik	H
Polyol/Harpiks/hærder	H
Smagsstof	Z
Absorptionsmateriale	Opbevares tilsvarende det opsamlede materiale
Spildevand fra vaskeanlæg indeholder ikke-farligt affald	Oplagsområder på Snavevej 18 (område 2) på selvstændige spildbakker efter type i tabellen herunder Se bilag 2
Kosmetik, andet	C
Bionedbrydeligt storkøkken og kantineaffald	Z
Maling, trykfarver, klæbestoffer og harpikser	H
Detergenter	
Andre fraktioner	

15. Oplagsområder til flydende affald, såvel farligt som ufarligt, skal være indrettet og afmærket, således at det enkelte område er tydeligt afgrænset, og så det klart fremgår, hvor de forskellige affaldsfraktioner skal opbevares.
16. Oplag af affaldsfraktioner, såvel farlige som ufarlige, der ved sammenblanding kan medføre en fysisk/ kemisk reaktion, som kan udgøre en miljø- eller sundhedsmæssig risiko, skal ske således, at sammenblanding ikke er mulig. Spild fra stoffer, der kan reagere med andre f.eks. oxiderende stoffer skal opsamles i separat spildbakke/sump. Emballeret farligt affald skal placeres, således at den enkelte emballage kan inspiceres, og således at der ikke er risiko for, at emballagerne vælter. Ved stabling af emballager må der ikke være risiko for, at de nederste emballager lider overlast.
17. Alle emballager til flydende affald, farligt så vel som ufarligt, skal være egnede til opbevaring af den pågældende affaldsfraktion og forsynede med tydelig mærkning.
18. Flydende og støvende affald, såvel farligt som ufarligt, skal opbevares i tætte, lukkede emballager, der er modstandsdygtige over for det affald, der opbevares i emballagen.

Omlastning, omemballering og sortering af flydende farligt og ufarligt affald

19. Omlastning, omemballering og sortering af farligt affald, farligt så vel som ufarligt, må kun foregå på en tæt belægning, der er uigennemtrængeligt for de forurenende stoffer, som findes i det farlige affald, jf. fremsendte tegning(er).
20. PCB-holdig olie må ikke blandes med andet affald.
21. Virksomheden må alene sammenblende farligt affald med samme EAK-kode.
- 21a. **NY**-Virksomheden må sammenblende vaskevand, der indeholder følgende EAK-koder:

Tabel 3

EAK-koder	Spildevand fra vaskeanlæg indeholder farligt affald	Affaldstyper der kan vaskes sammen og derved blandes
070104	Vaskevæske	H
200126	Olie og Fedt	
200127	Maling, trykfarver, klæbestoffer og harpikser	
200129	Detergenter (Overfladeaktive stoffer)	
200114	Syrer	X
200115	Baser	

22. Emballager med farligt affald samt kasserede produkter, der er kategoriseret som farligt affald, skal håndteres, så risikoen for, at der sker udslip og spredning af farlige stoffer, er reduceret mest muligt.
22. **NY**- Emballager med farligt affald samt kasserede produkter, der er kategoriseret som farligt affald, skal håndteres, så risikoen for, at der sker udslip og spredning af farlige

stoffer, er reduceret mest muligt. Emballagerne må opbevares på Bødkervej 4-6 og Snavevej 18.

Lufforurening

23. Virksomheden må ikke give anledning til lugtgener uden for virksomhedens område, som efter tilsynsmyndighedens vurdering er væsentlige for omgivelserne.
24. Virksomheden må ikke give anledning til støvgener uden for virksomhedens område, der efter tilsynsmyndighedens vurdering er væsentlige for omgivelserne.
25. Afkast fra rum- og procesudsug skal føres mindst 1 meter over tagryg på det tag, hvor afkastet er placeret.

Støj og vibrationer

26. Virksomhedens bidrag til støjniveauet uden for eget areal må ikke overstige følgende værdier:

Område Se bilag 1b	Mandag-fre- dag kl. 7-18 (8 timer) Lørdag kl. 7-14 (7 timer) dB(A)	Alle dage kl. 18-22 (1 time) Lørdag kl. 14-18 (4 timer) Søn- og helligdag kl. 7-18 (8 timer) dB(A)	Alle dage kl. 22-7 (½ time) dB(A)	Alle dage kl. 22-7 Maksimal værdi dB(A)
Ved erhvervsejendomme i erhvervsområdet	60	60	60	-
Ved opholdsarealer ved boliger i erhvervsområdet	55	45	40	55
Boligområdet B109	45	40	35	50

Støjbidraget (bortset fra maksimalværdien) måles som det ækvivalente, konstante, korrigerede støjniveau i dB(A) (re. 20 µPa). Tallene i parenteserne angiver midlingstiden inden for den pågældende periode.

27. Udhamring af tromler må alene foregå indendørs på Bødkervej 4-6 for lukkede porte

Affald

28. Spild af farligt affald og flydende ufarligt affald på befæstede og ubefæstede arealer skal opsamles straks.

29. Spild af farligt affald i sumpe opsamles dagligt ved arbejdstids ophør. Ved uheld, hvor der f.eks. er gået hul på en emballage med flydende farligt affald, opsamles spildet hurtigst muligt.
30. Opsamlet spild af farligt affald inkl. eventuelt opsugningsmateriale skal håndteres som farligt affald. Der skal til enhver tid forefindes opsugningsmateriale på virksomheden.

Beskyttelse af jord, grundvand og overfladevand

31. Flydende affald, såvel farligt som ufarligt, affald skal opbevares under overdækning i form af tag og beskyttet mod vejrlig.
32. Kemikalier skal opbevares i tætte, lukkede beholdere, der er placeret under tag og beskyttet mod vejrlig. Oplagspladsen skal have en tæt belægning og være indrettet således, at spild kan holdes inden for et afgrænset område og uden mulighed for afløb til jord, grundvand, overfladevand eller kloak. Området skal kunne rumme indholdet af den største beholder, der opbevares.
33. Transport af farligt affald skal ske på arealer, der er befæstede.
34. Transport af flydende ufarligt affald skal ske på arealer, der er befæstede.
35. Oplagring, omlastning, omemballering eller sortering af farligt affald og flydende ufarligt affald, skal ske på arealer med tæt belægning. Arealer og gulve skal være indrettet som afgrænsede områder med opkant. Arealer og gulve skal endvidere indrettes således at spild af flydende farligt affald kan holdes inden for et afgrænset område, der skal kunne rumme indholdet af den største opbevaringsenhed til flydende affald i området.
36. Neddeling, klipning eller opskæring af plast må kun foretages under tag på et areal eller gulv, der er forsynet med tæt belægning.
37. Alle tætte belægnings og befæstede arealer skal være i god vedligeholdelsesstand. Utætheder skal udbedres hurtigst muligt efter, at de er konstateret.
- 37a. **NY!** Rengøringspladser for emballager, der har indeholdt farligt affald, skal være indrettet på en tæt belægning med opkant og anden nødvendig afskærmning, således at farligt affald, vaskevand, eventuelle rengøringsvæsker samt aerosoler m.v. ikke spredes uden for rengøringspladsen. Rengøringspladsen skal være indrettet med hældning eller lignende tæt opsamlingsbassin.

Spildevand

38. Sanitært spildevand skal afledes til spildevandsledning uden yderligere vilkår.
39. Plads til opsavning af palleblærer skal rengøres ved arbejdstids ophør efter opsavning.
40. Regnvand og overfladevand skal ledes til regnvandsledning.

Egenkontrol

41. Virksomheden skal løbende, og mindst en gang i kvartalet, foretage visuel kontrol for utætheder og revnedannelser af belægninger og fuger på alle tætte belægninger og befæstede arealer og gulve.
Utætheder skal udbedres, så hurtigt som muligt efter at de er konstateret.
42. Tilsynsmyndigheden kan kræve, at virksomheden lader en uvildig sagkyndig foretage eftersyn af tætte belægninger og befæstede arealer, dog højst en gang hvert tredje år.

Driftsjournal

43. Der skal føres driftsjournal med angivelse af:

- Løbende registrering af art, fraktion og mængde af modtaget farligt affald og flydende ufarligt affald med angivelse af navn og adresse samt CVR- og P-nummer på de virksomheder, hvorfra affaldet er leveret.
- Løbende registrering af art, fraktion og mængder af fraført affald med angivelse af navn og adresse samt CVR- og P-nummer på de virksomheder, hvortil affaldet er leveret.
- Dato for og resultatet af den visuelle kontrol af tætte belægninger, befæstede arealer og gulve, samt eventuelle foretagne forbedringer.
- Dato for og resultat af det uvildige eftersyn af tætte belægninger, befæstede arealer og gulve, samt eventuelle foretagne forbedringer.

Driftsjournalen skal opbevares på virksomheden i mindst 5 år og skal være tilgængelig for tilsynsmyndigheden.